

**Agence de la santé
et des services sociaux
de Laval**

Québec 

Pour une maternité sans danger Profil statistique de 2000 à 2004

Direction de santé publique
Unité santé au travail

Août 2006

Collecte, analyse des données et rédaction :

Nicaise Dovonou

Agent de recherche en santé au travail

Collaboration :

Chantal Lafortune

Hygiéniste du travail

Mise en page :

Gretta Azouri

Édition et diffusion

Disponible au Centre de documentation de
l'Agence de la santé et des services sociaux de Laval
450-978-2000

Dépôt légal – 3^e trimestre
Bibliothèque nationale de Québec
Bibliothèque nationale du Canada

ISBN – 2-923198-43-3

© Agence de la santé et des services sociaux de Laval, 2006

Table des matières

| | |
|--|----------|
| <i>Introduction</i> | 1 |
| | |
| 1. Profil statistique du PMSD en 2004 | 2 |
| 1.1 Répartition des bénéficiaires selon l'âge | 2 |
| 1.2 Répartition des bénéficiaires selon l'âge de la grossesse | 3 |
| 1.3 Répartition des bénéficiaires selon la profession..... | 4 |
| 1.4 Répartition des bénéficiaires selon la durée d'indemnisation..... | 6 |
| | |
| 2. Évolution du profil statistique du PMSD de 2000 à 2004 | 8 |
| 2.1- Évolution annuelle des demandes traitées au CLSC et des bénéficiaires de la CSST de 2000 à 2004 | 8 |
| 2.2- Évolution mensuelle du nombre des bénéficiaires..... | 9 |
| 2.3- Évolution de la répartition des bénéficiaires selon l'âge..... | 10 |
| 2.4- Évolution des bénéficiaires selon l'âge de la grossesse..... | 10 |
| 2.5- Évolution de la répartition des bénéficiaires selon la profession | 11 |
| 2.6- Évolution de la durée d'indemnisation chez les bénéficiaires | 12 |
| 2.7- Évolution de la répartition des bénéficiaires selon les facteurs de risque et agresseurs | 13 |
| | |
| <i>Conclusion</i> | 15 |

Liste des tableaux

| | |
|---|----|
| <i>Tableau 1.1 : Répartition des bénéficiaires selon le groupe d'âge en 2004</i> | 2 |
| <i>Tableau 1.2 : Répartition des bénéficiaires selon l'âge de la grossesse et l'allaitement en 2004</i> | 3 |
| <i>Tableau 1.3 : Répartition des bénéficiaires et des travailleurs selon les secteurs d'activité économique</i> | 4 |
| <i>Tableau 1.4 : Répartition des bénéficiaires selon le nombre de jours d'indemnisation</i> | 6 |
| <i>Tableau 1.5 : Moyenne des nombres de jours d'indemnisation</i> | 7 |
| <i>Tableau 2.1 : Évolution des demandes et des bénéficiaires de 2000 à 2004</i> | 8 |
| <i>Tableau 2.2 : Répartition mensuelle des bénéficiaires</i> | 9 |
| <i>Tableau 2.3 : Répartition des bénéficiaires selon les groupes d'âge</i> | 10 |
| <i>Tableau 2.4 : Répartition des bénéficiaires selon l'âge de la grossesse et l'allaitement</i> | 10 |
| <i>Tableau 2.5 : Répartition des bénéficiaires dans les quatre principaux secteurs d'activité économique</i> | 11 |
| <i>Tableau 2.6 : Nombre moyen de jours d'indemnisation de 2000 à 2004</i> | 12 |
| <i>Tableau 2.7 : Répartition des bénéficiaires selon les facteurs de risque et agresseurs</i> | 13 |

Liste des graphiques

| | |
|--|----|
| <i>Graphique 1.1 : Répartition des bénéficiaires selon l'âge de la grossesse</i> | 3 |
| <i>Graphique 1.2 : Répartition des bénéficiaires et des travailleurs dans les quatre principaux secteurs d'activité économique (SAE)</i> | 5 |
| <i>Graphique 1.3 : Taux de bénéficiaires selon les SAE</i> | 5 |
| <i>Graphique 1.4 : Répartition des bénéficiaires et des travailleurs selon les quatre divisions d'industrie</i> | 6 |
| <i>Graphique 1.5 : Répartition des bénéficiaires selon le nombre de jours d'indemnisation</i> | 7 |
| <i>Graphique 2.1 : Évolution des demandes du CLSC et des dossiers de la CSST</i> | 9 |
| <i>Graphique 2.2 : Moyenne annuelle de la répartition des bénéficiaires selon la durée la grossesse et l'allaitement</i> | 11 |
| <i>Graphique 2.3 : Répartition des bénéficiaires dans les quatre principaux SAE</i> | 12 |
| <i>Graphique 2.4 : Répartition des retraits préventifs selon les facteurs risque et agresseurs</i> | 14 |

Introduction

Depuis 1981, la Commission de la santé et de la sécurité du travail (CSST) applique le programme de retrait préventif de la travailleuse enceinte ou qui allaite. Ce programme, encore appelé Pour une maternité sans danger (PMSD), est reconnu par la *loi sur la santé et la sécurité du travail*. L'objectif du programme est de permettre à la travailleuse de bénéficier d'une affectation à d'autres tâches lorsque les conditions de travail comportent des dangers pour elle ou pour l'enfant à naître, ou de cesser le travail jusqu'à ce que l'affectation soit réalisée, ou si aucune affectation n'est possible jusqu'à la date l'accouchement ou jusqu'à la fin de la période d'allaitement.

Ce document vise deux objectifs à savoir :

- 1) faire une analyse du profil statistique du PMSD dans la région de Laval pour l'année 2004,
- 2) présenter le profil évolutif du PMSD durant cinq dernières années, soit de 2000 à 2004.

Cette étude est basée principalement sur les données issues des fichiers transmis par la CSST et sur les demandes compilées au CLSC du Ruisseau-Papineau de Laval. Étant donné que plusieurs sources données n'ont pas été consultées dans la rédaction de ce document, l'analyse et l'interprétation des données présentées restent sommaires.

Dans ce document, le terme travailleur désigne l'homme ou la femme en emploi et le terme bénéficiaire désigne la travailleuse dont le dossier a été accepté par la CSST.

1. Profil statistique du PMSD en 2004

Sur un total de 1318 demandes traitées au CLSC, 1209 dossiers de travailleuses ont été reçus par la CSST parmi lesquels 46 dossiers (3,8%) ont été refusés. 20 des 46 dossiers refusés avaient pour cause l'abandon de la part des travailleuses. Donc, l'année 2004 a enregistré 1163 bénéficiaires du programme. Parmi les bénéficiaires, seules 25 (soit 2,1%) sont des travailleuses qui allaitent.

La suite de l'analyse se fera en fonction de quatre variables à savoir : l'âge, la durée de la grossesse, la profession et la durée d'indemnisation.

1.1 Répartition des bénéficiaires selon l'âge

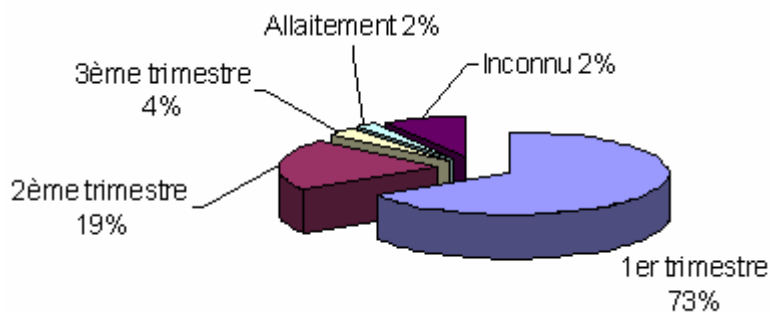
| Tableau 1.1 : Répartition des bénéficiaires selon le groupe d'âge en 2004 | | |
|--|-------------|------------|
| Groupe d'âge | Nombre | % |
| moins de 20 ans | 16 | 1,4 |
| 20 à 24 ans | 232 | 19,9 |
| 25 à 29 ans | 506 | 43,5 |
| 30 à 34 ans | 298 | 25,6 |
| 35 à 39 ans | 99 | 8,5 |
| 40 ans et plus | 12 | 1,0 |
| Total | 1163 | 100 |
| Moyenne | 28,2 ans | |
| Écart type | 4,5 ans | |
| Max | 44 ans | |
| Min | 17 ans | |

Comme l'indique le tableau 1.1, l'âge moyen des bénéficiaires est 28,2 ans avec une concentration dans le groupe d'âge 25-29 ans qui représente à lui seul 43,5% des bénéficiaires.

1.2 Répartition des bénéficiaires selon l'âge de la grossesse

| Tableau 1.2 : Répartition des bénéficiaires selon l'âge de la grossesse et l'allaitement en 2004 | | | |
|---|--------------------|-------------|-------------|
| | Nombre de semaines | Nombre | % |
| | 1 à 4 | 158 | 13,6 |
| | 5 à 9 | 468 | 40,2 |
| | 10 à 13 | 225 | 19,3 |
| 1er trimestre | | 851 | 73,2 |
| | 14 à 17 | 111 | 9,5 |
| | 18 à 22 | 87 | 7,5 |
| | 23 à 26 | 25 | 2,1 |
| 2ème trimestre | | 223 | 19,2 |
| | 27 à 31 | 32 | 2,8 |
| | 32 à 36 | 11 | 0,9 |
| 3ème trimestre | | 43 | 3,7 |
| Allaitement | | 25 | 2,1 |
| Inconnu | | 21 | 1,8 |
| Total | | 1163 | 100 |

Graphique 1.1 : Répartition des bénéficiaires selon l'âge de la grossesse



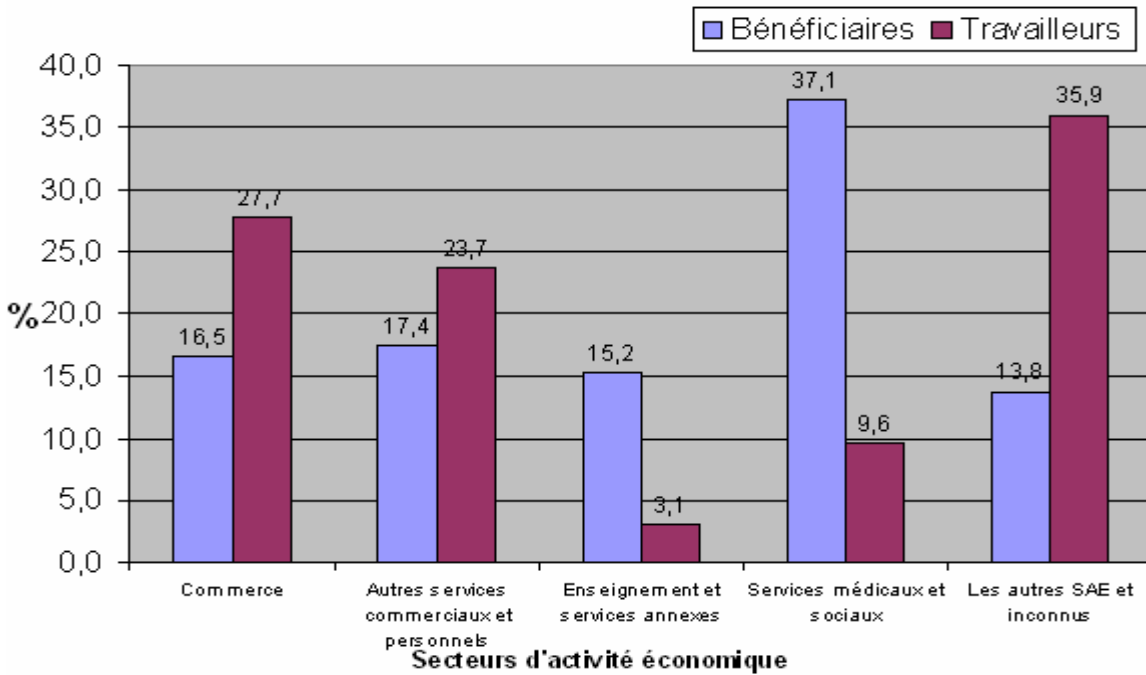
Sous l'angle du nombre de semaines de grossesse, environ 3 retraits préventifs ou affectations sur 4 sont effectués au premier trimestre de grossesse. Le tableau 1.2 ci-dessus fait remarquer l'absence de données relatives à cette variable chez 1,8 % des bénéficiaires.

1.3 Répartition des bénéficiaires selon la profession

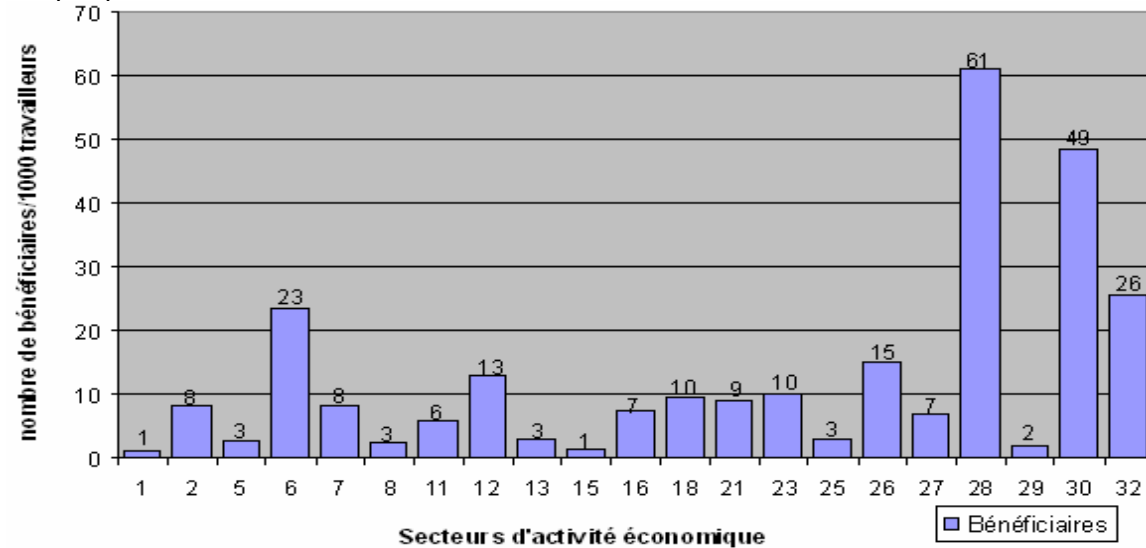
| Tableau 1.3 : Répartition des bénéficiaires et des travailleurs selon les secteurs d'activité économique | | | | | |
|---|--|-------------------------|-------------|------------------------|-------------|
| | Secteur d'activité économique | Nombre de bénéficiaires | % | Nombre de travailleurs | % |
| 1-01 | Bâtiment et travaux publics | 9 | 0,8 | 7 388 | 8,0 |
| 1-02 | Industrie chimique | 11 | 0,9 | 1 323 | 1,4 |
| 1-03 | Forêt et scieries | 0 | 0,0 | 9 | 0,0 |
| 1-04 | Mines, carrières et puits de pétrole | 0 | 0,0 | 298 | 0,3 |
| 1-05 | Fabrication de produits en métal | 4 | 0,3 | 1 502 | 1,6 |
| | Sous-total groupe prioritaire I | 24 | 2,1 | 10520 | 11,4 |
| 2-06 | Industrie du bois (sans scierie) | 15 | 1,3 | 639 | 0,7 |
| 2-07 | Industrie du caoutchouc et des produits en matière plastique | 9 | 0,8 | 1 090 | 1,2 |
| 2-08 | Fabrication d'équipement de transport | 4 | 0,3 | 1 578 | 1,7 |
| 2-09 | Première transformation des métaux | 0 | 0,0 | 188 | 0,2 |
| 2-10 | Fabrication de produits minéraux non métalliques | 0 | 0,0 | 324 | 0,3 |
| | Sous-total groupe prioritaire II | 28 | 2,4 | 3819 | 4,1 |
| 3-11 | Administration publique | 23 | 2,0 | 3 984 | 4,3 |
| 3-12 | Industrie des aliments et boissons | 15 | 1,3 | 1 170 | 1,3 |
| 3-13 | Industrie du meuble et des articles d'ameublement | 3 | 0,3 | 1 047 | 1,1 |
| 3-14 | Industrie du papier et activités diverses | 0 | 0,0 | 492 | 0,5 |
| 3-15 | Transport et entreposage | 4 | 0,3 | 2 982 | 3,2 |
| | Sous-total groupe prioritaire III | 45 | 3,9 | 9675 | 10,4 |
| 4-16 | Commerce | 192 | 16,5 | 25 678 | 27,7 |
| 4-17 | Industrie de cuir | 0 | 0,0 | 40 | 0,0 |
| 4-18 | Fabrication de machines (sauf électriques) | 6 | 0,5 | 621 | 0,7 |
| 4-19 | Industrie du tabac | 0 | 0,0 | 0 | 0,0 |
| 4-20 | Industrie textile | 0 | 0,0 | 167 | 0,2 |
| | Sous-total groupe prioritaire IV | 198 | 17,0 | 26506 | 28,6 |
| 5-21 | Autres services commerciaux et personnels | 202 | 17,4 | 21 960 | 23,7 |
| 5-22 | Communications, transport d'énergie et autres services publics | 0 | 0,0 | 1 257 | 1,4 |
| 5-23 | Imprimerie, édition et activités annexes | 15 | 1,3 | 1 483 | 1,6 |
| 5-24 | Fabrication de produits du pétrole et du charbon | 0 | 0,0 | 44 | 0,0 |
| 5-25 | Fabrication de produits électriques | 2 | 0,2 | 653 | 0,7 |
| | Sous-total groupe prioritaire V | 219 | 18,8 | 25397 | 27,4 |
| 6-26 | Agriculture | 9 | 0,8 | 592 | 0,6 |
| 6-27 | Bonneterie et habillement | 2 | 0,2 | 290 | 0,3 |
| 6-28 | Enseignement et services annexes | 177 | 15,2 | 2 892 | 3,1 |
| 6-29 | Finances, assurances et affaires immobilières | 7 | 0,6 | 3 656 | 3,9 |
| 6-30 | Services médicaux et sociaux | 432 | 37,1 | 8 891 | 9,6 |
| 6-31 | Chasse et pêche | 0 | 0,0 | 0 | 0,0 |
| 6-32 | Industries manufacturières diverses | 10 | 0,9 | 391 | 0,4 |
| 6-99 | Indéfini | 12 | 1,0 | 0 | 0,0 |
| | Sous-total groupe prioritaire VI | 649 | 55,8 | 16712 | 18,0 |
| | Total | 1163 | 100 | 92 629 | 100 |

Le groupe prioritaire VI qui représente 18% des travailleurs enregistre plus de la moitié de bénéficiaires du programme (soit environ 56%). Les bénéficiaires de ce groupe sont concentrées dans le secteur 30 (services médicaux et sociaux) et 28 (enseignement et services annexes). Ensuite, viennent les groupes IV et V ayant la majorité des travailleurs (56%). On observe près de 36% des bénéficiaires concentrées dans deux secteurs notamment, le secteur du commerce et celui des autres services commerciaux et personnels. Le Graphique 1.2 qui suit présente clairement les quatre secteurs d'activité économique où se trouvent concentrées des bénéficiaires par rapport à la place qu'ils occupent dans la main-d'œuvre de Laval.

Graphique 1.2 : Répartition des bénéficiaires et des travailleurs dans les quatre principaux secteurs d'activité économique (SAE)



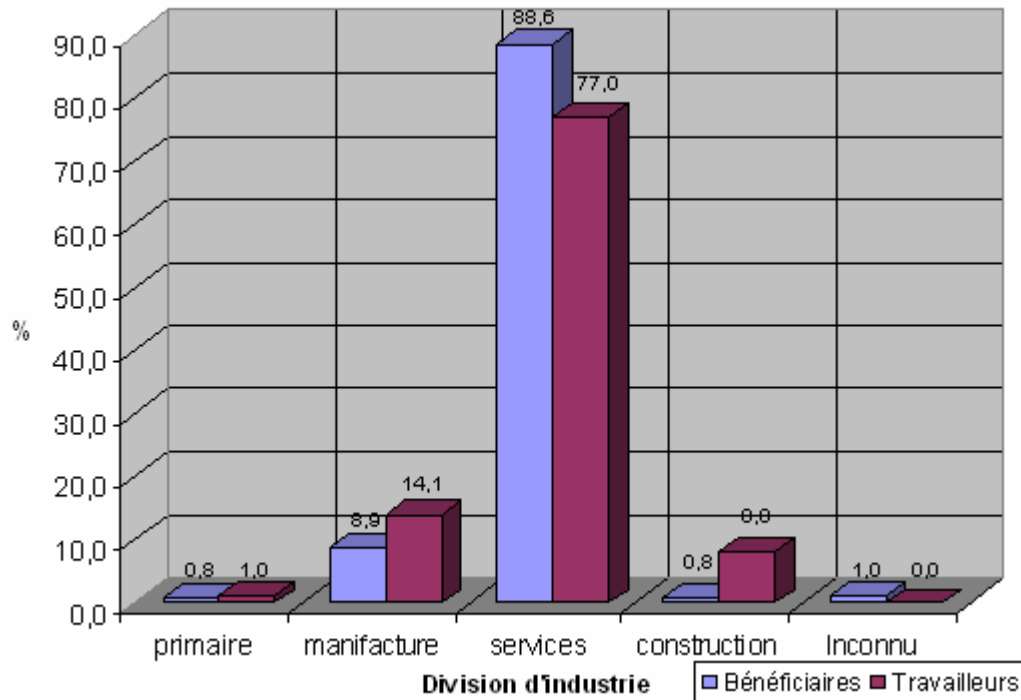
Graphique 1.3 : Taux de bénéficiaires selon les SAE



Le graphique 1.3 vient confirmer cette concentration de bénéficiaires présentant des taux de bénéficiaires (c'est-à-dire le nombre de bénéficiaires par 1000 travailleurs pour l'année 2004) les plus élevés dans les secteurs de l'enseignement et services annexes (61) et services médicaux et sociaux (49).

Enfin, selon les quatre divisions de l'industrie (Graphique 1.4), la division des services qui comptabilise 3 travailleurs sur quatre enregistre près des 89% des bénéficiaires.

Graphique 1.4 : Répartition des bénéficiaires et des travailleurs selon les quatre divisions d'industrie



1.4 Répartition des bénéficiaires selon la durée d'indemnisation

Tableau 1.4 : Répartition des bénéficiaires selon le nombre de jours d'indemnisation

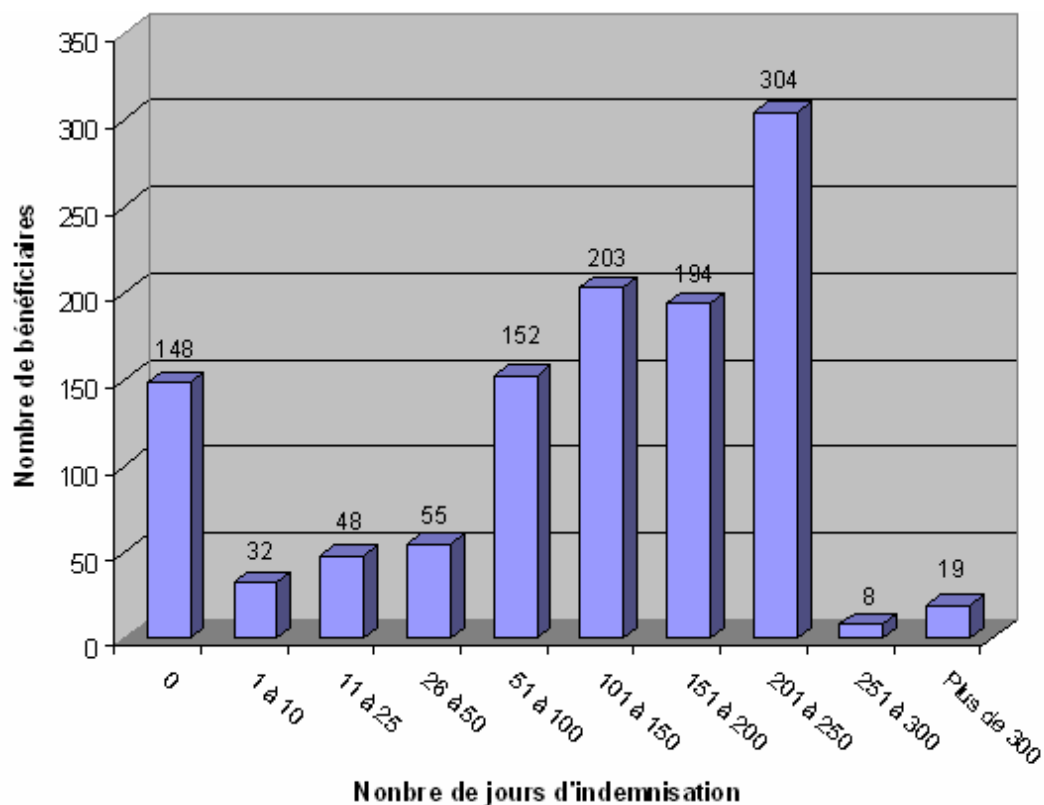
| Jours | Nombre | % |
|--------------|------------|-------------|
| 0 | 148 | 12,7 |
| 1 à 10 | 32 | 2,8 |
| 11 à 25 | 48 | 4,1 |
| 26 à 50 | 55 | 4,7 |
| 51 à 100 | 152 | 13,1 |
| 101 à 150 | 203 | 17,5 |
| 151 à 200 | 194 | 16,7 |
| 201 à 250 | 304 | 26,1 |
| 251 à 300 | 8 | 0,7 |
| Plus de 300 | 19 | 1,6 |
| Total | 163 | 1100 |

Un nombre important de bénéficiaires du programme soit près de 13% n'ont pas été indemnisés par la CSST. Cela s'expliquerait par des affectations de poste qui n'ont pas nécessité des remboursements par la CSST.

| | Grossesse | Allaitement | Global |
|------------|-----------|-------------|--------|
| Moyenne | 145 | 375 | 151 |
| Ecart Type | 72 | 138 | 83 |
| Max | 302 | 744 | 744 |
| Min | 1 | 158 | 1 |

La moyenne du nombre de jours indemnisés par bénéficiaire indemnisée est d'environ cinq mois (151 jours). Cette moyenne est beaucoup plus élevée (légèrement supérieure à un an soit un an 10 jours) chez les femmes allaitantes. Le minimum de jours indemnisés est un jour, tandis que le maximum est 744 jours (plus de 2 ans chez une bénéficiaire qui allaite) avec une concentration plus élevée des bénéficiaires dans le groupe 201 à 250 jours (tableau 1.4 et graphique 1.5).

Graphique 1.5 : Répartition des bénéficiaires selon le nombre de jours d'indemnisation



2. Évolution du profil statistique du PMSD de 2000 à 2004

2.1- Évolution annuelle des demandes traitées au CLSC et des bénéficiaires de la CSST de 2000 à 2004

| Tableau 2.1 : Évolution des demandes et des bénéficiaires de 2000 à 2004 | | | | | | | | | | | | |
|---|-------|------|-------|------|-------|------|-------|------|-------|------|---------|------|
| Année | 2000 | % | 2001 | % | 2002 | % | 2003 | % | 2004 | % | Moyenne | % |
| Nombre de demandes traitées au CLSC versus nombre de dossiers traités par la CSST | | | | | | | | | | | | |
| CLSC | 1 097 | 100 | 1 092 | 100 | 1 157 | 100 | 1 250 | 100 | 1 318 | 100 | 1 183 | 100 |
| CSST | 971 | 88,5 | 993 | 90,9 | 1 075 | 92,9 | 1 133 | 90,6 | 1 209 | 91,7 | 1 076 | 91,0 |
| Différence | 126,0 | 11,5 | 99,0 | 9,1 | 82,0 | 7,1 | 117,0 | 9,4 | 109,0 | 8,3 | 107 | 9,0 |
| Répartition des bénéficiaires et des refus de dossiers de travailleuses par La CSST | | | | | | | | | | | | |
| Reçus | 971 | 100 | 993 | 100 | 1 075 | 100 | 1 133 | 100 | 1 209 | 100 | 1 076 | 100 |
| Refusés | 41 | 4,2 | 49 | 4,9 | 44 | 4,1 | 36 | 3,2 | 46 | 3,8 | 43 | 4,0 |
| Acceptés | 930 | 95,8 | 944 | 95,1 | 1 031 | 95,9 | 1 097 | 96,8 | 1 163 | 96,2 | 1 033 | 96,0 |
| Répartition des refus à la CSST par abandon de la part des travailleuses | | | | | | | | | | | | |
| Abandon | 17 | 41,5 | 17 | 34,7 | 19 | 43,2 | 10 | 27,8 | 20 | 43,5 | 17 | 38,4 |
| Autres | 24 | 58,5 | 32 | 65,3 | 25 | 56,8 | 26 | 72,2 | 26 | 56,5 | 27 | 61,6 |
| Total | 41 | 100 | 49 | 100 | 44 | 100 | 36 | 100 | 46 | 100 | 43 | 100 |
| Répartition des bénéficiaires pour grossesse et allaitement | | | | | | | | | | | | |
| Grossesse | 906 | 97 | 931 | 99 | 1 014 | 98 | 1 071 | 97,6 | 1 138 | 98 | 1 012 | 98,0 |
| Allaitement | 24 | 2,6 | 13 | 1,4 | 17 | 1,6 | 26 | 2,4 | 25 | 2,1 | 21 | 2,0 |
| Total | 930 | 100 | 944 | 100 | 1 031 | 100 | 1 097 | 100 | 1 163 | 100 | 1 033 | 100 |

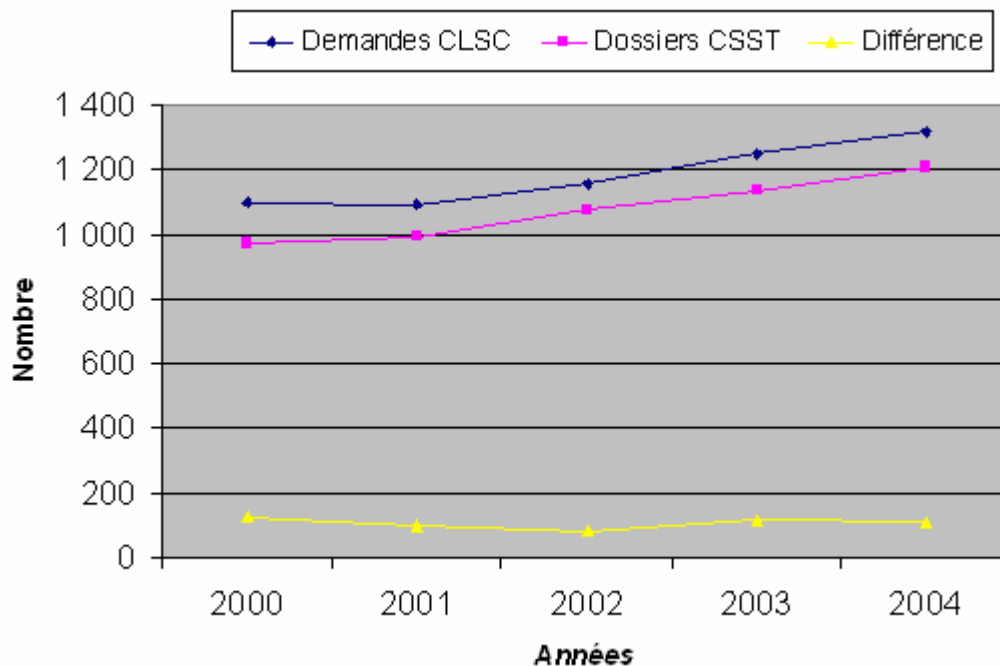
De 2000 à 2004, le CLSC a traité en moyenne 1 183 demandes de retrait préventif par an, tandis que la CSST a reçu 1 076 dossiers de travailleuses. Selon les résultats de l'audit effectué par la CSST en 2003, deux raisons fondamentales expliquent cet écart moyen de 9 % entre les données du réseau et celles de la CSST :

- le fait que le réseau compile le nombre de demandes traitées (il peut y avoir plusieurs demandes pour une travailleuse), alors que la CSST compile plutôt un dossier par travailleur;
- la non transmission de certains certificats à la CSST due à l'absence de dangers retenus ou à l'interruption de grossesse.

Selon le réseau, le désistement de la part de la travailleuse peut être considéré comme une troisième raison.

Du point de vue de l'évolution du nombre de demandes et de dossiers, on observe, de 2000 à 2004, une hausse plus ou moins constante de l'ordre de 20 % avec un écart à peu près constant durant cette période (voir graphique 2.1).

Graphique 2.1 : Évolution des demandes du CLSC et des dossiers de la CSST



La suite de l'analyse se basera uniquement sur les données des fichiers de la CSST. Le tableau 2.1 précédent fait ressortir que 96 % des dossiers reçus à la CSST ont été acceptés et 4 % ont été refusés. Près de 40 % des refus étaient dus à un abandon de la part de la travailleuse. Finalement, c'est une moyenne annuelle de 1 033 travailleuses qui ont bénéficié du programme parmi lesquelles 98 % étaient des femmes enceintes et 2 % étaient des femmes allaitantes.

2.2- Évolution mensuelle du nombre des bénéficiaires

| | Année | | | | | Moyenne |
|-----------|-------|------|------|------|------|---------|
| | 2000 | 2001 | 2002 | 2003 | 2004 | |
| Janvier | 67 | 85 | 87 | 115 | 99 | 90,6 |
| Février | 75 | 90 | 92 | 94 | 109 | 92 |
| Mars | 92 | 71 | 86 | 93 | 123 | 93 |
| Avril | 56 | 77 | 75 | 82 | 119 | 81,8 |
| Mai | 83 | 94 | 77 | 89 | 88 | 86,2 |
| Juin | 74 | 61 | 60 | 72 | 83 | 70 |
| Juillet | 62 | 65 | 72 | 78 | 85 | 72,4 |
| Août | 99 | 95 | 112 | 83 | 96 | 97 |
| Septembre | 88 | 81 | 79 | 101 | 87 | 87,2 |
| Octobre | 80 | 84 | 112 | 97 | 88 | 92,2 |
| Novembre | 82 | 82 | 97 | 107 | 94 | 92,4 |
| Décembre | 72 | 59 | 82 | 86 | 92 | 78,2 |
| Total | 930 | 944 | 1031 | 1097 | 1163 | 1033 |

Le tableau 2.2 fait ressortir une répartition plus ou moins uniforme sans grand écart entre les mois, mais une légère baisse est observée durant les mois de juin, juillet et décembre qui correspondent aux mois de vacances des travailleurs.

2.3- Évolution de la répartition des bénéficiaires selon l'âge

| Tableau2.3 : Répartition des bénéficiaires selon les groupes d'âge. | | | | | | |
|--|-------------|-------------|-------------|-------------|-------------|-------------|
| Groupe d'âge | Année | | | | | Moyenne |
| | 2000 | 2001 | 2002 | 2003 | 2004 | |
| moins de 20 ans (%) | 3,5 | 2,5 | 1,8 | 2,8 | 1,4 | 2,4 |
| 20 à 24 ans (%) | 23,8 | 22,4 | 21,7 | 23,2 | 19,9 | 22,2 |
| 25 à 29 ans (%) | 40,8 | 41,5 | 43,2 | 39,8 | 43,5 | 41,8 |
| 30 à 34 ans (%) | 23,2 | 24,8 | 23,6 | 24,2 | 25,6 | 24,3 |
| 35 à 39 ans (%) | 8,1 | 8,1 | 8,5 | 8,8 | 8,5 | 8,4 |
| 40 ans et plus (%) | 0,5 | 0,6 | 1,2 | 1,2 | 1,0 | 0,9 |
| Inconnu (%) | 0,1 | 0,1 | 0,0 | 0,0 | 0,0 | 0,0 |
| Total (%) | 100 | 100 | 100 | 100 | 100 | 100 |
| Moyenne (ans) | 27,5 | 27,7 | 27,9 | 27,9 | 28,2 | 27,8 |
| Ecart type (ans) | 4,7 | 4,7 | 4,7 | 4,8 | 4,5 | 4,7 |
| Max (ans) | 42 | 42 | 46 | 43 | 44 | |
| Min (ans) | 16 | 17 | 17 | 17 | 17 | |

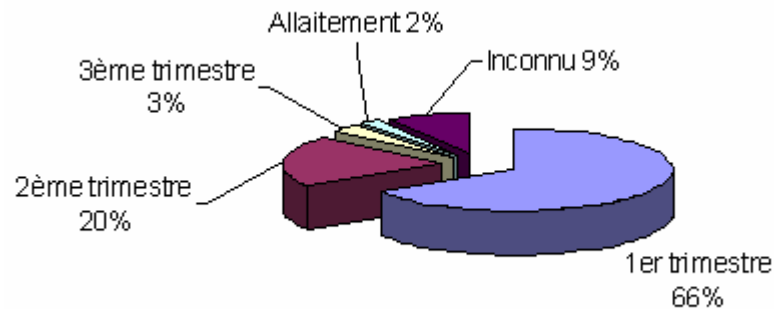
Durant les cinq dernières années, la répartition des bénéficiaires du PMSD selon cette variable reste assez uniforme et présente une concentration dans le groupe de 25 à 29 ans d'âge. La moyenne d'âge des bénéficiaires oscillait constamment autour de 28 ans. La plus jeune bénéficiaire avait 16 ans, tandis que la plus âgée avait 46 ans.

2.4- Évolution des bénéficiaires selon l'âge de la grossesse

| Tableau 2.4 : Répartition des bénéficiaires selon l'âge de la grossesse et l'allaitement | | | | | | |
|---|-------|------|------|------|------|---------|
| | Année | | | | | Moyenne |
| | 2000 | 2001 | 2002 | 2003 | 2004 | |
| 1er trimestre (%) | 61,7 | 62,6 | 66,3 | 66,6 | 73,2 | 66,1 |
| 2ème trimestre (%) | 22,6 | 23,2 | 17,7 | 19,4 | 19,2 | 20,4 |
| 3ème trimestre (%) | 3,0 | 2,1 | 3,1 | 2,7 | 3,7 | 2,9 |
| Allaitement (%) | 2,6 | 1,4 | 1,6 | 2,4 | 2,1 | 2,0 |
| Inconnu (%) | 10,1 | 10,7 | 11,2 | 8,8 | 1,8 | 8,5 |
| Total (%) | 100 | 100 | 100 | 100 | 100 | 100 |

Durant les cinq dernières années, en moyenne deux bénéficiaires sur trois étaient au 1^{er} trimestre de leur grossesse au moment de soumettre leur demande et une sur cinq au 2^{ème} trimestre (graphique 2.2). Le pourcentage des bénéficiaires au 1^{er} trimestre a évolué graduellement de 62 à 73 % soit une augmentation de l'ordre de 18%, tandis que le pourcentage d'inconnus a enregistré une chute importante en 2004 (tableau 2.4).

Graphique 2.2 : Moyenne annuelle de la répartition des bénéficiaires selon la durée la grossesse et l'allaitement.



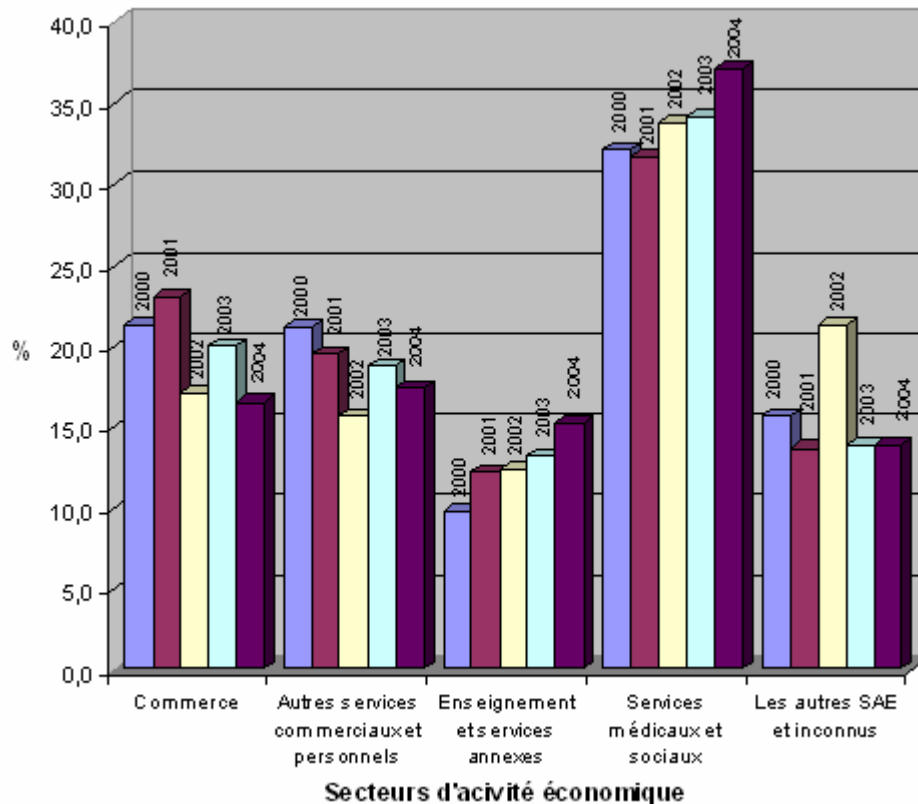
2.5- Évolution de la répartition des bénéficiaires selon la profession

Tableau 2.5 : Répartition des bénéficiaires dans les quatre principaux secteurs d'activité économique

| SAE | Année | | | | |
|---|-------|------|------|------|------|
| | 2000 | 2001 | 2002 | 2003 | 2004 |
| Commerce (%) | 21,3 | 23,0 | 17,1 | 20,0 | 16,5 |
| Autres services commerciaux et personnels (%) | 21,2 | 19,5 | 15,6 | 18,8 | 17,4 |
| Enseignement et services annexes (%) | 9,8 | 12,2 | 12,3 | 13,2 | 15,2 |
| Services médicaux et sociaux (%) | 32,2 | 31,7 | 33,8 | 34,2 | 37,1 |
| Les autres SAE et inconnus (%) | 15,6 | 13,7 | 21,2 | 13,9 | 13,8 |
| Total (%) | 100 | 100 | 100 | 100 | 100 |

De 2000 à 2004, les quatre secteurs d'activité économique (SAE) indiqués sur le tableau 2.5 ont conservé une forte concentration de bénéficiaires. Le secteur des services médicaux et sociaux (le SAE le plus concentré en bénéficiaires), ainsi que celui de l'enseignement et services annexes ont connu, de façon constante, une légère hausse chaque année (graphique 2.3).

Graphique 2.3 : Répartition des bénéficiaires dans les quatre principaux SAE



2.6- Évolution de la durée d'indemnisation chez les bénéficiaires

Tableau 2.6 : Nombre moyen de jours d'indemnisation de 2000 à 2004

| | Année | | | | | Moyenne |
|--------------------|-------|------|------|------|------|---------|
| | 2004 | 2000 | 2001 | 2002 | 2003 | |
| Global | | | | | | |
| Moyenne (jours) | 151 | 146 | 148 | 146 | 148 | 148 |
| Écart type (jours) | 83 | 86 | 80 | 82 | 86 | - |
| Max (jours) | 744 | 711 | 738 | 770 | 800 | - |
| Min (jours) | 1 | 3 | 2 | 1 | 1 | - |
| Allaitement | | | | | | |
| Moyenne (jours) | 375 | 390 | 482 | 378 | 405 | 406 |
| Écart type (jours) | 138 | 199 | 129 | 135 | 204 | - |
| Max (jours) | 744 | 711 | 738 | 770 | 800 | - |
| Min | 158 | 61 | 309 | 147 | 64 | - |
| Grossesse | | | | | | |
| Moyenne (jours) | 145 | 139 | 145 | 141 | 141 | 142 |
| Écart type (jours) | 72 | 69 | 70 | 73 | 69 | - |
| Max (jours) | 302 | 258 | 253 | 253 | 54 | - |
| Min (jours) | 1 | 3 | 2 | 1 | 1 | - |

D'une manière générale, le nombre moyen de jours d'indemnisation des bénéficiaires n'a pas évolué. Il est resté constant oscillant autour de 142 jours chez les bénéficiaires enceintes et autour de 406 jours chez les bénéficiaires allaitantes. Le minimum de jours d'indemnisation est un jour, tandis que le maximum est 800 jours.

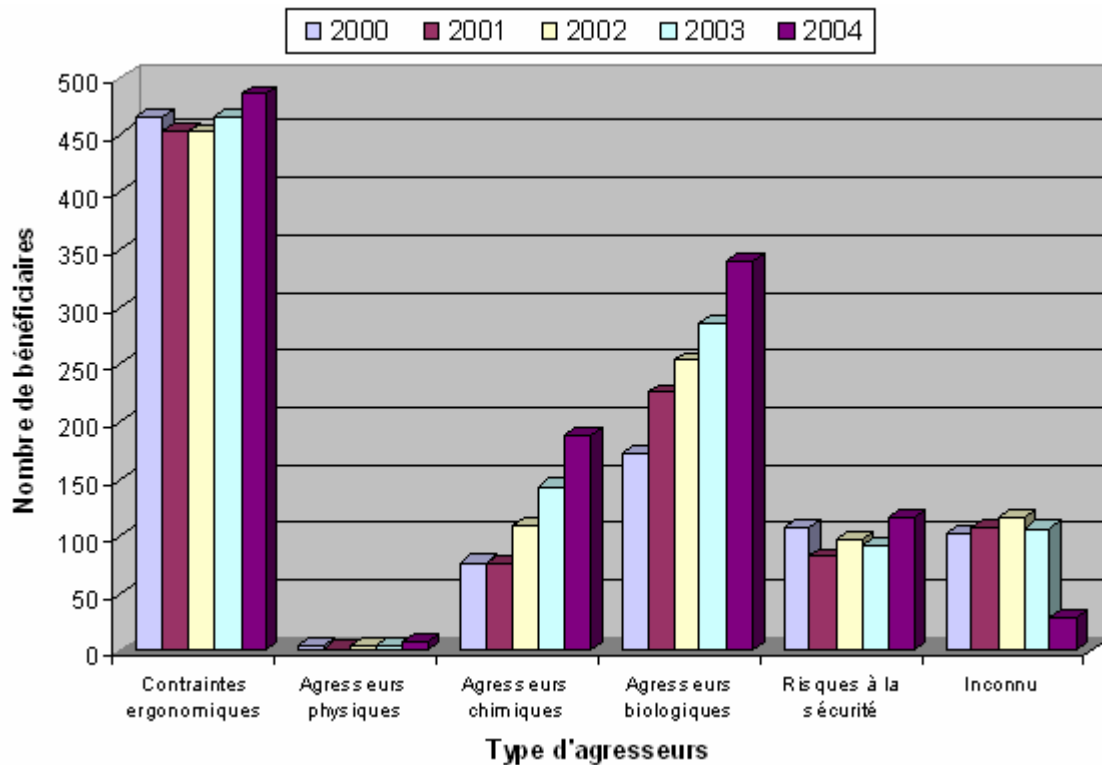
2.7- Évolution de la répartition des bénéficiaires selon les facteurs de risque et agresseurs

Tableau 2.7 : Répartition des bénéficiaires selon les facteurs de risque et agresseurs

| | Année | | | | | | | | | |
|--------------------------|------------|------------|------------|------------|-------------|------------|-------------|------------|-------------|------------|
| | 2000 | % | 2001 | % | 2002 | % | 2003 | % | 2004 | % |
| Contraintes ergonomiques | 466 | 50,1 | 453 | 48 | 452 | 43,8 | 466 | 42,5 | 486 | 41,8 |
| Agresseurs physiques | 4 | 0,4 | 1 | 0,1 | 4 | 0,4 | 5 | 0,5 | 7 | 0,6 |
| Agresseurs chimiques | 77 | 8,3 | 76 | 8,1 | 109 | 10,6 | 143 | 13 | 187 | 16,1 |
| Agresseurs biologiques | 173 | 18,6 | 225 | 23,8 | 253 | 24,5 | 286 | 26,1 | 339 | 29,1 |
| Risques à la sécurité | 108 | 11,6 | 82 | 8,7 | 97 | 9,4 | 91 | 8,3 | 116 | 9,97 |
| Inconnu | 102 | 11,0 | 107 | 11,3 | 116 | 11,3 | 106 | 9,7 | 28 | 2,41 |
| Total | 930 | 100 | 944 | 100 | 1031 | 100 | 1097 | 100 | 1163 | 100 |

Les contraintes ergonomiques constituent la première cause des retraits préventifs dans la région de Laval. En effet, un retrait sur deux était dû aux contraintes ergonomiques en l'an 2000. Ce pourcentage a connu constamment une légère régression pour atteindre 42% en 2004 (tableau 2.7), mais le nombre de retraits est resté constant (graphique 2.4). Viennent ensuite, les agresseurs biologiques et chimiques dont le nombre n'a cessé de croître au fil des années. Ainsi, les retraits dus aux agresseurs chimiques et biologiques ont connu durant la période, respectivement, une augmentation de 143% (passant de 77 à 187) et de 96% (passant de 173 à 339).

Graphique 2.4 : Répartition des retraits préventifs selon les facteurs risque et agresseurs



Le nombre de retraits lié aux risques à la sécurité est demeuré constant et celui lié aux agresseurs physiques a été constamment marginal (inférieur à 1%). Le pourcentage de bénéficiaires dont on ne connaît pas la cause du retrait n'était pas négligeable tournant constamment autour de 10% avant de chuter à 2% en 2004. Comme mentionné précédemment, cette chute des inconnus a été enregistrée aussi en 2004 chez les bénéficiaires en ce qui concerne le nombre de semaines de grossesse au moment de soumettre leur demande. Cela pourrait s'expliquer par un meilleur enregistrement des informations sur les formulaires et demandes.

Conclusion

Globalement, la région de Laval a connu, de façon constante, une augmentation du nombre de bénéficiaires du PMSD de l'ordre de 20% de 2000 à 2004, soit une croissance annuelle de 4%. La répartition des bénéficiaires selon la plupart des variables présentées dans ce document n'a pas connu de grand changement durant les cinq dernières années. Toutefois, l'année 2004 a connu un meilleur enregistrement des informations concernant les bénéficiaires sur les formulaires et certificats. Ceci a permis d'observer une nette régression des inconnus sur plusieurs variables étudiées.