

Portraits démographiques

Coup d'oeil sur les immigrants nés au Maroc

Division des affaires économiques et institutionnelles
Mai 2010

Le Coup d'oeil sur les immigrants nés au Maroc
produit dans la série *Portraits démographiques*
est un fascicule préparé par Farah Fouron
sous la supervision de Guy DeRepentigny, chef de Division

Division des Affaires économiques et institutionnelles
Direction du développement économique et urbain
Service de la mise en valeur du territoire et du patrimoine.

Pour en savoir plus, visitez notre site Internet:
ville.montreal.qc.ca/montrealenstatistiques



RÉPARTITION DES IMMIGRANTS NÉS AU MAROC À L'ÉCHELLE DU CANADA

- Le Canada comptait en 2006 un peu plus de 39 000 immigrants nés au Maroc dans sa population. Le Québec regroupe, à lui seul, 86 % de ceux-ci, soit un peu plus de 33 500 personnes.
- La région métropolitaine de recensement (RMR) de Montréal demeure toutefois le principal lieu de résidence des immigrants nés au Maroc, vivant au Canada : 79 % d'entre eux sont en effet recensés sur son territoire.
- La RMR de Montréal constitue également le lieu de résidence de plus de 91 % des immigrants nés au Maroc vivant au Québec.

Population immigrante née au Maroc recensée au Canada, au Québec et dans la RMR de Montréal, 2006

	Population née au Maroc	Poids relatif dans la population du Canada
Canada	39 055	100,0
Québec (Province)	33 560	85,9
Autres provinces et territoires	5 495	14,1
RMR de Montréal	30 660	78,5

Source : Statistique Canada, Recensement de la population 2006.

ÉVOLUTION DE LA POPULATION IMMIGRANTE NÉE AU MAROC

En 1996, on recensait un peu plus de 16 500 immigrants marocains dans la population totale du Québec. En 2006 on en recensait 33 560. Il s'agit d'une augmentation nette de 17 045 personnes en dix ans.

Le Maroc fait en effet partie des pays dont le nombre de ressortissants a considérablement augmenté entre 1996 et 2006, tant à l'échelle de la province qu'à celle de la région métropolitaine.

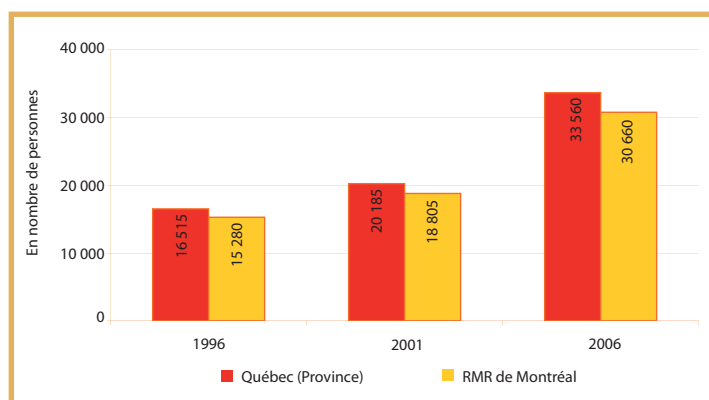
Plus de 15 000 immigrants nés au Maroc faisaient partie de la population de la région métropolitaine de Montréal en 1996. Au recensement de 2006, on en dénombrait 30 660. Il s'agit d'une augmentation nette de plus de 15 000 personnes en dix ans, à l'échelle de la région métropolitaine.

Évolution de la population immigrante née au Maroc entre 1996 et 2006 au Québec

	Immigrants nés au Maroc résidant au Québec	Poids relatif dans la population immigrante du Québec
1996	16 515	2,5 %
2001	20 185	2,9 %
2006	33 560	3,9 %

Source : Statistique Canada, Recensements de la population 1996, 2001 et 2006.

Évolution des immigrants nés au Maroc, 1996 - 2006

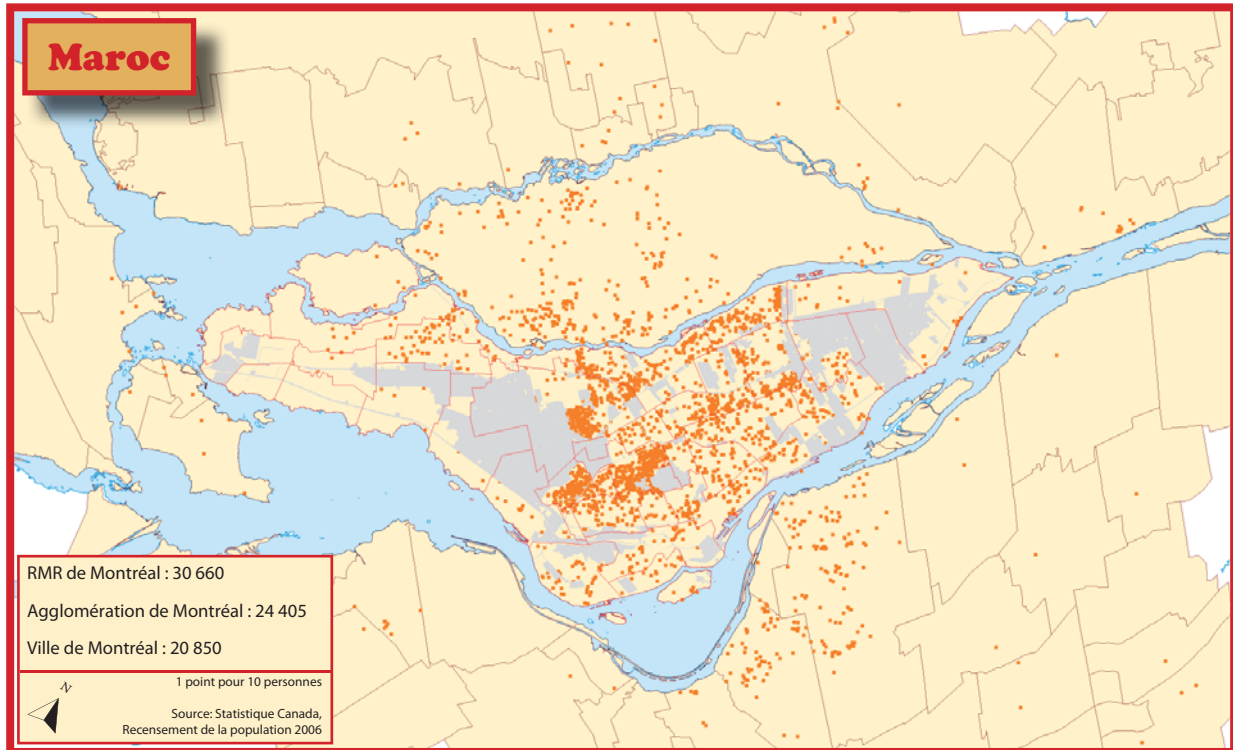


Source : Statistique Canada, Recensements de la population 1996, 2001 et 2006.



RÉPARTITION SPATIALE DES IMMIGRANTS NÉS AU MAROC DANS LA RÉGION MÉTROPOLITAINE DE MONTRÉAL

Répartition de la population immigrante née au Maroc, région métropolitaine de Montréal, 2006



- En 2006, on recensait, 30 660 personnes nés au Maroc dans la population totale de la région métropolitaine de Montréal, dont 24 405 résidant dans les villes de l'agglomération de Montréal. Dans les arrondissements de Montréal, on en recensait près de 21 000.
- Les dix principaux lieux de résidence des immigrants marocains regroupaient, en 2006, 80 % de cette population soit 19 500 personnes.
- L'arrondissement de Côte-des-Neiges–Notre-Dame-de-Grâce demeure le principal lieu de résidence des immigrants nés au Maroc. Toutefois, entre 1996 et 2006, le nombre d'immigrants marocains a augmenté de 300 % ou plus dans les arrondissements de Montréal-Nord et d'Ahuntsic-Cartierville. Ensemble, ils regroupent près de 20 % de cette population résidant dans l'agglomération de Montréal.

Dix principaux lieux de résidence des immigrants nés au Maroc, agglomération de Montréal

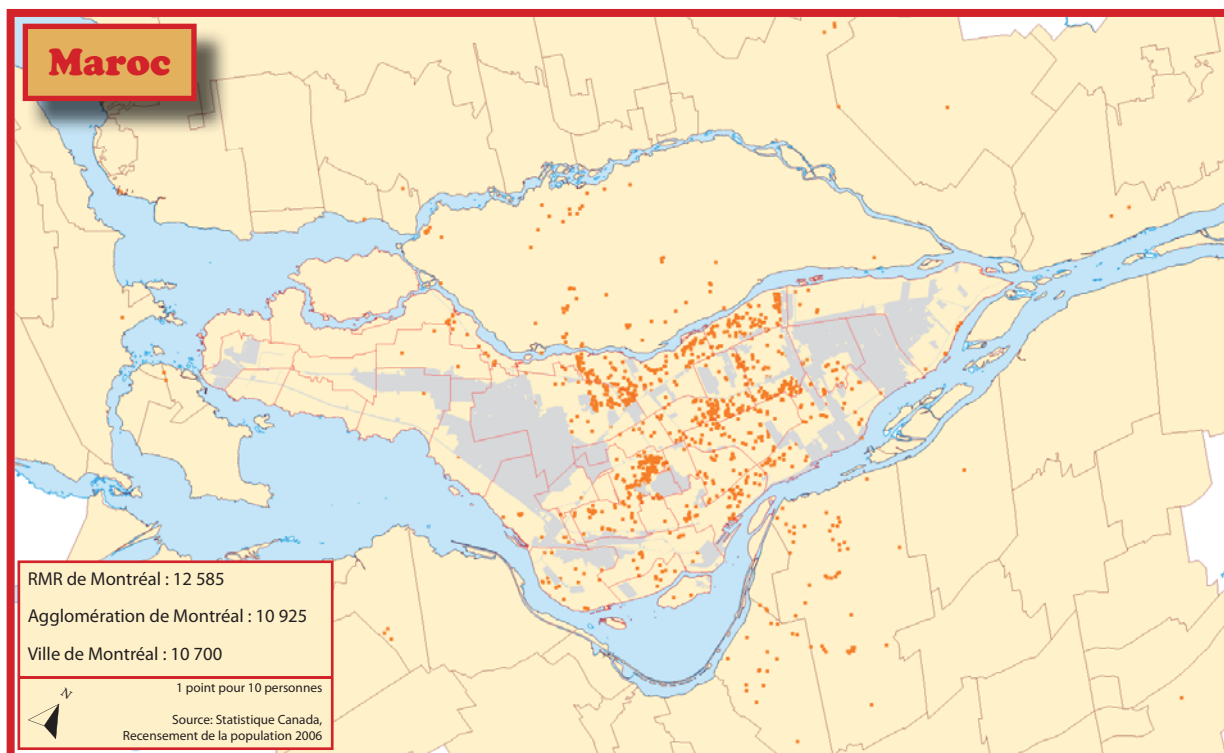
	2006	2001	1996	Variation 1996 - 2006
Côte-des-Neiges–Notre-Dame-de-Grâce	4 380	3 470	3 140	39,5 %
Saint-Laurent	2 985	2 470	2 045	46,0 %
Ahuntsic-Cartierville	2 435	1 120	610	299,2 %
Côte-Saint-Luc (ville)	1 960	1 720	1 430	37,1 %
Villeray–Saint-Michel–Parc-Extension	1 850	1 145	640	189,1 %
Montréal-Nord	1 660	640	385	331,2 %
Saint-Léonard	1 255	430	485	158,8 %
Rosemont–La Petite-Patrie	1 155	665	510	126,5 %
Mercier–Hochelaga-Maisonneuve	965	445	290	232,8 %
Ville-Marie	855	550	435	96,6 %
Agglomération de Montréal	24 405	16 020	12 675	92,5 %

Source : Statistique Canada, Recensements de la population 1996, 2001 et 2006.



RÉPARTITION SPATIALE DES IMMIGRANTS RÉCENTS NÉS AU MAROC DANS LA RÉGION MÉTROPOLITAINE DE MONTRÉAL

Répartition des immigrants récents nés au Maroc, région métropolitaine de Montréal, 2006



Dix principaux lieux de résidence des immigrants récents nés au Maroc, agglomération de Montréal

	2006	2001	Variation 2001 - 2006
Côte-des-Neiges-Notre-Dame-de-Grâce	1 810	1 070	69,2
Ahuntsic-Cartierville	1 665	610	173,0
Villeray-Saint-Michel-Parc-Extension	1 305	605	115,7
Montréal-Nord	1 155	195	492,3
Saint-Laurent	960	505	90,1
Saint-Léonard	825	195	323,1
Rosemont-La Petite-Patrie	600	410	46,3
Mercier-Hochelaga-Maisonneuve	560	195	187,2
Ville-Marie	395	335	17,9
Le Plateau Mont-Royal	255	205	24,4
Agglomération de Montréal	10 925	5 075	115,3

Source : Statistique Canada, Recensements de la population 2001 et 2006.

- Un peu plus de 12 500 personnes nées au Maroc, ayant immigré au Canada entre 2001 et 2006, sont recensées sur le territoire de la région métropolitaine de Montréal. Elles résident, pour la plupart, dans l'agglomération de Montréal et plus particulièrement dans la ville de Montréal où on en recense près de 11 000.
- En 2006, on recensait 10 925 immigrants récents (personnes ayant immigré entre 2001 et 2006) du Maroc, dans les villes de l'agglomération de Montréal. Il s'agit d'une augmentation de 115 % par rapport aux 5 075 Marocains ayant immigré au Canada entre 1996 et 2001, recensés sur le territoire de l'agglomération en 2001.
- Près de 45 % des immigrants nés au Maroc, recensés dans l'agglomération de Montréal en 2006, sont des immigrants récents.



PART DES IMMIGRANTS NÉS AU MAROC DANS LA POPULATION

- Les immigrants nés au Maroc comptaient, en 2006, pour un peu plus de 4 % de la population immigrante résidant sur le territoire de la ville de Montréal. Ils représentaient également 4 % de l'ensemble des immigrants recensés à l'échelle de l'agglomération de Montréal comme à celle de la région métropolitaine de Montréal.
- Les 30 660 Marocains résidant sur le territoire de la RMR de Montréal comptent pour près de 1 % de la population totale de la région.

Population immigrante née au Maroc, 2006

	Population totale selon le statut d'immigrant	Population immigrante selon certains lieux de naissance	Population immigrante née au Maroc	Part des immigrants nés au Maroc dans la population totale (en %)	Part des immigrants nés au Maroc dans la population immigrante (en %)
Région métropolitaine de Montréal	3 588 520	740 360	30 660	0,9	4,1
Agglomération de Montréal	1 817 520	560 405	24 405	1,3	4,3
Montréal	1 587 390	490 210	20 850	1,3	4,3
Ahuntsic-Cartierville	123 615	44 470	2 435	2,0	5,5
Anjou	40 510	9 455	365	0,9	3,9
Côte-des-Neiges-Notre-Dame-de-Grâce	161 620	76 620	4 380	2,7	5,7
Lachine	40 485	6 600	185	0,5	2,8
LaSalle	73 900	21 350	525	0,7	2,5
Le Plateau-Mont-Royal	96 080	23 380	630	0,7	2,7
Le Sud-Ouest	68 220	16 115	405	0,6	2,5
L'Île-Bizard-Sainte-Geneviève	17 225	3 085	50	0,3	1,6
Mercier-Hochelaga-Maisonneuve	125 440	19 365	965	0,8	5,0
Montréal-Nord	82 710	26 945	1 660	2,0	6,2
Outremont	22 765	5 830	240	1,1	4,1
Pierrefonds-Roxboro	64 355	20 600	380	0,6	1,8
Rivière-des-Prairies-Pointe-aux-Trembles	102 655	20 840	270	0,3	1,3
Rosemont-La Petite-Patrie	131 415	26 345	1 155	0,9	4,4
Saint-Laurent	83 865	42 400	2 985	3,6	7,0
Saint-Léonard	71 475	29 590	1 255	1,8	4,2
Verdun	64 855	12 590	260	0,4	2,1
Ville-Marie	74 210	23 520	855	1,2	3,6
Villeray-Saint-Michel-Parc-Extension	141 990	61 110	1 850	1,3	3,0
Villes liées	230 130	70 195	3 525	1,5	5,0
Baie-D'Urfé	3 890	915	0	0,0	0,0
Beaconsfield	19 065	4 320	10	0,1	0,2
Côte-Saint-Luc	30 260	13 745	1 960	6,5	14,3
Dollard-Des Ormeaux	48 680	18 050	575	1,2	3,2
Dorval	17 875	4 570	40	0,2	0,9
Hampstead	6 995	2 030	290	4,1	14,3
Kirkland	20 465	5 200	15	0,1	0,3
L'Île-Dorval	N/D	N/D	N/D	N/D	N/D
Montréal-Est	3 695	260	0	0,0	0,0
Montréal-Ouest	5 170	1 165	20	0,4	1,7
Mont-Royal	18 655	6 500	380	2,0	5,8
Pointe-Claire	29 865	6 835	60	0,2	0,9
Sainte-Anne-de-Bellevue	4 765	680	0	0,0	0,0
Senneville	955	130	0	0,0	0,0
Westmount	19 795	5 795	175	0,9	3,0

Source : Statistique Canada, Recensement de la population 2006.



- Les immigrants récents nés au Maroc comptaient, en 2006, pour près de 8 % de l'ensemble des immigrants récents résidant sur le territoire de la région métropolitaine de Montréal.
- À l'échelle de l'agglomération la part des immigrants récents nés au Maroc dans l'ensemble des immigrants récents s'élève à 8 % tandis qu'elle s'élève à près de 9 % à l'échelle de la ville de Montréal.
- Les 12 585 Marocains, ayant immigré entre 2001 et 2006, résidant sur le territoire de la RMR de Montréal comptent pour près de 2 % de la population immigrante de la région.

Immigrants récents nés au Maroc, 2006

	Population immigrante selon certains lieux de naissance	Immigrants récents selon certains lieux de naissance	Immigrants récents nés au Maroc	Part des immigrants récents nés au Maroc dans la population immigrante (en %)	Part des immigrants récents nés au Maroc dans la population des immigrants récents (en %)
Région métropolitaine de Montréal	740 360	165 345	12 585	1,7	7,6
Agglomération de Montréal	560 405	136 680	10 925	1,9	8,0
Montréal	490 210	126 170	10 700	2,2	8,5
Ahuntsic-Cartierville	44 470	12 030	1 665	3,7	13,8
Anjou	9 455	2 670	200	2,1	7,5
Côte-des-Neiges-Notre-Dame-de-Grâce	76 620	24 680	1 810	2,4	7,3
Lachine	6 600	1 640	120	1,8	7,3
LaSalle	21 350	4 280	185	0,9	4,3
Le Plateau-Mont-Royal	23 380	7 010	255	1,1	3,6
Le Sud-Ouest	16 115	4 140	165	1,0	4,0
L'Île-Bizard-Sainte-Geneviève	3 085	410	0	0,0	0,0
Mercier-Hochelaga-Maisonneuve	19 365	5 490	560	2,9	10,2
Montréal-Nord	26 945	6 530	1 155	4,3	17,7
Outremont	5 830	1 085	55	0,9	5,1
Pierrefonds-Roxboro	20 600	3 245	195	0,9	6,0
Rivière-des-Prairies-Pointe-aux-Trembles	20 840	1 855	135	0,6	7,3
Rosemont-La Petite-Patrie	26 345	7 185	600	2,3	8,4
Saint-Laurent	42 400	10 645	960	2,3	9,0
Saint-Léonard	29 590	5 410	825	2,8	15,2
Verdun	12 590	5 400	115	0,9	2,1
Ville-Marie	23 520	7 420	395	1,7	5,3
Villeray-Saint-Michel-Parc-Extension	61 110	15 045	1 305	2,1	8,7
Villes liées	70 195	10 510	220	0,3	2,1
Baie-D'Urfé	915	165	0	0,0	0,0
Beaconsfield	4 320	635	0	0,0	0,0
Côte-Saint-Luc	13 745	2 300	30	0,2	1,3
Dollard-Des Ormeaux	18 050	2 050	50	0,3	2,4
Dorval	4 570	990	25	0,5	2,5
Hampstead	2 030	325	0	0,0	0,0
Kirkland	5 200	490	0	0,0	0,0
L'Île-Dorval	N/D	N/D	N/D	N/D	N/D
Montréal-Est	260	75	0	0,0	0,0
Montréal-Ouest	1 165	65	0	0,0	0,0
Mont-Royal	6 500	1 195	80	1,2	6,7
Pointe-Claire	6 835	945	20	0,3	2,1
Sainte-Anne-de-Bellevue	680	130	0	0,0	0,0
Senneville	130	10	0	0,0	0,0
Westmount	5 795	1 135	15	0,3	1,3

Source : Statistique Canada, Recensement de la population 2006.



PRINCIPAUX LIEUX DE NAISSANCE DES IMMIGRANTS RÉSIDANT SUR LE TERRITOIRE DE L'AGGLOMÉRATION DE MONTRÉAL EN 2006

Principaux lieux de naissance de la population immigrante, 2006

AGGLOMÉRATION DE MONTRÉAL	Total	Part dans la population immigrante (en%)	Part dans la population totale (en%)
Population totale selon le statut d'immigrant	1 823 900	N/A	100,0
Population immigrante selon les principaux lieux de naissance	560 395	100,0	30,7
Italie	51 985	9,3	2,9
Haïti	40 225	7,2	2,2
République populaire de Chine	27 715	4,9	1,5
France	26 680	4,8	1,5
Maroc	24 405	4,4	1,3
Algérie	22 035	3,9	1,2
Liban	21 550	3,8	1,2
Vietnam	18 100	3,2	1,0
Roumanie	17 625	3,1	1,0
Philippines	14 160	2,5	0,8
Grèce	13 240	2,4	0,7
Inde	13 145	2,3	0,7
États-Unis d'Amérique	11 765	2,1	0,6
Portugal	11 595	2,1	0,6
Égypte	10 955	2,0	0,6
Pologne	10 265	1,8	0,6
Royaume-Uni	9 255	1,7	0,5
Sri Lanka	8 760	1,6	0,5
Pakistan	7 820	1,4	0,4
Fédération de Russie	7 545	1,3	0,4
El Salvador	7 045	1,3	0,4
Iran	6 720	1,2	0,4
Pérou	6 655	1,2	0,4
Bangladesh	6 635	1,2	0,4
Mexique	5 640	1,0	0,3
Cambodge	5 535	1,0	0,3
Colombie	5 260	0,9	0,3
Chili	4 750	0,8	0,3
Allemagne	4 695	0,8	0,3
Jamaïque	4 500	0,8	0,2
Ukraine	4 485	0,8	0,2
Israël	3 850	0,7	0,2
Hongrie	3 360	0,6	0,2
Trinité-et-Tobago	3 345	0,6	0,2
Hong Kong	3 170	0,6	0,2
Belgique	2 925	0,5	0,2
Corée du Sud	2 420	0,4	0,1
Guyana	2 225	0,4	0,1
Autres pays	91 450	16,3	5,0

Source : Statistique Canada, Recensement de la population 2006.

Principaux lieux de naissance des immigrants récents*, 2006

AGGLOMÉRATION DE MONTRÉAL	Total	Part dans la population immigrante (en%)	Part dans la population totale (en%)
Population totale selon le statut d'immigrant	1 823 900	N/A	100,0
Immigrants récents selon les principaux lieux de naissance	136 675	100,0	7,5
République populaire de Chine	13 825	10,1	0,8
Algérie	13 130	9,6	0,7
Maroc	10 925	8,0	0,6
Roumanie	8 795	6,4	0,5
France	7 925	5,8	0,4
Haïti	6 750	4,9	0,4
Liban	4 160	3,0	0,2
Pakistan	3 880	2,8	0,2
Mexique	3 415	2,5	0,2
Colombie	3 210	2,3	0,2
Inde	3 170	2,3	0,2
Philippines	3 000	2,2	0,2
Fédération de Russie	2 350	1,7	0,1
États-Unis d'Amérique	2 315	1,7	0,1
Sri Lanka	2 130	1,6	0,1
Bangladesh	2 025	1,5	0,1
Iran	1 690	1,2	0,1
Pérou	1 690	1,2	0,1
Ukraine	1 495	1,1	0,1
Vietnam	1 120	0,8	0,1
Égypte	830	0,6	0,0
Corée du Sud	760	0,6	0,0
Israël	700	0,5	0,0
Royaume-Uni	665	0,5	0,0
Chili	515	0,4	0,0
Cambodge	485	0,4	0,0
Italie	400	0,3	0,0
El Salvador	385	0,3	0,0
Belgique	345	0,3	0,0
Allemagne	325	0,2	0,0
Pologne	315	0,2	0,0
Jamaïque	265	0,2	0,0
Portugal	225	0,2	0,0
Grèce	145	0,1	0,0
Trinité-et-Tobago	130	0,1	0,0
Hong Kong	95	0,1	0,0
Hongrie	85	0,1	0,0
Guyana	65	0,0	0,0
Autre pays	30 060	22,0	1,6

Source : Statistique Canada, Recensement de la population 2006.

* Immigrant récent: personne ayant obtenu le statut d'immigrant reçu au Canada entre 2001 et 2006



PRINCIPAUX LIEUX DE NAISSANCE DES IMMIGRANTS RÉSIDANT SUR LE TERRITOIRE DE LA VILLE DE MONTRÉAL EN 2006

Principaux lieux de naissance de la population immigrante, 2006

VILLE DE MONTRÉAL	Total	En pourcentage de la population immigrante	En pourcentage de la population totale
Population totale selon le statut d'immigrant	1 587 390	N/A	100,0
Population immigrante selon les principaux lieux de naissance	490 210	100,0	30,9
Italie	49 240	10,0	3,1
Haïti	39 280	8,0	2,5
République populaire de Chine	25 070	5,1	1,6
France	23 930	4,9	1,5
Algérie	21 480	4,4	1,4
Maroc	20 850	4,3	1,3
Liban	18 845	3,8	1,2
Vietnam	17 155	3,5	1,1
Roumanie	14 480	3,0	0,9
Grèce	11 965	2,4	0,8
Philippines	11 860	2,4	0,7
Portugal	11 115	2,3	0,7
Inde	10 105	2,1	0,6
États-Unis d'Amérique	8 605	1,8	0,5
Égypte	8 160	1,7	0,5
Sri Lanka	8 005	1,6	0,5
Pologne	7 400	1,5	0,5
Pakistan	7 085	1,4	0,4
El Salvador	6 955	1,4	0,4
Bangladesh	6 530	1,3	0,4
Pérou	6 420	1,3	0,4
Fédération de Russie	5 985	1,2	0,4
Cambodge	5 395	1,1	0,3
Iran	5 145	1,0	0,3
Mexique	5 115	1,0	0,3
Royaume-Uni	4 960	1,0	0,3
Colombie	4 790	1,0	0,3
Chili	4 450	0,9	0,3
Jamaïque	3 825	0,8	0,2
Ukraine	3 720	0,8	0,2
Allemagne	3 075	0,6	0,2
Trinité-et-Tobago	2 655	0,5	0,2
Belgique	2 450	0,5	0,2
Hong Kong	2 320	0,5	0,1
Hongrie	2 210	0,5	0,1
Israël	2 090	0,4	0,1
Corée du Sud	1 745	0,4	0,1
Guyana	1 700	0,3	0,1
Autres pays	81 240	16,6	5,1

Source : Statistique Canada, Recensement de la population 2006.

Principaux lieux de naissance des immigrants récents*, 2006

VILLE DE MONTRÉAL	Total	En pourcentage de la population immigrante	En pourcentage de la population totale
Population totale selon le statut d'immigrant	1 587 390	N/A	100,0
Immigrants récents selon les principaux lieux de naissance	126 170	100,0	7,9
République populaire de Chine	13 025	10,3	0,8
Algérie	12 960	10,3	0,8
Maroc	10 700	8,5	0,7
Roumanie	7 795	6,2	0,5
France	7 330	5,8	0,5
Haïti	6 540	5,2	0,4
Liban	3 805	3,0	0,2
Pakistan	3 780	3,0	0,2
Mexique	3 160	2,5	0,2
Colombie	2 990	2,4	0,2
Philippines	2 725	2,2	0,2
Inde	2 720	2,2	0,2
Sri Lanka	2 005	1,6	0,1
Bangladesh	1 995	1,6	0,1
Fédération de Russie	1 975	1,6	0,1
États-Unis d'Amérique	1 915	1,5	0,1
Pérou	1 610	1,3	0,1
Iran	1 420	1,1	0,1
Ukraine	1 235	1,0	0,1
Vietnam	1 075	0,9	0,1
Égypte	695	0,6	0,0
Corée du Sud	540	0,4	0,0
Chili	455	0,4	0,0
Cambodge	445	0,4	0,0
Israël	435	0,3	0,0
El Salvador	415	0,3	0,0
Italie	385	0,3	0,0
Royaume-Uni	360	0,3	0,0
Belgique	295	0,2	0,0
Pologne	275	0,2	0,0
Jamaïque	230	0,2	0,0
Allemagne	230	0,2	0,0
Portugal	220	0,2	0,0
Grèce	125	0,1	0,0
Trinité-et-Tobago	110	0,1	0,0
Hong Kong	90	0,1	0,0
Guyana	75	0,1	0,0
Hongrie	55	0,0	0,0
Autres pays	27 560	21,8	1,7

Source : Statistique Canada, Recensement de la population 2006.

* Immigrant récent: personne ayant obtenu le statut d'immigrant reçu au Canada entre 2001 et 2006

