

Faits saillants du 4 au 8 juillet 2011

- 0 Au Québec, pour un dixième mois de suite, **le taux de chômage** réussit à se maintenir sous les 8 %, en l'occurrence à **7,9 % au mois de juin** durant lequel, cependant, s'accroît sensiblement le nombre de personnes en chômage (+ 27 000), résultat de la baisse notable de **l'emploi total** (– 15 500, dont – 9 900 à temps complet) couplée à la troisième hausse consécutive de **la population active** (+ 11 500). Conséquemment, augmentent **le taux de chômage** (+ 0,6 point de pourcentage) et **le taux d'activité** (+ 0,1 point, à 65,5 %), alors que **le taux d'emploi** recule à 60,3 % (– 0,3 point). Ainsi, par rapport à **décembre de l'année dernière**, malgré une réduction de l'emploi à temps complet (– 15 600), **le mois de juin** affiche une progression de l'emploi total (+ 11 600), toutefois inférieure à celle de la population active (+ 30 300), soit 18 700 personnes de plus au chômage et + 0,4 point de plus quant au taux de chômage, mais une contraction de 0,2 point pour le **taux d'emploi** et un **taux d'activité** quasi-stable (+ 0,1 point).
- 0 Par ailleurs, encore au Québec, dans le secteur de la construction, plus particulièrement au chapitre *des intentions de construire*, **la valeur totale annualisée des permis de bâtir** récupère nettement en **mai** (+ 45,8 %), atteignant un sommet historique à **19,9 milliards** de dollars, dont un peu plus de 55 % proviennent du secteur **résidentiel**. Il s'agit d'un troisième rebondissement mensuel depuis le début de l'année **2011** et qui, comme les deux autres rebonds, se situe exactement dans le sillage de la remontée sensible (+ 20,8 %) *des permis résidentiels* qui montent, quant à eux, à **11,2 milliards** de dollars. À cela s'ajoute la deuxième augmentation mensuelle consécutive et accélérée *des permis non résidentiels* dont la valeur double (+ 98,3 %) pour ainsi dire, en ce mois de **mai**. De fait, ce rythme rapide relatif aux permis *non résidentiels* tient essentiellement de l'impulsion donnée par *les permis commerciaux* qui voient leur valeur plus que tripler (+ 209,3 %) et se maintenir ainsi comme la plus importante des trois composantes du secteur non résidentiel, loin devant les permis *institutionnels* qui en sont, eux, à leur quatrième accroissement mensuel d'affilée (+ 11,6 %). Pour sa part, la deuxième composante, à savoir les permis *industriels*, subit une chute (– 40,6 %), troisième décroissement mensuel cette année après deux gains de suite.
- 0 En somme, en regard *du premier quintimestre* 2010, la valeur **totale** des permis de construire au Québec en **2011** progresse, mais faiblement (+ 0,9 %) et ce, grâce au seul secteur *non résidentiel* dont la croissance marquée (+ 6,7 %) parvient à compenser le repli du secteur *résidentiel* (– 1,5 %). À vrai dire, en *ces cinq premiers mois* de l'année, quels que soient les secteurs et les catégories considérés, la composante *commerciale* se révèle la seule à connaître un essor et, surtout, assez important (+ 24,7 %) pour éponger les diminutions des composantes *institutionnelle* (– 23,9 %) et *industrielle* (– 7,3 %).
- 0 Enfin, à un tout autre niveau, précisément sur les marchés financiers et à **l'échelle canadienne**, **l'indice S&P/TSX** continue de descendre, cette fois à **13 300,87 points** en **juin** (– 3,6 %), quatrième mois négatif consécutif. Dans le même temps, même s'il s'échange encore pour un sixième mois de suite au-delà de la parité avec la devise américaine, **le dollar canadien** se replie à **1,0238 \$ US** en moyenne, soit environ 9 dixièmes de cent américain de moins qu'en mai, mais hausse de 6,0 ¢ US en comparaison de **juin** 2010. **Quant au taux d'intérêt des sociétés**, à échéance *de trois mois*, inchangé en mai, il glisse à **1,17 %** en **juin**, ce qui constitue une réduction de 2 points de base par rapport à mai, mais un bond de 44 points en **glissement annuel**.

Nouvelles données disponibles

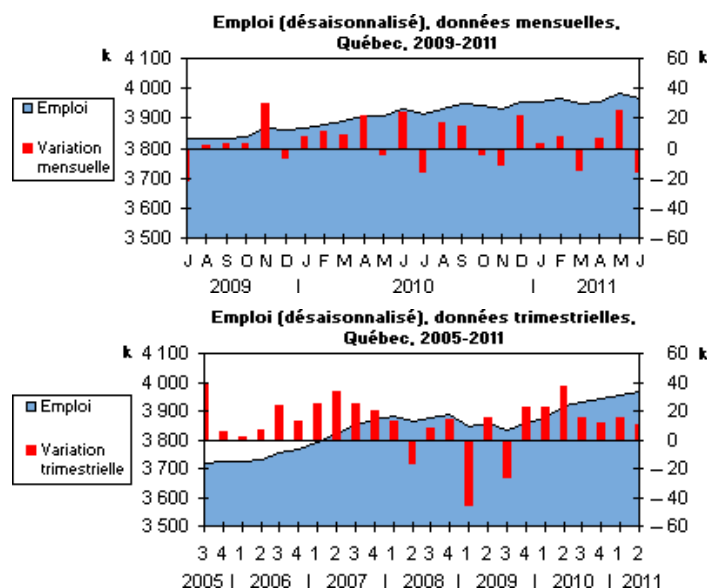
Emploi (désaisonnalisé), Québec

En juin 2011, le nombre total d'emplois glisse à 3 965 300, baisse de 0,4 % (15 500) qui suit les hausses de 0,6 % (24 800) en mai et de 0,1 % (5 900) en avril, et le décroissement de 0,4 % (14 700) en mars.

L'emploi enregistré durant **les six premiers mois de 2011** excède de 1,7 % (65 100) celui des six premiers mois de 2010.

Au **2^e trimestre 2011**, il monte à 3 967 400, autre croissance de 0,3 % (10 200) après celles de 0,4 % (14 600) au 1^{er} trimestre, de 0,3 % (11 500) au 4^e trimestre 2010 et de 0,4 % (15 300) au 3^e trimestre.

En **2010**, le nombre d'emplois atteint 3 915 100, rebond de 1,7 % (66 700) faisant suite à la diminution de 0,8 % (32 000) en 2009 et aux augmentations de 1,2 % (46 300) en 2008 et de 2,4 % (91 600) en 2007.



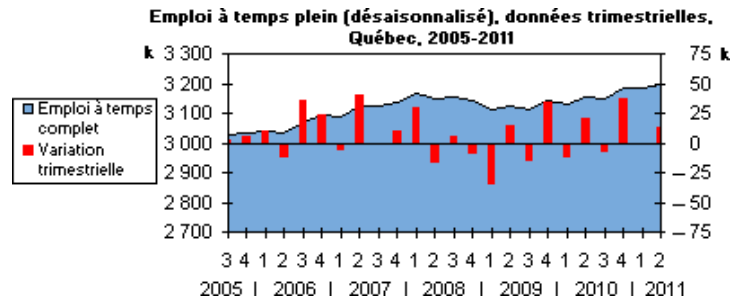
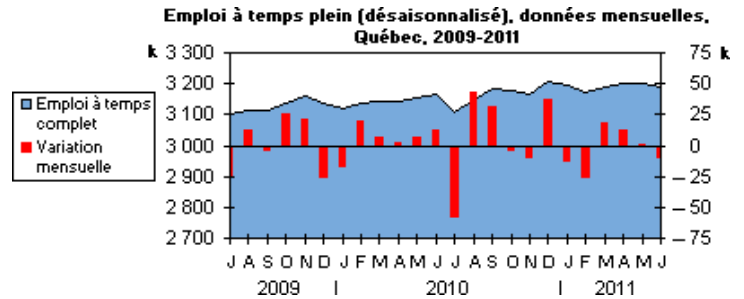
Emploi à temps plein (désaisonnalisé), Québec

En juin 2011, le nombre d'emplois à temps plein descend à 3 190 300, recul de 9 900 (0,3 %) après les accroissements de 600 en mai, de 12 300 (0,4 %) en avril et de 18 300 (0,6 %) en mars.

L'emploi à temps plein au cours des six premiers mois de 2011 surpasse de 46 500 (1,5 %) celui des mêmes mois de 2010.

Au 2^e trimestre 2011, il se hisse à 3 196 700, reprise de 13 200 (0,4 %) après le repli de 700 au 1^{er} trimestre, le relèvement de 37 600 (1,2 %) au 4^e trimestre 2010 et la remontée de 7 400 (0,2 %) au 3^e trimestre.

En 2010, le nombre d'emplois à temps plein grimpe à 3 154 900, regain de 29 200 (0,9 %) suivant la décroissance de 27 200 (0,9 %) en 2009, et les bonds de 33 100 (1,1 %) en 2008 et de 61 900 (2,0 %) en 2007.



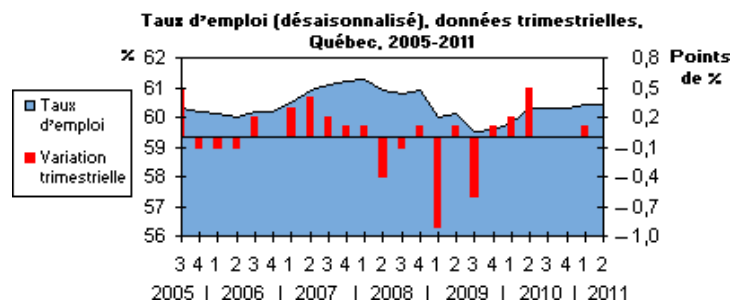
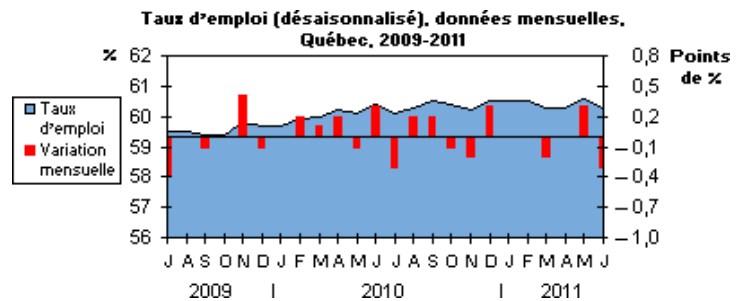
Taux d'emploi (désaisonnalisé), Québec

En juin 2011, le taux d'emploi se situe à 60,3 % comparativement à 60,6 % en mai, à 60,3 % en avril et en mars, et à 60,5 % en février.

Le taux d'emploi moyen quant aux six premiers mois de 2011 est de 60,4 %.

Au 2^e trimestre 2011, il reste à 60,4 % comme au 1^{er} trimestre, en regard de 60,3 % aux 4^e, 3^e et 2^e trimestres 2010.

En 2010, le taux d'emploi se trouve à 60,2 % par comparaison avec 59,8 % en 2009, 61,0 % en 2008, 60,9 % en 2007 et 60,1 % en 2006.



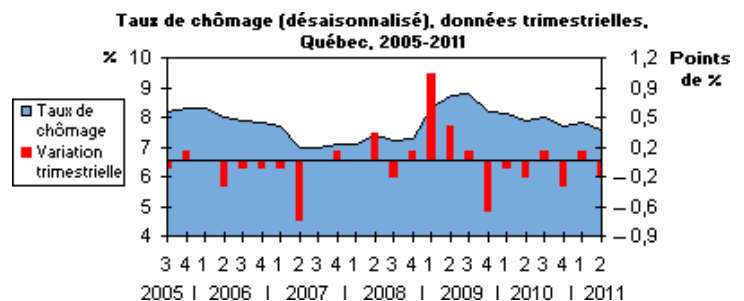
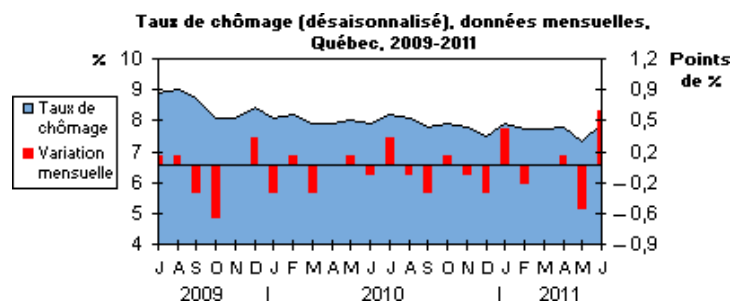
Chômage, taux de chômage (désaisonnalisés), Québec

En juin 2011, le taux de chômage monte à 7,9 % (339 000 chômeurs), à savoir au-dessus de 7,3 % (312 000 chômeurs) en mai, de 7,8 % (334 400 chômeurs) en avril et de 7,7 % (331 500 chômeurs) en mars.

Le taux de chômage moyen durant les six premiers mois de 2011 demeure à 7,7 % (330 900 chômeurs).

Au 2^e trimestre 2011, il décroît à 7,6 % (328 500 chômeurs) en regard de 7,8 % (333 200 chômeurs) au 1^{er} trimestre, de 7,7 % (330 400 chômeurs) au 4^e trimestre 2010 et de 8,0 % (342 700 chômeurs) au 3^e trimestre.

En 2010, le taux de chômage indique 8,0 % (338 500 chômeurs) comparativement à 8,5 % (355 600 chômeurs) en 2009, à 7,2 % (302 500 chômeurs) en 2008 et à 7,2 % (299 000 chômeurs) en 2007.



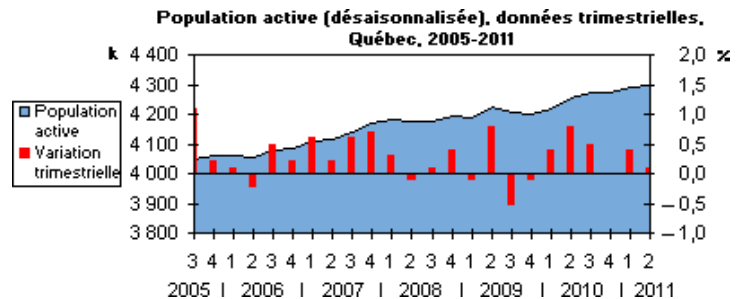
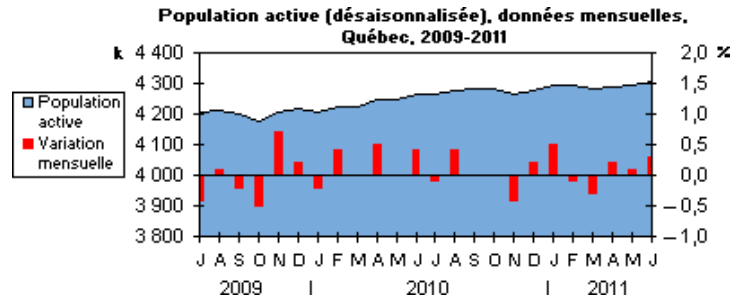
Population active (désaisonnalisée), Québec

En juin 2011, la population active compte 4 304 300 personnes, autre hausse de 11 500 (0,3 %) après celles de 2 400 (0,1 %) en mai et de 8 700 (0,2 %) en avril, et la perte de 11 800 (0,3 %) en mars.

La population active au cours des six premiers mois de 2011 dépasse de 57 000 (1,3 %) celle du premier semestre 2010.

Au 2^e trimestre 2011, elle s'établit à 4 295 800 personnes, croissance de 5 300 (0,1 %) succédant à celle de 17 600 (0,4 %) au 1^{er} trimestre, au fléchissement de 900 au 4^e trimestre 2010 et au gain de 20 200 (0,5 %) au 3^e trimestre.

En 2010, la population active dénombre 4 253 600, augmentation de 49 600 (1,2 %) combinée à celles de 21 100 (0,5 %) en 2009, de 49 800 (1,2 %) en 2008 et de 62 700 (1,5 %) en 2007.



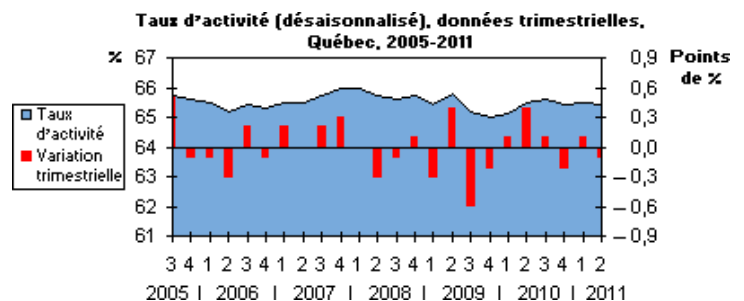
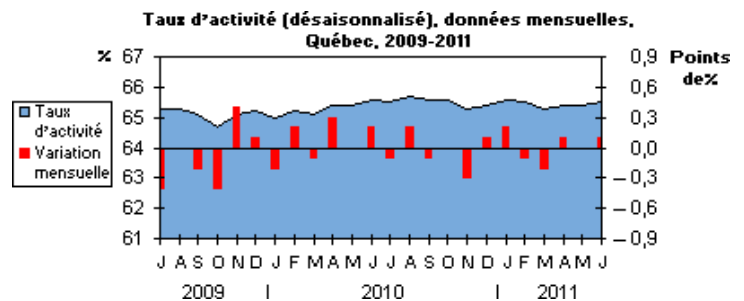
Taux d'activité (désaisonnalisé), Québec

En juin 2011, le taux d'activité se situe à 65,5 % en comparaison de 65,4 % en mai et en avril, de 65,3 % en mars et de 65,5 % en février.

Le taux d'activité moyen durant les six premiers mois de 2011 est de 65,5 %.

Au 2^e trimestre 2011, il correspond à 65,4 % en regard de 65,5 % au 1^{er} trimestre, de 65,4 % au 4^e trimestre 2010, de 65,6 % au 3^e trimestre et de 65,5 % au 2^e trimestre.

En 2010, le taux d'activité passe à 65,4 % comparativement à 65,3 % en 2009, à 65,8 % en 2008, à 65,7 % en 2007 et à 65,4 % en 2006.



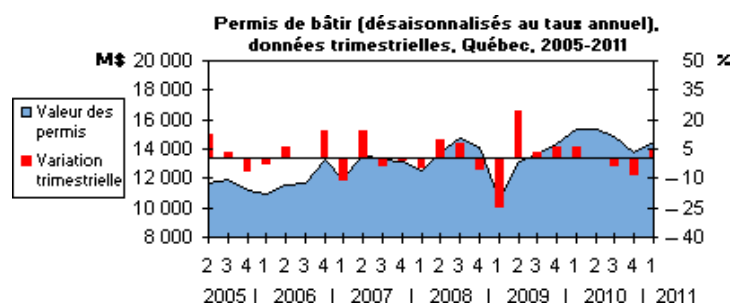
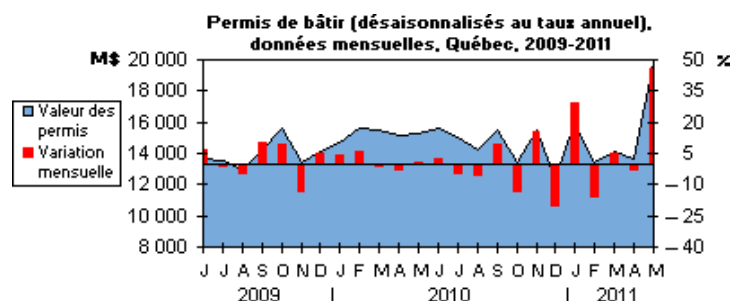
Permis de bâtir (désaisonnalisés au taux annuel), Québec

En mai 2011, la valeur totale des permis de bâtir annualisée s'accroît à 19 865 M\$, relance de 45,8 % (6 237 M\$) après la diminution de 3,2 % (448 M\$) en avril, la remontée de 4,6 % (624 M\$) en mars et la chute de 16,0 % (2 565 M\$) en février.

Leur valeur moyenne durant les cinq premiers mois de 2011 dépasse de 0,9 % (140 M\$) celle du premier quintimestre 2010.

Au 1^{er} trimestre 2011, elle monte à 14 515 M\$, rebond de 5,2 % (716 M\$) après les reculs de 7,4 % (1 105 M\$) au 4^e trimestre 2010 et de 2,9 % (453 M\$) au 3^e trimestre, et la progression de 0,3 % (50 M\$) au 2^e trimestre.

En 2010, les permis de bâtir totalisent 14 842 M\$, redressement de 14,8 % (1 913 M\$) venant après la régression de 6,4 % (877 M\$) en 2009, et les hausses de 6,4 % (833 M\$) en 2008 et de 9,2 % (1 095 M\$) en 2007.



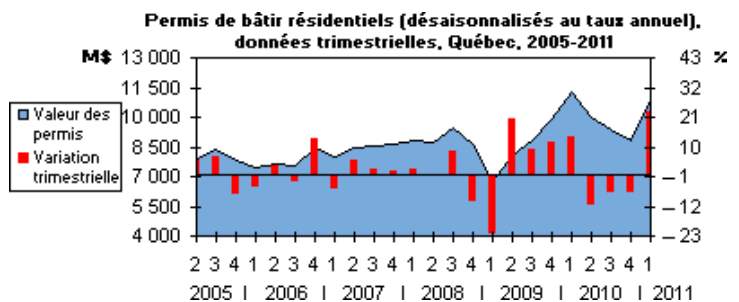
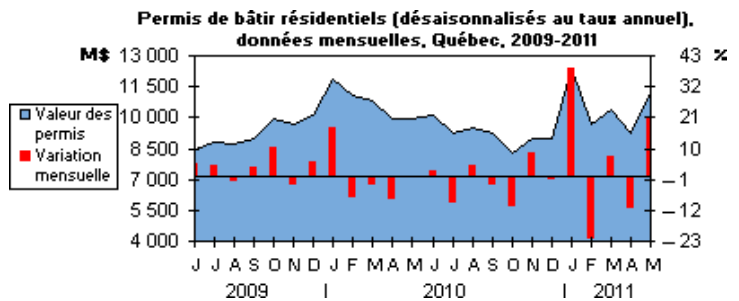
Permis de bâtir résidentiels (désaisonnalisés au taux annuel), Québec

En mai 2011, les permis de bâtir résidentiels annualisés totalisent 11 165 M\$, redressement de 20,8 % (1 924 M\$) qui vient après la décreue de 10,7 % (1 109 M\$) en avril, le relèvement de 6,9 % (667 M\$) en mars et la dégringolade de 22,0 % (2 735 M\$) en février.

Leur valeur au cours des cinq premiers mois de 2011 est inférieure de 1,5 % (163 M\$) à celle des cinq premiers mois de 2010.

Au 1^{er} trimestre 2011, elle s'accroît à 10 817 M\$, regain de 23,3 % (2 043 M\$) après les réductions de 6,1 % (573 M\$) au 4^e trimestre 2010, de 6,6 % (662 M\$) au 3^e trimestre et de 11,1 % (1 248 M\$) au 2^e trimestre.

En 2010, les permis résidentiels sont évalués à 9 846 M\$, remontée de 17,1 % (1 440 M\$) suivant la décroissance de 5,7 % (505 M\$) en 2009, et les augmentations de 5,9 % (496 M\$) en 2008 et de 8,2 % (637 M\$) en 2007.



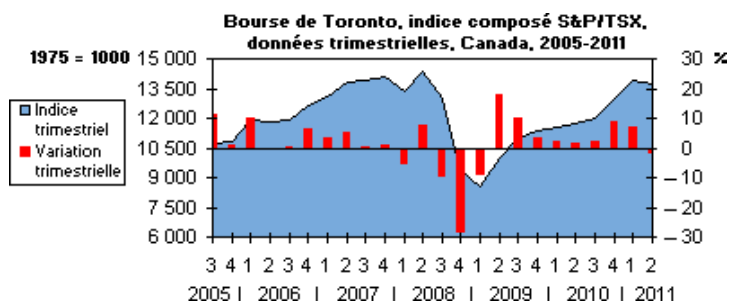
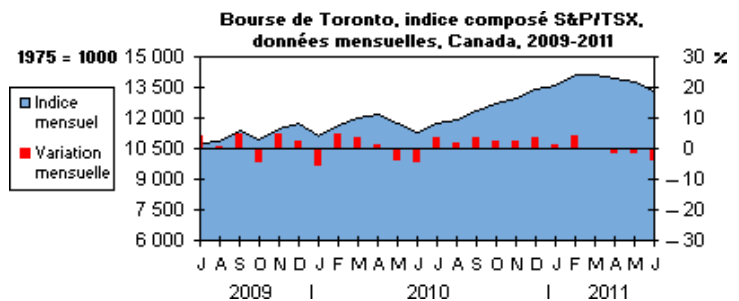
Bourse de Toronto, indice composé S&P/TSX, Canada

En juin 2011, cet indice composé indique 13 301 points, autre baisse de 3,6 % (502 points) jointe à celles de 1,0 % (142 points) en mai, de 1,2 % (171 points) en avril et de 0,1 % (20 points) en mars.

La moyenne de cet indice au cours des six premiers mois de 2011 est supérieure de 18,3 % (2 137 points) à celle du même semestre 2010.

Au 2^e trimestre 2011, elle glisse à 13 683 points, perte de 1,8 % (252 points) faisant suite aux gains de 7,0 % (914 points) au 1^{er} trimestre, de 8,5 % (1 022 points) au 4^e trimestre 2010 et de 2,1 % (243 points) au 3^e trimestre.

En 2010, le TSX marque 12 091 points, remontée de 18,2 % (1 860 points) après les décroissements de 18,3 % (2 299 points) en 2009 et de 8,5 % (1 171 points) en 2008, et la poussée de 13,4 % (1 619 points) en 2007.



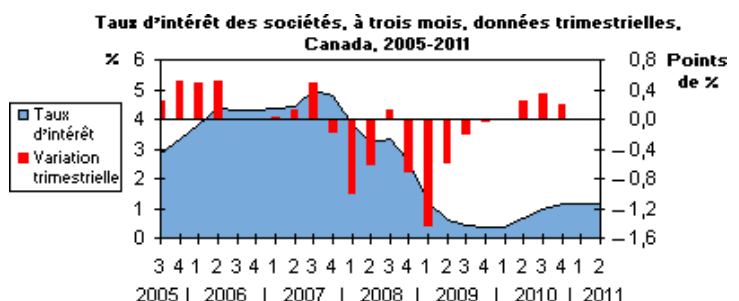
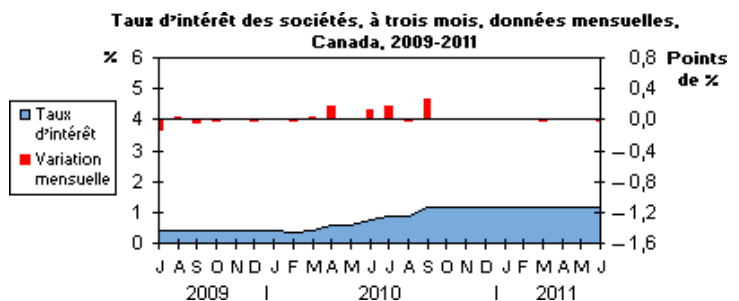
Taux d'intérêt des sociétés, à trois mois, non désaisonné, Canada

En juin 2011, ce taux d'intérêt se situe à 1,17 %, comparativement à 1,19 % en mai et en avril, à 1,18 % en mars, à 1,19 % en février et à 1,18 % en janvier.

Le taux d'intérêt moyen au cours des six premiers mois de 2011 est estimé à 1,18 %.

Au 2^e trimestre 2011, il demeure à 1,18 %, comme au 1^{er} trimestre, en regard de 1,17 % au 4^e trimestre 2010, de 0,98 % au 3^e trimestre et de 0,64 % au 2^e trimestre.

En 2010, ce taux d'intérêt des sociétés passe à 0,79 % en regard de 0,65 % en 2009, de 3,23 % en 2008, de 4,63 % en 2007 et de 4,21 % en 2006.



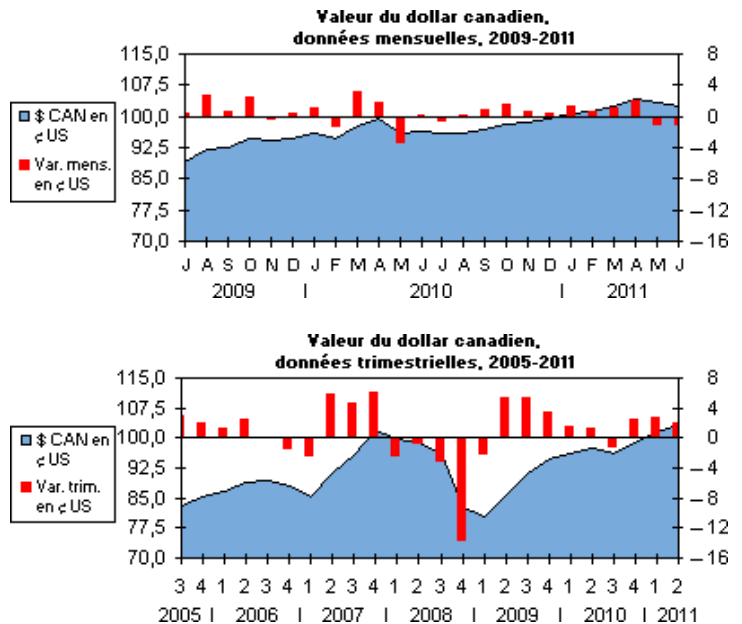
Dollar canadien

En juin 2011, le dollar canadien s'échange à 1,0238 \$ US contre 1,0331 \$ en mai, 1,0436 \$ en avril, 1,024 \$ en mars et 1,0126 \$ en février.

La valeur moyenne de la devise durant les six premiers mois de 2011 se chiffre à 1,0239 \$ US.

Au 2^e trimestre 2011, elle se hisse à 1,0335 \$ US, comparée à 1,0143 \$ au 1^{er} trimestre, à 98,73 ¢ au 4^e trimestre 2010, à 96,24 ¢ au 3^e trimestre et à 97,33 ¢ au 2^e trimestre.

En 2010, le dollar canadien est évalué à 97,09 ¢ US en moyenne et donc supérieur à 87,57 ¢ en 2009, à 93,81 ¢ en 2008, à 93,04 ¢ en 2007 et à 88,18 ¢ en 2006.



À venir entre le 11 et le 15 juillet 2011

2011-07-11	Lundi	Mises en chantier (provisoires)	Juin	Québec, Canada, Montréal
2011-07-12	Mardi	Exportations de biens	Mai	Canada
2011-07-15	Vendredi	Ventes manufacturières	Mai	Québec, Canada

Consultez notre site Internet

Le site est actualisé tous les jours ouvrables à 10 h (à 8 h pour l'Enquête sur la population active et pour l'indice des prix à la consommation). Le menu des principaux indicateurs économiques conjoncturels est organisé de façon à en faciliter la consultation. De plus, vous y trouverez les récents numéros de *Stat-Express*, de même que des textes et des graphiques sur tous les indicateurs du Québec. En outre, des tableaux présentent des données détaillées sur les valeurs observées, désaisonnalisées, non désaisonnalisées et sur leurs taux de variation.

Le présent bulletin est, quant à lui, mis à jour le vendredi à 15 h.

Une seule adresse pour suivre la conjoncture économique au Québec, au Canada, à Montréal, dans les 17 régions administratives du Québec et dans les 25 régions métropolitaines du Canada :

www.stat.gouv.qc.ca/princ_indic

Principaux indicateurs économiques désaisonnalisés

Taux de variation par rapport à la période précédente

Québec

Indicateurs divers	2010	2011 Cumul	2011					
			Janv.	Fév.	Mars	Avril	Mai	Juin
PIB aux prix de base (\$ enchaînés) (PIR)	2,7	1,8	0,8	-0,5	0,3			
Ventes en gros (\$ courants)	4,4	4,6	1,6	-1,7	-0,9	1,7		
Ventes au détail (\$ courants)	6,3	0,9	-1,3	-0,5	0,4	-0,4		
Mises en chantier, total	18,3	-8,6	2,1	-11,5	17,2	-10,7	12,0	
Mises en chantier, centres urbains	17,6	-11,0	-1,5	-7,6	8,2	-9,1	13,5	
Permis de bâtir, tous les secteurs (\$ courants)	14,8	0,9	29,2	-16,0	4,6	-3,2	45,8	
Secteur résidentiel (\$ courants)	17,1	-1,5	38,2	-22,0	6,9	-10,7	20,8	
Ventes manufacturières (\$ courants)	4,6	5,4	6,9	-2,3	2,3	-1,3		
Salaires et traitements (\$ courants)	4,3	5,7	-0,1	0,6	0,8			
Rémun. hebdo. moy., incluant les heures supp. (\$ cour.)	3,0	3,7	-1,7	1,3	0,0	-0,6		
Population active	1,2	1,3	0,5	-0,1	-0,3	0,2	0,1	0,3
Emploi (EPA), variation (k)	66,7	65,1	3,1	8,0	-14,7	5,9	24,8	-15,5
À temps plein, variation (k)	29,2	46,5	-11,7	-25,2	18,3	12,3	0,6	-9,9
Emploi (EPA), variation (%)	1,7	1,7	0,1	0,2	-0,4	0,1	0,6	-0,4
Taux de chômage, variation (points de pourcentage)	-0,5	-0,3	0,4	-0,2	0,0	0,1	-0,5	0,6
Taux d'activité, variation (points de pourcentage)	0,1	0,2	0,2	-0,1	-0,2	0,1	0,0	0,1
Taux d'emploi, variation (points de pourcentage)	0,4	0,3	0,0	0,0	-0,2	0,0	0,3	-0,3
Indice des prix à la consomm. (non dés.), var. annuelle	1,2	2,9	2,1	2,2	3,3	3,2	3,5	
Exportations internationales de biens (\$ constants)	-0,5	-0,7	-15,2	-8,7	14,9	-7,6		

Canada

Indicateurs divers	2010	2011 Cumul	2011					
			Janv.	Fév.	Mars	Avril	Mai	Juin
Indicateur avancé composite (lissé)			0,6	1,0	0,7	0,9	1,0	
PIB aux prix de base (\$ enchaînés) (PIR)	3,3	3,1	0,5	-0,1	0,3	0,0		
Ventes en gros (\$ courants)	8,1	6,3	1,6	-1,0	0,3	-0,1		
Ventes au détail (\$ courants)	5,5	2,8	-0,5	0,5	-0,1	0,3		
Mises en chantier, toutes les régions	27,4	-9,9	-0,3	6,8	2,2	-3,1	2,7	
Mises en chantier, centres urbains	27,5	-8,8	-1,5	10,3	0,0	-2,0	0,8	
Permis de bâtir, tous les secteurs (\$ courants)	18,7	-1,5	-6,6	9,8	16,8	-21,5	20,9	
Secteur résidentiel (\$ courants)	25,2	-6,2	-2,5	-18,3	33,6	-12,1	5,3	
Ventes manufacturières (\$ courants)	8,9	8,2	3,2	-1,8	1,9	-1,3		
Salaires et traitements (\$ courants)	4,6	6,0	0,2	0,7	0,8			
Rémun. hebdo. moy., incluant les heures supp. (\$ cour.)	3,6	3,8	0,7	-0,2	-0,2	0,7		
Population active	1,1	1,1	0,6	0,1	-0,1	0,3	-0,1	0,2
Emploi (EPA), variation (k)	227,9	291,3	69,2	15,1	-1,5	58,3	22,3	28,4
À temps plein, variation (k)	157,8	221,4	31,1	-23,8	90,6	17,2	32,9	7,3
Emploi (EPA), variation (%)	1,4	1,7	0,4	0,1	0,0	0,3	0,1	0,2
Taux de chômage, variation (points de pourcentage)	-0,3	-0,5	0,2	0,0	-0,1	-0,1	-0,2	0,0
Taux d'activité, variation (points de pourcentage)	-0,1	0,0	0,3	0,0	-0,1	0,1	-0,2	0,1
Taux d'emploi, variation (points de pourcentage)	0,0	0,3	0,2	0,0	0,0	0,1	0,0	0,1
Indice des prix à la consomm. (non dés.), var. annuelle	1,8	2,9	2,3	2,2	3,3	3,3	3,7	
Exportations de biens (\$ constants)	8,6	4,7	1,3	-6,8	3,5	-2,6		
Dollar canadien en ¢ US, variation (niveau)	9,53	5,68	1,39	0,64	1,14	1,96	-1,05	-0,93
Taux d'intérêt des sociétés, variation (points de %)	0,14	0,67	0,00	0,01	-0,01	0,01	0,00	-0,02
Bourse de Toronto, indice composé S&P/TSX	18,2	18,3	0,9	4,3	-0,1	-1,2	-1,0	-3,6

Région métropolitaine de Montréal

Indicateurs divers	2010	2011 Cumul	2011					
			Janv.	Fév.	Mars	Avril	Mai	Juin
Ventes au détail (non dés.), var. annuelle	6,2	0,0	0,2	0,9	-2,4	1,6		
Mises en chantier	14,3	-9,0	-23,1	-18,5	83,0	-18,2	10,9	
Permis de bâtir, tous les secteurs (\$ courants)	13,4	14,0	64,9	-28,3	10,1	-20,6	125,8	
Secteur résidentiel (\$ courants)	20,2	7,2	64,6	-27,2	2,8	-33,0	74,2	
Population active	2,0	-0,2	1,0	0,1	0,1	0,5	0,5	0,6
Emploi (EPA), variation (k)	48,8	11,0	8,7	10,7	6,9	0,9	30,4	-17,0
Emploi (EPA), variation (%)	2,6	0,6	0,4	0,5	0,4	0,0	1,5	-0,8
Taux de chômage (%)	-0,6	-0,7	0,5	-0,4	-0,2	0,4	-0,9	1,3
Taux d'activité (%)	0,4	-1,0	0,5	0,0	0,0	0,3	0,3	0,3
Taux d'emploi (%)	0,7	-0,5	0,2	0,3	0,2	-0,1	0,9	-0,6
Indice des prix à la consomm. (non dés.), var. annuelle	1,1	2,7	2,0	2,0	3,1	3,0	3,2	

Principaux indicateurs économiques désaisonnalisés

Taux de variation par rapport à la période précédente

(suite)

Québec

Comptes économiques	2009	2010	2011 Cumul	2010				2011
				I	II	III	IV	I
Agrégats en \$ enchaînés								
Consommation	0,8	3,7	2,2	1,7	-0,2	1,3	1,2	-0,2
Dépenses publiques courantes nettes	3,4	1,7	2,1	-0,1	0,9	-0,4	1,2	0,4
Investissement des entreprises en capital fixe	-8,5	9,1	10,5	2,9	2,1	3,3	2,3	2,4
En construction résidentielle	-1,9	13,2	8,0	4,4	1,4	4,1	1,1	1,2
Demande intérieure finale	0,3	4,1	3,6	1,4	0,4	1,3	1,4	0,4
PIB aux prix du marché	-0,7	2,9	2,0	1,0	0,5	0,1	0,5	0,9
Revenu personnel disponible	0,9	3,2	2,4	0,8	2,9	-1,1	0,8	-0,1
Indice implicite de prix du PIB	0,4	1,9	3,2	0,7	0,3	1,0	0,9	1,0
Agrégats en \$ courants								
Rémunération des salariés	0,5	4,3	5,7	0,8	1,3	1,5	1,2	1,5
Bénéfices des sociétés avant impôt	-16,4	17,1	10,4	5,3	0,2	2,5	4,9	2,6
Intérêts et revenus divers de placement	-5,2	3,4	4,6	0,5	4,3	0,2	0,3	-0,2
PIB aux prix de base	-0,2	4,9	4,9	1,7	0,8	0,9	1,4	1,6
PIB aux prix du marché	-0,3	5,0	5,4	1,7	0,9	1,0	1,4	2,0
Taux d'invest. non résid. des entreprises (%), niveau	8,5	8,4	8,6	8,2	8,3	8,4	8,5	8,6
Taux d'épargne (%), niveau	3,9	3,5	2,8	2,5	5,4	3,2	2,7	2,8

Canada

Comptes économiques	2009	2010	2011 Cumul	2010				2011
				I	II	III	IV	I
Agrégats en \$ enchaînés								
Consommation	0,4	3,3	2,2	1,0	0,4	0,7	1,1	0,0
Dépenses publiques courantes nettes	3,6	2,4	1,6	-0,1	0,8	0,1	0,7	0,0
Investissement des entreprises en capital fixe	-16,6	8,4	10,4	3,6	2,5	2,8	1,9	2,9
En construction résidentielle	-8,0	10,2	0,6	4,6	-0,1	-1,3	-0,2	2,3
Demande intérieure finale	-2,1	4,5	3,8	1,3	1,0	1,1	1,2	0,6
PIB aux prix du marché	-2,8	3,2	2,9	1,4	0,6	0,6	0,8	1,0
Revenu personnel disponible	0,8	3,6	3,0	1,1	3,9	-2,0	1,2	-0,1
Indice implicite de prix du PIB	-1,9	2,9	3,0	0,9	0,1	0,3	1,5	1,1
Agrégats en \$ courants								
Rémunération des salariés	-0,5	4,3	5,7	1,3	1,3	1,2	1,4	1,6
Bénéfices des sociétés avant impôt	-33,1	21,2	13,4	10,4	-3,8	2,6	9,4	5,1
Intérêts et revenus divers de placement	-22,1	8,8	7,3	1,1	3,9	-3,8	3,4	3,8
PIB aux prix de base	-4,8	6,3	5,9	2,4	0,5	0,8	2,3	2,1
PIB aux prix du marché	-4,6	6,3	6,0	2,3	0,6	0,9	2,2	2,1
Taux d'invest. non résid. des entreprises (%), niveau	11,1	11,0	11,4	10,5	10,9	11,3	11,3	11,4
Taux d'épargne (%), niveau	4,6	4,8	4,2	3,6	6,8	4,3	4,4	4,2

– Lorsque la donnée brute **annuelle** d'une variable n'est pas produite en soi de manière directe, on procède par estimation et, à cet égard :

- le cumul des niveaux est le résultat **annualisé** de la moyenne (ou de la somme, le cas échéant) de l'ensemble des périodes désaisonnalisées concernées.
- le cumul des variations, résultat **d'un glissement annuel**, s'obtient par la variation de l'ensemble des périodes désaisonnalisées concernées, exprimée par rapport aux mêmes périodes de l'année précédente.

– En raison d'une mise à jour plus fréquente, les statistiques des comptes économiques trimestriels peuvent être différentes de celles des comptes économiques provinciaux.

– Pour pallier un manque d'espace, la variation du taux de change est arrondie.

– Pour plus d'exactitude, les variations sont calculées avec des données non arrondies.

– Les ventes manufacturières annuelles sont calculées à partir de l'enquête mensuelle.

– Les nombres en caractères gras ont été l'objet d'une révision depuis vendredi dernier.

*

Sources : Banque du Canada.

Institut de la statistique du Québec.

Société canadienne d'hypothèques et de logement.

Statistique Canada.

Pour plus de statistiques conjoncturelles, consultez notre site Internet : www.stat.gouv.qc.ca/princ_indic

Principaux indicateurs économiques désaisonnalisés

Emploi et taux de chômage par région administrative

Emploi

Moyennes mobiles sur trois mois (k)*	2009	2010	2011					
			Janv.	Fév.	Mars	Avril	Mai	Juin
Québec, variation (%)	-0,8	1,7	0,1	0,3	0,0	0,0	0,1	0,1
Québec, variation (k)	-32,0	66,7	4,8	11,0	-1,2	-0,3	5,4	5,1
Québec	3 848,4	3 915,1	3 947,4	3 958,4	3 957,2	3 956,9	3 962,3	3 967,4
Bas-Saint-Laurent (01)	91,3	89,4	89,4	89,4	90,6	92,4	93,3	92,7
Saguenay-Lac-Saint-Jean (02)	121,5	120,6	123,3	126,9	128,1	126,9	124,7	121,1
Capitale-Nationale (03)	357,9	366,6	375,9	368,9	362,1	359,7	362,3	367,6
Mauricie (04)	113,4	115,2	126,7	128,7	128,7	123,6	118,5	116,4
Estrie (05)	153,5	145,7	158,6	157,9	157,2	157,0	156,2	156,1
Montréal (06)	919,8	949,6	936,1	939,6	944,6	949,3	962,4	960,8
Outaouais (07)	190,2	192,0	190,6	191,1	190,5	191,4	192,1	193,9
Abitibi-Témiscamingue (08)	65,8	68,2	71,6	70,6	69,9	69,7	70,8	71,4
Côte-Nord (09) et Nord-du-Québec (10)	48,7	53,9	55,8	55,8	55,2	54,7	52,4	52,1
Gaspésie-Îles-de-la-Madeleine (11)	34,4	36,4	39,1	39,7	40,2	40,4	40,3	39,9
Chaudière-Appalaches (12)	207,7	215,4	218,3	217,3	215,4	214,5	212,9	213,4
Laval (13)	199,0	202,1	196,6	205,9	212,1	212,9	211,1	212,0
Lanaudière (14)	234,3	237,7	235,9	236,1	232,4	233,6	235,4	239,0
Laurentides (15)	274,1	282,9	287,6	288,6	290,7	292,2	289,8	288,2
Montérégie (16)	721,6	730,7	731,5	732,5	730,9	730,1	730,8	732,8
Centre-du-Québec (17)	115,3	108,6	110,6	109,4	108,6	108,6	109,3	109,9

Taux de chômage

Moyennes mobiles sur trois mois (%)*	2009	2010	2011					
			Janv.	Fév.	Mars	Avril	Mai	Juin
Québec	8,5	8,0	7,7	7,7	7,8	7,7	7,6	7,6
Bas-Saint-Laurent (01)	9,2	10,0	10,6	9,9	9,2	8,1	7,3	6,8
Saguenay-Lac-Saint-Jean (02)	10,0	8,1	8,5	9,1	8,9	9,1	9,2	9,2
Capitale-Nationale (03)	5,3	5,1	5,5	5,8	7,0	7,3	7,0	6,1
Mauricie (04)	9,6	9,1	8,9	8,6	7,8	7,3	6,6	7,1
Estrie (05)	7,5	8,1	6,9	6,7	6,9	6,5	6,7	6,4
Montréal (06)	11,1	9,7	9,6	9,6	9,5	9,1	8,7	9,2
Outaouais (07)	6,4	6,9	6,7	6,8	7,2	7,4	7,4	7,3
Abitibi-Témiscamingue (08)	9,5	8,5	7,0	7,6	8,5	9,1	8,9	7,8
Côte-Nord (09) et Nord-du-Québec (10)	9,8	6,9	7,2	7,7	8,2	7,4	6,7	5,6
Gaspésie-Îles-de-la-Madeleine (11)	15,7	14,8	13,1	14,0	13,3	12,8	12,0	11,8
Chaudière-Appalaches (12)	5,9	5,2	4,5	4,3	4,3	4,7	5,4	5,4
Laval (13)	7,6	8,0	7,2	6,5	6,3	6,7	6,6	6,3
Lanaudière (14)	8,2	7,3	7,0	7,0	7,5	8,9	9,4	9,3
Laurentides (15)	7,8	7,8	8,4	8,0	7,8	7,8	8,0	8,4
Montérégie (16)	7,6	7,7	7,4	7,2	7,2	6,9	6,6	6,9
Centre-du-Québec (17)	7,1	6,5	5,3	5,1	5,4	5,7	6,3	6,7

– Les estimations de l'EPA relatives aux régions administratives sont publiées sous forme de moyennes mobiles sur trois mois (MM3M), afin d'atténuer les fluctuations irrégulières attribuables à la faible taille des échantillons. Cependant, les données trimestrielles et annuelles ne sont pas calculées à partir de ces moyennes mobiles mensuelles.

– On appelle moyenne mobile la moyenne de la dernière valeur et de celles qui la précèdent. Ainsi, par exemple, la MM3M de janvier est la moyenne arithmétique des données désaisonnalisées de novembre, de décembre et de janvier.

– Les nombres en caractères gras ont été l'objet d'une révision depuis vendredi dernier.

*Ces données régionales sont désaisonnalisées par l'Institut de la statistique du Québec.

Sources : Institut de la statistique du Québec.
Statistique Canada.

Pour plus de statistiques conjoncturelles, consultez notre site Internet : www.stat.gouv.qc.ca/princ_indic

Calendrier de diffusion sur Internet

Indicateurs économiques conjoncturels	Dernières données	Dernière diffusion	Prochaine diffusion
Bourse de Toronto, indice composite S&P/TSX	juin-2011	2011-07-04	2011-08-01
Comptes économiques trimestriels			
– Québec	2011-I	2011-06-29	2011-09-23
– Canada	2011-I	2011-05-30	2011-08-31
En dollars enchaînés :			
– Dépenses personnelles de consommation			
– Construction résidentielle des entreprises, demande intérieure finale			
– Dépenses publiques courantes nettes, indice implicite de prix du PIB			
– Investissement des entreprises en capital fixe			
– PIB aux prix du marché, revenu personnel disponible			
En dollars courants :			
– Bénéfices des sociétés avant impôt			
– Épargne, taux d'épargne, intérêts et revenus divers de placement			
– Investissement non résident. des entreprises, taux d'investissement			
– PIB aux prix de base, PIB aux prix du marché			
– Rémunération des salariés			
Enquête sur la population active (EPA) (Québec, Canada, Montréal)	juin-2011	2011-07-08	2011-08-05
– Emploi, taux de chômage (aussi les régions administratives et métropolit.)			
– Emploi à temps complet, emploi par secteur, chômage			
– Population active, taux d'activité, taux d'emploi			
Exportations internationales de biens (\$ constants)			
– Québec	avril-2011	2011-06-22	2011-07-27
– Canada	avril-2011	2011-06-09	2011-07-12
Indicateur avancé composite (Canada)	mai-2011	2011-06-21	2011-07-19
Indice des prix à la consommation (Québec, Canada, Montréal)	mai-2011	2011-06-29	2011-07-22
Mises en chantier (Québec, Canada, Montréal)	mai-2011	2011-06-17	2011-07-11
– Total et centres urbains			
Permis de bâtir (Québec, Canada, Montréal)	mai-2011	2011-07-06	2011-08-05
– Tous les secteurs, secteur résidentiel			
Produit intérieur brut réel aux prix de base			
– Québec	mars-2011	2011-06-29	2011-07-21
– Canada	avril-2011	2011-06-30	2011-07-29
Rémunération hebdomadaire moyenne, incluant les heures supplémentaires (Québec, Canada)	avril-2011	2011-06-30	2011-07-28
Salaires et traitements (Québec, Canada)	mars-2011	2011-05-30	2011-08-31
Taux de change (dollar canadien en ¢ US)	juin-2011	2011-07-04	2011-08-01
Taux d'intérêt des sociétés, à trois mois	juin-2011	2011-07-04	2011-07-29
Ventes au détail (Québec, Canada, Montréal)	avril-2011	2011-06-21	2011-07-22
Ventes en gros (Québec, Canada)	avril-2011	2011-06-17	2011-07-20
Ventes manufacturières (Québec, Canada)	avril-2011	2011-06-15	2011-07-15

Consultez sans tarder notre site Internet

Vous y trouverez tous les indicateurs économiques conjoncturels actualisés, **chaque jour ouvrable, à 10 h** (à **8 h** concernant l'*Enquête sur la population active* et quant à l'indice des prix à la consommation).

Le présent bulletin est, quant à lui, mis à jour **le vendredi, à 15 h**.

Tout pour suivre la conjoncture économique au Québec, au Canada, à Montréal, dans les régions administratives du Québec et dans les régions métropolitaines du Canada :

www.stat.gouv.qc.ca/princ_indic

Stat-EXPRESS est réalisé par :

Avec la collaboration de :

Henri-Claude Joseph, économiste
Esther Frève, réviseuse linguistique
Émilie Grenier, agente d'information
Amélie Martins, technicienne
Bruno Verreault, technicien
Rémi Thivierge, technicien
Claudette D'Anjou, Contribution ad hoc
Danielle Laplante, Contribution spéciale

Dépôt légal

Bibliothèque et Archives Canada
Bibliothèque et Archives nationales
du Québec

ISSN 1481-7861

ISSN 1481-787X

© Gouvernement du Québec

Sous la direction de :

Pierre Cauchon, directeur

Pour tout renseignement, contactez :

Henri-Claude Joseph, économiste
Institut de la statistique du Québec
200, chemin Sainte-Foy, 3^e étage
Québec (Québec) G1R 5T4
Téléphone : 418 691-2411, poste 3188
Courrier électronique :
stat-express@stat.gouv.qc.ca

**Institut
de la statistique**

Québec

