

Centre intégré de santé et de services sociaux de Laval

RAPPORT DES ACTIVITÉS D'ENSEIGNEMENT 2015-2016



Direction de l'enseignement universitaire

Mai 2016

Québec 

Réalisation

Réalisation

Direction de l'enseignement universitaire
Centre intégré de santé et des services sociaux (CISSS) de Laval

Coordination et rédaction

Alex Battaglini, coordonnateur aux affaires universitaires

Auteurs collaborateurs

Dr Christian Croteau, directeur, Direction de l'enseignement universitaire
Dre Marie-Thérèse Lussier, directrice, Équipe de recherche en soins de première ligne
Dr Paul-André Lachance, responsable, Équipe de recherche de l'Urgence de l'Hôpital de la Cité-de-la-Santé
Claude Martin, chef de service, UMF Hôpital de la Cité-de-la-Santé et CLSC du Marigot
France Pontbriand, bibliothécaire en chef
Josée Noël, technicienne en documentation
Josée Martineau, pharmacienne, présidente du comité transitoire exécutif du CMDP
Danielle B. Rose, bibliothécaire
Martine Chastenaïs, Coordination des stages et du développement professionnel
Mélanie Léonard, APPR, Direction de la qualité, de l'évaluation, de la performance et de l'éthique
Julie-Alexandra Roberge, chef intérimaire, Planification des stages en soins infirmiers
Julie Lamarche, chef de service, Développement des ressources humaines
Annie Lauzier, agente administrative, Directions de l'enseignement universitaire et de la recherche
Martha Visintin, cadre intermédiaire à l'enseignement, Hôpital juif de réadaptation
Loredana Caputo, bibliothécaire, Hôpital juif de réadaptation
Lucie Trudeau, APPR, Direction des services multidisciplinaires, Centre jeunesse de Laval
Pierre-Luc Tremblay, APPR, Centre de réadaptation en déficience intellectuelle et en troubles envahissants du développement de Laval (CRDITED)
Dr Mark-Andrew Stefan, chargé d'enseignement clinique, Direction de santé publique

Révision linguistique et mise en page

Isabelle Desrochers, attachée de direction

Page couverture

Collage en page couverture: Eva Richardson

© Centre intégré de santé et de services sociaux de Laval, 2016

Dépôt légal - Bibliothèque et Archives nationales du Québec, 2016

ISBN-978-2-550-75851-8 (version imprimée)

ISBN-978-2-550-75853-2 (PDF)



Table des matières

Réalisation	1
Table des matières.....	3
Liste des tableaux	5
Liste des figures	5
Introduction	7
Activités d'enseignement au CISSS de Laval.....	9
Développement de la structure de coordination de l'enseignement.....	9
Portrait général des activités d'enseignement au CISSS de Laval.....	10
L'enseignement universitaire	12
L'enseignement médical.....	13
Titres universitaires des membres du CMDP.....	15
Les unités de médecines familiales (UMF).....	16
L'enseignement collégial	18
L'enseignement de niveau secondaire.....	19
Gestion des connaissances : le réseau des bibliothèques du CISSS de Laval	19
Conclusion et perspectives	24



Liste des tableaux

Tableau 1 : Stagiaires accueillis au CISSS de Laval 2014-2015 vs 2015-2016.....	11
Tableau 2 : Stagiaires universitaires au CISSS de Laval - 2014-2015 et 2015-2016.....	12
Tableau 3 : Moniteurs et monitrices pour les cours IMC et IDC 2015-2016.....	13
Tableau 4 : Stages dans les différents programmes de médecine.....	14
Tableau 5 : Stages optionnels en externat.....	14
Tableau 6 : Stages obligatoires en externat.....	15
Tableau 7 : Membres du CMDP possédant un titre universitaire.....	16
Tableau 8 : Stages non universitaires / niveau collégial.....	18
Tableau 9 : Stages non universitaires / secondaire.....	19

Liste des figures

Figure 1 : Gouverne de l'enseignement au CISSS de Laval.....	10
Figure 2 : Évolution des recherches dans le catalogue Clique Clouzot! depuis 2011.....	22
Figure 3 : Services offerts à la bibliothèque CSL.....	22
Figure 4 : Prêts de document à la bibliothèque depuis 2011.....	23



Introduction

L'année 2015-2016 a, sans nul doute, représenté une période de bouleversements importants pour le réseau de la santé et des services sociaux, et le volet enseignement n'y a pas échappé. Les changements découlant directement du projet de loi no 10 « *Loi modifiant l'organisation et la gouvernance du réseau de la santé et des services sociaux notamment par l'abolition des agences régionales* », a imposé des remaniements majeurs, mais a aussi créé son lot de nouvelles opportunités.

Aussi, la nouvelle direction de l'enseignement a profité de ces transformations pour repenser la structure et la coordination des stages dans une perspective intégratrice des multiples disciplines et des nombreuses maisons d'enseignement d'où proviennent les stagiaires. Cet exercice, qui vise bien sûr l'intégration des nouvelles composantes du Centre intégré de santé et de services sociaux de Laval (CISSS de Laval), a été amorcé au printemps 2015, mais reste en déploiement. Soulignons, qu'au cours de l'année, la nouvelle direction de l'enseignement universitaire s'est dotée d'un directeur de l'enseignement universitaire, le Dr Croteau nommé en décembre 2015.

Dès le printemps 2015, les premiers travaux ont été entrepris suite à une rencontre regroupant les personnes responsables de la gestion des stages universitaires et non universitaires au sein de chaque composante, soit de l'ex-CSSS de Laval, du Centre jeunesse de Laval, de l'Hôpital juif de réadaptation de Laval, le CRDITED et du CRD. Lors de ces rencontres, six grands enjeux ont été identifiés pour lesquels autant de comités de travail ont été mis en place, avec pour mandat de :

1. Définir une gouvernance de l'enseignement
2. Améliorer les processus de dotation des stagiaires
3. Améliorer la reconnaissance des superviseurs de stages
4. Améliorer et harmoniser les bases de données
5. Harmoniser les politiques et les procédures
6. Favoriser une culture de l'enseignement, en faire la promotion

Les travaux de ces six comités sont en cours et devraient arriver à leurs conclusions au cours du printemps 2016 pour certains (1.gouvernance, 2.dotation, 3.reconnaissance) et plus tard en 2017 pour d'autres (4.bases de données, 5.politiques et 6.culture).

Le premier chantier dont les travaux devront être mis en œuvre est sans doute celui sur la gouvernance dont un modèle sera déposé au comité de direction, pour adoption, au printemps 2016.

Il est possible de mentionner que ce modèle de gouvernance a été bâti en tenant compte de plusieurs contraintes. Il devra permettre d'assurer une cohérence et une coordination de l'ensemble des activités de stages se déroulant au CISSS de Laval, dans toutes les disciplines (universitaires, non universitaires) et selon tous les niveaux d'enseignement.

Simultanément, d'autres défis non moins importants ont été relevés avec succès, dont notamment celui de répondre aux besoins de l'Université de Montréal dans les programmes en sciences de la santé pour accueillir un plus grand nombre de stagiaires, mais aussi et surtout de maintenir un niveau élevé de qualité des stages tout en gardant le cap sur notre capacité d'accueil. Les pages qui suivent illustrent d'ailleurs combien le CISSS de Laval est un établissement qui se développe de plus en plus comme un milieu d'enseignement hors campus d'importance, dont l'excellence de la supervision et la qualité de l'accueil exercent une attraction incontestable auprès des étudiants qui cherchent une expérience de stage de grande qualité.

Activités d'enseignement au CISSS de Laval

Le CISSS de Laval existe officiellement sous sa nouvelle configuration depuis le 1^{er} avril 2015. Aussi, la fusion du CSSS de Laval avec le Centre jeunesse de Laval, la Direction de santé publique de Laval, le CRDITED, le CRD et son regroupement avec l'Hôpital juif de réadaptation de Laval (HJR) a eu trois conséquences majeures. La première est certes l'augmentation globale du nombre de stagiaires gérés par une seule et même instance, la seconde est la création d'une Direction de l'enseignement universitaire et la troisième, une double affiliation universitaire, soit celle avec l'Université de Montréal en lien avec l'ancien CSSS de Laval et l'autre avec l'Université McGill pour ce qui est de HJR. Ce document permet de faire le bilan, à partir de données comparables, des activités d'enseignement pour l'ensemble de ses composantes pour les années 2014-2015 et 2015-2016. Dans ce premier rapport annuel des activités d'enseignement au CISSS de Laval, nous tentons de rendre compte de l'ensemble des activités, d'en donner l'ampleur et l'évolution depuis 2014.

Développement de la structure de coordination de l'enseignement

Avec la création du Centre intégré de santé et de services sociaux de Laval (CISSS de Laval), l'établissement a révisé sa gouvernance en enseignement dans une perspective intégratrice des divers domaines de stages, des diverses installations où les stagiaires sont accueillis et selon les niveaux de stages universitaires et non universitaires. À cet effet, un groupe de travail a été mandaté pour réfléchir à cette question et faire une proposition au comité stratégique actuel de l'enseignement. Compte tenu du fait que la gestion des activités d'enseignement est décentralisée et relève de plusieurs directions, il est d'autant plus important qu'une entité de concertation puisse assurer une coordination efficiente de la mission d'enseignement de façon transversale. De plus, étant donné que le CISSS de Laval détient des contrats d'affiliation, l'un avec l'Université de Montréal et un second avec l'Université McGill et souhaite obtenir une désignation universitaire, la mise en place d'une gouvernance de l'enseignement au sein de l'établissement est apparue prioritaire.

À ce titre, dans le respect des modalités prévues aux contrats d'affiliation, de l'application de ces modalités à un contexte de fusion d'établissements et dans une perspective de développement de la mission universitaire, la première étape a été de formaliser un comité stratégique de l'enseignement au CISSS de Laval, où chaque secteur de l'enseignement sera représenté.

La gouvernance de l'enseignement mise en place reflète certaines spécificités organisationnelles du CISSS de Laval, notamment la gestion directe des stages assumée au sein de plusieurs directions, la grande diversité des disciplines universitaires et non universitaires représentées et les divers sites qui les accueillent. Aussi, pour assurer une cohérence et proposer une certaine uniformité pour l'ensemble des sphères d'enseignement, la coordination générale des activités d'enseignement est assumée par la Direction de l'enseignement universitaire.

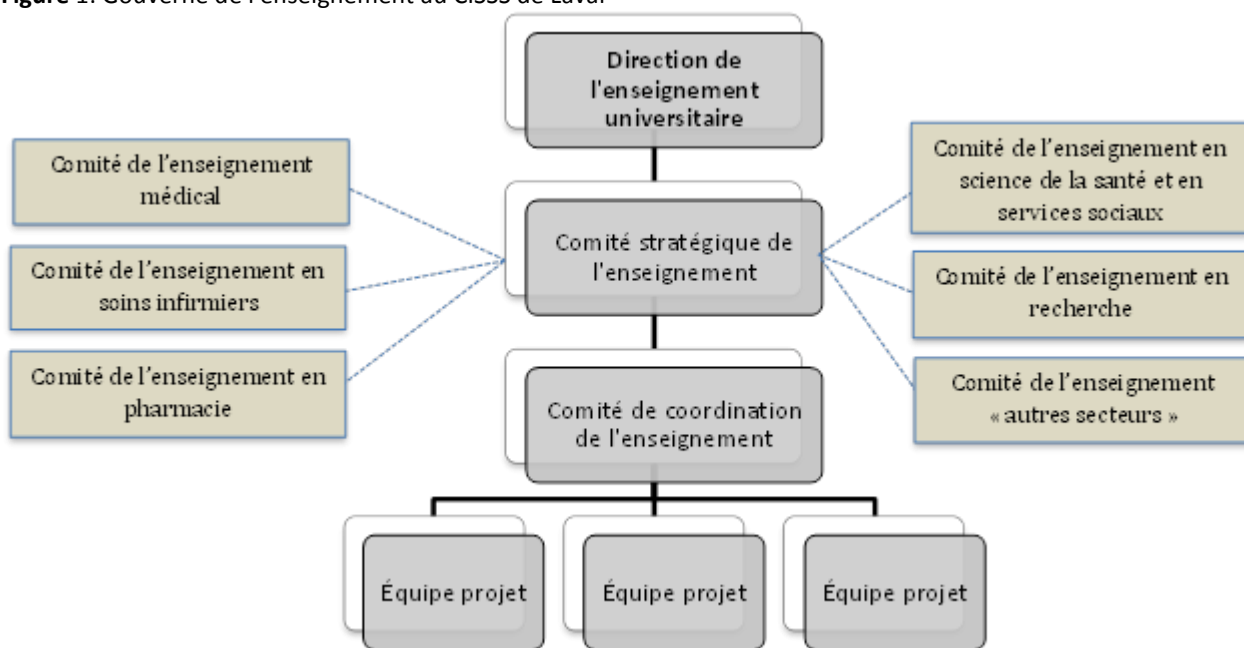
Le comité de travail mis en place par la direction de l'enseignement, et dont le mandat spécifique était de proposer un modèle de gouvernance de l'enseignement, a présenté les résultats de ses travaux au comité stratégique de l'enseignement le 7 mars 2016. Le modèle proposé a finalement été adopté à ce même comité le 21 avril 2016.

Ce modèle de gouvernance, illustré à la figure 1, a été bâti en tenant compte de plusieurs contraintes. Il devait permettre d'assurer une cohérence et une coordination de l'ensemble des activités de stages se déroulant au CISSS de Laval, dans toutes les disciplines universitaires, non universitaires et selon tous les niveaux d'enseignement.

Ainsi, le cœur de la gouvernance de l'enseignement est directement sous la direction de l'enseignement universitaire et se divise selon deux paliers, l'un stratégique et l'autre tactique, soit le comité stratégique de l'enseignement et le comité de coordination de l'enseignement. Ces deux comités sont, par leur composition et leurs mandats interdisciplinaires, représentatifs de toutes les activités d'enseignement se déroulant au CISSS de Laval. Aussi, ces comités regroupent les responsables des stages provenant des milieux d'enseignement universitaire, collégial et secondaire.

Pour s'assurer que les préoccupations spécifiques à chaque domaine de stages soient respectées, entendues et traitées, un représentant de chacun des six comités disciplinaires siège au comité stratégique. Finalement, des équipes projet pourront également être constituées pour travailler sur des mandats particuliers.

Figure 1: Gouverne de l'enseignement au CISSS de Laval¹



Portrait général des activités d'enseignement au CISSS de Laval

Malgré les transformations majeures qu'a connues l'établissement depuis 2014, il est remarquable de constater que non seulement la qualité et l'ampleur des activités ont été maintenues, mais qu'elles ont, dans l'ensemble, connu une croissance notable. Tel qu'illustré au tableau 1, le CISSS de Laval a accueilli, toutes disciplines et niveaux de scolarité confondus, 3 311 stagiaires pour près de 64 740

¹ L'adoption finale de cette gouvernance est prévue pour le printemps 2016

jours stages en 2015-2016 comparativement à 3 267 stagiaires en 2014-2015, pour près de 63 440 jours stages.

Pour le CISSS de Laval, cela se traduit par la présence de 250 stagiaires ETC en 2015-2016, soit une croissance, légère certes, mais néanmoins étonnante compte tenu des circonstances de 2 %.

Cette croissance observée en 2015-2016 est surtout le résultat d'un nombre accru de stagiaires universitaires, soit l'équivalent de 141 ETC comparativement à 127 ETC en 2014-2015, ce qui représente une croissance de 11 %. Soulignons également que ces étudiants proviennent majoritairement de l'Université de Montréal, soit dans près de 87 % des cas. Les étudiants provenant de l'Université McGill font généralement leur stage à HJR, étant donné l'affiliation qui prévaut entre ces deux établissements. Finalement, soulignons que près de 8 % des stagiaires provenaient en 2015-2016 d'autres universités, notamment de l'Université du Québec à Montréal et à Québec et de l'Université de Sherbrooke.

Le nombre de stagiaires provenant du niveau collégial est demeuré relativement stable depuis 2014, soit approximativement de 74 ETC. Le Cégep Montmorency demeure le principal lieu de provenance des stagiaires collégiaux (79 % des stagiaires), suivi du collège Bois-de-Boulogne (8 %) et du collège Ahuntsic (4 %).

Tableau 1 : Stagiaires accueillis au CISSS de Laval 2014-2015 vs 2015-2016²

Stages universitaires	2014-2015			2015-2016		
	N stagiaires	%	ETC	N stagiaires	%	ETC
Université de Montréal	804	83%	/	860	86,5%	/
Université McGill	68	7%		54	5,5%	
Autres université	97	10%		79	8%	
Sous-total : stagiaires / universités	969	100%	127,1	993	100%	141,0
Stages non-universitaires	N stagiaires	%	ETC	N stagiaires	%	ETC
CEGEP Montmorency	988	73%	/	1152	79%	/
Collège Ahunstic	104	8%		57	4%	
Collège Bois-de-Boulogne	90	7%		118	8%	
Autres	173	13%		154	9%	
Sous-total : stagiaires / collégiale	1355	100%	73,8	1481	100%	73,5
Sous-total : stagiaires / secondaire	943	100%	43,2	845	100%	35,3
Stages CISSS de Laval	N stagiaires	%	ETC	N stagiaires	%	ETC
TOTAL	3 267	100%	244	3 319	100%	250

Finalement, nous avons connu une diminution du nombre de stagiaires provenant du milieu secondaire, passant de 43 ETC en 2014-2015 à 35 ETC en 2015-2016. Essentiellement, ces étudiants proviennent des maisons d'enseignement Compétences 2000 (84 %) et du Centre développement des compétences du Pont-Viau (15 %).

² Les équivalences en temps complets (ETC) sont calculées sur la base de 260 jours annuellement.

En résumé, le CISSS de Laval a accueilli en 2015-2016 :

- 3 311 stagiaires pour un total de 64 740 jours stages / soit 250 ETC;
- 985 stagiaires universitaires, soit 14 ETC (hausse de 10 % depuis 2014);
- 2 298 stagiaires des milieux collégiaux et secondaires, soit 117 ETC.

L'enseignement universitaire

Tel que mentionné plus haut, le secteur universitaire est celui qui a connu la plus forte croissance depuis 2014, soit une hausse globale de 10 % de stagiaires ETC. Plus précisément, le tableau 2 permet de constater que c'est l'accueil des étudiants dans les divers programmes de médecine et en sciences infirmières qui explique cette hausse. De fait, en sciences infirmières, 348 étudiants (dont 24 à HJR) ont été accueillis en 2015-2016 comparativement à 302 en 2014-2015, soit une hausse de 30 %. Plus précisément, le CISSS de Laval a accueilli :

- 17 stagiaires au 2^e cycle en sciences infirmières
- 331 stagiaires au Baccalauréat en sciences infirmières

De plus, nous avons accueilli davantage de stagiaires de 3^e année au baccalauréat de l'Université de Montréal (santé communautaire et stage d'intégration) en raison d'une excellente collaboration de tous les services du CISSS de Laval. Les unités de soins à l'hôpital et en hébergement sont toutefois saturées pour les sessions automne et hiver, limitant par conséquent notre capacité d'accueil lors de ces deux sessions.

Du côté des programmes de médecine, bien que le nombre d'étudiants est très légèrement augmenté, soit 362, nous notons une hausse est de 11 % des jours stages et, par conséquent, du nombre d'ETC accueillis en 2015-2016, passant de 68 à 76 ETC.

Tableau 2 : Stagiaires universitaires au CISSS de Laval - 2014-2015 et 2015-2016

	2014-2015			2015-2016		
	N stagiaires	JOURS STAGES	ETC	N stagiaires	JOURS STAGES	ETC
Stages universitaires						
Médecine	354	17 610	67,7	362	19679	75,7
Sciences infirmières	302	5 753	22,1	348	7469,8	28,7
Pharmacie	120	2 400	9,2	135	2 737	10,5
Service social	39	2 026	7,8	21	1 591	6,1
Ergothérapie	32	990	3,8	27	772,5	3,0
Nutrition	27	601	2,3	17	449	1,7
Orthophonie/audiologie	23	559	2,2	22	348	1,3
Physiothérapie	32	905	3,5	32	1 184	4,6
Psychoéducation	16	687	2,6	11	512	2,0
Psychologie	6	645	2,5	4	912	3,5
kinésiologie	2	34	0,1	3	425	1,6
Autres disciplines universitaires en santé	9	434	1,7	6	276	1,1
Autres disciplines universitaires	7	400	1,5	5	306	1,2
Total stages universitaires	969	33043	127,1	993	36661,3	141,0

L'enseignement universitaire couvre un large éventail de disciplines. Le CISSS de Laval accueille des étudiants provenant d'une trentaine de disciplines, dont les principales sont représentées au tableau 2 ci-haut, soit en sciences de la santé et en sciences humaines et sociales. Dans la mouvance de la réorganisation du réseau, la gestion de ces stages a été confiée à une conseillère-cadre de la

Direction des services multidisciplinaires (DSM) qui en assume la coordination pour toutes les installations du CISSS de Laval en collaboration avec la Direction de l'enseignement universitaire. Ceci a nécessité une révision du processus de coordination des stages avec pour objectif l'implantation d'un nouveau processus pour optimiser le temps consacré à la gestion des stages.

Un Kaisen a permis de mettre sur pied un projet piloté visant à expérimenter l'utilisation de l'outil Survey Monkey pour gérer l'offre de supervision et les demandes de stages. De plus, différents comités de travail pilotés par la Direction de l'enseignement universitaire ont permis de réviser d'autres outils de gestion essentiels et de mieux définir les rôles et responsabilités des acteurs impliqués dans la coordination des stages à la DSM.

Les principales disciplines en sciences de la santé sont l'ergothérapie (27 stagiaires), la nutrition (17 stagiaires), la physiothérapie (32 stagiaires), l'orthophonie et l'audiologie (22 stagiaires). En 2015-2016, nous avons accusé une légère diminution des stages dans ces cinq disciplines. Toutefois, des rencontres avec les responsables de stages dans ces disciplines à l'Université de Montréal ainsi qu'une réévaluation de notre capacité d'accueil aura permis de bonifier notre offre de stages dans ces domaines. Dans la foulée de ces rencontres, le CISSS de Laval a donc bonifié son offre de supervision de 50 %. Ce résultat sera toutefois observable en 2016-2017. Soulignons également que lors d'une de ces rencontres, le vice-doyen exécutif à la faculté de médecine, le Dr Bourgouin a profité de l'occasion pour souligner leur très grande satisfaction quant à la qualité des stages offerts au CISSS de Laval.

Finalement, ajoutons que les étudiants en pharmacie ont également été plus nombreux en 2015-2016, le CISSS de Laval accueillant notamment 73 étudiants au doctorat et 62 à la maîtrise pour un total de 135 (2 737 jours stages), soit plus de 10 ETC.

L'enseignement médical

Le CISSS de Laval contribue à plusieurs niveaux de formation médicale universitaire (résidence en médecine de famille, spécialités optionnelles et obligatoires, dont : urgence, gériatrie, pédiatrie, cardiologie, dermatologie, psychiatrie, gastro-entérologie, hématologie, microbiologie, soins intensifs, soins palliatifs, médecine interne, etc.).

En 2015-2016, le recrutement de 14 moniteurs a permis de consolider les cours d'Introduction à la Méthode Clinique (IMC) et d'Initiation à la Démarche Clinique (IDC) (61 stagiaires). Cette formation universitaire préclinique exige une grande implication des médecins auprès des étudiants de 1^{re} et de 2^{ème} années de médecine. L'étudiant doit entre-autres s'initier aux éléments suivants : technique d'entrevue, examen physique, relation médecin-patient, communication, évaluation du contexte socioculturel, appréciation des dimensions psychologiques des maladies, évaluation des dimensions éthiques de l'intervention médicale et approche multidisciplinaire. Des cours

Tableau 3 : Moniteurs et monitrices pour les cours IMC et IDC 2015-2016

Dr	Pierre-François	Labbé
Dr	Christian	Croteau
Dre	Brigitte	Rouleau
Dr	Simon	Porchetta
Dre	Hien-Tu	Nguyen Thanh
Dre	Andréanne	Blain-Hébert
Dre	Nacéra	Chabane Charouch
Dre	Christelle	Sandouk
Dre	Dominic	Beaulieu
Dre	Catherine	Bédard
Dre	Geneviève	Tessier
Dre	Geneviève	Mikhail
Dre	Stéphanie	Burelle
Dre	Hanane	Benbarkat

magistraux offerts par différents professionnels de la santé de même que des activités d'apprentissage avec des patients partenaires, viennent compléter les activités d'enseignement animées par les moniteurs.

En 2015-2016, un total de 362 stagiaires en médecine (75 ETC) a été accueilli au CISSS de Laval. Toutefois, plusieurs stages étant de plus longue durée, notamment concernant les résidents provenant d'autres centres hospitaliers faisant leur stage dans l'une des spécialités offertes, nous constatons une hausse de 11 % des ETC en médecine.

Tableau 4 : Stages dans les différents programmes de médecine

Médecine	2014-2015			2015-2016		
	nb	Jrs	ETC	nb	Jrs	ETC
1re et 2e année	64	1472	5,7	61	1403	5,4
3e et 4e année	135	2840	10,9	161	3294	12,7
Résidents en médecine familiale						
UMF du Marigot	15	3780	14,5	15	3731	14,4
UMF de l'Hôpital de la Cité -de-la-Santé	31	7176	27,6	31	7104	27,3
CISSS de Laval (sous-total UMF)	46	10956	42,1	46	10835	41,7
Résidents médecine familiale autres CH	29	700	2,7	30	930	3,6
Résidents spécialité autres CH	80	1630	6,3	64	3217	12,4
TOTAL médecine	354	17598	67,7	362	19679	75,7

De ce nombre, nous comptons 161 externes : 100 en stages obligatoires et 61 en stages optionnels, soit une augmentation de 19 % depuis 2014-2015. Cette hausse est largement attribuable au nouveau stage optionnel offert depuis l'été 2015 en médecine interne. Ce stage a été un véritable succès et a permis d'accueillir 11 externes. En 2016-2017, ce stage est pressenti pour devenir obligatoire et ainsi rendre éligible le CISSS de Laval au programme en externat longitudinal de l'Université de Montréal. Notons que 95 % des étudiants en médecine proviennent de l'Université de Montréal. Soulignons également que les évaluations des étudiants sont éloquentes et dénotent une supervision des stages de grande qualité.

Tableau 5 : Stages optionnels en externat

EXTERNAT	2014-2015			2015-2016		
	N étudiants	Jrs stages	ETC	N étudiants	Jrs stages	ETC
Stages optionnels						
Cardiologie	6	100	0,4	8	105	0,4
Dermatologie	6	90	0,3	5	75	0,3
Endocrinologie	0	0	0,0	1	10	0,0
Gastro-entérologie	9	130	0,5	11	130	0,5
Hématologie	4	60	0,2	5	70	0,3
Microbiologie	6	80	0,3	7	85	0,3
Soins intensifs	4	50	0,2	4	40	0,2
Soins palliatifs	1	20	0,1	0	0	0,0
Plastie	0	0	0,0	0	0	0,0
Psychiatrie	1	20	0,1	0	0	0,0
Médecine interne	0	0	0,0	11	160	0,6
ORL	0	0	0,0	1	160	0,6
Médecine communautaire	0	0	0,0	4	224	0,9
Stages d'observation	0	0	0,0	4	60	0,2
TOTAUX	37	550	2,1	61	1119	4,3

En ce qui a trait aux stages obligatoires, le nombre d'étudiants ayant bénéficiés d'un des neuf stages offerts à l'Hôpital de la Cité-de-la-Santé est demeuré relativement stable, soit une centaine d'externes pour un total de près de 9 ETC (tableau 5).

Tableau 6: Stages obligatoires en externat

EXTERNAT	2014-2015			2015-2016		
	N étudiants	Jrs stages	ETC	N étudiants	Jrs stages	ETC
Médecine familiale CSL						
Junior	12	360	1,4	13	390	1,5
Senior	3	105	0,4	5	150	0,6
Médecine familiale Marigot						
Junior	1	30	0,1	5	150	0,6
Senior	3	105	0,4	1	30	0,1
Psychiatrie Junior	14	560	2,2	13	390	1,5
Chirurgie Junior	13	390	1,5	14	420	1,6
Pédiatrie Junior	20	100	0,4	13	65	0,3
Gériatrie						
Junior	7	140	0,5	5	100	0,4
Senior	7	140	0,5	9	180	0,7
Urgence	18	360	1,4	22	440	1,7
TOTAUX	98	2290	8,8	100	2315	8,90

Titres universitaires des membres du CMDP

Depuis 2014, des mesures incitatives ont été mises en place à la fois pour inciter et soutenir les membres du CMDP à faire les démarches nécessaires pour l'obtention d'un titre universitaire. D'abord, une ressource cléricale accompagne les membres du CMDP pour déposer une demande dans toutes les étapes du processus. Ensuite, pour s'assurer que tous les nouveaux médecins qui se joignent au CISSS de Laval obtiennent un titre, ils doivent avoir entamé les démarches d'obtention d'un titre universitaire au cours de leur première année de pratique. Ces mesures ont certes portées fruits puisque depuis 2013, les titres universitaires ont connu une hausse de 39 % (156 vs 227). En 2015-2016, 227 membres possédaient un titre universitaire, soit au total 34 % d'entre eux, et près de 70 dossiers étaient en renouvellement (voir Tableau 7). Bien que cette augmentation soit constante et qu'elle devrait connaître une hausse rapide si on tient compte du nombre de dossiers en traitement par l'Université, des efforts doivent être maintenus. Ces efforts devront notamment s'intensifier du côté de la médecine de famille (où seulement 17 % ont actuellement un titre), de la médecine spécialisée (26 %) et de la radiologie (11 %) et de l'anesthésie (aucun titre).

Tableau 7: Membres du CMDP possédant un titre universitaire

Départements	2013-2014			2014-2015			2015-2016			
	Titres	Membres	% en titres au 31 mars	Titres	Membres	% en titres au 31 mars	Titres en cours	Membres	% en titres au 31 mars	
Médecine de famille	35	261	13%	50	256	20%	47	36	273	17%
Médecine spécialisée	15	91	16%	20	93	22%	26	9	99	26%
Chirurgie	11	61	18%	23	62	37%	23	3	61	38%
Pharmacie	36	48	75%	36	49	73%	46	3	51	90%
Psychiatrie	19	26	73%	19	29	66%	22	1	30	73%
Urgence	8	29	28%	15	29	52%	15	3	30	50%
biologie médicale	8	25	32%	8	29	28%	13	2	29	45%
Santé publique	6	27	22%	7	23	30%	5	1	23	22%
Anesthésie	0	19	0%	0	19	0%	0	8	19	0%
Radiologie	0	18	0%	1	18	6%	2	1	18	11%
Obstétrique-gynécolog	13	13	100%	14	14	100%	14	0	14	100%
Pédiatrie	1	13	8%	6	13	46%	9	1	13	69%
Radio-oncologie	4	8	50%	5	10	50%	5	2	10	50%
TOTAUX	156	639	24%	204	644	32%	227	70	670	34%

Les unités de médecines familiales (UMF)

Au CISSS de Laval se trouvent deux UMF, avec chacune ses particularités : une est située à l'Hôpital de la Cité-de-la-Santé (18 superviseurs/patrons) et l'autre au CLSC du Marigot (20 superviseurs/patrons).

L'UMF de l'Hôpital de la Cité-de-la-Santé de Laval possède désormais une longue tradition d'enseignement. Il s'agit d'un milieu stimulant qui répond aux besoins d'une diversité d'étudiants (résidents en médecine de famille, étudiants en médecine, stagiaires en soins infirmiers, pharmacie, IPS-PL). L'UMF demeure année après année un promoteur de professionnels dans le domaine de la santé qui contribue au service de la population lavalloise.

La mission universitaire est par ailleurs bien intégrée à la vision du CISSS de Laval qui vise l'amélioration de la qualité des soins offerts à la population : former des médecins de famille et développer la recherche et le travail interdisciplinaire.

Le pavillon qui abrite la médecine de famille constitue un milieu stimulant, propice à l'apprentissage et permet d'accueillir davantage d'externes ou de résidents désireux d'effectuer des stages à option sur place. Grâce à des espaces physiques plus grands, modernes et fonctionnels ainsi qu'à des dossiers informatisés des patients de l'UMF, celle-ci contribue à augmenter le nombre et le type de professionnels qui peuvent se joindre à l'équipe (psychologue, nutritionniste, kinésiologue, etc.).

De son côté, l'UMF situé au CLSC du Marigot, fondé en 1974, s'est progressivement développé pour offrir une large gamme de services de santé sur un territoire d'un peu plus de 80 000 habitants. La clientèle est composée de personnes de tous âges provenant de milieux socioéconomiques et culturels divers, notamment : des enfants âgés de 0 à 5 ans; des patientes enceintes (suivi et

accouchement); des patients vulnérables et non vulnérables atteints d'une ou de plusieurs maladies chroniques; des patients ayant un problème courant de santé (par exemple : infections, traumatismes, douleur, accident de travail, suivi de CSST, etc.); des patients en perte d'autonomie suivis à domicile; des patients atteints de problèmes de santé mentale; des patients en fin de vie nécessitant des soins palliatifs à domicile, etc.

Par conséquent, les résidents y développent leurs connaissances et leurs compétences grâce à une exposition clinique riche et variée qui allie les cliniques générales (avec et sans rendez-vous, en établissement et à domicile) et les cliniques thématiques (clinique des jeunes, clinique gériatrique, santé des femmes, locomoteur, etc.). En complément, comme cela se fait aussi à l'UMF de la Cité-de-la-Santé, plusieurs activités pédagogiques sont proposées sur une base hebdomadaire : cours, club de lecture, réunion clinique, séminaires sur la communication médecin-patient, etc.

Les UMF : Quelques faits saillants

En 2015-2016, les deux UMF ont contribué à la formation de 42 résidents en médecine de famille, en plus d'offrir des services de prise en charge médicale auprès de la population de Laval. Elles ont également contribué à la formation de 12 externes, trois infirmières praticiennes spécialisées et deux infirmières bachelières. Ces quelques chiffres illustrent combien le CISSS de Laval est un milieu d'enseignement dynamique qui contribue au développement des médecins et des cliniciens de demain. Soulignons que les UMF sont également un milieu d'apprentissage pour les agentes administratives, en ayant accueilli 16 au total en 2015-2016.

Au cours de l'année, un travail commun entre les deux UMF a permis d'assurer l'implantation d'un dossier médical électronique (DME), ce qui a exigé une mise à niveau du parc informatique. Les travaux se termineront au courant de l'année 2016. À cette nouveauté, s'ajoutent l'implantation de l'accès adapté, une nouvelle façon de faire qui sera mise en place au cours de l'année 2016-2017.

Enfin, il est important de mentionner que les deux UMF ont atteint leurs cibles en termes de visites. On dénombre 24 787 Visites (cible de 21 000 visites) en 2015-2016 à l'UMF de la Cité-de-la-Santé et 14 708 visites (cible de 10 000 visites) à l'UMF du Marigot. Au total, près de 39 495 visites ont été offertes à la clientèle en 2015-2016, soit une hausse de plus de 11 % comparativement à 2014-2015 (35 700 visites).

Soulignons que deux médecins se sont ajoutés à l'équipe de l'UMF du Marigot en y établissant leur pratique à temps complet, alors qu'une nouvelle IPS a établi sa pratique à l'UMF de l'Hôpital de la Cité-de-la-Santé, également à temps complet. De plus, des travaux d'amélioration continue se poursuivent pour parfaire le service à la clientèle. Le service des urgences maintient un corridor pour les P4-P5 vers l'UMF, ce qui a permis à 951 patients de transiter de l'Urgence vers l'UMF. En plus de participer au désengorgement de l'Urgence, ce corridor de services facilite l'accessibilité à un médecin et permet d'augmenter l'exposition des résidents à des cas diversifiés. L'UMF et le service des urgences ont aussi mis en place un corridor de services avec la radiologie pour desservir la clientèle P4-P5. Nous avons ainsi recruté des patients orphelins provenant des P4-P5 tout en diminuant l'achalandage aux urgences.

Finalement, soulignons que les deux UMF se préparent en fonction du nouveau cadre de gestion GMF-U qui sera déployé en 2017. Entre temps, les GMF associées ont toutes les deux obtenu une

accréditation répondant aux critères du nouveau programme de financement des GMF qui est entré en vigueur en mars 2016.

À cet effet, en termes d'inscriptions pondérées, l'indicateur utilisé dans le cadre de gestion des GMF-U, cela représente 10 722 inscriptions à l'UMF de l'Hôpital de la Cité-de-la-Santé et un peu plus de 6 000 inscriptions pour l'UMF du CLSC du Marigot.

L'enseignement collégial

Dans l'ensemble, l'accueil de stagiaires du niveau collégial est demeuré stable depuis 2014 (tableau 7), accueillant d'une année à l'autre, près de 75 ETC. Une hausse du nombre de stagiaires est toutefois notable avec 1481 en 2015-2016 comparativement à 1355 en 2014-2015. Cette légère hausse est toutefois le résultat des stages en soins infirmiers, soit 1240 étudiants (66 à HJR) comparativement à 991 en 2014-2015, pour une hausse de 16 %. Toutefois, dans la plupart des autres domaines, nous avons accusé une diminution.

La grande majorité des étudiants provient du Cégep Montmorency (78 %), où est notamment offert un programme en soins infirmiers. Sinon, des étudiants proviennent du Collège Bois-de-Boulogne (8 %), du Collège Ahuntsic (4 %), du collège Rosemont (3 %) et d'autres maisons d'enseignement (8 %).

Tableau 8 : Stages non universitaires / niveau collégial

Stages non universitaires / COLLÉGIAL	2014-2015			2015-2016		
	N de stagiaires	Jours stages	ETC	N de stagiaires	Jours stages	ETC
Intervention : milieu juvénile/correctionnel	1	9	0,0	0	0	0,0
Médecine nucléaire	3	177	0,7	0	0	0,0
Tech. orthèse/prothèse	1	25	0,1	0	0	0,0
Tech. policière (obs.)	0	0	0,0	1	4	0,0
Hygiène dentaire	0	0	0,0	2	4	0,0
Sciences humaines	4	11	0,0	2	9	0,0
Special care counselling	2	51	0,2	1	21	0,1
Stérilisation	4	90	0,3	1	24	0,1
Diététique	6	52	0,2	3	43	0,2
Inhalothérapie	64	76	0,3	34	79	0,3
Électrophysiologie	5	37	0,1	3	136	0,5
Archiviste méd.	37	997	3,8	19	275	1,1
Tech. interv. en délinquance	36	612	2,4	46	390	1,5
Radiologie-oncologie	32	1276	4,9	13	520	2,0
Tech. laboratoire	34	785	3,0	23	615	2,4
Tech. travail social	9	246	0,9	7	640	2,5
Tech. éducation spécialisée	38	1464	5,6	30	1090	4,2
Tech. de réadaptation physique	88	1224	4,7	56	1218	4,7
DEC Soins Infirmiers	991	12065	46,4	1240	14033	54,0
TOTAL STAGES Collégiaux	1355	19197	73,8	1481	19101	73,5

L'enseignement de niveau secondaire

L'enseignement secondaire a connu une légère diminution en 2015-2016 (tableau 8), passant de 43 ETC à 35 ETC. Cette diminution globale s'explique notamment par un accueil moindre d'infirmières auxiliaires de 13 % (30 ETC vs 23 ETC) et de préposés aux bénéficiaires (9 ETC vs 8 ETC). Le programme pour les infirmières auxiliaires qui poursuivent au DEC du Collège Montmorency amène plus de stagiaires du DEC dans des périodes moins achalandées (printemps et été). Les stages du programme SASI-infirmières auxiliaires sont également en diminution. En effet, les stages à l'unité MEF ont diminué en 2015-2016 et seront abolis en 2016-2017 compte tenu d'une réorganisation du travail sur cette unité vers des soins intégraux (sans infirmières auxiliaires). Autrement, l'accueil de stagiaires est demeuré relativement stable dans les autres disciplines.

Ces stagiaires proviennent dans 83 % des cas du centre de formation Compétences-2000, où sont offerts des programmes pour les préposés aux bénéficiaires et pour devenir infirmiers auxiliaires. Autrement, les autres stagiaires proviennent surtout du Centre de développement des compétences Pont-Viau (15 %), où ces deux mêmes programmes sont offerts.

Tableau 9 : Stages non universitaires / secondaire

Stages non universitaires / SECONDAIRE	2014-2015			2015-2016		
	N de stagiaires	Jours stages	ETC	N de stagiaires	Jours stages	ETC
Comptabilité	2	5	0,0	0	0	0,0
Diététique/nutrition	1	6	0,0	0	0	0,0
Informatique	2	51	0,2	0	0	0,0
Secondaire 5	3	11	0,0	6	17,9	0,1
Secrétariat	11	185	0,7	20	240	0,9
Ass. Tech. pharmacie	10	150	0,6	17	255	1,0
Auxiliaire familial	47	615	2,4	43	599	2,3
Prép. aux bénéficiaires	226	2373	9,1	204	2203,6	8,5
Infirmier auxiliaire	641	7829	30,1	555	5851,5	22,5
TOTAL STAGES / secondaire	943	11225	43,2	845	9167	35,3

Gestion des connaissances : le réseau des bibliothèques du CISSS de Laval

La gestion des connaissances est un aspect incontournable des activités d'enseignement puisqu'elle favorise une exposition continue de l'ensemble des acteurs, étudiants et superviseurs, aux connaissances les plus actuelles et aux meilleures pratiques. Au CISSS de Laval, la bibliothèque de l'Hôpital de la Cité-de-la-Santé tenait un rôle important dans la gestion des connaissances depuis de nombreuses années. Un rôle qui désormais est partagé au sein d'un nouveau réseau des bibliothèques, créé en 2015-2016, avec la création du nouveau CISSS de Laval.

Ce réseau de bibliothèques est désormais composé des quatre services documentaires qui existaient avant la création du CISSS et qui sont localisés à l'Hôpital juif de réadaptation, au Centre jeunesse de Laval, au CRDITED de Laval et à l'Hôpital de la Cité-de-la-Santé. Pour souligner cette intégration, l'adresse du catalogue *Clique Clouzot!* a été modifiée. On peut dorénavant le retrouver à l'adresse bibliotheques.cissslaval.ca.

Ce réseau est desservi par trois bibliothécaires, une technicienne en documentation et de deux agents de planification, de programmation et de recherche. Ces partenaires de l'enseignement facilitent l'accès, la diffusion et la mobilisation des connaissances en offrant une diversité de services soutenus par des collections spécialisées (imprimées et électroniques) et des recherches dans les banques de données, de la formation documentaire et des prêts entre bibliothèques.

Depuis cette année, la bibliothèque située à la l'Hôpital de la Cité-de-la-Santé est aussi responsable du dépôt légal et de l'attribution des numéros ISSN et ISBN pour l'ensemble des publications du CISSS de Laval. Une politique est en voie d'être publiée à cet effet. Ceci permettra entre-autres d'assurer une meilleure diffusion des publications du CISSS de Laval

Le catalogue Clique Clouzot !

Le catalogue en ligne *Clique Clouzot!* assure la localisation par Internet des collections et des outils d'encadrement cliniques de la composante du CSSS de Laval ainsi que des centres documentaires situés dans la plupart des installations sauf pour le Centre jeunesse de Laval et du CRDITED de Laval. Il inclut également les notices de la collection de l'ex-Agence de santé et des services sociaux de Laval. Une évaluation de la collection a été réalisée et l'inventaire retenu a été déménagé à la bibliothèque de l'Hôpital de la Cité-de-la-Santé. Le catalogue inclut également plusieurs documents audiovisuels historiques.

À l'hiver 2016, nous avons conduit un sondage électronique sur la satisfaction des utilisateurs du catalogue *Clique Clouzot!* L'enquête démontre entre autres que 70 % des répondants (62 personnes) en recommandent l'utilisation. Avant le sondage, 237 personnes recevaient une alerte annonçant les ajouts d'outils cliniques dans le catalogue. Vingt-huit (28) personnes ont profité du sondage pour s'inscrire aux alertes, ce qui porte à 265 le nombre de personnes qui les reçoivent. Près de la moitié des commentaires colligés dans ce questionnaire relate un besoin de formation.

Gestion et accessibilité des outils cliniques

Le partenariat entre la bibliothèque de l'Hôpital de la Cité-de-la-Santé et le comité des activités professionnelles s'est poursuivi pour assurer une meilleure diffusion et une meilleure accessibilité des outils d'encadrement clinique de l'établissement.

La technicienne en documentation a été très impliquée dans la gestion de ce service qui s'est concrétisé par l'ajout de 150 nouveaux outils d'encadrement cliniques. Une tournée des directions à l'été 2015 et une présentation au comité de coordination clinique de septembre 2015 auront permis de faire connaître le projet. Ces activités de sensibilisation auront permis d'informer les nouveaux directeurs de la possibilité d'ajouter leurs outils cliniques dans le catalogue. L'ajout de nouveaux outils cliniques se fera en complémentarité avec le rehaussement imminent de la plateforme *Clique Clouzot!* Un article décrivant ce service paraîtra en 2016 dans la revue de l'OIIQ, *Perspective infirmière*.

La bibliothèque de l'Hôpital de la Cité-de-la-Santé

En 2015-2016, près de 14 600 personnes ont visité la bibliothèque, soit une moyenne de près de 50 usagers par jour. Parmi ces personnes, on compte des patients, des médecins, des pharmaciens, des résidents de nos UMF, des chercheurs, des infirmières, des professionnelles, des gestionnaires, des bénévoles, etc. Près de deux mille (2000) livres, revues ou articles de périodiques ont été obtenus sur place ou grâce aux prêts entre bibliothèques.

Dans le cadre de la mission universitaire et du développement des compétences CanMeds, la bibliothécaire-clinicienne a conçu et offert plusieurs formations documentaires aux résidents en médecine de famille dans le cadre de leurs projets d'érudition EQEP « Évaluation de la Qualité de l'Exercice Professionnel ». Des membres du personnel des nouvelles directions ont également bénéficiés de formations. Dix « Cyberlettres » ont été envoyées et plusieurs billets ont été publiés dans le blogue. La bibliothécaire a bonifié plusieurs outils de veille informationnelle auxquels il est possible de s'inscrire. Deux nouvelles veilles ont été créées sur la plateforme Netvibes: une portant sur la thématique de l'immigration à Laval (<http://www.netvibes.com/immigracisssl#General>) et une autre s'adressant aux inhalothérapeutes (<http://www.netvibes.com/inhalo2016>).

La bibliothèque a poursuivi son accompagnement des patients au Centre de documentation pour les personnes atteintes de cancer au CICL en participant à une Communauté de pratique portant sur la communication et la visibilité auprès des patients atteints de cancer. Des bottins de ressources pour les patients sont en cours de réalisation.

Des membres de la bibliothèque ont contribué au rayonnement de l'établissement par leur participation à la Communauté de pratique des veilleurs en santé et services sociaux, au comité exécutif de l'ASTED3S et à son comité de formation continue, où des activités de mentorat ont été développées.

Hôpital juif de réadaptation

Le Centre de documentation situé à l'Hôpital juif de réadaptation fait maintenant partie de la nouvelle Direction de l'enseignement du CISSS de Laval. Il est desservi par une bibliothécaire qui voit aux besoins en information des stagiaires, des professionnels et des patients. Des formations d'une heure sont offertes aux patients en interdisciplinarité avec un professionnel de la santé. La bibliothécaire offre une collaboration soutenue à l'unité d'évaluation des technologies et des modes d'intervention (ETMI) pour les recherches documentaires (scientifique, grise et populaire) et la gestion des documents. Depuis 2015, la collection spécialisée en réadaptation physique (pédiatrie, soins aux adultes et aînés) est repérable par le catalogue en ligne *Clique Clouzot!*

Centre jeunesse de Laval

Le Centre de documentation compte sur une agente de planification, de programmation et de recherche qui est présente de façon ponctuelle pour soutenir le personnel dans leurs besoins documentaires. Une collection de 6 016 livres et revues spécialisées en services sociaux est disponible. Le centre de documentation contribue à l'enrichissement du catalogue collectif des centres jeunesse du Québec Sign@I.

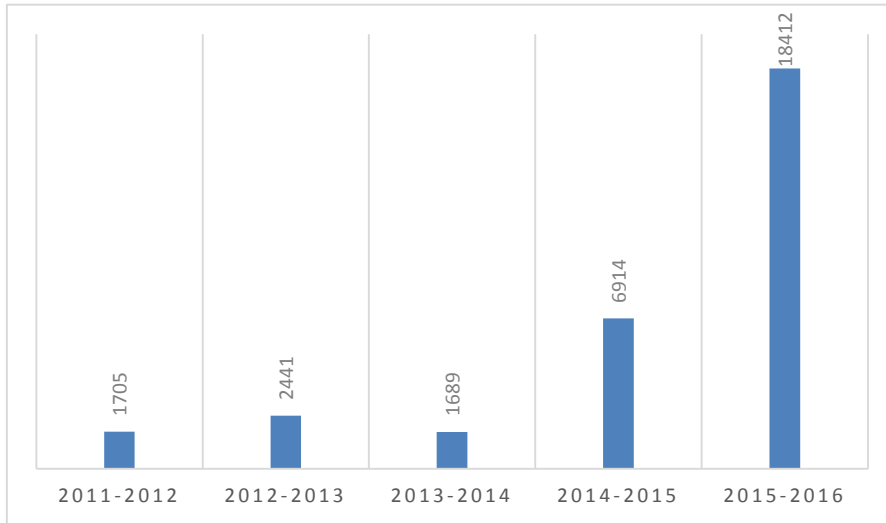
CRDITED de Laval

Le Centre de documentation du CRDITED de Laval compte sur un agent de planification, de programmation et de recherche qui est présent de façon ponctuelle pour soutenir le personnel dans ses besoins documentaires. Le Centre de documentation au CRDITED est composé d'une collection spécialisée de 300 documents qui sont indexés dans un fichier Excel. Tous les employés et les usagers peuvent emprunter des documents pour une période de trois semaines.

Les services offerts à la bibliothèque : quelques chiffres³

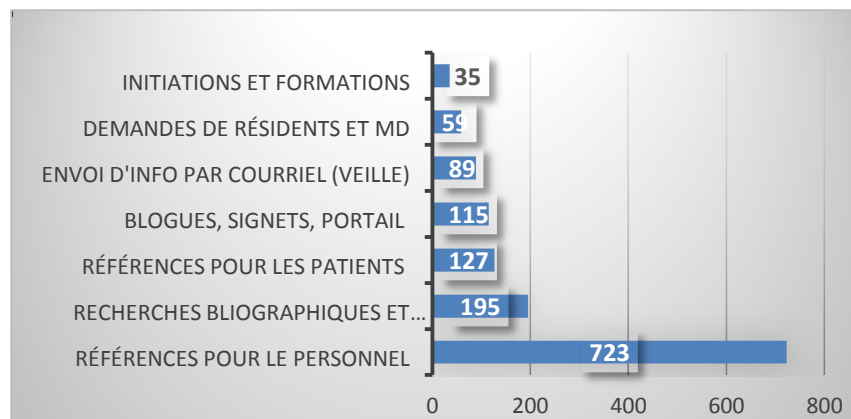
Le catalogue *Clique Clouzot!* a connu une hausse importante de son achalandage en 2015-2016 (figure 2). L'ajout des outils cliniques de la composante du CSSS de Laval en 2014 au catalogue explique très largement cette augmentation. En soi, cela signifie que l'intégration des outils cliniques au catalogue a été un succès auprès des professionnels qui en font un usage important. Les consultations sont passées de 6 914 en 2014-2015 à 18 412 en 2015-2016, soit une augmentation de plus de 160 %.

Figure 2 : Évolution des recherches dans le catalogue Clique Clouzot! depuis 2011



En 2015-2016, sur 1 343 services directs ont été offerts en personne ou en ligne. Près de la moitié de ces services ont été des demandes d'aides et de références pour le personnel (figure 3). Plus de 195 recherches approfondies ont été réalisées et 35 formations (incluant des initiations et visites guidées) ont été offertes. Soulignons que les veilles informationnelles sont de plus en plus nombreuses (89) et que les informations disponibles grâce à divers moyens électroniques sont aussi de plus en plus fréquentes (blogues, courriels, annonces sur le portail, etc.)

Figure 3 : Services offerts à la bibliothèque CSL

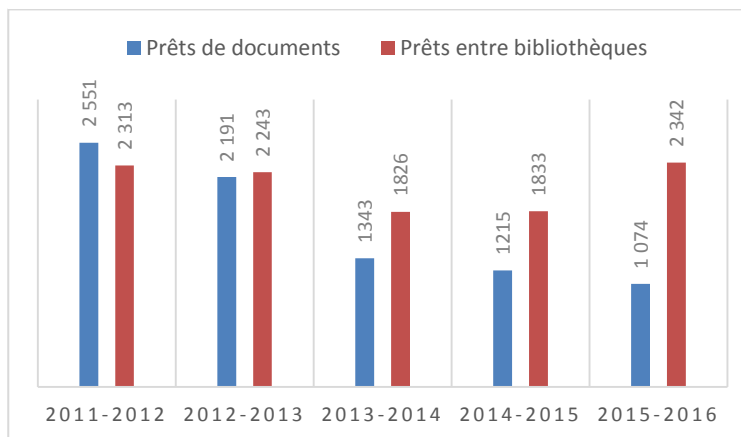


Au-delà des outils électroniques, les documents demeurent très en papier

³ Ces indicateurs ne sont disponibles que pour la bibliothèque de la CSL pour l'instant.

demande. Aussi, les demandes de prêts de documentation et de prêts entre bibliothèques ont encore été formulées en très grand nombre auprès du personnel de la bibliothèque. Toutefois, soulignons que la bibliothèque a considérablement fait diminuer les coûts des prêts entre bibliothèques en participant à un réseau international d'échanges de documentation intitulée Freeshare.

Figure 4 : Prêts de document à la bibliothèque depuis 2011



Conclusion et perspectives

Si la période 2015-2016 a été une année de réorganisation sur plusieurs plans, l'année à venir en sera une de consolidation et de mise en œuvre des nouvelles structures et orientations qui ont été envisagées. Aussi, la nouvelle gouverne intégratrice de l'enseignement assurera le processus par lequel les nouvelles orientations seront proposées et éventuellement mises en œuvre. Nous pouvons d'ores et déjà dire que plusieurs chantiers retiendront l'attention, notamment sur la dotation des stagiaires, sur la gestion des stages pour l'ensemble du CISSS de Laval, sur les politiques et les normes à formaliser, sur les outils de gestion et de monitoring, sur la reconnaissance de la supervision des stages, etc. Bref, ces questions et bien d'autres sont autant de défis à l'ordre du jour en 2016-2017.

Plus précisément, pour nos UMF, si en 2016 nous nous sommes ajustés au nouveau programme des GMF, un ajustement qui d'ailleurs se poursuit, nous devons nous préparer pour le nouveau cadre de référence des GMF-U qui sera implanté en 2017. Parallèlement, l'implantation de l'accès adapté et des dossiers médicaux électroniques se poursuit dans une perspective d'amélioration continue et pour une accessibilité accrue des services.

La Direction de santé publique du CISSS de Laval, quant à elle, a connu un moratoire sur l'enseignement qui a duré 6 mois en raison de la restructuration du système de santé. Malgré cela, deux médecins résidents finissants (R5) en santé publique et médecine préventive ont pu faire des stages au courant de l'année 2015-2016. Dans les deux cas, il s'agissait de stages obligatoires de Prévention-Promotion, dont un a duré 5 mois et l'autre 3 mois. C'était la première fois que des médecins résidents avaient l'occasion de venir à Laval pour faire des stages **obligatoires** en Prévention-Promotion. L'avenir s'annonce prometteur, pour deux raisons. D'abord, les programmes de résidence en santé publique et médecine préventive reconnaissent la qualité du stage offert à Laval. Ensuite, les programmes de résidences souhaitent envoyer davantage de médecins résidents hors Montréal afin de mieux les préparer à la réalité de la pratique dans ces régions où la majorité des postes disponibles sont présentement situés.

Pour ce qui est de l'enseignement universitaire, il sera important au cours de 2016 de présenter les différents travaux, nouveautés et cibles reliés à la coordination des stages aux instances décisionnels du CISSS, notamment au comité de coordination clinique et dans les comités de gestion des directions concernés. Un effort particulier devra permettre d'améliorer l'outil servant à recueillir les offres de supervision et les demandes de stages. Nous devons par ailleurs poursuivre nos efforts afin de bonifier les offres de supervision, et réviser et harmoniser le programme de soutien, de reconnaissance et de développement pour les superviseurs de stage.

Du côté de la gestion des connaissances, le réseau des bibliothèques du CISSS de Laval prévoit :

- Consolider et faire connaître le réseau des bibliothèques du CISSS de Laval;
- Organiser une rencontre de type « Lac à l'épaule » afin de planifier et de revoir l'ensemble des services dans la nouvelle réalité du CISSS de Laval, de consolider sa mission et de revivifier sa contribution en gestion des connaissances ;
- Innover en exploitant de nouvelles technologies afin de faciliter l'accès à la documentation produite par les diverses directions cliniques;
- Offrir des formations sur l'utilisation du catalogue *Clique Clouzot!* ainsi que des ateliers de dépannage en recherche documentaire seront offerts durant l'année;

- Contribuer au rayonnement de l'établissement;

Rappelons finalement que l'ensemble de ces défis et de ces chantiers culminera vers une demande qui sera déposée au ministère pour faire reconnaître la mission universitaire du CISSS de Laval, vers une désignation à la hauteur de nos ambitions. Cette démarche exigera une collaboration continue entre les différentes directions impliquées dans la gestion de l'enseignement et le développement de la recherche, mais aussi avec les deux universités affiliées, soit l'Université de Montréal et l'Université McGill.

Centre intégré
de santé
et de services sociaux
de Laval



AFFILIÉ À



Affilié à
Université

