

Une reprise moins forte qu'en 82, prévoit la BN

MICHEL VAN DE WALLE
 de la Presse Canadienne

La Banque nationale du Canada prévoit toujours une reprise de l'économie à compter de l'été mais elle n'aura pas la vigueur de celle qui avait succédé à la crise de 1981-82.

Dans la dernière livraison du bulletin *Perspectives économiques 1991-1992*, le services des études économiques de la BNC soutient en effet que « la hausse des taxes indirectes freinera la progression du revenu réel disponible et l'endettement massif des ménages limitera l'ampleur de la reprise ».

Les économistes de la BNC constatent qu'il y a eu récemment de légers signes de reprise de l'activité économique: en avril, les ventes de maisons existantes ont été à la hausse, de même que les mises en chantier et les ventes d'autos.

Mais, estiment-ils, l'accumulation successive des déficits publics ont entraîné un alourdissement du fardeau fiscal des con-

tribuables, ce qui a pour effet de freiner les dépenses de consommation.

Selon leurs estimés, la hausse du produit intérieur brut au cours des quatre trimestres de reprise, soit à compter du troisième trimestre de 1991 au deuxième trimestre de 1992, ne serait que de 3,0 p. cent contre 6,5 p. cent qu'elle avait été en 1983 pour une période équivalente. Une reprise moins vigoureuse donc qu'au sortir de la crise du début des années 1980.

Recul du PIB

La BNC prévoit pour l'année complète 1991 que le PIB au Canada aura reculé en moyenne de 2,1 p. cent, soit un peu plus que ce qu'elle prévoyait dans son bulletin de février qui estimait le recul à 1,9 p. cent.

Par contre, pour l'année prochaine, la croissance du PIB serait de 2,8 p. cent, soit davantage que les 2,0 p. cent prévus en février dernier.

Quant à l'inflation, son taux devrait demeurer assez robuste au cours de l'année,

au-delà des 6,0 p. cent « en raison des nombreuses hausses de taxes provinciales et de l'impact de la TPS sur le niveau annuel des prix ».

En 1992, de nouvelles hausses de taxes sont appréhendées par les économistes de la BNC, ce qui maintiendrait l'inflation par-delà la barre des 4,5 p. cent.

Cela ne devrait cependant pas relancer à la hausse des taux d'intérêt, croit-on, la BNC prévoyant plutôt l'adoption d'une politique monétaire neutre. Cela signifie que les taux d'intérêt seraient maintenant assez près de leur niveau plancher. « La lenteur de la reprise et le maintien d'un taux de chômage élevé ne devraient pas engendrer un resserrement immédiat de la politique monétaire », écrivent les analystes.

La BNC prévoit donc que le taux préférentiel des banques, actuellement de 9,75 p. cent, devrait reculer encore d'un quart de point au troisième trimestre, pour se maintenir à 9,50 p. cent. En 1992, une petite diminution est aussi appréhendée, à 9,25 p. cent.

Enfin, le dollar canadien, actuellement à 87,27 cents en devise américaine, devrait reculer pour atteindre une moyenne annuelle de 83,70 cents en 1992.

La Caisse abonde

Par ailleurs, dans son bulletin semestriel *Cycles et Tendances*, la Caisse de dépôt et placement du Québec abonde dans le sens d'une reprise économique prochaine au Canada, qui devrait coïncider avec celle des États-Unis. Toutefois, contrairement à la situation au sud de la frontière, la reprise canadienne « ne signale pas une hausse de taux d'intérêt dès l'an prochain car les perspectives canadiennes en matière d'inflation semblent meilleures », notent les économistes de la Caisse.

Le Québec profiterait d'une reprise plus soutenue que les autres provinces canadiennes à l'été. « L'investissement productif représentera encore à moyen terme une des forces économiques du Québec, même si son rythme de croissance est appelé à ralentir par rapport aux dernières années », note-t-on.

INDICES

MONTRÉAL
1867,80
 (- 16,67)
 (- 0,88%)

TORONTO
3529,47
 (- 20,40)
 (- 0,57%)

NEW YORK
2955,50
 (- 31,31)
 (- 1,05%)

DOLLAR CANADIEN
87,50¢
 (- 0,03)

PÉTROLE (N.-Y.)
20,00\$
 (- 0,15)

OR (N.-Y.)
368,60\$
 (+ 0,30)

Lait de transformation: des producteurs veulent des changements dans l'attribution des quotas

RICHARD DUPAUL

Les faillites et les abandons se multiplient dans l'industrie laitière. Or, un groupe de producteurs de lait de transformation blâme le système de mise en marché des produits laitiers et réclame des changements majeurs dans cette politique qui, selon eux, favorise indûment les producteurs de lait de consommation.

« Cela ne peut durer. Les producteurs de lait sont étranglés », a déclaré hier M. Daniel St-Amour, le porte-parole d'un groupe de producteurs de lait de transformation provenant de huit des 14 régions agricoles du Québec.

Essentiellement, le groupe relance un débat, connu comme la « guerre des deux laits » dans les milieux laitiers, qui secoue la Fédération des producteurs de lait du Québec depuis un certain temps. Le débat, qui tourne autour de l'attribution des quotas de production, a atteint son point culminant lors de la dernière assemblée annuelle de la FDPLQ en avril.

Dans l'espoir de dénouer l'impasse, le gouvernement a créé un comité de médiation, qui entreprend ses travaux aujourd'hui à Saint-Hyacinthe. Comme les travaux auront lieu à huis clos, le groupe de M. St-Amour a rencontré la presse « pour faire la lumière sur cette affaire qui mine la

survie de l'industrie laitière », a-t-il dit.

Quotas

Or, le problème de la mise en marché du lait en est un fort épineux.

L'industrie laitière au Canada est régie par un système complexe de gestion de l'offre qui, entre autres, fixe des quotas nationaux pour la production de matières grasses des fermes laitières.

Ces quotas, administrés au niveau provincial (par la FDLQ au Québec), sont répartis entre les producteurs de lait nature (ou de consommation) et ceux qui produisent le lait de transformation (fromage, beurre, yogourt).

Or, il y a une surproduction de « gras » actuellement au Canada. Et, parce qu'ils pèsent plus lourd dans la balance, les producteurs de lait de transformation « se voient imposer des réductions draconiennes de leurs quotas », prétend M. St-Amour.

En fait, le groupe de M. St-Amour dit avoir perdu 6 p. cent de leurs quotas — donc de leur revenu brut — depuis un an et demi. « Sans compter qu'on nous attend avec une autre baisse de 3,5 p. cent en août », affirme M. St-Amour, qui est administrateur au sein de la FDPLQ pour la région de Lanaudière.

En outre, le porte-parole considère la crise actuelle très sérieuse.

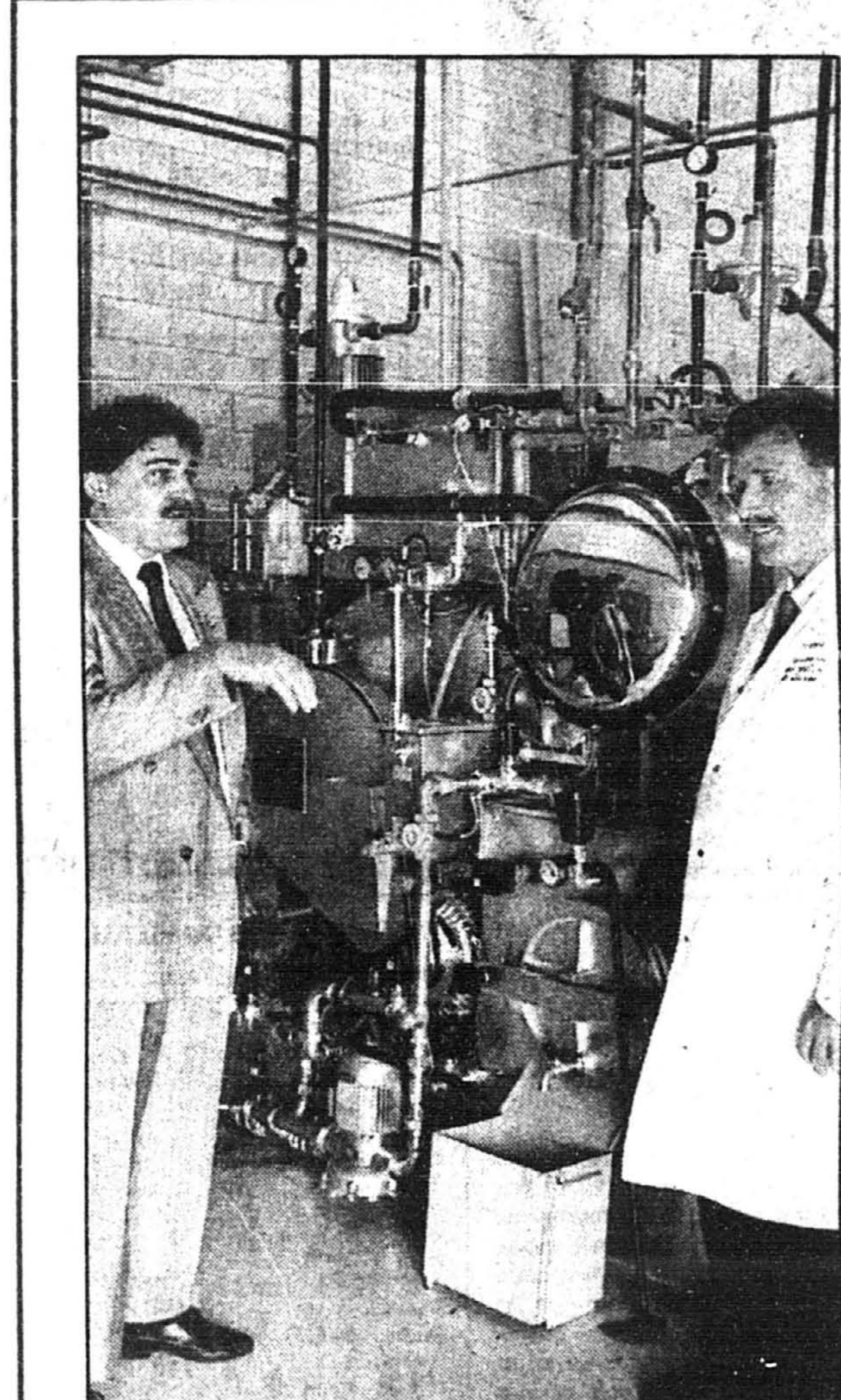
Tirant ses chiffres de différentes sources, M. Saint-Amour affirme qu'il y a eu près de 200 faillites agricoles depuis trois ans au Québec. Cela n'inclut pas les abandons, beaucoup plus nombreux.

L'industrie laitière est la plus touchée puisque celle-ci représente plus du tiers de la production agricole au Québec; de ceux-là, les producteurs de lait de transformation sont sur la ligne de feu parce qu'ils représentent « les deux tiers » des 14 000 producteurs de lait au Québec.

Par ailleurs, ces derniers prétendent avoir du mal à trouver une oreille attentive au sein de la FDPLQ, dont le conseil d'administration est formé de « 13 producteurs de lait de consommation » sur un total de 14 membres. Aussi, selon M. Saint-Amour, la FDPLQ n'a rien fait pour aider en « cachant » la réalité aux producteurs de lait de transformation.

À la FDPLQ, on se dit conscient du problème, a déclaré un porte-parole, M. Jean Vigneault. Mais l'organisme refuse de répondre aux accusations lancées contre elle de peur d'envenimer le débat. « On préfère laisser la médiation faire son travail », a dit le responsable.

Le comité de médiation est formé du président de l'Union des producteurs agricoles, M. Jacques Proulx, du sous-ministre à l'Agriculture, M. Guy Jacob, et du secrétaire de la Coopérative fédérée du Québec, M. Mario Dumais.



Ça sent le neuf chez les nettoyeurs

Ça sent le neuf à l'Association professionnelle des nettoyeurs et buandiers du Québec (APNB) qui a maintenant son école, son propre laboratoire d'analyse, et aussi de nouveaux bureaux dans le parc industriel de Laval. Mais cela ne sent pas le savon ni même « la fraîche odeur printanière de parfum de propreté ». « Une buanderie doit fonctionner en circuit fermé, sans dégager aucune odeur. Autrement, c'est signe que des solvants se répandent dans l'air, ce qui est nuisible pour l'environnement », prévient M. Denis Caisse, directeur général de l'APNB au cours d'une visite de nouvelles installations. À lire en page D 2. PHOTO P.-H. TALBOT, LA PRESSE



Les faillites et les abandons se multiplient dans l'industrie laitière.



Claude Picher

Le crépuscule des faux dieux

Octobre 1986. L'affrontement entre la CSN et un petit homme d'affaires à peu près inconnu, nouveau propriétaire du Manoir Richelieu, tourne à la tragédie.

Du jour au lendemain, Raymond Malenfant se retrouve malgré lui sous les projecteurs de l'actualité. Et depuis cinq ans que ça dure, il n'a laissé aucun Québécois indifférent.

Beaucoup d'entre nous avons d'abord été portés à condamner le personnage, visiblement attaché à un genre dépassé de relations de travail, basées sur le mépris et l'affrontement. C'est du moins, en tout cas, l'image officielle que les spécialistes en communications de la CSN ont d'abord tenté de véhiculer. Ils ne vont pas tarder à apprendre qu'ils viennent de heurter un morceau beaucoup plus coriace que prévu...

Raymond Malenfant se met à parler; il n'a pas le choix, tous les médias lui courent après. Souvenons-nous de ses premières entrevues à la radio. Le débit est hésitant, la voix criarde, la phrase échelonnée, le message bric-à-brac.

Mais il passe quand même, le message, et plutôt bien, parce que l'homme parle avec son cœur. Cela, surtout à la radio, se sent. Voilà donc un petit hôtelier qui, seul et avec des moyens limités, a le courage de tenir tête au redoutable appareil de la CSN, chose que même de puissantes multinationales n'osent pas envisager. Voilà un homme qui s'est retourné les manches, qui a trimé dur pour bâtir quelque chose, qui s'est grouillé, qui a fait son possible pour créer de la prospérité autour de lui, et qui se voit aujourd'hui récompensé par les bombes, les menaces et les gros bras! Qu'est-ce que cela peut bien faire qu'il manque d'assurance à la radio? Après tout, Raymond Malenfant est un homme d'affaires, pas un crack des médias!

Et c'est ainsi que le petit hôtelier devient vedette. Et quelle! Pas une chambre de commerce qui ne tienne à l'avoir comme conférencier. Il est l'« homme du mois » ici, la « personnalité de la semaine » là. Oh! Certes, il ne galvanise rien, et est loin de faire l'unanimité. Mais, sans l'ombre d'un doute, c'est lui qui

gagné la bataille médiatique. Aidé, faut le dire, par un concours de circonstances favorable. Les gens d'affaires, dans le milieu des années 80, ont la cote; les PME ont le haut du pavé; pour une fois, c'est le syndicat qui joue le rôle de Goliath; et David a, ma foi, une boule assez sympathique...

Pendant que Raymond Malenfant gagne la sympathie populaire (en grande partie, en tout cas), il agrandit son empire. Il multiplie les hôtels au Québec, ouvre des centres de ski, construit des édifices à bureaux (il en a maintenant une bonne quinzaine), intervient spectaculairement à Winnipeg, lorgne vers la Floride. Il emploie plus de 2500 personnes, dont 2000 au Québec. Jamais il n'a dit un mot sur son chiffre d'affaires, mais celui-ci oscille sans doute aux alentours de 150 millions.

Raymond Malenfant atteint, à la fin des années 80, son zénith. Et cela paraît! Désormais vedette qui recherche la publicité autant qu'il la fuyait cinq ans plus tôt, il fustige avec aplomb les paresseux qui vivent aux crochets de la société, in-

vective les travailleurs qui envisagent une pré-retraite (encore des paresseux), ridiculise les bureaucrates, anathématises les syndicats, donne des leçons à tout le monde, et célèbre, bien sûr, le génie des affaires et les vertus du travail.

Je me souviens l'avoir vu, au Manoir, il y a deux ans, au sommet de sa puissance, respirer avec ostentation le succès, l'argent, la gloire. Exhiber avec suffisance les photos de sa plus récente voiture de collection. Le personnage était rendu à des lieues du brave petit hôtelier qui affrontait à mains nues, cinq ans plus tôt, le puissant arsenal de la CSN...

Et ne voila-t-il pas que les Québécois viennent d'apprendre que ce héros des affaires doit maintenant subir l'humiliation de l'assemblée des créanciers, les horreurs de la restructuration et de la rationalisation. L'empire Malenfant a un besoin urgent de liquidités, il court après les bailleurs de fonds, conclut des ententes secrètes avec la SDI (avec la coupable bénédiction du gouvernement), demande des moratoires, se voit dans l'obligation

de se départir de ses plus beaux éléments d'actif...

Bien sûr, c'est la récession. Bien sûr, c'est le niveau élevé des taux d'intérêt.

Bien sûr, c'est la croissance beaucoup trop rapide de l'empire. Bien sûr, bien sûr...

Mais des milliers d'entreprises ont traversé la même récession, ont payé les mêmes taux d'intérêt, et beaucoup ont même connu des rythmes de croissance supérieurs sans pour autant être acculées au pied du mur.

Certes, Raymond Malenfant rebondira. Ce n'est pas dans le genre du personnage de ne pas laisser écrabouiller. Il a abondamment démontré, dans le passé, sa capacité à réagir rapidement en situation de crise.

Mais ses aventures auront permis de distinguer les grands garçons des enfants. Pour les prochaines années au moins, Raymond Malenfant sera bien mal venu de donner des leçons à tout le monde...

Des membres de la famille Pascal se partagent les divisions non touchées par la faillite

VALÉRIE BEAUREGARD

■ Après plusieurs mois de négociations entre eux, des membres de la famille Pascal se sont partagés les divisions du Groupe des magasins Pascal qui ne sont pas touchées par la faillite des quincailleries.

Les trois secteurs, des entités juridiques distinctes, sont repris par des membres de la famille de la troisième génération ou des conjoints.

La Presse a appris que les Fournitures d'hôtellerie Pascal a été vendue la semaine dernière à Sydney Pascal, un petit-fils du fondateur Jacob Pascal, et à un associé, M. Larry Shaffer.

La division de quincaillerie ar-

chitecturale change également de propriétaires. M. Mervin Kerman et Martin Levine, qui ont tous deux épousé des petites-filles de Jacob Pascal, ont fait récemment l'acquisition des compagnies La Touche Finale, Canada Hardware Resources et Architectural Hardware.

Et, on apprenait plus tôt cette semaine que Lawrence Pascal et Sydney Glazer, deux beaux-frères, ont acheté Pascal Meubles et Electroménager du reste de la famille. La compagnie de meubles a été fondée en 1972 par Lawrence et son père, Hyman, un des quatre fils de Jacob qui ont participé au développement des magasins Pascal.

Il n'existe plus aucun lien entre les différents secteurs qui for-

maient le Groupe des magasins Pascal.

Querelles familiales

Ces transactions viennent appuyer les nombreuses rumeurs qui circulaient au sujet de querelles familiales qui auraient déchiré la famille Pascal.

M. Robert Giguère, vice-président aux opérations de Pascal Meubles et Electroménager a déclaré hier au cours d'une entrevue téléphonique que Lawrence Pascal négociait depuis plusieurs mois avec la famille afin d'acheter la compagnie qui oeuvre dans le domaine de la vente de meubles au détail. «Ce n'était pas si facile que ça pourrait en avoir l'air. C'était une transaction fami-

liale avec tout ce que ça peut comporter de difficultés.»

Par ailleurs, selon les informations que La Presse a obtenues, le syndic tente de fermer 10 des 21 magasins d'ici à la fin du mois afin de minimiser les frais d'exploitation de la liquidation. Les magasins visés sont: le 1600 Sainte-Catherine Ouest (Le Faubourg), le 4833 Sherbrooke Ouest à Westmount, Place Vertu, Carrefour Angrignon, Centre d'achats Normandie à Cartierville, Place Laurier à Québec (où on ferme aussi temporairement l'entrepôt de meubles) et les magasins de Dorval, de Saint-Jean-sur-Richelieu et de Sherbrooke.

Les onze autres emplacements seraient fermés au cours du mois de juillet.



Les ventes ont atteint 62,1 millions comparativement à 62,2 millions pour la même période l'an dernier.

Wise serait-il à l'abri de la récession?

VALÉRIE BEAUREGARD

■ La chaîne de magasins à rayons populaires Wise se dit à l'épreuve de la récession. Les consommateurs, à l'afût d'aubaines, sont plus sélectifs en période de ralentissement économique ce qui, selon la direction de la compagnie, les amène plus que jamais chez Wise.

Sa clientèle traditionnelle — la clientèle est formée à 80 p. cent de femmes — magasin toujours chez Wise, bien qu'elle ait réduit ses achats en raison de la TPS et de la récession. Cependant, une

nouvelle cliente, celle-là avec un revenu plus élevé que la première, a fait son apparition l'automne dernier.

Qui est cette nouvelle cliente? Une professionnelle (avocate, notaire, médecin...) qui magasine avant tout dans les boutiques spécialisées et qui, selon M. Lionel Wise, vice-président directeur, finance et administration, a été attirée chez Wise par la récession. Fait intéressant, car la famille à revenu moyen est la clientèle première des magasins Wise.

«On le voit dans nos sondages, dans nos mises de côté et par les cartes de crédit. De plus, nous avons remarqué une augmentation importante des ventes de la marchandise plus coûteuse», a ajouté M. Wise en marge de l'assemblée annuelle.

Les magasins Wise sont tous des «magasins libre-service» d'une superficie variant entre 20 000 et 30 000 pieds carrés que l'on retrouve, la plupart du temps, dans des petites agglomérations ou en banlieue de grandes villes.

Croissance

Wise a connu une croissance exceptionnelle depuis 1987. En quatre ans, la compagnie a plus que doublé le nombre de ses magasins qui sont passés de 23 en 1987 à 48 actuellement. Les magasins sont répartis géographiquement comme suit: 37 au Québec, neuf au Nouveau-Brunswick, un en Ontario et un autre à Ter-

qu'un autre magasin ouvrira, cette année, au Nouveau-Brunswick et que des négociations pour l'emplacement de quatre autres sont actuellement en cours.

Une expansion qui risque de causer des problèmes? «Non, non!», fait vite remarquer M. Wise qui dirige la compagnie aux côtés de ses deux frères, Ralph et Harold. Leur père, Alex Wise, qui a fondé la compagnie en 1930, la préside. «L'expansion s'effectue dans des conditions contrôlées.» Tous les magasins sont reliés au siège social par des terminaux qui transmettent quotidiennement les données sur les ventes et les stocks.

Il note aussi que la compagnie vient d'investir 1,4 million dans un nouveau système informatique qui devrait augmenter l'efficacité de l'exploitation. «Notre but est de faire rouler nos stocks une fois de plus par année», déclare Lionel Wise.

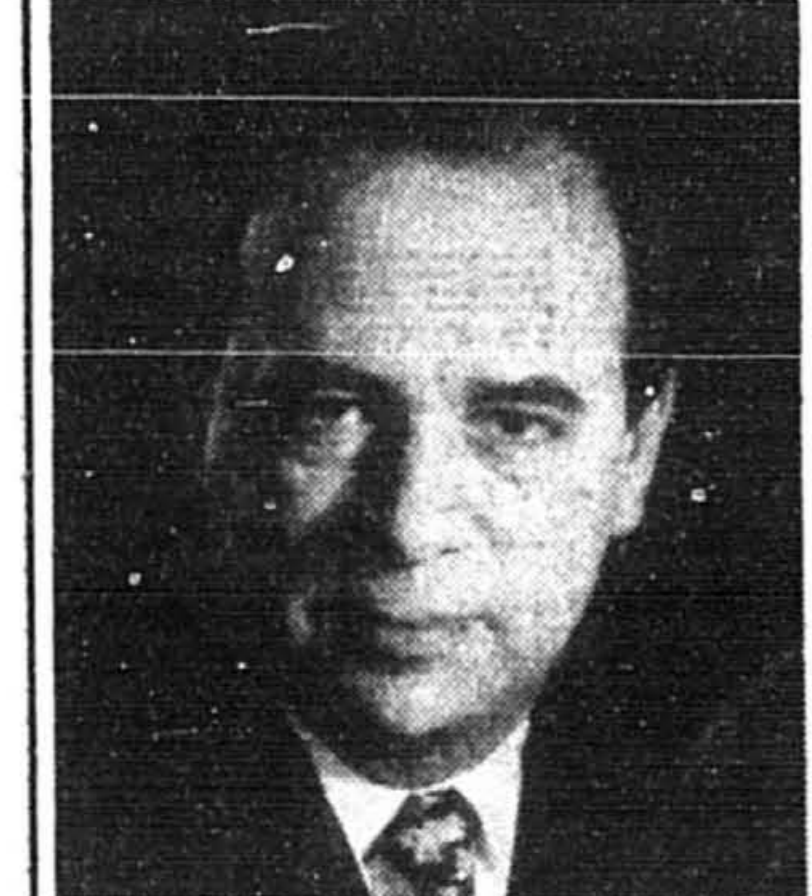
Magasins Wise a enregistré un bénéfice net d'un million pour l'exercice terminé le 2 février 1991, ce qui se compare à une perte nette de 931 000 \$ pour l'exercice de 1990. Les résultats du premier trimestre ne seront connus que la semaine prochaine, mais M. Wise a mentionné qu'il fallait s'attendre à ce qu'une perte nette soit déclarée comme il est coutume dans le secteur du détail pour cette période. Mais dans son ensemble, 1991 s'annonce très bien, conclut-il.

McGraw-Hill Ryerson Limited



Pierre J. Jeannot, o.c.

McGraw-Hill Ryerson Limited est heureuse d'annoncer l'élection de M. Pierre J. Jeannot, o.c., au poste d'administrateur de la société. M. Jeannot est président et chef de la direction de Jinnag, une société de gestion et de placement. De 1984 à 1990, M. Jeannot a été président et chef de la direction d'Air Canada et de 1978 à 1982, président du conseil et chef de la direction de la Revue Commerce. M. Jeannot fait également partie du conseil d'administration de plusieurs sociétés, dont la Banque Scotia.



M. Marc G. Fortier, Président

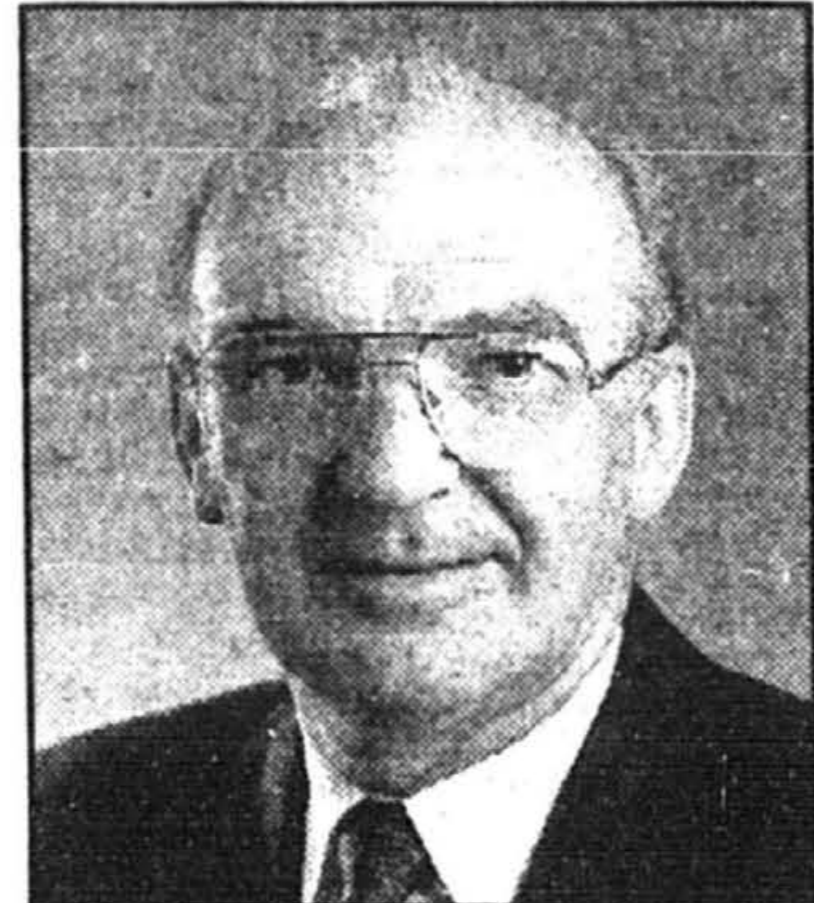
Le conseil d'administration de la Société générale de financement du Québec (SGF) est heureux d'annoncer la nomination de M. Marc G. Fortier au poste de président du conseil d'administration, président et chef de la direction.

Diplômé en droit et détenteur d'une maîtrise en administration des affaires (MBA), M. Fortier a exercé ledroit et occupé des postes de cadre au sein de grandes entreprises comme Gazoduc Trans-Québec & Maritimes, Produits Pétro-Canada et La Métropolitaine. Jusqu'à sa nomination à la SGF, M. Fortier était président du conseil d'administration de la Société québécoise d'initiatives pétrolières (SOQUIP). Il était aussi membre du conseil d'administration de Gaz Métropolitain et de Sceptre Resources.

La SGF est une société d'État dont la mission est axée sur le développement et la gestion de projets industriels fondés sur les avantages stratégiques du Québec.



NOMINATION



Bertrand R. Beaulieu, ing. Nouveau président de l'Association des ingénieurs-conseils du Québec

L'A.I.C.Q. est heureuse de présenter son nouveau président pour l'année 1991-92, Monsieur Bertrand R. Beaulieu, ing., élu lors de l'assemblée annuelle.

Président-directeur général du Groupe HBA Experts-Conseils, monsieur Beaulieu a réalisé de nombreux projets à l'échelle nationale et internationale, plus particulièrement dans le domaine de l'hydro-électricité.

L'Association regroupe 235 firmes à travers le Québec et a pour mission de développer et promouvoir le génie-conseil en regroupant des membres qui offrent des services de qualité.

SITA



Dezso Andorka

Le directeur général de la Société Internationale des Télécommunications Aéronautiques (SITA), M. Claude Lalanne, annonce le transfert de Paris à Montréal de la Direction des relations internationales de la SITA et la nomination de M. Dezso Andorka au poste de vice-président des relations internationales.

M. Andorka cumulera ses nouvelles fonctions avec celles qu'il occupe déjà à la tête de la Délégation générale de la SITA pour l'Amérique du Nord et les Antilles dont le siège a été transféré de New York à Montréal en 1988.

La SITA est une organisation internationale qui exploite le plus grand réseau spécialisé de télécommunications au monde pour assurer l'échange d'informations techniques, commerciales et administratives indispensables au fonctionnement du transport aérien. Elle regroupe, dans une structure coopérative, 420 compagnies aériennes et son réseau, composé de 230 centres disséminés dans le monde, s'étend à 186 pays et territoires.

HONDA DE SIGI

Spéciaux d'été

- ✓ Pas d'acompte
- ✓ TPS comprise
- ✓ TVP comprise
- ✓ Frais de transport compris
- ✓ Frais de préparation compris
- ✓ Pas d'attrape

3 JOURS SEULEMENT

CIVIC À HAYON
5 vitesses
21318\$*
par mois



400 CIVIC À VENDRE!
DEMANDEZ NOS AUTRES OFFRES SPÉCIALES

#1 **sigi**
1110, Bleury Montréal 879-1550

KW 5 fois champion de rallye du Québec: «Un prix incroyable pour une voiture incroyable.»

Protection des principales composantes **A LAVAL ROSE**
266, boul. Labelle Ste-Rose, Laval 625-1953

* Sur approbation de crédit. Demandez les détails.

3 000 POINTS OFFERTS, CETTE SEMAINE, DANS LA PRESSE.

Si vous êtes membre du CLUB, entrez le code suivant: **01316152**

Si non, composez à Montréal, le 251 8688 ou, sans frais, le 1 800 563 8688

CLUB Multi points

La Presse

LIRE LA PRESSE N'A JAMAIS ÉTÉ AUSSI EXCITANT!

Il est strictement interdit de reproduire (par tout moyen) les codes du CLUB MULTI-POINTS. Seuls les portables autorisés peuvent les reproduire. Les contrevenants seront poursuivis.
© 1991 La Groupe Vidéotron Inc. «Tous droits réservés»

PHOTOCOPIES URGENTES?

En noir? En couleurs? De qualité? À bas prix? Vite faites? Toutes grandeurs? Alors, adressez-vous à:

SCRIBEC 385-9400, 45, RUE JARRY EST
8h30 à 20h, Samedi 10h30 à 16h

Reitmans blâme la TPS pour le fléchissement de ses ventes

LISA BINSSE

■ La TPS fait mal. La direction de Reitmans (Canada) blâme la taxe fédérale sur les produits et services pour le fléchissement de ses ventes et pense que l'industrie de la vente au détail vivra des moments difficiles pendant au moins six mois encore.

M. Jeremy H. Reitman, président de l'entreprise contrôlée par la famille du même nom, est d'avis que la TPS fait mal à l'industrie et à l'économie en général, et continuera à avoir l'effet d'une douche froide tant que l'économie ne prendra pas du mieux. «Les consommateurs vont apprendre à vivre avec cette taxe.»

Quant au magasinage outre-frontières provoqué par la TPS, M. Reitman pense que l'effet se fait surtout sentir dans certains grands centres commerciaux à Montréal et en Ontario, qui affichent des baisses de vente en week-end de l'ordre de 15 à 25 p. cent. Mais il ne peut en mesurer l'effet sur son entreprise.

M. Reitman, qui se dit modérément optimiste quant à une reprise au cours des prochains mois, a indiqué à une quarantaine d'actionnaires présents à la 44^e assemblée annuelle, hier, au siège social, que les résultats du premier trimestre terminé le 4 mai étaient tout de même satisfaisants compte tenu des difficultés du marché.

Les ventes ont atteint 62,1 millions comparativement à 62,2 millions pour la même période l'an dernier. Les bénéfices nets se sont élevés à 1,3 million ou 14 cents par action contre 1,4 million ou 15 cents l'action en 1990. Pendant cette période, l'entreprise, qui compte presque 4000 employés au Canada dont quelque 2000 à temps partiel, a ouvert un magasin et en a fermé quatre.

Il lui reste donc 594 magasins, dont 380 Reitmans, 200 Smart

Set, 10 Un-Deux-Trois et quatre Kooka». Neuf autres magasins doivent être inaugurés au cours des prochains mois.

Pendant l'assemblée du conseil d'administration qui a suivi l'assemblée des actionnaires — qui n'a duré qu'une dizaine de minutes — il a été décidé que le dividende trimestriel de 13 cents l'action, pour toutes les actions de classe A non votantes et ordinaires, sera payable le 31 juillet.

Worths, É.-U.

Rappelons que Reitmans, pendant l'exercice financier 1990, a abandonné les activités de Worths aux États-Unis et radié son placement dans Worths Stores Corp. M. Reitman a expliqué qu'en avril, à cause de la récession américaine et de la guerre dans le golfe Persique, Worths Stores Corp., une filiale à propriété exclusive, a déposé une demande de protection en vertu de la loi américaine des faillites.

Il a précisé qu'il y a 18 mois, Worths avait entrepris une vaste restructuration, mais le moment était mal choisi et le tout s'est révéillé catastrophique. Worths avait décidé d'offrir des vêtements plus chers et de meilleure qualité et avait aussi adopté un nouveau nom — Networks — pour ses magasins. Or, en avril, elle a dû en fermer 81, laissant au groupe de base 91 magasins.

Reitmans, qui est toujours propriétaire de Worths, a classé ses opérations américaines comme secteurs d'activités abandonnés à compter du 2 février.

M. Reitman a expliqué que les résultats d'exploitation aux États-Unis pour les trois mois terminés le 5 mai 1990 ont été reclassifiés comme secteurs d'activités abandonnés dans les états financiers. Après avoir tenu compte de la perte à cause des activités abandonnées de Worths pour la somme de 2,2 millions ou 24 cents l'action, la perte nette de l'exercice précédent atteignait 818 000 \$, ou 9 cents par action.

Droit des affaires

Surplus dans les caisses de retraite: revirement en faveur de l'employeur

Me Danièle Mayrand
du bureau d'avocats et d'agents de marque de commerce Desjardins Ducharme

avant la date de la modification.

En 1971, l'employeur modifie le régime et y introduit une clause prévoyant qu'après avoir rempli les engagements quant aux prestations, les sommes qui restaient (le surplus) pouvaient lui être remises. Avant cet amendement, le régime était silencieux à cet égard. Cette clause est demeurée à toutes fins pratiques la même jusqu'à la terminaison du régime.

La Cour, dans cette affaire, fait une revue complète de la jurisprudence canadienne et québécoise. Elle met tout d'abord de côté la jurisprudence des autres provinces canadiennes, jugeant qu'elle méritait en jeu des principes de «trust law» qui n'ont aucune application en droit québécois.

Le tribunal décide ensuite «... que rien dans la législation, la doctrine ou la jurisprudence ne permet d'inférer qu'un employeur qui a unilatéralement instauré un régime de retraite pour le bénéfice de ses employés, ne puisse même unilatéralement l'amender, s'il s'était réservé ce droit, à la condition, toutefois, qu'il n'enlève aux participants aucun des avantages qu'ils ont acquis avant cet amendement.»

L'employeur pouvait donc légalement par amendement prévoir le retour du surplus en sa faveur.

Bien que plusieurs points aient fait l'objet de commentaires par la Cour, la question fondamentale à laquelle le tribunal a répondu peut être ainsi formulée: un employeur pouvait-il, treize ans après la mise sur pied du régime, l'amender pour prévoir que les surplus lui seraient remis en cas de terminaison du régime?

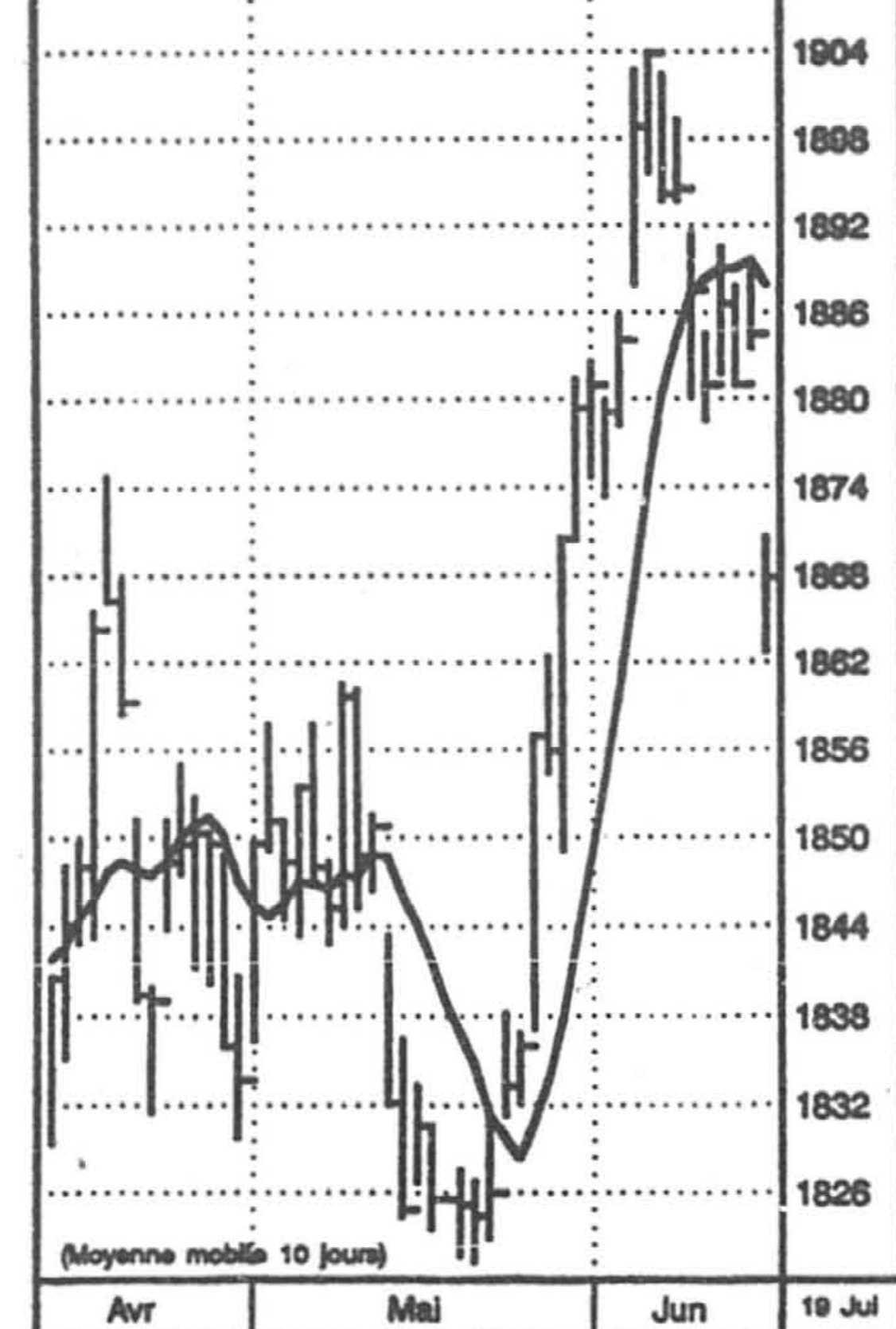
Le régime en cause avait été mis sur pied par l'employeur à la fin des années 50. Une clause prévoyait alors la possibilité pour l'employeur d'en amender les termes. De plus, toutes les contributions de l'employeur et des participants étaient irrévocables et ne pouvaient être utilisées que pour le bénéfice exclusif des participants. Enfin, l'employeur pouvait amender le régime à la condition de ne pas modifier les droits des participants à l'égard de leurs rentes accumulées à même leurs contributions et celles de la compagnie

Un appel a été logé à l'encontre de cette décision.

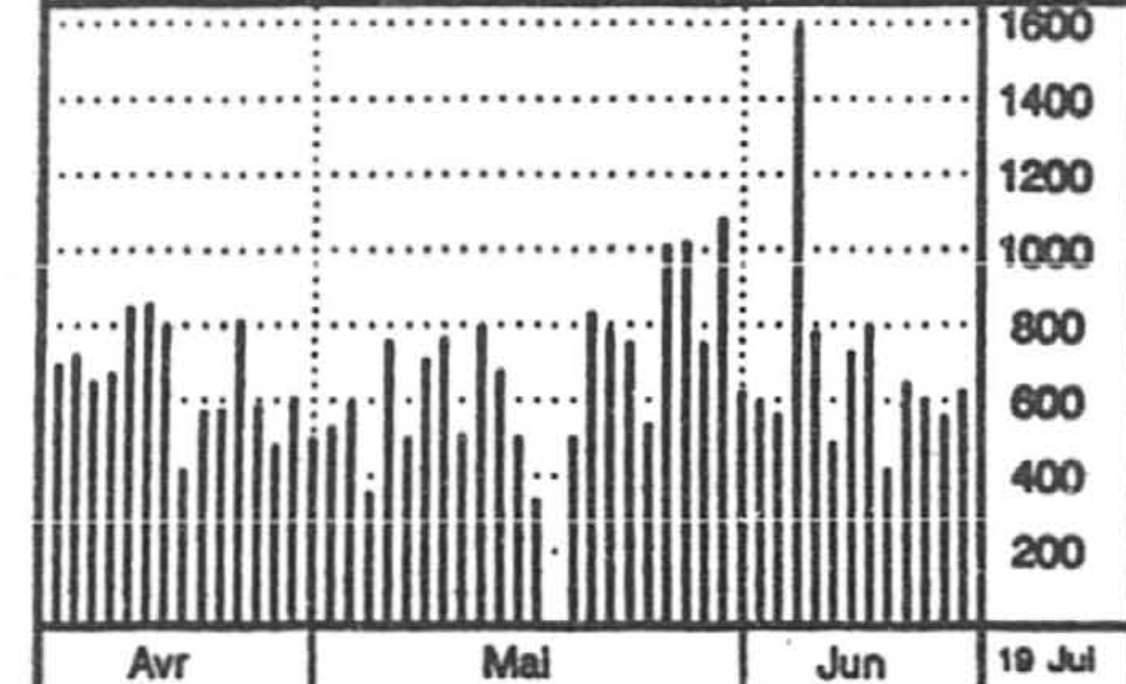
MONTRÉAL

VARIATIONS QUOTIDIENNES DE L'INDICE COMPOSÉ

Haut: 1870.51
Fermeture: 1887.80
Bas: 1882.76



VOLUME QUOTIDIEN DES TRANSACTIONS : 4974000



INDICES DE MONTRÉAL

Table listing various market indices such as MARCHÉ CANADIEN (CCM), MARCHÉ BANCAIRE (KCB), HYDROCARBURES (XCO), etc., with their current values and daily changes.

COMMENT LIRE LES COTES DE LA BOURSE

Les titres sont énumérés par ordre alphabétique de noms de compagnies. Seuls apparaissent les titres transigés au cours de la période. La valeur des titres est exprimée en cents sauf si la mention « \$ » apparaît.

Div (1) = Dividende par action sur une base annuelle.
C/B (1) = Cours de l'action divisé par le bénéfice annuel par action.

EXPLICATION DES CODES

BOURSES DE MONTRÉAL ET TORONTO
p ou o = Titre assujéti à une réglementation spéciale.
i = Action ordinaire sans droit de vote ou à droit de vote subalterne.

BOURSE DE VANCOUVER

q = Action ordinaire sans droit de vote ou à droit de vote subalterne.
z = Lot brisé.

BOURSES DE NEW YORK ET AMEX

g = Dividende en dollars canadiens.
d = Dividende extraordinaire.

BOURSE DE MONTRÉAL

Table of stock prices for various companies in Montreal, including Lac Min, Linc Corp, and others.

BOURSE DE VANCOUVER

Table of stock prices for various companies in Vancouver, including Alcan, B.C. Gas, and others.

BOURSE DE NEW YORK ET AMEX

Table of stock prices for various companies in New York and AMEX, including IBM, Microsoft, and others.

FRUITS LÉGUMES

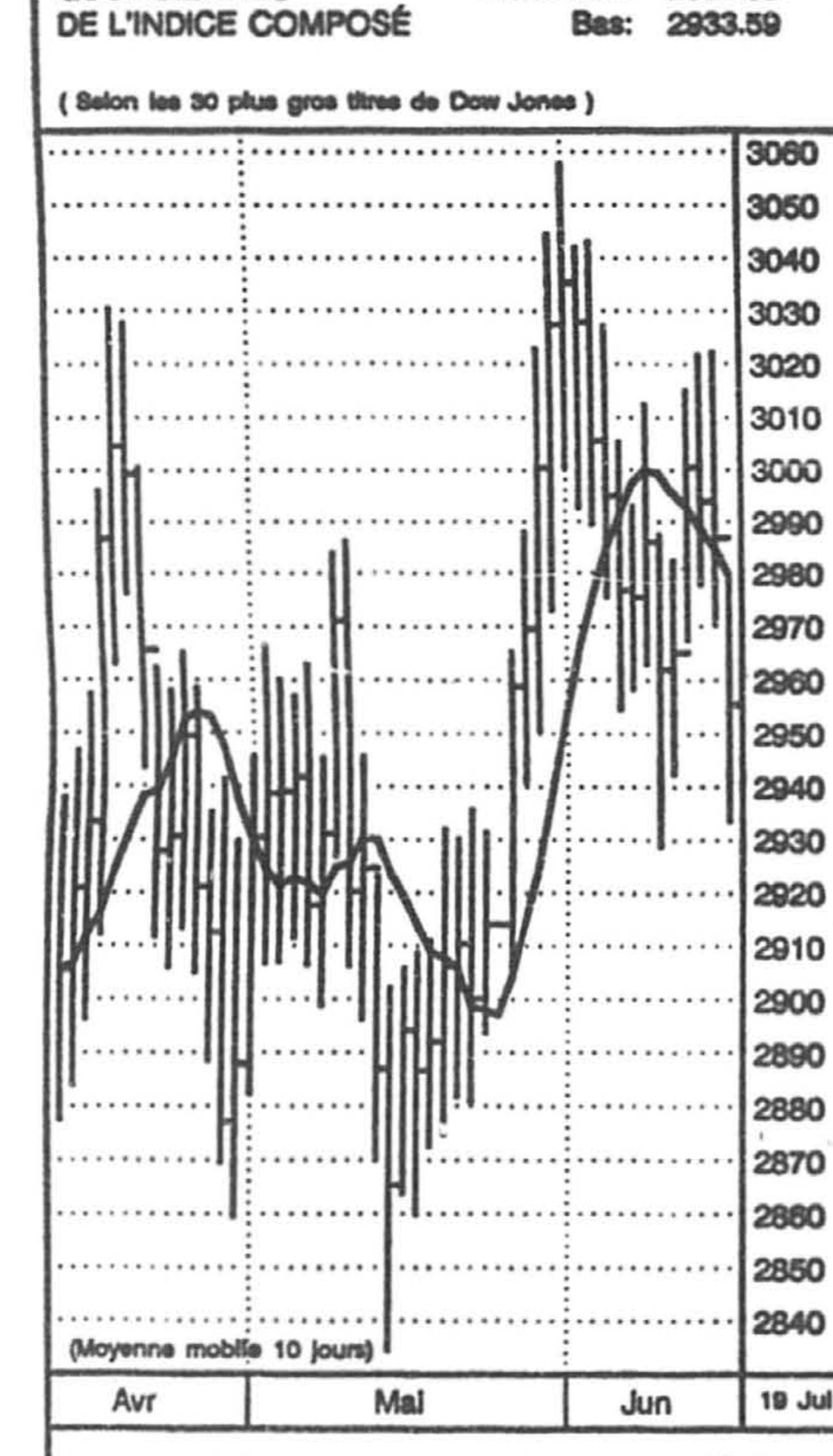
Table listing prices for various fruits and vegetables, such as Chou rouge, Pomme Cortland, and others.

PANIS QUOT. 1: 9.30-11.00 \$

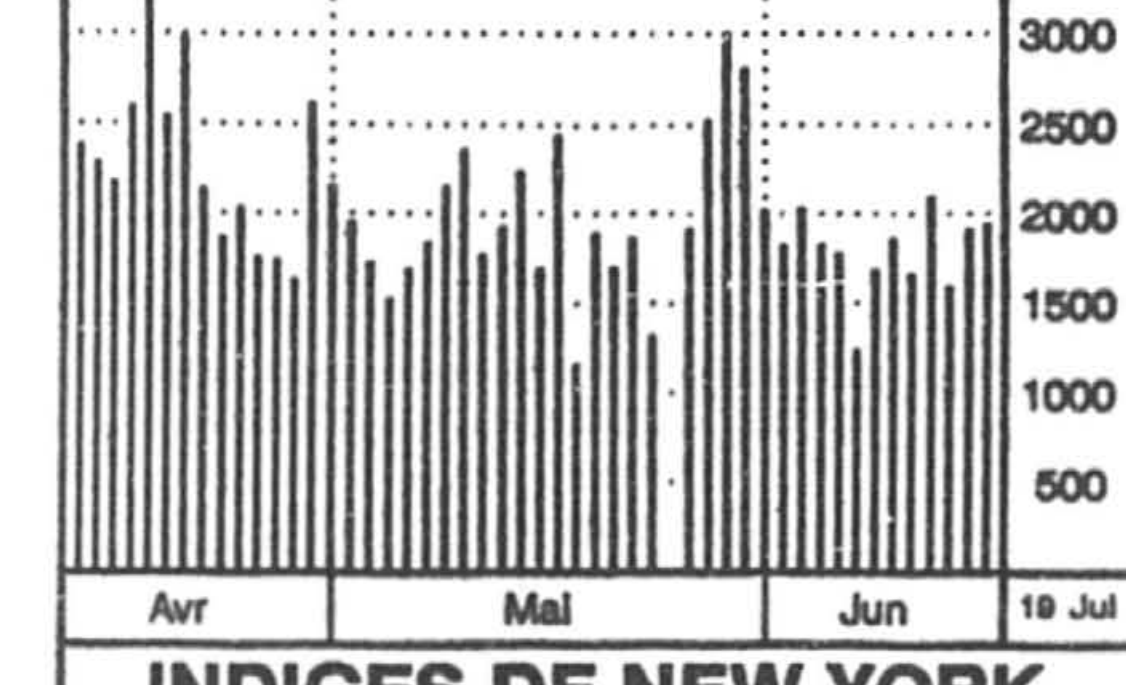
Table listing prices for various types of bread and pastries, such as Poireau rouge, Pain de campagne, etc.

VARIATIONS QUOTIDIENNES DE L'INDICE COMPOSÉ

Haut: 2978.31
Fermeture: 2955.50
Bas: 2933.59



VOLUME QUOTIDIEN DES TRANSACTIONS : 158367000



INDICES DE NEW-YORK

Table listing various market indices such as COMPOSÉ, INDUSTRIELLES, TRANSPORTS, etc., with their current values and daily changes.

BOURSE DE MONTRÉAL

Table of stock prices for various companies in Montreal, including AMD, Advest, and others.

BOURSE DE VANCOUVER

Table of stock prices for various companies in Vancouver, including Alcan, B.C. Gas, and others.

BOURSE DE NEW YORK ET AMEX

Table of stock prices for various companies in New York and AMEX, including AMD, Advest, and others.

BOURSE DE MONTRÉAL

Table of stock prices for various companies in Montreal, including AMD, Advest, and others.

BOURSE DE VANCOUVER

Table of stock prices for various companies in Vancouver, including Alcan, B.C. Gas, and others.

BOURSE DE NEW YORK ET AMEX

Table of stock prices for various companies in New York and AMEX, including AMD, Advest, and others.

FRUITS LÉGUMES

Table listing prices for various fruits and vegetables, such as Chou rouge, Pomme Cortland, and others.

PANIS QUOT. 1: 9.30-11.00 \$

Table listing prices for various types of bread and pastries, such as Poireau rouge, Pain de campagne, etc.

Le directeur de création d'une importante agence de publicité montréalaise qui s'était engagé à manger ses maquettes de présentation si la Pizzaiolle ne lui confiait pas sa campagne, a été pressé de s'exécuter par ses confrères dépités. Informé de la chose, un des propriétaires de la Pizzaiolle lui a souhaité "Bon appétit!" et a déclaré que ce type de comportement n'est nullement surprenant lorsque l'on connaît les publicitaires.



Ce n'est pas la publicité qui nous attire à la Pizzaiolle.

à suivre

INDICES DE NEW-YORK

Table listing various market indices such as COMPOSÉ, INDUSTRIELLES, TRANSPORTS, etc., with their current values and daily changes.

BOURSE DE MONTRÉAL

Table of stock prices for various companies in Montreal, including AMD, Advest, and others.

BOURSE DE VANCOUVER

Table of stock prices for various companies in Vancouver, including Alcan, B.C. Gas, and others.

FRUITS LÉGUMES

Table listing prices for various fruits and vegetables, such as Chou rouge, Pomme Cortland, and others.

PANIS QUOT. 1: 9.30-11.00 \$

Table listing prices for various types of bread and pastries, such as Poireau rouge, Pain de campagne, etc.

TORONTO

VARIATIONS QUOTIDIENNES DE L'INDICE COMPOSÉ

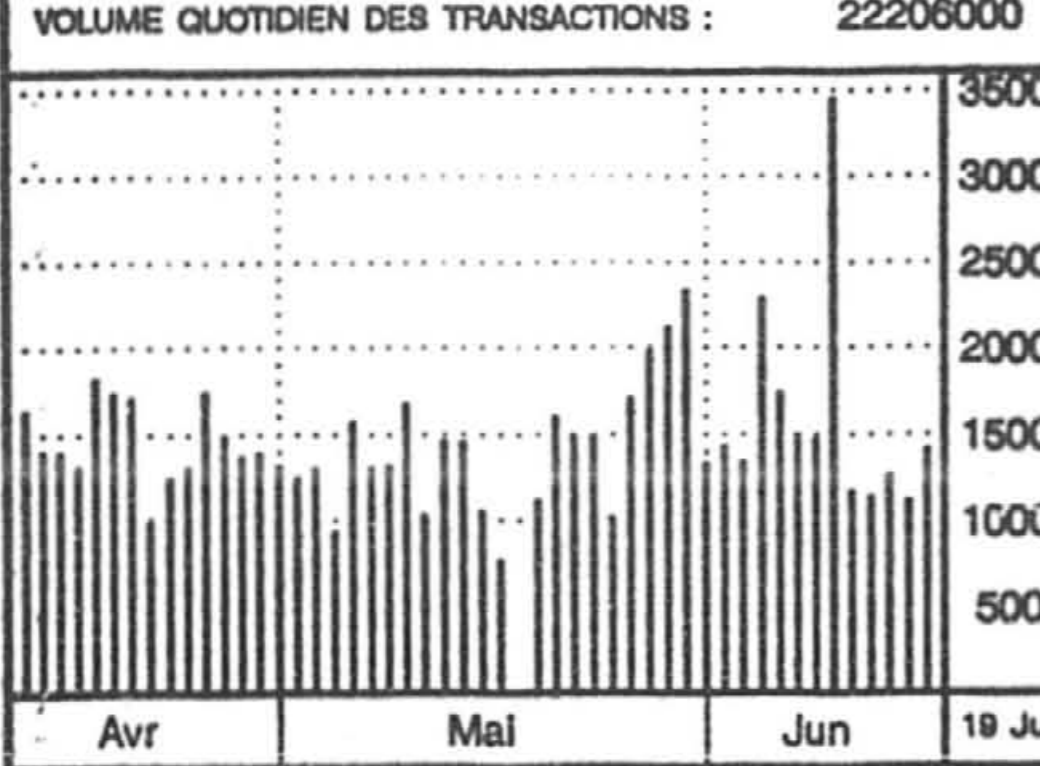
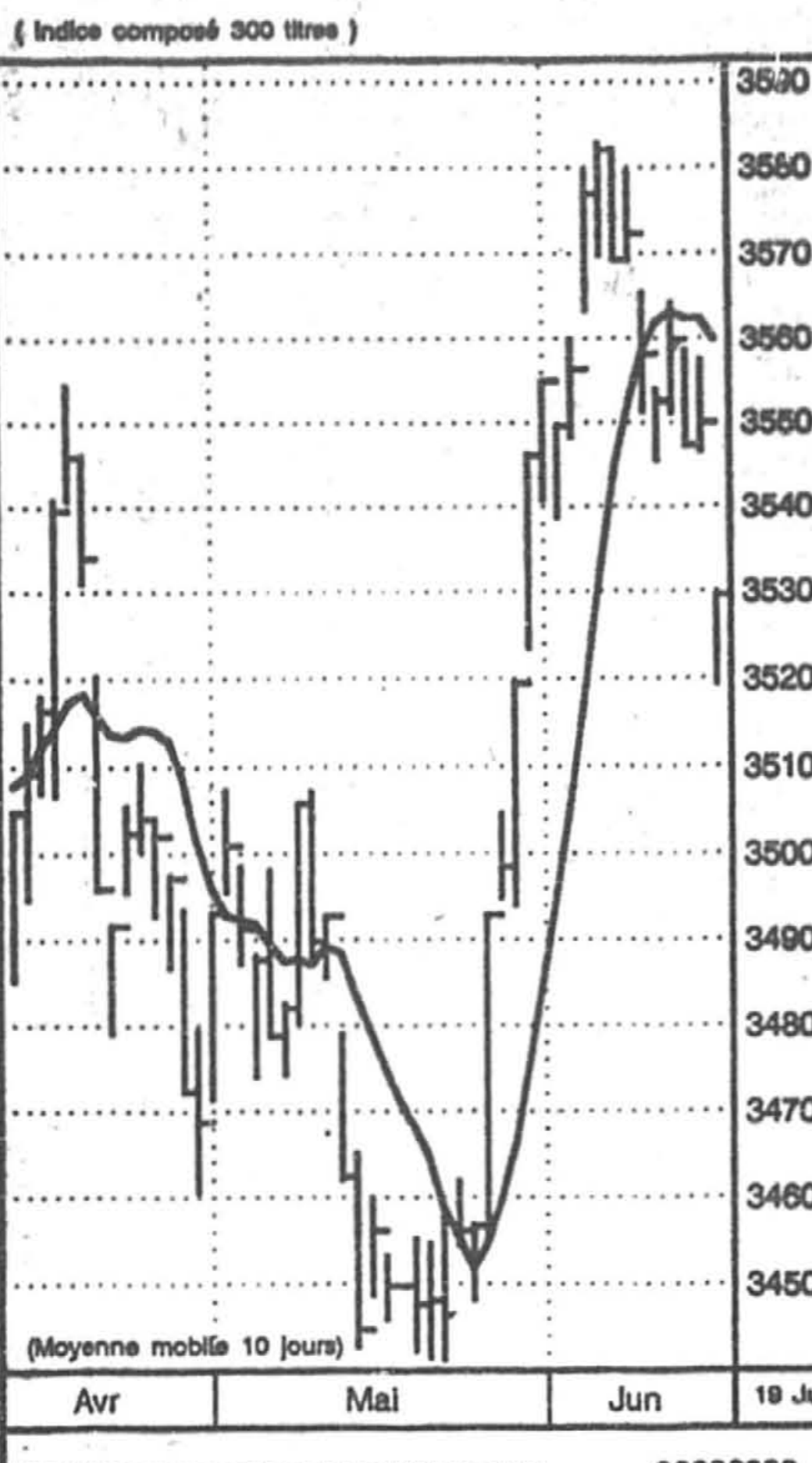


Table of indices for Toronto, including 300/COMPOSÉ, MINES ET MÉTAUX, PÉTROLE ET GAZ, etc.

Table of indices for Toronto, including HAUT FERMETURE, BAS, VOLUME.

Table of stock prices for various companies, including Alcan, Bell, and others.

Table of stock prices for various companies, including Alcan, Bell, and others.

Table of stock prices for various companies, including Alcan, Bell, and others.

Table of stock prices for various companies, including Alcan, Bell, and others.

Table of stock prices for various companies, including Alcan, Bell, and others.

Table of stock prices for various companies, including Alcan, Bell, and others.

Table of stock prices for various companies, including Alcan, Bell, and others.

Table of stock prices for various companies, including Alcan, Bell, and others.

Table of stock prices for various companies, including Alcan, Bell, and others.

Table of stock prices for various companies, including Alcan, Bell, and others.

Table of stock prices for various companies, including Alcan, Bell, and others.

Table of stock prices for various companies, including Alcan, Bell, and others.

Table of stock prices for various companies, including Alcan, Bell, and others.

Table of stock prices for various companies, including Alcan, Bell, and others.

Table of stock prices for various companies, including Alcan, Bell, and others.

Table of stock prices for various companies, including Alcan, Bell, and others.

Table of stock prices for various companies, including Alcan, Bell, and others.

Table of stock prices for various companies, including Alcan, Bell, and others.

VOLUME: 13 800 000

INDICE GÉNÉRAL FERMETURE 559 57 - 0 76

Table of stock prices for various companies, including Alcan, Bell, and others.

Table of stock prices for various companies, including Alcan, Bell, and others.

Table of stock prices for various companies, including Alcan, Bell, and others.

Table of stock prices for various companies, including Alcan, Bell, and others.

Table of stock prices for various companies, including Alcan, Bell, and others.

Table of stock prices for various companies, including Alcan, Bell, and others.

Table of stock prices for various companies, including Alcan, Bell, and others.

Table of stock prices for various companies, including Alcan, Bell, and others.

Table of stock prices for various companies, including Alcan, Bell, and others.

Table of stock prices for various companies, including Alcan, Bell, and others.

Table of stock prices for various companies, including Alcan, Bell, and others.

Vous décidez. Vous agissez. 'Actions en direct' est un service spécialement conçu pour les investisseurs avisés qui désirent faire exécuter rapidement leurs décisions d'achat ou de vente à des coûts très avantageux.

Montréal: 987-8000 En province: 1-800-363-3967

LE COURTIER À ESCOMPTE DES INVESTISSEURS AVERTIS



Marque de commerce de Courtaige Banque Royale Inc. Offert au Québec et en Ontario seulement.

Le service d'achat et de vente de titres. Ceci ne doit pas être considéré comme une sollicitation aux fins de placement.

Table of stock prices for various companies, including Alcan, Bell, and others.

Table of stock prices for various companies, including Alcan, Bell, and others.

Table of stock prices for various companies, including Alcan, Bell, and others.

Table of stock prices for various companies, including Alcan, Bell, and others.

DOLLAR

MONTRÉAL (PCI) - Le livre sterling a fini sur un gain de 2,95-100 à 1,6615CAN.

En devise US, le dollar canadien a perdu 3-100 à 87,50 cents US tandis que le sterling gagnait 2-52-10 à 1,6345US.

LE PÉTROLE

NEW YORK (API) Prix par baril en \$ US

Table of oil prices for various grades.

LA BOURSE DE TOKYO

L'INDICE NIKKEI

Table of stock prices for various companies on the Tokyo stock exchange.

LA BOURSE EN BREF

Table with columns: Volume, Mercredi, Mardi, Faits saillants, Actions trans., Gains, Pertes, Inchangées, Hauts 91, Bas 91.

MONTREAL

Table with columns: Volume, Mercredi, Mardi, Faits saillants, Actions trans., Gains, Pertes, Inchangées, Hauts 91, Bas 91.

NEW YORK

Table with columns: Volume, Mercredi, Mardi, Faits saillants, Actions trans., Gains, Pertes, Inchangées, Hauts 91, Bas 91.

TORONTO

Table with columns: Volume, Mercredi, Mardi, Faits saillants, Actions trans., Gains, Pertes, Inchangées, Hauts 91, Bas 91.

NASDAQ

Table with columns: Composite, Industriels, Banques, Assurances, Finances, Transports, Services pub., Indices Standard & Poor's.

NEW YORK

Table with columns: Composite, Industriels, Banques, Assurances, Finances, Transports, Services pub., Indices Standard & Poor's.

NEW YORK

Table with columns: US\$100, US\$200, US\$300, US\$400, US\$500, US\$600, US\$700, US\$800, US\$900, US\$1000.

NEW YORK

Table with columns: US\$100, US\$200, US\$300, US\$400, US\$500, US\$600, US\$700, US\$800, US\$900, US\$1000.

NEW YORK

Table with columns: US\$100, US\$200, US\$300, US\$400, US\$500, US\$600, US\$700, US\$800, US\$900, US\$1000.

NEW YORK

Table with columns: US\$100, US\$200, US\$300, US\$400, US\$500, US\$600, US\$700, US\$800, US\$900, US\$1000.

NEW YORK

Table with columns: US\$100, US\$200, US\$300, US\$400, US\$500, US\$600, US\$700, US\$800, US\$900, US\$1000.

NEW YORK

Table with columns: US\$100, US\$200, US\$300, US\$400, US\$500, US\$600, US\$700, US\$800, US\$900, US\$1000.

NEW YORK

Table with columns: US\$100, US\$200, US\$300, US\$400, US\$500, US\$600, US\$700, US\$800, US\$900, US\$1000.

NEW YORK

Table with columns: US\$100, US\$200, US\$300, US\$400, US\$500, US\$600, US\$700, US\$800, US\$900, US\$1000.

NEW YORK

Table with columns: US\$100, US\$200, US\$300, US\$400, US\$500, US\$600, US\$700, US\$800, US\$900, US\$1000.

NEW YORK

Table with columns: US\$100, US\$200, US\$300, US\$400, US\$500, US\$600, US\$700, US\$800, US\$900, US\$1000.

NEW YORK

Table with columns: US\$100, US\$200, US\$300, US\$400, US\$500, US\$600, US\$700, US\$800, US\$900, US\$1000.

NEW YORK

Table with columns: US\$100, US\$200, US\$300, US\$400, US\$500, US\$600, US\$700, US\$800, US\$900, US\$1000.

NEW YORK

Table with columns: US\$100, US\$200, US\$300, US\$400, US\$500, US\$600, US\$700, US\$800, US\$900, US\$1000.

NEW YORK

Table with columns: US\$100, US\$200, US\$300, US\$400, US\$500, US\$600, US\$700, US\$800, US\$900, US\$1000.

NEW YORK

Table with columns: US\$100, US\$200, US\$300, US\$400, US\$500, US\$600, US\$700, US\$800, US\$900, US\$1000.

NEW YORK

Table with columns: US\$100, US\$200, US\$300, US\$400, US\$500, US\$600, US\$700, US\$800, US\$900, US\$1000.

NEW YORK

Table with columns: US\$100, US\$200, US\$300, US\$400, US\$500, US\$600, US\$700, US\$800, US\$900, US\$1000.

NEW YORK

Table with columns: US\$100, US\$200, US\$300, US\$400, US\$500, US\$600, US\$700, US\$800, US\$900, US\$1000.

LES DEEVISES

Table with columns: Devise, Taux, Variation.

MARCHÉ DES OPTIONS - (Chicago)

Table with columns: Option, Prix, Juin, Juil, Août, Sept, Oct, Nov, Déc.

LES OBLIGATIONS

GOVERNEMENT DU CANADA

Table with columns: Cda 91, Cda 92, Cda 93, Cda 94, Cda 95, Cda 96, Cda 97, Cda 98, Cda 99, Cda 00.

PROVINCIAL

Table with columns: Alta 10, Alta 11, Alta 12, Alta 13, Alta 14, Alta 15, Alta 16, Alta 17, Alta 18, Alta 19.

CORPORATION

Table with columns: Bell 10, Bell 11, Bell 12, Bell 13, Bell 14, Bell 15, Bell 16, Bell 17, Bell 18, Bell 19.

L'OR

Table with columns: Or, Argent, Platine, Palladium.

CONTRATS A TERME

Table with columns: Contrats, Termes, Conditions.

LETS AU COMPTOIR (DE TORONTO)

Table with columns: Lettres, Titres, Valeurs.

INDICES STANDARD & POOR

Table with columns: Indices, Standard & Poor, Valeurs.

LES OBLIGATIONS DU GVT DU CANADA

Table with columns: Obligations, GVT Canada, Valeurs.

AMÉRICAIN

Table with columns: Valeurs, Div, Vente, Haus, Bas, Form, etc.

FONDS MUTUELS

Table with columns: Membres, Valeurs, Rendement, etc.

CONTRAT A TERME

SUR OBLIGATIONS

Table with columns: Contrats, Termes, Conditions.

CONTRAT A TERME

Table with columns: Contrats, Termes, Conditions.

CONTRAT A TERME

Table with columns: Contrats, Termes, Conditions.

CONTRAT A TERME

Table with columns: Contrats, Termes, Conditions.

CONTRAT A TERME

Table with columns: Contrats, Termes, Conditions.

CONTRAT A TERME

Table with columns: Contrats, Termes, Conditions.

CONTRAT A TERME

Table with columns: Contrats, Termes, Conditions.

CONTRAT A TERME

Table with columns: Contrats, Termes, Conditions.

AMÉRICAIN

Table with columns: Valeurs, Div, Vente, Haus, Bas, Form, etc.

FONDS MUTUELS

Table with columns: Membres, Valeurs, Rendement, etc.

CONTRAT A TERME

SUR OBLIGATIONS

Table with columns: Contrats, Termes, Conditions.

CONTRAT A TERME

Table with columns: Contrats, Termes, Conditions.

CONTRAT A TERME

Table with columns: Contrats, Termes, Conditions.

CONTRAT A TERME

Table with columns: Contrats, Termes, Conditions.

CONTRAT A TERME

Table with columns: Contrats, Termes, Conditions.

CONTRAT A TERME

Table with columns: Contrats, Termes, Conditions.

CONTRAT A TERME

Table with columns: Contrats, Termes, Conditions.

CONTRAT A TERME

Table with columns: Contrats, Termes, Conditions.

AMÉRICAIN

Table with columns: Valeurs, Div, Vente, Haus, Bas, Form, etc.

FONDS MUTUELS

Table with columns: Membres, Valeurs, Rendement, etc.

CONTRAT A TERME

SUR OBLIGATIONS

Table with columns: Contrats, Termes, Conditions.

CONTRAT A TERME

Table with columns: Contrats, Termes, Conditions.

CONTRAT A TERME

Table with columns: Contrats, Termes, Conditions.

CONTRAT A TERME

Table with columns: Contrats, Termes, Conditions.

CONTRAT A TERME

Table with columns: Contrats, Termes, Conditions.

CONTRAT A TERME

Table with columns: Contrats, Termes, Conditions.

CONTRAT A TERME

Table with columns: Contrats, Termes, Conditions.

CONTRAT A TERME

Table with columns: Contrats, Termes, Conditions.

AMÉRICAIN

Table with columns: Valeurs, Div, Vente, Haus, Bas, Form, etc.

FONDS MUTUELS

Table with columns: Membres, Valeurs, Rendement, etc.

CONTRAT A TERME

SUR OBLIGATIONS

Table with columns: Contrats, Termes, Conditions.

CONTRAT A TERME

Table with columns: Contrats, Termes, Conditions.

CONTRAT A TERME

Table with columns: Contrats, Termes, Conditions.

CONTRAT A TERME

Table with columns: Contrats, Termes, Conditions.

CONTRAT A TERME

Table with columns: Contrats, Termes, Conditions.

CONTRAT A TERME

Table with columns: Contrats, Termes, Conditions.

CONTRAT A TERME

Table with columns: Contrats, Termes, Conditions.

CONTRAT A TERME

Table with columns: Contrats, Termes, Conditions.

Les exemptions fiscales sont responsables de l'endettement du pays

Surplus de la balance commerciale canadienne

Presse Canadienne
OTTAWA

Une étude de Statistique Canada, publiée hier, montre que l'endettement du pays, au cours des 16 dernières années, n'a pas été causé par les programmes sociaux, mais plutôt par les exemptions fiscales accordées aux compagnies.

C'est autour de 1975 que les déficits annuels ont commencé à augmenter, pour se fixer à une moyenne de 30 milliards par année au début des années 80.

D'où sont provenus ces déficits annuels, s'est demandé l'analyste de Statistique Canada, M. Philip Cross.

Au cours des 16 dernières années, a-t-il constaté, le taux des dépenses dans le produit intérieur brut est demeuré inchangé (en ne tenant pas compte des coûts du service de la dette).

Mais pendant la même période, le taux des revenus par rapport au PIB a baissé de 1,8 p. cent, pour s'établir à 18,7 p. cent en 1990-91. La grande partie de la baisse, soit 1,1 p. cent, est attribuable à une diminution des impôts des compagnies.

Mythe
«L'augmentation initiale du déficit, à la fin des années 70, a été causée principalement par une baisse des revenus, provenant particulièrement d'un grand nombre d'exemptions fiscales

pour les particuliers et les compagnies», a signalé l'analyste de Statistique Canada.

Pour ce qui est des programmes sociaux, comme l'assurance-maladie et le régime de retraite, ils n'ont pas augmenté par rapport au PIB.

Reagissant aux Communes à cette étude de Statistique Canada, le député néo-démocrate Bill Blaikie a noté qu'elle mettrait fin au mythe voulant que le gouvernement fédéral ait gaspillé de l'argent dans les programmes sociaux.

Presse Canadienne
OTTAWA

La hausse des exportations et des importations canadiennes qui ont atteint leur plus haut niveau depuis octobre dernier au mois d'avril, a incité Statistique Canada à parler d'une reprise du commerce international du Canada.

Les exportations ont progressé de 518 millions en avril par rapport au mois précédent pour atteindre 12 milliards.

Les importations ont progressé elles plus rapidement, de 678 millions, à 11,2 milliards.

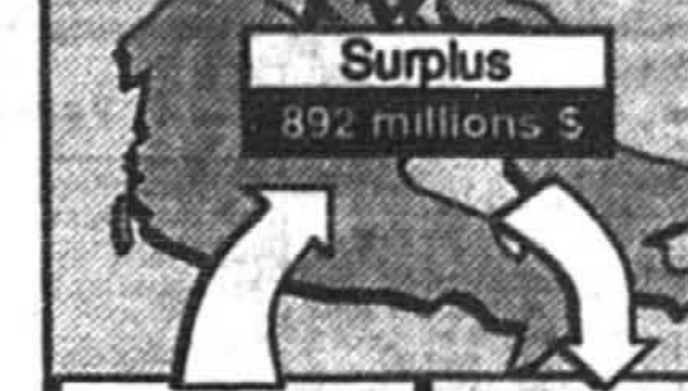
Il en est résulté une baisse de 160 millions du surplus de la balance commerciale des marchandises qui a atteint 892 millions.

«Un revirement des données des échanges commerciaux en avril et un ralentissement du rythme des baisses de tendances à court terme des importations et des exportations ont peut-être un signe avant-coureur d'une reprise dans le secteur des échanges commerciaux externes», a dit Statistique Canada.

Les exportateurs canadiens ont augmenté leurs ventes en avril dans les secteurs de la machinerie et de l'équipement, principalement dans le domaine de la télévision et des télécom-

Balance commerciale

AVRIL 1991



IMPORTATION: 11,2 milliards \$ EXPORTATION: 12 milliards \$

Chiffres arrondis, désaisonnalisés

Source: Statistique Canada (PC)

nications, a précisé l'agence gouvernementale.

Les ventes des automobiles ont aussi progressé en avril malgré des fermetures temporaires chez les manufacturiers et d'une baisse des ventes aux États-Unis.

Dans le domaine des importations, l'industrie canadienne a augmenté ses acquisitions dans les secteurs des biens manufacturés et des pièces d'automobile, encore un signe que les compagnies refont le plein après un an de récession.

Les consommateurs ont eux aussi acheté plus de marchandises provenant de l'étranger.

Gérald Tremblay parle de partenariat

Presse Canadienne
QUÉBEC

Le ministre de l'Industrie, du Commerce et de la Technologie, Gérald Tremblay, a insisté hier sur l'importance de garantir un partenariat entre le gouvernement, les dirigeants d'entreprises, les syndicats et les travailleurs pour assurer le développement à moyen et long terme de l'économie québécoise et intéresser les investisseurs à s'implanter au Québec.

Prenant la parole à pied levé en remplacement du premier ministre Robert Bourassa devant les congressistes de la Conférence de l'Association internationale du magnésium, M. Tremblay, dans un discours prononcé uniquement en anglais, a cité entre autres à ces éventuels investisseurs internationaux, le cas de Norsk Hydro, à qui le gouvernement a consenti de multiples efforts pour l'attirer sur son territoire.

Il a parlé de mesures fiscales parmi «les plus généreuses en Amérique du Nord», d'une réduction de 100 p. cent des dépenses courantes en recherche et développement, de crédits d'impôt pouvant atteindre jusqu'à 40 p. cent des dépenses de salaires et de congé d'impôt du Québec pendant deux ans pour les chercheurs, de partenariat avec les sociétés d'État comme la Société générale de financement et la Société de développement industriel, «deux puissants outils économiques».

Kemira songe à s'établir au Québec

RICHARD DUPAUL

Le Québec est l'un des endroits envisagés par la société finlandaise, Kemira, qui veut construire une usine de peroxyde d'hydrogène de 90 à 100 millions de dollars en Amérique du Nord.

Kemira, un producteur de produits chimiques destinés principalement à l'industrie des pâtes et papiers, entend commencer la construction de sa nouvelle usine, d'une capacité annuelle de 34 000 tonnes métriques, à la fin 1993.

Selon une source de la compagnie au Canada, le processus de sélection de l'emplacement est entré dans le «dernier droit» et une décision pourrait être prise dans les prochaines semaines.

Kemira a rencontré des représentants du gouvernement du Québec le 14 mai dernier pour leur faire part de ses projets, a confirmé à La Presse Mme Dominique Lambert, l'attachée de

presse du ministre de l'Industrie, Commerce et des Technologies, M. Gérald Tremblay. La compagnie est en mesure au stade des études de pré-faisabilité et accueille une demande d'aide financière n'a été faite jusqu'ici.

En outre, la compagnie finlandaise serait mal placée pour demander une adhésion au «club» des clients énergivores d'Hydro-Québec, qui profite de rabais importants sur la consommation d'électricité. La production de peroxyde d'hydrogène, en effet, est un procédé relativement peu énergivore. Par exemple, l'usine Oxychem, à Bécancour, qui produit 30 000 tonnes de peroxyde d'hydrogène par an, utilise trois mégawatts d'électricité à l'heure, ce qui est des dizaines de fois moins que ce ne requièrent les ABI et Norsk Hydro...

Trois-Rivières

Kemira dit envisager plusieurs emplacements pour sa nouvelle usine. Outre le Québec, l'Ontario, le Michigan et le Wisconsin

sont sur les rangs. L'un des endroits étudiés au Québec est la région de Trois-Rivières, selon une source de l'industrie.

Kemira a ouvert un petit bureau à Montréal, l'an dernier, s'occupe de la vente de ses différents produits au Canada. Pour l'instant, la compagnie n'a qu'une seule usine en Amérique du Nord, à Savannah, en Georgie, où elle fabrique du dioxyde de titane servant au traitement des eaux usées produites par les moulins à papier.

Le peroxyde d'hydrogène est un agent de blanchiment utilisé dans le désencrage du papier. C'est un substitut au chlore, étant moins nocif pour l'environnement.

Kemira a déjà une usine de peroxyde d'hydrogène en Finlande et projette d'en construire d'autres en Hollande et au Japon. La compagnie réalise un chiffre d'affaires de 3,5 milliards et emploie plus de 15 000 personnes à travers le monde.

Hydro consolide sa présence européenne

Le président du conseil et chef de la direction d'Hydro-Québec Richard Drouin a été élu la semaine dernière co-président du comité environnemental de l'Union internationale des producteurs et distributeurs d'énergie électrique (UNIPEDE).

L'autre co-président est M. Rémy Carle, directeur général adjoint d'Electricité de France (EDF).

Le tout s'est déroulé dans le cadre du XX^e Congrès de l'UNIPE-

DE, tenu à Copenhague et qui avait pour thème L'énergie des pays nordiques. En Europe, l'hydroélectricité représente jusqu'à 55 p. cent du bilan électrique des pays nordiques.

À l'exception de l'Albanie, tous les pays d'Europe sont membres de l'UNIPEDE, un regroupement né en 1925 et dont le secrétariat est à Paris. L'organisme compte aussi une soixantaine de membres des autres continents, dont certains proviennent du Brésil,

du Japon et, bien sûr, du Québec.

L'élection de M. Drouin, dont la candidature avait été préparée et promue pendant plusieurs semaines avant le congrès, s'inscrit dans le déploiement européen recherché par Hydro-Québec. Depuis quelques mois, il y a eu dans cette perspective la conclusion d'une entente avec EDF et, plus récemment, la création d'une vice-présidence affaires européennes, dont le titulaire est M. Jacques Finet, jusque là vice-président exécutif marchés internes.

OPTIONS TRANS-CANADA (transigées)

Les 5 titres les plus cotés	Opt en cours	Opt en cours	Opt en cours	Opt en cours	Opt en cours
TSE 300 (Index)	2773	1134	235	103	134
Alcan	270	325	110	30	60
Imperial Oil	230	230	110	30	60
Bank of Montreal	220	230	110	30	60
Canadian National	220	230	110	30	60

ALBERTA

Values	Ventes	Haut	Bas	Form.	Ch.
Abil gas	25628	15	15	15	15
Albany	10000	4	4	4	4
Alphem	500	57	57	57	57
Am bro	150				
Amer oc	2650	30	30	30	30

LES METAUX

Marché de Londres Prix en Sterling par tonne métrique	Marché de Londres Prix en Sterling par tonne métrique	Marché de Londres Prix en Sterling par tonne métrique
Or	375.00	375.00
Argent	15.00	15.00
Plomb	180.00	180.00
Zinc	150.00	150.00
Étain	350.00	350.00

MINES ET PÉTROLES (OFFRE ET DEMANDE À TORONTO)

Offre Dem.	Offre Dem.	Offre Dem.	Offre Dem.	Offre Dem.	
ATI	160	D&P	150	Phar	3
B&P	150	Enbridge	150	Pip	3
ATI	160	Enbridge	150	Pip	3
B&P	150	Enbridge	150	Pip	3
ATI	160	Enbridge	150	Pip	3

LES GRAINS

Winnipeg (Contrats en tonnes)	Marché à terme	Winnipeg (Contrats en tonnes)	Marché à terme
Blé	16000	Blé	16000
Blé	16000	Blé	16000
Blé	16000	Blé	16000
Blé	16000	Blé	16000
Blé	16000	Blé	16000

PROPOSITIONS D'AFFAIRES...

705 HYPOTHÈQUES

À 11% fixe et 2% de balance de vente, notre offre est la plus avantageuse.

710 OCCASIONS D'AFFAIRES

FAST FOOD, foire alimentaire, 2020 Université, franchise établie, spécialités muffins, sandwiches, etc.

717 SERVICES SPÉCIALISÉS

INCORPORÉES, conseils pour l'offre en affaires, 200 S. E., 388-1102.

718 ARGENT DEMANDÉ

BESON argent lire 2e livr. sur propriétés notaire 729-4334.

726 INFORMATION BUREAUTIQUE

PAO pour PME, Maquette et VENTURE 1.0 647-5148.

712 ASSOCIÉS DEMANDES

ASSOCIÉ avec expérience, armées de cuisine ou vente de maison. Pour opérer seule de montage étendu, investissement, restaurant de 4000 \$ à 10 000 \$ et +. Pour recevoir notre brochure appelez dès aujourd'hui.

(514) 392-9282

L'IMMOBILIÈRE INC.

• votre immeuble va mal
• votre société en commandite
• vous n'avez plus un bon rendement sur votre placement
• vous avez un taux d'endettement ou de vacance trop élevé

Notre équipe de professionnels est là pour vous aider. Communiquons avec nous: tel. (514) 529-4881 ou (514) 529-4828.

800-361-5013

IMMOBILIER

Grid of real estate listings categorized by area (e.g., Ile de Montreal, Banlieue Ouest, Laval, etc.) and type (e.g., A LOUER, A VENDRE). Includes contact information for various agents.

ANNONCES CASSEES INTERURBAN SANS FRAIS: du lundi au vendredi, de 8 h à 17 h. ANNONCES ENCADREES: du lundi au vendredi, de 8 h 30 à 17 h. Pour commander, corriger ou annuler votre annonce... TELECOPIEUR: 854-6287

MARCHANDISES ET SERVICES

217 LE CON DE L'ORDINATEUR
STAN 8X11 5189
RAYEN 2101 5295
WOODBRICK S.1 5395
CARTES VHS 1024 5395
SUPRA MODÈME 2400 INT. 579
SUPRA MODÈME 2400 EXT. 599
1.44 DRIVE 5424
1.2 DRIVE 5424
SC4000 5424
SC4000 BLASTER 5424
15 IN DISQUETTES HD 5449
15 IN DISQUETTES MD 5449
SOFT 3 1/2 5449
SYSTEME 286-16 5429
SYSTEME 386-2 5999
7015 BEAVER HILL 954-1999

218 PISCINES, EQUIPEMENT, ACCESSOIRES, ENTRETIEN
PISCINE Chadwell 18x24 2 ans, équipe, 3000\$ plus 1800\$-4155.

220 BOIS DE FOYER
BOIS de feuver, 80% érable, livraison gratuite, 722-6252.

222 ANIMAUX
ACCOMPLETMENT 150 S. 5th St. Tzu, Sharpey, L'Anjou, 4500, 2 chouchou noirs, Labrador, 960-2613.

MARCHÉ AUX PUCES

285-7211 La Presse
Interurbains sans frais 1-800-361-5033
2 jours d'annonces, 4 jours. (50.00 \$ par ligne semaine/annonce)

219 MARCHÉ AUX PUCES
Kiosque, espace 500 m. 379-1182
Vendre: table à dessin d'intérieur, 15 x 25, 385-3578.
A BAS PRIX: tables de café (94-94). A partir de 0.60\$. Inf. 479-9416.

219 MARCHÉ AUX PUCES (cont.)
ACHETE ET VEND: poêle, frigo, lav., sec., meuble, bureau, vitrines, etc. 279-4724
AIR Climatiseur, 8000 btu, très bon état, 200\$. 733-9045

219 MARCHÉ AUX PUCES (cont.)
AIR Climatiseur, 8000 btu, très bon état, 200\$. 733-9045
AIR Climatiseur, 12000 btu, 200\$. 733-9045
AIR Climatiseur, 18000 btu, 200\$. 733-9045

219 MARCHÉ AUX PUCES (cont.)
AIR Climatiseur, 24000 btu, 200\$. 733-9045
AIR Climatiseur, 30000 btu, 200\$. 733-9045
AIR Climatiseur, 36000 btu, 200\$. 733-9045

219 MARCHÉ AUX PUCES (cont.)
AIR Climatiseur, 42000 btu, 200\$. 733-9045
AIR Climatiseur, 48000 btu, 200\$. 733-9045
AIR Climatiseur, 54000 btu, 200\$. 733-9045

219 MARCHÉ AUX PUCES (cont.)
AIR Climatiseur, 60000 btu, 200\$. 733-9045
AIR Climatiseur, 66000 btu, 200\$. 733-9045
AIR Climatiseur, 72000 btu, 200\$. 733-9045

219 MARCHÉ AUX PUCES (cont.)
AIR Climatiseur, 78000 btu, 200\$. 733-9045
AIR Climatiseur, 84000 btu, 200\$. 733-9045
AIR Climatiseur, 90000 btu, 200\$. 733-9045

219 MARCHÉ AUX PUCES (cont.)
AIR Climatiseur, 96000 btu, 200\$. 733-9045
AIR Climatiseur, 102000 btu, 200\$. 733-9045
AIR Climatiseur, 108000 btu, 200\$. 733-9045

219 MARCHÉ AUX PUCES (cont.)
AIR Climatiseur, 114000 btu, 200\$. 733-9045
AIR Climatiseur, 120000 btu, 200\$. 733-9045
AIR Climatiseur, 126000 btu, 200\$. 733-9045

270 TRANSPORT, DÉMÉNAGEMENT
DÉMÉNAGEMENT: Côté total par km, aide sociale occasion. 443-8392
DÉMÉNAGEMENT LOCAL ET LONGUE DISTANCE, 722-8106.

276 RÉDACTION, TRANSCRIPTION, TRAITEMENT DE TEXTE
TRANSCRIPTION, rédaction, finance, annonces, etc. 476-8134
TRAITEMENT DE TEXTE
PROFESSIONNELLE possédant ordinateur, cherche contrat à domicile. 632-5232, répondre à 276.

277 TRAITEMENT DE TEXTE
TRAITEMENT DE TEXTE
Réduction, impression, correction, mise en page, etc. 476-8134

280 SERVICES DIVERS
REPARATIONS
de T.V., vidéo et micro-ondes, etc. 476-8134

272 PROFESSIONNELS
ACCEPTATIONS contrats de programmation de données par PC. Travail salé réalisé par étudiants universitaires. Bas prix. 488-0519 après 18h

300 OFFRES D'EMPLOIS
HOMME D'ENTRETIEN
Centre commercial Extinction, nettoyage, maintenance, etc. 476-8134

304 POSTES CADRES ET PROFESSIONNELS
TECHNICIEN(N) EN ARCHITECTURE
Possède à son actif un permis sur AutoCAD. Envoyer c.v. à: 8150 Metcalfe, suite 200, Anjou, Qc H1K 1A1

306 SANTE SERVICES COMMUNAUTAIRES
ASSISTANT(E) DENTAIRE
Recherche un dentiste expérimenté, responsable, expérimenté et motivé. 476-8134

307 PORTES ET FENÊTRES
PORTES 21 et fenêtres aluminium de couleur. Qualité supérieure. Directement manufacturier. 476-8134

308 GARDERIE
EDUCATRICE(TEUR) diplômée en technique de garde-robe et en psychologie de la petite enfance. 476-8134

OFFRES D'EMPLOI

(Tous les postes annoncés sont ouverts également aux femmes et aux hommes)
Avis
L'article 11 de la Charte des droits et libertés de la personne déclare que: "NUL NE PEUT DIFFUSER, PUBLIER OU EXPOSER EN PUBLIC UN AVIS, UN SYMBOLE OU UN SIGNE AUTODISCRIMINATOIRE..."

310 BUREAUX
SECRETARIE
Temps plein, rive-sud Boucherville. Bilingue. Word-Perfect plus Base. Bon salaire. Tél. Marc Beaulieu au 449-2985

319 VENTE COMMERCIE
ATTENTION, nous sommes à l'honneur de la santé par le médicament doux et de grand intérêt pour l'écologie et l'esthétique.

308 GARDERIE
EDUCATRICE(TEUR) diplômée en technique de garde-robe et en psychologie de la petite enfance. 476-8134

319 VENTE COMMERCIE (cont.)
REPRESENTANT(E) demandé(e) pour représenter commerciale établie à domicile. 476-8134

319 VENTE COMMERCIE (cont.)
REPRESENTANT(E) demandé(e) pour représenter commerciale établie à domicile. 476-8134

319 VENTE COMMERCIE (cont.)
REPRESENTANT(E) demandé(e) pour représenter commerciale établie à domicile. 476-8134

319 VENTE COMMERCIE (cont.)
REPRESENTANT(E) demandé(e) pour représenter commerciale établie à domicile. 476-8134

319 VENTE COMMERCIE (cont.)
REPRESENTANT(E) demandé(e) pour représenter commerciale établie à domicile. 476-8134

319 VENTE COMMERCIE (cont.)
REPRESENTANT(E) demandé(e) pour représenter commerciale établie à domicile. 476-8134

322 CLUBS, RESTAURANTS, HOTELIERIE
UN HOTEL DU CENTRE-VILLE
à la recherche d'un premier cuisinier avec 5 années d'expérience. 476-8134

322 CLUBS, RESTAURANTS, HOTELIERIE (cont.)
UN HOTEL DU CENTRE-VILLE
à la recherche d'un premier cuisinier avec 5 années d'expérience. 476-8134

322 CLUBS, RESTAURANTS, HOTELIERIE (cont.)
UN HOTEL DU CENTRE-VILLE
à la recherche d'un premier cuisinier avec 5 années d'expérience. 476-8134

322 CLUBS, RESTAURANTS, HOTELIERIE (cont.)
UN HOTEL DU CENTRE-VILLE
à la recherche d'un premier cuisinier avec 5 années d'expérience. 476-8134

322 CLUBS, RESTAURANTS, HOTELIERIE (cont.)
UN HOTEL DU CENTRE-VILLE
à la recherche d'un premier cuisinier avec 5 années d'expérience. 476-8134

322 CLUBS, RESTAURANTS, HOTELIERIE (cont.)
UN HOTEL DU CENTRE-VILLE
à la recherche d'un premier cuisinier avec 5 années d'expérience. 476-8134

322 CLUBS, RESTAURANTS, HOTELIERIE (cont.)
UN HOTEL DU CENTRE-VILLE
à la recherche d'un premier cuisinier avec 5 années d'expérience. 476-8134

322 CLUBS, RESTAURANTS, HOTELIERIE (cont.)
UN HOTEL DU CENTRE-VILLE
à la recherche d'un premier cuisinier avec 5 années d'expérience. 476-8134

322 CLUBS, RESTAURANTS, HOTELIERIE (cont.)
UN HOTEL DU CENTRE-VILLE
à la recherche d'un premier cuisinier avec 5 années d'expérience. 476-8134

322 CLUBS, RESTAURANTS, HOTELIERIE (cont.)
UN HOTEL DU CENTRE-VILLE
à la recherche d'un premier cuisinier avec 5 années d'expérience. 476-8134

OFFRES D'EMPLOI

(Tous les postes annoncés sont ouverts également aux femmes et aux hommes)

329 INDUSTRIEL MANUFACTURIER OPERATEUR(TRICE) METAL EN FEUILLE

340 EMPLOIS DIVERS DISPONIBLE TRAVAIL D'ENTREPOT

331 ENTRETIEN SECURITE CONCIERGE

COUPLE CONCIERGE pour 24 logements, avec expérience, conditions de travail excellentes

COUPLE CONCIERGE Temps partiel, bonnes conditions de travail, expérience réussie

COUPLE CONCIERGE pour 24 logements, avec expérience, conditions de travail excellentes

COUPLE CONCIERGE Temps partiel, bonnes conditions de travail, expérience réussie

COUPLE CONCIERGE pour 24 logements, avec expérience, conditions de travail excellentes

COUPLE CONCIERGE Temps partiel, bonnes conditions de travail, expérience réussie

COUPLE CONCIERGE pour 24 logements, avec expérience, conditions de travail excellentes

COUPLE CONCIERGE Temps partiel, bonnes conditions de travail, expérience réussie

COUPLE CONCIERGE pour 24 logements, avec expérience, conditions de travail excellentes

350 EDUCATION INSTRUCTION CHOMEUR(EUSE) de Ville de Montréal, enseignant

404 AGENCES DE RENCONTRES AUTO CONTACT: agence spécialisée

405 CLUBS DE RENCONTRES BAR J & O, 5018 A - Débardeur

406 LIGNES DE RENCONTRES DISCUSSION LIVE 1-773-7222 (GAD)

410 ASTROLOGIE, CARTOMANCIE, SCIENCES OCCULTES

420 ACTIVITES SOCIALES ST-JEAN ON PETIT EN GRANDE

432 MASSOTHERAPIE A MASSAGE SUÉDOIS

440 ESCORTS MESSAGES RENCONTRES ET AUTRES

404 AGENCES DE RENCONTRES AUTO CONTACT: agence spécialisée

405 CLUBS DE RENCONTRES BAR J & O, 5018 A - Débardeur

406 LIGNES DE RENCONTRES DISCUSSION LIVE 1-773-7222 (GAD)

410 ASTROLOGIE, CARTOMANCIE, SCIENCES OCCULTES

PROPOSITIONS D'AFFAIRES de LA PRESSE pour obtenir les MEILLEURS RESULTATS

404 AGENCES DE RENCONTRES AUTO CONTACT: agence spécialisée

405 CLUBS DE RENCONTRES BAR J & O, 5018 A - Débardeur

406 LIGNES DE RENCONTRES DISCUSSION LIVE 1-773-7222 (GAD)

410 ASTROLOGIE, CARTOMANCIE, SCIENCES OCCULTES

420 ACTIVITES SOCIALES ST-JEAN ON PETIT EN GRANDE

432 MASSOTHERAPIE A MASSAGE SUÉDOIS

440 ESCORTS MESSAGES RENCONTRES ET AUTRES

404 AGENCES DE RENCONTRES AUTO CONTACT: agence spécialisée

405 CLUBS DE RENCONTRES BAR J & O, 5018 A - Débardeur

406 LIGNES DE RENCONTRES DISCUSSION LIVE 1-773-7222 (GAD)

410 ASTROLOGIE, CARTOMANCIE, SCIENCES OCCULTES

TRANSPORT ET VEHICULES AUTOMOBILES

AUTOBAINES AUTOBAINES AUTOBAINES

511 CAMIONS (ACHAT, VENTE, LOCATION) ALFA ROMEO, Spier, Volvo 65, 1500 cc, 4 cyl, 4 vit, 4x4

550 AUTOS A VENDRE ALFA ROMEO, Spier, Volvo 65, 1500 cc, 4 cyl, 4 vit, 4x4

550 AUTOS A VENDRE ALFA ROMEO, Spier, Volvo 65, 1500 cc, 4 cyl, 4 vit, 4x4

550 AUTOS A VENDRE ALFA ROMEO, Spier, Volvo 65, 1500 cc, 4 cyl, 4 vit, 4x4

550 AUTOS A VENDRE ALFA ROMEO, Spier, Volvo 65, 1500 cc, 4 cyl, 4 vit, 4x4

550 AUTOS A VENDRE ALFA ROMEO, Spier, Volvo 65, 1500 cc, 4 cyl, 4 vit, 4x4

550 AUTOS A VENDRE ALFA ROMEO, Spier, Volvo 65, 1500 cc, 4 cyl, 4 vit, 4x4

550 AUTOS A VENDRE ALFA ROMEO, Spier, Volvo 65, 1500 cc, 4 cyl, 4 vit, 4x4

550 AUTOS A VENDRE ALFA ROMEO, Spier, Volvo 65, 1500 cc, 4 cyl, 4 vit, 4x4

550 AUTOS A VENDRE ALFA ROMEO, Spier, Volvo 65, 1500 cc, 4 cyl, 4 vit, 4x4

550 AUTOS A VENDRE ALFA ROMEO, Spier, Volvo 65, 1500 cc, 4 cyl, 4 vit, 4x4

550 AUTOS A VENDRE ALFA ROMEO, Spier, Volvo 65, 1500 cc, 4 cyl, 4 vit, 4x4

1991 VOLVO 740 LOCATION POUR SEULEMENT 3333\$ / mois * Location bail 36 mois, 6500\$ comptant ou échange équivalent

5055 Paré MTL 1910794-800 up-town VOLVO

501 TRACTEURS ET MACHINERIE AGRICOLE FAX ENVOYEZ VOTRE ANNONCE CLASSEE PAR FAX TELECOPIEUR

521 AUTRES VEHICULES ESCORT 1984, 90 000 km origine, 4 portes, 5 vit, Immaculée, mécanique A1

506 MACHINERIE LOURDE ALBAINE Charrettes CAT 980, 6 portes, Pneu CAT 410, 1800 mm

510 REMORQUES REMORQUE fermée tandem 412, hauteur 5'2", 4 5/8 x 425-1391

MOT MYSTERE

JOIE ET RIRE - Un mot de 8 lettres

E T T E S U M A T J N S D R T E I N S G N D B R E T O I R N M P L A I S R I S U D G E R A I F G L T L E E I O J O E V L N X N N U N S L M M U E R P I T N E M E R G A L T A T E C R R T R T L D I R I A N T E S E I A U R L U R O N E E R E E R C E R I S I B L E R T E I D A R E U S J R J R N E U I L U G I U S D O U G A C S R C A N A A O E U O U A Z E I E K O R G F S U E I D A R

AGAPES FOU LURON RIOTER AGREMENT FRAIRIE MIME ANAMUSSETTE GAG NOEL ANA GAI PANTIN BEAT GAIE PLAISIR BIEN-ETRE GAUDIR RADIEUR CROVANTE GRIME CREEUSE DROLET GROCK REJOUI ECLATER HUMOUR RIANTE EGAYER IRONIE RICTUS ENJUEU JOIE RIEUR EXTASE LIESSE RIGOLARD

Solution du dernier problème: HALE-HAUT

AVIS LÉGAUX - APPELS D'OFFRES - SOUMISSIONS - ENCANS

DÉCÈS, PRIÈRES, REMERCIEMENTS

LONGUEUIL APPEL D'OFFRES DATE D'OUVERTURE: 2 JUILLET 1991 PROJET: Développement domiciliaire Du Caribou - Cuvillier - La Vérendrye LIEUX: Rues Cuvillier, Campan, Chaboillez Rue La Vérendrye Rues Germain, Guillet

BEACONSFIELD APPEL D'OFFRES SOUMISSION NO C-219 RÉAMÉNAGEMENT DU CARREFOUR BOUL. SAINT-CHARLES/AUTOROUTE NO 20

BONNEAU (Yvon) Prêtre À l'hôpital St-Luc de Montréal, le 17 juin 1991, est décédé à l'âge de 46 ans.

INDEX DES DÉCÈS - BONNEAU (Yvon) - LECLERC (Ernest) - LEVESQUE (Claudine) - MENARD (Maurice) - NADEAU (Sœur Marie) - PANASHUK (Yaroslav Roman) - PHANEUF (Yves) - RACINE (Henri) - REEVES (Thérèse) - RICHARD (Jacqueline) - TESSIER (BERUBE, Marguerite) - URSULAK (Juliette) - LAVERTU (Claude) - St-Félicien

GISONDI (Luigi) À Montréal, le 19 juin 1991, à l'âge de 61 ans, est décédé Luigi Gisondi, époux de Angelina...

PANASHUK Yaroslav Roman (Jerry) À Montréal, le 18 juin 1991, à l'âge de 48 ans, est décédé Yaroslav Roman Panashuk, fils de feu Wasy Panashuk...

Société d'énergie de la Baie James PROJET SIÈGE SOCIAL APPEL D'OFFRES N° 91-0324 FOURNITURE PAR COMMANDE OUVERTE DE MATÉRIEL À DESSIN ET DE SYMBOLES AUTOCOLLANTS

Centralde COMMISSION SCOLAIRE DES CANTONS APPEL D'OFFRES PUBLIC RÉFÉCTION DE LA TOITURE POLYVALENTE SACRÉ-CŒUR, GRANBY DOSSIER N° 91-620

DE LA SABLONNIÈRE (Duperron) Cécile À Montréal, le 18 juin 1991, est décédée Cécile Duperron, 72 ans, épouse de Florent De La Sablonnière...

LEVESQUE (Claudine) Accidentellement, le 18 juin 1991, à l'âge de 36 ans, est décédée Mme Claudine Levesque, fille de feu Roger Levesque...

RACINE (Henri) À Alma, le 17 juin 1991, est décédé subitement M. Henri Racine. Il sera exposé jeudi de 20h à 22h, vendredi de midi à 14h au salon funéraire: Alfred Dailloire Inc.

APPEL D'OFFRES La Ville de LaSalle requiert des soumissions pour: Réfection extérieure de l'hôtel de ville, phase III, contrat R.E. 91-477

NECROLOGIE Jean-Philippe Peides À Montréal, le 15 juin 1991, à l'âge de 36 ans et 11 mois, est décédé le Docteur Jean-Philippe Peides...

GIROUX (Thérèse) À l'hôpital Notre-Dame de Montréal, le 17 juin 1991, est décédée Thérèse Giroix, 58 ans, épouse de Jean Giroix...

LAVERTU (Claude) À St-Félicien, le 18 juin 1991, est décédé Claude Lavertu, 42 ans, fils de Antoine Lavertu et de feu Charles-Edouard Lavertu...

TESSIER (BERUBE, Marguerite) À l'hôpital de l'Enfant Jésus, Québec, le 13 juin 1991, à l'âge de 67 ans, est décédée Dame Marguerite (Margo) Berube...

LES ANNONCES CLASSÉES La Presse 285-7111

LA SOCIÉTÉ DE L'OSTÉOPOROSE DU CANADA SECTION QUÉBEC Si vous désirez des renseignements sur l'ostéoporose et sur le programme de dépistage précoce, veuillez écrire au 2170, avenue Lincoln, Bureau PH 2, Montréal, Québec, H2H 2N5 ou téléphoner au (514) 935-3726

APPEL D'OFFRES MICRO-ORDINATEURS Le Collège Vanier recevra des soumissions scellées pour 39 micro-ordinateurs et périphériques.

COMMISSION SCOLAIRE DES CANTONS APPEL D'OFFRES PUBLIC RÉFÉCTION DE LA TOITURE POLYVALENTE SACRÉ-CŒUR, GRANBY DOSSIER N° 91-620

ASSOCIATION CANADIENNE DE FRIEDREICH LA UN BESON URGENT DE DOIS 321-8684 Fondation Claude Saint-Jean

DESROSIERS COTE (Lucienne) À Montréal, le 19 juin 1991, est décédée Mme Jean-Marie Desrosiers, 73 ans, née Lucienne Côté. Elle laisse dans le deuil ses enfants Louis, Michèle (Timothy Smith) et Robert ainsi que deux petits-enfants Caroline et François Germain...

URSULAK (Juliette) À l'hôpital Charles LeMoine, lundi le 17 juin 1991, est décédée Juliette Ursulak, épouse bien-aimée de John Ursulak, chère mère de Louise (Jean Malard), grand-mère bien-aimée Philippe, chère sœur de Marie-Laure Pilon. Elle laisse dans le deuil ses beaux-frères et belles-sœurs Eva, Jacques et Yolande, Camille, Pierre, André et Mignonne, ses neveux et nièces. La direction des funérailles a été confiée à la maison J. Bouchard et Fils Inc. 1290 1ère Avenue Québec G1L 3K9