

INDICES

MONTRÉAL

1848,80
(-1,94)
(-0,10%)

TORONTO

3485,26
(+0,65)
(+0,01%)

NEW YORK

2913,69
(+15,66)
(+0,54%)

DOLLAR CANADIEN

87,60¢
(+0,11%)

PÉTROLE (N.-Y.)

22,25\$
(-0,20%)

OR (N.-Y.)

355,90\$
(-2,70%)

A L'INTÉRIEUR

Il y a un an, Rolland Inc. fermait définitivement son usine de papier de Mont-Rolland, petite municipalité laurentienne enclavée entre Saint-Sauveur et Saint-Adèle dont le nom et l'histoire avaient jusque là été liés au destin de la société papetière.

Annoncée cavalièrement selon un style propre à Rolland, la fermeture avait estomqué le maire Gilles Legault qui l'avait apprise par la bouche des journalistes qui interromptaient son souper pour obtenir ses réactions. La petite ville de 3000 habitants venait du coup de perdre 142 emplois. Un an après, Mont-Rolland est toujours sans usine de papier en service mais la ville n'a pas perdu son âme pour autant. Les Laurentides devront chercher ailleurs un autre Val-Jalbert si elles désirent attirer le touriste dans une ville fantôme.

Page D 2

Le Canada exporte dix fois plus qu'il n'importe de l'URSS

Laurier Cloutier

Le Québec transige beaucoup plus que l'Ontario avec l'Union soviétique et il risque davantage de perdre des ventes internationales à la suite du coup d'État qui vient de renverser Mikhaïl Gorbatchev et qui perturbe les relations d'affaires du Canada avec Moscou.

C'est toutefois les Prairies qui remportent, et de loin, la palme des plus importantes exportations vers l'URSS, mais essentiellement à cause des ventes de blé que le gouvernement de Brian Mulroney a décidé de maintenir, malgré la parade des blindés contre la démocratie.

Le Canada exporte 10 fois plus qu'il n'importe de l'URSS, favorisant ainsi la bonne tenue de sa balance commerciale et la création d'emplois. Les banques d'ici ont par ailleurs risqué « très peu » de leurs capitaux en URSS et la plupart des prêts consentis sont en outre garantis par Ottawa, selon des informations glanées chez le Surintendant des institutions financières et à l'Association des banquiers canadiens.

100 millions
Tant les importations que les exportations du Canada chez le géant fragile de l'Est ont augmenté de 1989 à 1990, selon Statistique Canada. M. Renaud Caron, sous-ministre aux Affaires internationales, précise de son côté que les transactions du Québec avec l'URSS, surtout avec la Russie, devaient atteindre 100 millions cette année.

Par ailleurs, le Canada se classe au deuxième rang des pays non-européens, derrière les États-Unis et devant le Japon, pour le nombre d'entreprises en coparticipation avec Moscou (voir tableau ci-contre). Les investissements canadiens dans ces coentreprises atteignent 75 millions de dollars américains, contre 280 millions chacun pour l'Allemagne, les États-Unis et l'Italie.

Le Canada a importé pour 185 millions de produits de l'Union soviétique l'an dernier, dont 90,2 millions pour le Québec et 55,2 millions pour l'Ontario.

Exportations

Les exportations canadiennes en URSS dépassaient de leur côté 1,1 milliard en 90, contre 690 millions en 89. Statistique Canada a compilé des ventes de 68,5 millions par le Québec et 54 mil-

Investissements en URSS

Le renversement de M. Gorbatchev a miné les relations d'affaires déjà fragiles avec l'ouest. Voici un portrait des investissements en URSS

Partenaire (1 avril 1990)	Nombre d'entreprises en co-participation	Montant investi en millions de dollars US
Allemagne*	244	204
Finlande	175	194
États-Unis	172	240
Autriche	90	114
Grande-Bretagne	90	111
Italie	95	278
Suisse	69	80
Suède	58	162
France	54	244
Canada	37	75
Japon	27	49
Espagne	21	30
Australie	21	11
Hollande	20	38
Autres	70	174
Total:	1256	2,165 milliards

*L'ex-Allemagne de l'Ouest
Source: PlanEcon Research Associates Inc.

lions par l'Ontario. La Saskatchewan arrive en tête pour les exportations de céréales à Moscou, avec 469,6 millions, suivie de l'Alberta (322,1 millions) et du Manitoba (137,6 millions).

Le Québec y exporte surtout, en valeur, des produits en plastique et des produits chimiques, de la pâte de bois et de la machinerie. Renaud Caron souligne la bonne performance du Québec dans l'équipement forestier, celui de l'industrie alimentaire et de la boulangerie de même que dans les services d'ingénierie et de comptabilité.

Seulement depuis le début de l'année, trois missions commerciales de la Russie ont visité le Québec, dont une la semaine dernière qui a notamment rencontré des gens d'affaires de l'industrie forestière. Deux délégations de gens d'affaires du Québec se sont par ailleurs rendues en Russie depuis janvier — dont un groupe le mois dernier — qui ont négocié des projets très prometteurs dans la construction d'édifices à bureaux, de condos et de centres touristiques. La Russie a davantage réformé — plus que les 14 au-

tres républiques soviétiques — sa fiscalité et son régime juridique de droit de propriété, facilitant un peu plus les négociations sur les investissements et la fondation de coentreprises.

Crédits suspendus

Ottawa a suspendu dès lundi des crédits de 150 millions dans le secteur alimentaire et de 25 millions pour l'assistance technique, accordés lors du dernier Sommet du G-7 à Londres, déclare M. Denis Laliberté, porte-parole des Affaires extérieures. La Société pour l'expansion des exportations (SEE) maintient ses crédits de 500 millions pour l'URSS mais se montrera prudente. Les pays de l'OTAN, réunis aujourd'hui, doivent prendre des décisions capitales pour l'avenir des rapports avec l'URSS.

Le président J. Raymond Cyr conclut que le groupe BCE (Bell) « ne retournera pas en URSS et pour longtemps. Il faut au moins se donner deux mois pour clarifier la situation et il est peu probable qu'on reprenne les négociations (en cours) avec le régime en place maintenant ».

Baisse des exportations américaines en URSS

selon AP et AFP
WASHINGTON

L'an dernier, les sociétés américaines ont exporté pour 3,09 milliards de biens — principalement des céréales — vers l'Union soviétique, selon les données communiquées par le secrétariat américain au Commerce. Ce chiffre était en baisse de près de 30 p. cent, comparé aux 4,28 milliards réalisés à l'exportation en 1989.

L'URSS est le plus gros marché à l'exportation des céréaliéristes américains. Selon le secrétariat à l'Agriculture, les Soviétiques achètent entre 12 et 15 millions de tonnes de céréales par an, soit une valeur de 1,5 à 2 milliards.

De leur côté, les Soviétiques exportent principalement aux États-Unis de l'argent et du platine, des produits pétroliers, des boissons

alcoolisées, des fourrures et du coton. En 1990, l'URSS a exporté des produits aux États-Unis pour une valeur totale de 1,06 milliard, soit une hausse de 50 pour cent par rapport aux 709 millions en 1989.

Depuis une décision prise par le président Bush en juin dernier, Washington accorde sa garantie sur des prêts bancaires à l'URSS jusqu'à hauteur de 2,5 milliards. Sur cette somme, les Soviétiques en ont déjà utilisé une bonne partie pour acheter du blé, du maïs, du soja et d'autres céréales, notamment pour nourrir le bétail.

Outre les céréales, les États-Unis ont vendu l'an passé de l'engrais, du matériel de traitement de données informatiques, des machines-outils pour le textile, du cuir et du tabac.

General Motor

General Motors, le premier

constructeur automobile mondial, est la firme américaine la plus engagée en Union soviétique avec un contrat d'un milliard de dollars signé en 1989 pour fournir des systèmes de contrôle de moteur au groupe de production Volga Auto Works. Un porte-parole de GM a déclaré que le groupe suivait de près l'évolution de la situation en URSS.

De leur côté, les firmes américaines pionnières des affaires en URSS, telles que PepsiCo et Occidental (pétrole), ont indiqué qu'elles n'avaient pas l'intention de prendre de décisions précipitées en raison du coup de force à Moscou. « Il n'y a pas grand chose qu'on puisse faire pour le moment, il est trop tôt », a observé un porte-parole de PepsiCo qui compte 25 usines d'emballage de boissons gazeuses en Union soviétique.

Retour au calme sur les marchés financiers

Paul Durivage

Les marchés financiers ont retrouvé le calme, mais non sans un certain degré d'inquiétude, hier, après la tempête déclenchée la veille par la destitution de Mikhaïl Gorbatchev et la déclaration de l'état d'urgence en URSS.

En Asie, en Europe et en Amérique du Nord, les Bourses se sont redressées, corrigeant les excès commis dans l'affolement qui a suivi le coup de force en URSS, tandis que le dollar, nouvelle valeur-refuge, et le cours du pétrole, cédaient un peu de terrain sous l'effet de prises de profits.

Les Bourses

L'indice Dow Jones des valeurs industrielles a ainsi clôturé à 2913,68 en hausse de 15,65 points (+0,54 p. cent) à New York à l'issue d'une séance extrêmement volatile.

Une réaction technique aux pertes substantielles de la veille, qui ont amputé le Dow Jones de près de 70 points, sa plus mauvaise performance en dix mois, a d'abord permis à l'indicateur de tendance de progresser de 25 points en cours de matinée.

La tendance a commencé à se détériorer alors que les tanks soviétiques avançaient vers l'immeuble abritant le parlement de Russie. Le Dow Jones perdait alors plus de trois points avant de se redresser à la suite de rumeurs sur la démission de plusieurs fomentateurs du coup de force.

Les valeurs ont de même clôturé sur un ton ferme, hier, dans une séance modérée de transactions, à la Bourse de Toronto qui a vu son indice TSE 300 faire un petit gain de 0,65 points à 3485,26. À la Bourse de Montréal, l'indice général a baissé de 1,94 points à 1848,80.

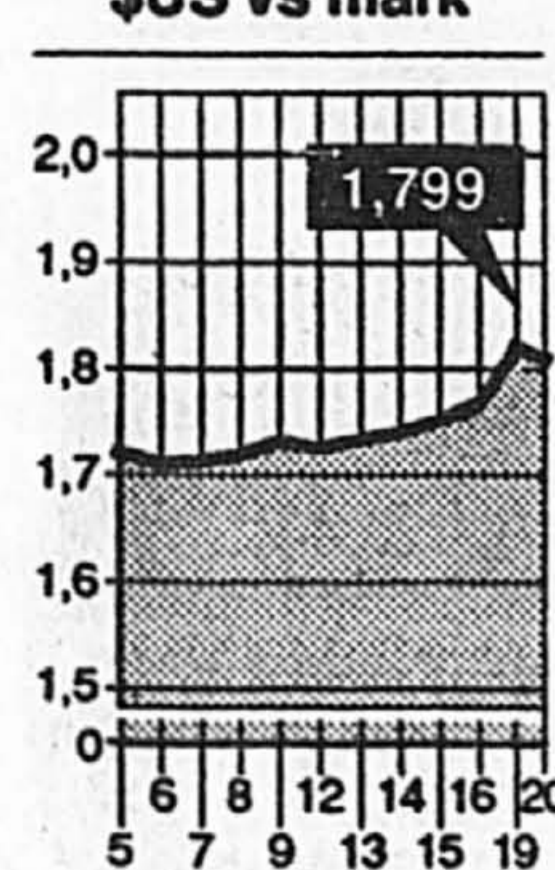
Le dollar

Pour sa part, le dollar américain, qui avait fortement progressé après la chute de Mikhaïl Gorbatchev, a confirmé ses qualités de valeur-refuge, même s'il s'est un peu replié.

Comme lors du déclenchement de la guerre du Golfe, le premier réflexe des cambistes, apprenant la chute du numéro un soviétique, a été d'acheter du dollar. Le billet vert avait ainsi été propulsé, à plus de 1,8 mark, contre 1,7 mark, vendredi. Hier, il rétrocedait à 1,7985 DM.

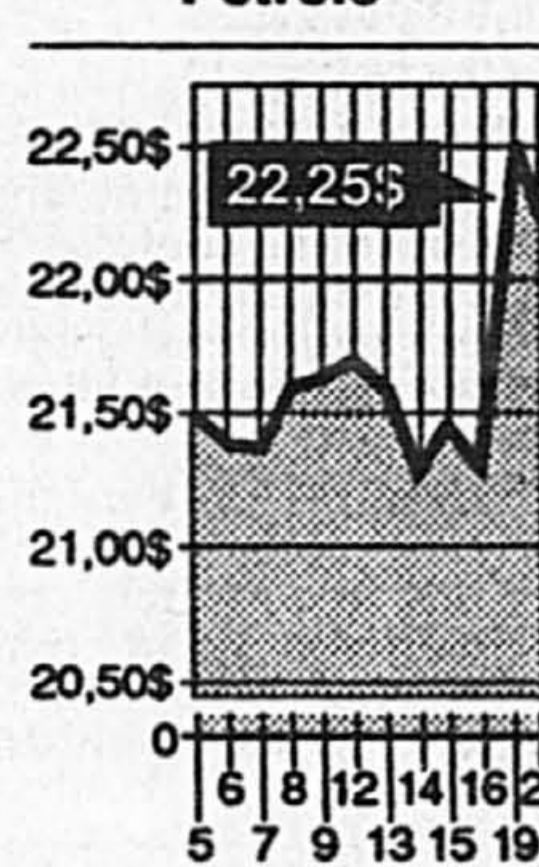
Selon les cambistes, le billet vert restera ferme tant que durera la crise soviétique actuelle. La crise soviétique pourrait même précipiter une baisse des taux d'intérêts américains, que la faiblesse de la reprise économique américaine suffirait déjà à justifier. La Fed, la banque centrale américaine, a déjà commencé à délier ses goussets afin de soulager la Bourse et les marchés obligataires.

\$US vs mark



Le dollar canadien est aussi une valeur très courue par les investisseurs inquiétés par les événements en URSS. Le huard a gagné 11 centimes de cent et valait 87,60 cents US, en clôture des marchés hier. Le dollar canadien est d'autant plus fort face aux devises européennes comme le franc français (5,3 FF) et la devise italienne (1131 lires).

Pétrole



L'or

L'or qui avait également joué les valeurs refuges dans les heures suivant le coup d'État, mais à un degré moindre que le dollar, cédait par ailleurs du terrain hier. A Londres, le métal précieux a perdu 4,70 pour s'établir à 355,90 dollars US, tandis que sur le marché newyorkais, il reculait de 2,70 à 355,90 dollars US.

Les marchés sont ambivalents face à la situation politique en URSS. De nouvelles tensions internationales pourraient causer un ralentissement des ventes de métaux stratégiques par le Pentagone et provoquer de nouvelles hausses des cours. D'autre part, Moscou pourrait procéder à des ventes massives de métaux pour se procurer des devises fortes, entraînant une chute des cours.

Le pétrole

Le pétrole, après avoir renoué avec la frénésie qui l'avait emporté à des sommets il y a un an, au moment de la crise du Golfe, s'est pour sa part stabilisé hier.

Le cours du West Texas, une des principales productions de référence, s'est maintenu au-dessus des 22 dollars US le baril, marquant 22,25 à la clôture du marché, en baisse de 20 cents sur la veille.

De tels niveaux n'avaient plus été atteints depuis l'invasion du Koweït par l'Irak en août dernier, et le déclenchement de la guerre avec la coalition occidentale, en janvier dernier.

L'URSS est la première puissance pétrolière mondiale et, malgré la baisse de la production provoquée par la crise économique en politique, demeure un acteur essentiel du marché.

Placements

Michel Girard

Wall Street n'a pas paniqué

L'annonce, lundi, du coup d'état en URSS a eu l'effet d'une bombe sur le marché de Tokyo, l'indice Nikkei enregistrant une débandade de six p. cent. Une débandade qui devait entraîner dans son sillon nombre de places boursières à travers le monde.

Les observateurs de la scène financière attendaient avec grande inquiétude la réaction de Wall Street. Plusieurs croyaient dans leur pensée le scénario d'un certain lundi noir d'octobre 1987. Un lundi 19, tout comme lundi dernier.

Oh surprise! La journée s'est déroulée sans panique. Wall Street a ouvert évidemment à la baisse d'une centaine de points... pour récupérer au fil de la journée une partie du terrain perdu. Bilan de la journée: le baromètre de Wall Street, le Dow Jones, terminait la séance en baisse de 70 points, soit un recul de 2,36 p. cent. Ce qui est, convenons-en, relativement modeste étant donné l'importance de la mauvaise nouvelle.

Le marché canadien? Son principal indice boursier, le TSE 300 de la Bourse de Toronto, perdait à peine 1,2 p. cent.

Et le lendemain matin, même si la confusion régnait toujours à propos de ce spectaculaire coup d'état soviétique, les investisseurs à travers le monde se calmaient et se remettaient à renflouer leurs portefeuilles d'actions. Résultat: les indices boursiers retrouvaient le chemin de la hausse.

Leçon boursière à tirer de cet extraordinaire événement: Wall Street, même si les indices américains gravitent autour de leurs records de tous les temps, étouffe par sa solidité et la confiance que ses investisseurs ont dans l'avenir des entreprises américaines.

Le coup d'état en URSS aurait pu servir d'excellent prétexte pour entraîner les gros investisseurs dans une vaste liquidation de titres et ainsi faire plonger les cours.

Il faut dire que l'expérience des quelques débandades enregistrées depuis octobre 1987 a vraisemblablement permis au marché boursier de contenir la panique qui aurait pu se déclencher.

Un, le fait de débrancher automati-

quement les programmes de ventes d'actions par ordinateurs dès une chute de 50 points du Dow Jones, permet aux investisseurs de se ressaisir et d'analyser plus froidement la situation.

Deux, l'expérience aidant, les autorités monétaires américaines n'ont pas attendu que la catastrophe boursière se produise pour délier les cordons des goussets de la Réserve Fédérale et ainsi augmenter les liquidités... en vue de baisser les taux d'intérêt. Rendant par le fait même les titres boursiers plus attractifs!

Une belle occasion d'achat?

Il ne faut pas prendre pour acquis que la situation en URSS ne provoquera plus d'autres dommages... boursiers. Il y a trop de confusion dans l'air pour pouvoir tirer pareille conclusion.

Au plan technique, le Dow Jones pourrait au cours des prochaines sessions revenir tester son bas de lundi, soit le niveau des 2860 points (il a fermé à 2898).

Et plusieurs analystes techniques

n'écartent pas la possibilité de revoir le Dow Jones se pavaner dans les 2700 points. Ce qui est tout de même 300 points de moins, soit quelque 10 p. cent, que le récent record de tous les temps.

D'un autre côté, il ne faut pas voir cette potentielle correction comme un point négatif pour la santé des marchés nord-américains.

Advenant une « belle » chute ramenant le Dow dans les 2700 points, de nouveaux investisseurs profiteraient de la « déprime » en question pour revenir dans le marché.

Jusqu'à lundi dernier, les indices américains fluctuaient à des niveaux trop haut pour attirer la masse des boursicoteurs et inciter les gros investisseurs institutionnels à augmenter le poids des actions dans les portefeuilles.

Une « déprime » permettrait justement de redonner un nouvel élan à la Bourse américaine, ce qui évidemment, produirait un effet d'entraînement sur la Bourse canadienne. Laquelle, on le sait, végète depuis le début de l'année.

Des analystes techniques croient qu'en ramenant le Dow dans les 2850 points, le potentiel de nouveau sommet record pourrait atteindre lors de la prochaine vague à la hausse les 3150 points.

Mais si le Dow reculait près de la barre des 2700 points, son potentiel à la hausse serait nettement plus élevé. On avance dans un tel cas comme sommet record rien de moins que 3400 points!

Bref: plus la chute sera importante, plus l'effet élastique permettrait au Dow de toucher un niveau plus haut.

Ainsi vont les prévisions des gourous de la Bourse. Il faut en prendre... puis en laisser.

Chose certaine, toute baisse relative importante du marché boursier est une bonne occasion d'augmenter « modérément » la partie actions de son portefeuille.

Ici, je fais référence, bien entendu, à des titres de grande qualité. Au fil des semaines et des mois à venir, je vous referez des noms dans la chronique Bourse, du lundi.

Mont-Rolland

Un an après, on est loin de Val-Jalbert



RUDY
LE COURS

Il y a un an, Rolland Inc. fermait définitivement son usine de papier de Mont-Rolland, petite municipalité laurentienne enclavée entre Saint-Sauveur et Saint-Adèle dont le nom et l'histoire avaient jusque là été liés au destin de la société papetière.

Annoncée cavalièrement selon un style propre à Rolland, la fermeture avait estomaqué le maire Gilles Legault qui l'avait apprise par la bouche des journalistes qui interrompaient son souper pour obtenir ses réactions. La petite ville de 3000 habitants venait du coup de perdre 142 emplois.

La direction de Rolland avait alors attribué la fermeture à des pertes de 15,6 millions, accumulées de puis 1987, tout en blâmant le gouvernement fédéral qui venait de subventionner l'établissement d'un concurrent à Drummondville.

Un an après, Mont-Rolland est toujours sans usine de papier en service mais la ville n'a pas perdu son âme pour autant. Les Laurentides devront chercher ailleurs un autre Val-Jalbert si elles désirent attirer le touriste dans une ville fantôme.

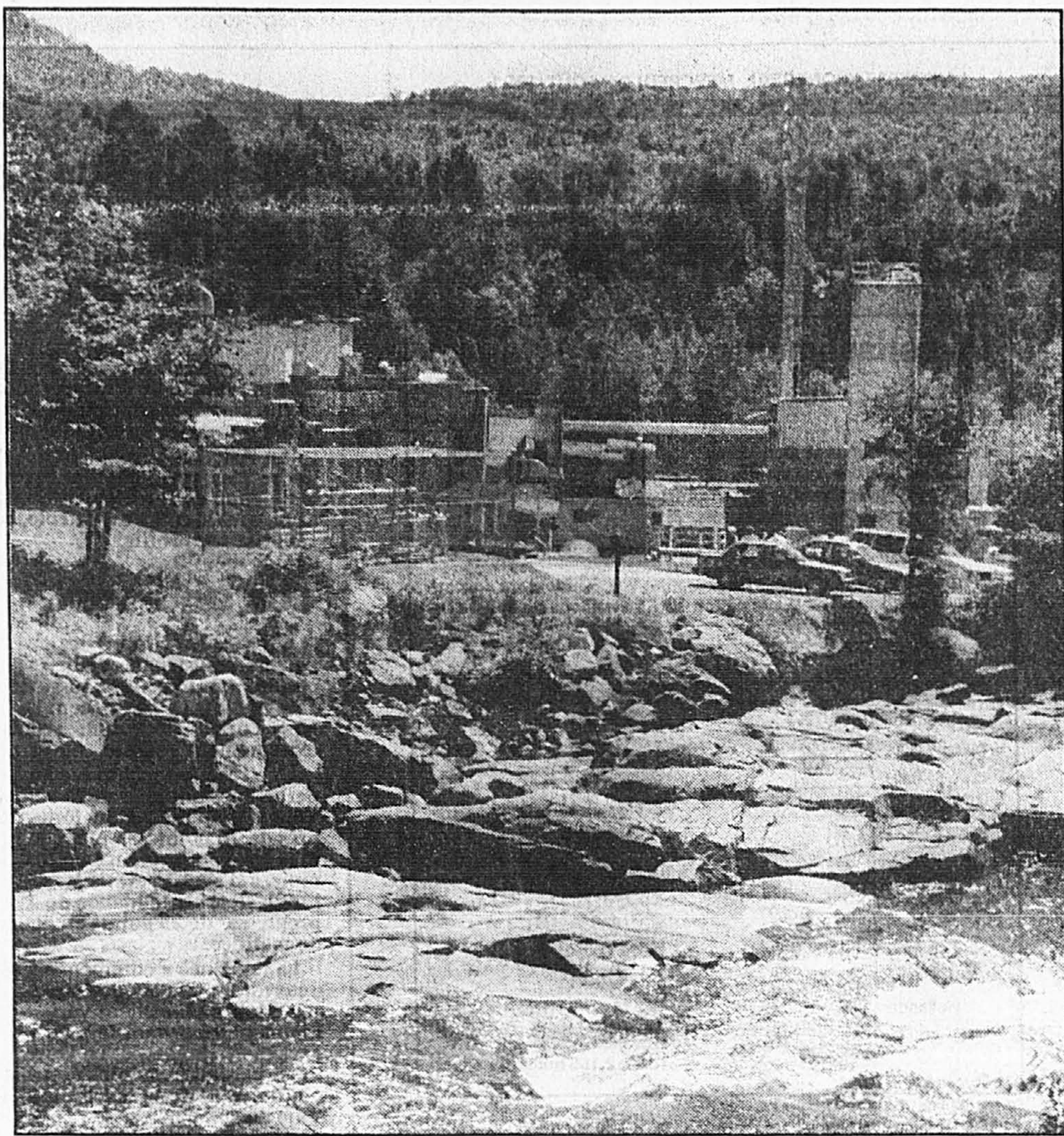
Impôts fonciers

«Si je vous disais que ça nous a beaucoup affectés, je ne vous dirais pas la vérité, confesse M. Legault. C'est sûr, ça nous a fait de la peine, surtout aux plus vieux qui avaient gagné leur vie à l'usine.»

M. Legault a de quoi ne pas trop pleurer. Rolland doit encore verser des impôts fonciers à la municipalité pour son complexe papetière qui n'a été ni démoilli, ni démantelé, à l'exception du matériel informatique.

Il précise que les recettes foncières de la ville n'ont pratiquement pas diminué depuis un an. La fermeture a entraîné peu de départs, une vingtaine de personnes tout au plus. Bref, rien qui ressemble à un exode en tout cas.

Au bureau de la Commission d'assurance chômage de Saint-Jérôme, on abonde. On a réplacé quelques employés à l'usine



Avec la fermeture de l'usine Rolland, 142 personnes ont perdu leur emploi.

CDM Laminé à Drummondville, quelques autres chez Cascades à Kingsley Falls.

Beaucoup d'employés ont accepté une proposition de pré-traité.

Le travail de recyclage avait été confié par Rolland à la firme montréalaise André Fillion et associés.

Selon le maire Legault, les personnes qui sont allées poursuivre leur carrière ailleurs entraînant

avec elles leurs familles, n'étaient pas toutes citoyennes de Mont-Rolland.

Ville dortoir

Il croit même que la population de sa ville a progressé par rapport à l'an dernier. La ville s'est dotée d'un plan d'aménagement urbain qui favorise la construction de résidences qui attirent des citoyens de Sainte-Adèle, Saint-Jérôme et même de Saint-Sauveur. Mont-Rolland se donne une vocation de ville dortoir.

M. Legault précise que Mont-Rolland n'entend pas reprendre le modèle de développement domiciliaire à outrance qui enlaidit aujourd'hui Saint-Sauveur. «On ne veut pas de condos ni de maisons collées», souligne-t-il.

Il y a déjà quelques années que l'usine de papier n'était plus l'employeur principal de ville,

ayant dû céder son rang au centre de ski du mont Gabriel et aussi à la polyvalente régionale.

Néanmoins, l'usine Rolland avait valeur de symbole, ce qui explique la commotion qu'avait créée l'annonce de sa fermeture. M. Legault ne peut croire encore qu'elle ne reprendra jamais vie.

Il souligne que des démarches avaient été vainement tentées, notamment auprès de Cascades, deuxième actionnaire en importance de Rolland bien que la société des frères Lemaire ne détienne aucun siège au conseil d'administration.

Si ça n'a pas marché, c'est sans doute à cause de la récession qui a durement frappé l'industrie des pâtes et papier, le plus gros employeur privé au Canada, aime croire M. Legault. Mais on en sort et on espère encore que l'usine sera relancée par un nouveau promoteur.

Projet aurifère en Guyana: l'entente est signée

Le projet aurifère Omai en Guyana, en Amérique du Sud, vient de franchir une nouvelle étape. L'entente minière entre la République Coopérative de la Guyana, Golden Star Resources et Cambior est maintenant si-

gnée. Cette entente définit la conjonction d'affaires pour la mise en production et l'exploitation du projet Omai.

De plus, la Société pour l'expansion des Exportations (SEE) et la Multilateral Investment Guarantee Agency (MIGA) viennent d'approuver une assurance contre les risques politiques d'une couverture maximale de 163 millions US. Les conditions du contrat d'assurance sont actuellement en cours de négociation.

Conformément aux termes de l'entente minière, Cambior a fait savoir qu'elle avait incorporé une filiale guyanaise sous le nom de Omai Gold Mines Limited, une société détenue à 60 p. cent par Cambior, à 35 p. cent par Golden Star et à 5 p. cent par le gouvernement de la Guyana. M. Louis P. Gignac, président et chef de la direction de Cambior assumera la présidence de la nouvelle entité tandis que M. Gérard Veillette devient vice-président et directeur général du projet Omai.

Financement

Cambior est actuellement en pourparlers avec plusieurs établissements bancaires pour le financement du projet et elle s'attend à ce que le financement soit finalisé au cours des prochaines semaines. Une fois cette prochaine étape complétée, le conseil d'administration de Cambior effectuera les démarches nécessaires afin de donner le coup d'envoi à la mise en construction du projet.

Une étude de rentabilité complétée en 1990 au coût de 3,38 millions de dollars prévoit une production moyenne annuelle de 215000 onces d'or en Guyana, pour les dix années d'exploitation. Les dépenses en immobilisation sont évaluées à 152 millions US.

Au cours des premiers trois mois de 1991, Cambior a complété les devis d'ingénierie en vue de la mise en construction de la mine Omai. Certains travaux préliminaires sont actuellement en cours.

Le début de la production aurifère est fixée pour le premier trimestre de 1993.

Cambior possède des intérêts dans huit mines en production ou en développement et prévoit produire 320000 onces d'or en 1991.

Écono-flashes

Un nouveau réseau de concessionnaires MAZDA

Le constructeur japonais Mazda Motor Corp. a annoncé hier son intention d'ouvrir un second réseau commercial aux États-Unis et au Canada pour vendre exclusivement ses deux nouveaux modèles de voitures de luxe qui seront lancés en 1994. Ce réseau, appelé Amati, commencera à fonctionner avec 50 agences dans 25 villes aux États-Unis, avec un objectif annuel de 20000 unités, indique un communiqué de la société. Le réseau canadien, qui comprendra 20 agences, aura un objectif annuel de 1000 véhicules.

mazda

Entente stratégique entre AAIR CANADA et US AIR

Air Canada et US Air ont conclu une entente stratégique portant sur l'exploitation et la commercialisation de leurs circuits aériens, ainsi que sur des possibilités d'investissement. Selon cette entente, dont les termes exacts n'ont pas été dévoilés, Air Canada et US Air établiraient un partenariat leur permettant d'améliorer considérablement la capacité des deux compagnies aériennes de livrer concurrence sur le marché mondial. Cette alliance devrait ouvrir aux voyageurs des villes américaines desservies par US Air de nouvelles correspondances au Canada et en Europe, et vice-versa. Air Canada, avec sa flotte de 104 appareils, offre 75 destinations au Canada, 12 aux États-Unis et 24 dans le reste du monde. US Air dessert, grâce à un parc aérien de 428 avions, 262 villes sur 205 aéroports aux États-Unis, au Canada, en Europe et dans les Antilles. L'année dernière, Air Canada a transporté 11,8 millions de passager alors que 60 millions de voyageurs ont utilisé les services de US Air.



Investissements dans l'est de Montréal

Quatre entreprises de l'Est de Montréal, Peintures Prolux, Réparations de tankers de Montréal, Produits d'Acier Valbeco et Bonbon Rio, investissent deux millions de dollars dans leur fonds de roulement et l'achat d'équipement. La SDI (Société de développement industriel du Québec) y contribue par des prêts participatifs totalisant 780000 dollars. Ces compagnies emploient ensemble 143 personnes. Selon le ministre Gerald Tremblay, l'expansion de ces entreprises, entrainera des retombées économiques significatives dans l'Est de Montréal et améliorera leur position sur les marchés hors du Québec, contribuant ainsi à diminuer les importations dans des secteurs à forte croissance en Amérique du Nord.

Baisse des ventes et pertes pour BESTAR

Les ventes du fabricant de meubles Bestar inc. ont diminué de façon sensible au cours du deuxième trimestre terminé le 30 juin 1991, comparativement à la même période de 1990. Tel que prévu, note la compagnie de Lac Mégantic, le chiffre d'affaires consolidé est passé de 6,8 millions à 5,9 millions. Le trimestre se solda par ailleurs par une perte avant impôts de 947000 dollars, en baisse par rapport aux 1,4 million essuyés au cours de la même période de l'an dernier. «Les efforts soutenus pour resserrer nos coûts et augmenter la productivité nous ont permis de réduire notre perte avant impôts, malgré un niveau de ventes inférieur à celui du premier semestre de 1990», de commenter M. Paulin Tardif, président de Bestar, qui prévoit un volume de ventes légèrement supérieur pour le deuxième semestre.



MINÉRAIS LAC achète BOND INTERNATIONAL

Les actionnaires de Bond International Gold inc. ont approuvé, hier lors d'une réunion à New-York, un arrangement par lequel chaque action de la compagnie sera échangé contre 0,71 action ordinaire de Minerais Lac limitée. Il leur reste désormais à faire approuver cette entente par les autorités judiciaires des Îles Caïman qui entendront la décision le 30 août. Si la Cour accorde son approbation, l'ensemble des actionnaires deviendront obligatoirement liés par l'entente et Bond International Gold inc. deviendra alors propriété à part entière de Minerais Lac limitée.



INTERNATIONAL CORONA essuie des pertes

International Corona Corp a annoncé, hier, une perte nette de 13,3 millions de dollars, soit 19 cents par action, pour le premier semestre de l'année se terminant le 30 juin 1991. Il s'agit d'un net recul par rapport à l'année dernière alors que le bénéfice net pour la même période avait été de 15,1 millions, soit 18 cents par action. La diminution des bénéfices est principalement attribuable à un investissement réalisé dans la compagnie minière Breakwater qui possède des intérêts dans plusieurs mines de zinc au Canada et au Honduras. Au 30 juin 1991, la compagnie a enregistré une dépréciation de 21,9 millions de son investissement dans Breakwater par rapport à la valeur du marché. Avant ses engagements financiers dans Breakwater, la compagnie avait réalisé un bénéfice de 12,3 millions au premier semestre, soit 12 cents par action.

BRASCAN vend sa participation dans M.A. HANNA

M.A. Hanna rachète les actions que détenait Brascan limitée dans sa compagnie. C'est ce qu'a annoncé, hier, la direction de Brascan qui détenait jusqu'à ce jour une participation de 29 p. dans la société M.A. Hanna Corp. Le coût de la transaction est évalué à 230 millions (canadiens) dont 60 millions en argent comptant et en actions privilégiées. En plus, Brascan recevra 2,75 millions d'actions d'achat pour racheter un nombre équivalent d'actions ordinaires de M.A. Hanna à un prix de 26,12 dollars US l'action. La direction de Brascan, un holding appartenant aux frères Bronfman de Toronto, a affirmé qu'elle souhaitait maintenir une certaine forme de participation dans la compagnie M.A. Hanna.

Brascan

SANI-GESTION améliore sa rentabilité

La société Sani-Gestion, spécialisée dans la gestion des déchets, a dégagée des bénéfices de 387065 dollars (ou 11 cents par action) pour la période de six mois terminée le 30 juin 1991, une nette augmentation par rapport aux 257712 dollars (sept cents l'action) réalisés au cours de la même période de l'année dernière. Les revenus du groupe ont été de près de 5,1 millions, comparativement à 5,9 millions pour la même période en 1990. La compagnie québécoise attribue l'amélioration de sa rentabilité à une rationalisation, une perte des contrats municipaux non profitables et une augmentation des activités aux niveaux commercial et industriel.

Nouveau v.-p. chez MITEL

Mitel a annoncé hier la nomination de John C. Thomas au poste de vice-président, ventes, Amérique du Nord. Il était auparavant vice-président, ventes, chez NEC BCS Central. Les réseaux de distribution et de ventes directs aux États-Unis, au Canada, au Mexique et dans les Caraïbes, seront sous la responsabilité de M. Thomas. Ce dernier sera aussi responsable des ventes au gouvernement. Mitel est un manufacturier international de systèmes de télécommunications d'affaires, de systèmes de commutation publics et d'éléments de semi-conducteurs.

Millionnière carte VISA DESJARDINS

Le Centre Desjardins de traitement de cartes Inc. (CDTC) a annoncé hier que la millionnière carte Visa Desjardins avait été émise le 26 juin. L'événement survient dix ans après la création de CDTC par le Mouvement Desjardins. Le détenteur de cette carte, Jean-Guy Gaulin, un retraité du gouvernement du Québec et membre à la Caisse populaire des fonctionnaires du Québec, bénéficiera d'un crédit de 1000 \$. Ce crédit sera appliqué à son compte par le CDTC qui veut souligner ainsi l'événement. Le CDTC détient 34,3 p. cent du marché des détenteurs de cartes de crédit Visa.

LE VIEUX PÊCHEUR
Biftecks Fruits de mer

VENEZ CÉLÉBRER AVEC NOUS NOTRE ONZIÈME ANNIVERSAIRE POUR UN TEMPS LIMITÉ

1111\$

POITRINE DE POULET GRILLÉE AVEC 5 CREVETTES PROVENÇALE
Servies avec salade, riz et légumes
DESSERT
THÉ ou CAFÉ

SPÉCIAUX DE MIDI
comprenant SOUPE ou SALADE, THÉ ou CAFÉ à partir de **4,95 \$**

TABLE D'HÔTE
POUR ENFANTS (moins de 12 ans) à partir de **2,95 \$**

SALLE DE BANQUETS DISPONIBLE
1300, route Transcanadienne, Dorval (à l'est du boul. des Sources)
Réservation: 683-1320

Audi

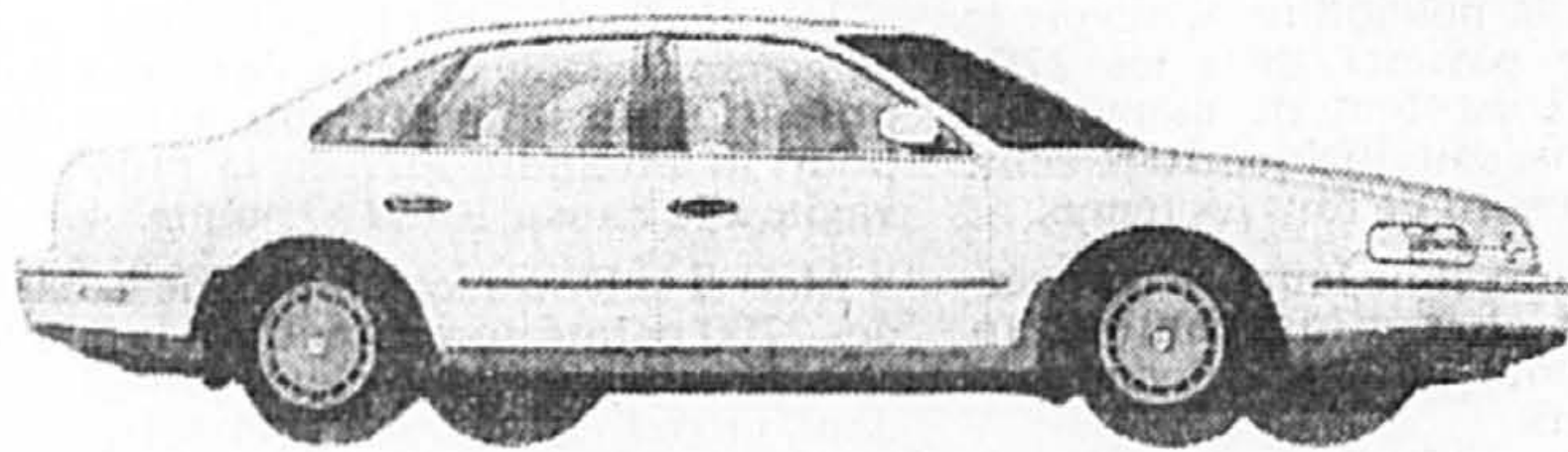
VENTE DE LIQUIDATION DE MODÈLES 1991

- V8, 5 vitesses
- V8, automatique
- 100, automatique
- 90, coupé Quattro
- 90, Quattro 4 portes
- 90, rouge, 5 vitesses
- 80, automatique

Popular
MONTRÉAL
274-5471

Performante comme un "drive parfait".

Au golf, les sensations d'un "drive parfait" sont prodigieuses. Performante berline de luxe, l'Infiniti Q45 optimise votre plaisir de conduire. L'habitacle luxueusement garni de cuir invite au calme et à la maîtrise. Sous le capot, le moteur V8 ultra-perfectionné de 4,5 litres, 278 chevaux, libère sa puissance instantanément, peu importe le parcours. Le luxe en classe professionnelle! Ce "coup de maître" est maintenant en location-bail pour



INFINITI Q45

599\$ PAR MOIS*

Gagnez une entrée gratuite au CHAMPIONNAT ACGP TRANSAMERICA en venant essayer une INFINITI du 19 au 23 août au Méridien. Pour plus d'information sur le tournoi, appelez le 746-1753.



INFINITI
Automobile officielle de l'ACGP (CPGA) et du Canadian Tour

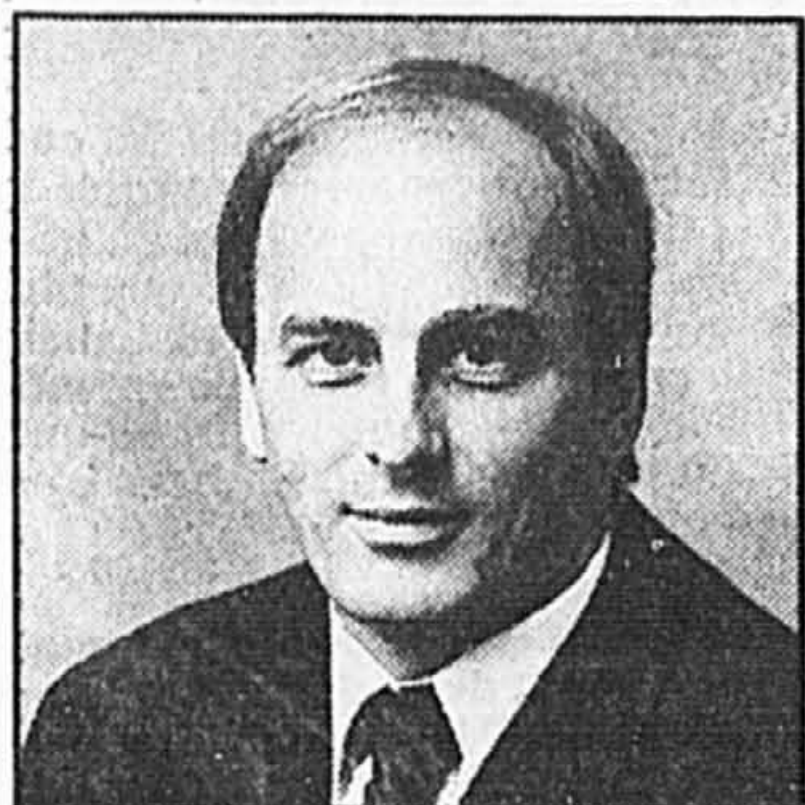
MÉRIDIEN

(Groupe Luciani)
4000, rue Jean-Talon Ouest
Montréal - Tél.: 731-7977

*Acompte comptant de 10 000 \$. Prix basé sur un bail limité de 48 mois, sujet à l'approbation du crédit. Première mensualité et dépôt de garantie payables à la livraison. 25 000 kilomètres gratuits par année. Option d'achat. Toutes taxes applicables en sus. Cette offre prend fin le 13 septembre 1991.

1639607 - 820

LA COMPAGNIE MINIÈRE QUÉBEC CARTIER



M. Pierre Savard

M. Gaston Morin, vice-président à l'Exploitation de la Compagnie minière Québec Cartier, est heureux d'annoncer la nomination de M. Pierre Savard au nouveau poste de directeur général - Développement opérationnel. En vigueur depuis le 12 août 1991, cette nomination s'inscrit parmi les actions entreprises pour accentuer le développement technologique des secteurs d'exploitation de Québec Cartier.

Dans ses nouvelles fonctions, M. Savard est chargé du développement des nouvelles technologies d'exploitation et de la coordination des projets de recherche connexes. Il devient ainsi responsable du programme d'assurance de la qualité, de la planification à long terme des réserves minières et de la protection de l'environnement.

Pierre Savard est titulaire d'un baccalauréat en génie minier et d'une maîtrise en administration, diplômes qu'il a obtenus à l'Université Laval. Au service de Québec Cartier depuis plus de 10 ans, il a occupé divers postes relatifs à l'exploitation, à l'analyse financière et à l'informatique avant de devenir directeur de la planification financière en 1989.

La Compagnie minière Québec Cartier est un important producteur de concentrés et de boulettes de fer qui exporte la grande partie de sa production sur le marché mondial.

Les dettes fédérale et provinciale représentent 27 500 \$ pour chaque citoyen du Québec

Presse Canadienne

■ La dette totale des gouvernements fédéral et provincial représentait un montant de 27 500 \$ pour chaque citoyen du Québec au 31 mars 1991, affirme une ana-

lyse rendue publique hier par le Conseil du patronat du Québec (CPQ).

Cette dette totale passera à 28 939 \$ au 31 mars 1992, soit une augmentation de 5,2 p. cent, précise les auteurs de l'étude.

Au 31 mars dernier, la dette fédérale s'élevait à 14 370 \$ par citoyen québécois, tandis que la dette du Québec per capita était de 13 130 \$.

Pas de sens

Soulignant que les deux paliers

de gouvernement consacrent maintenant 52,6 cents de chaque dollar qu'ils perçoivent uniquement pour payer les intérêts sur la dette, le CPQ en arrive à la conclusion que «la situation n'a tout simplement pas de sens».

«Il est clair que nos gouvernements ne semblent pas prendre au sérieux la place démesurée qu'ont pris la dette et le service de la dette dans l'économie canadienne et québécoise», précise l'organisme patronal.

Selon cette analyse, chaque citoyen québécois paiera en moyenne en 1991 pour le seul service de la dette, 1407 \$ au fédéral et 1086 \$ au Québec, pour un total de 2493 \$. En 1992, il lui en coûtera 2674 \$, soit une augmentation de 7,3 p. cent.

Poursuivant son analyse plus loin, le CPQ a également examiné la situation en tenant compte du fait que ce sont les travailleurs qui paient des impôts et non l'ensemble des citoyens.

On apprend donc qu'au 31

mars 1991, la dette fédérale représentait 31 025 \$ par travailleur québécois et la dette du Québec 30 044 \$, pour un total de 61 069 \$. Au 31 mars 1992, cette dette passera à 64 354 \$, en hausse de 5,4 p. cent.

Pour le seul service de la dette, chaque travailleur québécois paiera en moyenne en 1991, 3038 \$ au fédéral et 2484 \$ au Québec, soit 5522 \$. En 1992, il lui en coûtera 5929 \$, ce qui représente une augmentation de 7,4 p. cent.

Des hausses salariales moyennes de 3,3 %, le taux le plus bas depuis 1986

MICHEL VAN DE WALLE
de la Presse Canadienne

■ Les augmentations salariales consenties au second trimestre de cette année n'ont jamais été aussi faibles depuis près de cinq ans, principalement en raison des compressions salariales convenues dans le secteur public, surtout au Québec.

La récente compilation du ministère fédéral du Travail révèle en effet que les hausses salariales moyennes n'ont été que de 3,3 pour cent au deuxième trimestre de 1991, soit le taux le plus bas qui ait été enregistré depuis le quatrième trimestre de 1986.

Il s'agit également d'une chute substantielle par rapport au premier trimestre de 1991, alors que la hausse moyenne était de 6,2 pour cent.

Ces données sont compilées à partir des ententes salariales conclues au cours des mois d'avril à juin 1991 visant des groupes de 500 employés et plus. Au second trimestre, l'analyse a été réalisée à partir de 167 règlements salariaux impliquant 577 300 employés.

Québec

Le Québec a pesé lourdement sur la moyenne nationale puisque sur les 577 300 employés visés par des ententes au second trimestre, on retrouve les 372 700 employés du secteur public québécois avec qui le gouvernement a conclu un règlement salarial prévoyant une hausse de trois pour cent l'an prochain.

Dans un communiqué, le ministre fédéral Marcel Danis attribue d'ailleurs la forte diminution du taux d'augmentation au second trimestre aux politiques de

restriction des salaires adoptées par certaines provinces.

Au cours de ce second trimestre donc, les hausses moyennes dans le secteur public (incluant toutes les provinces) n'ont été que de 3,2 pour cent, soit la moitié moins que les 6,4 pour cent que l'on enregistrerait dans les premiers mois de l'année.

Secteur privé

Dans le secteur privé par contre, les augmentations de rémunération atteignaient 5,1 pour cent, en légère baisse au second trimestre par rapport au 5,5 pour

cent qui avait été enregistré au premier trimestre. Et c'est bien en-deçà du sommet de 6,6 pour cent atteint au troisième trimestre de 1990, alors que tous appréhendaient les effets de l'entrée en vigueur de la taxe fédérale sur les produits et services.

Selon les données du ministère fédéral, tous secteurs confondus, c'est dans les provinces de l'Atlantique que les hausses consenties ont été les plus faibles, soit 2,4 pour cent. Le Québec suit avec une moyenne de 3,1 pour cent.

Lavalin se retire doucement du secteur de la santé

VALÉRIE BEAUREGARD

■ Après s'être départi de son noyau principal, l'ingénierie, le Groupe Lavalin se retire tranquillement du secteur de la santé.

Sa filiale Lavalin Santé vient d'octroyer une option d'achat sur les actions qu'elle détient dans Marmet Lavalin, l'actionnaire majoritaire des Ordinateurs Hypocrat à la compagnie 2719665 Canada Inc. Cette dernière, une société de portefeuille, est contrôlée par MM. Yves Marmet, André Marmet et Raymond Lacroix, les principaux dirigeants d'Hypocrat.

L'option est valide jusqu'au 31 août 1992 et elle devra être levée à un prix n'excédant pas la valeur au marché des actions d'Hypocrat.

Marmet Lavalin est détenue à parts égales par Lavalin Santé et Gestions Marmet & Associés, une autre société contrôlée par les trois mêmes cadres d'Hypocrat.

Dans un communiqué émis récemment, il est mentionné que Marmet Lavalin détient un bloc de 5,5 millions d'actions ordinaires d'Hypocrat, soit 33 p. cent de la compagnie qui conçoit des logiciels informatiques destinés au marché de la santé.

Malgré de nombreux appels téléphoniques, la direction d'Hypocrat s'est abstenue de tout commentaire. M. Clément Richard, qui jusqu'à récemment était chargé des communications chez Lavalin, a référé les appels au Dr Jean-Marc Dumas, de Lavalin Santé, qui lui ne peut être joint.

C'est en mai 1989, dans le cadre d'un montage financier complexe, que Lavalin a mis les pieds

chez Hypocrat en y investissant 3,75 millions de dollars, en espèces et en éléments d'actif. De ce montant, 2,5 millions ont été investis directement dans Hypocrat sous la forme d'actions votantes et d'actions privilégiées alors que la différence était versée à Gestions Marmet & Associés contre d'autres actions votantes. Lavalin Santé continuera de détenir ses actions d'Hypocrat après avoir vendu sa participation dans Marmet Lavalin.

Lavalin Santé regroupe aussi sous ses ailes trois autres entreprises soit SanTra, une société qui offre des services professionnels en médecine du travail, le Centre d'accueil Marcelle Ferron, sur la Rive-Sud de Montréal et l'Hôpital, Bellechasse, le seul hôpital privé au Québec.

On avait à l'époque qualifié la transaction entre Lavalin et Hypocrat de «bon mariage de raison». Alors qu'Hypocrat concevait et mettait en marché des logiciels et de l'équipement informatique qu'elle vendait principalement à des CLSC et des pharmacies, Lavalin Santé apportait en guise de dot, des contrats de services informatisés de comptabilité avec 19 centres hospitaliers du Québec. Ses contacts hospitaliers se mariaient très bien avec le réseau d'affaires d'Hypocrat.

Le nouveau tandem avait comme défi d'intégrer les services informatiques de façon à permettre des échanges d'informations entre le centre hospitalier ou d'accueil, la pharmacie et le CLSC d'une région donnée.

Hier, Hypocrat cotait 35 cents à la Bourse de Montréal.

Centre-ville Montréal

Bovet

Venez voir nos collections de vêtements automne-hiver pour hommes de toutes tailles: courte, moyenne, forte et élancée.

Retournez le même jour pour les clients de l'extérieur.

Entrée par l'avenue McGill College (entre Ste-Catherine et Maisonneuve)

EATON LE CENTRE EATON
705, Ste-Catherine Ouest
Niveau métro
Tél.: 849-9281

Aussi au 4475, boul. Métropolitain Est (Sortie Viau)

METRO McGill

TÉLÉCOPIEURS Panasonic

À PARTIR DE 695 \$

VISITEZ NOTRE SALLE D'EXPOSITION

ADMACO
ÉQUIPEMENTS DE BUREAU, LTÉE
5525, rue Paré
Tél.: 341-3020

FORFAIT-RÉUNION

6450\$ occ. double

8595\$ occ. simple (taxes en sus)

Salle de réunion
3 repas
Chambre
2 pauses-santé

HÔTELLERIE LE DAUPHIN
Drummondville et Tracy
1-800-567-0995

Vos hôtes
Famille Milot

ÎLE DES SOEURS

ÉCONOMISEZ JUSQU'À 210 000 \$

- 4 000 pi. car. de bureaux/bail 5 ans
- Économies: stationnement jusqu'à 60 000 \$.

loyers jusqu'à 150 000 \$ pour superficies semblables au centre-ville, Vieux-Montréal ou l'île des Soeurs

- Situé à 5 minutes du centre-ville de Montréal
- Autres surfaces de 1300 à 66 000 pi. car. à des taux compétitifs.

Pour informations, communiquez avec
Robert Murray
Directeur de location commerciale
Tél.: (514) 769-9611
Courtiers protégés

Structures Métropolitaines
LE DES SOEURS

1637673-821

Cristofaro SUBARU.

Qualité japonaise

Inspection complète

pour **89,95 \$** + taxes

Comprenant:

- Vérification de la mise au point (bougies, filtre à air, etc.)
- Vérification des courroies d'entraînement
- Vérification des freins

PLUS vidange d'huile et remplacement du filtre.
Offre valide jusqu'au 30 août 1991.

Voiture de démonstration no de stock 91-55
Legacy familiale 1991

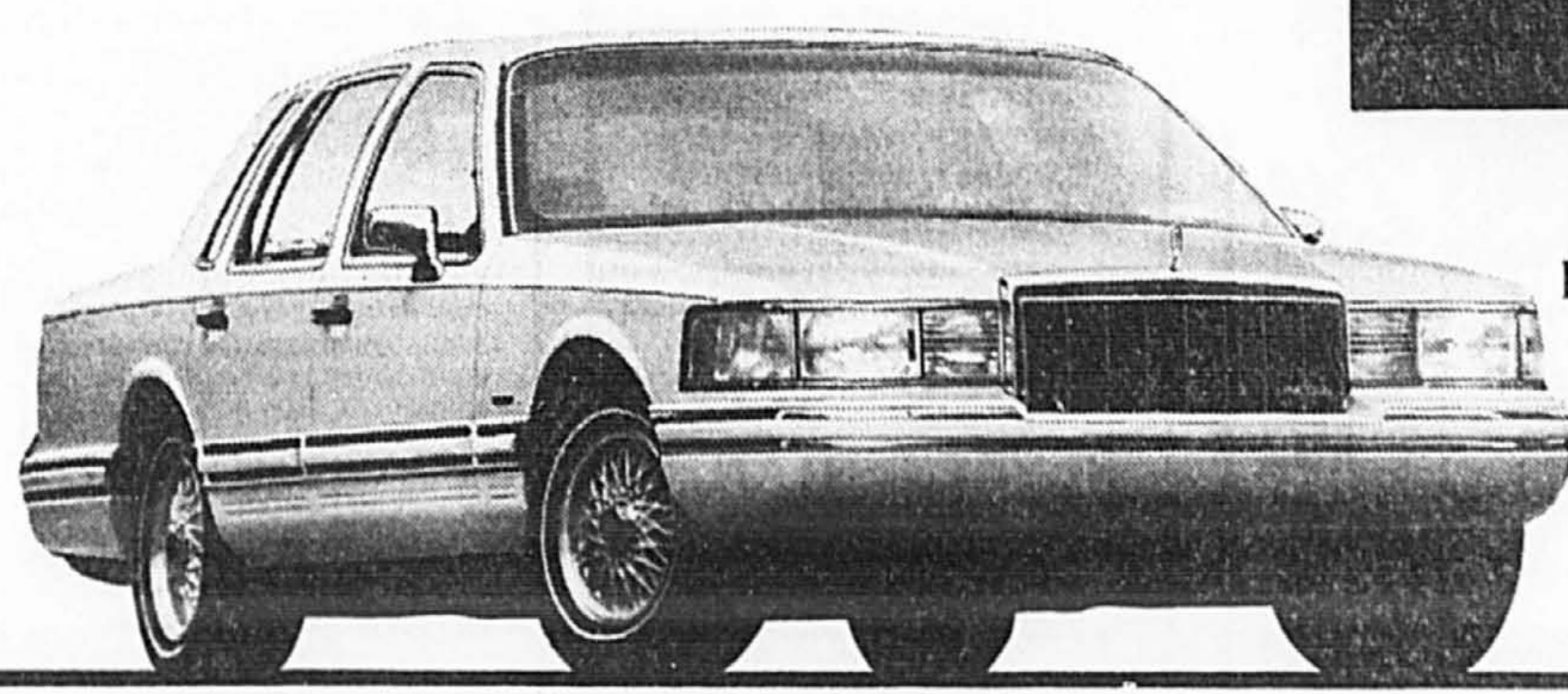
- 3300 km
- Modèle LS 4x4, 5 vitesses
- Moteur 2,2 litres
- 16 soupapes
- Climatiseur
- Système de freinage ABS
- Toit ouvrant à commande électrique et beaucoup plus.

1571, rue Beaubien Est
Tél.: 270-1159 1638899-819

LE LUXE DE LA LINCOLN. LE LUXE DU CHOIX.

LA LINCOLN TOWN CAR 1991

En plus du luxe légendaire de la Lincoln, notre programme Location Tapis Rouge vous offre maintenant un autre luxe. Le luxe du choix. Profitez du programme Location Tapis Rouge de 36 mois sur la Lincoln Town Car, la voiture de luxe la plus silencieuse au monde, pour seulement 774\$ par mois.



774\$*

PAR MOIS.

L'engagement Lincoln.

LA LINCOLN CONTINENTAL 1991

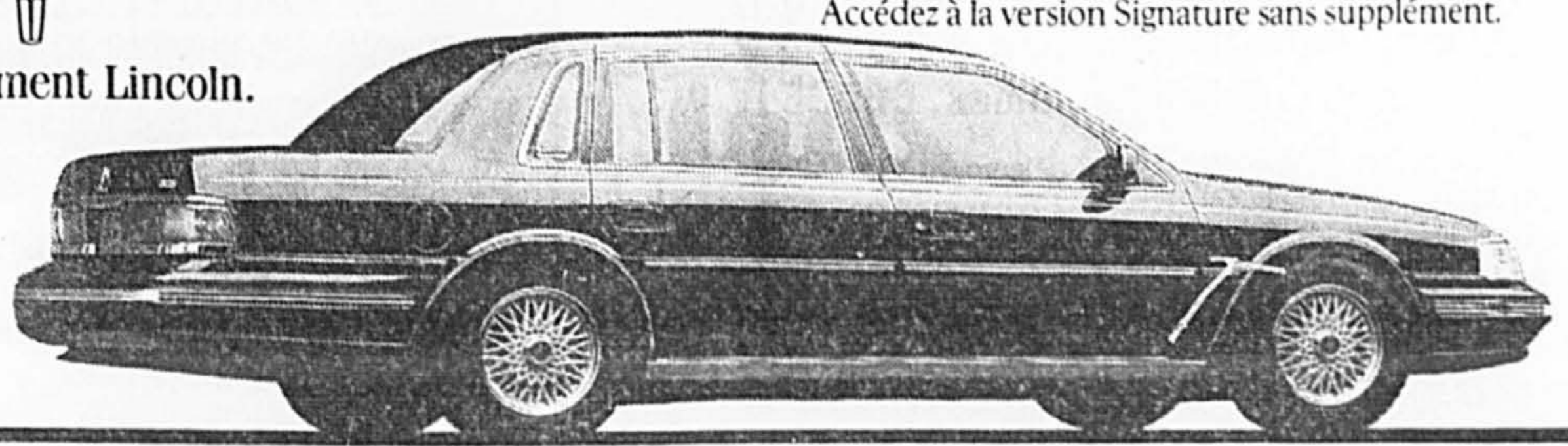
Ou bien choisissez le même programme de location, et ses mensualités fort raisonnables, sur la Lincoln Continental, l'une des voitures de luxe les plus perfectionnées au monde. N'oubliez pas de consulter votre concessionnaire pour plus de détails sur les tarifs de nos programmes de location de 24 mois applicables à tous nos véhicules de luxe. Avec notre programme Location Tapis Rouge, vos versements mensuels seront de beaucoup inférieurs à ceux d'un achat ordinaire financé sur la même période.



EN PLUS, l'achat ou la location du luxe de la Lincoln vient avec un autre privilège de choix: le programme d'assistance routière Lincoln d'une durée de trois ans. Celui-ci comprend:

- le service de dépannage, 24 heures par jour
- le remboursement des déplacements d'urgence
- un numéro d'assistance téléphonique 1-800.

Accédez à la version Signature sans supplément.



*Pour la Town Car, l'offre est basée sur un bail de 36 mois avec mise de fonds de 1000\$. L'offre sur la Continental est basée sur un bail de 36 mois avec mise de fonds de 13635\$. Transport, immatriculation, assurance, taxe d'acise, TV Per TPS sur la mise de fonds et sur les mensualités sont en sus. Dépot de sécurité requis. Sur approbation du crédit. Certaines restrictions quant au kilométrage s'appliquent. Chez les concessionnaires participants. Les concessionnaires peuvent louer à prix moindre. Voyez votre concessionnaire pour plus de détails.

Quotas de pêche

Presse Canadienne
SAINT-JEAN, T.-N.

■ Ottawa a conclu une entente avec les pêcheurs soviétiques pour donner au Canada un quota de 1500 tonnes de morue dans une zone située au large de Terre-Neuve.

Le ministre fédéral des Pêches, John Crosbie, a toutefois indiqué qu'en échange, les navires soviétiques pourront capturer 6000 tonnes de capelan cette automne.

Depuis des semaines, les pêcheurs de fond demandaient au ministre Crosbie le droit de pêcher dans cette zone.

La Banque d'Estonie brave l'ordre de Moscou de ne plus acheter de devises

Selon Reuter et AFP

■ La Banque centrale d'Estonie, Eesti Pank, a fait savoir, hier soir, qu'elle ne se plierait pas à la demande de Moscou de suspendre l'achat de devises.

L'agence Tass a rapporté, hier, que les banques soviétiques cessent provisoirement de vendre des devises aux citoyens soviétiques se rendant à l'étranger en voyage privé.

Un communiqué de la radio estonienne, captée à Helsinki, indique que l'Eesti Pank n'obéirait pas à cette mesure et qu'elle dis-

posait de devises en nombre suffisant.

Opposition des banques

Plus tôt, les banquiers russes avaient déclaré que « tout pas anticonstitutionnel provoquera la destruction de l'économie », dans un communiqué publié par l'agence non officielle Interfax.

Dans ce communiqué, l'Union des banques russes et l'Association des banques russes réaffirment leur volonté d'établir une économie de marché et espèrent que la direction politique « aura le bon sens d'éviter la restauration de l'ancien système économique ».

Selon Interfax, le maire réformateur de Moscou, Gavriil Popov, a appelé les banques com-

merciales de Moscou à refuser de financer les organismes qui soutiennent le comité d'État pour l'état d'urgence. Le président de l'Association des banques russes, Sergueï Iegorov, a déclaré, hier à Interfax, que les banquiers moscovites avaient répondu favorablement à cette demande.

Pour sa part, le président de la banque d'état, Victor Gerachtchenko, a envoyé un télégramme à toutes les banques soviétiques et républicaines pour leur demander d'obéir aux directives du comité d'État pour l'état d'urgence. Dans ce télégramme publié par Interfax, M. Gerachtchenko a averti que « les dirigeants qui refuseront de suivre ces instructions seront révoqués de leurs fonctions ».

Les banquiers européens ne sont pas trop inquiets

Reuter
LONDRES

■ Les banquiers européens estiment qu'il est trop tôt pour envisager d'augmenter leurs provisions sur les prêts à l'Union soviétique après la destitution de Mikhaïl Gorbatchev.

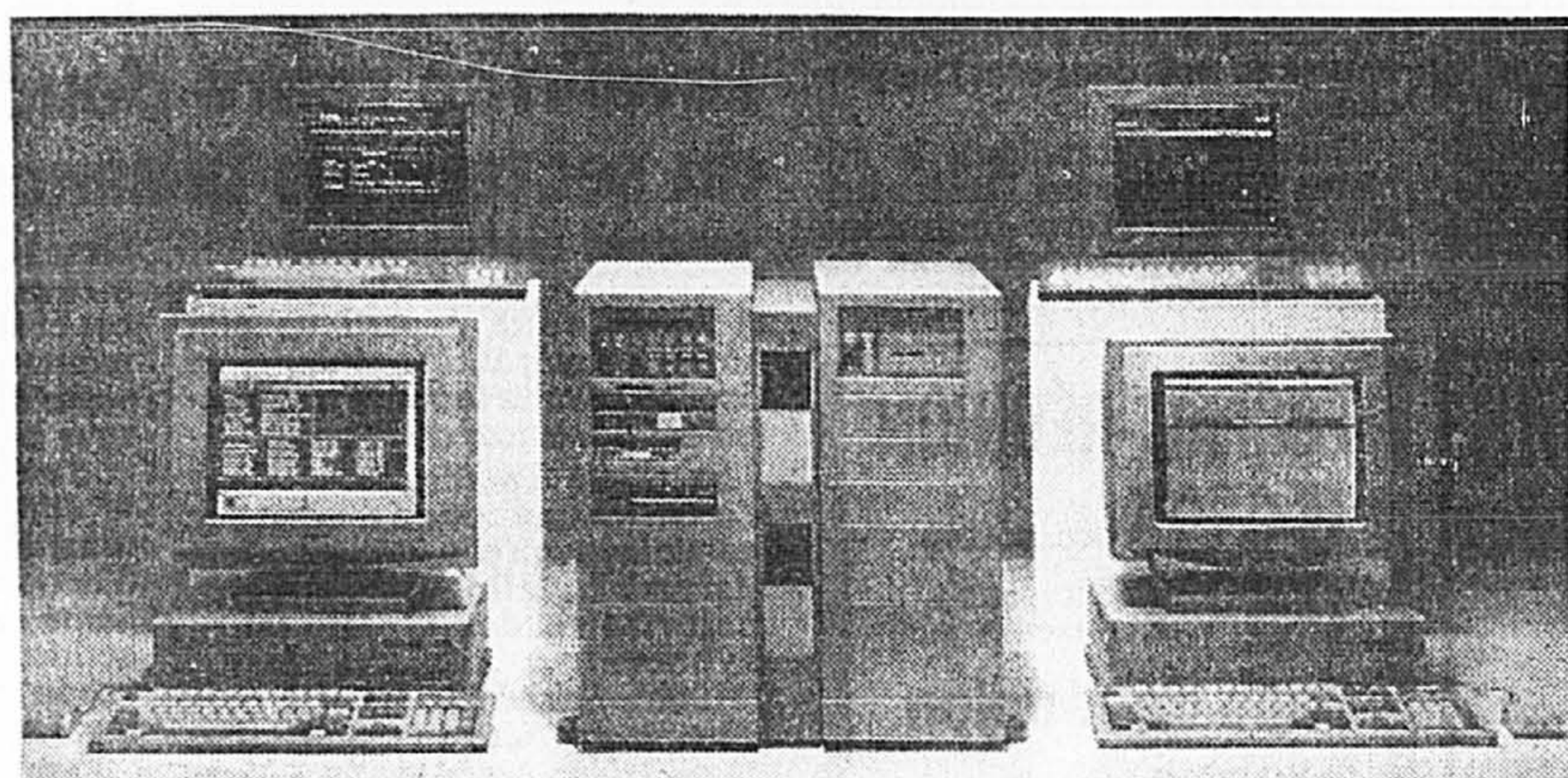
De nombreux banquiers ont souligné, hier, que l'URSS avait remboursé jusqu'à présent assez régulièrement ses emprunts.

Certains estiment même que

la prise de pouvoir par les conservateurs pourrait réduire le « risque » que représente l'URSS. « L'expérience montre que plus un gouvernement est dur, meilleurs sont ses remboursements, a dit un banquier britannique. C'est triste à dire, mais c'est vrai. »

Il est difficile de citer le montant exact de la dette extérieure soviétique. La plupart des économistes l'évaluent à 60 milliards US, dont 40 p. cent seulement auprès des banques commerciales, contre 66 p. cent en 1989.

Bien sûr les ordinateurs Olivetti LSX 5000 tournent avec DOS, UNIX et OS/2



... si bien qu'ils font tourner la tête aux modèles 486 concurrents.

Nombre de fabricants d'ordinateurs disent offrir des systèmes « ouverts ».

De son côté, Olivetti met à votre portée sa série LSX 5000 d'ordinateurs 486 pourvus d'une architecture ouverte de systèmes vous donnant une liberté de choix encore jamais vue. Du modèle à un processeur 486 de 25 MHz à celui à quatre processeurs de 50 MHz, les ordinateurs de la série LSX 5000 sont dotés de composants qu'on peut relier, au rythme de l'évolution de vos besoins.

Polyvalence optimale en environnements multiples.

Un LSX 5000 peut fonctionner tant comme ordinateur hôte à plate-forme UNIX que comme serveur de réseau local.

Les LSX 5000 peuvent faire tourner les systèmes MS-DOS[™], MS-OS/2[™], MS-Windows[™], SCO UNIX[™] V 3.2 de même que le système standard UNIX[™] V 4.0. De plus, ils peuvent soutenir une gamme complète de normes de

réseautage, de Novell à LAN Manager en passant par X.25 et SNA. Grâce à IBISys, le système intégré d'information d'Olivetti, tous ces différents logiciels fonctionnent comme un seul système homogène.

Un système qui défie le temps

Olivetti propose sa série d'ordinateurs LSX 5000 en diverses configurations vous assurant extensibilité, sécurité et fiabilité optimales en plus d'une mémoire de correction d'erreurs.

En ayant recours aux modules d'expansion périphériques (PEM) d'Olivetti, vous pouvez porter la mémoire jusqu'à 256 Mo et la zone de stockage à 31,3 Go.

La série LSX 5000 vous permet en outre de tirer parti du télédiagnostic, d'une alimentation de réserve (SPS) de 10 minutes et de l'appariement de disques.

Pour obtenir de plus amples renseignements ou assister à une démonstration gratuite par un partenaire du groupe des systèmes d'Olivetti, téléphonez dès aujourd'hui au (514) 761-4861.

Toutes les marques de commerce sont la propriété de leurs fabricants respectifs.

olivetti

Votre partenaire de confiance en matière de systèmes ouverts

olivetti
SYSTEMS PARTNER

CARRIÈRES ET PROFESSIONS

ADJOINT(E) — MARKETING

Un centre commercial situé au centre-ville est à la recherche d'un(e) adjoint(e) pour sa division marketing. Un minimum de 3 ans d'expérience en publicité et/ou promotion est requis ainsi qu'une connaissance de la production publicitaire (électronique/imprimée) et des achats média. Dynamisme, flexibilité et bilinguisme essentiels.

Adressez votre C.V. avant le 28 août 1991 à:

La Presse, Référence 18571,
C.P. 6041, Succ. A
Montréal (Québec) H3C 3E3

Château Cartier Sheraton
HOTEL ET CLUB DE GOLF

Aylmer (Québec) à 7 minutes d'Ottawa

REPRÉSENTANT(E) DES VENTES

Possède une formation universitaire appropriée ainsi qu'une solide expérience nationale et internationale dans les domaines de la vente et du marketing.

L'expérience hôtelière et être parfaitement bilingue sera considéré avantageusement.

Disponible à voyager.

Veillez faire parvenir votre C.V. au plus tard le 5 septembre 1991.

Château Cartier Sheraton
Bureau de l'administration
1170, chemin Aylmer
Aylmer (Québec) J9H 5E1
Fax: (819) 777-7161

Un hôtel de luxe 5 étoiles et villégiature situé dans la région du Québec

«CONTRÔLEUR»

Vous êtes bilingue, vous possédez une expérience pertinente de 5 ans et plus dans le domaine de l'hôtellerie, dynamique, démarreur, vous assurez le contrôle financier et administratif selon les fonctions.

De plus, le candidat(e) doit posséder une expérience pertinente des ordinateurs et la supervision du personnel de son département.

Si vous êtes une personne dynamique et responsable, une occasion de vous joindre à l'équipe de réputation mondiale.

Faites parvenir votre C.V. à:
LA PRESSE, Réf.: 18574
C.P. 6041, Succ. «A»
Montréal, Qc
H3C 3E3

PIER AUGÉ CANADA

Cie de produits français haut de gamme recherche

REPRÉSENTANT(E)S

pour la région de Québec, Hull-Ottawa-Gatineau et leurs environs; possédant:

- un minimum de 3 ans d'expérience dans le domaine de la représentation
- bilingue
- des connaissances dans le domaine de l'esthétique.

Envoyez votre curriculum vitae à l'attention de:

Jocelyne Rondeau
3300, Cavendish, #400
Montréal (Québec)
H4B 2M8

Maison d'édition scolaire recherche un

ÉDITEUR

ou une

ÉDITRICE

Exigence: Une parfaite connaissance du français.

Veillez faire parvenir votre curriculum vitae à:

LA PRESSE, référence 18567
C.P. 6041, succursale «A»
Montréal (Québec)
H3C 3E3

Hôtel de luxe et villégiature dans la région du Québec

DIRECTEUR(TRICE) DES VENTES

A titre de directeur(trice) des ventes, vous avez la responsabilité principale de maximiser l'exploitation de l'hôtel tenant compte des caractéristiques particulières de chacun des secteurs du marché.

Le(ta) titulaire possède une formation universitaire appropriée ainsi qu'une solide expérience en gestion dans le domaine de la vente et du marketing.

L'expérience hôtelière et être parfaitement bilingue sera considéré avantageusement.

Veillez faire parvenir votre curriculum vitae à:
LA PRESSE, Réf.: 18573
C.P. 6041, Succ. «A»
Montréal, Qc
H3C 3E3

REPRÉSENTANT(E)S

2 POSTES
SALAIRE DE BASE JUSQU'À 40000\$

1 poste: expérience nécessaire domaine pharmaceutique

1 poste: expérience dans le domaine de l'édition

3 ans minimum d'expérience en développement de clientèle (solicitation, gestion de territoire) Bilinguisme

Excellents avantages: — voiture fournie — éligibilité à un programme de bonis.

DIANE BAZIRE
5, Place Ville-Marie
Bureau 905
Montréal, Qué.
H3B 2G2
875-6000

LÉONARD PLUS
Une entreprise du groupe Leonard & Parisien

LE MONDE DE

L'ORDINATEUR



Université de Montréal
Direction de l'enseignement de service en informatique

Micro-informatique pour débutants

La Direction de l'enseignement de service en informatique (DESI) de la Faculté des arts et des sciences vous offre des cours d'initiation à l'informatique.

Initiation à la micro-informatique
Initiation à la programmation (Pascal)
Programmation avec le langage C (Turbo)
Traitement de texte: Wordperfect, v. 5.1
Tableurs et chiffriers: Lotus 1-2-3, v. 2.2
Fichiers et Bases de données: DBASE IV, v. 1.1

cours ouverts aux adultes ou aux détenteurs d'un D.E.C.
horaires: le jour et le soir
outillage: 60 micro-ordinateurs

Le nombre d'inscriptions est limité...
Il faut se hâter
Durée des cours: du 9 septembre au 4 décembre 1991

Inscription: Faculté des arts et des sciences
3150, rue Jean-Brillant
Local 1010
343-7338
DESI: 343-5805

Kuji AT 286-12

- ▶ MEMOIRE VIVÉ 1 Mg
- ▶ FLOPPY 1.2 Mg
- ▶ CLAVIER 101 CLEFS
- ▶ PORT PARRALLELE
- ▶ 2 PORTS SERIE
- ▶ MONITEUR TTL
- ▶ CARTE GRAPHIQUE ATI
- ▶ DISQUE DUR 44 Mg

\$749.00
99 Micro Produits
3559, boul. St-Hubert, Kirkland
Tel: 630-4415

Cours d'informatique au YWCA

- Intro, Dos, WordPerfect, Lotus, DBase, Bedford, Window
- Inscription: 955-7766

Excel, gestion d'information
1355, RENÉ-LÉVESQUE OUEST

Cégep de Saint-Laurent

VOTRE ORDINATEUR PC 386 ASSEMBLEZ-LE

Réalisez un rêve à bas prix. Cours de 32 heures sans préalable en électronique (assemblage et fonctionnement) ou cours de 75 heures pour initiés (assemblage, réparation, adaptation).

Inscription jusqu'au 23 août 1991
FORMATION DES ADULTES • 747-6616
625, boul. Sainte-Croix, Saint-Laurent • Métro Du Collège

POUR DÉVELOPPER DE NOUVELLES COMPÉTENCES

LA BONNE ADRESSE

CARRIÈRES ET PROFESSIONS

Représentant des ventes

Notre compagnie est le chef de file dans la distribution d'instruments ophtalmiques. Notre engagement : qualité, service et professionnalisme. Notre objectif : intégrer à notre équipe de vente un individu dynamique, ambitieux et autonome.

Le (la) candidat(e) recherché(e), pour faire la promotion des produits les plus en demande en instrumentation ophtalmique, est un(e) diplômé(e) universitaire en sciences, bilingue, qui a de la facilité à communiquer avec des professionnels de la santé, le goût d'apprendre et qui possède une ou deux années d'expérience et des succès dans la vente d'équipement de haute technologie.

Nous lui offrons un territoire protégé ainsi que des clients bien établis (Laval, Laurentides, Abitibi, et Montréal centre).

La rémunération, très compétitive, comprend un salaire de base et des commissions à la hauteur de vos résultats.

Veuillez faire parvenir votre curriculum vitae au :

Service des ressources humaines

Instruments Ophtalmiques AM Inc.

110, boul. Provencher
Boisbriand, (Québec)
J7G 1N1

Conseiller à la formation

La Sun Life s'est engagée, en tant que l'un des plus grands établissements financiers du Canada, à offrir à ses clients une vaste gamme de produits et de services qui répondent aux divers besoins des Canadiens. Dans cette optique et fidèle à notre engagement d'assurer le meilleur rendement dans tous les domaines, nous sommes à la recherche de personnes compétentes qui contribueront à notre croissance tout en poursuivant leurs propres objectifs de carrière.

Faisant partie du service Formation et perfectionnement, vous serez responsable de la création, de l'animation et de l'évaluation de programmes de formation du personnel en gestion et en diverses techniques professionnelles à tous les niveaux du Siège Social, des sièges administratifs et des succursales du Canada. De plus, vous travaillerez de pair avec les cadres de gestion pour déceler les besoins de formation et proposer les solutions appropriées dans chaque cas.

Vous comptez plusieurs années d'expérience pertinente et avez une bonne connaissance pratique du domaine de l'éducation des adultes, de la formation et des affaires. Par ailleurs, vous devez être en mesure de concevoir et de rédiger du matériel de formation et d'établir des programmes et des rapports d'évaluation. Vos aptitudes en communication, votre façon de vous présenter et d'établir des rapports doivent être supérieures à la moyenne, et vous devez faire preuve d'organisation et de leadership.

Nous offrons un programme de rémunération intéressant, et un milieu de travail des plus stimulant. Veuillez faire parvenir votre curriculum vitae, en indiquant le numéro de référence 1041, à : Sun Life du Canada, Service du Recrutement, C.P. 6075, Succursale A, Montréal (Québec) H3C 3G5.

La Sun Life pratique l'objectivité en matière d'emploi et offre un milieu de travail sans fumée.



RÉQUIERT LES SERVICES DE

TECHNICIENNES OU TECHNICIENS EN ORGANISATION SCOLAIRE

La commission scolaire applique un programme d'accès à l'égalité.

NATURE DU TRAVAIL

Le rôle principal de la personne salariée de cette classe d'emplois consiste à développer ou à adapter et à appliquer les techniques et procédures relatives à l'organisation et à la réalisation des activités éducatives, notamment dans les domaines suivants : l'inscription et l'admission des élèves, la programmation des horaires, l'évaluation du rendement (examens), les absences et retards des élèves, les absences du personnel enseignant.

QUALIFICATIONS REQUISES

Scolarité
Être titulaire d'un diplôme d'études collégiales en informatique ou être titulaire d'un diplôme ou d'une attestation d'études dont l'équivalence est reconnue par l'autorité compétente.

EXIGENCES PARTICULIÈRES

- Maîtrise convenable des logiciels WordPerfect 5.1, DBase, Plan Perfect et Lotus 1-2-3.
- Réussite d'un test de français écrit.
- Bon sens de planification et d'organisation.
- La connaissance convenable des logiciels pédagogiques et administratifs du MEQ serait un atout.

(poste régulier, temps plein, 35 h/semaine)

Traitement: 13.62\$ à 19.67\$ l'heure

Date limite de participation: mercredi, le 28 août 1991, à 16h.

DATE DE DÉBUT: 1991-09-03

Les personnes intéressées sont priées de faire parvenir leur curriculum vitae à l'attention de madame SUZANNE DUROCHER, Conseillère en gestion du personnel, du service des ressources humaines, 8700, boulevard Champlain, LaSalle, H8P 3H7.

GESTIONNAIRE DE PROJETS ENVIRONNEMENTAUX

SERRENER Consultation Inc., une firme d'experts-conseils spécialisée en gestion des déchets recherche pour l'un de ses clients une personne pour combler un poste de gestionnaire de projets dans le recyclage, le compostage et l'enfouissement sanitaire.

Le candidat idéal doit être bilingue et éligible à l'Ordre des Ingénieurs du Québec. Les principales fonctions de ce poste incluent, entre autres, la gestion, la planification des opérations sur le terrain, le développement et la mise en marché de nouveaux projets, la planification financière et le contrôle des coûts de même que l'entretien de bonnes relations avec la communauté locale.

Le candidat choisi doit posséder au moins cinq (5) années d'expérience en génie civil avec spécialité en environnement ou en hydrogéologie. Une expérience dans la planification, le design et les opérations de lieux d'enfouissement sanitaire et de système de recyclage constitue un atout.

Veuillez faire parvenir votre curriculum vitae à :

Madame Christine Cormier
SERRENER CONSULTATION INC.
47, rue Duke
Montréal, Québec
H3C 2L8
Tél: (514) 874-0272
Fax: (514) 874-2642

CONTRÔLEUR

Grande entreprise oeuvrant dans le domaine de l'immobilier recherche candidat(e) bilingue et dynamique pour faire partie de la direction de son bureau de Montréal. Les responsabilités seront de contrôler les comptes à recevoir et à payer. De plus, vous serez appelé à participer au niveau de l'inventaire, des achats et des prévisions budgétaires.

Le ou la candidat(e) idéal(e) sera bilingue, devra détenir un certificat de C.A. et démontrera un niveau d'énergie supérieur. Nous exigeons de 2 à 4 ans d'expérience dans une firme de comptables agréés, ainsi que 2 à 4 ans d'expérience dans une entreprise immobilière, connaissances des règlements de la T.P.S., des systèmes de comptabilité informatisés et de la Loi fiscale canadienne. Connaissance de la Loi fiscale américaine serait un atout.

Nous offrons une gamme complète d'avantages sociaux.

Vous êtes priés de faire parvenir votre C.V. et salaire (antérieur) à :

Robert Gerst
Director of Human Resources
Metropolitan Structures
111 E. Wacker Drive
Chicago, IL 60601



Un hôtel de luxe 5 étoiles et villégiature situé dans la région de l'Outaouais.

«CHEF EXÉCUTIF»

Vous êtes bilingue, vous possédez une expérience pertinente de 5 ans et plus en gestion cuisine, et vous démontrez une très grande habileté dans les menus et créativité dans un style européen.

Avoir l'expérience de formation du personnel ainsi que les budgets à rencontrer sont essentiels.

Si vous êtes une personne dynamique et responsable, une occasion de vous joindre à l'équipe de réputation mondiale.

Faites parvenir votre C.V. au plus tard le 3 septembre 1991

Château Cartier Sheraton
Bureau de l'administration
1170, chemin Aylmer
Aylmer (Québec) J9H 5E1
Fax: (819) 777-7161

REPRÉSENTANT(E)

Pour manufacturier national reconnu en vêtements industriels.

Fonctions:

- Servir une clientèle établie.
- Développer de nouveaux clients

Exigences:

- Bilingue, bonne apparence
- Formation collégiale
- 5 ans d'expérience dans la vente

Nous offrons d'excellents avantages sociaux, salaire de base et commissions, automobile, etc.

Faire parvenir votre C.V. avant le 7 septembre à :

ANCHOR TEXTILES
8770, boulevard Pie-IX
Montréal (Québec)
H1Z 3V1
Att.: Sylvie Barras

La division de mise au point chimique WYETH-AYERST a pour mandat de pousser toujours plus loin la recherche dans le domaine pharmaceutique.

Chimiste

Mise au point - (B.Sc. ou M.Sc.)

Vous ferez partie de l'équipe responsable de la mise au point de procédés de synthèse sécuritaires et économiques et de l'approvisionnement en nouveaux complexes à mesure qu'ils franchissent les étapes des études toxicologiques et cliniques et jusqu'à leur approbation comme médicaments. La tâche englobe la synthèse, la purification et l'identification des complexes et substances intermédiaires pharmaceutiques actifs, et ce autant pour les laboratoires que pour l'usine pilote, ainsi que la mise au point du procédé menant à la fabrication industrielle.

Titulaire d'un baccalauréat ou une maîtrise en chimie organique, vous avez préférentiellement suivi un cours de synthèse organique ou travaillé à un projet de recherche spécial lié à la synthèse organique, et vous possédez une expérience en techniques de séparation et de purification de même que des notions concernant HPLC, GC, IR, UV, NMR et l'interprétation de données analytiques. Une expérience de une à trois années en chimie organique ou en synthèse organique liée à la recherche et au développement dans le domaine pharmaceutique serait aussi un atout.

Nous offrons un salaire concurrentiel et une vaste gamme d'avantages sociaux.

Veuillez faire parvenir votre curriculum vitae à l'adresse suivante :



WYETH-AYERST RECHERCHE
Service des ressources humaines
1025, boul. Laurentien
Saint-Laurent (Québec)
H4R 1J6

DIRECTEUR D'AGENCE

Une compagnie d'assurances dynamique établie au Québec depuis plus de 100 ans est à la recherche d'un directeur d'agence pour Montréal.

Votre rôle sera de motiver et de tirer le meilleur parti d'un groupe d'agents déjà bien en place, de continuer à accroître le personnel de votre agence en recrutant de nouveaux agents et des assistants au niveau de la direction.

Vous possédez déjà une expérience pertinente comme directeur d'agence d'assurances vie et vous êtes totalement bilingue.

Nous vous offrons un salaire compétitif ainsi que toute une gamme d'avantages sociaux. Le milieu de travail est attrayant et vous pourrez compter sur une équipe de soutien d'une grande compétence ainsi que d'une technologie à la pointe du progrès.

Si vos qualifications professionnelles sont conformes à nos besoins, veuillez faire parvenir votre curriculum vitae à :



45 Charles St. E., Suite 600
Toronto, Ontario M4Y 1S2
Fax #: (416) 962-9709



Le cégep du Vieux Montréal

session automne 1991

PROFESSEURS

Professeurs requis pour dispenser de l'enseignement dans les disciplines suivantes pour la session automne 1991:

ÉLECTROTECHNIQUE	C-91-08-2310
MÉCANIQUE	C-91-08-2311
SCIENCES GRAPHIQUES	C-91-08-2312
DESIGN D'INTÉRIEUR	C-91-08-2313
DESIGN DE PRÉSENTATION	C-91-08-2314

QUALIFICATIONS REQUISES: Posséder un diplôme universitaire de premier cycle avec champ de spécialisation approprié.

FAIRE PARVENIR vos demandes et curriculum vitae avant le 23 août 1991 à 17 h.

Seules les candidatures retenues seront convoquées pour entrevues.

COLLÈGE DU VIEUX-MONTRÉAL
SERVICE DES RESSOURCES HUMAINES
255, RUE ONTARIO EST
MONTRÉAL, QUÉBEC
H2X 1X6



Fédération des caisses populaires
Desjardins de Richelieu-Yamaska

CONSEILLER OU CONSEILLÈRE EN DÉVELOPPEMENT

Direction Services aux particuliers

LA DESCRIPTION

La personne motivée par le désir de supporter la caisse populaire dans le développement de la clientèle des particuliers et de partager ses connaissances, son expérience et son dynamisme avec ses clients, sera intéressée par ce poste. À ce titre, ses principales responsabilités sont :

- développer, implanter et assurer le suivi de nouveaux produits et services tout en évaluant l'aspect financier du projet;
- conseiller et supporter les cadres supérieurs des caisses relativement aux stratégies et activités de développement de marché;
- planifier, organiser et développer des stratégies de commercialisation;
- développer et/ou adapter, diffuser des sessions d'information et de formation.

PROFIL DE COMPÉTENCE RECHERCHÉ

Formation et expérience:

Ce poste requiert normalement l'obtention d'un baccalauréat en administration des affaires, option marketing ainsi que deux (2) années d'expérience pertinente. Toute autre combinaison de scolarité et d'expérience pertinente pourra être considérée. Une expérience dans une institution financière serait souhaitable.

Le milieu — La Fédération Richelieu-Yamaska est une entreprise de services qui regroupe soixante-treize caisses populaires affiliées oeuvrant dans un milieu urbain, semi-urbain ou rural. L'actif de l'ensemble de ses caisses se chiffre à 3,45 milliards de dollars. Elle utilise les services de 153 employés.

Les conditions de travail — Il s'agit d'un poste régulier à temps plein

Toute personne intéressée doit faire parvenir son curriculum vitae, sous pli confidentiel, au plus tard le 29 août 1991, en mentionnant le numéro de référence F91-29/00110-38, à : Madame Nicole Bell, conseillère en gestion des ressources humaines, direction Services auxiliaires, Fédération des caisses populaires Desjardins de Richelieu-Yamaska, 2175, rue Girouard Ouest, case postale 2000, Saint-Hyacinthe (Québec) J2S 3A9

N.B. : Aucun accusé de réception ne sera expédié avant l'étape de la présélection. La Fédération pratique une politique d'égalité des chances dans le domaine de l'emploi.



L'incroyable force de la coopération.

À tous nos annonceurs, merci de bien vouloir retourner un accusé de réception aux postulants.



REPRESENTANT DES VENTES INFORMATIQUE

Hamilton vente et location d'ordinateurs, plus important distributeur d'équipement Digital au Canada, connaît l'une des croissances les plus rapides dans le milieu de l'informatique, partie intégrante des "500 Canadiennes". Hamilton offre d'intéressantes opportunités dans le secteur de la vente.

Nous recherchons des représentants chevronnés qui se seront taillé une solide réputation dans la vente et posséderont au moins 3 ans d'expérience en vente de mini-ordinateurs.

Nous offrons un salaire intéressant ainsi que de très belles perspectives d'avancement. Discrétion assurée. Faites parvenir votre curriculum vitae à: Peter MacMillan, Hamilton Vente Et Location D'Ordinateurs, 4960 Levy Saint-Laurent, Québec, H4R 2P1 Téléphone (514) 332-4755 Télécopieur (514) 332-0951.



VENTE ET LOCATION D'ORDINATEURS

BUREAU-SPEC INC.

Un important distributeur en ameublement de bureau est à la recherche d'un

CHEF COMPTABLE

- Vos principales tâches seront:
- La préparation et l'analyse des états financiers mensuels.
 - La responsabilité des opérations comptables.
 - La gestion des comptes à recevoir et du crédit.

Le candidat idéal possède un baccalauréat en comptabilité, une bonne connaissance du Lotus 1-2-3 et deux années d'expérience ou toute autre expérience jugée pertinente.

Faites parvenir votre c.v. ou communiquez avec:

Carole Deschênes
Directrice administrative
Bureau-Spec Inc.
9066, Pascal Gagnon
St-Léonard, Qc
H1P 2X4
(514) 329-1322

SECRÉTAIRE

Une école privée de prestige de la banlieue sud de Montréal requiert les services d'une secrétaire à la direction des services éducatifs.

- EXIGENCES:**
- très bonne connaissance du français écrit et parlé
 - minimum de cinq (5) ans d'expérience dans le milieu scolaire
 - connaissance en appareils de bureautique (WordPerfect 5.1)
 - autonomie et initiative

Nous offrons un poste permanent et d'excellentes conditions de travail dans un milieu agréable.

Echelle salariale: selon expérience.

Faire parvenir votre curriculum vitae à :

Monsieur Pierre Primeau
Association des établissements scolaires privés
1175, rue Bernard
Bureau 300
Outremont (Qc) H2V 1V5

Pascal: succès des ventes de liquidation

LISA BINSSE

Gilles Gagnon, de Coopers & Lybrand, le syndic chargé du dossier de faillite des quincailleries Pascal, se dit satisfait du résultat des ventes de liquidation dans les 21 quincailleries du groupe au début de l'été.

Le montant total de ces ventes, qui ont duré environ un mois, n'a pas encore été déterminé, a-t-il dit, mais «je peux vous dire que ce sont des montants importants. Ce fut un succès».

M. Gagnon a précisé que le résultat final de ces ventes au Québec et en Ontario sera connu vers la mi-septembre. Ce chiffre, que la firme n'a pas l'intention de rendre public, sera donné au comité d'inspecteurs, des créanciers qui travaillent avec le syndic.

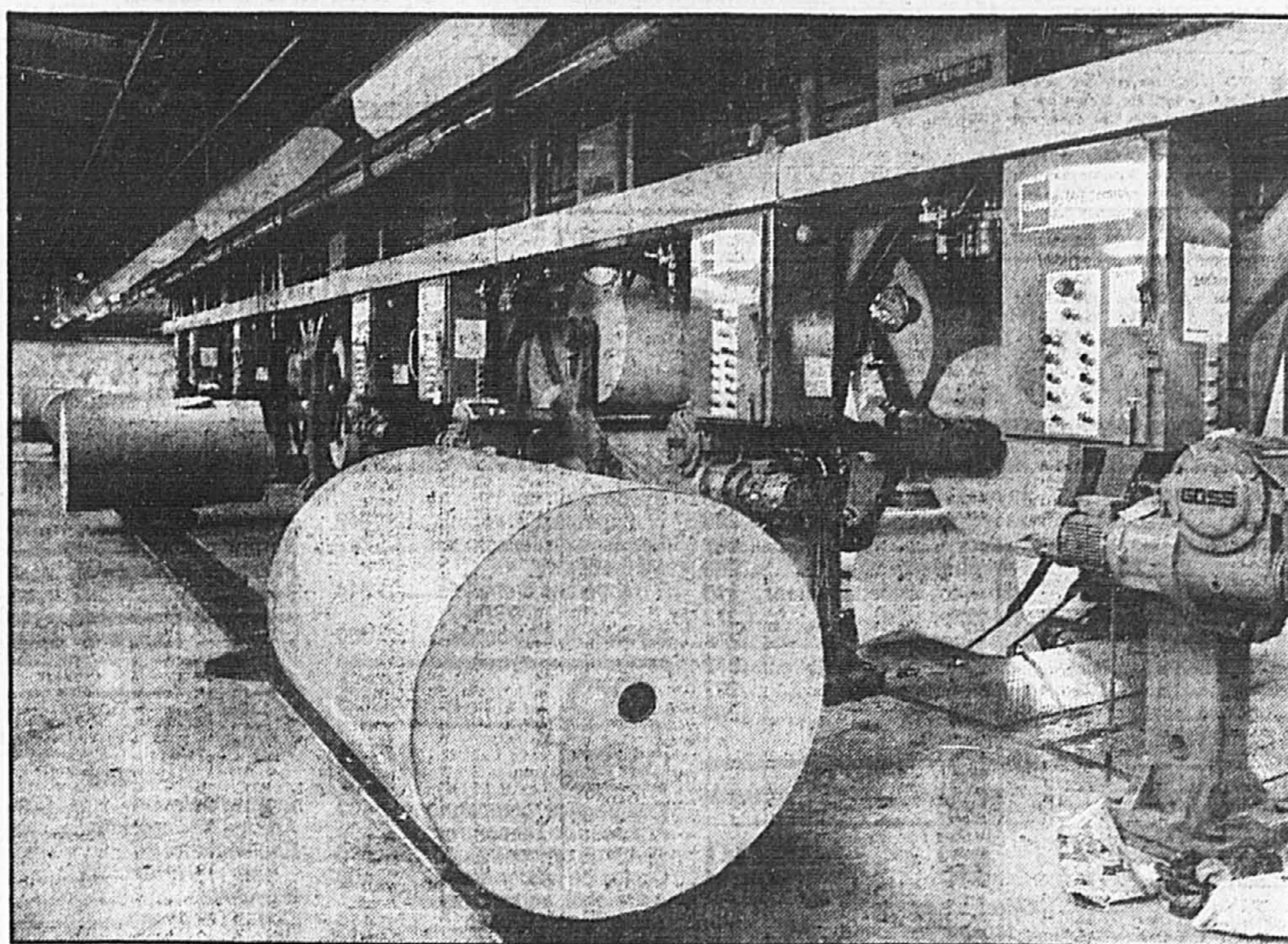
Ventes à l'encan

Par ailleurs, Coopers & Lybrand a organisé deux ventes à l'encan cette semaine, dont une se déroulait hier au centre de distribution, situé sur la Trans-Canadienne, à Pointe-Claire, où tout l'équipement d'entreposage était à vendre. Un photographe de La Presse, qui voulait immortaliser le tout sur pellicule, s'est vu refuser l'accès à l'entrepôt par un représentant du syndic.

Une deuxième vente aura lieu aujourd'hui au siège social de la rue Bleury, cette fois pour liquider l'ameublement de bureau et l'équipement. Cette vente durera deux jours.

Les quincailleries Pascal ont déclaré faillite le 16 mai.

Entre-temps, une enquête de la Gendarmerie royale du Canada sur cette faillite suit son cours. Rappelons que les quincailleries ont déclaré forfait après qu'une présumée offre de la société immobilière française Actimo ne s'est pas matérialisée. Ceci a provoqué plusieurs allégations par d'anciens employés et d'autres et le Surintendant des faillites, Wally Clare, a exigé une enquête.



A la fin de l'an prochain, au moins 12 usines de papier journal fourniront du papier contenant des fibres recyclées.

Les producteurs de pâtes et papiers investissent dans le recyclage

Presse Canadienne OTTAWA

«Les producteurs de pâtes et papiers ont investi ou se préparent à investir environ 1,2 milliard pour augmenter leur capacité de recyclage», a annoncé hier M. Robert Stewart, président du conseil de l'Association canadienne des pâtes et papiers.

L'an dernier, a-t-il rappelé en conférence de presse, une seule usine canadienne produisait du papier journal recyclé, fait de vieux journaux désencrés. A la fin de l'an prochain, au moins 12 usines de papier journal fourniront du papier contenant des fibres recyclées.

L'industrie s'est fixé comme objectif, a souligné M. Stewart,

d'éliminer progressivement des rebuts, partout au Canada, la totalité du papier et du carton recyclables qui peuvent être récupérés et réutilisés de façon économique.

L'année dernière, a-t-il noté, la demande de rebuts recyclables par l'industrie représentait l'équivalent de 51 pour cent de la consommation canadienne de papier et de carton. D'ici 1993, ce taux atteindra 52 pour cent et il pourrait s'élever à 60-65 pour cent en 1995.

Rebuts importés

M. Stewart a cependant fait remarquer qu'il ne fallait pas attacher trop d'importance aux pourcentages des matières recyclées incorporées dans chaque produit, «puisque'il n'existe pas assez de rebuts recyclables au Canada pour

inclure des proportions élevées de fibres recyclées dans tous les produits».

Comme l'industrie des pâtes et papiers exporte 80 pour cent de sa production, «il ne faudrait tout de même pas qu'elle augmente ses importations de rebuts des États-Unis».

Qu'on ne s'y trompe pas, a fait remarquer M. Stewart, «le recyclage ne sauve pas d'arbres. La meilleure façon et la façon la plus répandue de conserver les ressources forestières du Canada pour le développement durable consiste à pratiquer de saines méthodes d'aménagement forestier».

La demande de vieux papiers, a-t-il prédit, passera de 1,8 million de tonnes en 1990 à plus de trois millions de tonnes en 1993.

Libre-échange: la protection des industries culturelles est abordée

Presse Canadienne SEATTLE

Un membre de la délégation canadienne a révélé, hier, que la protection des industries culturelles canadiennes a été soulevée, au cours des trois jours de négociations sur le libre-échange nord-américain qui viennent de se terminer à Seattle.

Le ministre canadien du Commerce international Michael Wilson avait pourtant promis que les industries culturelles ne feraient pas partie des sujets négociés.

Le membre de la délégation canadienne a prédit, dans cette affaire, que «les intérêts nationaux vont prévaloir», lorsque viendra le moment de la signature d'un traité de libre-échange entre le Canada, les États-Unis et le Mexique.

«Regardez le traité canado-américain, a-t-il dit, et voyez ce qui s'est produit. Le Canada va définir ses intérêts nationaux.»

Des industries comme les maisons d'édition, les magazines et les émissions de radio et de télévision sont exclues du traité de libre-échange entre les Canada et les États-Unis.

Mais depuis que les négociations avec le Mexique ont commencé, en juin dernier, la repré-

sentante américaine au Commerce, Mme Carla Hills, insiste pour que tout soit mis sur la table de négociation.

Rien à dire

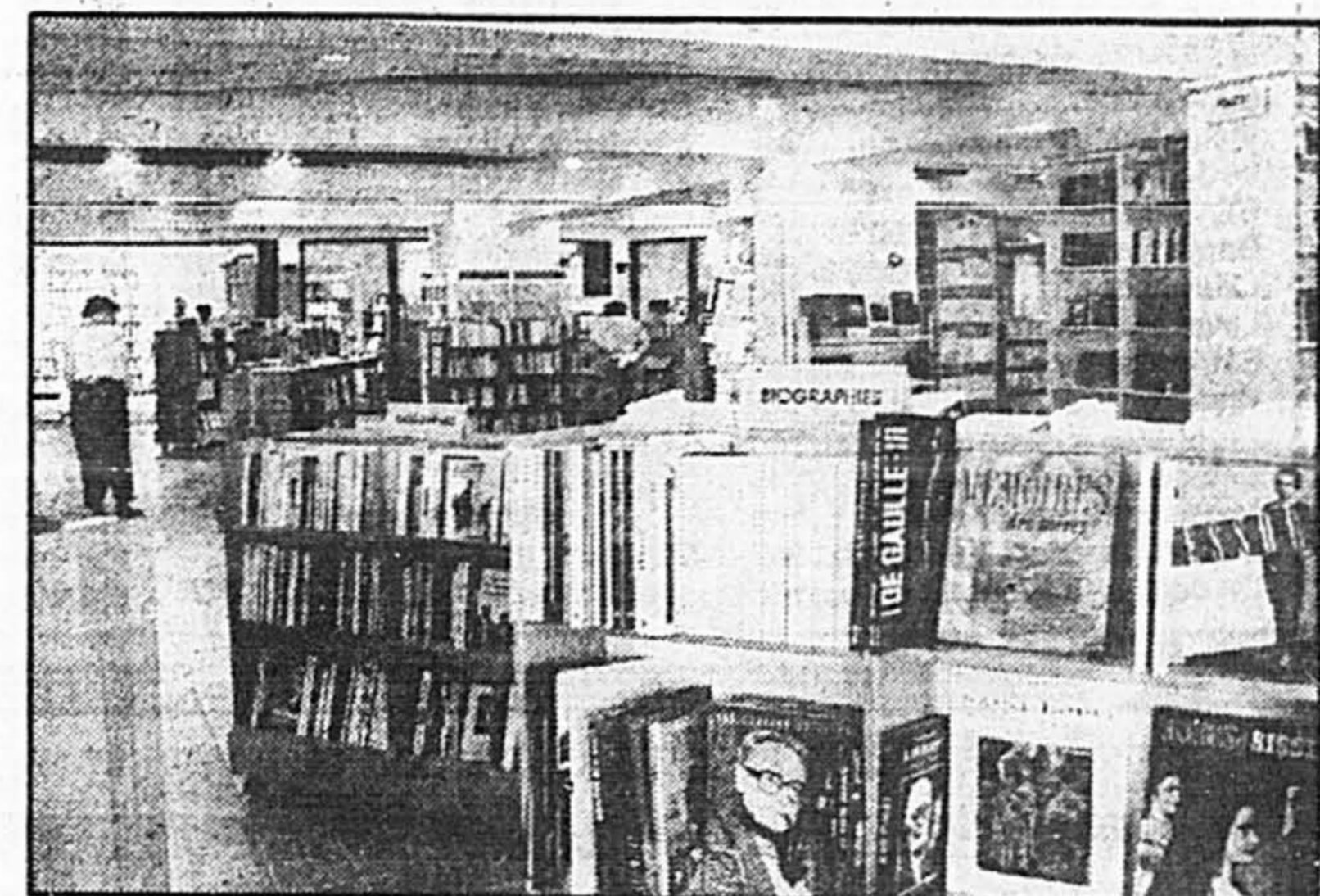
Au cours de la conférence de presse qui a marqué la fin des trois jours de discussions, ni Mme Hills, ni M. Wilson, ni M. Jaime Serra Puche (secrétaire au Commerce du Mexique) n'ont voulu révéler les sujets débattus.

M. Serra a seulement signalé que des progrès avaient été réalisés et qu'on espérait tous poursuivre dans cette voie au cours de la prochaine réunion, qui aura lieu le 26 octobre prochain à Zacatecas, au nord de Mexico.

En début de journée, hier, des groupes d'écologistes, de syndiqués, de consommateurs et de représentants d'Églises se sont rassemblés pour protester contre le huis clos des négociations sur le libre-échange nord-américain.

Ils ont réclamé, en particulier, des renseignements sur la mise en application des lois mexicaines sur l'environnement et les conditions de travail.

M. Wilson a répondu à ces critiques de la façon suivante: «Nous ne sommes pas ici pour négocier publiquement. Ce n'est pas de cette façon qu'on procède dans les négociations.»



Des industries comme les maisons d'édition et les magazines sont exclues du traité de libre-échange entre les Canada et les États-Unis.

MARCHÉ DES OPTIONS — (Chicago)

Table with multiple columns showing market data for various options, including symbols, prices, and volumes. Includes sub-sections for 'Options de prix' and 'Options de vol'.

OPTIONS TRANS-CANADA (transigées)

Table with multiple columns showing financial data for various companies, including stock prices, dividends, and other financial metrics.

PROPOSITIONS D'AFFAIRES...

Advertisement for 'PROPOSITIONS D'AFFAIRES...' featuring various real estate and business opportunities. Includes sections for '705 HYPOTHEQUES', '710 OCCASIONS D'AFFAIRES', '714 FRANCHISES', '718 ARGENT DEMANDÉ', '725 TENUE DE LIVRES, IMPÔT', '735 L'IMMOBILIER', '712 ASSOCIÉS DEMANDÉS', '714 FRANCHISES', and '715 SERVICES FINANCIERS'. Each section contains detailed descriptions of services and contact information.

Advertisement for 'SUBWAY' restaurants, highlighting 'PLUS DE 200 RESTAURANTS A TRAVERS LE PAYS' and providing contact information for franchise inquiries.

LA PRESSE, MONTREAL, MERCREDI 21 AOUT 1991. INTERURBAIN SANS FRAIS: du lundi au vendredi, de 8 h à 17 h 1 (800) 361-5013

Table of classified ads under 'ANNONCES CLASSÉES' with categories like 'ACHAT - VENTE - ECHANGE' and 'LOCATION'.

Table of classified ads under 'ANNONCES CLASSÉES' with categories like 'APPAREILS ET EQUIPEMENTS' and 'OFFRES D'EMPLOI'.

Table of classified ads under 'ANNONCES CLASSÉES' with categories like 'OFFRES D'EMPLOI' and 'VEHICULES AUTOMOBILES'.

Table of classified ads under 'ANNONCES CLASSÉES' with categories like 'VEHICULES AUTOMOBILES' and 'VEHICULES AUTOMOBILES'.

Table of classified ads under 'ANNONCES CLASSÉES' with categories like 'VEHICULES AUTOMOBILES' and 'VEHICULES AUTOMOBILES'.

Table of classified ads under 'ANNONCES CLASSÉES' with categories like 'VEHICULES AUTOMOBILES' and 'VEHICULES AUTOMOBILES'.

ANNONCES CLASSÉES

100 VISITES LIBRES A CHOMEDEY, domaine Renaud, 1550 Lavoie, bungalow, cuisine...

101 ILE DE MONTREAL ANHUNTSIC, paroière St-Amande, 3 pièces, spacieux à pièces au r.d.c., s/diner, four, voir...

101 ILE DE MONTREAL BORDEAUX-GOUIN NEUF Quadruplex 31x53, 31 260 \$, revenus, 7 p. libre, 335 000 \$, 331-7739...

101 ILE DE MONTREAL ROSEMONT, 6411, sur 5e rang, rosemont, grand triplex, 1x2, 4 p. libre, 339 000 \$, voir...

103 LAVALL RIVE-NORD DUVERNEY, tout près Papineau, Moquette split, tout renove, four voir...

105 RIVE-SUD POINT-VIAU, grand triplex, 1x9, 24x4, garage, 337-1285 REPRISE Condo, St-Bruno, Ste-Catherine, 51x40, 51x40, 51x40...

101 ILE DE MONTREAL A HUNTSIC, bon investissement, 3x4, élect, faites une offre, D. Tibbo, 337-8577, 276-1357, immobilier...

101 ILE DE MONTREAL ANHUNTSIC, paroière St-Amande, 3 pièces, spacieux à pièces au r.d.c., s/diner, four, voir...

101 ILE DE MONTREAL BORDEAUX-GOUIN NEUF Quadruplex 31x53, 31 260 \$, revenus, 7 p. libre, 335 000 \$, 331-7739...

101 ILE DE MONTREAL ROSEMONT, 6411, sur 5e rang, rosemont, grand triplex, 1x2, 4 p. libre, 339 000 \$, voir...

103 LAVALL RIVE-NORD DUVERNEY, tout près Papineau, Moquette split, tout renove, four voir...

105 RIVE-SUD POINT-VIAU, grand triplex, 1x9, 24x4, garage, 337-1285 REPRISE Condo, St-Bruno, Ste-Catherine, 51x40, 51x40, 51x40...

101 ILE DE MONTREAL ANHUNTSIC, paroière St-Amande, 3 pièces, spacieux à pièces au r.d.c., s/diner, four, voir...

101 ILE DE MONTREAL BORDEAUX-GOUIN NEUF Quadruplex 31x53, 31 260 \$, revenus, 7 p. libre, 335 000 \$, 331-7739...

101 ILE DE MONTREAL ROSEMONT, 6411, sur 5e rang, rosemont, grand triplex, 1x2, 4 p. libre, 339 000 \$, voir...

101 ILE DE MONTREAL ROSEMONT, 6411, sur 5e rang, rosemont, grand triplex, 1x2, 4 p. libre, 339 000 \$, voir...

103 LAVALL RIVE-NORD DUVERNEY, tout près Papineau, Moquette split, tout renove, four voir...

105 RIVE-SUD POINT-VIAU, grand triplex, 1x9, 24x4, garage, 337-1285 REPRISE Condo, St-Bruno, Ste-Catherine, 51x40, 51x40, 51x40...

ANNONCES CLASSÉES

101 ILE DE MONTREAL ANHUNTSIC, paroière St-Amande, 3 pièces, spacieux à pièces au r.d.c., s/diner, four, voir...

101 ILE DE MONTREAL BORDEAUX-GOUIN NEUF Quadruplex 31x53, 31 260 \$, revenus, 7 p. libre, 335 000 \$, 331-7739...

101 ILE DE MONTREAL ROSEMONT, 6411, sur 5e rang, rosemont, grand triplex, 1x2, 4 p. libre, 339 000 \$, voir...

101 ILE DE MONTREAL ROSEMONT, 6411, sur 5e rang, rosemont, grand triplex, 1x2, 4 p. libre, 339 000 \$, voir...

103 LAVALL RIVE-NORD DUVERNEY, tout près Papineau, Moquette split, tout renove, four voir...

105 RIVE-SUD POINT-VIAU, grand triplex, 1x9, 24x4, garage, 337-1285 REPRISE Condo, St-Bruno, Ste-Catherine, 51x40, 51x40, 51x40...

IMMOBILIER

131 A LOUER CENTRE-VILLE AV. DES PINS OUEST, 1/2, 1450, terrasse, 2 s.bains, cuisine équipée...

131 A LOUER CENTRE-VILLE CENTRE-VILLE, TOUR TRYLON Ste-Famille 3463, 1 1/2, 2 1/2, piscine, sauna, sécurité, 843-3971.

131 A LOUER CENTRE-VILLE CHATEAU LATOUR 1119 DE MAISONNEUVE OUEST PRES METRO GUY

131 A LOUER CENTRE-VILLE LA TOUR LAFONTAINE 1025 EST, SHERBROOKE 1/2, 3/4, 4 1/2

131 A LOUER CENTRE-VILLE RESIDENCE LINCOLN Un mois gratuit 1650 avenue Lincoln

133 A LOUER ILE DE MONTRÉAL A ANJOU 1 mois gratuit, 4 1/2, tres propre, haut etex, 5755, 354-4454.

133 A LOUER ILE DE MONTRÉAL A 10 MIN de marche du metro Crematix 5 1/2, haut duplex, chauffé...

133 A LOUER ILE DE MONTRÉAL AHUNTSIC, Domaine St-Sulpice, 4 1/2, triplex, 762-6277 - 721-2295

133 A LOUER ILE DE MONTRÉAL APP. 5 1/2 - 4 1/2 chauffés, calme, meublé fait Marquette, 774-9314

133 A LOUER ILE DE MONTRÉAL BELANGER Est 4325 4 1/2, chauffé, moderne, balcon, 415 \$, sept. ou oct. 729-3729

1 MOIS GRATUIT Située sur la Queen Mary près de l'Université de Montréal et le metro. Une et deux grandes chambres...

CHATEAU LAUZANNE 2121 Tupper, site centre-ville près du forum et metro Atwater. 3 1/2, split level, piscine, sauna, snack, garage, 933-3362.

LE NEUVILLE Face parc Lafontaine 1101, Rachel est 3 1/2 - 4 1/2 MOIS GRATUIT

MACKAY 2150 MOIS GRATUIT - REPENT près Sherbrooke, 1 1/2-3 1/4-1/2. Tout inclus, 933-8264.

ST MATHIEU/DORCHESTER 1 mois gratuit, 1 1/2, 2 1/2, 3 1/2, 4 1/2, piscine, sauna, poêle, réfrigérateur, tout inclus, 933-6771.

LA LOUER BOUL GOUIN/MICHEL 4 1/2, 2e ou 3e étage, 4705, 322-7883

LA LOUER 4 1/2, 2e ou 3e étage, 4705, 322-7883

LA LOUER 4 1/2, 2e ou 3e étage, 4705, 322-7883

LA LOUER 4 1/2, 2e ou 3e étage, 4705, 322-7883

LA LOUER 4 1/2, 2e ou 3e étage, 4705, 322-7883

PLACE DU BOULEVARD 1 1/2 - 2 1/2 - 3 1/2 Cuisine, réfrigérateur, complexe immobilier complètement à l'épreuve du feu.

TERRASSE BELMONT 1 1/2, 2 1/2 Tout inclus Près Université McGill MOIS GRATUIT

LE REDPATH 1460, Dr. Panfield PENTHOUSE A LOUER Une chambre à coucher. Renové, grande terrasse, portier, garage disponible. Pas d'animaux s.v.p.

PEEL PLAZA 1 1/2 - 3 1/2 - 4 1/2, occupation immédiate ou future, air climatisé central, portier 24 heures, terrasse sur le toit, piscine, sauna, etc.

LA LOUER 4 1/2, 2e ou 3e étage, 4705, 322-7883

LA LOUER 4 1/2, 2e ou 3e étage, 4705, 322-7883

LA LOUER 4 1/2, 2e ou 3e étage, 4705, 322-7883

LA LOUER 4 1/2, 2e ou 3e étage, 4705, 322-7883

LA LOUER 4 1/2, 2e ou 3e étage, 4705, 322-7883

LA LOUER 4 1/2, 2e ou 3e étage, 4705, 322-7883

LE ROCHEFORT 1 1/2, 3 1/2 Face à l'hôpital Montréal-Children. Près du metro Atwater. Court ou long terme. Meublé ou non

LE TADOUSSAC 1 1/2 à 5 1/2 Cuisine, réfrigérateur, piscine intérieure, 2 saunas. Complexe immobilier complètement à l'épreuve du feu.

LE CHATEL Immeuble prestigieux Service à la clientèle garanti. Portier 24 h.

«LE MAYFLOWER» 3445, RIDGEWOOD Grands appartements dans un édifice gracieux, situé au bord de la montagne et entouré par un environnement paisible.

LA LOUER 4 1/2, 2e ou 3e étage, 4705, 322-7883

LA LOUER 4 1/2, 2e ou 3e étage, 4705, 322-7883

LA LOUER 4 1/2, 2e ou 3e étage, 4705, 322-7883

LA LOUER 4 1/2, 2e ou 3e étage, 4705, 322-7883

LA LOUER 4 1/2, 2e ou 3e étage, 4705, 322-7883

LA LOUER 4 1/2, 2e ou 3e étage, 4705, 322-7883

Le Parc IMMEUBLE DE LUXE SUPER PROMOTION D'ÉTÉ 1 MOIS GRATUIT

LA LOUER 4 1/2, 2e ou 3e étage, 4705, 322-7883

LA LOUER 4 1/2, 2e ou 3e étage, 4705, 322-7883

LA LOUER 4 1/2, 2e ou 3e étage, 4705, 322-7883

LA LOUER 4 1/2, 2e ou 3e étage, 4705, 322-7883

LA LOUER 4 1/2, 2e ou 3e étage, 4705, 322-7883

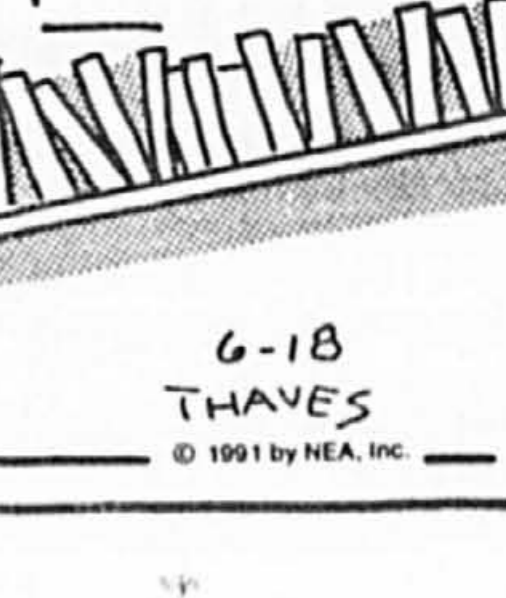
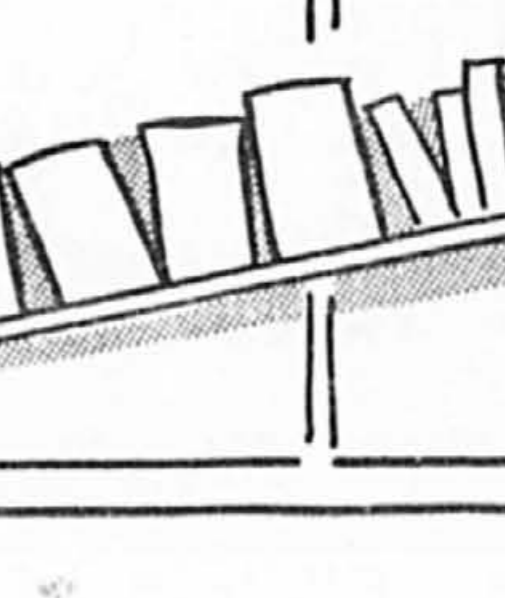
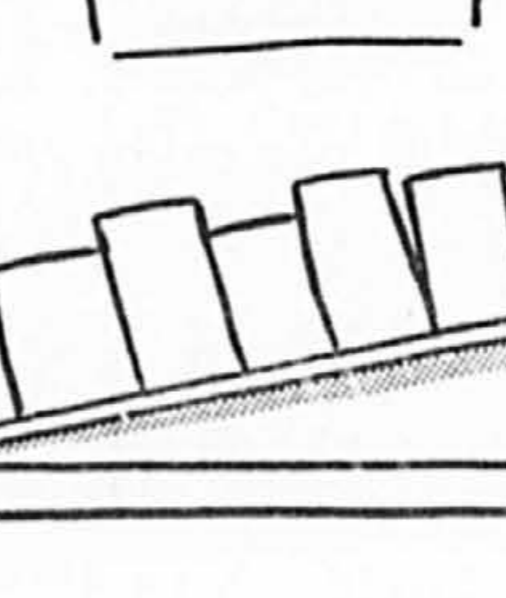
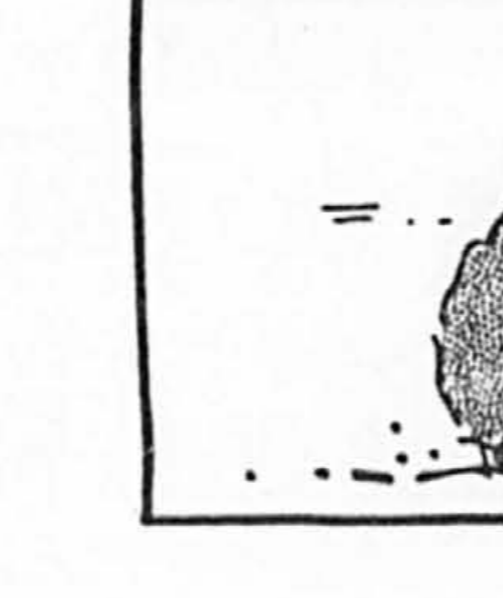
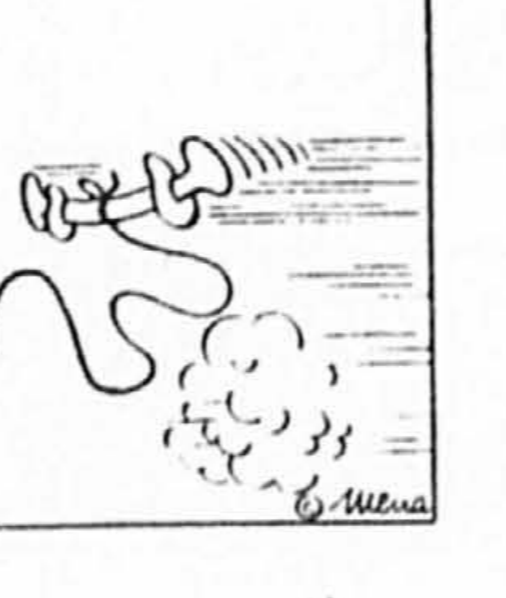
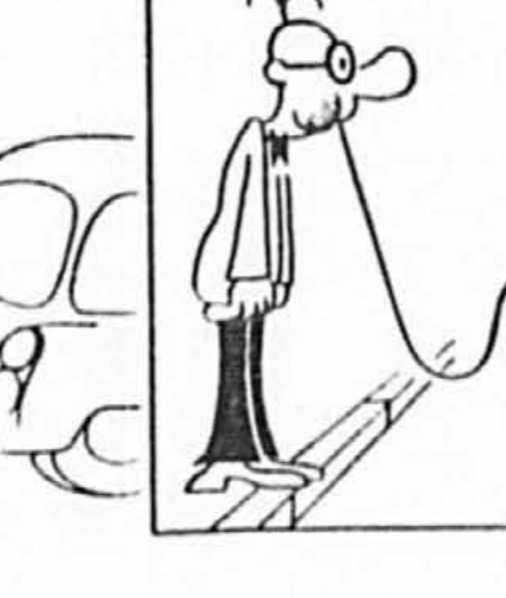
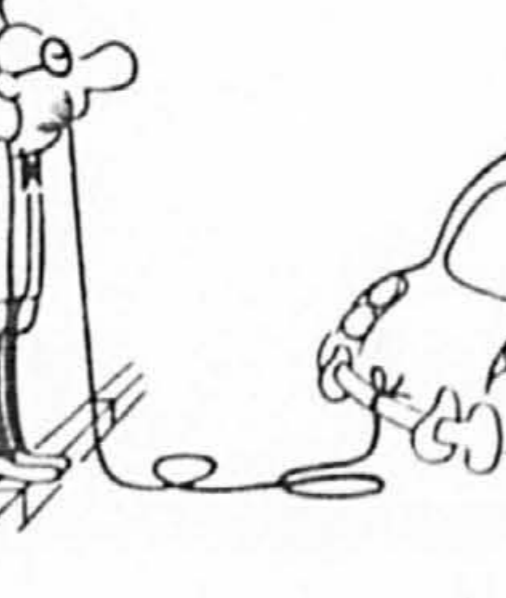
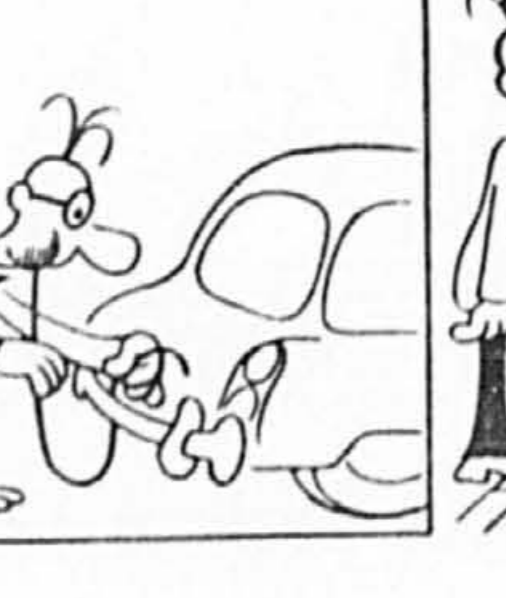
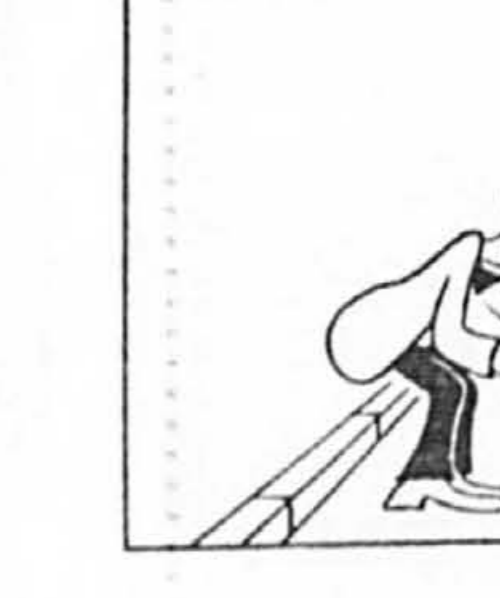
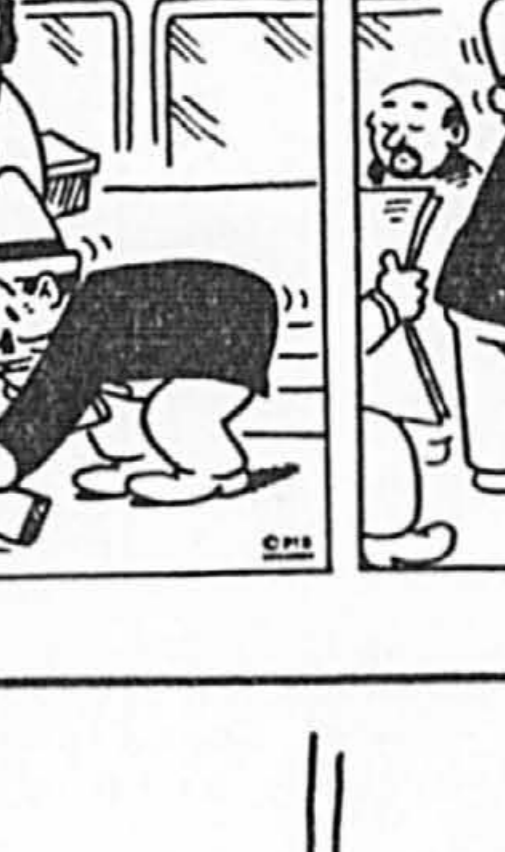
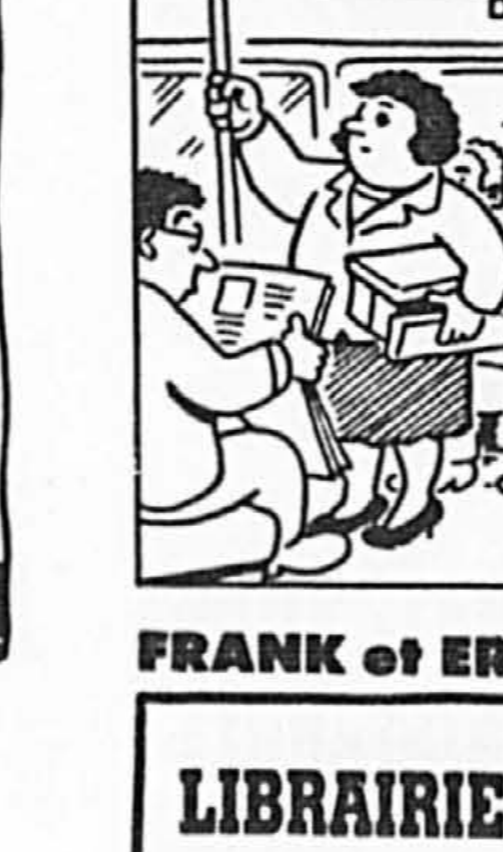
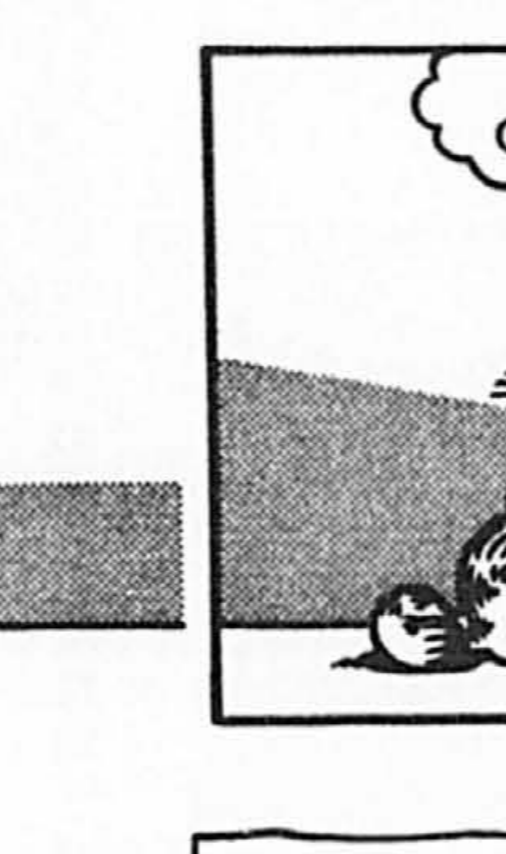
LA LOUER 4 1/2, 2e ou 3e étage, 4705, 322-7883

LA LOUER 4 1/2, 2e ou 3e étage, 4705, 322-7883

LA LOUER 4 1/2, 2e ou 3e étage, 4705, 322-7883

LA LOUER 4 1/2, 2e ou 3e étage, 4705, 322-7883

LA PETITE PRESSE



IMMOBILIER

Real estate listings categorized by '133 A LOUER ILE DE MONTRÉAL'. Includes various property descriptions, prices, and contact information for realtors.

PARC ROYAL 3-4 1/2. Près train, métro et autobus. Immeuble en béton, piscine intérieure, sauna, dépanneur dans la bâtisse. 3333, Jean-Talon O. adjacents à V. Mont-Royal. 738-2704.

MONTRÉAL Près Outremont et Ville Mont-Royal. UN MOIS GRATUIT. 1 1/2, 2 1/2, 3 1/2, 4 1/2, 5 1/2. A cinq minutes du métro par autobus 160, 165 Hôpital, centre d'achats, parc, Université de Montréal, Piscine, réfrigérateur, idéal pour étudiants. 6675, Darlington 737-2268.

LES MARRONNIERS. APPARTEMENTS ET STUDIOS À LOUER. PROMOTION SPÉCIALE À VOTRE CHOIX! REPAS GRATUITS PENDANT 3 MOIS OU 1 MOIS DE LOYER GRATUIT. Offre valable jusqu'au 31 août 91. 1500, montée Monette Vimont, Laval. A 5 minutes de Montréal par le pont Papineau. 858-1500.

Vous aimerez L'île des Soeurs. Structures Métropolitaines à 5 minutes du centre-ville. Appartements 1, 2, 3 chambres. Choix et temps limités. Nouveaux locaux seulement. Soirées dansantes pour les jeunes et adultes. Vous pourrez y faire du ski de fond, du jogging, des promenades le long du fleuve, admirer les arbres et les oiseaux, profiter des pistes cyclables, des grands espaces verts ainsi que des installations sportives et récréatives. Vous trouverez aussi votre porte des magasins, des autobus et tout ce dont vous avez besoin. On vous attend! Suivre le boulevard des Soeurs sur 2 km, puis tourner à gauche pour arriver au bureau de location des Structures Métropolitaines, 100, rue de Gaspe. Ouvert en semaine de midi à 20 h. Le week-end: de 10h à 18h. 769-8511.

Les misérables (2) chose d'un peu égaré, ce qui fait qu'à de certains moments ce doux visage devenait étrange sans cesser d'être charmant. VI FAIT PRISONNIER. Un des derniers jours de la seconde semaine, Marius était comme à son ordinaire assis sur son banc, tenant à la main un livre ouvert dont depuis deux heures il n'avait pas tourné une page. Tout à coup il tressaillit. Un événement se passait à l'extrémité de l'allée. M. Leblanc et sa fille venaient de quitter leur banc, la fille avait pris le bras du père, et tous deux se dirigeaient lentement vers le milieu de l'allée où était Marius. Marius ferma son livre, puis il le rouvrit, puis il s'efforça de lire. Il tremblait. L'aurore venait droit à lui. — Ah! mon Dieu! pensait-il; je n'aurai jamais le temps de prendre une attitude. Cependant, l'homme à cheveu blanc et la jeune fille s'avançaient. Il lui paraissait que cela durait un siècle et que cela n'était qu'une seconde. — Qu'est-ce qu'ils viennent faire par ici? se demandait-il. — Comment! elle va passer là! Ses pieds vont marcher sur ce sable, dans cette allée, à deux pas de moi! Il était bouleversé, il eût voulu être très beau, il eût voulu avoir la croix. Il entendait s'approcher le bruit doux et mesuré de leurs pas. Il s'imaginait que M. Leblanc lui jetait des regards irrités. Est-ce que monsieur va me parler? pensait-il. Il baissa la tête; quand il la releva, ils étaient tout près de lui. La jeune fille passa, et en passant elle le regarda. Elle le regarda fixement, avec une douceur pensive qui fit frissonner Marius de la tête aux pieds. Il lui sembla qu'elle lui reprochait d'avoir été si longtemps sans venir jusqu'à elle et qu'elle lui disait: C'est moi qui viens. Marius resta ébloui devant ces prunelles pleines de rayons et d'abîmes. Il se sentait un brasier dans le cerveau. Elle était venue à lui, quelle joie! Et puis, comme elle l'avait regardé! Elle lui parut plus belle qu'il ne l'avait encore vue. Belle d'une beauté tout ensemble féminine et angélique, d'une beauté complète qui eût fait chanter Pétrarque et agaçer Dante. Il lui semblait qu'il nageait en plein ciel bleu. En même temps il était horriblement contrarié, parce qu'il avait de la poussière sur ses bottes. Il croyait être sûr qu'elle avait regardé aussi ses bottes. La suivit des yeux jusqu'à ce qu'elle eût disparu. Puis il se mit à marcher dans le Luxembourg comme un fou. Il est probable que par moments il riait tout seul et parlait haut. Il était si réveur près des bonnes d'enfants que chacune le croyait amoureux d'elle. Il sortit du Luxembourg, espérant la retrouver dans une rue. Il se croisa avec Courfeyrac sous les arcades de l'Odéon, et lui dit: Viens dîner avec moi. Ils s'en allèrent chez Rousseau, et dépensèrent six francs. Marius mangea comme un ogre. Il donna six sous au garçon. Au dessert il dit à Courfeyrac: As-tu lu le journal? Quel beau discours a fait Audry de Puyraveau! Il était éperdument amoureux. Après le dîner, il dit à Courfeyrac: Je te paie le spectacle. Ils allèrent à la Porte-Saint-Martin voir Frédérick dans l'Auberge des Adrets. Marius s'amusa énormément. En même temps il eut un redoublement de sauvagerie. En sortant du théâtre, il refusa de regarder la jarretière d'une modiste qui enjambait un ruisseau, et Courfeyrac ayant dit: Je mettrais volontiers cette femme dans ma collection, lui fit presque horreur. Courfeyrac l'avait invité à déjeuner au café Voltaire le lendemain. Marius y alla, et mangea encore plus que la veille. Il était tout pensif et très gai. On eût dit qu'il saisissait toutes les occasions de rire aux éclats. Il embrassa tendrement un provincial quelconque qu'on lui présentait. Un cercle d'étudiants s'était fait autour de la table et l'on avait parlé des niaiseries payées par l'État qui se débilitent en chaire à la Sorbonne, puis la conversation était tombée sur les fautes et les lacunes des dictionnaires et des prosodies-Quicherat. Marius interrompit la discussion pour s'écrier: — C'est cependant bien agréable d'avoir la croix. — Voilà qui est drôle! dit Courfeyrac bas à Jean Prouvaire. — Non, répondit Jean Prouvaire, voilà qui est sérieux. Cela était sérieux en effet. Marius en était à cette première heure violente et charmante qui commence les grandes passions. Un regard avait fait tout cela. Quand la mine est chargée, quand l'incendie est prêt, rien n'est plus simple. Un regard est éteintelle. C'en était fait. Marius aimait une femme. Sa destinée entraînait dans l'inconnu. Le regard des femmes ressemble à certains regards tranquilles en apparence et formidables. On passe à côté tous les jours paisiblement et impunément et sans se douter de rien. Il vient un moment où l'on oublie même que cette chose est là. On va, on vient, on rêve, on parle, on rit. Tout à coup on se sent saisi! C'est fini. Le rouage vous tient, le regard vous a pris. Il vous a pris, n'importe par où ni comment, par une partie quelconque de votre pensée qui traînant, par une distraction que vous avez eue. Vous êtes perdu. Vous y passerez tout entier. Un enchaînement de forces mystérieuses s'empare de vous. Vous vous débâtez en vain. Plus de secours humain possible. Vous allez tomber d'engrenage en engrenage, d'angoisse en angoisse, de torture en torture, vous, votre esprit, votre fortune, votre avenir, votre âme; et, selon que vous serez au pouvoir d'une créature méchante ou d'un noble cœur, vous ne sortirez de cette effrayante machine que défiguré par la honte ou transfiguré par la passion.

