



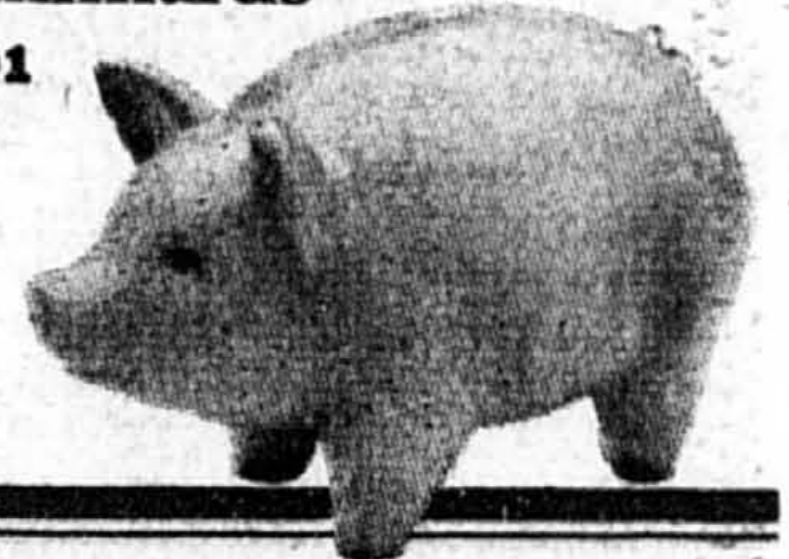
Sports
Jocelyn Thibault:
«On a besoin
de Shanahan»
page S7

Télévision
Radio-Canada
mise sur
Marguerite Volant
page C5



Mode
Düsseldorf
privilège
les lignes
épurées
page C1

Fonds communs
Un bas de laine de
175 milliards
page D1



Le général Boyle se lave les mains

Le chef de l'état-major jette le blâme sur ses subalternes



Le général Jean Boyle

HUGUETTE YOUNG
de la Presse Canadienne, OTTAWA
Harcelé de questions pendant plusieurs heures hier par les représentants de la commission d'enquête sur la Somalie, le chef d'état-major Jean Boyle a soutenu qu'il n'a pas à démissionner de son poste parce que ses subalternes ne l'ont pas informé de la falsification de documents.

Jetant le blâme sur ses subalter-

nes, le numéro un des Forces armées a indiqué avoir toute la confiance du ministre de la Défense, David Collenette.

« Si le gouvernement du Canada ou le ministre de la Défense me reprochaient ma façon de gérer ce dossier, je ne serais pas le chef d'état-major de la Défense aujourd'hui », a-t-il déclaré sur un ton agressif.

Sur la sellette au cours d'une séance tumultueuse, le général

Boyle a répété à plusieurs reprises qu'on ne pouvait le tenir responsable de l'affaire des documents falsifiés car il en ignorait tout.

« Étant donné que je n'étais pas au courant, je ne pense pas qu'on puisse me le reprocher... »

Son erreur, a-t-il poursuivi, c'est d'avoir fait confiance à ses subalternes à la direction des affaires publiques, au siège social de la Défense à Ottawa.

« Si le chef d'état-major de la

Défense ou les officiers supérieurs devaient démissionner chaque fois que leurs subalternes commettent des erreurs, il n'y aurait pas de leadership, a-t-il lancé. J'ai la responsabilité de m'assurer que cela ne se reproduise pas. »

Pour la première fois, le général Boyle a évoqué le fait qu'il y avait peut-être eu un « complot » pour étouffer le scandale somalien. Ce

Voir **LE GÉNÉRAL** en A2

Le Québec n'échappe pas aux réseaux de pédophiles

Un problème qui pourrait empirer avec Internet

MARIE-CLAUDE LORTIE

Rien ne laisse croire qu'il existe actuellement au Québec des enfants séquestrés pour la prostitution selon des scénarios ressemblant de quelque manière à la tragédie mise au jour le week-end dernier en Belgique.

Mais cela ne veut pas dire que les enfants québécois sont pour autant épargnés de ce type d'horreurs, affirme Michel Fréchette, responsable de la section des agressions sexuelles au Service de police de la Communauté urbaine de Montréal et interviewé hier par *La Presse*.

En effet, selon M. Fréchette, des réseaux de pédophiles sévissent actuellement dans la métropole et l'avènement de l'Internet, qui permet aux pédophiles d'obtenir du matériel pornographique et de « chercher » des enfants n'importe où sur la planète, risque de faciliter la propagation du problème.

« Il y a actuellement des réseaux d'agresseurs sexuels d'enfants. Des prédateurs sexuels, des malades, il y en a », affirme M. Fréchette. « Et avec l'Internet, ça pourrait dégénérer... La société est pleine d'écoeurants... Et il n'y a aucune limite à ce que les pédophiles peuvent faire. »

Le policier ne manque d'ailleurs pas d'exemples plus abominables les uns que les autres sur les types de crimes sexuels commis durant les dernières années à l'endroit de mineurs sur le territoire de la CUM.

Aussi récemment que lundi, dit-il, un pédophile a été arrêté. Ses victimes: trois enfants. La semaine dernière, un autre agresseur d'enfant a été arrêté. Sa victime: une fillette de quatre ans et demi dont il était le voisin.

Récemment aussi, un médecin a été arrêté. Dans son bureau, la police a trouvé des photos d'une fillette de 12 ans, prises dans des positions

Voir **LE QUÉBEC** en A2

Un train heurte un camion de l'armée

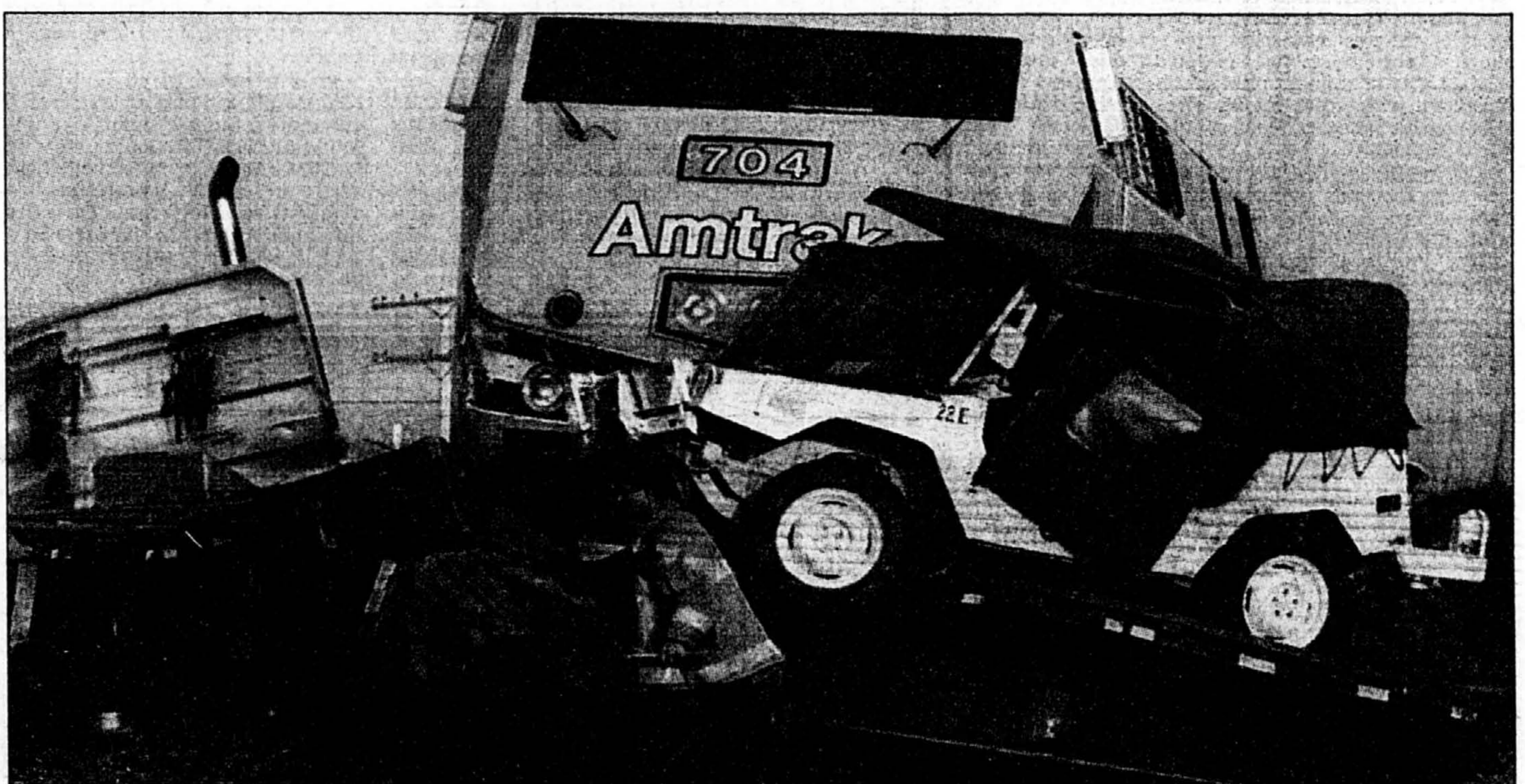


PHOTO ANDRÉ FORGET, La Presse

Une violente collision a fait un mort hier à Saint-Jean-sur-Richelieu, lorsqu'un train de passagers de la compagnie Amtrak qui filait en direction de Montréal a percuté un camion transportant des jeeps militaires. L'accident est survenu vers 17 h 45, sur le chemin Grand Bernier, alors que le chauffeur du camion tentait de traverser un passage à niveau. L'homme, âgé de 42 ans, a été transporté d'urgence à l'hôpital du Haut-Richelieu, où son décès a finalement été constaté. Un seul des 130 passagers qui se trouvaient à bord du train a par ailleurs été légèrement blessé.



PHOTO ROBERT SKINNER, La Presse

Paul Gadbois et ses plants géants de bleuets.

Des bleuets à rendre jaloux les cousins du Lac-Saint-Jean

PIERRE GINGRAS

Fascinants, les bleuets de Paul Gadbois!

Ils poussent sur des arbustes qui atteignent facilement deux mètres de hauteur, on peut facilement en cueillir trois ou quatre kilos en une heure et ils ont une saveur à rendre jaloux tous leurs petits cousins du Lac-Saint-Jean.

Bien sûr, il serait exagéré de dire qu'il en faut seulement deux ou trois pour faire une tarte, mais on peut avancer qu'on pourrait aisément obtenir le même résultat avec quelques dizaines d'entre eux. Parfois, un seul gros plant peut donner une quinzaine de kilos de bleuets durant la saison, du 20 juillet au 1er septembre.

Autre curiosité: la cueillette s'effectue sous une immense volière faite d'un fin treillis de plastique, d'une superficie d'un hectare d'où les oiseaux sont exclus. Ici, l'ennemi No 1, c'est le

merle et les autres volatiles du même acabit. Sans filet, c'est une bonne partie de la récolte qui s'envole...

Agronome spécialisé en pomiculture et même en culture tropicale (il a travaillé quelques années en Afrique pour l'ACDI), Paul Gadbois, 57 ans, est un des pionniers de la culture du bleuets au Québec. « C'était une vraie idée de fou, un vieux rêve qui me rappelait les belles cueillettes de bleuets sauvages avec ma femme Anne-Marie. Mais il faut dire que cela a plutôt mal parti. »

Si le coin du verger sur un flanc de montagne était favorable en raison de l'accumulation de neige, du drainage adéquat et des vents plus modérés qu'ailleurs, il a fallu apprendre sur le

Voir **DES BLEUETS** en A2

INDEX

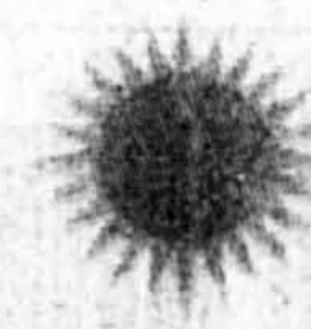
Annonces classées	affaires	D2	Bridge	E1	Horoscope	E2	Politique	B1
- Index	Arts et spectacles		Décès	E7	La monde	B3 à B6	Tabloid Sports	
- Immobilier		C5 à C8	Économie	D1 à C9	Loteries	A2 et A5	- Gilles Bourcier	S5
- Marchandises	- Ciné-horaire	C6	Éditorial	B2	Mode	C1 à C4		
- Emplois	- Télé-horaire	C6	Êtes-vous observateur?	D10	Mots croisés	E3 et S10		
- Automobile	Bandes dessinées	D11			Mot mystère	E4		

ÉDITORIAL

Les mythes du système de santé canadien
- Alain Dubuc
page B2

MÉTÉO

Devenant ensoleillé en après-midi
Max. 27, min. 18
Cahier Sports, page 16



J'ai besoin de vacances ♦ **J'ai besoin de vacances** ♦ **J'ai besoin de vacances** ♦ **J'ai besoin de vacances**

DÉPART DE GROUPE	HAÏTI CLUB MED	SPECIAL SUD	VOLS SEULEMENT
Tunisie - départ le 13 septembre	Port-au-prince	LAS VEGAS	ALGER
17 jours : circuit + hôtel	à partir de	BOURBON STREET (3 nuits)	1 060 \$ VANCOUVER
12 jours : circuit saharien + séjour	504\$	BALLYS	399 \$
*Tunisie + malte (20 sept.)	1 sem. 999\$	WALT DISNEY	CASABLANCA 790 \$
14 jours : circuit + hôtel		ALL STAR	TUNIS 1 045 \$
*Turquie (27 sept.) 16 jours		DIXIE LANDINGS	CAIRO 1 090 \$
circuit + séjour 7 nuits		JAMAÏQUE 1 SEMAINE	BEYROUTH 1 140 \$
		TURTLE BEACH	JEDDAH 1 190 \$
		SEA WIND TOUT INCLUS	FORT LAUDERDALE 299 \$
			BRUXELLES 599 \$
			TEL-AVIV 1 100 \$
			ATHÈNES 990 \$
			PARIS 540 \$
			BORDEAUX 490 \$

8403, rue Saint-Denis, Montréal (Qc)
H2P 2G9 Tél.: 858-6260
Permis du Québec 2393889

Montréal métro

New York
Autocar / Hôtel
Départs tous les jours de l'année
4 fois par jour avec Autocars Adirondack
Autocars Deluxe avec vidéos
Choix de 6 hôtels sur Manhattan
Autocars Adirondack
CONSULTEZ VOTRE AGENCE DE VOYAGES

L'EXPRESS DU MATIN



En fugue

■ Rachel Cruz, 17 ans, est recherchée par le Service de police inter-municipal qui dessert Bois-des-Filions. Elle est disparue le 25 juillet après un différend avec sa mère sur ses heures de sortie. L'adolescente mesure 1,61 mètre, pèse environ 50 kilos, s'exprime en français et a les cheveux et les yeux bruns. On peut contacter le 471-4121 ou le 961-2062, numéro de référence TRB960725-061.



Rachel Cruz

Programme prolongé

■ Profitant de la visite d'une délégation du caucus québécois du Parti libéral du Canada, le maire de Laval, Gilles Vaillancourt, a appuyé hier le projet de deuxième phase du programme des travaux d'infrastructures défrayés conjointement par les ordres municipaux, provinciaux et fédéraux. Notant que Laval a effectué des travaux de l'ordre de 75 millions en 1996, M. Vaillancourt a déclaré que seul le quart des besoins de sa ville avait été comblé. Il a notamment réclamé une prolongation du programme après l'échéance du 31 mars 1997 pour les travaux routiers de surface, car les réfections sont impossibles en période de gel.

Photographe de l'année

■ La Montréalaise Louise Primi-Simone a été nommée photographe-portraitiste de l'année par l'Association des photographes professionnels du Canada. Seule femme à avoir jamais reçu cet honneur, Mme Primi-Simone travaille à Montréal depuis 20 ans et a déjà reçu deux fois le prix, en 1983 et en 1992. Ses oeuvres font partie des collections permanentes de plusieurs musées canadiens et américains.

Pour le Saguenay

■ La Croix-Rouge a amassé plus de 16 millions pour les sinistrés du Saguenay au cours de l'opération Don de la solidarité. Dans le cadre des deux premières phases de l'aide aux victimes, des bons d'achat d'une valeur de 4,9 millions ont été remis, en plus de 302 450 \$ pour fournir de l'aide psycho-sociale et des soins de physiothérapie. La phase 3 devrait commencer la semaine prochaine, ses modalités étant déterminées aujourd'hui.

Clinique d'implants

■ Une clinique gratuite d'inscription pour les femmes porteuses d'implants mammaires fabriqués par Bristol-Myers Squibb se tiendra samedi de 10 h à 14 h à l'ACEF-Centre, au 1205, rue de la Visitation. Les avocats du recours collectif et l'ACEF-Centre ayant reçu jusqu'à 300 appels par jour depuis le 1^{er} août, ils aideront les visiteuses à remplir leur formulaire d'inscription. Si elles les ont déjà en main, elles doivent apporter une copie de leurs protocoles opératoires, de l'attestation de leur chirurgien ou de l'attestation du distributeur Réal Laperrière. Les femmes admissibles au règlement ont jusqu'au 9 septembre pour s'inscrire auprès de la London Life.

Grève au Ritz ?

■ Les syndiqués de l'hôtel Ritz Carlton ont refusé hier soir à l'unanimité les dernières offres de leur employeur, donnant le mandat à leurs représentants syndicaux de déclencher des moyens de pression pouvant aller jusqu'à la grève. Selon la CSN, la direction du Ritz demande à ses 325 employés syndiqués des concessions de l'ordre de 580 000 \$. Par ailleurs, les 36 employés du Quality Suite de Pointe-Claire ont accepté à 63 % le règlement proposé par leur employeur, portant à huit le nombre de règlements obtenus par la CSN dans le cadre de sa campagne d'été dans l'hôtellerie. Les préposés aux chambres obtiennent une augmentation salariale annuelle de 7 % la première année et de 2 % les deux suivantes.



Des voisins du terrain où la Ville a fait couper quelque 50 arbres, Marc Lamarche et Carole Coulombe, en avaient gros sur le coeur.

La Ville sort la hache aux usines Angus

MARC THIBODEAU

La Ville de Montréal a suscité l'ire de plusieurs citoyens de l'est de la métropole hier en entamant, contre toute attente, la coupe d'une série de grands arbres situés sur les terrains des usines Angus.

« C'est un vrai massacre », a déploré hier Marc Lamarche, un géologue qui habite depuis quelques années à proximité immédiate du terrain vague où se trouvaient des dizaines de peupliers, de trembles et de bouleaux coupés au cours des deux derniers jours par un contracteur à l'emploi de la Ville.

L'espace vert en question, qui couvre près de deux hectares à l'angle de la rue Chambly et de l'avenue du Mont-Royal, est enclavé au

sein de vastes immeubles à logements.

Au cours des dernières années, les résidents du secteur avaient multiplié les démarches afin que le développement de l'endroit se fasse sans porter atteinte aux arbres, qui bordaient notamment le côté nord du terrain en dissimulant à la vue un important centre commercial.

La masse jaunâtre de l'édifice était plus que visible hier en soirée lors du passage sur les lieux de *La Presse*. Environ 50 des 70 arbres d'une quarantaine d'années qui ornaient le terrain avaient été sectionnés à quelques pieds du sol.

« Les 'bûcherons' ont travaillé jusqu'à 18 h aujourd'hui afin que tout soit fait le plus rapidement possible. On nous met devant le fait accompli », déplore Carole Coulombe, une autre résidente furieuse.

Elle a été informée par l'un des employés que les arbres devaient

être coupés afin de permettre la décontamination du terrain vague.

Une réponse tout à fait insatisfaisante aux yeux de M. Lamarche. La nécessité de décontaminer le terrain — souillé par les produits utilisés aux usines Angus dans le passé — ne justifie aucunement, dit-il, le « massacre » des arbres. Dans le pire des cas, note ce résident, ils auraient pu être transplantés dans des parcs voisins.

La nouvelle de la coupe des arbres a également pris par surprise le chef de l'Opposition officielle à l'hôtel de Ville, André Lavallée, qui est le conseiller élu du quartier de M. Lamarche.

« J'ai essayé toute la journée d'avoir une réponse satisfaisante auprès de la Ville mais en vain. Un employé m'a même dit qu'on avait décidé de couper les arbres parce que le processus de décontamination pouvait être dommageable pour eux ! Je n'y comprends rien », a indiqué hier M. Lavallée, qui s'in-

téresse au dossier depuis quelques années.

Le vice-président du comité exécutif de la Ville, Sammy Forcillo, a confirmé à *La Presse* que des sommes avaient récemment été débloquées pour assurer la décontamination du terrain.

Il a indiqué toutefois ne pas être suffisamment au courant de l'affaire pour pouvoir expliquer la décision de couper les arbres. Pierre Goyer, responsable de l'urbanisme au comité exécutif, n'a pas répondu à nos appels.

Quelle que soit la raison invoquée, le pire est déjà fait, estime M. Lamarche.

« C'est vraiment du développement sauvage. Les beaux grands discours de l'administration sur l'environnement, on sait maintenant ce qu'ils valent », a-t-il conclu, en montrant du doigt le vaste terrain où règnent désormais des centaines de plants... d'herbe à poux.

Émoi sur le Plateau après l'effondrement d'un mur

GEORGES LAMON

L'effondrement d'un mur d'une ancienne sous-station d'Hydro-Québec a créé tout un émoi hier, à l'intersection des rues Marie-Anne et Mentana.

Le secteur a été fermé à la circulation jusqu'à 16 h et l'opération, déclenchée à 10 h 15 et qui a duré près de six heures, a nécessité l'intervention d'une cinquantaine de pompiers avec tout leur équipement, d'ambulanciers d'Urgences Santé et d'une douzaine d'employés de la voirie municipale.

Rapidement, de nombreux curieux du quartier se sont massés à l'extérieur du périmètre de sécurité établi par les pompiers. L'incident a de plus entraîné une panne de courant dans tout le voisinage.

Au départ, on a cru que des pas-

sants auraient pu être écrasés par la chute du mur. Cependant, l'entrée en scène des pompiers de Montréal affectés au sauvetage en vase clos (les *Taupes*) a permis de confirmer que ce n'était pas le cas.

Principales victimes de l'effondrement, quatre voitures garées le long du trottoir ont été aplaties comme des galettes sous le poids du mur.

Selon le directeur des opérations des pompiers, Gilbert Prévost, les gens ont entendu un craquement et immédiatement après, le mur est tombé.

Promotrice du projet, l'entreprise Devex a acquis d'Hydro-Québec un terrain sur lequel était érigée une ancienne sous-station. Elle se propose d'y construire quatre bâtiments de trois étages comportant 16 logements.

Selon l'un des promoteurs, Gérard Fautoux, la firme Devex a acheté un terrain d'une ancienne station-service Esso à l'angle des rues Rachel et De La Roche où elle compte également bâtir huit copropriétés. Pour compacter le sol, on avait entreposé, sur le terrain en question, des tonnes de sable, que l'entrepreneur a décidé de transporter temporairement rue Marie-Anne.

Les travaux de construction ont été confiés à l'entrepreneur Develor, qui les a donnés à un sous-traitant, Les excavations Payette, de Saint-Léonard. Apparemment, l'employé de Payette aurait décidé de tasser un peu le tas de sable sur une hauteur de plus de huit mètres. La pression du sable sur le mur arrière du bâtiment aurait emporté le mur avant qui s'est effondré.

À la firme Les excavations Payet-

te, on a refusé de donner des précisions sur cet accident qui serait imputable à l'employé aux commandes du bélier mécanique.

Du côté du Service des permis et inspections de la Ville de Montréal, un porte-parole, François Lemay, s'interroge sur les méthodes d'entreposage plus ou moins douteuses du sable.

Il a en outre noté que même si le permis de démolition de l'édifice ne devait être émis que dans les prochains jours, le fait qu'une partie du mur se soit abattue ne pose pas nécessairement de problème.

D'autre part, il prévoit que la facture que transmettra la Ville à l'entrepreneur sera plutôt élevée.

En attendant que les murs soient définitivement abattus, un périmètre de sécurité a été établi autour du bâtiment.

Le FFM fera ses projections extérieures comme prévu

Les résidents de la Coopérative d'habitation Jeanne-Mance, qui demandaient que le Festival des films du monde ne fasse pas de projections extérieures dans le parc des Festivals, à l'angle de la rue Bleury et du boulevard de Maisonneuve, devront prendre leur mal en patience.

En effet, les 10 séances auront lieu comme prévu à partir de vendredi, 20 h 30.

« Nous n'avons pas de commentaire à faire, explique Marc Trudeau, un porte-parole du Festival. Nous sommes en plein festival et il n'est pas question de changer quoi que ce soit. »

Quant à la responsable du Service culturel au comité exécutif, Johanne Laurin, elle étudie toujours le dossier.

Sammy Forcillo, conseiller de ce quartier du centre-ville où certains résidents se plaignent du bruit pendant les festivals d'été, se disait confiant, mardi, que le problème serait réglé à l'amiable...

Maison Campagne

1 ensemble*... **37⁹⁷** ens.

2 ensembles* (-20%)... **30³⁷** ens.

3 ensembles* (-30%)
(et plus) **26⁵⁷** ens.

*(Bain, main et débarbouillette)

En vigueur du 16 août au 5 septembre 96

AILES
LES AILES DE LA MODE

Les Ailes vont vous changer

MAIL CHAMPLAIN
CARREFOUR LAVAL

Jusqu'à

30%

de rabais

de **Fieldcrest**,
ça vous fait un petit velours...

Syndrome de la mort subite ?

Une fillette de 16 mois trouvée morte dans l'Est

MARCEL LAROCHE

À moins d'un rapport d'autopsie contradictoire, le bébé de 16 mois trouvé sans vie hier matin à son domicile familial, dans l'est de Montréal, aurait succombé au syndrome de mort subite du nourrisson, une maladie encore inexplicable par la science.

C'est du moins la principale explication envisagée actuellement par la police de la CUM pour expliquer la mort de la petite Samantha Létourneau.

L'enfant était morte depuis un bon moment, peut-être depuis plusieurs heures, quand elle a été trouvée, vers 9 h 45, dans un logement du 2119, rue Létourneau, dans le quartier Hochelaga-Maisonneuve.

La macabre découverte a été effectuée par Paul Jasmin, le conjoint de la grand-mère de l'enfant qui s'inquiétait de son absence inhabituelle à l'heure du déjeuner.

En pénétrant dans sa chambre, l'homme d'une soixantaine d'années a constaté que le bébé, couché dans son lit, ne bougeait plus. À en juger par la coloration bleuâtre de la peau de l'enfant, il a compris que la petite, qui ne souffrait apparemment d'aucune infection virale ou maladie grave, avait cessé de vivre.

Après avoir constaté l'état de son bébé, Linda Létourneau est sortie en trombe de

son logis, criant à tue-tête pour réclamer de l'aide aux voisins qui ont aussitôt alerté le 911.

Des policiers du poste 52 de la CUM sont arrivés sur les lieux quelques instants plus tard, suivis par des techniciens d'Urgences Santé. Ils n'ont rien pu faire pour sauver l'enfant.

Même si aucune blessure ou marque traumatique n'a été décelée sur le corps de l'enfant, l'enquête a été référée aux sergents-détectives Robert Fuller et Paul Leblanc, de la section des homicides de la police de la CUM, qui ont rencontré les occupants de la maison.

Selon les résultats préliminaires de leur enquête, tout porte à croire que la petite Samantha Létourneau serait morte durant son sommeil.

À la lumière des faits, le coroner montréalais Claude Paquin a ordonné que le corps soit transporté à l'hôpital Sainte-Justine où une autopsie sera pratiquée aujourd'hui.

Généralement, le syndrome de mort subite du nourrisson se manifeste surtout chez les enfants en bas âge, de la naissance à 12 mois, parfois un peu plus, qui arrêtent soudainement de respirer pendant leur sommeil.

Récompense de 25 000 polars

Le vol de 1,5 million de pièces de 2 \$ pas encore élucidé

MARCEL LAROCHE

Confiants de résoudre le vol de trois millions de dollars en pièces neuves de 2 \$, perpétré il y a un mois dans la gare de triage du Canadien National, à Montréal, les assureurs de la compagnie ferroviaire relançant l'enquête policière en offrant une récompense de 50 000 \$ pour toute information menant à la récupération de l'argent et l'arrestation des auteurs du coup.

Dans un geste d'appui à cette initiative du CN, le Service de police de la CUM a décidé d'utiliser toutes les ressources à sa disposition, dont la nouvelle escouade K.O. Jack, regroupant des spécialistes de détournements de vols de camions, pour tenter d'éclaircir la disparition de 3000 caisses de « polars » provenant directement de l'usine de la Monnaie canadienne, à Winnipeg.

La précieuse cargaison était entreposée dans une remorque de plus de 14 mètres de long, en transit à la gare de triage du CN située au 6616, rue Pullman, dans le sud-ouest de Montréal, quand elle a été subtilisée par des voleurs, entre 11 h 30 et 13 h, le samedi 20 juillet dernier.

La cargaison, qui représente approximativement 20 tonnes de belles pièces neuves de

2 \$ fraîchement frappées, se trouvait à cet endroit en attendant que des employés du transporteur d'argent Loomis en acheminent une partie par camion à Ottawa.

Visiblement bien renseignés sur l'emplacement exact du conteneur rempli d'argent, parmi des centaines d'autres conteneurs similaires, les voleurs l'ont facilement repéré, l'ont placé dans un camion pour ensuite s'enfuir sans attirer l'attention des surveillants.

Depuis, la police du CN et les enquêteurs du poste 23 du SPCUM ont conjugué leurs efforts dans le but de retrouver cette cargaison industrielle de polars qui ont la particularité de n'avoir aucun numéro de série.

Pour parer à toute éventualité, tous les services de police canadiens, les institutions bancaires, casinos et établissements de jeux susceptibles d'être subitement « inondés » de pièces de 2 \$ ont reçu des directives bien précises.

« Jusqu'à présent, aucune trace du butin n'a été trouvée », a indiqué hier à La Presse l'inspecteur Robert Picard, directeur du poste 23 du SPCUM.

L'officier de police a précisé que l'offre de récompense était susceptible d'apporter des développements dans l'enquête, et s'est dit confiant de pouvoir retrouver les 3000 caisses d'argent.

Tout renseignement peut être transmis en toute confidentialité au Service de la police du CN, au 1-800-465-0329, ou encore au Service de police de la CUM, au 280-2523.

Dernière semaine

SKI glisse

SKI roule

Planche à neige avec fixation

de marque MAZZO / Oxygen XE 52
Rossignol Recycle / The Mint

249,95 \$

Bottes de planche à neige

Marque Grunge / Traction

99,95 \$

Ski alpin Haute performance

K²SLC 8.3 / TYROLIA MC3 CARBON
KASTEL TCX 04 DOUBLE CAP
RAGGE S / ATOMIC ATC PRO

159,95 \$

Bottes de ski alpin

pour homme et femme entrée avant
4 boucles comprenant : Salomon Evolution 6.1 / Nordica V25
Raichle CX 3.7 - CX 2.7 - CX 6.9
Tyrolia 650 Ladies Koflach Team
Racing Rossignol M5, M8 et M9

99,95 \$

Bottes de ski alpin

pour homme et femme entrée arrière comprenant :

Salomon SX 85
Salomon SX 75
Salomon SX 73
Nordica CFX et Bloflex 40

79,95 \$

Ski alpin 99,95 \$

grandeurs 160 cm à 207 cm comprenant : Skis Rossignol 3 ATL / Dynastar 7.0
Dynastar 3.1 / K2 7.2 - 7.4 / K2 CLX - 7.8 Composite Atomic AMC
et ASC Monocap / Kastle TCX 06

Extreme Z 96

199,95 \$

ROLLERBLADE A

Patin de rampe

129,95 \$

Modèle Lighting

ROLLERBLADE A

Spirit

119,95 \$

ROLLERBLADE A

Spirit ABT
Frein activé
mécaniquement

139,95 \$

OXYGEN XE 5.1
ABEC 1

129,95 \$

OBERSON

Une seule adresse au

1355, DES LAURENTIDES, LAVAL

Lun., mar. et merc. 10 à 18h • Jeu. et vend. 10 à 21h • Sam. 9 à 17h • dim. 12 à 17h

Aménagement de bureau

1100,
rue Victoria,
Lemoyne
Tél.: (514) 465-5180

Déjà 15 ans à votre service
et toujours le meilleur

Superliquidation Mobilier
de 2^e qualité et d'occasion
à des prix dérisoires.

Chaise
ergonomique
Lacasse
260 \$



Classeurs de marque
Global 2-3-4 tiroirs
à partir de 265 \$

2377919515-2

PIANOS • PIANOS

Bouthillier Musique
ET YOUNG@CHANG

ANNONCENT LEUR

VENTE ANNUELLE D'ENTREPÔT

PIANOS NEUFS

2195\$

+ 10 mois / 100 \$
sans intérêt

PIANO À QUEUE NEUF

6895\$

+ 10 mois / 200 \$
sans intérêt

- Modèles démonstrateur
- Retour de location
- Classé meilleur achat par Consumers Digest
- Garantie 12 ans du manufacturier
- Pianos camp musical des Laurentides

4 JOURS
SEULEMENT
22, 23,
24, 25 août

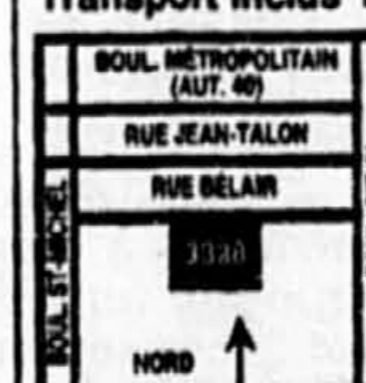
PIANOS D'OCCASION

- LINDSAY 950 \$
- BALDWIN HOWARD 1 250 \$
- AUTOMATIQUE 1 650 \$
- HEINTZMAN 2 250 \$
- WILLIS 1 950 \$
- ROLAND DIGITAL 1 950 \$
- YAMAHA 2 450 \$
- YAMAHA À QUEUE 7 450 \$
- WILLIS APT 1 150 \$
- MASON RISCH 1 850 \$

PIANOS À QUEUE
D'OCCASION
à partir de
3250\$

Ouvert
le dimanche
de 10 h à 17 h

Transport inclus 100 km • Accordement gratuit • Taxes en sus



UN SEUL ENDROIT:
pour la vente d'entrepôt
3338, RUE DÉLAIR, MONTRÉAL
Tél.: 722-8741

SOCIÉTÉ DE LA SCLÉROSE
LATÉRALE AMYOTROPHIQUE

3958, Dandurand
Montréal (Québec)
H1X 1P7
Tél.: (514) 725-2653

Gros cerveau, petit moineau

N' eût été de Phil Rushton, éminent professeur de la University of Western Ontario, vous n'auriez sans doute jamais entendu parler du 26^e Congrès international de psychologie, ni su qu'il se tenait à Montréal. Heureusement, Phil était là pour foutre le bordel et donner un peu de visibilité aux psys.

Qui est-il au juste? Une sorte de réincarnation canadienne de Galilée et surtout la bête noire de David Peterson, l'ancien premier ministre de l'Ontario qui a tout fait pour qu'il soit foutu à la porte de l'université il y a quelques années. En vain. L'université a tenu bon et cela en dépit du fait que les étudiants chahutaient constamment Phil pendant ses cours.

La contestation étudiante était devenue si grande qu'un jour, Phil a cessé de se présenter en classe. En lieu et place, il a envoyé son cours sur vidéo. Les étudiants avaient beau hurler, leur colère ne faisait plus un pli sur la conscience du prof planqué dans son bureau.

Sacré Phil, va. Le moins qu'on puisse dire, c'est qu'il a fait un tabac à Montréal. En l'espace de 20 minutes, dans une salle de seconde zone où une demi-douzaine de profs obscurs présentaient leur dernier article sur la mémoire cognitive des têtards, Phil leur a rivé le clou une fois pour toutes.

Que leur a-t-il dit? Rien de très nouveau, sinon que l'intelligence est une affaire de volume. De volume et de grande surface, com-

me au Club Price. Plus votre cerveau est gros, plus vous êtes intelligent. Plus votre cerveau est petit, plus vous êtes con.

La logique pourrait avoir un certain poids si elle ne plaçait pas les gorilles au premier rang de la performance intellectuelle.

Les gorilles ont en effet un très gros cerveau. Ne leur manque que le lobe frontal. Comme quoi on ne peut pas tout avoir.

Passes encore si Phil s'en était tenu à cette courte et grossière affirmation. Mais non, il a fallu qu'il rajoute, qu'il insiste, qu'il extrapole. En raison de la taille supérieure de leur cerveau, les hommes, selon Phil, sont plus intelligents que les femmes, et les Jaunes plus intelligents que les Blancs, eux-mêmes moins morons que les Noirs.

Bref, si vous êtes une femme noire, il ne vous reste plus qu'à changer de sexe, à vous teindre en jaune et à vous faire greffer, sous le sushi, un implant cervical.

Inutile de dire que les recherches de Phil font l'affaire de bien des gens. Sur le Net, ils sont au moins deux à s'afficher joyeusement en faveur de ses positions.



Nathalie PETROWSKI

Il y a d'abord la American Eugenic Society qui, au nom de l'amélioration de la race (sous-entendu riche et blanche) veut entraver la multiplication des inaptes, des pauvres, des handicapés et des Noirs. Belle amélioration en effet.

Il y a aussi la American Renaissance Society, l'ultra-droite raciste et patriotique qui, le 25 mai dernier, invitait Phil à titre de « top flight speaker ». Sur le carton d'invitation de la conférence, ces messieurs étaient priés de porter cravate et veston. Traudisez, on est entre gens bien ici, on ne veut rien savoir des pouilleux et autres rats d'égoûts.

Mais la chose la plus fascinante avec Phil, c'est que l'étude de la taille des cerveaux n'est pas son premier choix dans la vie. La chose m'a été confirmée par un prof de Toronto qui connaît Phil depuis 25 ans et qui lui a enseigné à l'Université de Londres au début des années 70.

La vraie passion de Phil, peut-être même son obsession, est nulle autre que l'étude de la taille des pénis.

Pendant de nombreuses années, au département de psychologie de la University of Western Ontario, Phil a scrupuleusement

compilé des statistiques et des données péniennes. L'histoire ne dit pas s'il a, de ses blanches mains, tâté, pesé et soupesés les petits et les gros moineaux. Chose certaine, cette étude approfondie du moineau universel semble avoir troublé Phil au point qu'il a finalement abandonné la région du bas-ventre pour les hautes sphères cervicales.

J'imagine son désarroi quand il a découvert que la palme du plus gros moineau revenait généralement aux Noirs. Tout son édifice mental s'est effondré d'un coup.

Confit de honte à l'idée que quoi qu'il fasse, son propre moineau n'arriverait jamais à la cheville de celui de ses frères ennemis, il a cherché la façon la plus scientifique de se venger. Comme on finit toujours par trouver ce qu'on cherche, il a lentement et patiemment bétonné une nouvelle théorie.

Les Noirs sont mieux équipés que les autres pour veiller tard? Normal, sont sous-doués. Les Jaunes n'ont qu'une virgule entre les deux jambes? Pas grave, ils compensent par ce qu'ils ont entre les deux oreilles.

Au moment, de se prononcer sur la suprématie des Blancs, Phil a, comme on dit, frappé un mur. Coincés entre la puissance sexuelle des Noirs et la performance intellectuelle des Jaunes, les mâles blancs occidentaux, comme Phil, faisaient piètre figure. Qu'à cela ne tienne. Phil, qui n'est jamais en peine d'arguments, s'en est bricolé un dernier. Les mâles blancs et occidentaux sont peut-être cons, a concédé Phil. Mais jamais autant que leurs femmes.

ALTITUDE
SPORTS PLEIN AIR

SUPER VENTE D'ENTREPÔT
du 21 au 25 AOÛT
Un événement annuel à ne pas manquer!

30 à 80% DE RÉDUCTION
sur items sélectionnés

• SACS À DOS • BOTTES •
• SKIS • TENTES • ETC •

3370, TASCHEMAN, ST-HUBERT
(514) 658-8888

loto-québécois

Banco
Tirage du 96-08-20
2 4 8 16 28
29 30 31 34 35
40 47 51 55 58
61 63 64 66 70

Châtelineau
Tirage du 96-08-20
3 4
382 3574

Extra
Tirage du 96-08-20
NUMÉRO: 344003

T.V.A. LE RÉSEAU DES TIRAGES
Les modalités d'encaissement des billets gagnants paraîtront au verso des billets.
En cas de départ entre cette date et la date officielle, cette dernière a priorité.

Déprimés anonymes
Recherchons bénévoles pour service d'écoute téléphonique.

Des personnes en souffrance ont besoin de votre soutien.
Cours de formation gratuits.
Contactez Carole au 278-2124.
Inscriptions avant le 6 sept. 1996.

PENDANT TOUT LE MOIS D'AOÛT...

MÉGA-VENTE D'INVENTAIRE

GOLF
JETTA
PASSAT

PLUS DE 200 VOITURES EN STOCK!

Automobiles E. Lauzon
1384, boulevard Labelle, Blainville
Tél.: 430-1460
Sortie 25 de l'autoroute des Laurentides, tournez à gauche sur Cure-Labelle.

STEINWAY • BOSTON • SAMICK

SOLDE DE PIANOS
20% À 40% DE RABAIS
ÉCONOMISEZ DES CENTAINES ET DES MILLIERS DE \$\$\$\$

Les pianos fabriqués à la main augmentent de prix chaque année!

PAS DE TAXES!
3 JOURS SEULEMENT
VENDREDI, SAMEDI ET DIMANCHE, 23-24-25 AOÛT

Économisez
Dernière chance d'acheter un piano flam-bant neuf avant l'augmentation des prix.

Steinway: le choix de 90% des artistes de concert
Boston: conçus par Steinway, la qualité à bon prix
Samick: valeur incomparable pour le prix
Bosendorfer: une oeuvre d'art inégalée
Piano Disc: le piano automatique du 21^e siècle!
Un atout pour votre piano.

PIANOS PRESTIGE
Boston 6078, RUE SHERBROOKE O.
482-5304
PianoDisc SAMICK

• PIANO DISC • BOSENDORFER

Tout le mois d'août surveillez nos superspéciaux

LIQUIDATION D'INVENTAIRE
en spécial à **30%** autres spéciaux en magasin

Toutes les voiles

Cette semaine 4 jours seulement
mercredi - jeudi - vendredi 9 h 30 - 9 h
samedi 9 h 30 - 5 h

Sharks LA BOUTIQUE
313, E. Cartier Laval (Québec)
Tél.: (514) 663-5543
1 800 473-5543

2406708

Julie vient de comprendre...

guillerette, ça veut dire vive!

Quand on veut saisir toutes les subtilités de la langue française, la gamme complète de produits **LE ROBERT** est toute désignée. Elle comprend même le **premier dictionnaire parlant CD-ROM**: toute la richesse du Petit Robert avec la prononciation enregistrée des difficultés phonétiques. Un logiciel indispensable pour le traitement de texte. Les dictionnaires **LE ROBERT**, une famille qui n'a pas peur des mots.

CD-ROM PETIT ROBERT
Le premier dictionnaire parlant!

LE PETIT ROBERT
Dictionnaire de la langue française

LE ROBERT ÉLECTRONIQUE

Information: DICOROBERT
1 800 363-0581

Le Petit Robert
On le prend au mot!

SKIEZ 10 STATIONS POUR LE PRIX D'UNE!

Achetez dès maintenant un abonnement saisonnier valide en tout temps dans une des stations participantes et obtenez le privilège de skier gratuitement à une occasion durant la saison et au moment de votre choix dans chacune des dix autres stations du groupe.

Abonnez vous donc sans tarder à votre station favorite et profitez sans frais additionnels d'une valeur ajoutée pouvant atteindre plus de 225 \$.

LES STATIONS PARTICIPANTES

Belle Neige (Val-Morin) (514) 476-9915 / (819) 322-3311
Ski Chantecler (Sainte-Adèle) (514) 393-8884 / (514) 229-3555
Mont-Garceau (Saint-Donat) (819) 424-2784
Mont-Habitant (Saint-Sauveur) (514) 476-1687 / (514) 227-2637
Mont Rigaud (Rigaud) (514) 451-5316
Mont Saint-Bruno (Saint-Bruno) (514) 653-3441
Owl's Head (Mansonville) (514) 878-1453 / (514) 292-3342
Stoneham (Québec) (418) 848-2411
Vallée Bleue (Val-David) (819) 322-3427
Vallée du Parc (Grand-Mère) 1 800 363-1639 / (819) 538-1639
Val Saint-Côme (Saint-Côme) 1 800 363-2766 / (514) 883-0701

WINNERS OUVRE SES PORTES À PLACE DESORMEAUX

Bientôt, le tout Longueuil s'habillera mieux à meilleur prix !



« Winners,
c'est une toute
nouvelle
façon de
magasiner.
On y trouve

plein de vêtements signés à
prix très abordables. Avec
10 000 nouveaux articles
toutes les semaines, ça vaut
la peine d'y aller souvent. Si
vous aimez le magasinage
autant que moi, ne manquez
surtout pas l'inauguration
du nouveau Winners. »

Une politique d'achat qui vous avantage

*Chez Winners, notre conception du magasinage se
distingue par une politique d'achat qui vous avantage.*

*Nos acheteurs sont toujours à l'affût des meilleures
aubaines auprès des grands fabricants de prêt-à-porter.*

*En plus de satisfaire à nos normes rigoureuses en
matière de style, de qualité et de prix, nos achats
doivent correspondre aux besoins de notre clientèle.*

*Nous réduisons aussi nos frais généraux par une
présentation minimaliste du stock en magasin.*

*C'est ainsi que nous arrivons à vous faire profiter de
nos économies. Winners offre tous les services que l'on
trouve dans les grands magasins, notamment une
politique généreuse de retour et d'échange et un
programme de mise de côté très pratique.*



DE 20% À 60%
DE RABAIS
SUR TOUS LES VÊTEMENTS
SIGNÉS

NOS RAYONS

VÊTEMENTS POUR HOMMES
Vêtements décontractés
Costumes de ville
Vêtements sport

VÊTEMENTS
POUR ENFANTS
Fillettes
Garçons
Nouveaux-nés
Bambins



CADEAUX ET
ARTICLES
DE MAISON



VÊTEMENTS
POUR FEMMES
Vêtements sport
Mode carrière
Robes
Vêtements d'extérieur
Tailles plus et Petites



ACCESSOIRES
ET CHAUSSURES



LINGERIE

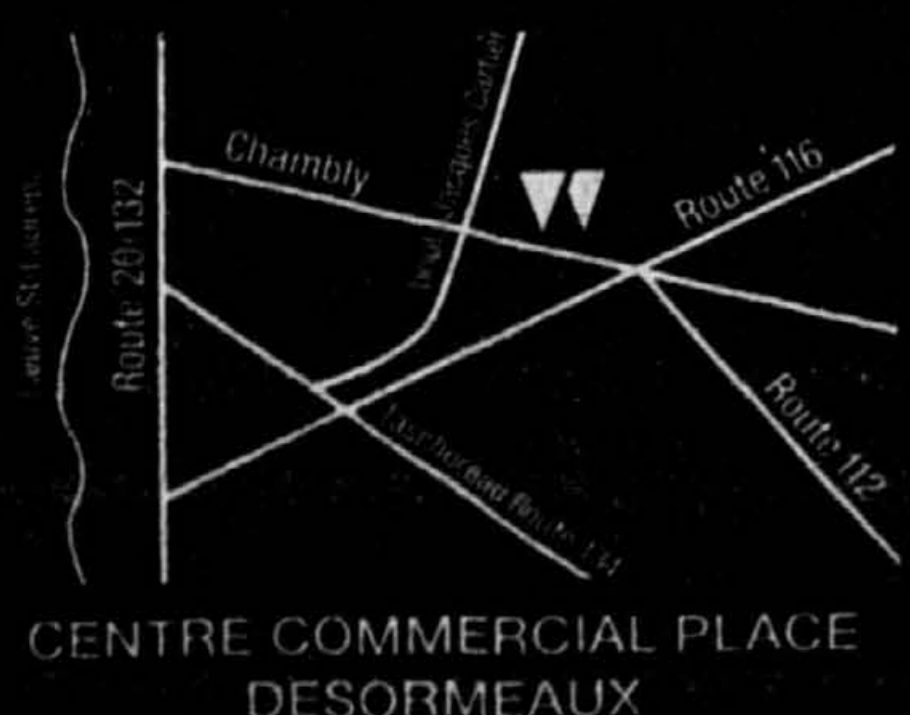


INAUGURATION

LE JEUDI 22 AOÛT DÈS 9 H 30 AU CENTRE COMMERCIAL PLACE DESORMEAUX,
2877, CHEMIN DE CHAMBLY À LONGUEUIL TÉL. 646-1096

Heures d'ouverture : le lundi et le mardi de 9 h 30 à 18 h, du mercredi au vendredi de 9 h 30 à 21, le samedi de 9 h à 17 h et le dimanche de 11 h à 17 h.
WINNERS COMPTE MAINTENANT DIX MAGASINS AU QUÉBEC. COMPOSEZ LE 1 800 646-9466 POUR SAVOIR OÙ EST SITUÉ LE WINNERS DE VOTRE VOISINAGE.

LE PRIX
DES MARQUES
S'Y DÉMARQUE



WINNERS

On gagne à y aller souvent

Montréal métro

Trop cher de privatiser la construction à la Ville

Selon une étude interne, les travaux confiés au secteur privé coûteraient 15 % de plus à Montréal

GILLES PAQUIN

La Ville de Montréal n'aurait guère avantage à confier tous ses travaux de construction au secteur privé et elle risquerait même de voir ses coûts augmenter de 15 % tout en perdant une précieuse expertise.

C'est que soutient une étude interne du Service de l'approvisionnement et des immeubles de la Ville comparant les coûts de réalisation des projets par le secteur privé versus ceux de la fonction publique en 1992.

Le document dont *La Presse* a obtenu une copie a été préparé par l'architecte Claude Langlois et deux de ses collègues avec la collaboration du Module du bâtiment de la Ville. Il porte sur 90 projets, d'une valeur de 63 millions, exécutés entre

1989 et 1992. « Nous pouvons conclure que les coûts de production réels des projets mis en oeuvre à l'interne équivalent à 85,7 % des coûts de production réels des projets mis en oeuvre à l'externe, soit une économie de plus de 15 % », soulignent les auteurs.

Analyse valable

Pour en arriver à ces chiffres les fonctionnaires ont étudié les coûts d'un important échantillonnage de projets couvrant l'ensemble des besoins de la Ville et dont la valeur

oscillait entre 7000 \$ et neuf millions. Ils ont ensuite comparé ces coûts avec les tarifs en vigueur dans le secteur privé.

Cette analyse qualifiée de « valable » par le responsable du projet de partenariat de la Ville, Pierre Lamoureux, vient apporter de l'eau au moulin des adversaires de la privatisation des services publics.

« Cela montre que le secteur privé a du chemin à faire avant de rivaliser avec les services internes de la Ville. Il n'y a d'ailleurs jamais eu d'étude montrant que le privé était plus efficace et coûtait moins cher », affirme pour sa part le président du Syndicat des professionnels de la Ville, Michel Vézina.

C'est précisément pour cette raison que nous estimons cette étude incomplète, ajoute M. Lamoureux.

Il y manque la notion de productivité et les coûts indirects des services municipaux. D'ailleurs la Ville obtient des services à meilleur compte dans le privé lorsque la construction est au ralenti, dit-il.

Même si l'administration devait décider de confier davantage de travaux à l'extérieur, elle devrait voir à préserver l'expertise de ses professionnels, précise M. Lamoureux. C'est particulièrement vrai en matière d'arènes, de piscines intérieures et d'immeubles patrimoniaux où elle a les « meilleurs experts en ville », dit-il.

Le débat ne fait que commencer, note le responsable des finances au Comité exécutif de la Ville, Sammy Forcillo. Il y aura une étude en commission de tout éventuel projet de répartition des services et de

nouvelles analyses comparatives des coûts.

Le Comité a cependant reçu deux études préliminaires sur le sujet et les directeurs de services ont été invités à préciser quels seraient les avantages ou désavantages d'une telle démarche dans leur secteur respectif.

Celle qui a été déposée en juillet dernier, intitulée *Appel public de manifestation d'intérêt pour un projet de partenariat des services d'architecture et d'ingénierie*, établissait d'ailleurs un objectif précis.

Selon ce document, les travaux doivent coûter 20 % de moins à l'externe pour que ce genre d'opération soit justifiable. Si on tient compte du 15 % de différence relevé par les architectes de la Ville, la barre semble bien haute.

Interdit de nourrir les chevreuils à Longueuil

MARTHA GAGNON

Les chevreuils qui vivent dans le parc de Longueuil ne pourront plus s'alimenter aux mangeoires des résidents des environs qui n'ont plus le droit de les nourrir.

La Ville de Longueuil a, en effet, modifié son règlement sur les nuisances pour interdire aux citoyens de nourrir les animaux sauvages, en particulier le cerf de Virginie. Cette décision fait suite à des plaintes de résidents dans le secteur Collectivité-Nouvelle qui, l'hiver dernier, n'ont pas apprécié la présence régulière de chevreuils autour de leurs demeures. Non contentes d'être nourries par de bons Samaritains, les bêtes ont aussi dévoré plusieurs cèdres, le caviar du cerf de Virginie, causant des dommages à l'aménagement paysager de certains propriétaires.

On estime qu'une cinquantaine de chevreuils passent l'hiver dans le parc régional de Longueuil et les environs. Les contrevenants au règlement pourront être passibles d'une amende allant de 100 \$ à 1000 \$.

Il y a deux ans, le ministère de l'Environnement avait fait une campagne d'information pour demander aux gens de ne pas nourrir les chevreuils. L'une des raisons était que ces méthodes artificielles avaient pour effet d'augmenter la concentration de chevreuils en certains endroits, provoquant des accidents sur les routes.

Deux projets pour recycler la base militaire de St-Hubert

MARTHA GAGNON

L'aménagement de studios de cinéma et la réalisation d'un musée de l'aviation sont les deux seuls projets soumis à la Société immobilière du Canada chargée de revitaliser la base militaire de Saint-Hubert dont les opérations cesseront d'ici 1997.

C'est ce qu'a confirmé hier Gordon McIvor, vice-président aux affaires publiques et gouvernementales à la Société. Aucune surprise puisque les promoteurs de ces projets avaient déjà manifesté publiquement leurs intentions de soumettre des propositions.

M. McIvor a précisé que le premier appel d'offres était terminé et ne concernait qu'une partie de la base militaire, soit 22 acres de terrain où se trouvent plusieurs hangars le long du chemin de la Savane. « Nous avons voulu procéder rapidement pour permettre à ces promoteurs, déjà connus, de soumettre leurs projets tout en ouvrant la porte aux autres. » Selon lui, il s'agit de deux propositions intéressantes.

« Les promoteurs de Ciné-Cité semblent avoir un bon bilan financier et leur projet intéresse la Ville de Saint-Hubert. Quant au musée de l'aviation, il pourrait recevoir l'appui de certaines entreprises. » La Société immobilière pourrait rendre sa décision au cours du mois de septembre.

Les promoteurs de Cité-Ciné, soit le propriétaire de la Cage aux sports et une entreprise spécialisée dans les décors, envisagent de transformer les hangars en studios de cinéma, bureaux et lieux d'hébergement pour les équipes de tournage. Ils ont récemment obtenu l'autorisation d'utiliser une partie de l'ancienne sablière de Saint-Amable comme plateau de tournage extérieur.

Depuis la fin du mois de juin, la Société immobilière du Canada a un Bureau de développement à la base militaire où les personnes intéressées peuvent obtenir des informations et consulter les plans des installations qui s'étendent sur 121 hectares.

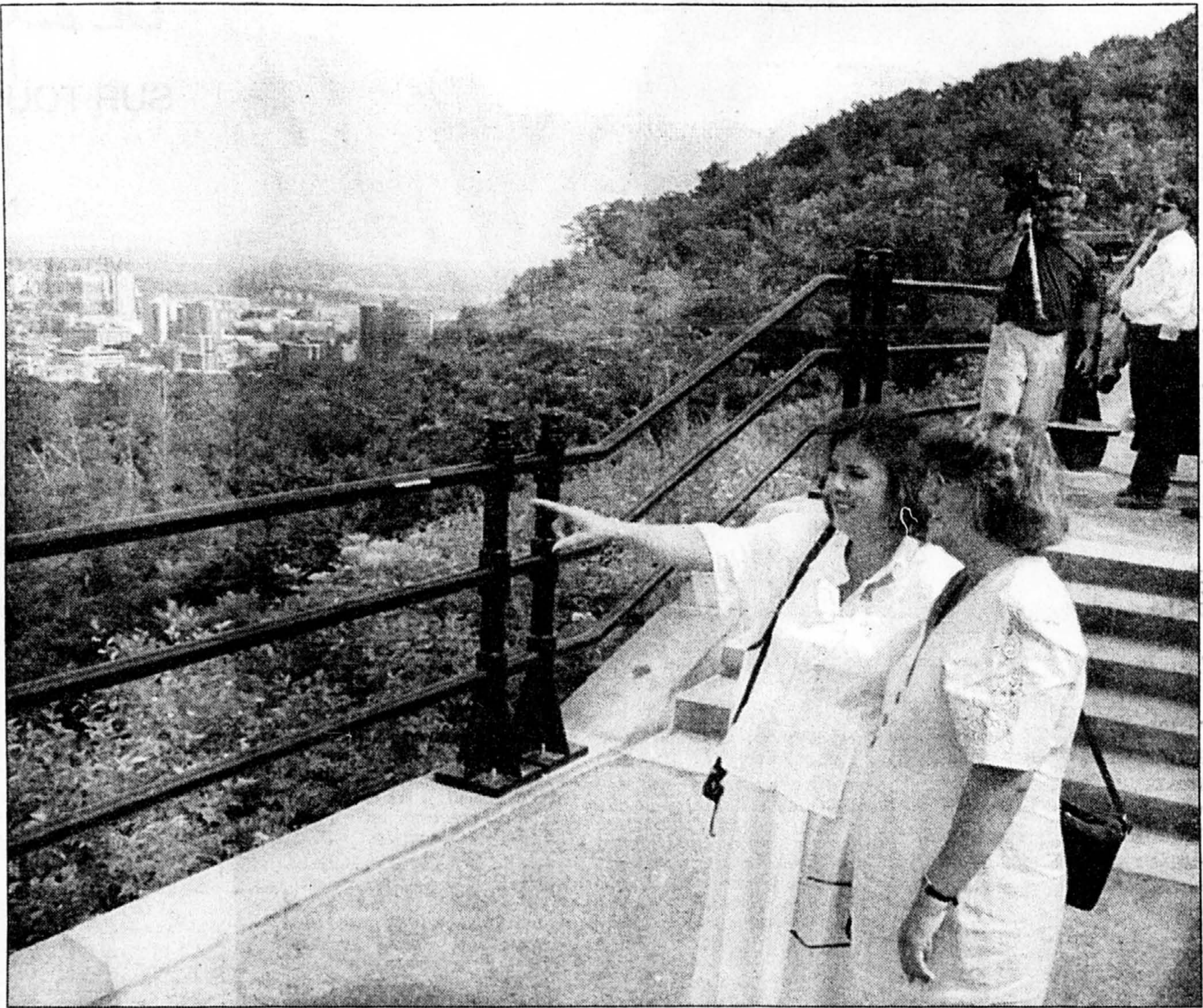


PHOTO ROBERT SKINNER, La Presse

Le belvédère Camillien-Houde refait à neuf

Joanne et Diane Borch, les petites-filles de Camillien Houde, assistaient hier à l'inauguration du belvédère qui porte le nom de leur illustre grand-père, ancien maire de Montréal. À l'origine limité à un élargissement de la voie carrossable, le belvédère a subi une érosion importante depuis 1960, ce qui rendait nécessaire des réfections de l'ordre de 1,16 million, coûts assumés par la Ville et les deux ordres de gouvernement. Montréal entend intégrer le belvédère au réseau de sentiers du mont Royal.

Un ancien cadre de la CUM se porte candidat à la mairie de Lachenaie

JEAN-PAUL CHARBONNEAU

Un ex-cadre de la Communauté urbaine de Montréal et de la Ville de Longueuil veut détronner le maire de Lachenaie, le policier Marcel Therrien, en fonction depuis 12 ans, aux élections du 3 novembre prochain.

Marcel Mathieu est d'avis que cette municipalité de 19 400 habitants de la banlieue nord-est de Montréal, en pleine croissance, a besoin d'un souffle nouveau. « Au cours du troisième et dernier mandat de quatre ans de l'équipe actuelle, les contribuables ont vu leur compte de taxes augmenter simplement parce que les dépenses de la Ville ont grimpé de 40 % en quatre ans. »

S'il est élu avec son équipe du Ralliement 2000 de Lachenaie, M. Mathieu promet de redonner cette municipalité aux citoyens et de



Marcel Mathieu

gérer les taxes résidentielles pour 1998, 1999 et 2000. « Pour 1997, je ne peux malheureusement rien promettre car seule l'équipe actuelle connaît l'importance et le niveau des dépenses engagées depuis janvier 1996 », a précisé M. Mathieu qui habite Lachenaie depuis toujours.

En 1976, il a occupé le poste de trésorier adjoint de la CUM. L'année suivante, il a rejoint Lachenaie où il a occupé le poste de gé-

rant-secrétaire-trésorier par intérim à la suite du congédiement du trésorier. Puis il a fait un stage dans l'entreprise privée pour finalement revenir, en 1992, dans la fonction publique municipale avec le titre de directeur des finances de Longueuil.

Il compte mettre au service de la population de Lachenaie l'expérience acquise lors de son passage sur la Rive-Sud où il a réussi à convaincre les membres du conseil municipal de plafonner l'endettement de la municipalité et de réduire ainsi le fardeau fiscal des contribuables.

Actuellement consultant en redressement financier, M. Mathieu aura comme adversaire, en plus de M. Therrien, Carole Ruel qui siège au conseil municipal. Elle s'est fait élire en 1992 sous les couleurs du maire sortant, policier pour les Ports nationaux.

Quatre danseuses cubaines demandent l'asile politique

FRANÇOIS BERGER

Quatre danseuses cubaines, en tournée à Montréal à l'occasion des Fêtes gourmandes de la semaine dernière, ont discrètement déposé hier des demandes d'asile politique auprès du ministère canadien de l'Immigration.

Les quatre femmes, dont l'une est mineure (17 ans), ont officiellement revendiqué le statut de réfugié au bureau de Montréal d'Immigration Canada, sans toutefois

préciser les raisons motivant leur demande. Le fonctionnaire responsable des revendicateurs du statut de réfugié à Montréal, Michel Peras, n'a pas dévoilé les noms des demanderesse, qui sont logées chez des amis dans la métropole.

Les quatre Cubaines faisaient partie d'une troupe de danse de 20 membres, qui s'est produite aux Fêtes gourmandes de l'île Notre-Dame. Elles devaient retourner à La Havane dimanche en compagnie de délégués de la Commission cu-

baine du tourisme, qui a organisé leur venue à Montréal.

Le pianiste de la troupe, Eduardo Fierro, 39 ans, avait alerté les médias montréalais dimanche et lundi en annonçant sa défection. Mais sa demande formelle de statut de réfugié n'a toujours pas été déposée au ministère de l'Immigration.

Fierro a déclaré qu'il ne retournerait pas à Cuba où il se dit victime de la censure du régime de Fidel Castro, qui restreint selon lui sa « liberté artistique ».

Tous les membres de la troupe cubaine détenaient des visas de visiteurs au Canada. Les ressortissants cubains qui sont restés ici semblent avoir été pris en charge par des compatriotes expatriés, peu nombreux au Québec (Montréal ne comptait en 1991 que 125 ressortissants cubains, selon Statistique Canada).

Le ministère de l'Immigration va convoquer d'ici une semaine les quatre revendicatrices afin de compléter leur dossier, qui doit mentionner la raison de la demande

d'asile en fonction des critères de la convention internationale sur les réfugiés, soit la persécution à cause de la race, de la religion, de la nationalité ou de l'opinion politique. Leur cas sera par la suite référé à un arbitre de la Commission de l'immigration et du statut de réfugié (CISR).

La CISR de Montréal a accordé le statut de réfugié à 24 ressortissants cubains, l'an dernier. Onze demandes ont été rejetées et deux autres revendicatrices se sont désistées.

Montréal métro

Au fil et à l'aiguille, vingt-neuf kilomètres de coutures pour renforcer la toile du Stade

PAUL ROY

Mario Langlois fait dans la haute couture. Il recoud le toit du Stade olympique.

Patience, avec du fil (de kevlar) et une aiguille de trois pouces de longueur. Étendu sur le côté, retenu par un câble fixé à sa ceinture, il transperce la toile et crie : « Tire un peu, Clément. »

Clément Chabot, lui, se trouve sous la toile, juste en-dessous de Mario. Mais les deux ne se voient pas. L'un pousse sur l'aiguille, l'autre tire puis pousse dans l'autre sens. Et ainsi de suite.

Ils sont 48 (24 équipes de deux hommes) ouvriers de la construction à faire ce travail, depuis quelques mois. Chaque équipe coud 15 mètres de toile par jour.

« En tout, on a 29 kilomètres de coutures à faire », explique Gilles Michon, directeur des projets de construction à la Régie des installations olympiques (RIO). Entrepris en mai, le travail devrait être terminé vers la fin octobre.

Le toit du Stade n'est pas déchiré, comme il le fut en 1991. Mais on veut le renforcer pour le faire durer au moins trois ans. Alors on coud des pièces de kevlar là où ont été décelées des faiblesses. Et on espère que d'ici là, une solution plus permanente (toit rigide, toit rétractable) aura été trouvée. Un comité avisé travaille là-dessus.

L'opération, au coût de 3,4 millions, comprend aussi l'installation d'instruments qui mesurent la pression que fait subir le vent à différents éléments du toit.

Pour que les ouvriers, comme Clément Chabot, puissent respirer tout en travaillant à la chaleur sous le kevlar, on a soulevé quelques-uns des 25 cônes du toit, ces espèces de mamelons géants qui lui donnent une apparence de louve romaine couchée sur le dos.

Ce voyant, hier matin, quelques citoyens se sont inquiétés. Ils ont cru que la toile s'était de nouveau déchirée. Il n'en fallait pas plus pour que cette agitation gagne la gent radiophonique.

« À sept heures moins quart, je me fais réveiller par le téléphone : c'était CKAC », raconte Brigitte Tremblay, responsable des communications à la RIO.

« Je n'y comprends rien, ajoute-t-elle. Les cônes, on les ouvre depuis 1992. Et les travaux en cours le sont depuis le mois de mai ! »

Toujours est-il que jusqu'à nouvel ordre, le toit du Stade, cette toile de 200 000 pieds carrés et de 300 tonnes, se porte bien... Enfin, pas plus mal qu'avant.

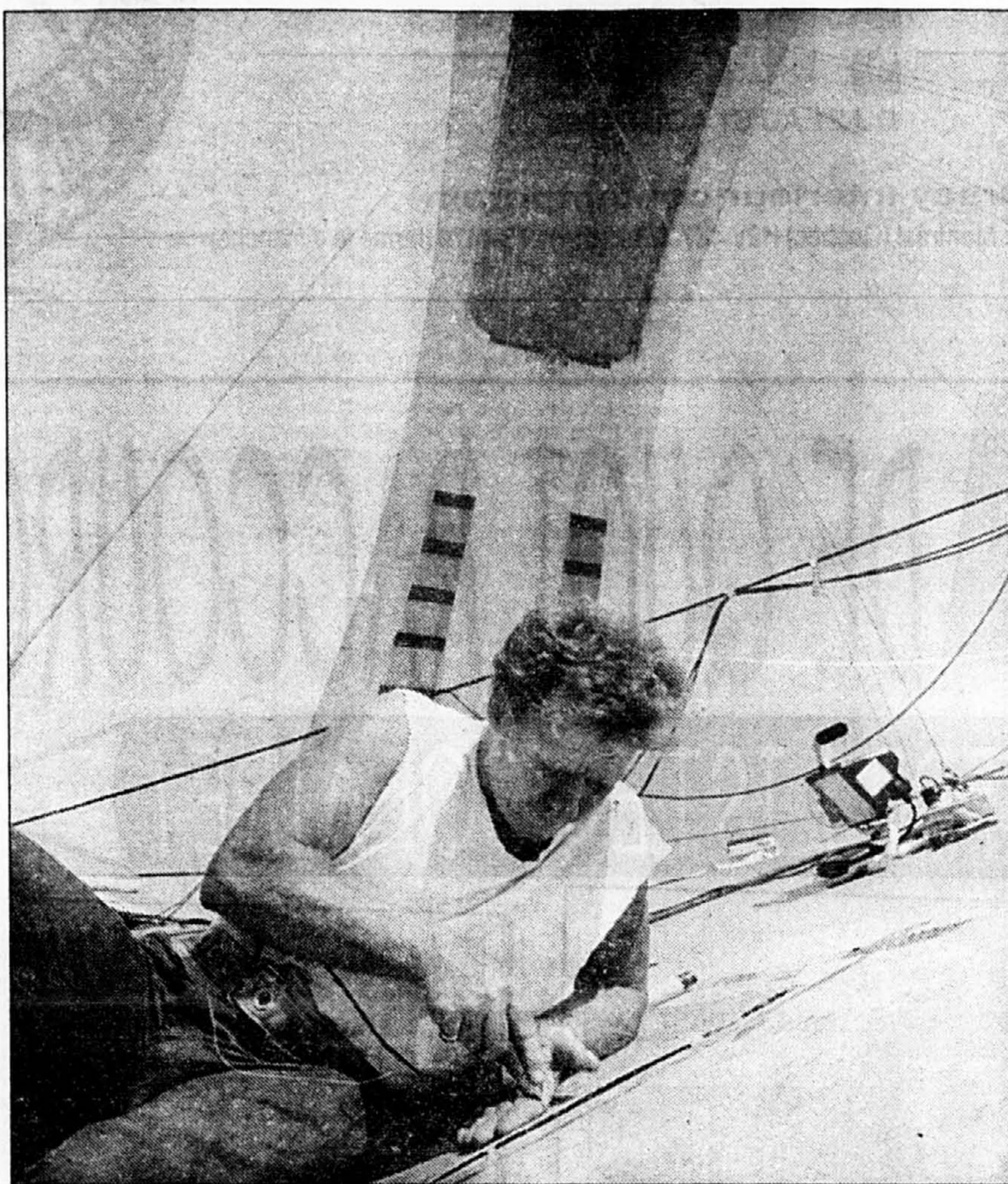


PHOTO PIERRE MCCANN, La Presse

Mario Langlois, un ouvrier de la construction, s'affaire à recoudre le toit du Stade olympique.

Recrutement difficile au Centre de santé de l'Ouest

MARIE-FRANCE LÉGER

Le Centre communautaire de santé de l'Ouest retarde son ouverture depuis deux mois parce qu'il est aux prises avec un problème de recrutement de médecins généralistes.

Le nouveau centre, qui devait ouvrir début juin au cinquième étage de l'hôpital Reine-Élisabeth, rue Marlowe, dans Notre-Dame-de-Grâce, n'arrive pas à recruter suffisamment de médecins pour maintenir sa clinique sans rendez-vous ouverte 365 jours par année, de 8 h 30 à 23 h.

Le centre comprend également une polyclinique, des services de radiologie et d'imagerie médicale, des services de laboratoire, des lits de longue durée, des points de services du CLSC et du centre jeunesse et peut-être un service externe de psychiatrie. L'hôpital doit fermer le 31 août.

Même si les négociations sont rompues avec le groupe chargé du recrutement, le conseil d'administration du centre est déjà en contact avec plusieurs autres médecins. Le docteur Cheryl Garber, qui s'occupait du recrutement, a indiqué que trop peu de médecins acceptaient de travailler le soir et les jours fériés. « C'est évident que ce n'est pas facile de trouver des médecins », a admis hier Marc Cooper, un consultant embauché par le conseil d'administration.

Le problème du recrutement des médecins généralistes, on le sait, est actuellement ardu sur le territoire montréalais, autant dans les CLSC que dans les cliniques privées. On croyait pourtant que le recrutement serait plus aisé au Centre communautaire de santé de l'Ouest parce que l'hôpital Reine-Élisabeth abritait un important service de médecine familiale, où nombre de jeunes résidents venaient faire leurs classes.

« Je pense qu'on est victime de 30 % qui touche les jeunes omnipraticiens », a indiqué Marc Cooper. Les omnipraticiens ayant moins de trois ans de pratique doivent en effet subir une réduction de salaire de 30 % s'ils exercent sur le territoire montréalais. À l'inverse, un jeune médecin qui obtient un poste sur la Rive-Sud n'est pas soumis à cette restriction.

Autre problème selon Marc Cooper, le Centre de santé de l'Ouest est un concept nouveau dans le réseau et ne serait pas reconnu comme institution. Il craint que le travail des omnipraticiens ne soit donc pas reconnu par l'entente sur les activités médicales particulières qui oblige les médecins ayant moins de 10 ans de pratique à travailler un minimum de 12 heures par semaine dans un CLSC, un hôpital ou un centre d'accueil.

« On doit se réunir la semaine prochaine. Si, de fait, le volume d'activités n'est pas là, on pourrait s'organiser avec d'autres cliniques sur le territoire pour aménager des horaires qui conviennent à tout le monde », a indiqué hier Pierrette Rolland, de la régie régionale.

Automobilistes, encore un peu de patience!

Les travaux du tunnel LaFontaine achèvent mais ceux du pont Victoria se poursuivent

MARTHA GAGNON

Si tout va aussi bien que prévu, les travaux dans le tunnel Louis-Hippolyte-La-Fontaine devraient être terminés pour la fête du Travail.

« Nous sommes très, très optimistes, a déclaré hier Yvan Paquette, porte-parole du ministère des Transports. Le tunnel devrait être entièrement libre d'accès à cette période. L'échéancier des travaux devrait être respecté. »

Pour les entrepreneurs et les ouvriers, c'est la course contre la montre surtout qu'une clause de bonification permet le versement d'un montant de 7000 \$ pour chaque jour de réduction de délai jusqu'à un maximum de 35 000 \$. Par

contre, s'il y a des retards, des pénalités de 5000 \$ à 15 000 \$ par jour sont imposées.

Selon Bernard Tassé, responsable de la santé et de la sécurité des travailleurs, « tout le monde est confiant de pouvoir terminer le chantier dans les délais prévus. Les prochains jours seront plus stressants. Espérons que la température soit clémente pour terminer le pavage. »

Selon lui, le bilan de la sécurité est « presque parfait » à l'exception d'un accident survenu en fin de semaine dernière alors qu'un travailleur a été frappé à l'oeil par une particule de métal. Il semble qu'il avait enlevé sa visière à ce moment. De 150 à 200 ouvriers ont travaillé chaque jour dans le tunnel durant tout l'été.

Les principaux travaux sur la voie rapide en direction de Mon-

tréal devraient également être terminés et peut-être ceux en direction de la Rive-Sud, ce qui est toutefois moins certain. Après la fête du Travail, il restera à effectuer des travaux sur les voies de service et les viaducs.

Les automobilistes devront cependant subir une autre contrainte. Le pont Victoria sera fermé le samedi 31 août à 21 h jusqu'au mercredi 4 h du matin. Le retour du congé de la fête du Travail sera donc assombri par ces travaux qui consistent à changer les poutres maîtresses soutenant la voie ferrée. Des panneaux ont déjà été installés aux abords du pont pour prévenir les usagers. D'autres travaux auront également lieu le 12 octobre.

Au ministère des Transports, on est plutôt satisfait de l'opération Tunnel. « La situation n'a pas été

aussi dramatique qu'on l'appréhendait, explique Yvan Paquette. Le covoiturage, les modifications des horaires de travail et l'utilisation du transport en commun ont eu des effets bénéfiques. Les gens ont aussi fait preuve de tolérance et de débrouillardise. » Selon lui, il y a eu 400 voitures en moyenne par jour dans les stationnements incitatifs de la Rive-Sud. À Montréal, les stationnements à Radisson et à Notre-Dame sont toutefois restés déserts.

Après les désagréments, les automobilistes pourront bientôt admirer les résultats du travail accompli dans le tunnel où les tuiles de céramique endommagées ont été remplacées, les joints dans les murs colmatés, la chaussée refaite et le système d'éclairage entièrement remplacé. Le coût de l'ensemble des travaux s'élève à 25 millions.

Faites réemailer votre baignoire

Prix courant 250\$
150\$

Habits de 100\$ avec ce coupon

Taxes en sus / blanc seulement

Demandez des prévisions sur les éviers, comptoirs, carreaux et oculoiers

Remontage soigneux en cas.

Cette offre est valide jusqu'au 24 août 1996.

CANADIAN TUB & TILE
1 (888) 237-7955

L'ÉDUCATION DES ADULTES AU CÉGEP

je m'inscris!

Renseignez-vous au cégep de votre région ou à

CÉGÉPHONE (514) 271-1124
du lundi au vendredi jusqu'à 21h. nous acceptons les frais d'interurbain

CENTRE MÉDICAL DE MICROGREFFE DE CHEVEUX

• Une technique personnelle et adaptée par le docteur Alain Sabourin, qu'il a enseignée à plusieurs médecins dans le monde.
• Sans pansement.
• Retour au travail 24 heures plus tard.
• Intervention mineure.
• Résultat permanent.
• Avec ou sans laser (la technique au laser est toujours expérimentale).

LE DR SABOURIN ET SON ÉQUIPE
- UNE ÉQUIPE PROFESSIONNELLE.
- UNE CLINIQUE QUI SE CONSACRE EXCLUSIVEMENT À LA MICROGREFFE AVEC PLUSIEURS MILLIERS DE CHIRURGIES ACCOMPLIES.
SELOŃ DE DR SABOURIN :
«La meilleure façon d'être convaincu est de rencontrer quelqu'un qui a subi une microgreffe.»

2385195-605 **TÉL : 937-8020 • 1 888 CHEVEUX**

PROLONGEZ VOS PLAISIRS ESTIVAUX SPÉCIAL 15^e ANNIVERSAIRE

INSTALLATION GRATUITE À L'ACHAT D'UN SOLARIUM

• SOLARIUM 3 SAISONS ET 4 SAISONS
• BROCHURE DISPONIBLE ESTIMATION GRATUITE

• MEILLEUR PRIX GARANTI
• DÉMONSTRATEURS 96 ÉGALEMENT DISPONIBLES.

Solarium Zytco

4940, Bois-Franc, Ville St-Laurent (514) 335-2050
1-800-361-9232

OUVERT LE SAMEDI

Multisports, Multilargeurs.

Nos chaussures de sport sont calibrées pour rejoindre la largeur précise de votre pied, pas seulement sa longueur. Un meilleur ajustement, un meilleur rendement.

new balance®

LARGEURS DISPONIBLES	MODÈLES	LARGEURS	LARGEUR				
			2A	B	D	2E	4E
HOMMES	M850	COURSE					
	MX756	MULTISPORTS					
	CT610	TENNIS					
	MK807	PLEIN AIR					
FEMMES	WW999	COURSE					
	WW900	MARCHE					
	WX756	MULTISPORTS					

CHOK, LARGEURS, POINTURES EN MAGASIN PELVET VARIER, MAIS LA PLUPART SONT DISPONIBLES SUR COMMANDE. Certains modèles pour hommes disponibles en pointures 6 à 12 - pour femmes, pointures 5 à 12

Tony	1346, AV. GREENE WESTMOUNT 935-2993	DEVAULT	613, NOTRE-DAME REPENTIGNY 581-5844
endurance	6579, RUE ST-DENIS MONTRÉAL 272-9267	MUNAY	1200, PEEL MONTRÉAL 861-9636
LE DEPOT NATURALIZER	501, RUE DE L'ÉGLISE, VERDUN 768-0642	sports experts	CENTRE ROCKLAND, VILLE MONT-ROYAL 735-4751
Medicus	5135, 10 ^e AVENUE MONTRÉAL 525-3757	MARCHAND	1269, BERNARD O. MONTRÉAL 274-2411
BOUTIQUE COURIR	1745, CH. CHAMBLY (ANGLE CURÉ-POIRIER) LONGUEUIL 674-4436 4452, SAINT-DENIS, MONTRÉAL 499-9600 2524, DANIEL JOHNSON (FACE AU CARREFOUR LAVAL) 978-9822		

ORSAY

LE MOBILIER D'ÉMEURE

SOLDE

DU 21 AU 31 AOÛT 1996

Orsay intérieur contemporain

4801, AV. DU PARC. Montréal (Québec) H2V 4E7 TÉL.: (514) 273-4479 (fermé le dimanche)



La psychologie évolue : aux parents de s'ajuster

LILIANNE LACROIX

Si vous êtes un parent, vous savez déjà que chaque enfant a sa propre personnalité et que cette individualité se manifeste dès le berceau. La psychologue australienne A. Sanson et sa consœur suédoise B. Hagekull vont beaucoup plus loin en expliquant que le même type d'attitude parentale ne convient peut-être pas à deux enfants. Une attitude, qui peut être bénéfique pour un enfant sociable et exubérant, pourrait être dommageable pour un petit timide par exemple.

« Les parents doivent savoir lire le tempérament de leurs enfants, tenir compte de ces différences et adapter leur style parental et les stratégies utilisées à la personnalité de chacun », explique Mme Sanson.

Comment peut-on traiter des enfants d'une même famille différemment sans développer un certain sentiment d'injustice ? « Les enfants répondent positivement à la tendresse et à l'intérêt qu'on leur porte, répond Mme Sanson. Ils sont conscients de cette sensibilité qu'on leur manifeste. »

Selon les deux psychologues, le style parental et le tempérament de l'enfant ont des effets qui s'additionnent. Ainsi, l'attitude d'un parent qui contrôle trop causera beaucoup plus d'effets négatifs chez un enfant déjà renfermé et peu audacieux.

Pourquoi broyer du noir ?

Selon une spécialiste de la dépression de l'Université du Michigan, Susan Nolen-Hoeksema, les gens dépressifs qui affichent une tendance marquée à ruminer leurs problèmes connaissent des périodes de dépression beaucoup plus longues et plus profondes. « Ces gens ont tendance à croire que l'inspection et le fait de se pencher sur leurs problèmes va les aider à les résoudre. Mais c'est faux et souvent contre-productif. »

Mme Nolen-Hoeksema considère que le fait de broyer du noir empêche l'individu de prendre des attitudes quotidiennes qui lui procureraient un sentiment de contrôle personnel et amélioreraient son état d'âme. Elle admet qu'il ne faut pas pour autant verser dans l'autre extrême et fuir ses problèmes plutôt que de les régler. « La plupart des personnes savent intuitivement quand elles tombent dans une extrême ou l'autre. Mais les gens qui ont tendance à ruminer ont probablement moins d'intuition dans ce domaine que les autres. »

Cathéters : on coupe la poire en deux

MARIE-FRANCE LÉGER

Le Conseil d'évaluation des technologies de la santé coupe la poire en deux et recommande au ministre Rochon d'interdire uniquement la réutilisation des cathéters munis d'une source lumineuse afin d'éviter tout risque de transmission sanguine de la maladie de Creutzfeld-Jakob.

Les cathéters lumineux, utilisés pour l'investigation et le déblocage des artères, sont en effet difficiles à stériliser et représentent une source de danger potentiel dans la transmission par le sang de la maladie de la vache folle.

L'organisme vient tout juste de déposer son avis auprès du ministre de la Santé, a appris *La Presse* hier. Si cette recommandation est suivie par le ministre, elle pourrait entraîner des dépenses supplémentaires d'au moins 10 millions annuellement pour les hôpitaux qui pratiquent couramment ce genre d'interventions, estime le Conseil.

Un montant qui peut paraître conservateur à première vue puisque, pour la seule région de Montréal, on évoquait fin juillet à la région régionale de Montréal-Centre des coûts de 11 millions pour l'ensemble des cathéters à usage unique dans les hôpitaux montréalais. La région régionale de Montréal-Centre a toutefois fait savoir hier qu'un état de la situation plus précis était en préparation.

En attendant l'avis du Conseil, le ministre de la Santé avait écrit aux hôpitaux le 17 juillet leur demandant d'interrompre la réutilisation des cathéters à usage unique pour protéger la santé publique, comme le révélait *La Presse* dans son édition du 27 juillet. Le ministre expliquait que, même si scientifiquement la transmission de cette maladie par le sang n'était pas démontrée, il ne fallait prendre aucun risque. Le cabinet du ministre devrait commenter la situation aujourd'hui.

La maladie de Creutzfeld-Jakob est une affection rare qui touche une personne sur un million par année. On ne note actuellement aucune recrudescence de la maladie au Québec.

BUREAU EN GROS
Articles de bureau • Bas prix d'entrepôt

DE QUOI RACCOURCIR

VOTRE LISTE SCOLAIRE!



EXCLUSIF ACHAT EXCLUSIF

MYLEX
POSTE DE TRAVAIL AVEC ÉTAGÈRE

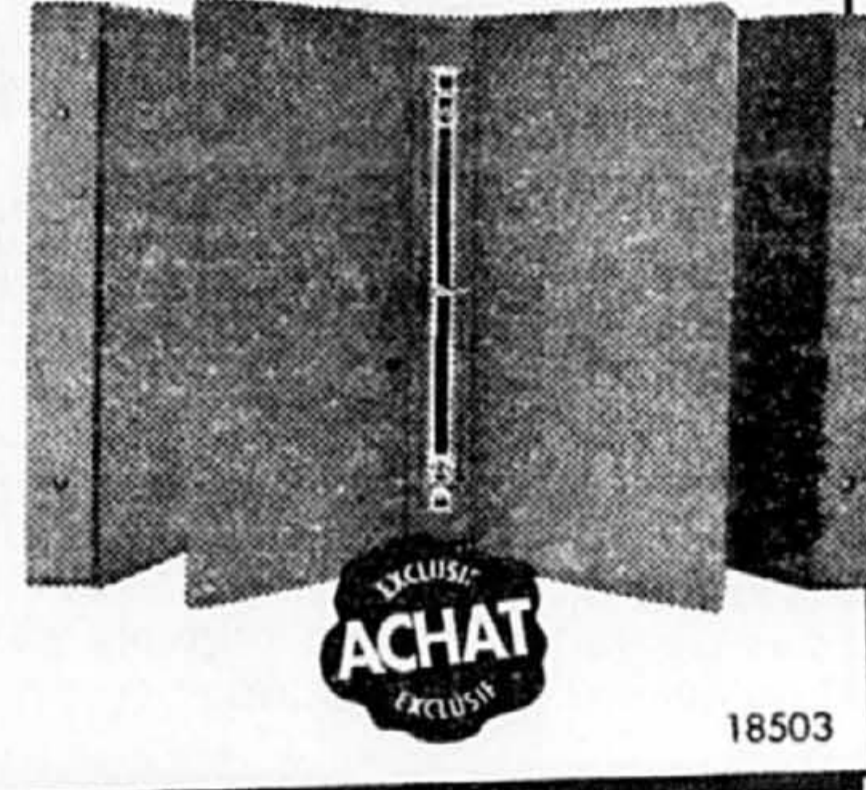
- Tablette coulissante pour clavier et chariot pour imprimante
- 53 po lar. x 42 po prof.
- Fini chêne blanchi
- Facile à assembler

99⁹⁹

ACCO
RELIURE À 3 ANNEAUX

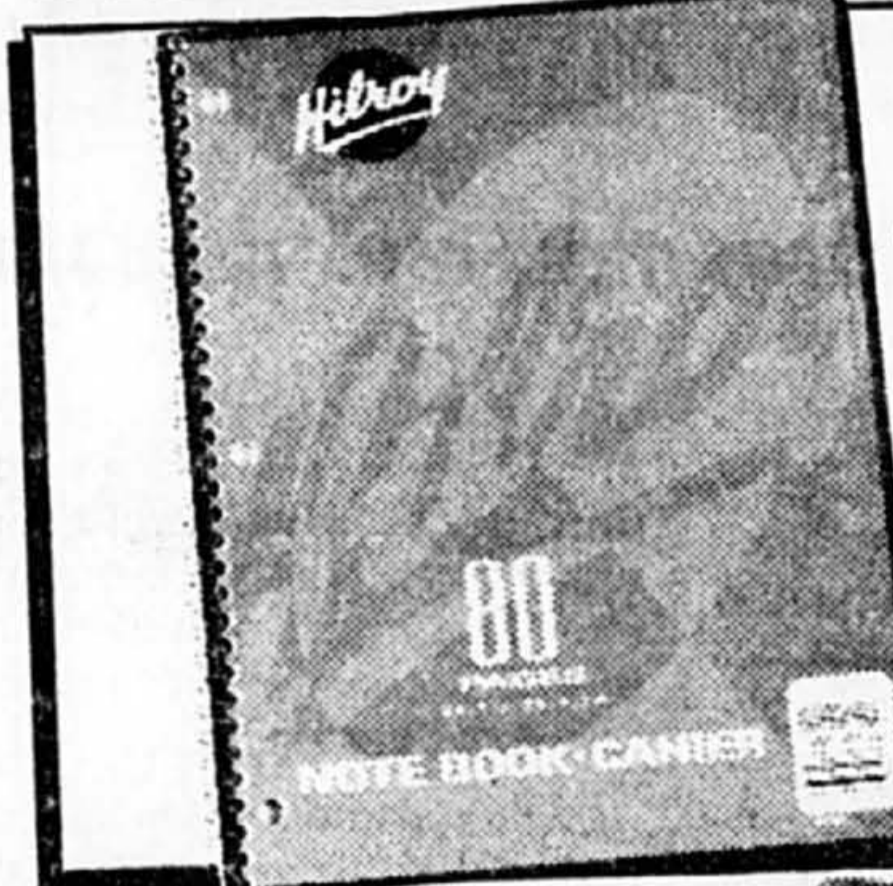
- Dos de 1 po
- Carton résistant
- Couleurs variées

99[¢]



EXCLUSIF ACHAT EXCLUSIF

18503



Hibroy
CAHIER SPIRALÉ, 80 PAGES

- 8 1/2 po x 11 po
- Pages lignées

69[¢]

14000

Mead FIVE STAR

RELIURES

- De style écriture ou à glissière
- Choix de 4 couleurs

14⁹⁹
AU CHOIX

annoncé à la télé

26239/26240

DES PRIX IMBATTABLES CHAQUE JOUR!



Si vous trouvez un prix inférieur ailleurs, apportez-nous l'annonce. Nous vous offrirons l'article au même prix ET nous vous rendrons 50% de la différence sous forme de crédit! (Crédit maximum : 50 \$). Demandez-nous des détails!

Ed Harsant
Président

LIMITÉ: 3-PAQ./FAMILLE

SANFORD
CRAYONS À COLORIER LAURENTIEN

- Paquet de 20 crayons aux couleurs vives

24⁹⁹



21665



LIMITÉ: 3/FAMILLE

Dudley

CADENAS À COMBINAISON

- En acier revenu solide

2⁹⁹



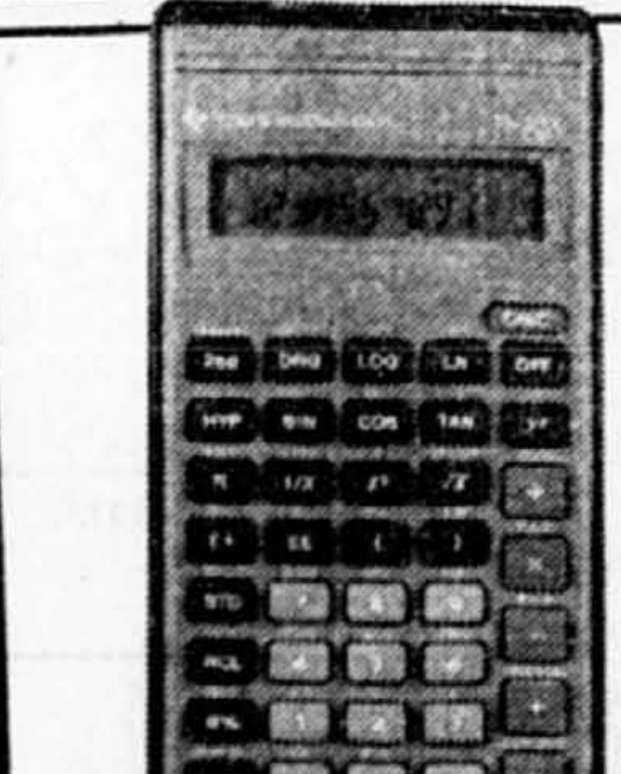
LIMITÉ: 3-PAQ./FAMILLE

Beroi

ENSEMBLE DE MARQUEURS DE COULEUR

- Ensemble de 30 marqueurs
- Non toxiques

2⁹⁹
ENS.



LIMITÉ: 3-PAQ./FAMILLE

TEXAS INSTRUMENTS

CALCULATRICE SCIENTIFIQUE TI-30X

- Affichage à 10 chiffres
- Fonctions trigonométriques et statistiques
- Boîtier rigide compris

16⁹⁹

MARCHE-CENTRAL 1035, RUE DU MARCHE-CENTRAL MONTRÉAL	BROSSARD 6555, BOUL. TASCHEREAU	POINTE-CLAIRE 365, BRUNSWICK (DERRIÈRE FAIRVIEW)	ST-LÉONARD 6800, JEAN-TALON EST
301, ST-ANTOINE OUEST (À L'ANGLE DE BLEURY)	LAVAL 3055, BOUL. LE CARREFOUR (CARREFOUR LAVAL)	ST-LAURENT 3660, CÔTE-VERTU	LASALLE 7214, NEWMAN
4825, JEAN-TALON EST	1600, BOUL. LE CORBUSIER	GREENFIELD PARK 3344, BOUL. TASCHEREAU	DORVAL 3165, BOUL. DES SOURCES

LIVRAISON GRATUITE LE LENDEMAIN
(ACHAT MINIMUM DE 50 \$)
RÉGION DU MAGASIN SEULEMENT.
DEMANDEZ-NOUS DES DÉTAILS.

OUVERT JUSQU'À 22 H DU LUNDI 26 AOÛT AU VENDREDI 30 AOÛT

HEURES D'OUVERTURE :
LUN. À VEN. 8 h à 21 h
SAMEDI 9 h à 17 h
DIMANCHE 11 h à 17 h

La Belgique pleure Julie et Melissa

Tout espoir de retrouver An et Eefje n'est pas abandonné

Agence France-Presse
NEUFCHATEAU, Belgique

La Belgique gardait hier l'espoir de retrouver vivantes An et Eefje, deux adolescentes enlevées par Marc Dutroux en août 1995, et pleurait Julie et Melissa, deux autres victimes du pédophile retrouvées mortes samedi dernier.

« Nous avons des contacts tous azimuts, et certains éléments me permettent de penser que les deux jeunes filles pourraient être encore vivantes », a déclaré hier soir au cours d'une conférence de presse le procureur de Neufchâteau, Michel Bourlet.

« Je ne veux pas donner de faux espoirs, mais cela ne veut pas dire que je désespère », a-t-il précisé.

Le magistrat, qui est chargé de centraliser l'enquête sur les enlèvements perpétrés par Marc Dutroux, a toutefois affirmé n'avoir « aucune nouvelle » des deux adolescentes et a démenti les informations selon lesquelles elles auraient été livrées à un réseau de prostitution hors de la Belgique. « Ce sont des rumeurs non vérifiées et invérifiables », a-t-il déclaré.

Selon le secrétaire général d'Interpol, Raymond Kendall, les deux adolescentes seraient « apparemment toujours en vie et seraient exploitées dans un réseau de prostitution ».

Le responsable d'Interpol à Prague, Frantisek Zelenicky, a confirmé que les autorités belges avaient sollicité la collaboration de la police de la République tchèque pour

retrouver les deux adolescentes. Il a toutefois estimé que la justice belge « avait avancé sans preuves » l'hypothèse de la piste tchèque.

« C'est une affaire énorme », a commenté le ministre belge de la justice Stefaan De Clerck. « L'enquête prendra du temps », a-t-il ajouté.

An Marchal, 17 ans, et Eefje Lambrechts, 19 ans, ont été enlevées le 22 août 1995 près d'Ostende par Marc Dutroux et ses complices et séquestrées dans une cache aménagée à cette fin par Dutroux dans une de ses maisons à Marcinelle, dans la banlieue de Charleroi (sud de la Belgique).

Marc Dutroux, arrêté le 13 août, a reconnu avoir séquestré les deux adolescentes, mais il n'a toujours rien dit sur leur sort.

Les fouilles vont se poursuivre dans les différentes maisons, six au total, appartenant au pédophile. « Je veux m'assurer qu'il n'y a plus rien », a souligné le procureur Bourlet.

« On est passé trois fois à côté des deux gamines », a-t-il ajouté en faisant référence aux recherches menées pour retrouver Julie Lejeune et Melissa Russo, deux fillettes

de huit ans enlevées par Dutroux en juin 1995 et séquestrées dans la même maison que An et Eefje. C'est dans cette maison qu'elles ont trouvé la mort à l'issue d'un calvaire qui a duré neuf mois.

L'annonce de la mort des deux fillettes, dont les corps ont été découverts enterrés dans le jardin de la résidence principale de Dutroux, à Sars-la-Buissière, près de Charleroi, a provoqué une énorme émotion en Belgique.

Des centaines de personnes sont venues hier rendre un dernier hommage aux deux fillettes, dont les obsèques seront célébrées demain en la basilique Saint-Martin de Liège. Des registres de condoléance ont été ouverts dans de nombreuses villes belges.

Des milliers de gerbes de fleurs ont été déposées devant le funéraire de la ville de Grace-Hollogne, résidence des familles Russo et Lejeune, où les deux fillettes ont été ramenées. Leurs corps reposent dans deux petits cercueils blancs devant lesquels la foule est venue se recueillir quelques instants.

Les souverains belges ont témoigné leur soutien aux deux familles, et les pompiers de plusieurs villes du Royaume ont actionné leurs sirènes en signe de deuil. De nombreuses entreprises ont annoncé qu'elles donneraient congé à leurs employés pour leur permettre de suivre les obsèques qui seront transmises en direct par les médias belges.

HYUNDAI VOUS PROPOSE DES PRIX QUI NE GÂCHERONT PAS VOS VACANCES!



ACCENT L
à partir de **159\$***
PAR MOIS



ELANTRA GL
à partir de **199\$***
PAR MOIS



ACCENT GT
à partir de **189\$***
PAR MOIS

UNE DES MEILLEURES GARANTIES DE L'INDUSTRIE : 5 ANS, 100 000 Km ASSISTANCE ROUTIÈRE 24 HEURES
Incluant : livraison d'essence • changement de roue en cas de crevaison • déverrouillage • remorquage

HYUNDAI
On évolue à votre avantage

LES PARTENAIRES HYUNDAI DU GRAND MONTRÉAL

*Photos à titre indicatif seulement. Possibilité de financement basé sur un bail auto-option de 60 mois. ACCENT L 96 à partir de 159,00 \$/mois avec une valeur résiduelle de 3 045,00 \$ basée sur un prix de vente de 9 850,00 \$. L'obligation totale du consommateur est de 11 820,50 \$. ACCENT GT 96 à partir de 189,00 \$/mois avec une valeur résiduelle de 4 672,50 \$ basée sur un prix de vente de 12 345,00 \$. L'obligation totale du consommateur est de 13 968,66 \$. ELANTRA GL 96 à partir de 199,00 \$/mois avec une valeur résiduelle de 4 410,00 \$ basée sur un prix de vente de 12 670,00 \$. L'obligation totale du consommateur est de 14 614,04 \$. Frais de 4 \$ du km après 135 000 km. Transport, préparation, immatriculation, assurances et taxes en sus. Sujet à l'approbation du crédit. Voir votre concessionnaire participant pour tous les détails. L'offre se termine le 31 août 1996.

PAIEMENT COMPTANT OU PAR INTERAC SEULEMENT

Micro-Bytes Logiciels

Prix sujets à changement sans préavis. La vente se termine le 27 août 1996

SYSTÈME DE BASE	SPECIAL DE LA SEMAINE	MISE À JOUR	LOGICIELS
PROCESSEUR INTEL TRITON CHIPSET CARTE MAÎTRESSE TYPE PCI 256K BURST CACHE BOÎTIER MINITOUR 8 MEGA-OCTETS EDO DISQUE DUR DE 1.3 GIG CLAVIER BILINGUE UNITÉ DE DISQUETTE 3 1/2 PO CARTE VIDÉO 1 MEGA-OCTET DE TYPE PCI TAPIS ET SOURIS	INTEL PENTIUM 120 PROCESSEUR INTEL CARTE MAÎTRESSE TYPE PCI 256K BURST CACHE CHIPSET TRITON BOÎTIER MINITOUR LECTEUR DE DISQUETTES 3 1/2" CARTE VIDÉO 1 MEG TYPE PCI 16 MEGA-OCTETS EDO DISQUE DUR DE 1.3 GIG EIDE CLAVIER WPS SOURIS ET TAPIS CD-ROM EX, CARTE SONORE 16 BIT HAUT-PARLEURS STEREO FAX/MODEM 33.6 BPS ÉCRAN COULEUR 14" SVGA, 288i IMPRIMANTE COULEUR CANON BJ210 CÂBLE	MÉMOIRE (30 PIN) 1M 15\$ 4M 39\$ (72 PIN) NON-PJ EDO PARITÉ 4 Meg 29\$ 32\$ 44\$ 8 Meg 55\$ 58\$ 82\$ 16 Meg 117\$ 119\$ 149\$ DISQUES DURS 850 Meg 199,99\$ 1,06 GIG 224,99\$ 1,28 GIG 239,99\$ 1,6 GIG 284,99\$ 2,1 GIG 309,99\$ 2,6 GIG 384,99\$	STARS DU LOUVRE ENC. CORPS HUMAIN ORIGINE DE L'HOMME ANGLAIS MULTIMÉDIA NORTON ANTIVIRUS PRAGUE FURY 3 LEMMINGS 3-D COMMENT ÇA MARCHÉ CD CHIMIE POLICE QUEST 5 FLIGHT SIM. 5.1 1er DICTIONNAIRE BIBI EN VILLE SHIVERS BEE & BOP
Options disponibles avec achat du système MULTIMÉDIA - 8X CD-ROM - CARTE SONORE 16 BITS - HAUT-PARLEURS 179\$ INTERNET - FAX-MODEM 33.6 BPS - 100 HEURES (standard) 139\$	1599\$ PÉRIPHÉRIQUES ÉCRAN SVGA 14 PO 299\$ ÉCRAN SVGA 15 PO 395\$ ÉCRAN SVGA 17 PO 750\$ FAX/MODEM 33.6 BPS 125\$ FAX/MODEM 33.6 VOIX 150\$ CD ROM 8 X 135\$	CARTE-MÈRE ET CPU AMD DX4-100 180\$ INTEL PENTIUM 100 345\$ IBM CYRIX 6X86 P150+ 395\$	SCANNER 256 GRIS À MAIN 59,99\$ 256 COULEUR À MAIN 149,99\$ COULEUR À PAGE 429,99\$ TAPE BACKUP 350 MEG 99\$ 3200 MEG 285\$

MICRO-BYTES 940, BOUL. ST-JEAN (COIN BRUNSWICK) SORTIE 52, TRANSCANADIENNE 426-2586 FAX: 426-3455

MICRO-BYTES 3505, BOUL. TASCHEREAU (COIN HOLMES) SAINT-HUBERT 445-7176 FAX: 445-7086 MTL: 990-6994

MICROBIT-s.e. 6436, JEAN-TALON E. (COIN LANGELIER), ST-LEONARD 253-4306 FAX: 253-5834

la Saie services à domicile

Offres spéciales Une semaine seulement

Hâtez-vous, car elles se terminent le 24 août 1996!

NETTOYAGE DE TAPIS

Nous nettoyons une pièce sans frais supplémentaires (valeur de 13 \$) lorsque vous faites nettoyer deux pièces et plus!

13 \$ Par pièce Nettoyage à la vapeur.

48 \$ 4 pièces Plus nous nettoyons, plus vous économisez.

74 \$ Super offre! Maison complète 5 pièces, 13 marches et 1 vestibule.

NOTRE SERVICE 4 ÉTOILES : UNE GARANTIE DE SATISFACTION À COUP SÛR!

- Nos puissants appareils à la vapeur nettoient vos tapis à fond et leur rendent toute leur fraîcheur.
- Nos spécialistes apportent un soin particulier au nettoyage des taches rebelles et des endroits plus passants.
- Nous déplaçons et remettons en place la plupart des meubles pour pouvoir nettoyer tous les coins.
- Nous vous fixerons un rendez-vous qui vous convient. Nous travaillons même le samedi et le dimanche!

Tous nos prix comprennent la TPS.

NETTOYAGE DE MEUBLES

Protection pour tissu appliquée sans frais supplémentaires sur un fauteuil (valeur de 20 \$)...

69 \$ Canapé et fauteuil

39 \$ Nettoyage de conduit de ventilation par conduit principal. Plus 6,99 \$ par bouche.

0,99 \$ Nettoyage de tapis d'appoint Ramassage et livraison inclus.

le pied carré (tapis synthétique)

la Saie Du lundi au samedi de 8 h à 18 h

Montréal(514) 339-5420

Sherbrooke...(819) 820-1417 **Trois-Rivières**...(819) 378-8480

Drummondville/Victoriaville(819) 474-8007

Demandez nos trousse de détachage Stainecolour™. Renseignez-vous sur notre PROCÉDÉ DE NETTOYAGE COMBINÉ AU SHAMPOING ET À LA VAPEUR, offert pour seulement 9 \$ de plus par pièce. Le traitement de protection des fibres est offert moyennant des frais supplémentaires. Les pièces de plus de 250 pieds carrés sont considérées comme deux pièces. Service de camion-usine moyennant 9 \$ additionnels par pièce. Frais supplémentaires pour le nettoyage à sec et pour les tissus en coton haïtien, les canapés modulaires et les coussins de dossiers non attachés. Hâtez-vous, car elles se terminent le 24 août 1996!

Mon Répertoire : un atout de plus pour apprécier ma ville!

«Toutes les raisons sont bonnes pour apprécier Montréal, ma ville. Et pour profiter encore plus de ce qu'elle a à m'offrir, je consulte régulièrement, toute l'année, mon Répertoire des activités et des services.»

L'édition 1996-1997 du Répertoire sera chez vous le 24 ou le 25 août. Vous y trouverez de l'information utile sur les services offerts par la Ville de Montréal et la programmation de toutes les activités de loisirs pour chacune des régions. Gardez-le, il vous rendra de précieux services!

Chaque année, la Ville de Montréal distribue gratuitement plus de 500 000 répertoires dans tous les foyers montréalais.

MONTREAL
c'est toi ma ville!

Performa 5215

Si vous achetez un Macintosh de série Performa ou PowerMacintosh entre le 25 juillet et le 13 octobre 1996, vous recevrez un chèque de 100\$ d'Apple**

Et ce n'est pas tout. Vous obtenez également une chance sur dix de gagner un montant supplémentaire de 500\$.

L'efficacité et la performance abordable

Et, vous êtes automatiquement tirage de l'ensemble de rêve Apple. Détails en boutique.

À Partir de **77\$**/mois*

MICRO BOUTIQUE
Centres d'affaires

MONTRÉAL
6615, avenue du Parc • (514) 270-4477

SHERBROOKE
2445, rue King Ouest • (819) 564-4644



*Plan location-bail d'un Performa 5215 de 36 mois avec dépôt de 20% sur carte Visa ou Mastercard. Détails et conditions en boutique. **La promotion Apple est offerte sur les modèles Performa 5125, 5200, 5300, 5300, PowerMacintosh 7200 et 7600 seulement. Macintosh est une marque de commerce de Apple Computer Inc. Apple et le logo Apple sont des marques déposées de Apple Computer Inc. Prix sujet à changements sans préavis.

LIQUIDATION

DÈS MAINTENANT ET JUSQU'AU DIMANCHE 15 SEPTEMBRE.

PROFITEZ D'UNE VASTE SÉLECTION DES MEILLEURES CHAUSSURES HABILÉES ET TOUT-ALLER POUR ELLE ET LUI. RABAIS CONSIDÉRABLES SUR LES BLOUSONS, LES SACS À MAIN ET LES ACCESSOIRES EN CUIR.

	PRIX INITIAL	PRIX POINT DE VENTE	SOLDE
CHAUSSURES HABILÉES POUR HOMMES	275 à 410 \$	199 à 299 \$	99 à 229 \$
CHAUSSURES TOUT-ALLER POUR HOMMES	185 à 290 \$	139 à 209 \$	59 à 159 \$
CHAUSSURES HABILÉES POUR DAMES	180 à 375 \$	129 à 259 \$	79 à 199 \$
CHAUSSURES TOUT-ALLER POUR DAMES	180 à 240 \$	119 à 169 \$	59 à 99 \$

BALLY

CENTRE DE LIQUIDATION, PLACE MONTRÉAL TRUST
1500 AV MCGILL COLLEGE, MONTRÉAL QC H3A 3J5
(514) 499-9766

TOUTS LES MODÈLES ET COULEURS SONT OFFERTS EN QUANTITÉ LIMITÉE. MAGASINÉ TÔT ET SOUVENT POUR BÉNÉFICIER D'UN MEILLEUR CHOC. NOUS ACCEPTONS VISA, MASTERCARD ET AMERICAN EXPRESS.

Diffamation : la nouvelle procédure expéditive critiquée

YVES BOISVERT

La Fédération professionnelle des journalistes du Québec se dit fort inquiète de la nouvelle procédure expéditive dans les causes de diffamation, qui entrera en vigueur le 1^{er} janvier, et exige de rencontrer le ministre de la Justice, Paul Bégin.

Dans un entretien avec *La Presse* hier, le ministre a dit qu'il acceptait de rencontrer les représentants des journalistes, mais ne comprend pas l'émoi que provoque cette modification dans la procédure civile.

« C'est la première fois que je vois des gens se plaindre parce que le processus judiciaire menace d'aller trop vite! » dit le ministre. Il reconnaît n'avoir pas convoqué les représentants des médias pour adopter cette modification, au printemps. Elle a été adoptée à l'unanimité avec des modifications majeures à la procédure civile, qui viennent instaurer un régime de « voie accélérée » dans les affaires civiles, censé forcer les avocats à procéder plus rapidement et à meilleur coût dans la plupart des causes.

La modification dénoncée par les journalistes fera en sorte que les poursuites en dommages-intérêts pour atteinte à la réputation ne procéderont plus par une « action » ordinaire, mais bien par « requête ». Les requêtes, telles les injonctions, sont des procédures rapides où les moyens de preuve sont plus limités. En général, toute la preuve doit se faire par déclarations écrites faites sous serment.

Si une personne dépose une poursuite contre un média pour atteinte à sa réputation ou à sa vie privée, les parties se retrouveront devant un juge une dizaine de jours plus tard. Le juge établira alors un échéancier serré et une façon de procéder.

« Si le média estime qu'il doit faire entendre des témoins, des experts ou toute preuve, il n'aura qu'à en faire la demande au juge. Je ne connais pas de juge qui refuserait d'entendre une preuve utile », dit le ministre.

Le hic, répondent les critiques, c'est que les habitudes de la chambre de pratique de la Cour supérieure, où sont débattues les « requêtes », donc les affaires relativement urgentes, sont assez expéditives. Il faut remonter toute une côte pour convaincre le juge de ne pas s'en tenir aux déclarations sous serment, disent certains.

Le professeur Pierre Trudel, de l'Université de Montréal, spécialiste du droit des communications, trouve cette modification « assez préoccupante. C'est conforme à la tradition déplorable qu'on connaît au Québec : on aime la liberté d'expression tant que ça ne dérange pas! »

« C'est une autre mesure qui va avoir pour effet de réfrigérer la circulation de l'information, croit le professeur Trudel. Et ce ne seront pas les vraies victimes de la diffamation qui en profiteront, mais des gens ou des groupes qui veulent museler la presse. Forcer le média à procéder très rapidement, surtout les petits médias qui n'ont pas beaucoup de ressources, ça peut le condamner au silence. »

La FPJQ de son côté craint une augmentation du nombre de poursuites, avec l'augmentation des coûts que cela risque d'entraîner. « Il se peut que le nombre de poursuites augmente, mais ce n'est pas nécessairement une mauvaise chose : quand les gens doivent abandonner leurs droits à cause des délais judiciaires ou des frais d'avocats, je suis peiné », réplique le ministre Bégin.

La FPJQ ajoute que Québec semble mettre le droit à la réputation au-dessus de tout, y compris le droit à l'information, et s'en inquiète vivement.

Le ministre se dit ouvert à des modifications si on le convainc de la gravité de la situation — ce qui n'est pas le cas jusqu'ici.

Jeep

Eagle

LIQUIDATION LÉGENDAIRE

PASSEZ VITE CHEZ VOTRE CONCESSIONNAIRE JEEP ET EAGLE PROFITER DE RABAIS FRACASSANTS SUR LES JEEP YJ, CHEROKEE, GRAND CHEROKEE ET SUR LES EAGLE VISION ET TALON.

MAIS DÉPÊCHEZ-VOUS! LA LIQUIDATION LÉGENDAIRE SE TERMINE LE 30 AOÛT.

Association publicitaire des concessionnaires Jeep et Eagle Inc.



VOTRE CONCESSIONNAIRE **Jeep | Eagle** QUELQU'UN DE FIABLE

L'offre se termine le 30 août 1996. Jusqu'à épuisement des stocks. Détails chez les concessionnaires participants.

LE BRAS DROIT DES PARENTS

Approuvé par le ministère de l'Éducation du Québec, le ROBERT JUNIOR ILLUSTRÉ est le dictionnaire scolaire qui répond aux besoins des élèves et aux attentes des parents et enseignants.



Le Petit Robert

On le prend au mot!