

Les chapelles de Varennes seront classées

Le ministère des Affaires culturelles vient de faire connaître son intention de procéder au classement des chapelles Saint-Joachim et Sainte-Anne, à Varennes. La plus récente, celle de Sainte-Anne, que l'on aperçoit ci-contre, a 114 ans.

— page 4

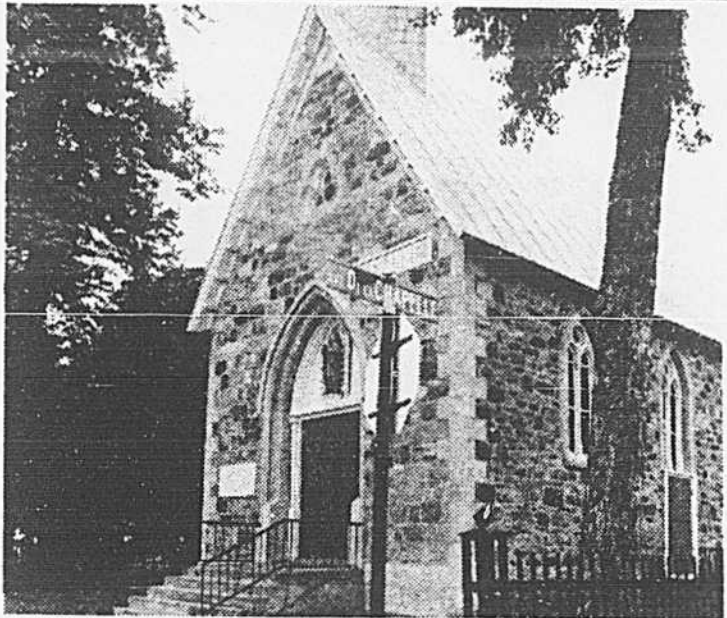


photo Réal St-Jean, LA PRESSE

Saint-Basile

Référendum sur le projet d'aréna, le 1er octobre

— page 14

Hausse des repas à la régionale de Chambly

— page 10

Les Jeux

Nécessité d'une remise en question

— page 15

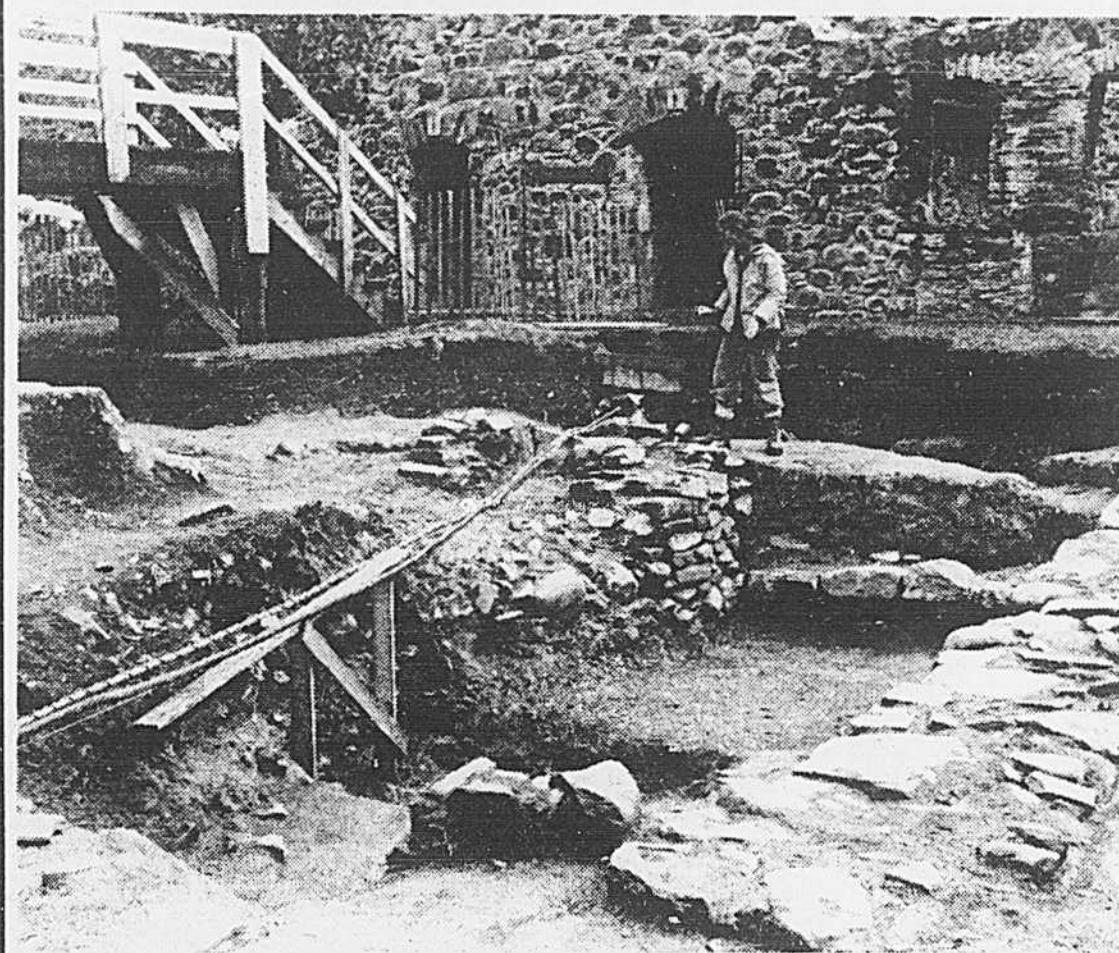


photo Réal St-Jean, LA PRESSE

Découvertes au fort de Chambly

Le ministère des Affaires indiennes a accordé des crédits supplémentaires pour la poursuite, en septembre, des recherches archéologiques entreprises au fort de Chambly. C'est après avoir découvert de nouvelles fondations d'une bâtisse datant du régime français, et qu'on ne retrouve pas dans les plans existants du fort, que les chercheurs ont demandé et obtenu la permission de continuer leurs travaux.

— page 2



6400 TASCHEREAU, BROSSARD P.Q. 676-7981

CHRYSLER PLYMOUTH VOLARE
CAMIONS DODGE

la solution Chrysler



À cause de découvertes récentes

Les recherches archéologiques dans le fort de Chambly seront prolongées d'un mois

par Germain TARDIF

Les fouilles archéologiques qui se déroulent actuellement dans l'enceinte du vieux fort de Chambly et qui devaient être interrompues à la fin d'août pour l'hiver ont été prolongées pour un mois, jusqu'à la fin de septembre.

Un budget supplémentaire à cette fin a été accordé par le ministère des Affaires indiennes qui finance l'opération. Les travaux reprendront, ensuite, en mai prochain, au retour de la saison estivale.

La raison du prolongement des recherches réside dans la décou-

te, au cours des dernières semaines, de nouvelles fondations d'une bâtisse datant du régime français et qu'on ne retrouve pas dans les plans existants du fort.

On a également retrouvé une foule d'artefacts datant soit de la période française, soit du début du régime anglais.

Pour accélérer les travaux de recherche, la direction du fort a décidé de fermer celui-ci au public tous les jours sauf le samedi et le dimanche, ceci jusqu'au 3 octobre.

La directrice des fouilles, Mlle Gisèle

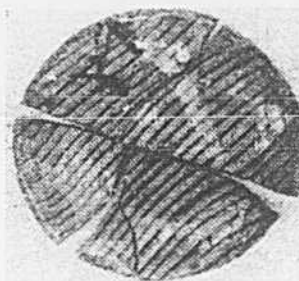
Piédalue, anthropologue et archéologue, a fait à LA PRESSE un bilan des découvertes récentes qui ont motivé la prolongation des travaux.

«Nous avons trouvé, dit-elle, des éléments antérieurs au fort actuel dont les fondations d'un bâtiment d'au moins 20 pieds par 10 et remontant, croyons-nous, au régime français.

«Un emplacement de foyer permet de déduire qu'il s'agissait probablement d'une habitation. Mais nous ne pouvons encore déterminer si sa construction remonte à 1675, époque du premier fort en pieux, ou à 1704, c'est-à-dire postérieur à l'érection du deuxième fort à la suite de l'incendie du premier, en 1702.

«Nous avons creusé dans trois couches superposées: une couche de remplissage datant du 19^e siècle; une couche plus profonde qu'on ne peut définir faute d'éléments; et une couche d'incendie remontant au début du 17^e siècle.»

Les trouvailles comprennent un fossé relatif au fort de bois dont on ignore encore la raison d'être; du dallage sous la couche d'incendie, donc antérieure à elle; une canalisation également antérieure à l'incendie et qui aurait pu servir à dévider vers la rivière Richelieu le trop-plein d'un puits; l'emplacement de ce qui



Les chercheurs du fort de Chambly ont pu rassembler tous les morceaux d'une assiette cassée. Cette pièce, de fabrication anglaise, date du début du régime anglais.

te. Il s'agissait probablement de déchets dont on s'est servi pour faire du remplissage.

pourrait être un bastion et antérieur aux fondations de l'habitation qui viennent d'être mises au jour.

Les chercheurs ont aussi découvert l'emplacement de l'ancien mur nord ainsi que des «pieds droits» qui soutenaient des arcades et datant des environs de 1823.

Dans une fosse, on a découvert une foule d'artefacts datant d'une période allant de 1750 à 1780, période, donc, d'avant et d'après conquê-

te. Il s'agissait probablement de déchets dont on s'est servi pour faire du remplissage.

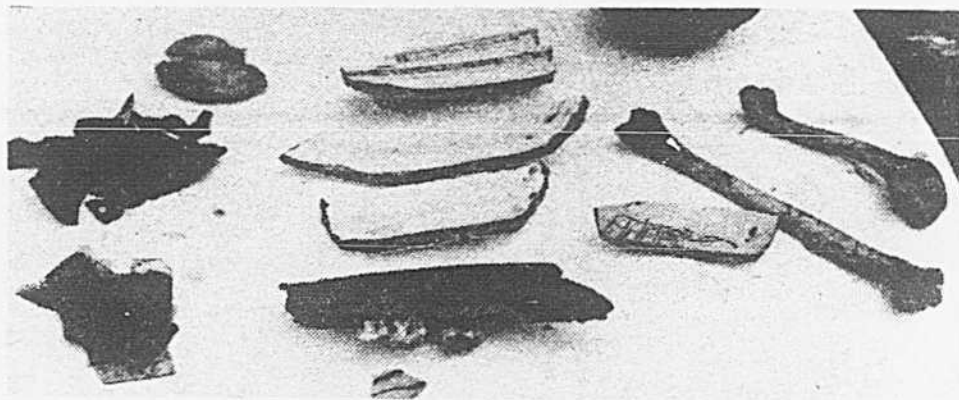
fort d'ici la fin de septembre. «L'an prochain, à compter de mai, ajoutée-elle, nous finirons nos fouilles de la section nord et nous entreprendrons des recherches pour retrouver l'emplacement des anciennes pallissades de bois.

«Nous avons également l'intention de faire des recherches à l'extérieur du fort, sur l'actuel terrain de stationnement où se trouvait, croit-on, une partie de l'ancien village français qui aurait été démolie aux fins d'érection du fort de pierre actuel.»



photos Réal St-Jean, LA PRESSE

Parmi les artefacts récemment découverts au fort de Chambly se trouve une hache de métal avec une partie de son manche.



Des tessons de bouteilles, des os d'animaux, des machoires, des restes de céramique, des pierres à fusil, des boulets de canon et des coquillages se trouvent parmi les artefacts découverts récemment à l'intérieur du fort de Chambly.



Un pichet à peu près intact se trouve parmi les articles récemment découverts, durant les recherches archéologiques au fort de Chambly.

la presse rive sud

LA PRESSE-RIVE SUD est publiée par La Presse, Limitée.
Les bureaux du service de la rédaction sont situés
au 110, rue de La Barre, Édifice Le D'Assigny (métro Longueuil),
Longueuil, Québec (J4K 1A3).

RÉDACTION: 651-0970

PUBLICITÉ-DÉTAIL: 285-7202

PUBLICITÉ GÉNÉRALE: 285-7306

PUBLICITÉ PETITES ANNONCES: 285-7102

Pour recevoir LA PRESSE, les résidents de la Rive sud
doivent communiquer avec le service du tirage de LA PRESSE au 285-6911

La Presse-Rive sud dessert les localités suivantes:

- | | | |
|-------------------|----------------------|--------------------|
| — Beloeil | — Lemoyne | — St-Damase |
| — Boucherville | — Longueuil | — St-Hilaire |
| — Brossard | — Notre-Dame | — St-Hubert |
| — Candiac | — Otterburn Park | — St-Jean-Baptiste |
| — Carignan | — Richelieu | — Ste-Julie |
| — Chambly | — St-Amable | — St-Lambert |
| — Contrecoeur | — St-Antoine | — Ste-Madeleine |
| — Delson | — St-Basile-le-Grand | — St-Marc |
| — Greenfield Park | — St-Bruno | — St-Roch |
| — LaPrairie | — Ste-Catherine | — Verennes |
| | — St-Constant | — Verchères |

Les cols blancs pourraient débrayer à leur tour

par Lucien RIVARD

Les 75 cols blancs de la ville de Boucherville pourraient décider de débrayer à leur tour dans le but de manifester leur solidarité et leur appui aux 63 cols bleus de la ville qui font la grève depuis le 15 avril dernier.

Les employés de bureau devaient en effet se réunir en assemblée générale cet après-midi afin de décider de l'attitude à adopter dans les circonstances actuelles. Un porte-parole du syndicat a révélé hier que diverses possibilités seront examinées par l'assemblée générale, soit un débrayage, le

respect des lignes de piquetage des cols bleus ou encore l'augmentation des contributions qui sont actuellement versées aux grévistes.

Les cols blancs ont déjà acquis le droit de grève depuis plusieurs mois et avec les délais légaux, ils pourraient sortir vers le 16 septembre. On a toutefois laissé entendre que, dans la situation actuelle, la légalité pourrait être quelque peu bafouée.

Plus tôt cette semaine, le président québécois du Syndicat canadien de la fonction publique (FTQ), M. Roger Laramée, annonçait que le syndicat allait deman-

der au gouvernement du Québec de désigner un médiateur spécial par suite de l'échec de la négociation d'un protocole de retour au travail en présence du conciliateur du ministère du Travail, M. Marcel Boisvert.

M. Laramée a noté qu'à l'article 98 du projet de loi numéro 45, on retrouvait des dispositions sur le retour au travail après une grève. «Si le gouvernement est sérieux dans son projet de loi, il va intervenir pour demander à l'employeur un projet de retour au travail qui soit sérieux.»

Qualifiant le maire Yvon Julien de «petit

politicien qu'il me répugne de nommer parce qu'il cherche de la publicité», M. Laramée a dit que c'était la première fois en 15 ans de syndicalisme qu'il voyait une offre aussi ridicule. «Nous n'accepterons jamais une position aussi rétrograde qui nous reporterait dans les 1930-35», a-t-il déclaré.

M. Laramée a mis en doute le sérieux qui anime l'administration municipale qui met comme condition de retour au travail que les grévistes fassent le ménage du terrain où ils tiennent leur ligne de piquetage alors que les égouts de la ville ne sont pas nettoyés, opération

que l'on fait habituellement une fois toutes les deux semaines pour éviter des troubles majeurs pendant l'automne et l'hiver.

«J'ai rarement vu une administration municipale prendre aussi peu ses responsabilités», a dit M. Laramée en soutenant que Boucherville se refuse à signer un protocole de retour au travail qui a été accepté dans les autres villes pendant que, quotidiennement, trois millions de gallons d'eau potable sont perdus à cause de 28 fuites.

Notant que ce ne sont pas les syndiqués qui sont responsables de ce conflit qui n'aurait pas

eu lieu si l'on avait offert au départ ce qui a finalement été accepté, M. Laramée a révélé qu'un protocole de retour au travail ne devrait comporter ni congédiements, ni suspensions, ni de recours futurs contre des personnes qui ont utilisé le droit légal qu'est celui de faire la grève.

En attendant la signature d'un protocole de retour au travail «civilisé», M. Laramée a annoncé la tenue prochaine, dans les rues de Boucherville, d'une manifestation monstre «qui pourrait être beaucoup moins tranquille que la dernière».

Encore une semaine et le repavage de 40 rues de Longueuil sera terminé

par Martha GAGNON

Plus qu'une semaine et les automobilistes de Longueuil ne seront plus incommodés par les travaux de repavage d'une quarantaine de rues.

Le service des Travaux publics a confirmé que le programme de réfection d'un million de dollars était sur le point de prendre fin. La ville a procédé au revêtement en asphalte de rues sur une longueur totale de 60,000 pieds.

La majorité de ces travaux ont été effectués dans le secteur du vieux Longueuil où les rues étaient sérieusement endommagées. A cet endroit, le pavé n'avait pas été refait depuis 20 ans.

Une fois remis en bon état, le pavé peut durer entre six et dix ans. Tous les travaux ont été exé-

cutés par la compagnie Desourdy construction. Il y avait longtemps que le service des Travaux publics n'avait eu à réaliser un programme d'une aussi grande envergure.

Le secteur rénové est celui situé entre les rues Lafayette, St-Charles, Ste-Foye et chemin Chambly. Des travaux ont aussi été effectués sur une partie du boulevard Desaulniers.

La ville espère maintenant voir diminuer ses coûts d'entretien qui étaient devenus onéreux dans cette vieille partie de Longueuil. Les travaux ont consisté uniquement en du revêtement. Les services d'aqueduc et d'égout n'ont pas été touchés.

Concernant la réfection du boulevard Lafayette qui fait partie

d'un autre règlement d'emprunt, les travaux suivent leur cours et devraient être terminés d'ici deux ou trois mois. Il s'agit comme on le sait, de la construction de nouveaux services.

Au cours de sa dernière assemblée, le conseil de Longueuil a autorisé un premier règlement d'emprunt de \$23,500 pour des travaux de pavage, trottoir et bordure sur la rue Laurier (de Verreau à Vimont)

et un deuxième règlement de \$31,000 pour des travaux identiques sur la rue Roussin.

Des travaux d'aménagement d'un piétonnier entre les rues Cartier et Marquette et les boulevards Jacques-Cartier et Julien-Lord ont également été autorisés.

Enfin, des travaux de resurfacement sur le boulevard Curé-Poirier, le boulevard Ste-Foye et la rue Gagnon devront aussi être entrepris.



**LESAGE
LAMOHE
COSSETTE**
OPTICIENS D'ORDONNANCES

ASSOCIÉS JACQUES LAMOHE O O D
MARC COSSETTE B A O O D
PRESCRIPTIONS DE LUNETTES
LENTILLES CORNÉENNES SOUPLES OU RIGIDES
LENTILLES PROGRESSIVES

MONTRÉAL

- 3425 rue St-Denis (Métro Sherbrooke)
- POLYCLINIQUE DE MONTRÉAL
12245 rue Grenet (Cartierville)
- 5000 Boul St-Laurent (Boul St-Joseph)

LAVAL

- POLYCLINIQUE MÉDICALE CONCORDE
300 est Boul de la CONCORDE (Duvernay)

UN SEUL NUMÉRO DE TÉLÉPHONE

845-4221

Panasonic

à l'avant-garde du temps



**NOTRE DÉPARTEMENT
DE RÉPARATION
VOUS GARANTIT
UN EXCELLENT
SERVICE
APRÈS VENTE**




FAITES AFFAIRE AVEC UNE MAISON RESPONSABLE

Lessard

Vente
Service
Location

677-8984 2219, chemin Chambly
Longueuil



**LUSSIER
ASSURANCES INC.**
Assurances générales

(514) 659-1533
659-1023

Commercial
Industriel
Résidentiel
Vie

**300, rue Longtin
C.P. 100
La Prairie, P.Q.
J5R 3Y1**

Pour une bonne affaire
venez à Saint-Lambert



- CHEVROLET • OLDSMOBILE
- CAMIONS CHEVROLET

VENTE • LOCATION •
SERVICE • PIÈCES



25 ANS A SAINT-LAMBERT

au service de
milliers de clients
satisfaits.

J. Gravel

AUTOMOBILE LTÉE

680, rue Victoria,
Saint-Lambert
671-5501

Les chapelles de Varennes seront classées

par Yvon LAPRADE

Le ministère des Affaires culturelles procédera d'ici peu au classement de deux biens culturels à Varennes: la chapelle de procession Saint-Joachim et la chapelle de procession Sainte-Anne, toutes deux sises rue Ste-Anne.

Ces deux jolies chapelles ont un passé riche en histoire. Les vieux Varennois vous diront qu'elles représentent à leurs yeux toutes une époque remplie de riches souvenirs. Construites de pierres, elles sont centenaires depuis déjà un bon bout de temps.

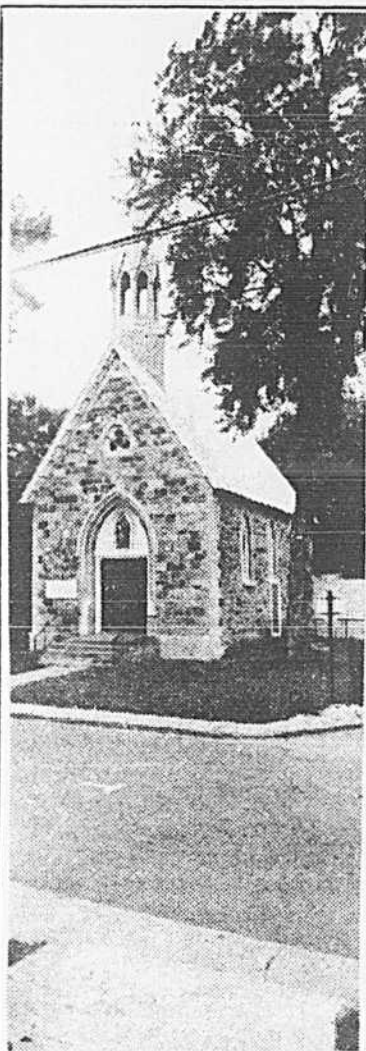
La chapelle de procession Saint-Joachim date de 1830. De structure traditionnelle, la hauteur de ses murs et la faible pente de son toit dénotent toutefois l'influence anglaise grandissante à cette époque pas si lointaine.

A l'intérieur, on y retrouve une porte du tabernacle datant de 1780, oeuvre de François Guernon dit Belleville, ainsi que quelques rinceaux.

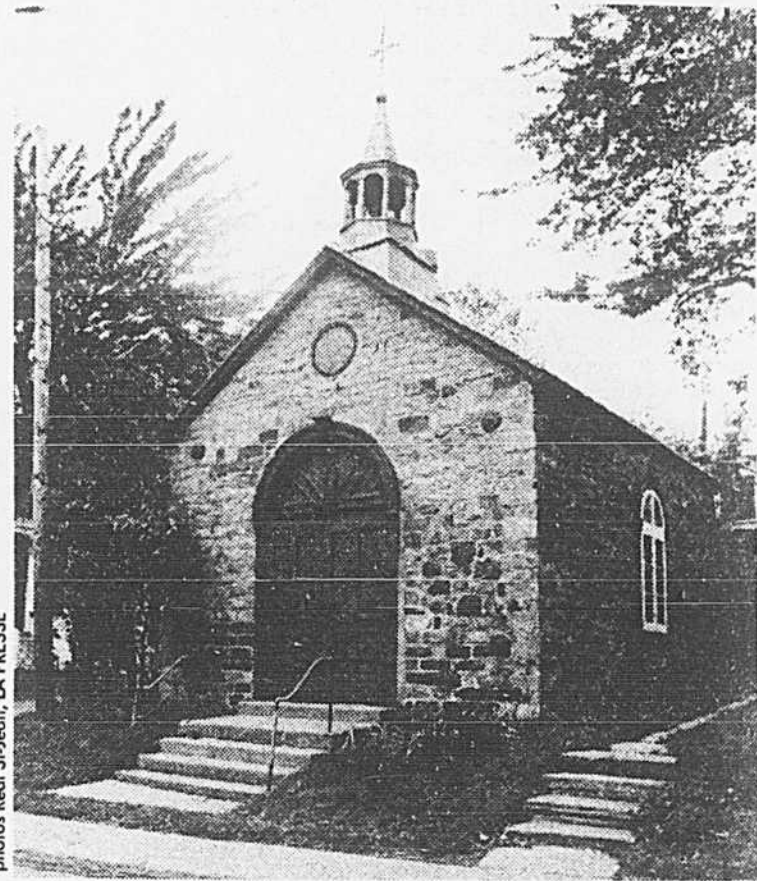
Quant à la chapelle de procession Sainte-Anne, son architecture d'esprit gothique témoigne abondamment du goût de l'époque. Construite en 1863 selon les plans de Victor Bourgeau, cette coquette chapelle est agrémentée, à l'intérieur, d'un tableau à l'huile signé Tavelle qui date de 1730. Il paraît même que lors des processions, les Varennois se font une gloire de l'exhiber.

Fait singulier, les noms qu'on a donnés à ces deux chapelles ne sont pas dénués de tout sens. Celle de Saint-Joachim étant à l'ouest de l'église paroissiale et celle de Sainte-Anne étant à l'est, et comme dans la tradition de l'église orientale Joachim était l'époux de Anne, on les a baptisées de ces deux noms.

La paroisse de Varennes, qui a été fondée au début de la colonie, soit en 1692, se glorifie de ses deux chapelles. Après une longue attente de deux ans, les résidents de Varennes verront enfin la Commission des biens culturels «classer» ces «temples de Dieu»...



La chapelle de procession Sainte-Anne: déjà 114 ans!



La chapelle de procession Saint-Joachim, construite en 1830.

photos Réal St-Jean, LA PRESSE

LA VENTE CHEZ FERNAND PERRAULT À CHAMBLY

10^e anniversaire

SE CONTINUE

SEPTEMBRE... "Festival Chevelle"

CHOIX VARIÉS DE COULEURS ET EQUIPEMENTS

EXTRA SPECIAL #8352 — CHEVELLE MALIBU 1977
Moteur 305 p.c., 2 barils, servofrein, servodirection, transmission automatique, dégivreur électrique arrière, enjoliveurs de roues de luxe, pneus radiaux à flancs blancs, batterie ultra robuste, radio AM, égouttières de toit.

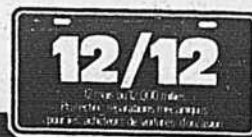
\$5,089

10 années de progrès

Services disponibles: Location à court et long terme
Financement bancaire

FERNAND PERRAULT AUTOMOBILES

800, GRAND BOULEVARD, CHAMBLY, QUÉBEC
Tél.: 658-1753 — 866-9232



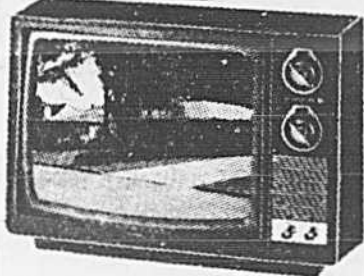
DEPOSITAIRE: VEGA - NOVA - CHEVELLE - MONZA - CHEVROLET - OLDSMOBILE - CORVETTE - CAMIONS CHEVROLET

MONTREAL STEREO inc.

Toshiba

les soldes TOSHIBA

télécouleur 20 po

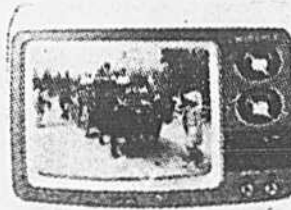


C-963

Appareil à circuits intégrés qui offre des performances inégalables à la Toshiba. Réglage de teintes automatique. Accord fin automatique. Lampe-écran Blackstripe exclusive.

TRÈS BON PRIX

TÉLÉCOULEUR 14 po

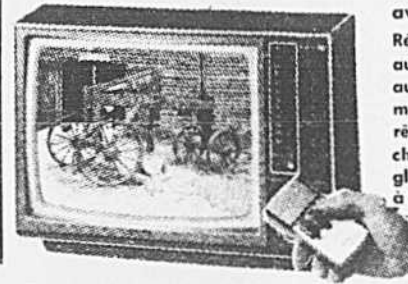


C-365

Appareil à circuits intégrés muni de la célèbre lampe-écran Blackstripe de Toshiba. Châssis modulaire pour une image plus nette, très naturelle. Réglage automatique des teintes. Accord fin automatique. Appareil pivotant de 360° sur sa base.

TRÈS BON PRIX

TÉLÉCOULEUR 20 po



C-969

avec TÉLÉCOMMANDE
Réglage des teintes automatique. Accord fin automatique. Télécommande à 3 fonctions: arrêt et mise en marche, choix des canaux et réglage d'intensité sonore à 4 niveaux.

TRÈS BON PRIX

TÉLÉVISEUR

noir et blanc

12 po.

Prix cour. \$139⁹⁵

\$99⁹⁵

MARQUE RECONNUE
avec écouteur

TÉLÉVISEUR
NOIR ET BLANC

20 po

Prix cour. \$199

\$148⁹⁵

À CIRCUITS INTÉGRÉS

TÉLÉCOULEUR
ZENITH

2011

20 po

\$499⁹⁵



PIONEER[®]



**RONDO
2000**

PRIX
SUGGÉRÉ
\$499⁹⁵

PRIX SPÉCIAL
de
**MONTREAL
STÉRÉO**

\$399⁹⁵



DETSON D-601
MINI-CHAÎNE AMFM,
tourne-disques et enceintes

Prix cour. \$79⁹⁵

\$59⁹⁵



TOSHIBA
PC-5060
Platine à cassette stéréo
Prix cour. \$359⁹⁵

\$249⁹⁵



**TOURNE-DISQUES
BSR**

avec base de bois

\$39⁹⁵

PLATINE DE MAGNÉTO
4000 DB
Platine de magnétophone munie de
3 têtes, avec DOLBY

**PRIX TRÈS
SPÉCIAL**

LIVRAISON GRATUITE
Commandes téléphoniques

LES GALERIES TASCHEREAU

699, boul. Taschereau, Greenfield Park 672-8455

LES GALERIES ST-LAURENT
2125, boul. Laurentien, Saint-Laurent,
334-3989, 334-2669

4327, Wellington, Verdun
767-7700, 767-7749

900, Grignon, Saint-Jérôme
Le Carrefour du Nord
435-8555, 432-9422

MISE DE CÔTÉ



les petites nouvelles

par Germain TARDIF

La CCRS reprend ses activités

La Chambre de commerce de la Rive sud reprend une nouvelle saison d'activité le 7 septembre avec l'idée de continuer plus que jamais à aider et défendre la PME.

Dans cette optique, le premier conférencier sera le vice-président exécutif du Conseil du patronat du Québec, M. Ghyslain Dufour, au déjeuner-causerie qui aura lieu à midi, à l'hôtel Holiday Inn de Longueuil.

La CTRS et les zones de touage

La Commission de transport de la Rive sud veut que les zones de touage aux arrêts d'autobus soient délimi-

tées par les villes elles-mêmes, aux couleurs et aux frais des villes concernées.



M. Ghyslain Dufour

Une demande en ce sens leur a été faite et tout indique qu'elle sera acceptée. Elle se motive par le désir de la CTRS que son système soit conforme aux règlements de chacune des villes, ce qui rendrait, d'ailleurs la tâche plus facile aux policiers.

Arrangements de taxes

La Commission scolaire de Varennes devra recourir aux services d'avocats pour récupérer au moins une partie des quelque \$500,000 que doivent certains contribuables en arrangements de taxes pour les trois dernières années.

Cette somme est considérée comme fort appréciable pour cette commission scolaire dont le budget global annuel, subvention comprises, est de l'ordre de \$10 millions.

Sylviculture

Il faut rendre à César ce qui appartient à César et à Québec ce qui n'appartient pas à Ottawa.

A l'encontre de ce qui avait erronément été annoncé auparavant, c'est le gouvernement du Québec et non du Canada qui fournira la main d'oeuvre nécessaire aux travaux de sylviculture qui seront exécutés dans la base de plein air de Longueuil.

Rentrée scolaire

La rentrée scolaire des élèves aux écoles élémentaires de la Commission scolaire Saint-Exupéry a été fixée au mercredi, 7 septembre à 8h. 30 (du matin, bien entendu).

Par ailleurs, elle s'effectuera à 9 heures à l'école Marguerite-Bourgeoys de Boucherville.

En ce qui a trait aux élèves de la maternelle, les jardinières communiqueront avec chacune des familles pour faire connaître les données nécessaires à la rentrée.

Si, par hasard, l'inscription d'un enfant n'est pas encore faite, les parents de cet enfant devraient communiquer

immédiatement avec les autorités de l'école la plus rapprochée.

Cours prénatals

Le CLSC du Richelieu reprend ses cours prénatals en septembre. Ils débuteront à Chambly le 12 septembre et à Marieville le 14.

Les femmes qui en sont à leur quatrième mois de grossesse sont invitées à s'y inscrire en communiquant au 658-8765 ou au 466-4417.

Soins au foyer

Le CLSC Longueuil-est et le Cégep Edouard-Montpetit, en collaboration avec la Croix Rouge, offrent une série de cours de soins au foyer.

Elle a pour but d'enseigner aux personnes intéressées comment prendre soin d'un malade à la maison et comment donner les premiers soins, dans les cas d'urgence.

Les cours débuteront le 20 septembre et se termineront le 22 novembre. Une série se donnera l'après-midi et une autre en soirée.

Cours de cuisine gastronomique À ST-LAMBERT

Suite au succès remporté l'an dernier par nos cours de cuisine gastronomique, La Maison Culinaires de la Rive-Sud Ltée, maintenant situé à St-Lambert, vous offre cette année deux séries de cours.

12 soirées de 3 heures où, un menu gastronomique complet sera préparé devant vous. Tous les détails de la préparation, les trucs du métier et les recettes détaillées et écrites vous seront fournis.

En tout 12 soirées inoubliables. De plus vous ferez la preuve vous-même de la qualité de vos cours en dégustant sur place, à chaque fois, le résultat des préparations faites devant vous.

Experte ou débutante, vous y gagnerez beaucoup. Et voici, à titre d'exemple, le menu du 1er cours:

Série 1:
Crème Dubary
Escargots "Chablecienne"
Entrecôte au poivre vert flambée
Pommes noisette
Haricots verts frais au beurre
Salade d'endives
Vacherie à la prune

Série 2 (avancée)
Soupe aux moules
Grenouille du bocage
Salmis de pintadeau au rosé d'Anjou
Légume du jour
Dolce Barchese

Trois cours par semaine série 1 - lundi ou mercredi, série 2 - (avancée) mardi de 7 à 10 h pendant 12 semaines à compter du 19 sept. prochain, au 592 Victoria, à St-Lambert.

Chaque cours de 3 heures comprend: la leçon, le menu complet et les notes de cours, la dégustation et... la plaisante soirée: Série 1 - \$120.00 - Série 2 (avancée) (180.00 pour la session) payable en entier à l'inscription ou en deux versements avant le 1er cours.

Pour obtenir d'autres renseignements et pour l'inscription, s'adresser à La Maison Culinaires de la Rive-Sud Ltée, 672-1182 le jour entre 10 heures et 4 heures. Le soir entre 7 heures et 9 heures 342-0238.

mc maison culinaire de la rive sud inc.



Mieux que l'art culinaire; de la "grande cuisine" rendue possible au foyer!

Hélène Durocher St-Lambert 672-1182 (jour) 342-0238 (soir)

La BFD peut-elle vous aider?

**Aide financière
Gestion-conseil
Formation en gestion
Information sur les programmes
gouvernementaux disponibles
à l'entreprise**

JEAN-GUY CARON
Représentant de la BFD
vous accueillera à
L'HOTEL DE VILLE DE BOUCHERVILLE,
le mercredi 7 septembre 1977
Pour informations: 655-3131

Vous avez besoin de fonds pour la mise sur pied, la modernisation ou l'expansion de votre entreprise et vous ne pouvez vous les procurer ailleurs à des conditions raisonnables? Vous vous intéressez aux services de gestion-conseil et de formation en gestion offerts par la BFD? Vous désirez obtenir des renseignements sur les programmes gouvernementaux disponibles à votre entreprise? Notre représentant se fera un plaisir de répondre à toutes vos questions.

BF
BANQUE
FÉDÉRALE
DE DÉVELOPPEMENT

EN TOUT TEMPS
1000, RUE DE SERIGNY
LONGUEUIL, QUÉBEC Tél: 670-9550
Nouveaux horizons ouverts à la petite entreprise

VINCI DES EXPERTS DE LA RIVE SUD

spécialistes dans
les domaines les
plus variés,
ils sauront répondre
à toutes
vos exigences

Centre dentaire Charles Lemoyne

100, Place Charles-Lemoyne,
Suite 260,
Métro Longueuil

Tél.: 674-1504

Dr O. Barrette, D.M.D.
Dr C. Bellemare, D.M.D.
Dr L. Bertrand, D.M.D.
Dr G. Binette, D.M.D.
Dr J. Sherman, Chir. Buc.

Lun. au ven.
8h à 21h
Sam. - Dim.
10h à 15h

bergeron
dubé et
associés

COMPTABLES
AGRÉÉS,

TEL.: (514) 465-2220

Edifice 1, Place du Commerce,
1570, boul. Provencher, Brossard,
J4W 1Z2

Tapis Décor

1270 chemin Chambly Longueuil

Spécialiste en couvre-plancher

Estimation gratuite
570-4510

HOPITAL VETERINAIRE TASCHEREAU



Dr. Richard Allan, m.v.

Heures de bureau:

Lundi à vendredi:

9h à 11h a.m.
2h à 4h p.m.
6h30 à 8h30 p.m.

Samedi: 10h a.m. à midi

821, BOUL. TASCHEREAU, GREENFIELD PARK 672-0067
« PRÈS DES GALERIES TASCHEREAU »

LEMAY, BÉGIS & MILLETTE

ARPENTEURS-GÉOMÈTRES

2201, boul. Lapinière
Brossard, Québec
J4W 1M2

Tél.: 842-0983

APPRENEZ À VOUS RELAXER

SUR RENDEZ-VOUS SEULEMENT

A. DESLANDES HYPNOLOGUE

Pour rendez-vous, téléphonez les:
Lundis,
merc. de 9h à midi,
vend.

Tabagisme
Alcool
Dépense
Obésité
Insomnie
Habitudes
et autres...

BELOEIL (514) 464-2499

docteur yves marcotte
docteur julien poupard
chirurgiens dentistes

174 boul. Ste-Foy,
suite 206, Longueuil
677-9141
sur rendez-vous seulement

CLINIQUE OPTOMETRIQUE DE LONGUEUIL

Dr BERTRAND SAINT-GERMAIN
Dr PIERRE LAVERDURE
Dr DANIEL BRAZEAU
Dr CHRISTIANE LAMARCHE

EXAMEN DE LA VUE - LUNETTES
VERRES DE CONTACT RIGIDES ET SOUPLES
ENTRAÎNEMENT VISUEL

1398 CHEMIN CHAMBLY, LONGUEUIL
670-6400

AVOCATS

CHIQUETTE BISSONNETTE & GIRARD

Gilles Chiquette
Hélène B. Chiquette

Jacques Bissonnette
Pierre D. Girard

90, boul. Ste-Foy, suite 200 à Longueuil

Tél.: 463-3430

Bureau de Marieville
au 394 Claude de Ramesay

Tél.: 466-3351

Racicot, Lassonde, Martel & Bouthillier

AVOCATS-PROCUREURS

LUC RACICOT, I.L.L.
MICHEL LASSONDE, I.L.L.
PAUL BOUTHILLIER, I.L.L., M.B.A.
ANDRÉ MARTEL, I.L.L.

(514) 651-2710
1000, De Sorigny
Suite 515
Longueuil

Sur rendez-vous Tél. 676-9513

Dr JÉRÔME BERGEVIN, B.A., O.D.

OPTOMÉTRISTE

CENTRE MÉDICAL SAINT-HUBERT
3000, MONTÉE SAINT-HUBERT
VILLE SAINT-HUBERT

SALLE À MANGER BAR TERRASSE

Service aux chambres et à la piscine

SALLE DE RÉCEPTION

7355, boul. Marie-Victorin (route 3)
Brossard, Québec
(entre de Rome et pont Champlain)

Réservez (24 h) Tél.: 671-3751



FERLAND & ARCHAMBAULT AVOCATS

Gilles Archambault, B.A. L.ÉSL. I.L.L.
Jean Y. Ferland, B.A. L.ÉSL. I.L.L.

235 ouest, de Gentilly, Longueuil,

Bur.: 677-9189

Rés.: 467-2959

POUR VOS ANNONCES

PUBLICITE DETAIL: 285-7300
PUBLICITE GENERALE: 285-7306

Pierre Groulx C.D'A.A.
Jacques Hébert C.D'A.A.
Robert LaRue B.A., B. Péd., C.D'A.A.

BLAIN

COURTIERS D'ASSURANCES

Blain et Associés Inc.
175, rue Doody,
Chambly, Québec
J3L 1K7
Tél.: 658-4391/861-1576

LA PRESSE rive sud TOUS LES MARDIS ET JEUDIS DANS

la presse

Pour recevoir LA PRESSE RIVE SUD abonnez-vous à
LA PRESSE en composant

285-6911

Parité avec Longueuil: Saint-Hubert signe avec ses pompiers

par Yvon LAPRADE

La ville de Saint-Hubert vient d'accorder une augmentation salariale de 13,8 p. cent à ses 21 pompiers membres de la Fédération des pompiers professionnels du Québec. Cette entente permet aux pompiers ayant plus de quatre ans d'expérience de toucher un salaire hebdomadaire de \$325 et d'avoir, par le fait même, la parité

avec leurs collègues de Longueuil jusqu'à la fin de l'année. Il y aura cependant une réouverture de négociations sur la clause salariale au début de 1978.

Les négociations se sont déroulées sans anicroches. Il n'a fallu qu'une semaine pour que les deux parties s'entendent sur ce contrat de deux ans pour les clauses normatives et d'un an, ré-

troactif au 1er janvier 1977, sur les clauses salariales.

On note très peu de changements dans les conditions de travail accordées aux pompiers, membres de la section 1573, de l'Association internationale des pompiers.

«Notre mandat consistait principalement à uniformiser les clauses dans le nouveau contrat. Le travail des pompiers s'apparentant à quelque chose près à celui

des policiers, on n'a eu qu'à insérer les clauses mentionnées dans le contrat nouvellement signé», explique pour sa part le gérant de Saint-Hubert, M. Yvan Grenier.

«Même si nous devrions renégocier la clause salariale en janvier prochain, on est satisfaits de cette entente», ajoute-t-il.

De son côté, le président des pompiers de Saint-Hubert, M. Gilles Phillips, s'est

montré des plus satisfaits de la tournure des événements.

«C'est l'un des meilleurs contrats de travail signés à Saint-Hubert! On visait au départ une augmentation de salaire de l'ordre de 16 p. cent. Mais je peux vous assurer qu'on est fiers et heureux d'avoir obtenu un 13,8 p. cent. On ne pouvait demander mieux!», a-t-il dit, ajoutant que tous les pompiers ont voté en faveur du contrat de travail.



(Photo Réal Saint-Jean, La Presse)

Sans être mauvais, le climat est tendu chez les policiers.

La Ville de Longueuil reprend les négociations avec ses 180 policiers

par Martha GAGNON

Les négociations entre la ville de Longueuil et ses 180 policiers reprennent aujourd'hui en présence du conciliateur M. J.-Paul Ratel.

Le syndicat revient à la table avec un comité de négociation complètement nouveau. Ce qui fait craindre à la partie patronale que les discussions ne reprennent à zéro. Avant la demande de conciliation, le syndicat et la ville s'étaient entendus sur 36 articles de la convention.

«Nous avons demandé au syndicat de nous dire exactement quels étaient les points en litige, ce qui n'a pas été fait», explique le directeur du service de la police, M. André Gendron. Selon lui, il serait inutile et laborieux de reprendre la négociation au tout début.

Les rencontres de conciliation se dérouleront aujourd'hui et demain. De l'avis de M. Gendron, le principal point d'achoppement ne devrait pas être le salaire mais la définition de tâche, celle qui s'inscrit dans le cadre de la réorganisation administrative amorcée au service de police de Longueuil.

«A ce niveau, la discussion est encore possible», de dire M. Gendron. Il ajoute: «nous ne sommes pas prêts à revenir à la situation qui prévalait avant la réorganisation mais nous pouvons donner au syndicat certaines garanties quant à la sécurité d'emploi, par exemple». Le directeur refuse d'explicitier davantage. La définition de tâche dont il est question est celle qui touche le sergent détective.

Concernant les salaires, M. Gendron dit seulement que les offres de la ville se comparent avec celles qui ont déjà été faites sur la Rive sud, à St-Hubert, Greenfield Park, etc.

La ville de Longueuil propose à ses policiers un salaire de \$18,200 par année, soit environ \$350 par semaine.

«Les employés craignent l'abolition de poste et pourtant, la réorganisation de notre service en a permis la création de 31 nouveaux», précise le directeur.

Sans être mauvais, le climat au service de police est tendu. «On sent que certains de nos policiers sont fatigués d'être sans convention et montrent des signes d'impatience», déclare M. Gendron.

Malgré une entente en mars

Les employés de Bismar, à Longueuil, n'ont toujours pas de convention collective

par Martha GAGNON

Même s'ils ont obtenu leur accréditation syndicale à la FTQ, fait la grève en février dernier et obtenu des hausses de salaire, les sept employés syndiqués de l'entreprise Bismar à Longueuil sont toujours sans convention collective.

«Sur la foi de propositions patronales, les employés ont accepté, le 2 mars dernier, de retourner au travail après une grève d'une semaine. Depuis cette date, notre employeur a tout mis en oeuvre pour casser le syndicat et empêcher la signature d'un premier contrat de travail», affirme Richard Marsan, l'un des membres de l'exécutif syndical. Le 18 août, il a reçu une directive signée par le contremaître et le vice-président de l'entreprise in-

formant qu'il était suspendu ainsi que le président du syndicat, Normand Falardeau pour une période de deux jours.

Dans cette lettre, l'employeur reproche à MM. Marsan et Falardeau d'avoir refusé de mettre sous clé la porte arrière de leur camion de livraison avant de quitter le travail le soir. Une note indique également que les employés risquent le congédiement s'ils persistent à désobéir aux ordres qui sont donnés.

Selon M. Marsan, ce n'est là qu'un exemple de «l'attitude de harcèlement». «Il profite du fait que la convention n'est pas signée, pour tenter de congédier les meilleurs éléments du syndicat», dit le secrétaire syndical en parlant de l'employeur.

Au cours d'un entretien téléphonique, le président de Bismar (une division de Bousquet & Frères), M. Normand Martin s'est montré réticent à donner des commentaires. Il a tout d'abord fait comprendre à la Presse que «les affaires personnelles de son entreprise ne regardaient pas les journalistes». Puis ensuite, il a confirmé que la convention collective n'était pas signée.

«C'est la faute du syndicat. Nous avons présenté plusieurs projets et il refuse toujours de signer». Telle a été l'explication de M. Martin. Il a terminé la conversation sur ces mots: «Nous sommes une petite entreprise et je ne vois pas pourquoi les journaux s'intéresseraient à nos relations patronales-syndicales.»

Malgré le fait que l'employeur et le syndicat ne soient pas parvenus à s'entendre sur un projet de convention, une augmentation salariale générale de 30 p. cent a été versée aux employés. Le porte-parole syndical explique: «Nous avons obtenu nos augmentations mais rien n'a été signé. Pourtant, le syndicat a déjà donné son accord à un projet de convention, après la grève de février. Malheureusement, l'employeur a transformé une grande partie des clauses touchant directement les pouvoirs du syndicat à l'intérieur de la convention. Ce que nous ne pouvons accepter.»

Si le syndicat n'a pas réagi avant aujourd'hui, c'est selon Richard Marsan pour les raisons suivantes: «le faible nombre de syndiqués, la

crainte du congédiement et un manque d'aide du syndicat des métallurgistes unis d'Amérique à qui nous sommes affiliés.»

Située dans le parc industriel de Longueuil, cette entreprise mieux connue sous le nom de Bousquet & Frères en est une de distribution et de fabrication d'appareils de camping. Seuls les employés de l'atelier et les chauffeurs de camions sont syndiqués. Avant le 2 mars, les employés gagnaient le salaire minimum. Aujourd'hui, leur salaire varie entre \$3.60 et \$5.10 l'heure.

Si l'on se fie aux déclarations du représentant syndical, la venue d'un nouveau contremaître aurait contribué à envenimer les relations de travail.

VARENNES

Le nouveau plan d'urbanisme prévoit une population accrue

par Yvon LAPRADE

Si la ville de Varennes applique son nouveau plan directeur d'aménagement sectoriel, tout près de 6,000 unités de logements seront construites dans le territoire circonscrit par la rivière Saint-Charles, la voie ferrée du CN et la descente de la Petite-Prairie. Une population évaluée à 20,506 personnes devrait s'établir dans ce secteur d'ici 1991, mais le tout sera étroitement lié au rythme de développement prévu par la municipalité.

Préparé par la firme d'urbanisme multidisciplinaire Somer, ce plan d'aménagement prévoit un développement par étapes en vue d'assurer la rentabilité des services d'infrastructure offerts par la ville.

Les nouvelles directives d'urbanisation tiennent compte également de la santé de la construction qui se devra d'être rationnelle et fonctionnelle.

Par exemple, l'utilisation globale du sol pour la construction de maisons unifamiliales détachées se situe aux alentours de 65.6 p. cent, tandis que celle consacrée aux résidences unifamiliales semi-détachées descend à 22.9 p. cent. La tangente est plus prononcée dans le cas de l'unifamilial en rangée, qui occupe à peine 8.9 pour cent du sol, pour atteindre un maigre 2.6 p. cent pour le multifamilial.

Le concept de développement, tel que défini par l'urbaniste jr., M. Jean-Marie Chauret, vise à réunir plusieurs genres d'habitations sur un vaste terrain de près de 900 acres, de façon à former un ensemble homogène dans lequel on retrouve, outre les habitations de type résidentiel, l'industrie légère et le commerce, de grands espaces verts linéaires, des édifices publics et des écoles primaires.

Ce plan d'aménagement, conçu en l'espace d'un mois et demi à la demande expresse de la Commission d'urbanisme de Varennes qui en a ensuite fait la recommandation au conseil municipal, permet l'intégration d'espaces verts en plein centre du territoire: ce qui apportera un côté naturel dans les zones à moyenne densité résidentielles. Ces larges bandes vertes d'un bout à l'autre du secteur favoriseront les activités de plein air des riverains tout en améliorant la qualité de l'environnement.

du même coup, l'aménagement de pistes cyclables l'été et de pistes de ski de fond l'hiver est tout indiqué. Le tout s'englobe dans la volonté de la ville de réduire les investissements liés au réseau de routes et, par conséquent, de favoriser les déplacements non motorisés.

En ce sens, le boulevard René-Gauthier jouera un rôle prépondérant au niveau de la circulation routière. Il captera le trafic qui coulera en sa direction par les rues collectrices. On veut ainsi éviter les grandes artères qui entrecoupent le développement d'un secteur déterminé. De même, un pont permettra aux résidents de traverser la rivière Saint-Charles à partir de ce même boulevard.

Dans un autre ordre d'idées, le plan d'aménagement

prévoit la construction de deux écoles de niveau primaire à chacune des extrémités du secteur. De par leur emplacement, ces écoles seront des plus accessibles et le transport des élèves sera d'autant plus facilité.

En ce qui regarde l'industrie légère et les commerces, ils seront situés en bordure de la descente de la Petite-Prairie, formant ainsi un mur au développement de ce secteur.

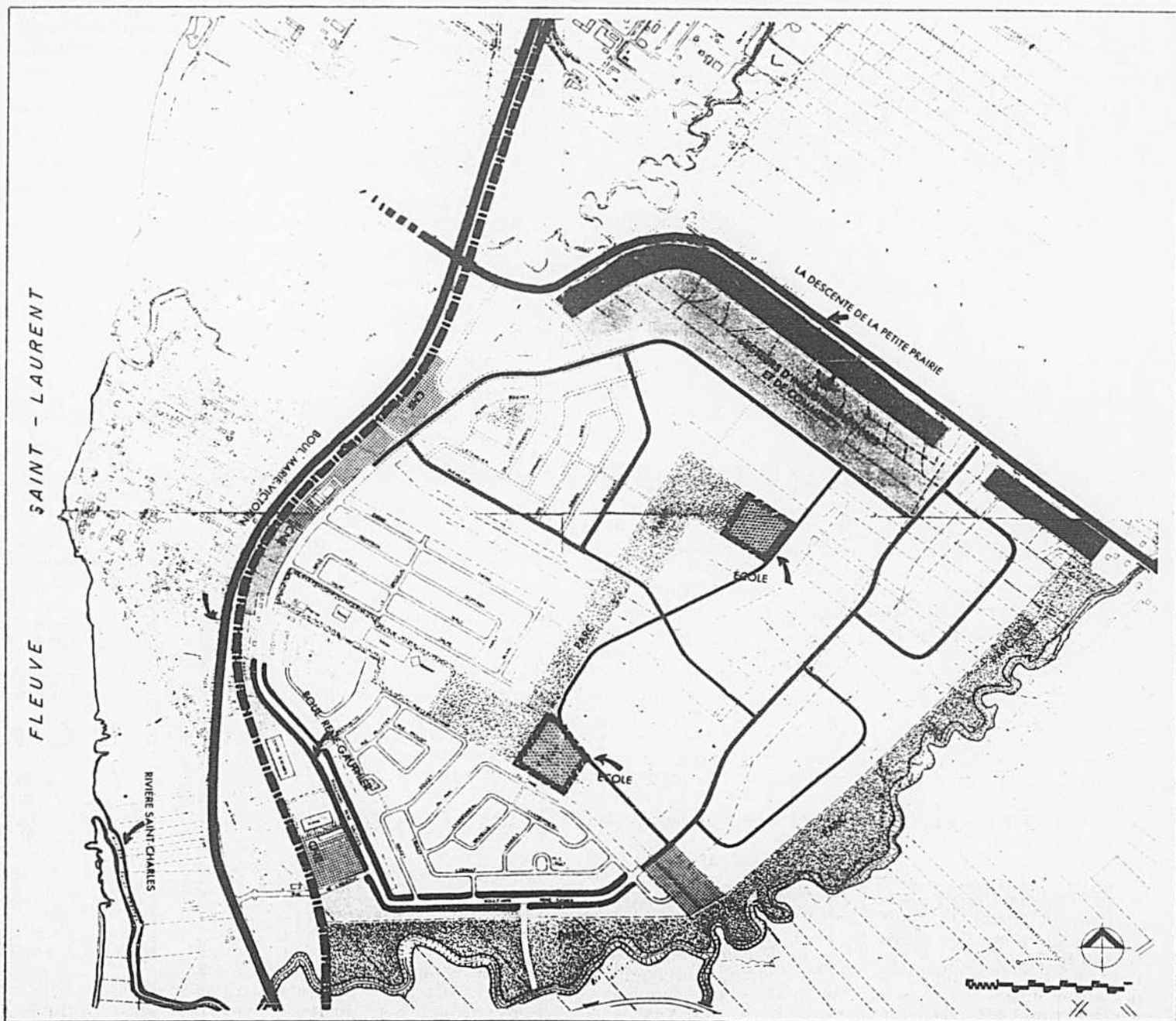
On indique toutefois que l'industrie lourde ne s'intègre pas dans le cadre de ce plan d'aménagement.

Avec ce plan, la ville de Varennes pourra avoir une meilleure, et surtout plus profonde, vision d'organisation de son territoire à développer.

«A Varennes, on s'est trop longtemps développé à la va-comme-j'te-pousse sans savoir véritablement où cela nous conduirait... Ce plan d'aménagement apportera d'importantes modifications à notre règlement de zonage. Il servira à l'avenir «d'outil de travail» en plus d'assurer un développement plus ordonné à Varennes», a expliqué le maire, M. Jean De Martel.

Ce dernier indique par ailleurs que ce plan fait partie d'un vaste programme de planification entrepris par sa ville depuis quelque temps. «Il était pressant qu'un plan d'aménagement précis nous soit soumis. Maintenant qu'on l'a entre les mains, on pourra se développer d'une façon saine», a-t-il dit.

de 20,000 habitants d'ici 1991



À la régionale de Chambly: le prix des aliments grimpe de 20 à 50 p.cent

par Denis LAVOIE

Tout en acceptant le principe d'une saine alimentation, les commissaires de la régionale de Chambly ont décidé, après deux heures de discussions en comité privé, mardi soir, d'augmenter les prix dans les cafétérias scolaires pour limiter le déficit du service alimentaire à \$150,000 pour 1977-78. On se réserve cependant un coussin de \$32,000 et la porte demeure ouverte à un réajustement des prix en cours d'année, s'il s'avère que le déficit

anticipé devait être supérieur.

«Les commissaires ont temporisé, optant pour une solution mitigée», affirme le directeur du service alimentaire de la régionale, M. Maxime Orsat. La régionale a tout de même inscrit le principe de l'autofinancement comme un objectif à atteindre à moyen terme, soit que dans un proche avenir, il n'y ait plus de déficit.

Les parents paieront donc de 20 à 30 pour cent de plus pour que leurs enfants s'alimentent aux

cafétérias de la régionale de Chambly.

C'est ainsi que le repas du jour passe de \$1.10 à \$1.45 et l'assiette pop de \$0.70 à \$0.85. Le lait et les fruits seront cependant offerts au même prix, \$0.15.

La plus forte augmentation (50 pour cent) touchera le café, qui passe de \$0.20 à \$0.30, ce qui en amènera peut-être à se tourner vers le thé à \$0.20.

La crème glacée passe de \$0.20 à \$0.25, le yogourt de \$0.25 à \$0.30, les jus de \$0.20 à \$0.25, les

breuvages de \$0.15 à \$0.20, les sandwiches de \$0.45 à \$0.50, les pizzas et sous-marins passent de \$0.75 et \$0.70 à \$0.85 et les desserts de \$0.20 à \$0.25.

Par ailleurs, à la demande du commissaire Jean Curzi, et pour faire suite à une résolution adoptée par la commission scolaire Saint-Exupéry, les commissaires délégués à la régionale ont adopté une résolution réclamant qu'un rapport mensuel leur soit remis sur l'évolution du bud-

Tout près de vous



BONJOUR, NOUS SOMMES VOISINS!

Avez-vous remarqué nos nouveaux bureaux? Bélair se trouve maintenant dans votre région. Plus nécessaire de parcourir un long trajet et de faire des pieds et des mains pour trouver un espace pour garer votre voiture — vous pouvez maintenant 'traiter directement' avec Bélair.

ASSURANCES DES PROPRIÉTAIRES ET DES LOCATAIRES,
ASSURANCES AUTOMOBILES, INCENDIE, VOL, ETC.

Quel que soit le genre d'assurance dont vous ayez besoin, il nous fera toujours plaisir de préparer pour vous un plan d'assurance personnalisé.

Venez nous rencontrer — nous sommes tout près de vous.

PRIMES MODIQUES, PLANS PERSONNALISÉS, RÉGLEMENT RAPIDE
DE VOS SINISTRES

Ce ne sont là que quelques uns des avantages que vous retirez en traitant directement avec l'une des compagnies d'assurance des plus progressives du Québec dont l'un des bureaux est situé tout près de vous.

200, rue Churchill, Greenfield Park (514) 273-5101

LA COMPAGNIE D'ASSURANCE
BÉLAIR

Vous épargnez en traitant directement avec nous.
Siège social: 5455, rue Saint-André
Montréal (514) 273-5101

SUCCURSALES AU QUÉBEC:

Montréal 5703, rue Sherbrooke Est 273-5101	Chicoutimi 350, rue Racine Est, suite A 543-7704
Saint-Laurent 696, boul. Sainte-Croix 273-5101	Cap de la Madeleine 190, rue Fusey 379-6431
Tracy 960, route Marie-Victorin 742-4508	Sainte-Foy (Québec) 2700, boul. Laurier 658-2350
	Rouyn 85, rue Gamble Ouest 762-3589

LES PETITES
annonces

COMMUNIQUEZ 285-1102 • 285-1181

POUR CHANGER
DE COURRIER 285-7205

LES PETITES
annonces

101 Propriétés à vendre

LONGUEUIL. Luxueux 4 logements pierre bri- que, 2x4½, 1x3½, 7 pièces, libre acheteur. 3 chambres, 2½ salles bain, garage double. Revenu \$690. mois. Comptant \$15,000. Anne-Marie 651-1000, 670-6104.

MONTREAL TRUST, COURTIER

LONGUEUIL. «Vieux Longueuil», tres beau 6 logements, rue Gardenville près de St-Laurent. Bonne construction, rapport \$12,200. Rendement 13%. M.L.S. Diane de Chantal 651-5300, 457-6490.

MONTREAL TRUST, COURTIER

LONGUEUIL. magnifique 8 logements briques et bois construit 1969. Excellent condition. 7x4½, 1x3½. Supérieur à la moyenne. Revenus bruts \$17,000. Autobus et commerces adjacents. M.L.S. Denis Cagné, 670-9011.

TRUST GENERAL, COURTIER

LONGUEUIL. près centre d'achat 20 logements, 5½, 2½, 3½, construits en 73, en béton, particulier 252-4682, 671-1276.

LONGUEUIL. proximité rue St-Charles, 16 logements, brique et bois, construit en 1970. Excellente condition, revenus bruts \$32,000. Placement unique et avisé à cause du site et du rendement. M.L.S. Denis Cagné, 670-9011.

TRUST GENERAL, COURTIER

LONGUEUIL, 6 logements, \$16,500, revenu annuel, beau secteur, exclusif, Susan Tournant, 656-7852, 463-3731.

TRUST ROYAL, Courtier

LONGUEUIL. propriété 8 logements 1973, (4x4½ et 4x5½) galeries, portes-patio, chauffés par locataires. Revenus: \$17,220. Bon rendement. J. M. Lamoureux, et G. A. Champagne, 651-1904.

DES ROSIERS, Le Maître Courtier

LONGUEUIL. Conplex 1970, 2x6 et 3x3½, non meublés, idéal pour propriétaire occupant. Revenus: \$11,472. Excellente condition. Jean-Guy Tardif, 651-1904 ou 464-1154.

DES ROSIERS, Le Maître Courtier

LONGUEUIL. Excellent rendement sur argent invest, première hypothèque 8¼% fixe. Petit comptant requis. Revenu annuel de \$26,000. Nous demandons \$162,000. M.L.S. Françoise Armstrong, 651-1904 ou 672-7959.

DES ROSIERS, Le Maître Courtier

LONGUEUIL. Propriété 16 unités. Revenu \$42,720. Comptant \$30,000. Demande \$265,000. Certificat de dépréciation classe 32, Louis Bertrand, 651-5710 ou 670-4823.

IMM. BEAUDRY, COURTIER

LONGUEUIL. 18 logements de 3½ tous loués. Revenu \$47,000. par an. Pour visiter. Judith Borrette, 655-9400 ou 583-3745. Exclusif.

TRUST NATIONAL, COURTIER

LONGUEUIL. 20 logements en béton. Construction 1973. Prix demandé \$315,000. Revenu brut \$52,000 par année. Comptant \$30,000. Appelez Bibiane Langlois, 655-9400 ou 655-5638. Exclusif.

TRUST NATIONAL, COURTIER

LONGUEUIL. 5 logements dans Fatima, construction 1975. Certificat pour réduction d'impôt transférable. Chauffage électrique, 5½ libre pour acheteur. Blanche Levesque, 656-0660.

DES ROSIERS, Le Maître Courtier

MESSIER et Mont-Royal, 6 grands 3, bonne condition, dont libre à l'acheteur. Revenu \$7,300. Cause décès. 521-8016, 1-534-2795.

101 Propriétés à vendre

MÉTRO HONORÉ-BEAUGRAND, propriété impeccable de 1969, de 8 appartements, plus deux commerces, sur Sherbrooke est, comptant \$20,000. A voir, Michel Barrot, 688-8770, 332-1311.

TRUST GENERAL, COURTIER

MONT ST-HILAIRE, \$38,500, impeccable, split-level 6 pièces, terrain 77x100, superbe vue sur la vallée, déménagement, pas de cour- tier, 467-4544, après 6h.

311 Logements à louer

BROSSARD, 1 mois gratuit, logement 5½, tres spacieux, construction neuve, chauffage électrique, tapis mur-à-mur, stationnement privé, proximité terrain de jeux, écoles, transports en commun, centres commerciaux, \$215 à \$245 par mois. 281-1675, 674-7732, 672-6555.

319 Bungalows - Cottages - Duplex - Propriétés à louer

A ST-HILAIRE, maison à louer 5½ pièces, nouveau développement, grande cour, prix à discuter. 467-1689.

407 Perdu et trouvé

PERDU au parc Laurier, Candiac, le 25 août, chaton siamoise, 5 mois, 4 pattes blanches, généreuse récompense, 659-2818.

515 Téléviseurs - Stéréos - Radios

Vente, service, location
ENCEINTES acoustiques à vendre de dimension standard. Téléphoner à Jean, 467-9867, Sylvain, 464-1623.

607 Secteur vente

CARRIÈRE dans la vente, opportunité illimitée, territoire établi avec clientèle, salaire de base, entraînement fourni par la compagnie, secondaire nécessaire, bilingue de préférence. Pour informations, J.-M. Tremblay, 679-5570.

611 Secteur bureaux

ST-LAMBERT et environs, secrétaire-dictaphoniste bilingue, pour travail à domicile, expérience légale préférable, 671-4880.

624 Emplois demandés

PERSONNE expérimentée et bilingue ferait comptabilité et tenue de livres générale à domicile. Recevable, payables, salaire, banque, etc. 678-2151.

709 Cours de perfectionnement

COURS DE PIANO, adultes et enfants, bachelière en musique, Université de Montréal. 465-2773.

845 Remboursement

REMBOURSEMENT général, réparations, remodelage et recouvrement de meubles de tout style. Tel.: 464-4040.

POUR PRÊTER OU EMPRUNTER LES PETITES ANNONCES 285-7102

Ouverture aujourd'hui

Le Mail Champlain de Brossard double sa superficie

par Germain TARDIF

La deuxième phase du Mail Champlain de Brossard a ouvert ses portes au public ce matin.

Cette nouvelle section ajoute 230,000 pieds carrés d'aire commerciale aux 350,000 qui y étaient déjà et augmente de moitié le nombre d'établissements commerciaux.

Le Mail Champlain ainsi agrandi demeure le principal aménagement de ce genre sur la Rive sud, tant par l'ampleur des installations que par celle des investissements, lesquels dépassent \$45 millions.

L'expansion du Mail Champlain amène la création de 150 emplois nouveaux et porte aux environs de 600 le nombre d'employés qui y travaillent, selon M. Ralph Ordower, vice-président et directeur général de la Corporation Ivanhoe, filiale à part entière de Steinberg et copropriétaire, avec Simpson Sears, de ce centre commercial.

L'aire de stationnement du

mail comporte maintenant de la place pour 1,000 voitures de plus, de sorte qu'environ 2,800 automobiles peuvent s'y trouver en même temps.

Le Mail Champlain loge maintenant plus d'une centaine d'établissements dont Sears et Miracle Mart, le magasin de vente par catalogue Cardinal, le marché

Steinberg, J.L. Taylor, Arlington, Birks, sans compter divers magasins de vêtements, salons de coiffure, et une variété de boutiques ainsi qu'une banque.

Physiquement, le Mail Champlain est doté de caractéristiques architecturales distinctes d'autres centres commerciaux, telles que les aires paysagères, les plafonds surbaissés et leur revêtement en lattes d'aluminium.

Quant au nouveau magasin Miracle Mart, son design est unique en son genre. On n'y retrouve plus le patron rectiligne traditionnel mais un agencement angulaire qui permet au consommateur de faire face aux étalages de quelque côté qu'il se trouve.

«La circulation du public est centrée sur une allée maîtresse d'où débouchent divers carrefours qui conduisent à des rayons intégrés aux principaux groupements de marchandises, précise M. A. Hoff, directeur du magasin.

«L'éclairage contribue à l'harmonie de l'ensemble, poursuit-il. Nous utilisons le type d'éclairage à vapeur de mercure.»



photo Armand Trottier, LA PRESSE

Deux jours avant l'ouverture de la nouvelle section du Mail Champlain de Brossard, des équipes d'ouvriers s'affairaient encore au parachèvement des travaux.

La formule du CLSC Richelieu applicable au Samaritech

par Denis LAVOIE

Devançant les intentions du nouveau gouvernement du Québec qui compte adopter d'ici la fin de l'année des amendements au code municipal pour que les municipalités puissent construire et posséder des édifices pour d'autres fins que municipales, la ville de Richelieu a mis en chantier la construction d'un édifice de deux étages et d'une superficie de 18,000 pieds carrés, pour y loger le Centre local de services communautaires du Richelieu.

Il s'agit d'un «précédent fort important résultant d'une idée qui a germé localement» a affirmé le ministre des Affaires sociales et député du coin, le Dr Denis Lazure, qui participait à l'inauguration officielle des travaux de construction, la semaine dernière. Le ministre en a profité pour affirmer qu'on encouragerait dorénavant un tel type de collaboration entre une municipalité et un établissement du réseau des Affaires sociales.

C'est en bonne partie pour damer le pion aux autres municipalités du secteur, toutes intéressées à l'implantation dans leurs murs d'un CLSC, que les édiles municipaux de Richelieu n'ont pas hésité à s'engager dans cette difficile aventure de devenir promoteur pour la construction d'un CLSC.

En effet, ce n'est qu'au terme d'innombrables dé-

marches auprès des ministères des Affaires sociales et des Affaires municipales que la ville de Richelieu obtenait, par une loi privée, le droit de construire un CLSC. Une année de démarches aura donc permis au CLSC d'éviter trois ans d'attente, délais normalement encourus pour réaliser la construction d'un immeuble pour un CLSC.

Qui plus est, l'idée d'une municipalité se faisant promoteur d'un projet d'immeuble pour un établissement des Affaires sociales semble avoir fortement impressionné le ministre Lazure, car le MAS a adopté de nouvelles politiques pour inviter les CLSC à s'installer dans des édifices publics déjà construits (écoles par exemple) ou qui seraient construits par des municipalités.

«La construction du CLSC du Richelieu est le résultat d'une formule originale que beaucoup d'établissements semblables seront tentés d'imiter à l'avenir au Québec» dit le communiqué de presse marquant l'inauguration des travaux du CLSC du Richelieu. Mais ce qu'on n'y dit pas, c'est qu'un autre CLSC, qui dessert les populations de Brossard, Greenfield Park, Lemoyne et Saint-Lambert a dû reviser son projet de construction d'un immeuble suite aux directives émises par le MAS de favoriser la prise en charge par les municipalités de tels projets de construction. Il semble maintenant que le

CLSC le Samaritech devra déménager de Brossard à Greenfield Park, parce que cette ville se montre intéressée, comme à Richelieu, à construire un édifice pour y loger le CLSC.

A Richelieu, le ministre Lazure n'a pas manqué de souligner «qu'il allait désormais privilégier cette formule et qu'avec son collègue des Affaires municipales il allait proposer des amendements au code municipal pour que les municipalités et les CLSC puissent contracter des ententes du type de celle intervenue à Richelieu.»

Ces ententes portent essentiellement sur le fait qu'une municipalité peut construire un immeuble pour un CLSC, qui en retour signe un bail de dix ans. Ce bail permet finalement de défrayer entièrement le coût du règlement d'emprunt que la municipalité doit adopter, tout en laissant un léger profit. Et au terme du bail de dix ans, la bâtisse est remise au ministère des Affaires sociales pour une somme nominale.

Le règlement d'emprunt de \$791,000 qu'a adopté le conseil municipal de Richelieu sera ainsi entièrement acquitté par le bail qui prévoit un loyer annuel de quelque \$152,000, ce qui suffirait amplement à couvrir les coûts complets de la construction, de l'aménagement du terrain et des services, ainsi que les frais d'administration.

Lazure invite les CLSC à veiller à la santé des travailleurs

par Denis LAVOIE

Les problèmes de santé et de sécurité au travail devraient retenir l'attention des CLSC pour prendre des initiatives de concert avec les Départements de santé communautaires.

C'est après avoir constaté que de tels problèmes existaient dans le milieu de travail de son comté, que le ministre des Affaires sociales a dit souhaiter que les centres locaux de services communautaires ajoutent cette nouvelle vocation. Le Dr Denis Lazure tenait ses propos lors de l'inauguration des travaux de construction du CLSC du Richelieu.

«Il faut aller au «domicile» du travailleur, l'usine où il travaille» pour s'attaquer à ce problème de salubrité, devait soutenir le ministre des Affaires sociales. Chez les travailleurs des CLSC, on trouve cependant qu'il est difficile de s'embarquer dans un tel domaine, surtout lorsqu'on a affaire à de petites entreprises où il n'y a pas de syndicat, les organisations de travailleurs étant aujourd'hui très préoccupés par la santé et la salubrité.

Le ministre Lazure considère tout de même que la question de santé et de salubrité dans le milieu de travail est importante et rejoint les priorités de son gouvernement. Il a donc glissé sur ce sujet pour formuler le souhait qu'il se prenne des initiatives dans ce domaine.

COMMISSION SCOLAIRE DE JACQUES-CARTIER

RENTREE SCOLAIRE 1977

PRESCOLAIRE (maternelle)

— début des classes: le lundi 12 septembre
ou
le mardi 13 septembre

— la direction de l'école fera parvenir aux parents une lettre contenant tous les renseignements pertinents.

ELEMENTAIRE

— début des classes:
le mercredi 7 septembre
à 9 heures

— les parents qui ne connaissent pas l'école que doit fréquenter leur enfant peuvent obtenir tous les renseignements en téléphonant au numéro suivant:

468-3330
postes: 261-275

avis légaux • appels d'offres • soumissions

LA COMMISSION SCOLAIRE DE JACQUES-CARTIER

AVIS PUBLIC

VENTE DE PUPITRES USAGÉS

La Commission scolaire de Jacques-Cartier, 1500 est, boul. Curé Poirier, Longueuil, Québec, offre au public, au coût unitaire de \$1.00, des bureaux d'élèves (niveau élémentaire).

LIEU: École Jean de Brébeuf
1863, rue Brébeuf
Longueuil, Québec
(Sous-sol — entrée des camions à l'arrière)

DATES:
Vendredi 2 septembre 1977
Lundi 5 septembre 1977

HEURES:
de 8 h 00 à 17 h 00
de 19 h 00 à 21 h 00

Armand Clément
Régisseur de l'entretien général

POUR VOS ANNONCES

PUBLICITE DETAIL: 285-7300
PUBLICITE GENERALE: 285-7306

service A LA CARTE
la presse
RIVE-SUD
Tél.: 285-7233

CENTRE DENTAIRE DE BROSSARD

Gilles Dion
Yvon Gagnon
Pierre-I. Lefebvre
René Lévesque
H.-Jacques Nadeau
Normand Roy

Lundi au jeudi
9 a.m. à 10 p.m.
Vend., samedi
9 a.m. à 5 p.m.

465-1220

CINÉMAS

COMMENÇANT VENDREDI...

Le cinéma MONTENACH, à l'intérieur du centre commercial au 552, boul. Laurier à Beloeil (464-1541 ou 464-1553), présente:

- Cinéma 1: Pour 14 ans «Corruption au palais de justice» à 19h30 et «Démon» à 21h30. Il y aura matinée samedi, dimanche et lundi dès 13h30.
- Cinéma 2: Pour tous «Star Wars» en version originale anglaise à 18h45 et 21h05 ainsi qu'à 13h et 15h20 samedi, dimanche et lundi.
- Spécial porno à 23h30 vendredi et samedi seulement, en version anglaise, «The Bite» et «Oona» pour adultes très avertis.

Le cinéma LONGUEUIL, au 1, Place Longueuil (677-7933), présente en deuxième semaine «King kong» (dernière version) et «Le coureur de marathon», version française de The Marathon Man avec Dustin Hoffman, à 19h la semaine, dès 16h30 le samedi, 12h30 le dimanche et 14h30 lundi, jour de la Fête du travail.

Au cinéma GREENFIELD PARK, à la Place Greenfield Park (671-6129):

- Salle 1: «Le miroir» (horaire on disponible).
- Salle 2: «Ils étaient cinq» à 14h35, 18h05 et 21h05, ainsi que «Les cinglés partent en safari» à 13h, 16h20 et 19h45. La semaine il y a représentations complètes à 18h05 ou 19h45.
- Salle 3: En troisième semaine «Un pont trop loin» à 13h20, 16h50 et 20h. La semaine une seule représentation à 20h.

Le théâtre ROYAL, au 286, chemin Saint-Jean, à La Prairie (659-1081), présente, pour tous,

AVIS IMPORTANT

LA COMMISSION SCOLAIRE DE JACQUES-CARTIER avise les parents du secteur "Champs Verts" dont les rues commencent par "M" que leurs enfants fréquenteront l'école NOTRE-DAME-DE-LA-GARDE située au 1175, boul. Sainte-Foy, Longueuil.

Ces élèves fréquentaient l'école Saint-Pie-X l'année dernière.

Pour tous renseignements supplémentaires, vous voudrez bien composer le numéro 468-3330 poste 212.



Dépliant des programmes sur demande au secrétariat du Centre Aérobie à l'Hôpital Notre-Dame à 876-7291.

CENTRE AÉROBIQUE
876-7291

«Catastrophe» et un film policier «La femme du dimanche» à 19h30 vendredi et samedi et dès 13h30 dimanche.

CINÉ-PARCS

Le ciné-parc ODEON, sortie 60 de la Transcanadienne à Saint-Bruno (655-0692), présente:

- Ecran 1: La version française de «Rocky» et «Les requins».
- Ecran 2: «Démon» et «On aura tout vu».

A MONT SAINT-HILAIRE, sortie 70 de la Transcanadienne (467-3209), c'est «La flûte à six Schtroump» et «Une bible et un fusil».

A celui de SAINT-MATHIEU, sortie 25 de la route 9-15 vers Plattsburg (659-3444), «King Kong s'est échappé» et «On m'appelle Saligo».

Quant à celui de CHATEAUGUAY, on présente «Transamerica Express» et «La malédiction», version française de The Omen.

Enfin, au ciné-parc BOUCHERVILLE, sortie 58 de la Transcanadienne (655-5515), c'est «Artistes et modèles», «King Kong s'est échappé», «Les deux flibustiers» et «Fils de Frankenstein».

LOISIRS

VERCHÈRES EN PHOTOS

Pierre McNeil, photographe professionnel à Boucherville, exposera ses photos, dont la majorité représente des scènes prises à Verchères, les 2, 3 et 4 septembre au Vieux Fort de Verchères, rue Madeleine.

chiro-clinique rive sud

DENIS ROSE, D.C.
JEAN GIRARD, D.C.
JACQUES BERNARD, D.C.
PAUL DUSSAULT, D.C.
ROGER POIRIER, D.C.
JACQUES VIGEANT, D.C.
Docteurs en chiropratique

le MAL de DOS

Lundi au vendredi
10 h à 20 h.
425 ouest, rue Saint-Charles,
Longueuil, Québec.
670-8861-62

Colonne vertébrale et troubles associés

CONDITIONNEMENT PHYSIQUE — NATATION

Le Centre Aérobie est heureux d'annoncer sa programmation d'automne à l'intention des résidents de la Rive sud.

CONDITIONNEMENT PHYSIQUE: Méthode aérobie — programmation individuelle — références médicales.

Longueuil: Polyvalente Gérard-Filion.

St-Hubert: Polyvalente Mgr Parent.

Plus de 24 programmes sont aussi offerts le matin, le jour et le soir, à des jours et des heures très variés à l'Hôpital Notre-Dame et à l'Hôpital Saint-Luc. Des programmes spéciaux pour les personnes de l'âge d'or sont aussi offerts aux hôpitaux Notre-Dame et Saint-Luc.

NATATION:

Endroits: Hôpital Notre-Dame — Hôpital Saint-Luc.

Cours pour adultes: 22 cours offerts le matin, le jour et le soir.

Cours pour enfants et adolescents: 12 cours offerts le samedi.

Cours mère-enfant: offerts le matin et l'après-midi pour les enfants de 18 mois à 5 ans à l'hôpital Notre-Dame.

A 5 minutes du Pont Champlain

CHOIX COMPLET **225** VOITURES EN STOCK



CHEVROLET • MONTE CARLO • CHEVELLE • NOVA • CAMARO
VEGA • CHEVETTE • OLDSMOBILE • CUTLASS • OMEGA • 98 TORONADO

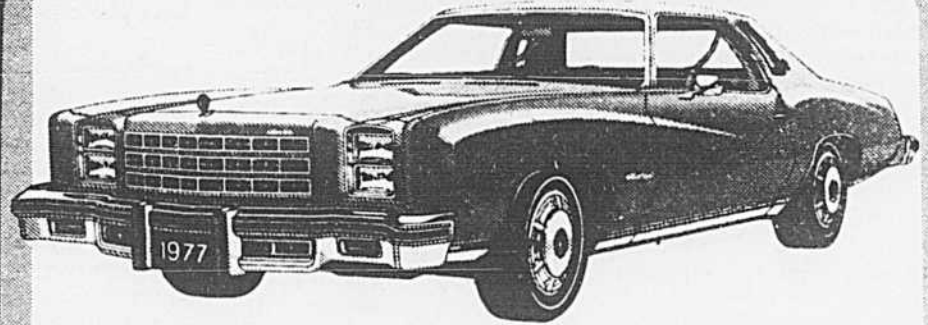


CUTLASS "S" 1977

Modèles 4 portières, couleur daim, tapis auxiliaires, miroir gauche télé réglable, suspension renforcée, moteur V-8 de 350 po. cu., transmission automatique, enjoliveurs de roues de luxe, pneus radiaux à flancs blancs, radio AM à boutons poussoirs.

STOCK 7-639

\$5395



MONTE CARLO "S" 1977

Couleur bleu foncé, moulure latérale, dégivreur électrique, miroir sport, moteur V-8 305 po. cu., automatique, servofreins, servodirection, radio AMFM, haut-parleur arrière, pare-chocs de luxe.

STOCK 7-925

\$5699



CHEVROLET BEL AIR 1977

2 portières, dégivreur électrique, miroir télécommandé, moteur V-8 de 305 po. cu., automatique, enjoliveurs de roues, pneus radiaux blancs, radio, pare-chocs de luxe.

STOCK 7-837

\$5295



CHEVELLE MALIBU 1977

4 portières, moulures de gouttières, désembueur de vitre arrière, miroir télé réglable, servofreins, servodirection, moteur V-8 de 305 po. cu., automatique, pneus radiaux blancs, radio AM, haut-parleur arrière.

STOCK 7-909

\$5183

CHEVROLET



FINANCEMENT
BANCAIRE

150, BOUL.
TASCHEREAU
LAPRAIRIE
659-5471

DISPONIBLE

GARANTIE
36 mois/36,000 milles
VÉHICULES NEUFS



12 mois/12,000 milles
VÉHICULES USAGÉS

Moyennant un léger supplément

Un mois avant les élections municipales

Référendum à Saint-Basile sur le projet d'aréna

par Michel GIRARD

La récente séance d'information organisée par le conseil de ville de St-Basile sur le projet de construction d'une aréna municipale laissait présager la tenue d'un référendum. C'est maintenant chose faite puisque lors de la procédure d'enregistrement de la semaine dernière, 422 propriétaires ont signé le registre alors qu'il n'en fallait que 237.

Le maire Rolland Leblanc ne se dit pas surpris de voir 20 p. cent de ses contribuables demander un référendum sur l'aréna. « Dans cette histoire, je désire rester neutre. Maintenant, à la suite d'une pétition signée par 400 personnes, le conseil avait décidé d'adopter un règlement de construction pour cette aréna. Nous savions pertinemment qu'après cela les citoyens se prononceraient soit contre ou en faveur. Et le fait qu'ils demandent un référendum nous donnera justement l'occasion de liquider cette question. Ce

sont eux qui nous diront si oui ou non ils veulent une aréna », ajoute-t-il.

Le référendum aura lieu le samedi premier octobre, soit un mois avant les élections municipales. Le premier magistrat de St-Basile ne croit pas que les résultats du référendum aient des incidences directes sur les élections municipales. D'ailleurs, le conseil de ville a préféré ne pas mêler ensemble le référendum et les élections afin d'éviter des complications inutiles sur le plan organisationnel et de ne pas forcer les citoyens à élire leur prochain conseil sur une aréna. « Ce sont deux questions fondamentales que les contribuables de St-Basile doivent traiter à des moments différents avec tout le sérieux nécessaire », déclare M. Leblanc.

D'ici le référendum, qui coûtera environ \$7,500, si les citoyens manifestent le désir d'avoir plus de renseignements afin de pouvoir se faire une idée plus précise

avant de rendre leur verdict, le conseil de ville consentirait à organiser d'autres séances d'information publique, aux dires de M. Leblanc.

D'autre part, à compter de dimanche le comité de promotion de l'aréna de St-Basile part pour ainsi dire en « campagne d'évangélisation » afin de convaincre le maximum de personnes possible à leur cause.

Les membres de ce comité, selon M. André Lalonde, trouvent que les citoyens se font carrément leurrer par les gens opposés à l'aréna. « Il est temps qu'on rétablisse la situation car depuis quelques semaines la frousse s'est emparée de plusieurs personnes. On veut rencontrer les citoyens pour leur expliquer les avantages d'avoir notre propre aréna et les rassurer sur les coûts avancés concernant la construction et l'opération. Il y a des bruits ridicules qui circulent présentement. L'autre jour, à titre d'exemple, un bonhomme pensait que l'aré-

na friserait les 5 millions de dollars, une fois construite. »

Comme première offensive, le comité d'aréna invite les citoyens à participer dimanche prochain à un « patinthon » qui se tiendra au Palais des glaces de St-Bruno de 14 à 15 heures. Après le patinage, le comité profitera de l'occasion pour sensibiliser les adultes et les enfants sur l'aréna de St-Basile. « Nous avons préparé un document audio-visuel dans lequel nous expliquons le genre d'aréna qu'on veut bâtir, les activités que l'on peut y pratiquer, les coûts de construction et d'opération, le bien-fondé d'un tel projet, les modalités d'autofinancement. Ensuite, nous répondrons aux questions de façon à bien éclairer les résidents de St-Basile », de mentionner M. Lalonde.

Par contre, il faut s'attendre à une contre-offensive des récalcitrants au projet d'aréna. Une contre-offensive qui sera sans l'ombre d'un doute axée sur l'augmenta-

tion des taxes entraînée par l'aréna.

Dans leur cabale, ils signaleront qu'il est plus urgent de mettre l'accent sur des services essentiels comme les deux égouts collecteurs dont St-Basile doit se doter à plus ou moins long terme pour répondre adéquatement au développement de la ville. Pour eux, l'aréna est un service qu'ils ne peuvent pas se payer actuellement en raison des futures augmentations de taxes occasionnées par la construction des égouts collecteurs.

La majoration éventuelle de 22.7 p. cent sur leur compte de taxes, soit 25 cents du \$100 d'évaluation, pour jour d'une aréna, leur apparaît comme étant au-dessus de leurs moyens.

Par ailleurs, ils craignent que les estimés de la firme d'ingénieurs fixant à \$1.2 million le coût de construction ne s'avèrent pas justes. Ils sont d'avis que ces prévisions une fois les travaux terminés, seront largement dépassées.

SOIRÉE D'OUVERTURE! 3 NOUVEAUX CINÉMAS

Mail Champlain, Jeudi le 15 septembre.

LA PRESSE RIVE SUD, CKAC et les CINÉMAS ODEON 500 Laissez-passer pour deux personnes. invitent 1,000 personnes à cet heureux événement.

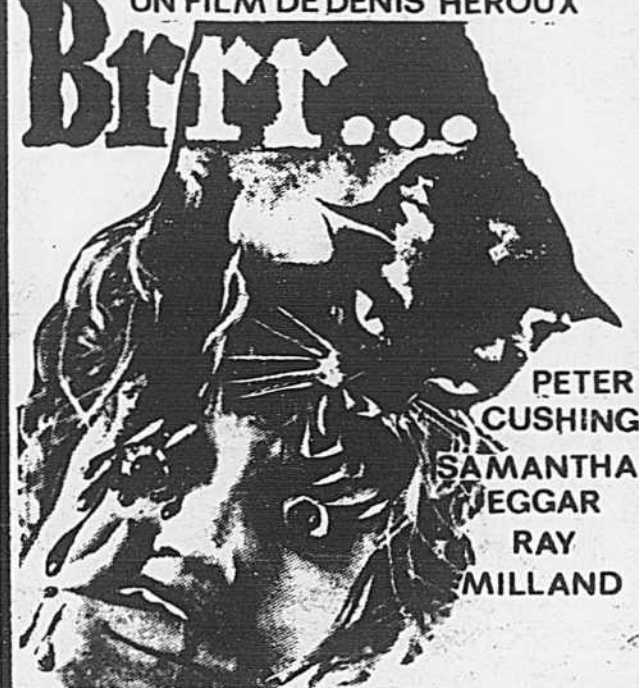
LE VOL # 23 S'ÉCRASE DANS LE TRIANGLE DES BERMUDES...



LES NAUFRAGÉS DU 747
Airport '77

UN FILM DE DENIS HEROUX

Brrr...



PETER CUSHING
SAMANTHA MEGGAR
RAY MILLAND

après "MOURIR D'AIMER" et "DOCTEUR FRANÇOISE GAILLARD" voici

LE FILM LE PLUS BOULEVERSANT D'ANNIE GIRARDOT

Annie Girardot... Une famille heureuse... Soudain, le drame! Sa petite fille est enlevée! Ecrasée par la douleur, contre tous elle va lutter...

A CHACUN SON ENFER



avec ANNE GIRARDOT - BERNARD FRESSON - STEPHANE HILLEL - HARDY KRUGER

CONCOURS «LES NAUFRAGÉS DU 747»

CKAC
C.P. 6402, Suc. A
MONTREAL H3C 3L4

NOM: _____
ADRESSE: _____ APP.: _____
VILLE: _____ CODE: _____
TÉLÉPHONE: _____ ÂGE: _____

CONCOURS «L'IRRÉEL»

CKAC
C.P. 6450, Suc. A
MONTREAL H3C 3L4

NOM: _____
ADRESSE: _____ APP.: _____
VILLE: _____ CODE: _____
TÉLÉPHONE: _____ ÂGE: _____

CONCOURS «À CHACUN SON ENFER»

CKAC
C.P. 6475, Suc. A
MONTREAL H3C 3L4

NOM: _____
ADRESSE: _____ APP.: _____
VILLE: _____ CODE: _____
TÉLÉPHONE: _____ ÂGE: _____

Les derniers Jeux du Québec ont démontré la nécessité d'une remise en question

Une analyse de
Michel GIRARD

Que la Rive sud finisse au dixième rang du classement général de la finale provinciale des Jeux du Québec, n'est pas en soi tellement grave. Toutefois que la Rive sud prenne cette position en raison du nombre de points perdus pour avoir eu des équipes incomplètes en voile, en ski nautique, en golf et en tennis et pour ne pas avoir de délégation d'athlètes en tir sportif et en balle molle... signifie qu'il y a certes un malaise à quelque part.

Car si la Rive sud n'a pas présenté des formations complètes dans toutes les disciplines sportives inscrites au programme de la finale provinciale des Jeux du Québec c'est qu'en définitive, lors des Jeux d'été de la Rive sud tenus en juillet à Cham-

bly, la participation des jeunes de la région dans ces sports a fait défaut.

Est-ce la faute des associations régionales dirigeant ces sports dans la région? Est-ce dû à un manque de communication entre les organisateurs des Jeux d'été, les associations régionales et les services de loisirs municipaux? Organiser tant de compétitions simultanément n'est-il pas trop? Doit-on continuer à développer autant de sports dans une région ou en promouvoir moins et conséquemment le faire mieux? Doit-on privilégier la participation quantitative ou qualitative lorsqu'on pense aux Jeux du Québec? Est-ce qu'il y a vraiment plusieurs jeunes qui s'intéressent à la voile, au golf, au tir sportif, au ski nautique, à la balle molle sur la Rive sud?

Ce sont là autant de questions que Mlle Lucie Brodeur,

coordonnateur de la Mission de la Rive sud aux Jeux du Québec, et son prédécesseur M. Pierre Brodeur se posent à la suite de la présente édition des Jeux du Québec qui a pris fin dimanche dernier à Sherbrooke.

Et ils ne sont pas les seuls à s'interroger sur le bien-fondé et l'essence même des Jeux du Québec, finale provinciale et finales régionales. Car de nombreux dirigeants en loisirs sur la Rive sud avaient demandé lors de l'Assemblée générale du Conseil régional des loisirs de la Rive sud en mai dernier qu'il s'inscrive dans ses priorités d'action de cette année le procès des Jeux du Québec. D'ailleurs, le CRL entreprendra une tournée de consultation sur cette question dès cet automne. Consultation qui se fera auprès de toutes les personnes impliquées dans le domaine des loisirs.

"Personne, je crois, n'ose mettre en doute les bienfaits de cette grande manifestation sportive, que sont les Jeux du Québec sur les plans provincial et régional. Mais après six ans d'existence, il est temps qu'on les évalue de façon sérieuse afin de proposer un certain renouveau qui se veut indispensable pour redorer le blason des jeux," de souligner Lucie Brodeur.

Par ailleurs, M. Pierre Brodeur, ex-coordonnateur des Jeux du Québec pour la Rive sud qui est maintenant régisseur des sports à St-Lambert, trouve essentiel que les relations entre les fédérations sportives québécoises, la Société des Jeux du Québec, les associations régionales et les conseils régionaux des loisirs de chacune des régions, s'améliorent considérablement d'ici les prochains Jeux du Québec d'hiver.

"Il est incroyable de constater jusqu'à quel point celles-ci sont détériorées. Il y a à l'heure actuelle beaucoup de problèmes qui sont justement occasionnés par de la méfiance entre toutes ses structures. Chacun veut faire à sa tête et ne semble pas démordre de ses positions. C'est très malheureux parce que ce sont les jeunes qui en subissent les conséquences indirectement. Et aussi cela crée énormément de tensions et de frictions."

D'autre part, Lucie Brodeur pense que la finale provinciale souffre de gigantisme. "L'organisation de Sherbrooke a trop voulu faire des Jeux du Québec une mini-olympiade. Qu'il y ait toutes sortes de procédures administratives, de mesures de sécurité et de protocoles à n'en plus finir pour les Jeux olympiques, c'est bien par-

fait, mais qu'on essaie de faire la même chose avec les Jeux du Québec, c'est vouloir charrier. Parfois on avait l'impression que les jeunes se sentaient mal à l'aise devant tant de mesures."

Selon Lucie Brodeur, un autre problème majeur est à régler sous peu par la Société des Jeux du Québec si celle-ci désire rehausser le prestige de son événement: réduire le nombre des catégories d'âges en éliminant les enfants de 6, 7 et 8 ans parce qu'ils sont trop jeunes et qu'ils s'ennuient, et les participants

de 17 ans et plus parce qu'ils causent des difficultés aux plus jeunes.

Rappelons qu'en dépit de la dixième position au classement final, les athlètes composant la délégation ont offert une assez bonne performance. Cependant, il est frappant de remarquer que les meilleures performances ont été réussies justement dans les disciplines sportives où les clubs et les associations régionales sont bien structurées sur la Rive sud. Et ces disciplines sont: natation, tir-à-l'arc, athlétisme.

La liste des médaillés

Natation

Linda Kilanowski, médaille d'or, 200m. mélangé, 13-14 ans
Linda Kilanowski, médaille bronze, 100 m. libre, 13-14 ans
Johanne Nolin, médaille or, 100 m. dos, 15-17 ans
Michèle Guay, médaille or, 100 m. brasse, 13-14 ans
Annie Brodeur, médaille argent, 100 m. brasse, 13-14 ans
Annie Brodeur, médaille bronze, 200 m. mélangé, 13-14 ans
Claude Caron, médaille argent, 100 m. libre, 11-12 ans
Claude Caron, médaille bronze, 50 m. libre, 11-12 ans
Jocelyn Lachapelle, médaille argent, 100 m. brasse, 11-12 ans
Michel Giguère, médaille argent, 100 m. libre, 13-14 ans
Christian Savaria, médaille argent, 200 m. mélangé, 15-17 ans
Claire Gaudreau, médaille bronze, 100 m. brasse, 15-17 ans
Martin Carrier, médaille bronze, 100 m. libre, 13-14 ans

CANOTAGE

Lana McGregor, médaille or, C-4 mixte
Lanny Jacobs, médaille or, C-4 mixte
Allen Shurman, médaille or, C-4 mixte
Barry Albany, médaille or, C-4 mixte
Dennis Delormier, médaille or, V-4 garçons
Kurt Two-Axe, médaille or, C-4 garçons
Barry Albany, médaille or, C-4 garçons
Allen Schurman, médaille or, C-4 garçons

PLONGEON

Lucie Denault, médaille or, 3 m., 16-17-18 ans
Boby Bright, médaille argent, 3 m., 13-14-15 ans
Patricia Dion, médaille bronze, 1 m., 10 ans et moins

ATHLÉTISME

Nicole Guay, médaille or, lancer du poids, cadet
Nicole Guay, médaille or, lancer du disque, cadet
Gilles Lord, médaille or, saut en longueur, benjamin
Yves Racicot, médaille argent, saut à la perche
Marie-Laure Collinge, médaille bronze, 80 m. haies
Mike Gallagher, médaille bronze, steeple
Linda Dupont, médaille bronze, marche

TIR À L'ARC

Diane Latendresse	médaille d'or	Junior filles:
Diane Latendresse	médaille d'argent	Parcours de chasse
Diane Latendresse	médaille d'or	Ronde de 600
		Combiné
François Lefebvre	médaille d'or	Junior garçons
Jean-Marc Aubin	médaille d'argent	Ronde de 600
François Lefebvre	médaille d'or	
Jean-Marc Aubin	médaille d'argent	Combiné

TENNIS

Alain Garceau	médaille d'or	Minime garçons
---------------	---------------	----------------

SKI NAUTIQUE

Richard Dumais	médaille d'or	Slalom junior
Richard Dumais	médaille d'argent	Slalom saut
Richard Dumais	médaille d'or	Combiné junior

CYCLISME

Daniel Mercier	médaille de bronze	Minime
----------------	--------------------	--------

GOLF

Patrick Sheddler	médaille de bronze	Junior masc. simple
------------------	--------------------	---------------------

VOILE

Tom Plucinsky	médaille d'argent	16 ans et +, simple
---------------	-------------------	---------------------

Maurice Poulin décroche le championnat du tournoi estival d'échecs de Montréal

par Michel GIRARD

Maurice Poulin, de Boucherville, a démontré une fois de plus en fin de semaine dernière qu'il est l'un des meilleurs joueurs du Québec aux échecs.

En effet, il a remporté le championnat de l'important tournoi estival de la Ligue d'échecs de Montréal, grâce à un pointage de 3½. Ce pointage signifie qu'il a remporté trois parties et annulé à une reprise sur un total de quatre parties.

Sur la scène québécoise, Poulin appartient à la catégorie B. Cependant pour décrocher les honneurs de ce tournoi qui avait lieu à la Place Dupuis de Montréal, il a dû défaire des joueurs possédant une cote plus élevée, voire des joueurs d'échecs de catégories A et Expert.

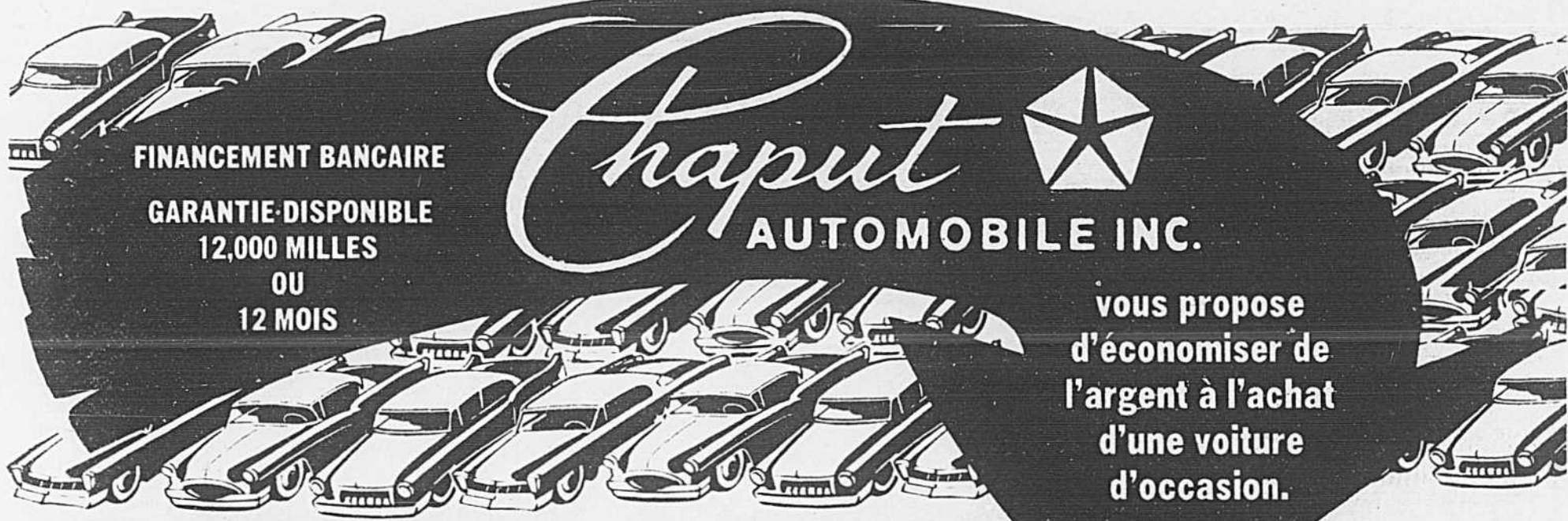
Cette victoire lui a permis d'obtenir une bourse de \$50. Poulin a grandement fait parler de lui dernièrement pour avoir réussi un tour de force en annulant avec un ancien champion du monde, Mikhail Botvinnik, au cours d'une simultanée d'échecs que ce dernier a disputée au Vélodrome olympique de

Montréal en rencontrant consécutivement vingt joueurs différents.

Le championnat du tournoi estival de Montréal était sa première victoire d'importance au Québec. Antérieurement, il n'avait pu faire mieux que de finir en deuxième position dans des tournois de calibre semblable.



L'un des meilleurs joueurs d'échecs du Québec.



FINANCEMENT BANCAIRE
GARANTIE-DISPONIBLE
12,000 MILLES
OU
12 MOIS

vous propose
d'économiser de
l'argent à l'achat
d'une voiture
d'occasion.

COMPAREZ:

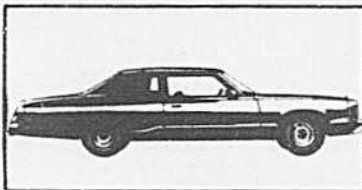


CHRYSLER 1977
Newport, 4 portes

Moteur 400" cu. «Lean Burn», trans. automatique, 3 vitesses H.D., servodirection, servofreins à disques, air climatisé avec contrôle de température automatique, vitres teintées. Groupe de lumières, batterie 500 amp. H.D., dégivreur électrique arrière, alternateur 100 amps. H.D., miroir gauche télécommandé, essuie-glace 3 vitesses, avec vitre électrique, moulures protectrices des bordures de portes, jupes d'aile, suspension ultra robuste, barre stabilisatrice, amortisseurs ultra robustes, volant deluxe. Pneus «Michelin» 225 x 15 radiaux à flanc blanc, sièges «deluxe» 50/50 tissu et vinyle vert, bandes décoratives blanches sur les côtés. Couleur: vert forêt «sunfire» métallique. Millage: 13513 kilomètres. Balance de la garantie Chrysler.

No d'inventaire 7810 A

SPECIAL \$6,400
 Valeur \$8,158



CHRYSLER 1977
Newport, 2 portes

Toit rigide, moteur 400" cu. «Lean Burn», trans. automatique, 3 vitesses H.D., servodirection, servofreins à disques, dégivreur électrique arrière, alternateur 100 amps. H.D., miroir gauche télécommandé, jupes d'ailes, pneus HR78 x 15 blancs radiaux ceinturés d'acier, suspension ultra robuste, barre stabilisatrice, amortisseurs ultra robustes, roues sports, radio AM/FM, haut-parleurs avant et arrière, sièges tissu et vinyle bleu avec accoudoir central, bandes décoratives bleues. Couleur: Bleu foncé métallique. Millage: 2719 kilomètres. Balance de la garantie Chrysler.

No d'inventaire 7815A

SPECIAL \$5,950
 Valeur \$7,064.30



CHRYSLER 1976
Newport 2 portes

Toit rigide, moteur 400" cu. transmission automatique, 3 vitesses H.D., servodirection, servofrein à disques, dégivreur arrière électrique, alternateur 100 amps. H.D. miroir gauche télécommandé, jupes d'ailes, suspension ultra robuste, barre stabilisatrice, amortisseurs ultra robustes, roues sport, radio AM/FM, sièges tissu et vinyle bleu avec accoudoir central bandes décoratives blanches. Couleur: bleu métallique. Millage: 12,040 milles.

No d'inventaire 1286

SPECIAL \$4,650
 Valeur: \$6,914.29



PLYMOUTH FURY 1976
2 portes, toit rigide

Moteur 8 cylindres, 318 p.c. transmission automatique, 3 vitesses H.D., servodirection, servofreins à disques, radio AM / FM, dégivreur électrique arrière, 2 miroirs télécommandés, pneus radiaux Michelin blancs roues rallye, suspension ultra robuste, barre stabilisatrice, amortisseurs ultra robustes bandes de peinture décoratives noires sur le capot et la valise, sièges de vinyle noir avec accoudoir central. Couleur caramelle ton métallique. Millage 18,286 milles.

No d'inventaire 77-331A

SPECIAL \$4,200
 Valeur \$5,895



CHRYSLER CORDOBA 1975
2 portes, toit rigide

Moteur 8 cyl., 360 p.c., transmission automatique 3 vitesses H.D., servodirection, servofreins à disques, vitres électriques, radio AM / FM, haut-parleurs avant / arrière, groupe de lumières, dégivreur électrique arrière, alternateur 100 amp. h.d., garde-pare-choq de caoutchouc avant / arrière, miroir gauche télécommandé, pneus blancs radiaux ceinturés d'acier, roues sports, batterie ultra-robuste, barre stabilisatrice, amortisseurs ultra-robustes avant / arrière, sièges baquets en cuir véritable couleur or, toit de vinyle landau or, bandes décoratives noires, couleur or inca métallique.

No d'inventaire 77-186a

SPECIAL \$4,400
 Valeur \$6,819



CHRYSLER 1975
Town & Country, 4 portes

Familiale, moteur 440 p.c., transmission automatique 3 vitesses H.D., servodirection, servofreins à disques, dégivreur électrique arrière, miroir gauche télécommandé, chauffe-moteur double, contrôle de vitesses automatique, vitres électriques radio AM/FM, suspension ultra-robuste, barre stabilisatrice, amortisseurs ultra-robustes, pneus radiaux blancs ceinturés d'acier, batterie ultra-robuste, jupes d'ailes, support à bagages chromés, sièges 50-50 tout vinyle avec accoudoir central foncé, panneaux en simili-bois, couleur simili-métallique. Millage 26,756 milles.

No d'inventaire 77-431A

SPECIAL \$3,950
 Valeur \$7,615



CHRYSLER 1976
Newport, 4 portes

Toit rigide, moteur 400" cu, transmission automatique, 3 vitesses H.D., servodirection, servofrein à disques, vitres électriques, radio AM/FM, haut-parleurs avant et arrière, dégivreur électrique arrière, miroir gauche télécommandé, pneus HR78 x 15 radiaux, suspension ultra robuste, barre stabilisatrice, amortisseurs ultra robustes, moulures latérales de vinyle noires, sièges tissu et vinyle bleu avec accoudoir central. Couleur bleu foncé métallique. Millage 14,731 milles.

No d'inventaire 77405A

SPECIAL \$4,775
 Valeur de \$7,130



PLYMOUTH 1975
Gran Fury 4 portes

Sedan, moteur 400 p.c., transmission automatique, 3 vitesses H.D., servodirection, servofreins à disques, dégivreur électrique arrière, alternateur 100 amp. H.D., essuie-glace, 3 vitesses, groupe de lumières, miroir gauche télécommandé, radio AM suspension ultra-robuste, barre stabilisatrice, amortisseur ultra-robuste, enjoliveurs de roues, pneus blancs radiaux ceinturés d'acier, moulures latérales de vinyle noires, sièges tout vinyle verts, couleur vert forêt métallique. Millage 34,925 milles.

No d'inventaire 77-398A

SPECIAL \$3,200
 Valeur \$5,995

VARENNES

NOUS DEFIONS TOUTE COMPETITION AVEC LES PRIX DE NOS VOITURES D'OCCASION



2164, 2474
 BOUL. MARIE-VICTORIN
 Varennes, Québec

652-2923 — 652-2979 — 861-7108

