

La princesse de Monaco est morte



Souvenir d'enfance

Mary Lamontagne et la princesse Grace de Monaco, amies d'enfance de Philadelphie, lors de leurs "retrouvailles" à l'aéroport de Québec, en présence de M. Lamontagne, en février 1969.

L'ex-mairesse Mary Lamontagne perd une amie

par Marc LESTAGE

"Elle est bonne et j'admire depuis toujours sa force de caractère", d'expliquer spontanément hier soir Mme Mary Lamontagne, la femme du ministre Gilles Lamontagne et amie personnelle depuis l'enfance de la princesse Grace de Monaco dont elle venait tout juste d'apprendre le décès.

"Elle était tout cela... devrais-je plutôt dire", d'enchaîner Mme Lamontagne que cette nouvelle a surprise alors qu'elle rentrait à la maison, hier soir, peu avant de se confier au SOLEIL.

"C'est tellement tragique, surtout que les dépêches nous présentaient hier cet accident d'automobile comme mineur", de commenter ensuite à haute voix Mme Lamontagne originaire de Philadelphie.

Voir page A-2, GRACE

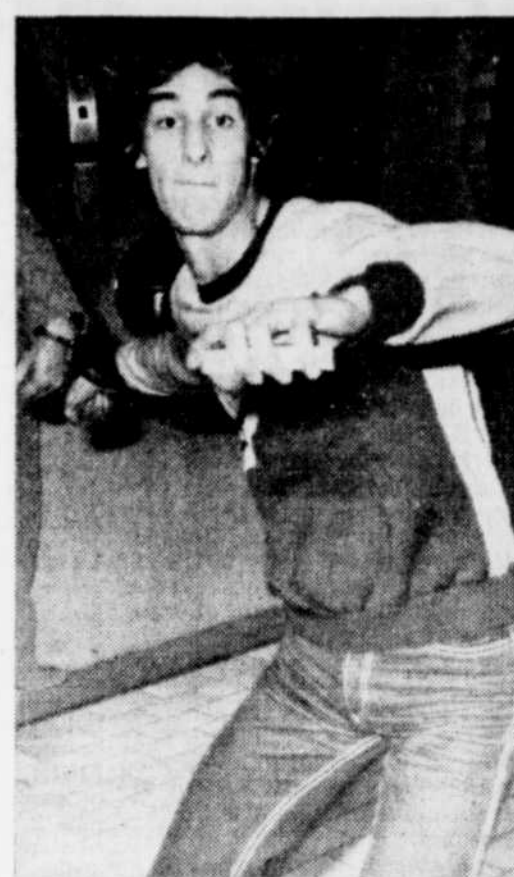
La star du cinéma

page D-2

Le film de l'accident

page F-1

c'est arrivé ce MATIN



Le Soleil, Clément Thibault

Malgré sa réticence, Pierre Labonté a été photographié peu de temps après son arrestation, ce matin.

Arrestation du 3e évadé d'Orsainville

par Michel TRUCHON

C'est sur la foi d'une information anonyme que les policiers se sont rendus tôt ce matin dans un appartement de la rue de la Reine, à Québec, où ils ont mis la main au collet de Pierre Labonté, le dernier des évadés du centre de détention de Québec.

Labonté, le présumé meurtrier de Diane Aubert, assassinée d'une centaine de coups de couteau en février dernier, était considéré comme dangereux. Au moment de son arrestation, il dormait, mais un revolver chargé se trouvait sous son oreiller.

Le jeune homme de 24 ans devait comparaître en cour des sessions de la paix cet après-midi pour répondre à une accusation d'évasion. Ce matin, il a été interrogé par les enquêteurs qui tentaient de déterminer la provenance de l'arme trouvée en possession du fugitif.

Deux autres personnes se trouvaient au 133 de la rue de la Reine lors de la visite de la police et ont été appréhendées en même temps que Labonté. Il s'agit d'une jeune femme de 21 ans et d'un individu de 24 ans, les deux n'ayant aucun lien de parenté avec Pierre Labonté. Des accusations seront également portées contre ce couple.

C'est hier soir, semble-t-il, que la police a commencé à surveiller la maison où, selon un informateur anonyme, l'évadé du 29 août se terrait. Les policiers ont choisi d'attendre pour intervenir que les occupants soient profondément endormis et ont opté pour les premières heures de l'aube, un moment psychologiquement propice selon les spécialistes, jusqu'à cette heure les individus

Voir A-2, ÉVADE

Dégâts de \$500,000 aux ateliers Xérox

Un début d'incendie d'origine criminelle a causé des dommages de plus de \$500,000 aux ateliers Xérox dans le centre Lavoisier, à Sainte-Foy, cette nuit. Les flammes ont pris naissance dans une petite mare d'accélération vers minuit et 30 minutes. Les dégâts ont été causés non pas par le feu mais par l'eau qui a été éjectée des gicleurs et qui a abîmé la machinerie. La police de Sainte-Foy a mené une enquête, cet avant-midi, pour tenter de trouver la cause et le lieu d'origine de l'incendie.

Denis Herron des Canadiens échangé

Le vœu du gardien de but Denis Herron a finalement été exaucé, il est retourné aux Pingouins de Pittsburgh en retour d'un choix de troisième ronde. Donc, pour la première fois en trois ans, le Canadien s'est débarrassé du système à trois gardiens de but, ce qui signifie que le tricolore entreprendra la saison avec les gardiens Richard Sévigny et Rick Wamsley. Le ménage se poursuit chez le tricolore.

Un Canadien s'évade en Thaïlande

Bangkok (AP) — Un détenu canadien s'est évadé d'une prison de la ville Chiang Mai, dans le nord de la Thaïlande, après avoir réussi à se frayer un chemin à travers le toit de bois de sa cellule mardi.

Roland Parisian, âgé de 35 ans, a utilisé une corde de nylon pour descendre du toit de la prison pendant la nuit, et s'est sauvé sur une motocyclette, apparemment aidé de complices, a déclaré le responsable de la prison, M. Saneh Petson, ce matin.

Parisian était déjà détenu depuis deux ans pour possession et trafic d'héroïne, et lundi dernier, il avait été condamné à 10 autres années sur une autre charge, a précisé M. Saneh.

On ignorait le lieu de résidence de Parisian.



86e année, no 218
96 pages 8 cahiers

QUÉBEC, MERCREDI 15 SEPTEMBRE 1982

• Livraison à domicile (6 jours) \$2.00 •

Iles de la Madeleine-Gaspé-Percé-Abitibi 50c Québec 30c

Selon une enquête menée par l'AFEAS Plus du tiers des femmes au foyer sous le seuil de la pauvreté

par Lise LACHANCE

- Près de la moitié des femmes au foyer dépendent exclusivement du salaire de leur conjoint.
- 35,4 pour 100 des femmes au foyer disposent d'un revenu familial inférieur à \$15,000 par année, soit sous le seuil de la pauvreté.
- Les trois quarts des femmes affirment que c'est la présence à assurer auprès des enfants qui les a décidées à demeurer à la maison.
- 44 pour 100 des femmes au foyer doivent leur situation domestique au désir de leur mari.

A part entière

Voilà quelques-uns des points importants qui ressortent d'une enquête effectuée par l'Association féminine d'éducation et d'action sociale (AFEAS) auprès de 2050 Québécoises au foyer.

Les résultats de cette enquête rendus publics ce matin à Québec feront l'objet d'une étude approfondie parmi les 600 cercles AFEAS qui regroupent 35,000 membres à travers tout le Québec. Cet exercice débouchera sur des recommandations visant à améliorer les conditions sociales, juridiques

et économiques de la femme au foyer pour en faire un être à part entière dans la société.

En fait, l'AFEAS considère que les chiffres qu'elle dévoile aujourd'hui au cours d'une conférence de presse conjointe à Québec et à Montréal constituent le point de départ d'une recherche plus large sur le statut de la femme au foyer.

Cette recherche est d'autant plus importante que 59 pour 100 de la population féminine âgée de 15 ans et plus au Québec est au foyer.

Le budget

Les revenus de la famille dont la femme demeure à la maison s'échelonnent de \$5,000 à \$30,000. Cependant, pour plus du tiers d'entre elles, la pauvreté est leur lot puisqu'elles bénéficient de revenus inférieurs à \$15,000.

Soixante-dix-sept pour 100 des femmes au foyer possèdent un compte de banque personnel.

La plupart déclarent administrer le budget familial avec leur conjoint. Dans 1 cas sur 5, toutefois, c'est à la femme seule que revient cette tâche (21 pour 100 comparativement à 14 pour 100 chez les hommes).

Règle générale, une part du revenu familial est allouée aux dépenses personnelles de la femme qui n'est pas sur le marché du travail. 15 pour 100 d'entre elles doivent cependant rendre compte à leur conjoint de l'utilisation de cet argent.

Que font celles qui ne jouissent pas d'un tel budget? Plus du tiers ont dit se servir à même celui de la famille, recourir à un compte conjoint ou à une carte de crédit. Près de 30 pour 100 l'obtention de leur mari après discussion. La conclusion d'une demande n'est pas toujours heureuse, ce qui explique pourquoi 6,3 pour 100 des femmes préfèrent carrément s'en passer et 5,6 pour 100 utilisent les allocations familiales.

Achats de biens

Il ressort de l'enquête que les deux conjoints décident en commun de l'acquisition de meubles (92 pour 100) et d'appareils électro-ménagers (89 pour 100). L'achat de vêtements (les siens et ceux des enfants) relève principalement de la femme. Le budget de la nourriture est déterminé par les conjoints dans près de la moitié des cas et par la femme seule dans une proportion de 42 pour 100.

Quant à la sacro-sainte voiture, son acquisition est le fruit d'un consensus dans 64 pour 100 des cas. Autrement, c'est le mari qui décide (35,5 pour 100 contre moins de 1 pour 100 chez les femmes).

En conclusion, sur ce chapitre: 43,1 pour 100 des répondantes sont soit totalement, soit plutôt d'accord pour trouver frustrant de dépendre financièrement de leur mari. Et, pour une femme au foyer sur trois, il est rassurant de penser "que son avenir est assuré".

Santé

Au cours des douze mois précédant l'enquête, c'est-à-dire de mars 1981 à mars

1982, seulement 8 pour 100 des femmes au foyer n'ont pas consulté le médecin. Le groupe le plus nombreux (27 pour 100) l'a fait entre trois et cinq fois. Quelque 13,5 pour 100 ont fait appel aux services d'un professionnel de la santé entre six et neuf fois; 16 pour 100 y ont eu recours dix fois et plus. Ce qui signifie que plus de la moitié des femmes à la maison (56,5 pour 100) ont consulté un médecin plus de trois fois en un an.

Dans la semaine qui a précédé le questionnaire, une femme sur quatre a travaillé comme bénévole et une sur sept a poursuivi des études. Parlant d'études, 25 pour 100 des répondantes ont complété une 10e ou une

11e année; 29 pour 100 sont allées 12 ans et plus à l'école.

La majorité des femmes interrogées souhaitent que les politiques gouvernementales leur donnent le choix entre demeurer au foyer et travailler à l'extérieur. Plus d'une sur quatre espèrent quant à elles que ces politiques les inciteront même à rester à la maison.

Précisons que, pour son enquête, l'AFEAS s'est assurée la collaboration du Centre de sondage de l'université de Montréal et du Bureau de la recherche de la faculté de l'éducation permanente de la même institution.

Gemayel assassiné Israël a envahi Beyrouth-Ouest

JERUSALEM (AFP) — Des troupes israéliennes sont entrées dans la nuit de mardi à mercredi à Beyrouth-Ouest, a confirmé mercredi le porte-parole de l'armée israélienne.

Selon le porte-parole, les Israéliens ont fait mouvement pour "empêcher des développements graves et maintenir le calme", à la suite de l'assassinat du président-élu Bechir Gemayel. Les troupes is-

raéliennes n'ont rencontré aucune résistance et il n'y a pas eu d'incidents, a précisé le porte-parole.

Tôt ce matin, la population de Beyrouth a été pratiquement tirée du lit par des survols intenses, à basse altitude, de la capitale libanaise par l'aviation israélienne. Des troupes ont aussi avancé de la banlieue sud de Beyrouth en direction des quartiers ouest de la capitale.

Quelque dix chars et transports de troupes sont stationnés depuis le début de la matinée sur le boulevard qui longe la "cité sportive" à l'entrée des quartiers palestiniens de Fakhani et du camp des réfugiés de Sabra. Les canons des chars sont pointés sur les camps palestiniens.

D'autre part, selon des habitants, les forces israéliennes ont également avancé en direction du secteur de "Jnah", quartier du bord de mer où se trouvent des ambassades et des hôtels touristiques.

Des explosions sont également entendues dans le secteur résidentiel de Ramlet al-Baida, toujours sur le bord de mer, mais plus au nord, en direction de Beyrouth-Ouest. Des colonnes de fumée ont été aperçues par les journalistes dans ce secteur, tandis que l'aviation israélienne poursuivait ses survols de Beyrouth, à basse altitude.

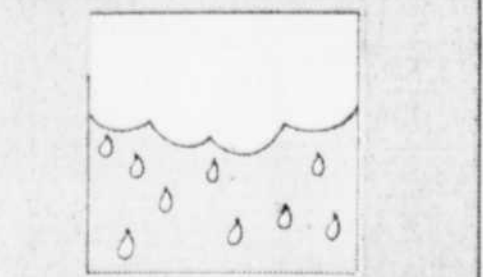
Des miliciens des forces progressistes libanaises, armés de roquettes anti-chars (RPG) ont été vus prenant position dans les recoins d'immeubles du quartier de Mar Elias, à cinq cent mètres des chars israéliens.

Voir page A-2, GEMAYEL

Textes, photos et entrevues

page A-3

Sommaire	
Annonces classées	F-4 à F-14
Arts et spectacles	D-2 à D-4
Bandes dessinées	C-6
Bridge	F-12
Carrières et professions	E-3
Consommation	B-1 à B-7
Décès	F-15
Economie-finances	E-1 à E-3
Feuilleton	D-4
Horoscope	F-14
Loterie	A-2
Monde	A-3, cahier F
Mot mystère	F-5
Mots croisés	F-11
Où aller à Québec	D-4
Page des lecteurs	A-13
Patron	F-7
Sport	C-1 à C-8
Télévision	D-2



Pluie passagère débutant la nuit prochaine et se poursuivant demain. Minimum et maximum: 6 et 18.

détails page F-4



Bechir Gemayel, le président élu du Liban.

CASINO

Une bonne récolte de produits à prix très attractifs dans notre nouveau cahier publicitaire.

METRO

Traitement du cancer de la prostate mis au point par le CHUL

par Pierre MARTEL

D'ici un an, le traitement du cancer de la prostate mis au point par une équipe du département d'endocrinologie moléculaire du CHUL pourrait devenir le traitement numéro un dans le monde.

Les premiers résultats cliniques du traitement mis au point par l'équipe du docteur Fernand Labrie indiquent que neuf des dix patients traités ont enregistré une amélioration de leur état. En l'espace de seulement deux ou trois semaines, l'amélioration a été perçue.

"Dans huit cas sur dix, l'amélioration de nos patients a été prouvée par des tests scientifiques poussés", d'expliquer le Dr Labrie à l'occasion de la réunion annuelle du Collège royal des médecins et chirurgiens du Canada.

Au cours des prochains mois, le traitement mis au point par l'équipe du CHUL sera appliqué à 200 patients à travers le Canada. C'est à partir des résultats cliniques de cette expérience que le traitement pourrait devenir le traitement numéro un pour le cancer de la prostate.

"Avec notre traitement, on donne toutes les chances possibles au patient pour que le cancer ne réapparaisse pas", d'affirmer le Dr Labrie qui ne manque pas de souligner que le cancer de la prostate est le deuxième type de cancer le plus répandu. Au Canada, on enregistre 10,000 nouveaux cas de cancer de la prostate à chaque année.

Convaincu que l'expérience sur les 200 patients à travers le pays sera très concluante, le chercheur du CHUL se dit assuré que le traitement sera disponible pour tous à l'échelle mondiale dès l'an prochain.

Les traitements

Jusqu'à maintenant, deux traitements ont été utilisés pour lutter contre le cancer de la prostate. Dans les deux cas, ils présentent des inconvénients sérieux.

Un premier traitement consiste en la castration chirurgicale. Celle-ci permettait d'arrêter la formation d'hormones mâles (androgènes) par le

testicule et diminuait la croissance du cancer.

Cependant, cette intervention, non acceptable par tous les patients, devait être effectuée seulement lorsque le cancer a atteint un stade avancé. De plus, elle n'élimine pas les androgènes d'origine surrénalienne (il faut diminuer les androgènes pour obtenir du succès).

Le deuxième type de traitement utilisé consiste à injecter au patient des doses élevées d'oestrogènes. S'il diminue lui aussi la croissance du cancer, ce traitement comporte cependant des effets secondaires sérieux puisqu'il peut entraîner des complications cardiovasculaires.

Le nouveau traitement

Dans le traitement mis au point par l'équipe du CHUL, il faut considérer deux étapes.

Dans un premier temps, le nouveau traitement de l'équipe du Dr Labrie s'est limité à l'injection d'une hormone produite par le cerveau, la LHRH. Ceci présentait l'avantage de ne pas avoir d'effets secondaires. De plus la LHRH peut être administrée très tôt afin de diminuer la dissémination du cancer dans d'autres tissus.

Mais l'injection de LHRH seule ne permet pas d'éliminer les androgènes d'origine surrénalienne.

C'est ainsi que pour en arriver à un traitement hormonal idéal, il a fallu passer à une seconde étape. A l'injection de LHRH, l'équipe du Dr Labrie a ajouté la consommation d'un médicament antiandrogène.

Ceci permet de bloquer la formation d'hormones mâles par le testicule, empêche l'action des androgènes d'origine surrénalienne et diminue la croissance du cancer en enlevant toute stimulation par androgènes.

"Notre traitement élimine l'action de tous les androgènes, n'a pas d'effets secondaires et peut être administré très tôt afin de diminuer la dissémination du cancer dans d'autres tissus", d'affirmer le Dr Fernand Labrie.

ÉVADÉ

(Suite de la première page)

ont tendance à laisser tomber toutes leurs défenses.

Au cours de la nuit, la police a eu le temps de mettre sur pied, dans le plus grand secret, une im-

Ex-ministre nommé ambassadeur

OTTAWA (PC) — M. Edgar Benson, 59 ans, a été nommé, ambassadeur du Canada en Irlande. Il succède à M. A. W. Sullivan.

Originaire de Cobourg en Ontario, M. Benson a été député aux Communes de 1962 à 1972, date à laquelle il a été nommé président de la Commission canadienne des transports, pour y demeurer 10 ans.

Au Parlement, M. Benson a occupé successivement les postes de ministre du Revenu, de président du Conseil du trésor et de ministre de l'Habitat, des Finances et de la Défense.

GRACE

(Suite de la première page)

ladelphie, tout comme la princesse Grace Kelly de Monaco.

C'est dans cette ville américaine que Mary Lamontagne, née Schaefer, et Grace Kelly ont fait connaissance puisqu'elles habitaient le même quartier et ont fréquenté la même école primaire et une académie dirigée par la communauté française des religieuses de l'Assomption.

Plus tard les deux femmes ont suivi des voies différentes. La "très jolie" Grace a fait carrière dans le cinéma à Hollywood avant d'épouser le prince Rainier III de Monaco en 1956.

Visite à Québec

Pour les Québécois, c'est en 1969 que l'amitié entre la princesse et Mary Lamontagne s'est manifestée publiquement grâce à la présence remarquée de "la belle princesse" lors du bal de la Ré-

pressionnante force de frappe composée de membres de l'unité de localisation des individus, du groupe d'intervention tactique et du bureau des enquêtes criminelles de la SQ, ainsi que de policiers et de détectives du service de protection publique de la ville de Québec.

C'est à 5h20 précisément que la porte de l'appartement a été enfoncée et que Labonté a été cueilli au lit. Ensuite, les services des relations publiques ont été mis de l'affaire vers 6h et ce n'est qu'un peu après 7h ce matin que l'annonce de la capture du fugitif le plus recherché dans l'Est du Québec était faite.

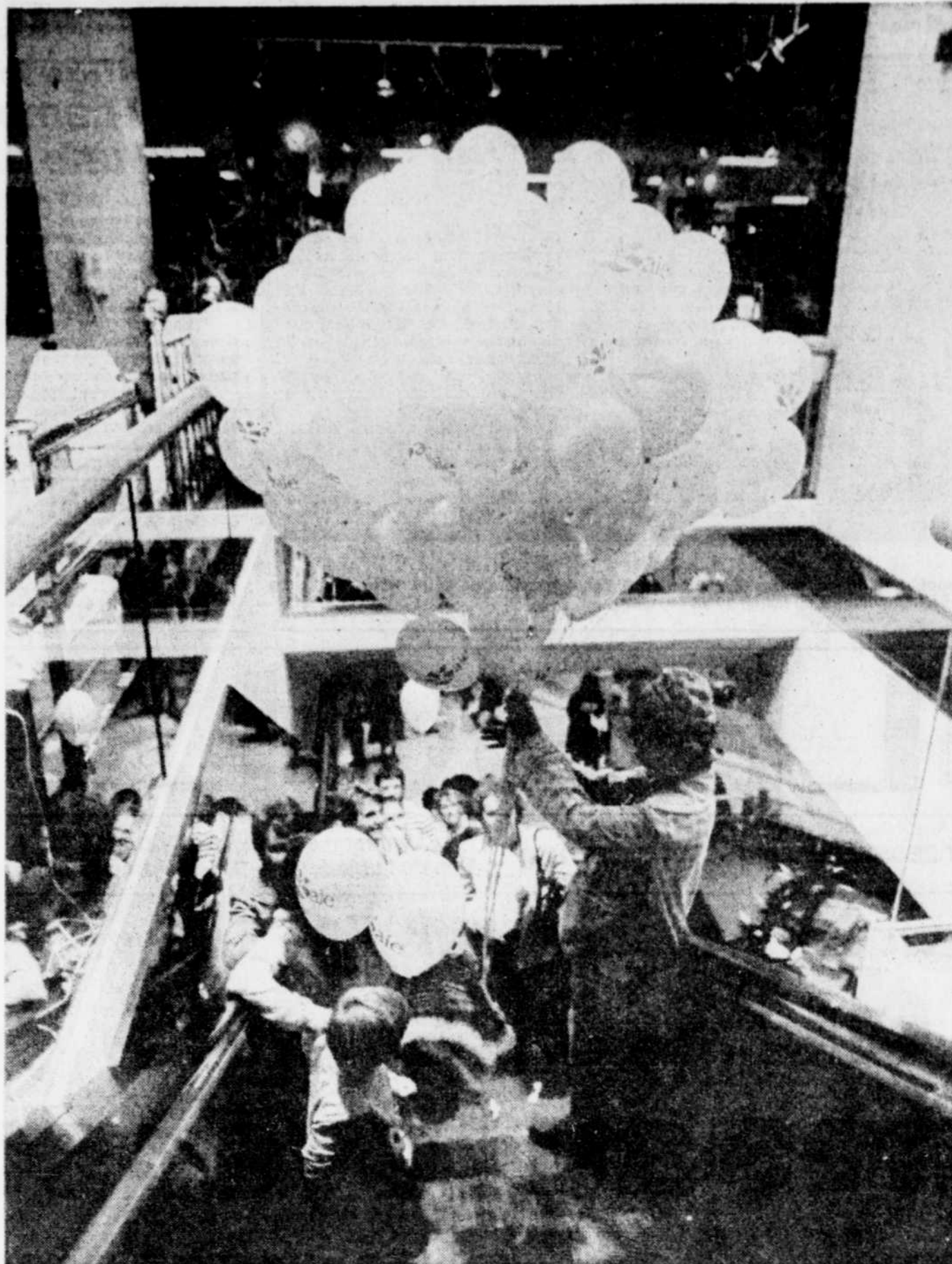
LA QUOTIDIENNE
(tirage de mardi)
5-9-0
Informations: 643-8990

gence, tenu dans le cadre du Car-naval de Québec.

"Mon mari était maire de la ville à l'époque et nous l'avions invitée à présider ce bal à la demande des organisateurs du Carnaval, rappelait hier soir la femme du ministre de la Défense.

Les membres de la famille Lamontagne ont continuellement maintenu leurs relations avec la famille royale monégasque et on ne manquait pas de part et d'autre de souligner par un petit mot les anniversaires ou d'échanger une petite pensée.

La plus récente visite des Lamontagne à Monaco remonte à décembre 1981 alors que le couple a été reçu par les époux royaux. Quelques mois plus tôt, M. et Mme Lamontagne avait reçu à leur maison de Québec la visite du prince héritier Albert qui fait carrière dans la marine française et dont le navire relâchait pour quelques jours dans le port de Québec.



Pas de bousculade chez La Baie

L'ouverture de la nouvelle partie de Place Laurier, notamment du magasin La Baie, ce matin, a attiré des milliers de personnes mais sans que cela ne dérange les voisins. Les nouveaux parkings ont en effet admirablement bien joué leur rôle et rien, dans les alentours du centre d'achats, ne permettait de supposer à 9h45 ce matin, qu'il se passait quelque chose de spécial. L'an dernier, l'ouverture des Galeries de la Capitale avait attiré tant de monde que les voitures étaient garées en bordure des boulevards et que la circulation était ralentie. A Place Laurier, ce matin, on se serait cru toutefois un vendredi soir et il y avait peu d'espaces de libres. Un préposé au stationnement a dit que cela ne faisait que commencer et que la foule était attendue ce midi. Pendant ce temps, au centre d'achats voisin, les parkings étaient presque vides.

GEMAYEL

(Suite de la première page)

D'autre part, la radio des "Mourabitoun" (nassériens) "La voix du Liban arabe", a fait état de concentrations de blindés israéliens dans les secteurs du musée et du port, deux points de passage entre Beyrouth-Est et Beyrouth-Ouest. La circulation entre les deux zones de la capitale est interrompue, ont constaté les journalistes.

Les habitants recommencent aussi à s'approvisionner en denrées alimentaires. Les queues sont réapparues devant les boulangeries et les stations d'essence au coeur de la capitale.

Ces mouvements surviennent malgré l'appel au calme lancé la nuit dernière par le président des Etats-Unis, M. Ronald Reagan, qui, dans un communiqué, a demandé "aux hommes de bonne volonté" de ne pas permettre que "le désordre continue dans ce pays déchiré par la guerre".

L'assassinat

Aucun groupe n'a encore revendiqué l'assassinat du président-élu et d'une vingtaine de ses partisans. Soixante autres personnes qui participaient à la "réunion d'adieu" organisée par les phalangistes avant que le président ne prête serment la semaine prochaine ont aussi été blessées.

Parmi les personnes tuées, précise-t-on de bonne source, figurent trois hauts responsables du Parti des Phalanges.

La nuit dernière, les travaux de déblaiement se poursuivaient toujours dans les décombres de l'immeuble détruit par une charge de 250 kg de dynamite.

La confusion régnait encore hier soir sur les circonstances du décès de M. Gemayel. Selon des témoins, il est sorti, une heure après, des décombres de l'immeuble détruit et fait quelques pas avant de s'enfoncer dans une ambulance qui l'aurait mené vers un hôpital.

Selon d'autres sources, son corps aurait été déposé des décombres vers 23h (21h GMT). L'attentat a eu lieu à 16h. Le président-élu se trouvait comme tous les mardis, dans des bureaux du parti où il participait à une réunion hebdomadaire.

Au cours des premières heures qui ont suivi l'attentat, les informations diffusées par la radio des "forces libanaises", "La voix du Liban" affirmaient qu'il était indemne.

D'autres sources, notamment des témoins, indiquent qu'il avait été légèrement blessé à une jambe.

Ce n'est que vers 23h que les premiers rumeurs sur sa mort ont commencé à circuler. De source gouvernementale, on les a confirmées après minuit.



en fin jersey de laine
la robe droite

vous cherchez une robe pour le bureau, mais qui conviendrait bien pour vos petites sorties?... notre robe droite est votre meilleure solution... en jersey 100% laine, vous aimerez la porter ceinturée ou non et avec différents accessoires, vous transformerez son allure suivant les circonstances. encolure bateau, manches étui, noir, rouge, gris, taupe. 6 à 14. 80.00



flanelle ou tweed
la jupe-culotte

assurément le vêtement le plus fonctionnel que vous puissiez choisir... version 1983, la jupe-culotte présente une ampleur modérée et surtout beaucoup de souplesse, plis piqués à la taille, ceinture large de deux pouces avec patte de boutonnage sur le côté, poches biais, choisissez-la en flanelle marine ou gris ou en tweed bourgogne ou gris. 6 à 14. 50.00

UN BOUCHER RIEN QUE POUR VOUS
Nous nous spécialisons dans la préparation des viandes pour le congélateur telles que boeuf, porc, veau, volailles, emballées, au prix du gros. Préparation du lundi au samedi midi.

ROSBIF DE SURLONGE désossé complet	5 ⁷¹ kg 2 ⁵⁹ lb	STEAK D'ALOYAU (T-BONE)	7 ⁶⁹ kg 3 ⁴⁹ lb
BOEUF HACHE Ordinaire minimum 5 lb	3 ⁵⁰ kg 1.59 lb	CUISSES DE DINDE congelées 3 à 4 lb chacune SPECIAL à	1 ⁹⁶ kg .89 lb
DELICIEUX BOUDIN MAISON	3,06 kg 139 lb	BACON ECONOMIQUE Tranché, sans couenne Emballage 1/2 lb 227 g	1 ¹⁹ lb 4 ⁵⁹
NOUVELLES HEURES D'AFFAIRES: Lundi au mercredi, 8h30 à 17h30. Jeudi, 8h30 à 18h. Vendredi, 8h30 à 21h. Samedi, 8h30 à 17h.	POULES A BOUILLIR Congelées, encolures, Canada catégorie A 5 lb et plus		

Assortiment complet de:
jambon fumé à la mode d'autrefois

Carrier & Coulet Tél.: 522-5291
345, RUE DU PONT, QUE. BOEUF DE L'OUEST GROS ET DETAIL

la maison
simons
place ste-foy, place de l'hôtel de ville, les galeries de la capitale

la maison
simons
place ste-foy, place de l'hôtel de ville, les galeries de la capitale

L'assassinat de Bechir Gemayel Il était à la fois craint et respecté

(D'après UPI et AFP) — A 34 ans, Bechir Gemayel serait devenu la semaine prochaine, un mois après son élection, le plus jeune président du Liban.

Il lui avait fallu huit années pour qu'il s'affirme de gré et souvent de force comme la personnalité la plus forte de la communauté chrétienne maronite. En se présentant au poste de président de la république, il avait voulu rompre avec la tradition politique du Liban qui est de porter à la magistrature suprême une personnalité qui a une longue expérience politique.

Avocat de la loi et de l'ordre, Bechir Gemayel était craint et respecté par la majorité des Libanais et aimé de peu d'entre eux.

Son élection, le 23 août dernier, s'est d'ailleurs déroulée d'une étrange façon. Pour obtenir le quorum nécessaire à sa nomination, il a fallu que le président du Parlement libanais ordonne que le scrutin soit déplacé de jour et d'endroit. Les groupes de gauche avaient cerné le par-

lement et menaçaient de tirer sur les députés qui s'y présentaient.

C'est dans une école militaire, dans le quartier chrétien de Beyrouth que Bechir Gemayel a été élu avec juste assez de députés pour former le quorum, la plupart des députés musulmans boycottant le scrutin.

Commandant en chef des "forces libanaises" (milices chrétiennes unifiées), membre du bureau politique et chef du conseil de sécurité des Kataeb (Phalanges), M. Gemayel était apparu quelques mois avant son élection comme l'homme fort du Liban chrétien.

Né à Beyrouth, le 10 novembre 1947, il était le fils cadet de Pierre Gemayel, fondateur et chef du parti des Kataeb. Des études chez les pères jésuites l'ont mené à obtenir deux licences: droit et sciences politiques.

Ascension rapide
Quand éclate la guerre du Liban, le

13 avril 1975, Bechir Gemayel participe personnellement aux combats. Il devient très vite l'adjoint du chef des milices phalangistes, William Haoui. En août 1976, il est nommé à la tête du commandement unifié des forces libanaises (FL) organisme qui regroupe les milices du Front libanais (chrétien).

Sous son impulsion, les FL deviennent, avec l'intégration de toutes les milices chrétiennes, la clé de voûte de l'appareil politico militaire du camp chrétien.

Responsable politique du secteur phalangiste d'Achrafieh, (Beyrouth) depuis 1972, il avait fait l'objet de deux attentats avant celui d'hier qui lui a coûté la vie.

Bechir Gemayel rejetait la présence palestinienne au Liban, prônait le retrait des "troupes d'occupation" syriennes et à ceux qui l'accusaient d'être de connivence avec Israël, il répondait: "Pour sauver le Liban, je coopérerai avec le diable".



M. Bechir Gemayel au moment où il annonçait sa candidature à la présidence.

Les attentats contre la famille

BEYROUTH (AFP) — L'attentat dont a été victime hier après-midi à Beyrouth-Est, le président-élu du Liban, M. Bechir Gemayel, est le dernier d'une série d'attentats politiques contre des responsables libanais chrétiens, et notamment contre la famille Gemayel, au cours des trois dernières années.

— 23 février 1980: attentat à la voiture piégée contre M. Bechir Gemayel dans le quartier d'Achrafieh (Beyrouth-Est). M. Gemayel, alors commandant en chef des "forces libanaises" (milices chrétiennes), échappa à l'attentat qui fait huit tués, dont sa fille âgée de 18 mois, et 20 blessés.

— 12 mars 1980: attentat à la voiture piégée contre M. Camille Chamoun, ancien président de la république et chef du Parti national libéral (allié des Phalanges) dans la banlieue est de Beyrouth. Un mort et quatre blessés.

— 22 avril 1980: attentat à la voiture piégée près du bureau de M. Amine Gemayel (député et frère du président-élu) à Jdeidh (est de Beyrouth). Six blessés.

Par ailleurs, au cours des années allant de la guerre civile (1975-1976) jusqu'à 1980, plusieurs attentats politiques ont lieu, notamment celui qui a coûté la vie, le 16 mars 1977, à M. Kamal Joumlatt, leader du "Mouvement national libanais" (gauche) et chef de la communauté druze du Liban.



M. Gemayel avait été la cible de deux autres attentats, dont celui du 23 février 1980 (ci-dessus), au cours duquel sa fille de 18 mois avait été tuée. Au total, 14 personnes y avaient perdu la vie.

Begin a été tenu informé d'heure en heure

(D'après AFP) — Le premier ministre israélien, M. Menahem Begin, a été tenu informé heure par heure des suites de l'attentat contre le bureau des phalanges à Beyrouth-Est, a indiqué hier la radio israélienne.

Le premier ministre israélien avait été l'un des premiers chefs de gouvernement à adresser le 23 août un message de félicitations au président. Dans ce message écrit en termes particulièrement chaleureux, M. Begin signait "Votre ami, Menahem Begin", après avoir écrit que les Israéliens "se réjouissaient du plus profond de leur cœur" de cette élection.

Les officiels israéliens, qui avaient eu dans le passé de nombreuses rencontres avec Bechir Gemayel, considéré par eux comme le candidat le plus à même d'obtenir le retrait des forces palestiniennes et syriennes du Liban, estimaient avoir obtenu un succès majeur.

Toutefois, avant même cette élection faite dans une ville encerclée par l'armée israélienne, la presse israélienne avait fait état de frictions entre le gouvernement Begin et le chef des "forces libanaises", Bechir Gemayel.



Dernière apparition publique

Cette photographie a été prise quatre heures avant l'assassinat du président élu du Liban. Bechir Gemayel arrivait au palais présidentiel, dans l'est de Beyrouth, pour assister à une réunion du Commandement militaire de l'armée libanaise au sujet de la sécurité du Liban.

R. Reagan fustige ce "crime odieux"

WASHINGTON (d'après NYTNS et AFP) — Le gouvernement américain qui redoute les conséquences pour le Liban et l'ensemble du Moyen-Orient de l'assassinat du président-élu libanais a publié la nuit dernière un communiqué dans lequel il assure qu'il "reste aux côtés du Liban" au "plein soutien dans cette heure de besoin".

Dénonçant ce "crime odieux", le communiqué précise que "la nouvelle du lâche assassinat de M. Bechir Gemayel bouleverse le peuple américain et tous les hommes et femmes civilisés du monde entier."

"Ce jeune leader plein de promesses, poursuit le texte, avait apporté une lueur d'espoir au Liban".

Le président Reagan estime que la "tragédie sera d'autant plus profonde si les hommes de bonne volonté au Liban et dans les pays

amis permettent que le désordre continue dans ce pays déchiré par la guerre".

"Ceci ne doit pas se passer", ajoute le communiqué présidentiel qui assure enfin le Liban du "plein soutien" du gouvernement américain.

Au-delà du communiqué officiel, les gens sont très inquiets.

"C'est affreux, nous avons du mal à y croire", a déclaré un membre de l'entourage d'Etat George Shultz.

Ce diplomate, qui a requis l'anonymat, a ajouté que l'assassinat du président élu libanais "pourrait provoquer un nouveau bain de sang".

Les Etats-Unis avaient beaucoup misé sur Bechir Gemayel qui était, pour Washington, très bien placé pour rétablir la stabilité et l'autorité du gouvernement central libanais, éléments cruciaux, aux yeux des dirigeants américains, pour par-

venir à une solution durable du conflit dans ce pays.

L'émissaire spécial du président Reagan, M. Philip Habib, devait se rendre le 23 septembre prochain à Beyrouth pour assister aux cérémonies d'investiture du président-élu afin de souligner l'importance qu'attachent les Etats-Unis à la mise en place d'un régime stable au Liban.

M. Morris Draper, l'un des principaux adjoints de M. Habib, est arrivé hier en Israël avec pour mission d'obtenir le retrait rapide des forces armées palestiniennes, syriennes et israéliennes actuellement au Liban. Le gouvernement américain, ainsi que l'a récemment souligné M. Shultz, estime que seul un retrait total de ces forces permettra aux autorités libanaises de s'affirmer et de rétablir leur contrôle sur l'ensemble du territoire.

par André DIONNE

A l'exemple de tous les observateurs avertis des problèmes du Moyen-Orient, un observateur québécois d'origine libanaise qui, pour des raisons qui sont siennes préfère conserver l'anonymat, estime que la mort du président élu du Liban, M. Bechir Gemayel, l'homme d'Israël, remet tout en question: la présence israélienne au Liban, celle des forces syriennes dans la vallée de la Bekaa et le devenir politique intérieure du Liban.

Pour celui-ci, ces réactions soulignent l'importance du geste politique posé hier et cet assassinat, en plus de plonger le pays au cœur de son problème politique interne, accule Israël à une nouvelle politique d'agression militaire en territoire libanais contre les Syriens qui occupent toujours la vallée de la Bekaa. Enfin, ajoute notre interlocuteur, la mort de M. Gemayel va permettre aux forces politiques libanaises d'articuler une nouvelle voie pour l'avenir du pays.

Les Israéliens, estime-t-il, ne trouveront aucun homme capable d'occuper l'avant-scène politique du Liban pour défendre ses intérêts.

A son avis, les mouvements politiques libanais, actuellement très divisés, y verront une occasion de présenter un successeur capable d'ouvrir un dialogue plus profond sur la question libanaise intérieure, indépendamment de la volonté israélienne de vouloir assujettir ce Liban, d'en faire une sorte d'Etat-tampon voué aux intérêts de l'Etat hébreu.

Réaction d'Israël

Il est plus que probable, craint-il encore, que nous assisterons à un raidissement de la part du gouvernement israélien à l'égard du Liban.

Profitant du vide constitutionnel créé par la mort de Gemayel, Israël deviendra davantage intraitable dans sa position de négociation sur le retrait de ses forces, préférant établir "sa" propre zone de sécurité au Sud-Liban (Saïda à la frontière nord du pays israélien).

Privé de son allié le plus sûr, Israël, défavorisé par la conjoncture politique intérieure du Liban, n'aura vraisemblablement d'autre choix que de perpétuer sa présence militaire au Sud-Liban d'une part; d'autre part il provoquera un affrontement (qu'il jugera sans doute définitif) contre les forces syriennes toujours stationnées dans la vallée de la Bekaa à la partie orientale du Liban, frontalière de la Syrie.

Politique libanaise

Candidat unique puis élu à la suite de tractations politiques intenses pendant l'occupation israélienne, Gemayel fut rejeté d'une grande partie des politiques libanaises.

Poursuivant son analyse, l'interlocuteur du SOLEIL estime que la mort de Gemayel permettra à d'autres candidatures de s'exprimer, rendant possible un dialogue plus profond sur le devenir politique des Libanais, un dialogue quasi impossible jusqu'ici.

D'autres chefs politiques, plus distants de la politique israélienne, davantage soucieux de l'intégrité territoriale face à l'envahissement des forces israéliennes, pourront poser leur candidature dont le général Gabi Lahoud, chef des forces armées, un proche du président actuel Elias Sarkis, pense-t-il.

L'ancien président de la république du Liban, Camille Chamoun, jouera sans doute un rôle prépondérant.

La candidature de Lahoud pourrait également être acceptable pour les forces politiques intérieures reliant une partie des chrétiens (maronites), la majorité des musulmans, les membres du Front national libanais (FNL) que dirige Wallid Joumlatt. A l'extérieur, les dirigeants syriens et américains le jugeront également favorablement.

Au plan intérieur, la mort de Gemayel permettra au premier ministre Faeb Salam, interlocuteur privilégié du Liban, accepté par tous y compris l'OLP (l'Organisation pour la libération de la Palestine) de maintenir une position nationaliste libanaise face à Israël, un interm qui accorderait le temps aux forces intérieures de se réorganiser.

Il est clair que pour un Libanais progressiste, la mort de Gemayel ouvre des voies de conciliation, cristallise la politique intérieure libanaise, impose à Israël une révision de sa politique de sécurité et pose aux Etats-Unis un problème additionnel, conclut notre interlocuteur.

SPAGHETTI ET MAGIE
Tous les jours et vendredis entre 17 et 21 heures

GILLES COUTURE magicien, vous divertira dans l'intimité de votre table au Manoir du Spaghetti de Charlesbourg.

LE MANOIR DU SPAGHETTI
Charlesbourg
7685, 1^{re} Avenue
Rév.: 627-0161

la coiffure c'est l'Allure

LE GROUPE ALLURE

BUREAUX A LOUER
— DE 400 à 2,400 PI. CA.
— 1 MOIS GRATUIT
— STATIONNEMENT
681-8139

Sanflo

Aspirateur central
Fabriqué à Québec
872-6344

LES INDÉMODABLES

SEMINE DU MANTEAU
3 jours seulement
16, 17, 18 septembre

A chaque achat d'un manteau, recevez gratuitement un foulard d'une valeur de 10\$ à 14\$.

jolivet

ENR.
TÉL.: 628-0131
Galeries Charlesbourg

La CTCUQ serait prête à déposer sa nouvelle offre

par Pierre PELCHAT

Rien ne semble maintenant s'opposer au dépôt prochain par la CTCUQ de nouvelles offres à ses 630 chauffeurs d'autobus pour tenter de mettre un terme aux difficiles négociations entre les représentants syndicaux des chauffeurs et la partie patronale.

Un représentant du président du Conseil du trésor, M. Yves Bérubé, a indiqué, hier, au SOLEIL, que la Commission du transport de la Communauté urbaine de Québec était en mesure de poursuivre les négociations.

"La réponse que nous avons formulée à la CTCUQ est suffisamment claire pour qu'ils puissent continuer à négocier. Ça n'exclut pas la possibilité que la CTCUQ ait d'autres discussions avec nous", a affirmé le porte-parole officiel du ministre Bérubé.

Au cours des derniers jours, la Commission du transport a consulté les experts du Conseil du trésor, chargé d'établir la politique salariale du gouvernement, à la suite des récentes déclarations du premier ministre René Lévesque qui avait mal pris le règlement intervenu entre la ville de Montréal et ses cols bleus. Ces derniers s'étaient vu offrir des augmentations salariales de 12 et de 9 pour 100, ce qui est plus élevé que les normes de 6 et de 5 pour 100 mises de l'avant par le gouvernement fédéral.

Le gouvernement québécois n'a nullement l'intention d'imposer un cadre de négociation à la CTCUQ. "Il

n'a pas été question de balises dans les augmentations salariales. On a indiqué à la CTCUQ ce qui nous semblait répréhensible", a-t-il affirmé.

D'autre part, le Conseil du trésor, l'organisme chargé de surveiller les dépenses gouvernementales, ne veut pas se substituer à la place de la CTCUQ dans les négociations avec les chauffeurs d'autobus. "Ce n'est pas nous qui allons décider ou négocier à la place de la CTCUQ", a-t-il mentionné.

De son côté, le président de la Commission de transport, M. Léonce Bouchard, s'en remettrait la semaine dernière aux directives qu'il attendait du Conseil du trésor en ce qui concerne les hausses salariales à proposer aux chauffeurs. Encore hier, on ne savait pas à quel moment ces offres finales seraient connues.

Pour leur part, les dirigeants syndicaux des chauffeurs ont annulé la grève de 24 heures prévue lundi dans l'attente des nouvelles propositions de la CTCUQ.

Tout porte à croire qu'aucune interruption du service de transport en commun ne pourrait survenir d'ici la fin de septembre en raison des avis légaux de grève prévus au code du travail.

Joint hier par LE SOLEIL, le président du syndicat M. Claude Noël, s'est dit d'avis que la prochaine étape serait la grève générale illimitée ou un règlement négocié du conflit. On semble avoir rejeté tout recours à une journée d'études comme moyen de pression.



Un promoteur immobilier a rasé une partie du bois Maricourt.

Un constructeur pressé rase une partie du bois Maricourt

par Marie CAOINETTE

Sans même avoir de permis de construction en poche, un promoteur immobilier a rasé il y a une dizaine de jours une partie du bois Maricourt en bordure du boulevard Duplessis, dans la paroisse Sainte-Ursule à Sainte-Foy, et édifié les fondations de deux des cinq immeubles en copropriété de 18 logements qu'il s'approprie à construire sur cet emplacement.

Alarmés de la perte de cet écran

naturel que leur fournit le bois Maricourt et qui les protège du bruit et de la poussière du boulevard Duplessis, 60 citoyens des rues Jeanne-Leber, Boucherville et Jean-Cabot ont signé une pétition réclamant un moratoire sur l'abattage du bois et la protection de cet emplacement.

La pétition était remise hier soir à 17h à leur conseiller Guy Marcotte à l'occasion d'une assemblée spéciale du conseil municipal.

Les citoyens du quartier n'ont été convoqués à aucune réunion de consultation sur le projet du promoteur, eux qui se sont opposés avec régularité aux projets d'habitations multifamiliales et aux projets de bureaux qui ont menacé le bois depuis quelques années.

C'est au retour du congé de la Fête du travail que les citoyens ont constaté les ravages dans le bois et appris de la bouche d'ouvriers la nature des projets envisagés sur ces lieux. Ces citoyens craignaient hier que tout retard dans le dépôt de leur pétition ne se solde par la disparition complète du bois ou par une régularisation tardive des travaux du promoteur qui n'étaient toujours pas autorisés le 13 septembre.

Un citoyen du secteur précisait hier au SOLEIL que ses voisins et lui ne s'opposent pas à tout projet de construction mais plutôt au déboisement sauvage qui laisserait à nu toute cette portion de terrains riverains du boulevard Duplessis.

Ce citoyen, M. Hébert, souhaitait qu'une réunion du promoteur, des citoyens concernés et du service d'aménagement de la ville puisse étudier le projet et le réviser au besoin afin de créer le moins de dommage possible à cet espace vert.

On sait par exemple qu'il en coûte aujourd'hui plus de \$200,000 pour recréer un mur acoustique le long du boulevard Henri-IV afin d'isoler les

citoyens qui en sont riverains du bruit et de la poussière.

Un schéma directeur des espaces libres de Sainte-Foy, mis au point en 1979, prévoit d'ailleurs une vocation de tampon pour ce bois qui borde à l'est cette partie du quartier Neilson comprise entre Quatre-Bourgeois, Duplessis, Neilson et Pie-XII.

Développé vers la fin des années 50 lorsqu'il était zoné résidentiel uni et bifamilial, ce quartier a vu son zonage modifié en 1970 lorsque toute la ville de Sainte-Foy fut rezonée. D'unifamilial, le quartier devint multifamilial résidentiel. Depuis ce temps, de nombreux projets qui impliquaient le déboisement du parc sauvage Maricourt ont avorté.

En 1980, en particulier, une pétition de 300 des 400 propriétaires de maisons unifamiliales sur les quelque 1,500 à 1,800 citoyens du quartier ont demandé le retour au zonage initial pour amortir le choc d'un développement du bois Maricourt ou, encore, la conservation du bois à son état naturel.

Selon les informations recueillies par les gens du quartier, le promoteur Raymond de Rosa, l'un des plus importants développeurs immobiliers de Sainte-Foy, aurait cédé récemment le bois à des intérêts de Victoriaville. La superficie du bois est de 200,000 pieds carrés qui auraient été achetés au coût de \$3 le pied carré.

Eaton, parce que l'automne il faut s'habiller à bons prix

3 classiques de la saison: chemises et chandails, blousons en cuir et suède

Chemises sport Timothy E.

1. Pour un retour marqué de la chemise à col boutonné, c'est chez Timothy E. qu'il faut se rendre. Nous vous offrons nos derniers modèles en polyester et coton à rayures ou à carreaux. Gris ou bourgogne. Tailles petite, moyenne ou grande.

Prix Eaton **22⁹⁹** ch.

Chandails en laine

2. Ils sont faciles à coordonner surtout avec nos chemises Timothy E. Ils sont ornés de rayures contrastantes à la poitrine. Chameau et brun ou brun pâle et vert ou bleu et marine. Tailles petite, moyenne ou grande.

Prix Eaton **19⁹⁹** ch.

25% de rabais sur les blousons en suède et cuir

Prix courant Eaton 165.00

119⁹⁹ ch.

3. Modèle en suède porcine. Empiècement à l'avant et au dos. Poignets et taille de tricot, doublure de nylon et fermeture à glissière. Brun seulement. Tailles 36 à 46.

4. Blouson à manches raglan. Suède porcine entièrement doublé de nylon, poignets et taille de tricot. 2 poches à l'avant et poche poitrine avec fermeture à glissière. Beige seulement. Tailles 36 à 46.

5. Modèle boutonné en cuir avec courroie à l'encolure et col, poignets et taille de tricot, doublure de nylon. Ce modèle vous est aussi offert en suède beige. Tailles 36 à 46.

Eaton, Place Ste-Foy et Galeries de la Capitale. Rayons 329, 429.

Venez ou téléphonez 653-9331



EATON

Nouveau laissez-passer pour les traversiers

A compter du 30 septembre, il faudra détenir un nouveau laissez-passer pour bénéficier de la gratuité sur les traversiers.

La Société des traversiers du Québec a annoncé, hier, que les laissez-passer et les vignettes pour véhicules deviendront renouvelables annuellement au coût de \$3.

Cette mesure s'appliquera aux habitants de l'île aux Coudres et de l'île aux Grues, de même qu'à leurs véhicules ainsi qu'aux citoyens du Québec en ce qui concerne le transport des piétons aux traverses Québec-Lévis et Sorel-Saint-Ignace-de-Loyola.

La gratuité demeure totale pour tous, sans formalité, à la traversée Tadoussac-Baie-Sainte-Catherine. Les cyclistes bénéficieront de la

gratuité pour le transport de leurs bicyclettes s'ils détiennent pour eux-mêmes une carte d'identification valable à la traverse qu'ils utilisent.

Certaines pièces justificatives et d'identification seront requises pour obtenir une carte d'identification ou une vignette.

Ainsi, le requérant doit faire sa demande en personne et présenter sa carte d'assurance-maladie du Québec.

Au surplus, les citoyens de l'île aux Coudres et de l'île aux Grues, que ce soit pour l'obtention d'une carte d'identification ou d'une vignette pour leur véhicule, devront prouver leur résidence au moyen d'un permis de conduire, d'un certificat d'immatriculation, des titres de propriété, d'un reçu de taxes, d'un bail de location...

POISSONNERIE QUEBEC INC.		
 LANGOUS-TINES (scampis) 8⁹⁰ lb	 PATTES DE CRABE D'ALASKA (grosses) 10⁹⁹ lb	 CREVETTES CUITES décortiquées (du golfe St-Laurent) 4⁹⁹ lb
 Les Fruits Malpeque		 Moules cultivées Île-du-Prince-Édouard
PRIX DE GROS DIRECTEMENT DE L'ENTREPÔT 158, rue de l'Espinay, Québec, tél.: 529-2561 ASSORTIMENT COMPLET DE POISSONS ET DE FRUITS DE MER (Face au parc Cartier-Brabou)		

 **Collège du Tourisme**
2600, boul. Laurier, suite 220
Ste-Foy G1V 4K8

COURS D'INITIATION A L'AGENCE DE VOYAGES
(cours intensif de 30 heures)

Prochaine session:
de 09h00 à 16h00
samedis 18 sept. au 16 oct.
Places encore disponibles

Renseignements et inscription:
lundi au vendredi, 8h30 à 16h30 **659-7058**
Permis du ministère de l'Éducation 749601

Déficit réduit de \$10 à \$4 millions à Laval

par J.-Claude RIVARD

L'université Laval, qui avait prévu terminer l'exercice financier 1981-1982 avec un déficit d'au moins \$10,6 millions, s'en est finalement tirée avec un excédent des dépenses de \$4 millions.

Le vice-recteur à l'administration et aux services, M. Louis Trotier, a attribué, hier, ce tour de force aux mesures particulièrement énergiques prises depuis l'adoption du budget pour comprimer les dépenses au maximum.

Il a révélé, en présentant le rapport financier annuel au conseil universitaire, que le déficit de \$4 millions pourra être absorbé à même l'excédent accumulé non réservé qui se chiffrait à un peu plus de \$5 millions. Une fois cette ponction faite, il

restera encore \$1,6 million à l'excédent accumulé non réservé, ce qui permettra d'atténuer le déficit de fonctionnement pour 1982-1983, évalué à \$8,6 millions, le 1er juin.

A la lecture du rapport, on découvre que Laval a touché en 1981-1982 \$150,4 millions du ministère de l'Éducation, comme subvention de fonctionnement, contre des revenus totaux de \$220 millions, les droits de scolarité ne représentant que \$12,5 millions. Les dépenses de l'université ont, par contre, été de \$224 millions, une somme de \$122,7 millions passant au secteur de l'enseignement et de la recherche. Les dépenses ont été supérieures de 7,6 pour 100, comparativement à l'année précédente (\$200,5 millions); cet écart est attribuable, en majeure partie, aux hausses de salaires.



M. Louis TROTIER

La répartition des fonds gouvernementaux pénalise l'université, dit Paquet

par J.-Claude RIVARD

Le recteur de l'université Laval, M. Jean-Guy Paquet, a qualifié, hier, d'inacceptables les conditions actuellement faites à l'université Laval, pénalisées pour ses efforts passés, au profit d'autres universités du Québec qui n'ont jamais rien fait pour éviter les déficits.

Signalant que l'université Laval est affectée plus particulièrement que d'autres établissements par les règles qui président à la répartition des fonds gouvernementaux entre les universités, M. Paquet a tenu à rappeler que ce sont justement les efforts des dernières années qui ont permis d'éviter les déficits, ce qui n'a pas été le cas pour toutes les universités.

"Nous sommes maintenant pénalisés par des règles de financement qui visent à aider certaines universités déficitaires à redresser leur situation et ceci à même des réductions des subventions aux universités comme la nôtre qui ont réussi à équilibrer leurs budgets", a-t-il commenté.

"Il va de soi que nous ne pouvons accepter cet état de choses", a dit le recteur en révélant que des démarches ont déjà été entreprises auprès des organismes ministériels concernés pour que Laval ait une plus juste part du gâteau.

Brossant une rétrospective des réalisations passées et effectuant une projection des années difficiles qui s'annoncent, le recteur Paquet a de nouveau lancé un appel à la concertation et à la solidarité de la communauté universitaire, spécifiant que ce n'est qu'en comptant sur "l'appui indéfectible de tous" qu'il sera possible de traverser une période particulièrement critique.

Perspectives 1982-1983

En 1982-1983, il faudra planifier plus que ja-

Plus d'étudiants que prévu se sont inscrits

par J.-Claude RIVARD

En dépit des prévisions démographiques, la population étudiante s'est accrue de 4 pour 100 chez les étudiants inscrits aux programmes de doctorat, de 7 pour 100 aux programmes de maîtrise et de 3 pour 100 aux programmes de baccalauréat.

C'est ce qu'a révélé, hier, le recteur Jean-Guy Paquet de Laval, aux membres du conseil universitaire en commentant les données provisoires de la dernière rentrée universitaire qui porte à 20,700 le nombre des étudiants de Laval en équivalence temps complet, soit quelque 25,000 personnes, total fait des étudiants à temps complet et des étudiants à mi-temps.

Des augmentations importantes et non prévues ont été notées auprès de chacune de ces clientèles, a révélé le recteur.

Bien que les chiffres définitifs ne soient pas encore connus, l'augmentation du nombre des étudiants et des étudiantes s'est surtout fait sentir, au premier cycle, dans le domaine des sciences de génie, des études libres et de sciences sociales. On a toutefois constaté une baisse du nombre des admissions dans le secteur de la formation des enseignants, en agriculture et alimentation de même qu'en foresterie et géodésie.

Le recteur Paquet a révélé que l'on attend des données finales pour analyser et tenter d'expliquer ces tendances nouvelles et imprévues.

mais, a dit M. Paquet en signalant que chaque département, chaque école, chaque faculté devra soumettre son propre plan de planification 1982-1986, d'ici le 1er novembre.

L'année qui commence sera celle de la mise en oeuvre des recommandations du "Projet Laval", organisme créé pour donner suite aux propositions de la Commission Dion sur l'avenir de l'université Laval. Notamment, celui ayant trait à l'organisation universitaire doit être déposé cet automne et donner lieu à une vaste consultation.

En ce qui a trait aux relations de l'administration avec le milieu étudiant, M. Paquet a révélé que le vice-recteur aux affaires professorales et étudiantes, M. Pierre DeCelles, a été mandaté pour préparer avec la Confédération des associations d'étudiant(e)s (CADEUL) et l'Union des gradué(e)s (UGUL) un projet d'amendement aux statuts pour assurer une meilleure représentation de ces derniers aux comités, conseils et commissions de l'université. On doit aussi créer un comité paritaire qui sera chargé de définir le statut de chercheur de l'étudiant gradué. Dans un dernier volet, la Commission des affaires étudiantes sera appelée à donner son avis sur la reconnaissance des activités parascolaires.

Relations de travail

Dans le domaine des relations de travail, si décembre 1981 a vu la signature d'un nouveau protocole avec l'APAPUL (Association des professionnels et des administrateurs), il faut envisager la négociation prochaine de conventions nouvelles avec le SEUL (Syndicat des employés de soutien). Les préparatifs de la négociation sont amorcés depuis le printemps en concertation avec les autres universités. Les premières séances de négociation devraient avoir lieu au cours des prochains jours, tant au plan local que sectoriel, a dit le recteur Paquet.

"Les enjeux de cette négociation sont de taille puisque les négociateurs devront trouver de nouvelles façons de faire plus avec de moins en moins de ressources, par le biais d'une plus grande mobilité interne du personnel", a-t-il précisé.

Du côté professoral, la négociation avec les professeurs dentistes est en cours et se déroule normalement, selon M. Paquet.

Quant aux membres du SPUL (Syndicat des professeurs) dont la convention sera échu en mai 1983, il faudra faire face aux contraintes économiques de l'heure, a annoncé le recteur.

Selon les objectifs définis pour la négociation, il faudra voir à ce que, à court terme comme à long terme, les conventions ne fassent pas obstacle à la poursuite de l'excellence en enseignement et en recherche. Il faudra "voir à ce que les négociations respectent les exigences de la gestion décentralisée que requièrent les diverses réalités facultaires, de même que les contraintes extrêmement sévères que subit l'université Laval dans son financement".

LE MARCHÉ AUX PUCES

AU CARREFOUR JEAN-TALON

Charlesbourg

Du jeudi au dimanche inclus.
Jeudi, vendredi: 9h à 21h.
Samedi, dimanche: 9h à 17h.

RENDEZ-VOUS SUR PLACE

TEL.: 627-3729

4

vente anniversaire

PRÉSENTATION / ANGLE BOUL. HAMEL ET HENRI IV

\$5

de rabais le soir, à compter de 18h les 16-17-18 et 19 sept.

Le PIVACRÉ

DE STE-FOY

boul. Laurier/rue Fournier

681-4088

\$5 de rabais sur le prix d'une facture de 2 repas composés de l'un ou l'autre des plats suivants:

- BROCHETTE DE FILET
- COQUILLE ST-JACQUES
- FILET MIGNON ET POULET TERIYAKI

Pour être remboursé, présentez ce coupon en commandant votre repas. Limite: un coupon pour deux personnes.



DES TENTES REMPLIES DE RABAIS! VENEZ VITE EN PROFITER!

MOUSSE DE TOURBE

Panneaux contre-plaqué de peuplier

4' x 4' x 1/2"

Surface uniforme

Spécial 478 la feuille

(idéal pour tous travaux)

Notre prix courant \$8.99 Pour **698**

Mousse de tourbe idéal pour nouvelle plantation, format 4 pi. cubes.

Notre prix courant \$1.09 Pour **88¢**

Epinette

2" x 3" x 8'

1re qualité

Notre prix courant \$25.69 Pour **19⁶⁹**

Peinture de 1re qualité

latex intérieur semi-lustre Rabais \$6.00

Kem

Latex semi-lustre

IDÉAL POUR MURS ET BOISERIES

LAVABLE/SECHE EN UNE HEURE

ULTRA BLANC 95-02

Notre prix courant \$7.99 - Pour **598**

Laine minérale rose R12

largeur 15" couvrant 30 pi. carrés

Notre prix courant \$4.16 la tuile - Pour **328** la tuile

Notre prix courant \$6.09 Pour **498**

NOUVEAU PAREMENT

STYROFOAMSM

ANCIEN PAREMENT

Panneau isolant Styrofoam bleu R5

1" x 2' x 8'

Notre prix courant \$6.09 Pour **498**

TOUCHATOU

VISA MasterCard

VILLE VANIER

445, boul. Pierre-Bertrand

687-2960

CHARLESBOURG

1200, 80e Rue est

628-0450

SAINT-ROMUALD

2, rue du Progrès

839-0621

ARMAGH TROIS-RIVIERES

Nos mentions de prix courant se rapportent exclusivement aux magasins TOUCHATOU

QUÉBEC ET BANLIEUE/RIVE-SUD



Nouveau conseil à la Jeune Chambre

Le maire de Québec Jean Pelletier a procédé hier à la prestation de serment des nouveaux membres du conseil d'administration de la Jeune Chambre de Québec dont le président André Coutu au centre, Benoît Jobin, Fernand Lemay, François Maranda, Guy Veilleux et

Richard Lyonnais, André L'Heureux et Sylvie Regis étaient absents. Le programme de l'année 1982-1983 prévoit une campagne de souscription, plus quatre soupers conférence dont le premier devrait avoir lieu le 3 novembre.

Le Soleil, Jacques Deschênes

Bibliothèque à Beauport Rapport attendu le 4 octobre

par **Gérald OUELLET**

C'est la semaine dernière, durant trois soirées consécutives, que se sont tenues les assemblées publiques sur le développement de la bibliothèque municipale de Beauport et, possiblement, de ses succursales. On sait que le sous-comité "ad hoc" de Beauport est mandaté par la commission administrative de la ville en vue d'étudier les possibilités de développement d'une bibliothèque municipale ou d'un réseau de bibliothèque.

Malgré la faible participation des citoyens de Beauport, les assemblées de jeudi et de vendredi ont eu lieu tel que prévu. Le comité a écouté attentivement les divers propos des participants et il a trouvé extrêmement intéressantes les recommandations qui ont été émises.

Il a semblé se dégager des diverses opinions des citoyens que ceux-ci sont favorables au développement de la bibliothèque. Les réserves exprimées portaient souvent

sur le rythme d'implantation de celle-ci. Plusieurs participants ont en effet mentionné leurs craintes face à la conjoncture économique actuelle.

Le comité se réunira prochainement pour étudier les diverses recommandations qui lui ont été soumises. Celui-ci doit déposer son rapport à la commission administrative le 4 octobre.

On sait que le sous-comité est composé de Me Jean-Paul Michaud, conseiller municipal, M. Denis Couture, bibliothécaire, M. Réginald Grégoire, président de l'Association des citoyens de Beauport, M. Roger Damas, du club Optimiste et de M. Jean Payeur, citoyen de Beauport.

Enfin, la bibliothèque municipale située dans l'ancien hôtel de ville de Giffard poursuit néanmoins son rythme d'implantation au niveau des inscriptions. Elle est maintenant forte de 4.200 membres et a prêté plus de 60.000 volumes.

Val-Bélair: réunion mensuelle du conseil fixée au 1er mardi

par **Marcel COLLARD**

Les trois conseillers qui ont assisté à la dernière réunion du conseil

municipal de Val-Bélair ont refusé de se rendre à une recommandation du maire Yvan Dubé pour abroger le

règlement de régie interne dont l'application a été suspendue par une injonction de la cour supérieure.

Ils ont cependant corrigé la situation litigieuse qui empêchait le conseil de tenir une assemblée générale mensuelle, depuis l'injonction, pour corriger un état d'illégalité par rapport à la loi des cités et villes.

L'injonction frappait tout le règlement de régie interne, y compris l'article premier décrétant la tenue d'une réunion mensuelle, selon la loi.

La municipalité avait consulté ses conseillers juridiques et les conseillers ont retenu la suggestion voulant qu'un nouveau règlement soit adopté, fixant la réunion à une heure et à un jour différents.

Le maire, qui siégeait avec seulement trois des six conseillers, souhaitait que tout le règlement visé par l'injonction soit abrogé et que la réunion soit fixée au deuxième lundi du mois. Les conseillers ont préféré tenir l'assemblée le premier mardi, à 20h30.

Par contre, la formule des comités est abandonnée depuis que les conseillers ont fait bloc pour isoler le maire.

La situation

Malgré qu'une injonction ait été donnée au maire tous les pouvoirs rattachés à sa charge — pouvoirs dont il avait été privé selon le juge de la cour supérieure — le climat du conseil ne semble pas s'améliorer.

Cette semaine encore, les trois conseillers présents, notamment MM. Denis Vidal et Jean Dorval ont fait un exercice d'opposition, teinté d'ironie, rappelant au maire Dubé que les élections approchaient.

Subventions aux loisirs

La recommandation de l'Union des municipalités du Québec de refuser les subventions du ministère du Loisir, de la Chasse et de la Pêche, formulée en fin de semaine, n'était pas encore parvenue au conseil de Val-Bélair puisqu'on a accepté une aide de \$18.500 pour l'aménagement d'un terrain de soccer et une autre de \$8.500 pour la construction d'une maison pour le gardien à la base de plein air.

affaires urbaines



Subventions aux bibliothèques

Le ministère des Affaires culturelles a versé une somme de \$903.160 en subventions pour aider les services de bibliothèques dans 11 municipalités de la région.

Par ordre d'importance quant au montant de la subvention, la bibliothèque de Québec a reçu \$478.729; Beauport, \$129.261; Sainte-Foy, \$121.273; Lévis, \$53.614; Charlesbourg, \$50.301; Saint-Romuald, \$33.606; Loretteville, \$21.799; Trois-Pistoles, \$5.792; Sainte-Marie, \$3.448; Lac-Étchemin, \$3.205 et La Malbaie, \$2.132.

Le PQ de Charlesbourg

CHARLESBOURG — L'association du Parti québécois de Charlesbourg tiendra son assemblée générale annuelle le 27 septembre, au patro de Charlesbourg.

Les membres seront appelés à élire un nouveau comité exécutif et à se prononcer sur la participation du parti aux prochaines élections fédérales et sur la souveraineté comme outil de développement économique. Le député Denis de Belleval doit prononcer une allocution.

Construction encouragée par Corvée-habitation

par **Marcel COLLARD**

Le conseil de Val-Bélair encourage la construction domiciliaire, à l'intérieur du programme Corvée-habitation, en subventionnant directement sur la base des unités de logement et il entend consacrer un montant de \$50.000 à cet effet.

Le programme vise essentiellement la construction de logements dont les travaux seront mis en chantier avant la fin de décembre 1982 et devant être terminés le 30 juin 1983.

Le propriétaire pourra obtenir, en trois versements, échelonnés sur les années 1983, 1984 et 1985, une subvention annuelle de \$600 pour une

maison unifamiliale, soit un maximum de \$1.800; \$800 par année pour maison de deux logements; et \$400 par année, par unité d'une maison d'au moins trois logements jusqu'à un maximum de 11 logements, soit un montant limite de \$4.400 par année.

On exclut les travaux d'amélioration ou de restauration. D'une certaine façon, selon les renseignements obtenus, cette participation de la municipalité favorise la construction sur les emplacements déjà pourvus de services municipaux puisque les frais de ces services, ailleurs où ils ne sont pas rendus, sont à la charge du propriétaire ou de l'entrepreneur.

laliberté

MAIL CENTRE-VILLE, QUÉBEC

FOURRURES ELLE et LUI

AUX PRIX LES PLUS AVANTAGEUX

POUR ELLE

Manteaux en Agneau rasé teint brun.

\$699

Manteaux en Rat Musqué naturel.

\$1099

Manteaux en Loup naturel.

\$1699

Manteaux en Castor long poil naturel.

\$999

Manteaux en Chat sauvage naturel lustré.

\$1299

Manteaux en Loutre long poil naturelle.

\$2399

POUR LUI

Paletots en Agneau rasé teint brun, col de Chat sauvage.

\$799

Paletots en Chat sauvage naturel lustré.

\$1499

Paletots en Loutre naturelle.

\$2399

Paletots en Castor long poil naturel.

\$1399

Paletots en Loup naturel.

\$2099

Paletots en Vison ranch foncé naturel, peaux allongées.

\$2799

- Corrections d'ajustage gratuites • Plan mise de côté sans intérêt
- Garantie d'un an + police d'assurance • Entreposage gratuit la première année

Chez Laliberté la fourrure c'est une tradition qui dure depuis 115 ans!!



LES RÉGIONS

Entrepôts frigorifiques gouvernementaux **Guerre aux débiteurs**

par Michel CORBEIL
du bureau du Soleil

MATANE — Depuis jeudi, le gouvernement du Québec exige le paiement de l'utilisation de ses entrepôts frigorifiques au jour le jour de la part des industriels de la pêche qui accusent des comptes en souffrance.

La mesure décrétée par le ministre québécois de l'Agriculture, des Pêcheries et de l'Alimentation (MA-PA) vise une douzaine des quelque 30 industriels québécois, dont le plus important transformateur de poisson, la Fédération coopérative des Pêcheurs unis du Québec.

Selon M. Yvon Boudreau, du bureau du sous-ministre des Pêcheries Raymond Moore, la directive a pour but de secourir la négligence de certains débiteurs retardataires. "Il y a des gens qui ne nous prennent pas au sérieux lorsque nous expédions des demandes de paiement. Le gou-

vernement n'est pas un créancier meilleur ou pire que les autres. De fait, est-ce qu'Hydro-Québec accepterait des comptes restés impayés trois ou quatre mois?"

"La mesure ne s'applique pas exclusivement à Pêcheurs unis, a tenu à préciser, hier, M. Boudreau. Le ministre refuse de faire crédit à toute entreprise accusant des retards à payer les services des entrepôts frigorifiques gouvernementaux." Le porte-parole n'a pas précisé la somme des comptes impayés, mais il semble qu'elle se chiffrerait à environ \$400.000.

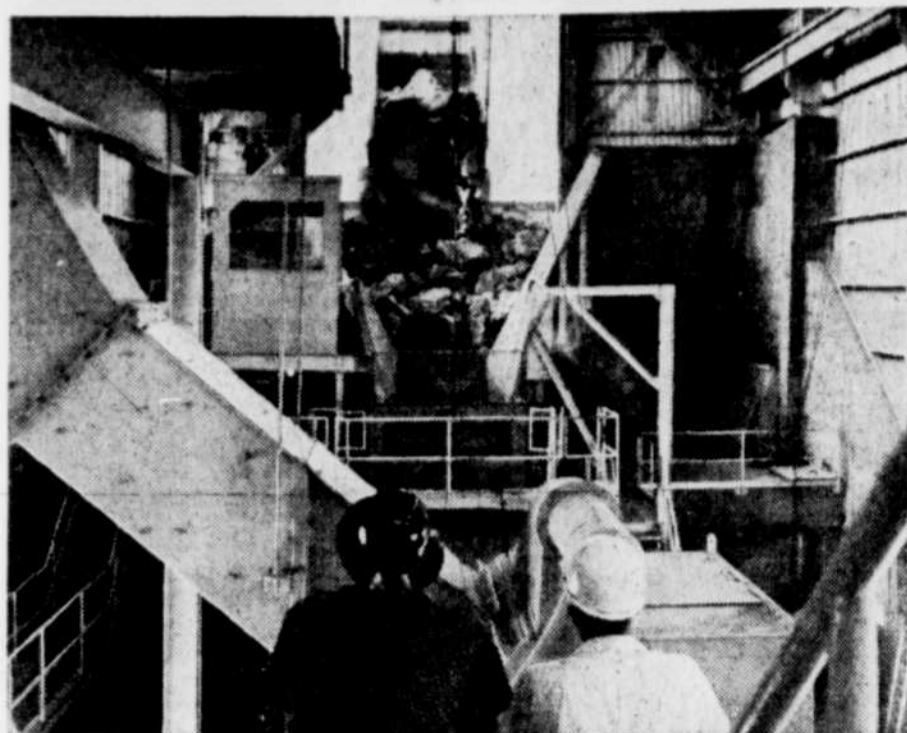
"Lorsque les montants s'accumulent, a poursuivi notre interlocuteur, nous devons aller les chercher. Sinon nous serions accusés de mauvaise administration par le vérificateur général. Ce ne sont pas des négligences sérieuses, mais il faut régler le problème."

Le ministère continuera de facturer les services au mois à tous ceux qui ont payé leur compte à temps. L'offensive aurait déjà porté des fruits, mais M. Boudreau préfère taire le nom des entreprises qui se sont acquittées de leurs dettes. "L'effet a été instantané. Il est considérablement embarrassant de payer les services à la pièce."

L'opération s'inscrit dans la philosophie du ministère de ne plus subventionner le fonctionnement, a reconnu M. Boudreau. Pour la présente année, le gouvernement prévoit un déficit d'opération à ses entrepôts de \$1,9 million. "Si, en plus, il faut percevoir les comptes en retard, ça n'a plus de sens! Auparavant, certaines entreprises traînaient leurs comptes pendant des mois et payaient en février des dettes du mois d'avril. Ce n'est pas correct."

Cette philosophie avait amené l'an dernier une hausse subite des prix des services aux entrepôts, hausse qui avait soulevé l'ire de plusieurs, notamment l'Association québécoise des industriels de la pêche (AQIP). "Nous n'avons pas consulté l'AQIP, mais il ne devrait pas y avoir d'objection. On peut être mécontent des tarifs, mais pas de percevoir des comptes pour services rendus."

Rejoint hier à Québec, le secrétaire de l'AQIP, M. Lucien Morissette, a indiqué que l'organisme était nullement au courant de la décision. LE SOLEIL a tenté en vain de rejoindre le président de l'AQIP, M. Richard Lapointe, qui est également le directeur général de Pêcheurs unis du Québec. La directive de jeudi ne concerne pas les pêcheurs, a terminé M. Boudreau, mais seulement les industriels récalcitrants.



S'ils répondent à certains critères, de nombreux travailleurs de l'amiante auraient droit à la préretraite en raison du fait que les autorités fédérales ont donné le statut de zone désignée à la région minière d'Asbestos—Thetford-Mines.

450 mises à pied à Québec-Cartier

par Jean-Didier FESSOU
du bureau du Soleil

SEPT-ÎLES — Nouvelles réductions de production, nouvelles suspensions de l'exploitation et nouvelles mises à pied à la Compagnie minière Québec-Cartier à cause de la détérioration constante du marché de fer et de l'acier.

C'est ainsi que, en marge du colloque de l'Institut canadien des mines et de la métallurgie, le

directeur des relations humaines de la filiale de l'US Steel, M. Bruno Boissé, émettait un communiqué de presse pour annoncer la suspension de l'exploitation minière de Mont-Wright à compter du début novembre jusqu'au début janvier 1983, de même que la mise à pied de quelque 150 employés.

Le communiqué précise, de plus, que dans le secteur de Fire Lake et Lac Jeanine, exploité pour le compte de Sidbec-Normines, la fermeture s'ef-

fectuera à compter du début novembre jusque vers le 15 janvier prochain.

À Port-Cartier, enfin, le personnel affecté aux installations ferroviaires, portuaires ainsi que le personnel administratif seront également réduits. De plus, une restructuration du personnel dans l'ensemble de l'entreprise entraînera le licenciement ou la mise à pied d'employés d'encadrement et de soutien.

450 personnes touchées

Selon les informations supplémentaires fournies au SOLEIL par M. Bruno Boissé, ce sont environ 450 personnes qui ne reprendront pas le travail au début de l'année prochaine. C'est-à-dire 150 à Mont-Wright, 100 à Port-Cartier, 90 à Gagnon et 110 parmi le personnel clérical et d'encadrement.

Par ailleurs, alors que la minière Québec-Cartier prévoyait expédier quelque 14 millions de tonnes de concentré de fer cette année, les prévisions font maintenant état de 9 millions de tonnes seulement. Quant au volume des ventes en 1983, il ne devrait pas dépasser 8,7 millions de tonnes. A titre de précision, les installations minières de Québec-Cartier au Mont-Wright, non loin de Fermont, ont une capacité de production de 19,4 millions de tonnes par année.

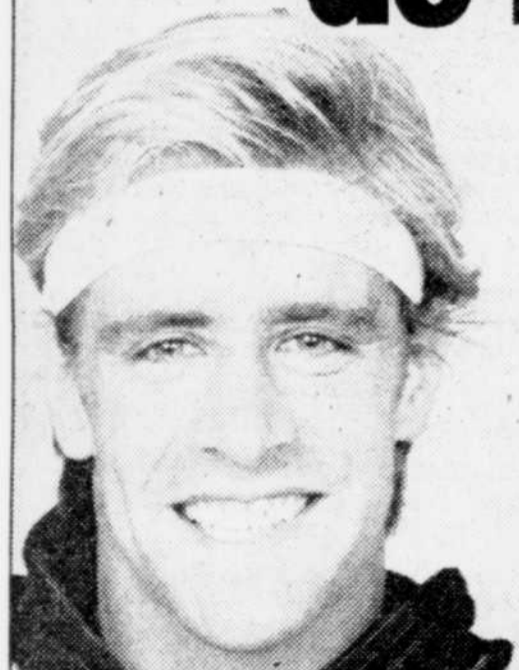
Mais tous ces chiffres pourraient être encore révisés à la baisse si le marché du fer et de l'acier ne montre pas rapidement de nouveaux signes de reprise. Un autre élément pourrait jouer, note M. Bruno Boissé, et concerne les intentions du gouvernement du Québec dans le dossier de Sidbec et sa participation dans Sidbec-Normines.

A ce sujet le ministre provincial de l'Énergie et des Ressources, M. Yves Duhaime, a confirmé au SOLEIL qu'une décision serait arrêtée en octobre et passerait l'étape d'une commission parlementaire.

Il précisait: "Il faut séparer les opérations manufacturières de Sidbec et les opérations minières de Sidbec-Normines. Après quoi il faudra se pencher sur les problèmes de capitalisation de Sidbec. Toutes ces décisions seront douloureuses".

En conclusion, les 10.000 travailleurs du fer de la Côte-Nord, du Nouveau-Québec et du Labrador risquent d'être en congés prolongés et pour une longue période de temps à compter du mois de novembre.

Voici une superbe nouvelle gamme de Nike!



Le style et la qualité réputés de Nike s'appliquent maintenant aussi à des vêtements molletonnés!

Le pantalon confortable à ceinture coulissante et la veste kangourou à capuche sont tous deux fabriqués au Canada. Mélange coton/polyester en gris à garniture noire ou en marine à garniture de ton crème. Tailles P-M-G.

Veste

28.
Cour. \$34.99

Pantalon

24.
Cour. \$28.99

Certains vêtements molletonnés mode d'Adidas, Athletic Knit et Victory sont aussi offerts en solde. Choix de vestes ou pantalons. De 18 à 28.



Nike Oceania

Chaussures d'entraînement tout usage, légères et durables. À emboîter en nylon et tulle. Pointures pour dames: 5 à 10, en tons de sangria ou bleu clair. Pointures pour hommes: 6½ à 13, en bleu avec éclair blanc. Cour. \$36.99

En Promotion

29.



LE MONDE DES ATHLETES

LES SPÉCIALISTES CANADIENS DE LA CHAUSSURE ATHLÉTIQUE

PLACE FLEUR DE LYS PLACE STE. FOY LES GALERIES DE LA CAPITALE

GRANDE VENTE D'ENTREPO

DEBUTANT DEMAIN

ÉMILIE ROCHETTE
La maison du tapis à Québec
555, de la Couronne
529-4164
AU PIED DE LA CÔTE D'ABRAHAM

Venez danser avec nous!



BALLET-JAZZ

Nous offrons les niveaux:

- Pré-jazz ● Débutant
- Intermédiaire
- Adultes (en semaine)
- 10-14 ans — 14-18 ans (le samedi)

Début des cours: 20 septembre
Inscrivez-vous dès maintenant

Aussi:
TENNIS (débutants, intermédiaires)
NATATION ● Aqua-bébé
● Cours pour adultes et enfants

YMCA

Centre communautaire et familial
835, boul. St-Cyrille ouest
527-2518

Le YMCA...
c'est pour tout le MONDE!

L'Aide • budget

RICHELIEU



PRÉPARATION DE FROMAGE FONDU RICHELIEU
16 tranches
paquet 500 g

2,29\$
99¢



BOISSON F&B
saveurs variées
cont. 1,8 litre

2,29\$
99¢



BISCUITS SODA PREMIUM PLUS CHRISTIE
saies ou non saupoudrés de sel
bte. 450 g

1,07\$



BOEUF HACHE MI-MAIGRE
2,08/lb

4,59\$
2,78\$/lb



ROSBIF DE CÔTES
avec os de dos

6,13\$
2,82\$/kg
1,28\$/lb



ROSBIF DE CÔTES CROISÉES

3,92\$
1,78\$/kg
1,78\$/lb



BIFTECK DE CÔTES

6,35\$
2,88\$/kg
2,88\$/lb

BOEUF A RAGOUT
désossé
5,03\$/kg
2,28/lb

FILETS DE SOLE
F.P.
sans couenne, tranché
600 g

ROTI
DE SOC DE PORC FRAIS

BOUDIN AU LAIT
MERITE

PAIN DE VIANDE SIMILI POULET
MERITE
morceau ou tranche

3,88\$

3,04\$
1,48\$/kg
1,38\$/lb

3,04\$
1,38\$/kg
1,38\$/lb

4,14\$
1,88\$/kg
1,88\$/lb

5,03\$
2,28\$/kg
2,28\$/lb

7,01\$
3,18\$/kg
3,18\$/lb

1,78\$

ROSBIF DE PALETTE
désossé

JAMBON CUIT
MAPLE LEAF
175 g

BATONNET DE PEPPERONI
OU SALAMI
MAPLE LEAF
250 g

SOC DE PORC ROULE
MAPLE LEAF
14,1 kg (2-3 lb)

***COUPE**
PROVENANT DE BOEUF,
CANADA, CATEGORIE 'A'

Les prix annoncés dans ces pages sont en vigueur dans les magasins Richelieu du lundi 13 septembre au samedi 19 septembre 1992 jusqu'à la fermeture des magasins. Nous nous réservons le droit de modifier les conditions de vente et les prix annoncés. Si un article venait à manquer, n'hésitez pas à demander un bon d'achat offert. Photos à titre indicatif seulement.

RAISINS SECS SANS PEPINS
SUN MAID
paquet 642 g

1,08\$

GARNITURE POUR TARTES
VACHON
cerises, bleuets, framboises,
dattes, sucre
bte. 540 mL

1,57\$

PECHES EN MOITIÉS OU TRANCHÉES
DEL MONTE
CANADE
bte. 396 mL

1,19\$

CEREALE
KELLOGG'S

1,49\$

SAUCE A SALADE
MIRACLE WHIP
KRAFT
bocal 500 mL

1,09\$

BOISSON ROUGE
ROUGE MONT
pomme, raisin, orange,
fruits, limonade
canne 284 mL

1,89\$

MOUTARDE PREPAREE
bocal 500 mL

69¢

CONFITURE PURE
KRAFT
bocal 500 mL

1,79\$

CHOCOLAT INSTANTANE
RICHELIEU
bte. 750 g

1,89\$

NOURRITURE POUR CHATS
PURINA
saveurs variées
bte. 184 g

3,89\$

EAU DE JAVEL CONCENTREE
JAVEL
cont. 3,6 litres

1,38\$

DETERSIEN EN POUDRE
PUNCH
bte. 6 litres

3,48\$



SUCRE BLANC
granulé extra-fine
sac 2 kg

1,07\$
1,39\$
1,49\$



PETITS GÂTEAUX VACHON
Caramel, Mille Feuilles
bte. de 6



DÉSODORISANT
SOFT & DRI
parfume, poudre de bébé
cont. 150 mL



RAISIN ROUGE
QUEEN
Produit des Etats-Unis,
Cat. Canada no 1

1,70\$
77¢/kg
77¢/lb



JUS CONCENTRE
MINUTE MAID
surglé
orange, pamplemousse
cont. 355 mL

99¢

POMMES ROUGES
SPARTAN
Produit des Etats-Unis,
Cat. Canada de fantaisie
ceilo 1,36 kg (3 lb)

1,08\$
38¢

***RADIS**
Culture du Québec
cello 454 g (1 lb)

1,19\$
69¢/lb

***PRUNES ITALIENNES**
Produit de la
Colombie-Britannique,
Cat. Canada no 1

1,52\$
69¢/kg

GAUFRES ASSORTIES
EGGO
surglées
bleuets, raisin, épices,
régulières
bte 312 g

2,19\$

PÂTE AU POULET
SWANSON
surglée
bte 227 g

79¢

TARTE AUX POMMES
CUITE
ST-HUBERT
surglée
bte 680 g

2,19\$

FILETS DE MORUE
BOOTH
surglés
bte 454 g

2,29\$

DINER EN CONSERVE
CHEF BOY AR DIE
bouillottes, lasagne, ravioli, spaghetti
bte 212 g

2,10\$

BATONNETS DE POISSON
BLUE WATER
surglés
diguélin, morue
bte 283 g

2,19\$

***OIGNONS VERTS**
Culture du Québec

3,59¢

CANTALOUPE
Gr. 18
Produit de la Californie,
Cat. Canada no 1

79¢

*La réglementation dans les approvisionnements en fruits et légumes est à la merci des conditions météorologiques. Soyez toutefois assurés, chers clients, que dans le cas de ces dernières, les épiciers Richelieu ne ménageront aucun effort pour vous offrir variétés et qualité à bon prix.

Un épicier attentionné
RICHELIEU

Maintenant en vente
Le nouveau disque
"Passe-Partout"
VOLUME 4
Prix régulier 8,98 \$
Une économie de 3,00 \$

5,98\$

Passe-Partout

QUEBEC METROPOLITAIN:
398, 10e Rue, Québec
635, St-Joseph est, Lauzon
235, des Chènes ouest, Québec
2252, av. Notre-Dame,
Ancienne-Lorette (Ste-Foy)
6382, 3e Avenue est, Charlesbourg
58, rue St-Louis, Lévis
309, rue Du Sault, St-Romuald, Qué.

PORTNEUF:
320, de l'Eglise, St-Basile

DORCHESTER:
St-Léon-de-Standon
Rue Commerciale
St-Anselme de Dorchester

CHARLEVOIX:
11, 186, av. Royale, Beauport
79, Notre-Dame, N.-D.-des-Monts

BEAUCE, BOIS-FRANCS:
110, Ste-Famille, St-Ephrem
165, av. Cartier, La Guadeloupe
181, Marie-Victorin
St-Pierre-les-Becquets
34, Route 49, Ste-Sophie-de-Lévis
Rue Principale, N.-D.-de-Longue
1727, Savoie, Plessisville
Baieville, Comté de Yamaska

L'ISLET:
61, rue Principale
St-Pamphile, L'Islet
Route Principale
St-Eugène de L'Islet

BAS-DU-FLEUVE:
Ile Verte, Rivière-du-Loup
Route 232
Ste-Blandine, (Rimouski)

Le PLQ prépare ses "tounes" pour la rentrée

par Réjean LACOMBE

"A compter du 9 novembre, ils vont y goûter. C'est fini le temps où on réglait les problèmes à coup de mouchoir." Le député libéral de Hull, M. Gilles Rocheleau, a donné, hier soir, un avant-goût du genre d'opposition que le Parti libéral entend présenter à la reprise des travaux parlementaires.

Alors qu'il participait, en compagnie d'une dizaine de députés libéraux, à une réunion des membres de l'Association libérale de Louis-Hébert, M. Rocheleau a indiqué que l'opposition libérale allait être "plus agressive" à l'endroit du gouvernement péquiste.

Le député de Louis-Hébert, M. Réjean Doyon, n'a pas mis, lui non plus, des gants blancs pour brosser un tableau de la situation politique au Québec. Du président du Conseil du trésor, le ministre Yves Bérubé, il dira qu'il n'y a "pas plus baveux et plus arrogant que cela".

Le ministre de l'Éducation, M. Camille Laurin, est salué par le député Doyon à la méthode nazie: "Herr doctor!" Il n'en faut pas plus pour que le député de Hull qualifie le gouvernement québécois de pratiquer du racisme et de la discrimination en voulant empêcher les anglophones des autres provinces d'étudier dans des écoles anglaises au Québec.

Tout en qualifiant de "paquetée" la consultation que mène actuellement le docteur Laurin sur la restructuration scolaire au Québec, le député Rocheleau renchérit en disant: "M. Laurin est un psychiatre. Il a passé ben du temps avec du monde qui n'était pas trop correct. Ça l'a marqué".

Les bornes-fontaines...

Du même souffle, le député libéral de Hull s'est moqué de l'ancien leader du gouvernement, M. Claude Charbon, qui a été accusé récemment d'avoir conduit son auto au moment où ses facultés étaient affaiblies par l'alcool et d'avoir endommagé une borne-fontaine.

"Ceux qui ont des bornes-fontaines en avant de chez eux, de lancer M. Rocheleau, assurez-les. Ça va tout croche dans ce gouvernement. C'est même dangereux de se promener sur les trottoirs."

"M. Lévesque, poursuit-il avec la même fougue, a trouvé l'incident banal. C'est pas grave, lui en a frappé un à Montréal. Apparemment, ça libère la société parce que c'était un clochard. Si ça avait été un rouge qui avait fait ça, il y aurait goûté."

Sous les rires et les applaudissements des quelque 400 libéraux présents, M. Rocheleau vilipende les membres du gouvernement péquiste en les qualifiant de "pelleteux de nuage", de "pseudo-intellectuels" et le ministre des Finances, M. Jacques Parizeau, devient "le ministre de la déconfiture économique".

Pour le député de Brome-Missisquoi, M. Pierre Paradis, ce sont là "les tounes" qui se préparent pour l'automne. "C'est, dit-il, avec un ton de voix comme celui du député de Hull qu'on va leur taper dans la face..."

Mais, le spectacle n'est pas fini. Le député de Mégantic-Compton, M. Fabien Bélanger, parle de la nouvelle "virilité" et de la nouvelle "agressivité" de l'opposition libérale. "C'est, précise-t-il, finies les

folies! On vous promet que l'on vous offrira quelque chose de fantastique à l'ouverture de la session..."

Un gain pour Doyon

Par ailleurs, les militants libéraux de Louis-Hébert ont mis un terme, du moins officieusement, à la bisbille qui avait éclaté au sein de l'association libérale de cette circonscription le mois dernier entre le député Réjean Doyon et les membres du bureau de direction de cette association.

L'équipe que favorisait M. Doyon a remporté la victoire sur celle dirigée par l'ancienne candidate du PLQ dans Louis-Hébert, Mme Michèle Rousseau-Méthot.

Ainsi, M. Renald Lévesque succède à Mme Rousseau-Méthot comme le souhaitait le député Doyon. Il sera assisté par Mme Bernadette Tremblay et Roger Fortin à la vice-présidence. Marie-Josée Houde et Michel Allard représenteront les jeunes libéraux au sein de l'association libérale.

L'équipe dirigée par Mme Rousseau-Méthot n'a pas réussi à faire élire un seul de ses porte-parole au sein du bureau de direction.

Aéroports dans le Nord: Clair paierait 40%

(D'après PC) — Le Québec veut participer à 40 pour 100 à un programme de construction aéroportuaire dans 11 villages nordiques, a annoncé, hier, le ministre des Transports, M. Michel Clair.

Au retour d'une tournée au Nouveau-Québec, M. Clair a fait savoir qu'il avait récemment fait deux propositions à son homologue fédéral pour la réalisation de ce programme qui s'inscrit dans le cadre des ententes de la baie James et du Nord québécois.

Le ministre Clair a dit que les deux gouvernements étaient prêts d'un accord sur le projet. "Il restait une question à résoudre, soit le partage des coûts." Le ministre des Transports Jean-Luc Pepin a demandé au Québec d'assumer la moitié des coûts.

M. Clair a rappelé qu'en 1974, le gouvernement fédéral s'était engagé à doter les villages permanents inuit et cris de pistes d'atterrissage adéquates satisfaisant les normes de sécurité et d'exploitation en vigueur au Canada.

Le Canada n'ayant pas donné suite à cet engagement, M. Clair a promis aux populations autochtones du Nouveau-Québec que son gouvernement tenterait de s'entendre avec Ottawa pour réaliser ce programme conjointement.

Le Québec exige cependant d'être propriétaire de toutes les infrastructures, sauf les aides à la navigation.

La construction de ces installations, évaluées à \$60 millions, s'échelonnait sur une période de cinq à sept ans, selon le ministre Clair.

Mises à pied à l'Évangéline

MONCTON, (d'après PC) — Six employés de L'Évangéline, seul quotidien de langue française du Nouveau-Brunswick, seront mis à pied fin octobre.

Ces mises à pied ont été rendues nécessaires, par une réduction des revenus provenant de la publicité.

Le journal, qui compte un siècle d'existence, emploie 102 personnes, y compris 81 syndiqués.

EN SOLDE Parfait

Les couleurs KEM par-r-faitement ravissantes. Par-r-faites.

Et tellement belles. Elles sont faciles à appliquer, lavables et offertes à

PRIX RÉDUITS.

Uniforme

Kem latex mat est la peinture de luxe pour vos murs. Application facile et rapide. Des centaines de couleurs. Par-r-faites pour les chambres, le salon et le boudoir.

Maintenant! **16,99\$** ou moins, le gal* rég. **23,99**

Satinée

Kem-Glo semi-brillant à l'alkyde a l'apparence de et se lave comme l'émail cut, et Kem latex semi-brillant est la facilité même. Toutes deux ont un fini durable une apparence impeccable et des couleurs ravissantes pour cuisines, salles de bain et surfaces d'usage.

Maintenant! **19,99\$** ou moins, le gal de latex* rég. **27,99**

21,99\$ ou moins, le gal d'alkyde* rég. **32,99**



Douce

La peinture Kem latex peu lustré pour murs et boiserie. Elle est super lavable, facile à appliquer et sèche en une heure. Elle convient aux chambres, pièces de séjour et passages. Présentée en 800 couleurs Fashion Right.

Maintenant! **18,99\$** ou moins, le gal* rég. **28,99**

Veloutée

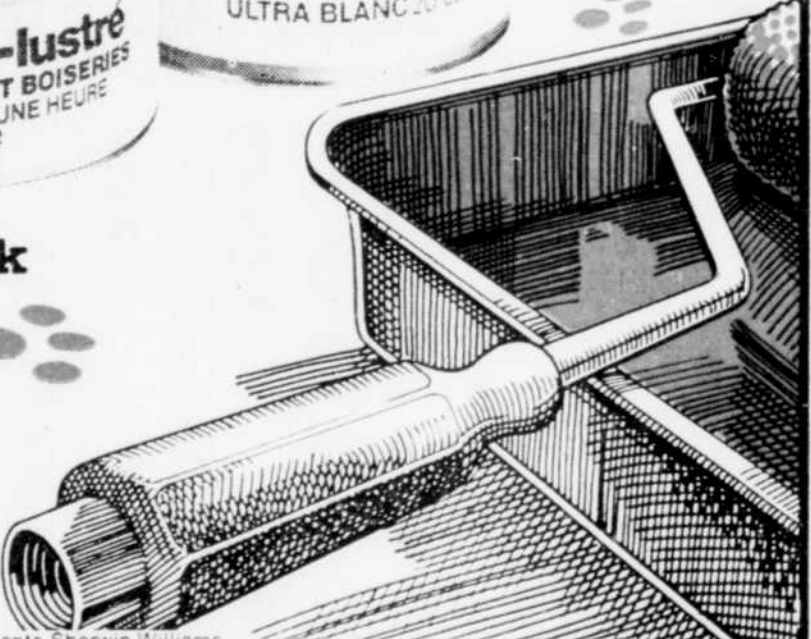
Kem Velours, notre peinture originale pour murs et boiserie. Elle a l'apparence du latex et la durabilité de l'émail. Avec un choix de centaines de couleurs, c'est le fini parfait dans toutes vos pièces.

Maintenant! **21,99\$** ou moins, le gal* rég. **32,99**

Commandez votre stock maintenant!

Format impérial

Vous trouverez les peintures Kem à prix réduits chez les détaillants Sherwin-Williams participants.



SHERWIN-WILLIAMS PEINTURE - Papier peint 2525, boul. Hamel ouest Québec, Tél.: 872-2825	PAQUET ET JEAN ENR. 106, COTE DU PASSAGE LEVIS TEL.: 837-5291	TOUCHATOU INC. 2, RUE DU PROGRES ST-ROMUALD TEL.: 839-0621	JOS DION INC. 3189, CHEMIN STE-FOY STE-FOY TEL.: 653-5175	TOUCHATOU INC. LANGLOIS STATION ARMAGH TEL.: 466-2324
LES ENTREPRISES G.M. LAPLANTE LTEE ST-PASCAL KAMOURASKA TEL.: 492-2344	A. VILLENEUVE ENR. 380, RUE DU PONT QUEBEC TEL.: 522-3909	SAMSON & FILLION LTEE 343, ST-PAUL EST QUEBEC TEL.: 692-3971	LEMIEUX ET PROULX INC. 47, ST-JEAN-BAPTISTE EST MONTMAGNY TEL.: 247-3400	DONALD COTE NOTRE DAME DU ROSAIRE MONTMAGNY TEL.: 469-2862
PHILIPPE NORMAND ST-EUGENE DE L'ISLET TEL.: 247-3120	TOUCHATOU INC. 1200, 80e RUE EST CHARLESBOURG TEL.: 628-0450	MAGASIN FAUBERT INC. 126, RUE NOTRE-DAME STE-MARIE BEAUCE TEL.: 387-2932	TOUCHATOU INC. 445, BOUL. PIERRE BERTRAND VILLE VANIER TEL.: 687-2960	K-MART CANADA LTEE 550, BOUL. HAMEL PLACE FLEUR DE LYS QUEBEC TEL.: 529-6868
MAGASIN PARE ENR. 104, DE L'EGLISE DESCHAMBAULT PORTNEUF TEL.: 286-3133	J.-E. FOURNIER PORTNEUF STATION CTE PORTNEUF TEL.: 286-3345	QUINC. DU RAPIDE INC. ROUTE KENNEDY BEAUCEVILLE CTE BEAUCE TEL.: 774-3611	QUINC. NOTRE-DAME ENR. 3040, PRINCIPALE N.-D.-DES-PINS CTE BEAUCE TEL.: 774-9339	DENIS BERNARD ST-LEON DE STANDON CTE DORCHESTER TEL.: 642-5623
GERARD GOSSÉLIN ST-VICTOR CTE BEAUCE TEL.: 588-6874	TOWERS PLACE LAURIER STE-FOY TEL.: 453-4073	W. FECTEAU & FILS INC. 9130, BOUL. LACROIX ST-GEORGES EST CTE BEAUCE TEL.: 227-1717	QUINC. DU PONT ENR. 1re AV. ST-COME-DE-LINIÈRE CTE BEAUCE TEL.: 685-3524	ANDRE ROY ENR. ST-PHILEMON CTE BELLECHASSE TEL.: 469-2953
QUINCAILLERIE DE L'ARTISAN ENR. ROUTE 2 ST-JEAN-PORT-JOLI TEL.: 598-3005		K-MART PLACE DES QUATRE-BOURGEOIS STE-FOY TEL.: 658-6220		

CLINIQUE BELLEMARE
LE CENTRE DU VERRE DE CONTACT
À NUL AUTRE ENDROIT À QUÉBEC
350, boul. Charest est
522-3924
Voisin du Spécialiste du Stylo

vente 4^e anniversaire
PRÉSENTEMENT / ANGLE BOUL. HAMEL ET HENRI IV

« LA GRANDE ENTRÉE »
au club **Entrain**

JUS LIQUEUR CROUSTILLÉS SUCRIFÈRES BALLONS TIRAGE DE PRIX ÉVALUATION DE LA CONDITION PHYSIQUE RACQUETBALL SQUASH

ENTRÉE GRATUITE

DERNIER JOUR **19 SEPTEMBRE**
DIMANCHE 10h00 AM - 18h00 PM

2 POUR 1 une offre exceptionnelle
2 pour le prix de 1
RACQUETBALL SQUASH NAUTILUS

SPÉCIAL INITIATION 25 \$

NE RESTEZ PAS SOUS LA PLUIE CET AUTOMNE!

Joignez le Club ENTRAIN pour une journée de plaisir et de prix et amenez un(e) ami(e)

- Jouez gratuitement au racquetball
- démonstration danse aérobique
- Jouez gratuitement au squash
- Tirage d'abonnement (initiation)
- Évaluation gratuite de votre condition physique

Tous les abonnements seront attribués à chaque heure entre 10h00 et 18h00. Les gagnants doivent être sur place.

AMENEZ VOS ENFANTS, LA GARDERIE SERA OUVERTE GRATUITEMENT ET DES JEUX SONT PRÉVUS POUR LES PLUS VIEUX.

AUCUN FRAIS D'INITIATION N'EST EXIGÉE AVANT LE 20 SEPTEMBRE POUR:

- Les groupes de 6 personnes et plus
- Les anciens membres ENTRAIN
- Les ex-membres des clubs Multi-Sports et Neufchâtel
- Les étudiants à temps plein d'un CEGEP ou de l'Université Laval

c'est votre santé!
Entrain
LE PARADIS DE L'ACTIVITÉ PHYSIQUE
PLACE DU LÉVEUR
2500 BOUL. LAURIER STE-FOY
668-7771

DOSSIERS

/ Entrevue /

Le congrès d'orientation du PLQ Vers un certain nombre de consensus

A la veille de la tenue du 22e congrès d'orientation du Parti libéral du Québec (PLQ), des consensus importants se dessinent autour d'importants points litigieux qui ont jusqu'à maintenant attisé les débats au sein du PLQ.

Que ce soit au chapitre de la méthode qui sera adoptée en vue du choix du prochain chef libéral ou encore de la période à laquelle devrait se tenir le prochain congrès à la direction du parti, les libéraux font lentement leur nid.

Au cours des derniers jours, six membres influents au sein du Parti libéral ont indiqué à Réjean Lacombe, du bureau du SOLEIL à l'Assemblée nationale, les orientations qu'ils vont privilégier lors du prochain congrès. Teintées d'une certaine forme de conservatisme, ces prises de position militent davantage en faveur d'une grande prudence et d'un désir fort apparent de ne pas bousculer les règles établies.



Pour eux
• Le prochain congrès à la direction du Parti libéral devrait avoir lieu à l'automne 1983.
• La formule controversée du scrutin universel devrait être rejetée.

Loins de lever le nez sur les grands principes qui ont guidé les artisans de la réforme libérale, MM. Guy Saint-Pierre, Claude Castonguay, Ross Goodwin, Henri Dutil, Denis Hardy et Larry Wilson préchent davantage en faveur d'une nouvelle unité au sein des forces libérales.

Evidemment, ce sont les quelque 2,000 délégués à ce congrès de fin de semaine qui auront le dernier mot dans les débats. Mais tout laisse croire que les prises de position de ces membres influents ne trahiront pas l'orientation qui sera donnée au Parti libéral à l'issue du congrès.



Réjean Lacombe

Guy Saint-Pierre

L'ancien ministre de l'Industrie et du Commerce dans le gouvernement de M. Robert Bourassa, M. Guy Saint-Pierre, repousse vivement la tenue d'un congrès hâtif à la direction du PLQ. Il ne rejette pas l'idée de la tenue d'un tel congrès à l'automne 1983.

"Je serais prêt, avoue-t-il, à favoriser le printemps 1984 et même l'automne 1984. J'ai peut-être un instinct spécial. Je me dis que le prochain congrès devrait être choisi le plus près possible de la date des prochaines élections générales."

Dans le but de donner plus de poids encore à son argumentation, M. Saint-Pierre estime que l'ancien chef libéral, M. Claude Ryan, a été trop longtemps chef de l'Opposition. "Si, dit-il, on choisit un chef trop tôt, comme le printemps 1983, on risque de le "brûler" tout simplement."

Quant au choix du prochain chef libéral par l'entremise d'un scrutin universel, l'ancien ministre libéral avoue qu'il éprouve beaucoup de difficultés à se convaincre de la valeur

Claude Castonguay

Pour sa part, l'ancien ministre des Affaires sociales dans le gouvernement Bourassa, M. Claude Castonguay, ne voit pas de raison importante pour justifier la tenue hâtive d'un congrès à la direction du PLQ.

"Je trouve, dit-il, que ceux qui disent que l'on devrait prendre le temps nécessaire pour donner la chance à tous les candidats de se faire mieux entendre, font preuve de sagesse."

M. Castonguay qui ne participera pas au congrès de la fin de semaine, avoue qu'il n'a pas tellement réfléchi à la proposition de la tenue d'un scrutin universel auprès des membres libéraux en vue du choix du prochain chef libéral. "Je pense, dit-il, que le congrès de la fin de semaine va apporter plusieurs précisions à ce chapitre."

L'ancien ministre libéral, qui est partisan du choix du chef libéral par

trois mois seulement avant l'élection. Il a été premier ministre du Québec." Dans l'esprit de M. Dutil, il ne



Le Soleil, Jean Vallières

fait aucun doute que le prochain congrès à la direction du PLQ doit avoir lieu le plus tard possible. Entretiens, M. Dutil estime que le PLQ doit consacrer son temps à une restructuration. Quant au congrès à la direction, il estime que l'automne prochain serait une période appropriée.

Du même souffle, M. Dutil repousse tout changement à la constitution du parti maintenant. "Je ne veux pas porter de jugement de fond sur le système qui nous est proposé, dit-il. On s'en va vers un congrès à la direction du parti et il serait plus prudent de ne pas bouger à ce chapitre."

Il favorise le choix du prochain chef par l'entremise des délégués à un congrès. "Grâce à cette méthode, dit-il, on a fait élire deux premiers ministres..."

Ross Goodwin

Il ne fait aucun doute dans l'esprit de M. Ross Goodwin, un membre influent au sein du PLQ, que le congrès à la direction du PLQ doit avoir lieu le plus tard possible.

"Il faut, dit-il, que le prochain



Le Soleil, Gilles Lafond

chef libéral soit choisi le plus près possible de la prochaine élection générale. Dans un an, dans 18 mois..."

Me Goodwin estime qu'entretiens des candidats valables peuvent manifester le désir de se présenter à la direction du Parti libéral et qu'il faut leur donner le temps de se manifester.

Quant au choix du prochain chef libéral par l'entremise du scrutin universel, Me Goodwin n'est pas plus entiché qu'il le faut de la proposition. "Ça peut paraître intéressant, avoue-t-il, sur le plan démocratique. Mais il y a le danger qu'un groupe entre dans le parti uniquement en vue du choix du chef libéral."

Tout en se disant partisan du choix du chef à la suite de la tenue d'un congrès à la direction où les délégués font un choix, Me Goodwin souligne que "dans un comté lorsqu'on élit un délégué, on peut connaître son penchant".

Denis Hardy

Quant à l'ancien ministre des Affaires culturelles dans le gouvernement Bourassa, Me Denis Hardy,



il avoue qu'il n'a pas encore pris de décision quant à la période où doit se tenir un congrès à la direction du parti.

Dans un cas comme dans l'autre, il additionne les avantages et les désavantages en attendant de prendre sa décision. "Un congrès au printemps, dit-il, clarifierait la situation. On aurait un nouveau chef. Mais, je ne suis pas insensible à l'argument qui veut que si le congrès a lieu à l'automne, cela nous donnerait la chance de se réorganiser."

"Par ailleurs, je me dis, ajoute M. Hardy, qu'à quelques mois des élections, un chef n'a pas le temps de "s'user". Je ne rejette pas aussi l'hypothèse d'une élection rapide au printemps, à cause des négociations dans les secteurs public et parapublic."

Quant au scrutin universel, M. Hardy estime qu'il s'agit là d'une formule compliquée qui arrive un peu trop rapidement. "Mais, dit-il, je ne suis pas prêt à voter pour cela. Je suis

d'accord pour qu'on améliore le système."

Pour lui, la formule du scrutin universel n'a pas été assez mûrie. Il rejette du même souffle la théorie voulant qu'en vertu de la formule actuelle, les militants libéraux n'ont pas leur mot à dire dans le choix de leur chef.

"Avant de changer les constitutions, riposte-t-il, il faut être très prudent. La formule actuelle n'est pas si mauvaise. Elle est susceptible d'amélioration, mais elle n'est pas mauvaise..."

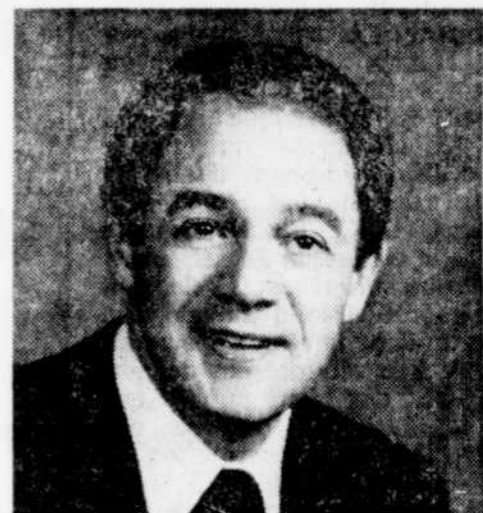
Larry Wilson

Pour sa part, le président du Parti libéral, M. Larry Wilson, est lui aussi un partisan de la tenue d'un congrès à la direction au cours de l'automne 1983.

"L'heure, dit-il, n'est pas à l'affrontement. Une campagne au leadership amène toujours des déchirements. Il faut essayer de restructurer le parti avant de se lancer dans cette organisation."

De plus, M. Wilson, qui abandonnera ses fonctions de président au cours de la fin de semaine, estime que ce délai d'un an permettra à d'autres candidats de se manifester. "Actuellement, poursuit-il, nous n'avons pas les fonds nécessaires pour tenir un tel congrès."

Il souligne que le congrès à la direction du PLQ en 1978 avait né-



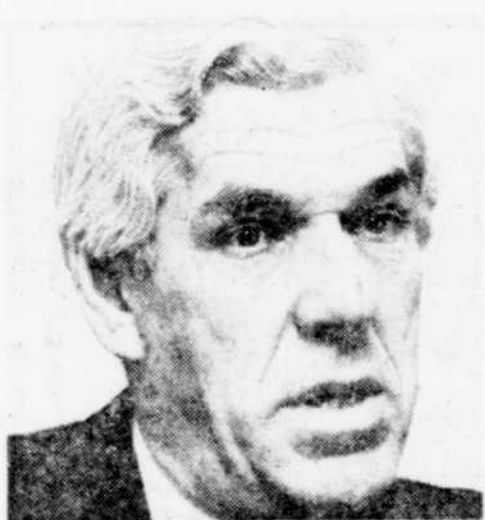
cessité des déboursés de \$600,000 et qu'un tel congrès serait tenu au printemps coûterait \$750,000. "En coupant un peu partout, dit-il, on pourrait ramener cela à \$400,000 ou \$500,000."

Parmi les six personnes interrogées par LE SOLEIL, M. Wilson est le seul partisan du système du scrutin universel. Tout en mettant en lumière l'aspect démocratique de ce système, M. Wilson croit en outre que le scrutin universel entraînerait moins de dépenses qu'un congrès à la direction du parti où les délégués seulement sont appelés à choisir un chef.



de ce système. "En principe, dit-il, je suis d'accord. Mais en pratique, ça donne lieu à une situation artificielle."

Selon lui, on pourrait facilement atteindre le même objectif par l'entremise d'un "autre moyen". M. Saint-Pierre craint qu'un candidat à la direction du PLQ distribue à des amis des cartes de membre du parti dans le but de favoriser son élection. "Je me demande, dit-il, si dans les faits on n'a pas actuellement la meilleure formule. Mais quoi qu'il en soit, je ne demande pas mieux de me faire convaincre de la valeur du système proposé."



Le Soleil, Yvon Monrogin

l'entremise de délégués à un congrès, estime qu'un tel congrès crée sa propre dynamique. Tout en approuvant les principes démocratiques qui sous-tendent le projet de réforme, M. Castonguay se définit "comme étant un de ceux qui croient qu'il ne faut pas que ça change".

Henri Dutil

Pour sa part, M. Henri Dutil, ancien secrétaire général du Parti libéral, préconise la tenue d'un congrès à la direction le plus près possible de la prochaine élection générale.

M. Dutil, qui n'en est pas à sa première expérience en ce domaine, ayant été le principal artisan de la tenue des congrès à la direction du PLQ depuis 1950, dresse un bilan du choix des derniers chefs libéraux.

"En 1958, explique-t-il, M. Jean Lesage avait été choisi moins de deux ans avant l'élection. Il a été élu premier ministre. En 1970, M. Robert Bourassa avait été élu chef du parti

située, comme le soulignait une première réaction officielle, "à proximité immédiate de ses frontières méridionales".

Cette première "déclaration" de l'agence Tass, publiée aux premiers jours du conflit, laissait pourtant croire que l'URSS, indignée par "l'agression insolente d'Israël", était réellement décidée à voler au secours de ses alliés arabes non en paroles mais en actes". D'aucuns avaient même interprété ce coup de semonce à Tel-Aviv et Washington, comme une menace directe d'intervention au Liban.

Fortes des assurances verbales de l'URSS, les pays arabes, et en premier lieu les dirigeants palestiniens, n'avaient début juillet pas encore perdu l'espoir de voir l'Union soviétique jouer un rôle actif dans la solution du conflit. La diplomatie soviétique s'imposait en effet comme le seul recours

de poids face à l'alliance américano-israélienne.

Ces espoirs allaient bientôt être déçus, lorsque les dirigeants soviétiques, pressés de s'expliquer par différents responsables arabes dépêchés à Moscou, ont dû mettre cartes sur table et exposer à leurs interlocuteurs les raisons de leur réticence: toute action d'envergure sur le terrain de la part de l'URSS, leur a-t-on fait savoir, suppose au préalable que les pays arabes, oubliant leurs dissensions, "resserrent les rangs" et adoptent une stratégie commune pour lutter contre l'agresseur israélien. Ils pourraient alors jouer un "rôle décisif" en maniant, par exemple, l'arme du pétrole, suggère Moscou.

Parallèlement, Moscou tente de masquer sa reculée en accentuant son escalade verbale contre Washington et Tel-Aviv, accusant no-

tamment les Israéliens de commettre au Liban "un véritable holocauste" et de se conduire en "cannibales du XXe siècle". Chantage, menaces — le président Brejnev adresse coup sur coup deux sévères mises en garde au président Reagan — n'empêchent pas l'URSS de voir sa marge de manoeuvre se rétrécir au fil des jours. La proposition de l'Union soviétique qui souhaite participer à un règlement négocié sous l'égide de l'ONU ne provoque aucun écho. Les observateurs en concluent déjà que l'URSS, consciente de son impuissance, cherche à limiter les dégâts.

Elle s'efforce surtout d'éviter un nouveau "Camp David" qui a valu à sa diplomatie une longue traversée du désert sur la scène internationale.

L'évacuation des Palestiniens de Beyrouth, à laquelle Moscou assiste

sans lever le petit doigt, aura sanctionné l'échec de la politique soviétique au Proche-Orient. L'agence Tass a beau proclamer, pour sauver la face, que les Palestiniens ne "partent pas vaincus" et qu'ils ont remporté au contraire "une véritable victoire politique", ce point de vue n'a convaincu personne.

Pourquoi l'URSS a-t-elle délibérément refusé de s'engager au Proche-Orient? Peut-être par tactique. Dans l'optique de dirigeants soviétiques, le retrait palestinien ne peut être que provisoire, et une nouvelle explosion est inévitable à plus ou moins long terme. En attendant des jours meilleurs, le Kremlin garderait donc ses cartes en réserve. Rien ne presse et pour l'instant il y a des priorités plus urgentes, en premier lieu le dialogue ébauché avec Ronald Reagan et dont dépend, à leurs yeux, la sécurité de l'URSS.

/ Dossier /

Erreur ou calcul La passivité soviétique au Liban

par Dominique Wattier

MOSCOU (AFP) — Depuis le début de l'intervention israélienne jusqu'à l'évacuation des Palestiniens de Beyrouth, l'URSS a laissé se consumer sans broncher la défaite des Arabes au Liban.

Ceux-ci ont ressenti une profonde amertume devant cette passivité des Soviétiques dont ils attendaient à juste titre un soutien, ne serait-ce que pour contrebalancer l'aide apportée par les Etats-Unis à Israël. Tout au long de ce conflit, le Kremlin s'est efforcé pour masquer ses indécisions de donner le change par un violent assaut verbal contre les Etats-Unis en se gardant bien de passer à des actes concrets.

Cette tactique poursuivait le double objectif de rassurer les Arabes et de rappeler aussi aux Américains les intérêts de l'URSS dans cette zone

LA PAGE ÉDITORIALE LE SOLEIL

Président du conseil et Editeur: Jacques-G. Francoeur
 Rédacteur en chef et Editeur adjoint: Claude Masson
 Président et directeur général: Paul-A. Audet
 Directeur de l'information: Gilbert Athot
 Vice-président et trésorier: Charles-A. Poulin
 Directeur de l'édition: Marcel Pâpin

Le Liban encore à la dérive



paul lachance

Lorsque le jeune Béchir Gemayel fut élu président du Liban, le 24 août dernier, on s'accordait à prédire que son accession à la magistrature suprême augurait fort mal pour la paix du pays. Mais personne, hormis ses assassins, aurait pu songer un seul instant qu'il ne serait jamais intronisé, le 23 septembre prochain.

Trois heures à peine après ce scrutin pour le moins intempestif, tenu au moment où le siège de Beyrouth se terminait et pendant que les militants de l'OLP se retiraient, les appartements de quatre des 62 députés sur 92 qui y avaient participé étaient détruits par les forces progressistes et islamiques qui avertissaient tous les autres qu'ils allaient y passer. Les dés étaient jetés.

En fait, Gemayel était rejeté par la quasi-totalité des chefs musulmans et gauchistes qui jurèrent de rendre impossible la gouverne du pays sous le nouveau président. Tard, hier soir, personne n'avait revendiqué l'assassinat de Gemayel. Mais il était entouré d'ennemis tant libanais qu'étrangers. On n'a que le choix.

On l'accusait surtout d'être la créature, le "prolongement d'Israël", qui l'aurait fait élire sous le couvert de ses baïonnettes, et de représenter la droite fasciste du Liban. On l'accusait encore d'avoir, en tant que chef des milices chrétiennes, mené de nombreux

raids meurtriers contre les musulmans avec l'aide d'armes israéliennes.

Cet homme, qui avait pour lui la jeunesse, le dynamisme et une puissante ferveur patriotique, s'était engagé à assumer une tâche écrasante dans des conditions quasi impossibles: celle de reconstruire un pays sur des ruines, de lui rechercher un équilibre, une identité et tenter de le purifier de l'intérieur pour éviter les risques d'une guerre civile. On semble maintenant bien loin de pareils objectifs.

Au début de son occupation, en 1975, le Liban semblait démontrer un équilibre reposant sur l'égalité, une illusion soigneusement protégée, entre les communautés chrétienne et musulmane. Ecartelé entre l'Orient et l'Occident, dirigé par des individus attachés à la poursuite de rapides profits, il se souciait peu d'appartenir à la communauté arabe qui, spasmodiquement, tentait de relancer la guerre contre l'Etat hébreu. C'est ce qui constituait sa vulnérabilité et sa faiblesse politique.

Or, il était apparu plus que jamais qu'après l'indépendance, il allait être davantage difficile de maintenir cet équilibre factice entre des communautés théoriquement égales en nombre. Et l'élection présidentielle constituait déjà un signe prémonitoire à cet effet et ressuscitait gravement les tensions entre chrétiens et musulmans.

L'élection de Gemayel fut le résultat d'un compromis entre diverses tendances religieuses où manquaient carrément la sincérité et la bonne foi. Ses ennemis le hissaient sur le pavois pour mieux l'atteindre et, avec lui, abattre les derniers re-

tranchements d'une hypothétique garantie d'avenir que l'on se refusait d'entrevoir dans une collusion américano-israélienne.

Car il existe encore sur le sol libanais une sérieuse présence syrienne pour qui le chef des milices chrétiennes, allié précaire de 1976, avait entretenu, depuis lors, trop de liens avec Israël pour satisfaire aux préoccupations de Damas.

Gemayel s'était tracé un "programme musclé" qui s'accompagnait de l'exigence qu'il n'y ait plus "une seule force armée étrangère ou libanaise illégale sur le sol du Liban", ce qui contrecarrait les ambitions territoriales historiques de la Syrie.

Par ailleurs, l'élection de Gemayel contenait les germes de l'échec. Il avait été élu le président d'un pays qui n'était plus constitutionnellement un Etat et qui ne s'appartenait pas, les deux tiers de son territoire lui échappant. A plus forte raison, une telle élection passant pour le prolongement de la main d'Israël ne pouvait rassurer tout le monde, surtout pas les musulmans pour qui l'OLP en voie de départ avait toujours été perçue comme une sorte de rempart.

Avec la mort de Gemayel, qu'est-il susceptible d'arriver au Liban? Washington et Israël voulaient le départ de Beyrouth de l'OLP. Cela semblerait être fait, hormis quelques éléments palestiniens ralliés aux Syriens dans la plaine de Bekaa qui, eux, sont encore là. Reste la restauration du pouvoir au Liban. Où le trouver et comment l'édifier, le consolider sans le risque de nouvelles effusions de sang, de la guerre civile. Ce pauvre Liban est encore loin d'être libéré, surtout de ses propres maux.

le point L'urgent appel des évêques



maréchal francoeur

Encore une fois, les évêques du Québec viennent d'attirer l'attention sur les ravages que provoque la crise économique, non pas voulue par Dieu mais fabriquée par les hommes, sur la société. Cette fois-ci, réunis à Loretteville, ils ont discuté du sort qui est dévolu aux jeunes encore aux études ou prêts à entrer sur le marché du travail.

Isauraient pu, comme ils l'ont fait dans le passé, revenir sur le sort des laissés-pour-compte de la société: chômeurs, assistés sociaux, vieillards vivant au-dessous du seuil de la pauvreté.

Mais au début de l'année académique où l'on assiste à un retour en masse de jeunes dans les institutions d'enseignement, faute de se trouver un emploi, il était à propos de faire le point sur ce qui advient de la jeunesse et de ses projets de vie en cette période de marasme économique. Le constat est assez effarant:

"Nous sommes en train de sacrifier une génération et ce sacrifice peut devenir notre propre suicide collectif," ont dit les évêques.

Mais au fait comment est-on arrivé à cette conjoncture désespérante?

C'est que les autorités gouvernementales, sous l'impulsion des banques centrales, ont choisi de lutter contre l'inflation en ne se préoccupant pas des conséquences qu'avaient, sur le monde du travail et sur l'avenir des entreprises moyennes et grandes, les mesures adoptées pour y parvenir. Le risque était donc calculé.

Même les économistes les plus réputés au Québec et ailleurs discutent encore et ne s'entendent pas sur la voie à suivre pour venir à bout de l'inflation. Pour ainsi dire, l'inflation n'est pas trop forte, elle ne fait pas mourir son homme. Le choix des moyens reste discutable.

Avec le résultat que les désastres se multiplient. Chaque jour, presque, on annonce la fermeture d'une entreprise, entraînant dans la rue un cortège de chômeurs qui sont assurés de ne pas réintégrer de sitôt le marché du travail.

Enfin, après bien des déclarations pour sauver la face, le gouvernement fédéral commence à se rendre compte de l'ampleur des dégâts. Aussi, entend-on mentionner dans les milieux gouvernementaux d'Ottawa un glissement vers de nouvelles priorités: la lutte contre le chômage pourrait supplanter la lutte contre l'inflation.

Au vrai, il est temps. Baisser l'embonpoint monétaire en affamant les travailleurs, ça se rapproche fort des principes économiques d'un certain cultivateur qui, selon l'humoriste, formulait la plainte suivante: "Quel malheur! Mon cheval est mort au moment où je l'avais presque habitué à ne pas manger."

Qui doit monter à l'assaut du chômage? Présentement les banques sont crévées ou font des réserves pour d'autres coups durs, demandant des redditions de compte à des entreprises qui alors sont forcées de fermer.

C'est donc aux gouvernements et premièrement au gouvernement fédéral qui a la responsabilité de déterminer la politique monétaire du pays, à laquelle les gouvernements provinciaux doivent se soumettre.

L'appel de détresse des évêques en faveur des jeunes illustre l'urgence d'agir. Alors, messieurs des gouvernements, assez de chaises musicales, et à l'oeuvre!

bloc-notes

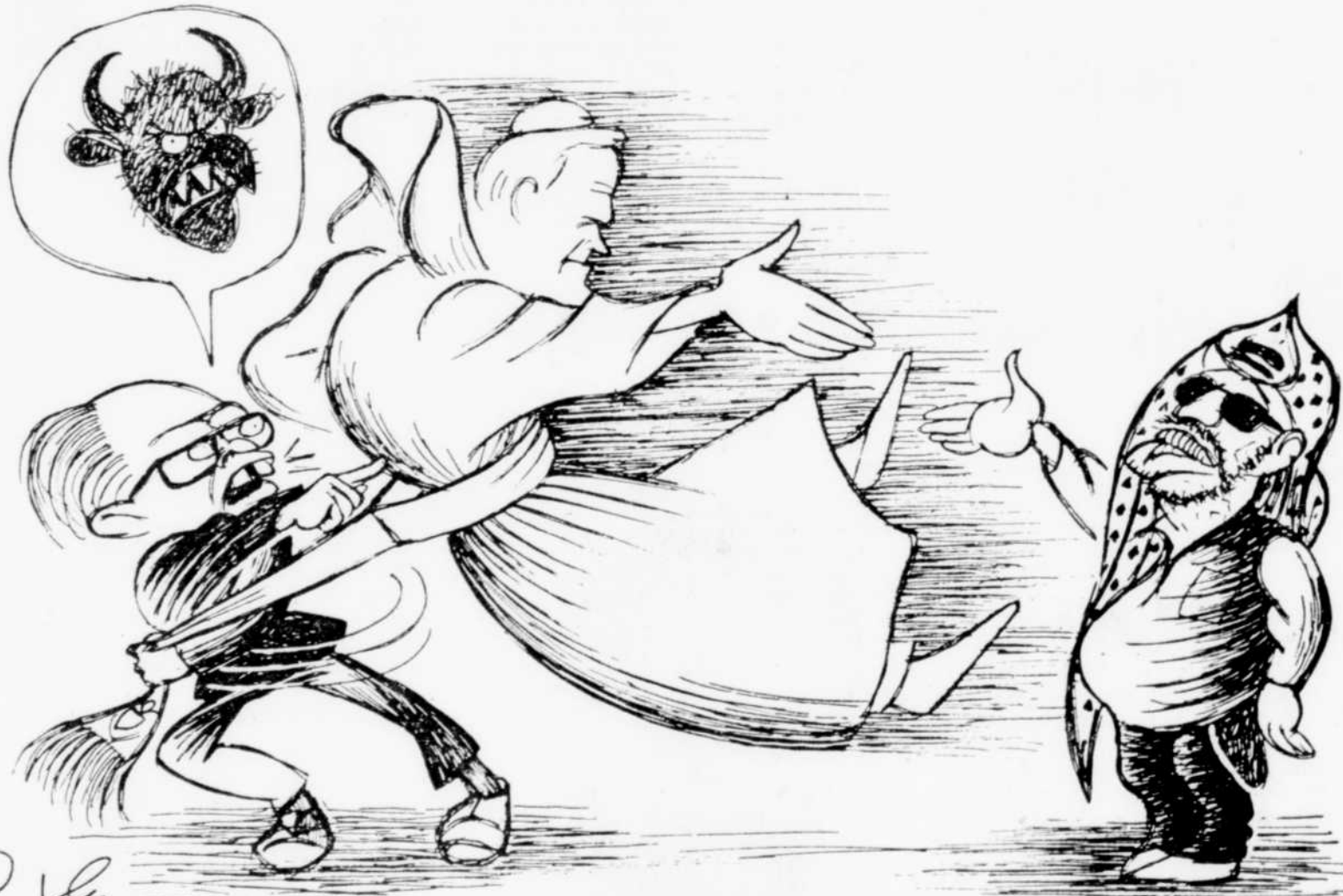
Les cahots de la ville

Cette rocambolesque bataille de cahots à Sillery a des relents d'élection automnale. Elle soulève également une question de principe quant à l'intégrité du pouvoir local. Il importe de clarifier au plus tôt, sur le plan juridique, si un pouvoir technocratique régional peut effectivement outrepasser une décision émanant d'élus les plus près des citoyens.

La CTCUQ s'inquiète à juste titre de la contagion de ces cahots dans tout son réseau. Cela rendrait impraticable le transport en commun dans la région, porterait atteinte à la sécurité des usagers et à l'état des biens publics que sont les autobus. Toutefois, elle fait cavalierement abstraction du droit à la tranquillité et à la sécurité des résidents de la rue Holland et de leurs enfants. Sillery y a vu, certes, mais suivant deux poids deux mesures par rapport à l'ensemble de son territoire.

Les résidents de la rue Holland, eux, ne dédaigneraient pas refiler leur cauchemar aux voisins d'autres artères. Cela témoigne d'un malaise urbain commandant que, de part et d'autre, l'on mette un peu d'eau dans son vin. La ville n'est plus la campagne! S'il faut recourir aux cahots pour contrer les véhicules collectifs ou individuels, autant fermer toutes les rues et s'adonner aux longues marches silencieuses en respirant l'odeur des rosiers...

Jacques DUMAIS



PLUS CATHOLIQUE QUE LE PAPE.

Au-delà de la grève des frères Stastny



claudemasson

Il y a deux mondes dans l'univers: celui du star system et l'autre, celui qui amuse et celui qui est amusé.

Le monde du sport est de la première catégorie: un monde irréel, imaginaire, utopique, planétaire, lunaire.

Alors que le monde d'ici-bas vit une crise économique, qu'un gel des salaires est proposé, que des employés acceptent des réductions pour garder ouvertes des usines, que des coupures sont effectuées dans des programmes sociaux, que le chômage atteint des sommets, cette crise aussi dramatique que celle des années 30

n'ébranle même pas le merveilleux monde du sport.

Alors que plus que jamais les contrats de travail doivent être scrupuleusement respectés sinon renégociés à la baisse, les Guy Lafleur, Larry Robinson, Gary Carter, Wayne Gretzky et autres vedettes obtiennent une réouverture de contrat... à la hausse. Tous les moyens sont bons pour y parvenir, y compris la grève.

Les frères Peter, Anton et Marian Stastny, accueillis comme des héros, identifiés comme les sauveurs du hockey moderne qui allaient "tout mettre leur talent au service du sport professionnel", viennent de comprendre qu'il existe bel et bien deux mondes totalement différents.

Le public, qui voyait en eux des "purs", des intouchables, des athlètes qui ne se laisseraient pas influencer

par le "système", est déçu, désillusionné. C'est la dépression collective face à leur attitude.

Légalement, sportivement, ils doivent respecter leurs contrats. Mais cette règle d'or n'existe pas dans le monde du sport.

La signature au bas d'un contrat n'est qu'un simulacre d'engagement. Si les équipes, si la Ligue nationale de hockey, si les propriétaires ont toujours cédé aux pressions et au chantage des joueurs-vedettes, c'est parce qu'ils y ont vu leurs intérêts, leurs avantages.

Les équipes de hockey ne sont que des succursales de l'industrie de la bière. Elles sont là pour mousser le nom de la brasserie-commanditaire. Au slogan "du pain et des jeux", c'est maintenant "de la bière et des jeux" qu'il faut vendre au plus large public possible.

Conscients qu'ils sont sur la patinoire du Colisée et à

l'étranger, des agents de la O'Keefe aussi bien et même davantage que les représentants en relations publiques qui circulent de tavernes en brasseries, les Stastny veulent bénéficier des retombées économiques que représente leur présence ici.

Molson a dit oui à Guy Lafleur et à Larry Robinson parce que le Canadien de Montréal constitue l'avenue par excellence de se fabriquer une image positive et de publiciser le nom de la brasserie par un moyen détourné à la veille de l'interdiction qui sera faite aux brasseries de présenter des commerciaux à la télévision.

Comment O'Keefe pourrait-elle dire non aux Stastny si elle possède le moindre doute que, tôt ou tard, un tel refus pourrait avoir des conséquences négatives sur sa clientèle?

Les brasseries, par leurs

60¢ Economisez 60¢ à l'achat de 6 bouteilles de Coke, Sprite ou Tab de 750 mL. 60¢

AU MARCHAND: Cette offre vous permet d'économiser 60¢ par bouteille de Coca-Cola, Sprite ou Tab de 750 mL. Toute demande de remboursement doit être présentée au point de vente où vous avez acheté les bouteilles. Les règles de base s'appliquent à cette offre. Les produits doivent être achetés en quantité suffisante pour bénéficier de cette offre. Les produits doivent être achetés au point de vente où vous avez acheté les bouteilles. Les règles de base s'appliquent à cette offre. Les produits doivent être achetés en quantité suffisante pour bénéficier de cette offre.

ECHANGEABLE À VOTRE MARCHÉ DALLAIRE

00926523774



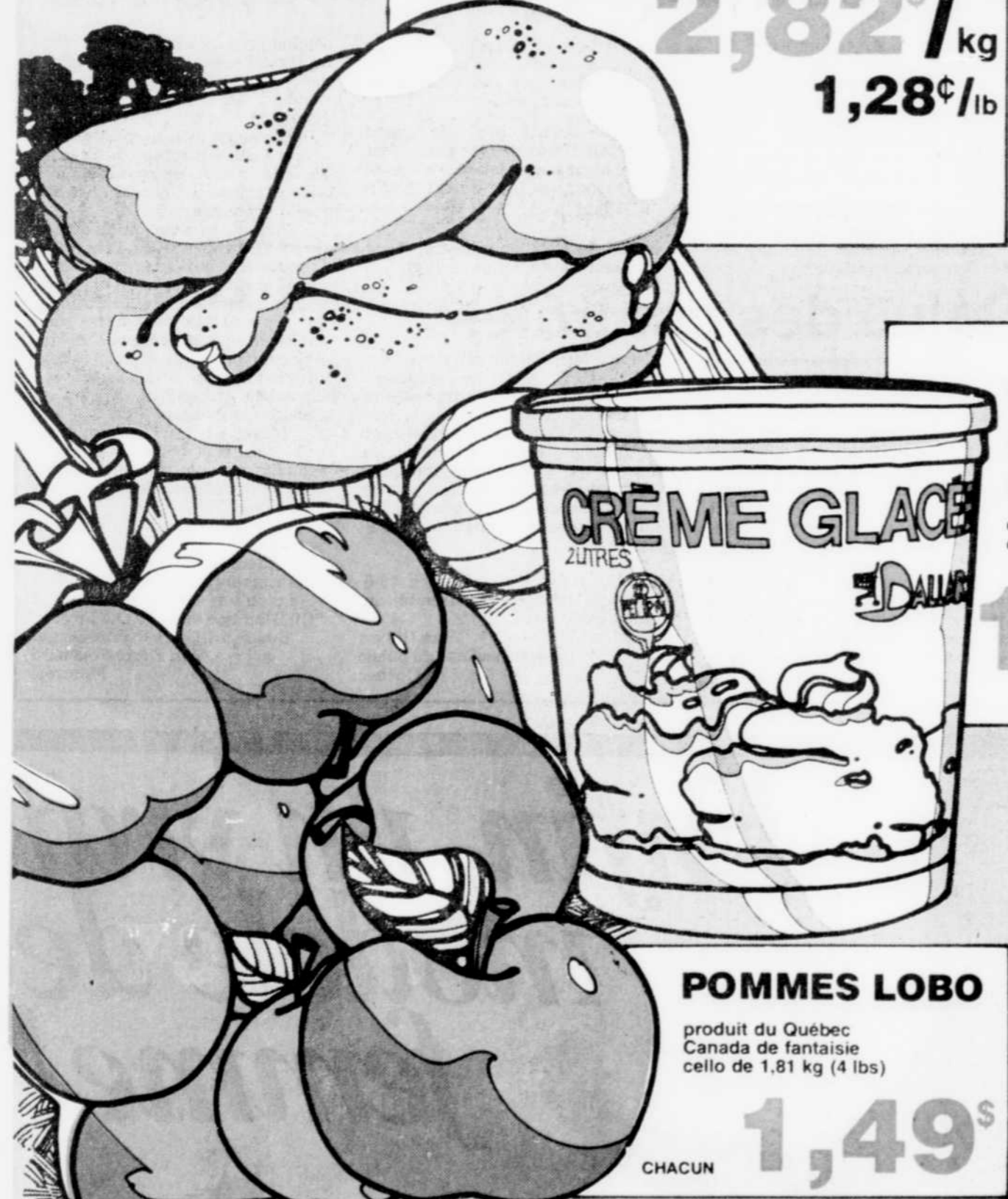
DALLAIRE

8500, Boul. Henri-Bourassa, Charlesbourg, 82, Ave Principale, St-Romuald
427, Boul. Bastien, Neufchatel 1875, Rue Notre-Dame, Ancienne-Lorette
333, Côte Joyeuse, St-Raymond Portnf, 141, Rue Caron, Lauzon.

POITRINES DE POULET FLAMINGO fraîches, avec dos 3,70\$ / kg 1,68\$ / lb	SAUCISSES FUMÉES BILOPAGE paquet 454 g 1,18\$
JAMBON OLD FASHIONED SCHNEIDERS désossé 9,88\$ / kg 4,48\$ / lb	PAIN DE SIMILI POULET BILOPAGE tranché 3,70\$ / kg 1,68\$ / lb
POULET PANÉ SCHNEIDERS boîte de 900 g 9 morceaux 4,28\$	BACON TAILLEFER paquet 500 g 2,68\$
CRETONS ROY contenant 275 g 2,08\$	BOLOGNE TAILLEFER morceau ou tranché 2,38\$ / kg 1,08\$ / lb
SAUCISSES ROY fraîches, porc et boeuf 4,37\$ / kg 1,98\$ / lb	FROMAGE CHEDDAR MEULDOR DOUX 5,91\$ / kg 2,68\$ / lb

DÉTERSIF EN POUDRE SUNLIGHT boîte de 2,4 kg 3,48\$	NOURRITURE POUR CHATS MLE MEW saveurs assorties boîte 170 g 3/98¢
TOMATES AYLMEY qualité de choix boîte de 540 ml ,78¢	CONFITURES AUX FRAISES OU FRAMBOISES PURES TRADITION bocal 500 ml 1,98\$
MARGARINE MOLLE PICNIC contenant 907 g 1,48\$	MARMELADE ORANGE OU TROIS FRUITS PURES TRADITION bocal 500 ml 1,28\$
LÉGUMES IDÉAL ASSORTIS pois verts asst., haricots jaunes et verts coupés, macédoine, pois et carottes ou mais en crème boîte de 284 ml 3/98¢	CAFÉ MOULU MAXWELL HOUSE sac 454 g 2,48\$
BISCUITS GELEE ÉPONGE LECLERC cello 450 g 1,48\$	ASSOULPISSEUR DE TISSUS FLEECY contenant 5 litres 3,58\$
SHORTENING DOMESTIC contenant 1,13 kg 2,28\$	PAPIERS MOUCHOIRS KLEENEX couleurs variées boîte de 200 — 2 épaisseurs ,88¢
CAFÉ INSTANTANÉ NESCAFÉ bocal 283 g 4,88\$	SAUCE SOYA CHUN-KING bouteille 455 ml ,88¢
LAVE VAISSELLE ALL boîte de 1,4 kg 3,28\$	PÂTE DENTIFRICE AIM tube de 100 ml 1,28\$

CUISSES DE POULET FLAMINGO
fraîches, avec dos
2,82\$ / kg
1,28¢ / lb



CRÈME GLACÉE DALLAIRE
essences variées
contenant 2 litres plastique
1,88\$



LIQUEURS COCA-COLA
bouteille 750 ml plus dépôt
6/1,98\$

POMMES LOBO
produit du Québec
Canada de fantaisie
cello de 1,81 kg (4 lbs)
1,49\$
CHACUN

CÉLÉRI produit du Québec Canada no. 1 gr. 24 CHACUN ,33¢	BLÉ D'INDE produit du Québec Canada no. 1 LA DOUZAINÉ ,89¢	RADIS produit du Québec cello de 454 g CHACUN ,39¢	ÉCHALOTES produit du Québec LE PAQUET ,19¢
--	---	---	--

POUDRE POUR BÉBÉS JOHNSON contenant 400 g 2,58\$	JUS D'ORANGES MCCAIN boîte 355 ml ,98¢
SHAMPOOING POUR BÉBÉS JOHNSON bouteille 350 ml plus 100 ml gratuit 2,68\$	MORUE HACHÉE ET FRITES BLUE WATER paquet 454 g 1,28\$

PETIPRI SERVIETTES HUMIDES ZIP NAP boîte de 50 1,69\$	SHAMPOOING VIDAL SASSOON bouteille 200 ml 2,98\$	CRÈME CAPILLAIRE HYDRATANTE VIDAL SASSOON bouteille 40 ml 2,38\$	CRÈME RINCE VIDAL SASSOON bouteille 200 ml 2,98\$	NEO CITRAN paquet de 10 unités 2,49\$
JAMBON PICNIC MAPLE LEAF boîte 454 g 4,09\$	MIEL LIQUIDE DOYON bocal 500 g 2,27\$	NETTOYEUR POUR EVIER PLOMBEX bouteille 450 ml 3,49\$	NETTOYEUR POUR FOUR M. MUSCLE avec gachette bouteille 475 ml 2,27\$	JUS DE PAMPLEMOUSSES BLANCS MINUTE MAID, surglé boîte de 355 ml 1,39\$

la petite gerbe

BEIGNES saveurs assorties boîte de 6 unités 1,39\$	PÂTE À LA VIANDE OU AU SAUMON 9 pouces 2,29\$	TARTE saveurs assorties 8 pouces 1,89\$
---	---	--

* Nous nous réservons le droit de limiter les quantités. **C'est bon de vous plaire** En vigueur du 15 au 18 septembre 1982