



déjà

l'Activité

CAHIER SPÉCIAL

le nouvelliste

Clément & Frère, de Louiseville

Dépositaire des véhicules industriels Bombardiers

L'invention de la motoneige et le développement commercial de la compagnie Bombardier font d'ores et déjà partie de la petite histoire industrielle du Québec. Une entreprise de notre région, le garage Clément & Frère de Louiseville, a été étroitement associée au succès commercial de la motoneige, et de Bombardier en général, depuis plus de trente ans, et cette association continue toujours de rapporter des dividendes.

Dépositaire de la marque dès 1951, alors que Bombardier fabriquait des chenillettes pour le transport du bois en forêt, Clément & Frère a été le premier établissement au Québec à ob-

tenir la franchise pour la vente des nouvelles motoneiges de Bombardier en 1959. Depuis ce temps, on a consenti de gros efforts pour demeurer au premier rang quant au service et à la qualité des produits.

Si le succès commercial de la motoneige est bien connu de tous, il ne constituait, pour Bombardier, qu'une facette de la production, qui comprend maintenant toute une gamme de véhicules industriels dérivés des premières chenillettes J-5 et des "Snowmobiles", genre d'autobus sur chenilles, qui ont permis de lancer la compagnie. Conçus pour des usages spécifiques, ces machines techniquement très évoluées trouvent acheteurs

auprès des entrepreneurs, des municipalités et des propriétaires de centres de ski. D'ailleurs, Clément & Frère détient la franchise exclusive de la vente de ces engins pour un territoire s'étendant de Ste-Anne-de-la-Pérade à l'Abitibi avec, en prime, tous les Territoires du Nord-Ouest et une succursale établie à Montréal.

Les véhicules de la division industrielle de Bombardier trouvent une multitude d'applications. Les propriétaires de centres de ski s'en servent pour l'entretien des pentes et des pistes de ski de randonnée, alors que les entrepreneurs peuvent utiliser un autre véhicule conçu pour le transport

des matériaux sur des terrains accidentés ou marécageux, et ce autant en été qu'en hiver.

Pour leur part, les municipalités se servent d'une autre chenillette de Bombardier pour le déblaiement des trottoirs durant l'hiver. D'autres véhicules sont conçus pour des appli-

cations précises dans différents domaines commerciaux.

Clément & Frère est également en mesure d'assurer l'approvisionnement en pièces détachées et le service sur tous les produits fabriqués par Bombardier. Pour desservir des clients qui habitent dans

les Territoires du Nord-Ouest, on doit même dépêcher des mécaniciens par avion à l'occasion, alors que les machines sont livrées par bateau durant l'été!

Pour les entrepreneurs, Clément & Frère effectue aussi la location de roulottes pou-

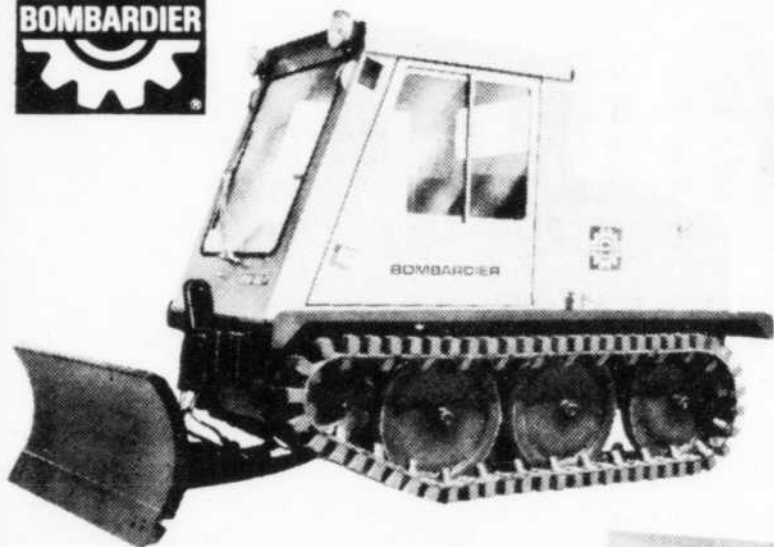
vant servir de bureau ou de cafétéria, dans des dimensions allant de 10' x 20' à 12' x 60'. Finalement, cette entreprise est dépositaire des voitures et camions Dodge et Plymouth. Une gamme d'activités et de services vraiment impressionnante pour ce commerce de Louiseville!



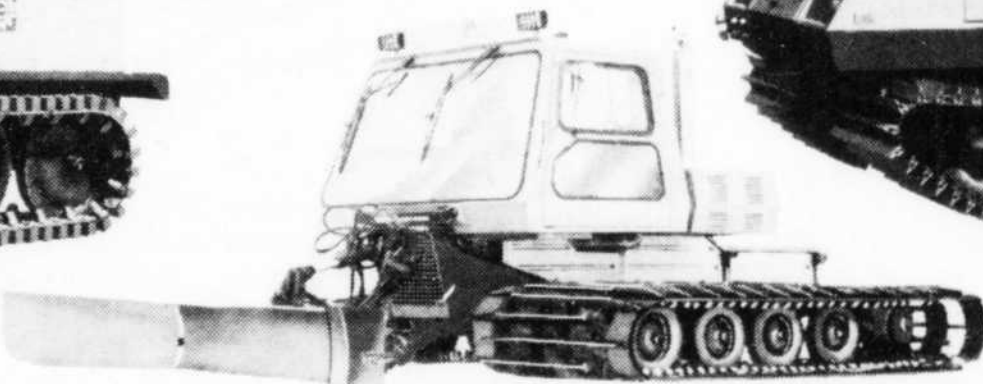
★ CHEZ **CLEMENT**

L'ENDROIT DES MEILLEURES
TRANSACTIONS DEPUIS 36 ANS

LA COMPAGNIE QUI SORT DES SENTIERS BATTUS!



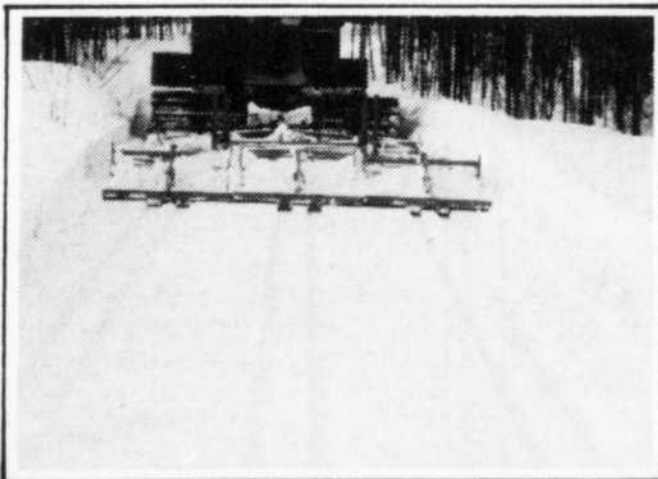
BR-400



SW-48DA

- MUNICIPALITÉS
- ENTREPRENEURS
- PROPRIÉTAIRES DE CENTRES DE SKI

Demandez une démonstration...



Constatez par vous-même que les véhicules chenille de Bombardier vont là où d'autres n'osent aller!



CLÉMENT & FRÈRES LTÉE

700 BOUL. OUEST 228-2701 - LOUISEVILLE 296-3931



Vous et votre voiture dans les tempêtes d'hiver

La conduite en hiver peut s'avérer difficile. Pour vous y préparer, faites de votre voiture une alliée et tenez toujours compte du temps qu'il fait, tout en redoublant de prudence.

Les bureaux locaux de météo des services de l'environnement atmosphérique donnent en hiver les avertisse-

ments de tempêtes, de fortes chutes de neige, de pluie ou de bruine verglaçante, de vagues de froid et de vents.

Les tempêtes de neige les plus dangereuses comportent à la fois des chutes et des rafales de neige, de la poudrerie, des vents d'au moins 25 milles à l'heure, une visibilité réduite, un

froid intense, et durent six heures ou davantage.

Les fortes chutes de neige: il peut en tomber quatre pouces ou davantage en 12 heures, ou six pouces ou davantage en 24 heures. Même moins dans les climats tempérés. La pluie ou la bruine verglaçante: il s'agit de tempêtes de ver-

glas qui recouvre de givre les routes, les arbres, les fils électriques, etc. Dans la vague de froid, on enregistre une baisse soudaine de température au cours d'une brève période, nécessitant des mesures spéciales de protection. Enfin, les vents provoquent des rafales de neige et de la poudrerie, une visibilité réduite et les effets du facteur de refroidissement.

Voici donc, pour l'automobiliste prudent, la liste des préparatifs qui s'imposent avant l'hiver: système d'allumage, batterie, éclairage, système de refroidissement, système d'alimentation en essence, lubrification, système d'échappe-

ment, chaufferette, freins, essuie-glace, dégivreur, pneus d'hiver, chaînes, antigel, huile.

Il est bon d'avoir un nécessaire de voyage en hiver. Pour les voyages à la campagne durant l'hiver, gardez certains articles dans le coffre de votre voiture. Même pour la conduite en ville, vous feriez bien d'avoir quelques-uns des articles suivants: pelle, hache ou hachette, sable, grattoir et brosse, chaîne à remorquage, câbles volants, lampe de poche, cartes routières, boussole, réserve d'essence, lanterne d'avertissement ou fusées éclairantes, allumettes, vêtements et chaussures de rechange,

extincteur, trousse de secours.

En voyage, conduisez prudemment. Réglez votre vitesse de croisière sur l'état des routes. Soyez aux aguets. Ne vous obstinez pas. Si la route devient dangereuse, faites volte-face ou mettez-vous à l'abri. Autant que possible, n'empruntez que les principales artères. Ayez une ample provision d'essence, ne soyez pas téméraire. Ecoutez la radio locale pour obtenir les prévisions de la météo.

Si votre voiture en arrive à s'immobiliser: restez calme. Évitez l'épuisement et ne vous exposez pas trop au froid. Le pelletage et le froid intense peuvent être mortels. De-

meurez dans la voiture. Vous ne vous égarerez pas et c'est un abri sûr. Laissez pénétrer de l'air frais dans la voiture. Ouvrez une glace du côté abrité contre le vent. Faites tourner le moteur le moins possible. Méfiez-vous de l'oxyde de carbone. Installez des lanternes d'avertissement ou des fusées éclairantes. Allumez la lampe de plafond. En utilisant les phares trop longtemps, vous risquez d'épuiser la batterie. Remuez vigoureusement les mains et les jambes. Bougez constamment et ne vous endormez pas. Tenez-vous à l'affût d'autres voitures ou d'équipes de secours.



Les joies de l'hiver...?



SALON D'ESTHÉTIQUE *Blanche Neige*

490, BONAVENTURE
Tél.: 378-5778

BLANCHE NEIGE,
plein les yeux à l'extérieur...

BLANCHE-NEIGE,
votre beauté à son meilleur!




...en même temps que la nature se pare de **BLANCHE NEIGE**, vos soins de beauté, madame, réclament le doigté et la compétence du

SALON
BLANCHE-NEIGE

...n'attendez pas plus longtemps!
Demandez votre rendez-vous en composant

IMMÉDIATEMENT:
378-5778





VALLÉE
PRUNEAU

"Le plus beau centre en Mauricie"

- Tarifs spéciaux dans 13 centres de ski du Québec pour les membres.
- Mercredi des dames; cours de ski offerts aux dames les mercredis du mois de janvier et février.
- AUTOBUS pour Trois-Rivières, Trois-Rivières-Ouest, Cap-de-la-Madeleine, Shawinigan-Sud, Shawinigan, Grand'Mère se rendent à la Vallée Pruneau les fins de semaine et pendant la période des Fêtes. Information: (819) 538-4944.
- Forfaits avec hébergement pour skis à la Vallée Pruneau. Réservations: (819) 375-1222.
- Appel spécial aux responsables des loisirs des municipalités environnantes, pour profiter d'une journée de ski à la Vallée Pruneau. Début du programme: 10/01/83.
Informations: (819) 538-4944

TARIFS DE SAISON

Famillal (1 à 3 enfants)	425\$	
Famillal (4 enfants et plus)	450\$	
Couple	310\$	
Adulte	185\$	
14 ans à 20 ans	160\$	
Moins de 14 ans	140\$	
ARMOIRES:		
Petite	Moyenne	Grande
20\$	30\$	40\$

Pour toute la famille

Choix et bas prix chez Gilbert Chaussures

Plusieurs magasins prospères ont connu de modestes débuts, avant de se tailler une place importante auprès des consommateurs. C'est certainement le cas de Gilbert Chaussures. A partir d'un petit maga-

sin sur la rue Papineau, ce commerce a grandi au point d'occuper trois planchers d'une bâtisse située sur le boulevard des Forges, face au centre commercial Les Rivières.

Ce développement

spectaculaire a aussi permis à M. Gilbert d'inaugurer une deuxième succursale, située au 2230, boulevard Bécancour, à Gentilly. D'autre part, M. Gilbert affirme avec fierté que son commerce de Trois-

Rivières constitue le plus grand magasin de chaussures dans la région, avec des étages respectifs pour les souliers de femmes, hommes et enfants.

La clé de ce succès réside surtout dans la politique de prix pratiquée par Gilbert Chaussures, alors que les prix sont réduits de 30% à l'année longue. Ces aubaines sont rendues possibles grâce aux minimales frais d'administration de Gilbert Chaussures, puisqu'il s'agit d'une entreprise familiale à laquelle collaborent l'épouse et la fille du propriétaire. D'ailleurs, M. Gilbert et son épouse s'appuient tous

deux sur une bonne expérience du monde des affaires, puisque M. Gilbert est avantageusement connu dans le domaine de l'automobile et des courses de stock-car, et que son épouse a longtemps été gérante pour la compagnie de produits ménagers Stanley.

Ils ont appliqué cette expérience pratique lorsqu'ils ont fondé Gilbert Chaussures, voilà maintenant 13 ans. Le succès ne s'est pas fait attendre.

Le rabais de 30% consenti sur toute la marchandise est également rendu possible par le pouvoir d'achat de Gilbert Chaussures. En faisant affaires directe-

ment avec le fabricant et en achetant en grosses quantités, M. Gilbert réalise des économies additionnelles qu'il transmet à ses clients.

L'éventail de choix chez Gilbert Chaussures est tout simplement colossal. On y retrouve tous les genres de chaussures, des simples caoutchoucs aux bottes de travail, en passant par les souliers de toilette, bottines de sport, bottes d'hiver, souliers pour enfants et autres. Dans le seul domaine des bottes et bottillons d'hiver pour hommes, on retrouve un choix de près de 200 modèles, et c'est la même chose pour les dames. Pour les enfants, le choix de

bottes d'hiver est également considérable; les mères de famille pourront réaliser des économies supplémentaires puisqu'une deuxième réduction a été appliquée en plus du 30% habituel sur les souliers d'enfants, et ce jusqu'à épuisement des stocks. Il s'agit certainement d'une bonne occasion de chauffer les jeunes pour l'hiver, tout en économisant!

Depuis treize ans, M. Gilbert et sa famille s'appliquent avec succès à justifier le slogan de Gilbert Chaussures: "Chez Gilbert, c'est pas cher!". Les nombreux clients ne pourront que confirmer cette affirmation!



Cette façade cache un magasin de trois étages, où les clients trouveront un choix incomparable de chaussures.

POUR AUJOURD'HUI SEULEMENT! GILBERT CHAUSSURES

souhalte la bienvenue à la première neige en vous offrant

100% DE RÉDUCTION
sur des **CHAUSSURES**
déjà réduites de

20% à 30%
résultant en UN RABAIS TOTAL de

40%

À VOUS D'EN PROFITER!

AUSSI nous vous offrons un lot de **BOTTES et BOTTILLONS**
(bout de ligne)

pour femmes, hommes et enfants à

5\$, 10\$, 15\$, 20\$ et plus

AINSI qu'un lot de **SOULIERS DOUBLÉS**
pour femmes
(bout de ligne)

A
compter de

5\$

VOUS AUSSI VOUS CONSTATEREZ QUE CHEZ
GILBERT, C'EST PAS CHER!

Mise de côté
Chèques personnels
"PETITE ADMINISTRATION, PETITS PRIX"

GILBERT
ENR.

4310, BOUL. DES FORGES, TROIS-RIVIERES

SALON
DE
CHAUSSURES

Succursale
GENTILLY

2230
BOUL. BÉCANCOUR

CHARGES
VISA

Master Charge

Trentième anniversaire du Centre de ski Mont-Carmel

La station de ski Mont-Carmel fête cette année son trentième anniversaire de fondation. Combien de skieurs de la région ont chaussé des skis alpins pour la première fois au pied des pentes de ce centre, situé à quelques milles seulement de Trois-Rivières et du Cap-de-la-Madeleine!

Disposant aujourd'hui d'installations modernes pour le ski alpin et le ski de randonnée, la sta-

tion Mont-Carmel a connu une évolution constante au cours de ses trente années d'opération. Une évolution d'autant plus remarquable quand on se rappelle l'équipement du début: un monte-pentes composé d'un câble actionné par un moteur d'automobile et un genre de calèche pour transporter les skieurs du village à la station, puisque la route n'avait pas encore été aménagée!

L'acquisition de la station, en 1962, par deux hommes d'affaires de la région, MM. Claude Barbeau et "Fritz" Gauthier, allait lui imprimer un nouveau dynamisme, qui s'est traduit par l'adoption de nouveaux appareils et de nouvelles techniques au cours des années, souvent en primeur dans la région.

Dès 1962, les nouveaux acquéreurs ont

doté le centre de ski Mont-Carmel d'une machine pour fabriquer de la neige artificielle. Ils étaient alors les seuls au Québec à disposer de cet appareil.

A cette époque, Mont-Carmel comptait trois pentes pour le ski alpin, en plus du tremplin de saut à ski construit dans les années 1950.

Au cours des années suivantes, de nombreuses améliorations permirent d'aménager de nouvelles pentes et de procéder à l'installation de nouveaux appareils pour le ski alpin.

Innovations

La popularité du ski de randonnée, au début des années 1970, permit à la station Mont-Car-

mel d'enregistrer une première mondiale avec l'aménagement de pistes de ski de fond éclairées. Le système était assez primitif: on accrochait des canettes de liqueur vides, remplies d'huile de charbon, le long du parcours, ce qui permettait de skier pendant plusieurs heures.

Peu de temps après, on imagina un système pour éclairer les pistes avec des ampoules électriques, créant ainsi la première piste éclairée à l'électricité au monde!

Cette innovation amena des propriétaires de centres de ski de tous les coins du Québec et même de l'Ontario à Mont-Carmel, pour constater sur place l'efficacité du procédé.

La station fut égale-

ment la première à utiliser un traineau, remorqué par une motoneige, pour tracer des pistes de ski de randonnée. Cette idée, ramenée d'Autriche par MM. Barbeau et Gauthier, fut raffinée pour permettre éventuellement de tracer des pistes à deux et trois voies.

Aujourd'hui, le centre Mont-Carmel offre six sentiers entretenus aux adeptes du ski de randonnée, sur une distance totale de 35 kilomètres. Les onze pentes pour le ski alpin sont améliorées constamment; sept d'entre elles sont desservies par des machines à neige artificielle du modèle le plus avancé, capables de fabriquer de la "vraie" neige artificielle. Des moniteurs qualifiés assurent

la sécurité et la formation des skieurs.

La station de ski Mont-Carmel dispose naturellement de toute l'infrastructure pour accueillir les skieurs: chalet, salle à manger, boutique, services de premiers soins, salle de fartage pour les skis de randonnées et personnel d'expérience pour conseiller les skieurs. A l'occasion du 30e anniversaire du centre, plusieurs manifestations seront organisées durant l'hiver; pour remercier les skieurs, les propriétaires de Mont-Carmel ont également décidé de ne pas augmenter les prix cette saison. Il ne reste qu'à attendre la neige, naturelle ou artificielle, pour lancer cette trentième saison d'activités!



Sept des onze pentes de la station Mont-Carmel reçoivent de la neige artificielle.

Skieurs, skieuses
Etes-vous prêts à entreprendre une autre merveilleuse saison de ski?
GAUTHIER SPORTS vous propose
"Une mise au point de vos skis"

Cette mise au point comprend:

- L'aiguisage des skis
- La réparation de la base avec du P-Tex.
- Le cirage avec de la "cire chaude"
- La lubrification et l'ajustement des fixations.

Tout ça au prix spécial de:

12,00\$

seulement

Pour être prêts pour la nouvelle saison qui vient..

Apportez vos skis, dès aujourd'hui, à l'atelier de

Gauthier Sports

351, Des Forges, Trois-Rivières

Tél.: 375-4929

Offre de PNEUS ANTI-HIVER

PNEUS GLASS GRIPPER

Des pneus radiaux ceinturés d'acier aux pneus à carcasse en diagonale nous vous offrons la traction ANTI-HIVER qu'il vous faut pour combattre l'hiver!

A partir de 54,00\$ ch.

Dimension P-155/80R-13

DIMENSIONS	PRIX	DIMENSIONS	PRIX
P-155/80R-13	54,00\$	P-205/75R-15	79,00\$
P-185/75R-13	64,00\$	P-215/75R-15	81,00\$
P-185/75R-14	70,00\$	P-225/75R-15	85,00\$
P-195/75R-14	72,00\$	P-235/75R-15	89,00\$
P-205/75R-14	76,00\$		
P-215/75R-14	79,00\$		

P.S. Installation sans frais

TIBO

LES PNEUS TIBO LTÉE
2161 Royale, Trois-Rivières
Tél.: (819) 376-1114
Ouvert le samedi de 8h00 à 12h00

Nous acceptons

General un jour, General toujours!

POUR LA NEIGE...



C'EST JOHN DEERE

Première neige de la saison!

LES MACHINES LÉGÈRES!



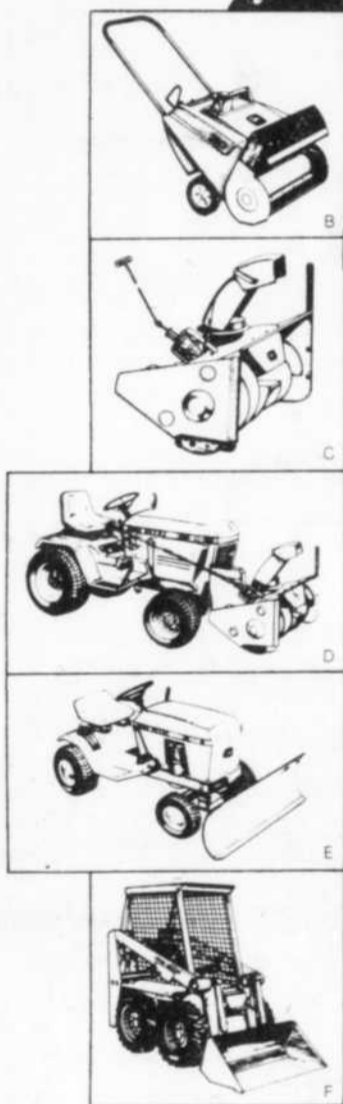
Les motoneiges

légères John Deere font le poids par leurs innovations

John Deere sait très bien comment un surplus de poids peut nuire aux performances d'une motoneige: les accélérations sont lentes, la manoeuvrabilité mauvaise et la consommation de carburant, accrue. John Deere a donc amaigri ses motoneiges 1982 pour n'y laisser que du muscle. Rien n'a été perdu mais seulement amélioré. Comme l'entraînement direct, l'acier Ultra-Form 80, et les pièces redessinées en TPR (caoutchouc thermoplastique). Des améliorations que l'on ne voit pas mais que l'on ressent. Faites dès aujourd'hui l'expérience d'une Spittfire, d'une Trailfire ou d'une Trailfire LX, d'une Sportfire et d'une Liquifire® 1982.

Et vous n'avez même pas de pelle! John Deere fabrique des pelles, des chasse-neige, des souffleuses, des lames et divers autres accessoires de déneigement.

Venez nous voir dès aujourd'hui pour choisir l'équipement John Deere qui vous facilitera la corvée du déneigement. Nous vous aiderons à choisir exactement ce dont vous avez besoin. Illustrés ici: (A) Souffleuse de 8 ou 10 HP; (B) Chasse-neige de 3 HP; (C) Souffleuse accessoire N° 666 pour tracteurs utilitaires; (D) Tracteur avec souffleuse accessoire; (E) Tracteur de pelouse avec lame de déneigement; (F) Chargeur automoteur.



SPÉCIAL: Huile à motoneige

29,00\$ la caisse Quantité: 24 x 500 ML

1,25\$ le 500 ML Rég.: 1,95\$



Deere®
c'est tout dire

C'EST LE TEMPS D'UNE BONNE MISE AU POINT! QUAND L'HIVER APPROCHE NOS EXPERTS MÉCANICIENS SONT PRÊTS À VOUS RECEVOIR!

PLAN DE FINANCEMENT SUR PLACE PAR JOHN DEERE

MARINA VALLIÈRES & FILS INC.

**531 NOTRE-DAME-SUD
LOUISEVILLE, 228-4507**

Durant l'hiver

Comment entretenir ses plantes d'intérieur

Il n'y a rien comme un peu de verdure pour égayer les longues journées d'hiver. C'est pourquoi un nombre croissant de Canadiens s'adonnent pour leur plaisir à la culture des plantes d'intérieur.

Les plantes tropicales et subtropicales sont très populaires, mais elles demandent parfois beaucoup de soins. Heureusement, il existe une grande variété de plantes moins exigeantes, produisant à l'intérieur un feuillage attrayant et une floraison abondante.

À l'intention des jardiniers amateurs et des débutants en particulier, voici quelques conseils:

Observez d'abord le micro-climat de la pièce en tenant compte des besoins en chaleur, en lumière et en humidité des plantes que vous désirez cultiver. Dans la plupart des régions du Canada, l'éclairage au cours de l'hiver constitue le principal problème des plantes d'intérieur.

Toutefois, certaines d'entre elles, comme les cactées et les plantes grasses, ont besoin d'une lumière vive diffuse, alors que d'autres se contentent d'un faible éclairage.

C'est le cas des plantes à fleurs comme les Aglaonema et les Spathiphyllum, certaines fougères, beaucoup de Dracaena, certains philodendrons, les Nephthytis, les plantes serpents (Sansevieria) et le Maranta.

Les plantes suspendues qui s'adaptent mieux à ces conditions sont les Cissus rhombifolia et le Pothos.

Une fois achetées et installées à l'endroit de votre choix vos plantes nécessitent des soins appropriés. L'erreur la plus fréquente consiste à les noyer littéralement. Vérifiez toujours l'état du sol et attendez qu'il soit sec avant d'arroser. Un calendrier fixe n'est pas recommandé pour les arrosages car les variations d'humidité ou l'emplacement de la plante peuvent influencer sur les pertes d'eau.

Une façon simple de déterminer les besoins d'arrosage consiste à enfoncer un crayon bien taillé dans le sol et à le laisser en place jus-

qu'au lendemain. Si la pointe du crayon est noircie par l'eau, c'est qu'il y a suffisamment d'humidité au niveau des racines.

Bien des jardiniers amateurs multiplient les transplantations et utili-

sent trop d'engrais. Au cours de l'hiver, la plupart des plantes sont au repos et n'ont pas besoin d'engrais. Règle générale, tant que la plante ne manifeste pas de nouveau des signes de croissance, soit vers la fin de l'hiver ou au

début du printemps, il faut appliquer très peu d'engrais ou pas du tout.

Si votre demeure est plutôt sèche en hiver, vaporisez vos plantes ou encore regroupez-les pour mieux conserver l'humidité. Un bac à

évaporation peut être utile à cet effet.

Utilisez de l'eau à la température ambiante pour vaporiser et arroser vos plantes. Pour ce faire, remplissez l'arrosoir une dizaine d'heures à l'avance. Non seulement l'effet de choc sera

moindre pour vos plantes, mais le chlore et le fluor pourront ainsi s'évaporer.

Les feuilles devraient être dépoussiérées régulièrement avec un linge humide, car la poussière réduit la pénétra-

tion de la lumière. Vos plantes seront aussi plus belles.

Enfin, si les feuilles de la base ou de l'intérieur jaunissent et tombent, il n'y a pas lieu de s'inquiéter. Il s'agit là d'un phénomène normal de croissance.



ROSSIGNOL Le SKI est un sport de contact!

Voilà pourquoi la haute technologie de ROSSIGNOL introduit le système d'absorption des vibrations VAS. Le VAS est le fruit de plusieurs années de recherche et de centaines de compétitions. Le VAS de ROSSIGNOL est si efficace qu'il est breveté. C'est une remarquable innovation permettant un meilleur contact du ski avec la neige.



... L'HIVER approche!

Êtes-vous
prêts?

LANGE

LA
"XL SPORT"
195\$

LA BOTTE DE SKI la plus populaire sur le marché!

La "XL SPORT" offerte à prix très raisonnable est considérée comme la botte de ski la plus souple, la plus confortable et la plus efficace. Alors, avant d'acheter vos nouvelles bottes de ski, venez voir la "XL SPORT" de LANGE chez Gauthier Sports.

A chacun la fixation "GEZE" qui convient!

Sur les pistes, il y va de votre sécurité, alors, soyez critique et exigez la meilleure sécurité, exigez GEZE.

Voici par exemple: LA FIXATION GEZE OLYMP SE.

C'est un modèle de pointe éprouvé en compétition. Elle est dotée de rouleaux antifriction dans la zone d'appui de la chaussure, contre la friction de la chaussure et l'encrassement. Fixation avec Skistop inclus. Venez voir ce modèle GEZE "OLYMP SE" chez Gauthier Sports.

GEZE



...A partir de 40 kg
...Valeur de
réglage: Z 4 à 13

Utilisez le plan "Mise de côté". Un acompte réservera vos achats jusqu'au 1er décembre. Profitez-en et soyez prêts car l'hiver approche!

Gauthier Sports

351 DES FORGES — TROIS-RIVIÈRES Tél.: 375-4929

Bien choisir sa pelle pour déblayer l'hiver

L'achat d'un outil pose souvent un dilemme. D'un côté, son rôle utilitaire le destine à une longue vie et il faut donc prévoir les usages exceptionnels et inten-

sifs. D'un autre côté, comme tout objet de consommation, on cherche à payer le moins cher en se justifiant à l'aide de réflexions du genre: "Pas cher, pas

l'air solide, mais je vais faire attention".

Les conséquences de ce genre de logique se voient dans nos poubelles au début ou à la fin de l'hiver. Chercher à

tout prix à économiser sur ce genre d'outils, c'est règle générale faire des économies de bouts de chandelles. Collectivement, ça ne fait que des milliers de

tonnes d'acier, d'aluminium, de bois et de plastique à produire de plus... au grand plaisir des fabricants. Si votre pelle est encore bonne le jour où vous n'en aurez plus besoin, ceux qui hériteront comprendront que vous aviez fait un choix économique!

L'épaisseur de l'acier ou de l'aluminium varie passablement selon les

modèles. Dans tous les cas, recherchez la plus épaisse. Si le poids de l'acier vous pèse sur les bras, rabattez-vous sur l'aluminium le plus épais possible et procurez-vous un grattoir à glace.

Pour les pousse-neige d'aluminium, ceux avec barre de renforcement d'acier à la pointe semblent un bon compromis, et ceux

dont la courbe est prononcée sont les plus efficaces. Les pelles de plastique sont utiles pour dégager l'automobile sans risques d'égratignures. Dans tous les cas, prenez bien le temps de vérifier si la longueur du manche correspond bien à votre taille et dites-vous que si la qualité se paie, elle est rentable à long terme.

VOICI LA MOTONEIGE LA PLUS VENDUE DE YAMAHA.

ET VOICI UNE DES RAISONS DE SON SUCCÈS.

\$1849



BRAVO 250

YAMAHA
COMME IL SE DOIT

Venez voir notre ligne complète de MOTONEIGES ET ACCESSOIRES YAMAHA 83

Les meilleurs et les moins chers que vous puissiez vous procurer.

LA OÙ LE SERVICE EST SANS ÉGAL
J. SICARD SPORT ENR.

Vente et service Yamaha

8111 BOULEVARD EST LOUISEVILLE

228-5803



Scène familière de l'hiver, d'où l'importance d'avoir une pelle résistante...

NOUVEAUTÉS BOTTES

- IMPERMÉABLES
- CONFORTABLES
- CHAUDES

A 22% DE RABAIS

Stationnement facile à l'arrière

Chaussures

LE BEL

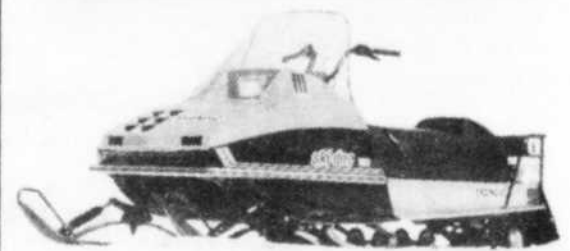
INC.

987 LAVIOLETTE, TROIS-RIVIÈRES
FACE AU SÉMINAIRE

CHEZ-NOUS, L'HIVER ON TRAVAILLE FERME AVEC LES MOTONEIGES UTILITAIRES DE SKI-DOO



SKANDIC



NOUS AVONS TOUS LES MODÈLES EN INVENTAIRE

BEAU CHOIX DE MODÈLES USAGÉS

NOS PRIX SONT IMBATTABLES VENEZ NOUS RENCONTRER

GARAGE GASTON CHAMPAGNE



Distributeur
SKI-DOO BOMBARDIER

LAC-AUX-SABLES
1-418-336-2920

Pour plusieurs femmes

Un manteau de fourrure, toujours un rêve

Pour se protéger de la morsure du froid avec élégance, les femmes rêvent toujours de posséder un superbe manteau de fourrure. Elles en trouveront un beau choix chez P.H. Bédard, de la rue St-Philippe à Trois-Rivières. Etablie depuis plus de trente-cinq ans, cette entreprise offre une gamme de services complets dans le domaine, qu'on soit à la recherche d'un manteau prêt-à-porter ou fait sur mesures.

Quand vous choisissez votre manteau chez Bédard Fourrures, vous faites affaires avec des spécialistes, capables de mettre à votre disposition les compétences d'un tailleur de manteau et d'un dessinateur de

mode, grâce à l'expérience acquise au cours des années et aux efforts entrepris pour suivre les plus récentes tendances de la mode.

Les conseillers de P.H. Bédard sont également en mesure de faire ressortir la distinction entre les différentes sortes de fourrure (lustre, teinte, épaisseur, couleur), d'évaluer la qualité des peaux et de suggérer les altérations nécessaires pour remodeler les manteaux.

"A la longue, un manteau de fourrure coûte moins cher qu'un manteau de drap, explique M. Bédard, parce que la mode de la fourrure change moins vite, et qu'il est plus facile de

transformer un manteau de fourrure. La femme peut donc le porter plus longtemps."

La qualité d'un manteau de fourrure est directement influencée par l'aspect des peaux. C'est pourquoi P.H. Bédard ne vend que des manteaux en fourrure naturelle, la fourrure synthétique ne pouvant reproduire l'éventail de nuances délicates (texture, couleur, etc.) de la fourrure véritable.

En plus de la vente, P.H. Bédard effectue également la réparation, le remodelage, le nettoyage, la teinture et l'entreposage des manteaux de fourrure. Chacune de ces activités bénéficie de l'expérience acquise par M. Bédard

et son personnel depuis 1945.

La mode hiver '82

Pour que les clients et clientes en profitent pleinement, l'expérience doit être appuyée par une connaissance des tendances de la mode. C'est pourquoi M. Bédard s'est rendu à Paris l'été dernier pour voir les nouveaux styles et les nouveaux patrons.

"La mode de la fourrure pour cet hiver, explique-t-il, favorise les manteaux amples, à ligne droite ou Empire. Les collets sont petits, les manches sont droites, effilées, ballons ou avec motifs et les épaules sont accentuées."

"Le vison demeure toujours aussi populaire,

mais on dénote une tendance vers les manteaux de loup, de castor et de chat sauvage pour

les jeunes. Les pelisses reviennent à la mode."

Dans un style ou l'autre, le manteau de four-

rure représente donc toujours une façon privilégiée par les femmes pour affronter l'hiver.



M. Paul-Henri Bédard, du magasin P.H. Bédard de la rue St-Philippe.

BÉDARD
FOURRURES

1598 St-Philippe T.-R. 374-4155

"IL FERA CHAUD AU COEUR
D'ACCUEILLIR À NOUVEAU
CETTE PREMIÈRE NEIGE..."

avec une luxuriante
fourrure signée



CONCEPTEUR DE
MODÈLES EXCLUSIFS

Garantie de

- qualité de fourrure
- qualité d'ajustement
- qualité de travail

Service de remodelage
et de nettoyage Lusterized

Des vacances d'hiver au Québec

De plus en plus de Québécois préfèrent réserver quelques semaines de leurs vacances annuelles pour la saison hivernale, autant pour découvrir nos régions sous un aspect différent que pour pratiquer leur sport préféré. Cette double vocation sportive et touristique a permis à certaines régions de développer leur infrastructure d'accueil au cours des dernières années. C'est particulièrement

le cas des Cantons de l'Est, de Charlevoix et des Laurentides, favorisés par la proximité des grands centres et de les nombreuses stations de ski déjà établies.

Le gouvernement du Québec tente naturellement d'encourager le tourisme hivernal, notamment parce qu'il favorise des régions un peu délaissées durant l'été par des touristes qui profitent du réseau routier pour découvrir

des régions plus éloignées de la province. De plus, le tourisme attire au Québec de nombreux Américains qui viennent profiter de centres de ski à la réputation internationale, comme ceux du Mont-Tremblant et du Mont Sainte-Anne, près de Québec.

Le ministère du Tourisme publie d'ailleurs à chaque année des brochures consacrées au ski alpin et au ski de randonnée. Est-il néces-

saire de préciser que dans notre région, le parc national de la Mauricie constitue un attrait important pour les skieurs de randonnée qui profitent des nombreux sentiers pour découvrir la nature sous un nouvel aspect.

Les voyageurs à l'esprit plus aventureux pourront aussi profiter des forfaits organisés par certaines agences de voyage ou fédérations sportives, qui per-

mettront de s'adonner à des activités aussi différentes que l'ascension de parois glacées, les safaris arctiques dans le nord du Québec et les voyages en traîneaux tirés par des chiens!

Pour planifier vos vacances au Québec, vous pouvez communiquer avec les différentes associations touristiques régionales, ou vous adresser directement au Ministère du tourisme

en composant, sans frais, le 1-800-361-5405. Saison idéale pour plusieurs sportifs, le Québec n'attend qu'à être découvert!



L'hiver, saison idéale pour voir des paysages familiers sous un aspect différent.

PROCUREZ-VOUS CES ARTICLES A PRIX RONA

A- Rabais de 15% Pelle traîneau GARANT. Manchetubulaire. Grande capacité 123138 17,88
B- Pelle pour auto GARANT en aluminium. 123144 5,44
C- Rabais de 15% Grattoir de 24" GARANT, fabrication d'aluminium, manche solide en bois et supports en acier. 123139 12,88
D- Pelle GARANT pour enfant, manche long. Longueur totale 72,5 cm (28 1/2"). 123145 1,17
E- Rabais de 18% Pelle à neige robuste GARANT. 123133 8,88
F- Pelle "Butler" de MELNOR. Idéale pour l'auto, motoneige, le chalet et la maison. 91 cm de long x 23 cm de large. Pesant. 7 Kg. 200101 4,88
G- Traîneau pour bébé. 282113 20,88
Coussin TUFFIE pour traîneau de bébé Confortable et moelleux. 765205 5,88
H- Traîne sauvage en bois 6 lattes vernies. 5' de longueur. 282111 20,77
Coussin de traîne de 5'. 765203 4,88

A- Rabais de 15% Chargeur de batterie 6 ampères ALLANSON. Pour recharger les batteries de 6 et 12 volts. Grand compteur facile à lire. Rechargeant rapidement en moins d'une demi-journée. 269004 27,77
B- Câbles survolteurs de type professionnel. Extra longs de 12'. Fil de calibre 4, pince recouverte d'époxy. Ne s'emboîtent pas. 529256 23,77
C- Dépanneurs portatifs RO-NA pour déprendre les voitures de la neige, de la glace ou de la boue. La paire. 730001 7,77
D- Rabais de 22% Analyseur de batterie SUPEREX. Se branche dans l'allume-cigare. 12 volts. 455314 6,97
E- Antigel de pare-brise RO-NA. Protège jusqu'à -40°. Prêt à servir. 4 litres. 715002 1,47
F- Antigel-réfrigérant RO-NA avec nouvelle formule. Approuvé par tous les manufacturiers sans exception. Cet antigel offre une protection additionnelle contre la corrosion de plus il est fabriqué spécialement pour offrir aux moteurs d'aluminium la protection spéciale qu'ils nécessitent. 4 litres. 333039 7,3
G- Rabais de 41% Brosse à neige BRUSHCRAFT. Monobloc à double usage pour la brosse et racloir. 039015 2,27
H- Rabais de 42% Robuste grattoir RO-NA en polyéthylène, n'égratine pas les pare-brises. 039019 67

CHARGEX
VISA
master charge

J. A. **St. Pierre** QUINCAILLERIE

926 ST-AURICE, TROIS-RIVIERES

STATIONNEMENT GRATUIT
EN FACE DU COSMOS 2000
 AUSSI ARRIÈRE DU MAGASIN

LE SAMEDI OUVERT
 JUSQU'À 17h00

RONA

Ce cahier spécial est une réalisation du Service de la publicité de votre quotidien, **Le Nouvelliste**.

Joindre la froidure de l'hiver à SELECTION FOURRURES ENR.
 c'est profiter d'un confort bien pensé et bien choisi à cause de

la qualité des fourrures offertes, de l'exclusivité des modèles et de la compétence des services qui y sont dispensés.

- ENTREPOSAGE
- REMODELAGE
- RÉPARATION
- NETTOYAGE

(Fermé les lundis)

Comparez nos prix et vous aussi vous sélectionnez

sf SELECTION FOURRURES ENR.
 490, RUE BONAVENTURE TROIS-RIVIERES
 373-2947

Grâce à MG Bisson, les hommes seront bien habillés pour affronter les froids de l'hiver

"Les vêtements d'hiver, explique M. Marcel Bisson du magasin MG Bisson de la rue des Forges, c'est un peu comme les pneus d'hiver: on pense de s'en procurer seulement après la première chute de neige!" Heureusement, les fabricants et les couturiers sont un peu plus prévoyants et les hommes qui se présenteront chez MG Bisson auront le choix parmi un vaste assortiment de vêtements de la dernière mode.

En fait, la mode automne/hiver '82 témoigne d'une diversité et d'une originalité... ra-

fraichissantes! Les concepteurs se sont inspirés de vêtements classiques — paletots, vestes, canadiennes — qu'ils ont remodelés en adoptant de nouveaux tissus, de nouvelles teintes et de nouvelles coupes, pour les adapter au style de vie de l'homme moderne, qui laisse plus de place aux vêtements sport et tout-aller.

Cette diversité se retrouve notamment dans les vestes à la taille, confectionnées en nylon, lainage ou tricot parfois rehaussé de corduroy, avec col Mao ou régulier, et avec ou sans ca-

puchon. L'agencement de tissus comme le nylon et le corduroy et l'adoption de teintes comme le beige et le vert olive contribuent à créer un vêtement du plus bel aspect. De quoi affronter l'hiver avec élégance.

Autre nouveauté cette année: le coordonné comportant un veston en tweed avec paletot et foulard. Les couturiers ont réalisé une astuce intéressante en utilisant du tweed de même teinte pour la doublure du paletot de col tailleur.

L'ensemble peut être complété par une cas-

quette, et même un chapeau, confectionné dans le même tissu; dans les tons de bruns et de gris, ce coordonné sera certainement de mise et fort remarqué pour nos rigoureux hivers.

La traditionnelle canadienne, bien que toujours populaire dans le style classique et la confection en lainage, a été remise au goût du jour par l'utilisation d'un tissu en nylon/polyester avec garnitures de velours côtelé et doublure en duvet. D'autres modèles reflètent l'inspiration eskimaude et son ornés d'une bande à motifs très attrayante. On

retrouve aussi des modèles un peu plus courts, avec capuchon de fourrure.

La fourrure se retrouve également sur les paletots d'hiver, auxquels on peut ajouter un collet en chat sauvage ou en rat musqué. Pour un effet saisissant, la mode d'hiver propose de luxueux paletots en peaux de mouton véritable, auxquels on peut ajouter le calot de même fourrure et de même teinte.

D'autre part, la popularité des tricots ne cesse de grandir. Toujours à l'affût des récents courants de la mode, les

propriétaires de MG Bisson ont porté une attention spéciale à ces vêtements de plus en plus utiles, et offrent un choix de pulls, débardeurs, gilets, vestes de laine aux encolures variées, dans des teintes qui compléteront les vestes et paletots.

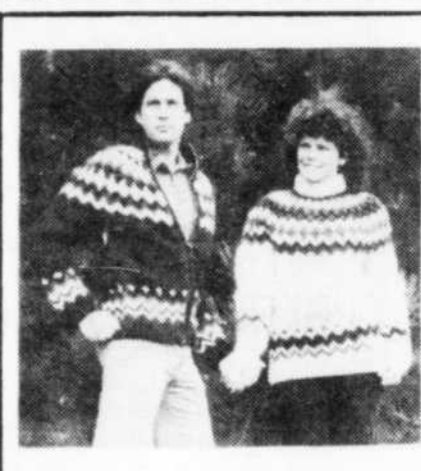
La mode automne/hiver s'attaque aussi aux accessoires, qu'il ne faut pas négliger pour compléter tout ensemble.

Les chapeaux classiques ont, cette année, un rebord surbaissé tout le tour; ils sont confectionnés en tweed ou tissu uni velouré.

Pour compléter sa tenue vestimentaire, l'homme adoptera une superbe paire de bottes doublées en mouton véritable, dans des tons de brun, noir ou beige.

Vêtus de la sorte, les hommes seront en mesure d'affronter en tout confort les froids de l'hiver, tout en ne négligeant pas l'élégance indéniable qui caractérise l'homme bien habillé, peu importe la saison. Les magasins MG Bisson mettent l'expérience et la compétence de leur personnel au service de la mode d'hiver 1982.

MG BISSON PROPOSE PLUSIEURS ÉLÉGANTES FAÇONS D'ACCUEILLIR LA PREMIÈRE NEIGE!



GILETS TRICOTÉS À LA MAIN

en laine d'Islande
(veste boutonnée ou encolure ronde)

SUPERBE MANTEAU

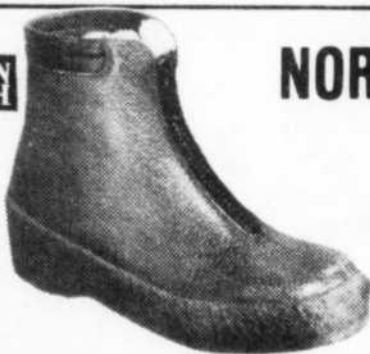
En tweed anglais

Aquascutum

Disponible dans les teintes de bleu, brun, beige; pointures 36 à 46.



NUNY BUSH



MOUTON VÉRITABLE
Ces bottes sont entièrement doublées de mouton véritable

NORTHERN PATROL THERMOS

Gura noir ou brun. Doublée de mouton véritable, semelles de crêpe.

STATIONNEMENT GRATUIT EN TOUT TEMPS

sur semaine

PLACE DE L'HÔTEL DE VILLE

demandez votre timbre de stationnement

chez M.G. BISSON

Judi et vendredi de 1700 à la fermeture et samedi toute la journée

STATIONNEMENT GRATUIT SUR RUES ET DANS TOUS LES PARCS DE STATIONNEMENT

mg Bisson

À L'AVANT-GARDE DE LA MODE MASCULINE

CENTRE-VILLE 361 DES FORGES
TROIS-RIVIÈRES 379-0850
PLAZA DE LA MAURICIE
SHAWINIGAN — 539-7769

CHARGE X



MANTEAU

Pleine longueur ou ¾ en peau de mouton renversée, pointures 34 à 46; disponibles dans les teintes de beige, moka ou brun.



Au centre-ville

Château-Mode Goyette, vers une nouvelle orientation

Un peu comme les in- nées. Les passants sur dividuals, les commerces la rue Notre-Dame, à évoluent au fil des an- Trois-Rivières, en ont



L'aménagement intérieur dégagé, bien éclairé, de Château-Mode Goyette plaît déjà aux clients.

Goyette, établi depuis de nombreuses années dans un local situé en face de l'ancien édifice de Fortin. Ce magasin a été fusionné avec Le Château, pour créer un nouveau commerce, le **Château-Mode Goyette** situé dans un vaste local aménagé à côté de l'ancienne boutique Le Château.

Selon un des propriétaires, M. Réal Goyette, le déménagement de Goyette et la fusion avec Le Château ont été effectués pour disposer de plus d'espace et offrir ainsi un plus grand choix de marchandise.

"Nous n'avons rien laissé tomber parmi les vête-

tements, qui étaient vendus chez Goyette; au contraire, nous avons ajouté de la nouvelle marchandise", précise M. Goyette.

Le déménagement a entraîné un changement d'orientation pour les deux commerces, pour mieux traduire l'évolution de la clientèle fidèle à ces entreprises depuis de nombreuses années. On y trouve donc des vêtements pour le jeune homme, la jeune fille, l'homme et la dame, dans des styles à la mode ou classiques. L'éventail offert comprend notamment des vêtements destinés autant aux étudiants qu'aux employés de bu-

reau et aux jeunes professionnels, tout cela regroupé sur un même plancher.

Les clients qui se sont présentés au Château-Mode Goyette depuis son ouverture en octobre dernier ont déjà été en mesure d'apprécier l'ambiance et l'aménagement plus dégagé du nouveau magasin; ils y retrouveront toutefois le même personnel qualifié qu'avant. Les clients réguliers de Goyette seront ainsi heureux d'apprendre que MM. René Goyette et Daniel Monfette ont suivi le déménagement du magasin, et travaillent maintenant chez Château-Mode Goyette.

Finalement, la sélection de vêtements qu'on y retrouve est complétée par l'ouverture récente de la boutique Marie-Moitié dans l'ancien local occupé par Le Château, et qui se spécialise dans les vêtements pour dames offerts à demi-prix.

L'inauguration du nouveau Château-Mode Goyette constitue donc une évolution logique des magasins Le Château et Goyette. Loin de délaisser les clients habituels de ces deux entreprises, la fusion permettra de mieux les servir, en leur offrant un plus grand choix de vêtements pour toutes les occasions.

**2 BOUTIQUES
OÙ LE
VÊTEMENT-MODE
ONT
RENDEZ-VOUS**

 **LE CHÂTEAU**
boutique mode

pour **elle et lui**

Vêtements habillés ou sport; complets... tricot... blousons... canadiennes... vestons... peu importe leurs noms ou usages... nous les avons tous... pour toutes les rigueurs de notre saison ou de notre temps!

Boutique
goyette
1554 NOTRE-DAME, TROIS-RIVIÈRES
(CHÂTEAU AUSSI CENTRE LES RIVIÈRES)



Des précautions à prendre

Ne laissez pas le froid abîmer votre peau...

En hiver, la nature tourne au ralenti, les ours et les marmottes dorment, les graines restent sous la terre. L'organisme humain fait de même. Tous les hommes reconnaissent que leur barbe pousse moins vite en hiver. Mais également, le flux sébacé, ce fameux sébum qui forme une couche protectrice, se ralentit et, d'autant plus qu'on s'élève en altitude.

La peau mal lubrifiée, donc mal protégée, devient plus vulnérable aux agressions extérieures, elles s'amincissent et se dessèchent. De plus, la circulation sanguine se fait elle aussi plus paresseuse. La peau est moins bien irriguée, moins bien nourrie, elle perd de sa vitalité.

Et c'est dans cet état de moindre défense que l'épiderme doit affronter les grands froids, le vent, la neige, l'humidité et, parallèlement la chaleur souvent desséchante des appartements.

Résultat: la peau du visage rougit, la couperose s'accroît. Les lèvres particulièrement fragiles se gercent. En montagne, aux dangers du froid s'ajoutent ceux d'un soleil d'altitude. Ces altérations ne sont pas qu'occasionnelles. Elles accélèrent le vieillissement naturel de la peau et leurs effets sont d'autant plus marqués que l'on avance en âge.

Les précautions à prendre sont de trois ordres: on peut agir par les soins locaux bien sûr, mais égale-

ment par la nourriture et par le milieu ambiant.

LA NOURRITURE

- Prendre un petit déjeuner plus consistant.
- User et abuser des fruits et jus de fruits frais (1 ou 2 oranges par jour, des pamplemousses, du jus de citron chaud), des salades, pour équilibrer une nourriture qui a tendance à être plus riche et combattre les rhumes et les gripes.
- Boire pour faciliter l'élimination: un verre le matin au réveil, à mi-matinée, à mi-après-midi et au coucher.
- Ne pas rayer l'huile de son alimentation sous prétexte de régime: les huiles de tournesol, de maïs, de noix, de soja, contiennent de l'acide linoléique, qui

joue un rôle important dans l'hydratation de l'épiderme et le garde souple et velouté.

LE MODE DE VIE

- Essayer de dormir le plus souvent possible huit heures par nuit, en se couchant bien avant minuit.
- Veiller particulièrement à l'humidification de l'air ambiant des appartements: utiliser saturateurs et humidificateurs. Ne pas oublier que les plantes vertes contribuent à améliorer le degré hygrométrique.
- Ne pas porter de vêtements trop serrés: ceintures, bottes ajustées, gants étroits. Deux pulls légers valent mieux d'un gros engonçant.
- Ne pas réchauffer des pieds ou des mains "gelés" en les

approchant d'une source de chaleur: il vaut mieux sauter sur place et taper dans ses mains,

- Enfin ne jamais oublier que la tabac et l'alcool sont des ennemis de la peau au même titre que le froid et le vent: à supprimer autant que possible.

LES SOINS LOCAUX

- Durant toute la mauvaise saison, confier son visage à quelques produits spécifiques: Cold Cream "Surgras" (ROC), crème vitaminée écran labial (en tube tournant), lait corporel, crème solaire haute protection ou crème anti-solaire "écran total".



Les femmes soucieuses de la qualité de leur peau devront prendre certaines précautions pour atténuer les effets du froid.

SUREFIRE

LE CHANGEMENT QUI S'IMPOSE!

...Venez examiner notre gamme de fournaies mixtes maintenant!



Mixte bois-électricité



Bois jumelée



Mixte bois-huile



Bois autonome

...et bénéficiez d'une subvention, jusqu'à concurrence de \$800, offerte par le "Programme canadien de remplacement du pétrole". *

Quels que soient vos besoins, SUREFIRE a le système de chauffage central à feu de bois qui vous convient: la fournaie à feu de bois jumelée qui se raccorde facilement à votre système en place donne un chauffage mixte économique; ou l'un de nos appareils mixtes bois-électricité ou bois-huile.

Les fournaies SUREFIRE, de fabrication entièrement canadienne, assurent l'indépendance en matière d'énergie. Renseignez-vous auprès de votre concessionnaire au sujet de la subvention.

CARACTÉRISTIQUES

- Foyer spacieux
- Tôle d'acier épaisse
- Étanchéité assurée
- Coquille d'un rouge flamboyant
- Chicanes scandinaves

C'est le moment propice! Le choix d'une SUREFIRE signifie des économies d'énergie... et des économies!

* L'acceptabilité du produit varie d'une province à l'autre.

SUREFIRE...

Attisant la révolution en faveur de l'énergie de remplacement

PLOMBERIE-CHAUFFAGE-COUVREURE-VENTILATION

B. COURCHESNE & FILS INC.

SPÉCIALISTES DANS LE POËLE À BOIS
VENTE ET INSTALLATION DE CHEMINÉE PRÉFABRIQUÉE
ST-LÉONARD-D'ASTON, CTÉ NICOLET. TEL.: (819) 399-2163

FAISONS LES TUYAUX D'ACIER SUR MESURE

HEURES D'OUVERTURE

du lundi au jeudi:
9h00 à 12h00, 13h00 à 17h30
Vendredi de 9h00 à 12h00
de 13h00 à 21h00
Samedi de 9h00 à 12h00,
13h00 à 16h00



OFFRE LE MEILLEUR CHOIX EN PLUS DE

20%

DE RÉDUCTION sur toutes les collections de BOTTES D'HIVER

SHAWINIGAN
403, 5e Rue
Tél.: 537-0155

CENTRE-VILLE
112, rue des Forges
Tél.: 378-4766

CARREFOUR
TROIS-RIVIÈRES-OUEST
Tél.: 374-2156

En affaires depuis 30 ans à Louiseville

Des tracteurs aux souffleuses chez Malbeuf Équipements

Malbeuf Équipements, de Louiseville, a célébré en janvier dernier son trentième anniversaire de fondation. Spécialisé d'abord dans la vente de scies à chaîne Pioneer, de tondeuses à gazon et de cheminées pré-fabriquées, l'entreprise a évolué progressivement et se consacre aujourd'hui à la vente et à la réparation de tracteurs, souffleuses à neige et machines aratoires, tout en continuant d'être dépositaire des scies Pioneer.

Affiliée dès 1958 à la compagnie américaine CASE, Malbeuf Équipements continue d'offrir les tracteurs agricoles et la machinerie industrielle CASE, destinés surtout à de gros

travaux de ferme. L'addition, en 1975, de la ligne de tracteurs japonais KUBOTA, reconnus pour leur fiabilité, a complété cette gamme en offrant un choix de tracteurs de jardin, de tracteurs de ferme de moindre puissance et d'instruments aratoires.

Pour ces deux marques, Malbeuf Équipements est en mesure d'assurer un service de pièces et de réparation des plus efficaces, comme le précise le propriétaire, M. Ludger Malbeuf: "Depuis nos débuts, la qualité du service a toujours constitué notre force. C'est ce qui nous a permis de prendre de l'expansion et de prospérer en affaires." Cinq des neuf employés

de ce commerce ont d'ailleurs des fonctions directement reliées au service, soit deux proposés aux pièces et trois mécaniciens, confirmant ainsi l'affirmation de M. Malbeuf. On a aussi prévu un service d'urgence pour dépanner les agriculteurs.

On pourrait croire que l'arrivée de l'hiver amorce une période plus calme pour une entreprise spécialisée dans la vente de tracteurs. C'est tout le contraire, puisque Malbeuf Équipements offre un grand choix de souffleuses à neige pour usages agricoles ou industriels. D'ailleurs, les principaux fabricants de tracteurs, comme Kubota, ont conçu des souffleu-

ses s'adaptant sur les tracteurs pour permettre aux agriculteurs de déblayer leur terrain.

Les entrepreneurs trouveront aussi chez Malbeuf Équipements des souffleuses assez puissantes pour faire l'entretien des chemins, terrains de stationnement et autres espaces importants, dans des marques aussi connues que McKee, Roberge, Dettson et autres. On peut également effectuer les réparations et la vente des pièces pour ces appareils.

Qu'on soit à la recherche d'un tracteur, d'une machine aratoire ou d'une souffleuse, Malbeuf Équipements de Louiseville constitue un endroit à visiter!



Situé en bordure de la route 138, à l'entrée de Louiseville, Malbeuf Équipements est facilement accessible pour les agriculteurs et les entrepreneurs.

DÉNEIGEMENT VITE FAIT! AVEC KUBOTA

**DISPONIBLES
TRACTEURS
D'OCCASION
TOUT PRÊTS
POUR
L'HIVER**



La tempête peut venir! Dieu merci, Kubota vous la soufflera en un tournemain! Nous avons des souffleuses qui peuvent se rattacher à la plupart des tracteurs Kubota diesel. Elles sont toutes d'opération très facile. Elles débarrassent la neige des entrées, routes et stationnements et s'attaquent avec facilité à tous les bancs de neige. Tuyau de sortie à grand diamètre permettant une éjection à distance. La prochaine fois qu'une tempête s'annoncera, détendez-vous, elle sera vite soufflée...avec une KUBOTA.

 **KUBOTA**

Nous aimons les durs travaux!

Malbeuf **ÉQUIP**
INC.

771 BOUL. EST, LOUISEVILLE - 228-4592

REPRÉSENTANTS:

CLAUDE RHEULT

378-2146

DANNY MORRISSETTE

294-2442

TROIS-RIVIÈRES - 296-3366

Hivernisez votre roulotte

PRÉLIMINAIRES VITAUX

Bon! Vous possédez une roulotte de voyage et vous voudriez l'hiverner. Il y a plusieurs choses à prendre en considération, la plus importante étant de voir si votre roulotte est apte à l'hivernisation sans trop de préparation. Les unités aptes à passer l'hiver doivent avoir une isolation adéquate dans les murs, le plafond et le plancher. Certaines des roulottes importées posent un problème de toute autre nature. Leur construction ne comprend souvent pas d'isolant, de conduites de chauffage ou de fenêtres doubles, ce qui fait que ces unités cessent d'être confortables à la fin de l'automne et toute tentative d'hivernisation quelle qu'en soit l'ampleur sera vaine car ces unités ne sont pas hivernisables. Cependant s'il est possible d'hiverner votre unité vous devez résoudre encore une question fondamentale: allez-vous installer le système d'aqueduc et d'approvisionnement en eau ou non?

Pas de doute, il est beaucoup plus facile de monter une installation "à sec" qu'une installation "à l'eau". La roulotte alimentée en eau doit être installée avec précision et minutieusement entretenue tout au long de l'hiver afin d'éviter les sérieux dommages que peuvent causer le gel. Ce type d'installation, bien qu'elle soit plus utile en un sens, demande une planification soignée et des efforts que plusieurs ne sont pas prêts à dépenser.

Dans plusieurs cas, le campeur qui choisit une installation "à l'eau", base sa décision sur un principe plutôt que sur la réalité. Pour pouvoir passer l'hiver sans dommages, le propriétaire doit presque élire domicile dans sa roulotte continuellement. Les fournaies des roulottes bien qu'elles soient plus efficaces et fiables que de par le passé, ne peuvent pas fonctionner tout l'hiver sans se dére-

gler. C'est pas sorcier... six heures de gel c'est tout ce qu'il vous faut pour détruire à jamais chaque tuyau de votre roulotte.

Puisque l'eau se dilate lorsqu'elle gèle et que la plomberie d'une roulotte ne se dilate pas, l'usage de l'eau en hiver nécessite plusieurs précautions supplémentaires pour éviter que votre véhicule ne subisse des dommages considérables. Ces précautions se répartissent en deux différentes catégories: fournir suffisamment de chaleur pour maintenir la température environnante des régions où il y a de l'eau au-dessus du point de congélation, et fournir assez d'isolant pour rendre l'effort de chauffage économique.

Si la sortie d'eau sur le site de camping est disponible en hiver, le premier endroit à attaquer c'est la source de l'alimentation en eau. Dépendant de la profondeur de la ligne de gel, la conduite d'alimentation en eau devra être isolée sous le sol jusqu'à une profondeur de 3 à 5 pieds. C'est l'étape la plus difficile et elle doit être faite pas mal en avance puisque le sol se durcit à mesure que l'hiver approche.

Si vous désirez utiliser les conduites d'eau dans votre roulotte durant l'hiver, il vous faudra isoler tout le système d'alimentation à l'extérieur de la roulotte avec un fil chauffant spécialement conçu, de la ligne de gel du sol à l'endroit où les conduites pénètrent dans la roulotte.

Appliquer continuellement de la chaleur à des conduites en nylon ou en caoutchouc n'est pas une très bonne idée, ainsi l'installation du raccordement devrait se faire avec de la tuyauterie en cuivre, une tâche à la portée de la plupart des bricoleurs. Le raccordement devra ensuite être isolé avec un matériau ininflammable et recouvert avec un matériau de recouvrement également ininflammable mais aussi étanche pour garder l'isolant au

sec. Vous pouvez compter un bon après-midi pour accomplir cette tâche si vous êtes bien préparé, et beaucoup plus si vous n'avez pas la moindre idée de ce que vous faites.

Une fois le raccord d'alimentation bien installé, vos problèmes sont encore loin d'être résolus. La roulotte en entier doit être isolée pour éviter que la plomberie dans les murs soit exposée au froid intense.

Essentiellement ceci implique la même préparation pour une roulotte "à sec" que pour une roulotte "à l'eau" puisque toute cette isolation est posée dans l'intention d'améliorer le système de chauffage de la roulotte. Votre but bien sûr, sera de conserver un maximum de chaleur à l'intérieur de la roulotte.

La méthode la plus répandue consiste à cloisonner le dessous de la roulotte avec des planches de contreplaqué. Ceci empêche le vent et la neige d'aller chauffer le ventre de la roulotte et aide à garder la chaleur qui autrement serait perdue par le plancher.

Les campeurs d'hiver sérieux iront un peu plus loin en construisant une cabine à trois côtés qu'ils grefferont au côté de la roulotte. Cette cabine agit comme portique d'entrée au véhicule et peut très bien être chauffée. Pour ce faire, il vous faudra installer une plinthe thermostatiquement contrôlée. Une bonne idée est de construire cette petite hutte avec un joint de mousse flexible de 4" placé entre la roulotte et la cabine. Ceci vous permet de rapprocher la cabine très près de la roulotte sans risquer de causer des dommages aux parois de l'unité et offre un joint étanche qui empêche le froid, le vent et l'humidité d'y pénétrer.

En hiver, votre fournaise utilisera plus de gaz LP qu'en été. Pour combler ce besoin il serait sage de conclure un accord avec un fournisseur local et faire installer un réservoir

de 100 livres à la place des réservoirs standards que vous utilisez le reste de l'année. Ce gros réservoir devrait être vérifié à toutes les deux semaines, et vous devriez maintenir le thermostat intérieur à une température de 10 degrés C. Même avec une approvisionnement suffisant en gaz, il vous faudra aussi prendre vos précautions et faire examiner périodiquement votre fournaise durant vos absences. Ceci peut être fait par le voisin, ou le propriétaire du terrain de camping et ne devra pas être négligé surtout si vous avez une roulotte "à l'eau". Si votre unité est stationnée dans un endroit où les vents et les banquises de neige peuvent affecter l'orifice de ventilation de votre fournaise, il est à conseiller d'installer un dispositif de déflexion pour éviter que

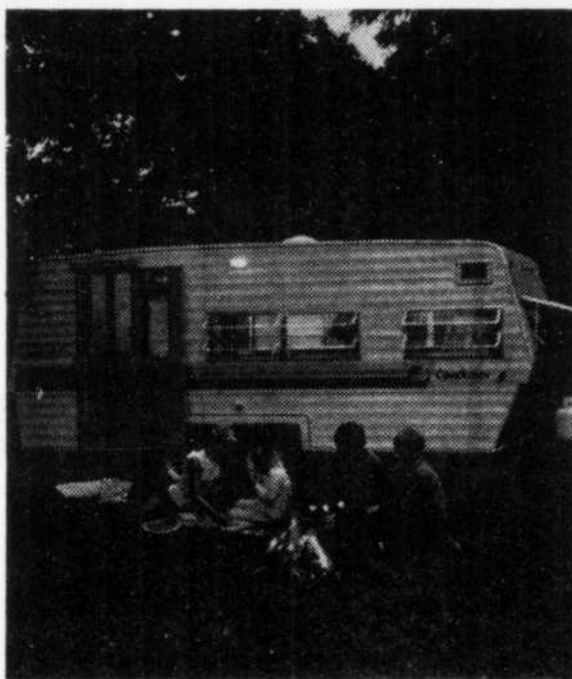
le vent et la neige fondue ne pénètrent par l'orifice et éteignent la flamme.

Un autre facteur important dans l'installation d'une roulotte en hiver, c'est l'aqueduc d'élimination des eaux. Dans plusieurs cas le raccordement du système d'égoût peut se faire facilement, que le système d'eau soit

utilisé ou non, en introduisant de l'eau d'un contenant portatif dans le système. La majorité du temps, un réservoir contenant les produits chimiques appropriés ne sera pas sujet au gel dans la mesure où le dessous de la roulotte est protégé du froid. Le réservoir peut ensuite être vidangé lors-

que nécessaire, soit dans la conduite principale du terrain de camping, soit dans une unité portative selon les règlements du terrain particulier.

En certains cas s'il est possible de stationner la roulotte directement au-dessus de la conduite d'égoût du terrain, de sorte que le réservoir septique de votre roulotte et la conduite de raccordement soient en droite ligne, votre installation pourra être utilisée en position ouverte l'hiver durant. Un mot d'avertissement cependant: les conduites d'égoût flexibles qui sont si populaires en été, ont tendance à se durcir et à craquer lorsqu'exposées aux froids intenses. Vous aurez avantage à utiliser une conduite en plastique d'un diamètre approprié si votre installation est pour être permanente.



Le patinage de vitesse

dertermine le premier arrivé.

Les compétitions se déroulent sur deux jours. Les distances parcourues ne sont pas les mêmes pour les épreuves masculines et féminines. Les hommes courent 500 m et 5 000 m le premier jour, puis 1 500 m et 10 000 m, le deuxième jour, tandis que les femmes font le 500 m et le 1 500 m, le premier jour et le 1 000 m et le 3 000 m, le jour suivant.

Aux Jeux olympiques, on consacre un vainqueur par épreuve. Par contre, dans le cadre des championnats du monde et d'Europe, seul le résultat combiné des quatre épreuves détermine le gagnant. Pour établir le classement du combiné, on transpose d'abord le temps de chaque course en secondes, chaque seconde valant un point par tranche de 500 m. En faisant le calcul pour chaque épreuve inscrite au programme des compétitions, on obtient le barème suivant:

aux 500 m	1 pt / sec
aux 1 000 m	1/2 pt / sec
aux 1 500 m	1/3 pt / sec
aux 3 000 m	1/6 pt / sec
aux 5 000 m	1/10 pt / sec
aux 10 000 m	1/20 pt / sec

La victoire est accordée au concurrent qui totalise le plus petit nombre de points.

Au Québec, à l'exception de la plupart des compétitions en Amérique du Nord, les courses de patinage de vitesse se déroulent non plus entre deux patineurs, mais par groupe de quatre à six patineurs. Suivant le nombre d'engagés, un nombre variable de séries de cinq à six concurrents sera constitué. Les deux ou trois premiers arrivés de chaque série sont ensuite répartis dans d'autres groupes en quart de finale ou demi-finale, pour concourir de nouveau. C'est en finale seulement, suivant un système différent de celui employé dans les compétitions olympiques, que des points sont attribués aux patineurs, d'après l'or-

dre de leur arrivée: 5 pts = 1er; 3 pts = 2e; 2pts = 3e; 1pt = 4e.

Contrairement aux règles des compétitions olympiques (meilleurs temps réussis), ce système oblige donc à créer différentes séries et par conséquent plusieurs courses où les meilleurs ont à se mesurer de nouveau, avant d'atteindre la finale.

Au niveau des grandes compétitions internationales, il n'existe qu'une seule catégorie chez les athlètes des deux sexes. Il en est autrement lorsqu'il s'agit de compétitions nationales voire de certaines rencontres internationales. Cela se comprend. Des patineurs de tout âge ont besoin, pour progresser et en arriver quelquefois au niveau international, de compétitions avec des concurrents du même âge.

Woolco

Soyez prêts pour l'hiver!

Chasse-neige 8 HP avec système à tarière biphase

6 marches avant, point mort et 2 vitesses arrière. Pneus 13 po x 5,00 x 6 po avec chaînes. Poignée pliante, tarière renforcée, couloir rotatif 210°, point mort de sûreté, différentiel se verrouillant, etc. Sentier de 26 po.

Chac.:

\$999



Brentwood



Brentwood

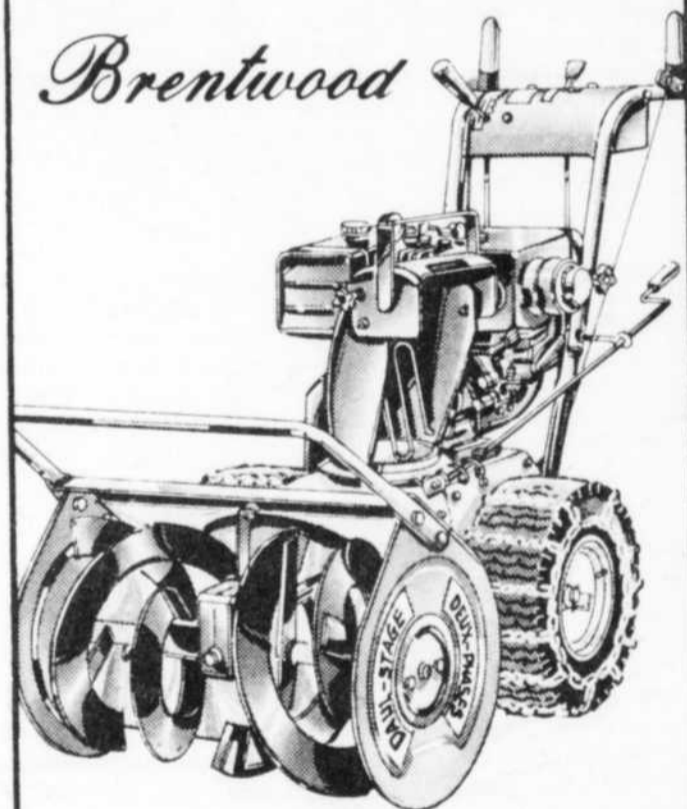


Chasse-neige 10 HP

Biphase, allumage électrique, 6 marches avant, point mort et 2 vitesses arrière. Point mort de sûreté. Pneus 15 po. x 5,00 x 6 po avec chaînes. Moteur "Tecumseh". Huile comprise. Sentier de 28 po.

Chac.:

\$1,279



Brentwood

Chasse-neige 11 hp très puissant

Sentier de 32 po. Biphase, allumage électrique 110 volts. Moteur "Briggs & Stratton" 11 hp. Tarière 16 po. 6 marches avant et 2 vitesses arrière. Pneus 16 po x 7,50 avec chaînes.

Chac.:

\$1,459



**CARREFOUR
TROIS-RIVIÈRES-OUEST**

**LES GALERIES
DU CAP**

HEURES D'OUVERTURE: LUNDI, MARDI et MERCREDI de 9h30 à 18h — JEUDI et VENDREDI de 9h30 à 21h — SAMEDI de 9h à 17h



VENEZ AU CAFÉ ROUGE
POUR UN GÔTER FRUGAL
OU UN COPIEUR REPAS!