

Nécrologie

Les maisons funéraires suivantes participent à la publication des nécrologies: Hector Deshaies & Fils Ltée — Saint-Justin, Irénée Gagnon & Fils Ltée — Sainte-Ursule, Lucien Gagnon — Maskinongé, Paulin Guimond & Fils — Saint-Paulin et Saint-Alexis-des-Monts, Lanoix & Sansregret — Lanoraie, Jean Lemyre Inc. — Berthierville, Saint-Cuthbert et Saint-Ignace, Michel Léveillé — Ville Saint-Gabriel, Saint-Édouard et Sainte-Béatrix, Valère Parenteau — Berthierville, Yves Poitras — Ville Saint-Gabriel, Louis Richard & Fils Ltée — Louiseville, Léopold Saint-Cyr — Saint-Didace, Saint-Louis & Fils Ltée — Louiseville, Yamachiche, Pointe-du-Lac, René St-Louis — Saint-Barthélemy, F. Thériault Inc. — Saint-Norbert.

La publication des avis de décès dans nos pages constitue un hommage posthume et informe tous les foyers de notre région. Demandez l'assistance de votre directeur de funérailles.



REMERCIEMENTS

Mme Diane Lafrenière, son garçon François et ses petits-enfants remercient bien sincèrement les parents et amis qui leur ont témoigné des marques de sympathie lors du décès de:

M. ROSARIO LAFRENIÈRE

survenu le 19 novembre 1980, à l'âge de 84 ans, soit par offrandes de messe, bouquets spirituels, télégrammes, tributs floraux, visites ou assistance aux funérailles. Veuillez considérer ces remerciements comme personnels.

MORIN, Mlle Albertina — À Saint-Édouard, le 25 décembre 1980, est décédée à l'âge de 75 ans, Mlle Albertina Morin, fille de feu Arthur Morin et de feu Pamela Bouchard, demeurant au 250, rue Saint-Jean, Saint-Édouard.

Les funérailles ont eu lieu lundi le 29 courant, en l'église de Saint-Édouard à 10:00 heures.

La dépouille mortelle était exposée au centre funéraire Michel Léveillé, 3681, Notre-Dame, Saint-Édouard.

L'inhumation a eu lieu au cimetière paroissial.

La défunte laisse dans le deuil: M. Hormidas Morin, M. et Mme Adrien Morin (Simone Alarie) et Mme Vve Édouard Girard tous de Saint-Édouard; plusieurs neveux, nièces et autres parents.

OLIVIER, M. Olivier — Au Centre Hospitalier Lanaudière de Joliette, le 27 décembre 1980, est décédé à l'âge de 95 ans, M. Olivier Olivier, époux de Marie-Anne Bonin, demeurant au Centre d'Accueil de Berthierville.

Les funérailles ont eu lieu mardi le 29 courant, en l'église de Berthierville à 11:00 heures.

La dépouille mortelle était exposée au salon funéraire Jean Lemire Inc., 530, rue Frontenac, Berthierville.

L'inhumation a eu lieu au cimetière paroissial.

Le défunt laisse dans le deuil outre son épouse, une fille: Mlle Jeannine Olivier de Sainte-Thérèse; deux soeurs: Mme Exavier Mondor de Lanoraie, Mme Lorenzo Olivier de Montréal; plusieurs autres parents.

DRAINVILLE, M. Stanislas — Au Foyer Sainte-Geneviève de Berthier, le 23 décembre 1980, est décédé à l'âge de 78 ans, M. Stanislas Drainville, époux de Cécile Fernet demeurant à Montréal, autrefois de Sainte-Élisabeth.

Les funérailles ont eu lieu samedi le 27 courant, en l'église de Berthierville à 14:00 heures.

La dépouille mortelle était exposée au salon funéraire Jean Lemire Inc., 530, rue Frontenac, Berthierville.

L'inhumation a eu lieu au cimetière paroissial de Saint-Viateur.

Le défunt laisse dans le deuil outre son épouse, ses enfants: M. et Mme Maurice Olivier (Georgette) de Road Island, M. et Mme Roch Lasalle (Claire) de Joliette, M. et Mme Aimé Drainville de Berthierville, Mlle Annette Drainville de Montréal, M. et Mme Gérald Drainville de Ville d'Anjou, M. et Mme Jules Drainville de Longueuil, M. et Mme Michel Champagne (Louissette) de Saint-Bruno, M. et Mme Guy Drainville de Terre-Neuve, M. et Mme Michel Morin (Marcelle) de Montréal, M. et Mme Luc Drainville de Repentigny; 23 petits-enfants; nombreux autres parents.

LAVALLÉE, M. Wilfrid — À l'hôpital Santa Cabrini de Montréal, le 24 décembre 1980, est décédé à l'âge de 80 ans, M. Wilfrid Lavalée, fils de feu Octavien Lavalée et de feu Maria Gervais de Berthierville.

Les funérailles ont eu lieu samedi le 27 courant, en l'église de Berthierville à 15:00 heures.

La dépouille mortelle était exposée au salon funéraire Jean Lemire Inc., 530, rue Frontenac, Berthierville.

L'inhumation a eu lieu au cimetière paroissial.

Le défunt laisse dans le deuil ses frères, soeur, beau-frère et belles-soeurs: M. et Mme Adrien Lavalée de Saint-Félix de Valois, M. et Mme Jean-

Paul Lavalée de Repentigny, M. et Mme Philippe Lemay (Juliette) de Ville d'Anjou; Mme Gérard Lavalée de Berthierville, Mme Rogation Lavalée de Montréal; ainsi que plusieurs autres parents et amis.

MANÈGRE, M. Mirador — À l'hôpital Comtois de Louiseville, le 28 décembre 1980, est décédé à l'âge de 70 ans 7 mois, M. Mirador Manègre, époux de Béatrice Brizard, demeurant au 210, rue Montcalm, Berthierville.

Les funérailles auront lieu mercredi le 31 courant, en l'église de Berthierville à 14:30 heures.

La dépouille mortelle est exposée à la résidence funéraire Valère Parenteau, 49, rue De Bienville, Berthierville.

L'inhumation aura lieu au cimetière paroissial.

Le défunt laisse dans le deuil outre son épouse, ses frères, soeurs, beaux-frères et belles-soeurs: Mme Léo Manègre de Berthierville, M. et Mme Jean Champagne (Thérèse) de Montréal, Mme Marcel Manègre de Louiseville, Mlle Miradora Manègre et Mlle Magella Manègre de Montréal, Mme Éléonore Manègre de Tracy, M. et Mme Ange-Albert Lavalée de Berthierville, M. et Mme Jean-Paul Brizard de Berthierville, M. et Mme Antonio Brizard de Berthierville, M. et Mme Arthur Cardin de Sorel, M. Normand Brizard de Berthierville, Mme Éléonore Péloquin de Sorel; plusieurs autres parents et amis.

DÉSALINIERS, M. Roch — À Sainte-Étienne-des-Grès, le 28 décembre 1980, est décédé subitement à l'âge de 54 ans 5 mois, M. Roch Désaliniers, époux de Alice Lamv, demeurant à Saint-Étienne-des-Grès.

Les funérailles auront lieu mercredi le 31 courant, en l'église de Yamachiche à 11:00 heures.

La dépouille mortelle est exposée à la résidence funéraire St-Louis et Fils Ltée, 160, rue De Carufel, Yamachiche.

L'inhumation aura lieu au cimetière paroissial.

BEAUCLAIR, Mme Vve Théophile — À l'hôpital Comtois de Louiseville, le 25 décembre 1980, est décédée à l'âge de 92 ans 8 mois, Mme Vve Théophile Beauclair, née Angéline Lampron, demeurant au 211, Notre-Dame Nord, Louiseville.

Les funérailles ont eu lieu le 29 courant, en l'église de Louiseville à 14:00 heures.

La dépouille mortelle était exposée à la résidence funéraire Louis Richard et Fils Ltée, 140, rue Saint-Aimé, Louiseville.

L'inhumation a eu lieu au cimetière paroissial.

La défunte laisse dans le deuil ses enfants: Germain marié à Dozia Deschesne de Montréal, Mlle Claire Beauclair et Lucienne mariée à Charles-Arthur Milot de Louiseville, Laurent marié à Hélène Lampron de Verdun, Laure mariée à Armand Lemay de Pointe-aux-Trembles; sa belle-fille: Mme Clovis Beauclair (Madeleine Cloutier) de Verdun; un frère: Euchariste Lampron marié à Florence Beauclair de Saint-Sévère; une belle-soeur: Mme Arméidas Lampron du Foyer Jacob de Yamachiche; 28 petits-enfants; 19 arrière-petits-enfants; ainsi que plusieurs neveux, nièces, cousins et cousines.

LESCADRES, M. Ailde — À Louiseville, le 23 décembre 1980, est décédé à l'âge de 74 ans, M. Ailde Lescadres, époux de Marthe Lemay, demeurant au 261, rue Sainte-Marie, Louiseville.

Les funérailles ont eu lieu vendredi le 26 courant, en l'église de Louiseville à 14:00 heures.

La dépouille mortelle était exposée à la résidence funéraire Louis Richard et Fils Ltée, 140, rue Saint-Aimé, Louiseville.

L'inhumation a eu lieu au cimetière paroissial.

Le défunt laisse dans le deuil outre son épouse, ses enfants: Pierre marié à Betty Beaudoin de Orlando, Floride; Jeannot marié à Marie-Paule Vallée et Louise mariée à Serge Beaudoin de Louiseville, Marcel marié à Marie Vanasse de Maskinongé, Michel de Louiseville, ainsi que 5 petits-enfants, plusieurs cousins et cousines.

LACOURSÈRE, M. Georges-Aimé — À Trois-Rivières, le 26 décembre 1980, est décédé à l'âge de 75 ans, M. Georges-Aimé Lacoursière, époux de feu Émériilda Lamy, demeurant à Saint-Léon.

Les funérailles ont eu lieu lundi le 29 courant, en l'église de Saint-Léon à 15:00 heures.

La dépouille mortelle était exposée à la résidence funéraire Louis Richard et Fils Ltée, 104, rue Saint-Aimé, Louiseville.

L'inhumation a eu lieu au cimetière paroissial.

Le défunt laisse dans le deuil ses enfants: Aline et son époux Jérôme Lambert de Maskinongé, Marielle et son époux Paul-Émile Castonguay de Saint-Justin, Soeur Estelle Lacoursière des Ursulines de

Trois-Rivières, Georges-André et son épouse Lise Renaud de Ville Laval; ses soeurs: Soeur Marie-Rose Lacoursière F. de J. du Cap-de-la-Madeleine, Soeur Marguerite Lacoursière F. de J. de Sainte-Thérèse; ses beaux-frères et belles-soeurs: M. et Mme Philippe Lamy de Montréal, Mme Germaine Lamy Milot, M. et Mme Ernest La-

my, M. et Mme Gérard Lamy, Mme Marie-Anne Lamy Beauclair tous de Louiseville, M. et Mme Albert Lamy de Saint-Léon, Mme Étienne Pelletier Lamy et M. et Mme Germain Lamy de Val d'Or; ainsi que 13 petits-enfants; 3 arrière-petits-enfants; plusieurs neveux, nièces, cousins et cousines.

MARTIAL ALUMINIUM
vous offre
ses meilleurs voeux
du temps des fêtes
PAIX — SANTÉ —
BONHEUR — PROSPÉRITÉ



MARTIAL SARRAZIN


261, boul. Lafayette

Berthierville

Tél.: (514) 836-4764

Je veux devenir
secrétaire bilingue

Mon 1er choix, c'est
le COLLÈGE ELLIS



COLLEGE D'AFFAIRES ELLIS INC.
400, rue Hériot
Drummondville, Qué.
J2B-1B3

- reconnu par les employeurs depuis 50 ans
- formation en:
 - Secondaire IV et V
 - ou
 - Collégial 1 et 2
- possibilité de spécialisation en MÉDICAL ou JURIDIQUE
- reconnu pour fins de subventions
- accès aux prêts et bourses du Ministère
- sessions d'admission: tous les samedis de février à 9h a.m.

Expédiez ce coupon et nous vous ferons parvenir plus d'informations sur notre collège.

Votre nom _____

Adresse _____ Code postal _____

Niveau scolaire actuel _____

GÉNÉRAL
 PROFESSIONNEL

NÉCROLOGIE

Décès (incluant la formule) \$10.00

Avec photo \$20.00

Remerciements \$10.00

Avec photo \$20.00

Service ou

messe anniversaire \$10.00

Avec photo \$20.00

Les avis de décès, service ou messe anniversaire et remerciements ne sont pas acceptés par téléphone et sont payables avant publication.

Se présenter à nos bureaux, au 85 St-Martin, Louiseville, ou au 280 Lafrenière, Berthierville, avant le lundi matin 11 hres.

L'eau au rang du Fleuve

Le dossier déposé à Québec

Par: Alain BELLEHUMEUR

Le maire, l'ingénieur municipal et le secrétaire-trésorier de la municipalité de Saint-Barthélemy ont déposé à Québec, le jeudi 11 décembre dernier, le dossier se rapportant à une éventuelle alimentation en eau potable des résidents du rang du Fleuve. Un rang qui, sans le vouloir, a fait couler plus d'encre que d'eau jusqu'à maintenant...

La semaine dernière, le secrétaire-trésorier de la municipalité de Saint-Barthélemy nous apprenait que le dossier comportant deux hypothèses de solution venait d'être acheminé aux responsables et fonctionnaires du gouvernement provincial qui se pencheront à leur tour sur cette... histoire d'eau.

Les projets

Cette rencontre dans la capitale québécoise a bien sûr permis aux autorités municipales de Saint-Barthélemy de faire état du «projet du maire Fafard». C'est-à-dire l'alimentation en eau potable du rang en question à partir du système

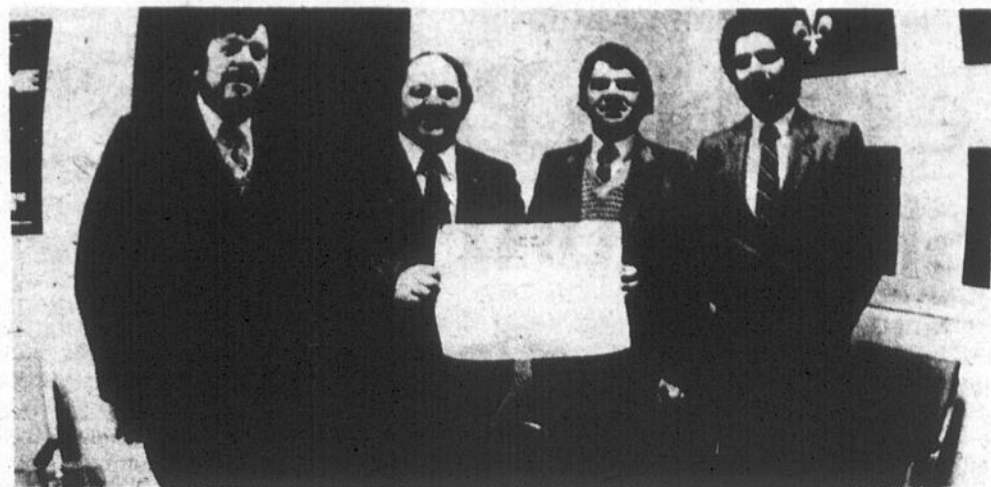
d'aqueduc de la municipalité. Ce projet étant devenu réalisable suite à la découverte dans le sous-sol de cette municipalité d'une nappe d'eau augmentant la capacité du réseau d'aqueduc de Saint-Barthélemy.

Mais ce projet est-il plus rentable et plus profitable pour les contribuables du rang du Fleuve que l'autre solution qui avait même reçu l'accord du gouvernement? Une solution qui se traduisait ainsi: relier le rang du Fleuve à l'usine de filtration berthelaise en passant par les canalisations de la municipalité de Sainte-Geneviève de Berthier. Dans ce dernier cas, le gouvernement du Québec avait même annoncé une subvention de \$324,000.

Évidemment, un nouveau projet équivaut à une nouvelle demande de subvention. Laquelle des deux hypothèses se veut la meilleure? Est-il préférable d'utiliser une réserve d'eau fraîchement découverte dans les entrailles de Saint-Barthélemy? Est-il plus avantageux que les gens du rang du Fleuve boivent l'eau en provenance de Berthierville?

M. Gervais, le secrétaire de la municipalité, attend une réponse des personnes responsables rencontrées à Québec vers la fin du mois de janvier. Ces responsables ont été «attentifs aux explications», de dire M. Gervais, lors d'un entretien téléphonique.

L'eau de Berthier ou l'eau de Saint-Barthélemy? Une question simple. Mais une réponse qui semble plus complexe...



SOSEQ a son certificat

SOSEQ de Lanaudière recevait récemment son certificat d'enregistrement du ministre Yves Duhaime. Voilà le pourquoi de la mine réjouie des administrateurs apparaissant sur la photo. Dans l'ordre habituel: M. Paulin Dumas, président, M. Roch Malo, secrétaire, M. Jacques Forest, trésorier de M. André Bérubé, vice-président. Maintenant, SOSEQ a bel et bien son certificat. Un certificat qui couronne en quelque sorte la toute première vente d'actions de l'histoire de cette Société de développement économique de notre région.

325 ans pour les Hamel

Par Jean-Paul Plante

À l'été, ce sera le 325^e anniversaire de l'arrivée en Amérique de deux des ancêtres des Hamel, soit Jean et Charles Hamel.

Comme il se doit, on entend bien marquer cet événement et c'est pourquoi M. Jean Hamel nous souligne, dans un communiqué, que des invitations ont été adres-

sées à tous les Hamel dont le comité de publicité avait la liste.

Par contre, si vous êtes un Hamel et que vous n'avez pas encore reçu votre invitation, vous pourriez écrire au: Comité du 325^e anniversaire des Hamel d'Amérique, C.P. 482, succursale postale Montréal-Nord, Montréal, Québec, H1H 5L5.

Si vous désirez avoir des informations téléphoniques, il vous faudrait composer (514) 931-7311 et demander Marie-Paule Hamel, au local 199. Donc, si vous, Hamel, désirez participer aux fêtes de ce 325^e anniversaire de l'arrivée de vos ancêtres en Amérique, vous savez maintenant quoi faire. Et bonne fête!

L'année internationale des personnes handicapées

Budget de \$700,000 du Québec

Dans le but de permettre à l'Office des personnes handicapées du Québec de réaliser son programme et son mandat au cours de l'Année internationale des personnes handicapées, le gouvernement alloue un budget de \$700,000. Un fonds spécial de \$500,000 financera les organismes de promotion tandis qu'un autre fonds de \$200,000 sera utilisé au cours de 1981 pour la réalisation d'une vaste campagne de sensibilisation des publics concernés, axée sur la mise en contact des personnes handicapées entre elles et la communication avec le public.

Tel que recommandé par le ministre des Affaires sociales, Denis Lazure, ce dernier budget de \$200,000 sera puisé à même les budgets de communication des ministères participant et le ministère des Communications agira comme mandataire du gouvernement en cette matière. D'autre part, l'Office des personnes handicapées du Québec agira comme consultant auprès du ministère des Communications.

Mandat de l'Office

L'Office sera aussi mandataire du gouvernement, durant l'année 1981, aux triples fins suivantes:

— assurer la liaison avec

les groupes du milieu;

— recevoir, traiter les demandes de subventions et en recommander l'attribution par le ministre responsable;

— assurer la coordination des activités des divers ministères en regard de l'Année internationale des personnes handicapées.

En adoptant le thème choisi par les Nations Unies pour cette Année internationale des personnes handicapées: Pleine participation et égalité, l'Office des personnes handicapées du Québec entend permettre aux personnes handicapées de bénéficier des mêmes droits que leurs concitoyens en participant pleinement à la vie

sociale, politique, économique, culturelle et professionnelle du milieu.

C'est pourquoi un comité québécois a été formé et 23 de ses membres sont des délégués de comités régionaux mis en branle à travers le Québec depuis la mi-août, afin de bien structurer les activités et manifestations prévues durant l'année 1981. De plus, le Comité québécois groupe 5 autres membres délégués d'organismes provinciaux de promotion des droits des personnes handicapées et qui représentent les 5 types de handicaps suivants: physiques, sensoriels, organiques mentaux et psycho-pathologiques. Enfin le comité québécois compte également sur les 8 membres du Conseil d'administration de l'Office, déjà représentatifs d'associations de personnes handicapées de plusieurs régions du Québec. Le Comité québécois est présidé par Laurette Champigny-Robillard, également présidente de l'Office.

Participation du PL-Maskinongé

L'Association libérale du comté de Maskinongé participera à la réunion du conseil général du Parti Libéral du Québec qui se tiendra les 17 et 18 janvier prochain, dans la Vieille Capitale.

Le but de cette rencontre de deux jours est de prendre connaissance d'un document de travail résumant les propositions du programme élaborées depuis plusieurs mois par la commission politique du Parti.

Qui sera là?

L'Association libérale de Maskinongé sera représen-

tée par sa présidente, Mme Thérèse Deschênes, de même que par le député du comté et candidat officiel du Parti lors des prochaines élections provinciales, M. Yvon Picotte. De plus, la délégation comprendra la personne dont la tâche sera d'agir à titre de responsable de la vaste opération qui sera menée localement sur ce document de travail, laquelle opération donnera éventuellement le jour à un programme spécifique pour le comté. Pour le comté de Maskinongé, ce rôle incombera à Mme Lucille Blais, secrétaire du député Yvon Picotte.

Par Jean-Paul Plante

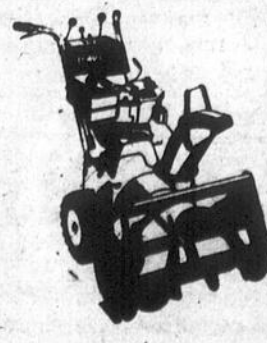
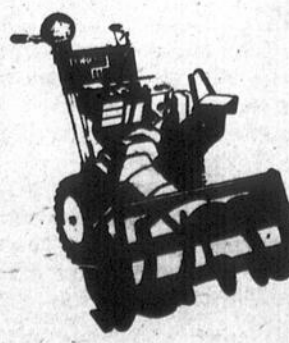
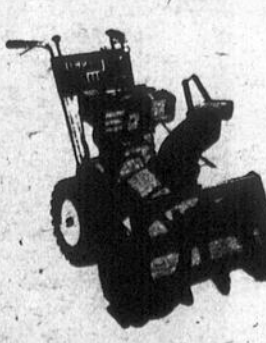
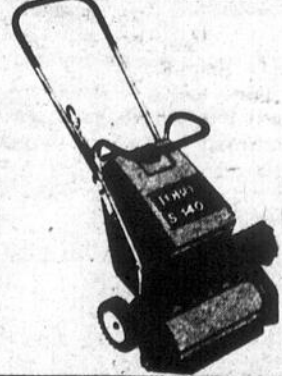
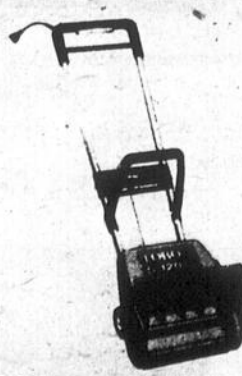
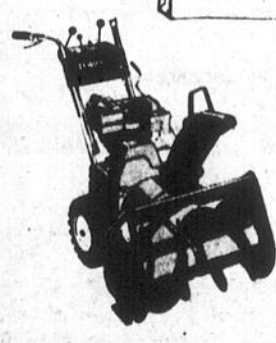
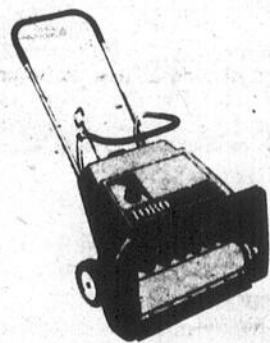
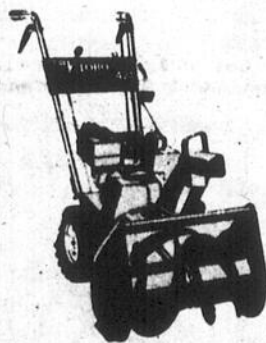
Un plan

En plus de prendre connaissance du document de travail et d'obtenir des informations sur le projet de programme du Parti, la délégation de Maskinongé se verra aussi proposer un plan d'organisation de la campagne de réflexion et de consultation au niveau de chacun des comtés; plan ayant pour objet de permettre aux militants et sympathisants libéraux, de même qu'à la population en

Suite à la page 20

MÉFIEZ-VOUS?
Affrontez l'hiver avec confiance.

MARCHE
EN OR



moreau®

Tondeuses, bicyclettes C.C.M.
Souffleuses - Hockey - Patins C.C.M.
835-3144 - 48, Beausoleil, Saint-Gabriel
756-4253 - 326, Saint-Charles Nord, Joliette

La réfection du pont Lavaute

Le député Picotte est d'accord

Par Pierre Bellemare

Le pont Lavaute, situé entre Louiseville et Saint-Léon, sur la route 349, fait encore parler de lui. On sait que ce pont, situé dans une courbe, est particulièrement dangereux durant les mois d'hiver.

Plusieurs municipalités de la région ont d'ailleurs déjà expédié une résolution aux instances gouvernementales concernées, les pressant d'agir au plus tôt. Le député de Maskinongé à l'Assemblée nationale, M. Yvon Picotte, a lui-même été contacté.



Le député Yvon Picotte

Paulin (village et paroisse), Saint-Alexis-des-Monts, Charette, Saint-Edouard, Saint-Barnabé, Saint-Léon, Hunterstown et Saint-Élie.

Leurs résolutions abondent toutes dans le même sens, soit de demander au MTQ de prendre les mesures nécessaires pour que la situation soit corrigée au plus tôt. On insiste pour que le ministère voit à élargir le pont et à redresser la courbe qui origine aux abords de ce dernier.

Il est d'accord

Au cours des derniers jours, nous avons communiqué avec M. Picotte, et celui-ci nous a signalé qu'il était

entièrement d'accord avec les revendications des municipalités. Il nous a mentionné qu'il avait déjà reçu trois copies de résolution des localités environnantes.

C'est certain que c'est très dangereux, en raison de l'achalandage de circulation. La réfection du pont devrait être considérée comme prioritaire, de dire M. Picotte.

Rencontre bientôt

Il devait aussi nous mentionner qu'il avait dernièrement communiqué avec M. Pierre Langlais, ingénieur divisionnaire au bureau de Shawinigan du ministère des Transports du Québec, pour discuter du cas du pont Lavaute.

Enfin, selon ce que nous a déclaré le député de Maskinongé à l'Assemblée nationale, une rencontre des députés de la région est prévue pour le début du mois de janvier. C'est à cette occasion que l'on prend des décisions sur les priorités du ministère des Transports du Québec pour l'année qui vient.

Il ne reste qu'à espérer que le dossier de la réfection du pont Lavaute sera classé dans les cas prioritaires.

La résolution

Il faut se souvenir que c'est un citoyen de Saint-Paulin, M. Alcide Béland, qui prenait récemment l'initiative de rencontrer les différents conseils municipaux de la région pour leur faire part du problème et leur suggérer de faire des pressions pour que la situation soit corrigée.

En tout, neuf localités devraient faire part de leurs doléances au bureau de Shawinigan du ministère des Transports du Québec (MTQ). Il s'agit de Saint-

Saint-Barthélémy

Mme Claire Plante

Enfant de Dieu

Dimanche dernier, M. le curé Hervé Pelletier a célébré le baptême de Marie, Diane, Stéphanie, fille de M. Mme Jean-Yves Belhumeur (Diane Dumont). Les grands-parents paternels, M. Mme Jean Belhumeur, étaient parrain et marraine. La maman portait sa petite Stéphanie.

Fiancés de Noël

Mlle Manon Allard et Claude Dupuis; Mlle Lili Privé et Sylvain Désy; Mlle Rachel Demers et Céryl Alarie.

Futurs mariés

Mlle Danielle Dénommée et M. Claude Michaud s'épouseront le 13 juin 81.

Merci de M. le curé

NOEL est déjà du passé... Quel merveilleux souvenir gardons-nous de la beauté et de la solennité de la fête qui a été complète! Aussi, un chaleureux merci au directeur et aux membres de la chorale, aux enfants et à l'organiste pour le beau chant et les beaux cantiques exécutés et son esprit d'initiative. Merci aux dames et demoiselles pour le temps qu'elles ont fourni bénévolement à embellir le chœur du temple de Dieu. Merci aux membres de l'Age d'Or pour la magnifique crèche qu'ils ont dressée; aux lecteurs et lectrices ainsi qu'aux servants pour l'aide

apportée; MERCI à vous tous pour votre grande générosité à assurer une pieuse attitude.

Félicitations pour avoir si bien décoré l'extérieur de vos demeures, c'est admirable, fantastique et même féérique dans toute la paroisse, campagne et village. Votre curé H. Pelletier

La patinoire

Tous ceux qui voudrait réserver des heures de glace, faites vite car il en reste peu... Contactez le préposé au local des Loisirs à 885-3261.

Souper bénéfique des Loisirs

Voici une liste qui pourra vous indiquer qui s'occupe de la vente des billets pour le souper bénéfique qui aura lieu le 31 janvier prochain.

Ceux qui veulent organiser leur table, qui peut contenir 8 places, pour vos réservations: André Sylvestre 885-3376, Jacques Joly, 885-3676, Alain Valois 885-3374, Maurice Allard 885-3502, Robert Plante 885-3991, Claude Croisetière 885-3861, Jean-Luc Roy 885-3552, Jean-Pierre Duffresne 885-3794, Marché Croisetière et Charcuterie Mario.

Décès

A St-Jérôme est décédé Mme Arthur Valois, née Marguerite Sylvestre. Elle avait 88 ans.

Georges Roy

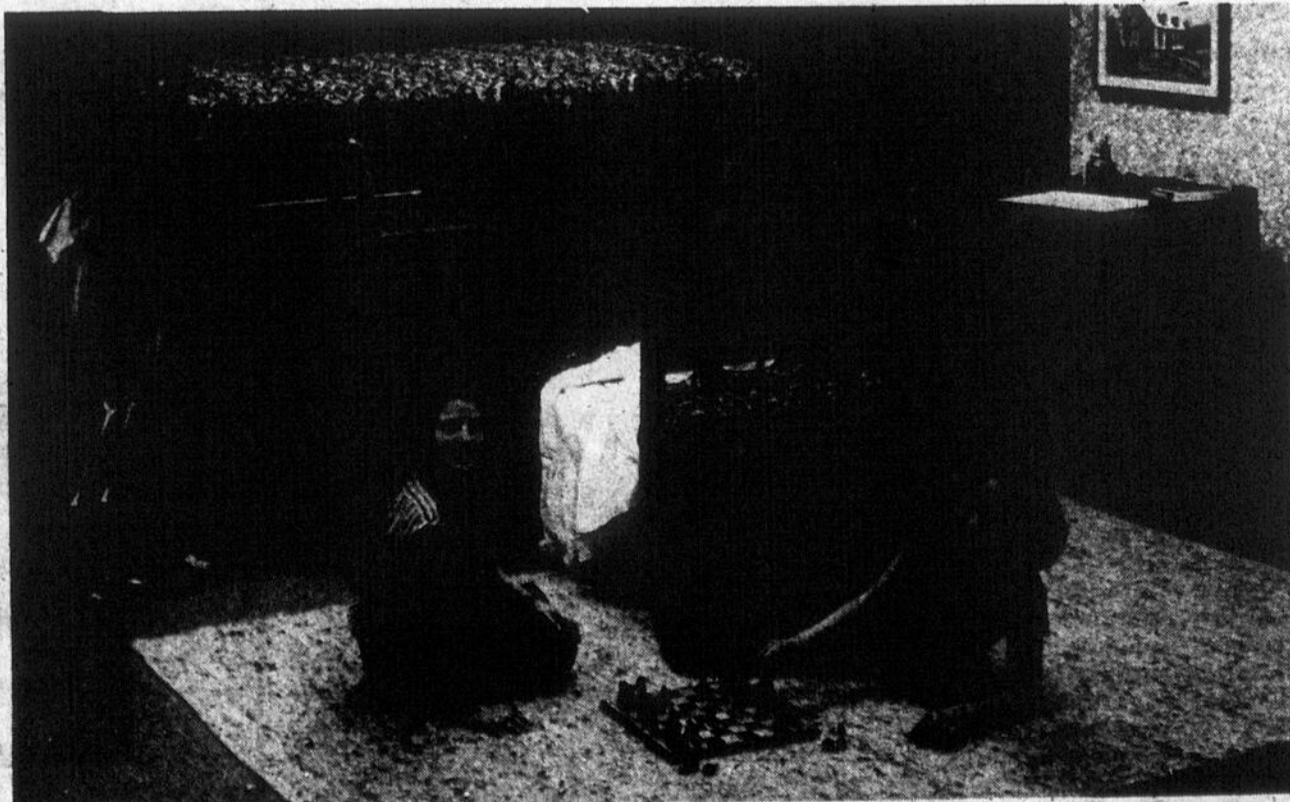
voire agent Molson
vous offre
ses
meilleurs
voeux!



BONNE ANNÉE

Lit garde-robe complet
— avec matelas
Rég.: \$920,00

SPÉCIAL: \$492⁰⁰
PUPITRE ET CHAISE NON INCLUS



565, De Montcalm,

Berthierville,

836-6121

Suite de la page 1

Il nous a précisé qu'au premier de l'an, tout le monde se visitait. Il y avait du violon, de la danse, des chansons à répondre. Et puis, ça jouait aux cartes, d'ajouter l'ancien pêcheur. Ça trichait un peu. On s'amusait "ben" mieux qu'aujourd'hui, devait-il nous dire.

Poursuivant sa nomenclature de ses souvenirs de Noël, il nous a mentionné que dans le bon vieux temps, il prenait des gros bas de laine, les emplissait d'oranges, de pommes et de gomme et les accrochait bien à la vue des plus jeunes à leur réveil, le lendemain.

On disait aux jeunes de se coucher de bonne heure étant donné que le Père Noël s'en venait et, s'ils le voyaient, ils n'auraient pas grand chose dans leur bas, le lendemain. Le matin du 25 décembre, les jeunes étaient cependant debout très tôt. C'était pas long que les bas se vidaient, se souvient M. Lamirande.

Il nous a aussi précisé que les fêtes, autrefois, s'étendaient sur une période de deux à trois semaines, tandis qu'aujourd'hui...

À chaque premier de l'an, M. Lamirande effectue également la bénédiction de sa nombreuse famille (15 enfants). J'ai été élevé comme ça et j'ai élevé ma famille comme ça, nous a-t-il dit. L'une de ses filles, aujourd'hui âgée de 72 ans, lui demande sa bénédiction à chaque début de la nouvelle année. Il a dit regretter que cette cérémonie ne se déroule pas dans toutes les familles, aujourd'hui.

La guignolée

Le doyen de Yamachiche nous a par la suite parlé d'une ancienne coutume, la guignolée, qui consistait à parcourir la paroisse pour récolter à chaque domicile un peu de nourriture ou des vêtements qui étaient par la suite donnés aux plus démunis de la localité.

M. Lamirande se rappelle entre autres qu'à l'âge de 12 ans, il prenait une taie d'oreiller propre et parcourait le village avec quelques copains, frappant de maison en maison. De par cette collecte, ils amassaient des pâtés à la viande, des tartes, soit de la nourriture pour remplir à demi la taie d'oreiller.

À 16 ans, on courrait la guignolée, on ramassait

n'importe quoi, poursuit-il. La viande, les pâtés étaient alors donnés aux personnes âgées ou encore malades, qui résidaient à Yamachiche.

La grippe espagnole

M. Joseph Lamirande a poursuivi son cheminement dans ses souvenirs en nous relatant quelques faits qui se sont déroulés lors de la période de la grippe espagnole.

Il a tout d'abord précisé qu'à cette période, il avait 11 enfants et que la plus vieille avait 16 ans. Après un séjour d'une quinzaine de jours dans le bois, il a commencé à ressentir les symptômes de la grippe espagnole.

J'étais après équarrir une pièce de bois, on était en train de se bâtir une "cookerie" et puis là, le mal de coeur m'a "pogné", de raconter le doyen. Un compagnon l'a alors aidé à se rendre jusqu'au camp où logeait 34 autres bûcherons. Il n'y avait pas de docteur en haut, de préciser M. Lamirande. Jusqu'au moment où le docteur puisse faire son arrivée au chantier, c'est le gardien du camp qui s'est occupé de soigner les malades. On avait pas le goût de manger, devait-il déclarer.

Il était alors anxieux de pouvoir retourner chez lui. Des compagnons ont alors placé les malades, dont M. Lamirande, sur des chevaux pour les acheminer vers le chemin de fer par lequel il ont ensuite pu se rendre dans leurs foyers. Étant encore malade à son arrivée chez lui, celui-ci a communiqué le virus à deux de ces enfants qui sont décédés dans la même semaine suivant son arrivée. Je sais pas comment ça se fait que j'ai enduré ça, de dire M. Lamirande. Courageux, celui-ci est remonté au bois le 6 janvier. Il avait été malade au mois d'octobre.

Ses fréquentations

La conversation a par la suite porté sur la période de ses fréquentations avec les demoiselles "de la place". Il nous a raconté que dans le temps, il devait faire un mille à pied, beaux temps mauvais temps, pour aller voir sa "blonde".

À la période de ses 18 ans, il nous a mentionné que le père de sa "blonde" était très strict. On pouvait pas faire ce qu'on voulait, nous a-t-il lancé. Lorsque c'était le temps de partir, de raconter M. Lamirande, son beau-père s'asseyait devant le

La clinique du maire

Toute une équipe se prépare...

Par: Alain BELLEHUMEUR

Le 21 janvier prochain, entre 15 heures et 20h30, le sang coulera sans doute abondamment au Centre-Culturel de Berthierville. La clinique du maire retiendra alors l'attention et toute une équipe de bénévoles se prépare à faire de cette collecte de sang une réussite.

Au mois de janvier, l'an dernier, 293 donateurs avaient répondu à l'appel de la Société canadienne de la Croix-Rouge et avaient fait don à l'occasion de la première clinique du maire d'un peu de ce liquide de vie qu'est le sang. L'objectif de la prochaine collecte a été fixé, rappelons-le, à 300 généreux donateurs.

L'équipe

Bien sûr, le succès de cette

future clinique de sang sous la présidence d'honneur du premier citoyen de Berthierville, le maire Jude Guévremont, repose sur la réponse de la population. Mais ce succès s'avère aussi la responsabilité d'une équipe de gens qui ont sûrement à coeur d'atteindre le plateau des 300 dons de sang.

Cette clinique est chapeautée par Mme Luce Guévremont, la présidente de la collecte et aussi la coordinatrice de l'événement. Le président de la section locale

de la Croix-Rouge a pour nom M. Benoit Denis. Les journalistes Claude Rondeau (Joliette Journal), Francine Rainville (Journal L'Action), Louis Farley (C.J.S.O.) et Alain Bellehumeur (L'Echo de Berthier) ont accepté la mission de publiciser cette seconde clinique du maire, à Berthierville.

Localités

Six localités environnantes de Berthierville ont chacune une représentante

poêle et à 21 heures, commençait à taper du pied. Ils étaient alors cinq à aller voir les filles du beau-père.

La vie d'aujourd'hui

Nous avons par la suite voulu connaître l'opinion du doyen de Yamachiche sur la façon de vivre notre monde moderne. Celui-ci considère qu'il y a trop de boissons et trop de vitesse sur nos routes aujourd'hui. Il aime bien la télévision mais préfère sa radio. Un appareil qu'il trouve indispensable, c'est le téléphone.

Maintenant

Malgré ses 93 ans et six mois, M. Lamirande se lève encore vers sept ou huit heures le matin. Il prépare lui-même son déjeuner. Après ce premier repas, c'est lui qui fait la vaisselle. Tout au cours de la journée, il fume sa pipe ou encore jase un peu avec ses "chums" qui viennent le voir à l'occasion.

À écouter M. Lamirande raconter ses souvenirs, ça ne vous donne pas le goût de retourner en arrière...

LES GARDE-CHALEUR DE CHEZ NOUS

ALPINE

MARCHÉ EN OR

BONNE ANNÉE
à tous nos clients et amis.

Le meilleur des lambins Alpiners
• Choix de 7 modèles • Garantie de 5 ans
• Options: Soufflerie, pare-étincelles — en sus

Économisez jusqu'à
\$60.00 par mois de vos frais de chauffage.

Les poêles Alpiners, entièrement fabriqués au Québec par des artisans québécois et avec de l'acier de chez nous, répondent aux besoins des nord-américains en matière de production de chaleur et d'économie d'énergie renouvelable. Chambre de combustion en acier en plaque. Portes hermétiques en fonte robuste. Parois intérieures munies de briques réfractaires résistantes.

Les lambins ALPINE ne sont pas pressés pour brûler votre bois: ils savent en tirer toute la chaleur.

Venez demander les conseils des experts.
Service après vente gratuit pendant 1 an.
Installation gratuite sur achat de poêle et cheminée.

L'ÉNERGIE C'EST NOUS TOUS
LE POËLIER DE BERTHIER ONT.

300, rue de Bienville, Berthierville, 836-6888

Heure d'ouverture: Lundi, mardi, mercredi: 9 heures a.m. à 5 heures p.m.
Jeudi: 9 heures a.m. à 9 heures p.m.
Vendredi: 9 heures a.m. à 9 heures p.m.
Samedi: 8 heures a.m. à 4 heures p.m.

Rég.: \$550.00

Financement personnel sans intérêt

LA SOCIÉTÉ MUTUELLE D'ASSURANCE CONTRE L'INCENDIE DE MASKINONGÉ

Siège Social
121 Petite Rivière
Louiseville, Québec
J5V 2H3
Tél.: 819-228-5589

Succursale Berthier
780 Notre-Dame
Berthier, Québec
J0K 1A0
Tél.: 514-836-6257

Succursale Saint-Félix de Valois
4310 Principale
Saint-Félix de Valois, Québec
J0K 2M0
Tél.: 514-889-4633

MESSAGE DU PRÉSIDENT

Au nom du Conseil d'Administration et en mon nom personnel, je souhaite à tous les membres de la Mutuelle et à tous les gens de la région, une Nouvelle Année sous le sein des retrouvailles et de l'amitié.

Fernand Ferron
Président

MESSAGE DU DIRECTEUR GÉNÉRAL

Au nom du personnel et des représentants, je me joins au Président et au Conseil d'Administration pour souhaiter à tous une Nouvelle Année remplie de bonheur.

Pierre Leduc
Directeur Général



La famille Lamirande compte maintenant cinq générations. Assis, à l'avant, on reconnaît Mme Marie Julien, M. Joseph Lamirande et le jeune Samuel Julien. En arrière, debout, à gauche, on aperçoit M. Gaston Dupuis, et sa mère, debout à droite, Mme Marie-Berthe Dupuis.

Photo P.B.

Un monde à récréer

La réforme en loisir et son contexte

Par: Alain BELLEHUMEUR

N.D.L.R.: Dans ce quatrième et dernier volet traitant de la réforme du loisir prônée par le gouvernement du Québec et intitulée dans un récent Livre Blanc "On a un monde à récréer", il sera question du contexte entourant la décision de l'État, du cheminement fait au fil des ans pour finalement en arriver à une réforme telle que proposée.

La réforme des structures en loisir au Québec a bien sûr un contexte. Le Livre Blanc du gouvernement sur le loisir n'est évidemment pas tombé du ciel. Toute une évolution des besoins de gens en matière de loisir et de la formulation même des loisirs ont fait naître il y a quelques temps cette réforme préconisée par l'État qui vise, en théorie pour l'instant (et en pratique espérons-le dans l'avenir), rapprocher les centres décisionnels le plus près possible des citoyens, de ceux qui profitent en somme des loisirs.

Le contexte général de la réforme se résume ainsi: une revalorisation de la municipalité et une autonomie locale accrue. Et c'est par des politiques de décentralisation que le gouvernement espère atteindre ces objectifs. "L'État veut concourir à rendre les municipalités autonomes dans des domaines qui constituent actuellement le champ de leurs responsabilités", dit-on dans le Livre Blanc sur le loisir.

Mandat majeur

Donc, la municipalité se verra accorder "un mandat majeur en matière de loisir". La réforme permet au gouvernement de s'orienter "vers des politiques de prise en charge pour que les localités puissent enfin se doter de services locaux correspondant à leurs besoins et particularités".

En bref, la réforme s'articule autour de trois options de base:

— L'État, gardien et promoteur des intérêts collectifs.

— La reconnaissance d'un mandat municipal prioritaire en matière de loisir.

— La promotion de l'autodétermination et de la responsabilité des citoyens.

Chose certaine, il s'en est passé des façons de voir et de vivre le loisir, dans le sens général du terme, avant que le gouvernement ne ponde cette réforme. Rappelez-vous tout simplement les O.T.J. qui étaient drôlement à la mode au cours des années '50. À cette époque, pourtant pas lointaine du tout, la grosse partie des expériences se rapportant au loisir relevait de groupes diocésains. C'était le temps des terrains de jeux. Les bénévoles avaient alors pris en charge les loisirs. Le gouvernement s'avérait à ce moment absent du domaine du loisir.

La décennie suivante a donné lieu à la naissance de structures, surtout dans les milieux urbains. En milieu rural, les bénévoles s'occupaient de faire vivre diverses activités à caractère sportif. Le phénomène du loisir prenant de l'importance, le gouvernement s'est alors impliqué en créant le Haut-Commissariat à la Jeunesse, aux Loisirs et aux Sports, sous la tutelle du ministère de l'Éducation. Les années '60 ont aussi vu la naissance de plusieurs organismes pro-

cales...", peut-on lire dans le texte de la réforme.

Ainsi se présente le contexte dans lequel la réforme du loisir a vu le jour, a été pensé, et sera mise en application dès '81. Le gouvernement, par cette réforme, espère tout simplement que les citoyens se sentiront plus près de leurs propres loisirs et sauront alors en tirer meilleure partie. Évidemment, chaque municipalité aura un gros mot à dire dans toute cette histoire.

vinciaux ou régionaux voués au monde du loisir sous ses diverses facettes.

De l'ordre

De 1970 à 1975, il y a eu prolifération de structures nationales, essais répétés de régionalisation, formation de professionnel en loisir et implication croissante dans le loisir de différents ministères. Aussi, on a pu assister à une multiplication d'organisations locales de loisir. Le gros "boum", quoi!

Devant tout ce brouhaha face au merveilleux monde du loisir que découvraient de plus en plus les Québécois, il fallait mettre un peu d'ordre dans tout cela. On parlait alors de "l'urgence d'une loi cadre en loisir". Finalement, un ministre devenait responsable de ce secteur de plus en plus important.

Jusqu'à ce jour, la demande d'une législation en loisir s'est faite de plus en plus pressante. Les nombreux organismes ont maintes fois répété leur désir qu'un cadre gouvernemental chapeaute le développement du loisir au Québec et l'orienter aux besoins. Puis, il y a eu la vaste consultation auprès des groupes et individus avec le Livre Vert sur le loisir.

En septembre '79, l'État proposait sa politique touchant le loisir au Québec: "On a un monde à récréer". Découlant de cela, en janvier '80, naissait le ministère de Loisir, de la Chasse et de la Pêche. "La réforme du loisir s'inscrit dans le mouvement général de décentralisation: revalorisation de la municipalité en la consacrant maître-d'oeuvre en loisir, rapprochement du citoyen par la mise sur pied de commission de loisir lo-



**POUR VENDRE
UN FRIGO
AUX ESKIMAUX?**

Les petites annonces
de l'Echol

Un monde à récréer

Réforme du loisir: la route à suivre

Par: Alain BELLEHUMEUR
voir et d'organiser les loisirs au Québec.

Lancement

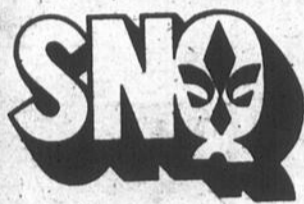
Toujours en novembre, le CRL a procédé au lancement de l'opération Livre Blanc au niveau régional. Des rencontres regroupant le CRL et différentes tables de concertation régionales ont aussi eu lieu durant cette période. Par la suite, les médias de la région ont été invités à une conférence de presse, ce qui clôturait en quelque sorte l'étape "information".

Suite à la page 7

NDLR: Nous en sommes rendus cette semaine à vous présenter le troisième article d'une série de quatre traitant du Livre Blanc du gouvernement du Québec se rapportant à une réforme du loisir. Intitulé "On a un monde à récréer", ce Livre Blanc définit la politique du gouvernement en matière de loisir et les orientations qu'il entend prendre dans ce domaine.

Le Conseil régional de loisir de la région de Lanaudière a proposé une démarche à suivre en vue d'appliquer la réforme du Livre Blanc sur le loisir. Déjà certaines étapes de cette démarche ont été accomplies. D'autres, les plus importantes sans doute, restent à venir.

Le tout a débuté au mois de novembre dernier. Les conseils de comtés ont tout d'abord été informés de la nature de la réforme proposée par le gouvernement. À cette occasion, des responsables du CRL ont présenté le Livre Blanc et ont indiqué le rôle de chacun des partenaires impliqués dans cette modification de la façon de



OFFRE D'EMPLOI ADJOINT AU DIRECTEUR GÉNÉRAL

(Ce poste est également offert aux hommes et aux femmes)

Sous l'autorité du Directeur général, l'adjoint au Directeur général assiste le Directeur général dans ses fonctions et voit à la conception et à la réalisation des politiques et des programmes d'information, de publicité et de relations publiques avec l'organisme à l'endroit des membres de la Société, des clientèles privilégiées et de la population en général, en utilisant à cette fin divers modes et média d'information.

Travaille de concert avec les divers comités de la Société à la production, à la diffusion et à la rétroaction des productions.

Tient à jour toute documentation utile aux fins de l'organisme.

Il coordonne et surveille, au besoin, les travaux du personnel professionnel technique, de bureau et autres, dans les tâches accomplies par ce personnel relativement à la réalisation des programmes d'activités et à la bonne marche des opérations dont il est directement chargé.

Il accomplit toute autre tâche de classe égale ou connexe.

LE CANDIDAT RECHERCHÉ POSSÈDE:

- un diplôme universitaire de 1er cycle en lettres, sciences humaines, sciences de l'éducation, communications, journalisme ou sciences sociales ou une expérience pertinente.
- les années d'expérience seraient un atout.
- une capacité à concevoir des instruments de communications.
- une grande facilité d'expression écrite et verbale.
- une excellente connaissance de la région.
- une habitude de travail en équipe.
- une compréhension et un intérêt pour les objectifs et buts de la SNQ du Lanaudière.

TRAITEMENT

Selon la politique de la Société Nationale des Québécois du Lanaudière (SSJB) Inc., compte tenu de la formation et de la compétence du candidat.

Les personnes intéressées sont priées de faire parvenir leur demande d'emploi accompagnée de leur curriculum vitae avant le 8 janvier 1981 à l'attention de:

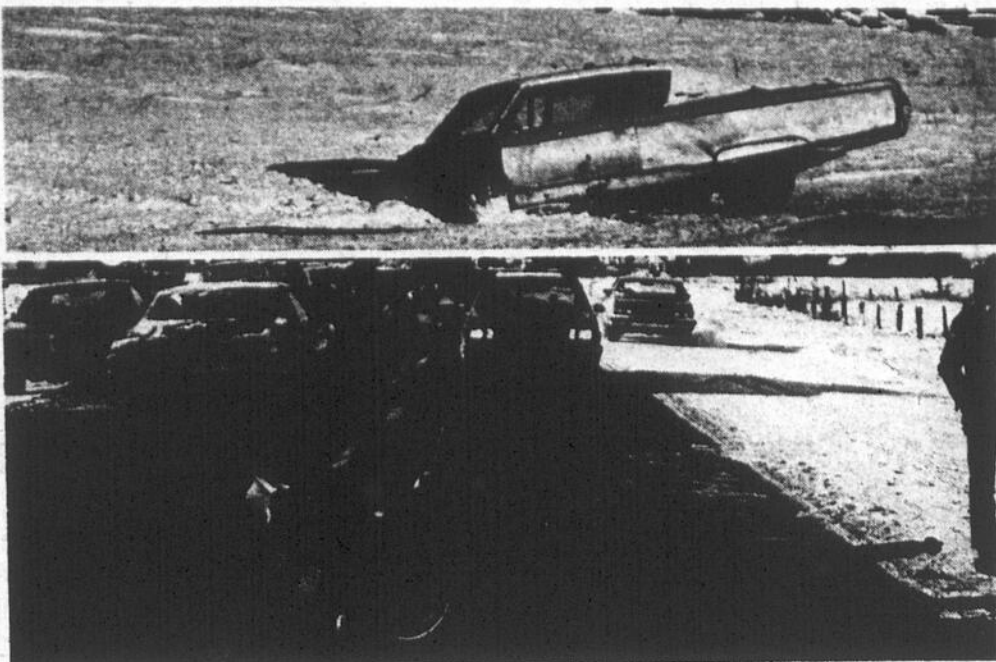
La Société Nationale des Québécois
du Lanaudière (SSJB) Inc.

M. René Charette, Directeur général
414 Nord, rue Beaudry, C.P. 364
Joliette, Québec

J6E 3Z9

téléphones: 759-0100

883-2906 - du 20 décembre au 4 janvier 1981



Voici dans quel état s'est retrouvée la voiture de M. Luc Gélinas de Louiseville, suite à une collision survenue le 27 décembre dernier, sur la route 138. D'ailleurs, M. Gélinas a été grièvement blessé lors de cette collision et sa Chrysler 1967 peut être considérée, comme le démontrent ces photos, comme une perte totale.

Photos Écho

C'a cogné dur en fin de semaine

Les policiers de la Sûreté du Québec, détachement de Louiseville, ont eu passablement de pain sur la planche au cours de la fin de semaine qui a suivi la fête de Noël.

Tout d'abord, le 26, à 16 heures, les agents René Bourassa et Jean-François Vadeboncoeur se rendaient à Saint-Paulin, sur la route 350 où le feu a complètement détruit la voiture de M. André Bournival de Contrecoeur. Il s'agissait d'une Ford 1974.

Blessé

Puis, le 27, à 8h.15, c'était au tour du policier Denis Cossette d'aller constater les dégâts sur la camionnette GMC que conduisait M. Alain Auger de Louiseville. Celui-ci perdit la maîtrise de son véhicule, un 1977, pour capoter et faucher plusieurs poteaux en bordure de la route 138, sur le boulevard est, près de la sortie Lamothe de l'autoroute 40. M. Auger fut blessé et conduit au centre hospitalier Comtois de Louiseville où il reçut les premiers soins du docteur Jean Théodule. Il a pu regagner son domicile après traitements.

Blessures graves

Une autre collision survenue près de la sortie Lamothe a causé de sévères blessures à M. Luc Gélinas de Louiseville. L'accident est survenu le 27, à 12h.45 alors que la Chrysler 1965 de M. Gélinas venait en collision avec la Dodge 1975 conduite par Mme Hélène Trahan-Bergeron de Yamachiche. M. Gélinas fut conduit à Comtois et transféré à l'hôpital Sainte-Marie de Trois-Rivières devant la gravité de ses blessures. Quant à Mme Trahan-Bergeron, elle fut traitée à Yamachiche même. Les deux véhicules accusent des dommages supérieurs à \$500 et les agents Denis Cossette et Bernard Saint-Onge firent les constatations usuelles.

Un dernier point dans cet accident, ces deux personnes ont été transportées par les ambulanciers des maisons Louis Richard et Saint-Louis

Suite à la page 21

par Jean-Paul PLANTE

Suite de la page 6

La seconde phase vise la création des commissions de loisir. L'objectif de cette seconde étape? Doter les 72 municipalités de la région de Lanaudière d'une commission de loisir telle que préconisée dans le Livre Blanc. Cette deuxième phase de l'échéancier a débuté avec le mois de décembre.

Elle comprend une première rencontre avec les autorités municipales des 72 municipalités de la région de Lanaudière. Le CRL expliquera alors en détail la nature de la réforme, ses modalités d'application et les conséquences de cette application. Le CRL cherchera également à obtenir de chacun des conseils un accord de principe favorisant la création d'une commission de loisir. Aussi, le CRL proposera aux municipalités de mettre sur pied un comité provisoire qui devra préparer la création d'une commission de loisir.

Seconde rencontre

Le CRL prévoit un second tour d'horizon des 72 municipalités en février '81 pour élaborer avec chaque comité provisoire les règlements généraux de la commission. Une troisième rencontre suivra au mois d'avril pour préparer le comité provisoire à l'assemblée de fondation de la commission et élaborer les grandes lignes du travail qu'aura à accomplir cette commission.

Finalement, le CRL rencontrera les municipalités une quatrième fois en juin '81 pour assister le comité provisoire dans la mise sur pied de la commission de loisir locale et aider également ce même comité provisoire dans chacune des municipalités dans la présentation à la commission des principales orientations qu'elle devrait poursuivre.

La phase suivante touchant à l'entrée en scène de la réforme du monde du loisir concernera l'élaboration des plans triennaux de développement et la planification des programmations annuelles d'activités. Cette autre étape sera continue après le prochain mois de juin.

Elle a comme but d'aider les commissions de loisir locales à se doter d'un plan triennal de développement et à planifier leur programmation annuelle. L'élaboration et la planification se feront par l'entremise de rencontres avec les commissions de loisir locales.

Bien sûr, un survol de toutes ces étapes se fera de façon continue. Une évaluation pour vérifier l'atteinte des objectifs. Pour ne pas faire fausse route. Pour analyser les diverses démarches. Une fois rendu là,

la réforme du Livre Blanc concernant le loisir sera mise en place. L'ouvrage des commissions de loisir locales, dans le cadre de la réforme, pourra alors vraiment débiter... (La semaine prochaine: la réforme et son contexte-fin).



**Ensemble de ski de fond
Ski Jano 90
Bâtons Bamboo
Bottes Estrie
Spécial:**

\$79.95

**Ensemble de ski alpin
Skis Dynastar
Fixations 222 Salomon
Batons Pinso Alpin
Spécial:**

\$179⁰⁰

Vêtements de ski alpin

2 pièces à partir de:

\$98.95

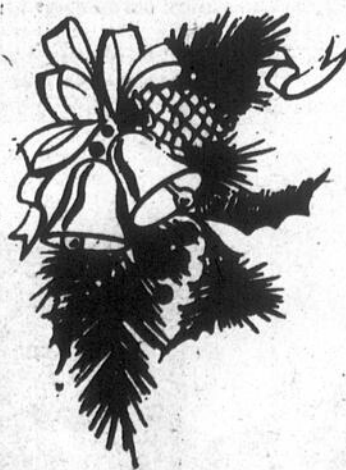
GRATUIT

Une tuque 100% laine avec tout achat de vêtements, 2 pièces

Le plus vaste choix de la région.

Brissette
SPORT EXTRA

199, Saint-Laurent, Louiseville, 228-2759
880, Notre-Dame, Berthierville, 836-6231



Une très bonne année
remplie de bonheur
pour tous les clients,
parents et amis
de Gérard Tremblay
et son personnel.

Spécialiste en ameublements de tous les styles,
appareils électriques, T.V. couleur et bijoux.

Les fiancés de Noël
auront avantage à nous consulter
avant d'acheter leur ameublement.



GÉRARD TREMBLAY MEUBLES

95, Saint-Denis, Saint-Élie-de-Caxton
Tél.: (819) 221-2080



**LES VOYAGES
FLEUR DE LYS LTÉE**

INTER-AGENCES

Cet hiver
jusqu'à 4 semaines
ALGARVE - PORTUGAL
à partir de **\$799⁰⁰**

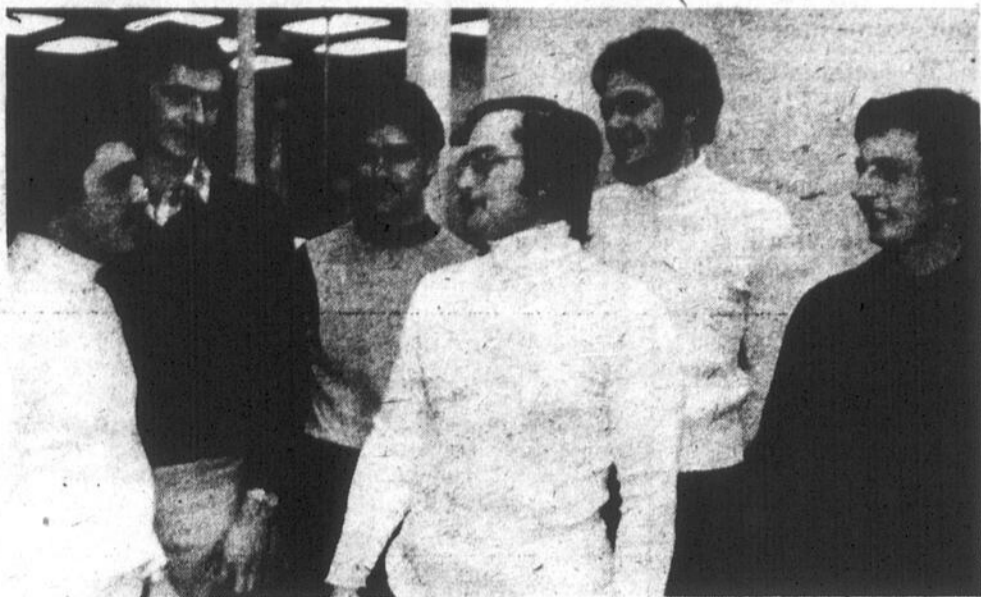
SKYLARK - TAP

Un p'tit coup
de soleil de Floride
signé **AIR CANADA**
\$169⁰⁰

Jusqu'au 12 février 1981

MARGOT et ALAIN DOUCET
75, Iberville, Berthierville **836-3719**

Permis du Québec



Réunion mensuelle

L'association des Futurs professionnels agricoles (F.P.A.) tenait récemment sa dernière rencontre mensuelle. À cette occasion, le conférencier invité était M. Yvan Lafontaine, agronome attaché au bureau de Louiseville du ministère de l'Agriculture du Québec. On y a alors discuté de subventions possibles pour les agriculteurs. L'association compte une quarantaine de membres dans la région. C'est à cette réunion que l'on a procédé à la présentation du nouveau bureau de direction de cet organisme. On reconnaît, dans l'ordre habituel, MM. Gabriel Bastien, vice-président; Jean-Claude Lessard, directeur; André Lambert, directeur; Yvan Bergeron, président; Alain Ricard, directeur; et Normand Auger, secrétaire.

Photo P.B.



Fête de Noël

Les employés de l'usine Caprice Hosiery de Louiseville ont récemment eu l'occasion de fraterniser lors d'une soirée organisée au sous-sol de l'église de Yamachiche. Plus de 200 personnes étaient alors de la fête. Une cinquantaine de cadeaux ont été tirés au hasard parmi le groupe des fêtards. Plusieurs dirigeants de cette entreprise étaient alors sur place. On en reconnaît quelques-uns en compagnie d'une des organisatrices de la soirée, Mlle Sylvie Barette. Ce sont, dans l'ordre habituel, M. Paul Pontois, directeur technique de l'usine louisevilloise; Mlle Barette, MM. Ernest Fiedrer, président de la compagnie; Moshe Sella, directeur de l'usine de Louiseville; et Henri Fiedrer, vice-président de Caprice Hosiery.

Photo P.B.



Une douzaine

Récemment, le conseil d'administration de l'hôpital Comtois de Louiseville recevait ses employés-cadres et les médecins lors d'une dégustation de vins et fromages. L'occasion était belle pour honorer deux anciens membres du conseil d'administration (C.A.) qui ont été à leur poste pendant une douzaine d'années. Les deux personnes honorées, MM. Raymond Ducharme et Roland Bellemare ont reçu des cadeaux en témoignage de leur ardent travail au sein du C.A. du Centre hospitalier Comtois de Louiseville. La photo nous fait voir, dans l'ordre habituel, MM. Claude Gagné, président du conseil d'administration; Raymond Ducharme, qui a reçu une sculpture de l'artiste louisevillois Michel Gerbeau; Roland Bellemare, à qui on a remis une peinture de Arthur Doyon, aussi de Louiseville; et Michel Philibert, directeur général de l'hôpital Comtois.

Photo P.B.

"LISEZ BIEN CECI"

Pourquoi payer vous pour une étiquette? Venez constater vous aussi que nous vous offrons qualité, choix et ce à prix très réduit durant notre vente fin de saison.

Des réductions sur nos vêtements

variant de **20 à 25%**

SUPER SPÉCIAUX

tels que: **CHAPEAUX**
divers modèles **\$150**

COUVERTURE DE LAINE POUR BÉBÉ

"ESMOND" **\$5⁹⁹**

Une visite vous convaincra.

VÊTEMENTS MA LOULOU Enr.

51, Michaud, Saint-Gabriel

Prop.: Louise Tardif

Tél.: 835-5124

La Maison Comeau

remercie tous ses
clients et amis
pour leur encouragement
et leur souhaite

une nouvelle année
remplie de joie et de prospérité!



MAISON COMEAU TÉE

LE GRAND MAGASIN DE LA RÉGION 835-4718 175 RUE DE LANAUDIÈRE VILLE ST-GABRIEL

N.B.: NOUS SERONS FERMÉS LES
1er - 2 et 3 janvier 1981.

Désirez-vous un Jenn-air?
Cherchez-vous un expert?
Alors c'est notre affaire!
Ici, tout pour vous satisfaire!

— Pièces —

Installations spécialisées

Réparations

par

Technicien professionnel

Service personnel et exclusif à:

MARCEL LAPORTE

Dépositaire autorisé
836 3634 1051 Bayonne Sud BERTHIER 836 3828



La direction et le personnel
de votre supermarché Provigo,
vous prient d'agréer l'expression
de leurs souhaits les plus
chaleureux, à l'occasion de
Noël et du Nouvel An.

Merci à notre distinguée clientèle.



Centre Commercial Louiseville Ltée



provigo



BOEUF HACHÉ

ordinaire

\$1.39

livre

**JAMBON
DESOSSÉ**

dans la fesse

\$1.58

livre

CLÉMENTINES

du Maroc

.68

livre

COCA-COLA

caisse familiale
bout. de 750-ml.

6 / \$2.29

plus dépôt

ESSUIE-TOUT

Scott
couleurs assorties
2 roul.

\$1.19

**JUS DE
LÉGUMES**

Smith Garden Cocktail
28 ozs

.79

Prix en vigueur jusqu'au 3 janvier 1981.

Le maire Réal Bilodeau

Pas opposé aux touristes mais au MRC touristique

Le maire de Saint-Charles-de-Mandeville, Réal Bilodeau, s'est dit surpris de voir le maire Délipha Morin répandre un peu partout "qu'il ne voulait rien savoir des touristes".

M. Morin avait fait cette affirmation, notamment devant les membres du club Optimiste. "C'est faux, de répliquer le maire de Saint-Charles. Je suis avec les touristes et touriste de tout coeur. Ce que je ne veux pas, c'est que nous soyons tout petit dans une grande municipalité touristique, mais plutôt grand dans une municipalité à vocation multiple".

M. Bilodeau explique qu'en adhérant au MRC du Nord, Saint-Charles, tout

comme Saint-Gabriel d'ailleurs, seraient perdus au milieu de municipalités à vocation touristique. "Lorsque nous voudrions parler tourisme, nous serions noyés par Saint-Donat, Rawdon, Saint-Michel-des-Saints, par des municipalités qui ne voudraient pas de nous au début. Par contre, dans la municipalité du Sud, lorsqu'on parlerait tourisme, nous serons les "gros", ceux avec qui il faudrait compter".

Et il ajoute: "C'est pour

par Jean-Guy Pinel

quoi j'ai opté pour le sud, pas parce que j'étais contre le tourisme, au contraire. Je conseille donc au maire Morin de réfléchir avant de parler".

M. Bilodeau a également tenu à dire qu'il s'opposera à la représentation selon l'évaluation. "Je veux que ce soit un vote par municipalité, quelque soit son importance", a-t-il dit. Et il ajoute: "Je veux que tous aient droit de parole sur un pied d'égalité et je sais que dans le sud notre parole, à ce qui a trait au tourisme, va se faire entendre".

Maski-Courons

Des retombées économiques importantes

Par: Alain BELLEHUMEUR

Le Maski-Courons mérite amplement le titre d'événement marquant de 1980. Tout dernièrement, un communiqué du comité organisateur de cette importante épreuve de course à pied au Québec a fait état des retombées économiques engendrées par le Maski-Courons du 8 juin dernier.

Selon le communiqué en question, le Maski-Courons de l'été dernier aurait favorisé des retombées économiques se chiffrant aux environs de \$425,000. Ce même communiqué souligne que le comité organisateur fera connaître plus en détails

cette "pluie de dollars" qui s'est abattue dans la région de Saint-Gabriel lors de la sixième reprise du Maski-Courons.

Inscriptions

Parlant du Maski-Courons, signalons que déjà 82 coureurs ont fait parvenir leur inscription en prévision de la septième reprise qui se tiendra le dimanche 14 juin prochain. Ces coureurs représentent déjà 37 municipalités. En ce début d'année, cette forte participation se veut bien sûr un record dans les annales du Maski-Courons.

Rappelons en terminant que le prochain Maski-Courons aura comme président honoraire l'animateur de l'émission "Montréal-Express", à la radio de Radio-Canada, soit Pierre Chouinard. Et croyez-le ou non, on vise 8000 coureurs. Donc, une grosse journée en perspective le 14 juin '81...



PROVINCIAL

Tirage du 28-12-1980

Gros lots
1 000 000\$

numéros gagnants
2385595 **1510866**

Les détenteurs de billets dont le numéro de sept chiffres se termine par:

385595	85595	5595	595
510866	10866	0866	866
gagnent 10 000\$	gagnent 1 000\$	gagnent 100\$	gagnent 25\$

JEUX de CASES

Les détenteurs de billets portant des numéros jumelés identiques aux numéros jumelés suivants:

A 4320	OU	B 398	A 4320	OU	C 371
A 3074	OU	B 405	A 3074	OU	C 929
A 3535	OU	B 455	A 3535	OU	C 208

gagnent 100 000\$

B 398	+	C 371	OU	C 929	OU	C 208
B 405	+					
B 455	+					

gagnent 10 000\$

Les détenteurs de billets portant dans la case A l'un ou l'autre des numéros suivants:

4320	3074	3535	gagnent 100\$
------	------	------	----------------------

Les détenteurs de billets portant l'un ou l'autre des numéros suivants dans l'une ou l'autre des cases B ou C.

398	405	455	gagnent 25\$
371	929	208	

Les billets gagnants de 25\$, 100\$ et 1 000\$ sont encaissables à toute succursale de la Banque Nationale.

Super Loto
1 million\$ LOTS

Numero gagnant: **106536**

lots de 100 000\$

620363
133118
924627
771557
495053

Tous les billets gagnants, sans exception, sont encaissables aux bureaux de Loto Québec, 2 000 rue Berri, Montréal H2L 4N5.

numeros mobiles

5 9 7 2 1	0 4 2 2	3 5 5	6 8
5 9 7 2 1	0 4 2 2	3 5 5	6 8
5 9 7 2 1	0 4 2 2	3 5 5	6 8

En cas de disparité entre cette liste de numéros gagnants et la liste officielle, cette dernière a priorité.

INTER

Numero gagnant: **104567**

104567
04567
4567
567
67

Tirage: 319

Gros lots de 25 000\$

333601

777814

160915

Numéros non décomposables

Les billets gagnants de 250\$ et 50\$ sont encaissables à toute succursale de la Banque Nationale.

NUMÉROS MOBILES GAGNANTS

11695	5523	800
11695	5523	800
11695	5523	800

En cas de disparité entre cette liste de numéros gagnants et la liste officielle, cette dernière a priorité.

GROS LOT

APPROXIMATIF VENDREDI

\$100,000

NUMEROS GAGNANTS PEU IMPORTE L'ORDRE

	3	5	7	15	20	34
6 SUR 6				394,777.00		
5 SUR 6		301		588.80		
4 SUR 6		10782		45.60		
5 SUR 6+		12		9846.60		
						VENTES TOTALES: 2,051,368

LES BILLETTS GAGNANTS DE 250\$ ET 50\$ DE LA MINI SONT ENCAISSABLES À TOUTE SUCCURSALE DE LA BANQUE NATIONALE.

Des bosses?



Amenez-nous la p'tite, on va arranger ça.

Vous qui êtes amoureux de votre Honda, l'hiver vous pose chaque fois un angoissant dilemme:

Devez-vous laisser votre Honda à traction avant vous aider à circuler à travers chaussées glissantes, poudreries et autres périls glacés?

Ou est-il préférable de la préserver des abrasifs et éclaboussures, des dérapages, accrochages et collisions, quitte à l'enfermer dans le garage et à prendre l'autobus?

Vous n'avez, hélas!, pas le choix: vous devez conduire sur les routes rendues dangereuses par l'hiver et...advienne que

pourra! Et si par hasard surviennent quelques égratignures, bosses ou éraflures, amenez-nous votre petite Honda. Notre atelier de réparations de carrosserie sait comment remettre d'aplomb une Honda à qui l'hiver a fait la vie dure.

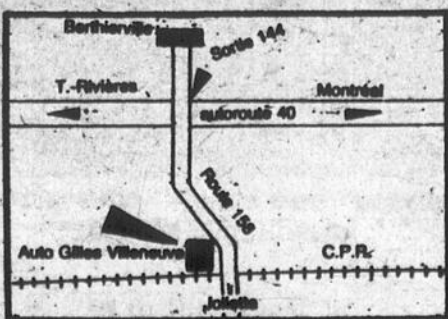
Et pour beaucoup moins que vous croyez. Nous ferons une estimation des coûts avant d'entreprendre quoi que ce soit. Et nous garantirons notre travail.

Alors, ne craignez plus les périls de la route. Souriez et reprenez goût à l'hiver.

Quant aux bosses et aux difficultés qui s'en suivront, nous les aplanirons pour vous, vous verrez.



AUTO GILLES VILLENEUVE Inc.

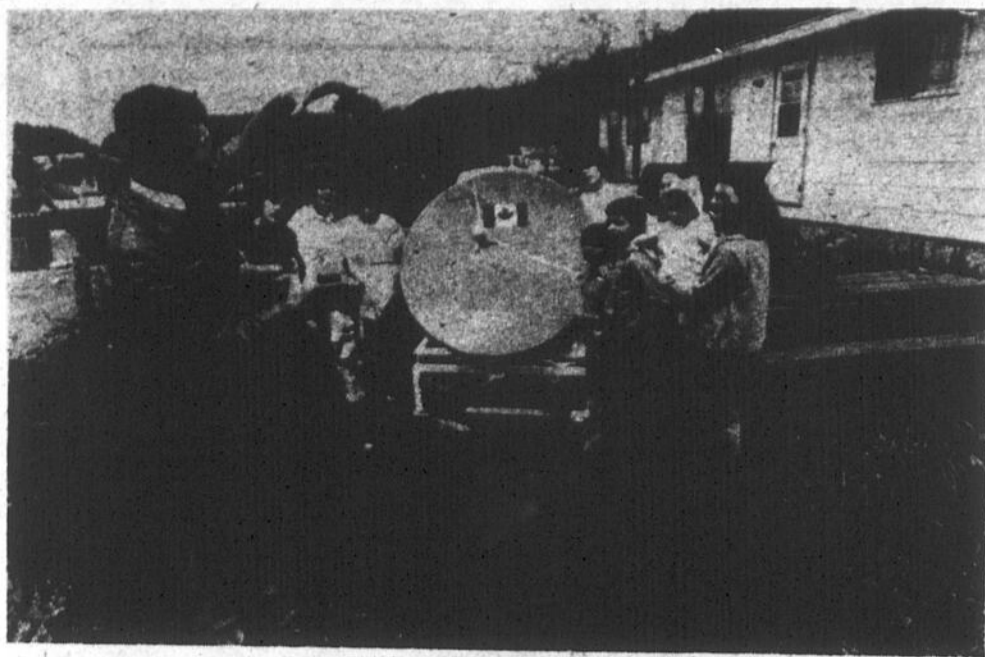


Le «Rendez-vous service» Honda

470, route 158, Berthierville
836-6277



Le grand ralliement des p'tites!



La famille King de Macidarmid en Ontario est la première au Canada à avoir sa propre station terrestre, lui permettant de recevoir la télévision en couleur en direct du satellite Anik-B. Anik-B sert présentement à titre expérimental dans la technologie qui sera utilisée pour le système proposé par Northstar de réseau satellite-résidence. Mike Nawrocki du ministère fédéral des communications, indique une des caractéristiques de la station terrestre. Macidarmid est situé à 170 kilomètres au nord-est de Thunder Bay sur les bords du Lac Nipigon.

Pour les canadiens des régions rurales ou isolées

Un réseau de télévision satellite-résidence

Les Canadiens vivant dans des régions rurales ou isolées, dont les services de télévision sont plutôt limités, ou non existants, pourraient fort bien devenir les premiers au monde à bénéficier du service de réseau satellite-résidence en direct.

Dans sa demande au Conseil de la radio-télévision canadienne, Northstar Home Theatre Inc. propose d'étendre le service par satellite aux régions dont le service actuel est médiocre. Le service offrirait les canaux des filiales de CTV, de stations indépendantes, de la télévision éducative et du réseau privé de langue française TVA.

Northstar Home Theatre Inc., compagnie canadienne nouvellement formée, est régie par Baton Broadcasting Inc., sa filiale All-View Network One et Jarmain Communications Inc.

Combien ça coûte?

Le réseau Northstar de satellite a été mis au point pour transmettre des émissions en direct aux foyers et localités munis de petites antennes soucoupes, dont le diamètre mesure 1.8 mètres. La valeur initiale d'une antenne soucoupe et d'un poste récepteur qui sera raccordé à

un téléviseur est estimée à près de \$1,000 mais elle devrait baisser par la suite à \$500. Les signaux seraient transmis au moyen du nouveau satellite canadien hautement perfectionné Anik-C, dont le lancement est prévu pour 1982.

Le Canada profiterait ainsi d'une avance d'au moins deux ans sur les autres pays dans la course mondiale en vue d'utiliser la technologie de la télévision en direct satellite-résidence. La France, le Japon et l'Allemagne projettent tous d'avoir des satellites pour diffusion directe en service d'ici à 1984, et ils sont suivis de près par l'Agence aéronautique européenne, le Luxembourg, la Suisse, les pays scandinaves, l'Australie et les États-Unis.

Soumission

Dans sa soumission au CRTC, Northstar précisait que

"grâce à Anik-C, la réception de la télévision sera possible au moyen de petites antennes soucoupes dans les villes et villages les plus isolés, les fermes, les camps de mineurs, les lieux d'exploration de pétrole, les lieux de villégiatures et les cabanes de chasseurs.

Northstar faisait également remarquer que le Canada est le seul pays au monde possédant un satellite qui puisse offrir le service de transmission en direct satellite-résidence. Il s'agit d'Anik-B, un satellite expérimental qui dessert déjà des résidences isolées au Canada dans des projets-pilotes auxquels participent des stations du réseau anglais de

Radio-Canada et de CTV à Vancouver, de TV-Ontario et d'autres.

Besoins

Anik-C semblerait répondre tout à fait aux besoins du Canada, étant donné qu'il fournira beaucoup plus de canaux que les satellites de diffusion directe des autres pays et qu'il transmettra en quatre faisceaux étroits, chacun couvrant un quart du Canada, de l'est à l'ouest, pour accommoder les fuseaux horaires.

"Ce que nous proposons", ajoute Northstar, "non seulement permettra aux familles demeurant dans des endroits isolés de vivre davantage le fait canadien, mais les placera également au premier rang d'une ère nouvelle de la télédiffusion."

"La réception satellite-résidence a capturé l'imagination de tous les pays du monde et le Canada aurait une chance de garder son

avance dans ce domaine de la technologie si le Conseil de radio-télévision canadienne permettait l'extension de ce service."

Bénéfices

Selon Northstar, voici certains des bénéfices de ce système:

(1) Par une transmission directe aux résidences et petites municipalités, il atteindrait un million de foyers de plus que pourrait le faire économiquement le système de satellite 6/4 GHz.

(2) Il ne constituerait pas une menace aux revenus de la publicité des réseaux canadiens actuels et des diffuseurs locaux, car il n'entraînerait pas la création d'un super-réseau d'un océan à l'autre, comme ce serait le cas avec le système 6/4 GHz.

(3) Il s'agit de la meilleure façon d'éliminer le pro-

blème actuel de réception illégale de signaux de satellites américains, car les récepteurs 14/12 GHz ne conviennent pas aux fréquences de télévision des satellites américains présentement en usage.

(4) Contrairement aux satellites actuels, Anik-C transmettra en quatre faisceaux étroits, chacun couvrant un quart du Canada, s'adaptant aux fuseaux horaires et aux goûts des diverses régions.

(5) Anik-C s'avère le seul moyen pratique d'offrir d'une façon économique aux régions dont le service actuel est médiocre, la télévision à péage lorsque cette dernière sera disponible.

Afin de pouvoir offrir ses services immédiatement, Northstar propose d'utiliser la transmission au moyen des satellites actuels jusqu'au lancement d'Anik-C en 1982.

LIBRE SERVICE

Pièces d'autos de toutes marques
Pièces Bombardier (Ski-doo)

Ouvert du lundi au jeudi de 8:00 hres a.m. à 9:00 hres p.m.
Vendredi de 8:00 hres à 8:00 hres

NOUVEAU SAMEDI DE 9:00 HRES À 4:00 HRES.

N.B. Fermé de midi à 1:00 hre et de 5:00 hres à 6:00 hres

Huile à motoneige BLIZAR
haute performance de BOMBARDIER

\$19.95 la caisse de 12 pour toute marque de motoneige

ENEZ COMPARER NOS PRIX

AUTOMOBILE LTÉE

880, Notre-Dame, Berthierville, tél.: (514) 836-6231

ATELIER DE SOUDURE GAGNON DE ST-JUSTIN

Bonne et Heureuse Année!

Je profite de l'occasion pour remercier tous mes clients et amis de l'encouragement témoigné et sollicite votre confiance pour 1981

Germain Gagnon, prop.

Fabrication de:

- BOÎTES DE CAMIONS
- trailers, modèles variés
- fendeuses à bois hydrauliques
- plate-forme de wagons en acier
- fer ornemental
- chaînes pour tracteurs
- "buckets" à neige
- FOURNEAUX pour cabane à sucre

Traineau "bob sleigh" pour motoneige
dimensions: 84" x 32"

Fabrication et réparations générales

801 Duchesnay, St-Justin, 227-2117

Nativité

J'aime l'âne docile et doux,
et j'aime le bon gros boeuf roux
qui, tous les deux, soufflent très fort
sur le petit enfant qui dort.
Sa maman est penchée vers lui,
Joseph les regarde, attendri,
et bien sûr, je les aime aussi.

Les rois mages qui sont si beaux,
les bergers avec leurs agneaux,
ils sont tous venus de très loin,
et je les aime, c'est certain.
Le tout petit enfant Jésus,
souriant, bien qu'à demi-nu,
je l'aime, voyez-vous, bien plus!

Mais ce que j'aime encor le mieux,
c'est l'étoile, juste au milieu
de l'image — et qui brille au ciel,
parce que, ce soir-là, c'est Noël.

Complexe sportif et coupe de bois Le comité répond au MER

Par Jean-Paul Plante

Le 11 décembre dernier, le ministère de l'Énergie et des Ressources du Québec expédiait une lettre au comité du complexe sportif de Saint-Alexis, en regard avec la demande de permis de coupe de bois sur la réserve Cantonale Décalonne.

Or, au cours de la semaine dernière, un des membres du comité nous fournissait un communiqué dans lequel on explique la position du comité suite, dans un premier temps, au refus de permis, et dans un deuxième temps, aux démarches entreprises par le maire Jean-Paul Diamond pour tenter de persuader le ministère de réviser ses positions et d'accorder le permis demandé. Voici donc le contenu du communiqué qui fut remis à nos bureaux.

Entretien

"Évidemment que Rexfor coupe dans Décalonne où la route est ouverte et nécessité peu d'entretien l'hiver. La densité du bois à l'acre est supérieure et les essences meilleures (épinette)."

De poursuivre le document: "Si nous pouvons aller loin en hiver, il serait donc raisonnable que nous coupions plus près l'hiver et Rexfor plus loin l'été."

"Il est facile de comprendre que l'intérêt du

ministère favorise une société d'État au détriment de notre population. Cette quantité de bois demandée par le comité et appuyée par le conseil municipal représente environ 1/1000 de miette comparé à ce qui est passé vers l'extérieur, en camions, depuis 40 ans."

Appui

De poursuivre le communiqué: "Tous les industriels de Saint-Alexis ont signé et sont pleinement d'accord pour que la population puisse obtenir du bois dans Décalonne où c'est facile d'accès"

"Jamais un homme n'a reçu aucun salaire à Saint-Alexis pour surveiller les voleurs de bois."

"Pourtant, de dire le comité, dans d'autres ré-

gions de la province, des hommes, des "picks up", des bateaux, ont été payés pour surveiller la coupe du bois. Il y avait toujours des voleurs qui se glissaient. Même dans la nuit, ils trouvaient des trucs pour frauder. Depuis un demi siècle, avec la différence de coûts à ce seul item: "Surveillance et coupe jamais payée"; le ministère pourrait émettre un permis de 3,000,000 de pieds mesure de planche au lieu de 300,000 et il serait encore très largement gagnant."

On termine en disant: "L'an passé, on a vu, tout l'hiver, passer des tracteurs de ferme auxquels étaient attachés des remorques. Il s'agissait d'individus privés favorisés. Ce que nous demandons, c'est l'intérêt général, pour toute la population, sans exception. On lâchera pas!", de dire en terminant ce communiqué du comité. Reste à savoir si le ministère accordera un permis de coupe là où le comité le

demande, soit sur la réserve Cantonale Décalonne. À en juger par le communiqué, on ne semble pas avoir l'inten-

tion d'aller chercher ailleurs les 300,000 pieds de bois nécessaires à la phase 1 du complexe sportif de Saint-Alexis.

Les sabots

Les petits sabots de bois qu'on me permet de toucher, sont ceux qu'avait, autrefois, grand-maman, comme souliers!

Ce devait être amusant de courir — clic! clac! clic! clac! — sur les routes, à travers champs, de patauger dans les flaques!

Et quand, dans la cheminée, elle mettait ses sabots, après la longue veillée, elle y trouvait des cadeaux: noisettes, pommes et — délices! — un bonhomme en pain d'épices...

Cela, c'était autrefois, au temps des sabots de bois.

VOS PUBLICITAIRES

s'unissent pour vous présenter leurs
**MEILLEURS VOEUX
DU NOUVEL AN.**

MERCI.

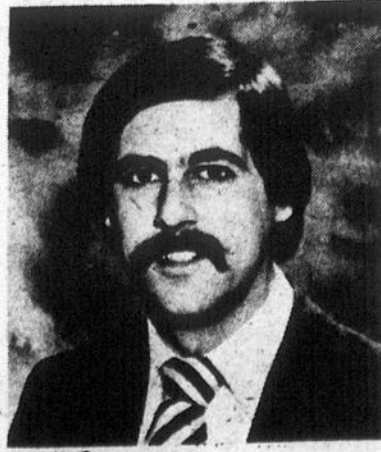
de votre confiance en notre journal qui
prend à coeur VOTRE SUCCÈS dans les affaires.



Julie Bolduc
Rep.: Louiseville
Saint-Justin
Sainte-Ursule



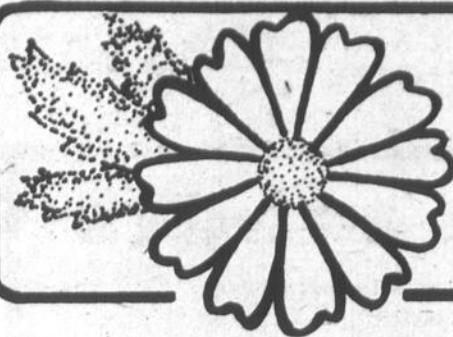
Jules Morin
Rep.: Louiseville
Maskinongé Yamachiche
Saint-Sévère - Saint-Barnabé
Charette - Saint-Élie-de-Caxton
Saint-Paulin - Saint-Léon
Sainte-Angèle-de-Prémont



Louis Sauvageau
Rep.: Berthierville
Lanoraie - Lavaltrie
Saint-Norbert - Saint-Cuthbert
Saint-Barthélemy - Louiseville
Île Saint-Ignace - Île Dupas
Saint-Viateur d'Anjou



Marcel Clalche
Rep.: Ville Saint-Gabriel
Saint-Édouard - Saint-Didace
Saint-Alexis-des-Monts
Saint-Charles-de-Mandeville
Saint-Damien - Louiseville



En Liberté...

Monique Mayer

MODE
SANTÉ
CULTURE
OPINIONS
SPIRITUALITÉ
ÉDUCATION
RECETTES
FÉMINISME
FANTAISIE

L'année '81 approche: Surprise!

Pour dépayser lecteurs et événements, voici quelques préceptes:

Pour une année fertile: travailler sous le soleil, en forêt vierge, et oublier là ses travaux durant plusieurs saisons.

Pour avoir la main heureuse: dessiner sur une vitre la ligne de vie de façon à ce que celle-ci soit parallèle au jardin et briser la vitre sur une nature morte.

Pour se reposer: s'emparer des moments vides et les meubler de ce qui nous passe par la main.

Pour guérir: cerner le mal, faire corps avec lui et, à la faveur de la nuit, l'entraîner dans des chemins qui lui sont inconnus pour le perdre définitivement.

Pour aller loin: ne jamais demander son chemin à qui ne sait pas s'égarer.

Pour acquérir un château: dérouler les plages de sable fin de son enfance et faire ample provision de ruines.
(Extrait de Grimoire de Roland Giguère)



"Je vous aime"

(Lo)

N.D.L.R. J'ai reçu un petit mot d'une lectrice qui signe "Lo" et qui écrit en substance ceci:

L'époque des Fêtes est le temps où il est bon de songer aux personnes âgées et aux parents car c'est eux qui nous ont donné les belles traditions canadiennes. — Dire "je vous aime", ça fait chaud au coeur et ça termine l'année en beauté et ça efface la rancune. — On peut changer le monde en offrant de l'amour qui épanouit et dans le sourire se découvre la tendresse et l'art de faire plaisir.

La seconde guerre mondiale

À compter du vendredi 2 janvier, à 20h, la télévision de Radio-Québec présentera les 26 épisodes d'une heure de la série "Le monde en guerre" qui fera revivre les grands moments de la deuxième guerre mondiale. Chaque épisode se compose d'extraits de films d'actualité dénichés dans des archives nationales et privées. Des hommes d'État et des chefs militaires de l'époque apportent également leurs témoignages. Qu'ils soient britanniques, allemands, américains, japonais, russes, civils ou militaires, tous ces hommes et ces femmes que l'on pourra voir dans "Le monde en guerre" ont été les témoins et les acteurs du plus grand conflit de l'histoire de l'univers. Ce sera une histoire passionnante à regarder à l'autre télévision, celle de Radio-Québec, canal 15 Québec, ou sur le câble (8).

Nos besoins en eau



Le jeudi 8 janvier, à 22h, à la télévision de Radio-Québec, l'émission "Robert Garry raconte" sera consacrée à nos besoins en eau.

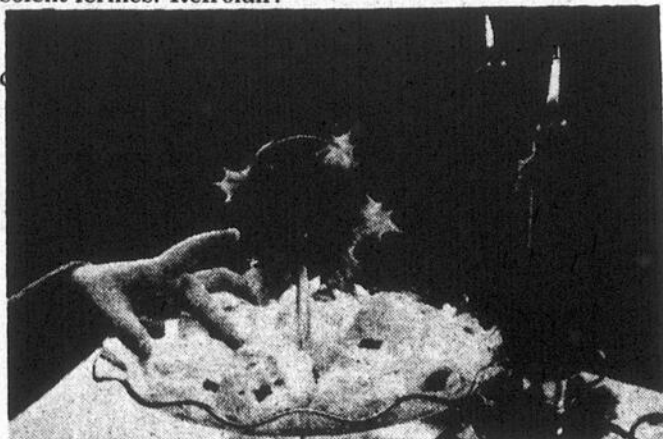
L'eau est indispensable à la vie. Nous devons en effet trouver les 3 à 4 litres quotidiens dont nous avons besoin dans notre boisson et notre alimentation. Mais il nous en faut, par ailleurs, non seulement pour la préparation de nos repas et pour nos ablutions, mais encore pour satisfaire aux besoins, chaque jour croissants, de notre agriculture et de notre industrie.

Deux milliards d'habitats manquent aujourd'hui d'eau potable et un nombre encore plus grand n'a pas les moyens d'épurer celle dont ils disposent. La demande d'eau doublera en moins d'un siècle; déjà, certains pays connaissent des difficultés sérieuses d'approvisionnement. On se demande avec angoisse comment faire face à ces besoins. La situation est dramatique, affirme Robert Garry, et elle ne saurait nous laisser indifférents.

C'est l'temps des meringues

4 blancs d'oeufs
¼ de cuillerée à thé de crème de tartre
¼ de cuillerée à thé de sel
1 tasse de sucre blanc fin
2 cuillerées à thé de vanille
½ tasse de noix hachées
½ tasse de fruits confits hachés
½ tasse de noix de coco râpé

Battez les blancs d'oeufs jusqu'à l'obtention d'une consistance mousseuse. Ajoutez la crème de tartre et le sel; monter en neige légère. Ajoutez le sucre graduellement. Ajoutez la vanille; monter en neige très ferme, jusqu'à ce que le sucre soit bien incorporé au mélange. Ajoutez les noix, les fruits et la noix de coco en repliant la pâte. Laissez tomber par cuillerée à thé sur du papier brun non graissé posé sur une tôle à biscuits. Cuire, à 275°F, de 45 minutes à une heure ou jusqu'à ce qu'elles soient fermes. Refroidir.



"La Petite Orpheline"

Aux Grands Films, le jeudi 1er janvier à 20 heures, on proposera une oeuvre de Delbert Mann intitulée *La Petite Orpheline* (A Girl Named Sooner) qui met en vedette Lee Remick, Don Murray, Ann Francis et Susan Deer.

Ceux qui aiment le mélodrame quand il est bien traité et réalisé de façon consciencieuse ne devraient pas manquer ce film qui reprend avec succès l'un des thèmes classiques du genre.

Une petite fille nommée Sooner est gardée par une

vieille poivrotte qui la bat et qui l'exploite sans vergogne.

Le shérif, qui a eu vent de l'affaire, retire la petite de ce milieu néfaste et la confie à Mike et Elisabeth, un couple qui n'a jamais pu avoir d'enfant.

Mais c'était compter sans les difficultés inhérentes à toute adoption: les différences (parfois incompatibles) de caractère, de tempérament, d'habitudes entre l'enfant et les nouveaux parents. L'adoption sera difficile...

Bien conduire en tout temps

S'il y a un point mort ("un jeu") de plus de 2 pouces dans le volant, c'est qu'il est nécessaire de procéder à la réparation de certaines pièces usées ou déserrées. Ayez recours aux services d'un mécanicien expérimenté pour la vérification du mécanisme de direction.

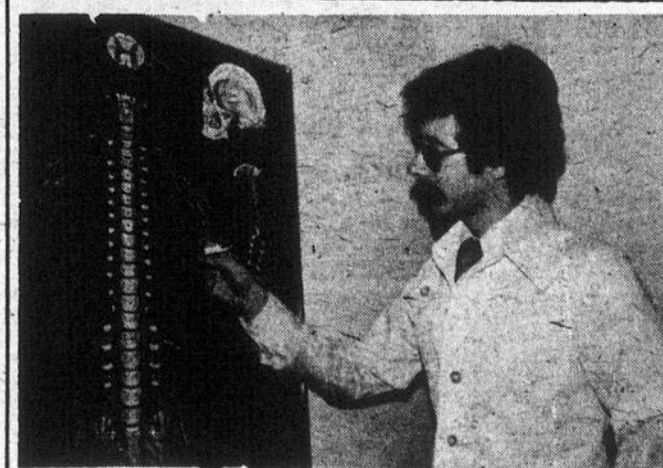
Le plus important dispositif de sécurité pour le passager, en Amérique du Nord, est certes la ceinture de sécurité. Tous les ans, plus de 14,000 personnes meurent dans des accidents sur les autoroutes alors qu'elles auraient survécu si elles avaient porté leur ceinture de sécurité.

L'oxyde de carbone tue. Un système d'échappement défectueux peut provoquer une tragédie. Faites faire une vérification d'hiver complète du système d'échappement afin de déceler les fuites.

Les piétons qui sont les plus fréquemment victimes d'accidents sont âgés de moins de 14 ans et de plus de 65 ans. Les conducteurs doivent manifester une prudence accrue dans les zones résidentielles et surtout autour de midi et de quatre heures de l'après-midi.

"Bien conduire en tout temps" vous rendra éligible au concours annuel du "Parfait conducteur". Pour plus de renseignements, consultez la Ligue de sécurité du Québec, 6785 rue Saint-Jacques ouest, Montréal, Québec — H4B 1V3 ou composez (514) 482-9110.

SANTÉ ET CHIROPRA TIQUE



Les muqueuses du nez et de la gorge

Les problèmes qui affectent le nez et la gorge sont affublés de noms barbares comme la sinusite aiguë et chronique, catarrhe chronique (surproduction de mucus dans la gorge), ou plus simplement "nez bouché". Que peut un chiropraticien pour changer ces conditions? Quel rapport y a-t-il donc entre la colonne vertébrale et les muqueuses du nez?

Cette relation paraît étonnante à première vue pour le profane, mais celui qui connaît le système nerveux sait qu'il y a un rapport direct entre les ganglions du système nerveux sympathique et les nerfs crâniens. Ceux-ci contrôlent le fonctionnement des muqueuses du nez, des sinus et de la gorge.

Une chute ou un accident peuvent provoquer des déplacements ou des subluxations des vertèbres cervicales et irriter ces nerfs, d'où le mauvais fonctionnement des muqueuses. Le traitement spécifique de ce trouble par un chiropraticien produit habituellement un mieux dès les premières visites.

CLINIQUE CHIROPRA TIQUE DE SAINT-PAULIN
Dr. Claude Provencher
2681, rue Laffèche, Saint-Paulin
Tél.: (819) 268-2450

Lundi et jeudi: de 10:00 a.m. à 9:00 p.m.

CLINIQUE DE CHIROPRA TIQUE DE YAMACHICHE
571, Sainte-Anne, Yamachiche
Tél.: (819) 296-2213

Mardi et vendredi: de 1:00 p.m. à 9:00 p.m.

ATTENTION! VÉRIFIEZ VOS BILLETS CONCOURS "MARCHÉ EN OR"

BILLETS FINALISTES
SEMAINE DU
8 décembre 1980

642	34545	26295	40523
18119	14235	76793	44239
6200	92160	2167	49998
8134	33756	101496	28375
10159	24389	45862	51900
53701	95158		

RICHELIEU



De bonnes et heureuses Fêtes!

LES PRIX ANNONCÉS DANS CES PAGES SONT EN VIGUEUR JUSQU'À LA FERMETURE DES MAGASINS DE VOS ÉPICIERS RICHELIEU SAMEDI LE 3 JANVIER 1981 À 17 H. NOUS NOUS RÉSERVONS LE DROIT DE LIMITER LES QUANTITÉS. PAS DE VENTE AUX MARCHANDS.

 <p>POIS VERTS NO. 2 Canada de choix IDÉAL bte 19 oz</p> <p>69¢</p>	 <p>AIDE-BUDGET CAFÉ INSTANTANÉ NESCAFÉ bocal 10 oz</p> <p>4.78</p>	 <p>AIDE-BUDGET JUS DE LÉGUMES V-8 cont. 48 oz</p> <p>79¢</p>	 <p>EAU MINÉRALE MONTCLAIR bouteille 750 ml</p> <p>2/1.00</p>
 <p>MARGARINE DURE à l'huile de maïs (disponible au Québec seulement) FLEISCHMANN'S paquet 2 lb</p> <p>1.98</p> <p>BISCUITS Guimauve avec noix de coco, Coco au lait DAVID sac 300 g</p> <p>1.48</p>	 <p>BOISSON GAZEUSE bouteilles consignées COCA-COLA 6/750 ml</p> <p>2.28</p> <p>CORNICHONS À L'ANETH polonais avec ou sans ail, HABITANT cont. 24 oz</p> <p>98¢</p> <p>PÂTE À SANDWICH foie, jambon-veau-bacon-langue, veau-porc-poulet, viande</p> <p>3/1.00</p> <p>CORDON BLEU bte 3 oz</p> <p>PÊCHES, DÉMIES OU TRANCHÉES Canada de fantaisie bte 28 oz</p> <p>88¢</p>	 <p>JUS orange sucré, pamplemousse non-sucré OASIS cont. 1 litre</p> <p>75¢</p> <p>DÉTERGENT POUR VAISSELLE format jumelé MIR 2/750 ml</p> <p>1.48</p> <p>CANNEBERGES entières ou en gelée OCEAN SPRAY bte 14 oz</p> <p>68¢</p> <p>ESSUIE-TOUT DE PAPIER blanc ou ass SCOTTOWELS paquet 2 rouleaux</p> <p>1.28</p>	 <p>MAYONNAISE HELLMANN cont. 750 ml</p> <p>1.58</p> <p>BETTERAVES ENTIÈRES MARINÉES RIVIERA cont. 16 oz</p> <p>48¢</p> <p>MOUTARDE PRÉPARÉE SCHWARTZ cont. 24 oz</p> <p>68¢</p> <p>BISCUITS AU CHOCOLAT Vogue 450 g Whippet 400 g ch.</p> <p>1.78</p> <p>CROUSTILLES sac 225 g</p> <p>78¢</p>

	<p>AIDE-BUDGET FESSE DE JAMBON DÉCOUENNÉ SANS JARRET prêt-à-servir, un bout ou l'autre</p> <p>1.28 lb</p>	<p>JEUNES DINDONS SURGELÉS Canada Catégorie "A" 20 lb et plus</p> <p>88¢ lb</p>	<p>DIND-O-JUS IMPRÉGNÉES SURGELÉES FLAMINGO Canada Catégorie "A" 20 lb et plus</p> <p>1.08 lb</p>	<p>TOURTIÈRE RICHELIEU surgelée</p> <p>1.49 500 g</p> <p>JEUNES DINDONS SURGELÉS Canada Catégorie "A" moins de 16 lb</p> <p>98¢ lb</p>	<p>DIND-O-JUS IMPRÉGNÉES SURGELÉES FLAMINGO Canada Catégorie "A" moins de 16 lb</p> <p>1.18</p> <p>PORC HACHÉ (produit décongelé)</p> <p>1.39</p> <p>JAMBON DÉOSSÉ "LA FOURNÉE" prêt-à-manger 2-3 lb</p> <p>3.98 lb</p>
---	--	---	--	--	--

(Dindes et dindons en vente jusqu'à épuisement des stocks)

<p>FRUITS</p> <p>CLÉMENTINES importées du Maroc</p> <p>68¢ lb</p>	<p>PAMPLEMOUSSES BLANCS produit de la floride celle 5 lb</p> <p>1.39</p> <p>POMMES VERTES GRANNY SMITH importées de France cat. Canada de Fantaisie</p> <p>.59¢</p> <p>ÉCHALOTES produit des États-Unis</p> <p>3/69¢</p> <p>ÉPINARDS produit des États-Unis celle 10 oz</p> <p>75¢</p>	<p>ALIMENTS</p> <p>JUS D'ORANGE CONCENTRÉ Contenant de 12½ oz</p> <p>69¢</p>	
--	--	---	---

Un épicier attentionné



LE COIN DE L'ÉCH'OURS

VOTRE HOROSCOPE

Capricorne

du 22 déc. au 20 janv.

Votre vie sentimentale s'améliorera; plus exactement, votre caractère sera plus serein, plus équilibré et vous aurez le désir de vous rapprocher de la personne qui vous aime. Une preuve d'amour qui vous touchera vous sera donnée.

Verseau

du 21 janv. au 19 fév.

Ne laissez pas vos bonnes dispositions s'évanouir en fumée. Ayez des gestes et des attentions délicates à l'égard de ceux qui vous aiment. Vous aurez la joie de ressentir autour de vous une atmosphère gaie et tendre.

Poisson

du 20 fév. au 20 mars

Vous éprouverez beaucoup de plaisir dans un déplacement pour rencontrer des personnes que vous aimez. Ceux qui vous aiment vous demanderont un sérieux effort de concentration.

Bélier

du 21 mars au 20 avril

Vos paroles risquent de dépasser votre pensée; ne vous laissez pas aller à un écart de langage que vous regretteriez amèrement par la suite. N'écoutez pas trop votre curiosité, ni votre gourmandise.

Taurus

du 21 avril au 20 mai

Vous rechercherez un peu de solitude croyant y découvrir un moyen d'être heureux mais vous vous rendrez compte que vous ne pouvez la supporter. Travaillez à transformer quelque peu votre caractère, soyez réceptif.

Gémeaux

du 21 mai au 21 juin

Veillez à ce que vos activités ne pâtissent pas de vos changements d'humeur. Essayez d'établir un lien logique entre les événements afin d'évoluer en même temps qu'eux. Nourrir des espoirs, c'est parfait.

Cancer

du 22 juin au 22 juillet

Vous bénéficierez d'une plus grande ouverture d'esprit. Le temps sera propice à la lecture et à l'approfondissement des connaissances. N'oubliez pas que le savoir est un des supports de la puissance.

Lion

du 23 juillet au 23 août

Votre capacité de jugement se trouvera considérablement accrue. C'est pourquoi le moment sera spécialement propice à l'établissement d'un bilan de votre vie sentimentale et de votre travail, et à l'examen.

Virge

du 24 août au 22 sept.

Vous réglerez quelques problèmes mineurs et vous organiserez vos activités et vos affaires selon des principes plus rationnels. Votre jugement sera sûr, ayez néanmoins la sagesse d'examiner encore une fois vos projets.

Balance

du 23 sept. au 23 oct.

Prenez toutes les idées qui vous passeront par la tête en considération; certaines sont susceptibles de comporter des possibilités d'action future. Par contre, une planète opposante fera qu'il sera préférable de réfléchir longuement.

Scorpion

du 24 oct. au 22 nov.

Libérez-vous de certaines choses qui ne vous apportent plus rien, ne serait-ce que pour disposer de plus de temps libre pour vous-même. Mélanges-vous au monde, fréquentez des personnes de formation d'idées et de goûts différents.

Sagittaire

du 23 nov. au 21 déc.

La personne qui vous aime semble satisfaite de la monotonie de son existence, ce qu'elle appellera la paix et la calme; alors que vous, vous la trouverez ennuyeuse et d'une agresse inutile. S.O.P.

JOUEZ AVEC NOUS

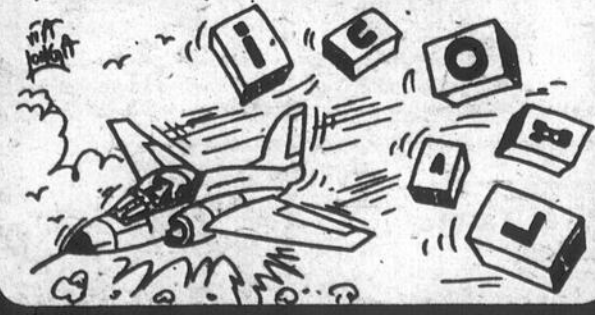


Trouvez les 7 erreurs. SOP-647



les cubes

Rangez les cubes du plus petit au plus grand, tu tiras le nom de la première femme qui a franchi le mur du son



MOTS CACHÉS

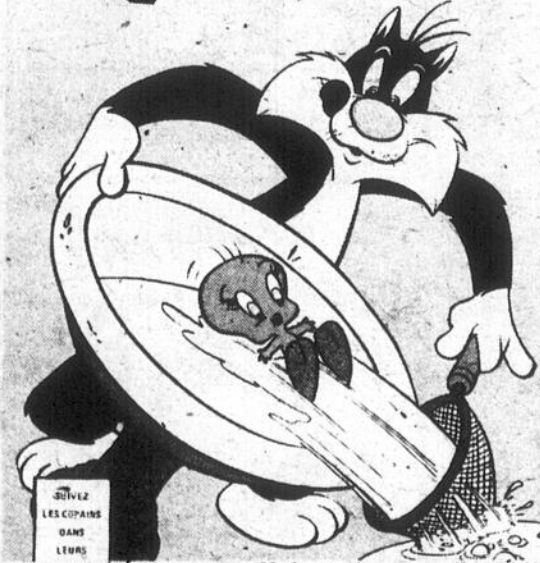
5 lettres cachées

H	U	M	E	C	T	E	R	I	T	E	A	E	M	E
O	O	R	A	L	A	A	T	N	R	U	I	N	E	S
M	O	R	T	S	V	R	E	A	A	A	A	R	M	I
M	T	A	S	I	O	M	C	T	H	E	I	E	R	E
E	O	I	V	U	M	O	K	H	I	O	R	E	I	N
S	U	E	V	E	N	O	L	E	S	E	R	E	E	I
I	R	E	D	T	O	U	R	E	O	B	O	T	T	E
A	R	I	E	B	R	E	R	S	N	S	N	R	T	N
A	V	R	O	N	V	O	O	U	O	C	A	E	M	
E	M	L	E	O	I	T	I	A	R	R	B	M	I	E
E	E	S	I	R	T	I	V	E	R	L	E	E	M	I
S	T	R	A	E	E	E	S	U	I	T	E	S	T	V
R	E	V	U	A	S	O	I	R	R	U	O	T	E	R
I	S	T	R	A	I	R	E	T	A	T	S	N	O	C
T	T	R	O	N	E	R	E	S	R	E	V	A	R	T

- | | | | |
|------------|----------|----------|-----------|
| Athée | Morsures | rite | trac |
| Anne | morts | | terme |
| Botte | Nier | Soirée | trouvera |
| | noix | sienne | trame |
| Constater | | serein | traire |
| Caen | Oseront | suaves | test |
| | obole | soir | traverser |
| Evidemment | | suite | trône |
| établir | Raie | servira | tirs |
| | raconter | sotte | tour |
| Humecter | ruines | | Urnes |
| haie | ravivera | Trahison | |
| hors | reste | teck | Vienne |
| hommes | retour | théière | |
| | revoir | tour | |
| Lèse | râla | teint | |

32 PAGES EN COULEUR EN FRANCAIS

Titi & Sylvestre



Les jeunes! L'Echo, en collaboration avec les Éditions HÉRITAGE, vous offre la possibilité de vous mériter des livres de bandes dessinées tel qu'illustré ci-haut. Envoyez votre réponse des mots cachés à:

L'Écho de Louiseville/Berthier
Le Coin de L'Éch'ours
80, rue Saint-Martin,
Louiseville, P.Q. J5V 1B4

N.B.: 40 livres seront distribués à chaque semaine.

Les noms des gagnants seront publiés et, S.V.P. envoyer vos réponses avant le jeudi. Cette réponse sera donnée dans le prochain numéro.

Bonne chance!

L'Écho'ours!

À SUIVRE

SOLUTIONS

à la page 27

CAPITAIN BENVENT



"L'Homme qui voulut être roi"

Un film d'aventures intitulé *L'Homme qui voulut être roi*, réalisé par le grand cinéaste américain John Huston, sera à l'affiche de Cinéma le vendredi 2 janvier à 23h10. En vedette: Sean Connery, Michael Caine, Christopher Plummer, Saeed Jeffrey et Kairoum Ben Bouth.

Depuis longtemps John Huston rêvait de porter à l'écran ce conte de Rudyard Kipling où se trouvent si bien illustrés les thèmes qui lui sont chers entre tous et qu'il a développés dans ses premiers films: l'ambition et l'échec.

On nous présente donc Peachy Corneban et Daniel Dravot, deux sergents de l'armée britannique décidés à aller tenter fortune dans une région du Nord encore inexplorée. La légende veut néanmoins que jadis Alexandre le Grand y soit parvenu.

Grâce à leurs connaissances de l'art militaire, les deux aventuriers exercent un fort ascendant sur les tribus primitives. Les circonstances aidant, nous verrons même Dravot être reconnu comme le descendant d'Alexandre et sacré roi du pays.

Mais Dravot (comme cela arrive souvent à ceux qui n'ont pas la grandeur morale nécessaire à l'exercice du pouvoir), pris de la folie des grandeurs, traîne à sa perte comme tant d'autres mégalo-manes.

On a reconnu à ce film de grandes qualités: un robuste sens de l'humour, une sûreté et une souplesse exceptionnelles dans la mise en scène de même qu'une minutie et une vraisemblance satisfaisantes dans l'évocation des moeurs et coutumes des peuples.

Tapis — conseils

Brûlures de cigarettes — Si le tapis n'est pas brûlé en profondeur, vous pouvez le réparer vous-même. Pour commencer, coupez les fibres carbonisées avec de fins ciseaux pointus. Prenez soin de ne pas couper trop profondément. Épongez ensuite avec une solution de détersif, puis avec une solution de vinaigre blanc (un tiers de vinaigre blanc, deux tiers d'eau). Couvrez avec des serviettes de papier blanc sur lesquelles vous mettrez un poids. Laissez sécher.

Les fibres du tapis s'écrasent à la longue sous le poids des meubles. Dans le cas de très petites surfaces, on peut parfois redresser le velours en grattant avec une pièce de monnaie. La vapeur peut remédier au problème sur de plus grandes surfaces. Mettez une pommade sur la partie écrasée et tenez un fer chaud à environ un pouce du tapis. Si vous avez un fer à vapeur, servez-vous d'un linge sec pour éviter de brûler ou de faire rentrer la laine. Brossez ensuite légèrement pour égaliser le velours.

Plusieurs tapis portent des étiquettes de renseignements sur l'entretien et le nettoyage appropriés. Préparez un dossier pour tous les renseignements concernant le nettoyage, inscrivez le nom de l'article sur l'étiquette et rangez cette dernière dans votre dossier. Plus tard, si vous oubliez quelles sont les fibres de votre tapis et que vous voulez le nettoyer, il vous suffira de consulter votre dossier.

Renseignements: Lesley Spenceur
Service d'information aux consommateurs
11 Adelaide Street West, Suite 803
Toronto, Ontario M5H 1L9
Tel.: (416) 363-9453

"Pleine participation et égalité": Le thème choisi par les Nations Unies

L'Assemblée générale des Nations Unies a proclamé 1981 Année internationale des personnes handicapées. Le thème de l'Année est "Pleine participation et égalité". L'année 1981 vise à permettre aux personnes handicapées de jouir des mêmes droits et possibilités disponibles aux autres membres de la société.



Année internationale des personnes handicapées

L'emblème officiel, adopté par les Nations Unies, pour l'Année internationale des personnes handicapées (A.I.P.H.) symbolise deux personnes qui, placées sur un pied d'égalité, se tiennent les mains en signe de solidarité et de support mutuel.

Cet emblème est fondé sur un dessin original présenté par la Commission française de L'A.I.P.H. Les feuilles qui l'entourent représentent une partie de l'emblème de l'Organisation des Nations Unies.

Sports

Ligue Senior

Les Jets seront les hôtes des Braves de Valleyfield

par Claude Turner

Le club de Valleyfield, premier au classement général de la Ligue senior de hockey, sera le prochain visiteur à l'aréna de Louiseville et cette joute est prévue pour jeudi 15 janvier à 20.15 heures. Trois jours plus tard, plus précisément dimanche 18 janvier, toujours à la même heure, ce sera au tour du club Brossard de rendre visite aux Jets.

Dimanche dernier, le club Verdun était censé venir disputer une rencontre à l'aréna de Louiseville et le match a dû être décommandé. Suite à un fait inusité dont l'unique faute revient à Verdun, des sanctions seront prises à l'é-

gard de ce dit club. Les dirigeants de la Ligue senior étudient présentement ce cas et nous en saurons davantage au cours des prochains jours.

Billet de saison

Les détenteurs de billet de saison, suite à l'annulation de la joute de dimanche dernier, se verront remettre un ou des billets, selon le cas, en vue d'assister à un match des séries éliminatoires. La direction des Jets de Louiseville s'excuse auprès du public pour ce fâcheux contretemps dont elle n'est pas du tout responsable.

Prochain programme

Valleyfield à Louiseville, 15 janvier.

Brossard à Louiseville, 18 janvier.

N.B. Afin de céder la place au Tournoi provincial Optimiste qui se déroule les 2-3-4 janvier à l'aréna de Louiseville, la partie des Jets qui devait avoir lieu le 4 janvier est remise au 23 janvier.

Paperasserie gouvernementale réduite



M. Michel Clair, Ministre du Revenu.

La formule TP-5, c'est-à-dire la déclaration des revenus de placements, ne devra dorénavant être remplie que pour les versements d'intérêts ou de dividendes supérieurs à 50,00\$. C'est ce que le ministre du Revenu du Québec, M. Michel Clair, annonçait récemment.

En effet, ces revenus de placements étant impossibles, le ministère du Revenu oblige toutes les personnes, institutions financières, caisses d'épargne et de crédit à déclarer sur des formules TP-5, avant le 1er mars, les montants de 50,00\$ ou plus qu'ils ont payés ou attribués dans l'année.

Modification

Depuis quelques années, ces formules devaient être remplies pour tous les versements d'au moins 10,000\$. Cependant, les institutions intéressées et notamment les coopératives d'épargne et de crédit, lors de la conférence socio-économique sur la coopération tenue à Montréal en février dernier, ont demandé au ministre du Revenu de modifier cette exigence.

M. Clair, conscient des nombreuses formalités qui doivent être remplies par ces institutions, a acquiescé à leur demande et rendait publique, le 3 décembre, la nouvelle formule TP-5, pour l'année 1980.

Réduction de papiers

"Cette décision, a déclaré

le ministre, s'inscrit dans le processus de simplification et de vulgarisation que j'ai entrepris depuis un an et dans la volonté déclarée du gouvernement de réduire la paperasserie administrative."

M. Clair tient toutefois à préciser que la loi de l'impôt sur le revenu n'a pas été modifiée et que les contribuables doivent toujours inclure dans le calcul de leur revenu, tous les montants qu'ils ont reçus dans l'année à titre d'intérêts ou de dividendes. Ces revenus pourront cependant, il faut le souligner, donner droit à une "déduction pour intérêts et dividendes nets" jusqu'à concurrence de 1,000,00\$.

Saint-Norbert

Mme Janine Lapointe

Êtes-vous inscrit?

Inscription

Peinture: 13 janvier 10 cours.

Couture: 19 janvier 8 cours.

Hauté-lisse: mars date à déterminer.

15 inscriptions par cours. Communiquer avec Jacqueline Brochu responsable des ateliers à 835-5239.

Rappel important

Un nouveau numéro à retenir en cas d'incendie: 836-2020.

Lundi 5 janvier assemblée régulière des membres du conseil municipal.

Messe de minuit

Félicitations à ceux qui ont collaboré à la Fête de Noël.

Merci à ceux qui répondant à l'invitation nous ont offert une messe de Noël bien vivante.

N.B. Messe de la veille du premier de l'an à 22 heures.

Mariage

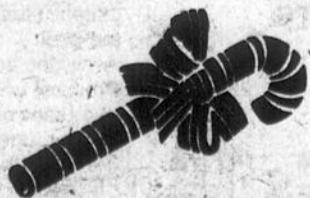
M. et Mme Yves Saint-Pierre (Denise Marion), s'unissaient récemment.

Merci!

En cette année qui s'achève je veux remercier tout ceux qui m'ont apporté leur collaboration afin de rendre cette chronique plus intéressante. Je sollicite votre participation pour l'année qui vient.

Service de préparation au mariage

Ces cours vous sont donnés à la salle municipale de Berthier, 3 rencontres de 6 hrs: 1, 8 et 5 février.



LES JETS DE LOUISEVILLE

à l'Aréna de Louiseville

Dimanche le 4 janvier

VERDUN VS LOUISEVILLE

à 20:15 hres

TRIO

Labatt

Noël Lamy, agent.....Andre Beudet, rep.
Claude Bechard, rep.

Aux travailleurs agricoles sans emploi...

Vous avez travaillé du mois de mars jusqu'au mois de novembre et d'un seul coup, vous vous retrouvez sans emploi pour la période de l'hiver parce qu'il n'y avait plus assez de travail à faire sur la ferme où vous étiez embauché.

Ainsi vous vous trouvez à subir une période de repos, un peu comme la terre où vous avez travaillé, qui elle en profite pour faire un petit somme de quatre mois, bien emmitouffée sous son édre-don de neige.

Besoins

Pour le travailleur cependant, ce ne sera pas un

sommeil de quatre mois mais ça pourrait être une période de recyclage ou de perfectionnement dans son domaine, c'est-à-dire l'agriculture. Il existe présentement une structure d'enseignement qui pourrait faciliter la mise sur pied de cours spécifiques et adaptés aux besoins d'ouvriers agricoles.

Le comité de consultation respectera les concensus

MRC: la situation

Par: Alain BELLEHUMEUR

Selon le secrétaire du comité de consultation de Lanaudière, M. Guy Sauriol, les municipalités de Saint-Thomas et de Sainte-Élisabeth ont choisi dernièrement de joindre les rangs d'une future municipalité régionale de comté "sud de Berthier". Ces deux additions, ajoutés à la décision de la paroisse de Saint-Gabriel de faire équipe avec les autres municipalités du sud du comté, feront de la MRC-Berthier un regroupement comprenant une vingtaine de municipalités qui, elles, englobent une population d'environ 30,000 âmes.

Rencontré en début de semaine, la semaine dernière, le secrétaire du comité de consultation a noté que Saint-Thomas et Sainte-Élisabeth ont penché du côté de Berthier, plutôt que vers le nord ou vers Joliette, suite à de récents pourparlers avec les responsables du comité d'implantation de la loi 125 au sein du conseil de comté de Berthier.

Sud

Dans le sud du comté de Berthier, la situation se dessine ainsi: deux villes, 18 municipalités rurales, près de 30,000 habitants et une superficie surpassant les 100,000 Km². Berthierville, Ville Saint-Gabriel, Saint-Charles de Mandeville, Saint-Didace, Saint-Gabriel, Saint-Norbert, Sainte-Geneviève, Lanoraie d'Autray, Saint-Joseph de Lanoraie, Saint-Antoine de Lavaltrie, Saint-Ignace, l'Île Dupas, Saint-Barthélemy, Saint-Viateur, Saint-Cuthbert, Lavaltrie-village, Saint-Thomas et, finalement, Sainte-Élisabeth uniront très probablement leur destinée dans une MRC commune.

Dans le nord de Lanaudière, la MRC qui a pris naissance rassemblera le "haut" des comtés de Berthier, Joliette et Montcalm et contiendra environ 25,000 personnes. Avec la décision de Saint-Gabriel paroisse de se lier au sud du comté de Berthier, la MRC qui englobera le nord des trois comtés de la région de Lanaudière a perdu d'un coup plus de cinq milles habitants.

Toujours aux dires du secrétaire, le comité de consultation, présidé par le docteur Lussier, respectera les divers concensus lorsque viendra le temps de faire connaître au gouvernement "ses" découpages de MRC pour la région. C'est donc dire que le comité ne proposera pas de découpage de MRC allant à l'encontre de ceux qui se sont dessinés au fil des semaines.

Vers la mi-janvier, on pourra de plus assister à la mise-sur-pied des conseils de maires; l'étape numéro deux dans le processus de la loi 125, après la consultation. En ce qui concerne le comité de consultation de Lanaudière, disons qu'il a tenu 28 assemblées d'information au sujet des découpages des MRC et reçu une soixantaine d'avis de découpage de provenance diverses, à la mi-décembre, dont une trentaine identifiées à des municipalités de la région.

Le problème c'est que l'on n'est pas au courant de ces besoins; on ne sait pas quel cours donner, où le donner, combien de temps il devrait durer, etc...

C'est pourquoi, pour connaître ces besoins de formation spécialisée, le Service de Main-d'œuvre Agricole du Canada, à l'U.P.A. de Lanaudière veut se mettre à l'écoute des personnes impliquées et invite tous les travailleurs agricoles qui seraient intéressés à suivre des

cours de perfectionnement, à communiquer avec le responsable du service: Claude Rivest. Vous pouvez le faire par téléphone, par courrier ou en vous rendant au bureau qui est situé à 110, Beaudry Nord à Joliette, tél.: 753-7486.

En ayant ainsi des points précis, quant au contenu du cours, la façon dont il s'opérera, les horaires possibles etc., afin qu'elles se mettent en branle et offrent les services auxquels vous avez droit.

À Pierre-de-L'Estage

Conditionnement physique et initiation sportive

Par: Alain BELLEHUMEUR

Les services de l'éducation aux adultes de la Commission scolaire régionale Lanaudière, en collaboration avec Kino-Québec, offriront des cours de conditionnement physique et d'initiation sportive à la polyvalente Pierre-de-L'Estage, à Berthierville.

Ces cours débuteront le lundi 19 janvier prochain. En tout, 39 heures de cours réparties le lundi et le mercredi de chaque semaine, entre 19 heures et 20h30. Mardi, le 6 janvier prochain, les personnes intéressées pourront s'inscrire en se rendant à la polyvalente berthelaise, entre 19 heures et 21 heures. Le coût de l'inscription? Il a été fixé à \$35.

Objectif

Ces cours visent à ac-

croître la participation des gens au conditionnement physique tout en leur permettant de s'initier à certains sports collectifs ou individuels. La population dite d'âge adulte, 18 ans et plus, homme ou femme, est invitée à profiter de ce cours de conditionnement physique et d'initiation sportive.

Les gens qui s'inscriront pourront bénéficier de l'évaluation de leur condition physique, de prescriptions de programmes individuels d'activités physiques et de l'animation et la supervision de ces activités par un spécialiste des sciences de l'activité physique. Les locaux et les installations de la polyvalente seront aussi offerts aux participants, le temps des cours.

Saint-Cuthbert

Marjolaine Houle

Statistiques '80

À Saint-Cuthbert, en 1980, il y eut 31 baptêmes, 14 mariages, 34 décès, en comptant deux venant de l'extérieur.

Messes du Jour de l'An

Mercredi, le 31 décembre, une seulement, le soir à 21h.30. Jeudi, le 1er janvier, à 9h.30 et 11 heures.

Blessé

Gilles Pelletier s'est infligé de graves blessures au travail.

Ligue de hockey Prochaines parties:

Samedi, 3 janvier, à 20 heures, Flamingo de Berthier vs Saint-Cuthbert. Samedi, 10 janvier à minuit 30 Saint-Cuthbert vs Hôtel Montmartre. Samedi, le 27 décembre, Saint-Cuthbert a

gagné 10 à 3 contre Quincailerie René Saint-Yves.

Les buts du Saint-Cuthbert: Alain Armstrong (4), Richard Lauzon (2), Denis Destremes (3), Sylvain Bélanger (1).

Par la même occasion, l'équipe de hockey du Saint-Cuthbert tient à remercier La Caisse Populaire, les Loisirs et les Chevaliers de Colomb de Saint-Cuthbert de leur aide en tout temps.

VENTE FIN DE SAISON

20 à 50%

Manteaux d'hiver Futurama
Prix sug.: \$80.00 Vente: \$44.99

Habit de neige Gay Togs
Prix sug.: \$90.00 Vente: \$55.00

Ensemble de velours Domino
Prix sug.: \$53.00 Vente: \$29.99

Jeans corduroy et denim
Vente: \$16.00

Chandails 30%

Boutique
Jandron
vêtements garçons et filles 7 à 14 ans

112, rue Beaudry St-Gabriel-de-Brandon 835-2022

Je veux devenir
secrétaire bilingue

Mon 1er choix, c'est
le COLLÈGE ELLIS



COLLEGE D'AFFAIRES ELLIS INC.

400, rue Hériot
Drummondville, Qué.
J2B-1B3

- reconnu par les employeurs depuis 50 ans
- formation en: { Secondaire IV et V ou Collégial 1 et 2^e }
- possibilité de spécialisation en MÉDICAL ou JURIDIQUE
- reconnu pour fins de subventions
- accès aux prêts et bourses du Ministère
- sessions d'admission: tous les samedis de février à 9h a.m.

Expédiez ce coupon et nous vous ferons parvenir plus d'informations sur notre collège.

Votre nom

Adresse

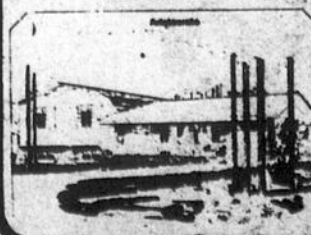
Niveau scolaire actuel

GÉNÉRAL

PROFESSIONNEL

Code postal

Une maison neuve une valeur sûre



- Acquérir une maison Delvita de qualité, à bon prix, avec 5 ans de garantie.
- Personnaliser ma maison à partir des 50 plans guides, éliminant ainsi les frais de plans architecturaux.
- Effectuer totalement ou partiellement certains travaux, réduisant d'autant le coût d'acquisition.
- Obtenir plus pour mon argent, une construction solide à l'endroit qui me plaît.
- Avoir des armoires de toute beauté.
- Procurer une isolation me permettant d'économiser au fil des années sans oublier le confort, la durabilité, le minimum d'entretien, en un mot, une valeur sûre.

(Maison modèle au 911 Sagala)
LES AMÉNAGEMENTS BRISSETTE Inc.
880, Notre-Dame,
Berthierville 836- (6231) -(6307) -(4027)



Scouts, Guides,
Louveteaux,
Jeannettes...

L'unité dans la diversité scoute

Par: Alain

BELLEHUMEUR

Histoire de fraterniser à
quelques jours de la grande

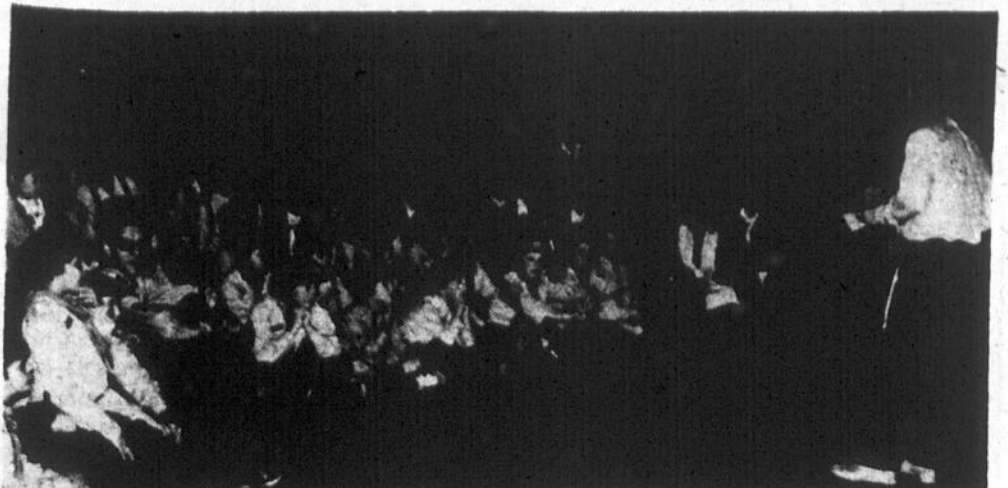
fête de Noël, les Éclaireurs, les Jeannettes, les Guides, les Louveteaux de la meute Tirelou, ceux de la meute Cendrés, et les grands gars de la patrouille libre avaient tous rendez-vous à la salle paroissiale de Berthierville vendredi soir dernier.

Une belle petite fête. Un beau rassemblement auquel les parents étaient invités. Une rencontre qui sortait de l'ordinaire et qui a permis à chacun des mouvements de présenter un peu de lui-même. Chants, cris de ralliement, comédie se sont succédés.

Réflexion

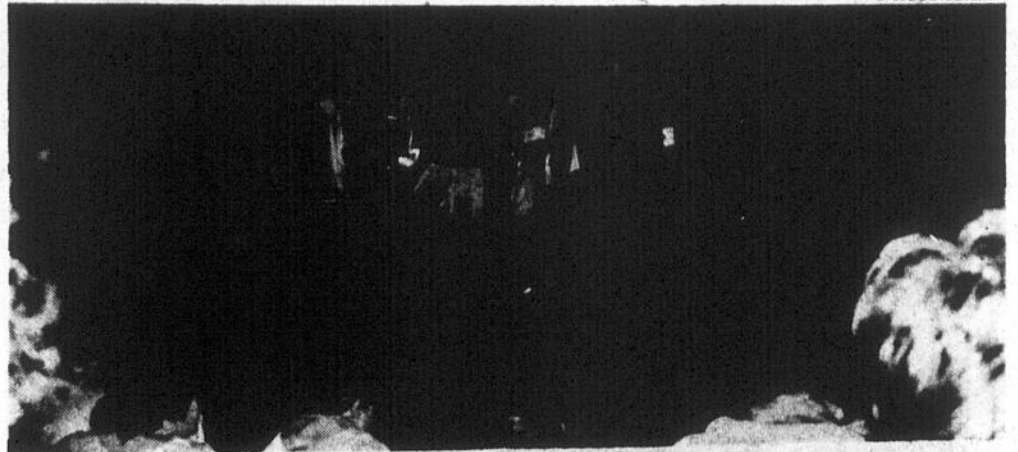
Et entre chacune des présentations qui revêtaient toutes un cachet de simplicité, mais aussi d'intensité, l'Aumônier de tous ces mouvements, l'Abbé Jean-Guy Piette, a fait lecture de textes se rapportant à Noël. Il a apporté, par ses commentaires qui suivaient les récits, des moments de réflexion à l'approche de cette fête qui se veut évidemment plus qu'une simple occasion d'échanger des voeux creux et des cadeaux parce qu'il le faut bien...

Pour la première fois, tous ces mouvements avaient rendez-vous. L'unité dans la diversité scoute, pourrait-on dire...



L'unité dans la diversité scoute. Dans la grande salle de la salle paroissiale, les Guides, les Jeannettes, les Louveteaux et les scouts ont souligné d'un commun accord l'approche de la belle fête de Noël à l'occasion d'un grand rassemblement.

Photo A.B.



L'abbé Jean-Guy Piette, l'aumônier des différents mouvements, a apporté par ses dires des instants de réflexion à quelques jours seulement de Noël. À l'arrière-plan, la crèche...

Photo A.B.

AGRICULTURE D'AUJOURD'HUI

La culture de l'asperge connaît un développement très prometteur

De nombreux secteurs de production contribuent à l'essor remarquable que connaît actuellement l'industrie agro-alimentaire québécoise. Parmi ceux-ci, on remarque la culture de l'asperge qui a pris une expansion rapide en raison de la demande insistante des compagnies de transformation.

Avant 1974 la culture de l'asperge ne couvrait que 120 hectares (300 acres) au Québec. Cette année nos aspergeraies totalisent quelque 480 hectares (1200 acres). On est encore loin, cependant, de rencontrer les besoins des transformateurs, besoins approchant les 1200 hectares. En outre, le potentiel au niveau du marché frais dépasse les 160 hectares.



Réussite de la plantation de l'asperge: tel est le titre d'une brochure que vient de publier le ministère de l'Agriculture, des Pêcheries et de l'Alimentation du Québec à l'intention des personnes intéressées à cette culture qui connaît une expansion rapide, en raison de la demande croissante des firmes de transformation. Les aspergeraies du Québec couvrent actuellement une superficie de 480 hectares (1200 acres), alors que les besoins des transformateurs approchent les 1200 hectares (3000 acres). Comme l'indique son titre, cette publication contient de précieux conseils pour réussir une plantation d'asperges. La brochure est disponible gratuitement auprès des bureaux locaux et régionaux du ministère; on peut aussi l'obtenir en écrivant au Service de l'information, ministère de l'Agriculture, des Pêcheries et de l'Alimentation, 1140, rue Taillon, Québec, Qué. G1N 3T9.

(Photo Magella Chouinard - M.A.P.A.Q.)

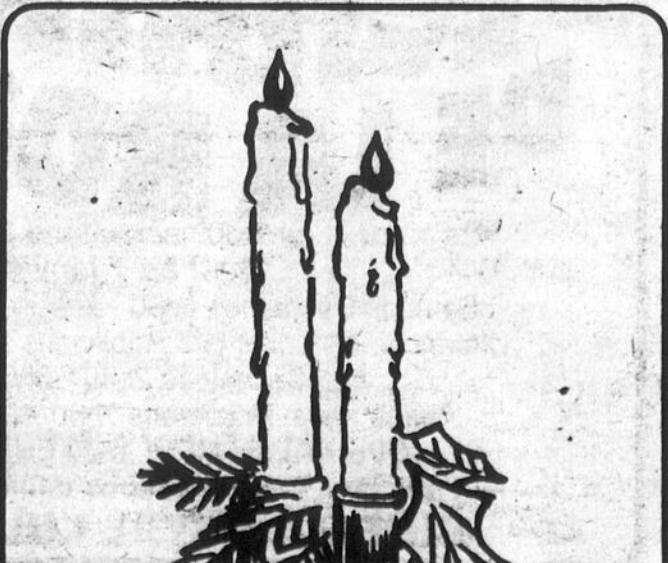
Excellente qualité

La qualité de l'asperge produite au Québec est généralement supérieure à ce qu'on trouve en Amérique. Le climat du Québec convient particulièrement bien à l'asperge qui est une plante vivace de climat frais. La même plantation assure une récolte pendant 15 à 20 ans.

Aide gouvernementale

Afin de répondre aux besoins des entreprises déjà engagées dans la transformation de ce produit, le ministère de l'Agriculture, des Pêcheries et de l'Alimentation du Québec a reconduit, cette année, le programme d'aide à l'endroit des producteurs d'asperges.

En vertu de ce programme, lequel se poursuivra jusqu'en 1984 pour la plantation de griffes d'asperges, les producteurs peuvent bénéficier, à certaines conditions, d'une aide financière et technique pendant les trois premières années de la culture.



Brochure disponible

Le ministère de l'Agriculture, des Pêcheries et de l'Alimentation du Québec vient de publier une brochure fort intéressante sur cette culture.

Intitulée "Réussite de la plantation de l'asperge", cette publication traite du choix du sol et sa préparation, de la plantation des griffes et de l'entretien de l'aspergeraie.

On peut se procurer gratuitement cette brochure auprès des bureaux locaux et régionaux du ministère, ou encore en écrivant au Service de l'information, ministère de l'Agriculture, des Pêcheries et de l'Alimentation, 1140, rue Taillon, Québec, Qué. G1N 3T9.

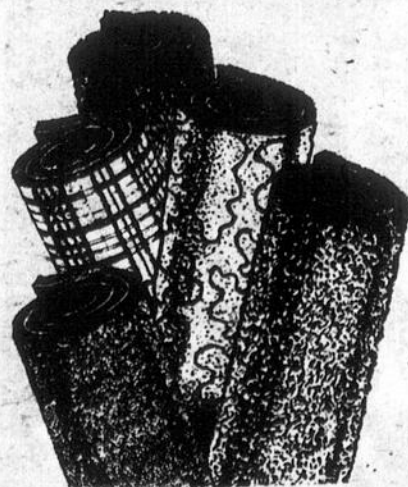
Tu veux parler l'anglais?
J'ai ce qu'il te faut!

COURS DE CONVERSATION

Joins-toi à mes petits groupes.

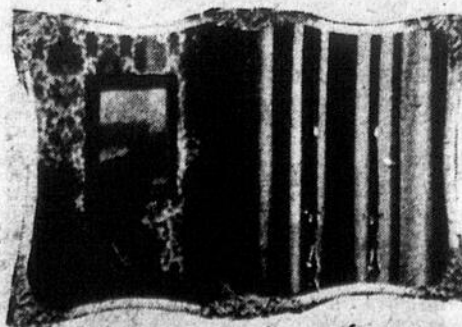
Pour informations:

DENISE LACOUTURE
(514) 836-3052



Nous avons encore
des lots de tapis
à liquider à très
bas prix.

Venez en profiter à
notre local face au
Centre de décoration Clémence



Aussi
grand choix de
miroirs
et beaux choix
d'items en
rotin.



CENTRE DE DÉCORATION CLÉMENCE enr.

CLAUDE GOSSELIN, PROP.
671, rue Denis, Louiseville, 228-2817
Centre Commercial Louiseville, 228-5816

SPECTACLES

BAR LA TASSERIE ENR.

89 Saint-Laurent, Maskinongé

Samedi soir

EN VEDETTE

MICHEL (TI-BLANC) HÉBERT,
chanteur

Orchestre:
Les Dassonick

Suite de la page 5

en vue de la visite de la Croix-Rouge du 21 janvier. Mmes Léon Drainville (Ile Dupas), Rhéaume Sylvestre (Saint-Viateur), Thérèse Richer (Saint-Barthélemy), Nicole Latour (Saint-Ignace), Jeannine Lapointe (Saint-Norbert) et Denise Brizard (Saint-Cuthbert) ont aussi décidé de s'impliquer à titre de représentantes des localités en question.

L'équipe de la clinique du



mairie compte également sur l'appui de Mmes Claudette Coutu et Margot Bruneau, au comité "téléphone", de Mmes Claudette Tessier et Madeleine Payette, au comité "bénévoles", de Mme Jacqueline Blais, au comité "restaurant", de Mme Graziella Daviault, secrétaire de la section. et de M. Paul

Côté, au comité "montage et démontage des lits".

N'oubliez pas. La date du 21 janvier est à encercler dans votre nouveau calendrier. Ce sera la clinique du maire. Toute une équipe se prépare... et compte sur le support coutumier de l'ensemble de la population de la région.

Suite de la page 3

général, de participer activement à l'élaboration du programme qui sera rendu définitif lors d'un autre conseil général devant avoir lieu en mars prochain. Des informations additionnelles seront transmises au public suite à ces journées des 17 et 18 janvier.

Brasserie La Caleuse

vendredi, samedi
2-3 janvier

Groupe Pierre Charest

(2 chansonniers)

à venir

Mo Bélanger

170, boul. Est, Louiseville, 228-2718



Deux jeunes extra-terrestres
aux pouvoirs surnaturels
viennent passer quelques jours dans
une grande cité terrienne.

VOUS EN SORTIREZ **MORT...**
DE RIRE!

POUR
TOUS

WALT DISNEY

LES VISITEURS D'UN AUTRE MONDE

2e
FILM

101 DALMATIENS

Enfants
moins de 14 ans
\$1.50

Vendredi à jeudi du 2 au 8 janvier
Horaire: Semaine 1 représentation Soirée 7:30
Dimanche 2 représentations Matinée 1:30 Soirée 7:30

cinéma **royal**

70 Place du Marché, BERTHIERVILLE 836-3402

Une course automobile des plus
acharnée... Un derby de démolition
excluant toutes mesures...

14
ANS

Voyez
l'empilade
du
siècle!



LES DECHAINÉES DE LA ROUTE

2e film: "Les Robinsons dans les Rocheuses"
Du 2 au 7 janvier

Samedi: Déchainés 6h30 - 9h45 - Robinsons 8h00
Dimanche continuels Les Robinsons 1h00 - 4h30 - 7h30
Les Déchainés 2h45 - 6h00 - 9h15

Autres jours: Robinsons 7h30 - Déchainés 9h15
SPÉCIAL SAMEDI 1h30 ENFANTS \$1.00

À l'affiche: "Les Robinsons dans les Rocheuses"
CINÉMA ROYAL LOUISEVILLE

Suite de la page 7

et Fils. De plus, les policiers entendent interroger M. Gélinas, lorsqu'il aura repris ses forces, afin de connaître sa version sur la façon dont l'accident s'est produit et qui aurait pu avoir des conséquences beaucoup plus malheureuses.

Maskinongé

Toujours le 27, cette fois à Maskinongé, un accrochage

est survenu à 16h.45, impliquant une Oldsmobile 1976, conduite par M. André Ferron de Saint-Léon (peu de dommages) et une Dodge 1972 au volant de laquelle prenait place M. Roger Vermette de Saint-Justin (plus de \$500 de dégâts). La collision s'est produite à l'intersection des rues Saint-Laurent et Sainte-Julie.

Les agents Jean-François Vadeboncoeur et René Bourassa, du poste de la SQ-Louiseville, se rendirent sur les lieux de la collision.

MARINA MASKI

Jean-Marie Bureau Prop.

111, Langue-de-Terre, Maskinongé

BAR SALON — SALLE À MANGER

LICENCE COMPLÈTE

le 31 décembre: RÉVEILLON
DU JOUR DE L'AN

Musique, danse, buffet.

Réservez votre billet maintenant.

Vendredi, samedi et dimanche

Daniel Larouche
organiste chanteur

BIENVENUE

Fermé: LE JOUR DE L'AN

Oui ça va "swinger"
cette semaine
au Bar Salon Chandan

avec les
BOYS

musique rétro et musique de l'heure
Jeudi, vendredi, samedi

À surveiller prochainement concours d'amateurs, inscription dès maintenant, tél.: 836-4024 ou 836-4595 demandez Marcel ou Jacques

BAR SALON CHANDAN

Face au théâtre Royal
Centre-ville Berthierville

DOMAINE DU LAC BELL

SAINT-ÉLIE DE CAXTON

Ne manquez pas!

Réveillon du Jour de l'An

mercredi le 31 décembre

danse avec orchestre

avec votre animateur

BOUM BOUM FILION

Seulement \$2.00 repas compris
Pour informations: 221-5411



RANCH Western & Variétés

Route 138, St-Barthélemy

Orchestre western et variétés
les vendredis et samedis
Bonne Année à tous nos clients et amis.

**SOIRÉE CANADIENNE LA
VEILLE DU JOUR DE L'AN,**
musique continue

Buffet froid à 2:00 heures a.m.
Réservez vos billets dès maintenant
Quantité limitée

À venir tous les vendredis
Jeux de société — Du plaisir pour tous.

Pour informations
appelez le beau Réjean **885-3259**

HÔTEL FEUILLE D'ÉRABLE

Sainte-Angèle de Prémont

VEILLE DU JOUR DE L'AN

31 décembre

SUPER "PARTY"

avec 2 orchestres



LE GROUPE "MAXIMUM"

et salle adjacente: RÉJEAN PAILLÉ
et son trio.

Artiste invité:

MARCEL MARTEL

Samedi soir,
Danse avec
le groupe
MAXIMUM

Le rendez-vous de tous à L'HOTEL MONTMARTRE

671, York, Saint-Barthélemy

Danse tous les
samedis soirs

avec le
Groupe

ARPEGE

Entrée libre, bienvenue à tous!

Salle de réceptions, table de billard.

Tél.: (514) 885-3933

RESCAMPIC

André Michaud, nouveau propriétaire

4300, Grand Portage, Saint-Édouard

Bar Salon

Salle à manger-Licence complète

avec l'Orchestre

"VENUS"

Danse tous les vendredis et samedi soirs

Entrée libre

Bienvenue à tous!

Mercredi le 31 décembre

et le Jour de l'An

ouvert aux heures habituelles.

Joyeuses Fêtes.

HOTEL VINCENT

BERTHIER JUNCTION

(514) 836-3190

Programme des festivités des Fêtes

MERCREDI le 31 décembre

SUPER BYE BYE 80

à 8:00 hres.

Trompettiste Ray Como.

Tous les moyens de transport sont acceptés,

le plus original aura une surprise.

Avec buffet froid: \$3.50

VENDREDI le 2 janvier

SOIRÉE CANADIENNE ET POPULAIRE

Entrée libre.

ATTENTION FUTURS MARIÉS

Il nous reste quelques bons samedis pour vos réceptions.

Nous avons aussi un service de location de vieille voiture des années 30.

BOÎTE À CHANSON LE TRAVERSIER



Venez chanter, danser et vous amuser

EN VEDETTE

Les chansonniers bien connus
Roland Latour et Donald Gladu



Les 1-2-3 et 4 janvier

À venir en janvier

Pierre Rochette

BONNE ANNÉE

120 Chemin de la Traverse, Saint-Ignace-de-Loyola, 836-6655

BAR SALON LA TRAVERSE

Mercredi le 31 décembre,

LE RÉVEILLON
DU JOUR DE L'AN

Spectacle continu
Chansonniers

DONALD
GLADU

ROLAND
LATOUR

Super buffet froid, admission \$8.00

Réservez dès maintenant
billets limités.

NOUVEAU

LE BAR DES SPORTIFS

(Autrefois la Taverne)

est maintenant réouverte de

9:00 a.m. à 3:00 a.m.

Elles coûtent \$2.50 pour une parution ou \$6.50 pour 3 parutions. Elles sont toujours payables avant publication.

Les petites annonces

836-6210

228-5532

À louer

MAISON de 5 1/2 pièces, sous-sol fini, foyer, garage au 1351 Petite-Carrière à Sainte-Ursule. S'adresser tél.: 228-3838 le jour ou 228-9107 après 9 heures.

MAISON à louer de 5 1/2 pièces, tapis mur à mur, piscine. S'adresser tél.: 836-3462.

LOGEMENT de 4 1/2 pièces, meublé, chauffé, éclairé, très propre avec service laveuse sècheuse, libre. S'adresser tél.: 228-3137 ou 228-5161.

HABITS de père Noël à louer, grandeur standard. S'adresser tél.: 228-4910.

CHAMBRE à louer, libre immédiatement. S'adresser tél.: 228-4525.

HABITATIONS PROVIDENCE INC., 1930, rue Principale, Sainte-Ursule. Il ne reste que quelques logements à louer. Occupation immédiate. Ces logements sont chauffés et éclairés. Aussi un studio meublé. S'adresser tél.: 228-2039.

LAVALTRIE, 4 1/2 pièces, moderne, chauffage électrique, tapis mur-à-mur, dans un sous-sol, libre immédiatement. Tél.: 887-2186.

LOGEMENT de 3 pièces, situé au 280 Notre-Dame sud. S'adresser tél.: 228-5170.

MAISON de 3 1/2 pièces, au 830 rue Montcalm à Berthierville, idéal pour couple ou personne seule, grand terrain. Tél.: 836-7204.

LOGEMENT de 6 1/2 pièces, avec piscine extérieure, libre immédiatement, prix \$197, par mois, au 689 Domaine Bellevue à Berthierville. Tél.: 836-7701.

1 LOCAL commercial à louer au centre-ville, chauffé, éclairé, 1,900 pieds carrés. S'adresser tél.: 228-4012.

LOGEMENT de 4 1/2 pièces situé au 1116, Rivière Bayonne sud, à Berthierville, \$150.00/mois, non chauffé. S'adresser tél.: 836-2860.

À vendre

MANTEAU en pattes de renard garni de renard Norvégien, grandeur 12 ans. S'adresser tél.: 296-3708.

MOTONEIGE de marque Thunder Jet 1976, 440, tout équipé, très propre, avec traîlier simple. S'adresser tél.: 227-4637.

POÈLE à l'huile avec lance-flammes — 2 ronds électriques, avec adaptateur pour chauffer eau du réservoir lequel est inclus de marque Entrepris, très bonne condition \$75.00. Tél.: 836-6150.

À QUI LA CHANCE? Appareils électriques neufs à liquider, cuisinières blanches, four encastrer avec portes ouvrant de côté, lave-vaisselles mobiles à vendre, laveuses-sècheuses (amande), sècheuses blanches tous de marque Roy. S'adresser à Meubles la Grange à Calé Enr., 550 Boul. Est, Centre Commercial Louiseville, tél.: 228-4001 ou 228-4065.

MAGNIFIQUES petits chiens de race poméraniens bébés, qui restent petits adultes. S'adresser tél.: (514) 759-0523 le soir.

MENÉS à vendre pour pêche sous la glace. S'adresser au 253 A, Riv. Sud-est, Maskinongé, tél.: 227-2714.

À QUI LA CHANCE? 2 paires de ski alpin avec fixations, \$75.00 chacune incluant les pôles, 2 paires de bottes \$30.00 chacune. S'adresser tél.: 228-9187 après 6 heures.

POÈLE électrique 30 pouces Westinghouse, jaune or, four autonettoyant, 4 ronds à vendre. S'adresser tél.: 228-3670 à Saint-Léon.

5 TAURES de 1 1/2 an non saillies, vis à grain de 4 pouces, 20 pieds de long, 4 pouces de diamètre au complet. S'adresser à Roger Lesard tél.: 227-2174.

MOTONEIGE Yamaha 1980, 250, a très peu servi, en très bonne condition. S'adresser après 5 heures tél.: 268-2433.

VENTE fin de saison, de 30 à 50% sur marchandise d'hiver en magasin, notre cave aux aubaines débordée de spéciaux sans précédent. Plusieurs modèles de bottillons à prix dérisoires (\$10.00 à \$30.00) aussi lot de souliers et sandales de \$3.00 à \$10.00. Les vrais spéciaux se trouvent chez CLAUDE DOYON CHAUSSURES ENR. 303 Petit-Bois, Maskinongé, (819) 227-2041.

TERRAIN de 60 x 100 avec service d'eau et d'égoût, situé voisin du 141 rue Cloutier, rue asphaltée. Si intéressé seulement, s'adresser tél.: 296-3103 ou 228-5321.

BASINETTES, matelas de toutes grandeurs, carrosses, poussettes, tables à langer, aussi meubles juvéniles. S'adresser à la Boutique Bébé Plus, Les Galeries Louiseville, 550 Boul. Saint-Laurent Est, tél.: 228-4001.

MAISON à revenu à vendre, 18 logements, 5 chambres, revenu annuel de \$45,000, prix du propriétaire \$154,000 (à discuter). S'adresser tél.: 228-3367 si absent tél.: 228-4525.

OIES à vendre. S'adresser à Saint-Barthélemy, tél.: 885-3383.

POUR CONGÉLATEUR. Je m'adresse aux personnes qui aiment savoir d'où vient la bête et de quoi la bête a été nourrie, faut le voir. Aux personnes intéressées, André Malbeuf donne le choix sur plusieurs taureaux pesant de 1,000 à 1,500 livres. Pour ceux qui achèteront leurs taureaux avant le 1er novembre André leur réserve une surprise. André Malbeuf, 900 rang Bel Automne, Saint-Barthélemy, tél.: (514) 885-3248 le matin avant 7h00, le midi ou le soir entre 9h00 et 11h00.

GROS ou petit tracteur, de 75 à 5 forces, avec ou sans loader, charmes de 1 à 5 raies, herbes à roulettes de 20 à 40 disques, hydrauliques ou semi-portées, semeuses, épandeurs à fumier, moulins à faucher, faucheuses-conditionneuses, rateaux, presses à foin, fanneuses, moissonneuses Massey Ferguson 300, bucket, souffleurs à neige neufs ou usagés de 6-6 1/2 pi. etc. Inf. 1181 ou 1221 Rang Sud Bas Saint-Cuthbert. Tél.: 514-836-4598.

MOTONEIGE Yamaha 338 GPX, 1974, en parfait état de marche et très puissante. S'adresser tél.: (819) 268-2874.

UNE presse drill 12 vitesses 1 pouce; 1 presse drill 5 vitesses 1/2 pouce; 1 varloppé électrique; 1 scie à ruban métal; 1 scie à main 7 1/2; 1 corroyeur 6 pouces; 1 sableuse à main; 2 meules établi 6 pouces; moteurs électrique neufs et usagés 1/2 à 5 forces; 1 banc scie 14 pouces table de 48 x 54" avec botteuse sur track; 2 bancs scie Rockwell 9 et 10 pouces; 1 banc scie combiné avec boîte d'angle; 1 scie à ruban 14 pouces à bois; 1 "grander" à main 9 pouces; 1 sableuse à air; 1 scie radiale 14 pouces, 3 forces, usagée; 2 toupies sur pieds, 1 petite et 1 grosse; 1 moteur électrique 7 1/2 pouces, 220 volts, usagé. S'adresser tél.: 268-5498 à Sainte-Ange, voir Machinerie Lacombe Enrg.

MANTEAU d'hiver avec col de renard, vert foncé, 11 ans, valeur \$300.00 laisserais pour \$65.00. S'adresser tél.: 228-3168 après 6 heures le soir.

DÉMARREURS, alternateurs, générateurs industriels, agricoles, commerciaux de toutes sortes. S'adresser à P.H. Automotive, 381 Boul. Est, Louiseville, tél.: 228-4632.

BUREAU d'affaires fini noyer, base chromée, grandeur 72 x 36. S'adresser tél.: 228-3109.

MANTEAU en rat musqué grandeur 16 ans, prix demandé \$300.00. S'adresser tél.: 227-2307.

FAUTEUIL cyclo massage Niagara à l'état de neuf à vendre. S'adresser tél.: 228-4372 à Louiseville.

NOUVEAU, NOUVEAU, Salon Mode Jeunesse, vêtements pour fillettes, juniors et petites femmes, des prix à la porter de votre bourse. Venez voir au 190, 1er rue Louiseville, tél.: 228-4910.

GRAND terrain, 200 pieds de façade, 100 pieds de profondeur, pour fin de construction domiciliaire, service d'eau disponible, situé à Grande-Carrière à 1 1/2 mille de Louiseville. S'adresser tél.: entre 9:00 hres et 5:00 hres, du mardi au samedi à 228-4866.

2 CHIENS de chasse croisés beagle et hunt, un mâle et une femelle. S'adresser tél.: 228-5397 demandez Jacqueline.

228-4809

MME FLORIAN ST-ONGE DRAPERIES

Draperies sur mesure et à la verge

ESTIMATION GRATUITE

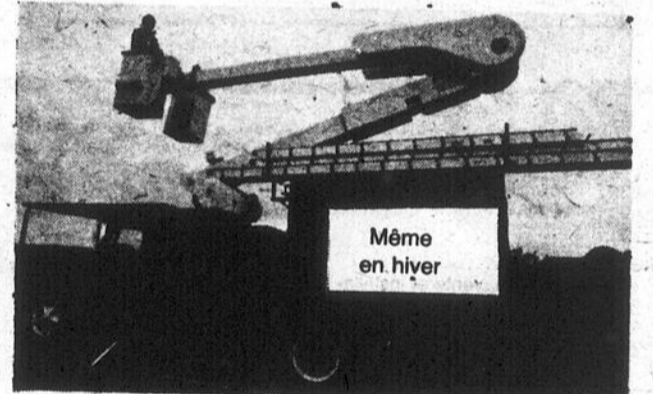
153, Saint-Laurent, Louiseville.

ANTENNES-ARBRES-SERVICE



ROGER LAROUCHE ANTENNE T.V.

Tour — Rotor
Vente — Installation — Réparation



Même en hiver

TAILLAGE ABATTAGE D'ARBRES

Service de déchiqueteuse de branches. Assurance complète

228-3355

264 Petite-Rivière Louiseville

ASSURANCES

Agence Pierre Arès Enrg.



COURTIER D'ASSURANCES

VIE — AUTO — FEU

4391 route 348

Saint-Édouard de Maskinongé, J0K 2H0

228-2967

268-2221

ASSURANCES GILLES BAZINET

Courtier d'assurances
VIE - AUTO - FEU
720, Sainte-Anne
Yamachiche
296-3789



CLAUDE VERTEFEUILLE INC.

ASSURANCES GÉNÉRALES

Responsabilité de tous genres
Automobile
Feu



• stabilité
• service
• sécurité

200, Sainte-Marie, Louiseville, 228-2727

ARPENTEURS

(819) 228-3608



André Petit, b. sc. app., a.g.
arpenteur-géomètre

200, rue Sainte-Marie, Louiseville, J5V 1E9

LES PETITES ANNONCES

(20 mots maximum)

Elles sont payables d'avance

A VENDRE

A LOUER

DIVERS

Tarifs: 1 parution \$2.50
2 parutions \$4.50
3 parutions \$6.50

La date limite pour faire paraître une annonce classée est le lundi à 11.00 h. précédant la prochaine édition.

Inscrire correctement votre texte ici en lettres moulées s.v.p.

.....
.....
.....
.....

NOM:

ADRESSE:

VILLE: TÉL:

Postez à:
L'Echo de Louiseville
ou le Courrier de Berthier
80, rue Saint-Martin, Louiseville, P.Q. J5V 1B4

ERREURS: La responsabilité de notre journal est limitée à la valeur de l'annonce et toute erreur doit nous être signalée avant la seconde parution, sinon nous ne serions accords une nouvelle insertion gratuite.

À VENDRE MATÉRIEL DE DÉMOLITION

Matériaux de construction de tous genres tels que: bois 1 x 6, 1 x 8, 2 x 3, 2 x 4, 2 x 5, 2 x 6, 2 x 7, 2 x 8, 2 x 10, poutres de B.C. Fir' 6 x 8, 8 x 8, 10 x 10, 6 x 12, Tuyaux d'acier de 1 po. à 6 po. Portes intérieures et extérieures, châssis, vieilles briques, blocs de ciment, piquets de cèdre et vieilles perches, toilettes, lavabos, bains.

Rosaire Thériault
1431, boul. Est
Louiseville
Sortie autoroute 40
Tél.: 228-2963

À vendre

JEANS à vendre à la Boutique Jeanne d'Arc, 7 marques différentes, vêtements unisexe pour toute la famille: jeans, chemisiers. S'adresser à 259, Sainte-Dorothée, Louiseville. Jeanne d'Arc Ringette, prop., tél.: 228-5672.

14 MOBILIERS de salon à prix très réduits, nylon et velours. S'adresser à Mobilier de Salon Artik Inc. 1210 Petit-Bois, Louiseville, tél.: 819-228-2851.

ÉQUIPEMENT de garage à vendre, 1 soudeuse de 400 ampères avec moteur à gaz industriel, souffleur à neige 6 1/2 pi. neuf, 1 machine à photocopier Saxon 500 électronique, dactylo électrique, 1 "crank" mobile 15 tonnes 3 différentiels. Tél.: jour 885-3733, soir 1-255-7019.

Divers

REMERCIEMENTS au Saint-Esprit pour faveur obtenue avec promesse de faire publier. P.B.

REMERCIEMENTS au Saint-Esprit pour faveur obtenue avec promesse de faire publier. H.B.G.B.

URGENT. Avons un besoin urgent de personnes sérieuses pour un travail à temps partiel, revenus illimités, pas d'horaire fixe, travail dans votre propre municipalité, compagnie en pleine expansion dans la région. Aucun porte à porte. Les Entreprises R & A, Yamachiche, tél.: 296-3003.

ASPIRATEUR central Vacu-Maid. Vente & installation. Estimation gratuite. S'installe dans toute maison neuve ou déjà existante. S'adresser à Marcel Guillemette, 830, Sainte-Anne, Yamachiche tél.: (819) 296-3351.

ASPIRATEUR CENTRAL "HUSKY" eau & poussière, vente et installation, fabrication québécoise, garantie 5 ans. Pour informations s'adresser à Jacques Lefebvre tél.: 1-819-228-5245 à l'heure des repas.

TERRAINS à vendre ou à louer de 75' x 100' avec service d'eau et d'égouts pour maison mobile ou roulotte. S'adresser tél.: (819) 535-2066.

ATTENTION

Demande de couturières à domicile pour linge d'enfants (robes pour fillettes) de 2 ans à 6 ans x. possédant machine ordinaire ou overlock. S'adresser à 227-4601, demandez Mme Béland.

BOUTIQUE G.B.C. Enr.

Gilles Béland, confection **Vêtements pour dames, fillettes et garçons**

- Robes
- Jeans Jordache, Lois
- Chandails
- Jumpers
- Blouses
- Pantalons
- Etc...

610, rue Gagné, Saint-Justin

\$ PROFIT \$
Achetez directement de la manufacture: blouses, chemises, chandails ouatés, revendez avec profits aux parents, amis, dans votre maison ou à votre magasin. Beaupré, Manufacture, 6611 Saint-André, Montréal. 273-4471.

SUIS disponible pour ouvrage en menuiserie et ébénisterie, 32 ans d'expérience, à prix très raisonnables. Tél.: 836-2518.



CONSTRUCTION

(819) 228-5742
GAETAN GAUTHIER ENR.



Tous genres de murs de béton, solage, quai, etc...

Déménagé au 220 rue-Loranger Louiseville

R. CARON

Revêtement de vinyle pour maisons (40 ans de garantie)
Gouttières • Auvents • Portes • Fenêtres • Persiennes
Aussi revêtement d'aluminium
Estimation gratuite
Financement disponible.
Tél.: (514) 885-3603 - 885-3660
4041, Montée des Laurentides, Saint-Barthélemy.

Estimation Gratuite Bur.: (819) 228-3474
Rés.: (819) 265-2827

ALUMINIUM GHISLAIN DESCHÊNES INC.

Portes - Fenêtres - Persiennes - Auvents - Colonnes - Rampes
Revêtement extérieur garanti 20 ans.

621, Boul. St-Laurent Est, Louiseville, Qué.

Produits de bâtiment Alcan



TÉL. (819) 228-3208

Décor Larose Enr.

NICOLE LAROSE, PROP.

Des idées originales pour la décoration de votre intérieur

ESTIMATION GRATUITE SERVICE À DOMICILE

175 ST-LAURENT LOUISEVILLE, P.Q.

Tél.: 514-885-3521

M. Y. Carpentier

Tapis - Tuiles - Prélarts
Vente et Pose
Lavage de tapis à la vapeur

2075 Montée Des Laurentides St-Barthélemy

BÉLAND & ST-ONGE Inc.

Entrepreneurs électriciens
ESTIMATIONS GRATUITES

Résidentiel Commercial Industriel

48 Grande-Carrière Louiseville

Tél.: (819) 228-2631

:Léo Béland, tél. rés.: 268-2840

René St-Onge, tél. rés.: 228-3953

Les Entreprises Yvon Lefebvre Ltée

ENTREPRENEUR EN STUCCO
Thermosuc (stuccisolant)
Plastrage de solages
Ciment blanc ou de couleur disponible
Imitation de "briques & pierres"



600, Notre-Dame Sud, Louiseville 1-819-228-5536

MÉTAL ET BOIS

Machinerie ACOMBE Enr.

ACHAT VENTE ÉCHANGE



230, Domaine, Feuille D'Érable Sainte-Angèle Prémont Cté Maskinongé

Tél: 1-819-268-5498

"En arrière de l'Hôtel"

outils électriques ou à air, équipement, moteurs électriques, banc de scie, scie à ruban/bois et métal, press-drill sableuse, scie à main, tourne-vis électrique ou à air, socket-wrench et clés brosse d'acier, meule d'établi jointer, choix d'équipement de toutes sortes.

J. CORBEIL & FILS ENR.

ENTREPRENEUR



Plomberie — Chauffage
Eau-chaude — Vapeur
Air chaud — Brûleur à l'huile
Couvreur:
Asphalte — Gravois

SPÉCIALITÉ:
Couverture en tôle galvanisée
couleur émaillée
bardeaux d'asphalte

RÉSIDENTIEL — COMMERCIAL INDUSTRIEL
VENTE ET INSTALLATION
ESTIMATION GRATUITE

Membre de la Corporation des Maîtres tuyauteurs du Québec.
Permis de la Régie de la Construction

73, rue Michaud
Ville de Saint-Gabriel
Co. Berthier, Qué.

514-835-2851 Yvon

514-835-5914 Guy

514-835-3356 André

COMPTABLES AGREES

TEL.: 836-7777

Paul Michaud, B.A.A., R.I.A., C.A.

Comptable Agréé

600 Frontenac, Berthierville

C.P. 1440 J0K 1A0

JEAN-GUY PLOURDE

B.A.C.A.

comptable agréé

Bureau: 415, Sainte-Marie Louiseville
228-2021 ou 228-3685

COMPTABLES GENERAUX LICENCIES

Bur.: 228-5141

Rés.: 228-3553

MICHEL BERTRAND

B.A.A. C.G.A.

Comptable général licencié

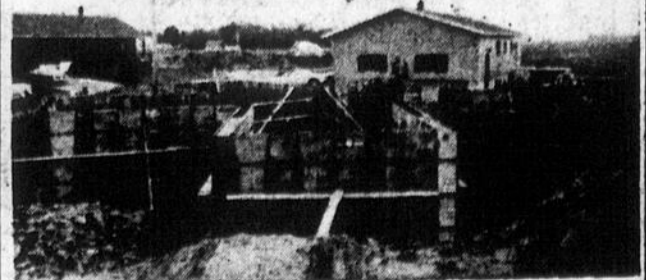
21, rue Saint-Marc, Louiseville

La meilleure façon de prendre soin de votre corps? Utilisez votre tête!

PARTICIPACTION

Le mouvement canadien du bien-être physique.

MICHEL PICHETTE



Coffrage de tous genres
Solage
Résidentiel et entrepôt
Footings

Estimation gratuite
63, Saint-Martin, Louiseville
(819) 228-9320 (jour)
ou 228-3205 (soir)

Divers

PRENDRAS chez-moi 1 bébé naissant, à la semaine ou à la journée, aussi machine à coudre de marque Robot à vendre. Tél.: 836-4668.

DISCO MOBILE M et D avec animation, danses et jeux pour tout genre de réception. Pour informations s'adresser à Michel tél.: 227-4656 ou Donald tél.: 228-9139. Merci.

COUTURIÈRES avec expérience demandées pour travailler pantalons et manteaux 2 à 6X ans à domicile aussi opératrice pour machine overlock. S'adresser tél.: (819) 228-4818.

MAINTENANT disponible, loyer pour personne âgée, un seul plancher, service de médecin à domicile. S'adresser à 131 Saint-Ubalde, Louiseville, tél.: 228-5105.

ROLMEX Electro Inc. et Division Rolmex Inc. Varennes, lancent un produit nouveau sur le marché national et international. Besoin de personnes dynamiques comme représentants (es) et gérants (es), excellent climat d'équipe. Un entraînement complet est assuré par la compagnie. Une publicité intense et variée appuie votre travail. Revenus alléchants. Laboratoire Rolmex, Lucie Coutu, Saint-Charles-de-Mandeville. Tél.: 835-7505 ou appelez sans frais M. Paul-Henri Gingras 1-800-361-9123.

REMERCIEMENTS à sa Sainteté Jean XXIII pour l'aide obtenue A.T.

EXTERMINATEUR DES LAURENTIDES, discrétion absolue, exterminons coquerelles, punaises, puces, fourmis, rongeurs, etc., etc., estimation gratuite. S'adresser tél.: (819) 228-5255.

BALLADE en traîneau avec chevaux accommodant jusqu'à 35 personnes aussi en carrieole d'autrefois, idéal pour couple plus jeunes enfants. Réservez à Maurice Isabelle, 821 Grande-Rivière Nord, Yamachiche, tél.: 296-3080.

DISCO JEAN ET ROBERT ENR. Réceptions, mariages et banquets. Qualité de musique exceptionnelle, jeu de lumière, animateur et discothécaire d'expérience. Sur demande, service d'enregistrement vidéo-cassette. Pour informations, s'adresser à Robert Frappier tél.: 228-5950 ou à Jean Arvisais tél.: 228-4486.

ATTENTION! ATTENTION! Vendons boeufs, veaux et porcs pour congélateurs. Abattons même votre propre animal et en faisons la coupe. Faisons aussi le transport, coupe et emballage, fait par boucher de plus de 20 ans d'expérience. S'adresser à M. Fernand Fafard, 761 rue Berthelais, Saint-Cuthbert, tél.: 836-3518.

EXTERMINATION PELLETIER ENR., Yvon Pelletier prop., rongeurs, insectes d'humidité, fourmis, araignées, puces, coquerelles, etc. Estimation gratuite, prix concurrentiels, service discret, ouvrage garanti. S'adresser tél.: bur.: (819) 228-4994, rés.: 228-2898, Cap-de-la-Madeleine 373-6985.

GARDERAIS chez-moi enfants de tout âge à la journée. S'adresser tél.: 885-3049.

GARDERAIS bébé naissant sortant de l'hôpital, maximum de 2 à 3 semaines, mois de libre présentement de janvier à avril 1981. Expérience et référence. Réservez tôt. Lait fourni. S'adresser en tout temps à Berthier, tél.: 836-2343 (514) Mme Christiane Goulet.

NOUVEAU, décapage de tous genres et finition de meubles. S'adresser à Paul Deschênes, tél.: 228-3560.

EXTERMINATION: insectes, rongeurs, estimation gratuite. Louiseville Extermination. Tél.: rés.: (819) 228-2840.

DENTISTES

228-9411

DR. RICHARD GAGNON
Chirurgien dentiste

452, ave Saint-Laurent
Louiseville

(819) 228-5577

CLINIQUE DENTAIRE

Dr Yvon Simard et Dr Claude Chaput
Chirurgiens-dentistes

343, rue Saint-Laurent

Louiseville

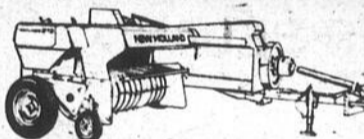
CLINIQUE ROY & PICOTTE

45, rue Saint-Laurent, Louiseville

Dr Pierre Picotte
B.A.D.D.S.
Chirurgien dentiste
(819) 228-5515

Dr Rodrigue Roy
B.A. O.D.
Optométriste
(819) 228-5579

EQUIPEMENT DE FERME



Dépositaire
New Holland
Tracteurs
Bellarus
Universal

VENTE
ET
SERVICE



Germain Gagnon, prés.

ÉQUIPEMENT G. GAGNON Inc.

179, Saint-Laurent, Maskinongé
Tél.: (819) 227-2245

ENCANTEURS

ATTENTION!

Pour tout genre d'encan public
veuillez vous adresser à
GEORGES-ÉTIENNE LEBLANC
— encanteur licencié d'expérience —
Satisfaction garantie
Saint-Barnabé Sud, Cté Saint-Hyacinthe
Tél.: 1-514-792-3595

FLEURISTES



FLEURISTE

Sergeant

+ qu'un fleuriste

Variété de cadeaux pour toute occasion

191, rue Saint-Laurent
Louiseville, (819) 228-9131

LA COMMISSION SCOLAIRE BERTHIER DAUTRAIE recherche UN(E) DIRECTEUR(TRICE) D'ÉCOLE PRIMAIRE

Les écoles de Saint-Cuthbert et Saint-Norbert. Deux écoles de moins de 225 élèves de niveau maternelle à 6e année.

Fonction:

Sous l'autorité du Directeur général, l'emploi du directeur d'école comporte la responsabilité de la gestion tant au point de vue administratif que pédagogique, de l'ensemble des programmes et des ressources d'une école conformément aux responsabilités définies par la Commission Scolaire.

Cet emploi comporte aussi les relations avec la communauté desservie par l'école et plus particulièrement la participation avec les parents au Comité d'école conformément à la Loi de l'Instruction publique.

Conditions d'admission:

- Diplôme universitaire terminal de premier cycle ou formation exigeant au moins seize (16) années de scolarité dans un champ de spécialisation approprié;
- Autorisation personnelle permanente d'enseigner décernée par le Ministère de l'Éducation;
- Cinq (5) années d'expérience dans un emploi d'enseignant ou de professionnel dont au moins trois (3) comme enseignant.

Aptitudes et compétences recherchées:

L'évaluation et la sélection des candidats répondant aux conditions d'admission porteront entre autres sur les connaissances et l'expérience acquise dans une fonction de direction et sur les connaissances, l'expérience et l'habileté nécessaires pour établir le projet éducatif de l'école, pour faire respecter le régime pédagogique de la Commission, pour susciter et maintenir la motivation du personnel, pour établir et maintenir de saines communications tant à l'intérieur de l'école, qu'avec la Commission et l'environnement.

Conditions d'emploi:

Avantages sociaux et autres conditions d'emploi selon la politique administrative et salariale du personnel de cadre des Commissions Scolaires.

Les personnes intéressées font parvenir leur curriculum vitae en précisant leurs qualifications et leurs expériences avant le 23 janvier 1981 à 16:00 heures à:

Monsieur Michel Genest,
Directeur des services au personnel,
Commission Scolaire Berthier Dautraie,
490, avenue du Collège, C.P. 629
Berthierville (Québec), J0K 1A0
(CONCOURS #06-80)

ÉQUIPEMENT DE FERME

C. LESAGE INC.

Équipement d'étables et porcheries
"JUTRAS", "HOULE", "BADGER"
VENTILATION — BÂTISSSES D'ACIER
663, Saint-Charles, Saint-Léon, Tél.: 228-5694

SURPLUS D'ARMÉE MASKI.

Ligne complète de vêtements
de travail et jeans.
Jeans pour enfants de 2 à 16 ans
304, Petit-Bois, Maskinongé
227-4739
(Face à Claude Doyon Chaussures)

DENTUROLOGISTES

(819) 265-2371

CLAUDE BERTHIAUME, D.D.
Denturologiste

Bureau le vendredi soir seulement
850, Rang Saccacomie, Saint-Alexis-des-Monts
(Ancienne propriété de M. Paul Frappier)



YVAN CLARK
Denturologiste

Fabrication et réparation de prothèses dentaires

(819) 228-4090

Heures d'ouverture:
lun. mar. jeu. ven. de 9:00 h. a.m. à 5:00 h. p.m.
lundi soir: de 7:00 à 9:00

45, ave Saint-Laurent, (Clinique Roy et Picotte)
Louiseville



JEAN-NOËL SIMARD, d.d.

Denturologiste

Fabrication et réparation de prothèses dentaires

Pour rendez-vous:

Clinique Dentaire Louiseville
343, Saint-Laurent, Louiseville
Bureau: 228-5577-78

Repentigny: (514) 585-3075

GARAGES



GUY PICOTTE
1251, Boulevard Ouest,
Louiseville
1 (819) 228-5975

20% de rabais

sur grand-choix de
jupes, robes velours,
ensembles, habits de
ski: *59⁰⁰
et *65⁰⁰

Jeans et velours
côtelé: *15⁰⁰
à *29⁰⁰.

10% sur chandails,
blouses, chandails
coton ouaté.

**BOUTIQUE
APOLLON**

712, Sainte-Anne
Yamachiche
Tél.: 296-3082

**AYEZ RECOURS
AUX PETITES ANNONCES**

DE



Autos-camions

CAMION Pick-up Dodge 4x4, 1978, modèle "power wagon 150", très bas millage, avec boîte en fibre de verre isolé. S'adresser Tél.: 228-3239.

OLDSMOBILE 1973, 57.000 milles, 4 pneus neufs, mécanique A-1, cause de vente: mortalité. Tél.: 836-4927.

CAMARO 1977, 48.000 milles, très propre, moteur 305, automatique. S'adresser tél.: 228-4069 le jour et 228-4348 le soir.

PONTIAC Lemans 1973, moteur 8 cylindres à vendre en parfaite condition, peinture neuve, prix \$500.00 aussi un moteur et transmission de 350 (G.M.) prix \$150.00. S'adresser tél.: 228-4961.

PONTIAC Ventura, 1975, moteur 350, transmission automatique au plancher, sièges-baquets, dégivreur arrière, en bonne condition. S'adresser tél.: 228-5388.

PICK-UP Ford Explorer 1975 standard avec boîte aluminium seulement 44.000 milles, aubainé. S'adresser tél.: 228-3638.

PICK-UP de marque Chevrolet, Blazer Chayenne 1979, tout équipé, 4 roues motrices, 4 pneus d'hiver neufs à clous. S'adresser tél.: 227-4637.



- Prix avantageux**
- **HONDA**
 - Civic 5 vitesses 1980, garantie 1 an.
 - Civic 1978, 4 vitesses, garantie 100%.
 - Civic 1977, 4 vitesses, très propre, garantie 100%.
 - Civic 1976, 4 vitesses, H.B.
 - Civic 1976, aut., H.B., très propre.
 - Civic 1975, 4 vitesses
 - **Toyota** 1977, aut., 36.000 km. familiale, très propre.
 - **Toyota Célida** 1977, aut., bas millage.
 - **Mustang** 1979, H.B. gris, 33.000 km. aut., 4 cyl. garantie 100%.
 - **Mustang** 1979, GHIA rouge, 4 cylindres, aut., très propre, garantie 100%.
 - **Capri** 1973, très propre.
 - **Ford Montégo** 1973.
 - **Pinto** 1974, aut., 4 cylindres, bas millage.



Le Journal que tous tiennent à conserver.



MAISON NEUVE À VENDRE

5 1/2 pièces avec abri d'auto, située au 220, Place Goulet, Berthierville, taux d'intérêt à 10 1/4%.
Pour informations Viateur Bérard (819) 228-3628 (514) 836-6139

FINANCE

Difficulté à obtenir un prêt?
Industriel et commercial,
\$25,000 à un million et plus.
Conseils et résultats rapides.

(418)-849-7134

ST-LOUIS AUTOMOBILE

As-tu fait traiter ton auto?
Antirouille à l'huile neuve et spéciale
Nouvel équipement pour un meilleur service
Pour rendez-vous: 228-2812

IMMEUBLES

MAISON style Canadien construite en 1977, 34 x 46, 5 1/2 pièces plus sous-sol semi-fini, situé sur terrain 84 x 130 coin de rue à Louiseville. S'adresser tél.: 228-5960 le soir après 6:00 heures.

BERTHIERVILLE: 4 logements, revenus annuel \$6,180. Valeur marchande \$33,000, à vendre pour hypothèque \$23,500. Tél.: 1-661-8984.

MAISON neuve à vendre 27 x 42, 5 1/2 pièces, située à 170, 6e Avenue, Louiseville, face au Centre d'Accueil. S'adresser tél.: 228-4454.

MAISON unifamiliale de 5 1/2 pièces, construite sur terrain de 80' x 100', située à Saint-Étienne-des-Grès. S'adresser tél.: (514) 835-7782 ou (819) 535-5682.

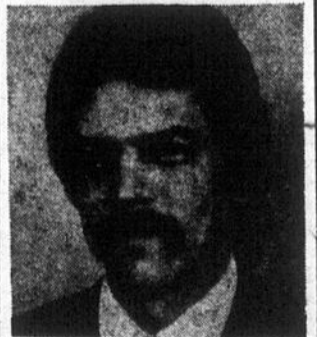
MAISON neuve à vendre, 5 1/2 pièces, 28 x 42, grand terrain, située à 155 Arseneault, Louiseville. S'adresser tél.: 228-5157.

BUNGALOW de 28 x 40 sis sur terrain paysagé, extérieur fini brique, loyer au sous-sol refait à neuf (revenu mensuel de \$160.00) plancher supérieur de 5 1/2 pièces fini très moderne à vendre avec tapis, fixtures, tentures, etc. S'adresser tél.: 228-4651 le jour ou 228-9198 le soir à Louiseville.

MAISON à vendre, pourra être démolie, prix à discuter. S'adresser tél.: 227-4561 entre 6:00 et 10:00 heures le soir.

MAISON neuve de style québécoise, 2 étages, située rue Gérin-Lajoie, Yamachiche. S'adresser tél.: 296-2248.

Trust Royal COURTIER



André Béland
Agent
Rés.: 228-5786
Bur.: 537-5115

HÔTEL Comté de Maskinongé, rénové, très beau site, acheteur sérieux seulement. **ANDRÉ BÉLAND** 228-5786

BUNGALOW Sainte-Angèle-de-Prémont, endroit tranquille, 5 1/2 pièces, faut voir! 8/7433 **ANDRÉ BÉLAND** 228-5786

MAISON ENTREPÔT Louiseville, pourrait accommoder une personne désirant partir en affaires. **ANDRÉ BÉLAND** 228-5786

CHALET Saint-Alexis-des-Monts, 5 1/2 pièces, près du lac, prix raisonnable. A qui la chance? **ANDRÉ BÉLAND** 228-5786

"Toussier" est-il votre seul exercice?



NOTAIRES

(819) 228-4757

GILLES BÉLAND
notaire

151, rue Saint-Laurent

Louiseville

(819) 296-3378

BERTRAND FERRON
notaire
conseiller juridique

673, rue Sainte-Anne

Yamachiche

Bur.: (819) 265-3120

Rés.: (819) 265-2002

Me MARIO LEMAY
notaire

141, rue Clément

Saint-Alexis-des-Monts

(819) 228-2793

MASSON & LEVASSEUR
notaires

Me Michel Masson et Me Luc Levasseur
Cessionnaire des greffes de Me Jean-Paul Chevalier,
Me J.A. Coutu, Me J.H.M. Coutu et Me J.A. Ferron

200, rue Sainte-Marie

Louiseville

228-2915

YVON MILOT
notaire

Cessionnaire du greffe de Me P. Fleury et Me Jos. Langlois
222, Saint-Laurent, Louiseville

TEL.: 835-7670

Armoires de cuisine

CLAUDES D.A.

DENIS ALLARD, artisan

245-D BEAUVILLIER, ST-GABRIEL-DE-BRANDON

(819) 228-2817

NETTOYAGE DE TAPIS À LA VAPEUR

Tapis — Mobiliers de salon — intérieurs d'autos
René Gosselin
6 ans d'expérience

671, rue Denis

Louiseville, P.Q.

ATTENTION

Pour vos "PARTY" des fêtes, excellente disco-mobile à votre service.

- animateur
- Jeux de lumières

- Musique variée
- Prix concurrentiel



DISCO DAN
Tél.: 228-3346



REPARATIONS

PIERRE LESAGE SERVICE

7 ans d'expérience

Technicien en réparation de:
laveuses, sècheuses, lave-vaisselle

Poêles et réfrigérateurs de toutes marques
OUVRAGE GARANTIE

690, rue Doris

Louiseville

228-9321

(819) 228-5939

LUC BRISSETTE Enr.

Service en réfrigération domestique et commerciale

"Bulk-tank" — Air conditionné

Réfrigérateur — congélateur.

Technicien diplômé en réfrigération.

560, Saint-Jacques, Louiseville

CLÉMENT BRISSETTE SERVICE

sur toutes les marques
technicien, 13 ans d'expérience

- réfrigérateurs
- sècheuses
- lave-vaisselle
- poêles
- laveuses
- congélateurs

Agent autorisé: Inglis,
Westinghouse, G.E., Hot Point.

91, Rang York

Saint-Barthélemy

(514) 885-3619

Frais Interurbains acceptés

(819) 227-2358

F. BENOÎT SERVICE enr.

Service en réfrigération domestique et commerciale

"Bulk-tank" — Air conditionné

Poêles électriques — toutes marques

25 ans d'expérience

315 Petit-Bois Maskinongé

VILLEMURE T.V. SERVICE

Service R.C.A.

Installation d'antenne

42, Petite-Rivière, Louiseville

228-3669

MM. Morin et Laurin préoccupés par les droits moraux et patrimoniaux des créateurs

Préoccupés des droits moraux et patrimoniaux des créateurs, tout en se souciant pour leurs citoyens du libre accès aux oeuvres de l'esprit, le ministre d'État au Développement culturel et scientifique et le ministre de l'Éducation, MM. Jacques-Yvan Morin et Camille Laurin, ont annoncé des mesures concrètes pour améliorer les conditions des créateurs et briser leur isolement.

Dans un premier temps, puisqu'il ne peut légiférer en matière de droit d'auteur, le gouvernement prendra des

mesures pour que soit respectée l'actuelle Loi sur le droit d'auteur en s'assurant que les créateurs soient rétribués à chaque fois que leurs oeuvres sont utilisées ou reproduites.

Libre négociation

Pour ce, les ministres entendent créer un système de compensation basé sur le principe d'une négociation libre entre les détenteurs de droits d'auteur et les utilisateurs. Les ministères de l'Éducation et des Affaires culturelles "négocieront des redevances à verser aux auteurs d'oeuvres utilisées ou reproduites dans les maisons d'enseignement et les bibliothèques publiques". Cette mesure s'appliquera dans les domaines de l'écrit et de l'audio-visuel.

Une deuxième mesure est prévue pour les créateurs d'oeuvres d'art. Dorénavant,

tous les musées subventionnés par le gouvernement verseront une compensation lors d'expositions de créateurs québécois en arts visuels, mesure qui n'est actuellement remplie que par les grands musées. De plus, des mesures incitatives seront adoptées pour encourager les expositions des artistes québécois.

Une troisième mesure concerne la création d'une société de perception polyvalente, pour que soient vraiment perçues les redevances aux créateurs. La perception se fait actuellement de façon épisodique et à la pièce, sauf pour le secteur musical et dramatico-musical. Les créateurs auront la responsabilité de se doter d'une telle société de gestion. D'autre part, le gouvernement se fera "un véritable agent d'animation dans la sensibilisation de la société québécoise au respect des droits des auteurs", et offrira un appui technique et financier.

Droit d'auteur

De plus, un service spécialisé en matière de droit d'auteur sera mis en place au

ministère des Affaires culturelles. Le mandat de ce nouveau service sera double. D'abord informer les créateurs par la mise sur pied d'un centre de renseignements, qui pourra également profiter aux utilisateurs d'oeuvres protégées dans les procédures d'obtention d'autorisation. La priorité sera accordée à la centralisation de données sur la situation québécoise du droit d'auteur. Ce service devra également se donner un programme de recherche et collaborer avec les organismes internationaux oeuvrant dans le même domaine.

La deuxième fonction du Service du droit d'auteur en sera une de promotion et d'animation tant au profit des créateurs que pour la collectivité.

Comité consultatif

Afin d'être à l'écoute du milieu, un comité consultatif sera créé, composé de quatre représentants du milieu de la création dont un artiste-interprète, trois représentants des exploitants des oeuvres protégées (producteur, éditeur, diffuseur) et un représentant du public consommateur. La présidence du comité sera confiée à un créateur québécois. Ces quatre secteurs d'in-

tervention ont été jugés prioritaires par le gouvernement et celui-ci verra à ce que soient réalisées ces mesures dans les plus brefs délais. Il faut en arriver à "un équilibre dynamique entre le respect des droits exclusifs des créateurs et le droit fonda-

mental de tout citoyen à la culture". La création intellectuelle est une ressource naturelle indéfiniment renouvelable et il est urgent que les créateurs québécois aient un statut social et économique reconnu par la collectivité québécoise.

Le mouvement Desjardins a 80 ans

Le 6 décembre 1980 marquait le 80e anniversaire de fondation de la première caisse populaire à Lévis par le commandeur Alphonse Desjardins. Avant de lancer l'entreprise coopérative, Desjardins, entouré de ses concitoyens, s'assura de former l'association de personnes avec ses structures démocratiques constituant la première dimension essentielle de toute coopérative. Ce n'est que quelques semaines plus tard, soit le 23 janvier 1901, qu'eut lieu l'ouverture officielle de la caisse populaire: elle devenait ainsi la première coopérative d'épargne et de crédit en terre d'Amérique.

Que de chemin parcouru depuis ce temps! Qui aurait pu entrevoir à cette époque ce que représentait cette première fondation qui allait devenir la pierre angulaire de l'édifice qu'il est convenu d'appeler maintenant le Mouvement Desjardins? Un visionnaire ou un prophète aurait-il pu se risquer? Pourtant un témoin du temps avait quand même prédit que cette caisse allait être "La gloire du siècle naissant"! Desjardins lui-même avait rêvé d'un regroupement de caisses et même d'un réseau complémentaire d'institutions.

Affirmation

À travers ses 80 ans d'histoire qui ont connu des heures de grandeur et de misère, le Mouvement Desjardins s'est bâti et affirmé lentement mais sûrement pour devenir une propriété collective capable d'exprimer son dynamisme et sa force par des institutions et des services mis sur pied pour satisfaire d'abord et avant tout les besoins des membres qui en sont à la fois les usagers, les propriétaires et les bénéficiaires.

Le Mouvement Desjardins compte plus de 18 000 dirigeants bénévoles et plus de 18 000 employés. On y retrouve 1 370 caisses populaires ou d'économie réparties sur tout le territoire du Québec et regroupées en 11 fédérations. On y compte 13 institutions et une confédération: telle est la structure du Mouvement des caisses populaires et d'économie Desjardins, preuve tangible de notre capacité d'agir ensemble!



Voici la liste des gagnants des bandes dessinées "Mickey Mouse" pour le concours du 17 décembre.

Annie Lajoie, Saint-Ignace-de-Loyola, Martin Lessard, Louiseville, Nathalie Gélinas, Saint-Paulin, Martin Giguère, Saint-Alexis-des-Monts, Eric Ladouceur, Saint-Justin, Luc Gadoury, Berthierville, Nynon Lajoie, Maskinongé, Chantal Trahan, Yamachiche, Ghislain Chrétien, Saint-Cuthbert, Mélanie Béland, Sainte-Ursule, Patricia Desmarais, Repentigny, Jean-François Pichette, Saint-Gabriel-de-Brandon, Yan Hamel, Louiseville, Sylvain Casabon, Louiseville, Byanka Godin, Saint-Ignace-de-Loyola, Pierre Lavallée, Berthierville, Nathalie E. Vallières, Saint-Alexis-des-Monts, Michel Lamarre, Saint-Edouard, Chantal Bellemare, Trois-Rivières Ouest, Alain Bellemare, Yamachiche, Chantale Bacon, Maskinongé, Luce Rabouin, Saint-Alexis-des-Monts, Sophie Guévremont, Saint-Ignace-de-Loyola, André Provencher, Louiseville, Guylaine Gélinas, Louiseville, Nathalie Pelletier, Saint-Paulin, Manon Martel, Berthierville, Josée Lefebvre, Saint-Barthélemy, Josée Boiselle, Verchères, Julie Rémilard, Saint-Cuthbert, Dany Bellemare, Saint-Justin, Yannick Lambert, Saint-Alexis-des-Monts, Ghyslaine Julien, Saint-Ignace-de-Loyola, Caroline Quessy, Berthierville, Bertrand Lajoie, Saint-Damien-de-Brandon, Stéphane Lemire, Louiseville, Annie Cournoyer, Saint-Ignace-de-Loyola, Hugo Latour, Saint-Ignace-de-Loyola, Suzie Deschenes, Yamachiche, Sophie Frappier, Saint-Alexis-des-Monts.

Le mot caché de l'édition du 24 décembre est BELLIQUEUX.

LES CUBES

Auriol (aviatrice prénommée Jacqueline).

SOLUTION:



PHOTOGRAPHES

Futurs mariés!
PHOTOGRAPHIE
ARTISTIQUE
MILOT



Dépositaire de lentilles Soligor
163, ave Saint-Laurent
Louiseville, (819) 228-4722

Pour des photos de mariages originales.

SERVICES AGRICOLES

Attention cultivateurs!
Achetons veaux de lait
et gros veaux, payons
les meilleurs prix.

ALAIN BELLERIVE ENR.

171, Rang Saint-Joseph
Saint-Barnabé Nord
(819) 264-2126

T.V. RADIO

(819) 227-2598

LIVERNOCHE RADIO — T.V.

Vente et service
Dép. Panasonic — Electrohome — Sony Audio II

21, boulevard Est
Maskinongé

Installation d'antennes

VETERINAIRES

Dr Jacques Desrosiers, M.V.
Clinique Vétérinaire
de Louiseville Enr.
801, Boul. Saint-Germain
Louiseville
Tél.: 228-3861 et la ligne 228-5151 est défectueuse.

DULAC, LEMIEUX & GABOURY, Ass.
vétérinaires
Pratique générale
32, Grande-Carrière, Louiseville
228-3115 ou 228-3660

LE CENTRE DU RADIO & T.V.

Roland Doucet, prop.
581, Grande Carrière
Louiseville, tél.: 228-4566
15 ans d'expérience

RÉPARATION:
Radios — phonos
Radios d'autos

Système de son
T.V. couleurs

LES ATELIERS DE JAZZ

COURS
pour adultes, adolescents, enfants
Professeur: Micheline Morin Pichette 228-5125 (le soir)
Pour informations: 228-4331 (le jour)

Réparation de radios
et systèmes de son
Vente et Service "Pioneer"

DANIEL BARIL

553, rang Saint-Jacques,
Saint-Barthélemy, tél.: 885-3085



Pour un
luminaire, pensez
**Désaulniers
& Frère**

SPÉCIALITÉ: Fixtures électriques

- Appareillage
- Fils électriques
- Couleurs assorties
- Raccords
- Fiches
- Abat-jour en métal
- Raccord pour poêle et sècheuse.

211, Saint-Laurent, Louiseville, (819) 228-4855

Plinthes
chauffantes
à l'électricité.

10 ans de
garantie.

S'il vend sa terre

Le maire Coutu pourrait ne pas terminer son mandat

par Jean-Guy Pinel

Le maire Anatole Coutu saura le 10 janvier prochain si l'acquéreur possible de sa terre, dans la paroisse Saint-Gabriel, obtient l'emprunt pour faire l'achat.

"Et tout laisse croire qu'il va l'obtenir", de dire M. Coutu qui entend se retirer dans une maison qu'il possède aux limites de ville Saint-Gabriel.

Permission?

Advenant la vente de sa propriété dans la paroisse, M. Coutu ne serait plus éligible à siéger comme premier citoyen au conseil muni-

cipal. "Comme mon mandat se termine en novembre, il sera possible d'obtenir une permission du ministère des Affaires municipales", a dit croire le maire.

Il lui serait également possible de demeurer éligible en achetant la terre à bois derrière chez lui qui est propriété de son ancien adversaire à la mairie, M. Jean-Baptiste Longpré. Cette

terre est dans les limites de la paroisse.

M. Coutu n'a vraiment rien décidé pour le moment. "Je vais attendre le 10 janvier, puis j'aviserai. Si je démissionne, ce ne sera pas avant mars, soit après que tout aura été réglé".

Advenant son départ, il appartiendrait aux six conseillers d'élire parmi eux un maire pour compléter le mandat de M. Coutu.

Tribune libre

Un mot au bon prince

Réjouissez-vous, citoyens du Québec, le Prince vous donnera un gouvernement fort à Ottawa.

En ce temps-là, le Québec ne sera plus qu'un minuscule îlot de moins en moins français. A quoi nous servirait-il d'élire des députés provinciaux qui n'auront plus que des pouvoirs dérisoires?

Notre Prince, lui, sait ce que son peuple a besoin, un Père fort qui tape sur ses enfants à bras raccourcis, ceux qui se mêlent de regimber ne sont à ses yeux que des petits intellectuels sans importance.

Merci bon Prince de prendre si bien soin de nous, qui sommes des bons à rien, des incapables de réfléchir par nous-mêmes, pauvres in-

nocents qui vivons dans une si belle société libérale avancée.

Et vous, intellectuels qui avez eu le malheur de voter oui au référendum, allez vous rhabiller, car le Prince, lui, n'est pas un intellectuel... vous qui avez la chance de vivre dans un monde si libéral (dans le sens du Larousse: favorable à la liberté).

Harô sur les intellectuels et les artistes... et Vive la démocratie!...

P.S. D'après le Larousse, intellectuel veut dire: qui est du ressort de l'intelligence. Personne qui s'occupe, par goût ou par profession des choses de l'esprit.

Carmen Vanier
Saint-Gabriel de Brandon

présent, le gouvernement du Capada ne semble pas réagir à cet état de chose lamentable, bien qu'il apporte au gouvernement haïtien une aide très importante principalement par le truchement de l'ACDI.

Nous nous sentons humainement concernés par l'étalement des violations de la Charte des droits de l'homme, et nous pensons également en tant que contribuables, que le Canada ne peut, sans complicité, continuer à fournir une aide de quelque ordre au gouvernement des Duvalier.

Aujourd'hui, 10 décembre, la commission mixte sur l'aide internationale se réunit à Port-au-Prince. Le Canada étant l'un des quatre pays donateurs importants, nous vous demandons à cette occasion, face aux autres nations en présence, de refuser de cautionner un gouvernement anti-national, anti-démocratique et anti-populaire.

Par la même présente, l'usage fait avec les fonds de l'ACDI en ce pays. Cet argent ne semble pas toujours servir au développement réel du peuple Haïtien.

Luce Laporte,
Isabelle Rousseau
Pour CREDI Lanaudière.
cc. Monsieur Antonio Yanakis
Monsieur Roch Lasalle
Aux journaux locaux.

Lettre à M. Trudeau

Joliette, 10 décembre 1980.
Monsieur Pierre Elliott Trudeau

Premier ministre du Canada
Ottawa.

Vous avez certainement été informé de la situation

alarmante dans laquelle est plongée Haïti depuis quelques jours.

Vous savez également que le département d'État des États-Unis a "déploré" cette vague de répression. Jusqu'à

PROVINCE de QUÉBEC
Municipalité de
VILLE DE BERTHIERVILLE, COMTÉ DE BERTHIER, QUÉ.

Aux Contribuables de la susdite municipalité

AVIS PUBLIC

EST PAR LES PRÉSENTES DONNÉ par le soussigné, secrétaire-trésorier de la susdite municipalité, QUÉ: —

conformément aux dispositions de l'article 474.2 de la Loi des Cités et Villes, le Conseil Municipal de la Ville de Berthierville adoptera le budget de l'année 1981 et le Programme Triennal d'Immobilisations pour les années 1981, 1982 et 1983, lors d'une Séance Spéciale qui sera tenue à cet effet dans la Salle des Délibérations du Conseil de cette Ville, 586 rue De Montcalm à Berthierville, le jeudi 15 janvier 1981, à compter de 20:00 heures.

QUE: conformément à la Loi, les délibérations du Conseil et la période de questions lors de cette Séance porteront exclusivement sur le budget de l'année 1981 et sur le Programme Triennal d'Immobilisation pour les années 1981, 1982 et 1983;

QUE: cet Avis est donné conformément à l'article 474.2 de la même Loi

DONNE à Berthierville ce sixième jour de janvier mil neuf cent quatre-vingt-et-un.
René Bayeur, secrétaire-trésorier

Municipalité de VILLE DE BERTHIERVILLE, COMTÉ DE BERTHIER, P.Q. AVIS PUBLIC

est donné que le Conseil suite à l'adoption par résolution d'un projet de règlement lors de la Séance Spéciale tenue le 22 décembre 1980, tiendra une Assemblée Publique de consultation le 19 janvier 1981 à compter de 20:00 heures au lieu ordinaire des Sessions du Conseil de cette Ville, 586 De Montcalm à Berthierville.

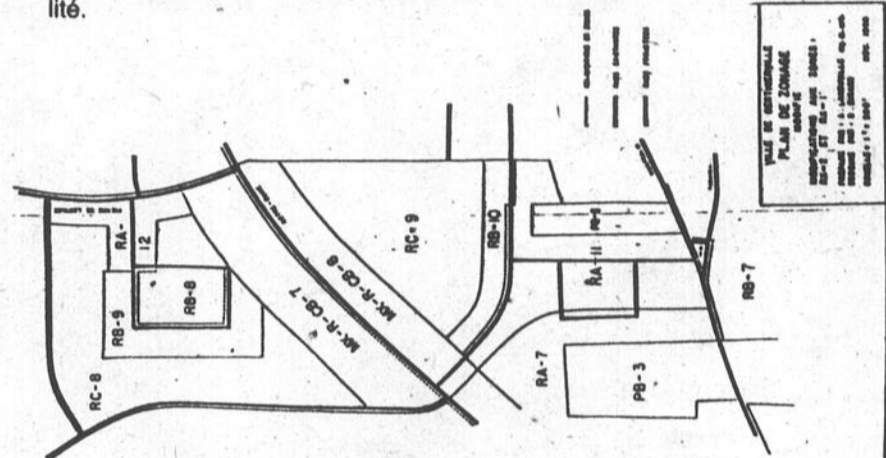
Que:- Le règlement projeté consistera à modifier la Zone RX-2 en vue de créer trois (3) nouvelles zones, soit: les zones RC-8, RB-9 et RA-12 et de modifier également la Zone RX-1 en vue de créer trois (3) nouvelles zones, soit: les zones RC-9, RB-10 et RA-11.

Que:- La zone RX-2 est formée des lots nos. P. 72 et P-69 et est située au Nord de la zone MX-R-CB-7, laquelle zone MX-R-CB-7 est située en bordure de la route No. 138 ou rue Notre-Dame à Berthierville.

Que:- La zone RX-1 est formée des lots nos. P. 72 et P-69 et est située au Sud de la zone MX-R-CB-8, laquelle zone MX-R-CB-8 est située en bordure de la route No. 138 ou rue Notre-Dame à Berthierville.

Que:- Au cours de cette assemblée, le Maire expliquera le projet de règlement et les conséquences de son adoption et entendra les personnes et organisme qui désirent s'exprimer.

Que:- Le projet de règlement est disponible pour consultation au bureau de la Municipalité.



Donne à Berthierville ce vingt quatrième jour de décembre mil neuf cent quatre-vingt.

(signé) René Bayeur, o.m.a., Sec.-trés.

LA CORPORATION MUNICIPALE DE LA VISITATION DE LA SAINTE-VIERGE DE L'ÎLE DUPAS

REVENUS

	1980 (estimation)	1981 (budget)
Revenus de taxation		
Taxe foncière générale	\$ 51,245	\$ 47,094
Taxe d'eau	23,817	27,974
Taxe pour l'enlèvement des ordures	4,902	4,900
Compensation tenant lieu de taxes	79,964	79,968
Réseau de télécommunications	5,823	5,606
Fermes et boisés	2,724	2,518
	8,547	8,124
Revenus de transferts		
Compensation de taxe de vente	7,853	—
Subvention pour entretien des chemins d'hiver	4,932	4,932
	12,785	4,932
Autres revenus	5,378	21,274
TOTAL DES REVENUS	\$106,674	\$114,298

DÉPENSES

	1980 (estimation)	1981 (budget)
Administration générale	\$ 20,662	\$ 23,915
Sécurité publique		
Incendie	3,000	3,000
Transport routier	15,639	34,809
Hygiène du milieu		
Fourniture de l'eau potable	10,343	17,200
Enlèvement des ordures	4,000	4,000
	14,343	21,200
Urbanisme et mise en valeur du territoire	3,600	—
Loisirs et culture	3,181	3,500
Dépenses en immobilisations à même les revenus	4,200	2,525
Service de dette et frais de financement	18,466	23,641
Quote-part au comté	1,632	1,708
Autres dépenses	977	—
TOTAL DES DÉPENSES	85,700	114,298
Excédent des revenus sur les dépenses	20,974	—
	\$106,674	\$114,298

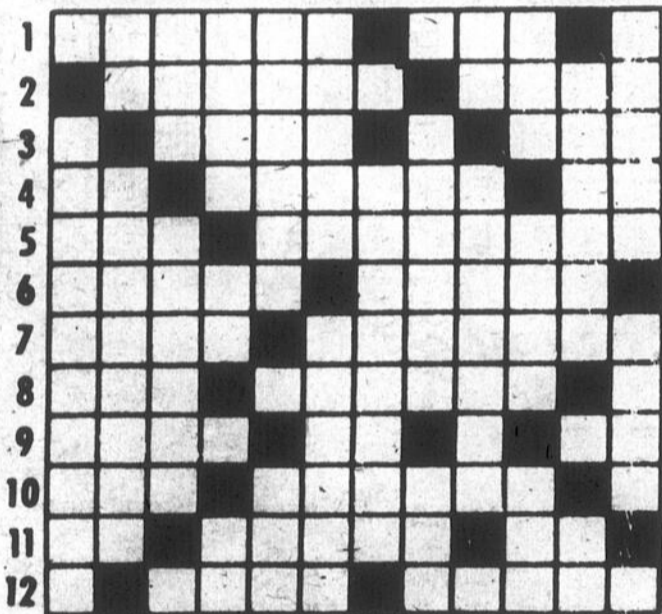
Le pastoureau

Je n'ai rien que mon pipeau
de roseau,
je n'ai rien qu'un agnelet
tendre et frais.
Je ne sais jouer qu'un air
et rien faire
que soigner le doux agneau
du troupeau.

Mais je suis venu quand même,
offrir à Jésus que j'aime
le chant de mon pipeau
et mon petit agneau!

PROBLEME 3603

1 2 3 4 5 6 7 8 9 10 11 12



HORIZONTALEMENT

- 1-Cheval entier. - Voiture anglaise.
- 2-Exposer en vente. - Peuple.
- 3-Le jour avant. - Promptement.
- 4-Ecole (abrév.). - Ronger. - Petit ruisseau.
- 5-Fils de Jacob. - Qui occasionne des frais.
- 6-Partisan de l'arianisme. - Coiffure d'évêque.
- 7-Délayé. - Qui n'est pas apparente.
- 8-Oblat de Marie Immaculée. - Fruit.
- 9-Dit des choses fausses. - Notre-Dame. - Largeur d'une étoffe.
- 10-Bière anglaise. - Sans corne (pl.).
- 11-Notre-Seigneur. - Corindon granulé. - Pron. pers.
- 12-Tendrement aimé. - Fromage alpestre.

VERTICALEMENT

- 1- Qui a la maladie des grandeurs.
- 2-Equerre. - Bonbons.
- 3-Ville Belge. - Qui est de Dieu.
- 4-Femelle du sanglier. - Jumelles. - Exprime la surprise.
- 5-Ile de la Charente-Maritime. - Conscience.
- 6-Empereur romain. - Attacher avec des cordons de soie.
- 7-Solliciter.
- 8-Fut digne de louanges. - Partie du veau.
- 9-Altesse royale. - Modération.
- 10-Selle de bête de somme. - Vase d'ornement. - Titre anglais.
- 11-Vêtement. - Adv. de lieu.
- 12-Entêtée. - Oiseau coureur australien.

Ces mots sont commandités par:



PROBLEME 3602



Les finalistes dont le numero apparait dans ce journal devront faire parvenir leurs billets au Bureau de l'Echo de Louiseville Berthier accompagnés de leur nom, adresse et numero de telephone durant la semaine qui suit la parution de leur numero.

Billets finalistes semaine du 15 décembre 1980

1680	16419	134136	51634
5428	30862	2126	54918
6767	32180	36069	95082
11271	22468	113802	57870
8070	24239	41292	49591
35280	27635	43591	
14756	77701	72953	

Billets finalistes semaine du 22 décembre 1980

173	33730	46228	57935
4087	24389	41181	22266
6523	27772	42846	15042
11261	48503	96524	105090
34798	66346	52996	94040
17381	2182	54865	49922
92885	37275		



GAGNEZ un an de provisions

Un prix de \$60⁰⁰ par semaine, d'épicerie gratuite, durant 1 an...
Serez-vous l'heureux gagnant?

DATE LIMITE POUR DÉPOSER VOS BILLETS LE 17 JANVIER 1981

Demandez vos billets de participation afin d'augmenter vos chances au tirage de chaque semaine.

ATTENTION! Déposez vos billets chez le marchand où l'achat aura été fait.

MARCHÉ EN OR

TIRAGE LE 26 JANVIER 1981

Ce concours vous est offert avec la collaboration de l'Echo de Louiseville/Berthier et ces marchands participants.

BERTHIERVILLE

Artisanat Marthe Enr.
Brissette Sport Extra (Louiseville et Berthier)
Marcel Laporte & Fils Inc.
Le Poêlier de Berthier Enr.
Mobillier Montcalm

LOUISEVILLE

Bijouterie Giguère Inc.
Boutique Louise-Marie Enr.
Caron & Gagnon Ltée
Centre des Viandes Louiseville Enr.
J.A. Giguère & Fils Ltée

Claude Gosselin Tapis
René Jourdain Meubles
Louiseville Audio Enr.
Marché Provigo
Marché Robert Ricard Richelleu
Marché St-Laurent Ltée (Métro)
Mode Aramis Inc.
Photo Abel Enr.
Serge Fleuriste Enr.

MASKINONGÉ

Ida Nouveautés Enr.
Marché Provibac

SAINT-BARTHÉLEMY

Marché Provigo

SAINT-ÉLIE-DE-CAXTON

Gérard Tremblay Meubles

SAINT-GABRIEL

J.M. Comeau Ltée
Moreau Enr.

SAINT-PAULIN

Marché Reynald Boucher Inc.

SAINT-SÉVÈRE

Meubles Paul Désautiers

Règlements de participation

1. Pour participer au concours, une personne doit se procurer un billet numéroté chez un marchand participant.
2. Un tirage hebdomadaire sera effectué chez chaque marchand participant.
3. Les numéros ainsi obtenus seront publiés dans l'Echo à chaque semaine.
4. Les finalistes dont le numéro est apparu dans le journal devront faire parvenir leur billet au Bureau de l'Echo de Louiseville/Berthier accompagné de leur nom, adresse et numéro de téléphone durant la semaine qui suit la parution de leur numéro.
5. Le concours débute le 29 octobre 80 pour se terminer le 17 janvier 81 à 5 heures.
6. Une personne peut participer au concours autant de fois qu'elle le désire.
7. Le concours s'adresse exclusivement aux résidents du Québec qui ont 18 ans et plus.
8. Le prix doit être accepté comme tel.
9. Pour se mériter son prix, le gagnant tiré au sort doit répondre correctement à une question faisant appel à ses connaissances.
10. La personne qui se mérito le prix doit consentir à ce que son nom soit utilisé à des fins publicitaires relatives à ce concours.
11. Ne peuvent participer au concours, les employés du journal l'Echo de Louiseville/Berthier, les marchands membres, leurs familles, leurs employés dans leur propre établissement.
12. Les droits exigibles ont été payés en vertu de la loi des loteries du Québec.
13. Un Billet quant à la conduite et l'attribution d'un prix de ce concours publicitaire peut être soumis à la Régie des Loteries et Courses du Québec.
14. Le tirage final sera effectué au bureau de l'Echo de Louiseville/Berthier, 80 rue Saint-Martin, Louiseville, P.Q. le 26 janvier 1981 à 5.00 heures.

CENTRE DOMICILIAIRE

100 TERRAINS DÉZONÉS
TAXES TRÈS PEU ÉLEVÉES

Terrain de jeu prévu

Profitez des bas prix 1980.

Endroit:
Paroisse de Berthier
(Grande Côte)

Service complet
Égoût et aqueduc

Robert Degrandpré, 820 Grande Côte, Berthier, 836-4809

