

# L'info du Nord

Sainte-Agathe | Mont-Tremblant | Vallée de la Rouge



**DÉJEUNERS**  
Samedi et dimanche  
De 8h à midi



1470, route 117, St-Faustin-Lac-Carré  
819 688-6111

## DIRECTRICE DU POSTE DE LA SQ DE LA MRC DES LAURENTIDES

**« Je ne voulais pas devenir la meilleure directrice femme, mais le meilleur directeur possible, point! »**

- Guylaine Bélanger

PAGE 3



(Photo L'info du Nord – Isabelle Houle)

## ACTUALITÉS

**L'Ombre-Elle, pour soutenir les femmes violentées**

PAGE 5

## CULTURE

**Le Théâtre du Marais triomphe aux prix Rideau**

PAGE 9

## SPORTS

**Florence Bryar, 13 ans, vedette montante du baseball**

PAGE 37

## Val-Morin: la Municipalité rachète l'église

PAGE 8

**Honda de Ste-Agathe**



UNE ENTREPRISE FAMILIALE RECOMMANDÉE PAR

2020, Route 117, Val-David  
819.320.0068 - 1.877.326.1717 - www.hondasteagathe.com

**Vive les timbres**

**Il est temps d'échanger!**



**IGA** MARTIN BOUCHARD extra

Vous pouvez échanger **vivo** Villeroy & Boch Group

3, rue Raymond, STE-AGATHE-DES-MONTS • 819 321-1812 • livraison à domicile 7/7 jours

**Pré-arrangements Funéraires un choix judicieux et sécuritaire**

Évitez une lourde tâche à vos proches vos convictions seront respectées

**Résidences Funéraires J.H. Vanier et Fils Inc.**  
819 326-3322  
jhvanier.com

**En toute confiance depuis 95 ans**

## À LA UNE

## Mise à jour

## La grande opération de dépistage du plomb dans l'eau des écoles débute



VÉRONIQUE PICHÉ

redactionin@inmedias.ca

**L'**opération de dépistage du plomb dans l'eau des écoles du Centre de services scolaires des Laurentides (avant la Commission scolaire des Laurentides) entre en marche. Les résultats seront rendus publics.

« On est prêt », souligne Stéphanie Fournelle-Maurice, coordonnatrice des communications. En début d'année, un appareil portatif *Heavy Kemio Metals* a été reçu du ministère de l'Éducation et de l'Enseignement supérieur. Aussi, des techniciens du Service des ressources matérielles ont d'ores et déjà reçu la formation liée à son utilisation.

Les tests et analyses seront donc effectués par le Centre de services et non par des chimistes. Ils auront lieu le matin et pendant les fins de semaines. De mars à avril, l'eau des écoles primaires sera analysée. Cette vaste opération sera complétée pour l'ensemble du réseau en mai prochain. En tout, ce sont quelque 400 points d'eau qui seront testés.

« On attend les consignes du ministère en ce qui concerne la transmission des résultats, pour que cela soit uniforme, dit Mme Fournelle-Maurice, mais oui, c'est certain que ce sera public. »

De premiers résultats de tests menés à la demande du gouvernement du Québec dans les écoles de la province ont déjà confirmés la présence de plomb dans l'eau de plusieurs établissements, par exemple à Montréal. Au Centre de services scolaires des Laurentides, on met de l'avant que le nécessaire sera fait, selon les directives reçues, et que malgré certains résultats négatifs obtenus ailleurs, « on ne sent pas plus de pression ».

## EN BREF

L'eau potable peut être contaminée par du plomb lorsqu'elle circule par une entrée de service ou de la tuyauterie interne de bâtiments qui en contient. Le plomb, même à de faibles concentrations, a des effets néfastes sur la santé humaine, en particulier auprès des enfants de moins de 6 ans, lit-on sur le site du ministère de l'Environnement.



L'eau potable dans les écoles de l'ancienne Commission scolaire des Laurentides sera analysée dans les prochaines semaines afin de savoir si on y trouve du plomb. (Photo L'info du Nord - Archives)

## Coûts d'accès aux lacs

## Des pêcheurs blâment le gouvernement de rester impassible

YVES ROULEAU

yrouleau@inmedias.ca

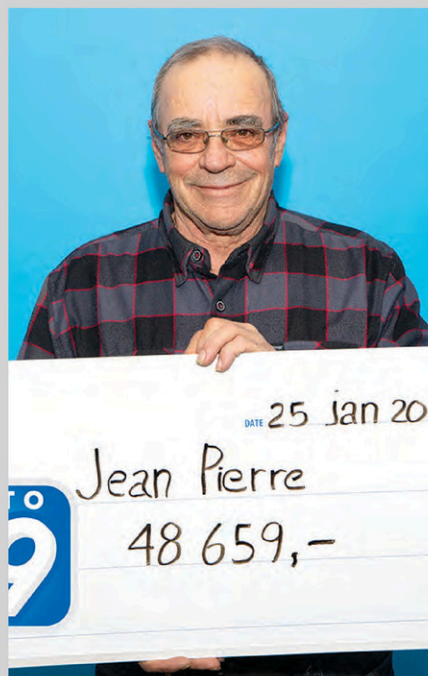
**L**e nombre de permis de pêche et, par conséquent, la pratique de cette activité ne cesse de diminuer au Québec et la faute en incombe à l'inaccessibilité des lacs, affirme l'Association des pêcheurs sportifs du Québec (APSQ).

Dans une récente sortie publique, l'APSQ pointe du doigt le gouvernement caquiste qui, affirme-t-elle, n'a pas tenu ses promesses. L'APSQ revient sur les conclusions d'un groupe de travail conjoint des ministères des Forêts, de la Faune et des Parcs et des Affaires municipales et de l'Habitation qui devait amener des solutions afin de rendre les plans d'eau plus accessibles. Les réformes promises n'ont jamais eu lieu, insiste le regroupement qui en rajoute en mentionnant que, pendant ce temps, l'accessibilité aux lacs s'est détériorée.

« De plus en plus de municipalités compliquent la vie des pêcheurs avec embarcation. Les pêcheurs

sportifs se sentent trahis », mentionne l'APSQ qui précise que les municipalités imposant des frais qu'elle juge prohibitifs font obstacle à l'accès aux lacs. Le regroupement presse le gouvernement du Québec de prendre charge des accès. Les membres de l'association soutiennent que, dans un tel contexte, les coûts et les services offerts seraient uniformisés et les frais prohibitifs éliminés. Reconnaissant le risque de contamination des lacs par les espèces envahissantes, telles le myriophylle à épi, l'APSQ recommande une sensibilisation accrue des pêcheurs et plaisanciers, de même qu'un plus grand nombre de stations de lavage des embarcations aménagées à des endroits stratégiques. L'APSQ propose les haltes routières.

L'Association affirme enfin qu'en Ontario, les rampes de mise à l'eau sont gratuites ou à faible coût. De plus, les gens qui ont 65 ans et plus, même non-résidents, peuvent y pêcher sans permis. Aux États-Unis, dans les états du Vermont et de New York, les rampes de mise à l'eau sont gratuites avec des stationnements réservés pour les véhicules avec des remorques, ajoute-t-elle.



Jean-Pierre Lauzon.



Chantal Hébert.

## Lotto 6/49

## Un couple des Laurentides doublement chanceux

Jean-Pierre Lauzon s'est procuré un billet du Lotto 6/49 pour le tirage du 22 janvier. Ne sachant pas que son conjoint avait déjà acheté un billet, Chantal Hébert a fait de même. Comme les chanceux jouent les mêmes numéros, les deux billets se sont avérés gagnants! Jean-Pierre et Chantal ont réclamé leur lot ensemble au Casino de Mont-Tremblant et sont repartis avec un chèque de 48 659 \$ chacun pour un total de 97 318 \$. Le couple des Laurentides prévoit payer quelques dettes et se gâter. (Photos gracieuseté Loto-Québec)

Affichez-vous  
sur le web



## À LA UNE

## Des femmes d'équipe et de passion

**ISABELLE HOULE**  
ihoule@inmedias.ca

**D**ans le cadre de la Journée internationale de la Femme, nous avons voulu parler à des femmes de terrain, qui se sont démarquées pour leur détermination et leur volonté de faire une différence. Non pas parce qu'elles agissent dans un milieu d'hommes, mais parce que leur apport est considérable. Entrevue avec trois directrices de postes de police de la région...

Guyline Bélanger est directrice du poste de la Sûreté du Québec pour la MRC des Laurentides depuis un an et demi. « J'ai toujours su que j'étais faite pour ça! Mon père était policier et je voulais être comme lui. Pour moi, l'avenir était dans la SQ, ce n'était pas une option », confie-t-elle.

Elle entame ainsi sa 26<sup>e</sup> année à la SQ et a fait plus de 15 ans aux départements des enquêtes, dont 12 ans aux crimes majeurs au quartier général de Mascouche. La lieutenant Bélangère se spécialisait dans les dossiers d'agression sexuelle chez les enfants. « Oui c'était très difficile, mais je sentais que j'étais un bon outil pour ces victimes. Elles me parlaient. Si on revient parfois à la maison le cœur en miettes? Certainement. »

Celle-ci se dit d'ailleurs heureuse de la mise en place d'un programme d'aide au personnel pour le soutien des policiers qui font face à ce genre de situation au quotidien. « C'est beaucoup moins tabou aujourd'hui de parler de nos émotions. Je m'assure justement qu'au sein du poste, mes troupes sont correctes. Mes patrouilleurs vivent parfois des choses très difficiles et je les accompagne ou m'assure qu'ils soient pris en charge. Beaucoup ont des enfants et quand les interventions impliquent des enfants, c'est pénible », ajoute-t-elle.

**LE BONHEUR DE TOUS...**

De leur côté, pour les directrices des postes des MRC des Pays-d'en-Haut et de Papineau, Stéphanie Demers et Mélanie Larouche, le désir d'aider les autres et de faire une différence est aussi un facteur déterminant dans leur choix de carrière. « On veut s'assurer du bonheur de tous. C'est un peu notre rôle de directrice aussi.



Guyline Bélanger, directrice du poste de la SQ de la MRC des Laurentides, entourée des directrices de poste Mélanie Larouche (MRC de Papineau) et Stéphanie Demers (MRC des Pays-d'en-Haut).  
(Photo L'info du Nord - Isabelle Houle)

Si la population n'est pas heureuse, ça passe par nous. On s'assure de ne rien échapper. C'est un peu étourdissant parce qu'on doit aussi maintenir le bon fonctionnement de nos différents départements », ont-elles affirmé.

À travers ce rôle de consolidatrice, se réalisent-elles? « Assurément! », confirment-elles. « Je n'ai jamais eu de mal à œuvrer dans un milieu masculin et j'ai vécu l'intégration à la Sûreté du Québec. C'est la meilleure chose qui me soit arrivée. En huit ans, j'ai touché à plus de choses

et départements que je ne l'aurais espéré en une carrière entière! », soutient la directrice Demers.

La lieutenant Bélangère conclut en rappelant que, tous sexes confondus, elle visait les hauts sommets. « Je ne voulais pas devenir la meilleure directrice femme, mais le meilleur directeur possible, point! »

Se dépasser, protéger la population et bien gérer son personnel, voilà trois objectifs auxquels elles font face au quotidien. 

**ALBI VOLVO STE-AGATHE**

180, rue Principale E, Ste-Agathe-des-Monts

**1 833 329-2524****ALBIVOLVO.COM****LUNDI AU VENDREDI  
9H À 21H****SAMEDI  
7 MARS 9H À 16H****Aujourd'hui,  
à Ste-Agathe,  
ON VOUS ATTEND!****ALBI VOLVO STE-AGATHE****S60 T5 DYNAMIC 4RM 2018****Inv : MW4413**  
16746 KM**29995\$\***PDSF  
~~51545\$~~

- Caméra de recul
- **Système de navigation**
- Régulateur de vitesse adaptatif
- **Toit ouvrant**
- Jantes de 18"



\* Taxes et immatriculation en sus. Transport et préparation inclus. Communiquez avec un de nos représentants pour plus de détails.

# À LA UNE

## Un atelier pour « verdir » le milieu scolaire



**MAXIME COURSOL**  
mcoursol@inmedias.ca

**L**e nouveau Centre de services scolaires des Laurentides (CSSL) accueillait une vingtaine d'élèves le 12 février, dans le cadre d'un atelier sur l'environnement.

Cet atelier faisait suite au mouvement mondial de sensibilisation aux enjeux climatiques et à la journée de mobilisation du 27 septembre, au cours de laquelle de nombreux élèves ont fait la grève pour inciter les gouvernements à en faire plus contre le réchauffement de la planète.

Les élèves participants ont été sélectionnés par leur animateur de vie spirituelle et d'engagement communautaire (AVSEC) ou leur conseiller en formation scolaire, pour leur grand intérêt dans la question environnementale. Ils étaient issus des comités étudiants ou des comités environnement des trois écoles secondaires sur le territoire (A-N-Morin, des Monts et Curé-Mercure) et du Centre de formation générale des Cimes.

### ÉLABORER UN MÉMOIRE

Le but de l'atelier était d'échanger, avec le directeur général du CSSL Bernard Dufourd, sur les bonnes pratiques environnementales déjà existantes dans les écoles, mais également sur celles que les élèves aimeraient voir se développer.



Des élèves des trois écoles secondaires et de la formation aux adultes de la région ont participé à l'atelier sur l'environnement initié par le Centre de services scolaires des Laurentides. (Photo gracieuSeté)

« La démarche se fera en deux étapes, explique M. Dufourd. La première étape, c'est de faire le portrait de ce qui existe déjà et de ce qu'on pourrait améliorer. On prend les pistes de solution

qui ont ressorties de cette rencontre et on produira un mémoire portant sur les gestes et les pratiques que les élèves aimeraient mettre en place. Puis, la deuxième étape, c'est de soumettre ce mémoire-là aux élèves, qui pourront le bonifier. Le but, c'est que d'ici le mois de juin, on dépose ce mémoire-là en séance publique pour adoption par les directions des services et des établissements de la commission scolaire. Le mémoire sera aussi envoyé au ministère de l'Éducation. »

Précisons toutefois que le mémoire, une fois bonifié par les élèves, sera adopté par le directeur général, qui dirige le CSSL jusqu'à l'élection du nouveau conseil d'administration qui remplacera celui des commissaires scolaires. À la question de *L'info du Nord* lui demandant comment il se sentait d'être juge et parti dans ce dossier, M. Dufourd n'a pas nié être dans une drôle de position, mais a ajouté être « fier de mener une démarche comme celle-là ».

### DES ÉLÈVES MÉFIANTS

Si les élèves ont été inspirés de connaître les initiatives déjà en place dans les autres écoles et ont apprécié avoir cette opportunité de s'exprimer,

certains sont néanmoins restés sur leur faim. Alexis Blondin-Bois, représentant de la Polyvalente des Monts (PDM), où il siège sur le comité des élèves, dit avoir senti un certain paternalisme du côté du CSSL.

« Je pense que les intentions étaient bonnes, dit-il, mais le problème, c'est qu'une fois rendus sur place, on ne s'est pas senti écouté. J'ai plus eu l'impression qu'ils voulaient calmer le jeu à la suite de l'action du 27 septembre que vraiment écouter ce qu'on avait à dire. » Il avance par ailleurs que lors de l'atelier, on n'a pas beaucoup parlé d'actions concrètes à entreprendre pour améliorer le bilan environnemental du Centre de services scolaires.

Une prochaine rencontre aura lieu au mois d'avril pour que les élèves prennent connaissance du mémoire du CSSL et le bonifient. En attendant, les élèves ont tenu une assemblée générale le 28 février à la PDM pour déterminer la tenue d'une journée de grève. Celle-ci devrait avoir lieu dans la semaine du 30 mars, qui a été désignée « Semaine de la transition » par la Coalition des étudiants pour un avenir environnemental et social. 7h

**SERVICES :**

- Fabrication et réparation de prothèses dentaires complètes et partielles.
- Consultation gratuite et service d'urgence



**Spécial aux personnes 3<sup>e</sup> âge**

**Réparation de prothèses dentaires en 1 HEURE**

**(819) 326-2785**

**68, Principale E, Ste-Agathe-des-Monts (face à l'église)**

CLINIQUE DE DENTUROLOGIE  
**ST. ANDRÉ**  
PROTHÈSE DENTAIRE



**CHIRURGIENNE-DENTISTE**

Dre. Annie-Claude Gouin



**OUVERT LE SOIR**  
**URGENCES ACCEPTÉES**

**(319) 324-2211**

>P003240-1

# LA VILLA DES GÉNÉRATIONS

**Bien plus qu'une résidence... C'est un milieu de vie!**

**UNITÉS DISPONIBLES**

**1450, rue Deguire, Mont-Tremblant 819 425-8653**



Villa des générations du Tremblant

« APPELÉZ-MOI POUR VENIR VISITER. IL ME FERA PLAISIR DE VOUS ACCUEILLIR ET RÉPONDRE À TOUTES VOS QUESTIONS... »



**Anyssa Gaudet**  
Directrice Générale  
dg@villadesgenerations.ca

## À LA UNE

## La violence faite aux femmes, toujours un fléau



**ISABELLE HOULE**  
ihoule@inmedias.ca

**L'Ombre-Elle, l'organisme d'aide pour les femmes victimes de violence dans la région, a toujours sa raison d'être. Encore aujourd'hui, ses intervenantes travaillent sans relâche. Le rôle d'accompagnement de l'organisme peut, pour un cas seulement, s'échelonner sur plusieurs années.**

Josée (nom fictif) a bien voulu raconter son cauchemar, mais surtout, sa guérison. « J'ai enduré la violence durant trois ans. On me disait que je le provoquais, que c'était de ma faute. L'Ombre-Elle m'a vraiment aidée et c'est quand j'ai lu la documentation qui expliquait la différence entre une chicane de couple et de la violence conjugale que j'ai réalisé que j'avais besoin de m'en sortir », confie-t-elle.

D'abord hébergée à L'Ombre-Elle avec ses enfants, Josée a reçu beaucoup de support de l'organisme. « J'avais l'impression de prendre la place de quelqu'un d'autre quand je suis arrivée là. J'étais dans le déni en me disant que c'était moi la mauvaise personne. Il (l'agresseur) arrive à te convaincre qu'il sera le seul à t'aimer pour le reste de ta vie et toi, tu penses toujours qu'il va changer », poursuit-elle.

Tout au long de son processus judiciaire, L'Ombre-Elle a soutenu Josée. C'est d'ailleurs ce que l'organisme fait pour les femmes qui cognent à sa porte. Elle-même impliquée auprès des femmes en difficulté aujourd'hui, Josée a encore peur et doit toujours chasser les vieux démons.

**AU BOUT DU FIL**

L'Ombre-Elle offre une ligne d'écoute en tout temps pour les femmes dans le besoin ou qui se

**QUELQUES STATISTIQUES**

Du 1<sup>er</sup> avril 2018 au 31 mars 2019

- L'Ombre-Elle a reçu 1463 demandes
- 236 demandes étaient pour des enfants

Du 1<sup>er</sup> janvier au 31 décembre 2019

- L'Ombre-Elle a hébergé 54 femmes et 42 enfants
- 198 demandes de femmes ont été refusées
- 70 demandes pour des enfants ont été refusées

Raisons des refus: ne répondent pas aux critères de l'organisme ou manque de place en hébergement.

posent des questions sur leur situation conjugale. « Notre rôle est d'écouter, et aussi de semer des graines pour que les femmes en viennent à prendre une décision pour leur bien. La femme peut connaître une trentaine d'agressions avant de quitter son conjoint », explique Chantal Hachey, intervenante à L'Ombre-Elle.

De son côté, la directrice générale de l'organisme, Myriam Tison, soutient que la sensibilisation sur « ce qu'est une relation saine » est très importante et surtout chez les jeunes. C'est pourquoi l'organisme se déplace régulièrement dans les écoles. « On voit encore beaucoup de confusion sur les relations amoureuses chez les jeunes. La violence conjugale devient encore plus complexe de nos jours aussi en raison des réseaux sociaux. Les victimes n'ont plus de répit! » On parlerait



Encore trop de femmes sont victimes de violence conjugale. (Photo-Unsplash)

d'ailleurs davantage de violence psychologique et sexuelle que de violence physique dans notre actuelle génération.

du passé », conclut Josée qui rappelle que de dénoncer est déjà une première étape de reprise de pouvoir sur sa vie. L'Ombre-Elle, rappelons-le, couvre les MRC des Laurentides et des Pays-d'en-Haut. 7n

« L'Ombre-Elle m'a permis de me détacher

# IMPÔT Service

## SYLVAIN LATREILLE

Comptabilité

### Tarifs impôts 2019

Célibataire : 78<sup>50</sup>\$  
Spéciaux de couple : 139<sup>25</sup>\$  
Aide-sociale seulement : 35<sup>00</sup>\$

Entreprise • Travailleur autonome • Garderie  
Location d'immeuble • Dépenses d'emploi

\*Tarif sur demande | \*Taxes et certaines annexes spéciales en sus

## TED GRATUIT

Votre remboursement d'impôt  
dans un délai moyen de 14 jours



**Sylvain Latreille**  
Président, comptable



**Sophie Roy**  
Directrice administrative

1-800-363-2250

# Multi-Prêts

## HYPOTHÈQUES

AGENCE HYPOTHÉCAIRE

Mes services sont gratuits!

- Travailleur autonome
- Pré-qualification
- Achat
- Refinancement
- Renouvellement
- Consolidation de dettes
- Et bien plus ...

Je peux vous recevoir à mes bureaux de Saint-Sauveur, Saint-Jérôme et Sainte-Agathe-des-Monts

Votre courtier hypothécaire pour la vie!

## France Nadeau

Courtier hypothécaire

# 450 602-8686

fnadeau@multi-prets.ca  
[www.francenadeau.ca](http://www.francenadeau.ca)



## À LA UNE

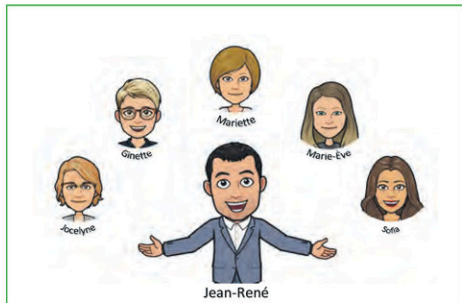
## Hommage à Louis-Marie Cloutier



**MAXIME COURSOL**  
mcoursol@inmedias.ca

La mort de Louis-Marie Cloutier, le 16 février à l'âge de 96 ans, a marqué la fin d'une époque.

Dernier survivant du conseil municipal élu en 1965, sous la gouverne de Jean Baron-Lafrenière, le défunt était le deuxième d'une fratrie de six, qui a laissé sa marque à Sainte-Agathe-des-Monts.



NOTRE ÉQUIPE EST LÀ POUR VOUS.

NOS BUREAUX SONT OUVERTS!

Le H&R Block de votre quartier a déménagé, venez rencontrer les pros de l'impôt dans nos nouveaux locaux. Ils répondront à vos questions fiscales et vous permettront d'optimiser votre remboursement!

**H&R BLOCK**

Impôt et tenue de livres  
197, rue Principale Est, suite #102  
Ste-Agathe-des-Monts  
819-326-6225

>P003824-1

Son père, J.-Albert Cloutier, dont une baie sur le lac des Sables porte le nom, avait lui-même été conseiller municipal. Deux de ses frères, Gaston et Marc, ont également fait de la politique municipale.

Louis-Marie Cloutier laisse dans le deuil ses fils Charles et Philippe.

Le défunt a été un des fondateurs de la station de ski Mont Sainte-Agathe, au lendemain de la Seconde Guerre mondiale. Il a également opéré une quincaillerie sur la rue Saint-Vincent et s'est impliqué dans la Chambre de commerce et le sport mineur. Mais ce que l'on retiendra de lui, c'est surtout son implication dans le développement de Sainte-Agathe-des-Monts, dans la foulée de la Révolution tranquille.

### UN BÂTISSEUR DU STE-AGATHE MODERNE

Le conseil municipal de 1965-70 de Sainte-Agathe, auquel Louis-Marie Cloutier a pris part, est passé à l'histoire pour, le premier, avoir voulu sortir des créneaux du tourisme traditionnel. Il a amené l'usine Bigelow à Sainte-Agathe et a favorisé l'émergence d'un secteur industriel dans la ville. Mais surtout, il a changé le visage de la ville.

C'est en effet l'administration du maire Baron-Lafrenière qui a racheté la terre des pères Oblats en 1967 pour y créer le Théâtre Le Patriote et le Camping et Centre de plein air Sainte-Agathe-des-Monts. Selon son frère Marc, Louis-Marie Cloutier a joué un rôle important dans ce projet.

« C'est lui qui a racheté tous les hangars à bateaux sur le lac des Sables pour faire ce qui est aujourd'hui la plage Major, rappelle-t-il. Il a aussi fait racheter les maisons sur la rue Sainte-Lucie pour les démolir et créer ce qui est devenu aujourd'hui le parc Lagny. »

### Précision

Deux erreurs se sont glissées dans notre dernière édition. À la page 4, dans notre texte *Val-des-Lacs adopte son budget dans la tourmente*, il aurait fallu indiquer que le mandat confié à un spécialiste en ressources humaines concernait un soutien aux négociations à la convention collective à venir et au dossier de l'équité salariale et non la gestion des employés municipaux. Puis, dans l'article *Un premier roman pour Joanne Turcotte*, publié à la page 14, il a été mentionné que le livre fait 161 pages. En fait, il fait 161 pages dans sa version PDF: sa version papier en fait 257. Nous nous excusons pour ces erreurs.



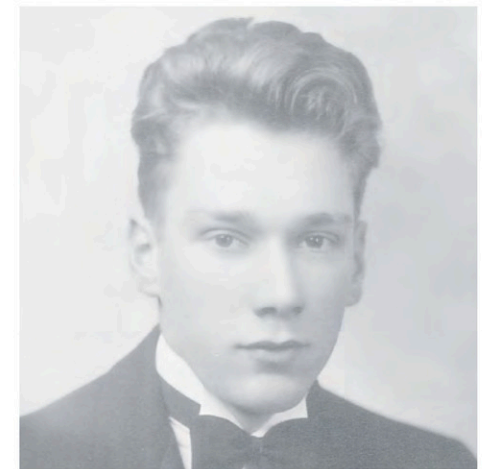
Une rare photo de Louis-Marie Cloutier qui, malgré son engagement en politique municipale dans les années '60, n'a jamais aimé la visibilité. (Photo gracieuseté - Marc Cloutier)

### UN PILIER COMMUNAUTAIRE

Marc Cloutier qualifie également son défunt frère de « pilier de la communauté ». Il rappelle notamment que c'est Louis-Marie qui a mené le projet de la première résidence pour aînés de Sainte-Agathe, Le Foyer. « Il est allé lui-même solliciter les vieilles familles et les a convaincus de chacune donner 3000\$ pour qu'une des chambres offertes portent leur nom », raconte-t-il. Cette résidence est désormais l'Édifice Marcel-Larocque, à côté de l'hôpital.

M. Cloutier souligne également une autre réalisation de son frère: la venue du bureau de poste à son emplacement actuel, sur le site de l'ancienne pharmacie St-Amour.

Même si, depuis les 25 dernières années, Louis-Marie Cloutier avait limité ses activités à cause de son âge, il gardait à cœur sa communauté, selon son frère. « Il n'a jamais arrêté de s'intéresser à sa ville », conclut Marc Cloutier.



Louis-Marie Cloutier, lors de sa graduation à Ottawa, en 1942.

(Photo gracieuseté - Philippe Cloutier)

**VOLVO** ALBI VOLVO STE-AGATHE

LUNDI AU VENDREDI DE 9H À 21H | SAMEDI 7 MARS DE 9H À 16H

On travaille sans relâche  
**ALBI LA MEILLEURE TRANSACTION**  
ON VOUS ATTEND!

**L'Info du Nord**

Sainte-Agathe | Mont-Tremblant | Vallée de la Rouge

195, rue Brissette, local 72, Sainte-Agathe, QC J8C 3S4  
819 321-3888

979, rue de St-Jovite, Mont-Tremblant, QC J8E 3J8  
819 425-8658

info@infodunord.ca • www.informationdunordsteagathe.ca

Annonces classées : 1-866-637-5236



**Directeur administratif**  
Sylvain Lacasse  
slacasse@inmedias.ca

**Directrice développement**  
Chantal Roussel  
croussel@inmedias.ca

**Directeur finances/ressources humaines**  
Alain Cousineau  
acousineau@inmedias.ca

**Graphistes** : Kim Gauvin, Julie Leclerc, Martine Cotton

**Technicienne comptable**  
Dominic St-Hilaire  
dst-hilaire@inmedias.ca

**Adjointe à la direction**  
Marguerite Filteau  
mfilteau@inmedias.ca

**Directeur des ventes**  
Luc Poirier  
lpoirier@inmedias.ca

**Directrice de l'information**  
Marilou Séguin  
mseguin@inmedias.ca

**Journalistes**  
Maxime Coursol  
mcoursol@inmedias.ca  
Yves Rouleau  
yrouleau@inmedias.ca  
Ronald McGregor  
rmcgregor@inmedias.ca  
Isabelle Houle  
ihoule@inmedias.ca

**Coordonnatrices aux ventes**  
Johanne Faucher  
Jacinthe Fortier

**Stratèges médias**  
Nathalie Chailfoux  
Mylène Riopel  
Sabrina Desjardins  
Joëlle Béllisle  
Mélodie Rivest  
Élise Léonard  
Stéphanie Lomas

TIRAGE : 13 357 EXEMPLAIRES

RÉSEAU SÉLECT

Membre  
hebdos  
QUÉBEC



Propriété de  
In Médias inc.

Imprimé par  
Transcontinental Transmag

Distribué par PubliSac

Financé par le  
gouvernement du Canada

Canada

## À LA UNE

Signature d'une entente de 20 ans

## L'aménagement du Sentier des Cimes commencera au printemps

**YVES ROULEAU**  
yrouleau@inmedias.ca

**L**a MRC des Laurentides s'est liée par bail pour 20 ans à la firme allemande Erlebnis Akademie AG (EAK) en vue du lancement du projet Sentier des Cimes, à Saint-Faustin-Lac-Carré. L'entente, qui donnera une deuxième vie à l'ancienne pisciculture, a été ratifiée par les représentants des deux parties le 26 janvier.

Le projet d'une promenade « dans les cimes des arbres » surplombée d'une tour d'observation de 40 mètres sur le site de l'ancienne Pisciculture devrait se mettre en branle dès le printemps. L'ouverture devrait avoir lieu à l'été 2021.

EAK qui se spécialise dans ce genre de projet de promenade et tour, puisqu'elle compte neuf sites semblables en Europe, en sera toutefois à sa première mouture en Amérique du Nord. L'entreprise allemande présente son projet comme une attraction touristique, mais qui comporte une plate-forme d'éducation environnementale. On parle notamment d'un « complément à l'éventail d'attractions offertes dans la région et à prix raisonnable ».

Le volet d'éducation environnemental n'est pas détaillé pour le moment. En guise de précision, la MRC des Laurentides explique dans un communiqué de presse que le bâtiment principal et la promenade dans les arbres auront un volet éducatif et expérimental basé sur l'histoire du site.

Le bâtiment principal du site, qui a d'abord été le quartier général de la Pisciculture, ainsi que les infrastructures feront en outre l'objet de travaux de rénovation, aux frais de la MRC des Laurentides, une des conditions de la signature de l'entente, précise la municipalité régionale.

Ce bâtiment principal sera partie intégrante du volet éducatif du projet. Un restaurant et une boutique de souvenirs se grefferont à l'ensemble, ajoute-t-on.


## RETOMBÉES ÉCONOMIQUES

Du côté de la MRC des Laurentides, on table sur les retombées économiques engendrées par l'attrait du projet, dont on estime qu'il sera à coup sûr rentable. Dans le communiqué de presse, la MRC des Laurentides s'avance à projeter que d'autres projets s'y intégreront et d'autres phases qui seront annoncées au fil du temps seront développées.

La municipalité de Saint-Faustin-Lac-Carré, où se trouve la Pisciculture, effectuera par ailleurs des travaux dont les coûts s'élèvent à 2,1 millions de dollars pour améliorer les accès routiers.

« Nous avons établi un lien de confiance avec l'entreprise EAK, qui a déjà fait ses preuves avec des projets similaires en Europe », a indiqué le préfet du conseil des maires de la MRC des Laurentides, Marc L'Heureux.

« Avec son souci de l'environnement ainsi que l'expertise en construction de la compagnie, le respect et la préservation du site sur le plan patrimonial sont assurés », a-t-il soutenu.

Pour sa part, le président et directeur général d'EAK Sentiers des Cimes Bernd BayerKöhler s'est montré enthousiaste à l'idée d'un premier projet en Amérique du Nord pour l'entreprise. « Nous continuerons de travailler en étroite collaboration avec la MRC afin que ce projet se réalise dans les délais prévus », a-t-il mentionné. 



Le bâtiment principal de l'ancienne Pisciculture, dont la MRC des Laurentides assurera la restauration, tout comme les autres infrastructures. (Illustration préliminaire faite par PLA architectes Inc.)

## Le projet en bref

Le projet mené par EAK consiste à construire une promenade dans les cimes des arbres à partir du bâtiment principal d'une longueur de 1250 mètres avec une tour d'observation de 40 mètres de hauteur. Les installations sur le site seront facilement accessibles à tous, indique-t-on, autant aux personnes à mobilité réduite qu'aux enfants.

SALLE DE SPECTACLE  
EN FORMULE  
cabaretPremière  
**SCÈNE**  
MONT-TREMBLANT

SAISON 2019-2020

MARIE-PIERRE ARTHUR  
NOUVEAU SPECTACLE

13 mars • 38 \$

Ville de  
MONT-TREMBLANT

2020


- 5 avril Les Grands Explorateurs  
Éthiopie, le pays où l'on a arrêté l'horloge
- 9 avril Louis-Jean Cormier **COMPLET**  
Nouvelle tournée
- 24 avril Lou-Adriane Cassidy  
Nouvelle tournée  
En avant-spectacle dévoilement de la programmation 2020-2021 de Première Scène !

## BILLETS EN VENTE

- EN LIGNE : villemont-tremblant.tuxedobillet.com
- AU SERVICE DE LA CULTURE ET DES LOISIRS : 1145, rue de Saint-Jovite
- À LA SALLE DE SPECTACLE LE SOIR MÊME : 1829, chemin du Village
- PAR TÉLÉPHONE AVEC CARTE DE CRÉDIT moyennant des frais de 3 \$ (taxes en sus) par transaction : 819-425-8614, poste 2500

Tarifs spéciaux et formule d'abonnement disponibles. Taxes incluses. Les spectacles sont à 20 h, SAUF, Les Grands Explorateurs à 15 h.

MERCÌ À NOS PARTENAIRES :

L'info du Nord Tremblant  
Express cme 103.9  
101.3  
LA COULÉE MUSICALE  
DES LAURENTIDES



**Sutton** synergie inc.  
Agence immobilière



**MAISON À VENDRE 389 000 \$**  
Une des belles vues des Laurentides... Voici une superbe maison champêtre répartie sur 3 étages avec ses vastes pièces et ses 3 foyers. Facile d'accès et très bien entretenue... Endroit idéal pour accueillir famille et amis. Regardez les photos et vous en aurez plein la vue!  
MLS : 9851497



**MAISON À VENDRE 138 800 \$**  
Petit produit spécial pouvant convenir à un acheteur amateur de la nature. Maison de 3 chambres à coucher, 2 garages et un superbe terrain. Vous prévoyez un pied à terre ou être propriétaire au prix d'un loyer? Le voici! Droit à la plage du magnifique Lac Manitou. À qui la chance??  
MLS : 21150321

**Louise Bellerose**  
Courtier immobilier

104A, RUE PRINCIPALE, SAINTE-AGATHE-DES-MONTS | B: 819 323-2332 | C: 819 324-7780

P003954-1

P003320-1

À LA UNE

Val-Morin

L'église Saint-Norbert vendue pour 1\$

**CASINO**  
MONT-TREMBLANT

DESTINATION  
**CAYO CASINO**

**jusqu'à 100 000 \$  
en lots à gagner\***

Embarquement immédiat du 6 mars au 12 avril

par pur plaisir

casinodemonttreblant.ca 18+

\* Selon l'ensemble des lots offerts pendant la promotion. Des conditions s'appliquent. Les règles sont disponibles au comptoir Casino Privilèges.

>P004043-1



Mgr André Daoust et Sonya Audrey Bonin de la Municipalité de Val-Morin, assis dans l'église Saint-Norbert qui changera très bientôt de vocation. (Photo L'info du Nord - Isabelle Houle)

**ISABELLE HOULE**  
ihoule@inmedias.ca

**Après plus de six ans de déficit pour la paroisse, l'église Saint-Norbert est finalement vendue pour 1\$ à la Municipalité de Val-Morin. Le lieu demeurera un lieu communautaire où les fidèles pourront tout de même continuer le culte religieux.**

En effet, le 23 février, les citoyens de Val-Morin ainsi que les fidèles de l'église Saint-Norbert étaient conviés à une rencontre d'information relative à la transformation de l'église et au projet de logements sociaux le Saint-Auguste. Le curé André Daoust et le maire Benoit Perreault ont fait une présentation complète sur les changements à venir. « Nous sommes dans un changement d'époque. Les plus jeunes n'ont plus l'habitude de venir à l'église. Maintenant, le Québec est pluraliste. Les gens sont prêts pour cette transition. On aurait proposé ce projet il y a cinq ans et on aurait vu une levée de boucliers », soutient Mgr Daoust.

Ainsi, l'église sera désacralisée afin de respecter la laïcité de l'État. Une lettre de l'évêque Mgr Raymond Poisson sera rédigée pour la cause. On

appelle aussi ce processus une réduction à l'usage profane. Au Québec, on se doit de réduire une église à l'état profane en totalité ou partiellement pour assurer la validité de la vente en droit civil.

On convertira le bâtiment en centre communautaire dans un premier temps pour accueillir le nouveau camp de jour 2020.

**LOGEMENTS SOCIAUX**

Le Saint-Auguste est le nom du projet de logements sociaux phase II prévu en 2022 à Val-Morin. Il s'agit d'une coopérative d'habitation de 40 à 43 logements pour les personnes autonomes de 55 ans et plus. Ce projet structurant devrait voir le jour sur le terrain derrière l'église, près des Capucines. « Le projet est en attente de réponses de la Société d'Habitation du Québec, mais tout semble très positif pour sa réalisation. Le Saint-Auguste sera relié à l'église par une passerelle qui permettra d'offrir aux résidents un accès facile vers la salle communautaire. De plus, grâce à la création du projet, les taxes aideront à financer les coûts d'entretien et les travaux que nécessite l'église », conclut Sonya Audrey Bonin, directrice des loisirs, de la culture et des communications à la Municipalité de Val-Morin. 71

**ALBI**  
**LE GÉANT**  
**.COM**

**LUNDI AU VENDREDI DE 9H À 21H | SAMEDI 7 MARS DE 9H À 17H**

On travaille sans relâche  
**ALBI LA MEILLEURE TRANSACTION**  
ON VOUS ATTEND!

ARTS ET CULTURE



ILS REMPORTENT 2 PRIX RIDEAU

# Sonia Piché et l'équipe du Marais récompensées

PAGE 10

*Cinq ans après avoir emménagé dans sa nouvelle salle, le Théâtre du Marais célèbre en grand son excellence en remportant deux prix Rideau, dont Diffuseur de l'année.*

Photo L'Info du Nord - Isabelle Houle



Pour souligner notre  
**25<sup>e</sup> anniversaire**  
le nouveau gérant du service électronique  
Benoit Segleski,  
vous offre les frais d'estimé  
de tout appareils électroniques  
à seulement **25\$**  
Valide jusqu'au 1<sup>er</sup> juillet 2020

Procurez-vous un forfait  
**INTERNET ET TÉLÉ**  
à partir de  
**74<sup>99</sup>\$** par mois  
après de notre  
nouveau gérant en  
installation d'antennes  
**Tomy Charbonneau**

NOUS SOMMES UN CENTRE DE SERVICE AUTORISÉ POUR PLUSIEURS COMPAGNIES

# ÉLECTRONIQUE AC

**André Charbonneau**  
Réparation • Installation • Électronique • Antenne paraboliques

**819 425-5607 • 877 551-5607**  
740 rue Émond, Mont-Tremblant, Qc, J8E 2M4

Photo: 03825-1

Chambre de commerce  
du Grand Sainte-Agathe24, rue Saint-Paul Est  
Sainte-Agathe-des-Monts  
J8C 3M3  
(819) 326-3731  
info@sainte-agathe.org  
sainte-agathe.org

## C'est le temps de l'adhésion 2020-2021

Gens d'affaires du GRAND Sainte-Agathe

(Ste-Agathe-des-Monts, Val-David, Val-Morin, Ivry-sur-le-lac, Lantier, Val-des-Lac et Ste-Lucie)

Il est temps d'adhérer ou de renouveler votre adhésion à votre Chambre de commerce et d'être actif dans votre communauté d'affaires.

5 à 7

GRATUIT  
Pour les  
membres  
CCGSA

18 mars	Couleur Café signature
15 avril	Régie Incendies des Monts
17 juin	Programmation estivale et Hommage à Jeannine et François Marion
6 juillet	Endroit à confirmer
19 août	Cocktail des Finalistes Gala Excellence Desjardins
21 octobre	Agence de voyages Vasco
18 novembre, 16 décembre, 20 janvier et 17 février,	les endroits sont à déterminer.

**13 mai Assemblée générale annuelle**  
**27 mai Tournoi de golf annuel**  
**19 septembre Gala Excellence Desjardins**

**26 mars** La prévention de la fraude

D'autres causeries sont prévues pour les mois de:

Avril - Juin - Octobre - Novembre et janvier

Sujets à venir

GRATUIT  
pour les membres  
CCGSA

### Activités pour tous

**21 mars** MA CABANE au centre-ville présentée par Le Roy du pavage et fils**8 et 9 août** Festival italien présenté par Gio's**25 au 27 septembre** Couleur country et Beauce Carnaval**21 novembre** Défilé de NoëlNancy Beaulne Directrice générale  
dg@sainte-agathe.orgNadia Bédard Chargée de projets  
projets@sainte-agathe.org

Merci à tous nos partenaires

Partenaire privilégié

SAINTÉ AGATHE DES MONTS

&gt;P004071-1

## ARTS ET CULTURE

Val-Morin

### 20 ans d'efforts récompensés pour le Théâtre du Marais



Récemment, le nouveau bâtiment accueillant le Théâtre du Marais de Val-Morin soulignait ses 5 ans d'existence. (Photo L'info du Nord - Isabelle Houle)

ISABELLE HOULE  
ihoule@inmedias.ca

**L**e Théâtre du Marais de Val-Morin se démarque depuis bon nombre d'années. Son évolution et sa notoriété sont de plus en plus notables. Tout juste récipiendaire de deux prix Rideau, ce diffuseur se distingue par sa variété, son ouverture et sa grande chaleur.

« C'est fou! », s'est exprimée d'entrée de jeu la directrice générale, Sonia Piché, lorsqu'on lui a demandé comment on se sent quand on vient de remporter le prix Diffuseur de l'année. « Ici, on rend les choses possibles. Les artistes nous disent qu'ils aiment le contact intime avec le public. On ne vient jamais juste une fois au Marais! »

En plus du prix Diffuseur de l'année, qui est un prix revenant à l'ensemble de l'équipe du Marais pour souligner son bon travail, Mme Piché elle-même a reçu, en son nom personnel, le prix Meilleures directions artistiques, 60 spectacles et plus par année.

#### UNE HISTOIRE GLORIEUSE

Jadis, le théâtre était opéré dans une ancienne synagogue à Val-Morin. Bien qu'à l'étroit, tout le monde y trouvait son compte et de petits moments

merveilleux s'y passaient. Des artistes ont marqué le public valmorinois tel qu'Arthur H. et Yann Perreau.

Puis, pour des questions de sécurité puisque la structure du bâtiment se fragilisait, le théâtre a brièvement été relocalisé à l'église du village et a trouvé sa place définitive dans un tout nouveau bâtiment situé sur la 10<sup>e</sup> Avenue, depuis 5 ans déjà. « Cet endroit offre une acoustique impressionnante, un bel accueil et du confort. Nous avons voulu garder l'aspect intime. Ainsi, nous avons fait faire 176 places sur 10 rangées », poursuit Mme Piché.

Le Théâtre du Marais de Val-Morin permet les spectacles de toutes sortes, mais aussi les événements ou cérémonies privés. Même des funérailles y ont déjà été célébrées. L'endroit présente près de 75 spectacles par année. Plus de la moitié d'entre eux y sont présentés à guichets fermés.

« Ça fait 18 ans que je suis en poste et nous avons toujours connu une bonne croissance et un développement. La semaine dernière, nous avons eu la reconnaissance de nos pairs. J'étais déjà très heureuse d'être finaliste, mais là, j'étais sciaée en deux! », conclut Sonia Piché. 🎭

**VOUS ÊTES  
TÉMOIN  
D'UN ÉVÉNEMENT,  
VOUS AVEZ  
UNE NOUVELLE  
À NOUS TRANSMETTRE ?**

COMMUNIQUEZ AVEC LA RÉDACTION  
DE VOTRE JOURNAL RÉGIONAL !**L'info du Nord**redaction-in@inmedias.ca  
819 425-8658 • 819 321-3888

**ALBI**  
OCCASION  
.COM

**Mont-Tremblant**  
315, route 117  
**CARPROOF** 

**ALBI**  
AUTO CRÉDIT  
.COM  
1<sup>ÈRE</sup>, 2<sup>E</sup> ET 3<sup>E</sup> CHANCE AU CRÉDIT DISPONIBLE

**LE PLUS GRAND CHOIX,  
LA MEILLEURE TRANSACTION!**

TAUX D'INTÉRÊT À PARTIR DE **2,49%** CERTIFIÉ

**Sentra SV 2014**

- Automatique
- Caméra de recul
- Sièges chauffants
- Système mains libres
- Jantes de 16"



**10995\$\***

Inv : TR820  
73524 KM

**Escape SE 2017**

- Caméra de recul
- Sièges chauffants
- Sièges électriques
- Système mains libres
- Jantes de 17"



**19995\$\*** PDSF 31739\$

Inv : TR672  
52437 KM

**Kicks SV 2019**

- Caméra de recul
- Jantes de 17"
- Phares antibrouillards
- Sièges chauffants
- Système mains libres



**21995\$\***

Inv : MW4574  
14727 KM

**Qashqai SV 4RM 2019**

- Caméra de recul
- Climatiseur
- Phares antibrouillards
- Sièges chauffants
- Jantes de 17"



**25950\$\*** PDSF 30801\$

Inv : PB1009  
6454 KM

PLUS DE **2000** VÉHICULES EN LIGNE !!!

**Rogue SV 4RM 2019**

- Caméra de recul
- Démarreur à distance
- Régulateur de vitesse adaptatif
- Sièges électriques
- Jantes de 17"



**27995\$\*** PDSF 33911\$

Inv : QP10882  
4044 KM

**Murano SV 4RM 2019**

- Caméra de recul
- Hayon électrique
- Sièges chauffants
- Sièges électriques
- Système mains libres



TOIT PANO. / NAV.

**34495\$\*** PDSF 41196\$

Inv : MW4759  
4319 KM



ALLOCATION INCROYABLE  
POUR VOTRE ÉCHANGE!

OBTENEZ UN MINIMUM DE **1500\$** POUR VOTRE ÉCHANGE!

**1-833-336-7077**

LE PLUS GRAND CHOIX, LA MEILLEURE TRANSACTION!



FINANCEMENT FACILE,  
LIVRAISON RAPIDE!

**LUNDI AU VENDREDI DE 9H À 21H / SAMEDI DE 9H À 17H**

\* Taxes, RDPRM et immatriculation en sus. Transport et préparation inclus. Taux d'intérêt régulier compétitif. Certaines conditions s'appliquent. Détails en concession.

## ARTS ET CULTURE

# Autoportrait et santé mentale à la bibliothèque Gaston-Miron

Une nouvelle exposition s'installe à la bibliothèque Gaston-Miron de Sainte-Agathe. *Autoportrait et santé mentale* présente la vision artistique qu'ont les membres de l'organisme L'Envolée d'eux-mêmes. Le vernissage se tiendra le mercredi 4 mars à 13h30. Au fil des cours d'aquarelle de L'Envolée, accompagnés de Josée Charbonneau, les membres ont créé sans contraintes, laissant libre cours à leur imagination et se fixant leurs propres règles. Grâce à ce support rassurant, les

apprentis artistes peuvent d'eux-mêmes s'autoriser à dévoiler petit à petit différentes facettes de leurs personnalités parfois inconnues. Cette exposition sera présentée du 4 mars au 30 mai aux heures d'ouverture habituelles de la bibliothèque, soit du lundi au vendredi de 10h à 18h et le samedi, de 9h à 17h. Pour toute information supplémentaire, on peut composer le 819 326-4595, poste 3320. (Photo gracieuseté)



### Quoi faire à Tremblant

Restos, boutiques et activités pour toute la famille

7 mars

**LA CLASSIQUE DES LÉGENDES**

14 au 22 mars

**RELÂCHE SCOLAIRE DE L'ONTARIO**

28-29 mars et 5, 10, 13 avril

**ANIMATION MUSICALE DU PRINTEMPS**

Détails et horaire des commerces sur [quoifaire.tremblant.ca](http://quoifaire.tremblant.ca)



La soirée

# RIRE TREMBLANT

au profit du CPE les Petits Manitous

avec

## Étienne DANO

Claude Desjardins  
et Val Belzil

### samedi 14 mars

20h

Salle de spectacle  
**L'Église du Village**

1829 chemin du Village, Mont-Tremblant (face au Lac Mercier)  
Portes ouvrent à 19h - Bar (comptant seulement)

**Billets 20\$ [lepointdevente.com](http://lepointdevente.com) 1-855-550-7469**

## ARTS ET CULTURE

La musique du Cirque du Soleil en vedette

## Alegria! La Concentration musique en concert pour ses 30 ans

YVES ROULEAU  
yrouleau@inmedias.ca

« René Dupéré fait briller la musique québécoise à travers le monde. C'est un musicien d'une grande polyvalence et c'est un privilège pour nous d'interpréter ses œuvres », mentionne le responsable de la Concentration musique de l'école Curé-Mercure, Jean-Michel Benoit-Lemire, quelques jours avant un concert mémorable qui marquera le 30<sup>e</sup> anniversaire de l'orchestre.

Ce compositeur originaire du Bas-Saint-Laurent a accepté de collaborer avec les jeunes musiciens de l'école secondaire de Mont-Tremblant à l'occasion de leur concert anniversaire, un honneur dont le responsable saisit la pleine mesure.

Les pièces que le compositeur a créées pour le Cirque du Soleil ont largement fait connaître ce brillant artiste et ce sont certaines d'entre elles que la Concentration musique mettra en vedette lors de son concert anniversaire du 22 mars, à l'église Saint-Jovite.

En fait, un orchestre composé d'élèves des classes de secondaire 3, 4 et 5 interprétera un pot-pourri des œuvres de Dupéré composées pour le Cirque du Soleil, un défi important, mais une excellente manière pour les jeunes musiciens et leurs enseignants-chefs d'orchestre de marquer le concert-anniversaire.

## UN HOMME GÉNÉREUX

René Dupéré, l'homme, a grandement impressionné Jean-Michel Benoit-Lemire. « Il a accepté avec une grande générosité de nous aider dans notre projet. Il est venu nous rencontrer, nous, les deux responsables de la Concentration musique. Il m'a invité chez lui et il est venu à l'école pour discuter avec nos élèves et répondre généreusement à leurs questions », a relaté le co-responsable de la Concentration musique.

Pourtant, c'était un coup de dé des enseignants de l'approcher en vue du concert. « Nous ne le connaissions pas personnellement. C'est la mère d'un de nos élèves qui le connaissait et qui nous l'a recommandé. Il s'est tout de suite montré intéressé. Ça nous a touchés », relate le professeur de musique.

Il n'en fallait pas tant pour que les enseignants et les jeunes musiciens s'engagent avec ferveur dans leur projet d'interprétation d'œuvres qui ont fait le tour du monde dans le cadre de spectacles mémorables du Cirque du Soleil comme Alegria ou Ka.

L'interprétation d'un pot-pourri des pièces comportait une difficulté supplémentaire, explique Jean-Michel Benoit-Lemire, puisqu'elles n'ont pas, de prime abord, été composées pour un orchestre à vent, comme celle que met de l'avant la Concentration musique (secondaire 4 et 5).



Le concert du 30<sup>e</sup> anniversaire de la Concentration musique est présenté le dimanche 22 mars, à 15h, à l'église Saint-Jovite. L'événement se tient dans le cadre de la programmation du 50<sup>e</sup> anniversaire de l'école secondaire Curé-Mercure. Des billets sont disponibles aux magasins L'Apostrophe plus de Mont-Tremblant et Sainte-Agathe ou on peut se renseigner en écrivant au [parentsmusique@gmail.com](mailto:parentsmusique@gmail.com). (Photo L'info du Nord - Jean-Marie Savard)

« Nous avons fait appel au compositeur-arrangeur Frédéric Chiasson pour les ajustements requis », explique-t-il.

## 80 MUSICIENS ET ARTISTES SUR SCÈNE

Du reste, le professeur de musique constate avec satisfaction que la pâte du concert anniversaire lève.

Outre cette pièce maîtresse du concert, qui mènera plus de 80 musiciens et choristes sur scène en même temps, l'auditoire pourra entendre d'autres pièces interprétées par les orchestres des différents niveaux scolaires. 

# RÉALISONS VOS PROJETS ENSEMBLE

## PROFITEZ DE NOTRE ESTIMATION GRATUITE

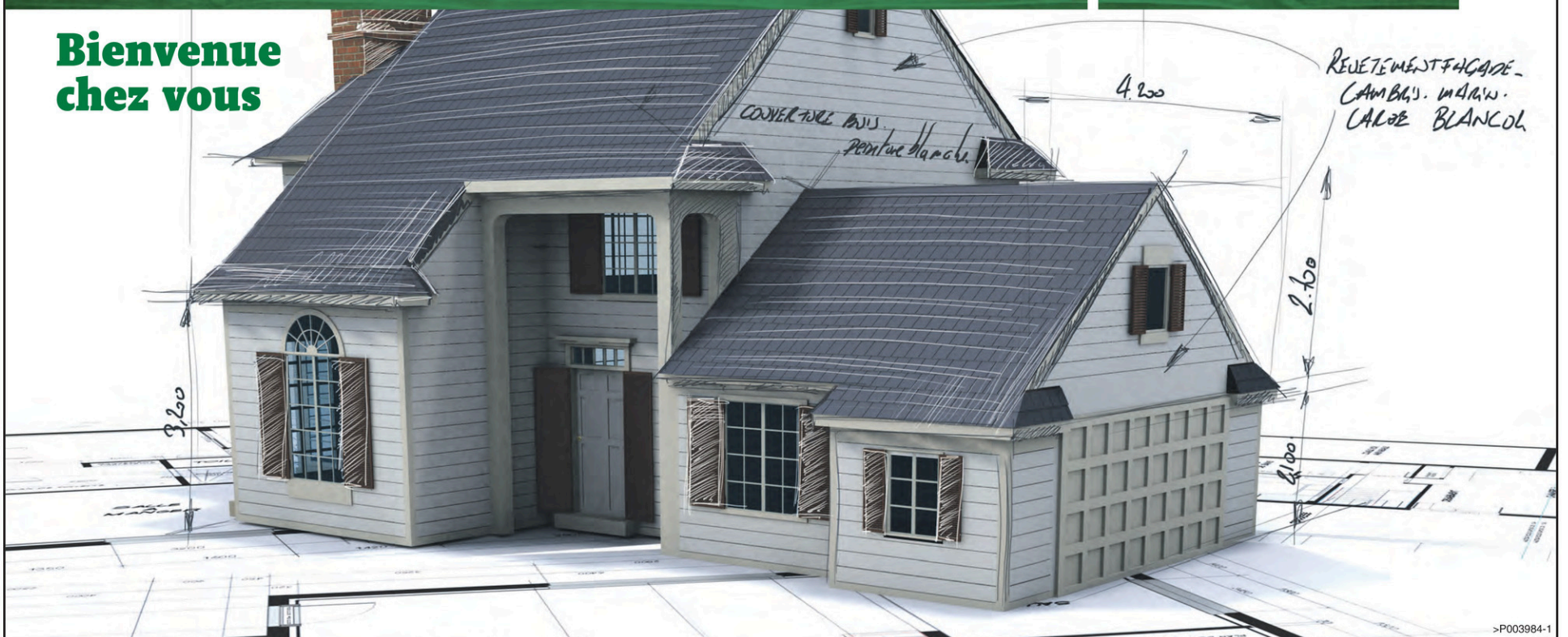
qui inclut le calcul des quantités et le coût des marchandises pour la toiture, la charpente, le plancher, les portes et fenêtres ainsi que la finition intérieure et extérieure.

# BMR

## Eugène Monette inc.

VAL-DAVID | ST-ADOLPHE-D'HOWARD  
STE-AGATHE-DES-MONTS | (819) 326-2299  
STE-MARGUERITE-DU-LAC-MASSON

## Bienvenue chez vous



## ACTUALITÉS

## Une soirée reconnaissance pour nos pompiers

ISABELLE HOULE  
ihoule@inmedias.ca

**S**ébastien Lajoie, directeur de la Régie incendie des Monts (RIDM), a récemment accueilli les pompiers à la 3<sup>e</sup> édition de la soirée de reconnaissance rendant hommage à « des hommes et des femmes engagés au quotidien dans la noble mission de porter secours à autrui ».

En présence de maires et dignitaires, cette soirée s'est tenue dans la bonne humeur. De plus, une équipe française du Service départemental d'incendie et de secours de Seine-et-Marne était aussi présente pour un échange culturel avec Sainte-Agathe-des-Monts et a reçu en souvenir le drapeau de la RIDM.

Le maire Denis Chalifoux de Sainte-Agathe a remercié les pompiers pour leur engagement: « Vous acceptez de rester de garde pour les résidents. Je tiens à vous féliciter pour vous rendre hommage ». Il a rappelé leur dévouement malgré les conditions difficiles, les risques du métier et les horaires irréguliers. Yan Boivin, président syndical, a parlé de la récente signature de la convention collective qui a permis deux ajouts importants: la garde interne et un nouveau poste de préventionniste.

## REMISE DES PRIX

Les attestations remises étaient notamment: Au-

tosauvetage, Matières dangereuses-sensibilisation, opérateur d'autopompe, Attestation d'études collégiales: Officier I et Officier II.

Reconnaissant les années de service, la Régie a remis des barrettes métalliques, décorations de l'Association des chefs en sécurité incendie, pour les catégories 5, 10 et 15 ans d'ancienneté. On a aussi remis la décoration pour services distingués, une distinction honorifique de la gouverneure générale du Canada, Julie Payette, qui reconnaît ceux qui se sont dévoués à la sécurité du public par un service long et exceptionnel, particulièrement là où il y a des risques.

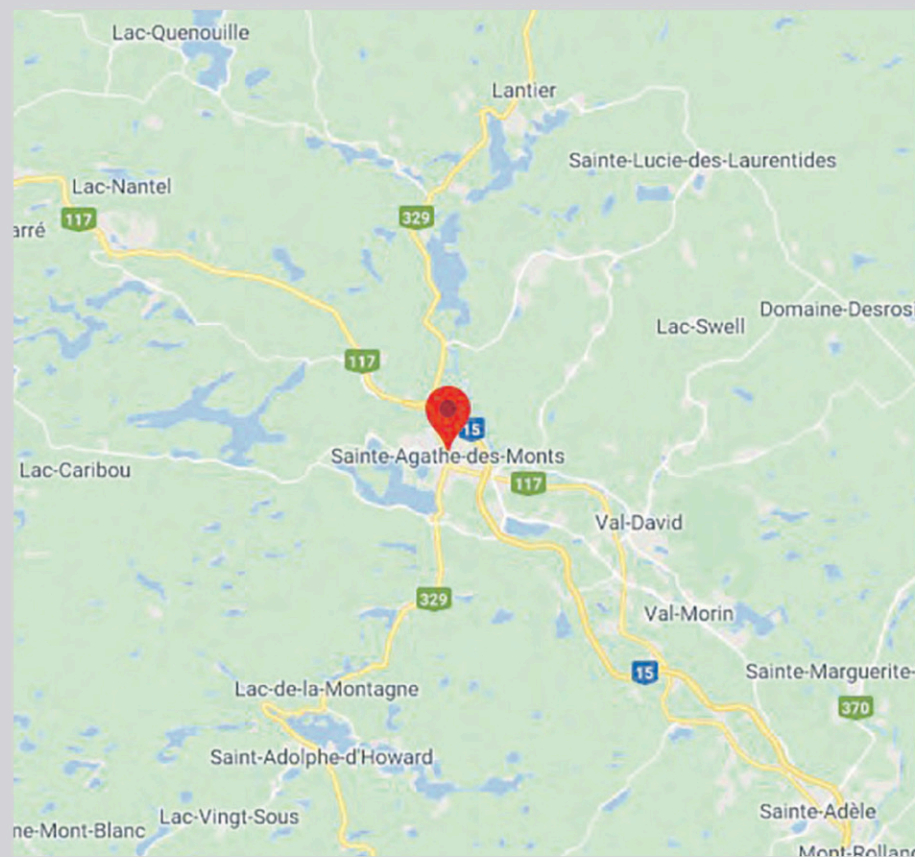
Pour la catégorie *implication communautaire et bénévolat*, une plaque a été remise à un pompier par caserne, soit à: Brandon Bernard, Dany Gagné, Claude Prévost et Jeff Marleau. Le directeur a ensuite salué toute l'équipe d'aide aux sinistrés. Chacun a reçu une carte d'accréditation officielle de la Régie incendie et un chèque-cadeau.

Certains pompiers se sont démarqués par des taux de présence remarquables. Le directeur a remis une plaque à une personne par caserne (Brandon Bernard, Maxime Potvin Charette, Jean Lapiere, Jeff Marleau), encourageant par le fait même l'attitude positive des lauréats dans des situations parfois dures. Il les a remerciés pour leur dévouement assurant la sécurité de tous.



Les récipiendaires de la décoration pour services distingués pour 20 ans de service. On reconnaît, de gauche à droite: Marie-Hélène Gaudreau, députée fédérale de Laurentides-Labelle, le pompier Claude Prévost, le chef Sylvain Bazinet, le lieutenant Laurent Querrach ainsi que le directeur Sébastien Lajoie. (Photo gracieuseset)

## La terre a tremblé en fin de semaine



Plusieurs résidents des Laurentides ont ressenti la terre trembler le samedi 22 février à 20h59. Séisme Canada rapporte que l'épicentre était à Sainte-Agathe-des-Monts et que le tremblement de terre était de magnitude 2,9. Rapidement, plusieurs personnes en ont parlé sur les médias sociaux. La terre a tremblé durant plusieurs secondes et la secousse aurait été ressentie entre le nord de Saint-Jérôme et Sainte-Lucie-des-Laurentides. (Photo Google Map)

## Découvrez nos nouveaux forfaits SANS LIMITE.

Ne dites pas à vos enfants qu'ils pourraient être en ligne!

NOUVEAUX forfaits Internet sans limite de données + téléphonie sans limite.<sup>1</sup>

**69<sup>98</sup> \$**  
/mois<sup>2</sup>  
3 premiers mois

119,98 \$ à compter du quatrième mois.  
Contrat d'un an obligatoire. Frais d'installation de base de 49 \$.<sup>3</sup>

Appelez sans tarder au 1-877-250-8904!

Votre détaillant local

NJ Albert  
Télécommunications Inc.  
1-866-546-2687

Skynet Telecom  
1-866-299-8044

Pronet Telecom  
1-844-211-7977

xplornet.com/fr

**XPLORNET**  
Branché à ce qui vous tient à cœur

<sup>1</sup>Les caractéristiques du service d'urgence 911 de Xplornet diffèrent de ceux du service d'urgence 911 traditionnel. Pour consulter les modalités et limitations de responsabilité relatives au service 911, visitez xplornet.com/fr/notes-legales. <sup>2</sup>La promotion est offerte sur le forfait Satellite 50 sans limite de données avec un débit atteignant 10 Mbps jusqu'au 30 avril 2020 pour les nouveaux clients seulement. Les taxes s'appliquent à tous les forfaits. Le coût de location du matériel (sauf le routeur sans fil Xplornet qui est facultatif) est calculé dans les frais de service mensuels. Le véritable débit Internet peut varier en fonction de votre configuration informatique, du trafic, du serveur et d'autres facteurs. Rendez-vous sur le www.xplornet.com/fr/notes-legales pour consulter nos politiques de gestion du trafic. Forfait Satellite 50 à 10 Mbps : profitez d'un débit allant jusqu'à 1 Mbps après les 50 premiers Go. Certains usages plus intensifs ou l'accès simultané par plusieurs appareils pourraient ne pas fonctionner lors de la deuxième phase. Offerts sur certains faisceaux seulement. <sup>3</sup>L'accès Internet peut fluctuer selon les régions. Des frais de vérification de votre site pourraient s'appliquer. Des frais supplémentaires pourraient s'appliquer si une installation de base n'est pas suffisante. Veuillez consulter le détaillant pour d'autres renseignements à ce sujet. Xplornet<sup>MD</sup> est une marque déposée de Xplornet Communications inc. © 2020 Xplornet Communications inc.

>P004047-1

## ACTUALITÉS

## Taxes élevées à Val-Morin

## Le maire Perreault répond à ses détracteurs

MAXIME COURSOL

mcoursol@inmedias.ca

**L**e maire Benoît Perreault de Val-Morin croit que la situation financière de sa municipalité, sans être reluisante, n'est pas aussi noire qu'on le prétend.

Les commentaires sont nombreux à propos de la situation à Val-Morin: des taxes élevées (les citoyens sont les 2<sup>e</sup> plus taxés de la MRC, après ceux de Sainte-Agathe), peu ou pas de services, difficulté à vendre sa propriété car la municipalité manque d'attractivité comparativement à ses voisines... il est fréquent que ses sujets soient abordés sur les réseaux sociaux et adressés à *L'info du Nord*.

Interrogé à ce sujet, le maire Perreault reconnaît que la dernière décennie a été particulièrement difficile pour ses concitoyens. « Val-Morin n'a pas généré assez de richesse ces dernières années pour faire face à la hausse de ses dépenses, explique-t-il. Il faut donc hausser les revenus si on veut reprendre le dessus, car sinon, ça ne nous laisse que deux options: s'endetter ou augmenter

les taxes. Mon but, c'est de créer entre 30 et 50 millions de richesse foncière supplémentaire à Val-Morin. »

## UN PLAN AMBITIEUX

Comment compte-t-il s'y prendre? Selon lui, il faut profiter du dynamisme de Val-David, la municipalité voisine, pour aller chercher de nouveaux résidents. « Je crois personnellement que l'avenir de nos villages, ici dans le nord, c'est d'y amener des familles de travailleurs. Le modèle de villégiature est révolu: aux prix que sont les maisons aujourd'hui, les jeunes ne peuvent plus se payer une résidence secondaire. »

Pour rendre Val-Morin attractive, le maire veut encourager la tenue d'activités familiales dans le noyau villageois et densifier celui-ci, sans sacrifier la quiétude à l'extérieur du périmètre urbain. Il veut également conserver un écart raisonnable entre son compte de taxes et celui de sa voisine du nord.


« Au niveau du taux de taxation par tranche de 100\$ d'évaluation, on constatait en 2017 une différence de 26,6% entre Val-Morin et Val-David,

avance-t-il. Trois ans plus tard, cette différence a chuté à 13,1%, à cause d'importantes hausses de taxes à Val-David. À mes yeux, si on a une différence de 10% avec Val-David, on devient compétitif pour attirer du monde chez nous. »

## LE VILLAGE SUR UNE LANCÉE?

Chose certaine, 2019 aura été une année importante dans la relance de Val-Morin. Elle a connu une année record dans l'émission de permis de construire: « C'est 14,1 millions de dollars (M\$) en valeur de permis privés qui ont été délivrés par

la municipalité, c'est à dire 4 fois la valeur de 2018 ou une augmentation de près de 291%, relate le maire Perreault. Val-Morin devra soutenir et même augmenter cette performance afin de redevenir un village attractif auprès d'une nouvelle génération tout en maintenant l'équilibre avec ses principaux attributs de quiétude et d'accès à la nature! »

Précisons qu'un permis de rénovation pour le chalet principal de Far Hills, au coût de 4 M\$, a évidemment eu un impact sur ces données positives. 



Le maire Benoît Perreault de Val-Morin. (Photo gracieuseté – Daniel Desmarais)

Chaque semaine  
entre vos mains  
**à un clic en tout temps!**



**L'info du Nord** 



**Tu termines ta 5<sup>e</sup> secondaire et tu poursuis tes études postsecondaires? Obtiens une bourse d'études d'une valeur pouvant aller jusqu'à 1000 \$\***

**Un coup de pouce pour tes études, profite-en!**

Soumets ta candidature en ligne du 1<sup>er</sup> au 31 mars 2020 à **desjardins.com/bourses**

\*Caisses participantes seulement. Informe-toi auprès de ta caisse.

 **Desjardins**  
Caisse de Sainte-Agathe-des-Monts

>P004098-1

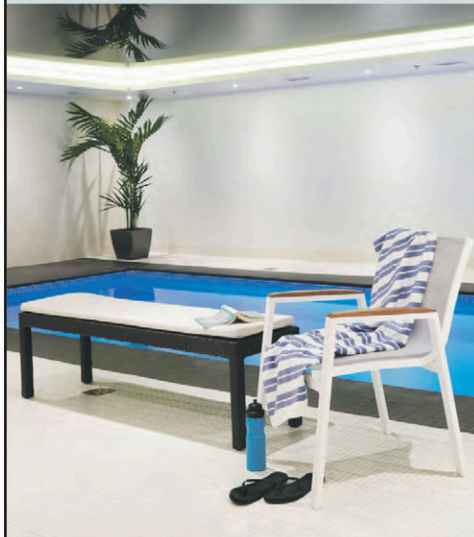
**Sélection**  
St-Jérôme

COMPLEXE POUR RETRAITÉS



**15**  
MARS  
13 H À 16 H

**PORTES  
OUVERTES**



Venez visiter  
notre complexe  
et rencontrer notre  
belle équipe!

1 844 760-5991

685, BOUL. MONSEIGNEUR-DUBOIS  
SAINT-JÉRÔME

SELECTIONRETRAITE.COM

>P004075-1

## ACTUALITÉS



**Chambre de commerce**

### François et Jeannine Marion honorés

Le conseil d'administration de la Chambre de commerce du Grand Sainte-Agathe (CCGSA) a profité de sa réunion mensuelle, le 19 février, pour nommer leurs deux premiers membres honoraires. C'est le couple formé de Jeannine et François Marion qui recevra cet honneur pour la première fois de l'histoire de la CCGSA. L'année 2020 est significative pour Jeannine et François Marion. Ils célèbreront respectivement leur 80<sup>e</sup> anniversaire de naissance et cela fera 50 ans qu'ils sont arrivés à Sainte-Agathe-des-Monts. Très impliqués dans la communauté, la population leur doit beaucoup tant au niveau sportif, communautaire, religieux que dans le domaine des affaires. (Photo gracieuseté)

**Son bureau sur la rue Principale**

### La députée a pignon sur rue à Sainte-Agathe

**La nouvelle députée fédérale de Laurentides-Labelle, la bloquiste Marie-Hélène Gaudreau, a maintenant son bureau de circonscription de Sainte-Agathe-des-Monts.**

Situé au 124, rue Principale Est, à l'intersection avec la rue Saint-Venant (route 329 sud), ce bureau a été ouvert officiellement le 21 février, en présence de plus de cinquante personnes, dont de nombreux maires et autres dignitaires.

Présente pour l'occasion, la représentante de la région à Ottawa était ravie de s'exprimer sur son rôle au sein de la 43<sup>e</sup> législature de la Chambre des communes. Elle a également mis l'accent sur l'importance du contact avec les citoyens de la circonscription. « J'ai conscience que la circonscription est très vaste, mais je trouve que ma présence sur le terrain est nécessaire, afin de créer et de maintenir de bonnes relations », d'indiquer Mme Gaudreau. Rappelons que Laurentides-Labelle comporte toute la portion des Laurentides allant de l'entrée du parc de La Vérendrye jusqu'à Sainte-Anne-des-Lacs, juste au sud de Saint-Sauveur.

En plus de remercier les gens présents, la députée en a profité pour présenter son personnel politique. Parmi celui-ci, deux anciennes attachées de l'ex-député péquiste de Labelle Sylvain Pagé, défait aux élections provinciales de 2018: Isabelle Paré et Maryse Larente. La première s'occupera du bureau de Sainte-Agathe et la seconde, de celui de Mont-Laurier.



Une cinquantaine de personnes était présente à l'ouverture officielle du bureau de Marie-Hélène Gaudreau à Ste-Agathe. (Photo gracieuseté)

« Je suis très fière de pouvoir compter sur une équipe d'expérience qui, j'en suis convaincue, saura répondre efficacement aux demandes qui leur seront présentées », de conclure Marie-Hélène Gaudreau. (Photo gracieuseté)



**8 MARS**  
JOURNÉE INTERNATIONALE  
DES FEMMES

**008** 

## 8 mars, Journée Internationale de la femme

# Mission c'est possible ! Et si c'était possible ?

**Et si c'était possible... Je serais à 100 % dans chacune des parties qui font de moi qui je suis ;**

### Ma partie don de soi

Je ferais de l'aide humanitaire à temps plein. La maison de soins palliatifs (Fondation La Traversée) serait ouverte à 10 lits depuis belle lurette! Je ferais des repas pour les sans-abris, je prendrais des enfants en famille d'accueil et probablement que j'en adopterais quelques-uns, pourquoi pas à l'international!

*Je pars au Rwanda en mai en aide humanitaire, je préside la Fondation La Traversée et la fin des travaux est pour la fin mars: quatre lits seront disponibles au printemps et j'ai adopté un beau Golden Doodle, en plus de ma vieille Basset Hound.*

### Ma partie femme d'affaires

Dans ma jeunesse, j'ai toujours rêvé d'être à la tête d'une méga compagnie et de gérer le tout dans une tour à bureau au centre de New York, habillée en carte de mode! En fin de carrière, je serais une dragonne pour stimuler et être un levier pour des jeunes femmes qui se lancent en affaires!

*Aujourd'hui, avec nos huit journaux, je trouve énormément de plaisir à vivre dans un environnement régional de forêts et de lacs, à diriger une équipe de 60 personnes et je m'habille pas pire! Je vous le jure, je serai une dragonne un jour!*

### La sportive

Je ferais un Ironman, des Xterra, je ferais la Traversée du lac St-Jean, je gravirais l'Everest.

*J'ai fait un demi-Ironman et je suis inscrite à deux autres et à un Spartan Race. J'ai monté le camp de base de l'Everest et je ferai 3 km à la traversée du lac Tremblant.*

### L'amoureuse

Je savourerais le temps avec mon amoureux un peu partout dans le monde et, bien sûr, devant un bon feu le vendredi soir !

*Après 30 ans en couple, j'avais choisi de prendre un moment off et, ça y est, je suis on ! Avis aux intéressés, la porte est maintenant ouverte (je me trouve très drôle).*

### La maman

Si c'était possible, ma fille aurait sa propre collection de mode, elle aurait un succès monstre, on ferait ensemble des voyages du genre la Rose des sables et je serais grand-maman gaga !

*Ma fille prépare tranquillement (elle n'est pas hyperactive comme sa mère) sa collection, on fait de magnifiques voyages et on est loin du bébé, mais bon, on dit bien si c'était possible ?*

Oui, si c'était possible, je serais moi à la puissance 1000, mais si j'avais seulement un de ces côtés développés et pas tous ces côtés de moi dans la même personne, je ne serais pas moi. Donc être soi, c'est ce qu'il y a de mieux, même si ce n'est pas parfait, même si on a des défis, même si on est trop ceci et pas assez cela aux yeux des autres, de la société, de la mode ou même de soi-même, même si...

Oui, si c'était possible, je serais heureuse d'être moi dans tout ce que je suis sans vouloir plus ou moins, sachant que, de toute façon, la vie va faire arriver ce que je souhaite tôt ou tard.

En conclusion, s'aimer dans tout ce que l'on est, même avec sa part d'ombre, est probablement la plus belle réponse à Si c'était possible... du moins pour moi !

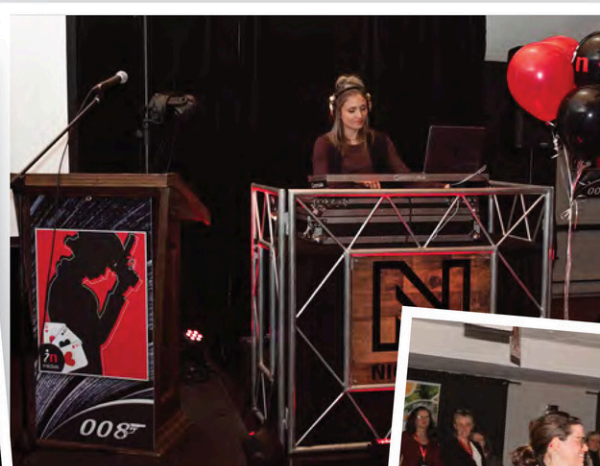
Bonne journée de la femme mesdames !

*Chantal Roussel*

**Dans le cadre de notre soirée VIP 100% femmes du 26 février dernier au Club de Golf Royal Laurentien...**

**Plaisir, découvertes, rencontres, jeux, musique, cocktails et bouchées étaient au rendez-vous!**

**Et on vous dit: à l'année prochaine!**



# 008



  
**ASSEMBLÉE NATIONALE**  
 QUÉBEC



**NADINE GIRAULT**

Députée de Bertrand  
 Ministre des Relations  
 Internationales et de  
 la Francophonie

>P003832-1

**Et si c'était possible...**

Je voudrais que toutes les femmes, quelque soit leur origine, leur formation, leur intérêt ou leur passion aient accès à un poste qui leur plaît et qui leur permet vraiment de se réaliser à la hauteur de leurs aspirations. Qu'elles soient maman à la maison, infirmières, médecins, enseignantes, mécaniciennes, ingénieures, pilotes, policières, astronautes ou autre, qu'elles puissent évoluer dans un environnement exempt de préjugés, de critiques ou de violence. Si c'était possible, et ce jour viendra: la contribution des femmes sera enfin pleinement valorisée.

197, rue Principale Est, Bureau 101, Sainte-Agathe-des-Monts  
 819 321-1676 • 1 800 882-4757 • www.assnat.qc.ca  
 Nadine.Girault.BERR@assnat.qc.ca



 **Desjardins**  
 Caisse de Sainte-Agathe-des-Monts



**SOPHIE TREMPE**

Conseillère en communication  
 et vie associative

>P003842-1

**Et si c'était possible...**

Je partirais avec mon amoureux faire la « Great Loop », la fameuse boucle en bateau. Une belle aventure qui s'étire entre 10 mois et un an. Une année complète sur l'eau, à découvrir des paysages incroyables, à visiter des endroits magnifiques, à prendre le temps de vivre, de respirer, d'être dans le moment présent. L'itinéraire comprend la voie navigable Intracoastal Atlantique, les canaux de l'État de New York, les canaux canadiens, les Grands Lacs, les rivières intérieures et le golfe du Mexique. C'est le rêve d'une vie... Ahhh si c'était possible !

819 326-2883



  
**Belvedere**  
**NISSAN**  
 — SAINTE-AGATHE —



**GENEVIEVE LACHAINE**

Vice-Présidente  
 et Directrice Générale

>P003833-1

**Et si c'était possible...**

J'arrêtera le temps !

301, rue Léonard, Sainte-Agathe-des-Monts • 819 326-5433  
 belvederenissan.com





**NANCY BEAULNE**  
Directrice générale

-P003816-1

**Et si c'était possible...**

Je convainrais les acteurs du milieu que TOUT est possible! Notre Ville, notre région, notre communauté d'affaires et nos concitoyens ont toutes les cartes en main pour réaliser de grandes choses. Nous avons de beaux exemples de réussites; nous côtoyons des personnes inspirées et inspirantes; nous pouvons concrétiser, tous ensemble, notre vision du Grand Sainte-Agathe. Une collectivité que nous serons fiers de léguer à nos enfants! Pour moi, tout est possible quand on y met le temps et l'énergie!

24, rue Saint-Paul Est, Sainte-Agathe-des-Monts • 819 326-3731  
dg@sainte-agathe.org • sainte-agathe.org



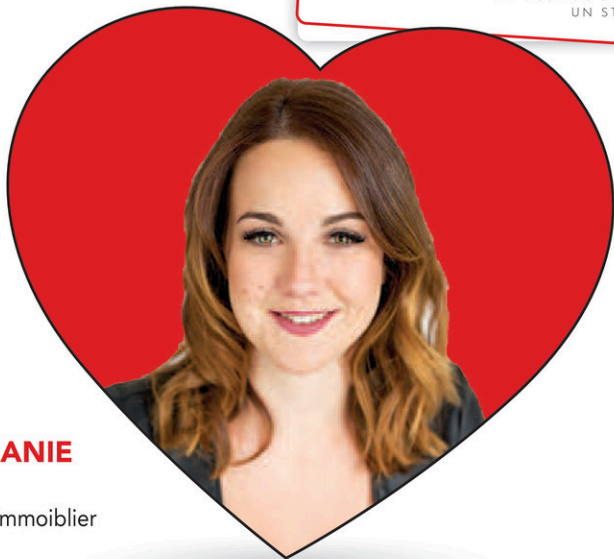
**MARIE-HÉLÈNE GAUDREAU**  
Députée  
LAURENTIDES-LABELLE

-P003850-1

**Et si c'était possible...**

Je ferais adopter une loi pour permettre aux gens d'améliorer leurs conditions de vie, peu importe leur situation personnelle. Dans un monde où les enjeux sont de plus en plus criants, il est primordial de s'écouter et de se comprendre, afin de travailler ensemble pour le mieux-être collectif, au-delà de l'individualisme. Par exemple, la motion déposée récemment pour augmenter à 50 semaines les prestations d'assurance-emploi pour maladie grave était nécessaire pour répondre au besoin spécifique des gens malades, au même titre que ceux ayant perdu leur emploi.

124, rue Principale Est, Sainte-Agathe-des-Monts (Québec) 819 326-4724  
424, rue du Pont, Mont-Laurier (Québec) J9L 2R7 819 440-3091  
MH.Gaudreau@parl.gc.ca



**STÉPHANIE CÔTÉ**  
Courtier immobilier

-P003887-1

**Et si c'était possible...**

J'aiderais ma communauté à grandir, en offrant de mon temps à tous les petits organismes à buts non lucratif de mon secteur, qu'est les Laurentides. Donner de l'argent n'est pas la seule chose qui compte, mais bien les petits gestes qui peuvent faire toute la différence aux yeux de ceux qui nous entourent. Je m'implique du mieux que je le peux et je vous invite à en faire de même!

147, rue Principale E, Sainte-Agathe-des-Monts • 514 923-3194  
Fredfortier.ca



**GINA BEAULIEU**  
Courtier immobilier agréé

-P003889-1

**Et si c'était possible...**

J'achèterais un domaine avec une maison de plusieurs chambres qui permettrait de faire vivre des week-ends parents-ados avec des intervenants du Groupe JAD (Jeunes adolescents en développement) pour faciliter les communications.

ginabeaulieu.ca • gina@ginabeaulieu.ca  
CELL. 819-321-5674 • SANS FRAIS 1 877 326-2244





**CAROLINE  
MAGNAN DAVID**  
Courtier immobilier

>P003932-1

**Et si c'était possible...**

Il arrivera ce qu'il arrivera, je me lance! J'ai choisi par la force des choses de risquer une PME, devenir maman, foncer et vivre au max. Vision : oui. Plan : non. J'aime suivre mon intuition. La routine, non merci! L'immense terrain de jeux que sont les Laurentides me stimule et m'allume. Je carbure au rythme des rencontres, des défis, des choix... j'ai besoin de cette énergie. La journée peut commencer!

217, rue Principale Est, Local 201 Sainte-Agathe-des-Monts  
819 421-1414 • caroline.magnan@remax-quebec.com



**KARINE  
LEGAULT**  
Propriétaire  
Agente en assurance de dommages

>P003941-1

**Et si c'était possible...**

Je voudrais être toujours là pour mes enfants et mon amoureux, être une oreille pour mes amis, être une source de fierté pour mes parents, être heureuse, être passionnée, être fonceuse, être travaillante. Rien de tout ça n'est impossible... au moment présent ! Cependant, si cela était possible, dans le meilleur des mondes je souhaiterais que la maladie n'existe plus afin de toujours pouvoir Être tout ça.

819 321-3223 • karinelegault.com



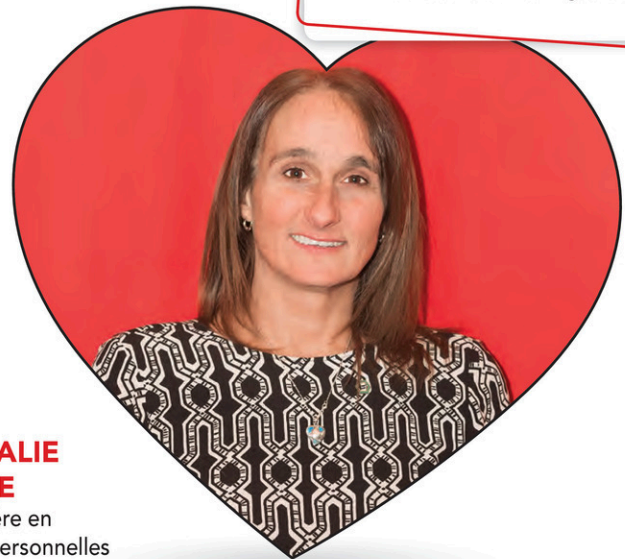
**JANY  
OUMET**  
Conseillère finances personnelles

>P003844-1

**Et si c'était possible...**

Je partirais à l'aventure avec mon amoureux en motorisé pour visiter le Canada d'est en ouest pour ensuite visiter les États-Unis pendant quelques mois. Je débiterais avec les Îles de la Madeleine et ses paysages, sans oublier les succulents fruits de mer. Nous irions aussi au Nouveau-Brunswick pour découvrir les plages. En quittant le Canada, j'irais jusqu'au Grand Canyon avec ses déserts et sa vue imprenable. J'en profiterais pour visiter les nombreux parcs nationaux et faire de belles randonnées pour prendre le temps de respirer et de savourer chaque seconde.

77, rue Principale Est, Sainte-Agathe-des-Monts  
819 326-2883



**NATHALIE  
HOULE**  
Conseillère en  
fiances personnelles

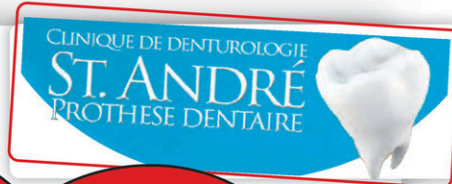
>P003845-1

**Et si c'était possible...**

Je ferais mon sac à dos et je partirais faire le tour du monde en escaladant chaque petit coin pour connaître leur mode de vie et leur culture. Me laisser tenter par la Thaïlande, la Toscane, l'Égypte, l'Italie. J'irais apprendre, échanger, et vivre à leur façon. Nous sommes le pays où on est le plus stressé, alors apprendre et comprendre pourquoi dans les autres pays, ils sont plus zen avec des besoins et des activités différentes des nôtres.

77, rue Principale Est, Sainte-Agathe-des-Monts  
819 326-2883





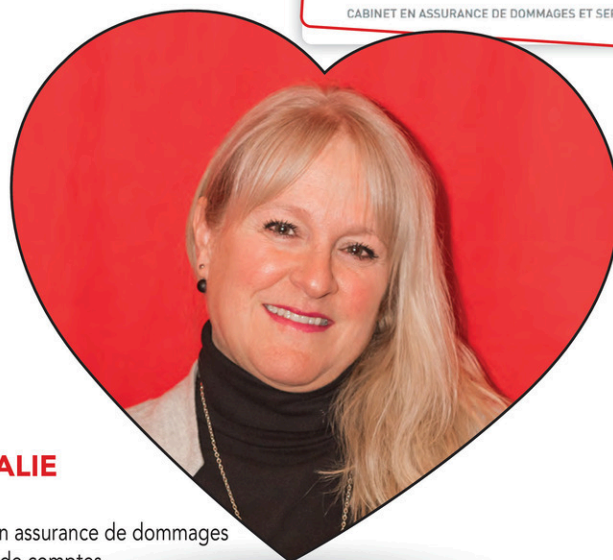
**DENISE  
CHAPELLE**  
Réceptionniste

>P004022-1

### Et si c'était possible...

Je voudrais arrêter de travailler, vivre et voyager, visiter toutes les saisons du Québec. La vie m'a déjà donné l'opportunité de réaliser un de mes rêves, je me suis fais le plus beau des cadeaux, faire idéal protéine.

68, rue Principale Est, Sainte-Agathe-des-Monts • 819 326-2785  
www.adresse web



**NATHALIE  
DION**  
Courtier en assurance de dommages  
Directrice de comptes

>P004023-1

### Et si c'était possible...

Après 30 ans à la Turquoise, je prendrais ma retraite afin de pouvoir m'occuper de mes petits-enfants. Je m'achèterais une petite roulotte pour partir à la découverte du pays. Mais surtout, je voudrais faire une différence pour ma communauté en m'impliquant plus afin de garder nos jeunes ici. Comme dans la vie tout est possible, il me reste juste à réaliser l'INpossible.

8, rue Sainte-Agathe, Sainte-Agathe-des-Monts • 819 326-3030  
laturquoise.ca



**CAROLINE  
ROCHFORT**

>P004038-1

### Et si c'était possible...

J'irais à la rencontre des femmes et des hommes vivant sur les quatre continents avec ma famille et je démontrerais qu'il est possible de vivre ses rêves, que nous pouvons avoir notre place au soleil en tant que femme ou homme, tout en étant soi-même, libre et en sécurité partout sur la terre... Qu'unir nos coeurs est puissant et qu'accueillir l'inconnu et l'évolution en nous sont des bénédictions pour les générations à venir et pour notre planète.

438 399-5132  
caroline@oxygenecreation.com | www.oxygenecreation.com



**SONIA  
GIGUÈRE**  
Propriétaire

>P003847-1

### Et si c'était possible...

Étant donné que plus de 820 millions de personnes souffrent de la faim dans le monde, dont 150 millions d'enfants, je prendrais la place de Dame Nature pour gérer les températures de la planète et j'enrayerais ainsi les périodes de chaleur extrême qui nuisent considérablement à l'agriculture. Je mettrais fin à la guerre dans le monde, car les combats et les pillages détruisent les récoltes et les moyens de subsistance des populations. Du fait de la pénurie de nourriture, les prix des aliments deviennent inabornables pour plusieurs. J'établirais un système de coupons alimentaires pour que chaque enfant puisse recevoir trois repas par jour. Ainsi, les enfants de familles démunies pourraient bénéficier d'une saine alimentation. Car il faut se rappeler une chose importante : Il ne s'agit pas seulement de donner aux enfants «ASSEZ» à manger, il s'agit avant tout de leur donner «LA BONNE» alimentation pour combler leurs besoins nutritionnels.

8, rue Principale, Ste-Agathe-des-Monts  
819 326-0009 • www.metamorfit.ca





**BRASSERIE** PLAN **B** Traiteur  
Les 2 Richard



**ODETTE  
CLOUTIER**  
Serveuse et  
employée en Or

>P003970-1

**Et si c'était possible...**

Je ferais davantage de bénévolat dans ma communauté. Je trouve important d'aider autour de moi et mon travail m'a permis, au fil des ans, de m'impliquer. Que ce soit pour La Guignolé ou pour les Loisirs de Fatima, j'aime redonner au suivant. J'y trouve une valorisation autre que monétaire qui me fait grandir. Après 45 ans dans « la place » à Sainte-Agathe, j'aime toujours autant mon travail et faire partie d'une formidable équipe.

92, rue Principale, Sainte-Agathe  
2 Richard : 819 326-0266  
Plan B : 819 774-0438 planBtraiteur.com



**IGA**  
MARTIN  
BOUCHARD **extra**



**VANESSA  
GRENIER**  
Commis de bureau  
& Caissière

>P004016-1

**Et si c'était possible...**

Je retrouverais mes yeux de petite fille pour voir à nouveau la vie avec la naïveté d'une enfant et pour faire tomber les barrières de la rationalité. Je prendrais de nouveau l'envol sur la vie, le regard neuf et le coeur rempli, dans un mélange d'insouciance et d'expérience pour foncer vers l'avenir.

3, rue Raymond, Sainte-Agathe-des-Monts • 819 321-1812  
iga.net



Institut  
**Marlène**



**MARLÈNE  
GOSSELIN**  
Propriétaire

>P003846-1

**Et si c'était possible...**

je partirais aux côtés de Greta Thunberg pour la soutenir dans son intervention auprès de la classe politique face à la crise climatique et écologique que nous allons vivre et ferons vivre aux générations futures si nous n'effectuons pas des changements majeurs dans nos habitudes de consommation. Je prioriserais l'agriculture biologique, éliminerais les pesticides qui détruisent les écosystèmes si fragiles et encouragerais les changements alimentaires tout en douceur pour arriver à substituer l'alimentation industrielle à une alimentation bio et saine.

105, rue Principale Est, Sainte-Agathe  
819 321-7121 • www.institutmarlene.com



**Desjardins**  
Caisse de Sainte-Agathe-des-Monts



**CHANTAL  
ARSENAULT**  
Conseillère en gestion  
de Patrimoine

>P003843-1

**Et si c'était possible...**

Je partirais naviguer autour du monde avec mon capitaine. Je débiterais par la Floride, ensuite les Bahamas pour faire de la plongée sous-marine et découvrir les merveilles des fonds marins.

77, rue Principale Est, Sainte-Agathe-des-Monts  
819 326-2883





**LPCP**  
NOTAIRES  
notaires et conseillers juridiques



**MARIE-EVE CHALIFOUX**  
Notaire

>P003765-1

**Et si c'était possible...**

Depuis la naissance de mon fils je suis sensible aux difficultés que peuvent rencontrer les enfants. Je fais don de vêtements et jeux. J'offre des cadeaux dans l'espoir de mettre un peu de joie dans leurs cœurs. J'aimerais accueillir des enfants qui ont besoin d'être aimés et animés. Tout en pratiquant ma profession j'aimerais enseigner au collégial en technique juridique. Le partage de nos connaissances est valorisant et permet de faire grandir les gens.

109, rue Saint-Vincent, Sainte-Agathe-des-Monts  
819 326-6321 • lpcpnotaires.ca



Voyage **VASCO**  
& l'Univers de la Croisière  
STE-AGATHE



**ISABEL MARCHAND**  
Propriétaire

>P003766-1

**Et si c'était possible...**

Je déjeunerais à Paris, je ferais une balade en vélo à Bali, je prendrais l'apéro dans un vignoble de Toscane et je parterais pour un week-end en voilier dans les îles grecques. La terre est le plus beau terrain de jeu et j'espère pouvoir m'y amuser le plus longtemps possible !

60, rue Principale E, Sainte-Agathe-des-Monts • 819 774-1533  
voyagevasco.com



**IGA**  
MARTIN BOUCHARD extra



**CARMEN TRUDEL**  
Adjointe administrative

>P004016-1

**Et si c'était possible...**

Je vivrais que de rire et d'amour, sans contrainte, sans comparaison, sans préjugé. Car la plupart du temps, la santé est liée à la paix de l'esprit, du coeur et de l'âme.

3, rue Raymond, Sainte-Agathe-des-Monts • 819 321-1812  
iga.net



pour de belles nuits  
**AU MARCHÉ DU LIT**  
Matelas - Literie - Oreillers - Lits



**JANIE PATRICE**  
Propriétaire

>P003775-1

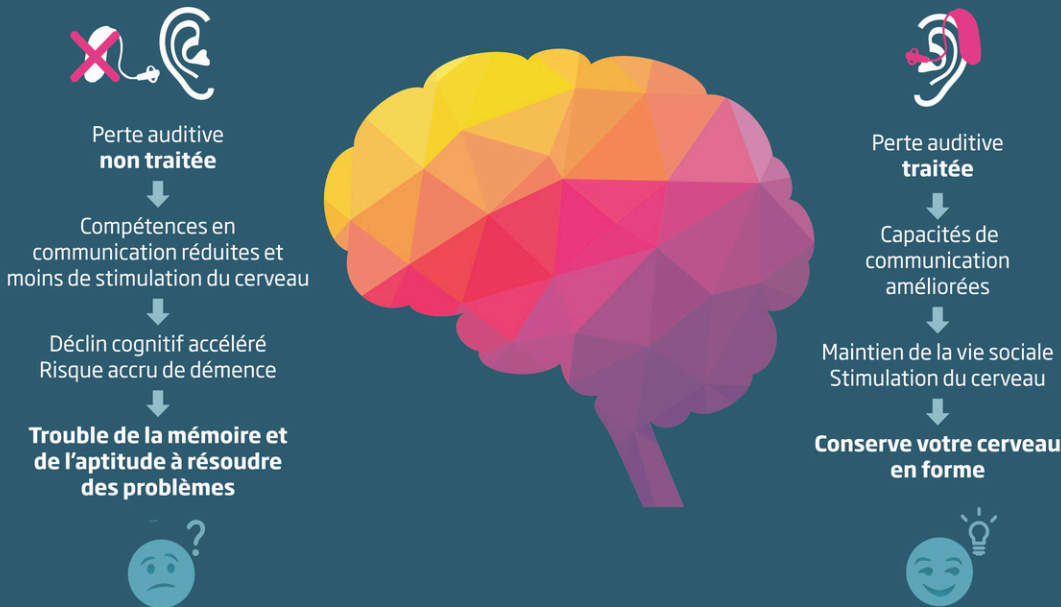
**Et si c'était possible...**

Je parterais en compagnie de mon chum dans un Winnebago avec mon vélo, sans date de retour, pour faire le tour de l'Amérique du Nord en revenant par l'Ouest canadien, avec sûrement un détour au Costa Rica et au Pérou.

175, boul. Norbert Morin, Sainte-Agathe-des-Monts  
(Route 117, au coin de la 329 Nord) 819 326-3333  
www.aumarchedulit.com



# DES AIDES AUDITIVES pour conserver votre CERVEAU EN FORME



Source : Lin et al. (2011). Par rapport à une audition normale, risque accru de démence : 1.89 avec une perte auditive légère, 3.00 avec une surdité modérée, et 4.94 avec une surdité sévère.

## Les aides auditives réduisent le risque de déclin cognitif



Une personne malentendante qui ne porte pas d'aide auditive, augmente son risque d'accélération du déclin cognitif, parce qu'elle se coupe de la vie sociale



Une personne malentendante, socialement active, qui utilise des aides auditives, a le même risque de déclin cognitif qu'une personne avec une audition normale

Source : Amieva et al. 2015.

## Les aides auditives ont bien changé. Pourquoi se passer du plaisir d'entendre?



**Deslauriers & Robert Lalande**  
AUDIOPROTHÉSISTES

- Prothèses auditives (Vente, réparation et ajustement)
- Solutions pour acouphènes
- Évaluation auditive
- Accessoires adaptés pour malentendants
- Protecteurs auditifs (Bouchon baignade, bruit, musicien)

[WWW.MONAUDITION.CA](http://WWW.MONAUDITION.CA)

### QUATRE ADRESSES POUR BIEN S'ENTENDRE

229, rue Principale Est, Ste-Agathe-des-Monts  
**(819) 326-2111**

395, boul. de Sainte-Adèle, Sainte-Adèle  
**(450) 745-0345**

489 Laviolette, bureau 202, Saint-Jérôme  
**(450) 436-1222**

70, Principale, Saint-Sauveur  
Clinique médicale Saint-Sauveur)  
**(450) 436-1222**

Dépistage auditif gratuit jusqu'au 31 mars

# ACTUALITÉS

## Forum Cœurs de villes et villages

# Val-David plaide pour avoir les moyens de ses ambitions



« Notre petit village déploie des efforts importants pour offrir des services et des installations de qualité et pour que les commerces de proximité demeurent ouverts afin de garder bien vivante cette ambiance communautaire qui nous distingue. Mais les coûts engendrés sont énormes, les défis sont colossaux et nous ne pouvons y arriver seuls », croit Kathy Poulin, mairesse de Val-David. (Photo gracieuseté)

**MAXIME COURSOL**  
mcourseol@inmedias.ca

**L**a mairesse de Val-David, Kathy Poulin, est revenue très enthousiaste du Forum Cœurs de villes et villages, le 18 février.

Cet événement, qui a réuni à Québec quelque 150 participants, avait pour but d'identifier des mesures prioritaires à inclure dans un plan d'action gouvernemental pour redynamiser les cœurs de villes et villages du Québec. Le fruit des réflexions du Forum a été transmis à la ministre déléguée au Développement économique régional du Québec, Marie-Eve Proulx, et de nombreux organismes en aménagement du territoire, développement économique local et protection du patrimoine se sont unis pour créer la toute nouvelle coalition Cœurs de villes et villages. Le but de celle-ci: mettre de la pression sur le gouvernement pour voir, d'ici un an, une politique nationale d'aménagement du territoire être adoptée à l'Assemblée nationale.

La Municipalité de Val-David, pour sa part, ne fait pas partie de cette coalition. La mairesse assure néanmoins qu'elle entend pousser les pistes de solutions soulevées lors du Forum dans la mesure de ses capacités. « C'est bon d'avoir été entendu, dit-elle. Nous avons mis le doigt sur un enjeu important. L'avenir des noyaux villageois passera par l'identité et la culture, mais pour que celles-ci restent fortes, il faut offrir des ressources aux municipalités pour mettre en place des mesures. »

Ces ressources, aux yeux de Mme Poulin, sont autant financières que techniques. « Dans plusieurs petites municipalités, les équipes sont formées de

### LES RECOMMANDATIONS FORMULÉES À L'ISSUE DU FORUM CŒURS DE VILLES ET VILLAGES

- Adopter une politique nationale d'aménagement du territoire
- S'assurer que le prochain pacte fiscal intègre la révision de la fiscalité municipale
- Dédier des ressources humaines pour identifier et mettre en œuvre des solutions à l'échelle appropriée
- Adopter une politique de localisation des édifices publics en priorisant les cœurs de villes et villages
- Prioriser et appuyer les solutions concertées avec les multiples parties prenantes (communautés, commerçants, gouvernements, etc.)
- Identifier, protéger et valoriser le patrimoine bâti
- Créer un fonds pour la consolidation urbaine et le soutien des centres-villes et des artères commerciales
- Soutenir financièrement l'émergence de solutions adaptées aux besoins propres à la communauté
- Créer une mesure de suivi de la santé de nos cœurs de collectivités

2-3-4 personnes. C'est difficile pour elles d'avoir une expertise en environnement ou en patrimoine. On a besoin d'être soutenues dans ces défis-là », plaide-t-elle. Elle souhaite également une meilleure diversification des revenus municipaux, pour ne pas trop dépendre des taxes foncières. (Photo gracieuseté)

**Billetterie en ligne sur notre site web**  
**www.cinemapine.com**  
Ligne Info-films 24 heures  
450 229-PINE (7463) • 1 866 739-PINE (7463)  
Du 6 au 12 mars 2020  
NOUVEAU : Maintenant les mercredis après-midi et vendredis en matinée (complexe 1)

\*\*\*\*\* **Complexe 1** \*\*\*\*\*  
24, rue Morin, Sainte-Adèle \*\*\*\*\*

<p>★ <b>MAFIA INC.</b> en français VENDREDI ET SAMEDI : 14H00 - 19H30 DIMANCHE ET MERCREDI : 14H00 - 19H15 LUNDI, MARDI ET JEUDI : 19H15</p>	<p>★ <b>SONIC LE HÉRISSON</b> en français VENDREDI, SAMEDI ET DIMANCHE : 14H00</p>
<p>★ <b>PARASITE</b> (Coréen s.t. anglais) MEILLEUR FILM DE L'ANNÉE AUX OSCARS!! VENDREDI ET SAMEDI : 19H30 LUNDI ET JEUDI : 19H15</p>	<p>★ <b>14 JOURS - 12 NUITS</b> en français MERCREDI : 14H00</p>
<p>★ <b>PARASITE</b> en français MEILLEUR FILM DE L'ANNÉE AUX OSCARS!! VENDREDI ET SAMEDI : 19H30 DIMANCHE, MARDI ET MERCREDI : 19H15</p>	<p>★ <b>L'APPEL DE LA FORÊT</b> en français MERCREDI : 14H00</p>
<p>★ <b>LA FAMEUSE INVASION DES OURS EN SICILE</b> en français VENDREDI, SAMEDI ET DIMANCHE : 14H00</p>	<p>★ <b>ONWARD</b> en français MERCREDI : 14H00</p>
<p>★ <b>INVISIBLE MAN</b> en anglais VENDREDI ET SAMEDI : 19H30 DIMANCHE : 14H00 - 19H15 MARDI ET MERCREDI : 19H15</p>	<p>***** <b>Complexe 2</b> *****</p>
<p>★ <b>L'HOMME INVISIBLE</b> en français VENDREDI, SAMEDI ET MERCREDI : 14H00 DIMANCHE, LUNDI ET JEUDI : 19H15</p>	<p>★ <b>CALL OF THE WILD</b> en anglais SAMEDI : 20H15 MARDI ET JEUDI : 20H00</p>
<p>★ <b>LA JEUNE FILLE EN FEU</b> en français VENDREDI ET SAMEDI : 19H30 DIMANCHE, LUNDI, MARDI, MERCREDI ET JEUDI : 19H15</p>	<p>★ <b>L'APPEL DE LA FORÊT</b> en français VENDREDI : 14H45 - 20H15 SAMEDI : 14H45 DIMANCHE : 14H45 - 20H00 LUNDI ET MERCREDI : 20H00</p>
<p>★ <b>DONNE MOI DES AILES</b> en français VENDREDI, SAMEDI ET DIMANCHE : 14H00 LUNDI, MARDI, MERCREDI ET JEUDI : 19H15</p>	<p>★ <b>EN AVANT !</b> en français VENDREDI ET SAMEDI : 14H45 DIMANCHE : 14H45 - 20H00 MARDI ET JEUDI : 20H00</p>
	<p>★ <b>ONWARD</b> en anglais VENDREDI ET SAMEDI : 20H15 LUNDI ET MERCREDI : 20H00</p>
	<p>★ <b>14 JOURS 12 NUITS</b> en français VENDREDI ET SAMEDI : 14H45 - 20H15 DIMANCHE : 14H45 - 20H00 LUNDI, MARDI, MERCREDI ET JEUDI : 20H00</p>

S.v.p. veuillez valider l'horaire au [www.cinemapine.com](http://www.cinemapine.com) ou l'infofilm

**LES SPÉCIAUX DU MARDI, MERCREDI ET JEUDI SONT DE RETOUR!**  
**LA PROMOTION PLAISIR A 2 AVEC RESTAURANT SPAGO EST DE RETOUR \***  
\*Certaines restrictions: info directement avec le restaurant  
5 ANS ET MOINS 6.96\$\* - 6 À 15 ANS 8.69\$\* • 16 À 64 ANS 11.74\$\* • 65 ANS ET PLUS (AVEC PREUVE) 10.44\$\*  
Les programmes et horaires sont sujets à changements sans préavis. Veuillez téléphoner quotidiennement au cinéma pour confirmation.

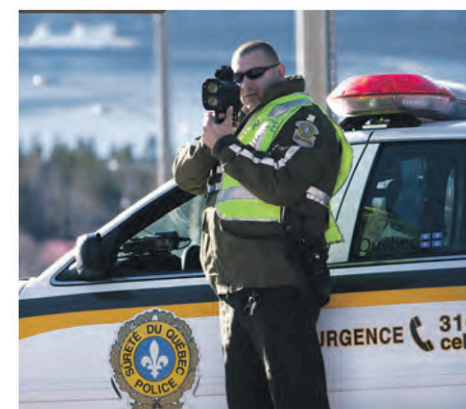
# Grave excès de vitesse et saisie de stupéfiants

**L**es patrouilleurs de la Sûreté du Québec (SQ) du poste de la MRC des Laurentides ont sévi contre deux individus suite à des excès de vitesse au début février.

Vers 12h15, le 12 février, les policiers ont intercepté un véhicule pour un grand excès de vitesse sur la route 117, à Ivry-sur-le-Lac. Le suspect circulait à près de 150 km/h dans une zone de 90 km/h. L'homme de 20 ans de Sainte-Agathe-des-Monts a reçu un constat d'infraction totalisant 1233\$, alors que 14 points d'inaptitude ont été ajoutés à son dossier de conduite pour son excès de vitesse. Son permis de conduire a été suspendu pour une période de 7 jours.

Quelques jours plus tôt, vers 22h45 le 7 février, les agents de la SQ avaient également intercepté un véhicule pour un excès de vitesse sur la route 117, près de la rue Lajeunesse à Sainte-Agathe-des-Monts. Ils ont découvert lors de l'opération des stupéfiants et ils ont saisi près d'un kilo de cannabis, 50 ml de GHB ainsi qu'une petite quantité de cannabis transformé. Le suspect a été arrêté puis conduit au poste de la SQ où les policiers ont été en mesure de l'identifier.

L'homme de 30 ans de Sainte-Sophie a été conduit



(Photo gracieuseté - SQ)

au centre de détention, car il était recherché en vertu d'un mandat d'arrestation. En plus de recevoir des constats d'infractions totalisant 685\$ et l'ajout de 2 points d'inaptitude à son dossier de conduite pour son excès de vitesse ainsi que pour avoir conduit un véhicule alors qu'il fait l'objet d'une sanction, il pourrait faire face à des accusations d'entrave, supposition de personne, conduite durant une interdiction et possession de stupéfiants dans le but d'en faire le trafic. (Photo gracieuseté)

Les  d'ici

## 100 femmes pour notre soirée V.I.P 100% femmes!

# 0085



Conférences, kiosques, animation, jeux, tirages, bouchées, consommations, photobooth, etc. Sans oublier toutes ces femmes, qui ont rendu cette soirée INcroyable et INnoubliable!

## Bonne fête!



4 mars – Sara Royer, Ste-Lucie-des-Laurentides

4 mars – Olivier Pelchat, Val-David

8 mars – Danaella Legault, Ste-Agathe-des-Monts

8 mars – Claude Mantha, Val-David

9 mars – Milian Galléano, Val-David

10 mars – Réal Lauzon, Ste-Agathe-des-Monts

**GAGNANTE : SARA ROYER, STE-LUCIE-DES-LAURENTIDES**

### INSCRIPTION

Pour la publication d'un **BONNE FÊTE** faites parvenir votre demande à [info@infodunord.ca](mailto:info@infodunord.ca) Avec les informations suivantes : **Nom de la personne fêtée, date d'anniversaire, adresse complète.**

Le ou la gagnant(e) recevra directement par la poste ses prix. Les demandes incomplètes ne seront pas publiées.

**\*Veuillez noter que vous devez envoyer les fêtes 2 semaines avant la date d'anniversaire.**

Gâteau offert par :  
**IGA** extra  
 Marché M. Bouchard  
 3, rue Raymond, Ste-Agathe-des-Monts  
 819 321-1812

**ÉCONO DES MONTS**

Écono des Monts vous offre 3 ballons à l'hélium

4, rue Principale Ouest, Ste-Agathe-des-Monts  
 819 321-2734

**ROYAL LAURENTIEN**  
 STATION TOURISTIQUE ★★★★★



**THIBAUT Marine**.COM

VENTE • SERVICE ENTREPOSAGE

4995, route 117  
 Ste-Agathe-des-Monts  
 819 326-4084 • 1 888 698-0434  
[thibaultmarine.com](http://thibaultmarine.com)



STIHLCanada  
[stihl.ca](http://stihl.ca)

## LA FIÈVRE SAISONNIÈRE STIHL

SCIE À CHAÎNE À ESSENCE

MS 170

30,1 CM • 1,3 KW • 3,9 KG/8,6 LB



ÉCONOMISEZ 90%  
**1999\$**

PDSM 289,95 \$ avec guide-chaîne de 16 po

SCIE À CHAÎNE À ESSENCE

MS 180 C-BE

31,8 CM • 1,5 KW • 4,2 KG/9,3 LB



ÉCONOMISEZ 80%  
**2999\$**

PDSM 379,95 \$ avec guide-chaîne de 16 po

SCIE À CHAÎNE À ESSENCE

MS 250

45,4 CM • 2,3 KW • 4,6 KG/10,1 LB



ÉCONOMISEZ 60%  
**3999\$**

PDSM 459,95 \$ avec guide-chaîne de 16 po

SCIE À CHAÎNE À ESSENCE

MS 271

50,2 CM • 2,6 KW • 5,6 KG/12,3 LB



ÉCONOMISEZ 70%  
**4999\$**

PDSM 569,95 \$ avec guide-chaîne de 16 po

SCIE À CHAÎNE À ESSENCE

MS 291 C-BE

55,5 CM • 2,8 KW • 6,2 KG/13,7 LB



ÉCONOMISEZ 50%  
**5999\$**

PDSM 649,95 \$ avec guide-chaîne de 16 po

SCIE À CHAÎNE À ESSENCE

MS 362 C-M

59,0 CM • 3,5 KW • 5,6 KG/12,3 LB



ÉCONOMISEZ 90%  
**8999\$**

PDSM 989,95 \$ avec guide-chaîne de 16 po

Les détaillants peuvent vendre à prix moindre. Les prix des scies à chaîne et des souffleurs sont en vigueur jusqu'au 30 juin 2020. Les prix de tous les autres outils motorisés et des accessoires sont en vigueur jusqu'au 31 juillet 2020. Les descriptions et les illustrations sont exactes au mieux de notre connaissance au moment de la publication et sont modifiables sans préavis. STIHL Limitée n'est pas responsable des erreurs d'impression et le détaillant STIHL local détient le pouvoir final de décision des prix des produits. Les prix sont valides uniquement chez les détaillants participants. 1 Poids moteur seulement.



## ACTUALITÉS

## Sentier de motoneige

## Le rapport d'inspection du MTQ soulève des inquiétudes

YVES ROULEAU  
yrouleau@inmedias.ca

**L**e ministère des Transports s'inquiète vivement de la sécurité des éventuels usagers du sentier de motoneige Saint-Faustin-Lac-Carré/Mont-Tremblant lors d'opérations de déneigement de la route 117.

Après avoir relevé plusieurs anomalies dans l'aménagement du sentier de motoneige dans un rapport d'inspection récent daté du mois de janvier, l'ingénieur du MTQ, Mario Fortin, souligne dans ses recommandations finales l'aspect de la sécurité pour les motoneigistes en lien avec la 117.

« Plusieurs problématiques ont été soulevées et des solutions viables devront être trouvées afin que les motoneigistes puissent circuler en toute sécurité, particulièrement lors des opérations de déneigement, qui s'en trouveront complexifiées », s'inquiète l'ingénieur.

Cet aspect des risques lors du déneigement de la route 117 compte parmi les raisons qui ont entraîné la fermeture du sentier pour tout le présent hiver en décembre dernier. Le sentier d'environ neuf kilomètres était attendu depuis plusieurs années par les motoneigistes. Il devait rétablir un pont entre divers sentiers régionaux à la hauteur de Saint-Faustin-Lac-Carré et Mont-Tremblant après la fermeture aux motoneigistes d'un segment du sentier du P'tit Train du Nord à la suite du jugement Langlois.

Des résidents riverains ont sonné l'alarme cet automne affirmant que le sentier constituait un danger pour les automobilistes. Une autre résidente a soutenu que le sentier ne respectait pas la distance minimum réglementaire avec sa demeure. Le MTQ a reconnu que cette dernière résidente n'a jamais accordé son consentement. Ce fait a incité le ministre des Transports à suspendre l'ouverture du sentier. Quelques jours plus tard, le sentier a été définitivement fermé pour l'hiver à la lumière des conclusions d'un rapport d'inspection technique du ministère des Transports.

## DES PROBLÈMES À CORRIGER

Un premier rapport d'inspection préliminaire en septembre 2019 relevait de nombreuses



La proximité avec la route 117 du sentier de motoneige Saint-Faustin-Lac-Carré/Mont-Tremblant préoccupe un inspecteur du MTQ. (Photo L'info du Nord - Archives)

anomalies et motifs de préoccupations. Le rapport d'inspection technique daté du mois de janvier signale « certaines problématiques ayant été observées et qui devront être répondues et corrigées au besoin par le club de motoneige ».

Le rapport mentionne plus d'une douzaine de problèmes qui nécessiteront des correctifs, outre la conclusion finale concernant la sécurité des motoneigistes pendant le déneigement de la route 117.

Ces anomalies font état de problèmes de drainage possibles à cause d'un ponceau trop court, d'un milieu humide qui est traversé dans son centre par le sentier, de sols à nu près d'un ruisseau qui

devront être stabilisés rapidement.

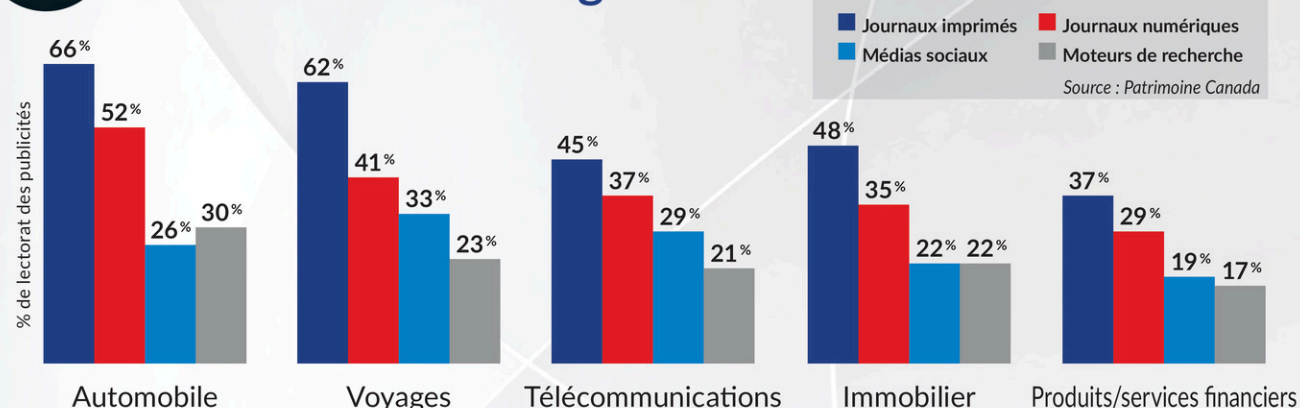
Un des problèmes les plus graves se retrouve dans une section du sentier très contiguë à la route 117. L'ingénieur Mario Fortin indique que la neige compactée par les motoneiges créera une barrière entre la route et le fossé et empêchera l'eau de s'écouler lors de pluie ou à la fonte des neiges. « D'importantes accumulations d'eau pourraient se former sur la route 117. Cette situation pourrait occasionner un problème de sécurité pour les usagers », indique l'ingénieur qui précise que ce problème n'avait pas encore été résolu.

D'autres interrogations sont soulevées dans le

rapport et ne trouvent toujours pas de réponse. Ainsi, on s'inquiète du drainage en de nombreux endroits, ce qui pourrait donner lieu à des problèmes d'érosion.

L'inspecteur souligne de plus d'autres anomalies de construction qui pourraient constituer un danger pour les motoneigistes comme des systèmes de retenue aux approches des ponts incomplets ou la présence de haubans d'Hydro-Québec en interférence avec le sentier, ou une glissière surplombant un mur de soutènement à très faible distance de la route 117 qui ne protège pas adéquatement les motoneigistes, ou enfin, des glissières de sécurité qui devront être doublées.

## Les publicités des journaux sont **LES PLUS LUES** et les plus remarquées dans toutes les catégories



Nous avons demandé aux Canadiens s'ils lisent ou remarquent les publicités dans les différents médias par catégorie.

Toutes catégories confondues, les publicités imprimées dans les journaux arrivent en tête de liste, suivies par les publicités numériques dans les journaux. Les annonces automobiles sont lues par 66 % des lecteurs de journaux imprimés et 52 % des lecteurs de journaux numériques.

## Avenir du diocèse

## Mgr Durocher termine la troisième étape de l'étude

KATHLEEN GODMER  
kgodmer@inmedias.ca

**E**n janvier dernier, Mgr Durocher entreprenait une vaste tournée consultative pour prendre le pouls de la population quant à la question de l'avenir du diocèse de Mont-Laurier. Cette démarche était la troisième étape de l'étude et a mené à la rédaction d'un rapport intérimaire qui a été remis à Mgr Luigi Bonazzi, Nonce Apostolique au Canada.

Cette troisième étape consistait en une tournée consultative dans les régions du territoire couvert par le diocèse de Mont-Laurier: Saint-Donat pour la MRC de Matawinie; de Val-David à La Minerve pour la MRC des Laurentides; de Rivière-Rouge à Sainte-Anne-du-Lac, en passant par Notre-Dame-de-Pontmain et Notre-Dame-du-Laus pour la MRC Antoine-Labelle; de Grand-Remous à Gracefield pour la MRC de la Vallée-de-la-Gatineau.


Près de 560 personnes ont répondu à l'appel et se sont exprimées sur le sujet. C'est en se basant sur les conclusions de ces rencontres que Mgr Durocher a rédigé son rapport dans lequel il mentionne qu'il a, à la fin de chacune des rencontres, fait un sondage auprès des gens

présents, par l'entremise de deux questions. La première: « suite à cette rencontre, seriez-vous plus en faveur du maintien ou d'un réaménagement du diocèse de Mont-Laurier »?

La seconde: « s'il y avait un réaménagement du diocèse de Mont-Laurier, à quel diocèse votre paroisse devrait-elle appartenir, Gatineau ou Saint-Jérôme »?

Il explique, entre autres, que « pour la première question, 75% des participants ont indiqué qu'ils aimeraient mieux le maintien du diocèse alors que 25% optaient pour la réorganisation ».

Notons que ces pourcentages ont varié de secteur en secteur. Ainsi, le secteur de Rivière-Rouge et le secteur anglophone de Maniwaki ont indiqué une nette préférence pour la réorganisation, alors que le secteur de Gracefield était partagé.

Quant au diocèse d'appartenance éventuel, l'opinion majoritaire suivait généralement les recoupements des régions administratives. Les habitants de la MRC Vallée-de-la-Gatineau se verraient mieux avec l'archidiocèse de Gatineau, alors que les habitants des MRC Antoine-Labelle et Laurentides opteraient pour le diocèse de Saint-Jérôme. 



Maintenant que le rapport a été remis à Mgr Bonazzi, c'est la Congrégation romaine pour les évêques, qui gère le dossier au nom du pape, qui indiquera la prochaine étape à entreprendre: poursuivre l'étude ou nommer un nouvel évêque pour le diocèse de Mont-Laurier. (Photo L'Info de la Lièvre - Archives)

## Ensemble à Québec le 18 février

## Une délégation des Laurentides interpelle la CAQ sur la route 117

RONALD MCGREGOR  
rmcgregor@inmedias.ca

**U**ne délégation des communautés de la Vallée de la Rouge composée d'élus, de commerçants, de citoyens et de familles de victimes s'est rendue à l'Assemblée nationale le 18 février afin de rappeler au gouvernement qu'il doit affirmer son intention d'achever le projet de doublement des voies de la route 117 entre Labelle et Rivière-Rouge surnommé le tronçon le plus meurtrier au Québec.


On déplore pas moins de 35 morts en dix ans sur cette portion de la route et autant de blessés graves. Le député de La Pinière et porte-parole libéral en matière de transports, Gaétan Barrette, ainsi que la députée de L'Acadie et ancienne ministre responsable de la région des Laurentides, Christine Saint-Pierre, exigent une réponse immédiate sur les intentions du gouvernement par la voix de son ministre des Transports, François Bonnardel ainsi que de la ministre responsable de la région des Laurentides, Sylvie D'Amours.

Ils ne demandent rien de moins au gouvernement que de suivre le tracé du précédent gouvernement, c'est-à-dire l'élargissement à 4 voies comme annoncé en 2018. Récemment, le ministre Bonnardel a annoncé que plusieurs scénarios étaient sur la table ce qui n'a pas fait plaisir à plusieurs à la suite de l'annonce. De là le fait de se rendre à Québec pour faire entendre leur message.

Selon le communiqué du Parti libéral à ce sujet, « le gouvernement de François Legault ne peut plus laisser les choses aller ». « Nous devons nous assurer qu'il est sécuritaire de circuler sur la route 117. C'est pour cette raison que nous avons



La route 117 entre Labelle et Rivière-Rouge porte l'infâme surnom du tronçon le plus meurtrier de la route. (Photo L'Info du Nord - Archives)

prévu, l'élargissement à 4 voies de ce tronçon alors que nous étions au gouvernement. La CAQ doit poursuivre le travail en ce sens pour le bien des automobilistes qui empruntent cette route », affirme le député Gaétan Barrette. 

**« Le ministre des Transports dit maintenant que plusieurs scénarios sont sur la table. Ce qui est totalement irresponsable. La seule façon de sécuriser cette route mortelle est le doublement des voies sur le tronçon entre Labelle et Rivière-Rouge. »**

-Christine Saint-Pierre, députée

## Pour une pub qui a du...

Soyez  médiasContactez L'Info du Nord  
819 425-8658



**POUR TOUT ACHETER  
ET TOUT VENDRE,  
près de chez vous**

# ANNONCES CLASSÉES

À NOS ANNONCEURS: assurez-vous que le texte de votre annonce est exact dès sa parution, sinon il faut nous en aviser immédiatement. En cas d'erreur, notre responsabilité se limite uniquement au montant de l'achat de la première semaine de parution de votre annonce. Toute discrimination est illégale.

**Heures d'affaires du lundi au vendredi  
de 8h30 à 12h • 13h à 16h30**

**RÉSERVEZ UNIQUEMENT PAR  
TÉLÉPHONE À CE NUMÉRO**

**875\$**  
+ taxes  
**POUR 10 MOTS**  
40¢/mot additionnel

\*ESCOMPTE pour plusieurs parutions et plusieurs journaux.

**1 866 637-5236**

**HEURE  
DE TOMBÉE :**  
Vendredi 11 h00  
(pour la parution  
du mercredi)



Profitez également de la  
parution GRATUITE de votre  
annonce sur [VosClasses.ca](http://VosClasses.ca)

**OFFREZ-VOUS  
DES EXTRAS**

- Encadré
- Couleur
- Titre centré
- Caractère gras

Informez-vous auprès  
de votre téléconseiller.

Géré par  
TC•MEDIA

**140** Commerces à vendre

**GARAGE commercial, Ste-Jérôme,**  
4 baies de travail. Rénové 2016. Clientèle fidèle depuis  
11 ans. Photos, adresse, prix pour acheteur sérieux seule-  
ment. 450-543-6915

**160** Terrains / Terres à vendre

**SUPERBE terrain résidentiel en montagne à Mt-Tremblant.**  
Prêt à construire, 4,100 mètres carré, 45,000\$ + taxes.  
Possibilité de financement 36 mois sans intérêts.  
819-429-1997

**205** Logements /  
appartements à louer

**1 4-1/2 770\$, 5-1/2 805\$, type condo avec "locker",** entrée  
laveuse et sècheuse, stationnement privé/ déneigé, immeu-  
ble tranquille, locataires respectueux, caméras de sécurité,  
intercom, grandes fenêtres, porte patio, grand balcon, près  
des services, hôpital et plage. enquête de crédit, référen-  
ces. 514-386-1563

3-1/2, Ste-Agathe, centre-ville, 465\$/ mois non chauffé. Non-  
fumeur. Pas d'animaux. 450-434-0614

4-1/2, Sainte-Agathe, 2e étage, rue Demontigny, sixplex tran-  
quille avec locataires matures, à distance de marche de tous  
les services. Enquête de crédit exigée. 650\$ 819-323-2204

**4-1/2 neufs à Ste-Agathe, spacieux, avec garage  
et climatisation. À partir 1195\$/ mois. Non-fu-  
meurs. Animaux interdits. Chantal Bélisle  
laporteimmocostruction.com  
514-772-2942**

530\$/ mois, 4-1/2, dix min. Ste-Agathe, tranquille, ensoleillé,  
balcon, remise, cour, stationnement déneigé. Enquête. Pas  
d'animaux. Juillet. 819-326-9508

VAL-DAVID: 4-1/2, non-fumeur, pas d'animaux, déneigé, en-  
quête exigée, 720\$. 819-322-1727

**215** Logements /appartements  
chauffés / meubles à louer

**LABELLE:** 3-1/2 meublé. Studios, s.d.b. privée. 20 minutes  
Tremblant. 819-686-3260

**LAC Supérieur:** Grand 3-1/2, chauffé, meublé, éclairé, en-  
droit tranquille en nature, accès lac, déneigé, câble, possi-  
bilité internet. Non-fumeur, pas d'animaux, références. li-  
bre 1er mai. 625\$, 819-688-2673

**ST-SAUVEUR,** 5-1/2 haut duplex, chauffé, éclairé, télé avec  
enregistreur, internet, toit cathédrale, balcon, alarme. Bel  
environnement. Accès cour et étang privés. Non-fumeur,  
pas d'animaux. 5 minutes Mont-Habitan. Références.  
1,290\$. Voir Lespac: 103563800. 514-952-9347

**220** Condos lofts et maisons  
de ville à louer

**PLATEAU Natura mont-tremblant:** 4-1/2 neufs, 995\$, pis-  
cine, vue montagne ou boisé. À partir de juin,  
866-985-1003

**270** Bureaux / locaux à louer

2 très beaux locaux commerciaux Au Petit Hameau St-Jovite.  
500 et 1100 pi.ca. Le plus grand idéal pour magasin général.  
Multiples possibilités. Stationnement, aménagement paysagé.  
Déneigement inclus. Disponibles 1er mai. 819-425-9245

**BUREAUX à louer:** centre-ville Ste-Agathe, 2e étage, 950 pi.ca.  
675\$/ mois, chauffé/ éclairé. Libre immédiatement,  
819-323-6745, 514-497-4018

**365** Poêle / fournaise /  
bois de foyer

**BOIS de chauffage sec et vert, 90% érable. Bois séché au**  
**séchoir. Prix variable selon région de livraison. Josée:**  
819-681-9263, Sabrina 819-429-1994

**415** Massothérapie /  
Soins thérapeutiques

!! 450-431-7966. ABSOLUMENT À DÉCOUVRIR LA MAGIE  
D'UN MASSAGE PERSONALISÉ QUALITÉ SUPÉRIEURE, SEN-  
SORIEL EXTRÊME DÉTENTE. SAUNA NATURISTE PRIVÉ. RE-  
ÇU. 7/7. 9H-22H. ENDROIT CHAMPÊTRE, ST-JÉRÔME.

! **Au bord d'un lac charmant, massage détente. 7/7.**  
819-324-6235

**À vous le calme et le bien-être. Massage détente, envi-  
ronnement champêtre. Mlle. Jessy, 819-323-4379/ Bi-  
lingue**

**424** Astrologie/occultisme

Ana Médium pure, 40 ans d'expérience, ne pose aucune ques-  
tion, réponses précises et datées, confidentielles. Tél.:  
514-613-0179 (Avec ou sans Visa/ Mastercard)

**424** Astrologie/occultisme

Médium Québec réunit toujours pour vous les meilleurs  
voyant(e)s du Québec, reconnus pour leurs dons, leur sérieux,  
la qualité de leurs prédictions...Écoutez-les au  
1-866-503-0830 et choisissez votre conseiller(e) person-  
nel(le). Depuis votre cellulaire faite le #(carré)5722. Pour les  
voir et mieux les connaître: [www.MediumQuebec.com](http://www.MediumQuebec.com)

**440** Déménagement /  
Transport / Entreposage

**DÉMÉNAGEMENT:** Éconoline avec remorque fermée, service  
professionnel, 20 ans d'expérience, 1 homme, 65\$/ heure.  
819-324-8200

**442** Constructions /  
Rénovations / Réparations

514-754-6007, 819-321-0290  
**Appelez Pierre**  
Construction, Rénovation. Réparation intérieure/ extérieure.  
Petits/ gros travaux. Même qualité/ même service.

**RÉNOS ou gros travaux? Expert, honnête, fiable! Estimation**  
**gratuite.** Travaux garantis. Pierre, région des Laurentides.  
514-836-3599

**472** Déneigement

**DÉNEIGEMENT toitures.** Émondage, élagage, assu-  
rance complète, 819-430-7025,  
[jbertrand.com](http://jbertrand.com)

**484** Services divers

**SAAQ - SAAQ - SAAQ Victime d'un accident automobile?**  
**Vous avez des blessures? Contactez-nous. Consultation**  
**gratuite. M. Dion Avocats tél: 514-282-2022 [www.sos-saaq.com](http://www.sos-saaq.com)**

**485** Agence de rencontre  
avec permis

CONTACTS directs et rencontres sur le service #1 au Québec!  
Conversations, rencontres inattendues, des aventures inou-  
blables vous attendent. Goûtez la différence. Appelez le  
1-866-553-5652 pour les écouter ou bien, pour leur parler, de-  
puis votre cellulaire, faites le #(carré)6910 (des frais peuvent  
s'appliquer) L'aventure est au bout de la ligne.  
[www.lesseductrices.ca](http://www.lesseductrices.ca)

**555** Argent à prêter

**Financement hypothécaire privé et automobiles à vendre.**  
**Service rapide peu importe votre région. Aucun cas refusé,**  
**léger dépôt. Conditions de financement flexible. Fi-**  
**ncement Brisson 1-866-566-7081 [www.automobilebrisson.com](http://www.automobilebrisson.com)**

**585** Services financiers divers

**SOLUTIONS à l'endettement.** Trop de dettes? Laissez-nous  
vous aider. Un seul versement par mois. 7 sur 7, de 8h à 20h.  
MNP Ltée, Syndics autorisés en insolvabilité. 514-839-8004

**610** Professionnels/cadres

**NOTAIRE recherché, expérience un atout, bilingue un**  
**atout, salaire à discuter. 819-713-0334**

**685** Chauffeurs / Transports

**CHAUFFEURS taxi recherchés, territoire Val-David, Val-**  
**Morin, jour/ nuit. François, 514-668-4583**

**950** Ferraille

**ACHETONS camion/ auto ferraille ou route, d'autre métaux.**  
Payons comptant. 819-321-2465

**985** Autos à vendre

**ATTENTION! ATTENTION! Besoin d'une auto. Problème de**  
**crédit? C'est fini. Aucune enquête de crédit. Financement sur**  
**place. Voiture, camion, van. Léger dépôt requis. Robert Clou-**  
**tier Autos 450-446-5250 ou 514-830-0098 1-888-446-5250**  
[www.robertcloutierautos.com](http://www.robertcloutierautos.com)

**Changement d'heure  
Passage à l'heure avancée**



**Dimanche  
le 8 mars 2020**

(dans la nuit du 7 au 8 mars)

**+ 1 heure**  
À 2h du matin il faudra  
avancer d'une heure,  
il sera 3h du matin

**Affichez-vous sur le web | nouveaux services**





**EMPLOIS**  
819-425-8658

**ME**

LES MERCREDIS DE L'EMPLOI  
Sainte-Adèle

**JOURNÉE DE RECRUTEMENT**

11 mars 2020 - De 10 h à 12 h et de 13 h à 16 h

Bureau de Services Québec  
400, boulevard de Sainte-Adèle, Sainte-Adèle (Québec) J8B 2N2

**RÉSIDENCE WILFRID-GRIGNON**

- Préposé aux bénéficiaires – jour, soir, nuit

**CANAC**

- Conseiller – matériaux, plomberie-électricité, peinture
- Conseiller-vendeur – produits saisonniers

**AU PAYS DES MERVEILLES**

- Animation – personnage et mascotte
- Caissier – préposé à la vente
- Concierge d'immeuble
- Préposé à l'entretien ménager
- Préposé – manèges-golf

**BOISCLAIR & FILS**

- Adjoint à la chargée de projets
- Agent, service à la clientèle
- Estimateur de projets
- Journalier de production

**RESTAURANT AU PETIT POUCKET**

- Aide-cuisinier
- Cuisinier
- Barista
- Commis-vendeur à la charcuterie
- Hôte
- Serveur – aliments et boissons
- Plongeur – services alimentaires

- 1 Présentez votre CV
- 2 Passez des entrevues éclair
- 3 Décrochez un emploi !

Détails des postes : [www.lesmercredisdemploi.com](http://www.lesmercredisdemploi.com)

Avec la participation financière de :



Information : Michelle Fredette  
mfredette@i-tl.org  
450 979-1640, poste 549

>P003947-1

**ORGANISATION DYNAMIQUE À DIMENSION HUMAINE**

Le Groupe Crête est une entreprise familiale fondée en 1949 dans la région de la Mauricie. Au fil des décennies, le Groupe Crête a opéré différentes usines dans plusieurs régions du Québec. Actuellement, le Groupe Crête opère deux scieries : une à St-Faustin-Lac-Carré dans les Laurentides et la seconde à Chertsey dans Lanaudière.

Quoique la fabrication de bois d'oeuvre constitue sa principale activité, le Groupe Crête est également présent dans la vente de produits à valeur ajoutée tels que le revêtement extérieur et autres produits.

**USINE DE ST-FAUSTIN**

**MÉCANICIEN INDUSTRIEL**

Relevant du contremaître, le mécanicien aura la responsabilité de réaliser l'entretien préventif et prospectif des machines et équipements.

Poste pour une horaire de nuit de 16h00 à 4h00 am du lundi au jeudi (44 heures de travail par semaine mais payé 45 heures). Salaire en incluant le maximum de primes.  
Classe A : 29,52 \$  
Classe B : 25,41 \$  
Classe C : 24,57 \$  
Salaire horaire en incluant le maximum de primes. De plus, ces salaires seront majorés de 3 % le 25 mai 2020

**RESPONSABILITÉS**

- Installer des équipements, composantes et systèmes automatisés;
- Effectuer des réparations planifiées et non planifiées sur des machines, équipements et systèmes (mécanique, hydraulique, pneumatique);
- Réaliser des travaux de soudure et d'oxycoupage;
- Rédiger des rapports clairs, précis et complets.

**EXIGENCES**

- DEP en mécanique industrielle ou électromécanique jumelé à 2 années d'expérience dans le domaine du sciage ou manufacturier;
- Toute autre combinaison d'expérience et de formation pertinentes pourrait être considérée.

**APTITUDES ET HABILITÉS**

- Esprit d'équipe;
- Autonome et proactif;
- Méthodique et minutieux.

Si vous avez de l'intérêt à joindre une entreprise dynamique, à dimension humaine et tournée vers l'avenir, nous vous invitons à soumettre votre curriculum vitae à l'adresse suivante : [RH@groupecrete.com](mailto:RH@groupecrete.com) avant le **lundi 16 mars 17h00**



Groupe Crête division St-Faustin Inc.  
1617, route 117, Saint-Faustin-Lac-Carré  
819 688-5550 | Téléc. : 819 688-3583

>P004095-1



**Le vendredi 27 mars**

Activité de recrutement à Montréal auprès de la main-d'oeuvre immigrante

**Avez-vous des postes permanents à temps plein à pourvoir?**

>P004008-1

Pour les entreprises de la **MRC des Laurentides**

**Communiquez avec nous !**

Détails et inscriptions : 819 681-3373, poste 1409 | [emploi@cdemrclautentides.org](mailto:emploi@cdemrclautentides.org)

En partenariat avec :





**POUR VOS EMPLOIS**  
ANNONCEZ-VOUS DANS  
**L'info du Nord**  
**819 425-8658**



**ST-FAUSTIN-LAC-CARRÉ**

**OFFRE D'EMPLOI**  
**ASSISTANT(E) TECHNIQUE EN PHARMACIE**  
Poste temps plein et/ou partiel


**Responsabilités :**  
- Accueillir les clients  
- Collecte de données  
- Préparation des ordonnances  
- Répondre et prise des commandes téléphoniques

**Recherchons :**  
Personne avec un bel esprit d'équipe  
Aptitude en service à la clientèle  
Pour un milieu de travail dynamique et stimulant avec une clientèle agréable  
**Salaires :** selon expérience

Faire parvenir votre C.V. à  
**emploisfamiliprixstfaustin@gmail.com**  
ou par télécopieur au **(819) 688-6080**

**Familiprix Chantal Tremblay**  
701, rue Principale,  
Saint-Faustin-Lac-Carré, J0T 1J3

**OFFRE D'EMPLOI**

LES EXPERTISES  **Richard Racette**

**Secrétaire-réceptionniste avec expérience**  
pour un bureau d'experts en sinistre à Sainte-Agathe-des-Monts.

**IMPORTANT :**

- Expérience dans la transcription de dictées et d'entrevues.
- Excellente qualité du français écrit et parlé
- Bilinguisme serait un atout important.
- Poste permanent à temps partiel (moyenne de 3 à 4 jours par semaine).
- Salaire à discuter.

Transmettre votre CV à  
**pa.briere@exprr.ca**


**Achetez local**  
**Annoncez local**

 #jesoutiensmonjournal

**Entrepreneur Général - région Mont-Tremblant**  
recherche pour emploi immédiat

**CHARGÉ DE PROJET**  
**SURINTENDANT**  
**MENUISIER**  
**APPRENTI 1-2-3 & COMPAGNON**  
**MANOEUVRE**

**ENVOYEZ VOTRE C.V. À: info@infodunord.ca, dossier 3789**



**OFFRE D'EMPLOI**

**Technicien / technicienne aux travaux publics**  
Service des travaux publics  
Poste régulier – temps plein

*Notre CULTURE, c'est la NATURE.*

**S'établir à Mont-Tremblant, des choix... peu importe votre NATURE :** bord de l'eau, montagne, milieu naturel, urbain et villageois. Un terrain de jeux à ciel ouvert!

La Ville de Mont-Tremblant débord de d'activités sportives et culturelles : pistes cyclables, de ski de fond, de raquette, de randonnée pédestre, complexe aquatique aréna, circuit d'entraînement pour vélo, course à pied, natation, parc récréatif de vélos, golfs, salles d'exposition, salle de spectacles, bibliothèques, spectacles en plein air, marché d'été et plus encore.

Une ville pour tous avec ses garderies, écoles primaires, école secondaire, Centre collégial, centre de formation professionnelle, Université du 3<sup>e</sup> âge.

Changer de NATURE, c'est facile avec le transport en commun gratuit de la Ville et la carte *Vivre Mont-Tremblant*.

**Notre mission :**

Ville centre, ouverte sur le monde, ayant à cœur la qualité de vie de ses citoyens et citoyennes, dont la mission est d'offrir des services efficaces, efficients et diversifiés afin d'assurer l'épanouissement et le sentiment d'appartenance.

Elle favorise l'équilibre et l'harmonie dans toutes ses sphères d'intervention.

Elle améliore de façon constante l'expérience Mont-Tremblant et encourage un mode de vie sain et actif.

Elle assure la mise en valeur de son patrimoine naturel, culturel et bâti.

Elle se base sur les principes de développement durable afin d'assurer une économie forte et variée de son territoire.

Les personnes intéressées à postuler doivent transmettre leur curriculum vitae ainsi qu'une lettre de motivation avant **16 h 30 le 20 mars 2020.**

**Par la poste :**  
Service des ressources humaines  
Affichage 2020-29-TP  
1145, rue de Saint-Jovite  
Mont-Tremblant (Québec) J8E 1V1

**Par courriel :**  
[ressourceshumaines@villedemont-tremblant.qc.ca](mailto:ressourceshumaines@villedemont-tremblant.qc.ca)

**Description sommaire du poste :**

Sous l'autorité de la direction des travaux publics, le technicien ou la technicienne aux travaux publics effectue les tâches techniques et administratives reliées à la supervision et au contrôle de travaux municipaux.

La personne effectue les inspections et suivis relativement à divers projets et travaux réalisés par des entrepreneurs, sous-traitants ou en régie. Elle assiste son supérieur en répondant à divers besoins administratifs et techniques. Elle effectue les inspections et le suivi des travaux de raccordement aux services municipaux, aux installations de ponceaux et aux autres travaux effectués selon les exigences municipales. Elle effectue des relevés topographiques et de terrains, prend diverses mesures et fait des calculs de quantité pour différents besoins. Elle réalise la mise à jour des plans et des différentes données techniques des infrastructures municipales sous forme informatique et papier et procède à son classement. Elle participe à la préparation de plan directeur pour les réseaux d'égout et d'aqueduc et pour d'autres infrastructures municipales. Elle prépare et rédige divers documents tels que : appels d'offres, devis, plans, lettres, rapports, règlements, etc. Elle dessine des plans et divers dessins techniques. Elle assure le suivi de plaintes, de requêtes et de diverses demandes d'information concernant les services municipaux.

Cette liste n'est pas restrictive. Dans l'exécution de ses fonctions, le technicien ou la technicienne aux travaux publics effectue toutes tâches connexes.

**Exigences :**

**Savoir**

- Posséder un diplôme d'études collégiales (DEC) en génie civil.
- Avoir une bonne connaissance de la suite Microsoft Office (Word, Excel, Outlook, etc.).
- Avoir une bonne connaissance du logiciel AutoCAD.
- Avoir une bonne connaissance de l'utilisation d'équipements tels que GPS, niveau de nivellement, etc.
- Avoir une bonne maîtrise de la langue française tant à l'oral qu'à l'écrit.
- Avoir une connaissance du milieu municipal.

**Savoir-faire**

- Posséder un minimum de quatre (4) années d'expérience pertinente dans la fonction ou dans une fonction similaire.
- Posséder la carte de santé-sécurité générale sur un chantier de construction, un atout.
- Détenir un permis de conduire de classe 5, valide au Québec.

**Savoir-être**

- Avoir le sens de l'organisation et du suivi.
- Avoir le souci du détail et du service à la clientèle.

Nous vous remercions de votre intérêt pour la Ville de Mont-Tremblant. Seules les personnes retenues seront contactées.



**PAYSAGISTE KEVIN PARKER INC.**

La saison 2020 s'annonce EXTRA ! on a besoin de toi

- OUVRIER / OUVRIÈRE en aménagement paysager
- JARDINIER/ JARDINIÈRE, entretiens de jardin et plantation sur de grands projets

TOUS DES POSTES PERMANENTS DE AVRIL À NOVEMBRE  
**SALAIRES COMPÉTITIFS ET TRAVAIL HAUT DE GAMME,**  
**VISITEZ NOTRE SITE WEB**

Envoyez votre C.V. à [paysagistekevinparker@hotmail.com](mailto:paysagistekevinparker@hotmail.com) Fax: **819 713-0467**

**www.paysagistekevinparker.com**



**Pharmacie Michel Deschamps**  
**St-Donat**

**ATP**

**Pharmacien(ne) et caissier(ère) labo**

Postes de JOUR à combler!  
**1575gerant@familiprix.ca • 819-424-2626**



# EMPLOIS

819-425-8658

Pour vos  
**OFFRES D'EMPLOIS**



**819 425-8658**



**OFFRE D'EMPLOI ÉTÉ 2020**

**Écoconseiller (patrouille verte – gestion des matières résiduelles)**

**Horaire :** Temps plein, jour  
**Type d'emploi :** Saisonnier

**Principales exigences:**

- Détenir un permis de conduire valide (classe 5)
- Avoir de l'intérêt pour la gestion des matières résiduelles et la protection de l'environnement
- Habilité à travailler en équipe;
- Entregent et grande habileté à communiquer;

Veuillez faire parvenir votre candidature **au plus tard le 6 mars 2020 à 16 h 30** à [adjointe@sflc.ca](mailto:adjointe@sflc.ca).

Pour tous les détails concernant ces offres, consultez notre site internet : <http://ritl.ca/a-propos/>

>P004104-1

Bell Solutions techniques

Amorcez votre carrière en vous joignant à la première entreprise de communications au Canada

**Emplois pour étudiants et nouveaux diplômés**

- Travaillez avec le meilleur réseau et la technologie la plus avancée
- Entrez en contact avec les clients
- Gagnez de l'expérience concrète
- Saisissez des occasions d'avancement professionnel valorisantes
- Travaillez de façon autonome
- Profitez d'une rémunération et d'avantages concurrentiels



Postulez dès maintenant à [bell.ca/emploibst](http://bell.ca/emploibst)



>P003990-1



ASSOCIATION DE VILLÉGIATURE TREMBLANT  
TREMBLANT RESORT ASSOCIATION



À la recherche d'un emploi estival, dynamique et au cœur des festivités du Centre de villégiature Tremblant? L'Association de villégiature Tremblant est à la recherche de préposés au kiosque d'information et au Parc Plage pour la période du 17 juin au 30 août 2020, temps plein ou temps partiel.

Ce que nous recherchons? Des passionnés de service à la clientèle bilingues, souriants et enthousiastes pour informer nos invités sur les possibilités infinies de Tremblant. Ça t'intéresse? On veut te rencontrer! Envoies-ton CV à [rh@avtremblant.com](mailto:rh@avtremblant.com).

>P004111-1



**OFFRE D'EMPLOI**  
**PRÉPOSÉ(E) À LA STATION DE LAVAGE ET AU DÉBARCADÈRE**  
2 postes saisonniers – Temps plein (mi-mai à mi-octobre)  
4 à 5 jours par semaine (horaire à déterminer)  
Station de lavage: à 5 minutes au nord de Sainte-Agathe-des-Monts



*Havre de paix à l'état naturel depuis plus de 100 ans!*

Relevant de la directrice générale, le **préposé** aura les responsabilités suivantes :

- S'assurer que les bateaux sont bien inspectés, nettoyés et décontaminés avant la mise à l'eau
- Participer au suivi de documents administratifs
- Délivrer les vignettes sur paiement
- Sensibiliser les visiteurs sur les normes et comportements municipaux à respecter
- Sensibiliser les visiteurs en regard à la protection du lac
- Entretien paysager et coupe du gazon à la plage et à l'hôtel de ville
- Toute autre tâche connexe

**Exigences**

- Langues parlées : français et anglais – un atout
- Permis de conduire valide exigé

**Aptitudes et habiletés**

- Grand sens de l'autonomie
- Avoir le souci du service à la clientèle
- Être un bon communicateur

Vous êtes intéressé par ce poste, faire parvenir votre curriculum vitae au plus tard le 13 mars 2020 à l'attention de Mme Josiane Alarie, directrice générale par courriel à [info@ivry-sur-le-lac.qc.ca](mailto:info@ivry-sur-le-lac.qc.ca)

Nous vous remercions de votre intérêt. Seuls les candidats retenus seront contactés. Le masculin est utilisé dans le seul but d'alléger le texte

>P003929-1

## ACTUALITÉS

## Le doyen de la prochaine Classique des Légendes

## Pierre Gratton: légende du ski à 91 ans

YVES ROULEAU  
yrouleau@inmedias.ca

**S**kieur dès l'âge de 15 ans et assidu des pistes de la Station Mont Tremblant depuis sept décennies, Pierre Gratton croyait avoir rempli tout le tiroir des souvenirs liés à ce lieu avant de participer en 2018, à l'âge de 89 ans, à la Classique des Légendes.

Le « ski bum », comme il se décrit volontiers lui-même, sera de nouveau de l'événement cette année, plus fringant que jamais à 91 ans, ce qui en fera le doyen des participants.

« Je n'avais pris part qu'à une seule compétition dans toute ma vie avant la Classique de 2018. C'est juste une idée folle qui m'est venue en voyant une affiche de l'événement », raconte l'ingénieur à la retraite, originaire d'Ottawa.

Lors de sa première expérience, il avoue s'être demandé ce qui avait bien pu lui passer par la tête

alors qu'il se préparait à la course. « Je regardais tous ces as du ski habitués des compétitions autour de moi en pensant: qu'est-ce que tu fais ici ? », relate celui qui a écoulé de nombreuses vacances et fin de semaine à Mont-Tremblant au cours de sa vie.

L'intrépide skieur s'est étonné lui-même de sa performance. « Lors de la cérémonie de remise des médailles, je ne m'attendais pas à entendre mon nom après les mots « gagnant de la médaille d'argent » », relate-t-il non sans humour.


Cette année, le Tremblantois de cœur en sera à sa troisième Classique des Légendes. Il se sent en pleine forme quelques semaines seulement après un séjour de ski à Banff avec ses enfants et petits-enfants.

Sa grande forme n'est pas le fruit du hasard, admet-il. « Tout passe par l'amour et la bonne bouffe », dit-il en tournant vers sa conjointe Ghislaine Montion. « Ma femme est une excellente

cuisinière », ajoute-t-il. Outre l'amour et la bonne alimentation, Pierre reconnaît qu'il prend un soin jaloux de sa condition physique. Il s'entraîne chez lui (et a même un entraîneur personnel) en plus de surveiller sa diète.

C'est ce qui lui permet de s'élancer sur les pistes au moins une fois par semaine. Propriétaire et locataire de résidences secondaires à Mont-Tremblant pendant des années, il se contente maintenant d'un périple de ski hebdomadaire et il effectue le trajet en

automobile de sa résidence d'Ottawa.

Lorsque le soleil brille de tous ses feux et que l'air frais et pur pince les joues, comme lors de la journée de l'entrevue avec *L'info du Nord*, Pierre Gratton est un homme heureux. Il incarne toutes ses personnes qui la semaine durant rêvent du prochain moment de pur bonheur sur les pistes enneigées. Il représente le skieur ordinaire, une légende du ski à leur manière. 

## APPEL D'OFFRES

**PROJET :** Chemin de la Source, réfection du pavage

## DEMANDE DE SOUMISSIONS

La MUNICIPALITÉ DE LANTIER demande des soumissions pour la réfection de la structure de chaussée, l'amélioration du drainage de surface et la pose de pavage sur le chemin de la Source (± 2 350 m.lin.).

## DOCUMENTS

Les plans et le cahier des charges ainsi que la formule de soumission peuvent être consultés ou obtenus auprès du bureau du système électronique d'appel d'offres (SÉAO), à partir de **mercredi le 26 février 2020**, selon les modalités et les coûts indiqués sur le site du SÉAO à l'adresse suivante : [www.seao.ca](http://www.seao.ca).

Seules seront considérées aux fins d'octroi de contrat, les soumissions des entrepreneurs ayant un établissement au Québec ou, lorsqu'un accord intergouvernemental est applicable, au Québec ou dans une province ou un territoire visé par cet accord, et détenant, le cas échéant, la licence requise en vertu de la loi sur le bâtiment (LRQ, c.B. -1. 1). Seuls les soumissionnaires qui auront obtenu le document d'appel d'offres directement de SÉAO sont admis à soumissionner.

Pour être valable, chaque soumission devra être accompagnée d'un chèque visé, tiré d'une banque à charte ou d'un cautionnement de soumission émis par une compagnie d'assurance pour une somme égale à dix pour cent (10 %) du montant global de la soumission, payable à l'ordre de la municipalité de Lantier.

Ce cautionnement devra être valide pour une période de **quatre-vingt-dix (90) jours** à partir de la date d'ouverture des soumissions.

De plus, la soumission devra être accompagnée d'une lettre de consentement émise par une compagnie d'assurance apparaissant au tableau de l'Autorité des Marchés Financiers (AMF), garantissant l'émission, en faveur de la municipalité de Lantier, d'un cautionnement d'exécution et d'un cautionnement des obligations de l'entrepreneur pour gages, matériaux et services si le soumissionnaire devient l'adjudicataire. Chacune des garanties doit correspondre à 50 % du montant de la soumission.

## RÉCEPTION

Les soumissions, présentées dans des enveloppes scellées, devront parvenir à l'adresse indiquée ci-dessous **avant l'heure prévue**, où elles seront ouvertes publiquement.

Votre compagnie  
Et adresse

M. Benoit Charbonneau  
Hôtel de Ville de Lantier  
118, Croissant des Trois-Lacs  
Lantier (Québec) J0T 1V0

SOUSSION (AO-RIRL-2018-836)

Chemin de la Source  
Réfection du pavage

**Ouverture des soumissions le :**  
**Mercredi 18 mars 2020 à 11h**

L'octroi d'un contrat est assujéti à l'obtention de la part de la Municipalité de toutes les autorisations requises ainsi qu'aux subventions applicables.

Les soumissions doivent se conformer exactement aux instructions des documents de soumission et la municipalité de Lantier ne s'engage à accepter ni la plus basse ni aucune des soumissions reçues, et ce, sans obligation d'aucune sorte envers les soumissionnaires.

M. Benoit Charbonneau  
Municipalité de Lantier  
118, Croissant des Trois-Lacs  
Lantier (Québec) J0T 1V0



Pierre Gratton, deuxième de gauche à droite, avec des membres de sa famille Martin Gauthier, François Gratton, Paul Gratton et Pierre Gratton Jr, lors d'un récent séjour de ski à Banff. (Photo gracieuseté)

Chaque semaine  
entre vos mains  
à un clic en tout temps!

L'info du Nord



SPORTS



La Classique des légendes peut également s'avérer un exercice de style, comme en fait foi cette photo d'un skieur à capot de fourrure prise en 2015. (Photo gracieuseté)

La Classique des Légendes

La piste McCulloch accueille les légendes du ski

YVES ROULEAU  
yrouleau@inmedias.ca

Il vient d'un peu partout au Canada et même des États-Unis, jeunes et moins jeunes, avec le feu de la compétition dans les yeux ou encore animé du désir de soutenir une bonne cause. C'est dans ce très large éventail que se retrouvent les quelque 250 participants de la septième Classique annuelle des Légendes, le 7 mars, à la piste McCulloch de la Station Mont Tremblant.

Cet événement est organisé par le Temple de la renommée du ski canadien et Musée, en collaboration avec la Station Mont Tremblant et le Club de ski Mont Tremblant. Tous les bénéficiaires, provenant essentiellement des frais d'inscription, sont versés à l'organisme qui souhaite éventuellement établir ses installations physiques à Mont-Tremblant.

La porte-parole de l'événement Jane Chisholm souligne que la compétition amicale est un

LE PROJET PROGRESSE

D'autre part, la porte-parole du Temple de la renommée du ski canadien et Musée explique que l'organisme progresse vers son objectif de se doter d'installations physiques à Mont-Tremblant, sept ans après qu'un comité de promotion a remporté un appel de candidatures pour l'accueillir.

« Notre conseil d'administration effectuera toutes les annonces au moment venu », souligne Mme Chisholm.

La porte-parole fait écho aux propos du président du conseil d'administration Stephen Finestone. Dans un message publié sur le site Internet du Temple de la renommée du ski canadien et Musée, ce dernier indique que le projet d'installation physique à Mont-Tremblant est plus près que jamais d'une concrétisation. « Nous avons déjà de généreux partisans du

secteur privé. Nous attendons des nouvelles du soutien financier des partenaires du secteur public au fédéral, provincial ou municipal », mentionne M. Finestone.

Il précise que l'expérience offerte dans le site physique de Mont-Tremblant comprendra « un espace d'exposition soulignant l'appréciation et l'importance du ski et de la planche à neige ». Il poursuit en mentionnant que les visiteurs pourront y vivre des expériences virtuelles pour découvrir la joie et la passion de glisser sur la neige.

Les lieux feront de l'éducation et la promotion du sport pratiqué à un haut niveau ainsi que leurs athlètes d'élite. « Il y aura un cinéma pour partager, présenter et immerger les visiteurs dans notre culture et notre mode de vie, un lieu de rassemblement pour partager et organiser des célébrations et des événements spéciaux », explique-t-il.

slalom géant pour les skieurs de tous les calibres. « Les participants approchent l'événement de différentes manières. Certains conservent un esprit très compétitif. La plupart s'inscrivent pour s'amuser tout en aidant une bonne cause », explique-t-elle.

Les participants sont divisés en trois principales catégories d'âge : les juniors de 7 à 17 ans, les adultes de 18 à 59 ans, les légendes de 60 à 85 ans. Au plan purement sportif, l'enjeu est la Coupe André Charron, remise au participant qui aura enregistré le meilleur temps de la journée, peu importe l'âge.

« La catégorie d'âge la plus élevée était des 60 à 85 ans, mais cette année on aura au moins deux skieurs de 90 ans. Il va peut-être falloir créer une nouvelle catégorie éventuellement. C'est extraordinaire de voir les gens pratiquer le ski à un âge de plus en plus avancé » mentionne-t-elle.

Mme Chisholm souligne qu'on peut obtenir plus d'information sur l'événement ou s'inscrire au [www.skimuseum.ca](http://www.skimuseum.ca)

**Achetez local  
Annoncez local**  
#jesoutiensmonjournal

**NÉCROLOGIE**  
819-425-8658

**J.H. VANIER ET FILS INC.**  
819 326-3322

**UNIQUEMENT LA CRÉMATION**  
Préarrangement  
Columbarium  
**MONUMENT**  
VENTE, INSCRIPTION, NETTOYAGE  
Salle de célébration  
Funérailles traditionnelles  
et personnalisées  
Service-conseil

Une famille au service des familles depuis 1923

*Avis de décès*



*Denise Gagnon Fournelle*  
1938-2020

Au Pavillon Philippe Lapointe, le 26 février 2020, à l'aube de ses 82 ans est décédée Mme Denise Gagnon.

Elle laisse dans le deuil son époux M. Roger Fournelle, ses enfants Francine, Normand, Danièle, Sylvie, ses petits-enfants Sabrina, Cédrik, Amélia, Pascal et Léa, ses arrière-petites-filles, Annabelle et Coralie, ses frères et ses sœurs, beaux-frères, belles-sœurs, neveux, nièces, parents et amis(es).

La famille vous accueillera le jeudi 5 mars 2020, dès 8h à la Résidence Funéraire J.H. Vanier et fils. 30 rue Préfontaine, Ste-Agathe-des-Monts suivi du départ à 10h15 pour l'église de Ste-Agathe-des-Monts. Les funérailles débuteront à 10h30.

Comme geste de sympathie, un don à Parkinson Québec serait apprécié.

RÉSIDENCES FUNÉRAIRES  
*J.-M. Vanier et Fils Inc.*  
www.jhvanier.com

*Avis de décès*



*Micheline (Mikaeline) Morrissette*  
1943-2020

À l'hôpital de Ste-Agathe-des-Monts, le 24 février 2020, à l'âge de 76 ans est décédée Mme Micheline Morrissette, fille de feu Rolland Morrissette et de feu Réjeanne Croteau.

Elle laisse dans le deuil son époux M. Michel Allard, sa fille Héloïse (Simon Prévost), ses petits-enfants Elizabeth et Tim, ses sœurs Louise, France, Nicole, Raymonde, son frère Raymond, beaux-frères, belles-sœurs, neveux, nièces, parents et amis (es).

La famille vous accueillera le vendredi 6 mars 2020, de 14h à 17h et de 19h à 21h à la Résidences Funéraires J.H. Vanier et fils inc. 30 rue Préfontaine, Ste-Agathe-des-Monts.

Le samedi 7 mars, directement à l'église de Val-David pour les funérailles qui débuteront à 10h30.

Un don à la Fondation Médicale des Laurentides serait apprécié.

RÉSIDENCES FUNÉRAIRES  
*J.-M. Vanier et Fils Inc.*  
www.jhvanier.com

*Avis de décès*



*Jean-Guy Paquette*  
1933-2020

De Ste-Agathe-des-Monts, le 28 février 2020 à l'âge de 86 ans est décédé M. Jean-Guy Paquette.

Il laisse dans le deuil ses enfants, ses petits-enfants, ses arrière-petits-enfants, beaux-frères, belles-sœurs, neveux, nièces, parents et amis (es).

La famille vous accueillera à la Résidence Funéraire J.H. Vanier et fils inc. 30 rue Préfontaine, Ste-Agathe-des-Monts le lundi 9 mars de 17h30 à 21h30. Mardi le 10 mars dès 9h, suivies des funérailles à 10h30 en l'église de Ste-Agathe-des-Monts.

RÉSIDENCES FUNÉRAIRES  
*J.-M. Vanier et Fils Inc.*  
www.jhvanier.com

SPORTS



ESPOIR DU BASEBALL DANS LA RÉGION

# Une joueuse d'ici sélectionnée par Équipe Québec

PAGE 39

*Florence Bryar a 13 ans et déjà, elle brille de mille feux sur le terrain de baseball.*

(Photo: gracieuseté)

## CHOISIR VOTRE VÉHICULE D'OCCASION, C'est du Sport?

*Chez*

# Belvedere NISSAN

— SAINTE-AGATHE —

NISSAN SENTRA SV 2017 11 999 \$



AUTOMATIQUE, CAMERA DE REcul, BLUE-TOOTH

81 191 KM NO STOCK :190424A

NISSAN PATHFINDER SE 2010 13 999 \$



PRIVILEGE, TOIT OUVRANT, AUDIO BOSE

110 747 KM NO STOCK : OS2342

SCION XB RELEASE 2012 8 999 \$



SERIES 9.0, AUTOMATIQUE, JANTES EN ALLIAGE

69 434 KM NO STOCK: OS2341

*nous créons des occasions!*

301, rue Léonard, Sainte-Agathe-des-Monts  
819 326-5433 [belvederenissan.com](http://belvederenissan.com)

>P004061.1

SPORTS

# Une belle première pour le Golden Boot Cup

ISABELLE HOULE  
ihoule@inmedias.ca

**Le 25 janvier dernier, l'école Saint-Jean-Baptiste de Val-David organisait la première édition de la Golden Boot Cup, un tournoi de hockey-bottine pour amasser des fonds afin de soutenir ses activités éducatives.**

Cette initiative s'inscrit dans le cadre du projet d'anglais intensif de 5<sup>e</sup> année, plus spécifiquement, un dîner *in English Only* dans un restaurant local. L'activité a été organisée par les élèves des groupes 502 et 560-660 de l'école St-Jean-Baptiste. Plus de 700\$ ont été

amassés pour la cause. Plusieurs commerces et organismes locaux ont généreusement contribué.

Lors de cette journée, six équipes formées de parents et amis se sont affrontées et les grands gagnants sont les Vikings, commandités par l'École de Voile de Ste-Agathe. Le grand prix remporté a été un tour de BR (surfaceuse), gracieuseté de Ski Vallée Bleue. Le comité organisateur tient à souligner l'esprit d'équipe, l'entraide, le respect et la persévérance des participants, des valeurs importantes pour l'école St-Jean-Baptiste. La 2<sup>e</sup> édition est déjà prévue en mars 2021!



Un amical tournoi de hockey-bottine a permis d'amasser des fonds pour l'école Saint-Jean-Baptiste de Val-David (Photo gracieuseté)

## Ballon sur glace

# Les deux Excavations s'imposent

MAXIME COURSOL  
mcoursol@inmedias.ca

**Les équipes d'Excavation Beauséjour et Excavation Vaillancourt sont sorties vainqueurs des derniers affrontement dans la ligue de ballon sur glace de Sainte-Agathe, le 26 février au Centre sportif Damien-Héту.**

La première partie opposait Beauséjour à l'équipe dominante des dernières semaines, celle d'Eugène Monette. Il aura fallu aller en prolongation pour déterminer un vainqueur. Jérémy Pellerin (1 but et 1 passe) a joué les héros en trouvant le fond du filet pour Excavation Beauséjour, qui s'est ainsi sauvé avec une victoire de 3-2. Mathieu L'Heureux (1b 1p), Alex Monette (2p) et Julien Charette (1b) ont été les autres vedettes de ce match pour les vainqueurs.

Du côté d'Eugène Monette, les buts ont été l'œuvre de Kevin Forget et Pascal Turcotte.

La deuxième partie de la soirée s'est soldée quant à elle par une victoire d'Excavation Vaillancourt sur la Plomberie St-Jacques par la maque de 5-3. Le dernier but a été compté dans un filet désert, la Plomberie essayant le tout pour le tout pour forcer la prolongation. Simon Bougie (1b 2p) et Mathieu Chartrand (2b 2p) ont particulièrement brillé pour les vainqueurs, ainsi que Marc-André Laurin (3p), qui est encore dans la course au compteur en bon deuxième de la ligue. Luc Vaillancourt (1b) et Anthony Mayer (1b 1p) sont les autres compteurs pour Vaillancourt.

Pour la Plomberie, les buts ont été l'œuvre de Jérémie St-Jacques (2b 1p), qui occupe toujours le rang de premier compteur de la ligue, et de Marcel Chartrand (1b).

### JOCELYN ALARIE FAIT TRIOMPHER LA PLOMBERIE ST-JACQUES

La semaine précédente, un duel titanesque a opposé la Plomberie St-Jacques à Excavation Beauséjour. La Plomberie l'a finalement emporté 4-3, grâce à Jocelyn Alarie qui s'est mérité le titre de joueur de la semaine avec 1 but et 2 passes,



Julien Charette d'Excavation Beauséjour a été désigné joueur du match le 26 février. Avec ses feintes et sa belle vision du jeu, il a joué un rôle important dans la victoire des siens.

(Photo gracieuseté)

ainsi que Jérémie St-Jacques (2 buts 1 passe) et Kevin Forget (1 but). La réplique est venue d'Alex Marinier et Jérémy Pellerin, qui ont pu bénéficier de l'excellent travail d'Alexandre Monette (3 passes).

Dans la première partie de la soirée du 19 février, Eugène Monette a gagné contre Excavation Vaillancourt par la marque de 2-1. Les deux buts comptés par les vainqueurs ont été l'œuvre de Julien Charette et Jean-Pierre Landry, tandis que celui de Vaillancourt a été compté en avantage numérique par Mathieu Chartrand.

## Hockey Couche-Tard

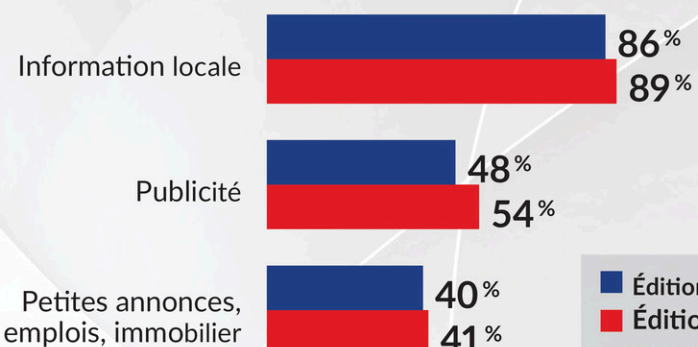
# Bisaillon, Subaru et Milot terminent en force



La saison régulière de la ligue de hockey Couche-Tard a pris fin le 24 février avec des victoires décisives de Subaru Ste-Agathe et Chez Milot et une prestation spectaculaire de Martin Bisaillon qui a coiffé ses rivaux au sommet des marqueurs. Bisaillon a étourdi la défensive du Restaurant Le Fumet dans un triomphe de 11-3. Il a enfilé quatre buts et fourni une passe. Le défenseur Jean-Philippe Lachaine a lui aussi connu un fort match avec un filet et quatre aides tout comme le réserviste Guillaume Sigouin-Miron, auteur d'un doublé et une assistance. Dans l'autre affrontement, Chez Milot a écrasé l'Hôpital vétérinaire 7-1, notamment grâce à Francis Rivard (2b 1p) et au réserviste Bernard Arsenault (2b). Les séries demi-finale 3 de 5 débutent le lundi 2 mars. Sur la photo, on reconnaît Martin Bisaillon, étoile de la dernière semaine du calendrier régulier et champion marqueur. (Photo-gracieuseté)



## L'information locale est la principale raison de lire les journaux régionaux



■ Édition imprimée  
■ Édition numérique

Source : Patrimoine Canada

## SPORTS

## Baseball

## Florence Bryar sélectionnée dans l'équipe du Québec

ISABELLE HOULE  
ihoule@inmedias.ca

**U**ne jeune joueuse de baseball de 13 ans, Florence Bryar, vient d'être sélectionnée pour l'équipe de baseball du Québec, camp de développement 14U. Dès avril, elle se lance dans l'entraînement pour vivre totalement sa grande passion.

Florence joue pour Sainte-Agathe depuis cinq ans maintenant. Résidente de Saint-Faustin-Lac-Carré, elle fréquente l'école secondaire Curé-Mercure et pour elle, le baseball doit prendre une place importante dans son quotidien. « Le baseball est un beau sport d'équipe que je pratique depuis des années avec ma famille. J'aime beaucoup affronter les frappeurs en leur envoyant mes meilleurs tirs! », soutient-elle.

Celle-ci joue dans les championnats provinciaux pour les Rebelles des Laurentides Féminins depuis trois ans. Cette équipe regroupe les meilleures joueuses de la région. « Florence s'est fait remarquer par les responsables de Team Québec aux derniers championnats provinciaux. Elle a ensuite résisté aux coupures des divers camps pour être finalement identifiée comme l'une des 22 meilleures joueuses 14U au Québec! Elle aura

peut-être la chance de participer aux Championnats canadiens en 2020 », ajoute fièrement son père, Michael Bryar.

## LA LIGUE MAJEURE

Questionnée sur ses rêves au baseball, Florence voit grand, mais reste réaliste et prudente. « Mon rêve a toujours été de jouer dans la ligue majeure de baseball avec les Red Sox, mais je sais que ce n'est pas vraiment possible... J'aimerais alors faire de mon mieux avec Team Québec pour commencer et un jour peut-être, faire Team Canada. »

La jeune fille est très fière de cette belle nouvelle étape dans sa vie et compte profiter de chaque moment. « Je suis très contente et fière car je n'aurais jamais cru pouvoir me rendre là. Je me sens aussi très chanceuse de faire ça, car je sais que plusieurs personnes aimeraient être à ma place. Faire le camp de développement 14U sera aussi une très belle occasion de m'améliorer avec les meilleures. »

Comme le dit son père, Florence est une inspiration. « Elle est une redoutable lanceuse qui lance des balles de feu et possède beaucoup de puissance au bâton! Je crois que les jeunes joueuses de baseball de Sainte-Agathe peuvent s'inspirer de son ardeur au jeu et de sa persévérance! »



Florence Bryar a été identifiée comme l'une des 22 meilleures joueuses 14U au Québec. (Photo gracieuseté)

## 11 médailles pour le CPA



Lors de la dernière compétition de la saison de patinage artistique dans les Laurentides, le 15-16 février à Lachute, le Club de patinage artistique (CPA) Sainte-Agathe s'est imposé avec quatre médailles d'or, deux d'argent et cinq de bronze. Bravo à Megan Nemey (or en interprétation et bronze pré-novice), Émilie Desjardins (or Star 6 et argent Star 7), Laurence Paquette (bronze Star 9), Alycia Groulx (bronze Star 6), Delphine Meunier (bronze Star 4), Magali Sabourin (or Star 4), Émilie Lajeunesse (or Star 5), Aurélie Paquette (bronze Star 6) et Frédérique Coulombe (argent en interprétation). (Photo gracieuseté)



## La patinoire du Mont-Catherine voit le jour

Le jeune Clovis Brazeau était très fier de poser avec le conseiller Frédéric Broué de la Ville de Sainte-Agathe-des-Monts pour souligner la réalisation de la patinoire 4 saisons du parc du Mont-Catherine. C'est un projet qu'il a déposé avec ses parents dans le cadre du budget participatif 2018-2019. Ce projet s'inscrit dans la volonté du conseil municipal d'accroître l'offre d'activités sportives aux Agathois. (Photo gracieuseté)

**SPCA** Laurentides  
**Labelle** 🐾 🐾



Bonjour, Je m'appelle Tyson et je suis un jolie petit boxer croisé âgé de deux ans. J'aime jouer, je suis affectueux et j'ai de l'énergie à revendre! J'ai bien hâte de trouver ma famille qui s'occupera de moi pour toute la vie.

*Venez le rencontrer et vous tomberez sous son charme!*

SPCA Laurentides-Labelle  
355, rue Demontigny 819 326-4059

**in** MA SOURCE  
d'informations régionales



Etienne  
**SAVARD inc.**

Société par actions d'un courtier immobilier

**819 322 3666**

etienne.savard@remax-quebec.com  
www.etiennesavard.com



**bonjour**  
Agence immobilière

Le seul courtier  
**RE/MAX**  
avec bureau situé  
à Val-David

2515, rue de l'Église  
**VAL-DAVID**



## JE M'OCCUPE DE TOUT

## POUR VENDRE OU ACHETER

**CONTACTEZ-MOI 819-322-3666**

**ESTIMATION GRATUITE**



Spacieux et lumineux plain-pied à distance de tout, épicerie, restos, village, etc. Bonne condition. 4 chambres, grande SFM avec foyer de pierre au sous-sol. Immense SDB avec bain podium et douche. Cuisine offrant beaucoup de rangement et espace de travail. Garage. Véranda grillagée 18x12. Belle cour arrière boisée et privée. Terrain de 11 324 PC. A voir! MLS 18671155



Plain-pied de 3 chambres, foyer au salon, garage 19x20. À proximité du centre-ville, du Lac des Sables, des services, restos, etc. Terrain 7 719 PC desservi par les services d'aqueduc et égouts municipaux. Maintenant accessible par la rue Edouard et ensuite Cloutier, au bout de la rue. MLS 16438289



Bord du magnifique Lac de la Montagne Noire, navigable. Grande aire ouverte avec vue sur le lac et les montagnes. 3 chambres + possibilité de 2 autres au sous-sol aménagé (plafond 5.9 pieds). Chambre principale avec vue sur le lac. Garage. Grand qual. Véranda grillagée, grande terrasse. Terrain plat de 15 501 PC. Secteur paisible. MLS 12015863



Accès notarié au lac Doré. Duplex de style contemporain. Construction 2014. Fenestration abondante, belle terrasse au deuxième étage. Chacune des unités est équipée d'une belle cuisine avec armoires en bois, comptoir de granite, planchers de bois et céramique et foyer au gaz. Secteur paisible à proximité du village, du parc régional et linéaire. MLS 27032963



Emplacement idéalement situé sur un petit sommet offrant une des plus belles vues panoramiques du village de Val-David et des montagnes. Spacieuse propriété de construction de qualité. Cour arrière très privée avec une piscine creusée chauffée, un gazebo, une remise et toujours la superbe vue. 3 chambres, 2 SDB, garage double, 2 box pour chevaux et enclos. Proximité du village. MLS 10315722



Petit domaine totalisant plus de 100 000 PC au bout d'une rue sans issue. Incluant 2 lots cadastrés en face de la propriété pour autre construction. Grand plain-pied de 3 chambres, majestueux foyer de pierres au salon. Construction solide. Beau terrain plat bordé par une magnifique ruisseau en cascade et bassin naturel. À proximité de tout. MLS 23429677



Domaine Privé de 3,22 acres dans les Laurentides: vue sur une magnifique vallée. Emplacement intime sur rue sans issue avec aucun voisin à l'arrière, Maison spacieuse et bien entretenue avec garage intégré et de grandes pièces très lumineuses; un étage pour les aires de vie, les autres pour les 3 chambres + espace bureau, salle de jeux, garage! MLS 27424170



Propriété 2 chambres, grande aire ouverte, poêle à bois. À quelques pas de la plage du lac Swell. Accès à la plage cotisation de 60\$/an. Cour arrière privée sans voisins arrière. Atelier 18x20 avec plancher béton, électricité avec son compteur Hydro, construit en 2008. ±8 min. de Val-David et ses activités de plein air et culturelles. MLS 9242747



Charmante et chaleureuse propriété de 3 chambres. Salon et salle à manger avec foyer. Plancher de bois et ardoise. Endroit paisible à proximité des services, golf, cinéma, des artères de la 117 et 15, etc. Bien entretenu au fil des ans. Nouvelle entrée électrique 200 amp + nouvelle fourniture électrique avec domotique Google Nest (2019). MLS 23512023



Secteur paisible du Lac Swell (accès 60\$/an). Rue sans issue, à ±10 minutes du village de Val-David. Plain-pied construit en 2010. Plafond cathédrale en pin au salon, cuisine et SAM, aire ouverte, fenestration abondante. Sous-sol aménagé et sortie extérieure. Grande galerie à l'avant. Terrain de plus de 30 000 PC desservi par l'aqueduc municipal. MLS 22140716

### TERRAINS À VENDRE

**SAINTE-LUCIE-DES-LAURENTIDES 16 000 \$**  
Terrain plat et boisé de 20 514 PC. Coin de rue. Secteur paisible à environ 8 minutes du cœur du village de Val-David et des activités de plein-air et culturelles. MLS 17808672

**LANTIER 120 000 \$ + TPS/TVQ**  
6 lots cadastrés de plus de 40 000 PC chacun, prêt à construire et desservi par l'électricité, + inclus le chemin des Boutons D'or (privé) et chemin des Bardanes (privé). Inclus aussi un lot donnant accès au lac Ludger (navigable à bateau moteur). Faites vite! MLS 11827691

**VAL-DAVID 150 000 \$**  
Magnifique terrain de 15,5 acres. Beau plateau offrant vue des montagnes et environs. Légèrement en pente. Situé à 2,7 km de l'autoroute 15. Possibilité de subdiviser vu la grande façade sur le 7e rang. Secteur tranquille et recherché près de tous les services. ± 5 km du village de Val-David et ses activités. MLS 10665760

**SAINTE-AGATHE-DES-MONTS 79 000 \$**  
Grand terrain boisé de 11 Acres. Au bout d'une rue sans issue. Plein Sud. Allée d'accès pour futur construction fait en 2016 avec aire de retournement pour \$30,000. 10 minutes de Ste-Agathe, de la 15 et à 25 minutes du Mont Tremblant! Idéal pour petit domaine privé et paisible! MLS 28169455

**SAINTE-LUCIE-DES-LAURENTIDES 11 900 \$**  
Beau terrain plat et boisé de 39 883 PC (200x200). Près de la rivière Doncaster en cascade juste en face. Endroit paisible, idéal pour habiter à l'année ou résidence secondaire. À proximité des activités de plein air «motoneige, ski, raquette, etc.» et ±8 min du village de Val-David et ses activités «vélo, marche en montagne, resto, épiceries, etc.» MLS 26485598

**SAINTE-AGATHE-DES-MONTS 99 500 \$**  
Grand terrain de 96 842 PC. Vue panoramique sur les montagnes et du Lac des Sables. Accès au Lac Des Sables! Boisé de feuillus. La dénivellation du terrain avec possibilité de construction en Rez-de-jardin au sous sol, garage souterrain et plus! À 5 minutes du centre ville de Ste-Agathe. Secteur recherché. MLS 10778498

**VAL-DAVID 40 000 \$**  
Domaine «Ecoparc du Cerf» en pleine nature. Terrain plat de 40 000PC + espace commun (cote part 4.7619%) à l'usage des résidents du domaine. À quelques minutes du village, proximité des pistes de ski de fond. Emplacement de la maison déjà prêt. Hydro-Québec déjà rendu à la limite du terrain, il ne reste qu'à se brancher. MLS 25021848

**VAL-DAVID 100 000 \$**  
Rare occasion de nos jours à Val-David. Terrain de 27 487 PC, Aqueduc et égout. vue sur la montagne, ±1.2 km du cœur villageois, de ses services. Au cœur des activités de plein avec accès direct au sentier de ski de fond, piste cyclable juste devant. Servitude conditions spéciales permettant un unifamiliale seulement et interdiction de subdiviser. MLS 28742928