

13 • Secteur primaire

NOTES EXPLICATIVES

Le **secteur primaire** regroupe les entreprises dont les activités concourent à l'obtention de biens non transformés. Il comprend l'agriculture et les services relatifs à l'agriculture, l'exploitation forestière et les services forestiers, la pêche et le piégeage, les mines (incluant le broyage), les carrières et les puits de pétrole. *L'Écostat* ne présente pas, dans ce numéro, des données sur le secteur forestier.

Agriculture¹

Les **recettes monétaires agricoles** représentent le montant perçu des ventes de produits agricoles, ainsi que les paiements directs destinés à soutenir ou à subventionner le secteur agricole.

La **série sur les produits agricoles** englobe les grandes cultures (maïs, pomme de terre, tabac, orge, blé, avoine), les autres cultures (légumes, industrie floricole, pépinières, fruits, produits forestiers, cultures diverses), le bétail (industries laitière, porcine, avicole, bovine, ovine et d'autres productions animales).

Pêches commerciales¹

Par **volume des prises au débarquement**, on désigne les quantités de poissons, mollusques et crustacés débarqués (à l'exclusion des rejets) exprimés en poids vif.

Le poids vif est le poids du poisson vivant. On peut l'évaluer, à partir de la forme au débarquement, à l'aide d'un facteur de conversion normalisé, c'est-à-dire à l'aide d'un ratio utilisé pour convertir le poids d'un produit ou d'une forme au débarquement en poids vif équivalent.

La **valeur des prises au débarquement** est la valeur fournie par l'acheteur ou la valeur en dollars courants de la quantité débarquée multipliée par le prix par unité de mesure.

Mines

Les données sur **l'industrie minière** réfèrent, selon le ministère des Ressources naturelles, à des expéditions et non à de la production. La valeur de ces **expéditions** représente les ventes effectuées par les producteurs québécois, sauf pour le cuivre, le zinc, l'or, l'argent. Dans le cas de ces substances qui sont souvent exploitées ensemble, la valeur indiquée a été obtenue en multipliant le volume du métal contenu dans les expéditions par le cours moyen de la substance durant l'année.

Par contre, pour des raisons de confidentialité, **ne sont pas publiés** le volume et/ou la valeur des expéditions des substances minérales suivantes : le minerai de fer, le fer de fonte, le niobium, le molybdène, la dolomie magnésitique, le gaz naturel, le graphite, l'ilménite, le mica, le sel, les scories de titane, le talc, la chaux, les produits d'argile.

De même, la mesure des expéditions ne tient pas compte de la nature primaire ou secondaire de la substance minérale.

1. Pour toute information additionnelle, consulter *Profil sectoriel de l'industrie bioalimentaire au Québec*, Direction des statistiques économiques et sociales, Institut de la statistique du Québec.

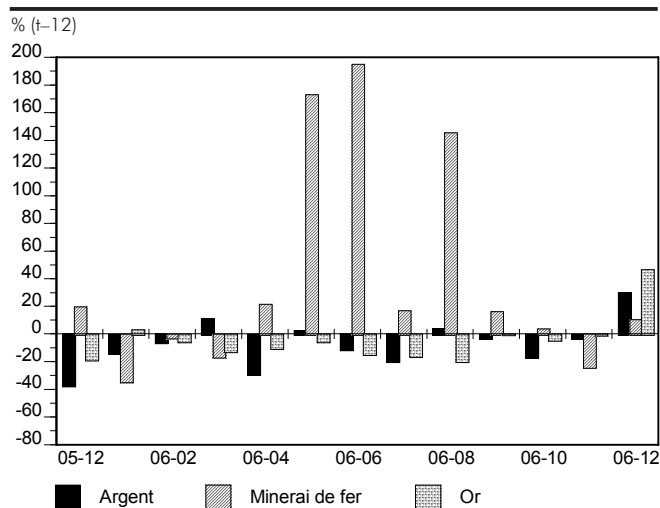
13.1 Industrie minière : volume des expéditions, selon les principales substances minérales*

Année et mois	Argent	Cuivre	Minerai de fer	Or	Zinc	Amiante	Silice	Ciment	Pierre concassée
	kg	t	k t	kg	t	k t			
2005	186 159,7	38 275,9	10 927,0	23 204,5	100 516,5	169,1	530,2	2 881,1	43 472,6
2006	175 515,3	18 663,0	13 649,2	22 301,7	94 830,2	150,3	538,5	3 058,0	44 798,5
2004 D	18 964,6	4 645,1	944,0	2 038,8	13 063,8	12,3	36,7	140,9	1 443,6
2005 J	18 778,0	3 176,7	1 066,8	1 733,1	13 969,2	12,5	37,0	81,6	853,1
F	14 218,2	5 060,6	747,9	1 867,2	10 406,3	10,7	40,4	103,3	1 266,0
M	12 712,2	4 665,9	873,1	2 250,7	7 787,7	12,6	48,1	135,8	1 930,3
A	16 035,4	4 328,5	966,6	1 970,3	9 028,1	13,5	40,0	224,8	2 486,6
M	16 907,6	3 853,9	588,2	2 094,4	9 839,5	14,3	47,9	315,3	4 454,8
J	17 910,7	5 587,3	398,9	2 060,5	9 116,6	20,1	51,1	348,4	5 943,2
J	16 469,9	1 730,2	1 045,3	1 807,8	10 284,6	16,1	54,4	274,0	4 592,9
A	14 203,7	1 172,9	708,4	1 875,1	7 468,9	15,0	53,6	331,3	5 434,2
S	16 130,0	2 612,1	1 156,4	1 913,7	6 119,7	12,3	54,0	313,2	4 921,9
O	16 272,5	3 664,1	927,0	2 059,6	6 035,7	19,6	37,9	310,1	5 031,4
N	14 603,7	1 225,1	1 318,1	1 910,1	5 695,6	12,0	35,1	292,6	4 638,9
D	11 917,8	1 198,6	1 130,4	1 662,1	4 764,5	10,4	30,8	150,8	1 919,3
2006 J	16 227,1	2 392,4	704,5	1 786,8	7 736,9	10,8	33,8	99,6	1 022,6
F	13 377,6	953,5	729,8	1 770,7	6 217,6	10,5	39,3	158,2	1 237,7
M	14 138,0	2 222,1	729,7	1 970,5	6 718,6	13,9	48,6	213,1	2 165,9
A	11 406,9	980,9	1 175,0	1 772,6	6 937,3	14,1	40,5	227,0	2 396,8
M	17 351,3	944,4	1 606,9	1 983,9	8 422,0	16,2	43,6	348,3	4 442,5
J	15 963,2	2 029,1	1 177,6	1 761,9	7 896,2	16,4	51,8	319,6	5 220,7
J	13 253,0	924,8	1 221,6	1 520,7	7 684,8	15,6	54,0	263,5	4 747,6
A	14 723,6	2 027,1	1 741,4	1 509,8	8 760,7	9,9	50,9	348,8	6 072,6
S	15 687,6	1 202,1	1 344,4	1 909,0	8 350,6	9,1	48,5	295,8	5 048,8
O	13 635,6	1 999,2	962,7	1 975,1	6 843,1	14,3	44,5	347,1	5 226,4
N	14 204,9	941,4	1 007,0	1 901,5	8 895,0	9,0	48,5	284,3	4 987,2
D	15 546,6	2 046,1	1 248,7	2 439,1	10 367,3	10,5	34,4	152,6	2 229,5

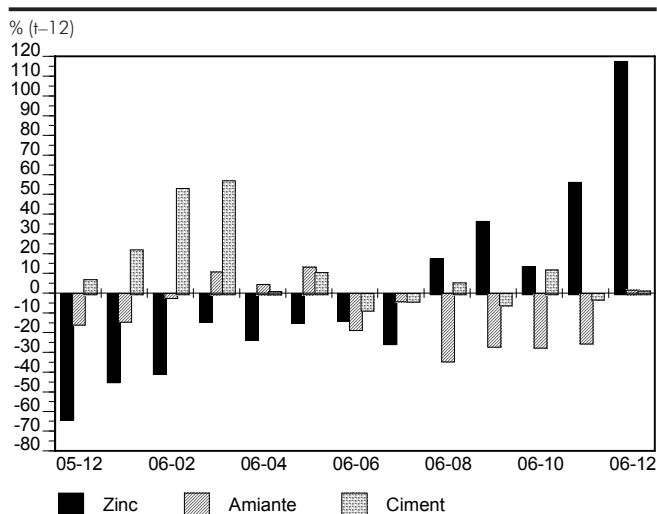
* données non désaisonnalisées.

Source : Ministère des Ressources naturelles, *Statistiques de la production minière*.

13.1A Volume des expéditions, selon la substance minérale : variations



13.1B Volume des expéditions, selon la substance minérale : variations

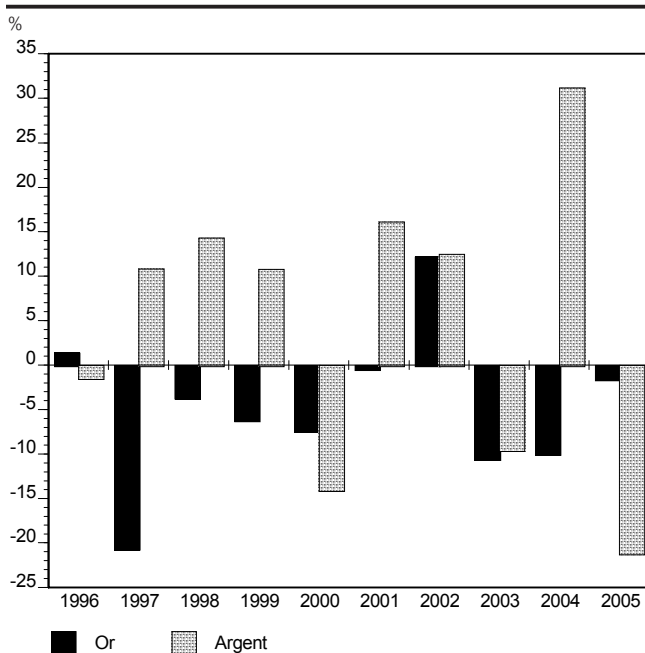


13.2 Industrie minière : valeur des expéditions, selon les principales substances minérales

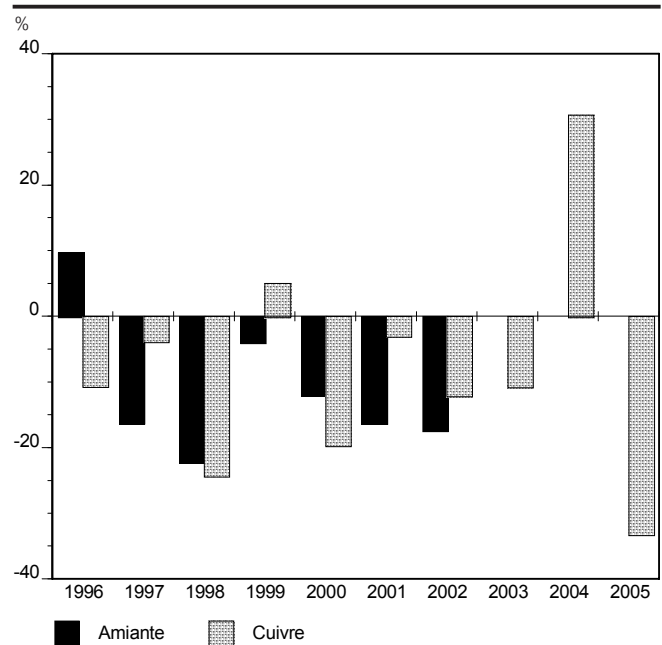
Année	Total	Argent	Cuivre	Or	Zinc	Amiante	Tourbe	Ciment	Pierre	Sable et gravier
M\$ CA										
1996	3 414,8	37,4	410,2	690,8	272,3	256,3	40,3	207,4	188,9	81,9
1997	3 437,0	41,5	394,7	548,2	346,7	214,9	39,0	209,2	187,5	82,6
1998	3 560,0	47,4	299,0	528,2	244,9	167,4	41,1	220,8	215,2	72,4
1999	3 657,5	52,5	314,0	495,5	294,7	160,8	48,4	246,6	218,7	83,4
2000	3 653,2	45,2	252,4	458,9	359,9	141,7	48,3	240,5	230,0	84,4
2001	3 603,9	52,5	244,9	456,9	355,3	118,7	55,4	286,7	266,5	85,6
2002	3 742,0	59,0	215,5	512,4	289,6	98,2	53,0	303,3	292,7	103,5
2003	3 563,2	53,4	192,6	458,4	294,8	x	49,4	306,2	303,5	104,6
2004 _r	4 012,2	70,1	251,7	412,7	348,7	x	56,6	350,5	346,2	116,0
2005 _p	3 616,9	55,2	168,2	406,2	168,4	x	67,4	347,7	335,2	107,3

Source : Statistique Canada. Extraction de minerais métalliques (26-223-XIB); Extraction de minerais non métalliques (26-226-XIB).

13.2A Valeur des expéditions, selon la substance minérale : variations



13.2B Valeur des expéditions, selon la substance minérale : variations

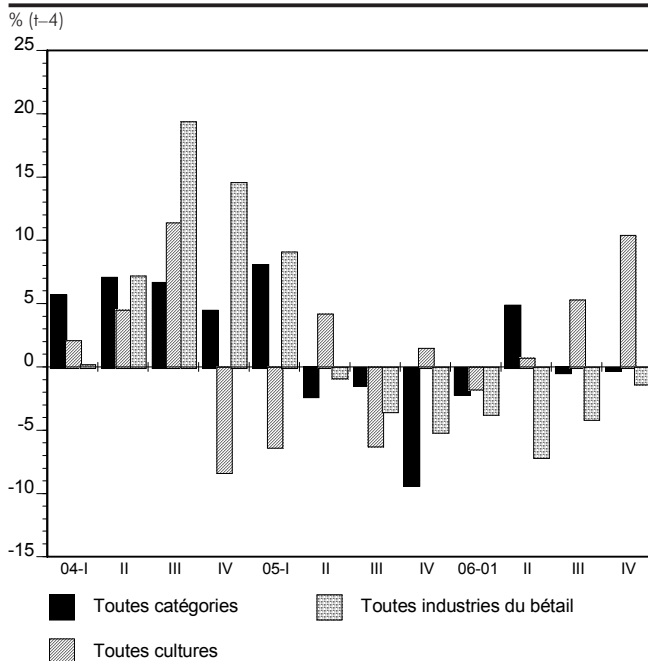


13.3 Recettes agricoles, toutes catégories, selon la provenance*

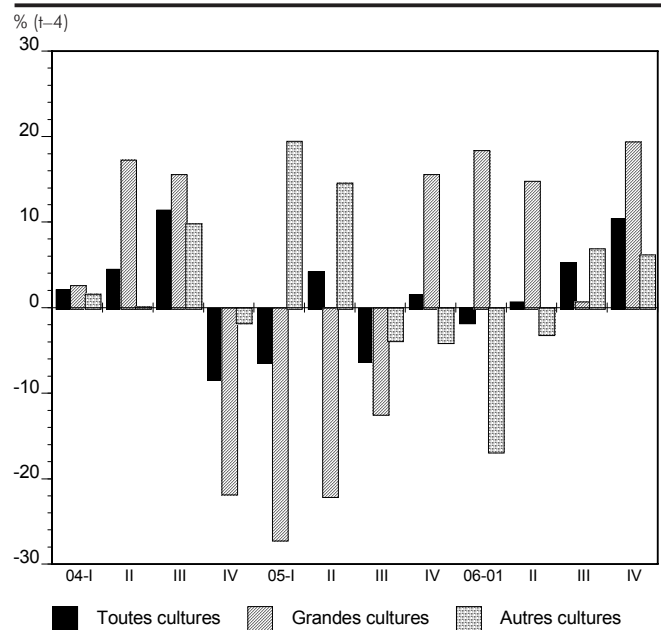
Année et trimestre	Toutes catégories V170588	Provenant des cultures			Paiements directs V170633
		Toutes cultures V170589	Grandes cultures V170590/ V170060	Autres cultures V170596/ V170607	
k\$ CA					
2005	6 191 133	1 441 197	415 093	1 026 104	749 341
2006	6 237 833	1 503 412	470 987	1 032 425	896 158
2004 IV	1 671 586	394 082	110 858	283 224	250 986
2005 I	1 378 827	214 235	92 243	121 992	140 660
II	1 730 104	428 150	90 725	337 425	291 416
III	1 565 387	398 733	103 948	294 785	174 539
IV	1 516 815	400 079	128 177	271 902	142 726
2006 I	1 350 210	210 682	109 182	101 500	153 096
II	1 814 611	431 144	104 114	327 030	444 529
III	1 559 591	419 740	104 711	315 029	188 598
IV	1 513 421	441 846	152 980	288 866	109 935

* données non désaisonnalisées.
Source : Statistique Canada, CANSIM.

13.3A Recettes agricoles, selon la catégorie : variations

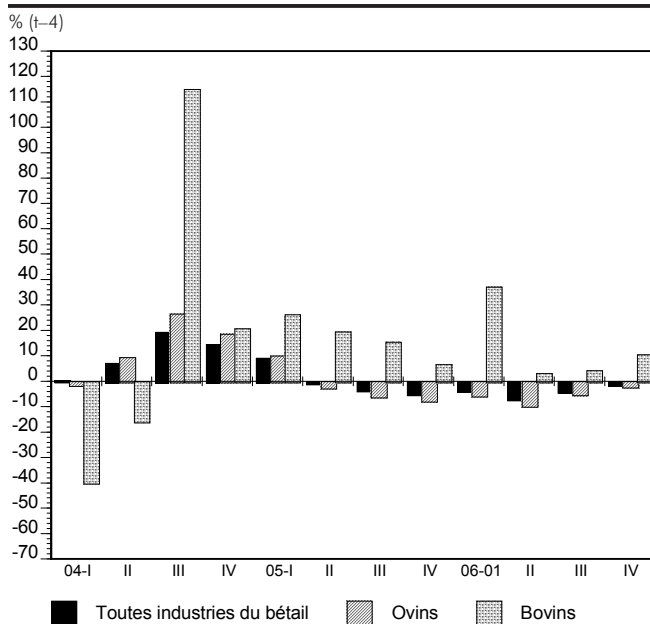


13.3B Recettes provenant des cultures, selon la catégorie : variations

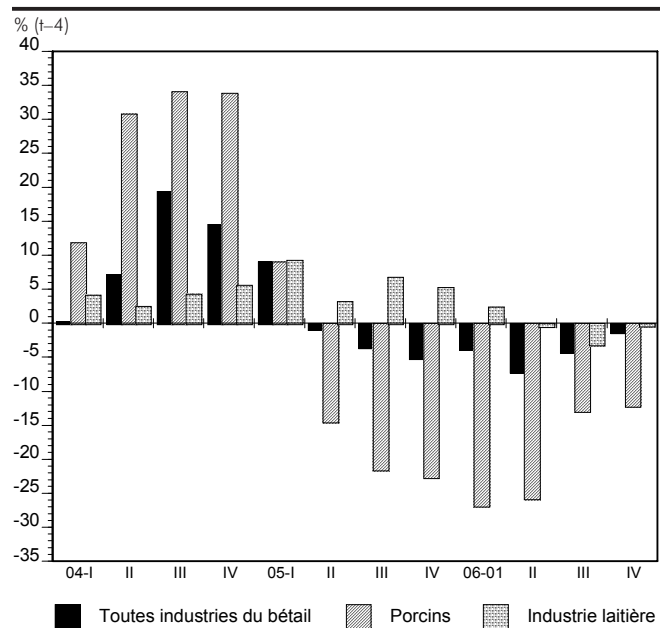


Provenant du bétail							Année et trimestre
Toutes industries	Bovins	Porcins	Ovins	Industrie avicole	Industrie laitière	Divers	
V170614	V170615 V170625	V170626	V170627 V170628 V170616	V170630 V170631 V170632	V170629	V170617 V170618 V170619	
k\$ CA							
4 000 595	455 559	1 036 078	5 520 996	576 601	1 852 488	36 781	2005
3 838 263	512 849	829 843	5 214 250	564 062	1 846 187	36 896	2006
1 026 518	113 132	294 558	1 441 502	154 452	444 255	8 918	2004 IV
1 023 932	96 784	294 499	1 421 539	149 353	463 093	10 632	2005 I
1 010 538	114 867	262 140	1 394 237	151 777	463 405	8 092	II
992 115	123 293	251 598	1 373 411	140 020	458 132	9 312	III
974 010	120 615	227 841	1 331 809	135 451	467 858	8 745	IV
986 432	132 651	215 717	1 343 286	140 946	474 073	11 014	2006 I
938 938	118 401	194 748	1 260 982	143 535	461 783	7 715	II
951 253	128 576	219 046	1 305 354	140 130	443 984	9 300	III
961 640	133 221	200 332	1 304 628	139 451	466 347	8 867	IV

13.3C Recettes provenant du bétail, selon l'industrie : variations



13.3D Recettes provenant du bétail, selon l'industrie : variations

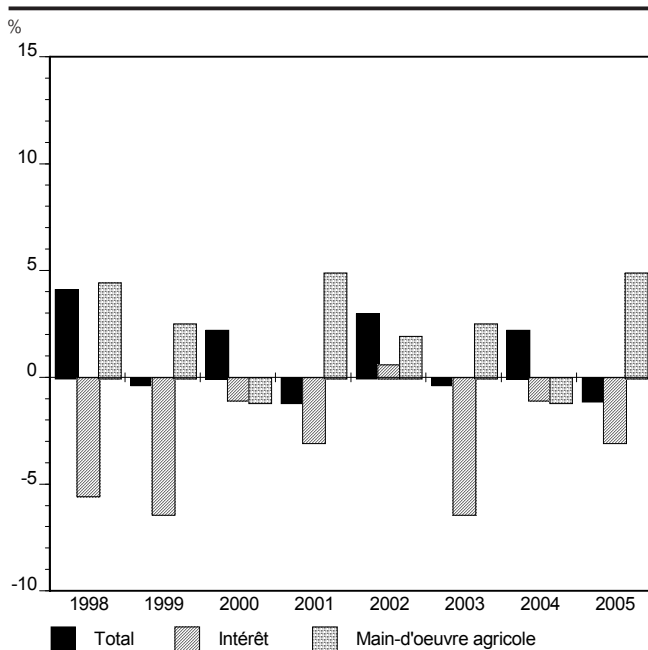


13.4 Indice des prix des intrants dans l'agriculture, selon la catégorie, Est du Canada*

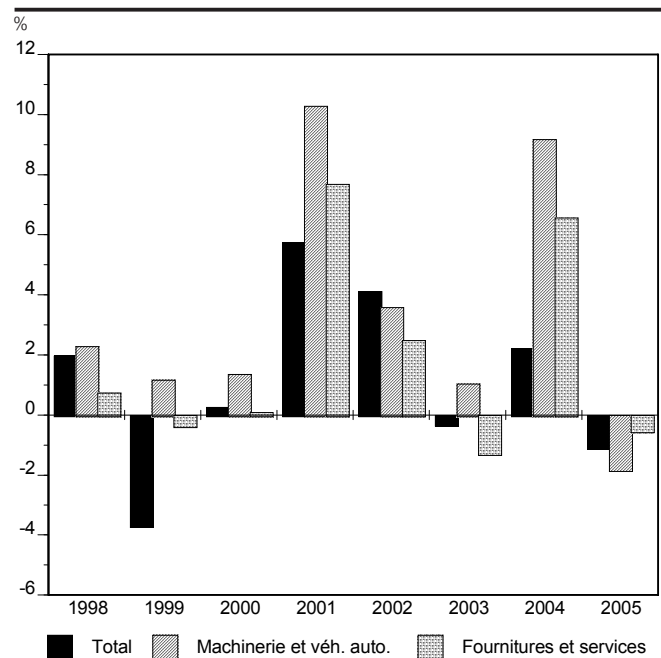
Année et trimestre	Total	Bâtiments et clôtures	Machines et véhicules automobiles	Cultures agricoles	Élevage d'animaux	Fournitures et services	Main-d'oeuvre agricole	Impôt foncier	Intérêt
	P219363	P219364	P219365	P219388	P219401	P219414	P219420	P219421	P219422
	1992=100								
1998	114,7	117,2	124,7	120,6	116,5	111,7	115,5	72,8	86,4
1999	115,0	122,9	126,4	120,4	114,7	111,8	115,6	76,4	88,6
2000	121,6	121,2	139,4	119,1	122,1	120,4	121,8	74,6	98,0
2001	126,6	121,9	144,4	130,1	129,3	123,4	127,2	79,7	92,6
2002	126,2	124,3	145,9	128,3	128,0	121,8	130,4	84,8	86,7
2003	129,0	124,2	159,3	137,0	125,4	129,8	128,9	90,0	85,8
2004	127,5	136,2	156,4	139,8	117,6	129,1	135,2	93,8	83,2
2005	131,3	138,6	163,6	148,0	120,4	132,9	137,8	97,7	83,7
1998 II	125,6	128,1	137,6	128,7	119,1	135,4	151,2	210,6	86,3
III	124,7	129,2	137,9	128,9	114,0	134,8	162,8	210,6	86,0
IV	120,8	129,2	139,4	128,8	103,7	134,6	162,1	210,6	86,9
1999 I	122,8	128,6	140,3	129,5	105,3	134,6	173,2	214,2	86,9

* données non désaisonnalisées.
Source : Statistique Canada, CANSIM.

13.4A Indice des prix des intrants agricoles, selon le genre : variations



13.4B Indice des prix des intrants agricoles, selon le genre : variations



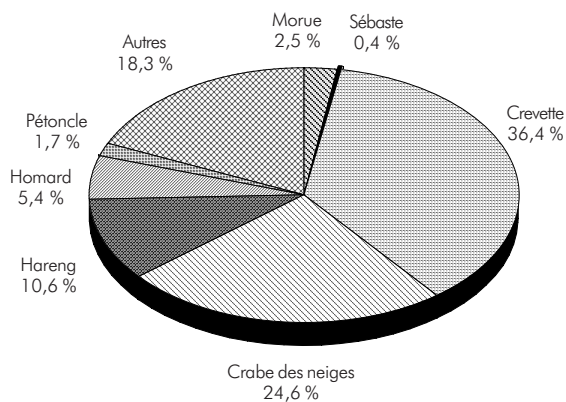
13.5 Pêches commerciales : volume des prises enregistrées au débarquement, selon les espèces*

Année et mois	Total	Morue	Sébaste	Flétan du Groënland	Hareng	Maquereau	Anguille	Saumon	Pétoncle	Homard	Crevette	Crabe des neiges
†												
2003	54 708	175	316	2 681	6 241	4 379	13	-	1 420	3 127	17 279	12 445
2004	61 328	1 520	254	3 164	6 527	1 618	-	-	1 050	3 324	22 347	15 062
2002 D	30	11	14	-	-	-	-	-	-	-	-	-
2003 J	-	-	-	-	-	-	-	-	-	-	-	-
F	-	-	-	-	-	-	-	-	-	-	-	-
M	44	-	-	-	-	-	-	-	-	-	-	4
A	8 501	-	-	41	2 134	-	-	-	93	-	4 225	1 729
M	11 045	1	-	361	692	-	-	-	239	1 749	3 129	4 154
J	11 466	2	13	568	49	197	-	-	289	1 188	2 684	5 736
J	6 843	62	164	907	17	125	-	-	420	185	3 489	725
A	6 467	77	100	528	848	737	-	-	146	6	2 477	84
S	8 621	28	12	205	2 499	2 834	-	-	152	-	1 114	13
O	1 395	5	28	65	1	487	13	-	78	-	105	-
N	303	-	-	7	-	-	-	-	2	-	40	-
D	23	-	-	-	-	-	-	-	-	-	16	-
2004 J	-	-	-	-	-	-	-	-	-	-	-	-
F	-	-	-	-	-	-	-	-	-	-	-	-
M	69	-	-	-	1	-	-	-	13	-	-	16
A	10 432	-	-	53	2 232	-	-	-	65	-	5 001	2 812
M	15 638	7	1	278	1 162	-	-	-	139	1 819	3 700	7 957
J	11 135	13	33	977	112	187	-	-	284	1 203	3 560	3 824
J	8 095	763	106	900	16	242	-	-	256	302	4 070	436
A	7 328	382	35	672	1 301	166	-	-	150	-	3 360	17
S	6 377	159	46	233	1 632	509	-	-	95	-	2 044	-
O	1 841	79	29	48	1	514	-	-	44	-	553	-
N	392	113	3	3	71	-	-	-	4	-	58	-
D	21	5	2	-	-	-	-	-	-	-	-	-

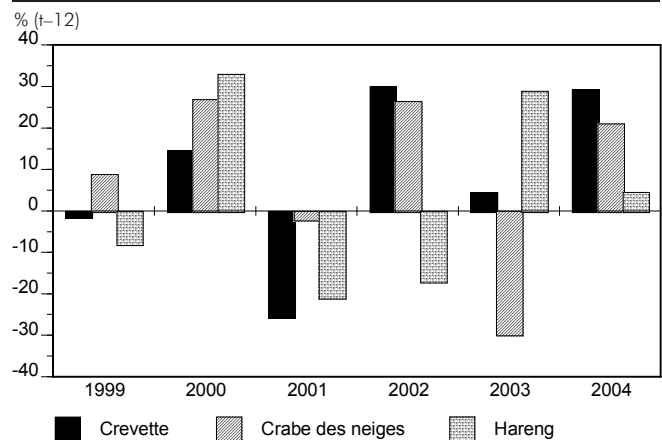
* données non désaisonnalisées.

Source : Pêches et Océans Canada, *Les pêches maritimes au Québec*.

13.5A Volume des prises, selon l'espèce, 2004 : répartition



13.5B Volume des prises, selon l'espèce : variations



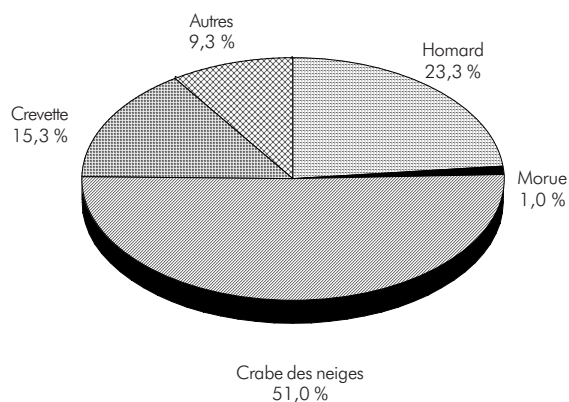
13.6 Pêches commerciales : valeur des prises enregistrées au débarquement, selon les espèces*

Année et mois	Total	Morue	Sébaste	Flétan du Groënland	Hareng	Maquereau	Anguille	Saumon	Pétoncle	Homard	Crevette	Crabe des neiges
2003	161 805	238	231	5 091	1 634	1 832	67	-	1 890	41 994	23 571	78 361
2004	189 615	1 983	178	6 578	1 610	672	-	-	1 461	44 118	29 088	96 715
2002 D	29	9	11	-	-	-	-	-	-	-	-	-
2003 J	-	-	-	-	-	-	-	-	-	-	-	-
F	-	-	-	-	-	-	-	-	-	-	-	-
M	98	-	-	-	-	-	-	-	-	-	-	27
A	18 096	-	-	99	560	-	-	-	177	-	6 042	10 872
M	56 651	1	-	720	248	-	-	-	324	24 142	4 284	26 121
J	57 657	2	10	1 064	23	101	-	-	360	15 185	3 543	36 448
J	15 035	87	117	1 670	7	56	-	-	553	2 588	4 677	4 333
A	7 058	106	75	991	179	308	-	-	183	78	3 284	491
S	5 495	36	9	399	617	1 165	-	-	197	-	1 492	69
O	1 321	6	19	133	-	202	67	-	94	-	165	-
N	362	-	-	14	-	-	-	-	3	-	63	-
D	32	-	-	-	-	-	-	-	-	-	22	-
2004 J	-	-	-	-	-	-	-	-	-	-	-	-
F	-	-	-	-	-	-	-	-	-	-	-	-
M	185	-	-	-	-	-	-	-	22	-	-	103
A	25 664	-	-	126	590	-	-	-	112	-	6 694	17 797
M	81 625	9	-	643	339	-	-	-	194	23 485	4 832	51 331
J	49 442	18	22	1 991	46	84	-	-	393	16 326	4 631	24 607
J	16 711	962	70	1 830	5	108	-	-	356	4 301	5 207	2 789
A	8 143	514	26	1 371	278	68	-	-	199	6	4 287	87
S	5 586	213	36	512	335	209	-	-	124	-	2 604	-
O	1 794	102	22	97	1	204	-	-	55	-	735	-
N	442	160	2	7	16	-	-	-	6	-	98	-
D	21	6	2	-	-	-	-	-	-	-	-	-

* données non désaisonnalisées.

Source : Pêches et Océans Canada, *Les pêches maritimes au Québec*.

13.6A Valeur des prises, selon l'espèce, 2004 : répartition



13.6B Valeur des prises, selon l'espèce : variations

