



# Rapport annuel 2016

*Service sécurité incendie Roberval*

# Table des matières

<i>Mot du directeur</i> .....	3
<i>Révision du schéma de couverture de risques en incendie</i> .....	4
<i>Organigramme du S.S.I.R.</i> .....	5
<i>Mission du service</i> .....	6
<i>Notre personnel</i> .....	7
<i>Interventions</i> .....	8
<i>Prévention</i> .....	15
<i>Formation</i> .....	21
<i>Entraînement</i> .....	24
<i>Conformité de l'équipement</i> .....	26
<i>Activités et implications sociales</i> .....	30

# Mot du directeur

*Il me fait plaisir de vous présenter le rapport des statistiques et des activités du Service de sécurité incendie de Roberval pour l'année 2016.*

*Chaque année, le rapport d'activités nous permet de constater l'ampleur de nos réalisations et la progression de notre service en nous permettant de nous fixer de nouveaux objectifs.*

*2016 a été une année de progression par la mise en place de la révision du schéma et couverture de risques en incendie et l'entente de service spécialisé avec le Service incendie de Saint-Félicien. Cette entente démontre bien la volonté de donner à la population des services professionnels et de qualité à l'ensemble de la population.*

*La sauvegarde des vies humaines ainsi que la protection des biens et de l'environnement sont toujours au cœur des priorités de notre service et l'année 2016 a été marquée par des actions concrètes où la proximité avec la population fut le point d'ancrage des stratégies déployées.*

*L'année 2016 a été le théâtre de deux incendies majeurs sur notre territoire. Le 6 mai, un feu au bloc opératoire de l'Hôpital de Roberval a nécessité un important déploiement de nos effectifs de même que le 13 mai à l'usine BarrettWood suite à une explosion. Heureusement, ces événements n'ont fait aucune victime, ni de blessé mais nous aura permis de mesurer l'efficacité de notre service et de mettre en lumière l'importance de notre regroupement et la mise en place du schéma et couverture de risques en incendie.*

*Suite à ces événements, je tiens donc à souligner le travail effectué par nos pompiers ainsi que la collaboration du Service incendie de Saint-Félicien et celui de Mashteuiatsh, le service policier de la Sûreté du Québec, les services ambulanciers, les Travaux publics de la Ville de Roberval et le personnel du centre hospitalier de Roberval.*

*Pour terminer, j'aimerais remercier notre adjointe administrative pour son travail, la direction générale pour son soutien, nos élus pour leur confiance manifestée et l'ensemble des employés municipaux de toutes les municipalités.*

*Merci de votre attention et bonne lecture.*

*Rémi Parent  
Directeur  
Service sécurité incendie Roberval*



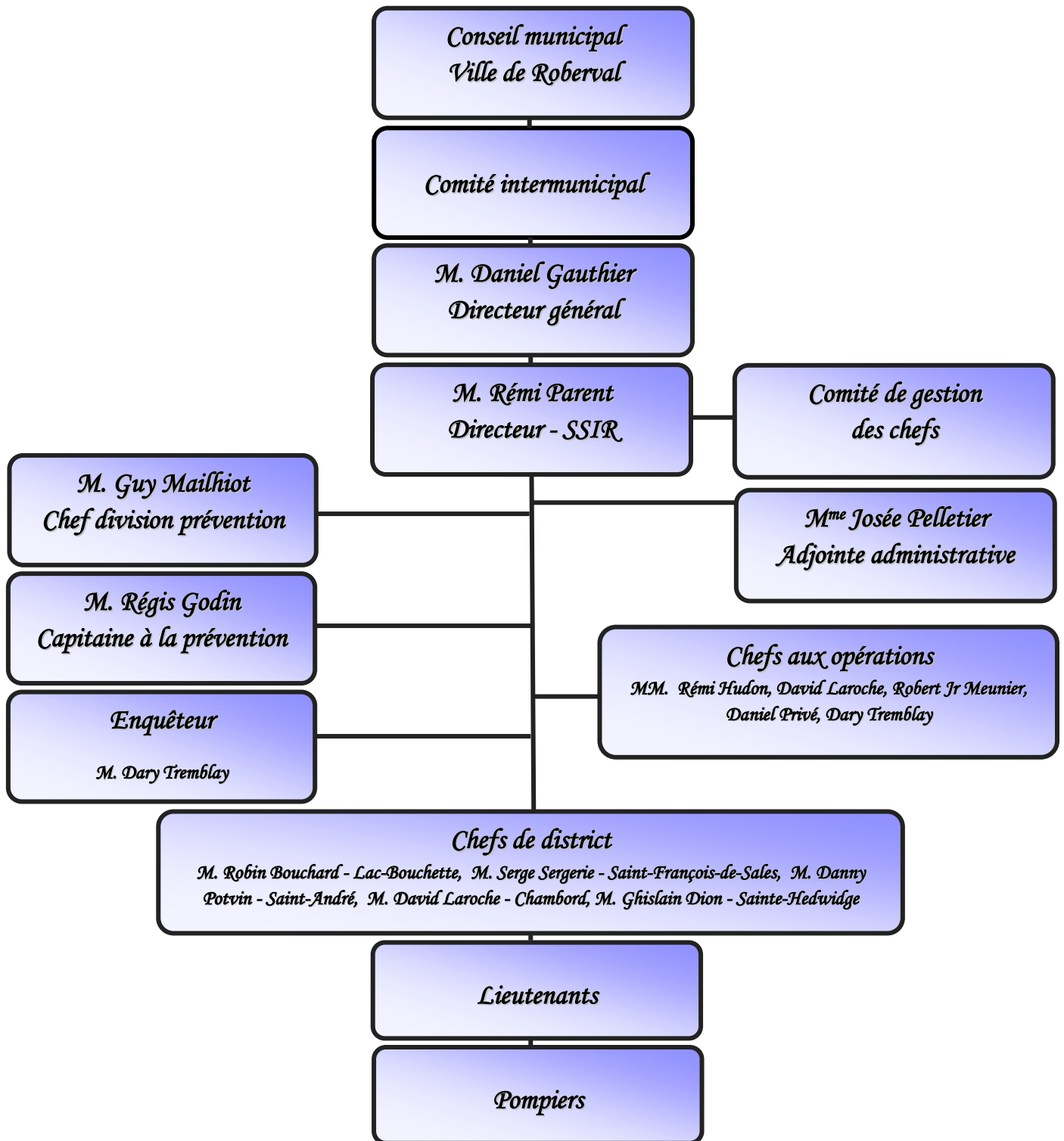
# Révision du schéma de couverture de risques en incendie

*Il ne fait aucun doute que notre schéma de couverture de risques en incendie est un instrument de gestion des risques et un outil de planification pour nous, les responsables des opérations de secours.*

*Ce schéma permet d'accroître également la sécurité incendie sur l'ensemble du territoire de la MRC du Domaine-du-Roy et de réduire les pertes humaines et matérielles attribuables aux incendies.*

*La révision de notre schéma de couvertures de risques en incendie a été adoptée par le conseil de la MRC du Domaine-du-Roy le 11 octobre, la publication le 13 octobre et l'entrée en vigueur le 17 octobre 2016.*

# Organigramme du S.S.I.R.



# Mission du service

*Notre mission consiste à :*

## **PRÉVENIR**

- *Par la sensibilisation et les inspections ;*
- *Par l'établissement de normes et de règlements et le contrôle de leurs applications ;*
- *Par la mise à contribution des ressources du milieu ;*
- *Par le maintien et l'amélioration de la qualité de vie des citoyens.*

## **INTERVENIR**

- *Par la lutte contre les incendies ;*
- *Par une action planifiée dans différentes situations d'urgence (déversement de matières dangereuses, inondations, sauvetage en espaces clos) ;*
- *Par une assistance aux citoyens lors d'accidents routiers ;*
- *Par la protection de la sécurité publique sur le territoire de la MRC du Domaine-du-Roy secteur sud, de concert avec tous les autres intervenants concernés.*

# Notre personnel

En 2016, le service était composé de 83 employés, dont 4 à temps plein. Il s'agit de M. Rémi Parent, directeur, M. Guy Mailhiot, chef de la prévention, M. Régis Godin, capitaine à la prévention et de M<sup>me</sup> Josée Pelletier, adjointe administrative.

Caserne #1 Lac-Bouchette	Caserne #2 St-François-de-Sales	Caserne #3 St-André	Caserne #4 Chambord	Caserne #5 Roberval	Caserne #6 Ste-Hedwidge
<p><i>Chef Robin Bouchard</i></p> <p><i>Lieutenants :</i> Bérubé, Sylvain Cloutier, Stéphane Potvin, David</p> <p><i>Pompiers :</i> Gagné, Guy Gaudreault, Samuel Plourde, Monya Potvin, Tony Potvin, Victorio Racine, Pierre</p>	<p><i>Chef Serge Sergerie</i></p> <p><i>Lieutenant :</i> Bouchard, Carl</p> <p><i>Pompiers :</i> Blanchette, Jean Gaudreault, Doris Girard, Laval Tremblay, David</p>	<p><i>Chef Danny Potvin</i></p> <p><i>Pompiers :</i> Brassard, Rémi Desbiens, Pierre Gagné, Sabin Lachance, Guyaume Martel, Donald Ouellet, Maxime Perreault, Dominic Toulouse, Donald Vandal, Donald</p>	<p><i>Chef David Larochie</i></p> <p><i>Lieutenants :</i> Doré, Robin Papillon, François Tremblay, Patrice</p> <p><i>Pompiers :</i> Doré, Marc-Olivier Duperré, Pierre-Luc Duperré, Yves Gauthier, Bruno Goulet, Marc-André Laflamme, David Laroche, William Lavoie, David Levesque, Patrick Roberge, Sébastien Villeneuve, Louis</p>	<p><i>Rémi Parent, directeur</i> <i>Guy Mailhiot, chef prév.</i> <i>Régis Godin, capit. prév.</i></p> <p><i>Chefs aux opérations :</i> Hudon, Rémi Meunier, Robert Jr Tremblay, Dary</p> <p><i>Lieutenants :</i> Allard, Sébastien Boily, Martin Duchesne, Israël Leroux, Mario Simard, Yves</p> <p><i>Pompiers :</i> Bélanger, Ghislain Boily, Mike Boivin, Patrick Bouchard, David Desgagné, Martin Fortin, Jean-François Fortin, Richard Germain, Steeve Guay, Pierro Huard, Yannick Hudon, Mario Jomphe, Patrick Laflamme, Claude Laflamme, Yannick Langlais, Sylvain Larouche, Dany Lavertu, Eric Lavoie, Martial Morin, Guillaume Potvin-Roy, Maxime Tremblay, Steeve</p>	<p><i>Chef Ghislain Dion</i></p> <p><i>Chef aux opérations :</i> Privé, Daniel</p> <p><i>Lieutenants :</i> Bonneau, Stéphane Tremblay, M.-André</p> <p><i>Pompiers :</i> Bouchard, Nicolas Croussette, Marc Gosselin, Charles Martel, Carol Morin, Robin Soucy, Maxime</p>

# Interventions



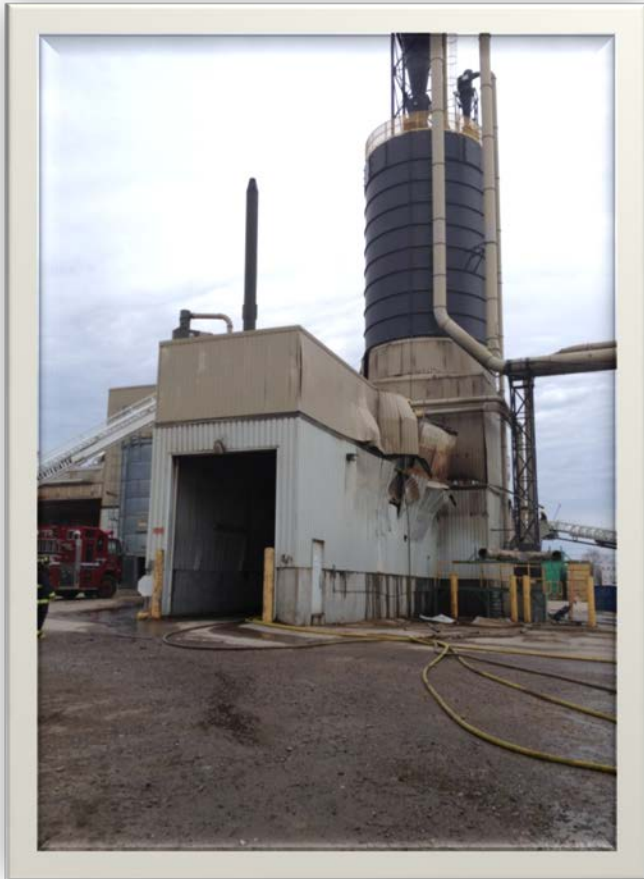
**Là où votre instinct vous dit de  
fuir notre métier commence**



*Rue Brassard - Roberval*



*Mâchoire de vie - Lac-Bouchette*



*Route Sainte-Hedwidge - Roberval*



*Rang 5 - Sainte-Hedwidge*

## Indicateur de performance

### Schéma de couverture de risques en incendie

En 2016, la division des opérations du service incendie a répondu à 158 appels sur l'ensemble du territoire, pour un total de 7 007 480 \$ en pertes matérielles. Également, 37 supports entre nos casernes et une demande d'entraide pour autres municipalités (hors territoire) ont été effectués, totalisant 196 déplacements.

Répartition des appels selon les districts													
District	Janvier	Février	Mars	Avril	Mai	Juin	Juillet	Août	Septembre	Octobre	Novembre	Décembre	Total
Lac-Bouchette	1	-	1	1	1	2	1	1	2	-	1	-	11
Saint-François-de-Sales	-	-	-	-	-	-	-	-	1	-	-	-	1
Saint-André	-	1	-	1	-	-	1	-	-	1	-	1	5
Chambord	1	-	1	1	2	2	-	2	2	1	2	3	17
Roberval	6	9	12	9	15	13	7	15	11	4	12	3	116
Sainte-Hedwidge	1	2	1	-	-	1	2	-	-	-	1	-	8
<b>Total</b>	<b>9</b>	<b>12</b>	<b>15</b>	<b>12</b>	<b>18</b>	<b>18</b>	<b>11</b>	<b>18</b>	<b>16</b>	<b>6</b>	<b>16</b>	<b>7</b>	<b>158</b>

Répartition des appels et des supports entre caserne et entraide à d'autres services							
Intervention	Lac-Bouchette	Saint-François-de-Sales	Saint-André	Chambord	Roberval	Sainte-Hedwidge	Total
Appel (pour cette caserne)	11	1	5	17	116	8	158
Support autre caserne	-	7	-	9	17	4	37
Entraide autres services	-	-	-	-	1 (Mashteuïatsh)	-	1

Force de frappe (FDF) lors des interventions en incendie					
Année	Nombre total d'appel auprès du SSI	Nombre d'appel pour un incendie de bâtiment	Nombre d'intervention requérant une FDF	Nombre d'interventions où la FDF a été atteinte	Objectif atteint au PMO <sup>(1)</sup> (%)
2016	158	18	18	18	100 %
2015	154	17	17	17	100 %
2014	156	18	18	18	100 %
2013	142	17	17	17	100 %
2012	144	16	16	16	100 %
2011	186	38	38	34	90 %

<sup>(1)</sup> PMO : Plan de mise en œuvre du schéma de couverture de risques en incendie.

Les interventions nécessitant les pinces de désincarcération ne font pas partie intégrante du schéma de couverture de risques en incendie.

Interventions nécessitant les pinces de désincarcération		
Année	Nombre total d'appels auprès du SSIR	Nombre d'appels nécessitant les mâchoires de vie
2016	158	9
2015	154	10
2014	156	5
2013	142	10
2012	144	4
2011	186	13

Ces tableaux représentent le nombre d'incendie déclaré au ministère de la Sécurité publique du Québec. En effet, la Loi sur la sécurité incendie oblige les municipalités à déclarer tous les incendies sur son territoire. Notre service de sécurité incendie assume donc cette responsabilité pour les municipalités.

Parmi nos 158 appels d'urgence, 36 devaient être déclarés au ministère de la Sécurité publique.

<b>Incendies déclarés au ministère de la Sécurité publique en 2016</b>			
<b>District</b>	<b>Avec pertes</b>	<b>Sans perte</b>	<b>Montant total des pertes</b>
Lac-Bouchette	-	1	-
Saint-François-de-Sales	-	-	-
Saint-André	3	1	57 500 \$
Chambord	3	6	121 500 \$
Roberval	14	7	6 709 080 \$
Sainte-Hedwidge	1	-	119 400 \$
<b>Total :</b>	<b>21</b>	<b>15</b>	<b>7 007 480 \$</b>

<b>Incendies déclarés au ministère de la Sécurité publique</b>			
<b>Année</b>	<b>Avec pertes</b>	<b>Sans perte</b>	<b>Montant total des pertes</b>
2016	21	15	7 007 480 \$
2015	25	10	880 025 \$
2014	23	9	375 100 \$
2013	18	10	430 600 \$
2012	18	5	444 370 \$
2011	28	21	610 000 \$

L'incendie à l'hôpital de Roberval représente à lui seul des pertes de 6 530 580 \$

*Il existe quatre (4) façons de qualifier l'origine d'un incendie : naturelle, accidentelle, volontaire et indéterminée.*

- 1) Les incendies de causes naturelles sont rares. Elles sont occasionnées par la foudre ou par les rayons de soleil (effet de loupe).*
- 2) Les causes accidentelles sont très nombreuses : bris ou défektivité d'équipement, combustion spontanée, etc.*
- 3) Les causes volontaires sont des causes où il y a des raisons de croire qu'il y a eu un acte criminel. Ces dossiers sont alors remis à la Sûreté du Québec.*
- 4) Enfin, on parle d'une cause indéterminée lorsqu'il y a eu effondrement ou combustion complète du bâtiment et qu'il est impossible de déterminer le point d'origine.*

*À la lumière du tableau suivant, nous pouvons constater que 94 % des feux enquêtés, en incluant les feux de véhicules, sont de causes accidentelles. Des défektivités mécaniques et/ou électriques expliquent ce constat.*

<b>Incendies (avec enquêtes)</b>							
<b>Cause</b>	<b>Lac-Bouchette</b>	<b>Saint-François-de-Sales</b>	<b>Saint-André</b>	<b>Chambord</b>	<b>Roberval</b>	<b>Sainte-Hedwidge</b>	<b>Total</b>
Naturelle	-	-	-	-	-	-	-
Accidentelle	-	-	2	1	5	2	10
Transmis à la S.Q.	-	-	-	-	1	-	1
Indéterminée	-	-	-	-	-	-	-
Feu de véhicule	-	-	-	2	4	-	6
<b>Total</b>	-	-	2	3	10	2	17

Type d'intervention	Lac-Bouchette	Saint-François-de-Sales	Saint-André	Chambord	Roberval	Sainte-Hedwidge
Support entre caserne du SSIR	-	7	-	8	17	4
Entraide autre service incendie	-	-	-	1	2	-
Feu extérieur sans perte	-	-	-	3	1	-
Feu de véhicule	-	-	-	2	4	-
Autre feu extérieur sans propagation	-	-	1	-	1	-
Feu extérieur avec propagation	-	-	-	3	1	-
Feu de cheminée sans perte	1	-	-	-	2	-
Autre incendie limité à un bâtiment	-	-	2	1	14	1
Incendie de bâtiment avec propagation	-	-	-	-	-	-
Assistance – Services publics	-	-	-	-	1	-
Accident de la route	-	-	1	-	-	-
Désincarcération	3	-	-	-	6	-
Ligne électrique rompue	1	-	1	1	3	1
Alarme pour monoxyde de carbone	-	1	-	-	2	-
Détection de fumée légère sans incendie	-	-	-	2	23	3
Défectuosité mécanique ou électrique du système	-	-	-	-	5	-
Déclenchement accidentel du système	1	-	-	1	10	1
Déclenchement volontaire ou malveillant du système	-	-	-	1	2	-
Fuite de gaz naturel	-	-	-	-	2	-
Vérifications diverses	-	-	-	-	10	-
Explosion sans incendie	-	-	-	1	-	-
Bris de canalisation du gaz	-	-	-	-	-	-
Sauvetage divers	1	-	-	-	1	-
Déversement d'essence ou mazout	-	-	-	-	1	-
Premiers soins	-	-	-	-	-	-
Appel pour odeur inconnue ou suspecte	-	-	-	1	5	-
Autre raison d'alarme non fondée/non liée à l'incendie	4	-	-	1	21	2
<b>TOTAL : 196 sorties sur le territoire</b>	<b>11</b>	<b>8</b>	<b>5</b>	<b>26</b>	<b>134</b>	<b>12</b>

# Prévention



*Éveil naissance – Visite à la caserne de Roberval  
Avec le chef à la prévention Guy Mailhiot*



*Visite au camp de jour au Mont-Plaisant  
avec le capitaine Régis Godin*



*Pompier d'un jour*

# Mot du chef de la division prévention

*La division de prévention incendie de Roberval compte deux personnes à temps plein, soit un chef et un capitaine et également tous les pompiers du service.*

*Son mandat principal est d'inspecter les bâtiments sur le territoire et veiller à ce que ceux-ci soient conformes aux exigences du Code national de prévention des incendies et à la réglementation municipale, afin de prévenir les risques d'incendie et de sensibiliser le public à faire des gestes qui soient sécuritaires pour les citoyens desservis par notre service.*

*En 2016, notre division a complété sa 10<sup>ème</sup> année d'existence concernant le plan de mise en œuvre du schéma de couverture de risques en matière de sécurité incendie. Cela nous a permis d'instaurer de nouvelles façons de se conformer aux exigences concernant la normalisation qui est en vigueur pour nos six districts.*

*La venue d'un nouvel outil informatique nous permet de perfectionner notre documentation relative à nos visites de prévention, inspections des risques, exercices d'évacuation et suivis des programmes dans les institutions d'enseignement.*

*La recherche des causes et circonstances d'incendie est une des tâches importantes pour notre division. Avec l'aide de nos enquêteurs, MM. Régis Godin et Dary Tremblay, nos enquêtes permettent une compréhension commune afin de mettre en place des mesures nécessaires pour éviter que certaine situation se reproduise. De plus, les résultats obtenus aident à l'amélioration de la réglementation ou des programmes déjà en place. Ainsi, les incidents permettent de donner de l'information à la population pour prévenir d'autre événement de même nature.*

*La division prévention ne pourrait atteindre ses objectifs sans le travail assidu de son personnel et le support de la population.*

*Les interventions peuvent souvent être évitées ; alors n'hésitez pas à venir nous rencontrer pour obtenir des renseignements et des conseils concernant la prévention en sécurité incendie.*

*Guy Mailhiot  
Chef de la division prévention  
Service sécurité incendie de Roberval*



# Indicateur de performance

## Schéma de couverture de risques en incendie

La division de prévention a un but qui est clairement identifié par le schéma de couverture de risques afin de planifier des activités de prévention qui sont prescrites par la loi en vue de permettre aux citoyens de vivre et de s'amuser dans un milieu physique sûr et sécuritaire.

### Visites résidentielles (risques faibles)

Programme sur l'installation et la vérification du fonctionnement des avertisseurs de fumée			
Année	Nombre de visites à effectuer	Nombre de visites effectuées	Objectif atteint au PMO (%)
2016	1 211	1 150	95 %
2015	1 211	1 238	100 %
2014	1 211	1 204	99,5 %
2013	1 211	1 212	100 %
2012	1 211	1 222	101 %
2011	1 211	1268	105 %

L'objectif à atteindre pour les visites résidentielles concernant la vérification du bon fonctionnement des avertisseurs de fumée s'échelonne sur 7 ans.

### Visites autres risques (moyens, élevés et très élevés)

Programme d'inspection périodique des risques plus élevés			
Année	Nombre de bâtiments à inspecter	Nombre de bâtiments inspectés	Objectif atteint au PMO (%)
2016	182	16	9 %
2015	182	185	100 %
2014	182	188	103 %
2013	182	192	106 %
2012	182	188	103 %
2011	182	193	106 %

L'objectif à atteindre pour les visites des autres risques s'échelonne sur une période de 3 à 5 ans.

INSPECTIONS DES RISQUES PAR MUNICIPALITÉ								
Districts	Risques faibles		Risques moyens		Risques élevés		Risques très élevés	
	Objectif	Résultat	Objectif	Résultat	Objectif	Résultat	Objectif	Résultat
Lac-Bouchette	167	92	10	0	2	0	3	0
Saint-François-de-Sales	64	90	5	0	2	0	1	0
Saint-André	40	40	3	0	2	0	3	0
Chambord	171	192	9	0	7	0	4	1
Roberval	678	666	62	2	16	9	18	3
Sainte-Hedwige	91	70	4	0	3	0	3	0
<b>TOTAL</b>	<b>1 211</b>	<b>1 150</b>	<b>118</b>	<b>3</b>	<b>32</b>	<b>9</b>	<b>32</b>	<b>4</b>

*Comme les objectifs pour les inspections des risques élevés et très élevés ainsi que les plans d'intervention ont été réalisés, une ressource a donc été affectée à la mise en place et en fonction de notre logiciel Target – BeeON Urgence.*

*Donc, une évaluation des risques sur l'ensemble de nos municipalités a été mise à jour ainsi que nos protocoles automatiques avec la Centrale 911 de Ville d'Alma.*

*Ces protocoles nous permettent d'atteindre une force de frappe sur l'ensemble de notre territoire selon les orientations de notre schéma de couverture de risques en incendie.*

## Indicateur de performance

### Schéma de couverture de risques en incendie

*Les plans d'intervention sont des outils indispensables pour notre service incendie. Ils permettent d'avoir rapidement en main de l'information essentielle lors de nos interventions.*

#### Plans d'intervention

Plans d'intervention			
Année	Nombre de plans d'intervention à réaliser	Nombre de plans d'intervention réalisés	Objectif atteint au PMO (%)
2016	-	-	-
2015	36	36	100 %
2014	36	36	100 %
2013	36	42	117 %
2012	36	48	133 %
2011	36	36	100 %

#### Exercices d'évacuation

*Les exercices d'évacuation consistent à vérifier la validité des mesures consignées dans le plan de sécurité incendie. Ainsi, ils permettent aux personnes concernées de connaître à fond son contenu et de maîtriser les tâches et les consignes s'y rattachant. Le but n'est pas de subir un examen sous pression mais plutôt d'évaluer son niveau d'efficacité. Le résultat vise à assurer la sécurité des citoyens en cas d'incendie afin de les conduire dans des lieux sécuritaires avant même que les conditions deviennent dangereuses.*

*Encore cette année, devant une demande sans cesse grandissante sur notre territoire pour procéder à des exercices d'évacuation, notre équipe de prévention a accompagné l'ensemble des écoles, les centres de petite enfance, les foyers de personnes âgées, des maisons de chambres, des centres spécialisés et plus d'une vingtaine de commerces et établissements. Également, des suivis de dossiers en prévention incendie ont été effectués pour les garderies en milieu familial. En tout, une soixantaine d'exercices d'évacuation ont été réalisés sur l'ensemble de notre territoire.*

### Activités de prévention offertes :

- Kiosque de prévention au Carrefour Jeannois;
- « Pompier d'un jour » qui fait vivre une expérience à la caserne de Roberval à 6 jeunes du 5<sup>e</sup> primaire, provenant des municipalités comprises dans le SSIR;
- Visite à la caserne de la maison Éveil Naissance et CPE;
- Journée porte ouverte caserne de Roberval;
- Visite au camp de jour au Mont-Plaisant – une centaine de jeunes;
- Formation sur les extincteurs portatifs à l'Écocentre RMR- Roberval;
- Trousses personnes âgées;
- Rencontre de prévention avec la Corporation des personnes handicapées;
- Visite espaces clos des usines PFR;
- Démonstration des mâchoires de vie au ministère des Transports;
- Journée IGA active;
- Présentation au service de garde sur le fonctionnement des systèmes d'alarme;
- Entrevues et publicités en prévention multimédias.

## **Trousse de sécurité pour aînés à domicile**

### ***Ma sécurité à domicile, j'en fais ma priorité !***

*Avec l'arrivée des politiques sociales de soutien à domicile et le vieillissement de la population, de plus en plus d'aînés vivent dans leurs logements ou leurs maisons.*

*C'est dans ce contexte qu'une trousse de sécurité pour les aînés a vu le jour en 2016. Ce projet porté par le Centre d'Action Bénévole de Saint-Félicien, vise à favoriser la promotion d'un milieu de vie sain et sécuritaire chez les aînés de la MRC du Domaine-du-Roy.*

*Ainsi, une visite conjointe est effectuée par le Centre Bénévole de Saint-Félicien, le Service de sécurité incendie de Roberval et la Sûreté du Québec. Une trousse d'outils et d'information est remise au résident afin d'améliorer la sécurité, déceler les besoins et évaluer les correctifs à apporter.*

*Les personnes doivent être âgées de 60 ans et plus, vivre à domicile (maison ou logement), demeurer à l'intérieur du territoire de la MRC du Domaine-du-Roy, s'inscrire sur une base volontaire et accepter la visite à domicile. Ce service est gratuit et très apprécié de nos aînés.*

# Formation



*Désincarcération*



*Ronde de sécurité*

# Formation

En 2016, 20 pompiers ont terminé leur formation et réussi les examens de l'École nationale des pompiers du Québec.

Nous tenons à féliciter les pompiers concernés et à remercier nos appariteurs : MM. Guy Mailhiot, Dary Tremblay, Viateur Aubé, Gerry Piquette, Rémi Parent, Régis Godin, Mike Boily, Mario Leroux et Marc Gagné qui ont fait un travail formidable au sein de notre organisation.

Nombre de pompiers							
DISTRICT	Pompier 1	Désincarcération	Ronde de sécurité	Coup de chaleur	Officier 1	Conduite Véhicule lourd	Total
Lac-Bouchette	3	-	10	9	-	-	22
Saint-François-de-Sales	1	-	4	6	-	-	11
Chambord	3	-	13	9	-	-	25
Saint-André	3	-	5	-	-	-	64
Roberval	8	9	24	14	4	5	11
Sainte-Hedwidge	2	-	7	2	-	-	8
<b>Total :</b>	<b>20</b>	<b>9</b>	<b>63</b>	<b>40</b>	<b>4</b>	<b>5</b>	<b>141</b>

Formation des pompiers					
Année	Nombre de pompiers du SSIR	Nombre de pompiers non soumis à la réglementation (embauchés avant 1998)	Nombre de pompiers déjà formés selon les exigences	Nombre de pompiers formés respectant la réglementation	Objectif atteint au PMO (%)
2016	81	22	59	81	100 %
2015	84	22	63	84	100 %
2014	84	22	63	84	100 %
2013	89	22	48	89	100 %
2012	72	22	50	50	100 %
2011	79	22	38	38	100 %

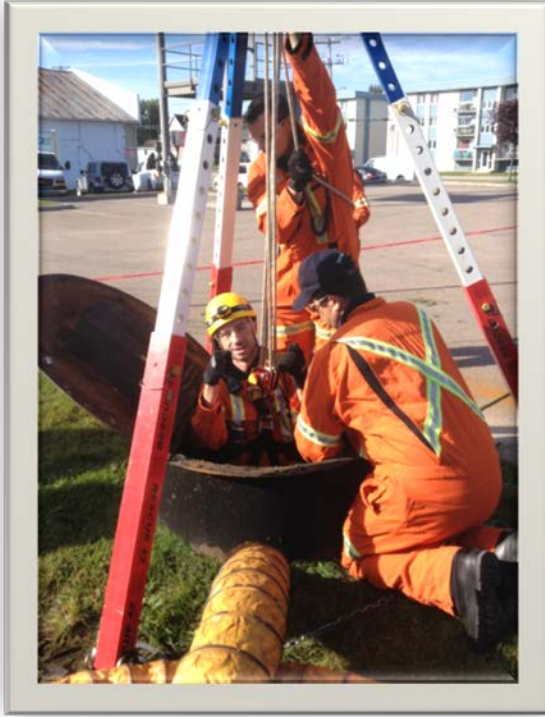
Lorsque les pompiers sont en processus de formation, ils sont considérés comme respectant les réglementations. Un délai de 48 mois est alloué pour un pompier afin de compléter sa formation.

# Formation

Formation des officiers					
Année	Nombre d'officiers du SSIR	Nombre d'officiers soumis à la réglementation	Nombre d'officiers déjà formés selon les exigences	Nombre d'officiers formés respectant la réglementation	Objectif atteint au PMO (%)
2016	23	23	23	23	100 %
2015	23	23	23	23	100 %
2014	23	23	23	23	100 %
2013	23	23	23	23	100 %
2012	23	23	23	23	100 %
2011	23	23	23	23	100 %

*Deux pompiers suivent présentement la formation Officier I*

# Entraînement



*Entraînement – Équipe d'espaces clos*



*Équipe de Chambord*



*Entraînement bâtiment en hauteur - Chambord*

# Entraînement

*Pour les pompiers l'entraînement est indispensable et doit être effectué en lien avec le canevas d'entraînement qui a comme objectif de mettre en pratique les notions apprises dans le cadre du programme de formation Pompier I. Chaque séance d'entraînement pratique doit impliquer les notions relatives à la santé et la sécurité au travail.*

*En 2016, 1 460 heures d'entraînement ont été effectuées dans l'ensemble de notre service, soit une moyenne de 17 heures par pompier.*

*Le métier de pompier demande une étendue de connaissances pour faire face à des interventions aussi différentes les unes des autres. La formation à elle seule ne suffit pas à combler le savoir-faire lors d'intervention. Les entraînements à l'interne contribuent à maintenir le niveau souhaitable de rendement et de conserver nos acquis.*

# Conformité de l'équipement

## Indicateur de performance

### *Schéma de couverture de risques en incendie*

Conformément aux orientations du ministère de la Sécurité publique en matière de sécurité incendie, notre service a mis en place un programme d'entretien et de vérification des véhicules d'intervention afin de s'assurer de leur fiabilité, sur la base des principales normes en vigueur. Cette approche s'inscrit dans la réalisation de notre schéma de couverture de risques en incendie. Depuis 2011, le programme d'entretien préventif (PEP) est maintenant desservi par les ressources humaines des Travaux publics de la Ville de Roberval. En plus d'être performante, cette manière de fonctionner permet de réaliser des économies substantielles.

Essais et vérifications annuels des véhicules			
Année	Nombre de véhicules devant subir un essai et/ou une vérification (annuellement)	Nombre de véhicules ayant réussi l'essai et/ou une vérification (annuellement)	Objectif atteint au PMO (%)
2016	17	17	100 %
2015	17	17	100 %
2014	18	18	100 %
2013	18	18	100 %
2012	19	19	100 %
2011	11	11	100 %

Attestation de performance des véhicules			
Année	Nombre de véhicules devant faire l'objet d'une attestation de performance	Nombre de véhicules ayant réussi une attestation de performance	Objectif atteint au PMO (%)
2016	1	1	100 %
2015	1	1	100 %
2014	1	-	0 %
2013	2	2	100 %
2012	5	5	100 %
2011	-	-	-

# Calendrier d'entretien préventif

Pour l'ensemble des six casernes

Équipements & véhicules	Janv.	Fév.	Mars	Avr.	Mai	Juin	Juil.	Août	Sept.	Oct.	Nov.	Déc.
PEP – véhicules				✓						✓		
Véhicules (pompes)						✓						
PEP – petits outils				✓						✓		
Génératrice (caserne 5)					✓							
APRIA						✓						
Bouteilles d'air	✓						✓					
Détecteurs 4 gaz				✓					✓			
Compresseur air comprimé	✓						✓					
Échelles portatives (aux 3 ans)						✓						
Extincteurs portatifs		✓										

## Indicateur de performance

### *Schéma de couverture de risques en incendie*

#### Acquisition des vêtements de protection et d'équipement d'intervention

Année	Nombre d'habits de combat à acquérir	Nombre d'habits de combat acquis	Objectif atteint au PMO (%)	Nombre d'avertisseurs de détresse pour APRIA à acquérir	Nombre d'avertisseurs de détresse pour APRIA acquis	Objectif atteint au PMO (%)
2016	0	8	N/A	N/A	N/A	N/A
2015	0	8	N/A	N/A	N/A	N/A
2014	0	10	N/A	N/A	N/A	N/A
2013	0	8	N/A	N/A	N/A	N/A
2012	0	8	N/A	N/A	N/A	N/A
2011	8	8	100 %	-	-	-

Chaque année, notre service incendie procède à l'achat de 8 à 10 habits de combat. Ce roulement permet d'éviter la désuétude.

#### Acquisition et entretien des appareils de protection respiratoires isolants autonomes (APRIA)

Année	Nombre d'APRIA à acquérir	Nombre d'APRIA acquis	Objectif atteint au PMO (%)	Nombre d'APRIA devant subir un banc d'essai	Nombre d'APRIA ayant subi et réussi un banc d'essai	Objectif atteint au PMO (%)
2016	-	-	-	24	49	200 %
2015	-	-	-	24	49	200 %
2014	-	-	-	24	49	200 %
2013	-	-	-	24	49	200 %
2012	-	5	N/A	24	49	200 %
2011	-	-	-	24	48	200 %

## Indicateur de performance

### *Schéma de couverture de risques en incendie*

Acquisition des bouteilles pour les appareils de protection respiratoires isolants autonomes (APRIA)			
Année	Nombre de bouteilles pour APRIA à acquérir	Nombre de bouteilles pour APRIA acquises	Objectif atteint au PMO (%)
2016	0	0	N/A
2015	0	0	N/A
2014	0	0	N/A
2013	0	1	N/A
2012	0	5	N/A
2011	0	0	N/A

Aménagement de points d'eau			
Année	Nombre de points d'eau à aménager	Nombre de points d'eau aménagés	Objectif atteint au PMO (%)
2016	N/A	N/A	N/A
2015	N/A	N/A	N/A
2014	N/A	N/A	N/A
2013	N/A	N/A	N/A
2012	N/A	N/A	N/A
2011	N/A	N/A	N/A

*Tous les points d'eau ont été identifiés à l'aide d'un GPS et cartographie.*

# Activités et implications sociales

Les pompiers des différentes casernes ont participé à plusieurs activités au cours l'année 2015 :

## **Caserne #1 – Lac-Bouchette**

- *Tournoi de hockey (pour le Havre du Lac St-Jean)*
- *Lave-auto*
- *Souper du carnaval*
- *Sécurité lors de la Fête nationale du Québec*
- *Sécurité pour la soirée de l'Halloween*
- *Collecte de jouets*

## **Caserne #2 – St-François-de-Sales**

- *Sécurité lors de la Fête nationale du Québec*
- *Sécurité pour la soirée de l'Halloween*
- *Festival du cowboy de Chambord*

## **Caserne #3 – St-André**

- *Sécurité pour la soirée de l'Halloween*

## **Caserne #4 - Chambord**

- *Sécurité lors de la Fête nationale du Québec (lors du feu de joie)*
- *Parade de la Traversée*
- *Festival du cowboy*
- *Sécurité pour la soirée de l'Halloween*
- *Sécurité pour la randonnée annuelle de bicyclettes Chambord*

## **Caserne #5 - Roberval**

- *Brunch bénéfice pour l'Eucan*
- *Relais pour la vie*
- *Lave-o-thon*
- *Parade de la Traversée*
- *Participation à la clinique de sang Héma-Québec*
- *Défi têtes rasées de L'Eucan*
- *Sécurité pour la soirée de l'Halloween*
- *Sécurité pour la parade du Père Noël*
- *Collecte de jouets - Saint-Vincent-de-Paul*
- *Journée portes ouvertes*

## **Caserne #6 – Ste-Hedwidge**

- *Sécurité lors du tour cycliste dans le cadre de la « Fête des voisins »*
- *Parade de la Traversée*
- *Sécurité pour la soirée de l'Halloween*
- *Parade camp de jour de Ste-Hedwidge*



*Défi têtes rasées de Leucan*



# **Rapport annuel 2016**

*Service sécurité incendie Roberval*