

La population du bassin de Maskinongé n'est "pas jeune..."

Page 2

Pour les policiers de la SM-Louiseville

Uniformes d'hiver... ou argent?

Page 3



M^e Rémi Paul est décédé

Page 6

L'ÉCHO



DE LOUISEVILLE/BERTHIER

63e Année — No 1 L'Écho de Louiseville/Berthier, le mercredi 22 décembre 1982.

50¢

Priorités en 1983

Secrétariat municipal permanent à Charette et salle communautaire à la paroisse de Maskinongé

Articles à l'intérieur

Découverte à l'été 1980

La pirogue de Saint-Alexis a 300 ans

Page 3



Les Jets "règlent le cas" de l'Express

Régional page 10



Ligue Métro de Louiseville

Victoire signée David Clément

Regional page 11



Un homme occupé...

Le Père Noël, connaissez-vous un homme qui soit plus occupé que lui en ce temps de l'année? Plusieurs se demandent même où il puise toute son énergie pour combler les désirs de chacun (énergie physique et monétaire). Au cours des derniers jours, le Père Noël n'aura pratiquement pas eu de répit, dans notre région, visitant un nombre imposant d'organismes, distribuant

cadeaux, friandises, poignées de mains et "p'tits becs du Pôle Nord". Accompagné de sa Fée des Étoiles, le sympathique bonhomme était, vendredi dernier, à Saint-Justin, au sous-sol de l'église, où il a rencontré les enfants des Chevaliers de Colomb. À l'arrière, nous pouvons voir, notamment, MM. Jean-Pierre De Carufel, Grand Chevalier au conseil de Saint-Justin; et Roger Gaboury, organisateur principal de la soirée.

Photo J.-P.P.

11% des gens ont plus de 65 ans

La population du bassin de Maskinongé n'est "pas jeune..."

Par Jean-Paul PLANTE

Dans un document intitulé "Avez-vous pensé à votre vieillissement", Mlle Sylvie Lanthier, agent d'information au Conseil régional de la Santé et des Services sociaux (CRSSS), nous livre des statistiques fort intéressantes sur la situation qui prévaut dans notre région, dans le bassin de Maskinongé. Des statistiques à faire réfléchir...

Ainsi, nous voyons que 11% de la population est âgée de plus de 65%, soit le taux de vieillissement le plus élevé au centre du Québec. Bon nombre de ces personnes au-dessus de 65 ans vivent seules ou en couple à leur domicile. Certaines autres vivent dans leur famille, d'autres sont hospitalisées à long terme ou résident en centre d'accueil ou dans des familles d'accueil.

Rôle important

Mlle Lanthier rappelle le rôle important que joue le Centre des services sociaux (CSS) de Louiseville auprès des personnes qui ont un besoin d'hébergement. Elle signale que le CSS-Louiseville est à l'écoute des besoins des adultes et des personnes âgées ne pouvant plus vivre seules autant qu'il (CSS) se préoccupe du bien-être des enfants privés de leur famille.

On signale que le centre d'accueil n'est pas l'unique alternative pour une personne âgée et que l'institution ne constitue pas la seule solution d'hébergement pour les adultes déficients ou pour les adultes qui vivent des problèmes d'ordre psychiatrique. Les familles d'accueil oeuvrent auprès de ces adultes.

Il est aussi fait mention que le CSS est responsable des placements auprès des ressources d'hébergement dans la région desservie par l'Écho (Bassin de Maski-

ongé). Le personnel du Centre peut évaluer les besoins et discuter avec vous de la meilleure décision à prendre dans le but d'assurer le bien-être des gens en besoin d'hébergement.

M. Yves Paulin est la personne qui s'occupe, notamment, des familles d'accueil pour adultes. Il voit à assurer un milieu de vie où il fait bon vivre et où la personne hébergée sera respectée.

Le meilleur

Il a été reconnu que le milieu familial est le meilleur milieu de vie où l'individu peut s'épanouir, entouré d'être qui lui sont chers. Cependant, il peut arriver que la famille naturelle ne puisse plus garder ses parents âgés ou l'adulte qui présente une déficience mentale. C'est à ce moment que peut parvenir au CSS une demande d'aide, la famille naturelle envisageant la

possibilité de faire héberger un de ses membres dans une famille d'accueil qui offrira à l'adulte la possibilité de vivre en groupe, dans une atmosphère enrichissante, tout en conservant son intimité et sa liberté d'action. Les adultes qui vivent dans des familles d'accueil reçoivent les services d'un praticien social qui est à l'écoute de leurs besoins et qui leur offre des services d'aide et de support professionnel.

La famille d'accueil, en d'autres termes, vise à rendre l'adulte heureux en lui assurant une atmosphère de vie de groupe détendue et enrichissante.

Si l'hébergement d'un de vos proches est envisagé, il serait bon de consulter le Centre de services sociaux de Louiseville. Le personnel vous renseignera sur le programme d'aide aux adultes et âgés offert par leur établissement. Pour le bassin de Maskinongé, le numéro à composer est le 228-2731, indicatif régional 819.

Aux prochaines élections fédérales Louiseville et Saint-Léon voteront-ils dans Trois-Rivières?

Aux prochaines élections fédérales, le grand Louiseville et Saint-Léon devront-ils voter pour élire le député de Trois-Rivières, au lieu de celui de Berthier-Maskinongé?

Ce sera le cas si rien ne change aux limites de la circonscription de Trois-Rivières élaborées dans le document que la plupart des gens, sinon tous, ont reçu, touchant la révision des limites des circonscriptions électorales fédérales, laquelle révision est faite après chaque recensement décennal. Selon la carte "révisée", le nombre de circonscription au Québec passerait de 75 à 79.

Trois-Rivières

Le nouveau comté de Trois-Rivières comprendrait une population de 82,482 personnes avec les villes de Trois-Rivières, Trois-Rivières-Ouest et Louiseville, les municipalités de Saint-Léon-le-

Grand et Saint-Antoine de-la-Rivière-du-Loup, dans le comté de Maskinongé; et le village d'Yamachiche, les municipalités des paroisses de Saint-Barnabé-Nord, Saint-Sévère, Sainte-Anne-d'Yamachiche et Pointe-du-Lac, dans le comté de Saint-Maurice.

Suite à la page 5

Bur.: 228-3204
228-3109

SERGE GAGNON L.L.L.

Avocat et procureur

390, Saint-Laurent, Louiseville

UNIPRIX

ROGER LEMAY
228-5581

NOUVELLE ENTRÉE
SUR LE STATIONNEMENT

SPÉCIAUX DE NOËL

<p>Breloque or 10 K Rég.: \$20.95 SPÉCIAL: \$12.50</p>	<p>Breloque or 10 K Rég.: \$89.95 SPÉCIAL: \$55.95</p>	<p>Breloque or 10 K Rég.: \$246.50 SPÉCIAL: \$174.95</p>	<p>Breloque or 10 k Rég.: \$77.50 SPÉCIAL: \$49.95</p>	<p>Breloque or 10 k Rég.: \$52.95 SPÉCIAL: \$34.95</p>	<p>Montre Caravelle Quartz pour dames Rég.: \$165.00 SPÉCIAL: \$125.95</p>
<p>Montre Caravelle Quartz pour hommes Rég.: \$150.00 SPÉCIAL: \$112.50</p>	<p>Montre Seiko Pour dames Rég.: \$165.00 SPÉCIAL: \$125.95</p>	<p>Montre Seiko pour hommes Rég.: \$219.95 SPÉCIAL: \$134.95</p>	<p>Nécessaire de beauté Phillips Rég.: \$59.95 SPÉCIAL: \$49.95</p>	<p>Montre Cardinal Quartz Analogique digital pour hommes Rég.: \$97.95 SPÉCIAL: \$69.95</p>	<p>Montre Cardinal Quartz pour dames Chronomètre alarme Rég.: \$45.95 SPÉCIAL: \$34.95</p>
<p>Séchoir à cheveux Olymnic 1600 watts Rég.: \$28.95 SPÉCIAL: \$19.95</p>	<p>Bague or 10 k Rég.: \$102.50 SPÉCIAL: \$69.95</p>	<p>Bague or 10 k Rég.: \$179.25 SPÉCIAL: \$109.95</p>	<p>Stylo digital Rég.: \$13.95 SPÉCIAL: \$8.95</p>	<p>Rasoir Philips Shave Rechargeable Rég.: \$114.95 SPÉCIAL: \$88.95</p>	<p>Rasoir pour dames Rég.: \$43.95 SPÉCIAL: \$34.95</p>
<p>Montre Curtis Rég.: \$16.95 SPÉCIAL: \$10.95</p>	<p>Cadran Bulova Rég.: \$24.95 SPÉCIAL: \$16.95</p>	<p>Cadran Quartz Bulova Rég.: \$29.95 SPÉCIAL: \$18.95</p>	<p>Cadran Bulova Rég.: \$29.95 SPÉCIAL: \$18.95</p>	<p>Bague or 10 k Rég.: \$99.95 SPÉCIAL: \$59.95</p>	<p>Bague or 10 k Rég.: \$67.95 SPÉCIAL: \$39.95</p>
<p>Bague or 10 k Rég.: \$99.50 SPÉCIAL: \$59.95</p>	<p>Jumelle Rég.: \$54.95 SPÉCIAL: \$39.95</p>	<p>Nous avons un vaste choix pour vos cadeaux: Ex.: radio, verrerie, chandelier, etc.</p>		<p>Enregistreuse Candle modèle JT-1002 Rég.: \$31.95 SPÉCIAL: \$23.95</p>	<p>Radio AM-FM amplificateur avec écouteur Rég.: \$34.95 SPÉCIAL: \$24.95</p>

Bijouterie Alarie

299, Saint-Laurent, Louiseville, 228-3175

Consultez les annonces dans l'Écho Elles renferment de véritables aubaines.

Pour les policiers de la S.M. Louiseville

Uniformes d'hiver... ou argent?

Après les bottines, ce sont maintenant les uniformes d'hiver des policiers municipaux de la ville de Louiseville qui font l'objet de discussions. En effet, au cours des derniers jours, la Fraternité qui les représente a logé un grief contre leur employeur parce que celui-ci n'a pas encore fourni à chacun d'entre eux l'uniforme d'hiver auquel il a droit selon la convention collective. La ville se voit donc réclamer, pour chacun de ses quatre hommes en bleu, deux pantalons d'hiver, un képi, une paire de gants d'hiver et un gilet de laine de bonne qualité... ou la valeur en argent, selon la date d'audition du grief, le cas échéant, plus intérêt.

Ce sujet était à l'ordre du jour de la rencontre du conseil municipal du 13 décembre dernier. Suite à la lecture du grief, les édiles municipaux ont eu la réflexion suivante: "Si les policiers demandent de l'argent, c'est que les uniformes actuels sont encore bons..."

Par Pierre BELLEMARE

C'est à peu près le seul commentaire que le conseil municipal a fait sur le sujet bien précis des uniformes d'hiver. Le grief des policiers a été mis à l'étude.

Les conseillers se sont plutôt attardés sur le montant qui a été payé en temps supplémentaire à chacun des hommes en bleu depuis le départ de

l'agent Alain Dussault (août 1980). Répondant aux interrogations du conseil municipal, le gérant, M. Ghislain Lessard a signalé qu'une moyenne de \$17,000 avait été payée en temps supplémentaire à chaque policier durant cette période de 34 mois.

Il a aussi répondu aux conseillers que la ville payait une moyenne hebdomadaire de plus de \$600 en temps supplémentaire depuis le départ du chef de la Sûreté municipale, M. René Bareil (1er octobre) et du sergent Réal Gerbeau (27 octobre).

Absence syndicale

Au cours de la même rencontre du 13 décembre dernier, le conseil municipal a donné son accord pour que l'un de ses policiers puisse prendre une journée "d'absence syndicale" au cours des prochains jours. On sait que selon un article de la convention collective, huit jours sont réservés à cet effet au total, pour tous les policiers. Ces congés peuvent être pris pour des congrès ou des stages d'étude. Ils doivent l'être un à la fois.

Avenir

Enfin, l'avenir du corps policier louisevillois a à nouveau été discuté lors de cette réunion. Le conseil municipal en a profité pour réaffirmer

son intention de respecter le présent contrat de travail qui doit prendre fin le 31 décembre prochain. Par la même occasion, la ville a également manifesté son désir de ne pas signer une autre convention collective.

Rappelons qu'elle est toujours en attente d'une décision du conseil des ministres quant à l'abolition de son corps policier en vertu des spécifications de la Loi 48. Actuellement, le ministre de la Justice du Québec, M. Marc-André Bédard, a en mains le rapport du comité de reclassement qui a récemment effectué une réévaluation du dossier "Louiseville".

Découverte à l'été 1980

La pirogue de Saint-Alexis a 300 ans

Par Jean-Paul PLANTE

Ceux qui désespéraient devant l'absence de nouvelles concernant la pirogue monoxyle (canot creusé dans un tronc d'arbre), découverte au fond du lac à l'Eau Claire, au nord de Saint-Alexis-des-Monts, auront toutes les raisons au monde de sourire maintenant...

En effet, un communiqué signé de M. René Roseberry de l'Université du Québec à Trois-Rivières (U.Q.T.R.) mentionne que le "dossier pirogue" a évolué.

300 ans

Lors de sa découverte, à l'été '80, la pirogue était expédiée au Musée d'archéologie de l'U.Q.T.R. puis confiée aux spécialistes de l'Institut canadien de conservation, à Ottawa, afin d'être traitée pour sa conservation. Par la même occasion, on fit des relevés qui déterminaient l'antiquité de la dite pirogue.

Jusqu'à date, la région de Saint-Alexis a révélé deux exemplaires de pirogues monoxyles: celle du lac à l'Eau Claire, confiée au Musée d'archéologie, et la pirogue qu'un amérindien abénakis utilisa pour naviguer le lac Sac-

comie durant la seconde moitié du XIXe siècle. Au début du 20e siècle, cette dernière pirogue était détruite par un incendie. M. Ribes signale que selon les renseignements fournis par la datation, la pirogue du lac à l'Eau Claire aurait été fabriquée par des amérindiens de la famille algique qui fréquentaient la Basse-Mauricie, au XVIe siècle (Bas Attikamegues ou Algonquins de Trois-Rivières).

Cinq autres embarcations du genre et datant approximativement des mêmes époques ont été découvertes au Québec, dans la région de Montréal. L'Institut canadien de conservation achève ses travaux et le Musée espère pouvoir récupérer la pirogue et la placer dans sa salle d'exposition permanente, en 1983.

Pour les loisirs d'Yamachiche

Important projet de \$300,000

Le service récréatif et sportif d'Yamachiche vient de mettre de l'avant un important projet de réaménagement de ses installations de loisirs. Ce projet, d'une valeur d'environ \$300,000, prévoit, entre autres, la relocalisation du terrain de baseball, l'ajout de deux terrains de tennis et l'installation d'une patinoire fixe. Une demande officielle de subvention doit prochainement être acheminée conjointement aux députés fédéraux des comtés de Trois-Rivières et de Saint-Maurice, MM. Claude G. Lajoie et Jean Chrétien, dans le but d'obtenir des dollars provenant de la compensation accordée pour la perte de l'usine La Prade.

Ce projet a été présenté aux deux conseils municipaux d'Yamachiche et à des représentants de différents organismes sociaux de l'endroit lors d'une importante rencontre intermunicipale sur le dossier "loisirs", tenue le 7 décembre dernier.

Par Pierre BELLEMARE

C'est le maire du village d'Yamachiche, M. Raymond Bellemare, qui a été le premier à tâter le

terrain pour voir s'il n'y avait pas moyen d'obtenir des dollars de la compensation La Prade pour ce projet. Sa première démarche a été effectuée vis-à-vis du député Claude G. Lajoie qui lui a suggéré de lui faire parvenir, à lui et à son confrère Jean Chrétien, une copie du projet. Il semble toutefois que les argents de La Prade soient gelés actuellement en vue de la possible venue du projet Airbus. M. Bellemare s'est toutefois dit d'avis que Yamachiche est assez bien

placé pour avoir des dollars, s'il y en a évidemment de disponibles.

Autre point encourageant, il semble que le programme de subvention du ministère du Loisir, de la Chasse et de la Pêche pour les équipements de loisir soit toujours en vigueur. C'est ce que M. Jean-Marc Gauthier, permanent au Conseil des loisirs de la Mauricie, a confirmé au maire Jacques Landry lors de la rencontre du 7 décembre dernier.

Pas de piscine

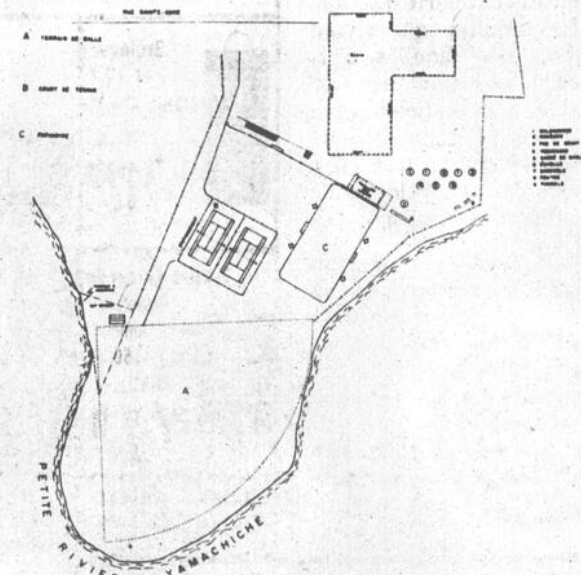
Appelé à donner des précisions sur le projet de relocalisation des équipements de loisirs, le président du S.R.S.Y., M. Yvon Lamy, a signalé que l'installation d'une piscine avait été définitivement abandonnée, le tout demandant un investissement de l'ordre de \$90,000 et créant des frais annuels d'entretien d'environ \$2,000. Selon M.

Lamy, le S.R.S.Y. a préféré utiliser un montant équivalent aux frais d'entretien pour défrayer le coût du transport en autobus à une piscine publique.

Pour ce qui est de l'aménagement de deux terrains de tennis, M. Lamy

a révélé que son comité s'était référé à l'intérêt manifesté pour ce sport dans un sondage effectué l'an dernier.

Suite à toutes ces discussions, les deux conseils municipaux ont appuyé unanimement le projet du S.R.S.Y.



Voilà à quoi ressemble le projet de relocalisation du S.R.S.Y.

Adressez-vous en toute confiance à

**LA TEINTURERIE
ST-LAURENT**



Nettoyage-Pressage
Lavage de chemises

Au service de Louiseville
et du comté depuis 1940.

56 ans d'expérience pour mieux vous servir.

131, Saint-Aimé (rue de la gare)
Louiseville 228-4477

(819) 228-3949
(819) 228-5529

**DUBEAU
&
PERREault**

avocats

21, rue Saint-Marc
Louiseville

**BERNARD
BÉLAND**

notaire

Cessionnaire du greffe
et des dossiers de
Me René R. Béland

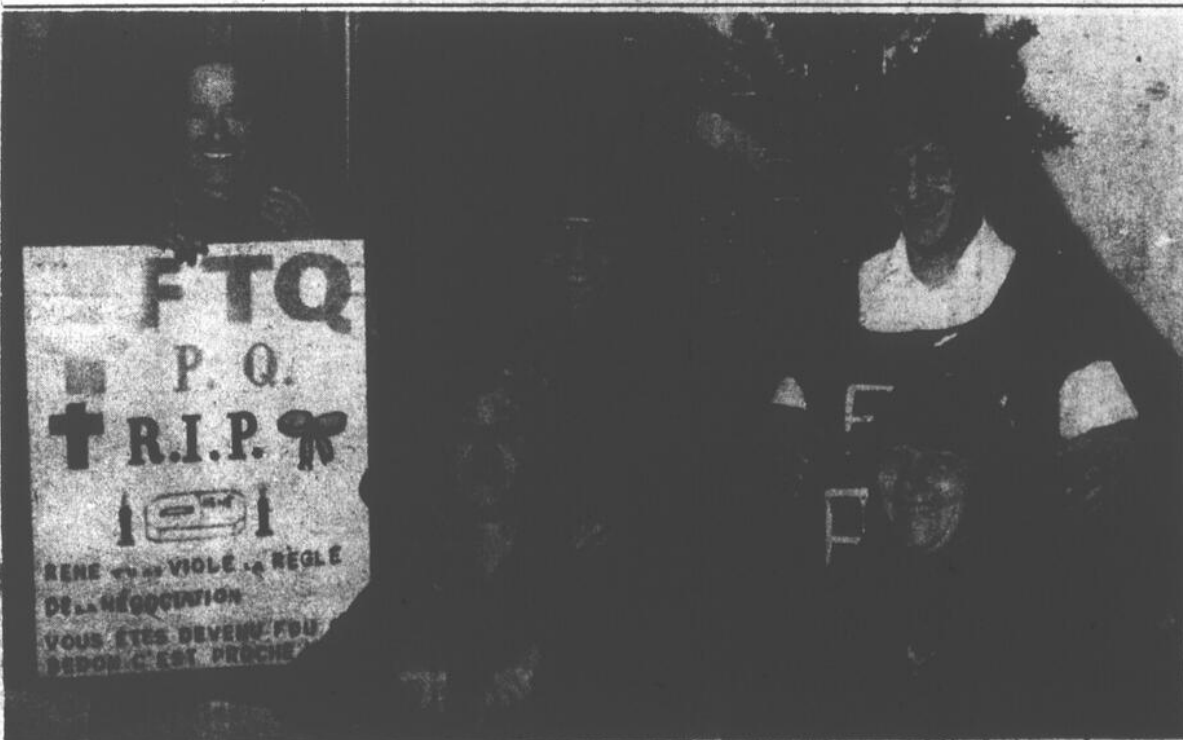
Heures d'affaires:
9:00 h. a.m. à 5:00 h. p.m.
Le soir, sur rendez-vous.

21, rue Saint-Marc
Louiseville
Bur.: 228-2922
Rés.: 228-3411

Jour de deuil

Mercredi dernier, les employés du centre hospitalier Comtois de Louiseville ont vécu une "journée de deuil" en guise de protestation contre le décret du gouvernement Lévesque par lequel sont fixées les conditions de travail dans les secteurs public et parapublic, c'est-à-dire la Loi 105. Le "noir" était donc à l'honneur au CH louisevillois, comme le font voir, à l'avant, Mmes Hélène Lajoie et Jeannine Garceau et, à l'arrière, M. Fernand Béland, président du syndicat des employés du centre hospitalier; Mlle Monique Saint-Pierre et M. Rolland Rinfret.

"Le deuil" a également été porté au centre d'accueil de Louiseville, entre autres endroits, dans la région. Photo J.-P.P.



ALIMENTATION

MÉTRO

pages 16-17

(3e cahier)

RICHELIEU

pages 18-19

(3e cahier)

PROVIGO

pages 20-21

(3e cahier)

SERVI PLUS

page 13

(3e cahier)

Éditorial

Une année '83 plus encourageante

Malgré la haute technologie des années 1980, en dépit du fait que des vies humaines sont maintenant prolongées par la transplantation de coeurs artificiels: nul n'a encore réussi à arrêter le temps...

Ceci pour expliquer que déjà, nous voilà arrivés à la période annuelle des fêtes de Noël, dans trois jours, et du Nouvel An, dans 10 jours. C'est incroyable ce que le temps passe vite!

Si nous vous disions que l'année 1982 a marché "comme sur des roulettes", vous n'hésiteriez probablement pas très longtemps avant de dire que nous sommes dans les patates... Et vous auriez raison... La situation économique qui a affecté notre région, comme le reste de la province, du pays et du monde, aura donné des cheveux gris à une foule de gens qui n'en avaient pas encore et augmenté la quantité chez ceux et celles qui en possédaient déjà.

Le nombre imposant de fermetures d'usines, de faillites industrielles et personnelles

auront marqué, presque quotidiennement, la vie de la région. Quand une machine aussi dévastatrice que la crise économique, la récession, prend son élan, il devient très ardu de l'arrêter. On y parvient avec le temps, les efforts répétés de tous et chacun. Un individu seul ne peut stopper un tel bolide. Il périrait à en tenter l'expérience.

Les hauts taux hypothécaires, le chômage qui a atteint des sommets depuis les années 30, sont des phénomènes malheureux avec lesquels nous aurons dû vivre au cours des 12 derniers mois, ce qui a eu pour effet de créer des situations difficiles, parfois même pénibles, pour ne pas dire désespérées...

Mais nous voici à l'aube d'une nouvelle année que nous souhaitons tous "plus vivable" que celle qui s'achève. Que nous réserve-t-elle? Personne ne possède la réponse absolue. Certains économistes, financiers et industriels croient que nous assisterons à une relance économique appréciable en '83.

D'autres ne voient le bout du sombre tunnel que fut '82... qu'en 1984... Évidemment, nous espérons que ce sont les premiers qui auront raison dans leurs prédictions.

Malgré les durs moments que nous aura réservés 1982, il n'en demeure pas moins que nous sommes maintenant arrivés à la période des fêtes et des traditionnels voeux: une période marquée de réjouissances, de rencontres familiales agréables et, malheureusement, de tristesse là où on manque du strict nécessaire, bien souvent.

Nous tous du journal que vous lisez à chaque semaine, de l'hebdomadaire dans lequel vous placez votre confiance pour annoncer, nous unissons pour vous offrir nos meilleurs voeux d'un très joyeux Noël, un Noël dont les enfants se souviendront par la joie qui leur aura été apportée; un Noël mémorable aussi pour les adultes qui auront trouvé auprès des leurs l'amour, le bonheur.

La direction et le personnel de l'Écho vous présentent également ses voeux sincères d'une année 1983 "encourageante", en espérant que la relance industrielle se manifestera, ce qui aura pour effet de stimuler l'économie régionale. Nous espérons que les sans travail trouveront l'emploi rêvé, l'emploi qui valorise l'être humain. Nous formulons pour vous l'espoir que tous vos désirs soient comblés en 1983. Nous ne pourrions terminer une liste de voeux sans mentionner une bonne santé, le bien le plus précieux qui soit, et le paradis à la fin de vos jours. Cependant, bien qu'étant certains que ce doit être bien agréable au paradis, nous sommes tous d'accord pour dire que "ça ne presse pas pour y aller". Meilleurs voeux des fêtes à tous!

Jean-Paul Plante

Moins cher à Saint-Sévère, en '83

Les élus de Saint-Sévère, le maire Félix Lacerte en tête, ont adopté, le 13 décembre dernier, le budget d'opération de la municipalité pour l'année 1983, en assemblée spéciale.

Le budget global se chiffrera à \$73,125 comparativement à \$70,284 pour l'année qui prendra fin dans quelques jours. Au niveau du

taux de la taxe foncière, les contribuables paieront \$0.73 du cent dollars d'évaluation au lieu du \$1.54 de l'an dernier. Mais, en raison du rôle d'évaluation "nouvelle génération", cela ne représente qu'une légère diminution sur 1982. Le tarif d'eau demeure inchangé, soit \$20 pour les premiers 30,000 gallons et \$0.40 du 1,000 gallons supplémentaires.

Par Jean-Paul PLANTE

Revenus-dépenses

Les principales sources de revenus pour la municipalité, en '83, seront: la taxe foncière, \$44,126; la taxe d'eau, \$9,200; les revenus de transfert minimum, \$1,691; ceux des transferts inconditionnels, \$3,282; les subventions pour les chemins d'hiver, \$9,906; les sub-

ventions pour le rôle d'évaluation, \$3,640 et celles pour les loisirs, \$1,280. Les dépenses les plus importantes toucheront le transport routier, \$23,265; l'administration générale, \$17,861; le service de la dette, \$10,564; la sécurité publique, \$2,500; les loisirs et la culture, \$4,516; l'hygiène du milieu, \$5,415; l'évaluation, \$2,000; et les

autres dépenses, \$6,795. Toutes ces données nous ont été fournies par le secrétaire-trésorier de la localité, M. Paul-Émile Gélinas.

Celui-ci nous signalait

qu'en vertu du rôle d'évaluation "nouvelle génération", la nouvelle évaluation de Saint-Sévère se chiffre maintenant à \$6,044,680. en comparaison de \$2,830 avec l'an-

cienn rôle. En somme, la facture pour les contribuables sera sensiblement la même que celle de l'année 1982, soit un taux moins élevé mais une évaluation accrue.

Budget adopté le 29, à Saint-Léon

(J.-P.P.) Le budget pour l'année 1983, à Saint-Léon-le-Grand, sera vraisemblablement adopté le 29 décembre prochain (mercredi), au cours d'une assemblée spéciale des membres du conseil dont le maire est

M. Fernand Ferron. C'est ce qu'a laissé savoir à l'Écho la secrétaire-trésorière de la localité, Mme Murielle Lessard, lors d'une conversation téléphonique, la semaine dernière.

Un peu partout dans la région, les budgets sont adoptés ou sur le point de l'être. Plusieurs municipalités de notre territoire diront oui ou non au budget '83 soit le 28 ou le 29, comme ce sera le cas, à Saint-Léon-le-Grand.

À l'A.C.P.C.M.



À l'approche des fêtes, le nombre de rencontres se multiplie où les jeunes, plus particulièrement, reçoivent la visite soit du Père Noël ou de clowns qui leur distribuent cadeaux et friandises. Ce fut le cas, récemment, pour les enfants des membres de l'Association de chasse et pêche du comté de Maskinongé (A.C.P.C.M.), à l'hôtel du Boulevard. Tous, jeunes comme adultes, se sont bien amusés.

Photo l'Écho



Taxe foncière à Saint-Barnabé-nord

Hausse prévue en 1983

Il est presque assuré que les contribuables de Saint-Barnabé-nord auront à supporter une hausse de leur taxe foncière l'an prochain. C'est du moins ce que laisse prudemment entendre le maire de l'endroit, M. René Gélinas, dans son "discours du budget" distribué récemment à ses concitoyens. Il mentionne d'ailleurs: "Cependant, je me dois de ne pas vous laisser trop d'espoir sur une hausse de taxe pour 1983."

Au début de son discours, M. Gélinas rappelle également que l'année 1982 a été remplie d'imprévus qui ont occasionné des dépenses que les payeurs de taxe devront rencontrer pour une partie de 1983.

Par Pierre BELLEMARE

Le maire de Saint-Barnabé-nord explique la possible hausse en précisant qu'en premier lieu, la municipalité doit envisager une somme pour répondre à l'appel en justice de l'ancienne secrétaire, au cas où elle ferait valoir les droits qu'elle détient en vertu de son pré-avis pour congédiement. "...alors que nous aurions évité le tout puisqu'elle devait terminer ses ser-

cices au 31 décembre", ajoute-t-il.

Il mentionne aussi qu'un montant devra être prévu pour l'entretien du nouveau local du secrétariat municipal. Selon lui, cet achat s'imposait. Il rappelle que depuis 60 ans, pas un sou n'a été versé pour le loyer, l'électricité, l'assurance et le ménage.

Pour ce qui est des améliorations effectuées en 1982, M. Gélinas mentionne la réparation de quelques rues du village, l'achat de la bâtisse qui abritait l'ancienne caisse populaire, les études concernant des travaux sur le réseau d'aqueduc en vue d'approvisionnement en eau, le dézouage d'une partie du premier Rang, la confection du rôle d'évaluation "nou-

velle génération" etc.

Il termine en disant: "De toutes façons, soyez assuré que dans la mesure du possible, nous essaierons de maintenir un taux de taxe peu élevé et d'administrer au meilleur de notre connaissance et se rendre digne du mandat que vous nous avez confié."

Louiseville... suite de la page 2

Le document précise que la Commission de délimitation des circonscriptions électorales fédérales a établi le projet de réforme de la carte à la lumière de divers principes: considérations géographiques, étendue des agglomérations urbaines et rurales, communauté et diversité d'intérêts des habitants des diverses régions de la province.

On précise également que le projet soumis pourra être modifié après étude des observations faites au cours des séances publiques.

Et en parlant des séances, il y en aura huit à

travers le Québec dont une à Trois-Rivières, le 22 février, à 9h30, à l'Auberge des Gouverneurs du 975 de la rue Hart.

Tous ceux et celles qui auront donné un avis écrit signifiant leur intention de formuler des observations sur la carte révisée pourront alors être entendus. L'avis écrit devra faire mention de l'endroit où les personnes veulent être entendues.

Si la réforme proposée vous apportait à faire connaître vos commentaires à la Commission, vous pouvez écrire à: Le secrétaire André Ther-

rien, Commission de délimitation des circonscriptions électorales fédérales pour le Québec, Bureau 104, 1122, Chemin Saint-Louis, Sillery (Québec), G1S 1E5.

L'avis de vous faire entendre doit indiquer votre nom et adresse, la nature de vos observations ainsi que l'intérêt pour lequel vous intervenez. Donc, où voterez-vous aux prochaines élections fédérales? Dans Berthier-Maskinongé? Dans Trois-Rivières? Voilà "toute" la question...



**À l'occasion des Fêtes
MEILLEURS VOEUX
à toute la population
du comté.**

CLINIQUE D'OPTOMÉTRIE
DR. NORMAND TREMPÉ O.D.

Centre d'Achats de Louiseville
Tél.: 228-3330

N.B.: Le bureau sera fermé les 24-25-26-27 décembre ainsi que les 31 décembre 1-2-3 janvier prochain.

GRANDE OUVERTURE

SÉRIEUX
pour cette occasion

SURLONGE COMPLET

Boeuf — Cat.: A-1
environ 30 lb.

\$5²⁶ kg.

\$2³⁹ lb.

LONGE COMPLÈTE

Boeuf — Cat.: A-1
environ 30 lb.

\$5⁴⁸ kg.

\$2⁴⁹ lb.

PATTE DE PORC

surgelée

\$1⁷⁴ kg.

.79¢ lb.

FOIE DE PORC

\$1⁵² kg.

.59¢ lb.

BOUDIN

\$3²⁸ kg.

\$1⁴⁹ lb.

PORC HACHÉ

\$3²⁶ kg.

\$1⁴⁸ lb.

VEAU HACHÉ

\$4¹⁴ kg.
\$1⁸⁸ lb.

Spécialité: Boeuf pour congélateur Coupe française Service de livraison gratuite. Tél.: 227-2811

SALON DES VIANDES MASKI Enr.

(En face de J.L. Lafrenière)
87, Saint-Laurent, Maskinongé.

Souper de Noël



Plus de 450 personnes se sont réunies le 14 décembre dernier, à la polyvalente l'Éscale de Louiseville, à l'occasion du souper de Noël des Filles d'Isabelle du cercle Blanche de Castille (Louiseville). Les époux des membres de cet organisme étaient présents pour le souper et la soirée dansante qui a suivi. Sur la photo, on reconnaît (à l'arrière) la régente du groupe (troisième en partant de droite), Mme Madeleine Bélanger; entourée de la vice-régente (gauche), Mme Lucille Trépanier; et de l'ex-régente, Mme Jeannette B. Latourelle. L'aumonier du cercle, l'abbé Jean Matteau, est à l'extrême-droite.

Photo P.R.



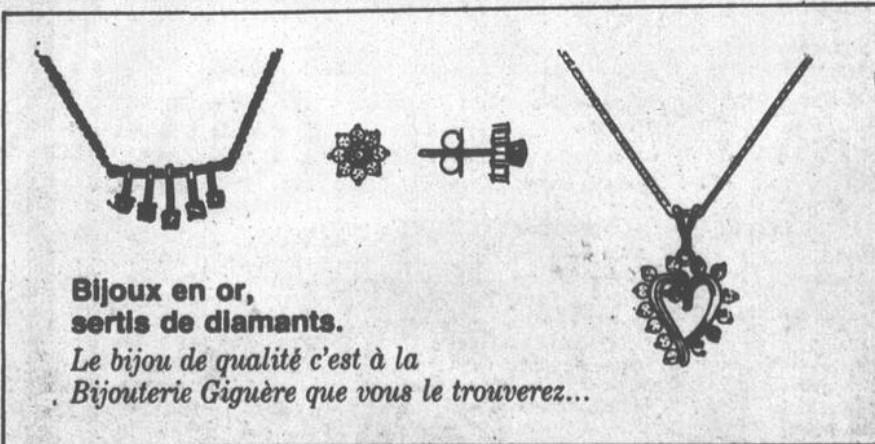
Joyeux Noël et Bonne Année à toute la population de Louiseville et de la région.

AMEUBLEMENT LOUISE ENR.

Spécialité: meubles rembourrés
Fabrication de matelas

Jacques Bolduc et Roger Beaulieu, prop.
451, 2e Ave Royale, Louiseville, 228-5164

DE L'OR
Une merveilleuse tradition



Bijoux en or, sertis de diamants.

Le bijou de qualité c'est à la Bijouterie Giguère que vous le trouverez...

"Nous avons la confiance du public depuis 1913"

Bijouterie Giguère Inc.

223, rue Saint-Laurent, Louiseville (819) 228-4187

Me Rémi Paul est décédé

Par Jean-Paul PLANTE

Me Rémi Paul, juge de la cour provinciale depuis 1974, est décédé dans la nuit du 20 décembre dernier, à Québec. Me Paul souffrait de malaises cardiaques depuis quelques années.

Me Paul a connu une brillante carrière, tant sur le plan professionnel que politique. Il était né à Louiseville, le 10 juin 1921. Il est donc décédé à l'âge de 61 ans et six mois.

Carrière

Le défunt fut reçu avocat en 1948, après des études au pensionnat Saint-Louis-de-Gonzague de Louiseville, au séminaire Saint-Joseph de Trois-Rivières et de l'Université Laval, Québec.

En septembre 1948, Me Paul épousait Rita Caron. De cette union naquirent trois enfants, René, Denis et Francine.

Le 31 mars 1958, il était élu député fédéral de Berthier-Maskinongé-Delanaudière. Il était ré-élu à la Chambre des Communes aux élections générales de 1962 et 1963. En septembre 1965, il se retirait de la politique fédérale et devint candidat de l'Union Nationale aux élections de 1966. Il était élu, le 5 juin, député de l'U.N.

En septembre '66, Me Paul était nommé conseiller de la Reine. Le 1er



décembre de la même année, il devenait orateur de l'Assemblée législative. Le 10 octobre 1968, il fut assermenté Secrétaire de la province. Le 30 avril 1969, il est nommé ministre responsable de la Protection civile.

Le 23 juillet 1969, Me Paul devint ministre de la Justice du Québec. Le 20 avril 1970, il était ré-élu député de Maskinongé à l'Assemblée nationale, sous la bannière de l'Union Nationale toujours. L'U.N. le choisit d'ailleurs comme leader parlementaire.

Reconnu pour ses talents de tribun, Me Paul était fort bien coté dans la magistrature provinciale.

La dépouille mortelle est exposée à la résidence funéraire Louis Richard et Fils de Louiseville. Au moment d'écrire ces lignes, la journée et l'heure des funérailles n'avaient pas été déterminées.

La direction et le personnel de l'Écho offrent à la famille éprouvée ses condoléances les plus sincères.

Évaluation à la M.R.C. de Maskinongé

Le maire Diamond trouve que ça coûte cher

(P.B.) L'item "évaluation" a à nouveau fait l'objet de discussions lors de la dernière rencontre régulière du conseil des maires de la Municipalité régionale de comté de Maskinongé. Le tout a refait surface à l'adoption des comptes, peu de temps après qu'il ait été question du fameux compte de \$18,000. Pour un, le maire Bertrand Boulay (Saint-Justin) a mentionné: "On a pas le choix, il faut le payer." C'est à ce moment que son confrère, M. Jean-Paul Diamond, s'est dit déçu du fait qu'il n'y ait pas plus de contrôle à ce niveau.

Signalons ici qu'il semble qu'une bonne partie du compte, soit environ \$8,000, ait servi à défrayer des "acétates", ce qui laisse environ \$10,000 pour le reste du travail d'évaluation.

Plus cher

Le maire Diamond a poursuivi en disant qu'en régie, le travail d'évaluation aurait coûté environ \$280,000, au lieu de \$400,000 comme actuellement. "C'était censé coûter moins cher", a-t-il ajouté. Il a poursuivi en disant: "je pense que c'est de la mauvaise administration." Il a précisé à ses confrères de ne pas être surpris si un jour il fait "sortir" les chiffres pour leur prouver que ça coûtait moins cher. Enfin, il s'est étonné du fait que la facture pour l'évaluation de quatre municipalités cette année soit plus élevée que celle pour huit

municipalités de l'an dernier.

Ébauche

Un peu plus tard au cours de la rencontre, le conseil des maires de la M.R.C. a décidé de réembourser M. Jean Désilets comme évaluateur.

Ce dernier a demandé que pour la prochaine année, le comité administratif de la M.R.C. lui accorde sa confiance pour l'embauche et le renvoi du personnel, étant donné qu'il devra probablement fonctionner d'une façon plus radicale avec ses employés.

À ce sujet, le maire Jean-Paul Diamond lui a rappelé que la M.R.C. l'avait toujours appuyé dans un tel cas.



Joyeux Noël
et
Bonne Année
à tous mes clients et amis.

Merci pour
l'encouragement manifesté.



GASTON DUPUIS

Poissons frais et congelés
Gros & Détail

201 Petite-Rivière
Louiseville, 228-4920



Meilleurs
voeux
de Joyeux Noël
et
Heureuse Année!

Merci de
l'encouragement
que nous a témoigné
notre clientèle
féminine et
masculine
pour l'année 1983.

Toujours bienvenue
dans le futur.

Julienne Doyon
et Johanne Noël.



SALON MADELEINE COIFFURE
Permanente — Teinture — Manucure
et
CLINIQUE CAPILLAIRE
pour dames et hommes

321, Saint-Laurent, Louiseville, 228-5080

Fondé en 1921, l'Écho de Louiseville est édité par l'Imprimerie Gagné Ltée à Louiseville, Cté Maskinongé

Bureau à Louiseville, au 80, rue Saint-Martin, tél.: 228-5532

Président: Jean-Pierre Gagné
Sec.-Trésorier: Claude Gagné

Directeur: Jean-Pierre Gagné

Rédacteur en chef: Jean-Paul Plante
Rédacteur: Pierre Bellemare

Expansion et correspondants: Claude Gagné

Sports: Jacques Saint-Pierre

Directeur du marketing: François Normandeau

Publicitaires: Julie Bolduc, Jules Morin
Louis Sauvageau, Michel Robert

Tirage: Léopold Croteau



Enregistrement no 0645
Courrier de la deuxième classe
Dépôt légal — bibliothèque
Nationale du Québec

"L'Écho de Louiseville/Berthier" ne se tient pas financièrement responsable des erreurs typographiques pouvant survenir dans les textes publicitaires, mais il s'engage à reproduire la partie du texte où se trouve l'erreur. Les annonceurs sont priés d'alerter le plus tôt possible le journal dès qu'ils noteront des erreurs semblables dans leurs textes publicitaires. Le journal se réserve cependant le droit de refuser toute publicité ne convenant pas avec sa politique.

Défense de reproduire toute annonce, photos, textes sans notre permission écrite. Les opinions émises par les signataires des articles ne sont pas nécessairement conformes à l'opinion de la direction du journal.

Tarifs d'abonnement: Canada 6 mois \$12.00
Canada 12 mois \$23.00
Camelots: à la semaine \$0.50
Autres pays: un an \$50.00

NOS CORRESPONDANTS DANS LA RÉGION

PAROISSES	NOMS	TÉLS:
Saint-Didace	Mme Lucienne A. Lefrançois	835-7504
Charette	M. Henri-Paul Villemure	221-2823
Maskinongé	Mlle Christiane Vermette	227-2032
Prémont	Mme Réal Lacoursière	268-5565
Saint-Alexis-des-Monts	Mme Danielle L. St-Louis	265-3306
Saint-Barnabé	Mme Marie-Berthe Héroux	264-2140
Saint-Barthélemy	Mme Lise Bernèche	885-3086
Saint-Édouard	Mme Julienne Lemay	266-5376
Saint-Léon	M. Charlemagne Deschesnes	228-2422
Saint-Justin	Mme Linda Lafrenière	227-2695
Saint-Paulin	M. Réal U. Guimond	268-2057
Sainte-Ursule	Mme Jean-Paul Baril	228-4345
Yamachiche	Mme Gérald Bellemare	296-3590
Saint-Sévère	Mme Jules Trahan	264-5561
Louiseville	Mme Lisette Leblanc-Landry	228-9100
Louiseville	M. J.J. Plante (camelots)	228-5107

FESTIVAL GRILLADES ET FRUITS DE MER

LES SAMEDIS ET DIMANCHES.

Brochette de fruits de mer: \$9⁹⁵

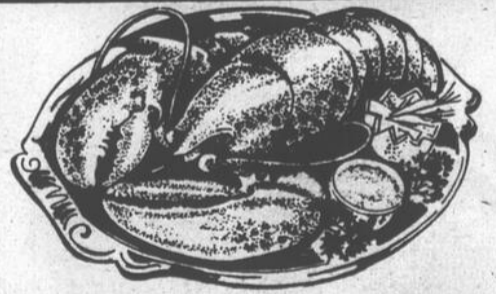
Sole amandine: \$7⁹⁵

Combiné du pêcheur

- 2 cuisses de grenouille
- 2 pétoncles naturels
- 2 crevettes géantes
- 5 scampies

12 scampies, beurre à l'ail

servis avec riz: \$12⁹⁵



Médailon de filet mignon, scampies
et cuisses de grenouille: \$12⁹⁵

Steak au poivre: \$12⁹⁵

Filet mignon bouquetière: \$12⁹⁵

Servi avec pain à l'ail à volonté et salade du chef.



RESTAURANT LA PORTE DE LA MAURICIE

Autoroute 40 (Sortie Louiseville-Yamachiche) Tél.: 228-9434

Au village de Saint-Paulin Un taux de taxation équivalent à 1982

Par Jean-Paul PLANTE

Les édiles municipaux du village de Saint-Paulin ont adopté, mercredi dernier, en assemblée spéciale, le budget de la localité pour l'année 1983.

Les membres du conseil que dirige M. Maurice Mayrand ont donc accepté un budget de \$127,742, soit une légère hausse sur le budget de 1982, qui était de \$122,677. L'évaluation globale de la municipalité, selon le rôle nouvelle génération, est maintenant de \$5,589,500.

Taux

Le taux de la taxe foncière, au village de Saint-Paulin, pour 1983, sera de \$0.84 du cent dollars d'évaluation, soit un montant équivalent à celui de l'année en cours. La taxe d'eau a été majorée de \$90 à \$100 pour les abonnés réguliers et de \$165 à \$200 pour les agriculteurs. Il est demeuré stable, à \$40, pour les commerces.

Concernant la taxe sur l'enlèvement des ordures

ménagères, elle n'a subi aucune transformation demeurant à \$24 pour les propriétaires particuliers et \$50 pour les commerces.

Revenus-dépenses

Au chapitre des revenus et dépenses pour l'année 1983, le budget fait voir, dans les revenus principaux, ceux de l'aqueduc, avec \$43,840; de la taxe sur l'enlèvement des ordures ménagères, \$6,400; les revenus de la taxe foncière, \$46,951; les intérêts de placements bancaires, \$3,000; les revenus de péréquation, \$26,843 et les autres revenus, \$708. Les dépenses principales de la municipalité du maire Mayrand se situent au niveau de l'administration générale, \$39,155; la protection contre l'incendie, \$3,000; le transport routier, \$16,900; l'hygiène du milieu, \$24,100; la santé et le bien-être, \$8,000; le comité industriel, \$1,000, les loisirs et

Suite à la page 14

Une invitation aux personnes seules

Par Jean-Paul PLANTE

La grande fête de Noël donne toujours lieu à des moments de réjouissance, lors de rencontres familiales ou entre amis. Mais ce ne sont pas toutes les personnes qui peuvent ainsi se rencontrer, fraterniser...

C'est le phénomène auquel doivent faire face les personnes seules, un phénomène qui devient peut-être un peu plus difficile à supporter lors de la période des fêtes.

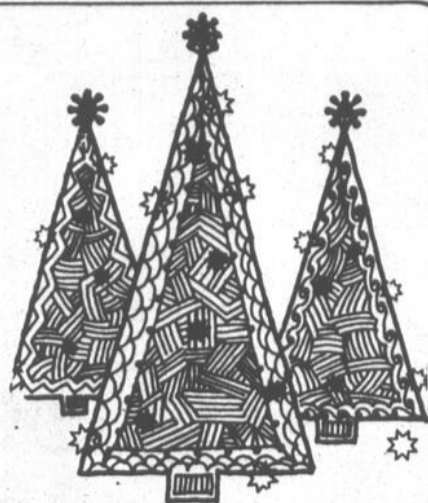
Afin d'aider les personnes seules à oublier leur solitude durant ce

temps de l'année, les prêtres et les religieux de Louiseville les invitent à partager avec eux le repas de Noël, à midi, au sous-sol de l'église louisevilloise.

Pour une somme bien modique (\$5), les personnes seules pourront échanger, rencontrer bien des gens, tout en célébrant, devant une bonne et belle table, la grande fête de Noël. Les billets pour ce repas "hors de l'ordinaire" sont disponibles au presbytère de Louiseville (228-2739).

Merci à tous mes clients
avec qui j'ai eu à transiger
au cours de l'année qui s'achève.

Bienvenue en 1983 pour vos
réparations de scies à chaîne,
tondeuses et motoculteurs.
Voeux sincères de Joyeux Noël
et de Bonne Année à tous.



BENOIT BELLEMARE

Vente & Service PARTNER — HOMELITE
50, 4e Avenue, Louiseville, 228-4955

Meilleurs Voeux

À NOËL...

OFFRIR DES FLEURS OU UN CADEAU
DE LA BOUTIQUE SERGE ET RÉNALD
EST UN CHOIX SÛR DE PLAIRE!

Milles idées scintillent chez nous
pour des cadeaux originaux et à des
prix qui conviennent à toutes les bourses.

Nous nous ferons un plaisir
de vous conseiller.

Pourquoi ne pas remercier vos hôtes
en leur offrant une PLANTE FLEURIE
ou un magnifique CENTRE DE TABLE
ou encore:

- poteries
- cache-pots
- terrariums
- plantes en tissu
- jardinières sur pied
- plantes vertes
- plantes fleuries
telles que: poinsettias
azalées, cerisiers
de Jérusalem

Pour vos décorations des Fêtes,
il est encore temps de vous procurer
des items pour un effet très spécial.

Service d'emballage
et de livraison.



BOUTIQUE SERGE ET RENALD
FLEURISTES Inc.

191, Saint-Laurent, Louiseville 228-9131

Heures d'ouverture
pour la saison des Fêtes:
lun. au ven.: de 9h00 à 9h00
sam.: de 9h00 à 6h00
vendredi le 24 déc.:
de 9h00 à 5h00

Que Noël
et l'an Nouveau
puissent vous apporter la
réalisation de vos
désirs les plus chers.



Merci de la confiance manifestée au long
de mes 25 années en affaires avec le
plaisir de vous servir à nouveau.

GARAGE M.H. PLANTE



1860, Lottinville,
Saint-Paulin
Tél.: (819) 268-2059
Alignement et
balancement de roues
Pneus Michelin
et BF Goodrich

VACANCES FLORIDE

du 13 février au 5 mars 1983
(21 jours)

par Autocar de Luxe V.I.P.!

Séjournerez à MIAMI

(Beach Arbour)

Visitez Disney World & Epcot Center

FORFAIT À PARTIR \$749⁰⁰
de
occupation quadruple

TRANSPORT ET
LOGEMENT INCLUS
PRÉSENTÉ PAR
MASKI-TOURS

&
VOYAGES
BEAU-MONT
Informations:
(819) 268-2078

25 années à la CP-Maskinongé



Le 13 décembre dernier, à l'occasion de l'assemblée générale annuelle de la Caisse Populaire de Maskinongé, on en profitait pour souligner les 25 années passées au conseil de surveillance de l'institution par M. Jean-Charles Lemyre, en lui remettant des présents de circonstance.

Sur la photo, la première rangée nous fait voir, dans l'ordre habituel, M. Denis Côté, vice-président à l'administration de la Fédération des Caisses Populaires Desjar-

dins du Centre du Québec (F.C.P.D.C.Q.); M. Jean-Charles Lemyre, le point de mire de la soirée; et Mme Marcelle LeBlanc, directeur de la Caisse Populaire de Maskinongé.

Sur la deuxième rangée, M. Gaston Lebeau, président de la Caisse Populaire de Maskinongé; Mme Jean-Charles Lemyre, à qui on a remis des fleurs; Mme Gaston Lebeau, et M. Gérard Cormier, conseiller au développement coopératif à la F.C.P.D.C.D.

Photo J.-P.P.

Pour l'année 1983

Pas plus cher de taxes à Saint-Justin

Les payeurs de taxes de Saint-Justin n'auront pas à déboursier davantage pour leurs comptes de 1983. Et ils ne s'en plaindront sûrement pas, c'est bien évident!

En effet, les membres du conseil justinien, dont le maire est M. Bertrand Boulay, ont adopté, en séance spéciale, le 13 décembre dernier, un budget d'opération de \$182,153, sans augmenter le taux de la taxe foncière, qui demeurera à \$1.24 du cent dollars d'évaluation.

Ordures ménagères

La cueillette des ordures ménagères coûtera cependant quelques dollars de plus au cours de 1983. Ainsi, les propriétaires de résidences permanentes paieront \$25 au lieu de \$20 pour ce service

tandis que les propriétaires de résidences saisonnières devront déboursier \$7 au lieu de \$5 pour voir les ordures ramassées à leurs domiciles.

Le secrétaire-trésorier de la municipalité, M. Paul-Émile Masson, nous donnait les grandes lignes du budget '83 lors d'un entretien téléphonique, mercredi, le 15. Il signalait que l'évaluation globale de la localité justinienne pour 1983 se chiffrait à \$8,834,400.

Revenus-dépenses

Les principales sources de revenus, en '83, seront la taxe foncière, \$109,547; les autres revenus de sources locales, 28,000; les subventions pour l'entretien des chemins d'hiver, \$24,895; les revenus de transfert minimum, \$9,023; et les autres sub-

ventions gouvernementales, \$10,688.

Au chapitre des dépenses, l'administration générale touchera \$40,230 du budget global; la sécurité publique, \$3,000; le transport routier, \$54,362; l'hygiène du milieu, \$11,000; les autres activités, \$6,500; les loisirs et la culture,

Par Jean-Paul PLANTE

\$6,800; les dépenses d'immobilisation à même les revenus, \$35,000; les autres dépenses, dont la quote part de la municipalité à la MRC-Maskinongé, \$25,178.

Voilà donc le portrait du budget '83 à Saint-Justin.

À Sainte-Ursule: budget adopté le 28

(J.-P.P.) C'est mardi soir prochain, soit le 28 décembre, que le budget sera adopté dans la localité de Sainte-Ursule, dont le maire est M. Jacques Charette, au cours d'une assemblée spéciale. Le secrétaire-

trésorier ursulois, M. Jean-Paul Baril, nous a fait connaître cette nouvelle lors d'un entretien téléphonique, la semaine dernière. Hausse de taxes ou pas? C'est la question de \$64!

CETTE AUBAINE ARRIVE À L'HEURE POUR LA FÊTE DE NOËL.

Nous vous offrons de \$25⁰⁰ à \$75⁰⁰

pour votre vieille montre.

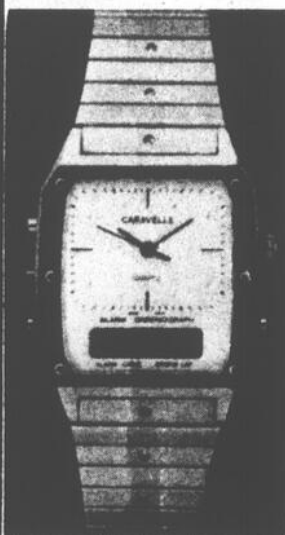
Mettez-vous à la mode du jour...

ÉCHANGEZ VOTRE VIEILLE MONTRE CONTRE UNE TOUTE NOUVELLE BULOVA

Il n'y a pas que la mode vestimentaire qui a subi un changement spectaculaire au cours des dernières années; c'est aussi le cas pour les montres! Parce que vous aimez être à la mode, les nouveaux modèles de montres Accutron, Bulova et Caravelle et les nouvelles caractéristiques spectaculaires qu'elles offrent vous plairont.

Soudain, votre vieille montre vaut de l'argent pendant notre vente-échange.

Pour avoir une montre-bracelet à la mode du jour, tout en économisant, apportez-nous votre vieille montre (N'IMPORTE QUELLE vieille montre!). Nous vous accorderons une allocation de \$25.00 à \$75.00 sur une nouvelle Bulova.



Bijouterie Alarie

299 Saint-Laurent, Louiseville, 228-3175

Souhaits de Joyeux Noël, Bonne et Heureuse Année à toutes mes clientes, parents et amis.

Merci sincère

à ma distinguée clientèle pour la confiance manifestée et bienvenue dans le futur.

Nicole De Carufel Arvisais, prop.

2 coiffeuses à votre disposition: Murielle et Nicole 23 ans d'expérience

Spécialités:

- coupe de cheveux • décoloration
- "modeling" • teinture

SALON VENISE Enr.

Nicole De Carufel Arvisais, prop.

401, Saint-Laurent, Louiseville, 228-4328

La Direction et le personnel souhaitent

Joyeux Noël Heureuse Année

à tous leurs clients et amis et les remercient de la confiance manifestée en 1982. Bienvenue chez nous en 1983.

À VOTRE SERVICE DEPUIS 25 ANS.

RESTAURANT MISS LOUISEVILLE Inc.

651, boulevard Est, Louiseville, 228-4472

Priorités à la paroisse de Maskinongé, l'an prochain

Confection du schéma d'aménagement et construction d'une salle communautaire

(P.B.) Si, comme on le prévoit, la corporation municipale de la paroisse Saint-Joseph-de-Maskinongé termine l'année avec un léger surplus, ces dollars pourraient être absorbés l'an prochain, pour la confection du schéma d'aménagement requis par la Loi 125. Pour 1983, le conseil municipal de l'endroit prévoit aussi que la construction d'une salle communautaire pourrait nécessiter certaines dépenses.

C'est ce qu'il est permis d'apprendre à la lecture du "discours du budget" que le maire de l'en-

droit, M. Gilles Coutu, a présenté récemment à ses concitoyens.

Surplus?

À la section générale, au 1er décembre, la compilation des revenus totalisait \$126,280 tandis que la compilation des dépenses se chiffrait à \$104,794, ce qui laisse

fortement présager la possibilité que la municipalité termine l'année avec un surplus à ce niveau. À la section "aqueduc", on prévoit un déficit d'environ \$462.

Plus loin, M. Coutu rappelle que sa municipalité vient tout juste de réaliser la construction de l'aqueduc dans le rang Petit trompe souris, ce qui complète le réseau municipal.

Du côté des orientations pour 1983, des dépenses sont envisagées à l'item "sécurité publique" pour, entre autres, effectuer de sérieuses réparations au camion-incendie ou pour faire l'achat d'un nouveau véhicule de ce genre, en collaboration avec le village.

Il termine en disant: "Nous envisageons, pour la prochaine année, donner les mêmes services tout en n'augmentant pas le fardeau fiscal".

À la paroisse de Saint-Paulin

Les taxes baissent

En cette période inflationniste, lorsque des diminutions de prix sur certains articles ou biens de services sont annoncées, on ne peut que se réjouir.

Eh bien! les contribuables de la paroisse de Saint-Paulin affichent, sans doute, leur plus large sourire depuis l'acceptation du budget dans la localité du maire Paul Boulanger, le 14 décembre dernier. Pourquoi? Ils paieront moins de taxes en 1983.

\$0.45 du \$100

Le secrétaire-trésorier de la municipalité, M. Jules Bellemare, nous signalait que les élus de la

paroisse avaient adopté un budget de \$100,014, lors de l'assemblée spéciale du 14. Le taux de la taxe a été fixé à \$0.45 du cent dollars d'évaluation, ce qui constitue une légère baisse sur l'année en cours, en raison du rôle d'évaluation nouvelle génération.

La taxe sur l'enlèvement des ordures ménagères a été réduite de 50% passant de \$24, en '82, à \$12 en '83.

Les revenus principaux de la paroisse de Saint-Paulin proviendront, en '83, de la taxe foncière, avec \$58,829; des revenus spécifiques tels que services rendus à d'autres municipalités, transferts incondition-

nels, subventions gouvernementales, qui totaliseront \$37,557; et les compensations tenant lieu de taxes, \$3,632.

Au chapitre des dépenses, l'enlèvement de la neige devrait coûter \$17,300 à la localité; la quote part à la MRC de Maskinongé totalisera \$13,968; l'électricité, \$7,200; l'enlèvement des ordures ménagères; \$7,400; les loisirs et la culture, \$6,679; et la voirie, \$10,000.

Donc, pas de hausse de taxes en '83 à la paroisse de Saint-Paulin. Loin de là: il y aura une baisse, ce qui représente un exploit digne de mention en nos années d'inflation...

Meilleurs souhaits de la saison à tous nos clients et amis.

Merci à tous ceux qui ont apprécié notre service et la qualité de nos viandes avec l'espoir de vous servir à nouveau en 1983.



GILLES GÉLINAS

Boucherie mobile

Boeuf de l'ouest — Porc — Veau — Viandes fumées

430, 1er rang, Saint-Barnabé Nord, (819) 264-2198



Paul Lamirande

JOYEUX NOËL

avec une nouvelle année remplie de bonheur pour vous tous clients et amis de



Yvon Lamirande

LAMIRANDE CONSTRUCTION

Contracteur général licencié

Résidentiel, industriel et commercial

231, rue Fleury, Louiseville

Tél.: 228-2857 ou 227-2447



MPD
SERVMEUBLES
Fermé le lundi.



Venez voir notre choix et constatez nos bas prix de campagne.

Une surprise de taille!

Oui, toute une surprise que de se voir offrir un vidéocassette ou un super four à micro-ondes HITACHI.



HITACHI

Le magasin où l'on s'occupe de ses clients.

Meubles Paul Désaulniers

Saint-Sévère, 296-3377 ou 264-2149

À 10 minutes de Louiseville.



Joyeux Noël
Bonne Heureuse
Année

à tous mes clients et amis.

À l'aube de cette nouvelle année, je désire exprimer ma reconnaissance à chacun d'entre vous.

Que vos désirs les plus chers soient réalisés et vous apportent des joies bien méritées.

Je suis confiant de pouvoir bien vous servir encore en 1983.

RENÉ ST-ONGE

— Entrepreneur électricien —

Installations: résidentielles, commerciales, industrielles
82, Saint-Martin, Louiseville, 228-3953





Champions berceurs

Le 12 décembre dernier, à midi, prenait fin le bercethon qui se déroulait à la salle des Chevaliers de Colomb du conseil 2783, lequel avait débuté le 10, à 20 heures.

Les grands gagnants ont été MM. Luc Charette (1er) et Maurice Baribeau, (2e) que nous voyons en compagnie d'un des organisateurs de l'événement, M. Serge Millette (au centre).

M. Michel Noël a également participé à la réalisation du bercethon. Les "champions berceurs" se sont mérités des trophées et des bourses de \$50 (M. Charette) et \$10 (M. Baribeau).

Photo J.-P.P.

Décoration: dernière chance...

(J.-P.P.) Si vous ne vous êtes pas encore inscrit(e) au concours de décoration de vitrines à Louiseville, il faudrait vous hâter car il ne vous reste que deux jours, soit jusqu'à vendredi, pour faire connaître votre désir de participer à cette activité dont l'organisation a été confiée à la Chambre de Commerce régionale.

Une nouveauté a fait son apparition, cette année, au concours de décoration de vitrines. Tous les commerçants de biens

et services sont éligibles: marchands, propriétaires de magasins d'alimentation, hôtels, professionnels, restaurateurs, propriétaires de foyers d'hébergement, dépanneurs, etc.

Le gagnant du concours recevra le prix "Chambre de Commerce" lors du traditionnel échange de voeux, au début de 1983, à l'Hôtel de Ville de Louiseville.

Donc, si le concours vous intéresse, dépêchez-vous de communiquer avec Mme Lisette Le-

blanc-Landry, secrétaire-trésorière de la Chambre de Commerce régionale, aux numéros de téléphone suivants: 228-5575 ou 228-9100.



À tous nos clients et amis, un Noël Joyeux et une année prospère.

Bière, cidre et vin
7 jours par semaine

DÉPANNEUR CLAUDE ENR.

M. ET MME
GERMAIN COMTOIS
PROPS
OUVERT:

25 déc. et 1er janv. de 10h00 a.m. à 9h00 p.m.
26 déc. et 2 janv. de 10h00 a.m. à 11h00 p.m.
Les autres jours de 7h30 a.m. à 11h00 p.m.

214, Saint-Laurent, Louiseville
Tél.: 228-3132

La firme Plourde ré-embauchée

(J.-P.P.) Le firme de comptables Jean-Guy Plourde de Louiseville fera, à nouveau, la vérification des livres de la municipalité de Saint-Sévère, pour l'année 1982.

Lors de la séance d'ajournement du 13 décembre dernier, où le budget a été adopté, les élus de Saint-Sévère ont pris la décision de ré-embaucher la maison louisevilloise qui vérifie leurs livres depuis plusieurs années déjà.

Vous voulez faire des heureux à Noël?

Nous avons le cadeau qu'il vous faut à des prix qui vous conviennent.

Venez choisir parmi nos:

- plantes fleuries (poinsettias, azalées, gloxinias)
- arrangements de fleurs de soie ou de fleurs naturelles
- centre de table
- poterie

Pour un meilleur choix, réservez à l'avance et nous ferons la livraison au moment convenu.



Ouvert tous les soirs pour la période des Fêtes ainsi que la veille de Noël jusqu'à 9:00 heures.



Fleuriste

LA SERRE DE LOUISEVILLE

Doris et Michel Pellerin

350, Saint-Marc, Louiseville, 228-5270



À notre clientèle, nous désirons offrir nos meilleurs voeux de Joyeux Noël et Bonne Année!

Choix incomparable de maillots de bain de marques:

- Janine Robin
- Tropic
- Bilytis
- Jean Flor
- Slix
- Patricia



Mme Marguerite Martin, prop.

gr.: 32 à 42
B-C-DD
de profondeur.

Fine lingerie:
"Van Raalte"
"Michel Robichaud"
et plusieurs autres.



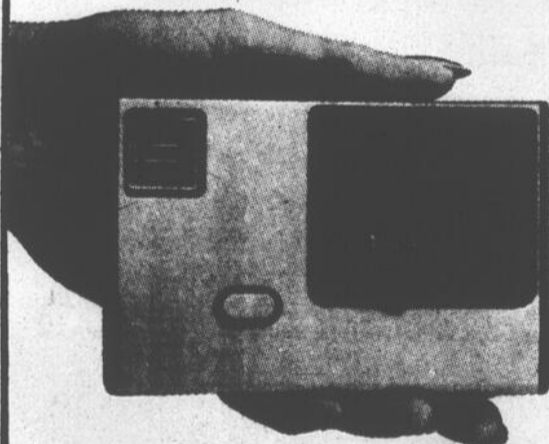
MME MARTIN CORSETIÈRE Inc.

1514, rue Royale, Trois-Rivières (819) 374-9090

5 conseillères à votre service.
Stationnement près du magasin.

Spécial de Noël Les appareils à disque KODAK pour redécouvrir le monde!

Nous souhaitons à tous nos clients et amis nos meilleurs voeux de JOYEUX NOËL et de BONNE ANNÉE.



Ultra compacts. Tiennent dans la paume de la main.

Appareil KODAK Disc 4000

Technologie de pointe: vous n'avez

qu'à presser le déclencheur, l'appareil fait le reste, et vous permet de réussir d'excellentes photos. Garantie* de 5 ans.

3 MODÈLES À COMPTER DE

\$63⁹⁵

Nous avons aussi le modèle 6000 et 8000 en spécial.

*Demandez-nous tous les détails sur la garantie de 5 ans de KODAK. Si cet appareil ne fonctionne pas dans des conditions normales d'utilisation, faites le parvenir à KODAK par notre intermédiaire et il sera réparé sans frais.



LAPOINTE PHOTO Enr.

256, Saint-Laurent, Louiseville, 228-4111

À Louiseville, en novembre

Plus de \$60,000 en rénovation

(P.B.) Avec l'arrivée des temps froids, la rénovation a pris le pas sur la construction au cours du mois dernier dans le grand Louiseville. Les statistiques démontrent en effet que cinq permis ont été accordés dans la catégorie "rénovation" au cours de cette période, contre aucun dans le secteur "construction".

La valeur totale des permis dépasse le cap des \$60,000.

Importants travaux

C'est sur le territoire de la ville de Louiseville qu'ont été réalisés les plus importants travaux. Tout d'abord, des rénovations à deux logements de la rue Saint-Aimé ont demandé un déboursé de \$32,971. On note ensuite l'accord d'un permis pour des rénovations générales (\$14,268) à une résidence de la rue Notre-Dame-nord. Le dernier permis a été émis pour des travaux à deux loge-

ments de la rue Saint-Antoine, pour une valeur de \$11,664. Les deux premiers permis ont été accordés dans le cadre du programme Loginove et le troisième dans le cadre de P.A.R.E.L.

En paroisse, deux permis ont été émis pour des réparations à une résidence dans le secteur du lac Saint-Pierre et aux bâtiments d'un cultivateur. Dans le premier cas, les travaux ont été d'environ \$2,000. Aucune valeur n'apparaît aux statistiques pour l'autre permis.

Au village de Maskinongé

Efforts pour réduire la charge fiscale des contribuables

(P.B.) Même si le budget de l'an prochain est actuellement en préparation et qu'il est difficile de prévoir le résultat qu'il aura pour les contribuables, le conseil municipal du village de Maskinongé fera tous les efforts nécessaires pour réduire, si possible, leur charge fiscale, tout en maintenant les services déjà existants.

C'est l'assurance que le maire de l'endroit, M. Jacques Grenier, donne à ses concitoyens dans le "discours du budget" qu'il a présenté récemment.

Surplus

Pour ce qui est de la situation financière de sa municipalité, le maire Grenier rappelle que les états financiers de l'année 1981 se sont terminés avec un surplus de \$32,498, mais qu'il signalait une créance à recevoir de l'ordre de \$71,829. "Comme cette cause est toujours en procédure, il est impossible de faire des prévisions sur les sommes d'argent à percevoir dans cette affaire.", ajoute-t-il.

Pour ce qui est de l'exercice 1982, il précise que sa municipalité compte terminer l'année avec des opérations en revenus et dépenses à peu près égales.

Améliorations

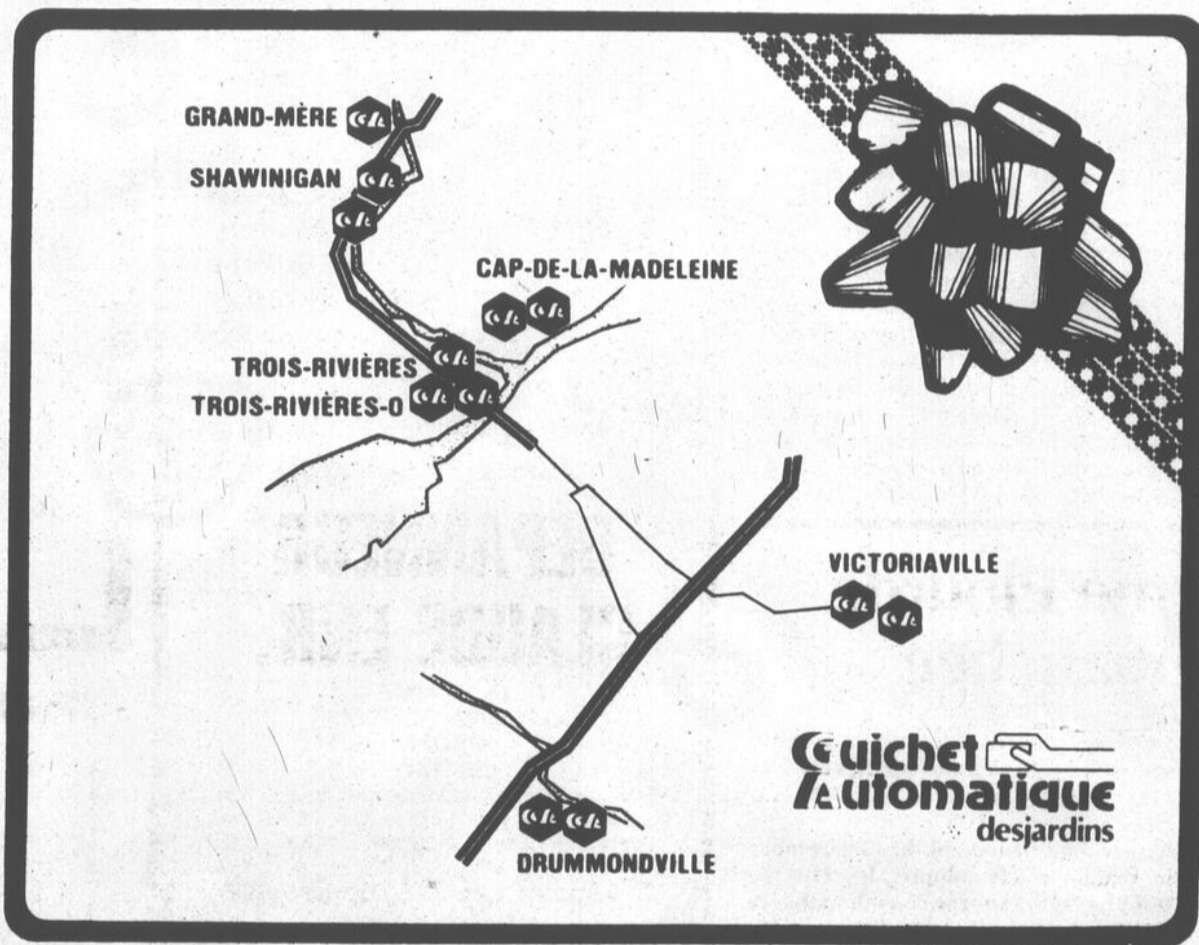
M. Grenier dresse ensuite le bilan des améliorations qu'il serait souhaitable d'apporter à la municipalité l'an prochain. Il y a d'abord, au niveau de la voirie, des améliorations à effectuer au pavage de la rue Saint-Denis et des corrections à faire sur la rue Saint-Laurent. Il se dit d'avis que pour entreprendre ces travaux, il faudra faire les démarches nécessaires pour obtenir le maximum d'aide gouvernementale.

Il signale aussi que certains achats (boyaux, masques à gaz) devront être faits pour le service des incendies. Il signale, en terminant, qu'il n'y a pas de nouvelles installations de prévués pour la section aqueduc, mais qu'il reste toujours possible que certaines parties du réseau soient à changer durant l'année.

Pour les imprévus du TEMPS DES FÊTES

12 GA

sont à votre service partout au Centre du Québec



Votre carte guichet automatique vous donne accès à tout le réseau:

CAP-DE-LA-MADELEINE	DRUMMONDVILLE	GRAND-MÈRE	SHAWINIGAN	TROIS-RIVIÈRES	TROIS-RIVIÈRES-OUEST	VICTORIANVILLE
Caisse populaire Ste-Madeleine 399, boul. Ste-Madeleine	En face des Galeries Drummond 460, boul. St-Joseph	Caisse populaire Le Rocher 1131, 6e Avenue	Les Promenades Shawinigan Caisse populaire Des Hêtres 4023, boul. Des Hêtres	En face du Centre d'achats Les Rivières 4750, boul. Des Forges	En face du Carrefour Trois-Rivières-Ouest 4945, boul. Royal	Au centre-ville 33, rue Notre-Dame Est Près du Carrefour Bois-Francs 285, boul. Bois-Francs Sud
Caisse populaire Châteauguay 670, rue Thibau	Au centre-ville En face de l'église St-Frédéric Place Girouard			Au centre-ville En face de l'Hôtel de ville 1200, rue Royale		

L'accès à votre argent 126 HEURES PAR SEMAINE, un cadeau de votre



Caisse populaire Desjardins

ACHETONS OR 10k — 14k — 18k

Le meilleur moyen de transformer l'or en bon argent comptant!



Bijouterie Giguère Inc.
vous payera comptant.

223, Saint-Laurent, Louiseville. 228-4187

À Charette, l'an prochain

Priorité à l'aménagement d'un secrétariat municipal permanent

L'aménagement d'un secrétariat municipal permanent est une dépense que le conseil municipal de Charette ne pourra éviter l'an prochain. De plus, compte tenu du retard mis à signer le contrat pour l'achat du terrain des loisirs (dû aux exigences de la Loi 125), celui-ci devra aussi prévoir (et ce pour les cinq prochains budgets) un déboursé de l'ordre de \$7,000. C'est aussi un cours de la prochaine année que le conseil municipal devra commencer l'étude d'un réseau d'égout sanitaire et pluvial pour le village, et voir si de telles dépenses sont envisageables.

C'est ce que le maire de l'endroit, M. Marcel Bournival, révèle dans son "discours du budget" présenté récemment au conseil municipal et distribué par la suite aux contribuables.

Par Pierre BELLEMARE

En ce qui touche l'item secrétariat municipal, M. Bournival le considère comme prioritaire étant donné que le travail à ce niveau ne cesse d'augmenter et demande beaucoup plus d'espace, vu les nouveaux plans de zonage agricole, d'urbanisme et du nouveau rôle d'évaluation (matrices graphiques). Il mentionne aussi que le conseil a le devoir de protéger les documents des contribuables, qui sont ceux de

la municipalité, contre le feu et tout autre risque. Il s'appuie également sur le fait que pour bien organiser son travail, l'inspecteur municipal aura besoin d'un bureau accessible à la secrétaire.

Face à tout cela, il faut rappeler que le conseil municipal a récemment reçu une bonne nouvelle qui fait que les contribuables n'auront pas à déboursé de taxe spéciale pour l'aménagement d'un secrétariat permanent. En effet, le député de Berthier-Maskinongé-Lanaudière, M. Antonio Yanakis, a récemment fait savoir qu'il était en mesure d'accorder une subvention de \$75,000 pour l'aménagement d'un "centre communautaire" dans l'ancienne école située près de l'église.

Dans le même document, M. Bournival rappelle également aux citoyens de sa municipalité que le solde à la fin de l'exercice financier 1981 s'était chiffré par un surplus de \$36,327 au fond général et de \$614 à la section "aqueduc".

Et il ajoute: "Suite aux dépenses de l'année courante, nous prévoyons terminer l'exercice en cours avec un surplus accumulé de \$30,000 pour le

fond général (la réserve a donc baissé) et la section aqueduc devrait terminer avec environ \$4,000 en surplus. Je considère les finances municipales comme très bonnes."

Il signale aussi à ses confrères et consœurs de la chose municipale que dans la préparation du prochain budget, ils devront tenir compte des dépenses dites incompressibles (salaire des élus et des employés,

cueillette des ordures, etc.). Plus loin, il rassure les citoyens en leur signalant que le tarif d'aqueduc demeurera à \$125. Il ajoute toutefois que la tarification pour les vidanges devra être révisée pour balancer le coût des contrats. Il termine en disant: "Le conseil devra prendre en considération l'augmentation du coût de la vie et devra surveiller étroitement toutes ses dépenses en 1983."



Que les joies de Noël se prolongent en un nouvelle année remplie de bonheur pour tous nos clients et amis.

ASSURANCES BAREIL & LAFRENIÈRE

20, Saint-Laurent, Louiseville

Tél.: 228-4641

Raphael Lafrenière et Hélène Bareil, c. d'a. ass.



AUBAINES AVANT NOËL

pour LUI

- Chandails
- Pantalons de toilette
- Velours côtelé

20% de rabais

pour ELLE

- Chandails
- Pantalons
- Jupes
- Velours côtelé
- Coordonnés

AUBAINES — BAS PRIX
DEVISE DE LA

BOUTIQUE APOLLON
712, Sainte-Anne, Yamachiche
Tél.: (819) 296-3082

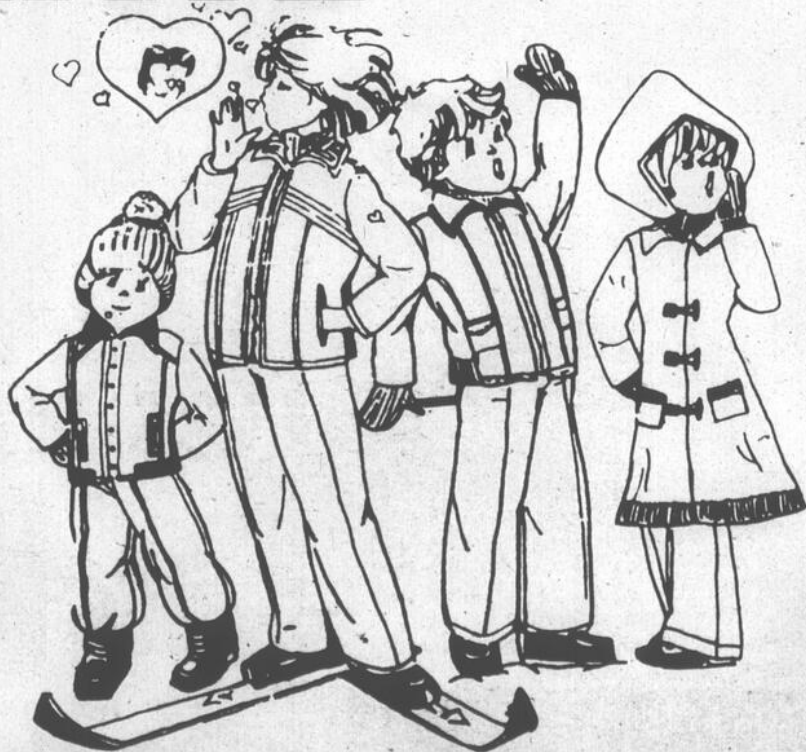
GRANDE VENTE

avant la nouvelle année

Elle débute le lundi
27 décembre
à 9h30 A.M.

313, rue des Forges

AUBAINES INCROYABLES



chez BEATRICE

Magasin à rayons pour enfants grandeurs naissance à 18 ans

CENTRE-VILLE
TROIS-RIVIÈRES
Tél.: (819) 374-3088



À Louiseville, l'an prochain

Hausse possible du tarif d'eau

Il n'est pas impossible que les preneurs d'eau de la ville de Louiseville (et des localités environnantes qu'elle dessert) aient à faire face à une hausse de la taxe d'eau l'an prochain. C'est du moins ce que laisse prudemment entendre le maire de cette municipalité, M. Gaston Fleury, dans son "discours du budget" qu'il a présenté lors d'une récente séance du conseil municipal.

"Par contre, à titre de preneurs d'eau, il y aura lieu de prévoir des positions pour disposer du déficit accumulé de l'aqueduc, et le 18 octobre 1982, la ville a entrepris des consultations qui devraient conduire à une tarification d'aqueduc convenable selon les circonstances et une nouvelle rencontre est à prévoir en décembre avec les représentants de la paroisse de Louiseville et de Sainte-Ursule à cet effet", mentionne-t-il.

Par Pierre BELLEMARE

Prévue pour le début du présent mois, cette rencontre n'a toutefois pas encore eu lieu et il semble bien que le tout ait été reporté au premier mois de l'année 1983. On se souvient qu'une première rencontre entre les trois parties a eu lieu le 18 octobre dernier. Celle-ci n'a servi qu'à établir certains paramètres de discussion et les participants ont convenu de se rencontrer à nouveau au début du mois de novembre. Mais pour diverses raisons, la date de ce deuxième face à face a été repoussée à quelques reprises; ce qui fait que l'on se retrouve maintenant au 22 décembre.

Efforts du conseil

Point à signaler, dans son discours, le maire Fleury mentionne aussi que bien qu'il peut intervenir encore beaucoup de décisions avant l'adoption du budget, le conseil municipal s'efforcera à minimiser, si possible, les efforts supplémentaires demandés aux contribuables.

Précédemment, il souligne que pour la présente année, la ville compte terminer avec des opérations en revenus et dépenses à peu près égales. Et il ajoute: "Par contre, il y aurait beaucoup d'avantages à ce que les taxes de l'année en cours et les arrérages puissent être payés dans les meilleurs délais, le montant d'emprunts temporaires serait diminué d'autant".

Derniers états financiers

Au début de son discours, le maire signale que les opérations globales de l'année 1981 se sont chiffrées à un surplus global de \$109,657, de sorte que le déficit accumulé de \$258,903 (31 décembre 1980) n'était plus que de \$149,246 au 31 décembre 1981. Il précise aussi qu'au niveau de la dette obligatoire, au 31 décembre 1981, la ville

avait une dette de \$920,379, comparative-ment à \$1,010,140 au 31 décembre 1980. À ce sujet, M. Fleury déclare: "Puisque le rôle d'évaluation de la ville est de plus de \$48,000,000, le pourcentage de dette par rapport à l'évaluation est de moins de deux pour cent, taux nettement favorable en regard des suggestions du ministère des Affaires municipales." Plus loin, dans un autre ordre d'idée, le maire de la ville souligne que \$700,000 ont été dépensés dans le cadre du programme d'amélioration de quartier (P.A.Q.). Il rappelle également qu'en plus de la continuation de P.A.R.E.L., on a pu re-

marquer l'implantation du programme Loginove; et que grâce à l'investissement de plus de \$1 million pour les 36 logements de la S.H.Q., la ville a complété le raccord de l'avenue du Parc avec la rue Notre-Dame-sud (et l'ouverture de la rue Manereuil).

Pour ce qui est des orientations générales du programme triennal d'immobilisations, M. Fleury précise que la ville a mis beaucoup d'efforts à obtenir un P.A.Q. supplémentaire de plus de \$500,000. Il termine en disant que compte tenu du contexte économique assez difficile, ce projet sera le plus important de la ville au cours de 1983.

\$35,000 pour les loisirs de Charette

(F.B.) Le gouvernement fédéral, dans le cadre de son programme "Développement communautaire Canada", vient tout juste d'accorder un montant de \$35,000 pour le projet "S.O.S. aménagement-loisir" de Charette. Le tout est parrainé par le club Optimiste de l'endroit, dont le président est M. Guy Diamond.

Cinq personnes pourront y trouver de l'emploi, sur une base moyenne de 25 semaines.

La corporation municipale de l'endroit bénéficiera du projet puisque vers le mois d'avril, les

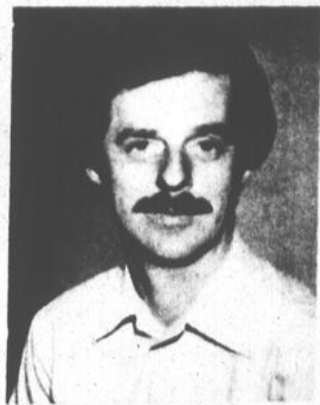
employés seront affectés à l'aménagement du nouveau terrain des loisirs qu'elle achètera bientôt officiellement.

Les travailleurs de ce DCC auront aussi comme tâche d'entretenir et de surveiller la patinoire extérieure (en collaboration avec le service des loisirs), de faire de l'animation-jeunesse et d'effectuer l'entretien intérieur et extérieur de l'église paroissiale (en collaboration avec la Fabrique).

LEBLANC STATION SERVICE



Paix, santé, bonheur, tels sont les vœux que nous exprimons à tous nos clients et amis à l'occasion de Noël et du Nouvel An!



Jacques Leblanc

Embauchez-nous à titre de spécialistes des pneus

Si vous avez besoin de pneus d'hiver neufs, venez voir la gamme complète des pneus d'hiver Goodyear: radiaux, ceinturés et à plis en biais. Fiez-vous à Goodyear pour une adhérence sûre et impeccable en tout temps.

Le radial à glace Radial Viva XG Suburbanite Polyglas Suburbanite XG78



LEBLANC STATION SERVICE
290, boul. Est, Louiseville
Tél.: 228-3509

GOOD YEAR

Pris au dépourvu? Jamais...

même si vous vous adressez à nous à la dernière minute.

Une perle rare

Des perles d'eau douce. Belle collection à prix plus qu'abordable.

Un cadeau sûrement apprécié.



Bijouterie Paul enr.
182 St-Laurent Louiseville, Qué.
Tél - 228-4382

AGENCE DE VOYAGES

THÉRÈSE BELLEFEUILLE Enr.

1480, Marie-Victorin, C.P. 156, Deschailons, Québec, G0X 1G0
Tél.: (Rég. 819) 292-3131 bureau - 292-2450 résidence

REPRÉSENTANTE À LOUISEVILLE
THÉRÈSE LAROSE-GAGNON: 228-4721

Voyages groupe

Miami Beach

avec Thérèse Bellefeuille

Départs: 6-13-20-27 mars

Hôtel Delano \$749⁰⁰

Motel Desert Inn \$769⁰⁰

Vol nolisé seulement \$275.00 plus taxe

Incl.: Vol Air Canada, transferts

Chambre 14 nuits, occ. double,

frais de service et taxes d'hôtel,

services d'un guide,

En sus: Taxe d'aéroport

Voyages groupe

avec accompagnateur

2 semaines

JAMAÏQUE — SEAWIND

Dép.: 16 janvier

\$819⁰⁰ can.

ACAPULCO — LAS HAMACAS

Dép.: 1er février

\$819⁰⁰ can.

Incl.: avion, transferts,
14 nuits, occ. double, sac de
plage, représentant.

En sus:

Taxes et frais de service

OFFRE SPECIALE

Voyages groupe

à Miami

Assurance-annulation gratuite

Si voyage réservé

avant le

31 décembre

1982

Pour l'an prochain, à Saint-Édouard

Souci de soulager le fardeau fiscal du contribuable

(P.B.) Les membres du conseil municipal de Saint-Édouard ont le souci de soulager le fardeau fiscal des contribuables pour l'an prochain. C'est en ce sens que les activités seront plutôt modérées face aux grands projets au cours des 12 prochains mois, à cause de la conjoncture actuelle.

C'est ce que le maire de l'endroit, M. Pierre Arès, mentionné dans son "discours du budget" présenté récemment à la population.

Manque à gagner

Celui-ci signale aussi à ses concitoyens qu'au niveau du transfert minimum et de la péréquation, la municipalité per-

dra un revenu de près de \$5,000 l'an prochain. "Ce manque à gagner nous amène à réduire la marge de manoeuvre très utile pour l'élaboration des opérations fiscales", ajoute-t-il. Il termine en invitant les payeurs de taxes à collaborer et à s'impliquer plus étroitement dans les affaires municipales de la localité.

Saint-Édouard

Mme Julienne Lemay

Messe de minuit

Les personnes qui désirent des places de banc pour la messe de minuit n'ont qu'à s'adresser au presbytère pour les réservations.

On demande également aux personnes qui sont propriétaires de banc et qui ne prévoient pas les utiliser pour la messe de minuit; de bien vouloir donner leur nom au presbytère. Ainsi, on pourra en faire bénéficier ceux qui n'en n'ont pas.

Horaires des messes pour le temps des fêtes

Noël, le 25: messe la veille, à 19h30, messe à minuit, messe à 10

heures, le matin. Dimanche, le 26: messe à 10 et 11 heures (pas de messe la veille à 19h30). Jour de l'An, le 1er: messe la veille à 19h30 et à 10 heures le matin.

Dimanche, le 2: messe à 10 et 11 heures (pas de messe la veille à 19h30). Horaire à conserver S.V.P.

Horaires des vacances

Veillez prendre note que pour la période des fêtes, l'horaire habituel sera quelque peu changé. Voici les dates auxquelles il me faudra recevoir vos communiqués.

Pour l'édition du 29-12-

82, mardi le 21-12-82, le soir. Pour l'édition du 05-01-83, mardi le 28-12-82, le soir.

Merci de votre collaboration.

Rappel

La bibliothèque municipale sera fermée lundi, le 27 décembre.

Un taux... suite de la page 7

la culture, \$4,787; les autres activités, \$3,500 et le service de la dette, \$22,100. Ces informations nous ont été fournies par M. Ghislain Lemay qui deviendra le secrétaire-trésorier de la municipalité, à compter du 1er janvier 1983. Depuis plus de 13 mois, M. Lemay agit comme adjoint à M. Réal U. Guimond. Ce dernier a cependant remis sa démission aux conseils du village de Saint-Paulin et de Hunterstown, au début de décembre.

Au centre d'accueil, moyenne d'âge: 80 ans

(J.-P.P.) La moyenne d'âge des bénéficiaires du centre d'accueil de Louiseville, en 1981-1982, était de 80 ans, soit la même qu'en 1980-1981.

En 1978-1979 et en 1979-1980, cette moyenne était de 79 ans. Tels sont les chiffres que nous retrouvons dans le rapport annuel de l'institution,

présenté il y a quelques semaines. On y découvre également qu'en 1981-1982, il y eut 19 admissions au centre, comparativement à 14 l'année précédente, 19, en 1979-1980 et 21, en 1978-1979. Le pourcentage d'occupation se situe à 98,2% pour l'an dernier, soit une légère diminution de 0,8% sur les trois années antérieures.

Merci de votre confiance manifestée en 1982 avec la joie de vous servir dans le futur.



Puissent la paix et la joie de NOËL être avec vous durant toute la Nouvelle Année.

MICHEL VALLIÈRES
Enr.

1130, boul. Est, Louiseville, 228-4075



Prudentielle



Meilleurs vœux à tous. Une merci bien sincère de la confiance manifestée en nos représentants locaux.



Jean-Jacques Lessard, B.A. gérant des ventes

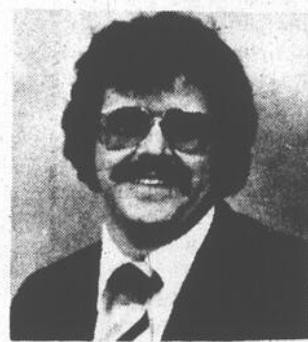
Joyeux Noël et Bonne Année!



Claude Gauthier Représentant 265-3142



Robert Ladouceur Représentant 227-2652



Christian Vallières Représentant 228-4476



QU'EST-CE QU'UN TORTICOLIS?

La cause sous-jacente d'une raideur au cou, autrement appelée torticolis, est souvent le résultat d'un "coup de fouet" (whiplash), phénomène d'accélération-décélération subi dans la région cervicale lors d'un accident d'automobile, d'une chute, d'un éternuement violent, etc. Parfois, la douleur est immédiatement ressentie mais souvent elle n'apparaît que plusieurs heures ou plusieurs jours plus tard au moment où la raideur survient. Le torticolis peut également être attribuable à un défaut de la structure cervicale qui favorise son apparition. Une mauvaise posture durant le sommeil peut également être à l'origine du torticolis spontané. Par ailleurs, diverses déformations vertébrales peuvent rendre certaines personnes plus sujettes au torticolis. Le "collet cervical", ce corset qui immobilise le cou, en plus d'être un palliatif encombrant et inconfortable ne remplace pas les tissus en cause.

Votre chiropraticien est spécialement formé pour localiser l'endroit précis du cou où s'exerce une tension. En certains cas particuliers, il aura recours à la radiographie pour constater l'importance des dégâts et la nature du traitement à entreprendre. Il sait appliquer en douceur l'ajustement scientifique approprié qui éliminera la cause de l'irritation persistante. Il est bon de se souvenir que le choc original à la région cervical peut produire des changements sérieux aux disques qui servent de coussins protecteurs entre les différentes vertèbres. Il peut en résulter une arthrose et l'arthrite peut s'installer.

DR. YVES HÉROUX, D.C.

CHIROPATICIEN
343 Saint-Laurent
Louiseville, P.Q.
Tél. 228-4240
Sur rendez-vous



Un Noël de Beauté
Un Noël de Féminité.
C'est ce que toutes femmes souhaitent et...
c'est ce que l'on vous souhaite
venez nous vous aiderons à le réaliser
à toutes les Femmes, Joyeux et Beau Noël



Bibiane



Claire



Céline



Fleurette



Tél.: 228-4223

Saint-Justin

Mme Linda Lafrenière

Beaucoup d'encouragement

L'exécutif de l'atelier Passe-Partout des handicapés du comté de Maskinongé tient à remercier les gens qui ont encouragé les handicapés qui leur ont offert le gâteau aux fruits C.H.L.N. Grâce à cette générosité, un groupe d'handicapés jouiront, encore cette année, d'un repas de cabane à sucre, d'une partie des vacances d'été, et d'un cours de céramique. Grand merci de la part de chacun d'eux. Aussi un grand merci au Club Optimiste qui, encore cette année, a fait la livraison des gâteaux. Sans eux, la campagne n'aurait sûrement pas été ce qu'elle a été.

Lucienne Lefebvre
Responsable de l'atelier
Passe-Partout

Prochain déjeuner Optimiste

La prochaine rencontre (déjeuner) Optimiste se fera au bar Salon Buffet Canadien, le 9 janvier 1983, à 9.30 hres.

Bancs réservés

Les bancs seront réservés à la messe de 22 heures, le 24 décembre, à leurs propriétaires. Si vous n'allez pas à la messe de 22 heures, avertissez-nous la bonté de nous avertir au presbytère pour que votre banc serve à ceux qui nous en demandent.

Grand merci!

Un grand Merci au

salle paroissiale et en confiant à notre comité leurs réceptions.

Aimé Lafrenière (Alma Lambert) de Saint-Justin.

Bibliothèque fermée

Veillez prendre note que la bibliothèque sera fermée le 29 décembre.

Mariage

Samedi a été célébré le mariage de Diane Demontigny, fille de M. et Mme Claude Demontigny (Lise Castonguay) à Daniel Bergeron, fils de M. et Mme Jules Bergeron (Claudette Masson) de Louiseville.

Se sont unis devant Dieu, Jacinthe Potvin, fille de M. et Mme Maurice Potvin de Ville-Vanier à René Lafrenière, fils de M. et Mme



TI-NEL
offre à tous ses clients et amis ses meilleurs vœux pour un Joyeux Noël et une Bonne Année et les remercie de leur encouragement.



Centre Commercial Louiseville
550, boulevard Est, Louiseville
228-5738

Que les joies de Noël se prolongent et une Nouvelle Année remplie de bonheur pour les clients, parents et amis de

André Lefebvre, prop.
et Mario Gerbeau, boucher d'expérience à la



BOUCHERIE DE LOUISEVILLE

551, Sainte-Marie, Louiseville, 228-5985
Viandes pour congélateurs
Coupe française
Viandes pour fondues diverses.

Cartier VENTE SEMI-ANNUELLE



COMPLETS

2 pièces et 3 pièces

Valeur jusqu'à \$250.00

SPÉCIAL: \$129⁵⁰

BLOUSONS D'HIVER

à la taille

Rég.: \$85.00

SPÉCIAL: \$59⁹⁵

**20 à 50%
DE RÉDUCTION**

Les magasins
CARTIER
seront ouverts
tous les soirs
jusqu'au
24 décembre.

PATELOTS POUR HOMMES

Valeur jusqu'à \$250.00

\$89⁵⁰

SPÉCIAL:

VESTONS SPORT

Valeur jusqu'à

\$135.00

\$89⁵⁰

SPÉCIAL:

TOUS LES PANTALONS

100% laine

RÉDUITS
à **33 1/3%**

ROBES DE CHAMBRE

Ratine de velours

25%

de rabais
sur toute la marchandise
de saison.



Cartier

CENTRE COMMERCE LOUISEVILLE | CARREFOUR | PLAZA LA MAIRIE
Trois Rivières | Trois Rivières (Ouest) | Shawinigan

Échotier



"En veux-tu des bas de Noël, en voilà..." semble dire l'ami Pierre Saucier, du club Optimiste de Louiseville, à l'un des photographes de l'Écho qui l'a surpris dans sa tournée, un soir d'il n'y a pas très longtemps. Comme dirait l'autre, "Ti-Pierre" en avait une provision pour passer l'hiver!... Suite à la prise de cette photo, devinez qui a vendu des bas de Noël à qui?

En retard?

Même si la campagne de souscription a eu lieu au mois d'octobre dernier, il semble qu'Yves Paulin, responsable de l'organisme Centraide dans la région, n'ait pas encore fini de ramasser les contenants de métal ("cannette") qu'il avait laissés dans divers commerces de la rue Saint-Laurent, à Louiseville. Selon notre informateur, ce "léger" retard n'est pas dû au fait qu'Yves "ait lambiné sur la job", comme on dit... mais plutôt parce qu'il a eu certaines difficultés à se faire reconnaître. En effet, étant donné que son visage est moins connu que celui du maire Drapeau, quelques commerçants auraient refusé de lui remettre son matériel... ne voulant pas laisser cela entre les mains de n'importe qui, semble-t-il! T'en fais pas "Ti-Yves", si tu ne les récupères pas cette année, elles seront en place pour l'an prochain!!!

Des vacances

— Ça s'est bien passé, tes vacances?

— Pas mal! J'étais au Québec. Il pleuvait tellement que je suis reparti en Ontario... Alors là, il s'est mis à tomber des cordes. Mais le changement d'eau m'a fait du bien...

La bonne date

Ayant constaté que la salle des délibérations du conseil des maires de la Municipalité régionale de comté de Maskinongé ne possédait pas un calendrier de l'année en cours, le maire du village d'Yamachiche, l'ami Raymond Bellemare, a cru bon d'apporter un calendrier de la nouvelle année qui nous arrivera bientôt dans les pattes... C'est tout à son honneur puisque les maires pourront dorénavant vérifier les dates "de visu"... Et c'est évidemment plus "à date" que le calendrier 1978 qui était affiché dans cette salle!

Dans le train

Une vieille bigote prend le train et elle se retrouve en face d'un monsieur correct et chauve qui lit le journal. Au bout d'un moment, ce monsieur enlève son veston et sa cravate. Il reprend son journal, mais décidément, il fait trop chaud. Il enlève sa chemise et son maillot de corps. Et puis son pantalon. Et puis son caleçon. Il est tout nu maintenant, nu comme un ver, en train de lire son journal devant la vieille qui devient aploctique.

Alors il se lève, fouille dans sa valise, en sort un cigare et un briquet. Mais il est pris d'un

Compromettant

Une femme passe en justice pour avoir tenté d'empoisonner son mari. Malheureusement pour elle, il s'en est sorti vivant.

— Messieurs les jurés, s'écrie l'avocat, nous n'avons aucune preuve. Sachez bien qu'on n'a retrouvé aucune trace d'arsonic!

Alors, derrière lui, une voix l'interrompt avec véhémence. C'est l'accusée qui se dresse dans son box et qui fulmine:

— Parfaitement! Et moi, je suis sûre qu'il y a encore de l'arsonic dans le corps! Je réclame l'autopsie...



Rien de mieux qu'un bon fauteuil confortable pour assister à une séance du conseil municipal. C'est sans doute ce que s'est dit Pierre Trudel, qui a été surpris en position assise dans un fauteuil bien rembourré, à l'édifice municipal de la paroisse de Louiseville, il y a quelque temps. Et comme la photo le laisse voir, "Ti-Pierre" a toujours son légendaire sens de l'humour...

scrupule. Il se penche vers la vieille et il lui demande avec la plus exquise courtoisie:

— Pardon, madame, la fumée ne vous dérange pas?

Do... ré... mi...

De passage dans un restaurant de la région à l'occasion de son onzième anniversaire de mariage, l'ami Renel Lafrenière a eu l'occasion d'entendre le violoniste de l'endroit lui jouer une pièce de circonstance. Comme dirait l'autre, "Ti-Nel" s'est fait sérenader... Et en "ré" à part ça! Depuis ce temps, il paraîtrait que notre "Ti-Nel" national est un gars dans la note... Attention Renel; on part... Do, ré, mi, fa, sol...

Au royaume des animaux

— Maman, qui c'est le mari de la vache?

— C'est le taureau.

— Alors maman, qui c'est le boeuf?

— C'est... euh! Eh bien, c'est l'oncle.

— Mais comment ça s'est fait?

À ce moment, le père qui lit son journal, jette un oeil et dit:

— Ça s'est fait par relations...

Au royaume des animaux (bis)

Sur l'étendue immense de la steppe russe, la neige commence enfin à fondre. Les animaux sortent de sous terre. La nature s'éveille. Un ver montre le bout de son nez et il regarde avec avidité un autre ver qui vient d'apparaître juste à côté de lui.

Alors il sent passer dans tout son corps le souffle du printemps, il s'apprête à s'élançer sur l'autre ver, quand soudain celui-ci se met à crier:

— Hé là! Fais gaffe! Je suis ta queue...

En forme

Il semble que Claude Bellerive, de Charette, ait quelques livres en trop par les temps qui courent. En effet, selon certaines mauvaises langues, "Ti-Claude" aurait transformé son stationnement en patinoire (oui, oui, vous avez bien lu: en PATINOIRE) afin de pouvoir être en meilleure forme physique que Alain Marchand qui, lui, patinerait déjà... Comme vous pouvez le constater, tous les moyens sont bons pour être en forme...

Racisme

La scène se passe dans un zoo d'Afrique du sud, au quartier des fauves.

Un riche colon voit passer un boy qui tient en laisse un étrange animal. De peur de croiser le regard de ce grand seigneur, le jeune Noir baisse les yeux humblement. Mais l'autre s'est arrêté et il lance tout d'un coup:

— Eh Bien! On promène son chien?

— Euh... C'est pas un chien, bredouille le Noir, c'est un petit lion!

Alors l'homme blanc, sans même regarder le jeune garçon qui a osé lui répondre, s'écrie hargneusement:

— Toi, ta gueule! C'est pas à toi que je parlais...

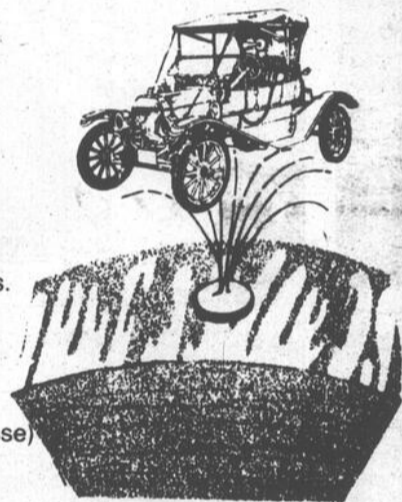
NOUVEAU TRAITEMENT ANTIROUILLE À LA GRAISSE

Offrez-vous le champion des protecteurs pour votre voiture neuve ou usagée, en appliquant le procédé ANTI-ROUILLE À LA GRAISSE.

Sauvegarde efficacement l'apparence et la valeur de votre voiture, protège la carrosserie contre les effets destructeurs de la rouille qui occasionnent des réparations coûteuses.

Aide votre voiture à garder une apparence fraîche et permet aussi un prix de revente supérieure.

Notre équipement (anti-rouille à la graisse) nous permet de rejoindre les endroits les plus difficiles.



SILENCIEUX OCTO FREINS (Minute)

GUY PICOTTE, CONCESSIONNAIRE

1251, boul. Ouest, Louiseville

Tél.: 228-5975

SERGE-O-FRUITTS Inc.

Serge Charette, prop.

(Autrefois Marché Notre-Dame)
36, Notre-Dame Sud, Louiseville, 228-9292

Ouvert 7 jours
par semaine

VIANDE

RÔTI DE DINDE CONGELÉ

Viande blanche PAM \$4.39 lb. **\$9⁶⁸** kg.

LARD HACHÉ

maigre \$1.59 lb. **\$3⁵⁰** kg.

VEAU HACHÉ

\$1.99 lb. **\$4³⁹** kg.

FILET DE SOLE PANÉ

\$2.79 lb. **\$6¹⁵** kg.

FRUITS ET LÉGUMES

RADIS

cello de 16 on. **.79^c**

CLÉMENTINES MAROC

GR.: 210 .65c lb. **1⁴³** kg.

RAISINS ROUGES

.69c lb. **\$1⁵²** kg.

TOMATES grosseur 6 x 7

.49c lb. **\$1⁰⁸** kg.

Nous faisons la coupe pour congélateur
boeuf porc veau
Prix en vigueur jusqu'au samedi le 25 décembre.

Cette semaine

Les activités sociales dans notre région

21 décembre: Réunion des fêtes de l'Afées de Saint-Paulin.

21 décembre: Réunion de l'Afées de Louiseville, à 20 heures.

22 décembre: Party de Noël de l'équipe du bingo, au bar des C. de C. de Louiseville.

23 décembre: Party de Noël des bénévoles de l'année 1981-1982, des C. de C., au bar des C. de C., à 21 heures (9 heures p.m.)

24 décembre: Réveillon de Noël au bar des C. de C. de Louiseville, à compter de 23 heures (11 h. p.m.)

25 décembre: À midi, les personnes seules sont invitées à un prix modique, à prendre un repas avec les prêtres et religieux de Louiseville, à midi, au sous-sol de l'église louisevilloise.

25 décembre: Fête de Noël paroissiale à Maskinongé.

31 décembre: Veillée de la nouvelle année et party des fêtes des membres du conseil 2783 et de tous leurs amis(es), au bar des C. de C., 201, rue Sainte-Marie, à Louiseville.

31 décembre: Soirée familiale du nouvel an, au sous-sol de l'église de Charette, organisé par le conseil de fabrique.

9 janvier: À 9h30, déjeuner du club optimiste de Saint-Justin, au buffet canadien.

10 janvier: Assemblée générale du service récréatif et sportif d'Yamachiche, à 20 heures, à l'école Omer Jules Désaulniers.

11 janvier: Rencontre de l'Âge d'Or de Saint-Léon à l'heure et l'endroit habituels.

3 "MAISON DE L'HABIT" DOUBLENT VOTRE ACHAT AVEC \$1.00 SUR TOUTE LA MARCHANDISE ÉTIQUETÉE À CETTE FIN

L'HABIT" DOUBLENT VOTRE ACHAT AVEC \$1.00 SUR TOUTE MARCHANDISE ETIQUETEE A CETTE FIN

3 "MAISON DE L'HABIT" DOUBLENT VOTRE ACHAT AVEC \$1.00 SUR TOUTE LA MARCHANDISE ETIQUETEE A CETTE FIN

3 "MAISON DE L'HABIT" DOUBLENT VOTRE ACHAT AVEC \$1.00 SUR TOUTE MARCHANDISE ETIQUETEE A CETTE FIN

GRANDE VENTE

aux

3 "MAISON DE L'HABIT"

Doublez votre achat avec \$1.00 sur toute marchandise etiquetee a cette fin. Cette offre est valide jusqu'au 31 decembre 1982.



Complet

Polyester et laine ou tout laine

Un seul prix:

aux 3 "Maison de l'Habit"

\$150⁰⁰

+\$1.00
Obtenez-en un deuxième (marqué à cette fin)

MANTEAUX DE CUIR

HOMMES
bruns



modèle long: **\$199⁰⁰**

modèle court: **\$150⁰⁰**

FEMMES
bruns

modèle long: **\$139⁰⁰**

modèle court: **\$109⁰⁰**

PALETOT DE LAINAGE

SPÉCIAL: **\$99⁰⁰**



Veston Sport

Tweed ou Polyester et laine

aux 3 "Maison de l'Habit"

\$89⁰⁰

+\$1.00
Obtenez-en un deuxième (marqué à cette fin)



Gilet

aux 3 "Maison de l'Habit"

\$18⁰⁰

+\$1.00
Obtenez-en un deuxième (marqué à cette fin)

2873, Ch. Saint-Pierre
Hervey-Jonction
289-2256

2830, Laflèche
Saint-Paulin
268-2350

1852, rue Saint-Marc
Shawinigan
537-6844

3 "MAISON DE L'HABIT" DOUBLENT VOTRE ACHAT AVEC \$1.00 SUR TOUTE LA MARCHANDISE ETIQUETEE A CETTE FIN

Sur le vif

Païement supplémentaire

Suite au récent passage d'un membre du service de l'impôt, la Municipalité régionale de comté de Maskinongé devra rembourser \$39.07 en cotisations impayées en assurance-santé sur la rémunération des maires pour l'année 1981, additionné d'un pénalité de \$10. En effet, selon le vérificateur, la contribution à ce niveau aurait dû être calculée sur l'entier du salaire des maires, au lieu de seulement les deux tiers comme cela a été fait l'an dernier (en conformité avec une réglementation de l'impôt qui spécifie que le salaire des élus du domaine municipal n'est imposable qu'aux deux tiers). En présentant sa réclamation, le représentant de l'impôt a donné comme explication qu'en siégeant à une instance comme un conseil de comté (l'ancêtre de la M.R.C.), les maires n'étaient pas considérés comme élus au suffrage universel. L'affaire a été discutée brièvement lors de la dernière rencontre régulière du conseil des maires de la M.R.C. À cette occasion, le maire de la paroisse de Maskinongé, M. Gilles Coutu, a déclaré que ce dossier pourrait aller loin car, pour être imposable, un revenu doit être conforme au salaire minimum. Il semble cependant que le tout n'aura pas de suite...

Remboursement

Au cours des dernières semaines, M. Maurice Lesage, conseiller à la ville de Louiseville, a reçu un chèque de \$592 de cette municipalité, en remboursement du montant prélevé en vertu de l'évaluation foncière. Le tout fait suite à une décision du Bureau de révision de l'évaluation foncière pour l'année dernière.

Dépense "à quatre roues"

L'auto-patrouille de la Sûreté municipale de la ville de Louiseville continue à coûter des sous au trésor municipal. Un récent relevé montre des dépenses d'un peu plus de \$390 pour les dernières semaines. Au train où vont les choses, l'automobile des policiers établira un record de longévité qui pourra être inscrit dans le livre des records Guinness!

Pour quatre ans

Pour la période du 1er janvier 1978 au 31 décembre 1981, la ville de Louiseville a récemment remboursé un montant de \$500 au ministère des Finances du Québec, représentant les frais perçus pour les infractions au code de la route sur son territoire. Il s'agit d'une vérification que le ministère de M. Parizeau n'effectue que périodiquement.

Appui

Comme plusieurs municipalités de la région l'ont déjà fait, la ville de Louiseville a récemment accordé son appui à la corporation municipale de Saint-Paulin dans ses revendications auprès de la Commission de protection du territoire agricole et de la Municipalité

régionale de comté de Maskinongé. Rappelons que cette municipalité désire obtenir l'autorisation pour qu'une superficie d'environ 36 acres (lots 141 et 142 de son cadastre officiel) puisse être utilisée à des fins d'exploitation non-agricole.

Carnaval "Opti-neige"

Comme il a été mentionné la semaine dernière, c'est du 14 au 30 janvier prochain qu'aura lieu la deuxième édition du carnaval "Opti-neige" d'Yamachiche. Une petite erreur s'est toutefois glissée dans la nomenclature des prix que vous pourrez vous mériter en achetant des billets des cinq jolies duchesses. En effet, il y aura un prix de \$500 et six prix de \$50. Bonne chance!

Deux érables

Au cours des prochains jours, deux érables, qui ornaient la façade de l'école Saint-Louis (rue Saint-Jacques, à Louiseville), seront coupés. C'est ce que les commissaires de la C.S. De Grandpré, réunis récemment lors de leur rencontre régulière, ont décidé. Un spécialiste a effectué une expertise sur ces deux arbres de bonne taille; ce qui a permis d'apprendre qu'ils n'avaient plus de vie.

Félicitations

C'est aussi lors de cette même rencontre que les commissaires ont adopté une résolution de félicitations à l'endroit de l'abbé Jacques Casaubon, curé de Maskinongé et conseiller en éducation chrétienne à la C.S., à la suite de la préparation du volume d'histoire sur sa paroisse, qu'il a publié récemment.

Fermé

Le Centre administratif de la C.S. De Grandpré sera fermé du 24 décembre au 4 janvier inclusivement, pour le congé annuel des Fêtes.

Les déchets

C'est la firme Entreprises R.S. de Berthierville qui a obtenu le contrat d'enlèvement des déchets sur le territoire du village de Maskinongé, pour la période du 1er décembre 1982 au 1er décembre 1983. Il en coûtera \$10,650 au trésor municipal pour ce service au cours des 12 mois du contrat.



René Trempe

À l'occasion
des Fêtes
Voeux sincères
de bonheur.



Et au plaisir de vous
servir en 1983.

Merci de
votre confiance
en notre maison.

LOUISEVILLE AUDIO Enr.

Centre de vente autorisé

REALISTIC®

ARCHER®

Radio Shack

**Locations en vogue
du temps des Fêtes:**

- Laveuse à tapis
- Enlève tapisserie
- Fendeuse à bois
- Sableuse assortie
- Etc...

Vente de batteries
FULMEN
et réparation.

Location de vidéo
et cassettes

620, boul. est, Louiseville, 228-3234

FESTIN DU JOUR DE L'AN À L'AMBIANCE FAMILIALE.

PLUS DE 50 METS DIFFÉRENTS
À notre salle de réception
de 11:00 a.m. à 3:00 p.m.
et de 5:00 p.m. à 9:00 p.m.

Buffet chaud et froid à volonté

10 hors-d'oeuvre	10 salades
10 entrées	3 pièces montées
8 mets froids	
8 mets chauds (ex.: tourtière, dinde farcie, ragoût de pattes et boulettes, rôti de boeuf au jus, filet de sole pané maison, etc...)	
6 légumes chauds	
Desserts: Bûche des fêtes Forêt noire, etc.	

Prix du couvert: \$8⁵⁰ adulte
Enfant de 0 à 5 ans: Gratuit
Enfant de 5 à 10 ans: \$3⁹⁵

Appelez maintenant pour réserver votre table.

**JOYEUX NOËL
et BONNE ANNÉE
À TOUS!**

Merci d'avoir apprécié
notre cuisine avec l'espoir
de vous servir à nouveau l'an prochain.

RESTAURANT LA PORTE DE LA MAURICIE

Autoroute 40 (Sortie Louiseville-Yamachiche) 228-9434

SPÉCIAUX DE NOËL

de la
BOUCHERIE DES 4 SAISONS
jusqu'au 24 décembre 1982.

SAUMON PACIFIQUE surgelé \$4.38 kg. \$1⁹⁹ lb.	VEAU haché \$3.48 kg. \$1⁵⁸ lb.	SPÉCIALITÉ: "coupe française" Nous faisons la coupe pour congélateur: — Boeuf — — Porc — — Veau —
PORC HACHÉ Pour vos tourtières \$3.04 kg. \$1³⁸ lb.	TOURTIÈRES GANO — 400 gr. \$1⁵⁹	Fondue chinoise — Boeuf — — Porc — Assortiment de salades pour Noël. Assortiment de charcuterie.
COUPE FRANÇAISE RÔTI DE ROI pour Noël \$8.75 kg. \$3⁹⁷ lb.	DINDE surgelée Cat. A moins 5 kg. \$2.38 kg. \$1⁰⁸ lb.	DINDE-O-JUS surgelée Cat. A \$2.82 kg. \$1²⁸ lb.

BOUCHERIE DES 4 SAISONS

(Face au bureau de poste)
Prop.: Harold Brodeur
1665, Lottinville, Saint-Paulin
Tél.: (819) 268-5104

Prémont

Mme Réal Lacoursière

Le bingo paroissial: une réussite

Le bingo du 5 décembre dernier a été un grand succès. Il y avait beaucoup de monde de la paroisse et de l'extérieur. Il nous fait plaisir de vous donner le résultat exact. La fabrique et les loisirs vont se partager \$3,085 (revenu net). Mme Marie-Laure Bellemare remercie ceux et celles qui lui ont aidée, ainsi que les donateurs et acheteurs!

Merci et félicitations

Moi, je remercie toute l'organisation de ce bingo, surtout, Mme Marie-Laure Bellemare, organisatrice en chef, qui en est à son 26e grand bingo. Elle mérite de très grandes félicitations. Malgré un handicap visuel, ces dernières années, Mme Bellemare continue quand même à se dévouer. Tous les membres de sa famille lui apportent une collaboration très précieuse.

Vous ne sauriez croire à moins d'en avoir fait l'expérience, ce que représente comme ouvrage une organisation comme celle-là. Tout était si bien présenté et décoré que l'on rêvait déjà de Noël. La courtiériste

Fermée

Pour la période des fêtes, la bibliothèque mu-

nicipale sera fermée, lundi, 27 décembre, et lundi, le 3 janvier.

À retenir

Noël: vendredi le 24 décembre, le comptoir sera ouvert de 9:30 a.m. à 13 heures. Lundi le 27 décembre, le comptoir sera fermé. Mardi le 28 décembre, le comptoir sera fermé.

Jour de l'An: vendredi le 31 décembre le comptoir sera ouvert de 9:30 a.m. à 13 heures. Lundi le 3 janvier 1983, le comptoir sera fermé. Mardi le 4 janvier 1983, le comptoir sera fermé.

Un coup dans le nez

Un pochard, complètement saoul, rentre chez lui et il traîne avec lui un autre ivrogne, qu'il a ramassé enroulé autour d'un bec de gaz. Et naturellement, il lui fait les honneurs de son appartement:

— Regarde comme c'est... hic!... comme c'est beau chez-moi! Regarde ce beau papier-peint! Regarde les beaux... hic!... les beaux tableaux sur le mur. Viens voir ma chambre à coucher comme elle est jolie! Tiens, tu vois, cette femme dans... hic!... dans mon lit, c'est ma femme, et le gars qui est à poil à côté, c'est... hic!... c'est moi!

Charette

M. Henri-Paul Villemure

Projet Canada au travail S.O.S. Loisirs

Si tu veux être en pleine forme et en bonne santé, Prendre l'air pur et t'amuser, Inscris-toi au ballon balai et au hockey, Ou encore, viens patiner. Tu auras un plaisir fou, Sans dépenser beaucoup de sous.

Nous sommes trois pour s'occuper de toi: René, Claudette et René, remplis de joie, Qui sont prêts à donner tout leur temps, Pour t'aider à développer tes talents, Que tu sois petit ou plus grand.

Pour plus de renseignements, Téléphone au centre des Loisirs, À 221-5773 et avec plaisir, Nous répondrons à tes questions Avec attention.

Vite, on t'attend!
Tes amis sportifs

Un secrétariat municipal

Les autorités du conseil municipal ont reçu la confirmation de l'approbation d'un octroi de \$75,000 qui servira à la transformation du collège en secrétariat municipal. Tous les services relatifs au bon fonctionnement de la municipalité y seront logés. Des bureaux ainsi que la salle des délibérations du conseil font partie du projet.



ERRATUM

Dans notre édition de la semaine dernière l'annonce de la Boucherie des 4 saisons aurait dû se lire:

Veau haché
\$1.58
\$3.48 kg
et non \$2.20 lb.

Nous nous excusons pour les incon vénients ainsi causés.

LA SOCIÉTÉ CAPRICE
Vous souhaite
UN JOYEUX NOËL
et une BONNE et HEUREUSE
ANNÉE 1983.

Nous vous signalons que
LA VENTE D'ENTREPÔT
N'AURA PAS LIEU
LES 22 ET 29 DÉCEMBRE 1982.
Mais reprendra dès le 4 janvier 1983 et nous serons heureux de vous accueillir nombreux.

JOYEUX NOËL SANTÉ, BONHEUR et PROSPÉRITÉ.



Profitez des spéciaux
offerts par les marchands du
Centre Commercial Louiseville.
Pour vos
cadeaux des Fêtes.

Tout au long de
la Nouvelle Année
à tous
les clients
parents et amis



Heures d'ouverture:
Jusqu'au 23 décembre:
de 9h30 a.m. à 9h00 p.m.
Vendredi le 24 décembre
de 9h30 a.m. à 5h00 p.m.
Lundi le 27 décembre
et 3 janvier
9h30 a.m. à 5h30 p.m.
Vendredi 31 décembre:
de 9h30 a.m. à 5h00 p.m.

Musique d'ambiance
par
JEAN-MARC AUGER,
organiste,
jeudi le 23
décembre.

Le Père Noël vous invite
à venir le rencontrer
Il sera présent
mercredi, jeudi, vendredi
de 1h00 à 3h00
mercredi et jeudi
7h00 à 9h00

*La Direction
et le Personnel
du Restaurant
El Greco Enr.
souhaitent à tous
leurs clients et amis
un Joyeux Noël et une
Bonne et
Heureuse Année.*



Heures d'ouverture et
fermeture pour les fêtes:
Fermé le 24 déc. à 7:00 p.m.
pour réouvrir
le 26 déc. à 11:00 a.m.
Fermé le 31 déc. à 7:00 h. p.m.
pour réouvrir
le 2 janvier 1983 à 11:00 h. a.m.

RESTAURANT EL GRECO Enr.

143, Saint-Laurent, Louiseville
228-2141 ou 228-2828

CENTRE  
COMMERCIAL
LOUISEVILLE 

BOUTIQUES — RESTAURANT

550, Boul. Saint-Laurent Est, Louiseville.

Maskinongé

Mlle Christiane Vermette

Une fête de Noël paroissiale

Le laïcat franciscain, L'A.F.E.A.S., l'Équipe liturgique et de nombreux bénévoles organisent une fête de Noël paroissiale, pour tous les gens qui n'ont pas eu l'occasion de fêter Noël en famille. Les personnes seules, les couples sans enfant, les gens sans famille ou qui n'ont pas eu la chance de fêter, sont les "bienvenus".

Cette fête de Noël est offerte gratuitement par les responsables. On aimerait que chaque participant apporte un petit "cadeau" pour un partage de cadeau du "Père Noël".

Ce n'est pas la valeur du présent qui importe, comme le symbole d'amitié et de partage qu'il représente. On vous demande d'emballer ce cadeau et de donner votre nom à Mme Marie-Noëlle Lupien, à 227-2528, présidente du Laïcat franciscain; ceci pour avoir un aperçu du nombre de participants.

Faudrait vous inscrire le plus tôt possible soit pas plus tard que mercredi, le 22 décembre.

Célébrations du temps de Noël

Vendredi, 21 décembre: Messes à 8 heures, 10 heures et Minuit. Aux Messes de 10 heures et de Minuit, les propriétaires de bancs ont droit à leur banc.

Il y aura aussi bénédiction des fiançailles. Nous invitons les couples qui veulent participer à cette bénédiction de bien vouloir communiquer au presbytère, à 227-4938.

Samedi, 25 décembre: Messe à 11h15, dimanche, 26 décembre: 9 heures et 11h15. Prendre note que la messe de 9.30 heures a été devancée d'une demi-heure afin de permettre aux paroissiens d'écouter la messe télévisée de la paroisse, qui passera à CKTM, canal 13, le dimanche, 26 décembre, à 10 heures.

Cette messe a été enregistrée aux Studios de CKTM samedi dernier, le 11 décembre, avec la participation de paroissiens de Maskinongé.

Une bonne Nouvelle...

Encore cette année, le service des loisirs est heureux d'annoncer à la population qu'elle bénéficiera d'un projet de développement communau-

Soirée Canadienne à l'A.F.E.A.S.

Le 15 décembre, se tenait notre dernière assemblée 1982 avec une assistance nombreuse, c'est le cas de la dire car avec les maris qui ont si bien répondu à l'invitation, nous étions environ 150.

Au comité "Éducation" le sujet était "femmes au foyer" avec Jeanne Morin, elle nous dit les "hauts et les bas" de cette dernière.

Pour ce qui est du comité "Arts Ménagers" Lucille Livernoche nous parle nourriture, à savoir bien manger (avertissements des fêtes). Aussi elle nous fait voir des

travaux exécutés par nos membres tels que tissage, petit point, tricot, décoration de Noël. C'est étonnant ce qu'il y a de nouveau et ce, à chaque mois.

Et maintenant, place à notre soirée canadienne avec les costumes de nos grand' mères, la pipe à grand père Ovila, et que ça tourne, Rigodons, chansons à répondre, récitation et même, notre curé Jacques et son vicaire (d'un soir) y sont allés avec une nouvelle chanson. Tout le monde y participe et s'amuse.

Tirage, prix de présence. Nous terminons avec un délicieux goûter. Nous nous quittons avec regret.

Aurevoir! À l'an prochain!
Jacqueline Otis.

Merci sincère à tous ceux qui m'ont accordé leur confiance en 1982 et bienvenue tout au cours de la nouvelle année.

Joyeux Noël
et
Bonne Année
à tous mes clients et amis.



ANDRÉ CANTIN



Drainage — Excavation — Égouts
Aqueduc — Fossés
(819) 228-5801

1000, rue Notre-Dame Sud, Louiseville.



Voeux de Joyeux Noël et de Bonne Année

à vous tous, clientes, parents et amis de
France Lajoie Béland



propriétaire de

SALON NANCY

Permanententes — Teintures — Manucures
Traitements — Etc...
341, 5e rue, Louiseville, 228-3626



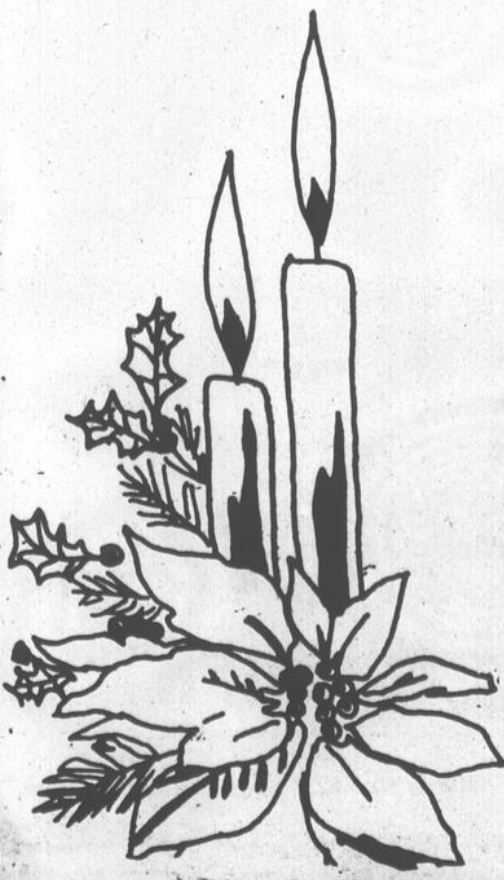
La direction et le personnel de votre **Marché l'Escadre** 104, Saint-Aimé, Louiseville
Tél.: 228-3891

profite de ce temps de réjouissances pour offrir à chacun de vous des voeux sincères de **Bonne et Heureuse Année!**

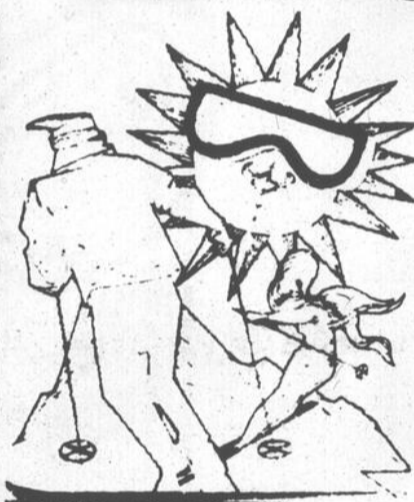


Merci de votre apport soutenu tout au cours de l'année qui s'achève avec la joie de vous servir en 1983.

Ouvert 7 jours par semaine



VALLÉE DU PARC



LA VALLÉE AUX MILLE LUMIÈRES

HEURES D'OUVERTURE
SKI ALPIN ET DE FOND

lundi au dimanche (inclus)
9h00 à 16h30

SOIRÉE

du lundi au vendredi (inclus)
19h00 à 22h00

Samedi

de 19h00 à 23h00

à l'exception de: veille de Noël et du Nouvel An
9h00 à 16h30

NOËL et NOUVEL AN

13h00 à 16h30

dimanche soir fermé



VALLÉE du PARC

(sortie boul. Vallée du Parc sur l'autoroute tranquébécoise)

C.P. 397, Grand-Mère
Tél.: (819) 538-1639

Saint-Paulin

M. Réal U. Guimond

Deux femmes élues marguilliers à Saint-Paulin

Lors de l'élection de deux nouveaux marguilliers pour remplacer les personnes dont le terme était terminé, Mme Bruno Blais a été nommée pour remplacer Mme Laurianne Martel et Mlle Anne-Marie Julien a remplacé M. Bernard Savard.

Carnaval les 28-29 et 30 janvier

Viens t'amuser les 28-29-30 janvier, au Carnaval de la garde paroissiale de Saint-Paulin.

On se prépare pour te recevoir.

Le comité du carnaval

Va jouer dehors!

Concept éco plein air Le Baluchon inc. vous fait part de sa programmation pour les mois de décembre 82 et janvier 1983.

Dimanche, le 26 décembre 82:

Clinique sur le fartage, l'équipement, etc. pour la randonnée de ski de fond.

Conférence sur l'entraînement et la compétition.

Invité: Yvon Jacob, compétiteur québécois.

Endroit: Salle de l'école des Vallons, Saint-Paulin.

Heure: 11 heures. Ouvert à tous; entrée gratuite.

28-29-30 décembre 1982

Ski de randonnée dans le parc Mastigouche, secteur pins rouges (lac Shawinigan, pimbinia) 35 km en jours, 2 nuits en refuge.

Max. 12 premières inscriptions.

Date limite d'inscription: 22 décembre 1982.

Le coût, minime, comprend: hébergement, nourriture, encadrement, trousse, sac à dos et équipement, communautaire.

Jeudi le 30 décembre 82

Présentation du diaporama La Pédalée 80 réalisé au studio de son Maisonnette, mai 1982, Montréal. La pédalée, c'est la

traversée du Canada, de la côte du pacifique, du désert de Yuma en vélo, 9500 kilomètres en bicyclette à pédales.

Une production de 33 minutes suivie d'une période de questions avec les cyclistes de l'expédition (Louis Lessard, Gilberte Dupuis).

Endroit: Salle de l'école des vallons, Saint-Paulin.

Heure: 20 heures. Ouvert à tous, entrée gratuite.

7-8-9 janvier:

Ski de randonnée dans le Parc Mastigouche, secteur Catherine (lac Hollis, le tit William) 35 km en 3 jours, 2 nuits en refuge.

Maximum 12 premières inscriptions.

Date limite d'inscription: 2 janvier 1983.

29-30 janvier

Secteur Pins rouges (Parc Mastigouche) 24 km en 2 jours, 1 nuit en refuge.

Maximum 12 personnes.

Date limite d'inscription: 20 janvier.

Coût minime.

Réservations et informations: téléphone: 268-2087 ou 268-2645.

Prix augmenté pour les gens extérieurs à Saint-Paulin et Hunstertown.

Concept Eco plein air le Baluchon inc.

Saint-Barnabé

Mme Marie-Berthe Héroux

Transaction

Le salon funéraire de notre paroisse, propriété de la Maison Maurice Houle et Fils de Saint-Boniface passera à la Maison Julien Philibert de Saint-Élie-de-Caxton à compter du 1er janvier 83.

dement. Donc, ceux qui veulent s'en procurer avant qu'ils ne soient tous vendus, faites vite en vous adressant à Martial Lemay, 264-2098, Madonna Boisvert, 264-5562, ainsi qu'au pavillon des Loisirs, 264-5798. Hâtez-vous!

Mariage

À Saint-Élie, Jocelyn Gélinas, fils de Monique et Lauréat, a épousé, samedi le 11 décembre, Dany Lacombe fille d'Étienne Lacombe.

Dernier rappel

Les billets du party des fêtes organisé par le Service des loisirs le 31 décembre, au sous-sol de l'église, s'envolent rapi-

AMBULANCE

LOUISEVILLE ENR.

228-3653

POUR NOËL, UN SPÉCIAL DE TAILLE

Vente et service de scies à chaîne **Poulan**

MICRO 25 14" SNS

Barre et chaîne 14"
Moteur 33cc (2.0 po)
Huilier automatique
Poids 7 lbs 8oz

Prix à compter de: **\$169⁹⁵**

50% de réduction sur lot de vêtements Ski-Doo mode 80-81 qu'il nous faut liquider.

Nous sommes aussi dépositaires des vêtements et bottes Ski-Doo, mode 83.

Tel: 296-3616

Gilles Lamy

410, boulevard Trudel Yamachiche

Mme Hémond et son personnel souhaitent à tous leurs clients et amis meilleurs Voeux pour Noël et la Nouvelle Année!

MARCHÉ WINDSOR

51, Saint-Louis, Louiseville, 228-2777

JOYEUX NOËL

Albert Clément
Président

La Direction et le personnel de Clément & Frère Ltée sont heureux de vous offrir leurs meilleurs voeux de joie et de bonheur à l'occasion de Noël et du Nouvel An.

J.-Jacques Clément, C.A.
secrétaire-trés.

CLÉMENT & FRÈRE Ltée

Chrysler — Bombardier
700 ouest, boul. Saint-Laurent, Louiseville, 228-2701

Carnet mondain

Mme Lisette Leblanc-Landry

Minuit chrétiens

C'est une petite histoire qui amusera votre réveillon, alors que vous attendrez les douze coups de minuit pour entonner l'air le plus célèbre des Noëls: "MINUIT, CHRÉTIENS, c'est l'heure solennelle". Si invraisemblable que puisse paraître la chose, ce Noël qui allait faire le tour du monde, fut écrit par un incroyant, un négociant en vins provençal, Placide Cappeau, maire du petit bourg de Roque-maure, dans le département du Gard. En décembre 1847, un couple ami, dont le mari, l'ingénieur Laurey, surveillait la construction d'un petit pont sur un bras du Rhône, s'était provisoirement installé à Roque-maure et il voisinait cordialement avec Cappeau. Mme Laurey avait une forte belle voix et était liée d'amitié avec un compositeur de talent, Adolphe Adam, auteur du Chalet, de Si j'étais roi, etc. Elle suggéra un soir à Cappeau, qui lutinait les muses en ses loisirs, d'écrire un poème sur la Nativité, Adam ne lui refuserait pas de le mettre en musique. Le maire partait, le lendemain, en tournée professionnelle. Il écrivit le poème dans le train de Dijon à Maçon entre deux visites à ses fournisseurs bourguignons. Quand Adam reçut la lettre de Mme Laurey lui apportant le poème, il était au lit, avec une mauvaise grippe (on disait encore influenza). Le texte l'em-

balla; il demanda du papier, un crayon et improvisa le Noël qui immortalise son nom et qui fut chanté pour la première fois en l'église de Roque-maure, le 24 décembre 1847, à minuit, par Mme Laurey. Il fut accueilli avec un tel succès que l'athéisme de Placide Cappeau connu de cuisants remords; comment avait-il pu célébrer ainsi l'Enfant-Jésus, alors qu'il niait la divinité du Christ et le péché originel? Il vit une solution: réécrire son premier couplet sous une forme plus philosophique et de devint: Minuit! Chrétiens, c'est l'heure solennelle, où dans l'heureux Bethléem vint au jour Le messager de la bonne nouvelle, qui fit des lois de sang la loi d'amour...

Heure de prière

Mercredi, le 22 décembre prochain, de 14 à 15 heures. Préparation à Noël.

Invitation spéciale!

Bénédictio des fiançailles

Elle aura lieu le 24 décembre, à l'occasion des messes de 20 heures 22 heures et minuit.

Des places seront réservées aux fiancés qui désirent prendre une part plus active à la célébration de leurs fiançailles. C'est pourquoi nous vous demandons de nous prévenir par téléphone si vous désirez qu'une place de choix vous soit réservée à l'église.

Presbytère: 228-2739.

Chevaliers de Colomb

Mercredi, 22 décembre: Party de Noël de l'équipe de bingo, au bar des Chevaliers de Colomb. Raymond Desjardins, responsable.

Jeudi, 23 décembre: Party de Noël aux bénévoles de l'année 1981-82 des Chevaliers de Colomb de Louiseville, à 21 heures au bar. Serge Beaudoin, Grand-Chevalier.

Vendredi, 24 décembre: Réveillon de Noël au bar des Chevaliers, à 22 heures — Prix: \$5. — Danse-flûtes — serpentins — goûter. Raymond Desjardins, responsable.

Horaire des Messes à l'occasion des fêtes de Noël

Soir du 24 décembre: 20 heures: animation: chorale des enfants du primaire, dirigée par Sr. Edith Saint-Onge. Violonistes de la polyvalente, dirigée par Mlle Monique Aubé. Bénédiction des fiançailles. Aucun banc n'est réservé.

22 heures: animation: chorale dirigée par M. André Livernoche. Bénédiction des fiançailles. Les propriétaires de

bancs ont droit à leur banc. Ceux qui ne sont pas propriétaires de bancs peuvent utiliser les bancs "non-réservés"

Minuit: Animation: Chorale Manereuil dirigée par M. Roger Matteau. Bénédiction des fiançailles. Les propriétaires de bancs ont droit à leur banc. Ceux qui ne sont pas propriétaires de bancs peuvent utiliser les bancs "non-réservés".

Samedi le 25 décembre:

Messes à 9h30 et 11 heures le matin.

N.B.: Pas de messe à 17 heures, ni à 19h30, le samedi soir.

Dimanche, le 26 décembre:

Messes aux heures habituelles: 8 heures — 9h30 — 11 heures — 17 heures.

Le Noël du pauvre 1982

Noël du pauvre 1982 a dépassé son objectif pour notre territoire. Le mérite de ce succès, nous désirons le partager avec vous qui avez contribué de façon particulière et personnelle à cette organisation. Grâce à vous, nous avons facilité la générosité humaine. En-

Suite à la page 24

Joyeux Noël et Heureuse Année à vous tous!

Nous profitons de la période des Fêtes pour remercier notre clientèle de la confiance manifestée par le passé et l'inviter à continuer dans le futur.

LA MAISON DE L'HABIT

2873, Ch. Saint-Pierre	2830, Laffèche Saint-Paulin	1852, rue Saint-Marc Shawinigan
289-2256	268-2350	537-6844

Voeux sincères de Joyeux Noël avec une Nouvelle Année remplie de bonheur pour tous nos clients, parents et amis

de la direction et du personnel.

Merci à tous nos clients que nous avons eu à servir au cours de l'année qui s'achève et bienvenue à continuer votre confiance pour 1983.



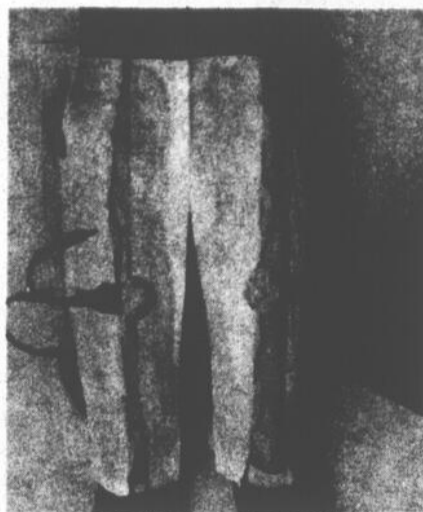
Corinne Frigon, prop.

Menu hebdomadaire
OUVERT tous les jours de 6h00 a.m. à minuit.

RESTAURANT BUFFET CORINA

335, Saint-Laurent, Louiseville, 228-4624

IONITHERMIE®



Mesdames, il est temps de penser à vous.

Voici un traitement d'amincissement et de raffermissement qui combat aussi la cellulite.

Ce traitement ne fait pas des miracles mais des merveilles.

Coût du traitement: \$25.00

SALON DE BEAUTÉ HÉLÈNE - ODETTE DE SERRES

Esthétique - Électrolyse - Traitement de Cellulite

Heures d'ouverture:
Mardi — Vendredi: 13:00 à 21:00 hres
Samedi: 9:00 a.m. à 14:00 hres.

181, Saint-Laurent, Louiseville, tél.: 228-5763

Voeux de Joyeux Noël et de Bonne Année à toutes nos clientes, parents et amis.

Le cadeau de Noël préféré de votre enfant.



Bauer moulé
A partir de \$49⁹⁵

Daoust N° 419
A partir de \$39⁹⁵

Daoust N° 422
A partir de \$62⁹⁵



Orbit Plastique
à partir de \$44⁹⁵



CCM Charger
à partir de \$49⁹⁵



CCM Mustang
à partir de \$59⁹⁵

NOMBREUX AUTRES CHOIX DE CADEAUX:

- Ski alpin
- Ski de fond
- Hockey
- Équipement Weider

Membre Ferplus *Brissette* SPORT EXTRA

199, Saint-Laurent, Louiseville
228-2759-2750

Yamachiche

Mme G rald Bellemare

Message important

Le temps des f tes approche   grand pas. Nous vous recommandons de ne pas surcharger vos prises de courant, de ne pas laisser vos arbres de No l allum s lorsque vous  tes absents, ne fumez jamais au lit et o  se trouvent des mati res combustibles, rangez allumettes et briquets hors de la port e des enfants, n'utilisez pas de fusibles de plus de 15 amp res, rangez les liquides inflammables hors de la maison, faites v rifier votre syst me de chauffage. Pour ceux qui chauffent au bois, remenez votre chemin e r guli rement, assurez-vous que les gardiennes connaissent le num ro de t l phone du service des incendies.

Merci de votre bonne collaboration.
Les pompiers volontaires Yamachiche

Biblioth que ferm e

La biblioth que sera ferm e les 23-27-30 d cembre pour les f tes.

R ouverture, 3 janvier 1983.

Marguerite Rinfret, responsable

Projet "Les Joies de l'hiver"

Le S.R.S.Y. a obtenu encore cet hiver un projet qui procurera de l'emploi   3 personnes et ce, pour une p riode de 27 semaines. Ce projet qui s'intitule "Les Joies de l'hiver" a d but  le 6 d cembre 1982 pour se terminer le 10 juin 1983. Les personnes engag es sont M. Andr  G lina M. Denis Ricard et Mme Lorraine Beauclair. Ceux-ci feront, entre autres, l'entretien et la surveillance de la patinoire et de la glissade cet hiver.

Il y aura, encore cet hiver, du patinage libre avec musique, le vendredi soir, de 19h30   21

tan Bazinet et France Rinfret;
Vicky, fille de Guy G linas et Denise D ry.

Les Talonneux encore plus pr s de la population en 1983

Dimanche, le 12 d cembre, se tenait une assembl e d'informations pour le club des Talonneux d'Yamachiche, coureurs sur route. Durant cette assembl e, les membres actuels et les personnes int ress es   rejoindre le club officiellement le 9 janvier 1983 ont  bauch  un programme vari  pour la saison 1983. Ce qui a  t  le plus remarqu  dans les activit s   venir pour le club des Talonneux est s rement la 5e Edition des "20 Km des Talonneux" qui se tiendra vers la fin de juillet 1983. Mais d'autres domaines ont attir  l'attention comme un calendrier d taill  des coureurs de comp titions d'Yamachiche pour la participation dans les courses sur route de la r gion, une implication directe dans les activit s r cr atives et communautaires de la municipalit  d'Yamachiche, une information ad quate aux nouveaux membres des Talonneux pour leur entra nement respectif, une affiliation possible et souhait e des "20 Km des Talonneux" avec le Service r cr atif et sportif d'Yamachiche Inc. ou tout autre organisme repr sentatif afin d'assurer la continuit  de cette activit  sportive de masse.

Un bref expos , mais des plus captivants et motivants, sur l'activit  physique, et plus pr cis ment sur la course sur route a  t  donn  par Michel Martin de Pointe-du-Lac, un sp cialiste de la longue distance sur route en bicyclette, ce qui a contribu    accentuer davantage le dynamisme d j  existant chez les membres actifs. La direction des "20 Km des Talonneux" se compose de Gervais Dumais   la pr sidence, Michel Bourassa au secr tariat, et   la tr sorierie, et de Jocelyn Milot aux communications locales. Quant   la direction du club des Talonneux, elle sera connue officiellement lors de l'assembl e de recrutement du 9 janvier 1983 durant laquelle cinq (5) membres seront  lus pour l'ex cutif.

D j , une premi re implication sociale est entreprise par les "20 km des Talonneux" en participant   la parade du Carnaval Opti-neige d'Yamachiche, ce qui augure bien pour 1983.

Une bonne p riode des "F tes" est souhait e   tous les supporteurs des Talonneux et principalement   tous les coureurs sur route de la r gion. Gervais Dumais, pr sident.

NO L APPROCHE

C'est donc le temps de passer au Magasin des Textiles pour voir nos suggestions de cadeaux   la fois originaux, pratiques et surtout de qualit  tels

que:

Robes
de chambre
pour hommes
et femmes en
ratine
de velours.

Ensemble de draps
coton et flanelle
Nappes de dentelle
Ratine et toile
Descente de bain
Ensemble de serviettes
en ratine de velours
Plan mise de c t 

JOYEUX NO L
et
BONNE ANN E

MAGASIN DES TEXTILES

314, Saint-Laurent,
Louiseville 228-4612

Les Boutiques Nycole St-Louis Lt e
et Scrupules Fine Lingerie
offrent   leur client le

10% de rabais

en plus des bas prix d j  fix s.

Ce rabais s'applique aux achats
faits en SOIR E SEULEMENT
durant la p riode des F tes.

Maintenant, vous pouvez vous procurer
la ligne compl te
des produits de maquillage
"Monique Girouard"
  notre comptoir de cosm tiques.

Voil  une excellente suggestion pour vos  changes de cadeaux.

Scrupules
FINE LINGERIE

Nycole St-Louis Lt e

"Place 175", 175, Saint-Laurent, Louiseville, 228-2890

Pour ceux qui le d sirent,
nous emballerons vos cadeaux
d'une fa on vraiment sp ciale.

D PANNEUR CHEZ TI-NEST

Raymond Lesage, prop.

61, rue Saint-Louis,
Louiseville, 228-9669

Ouvert 7 jours par semaine
de 7h30 a.m.   11h00 p.m.

"De tout pour vous d panner"

Merci   tous nos clients et amis.

Voeux de Joyeux No l et
Bonne Ann e   vous tous!

JOYEUX NO L et BONNE ANN E
  tous les agriculteurs de la r gion

Avec le plaisir de vous servir
  nouveau en 1983.

G RALD ARSENEAULT
TRANSPORT Inc.

371, Notre-Dame Nord, Louiseville
T l.: 228-4464

 pandage de pierre
  chaux agricoles
aussi chaux en sac.



Saint-Alexis

Mme Danielle L. St-Louis

Les messes de Noël:

On en parle depuis longtemps, on se prépare depuis plusieurs semaines. Et déjà vendredi, lorsque la nuit fera place au jour, ce sera le départ pour la messe avant le beau réveillon que toutes les petites mères de Saint-Alexis auront tendrement préparé...

Pour la messe, vous avez le choix entre celle de 22h30 (10h30) et celle de minuit. Voyons ce qu'elles nous réservent:

La messe de 10h30 p.m., dirigée par Mlle Johanne Pagé, débutera par un petit récita, à 21h45 (9h45). La chorale a débuté ses pratiques à la fin de novembre pour nous présenter un beau tour de chants, ils sont 36 choristes dont une dizaine d'hommes. Notez que vous pouvez entendre deux chansons composés par des personnes de Saint-Alexis, soit M. Pierre Plante et Mme Gisèle Laporte. C'est d'ailleurs cette dernière qui va interpréter le Minuit! Chrétiens. À l'orgue, fidèlement, nous retrouvons M. Yves Plante, et voici quelques chants que vous aurez le loisir d'entendre durant ou avant la messe:

Le miracle de la Montagne, Les Anges dans nos campagnes, Un en-

fant viendra, Noël à Jérusalem, À tous Joyeux Noël, Sainte Nuit, Mon beau sapin, Le bonhomme d'hiver, les Enfants oubliés.

Pour ceux qui préfèrent la messe de minuit, à cause de la tradition, et des souvenirs que ramènent à la mémoire cet instant unique dans l'année, vous aurez droit à un beau concert.

Ce sont les chorales de la messe du samedi soir, et celle du dimanche matin à 9h30 qui uniront leurs voix, et leurs talents pour vous faire revivre des beaux Noël d'Antan.

Les 25 jeunes des niveaux primaires et secondaires, dirigées par Mme Thérèse Constantin, seront jumelés à une quinzaine d'adultes (hommes et femmes) sous l'habile direction de Mme Renée Johnson. Mme Johnson a sélectionné les plus beaux chants traditionnels de Noël avec accompagnements des grandes orgues, de guitare, flûte et clarinette.

Le minuit! Chrétiens sera interprété du haut du jubé par M. Léon Bellemare. Il y a donc au programme de très beaux chants que la population n'a pas entendus depuis longtemps. Dès 23h30 (11h30), vous êtes tous conviés à assister au récita.

C'est maintenant à vous de faire votre choix

entre deux très belles messes, chacun saura sûrement y trouver sa préférence à sa convenance.

Noël, c'est l'occasion de se retrouver en famille, et de se dire au moins une fois par année que l'on s'aime.

Il aura fallu qu'un petit enfant vienne sur la terre, il y a très longtemps, pour nous rappeler le sens de l'amour.

Malades, personnes seules, gens plus démunis, arrêtez-vous quelques instants pour puiser dans l'amour de Dieu la force dont vous avez besoin pour triompher. Que cette Nuit de Noël permette à chacun de trouver sa place dans le monde.

L'Âge d'Or fête Noël

Le 16 décembre, le club de l'Âge d'Or de Saint-Alexis se réunissait pour faire l'échange de cadeaux à l'occasion de la fête de Noël.

Un goûter a été servi à tous les membres présents, suivi du tirage d'un prix de présence, le tout accompagné de chansons et de petites activités. Tous se sont bien amusés. Nous les remercions d'avoir assisté à cette petite fête en si grand nombre.

L'exécutif de l'Âge d'Or.

Moitié-moitié

Le tirage du 10 décembre a eu lieu chez Fleuriste St-Alek. Mme Rosa Plante a pigé le billet gagnant, celui de Christian Deschênes de Charette, qui s'est mérité \$133.

Nous soulignons l'excellent travail de nos vendeurs: Mario Giguère (Pee Wee), Martin Giguère (Bantam) et Guy Lafrenière (Midget)

Continuez votre beau travail.

Carnet mondain... suite de la page 22

semble, nous aurons fait des heureux en ce Noël 1982. Nous voulons vous témoigner toute notre reconnaissance pour les gestes posés. Merci aux Filles d'Isabelle, à la centaine de bénévoles, aux solliciteurs, au personnel du centre commercial et à toute la population. Avec ces remerciements bien sincères, nous vous souhaitons un très, très JOYEUX NOËL 1982.

Denyse Blais, Fille d'Isabelle

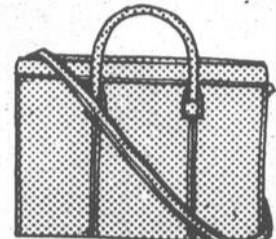
Madeleine Bélanger, présidente Noël du pauvre 82

De bonnes suggestions de cadeaux.

20%
de rabais sur items en magasin.



- Porte-monnaie
- Porte-documents
- Porte-cartes
- Agendas
- Sacs à main



N'oubliez pas!
Les plus belles bottes, cet hiver, ne se retrouvent qu'à votre boutique par excellence...
Évidemment!

BOUTIQUE MARIE-CLAUDE Enr.

Chaussures pour dames
Mme Céline Lambert Chaput, prop.

"Place 175"

175, rue Saint-Laurent, Louiseville, 228-9688



Ouvert les journées de Noël et du Jour de l'An.



RESTAURANT

Pourquoi ne pas en profiter pour prendre un repas en famille. Salle de réception à votre disposition

**Buffet chaud et froid
Bar à salade à volonté (avec repas)**

"Prenez un punch à la santé du proprio".

Licence complète.

N'oubliez pas notre service de livraison:

— 2 autos à votre service —
228-5094 — 228-3442

À notre clientèle, nous profitons de l'occasion pour lui offrir nos meilleurs vœux de la saison.

AU P'TIT GOÛTER

400, Saint-Laurent,

Louiseville.

MAINTENANT À LOUISEVILLE

NOUS PROGRAMMERONS VOS CHEVEUX AU STADE DE LA "PERFECTION" AVEC NOTRE NOUVEAU MICRO ORDINATEUR MP200 SENSOR

Si vos cheveux sont fins, mous, sans vie, colorés, décolorés ou endommagés, faites confiance à notre technologie avancée et aux soins Sensor pour améliorer leur condition. Vos cheveux ne seront plus jamais les mêmes, ils seront tout simplement sensationnels.



Le micro ordinateur MP200. Sensor... c'est maintenant plus qu'une permanente!

Meilleurs souhaits de la saison à toutes nos clientes et amis(es)

SALON CHAMPAGNE

André Destrempe, prop.

30, Saint-Jacques, Louiseville

Tél.: 228-4255