

ACTUALITÉS MAGAZINE

Image écornée

L'avenir du Concorde n'est toutefois pas en cause

■ PARIS (AP) — La catastrophe du Concorde qui a fait 113 morts près de Roissy a sans doute écorné l'image de cet appareil exploité de façon rentable par Air France et British Airways. Les analystes pensent que même si le supersonique doit être définitivement cloué au sol, les répercussions financières pour les compagnies ne devraient pas être lourdes. Mais il pourrait en être autrement au niveau du prestige.

« L'avenir du Concorde n'est pas en cause », a réaffirmé le ministre français des Transports, M. Jean-Claude Gaysot, après le drame de Gonesse. Voyant en Concorde le « symbole d'une avancée technologique considérable », il a cependant convenu qu'il « faudra avoir tous les éléments de l'enquête » pour décider de l'avenir de l'appareil.

À l'annonce de la catastrophe mardi en fin d'après-midi, le cours de l'action Air France avait été sérieusement chahuté, perdant plus de 10 % à la clôture. Il s'est ensuite stabilisé, hier, en s'échangeant à 26,92 \$ canadiens, soit +0,2 %.

Avec ses cinq Concorde temporairement cloués au sol, la catastrophe coûte déjà à Air France 598 675 \$ par jour en frais d'immobilisation. Pour certains observateurs, seul le chiffre d'affaires à long terme risque de souffrir au cas où Air France et BA — les deux seules compagnies exploitant des Concor-

de — seraient forcées de retirer les appareils de la circulation en raison d'un défaut structurel.

Alors que BA a repris, hier, ses vols de Concorde, aucune des deux compagnies n'a souhaité spéculer sur les raisons de la catastrophe, qui est venue tragiquement ternir un bilan de sécurité jusqu'ici impeccable depuis le premier vol commercial en 1976. Elle tombe également mal au moment où Air France a réalisé un spectaculaire redressement qui a permis d'améliorer sa productivité.

Selon Philip Butterworth-Hayes, journaliste à la revue *Jane's*, le Concorde représenterait jusqu'à 20 % des recettes de BA. Les quatre vols quotidiens rapporteraient chaque année 565 millions \$. Un Concorde rapporterait dix fois plus au kilomètre qu'un avion classique de la flotte de BA.

Les deux vols quotidiens d'Air France représenteraient 1,3 % des recettes d'Air France en 1999, selon Philippe Gossard, analyste au Crédit Lyonnais Securities Europe. Mais les bénéfices

d'exploitation seraient supérieurs à la moyenne de 4,4 % pour la totalité de la flotte AF.

Sur le strict plan des dommages, « la compagnie est bien assurée et le tour-opérateur allemand (Deilmann) devrait partager une partie des dédommagements », souligne un analyste de l'industrie aéronautique. Le pool des assureurs d'Air France est constitué par Groupama et l'italien Generali (50 %), les AGF (30 %) et AXA (20 %).

Un porte-parole d'AXA a précisé qu'il était trop tôt pour évaluer la facture. Mais après avoir pris en compte les provisions de réassurance, a-t-il ajouté, sa société pourrait sans doute à avoir payer 5 % du total.

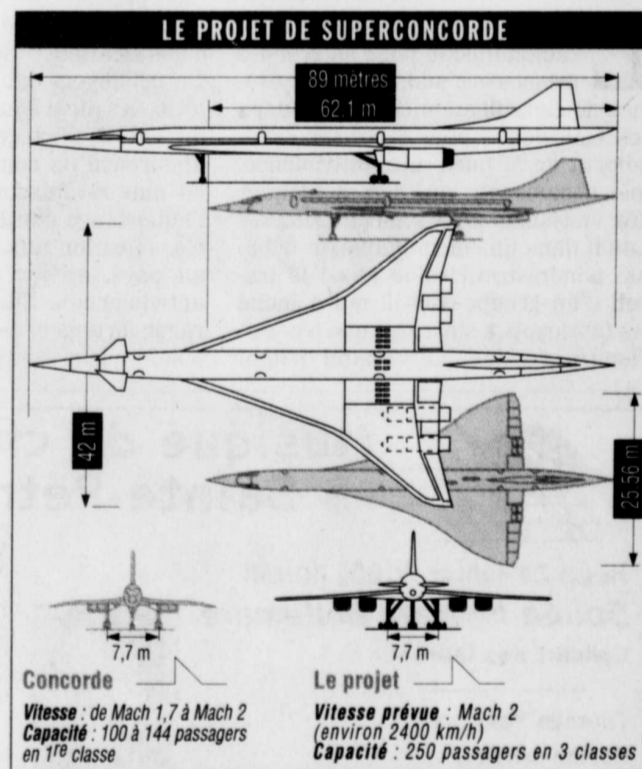
À propos de l'avenir industriel du supersonique, le PDG de Boeing, Phil Condit, a souligné, hier, lors du Salon aéronautique de Farnborough, qu'il était toujours partisan d'une telle technologie. Celui qui a lui-même entrepris sa carrière dans les transports supersoniques a ainsi déclaré : « Ma réponse n'est pas différente de celle que j'aurais pu faire hier ou avant. Je ne crois pas que la catastrophe va changer les choses. »

« Le problème, c'est l'aspect économique, et il en sera toujours ainsi », a-t-il toutefois souligné. Car il faudra toujours aller à la chasse de clients prêts à payer leur billet au prix fort pour que la construction de nouveaux supersoniques soit viable. « Si la technologie était le seul problème, on saurait comment le résoudre. »

Aérospatiale, Dasa et British Aerospace étudient toujours un supersoni-

que de deuxième génération, dont les contours sont bien définis : un rayon d'action d'au moins 10 000 km (contre 6 500 km pour Concorde), 250 passagers (contre 100 pour Concorde), une vitesse à peu près équivalente, aux environs de 2 200 km/h.

Mais sa construction n'a pas été décidée jusqu'à ce jour : le coût de développement d'un tel avion atteindrait 15 milliards de dollars US et aucun pays ne peut plus se permettre seul une telle aventure.



LA CHRONOLOGIE DE L'ÉPOÉE CONCORDE

PARIS (AP) — Voici les grandes dates de l'aventure industrielle et commerciale du Concorde :

- **24 novembre 1962** : les gouvernements français et britannique signent un accord de développement de prototypes d'un avion de transport supersonique baptisé Concorde. Aérospatiale et British Aircraft Corporation (futur British Aerospace) signent un accord industriel conjoint
- **décembre 1967** : la première version, le prototype Concorde 001, est dévoilée par l'Aérospatiale
- **2 mars 1969** : le premier vol d'essai a lieu, le 001 reliant Toulouse-Bagnac au Bourget
- **9 avril 1969** : le Concorde 002, fabri-

qué par British Aircraft, effectue son premier vol d'essai

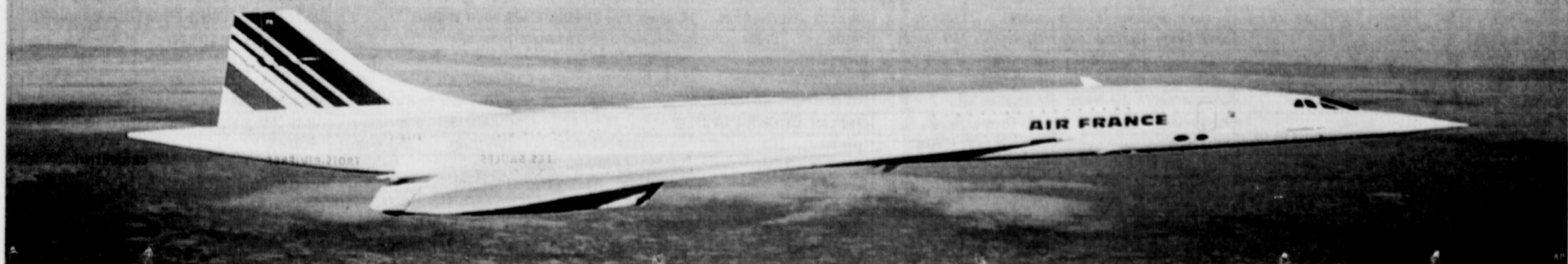
- **31 janvier 1973** : les compagnies américaines Pan Am et TWA renoncent à leurs options sur Concorde et d'autres clients potentiels se désistent par la suite, sauf Air France et British Airways
- **3 décembre 1973** : vol inaugural de l'appareil dans sa première version commerciale
- **1^{er} septembre 1975** : un prototype accomplit le même jour deux allers-retours au-dessus de l'Atlantique
- **21 janvier 1976** : premiers vols commerciaux. Un Concorde de la British Airways relie Londres à Bahrein, tandis qu'un Concorde d'Air France relie Paris à Rio de Janeiro

■ **24 mai 1976** : British Airways et Air France inaugurent chacun une liaison avec Washington

- **17 octobre 1977** : la Cour suprême des États-Unis casse une interdiction des autorités aéroportuaires new-yorkaises de tout départ ou arrivée du Concorde, jugé bruyant et polluant, à New York. Air France inaugure sa liaison quotidienne le 22 novembre
- **15 février 1985** : un Concorde relie Londres à Sydney dans un temps record de 17 heures et trois minutes
- **14 avril 1990** : un Concorde bat le record Londres-New York en vol commercial dans un temps de deux heures, 54 minutes et 30 secondes
- **12 et 13 octobre 1992** : un Concorde

d'Air France vole autour du monde dans un temps record de 32 heures et 49 minutes

- **8 octobre 1998** : un morceau d'un gouvernail d'un Concorde se détache lors d'un vol Londres-New York. L'avion arrive à bon port
- **23 juillet 2000** : British Airways révèle que des micro-fissures ont été décelées sur ses sept appareils. Air France annonce la même chose le lendemain, quatre de ses six Concorde étant concernés
- **25 juillet 2000** : un Concorde d'Air France devant gagner New York s'écrase peu après son décollage de Roissy, faisant 113 morts, les 109 personnes à bord et quatre au sol.



Pierre Lalonde a l'amour de la scène et de la vie

SHERBROOKE (PC) — Chanteur de charme, animateur à la télévision, homme d'affaires... Pierre Lalonde a porté plusieurs chapeaux au cours de son impressionnante carrière. Aujourd'hui, la scène attire à nouveau celui qui a fait battre bien des cœurs.

« La scène, pour un chanteur, y a rien de mieux que ça. Le public devant, les musiciens derrière... »

Il faut dire que Pierre Lalonde avait arrêté les spectacles pour un petit bout de temps. Le temps de s'occuper de Bonjour média, une compagnie d'importation de télévision franco-phonie en Floride. « Je n'étais pas heureux ! mentionne le principal intéressé. Je ne suis pas un grand homme d'affaires. »

Et le travail de bureau, ce n'est pas ce qui convient le mieux à un homme habitué au monde artistique. « Je pouvais passer des 10-12 heures dans le bureau et je faisais parfois des spectacles le soir. C'était trop ! »

Pierre Lalonde a donc vendu sa compagnie et pris un repos de deux ans. Jusqu'à ce que son gérant lui repare de la scène. Les gens avaient bien envie de le revoir.

« Il a fallu que je remette ma voix en forme, en faisant trois ou quatre mois de vocalises. La voix est un organe. Je n'étais pas assez en forme pour faire une heure ou deux sur scène. »

VIEUX SUCCÈS

Maintenant au sommet de sa forme vocale, Pierre Lalonde réinterprète ses vieux succès : *Honey Honey*, *Chanson pour Caroline*, *Gina*, *Donne-moi ta bouche* et, bien sûr, *C'est le temps des vacances !*



Pierre Lalonde a porté plusieurs chapeaux au cours de sa carrière.

« Je dois chanter mes vieux succès. Je me ferais lyncher sinon ! », affirme le chanteur de charme en riant. D'ailleurs, plusieurs d'entre eux sont interprétés sous forme de pot-pourri.

Même si ses chansons datent d'un autre temps, Pierre Lalonde ne s'ennuie pas des années 60 et 70. « Je ne vis pas dans le passé, dit-il. Je fais mes chansons avec un sourire. »

D'ailleurs, le chanteur caresse un projet de disque avec de toutes nouvelles pièces. Pourrait-on entendre quelques-unes de ses compositions ? « Non ! Je l'ai déjà fait quelquefois, mais je n'étais pas épaté du résultat ! »

Au téléphone, Pierre Lalonde se fait sympathique, bavard et humble à la fois. On sent qu'on s'adresse à un homme heureux qui profite de la vie.

« Je fais ce que j'aime », affirme-t-il. C'est d'ailleurs pour cette raison qu'on ne le voit pas dans les talk shows. « La confession à la télévision, non merci ! »

Il a néanmoins accepté de faire une apparition à *La Fureur*. « Des émissions de variétés, il n'y en a plus ! »

La télévision ne manque-t-elle pas à celui qui a animé les succès *Jeunesse d'aujourd'hui* et *Star d'un soir* ? « Non ! J'ai reçu des propositions, mais je l'ai refusées », répond le chanteur.

Entre les spectacles dans les festivals (il en fera une vingtaine cet été), Pierre Lalonde profite de ses temps libres pour pratiquer son sport favori, le golf. « J'aime aussi profiter de mon temps pour voir mes enfants. »

D'ailleurs, il semblerait que son fils envisage une carrière dans le domaine musical.

Du rire et de la lumière, après le tumulte et la pluie

CATHERINE LACHANCE

LINDA CORBO
Presse canadienne

■ TROIS-RIVIÈRES — Avec son personnage de Judith dans *Histoire de filles*, la comédienne Catherine Lachance est tombée à pieds joints dans l'humour.

Les yeux rieurs, l'air intéressé et avec un sourire qui illumine son visage, la jeune femme n'annonce en rien le profil obscur qui était le sien, il y a une couple d'années.

« J'étais très *heavy*, explique-t-elle, très intense, trop intense. Une vie en montagnes russes, douloureuse, rien de simple. Je n'étais pas heureuse, pas satisfaite, pas contente de moi. »

Bref, rien à voir avec la mine pétillante qui se réjouit aujourd'hui de pouvoir faire rire les gens, de leur offrir cet exutoire, cet antidote contre la grisaille.

« Quand on se retrouve dans l'humour et que l'on sent qu'on fait du bien à certaines personnes, c'est tellement extraordinaire, laisse-t-elle tomber. On porte souvent des jugements sur les comédies légères mais il y a des gens qui sont si reconnaissants. »

Récemment, la comédienne de 31 ans a rencontré à l'hôpital une fillette qui se battait contre une forme d'allergie peu commune et dangereuse. Lorsque la petite patiente a reconnu la comédienne, elle lui a dit tout le bien qu'elle ressentait, le mardi soir, devant son téléviseur.

« Quand elle écoute l'émission, elle oublie sa maladie, déclare la comédienne émerveillée. C'est rien que pour ça, moi, que je fais ce métier. »

Pour Catherine Lachance, l'humour est bon à jouer. « Souvent à la base, le scénario est dramatique mais il est amené tellement à l'extrême qu'on en rit. Ça nous permet de prendre du recul et lorsqu'on prend du recul dans la vie, c'est une vraie bénédiction. Ça donne une vue d'ensemble qui te permet de réagir. Trop collé sur une réalité, c'est trop douloureux. »

La jeune femme en sait quelque chose. Elle a trimé dur pour se décoller de ses drames d'antan. « Aujourd'hui, ça a l'air facile mais c'était très souffrant. Pour moi, il était impossible de comprendre que quelqu'un puisse être heureux. Ça ne se pouvait tout simplement pas. »

GOÛT À L'HUMOUR

L'humour a été capturé en cours de route. « Je me sentais à l'aise dans l'humour. Ça me permettait de lâcher mon personnage dans la vie », explique-t-elle. Graduellement, elle y a pris goût.

Cet été, Catherine Lachance joue sur la scène du Théâtre du Chenal-du-Moine, à Sorel. Dans cette comédie anglaise portant le titre *Mes Hommes !* Elle campe le rôle de Julie, une jeune femme qui entretient une liaison avec trois hommes, faute de se décider sur le meilleur parti.

« C'est épouvantable de faire ça à du monde, affirme la comédienne. Pour y arriver, je ne peux pas mettre de l'avant mon côté frondeur. Je dois prendre l'axe de la fille sympathique, lumineuse, naïve et juvénile pour qu'il soit crédible que les hommes restent là. »

Au soir de l'avant-première, elle a entendu quelques commentaires aussi masculins que rageurs envers son personnage, ce qui lui a fait redoubler de prudence.

« Chaque gars représente vraiment un stéréotype masculin. Finalement, tous les hommes peuvent s'identifier à l'un d'entre eux. Je me retrouve un

peu sur une pente glissante et je me dois d'être d'une gentillesse... C'est un personnage complexe, qui demande beaucoup de nuances. Je le travaille sans arrêt. »

Mais Catherine Lachance n'est pas fielle à se cacher la tête dans le sable. Si aujourd'hui elle monte sur les planches du théâtre estival, elle doit à la télévision.

« S'il n'y avait pas eu *Histoire de filles*, je ne serais pas ici. L'émission m'a donné de beaux contrats de théâtre. »

Elle n'est pourtant pas totalement satisfaite.

« D'un côté, dit-elle, il y a la fille qui est contente que les choses roulent bien, qui vient de s'acheter une maison, qui veut un bébé, le grand bonheur. Et de l'autre, il y a la fille un peu frustrée, qui aurait le goût de toucher à autre chose même si je sais très bien que je ne suis pas prête pour jouer *Lady Macbeth* par exemple. »



Les yeux rieurs, l'air intéressé et avec un sourire qui illumine son visage, la jeune femme n'annonce en rien le profil obscur qui était le sien, il y a une couple d'années.

Le CRTC félicite l'industrie pour la puce dite antiviolence

Le CRTC félicite l'industrie de la radiodiffusion pour sa récente promesse d'adopter « les systèmes de classification canadiens dans ses émissions » pour favoriser l'avènement de la puce dite antiviolence, une composante qui sert à bloquer des émissions jugées inconvenantes. Lundi dans un communiqué, le tribunal administratif salue aussi le travail d'un groupe-conseil qui a incité les fabricants à s'assurer que les téléviseurs vendus au Canada soient

compatibles avec les systèmes de classification. Selon ce comité, 200 000 foyers ont maintenant des téléviseurs ainsi équipés. La présidente du CRTC, Françoise Bertrand, est « heureuse de constater que de plus en plus de fabricants reconnaissent l'importance d'intégrer le système de classification aux téléviseurs vendus au pays, en les dotant d'une puce antiviolence ». Elle dit aussi « encourager fortement les autres fabricants à suivre leur exemple ». (PC)

Des associations mettent les parents en garde contre la violence dans les médias

WASHINGTON (AFP) — Quatre grandes associations médicales américaines ont lancé hier une mise en garde aux parents qui laissent leurs enfants regarder dans les médias des scènes de violence, leur rappelant que cela peut avoir « des effets à long terme ».

Les médias « peuvent être, et sont souvent utilisés pour instruire, encourager et même inspirer », notent ces organisations dans un communiqué commun. Mais quand ils « montrent la violence, notamment dans un contexte qui la glorifie ou la banalise, ils peuvent enseigner des leçons destructrices », estiment-elles.

Les enfants américains passent en moyenne 28 heures par semaine devant la télévision et au moins une heure par jour à jouer avec des jeux interactifs ou à naviguer sur l'Internet. Ils regardent aussi plusieurs heures par semaine des films et des vidéos, ou écoutent de la musique.

COMPORTEMENT AGRESSIF

« La conclusion des spécialistes de la santé publique, fondée sur 30 ans de recherches, est que regarder de la violence dans ses activités de loisir peut augmenter les attitudes, les valeurs et le comportement agressifs, notam-

ment chez les enfants », souligne le communiqué.

Ces enfants ont en effet plus de chances de voir la violence comme la meilleure façon de régler les conflits. Celle-ci peut les désensibiliser, les amener à ne plus aider les victimes et à devenir violents eux-mêmes, déclare ce texte.

Les quatre organisations sont l'Association médicale américaine (AMA), l'Académie américaine de pédiatrie (AAP), l'Association américaine de psychologie (APA) et l'Académie américaine de psychiatrie pour l'enfance et l'adolescence (AACAP).

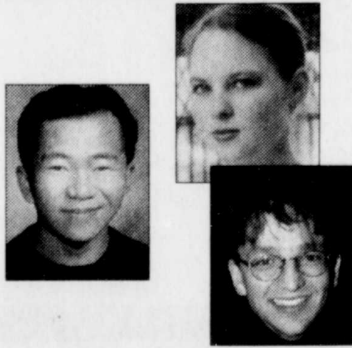


Musique de chambre à Sainte-Pétronille

Jeudi 27 juillet 2000, 20h30
Soirée M^r Marc Bellemare
Concert des lauréats

Thomas Yee, piano
Karine Löffler, violon

Maurice Laforest, piano
La tradition d'inviter des lauréats nous donne l'occasion, cette année, de vous faire découvrir des jeunes talents de Terre-Neuve, de Suisse et de Montréal.



Réseau Billetech:
(418) 643-8131
Réservation: (418) 828-1410

Au programme:
Mozart, Schumann, Poulenc, Bartók

LE SOLEIL

Watatow

CFM 93

ANDRÉ BOUDUC

JEUDI SOIR À LA TÉLÉ																
Réseau	Câb.	17h00	17h30	18h00	18h30	19h00	19h30	20h00	20h30	21h00	21h30	22h00	22h30	23h00	23h30	00h00
2	(TQS)	13	Grand Journal		Ind. pensables	Partis pour l'été	Henri & sa gang	Cinéma suspense: BEAUTÉ FATALE		Grand Journal	Partis pour l'été	Sexe et confidences		ÉPOUX ET AMANTS		
3	(CBS)	21	Seinfeld	Friends	News	Evening News	Ent. Tonight	Big Brother		City Of Angels		48 Hours		News	Late Show With David Letterman	
4	(TVA)	7	Les feux de l'amour		Le TVA	Tôt ou tard	Beverly Hills	Les forges du désert		Nikita II: Remise en condition		Le TVA	Tôt ou tard	Sports/Lotos	Ciné-Lune: MANDINGO	
5	(NBC)	18	Oprah		News	Nightly News	Jeopardy	Wheel of...	Friends	Daddio	Frasier	Just Shoot Me	ER	News	Tonight Show With Jay Leno	
15	(NBS)	15	Magellan hebdo	Pyramide	100% Question	Taxi Amérique	Journal Fr 2	Les grandes énigmes du futur		Écran du monde	Retour à Fonteyne		Journal belge	Journal suisse	Soir 3	Journal de TV5
5	(CBC)	12	The Simpsons	Jonovision	Newswatch	On The Arts	22 Minutes	On The Road		Mov: BULLETS OVER BROADWAY		The National/CBC News		National Update	Thin Blue Line	JOE'S SO MEAN...
11	(R.-C.)	6	Watatow	Lingo	Québec ce soir	Transat Qc...	Tam tam	Coup de coeur: L'ENFANT DU TONNERRE				Le Téléjournal/Le Point/Météo		Sport/Cinéma: LES TROIS MOUSQUETAIRES		
12	(CTV)	14	Hollywood Sq.	Seinfeld	Pulse	Access Hollyw.	King of Queens	Stargate: Maternal Instinct		FX: The Series		ER		CTV News	Pulse/Sports	Providence: Family Tie
15	(TQC)	8	Malheurs Sophie	Il était une fois...	Le monde merveilleux de Disney	Farafina	Zone X	Nat. Geogr.: livres éléphants		Cinéma: PAS DE PRINTEMPS POUR MARNIE				23h21-Cinéma: CONTE DE LA FOLIE ORDINAIRE		
20	(GLOBAL)	3	Maurly		Global News	National News	Sabrina	Ent. Tonight	Daddio	Will & Grace	Bob & Margaret	Bonanno: A Godfather's Story		Global Headline News/Sinbad	Tribute TV	
22	(ABC)	22	Judge Judy	Judge J. Brown	News	World News	Judge Judy	Frasier	Whose Line Is It Anyway?	Who Wants To Be A Millionaire?	20/20 Downtown			News/Hollyw.	News Nightline	Politically Incorrect
57	(PBS)	30	Zoom	Zoboomaloo	World News	Business Rep.	The Newshour	Nature: Animal Attractions	Nova: Shark Attack I	Niagara Falls, A Naked Planet...				World News	Charlie Rose	
Canal D	21	Agents très spéciaux		Contact animal: l'Afrique sauvage		Le trésor des Nazis		Hist. de la mer: Barbe-Noire	Biographies: Jackie Chan	Phénomènes inexplicables				Agents très spéciaux		GIGOLO AMÉRIC.
Canal Vie	35	La vie en vrac		Santé vedette	Les copines	La loi du retour	Maigrir auj.	Ciné-cure: DIVORCE PAR BALLE		Table ronde	Les copines	Hôpital Chicago Hope		Prêt à partir		UNE FEMME ...
Évasion	23	On Tour	Aventures nord	Prêt à partir		Plus belles villes: Athènes		Golfs d'ici	Plaisirs champ.	Carte postale de Floride		Cité partant	Voies aventure			2 jours en France
Historia	25	Napoléon et l'Europe		Tournaient de l'histoire		L'histoire à la une		Le siècle de la guerre		Cinéma: LE GRAND PARDON						Histoire à la une
RDI	19	Aujourd'hui		Capital actions		Le Monde	Marie Goyette	Sauvons le Tibet		Journal RDI	RDI à l'écoute		Edit Atlantique	Edit québécoise	Edit Ouest/Sports	Téléjournal
RDS	33	Essais olympiques: la natation		RDS extrême	Sports 30 mag		Homme + fort	Hommes forts	Gala de boxe: Eric Lucas vs John Lennox Lewis	Sports 30 mag				La lutte WCW		Gala de boxe
Séries +	24	Nash Bridges: Garçons et filles		Fou de toi	Voilà!		Salle de nouvelles: Brin de folie	St-Tropez: Mon prince charmant		Taggart: UN CONTE À DORMIR DEBOUT				Le clown: La rançon de la gloire		Nash Bridges
Z	26	Science@Z		Invasion planète Terre		Revanche nerdZ	Conquête futur	Au-delà du réel		X-Files: Coma		Mystères de...	Revanche nerdZ	Babylone 5		X-Files

ARTS SPECTACLES

Sur les pas des grands auteurs



Cette pause au parc Cavalier-du-moulin permet d'admirer la vue sur Québec.

LISE LACHANCE
Le Soleil

■ QUÉBEC — Marcher Québec en parcourant les sites qui ont inspiré les plus grands auteurs d'ici et d'ailleurs. C'est ce que propose Marc Rochette avec *La promenade des écrivains*.

Professeur de littérature au cégep F.-X.-Garneau et lui-même écrivain (il a publié dernièrement *Cette allée inconnue* aux éditions de l'instant même), Marc Rochette a concocté cette promenade, véritable flânerie littéraire vécue sous le regard d'une dizaine d'auteurs.

En fait, M. Rochette a rattaché les textes de 23 écrivains à divers endroits évoqués dans leurs œuvres. Selon les intérêts et les goûts du groupe qui s'adresse à lui pour cette exploration, il choisit parmi les auteurs et conçoit le tour en conséquence.

VISITE TOURISTIQUE

« C'est un peu comme une visite touristique ordinaire, sauf que nous arrêtons aux endroits rattachés aux écrivains, soit parce qu'ils y ont habité, soit encore parce qu'ils les ont décrits ou y ont situé une partie de leurs histoires », précise Marc Rochette au SOLEIL.

La Citadelle transformée sous le regard de Melville

Fasciné par les liens qui unissent les œuvres et le milieu où elles ont vu le jour, Marc Rochette rappelle, dans chaque cas, le récit ou l'anecdote imaginés par l'écrivain concerné.

Ainsi donc, souligne le guide-écrivain dans le dépliant qui explique son itinéraire, les promeneurs peuvent voir « la Citadelle transformée sous le regard de Melville, la rue Saint-Jean s'enfler dans les yeux de Louis Jolicoeur, les rues s'animer grâce à l'imagination de Jacques Ferron ou d'Anne Hébert, la ville entière entrer dans l'histoire avec Albert Camus ».

Parmi les autres noms en vedette, mentionnons Alain Grandbois, Chrystine Brouillet, André Ricard, Claire Martin, Jacques Poulin, Aude, Gilles Pellerin, Pierre Morency, Alain Beaulieu, H.D. Thoreau et H.P. Lovecraft.

PROMENADES COMMENTÉES

Heureux mariage du passé et du présent, du réel et de l'imaginaire, ces promenades commentées s'adressent à des groupes de cinq personnes ou plus (maximum de 12). Elles sont offertes sur réservation jusqu'à novembre.

Ceux et celles qui veulent en savoir davantage peuvent contacter Marc Rochette au (418) 649-7433 ou à l'adresse électronique mrochette@netscape.net. Ils peuvent également consulter le site www.librairiepantoute.qc.ca.



Petit arrêt au couvent des Ursulines, sur la rue du Parloir.



Marc Rochette rappelle, dans chaque cas, le récit ou l'anecdote imaginés par l'écrivain concerné.

Cœur chaud, tête froide : la bossa-nova de Julie Cimon

MÉLANIE SAINT-HILAIRE
Le Soleil

■ Le corps bronzé et l'âme gorgée de musique, la chanteuse Julie Cimon est revenue du Brésil. Au pays de la samba, elle a passé un mois à perfectionner son art. Bien reposée, en grande forme vocale, elle présente ce week-end la version « revue et corrigée » de son spectacle *Dança na bossa*.

Quand Julie Cimon a eu sa première leçon avec Diana Goulart, professeure au conservatoire de Rio de Janeiro, la Québécoise a demandé à travailler la prononciation du portugais afin de se défaire de son accent. « C'est quoi ton problème? », lui a répondu sa professeure. « Ton petit accent ajoute de l'exotisme à ta musique. Si tu savais combien de chanteurs voudraient en avoir un! »

Aujourd'hui, quand elle parle portugais, Julie Cimon a toujours des inflexions francophones. Mais ça ne la gêne plus. « La musique brésilienne a fait de moi une artiste plus complète, mais je ne veux pas me déraciner, dit-elle avec force. « J'aime mieux la neige que la chaleur. C'est à Rio que j'en ai pris conscience. »

Née à Québec, Julie Cimon chante depuis près de 15 ans. Elle a été choriste, chanteuse de ritournelles publicitaires, voire imitatrice pour l'émission *La jungle en folie*, à CHIK 98.9. Mais ce qui a fait vibrer sa corde sensible, c'est la bossa-nova, une musique « très raffinée » qui mélange les harmonies du jazz avec les rythmes de la musique brésilienne traditionnelle.

C'est grâce à Carla, une Brésilienne mariée à un Québécois, que Julie a trouvé sa voie. Un soir qu'elle chantait du jazz dans un bar de Québec, dont quelques bossa-novas, Carla est venue lui parler. Les mélomanes se sont entendues à merveille. « Elle m'a aidée à traduire les textes, à peaufiner la

prononciation », dit la chanteuse en faisant valser son pendentif doré, de la forme du Brésil.

En septembre 1998, Radio-Canada diffusait un de ses spectacles de jazz brésilien. Et à la fin de 1999, elle lançait *Dança na bossa* au Café-spectacle du Palais Montcalm. « Ma façon à moi de célébrer les 500 ans du plus grand pays d'Amérique du Sud », dit-elle avec amour.

Pourtant, la chanteuse n'avait jamais vu le Brésil jusqu'à tout récemment. Une bourse du Conseil des arts et lettres lui a permis d'y passer le mois de juin pour peaufiner son art au conservatoire de musique de Rio de Janeiro. « Ma professeure m'a beaucoup aidée à poser l'accent tonique, à diviser les phrases rythmiquement. »

Mais surtout, l'immersion culturelle a changé sa façon de chanter. Le

Brésil ne lui a pas épargné les chocs culturels. La misère noire des favelas, les enfants à moitié nus qui vendent des arachides, bien des choses l'ont fait réfléchir. « J'ai finalement compris d'où venait la samba. Je suis plus consciente du passé historique de la musique brésilienne. »

Ses économies ont fondu au soleil du sud. Là-bas, elle a acquis une fortune en partitions et une soixantaine de disques! Elle a découvert des interprètes de talent, qui se sont ajoutés à la liste de ses chanteurs favoris : Elis Regina, Joyce, Leny Andrade... « J'ai la tête pleine de nouveaux rythmes, pavoise-t-elle.



Julie Cimon chantera demain soir sur la terrasse de la marina de Cap-Rouge. « Avec le fleuve à marée haute, ça va être magnifique. »

Son spectacle *Dança na bossa* a donc bien changé. « Je présente plusieurs nouvelles chansons, des interprétations différentes. Avec ses cinq musiciens (dont son conjoint, le percussionniste René Roux), elle promet de faire danser la foule. « *Dança na bossa* ne signifie-t-il pas « danser avec charme »? »

À 34 ans, Julie Cimon sait maintenant qu'elle ne sera jamais une vedette. « Et pour avoir côtoyé plusieurs stars, je peux dire honnêtement que je suis contente de ne pas en être une », dit-elle avec une heureuse lucidité. Les illusions de ses 15 ans, quand elle chantait avec sa brosse à cheveux devant le miroir, ont bien pâli face à ses ambitions de femme mûre. Le plus

cher de ses désirs? Maintenir l'équilibre entre son art, sa passion de l'enseignement et sa famille. « On peut être artiste sans être connu », dit-elle. De la même façon que sa mère façonnait la céramique et son père, ébéniste du dimanche, fabriquait des meubles.

Exubérante, positive, elle caresse quelques précieux rêves, comme celui d'enregistrer un disque sur lequel elle chanterait en français, en anglais et en portugais. Cet automne, elle compte entreprendre des démarches pour réaliser un démo.

Donner des cours de chant au campus Notre-Dame-de-Foy ne suffit pas à cette passionnée de l'enseignement. Dans sa maison de briques roses, à Saint-Augustin, elle a installé un stu-

dio pour recevoir en privé des élèves. Plusieurs de ses étudiantes ont remporté des succès honorables, ce qui lui donne des ailes. « Euphorisant », dit-elle... Comme la chorale gospel, formée de gens de 15 à 65 ans, qu'elle dirige.

Mais plus que tout, elle s'occupe de ses deux garçons : Nicolas, 7 ans, et Dominic, 3 ans. Elle s'en est tellement ennuyée pendant son séjour au Brésil... La semaine prochaine, toute la petite famille part en camping. « Maudit que j'ai une bonne étoile », dit-elle, presque incrédule, en secouant ses boucles brunes.

Julie Cimon chantera demain sur la terrasse de la marina de Cap-Rouge, à 19h, et à 20h samedi, à place D'Youville.

VOTRE AGENDA DU 27

ENVOYEZ VOS COMMUNIQUÉS, CINQ JOURS AVANT PUBLICATION, À:
Christine Bellemare
LE SOLEIL
 C.P. 1547, succ. terminus/925, chemin Saint-Louis
 Québec, G1K 7J6

Tél: 686-3489 Fax: 686-3374
 Courriel: agenda@lesoleil.com

CINÉMA

★ Les chiffres indiquent la valeur artistique; (2) remarquable; (3) très bon; (4) bon; (5) moyen; (6) pauvre. Les cotes sont fournies par Médiafilm; elles peuvent différer de celle des critiques du SOLEIL.

CINÉPLEX ODÉON BEAUPORT (661-9494) Apparences (4) 12h05, 13h, 15h, 15h30, 16h30, 18h40, 20h30, 21h25 (13 ans). **What Lies Beneath (4)** v.o.a. 12h35, 15h20, 18h20, 19h45, 21h45. **Pokémon 2000: le film (5)** 12h, 12h30, 14h20, 14h50, 16h40, 17h10, 19h (G). **La vie après l'amour (5)** 12h25, 13h20, 15h10, 16h10, 18h50, 19h10, 21h10, 21h45 (G). **X-Men (4)** v.f. 12h15, 13h30, 14h35, 16h, 17h, 18h30, 19h20, 20h55, 21h40 (13 ans). **Film de peur (6)** 12h40, 14h40, 15h55, 16h50, 18h55, 19h40, 21h, 21h55 (13 ans). **La patriote (4)** 12h10, 15h25, 20h, 21h15 (13 ans). **La tempête (5)** 18h45, 19h25, 21h50, 22h (G). **Le Kid (5)** v.f. 12h20, 14h45, 18h05, 20h30 (G). **Poulets en fuite (3)** 13h40, 16h20 (G). **Losers (5)** v.o.a. 12h45, 14h55, 17h05, 19h15, 21h30 (G). **Les aventures de Rocky et Bullwinkle (4)** 13h50 (G). **Moi, moi-même et Irène (6)** 21h20 (13 ans). **Thomas and The Magic Railroad (5)** v.o.a. 12h50, 15h05, 17h15, 19h15 (G). Adm.: 9,75\$. 13 ans et moins et 65 ans et plus: 5,75\$. Mar. Mer. 6,25\$. Avant 18h en semaine (sauf jours fériés): 6,75\$. Avant 18h sam. et dim. et jours fériés: 7,75\$.

CINÉPLEX ODÉON PLACE CHAREST (529-9745 ou 9746) Apparences (4) 12h40, 15h30, 18h20, 21h10 (13 ans). **La tempête (5)** 12h30, 15h20, 18h10, 20h50 (G). **Les aventures de Rocky et Bullwinkle (4)** 13h10 (G). **Moi, moi-même et Irène (6)** 21h10, 21h40 (13 ans). **La vie après l'amour (5)** 13h30, 16h, 18h50, 21h20 (G). **La patriote (4)** 13h, 16h20, 20h (13 ans). **Pokémon 2000: le film (5)** 12h, 14h30, 16h50, 19h10 (G). **Partis en 60 secondes (5)** 21h30 (13 ans). **X-Men (4)** v.f. 12h20, 15h, 17h15, 19h30, 21h50 (13 ans). **Film de peur (6)** 13h45, 16h10, 19h, 21h25 (13 ans). Adm.: 5,99\$. 17 ans et moins/âge d'or: 3,75\$. Matinées: lun. au jeu. (sauf fêtes): 3,25\$. ven. sam. dim. et fêtes: 3,75\$. Mar. mer. 3,25\$.

CINÉPLEX ODÉON SAINTE-FOY (871-1550) X-Men (4) v.f. 12h10, 12h30, 13h45, 15h45, 17h45, 19h45, 21h45 (13 ans). **La tempête (5)** 12h10, 15h, 17h10, 19h10, 21h30, 22h (13 ans). **La vie après l'amour (5)** 12h15, 13h, 13h30, 14h35, 15h40, 16h, 16h55, 18h25, 18h50, 19h20, 20h50, 21h20, 21h45 (G). **Losers (5)** v.o.a. 12h25, 15h45, 19h, 21h05 (G). **What Lies Beneath (4)** 12h50, 15h35, 18h20, 21h05 (G). **The Perfect Storm (5)** v.o.a. 21h40 (G). **X-Men (4)** v.o.a. 12h05, 14h40, 17h05, 19h35, 21h55 (13 ans). **Poulets en fuite (3)** 13h20, 15h50, 18h10 (G). **La patriote (4)** 12h40, 16h15, 20h30, 21h (13 ans). **Scary Movie (4)** v.o.a. 13h10, 15h, 19h15, 21h15 (13 ans). **The Patriot (4)** v.o.a. 20h (13 ans). Adm.: 9,75\$. 13 ans et moins et 65 ans et plus: 5,75\$. Mar. Mer. 6,25\$. Avant 18h en semaine (sauf jours fériés): 6,75\$. Avant 18h sam. et dim. et jours fériés: 7,75\$.

CLAP (650-CLAP). The Girl Next Door (5) v.o.a. 13h30, 17h25, 21h30 (16 ans). **Pas un de moins (3)** v.o.mandarin s.t.fr. 12h10, 14h25, 16h40, 18h55, 21h10 (G). **La route d'El Dorado (4)** 12h20, 14h10 (G). **Sue perdue dans Manhattan (15)** v.o.a.s.t.fr. 16h, 17h55, 19h50, 21h45 (13 ans). **La vie après l'amour (5)** 12h40, 14h50, 17h, 19h10, 21h10 (G). **The Virgin Suicides (3)** v.o.a. 15h20, 19h15 (13 ans). Adm.: 6,50\$. ven. au dim. après 18h, 8,50\$. 14 ans et moins et plus de 50 ans: 5,50\$. Mar. et mer.: 5\$. Avant 11h: 4\$.

GALERIES DE LA CAPITALE (628-2455) Apparences (4) 13h10, 16h, 19h, 19h30, 21h50, 22h15 (13 ans). **What Lies Beneath (4)** v.o.a. 13h20, 16h10, 19h20, 22h10 (13 ans). **Pokémon 2000: le film (5)** 12h, 12h30, 14h30, 15h, 17h, 18h, 19h20 (G). **Le Kid (5)** v.f. 19h10, 21h30 (G). **Scary Movie (6)** v.o.a. 19h20, 21h45 (13 ans). **La patriote (4)** 19h30, 21h10 (13 ans). **X-Men (4)** v.o.a. 13h20, 16h20, 19h15, 21h40 (13 ans). **Poulets en fuite (3)** 18h55 (G). **Shaft (5)** v.f. 21h45 (13 ans). **Partis en 60 secondes (5)** 21h40 (13 ans). **Mission: Impossible 2 (4)** v.f. 19h25, 22h15 (13 ans). **Le dinosaure (4)** v.f. 13h, 15h05, 17h10, 19h10 (G). **Gladiator (3)** 20h30 (13 ans).

LAURENTIEN (622-1077) La tempête (5) 13h05, 15h20, 15h55, 16h05, 18h35, 18h55, 20h45, 21h15, 21h35 (G). **Les aventures de Rocky et Bullwinkle (4)** 13h40, 16h, 18h30, 20h40 (G). **Moi, moi-même et Irène (6)** 21h35, 21h45, 21h55 (13 ans). **La débâcle (5)** 14h, 16h20, 19h05, 21h45 (13 ans). **Erin Brockovich (4)** v.f. 13h, 15h40, 18h20, 21h10 (G). **Film de peur (6)** 13h30, 15h55, 18h25, 18h50, 19h10, 21h, 21h25 (13 ans). **La vie après l'amour (5)** 13h25, 13h50, 15h45, 16h10, 18h45, 19h15, 21h05, 21h40 (G). **Pokémon 2000: The Movie (5)** v.o.a. 13h15, 15h35, 18h (G). Adm.: 8,75\$. 65 ans et plus/moins de 14 ans: 5,25\$. Sam. dim. avant 18h: 6,50\$. Mar. Mer. 5,25\$.

LIDO (837-0234) X-Men (4) v.f. 13h, 15h30, 19h, 21h30 (13 ans). **Le Kid (5)** v.f. 13h, 15h30, 19h, 21h30 (G). **La tempête (5)** 12h45, 15h30, 18h45, 21h30 (G). **Film de peur (6)** 13h, 15h30, 19h, 21h30 (13 ans). **Apparences (4)** 12h45, 15h30, 18h45, 21h30 (13 ans). **Pokémon 2000: le film (5)** 13h, 15h30, 18h30 (G). **La patriote (4)** 20h30 (13 ans). **La vie après l'amour (5)** 13h, 15h30, 19h, 21h30 (G). Adm.: matinées et lun. au mer.: 6\$. 12 ans et moins et 65 ans et plus: 4,50\$. Jeudi: 4\$. 12 ans et moins et 65 ans et plus: 3\$. Ven. Sam. Dim. en soirée: 8,50\$.

STARCITÉ (874-0255) Apparences (4) 12h30, 13h, 13h30, 14h, 15h20, 15h50, 16h20, 16h50, 18h45, 19h, 19h30, 20h, 21h30, 21h50, 22h20, 22h45 (13 ans). **Pokémon 2000: The Movie (5)** v.o.a. 12h30, 15h10, 17h30, 19h55, 22h15 (G). **Film de peur (6)** 12h50, 13h20, 14h55, 15h50, 16h55, 17h50, 19h, 19h35, 20h10, 21h, 21h40, 22h20 (13 ans). **La tempête (5)** 13h25, 13h45, 14h10, 16h20, 16h40, 17h, 19h10, 19h30, 19h55, 21h55, 22h15, 22h25, 22h40 (G). **Mookie (5)** v.f. 12h35, 14h40, 17h (G). **Partis en 60 secondes (5)** 13h35, 16h35, 19h15, 19h45, 22h, 22h20 (13 ans). **Mission: Impossible 2 (4)** v.f. 13h15, 16h, 18h25, 19h45, 22h10, 22h30 (13 ans). **Le dinosaure (4)** 12h45, 15h, 17h15 (G). **Gladiator (3)** 12h30, 15h45, 18h55, 22h15 (13 ans). **Les Pierrafeu à Viva Rock Vegas (6)** 12h40, 14h50, 17h25 (G). **Le Kid (5)** v.f. 12h55, 13h10, 15h15, 15h55, 17h40, 19h15, 20h, 21h45, 22h25 (G). Adm.: Lun. jeu. ven. avant 18h: 6,75\$. Lun. et jeu. à dim. après 18h: 9,75\$. Mar. mer. toute la journée: 6,25\$. Sam. dim. avant 18h: 7,75\$. Les 13 ans et moins et 65 ans et plus: 5,75\$.

ALOUETTE, Saint-Raymond (418 337-2465). Film de peur (6) 19h45 (13 ans). **Partis en 60 secondes (5)**



Térez Montcalm ouvre le volet «spectacles» du Festival artistique de Beauport, ce soir à 20h, à l'agora de la maison Bellanger-Girardin.

19h30 (13 ans). Adm.: 7,25\$. 13 à 19 ans et âge d'or: 5,25\$. 12 ans et moins: 3,50\$. Matinées et mar. mer.: 5\$. 12 ans et moins: 3,50\$.

CINÉPARC SAINT-NICOLAS, 440, rue Claude-Jutra (831-0778). Ecran 1 (Général): X-Men (4) et Chez Big Momma (5). Ecran 2 (13 ans): La vie après l'amour (5) et Film de peur (6). Les projections commencent au crépuscule. Tarifs: 8\$. 65 ans et plus: 4,50\$. 13 ans et moins: 2\$. Mardi et mercredi: 5\$.

MAISON HAMEL-BRUNEAU, 2608, chemin Saint-Louis, Sainte-Foy. Les arbres, de la série Les yeux de la découverte, mar. mer. jeu. 18h30, Sam. dim. 14h30. L'homme qui plantait des arbres (Frédéric Back), mar. mer. jeu. 19h, Sam. dim. 15h. L'erreur boréale (Richard Desjardins et Robert Mondrier), mar. mer. jeu. 20h, Sam. dim. 16h. Entrée libre.

SPECTACLES ET VARIÉTÉS

TÉREZ MONTCALM À 20h, à l'agora de la maison Bellanger-Girardin, 600, av. Royale, Beauport. Gratuit.

«IMPOSSIBLE», magie et cirque par les Productions Pôle Magnétique. Jeu. à sam. 19h30, sous le Grand Chapiteau du Mont-Sainte-Anne. Rés.: 827-1697 ou 691-7211.

FLORIAN LAMBERT «MOI, MES CHANSONS...» Du mar. au sam. à 20h30, au Vieux bureau de poste de Saint-Romuald, 2172, chemin du Fleuve. Adm. 13\$. Étudiants: 7\$. groupes de 20 et plus: 10\$. Inf. 834-3662.

EMMA LA CLOWN, À 20h30, au Café des arts, 1000, rue Saint-Jean. Inf. 694-1499.

ELVIS STORY, Mer. au ven. 20h30. Sam. 14h et 20h30. Dim. 19h30. Au Capitole. Billets: 38\$. super-spectacle: 60\$. Rés.: 694-4444 ou 1 800 261-9903.

ROGER BERNARD, humoriste. Jeu. et ven. au Manoir Taschereau, 730, Notre-Dame, Sainte-Marie-de-Beauce. Adm. 20\$. Inf.: 877-3671.

MULTIMÉDIA

MUSÉE DU FORT, 10, rue Sainte-Anne (face au Château Frontenac). Spectacle son et lumière sur les six sièges de Québec et la célèbre bataille des plaines d'Abraham. Tous les jours 10h à 19h. Tarifs: 6,25\$. 5,25\$ aînés; 4\$ étudiants. Inf. 692-2175.

FEUX SACRÉS, 20 rue Buada. Spectacle son et lumière sur l'histoire de Notre-Dame de Québec et de la Ville de Québec. Lun. au ven.: 15h30, 17h, 18h30, 20h, 21h. Sam. et dim.: 18h30, 20h, 21h. Rés. 694-0665.

QUÉBEC EXPÉRIENCE 3D, 8, rue du Trésor. Une aventure visuelle au cœur des 400 ans d'histoire de Québec. Personnages holovidéo, son et multiprojection 3D; décors animés, jeux d'eau, effets spéciaux. Tous les jours de 10h à 22h. Adm.: 6,75\$. étudiants et aînés: 4,75\$. tarif spécial pour la famille. Inf.: 694-4000.

CAFÉS/BARS/RESTAURANTS

Rêve, Revue musicale. Mar. au sam. Souper spectacle à 18h30; spectacle à 20h30. Les Folies de Paris, 252, rue St-Joseph Est. Coût: 44\$ spectacle; 65\$, souper/spectacle. Rés. 523-4777.

Quartette Caroline Nadeau, À 21h30. Bar l'Empire, Hôtel Clarendon, 57, rue Sainte-Anne.

Peter Shonk, Bar Rappel du Capitole.

Miguel Wenciar, chanteur cubain. De 18h30 à 21h30, Chez Ulysse et Pénélope, 2520, chemin Sainte-Foy. Tél. 653-9344.

MUSIQUE

FESTIVAL BACH, À 12h30 (église St-Thomas-d'Aquin, coin rue Paradis/chemin Ste-Foy): La viole, deux sonates avec clavecin, avec Paul-André Dubois et Pierre Bouchard. À 20h (parc Roland-Beaudin, route de l'Église/ch. Quatre-Bourgeois): «Bach au Café Zimmermann», avec les Violons du Roy. Inv. Karina Gauvin, soprano, Nils Brown, ténor, Brett Polegato, baryton, Diane Lacle, hautboïste. À 20h30 (parc de la

Visitation): Le violoncelle, avec Jean-Christophe Guelpa.

RÉGATAS D'ORGUE, À 10h45, par David Palmer, à l'église St-Ambrose de Loretteville; à 16h30, par Jeffrey Campbell (orgue) et Jean-François Plante, hautbois, à la cathédrale anglicane Holy Trinity. Coût: 15\$/10\$. Billets en vente à l'entrée.

FESTIVAL INTERNATIONAL DU DOMAINE FORGET (Saint-Irène), Ce soir, 20h30: Martin Chailfour, violon, Bernadine Blaha, piano. Au programme: Bach-Schumann, Corigliano, Fauré, Stravinsky. Adm.: 25\$. Rés. (418) 452-3535 ou 1 888 336-7438. **Demain**: Bach au Café Zimmermann, avec les Violons du Roy.

NEW ORLEANS SWINGING BUZZARD BAND, jeudi jazz, 20h. Kiosque Edwin-Bélanger (derrière le Musée du Québec, plaines d'Abraham). Info: 648-4050.

MUSIQUE IMPÉRIALE DES CUIVRES ET TAMBOURS DE FRANCE, Au Jardin Jeanne-d'Arc sur les plaines d'Abraham. Départ à 19h15, du côté ouest des Plaines (entrée rue Montcalm). Concert à 19h45.

CUIVRES DU MARÉCHAL, Par l'Ensemble de cuivres de l'OSD, À 12h, Marché du Vieux-Port. Gratuit. (En cas de pluie: remis à 17h).

EN TERRE DE NOUVELLE-FRANCE, concert commenté: l'histoire de Québec en musique, par deux membres de l'Ensemble Nouvelle-France. Mer. au dim. 11h30, 13h45, 15h30, dans la chapelle du Musée de l'Amérique française, 2, côte de la Fabrique. Coût: 4\$. Amis du Musée: gratuit.

MUSIQUE DE CHAMBRE, Thomas Yee, piano. Au programme: Mozart, Schumann. À 20h30, à l'église Sainte-Pétronille, I.O. Adm. 20\$. Rés. 828-1410 ou 643-8131.

THÉÂTRE

FAUT QUE J'VOUS DISE... OU LE RETOUR D'OSCAR. Texte de Bertrand B. Leblanc d'après une idée de Jean Guy. Avec Jean Guy. Mer. au ven. 20h30. Aux oiseaux de passage, 499, 4e Avenue. Adm. 20\$. Rés. 524-0555.

UNE MAILLE À L'ENVERS, De Michel Duchesne. Mise en scène de Richard Aubé. Avec Nancy Bernier, Denise Dubois, Ginette Guay, Pierre-François Legendre, Karl Poirier Petersen, Guy Daniel Tremblay. Mar. au sam. 20h30. Théâtre La Fenière, 1500, de La Fenière, L'Ancestral-Lorette. Adm.: 23,50\$ (le sam.: 26,50\$). Souper-théâtre: 50\$ (le sam. 55\$). Prix spéciaux pour groupes (mar. au ven.) de 20 et plus: 19,50\$. souper-théâtre: 45\$. Rés. 872-1424 ou 1-877-872-1424. Jusqu'à 2 septembre.

V COMME CANARD, Comédie de Pierre-Yves Lemieux. Mise en scène de Reynald Robinson. Avec Jean-Jacqui Boutet, Carol Cassinait, Lisa Castonguay, Nadine Meloche. Mar. au sam. 20h30. Théâtre du Manoir du lac Delage, 40, av. du Lac, Lac-Delage. Adm.: 23,50\$ (sam.: 26,50\$). Souper-théâtre: 50\$ (sam.: 55\$). Prix spéciaux pour groupes (mar. au ven.) de 20 et plus: 19,50\$. souper-théâtre: 45\$. Rés. 848-7444. Jusqu'à 12 août.

UNE CHANCE SUR UN MILLION, de Norm Foster. Traduction de Josée La Bossière. Mise en scène de Gill Champagne. Int.: Lorraine Côté, Marco Poulin. Mar. au sam. 20h30 (18h30 les soirs des Grands Vaux Loto-Québec). Théâtre de la Dame blanche, 2490, avenue Royale, Beauport. Parc de la chute Montmorency. Billets: 24\$ (26\$ le samedi). Prix pour groupes et âge d'or. Rés.: (418) 661-5156. Jusqu'à 26 août.

HOMME AU BORD DE LA CRISE D'HORMONES, de Carole Tremblay. Mise en scène de Bertrand Alain. Int.: Clément Beaumont, Sophie Dion, Liette Goyette, Réjean Vallée. Mar. au sam. 20h30. Théâtre La Roche à Veillon, 547 est, route 132, Saint-Jean-Port-Joli (Autoroute 20 Est, sortie 414). Adm.: mar. au ven. 24\$. 24\$. 56\$. Prix de groupes: âge d'or, enfants. Rés.: (418) 598-7409. Jusqu'à 26 août.

TANGO, de Slawomir Mrozek. Mise en scène de Frédéric Dubois. Int.: Sylvio Manuel Amola, Frédéric Bouffard, Ludger Côté, Eva Daigle, Monelle Guertin, Christian Michaud, Anne-Marie Olivier. Lun. au jeu. 20h. Théâtre de la Coudrière, La Bataille, Isle-aux-Coudres. Adm.: 8\$, 14\$, 18\$. souper-théâtre: 35\$. Rés.: (418) 438-2838. Jusqu'à 2 septembre.

LA VIE EN COULEURS, de Marie-Thérèse Quinton. Mise en scène: Claude Larocque. Int.: Rita Lafontaine, Robert Brouillette, Michel Daigle, Claude Gai, Elsa Lessonini. Mar. au ven. 20h30, sam. 17h30 et 21h. Théâtre de la Chèvrerie, St-Fortunat (Autoroute 20 O., sortie 253, Route 263 S.). Adm.: 24\$, sam. 27\$. Prix de groupe; forfait disponibles. Rés. (819) 344-5550. Jusqu'à 2 sept.

SANS TOIT NI LOI, de Chantal Cadieux. Mise en scène de Monique Duceppe. Int.: Pauline Martin, Benoît Vermeulen, Jean-François Gaudet, Suzanne Garceau, France Parent. Mar. au ven. 20h30, sam. 19h. Théâtre Beaumont-St-Michel, 51, Route 132, St-Michel-de-Bellechasse. Adm.: 25\$. Tarifs de groupes disponibles. Rés. (418) 884-3344 et 643-8131. Jusqu'à 19 août.

L'AMANT DE MA MAÎTRESSE, de Guy Boutin. Par La troupe Ortho-fun. Jeu. à dim. 20h. Théâtre du Ganoué, 3805, 8e Rue, St-Prospère de Beauce. Rés. 418 594-5000. Jusqu'à 30 juillet.

DIVERS

UN ZOO LA NUIT, Jeu. à sam. de 21h à 01h, au Jardin zoologique: visite animée; parcours éclairés aux flambeaux; animations. Vue nocturne des animaux; spectacle à minute dans les Jardins français. Adm. générale: 10\$. Enfants (0-3 ans): gratuit. Enfants (4-13 ans): 5,50\$. Étudiants: 7\$. Les 65 ans et plus: 9\$. Inf. 622-0312.

LE QUAI DES ARTISTES, Des artistes de la galerie l'Héritage contemporain peignent le domaine maritime, devant le public. De 10h à 22h, au bassin Louise, Vieux-Port. Artistes: Suzanne Laurendeau, Gérard Boulanger, Pierre Quévillon, Yvon Lemieux, Raymond Morin, Marc Poissant, Linda Lamontagne, François Faucher, Morin.

CAP SUR LA TRANSAT à bord de CBV Bonjour. Demain, de 6 à 9h: émissio spéciale en direct du Centre d'interprétation du Vieux-Port-de-Québec, animée par Pierre Turgeon. Invité: Denis Angers.

AU MUSÉE DE LA CIVILISATION (cour). Dans le cadre de l'exposition sur la Syrie. Tous les jours, de 10h à 12h et 13h à 16h: Analyse de matériel archéologique: un travail de fin limier. Les sam. dim. à 11h, 13h, 14h30: La coulée de bronze (en collaboration avec le Musée du bronze d'Inverness). De façon continue, de 10h15 à 12h15 et 13h à 17h15: atelier Du calcul à l'alphabet. Tous les jours (7 fois par jour): l'Envers du décor dans l'atelier «Passerport pour des objets millénaires».

FESTIVAL ARTISTIQUE DE BEAUPORT, Peintres et sculpteurs se produisent en plein air, au hasard des sites naturels et historiques du Vieux-Beauport. De 10h à 17h: création d'œuvres par 50 artistes. À 13h: animation. De 13h à 19h: pinceau et archet. À 20h: Térez Montcalm (voir SPECTACLES ET VARIÉTÉS).

COMPAGNIE FRANÇAISE DE LA MARINE, Les mercredis et jeudis sur la place Royale et à Place de Paris: démonstration de tir et relève des sentinelles à 13h30 et 15h (annulé si pluie).

PERFORMANCE DU SCULPTEUR CLÉMENT LEMIEUX, En direct, à l'extérieur de la Galerie Larocque Denis, 28, rue du Petit-Champain. Demain, de 9h à 17h.

PANORAMA DE QUÉBEC EN KAYAK DE MER, Balade écotouristique en kayak de mer sur le Saint-Laurent, Beauport et Cap-Rouge. Vue imprenable sur le Château Frontenac, la citadelle et les ponts. Un départ par jour (69\$). Horaire selon les marées. Inf. et rés. 874-0035.

CHÂTEAU FRONTENAC, Visites guidées, par un personnage de la fin du XIXe siècle, du luxueux intérieur de l'hôtel. Tous les jours. Départs de 10h à 18h (aux heures). Durée 50 min. Tarifs: 6,50\$, 5,50\$ aînés, 3,75\$, 6 à 16 ans. Visites pour groupes (15 et plus) en tout temps sur réservation: 691-2166.

CIRQUE DU SOLEIL
 PASSAGES 3-D
 Maintenant à l'affiche

Réservez vos billets dès maintenant avec votre carte VISA, MASTER CARD ou DINERS CLUB
627-4688
 (fr. de service en sus.)

Maintenant ouvert!
 Le nouveau cinéma
CINÉPLEX ODEON CINEPLEX ODEON BEAUPORT
 Clemenceau, au coin de La Seigneuriale (418) 661-9494

CINÉPLEX ODEON STE-FOY
 1200, boul. Duplessis, Ste-Foy 871-1550
 sur toutes représentations avant 18h00

LA LAURENTIENNE
 Des Grands et Le Bourgneuf 622-1077
 sur toutes représentations avant 18h00

PLACE CHAREST
 Du Pont Et Boulevard Charest 529-9745

Ciné-Parc St-Nicolas
 ROUTE 20 (SORTIE 311) 831-0178
 CONSULTEZ LA CHRONIQUE DU CINÉMA DU JOURNAL

www.famousplayers.com Les cinémas FAMOUS PLAYERS
 Super écran Super son Super différence

N'oubliez pas d'utiliser votre carte VIP pour obtenir de super rabais au StarCité.

STARCITÉ Ste-Foy Tél: 874-0255 1150 boul. Duplessis **IHX**

✓MOOKIE (13) 12:35 2:40 5:00
 ✓FILM DE PEUR (13) 12:50 1:50 2:55 3:55 4:55 5:50 7:00 7:35 8:10 9:00 9:40 10:20
 ✓MISSION IMPOSSIBLE 2 v.f. (13) 1:15 4:00 7:25 7:45 10:10 10:30
 ✓DINOSAURE (G) 12:45 3:00 5:15
 ✓LES PIERRAFEU À VIVA ROCK VEGAS (G) 12:40 2:50 5:25
 ✓POKÉMON: THE MOVIE 2000 12:30 3:10 5:30 7:55

✓DISNEY: LE KID (G) 12:55 1:10 3:15 3:55 5:40 6:10 9:45 10:25
 ✓LA TEMPÊTE (G) 1:25 1:45 2:1

686-3311

Delais requis de parution

Annonces classées ordinaires: avant 17 h 30 du lundi au jeudi; avant 13 h le vendredi pour publication du samedi.

Annonces classées grands formats: avant 16 h (deux jours ouvrables avant la date de publication). Ajouter une journée de plus si une épreuve est nécessaire.

Corrections, annulations: une journée (ouvrable) avant publication.

Télécopieur: 686-3322 Interurbain gratuit: 1-800-463-2116 sur PLACC, par la POSTE: LE SOLEIL, 925, chemin St-Louis, C.P. 1547, succursale Terminus, Québec G1K 7J6

LES ANNONCES CLASSÉES 686-3311

Table with 2 columns: Location (e.g., Limoilou, Loretteville/Neufchâtel) and Price/Details.

Table with 2 columns: Location (e.g., Limoilou, Loretteville/Neufchâtel) and Price/Details.

Table with 2 columns: Location (e.g., Limoilou, Loretteville/Neufchâtel) and Price/Details.

Table with 2 columns: Location (e.g., Limoilou, Loretteville/Neufchâtel) and Price/Details.

Table with 2 columns: Location (e.g., Limoilou, Loretteville/Neufchâtel) and Price/Details.

Table with 2 columns: Location (e.g., Limoilou, Loretteville/Neufchâtel) and Price/Details.

Nouvellement classées!

Pour 2\$ de plus, toute nouvelle inscription sera incluse dans cette section la journée de sa première publication.

Real estate listings under 'Nouvellement classées!' including 'À CAP-ROUGE 4 1/2', 'AUBAINÉ 5 1/2', 'BORD DE L'EAU Terrain au Lac Aylmer', etc.

AUTRES PROPRIÉTÉS 200-229

Real estate listings under 'AUTRES PROPRIÉTÉS' including 'Chalets-condos/villégiature 200', 'A L'ANNEE, Ste-Brigitte', 'A LOUER Grand Lac St-François', etc.

AGORA S.I. INC.

AGORA S.I. INC. real estate listings including 'Boul Ste-Anne près rue du Manège', 'BRAPPORT - CENTRE-VILLE', 'CENTRE D'AFFAIRES', etc.

AGORA S.I. INC.

AGORA S.I. INC. real estate listings including 'BUREAU D'AGENCE', 'BUREAU D'AGENCE', 'BUREAU D'AGENCE', etc.

AGORA S.I. INC.

AGORA S.I. INC. real estate listings including 'AGORA S.I. INC.', 'AGORA S.I. INC.', 'AGORA S.I. INC.', etc.

À VENDRE MAISONS SEULES 100-149

Real estate listings under 'À VENDRE MAISONS SEULES' including 'Ancienne-Lorette 100', 'CENTRE-VILLE rue St-Jacques', 'JUMELÉ, façade bricole, chaux-craie', etc.

Rive-Sud 112

Real estate listings under 'Rive-Sud 112' including 'A VOIR St-Romuald 5 min. pont Québec', 'A VOIR St-Romuald 5 min. pont Québec', etc.

Banlieue et autres secteurs 123

Real estate listings under 'Banlieue et autres secteurs' including 'A R.D. Portneuf, 420 rue St-François', 'A L'ANNEE, Ste-Brigitte', etc.

À VENDRE MAISONS À REVENUS 150-199

Real estate listings under 'À VENDRE MAISONS À REVENUS' including 'LAC SERgent, bijou, chalet meublé', 'LAC SERgent, bijou, chalet meublé', etc.

Sainte-Foy 166

Real estate listings under 'Sainte-Foy 166' including 'PROPRIÉTAIRE occupant 8 pièces + 3 revenus de 41\$, tout rénové', 'PROPRIÉTAIRE occupant 8 pièces + 3 revenus de 41\$', etc.

Sillery 168

Real estate listings under 'Sillery 168' including 'DUPLIX 3 1/2, 6 1/2, planchers bois', 'DUPLIX 3 1/2, 6 1/2, planchers bois', etc.

Cap-Rouge/St-Augustin 102

Real estate listings under 'Cap-Rouge/St-Augustin 102' including 'BOGAGES, 36x24, 3 chambres', 'BOGAGES, 36x24, 3 chambres', etc.

NOUVEAU 110

Real estate listings under 'NOUVEAU 110' including 'St-Nicolas, maison 1 1/2 étages', 'St-Nicolas, maison 1 1/2 étages', etc.

Sainte-Foy 166

Real estate listings under 'Sainte-Foy 166' including 'PROPRIÉTAIRE occupant 8 pièces + 3 revenus de 41\$', 'PROPRIÉTAIRE occupant 8 pièces + 3 revenus de 41\$', etc.

Sillery 168

Real estate listings under 'Sillery 168' including 'DUPLIX 3 1/2, 6 1/2, planchers bois', 'DUPLIX 3 1/2, 6 1/2, planchers bois', etc.

St-Émile / Lac St-Charles Stoneham / Lac Beauport 113

Real estate listings under 'St-Émile / Lac St-Charles Stoneham / Lac Beauport 113' including 'A LAC-BEAUPORT, 3 chambres à coucher', 'A LAC-BEAUPORT, 3 chambres à coucher', etc.

Loretteville/Neufchâtel 110

Real estate listings under 'Loretteville/Neufchâtel 110' including 'A VOIR DU PROPRIÉTAIRE, maison de ville', 'A VOIR DU PROPRIÉTAIRE, maison de ville', etc.

Condominiums à vendre 105

Real estate listings under 'Condominiums à vendre' including 'A VOIR joli condo, maison historique', 'A VOIR joli condo, maison historique', etc.

Montcalm 111

Real estate listings under 'Montcalm 111' including 'URGENT! 840 CH. STE-FOY', 'URGENT! 840 CH. STE-FOY', etc.

Banlieue et autres secteurs 173

Real estate listings under 'Banlieue et autres secteurs' including 'MAISON rurale, pièce à réputation établie au coeur de Percé (10 chambres)', 'MAISON rurale, pièce à réputation établie au coeur de Percé (10 chambres)', etc.

Fermes 202

Real estate listings under 'Fermes' including 'FERME APICOLE bâtiment équipements, camions, ranches', 'FERME APICOLE bâtiment équipements, camions, ranches', etc.

Maisons de Campagne 204

Real estate listings under 'Maisons de Campagne' including 'A St-Jean-Port-Joli, maison tout équipé', 'A St-Jean-Port-Joli, maison tout équipé', etc.

Residences Personnes Retraitées 185

Real estate listings under 'Residences Personnes Retraitées' including 'A VENDRE La Villa du Bonheur, résidence pour personnes âgées', 'A VENDRE La Villa du Bonheur, résidence pour personnes âgées', etc.

AGORA S.I. INC. real estate listings including 'AGORA S.I. INC.', 'AGORA S.I. INC.', 'AGORA S.I. INC.', etc.

À LOUER LOGEMENTS
250-299

Beauport 251
PLACE CANARDIERE
3 1/2 LIBRE 1 1/2 4/5 AODT
Insonorisé, piscine, 667-2257
www.labeige.qc.ca

PRÉS CARREFOUR BEAUPORT, 4 1/2 rénové, à partir 4705 tout inclus, près accès routiers et bus, 660-0580, 667-9418

RUE GASPARD, 4 1/2 chauffé, non éclairé, entrée lav-séch., 667-4893

SUPER SPÉCIAL 3 1/2, 4 1/2 5 1/2 MANOR Salabery site exceptionnel, tranquille chauffé, eau chaude piscine, etc., sélection, 667-7291.

SILBERY, rue Samois, 2 chambres, ascenseur, garage, 965 5 mois, bel long terme possible, libre 649-1963

STE-FOY, dernier étage, vue panoramique, 2 chambres 2 salles de bain, grande terrasse, garage

DANIELLE THIÉMEZ 687-3211
RE/MAX PRÉSTIGE courtier immobilier

VEUX-POUR, condo-100, 2000 ca., meublé, tout inclus, foyer, terrasse, stationnement, 3 chambres, pris à discuter, libre août/sept, pour 1 an 692-2725

LORETTEVILLE, 515 dans duplex, 24 heures, disponible le week-end avant le 1er sept, près des écoles, Donald Guillemette 655-4423, RE/MAX, Forum Delage courtier immobilier 653-5353

LORETTEVILLE, près de tout, 4 1/2 tout inclus, cabanon, 649-2638

Saint-Jean-Baptiste 264
RUE ST-JEAN, 311, chauffé, rénové, planchers bois, 305, 522-7592

***** 3 1/2 chauffé, entrée lav-séch., balcon, idéal personne seule (pds d'annus), 4255, 661-3039

GRAND 6 1/2 sur 2 étages, beaucoup de cachet, terrasse et cour, 6805 non chauffé, non éclairé, 525-6341

3 1/2: **MEUBLE**, repoint, avec grenier à débarras, 4105, av. Hydr. Beau. Vue arrière, piscine, arbor. AUBÉ, 2 1/2 meublé, grand et beau, 3805 + Hyde. Y's address au 841, rue des 23002 (entre St-Jean et St-Gabriel)

1 1/2 • SALLE de bains, chauffé, éclairé, poêle, frigo, buanderie, libre mm, 3255, 529-2656

4 1/2: boul. Nelson, tout compris, 652-8086, 652-0376

A 657-7621
2 1/2 3 1/2 4 1/2 5 1/2

COUPEL 28 logements, 522-0212, 652-8086

A 361-3218
Grands et beaux logis
Prix compétitifs

COUPLE CONCIERGE
28 logements, 522-0212, 652-8086

A 361-3218
Grands et beaux logis
Prix compétitifs

COUPLE CONCIERGE
28 logements, 522-0212, 652-8086

Banlieue et autres secteurs 273
VALCARTIER 911
844-2229 844-3663 844-3664

Banlieue et autres secteurs 282
A CHARLESBOURG. Pourquoi louer? Maisons unifamiliales à partir de 6305/mois. 3 ans, possibilité d'option d'achat, 641-9020.

A CAP-ROUGE superbe maison de ville, 3 chambres, planchers bois, bal au 1000, 8005, Ent. Doyon 653-5333, Rue Mar Fortin Delage courtier immobilier

A ST-EMILE, maison en rangée, ENTRETIENNEE, beau jardin, patio, Hallin 658-2544, Rés. 845-2191

ALAC Beauport vue, vue à 9 piaces, équipé meublé semi-meu, 450-227-9344

BEAUPORT, jumelé, 2 chambres, foyer, secteur tranquille, 5255, 527-3872

4069, CH. ST-LOUIS, 3 chambres, vue sur le fleuve, 785 5 mois, 651-8898, 651-3653, 652-4221

LAC ST-CHARLES, maison neuve 3 ans, rez-chaussée à louer 615, 6005, 839-0171

SILBERY, près université, 2016 Le Normand, 8 pièces, 4 chambres, libre sept., 11005/mois, 683-4092, 261-4092

SILBERY près Maguire ENTRETIENNEE, MEUBLEE, 3 chambres, 828-2842

ST-AUGUSTIN, BOGAGES 4 chambres, 2 salles bains, piscine, 9005, 878-1429

ST-ETIENNE, meublé, 4 chambres, 2 salles bains, a voir, 636-2792

STE-FOY, 7 1/2, 15 août, 8005 tout inclus, câble, tranquille, 571-3648, 872-1178

STE-TITE DES CAPS, maison rénovée, près services, libre août, 823-2680

Residences 335
A St-Antoine de Tilly, près fleur, plusieurs services inclus, court, moyen et long séjour, autorisation tarif à partir 6505/mois, 1 mois gratuit, 886-2060

6505, résidences personnes âgées, pour 9 personnes, près Laurier, Station: 418-572-1760

Chambres et Pensions 336
BEAUPORT, grande chambre, près services, rangement 660-3912

AMÉLIORATION ET ENTRETIEN DES PROPRIÉTÉS 370-388

Aménagement Terrain 370
AMÉNAGEMENT paysager, vente de terre - sable - gravier, 45 ans d'expérience, estimation gratuite, 563-5631

TERRE POULTEUR, gravier, sable, nivelage de terrain, excavation, 872-1178

Chambres et Pensions 336
BEAUPORT, grande chambre, près services, rangement 660-3912

AMÉLIORATION ET ENTRETIEN DES PROPRIÉTÉS 370-388

Aménagement Terrain 370
AMÉNAGEMENT paysager, vente de terre - sable - gravier, 45 ans d'expérience, estimation gratuite, 563-5631

TERRE POULTEUR, gravier, sable, nivelage de terrain, excavation, 872-1178

Chambres et Pensions 336
BEAUPORT, grande chambre, près services, rangement 660-3912

AMÉLIORATION ET ENTRETIEN DES PROPRIÉTÉS 370-388

Aménagement Terrain 370
AMÉNAGEMENT paysager, vente de terre - sable - gravier, 45 ans d'expérience, estimation gratuite, 563-5631

TERRE POULTEUR, gravier, sable, nivelage de terrain, excavation, 872-1178

ACHAT - VENTE - SERVICE PHOTOGRAPHIE
MOZART RÉFRIGÉRATION 842-3116

BELLE table ronde salle dîner, chêne, 1 rallonge, 500 nq., 682-1143

BIBLI mélamine, 72x30x13 po., bureau, meublé, 49x29, les 2, 1005, 653-6790

BUREAU et classeur 505, micro-onde, 1005, meublé audio-vidéo-bar 2505, mini-lavabo 3505, sommier matelas d'eau Queen 4005, 529-4973

CONGELATEUR 9 pi. cu. General Freezer de qualité A1, 1805, 836-2836

DIVAN, lit, meublé audio-vidéo 2255, 667-6252

ENCORE DES MEUBLES ANTIQUITES 647-1663

KENMORE, poêle frigo blanc, complet, moins de 2 ans 11005, 694-5560 poste 5425.

LAV. séch., Hotpoint amande, propre, 3005 les 2, 667-1751

LIT Baromet 39" complet neuf très bon matelas, 2405, valeur 9005, 651-5865

MAGNIQUE mobilier chambre 12 lits, poteaux sculptés, bureau, armoire massif, 7005 nq., 658-3140 avant 13h

MOBILIER chambre laque blanc, état neuf, 5 mois, lit Queen 633-6271 833-4296

MOBILIER de cuisine bois naturel, style canadien, 5005, 847-5857

PETIT FRIGO Goldstar avec garantie, 2005, 651-9290

PLAQUE et four auto-nettoyant, noirs, 3 1/2 ans, 6005, 889-8610, 874-9170

PROX DEBARAS, matelas 100 5, base 94" 50 5, set cuisine 75 5, 666-7821

Beauport 251
PLACE CANARDIERE
3 1/2 LIBRE 1 1/2 4/5 AODT
Insonorisé, piscine, 667-2257
www.labeige.qc.ca

PRÉS CARREFOUR BEAUPORT, 4 1/2 rénové, à partir 4705 tout inclus, près accès routiers et bus, 660-0580, 667-9418

RUE GASPARD, 4 1/2 chauffé, non éclairé, entrée lav-séch., 667-4893

SUPER SPÉCIAL 3 1/2, 4 1/2 5 1/2 MANOR Salabery site exceptionnel, tranquille chauffé, eau chaude piscine, etc., sélection, 667-7291.

LORETTEVILLE, 515 dans duplex, 24 heures, disponible le week-end avant le 1er sept, près des écoles, Donald Guillemette 655-4423, RE/MAX, Forum Delage courtier immobilier 653-5353

LORETTEVILLE, près de tout, 4 1/2 tout inclus, cabanon, 649-2638

Saint-Jean-Baptiste 264
RUE ST-JEAN, 311, chauffé, rénové, planchers bois, 305, 522-7592

***** 3 1/2 chauffé, entrée lav-séch., balcon, idéal personne seule (pds d'annus), 4255, 661-3039

GRAND 6 1/2 sur 2 étages, beaucoup de cachet, terrasse et cour, 6805 non chauffé, non éclairé, 525-6341

3 1/2: **MEUBLE**, repoint, avec grenier à débarras, 4105, av. Hydr. Beau. Vue arrière, piscine, arbor. AUBÉ, 2 1/2 meublé, grand et beau, 3805 + Hyde. Y's address au 841, rue des 23002 (entre St-Jean et St-Gabriel)

1 1/2 • SALLE de bains, chauffé, éclairé, poêle, frigo, buanderie, libre mm, 3255, 529-2656

4 1/2: boul. Nelson, tout compris, 652-8086, 652-0376

A 657-7621
2 1/2 3 1/2 4 1/2 5 1/2

COUPEL 28 logements, 522-0212, 652-8086

A 361-3218
Grands et beaux logis
Prix compétitifs

COUPLE CONCIERGE
28 logements, 522-0212, 652-8086

A 361-3218
Grands et beaux logis
Prix compétitifs

COUPLE CONCIERGE
28 logements, 522-0212, 652-8086

Banlieue et autres secteurs 273
VALCARTIER 911
844-2229 844-3663 844-3664

Banlieue et autres secteurs 282
A CHARLESBOURG. Pourquoi louer? Maisons unifamiliales à partir de 6305/mois. 3 ans, possibilité d'option d'achat, 641-9020.

A CAP-ROUGE superbe maison de ville, 3 chambres, planchers bois, bal au 1000, 8005, Ent. Doyon 653-5333, Rue Mar Fortin Delage courtier immobilier

A ST-EMILE, maison en rangée, ENTRETIENNEE, beau jardin, patio, Hallin 658-2544, Rés. 845-2191

ALAC Beauport vue, vue à 9 piaces, équipé meublé semi-meu, 450-227-9344

BEAUPORT, jumelé, 2 chambres, foyer, secteur tranquille, 5255, 527-3872

4069, CH. ST-LOUIS, 3 chambres, vue sur le fleuve, 785 5 mois, 651-8898, 651-3653, 652-4221

LAC ST-CHARLES, maison neuve 3 ans, rez-chaussée à louer 615, 6005, 839-0171

SILBERY, près université, 2016 Le Normand, 8 pièces, 4 chambres, libre sept., 11005/mois, 683-4092, 261-4092

SILBERY près Maguire ENTRETIENNEE, MEUBLEE, 3 chambres, 828-2842

ST-AUGUSTIN, BOGAGES 4 chambres, 2 salles bains, piscine, 9005, 878-1429

ST-ETIENNE, meublé, 4 chambres, 2 salles bains, a voir, 636-2792

STE-FOY, 7 1/2, 15 août, 8005 tout inclus, câble, tranquille, 571-3648, 872-1178

STE-TITE DES CAPS, maison rénovée, près services, libre août, 823-2680

Residences 335
A St-Antoine de Tilly, près fleur, plusieurs services inclus, court, moyen et long séjour, autorisation tarif à partir 6505/mois, 1 mois gratuit, 886-2060

6505, résidences personnes âgées, pour 9 personnes, près Laurier, Station: 418-572-1760

Chambres et Pensions 336
BEAUPORT, grande chambre, près services, rangement 660-3912

AMÉLIORATION ET ENTRETIEN DES PROPRIÉTÉS 370-388

Aménagement Terrain 370
AMÉNAGEMENT paysager, vente de terre - sable - gravier, 45 ans d'expérience, estimation gratuite, 563-5631

TERRE POULTEUR, gravier, sable, nivelage de terrain, excavation, 872-1178

Chambres et Pensions 336
BEAUPORT, grande chambre, près services, rangement 660-3912

AMÉLIORATION ET ENTRETIEN DES PROPRIÉTÉS 370-388

Aménagement Terrain 370
AMÉNAGEMENT paysager, vente de terre - sable - gravier, 45 ans d'expérience, estimation gratuite, 563-5631

TERRE POULTEUR, gravier, sable, nivelage de terrain, excavation, 872-1178

ACHAT - VENTE - SERVICE PHOTOGRAPHIE
MOZART RÉFRIGÉRATION 842-3116

BELLE table ronde salle dîner, chêne, 1 rallonge, 500 nq., 682-1143

BIBLI mélamine, 72x30x13 po., bureau, meublé, 49x29, les 2, 1005, 653-6790

BUREAU et classeur 505, micro-onde, 1005, meublé audio-vidéo-bar 2505, mini-lavabo 3505, sommier matelas d'eau Queen 4005, 529-4973

CONGELATEUR 9 pi. cu. General Freezer de qualité A1, 1805, 836-2836

DIVAN, lit, meublé audio-vidéo 2255, 667-6252

ENCORE DES MEUBLES ANTIQUITES 647-1663

KENMORE, poêle frigo blanc, complet, moins de 2 ans 11005, 694-5560 poste 5425.

LAV. séch., Hotpoint amande, propre, 3005 les 2, 667-1751

LIT Baromet 39" complet neuf très bon matelas, 2405, valeur 9005, 651-5865

MAGNIQUE mobilier chambre 12 lits, poteaux sculptés, bureau, armoire massif, 7005 nq., 658-3140 avant 13h

MOBILIER chambre laque blanc, état neuf, 5 mois, lit Queen 633-6271 833-4296

MOBILIER de cuisine bois naturel, style canadien, 5005, 847-5857

PETIT FRIGO Goldstar avec garantie, 2005, 651-9290

PLAQUE et four auto-nettoyant, noirs, 3 1/2 ans, 6005, 889-8610, 874-9170

PROX DEBARAS, matelas 100 5, base 94" 50 5, set cuisine 75 5, 666-7821

ACHAT - VENTE - SERVICE PHOTOGRAPHIE
MOZART RÉFRIGÉRATION 842-3116

BELLE table ronde salle dîner, chêne, 1 rallonge, 500 nq., 682-1143

BIBLI mélamine, 72x30x13 po., bureau, meublé, 49x29, les 2, 1005, 653-6790

BUREAU et classeur 505, micro-onde, 1005, meublé audio-vidéo-bar 2505, mini-lavabo 3505, sommier matelas d'eau Queen 4005, 529-4973

CONGELATEUR 9 pi. cu. General Freezer de qualité A1, 1805, 836-2836

DIVAN, lit, meublé audio-vidéo 2255, 667-6252

ENCORE DES MEUBLES ANTIQUITES 647-1663

KENMORE, poêle frigo blanc, complet, moins de 2 ans 11005, 694-5560 poste 5425.

LAV. séch., Hotpoint amande, propre, 3005 les 2, 667-1751

LIT Baromet 39" complet neuf très bon matelas, 2405, valeur 9005, 651-5865

MAGNIQUE mobilier chambre 12 lits, poteaux sculptés, bureau, armoire massif, 7005 nq., 658-3140 avant 13h

MOBILIER chambre laque blanc, état neuf, 5 mois, lit Queen 633-6271 833-4296

MOBILIER de cuisine bois naturel, style canadien, 5005, 847-5857

PETIT FRIGO Goldstar avec garantie, 2005, 651-9290

PLAQUE et four auto-nettoyant, noirs, 3 1/2 ans, 6005, 889-8610, 874-9170

PROX DEBARAS, matelas 100 5, base 94" 50 5, set cuisine 75 5, 666-7821

ACHAT APPARELS PHOTOS
+ Accessoires 9 Peppes comptant 5 STUDIO GOSSELIN 656-2090

URGENT! Châssis, 35mm Nikon
professionnel, 514-726-2318

VOUS avez besoin de photos faites les réaliser Photo Art, Patricia 575-8553

Beauport 251
PLACE CANARDIERE
3 1/2 LIBRE 1 1/2 4/5 AODT
Insonorisé, piscine, 667-2257
www.labeige.qc.ca

PRÉS CARREFOUR BEAUPORT, 4 1/2 rénové, à partir 4705 tout inclus, près accès routiers et bus, 660-0580, 667-9418

RUE GASPARD, 4 1/2 chauffé, non éclairé, entrée lav-séch., 667-4893

SUPER SPÉCIAL 3 1/2, 4 1/2 5 1/2 MANOR Salabery site exceptionnel, tranquille chauffé, eau chaude piscine, etc., sélection, 667-7291.

LORETTEVILLE, 515 dans duplex, 24 heures, disponible le week-end avant le 1er sept, près des écoles, Donald Guillemette 655-4423, RE/MAX, Forum Delage courtier immobilier 653-5353

LORETTEVILLE, près de tout, 4 1/2 tout inclus, cabanon, 649-2638

Saint-Jean-Baptiste 264
RUE ST-JEAN, 311, chauffé, rénové, planchers bois, 305, 522-7592

***** 3 1/2 chauffé, entrée lav-séch., balcon, idéal personne seule (pds d'annus), 4255, 661-3039

GRAND 6 1/2 sur 2 étages, beaucoup de cachet, terrasse et cour, 6805 non chauffé, non éclairé, 525-6341

3 1/2: **MEUBLE**, repoint, avec grenier à débarras, 4105, av. Hydr. Beau. Vue arrière, piscine, arbor. AUBÉ, 2 1/2 meublé, grand et beau, 3805 + Hyde. Y's address au 841, rue des 23002 (entre St-Jean et St-Gabriel)

1 1/2 • SALLE de bains, chauffé, éclairé, poêle, frigo, buanderie, libre mm, 3255, 529-2656

4 1/2: boul. Nelson, tout compris, 652-8086, 652-0376

A 657-7621
2 1/2 3 1/2 4 1/2 5 1/2

COUPEL 28 logements, 522-0212, 652-8086

A 361-3218
Grands et beaux logis
Prix compétitifs

COUPLE CONCIERGE
28 logements, 522-0212, 652-8086

A 361-3218
Grands et beaux logis
Prix compétitifs

COUPLE CONCIERGE
28 logements, 522-0212, 652-8086

Banlieue et autres secteurs 273
VALCARTIER 911
844-2229 844-3663 844-3664

Banlieue et autres secteurs 282
A CHARLESBOURG. Pourquoi louer? Maisons unifamiliales à partir de 6305/mois. 3 ans, possibilité d'option d'achat, 641-9020.

A CAP-ROUGE superbe maison de ville, 3 chambres, planchers bois, bal au 1000, 8005, Ent. Doyon 653-5333, Rue Mar Fortin Delage courtier immobilier

A ST-EMILE, maison en rangée, ENTRETIENNEE, beau jardin, patio, Hallin 658-2544, Rés. 845-2191

ALAC Beauport vue, vue à 9 piaces, équipé meublé semi-meu, 450-227-9344

BEAUPORT, jumelé, 2 chambres, foyer, secteur tranquille, 5255, 527-3872

4069, CH. ST-LOUIS, 3 chambres, vue sur le fleuve, 785 5 mois, 651-8898, 651-3653, 652-4221

LAC ST-CHARLES, maison neuve 3 ans, rez-chaussée à louer 615, 6005, 839-0171

SILBERY, près université, 2016 Le Normand, 8 pièces, 4 chambres, libre sept., 11005/mois, 683-4092, 261-4092

SILBERY près Maguire ENTRETIENNEE, MEUBLEE, 3 chambres, 828-2842

ST-AUGUSTIN, BOGAGES 4 chambres, 2 salles bains, piscine, 9005, 878-1429

ST-ETIENNE, meublé, 4 chambres, 2 salles bains, a voir, 636-2792

STE-FOY, 7 1/2, 15 août, 8005 tout inclus, câble, tranquille, 571-3648, 872-1178

STE-TITE DES CAPS, maison rénovée, près services, libre août, 823-2680

Residences 335
A St-Antoine de Tilly, près fleur, plusieurs services inclus, court, moyen et long séjour, autorisation tarif à partir 6505/mois, 1 mois gratuit, 886-2060

6505, résidences personnes âgées, pour 9 personnes, près Laurier, Station: 418-572-1760

Chambres et Pensions 336
BEAUPORT, grande chambre, près services, rangement 660-3912

AMÉLIORATION ET ENTRETIEN DES PROPRIÉTÉS 370-388

Aménagement Terrain 370
AMÉNAGEMENT paysager, vente de terre - sable - gravier, 45 ans d'expérience, estimation gratuite, 563-5631

TERRE POULTEUR, gravier, sable, nivelage de terrain, excavation, 872-1178

Chambres et Pensions 336
BEAUPORT, grande chambre, près services, rangement 660-3912

AMÉLIORATION ET ENTRETIEN DES PROPRIÉTÉS 370-388

Aménagement Terrain 370
AMÉNAGEMENT paysager, vente de terre - sable - gravier, 45 ans d'expérience, estimation gratuite, 563-5631

TERRE POULTEUR, gravier, sable, nivelage de terrain, excavation, 872-1178

ACHAT - VENTE - SERVICE PHOTOGRAPHIE
MOZART RÉFRIGÉRATION 842-3116

BELLE table ronde salle dîner, chêne, 1 rallonge, 500 nq., 682-1143

BIBLI mélamine, 72x30x13 po., bureau, meublé, 49x29, les 2, 1005, 653-6790

BUREAU et classeur 505, micro-onde, 1005, meublé audio-vidéo-bar 2505, mini-lavabo 3505, sommier matelas d'eau Queen 4005, 529-4973

CONGELATEUR 9 pi. cu. General Freezer de qualité A1, 1805, 836-2836

DIVAN, lit, meublé audio-vidéo 2255, 667-6252

ENCORE DES MEUBLES ANTIQUITES 647-1663

KENMORE, poêle frigo blanc, complet, moins de 2 ans 11005, 694-5560 poste 5425.

LAV. séch., Hotpoint amande, propre, 3005 les 2, 667-1751

LIT Baromet 39" complet neuf très bon matelas, 2405, valeur 9005, 651-5865

MAGNIQUE mobilier chambre 12 lits, poteaux sculptés, bureau, armoire massif, 7005 nq., 658-3140 avant 13h

MOBILIER chambre laque blanc, état neuf, 5 mois, lit Queen 633-6271 833-4296

MOBILIER de cuisine bois naturel, style canadien, 5005, 847-5857

PETIT FRIGO Goldstar avec garantie, 2005, 651-9290

PLAQUE et four auto-nettoyant, noirs, 3 1/2 ans, 6005, 889-8610, 874-9170

PROX DEBARAS, matelas 100 5, base 94" 50 5, set cuisine 75 5, 666-7821

ACHAT APPARELS PHOTOS
+ Accessoires 9 Peppes comptant 5 STUDIO GOSSELIN 656-2090

URGENT! Châssis, 35mm Nikon
professionnel, 514-726-2318

VOUS avez besoin de photos faites les réaliser Photo Art, Patricia 575-8553

Beauport 251
PLACE CANARDIERE
3 1/2 LIBRE 1 1/2 4/5 AODT
Insonorisé, piscine, 667-2257
www.labeige.qc.ca

PRÉS CARREFOUR BEAUPORT, 4 1/2 rénové, à partir 4705 tout inclus, près accès routiers et bus, 660-0580, 667-9418

RUE GASPARD, 4 1/2 chauffé, non éclairé, entrée lav-séch., 667-4893

SUPER SPÉCIAL 3 1/2, 4 1/2 5 1/2 MANOR Salabery site exceptionnel, tranquille chauffé, eau chaude piscine, etc., sélection, 667-7291.

LORETTEVILLE, 515 dans duplex, 24 heures, disponible le week-end avant le 1er sept, près des écoles, Donald Guillemette 655-4423, RE/MAX, Forum Delage courtier immobilier 653-5353

LORETTEVILLE, près de tout, 4 1/2 tout inclus, cabanon, 649-2638

Saint-Jean-Baptiste 264
RUE ST-JEAN, 311, chauffé, rénové, planchers bois, 305, 522-7592

***** 3 1/2 chauffé, entrée lav-séch., balcon, idéal personne seule (pds d'annus), 4255, 661-3039

GRAND 6 1/2 sur 2 étages, beaucoup de cachet, terrasse et cour, 6805 non chauffé, non éclairé, 525-6341

3 1/2: **MEUBLE**, repoint, avec grenier à débarras, 4105, av. Hydr. Beau. Vue arrière, piscine, arbor. AUBÉ, 2 1/2 meublé, grand et beau, 3805 + Hyde. Y's address au 841, rue des 23002 (entre St-Jean et St-Gabriel)

1 1/2 • SALLE de bains, chauffé, éclairé, poêle, frigo, buanderie, libre mm, 3255, 529-2656

4 1/2: boul. Nelson, tout compris, 652-8086, 652-0376

A 657-7621
2 1/2 3 1/2 4 1/2 5 1/2

COUPEL 28 logements, 522-0212, 652-8086

A 361-3218
Grands et beaux logis
Prix compétitifs

COUPLE CONCIERGE
28 logements, 522-0212, 652-8086

A 361-3218
Grands et beaux logis
Prix compétitifs

COUPLE CONCIERGE
28 logements, 522-0212, 652-8086

Banlieue et autres secteurs 273
VALCARTIER 911
844-2229 844-3663 8

DÉCÈS ET AVIS

CÔTÉ

Dr Alexandre



À l'hôpital de l'Enfant-Jésus du CHA, le 26 juillet 2000, à l'âge de 75 ans, est décédé le Dr Alexandre Côté, époux de Marie-Madeleine Crépeault. Il demeurait à Charlebourg. La famille recevra les condoléances au funérarium Lépine Cloutier Ltée 6450, boul. Henri-Bourassa Charlebourg...

DUSSAULT

Léopold



À l'hôpital St-François d'Assise, le 23 juillet 2000, à l'âge de 73 ans, est décédé monsieur Léopold Dussault. Il demeurait à Québec. La famille recevra les condoléances au funérarium de la Coopérative funéraire de l'Anse 7335, Henri-Bourassa Charlebourg...

FERLAND

Lucien



À l'hôpital L'Hotel-Dieu de Québec, du CHUQ, le 25 juillet 2000 à l'âge de 90 ans, est décédé M. Lucien Ferland, époux de dame Rolande Cantin, il demeurait à Québec, autrefois de Lévis. Le service religieux sera célébré le vendredi 28 juillet 2000 à 14h en l'église St-Dominique, 175, Grande-Allée Ouest, Québec, et de là au cimetière Mont-Marie à Lévis. La famille recevra les condoléances à la cérémonie, une heure avant la cérémonie. Il laisse dans le deuil, outre son épouse, son frère Philippe (Liliane Girard); sa soeur Adrienne (feu Paul Beau-doin); ses belles-sœurs: Stella Baker (feu Gilbert), et Louise Morin (feu Julien) et ses neveux et nièces: Louise Bouchard, Suzanne (Mike Simms), Sylvie Beaudoin, Robert (Diane Morin), Violette (Bernard Margotton), Josée (Michel Caouette), Christine, André, Simon (Cherelle Taylor), Michelle (René Drolet), Julie (Luc Côté), Richard Ferland, ainsi que plusieurs cousins, cousines et ami(e)s. La direction des funérailles a été confiée à la maison funéraire Lépine Cloutier Ltée 715, rue de St-Vallier Est...

FONTAINE

Bertha Garneau



À l'hôpital Laval, le 20 juillet 2000, à l'âge de 85 ans, est décédée dame Bertha Garneau, épouse de feu M. Roméo Fontaine. Elle demeurait à Québec. Selon ses volontés, elle a été confiée au crématorium. Un service sera chanté en présence des cendres, le samedi 29 juillet à 14h, en l'église Notre-Dame-des-Laurentides, où la famille recevra les condoléances à la cérémonie et de là au cimetière paroissial, sous la direction de la Coopérative funéraire de l'Anse 280, 8e Rue Québec. Elle laisse dans le deuil son conjoint René Gervais; ses enfants: Yvon (Micheline Bertrand), Gilles (Madeleine Boisvert), Ruth (Paul-René Ducloux), Alain (Denise Pelletier); sa soeur Almida (feu Gérard Blanchet); ses belles-sœurs et beaux-frères: Juliette Laperrière (feu Alex Garneau), Aimée-Rose Fontaine (feu Jeffrey Huber), Lucienne Fontaine, Robert Fontaine, Gérard Fontaine, Joseph Fontaine (Laura Bibeau); ses petits-enfants, ses neveux, nièces, cousins, cousines et ami(e)s. Un sincère remerciement à tout le personnel médical de l'hôpital Laval. Compenser l'envoi de fleurs par un don à la Société canadienne du cancer, 489, boul. René-Lévesque Ouest, Québec G1S 1S2. Pour renseignements: 525-6044 télécopieur 525-6971 courriel coopdel.anse@videotron.ca

HARDY

Reine (Gingras)



À son domicile, le 22 juillet 2000 à l'âge de 85 ans et 4 mois, est décédée dame Reine Hardy, épouse de feu Daniel Hardy. Elle demeurait à St-Ubalde. Selon ses volontés, elle ne sera pas exposée. Un service religieux sera chanté le samedi 29 juillet 2000 à 14h en l'église de St-Ubalde où la famille recevra les condoléances une heure avant la cérémonie. L'inhumation se fera au cimetière paroissial sous la direction de la maison Guy Denis Coopérative funéraire de la Rive-Nord 138, rue St-Jacques St-Ubalde. Elle laisse dans le deuil ses enfants: Claude (Claude Bureau), Henri-Paul (Doris Soucy), Normand, Micheline (feu Jean-Yves Bertrand), Omer (Martine Massicotte), Raymond (Guy Gouneau), Jacques, Gilles (Pauline Frenette), Jules (Suzanne Perron), Daniel (Rita Frenette), plusieurs petits-enfants et arrière-petits-enfants; ses sœurs et frères: Sr Alma, Sr Noëlla, Jeanne Gingras (feu Dominique Julien), Rosanne Gingras (Marcel Bureau), feu Ernest Gingras (Rose-Blanche Germain), ainsi que plusieurs beaux-frères et belles-sœurs, neveux et nièces, cousins, cousines, parents et ami(e)s. Pour renseignements: (418) 268-3575 Télécopieur: (418) 268-3852 Courriel: coop.rivernord@globetrotter.net

LABRIE

Géradine Asselin



À l'Hôtel-Dieu de Lévis, le 26 juillet 2000, à l'âge de 71 ans et 7 mois, est décédée dame Géradine Asselin, épouse de M. Antoine Labrie. Elle demeurait à St-Ubalde. Le service religieux sera célébré le 28 juillet à 14h en l'église de St-Ubalde où la famille recevra les condoléances au sous-sol de l'église du Christ-Roi Lévis le samedi 29 juillet à compter de 9h30 où le service religieux sera célébré à 10h30 et de là au cimetière Saint-David de Lévis. Elle laisse dans le deuil, ses sœurs, beaux-frères et belles-sœurs: feu Marguerite (feu Roland Mainguy), Gemma (feu Willie Verret), Thérèse (Gérard Côté), Marthe, Ghislaine (Laval Lemay), Roger, sa soeur (Marie Marie-neau), feu Jean-Pierre (feu Reine Giguère), Lucille Labrie, Claire Labrie, Jean-Baptiste (son amie Claire Germain), Louis (Paque-rette Joubert), Hélène (Noël Paquet); ainsi que de nombreux neveux, nièces, cousins, cousines et ami(e)s. Pour ceux qui le désirent, que vos témoignages de sympathie se traduisent par un don à la Fondation de l'Hôtel-Dieu de Lévis, 143, rue Wolfe, Lévis, G6V 9Z9. La direction des funérailles a été confiée à la maison Claude Marcoux Ltée 2100, ch. du Sault St-Romuald Pour renseignements 839-8823 télécopieur 839-0016 courriel cmarcoux@videotron.ca

POULIN

Henri



À l'Hôpital de l'Enfant-Jésus du C.H.A., le 25 juillet 2000, à l'âge de 77 ans, est décédé M. Henri Poulin, époux de dame Suzanne Mercier. Il demeurait à Beauport, quartier Giffard. Le service religieux sera célébré le 28 juillet à 14h en l'église St-Ignace de Loyola, Giffard où la famille recevra les condoléances une demi-heure avant la cérémonie. L'inhumation se fera ultérieurement au cimetière paroissial. La direction des funérailles a été confiée à la maison WILBROD ROBERT & FILS 3221, chemin Royal Giffard. Il laisse dans le deuil, outre son épouse, ses enfants: Claude (Sonia Lemelin), Denyse, Robert (Linda Hamel) et François; ses petits-enfants: Véronique et Vincent Poulin, Léa-Marie, George et William Poulin; sa soeur Rolande (Don Ellis) et son frère Jean Hains (Ginette Morest); ses beaux-frères et belles-sœurs de la famille Mercier: Sr Cécile Mercier de Notre-Dame d'Afrique, Roger, François (feu Louis Giguère), Pauline, Marcel (Louissette Gravel), Fernand (Jeannine Garneau), Mme Jeannine Tanguay (feu Gaston Mercier) et M. Denis Thérberge (feu Bernadette Mercier); ainsi que plusieurs neveux, nièces, cousins, cousines et ami(e)s. Toute marque de sympathie peut se traduire par un don à la Fondation des maladies du cœur du Québec, 1248, chemin Sainte-Foy, Bureau 200, Québec (Québec) G1S 2M5. Pour renseignements: (418) 661-9223 Pour ceux qui le désirent, condoléances par télécopieur: (418) 661-6303 w.roberr@oricom.ca

à la Fondation du Centre hospitalier universitaire de Québec, bureau E1-152, 10, rue de l'Espinay, Québec QC G1L 3L5. Des formulaires seront disponibles à l'église. Pour renseignements: 626-8884 Télécopieur: 626-5843

SAVARD

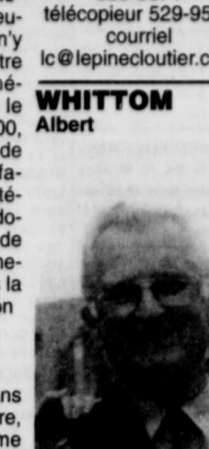
Roland

A Cap-Santé, le 24 juillet 2000, à l'âge de 52 ans, est décédé M. Roland Savard, fils de M. Jean-Guy Savard et de feu dame Marie-Rose Fiset. Il demeurait à Cap-Santé. Il n'y aura pas de rencontre au salon. Les funérailles auront lieu le samedi, 29 juillet 2000, à 11h, en l'église de Cap-Santé où la famille recevra les témoignages de condoléances à compter de 10h et de là au cimetière paroissial, sous la direction de la maison Roger Benoit & Fils Ltée Donnacona. M. Savard laisse dans le deuil outre son père, sa compagne Mme Lucie Thibault, ses frères et sœurs: Carmelle (Paul Cayouette), Jules (Suzanne Jacques), Pierre (Lucie Juneau), Louise (Jean-Mario Leclerc), Yves (Lyne Tessier), André (Madeleine Defoy), son filleul Philippe Savard, ses neveux et nièces: Sylvain Savard, feu Isabelle Savard, Patrick Leclerc, Stéphanie Leclerc, Sheila Cayouette, Michel Savard, Steve Savard, Émile Savard, les filles de sa compagne: Hélène (François), Isabelle (Jean-René); ses beaux-frères et belles-sœurs de la famille Thibault: Denise (Gilles), Gilles (Marie-Reine), Robert (Rosella), Marc (Rita), Gérard, Agnès (Donald), Roland (Lisette), Pierre (Guylaine), Marcelle (Gaétan), Daniel (France), Antoine (Hélène), Claude (Marie), Richard (Martine), Paul (Guylaine), sa belle-mère Mme Rose-Aimée Thibault, son grand ami Simon Hardy, ainsi que plusieurs oncles, tantes, cousins, cousines et ami(e)s. Vos témoignages de condoléances peuvent se traduire par un don à l'Association pulmonaire du Québec ou au Centre Prévention Suicide de Portneuf. Pour renseignements: 418-285-2211 Télécopieur 418-285-2077 Courriel salonbenoit@globetrotter.net

parents et ami(e)s. Remerciements à tout le personnel de l'hôpital Jeffrey Hale et spécialement à l'équipe du 5e étage, pour les bons soins prodigués. Vos témoignages de sympathie peuvent se traduire par un don à la Fondation Les Amis du Jeffrey Hale, 1250, chemin Sainte-Foy, local 439, Québec, Qc G1S 2M6, tél.: (418) 683-4471. Formulaires disponibles au salon funéraire. Pour renseignements: 529-3371 télécopieur 529-9506 courriel lc@lepinecloutier.com

WHITTON

Albert



À l'hôpital Laval de Québec, le 24 juillet 2000, est décédé à l'âge de 67 ans, M. Albert Whitton, époux de dame Rita Moulin, demeurant au 14, Ernest Whitton à Chandler, Québec. La famille accueillera parents et amis à la résidence funéraire J.F. Fortin & Fils au 470, av. Wall à Chandler le jeudi 27 juillet de 14 h 30 à 16 h et de 19 h à 22 h. Le service religieux sera célébré le vendredi 28 juillet à 14 h, en l'église Saint-Coeur-de-Marie de Chandler et de là au cimetière paroissial pour l'inhumation. Prenez note que le salon ouvrira vendredi, jour des funérailles à 12 h 30. M. Whitton laisse dans le deuil son épouse Rita Moulin, ses enfants et leur conjoint(e): Dr Serge Whitton, médecin à l'Hôtel-Dieu de Québec (Carole Gaudreau), Dr Renaud Whitton, médecin à l'hôpital Sacré-Coeur de Montréal (Josée Pressacco) et Dr Danièle Whitton, dentiste à Grande-Rivière (Simon Houde); sa belle-maman Mme Liliane Moulin (feu Arthur Moulin); ses frères et sœurs, beaux-frères et belles-sœurs: Mme Rita Prévost (feu Ernie Whitton), Raymond (Anna Voger), Georgette (Claude Myles), Georges (Anita Loisel), Dorothy (Roger Soucy), Mme Raymond Smith (feu Jean Whitton), Gérald (Aldéa Lambert), Harold, Alvin, Winston (Monique Huard), Gavin (Diane Moulin), Eibert (Ginette Rail), Frankie, Gisèle Murray (feu Roland Moulin), Bernard Moulin (Reynelde Duguay), Jeannette Moulin (Claude Hallé), Marie Moulin (Claude Levesque), ainsi que plusieurs neveux et nièces. La famille tient à remercier les équipes médicales du Centre hospitalier de Chandler et de l'hôpital Laval de Québec pour leurs bons soins. Vos marques de sympathie peuvent se traduire par des dons à la Fondation du Centre hospitalier de Chandler ou à la Fondation des maladies du cœur. La direction des funérailles a été confiée à la maison funéraire J.F. Fortin & Fils 470, av. Wall Chandler, Qc G0C 1K0 tél.: (418) 689-3050 télécopieur (418) 689-2034

Anniversaires de décès 725

CARON

Josette



Bien que tu nous aies quittés, tu es toujours très présente pour nous. Tous et chacun souhaitons que tu profites pleinement de ce repos tant mérité. Tes parents et ami(e)s se réunissent à l'église de St-Jean-Chrysostôme le samedi 29 juillet, à 19 heures, afin de te rendre hommage. Tu nous manques toujours Josette. Salut! Ton Denis qui t'aime XXX

Faveurs obtenues 740

MERCI mon Dieu. Dites 9 fois par jour. "Je vous salue Marie", durant 9 jours. Faites 3 souhaits, le premier concernant les affaires, les deux autres pour l'impossible. Publiez cet article le 9ième jour, vos souhaits se réaliseront même si vous n'y croyez pas. Merci mon Dieu! C'est incroyable mais vrai. L.B.

MERCI mon Dieu. Dites 9 fois par jour. "Je vous salue Marie", durant 9 jours. Faites 3 souhaits, le premier concernant les affaires, les deux autres pour l'impossible. Publiez cet article le 9ième jour, vos souhaits se réaliseront même si vous n'y croyez pas. Merci mon Dieu! C'est incroyable mais vrai. R.N.D., Beauport

PRIÈRE infatigable à la Vierge-Marie. Fleur toute belle du Mont-Carmel, vignes fructueuses, splendeur du ciel, Mère bénie du Fils de Dieu, assistez-moi dans mes besoins. Ô Étoile de mer, aidez-moi et montrez-moi ici-même que vous êtes ma mère. Ô sainte Marie, Mère de Dieu, Reine du ciel et de la terre, je vous supplie du fond du cœur de m'appuyer (Formuler ici sa demande). Personne ne peut résister à votre puissance. Ô Marie comblez sans péché, priez pour nous qui avons recours à vous (3 fois). Sainte Marie, je remets cette cause entre vos mains (3 fois). Faites cette prière 3 jours de suite et vous devez ensuite la publier. La faveur vous sera accordée. R.A.G

Autres services 760 TRAITEUR BUFFET DU PASSANT (Ruffets riches, spécialité repas après funérailles, 654-8069).

Monuments 765 DU MANUFACTURER THERIAULT & FILS 710, 1ère Av. Québec, 524-1561

Nous compatissons à votre deuil et vous offrons nos condoléances LE SOLEIL

Service Anniversaire Le samedi 29 juillet 2000, à 15h30, en l'église de Tourville cté L'Islet, sera célébré un service anniversaire à la mémoire de monsieur Hilaire Caron. Son épouse Mireille Pellerin et ses enfants remercient sincèrement les parents, amis et tous ceux qui, par leur présence ou leurs prières, s'uniront à la famille pour cette célébration. 148325

DROUIN

Fernand



Au CHUQ, Pavillon St-François d'Assise, le 25 juillet 2000, à l'âge de 79 ans, est décédé M. Fernand Drouin, époux de feu dame Auxilia Prémont. Il demeurait à Sainte-Famille I.O. La famille accueillera parents et ami(e)s à la résidence funéraire F.X. Bouchard Inc 628, ch. Royal Saint-Pierre I.O. jeudi de 19h à 22h, vendredi, jour des funérailles de 9h à 10h40. Le service religieux sera célébré le vendredi 28 juillet 2000 à 11h, en l'église de Sainte-Famille I.O. et de là au cimetière paroissial. Il laisse dans le deuil, ses enfants: Gaston (Marie-France Bélanger), Gérald, Denis, Louise Milhomme, Anne Gaudet; ses petits-enfants: Mélissa, Simon, Michèle, Anne-Frédérique, Gabrielle; sa belle-mère Mme Elmira Chabot Prémont; ses beaux-frères et belles-sœurs: Noël (Aurèle Tanguay), Dorothée Martin Prémont, père Ludovic Prémont, Raymond Prémont (Pierrette Parent), Gisèle Prémont, soeur Armande Prémont, Jean-Claude Prémont (Laurie-Anne Vézina), Ferdinand Prémont (Romaine April), Germain Prémont (Alfredine Pouliot), Céline Prémont (Roger Giguère), Yvon Prémont, Élise Prémont (Jean-Victor Lachance); sa cousine Jeannine Drouin; ainsi que plusieurs neveux, nièces, cousins, cousines et ami(e)s. Après 28 années dans le 28e quartier Régiment, Corps canadien de commissionnaires de la base de Valcartier, il faisait partie de la Légion Canadienne Chapitre 265, Val Bélar. Un remerciement spécial au département du P 3000 pour leurs bons soins. Vos témoignages de sympathie peuvent se traduire par un don à la Fondation de l'Hôtel de l'Enfant-Jésus, 1401, 18e rue, Québec, G1J 1Z4. Merci de ne pas envoyer de fleurs. Pour renseignements: 529-3371 Télécopieur: 529-9506 Courriel: lc@lepinecloutier.com

FAUVEL

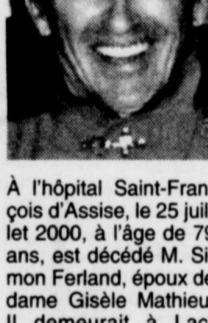
Jean



À l'hôpital de l'Enfant-Jésus, le 26 juillet 2000, à l'âge de 58 ans et 6 mois, est décédé M. Jean Fauvel. Il était l'époux de Simone Bisson, père de Chantal (Yvan Paquet), Patrick (Hélène Sirois), ainsi que de René Fauvel, grand-père de Anne-Gabrielle et Louis-Mathieu Paquet. Le service religieux sera célébré le samedi 29 juillet 2000 à 13h30 en l'église St-Ambroise, 277, rue Racine, Loretteville, et de là au Parc Commémoratif de La Souverance. La famille recevra les condoléances au funérarium Lépine Cloutier Ltée 9255, boul. l'Ornière vendredi de 14h à 17h et de 19h à 22h, samedi de 11h à 13h15. Il laisse dans le deuil sa mère Blanche Fauvel du Témiscamingue; ses frères et sœurs: Jacqueline Belhumeur, Sonia Fauvel (Ronald Desjardins), Liette et Nicole Fauvel, Jacques (Lisette Pichette), André (Réjeanne Bélar), Michel (Marie-Paule Doire); ses beaux-frères et belles-sœurs: Lucien Bisson (Laurina Béliveau), Armand Bisson (Collette Bertrand), Marcel Bisson (Marie-Ange Boivin), Pauline Bisson (feu Jean Lablan), ainsi que plusieurs neveux, nièces, cousins, cousines et ami(e)s. Compenser l'envoi de fleurs par un don à la Fondation du Centre hospitalier universitaire de Québec, bureau E1-152, 10, rue de l'Espinay, Québec G1L 3L5. Pour renseignements: 525-6044 télécopieur 525-6971 coopdel.anse@videotron.ca

FERLAND

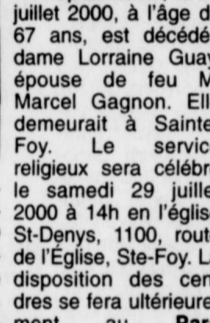
Simon



À l'hôpital Saint-François d'Assise, le 25 juillet 2000, à l'âge de 79 ans, est décédé M. Simon Ferland, époux de dame Gisèle Mathieu. Il demeurait à Lac-Beauport. Selon ses volontés, il a été confié au crématorium. Un service sera chanté en présence des cendres, le samedi 29 juillet à 11h, en la chapelle de Lac-Beauport, où la famille recevra les condoléances une heure avant la cérémonie et de là au cimetière paroissial, sous la direction de la Coopérative funéraire de l'Anse 280, 8e Rue Québec. Il laisse dans le deuil, outre son épouse, ses enfants: Serge (Suzanne Bernard), Francine (Yves Girard), André; ses deux petites-filles: Phaphaë, Nathalie; ses frères, sœurs, beaux-frères et belles-sœurs: Sr Annette Ferland, p.f.m., Benoît, Yvette (feu Patrick Côté), Pierre (Irene Labranche), Armande (feu Lucien Labranche), Antonin (Pierrette Fortin), René Sirmard (feu Gertrude Ferland), Albertine Languis (feu Gertrude Mathieu), Stella Mathieu (feu Marius Moreau), Roger Mathieu (Dorothée Mathieu), Gaston Mathieu (Martine Pouliot), Rita Mathieu et Jacques Mathieu (Lisette Laliberté); ainsi que ses neveux, nièces, cousins, cousines et ami(e)s. Compenser l'envoi de fleurs par un don à la Fondation du Centre hospitalier universitaire de Québec, bureau E1-152, 10, rue de l'Espinay, Québec G1L 3L5. Pour renseignements: 525-6044 télécopieur 525-6971 coopdel.anse@videotron.ca

GAGNON

Lorraine Guay



À l'Hôpital Laval, le 24 juillet 2000, à l'âge de 67 ans, est décédée dame Lorraine Guay, épouse de feu M. Marcel Gagnon. Elle demeurait à Sainte-Foy. Le service religieux sera célébré le samedi 29 juillet 2000 à 14h en l'église St-Denis, 1100, route de l'Église, Ste-Foy. La disposition des cendres se fera ultérieurement au Parc Commémoratif de La Souverance. La famille recevra les condoléances à l'église, une heure avant la cérémonie. Elle laisse dans le deuil ses fils et belles-filles: Richard (Lisa Dion), Martin (Claudia Di Blasio); ses petits-enfants: Kevin, Charles, Nicolas; sa soeur Raymond Guay (Joseph Mayrand); ses belles-sœurs et son beau-frère: soeur Jeannette D'Arc Gagnon, Louis-Joseph Poulin (feu Oliva Gagnon), Gertrude Gagnon (feu René), ainsi que plusieurs neveux, nièces, cousins, cousines et ami(e)s. Remerciement au personnel de l'Hôpital Laval pour les bons soins prodigués. Vos témoignages de sympathie peuvent se traduire par un don à la Société canadienne du cancer, 489, boul. René-Lévesque Ouest, Québec, G1S 1S2, tél.: (418) 683-8666. La direction des funérailles a été confiée à la maison funéraire Lépine Cloutier Ltée 1025, rte de l'Église Ste-Foy. Pour renseignements: 529-3371 Télécopieur: 529-9506 Courriel: lc@lepinecloutier.com

JOBIN

Thérèse



Aux Jardins du Haut St-Laurent, le 25 juillet 2000, à l'âge de 83 ans, est décédée dame Thérèse Jobin, fille de feu Chrysanthè Jobin et de feu Alice Denis. La famille recevra les condoléances au funérarium Albert Rochette et Fils 350, route 138 St-Augustin-des-Desmaures vendredi de 19h à 21h30 et samedi à l'église St-Jean-Baptiste de LaSalle, 2550, rue Biencourt, Ste-Foy, une heure avant la cérémonie. Le service religieux sera célébré le samedi 29 juillet 2000 à 11h, en l'église St-Jean-Baptiste de LaSalle, et de là au crématorium. L'inhumation des cendres aura lieu ultérieurement au cimetière de Belmont. Elle laisse dans le deuil son frère: Me François Jobin (Marcelle Lachance); plusieurs neveux et nièces: André A. Jobin, Denise Jobin, Denis Martel (Suzette Gagnon), Claude Martel (Louise Dubé), Madeleine Martel, Thérèse Jobin (Jean Martineau), Jacques Jobin, Claire Jobin (Richard Jean), Louis Jobin, Lucie Jobin (Pierre Couture), Pierre Jobin, Marianne Jobin (Jean Gauvin), Yves Jobin (Lise Guilbault), Denis Jobin (Yolande Vermette), Louise Jobin, Jean-François Jobin (Nathalie Lelièvre), Dominique Jobin (Odette Fafard), Claude Jobin (Huguette Mayrand), Hélène Jobin (François Tardif), Marie-Françoise Jobin (Richard Delagrave); ses cousins, ainsi que de nombreux arrière-neveux et nièces. Que vos témoignages de sympathie se traduisent soit par une offrande de messe ou par un don à l'organisme de votre choix. Pour renseignements: 878-2980 Télécopieur: 878-5752 Courriel: rochfils@total.net

MARQUIS

Émilien 1920 - 2000



À Québec, au centre hospitalier Champlain-Limoilou, le 14 juillet 2000, âgé de 80 ans et 2 mois, est décédé monsieur Émilien Marquis, époux de dame Henriette Michaud, qu'il laisse dans le deuil. Il était le fils de feu Philippe Marquis et de feu Yvonne Arsenault. Il avait été à l'emploi de l'Hôpital Laval comme préposé aux soins infirmiers. Il ne sera pas exposé. Le service religieux sera célébré, en l'église de St-Gervais, le samedi 29 juillet à 10h30, où la famille recevra les condoléances 30 minutes avant les funérailles. Les parents et les amis sont conviés à fraterniser lors d'une réception offerte à la salle de l'âge d'or après les funérailles. Les cendres seront inhumées au cimetière paroissial. Il était le frère de Jeannette, Léopold (Monique Roy), Guy (feu Louise Pouliot) et Hélène (Roger Nadeau). De la famille: beau-frère de Hermé, néglige Fraser (feu Isabelle), Jacqueline Larouche (feu Josephat), Florentine (Alphonse Lachance), Lucie Dionne (feu Gonzague), Henri (Suzanne Blouin), feu Jérémie et Joseph-Marie, c.s.v. Il laisse aussi ses filleul(e)s: Paule Marquis et Bernard Michaud; ses tantes: Adrienne Arsenault et Lucy Marquis; ses neveux et nièces, ses cousins et cousines, de nombreux ami(e)s dont Jean, Thérèse, Stéphane et Marie-Chantal. Reconnaissance au personnel du centre hospitalier Champlain-Limoilou pour les bons soins qu'on lui a donnés. Pour les visiteurs empruntant la route 20 Est, sortie 337 (St-Charles St-Damien), puis route 279 sud, St-Gervais. On peut compenser l'envoi de fleurs par des messes ou un don à la Fabrique de St-Gervais. Direction des funérailles Édouard Trahan & Fils St-Charles Pour renseignements: 887-3000 fax: 887-5030

MARQUIS

Jacqueline Joly



À l'hôpital St-Luc de Montréal, le 22 juillet 2000, à l'âge de 57 ans, est décédée dame Jacqueline Joly, épouse de feu M. Joseph-Édouard Rodrigue. Elle demeurait à Charlebourg. La direction des funérailles a été confiée à la résidence funéraire In Memoriam 5350, 3e Avenue O. Charlebourg. Le service religieux sera célébré, en présence des cendres, le samedi 29 juillet 2000, à 14h, en l'église St-Rodrigue (4760, 1ère Avenue, Charlebourg), où la famille recevra les condoléances une heure avant la cérémonie. Les cendres seront déposées au columbarium. In Memoriam 5350, 3e Avenue O. Charlebourg. Elle laisse dans le deuil ses enfants: Lise Rodrigue (Sébastien Blais), Martin Rodrigue (Viviane Laforest); sa mère Marguerite Gravel (feu Joseph-Édouard Rodrigue), sa sœur: Paul Joly (Reine-Aïma Poulin), Ginette Joly (André Ruel), Lisette Joly (Bruno DeCelles), Denise Joly, Gaétan Joly (Lise Laliberté), Louise Joly (Michel Champagne), Dominic Joly (Hélène Doyon), Fernand Joly (Anne Lemay), Fernand Joly, Richard Joly (Johanne Caron), Marie-Josée Joly (John Porter), Paola Joly et Isabelle Poulin, filles de feu Pauline Joly; son beau-frère Albert Rodrigue, sa belle-sœur Fernande Hains (feu Marcel Rodrigue); ainsi que plusieurs neveux, nièces, cousins, cousines et ami(e)s. Un remerciement spécial au personnel de l'Unité des soins intensifs de l'hôpital St-Luc de Montréal. Que toute marque de sympathie se traduise par un don

5 jours pour 5\$ Pour des articles de 100\$ et moins pour un temps limité Annonces classées 686-3311

coopdel.anse@videotron.ca