

LE PRIX COURANT

REVUE HEBDOMADAIRE

Du Commerce, de la Finance, de l'Industrie, de la Propriété Foncière et des Assurances

VOL. IV

MONTREAL, VENDREDI, 21 JUIN 1889.

No. 16



AVIS

Aux Fromagers et Beurriers.

N. F. BEDARD

MARCHANT A COMMISSION.

PRODUITS DE FERME, PROVISIONS

ET

Fournitures de Fromagerie

17 RUE WILLIAM

MONTREAL.

Fournitures de toutes sortes pour Fromageries, telles que :
Coton Annato, Extrait de Présure, Sel, etc.
Moules et Presses au complet.
Moulin à la main pour faire les boîtes, \$30.
Moulin à la vapeur \$45. Matériel pour boîtes \$2.50 les 1000 sets complets, c. a. d. cercles, fonds et couvercles.
(Ces prix sont livrés à bord des chars à Alexandria, Ont.)
M. Bedard donnera sur demande les prix de ce matériel livré à la station la plus proche de la fromagerie.
Sollicite la consignation de toutes sortes de Produits Agricoles.
Spécialement le Fromage, lesquels seront placés aux prix les plus avantageux.



TELEPHONE No. 710

HISLOP, MELDRUM & CO.

NÉGOCIANTS EN GROS DE

PATATES

Beurre, Œufs, Fromage et de Produits Agricoles en général

235, 237 & 239 RUE DES COMMISSAIRES

Via la Douane, MONTREAL.

Marchandises livrées dans toutes les parties de la ville

Prompte réponse aux demandes reçues par la malle.

Z. LIMOGES

Marchand de Provisions

135 rue des Commissaires

Entre les rues St-Gabriel et St-Jean-Baptiste

MONTREAL

Beurre, Fromage et Œufs placés aux prix les plus avantageux.

Sollicite la consignation de toutes sortes de Produits Agricoles.

DUCKETT, HODGE & CIE

MARCHANDS DE

BEURRE et FROMAGE

ET

PROVISIONS en GENERAL

104 rue des Sœurs Grises

Coin de 1 rue William MONTREAL

Nous sollicitons la correspondance et les consignations.

J. A. VAILLANCOURT

Marchand-Commissionnaire de Provisions

331 rue des Commissaires

BEURRE, FROMAGE et ŒUFS placés aux prix les plus avantageux.

Attention spéciale donnée aux consignations de Beurre et de Fromage.

Avances libérales sur consignations.

TINETTES en belle épinette blanche, 30, 50 et 70 lbs. Fournitures pour Fromageries.

Spécialité de Tinettes pour Beurrieres.

Aussi, meilleur Sel Anglais pour Beurrieres

Sollicite la consignation de toutes sortes de Produits Agricoles.

REVUE DES MARCHES

GRAINS ET FARINES

Marchés de gros

Rien de nouveau à signaler dans les marchés au blé en Europe. Les récoltes ont belle apparence, en France, en Allemagne, en Hongrie, etc, ainsi qu'en Angleterre; les stocks de blé disponibles sont suffisants pour la consommation et la spéculation ne s'attaque guère aux changements qui arrivent soit de l'est soit de l'ouest.

Aux Etats-Unis, il y a eu dans l'Ouest un peu plus de fermeté; le blé sur juillet est monté de 3c par minot, sur la fin de la semaine; mais New York est resté stationnaire, et, en fin de compte, la baisse a repris le dessus et les cours continuent à diminuer. On a craint, dit-on, un corner sur juillet, ce qui avait amené les spéculateurs ayant vendu, à se couvrir au plus vite, créant ainsi une demande factice qui a fait hausser les cours. Puis le calme étant revenu, on a vu qu'il n'y avait réellement pas assez de vendeurs engagés à la baisse pour qu'une hausse momentanée pût être très profitable à ceux qui ont les grains en mains. Les opinions diffèrent, mais en général, on croit désormais à une baisse considérable et prochaine.

Sur notre marché, depuis jeudi dernier, il s'est produit un revirement subit et marqué; le blé du Manitoba, qui venait de se vendre de \$1 à \$1.05 le minot, est remonté de 9 à 10 points. Ainsi, dans notre dernière revue, nous rapportions des ventes faites à des prix équivalant à \$1.04 ici pour No. 1 dur; tandis qu'aujourd'hui, il y a de la demande aux prix de \$1.12 à \$1.15, et que des contrats se font à ces cours. La plupart des ventes comprennent des lots entreposés à Prince Arthur, à Carleton-Junction ou à Montréal.

Cette demande est peut-être due pour beaucoup à la spéculation; il est clair, cependant, qu'il y en a une bonne partie qui est légitime et qui vient de la meunerie qui n'a pas acheté depuis longtemps et se trouve par conséquent mal approvisionnée.

Le marché de Winnipeg a été vivement émotionné par le changement du nôtre et les détenteurs de blé y reçoivent bon nombre d'offres aux environs de 80c par minot à Winnipeg, ce qui équivaldrait à \$1.05 ici. Le No. 2 dur et le No. 1

frosted ont eu aussi plus d'activité que depuis longtemps.

Les farines sont en meilleure demande, tant de la part de la campagne que de celle de la boulangerie locale; le ton est plus ferme, en sympathie avec les cours du blé, mais il n'y a pas encore de hausse effective. Les existences sont encore considérables, le stock actuel ici étant presque suffisant pour toute la consommation jusqu'à l'automne.

Les pois sont stationnaires, sans mouvement récent en gros et nominale-ment aux prix de la semaine dernière.

L'avoine faible et diminue de plus en plus de valeur. En lots de gros, 30c. par 32 lbs est un prix extrême qu'on ne peut pas obtenir souvent, pour l'avoine du pays. La belle avoine du Haut-Canada, vaut de 1 1/2 à 2c. de plus.

L'orge est sans demande aucune, sauf, en petits lots pour la moulée; les brasseurs n'achètent pas.

Le blé d'inde est stationnaire avec tendance à la baisse en sympathie avec le marché anglais qui, tout compte fait, est moins avantageux que le nôtre.

Les frets sont soutenus et l'espace disponible à bord des navires est rare.

Nous cotons en gros:

Blé roux d'hiver, Canada No. 2.00	à 0.00
" blanc d'hiver, " " 0.00	" 0.00
" du printemps, " " 0.00	" 0.00
" du Manitoba, No. 1 dur.....	1.12" 1.15
" " " 2 dur.....	1.08" 1.10
" No. 1, frosted.....	1.01" 1.03
Avoine.....	30 " 31
Blé d'inde, en douane.....	42 " 42 1/2
do droits payés.....	50 " 52 1/2
Pois, No. 1.....	00 " 00
" " 2, (ordinaire).....	06 " 08
Orge, par minot.....	48 " 49
Sarrasin, par 50 lbs.....	48 " 50
Seigle, par 50 lbs.....	00 " 00

FARINES

Patente d'hiver.....	\$4 90 à 5 10
do du printemps.....	5 15 à 5 40
do Américaine.....	6 00 à 6 40
Straight roller.....	4 75 à 4 85
Extra.....	4 40 à 4 60
Superfine.....	3 35 à 3 70
Fort de boulanger.....	5 40 à 5 60
do Américaine.....	5 25 à 5 60

EN SACS D'ONTARIO

Medium.....	1 75 à 1 90
Superfine.....	1 50 à 1 60
Fort de boulanger de la ville (en sac de 130 lbs) par 196 lbs.....	5 25 à 5 60
Farine d'avoine standard, en barils 4 40 à 0 00	
Farine d'avoine granulée, en barils 4 75 à 0 00	

Marché de détail

Nos marchés sont plus fréquentés; les cultivateurs y apportent plus de grains et les prix sont plus.

Sur la place Jacques-Cartier, l'avoine se vend de 70 à 80c la poche. En magasin, on la vend de 80 à 85c par 80 lbs.

Les pois No. 2 valent, au détail, 70c environ; les pois cuisants sont assez rares, mais on ne refuse pas 85c lorsqu'on peut les avoir.

L'orge No. 2 de la province vaut \$1.10 par 100 livres; l'orge No. 1 d'Ontario vaut \$1.15 et le seigle par 56 lbs, 65c.

Le blé d'inde blanc ou jaune se vend de 55 à 60c, suivant qualité, par minots.

J. A. MERCIER

COURTIER D'ASSURANCES

CONTRE LE FEU ET SUR LA VIE

76, rue St-Gabriel

Banques du Gouvernement, MONTREAL

Risques placés aux taux les plus raisonnables. — Patronage sollicité.

Téléphone du bureau, 191.

Téléphone résidence privée, 6002.

Préfontaine & Frère

Les célèbres

FABRICANTS DE BEURRE

de la Beurrerie de l'Isle Verte exploitant cette année une nouvelle beurrerie à Rimouski, seront prêts à fournir

TOUS LES QUINZE JOURS, un certain nombre de tinettes de Beurre de première classe.

Ils sollicitent respectueusement les commandes de MM. les commerçants et marchands de provisions.

La Compagnie de BEURRERIES

DU COMTE DE PORTNEUF

La Compagnie de Beurreries du comté de Portneuf, dont le bureau principal est à Cap Santé, est maintenant prête à recevoir des offres de MM. les commerçants pour les 25,000 à 30,000 livres de beurres qu'elle fabriquera chaque mois. Le système de la glace appliquée à la crème en sortant des séparateurs, et le battage d'après un nouveau système permet de fabriquer du beurre de première classe. Ce beurre est continuellement conservé dans des glacières.

Pour les conditions s'adresser à

BERNARD & FRENETTE,

Gérants,

CAP SANTÉ, P. Q.

La graine de lin par minot de 60 lbs. vaut \$1.75 à \$2.00.

Le blé d'inde moulu vaut \$1.10 par 100 livres et \$22 la tonne.

La farine de seigle vaut \$2.60 par 100 livres.

La farine d'avoine vaut \$2.40 par 100 livres.

La farine de sarrasin se vend de \$2.00 les 100 livres.

BEURRE.

Marché de Liverpool.

La circulaire de MM. W. Heapy & Son, en date du 6 juin, dit :

Le marché a été irrégulier, les beurres de ferme de choix du continent ont été assez rares et les vendeurs ont pu obtenir une avance; mais les qualités inférieures sont restées sous le contrôle des acheteurs. Les beurres d'Irlande sont plus abondants, et en baisse de 2 à 3 s. Le peu de beurre d'Amérique que nous avons est fort et n'a que des cours nominaux de 60 à 65s. Les beurres de ferme sont offerts de 56 à 60s.

Marché de New York

(De notre corresp. spécial.)

Les arrivages de beurre de l'ouest, la semaine dernière ont été très considérables; mais une grande partie a été immédiatement mise en glacière, pour le compte des exportateurs, et avec une bonne demande, d'ailleurs le marché n'a pas été trop surchargé de beurres frais qui sont restés assez bien tenus. Au commencement de la semaine 17c.

DILLENBACK & PECK

Vendeurs à Commission

Foin et Paille

NEW YORK HAY EXCHANGE,

88e rue et 11e Avenue, NEW YORK.

Avances libérales sur consignations.
Se feront un plaisir de donner tous renseignements sur la situation du marché par lettre ou par télégramme.

Correspondance sollicitée.

est devenu le prix des beurres des crémeries de l'ouest, quoique les lots fancy d'Elgin fissent généralement 17½c. Le gros du stock a été acheté à 16c. pour une qualité légèrement au dessous du fancy, avec quelques ventes à 17c. Les qualités inférieures encombrant le marché et la demande en est lente. Les beurrieres de l'état se sont vendus de 18c. les beurres de ferme de l'état ont fait de 15 à 16c. En beurres salés de l'ouest, les meilleures qualités sont bien tenues mais la demande est légère; les exportateurs en ont pris une bonne quantité aux prix de 8 à 10c, la lb.

Marché de Montréal.

Quelques 500 tinettes de beurres de ferme ont été exportées cette semaine; le beurre de beurrieres n'a pas encore de demande pour l'exportation, et pourtant il en aurait bien besoin car la demande locale est en ce moment très lente. On ne vend à 20c., à la tinette, que le beurre frais des beurrieres connues, ce qui ne représente pas plus de 19c pour le prix du marché pour les fabricants. Avec de bons beurres frais des townships, en quantité, à 18c ici, il est difficile de placer les beurres de beurrieres à un prix raisonnable.

On espère partout que le marché se relèvera un peu dans une quinzaine de jours, lorsque le beurre de ferme sera moins bon, moins régulier à cause des chaleurs, tandis que le beurre des beurrieres fait avec soin, maintiendra sa qualité et se conservera mieux. La différence de qualité étant alors plus prononcée qu'aujourd'hui, la demande locale, à défaut d'exportation, prendra de préférence les beurres de beurrieres, mais il n'y aura que les beurres frais qui bénéficieront de cette demande, nous ne saurions conseiller aux fabricants qui ne sont pas sûrs de leurs moyens de conserver leur beurre, d'attendre cette époque pour écouler ce qu'ils ont actuellement en mains.

Mercredi 19 juin

Le marché du beurre continue à baisser, sous l'influence de l'abondance des stocks et de la lenteur de la demande. Tous nos commerçants en sont encombrés; les épiciers les seuls acheteurs qu'il y ait en ce moment, ont déjà pris une bonne partie de leurs provisions et il n'y a que peu de perspective pour l'exploitation. Nos beurres de l'Ouest, cotés à 14 ou 14½c. se remontent à Terre-neuve avec d'excellents beurres des Etats-Unis, achetés à New-York de 13 à 13½c. Nos beurres de beurrieres sont encore assez fermes, comparativement, car les meilleures beurrieres de l'Ouest, Elgin et autres, ne font à New-York que de 17 à 18c. tandis que nous pouvons obtenir, en petits lots et pour des beurres très frais, jusqu'à 19c.

Nous cotons :

Beurrieres, prix en gros.....	18 à 19c
à la tinette.....	19 à 20c
Beurre de ferme, townships.....	16 à 17c
" Morrisburg et Brockville	16 à 17c
" province.....	15 à 17c
" l'Ouest.....	14 à 15½

FROMAGE

Marché de Liverpool.

La circulaire de MM. Wm. Heapy & Sons, 25 Mathew street, Liverpool, en date du 6 juin dit :

Au commencement de la semaine, les cours ont été soutenus, mais mardi, sous l'impulsion donnée par quelques commerçants et sur le rapport d'achats considérables aux Etats-Unis et au Canada, il y a eu hausse de 2s. par quintal sur les fromages de choix, mais la demande n'a été que pour que de petits lots. Les acheteurs, cependant, ont dû payer les prix extrêmes. La clôture est ferme mais tranquille. Les fromages d'automne paraissent complètement épuisés; il n'y en a à peine quelques lots en offre.

Les qualités moyennes sont un peu plus abondantes. Nous cotons : extra fin, blanc ou coloré, de 48 à 49s.; mi-maigre de bonne qualité, de 38 à 42s. Cote de New York, 44s 6d. c. i. f. pour nouveau.

Marché de New-York

(De notre correspondant spécial)

Le fromage a subi plusieurs fluctuations assez légères pendant la semaine, ces fluctuations n'ont guère servi qu'à maintenir la perplexité des intéressés, et, autant qu'on en peut juger par les apparences, n'ont profité à personne sauf aux fabricants et aux commissionnaires. La différence entre le prix d'achat à la campagne et le prix de vente ici ne semble pas suffisante pour donner aux commerçants une marge satisfaisante, tandis que les limites faites par le câble aux exportateurs ne semblent pas laisser aucun profit à ces derniers. On se demande, sans trouver la réponse, pourquoi, alors, les exportateurs ont acheté. On dit cependant qu'un certain nombre de spéculateurs ont vendu à découvert des fromages de juin, sur les marchés de Bristol et de Liverpool, et que ce sont leurs achats, pour couvrir ces ventes qui maintiennent l'activité.

Dans tous les cas, quelle que soit la cause de la demande, elle était assez active et les vendeurs se sont montrés d'arrangement, car les fromageries sont en pleine fabrication et les receveurs vendaient dès qu'on leur offrait les prix du marché.

Il faut bien l'avouer, une partie du commerce regardé la fermeté actuelle comme prématurée et maladroite, et pense qu'il y aura avant longtemps une réaction, en baisse. On a commencé par demander 8½ pour le fancy, puis on est monté à 8½ c. A ce moment les gros acheteurs sont prêts à arriver la plus grande partie du fromage attendu dans les derniers jours de la semaine à 8½c.; ce qui a, naturellement raffermi le marché et a fait monter les cours à 9c. où ils clôturaient très fermes.

Voici les rapports télégraphes des marchés de la campagne.

Canton, N. Y., 15 juin.—On a mis sur le marché aujourd'hui 5000 boîtes de fromage et 400 tinettes de beurre. Ventes : 150 boîtes de fromage à 8½c. 60 boîtes de 9½c. 400 à 9½ (par contrat) 500 demi-boîtes à 9½; le reste a été expédié en consignation. Le beurre n'a pas été vendu.

Ogdensburg, N.-Y. 15 juin.—Il a été acheté aujourd'hui sur notre marché, pour le compte de Montréal, 200 boîtes à 9 1/16, 300 à 9½, 1600 à 9½c. et 250 à 9 5/16c.

Buffalo, N.-Y. 17 Juin.—On a vendu ici aujourd'hui 5750 boîtes de fromage; prix moyen 9c. Le 1er lot a été 1850 boîtes de Cloverfield, vendues à 9½c, puis

1900 boîtes Johnsonburg & 1000 boîtes Springville ont été vendues à 9c.

Utica, N.-Y., 17 juin.—On a vendu ici; 100 boîtes à 8c., 2080 à 8½, 2550 à 8½, 2950 à 8½, 2713 à 8½, 2340 à 8½, 900 à 8½, 160 à 9 et 1619 ont été expédiées en consignation.

Marché actif avec bonne composition; nous sommes dans le fort de la fabrication et les fromageries ont vendu tout leur disponible. Les ventes dépassent de 1400 boîtes le plus fort marché de l'année dernière. On croit maintenant que les prix vont se maintenir tout le mois, cependant on redoute une réaction.

Little Falls, 17 juin.—Le marché s'est ouvert en hausse d'au moins un quart de cent par livre. On a commencé de bonne heure à parler de 8½c avec possibilité de 9c, mais les acheteurs ont bientôt dissipé cette illusion, ils ont conseillé le conservatisme et ils ont avisé les vendeurs de ne pas forcer les prix plus que de raison afin d'éviter la réaction qui suit toujours les hausses exagérées. Ces conseils ont prévalu et il ne s'est pas fait de vente au dessus de 8½c.

Voici les ventes : 22 lots, 1,830 boîtes à 8½c; 76 lots, 6,125 boîtes à 8½c; 13 lots, 1,334 boîtes à prix secret; 15 lots, 765 boîtes à commission; fromages de ferme 820 boîtes aux prix de 8 à 9c, principalement à 8½ et 8½c.

Fulton, N. Y., 17 juin.—Vingt et une fromageries étaient représentées ici et avaient eu vente 1912 boîtes; les prix payés ont été de 8½ à 8½c.

Marchés d'Ontario.

A Stratford, Belleville et Brockville, les fromagers paraissent avoir apporté toute leur fabrication; les ventes ont été faites à un prix un peu inférieur à celui de la semaine dernière; les acheteurs étaient bien disposés à acheter, mais ils hésitaient un peu à ces prix. A London, les acheteurs se sont tenus en réserve et comme les acheteurs croyant à un marché en baisse ils n'ont rien pu obtenir.

Tout indique de ce côté-là, une très grande fabrication pour le mois de juin, et des gens s'attendent à voir baisser les prix dès que ces quantités seront mises sur le marché.

En somme, les marchés d'Ontario ont été plus fermes que ceux de Montréal et les acheteurs de Montréal qui y ont fait des affaires ont exporté directement en Angleterre.

Voici les rapports télégraphiques de ces marchés :

Brockville, Ont., 13 juin.—On a mis en vente aujourd'hui 6200 boîtes de fromage, dont 1100 de coloré et le reste de blanc. Il n'est resté que quelques boîtes invendues. Les prix ont été 200 à 8 13/16 cents, 400 à 8 15/16c, 5300 à 9c, 200 à 9 1/16c; le prix extrême a été payé pour un lot de fromage coloré de choix. Le marché a été un peu plus faible mais les acheteurs avaient besoin des fromages. La fabrication dans ce district est maintenant considérable et continuera dans les mêmes proportions, grâce aux pâturages splendides que nous ont donnés les pluies récentes.

Belleville, Ont., 13 juin.—Vingt-quatre fromageries ont mis sur le marché 1528 boîtes de fromage. Tout a été vendu à 9½c. Le marché a été ajourné au 25 juin.

Stratford, Ont., 13 juin.—Le fromage de mai est tout vendu dans cette région, et le fromage de juin n'est pas encore prêt. Il n'y a par conséquent aucune transaction à rapporter.

London, Ont., 15 juin.—Vingt-quatre fromageries ont mis en vente 4593 boîtes de fromage au commencement de juin. Pas de ventes. On a offert de 9 à 9½c.

Ingersoll, 13 juin.—A ce marché on a mis en vente 5500 boîtes de fromage. Les ventes ont été 300 à 9½c, 300 à 10c. Les acheteurs se réservent et les détenteurs sont fermes.

Marché de Montréal.

Comme nous l'avions prévu, le marché est resté ferme à Montréal, quoique tranquille, vu l'absence de stocks sur place. La plupart des expéditions de la semaine dernière, en fromage du Haut Canada, ne sont arrivées à Montréal que pour être mises à bord immédiatement sans être offertes sur notre marché. Les achats ont donc été faites, pour la plus grande partie, directement par les exportateurs qui ont préféré acheter des fromages et leur donner tout le bénéfice de laisser voir sur notre place qu'ils avaient besoin de fromage et de faire ainsi hausser les prix des détenteurs.

Hier, Lundi, avec le marché de Liverpool à 475 en hausse de 1s., la demande était bonne, les stocks rares et les prix fermes. Il n'est arrivé qu'environ 250 boîtes par le Trois-Rivières, une centaine par le Québec et à peu près autant par le Pacifique.

La plupart de ces lots étaient achetés à la fromagerie ou consignés ici; les autres ont été payés depuis 8½ jusqu'à 9c. Un beau lot de St Félix de Valois a été placé 9c. et le lot vendu à 8½c. laissait quelque chose à désirer sous le rapport de la qualité.

On peut donc coter le marché pour notre fromage de Québec de 8½ à 9c. et si la demande se maintient, il est probable que ce cours restera ferme jusqu'à samedi.

Cependant nous devons ajouter que les nouvelles récentes d'Angleterre, reçues par le câble, indiquent une fabrication considérable là-bas aussi, avec une température très favorable; et d'un autre côté, deux ou trois acheteurs seulement prenant de fortes quantités, tandis que les autres n'achètent que des lots de 200 à 300 boîtes, hésitant à suivre la hausse.

Il est donc possible que nous ayons d'ici à quelques jours une réaction en baisse, quoique les probabilités ne soient pas plus pour un côté que pour l'autre, car il n'y a en ce moment en faveur de la baisse que l'opinion assez fréquemment exprimée que la hausse est venue un peu trop tôt.

Dans tous les cas, nous ne pouvons pas conseiller aux fromagers de garder leur fromage; ils ne sauraient mieux faire que de profiter des prix actuels.

Nous cotons :

Ontario fancy, coloré.....	9 à 9½c
" " blanc.....	9 à 9½c
Québec, bon à fin.....	8½ à 9c

Les exportations de la semaine dernière ont été :

	Beurre.	fromage
Par	Pour	Tin. Bts.
Circassian.....	Liverpool.....	119 6,646
Oregon.....	Liverpool.....	10,846
Lake Superior.....	Liverpool.....	2,933
Norwegian.....	Glasgow.....	114 1,696
Concordia.....	Glasgow.....	948
Total.....	233	23,069
Expéditions directes.....		10,602
Semaine correspond., 1888.....		34,293

Mercredi 19 juin

Depuis lundi le marché est plus tranquille; comme les vapeurs partent aujourd'hui, sauf ceux de la malle, les achats pour expédition cette semaine sont faits et les exportateurs ne seront pas sur le marché avant lundi. Les prix sont cependant bien tenus, avec de l'encouragement du côté de l'Angleterre

qui suit docilement notre hausse. Nous sommes dans le plus fort du lait et la condition du marché, avec la fabrication considérable qui a lieu, est favorable aux producteurs. Il est probable que les cours resteront entre 8½ à 9c. jusqu'à la fin du mois. Il serait donc avantageux de vendre les produits de nos fromageries aussitôt qu'ils seront assez faits. Car on s'attend généralement à une baisse en juillet et août.

Nous cotons :

Ontario très fin coloré.....	9 à 9½
" " blanc.....	9 à 9½
Québec fin.....	8½ à 9c.

GRUFS

Les œufs sont assez fermes, les arrivages étant plus restreints; aussi, on fait assez facilement de 13 à 13½ pour de bons lots et 14c pour le détail à la boîte. Quelques lots inférieurs sont encore placés à 12½c.

Les empaqueteurs soutiennent le marché par leurs achats. Il y en a un certain nombre qui se sont fait prendre, cet hiver avec des stocks trop forts qu'ils ont dû écouler entre 6 et 10c; nous espérons que ceux-là seront plus prudents à l'avenir.

POMMES DE TERRE

La plantation des pommes de terre est bien avancée dans l'est de la province; ici elle est terminée depuis assez longtemps et comme elle a pris une grande partie du meilleur stock entre les mains des cultivateurs, ce qui reste pour la consommation a renchéri. On paierait des chars en gare à 50 cts et les lots de 20 à 50 poches se vendent de 55 à 60c par 98 lbs, au détail on demande jusqu'à 75c pour de bonnes patates.

A Toronto on cote les chars à 50s. et les lots de 55 à 60c.

FÈVES.

Les fèves de belle qualité valent en ce moment de \$1.30 à \$1.35 le minot; il y en a de toutes qualités sur le marché et on en trouve à ½c la livre soit 30c le minot.

FOIN ET PAILLE

Les arrivages de foin en bottes ont augmenté; la demande restant active les prix sont encore fermes. On a payé au marché de la rue Collège, de \$10.50 à \$12.50 les 100 bottes, suivant qualité. La paille est toujours ferme et se vend de \$5.00 à \$7.00 les 100 bottes.

FOIN PRESSÉ.

A New-York, MM. Dillenback & Peck cotent le marché comme suit:

Choix.....	00 à 95 par 100 lbs.
No. 1.....	00 à 90 "
No. 2.....	80 " 85 "
No. 3.....	70 " 75 "
Shipping.....	65 " 70 "
Mélé.....	50 " 55 "
Paille de seigle.....	70 " 75 "
" d'avoine.....	00 " 45 "

Ces Messieurs nous écrivent :

"Les arrivages par le N. Y. Central ont été de 183 chars et par le West Shore de 95 chars. Il n'y a que très peu de changements à signaler, sauf que le foin de choix est soutenu et les autres qualités assez actives. Notre avis de la semaine dernière de vendre maintenant est toujours bon à suivre et nous ne voyons aucune raison de changer d'opinion. La nouvelle récolte promet partout d'être abondante."

A Boston, les arrivages de la semaine ont été de 329 chars de foin et 30 chars de paille contre 229 chars de foin et 38 chars de paille la semaine dernière. Les arrivages étant plus considérable et la

récolte promettant d'être abondante, les acheteurs se montrent disposés à la réserve. Quelques chars de foin pressé fancy, bien sain, peuvent encore faire \$20, mais le nombre en est très petit et on ne peut guère coter ce prix. Les qualités inférieures ne sont qu'en assez bonne demande. La paille d'avoine est lourde et plus facile; la paille de seigle est négligée.

Nous cotons :

Foin de choix fancy.....	\$20 00 à 00 00
" bon à choix.....	19 00 " 20 00
" moyen à bon.....	17 00 " 18 00
" pauvre à ordinaire.....	14 00 à 16 00
" mil et trèfle.....	13 00 à 15 00
Paille, bonne à prime, seigle	17 50 " 18 00
" avoine.....	6 00 " 8 00

A Toronto.—Le marché est facile et bien approvisionné. On cote en gare, par chars; de \$13.00 à \$13.50 pour No. 1 pressé.

A Montréal.—Le marché est bien tenu, mais les quantités disponibles augmentent; les commerçants de la campagne expédient sur notre marché et il n'y a plus guère que Boston qui nous fournisse un débouché assez satisfaisant. Les prix sont cependant assez fermes et les lots de chars, en gare, se vendent de \$11.00 à \$12.50.

Nous cotons en magasin :

Foin pressé No. 1, la tonne	\$14 00
" " No 2, " "	13 00
" " No 3, " "	00 00
Paille " " "	\$ 7 00 à 8 00
Moulée, extra, la tonne	00 00 à 24 00
" No 1, " "	00 00 " 22 00
" No 2, " "	00 00 " 21 00
" No 3, " "	00 00 " 20 00
Gru " "	16 00 " 18 00
Son " "	12 00 " 14 00
do au char " "	11 00 " 12 00

MARCHÉ AUX CHEVAUX

Le commerce de chevaux reste tranquille. On dit que les prix demandés à la campagne sont très élevés et que les bêtes communes devront se vendre à meilleur marché avant que les affaires reprennent.

M. Kimball a vendu la semaine dernière 9 chevaux aux prix de \$150 à \$300 la pièce, il en a reçu 8. Il a une assez bonne demande pour les chevaux de route et les chevaux de travail.

A la Pointe St-Charles on a reçu reçu 158 chevaux; expédiés 130, vendus 9, partis pour la ville 9, restés en mains 10.

LETTRE DE QUEBEC

(De notre correspondant spécial).

Québec, 18 juin 1889.

L'activité que l'on attendait depuis le printemps n'est pas encore arrivée. Le port n'a pas encore beaucoup de vie, les voiliers de la flotte du printemps sont très lents à remonter le fleuve et les rues de la basse-ville ont l'air presque désertes.

Les banques se plaignent peu de la manière dont on fait honneur aux échéances, mais il y a lieu de croire que les maisons de gros ici sont plus souvent obligées de retirer les billets que les promoteurs du commerce de détail. Heureusement le beau temps de ces derniers jours a augmenté les affaires des détaillants de la ville.

Le port.—Quoiqu'il soit arrivé jusqu'ici près de 90 voiliers, le nombre des entrées est moindre que celui de l'année dernière à pareille époque; il y a, toutefois, un certain nombre d'autres navires attendus sous peu.

Le dernier affrètement cette semaine pour bois carré de Québec à Liverpool a

été fait à 29s. Un trois-mats de Québec à Douglas, île de Man, a été affrété à 32s. 6d. pour bois carré et 72s. 6d. pour mardriers. Les frets de mer ont encore une tendance à la baisse.

Les frets du fleuve sont sans changement mais avec une tendance à la fermeté, tandis que ceux pour les ports du golfe tendent à baisser. Mais, si l'on peut arriver à expédier des farines pour le golfe par goëlettes, comme on l'espère si le C.P.R. réduit son tarif, le fret pour cette destination se raffermira un peu.

Bois carré.—Les nouvelles les plus récentes des marchés anglais, sont des plus favorables. MM. Bryant, Powis & Bryant, de Londres et Québec, qui forment maintenant une compagnie par actions à responsabilité limitée, ont payé pour les six premiers mois de l'année un dividende de 2½ p.c., soit sur le pied de 5 p.c. par an; et ils viennent de déclarer un nouveau dividende de 7½ p.c. soit sur le pied de 15 p.c. par année, ce qui donne aux actionnaires un revenu de 10 p.c. pour six mois. Ils ont en outre ajouté £5,000 au fonds de réserve, soit encore 5 p.c. de plus et ont laissé au crédit du compte profits et pertes £1:750.

On est naturellement très satisfait ici du succès des importateurs anglais de nos bois parce que cela leur permet de continuer à payer un bon prix pour nos bois et pour le fret de notre flotte marchande.

Il est arrivé, ces jours derniers, un bon nombre de radeaux de l'Ouest, comprenant du pin blanc et du pin rouge pour MM. R. F. Black & Cie, A. Barnet, Bryson & MacCormack, Andrew MacCormack, Barnet & Mackie, The Collins Bay Co, The Calvin Co, McConnell & Toun, Thistle & Caldwell, et J. Bursall & Co; ainsi que du chêne pour MM. MacArthur frères P. Salter & Co, etc.

De la Clyde on écrit que le marché pour le bois carré est un peu lent, en attendant l'arrivée des chargements du printemps du St-Laurent, car les stocks de l'autre côté sont plus épuisés que jamais. Les constructeurs de navires ont donné nombre de commandes depuis un mois, et la construction des maisons dans le Royaume Uni promet aussi une bonne demande.

Charbons.—MM. P. Gingras & Cie ont obtenu le contrat pour la fourniture du charbon au palais législatif et aux ministères. Un seul chargement de charbon écossais a été vendu ici depuis la semaine dernière et le prix a été tenu secret. Les importations jusqu'à date dépassent de 17,000 tonnes la quantité importée à la même date de l'année dernière.

Une forte consignation de plus de 30,000 briques à feu est arrivée et est tenue à environ \$32 par 1,000.

Sel.—Les arrivages sont de 17,000 sacs en dessous de ceux de l'année dernière à cette date. Pas de ventes de chargements depuis huit jours; deux chargements arrivés consignés à des importateurs. Les cours au détail sont d'environ 50c par sac en magasin.

Nouvelles sociétés.—Pannée et Tanguay, marchands de farine et de provisions, Québec: F. Pannée et G. Tanguay, associés.

Charles G. Davies et Cie, marchands, Québec: Charles G. Davies faisant affaires seul sous ce nom.

Davies et Flanagan, gardiens de fougères, etc. Québec: Charles G. Davies et Patrick Flanagan, associés.

Difficultés commerciales.—A la demande de Félix Gourdeau, liquidateur de la Compagnie de chaussures de Fraserville

en faillite, un jugement a été rendu autorisant la vente de l'actif de la compagnie. La vente aura lieu à l'encan, le 2 juillet, à Fraserville. L'actif est évalué comme suit: stock de chaussures, cuirs, etc, \$11,513.83; outillage, machines et ameublement, \$4,598.52; bâties, \$8,700.

M. Boivin n'ayant pu s'arranger avec ses créanciers, a fait une cession judiciaire.

M. N. Samson, tanneur et corroyeur, à St Roch, a fait cession le 13 courant. M. Arcand a été nommé gardien provisoire; son passif se monte à environ \$36,000. M. Samson a été malheureux en affaires depuis quelques années et il a fait des pertes considérables. Il offre à ses créanciers 25c dans la piastre et on croit qu'il a des chances d'obtenir un concordat.

M. Arcand annonce un dividende de 30c dans la piastre, dans la faillite de la Cie de chaussures de Québec avec la perspective d'un second dividende de 5 p.c.

Epicerie.—Les affaires sont bonnes et on se plaint moins de la lenteur des paiements. Le sucre et la mélasse sont très fermes avec tendance à la hausse.

Nouveautés.—Il y a peu d'amélioration dans la condition générale de ce commerce; ce dont on se plaint surtout c'est de la lenteur des paiements. La situation est telle ici, que quelques maisons de gros s'abstiennent en ce moment de solliciter des commandes.

Farines et provisions.—Les farines sont encore tranquilles et les paiements sont moins satisfaisants qu'on ne l'espérait, car une bonne quantité de produits de la laiterie a déjà été mise sur le marché et les hommes de chantiers ont reçu leur salaire pour l'hiver.

Une petite quantité d'huile de poisson est arrivée mais il est impossible de donner un cours vu qu'il n'y a pas eu de ventes.

Il n'est pas arrivé de poisson pour la poine.

Nous cotons aujourd'hui :

FARINES.	
Patente.....	le baril 5 50 à 6 00
Supérieure Extra.....	" 5 25 " 5 50
Extra supérieure.....	" 5 00 " 5 25
Fort à boulangier.....	" 5 00 " 6 00
Extra du printemps.....	" 4 50 " 4 75
Supérieure.....	" 4 20 " 4 40
Fine.....	" 3 75 " 4 00
Farine en sac de 100 livres.....	1 70 " 3 00
Gruau d'avoine le baril.....	4 75 " 5 00
Gruau de blé d'Inde blanc le baril.....	2 75 " 2 90
Gruau de blé d'Inde jaune le baril.....	2 50 " 2 60

HUILES.	
Huile de Loup marin Pale.....	0 40 " 0 42½
" " Paille.....	0 37 " 0 38
Huile de morue le gallon.....	0 88 " 0 88
" de marsouin, Pale.....	0 45 " 0 50
" " Paille.....	0 40 " 0 45

DIVERS.	
Pommes de terre le minot.....	0 40 " 0 50
Avoine par 35 livres.....	0 45 " 0 50
Beurre salé à l'ivère.....	0 17 " 0 20
Beurre frais la livre.....	0 20 " 0 25
Porc frais par 100 livres.....	8 00 " 9 00
Jambon fumé.....	0 12 " 0 13
Saindoux, seaux 20 lbs.....	1 95 " 2 00
Lard short cut canadien, en quart.....	17 00 " 17 50
Lard mess américain.....	18 00 " 18 50
Sel en magasin.....	0 00 " 0 50
Foin par 100 bottes.....	8 00 " 10 00
Paille par 100 bottes.....	4 00 " 5 00

MARCHÉ AU CUIR.

Spanish sole, cuir à semelle No. 1, la livre.....	0 23 " 0 24
Spanish sole, cuir à semelle No. 2, la livre.....	0 21 " 0 23
Cuir à semelle du pays No. 1.....	0 25 " 0 28
Cuir à semelle.....	0 27 " 0 30
Vache crée.....	0 35 " 0 40
Buff et vache grainée, le pied.....	0 13 " 0 15
Vache vernie.....	0 15 " 0 17
Vache glacée (enamelled).....	0 15 " 0 17
Peaux de veaux épais, la livre.....	0 50 " 0 60
Peaux de veaux minces la livre.....	0 45 " 0 50
Vache fendue large.....	0 26 " 0 30
Vache fendue petite.....	0 24 " 0 28
Vache patente.....	0 14 " 0 1
Kid français.....	18 00 " 20 00

NOS PRIX COURANTS

EPICERIES.

Thés:

Japon commun à bon.....	0 14	0 22
" bon à choix.....	0 18	0 40
Agasaki commu. à bon.....	0 15	0 18
Congou.....	0 15	0 50
Oolong, bon à fin.....	0 45	0 65
" Formosa.....
Y Hyson commun à bon.....	0 14	0 22
" moyen à choix.....	0 25	0 40
" choix extra.....	0 60	0 65
Poudre à canon. com. à bon.....	0 15	0 34
" moyen à fin.....	0 24	0 48
" fin à extra.....	0 57	0 65

Cafés verts:

Mocha.....	0 23	0 27
Java Old Gov.....	0 22	0 25
Ceylan Plant.....	0 22	0 25
Rio.....	0 19	0 23
Maracaibo.....	0 20	0 23
Jamaïque.....	0 19	0 23
Chicorée.....	0 08	0 12

Cafés rôtis: Prix de Chase & Sanborn.

Standard Java.....	35c.	
Old Gov.....	33c.	
Impérial.....	30c.	
Arabian Mocha.....	37c.	
Pure.....	34c.	
Standard Java et Mocha.....	36c.	
Old Gov. Java et Mocha.....	34c.	
Java siftings.....	30c.	
Jamaïque.....	27c.	
Maracaibo.....	27c.	
Rio.....	24 à 27c.	

Epices:

Poivre blanc.....	0 28	0 30
" noir.....	0 18	0 20
Cannelle.....	0 12	0 14
Clous de girofle.....	0 28	0 30
Gingembre moulu.....	0 15	0 25
" racines.....	0 15	0 18
Muscade.....	0 60	0 90
Macis.....	0 62½	0 70
Piment.....	0 08	0 00
Anis.....	0 08	0 10
Montarde en boîte la lb.....	0 25	0 30
" en jarre de 4 lbs.....	0 70	0 00

Fruits secs:

Raisins Valence.....	0 06½	0 07
" Eleme.....	0 00	0 00
" Loose Muscatels bte.....	0 00	2 70
" London Layers.....	0 00	4 00
" Black Baskets.....	0 00	4 75
" Black Crown.....	0 00	5 50
" Fine Dehesa.....	0 00	6 00
" Sultana lb.....	0 06	0 06½
" Corinthe.....	0 05½	0 05½
Prunes.....	0 05½	0 06½
Amandes ½ molles lb.....	0 11	0 12
" molles, lb.....	0 14	0 15
Noisettes.....	0 09½	0 10
Noix.....	0 00	0 00
" Grenoble.....	0 14	0 00
" Brésil.....	0 12	0 00
Peanuts.....	0 09	0 10
Pecan.....	0 09	0 10
Pommes évap.....	0 08½	0 00

Spiritueux: (droits payés)

Brandy Hennessy, caisse.....	12 50	0 00
" gallon.....	6 50	0 00
" Martel, caisse.....	12 25	0 00
" Jules Duret, caisse.....	11 00	0 00
" gallon.....	4 00	5 25
" Pinet, Castillon & Cie.....	10 00	00 00
" do, gallon.....	4 00	4 25
" Otard, Dupuy & Cie.....	12 00	0 00
" Jules Robin & Cie.....	9 50	0 00
" A. Matignon & Cie.....	9 50	12 00
" autres marques cais.....	7 00	9 50
" gallon.....	3 00	3 25
Whisky Irlandais, Rose,.....	8 50	9 50
" Irlandais, Dunville.....	7 00	0 00
" Ecosais, Stewart.....	5 75	6 50
" Hay F. & Co.....	6 75	0 00
" Loch Katrine.....	6 00	0 00
" Glenbrae.....	5 25	0 00
Rum de la Jamaïque, gal.....	3 75	4 00
Gin de Kuyper, c. vertes.....	4 50	0 00
" c. rouges.....	8 55	0 00
" gallon.....	2 50	2 60
Esprit de vin 65 O. P.....	3 40	0 00
" pur.....
" 50 ".....	2 95	0 00
Bourbon vieux.....	1 60	0 00
Rye whiskey.....	1 60	0 00
Toddy.....	1 60	0 00
Malt.....	1 60	0 00
Vieux Rye, 4 ans.....	2 00	0 00
" 5 ans.....	2 10	0 00
" 6 ans.....	2 20	0 00
" 7 ans.....	2 40	0 00

Vins:

Bordeaux ordinaire.....	3 50	7 00
" par gal.....	1 15	2 50
Sicile, par gallon.....	1 40	00 00
Sherry en caisse.....	4 50	7 00
" par gallon.....	1 50	4 00
Porto en caisse.....	4 50	7 00
" par gallon.....	1 20	6 00
Madère caisses.....	7 50	10 00
Champagne Mumm sec.....	26 00	31 00
" Louis Roederer.....	29 00	31 00
" Cliquot.....	28 00	30 00
" Pommery.....	29 00	31 00

Vinaigre:

Vinaigre Bordeaux.....	0 62½	0 65
" M. Lefebvre & Cie.,.....
" en cruche.....	1 65	1 70
" Malt, gallon.....	0 55	0 00
" LaBruyère.....	1 70	1 75

Sel:

Sel de table, sacs 224 lbs.....	1 35	1 40
Sel gros 11 à 12.....	0 60	0 65

Divers:

Allumettes Eddy.....	2 80	3 35
Allumettes autres.....	2 25	2 50
Balais.....	1 40	3 35
Briques à couteaux.....	0 37½	0 00
Bouchons, grosse.....	0 20	0 00
Brosses.....	0 60	2 00
Chandelles la lb.....	0 16	0 16½
Cartes à jouer par douz.....	0 55	1 00
Empois Canada.....	0 04	0 07
" Berger.....	0 10½	0 11½
Epingles à linge la boîte.....	0 60	0 00
Huile d'olive B. & G.....	7 50	8 50
" Possell qts.....	2 75	3 50
" pts.....	3 75	0 00
" Loubon, caisse.....	1 50	0 00
Lessis concentré com.....	0 37½	0 40
" pur.....	0 70	0 00
Mine Royal Dome g.....	1 70	0 00
" James.....	2 40	0 00
" Rising Sun large douz.....	0 70	0 00
" small douz.....	0 40	0 00
" Sunbeam, large douz.....	0 70	0 00
" small.....	0 00	0 35
Mèches à lampe No. 1.....	0 20	0 22
" No. 2.....	0 12	0 15
" No. 3.....	0 11	0 13
Savons, boîte.....	1 40	3 45
Cable, Manilla, la livre.....	0 00	0 15½
do Sisal.....	0 00	0 14
Ficelles 3 fils.....	30	pieds. 0 45
" ".....	40	" 0 60
" ".....	48	" 0 70
" ".....	60	" 0 90
" ".....	72	" 1 08
" ".....	100	" 1 50
" 6 fils.....	30	" 0 75
" ".....	40	" 1 00
" ".....	48	" 1 20
" ".....	60	" 1 50
" ".....	72	" 1 80
" ".....	100	" 2 50
Vernis à chaussures Brown.....	0 90	

Pâtes et denrées alimentaires.

Macaroni importé p. lb.....	0 11	0 00
Vermicelle.....	0 11	0 00
Macaroni Catelli.....	0 05½	0 06
Vermicelle.....	0 05½	0 06
Gruau-Tindale p. doz.....	1 40	0 00
Sagou p. lb.....	0 04½	0 05
Manioca p. lb.....	0 04	0 05
Tapioca.....	0 07	0 00
Barley pot.....	5 25	0 00
" pearl.....	7 75	0 00
Lait concentré p. doz.....	1 75	0 00
Nestlé's food.....	4 50	4 65
Rollé oats.....	2 25	0 00
Dessicated wheat.....	2 30	0 00
Chocolat Ménier fin p. lb.....	0 38	0 40
" surfin.....	0 75	0 00
" Epps.....	0 35	0 36
" Frv.....	0 24	0 00
Farine préparée 6 lbs.....	2 80	2 90
do do 3 lbs.....	1 40	1 50

CONSERVES.

Homards..... la caisse.....	\$8 00	à 0 00
Sardines.....	8 50	à 13 00
Maquereau..... la douz.....	0 00	à 1 80
Saumon.....	0 00	à 1 70
Huitres.....	1 40	à 0 00
Tomates.....	1 00	à 1 05
Pois (2 lbs.).....	1 25	à 0 00
Haricot de Boston.....	2 20	à 2 25
Blé-d'inde, Erié.....	1 15	à 1 25
" Yarmouth.....
(2 lbs.).....	1 75	à 0 00
(3 lbs.).....	0 00	à 2 40
Pieds de cochon.....	2 75	à 0 00
Poulet rôti (1 lb.).....	2 50	à 0 00
Dinde rôtie (1 lb.).....	2 75	à 0 00
Langue (1 lb.).....	3 10	à 0 00
Langue (2 lbs.).....	5 00	à 0 00

Soupe assortie (1 lb) " 1 70 à 0 00

Poires Bartlett(2 lb) " 2 40 à 0 00

Fraises(2 lbs)..... " 2 25 à 2 40

Ananas (2 lbs)..... " 3 00 à 0 00

Prunes (2-lbs)..... " 1 50 à 2 00

Marmelade..... " 2 15 à 0 00

Gelées en gobelets..... " 2 00 à 0 00

" tumblers..... " 1 25 à 0 00

" tumblers..... " 2 15 à 0 00

Confitures de Gray..... " 2 15 à 0 00

Produits chimiques.

Alun..... la lb.....	0 02	0 24
Borax.....	0 00	0 12
Bleu (carré).....	0 14	0 17
Pearline, boîte.....	5 00	0 00
Camphre anglais.....	0 52	0 55
" amer.....	0 45	0 50
Couperose, 100 lbs.....	0 90	1 00
Gomme arabique p. lb.....	0 65	1 25
" épinette.....	0 25	0 00
Indigo Madras.....	0 70	0 80
" Bengale.....	1 50	1 75
Soda à laver p. 100 lbs.....	1 00	1 10
" à pâte baril.....	0 00	2 00
Soufre poudre.....	3 25	3 50
" bâtons.....	2 50	3 00
Acide carbolique.....	0 55	0 60
Soda caustic.....	0 00	2 00
Sels d'Epsom.....	1 25	3 00
Extrait de Campêche p. lb.....	0 10	0 11
" Paqueté.....	0 13	0 15
Sulph. de morphine.....	1 90	2 06
Opium.....	4 00	4 25
Acide oxalique.....	0 00	0 13
Iodure de potasse.....	4 00	4 25
Quinine.....	0 55	0 60
Salpêtre.....	0 09	0 10
Crème de tartre.....	0 35	0 40
Acide tartrique.....	0 55	0 60
Vitriol.....	0 08	0 10

Essences et extraits.

Eau de Cologne.....	1 50	0 00
" Hoytt's, doz.....	1 85	0 00
Eau de Floride Murray & Lemman.....	4 50	0 00
Eau de Floride Jonas.....	1 50	0 00
Triples extraits de Jonas.....	21 00	0 00
boîte carrée, gros.....	18 00	0 00
do do boîte plate, gros.....	12 00	0 00
do do Anchor brand.....	12 00	0 00

Produits pharmaceutiques.

Huile de ricin (castor), la lb.....	0 10
do do 1 oz. p. doz.....	0 35
do do 2 oz. ".....	0 50
do do 3 oz. ".....	0 75
do do 4 oz. ".....	0 90
do do 6 oz. ".....	1 00
Huile de foie de morue, demiards p. doz.....	1 50
Huile de foie de morue Wyeth's demiards p. doz.....	6 50
do do p. gal.....	1 00
Trésor de nourriture p. doz.....	1 50
Sirop Dr Coderre (50%).....	1 75
Hop Bitters.....	7 50
Radway Ready Relief.....	1 90
Pain Killer.....	1 90
Remède du Dr Sey.....	8 50
Remède du Père Mathieu.....	8 50
Lotion Persienne.....	3 50
Amers Indigènes.....	1 75

Eau St Léon.

Naturelle, en barils, le gal.....	0 15
Gazeuse, en bouteilles, la doz.....	0 40

Arrapaho ou Baume de la Montagne Verte de Geo. Tucker:

La doz.....	\$ 2 00
La grosse.....	21 00
En lot de 5 grosses.....	90 00

Remèdes Sauvages de J. E. P. Racicot, 1434, rue Notre-Dame, Montréal.

Prix pour les marchands et pharmaciens:

Pilules magiques..... p. doz.....	\$1 50
Gouttes Royales, tonique.....	1 50
Onguent Delorme.....	1 50
Rhumatisme, Royales.....	8 00
Huile Vénérienne.....	3 00
Spécifique pour le ver solitaire.....	15 00
Poudre tonique.....	1 50
Nervine.....	1 50

Remèdes sauvages d'Antoine Racicot, 338, rue Craig, Montréal, P.Q.

Prix, en gros, pour les pharmaciens et les marchands:

Pilules magiques.....	\$1.50
Gouttes Royales.....	1.50
Sirop Pectoral.....	1.50
Poudre Tonique.....	1.50
Nervin (pour la névrose).....	1.50
Onguent DeLorne.....	1.50
Huile anti-vénéérienne.....	1.50
Tœnifuge ou Spécifique, pour le ver solitaire.....	18.00
Onguent rose.....	1.50
Destructeur du choléra.....	1.50
Gouttes-anti-rhumatismales.....	3.00

POISSONS

Hareng Labrador, No 1.....	brl	0 00
" No. 2.....	brl	0 00
" Cap Breton.....	brl	0 00
Morue sèche.....	cwt	0 00
" Verte, No 1.....	brl	0 00
" ".....	lb	0 00
" No 2.....	brl	0 00
" No. 1 Large.....	brl	0 00
" ".....	lb	0 00
" Large Draft.....	brl	0 00
" ".....	lb	0 00
Poisson blanc lac Supér.....	brl	0 00
Truite saumonée lac Supér.....	brl	0 00
Truite de mer.....	brl	0 00
Saumon C. B.....	brl	0 00

LAINES

Toison du Canada..... p. lb	0 23	à 0 24
Arrachée.....	0 22	à 0 24
A extra supérieure.....	0 00	à 0 00
B supérieure.....	0 00	à 0 00
Noire.....	0 0	à 0 21
Cap de B. E.....	0 14½	à 0 17
Cap arrachée.....	0 22	à 0 23
Australie.....	0 17	à 0 20

FOURRURES

Les prix ci-dessous sont pour peaux 1ère qualité:

Castor d'automne..... p. lb	3 00	3 50
Castor d'hiver.....	3 50	4 00
Parchemin.....	0 00	3 50
Ours noir grandes..... p. pièce	12 00	15 00
" petites.....	6 00	7 50
Pécan.....	4 00	5 00
Renard argenté.....	20 00	35 00
" croisé.....	2 00	3 00
" rouge.....	0 00	1 00
Loup cervier.....	1 50	2 00
Martre foncée.....	0 00	1 00
Martre claire.....	0 60	0 00
Vison foncé.....	0 75	1 00
Vison clair.....	0 50	0 00
Loutre.....	8 00	10 00
Rat musqué d'hiver.....	0 08	0 16
" du print'ps.....	0 00	0 10
Chat sauvage.....	0 40	0 50
Bête puante.....	0 40	0 60

CUIRS

A 6 mois.

Cuir à sem. No 1 B. A..... p. m.	0 22
Cuir à sem. No 2 B. A.....	0 21
Cuir Buffalo No 1.....	0 19
Cuir Buffalo No 2.....	0 17
Slaughter No 1.....	0 27
Harnais.....	0 30
Vache cirée mince.....	0 35
Vache cirée forte.....	0 30
Vache sur le grain.....	0 35
Vache grain écossais.....	0 35
Taure française.....	0 95
Taure anglaise.....	0 78
Taure cadadienne en peau.....	0 55
Veau canadien.....	0 60
Veau français.....	1 40
Vache fendue moyenne.....	0 24
Vache fendue forte.....	0 20
Vache fendue petite.....	0 18
Carton cuir canadien.....	0 12
Cuir verni grainé..... p. pied	0 15
Cuir verni uni..... p. lb	0 14
Cuir grainé.....	0 14
Monton mince.....	0 40
Mouton épais.....	0 35
Buff.....	0 12

CHARBON DANS LES CLOS

Stove..... p. 2000 lb	5 75
Nut.....	5 75
Egg.....	5 50
Furnace.....	5 50
Scotch Grate.....	6 00
Scotch Steam..... p. 2240 lb	à 5 00
Lower Ports Steam.....	4 00 à 4 50
Blacksmiths..... p. 2000 lb.	6 25 à 6 25
Amer. Cumberland.....	6 25 à 6 50
Lehigh.....	6 00 à 6 50

HUILES

Huile de morue T. N..... p. gl	0 45
" tanneurs.....	0 47
" de loup-marin raffinée.....	0 45
" paille.....	0 40
" de lard, extra.....	0 85
" No 1.....	0 75
" d'olive pour machine.....	0 85
" à bouche.....	0 00
" à lampion.....	1 10
" de palme.....	2 20
" de baleine.....	0 00
" pétrole..... p. char	0 12
" "..... p. lot	0 13

La Banque du Peuple

FONDÉE EN 1835.
CAPITAL - - - - - 1,200,000
RESERVE - - - - - 300,000

JACQUES GRENIER, écrivain, président.
 J. S. BOUSQUET, écrivain, caissier.

SUCOURSABLES:
 Québec, basse-ville, P. B. Dumoulin, gérant.
 St-Roch, Nap. Lavole, gérant.
 Trois-Îlles, P. E. Panneton, gérant.
 Saint-Jean, Ph. Beaudoin, gérant.
 Saint-Jérôme, J. A. Théberge, gérant.
 Saint-Rémi, C. Bédard, gérant.

CORRESPONDANTS:
 Londres, Ang., M. Glyn, Mills, Currie
 The Alliance Bank (limited).
 New-York, The National B'k of the Republic

LA BANQUE JACQUES-CARTIER

Bureau principal, Montréal.
CAPITAL PAYÉ - - - - - \$500,000
RESERVE - - - - - 140,000

DIRECTEURS:
 Alph. Desjardins, M.P., président.
 A. S. Hamelin, vice-président.
 John L. Cassidy, Lucien Huot.
 A. L. de Martigny.

Bureau principal:
 A. de Martigny, directeur-gérant.
 D. W. Brunet, assistant-gérant.
 R. St Germain, inspecteur.

Agences:
 Beauharnois, H. Dorion, gérant
 Drummondville, J. E. Girouard, gérant
 Fraserville, J. F. Pelland, gérant
 Plessisville, Chevreuil et Lacerie, gérant
 St Sauveur, Québec, N. Dion, gérant
 St Hyacinthe, A. Hébert, gérant
 St-Simon, D. Denis, gérant
 Valleyfield, L. de Martigny, gérant
 Victoriaville, A. Marchand, gérant
 Ste Cunégonde, Mont. G. N. Ducharme, gérant
 St-Jean-Baptiste, L. G. Lacasse, gérant
 Rue Ontario, C. H. Guilmond, gérant

Corresp. à Londres, Glyn, Mills, Currie & Co.
 à Paris, Crédit Lyonnais
 à New-York, Nat. Bk. of Republic.

Banque d'Hochelaga

Capital versé - - - - - \$710,100
 Réserve - - - - - 100,000

F. X. St-Charles, président.
 M. Laurent, vice-président.
 R. Bickerdike, C. P. Hébert, J. O. Layrentière,
 Directeurs.

M. J. A. Prendergast, caissier.

Bureau Principal - - - - - MONTREAL
 Succursales - - - - - Gérants.
 Trois-Rivières - - - - - H. N. Boire
 Joliette - - - - - J. H. Ostigny
 Sorel - - - - - A. A. Larocque
 Valleyfield - - - - - S. Fortier
 Abitibi de l'Est - - - - -
 Yankleek Hill, Ont. - - - - - Wm. Ferguson

Correspondants:
 Londres, Ang., The Clydesdale Bank, limited
 Paris, France, Le Crédit Lyonnais.
 New-York, The National Park Bank.
 Boston, The Maverick National Bank.
 Collections dans tout le Canada aux taux
 les plus bas.
 Emet des crédits commerciaux et des let-
 tres-circulaires pour les voyageurs, payables
 dans toutes les parties du monde.

Banque Ville-Marie

BUREAU PRINCIPAL, MONTREAL.
 Capital souscrit - - - - - \$500,000

DIRECTEURS:
 W. WEIR, prés., J. G. DAVIE, vice-prés.
 W. STRACHAN, GODF. WEIR et U. GARAND.
 UBALDE GARAND, caissier.

SUCOURSABLES:
 Berthier, Hull, Lachute, Louiseville, Ni-
 colet, St. Césaire, St. Jérôme.

Département de l'Épargne:
 Bureau Principal, Hochelaga et Pointe
 St. Charles, Montréal.

Agents à New-York:
 The National Bank of the Republic.

La Banque Nationale

Bureau Principal: QUEBEC.
 Capital payé - - - - - \$1,200,000

Hon. Isidore Thibaudau, président.
 Frs. Kirouac, écrivain, vice-président.

DIRECTEURS:
 Théop. LeBlond, écrivain, E. W. Mt, écrivain,
 Aug. Gaboury, écrivain, L. Bilodeau, écrivain,
 Ant. Painebeau, écrivain, N. Matte, écrivain.

F. Lairance, caissier.

Succursales de Montréal: A. Brunet, gérant.
 Succursale d'Ottawa: C. H. Carrière, gérant
 Succursale de Sherbrooke, P. J. Basin, gérant

Agent en Angleterre:
 The National Bank of Scotland, Londres.
 A Paris, France: M. M. Grunbaum Fr. & Cie
 Aux Etats-Unis, New-York: The National
 Bank of the Republic, N.Y., The National
 Revere Bank, Boston.
 A Terrebonne: The Commercial Bank of
 Newfoundland.

P. Ontario—The Bank of Toronto.
 Au Canada: The Bank of N.-B.
 P. Mar. {The Merch. Bk. of Halifax.
 Bank of Montreal.
 Manitoba—Union Bk. of Lower Can

NOUVELLES SOCIÉTÉS

"Moodie Graham & Co," épiciers, Montréal; William Moodie et Michael Sheridan Graham, depuis le 6 avril 1889.

"A. F. Wiley & Co," faïences, porcelaines et verreries, Montréal. Arthur F. Bishop, depuis le 1er mai 1889.

"Mazurette & fils" manufacturiers de semmiers, Montréal. Léandre Mazurette, de St Vincent de Paul, et Alexandre Mazurette, de Montréal, depuis le 1er avril 1889.

"Kennedy Bros," restaurateurs, Montréal. Peter James Kennedy et Joseph Kennedy; depuis le 1er mai 1889.

"Somerville Benallack & Co," imprimeurs lithographes, Montréal. Daniel Somerville et William J. Benallack et Robert J. Wright; depuis le 1er mai 1889.

"W. Scott & Sons," ébénistes, importateurs et marchands de tableaux, Montréal. William Scott, Walter Abraham Scott, et William Wilson Scott; depuis le 1er janvier 1889.

"Charles Meunier & Cie," viandes, légumes, etc, Montréal. Char-Meunier, et Oscar Javezard; depuis le 7 mai 1889.

"Pelletier & Mallette," épiciers, Montréal. Alphonse Pelletier et Pierre Alphonse Mallette; depuis le 1er mai 1889.

"J. L. Allard & M. Côté" fromage, bardeaux, grains, scierie etc St Martin, Co Laval. Joseph Ludger Allard, de St Martin et Moïse Côté de St Liboire, depuis le 30 avril 1889.

"H. Bourrassa & Cie" cuirs et fournitures de cordonnerie, etc, Montréal; Henri Bourrassa et Joseph Charles Brunet, depuis le 1er mai 1889.

"B. Goyer & Fils", peaux cuirs, laines, et suifs, Montréal, Benjamin Goyer & Alphonse Goyer, depuis le 16 mai 1889.

"Desaulniers Frères & Champagnes" statues, bougies et ornements d'église, Montréal. Joseph Évila Lesieur Desaulniers & Joseph Eugène Lesieur Desaulniers; depuis le 20 mars 1889.

"The Township's Butter Company," provisions, etc., Montréal. Charles S. Stroud & Eliphazet A Skeels; depuis le 10 mai 1889.

"Walter & Daly," argenterie et objets d'art, Montréal. Francis Walter & Henry S. Daly; depuis le 15 mai 1889.

"Levesque & Cie," articles de fantaisie, Montréal, Alexis Edouard Levesque et Victorine Bonneville; depuis le 9 avril 1889.

"Valois Lusignan & Cie," bière, cidre, soda et eaux gazeuses, Montréal. Joseph Adolphe Valois et Alexandre Guy Lusignan; depuis le 17 mai 1889.

"Canada Cane Company," manufacturiers de cannes, Montréal, Jean-Bte Alphonse Trudel, Joseph Alonzo Hochu et Herminégilde Charberland; depuis le 1er mai 1889.

"E. N. Heney & Cie," sellerie, ferronnerie, voitures, etc, Montréal. Edward Nassau Heney, et William Frederick Heney; depuis le 1er mai 1889.

"Bertrand & Minet," fabricants de moutarde, Montréal. Eugène Bertrand et Aimé Minet; depuis le 18 avril 1889.

"The Montreal Medical Journal Company," compagnie constituée

par Lettres Patentes le 23 août 1889. Siège social, Montréal, président Richard White.

DISSOLUTIONS DE SOCIÉTÉS

La société "Somerville Benallack & Co" entre Charles D. Somerville, William J. Benallack & Robert J. Wright, a été dissoute le 1er mai 1889 (et une autre société formée le même jour).

La société "G. Defonteny & Co" entre Robert Darling & Thomas Highmore, a été dissoute 4 mai 1889.

La société "W. Scott & Son" entre William Scott & Walter A. Scott a été dissoute le 31 décembre 1889

La société "Goyer & Dagenais" entre Joseph Benjamin Dagenais et feu Aldéric Goyer, a été dissoute le 11 mai 1889 par le décès de dit A. Goyer.

La société "Lebeau & Sigouin," entre Lucien Lebeau et Elzéar Sigouin, a été dissoute le 15 mai 1889.

La société "Desaulniers frères & Compagnie," entre L. L. L. Desaulniers et Eugène L. Desaulniers, a été dissoute le 20 mars 1889, (et une autre société formée le même jour).

La société "Héty et Chartrand," entre Ovide Héty et Henri Chartrand, a été dissoute le 15 mai 1889.

La société "Blacklock Brothers," entre William Musgrave et Frederick William Blacklock, a été dissoute le 1er mai 1889.

RAISONS SOCIALES.

"Bayard & Cie," animaux de boucherie, etc., Montréal, Ferdinand Bayard, seul, depuis le 17 mars 1889.

"I. D. Thurston & Cie," chaussures Montréal, Alice Melinta Thurston, fille majeure, seule, depuis le 8 mai 1889.

"J. H. Michaud & Cie," courtier, Montréal, James H. Michaud, seul, depuis le 5 mars 1889.

"E. L. Gordon" restaurant, Montréal, Elizabeth L. Gordon épouse de Joseph H. Warmington; depuis le 1er mai 1889.

"Blacklock Brothers" entrepot, Montréal; William Murgrave Blacklock, seul, depuis le 18 mai 1889.

"Graham & Co" mercerie etc, Montréal, Murdoch Alex Graham, seul, depuis le 18 avril 1889.

"Gadous Frères & Cie" confiserie etc, Montréal Ernestine Gadous, seule, depuis le 17 mai 1889.

"Jos. Nerron & Cie," fruits, légumes, etc, Montréal. Rosanna Perrault, épouse de Joseph Nerron, seule, depuis le 21 mai 1889.

"Eusèbe Gratton & Cie," grains, etc, Montréal. Anna Gratton, fille majeure, seule, depuis le 1er mai 1889.

"Painchand & Cie," tabac, etc, Montréal. Rodolphe Painchand, seul, depuis le 23 mai 1889.

"Wiman's Collecting Agency," collection, etc, Montréal. Sidney Croysdill, seul, depuis le 2 avril 1889.

"F. R. Richardson & Co," restaurant de tempérance, etc, Montréal, Mary Eliza Jacques, épouse de Frederick Richardson; depuis le 23 mai 1889.

"A. G. Racicot & Cie," vinaigre marinades, etc., Montréal, Joséphine Racicot, fille majeure, seule, depuis le 26 mars 1889.

"Nap. Tourongeau & Cie," formes de chapeaux, etc., Montréal, Napoléon Tourongeau, seul, depuis le 28 mars 1889.

"Poirier & Cie," Eliza Rivard, épouse de Zéphirin Poirier, seule, depuis le 8 mai 1889.

"M. Bisailon & fils," objets en bois, voitures d'hiver, etc., Laprairie, Ernest M. Bisailon, seul, depuis le 31 mai 1889.

DISCONTINUATION DE RAISONS SOCIALES

Delle Alice Melinda Thurston a cessé de faire affaires sous la raison sociale de "J. D. Thurston," depuis le 18 mai 1889.

M. Joseph Ad. Valois & Cie a cessé de faire affaires sous la raison sociale, "A. Valois & Cie," depuis le 11 août 1888.

M. Ddouard Nasseau Henry a cessé de faire affaires sous la raison sociale, "E. N. Henry & Cie," depuis le 1er mai 1889.

Dame Marie G. Longpré, épouse de Michel David, a cessé de faire affaires sous la raison sociale, "M. David & Cie," depuis le 1er Octobre 1888.

Dame Marie Louise Sarrasin, épouse de Léon Jaubert, a cessé de faire affaires sous la raison sociale, "Léon Joubert & Cie," depuis le 29 mai 1889.

Banque d'Hochelaga.

DIVIDENDE No. 26.

AVIS est par le présent donné qu'un dividende de TROIS POUR CENT a été déclaré pour le semestre courant, sur le capital payé de cette institution, et qu'il sera payable à son bureau principal, à Montréal, et à ses succursales, le 27 et après le 2 Juillet prochain. Le livre de transfert sera fermé du 15 au 30 Juin inclusivement.

Par ordre du Bureau,
 W. J. A. PRENDERGAST,
 Caissier.

Spécialités bien connues et en bonne demande

Castor-Fluid de Gray

Une huile délicate pour les cheveux.
SAPONACEOUS DENTIFRICE DE GRAY
 Poudre dentaire antiseptique.
DENTAL PEARLINE DE GRAY
 Dentifrice liquide, très rafraichissant.
Chloralyne de GRAY
 Pour le mal aux dents.
 Les pharmaciens et droguistes pourront s'approvisionner dans toutes les maisons de gros de Montréal.
 Seul fabricant.
 HENRY R. GRAY,
 Chimiste,
 144 St. Laurent, Montréal.

EAU MINERALE DIVINA

est principalement recommandée contre les affections suivantes: épilepsie, dyspepsie, indigestion, engorgement de la foie et affection de la vessie en général. Cette eau est unique dans le pays pour la proportion considérable de bromure de sodium qu'elle contient, et surtout et spécialement indiquée aux épileptiques. La quantité notable de fer et de bromure qu'on lui trouve, lui donne des propriétés reconstituantes nettement marquées.
 Adressez les ordres à
 JOSEPH D'OMPHOUSSE, 29 rue Rivard, au 24 rue St-Denis, Montréal.

Chas. Desmarteau
 COMPTABLE
AUDITEUR ET COMMISSAIRE
 1608, RUE NOTRE-DAME
 MONTREAL
 Spécialité Règlement des affaires de faillite

A. DELMON & Cie

BORDEAUX

La maison A. DELMON & Cie se recommande au commerce ainsi qu'aux amateurs de Vins Naturels du Médoc pour la bonne qualité de ses Vins rouges et blancs, le choix de ses crus, ainsi que pour ses Cognacs vieux.

VINS

BON ORDINAIRE DE TABLE (corsé, bouquet développé) depuis \$1.10 le gallon suivant année en fûts de 15 gallons ou en caisse de 12 bouteilles en ajoutant l'embouteillage.

GRANDS CRUS du Médoc depuis \$1.50 le gallon.

GRENACHE des Clos St-Vincent, France (spécialité de la maison) délicieux vin de dessert.

Les qualités toni-nutritives et reconstituantes de ce vin, en ont fait admettre l'emploi comme vin médicinal et pour les préparations pharmaceutiques en France, Allemagne, Belgique, Hollande, etc.

Authenticité et pureté garantie sur facture.

Depuis \$1.75 le gallon, suivant année, en petits fûts de 5, 10 ou 20 gallons, ou en caisses de 12 bouteilles.

N.B.—Conditions spéciales pour MM. les Médecins et Pharmaciens.

CHAMPAGNE

CREME DE ROSES depuis \$12 la douzaine.

Spécialité de VIN DE MESSE à un prix exceptionnel.

Madère, Muscat, Porto, Sherry, Marsala, depuis \$2 le gallon en petits fûts de 5 à 10 gallons ou en caisses de 12 bouteilles.

COGNACS vieux depuis \$3 le gallon en petits fûts.

Caisses de 25 bouteilles assorties pour pique-niques ou séjour à la campagne, à \$17 la caisse.

Termes habituels du commerce. Envoi franco d'échantillons sur demande.

Adresser les ordres à

La Société Vinicole,

298, rue Dorchester, Montréal.

TAPISSERIES

DE TOUS PATRONS, DE TOUTES COULEURS,

DE TOUS LES PRIX,

CHOIX EXCEPTIONNEL, A BON MARCHÉ

Papeteries, Plumes, Encre, Articles variés pour l'assortiment d'un Magasin de campagne. — PRIX ULTRA FACILES.

CADIEUX & DEROME

LIBRAIRES

1603 — rue Notre-Dame, Montréal — 1603

GAUCHER & TELMOSSE

IMPORTATEURS DE

VINS, LIQUEURS, EPICERIES

242, 244 & 246 RUE ST-PAUL

VIS-A-VIS LA RUE ST-VINCENT

Département Spécial:—Farines, Provisions, Beurre, Graisse, Lard, etc., etc.

Nous nous chargeons de la vente de BEURRE, CEUFS, et autres Produits que vous voudrez bien nous consigner.

87-86-91-93 rue des Commissaires, MONTREAL

F. ARPIN & CIE.,

(Successeurs de John Skelly & Co.)

Importateurs d'Epicerie, Vins et Liqueurs
EN GROS

19 Place Jacques-Cartier, MONTREAL

MM. F. ARPIN & CIE offrent à vendre ou à louer un beau bloc en brique à 2 étages, tout neuf, contenant trois magnifiques magasins bien finis et 8 logements, situé au village de Marleville. Bon site pour le commerce et le plus central de la localité. On louerait le tout ou séparément. La vente serait préférée et à des conditions des plus faciles. S'adresser à F. Arpin & Cie, Montréal, ou à H. E. Poulin, Ecr., Marleville.

MICHAUD & GIGUERRE

MANUFACTURIERS

d'Auvents (garde-soleil), Drapeaux, Hamacs,
Prélarts Huilés (Tarpaulins),

Couvertes Huilées pour chevaux, etc., etc.,

252, RUE ST-PAUL, Montréal

Grande spécialité de fines Eaux de Vie de Cognac

ANCIENNE MAISON EMILE PONVERT

B. LIET FILS & Cie, Successeurs

Membres de l'Académie Universelle des Sciences et des Arts Industriels de Bruxelles.

COGNAC

Propriétés et Distilleries à GUIMPS, près COGNAC.

Médaille d'Argent

La plus haute récompense accordée aux Cognacs, Exposition Universelle de Bruxelles 1888.

AGENT GENERAL pour le Canada :

Ernest Lorin, Chambre No. 9, No. 32 rue St-Gabriel

On demande un représentant dans chaque localité. Références.

Médaille d'Or à l'Exposition de Québec.

Médaille à l'Exposition de Toronto

Compagnie Centrale de la Charente

ALEXANDRE MATIGNON & CIE.

COGNAC

Véritable Cognac, Fine Champagne, en fûts, bouteilles, flasks, carafes

AGENTS :

A Québec: H. Beatey, rue de la Fabrique.

A Brantford: T. S. Hamilton & Cie

A MONTREAL: JAMES ALLEN, 6, St-Nicolas.

Prière de se méfier des contrefaçons.

ETABLIE EN 1856.

Successeurs de feu J. C. McLAREN

THE J. C. McLAREN BELTING CO.

SEUL FABRICANT DE

Courrois en Cuir au Tan de Chêne

DANS LA PUISSANCE.

On sollicite les commandes du Commerce. L'escompte réduit les prix au niveau des Courroies tannées à l'écorce de pruche. Demandez les prix avant de placer vos commandes.

Nos. 292 & 294 rue St-Jacques, MONTREAL

LAURENT, LAFORCE & BOURDEAU,

Maison fondée en 1860

Ont toujours en mains un grand assortiment varié de Pianos droits et carrés.

Les célèbres Pianos

HARDMAN, N. Y.,

MARSHALL & WANDALL,

Albany, N. Y.

STEVENSON & CO., Kingston, Ont.

et un très beau choix

d'ORGUES DE CHAPELLE et

d'HARMONIUMS.

Laurent, Laforce & Bourdeau

Téléphone 1297.

1637 RUE NOTRE-DAME.

MONTREAL

Hudon, Hébert & Cie | SAINDOUX D'ARMOUR !!!

(Ci-devant J. HUDON & CIE)

Importateurs de

Vins, Liqueurs et Provisions

EN GROS

304 et 306, rue St-Paul

143 et 145, rue des Commissaires

N.B.—Nous faisons une spécialité des VINS de MESSE, et tenons constamment en mains pour cet usage, les vins de Sicile, Tarragonne et le Sauternes.

Pour vendre vos Propriétés

Annoncez-les dans

LE PRIX COURANT

Le Saindoux d'Armour gagne constamment en popularité dans toute la Province de Québec. Grâce à ses bonnes qualités, il est en demande dans tous les grands centres: Montréal, Québec, Trois-Rivières et les Cantons de l'Est. Stock en main à Québec et Montréal.

S'adresser à JAMES ALLEN

4 rue St-Nicolas, Montréal,

Et 13 rue St-Jacques, Québec,

Agent pour Armour & Cie, Chicago. Aussi—Stock de Lard, Viandes, Conserves, etc., aux prix des fabricants.

J. CARTIER, Jr

Comptable, Auditeur, Commissaire,
Liquidateur de Faillites.

BUREAUX: No. 44 RUE ST-VINCENT

LE PRIX COURANT

REVUE HEBDOMADAIRE

du Commerce, de la Finance, de l'Industrie, de la Propriété foncière et des Assurances.

Bureau: No. 32, rue Saint-Gabriel, Montréal

ABONNEMENTS:

Montréal, un an..... \$2.00

Canada et Etats-Unis..... 1.50

France..... fr. 12.50

Publié par

LA SOCIÉTÉ DE PUBLICATION COMMERCIALE,

J. MONTEUR, Directeur.

Représenté en France par:

LES COMPTOIRS COMMERCIAUX FRANÇAIS,

58 rue des Petites Ecuries, Paris.

MONTREAL, 21 JUIN 1889.

A NOS ABONNÉS

Nous n'avons encore jamais demandé à nos abonnés par la voie de notre journal, de payer leur abonnement, et pour plusieurs raisons: la première c'est qu'un grand nombre d'entre eux nous ont payé régulièrement sur le reçu de leur compte; la seconde, c'est que nous comprenions qu'il eût été présomptueux de notre part d'exiger le paiement d'avance de l'abonnement à un nouveau journal, lorsqu'il arrive si souvent que les nouvelles entreprises de ce genre ne vivent pas jusqu'à la fin de la première année.

Aujourd'hui que LE PRIX COURANT a fourni une carrière de près de deux ans, et qu'il offre aux abonnés une garantie suffisante nous croyons devoir leur rappeler ce principe général que les abonnements aux journaux sont payables d'avance. Un certain nombre sont déjà sur ce point en règle avec notre administration, d'autres sont en retard de quelques mois et un petit nombre d'entre eux nous doivent des arrérages.

Nous savons que de petites dettes de ce genre sont facilement oubliées et nous n'attribuons pas ces retards à la mauvaise volonté; au contraire, nous sommes persuadés que tous nous sauront gré de leur avoir rafraîchi la mémoire à ce sujet et s'empresseront de nous faire parvenir la petite somme qu'ils nous doivent.

Pour leur épargner le trouble de consulter leurs reçus, nous commençons cette semaine à leur envoyer des comptes—et nous leur serons très obligés s'ils veulent bien nous faire remise au plus tôt.

ATTENTION.—A tous ceux qui seront en règle avec notre administration, c'est-à-dire à tous ceux dont l'abonnement de l'année courante sera payé d'avance, au 15 juillet prochain, nous enverrons dans le cours du mois août, un véritable petit objet d'art, joignant l'utilité à la beauté, qui leur sera agréable souvenir de leur ponctualité en affaires et des bonnes relations qui existent entre LE PRIX COURANT et ses nombreux abonnés.

ACTUALITES

La requête de la Société des Marchands Détailliers de Nouveautés, demandant l'augmentation de la licence payée par les colporteurs, a été présentée au Conseil de Ville par M. l'échevin Jérémie Perrault. Nous espérons que le conseil la prendra sérieusement en considération et étudiera avec soin cette question, il a le temps nécessaire pour cela, car

l'amendement au règlement concernant ces licences ne pourrait être mis en vigueur qu'à l'expiration des licences actuelles, c'est-à-dire au 1er mai 1890.

L'association des épiciers détailliers de Toronto est un corps actif, qui se réunit tous les mois et discute avec intelligence et connaissance de cause les questions qui intéressent spécialement ses membres. Ainsi, dernièrement on y discutait la question des compositions avec les faillis; l'assurance des stocks, la protection contre les mauvais payeurs, etc.

Nous avons, à Montréal, une association du même genre, mais elle n'a ni le nombre de membres, ni l'activité de l'association de Toronto. Non pas que nos épiciers soient moins intelligents que leurs confrères de Toronto, mais ils sont tous plus ou moins apathiques et le petit nombre de membres qui assistent aux réunions mensuelles témoignent qu'ils ne s'intéressent pas assez aux affaires de leur commerce.

Nous aimerions à voir tous les épiciers, sans exception, faire partie de cette association (la cotisation n'est que de \$2.00 par année), assister aussi souvent que possible à ses réunions, et y donner sans gêne, sans crainte et avec leur intelligence naturelle, leur avis sur les questions débattues.

La statistique des arrivages et des expéditions recueillie par la Chambre de Commerce rend de grands services en ce qu'elle permet de se rendre compte du mouvement des produits agricoles, des existences disponibles etc.

Il existe cependant une lacune que nous nous permettons de signaler, aujourd'hui, non pas qu'elle soit de date récente, mais nous croyions que le secrétaire de la Chambre s'en serait aperçu lui-même et l'aurait comblée. Cette lacune existe dans la statistique qui concerne le beurre, le fromage, les œufs, les grains etc. Les tableaux des arrivages à Montréal affichés dans la salle de lecture donnent bien les quantités arrivant chaque jour par le Grand Tronc, le Pacifique Canadien et le Canal; mais il n'est tenu aucun compte de ce qui arrive des points de l'est de Montréal par les vapeurs de la compagnie du Richelieu. Or comme les produits qui arrivent par cette voie figurent dans les tableaux d'exportation, il en résulte que les quantités restant en magasin d'après ces tableaux sont erronées et de nature à tromper ceux qui voudraient en faire la base de leurs calculs pour une spéculation quelconque.

Nous croyons que les autorités de la compagnie du Richelieu se feraient un devoir, si la Chambre de Commerce le leur demandait, de lui fournir un bulletin journalier des arrivages de produits agricoles par ses vapeurs, comme le font aujourd'hui nos compagnies de chemins de fer et le bureau du Canal.

L'énorme vitesse acquise par les paquebots de récente construction des lignes entre New-York et Liverpool, et au moyen de laquelle on arrive à faire la traversée en six jours, fait prévoir le moment prochain où nous aurons sur l'o-

céan deux classes de navires à vapeur, l'une à grande vitesse pour les passagers, les malles, les valeurs et les objets d'échange pour qui la rapidité du transport est une condition essentielle de la valeur commerciale; l'autre à vitesse plus modérée pour le gros des marchandises: de même que nous avons sur nos chemins de fer des trains de voyageurs et des trains de marchandises.

En effet, les nouveaux modèles adoptés par l'architecture navale pour la coque de ces "levriers de l'océan", dans laquelle la vitesse est la première et la principale qualité que l'on cherche à atteindre, tendant à rapprocher du fuseau, à allonger les perpendiculaires, à diminuer l'écartement des taux, en un mot, à réduire au minimum la résistance opposée par les flancs du navire à la poussée des hélices. Ces conditions, avec le développement énorme de l'espace destiné aux machines, à l'approvisionnement de combustible etc, ne laissent que peu d'espace pour le fret; il devient de plus en plus évident que, plus ces modèles iront en s'accroissant, moins les nouveaux navires seront propres à prendre des chargements de fret proportionnés à leur tonnage; plus le coût du transport du fret par tonne sera élevé et plus on sera forcé de s'entendre à peu près exclusivement au transport des passagers, malles, valeurs, et autres objets de grande valeur sous petit volume dont le coût du transport ne changera pas beaucoup la valeur marchande, comme les soieries, la haute nouveauté, les beaux objets d'arts, etc.

Aux vitesses acquises par l'Alaska et le City of New-York récemment, un des vapeurs rapides que nous promettement MM. Anderson ne mettrait que trois jours entre l'Irlande et Terre-Neuve, et si, comme complément à l'établissement de cette ligne comme corollaire à l'annexion de Terre-Neuve au Canada, on construirait le chemin de fer projeté à travers l'île, la traversée réelle de mer ne serait plus, entre St-Jean et Queenstown, Mobile ou Cork, que de trois jours, ce qui ne pourrait manquer d'attirer sur cette ligne la meilleure partie du trafic de grande vitesse de toute l'Amérique du Nord.

LA BANQUE VILLE-MARIE.

Nous devons nous féliciter, après avoir traversé une période de critique pour le commerce et l'industrie, de voir nos banques, surtout celles, comme la Banque Ville-Marie, qui sont le plus en contact avec nos commerçants et nos industriels canadiens-français, présenter à leurs actionnaires un résultat aussi satisfaisant que celui que cette banque vient de leur présenter mercredi.

Les bénéfices réalisés par la Banque Ville-Marie, pendant l'exercice 1888-89, après déduction des frais d'administration, des intérêts accrus sur les dépôts, et des pertes encourues ou prévues sur les opérations de l'exercice ont été de \$48,419.51, soit une fraction de plus que 10 p. c. sur le capital payé de la banque. Et sans le vol commis à la succursale de Hull, cet hiver, et qui a causé une perte non comprise dans les déductions ci-dessus, de \$6,273, il serait resté à

la banque, après avoir payé 7 p. c. de dividende, environ \$15,000 à porter au fonds de réserve.

Quoiqu'il en soit, elle a ajouté \$6,000 au fonds contingent qui, avec les \$4,100 de l'année dernière, est maintenant de \$10,100, et elle a gardé \$5,747.21 au crédit du compte profits et pertes. En présence des éventualités qui pourraient se présenter dans le cours de l'exercice actuel, nous considérons comme excellente politique la constitution d'un fonds contingent d'où l'on peut tirer, en cas de besoin, les fonds nécessaires, sans toucher à la réserve proprement dite et sans diminuer les revenus des actionnaires.

Nous constatons avec plaisir les progrès accomplis par la banque pendant l'année et qu'établit l'état comparatif suivant:

Escomptes,	
31 mai 1889.....	\$1,331,600
31 mai 1888.....	1,082,847
Augmentation.....	\$248,753
Dépôts à demande.	
31 mai 1889.....	\$252,525
31 mai 1888.....	152,507
Augmentation.....	\$ 100,018
Dépôts portant intérêt.	
31 mai 1889.....	914,836
31 mai 1888.....	616,495
Augmentation.....	\$ 298,341
Bénéfices nets.	
1888-89.....	\$48,419.51
1887-88.....	38,217.19
Augmentation.....	\$10,202.32
Moins perte de Hull.....	6,273.00
Augmentation net.....	\$3,929.32

Nous recommandons spécialement à nos lecteurs les remarques faites par M. Weir, le président de la banque, sur la question si controversée de la circulation des banques. Son argument en faveur du maintien de cette circulation nous paraît tout à fait concluant et nous espérons, comme lui, qu'on trouvera moyen de garantir la circulation sans en donner le monopole au gouvernement.

Avons-nous besoin de mentionner qu'une large part du succès de la banque revient à son intelligent caissier, M. Ubalde Garand, dont l'habileté, le jugement et la science des affaires ne le cèdent qu'à son affabilité et à sa popularité parmi tous nos commerçants et hommes d'affaires?

LA BANQUE JACQUES-CARTIER.

Malgré la crise qui a sévi cette année sur notre commerce, malgré la difficulté extraordinaire de la perception des comptes, à la campagne et à la ville, malgré les pertes causées par les faillites qui ont au lieu cet hiver, il nous fait plaisir de constater que la Banque Jacques-Cartier, une de nos plus anciennes institutions nationales, a pu réaliser cette année des bénéfices nets supérieurs à ceux de l'exercice précédent.

Au 31 mai 1889 les bénéfices nets de l'exercice, toutes réductions faites, ont été de \$42,276 82; dans l'exercice précédent, ils avaient été de \$39,200.19, soit une augmentation de \$3,000; ce qu'a permis à la banque de payer deux dividendes

semi-annuels de 3½ p. c. soit en tout 7 p. c. (½ p. c. de plus que l'année dernière) et porter au crédit du fonds contingent environ \$7,000.

Nous constatons aussi une augmentation de \$200,000 dans les escomptes, et de \$261,000 dans les dépôts; la circulation de la banque s'est maintenue au même chiffre; la valeur des propriétés immobilières possédées par la banque a diminué de \$19,000, ce dont nous devons féliciter les actionnaires car les fonds d'une banque doivent être le moins possible immobilisés en propriétés foncières et il est de bonne politique de vendre dès qu'une occasion favorable se présente, cel les qu'on a été obligées d'acheter pour se couvrir de créances en souffrance.

La réserve légale, espèces et billets de la Puissance a été augmentée de \$6,000 environ, les capitaux immédiatement réalisables se montent à \$215,831.34, somme qui, en tenant compte du fonds de réserve et du contingent de \$158,000 met la banque à l'abri de toute panique, de toute, demande inattendue de remboursement de fonds de la part des principaux créanciers, les déposants.

Nous avouerons franchement que nous ne nous attendions pas à un état de choses aussi satisfaisant, etant données les misères de l'exercice écoulé, qu'un bénéfice net atteignant 8½ p.c. sur le capital. Nous en félicitons sincèrement les directeurs, et en particulier MM. A. Desjardins M. P. le digne président et M. A. L. de Martigny, le populaire et habile directeur gérant.

Nous avons applaudi, l'année dernière à l'élection de M. de Martigny à la position qu'il occupe depuis un an dans le bureau de direction et nous sommes heureux de constater qu'il a parfaitement réalisé ce qu'on attendait de son expérience des affaires et de son habileté comme financier.

BANQUE VILLE-MARIE

Rapport annuel des directeurs aux actionnaires de la banque Ville-Marie:

Messieurs,

Les Directeurs ont l'honneur de vous soumettre le rapport suivant montrant le résultat des opérations de l'année terminée au 31 mai 1889.

Les bénéfices de l'année, déduction faite des intérêts, des dépenses et de la perte approximative sur les créances douteuses ou mauvaises, s'élèvent à.... \$48,419.51

Balance au crédit du compte des profits et pertes de l'année précédente..... 3,090.80

Faisant un montant..... \$51,510.31

Affecté comme suit:

Dividende 3½ o/o.....

le 1er Décembre..... \$16,745.05

3½ o/o.....

le 1er Juin 1889..... 16,745.05

Vol à Hull le 15.....

Janvier 1889..... 6,273.00

Porté au Fonds.....

Contingent..... 6,000.000

Balance restant.....

au compte des.....

Profits et Pertes... 5,747.21

\$51,510.31

Les Directeurs ont encore à vous an-

noncer une augmentation considérable dans les affaires de la Banque et dans ses profits nets qui ont dépassé ceux de l'année dernière d'environ dix mille piastres. Cet accroissement des bénéfices provient en grande partie de l'extension des affaires, et en partie des pertes minimales. Cependant, en raison de la somme soustraite à Hull, et du règlement final d'un certain nombre de comptes en voie de conclusion, les Directeurs ont jugé opportun de ne rien ajouter au Fonds de Réserve, mais ils ont porté le surplus au compte Contingent et aux Profits et Pertes.

Aucune nouvelle succursale n'a été créée durant l'année; celle de St. Jérôme a été transporté à Sta. Thérèse, et ce changement promet des résultats très satisfaisants.

Les succursales ont été inspectées de temps en temps, comme d'habitude, et elles ont contribué pour leur part à la prospérité générale de la Banque.

Les Directeurs croient devoir exprimer encore leur entière satisfaction de la manière intelligente et de la fidélité avec laquelle les différents officiers se sont acquittés de leurs devoirs respectifs.

Le tout humblement soumis.

W. WEIR,

Président.

Montréal, 19 Juin, 1889.

ACTIF	
Espèces.....	\$ 24,886 66
Billets de la Puissance.....	57,626 00
Billets et chèques sur autres banques.....	45,808 27
Dû par banques au Canada.....	47,924 49
Dû par banques en pays étrangers.....	14,617 79
Dû par banques dans le Royaume-Uni.....	4,956 41
Prêts garantis par stocks, etc.....	91,347 96
Prêts à des corporations.....	13,269 15
	299,531 78
Billets escomptés courants.....	1,331,600 01
Billets dus et non spécialement garantis.....	37,022 38
Autres dettes non spécialement garanties.....	22,508 05
Billets dus et garantis.....	14,307 42
	1,405,437 86
Propriétés immobilières.....	75,580 33
Edifices des succursales.....	25,837 06
Hypothèques sur propriétés vendues par la banque.....	7,937 52
Autres hypothèques.....	13,579 66
Autres créances comprenant les actions possédées par la banque.....	296,983 90
	419,918 47
	2,124,888 06
PASSIF	
Capital souscrit \$500,000, payé..	478,430 00
Fonds de réserve..	20,000 00
Profits et pertes...	5,747 21
	504,177 21

Billets en circulation.....	410,200 00
Dépôts du gouvernement fédéral, remboursable à demande.....	24,428 69
Autres dépôts remboursables à demande.....	252,525 90
Autres dépôts remboursables avec intérêt.....	914,836 91
Autres dettes.....	1,974 30
Dividende payable au 1er juin 1889.	16,745 05
	\$2,124,888 06

U. GARAND, Caissier.

Montréal, 31 mai 1889.

En proposant l'adoption du rapport, le président fit les remarques suivantes:

La perte que nous avons subie à Hull a eu pour cause la négligence du gérant de cette succursale, qui n'a pas suivi les instructions de tenir toujours sous clef sa réserve de billets. Depuis cet accident, la Banque a pris des assurances de garantie contre la négligence aussi bien que contre la malhonnêteté de ses employés. Ces assurances couvriront à l'avenir les pertes de ce genre, s'il en arrivait.

A part cet accident, les pertes de la banque ont été moindres que d'habitude. Les directeurs se sont aperçus, depuis quelque temps que le crime de faux en écriture privée augmentait et ils ont pris des soins particuliers pour s'en préserver. La banque n'a subi aucune perte sur de faux billets. Un autre crime contre lequel il faut se garantir, c'est la répudiation de leur véritable signature par certaines personnes, sur des engagements commerciaux lorsque les faiseurs ou prometteurs ont quitté le pays. On a essayé de frauder la banque de cette façon, mais nous avons toujours assez de preuves pour établir l'authenticité de la signature et des effets.

Depuis notre dernière assemblée annuelle, les anciens bureaux de la banque ont été vendus pour le plein montant pour lequel ils étaient portés dans nos livres, et le notaire est à préparer les actes nécessaires. Cette vente réduit de près de \$40,000 le montant du compte des immeubles. Le règlement de diverses affaires actuellement en liquidation diminuera de beaucoup le montant des billets en souffrance. Le seul montant considérable de l'actif qui nous reste à examiner, est celui des actions de la banque que l'ancienne administration s'est fait transporter pour garantir la banque contre toute perte; les directeurs ont cru qu'il n'était pas opportun de mettre ces actions sur le marché, à moins de pouvoir les placer à une forte prime, car les placer au pair équivalait à payer 7 p.c. pour se procurer des fonds. Une autre raison qui les a décidés à retarder la vente de ces actions c'est que les chartes des banques vont expirer l'année prochaine; et quoique les directeurs ne prévoient pas de changements sérieux dans les privilèges des banques, ils sont sous l'impression que les actions des banques en général vaudront un plus haut prix lorsque les chartes auront été renouvelées et que l'on connaîtra exactement les termes et conditions de ce renouvellement.

Quant à la perspective de l'année courante, on peut dire que, quoique le printemps ait été hâtif, la perspective de la récolte dans cette province est à peine aussi belle que l'année dernière. Dans

quelques localités les pâturages ont souffert de la gelée et la récolte de foin, d'après les informations de nos succursales, ne sera pas en moyenne, égale à celle de l'année dernière. Les grains ont aussi souffert de l'humidité et du froid surtout sur les terres basses où les champs ont été inondés. Cependant les cultivateurs espèrent que, avec du beau temps, les récoltes ne souffriront pas autant que les apparences actuelles pourraient le faire craindre.

L'industrie laitière promet beaucoup, tant au point de vue de la quantité que des prix, le marché du fromage étant beaucoup plus élevé qu'à la date correspondante de l'année dernière.

Les affaires en bois de sciage ont été égales à celles de la saison précédente, la plupart des clients de la banque ont vendu leur coupe de la saison à des prix un peu plus élevés que ceux obtenus l'année dernière. Les pluies abondantes ont favorisé les commerçants de bois en leur permettant d'amener tous leurs billots des petites rivières dans des eaux plus profondes et pour ce qui regarde la province, presque tous les billots sont actuellement rendus aux scieries.

Pendant l'année, les paiements ont été faits assez régulièrement; mais il y a eu moins de régularité dans les deux derniers mois, surtout dans le règlement de

petits engagements, ce qui prouve la rareté générale de l'argent à la campagne.

En terminant son discours, M. le président parla en ces termes de la question du renouvellement des chartes des banques. Quoique je ne croie pas qu'aucun gouvernement canadien puisse se décider à priver les banques de leur circulation, ni qu'aucun parlement canadien veuille sanctionner une mesure si fatale pour le progrès et la prospérité du pays, cependant, comme la question a été discutée de tous côtés, je veux en signaler l'importance aux hommes d'affaires et aux membres du parlement du Canada. Les trois choses dont le Canada a le plus besoin sont: Des chemins de fer, des chemins macadamisés et des capitaux à bon marché. Le gouvernement a fait beaucoup dans le sens de la première; la population elle-même doit pourvoir à la seconde et les banques devront fournir la troisième. La circulation des banques est le seul capital réellement à bon marché que nous ayons dans le pays. Elle a augmenté d'une moyenne de \$1,000,000 il y a vingt ans, a une moyenne de \$32,000,000 à l'époque actuelle. Dans dix ans, si on ne l'embarasse pas, elle dépassera \$50,000,000; — capital toujours disponible pour les besoins du pays et que l'on pourra prêter à un taux raisonnable d'intérêt, quel qu'élevé que puisse être la valeur de l'argent dans les autres pays.

D'un autre côté, si l'on enlève aux banques leur circulation, on les forcera non seulement à diminuer considérablement leurs avances, mais à fermer au moins la moitié de leurs succursales actuelles qui, sans le profit que donne la circulation, ne donneraient aucun bénéfice. Quant à ce qui regarde la Banque Ville-Marie, je doute qu'il valût la peine de conserver une seule succursale, si l'on nous enlevait notre circulation.

Cette mesure, si elle était générale, diminuerait les bénéfices des banques, mais aussi elle serait la ruine de certaines d'entreprises commerciales ou industrielles à la campagne dont le succès dépend en grande partie des facilités accordées par les succursales des banques.

Puis les propositions suivantes ont été faites et adoptées unanimement:

Proposé par le président, secondé par J. G. Davie:

Que le rapport du président et l'état général qui viennent d'être lus soient adoptés et qu'ils soient imprimés avec les procès-verbaux de cette assemblée pour être distribués aux actionnaires.

Proposé par le président, secondé par J. G. Davie:

Que MM. E. Lichtenhein et Frank Weir soient nommés scrutateurs aux fins de recueillir et compter les votes à être enregistrés pour l'élection des directeurs et pour toutes questions qui pourraient exiger la prise du vote.

Proposé par J. L. Cassidy, secondé par E. Lichtenhein:

Que des remerciements soient offerts au président et aux directeurs sortant de charge pour les services qu'ils ont rendus à la Banque pendant l'année qui vient de s'écouler.

Proposé par Wm. Weir, secondé par J. G. Davie:

Que des remerciements soient aussi votés au caissier, aux gérants des succursales et aux autres officiers de la banque pour l'intelligence et la fidélité qu'ils ont mis dans l'exercice de leurs fonctions respectives.

M. Weir accompagne cette motion de remarques très flatteuses, décernant des éloges mérités au caissier et aux employés de la banque.

Puis on procéda au scrutin pour l'élection des directeurs qui donna le résultat suivant:

Sont élus MM. W. Weir, J. G. Davie, W. Strachan, Godfrey Weir et U. Garand. Des remerciements sont votés aux scrutateurs pour la manière habile avec laquelle ils se sont acquittés de leur charge.

À une assemblée subséquente du bureau de direction, M. Wm. Weir a été réélu président et M. J. G. Davie vice-président.

BANQUE JACQUES-CARTIER

Assemblée générale annuelle des actionnaires de la banque Jacques-Cartier, tenue dans les bureaux de la banque mercredi 19 juin 1889.

M. A. Desjardins ayant été appelé au fauteuil et M. A. de Martigny prié d'agir comme secrétaire, le rapport de la dernière assemblée est lu et adopté.

Puis le président donne lecture du rapport suivant:

À Messieurs les Actionnaires de la Banque Jacques-Cartier,

Le bureau d'administration a l'honneur de vous soumettre son rapport, ainsi que l'état de situation de cette banque à l'expiration de l'année écoulée le 31 mai dernier:

Balance des profits et pertes le 31 mai 1888..... \$11,122.19
Profits de l'année écoulée, déduction faite des frais d'administration et des pertes subies et à subir..... 42,276.82

\$53,399.01

A déduire:

Dividende 31, 1 déc. '88, \$17,500
Dividende 31, 1 juin, '89, 17,500

\$35,000.00

Balance..... **\$18,399.01**

Quoiqu'il n'y avait pas eu, au cours de l'année dernière, de troubles sérieux dans les affaires, nous avons eu à signaler cependant la faillite d'un certain nombre de maisons dont quelques-unes avaient reçu des avances de la banque.

Ces faillites ont entraîné quelques pertes qui ont dû être effacées à même les profits réalisés pendant le dernier exercice.

Tels qu'ils sont cependant, ces bénéfices nous ont permis de vous distribuer un dividende de 7 0/0 et d'ajouter \$7,276.82 au fonds contingent.

La confiance croissante du public dans notre institution s'est manifestée par une augmentation de \$261,482.37 sur les dépôts de l'année dernière et par le maintien de la circulation de ses billets sous la seule influence de ses opérations ordinaires.

Le bureau principal et les différentes succursales de la banque ont été régulièrement inspectés par l'officier nommé pour cet objet et les directeurs se sont fait eux-mêmes un devoir comme précédemment de visiter ces dernières plusieurs fois dans l'année.

L'administration a tout lieu d'être satisfaite du zèle et de la prudence des officiers sous un contrôle, tant au bureau principal que dans les diverses succursales.

Le tout respectueusement soumis.

ALPH. DESJARDINS,
Président.

Bilan de la Banque Jacques-Cartier au 31 mai 1889.

PASSIF.	
Capital.....	\$ 500,000.00
Fonds de réserve.....	\$140,000.00
Au crédit de profits et pertes.....	18,399.01
	158,399.01
Dividende semi-annuel du 1er juin 1889.....	17,500.00
Dividende non réclamé.....	1,631.78
	19,131.78
	677,530.79
Billets en circulation.....	378,428.00
Dépôts sans intérêt.....	795,943.80
Dépôts portant intérêt.....	593,329.47
Dépôts du Gouvernement Fédéral.....	26,934.56
Dépôts du Gouvernement Provincial.....	50,000.00
Balances dues à d'autres banques en Canada.....	1,814.58
Autres dettes.....	11,562.97
	1,858,013.38
	\$2,535,544.17

ACTIF.	
Espèces.....	36,721.13
Billets de la Puissance.....	40,540.00
Billets et chèques sur d'autres banques.....	95,308.84
Balances dues par d'autres banques en Canada.....	8,148.68
Balances dues par d'autres banques en pays étrangers.....	12,683.38
Balances dues par les succursales de la banque et par d'autres agences du Royaume-Uni.....	22,429.31
	215,831.34
Billets escomptés et prêts courants.....	1,599,552.33
Billets escomptés dus et non spécialement garantis.....	66,183.64
Billets escomptés	

dus et garantis.....	70,509.07
Propriétés diverses.....	52,251.62
Hypothèques sur propriétés vendues.....	38,203.95
Débitures de la Mine Internationale.....	200,000.00
Edifices de la banque.....	82,365.00
Autres créances.....	210,640.22
	2,319,712.83
	\$2,535,544.17

A. L. DE MARTIGNY,
Directeur Gérant.

Ensuite, M. Desjardins président, secondé par M. Hamelin, vice-président, proposa que le rapport fut approuvé et imprimé pour être distribué aux actionnaires. Adopté.

Les résolutions suivantes furent aussi adoptées:

Proposé par M. Duchesneau, secondé par M. le Dr Desjardins: Que cette assemblée offre ses remerciements aux président, vice-président et directeurs, pour les services qu'ils ont rendus à la banque pendant l'exercice qui vient de s'écouler.

Proposé par M. L. Huot, secondé par M. J. L. Cassidy, que cette assemblée est heureuse de constater que le caissier, les gérants des succursales et les autres officiers de la banque ont rempli leurs devoirs de la manière la plus satisfaisante.

M. le président ayant prié Messrs Duchesneau et les Dr. Desjardins, d'agir comme scrutateurs, il fut procédé à l'élection des Directeurs, et les MM. suivants furent déclarés élus directeurs pour l'année suivante; MM. A. Desjardins, M. P. A. S. Hamelin, J. L. Cassidy, Lucien Huot et A. L. de Martigny. Et l'assemblée s'est ajournée.

À une réunion subséquente du bureau de direction, M. Alphonse Desjardins fut réélu président, M. A. S. Hamelin, vice-président et M. A. M. de Martigny, directeur-gérant.



AUX ANNONCEURS

qui ont un crédit si bien établi qu'ils sont des clients sûrs, nous pouvons assurer les avantages les plus importants. Nous pouvons consacrer notre énergie à leur procurer ce dont ils ont besoin et ce qu'ils ont le droit d'attendre, sans avoir constamment à craindre une perte possible qui, non seulement nous priverait de toutes nos commissions gagnées, mais nous laisserait responsables pour de lourds engagements envers les propriétaires de journaux. Nous sollicitons la clientèle d'annonceurs responsables qui paieront quand le travail sera fait, et d'annonceurs d'expérience qui peuvent constater quand ils sont servis avec honnêteté et intelligence. S'adresser à GEO. P. ROWELL & Co., Newspaper Advertising Bureau, 10 Spruce Street, New York.

HARDY et VIOLETTI

Marchands et importateurs de **MUSIQUE ET D'INSTRUMENTS**
Seuls agents au Canada de la célèbre maison **C. MAHILLON, de Londres et Bruxelles.**
Fournisseur des armées et des conservatoires.
Publications musicales pour Piano, Orchestre de Symphonie, Harmonie et Fanfare.
Méthodes, Solos pour différents instruments, etc., etc.
1615 RUE NOTRE-DAME 1615
(2e porte à l'Ouest de la rue St-Gabriel.)
MONTREAL.
M. Violletti se charge des réparations de tous genres. Catalogues adressés sur demande.

NOTAIRES

HETU & HETU

NOTAIRES
30, RUE SAINT-JACQUES.
Téléphone No 1014.

LS. N. DUMOUCHEL

NOTAIRE
Commissaire de la Cour Supérieure, etc.
No. 44 ST VINCENT, MONTREAL.

P. A. BEAUDOIN, L L, B.

(Master of Accounts.)
NOTAIRE PUBLIC.

Règlements de faillites et de successions. Prêts d'argent sur hypothèques, affaires commerciales une spécialité.

85 RUE SAINT-JACQUES 85

ENCANTEURS

Thomas J. Potter

ENCANTEUR

Vente d'Immeubles, de Mobiliers, Marchandises, Stocks de Faillite, Etc.

No. 1811 Rue NOTRE-DAME MONTREAL.

Salles spéciales pour l'emménagement de meubles.
Les personnes qui vont passer l'été à la campagne peuvent laisser leurs pianos et mobilier aux salles de Thos. J. Potter, No. 1811, rue St-Jacques.

R. K. THOMAS

Agent d'Immeubles et de Placements
30 RUE ST-JEAN.

Batiste Waddell Coin de la rue Notre-Dame

TELEPHONE No. 699. MONTREAL

Se charge du louage des maisons de la collection des loyers.

AVOCATS

Doherty & Doherty

AVOCATS
No. 13, RUE DE L'HOPITAL MONTREAL

Girouard & de Lorimier

AVOCATS
30, rue St-Jacques, Montréal.
Téléphone No. 1837

L. N. BERNARD

AVOCAT
DRUMMONDVILLE, P.Q.

M. AZARIE BROD UR

Le tailleur si bien connu de l'établissement de Messieurs Dupuis Frères, rappelle à ses nombreux amis qu'il continue à travailler pour la clientèle privée, en même temps que pour celle du magasin.

S'adresser au
NO 1571 RUE ST-CATHERINE.
Magasin de MM. Dupuis Frères

Christmas & New Year's

VISITING CARDS
Cartes de Noël et du Jour de l'An. Cartes pour réceptions et soirées, menus, etc. Gravure et impressions dans les derniers goûts.
Chez BISHOP
165 et 167, RUE ST-JACQUES

J. Cradock Simpson & Cie

AGENTS D'IMMEUBLES ET DE FINANCES.

OFFRENT EN VENTE — Résidences de 1re classe; bonnes maisons; propriétés commerciales et magnifiques lots à bâtir.
 OFFRENT A LOUER — Maisons meublées; maisons non-meublées et magasins.
 FONT DES PRETS sur bonnes hypothèques à des taux d'intérêt très bas.
 ASSURENT les risques de tout genre dans des Compagnies de premier ordre.
 ADMINISTRENT LES PROPRIÉTÉS pour les propriétaires ou Fidei Commissaires, au mieux de leurs intérêts.
 VENTE D'IMMEUBLES A L'ENCAÏN tous les quinze jours, le MERCREDI.

Batisses de l'Assurance la Citoyenne
 181, Rue St-Jacques - - Montreal

IMPERIAL

Insurance Company of LONDON

BUREAUX A LOUER dans la nouvelle bâtisse Place-d'Armes, près de la Banque de Montréal. Ces bureaux conviendront parfaitement pour banques, compagnies d'assurances, marchands, courtiers, avocats, notaires, etc. Ils seront aménagés et divisés à la demande des locataires.

Occupation 1er Mai 1889.

S'adresser à

W. H. RINTOUL, Secrétaire Résidant
 NO. 6 RUE DE L'HOPITAL MONTREAL.

Compagnie d'Assurance Royale D'ANGLETERRE

BUREAU PRINCIPAL AU CANADA - - MONTREAL

CAPITAL - - \$10,000,000
 PLACEMENTS - - \$29,000,000

Montant placé au Canada pour la protection des porteurs de police, principalement au fonds du gouvernement, \$800,000. Responsabilité des actionnaires illimitée.
 La ROYALE a le plus grand surplus d'actif au dessus du passif de toutes les Compagnies d'Assurances contre l'incendie du monde.

WILLIAM TATLEY, Agent Principal et Gérant résidant.
 E. HURTUBISE et A. ST-CYR, Agents spéciaux du départ. français, Montréal

LA ROYALE CANADIENNE

Compagnie d'Assurance Maritime et contre l'Incendie.

Président - - ANDREW ROBERTSON, Ecuyer.
 Vice-Président - Hon. J. R. THIBAUDEAU.
 G. H. McHENRY, Gérant.

E. R. GAREAU

AGENT D'IMMEUBLES ET PRETS D'ARGENT

57, rue St. Gabriel

OFFRE EN VENTE, propriétés de ville et de campagne.
 A LOUER, magasins et maisons privées.
 PRETS D'ARGENT sur première hypothèque à 5 1/2 %.
 LOUAGE DE MAISONS, attention particulière donnée à cette branche.
 COLLECTION DES LOYERS à un taux modéré.

Frs. St-Germain

AGENT D'IMMEUBLES

80, Rue St-Jacques, Montréal
 Spécialité: Administration de Successions et collection de loyer.
 Treize ans d'expérience et références de première classe.

\$100,000 A PRETER

\$100,000 à prêter sur hypothèque, dans Montréal et à la campagne, principalement sur fermes, aux municipalités et aux fabriques, à long terme, aux taux les plus bas du marché. — Ventes de propriétés de campagne. Pas de vente, pas de commission. Envoyez vos explications et demandez des renseignements. — Location de maisons. — Avis aux gens de la campagne qui ont des propriétés en ville. Assurances de toutes sortes effectuées avantageusement. Affaires faites avec diligence.

TOUSSAINT LEFEBVRE,
 Agent d'Immeubles.
 No. 38 Place Jacques-Cartier.
 N.B. — Bons de municipalités et hypothèques achetées.

Geo. Paré & Cie

Auditeurs et Comptables

Agents d'Immeubles,
 d'Assurances, de Prêts et Emprunts
 Hypothécaires et Mobiliers.

15, Rue St-Jacques, Montréal

Spécialité — Location d'Immeubles et Collection de Loyers à commission modérée
 Téléphone No. 1859.

Pour Vendre vos Propriétés
 Annoncez dans le PRIX COURANT

Argent à Prêter

SUR BILLETS

S'adresser à

L. N. DEMERS, Avocat,
 16, Rue St-Jacques.

A Vendre ou à Echanger

POUR PROPRIETE DE VILLE

Une magnifique résidence de campagne, comprenant sept arpents de terre, complantée d'arbres fruitiers, cottage, dépendances, puits, d'eau, etc, admirablement située sur la Rivière du Nord, à St-Jérôme, à une heure et demie de Montréal par le C.P.R.

S'adresser au

RECORDER DE MONTIGNY.

REVUE IMMOBILIERE

Les affaires en fait d'immeubles ont pris l'allure tranquille qu'elles vont garder pendant tout l'été, jusqu'à la rentrée des bains de mer et à la reprise d'automne. Quelques ventes, çà et là, rapportent de jolie sommes, et, en général, les prix obtenus sont satisfaisants.

En lots à bâtir, les enrégistrement sont encore assez nombreux et les prix sont fermes.

Voici le prix par pied des principaux :

Ville.	
Rue Maisonneuve.....	16c le pied
" des Commissaires (Est) 50 "	
" Cherrier.....	10 1/2 "
" Sherbrooke ouest.....	\$1 "
" Sherbrooke ouest.....	\$1.25 "
" Pantaléon.....	16 "
" Rivard.....	25 "
" Frontenac.....	20 "
" Favard.....	20 "
" Mullins.....	9 "
" St-Charles.....	15 "

Les taux des prix de vente par quartier, sont :

Quartier Ste-Marie.....	\$24662 00
" St Jacques.....	9250 00
" St Louis.....	1100 00
" St-Laurent.....	10000 00
" Est.....	
" Ouest.....	
" St-Antoine.....	27043 50
" Ste-Anne.....	3550 00
" Centre.....	7500 00
" St-Jean-Baptiste.....	1374 00
" St-Gabriel.....	8149 12
" Hochelaga.....	3043 00

Maisonneuve.....	
Côte Visitation.....	3500 00
Côte St-Louis.....	1550 00
Mile-End.....	
Ste-Cunégonde.....	953 31
St-Henri.....	5758 00
Côte St-Antoine.....	7550 00

Semaine précédente.....	\$114983 75
Semaine précédente.....	\$109970 80
Ventes antérieures.....	\$3995509 74
Depuis le 1er janvier.....	\$4220464 29

Semaine correspondante 1888.....	\$ 63913 20
Jusqu'à la même date 1888.....	\$3653331 29

Les prêts hypothécaires sont peu nombreux, la construction ne donne pas d'activité à la demande, il ne se fait que quelques prêts pour bâtir et des avances commerciales garanties par hypothèque.

Les taux sont à peu près stationnaires, sauf pour quelques placements de capitaux anglais qui se font à 5 p. c. pour les sommes relativement petites. Ainsi nous avons à 5 p. c. des prêts de \$2,000, \$3,000, \$4,000 et \$8,000; à 5 1/2 p. c. des prêts de \$3,800 et \$4,000; les autres portent 6 1/2 et 7 et 8 p. c.

Voici les totaux des prêts par catégories de prêteurs :

Cies de prêt.....	\$ 6200
Cies d'assurances.....	1600
Autres corporations.....	
Successions.....	3800
Particuliers.....	36920
	\$48520
Semaine précédente.....	190310
Semaines antérieures.....	1815720
Depuis le 1er janvier.....	\$1994550
Semaine corr. 1888.....	\$101881
A la même date, 1888.....	\$2071510

VENTES ENREGISTREES

Pendant la semaine terminée le 15 juin 1889.

MONTREAL-EST

Quartier Ste-Marie

Rue Plessis—Lot 366, quartier Ste Marie, terrain mesurant 50 x 101, avec maison en bois, No. 61 rue Plessis; vendu par Zoé Charbonneau à Honoré Dubreuil, prix \$2,800.

Rue Dufresne — Lot 1454, coin Ste-Catherine, quartier Ste Marie, terrain mesurant 108 x 92, avec maisons en bois et brique, No. 56 à 64 1/2 Dufresne; vendu par François Groleau à Mary Louisa Simpson, prix \$14,500.

Rue Maisonneuve—Partie du lot 1043

(partie en arrière) quartier Ste Marie, terrain mesurant 38 x 25, vacant; vendu par Giovanni Canale à Alphonse Beauchamp, prix \$150.

Rue Shaw—Lot 418, quartier Ste Marie, terrain mesurant 50 x 52, avec 2 maisons en brique, No. 120 et 122 Shaw; vendu par Mary Naukel à Christian Naukel, prix \$100.

Rue Commissaires—Partie du lot 15, quartier Ste Marie, terrain mesurant 189.6 x 78 maison en construction; vendu par Wm. Alexander Molson à The Royal Electric Company, prix \$7,112.

Quartier St-Jacques.

Rue Beaudry — 1/2 ind. du lot No 40, quartier St Jacques, terrain mesurant 3465 sup. avec maison en brique Nos 12 et 14 rue Beaudry; vendu par Delphine Riendeau à Alphonse Riendeau, prix \$1650.00.

Rue Cherrier — Lot 1203-69, P. N. O. 1203-70, quartier St-Jacques, terrain mesurant 50 x 120; vendue par Pierre Didier à Gaspard Desserrès, prix \$1000.

Rue Cherrier—Lot No 1211-2, quartier St Jacques, terrain mesurant 26 x 84, vacant; vendu par Joseph Melançon à Stanislas Delphis Vallières, prix \$800.

Rue St Denis — Lot No 1202-27, quartier St Jacques, terrain mesurant 25 x 95 vacant; vendu par Edmond Parent à Georgiana Hénot dit Bouchard, prix \$700.

Rue St Hubert — Lot No 515, quartier St Jacques, terrain mesurant 23.8 x 150, avec maison en pierre et brique, No 97 St Hubert; vendu par l'Hon. L. A. Jetté à Narcisse Papineau, prix \$5,100.

Quartier St-Laurent

Rue Mance.—Partie N. O. du lot 43-14 quartier St-Laurent, terrain mesurant 22 x 92 avec 2 maisons en brique Nos. 174 et 176 rue Mance; vendu par exécutif de John Henry Jones à John Mitchell, prix \$5,000.

Rue Mance.—Partie N. O. du lot 43-14 quartier St-Laurent, terrain mesurant 22 x 92 avec 2 maisons en brique, No. 174 et 176 rue Mance; vendu par John Mitchell à Elizabeth Edwidge Jones, prix \$5,000.

Quartier St-Louis

Rue Hyppolite.—Partie du lot 942-6

quartier St-Louis, terrain mesurant 34 x 60 avec maisons en construction; vendu par J. Ephrem Leduc à Narcisse Nolin, prix \$1,100.

MONTRÉAL-OUEST

Quartier St-Antoine.

Rue Sherbrooke.—Partie du lot 1463 quartier St-Antoine, terrain mesurant 37.11 x 189 vacant; vendu par Esther Joseph, veuve Abraham de Sola et al à Wm. H. Hingston, M.D., prix \$6,450.

Rue Cathcart.—La 1/2 S. O. du lot 1358 quartier St Antoine, terrain mesurant 26.34 x 124 maison en pierre et brique No. 38 rue Cathcart; vendu par Emma F. Bucknart, épouse d'Ernest A. T. Bjerrain à Alfred Joyce, prix \$3,250.

Rue Peel.—Partie du lot 1475 quartier St-Antoine, terrain mesurant 25 x 116 maison No. 200 rue Peel; vendu par Richard J. Tooke à Fanny Louisa Gault, épouse d'Edward B. Ibbotson, prix \$14,000.

Rue Sherbrooke—Lot 1702-Pt. 1, quartier St Antoine, terrain mesurant 22.6 x 120, vacant; vendu par John Keeman à Henry Thomas, prix 3337.50.

Quartier Centre.

Custom House Square—Lot 1/2 ind. No. 21 quartier Centre, terrain mesurant 3445 en sup., maison en pierre, No 587; vendu par John J. Arnton à Hugh MacLennan, prix \$7,500.

Quartier Ste. Anne.

Rues Barré et Aqueduc—Lot 1248, quartier Ste Anne, terrain mesurant 42.10 x 69.2, 2 maisons en bois et autres bâtisses, No 149 à 153 rues Barré et Aqueduc; vendu par F. X. Rastoul à Ludger Rastoul, prix \$1750.

Rue Manufactures—Lot 1025, quartier Ste Anne, terrain mesurant 45 x 100 m. f. maison en bois et brique, No 13 à 17, rue Manufactures, vendu par Georges Outran à Thomas Dwyer, prix \$1800.

Rue Young—Lot 1324, quartier Ste-Anne, terrain mesurant 270 x 90, maison d'école, No 127 rue Young; cédé par le Séminaire St Sulpice à la Fabrique de la paroisse de Ste Anne.

HOCHELAGA

Quartier St-Jean-Baptiste.

Rue Champlain—Lot 7-131, quartier St Jean-Bte, terrain mesurant 25 x 80, vendu par J. D. Molson à Zotique Stanislas Fournelle, prix \$125.

Rue Pantaléon—Partie du lot 15-1273, et partie 15-1272, quartier St Jean-Bte, terrain mesurant 22 x 64, vacant; vendu par Michel Laurent, Alphonse, David, Esqualite et Mde. D. S. Rivard à Gabriel Guindore, prix \$224.

Rue Pantaléon—Partie du lot 15-1277, et partie 15-1278, quartier St Jean-Bte, terrain mesurant 25 x 64, maison en bois; No 83 Pantaléon; vendue par Félix Latzon à Joseph Mérean, prix \$325.

Rue Rivard—Lots 15-239, et 15-240, quartier St Jean-Bte, terrain mesurant chacun, 20 x 70, vacants; vendu par Michel Laurent et al à Joseph Millette, prix \$700.

Quartier Hochelaga.

Avenue Hogan—Partie du lots 148-63, 62, 61, 60, 59, 58, 65 et 66, quartier Hochelaga, terrain mesurant 52 x 145.6 d'un côté et 146 de l'autre, vacants; vendu par Henry Hogan à Thomas Donnelly, prix \$1,705.22.

Avenue Hogan—Partie du lots 148-59, et 58, quartier Hochelaga, terrain mesurant 40 x 111, vacants; vendu par Henry Hogan à Daniel Donnelly, prix \$900.

Rue Frontenac—Lot 166-422, quartier Hochelaga, terrain mesurant 22 x 80,

vacant; vendu par Joseph Ulric Emard, à Bazile Piché, prix \$350.

Rue Iberville—Lot 168-7.8.9 x 169-24, quartier Hochelaga, terrain mesurant 24 x 80, vacant; vendu par le Shérif de Montréal à la Cité de Montréal, prix \$88.

Quartier St. Gabriel.

Rue Favard—Lots 3167-115c, 115d, 116d, 116c, quartier St Gabriel, terrain mesurant 44-6 x 96, vacant; vendu par Pierre Beaudoin à Robert Henry Livingston, prix \$850.

Rue Mullins—Lot 2675-17, 16, quartier St Gabriel, terrain mesurant 52 x 1022 d'un côté et 1102 de l'autre, vacant, vendus par la succession Knox à Joseph Leblanc, prix \$499.50.

Rue Mullins—Lot 2675-21, 20, quartier St. Gabriel, terrain mesurant 52 x 86.9, d'un côté et 94.9 de l'autre, vacant; vendus par la succession Knox à Edouard H. Lanthier, prix \$424.62.

Rue Centre—Lot 2882, quartier St-Gabriel, terrain mesurant 60 x 97, No 357, rue Centre; vendu par George Outram à Remi Guertin, prix \$2100.

Rue Centre—Partie du lot 2606, quartier St Gabriel, terrain mesurant 45 x 80, maison en construction; vendu par Augustin Fortier à Joseph Octave Vallée, prix \$975.

Rue St Charles—La 1/2 S. O. du lot 2782, quartier St Gabriel, terrain mesurant 22.6 x 100, vacant; vendu par le Séminaire de St Sulpice à Albert Blain, prix \$350.

Rue St Charles—La 1/2 N. E. du lot 2782, quartier St Gabriel, terrains mesurant 22.6 x 100, vacant; vendu par le Séminaire de St Sulpice à Louis Lafortière, prix \$350.

Rue Manufactures—2 Lots 2842, 2843, St Patrick, 2844, quartier St Gabriel, terrain mesurant 105.6 en front par 45 x 120 en arrière, vacants; vendus, par Michael Harrison à Zotique Lefebvre.

VENTE PAR LICITATION

MONTRÉAL

Rue Peel.—Lots 1460-7, et 1460-8, du quartier St Antoine; terrains mesurant 24 x 116 chacun, vacants; (entre les Nos. 221 et 257 de la rue Peel). Evaluation civique \$3,600 pour les 2 lots.

Vente au bureau de Lewis A. Hart Ecr. N. P. 107 rue St Jacques, le 26 juin 1889 à 10 heures A. M.

PROPRIETES A VENDRE

A VENTE PRIVÉE

PAR R. K. THOMAS.

Lots à bâtir à vendre sur la propriété Coursol:

Rue St-Antoine.

Rue Coursol.

Rue Vinet.

Rue Quesnel.

S'adresser au bureau de M. R. K. Thomas, 30 rue St. Jean, pour avoir un plan de ces lots.

Rue Cathcart 38.—Bonne maison en parfait ordre, 26 pieds de front; lot 125 pieds de profondeur.

Logements en brique Nos 738 et 740 rue St. Dominique. Bien loués.

PROPRIETE POUR MAGASIN DE GROS

J'ai reçu instruction d'offrir en vente la propriété située rue St-Paul, entre les rues St-Pierre et McGill, allant jusqu'à la rue des Commissaires, occupée actuellement par Tooke Bros et autres. Pour détails s'adresser à

R. K. THOMAS,
30 rue St-Jean.

RESIDENCE ELEGANTE ET NEUVE

Rue Mackay No. 47; 31 pieds de front par près de 60 pieds de profondeur, nouvellement construite par le propriétaire pour sa propre résidence; très complète dans tous les détails; vastes salons, manteaux de cheminée en cerisier, glaces biseautées, passages en céramique, deux baignoires et W. C. Photographie de la maison et permis de visiter, à mon bureau.

MAISON TOUTE NEUVE

Rue Bishop 14, maison à soubassement anglais, chauffée à l'eau chaude, toutes les améliorations modernes; à bon marché pour qui achèterait tout de suite. Permis de visiter à mon bureau.

COTTAGES

Rue St. Marc 82; beau cottage à façade en pierre, 25 pieds de front, lot 90 pieds de profondeur, couverture neuve, garantie 10 ans, peintures refaites à neuf, etc. Il faut le voir pour l'apprécier. Permis à mon bureau.

Rue Hippolyte 17. Cottage en brique, quelques pas au-dessus de la rue Sherbrooke, nouvellement construit, mérite une visite; possession immédiate. Permis de visiter à mon bureau.

R. K. THOMAS,

30 rue St-Jean.

PAR J. CRADOCK SIMPSON & CIE.

SPECULATION EN TERRAINS.

Avenue de Lorimier.—Trois grands blocs de terrains bien situés dans cette localité qui progresse si rapidement. Nous recevrons des offres pour une vente immédiate.

Rue Craig.—Une propriété pour placement sûr, près de la rue Bleury. Rapportera 10 p. c. net.

Rue Kent, presque au coin de la rue Colborne (Avenue de Lorimier).—Trois maisons et terrain vacant, prix \$6,000.

Propriétés de choix autour de la ville.

Rue St Gabriel, No 32, près de la rue Notre Dame, bâtisse solide en pierre en très bon état, loué pour bureaux, avec un lot vacant à côté de grande valeur et des hangars; contenance totale 60 pieds de front par 80 pieds de profondeur. Le tout bien loué en donnant un revenu net de \$1,275 par année payable tous les mois. On peut bâtir sur le lot vacant à peu de frais et obtenir un revenu additionnel de 20 à 25 p. c. sur les déboursés Prix \$13,500. Conditions très faciles (106)

Avenue Union No. 47.—La résidence de feu le Dr R. P. Howard est maintenant à vendre ou à louer.

B. BOURDON

BOUCHER

ETAL Nos. 3 et 4, MARCHÉ ST-LAURENT

Entrée par la rue St-Laurent

PIERRE DIDIER

ENTREPRENEUR

CHARPENTIER ET MENUISIER

BUREAU.

35 rue St-Jacques, Montréal.

Bourgouin & Cadieux

CONSTRUCTEURS DE BATIMENTS

Estimés, évaluations de propriétés, et arbitrage d'incendies.

BUREAUX ET ATELIERS:

35 rue St-Jacques, Montréal.

Bourgouin & Cadieux

CONSTRUCTEURS DE BATIMENTS

Estimés, évaluations de propriétés, et arbitrage d'incendies.

BUREAUX ET ATELIERS:

826, Saint-Charles Borromée

CHAS. CLAVETTE

FABRICANT DE

Corniches EN Tôle Galvanisée

Couvreur, Plombier, Possesseur d'Appareils à Vapeur, Gaz, etc.

329 et 329 1/2 rue St-Laurent

MONTREAL.

La Société ci-devant existant sous le nom de Clavette & Giguère ayant été dissoute le 16 octobre 1888, M. Chas. Clavette est seul autorisé à recevoir le paiement des comptes dus à la dite Société

J. A. GRENIER

ARPENTEUR et INGENIEUR CIVIL,
SOLLICITEUR DE PATENTES.

Bureau: 181, Rue St-Jacques

MONTREAL

JOSEPH COTE

CONSTRUCTEUR

Entreprnd la construction et les réparations de maisons, de tous genres et à des prix modérés.

DIX-NEUF ANS D'EXPERIENCE

Nos 138 1/2 et 140 RUE CHAMPLAIN

MONTREAL.

Marbrerie Canadienne

Autels et Fonts-baptismaux.

Granit, Marbre et Pierre de toutes sortes.

Monuments Funéraires en tous genres.

Riches Devants de Cheminées

En Marbre de Couleur Importés d'Europe.

Carrelage en Marbre et Mosaïque, etc.

CINTRAT & McNEIL

MARBRIERS-SCULPTEURS

205, rue de la Montagne, coin de la rue Osborne, Montréal.

N. B.—Prière aux intéressés de passer à notre magasin avant d'acheter ailleurs.

(ETABLI EN 1869)

Miller Bros. et Mitchell

FABRICANTS

d'Appareils Ascenseurs

DE TOUTES SORTES.

— LES MEILLEURS —

Ascenseurs de Sureté

A la main, à vapeur ou par pouvoir hydraulique.

Pour Hôtels, Entrepôts, Magasins, Manufactures, etc.

ELEVATEURS pour résidences privées.

ELEVATEURS A PLATEAUX faits d'après les méthodes les plus sûres et les plus améliorées.

ENGINS A ELEVER pour les mines les carrières, etc., simples de forme et condensés, absolument durables.

GRUES à la main ou à la vapeur, d'après les derniers modèles, pour les carrières et pour les constructeurs.

Demandez prix et descriptions à

MILLER BROS. & MITCHELL

MONTREAL, CANADA.

PH. GIGUERE

COUVREUR ET PLOMBIER

326 Rue Saint-Laurent

Ordres exécutés promptement. Prix modérés. Satisfaction garantie.

NOS PRIX COURANTS

BOIS DE SERVICE

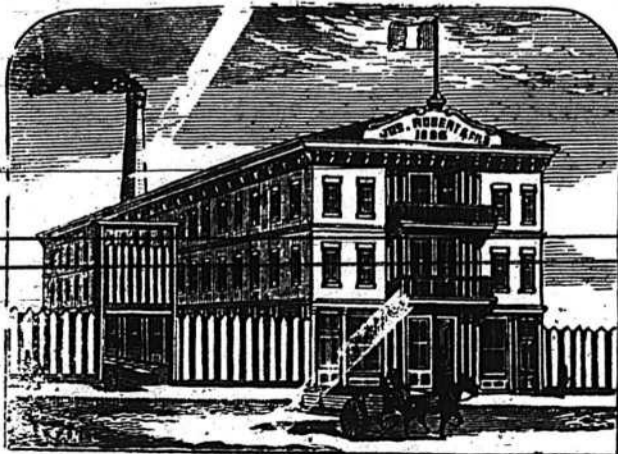
Pin.	6 à 16 pieds,	le M.	\$11 00	1 00
1 pouce strip shipping cull,	"	"	12 00	00 00
1 1/2 et 2 pces.	"	"	15 00	00 00
1 pouce shipping cull sidings	"	"	00 00	18 00
1 1/2 et 2 pces.	"	"	20 00	30 00
1 pouce qualité marchande	"	"	25 00	35 00
1 1/2 et 2 pces.	"	"	8 00	00 00
1 pouce mill cull, strip, etc.	"	"	10 00	00 00
1 1/2 et 2 pces.	"	"	10 00	11 00
1 pouce mill cull sidings	"	"	11 00	12 00
1 1/2 et 2 pces.	"	"	8 00	10 00
3 pouces mill cull	"	"	6 00	00 00
" bois clair 1er qualité	"	"		
Epinette.	5 à 9 pouces	"	9 00	10 00
1 pouce cull	"	"	10 00	11 00
1 1/2 et 2 pces.	"	"	9 00	10 00
3 pouces mill cull,	"	"	12 50	13 50
1, 1 1/2, 1 1/2 et 2 pces. qualité march.	"	"		
Pruche				9 00	10 00
2 et 3 pouces			10 00	11 00
Colombages en pin, 2 x 3, 3 x 3 et 3 x 4—aux chars			1 70	00 00
Lattes—1ère qualité			1 40	00 00
2e			2 90	00 00
Bardeaux pin XXX	16 pouces	"	2 40	02 50
XX	"	"	1 50	00 00
X	"	"	3 00	00 00
1ère qualité	18 pouces	"	1 75	00 00
2e	"	"	2 90	00 00
Bardeaux cèdre XXX	16 potches	"	2 40	02 50
XX	"	"	1 50	00 00
X	"	"	2 00	00 00
Bardeaux pruche marchande	"	"		
Charpente en pin				16 00	00 00
de 16 à 24 pieds—3 x 6 à 3 x 11		"	18 00	00 00
de 25 à 30 " " "		"	21 00	00 00
de 31 à 35 " " "		"	18 00	00 00
de 16 à 24 " —3 x 12 à 3 x 14		"	20 00	00 00
de 25 à 30 " " "		"	22 00	00 00
de 31 à 35 " " "		"		
Bois carré—pin				17 00	00 00
de 16 à 24 pieds—de 5 à 11 pouces carré		"	19 00	00 00
de 25 à 30 " " "		"	21 00	00 00
de 31 à 25 " " "		"	19 00	00 00
de 16 à 24 " —de 12 à 14 pouces carré		"	21 00	00 00
de 25 à 30 " " "		"	23 00	00 00
de 31 à 35 " " "		"		
Charpente en pruche				15 00	00 00
de 17 à 30 pieds jusqu'à 12 pouces		"	18 00	00 00
Charpente en épinette				25 00	30 00
" en épinette rouge		"		

BOIS DURS

Acajou de 1 à 3 pouces	le pied	22 à 24
Cèdre rouge 1/2 pouce	"	10 à 12
Noyer noir 1 à 4 pouces	"	10 à 14c
Noyer noir 6 x 6, 7 x 7, 8 x 8	"	12 à 13c
Cerisier 1 à 4 pouces	"	8 à 10c
Frêne 1 à 3 pouces	le M.	21 00 à 22 00
Merisier 1 à 4 pouces	"	20 00 à 25 00
Merisier 5 x 8, 6 x 6, 7 x 7, 8 x 8	"	20 00 à 25 00
Erable 1 à 2 pouces.	"	25 00 à 30 00
Orme 1 à 3 pouces	"	20 00 à 25 00
Noyer tendre 1 à 2 pouces	"	25 00 à 30 00
Cotonnier 1 à 4 pouces	"	40 00 à 45 00
Bois blanc 1 à 4 pouces	"	18 00 à 22 00
Chêne 1 à 2 pouces rouge	"	20 00 à 25 00
" blanc	"	40 00 à 45 00
Plaquage (veneers) :			
Uni,	par 100 pieds	90 à 1 00
Français,	la feuille	15 à 25c
Américain,	"	15 à 18c
Erable piqué,	le pied	00 à 5c
Noyer noir ondé,	"	05 à 5c
Acajou (mahogany)	"	03 à 10c

JOS. ROBERT & FILS

Bureau Principal : 107 CHEMIN PAPINEAU



Marchands de Bois de Sciage, Madriers, Colombages, Lattes, Bardeaux, etc., etc.

Manufacturiers de Portes, Chassis, Jalousies, Moulures, Découpages, etc.

Usine et Clos : 93 à 133, CHEMIN PAPINEAU,

TELEPHONE No. 6258.

MONTREAL

James Shearer Shearer & Brown

MANUFACTURIER DE

PORTES, CHASSIS, JALOUSIES, MOULURES

ET MARCHAND DE TOUTES SORTES DE

Bois de Service, brute et blanchi et passé à la chaudière, Lattes, Bardeaux, Clapboards, etc.

172 Rue Shearer

MONTREAL

MANUFACTURIERS DE

BOIS DE CHARPENTE

EN

Pin, Pruche, Epinette blanche et rouge, Chêne, Cèdre, etc.

119 Rue Shearer

MONTREAL

BOURGOUIN & THIBAUT

MARCHANDS DE BOIS

COURS AU BASSIN DU CANAL.

Bureau : coin des rues St-Jacques et Lusignan

MONTREAL.

Scieries à Vapeur à Wendover, Ont.

TELEPHONE 1124.

STATE & BANNAN

Plombiers et Hygienistes pratiques, Poseurs d'Appareils à Gaz et à Vapeur

103, RUE BLEURY, MONTREAL.

Appareils de Chauffage | Fournaies à air chaud | Appareils hygiéniques

Vapeur et eau chaude. | Doublures pour Poêles | Egouts en fonte, etc.

Tuyaux d'Egouts en Grès, Appareils de Ventilation.

Couvertures en Ardoise, Métal ou Gravois.

Dupré Frères

MARCHANDS DE

Bois de Sciage et de Charpente

834 RUE STE-CATHERINE

Près de la rue Fullum - Montréal.

Toujours en main :—Pin, Epinette, Pruche Bois blanc, Bois embouveté de toute épaisseur, Bardeaux sciés et fondus, Lattes, Moulures et Bois de Charpente.

JOSEPH PAQUETTE

MANUFACTURIER DE

Portes, Chassis, Jalousies, Architraves Moulures de tous genres, et toute espèce de travaux à la pièce

Bureau : 286, rue Craig

Fabrique : 12 à 22, RUE PERTHUIS

MONTREAL.

THIBODEAU & BOURDON

No. 1203 RUE STE-CATHERINE

Coin de la rue Papineau, MONTREAL

Ont constamment en mains une quantité considérable de

Bois de Sciage Sec

Qu'ils vendent à bas prix. Vente par char et par pile avec légèreté avance. Téléphone No. 6030.

A. HURTEAU & FRERE

MARCHANDS DE

BOIS DE SCIAGE

92, rue Sanguinet

MONTREAL

CLOS : Coin des rues Sanguinet

Dorchester

TELEPHONE No 106.

BASSIN WELLINGTON

En face des bureaux du Grand-Tronc
Téléphone No 1404.

SCIERIE DE MONTREAL

197 rue St-Patrice, Ecluses St-Gabriel.

JOHN OSTELL

FONDEE EN 1861

Marchand de Bois de Sciage et Fabricant de

Portes, Chassis, Corniches, Plinthes, Moulures, Meubles, Madriers, Planches, Colombages, etc.

Un grand assortiment de Bois Durs, Hêtre Frêne, Cerisier, Orme, etc.

Bois de Sciage

ET DE

Charpente

Téléphone

1033A

D. PARIZEAU

BUREAU

PRINCIPAL

Coin des Rues

Craig et St-Denis

En face du Carré Viger

T. Prefontaine

MARCHAND DE

Bois de sciage

CHARPENTE

BARDEAUX LATTES

Etc. Etc. Etc.

Coin des rues Vinet et Canal,

MONTREAL.

Cours Populaires de Peinture

DU SAMEDI

Professeur: RENÉ QUENTIN.

De 10 h. à 12 h. du matin pour les demoiselles et de 2 h. à 4 h. après-midi pour les jeunes gens. Prix : 1 piastre par leçon. 78, rue des Allemands.

NOS PRIX COURANTS

MÉTAUX.

Cuivre, Lingots.....par b	0 19	0 20½
" en feuille.....	0 27	0 28½
Etain, lingots.....	0 24	0 25
" barres.....	0 25	0 26

Plomb :		
Saumons.....par lb	0 04½	0 05
Barres.....	0 05½	0 06
Feuilles.....	0 06½	0 07
De chasse.....	0 06½	0 07
Tuyau.....par 100 lbs	5 25	6 00

Zinc :		
Lingots, Spelter.....par lb	0 05	0 05½
Feuilles, No. 8.....	0 05½	0 06½

Acier :		
A ressort.....par 100 lbs	2 75	3 00
A lisse.....	2 50	2 75
Américain.....	5 50	6 00
A bandage.....	2 75	3 00
A pince.....	3 00	3 25
Fondu.....par lb	0 12	0 13
Poule, ordinaire.....	0 00	0 07
De mécanicien.....	0 00	0 04

Fentes :		
Siemens.....p. ton.	00 00	18 50
Coltness.....	19 50	00 00
Calder.....	18 50	00 00
Langlois.....	18 50	00 00
Summe ee.....	18 50	00 00
Gartsherie.....	18 00	00 00
Glengarnock.....	00 00	00 00
Carnbroe.....	18 50	00 00
Eglinton.....	18 00	00 00
Shotts.....	19 50	00 00

Fer en barres :		
Ordinaire.....par 100 lbs	2 20	2 20
Affiné.....	0 00	2 50
De Suède.....	4 35	0 00
De Norvège.....	4 25	0 00
Lowmoor.....	6 50	0 00
" en verge.....	0 09	0 10
Feuillard à cercler p. 100 lbs	2 35	2 50
" Double.....	2 35	2 50

FERRONNERIE ET QUINCAILLERIE.		
Fers à cheval :		
Ordinaires.....p. 100 lbs	3 40	0 00
En acier.....	0 00	0 00
Fers à repasser.....	3 25	3 40
Fiches : Coupées, toutes dimensions.....p. 100 lbs	3 15	3 75
Pressées, do.....	3 90	0 00
" 7-16.....	3 90	0 00
" 1.....	4 25	0 00
" 5-16.....	4 50	0 00
" 1.....	4 75	0 00

Fil de fer :		
Poli, de No. 0 à No. 6, par 100 lbs.....	2 25	2 35
Brulé, pour tuyau, la lb.....	0 06	0 07
Fil de laiton, à collets.....p. lb	0 35	0 40
Fentes Malléables.....	0 09	0 10
Enclumes.....	0 10½	0 11
arnières :		
T. et " Strap".....p.	0 5½	0 05½
" Strap" et Gonds filetés.....	0 04	0 05

Clous, etc.		
Clous coupés à chaud :		
De 3 à 6 pcs., p. 100 lbs.....	2 45	
" 2½ à 2½ " " ".....	2 70	
" 2 à 2½ " " ".....	3 05	
" 1½ à 1½ " " ".....	3 05	
" 1½ pouce " " ".....	3 45	
Clous coupés à froid :		
De 1½ à 1½ pce., p. 100 lbs.....	3 15	
" 1½ pouce " " ".....	3 65	

Clous à finir par 100 lbs :		
1 pouce.....	6 75	
1½ ".....	5 05	
1 ".....	4 30	
1½ ".....	4 30	
2 et 2½.....	4 05	
2½ à 2½.....	3 80	
3 à 6.....	3 55	

Clous à quart par 100 livres :		
1 pouce.....	5 05	
1 ".....	4 65	
1½ ".....	4 35	
Clous à rizer par 100 livres :		
1 pouce.....	6 75	
1½ ".....	5 05	
1 ".....	4 30	
1½ ".....	4 05	
2 ".....	3 80	
2½ à 3 ".....	3 70	
3 à 6 ".....	3 55	

Clous d'acier.....	15c en sus
Clous galvanisés, par 100 lbs.....	\$10.00
Clou à ardoise.....	5 00
Clou à cheval, No. 7.....	3 00 3 10
" " 8.....	2 88 2 95
" " 9, 10.....	2 70 2 80

Filières et Coussinets :		
Histo.....	30	pour cent
Tarande-mères, (Taper taps).....	30	"
Limes, râpes et tiers-points.....	50	"

2me qualité, ".....	50	"
Mèches de tarière, escompte.....	50	"
Tarières.....	40	"
Vis, à bois, escompte.....	47½	"
Boulons à voiture, esc.....	60	"
Boulons à bandage.....	50	"
Boulons à lisses.....	65	"

TÔLE		
Noire, Nos 10 à 20, p. 100 lb.....	2.60	
" " 22 à 24 ".....	2.70	
" " 26 par 100 lbs.....	2.80	
" " 28 ".....	2.80	
Galvanisée Morewood.....	0.06½ à 0.07½	
" " Queens' head.....	0.05½ à 0.06½	
Etamée, No 24, 72x30 ".....	0.08½	
" " 26 ".....	0.08½	
" " 28, 64x36 p. 100 lbs.....	0.08½	
Russie, Nos 8, 9 et 10, p. lb.....	0.12	
Canada, par boîte.....	2.70 à 2.80	

FERBLANC		
Coke I C par boîte.....	4.25	
Charbon de bois I C p. boîte.....	4.50	
" " IX ".....	5.75	
Pour chaque X additionnel extra.....	1.25	
Charbon de bois D C.....		
Charbon de bois I C Bradley.....	5 90 à 6 00	

TUYAUX.		
Tuyaux en grès :		
4 pouces par longueur de 3 pieds.....	0 45	
6 ".....	0 60	
9 ".....	0 90	
12 ".....	1 26	
15 ".....	1 85	
18 ".....	2 40	

Coudes ronds :		
4 pouces chacun.....	0 75	
6 ".....	1 00	
9 ".....	1 75	
12 ".....	2 50	

Tuyaux de réduction :		
6 x 4 pouces chacun.....	1 40	
9 x 6 ".....	1 90	
12 x 9 ".....	2 75	

Connection simple carrée ou fausse équerre :		
4 x 4 pouce chacun.....	0 90	
6 x 4 ".....	1 50	
6 x 6 ".....	1 50	
9 x 6 ".....	2 10	
9 x 9 ".....	2 10	
12 x 9 ".....	3 00	
12 x 12 ".....	3 00	

Connection double, carrée ou fausse équerre :		
4 x 4 pouces chacun.....	1 40	
6 x 4 ".....	1 90	
6 x 6 ".....	1 90	
9 x 6 ".....	2 75	
9 x 9 ".....	2 75	
12 x 9 ".....	4 00	
12 x 12 ".....	4 00	

Siphon.		
4 pouces.....	1 40	2 00
6 ".....	1 90	2 75
9 ".....	2 75	3 30
12 ".....	4 00	4 00

Tuyaux à cheminée.		
9 pouces, par pied.....	0 25	
12 ".....	0 40	

Ciments.		
Ciment de Portland.....	2 75	3 00
" Romain.....	2 75	3 00
" de Québec.....	1 50	1 75
Plâtre calciné.....	2 00	2 10

PLÂTRE POUR LA TERRE		
Plâtre par 5 brls.....p. brl	1 10	
" 10 brls et plus.....	1 05	
" 50 barils à 20 barils.....	1 00	

BRUQUES		
De Montréal.....	\$ 8.00 à \$10.00	
Du Bord de l'eau.....	5.50 à 6.50	
Réfractaires.....	20.00 à 25.00	

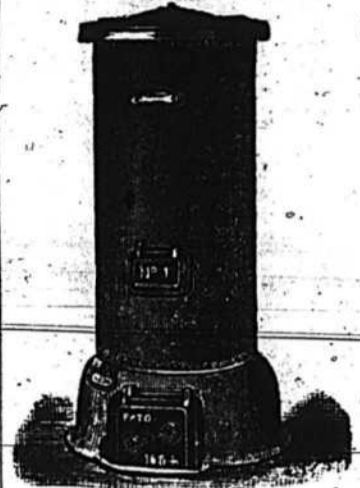
PEINTURES		
Blanc de plomb pur, par baril de 25 à 100 lbs.....	6.25 à 7.00	
" No 1 (Genuine).....	6.00 à 6.50	
" 2.....	5.50 à 5.80	
" 3.....	4.00 à 4.50	
Blanc de plomb sec.....	5.50	
Rouge de Paris (Red Lead).....	5.00	
Rouge de Venise (Anglais).....	1.75	
Ocre jaune.....	1.65	
Blanc de Céruse.....	0.60	
Huile de lin crue.....	0.67 à 0.58	
" " bonillie.....	0.62 à 0.65	

Ess. de Térébenthine.....	0.58 à 0.62
Mastic par 100 lbs.....	2.00 à 2.50
Papier goualonné.....	1.60 à 0.00

VERRES À VITRES		
United - 14 x 25.....	1.35	par 50 pds
" 26 x 40.....	1.45	"
" 41 x 50.....	3.25	par 100 p s
" 51 x 60.....	3.45	"
" 61 x 70.....	3.75	"
" 71 x 80.....	4.25	"
" 81 x 85.....		"
" 86 x 90.....		"
" 91 x 95.....		"
" 96 x 100.....		"

Appareils de Chauffage
à **EAU Chaude** et à **VAPÉUR**

HAUTE ET BASSE PRESSION



Tout ouvrage de Gaz
ET DE
PLOMBERIE

L'ASSOCIATION

Hydro - Calorique

1608 Rue Notre-Dame - Montréal

JOS. LAMARCHE, Gérant.

— Demandez nos prix et liste de références. —

E. D. COILLERET

IMPORTATEUR DE TUYAUX D'EGOUTS ET DE DRAINAGE

Ciments, Briques à Feu, Terre à Feu, Doublures en Tuile pour Cheminées, Têtes de Cheminées, etc.
Aussi un assortiment complet de Ferronneries, Peintures, Huiles, Mastic, Vitres, etc.

3000 quarts Ciment Portland en mains; tout genre d'Outillage et Matériaux pour Constructeurs. Les Tuyaux d'égouts sont de fabrique écossaise.

Dépôts de Tuyaux et Ciments: No. 333 rue Craig, coin de la rue Sanguinet, Montréal

No. 102, rue MCGILL

W. & F. P. CURRIE & CO.,

100 Grey Nun Street

MONTREAL, Importers of

Drain Pipes-Scotch, Portland Cement,

CHIMNEY TOPS, ROMAN CEMENT,
VENT LININGS, CANADA CEMENT,
FLUE COVERS, WATER LIME,
FIRE BRICKS, FIRE CLAY,
PLASTER OF PARIS, BORAX,

Whiting, China Clay.

— MANUFACTURERS OF —

BESSEMER STEEL, SOFA, CHAIR & BED SPRINGS



J. T. LETOURNEUX

IMPORTATEUR DE

Peinture, Huile, Vermis, Mastic, Verres à Vitres, Pinceaux, Etoupe, Coaltar, Teinture, Médécines patentées, etc., etc.

259 RUE SAINT-PAUL, MONTREAL

C. H. LETOURNEUX. C. LETOURNEUX
J. LETOURNEUX.

LeTourneux Fils & Cie

Marchands Ferronniers
ENSEIGNE DE L'ENCLUME

261, 263 & 265 RUE ST-PAUL
MONTREAL.

JEAN LeTOURNEUX

(Fils de O. H. LeTourneux)

IMPORTATIONS GÉNÉRALES

Coutellerie et Clouterie, Fer en Barres, Ferronneries et Quincailleries Fines en tous genres, Etrilles Françaises modèles spéciaux de M. Vpr de Pruines, maître de forges; Peinture, Pétrole, Mastic, etc.

287 & 289 RUE ST-PAUL, MONTREAL

BUREAU :

No. 8 Rue ST-GABRIEL

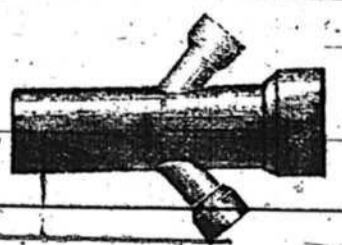
G. BERLINGUET

Entrepreneur Sculpteur

288, Rue Craig, MONTREAL

Se charge de toutes espèces de travaux en Sculpture, Décors pour Eglises, Autels, Chaires, Edifices, etc. Spécialité de Poteaux d'Escaliers. Modèles pour le Plâtre et la Fonte exécutés à court délai.

TUYAUX D'EGOUTS



Terre à Feu, Briques Réfractaires, Brique à Feu, Ciment de Portland, Ciment Romain, Ciment du Canada, Tuyaux de Cheminées, Tête de Cheminées, Plâtre de Paris, Blanc de Céruse, Huile de Charbon, etc.

A. BREMNER

Coin de la Rue Lagachetière

No. 50 rue Bleury
Téléphone 365: MONTREAL.

PERMIS DE CONSTRUIRE

31.—Quartier St-Antoine, rue Adeline, coin Aqueduc, deux maisons à 2½ étages, 3 logements 25 x 35, murs en bois et brique, couverture plate en composition. Propriétaire, V. Paiement; charpentier, B. H. Lecompte. Coût probable \$5,000.

32.—Quartier St Louis, rue Drolet No. 93, 2 maisons à deux étages, 3 logements 39 x 32, murs en bois et brique; couverture plate en composition. Propriétaire, Ephrem Leduc, rue St-Dominique; coût probable \$3,000.

33.—Quartier St Louis, rue Cadioux Nos. 206 et 208, 2 maisons à 2½ étages, 4 logements 40 x 30, murs en bois et brique, couverture plate en composition. Propriétaire, Jean Lincourt; coût probable \$3,000.

34.—Quartier St Jean Baptiste, coin des rues St Denis et St Jean Baptiste, 2 maisons à 2 étages, 3 logements, 50 x 35; murs en pierre et brique, couverture plate en métal. Propriétaire, Camille Prévost. No. 443 rue Rachel; coût probable \$3,000.

35.—Quartier St Antoine, rue Milton, 3 maisons à 2 étages, 6 logements, 78 x 39; murs en brique, couverture plate en composition. Propriétaire, J. G. Parks; architecte, Eric Mann; charpentier, S. Monette, rue Champlain; coût probable \$6,000.

36.—Quartier Ste Anne, rue Centre, 2 maisons à 2 étages, 2 logements 46 x 46; murs en brique, couverture plate en gravois, feutre et ciment. Propriétaire, Wm Rutherford; architecte, Walter Wurdle, coût probable \$4,000.

37.—Quartier St Antoine, avenue Sussex, 1 maison à 2 étages, 1 logement 23 x 48; murs en brique, couverture plate et mansarde. Propriétaire, H. S. Cleverley; architecte, W. Wurdle; coût probable \$3,000.

38. Quartier St Antoine, Avenue Sussex; 1 maison à 2 étages, 1 logement, 23 x 48; murs en brique, couverture plate et mansarde, ardoise et ciment. Propriétaire, H. A. Whyte; architecte, Walter Wardle, prix probable \$3,000.

39. Quartier St Antoine, coin des rues St Antoine et Chemoday, 1 église en pierre, couverte en ardoise et métal; propriétaires, Trustees of Douglas Methodist Church, architectes, Nelson & Flint; maçon, Peter Nicholson; coût probable \$30,000.

40. Quartier St Antoine, rue Peel, près Sherbrooke, 1 maison à 2½ étages, 1 logement 25 x 55, murs en pierre et brique, couverture plate; ardoise et composition; propriétaire, R. J. Tooke; architecte, Nelson & Clift; maçon, Barbeau & Fournier, 132½ St Hippolyte; charpentier, Wm McDonald; briquetier, O. Deguise, 24 rue Mance; coût probable, \$12,000.

41.—Quartier St Laurent, rue St Laurent Nos. 74 et 76, une bâtisse, 2 magasins et hôtel à 4 étages, 58 x 42; murs en pierre et brique, couverture plate en fer galvanisé. Propriétaire, héritiers Grothé; architecte, Charles Chaussé; maçon Z. Bayard; charpentiers, Grothé frères; briquetier, B. Frigon; coût probable \$16,000.

S. C. DODS.

E. TOUGAS.

P. D. DODS & CO.
146 McGill St. MONTREAL.

MANUFACTURERS AND IMPORTERS OF

**PAINTS,
OILS, COLORS,
VARNISHES.**

PLATE, DECORATIVE,
AND WINDOW GLASS.

ARTISTS' MATERIALS

P. D. DODS & CIE.

No. 146 Rue McGill

Usine: Coin des rues du Canal et Lachine

MONTREAL

A. DEMERS

A. THÉRIEN

C. BRUNET

Drapeau, Savignac & Cie

Ferblantiers, Plombiers

Couvreurs, Poseurs d'appareils à l'Eau Chaude

Marchands de Quincaillerie, &c, &c.

M. Savignac, quoique retiré des affaires, continuera à diriger la maison et à aider les nouveaux associés de ses conseils et de son expérience.

O. ROLLIN & CIE

IMPORTATEURS DE

Quincaillerie, Coutellerie, Ferronnerie,
Outils de Menuisiers.

PEINTURES, HUILES, VERNIS, VERRES A VITRES.

Spécialité de Fournitures pour les Entrepreneurs, etc, etc, etc.

1544, Rue Ste-Catherine, Montréal.

L. N. DENIS

T. Frenette

PEINTRE ET DECORATEUR

FABRICANT DE

319½ rue St-Laurent.

COFFRE-FORTS,

Assortiment complet de

PORTES DE VOUTES,

Peintures,

GRILLAGES EN FER

Tapisseries,

Assortiment complet toujours en mains.
Réparations faites à bref délai et à prix réduits.

Ferronneries,

377 rue Craig, Montréal

etc., etc.

Entre les rues Sanguinet et St Denis

ARCHITECTES

TELEPHONE 696 | ELEVATEUR
Boîte Bureau de Poste 1414.

Perrault & Mesnard

ARCHITECTES

11-14 Côte de la Placé d'Armes

M. PERRAULT | A. MESNARD
Téléphone privé, 1650.

J. Alcide CHAUSSE

ARCHITECTE

1551 rue Ste-Catherine, Mont.ca

Résidences une spécialité.

J. B. Resther & Fils

ARCHITECTES

61, RUE ST-JACQUES

MONTREAL.

J. EMILE VANIER

(Ancien élève de l'Ecole Polytechnique)

Ingénieur Civil et Arpenteur

61, rue St. Jacques

Se charge de plans de ponts, aqueducs, égouts, de tracés de chemins de fer et routes d'arpentages publics et particuliers, de mandes de brevets d'invention, etc.

TELEPHONE No. 1800.

Daoust & Gendron

Architectes

No 15, RUE SAINT-JACQU.

MONTREAL.

Téléphone No. 2540.

JOS. A. MERCIER

ARCHITECTE

Spécialité pour Mesurage et Evaluation
1778, RUE STE-CATHERINE.

J. H. BERNARD

ARCHITECTE

GLENORA BUILDING

No. 1886 Rue NOTRE-DAME,
MONTREAL.

Elévateur: 3e plancher, chambres 4 et 6.

LECLAIR & THOMAS

Arpenteurs, Ingénieurs Civils
et Architectes

Se chargent d'Arpentages publics et privés, Confection de Cadastres et Livres de Renvol, Chemins de Fer, Aqueducs, Egouts, Brevets d'Invention et Marques de Commerce, etc.

62 Rue St-Jacques
MONTREAL.

J. H. LE LAIR, A. THOMAS,
Arp. Prop. Ing. Civil gr. de l'Ecole Polyt.
9 novembre 1888—14

P. N. PICARD
ARCHITECTE

Résidences Privées une spécialité.

No. 1613, rue Notre-Dame

MONTREAL.

R. Montbriand

ARCHITECTE et MESUREUR

1582, Rue Ste-Catherine, 1582

MONTREAL

FÉLIX BOISMENU

Arbitrages, Evaluations

BUREAU:

No 79, RUE SAINT-JACQUES

Résidence: 301 RUE ST-HUBERT

A. Labossiere & Quimet

PEINTRES-DECORATEURS

Exécutent avec promptitude toutes les commandes en

PEINTURE ET DECORATION de maisons, enseignes, imitations, posage de tapisserie, vitres, etc.

1076 rue St-Laurent, Montreal

FABRIQUE BLANZY POUR & CIE.

Plumes Métalliques et Porte-Plumes, Porte-Mines, etc.

Premières récompenses



A toutes les Expositions françaises et étrangères.

Pour faciliter le marchand en détail, nous offrons en vente un grand assortiment de Plumes, composé de 12 boîtes de 6 douzaines de chacune des Plumes les plus en usage dont voici les numéros.

60	Soleil.....	fine	80 B	Plume à l'X.....	fine
88 T	Ecolière.....	"	81 B	Commerciale.....	"
29 B	Grande Lance.....	"	237	Petite Palme.....	"
682	Flament.....	"	603	Petite Bouionnaise.....	moyenne
160	Harts.....	"	863 B	Commerciale.....	"
232	Ronde.....	moyenne	742	Bouionnaise grise.....	"

En vente chez tous les libraires.

J. B. ROLLAND & FILS,

Seuls Agents au Canada.

ROBIN & SADLER
MANUFACTURIERS DE
COURROIES EN CUIR

2518, 2520 et 2522, RUE NOTRE-DAME, MONTREAL

LUMIERE ELECTRIQUE.

La Cie. Royale d'Electricité

Seule propriétaire du Système Thomson-Houston pour le Canada

FABRICANT DE GENERATEURS ET DE LAMPES

Entrepreneur et constructeur de matériel à lumière incandescente et à arc, en Canada, aussi de matériel de lumière incandescente par circuit d'arc. Le seul système parfait à régulateur automatique, qui existe au monde. Devis, estimés et prix fournis sur demande.

BUREAU, USINE ET STATION :

54, 56, 58 et 60 RUE WELLINGTON, MONTREAL.

Hon. J. R. Thibaudeau, Prés.

Chas. W. Hagar, Gérant.

VIGER & BEAUCHEMIN
VOITURIERS

Toutes espèces d'ouvrages de Voitures, soit dans le bois ou dans le fer, exécutés promptement soigneusement et à des prix modérés. Voitures à ordre, etc., etc.
Nous sollicitons le patronage des maisons de commerce.

300 RUE CRAIG, MONTREAL

AMELIOREZ VOTRE SANTE

et augmentez
votre force
musculaire en
prenant
régulièrement



Le meilleur aliment fortifiant pour les jeunes et les vieux, les malades et les bien-portants.

JOHNSTON'S FLUID BEEF

"CE QUE FIT MA TANTE" — REVEILLE TOI, BUFFALO!



Ma tante a dit beaucoup de choses, mais ce qu'elle a dit de mieux est rapporté par Mlle Mary Andrew, de Buffalo, N. Y. "Le bon grand St-Léon a fait beaucoup de bien dans notre famille surtout pour notre mère, dont la vie était en danger affaiblie qu'elle était par la douleur et la perte d'appétit. Le sommeil l'avait laissée : ma tante seule pouvait prendre soin d'elle, et elle lui fit boire de l'Eau St-Léon chaude, tout comme le thé. Maintenant elle est très forte et se porte bien. Elle repose bien toutes les nuits, bref, elle est complètement changée et a retrouvé toute sa bonne humeur d'autrefois."

MARY ANDREWS, Buffalo, N. Y.

La célèbre Eau ci-haut mentionnée est en vente en gros et en détail chez tous les principaux pharmaciens et épiciers, et à la

COMPAGNIE D'EAU DE SAINT-LEON,

Téléphone 1432.

54, Place Victoria, Montréal.

A. POULIN, Gérant.



Voici votre Véritable Sauveur !

M. A. RACICOT, demeurant autrefois sur la rue St-Laurent maintenant sur la rue Craig, No. 338, tout vis-à-vis le milieu du Carré Viger. C'est là que de toutes les parties de l'Amérique on se rend en foule pour se procurer ses célèbres Remèdes Sauvages, dont il est le seul inventeur, sachant qu'en les usant bien, guérissent radicalement: Dyspepsie, Maladie du Foie, Mal de Rognons, Constipation, Jaunisse, Névralgie, Rhumatismes, Boutons, Plaies de toutes sortes, Rifles, Ecouelles, Erysipèle, Hydropisie, Asthme, Bronchite, Paralysie, Catarrhe, Faiblesse, Mal de Matrice (Beau Mal), Maladies

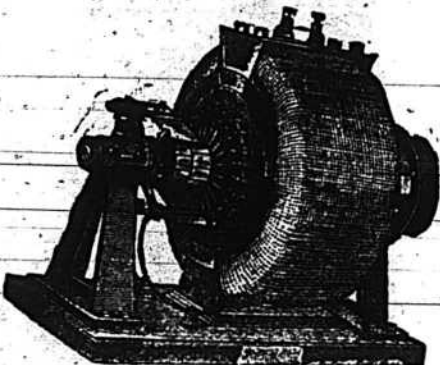
nerveuses, Enflamations quelconque, Mal d'yeux, d'Oreilles, Crachement de sang, Cancres, Tumeurs, Panaris, Hernie (Crevures), Diabète sucré, Migraine, Diarrhées, Choléra, Maladies Vénéériennes (une spécialité); en un mot toutes les maladies dont est frappée l'humanité souffrante. — Dites-vous le les uns aux autres. — OUVERT: De 8 heures du matin jusqu'à 9 heures du soir. N'oubliez pas l'adresse : A. RACICOT, Herboriste, 338 rue Craig, vis-à-vis le Carré Viger, la seule maison où il y a une galerie.

CERTIFICAT—Les plus célèbres médecins, après m'avoir soigné de leur mieux pour la maladie du foie, le mal des rognons, la dyspepsie, la bronchite, le catarrhe et la faiblesse, m'avait condamné à mourir. Alors, je commençai à faire usage des célèbres Remèdes Sauvages de M. A. Racicot qui demeure maintenant sur la rue Craig, tout vis-à-vis le milieu du Carré Viger, et je fus complètement guéri. Tous ceux qui iront là seront sûr de n'être pas trompés.

LEONIDE DESCHAMPS, cordonnier, Hochelaga.

ECLAIRAGE ELECTRIQUE !
SYSTEME CRAIG !
CRAIG & FILS

Constructeurs d'Appareils Electriques pour l'Eclairage des villes, villages, édifices publics et particuliers, usines, etc., par le système à arc ou incandescence. Appareils pour l'électro-plastie.



BUREAUX ET ATELIERS :

Coin de la rue Albert et de l'avenue Atwater
Sté-Cunégonde.

MOYEN FACILE de faire FORTUNE

Le plus court chemin d'arriver à la richesse, c'est d'avoir une bonne santé; et vous ne l'aurez qu'en faisant usage des REMÈDES SAUVAGES de

J. E. P. RACICOT, 1434, Rue Notre-Dame, à l'Enseigne du Sauvage, MONTREAL. Avez-vous besoin de vous purger ou de vous nettoyer le sang et tous les organes malades, prenez vite une ou deux de ces Pilules Magiques, et vous vous trouverez tout de suite guéris! Ces pilules ne vous font perdre aucun temps, car vous les prenez en toute saison et en travaillant même. Une boîte de ces pilules en vaut dix de ces prétendus charlatans, dont on voit l'annonce affichée dans tous les journaux et les places publiques. Etes-vous dyspeptique, ou ressentez-vous des brûlements d'estomac, ayez une bouteille de ses Gouttes Royales, et vous n'avez pas besoin d'autres remèdes! Ces gouttes sont d'un usage général dans une famille. Toutes les maladies secrètes, quelles qu'elles soient, sont radicalement et promptement guéries par l'usage de son "Huile Anti-Vénéérienne."

Employez son Onguent Mystérieux pour le Riffe, et vos enfants seront guéris pour toujours et sans aucun danger. Son "Onguent de Lorne" est insurpassable pour le mal de matrice, les points de côtés, les coups, les contusions et le mal de rognons. Son "Sirop Pectoral" n'a point de rival pour la Toux, les Bronchites, le Rhume et la Consomption, il est également bon pour les enfants. Ayez en toujours, Le Ver Solitaire, ce monstre qui fait tant de victimes, est chassé dans l'espace de quelques heures par l'usage d'un "Spécifique" connu de M. Racicot seul. Dites à tous vos parents, voisins et amis, qui veulent se guérir, d'acheter les Remèdes Sauvages de J. E. P. Racicot, 1434 rue Notre-Dame, Montréal, presque en face de l'Hôpital Notre-Dame.

C'est la seule place, à Montréal, où vous puissiez vous procurer les véritables Remèdes Sauvages de M. J. E. P. Racicot.

N.B.—Vous trouverez les mêmes remèdes à Québec, au No. 25 rue St-Joseph et 9 rue du Pont. Ouvert de 8 heures A.M. jusqu'à 9 heures P.M.

Lumiere Electrique Incandescente
EDISON

Pour l'éclairage des MAISONS, des MANUFACTURES ou des RUES, par des Appareils isolés ou des Stations Centrales.

N. B.—L'usage de toute autre forme de Lampe Incandescente est un empiètement sur les patentes d'Edison, et ces empiètements seront traités en conséquence.

M. D. BARR & CIE
AGENTS POUR LE CANADA
726, rue Craig, Montréal