



WEEK-END

La veuve noire sur la toile littéraire du Québec

MICHEL PHANEUF

« La veuve noire, éditrice ». C'est sous cette appellation qu'une nouvelle maison d'édition s'appête à faire son entrée sur la scène littéraire québécoise. Une nouvelle maison d'édition qui a été fondée par une personne originaire de Saint-Jean-sur-Richelieu, Édith Madore, et qui a ceci de spécial qu'elle entend faire une grande place aux intrigues. — Page C-2

La gare patrimoniale de Lacolle suscite des inquiétudes

MICHEL PHANEUF

Bien qu'elle soit reconnue comme « gare patrimoniale » par la Commission des lieux et monuments historiques du Canada et classée monument historique par la municipalité, la gare de Lacolle fait face à un avenir incertain. Abandonné depuis plusieurs années déjà, l'édifice se retrouve dans un état qui suscite des inquiétudes. — Page C-3



Trois vieux complices remonteront sur scène au Théâtre de Grand-Pré

Trois vieux complices, Suzanne Grenier-DeLaDurantaye, Jean-Guy DeLaDurantaye et Pierre Meunier, remonteront sur scène, en juin, au Théâtre de Grand-Pré à L'Acadie, pour jouer Les violons de l'automne. À ces personnes s'ajoutent Mathieu Quirion, Jacques Rainville et Lise Meunier. — Page C-4



DISQUE

L'oeuvre de Bowie sur deux disques DVD

Les fans de David Bowie vont être comblés. Sur ces deux disques DVD d'une durée de 4 heures et 12 minutes, on retrouve pas moins de 47 chansons qui ont marqué la carrière de cet artiste. — Page C-5



VIDEO

Un chef-d'oeuvre signé Spike Lee

Notre chroniqueur vidéo a beaucoup aimé La 25^e Heure avant la nuit, le dernier film de Spike Lee. Ce dernier nous fait visiter New York avant les attentats du 11 septembre et nous en sommes émus. — Page C-6



CINÉMA

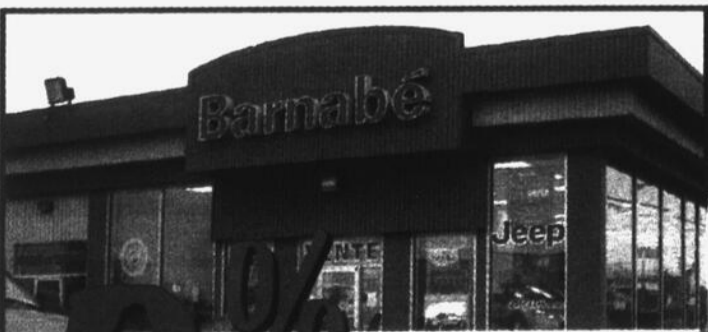
Carrey excelle dans un film décevant

Jim Carrey prouve à quel point il peut être comique dans le nouveau film de Tom Shadyac, « Bruce le tout Puissant ». Le problème, c'est que le scénario est mal écrit et mal conçu! — Page C-8



SOMMAIRE

Cinéma	C-8	Jeux	C-10
Horaire Cinéma	C-9	Musique	C-5
Horoscope	C-22	Plaisir du vin	C-19
Lecture	C-7	Vidéo	C-6



BARNABÉ AUTO INC.



C'est les folies du printemps

Dodge Caravan 2003

0%
60 mois sur la plupart des modèles 2003



Gagnez vos paiements 3, 6, 12 paiements et même votre véhicule



* Photos peuvent différer

438, rue Saint-Jacques, Napierville . (450) 245-3313 . (514) 877-4949 (MTL)

La veuve noire, une nouvelle venue sur la toile littéraire du Québec

MICHEL PHANEUF

La veuve noire, éditrice. C'est sous cette appellation qu'une nouvelle maison d'édition s'appête à faire son entrée sur la scène littéraire québécoise. Une nouvelle maison d'édition qui a été fondée par une personne originaire de Saint-Jean-sur-Richelieu, Édith Madore, et qui a ceci de spécial qu'elle entend faire une grande place aux intrigues, notamment aux intrigues policières, sans toutefois se limiter à ce seul genre littéraire.

Fondée à l'automne 2002, La veuve noire, éditrice fera paraître ses quatre premiers ouvrages au mois d'août prochain, indique Mme Madore. Deux de ces livres seront des romans policiers, le troisième aura un saveur fantastique, tandis que le dernier sera un roman plus «réaliste» portant sur la mythologie, explique-t-elle.

Tous ces ouvrages sont l'oeuvre d'auteurs québécois ou établis au Québec. *Dernier train pour Noireterre*, le roman fantastique, est signé Frédéric Durand, *Les enfants de la tragédie*, le roman à saveur mythologique, a été écrit par France Ducasse, tandis que les deux romans policiers, *Que ma blessure soit mortelle!* et *L'homme à la hache*, sont signés respectivement François Cannicconi et Laurent Chabin.

Comme le fait remarquer la fondatrice de la maison établie à Longueuil, ces auteurs sont tous des auteurs qui comptent chacun au moins trois ou quatre livres à leur actif. L'un d'eux, Laurent Chabin, en a même écrit près de 50, souligne-t-elle.



Édith Madore tenant l'illustration qui ornera le roman policier *Que ma blessure soit mortelle!* de François Cannicconi. Cette illustration est l'oeuvre de Stéphane Poulin.

Et il en va de même pour les illustrateurs qui ont réalisé les pages couvertures, ainsi que pour les autres membres de l'équipe impliqués dans la production, informaticien, imprimeur, distributeur, etc., qui sont tous des professionnels d'expérience, ajoute-t-elle.

Côté public, les livres de La veuve noire s'adresseront à un large éventail de lecteurs, nous dit Mme Madore. L'éditrice souhaite toutefois rejoindre plus spécialement les jeunes adultes de 17-18-19 ans. «Il y a relativement peu d'ouvrages qui s'adressent aux 14 ans et plus, fait-elle valoir. La plupart des collections publiées à l'intention des jeunes au Québec touchent surtout les 10-15 ans».

Selon ce qui est prévu, la nouvelle maison d'édition publiera en moyenne huit titres par année, le tout dans deux collections différentes: la collection «Le treize noir» dans laquelle seront publiés des romans de tous

genres littéraires, et la collection «Marché Noir» où se retrouveront des récits brefs, contes, recueils de nouvelles, etc. Fait à noter, en plus du Québec, la nouvelle entreprise vise aussi le marché nord-américain et prévoit à cet effet faire traduire ses livres en anglais.

Avec les activités de la maison d'édition bien amorcées et les quatre premiers titres bientôt sur le marché, sa fondatrice compte maintenant poursuivre le développement de La veuve noire et de ses collections. Pour ce faire, elle compte sur sa bonne connaissance du domaine littéraire et de ses différents créneaux, mais aussi sur le recrutement d'auteurs et d'illustrateurs répondant à ses critères. «Il ne faut pas rester assis à attendre que les manuscrits tombent du ciel, souligne-t-elle à ce propos; il faut aller les chercher».

Détentrice d'une maîtrise en littérature, d'un doctorat en littérature québécoise pour les jeunes et d'un post-doctorat sur le financement et l'aide à l'édition au Canada, Édith Madore a travaillé pour une maison d'édition spécialisée dans la littérature jeunesse pendant

plusieurs années en plus d'enseigner à l'université (Laval, UQAM, UQTR).

Elle a aussi été consultante pendant plusieurs années dans le domaine du livre, directrice de comités de lecture et membre de différents jurys littéraires. Elle-même auteure, elle a publié plusieurs ouvrages dont «Les 100 livres québécois pour la jeunesse qu'il faut lire en 1998, un guide à l'intention des parents et des enseignants. Son prochain livre sera publié dans quelques mois aux Éditions Point de Fuite et prendra la forme d'un recueil de nouvelles. Il s'agira de son premier ouvrage de fiction, souligne-t-elle. ■

Laurent Lamarche présente «Résonance» chez Action art actue

Résonance. C'est sous ce titre que Laurent Lamarche présentera une exposition de ses oeuvres à compter du jeudi 29 mai prochain au centre Action art actuel à Saint-Jean.

Première exposition solo de cet artiste de la nouvelle génération, «Résonance» prend la forme d'une installation constituée de tableaux et de maquettes. Une série de structures mécaniques prennent vie par l'intervention du visiteur. Plusieurs oeuvres bidimensionnelles (poudre à canon brûlée et sérigraphie sur supports divers) encerclent et commentent ces interactions.

L'artiste produit des univers portant leurs propres langages, leurs propres traces. Les lieux qu'il élabore présentent une vibration mécanique et humaine: celle qui rythme nos gestes, celle qui rythme nos vies.

Laurent Lamarche obtient un

baccalauréat en arts visuels en 2002 à l'Université du Québec à Montréal. Il détient également depuis 1996 un diplôme d'études collégiales en arts plastiques du Collège Lionel-Groulx à Sainte-Thérèse. Depuis 1997, il a participé à plusieurs expositions collectives dans la région de Montréal. Au cours de cette période, il s'est vu accorder trois bourses et décerner quatre mentions d'honneur, entre autres par la Fondation de soutien aux arts de Laval.

Le vernissage de «Résonance» aura lieu le 29 mai à 19 heures et l'exposition se poursuivra ensuite jusqu'au 27 juin. Situé au 190, rue Laurier à Saint-Jean-sur-Richelieu, le centre Action art actuel est ouvert aux visiteurs de 13 heures à 20h30 du lundi au vendredi à l'exception du jeudi (fermé) et de 13 heures à 17 heures le samedi et le dimanche. À compter du 16 juin, l'établissement sera ouvert de 13 heures à 20h30 du lundi au vendredi et fermé les samedis et les dimanches. ■

Le Village des arts invite artistes et artisans

Les artistes et artisans qui désirent exposer leurs oeuvres lors des festivités de la fête nationale les 23 et 24 juin prochain à Saint-Jean-sur-Richelieu sont invités à s'inscrire au «Village des arts».

En effet, à la suite d'une première expérience prometteuse tenue l'an dernier, un volet exposition fera cette année partie des activités entourant la Saint-Jean-Baptiste. Ce volet, baptisé Le Village des Arts prendra place

dans le parc Laurier, depuis l'entrée du site, en longeant l'artère principale entre les rues Richelieu et Jacques-Cartier.

Grâce à la collaboration du Comité organisateur de la fête nationale et de la ville de Saint-Jean-sur-Richelieu, des tables, des chaises et des panneaux d'accrochage seront fournis aux participants, indique la responsable du Village, Michelle Dozois. L'exposition se tiendra principalement le 24 juin à compter de 14 heures. Les exposants pourront s'y installer jusqu'à 20 heures ou minuit, selon leur choix. Ceux qui le désirent pourront aussi monter leurs installations dès le début des activités, le 23 juin à 18 heures.

Les frais d'inscription sont de 65 \$ par emplacement de 10x10 pieds. Les personnes intéressées doivent contacter Michelle Dozois au (450) 347-0647, par télécopieur au (450) 347-2973, ou par courriel à l'adresse suivante: michelledoizo@hotmail.com. ■

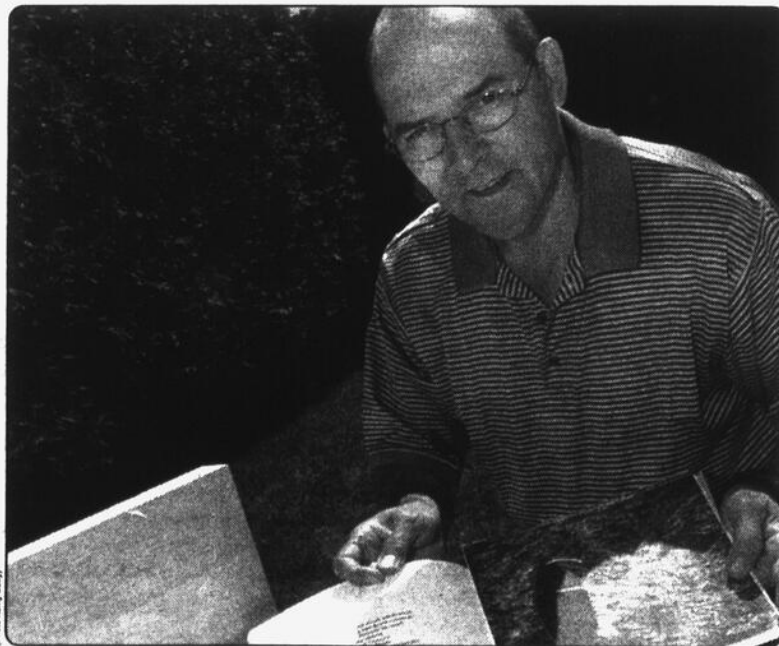
Yvan LaFontaine signe un nouveau livre d'artiste

L'artiste johannais Yvan LaFontaine et l'auteur Marcel Saint-Pierre signent ensemble un nouveau livre d'artistes à tirage très limité.

Intitulé «Image en cinq mouvements», ce nouveau livre regroupe des textes poétiques de Marcel Saint-Pierre et cinq bois gravés en couleurs de Yvan LaFontaine.

Chaque image, chaque poème de ce recueil fait sous le signe de la turbulence et de la musicalité génère formations et déplacements du sens, peut-on lire à son sujet. Imprimé sur papier Arches et tiré à seulement 10 exemplaires, il est présenté dans un boîtier en érable orné d'une incrustation qui rappelle le motif mis en mouvement.

«Image en cinq mouvements» a été lancé le 13 mai dernier à la galerie Éric Devlin à Montréal.



Yvan LaFontaine avec un exemplaire du livre d'artiste «Image en cinq mouvements».

L'événement s'accompagnait d'une exposition du livre et de bois gravés de la même série que ceux qui font partie du recueil. Un deuxième lancement aura lieu le 11 juin, cette fois à la Galerie Art Inter du 121, rue Frontenac à Sherbrooke.

Il s'agit de la quatrième publication à laquelle collabore Yvan LaFontaine. Auparavant, il avait cosigné «Quelques plis sur la différence» avec Jacques Boulerice en 1976, «Rétroviseurs» avec Jean-Marie Poupard en 1982, «Présence urbaine» avec Jacques Boulerice et Jean-Yves Théberge en 1987, et «Les rêves rouille» avec Jacques Boulerice en 1995. À ces ouvrages s'ajoutent deux publications de Xylon-Québec organisme dont l'artiste johannais est membre, «Xylon Deux» (1996) et «Xylon Trois «Miron le magnifique» (2000). ■

Vous portez le poids du monde sous vos épaules ?

Déchargez-vous en d'une partie !

www.participation.com

Lentement mais sûrement, la gare de Lacolle dépérit

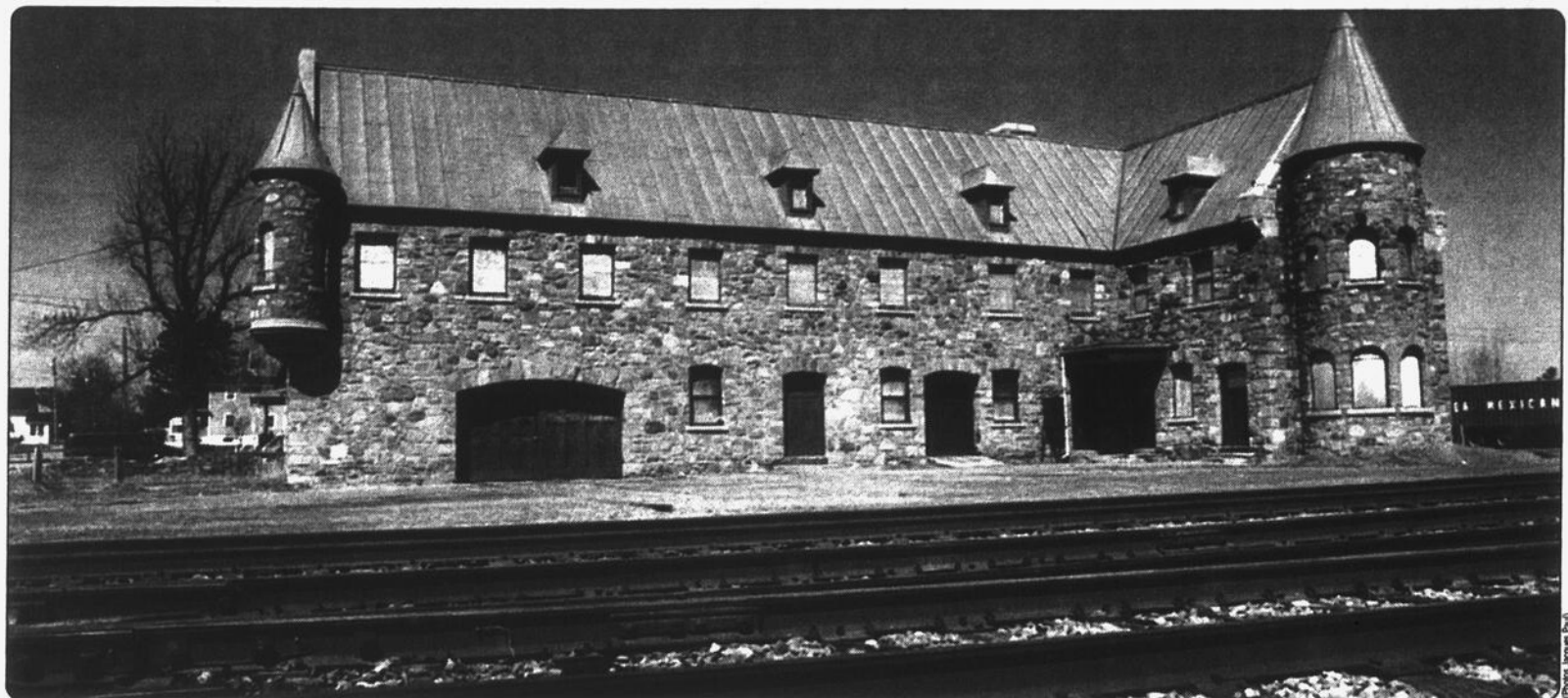
MICHEL PHANEUF

Bien qu'elle soit reconnue comme «gare patrimoniale» par la Commission des lieux et monuments historiques du Canada et classée monument historique par la municipalité, la gare de Lacolle fait toujours face à un avenir incertain. Abandonné depuis plusieurs années déjà, l'édifice dépérit peu à peu et se retrouve aujourd'hui dans un état qui suscite de plus en plus d'inquiétudes.

La gare de Lacolle a été construite en 1930 sous le règne de la compagnie ferroviaire Napierville Junction, elle-même propriété de la compagnie américaine Delaware & Hudson. Ses imposantes dimensions de même que son architecture qui évoque le style «château normand» en font un édifice qui se distingue de bon nombre d'autres gares, notamment dans une municipalité de la taille de celle de Lacolle.

Devenue, au début des années 90, propriété du Canadien Pacifique qui exploite toujours la ligne de chemin de fer qui passe à proximité, la gare est complètement abandonnée depuis plus de cinq ans. L'intérieur aurait déjà subi certains dommages à la suite du grand verglas de 1998 et depuis quelques temps, des fissures ont commencé à apparaître dans les murs extérieurs de l'édifice, ce qui ajoute à l'inquiétude de plusieurs personnes préoccupées par la conservation du patrimoine.

Au Canadien Pacifique, un porte-parole nous indique que la compagnie n'a pas de projet



Construite en 1930, la gare de Lacolle est abandonnée depuis 1998.

pour la gare de Lacolle et qu'elle n'a pas non plus de responsabilités face à son entretien. En fait, précise Michel Spénard, elle souhaite plutôt vendre l'édifice à un organisme ou à un groupe qui puisse s'en occuper et lui donner une nouvelle vocation. À cet égard, il explique que des négociations ont déjà eu lieu par le passé, mais que celles-ci n'ont pas donné de résultats. Il n'y a donc pour l'instant rien à l'horizon.

M. Spénard ajoute qu'une des contraintes inhérentes à la gare de Lacolle est sa proximité d'une ligne de chemin de fer active. Les éventuels nouveaux propriétaires devront donc prendre des mesures pour assurer la sécurité autour de l'édifice, comme ce fut le cas à l'ancienne gare de la rue Foch à Saint-Jean où une clôture a dû être installée, souligne-t-il.

Michel Audy, secrétaire exécutif pour la Commission des lieux et monuments historiques du Canada, confirme pour sa part que la gare de Lacolle est bel et bien reconnue «gare patrimoniale» par le gouvernement canadien. Elle est un des 166 édifices au pays qui jouissent d'un tel statut et en conséquence ne peut pas être modifiée, vendue ou démolie sans l'autorisation de la Commission.

Si la Commission n'a pas de programme d'entretien pour les gares qu'elle reconnaît, elle peut toutefois fournir de l'expertise aux éventuels acquéreurs, souligne M. Audy. Il ajoute qu'en général, les compagnies ferroviaires qui sont propriétaires de ces gares sont prêtes à travailler en collaboration avec la communauté pour aider à leur trouver une nouvelle vocation.

«Si des personnes intéressées communiquent avec nous, nous allons les mettre en contact avec

la compagnie, indique-t-il. Un de nos rôles est de coordonner tout ça». ■

Le blues de Bob Smith samedi à la Pointe aux Artistes

Le blues reprendra la vedette à la Pointe aux Artistes le samedi 31 mai prochain alors que le duo «Bob Smith Blues Project» y présentera son spectacle.

Natif de Farnham, Bob Smith est un musicien autodidacte, peut-on lire à son sujet. À ses débuts, dans les années 80, il chante dans un groupe rock et décide de faire la transition vers le blues lorsqu'il découvre que le rock, celui des Rolling Stones ou encore d'Elvis par exemple, prend ses origines dans ce style musical.

Smith fait alors un voyage dans le temps pour retrouver les racines du blues et fait la découverte d'artistes tels que Robert Johnson (1936), Sonny Terry, Junior Wells et Paul Butterfield.

En 1994, il part à l'aventure, ce qui l'amènera jusqu'au Mississippi en passant par la Louisiane et le Tennessee. Pendant son voyage, il a la chance de performer avec des orchestres composés d'américains d'origine africaine, d'où le blues prend sa source.



Bob Smith et Graham Ronny.

En 1998, de retour au Québec, il monte sur scène avec son ami et complice Graham Ronny, guitariste pour le groupe «Preachin' Blues», et qui a entre autres travaillé avec Johnny Johnson, ancien pianiste de Chuck Berry. Ensemble, ils montent un répertoire axé vers le blues de musiciens tels Muddy Waters,

Howlin Wolf, Robert Johnson, Elmore James et Sonny Boy Williamson.

Leur spectacle, samedi, est prévu de débiter à 22 heures. Les billets sont disponibles à la Pointe aux Artistes, 747, rue Saint-Jacques à Saint-Jean-sur-Richelieu, au téléphone (450) 358-1212.

BLANCO
La
TRINOÛETTE
Saint-Jean-sur-Richelieu

ENFIN LA
SANDWICHERIE

EST OUVERTE !

Horaires de la sandwicherie
du dimanche au mercredi
de 11 h à 22 h
du jeudi au samedi
de 11 h à 23 h

SPÉCIAL DU MIDI

Nous prenons
vos commandes
par téléphone



À SURVEILLER BIENTÔT

8 juin Tournoi de golf
23 juin Chansonnier
Jocelyn «Caillon» Simard
26 juin Spectacle jazz

290, rue Champlain
Saint-Jean-sur-Richelieu

(450) 349-1811



Les membres de l'équipe de la pièce «Les violons de l'automne»: Mathieu Quirion (en arrière), Jean-Guy DeLaDurantaye, Suzanne DeLaDurantaye, Pierre Meunier et Jacques Rainville.

Trois vieux complices remontent sur scène dans «Les violons de l'automne»

MICHEL PHANEUF

À la fin des années 50, Suzanne Grenier-DeLaDurantaye a assisté avec beaucoup de plaisir à une représentation de la pièce «Les insolites» de Jacques Languirand. Lorsque cette pièce a été éditée, elle a acheté le livre et y a découvert une autre oeuvre théâtrale, «Les violons de l'automne», où elle a eu un véritable coup de foudre pour le personnage de Marie-Rose. «Quand j'aurai son âge, je voudrais l'interpréter», s'est-elle dit alors. Aujourd'hui, la cofondatrice du Théâtre de Grand-Pré a atteint cet âge. Et elle se prépare à incarner cette fameuse Marie-Rose aux côtés de deux autres vieux compagnons, les 6, 7, 13 et 14 juin prochain à la salle du TGP à L'Acadie.

L'histoire des «Violons de l'automne» commence le soir du mariage de Marie-Rose et d'Eugène, deux sexagénaires qui se sont connus par correspondance. Alors que la nuit de noces est sur le point de commencer, arrive un autre prétendant qui réclame ses droits. Que fera Marie-Rose...?

«C'est une comédie dramatique, indique Suzanne DeLaDurantaye à propos de la pièce. C'est drôle, mais en même temps ce n'est pas drôle. Car au-delà des quiproquos et des malentendus, c'est de la solitude des vieux que parle la pièce».

Deux comédiens partagent la scène avec Mme DeLaDurantaye. Il s'agit de Jean-Guy DeLaDurantaye, son mari dans la vraie vie, et de Pierre Meunier, un compagnon de théâtre de longue date.

qui a fait partie du Théâtre des Deux Rives et du Théâtre de Grand-Pré avec Suzanne et Jean-Guy. À ces personnes s'ajoutent Mathieu Quirion qui signe la mise en scène, Jacques Rainville qui a conçu et construit les décors, et Lise Meunier qui a collaboré au montage de la pièce.

Toute cette équipe s'affaire à préparer «Les violons de l'automne» depuis plusieurs mois. «Nous avons commencé à répéter en octobre», indique Mme DeLaDurantaye, soulignant que la pièce qui compte trois actes est très solide, très «consistante».

La présentation de cette production prendra aussi des allures de retrouvailles, non seulement pour les membres de l'équipe dont plusieurs ont fait du théâtre ensemble pendant plusieurs années, mais aussi pour bon nombre de vieux amis et de vieilles connaissances qui ont été conviés aux représentations de juin prochain à L'Acadie.

«Nous avons envoyé des invitations à à peu près toutes les personnes que nous avons côtoyées au fil des ans, souligne Mme DeLaDurantaye; déjà, la réponse est très bonne. Je pense que ça va être bien intéressant. Il faut dire que c'est probablement la dernière fois que nous jouons ensemble».

JACQUES LANGUIRAND

Journaliste, animateur, auteur, réalisateur et producteur, Jacques Languirand a écrit 10 pièces de théâtre en plus de jouer lui-même dans plusieurs productions. Ses deux pièces, «Les insolites» et «Les violons de l'automne» lui ont valu le Prix du Gouverneur général du Canada en 1962.

L'animateur de l'émission «Par 4 chemins» à la radio de Radio-Canada a également reçu la Médaille du Commonwealth Arts Festival à titre d'auteur dramatique en 1968 ainsi que le Prix du

Libraire en 1978 pour son livre «La voie initiatique». En 2001, le jury du Concours international de Théâtre de la Fondation Onassis lui a décerné son Prix spécial pour sa pièce inédite «Faust et les radicaux libres».

L'équipe du Théâtre de Grand-Pré a déjà présenté «Les violons de l'automne» une première fois le 17 mai dernier à Baie Saint-Paul lors du Festival de Théâtre d'amateurs dont Suzanne DeLaDurantaye était cette année la présidente d'honneur. Comme elle le souligne, l'accueil du public a été des plus positifs, des plus encourageants.

La pièce sera maintenant reprise à la salle du Théâtre de Grand-Pré (484, chemin Grand-Pré) à L'Acadie les 6 et 7 de même que les 13 et 14 juin à 19h30. Les billets s'envolent rapidement, ceux et celles qui voudraient s'en procurer doivent s'adresser sans tarder au (450) 346-7148 ou au (450) 674-2851. ■

Marie-Ève Poupart rafle le Prix Oliver Jones

MICHEL PHANEUF

Les grands honneurs du Festival de Musique classique du Bas-Richelieu sont allés à une musicienne du Haut-Richelieu. C'est en effet la jeune violoniste de L'Acadie, Marie-Ève Poupart, qui a remporté le Prix Oliver Jones, premier prix du Festival qui s'est déroulé les 9, 10 et 11 mai derniers à Sorel. Marie-Ève a également décroché deux autres prix, tout comme sa jeune soeur, Andréanne, qui prenait part elle aussi à la compétition.

C'est Oliver Jones lui-même qui a remis le prix à Marie-Ève lors de la soirée de gala qui a clôturé le Festival le 11 mai. Ce prix consiste en une bourse de 750 \$ accompagnée d'un système de son haute-fidélité.

À cet honneur s'ajoutent deux autres prix: le premier prix dans la catégorie «Violon et violoncelle» chez les 15 ans et moins, de même que le prix en classe «Concerto», une classe ouverte à tous les instrumentistes participants.

Elle aussi violoniste comme

sa soeur aînée, Andréanne Poupart revient quant à elle du Festival avec deux prix, à savoir le premier prix en violon et violoncelle chez les 12 ans et moins, de même qu'un des prix «Coup de coeur» remis par les juges à certains concurrents.

Une autre musicienne de Saint-Jean-sur-Richelieu, Anne-Marie Delage, a participé à la compétition. Elle y a remporté la palme dans la catégorie «Piano» chez les 13 ans.

Quelque 170 jeunes musiciens et musiciennes ont pris part au Festival de Musique classique du Bas-Richelieu. Le jury qui a choisi les différents gagnants se composait de Henri Brassard pour le piano, Mark Simons pour les instruments à vent, Jean-Luc Plourde pour les instruments à cordes et Jean Vallières pour la guitare.

Soulignons que Marie-Ève et Andréanne Poupart ont également fait bonne figure au Festival de Musique classique de Montréal, événement qui se tenait du 15 au 19 mai derniers à Verdun. Marie-Ève s'est classée deuxième dans la catégorie regroupant les 15, 16 et 17 ans, tandis qu'Andréanne a obtenu la troisième place chez les 12, 13 et 14 ans. ■



Marie-Ève Poupart en compagnie d'Oliver Jones et de Henri Brassard lors de la soirée de gala clôturant le Festival de Musique classique du Bas-Richelieu à Sorel.

Alcool, contrebande et tempérance tout l'été au Musée Missisquoi

Alcool, contrebande et tempérance sont au coeur de la nouvelle exposition à l'affiche au Musée Missisquoi de Stanbridge East. Intitulée «Moonshine»: contrebande d'alcool et tempérance dans le Comté de Missisquoi», cette exposition s'est ouverte le 25 mai dernier pour toute la durée de la belle saison 2003.

«Entre le début du 19^e siècle et les années 1920, la tempérance et la prohibition ont joué un rôle fascinant chez nous, explique Heather Darch, conservatrice du Musée Missisquoi. Malgré le fait que presque toutes les provinces

du Canada ont choisi d'adopter la prohibition, le Québec a plutôt décidé de se soustraire aux restrictions relatives à l'alcool et lorsque les États-Unis se sont retrouvés à sec, les Cantons-de-l'Est ont vu poindre une opportunité».

L'exposition que présente le Musée cette année vise donc à rappeler une page colorée de l'histoire du comté de Missisquoi en faisant place à ceux qui ont défendu la tempérance et ceux qui l'ont combattue par tous les moyens.

Propriété de la Société d'histoi-

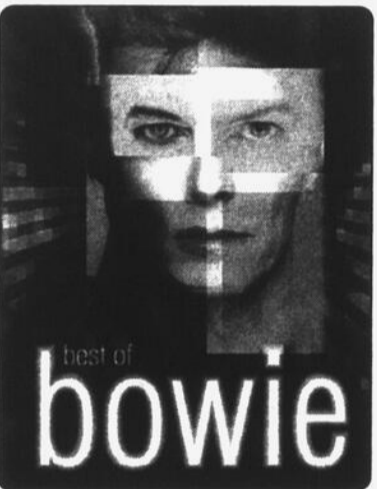
re de Missisquoi, le Musée Missisquoi collectionne et expose des objets ainsi que des écrits qui vont de l'époque des Loyalistes jusqu'à la fin du 20^e siècle. En plus de l'exposition thème pour 2003, les collections du Musée comprennent des vêtements des modes du passé, des jouets, des armes à feu, des équipements, outils et machines agricoles, etc.

Situé au 2, rue River à Stanbridge East entre Bedford et Dunham sur la route 202, le Musée est ouvert tous les jours de 10 heures à 17 heures. Pour plus d'information, le numéro de téléphone à composer est le (450) 248-3157.

MUSIQUE

D'autres DVD musicaux dignes de mention

GILLES LÉVESQUE
BEST OF BOWIE
 Les fans de David Bowie vont être comblés. Sur ce DVD d'une durée de 4 heures et 12 minutes (deux disques), on retrouve pas moins de 47 chansons qui ont marqué la carrière de cet artiste qui n'a jamais cessé d'innover.



Sur le premier DVD, on fait la connaissance d'un jeune maigrichon qui nous chante Queen Bitch avec une assurance désarmante lors d'une prestation à la BBC. Ça se passait en 1972. D'une pièce à l'autre, souvent par le biais de prestations inédites, on assiste à la transformation de ce personnage semblant venir d'une autre planète. De Space Oddity, on passe à Live On Mars, puis à Ziggy Stardust. Les costumes et les maquillages sont hallucinants.

Cette transformation se poursuit sous nos yeux avec Rebel Rebel, Young Americans, Heroes, Ashes To Ashes, Fashion, Let's Dance, China Girl, Dancing In The Street et bien d'autres pièces endisquées au cours de la période allant de 1972 à 1985.

Le second DVD est surtout constitué de vidéos qui relèvent

parfois du grand art! Les scénarios et les images sont sublimes. Bowie nous prouve qu'il excelle aussi devant une caméra. L'un de ces vidéos, I'm Afraid Of Americans, est un petit chef-d'oeuvre qu'on ne se lasse pas d'écouter et de regarder. La qualité d'enregistrement est incroyable.

Si vous êtes un fan de DVD Bowie, voilà un bref survol de sa carrière qu'il vous faut avoir à la maison. Quatre heures de pur plaisir!

★ Performance: 9 sur 10

Drowned World Tour 2001 MADONNA

Parmi mes amis à qui j'avais vanté les mérites de ce DVD, plusieurs étaient sceptiques. Tous, sans exception, ont été confondus. À un point tel qu'ils ont fait l'achat de ce DVD dans les jours qui ont suivi.

Avec Peter Gabriel, c'est probablement l'une des prestations les spectaculaires que nous avons eu l'occasion de voir. C'est digne d'un spectacle du Cirque du Soleil. Il est facile de constater que Madonna a investi des tonnes et des tonnes de beaux dollars dans ce spectacle dont Montréal a été privée pour des raisons financières. On comprend vite pourquoi en visionnant ce DVD.

C'est de loin le meilleur spectacle de Madonna en carrière. Le plus audacieux, le plus risqué, le plus coûteux. Les effets techniques sont saisissants. Il faut le voir pour le croire. Faut aussi entendre ce son sur un cinéma maison de bonne qualité. Nous en avons encore des frissons!

Honnêtement, ce DVD occupe une place de choix dans notre discothèque. Impressionnant.

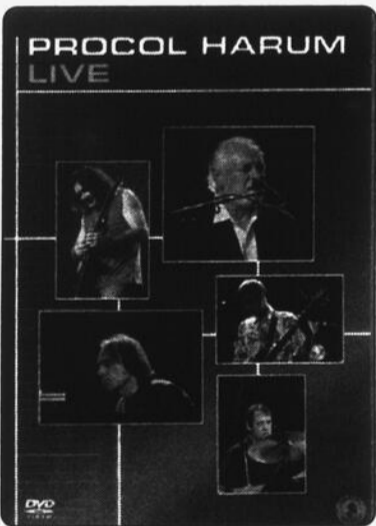
★ Performance: 8 1/2 sur 10



PROCOL HARUM LIVE

Nous étions au Spectrum de Montréal il y a quelques semaines pour assister au spectacle de Procul Harum, des vieux de la veille qui vieillissent bien! Nous avons alors eu droit à une agréable surprise. Quel plaisir que de revoir sur scène Gary Brooker et Matthew Fisher, les deux piliers de cette formation à qui l'on doit entre autres A Salty Dog, Conquistador et A Whiter Shade Of Pale, des grands succès des années 60 et 70.

Si vous n'étiez pas au rendez-vous, vous pouvez toujours vous reprendre en achetant ce

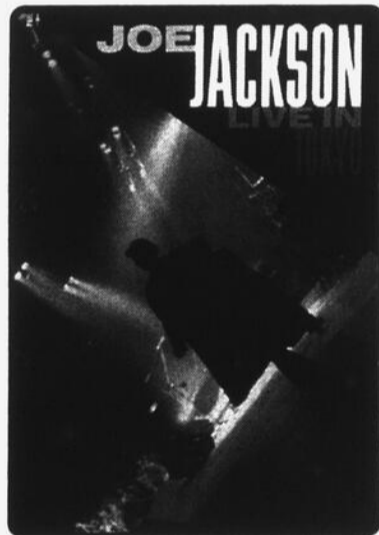


DVD enregistré à Copenhague le 15 décembre 2001. C'est sensiblement la même prestation que Procul Harum nous a servie il y a quelques semaines à Montréal, à l'exception de Simple Sister, qui n'est malheureusement pas au menu de ce DVD. Précisons que Gary Brooker est en voix, que Matthew Fisher joue les magiciens derrière son orgue B3 et que Geoff Whitehorn réussit à nous faire oublier Robin Trowel à la guitare.

★ Performance: 8 sur 10

JOE JACKSON LIVE IN TOKYO

Les fans de Joe Jackson sont nombreux à Saint-Jean. Peut-être seront-ils contents d'apprendre qu'il est possible de se procurer ce DVD enregistré à Tokyo en 1988, du temps de Big World, un spectacle inoubliable qu'il avait aussi présenté à la Place des Arts de Montréal.



Entouré de trois musiciens, Joe Jackson nous livre quelques-uns de ses grands succès, tels One More Time, Wild West, You Can't Get What You Want, Big World, Steppin' Out et I'M The Man.

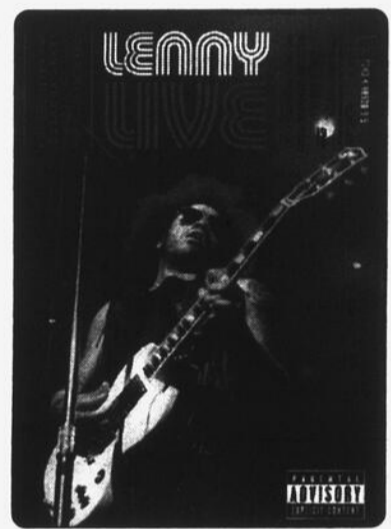
Pour l'époque, la qualité d'enregistrement est plus qu'acceptable. Jackson est à la hauteur de son immense talent. Ceux

qui ont eu l'occasion de le voir en spectacle savent d'ailleurs qu'il est dans une classe à part. Il le prouve de belle façon sur ce DVD. À voir... et à écouter.

★ Performance: 8 sur 10

LENNY LIVE

Cette machine à hits nous propose ce DVD d'une durée de 131 minutes qui a fait son apparition sur les tablettes des disquaires il y a quelques mois. La plupart de ses grands succès en carrière y sont et la tentation d'investir dans l'achat de ce spectacle était grande. Quelle erreur!



Lorsqu'il se produit sur scène, notamment au Molson Amphitheater de Toronto, il n'y a pas de problème. Lenny Kravitz est une belle bête de scène qui se débrouille plutôt bien à la guitare. Le problème, c'est qu'il parle trop! On embarque à peine dans une chanson qu'on a droit à des extraits de sa vie privée qui nous font découvrir un artiste à l'ego très développé!

Cet homme-là s'aime comme c'est pas possible. Tatoué et pas plus haut que trois pommes, il nous projette une suffisance qui nous donne rapidement le goût de passer à autre. C'est d'ailleurs ce que nous allons faire!

★ Performance: 5 sur 10

Mercredi 28 mai, 21h

the astronaut arcade
 CD CUT NOW ON FINIR RECORDS

 LOCAL RECORDS

450.358.1212
La Pointe aux Artistes
 747, St-Jacques
 St-Jean-sur-Richelieu

Attention à tous les jeudis!
 Les Jeudis à "Caillou"



Accompagné de musiciens de notre région, Jocelyn Simard vous invite à danser et vous amuser avec le "House Band" de La Pointe!

À chaque semaine, des invités surprises se joindront à Jocelyn!

Dès 21h

Spaghetti à volonté
 Les Jeudis et les Vendredis
 de 4@7, 4,50\$



Vendredi 30 mai, 21h

Les Spice Boys
 Hommage à
Red Hot Chili Peppers

Spectacle
 au Centre BEII
 Départ de
 La Pointe à
 18h!

Fait
 Vite III

Le 26 juin



Billets en vente
 à La Pointe
 et Voyage
 du Haut-Richelieu

Samedi 31 mai, 22h



Bob Smith
 Accompagné des musiciens
 de Preach'n Blues
 Du blues et
 du Led Zepplin

www.gestionlinezarts.com

DVD / VIDÉO

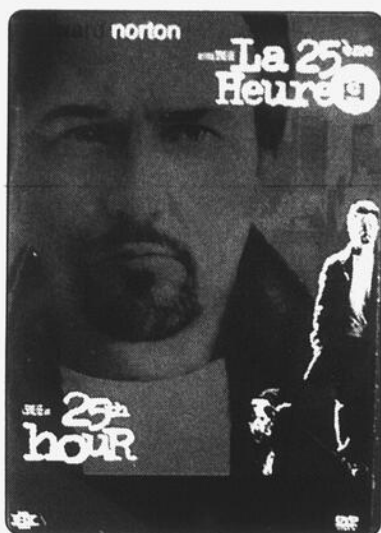
Un autre petit chef-d'oeuvre signé Spike Lee

PASCAL
CLOUTIER

C a fait du bien de retrouver Spike Lee. Ce réalisateur, je l'adore ! Voilà que l'afro-américain le plus engagé du cinéma que proposent nos voisins du sud, nous présente un autre petit chef-d'oeuvre intitulé «La 25^{ème} Heure». Lui dont les films prennent tous place dans le Bronx ou presque, il nous fait visiter l'endroit dans l'après 11 septembre et nous en sommes émus.

N'allez pas croire que sa vision est condescendante ou qu'il s'apitoie sur le sort de l'Amérique et des patriotes bafoués. C'est bien mal connaître le réalisateur de «Malcolm X», de «Do the right thing» et de «Mo' Better Blues».

Les quelques scènes où Lee traite directement de New York et de ce qui s'y est passé sont d'une vérité saisissante. Une scène initiale avec les deux tours lumineuses, un monument lumineux qui rappelle les tours jumelles du World Trade Center, un monologue de la vedette du

La 25^{ème} Heure.

film Edward Norton («Génération X», «Fight Club», «Le Grand Jeu») qui est renversant, une visite dans un appartement donnant sur «Ground Zero» et quelques allusions subtiles bien placées nous accrochent avec une efficacité étonnante.

Pourtant, le scénario n'a pas grand chose à voir avec New York. C'est sa conclusion, la morale de tout ça qui respire New York à grandes bouffées. En fait «La 25^{ème} Heure» et finalement Spike Lee lui-même, ça incarne aussi le New York contemporain.

Edward Norton est Montgomery Brogan, un gars qui fraye avec les caïds de la drogue de la Grosse Pomme. Monty s'est fait prendre avec une quantité importante de stupéfiants et d'argent provenant de ses ventes, cachés dans son divan. Il suspecte sa blonde, la très jeune mais très jolie Naturelle (Rosario Dawson) originaire de Puerto Rico, de l'avoir dénoncé aux autorités. Il avait pourtant fini de vendre, il s'était casé. Ses copains Francis Xavier (Barry Pepper) un «broker» de Wall Street et Jacob (Phillip Seymour Hoffman) un enseignant au secondaire s'en font pour lui.

Demain, il se rendra à la prison où il sera incarcéré pour sept longues années. Son père (Brian Cox), le prend mal et aimerait même qu'il fuie la justice. Il faut souligner, en marge de l'histoire centrale, les interrogations très actuelles sur les jeunes filles de plus en plus aguichantes (Anna Paquin) qui de façon bien innocente excitent les hommes de tout âge, trop rapidement.

Les prises de vues sont ingénieuses et les marques de commerce de Lee sont rares ce qui surprend un peu. Le cinéaste est allé plus loin et on ne s'en plaindra pas. Un vrai bon film avec un vrai bon réalisateur. Vraiment génial !

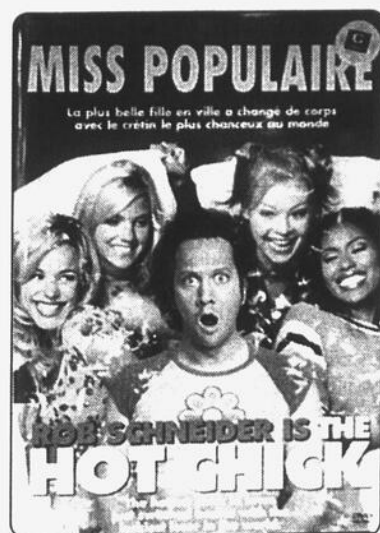
La musique est très dramatique et vous ne retrouverez pas le funk habituel des films de Lee. Mais ce choix sert bien l'atmosphère sérieuse de l'oeuvre.

Le DVD offre un documentaire sur le réalisateur, des commentaires de celui-ci, une longue séquence de Ground Zero et quelques scènes supplémentaires. Ça m'intrigue d'avoir remarqué que le film était produit par Toby McGuire. Spider Man qui produit Spike Lee...?

À voir absolument.

Miss Populaire

F allait pas s'attendre à un film très songé. Rob Schneider a, depuis ses tout débuts, choisi de se consacrer à un créneau particulier. Ce genre et ce style, qui le définissent réunit tout ce qui s'appelle comédie de série «B». Il persévère toujours dans cette lignée qui nous apporte une suite de comédies plus adolescentes les unes que les autres. Son dernier film ne déroge pas à cette direction. Imitation, slapstick, niaiseries, tout y est et voilà un autre film où il se commet dans un rôle imbecile. En tout cas, on peut juste dire que le gars est fidèle à lui-même.



Miss Populaire.

Entouré de jeunes beautés méconnues comme Anna Faris et Rachel McAdams, Schneider ne met pas trop la barre haute et cabotine tout au long de la production. On le dirait insouciant des affres de la trop fréquente répétition. Dans cet ordre d'idées, il faut aussi savoir que Schneider est le protégé d'Adam Sandler. Et sachez que ce même Sandler a réussi sa carrière, aujourd'hui fulgurante, comme ça finalement. Il a commencé dans des comédies minables, pas toujours très drôles et n'offrant rien d'original.

Aujourd'hui, après des années de travail acharné il a accompli ce que plusieurs n'ont jamais réalisé. Il est reconnu pour le genre de production auxquels il a associé son nom. Ce succès tant convoité qui laisse le choix de faire ce qui nous plaît n'est pas à la portée de tous mais Sandler l'a atteint. Ses récents succès, «Méchant Malade» avec Jack Nicholson à titre d'exemple, attirent un nombre impressionnant de spec-

tateurs dans les cinémas et les productions auxquelles il s'associe sont de moins en moins de série «B».

Donc Sandler a produit avec sa compagnie «Happy Madison» (un nom composé de titres de deux de ses films bien connus «Happy Gilmore» et «Billy Madison») «Miss Populaire» et on se serait porté à croire qu'il teste son stratagème avec Schneider. Reste à voir si le miracle se produira une seconde fois. Personnellement, j'en doute.

Une histoire de boucles d'oreille qui ont des propriétés magiques inspire le scénario mille fois vu depuis «Big» avec Tom Hanks. Une multitude de film d'échange de corps ont été produits depuis mais aucun n'a réussi à surpasser cette production-là. On se risque quand même à raconter l'histoire d'une jeune adolescente qui, par magie, se retrouve dans le corps d'un bandit de basse classe. On suit donc Schneider dans les activités habituelles d'une jeune beauté du secondaire avec ce que ça comporte de comique avec ses amis, son chum, ses habitudes chambardées et les nombreux quiproquos plus ou moins graves.

Tom Brady, le réalisateur aura même eu le plaisir de diriger son producteur Adam Sandler sous les traits d'un «rasta man» qui parle toujours de pot et s'interroge sur les endroits où cacher son stock. Ce qui est horrible à dire c'est que c'est peut-être dans ces deux ou trois minuscules apparitions qu'on rit le plus. Je ne suis pas capable de mettre le doigt dessus mais y'a quelque chose avec Schneider qui fait que je doute de sa capacité d'imiter Sandler dans le succès. ■

Faites vos dons à
Oxfam-Québec et venez
au secours des
populations touchées

par le séisme
du Gujarat

S.O.S.
INDE

Oxfam
Québec

Faire le chèque à Oxfam-Québec
(Mentionner S.O.S INDE)

2330, rue Notre-Dame O., bur. 200
Montréal (Québec) H3J 2Y2
www.oxfam.qc.ca
1.877.937.1614 ou 514.937.1614

À louer

à Saint-Jean-sur-Richelieu

Pour vos «partys»

Salle de réception

pour 75 à 300 personnes

Pour vos activités
sportives

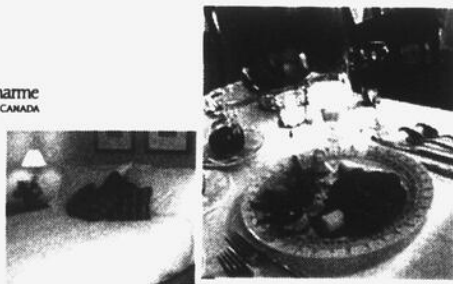
Gymnase : 40\$/heure

(514) 591-4711

105790-3c52-r

Quilliams
Hôtellerie de charme
LAC BROME - QUÉBEC - CANADA

- Hébergement de charme **** 4 étoiles
- Situé face au majestueux lac Brome
- 38 chambres et suites, 22 avec foyer
- Cuisine du terroir et française raffinée
- Piscine int., saunas, bain tourbillon
- 6 km de Knowlton : antiquaires, boutiques
- Brunch gourmand musical le dimanche
- Ski à Bromont, Glen, Sutton et Orford
- Plusieurs forfaits disponibles incluant : chambre, repas et service sur le forfait
- Forfait Romantique
- Rabais de 25% sur la chambre la 2e, 3e, 4e et 5e nuit avec forfait sur semaine
- Certificats-cadeaux disponibles



UN ENDROIT À
DÉCOUVRIR !
Divers forfaits
disponibles

257070-3c50-r

www.aubergequilliams.com 1-888-922-0404

572, chemin Lakeside, Lac Brome

Aut. 10, sortie 90, route 243 sud à 5 km de la sortie

CONCERT
DE L'ORCHESTRE
SYMPHONIQUE
DE LA MONTÉRÉGIE

AVEC L'ENSEMBLE VOCAL TRANSIT
ARTISTE INVITÉ : CHARLES BIDDLE JR

SOUS LES ÉTOILES
AU MANOIR CHRISTIE À IBERVILLE
LE SAMEDI 2 AOÛT 2003 À 20 HEURES

AU PROFIT
DE LA



Fondation
de l'Hôpital du
Haut-Richelieu

Coprésidents d'honneur : Jean-Pierre Paquin, député
libéral du Québec comté Saint-Jean-sur-Richelieu et
Jean Rioux, député libéral du Québec comté Iberville.

en collaboration avec

LE CANADA
FRANÇAIS

104.1 FM
La radio de Haut-Richelieu

BILLETS
VIP : 100\$ (INCLUANT UNE VISITE DU MANOIR ET COCKTAIL)
RÉGULIER : 20\$

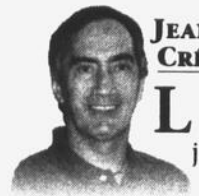
BILLETS EN VENTE À :
LA FONDATION HHR (920, BOUL. DU SÉMINAIRE N., SAINT-JEAN) 359-5777
LA BANQUE NATIONALE (400, BOUL. DU SÉMINAIRE N., SAINT-JEAN)

200512-3c52-14

LECTURE

LA BLASPHEME ET NE DIS RIEN

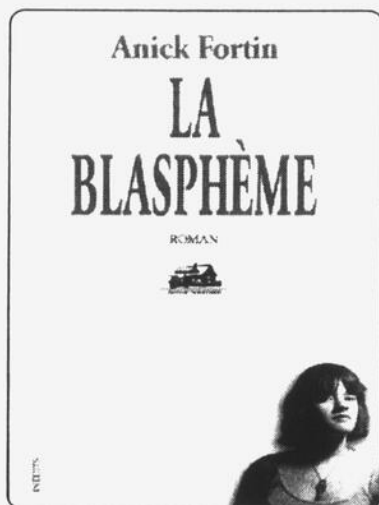
Histoires de filles d'aujourd'hui

JEAN-FRANÇOIS
CRÉPEAU

Les histoires des filles d'aujourd'hui reflètent-elles la société dans laquelle leurs héroïnes évoluent? Qu'elles le veuillent ou non, elles ne sont plus toujours très sages. Ainsi, l'enfant au centre de *La Blaspème* (Éditions Trois-Pistoles, 2003), le premier roman d'Anick Fortin, a-t-elle le choix d'être autrement? Quant à l'Élise de *Ne dis rien* (Éditions Les Herbes rouges, 2003), un récit signé Marie-Geneviève Cadieux, le plein jour sur son histoire d'inceste laisse trop de points d'ombre pour condamner sans appel son oncle Jean.

La Blaspème est un roman coup de poing. L'héroïne narratrice est une enfant issue d'un milieu dysfonctionnel. On découvre rapidement que sa mère l'a plongée tout droit dans un monde de grandes misères. Pas étonnant alors que la Blaspème trouve normal de mettre fin à ses souffrances lorsqu'elle le lui demande. Pas étonnant non plus que la Blaspème réagisse comme elle le fait à la suite de ce meurtre qui, s'il ne met pas fin à ses nombreux ennuis, met un peu d'ordre dans une existence sens dessus dessous.

Le poids individuel et social qui pèse sur les frères épaules de la Blaspème est énorme, mais n'a rien de caricatural. Anick Fortin est parvenue à écrire une histoire qui semble d'abord mons-



truseuse, mais en y introduisant des éléments d'un discours poétique qui ventilent sa lourdeur. La Blaspème, qui est à la veille de ses 18 ans lorsque son récit se termine, est une écorchée vive qui se bat et survit. Comme elle le dit : « À l'école, c'est trop facile. Je ne fais jamais rien et je comprends tout... Je suis un être supérieur... Je suis l'élite qui se meurt langoureusement sur le béton sali des écoles publiques. »

La Blaspème étonne par la force de son propos et par les discours que l'héroïne y tient, autant ses paroles que ce qu'elles racontent. Il y a aussi que la romancière a donné du rythme à son récit, dans les phrases comme dans les chapitres. Il y a aussi l'économie des moyens littéraires : par exemple, il y a peu de personnages, mais tous arrivent au moment opportun et chacun joue efficacement son rôle. Bref, la Blaspème n'est pas une jeune

femme comme les autres.

Élise Olivier, le personnage central de *Ne dis rien*, n'a rien à voir avec la Blaspème, du moins c'est ce que, de prime abord, on peut croire. Orpheline, c'est son oncle Jean, le frère de sa mère, qui s'en est occupé. Au moment du récit, Élise est décédée et c'est Pascale, une amie thanatologue, qui nous rappelle des moments choisis de son existence.

Tout ce que raconte ici Marie-Geneviève Cadieux est en demi-teintes. Élise est un personnage mystérieux, sinon énigmatique. Sa vie avec ou sans son oncle Jean n'a rien de simple, comme si elle entretenait volontairement l'ambiguïté. Ses rapports avec les autres, Camil son amant par exemple, ne sont pas simples et directs. Malgré cette atmosphère lourde, la lecture de *Ne dis rien* n'est pas autrement complexe.

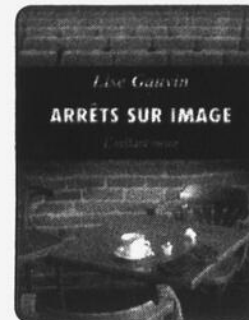
Cependant, ce qui rend l'histoire d'Élise difficile à comprendre, ce sont les méandres de narration qu'exploite l'auteur : j'ai souvent dû faire marche arrière pour recadrer le point de vue narratif.

Décidément, la Blaspème et Élise Olivier ne sont pas des jeunes femmes comme les autres. Dans un cas comme dans l'autre, leur histoire est loin de la banalité et, ma foi, Anick Fortin comme Marie-Geneviève Cadieux en ont fait des héroïnes tragiques contemporaines. ■

VITRINE

Le corps
collectionneur
(Éditions Les Heures bleues,
2003) images de Michel
Lagacé et textes en
collaboration.

Chaque nouvel ouvrage publié par cette modeste maison d'édition, dirigée par Célyne Fortin et René Bonenfant, est un bonheur pour l'œil et l'intelligence du lecteur. Ici, autour de 24 dessins de Michel Lagacé, une douzaine d'auteurs reconnus pour leurs œuvres de création ou de réflexions se sont laissés aller tantôt au jeu de l'imagination, tantôt à celui du souvenir, chacun retenant la forme littéraire convenant le mieux à son propos. Le titre de l'ouvrage est inspiré d'une série d'œuvres, *Les Cartons bleus*, 1999-2000, où figurent la forme d'objets, de motifs de tous les jours. Or, les écrivains me semblent tous s'être laissés prendre au plaisir de transformer le banal, le trivial en un texte dont le propos autant que la forme suggère la beauté naissant de simplicité même.

Arrêts sur image
(Éditions de L'instant même,
2003) de Lise Gauvin.

Les 15 nouvelles qui composent ce recueil sont autant de situations saisies sur le vif et dont l'auteur, fort habile dans cet exercice qui consiste à littéralement photographier le moment présent, les mots remplaçant la pellicule, parvient à rendre l'essence même de l'instant. La particularité ici, c'est que chaque nouvelle a son cadre propre, son lieu d'existence dont la familiarité, souvent rassurante, lui confère une atmosphère originale. Ainsi entourés, les personnages de Lise Gauvin interviennent directement sur leur environnement, parfois en le protégeant parfois en le renversant. À moins, bien sûr que ce ne soit la stabilité reconstruite de ces endroits qui ne se joue des personnages. Chose certaine, toutes ces nouvelles sont de véritables «arrêts sur image».

Au fond des
choses
(Larctôt éditeur, 2003)
par William St-Hilaire.

Voici le deuxième recueil de nouvelles érotiques de cet auteur dont le prénom cache une jolie jeune femme, de surcroît mère de famille et professionnelle des communications. J'avais terminé la lecture de son premier ouvrage amusé par la fraîcheur de son style et l'impertinence de son propos. Si je me souviens bien, j'avais évité une lecture trop rapide, l'abus de ces courts récits devenant aussi répétitifs que les scènes explicites d'un mauvais film porno. J'ai fait de même avec les 28 nouvelles de ce nouveau volume et, malgré le charme apparent que l'écriture de cet écrivain semble toujours jouer, j'ai eu plus de la difficulté à me laisser prendre par l'érotisme qu'elles distillent. Cette fois, l'exercice de style (tout est en nuances) cachait mal ses ficelles. ■

Le restaurant **La Campagnarde** **Nouveau!**

Présente

Le trio **HANDLE WITH CARE** Jazz & Blues

Souper avec tables d'hôte gastronomique dans une ambiance musicale de style "Lounge" pour un début de soirée en couple ou entre amis!

Les vendredis et samedis de 18h00 à 23h00

197, boul du Séminaire Nord Réservation : 347-1551

L'ÉVÉNEMENT

COMBOS & CÔTES LEVÉES

Combo classique à **999\$***

Tous les mercredis

LA CAGE AUX SPORTS

*Taxes en sus. Viande blanche extra.

880, boul. du Séminaire Nord, Saint-Jean-sur-Richelieu (450) 359-6484

CINÉMA

«Bruce le tout puissant»: un bon Carrey dans un film décevant

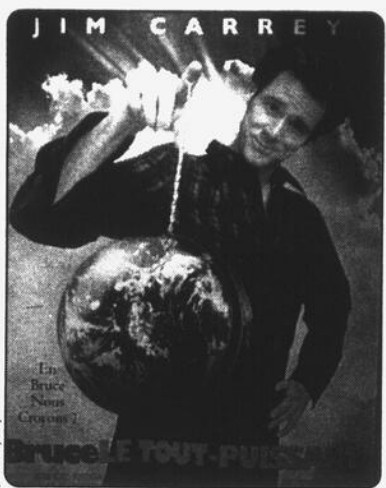


DANIEL G. HÉBERT

Le plus sérieux problème avec le dernier film de Tom Shadyac («Patch Adams», «Liar, Liar», «Ace Ventura») est sans doute le mélange de genres: parti pour être une comédie loufoque, il s'enlise rapidement dans la morale et le sentimentalisme. S'inspirant de la situation de départ du film «The Mask» (un homme ordinaire se retrouvant avec des pouvoirs illimités), il n'en possède pas l'inspiration. Et on se trouve évidemment trop loin de «Truman Show» pour se sentir touché par le message.

Comme toujours, Carrey nous prouve à quel point il peut être comique, particulièrement quand on en arrive à un humour physique. Et il faut avouer que plusieurs situations sont réellement drôles.

Mais les lacunes sont nombreuses: le scénario est mal conçu, mal écrit, on aborde la question de la responsabilité du pouvoir avec un certain sérieux avant de tout bâcler en ramenant le problème à des dimensions bêtement mora-



Carrey fait de son mieux dans ce scénario plutôt mal écrit.

les. En d'autres termes: la puissance ne peut obliger l'amour et il faut se comporter comme un bon garçon pour le mériter...

Reporter pour une station de télévision de Buffalo, Bruce Nolan (Jim Carrey, «The Majestic», «The Truman Show», «The Mask») se tape une grosse colère en direct quand il apprend que c'est un de ses collègues qui a obtenu à sa place la position de chef d'antenne.

Furieux, il accuse Dieu de l'avoir

laissé tomber. Dès le lendemain, il reçoit d'étranges signes qui le conduisent à un bâtiment où Dieu lui-même, sous forme humaine (Morgan Freeman, «Dreamcatcher», «Deep Impact», «Seven»), le met au défi: il lui accorde tous ses pouvoirs (avec certaines limites...) pour un certain temps et l'enjoint

à faire mieux.

Bruce profitera bien entendu de sa puissance pour se venger de ceux qui l'ont humilié, pour obtenir le poste convoité, pour rendre sa petite amie Grace (Jennifer Aniston, «Rock Star», «She's the One») folle de désir. Mais il constate bien vite les conséquences de

ses gestes: en exauçant ses désirs et ceux des autres, il finit par causer beaucoup plus de mal que de bien...

Bref, un Carrey très comique dans un film pas très génial. On rit à plusieurs reprises mais on sort du cinéma avec l'impression d'avoir perdu son temps. ■

CONCOURS LA TOURNÉE DES CHAMPIONS

COUREZ LA CHANCE
DE GAGNER UNE DES
20 PAIRES DE BILLETS
dans L'ESTRADE VIP pour assister
AU MATCH LE 17 JUIN PROCHAIN.

Venez encourager l'équipe vedette qui
disputera un super match
composée de Alain Choquette,
Jean-Michel Anctil, Michel Goyette,
Alain Bonamie, Jacques Rougeau,
Dave Morrissette et plusieurs autres...

LE CANADA
FRANÇAIS

RESTO



Tirage le 10 juin
à 16 heures

Pour participer, il vous suffit de compléter le coupon et de le déposer au bureau du journal Le Canada Français situé au 84, rue Richelieu à Saint-Jean-sur-Richelieu ou au Resto Le Four de Saint-Jean situé au 941, boul. du Séminaire Nord, Saint-Jean-sur-Richelieu, avant le mardi 10 juin 2003 à 12 heures. Le tirage aura lieu le 10 juin 2003 à 16 heures au Resto Le Four de Saint-Jean. Vous pouvez participer autant de fois que vous le désirez. Fac-similés non acceptés. Aucun achat requis.

La
tournée
des
champions

Nom :

Adresse :

Téléphone :

LE CANADA
FRANÇAIS

RESTO



0 3278-352 9rd

Le Choeur du Richelieu en spectacle samedi

MICHEL PHANEUF

Un concert français d'un bout à l'autre: Saint-Saëns, Duruflé, Ravel, Gounod, Bizet... Voilà ce que le Choeur du Richelieu proposera à son public le samedi 31 mai prochain à 20 heures lors de son concert printanier à la chapelle de la Maison provinciale des Frères Maristes (École Marcellin-Champagnat) à Saint-Athanase.

Toutes les pièces au programme de cette soirée sont en effet l'oeuvre de compositeurs français des 18^e, 19^e et 20^e siècles.

On y entendra de la musique religieuse, des extraits d'opéras, des chansons romantiques et même quelques pièces instrumentales, le tout sous la direction de Gilles Roy et avec la participation de Valentin Bogolubov, pianiste accompagnateur et soliste. Un ensemble formé de Nathalie Bélanger à la flûte, Gérald Bissonnette aux percussions, Mario Charbonneau à la trompette Marie-Ève Dubois au violon, Camille Gendreau au hautbois, Pierre Lévesque au violon, Pascale Petitclerc à la contrebasse et Eugène Robitaille au violon alto prêtera également son concours aux choristes dans certaines pièces.

Le Choeur avec les musiciens et différents chanteurs solistes interprétera tout d'abord le *Te Deum* de Marc-Antoine Charpentier. Suivront l'*Ave Verum* de Camille Saint-Saëns puis trois mouvements du *Requiem* de Maurice Duruflé, l'*Introit*, le *Kyrie* et le *Sanctus*.

La deuxième partie s'ouvrira quant à elle avec deux pièces interprétées au piano seul par Valentin

une infante défunte et la *Toccata* de Maurice Ravel. Le Choeur prendra ensuite la relève avec la *Pavane* de Gabrielle Fauré, la *Barcarolle* de Jacques Offenbach, le *Choeur des Philistins* de Camille Saint-Saëns, *Je te rends grâce* et le *Bal des Capulets* de Charles Gounod.

Deux oeuvres réunissant choristes et musiciens, *Ainsi que la brise légère* de Charles Gounod, et la *Marche des toréadors* de Georges Bizet, compléteront le programme et la soirée. Les billets pour ce concert sont disponibles auprès de membres du Choeur. S'il en reste, on pourra également s'en procurer à la porte (14, chemin des Patriotes) le soir de la représentation.

Le Choeur du Richelieu sera au centre de plusieurs autres activités au cours de la belle saison. L'ensemble se produira ainsi à deux reprises dans les parcs de Saint-Jean-sur-Richelieu, tout d'abord au parc Marchand dans le secteur Saint-Jean le 11 juillet à 19 heures, puis le lendemain 12 juillet, toujours à 19 heures, au parc Mercier dans le secteur Iberville.

Le 1^{er} août, les choristes johannais accueilleront le Choeur de Gex, une chorale française venue du département de l'Ain dans le Jura, près de la frontière suisse, à l'occasion d'un concert qui sera présenté à 19h30 au Cabaret-Théâtre du Vieux-Saint-Jean. L'entrée sera libre.

Enfin, soulignons que le disque de François Cousineau auquel le Choeur du Richelieu a collaboré en mars dernier est maintenant disponible en magasin sous le titre «Clin d'oeil à des amis». On y retrouve 14 chansons dont deux sont interprétées avec le concours

Bogolubov: la célèbre Pavane pour le Choeur.

De jeunes musiciens de la région se distinguent

Plusieurs élèves de l'École de musique de Napierville se sont démarqués lors de différents concours et compétitions qui ont eu lieu ces dernières semaines.

Simon Corriveau a ainsi obtenu une bourse pour s'être classé au premier rang dans la catégorie «Solo 9-10 ans» au concours Pianomanie tenu à Saint-Césaire au mois d'avril dernier. Simon étudie le piano auprès de Martin Caron.

Toujours chez les 9-10 ans, deux élèves de Brigitte Rivet ont obtenu un honneur semblable dans la catégorie «Duo». Il s'agit de Vicky Lahaie de Noyan et de Chloé McNeil de Napierville.

Vicky Lahaie s'est à nouveau distinguée lors du concours de la Vallée des champs tenu à Valleyfield en avril et en mai dernier. Elle s'est vue décerner une médaille de bronze pour son classement au troisième rang des élèves de niveau 1^{re} année avec un résultat de 92%. Les juges l'ont spécialement invitée à jouer lors du concert gala des lauréats, le 17 mai dernier au cégep de Valleyfield.

Deux autres élèves de l'école ont également remporté des hon-

neurs lors de ce même concours. En violon préparatoire, Dave Gagné de L'Acadie a reçu une médaille de bronze, tandis que Marie-Perle Allard de Noyan a également remporté le bronze. Toutes deux étudient leur instrument respectif auprès de Brigitte Rivet.

Par ailleurs, Fanny Van Winden s'est classée deuxième, degré préparatoire, au concours de piano de l'École préparatoire de Musique de l'Université du Québec à Montréal (UQAM). Élève de Brigitte Rivet, Fanny en était à sa première participation à un concours de musique. Elle habite à Saint-Bernard-de-Lacolle.

La saison des concours n'est pas tout à fait terminée pour les élèves de Mme Rivet. Julie Ouimet, Chloé McNeil, Vicky Lahaie et Dave Gagné ont ainsi représenté l'École le 18 mai dernier au festival Jeunes Talents à Saint-Lambert et pas moins de 25 élèves de l'institution se préparent pour le Festival Allard qui aura lieu au Château Joliette le 31 mai prochain. Cette fois, de jeunes chanteurs et guitaristes accompagneront les pianistes, violonistes et flûtistes. ■



Quelques-uns des élèves lauréats de l'École de musique de Napierville: de gauche à droite, Chloé McNeil, Vicky Lahaie, Fanny Van Winden, Simon Corriveau et Dave Gagné.



À la Maison sous les Arbres

L'exposition consacrée aux oeuvres des membres du Groupe Brosse Art s'est ouverte le samedi 24 mai dernier à la Maison sous les Arbres. Pas moins d'une quarantaine d'artistes peintres prennent part à cette exposition qui est à l'affiche au petit centre d'art de Saint-Athanas jusqu'au 14 juin prochain. Tenu en présence d'un bon nombre des artistes participants, le vernissage de l'événement a aussi été rehaussé d'une prestation de Carmen Cadieux, auteure, compositrice et interprète. Comme le souligne la directrice du centre d'art, Mme Muguette Forest-Pilon, certains participants se proposent de se rendre sur place pour peindre sous l'oeil des visiteurs. Pour plus de détails à ce sujet, il suffit de composer le (450) 347-1639. ■





CINEMA LE CAPITOL

Info-Film: 358-3030

290 RUE RICHELIEU À ST-JEAN SUR RICHELIEU

<p>DU 30 MAI AU 5 JUIN</p> <p>TAXI 3 (G) Ven. au dim.: 12h30 - 15h45 - 18h50 - 21h35 Lun. au jeu.: 18h50 - 21h35</p> <p>TROUVER NEMO (G) LAISSEZ-PASSER REFUSÉS Ven. au dim.: 12h25 - 15h40 - 19h00 - 21h25 Lun. au jeu.: 19h00 - 21h25</p> <p>BRUCE LE TOUT PUISSANT (G) Ven. au dim.: 12h40 - 15h50 - 18h45 - 21h30 Lun. au jeu.: 18h45 - 21h30 LAISSEZ-PASSER REFUSÉS</p> <p>LES INVASIONS BARBARES (13+) Ven. au dim.: 12h20 - 15h35 - 18h40 - 21h45 Lun. au jeu.: 18h40 - 21h45</p> <p>GARDERIE EN FOLIE (G) Ven. au dim.: 12h35 - 15h55</p> <p>LA MATRICE RECHARGÉE (13+ Violence) Ven. au dim.: 12h15 - 15h30 - 18h30 - 21h40 Lun. au jeu.: 18h30 - 21h40 LAISSEZ-PASSER REFUSÉS</p> <p>X-MEN UNIS 2 (G Déc. aux jeunes enfants) Tous les soirs: 18h35 - 21h35</p>	     
---	--

MOTS CACHÉS

9 LETTRES CACHÉES

MOT-CACHÉ

LE CAMPING

- | | | | | | |
|--|--|---|--|--|--|
| A
abri
accessoire
achat
activité
âge
agréable
air
aménagé
amis
B
bagage
bois
C
camp
campeur | canot
confort
D
détente
douche
dresser
durée
E
emplacement
entretien
équipement
estival
été
F
famille
fanal | feu
forêt
G
gamelle
gaz
glacière
groupe
H
hamac
I
installation
J
jeu
L
liberté
lieux | lits
loisir
louer
luxe
M
matelas
N
nature
nuît
P
parc
paysage
pêche
poêle
populaire
promenade | R
ravier
réchaud
relaxant
repos
roulotte
rustique
S
sac
sauvage
sécurité
service
site
T
température
tente | terrain
touriste
tous
U
ustensile
V
vacances
vie
vivre
voyagé |
|--|--|---|--|--|--|

1	I	R	O	U	L	O	T	T	E	M	P	L	A	C	E	M	E	N	T	G
2	U	N	E	C	B	E	A	E	E	G	I	R	A	D	A	T	A	S	A	L
3	S	J	S	O	A	T	Q	H	M	B	A	M	O	T	E	T	E	M	A	A
4	T	A	I	T	A	M	C	U	E	P	P	Y	E	M	U	T	E	N	C	C
5	E	S	C	H	A	U	E	R	I	E	E	L	O	R	E	L	E	C	T	I
6	N	T	C	T	O	L	T	N	U	P	A	R	E	V	L	N	E	N	C	E
7	S	A	S	D	I	E	L	R	A	S	E	R	A	E	F	S	A	A	T	R
8	I	L	E	I	R	V	E	A	L	G	V	M	P	T	S	A	M	D	E	E
9	L	T	O	O	R	U	I	U	T	I	E	U	E	O	U	P	N	P	E	E
10	E	A	F	I	O	U	X	T	V	I	O	N	I	N	O	R	O	A	V	R
11	T	R	V	L	S	E	O	C	E	R	O	R	T	E	T	S	E	A	L	U
12	I	A	F	I	P	I	O	T	G	R	E	N	L	R	A	T	C	I	A	D
13	R	E	P	A	T	N	R	Z	F	G	U	E	V	T	E	A	I	G	V	S
14	U	E	R	A	F	S	A	E	A	A	T	S	E	E	N	T	R	U	B	E
15	C	C	C	O	Y	G	E	C	S	I	M	R	T	C	G	E	I	A	N	R
16	E	A	R	H	X	S	A	H	S	S	R	I	E	I	A	A	G	E	I	V
17	S	T	N	U	A	M	A	I	C	A	E	S	L	B	Q	A	V	R	N	I
18	T	A	E	O	A	U	M	G	I	E	A	R	L	L	G	U	B	U	N	C
19	I	I	E	H	T	A	D	N	E	I	P	E	D	E	E	A	E	S	A	E
20	L	P	O	P	U	L	A	I	R	E	L	A	X	A	N	T	T	O	U	S

SOLUTION DE CE MOT CACHÉ: CARAVANES

LES ENTRECROISÉS

5 LETTRES CACHÉES

LES ENTRECROISÉS

LE SABLE

Lorsque tous les mots ci-dessous auront servi pour compléter la grille, il ne vous restera qu'un seul mot dont le nombre de lettres est indiqué dans cette page.

- | | | | | | | | | |
|---------------------|---|--------------|---|-------------------------|--|---|--------------------------|--|
| 2
as
ne
ou | 4
banc
dune
eaux
lien
lieu
mers
mica
noir
réal
rôle
très | vent
zone | 5
année
blanc
foncé
grain
océan
plage
pluie
roche | rouge
sable
sites | 6
débris
désert
filtre
sablier
sablon
sortes
taille | utiles
7
classer
érosion
glacier
mouvant
sableux
teintes | 8
minéraux
sablère | 9
aurifères
industrie
minuscule
quartzes
sablonner
10
bitumineux
sablonneux
11
sablonnière |
|---------------------|---|--------------|---|-------------------------|--|---|--------------------------|--|

1																				
2																				
3																				
4																				
5																				
6																				
7																				
8																				
9																				
10																				
11																				
12																				
13																				
14																				
15																				
16																				
17																				
18																				
19																				
20																				

SOLUTION DE LES ENTRECROISÉS: ROCHE

MOTS CROISÉS

Problème No 56

1													
2													
3													
4													
5													
6													
7													
8													
9													
10													
11													
12													

HORIZONTALEMENT

- Des noeuds d'une surface. - Lieu où l'on mène paître le bétail.
- Qui a l'aspect laiteux et bleuâtre de l'opale. - Excréments.
- Pron. pers. - Périodes des fortes températures. - Indique une réponse négative.
- Roue d'une poulie dont le pourtour présente une gorge. - Morceau d'étoffe roulé en boule.
- Indique la direction. - Elle se forme dans les liquides fermentés. - Négation.
- Soldat. - S'emploie pour attirer l'attention.
- De même, en outre. - Principe suprême dans la pensée chinoise ancienne. - Ébène verte.
- Vallée sauvage et encaissée. - Auxiliaire féminine de l'armée de terre.
- Liaison. - Où l'on est né. - Adj. poss.
- Partie d'un cours d'eau. - Pierre d'un bleu intense.
- Causes de douleur. - Courier d'entreprise à distribution exceptionnelle.
- Mesures itinéraires russes. - Fromage blanc, en Suisse.

VERTICALEMENT

- Mot servant à désigner une personne. - Chagrin. - Contravention.
- Qui produit un effet. - Meurtri.
- Particule d'insistance. - Aller çà et là, à l'aventure, sans but. - Pour la mesure de la puissance électrique réactive.
- Risque d'incidents défavorables. - Du sultanat d'Oman.

- Meuble. - Aluminium. - Serveur à gages.
- Sans tache. - Acte législatif émanant du roi, sous l'Ancien Régime. - Pron. pers.
- Grand arbre de l'Inde, au bois précieux. - De l'anus.
- Actinium. - Polytechnicien, en argot scolaire. - Grande étendue d'eau intérieure.
- Embarcations légères. - Ils servent à tirer la soie des cocons.
- Chaland à fond plat. - Cheveu. - Poisson rouge.
- Dialecte chinois. - Traverser.
- En matière de. - Monnaie espagnole. - Xénon.

Solution du dernier problème

1	E	R	G	C	H	A	R	A	D	E	S		
2	B	E	A	G	L	E	E	P	A	T	E		
3	A	G	I	R	T	R	A	H	I	R			
4	U	L	N	A	I	R	E	A	M	I	E		
5	B	E	I	P	E	C	A	S	E	T			
6	I	R	O	N	E	A	N	I	E	R	E		
7	E	E	S	C	O	R	T	E	S	R			
8	S	O	U	A	U	B	E	T	A	N			
9	I	V	G	R	U	S	T	I	N	E			
10	E	N	R	A	G	E	R	A	V	A	L		
11	O	T	E	E	B	E	N	I	E	R			
12	N	E	R	O	L	I	P	E	R	S	E		

Autorisé par Jean-Claude Langlois

NISSAN

Saviez-vous que... la plupart des gens n'aiment pas faire le plein d'essence ?



LA SENTRA XE 2003

199\$ /MOIS*

1.8% Financement à l'achat

0\$ dépôt de sécurité!

Comptant initial de **1795\$** Transport et préparation inclus!

AUCUN PAIEMENT PENDANT 90 JOURS

Au volant d'une Sentra, ils ne le font pas souvent !

- Climatiseur • Radio AM/FM stéréo 100 watts avec lecteur CD • Siège du conducteur à 8 réglages • Moteur 1,8 L de 126 chevaux • Pneus toutes saisons de 15 po • Barres stabilisatrices avant et arrière • Coussins gonflables • Essuie-glaces à balayage intermittent • Dossier arrière rabattable 60/40 • Et beaucoup plus!

COUPAL et BRASSARD AUTO inc.

500, boul. De Périgny,
Chambly
(450) 658-3443

127, route 104,
Brossard
(450) 552-7203



plumbing air

Supplément
publicitaire

**LE CANADA
FRANÇAIS**



Informez-vous

Promotion Fête des Pères

BBQ 729\$
à partir de

Base disponible en noir,
rouge ou en acier inoxydable

Choix de :

- 25 000 BTU
- 30 000 BTU
- 32 000 BTU
- 37 000 BTU

BRÛLEUR LATÉRAL EN OPTION

(Division de Plomberie Carillon)

485, rue Saint-Jacques Saint-Jean-sur-Richelieu

(450) 347-0380

Au GAZ
naturel ou
PROPANE



BBQ chariot

- de 25 000 BTU 50 000 BTU
- 28 000 BTU 75000 BTU
- 33 000 BTU

GARANTIE À VIE
SUR LES COMPOSANTES EN ACIER
INOXYDABLE ET LE CAISSON ET
5 ANS SUR LES AUTRES PIÈCES

MODÈLE FONCTIONNEL
EN DÉMONSTRATION

Duconne

LA QUALITÉ FAIT LA DIFFÉRENCE



Modèle
7200

11965-3465-ny

plein air

Camper sur une île, un rêve accessible

CET ÉTÉ, je prends l'air...

- Camping - **Tentes familiales**
 À partir de **199⁹⁵\$**
 YANES Eureka! Home

- Pêche - **Ensemble canne et moulinet**
 À partir de **19⁹⁵\$**
 SHIMANO Berkley Rapala QUANTUM

- Expédition - **Sacs d'expédition**
 À partir de **89⁹⁵\$**
 VAUDE Eureka! Home

- Randonnées - **Bottes de randonnées**
 À partir de **139⁹⁵\$**
 CHAMEAU LOWA

Service impeccable à prix imbattable!
LE PRO DU PLEIN AIR!

Londero Sport
 349, boul. du Séminaire Saint-Jean-sur-Richelieu **349-2332**
 www.arcinter.com

Nous avons tous déjà rêvé de nous endormir en nous laissant bercer par le doux murmure des clapotis de l'eau, nous imaginant au milieu des flots, loin des tracasseries du quotidien. Cette aventure à la Robison Crusoe est beaucoup plus accessible qu'on ne le croit. En effet, de multiples plans d'eau possèdent des îles, grandes ou petites, où l'on peut accoster en couple, en famille ou entre amis pour y passer quelques jours de rêve. Bien souvent, il s'agit d'endroits paradisiaques très recherchés des campeurs qui désirent la plus grande tranquillité.

Bien sûr, ce type de camping nécessite une embarcation motorisée dans laquelle vous pourrez transporter votre équipement. De plus, comme il s'agit de camping rustique, il vous faut vous préparer en conséquence puisque vous ne disposerez généralement d'aucune commodité. Cependant, le plaisir de se retrouver, accompagné de gens que l'on aime, au milieu de l'eau, permet un retour aux vraies valeurs. Nous éprouvons alors une sensation de total bien-être où les inquiétudes font place



De multiples plans d'eau possèdent des îles, grandes ou petites, où l'on peut accoster pour y passer quelques jours de rêve. (Photo Linda Turgeon, Tourisme Québec)

au repos. Certaines personnes font leur exploration elles-mêmes, parcourant les lacs quelques jours à l'avance à la recherche d'une île qui pourrait les accueillir. D'autres font appel aux services de pourvoyeurs afin de s'évader sur une île plus ou moins éloignée.

Si vous êtes un campeur débutant, prévoyez un court séjour afin

de vous familiariser avec le monde du camping. Apportez toujours des allumettes et des briquets ainsi que des vêtements chauds pour les nuits froides, et prévoyez des sacs poubelle qui ont un tas d'usages en camping. Ce retour à la nature vous apportera sans aucun doute une nouvelle dimension de vie qui demeurera inoubliable.

Une balade en voiture, à la découverte de paysages québécois!

Certains croient que parce qu'ils n'ont pas les moyens de payer pour une chambre d'hôtel, des restaurants et des visites touristiques, ils doivent demeurer dans leur maison et leur ville durant tout l'été. Eh bien, ce n'est pas vrai du tout! En effet, il est possible pour tous ceux qui peuvent utiliser une voiture de passer une journée extraordinaire, à la découverte de paysages québécois.

Commencez par tracer votre itinéraire de la journée. Quel est l'endroit, pas trop loin de chez vous, que vous souhaitez voir depuis longtemps? Quelle route vous entraînera vers un panorama enchanteur? En préparant vos repas à l'avance, vous aurez la possibilité de faire un pique-nique, dans un décor envoûtant, en



Peu importe où vous habitez, le Québec fourmille de petites routes de campagne à explorer. (Photo Benoît Chalifour, Tourisme Québec)

compagnie de votre famille ou vos amis. Quelle façon intéressante de passer un moment inoubliable durant l'été!

Peu importe où vous habitez, le Québec fourmille de petites routes de campagne remplies non seule-

ment de commerces d'artisans qu'on ne retrouve nulle part ailleurs, mais aussi de bâtiments ancestraux comme des églises, des maisons centenaires, des moulins, des ponts, etc. Imaginez les magnifiques photos que vous ferez! Prenez donc le temps de vous arrêter pour admirer tantôt une chute spectaculaire, tantôt un splendide parc où gazouillent de jolis oiseaux. Les possibilités sont illimitées pour qui sait pleinement savourer les décors, la faune et la flore.

Soyez curieux de découvrir la province sous toutes ses facettes avant de penser à faire un voyage outre-mer. Plus économiques, ces balades en voiture vous transporteront vers de nouveaux horizons, beaucoup plus accessibles qu'on ne le croit.

HONDA **NUMÉRO UN** **SHADOW 750**

DES CARACTÉRISTIQUES DE GRAND CRUISER ET UNE VALEUR SENSATIONNELLE

Vous vous attendez à une performance sensationnelle et la fiabilité légendaire d'une Honda. La VT750 ne déçoit pas avec son bicylindre en V à 52° refroidi par liquide. Mais ce qui surprend avant tout chez cette moto «économique», c'est l'ensemble de caractéristiques de grand cruiser et le look du tonnerre qu'elle offre en plus! Un choix très avantageux dont vous pouvez profiter dès aujourd'hui au bas taux de financement Honda. Je pars avec toi!

Taux de financement **5,8%** sur approbation de crédit, détails en salle de montage.

MOTO CLINIQUE VENTE & SERVICE

92, rue Jacques-Cartier Sud Saint-Jean-sur-Richelieu **346-4795**

Road Star Silverado **LA RANDONNÉE CUSTOM PAR EXCELLENCE**

Financement sans intérêt ni paiement pendant 6 mois ou financement à l'achat à 4,8% pour 24 mois renouvelable au 25e mois.

- Bicylindre en «V» 1602 cc
- Couple en 99 LB/pi à 2500 tours
- Entraînement par courroie

MOTO CLINIQUE VENTE & SERVICE

92, rue Jacques-Cartier Sud Saint-Jean-sur-Richelieu **346-4795**

POWER FINANCE **YAMAHA**

plein air

Le vélo a un adversaire de taille : le patin

On remarque, en déambulant sur les pistes cyclables asphaltées, que le traditionnel vélo rencontre un adversaire de taille. Plus compacts et très accessibles, les patins à roues alignées sont là pour rester. Pas étonnant que cette activité ait pris autant d'essor en si peu de temps. Non seulement elle permet d'augmenter significativement le rendement cardiovasculaire, mais elle favorise également les rencontres tout en oxygénant votre cerveau.

Si vous pratiquez déjà cette activité, vous avez la chance de pou-

Festin en plein air!

Qui ne s'est jamais délecté, à l'arrivée des beaux jours ensoleillés, du parfum d'une cuisson au barbecue faite chez le voisin? Cette façon de cuire nos aliments et de les savourer en plein air est un des meilleurs plaisirs de la saison estivale, car elle comporte de multiples avantages. Elle est rapide et demande peu de préparation. Sans huile ni beurre ajouté, le bon goût de la viande grillée satisfait même les personnes contraintes à suivre les régimes les plus stricts. Ainsi, en un claquement de doigts, vous avez un repas équilibré, rempli de vitamines et minéraux.

Bien sûr, comme la modération a toujours meilleur goût, il est conseillé de ne pas cuisiner tous les jours au barbecue afin d'éviter l'accumulation du benzopyrène. Il s'agit d'une substance toxique qui provient de la décomposition du gras de la viande. Or, la consommation de légumes préparés au barbecue se fait sans aucun danger. La plupart des légumes peuvent être cuits de cette manière, directement ou enveloppés dans des papillotes de papier aluminium (côté brillant vers l'intérieur). Puis, après tout, cette façon de cuisiner constitue une des premières méthodes développées par l'homme pour consommer sa nourriture.

Il existe mille et un trucs et recettes pour la cuisson au barbecue; ils sont faciles à trouver et souvent très santé. Il s'agit également d'une partie intégrante de la convivialité de nos étés. Alors, ce soir, pourquoi ne pas essayer un bifteck contre-filet au fromage et champignons ou plutôt des grillades de légumes aux truffes fraîches? Bon appétit!



Le barbecue est un des plus délicieux plaisirs de l'été.



Le patin à roues alignées, une activité accessible et agréable à pratiquer. (Photo Robin Edgar, Tourisme Québec)

voir sélectionner la piste de votre choix. En effet, on accède dans toutes les régions à des circuits magnifiques où s'exerce le patin à roues alignées en toute sécurité. Ces sentiers vous permettent bien souvent de garder la forme tout en admirant des paysages spectaculaires comprenant de splendides plans d'eau, d'innombrables espèces d'arbres et arbustes ainsi que des oiseaux aux couleurs ravissantes.

Si vous êtes débutant ou que votre voisin vous a convaincu de ve-

nir patiner avec lui pour la première fois, vous risquez bien sûr de ne pas être très rapides sur vos patins. Vous devez donc prendre quelques précautions. Choisissez d'abord un terrain plat dépourvu d'obstacles, puis évitez de patiner en trop gros groupe. Ensuite, n'oubliez pas de

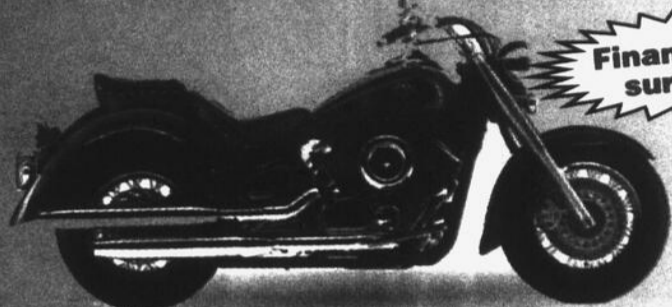
faire des pauses et de boire de l'eau fréquemment.

Que vos sorties en patins soient régulières, occasionnelles ou plutôt rares, chaussez toujours les patins qui vous conviennent. Il est possible d'en louer ou d'en acheter

une paire en fonction de vos besoins. Prudents et courtois, partez maintenant à l'aventure, casque, gants, protège-coudes et genouillères bien en place.

Patineurs dans l'âme, les Québécois? Sans aucun doute!

● YAMAHA ● YAMAHA ● YAMAHA ● YAMAHA



À votre service depuis 1961

YAMAHA
(514) 990-8855 • (450) 245-3663
245, rue Saint-Jacques, Napierville

POWER FINANCE

Financement sur place

DISPONIBLES EN MAGASIN

- Royal Star Venture
- Road Star
- V Star 1100 Classic/Custom
- R6
- R1
- FZ1
- Warrior

YAMAHA

● YAMAHA ● YAMAHA ● YAMAHA ● YAMAHA

Piscines Caron



Spas Norac



beachcomber
HOT TUBS

NAPOLEON




SPAS

à partir de

3 695\$

2 700\$ de rabais pour le mois de mai

SUPER PROMOTION * SUPER PROMOTION

Profitez de notre promotion avec parasol et autres options d'une valeur de **3 392\$** pour seulement **656\$**.

19, rue Moreau (450) 348-6905
www.spasnorac.ca

plein air

Un itinéraire hors du commun, pour une longue randonnée

Le vélo vient au troisième rang des activités les plus pratiquées par les Québécoises et Québécois. Mais, plus récemment, les randonnées de plusieurs jours ont fait une entrée remarquée dans le paysage touristique québécois. Dans l'ensemble, la pratique du vélo profite d'une popularité accrue depuis cinq ans. Néanmoins, il apparaît que la longueur des distances parcourues a davantage gagné du terrain que le nombre de sorties cyclistes. Les grandes randonnées ont donc gagné notre cœur aventurier.

Avec 3000 km de pistes et de routes qui sillonnent les plus belles régions du Québec, la «Route verte» permet, chaque été, à des centaines de Québécois de voyager à vélo. Du Témiscamingue à la Gaspésie, de Charlevoix à l'Estrie, cette route respecte les critères de sécurité éprouvés : on peut y pédaler seul, à deux, entre amis ou en famille, en toute quiétude et à tout âge. Pour en tirer le meilleur parti, procurez-vous le guide «La Route verte au Québec, 2^e édition». Vous y trouverez de judicieux conseils et descriptions vous permettant de planifier vos vacances en sélectionnant les auberges, hôtels, campings, restaurants qui jalonnent l'itinéraire de votre choix.



La «Route verte» vous offre 3000 km de pistes cyclables sillonnant les plus belles régions du Québec. (Photo Linda Turgeon, Tourisme Québec)

tionnant les auberges, hôtels, campings, restaurants qui jalonnent l'itinéraire de votre choix.

De magnifiques pistes cyclables vous permettent également de faire de longues randonnées à vélo. Que ce soit Le petit train du Nord dans les Laurentides ou le Parc linéaire dans les Bois-

Francs, votre choix est grand et vos possibilités illimitées. Si vous comptez vous attaquer à de longues randonnées, il faut envisager une bonne préparation. En effet, comme pour toute activité de saison, une période d'adaptation à l'effort est nécessaire. Histoire de ne pas souffrir et, surtout, d'avoir du plaisir!

I.B. Iberville Brique et Pierre

Toute la gamme disponible

SABLE POLYMERÉ pour joints de pavé

- ocre et gris granit
- Pour éliminer les mauvaises herbes et les insectes indésirables

Techi-Seal PRODUITS DE QUALITÉ SUPÉRIEURE

Laissez-nous vous inspirer...
T.B. Techo-Bloc
Let us inspire you...

VENTE DE BRIQUE ET PIERRE • MURETS • PAVÉS • DALLES

173 A, Route 104, St-Athanase, Iberville (450) 347-5819

SAVIEZ-VOUS QUE BEAUCOUP DE GENS RETOMBENT EN AMOUR AU PRINTEMPS?

AU VOLANT D'UNE NISSAN, C'EST LE COUP DE FOUDRE!



PATHFINDER ÉDITION CHILKOOT 2003

1,8%
FINANCIEMENT
À L'ACHAT**

* Dispositif antiblocage des roues • tout terrain • Radio Bose™ 150 watts avec chargeur 6 CD intégré
* Commande audio et régulateur de vitesse au volant de direction • Moteur V6 de 250 chevaux • Jantes en alliage de 16 po • Système antivol et antidémarrage avec clé à puce • Climatiseur • Différentiel autobloquant arrière • Marchepieds latéraux aplanis • Sellerie spéciale Chilkoot • Et beaucoup plus!

LOCATION À PARTIR DE **399\$** /MOIS*

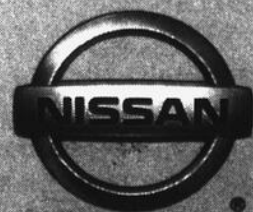
Comptant initial de 1995\$
Transport et préparation inclus!

PDSF à partir de 34 200\$

COUPAL et BRASSARD AUTO INC.

500, boul. De Périgny,
Chambly
(450) 658-3443
(514) 856-0030

127, route 104,
Iberville
(514) 856-7793
(450) 347-5593



l'offre d'aucun paiement pendant 90 jours s'applique sur les modèles Sentra 2003 pour les financements à l'achat et par les services NCFI uniquement. Aucun intérêt pour les premiers 60 jours à partir de la date de prise de possession du véhicule par l'acheteur. Après 60 jours, il doit payer mensuellement le capital et les intérêts selon les termes prévu au contrat. *Location de 48 mois pour la Sentra XE 2003 (C4L673 AED0) et la Sentra XE 2003 - Option Plus - (C4L673 B100), l'Altima 2.5S 2003 avec boîte de vitesses manuelle (T4RG63 AA00) ou avec boîte automatique à 4 rapports (T4RG73 AED0), la Maxima GXE 2003 (U4RG73 AA00). Acompte ou échange équivalent de 1 795 \$ pour la Sentra, de 2 395 \$ pour l'Altima, de 2 895 \$ pour la Maxima. Limite de 24 000 km par année avec 0,10 \$/km extra. Premier versement et dépôt de garantie équivalent à un versement mensuel (toutes taxes incluses) requis à la livraison. Assistance routière 24 h. Taxes, immatriculation, assurance, frais d'enregistrement RDPRM, obligations sur preu neuf et frais du concessionnaire en sus. Sur approbation du crédit. **Taux de financement à l'achat de 0,9% pour la Maxima pour les termes jusqu'à 36 mois. Taux de financement à l'achat de 1,8% pour la Sentra pour les termes jusqu'à 48 mois. Offre d'une durée limitée. Frais d'enregistrement RDPRM et frais du concessionnaire en sus sur toutes les offres de location et d'achat. ***PDSF pour la Sentra Sedan XE avec boîte de vitesses manuelle (C4L633 AA00) et l'Altima Sedan 2.5S avec boîte de vitesses manuelle (T4RG63 AA00). Les concessionnaires peuvent vendre/acheter à prix moindres. Voir votre concessionnaire participant pour tous les détails. Les modèles illustrés sont à titre indicatif seulement. Nissan, le logo Nissan, la signature « DÉCOUVRIR » et les noms des modèles Nissan sont des marques de commerce de Nissan.

L'ÉGLISE D'ICI

Congrès des paroissiens

Le comité de préparation au congrès s'est de nouveau réuni à quelques reprises dernièrement pour finaliser cette journée qui aura lieu le samedi 31 mai, de 9 heures à 15h30, au Campus du Fort Saint-Jean (Pavillon Dextraze).

De nombreuses personnes sont inquiètes face à tous les changements que nous vivons présentement. Un bon moyen de remédier à cela, c'est de savoir ce qui se passe et de comprendre où nous allons avec tous ces changements.

Le congrès du 31 mai sera important à cet égard puisque cette journée sera l'occasion de puiser à une foule d'informations, autant sur la réalisation du projet d'évangélisation que sur les nouvelles structures mises en place dans la paroisse renouvelée de Saint-Jean-l'Évangéliste.

Vous aurez l'occasion de visiter des kiosques qui vous feront connaître toutes les pastorales que nous voulons promouvoir de façon particulière pour réaliser notre projet d'évangélisation. Certaines existaient déjà mais adoptent de nouvelles approches, d'autres viennent à peine

de naître et ne demandent qu'à grandir. Pour en nommer quelques-unes: pastorale jeunesse, pastorale sociale, catéchèse en paroisse, pastorale familiale, pastorale des malades, catéchuménat, éveil religieux des petits, et beaucoup d'autres encore. Également un kiosque de livres, d'objets, de CD et de cassettes à caractères religieux tenu par la librairie Le Semeur, de Longueuil.

M. Yves Le Pain, vicaire épiscopal au service à la mission du diocèse Saint-Jean-Longueuil, sera notre personne-ressource. Il guidera notre réflexion tout au long de la journée. En avant-midi, il donnera un exposé intitulé: «Une paroisse, plusieurs lieux d'engagement, plusieurs lieux de rassemblement pour développer une appartenance chrétienne».

Vous entendrez le témoignage de quelques personnes heureuses de leur engagement en Église. Vous aurez l'occasion de prendre la parole, d'échanger avec d'autres, de donner des suggestions, de faire valoir votre point de vue.

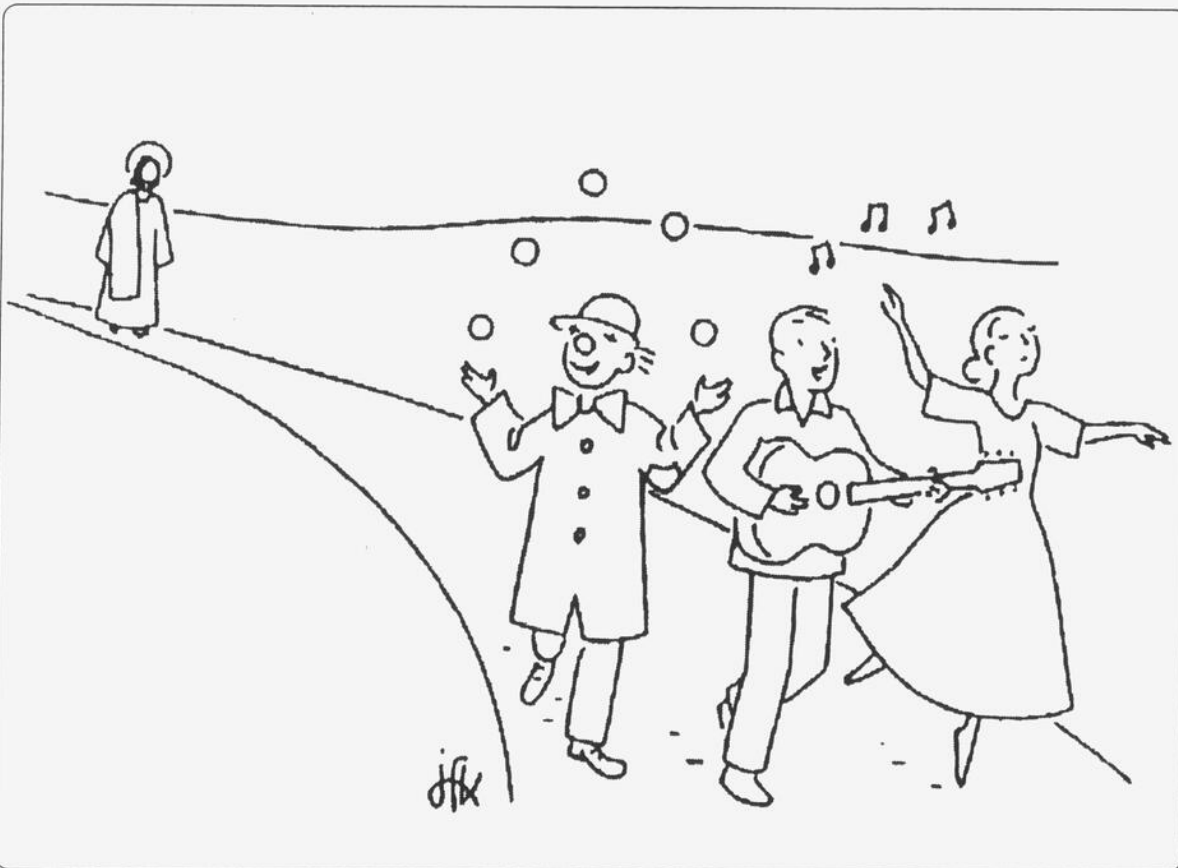
Vous pourrez rencontrer sur place les membres qui composent la nouvelle assemblée de fa-

brique et le nouveau conseil d'orientation pastorale. Les secrétaires vous seront également présentées ainsi que tous les membres de l'équipe pastorale. Nous dînerons ensemble, nous prierons ensemble.

L'Église à Saint-Jean-sur-Richelieu est en train d'effectuer un grand virage, non seulement au niveau des structures mais dans la manière de vivre sa mission évangélique. Ce virage, elle ne peut le réussir qu'avec l'implication toujours de plus en plus grande de ses membres. C'est un choix que nous avons à faire personnellement et collectivement: ramer tous ensemble dans la même direction ou laisser le bateau aller à la dérive avec les conséquences désastreuses que cela entraînerait.

Réaliser notre projet d'évangélisation ensemble, c'est permettre à chacun et à chacune d'entre nous de réaliser notre mission de baptisé(e) au coeur du monde selon nos talents personnels et les appels que Dieu nous fait.

Suzanne Grégoire, coordonnatrice
Secteur La Cathédrale
On y va à ce congrès?... ■



Au profit des enfants de Douvanger

Grande vente de garage les 14 et 15 juin au Patro (939C, boul. Séminaire Nord).

Pour une quatrième année, à la suite d'un séjour de trois mois, j'organise avec des amies une grande vente de garage.

Vous avez des choses à donner? Nous acceptons tout (sauf des vêtements d'adulte). Téléphonez au 348-9514 et ce, jusqu'au 6 juin 17 heures. J'irai les chercher. Merci à l'avance.

L'argent recueilli est donné en

totalité à une missionnaire pour «l'écolage» ou la galette de mil du matin des enfants et des adolescents de Douvanger. On y vit l'extrême pauvreté!

Venez en grand nombre encourager l'oeuvre. En fin de journée, il y aura tirage.

Merci! Nous vous attendons.

Pauline Bédard, cnd

N.B.: À la fin de juin, on publiera le montant total recueilli

grâce à votre générosité. ■

EMPLOI-QUÉBEC VOUS INFORME

Une subvention pour trouver un emploi

Vous cherchez du travail? Vous désirez recruter du personnel? Saviez-vous que certaines personnes peuvent avoir droit à une subvention pour les aider à intégrer le marché du travail?

Il s'agit de la mesure « subventions salariales » offerte par Emploi-Québec aux individus qui ont des difficultés à intégrer le marché du travail ou encore à de jeunes diplômés de moins de 30 ans sans emploi et qui n'ont pas travaillé dans leur domaine d'études depuis au moins 9 mois à compter de la date de l'obtention de leur diplôme.

QUEL EST L'OBJECTIF?

L'objectif de cette mesure est l'intégration durable en emploi de personnes à risque de chômage prolongé ou encore d'offrir une première expérience de travail à de jeunes diplômés.

COMMENT ÇA FONCTIONNE?

Les personnes à risque de chômage prolongé ou les étudiants diplômés doivent se présenter au centre local d'emploi (CLE) pour rencontrer un agent d'aide à l'emploi. Si la personne est admissible à la subvention, Emploi-Québec pourra fournir au chercheur d'emploi une lettre d'admissibilité dont elle pourra se servir comme incitatif auprès d'éventuels employeurs. Dans certains cas, l'agent d'aide pourra aussi fournir au chercheur d'emploi des adresses d'entreprises intéressées à embaucher du personnel.

QUELLES ENTREPRISES SONT ADMISSIBLES?

Les entreprises privées, les coopératives, les organismes à but non lucratif, les entreprises d'économie sociale, les travailleurs autonomes et autres sont admissibles à embaucher

une personne admissible à la subvention salariale. Certains employeurs ne sont pas admissibles (par exemple, les organismes financés par Emploi-Québec). Si vous êtes un employeur et désirez offrir un emploi à une personne admissible, contactez le CLE du Haut-Richelieu ou le CLE de Marieville.

QUELLES SONT LES ACTIVITÉS ADMISSIBLES?

Pour obtenir la subvention salariale, l'entreprise doit offrir au chercheur d'emploi un poste vacant ou additionnel à temps plein.

QUELLE EST LA DURÉE DE LA SUBVENTION?

Selon la clientèle ou le type d'entreprise qui participe à l'embauche, la durée de la subvention s'échelonne, dans certains cas, jusqu'à 52 semaines. Généralement, la subvention dure environ 26 semaines.

QUEL EST LE MONTANT DE LA SUBVENTION?

Emploi-Québec peut subventionner jusqu'à 50 % du salaire pour un montant maximum équivalant à 100 % du salaire minimum pour 40 heures de travail. Dans le cas des jeunes diplômés, la subvention peut aller jusqu'à 50 % du salaire versé pour un montant maximum de 9500 \$ par candidat.

POUR EN SAVOIR PLUS...

N'hésitez pas à nous contacter au CLE du Haut-Richelieu, situé au 320, boul. du Séminaire, bureau 004, à Saint-Jean-sur-Richelieu, (450) 348-9294 ou 1 800 567-3627 ou au CLE de Marieville, situé au 497, rue Sainte-Marie, à Marieville, (450) 460-4430 ou 1 888 872-0680 (services aux individus seulement). Il nous fera plaisir de vous aider dans la recherche d'un emploi ou d'un employé. ■

Messe d'Action de grâces

L'équipe de pastorale et le comité de liturgie préparent une messe pour les couples de 5^e, 10^e, 15^e, 20^e, 25^e, 30^e, 35^e anniversaire, et ainsi de suite. À l'église de L'Acadie la messe sera le dimanche 1^{er} juin à 10h30. À l'église de Saint-Lucien la messe sera le samedi 7 juin prochain à 19 heures. Pour vous inscrire soit à

L'Acadie soit à Saint-Lucien, vous pouvez téléphoner au 346-9785. ■

COURSE des CANARDS 2003

La course revient dans le coin coin ...



Renseignements:
(450) 359-5777

Le Spécialiste de la chaussure confortable
Chaussures orthopédiques

Confort

Finn Confort

Hommes et femmes
Mode et confort se rencontrent !!!

Chaussées de vos FinnConfort, vous avez toujours le pied léger, que ce soit au travail, pendant vos loisirs ou à la maison.

CARREFOUR RICHELIEU
600, rue Pierre-Casas
Saint-Jean-sur-Richelieu

(450) 348-8528

201 788-3047

VOS YEUX

Avez-vous les yeux qui piquent?



CÉLINE ÉTHIER

Lorsque revient le temps doux, le temps des promenades en vélo et des longues marches, à peu près tout le monde est content. On passe le râteau sur la pelouse, on sort le barbecue, on prépare la piscine et on nettoie les chaises de parterre. Bref, tout est beau et s'annonce bien... ou presque.

Est-il possible que des gens ne soient pas si enchantés de voir revenir le beau temps, les petits oiseaux et les feuilles dans les arbres? Il peut être difficile à croire, pour la très grande majorité de la population, que l'été puisse signifier autre chose que plaisir et vacances. Malheureusement, pour environ 15% de la population, l'arrivée du mois de mai (et des suivants) signifie également un nez qui coule et des yeux qui piquent...

Si vous faites partie de ces malchanceux, je n'aurai pas besoin de vous décrire les symptômes d'une allergie au pollen en long et en large: vous les connaissez sans doute très bien, même un peu trop! Attardons-nous plutôt à décrire ce problème pour ceux qui ignorent qu'ils souffrent d'allergie et se demandent ce qui peut bien leur arriver...

Tout d'abord, une allergie au pollen est une allergie qui se manifeste évidemment à des périodes précises de l'année. On s'imagine mal une allergie au pollen se manifestant au mois de janvier, à moins de travailler au Jardin bota-

nique! Ces allergies saisonnières se manifestent particulièrement entre les mois d'avril et septembre, au cours desquels le vent transporte le pollen de toutes les plantes, amies et ennemies...

Une précision s'impose ici. J'ai parlé des «amies et ennemies» à la blague, car il ne faudrait pas croire que les plantes sont, soit bonnes, soit mauvaises. Il est évident que le pollen des bouleaux, par exemple, est un ennemi pour ceux qui y sont allergiques, mais pour tous les autres, il est tout à fait inoffensif. On comprend bien le phénomène avec les allergies alimentaires: les arachides ou les œufs ne sont mauvais que pour ceux qui sont allergiques à ces produits, pas pour tout le monde.

Revenons-en à nos symptômes. Les yeux sont un territoire propice pour les allergies au pollen, car ils sont recouverts d'une petite membrane humide qui garde les grains de pollen comme dans un réservoir. Le pollen qui se propage dans l'air est charrié ça et là par le vent, et il se dépose facilement dans les yeux, baignant dans les larmes. De quoi irriter pendant quelque temps, n'est-ce pas? Et que font les grains de pollen, une fois installés sur les délicates muqueuses des yeux? Ils déclenchent, chez les allergiques, une série de réactions de défense suscitant larmoiement, picotement et rougeur... Vous connaissez?

Les gens affectés par ces problèmes décrivent souvent une sensation de sable dans les yeux, un picotement incessant qui déclenche un besoin irrésistible de se frotter

les yeux, et, conséquence évidente du frottement, des yeux rouges et même un peu enflés -particulièrement à l'intérieur des paupières. Bel été en perspective!

Évidemment, une fois que les feuilles des arbres auxquels on est allergique ont poussé, nos symptômes diminuent, à moins qu'on ne soit allergique à quelque chose qui pousse un peu plus tard. Certains malchanceux souffrent d'allergies multiples qui les accablent du printemps à l'automne. D'autres, plus chanceux, souffrent d'allergies au printemps mais se rétablissent pour l'été. Plusieurs, allergiques à l'herbe à poux (ne pas confondre avec l'herbe à puce), éprouveront des problèmes en août et septembre.

Y a-t-il quelque chose à faire pour réduire les symptômes oculaires des allergies? Oui, heureusement. Il existe sur le marché des médicaments efficaces pour aider à diminuer significativement le picotement, l'enflure et la rougeur des yeux; on les retrouve sous forme de gouttes oculaires. Selon la sévérité des symptômes, le médecin pourrait conseiller l'ajout d'un antihistaminique oral (en vente libre) en comprimés, qui agira dans tout le système et non seulement au niveau des yeux.

Si des problèmes existent mais ne nécessitent pas l'usage de médicaments, des lunettes peuvent agir, jusqu'à un certain point, comme un écran protecteur en bloquant une partie du pollen, l'empêchant d'atteindre la surface de l'œil. Certains réussissent à se soulager en rinçant les yeux à l'eau

fraîche ou encore en utilisant des gouttes lubrifiantes non médicamenteuses. Bien entendu, ces petits trucs peuvent également aider ceux qui doivent avoir recours aux médicaments.

Quoi qu'il en soit, il est toujours préférable d'éviter, en cas de rougeur des yeux, de poser son diagnostic soi-même, à moins que le

diagnostic n'ait été posé à la même date l'année précédente...

Je vous laisse aller préparer la terre de votre jardin, en espérant que vous profiterez plus des côtés positifs du beau temps que de ses «petits désagréments»! Vous pouvez me joindre pour vos questions et commentaires au 705, boul. d'Iberville à Iberville, 346-7318. ■



Emmanuelle Lafamme
Pharmacienne

L'herbe à puce

Afin que vos randonnées pédestres ne tournent pas au cauchemar, voici quelques conseils pour prévenir et traiter la dermatite à l'herbe à puce.

Cette plante haute d'environ 30 cm (voir photo) se retrouve surtout dans les ravins, les haies, les terrains vagues et les boisés.

Ce qui cause la dermatite est une résine présente dans toutes les parties de la plante. Cette résine peut demeurer active sur la peau ou les vêtements pendant quelques semaines. Nous pouvons donc l'étendre à notre insu sur différentes parties de notre corps avant que les premières lésions n'apparaissent (en 12 à 24 heures).

Fait à souligner : Le liquide qui suinte des lésions n'est pas contagieux.

Les vésicules peuvent disparaître d'elles-mêmes, mais il est souvent nécessaire de traiter les démangeaisons qui y sont associées. Pour ce faire, on doit assécher les lésions avec des compresses de solution astringente (de type Burosol) pendant 20 minutes de 4 à 6 fois par jour. On peut appliquer ensuite de la lotion calamine froide pour son action calmante. Il faut éviter les crèmes à base d'antihistaminique, car elles peuvent aggraver l'éruption cutanée. On préfère prendre des antihistaminiques par voie orale pour traiter les démangeaisons persistantes.

Si vous ne pouvez éviter un endroit où il y a de l'herbe à puce, porter des vêtements épais pour éviter que la résine ne pénètre la fibre des tissus.

N'hésitez pas à consulter votre pharmacien, nous sommes toujours là pour vous aider.

Bon été!



VISITEZ NOTRE SITE AU WWW.ESSAIM.CA



Alain & G.M. Papillon
Pharmaciens

900, boul. du Séminaire Nord
Saint-Jean-sur-Richelieu

Tél. : (450) 348-4931

RE/MAX

Du haut-Richelieu



vient en aide à



Opération
Enfant Soleil

Les 31 mai et 1er juin prochains

se tiendra le Téléthon Opération Enfant Soleil

Chez RE/MAX du Haut-Richelieu, 89 agents et bénévoles seront sur place pour recueillir vos dons. Les agents RE/MAX solliciteront également les automobilistes au coin du boul. Pierre-Caisse et de la rue Choquette.

Aidez-nous à aider les enfants malades!
Donnez généreusement ...

(450) 349-5868

LA BOUSTIFAILLE

Pause-Gâteau...



MICHÈLE TRAHAN

Quel est le prétexte idéal pour rompre la monotonie de tous les jours ? Déguster un bon morceau de gâteau maison agrémenté d'une tasse de café fumant ! Ou encore il n'est guère de meilleure conclusion à un repas entre amis que d'offrir une tranche de ce gâteau que vous aurez confectionné vous-même...

Parfois, une préparation du commerce peut vous donner un bon coup de main et, en y ajoutant votre grain de sel et quelques autres ingrédients, vous obtiendrez quasiment un chef-d'œuvre culinaire... Enfin, donnez-vous la satisfaction d'avoir mis la main à la pâte et ensuite, prenez une pause-gâteau bien méritée !



Gâteau miel et épices

- 250 ml de farine (1 tasse)
- 2 ml de bicarbonate de soude (1/2 c. à thé)
- pincée de sel
- 2 ml de cannelle (1/2 c. à thé)
- 2 ml de gingembre (1/2 c. à thé)
- 1 ml de clou moulu (1/4 c. à thé)
- 1 ml de muscade (1/4 c. à thé)
- 125 ml de beurre, ramolli (1/2 tasse)
- 1 œuf

- 50 ml de miel (1/4 tasse)
- 50 ml de pêches tranchées, en conserve, égouttées (1/4 tasse)
- 125 ml de céréales de son All-Bran (1/2 tasse)

- **Combiner et tamiser les 7 premiers ingrédients. Fouetter le beurre et ajouter l'œuf, le miel, les pêches et les céréales; bien battre. Incorporer les ingrédients secs, par petites quantités à la fois, et bien mélanger après chaque addition.**
- **Verser la pâte dans un moule carré bien graissé et cuire au four à 180C (350F), environ 25 minutes ou jusqu'à ce que la pointe d'un couteau insérée au centre en ressorte propre.**

GÂTEAU AMANDES ET CHOCOLAT

- 125 ml de beurre (1/2 tasse)
- 125 ml de cassonade (1/2 tasse)
- 2 ml d'essence d'amande (1/2 c. à thé)
- 1 jaune d'œuf
- 125 ml de farine (1/2 tasse)
- 125 ml de flocons d'avoine (1/2 tasse)
- 250 ml de brisures au chocolat, ramollies (1 tasse)
- 50 ml d'amandes finement hachées (1/4 tasse)

Fouetter le beurre, la cassonade, l'essence d'amande et le jaune d'œuf; incorporer la farine et les flocons d'avoine et bien mélanger. Étendre la pâte dans un moule carré et cuire au four à 180C (350F), environ 25 minutes ou jusqu'à ce que le dessus soit doré. Étendre le chocolat sur le gâteau et saupoudrer d'amandes; laisser refroidir complètement.

CARRÉS FORÊT NOIRE

- 400 ml de farine (1 2/3 tasse)
- 15 ml de poudre à pâte (1 c. à table)
- pincée de sel
- 150 ml de beurre (2/3 tasse)
- 5 carrés de chocolat
- 500 ml de sucre (2 tasses)
- 4 œufs
- 5 ml d'essence de vanille (1 c. à thé)
- 1 boîte de garniture à tarte aux cerises (19 oz/540 ml)
- 75 ml d'amandes effilées (1/3 tasse)
- sucre à glacer

Combiner la farine, la poudre à pâte et le sel. Fondre le beurre et le chocolat à feu doux, en remuant, jusqu'à homogénéité; retirer du feu et incorporer le sucre, les œufs et la vanille; bien battre. Ajouter les ingrédients secs et bien fouetter jusqu'à homogénéité. Étendre la pâte dans un moule à gâteau roulé bien graissé (2 litres/15 X 10 X 3/4 po); tracer des lignes avec la pointe d'un couteau pour dessiner quinze carrés et déposer au centre de chacun, 30 ml (2 c. à table) de garniture aux cerises. Parsemer les amandes sur le dessus.

Cuire au four à 180C (350F), environ 25 minutes ou jusqu'à cuisson complète; ne pas faire trop cuire. Laisser refroidir et saupoudrer de sucre à glacer avant de bien découper les carrés.

GÂTEAU FONDANT

- 3 carrés de chocolat
- 50 ml d'eau (1/4 tasse)

- 125 ml de beurre, ramolli (1/2 tasse)
- 250 ml de sucre (1 tasse)
- 2 œufs, blancs et jaunes séparés
- 2 ml d'essence de vanille (1/2 c. à thé)
- 300 ml de farine (1 1/4 tasse)
- 2 ml de bicarbonate de soude (1/2 c. à thé)
- pincée de sel
- 125 ml de lait suri (1/2 tasse) *
- 150 ml de lait évaporé (2/3 tasse)
- 150 ml de sucre (2/3 tasse)
- 2 jaunes d'œufs
- 75 ml de beurre (1/3 tasse)
- 5 ml d'essence de vanille (1 c. à thé)
- 250 ml de noix de coco râpé (1 tasse)
- 150 ml de pacanes hachées (2/3 tasse)

Combiner le chocolat et l'eau et chauffer doucement en remuant jusqu'à ce que le chocolat soit fondu et que le mélange soit homogène. Laisser tiédir.

Fouetter le beurre et le sucre jusqu'à ce que ce soit moussueux; incorporer les jaunes d'œuf, un à la fois, et bien battre après chaque addition. Incorporer la vanille et le chocolat.

Tamiser farine, bicarbonate de soude et sel et ajouter à la préparation en alternant avec le lait suri, par petites quantités à la fois. Battre les blancs d'œufs en neige ferme mais non sèche et incorporer à la pâte, en la pliant délicatement.

Verser la pâte dans un moule carré bien graissé et cuire au four à 180C (350F), environ 35 minutes ou jusqu'à ce que la pointe d'un couteau insérée au centre en ressorte propre. Laisser refroidir.

Combiner le lait évaporé, le sucre, les jaunes d'œufs, le beurre et la vanille et chauffer à feu moyen, en tournant, jusqu'à ce que la préparation commence à bouillir. Continuer la cuisson, sans cesser de remuer, encore 5 minutes ou jusqu'à ce que la préparation prenne une belle couleur dorée. Incorporer la noix de coco et les pacanes et retirer du feu. Laisser refroidir avant de garnir le gâteau.

* Pour faire surir le lait : déposer 5 ml (1 c. à thé) de vinaigre dans une tasse à mesurer et ajouter suffisamment de lait pour obtenir 125 ml (1/2 tasse).

GÂTEAU CITRONNÉ

- 1 mélange à gâteau doré du commerce
- 2 œufs
- 75 ml d'huile (1/3 tasse)
- 1 paquet de fromage à la crème (250 g)
- 75 ml de sucre (1/3 tasse)
- 5 ml de jus de citron (1 c. à thé)

Combiner le mélange à gâteau, un œuf et l'huile jusqu'à l'obtention d'un mélange grumeleux;

ASTUCE MAISON

LA FAMEUSE SALADE DE CHOU...

Voici une recette qui nous donne une succulente salade, crémeuse à souhait et subtilement sucrée ! La vinaigrette de base utilisée combine habituellement des portions égales de mayonnaise et de crème sure ou de yogourt nature; parfois, on incorpore des jaunes d'œufs. Essayez cette nouvelle version : faites tremper la moitié d'un chou moyen râpé dans de l'eau glacée pendant 30 minutes et égouttez. Combinez 75 ml (1/3 tasse) de vinaigre de vin blanc, 50 ml (1/4 tasse) de sucre et une pincée de sel, de poivre et de paprika et chauffez doucement en remuant jusqu'à dissolution du sucre puis versez sur le chou égoutté; laissez reposer 30 minutes et jetez l'excédent d'eau. Combinez le chou, un poivron vert haché et la moitié d'un poivron rouge haché. Battez 50 ml (1/4 tasse) de crème à fouetter jusqu'à formation de pics fermes et incorporez 50 ml (1/4 tasse) de mayonnaise et une pincée de sel; versez sur les légumes et remuez parfaitement; laissez reposer 30 minutes avant de servir... six portions d'une saveur inégalée !

calculer 250 ml (1 tasse) et réserver. Tasser le reste de la préparation dans le fond d'un moule rectangulaire non graissé et cuire pendant 15 minutes à 180C (350F).

Fouetter le fromage, le sucre, le jus de citron et le 2e œuf jusqu'à consistance lisse; étaler sur le gâteau cuit et saupoudrer le mélange grumeleux réservé. Cuire encore 15 minutes; laisser refroidir avant de découper en barres.

CARRÉS AUX CANNEBERGES

- 250 ml de farine (1 tasse)
- 250 ml de flocons d'avoine (1 tasse)
- 125 ml de cassonade (1/2 tasse)
- 1 ml de bicarbonate de sodium (1/4 c. à thé)
- 125 ml de beurre (1/2 tasse)
- 375 ml de sauce aux canneberges du commerce (1 1/2 tasse)
- 75 ml d'amandes effilées (1/3 tasse)

Combiner les 4 premiers ingrédients et bien mélanger; ajouter le beurre et bien remuer jusqu'à ce que le mélange ait une texture grumeleuse. Déposer la moitié de ce mélange dans le fond d'un moule à gâteau carré bien graissé et couvrir de sauce aux canneberges.

Ajouter les amandes au reste du mélange et étaler uniformément sur la sauce aux canneberges en pressant légèrement. Cuire au four à 180C (350F), environ 45 minutes ou jusqu'à ce que le dessus soit doré.

GÂTEAU AUX BLEUETS

- 1 mélange à muffins aux bleuets du commerce
- 1 œuf
- 125 ml de jus d'orange (1/2 tasse)
- 125 ml de confiture aux fraises (1/2 tasse)
- 125 ml de pacanes hachées (1/2 tasse)
- 50 ml de cassonade (1/4 tasse)
- 30 ml de beurre, ramolli (2 c. à table)
- 15 ml de farine (1 c. à table)

Rincer les bleuets du mélange et bien égoutter. Combiner le mélange, l'œuf et le jus d'orange et bien battre; incorporer les bleuets. Étendre la pâte dans un moule carré bien graissé et déposer la confiture sur le dessus.

Combiner les 4 derniers ingrédients et saupoudrer sur le dessus. Cuire au four à 180C (350F), environ 30 minutes ou jusqu'à ce que la pointe d'un couteau en ressorte propre.

LE PLAISIR DU VIN

La viticulture biologique ou lutte raisonnée

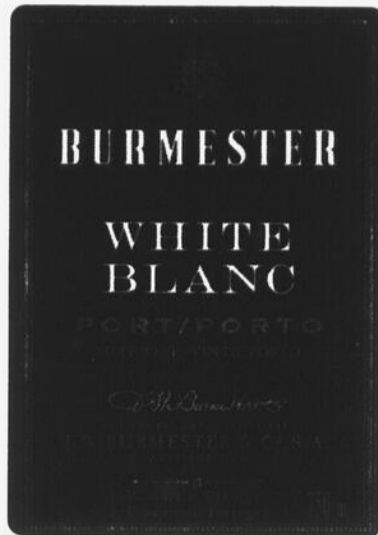


JEAN-YVES THÉBERGE

S'il est une expression à la mode dans le monde de la viticulture

c'est bien celle de la lutte raisonnée. Non seulement cela ne fait pas l'unanimité mais ses pratiques varient beaucoup d'une région à l'autre, voire d'un vigneron à l'autre. Cela devient même un peu ésotérique quand on parle de culture biologique.

Dans ce dernier cas, les principes qui sous-tendent cette pratique ne reposent d'abord pas sur le plant de vignes mais sur l'effort de gérer d'une façon rationnelle la vie du sol en respectant les cycles biologiques et l'environnement. Cela se fait en préservant la faune et la flore qui l'habitent. Ce qui me fait un peu sourire ce sont les théories biodynamiques de Rudolf Steiner qui disent que le milieu cosmique influence la culture de la vigne. Je veux bien croire que la lune crée la marée et que l'ensemble du ciel peut avoir des effets sur nous et sur les plantes mais ce sont les pratiques utilisées qui me laissent perplexe. D'ailleurs, certains vigneron d'abord vendus à la biodynamie sont revenus à une



culture plutôt raisonnée.

Jancis Robinson dans son Encyclopédie du vin résume bien ce qu'est la lutte raisonnée : « la lutte raisonnée est un système qui prend en compte la notion d'environnement, notamment les phénomènes atmosphériques, l'apparition et le cycle biologique des insectes, leurs schémas de développement et leur comportement face à leurs ennemis naturels ou à des plantes hôtes. L'objectif premier de la lutte raisonnée est de réduire l'usage des pesticides au bénéfice de l'environnement et des aspects économiques de la viticulture ».

Michel Escande parlait de tout cela lors d'une rencontre avec les gens de la presse spécialisée. Cet homme, un Languedocien fort intéressant, n'est pas toujours facile à suivre mais j'ai retenu qu'il vit sur son domaine, le Borie de Maurel, de trente hectares dans une sorte d'autarcie où la culture de la vigne fait partie d'une synergie. Le vin, dit-il, c'est de l'énergie. Quoi qu'il en soit, et comme je l'ai toujours cru, la vérité est dans le vin que l'on se verse. Parlons donc des vins de Michel Escande.

Son Esprit d'automne 2001 plaît d'abord au nez avec ses senteurs de réglisse, de moka, de sous-bois, d'épices accompagnées de notes tertiaires. Plutôt corsé en bouche tout en ayant des tannins souples et du beau fruit, il a un côté rieur et sa finale a quelque chose de gouleyant qui fait plaisir. 17,90 \$ - 875567. À noter que le 2002 remplacera bientôt l'actuel millésime.

La Féline 2000 dont il ne nous parviendra que 30 caisses porte l'appellation minervois la livinière. Fait de syrah et de carignan, ce vin a de la noblesse. Au nez, on trouve du fruit frais, un peu de cuir et des épices. D'une belle structure en bouche, il est plein, presque rond avec des tannins ai-



mables. Un vin plutôt racé pour seulement 24,80 \$ et qui n'est disponible qu'en importation privée. Si cela vous intéresse, il faut vous adresser à Sélections internationales : ((514) 861-2404.

Son plus grand vin? La Cuvée Maxime 1999 qui est fait uniquement de vieilles vignes de mourvèdre. Il a un nez complexe de fruits noirs, de réglisse, de cuir et d'épices. En bouche, on note des tannins nombreux certes mais bien fondus aux saveurs de fruits. Il nous laisse de belles saveurs de fruits mûrs avec une pointe de gras. Lui aussi n'est disponible qu'en importation privée. Il se vendrait un peu plus de quarante dollars.

GEWURZTRAMINER DE STEINERT

Quel vin en 1998! Doré à souhait, plein de fruits au nez où on perçoit des agrumes, de l'abricot, du miel, des épices, un peu de fumée et tant d'autres choses. En bouche, on est étonné de noter tant de saveurs de fruits mûrs avec du gras qui coule le long du verre et du gras qui remplit la

bouche accompagné d'épices. Tout l'ensemble est soutenu par une belle acidité. Du grand vin. 26,45 \$ - 729640.

PORTO BLANC DE BURMESTER

Les Québécois aiment bien les portos et s'ouvrent lentement au porto blanc qui peut être plus ou moins sec. Celui de Burmester est plutôt sec avec des notes florales (rose?), de miel, de noisettes et de fruits tropicaux. Un vin charmeur en bouche avec un bel équilibre de sucre et d'acidité. La finale est tout aussi charmante et longue où j'ai cru déceler de la gelée de rose et une petite pointe d'oxydation. 16,95 \$ - 632356.

L'HOMME MORT DE MALIGNY

Un très beau chablis au nez net d'agrumes et de minéral. Frais et sec en bouche, on note une acidité très présente qui va se fondre. Ample avec un beau filet de gras, il est très rafraîchissant et très présent en bouche. Du beau chablis qui mérite de se reposer quelques années dans la cave pour devenir plus rond. 32,50 \$ - 872986. ■

DANS VOTRE ASSIETTE

Allergie ou intolérance ?



SYLVIE LAROCHE
NUTR.DT.P

La réaction immunitaire est la cause des allergies à ne pas confondre avec les intolérances alimentaires qui ne touche pas le système immunitaire. L'agent allergène stimule la défense du système immunitaire qui entraîne des symptômes plus ou moins graves pouvant affecter le système gastro-intestinal, respiratoire, nerveux, et cutané.

Nous pouvons compter quelques minutes à 24 heures avant l'apparition des premiers symptômes. La déficience en lactase ainsi que l'intoxication alimentaire ne sont pas des allergies mais bien des intolérances alimentaires.

La famille des noix, des œufs, et du lait sont dans 75 % des cas responsables des allergies alimentaires, sinon il y a la protéine de soya (lait de soya, farine soya, la lécithine), le blé, les arachides, les poissons et les crustacés. Pourquoi certains aliments sont plus allergènes que d'autres? L'hérédité semble jouer un rôle, ainsi que l'introduction prématurée d'un

aliment, chez le nourrisson et le jeune enfant.

LES ALLERGIES CROISÉES À SURVEILLER

Les manifestations allergiques apparaissent quand un sujet sensibilisé à un allergène (animal, pollen, aliment, acarien...) rencontre cet allergène. Le contact avec une substance qui a une origine proche de l'allergène peut aussi déclencher des manifestations allergiques : l'enfant allergique à son chat réagit en présence des lions du cirque.

Ces manifestations d'allergie vis à vis d'allergènes différents, sans qu'il y ait eu une sensibilisation préalable à chacun de ces allergènes, sont ce qu'on appelle les allergies croisées. Les allergies croisées sont d'autant plus fréquentes que les espèces entre elles.

Mais à côté des allergies croisées aisément explicables par la même famille, il existe des allergies croisées plus surprenantes où les allergènes sont issus de sources très différentes. Ces allergies croisées entre des allergènes de sources différentes sont fréquentes. Chaque personne a une tolérance différente aux allergènes et un risque de développer une réaction à un aliment de la même famille. Voici les aliments qui peuvent être à l'origine d'al-

lergies croisées et les allergènes croisés correspondants.

Arachide : 5% de risque de développer une réaction aux autres légumineuses tel les lentilles, pois chiche, haricot rouge, etc.

Noix : 37% de risques pour les autres noix, noisette, noix du Brésil, noix de cajou.

Crevette : 75% de risques aux autres crustacés tel le crabe, le homard.

Pollen : 55% de risques à la pomme, pêche et melon au miel.

Blé : 20% de risque à l'orge et au riz.

Melon : 92% de risque à la banane, au melon d'eau et à l'avocat.

Pêche : 55% de risques pour la pomme, cerise, poire et prune.

Latex : 35% de risques au kiwi, avocat et banane.

Presque tout le monde connaît quelqu'un qui souffre d'allergies alimentaires, n'hésitez pas à contacter votre association québécoise des allergies alimentaires, pour plus d'informations : (514) 990-2575 : info@aqaa.qc.ca www.aqaa.qc.ca. Pour des questions contactez-moi au (450) 358-2002 ou visiter le site Internet www.harmoniesante.com. Bonne semaine ! ■

ALCOOL

Ne cacher rien!

Les véritables critères dans cette expérience sont d'une part, votre détermination à vous confier à quelqu'un, et d'autre part, votre entière confiance en celui ou celle à qui vous ferez part de ce premier examen fidèle de vous-même... Si vous ne cachez rien, votre soulagement grandira à chaque minute. Certaines émotions refoulées depuis des années feront surface et s'évanouiront comme par magie aussitôt que vous les aurez révélées. Votre douleur s'apaisera, faisant place à une paix vivifiante.

Quand j'ai commencé à assister aux réunions des A.A., un tout petit germe de sentiments enfermés en moi a commencé à croître et la connaissance de moi-même est devenue le but de mon apprentissage.

Cette nouvelle compréhension de moi-même a changé ma façon de réagir devant les circonstances de la vie. Je me suis aperçu que j'avais le droit de faire des choix et que les vieilles habitudes qui imposaient leur dictature avaient desserré leur emprise.

Je crois qu'en cherchant Dieu je peux trouver une meilleure façon de vivre; je lui demande tous les jours de m'aider à vivre une vie sobre.

Il y a réunion mardi (sous-sol de l'église, rue Renaud, Saint-Jacques-le-Mineur à 20 heures et à l'édifice municipal Hemmingford à 20 heures.

P.S.: Si tu penses avoir un problème avec l'alcool? Appelle Alcoologiques Anonymes au 347-6580. ■

VOYAGES

DOUCE PROVENCE, DOUX PAYS DE NOS VACANCES

Champ de lavande, goût de pastis et soleil



LOUISE BÉDARD

Grands champs de lavande et d'oliviers. Coteaux de vignes. Bruit assourdissant des cigales. Chaleur torride de l'été qui chauffe les vieilles pierres. Pastis au café des petits villages en fin d'après-midi. Jeu de boules sous les platanes. Arôme des fleurs, des fruits et des herbes au marché. Telle est la douce Provence.



Au marché d'Aix: une explosion de couleurs, de saveurs et de parfums.

d'architecture gothique qu'on visite. Avignon fut cité des Papes et rivale de Rome au 14^e siècle. Ce grand édifice est toutefois presque vide à l'intérieur. Tout à côté se trouve la cathédrale Notre-Dame-des-Doms.

Le plaisir d'Avignon est de se promener dans ses rues bordées de vieux hôtels particuliers, d'y flâner durant le festival d'art dramatique et de musique qui a lieu cette année du 8 au 28 juillet. On y joue dans la cour d'honneur du Palais, dans les gymnases de lycées, les chapelles, les clos d'abbayes. Durant le jour, mimes, saltimbanques et jeunes acteurs improvisent sur les places. Avignon a aussi des murs que l'on peut parcourir.

NÎMES

Avant de servir de refuge aux papes, ce coin de terre française a d'abord été colonisée par les Grecs puis les Romains qui y ont laissé en héritage des arènes, des théâtres et des arcs de triomphe. Pen-



Chaque été, le Festival d'Avignon présente tout un programme de théâtre.

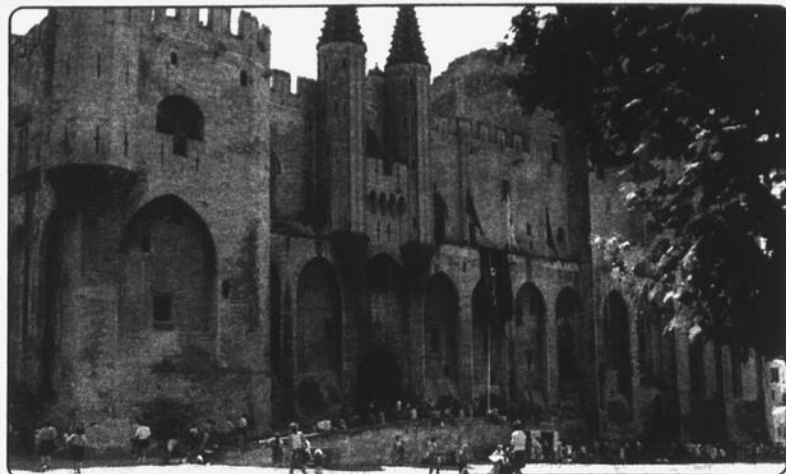
sons à l'impressionnant aqueduc du Pont du Gard ou au théâtre d'Orange.

Nîmes située au sud-ouest d'Avignon possède elle aussi un amphithéâtre imposant parmi les mieux conservés du monde romain. Bâti à la fin du 1^{er} siècle de notre ère, il pouvait asseoir plus de 23 000 personnes pour les combats de gladiateurs. Aujourd'hui on y présente des spectacles.

La Maison carrée est le monument romain de la ville le mieux sauvegardé. C'était un temple édifié en l'honneur de Caius et Lucius César. Elle abrite maintenant un musée régional. Elle faisait partie du forum, un vaste ensemble aménagé dans la ville. Le temple de Diane, le castellum qui était un bassin pour recueillir l'eau provenant d'un aqueduc long de cin-



Promenade sous les platanes à Aix.



Le Palais des Papes où on se promène dans ses vastes salles.

quante kilomètres, les Portes d'Arles et de France sont parmi les sites antiques à visiter.

ST-RÉMY

Vous trouverez d'autres villes recelant des trésors de l'architecture romaine. Saint-Rémy-de-Provence est une de celle-là avec les ruines de la cité de Glanum détruite par les Barbares. Le mausolée est l'un des plus beaux du monde romain.

C'est la ville où fut interné Van Gogh et où naquit Nostradamus. On y trouve le Musée des arômes de Provence.

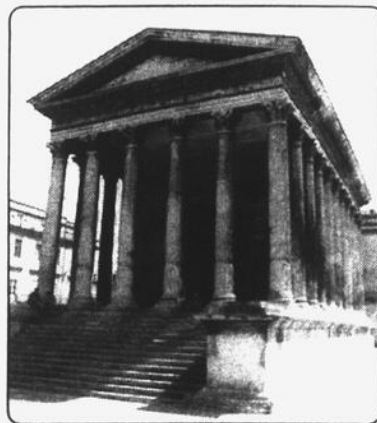
On se rend aussi à Saint-Rémy pour voir la chaîne des Alpilles, ces collines aux sommets arides qui se découpent dans la chaleur brumeuse de l'été.

LES BAUX

Au milieu de ce paysage chauve des Alpilles se dresse sur un promontoire, le petit village des Baux-de-Provence. On y grimpe pour accéder aux ruines du château-fort d'où on a une belle perspective sur les environs.

Le village remonte au 16^e et 17^e siècle. On flâne dans ses rues en pente pour y acheter de la poterie et y trouver refuge pour échapper au soleil qui tape fort en été.

Le musée des Santons y expose les petites figurines de terre cuite placées dans les crèches de Noël provençales.



La Maison carrée de Nîmes devenue musée.

AIX-EN-PROVENCE

C'est dans cette ville, en se promenant sous les platanes des Cours Mirabeau que l'on découvre la lumière de la Provence. Avec ses cours intérieures colorées par des massifs de fleurs, ses fontaines sculptées où le bruissement de l'eau crée une douce musique, ses larges avenues où les branches des arbres tressent un dôme protégeant les marcheurs, Aix-en-Provence est une des plus belles villes et des plus élégantes de France. C'est la patrie de Cézanne dont on peut visiter l'atelier.

Avec ses cafés, ses librairies, ses hôtels particuliers, ses musées dont un dédié à la tapisserie, la ville se multiplie en de nombreuses places animées le samedi, jour de marché. ■



Dans une ruelle aux Baux-de-Provence, les touristes flânent.

Des dizaines de voyages différents peuvent être rêvés et effectués au pays de Cézanne et de Pagnol renouvelant chaque fois le plaisir de goûter aux saveurs de sa cuisine, de sentir les parfums dans les étales et de s'imprégner des ambiances de cette vieille région de France. Soleil et chaleur assurés en été.

Avignon constitue un excellent lieu de résidence pour rayonner ensuite vers Nîmes au Languedoc, Saint-Rémy-de-Provence, les Baux et jusqu'à Aix-en-Provence.

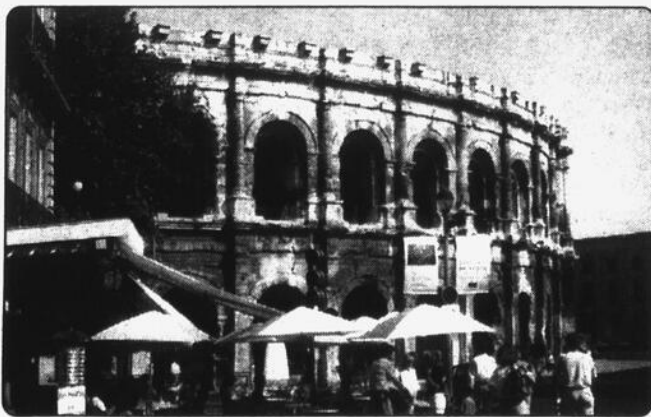
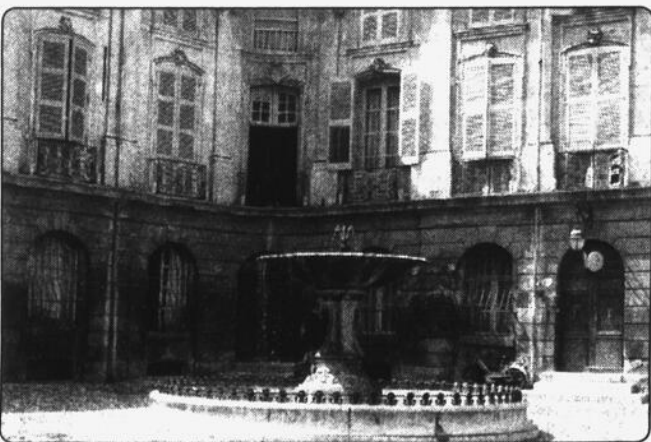
AVIGNON

Quel petit francophone de la terre ne connaît pas «Sur le pont d'Avignon» qui porte en fait le nom de pont de Saint-Bénézet et est plutôt décevant.

Plus impressionnant est le palais des Papes, un beau monument



Le Cour Mirabeau, la grande allée d'Aix-en-Provence.



Dans l'arène de Nîmes, 23 000 personnes pouvaient prendre place.



Saint-Rémy détail du bas-relief sur le cénotaphe.

L' AUTO

Pour mettre son Jeep à l'épreuve!



JEAN-FRANÇOIS GUAY

Sans oublier le nouveau TJ Rubicon.

Vous êtes des 95% de propriétaires de 4X4 qui n'ont jamais testé les véritables aptitudes de leur véhicule. Comme il y a un début à toute chose, il est peut être temps que vous vous intéressiez aux activités de clubs de 4X4 comme celles que vous offre Jeep Jamboree Canada.

C'est ce que fera Le Canada Français, du 13 au 15 juin prochain, en participant à un Jamboree dans les sentiers du Mont-Glen près du village de Knowlton dans l'Estrie. L'an dernier, nous avons mis à rude épreuve les capacités hors route des Jeep TJ et Liberty chaussés de pneus Goodyear MTR.

Seul les véhicules de marque Jeep peuvent être inscrits à un Jamboree. Ceux des autres marques sont exclus de même que les VTT. Tous les véhicules Jeep participants sont soumis à une inspection technique au préalable. De plus, ceux-ci doivent être équipés de crochets de remorquage à l'avant et à l'arrière, d'une roue de secours pleine grandeur, de plaques de protection, et d'une radio CB. Il est conseillé également de posséder une courroie de remorquage en nylon ayant une résistance d'au moins 20 000 lb.

Les organisateurs de Jeep Jamboree Canada avouent un risque potentiel. Toutefois, si votre Jeep est correctement équipé et que vous suivez les directives des guides de piste, vous ne subirez aucun dommage.

Pour éviter les mauvaises surprises, il est conseillé aux débutants de suivre le cours Jeep 101. Selon l'un des professeurs de conduite hors route de Jeep Jamboree Canada, «ce cours est donné gratuitement aux participants afin de leur enseigner les techniques de base de la conduite hors route. Nous leur expliquons: à freiner sur échappement, à évaluer un parcours, à suivre les indications des guides, à récupérer la traction per-



Lors d'un Jamboree, le mot d'ordre des participants est l'entraide. Dans le feu de l'action, personne n'hésite à se faire «mouiller» pour les collègues...

due, et à aborder les angles d'approche et de départ».

FRAIS D'INSCRIPTION

Pour une fin de semaine, les frais d'inscription sont de 215 \$ par adulte, de 90 \$ par enfant de 7 à 15 ans, et 50 \$ par enfant de 4 à 6 ans. Les enfants de trois ans et moins peuvent participer gratuitement. À noter que le coût inclut les repas et que l'hé-

bergement est aux frais des participants. Après celui de l'Estrie, le prochain Jamboree en territoire québécois aura lieu au Mont Sainte-Anne (près de Québec) du 19 au 21 septembre prochain. Pour vous inscrire ou pour obtenir plus d'information, vous pouvez consulter le site Internet www.jeeppamboreecanada.com ou composer le 1-888-678-JEEP (5337). ■

JARDINS DE CHARME

Quelques conseils sur l'entretien de la rocaille



LOUISE ROLLAND

Contrairement à la plate-bande, l'esthétique de la rocaille repose d'abord et avant tout sur l'élément minéral. En effet, ce sont les roches qui caractérisent la rocaille. Elles doivent toujours demeurer visibles et prédominantes. Les plantes complètent la beauté d'une rocaille, mais il faut éviter qu'elles dissimulent les pierres.

AU PRINTEMPS

- Retirer les systèmes de protection hivernale.
- Couper toutes les branches brisées ou endommagées des arbres, arbustes et conifères.
- Enlever les feuilles et les tiges sèches des plantes vivaces.
- Biner autour de chaque plant de la rocaille.
- Aux endroits où on remarque une dépression ou de l'érosion, ajouter un mélange comprenant un tiers de terre arable, un tiers de tourbe de sphagnum et un tiers de pierre concassée.
- Bien vérifier les joints entre les roches, et au besoin, boucher

avec de la mousse de sphagnum.

- L'action du gel et du dégel peut occasionner le déplacement des roches. Si c'est le cas, redresser les pierres.

- Procéder à la taille des arbres nains, arbustes et conifères selon les exigences de chaque variété. Il est préférable d'éviter les tailles en forme... de boule ou de pyramide!

EN ÉTÉ

- Désherber la rocaille régulièrement.
- Contrôler le développement des plantes tapissantes.
- Arroser durant les périodes de sécheresse. Il faut s'assurer que l'eau se draine facilement puisque les plantes de rocaille tolèrent mal la terre mouillée ou gardée trop humide.
- La majorité des plantes de rocaille n'ont pas besoin de fertilisation. On peut cependant ajouter un engrais organique aux trois ou cinq ans (compost ou fumier de vache décomposé). Pour les plants de rocaille, éviter les engrais à base d'azote. On peut incorporer un engrais à base de potassium et de phosphore si on procède à cette fertilisation

avant le 15 août.

- La période s'étendant du 15 août au 15 septembre est idéale pour la division et la transplantation des vivaces.

EN AUTOMNE

- Planter les bulbes pour le printemps suivant dans différents endroits de la rocaille. En général, il faut terminer cette plantation avant le 15 septembre.
- Protéger les arbres et arbustes selon les recommandations données dans ma chronique sur les protections hivernales. Il

faut cependant noter qu'il vaut mieux ne pas utiliser de membranes géotextiles dans les rocailles.

- Dans notre région, la protection hivernale n'a pas besoin d'être aussi rigoureuse et systématique. La rocaille devrait conserver son attrait même en hiver. Il est préférable de consulter son paysagiste pour savoir si tous les arbres et arbustes doivent être systématiquement protégés contre les rigueurs de l'hiver.

SOCIÉTÉ D'HORTICULTURE HAUT-RICHELIEU

La Société d'horticulture Haut-Richelieu fait relâche durant la saison estivale. Lorsque nous aurons l'horaire pour septembre 2003, je vous communiquerai les dates des rencontres.

BESOIN D'INFORMATIONS SUPPLÉMENTAIRES?

La semaine prochaine, l'entretien des bassins. Pour de plus amples informations, n'hésitez pas à communiquer avec moi au (450) 542-5000. Bonne semaine. ■

COURSE des CANARDS 2003

La marée jaune de canards sera de retour sur la rivière le 15 juin

Renseignements: (450) 359-5777

VOYAGES Johanne Raouf

224, rue Jean-Talon, Saint-Luc
Tél.: 359-1166

Varadero Départ: 31 mai Hôtel 3 étoiles Tout inclus 1 semaine 788\$	Promenade au Portugal Départs: 16, 23 et 30 juillet 14 nuits Vol, voiture et hôtel 2 559\$	Walt Disney au Pair! Hôtel sur le site à partir de 77\$ canadien par nuit Pour séjour entre le 1er juillet et le 31 octobre Réservations au plus tard le 30 juin
Punta Cana Départ: 31 mai Hôtel 4 étoiles Tout inclus 1 semaine 978\$	Bateau de luxe Départ: 10 juin De Venise à Barcelone Vol, croisière et taxes 12 jours 2 399\$	Paris Du 9 juillet au 21 juillet Vol + 2 nuits d'hôtel + carte visite «Musées et Monuments» (1 jour) ou «Tour de Ville» (1 jour) 879\$ Permis du Québec

ASTROLOGIE

Les prévisions
de la semaine avec
MARIE-BLANCHE

Semaine du
28 mai au 3 juin 2003

BÉLIER

(21 MARS AU 20 AVRIL)

Il est possible que vous soyez appelé à prendre de grandes décisions dans le domaine de votre organisation de vie. Cela vous demandera beaucoup de travail.

TAUREAU

(21 AVRIL AU 20 MAI)

Vous allez vers des situations qui changeront votre vie matérielle. Vous en serez très heureux. Vous serez capable d'exprimer des choses comme vous ne l'avez jamais fait dans le passé.

GÉMEAUX

(21 MAI AU 21 JUIN)

Vous voulez présentement que les gens comprennent des choses qui sont liées à vos émotions. Cela n'est pas nécessairement facile. Vous avez l'impression de ne pas être vraiment écouté. C'est sérieux.

CANCER

(22 JUIN AU 23 JUILLET)

Vous devez voir les choses sous un angle de réalisation personnelle. Vous ne devez rien négliger. Pensez à ce qui est surtout lié à vos sentiments.

LION

(24 JUILLET AU 23 AOÛT)

Vous avez beaucoup de forces morales. Vous ne devez pas vous laisser influencer face à des choses qui n'ont rien à voir avec ce que vous vivez. Vous êtes très sûr de vous et vous devez le demeurer.

VIERGE

(24 AOÛT AU 23 SEPTEMBRE)

Vous avez beaucoup d'ambition. Cela vous donne de grandes satisfactions. La Lune vous apporte des choses vraiment puissantes si vous travaillez avec le public.

BALANCE

(24 SEPTEMBRE AU 22 OCTOBRE)

Vous avez la capacité de vraiment mieux vous exprimer. Vous savez ce qui est lié à votre bonheur. Vous avez besoin d'être près de ceux qui vous témoignent de l'affection.

SCORPION

(23 OCTOBRE AU 22 NOVEMBRE)

Vous pouvez très bien savoir plusieurs choses par vous-même dans le domaine de vos relations avec les autres. Votre intuition vous est essentielle. Ne l'oubliez pas.

SAGITTAIRE

(23 NOVEMBRE AU 21 DÉCEMBRE)

Vous avez beaucoup de chance. Présentement, plusieurs problèmes du passé partent de votre vie. Vous devez être très prudent dans tout. Réfléchissez.

CAPRICORNE

(22 DÉCEMBRE AU 20 JANVIER)

La planète Pluton vous oblige à voir les choses d'une façon profonde. Vous avez beaucoup de fermeté. Vous êtes dans une période où les choses se vivent avec beaucoup de puissance.

VERSEAU

(21 JANVIER AU 18 FÉVRIER)

Vous êtes dans une période où plusieurs dimensions nouvelles arrivent dans votre vie. Vous avez la possibilité de tout améliorer surtout dans le domaine de votre travail.

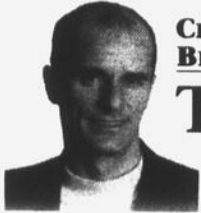
POISSONS

(19 FÉVRIER AU 20 MARS)

Vous pouvez aller vers ce qui vous semble essentiel. Vous avez beaucoup de choses à comprendre en peu de temps. Vous êtes capable de vraiment vous éloigner de ce qui peut vous nuire.

LES JEUX DE HASARD ET D'ARGENT

Comment aider un joueur compulsif?



**CLAUDE
BILODEAU**

Tel que mentionné dans notre chronique du 14 mai dernier, nous aimerions offrir quelques conseils à ceux et celles qui sont directement et/ou indirectement affectés par la dépendance au jeu de l'un de leurs proches.

D'abord et avant tout, souvenez-vous qu'un joueur compulsif est dans un état maladif qui requiert des soins médicaux et thérapeutiques spécifiques et, que de toutes les dépendances, le jeu pathologique détient le taux de suicide le plus élevé.

Gardez en mémoire qu'un joueur compulsif est préoccupé. C'est le mot clé. Il est en agitation mentale, obsédé et, par conséquent, peu en contact avec ses émotions. Il sent qu'il n'y a plus d'espoir. Il vit une grande détresse. Il craint le jugement et l'abandon. Il a des idées suicidaires. Il vit une honte très profonde qui, souvent, l'empêche de demander de l'aide.

Si vous croyez que l'un de vos proches souffre d'une dépendance au jeu, souvenez-vous que des questions directes, mais non directives, constituent la meilleure façon de l'approcher. Il est important que le joueur ne se sente pas jugé, défié, interrogé ou manipulé. Sinon, il se fermera davantage et s'éloignera de vous plus qu'il ne l'est déjà.

EXEMPLES DE QUESTIONS PERMETTANT DE DÉCELER LA PRÉSENCE DU JEU

Quels moyens utilises-tu pour gérer ton stress?

De quelle façon te détends-tu?

Quels sont tes loisirs ou divertissements?

T'arrive-t-il parfois de t'adonner à des jeux de hasard et d'argent?

Y a-t-il des gens dans ton en-

tourage qui jouent? (parents, amis, autres)

As-tu des difficultés financières?

Si vous le sentez non réceptif, n'insistez pas. C'est qu'il n'est pas prêt à s'ouvrir. Ne l'interprétez pas comme un manque de confiance en votre personne ni en votre jugement. Incitez-le à venir vers vous en lui laissant savoir que vous vous souciez de son bien-être et que vous serez là pour lui au besoin.

Souvenez-vous en tout temps que rien ne vous oblige à lui prêter de l'argent, peu importe les motifs à l'appui de sa demande. Vous n'êtes pas tenu de prendre pour acquis tout ce qu'il vous dit. Rappelez-vous que la substance

du joueur pathologique est l'argent. Il en recherche constamment et perd le contrôle absolu sur tout lorsqu'il en est en voie d'en manquer ou s'en voit totalement privé. Ne lui en prêtez pas et n'ayez pas peur de dire non. C'est votre droit et la meilleure façon de vous assurer que sa dépendance au jeu ne mettra pas votre propre sécurité financière en péril.

Dites-vous bien que vous n'êtes pas responsable de la dépendance malade au jeu de l'un de vos proches et que vous ne pouvez rien faire pour l'aider tant et aussi longtemps qu'il n'admettra pas, de son propre gré, son impuissance devant le jeu.

Ne vous laissez plus manipuler,

demeurez ferme. Le jour où le joueur compulsif réalisera qu'il ne peut plus vous manipuler pour en venir à ses fins, c'est que vous l'aurez aidé à faire face à sa propre réalité. Il n'est pas facile de dire non à ceux et celles que l'on aime mais, dans le cas d'un joueur compulsif, c'est la seule façon de se protéger contre les conséquences dévastatrices de sa maladie.

Avez-vous un problème de jeu? Connaissez-vous quelqu'un qui a un problème de jeu? Vous n'êtes pas seul. Demandez de l'aide immédiatement, pour vous et pour votre famille!

Le Centre Claude Bilodeau / Algamus pour joueurs pathologiques, téléphone: 450-245-0411. ■

LES JOIES DU PARRAINAGE

Nathalie est à la recherche d'une amie

Le Parrainage civique du Haut-Richelieu a pour objectif de jumeler des personnes bénévoles avec des personnes ayant une déficience intellectuelle dans le but qu'ils vivent une relation basée sur l'entraide et l'amitié.

Nathalie est à la recherche d'une amie pour faire des sorties et partager de bons moments avec elle! Nathalie est une jeune femme charmante de 29 ans qui aime la compagnie des gens. Elle est très heureuse de travailler et apprécie beaucoup son emploi. Comme loisirs, elle pratique la danse et aime aller au cinéma, sa grande passion demeure la natation. Elle aime tellement cette activité qu'à plusieurs reprises, elle a su se dépasser en participant à de nombreuses compétitions: tels que les Jeux Olympiques Spé-



Nathalie pratique la danse et aime aller au cinéma.

jeune femme coquette, le magasinage demeure un de ces moments privilégiés. De plus, elle adore voyager ceci lui procure l'occasion de s'évader et de retrouver ses amis et sa famille. Nathalie gagne à être connue, elle a de nombreuses ressources et des qualités exceptionnelles. Au contact des gens, elle a besoin de se sentir en confiance et ainsi elle peut réaliser ses désirs. Un de ses plus grands souhaits serait d'avoir son propre appartement, un rêve que partage plusieurs personnes de son âge.

Nous devrions considérer les personnes ayant une déficience intellectuelle comme des personnes à part entière, sans accorder de l'importance à leur différence. Nous devrions s'attarder à leurs capacités, apprécier ce qu'elles peuvent accomplir en les aidant à développer leurs aptitudes. Et lorsque les filleuls sont en contact avec des personnes qui croient en eux en leur démontrant des gestes d'amitié et aux échanges significatifs les filleuls vivent une intégration sociale satisfaisante.

Si vous croyez avoir des affinités avec Nathalie, elle en serait très heureuse et reconnaissante. Donc, si vous désirez vivre une expérience humaine valorisante, où l'implication est de quelques heures par mois, n'hésitez pas à nous contacter au 347-8091. ■

ciaux du Québec et au Défi sportif où elle a remporté des médailles. Cela vous démontre à quel point Nathalie peut être déterminée à atteindre les objectifs qu'elle se fixe. Étant une



Ambulance, police, pompiers :	911
Sûreté du Québec (urgences) :	310-4141 (*4141 cellulaire)
Info-Santé :	(450) 349-3000
CLSC-CHSLD Champagnat de la Vallée des Forts :	(450) 358-2572
Croix-Rouge (urgences sinistres) :	1 877 362-2433
La ligne parents :	(514) 288-5555
Info-dépression :	1 800 268-0999
Tot-Jeunes :	(514) 288-2266
Protection de la jeunesse :	1 800 361-5310
Drogue - aide et référence :	1 800 265-2626
Centre de prévention de suicide du Haut-Richelieu :	(450) 348-6300
Coup d'Elle (femmes victimes de violence) :	(450) 346-1645
Centre de référence du Grand Montréal :	(450) 527-1375
Centre de référence du Centre d'action bénévole de Saint-Jean-sur-Richelieu :	(450) 347-7527
Centre Claude Bilodeau Algamus pour joueurs compulsifs :	1-866-833-0411 (450) 245-0411

EN CAS D'URGENCE



Nos Aînés

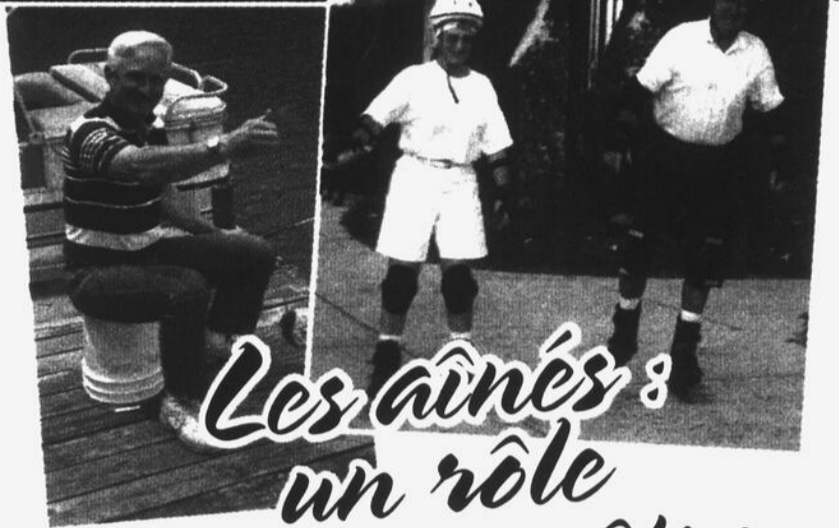
D'Or et de Blanc

Fortement inspirés d'une fleur de chrysanthème d'or, l'emblème et le drapeau qui représentent les couleurs des aînés symbolisent la richesse de l'expérience et la sagesse des aînés. Les personnages blancs, sur la fleur stylisée, symbolisent à leur tour le support que les aînés désirent s'accorder mutuellement dans un esprit de solidarité et de coopération.

Le Mouvement des Aînés du Québec a fait ses débuts au cours des années soixante lorsque les premiers clubs firent leur apparition au Québec. La première Journée des Aînés fut un événement médiatique d'une grande importance dont l'objectif était de sensibiliser les autorités municipales et religieuses. C'est sur le modèle de la Coopérative du mouvement Desjardins que les personnes âgées ont misé sur la coopération et ont mis en commun des valeurs d'entraide et de partage.

Du 19 au 25 mai, nous soulignons la Semaine des Aînés à travers tout le Québec. Sous le thème «Les aînés : un rôle à reconnaître», cette semaine est l'occasion de participer à une foule d'activités. En 1969, le ministre de la Famille et du Bien-être social a décrété le dernier jour de mai comme Journée des Aînés. Comme une seule journée ne suffisait pas pour participer à toutes les activités organisées par les différents clubs de la province, la journée est devenue une semaine.

Témoignons notre reconnaissance à l'endroit de ce groupe de Québécoises et Québécois qui ont contribué de façon tangible à l'édification de notre pays.



Les aînés : un rôle à reconnaître



DANIEL LUSSIER
PHARMACIEN

122, rue Saint-Jacques, Saint-Jean-sur-Richelieu (Québec) J3B 2K1
Tél. : (450) 347-2389 Téléc. : (450) 347-4088

Heures d'ouverture
Lundi au vendredi 9 h à 20 h, samedi 9 h à 13 h
fermé le dimanche

ASSOCIÉ À

SANTÉ Services



Vie et liberté du troisième âge...
La Résidence Napierville

Chambres à partir de 700\$/mois

- Incluant:
- Ascenseur • Système d'intercom
 - Chapelle • Choix de menus
 - **COLLATIONS (DISPONIBLES EN TOUT TEMPS)**
 - Assistance pour soins d'hygiène
 - Infirmière disponible • Pastorale
 - Buanderie • Entretien
 - Service bancaire • Coiffeuse (facultatif)
 - Podiatre (facultatif) • Admissible au programme Allocation Logement
 - Crédit d'impôt • Animation régulière

Nouveau!
Appartements
3 1/2 et 4 1/2
Libres
immédiatement



275, rue de l'Église, Napierville 245-0260

Et plus encore...

Atelier I-ROUL *Consultez un professionnel*

**RÉPARATION . LOCATION . VENTE
D'ÉQUIPEMENT ORTHOPÉDIQUE**

• À domicile • En institution • En atelier

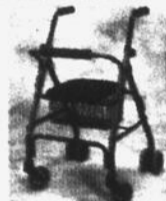
(450) 347-5544

Sans frais : 1-866-347-5544
www.i-roul.com atelier@i-roul.com

**920, boul. d'Iberville,
Saint-Jean-sur-Richelieu**



Autonomie



Sécurité

Confort

Accrédité : . R.A.M.Q.
S.A.A.Q.. C.S.S.T., etc

JEAN COUTU

*Questions soins à domicile,
vous êtes sous
le bon toi !*



*Sylvie Guay,
conseillère*

Réhabilitation, Réadaptation, Convalescence

- Appareils de diagnostic
- Produits de positionnement
- Aide respiratoire
- Équipement et accessoires de mobilité
- Accessoires pour la vie quotidienne
- Produits d'urologie
- Produits pour soins des plaies
- Compresse chaude et froide
- Produits de caoutchouc
- Incontinence
- Soins des pieds
- Bas de soutien homme et femme
- Support de santé
- Équipement et accessoires pour la maison

Produits pour les soins stomacaux • ConvaTec • Hollister



*Vente et location de
chaises roulantes, béquilles
et marchettes*



*mieux
vivre
chez soi*

(450) 347-2311

947, boul. du Séminaire Nord, Saint-Jean-sur-Richelieu

SEMAINE DES

services de garde

25 AU 31 MAI 2003

Comme un millier d'étoiles



Un événement majeur, annuel et rassembleur

Depuis plus de 15 ans, le réseau des services de garde sans but lucratif propose une Semaine qui lui est consacrée, afin de permettre à chacun, petit et grand, de manifester son appartenance et sa fierté envers un réseau qui se modèle à son image, à ses besoins, à son monde. Les enfants, et les adultes qui œuvrent pour leur bien-être, participeront, aux quatre coins du Québec, à des fêtes hautes en couleurs, autour d'une thématique rassembleuse : Comme un millier d'étoiles.

Qu'on la poursuive ou qu'on la fasse briller, l'étoile est un symbole qui porte d'innombrables possibilités d'interprétation, autant allégoriques que littérales. C'est une des raisons pour laquelle la Semaine des services de garde au Québec sera modulée cette année autour de cette riche

thématique. Comme un millier d'étoiles... à découvrir, ...à faire briller, ...à chercher, ... à porter, ...à poursuivre, ...qui nous guident, ...à atteindre, ...qui scintillent... Au Québec, à l'heure actuelle, on compte quelque 1000 centres de la petite enfance (services de garde pour les 0-4 ans) et quelque 1411 services de garde en milieu scolaire (pour les 5-12 ans). Comme un millier d'étoiles réfère donc à cette constellation de milieux qui accueillent quotidiennement les enfants des quatre coins du Québec. Et toutes ces étoiles forment des constellations, que les services de garde sauront souligner, fêter, découvrir ou redécouvrir !

À travers une semaine de festivités régionales et locales, plusieurs messages seront véhiculés, dont celui de la promotion de la qualité du réseau des services de garde, de la place du réseau comme étant un service essentiel à la population, de l'universalité des services de garde, de la place des parents, etc.

Les activités locales pourront se tenir autour des thématiques quotidiennes suggérées suivantes :

La constellation MASCULUS FANTASTICUS
Ainsi nommée en hommage à nos fantastiques garçons

La constellation FEMINA FORMIDABILIS
Ainsi nommée en hommage à nos formidables fillettes

La constellation COMMUNAUTAS
Ainsi nommée en témoignage de l'apport des partenaires de nos réseaux

La constellation PROXIMITIS
Ainsi nommée en reconnaissance de l'admirable travail des divers intervenants

La constellation FAMILIUS
Ainsi nommée en signe de complicité envers les parents et la famille

Bonne semaine des services de garde!

Comme un millier d'étoiles...
Les CPE de la Vallée des Forts

- CPE des Poussineaux
- Centre de la petite enfance Les champignoles
- L'univers des petits inc.
- C.P.E. Le Petit Monde de GALIMÉRO
- L'ARC EN-JOIE Centre de la petite enfance
- CPE DU HAUT-RICHÉLIEU
- CENTRE DE LA PETITE ENFANCE LA PETITE CABOCHÉ
- Centre de la petite enfance Jolie de vivre
- FanFan

Phone numbers: 348-1031, 346-7811, 349-1992, 349-5522, 346-6929, 348-4058, 346-5312, 346-4149, 346-1278, 358-7321, 359-9757, 349-7321, 346-7811, 349-1992, 349-5522, 346-6929, 348-4058, 346-5312, 346-4149, 346-1278, 358-7321, 359-9757.