

LES QUÉBÉCOIS ACCULÉS À LA PANNE SÈCHE

Duhaime agit à titre de médiateur



C'est une scène qui s'est répétée à quelques stations hier dans la région de Québec.

par Réjean LACOMBE

Les représentants de la Fédération des garagistes et détaillants du Québec et un groupe de hauts fonctionnaires du ministère de l'Énergie et des Ressources, ont entrepris, hier soir, des pourparlers en vue de dénouer l'impasse provoquée par la grève des détaillants d'essence.

Le ministre Yves Duhaime a indiqué, hier à l'Assemblée nationale, qu'il espérait que de tels pourparlers aient également lieu entre les représentants de l'Association des services automobiles du Québec et les porte-parole des compagnies pétrolières Esso, Shell, Gulf, Texaco, Pétro-Canada, BP et Ultramar.

Ces rencontres se déroulaient autant à Québec, au bureau du ministre Duhaime, qu'à Montréal. Les représentants du ministère de l'Énergie et des Ressources espéraient rencontrer ces représentants au cours de la nuit ou tôt ce matin.

En agissant ainsi à titre de médiateur, le ministre Duhaime a indiqué au cours d'une conférence de presse qu'il n'excluait pas la possibilité que le

gouvernement fasse une proposition aux parties impliquées dans ce conflit. "Ça m'apparaît un peu prématuré, d'ajouter le ministre, de dire que le gouvernement du Québec prend telle ou telle autre mesure avant même d'avoir discuté du fond du problème avec les parties en cause."

A la suite de ces rencontres où on n'excluait pas la possibilité qu'elles durent toute la nuit, les hauts fonctionnaires feront rapport au ministre Duhaime tôt ce matin et ce dernier dressera un bilan de ces rencontres lors du Conseil des ministres qui a lieu ce matin.

Etablir le dialogue

Malgré tout, le ministre Duhaime fait preuve d'un certain optimisme en regard de la situation qui prévaut actuellement. "J'ai confiance, dit-il, que l'on pourra laisser les détaillants de service qui désirent continuer leur opération, le faire librement et que la meilleure façon de trouver des solutions à ce problème c'est d'abord de se rencontrer."

Du même souffle, le ministre de l'Énergie et des Ressources balise le mandat qu'il confie aux représentants de son ministère en disant qu'il s'agissait avant tout "d'établir un meilleur dialogue".

"Il s'agit, dit-il, de voir ce que l'on peut faire et ce que l'on ne peut pas faire." C'est ainsi qu'il estime que la demande des détaillants qui exigent une marge de bénéfice net de 10 pour 100, lui apparaît être en dehors du champ de manœuvre du gouvernement.

Pour sa part, le ministre des Finances, M. Jacques Parizeau, devait répéter à la suite de questions de l'Opposition libérale, qu'il n'était pas question que le gouvernement québécois retire sa surtaxe sur l'essence.

Quoi qu'il en soit, le ministre Duhaime devait préciser que cette démarche de son ministère avait pour but de "savoir exactement le fond des revendications des détaillants d'essence".

Pour le ministre Duhaime, il apparaît clair qu'il existe un problème à court terme et un problème à long terme. "Parce que, explique-t-il, le prix de l'essence va continuer à augmenter à cause de l'entente intervenue entre le gouvernement albertain et le gouvernement fédéral qui fait que le prix du pétrole au Canada va atteindre 75 pour 100 du prix mondial d'ici 1985."

Entre-temps, le ministre de l'Énergie et des Ressources se dit persuadé que sur les 7,321 points de vente qui existent au Québec, un certain nombre de détaillants voudront demeurer en opération "s'il n'y a pas de violence ou d'intimidation".

M. Duhaime reconnaît qu'ac-

tuellement à travers le Québec, la distribution de l'essence se fait très difficilement, sauf dans les régions de Hull et de l'Abitibi. "Il est impensable, dit-il, que l'on puisse envisager une telle situation pendant plusieurs jours."

Le ministre de l'Énergie et des Ressources a précisé que les rencontres qui ont débuté hier soir allaient se faire sur une base individuelle et non pas tripartite ou quadripartite.

Quant au ministre des Finances, il estime que l'une des demandes des détaillants qui souhaiteraient que le gouvernement leur verse une certaine somme d'argent pour percevoir la taxe québécoise, lui apparaît quelque peu irréaliste. "Je pense, de dire M. Parizeau, qu'ils se font un peu d'illusion dans certaines de leurs réclamations. Mais, s'il y a là des choses qui peuvent être discutées, je ne ferme pas la porte à n'importe quoi. Leur demande actuelle me paraît tout à fait exagérée."

Le ministre Parizeau rejette également l'établissement d'un prix uniforme à travers le Québec, tel que souhaité par l'Opposition libérale, puisque, selon lui, cette mesure irait à l'encontre des lois "antitrust" au Canada.



Yves DUHAIME

Trêve de 24 heures à Montréal dans la guerre de l'essence

par Gilles BOIVIN

du bureau du Soleil
 MONTREAL — La guerre de l'essence devrait connaître un répit aujourd'hui, à tout le moins dans la région de Montréal où les détaillants d'essence et garagistes ont décidé de ne pas utiliser de moyens de pression "qui pourraient pénaliser davantage le public" pour les prochaines 24 heures. Ceux-ci, les détaillants, ont décidé de porter leur action vers les raffineries de l'est de la métropole pour tenter de bloquer la livraison d'essence.

Par ailleurs, la journée a été moins critique dans les grands centres du Québec alors que les compagnies pétrolières — surprises de l'ampleur du mouvement de fermeture lundi — ont redéployé toutes leurs énergies à rouvrir le libre-service qui leur appartenait avec l'aide de gardes de sécurité et la protection des forces policières. Bien que l'Association des services de l'automobile du Québec (ASAQ) prétendait encore hier soir que près de 70 pour 100 des points de distribution d'essence n'ont pas repris leurs activités, il était ouvertement devenu plus facile de s'alimenter en essence hier.

Cela n'a pas empêché le mouvement de fermeture de s'étendre à l'ouest de la métropole au moment où les détaillants de la région de l'Ouatauais emboîtaient le pas derrière leurs collègues des autres régions du Québec, hier soir.

Réunis en assemblée générale

hier soir dans un restaurant de l'Est de Montréal, quelque 700 membres de l'ASAQ ont également accueilli avec une évidente satisfaction l'annonce d'une entente avec la compagnie Irving. Cette dernière a en effet accepté de satisfaire l'une de leurs plus importantes requêtes et de garantir une marge de profit de 10,1 pour 100 à ses détaillants d'essence ouvrant ainsi une première brèche dans le refus de négociation que les grandes compagnies pétrolières avaient opposé lundi aux associations de détaillants.

De son côté, la multinationale Shell qui a adopté la position la plus rigide depuis le début du mouvement de grève, a déposé hier devant le juge Hubert Walters de la cour supérieure de Québec une demande d'injonction interlocutoire pour tenter de mettre un terme aux pressions des détaillants.

Geste de bonne foi

Au cours d'une assemblée surchauffée, le président de l'ASAQ a qualifié hier soir de "premier geste de bonne foi" la décision du gouvernement de rencontrer les représentants des détaillants d'essence et garagistes pour amorcer la discussion.

C'est d'ailleurs pour "démontrer à

son tour sa bonne foi" que l'assemblée des détaillants a accepté de lever la pression sur les stations-service, "pour une période de 24 heures" et de concentrer son action sur les grandes raffineries de Montréal.

Loin d'abandonner la lutte — les quelque 700 personnes présentes à l'assemblée semblaient bien déterminées à mener la lutte contre les compagnies pétrolières jusqu'au bout — ces derniers ont donc résolu de s'acheminer, au volant de leurs camions-remorques, vers les sept raffineries de l'Est de Montréal. Depuis 10h hier soir, une centaine de remorqueuses circulent lentement devant les raffineries en espérant bloquer la livraison d'essence.

Les dirigeants de l'ASAQ soutiennent avoir obtenu l'appui du syndicat des conducteurs de camions-citernes qui serait disposé à respecter cette ligne de piquetage symbolique. Sous la surveillance d'une forte concentration d'effectifs policiers de la CUM — l'escouade d'intervention tactique de la police de la CUM était sur les lieux hier soir — les remorqueuses arpentent les rues avoisinantes des sept raffineries de l'Est de Montréal, dans un long défilé de cliquotants.

Les détaillants entendent maintenir cette pression sur les livraisons

d'essence jusqu'à demain soir quand ils se réuniront à nouveau pour faire le point sur les rencontres avec les représentants du gouvernement.

Quant aux grandes compagnies pétrolières, le président de l'ASAQ, M. Vincent Della Noce, estime qu'elles seront "seules responsables de la poursuite de la grève et de ce qui se produira" si elles refusent toujours de négocier avec les associations de détaillants à l'expiration du moratoire de 24 heures.

Ce dernier a par ailleurs rejeté les accusations de vandalisme et de "torçage de bras" portées par les compagnies. Admettant qu'il a pu se produire des "incidents mineurs", M. Della Noce soutient qu'ils sont peu nombreux compte tenu que "plus de 5,000 stations-service ont été fermées".

A la police de la CUM on ne relève en effet qu'une douzaine de plaintes pour bris de matériel ou menaces depuis le début du conflit dimanche soir. Les dirigeants de la police de la CUM ont par ailleurs donné instruction à leurs patrouilles policières d'accorder la priorité aux stations-service que les compagnies pétrolières ont décidé de maintenir ouvertes, de même qu'aux demandes d'aide des postes d'essence. Jusqu'ici, une seule arrestation a été effectuée dans le cadre de ce conflit.

Sears
AVIS A LA CLIENTELE
 Suite à la parution de notre annonce parue le 5 avril "Sears... pour des rabais de 16 à 38%" dans culottes et bikinis à prix modiques, veuillez prendre note que dans la description de la lettre "B", on n'aurait pas dû lire "CULOTTE MOULANTE", et au lieu de Lycra extensible, on devrait lire "ANTRON III". Article "A", le prix régulier devrait se lire \$1.79 et non 1.99. Article "E", le prix régulier devrait se lire \$2.50 et non 2.39.
 Rayon 18 — Vêtements de base

Miracle Mart
CORRECTION
 Veuillez prendre note qu'une erreur s'est glissée dans notre cahier publicitaire de Pâques, distribué dans les foyers le 27 mars et en vigueur jusqu'au 10 avril.
 Page 19 - La bicyclette de luxe California MX à 149.95 n'est pas disponible telle qu'illustrée. Le modèle offert n'est pas muni d'un couvre-chaîne.
 Nous nous excusons de cet inconvénient auprès de notre clientèle.

CORRECTION
 Une erreur s'est glissée dans notre cahier publicitaire
"ECONOMIES PRINTANIERES"
 inséré le 3 avril, dans ce journal.
 Page 1 - Le **TURBO-ASPIRATEUR TRaineau** ne possède pas les 4 réglages en hauteur.
 Nous nous excusons de cette erreur auprès de notre clientèle.

ACUPUNCTURE
 651-7892
 CLINIQUE D'ACUPUNCTURE LOVERTIER
LORRAINE VERMETTE, D.Ac.
MARCEL BEDARD, D.Ac.
 Acupuncteurs d'expérience, membre de l'Ass. d'Acupuncture du Québec.
TRAITONS: arthrite, migraine, troubles respiratoires, lombalgies, tabagisme, nervosité, etc.
 1033, rte de l'Eglise, suite 202, Ste-Foy

VENTE DE PRINTEMPS

GRAND CHOIX DE **BLOUSES** rég. 19.98-28.00 à **13.98**
 DE PRINTEMPS ET D'ETE à **19.88**

KNICKERS 1/2 PRIX
 DE CHOIX EN COTON

JUPES rég. 7.98 EN COTON INDIEN à **4.98**
CARDIGANS rég. 29.98 BOUCLES à **19.98**
COSTUMES TAILLEURS rég. 120.00 DE PRINTEMPS EN LIN OUVRE à **69.98**
 GRAND CHOIX DE **PANTALONS** rég. \$22.98 - \$29.98 à **16.98** à **19.98**
ENSEMBLE DE JEU rég. 12.00 UNE-PIECE EN VELOURS à **9.98**
ROBES rég. 22.98 T-SHIRT à **17.98**

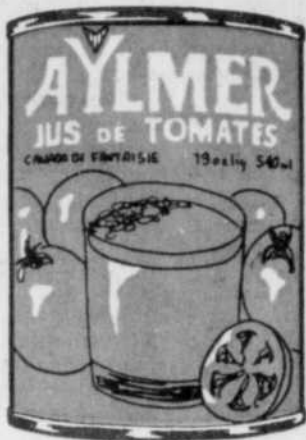
SUZY SHIER

Satisfaction garantie ou argent remis avec un sourire. Suzy accepte votre carte Dylex.

PLACE STE-FOY
GALERIES DE LA CAPITALE — PLACE FLEUR DE LYS

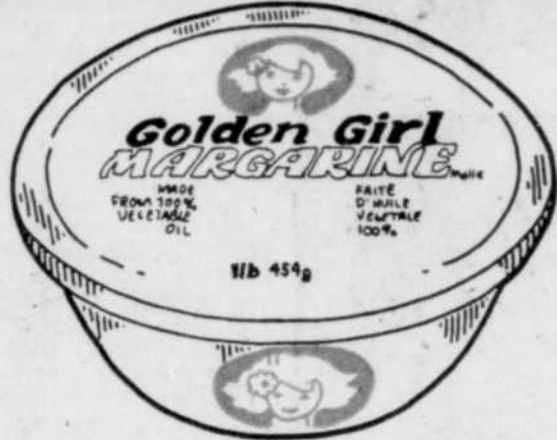
IGA

a tout pour fêter



JUS DE TOMATES
CANADA DE FANTAISIE
AYLMER

2/79¢
Boîtes
540 ml
(19 oz)



MARGARINE MOLLE
GOLDEN GIRL

69¢
Bol
454 g
(1 lb)



**MÉLANGE À SOUPE
POULET ET NOUILLES**
LIPTON

1,19
Boite de
4 sachets



**COCA-COLA
OU SPRITE**
BOUTEILLES CONSIGNÉES

6/2,99
Bout.
750 ml



**SOUPE
AUX TOMATES**
HEINZ

4/1,00
Boîtes
284 ml
(10 oz)



**BISCUITS
DARE**
CHAMPION, RIO, PANDA

1,19
Boite
400 g



**SAUCE
AUX CANNEBERGES**
OCEAN SPRAY

89¢
Boite
398 ml
(14 oz)



**ADOU CISSEUR
DE TISSUS**
BONI

1,39
Cont.
3,6 L



**PAPIER
HYGIÉNIQUE**
WHITE SWAN

1,29
Paq. de
4 roul.

**MÉLANGE
À GÂTEAU**
SUPER-MOELLEUX
BETTY
CROCKER

98¢
Boite
510 g

**FROMAGE
TRANCHÉ**
SINGLES
KRAFT
(24 TRANCHES)

2,49
Paq.
500 g

**JUS DE
LÉGUMES**
GARDEN
COCKTAIL
E.D. SMITH

79¢
Pot
796 ml
(28 oz)

ESSUIE-TOUT
SCOTTOWELS

1,29
Paq. de
2 roul.

**CÉRÉALES
SPECIAL 'K'**
KELLOGG'S

1,89
Boite
475 g

MAIS EN CRÈME
CANADA DE CHOIX
IDEAL

59¢
Boite
540 ml
(19 oz)

POIS VERTS NO 1
CANADA DE CHOIX
IDEAL

99¢
Boite
540 ml
(19 oz)

**ANANAS
DANS SON JUS NATUREL**
DEL MONTE

59¢
Boite
398 ml
(14 oz)

JUS DE RAISIN
SURGELE
WELCH'S

1,69
Boite
454 ml
(16 oz)

**PÂTES
ALIMENTAIRES**
CATELLI
MACARONI COUPE
SPAGHETTI, SPAGHETTINI

1,29
Boite
1 kg

SAUCE A LA VIANDE
CATELLI

1,77
Boite
796 ml
(28 oz)

**POINTES
D'ASPERGES**
CANADA
DE FANTAISIE
AYLMER

1,49
Boite
340 ml
(12 oz)

**BISCUITS
WAGON WHEELS**

1,15
Boite
350 g

**ARACHIDES
KRISPY KERNELS**
ESPAGNOLES,
BLANCHES
BAR-B-Q

1,49
Cello
300 g

**FARINE
FIVE ROSES**

2,99
Sac
3,5 kg

JUS DE POMME
PUR
ALLEN'S

1,19
Boite
1,36 L
(48 oz)

**MOUTARDE
PRÉPARÉE**
SCHWARTZ

79¢
Pot
500 ml

JUS D'ANANAS
DEL MONTE

1,19
Boite
1,36 L
(48 oz)

DÉTERSIF
BOLD

2,19
Boite
1,2 kg

JUS D'ORANGE
OU DE PAMPLEMOUSSE
FBI

1,89
Bout.
1,82 L
(64 oz)

**SAUCE
POUR SANDWICHS CHAUDS**
HABITANT

2/85¢
Boîtes
398 ml
(14 oz)

**OLIVES
MANZANILLA**
FARCIES
OU REINE NATURE

2,29
Pot
625 ml
CORONATION

JUS D'ORANGE
SURGELE
OLD SOUTH

1,19
Boite
355 ml
(12 1/2 oz)

BROSSE À DENTS
REACH

99¢
UNITE

Consultez notre cahier publicitaire
pour de nombreuses autres aubaines...

Prix en vigueur jusqu'au samedi 10 avril 1982.
Nous nous réservons le droit de limiter les quantités.



Boniprix



225, NOTRE-DAME, DONNACONA 335, BOUL. WILFRID-HAMEL, VILLE VANIER 1580, ST-LOUIS, SILLERY, QUE. 885, AV. ROYALE, BEAUPORT
135, DES CHÊNES OUEST, QUEBEC 3264, CHEMIN STE-FOY, STE-FOY 3100, LAFOREST, STE-FOY 2480, CHEMIN STE-FOY, STE-FOY
marque de certification d'IGA Canada Inc. 378, RUE RACINE, LORETTEVILLE

Pâques avec vous

Tous les magasins IGA seront fermés le 12 avril lundi de Pâques.



JAMBON DANS LA FESSE
PRÊT À MANGER
PORTION DE LA CROUPE

2,82 s/kg
1,28 s/lb



JEUNES DINDES SURGELÉES
CATÉGORIE CANADA UTILITE
2.7 A 7.3 kg (6 A 16 lb)

2,09 s/kg
95¢ /lb

POITRINES DE DINDE
SURGELÉES INDIVIDUELLEMENT
CHANTECLERC
1.1 OU 2.3 kg (2½ OU 5 lb)
4,37 s/kg
1,98 s/lb

CUISSES DE DINDE
SURGELÉES INDIVIDUELLEMENT
CHANTECLERC
1.1 OU 2.3 kg (2½ OU 5 lb)
2,16 s/kg
98¢ /lb

SAUCISSES FUMÉES
RÉGULIÈRES, TOUT BOEUF
OU À L'AIL
SCHNEIDERS
Paquet 454 g (1 lb)
1,98

BACON SANS COUENNE
RÉGULIER, AU MIEL OU PAIS
SCHNEIDERS
Paquet 500 g
2,08

JEUNES DINDES SURGELÉES
DIND-O-JUS
FLAMINGO
2.7 A 7.3 kg (6 A 16 lb)
2,60 s/kg
1,18 s/lb

JEUNES DINDES SURGELÉES
CATÉGORIE CANADA "A"
2.7 A 7.3 kg (6 A 16 lb)
2,38 s/kg
1,08 s/lb

JEUNES DINDES FRAÎCHES
CATÉGORIE CANADA "A"
2.7 A 4.5 kg (6 A 10 lb)
2,60 s/kg
1,18 s/lb

POULET FRIT PANÉ
RÉGULIER
OU AU MIEL
SCHNEIDERS
Seau 900 g
4,98

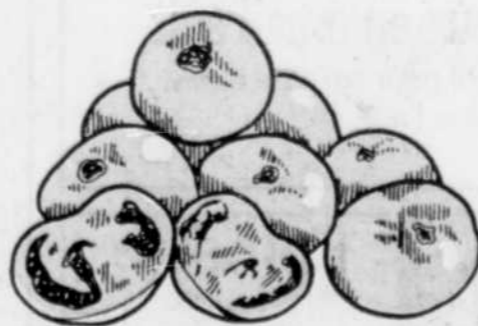
QUARTS DE JAMBON
PRÊT À MANGER
PORTION DE LA CUISSE
3,04 s/kg
1,38 s/lb

ÉPAULE DE PORC FUMÉE, DÉOSSÉE
PRÊT À MANGER
MAPLE LEAF
4,37 s/kg
1,98 s/lb

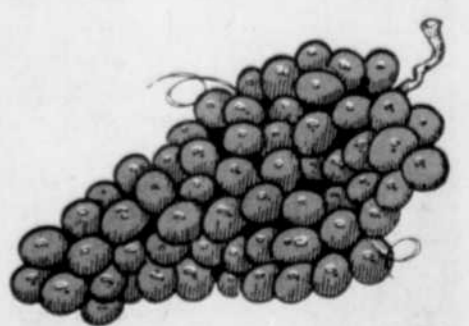
BOUDIN FRAIS BILOPAGE
2,60 s/kg
1,18 s/lb

VIANDES CUITES
TRANCHEES
SCHNEIDERS
4 VARIÉTÉS OFFERTES
Pag. 175 g
98¢

TOMATES DE FLORIDE
CANADA NO 1
GROSSEUR 6 X 6
1,39 s/kg
59¢ /lb



RAISINS ROUGES
EMPEREUR
DU CHILI
2,84 s/kg
1,29 s/lb



CÉLÉRI
DE FLORIDE
CANADA NO 1
GROSSEUR 24
CH. **69¢**

BROCOLI
DES ÉTATS-UNIS
GROSSEUR 14
CH. **88¢**

ANANAS
DU MEXIQUE
GROSSEUR 10
CH. **1,09**

CONCOMBRES
DES ÉTATS-UNIS
SUPER SELECT
CANADA NO 1
2/59¢

PRÉPARATION POUR CHAUSSONS
PILLSBURY
PRIX ANNONCÉ: 1.29 \$
79¢

Format 383 g (13½ oz)

AVEC CE BON DE RÉDUCTION

50¢ DE RABAIS
sur un paquet de CHAUSSONS PILLSBURY de n'importe quelle variété.



Ce bon de réduction est valide à tous les magasins IGA jusqu'au samedi 10 avril seulement.

Limite d'un bon par achat.



05675594

Prix en vigueur jusqu'au samedi 10 avril 1982. Nous nous réservons le droit de limiter les quantités. Le texte prévaut sur la photo lorsque celle-ci ne correspond pas à la description du produit annoncé.

QUÉBEC ACCULÉ À LA PANNE SÈCHE

Tout a commencé chez Ghislain Bégin à Cabano

CABANO (PC) — La contestation politique, qui a pris une dimension provinciale, de combattre la surtaxe sur l'essence imposée par le ministre des Finances, Jacques Parizeau, et les extravagances des compagnies pétrolières face à leurs concessionnaires, trouve son point de départ chez un propriétaire d'une station-service de Cabano, Ghislain Bégin, 41 ans.

Au cours d'une conversation téléphonique, ce dernier a expliqué comment il a mis sur pied, sans se douter que son geste prendrait autant d'ampleur, la contestation qui a débuté il y a huit jours dans cette ville du bas du fleuve, située sur les bords du lac Témiscouata.

Copropriétaire du journal local "Le Touladi", le nom d'une grosse truite grise que l'on prend dans les eaux profondes de ce magnifique lac, Ghislain Bégin, un dimanche de février, fait part de son mécontentement à un au-

tre de ses collègues qui a, lui aussi, une station-service dans la ville, Claude Leblanc. Ce dernier s'était rendu chez Ghislain Bégin pour utiliser le lave-auto de sa station.

Une première tournée

Les deux hommes ont alors convenu que la présente situation n'a plus aucun sens, surtout après la décision de Parizeau de taxer encore davantage le litre d'essence. En effet, comme l'explique Ghislain Bégin, Cabano est située à 39 kilomètres de la frontière du Nouveau-Brunswick, où le litre d'essence se vend en moyenne 10 cents de moins le litre qu'au Québec.

Ce qui a eu pour effet dans un premier temps, explique le contestataire, de faire en sorte que les gens qui partent de Québec où l'essence est aussi moins chère qu'à Cabano, se rendent directement dans la province voisine pour refaire le plein.

Bégin et Leblanc entreprennent donc une tournée dans la circonscription de Témiscouata. Rapidement ils rencontrent 23 concessionnaires et gérants de stations-service de huit compagnies pétrolières différentes. On se rend compte que le mécontentement est généralisé.

Camions en otages

Pour sensibiliser leurs concitoyens et les compagnies à leurs problèmes, on organise une première prise d'otage des camions-citernes, le 25 février. Les camions sont libérés après 18h, et déjà la population locale est davantage sensibilisée aux problèmes, elle qui paye son litre d'essence \$0.50 cents et plus.

Par ailleurs, sur les entrefaites, le gouvernement du Parti québécois décide d'accorder l'entente sur l'essence pour les villes frontalières, à la ville de Dégelis, municipalité voisine de celle de Cabano. Cette permission

froisse les détaillants des autres villes. On décide de passer à l'action à nouveau.

Devant cette situation et le refus du gouvernement du Québec d'accorder le même privilège aux autres stations-service des municipalités du Témiscouata, Claude Leblanc et Ghislain Bégin, après consultations avec leurs autres collègues, décident de passer à l'action à nouveau.

Lundi matin, 29 mars, toutes les stations-service ferment les réservoirs. On prend aussi

en otage, pour la deuxième fois, les camions-citernes des compagnies afin de les empêcher de se rendre au Nouveau-Brunswick pour alimenter les stations. C'est le désordre le plus total, et la Sûreté du Québec doit intervenir pour que les conducteurs puissent continuer leur route.

Tout tourne au ralenti

Mais depuis ce temps, tout tourne au ralenti dans les environs et les écoles sont fermées depuis le 29 mars.

Amiante: pharmacies desservies

Dans la région de l'Amiante, l'association des détaillants de l'essence en grève a fait volte-face et a accepté d'inclure les pharmacies dans la catégorie des services essentiels.

Par ailleurs, les élèves des écoles polyvalentes de Theford, Black-Lake et Disraéli ont repris leurs cours réguliers hier matin.

PARTOUT! 3,95\$

DANS LES SUPERMARCHÉS,
LES ÉPICERIES ET
LES DÉPANNEURS LICENCIÉS.



MATERIAUX DE QUALITÉ Travail inégalé

PLEIN SOLEIL

SUNWORTHY

A partir de: **2.98** le rouleau double

Lot de Tapisseries

SUNWORTHY de belle qualité. Choix variés. Motif de toutes sortes

Kem

Latex semi-lustré
MAI POUR MURS ET BOISSES
LA VRAIE ÉCOLE EN UNE HEURE
ULTRA BLANC 2002

Peinture

De 1re qualité
KEM, mat ou latex
no 2201, blanc.
SPECIAL

13.98

Notre prix courant \$35.75
POUR **19.98**

Panneaux en émail cuit

4 x 8, idéal pour salle de bains.
Légère imperfection

POUR **.98** le p.c.

Notre prix courant \$1.19 et \$1.58

Tuile préencollée sans cirage

Modèles Easy Care de Flintkote.

4 JOURS seulement
Livraison gratuite sur nos articles

LE BRICOLAGE A VOTRE MESURE

Epinette

1re qualité
2 x 3 x 8
Notre prix courant \$1.05
POUR **88**

TOUCHATOU

HEURES D'OUVERTURE:
Lundi à mercredi 8h30 à 17h30
Jeudi à vendredi 8h30 à 21h00
Samedi 8h30 à 15h00
St-Romuald seulement 8h30 à 17h00 le samedi

VILLE VANIER
445, boul. Pierre-Bertrand
687-2960

CHARLESBOURG
1200, 80e Rue est
628-0450

SAINT-ROMUALD
2, rue du Progrès
839-0621

ARMAGH TROIS-RIVIERES

Nos mentions de prix courant se rapportent exclusivement aux magasins TOUCHATOU



éducation
par
Damien GAGNON

Appui des directeurs d'école au nouveau régime pédagogique

L'Association des directeurs d'école de la grande région de Québec (région 03), qui compte quelque 500 membres, est favorable à l'application du nouveau régime pédagogique du secondaire parce qu'il répond aux attentes des parents et que ces exigences vont permettre aux élèves d'acquiescer une meilleure formation générale.

L'association donne donc son appui total aux directions d'école qui ont été touchées récemment par des conflits étudiants et elle entend prendre tous les moyens dont elle dispose pour assurer la défense et le respect de ses membres si cela était nécessaire.

Le président de l'association, M. Bertrand

Jean, directeur adjoint à la polyvalente Ulrich-Huot à Courville, soutient que les directeurs d'école, tout comme la grande majorité des autres agents d'éducation du milieu, veulent construire une école axée sur le véritable bien des élèves qui leur sont confiés, ce à quoi vise le nouveau régime pédagogique.

M. Jean a précisé que l'association avait pris la décision d'être davantage présente dans les grands débats concernant l'éducation. C'est ainsi qu'elle tiendra, à la mi-mai, un colloque sur le projet de restructuration scolaire du ministère de l'Éducation.

d'être promu au poste de directeur régional à la direction régionale du ministère de l'Éducation du Québec, à Québec. M. Matte occupait depuis 1978 le poste de directeur des services administratifs à la direction régionale de Québec. Il assumait l'intérim à la direction régionale de Québec depuis longtemps.

Dans le cadre des politiques et objectifs généraux du ministère de l'Éducation, la direction régionale représente le ministère de l'Éducation auprès des 54 commissions scolaires de la région 03.

Cours d'été de langue seconde

Voyage-échange

Le Conseil canadien des chrétiens et des Juifs, corporation à but non lucratif, organise pour la 28e année consécutive un programme estival d'échanges entre les étudiants francophones du Québec et anglophones des autres provinces du Canada.

Ce voyage-échange s'adresse aux étudiants âgés de 14 à 18 ans. Il faut demander le formulaire d'inscription en communiquant avec le bureau: visites intergroupes, 1010, rue Sainte-Catherine ouest, suite 900, Montréal, Québec. La date limite d'inscription est le 15 mai.

Nomination

M. André Matte vient

PROVINCE DE QUÉBEC
RÉGIE INTERMUNICIPALE DE L'EST DE PORTNEUF
AUX CONTRIBUABLES DES MUNICIPALITÉS DE ST-BASILE VILLAGE SUD, ST-BASILE PAROISSE, FOSSAMBAULT-SUR-LE-LAC, STE-CATHERINE, STE-JEANNE DE PONT-ROUGE, CAP-SANTE, DONNACONA, NEUVILLE, POINTE-AUX-TREMBLES, SHANNON ET VILLAGE DE PONT-ROUGE.

AVIS PUBLIC

EST PAR LE PRESENT DONNE, par le soussigné, Secrétaire-Trésorier de la Régie Intermunicipale de l'Est de Portneuf, QUE:
La Régie Intermunicipale de l'Est de Portneuf, au cours de sa séance tenue le 29 septembre 1981, a adopté son règlement numéro 03-81 "POURVOYANT A LA MODIFICATION DU REGLEMENT NUMERO 02-80 AFIN D'ACQUERIR UNE PARTIE ADDITIONNELLE DU LOT 133 APPARTENANT A MADAME JEANNETTE B. MARTEL".
Ce règlement a été approuvé conformément à la Loi par chacune des Municipalités nommées et membres de la Régie Intermunicipale de l'Est de Portneuf.
Ce règlement a été approuvé par la Commission Municipale de Québec le 30 mars 1982.
Ce règlement a été approuvé par le ministre des Affaires municipales le 30 mars 1982.
Les personnes intéressées par le présent règlement pourront en prendre connaissance au bureau de la Régie, rue de la Fabrique, Pont-Rouge.
Le présent règlement entrera en vigueur conformément à la Loi.
DONNE A PONT-ROUGE, ce PREMIER JOUR DU MOIS D'AVRIL MIL NEUF CENT QUATRE-VINGT-DEUX.
Yves Larocque, Sec. Trésorier
Régie Intermunicipale de l'Est de Portneuf

Travaux publics Public Works
Canada Canada

OFFRES DE LOCATION

Des Offres CACHETEES, visant la location de locaux figurant ci-après, adressées à l'Administrateur, finances et administration Travaux Publics - Canada, chambre 266, 2e étage, Gare Maritime Champlain, Anse-au-Foulon, C.P. 1600, QUÉBEC, P.Q. G1K 4K2 et portant sur l'enveloppe la désignation et le numéro du projet, seront reçus jusqu'à 15 heures à la date limite déterminée. On peut se procurer les documents d'offres par l'entremise du bureau de distribution des plans.

LOCATION

Appel d'Offres B2Q-037P - Proposition de location, locaux à usage de bureaux, REGION METROPOLITAINE DE QUÉBEC, Québec, Qué.

Superficie totale de 4,009 mètres carrés utilisables à l'intérieur du périmètre montré au document. Ce dernier est situé en partie à l'intérieur des limites suivantes:

- OUEST: Boulevard Pie XII
- NORD: Boulevard Versant Nord
Boulevard Charest
50e Rue est
- EST: Boulevard Henri-Bourassa
- SUD: Fleuve St-Laurent

Date limite: le mercredi 21 avril 1982.

Pour plus de renseignements:
Claude Malenfant: 694-3107

INSTRUCTION

Il ne sera tenu compte que des offres présentées sur les formulés fournis par le Ministère et remplies selon les conditions établies dans les documents de soumission.

Le Ministère ne s'engage à accepter ni la plus basse ni aucune des offres.

Ire parution

AVIS

PRENEZ AVIS que LOCATION D'AUTOS REMPLAT (1975) INC., 5, Place Québec, Québec, G1R 4X5, s'adressera à la Commission des Transports du Québec aux fins de demander le transfert de son permis de location numéro Q-600105-004, 005 et 006, en faveur de 1856-4229 Québec Inc., 5, Place Québec, Québec G1R 4X5.

De plus, prenez note que tout intéressé peut introduire une opposition ou une intervention dans les cinq (5) jours qui suivent la deuxième parution de cet avis dans ce journal à: Commission des Transports du Québec, 585, boul. Charest est, Québec G1K 7W5.

AVIS

Avis est donné par les présentes que le 17 décembre 1980 un acte de cession a été enregistré sous le # 1004551 au bureau d'enregistrement de la Division d'enregistrement de Québec par Roberge, Mailhot, Wells Architectes en faveur de la Banque de Nouvelle-Ecosse. La cession porte sur la totalité des créances actuelles ou futures du cédant.

Cet avis est donné conformément aux dispositions de l'article 1371 (1) du Code civil de la province de Québec. Le 1er avril 1982.

La Banque de Nouvelle-Ecosse
395, boul. Charest
Québec, Québec
G1K 3H3

Ire publication DEMANDE DE TRANSFERT DE PERMIS DE TAXIS

Prenez avis que monsieur Marcel Lebel, demeurant au 14, Côte des Chats, à St-Pacôme, dans le comté de Kamouraska, s'adresse à la Commission des transports du Québec pour faire le transfert de deux (2) permis de taxis numéros Q-203 278-001 et Q-203 278-002 ainsi que des autos se rattachant à ces permis, à monsieur Gaétan Pelletier, demeurant au 201, boulevard Bégin, C.P. 195, à St-Pacôme, dans le comté de Kamouraska, faisant affaires sous le nom et raison sociale de: "Taxi St-Pacôme Est".
Toute personne qui veut s'opposer ou intervenir dans ledit transfert doit le faire dans les cinq (5) jours qui suivront la deuxième (2e) parution des présentes dans le journal.
La Pociatière, ce premier (1) avril mil neuf cent quatre-vingt-deux (1982).

CANADA
PROVINCE DE QUÉBEC
DISTRICT DE QUÉBEC
COMMISSION DES
TRANSPORTS DU
QUÉBEC

AVIS

Ire Publication
AVIS est donné que LES ENTREPRISES N. RENAUD INC., ayant sa principale place d'affaires à l'Étang du Nord, Îles-de-la-Madeleine, district de Gaspé, province de Québec, détentrice du permis # 24.483-V, s'adressera à la Commission des Transports du Québec dans le but d'obtenir l'autorisation de transférer son permis en faveur de EXPRESS C.T.M.A. L.TEE, ayant sa principale place d'affaires à Cap-aux-Meules, Îles-de-la-Madeleine, district de Gaspé, province de Québec.

Tout intéressé peut y faire opposition dans les cinq (5) jours suivant la date de la troisième parution de cet avis.
CAP-AUX-MEULES, ÎLES DE LA MADELEINE, ce 2e jour d'avril 1982.

PROCURATEUR DE LA
REQUERANTE CEDANTE
DEVEAU, PAQUET,
LAVOIE & ASS.

LE SOLEIL

Toujours le meilleur, au meilleur prix!

Savez-vous que:

- Il existe plusieurs façons de vous abonner au Soleil?
- Vous pouvez économiser, selon le mode de paiement choisi?

COMPAREZ D'ABORD:

Monsieur Labonté,

"le conventionnel", reçoit LE SOLEIL comme la plupart des abonnés, il verse à son camelot, chaque semaine, la somme de

2,00\$



Monsieur Lafortune,

"l'économe", a préféré s'abonner pour 6 mois. Son journal lui revient à

1,83\$ par semaine



Madame Meilleur,

"la prévoyante", a payé à l'avance son abonnement pour un an. LE SOLEIL lui revient ainsi à

1,75\$* par semaine

PSSST



MADAME MEILLEUR COMBAT

L'INFLATION!

Faites-en autant...

ABONNEZ-VOUS POUR UN AN

7 avril 1982

LE SOLEIL
SERVICE DES ABONNEMENTS
390, rue St-Vallier est, Québec, Qué. G1K 7J6

Je désire m'abonner pour: **UN AN**, au coût de **91,00\$** _____
6 MOIS, au coût de **47,50\$** _____
Ci-joint, mon chèque ou mandat-poste: _____

NOM: _____
ADRESSE: _____
VILLE: _____
CODE POSTAL: _____ TELEPHONE: _____

N.B.: Postez ce coupon ou téléphonez au numéro: **647-3333**

Si vous postez le coupon, déduisez 30¢ sur le prix de votre abonnement.

* Ce tarif ne s'applique qu'à la livraison à domicile par camelot.

Canada



LES SUPERMARCHÉS Lafleur



SOC DE PORC FUMÉ

Lafleur

4⁵⁹ kg **2⁰⁸** lb



SAUCISSES FUMÉES

Lafleur

Emb. de 454 g

1⁵⁸



JAMBON CUIT EN TRANCHES

Lafleur

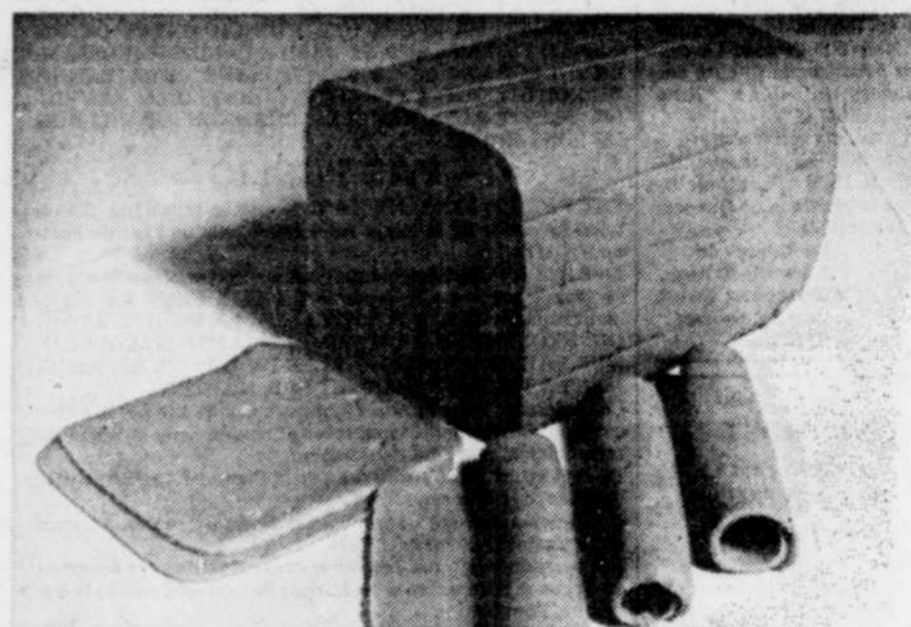
5⁴⁷ kg **2⁴⁸** lb



SAUCISSONS EN TRANCHES

Régulier ou ciré
Lafleur

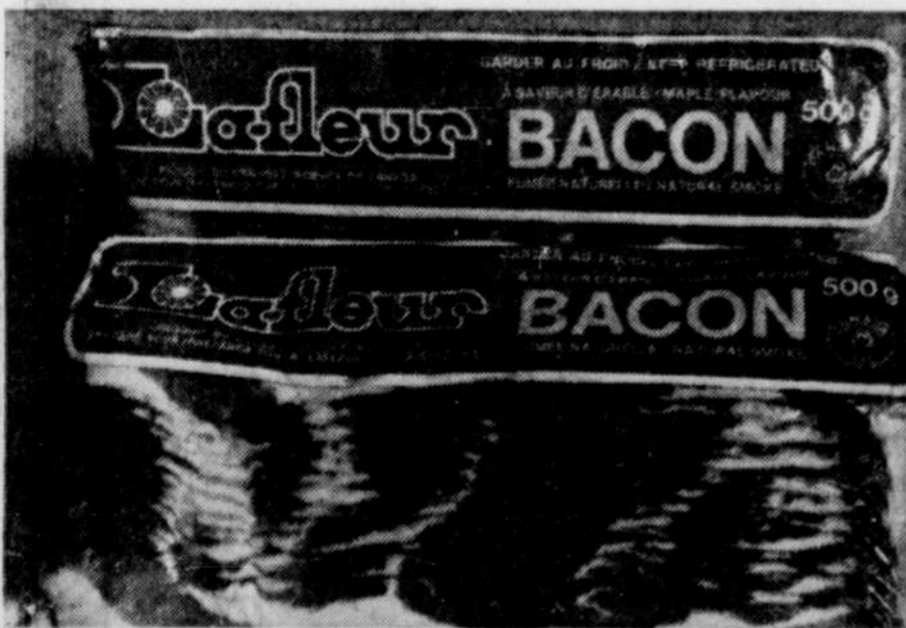
2⁶⁰ kg **1¹⁸** lb



PAIN SIMILI POULET

En tranches, Lafleur

3²⁶ kg **1⁴⁸** lb

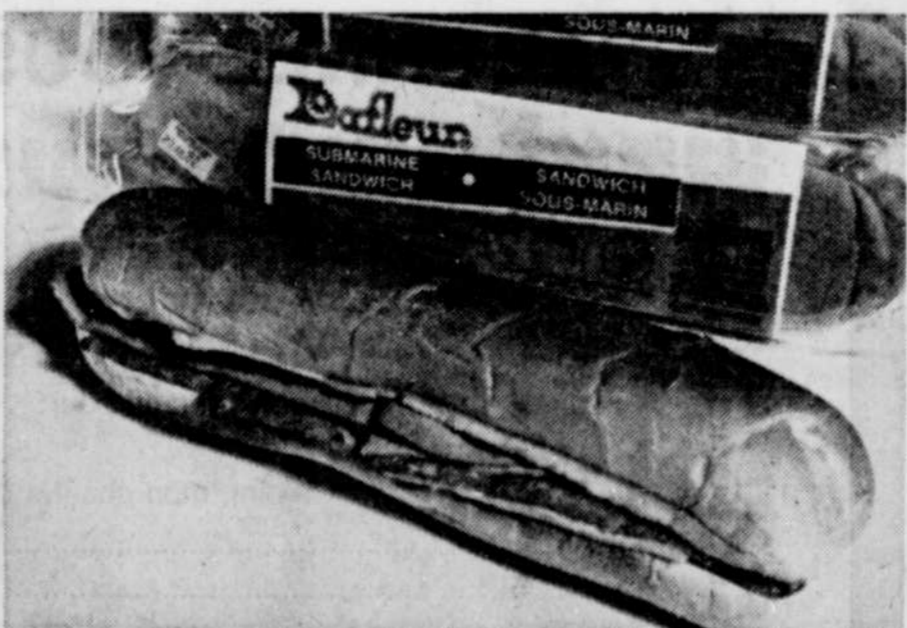


BACON TRANCHÉ

Lafleur

Emb. de 500 g

1⁹⁸



SOUS-MARIN

Garnie, Lafleur

Emb. de 142 g

.98



SIMILI POULET

Lafleur

Emb. de 500 g

1⁹⁸



LES SUPERMARCHÉS
provigo



POMMES DE TERRE

Canada No 1

Produit du Québec ou Nouveau-Brunswick

1.99

Emballage de 22,68 kg ou 50 lb



CHAMPIGNONS BLANCS

Produit du Québec

BROCOLI

Produit de la Californie

Emballage de 8 oz
chacun

.99

Grosneur 14
chacun

.99

LES SUPERMARCHÉS

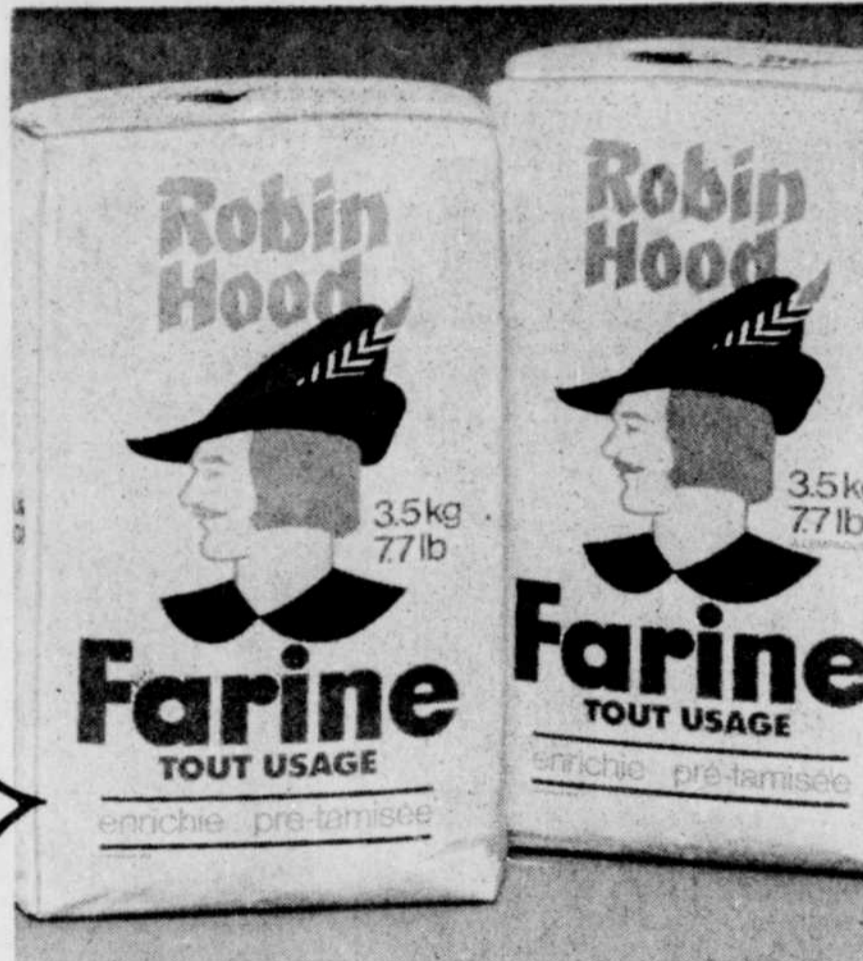
provigo



RABAIS DE
1⁷⁶/_{kg} LB .80

FESSE DE JAMBON
GENRE TOUPIE, ENTIÈREMENT DÉOSSÉE
PRÊTE-À-SERVIR

3⁹²/_{kg} 1⁷⁸/_{LB}



FARINE
PRÉ-TAMISÉE
ROBIN HOOD

EMB. DE
3,5 kg

2⁶⁷



JUS DE TOMATES
DE FANTAISIE
PROVIGO

BTE DE
48 oz

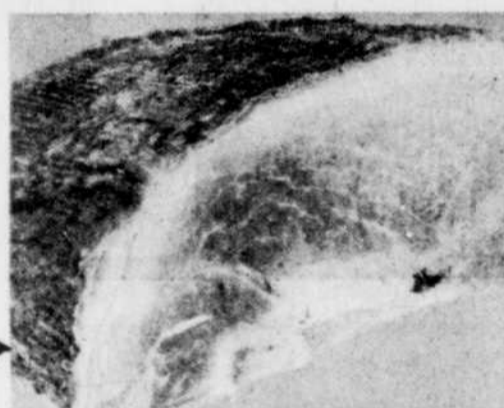
.79



RABAIS DE
1⁵⁴/_{kg} LB .70

DINDES SURGELÉES
"MIRACLE BASTE"
ENV. 3 À 5 kg / 6 À 12 LB

2⁵⁴/_{kg} 1¹⁵/_{LB}



QUART DE FESSE DE JAMBON
DÉOSSÉE
PRÊTE-À-SERVIR

4⁵⁹/_{kg} 2⁰⁸/_{LB}



SOUPE
POULET ET NOUILLES
LIPTON

BTE DE
4 env.

1¹⁹



TOAST MELBA
RÉGULIÈRES OU SANS SEL
GRISSOL

BTE DE
369 g

1²⁹



BISCUITS
VENUS, BANTAM OU VIVA
VIAU

EMB. DE
350 g OU 400 g

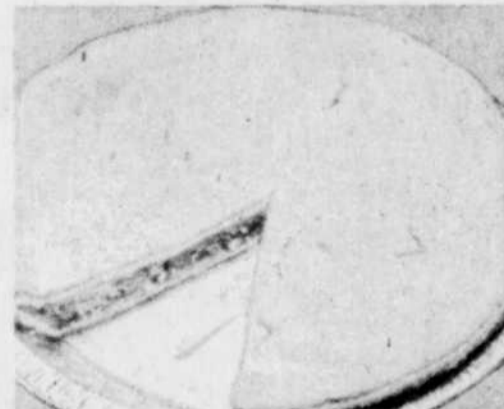
1²⁹



BACON ÉPAIS
ORDINAIRE OU À L'ÉRABLE
MAPLE LEAF

EMB. DE
500 g

1⁹⁸



TOURTIÈRE
ROY

EMB. DE
500 g

1⁷⁸



POUDRE À DESSERTS
CHOIX DE SAVEURS
JELL-O

BTE DE
3 oz

.39



GÂTEAUX ÉTAGÉS
SURGELÉS, CHOCOLAT OU FRAISES
SARA LEE

BTE DE
369 g

1³⁹



SACS À ORDURES
POUR L'EXTÉRIEUR
PROVIPRIX

EMB. DE
20

1⁵⁹

SAUCISSES FUMÉES
LAFLEUR
EMB. DE 1 LB

1⁵⁸

SOC DE PORC
FUMÉ
LAFLEUR
kg **4⁵⁹**
LB **2⁰⁸**

BISCUIT
RITZ
CHRISTIE
BTE DE 250 g

.99

HARICOTS JAUNES
COUPÉS
DEL MONTE
BTE DE 14 oz 2 POUR

1⁰⁰

FROMAGE
CANADIEN BLANC
DELISE
EMB. DE 500 g

2⁹⁹

PÂTE DE FOIE
TOUR EIFFEL
kg **4¹⁴**
LB **1⁸⁸**

TÊTE FROMAGÉE
QUATRETOILES
CONT. DE 275 g

1⁶⁸

FLOCONS DE JAMBON
OU DE POULET
MAPLE LEAF
BTE DE 184 g

1⁵⁹

CAROTTES
ENTIÈRES, PETITES
IDÉAL
BTE DE 14 oz

.69

GARNITURE À TARTE
AUX CERISES
E.D. SMITH
BTE DE 19 oz

1⁹⁹

CRETONS, BILOPAGE
PRÉ-EMBALLÉ
POIDS VARIÉS
kg **3⁹²**
LB **1⁷⁸**

ROULÉS AUX OEUFES
WONG WING
EMB. DE 6

1¹⁸

RAISINS
SANS PÉPINS
SUNRAID
BTE DE 450 g

1⁹⁹

COLORANT À CAFÉ
COFFEE MATE
BOCAL DE 500 g

2¹⁷

CRISTAUX
À SAVEUR D'ORANGE OU DE RAISIN
GAI MEUNIER
EMB. DE 3 x 3 1/4 oz

1⁰⁷

PIZZA GARNIE
12"
ZOOM
EMB. DE 20 oz

2⁸⁸

JAMBON CUIT
EN TRANCHES
MAPLE LEAF
EMB. DE 175 g

1²⁸

PÂTES SURGELÉS
EN TRANCHES
DINDE OU POULET
ST-HUBERT
BTE DE 8 oz

.89

PIZZA SURGELÉE
GARNIE, DE LUXE
McCAIN
EMB. DE 4 x 5 po

1⁹⁹

CAFÉ INSTANTANÉ
HILLS
BOCAL DE 10 oz

3⁸⁹

SAUCISSON EN TRANCHES
ORDINAIRE OU CIRÉ
LAFLEUR

2⁶⁰/_{kg} 1¹⁸/_{LB}

JAMBON EN TRANCHES
LAFLEUR

5⁴⁷/_{kg} 2⁴⁸/_{LB}

LAIT
INSTANTANÉ
PROVIGO
BTE DE
500 g

2⁰⁹

JUS D'ORANGE
RECONSTITUÉ
PROVIGO
BOCAL DE
64 oz

1⁴⁹

COCKTAIL AUX FRUITS
DE FANTAISIE
DEL MONTE
BTE DE
28 oz liq.

1¹⁹

Au coeur du quotidien.



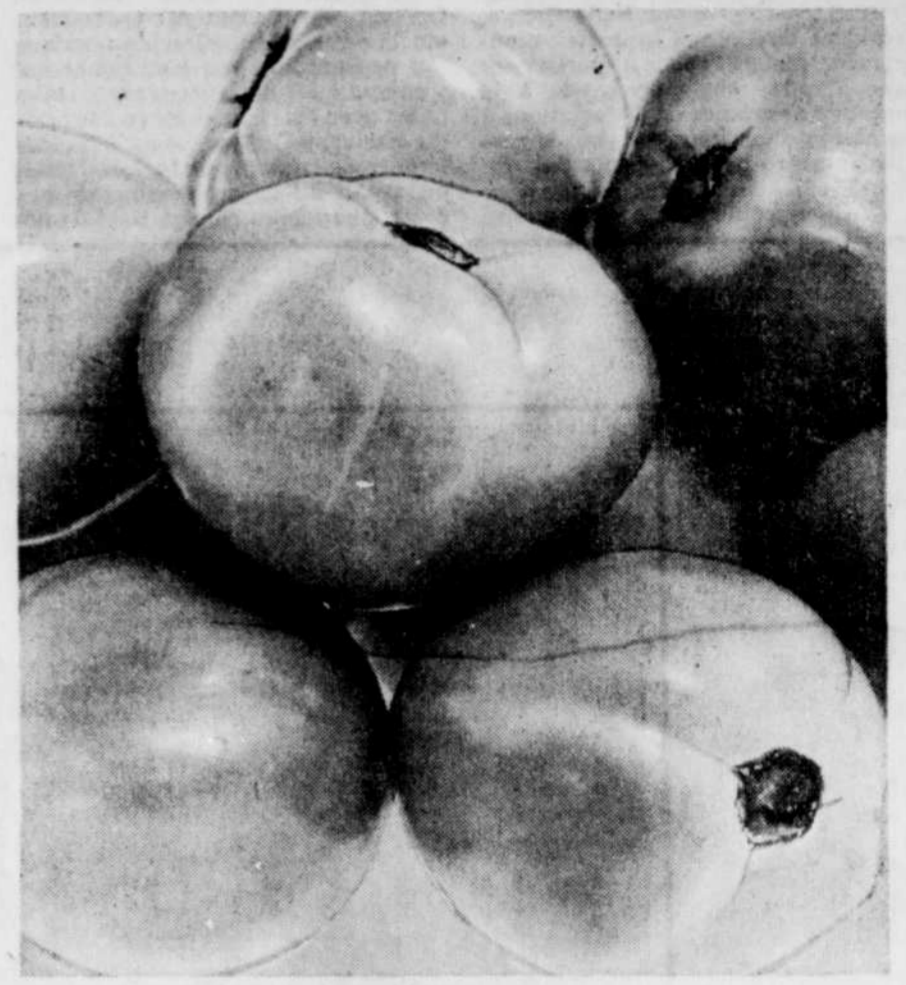
CROUSTILLES
RÉGULIÈRES OU ONDULÉES
PROVIGO

SAC DE 200 g **.79**



FROMAGE EN TRANCHES
INDIVIDUELLES, ORDINAIRES
OU MINCES, PROVIGO

EMB. DE 500 g
(16 tr. OU
24 tr.) **2³⁹**



TOMATES ROSES
DE L'ONTARIO
CANADA NO 1,

1⁷⁴ LB .79
kg



MÉLANGE À GÂTEAUX
CHOIX DE SAVEURS
MONARCH

ENV. DE 250 g **.49**



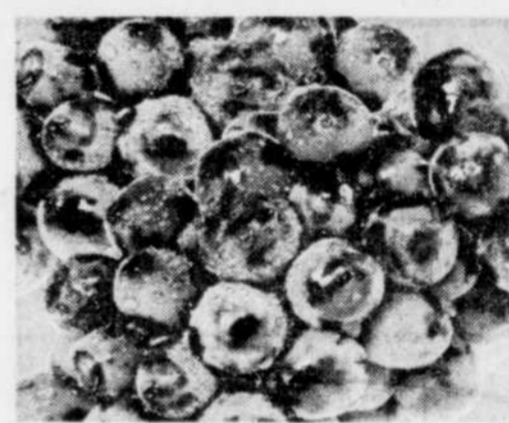
COCA-COLA
BOUTEILLE CONSIGNÉE
DE 750 mL

6 **2⁹⁹**
POUR



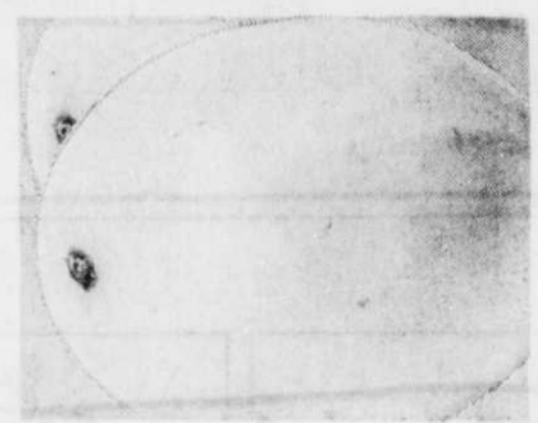
LAITUE BOSTON
DE LA FLORIDE
GROSSEUR 24

CHACUNE **.69**



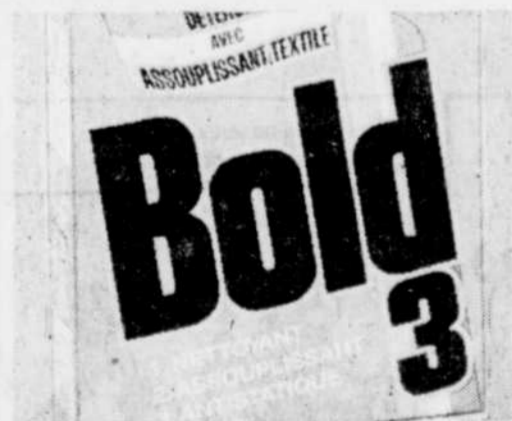
RAISIN BLEU
DU CHILI
CANADA NO 1

2⁴⁰ 1⁰⁹
kg LB



MELON MIEL
PRODUIT DE PORTO RICO
GROSSEUR 10

CHACUN **1⁵⁵**



DÉTERSIF
POUR LA LESSIVE
BOLD 3

BTE DE 2,4 kg **3⁷⁷**

GRAISSE PURE BURNS EMB. DE 1 lb **.73**

MENTHES ARC-EN-CIEL ANGLAISES OU AU-ARRES McCORMICK'S EMB. DE 450 g OU 600 g **1⁵⁹**

SOUPES CHOIX DE SAVEURS HABITANT BTE DE 28 oz **.77**

MARGARINE MOLLE PICKIC CONT. DE 1 LB **.79**

RIZ À GRAINS LONGS PROVIGO EMB. DE 2 kg **1⁸⁹**



ADOUCISSEUR
POUR TISSUS
DOWNY

CONT. DE 3 litres **3⁴⁹**

POIS VERTS SUCRÉS, DE FANTAISIE DEL MONTE BTE DE 14 oz 2 POUR **1⁰⁰**

CHOCOLAT AUX CERISES LOWNEY'S BTE DE 300 g **2⁵⁹**

NETTOYEUR À VITRES VITRE PLUS CONT. DE 32 oz (RECHARGE) **1¹⁹**

PAPIER D'ALUMINIUM 18 pc ALCAN ROULEAU DE 25 PIEDS **1⁸⁸**

HUILE DE SOYA PURE PROVIGO BOUT. DE 500 mL **.99**



NOIX DE COCO
PRODUIT IMPORTÉ
GROSSEUR 50

CHACUN **.45**

SPRITE BOUTEILLE CONSIGNÉE DE 750 mL 6 POUR **2⁹⁹**

ARACHIDES BLANCHES KRISPY KERNELS EMB. DE 850 g **3⁹⁹**

ALLUMETTES PROVIGO BTE DE 50 LIVRETS **.39**

CURE OREILLES PROVIGO BTE DE 90 **.59**

NOURRITURE POUR CHIENS KIBBLE PROVIGO EMB. DE 2 kg **1⁵⁹**

Du cristal gratuit*

Un verre à votre choix avec chaque 275\$ de reçus de caisse verts, ou 4,99\$ chacun (taxe provinciale en sus)

NOUS NOUS RÉSERVONS LE DROIT DE LIMITER LES QUANTITÉS! SPÉCIAUX EN VIGUEUR JUSQU'AU SAMEDI 10 AVRIL 1982. LES PHOTOS DE CES PAGES NE SERVENT QU'À IDENTIFIER LES MARQUES DÉPOSÉES. LE TEXTE PRÉVAUT EN TOUTE OCCASION.

LES SUPERMARCHÉS **provigo**

Les autochtones se méfient des gouvernements

par Léonce GAUDREAU

Des autochtones ont pris la parole hier à l'université Laval, pour témoigner de ce qu'ils sont et de ce qu'ils souhaitent obtenir des grandes négociations engagées avec les gouvernements d'Ottawa et des provinces sur la reconnaissance de leurs droits arborigènes. Cette "prise de parole", accordée à quatre autochtones représentant autant de peuples, a servi essentiellement à mettre en relief la grande méfiance de ceux-ci à l'endroit des gouvernements, avec lesquels toutefois ils n'ont pas d'autres choix que de négocier.

"Je croyais aux négociations... mais j'ai été trompé," disait René Cimon, président du Conseil attikamek-montagnais. Malgré cela, il participera avec d'autres chefs de bande à la tentative de relance de négociations à l'occasion d'une réunion avec le premier ministre René Lévesque à la fin du mois.

M. Cimon était l'un de ces quatre

autochtones invités par le département d'anthropologie à parler de leurs problèmes. Les trois autres étaient un Inuk du Labrador, Unoch Obed, une Inuk des Territoires-du-Nord-Ouest Sarah Annanawt, ainsi que John Blondin, un Indien déné des mêmes territoires, ces deux derniers étant étudiants de français à l'université Laval.

Les quatre ont un point en commun; leur peuple sont tous en négociation pour la détermination de leurs droits ancestraux.

Les autochtones les plus près de nous, c'est-à-dire les Attikameks et les Montagnais, — le tiers des Indiens du Québec — souhaitent ardemment améliorer leur situation économique par ces négociations historiques qui viennent quelques années après celles faites avec les Inuit et les Indiens cris du Nouveau-Québec. Mais à la différence de l'entente de la Baie-James, on exclut au départ l'extinction des droits aborigènes comme base de né-

gociation.

Le Québec a consenti à ce changement majeur de perspective mais le gouvernement fédéral paraît toujours enclin à exiger une élimination de ces droits historiques de premiers occupants en retour de compensations monétaires et autres. On a signalé également que les négociations constitutionnelles avec les autochtones, promises d'ici un an, ne manqueront pas d'avoir un impact sur les négociations particulières déjà entreprises avec des groupes autochtones.

Le saumon

Le chef du Conseil attikamek-montagnais n'a pas caché sa méfiance à l'endroit des gouvernements, principalement son scepticisme face aux promesses du gouvernement québécois voulant que les Indiens puissent pleinement profiter des développements économiques sous la forme d'emplois, tel que le projet hy-

dro-électrique sur la rivière Romaine.

Il en a profité pour dénoncer l'entente récente intervenue entre les Indiens micmacs de Maria et le ministre du Loisir, de la Chasse et de la Pêche qui, selon lui, les transforme en simples "gestionnaires" du Québec. "Nous, on ne veut pas ça", de dire M. Cimon.

Les Inuit du Labrador

Pour sa part, Unoch Obed est venu parler des négociations que les Inuit du Labrador ont réussi enfin à engager avec le gouvernement terre-neuvien. L'événement est d'importance puisqu'il y a à peine dix ans, ce gouvernement ne reconnaissait même pas l'existence de ces autochtones. Ils sont près de 2,000 Inuit à vivre dans cinq villages différents. Eux aussi, ils tiennent à clarifier leurs droits avant que les méthaniens et les pétroliers ne commencent à longer leurs côtes.

Ils paraissent se méfier du gouvernement terre-neuvien qu'ils ac-

cusent notamment de détourner à d'autres fins des fonds consentis par le gouvernement fédéral à leur intention. Fait à noter, ils négocient solidairement et conjointement avec les "settlers" blancs, ces colons venus d'Europe il y a plus d'un siècle dans ce Labrador glacial.

Enfin, les deux étudiants autochtones de Laval ont tour à tour parlé de la situation de leur peuple dans les

Territoires-du-Nord-Ouest dont ils veulent précisément la division en deux provinces distinctes.

Un référendum doit avoir lieu à ce sujet le 14 avril. Les Inuit ont déjà clairement fait comprendre au gouvernement qu'ils ne signeront jamais d'entente sur les droits territoriaux tant que celui-ci ne modifiera pas leur statut politique, soit la création d'une province bien à eux, d'ici 15 ans.

Une francophone rate les tests de l'OLF

MONTREAL (PC) — Une francophone de 46 ans, qui a parlé français toute sa vie, a été jugée incompétente par l'Office de la langue française, lors des tests linguistiques qu'elle a passés afin de tenir un emploi d'assistante infirmière.

C'est ce qu'a révélé Herbert Marx, député libéral de Darcy McGee,

en relatant le sort réservé à Mariette Labelle de Laval, qui a toujours fréquenté l'école anglophone, mais qui a toujours parlé français.

Elle avait passé le test oral avec un pourcentage de 85 pour 100, mais avait failli, avec 55 pour 100, au test écrit.

33 ¹/₃%
de rabais

Bottes western pour hommes

Même si l'ère héroïque de la conquête de l'Ouest fait partie de l'histoire, on continue néanmoins à donner une place de choix à la botte western, et avec raison. Elle demeure encore et toujours synonyme de bon goût et de solidité pour l'homme moderne avisé. Voici venu le moment propice de vous procurer le modèle qui vous convient. Choix incomplet dans les pointures 7 à 11.

Prix courant Eaton 64.99 à 150.00

42⁹⁹ à 99⁹⁹ la paire

Eaton, Place Ste-Foy et Galeries de la Capitale, Rayon 237.

Achats en personne seulement.

EATON

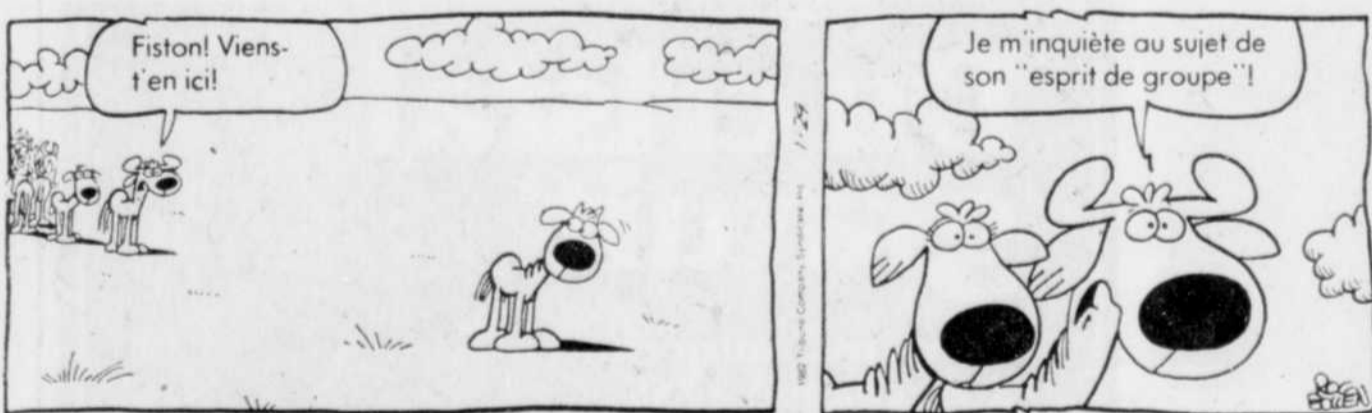
PEANUTS



SCAMP



LES JUNGLERIES



HAGAR L'HORRIBLE



MUTT ET JEFF



BLONDINETTE



SOURIS MIQUETTE



LES PIERRAFEU



Peu de cégépiens vivent comme des pachas

par Damien GAGNON

Détrompez-vous, les cégépiens ne mènent pas une vie de pacha. Ils ne vivent pas tous au crochet

de leurs parents. La majorité d'entre eux travaillent durant les vacances d'été. C'est une minorité d'étudiants qui ont une voiture et qui font des voya-

ges à l'extérieur du Québec. Ils sont plus nombreux à faire de l'emballage ou à classer des boîtes de conserves dans les marchés d'alimentation.

C'est la conclusion à laquelle en arrive, M. Roland Bernier, conseiller en affaires étudiantes au cégep de Sainte-Foy, au terme d'une étude (non scientifique) d'une quinzaine d'années auprès de 1,700 étudiants de l'institution.

L'auteur précise que les étudiants interrogés ne proviennent pas uniquement de Sainte-Foy. Au moment où ils ont répondu au questionnaire, 300 demeuraient à Sainte-Foy alors que les autres venaient de plus de 200 villes et villages de la province.

De 1965 à 1982, M. Bernier a interrogé 100 étudiants par année. En comparant les données d'une année à l'autre et en tenant compte de l'évolution des besoins de la société, M. Bernier constate que la situation financière des étudiants n'est pas meilleure sinon moins bonne actuellement qu'à la fin des années 1960 ou au début des années 1970.

M. Bernier n'en est pas à sa première enquête. Depuis janvier 1965, il mène une étude informelle auprès d'étudiants de niveau collégial. Il cherche à connaître leurs opinions sur les relations parents-enfants, la toxicomanie, les loisirs, le suicide, les finances, la sexualité et autres sujets. Il a déjà publié cinq dossiers portant sur l'homophilie, le suicide, la politique, les valeurs et la lecture. Le prochain portera sur les études.

Il avoue que le but premier qu'il poursuit en faisant cette enquête est de garder un contact constant avec les jeunes, d'écouter ce qu'ils ont à dire et ce, afin de mieux leur venir en aide.

Les étudiants travaillent

Pour la majorité des étudiants (64 pour 100), le travail d'été constitue la première source de financement de leurs études et, 28 pour 100 travaillent à temps partiel durant l'année scolaire. Ces données rejoignent celles de deux autres études récentes, l'une faite par Cégepropos, mensuel de la Fédération des cégeps et l'autre de Statistique Québec.

Les autres sources de financement des études sont: la contribution des parents, les prêts et bourses du ministère de l'Éducation, des dons de parents et des bourses de différentes entreprises.

M. Bernier relate qu'il n'est pas facile d'établir la contribution des parents aux études de leur enfant. Cette contribution est influencée par plusieurs facteurs comme le fait que l'étudiant demeure chez ses parents ou à l'extérieur de la famille.

Cette contribution peut aussi varier selon certains grands événements qui se déroulent au Québec. Ainsi, durant l'année de l'Expo et des Jeux olympiques, 38 et 36 pour 100 des étudiants ont précisé que leurs parents contribuaient financièrement à

leurs études, alors qu'en 1971, 53 pour 100 auraient contribué contre 43 pour 100 en 1980. Statistique Québec, établit la moyenne de la contribution des parents à \$425.49 annuellement.

Plus de 40 pour 100 des étudiants avouent travailler pour se procurer de l'argent de poche, 28 pour 100 pour gagner leurs études, 24 pour 100 pour ne pas être au dépend de leurs parents, 9 pour 100 pour venir en aide financièrement à leurs parents et 7 pour 100 pour occuper leurs vacances.

Nourriture et logement

L'étudiant consacre les deux tiers de son budget pour la nourriture (L39.6 pour 100) et le logement (24.6 pour 100). Une fois ces premiers besoins satisfaits, ce sont les loisirs qui viennent en tête avec 18 pour 100 du budget, 14.2 pour 100 pour le transport et seulement 3.6 pour 100 pour les articles scolaires et l'achat de livres.

La moyenne de dépenses d'un étudiant pour neuf mois d'études se situe à environ \$3,300. Un étudiant qui demeure chez ses parents dépense moins alors que celui qui vit en appartement a besoin de plus d'argent. De ce montant, \$1,305 vont pour la nourriture, \$811 pour le logement, \$594 pour les loisirs, \$468 pour le transport et \$121 pour les articles scolaires et les livres.

Comme leurs parents, les étudiants empruntent pour satisfaire leurs besoins au moment où ils se

manifestent, précise M. Bernier. Il mentionne les résultats d'une enquête réalisée dans trois high schools, à Edmonton et à Lethbridge qui montre que 25 pour 100 des étudiants ont leur propre carte de crédit.

Bien souvent, d'affirmer M. Bernier, ce n'est pas l'argent qui manque mais l'utilisation qu'on fait de celui qu'on a qui nous surprend. Un tiers des étudiants établit un budget et le suit, un tiers y songe et l'autre tiers n'y songe pas.

M. Bernier constate que le financement des études est un objet d'inquiétude pour plusieurs étudiants. Ils ont surtout peur des dettes après les études. Le versement tardif des chèques de prêts et bourses, le manque de travail sont des problèmes soulevés.

Il constate également que la fille s'en sort mieux que le garçon. Elle respecte davantage son budget. Elle prend mieux soin de ses vêtements et trouve plus d'intérêt à faire la cuisine.

M. Bernier suggère quelques pistes pour améliorer l'aide financière, aux étudiants, tout en précisant qu'en général, le service des prêts et bourses répond assez bien aux besoins. Cette aide devrait être faite en plusieurs versements dont le premier devrait être fait en début d'année scolaire. Il suggère aussi que l'indexation tienne compte des principales dépenses des étudiants (nourriture et logement) plutôt que d'être basée sur l'augmentation du coût de la vie dans son ensemble.



Le Soleil, Yvon Mongrain

Encan fructueux pour l'INCA

Une somme dans les \$20,000 a été versée dans les coffres de l'Institut national canadien pour les aveugles (INCA), à la suite de l'encan d'œuvres d'art par les clubs Lions de la région de Québec qui a attiré hier soir plus de 200 amateurs au salon Beauport du Hilton International de Québec. Plus de 50 tableaux offerts généreusement par les artistes, ont été cédés aux plus hauts enchérisseurs par l'homme d'affaires et chanteur Patrick Zabé, président d'honneur de la campagne de la canne blanche qui se déroulera du 14 au 17 avril dans les centres commerciaux. C'est un Bruni, "A la ferme des Gauthier" (ci-haut) qui, à \$1,400, a décroché la plus haute enchère.

Allen Singer se calme après qu'un juge l'eut sermonné

MONTREAL (PC) — Allen Singer, ce bouffon de Montréal qui conteste depuis quelques années les dispositions de la loi 101 ayant trait à l'affichage, s'est fait rappeler à l'ordre hier par le juge Roger Craig. Celui-ci l'a averti qu'il risquait d'être accusé d'outrage au tribunal s'il continuait à s'adresser aux médias avec tant de boulimie pendant que l'on instruit son procès.

A la suite du jugement percutant prononcé il y a une quinzaine, par le juge Jacques Dugas, déclarant absolument valides les dispositions de la loi 101 sur l'affichage, le libraire de l'Ouest de la ville aurait dû normalement subir son procès dès hier, sous l'accusation d'avoir affiché une annonce exclusivement anglaise à

la porte de son établissement.

Mais son procureur, Me Lynne Kassie, déclarant que la défense allait déposer incessamment un appel de cette décision, le juge Roger Craig, par déférence pour ce tribunal supérieur, décida d'ajourner immédiatement l'instruction au 25 novembre. Mais, par la même occasion, il a suggéré au prévenu qu'il serait peut-être séant, et plus prudent, de manifester la même déférence, entre-temps.

Soulignant qu'il avait lui-même vu, dans le corridor voisin, le libraire consentir des entrevues à tous venants de la radio et de la télé, il lui fit remarquer qu'il pouvait facilement courir le risque d'être éventuellement accusé d'outrage au tribunal par deux instances ju-

diciaires, puisque le débat, dans son cas, se retrouvait justement devant deux cours différentes.

A cet avertissement, l'accusé réagit en disant qu'il ne pouvait effectivement pas se permettre de courir semblable risque. L'homme qui, avant d'entrer en cour, avait prétendu qu'il pouvait échapper à la condamnation parce que son annonce était en place avant l'adoption de la charte de la langue française, se montra effectivement plus réservé en ressortant, et en faisant à nouveau face aux avides reporters anglophones. Cette fois, il manifesta seulement son espoir que les citoyens du Canada allaient se rallier à sa cause, et, notamment, l'aider à solder les frais de la lutte qu'il a entreprise.

sondage gallup

Le chômage serait dû à l'économie mondiale en crise

La majorité des Canadiens (39 pour 100) attribuent la poussée du chômage aux pressions économiques mondiales. Il y a cinq ans, 24 pour 100 seulement y discernaient la cause principale de ce fléau, tandis que la plus importante catégorie des personnes interviewées estimaient que "le chômage était dû aux gens qui ne voulaient pas travailler" (29 pour 100).

Parmi les cinq raisons possibles énumérées, le gouvernement vient en second lieu (22 pour 100). Mais le syndicalisme (15 pour 100), une certaine aversion pour le travail (12 pour 100) et le patronat (2 pour 100) sont beaucoup moins désignés comme principale cause du nombre élevé de nos chômeurs.

À l'échelle régionale, les pressions économiques mondiales l'emportent même sur toutes les autres raisons, à l'exception des Prairies, où le gouvernement est perçu comme le plus grand responsable.

Au total, 1,048 Canadiens adultes, âgés de 18 ans et plus, ont été interviewés sur ce sujet à la mi-février. C'est un échantillon assez important pour donner des résultats précis, à 4 pour 100 près, 19 fois sur 20.

On tendait à chacun une carte énumérant cinq causes possibles de chômage et on lui posait cette question: "À votre avis, lequel de ces cinq facteurs peut être la principale cause des statistiques actuelles sur le chômage?"

	Economie mondiale	Aversion pour le travail	Syndicalisme	Etat	Patronat	Autres	Indécis
Nationale 82	39	12	15	22	2	5	6
Régionale							
Atlantique	47	14	13	11	1	1	8
Québec	43	12	12	15	2	10	7
Ontario	38	11	16	24	2	4	6
Prairies	25	14	19	34	1	2	5
Pacifique	47	5	15	21	1	3	8
Éducation							
Élémentaire	28	11	22	19	3	8	9
Secondaire	38	13	14	23	2	4	7
Universitaire	65	6	8	17	-	3	2

A noter que les chiffres sont arrondis.

EATON

A 25% de rabais habillez de neuf les enfants pour Pâques!

Reprenez la tradition d'étréner des vêtements neufs à Pâques. Pensez aux enfants et faites-les beaux grâce au rabais important qu'Eaton vous offre sur une sélection de vêtements habillés. Vos petits seront mignons à croquer dans leurs nouvelles tenues et vous en serez fiers.

Cette offre spéciale de Pâques comprend:

	Tailles
Robes pour filles	2 à 6X
Robes pour filles	7 à 14
Pantalons habillés pour garçons	4 à 6X
Pantalons habillés pour garçons	8 à 18
Blazers pour garçons	8 à 18
Complets pour garçons	4 à 18

Profitez de ces aubaines jusqu'au samedi, mais plus tôt vous viendrez, plus vous aurez de choix.

Eaton, Place Ste-Foy et Galeries de la Capitale. Rayons 211, 232
Achats en personne seulement

Première au pays: Evangiles mis en français

par Jean MARTEL Pour la première fois au Canada, une traduction française des Evangiles, accompagnée de commentaires et réalisée au pays, vient d'être publiée. C'est la maison Bellarmin de Montréal qui a lancé récemment cette nouvelle édition. Le père Paul-Emile Langevin, jésuite et professeur d'écriture sainte à la faculté de théologie de l'université Laval, a assumé la direction de ce travail. C'est lui, d'ailleurs, qui a traduit la majeure partie du texte évangélique et qui a rédigé la plupart des commentaires.

Fait à noter, cette nouvelle édition se présente en trois formats: un petit format du genre "poche" donnant la traduction des Evangiles; un format moyen offrant la traduction sur la page de droite et les commentaires sur la page de gauche (plus de 760 pages au prix suggéré de \$12); un grand format imprimé en gros caractères pour aider ceux dont la vue est faible et pour permettre la lecture publique.

Une langue simple

Au sujet de la traduction, le père Langevin signale qu'elle a été faite d'après le texte grec original. Selon lui, elle est aussi rigoureuse que celle des autres éditions françaises connues, c'est-à-dire la bible Osty, la traduction oecuménique de la bible et la bible de Jérusalem.

Mais, toujours selon le père Langevin, ce qui caractérise cette nouvelle édition, c'est le fait que les Evangiles ont été traduits en français moderne, courant et simple. La langue y est adaptée aux habitudes des Canadiens français et elle se prête à la lecture à haute voix. En d'autres voix, les phrases sont courtes, selon notre façon à nous de parler le français; elles ne sont pas hachées, comme c'est trop souvent le cas dans les autres traductions françaises des Evangiles.

Quant aux commentaires que l'on trouve dans l'édition de format moyen, ce ne sont pas seulement des "notes de bas de pages" ni de simples références. Ce sont des explications cohérentes et présentées sous un angle théologique et spirituel. Elles indiquent les enracinements de la pensée évangélique dans l'Ancien Testament et ses prolongements dans le reste du Nouveau Testament. Elles donnent aussi une vue d'ensemble des sections de versets.

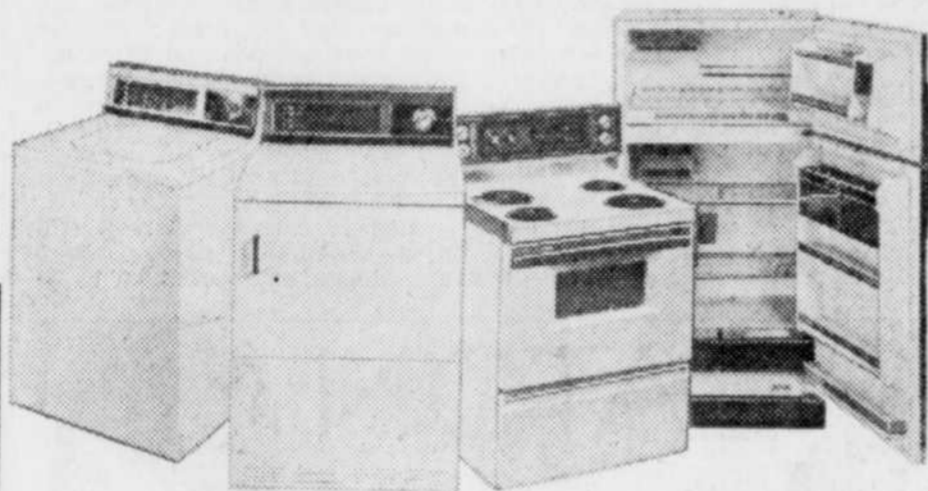


La maison Bellarmin de Montréal vient de lancer cette édition des Evangiles. La traduction et les commentaires ont été faits au Canada.

Le père Langevin fait remarquer que, pour rédiger ses commentaires, il s'est inspiré de ce qu'il y a de meilleur de nos jours en exégèse, surtout en Allemagne. Les exégètes allemands, dit-il, surpassent tous les autres. C'est dire que ses commentaires permettent au lecteur d'être en avance sur ce que disent les commentateurs des autres éditions françaises. A la fin des volumes, on trouve une table thématique et pastorale de textes choisis, une table des miracles et des paraboles et des cartes. Ce travail de traduction et de rédaction des commentaires a pris cinq ans. Il a été fait en collaboration avec l'Association catholique des études bibliques au Canada, la Société catholique de la Bible et la bibliothèque des facultés jésuites de Montréal. Le père Langevin nous annonce que la traduction du reste du Nouveau Testament est presque terminée et que la rédaction des commentaires est déjà commencée.

La qualité, un concept qui s'identifie à "Concept II"

EATON accorde de 30.00 à 70.00 de réduction sur les électroménagers "Concept II" et GENERAL ELECTRIC y rajoute un coupon rabais de 20.00 à 40.00



60.00 DE RABAIS Machine à laver "Concept II" W656VW

- équipée d'une mini-cuve pour petits lavages (voir la vignette) ainsi que de...
- 4 combinaisons de température de lavage-essorage.
- 5 combinaisons de température de lavage-essorage.
- 6 cycles: régulier, apprêt permanent, lavages, trempage, pré-lavage et lavage délicat.
- Distributeur d'agent de blanchiment.
- Distributeur de produit assouplisseur.
- Dessus et cuve émaillés de porcelaine.
- Tableau de commande "Deluxe"
- Blanc, amande: 10.00 en sus.

Prix courant Eaton 689.95
629.95 ch.

Offre spéciale: recevez, avec tout achat du modèle W656VW, un coupon vous permettant d'obtenir de General Electric 40.00 DE REDUCTION

30.00 DE RABAIS Sèche-linge "Concept II" D656VXW

- muni d'un panier de séchage ainsi que de...
- 4 cycles automatiques: minute, régulier automatique, apprêt permanent et régulier léger
- 3 sélections de chaleur: régulier, délicat et duvetage
- Signal de fin de cycle
- Eclairage intérieur et tambour émaillé
- Tableau de commande "Deluxe"
- Blanc, amande: 10.00 en sus.

Prix courant Eaton 449.95
419.95 ch.

Offre spéciale: recevez, avec tout achat du modèle D656VXW, un coupon vous permettant d'obtenir de General Electric 20.00 DE REDUCTION

60.00 DE RABAIS Cuisinière "Concept II" J34TVW

- modèle "Deluxe" de 30" de large, four facile à nettoyer et...
- Horloge à lecture directe
- Minuteur de four automatique
- Contrôle de chaleur avec voyants
- Léchefrite
- Dossieret de verre et large tiroir
- Prises électriques, minute et régulier
- Blanc, amande: 10.00 en sus.

Prix courant Eaton 669.95
609.95 ch.

Offre spéciale: recevez, avec tout achat du modèle J34TVW, un coupon vous permettant d'obtenir de General Electric 25.00 DE REDUCTION

70.00 DE RABAIS Réfrigérateur "Concept II" L15JTBW

- modèle sans givre offrant autres caractéristiques...
- Capacité de 422 litres (14.9 cu. ft.)
- Isolation de mousse
- Congélateur muni d'une clayette pleine largeur
- Distributeur de boîtes de jus
- 3 clayettes fixes dans la porte
- 2 clayettes en porte-à-faux
- Garde-beurre réglable
- 2 œufniers amovibles
- Un casier laitier
- 2 larges bacs, 1 garde-viande
- Poignée "Deluxe", poignée à gauche: 10.00 en sus
- Blanc, amande: 10.00 en sus; roulettes.

Prix courant Eaton 899.95
829.95 ch.

Offre spéciale: recevez, avec tout achat du modèle L15JTBW, un coupon vous permettant d'obtenir de General Electric 25.00 DE REDUCTION

Eaton Place Ste-Foy et aux Galeries de la Capitale, Rayons 256, 257, 259. Venez au Téléphone: 653-9331

EATON

4.00 à 8.00 de rabais le m² CROSSLEY KARASTAN



4.00 à 8.00 de rabais le m²! Grossley Karastan 4.00 de rabais le m²! "Roxborough"

Cette moquette à nœuds de deux brins en polyester "Trevira Star" est superbe dans toute pièce de votre demeure. Traitement "Teflon" résistant aux taches. 3.66 m de largeur environ. 18 teintes à harmoniser.

Prix courant Eaton 24.95
20.95 le m²

4.00 de rabais le m²! "Symmetry"

Une autre moquette de polyester "Trevira Star" qui ne fera qu'un avec votre intérieur. D'entretien facile, traitement "Teflon" résistant aux taches. Endos de jute. 3.66 m de largeur environ. 23 couleurs sont offertes.

Prix courant Eaton 33.95
29.95 le m²

5.00 de rabais le m²! "Glenceau"

Cette moquette composée d'acrylique "Acrilan" et nylon ajoute toujours une touche magnifique par la luminosité de ses couleurs par sa texture dense. 3.66 m de largeur environ. Choix de 10 teintes superbes.

Prix courant Eaton 27.95
22.95 le m²

8.00 de rabais le m²! "Cassandra"

La réalisation en nylon "Anso IV" de cette moquette à peluche Saxony vous assure d'une résistance à l'usure pendant des années. Traitement non électrostatique et anti-taches. 3.66 m de largeur environ. Sélection de 17 couleurs pour coordonner avec tout ameublement.

Prix courant Eaton 43.95
35.95 le m²

5.00 de rabais le m²! "Berbertex"

Misez sur un décor à la mode avec cette moquette d'acrylique aux couleurs qui ont rendu célèbres les tapis des tribus berbères. Endos de jute. 3.66 m de largeur environ. Gamme de 6 couleurs aux tons naturels.

Prix courant Eaton 34.95
29.95 le m²

Eaton Place Ste-Foy et Galeries de la Capitale, Rayon 272. Achats en personne seulement.

EATON

Catéchèse à des déficients légers à Saint-Anselme

par Jean MARTEL

C'est jour de catéchèse à l'école Marguerite-d'Youville de Saint-Anselme de Dorchester. Les professeurs Monique Castonguay et Jacques Girard partagent leurs élèves en deux groupes: les plus vieux accompagnent Jacques, les plus jeunes vont avec Monique.

Voilà une scène qui se répète dans bien des écoles. Mais cette classe rassemble une douzaine d'enfants atteints d'un handicap: déficience légère, troubles affectifs...

Quelle catéchèse peut-on faire à des enfants souffrant d'un handicap? Sont-ils en mesure de développer leur foi et d'établir une relation avec Dieu? Sont-ils capables de faire leur première communion?

Au diocèse de Québec, on croit que oui. Mme Gabrielle V. Bourgoïn et soeur Cécile Laflamme, de l'Office diocésain d'éducation, affirment que les enfants atteints d'un handicap sont capables de vivre leur foi.

Elles ont constaté le désarroi des parents dont l'enfant présente un handicap. Depuis quelque temps, elles tiennent des rencontres avec ces parents dans divers endroits de la région de Québec. Elles leur enseignent que leur enfant, malgré son handicap, peut entrer en relation avec Dieu. Elles leur montrent aussi ce qu'ils peuvent faire pour favoriser l'écllosion et le développement de cette relation chez leur enfant.

"Les enfants qui ont un handicap, disent Mme Bourgoïn et soeur Laflamme, vivent au niveau du coeur; ils apprennent par le côté affectif et ils expriment ce qu'ils ressentent à travers des gestes."

Le symbole

En plus de rencontrer des parents, Mme Bourgoïn et soeur Laflamme concentrent leurs activités auprès des éducateurs eux-mêmes: elles les initient à une méthode qui aide les enfants à développer leur foi.

Cette méthode est une "démarche symbolique" mise au point par Jean Mesny de France et Marguerite-Marie Orban de Belgique.

"Le vécu humain, disent-elles, devient le lieu symbolique de la vie en Dieu. L'expérience humaine est un symbole et elle signifie plus qu'on ne peut l'imaginer."

Par exemple, pour montrer à un déficient mental qu'il jouit de l'amitié de Dieu, on lui rappellera qu'il a des amis et que ceux-ci l'ont choisi. C'est par analogie avec l'amitié humaine qu'il en viendra à croire à une amitié plus élevée. Quand on voudra l'initier au sacrement de l'eucharistie, on lui présentera tout d'abord du pain de tous

les jours. Le pain, c'est ce qui nourrit et fait grandir; c'est aussi ce qu'on partage avec les autres. De là on passera au niveau de la foi, et le pain sera présenté comme le pain de vie, d'une vie intérieure.

Soeur Laflamme et Mme Bourgoïn affirment que l'enfant déficient va facilement du plan humain au plan spirituel, parce qu'il a naturellement le sens religieux.

La démarche symbolique qu'elles enseignent suit certaines étapes destinées à susciter l'éveil spirituel et l'expérience religieuse.

Le sens d'une fleur

Dans sa classe de l'école Marguerite-d'Youville, Monique Castonguay fait préparer par ses élèves une belle carte de fête pour une fille qui, ce jour-là, a neuf ans.

Puis, tous se réunissent dans un coin de la classe, "un coin de catéchèse", où est allumée une bougie. On remet la carte et un plat de raisins à l'élève du jour. Cet événement donne à Monique l'occasion d'enseigner le partage: pourquoi donner de ses raisins aux autres? Pourquoi faire sourire ceux et celles qui nous entourent?

C'est ainsi que tout naturellement les enfants s'initient au grand commandement évangélique: "Aimez-vous les uns les autres."

Quant aux plus vieux, ils font avec leur professeur, Jacques Girard, une fleur qu'ils remettront au compagnon ou à la coagne de classe de leur choix. Voilà une fleur de papier bien lourde, puisqu'elle a la mission de démontrer comment on peut faire plaisir aux autres...

Eglise unie: haute fonction à une femme

Mme Anne Squire, professeur de théologie à l'université Carleton à Ottawa, a été nommée responsable des ministres du culte et de l'éducation des futurs pasteurs de l'Eglise unie du Canada. C'est la première fois qu'une laïque occupe un tel poste. Précisons que l'Eglise unie est la plus importante Eglise protestante au Canada. Les nouvelles tâches de Mme Squire la conduiront à superviser la formation théologique à l'intérieur de l'Eglise unie et la formation théologique des ministres dans les six écoles de théologie de l'Eglise unie. Fait à noter, c'est une autre femme, la révérende Lois Wilson, qui exerce les fonctions de modératrice de l'Eglise unie, et cela depuis août 1980.



Le Soleil, Jacques Deschênes
M. François Jacques, prêtre du diocèse de Québec: "Les paroisses doivent s'occuper de la pastorale des "16-25 ans"."

Les paroisses doivent soutenir les adolescents dans leur foi

par Jean MARTEL

Le passage de la foi d'enfant à celle d'adulte est difficile chez l'adolescent. Parfois, il ne s'effectue pas. Or, les paroisses ont un rôle à jouer pour aider l'adolescent à faire mûrir son expérience religieuse.

Tels sont les propos qu'a tenus M. François Jacques, responsable de la pastorale des vocations au diocèse de Québec. LE SOLEIL a rencontré M. Jacques, prêtre diocésain, pour connaître les initiatives qui sont entreprises au plan religieux pour les "16-25 ans".

Fait à noter, les communautés religieuses ont consacré beaucoup d'énergies pour édifier une pastorale pour la jeunesse ces dernières années. Cependant, les paroisses en tant que communautés de chrétiens n'ont pas été animées du même sentiment d'urgence.

Elles ont laissé cela à d'autres, en particulier à l'école.

C'est ainsi que les outils pastoraux pour les "16-25 ans" étaient plutôt rares. Pas de pédagogie d'approche dans les paroisses, pas d'orientations précises.

Cependant, M. Jacques constate qu'un réveil s'est manifesté dans ce domaine il y a quelques années. On a vu l'apparition de "camps de vie chrétienne" pour les adolescents, de "groupes de cheminement" et même de types "d'engagement" qui, sans être radicaux, sont quand même significatifs.

M. Jacques fait remarquer que les jeunes du niveau primaire ont une foi authentique et profonde. Mais dans la société actuelle il est difficile pour un adolescent de passer de cette foi enfantine à une foi adulte.

D'ailleurs, l'adolescent, qu'on pourrait décrire comme quelqu'un de pratique, rejette souvent la religion parce qu'il ne voit pas ce que cela rapporte.

"Qu'est-ce que ça change?" dit-il.

Or, selon M. François Jacques: les camps de vie chrétienne permettent aux adolescents de voir clair dans leur foi et de faire l'unité entre foi et vie. Quant aux groupes de cheminement, ils les aident à poursuivre cette maturation spirituelle.

M. Jacques note qu'une fois ce passage effectué, il en est un deuxième qu'il reste à faire, tout aussi difficile que le premier: c'est celui de l'engagement.

On sait, par diverses enquêtes, que les adolescents ont peu d'attrait pour la chose politique et qu'ils sont peu motivés à chercher concrètement des changements sociaux. Leur idéal semble surtout "d'être bien dans leur peau".

Aussi M. Jacques croit-il en la nécessité de mettre les adolescents face à des exemples concrets d'engagements ra-

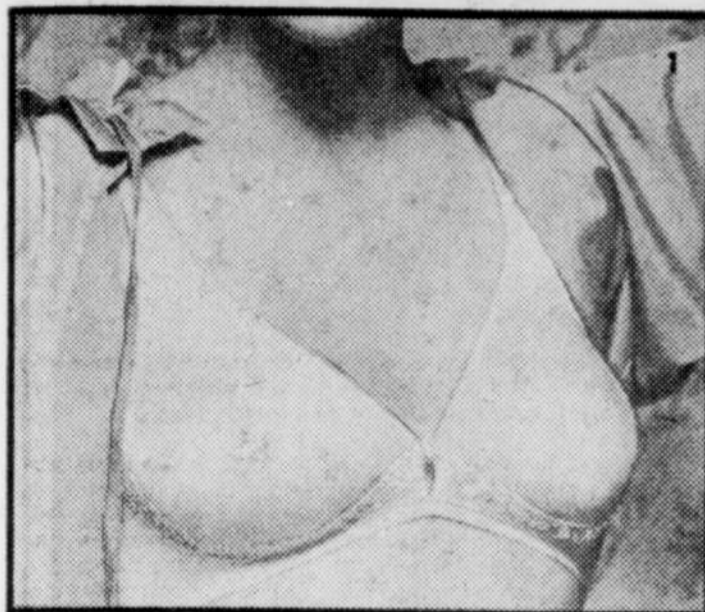
diciaux. "D'ailleurs, ajoute-t-il, chaque fois que cela s'est produit, les adolescents sont toujours impressionnés."

D'autre part, il est d'avis que les démarches visant à susciter des vocations doivent se greffer à une pastorale de la jeunesse. En effet, certains éléments de cette pastorale constituent comme une bougie d'allumage.

En voici quelques exemples: le fait de vouloir donner de sa personne pour bâtir la communauté chrétienne, le désir de se mettre au service des autres, la disponibilité du cœur aux appels de Dieu...

Enfin, M. Jacques pense qu'on doit favoriser dans l'Eglise ce qu'il appelle les "vocations nouvelles". Il s'agit là d'expériences religieuses inédites et même radicales. L'Eglise doit s'ouvrir à cela en permettant à des jeunes de les vivre sous forme de stages à l'intérieur des paroisses ou autrement.

À rabais! Choix de dessous



2.01 de rabais!

1. Soutien moulant de Warner's. Bonnets sans couture et garnis de dentelle. Nylon et spandex. Beige. Bonnets 32, 34, 36. Modèle 1002.

Prix courant Eaton 10.00

7⁹⁹ ch.

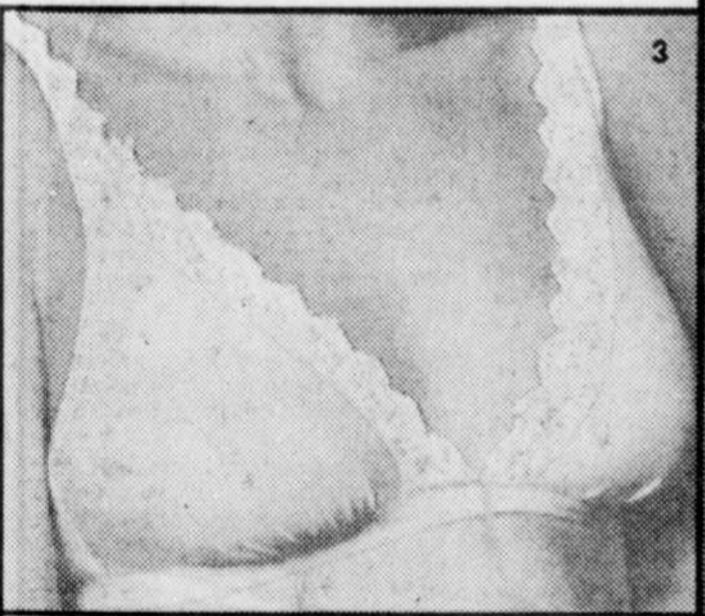


2.81 de rabais!

2. Soutien de Warner's. Bonnets en polyester, sans couture, doublés de polyester fiberfill. Dos en nylon et spandex. Beige. Bonnets 32 à 36 A ou B. Modèle 1245.

Prix courant Eaton 14.00

11¹⁹ ch.



2.01 de rabais!

3. Soutien Natur-elle. Bonnets sans couture, rehaussés de dentelle raffinée. Nylon "Antron" et spandex. Lien devant. Blanc (Ste-Foy seulement) et beige. Bonnets 32, 34 ou 36. Modèle 2914.

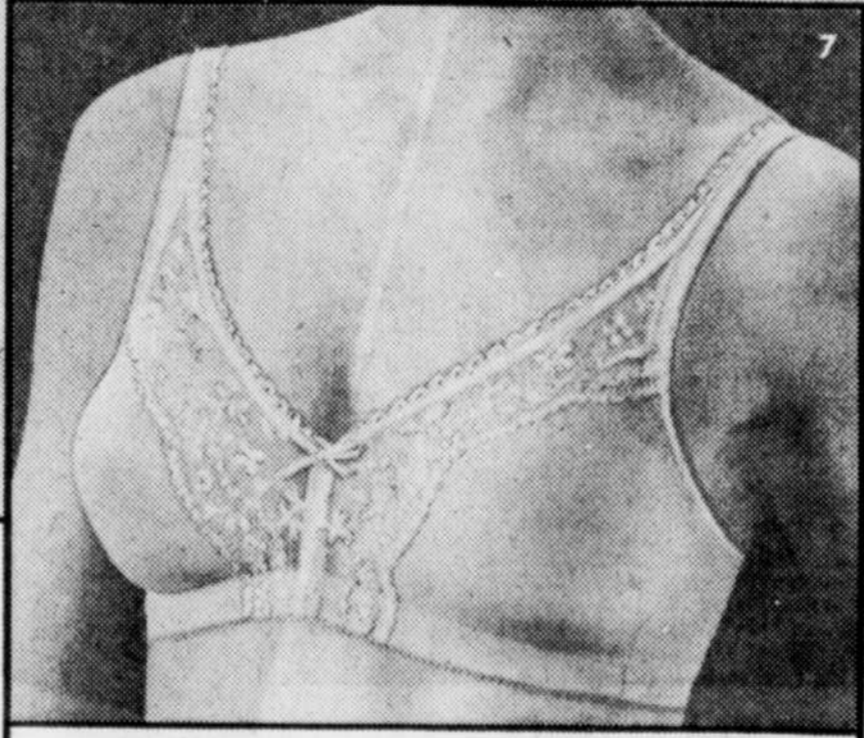
Prix courant Eaton 9.00

6⁹⁹ ch.

4. Combinaison-jupon de Hanna, encolure en V avec bretelles réglables, garniture de dentelle au-dessus des bonnets et à la bordure. Nylon. Environ 40 1/2 po. Lavage et séchage à la machine. Blanc ou sable. Tailles: 32 à 38. Modèle 6173. (Eaton Galeries de la Capitale seulement).

Prix courant Eaton 10.00

6⁹⁹ ch.



2.91 ou 3.11 de rabais!

5. Cache-corset de Hanna. Encolure en V, bretelles réglables, garniture de dentelle. Blanc ou sable. Tailles: 32 à 38. Modèle 5173. (Eaton Galeries de la Capitale seulement).

Prix courant Eaton 7.00

4⁹⁹ ch.

6. Jupon de Hanna. Taille élastique, ourlet de 2 po. en dentelle. Lavage et séchage à la machine. Blanc ou sable. Tailles: petite, moyenne, grande. Modèle 3173. (Eaton Galeries de la Capitale seulement). Prix courant Eaton 8.00

5⁹⁹ ch.

7. Soutien WonderBra. Bonnets lisses, naturels et sans couture. Insertions en dentelle. Bretelles réglables. Côtés en nylon et spandex "Lycra". Bonnets en polyester. Blanc ou beige. Modèle 2400.

Prix courant Eaton 14.50

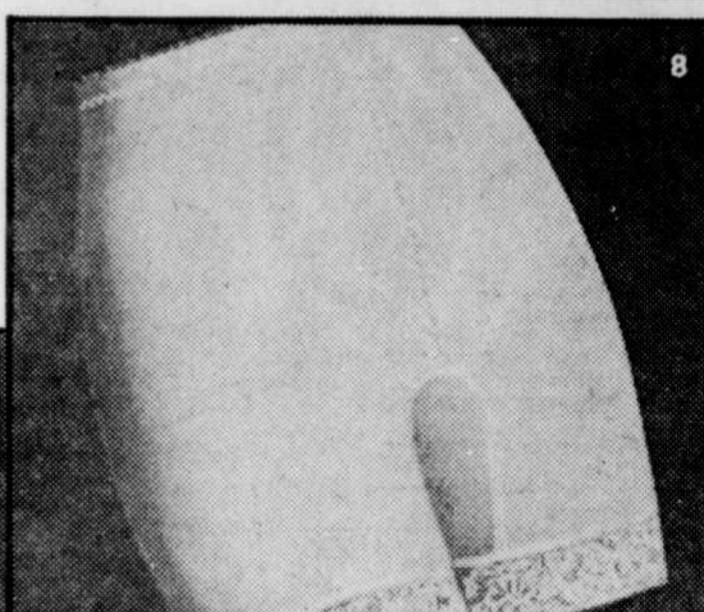
11⁵⁹ ch.

Bonnets 34 à 38 B,C

Prix courant Eaton 15.50

12³⁹ ch.

Bonnets 34 à 38 D.



7.00 de rabais!

8. "Incroyable c'est une gainé". Légère gaine-culotte de Playtex en spandex et nylon, entrejambe en coton. Lavage et séchage à la machine. Beige. Modèle 5526.

Prix courant Eaton 27.95

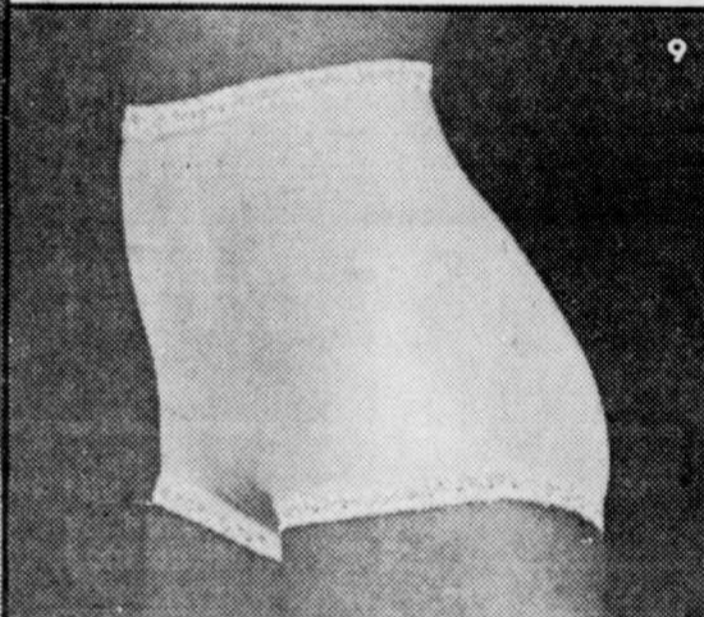
20⁹⁵ ch.

Tailles: moyenne grande

Prix courant Eaton 30.50

23⁵⁰ ch.

Tailles: forte, très forte.



4.00 de rabais!

9. Culotte galbante de Playtex. Polyester et spandex. Lavage à la machine. Tailles: petite, moyenne, grande et forte. Beige. Modèle 2728.

Prix courant Eaton 15.95

11⁹⁵ ch.



20% de rabais!

10. Culotte de Hanna. Nylon "Antron III". Jambes élastiques avec garniture de dentelle. Fourche en coton. Tailles: petite, moyenne, grande. Bleu, naturel, rose-bleu. Modèle 6322.

Prix courant Eaton 3.00

2³⁹ ch. ou 3 pour 6⁹⁹

Eaton, Place Ste-Foy et Galeries de la Capitale, sauf indication contraire. Rayon 609. Venez ou téléphonez 653-9331

EATON

Des municipalités ne seront pas en mesure d'appliquer le règlement sur les eaux usées

par Raymond GAGNE

Au rythme où vont les choses, plusieurs municipalités ne seront pas en mesure d'appliquer la réglementation relative à l'évacuation et au traitement des eaux usées des habitations isolées, communément appelée "règlement sur les fosses septiques", à la date limite déterminée par le gouvernement, c'est-à-dire dès le 1er janvier 1983.

Certaines corporations municipales, telles, par exemple, Saint-Gervais de Bellechasse, n'ont même pas encore reçu le décret 1886-81 du 9 juillet par lequel le gouvernement promulguait la nouvelle réglementation.

Celle-ci doit pourtant être appliquée depuis le 12 août par toutes les municipalités qui possédaient avant cette date soit un règlement, soit un article de règlement, ayant trait aux eaux usées, aux puisards ou de façon

générale à tout ce qui a trait aux nuisances.

Dans les municipalités qui ne possèdent pas de tel règlement ou partie de règlement, la réglementation est appliquée par le ministre de l'Environnement, et ce, jusqu'au 1er janvier 1983.

Après cette date, il appartiendra aux corporations municipales d'administrer elles-mêmes la réglementation et elles devront, pour ce faire, s'être dotées des services d'un inspecteur municipal de l'environnement.

Ce manque d'information dans les municipalités découle de causes diverses dont Environnement-Québec est responsable en grande partie.

Ainsi, aucune information préalable n'avait été adressée aux municipalités antérieurement à la date d'émission du décret du 9 juillet 1981.

De plus, le ministre Marcel Léger

a été le premier à informer officiellement les municipalités de l'existence de la nouvelle réglementation et de ses modes de mise en vigueur.

Le ministre a toutefois omis de se conformer aux dispositions du code municipal. Sa lettre fut adressée directement aux maires plutôt qu'à la corporation, de telle sorte que plusieurs municipalités n'ont pu prendre connaissance du contenu de la lettre du ministre et ignorent encore ce qu'elle pouvait leur apprendre.

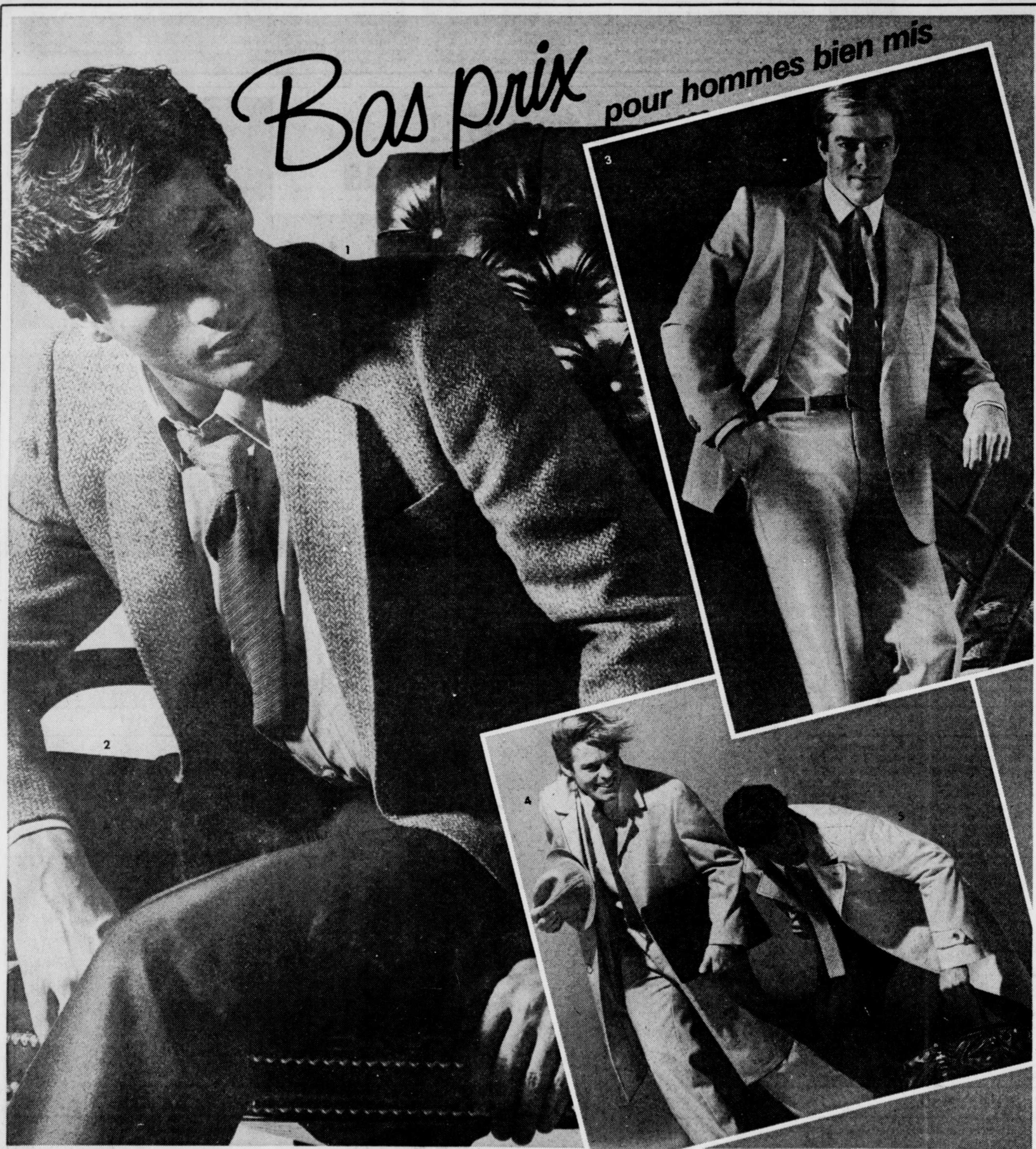
Les secrétaires-trésoriers des municipalités se plaignent d'ailleurs du peu de souci que mettent, tant le ministre des Affaires municipales que celui de l'Environnement à communiquer directement avec la municipalité plutôt qu'avec le maire.

Cette négligence cause de nombreux embêtements puisqu'il arrive souvent que le maire "oublie" de dé-

poser au secrétariat de la municipalité la correspondance reçue.

En ce qui a trait aux municipalités qui, depuis le 12 août 1981, ont la responsabilité d'appliquer la réglementation et qui n'ont pu le faire parce qu'elles n'ont pas reçu l'information nécessaire, il s'agit pour elles de réclamer les documents pertinents au ministère de l'Environnement, 1640 boulevard de l'Entente à Québec aux soins de MM. Tony Lesauteur et Michel Morissette.

Quant à celles qui auront à prendre en main l'administration de ce règlement à compter du 1er janvier 1983, elles doivent se hâter de réclamer le texte du décret et d'obtenir les informations dont elles auront besoin à la même adresse que ci-haut mentionnée ou encore auprès des directions régionales d'Environnement-Québec.



35.01 DE RABAIS

1. Veston sport de polyester et laine fabriqué au Canada par un manufacturier bien connu. Au choix, tweeds ou motifs bleu ou brun. Tailles 36 à 44 convenant à la plupart des statures.

Prix courant Eaton 125.00

89⁹⁹ ch.

9.96 DE RABAIS

2. Pantalon de polyester, fabrication canadienne, lavable à la machine. Brun, marine, gris, beige, noir, noix du Brésil. Tour de tailles: 30 à 42.

Prix courant Eaton 39.95

29⁹⁹ ch.

COMPLET À BAS PRIX

3. Ensemble 2 pièces de fabrication canadienne en polyester et laine marine, beige, bleu, gris, brun. Veston doublé, fente médiane. Tailles: régulier, 36 à 46; grand, 40 à 46; court, 38 à 44. Choix incomplet de tailles et de teintes dans certains magasins.

Prix Eaton **99⁹⁹** ch.

À PRIX SPECIAL

4. Imperméable de polyester et coton beige ou marine, devant droit et martingale. Tailles: régulier 36 à 46; grand, 38 à 46.

Prix Eaton

79⁹⁹ ch.

UN BON ACHAT

5. L'imperméable de coton et polyester beige ou marine. Fabrication canadienne, doublure d'acétate.

Tailles: régulier, 38 à 46; long, 40 à 46; court, 38 à 44.

Prix Eaton

54⁹⁹ ch.

À votre service chez Eaton!

Si commode! Un simple arrêt au comptoir Ticketron en faisant vos courses et vous achetez vos billets pour une foule d'événements sportifs et culturels.

Achats en personne seulement.

Eaton, Place Ste-Foy et Galeries de la Capitale.

EATON

Eaton, Place Ste-Foy et aux Galeries de la Capitale
Rayons 229, 429, 729. Venez ou téléphonez 653-9331



Invitation à réfléchir à son milieu de vie en mai

"A nous de choisir notre environnement". Tel sera le thème du mois de l'environnement 1982. Au cours du mois de mai, Environnement-Québec incitera les citoyens à réfléchir sur la responsabilité qui est la leur de protéger leur milieu de vie. L'organisme appuie particulièrement, cette année, le choix qui s'offre à la population québécoise: ou elle choisit de laisser se détériorer son cadre naturel et social de vie, ou elle s'emploie non seulement à le

conservé dans le meilleur état possible mais également à l'améliorer. Donc, "à nous de choisir notre environnement".

FAPEL

La Fédération des associations pour la protection de l'environnement des lacs (FAPEL) tiendra son congrès annuel au parc Régent de Montréal, le samedi 24 et le dimanche 25 avril. FAPEL qui regroupe plus de 550 associations de villégiateurs, comptant

dans leur ensemble plus de 100,000 membres, s'emploie à informer et sensibiliser les utilisateurs des lacs et cours d'eau du Québec sur l'importance de les protéger et de les assainir quand il y a lieu.

La semaine de l'arbre

Au Québec, la fête de l'arbre remonte au début du siècle. La loi québécoise prévoit une semaine de l'arbre et de la forêt. Dans le cadre de celle-ci, l'Association forestière du Québec

métropolitain a préparé un programme à l'intention de la population. Sous le thème "L'arbre en fête" l'association encourage tous les milieux, à préparer une ou plusieurs activités en l'honneur de l'arbre. La semaine de l'arbre débutera, cette année, le dimanche 30 mai pour se terminer le 5 juin. Tous ceux qui désirent de plus amples informations s'adressent à l'Association forestière du Québec métropolitain, 915 boul. Saint-Cyrille ouest, G1S 1T8, tél.: 681-3588.

L'ÉCHAPPÉE

1. Le système de suspension à ressort évite de ressentir les chocs, particulièrement sur les trottoirs et les chemins défoncés.

2. La selle rembourrée plus longue permet de changer de positions selon les conditions de la route et reste toujours confortable.

3. La fourche avant télescopique rappelle celle de la plupart des motos. Un avantage certain, en plus de donner une apparence robuste!

4. Les pneus à gros ergots sont l'assurance d'une bonne traction tous terrains, à laquelle s'ajoute l'adhérence sur toute la largeur.

5. Les manivelles monopieces offrent une grande résistance avec peu d'entretien, pour venir à bout des côtes en appuyant sur les pédales.

Vélo MX850 "Boss" genre motocross pour jeunes
201⁹⁶ ch.

Aussi non représenté:
Vélo Roadking "Stomper"
141⁹⁶ ch.

6. Les freins à câbles à tirage central (avant et arrière) sont très efficaces pour freiner également, avec précision, et sans problème de réglage.

7. Les leviers de vitesse montés à la tige se trouvent à portée de la main pour changer les vitesses sans quitter la route des yeux... question de sécurité!

8. Les extenseurs des leviers de freins allouent un plus grand champ de freinage spécialement commode pour la conduite en ville.

9. Les pneus minces 27 x 1 1/4" à flancs gomme (avant et arrière) n'opposent aucune résistance tout en étant robustes et en épousant les conditions de la route.

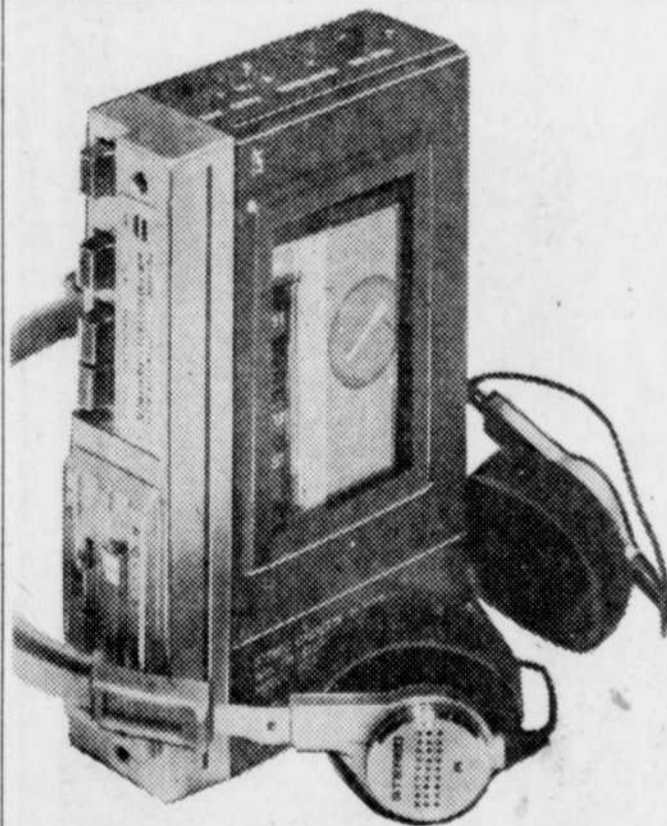
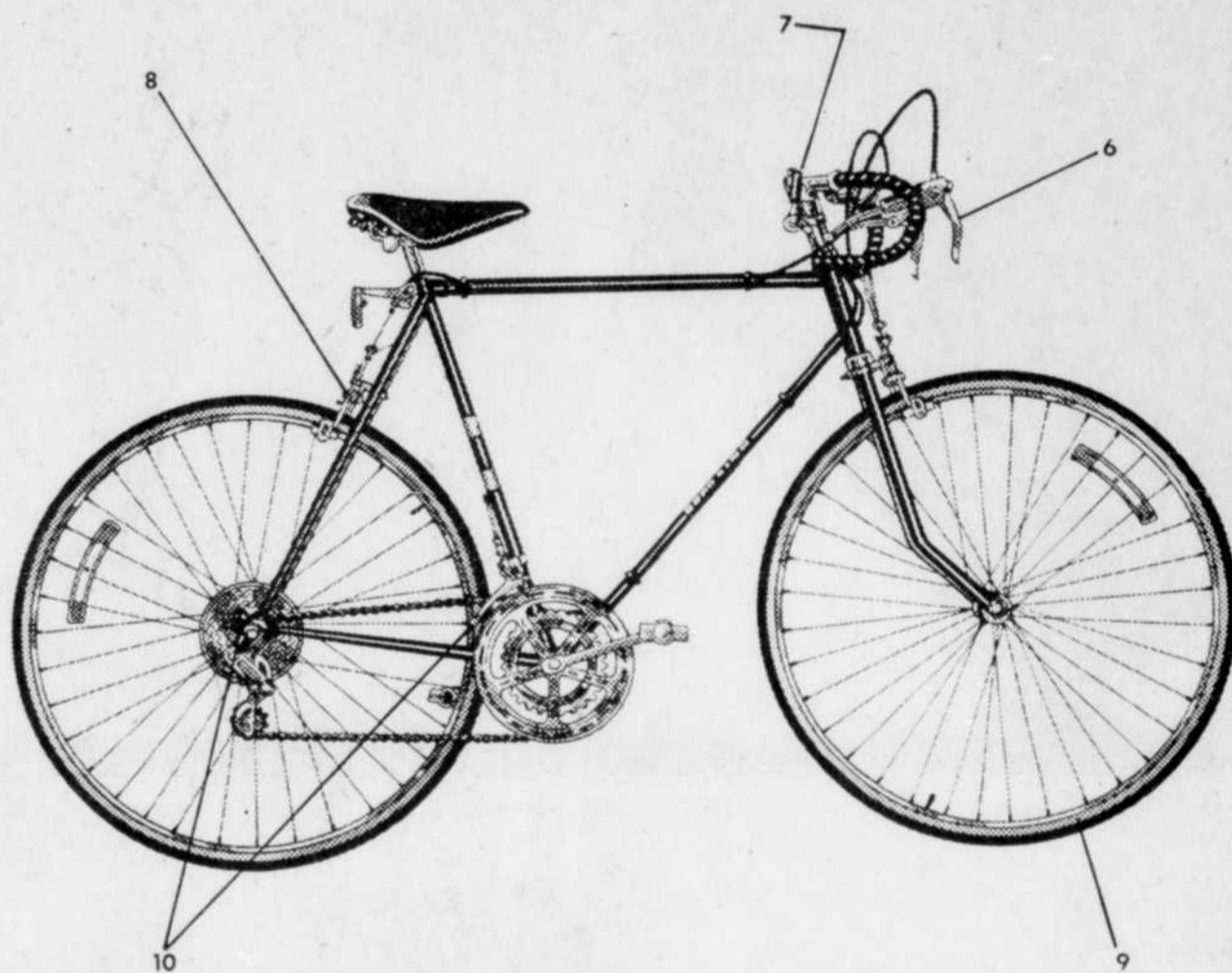
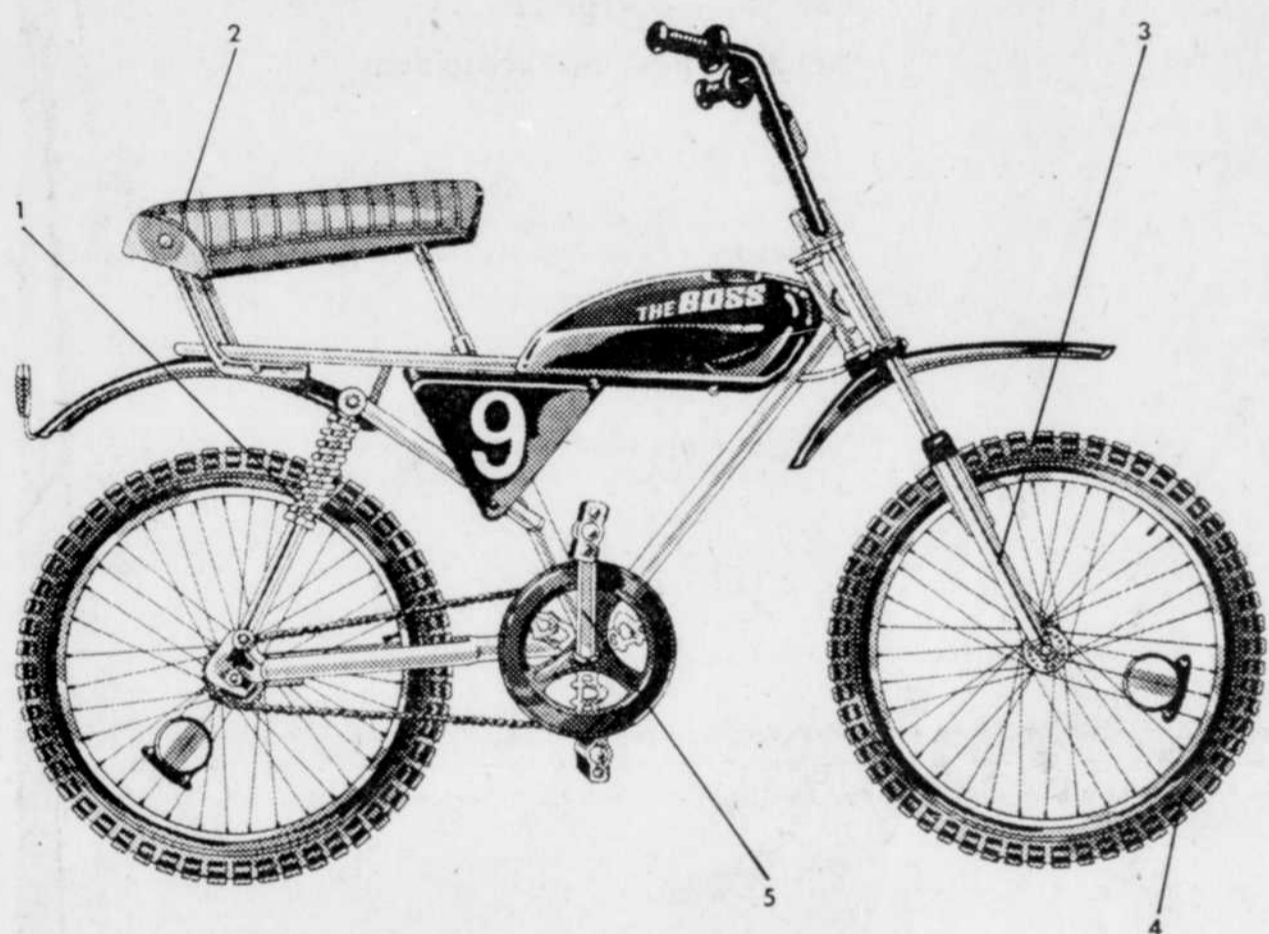
10. Les dérailleurs de précision (avant et arrière) offrent une gamme de 10 vitesses afin de prendre plus de vitesse sans trop d'effort et maintenir le rythme quelles que soient les conditions de la route.

Vélo de course "Compétition" 10 vitesses pour hommes
179⁹⁸ ch.

Aussi non représenté:
Modèle pour femmes ou adolescents
179⁹⁸ ch.

Vélo de randonnée 5 vitesses "Villager" pour femmes
201⁹⁶ ch.

Rayon 261



Prosonic

Mini lecteur stéréo de cassettes avec radio FM qui s'intègre et s'enlève comme une cassette! Courant continu, alternatif ou sur batterie d'automobile. Léger cosque d'écoute, avec étui. Modèle PC 4002. 200 seulement.

Prix Eaton
99⁹⁵ ch.

Lloyds

A l'extérieur ou à l'intérieur, cette chaîne stéréo vous séduira par ses nombreuses caractéristiques de qualité. Portable, elle possède un récepteur AM, FM, un magnétophone à cassettes, 2 enceintes acoustiques amovibles à 2 voies et une horloge quartz LCD. Fonctionne sur courant alternatif, continu ou sur batterie d'automobile. Modèle V330.

Prix courant Eaton 349.95
329⁹⁵ ch.

Non représentés

Platine tourne-disque à entraînement par courroie. Modèle F410.

119⁹⁵ ch.

Support, modèle Y835

89⁹⁵ ch.

Eaton Place Ste-Foy et Galeries de la Capitale.
Rayons 260, 460
Venez ou téléphonez **653-9331**



Toshiba

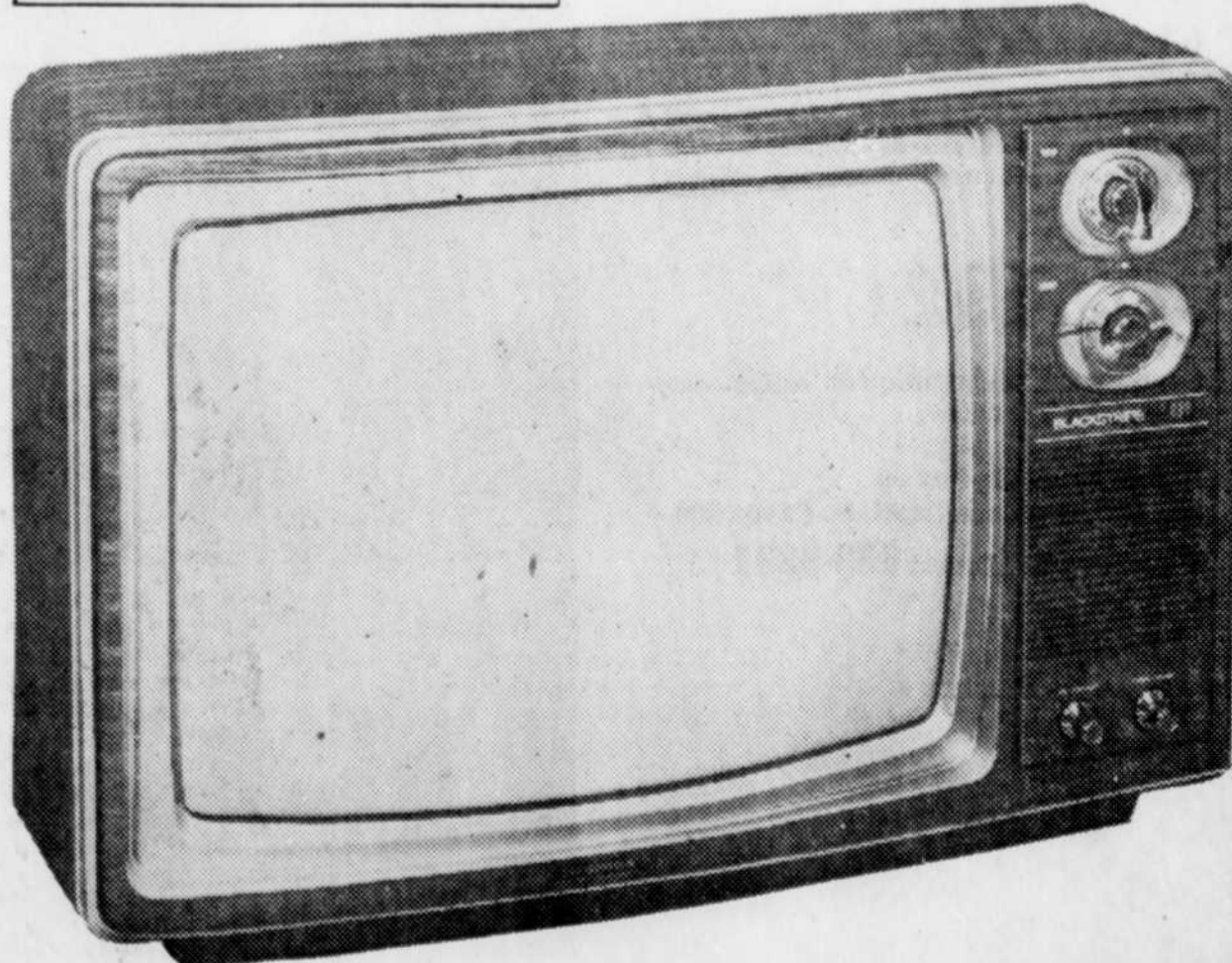
Une très bonne occasion, ce téléviseur 20 po. Toshiba se révélera comme étant un achat des plus judicieux. Tube-image "Blackstripe", syntonisation précise grâce à des réglages automatiques et image d'une grande fidélité. Châssis "Comput-R-Built" et branchement pour le câble. Modèle CA911.

Prix courant Eaton 599.95
559⁹⁹ ch.

Support Fournier pour téléviseur

Roulettes faciles à assembler. 31 3/4" x 15" x 24".

Modèle 5255. (Non assemblé).
Prix Eaton
52⁹⁹ ch.



EATON

Mauroy ne veut pas politiser sa visite au Canada

par Kevin DOUGHERTY
PARIS (PC) — Le premier ministre de France a fait comprendre aux journalistes, hier, qu'il n'entendait pas être entraîné dans les querelles politiques du Canada.

M. Pierre Mauroy venait de prendre le déjeuner à l'hôtel Matignon, résidence officielle des premiers ministres français, avec M. Jacques-Yvan Morin, vice-premier ministre du Québec et ministre des Affaires intergouvernementales.

Les journalistes lui ont demandé de commenter une déclaration du premier ministre Trudeau, selon lequel le gouvernement socialiste de France a enlevé le "poids gaulliste" qui pesait sur les relations entre les deux pays.

M. Mauroy a fait remarquer que la question était "politique" et qu'il n'y répondrait pas. Je vais préparer mes réponses, a-t-il ajouté, pour le moment où je serai au Canada.

Du 21 au 28 avril, M. Mauroy doit se rendre tout d'abord à Saint-Pierre-

et-Miquelon, près de Terre-Neuve, puis au Canada, particulièrement au Québec.

Au déjeuner de l'hôtel Matignon, M. Morin était accompagné de MM. Yves Michaud, délégué général du Québec à Paris, et Robert Normand, sous-ministre des Affaires intergouvernementales. M. Mauroy a qualifié cette rencontre "d'excellente".

La semaine dernière, le quotidien français "Le Monde" a soulevé la

possibilité qu'Ottawa exige que M. Mauroy soit accompagné d'un représentant fédéral au Québec. Cette question a cependant été réglée, selon le Québec, et M. Mauroy n'aura pas à être accompagné.

M. Mauroy, quant à lui, a exprimé son désir de rencontrer et M. Trudeau et M. Lévesque.

M. Morin, de son côté, a déclaré que l'accent allait surtout être mis sur l'économie et la technologie, au lieu de la culture, dans les relations futures du Québec avec la France.



Force de frappe — polos à prix rabais!

Prix courant Eaton 14.99 **9⁹⁹** ch.

Chemise polo en tricot de polyester et coton, poche poitrine à pointe. Marine, beige, bleu nâle, blanc ou havane. Tailles: petite, moyenne, grande ou forte.

Modèle avec col chemisier et manches courtes à revers. Jersey de polyester et coton marine, bleu pâle, havane, blanc, rouge, jaune ou bourgogne. Tailles: petite, moyenne, grande ou forte.

Eaton, Place Ste-Foy et Galeries de la Capitale — Rayon 728

Achat en personne seulement

Frais minimes de manutention pour les commandes de moins de 15.00. Frais de traitement applicables aux commandes de moins de 100.00 payables sur livraison.

Frais de livraison imputables aux commandes livrées en dehors du circuit de livraison Eaton.

N.B. Les personnes de 65 ans et plus sont exemptées des frais de manutention et de traitement sur présentation d'une preuve d'âge.

A prix spéciaux, des tenues d'intérieur signées Mr. Robert

De gauche à droite:

COURT PEIGNOIR aux manches trois-quarts, surpiqûres sur le devant, poches, ratine de polyester blanc, rose ou bleu; lavable à la machine. Tailles: petite, moyenne, grande.

Prix Eaton **15⁹⁹** ch.

LONG KIMONO aux surpiqûres sur le devant et aux manches, poches, ratine de polyester blanc, rose ou bleu lavable à la machine. Tailles: petite, moyenne, grande.

Prix Eaton **24⁹⁹** ch.

KIMONO COURT aux surpiqûres sur le devant et aux manches, poches, ratine de polyester blanc, rose ou bleu lavable à la machine. Tailles: petite, moyenne, grande.

Prix Eaton **19⁹⁹** ch.

Commandes téléphoniques: veuillez indiquer un second choix de couleur.

Eaton, Place Ste-Foy et aux Galeries de la Capitale. Rayon 209
Venez ou téléphonez: 653-9331



EATON