

LABON^{INC.}

RÉGION DE MONTRÉAL

1350 Newton
Boucherville, Québec
J4B 5H2
(514) 641-1050
1-800-565-1050
Fax: (514) 641-4979
Télex: 05-25134 MTL, ATT: LNE

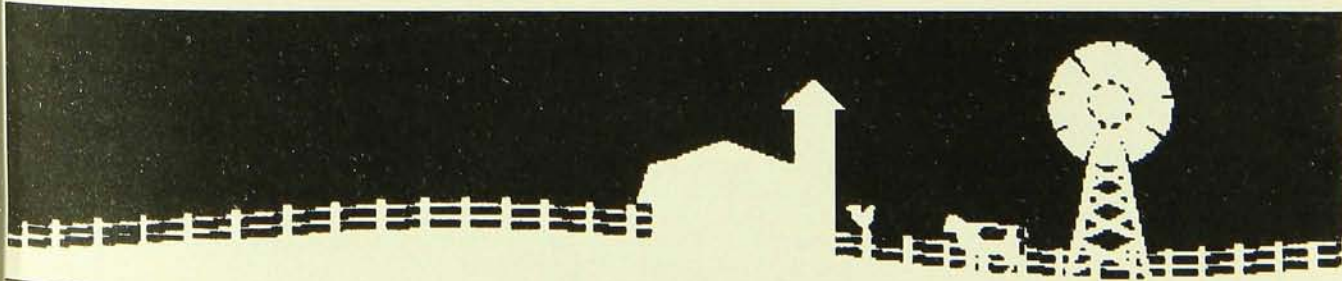
RÉGION DE QUÉBEC

981 Commerciale
C.P. 148
St-Jean Chrysostôme
Cté Lévis, Québec
G6Z 2L4
(418) 839-8877
1-800-565-8877
Fax: (418) 839-9578

CATALOGUE 1994

AGRICULTEUR
extrait du catalogue complet
en date du 21 janvier 1994

*PRIX SUJETS À CHANGEMENTS
(SELON LES FLUCTUATIONS DU MARCHÉ ET À LA DISPONIBILITÉ)*





ALPISTE ROSEAU - REED CANARY GRASS

Pour terrain inondé

L'alpiste roseau est recommandé pour les terrains bas, sujets à l'inondation pendant plusieurs semaines au cours du printemps. Résiste très bien à l'hiver et à la sécheresse.

Mûrit à la fin de juin. L'alpiste doit être coupé en foin à ce temps et repousse rapidement pour servir comme pâturage d'été. Peut absorber de fortes doses de purin.

Taux de semis: 11 kg/ha
Nombre approx. de graines par kg: 1 200 000

VENTURE

Variété synthétique à faible teneur en alcaloïdes, créée par Land O'Lakes, Iowa. Les clones parentaux sont issus de Flare et Vantage, ils furent sélectionnés en fonction de leur appétence pour les animaux.

Venture est désigné pour le pâturage, l'ensilage ou le foin - avec le trèfle ou la luzerne. Étant légèrement plus court que Vantage il s'associe mieux aux légumineuses. S'accommode aussi bien en terrain bas sujet à l'inondation qu'en terrain bien égoutté.

BROME CARÉNÉ - SWEET BROME (Brome Sucré) Plus abondant - Plus savoureux et plus digestible

DEBORAH

Si vous cherchez du fourrage plus abondant, plus savoureux et plus digestible pour la seconde moitié de la saison et pour les périodes de sécheresse, Deborah est votre solution par excellence.

Variété développée à partir de deux écotypes, un provenant d'Angleterre, l'autre des Andes en Amérique du Sud. Deborah a plus de feuilles par tige, des feuilles plus larges, un tallage plus abondant, de courts entre-noeuds, une digestibilité supérieure.

Deborah est une variété tardive d'une très grande tolérance à la sécheresse, meilleure que les raygrass et les dactyles. Deborah est résistant au blanc (Erysiphe graminis) et modérément résistant au charbon (Ustilago spp).

Son rendement fourrageur est meilleur que celui du dactyle et de la fléole. Deborah est une variété se développant plus lentement en mai et au début de juin mais elle est la plus productive des herbes fourragères pendant le reste de la saison. Deborah s'utilise pour la production de foin, d'ensilage et de foin fané et pour la pâture. Deborah est un compagnon idéal pour les luzernes de type Vernal-Algonquin, les lotiers et les bromes inermes afin d'augmenter les

rendements fourragers en deuxième partie de saison. Deborah hiverne moins bien que le mil autant que d'autres bromes et mieux que le dactyle.

Deborah est un cultivar plus savoureux au degré de digestibilité supérieur au contenu élevé en protéine et en hydrates de carbone solubles. D'ailleurs la traduction littérale de son nom anglais (Sweet brome) Brome sucré nous l'indique bien.

Contrairement aux autres espèces, Deborah conserve relativement bien sa bonne valeur nutritive même après le stade de floraison.

Taux de semis 42 kg/ha en semis pur (Taux élevé due à la grosseur de la graine) ou 23 kg/ha en mélange

BROME INERME - BROMEGRASS

Bon regain, reste digestible longtemps



Également utile en fourrage ou pâturage, le brome est digéré plus facilement que le mil (fléole des prés). Pousse rapidement au cours du printemps et de l'été. Donne un excellent regain, meilleur que celui de

la fléole. Le brome se propage par rhizome en faisant une tourbe dense, donc il couvrira les endroits laissés à nu dans le champ. Pour le fourrage, il mûrit un peu plus tôt que le mil, mais les feuilles demeurent vertes et souples plus longtemps. Étant vivace, le brome est permanent. Sapide à tous les stades de croissance.

Taux de semis: 20 livres à l'acre, 22 kg/ha
Ne devrait pas être semé plus profondément qu'un demi-pouce.
Nombre approx. de graines par kg: 300 000

MANCHAR

Hâtif

Cette variété combine la qualité fourragère désirable des types méridionaux et le rendement élevé en semences des types nordiques de brome. A donné un rendement élevé en fourrage dans des conditions très variées. Ayant comme souche le type nordique, ce brome est plus rustique que les autres variétés.

SARATOGA

Hâtif

Excellente variété figurant à la tête des recommandations pour sa vigueur et sa pousse hâtive. Spécialement pour semer avec la luzerne de type flamand et dans les pâturages.

CARLTON

Hâtif

Développé par R.P. Knowles, station de recherches Agriculture Canada à Saskatoon Saskatchewan.

Brome synthétique provenant de neuf clones sélectionnés sur la base d'essais, issu de polycroisements.

Le brome Carlton possède la même apparence que le brome nordique de l'ouest du Canada. Il se distingue par un rendement fourrageur supérieur de 5% à ce dernier et d'un rendement grainier supérieur de 20 à 30%.

Brome rustique, racines fortement traçantes.

CHICOREE FOURRAGERE

développée spécialement pour le pâturage

De la laitue pour vos vaches et bovins ? Pourquoi pas de la chicorée fourragère. Labon Inc. vous offre la chicorée fourragère qui est très différente de la chicorée sauvage parce qu'elle est beaucoup plus savoureuse et qu'elle a été développée spécialement pour le pâturage. Cette plante peut vous procurer une quantité impressionnante d'un excellent et savoureux fourrage d'été (au delà de 24,000 kg annuel par hectare) riche en protéines (18 à 28% pb) et très riche en minéraux et oligo éléments, plus riche en fait que tout autre fourrage, luzerne comprise. Possédant un système de racines pivotantes spécialisées pour puiser l'humidité et les minéraux du sol, la chicorée fourragère est très performante l'été et en période de sécheresse prolongée. Nous croyons qu'elle hivernera bien au Québec parce que les tests de survivance à l'hiver du Minnesota sont probants. Sachant que les minéraux ont un rôle important à jouer dans l'activité microbienne du rumen pour l'assimilation du fourrage nous vous recommandons d'ajouter à vos pâturages de 1 à 2 kg/ha de chicorée fourragère comme supplément minéral fourrageur et ainsi grandement améliorer le gain de poids et/ou la production laitière de vos animaux.

Graminées

CHICOREE FOURRAGERE (suite)

développée spécialement pour le pâturage

Recommandations:

Vous devez faire brouter ou récolter votre chicorée fourragère si tôt qu'elle atteint 25 à 30 cm afin d'en conserver la palatabilité, d'encourager une croissance végétative abondante, et enfin pour prévenir la formation des tiges florales. La paissance en rotation maximise la performance et la persistance de votre pâturage; évitez de faire paître quand le sol est trop mou et que les racines et les couronnes des plants peuvent être endommagées.

La chicorée peut être broutée, coupée en vert et donne également une plus value à votre ensilage. Elle convient très bien à tous les types de bétails: vaches laitières, boeufs, chevaux, et moutons. Pour la vache laitière on recommande de ne laisser brouter un semis pur de chicorée que pour un maximum de 3 heures, de préférence après la traite. La chicorée répond bien à l'usage de la fumure et tolère un ph plus ou moins équilibré. Cependant vos meilleurs résultats seront dans un bon sol bien drainé et bien fertile, avec un ph de 5.5 à 6.0. Le semis de printemps demeure le plus recommandé. La graine doit être que très légèrement couverte, et le lit de la semence assez ferme. La chicorée fourragère se sème très bien en semis pur, et excelle dans les mélanges à pâturage avec les graminées et légumineuses.

Taux de semis : 4 kg/ha en semis pur, 2 kg/ha en mélange

DACTYLE PELOTONNÉ - ORCHARD GRASS Pour pâturage - Fort regain en fin d'été et par temps chaud



Plante très productive de bonne qualité fourragère, résistante à la sécheresse, convenant à tous les climats, à tous les types de sols à l'exception des sols inondables. Recommandé pour les pâturages car son regain est important durant l'été et l'automne là où les autres graminées sont moins productives. Cependant c'est une graminée moins permanente que le mil ou le brome (recommandé pour 2 à 3 ans). Fauchage hâtif recommandé, dès que l'épi apparaît dans la gaine, et par la suite à toutes les 4 à 6 semaines.

Taux de semis: 11 kg/ha

Nombre approx. de graines par kg: 1 441 000

FRODE

Variété issue par Svalof en Suède. Maturité semi-hâtive. Frode est une des premières variétés améliorées de dactyle.

300-104

POTOMAC

La variété Potomac est une variété précoce mûrit parfois deux semaines plus tôt que Sumas. Potomac n'est pas aussi agressif que les autres dactyles pelotonnés et, par conséquent se mélange bien aux légumineuses fourragères dans les pâturages.

300-109

DACTYLE SUMAS

Variété tardive feuillue et à haut rendement développée par Agriculture Canada et recommandée par le CPVQ.

300-113

DACTYLE DACTUS CERT.

La variété Dactus est issue de croisements effectués entre les variétés Frode et Kall. On a cultivé la descendance pendant plusieurs générations au sein d'une population naturelle pour améliorer l'homogénéité et la production fourragère. Variété mi-précoce avec un rendement supérieur à Sumas.

300-102

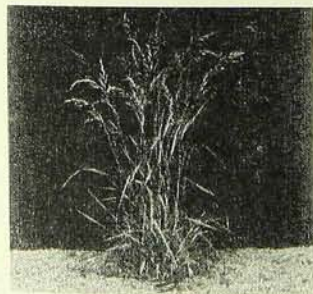
NAPIER

Napier a été créé par des sélectionneurs de plantes de l'Amérique du nord. Maturité moyenne similaire à Frode, rendement meilleur que ce dernier.

FÉTUQUE DES PRÉS

(Meadow fescue)

Bonne production au milieu de l'été par temps chaud



Espèce de climat humide et frais, résistant bien à l'excès d'humidité, et aux fortes chaleurs de l'été. Fourrage de bonne appétence et de bonne qualité. Tout en étant moins productive que les graminées habituellement employées, elle reste très avantageuse car elle reste productive en fin de saison.

Taux de semis: 20 à 28 livres à l'acre, 27 kg/ha
Nombre approx. de graines à la livre: 216 000

FÉTUQUE ÉLEVÉE (Tall Fescue)

Très productive

Très bonne résistance même à l'inondation temporaire, à l'humidité et à la sécheresse. Très forte productivité fourragère si la fertilité est bonne. Appétence diminuant au fur et à mesure de la montaison. Fauchage hâtif recommandé dès que l'épi est dans la gaine, et par la suite à toutes les 4 à 5 semaines.

Taux de semis: 14 à 18 livres à l'acre, 18 kg/ha
Nombre approx. de graines au kilo: 375 000



JOHNSTONE

La fétuque Johnstone est issue d'un croisement de raygrass X fétuque élevée, effectué à l'université du Kentucky. Johnstone procure une qualité améliorée de fourrage, par son appétence et sa digestibilité.

La fétuque Johnstone contient un très bas niveau de peroline, alcaloïdes et d'endophytes fongiques; qualité qui facilite sa digestibilité.

Johnstone est adaptée à la plupart des sols, tolère bien un mauvais drainage, et résiste au piétinement.

Nous la recommandons pour le pâturage, foin haché vert, ensilage, ou foin pour la conservation. Elle peut aussi être combinée à une légumineuse telle que le trèfle ou la luzerne.

Pour l'engraissement du bétail, un gain additionnel de 1/2 à 3/4 de livre par jour est généralement obtenu en employant Johnstone comparativement à la fétuque élevée Kentucky 31 (source: Université du Tennessee). Pour la lactation son rendement approche celui de la luzerne et surpasse légèrement le dactyle.

Taux de semis: 22 à 30 kg/ha

Fourrages

Graminées

MIL - FLÉOLE DES PRÉS



La graminée la plus employée dans la province de Québec. Plante de longue durée, supportant les climats rudes et froids. Pousse même en terre acide et mal drainée, mais supporte moins bien la sécheresse. S'associe très

bien à la luzerne, au lotier et au tréfle.
Taux de semis: 10 kg/ha
Nombre approx. de graines par kg: 2 500 000

BASHO

Hâtif

Créé à la station de recherches d'Ottawa par le Dr. Childers à partir d'une sélection de clones du mil Champ, prélevés dans le champ d'un agriculteur où une concurrence intensive avec d'autres graminées s'est poursuivie dans les pâturages broutés ras pendant 15 ans. On a procédé à une sélection récurrente de clones pour la vigueur, l'abondance du feuillage et la hauteur. Basho qui dépasse Champ de 4 à 6 pouces, donne des plantules vigoureuses, avec de longs épis. Il a un bon regain.

BOUNTY

Semi-hâtif

Créé par le Docteur Childers à Ottawa. Variété recommandée au Québec. Sept à dix jours plus tardif que le Climax. Les tiges et les feuilles sont plus larges que celles du Climax, produisant une récolte plus abondante à la première coupe. Épiaison 3 à 5 jours avant Climax à Lennoxville en 1983 et 1986.

CHAMP

Semi-hâtif

Variété produite par la ferme expérimentale d'Ottawa. Mûrit deux jours plus tard que le mil commun et 5 à 7 jours avant le Climax. Cette variété produit jusqu'à 25% plus de repousse que le Climax lorsque les conditions d'humidité et de fertilisation sont bonnes. Préférée pour les mélanges à foin et à pâturage à long terme.

CLIMAX

Semi-hâtif

C'est un mil rustique, feuillu et de bon rendement. Il résiste bien à la rouille et à la tache de la feuille. Cette variété prédomine présentement au Canada.

SALVO

Très hâtif

Provenant de la station de recherches d'Ottawa. Sélection provenant du mil Champ. Maturité précoce, repousse active. Bon compagnon pour la luzerne. Homologation obtenue sur recommandation du comité des herbages de l'Atlantique. Dans les essais à l'Université Laval (1977-1979) Salvo se classe deuxième après Basho.

TILLER

Très hâtif

Originaire de Hollande, Tiller est très hâtif tel que le mil Salvo. Rendement très élevé au Québec, valeur fourragère et énergétique supérieure aux autres fléoles. Très bonne appétence. Repousse active, bon compagnon pour la luzerne.

Caractéristiques des cultivars de FLÉOLE DES PRÉS disponibles au Québec en 1989

CULTIVAR	DÉBUT EPIAISON (3)	RENDEMENT RELATIF % DE CHAMP ET CLIMAX	
		TOTAL	REGAIN
Salvo	Très hâtif	101	113
Basho	Hâtif	103	104
Champ	Semi-hâtif	101	103
Climax	Semi-hâtif	99	97
Bounty	Tardif	95	96
Tiller	Très hâtif	104	105

Source: 1- Conseil des productions végétales du Québec, Plantes Fourragères, Cultivars recommandés en 1990
3- Classification en revision

LA FLÉOLE (MIL) EST UNE BONNE SOURCE ALIMENTAIRE POUR LE TROUPEAU LAITIER.

Selon E.A. Grant, agronome à la station de recherches d'Agriculture Canada, Frédéricton, N.B.

Plusieurs producteurs de lait dans l'est du Canada pourraient utiliser une plus grande quantité de fléole comme excellente source de fourrage pour leur troupeau laitier.

«La combinaison maïs et luzerne est l'approche classique de l'alimentation du troupeau laitier» dit M. Grant. Cependant dans plusieurs régions de l'est du Canada le climat, ou la condition du sol restreint la production de ces cultures.

Comme alternative M. Grant a étudié l'emploi d'herbages vivaces, spécialement de la fléole, pour remplir les besoins fourragers dans ces régions.

On a démontré au cours des essais à la station de recherches de Frédéricton, que la fléole contient autant d'énergie mais moins de protéines que la luzerne, et moins d'énergie mais plus de protéines que le maïs.

«La fléole est bien équilibrée en énergie et en protéines» dit M. Grant.

Des essais alimentaires comparant l'ensilage de fléole à l'ensilage de maïs démontrent que

la fléole est égale au maïs pour la production du lait.

«Nous avons trouvé que lorsque la fléole est récoltée à la bonne maturité, elle produit une source fiable de fourrage de qualité pour le troupeau laitier.»

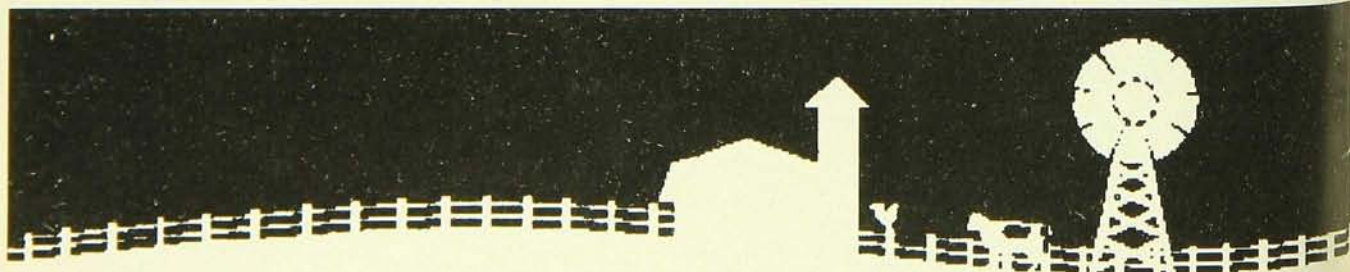
La fléole s'adapte à tous les climats et conditions de sol. Sa valeur alimentaire décline rapidement si non récoltée au bon stade de maturité.

Plusieurs variétés comportant différentes maturités devraient être semées afin de répartir la récolte sur une période plus longue. C'est essentiel de récolter avant la floraison.

La fléole peut être récoltée deux fois au cours de l'été, la seconde coupe 45 jours après la première. Une troisième pousse survient habituellement, mais ne doit pas être récoltée, car la fléole fait ses réserves pour l'hiver à ce stage.

Un épandage de fumier et d'engrais procurera une persistance forte et productive pour de nombreuses années. Nul besoin de labourer et de semer de nouveau.

Le programme de M. Grant, lorsque suivi, procurera trois à quatre tonnes à l'acre d'équivalent de foin contenant 12 pourcent ou plus de protéine brute, et 60 pourcent ou plus de nourriture digestible.



Graminées et Légumineuses

BRASSICA RAPA - TYFON (Navet fourrager)

Un navet fourrager à production foliaire, tétraploïde issue de croisements entre navets fourragers et choux chinois.

A Deschambault un semis effectué le 10 juillet, et récolté le 4 septembre et le 30 octobre a produit 52,54 tonnes de vert (5023 kg sur base de matières sèches). Un autre semis effectué au même endroit le 11 juin, et récolté le 5 août et le 30 octobre a produit 53,76 tonnes de vert (5597 kg BMS). Ceci prouve que l'avantage d'espacer les coupes est minime.

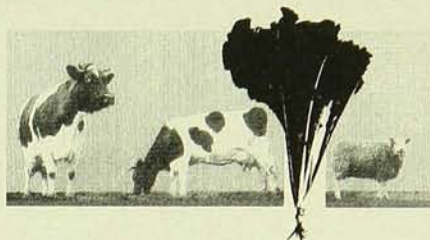
L'analyse donne en moyenne 22% de protéines et 15% de fibres BMS.

Convient pour: pâturage, «zéro-grazing», engrais vert, couvert de chasse.

Les animaux peuvent consommer 80 kg de Tyfon par jour sans risques. Compléter la ration par des aliments moins riches en eau.

Fumure: La fumure tiendra compte du précédent. Dans tous les cas 100 unités d'azote sont nécessaires. Derrière une culture épuisante il faudrait apporter 50 à 80 unités de phosphore et de potasse.

Taux de semis: 5 kg/ha



CIVASTO - R (Navet fourrager)

Civasto - R est une variété diploïde hâtive qui s'établit rapidement. On recommande de commencer à pâturer après 8 semaines. Maturité 11 à 12 semaines. Peut se semer au printemps ou à l'été pour pâturage d'automne ou engrais vert. Avec un ratio habituel feuille/racine de 50/50 il est profitable de semer du Civasto - R parce que les animaux utiliseront la plante entière racine incluse. Pour la vache laitière il est recommandé d'acclimater les animaux sur une période de 3 semaines, de ne pas traire immédiatement après avoir servi du navet afin que le lait ne soit pas teinté, de donner une ration quotidienne maximum de 50 lbs., de ne pas suralimenter avec le navet et de ne pas trop fertiliser en azote parce que vous aurez les mêmes problèmes qu'avec une surdose d'urée. Excellent choix pour maximiser le pâturage d'automne.

Taux de semis 3.5 à 4.5 kg/ha

Rue des chèvres GALEGA ORIENTALIS Lam.



Le **Galega orientalis Lam.** est une légumineuse qui a été découverte dans la Caucase Soviétique. Cette légumineuse au fort potentiel de rendement est très vivace et peu persister jusqu'à 15 ans.

Il ne faut pas confondre le Galega orientalis Lam. avec son parent le Galega Officinalis L. (goat's rue, French Lilac) qui est utilisé comme plante médicinale et comme plante ornemental et qui s'avère être une mauvaise herbe dans plusieurs régions du globe dont en Nouvelle-Zélande.

Le Galega orientalis Lam. se développe en arbuste de 50 à 150 cm. Le tronc de la rue des chèvres est creux et la plante comporte de 10 à 18 branches. La floraison dure de 18 à 25 jours; les fleurs sont bleu-violet et parfois blanches. La rue des chèvres possède un système de racine développé atteignant une profondeur de 60 à 80 cm: l'année du semis il consiste d'une racine principale et de quelques racines latérales. A l'automne de 2 à 18 stolons se développent horizontalement à partir du collet sous la surface du sol. Les stolons souterrains sont importants pour le développement du Galega Orientalis Lam. car les nouvelles pousses issues de ces stolons développent de nouvelles racines et deviennent des plants indépendants lorsque meure la plante mère. C'est ainsi grâce aux stolons qu'un peuplement faible lors du semis peut donner un établissement normale l'année suivante. Au 19^{ième} Siècle le galega orientalis était déjà apprécié comme source pour la fabrication du miel. La rue des chèvres est également recommandée pour l'amélioration et la conservation des sols. (1)

(1) Extrait et traduction libre de «Journal of Agricultural Science in Finland» Vol.58:83-101, 1986

La semence devrait être inoculée avec le Rhizobium Galegae. On doit semer à une profondeur de 1 à 2 cm dépendamment du type de sol. Le semis se fait sitôt le sol dégelé en rang espacé de 15 à 30 cm au taux de 15 à 30 kg/ha. Récoltez au tout début de la floraison. Habituellement trois coupes par année.

LABON Inc. est fier de vous offrir la variété Gale qui vous aidera à soutenir une production animale intensive. En voici quelques un des **avantages**:

Haut rendement potentiel toute la saison du début printemps à tard l'automne; bon regain; se reproduit végétativement et par la semence, pollinisation facile; bonne teneur en protéines, vitamines (acide ascorbique, carotène); contient certains composants spécifiques comme les alcaloïdes (galegine, peganine); bonne résistance à la sécheresse et au froid; bonne résistance aux insectes et aux maladies; bien adapté aux régions nordiques où le choix des légumineuses est réduit.

La Gale peut être servi en vert. Il peut également servir pour le foin, pour l'ensilage et pour les comprimés.

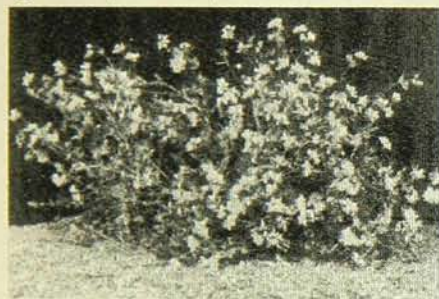
En utilisant le **Galega orientalis Gale** vous **augmentez vos chances d'obtenir plus de lait, plus de viande et par le fait même plus de profits.**

Fourrages

Légumineuses

LOTIER CORNICULÉ

Légumineuse vivace à racines profondes. Les tiges sont plus fines que celles de la luzerne.



Plus vivace que la luzerne et le trèfle. Il vient mieux dans un sol fertile et bien drainé, mais persistera dans un sol pauvre et acide ou mal drainé. Son établissement est lent, surtout l'année du semis. Il supporte mal la compétition, et n'est pas recommandé avec plante abri. Il est recommandable d'inoculer le lotier à double dose.

Recommandé spécialement pour l'établissement de prairies à long terme, ou lorsque vous voulez avoir une légumineuse dans un sol non adéquat pour la luzerne, ou pour un pâturage (ne cause pas la météorisation chez l'animal). S'emploie aussi pour la rénovation de pâturages rocaillieux ou accidentés, en employant un herbicide approprié tôt le printemps, sans façons culturales extensives, et en semant.

Taux de semis: 10 kg/ha
Nombre approx. de graines par kg: 815 000

EMPIRE

Rustique et tolérant le mauvais drainage et l'inondation. Spécialement recommandé pour le pâturage. S'associe bien au mil Bounty.

LÉO

Variété très rustique, produit des plants vigoureux supérieurs à ceux d'Empire. Sa floraison arrive 5 à 7 jours après celle de la variété Viking mais 4 à 6 jours avant celle d'Empire. Regain plus rapide, mais la croissance s'arrête plus tôt à l'automne que celle des autres variétés. L'approvisionnement de semences est rare dû à la difficulté de produire la semence de cette variété. Léo s'associe bien au mil Climax.

Tardif

MIRABEL

Créé au Collège MacDonald, Québec, par M.N.C. Lawson cette variété est issue de sujets importés de Leningrad en 1958. La sélection s'est effectuée sur quatre cycles et les éléments les moins résistants au froid ont été éliminés naturellement au cours des hivers. Mirabel est une variété intermédiaire entre les variétés Léo et Viking. Elle pousse tôt au printemps et continue à pousser en automne mieux que la variété Léo avec laquelle elle partage les mêmes caractéristiques de floraison. Très résistante au froid, Mirabel fait preuve d'excellente vigueur



Lotier Corniculé Mirabel
Dépliant disponible

après ensemencement et, dans la même année, dans des conditions favorables, elle s'établit et est productive. Son port est dressé. Bonne résistance aux maladies. Nous le recommandons également pour le pâturage ou pour le fourrage.

Caractéristiques des cultivars de LOTIER recommandés au Québec en 1989

CULTIVAR	MATURITÉ RELATIVE	TYPE DE CROISSANCE	RENDEMENT RELATIF % DE LÉO
Empire	Tardif	Étalé	90
Léo	Semi-hâtif	Semi-étalé	100
Mirabel	Semi-hâtif	Dressé	97

Source: Conseil des productions végétales du Québec, Plantes Fourragères, Cultivars recommandés en 1989

LUPULINE

Plante annuelle à fleurs jaunes de 10 à 30 cm qui s'apparente à la luzerne. Prospère surtout dans les terrains calcaires. La plante est très recherchée des abeilles.
Nombre approx. de graines par kg: 496 000

N'oubliez pas vos inoculants pour toutes les légumineuses.

«LE VASAGE»

Truc pour l'entretien des prairies

Lorsque vous avez une prairie qui a des plaques dénudées de plantes à cause de plaques de glace locales, il existe une façon de remédier au problème sans avoir besoin de labourer toute la prairie. Ce truc s'appelle le vasage.

Semer à la volée directement sur le sol gelé tôt au printemps, le mélange à prairie approprié à votre sol. Le processus de gel et dégel à la surface du sol s'occupera d'enfouir votre semence là où il faut.

Ceci regarnira votre prairie d'une façon économique et facile. La même méthode peut-être employée pour augmenter le pourcentage de légumineuses dans l'ensemble de la prairie.

Mélange légumineuse et mil Truc pour la sélection de cultivars compatibles

AVEC UNE LUZERNE:

La luzerne étant une légumineuse très rapide au printemps, vous devez avoir un mil de type hâtif, avec une luzerne de type tardif, ainsi permettant à la graminée d'arriver à un stade de maturité optimale au même moment que le stade de maturité de la luzerne.

AVEC UN LOTIER:

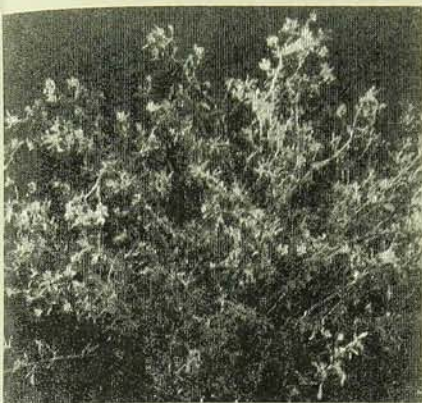
Choisissez un mil de même type. Par exemple un mil tardif ira le mieux avec le lotier.

AVEC UN TRÈFLE ROUGE:

Le trèfle étant la plus tardive de toutes les légumineuses, choisir un trèfle hâtif avec un mil mi-saison ou semi-hâtif. Cependant dans un mélange trèfle-mil, le trèfle reste sapide plus longtemps que les autres légumineuses, donc le choix d'un type de mil compatible est moins crucial. Le facteur décisif sera alors beaucoup plus de choisir un mil dont la maturité concordera avec la période de la fauche (ne pas avoir tous les champs prêts à récolter au même moment), et le trèfle attendra.

Légumineuses

LUZERNE



La meilleure source de protéines. Plante vivace et très productive exigeant un sol bien drainé, fertile et dont le pH se rapproche de 7. La luzerne doit être inoculée avant le semis. Semer à une profondeur maximum d'un pouce et demi dans les sols légers et moins profondément dans les sols francs ou argileux.

Donnez une chance à la luzerne... évitez de couper court. Il est recommandé de faucher de quatre à six pouces de hauteur. En fauchant à cette hauteur vous laisserez une partie feuillue sur la tige qui permettra à la plante de récupérer plus rapidement., et ainsi assurer une meilleure protection pour l'hiver. Donnez lui un repos de 6 semaines de la dernière coupe au premier gel pour lui permettre de refaire ses réserves pour l'hiver.

Taux de semis: 12 kg/ha
 Vasage: 8 kg/ha
 Vasage à la volée: 11 kg/ha
 Nombre approx. de graines par kg: 500 000

ALGONQUIN

Hâtif

Développée à la station de recherches d'Ottawa. Type moyen, meilleure vigueur que la luzerne Vernal. Elle résiste à la flétrissure bactérienne, et elle se comporte bien dans les régions du nord de la province.

ANGUS

Hâtif

Variété de type hâtif (flamand). Développée à la station de recherches d'Ottawa. Cette variété est comparable à la luzerne Saranac. Meilleure résistance à l'hiver.

IROQUOIS

Semi-tardif

et VERNAL

Ces deux variétés semi-tardives sont résistantes à l'hiver, à la flétrissure bactérienne, et sont persistantes. Sur une longue période de temps, elles donnent autant de fourrage que les variétés hâtives, mais la production du regain est légèrement plus faible.

LUZERNE ECHO

La luzerne ECHO est une variété exceptionnelle qui résiste bien aux maladies ainsi qu'aux insectes les plus connus. La luzerne ECHO a été mise à l'essai dans les champs pendant plusieurs années et, année après année, elle répond aux attentes en ce qui concerne le rendement, la qualité ainsi que la récupération rapide et ce, même lors d'un programme de coupe intensive. Elle résiste très bien aux rigueurs de l'hiver et est toujours là, saison après saison. Avec la luzerne ECHO, les agriculteurs peuvent donc augmenter le rendement de leurs champs. Sa qualité exceptionnelle permet un rendement supérieur par acre tant pour la production laitière que bovine. ECHO est plus facile à digérer pour les vaches à cause de ses tiges plus fines et de son excellent ratio feuille/tige. Les vaches en mangent plus, reçoivent plus de nutriments et donnent plus de lait. En ce qui a trait à la qualité du fourrage, ECHO est difficile à battre.

ECHO

Année après Année

300-220

SARANAC

Hâtif

Variété hâtive recommandée offrant la résistance à la flétrissure bactérienne. Peut se semer directement sans plante abri. Maturité hâtive, repousse rapide. Dans les conditions idéales produit 3 à 4 coupes.

SPECTRUM

Hâtif

Cette variété de luzerne de type hâtif à racine pivotante fibreuse procure un rendement très élevé, avec une repousse hâtive et abondante, semblable à celui de Saranac. Elle affiche la même vigueur printanière que Banner, et elle a une résistance au froid hivernal modérée, légèrement supérieure à celle de Saranac. Lorsque la pourriture des racines (phytophthora) et l'antracnose sont des problèmes, Spectrum procure une excellente résistance. La sélection du matériel génétique fut axée sur une résistance à la flétrissure fusarienne et au puceron maculé de la luzerne, et une bonne résistance à l'antracnose et au pourridiè phytophthoréen (pourriture des racines), laquelle cause la disparition de la majorité de nos luzernes au Québec.

Contenu élevé de protéines et faible en fibres. Cela est une combinaison de Spectrum. Ce que vous désirez c'est du bon foin, et Spectrum produit beaucoup de feuilles et une tige fine, donnant un ratio feuille/tige supérieur aux autres variétés. C'est dans les feuilles et non dans la tige que vous trouvez la plus grande concentration de protéines et autres matières nutritives, donc un pourcentage matières digestives plus élevé avec Spectrum.



LUZERNE SPECTRUM (4e année)
 centre: repousse active après la coupe
 côtés: production de semences.

LE VULPIN DES PRÉS

Cette graminée vivace convient aux sols où la nappe phréatique est haute, soit sur sol organique ou argileux. Elle est adaptée aux climats tempérés et frais et croit naturellement dans les terrains marécageux et près des étangs et cours d'eau. Elle ne supporte pas la sécheresse. Elle a donc sa place dans la production de foin et d'ensilage. Il démarre rapidement au printemps, mais demande une régie attentive. Il convient donc de la semer sur de petites superficies à faire brouter tôt. Il est surtout cultivé dans le centre et l'Ouest du Canada. C.I.: 322-971

Saviez-vous que...

La potasse aide la luzerne à mieux survivre. D'après le professeur Robert S. Fulkerson, du département des grandes cultures du Collège d'agriculture d'Ontario à Guelph, une fertilisation adéquate en potasse permet à la luzerne d'emmagasiner une réserve plus grande de «nutriments» durant l'automne. Ceci permet aux plants de survivre à plus basse température durant l'hiver.

Fourrages

MILLET JAPONAIS

La meilleure plante fourragère annuelle par temps de sécheresse pour affouragement en vert ou pâturage, pour les régions s'accommodant au maïs-ensilage. Excellente plante d'urgence car elle peut être semée jusqu'au début de juillet. Son rendement total en matières sèches est meilleur lorsque l'on prend deux coupes.

Taux de semis: 20 à 25 kg/ha en rang espacé de 18 cm

Nombre approx. de graines au kg: 317 000

RAYGRASS ANNUEL OU COMMUN

Semer à la fin d'avril ou au début de mai, le raygrass commun est généralement prêt à être pâturé au début de juillet et demeure productif jusque tard l'automne. Il peut être utilisé comme supplément aux pâturages permanents. Le raygrass produira une source constante de fourrage du début juillet à la fin d'octobre. Laisser repousser quatre semaines entre les coupes.

Taux de semis: 25 kg/ha

en rang espacé de 15 cm

Nombre approx. de graines au kg: 495 000

RAYGRASS TÉTRAPLOÏDE AUBADE



Aubade est un raygrass tétraploïde du groupe Westerwold. Pour provoquer la tétraploïdie, le nombre de chromosomes portant le caractère génétique de la plante est doublé par traitement chimique à la colchicine. Comme résultat final on obtient une plante ayant une meilleure vigueur et une meilleure résistance à la sécheresse et aux maladies. Le raygrass Aubade est une variété précoce à feuilles très larges et très longues. Croissance vigoureuse, meilleure appétence, résistance aux maladies et à la sécheresse, feuilles larges procurant un meilleur foin, système de racines bien développé. Aubade produira une récolte d'appoint dans 3 à 5 semaines, même dans des conditions où les autres plantes sont inactives. Aubade est le raygrass qui vous procurera le meilleur rendement.

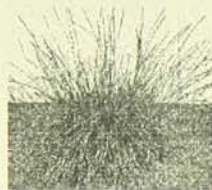
La première utilisation de Aubade est pour la conservation, mais la variété produira une ou deux coupes d'ensilage et peut également servir de pâture au stade immature; elle devrait être utilisée avant le stade de pleine épaisseur puisque la qualité diminue passé ce stade.

Aubade procure un rendement de 131% comparé au raygrass Lemaill. Le pourcentage de protéines varie de 15,8 à 19,1% suivant le temps de la récolte. Taux de semis: La semence tétraploïde étant plus grosse que la semence diploïde, il est recommandé de semer au taux de 25 à 35 kg/ha

Truc pour pâturage

Dans un pâturage les animaux laissent toujours quelques plants qu'ils ne voudront pas consommer. C'est ce que nous appelons les refus. Ces plants laissés au champ deviennent ligneux (fibreuse) et très peu digestibles. Faucher tous les refus à intervalle régulier. Ceux-ci feront une nouvelle pousse qui sera alors jeune et très digestible, augmentant ainsi la production du pâturage.

RAYGRASS VIVACE

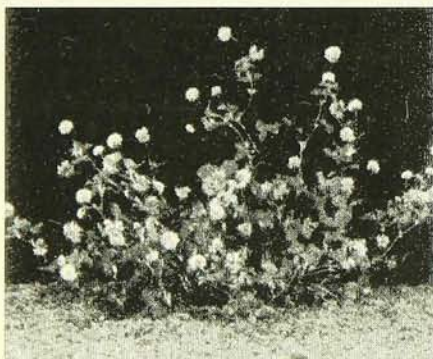


Le raygrass vivace ordinaire ne persiste pas la deuxième année dans toutes les régions du Québec. Les nouvelles variétés type gazon sont plus persistantes, mais procurent généralement un rendement fourrager inférieur au raygrass annuel.

Saviez-vous que...

Le pâturage à base de trèfle blanc peut porter 50% plus de moutons sans qu'il soit nécessaire d'avoir recours aux engrais azotés.

TRÈFLE ALSIKE



Moins exigeant que le trèfle rouge et la luzerne en ce qui regarde les conditions du sol, mais de rendement moins élevé. S'adapte à pratiquement n'importe quel sol, malheureusement, la maladie s'emparerait de cette plante et causerait sa disparition, laquelle on attribue généralement à la rude température de l'hiver. Aussi longtemps que de nouvelles variétés n'auront pas été éprouvées, il est avantageux de remplacer cette légumineuse par le lotier, le trèfle Ladino, ou le trèfle rouge. La variété Tetra et Aurora serait supérieure au trèfle alsike commercial.

Taux de semis: 6 livres à l'acre

En mélange 2 à 4 livres

Nombre approx. de graines à la livre: 675 000

TETRA

Trèfle alsike tétraploïde développé en Suède, plante plus longue, feuilles et fleurs plus grandes que pour le trèfle alsike commun.

Nombre approx. de graines par kg: 980 000

SAINFOIN

Légumineuse rustique et résistant bien au froid et à la sécheresse. La qualité de son fourrage est remarquable et riche en sucre mais malheureusement son rendement est faible. Pousse même dans les terres sèches et calcaires, non recommandé sur terrain acide. Taux de semis: 120 kg/ha
Nombre approximatif de graines à la livre: 23,000 à 28,000

SORGHO / SUDAN HYBRIDE

A employer de préférence à l'herbe sudan pour hacher en vert, et pour l'ensilage. Semer comme l'herbe sudan à 2 ou 3 cm de profondeur au taux de 25 à 35 kg/ha en rangs espacés de 18 cm.

Avis: Ne pas servir aux animaux les plus jeunes pousses, les plants ayant souffert de la sécheresse ou de la gelée (attendre 5 jours avant utilisation après un gel). Cependant, il n'y a aucun danger de servir en foin ou en ensilage, car heureusement, l'acide prussique ne demeure pas.

TRÈFLE BLANC (À pousse basse)

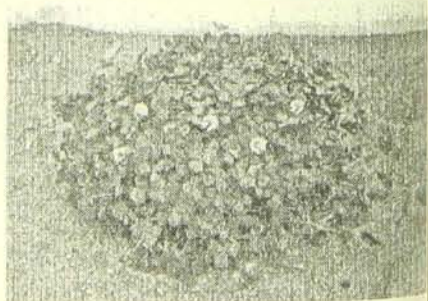
Apprécié en mélange pour pâturage permanent. Très vivace, demeure de nombreuses années dans les pâturages et les gazons. Bonne appétence et digestibilité. Pour obtenir un fort rendement en foin et en pâturage, la variété à pousse élevée Ladino devrait être employée.

Taux de semis: 6 à 8 livres à l'acre, 8 kg/ha
Nombre approx. de graines à la livre: 675 000



GRASSLANDS HUIA

Trèfle vivace très persistant, recommandé pour le pâturage permanent. S'établit plus rapidement que la plupart des autres très blancs. HuiA fixe approximativement 200 kg d'azote/ha par année dans le sol. Soit l'équivalent d'une tonne de sulfate d'ammoniaque hectare par an.



TRÈFLE INCARNAT

Trèfle annuel et non vivace, germant et s'établissant facilement. Semé de bonne heure au printemps il peut donner facilement deux coupes de foin, car le rendement est supérieur à celui du trèfle rouge. Le trèfle incarnat s'adapte facilement à une grande variété de sols: acides, alcalins, mal égouttés, etc.

Légumineuse de secours à employer dans les cas de gel de la luzerne ou du trèfle rouge, restaure les sols pauvres et les remet en production agricole d'une façon économique.

Taux de semis: 18 kg/ha
Nombre approx. de graines par kg: 328 000

TRÈFLE LADINO

(Trèfle blanc à pousse élevée)

Trèfle blanc géant vivace, son emploi est de plus en plus vulgarisé. Demande un sol riche, mais s'accommode d'un terrain mal drainé. Le jeune Ladino contient 25% à 30% de protéines (en foin il contient de 18% à 22%), plus de 85% digestible. Plus adéquat que la luzerne dans un pâturage car il est plus résistant au piétinement, et possède un rythme de croissance continue.

Taux de semis: 4 à 6 livres à l'acre, 7 kg/ha en mélange 1 à 2 lbs/ac.
Nombre approx. de graines à la livre: 871 650

TRÈFLE D'ODEUR (Mélilot)

Plante bi-annuelle s'adaptant bien à toutes les conditions de sol. Sa facilité d'établissement et sa pousse considérable l'année du semis incitent à son emploi comme plante à pâturage ou engrais vert. Devrait cependant être pâturée ou enfouragée jeune car il devient ligneux avec l'âge.

Taux de semis: 25 à 30 livres à l'acre, 30 kg/ha
Nombre approx. de graines à la livre: 256 500

À FLEURS JAUNES

Employé plus fréquemment, la tige étant plus fine et la plante plus feuillue, procure un meilleur fourrage que le trèfle d'odeur à fleur blanche.

À FLEURS BLANCHES

Plante plus robuste que le trèfle d'odeur à fleur jaune. Bonne propriété mellifère.

TRELFLE DE PERSE

Plante annuelle surtout cultivée dans les pays méditerranéens. Semis de printemps. Le trèfle de perse est surtout cultivé en association avec le raygrass Aubade Tetraploide car sa taille relativement basse ne gêne pas le développement du Aubade. Cette association offre à l'agriculteur de nouvelles perspectives pour produire rapidement une très grande quantité de fourrage riche.

Taux de semis: 20 à 30 kg/ha en semis pur

TRÈFLE ROUGE

Le trèfle rouge est comme la luzerne une source importante de protéines pour l'alimentation des ruminants et sa valeur énergétique est meilleure que celle de la luzerne.

TRÈFLE À UNE COUPE

Le grand trèfle rouge d'autrefois (Mammoth) est pratiquement disparu du marché. La variété Altaswede en provenance de l'ouest canadien est généralement le trèfle vendu comme une coupe dans la province de Québec. Dans les régions du nord où la courte saison de végétation permet une seule coupe de foin, le trèfle à une coupe se compare avantageusement à la majorité des trèfles à deux coupes.

Quoique de faible regain, si l'on décide de faire une seconde coupe, on obtiendra généralement un tiers de la première coupe. Maturité de 10 jours plus tardif que le trèfle à deux coupes.

Taux de semis: 6 à 10 livres à l'acre, 7 à 11 kg/ha
Nombre approx. de graines par kg: 500 000

TRÈFLE ROUGE UTILISÉ POUR ENFOUISSEMENT

Le Trèfle rouge semé seul (4 à 4,5 kg à l'acre) de bonne heure au printemps a produit 3 à 4 tonnes de matière sèche (fourrage et racines) à l'hectare, pour enfouissement, à la fin de l'automne. Les racines et le fourrage procurent environ 2,5 à 3,0% d'azote soit 165 lbs à 265 lbs à l'hectare, dont 60% profitera à la récolte suivante et la balance aux récoltes subséquentes.

Le semis de trèfle rouge sans compagnon, compétitionne très bien la majorité des mauvaises herbes. Au cours des trois dernières années, le trèfle a donné deux coupes l'année même du semis. Un semis hâtif au printemps a produit 1350 à 5050 kg/ha de matière sèche à la mi-juillet plus une quantité additionnelle de 1100 à 2800 kg à la mi-octobre. Si la première coupe est faite à bonne heure, hachée et laissée sur le champ, cela fournit une quantité additionnelle de matière pour enfouissement l'année même du semis (R.S. Fulkerson, Ontario Agricultural College). La quantité de racines produites par le trèfle rouge l'année du semis est aussi substantielle. Moyenne de 1550 à 4000 kg à l'hectare. Généralement, la quantité de racines est inversement proportionnelle à la quantité de foin produit. Dans une situation de sécheresse, les racines se développent plus rapidement pour aller puiser l'humidité plus profondément dans le sol. Le trèfle rouge à une coupe produit moins de foin l'année du semis, mais plus de racines. On sait que pour l'enfouissement la quantité de racines est plus importante que la croissance à la surface (3-1). D'autres plantes peuvent être utilisées pour l'enfouissement. Le trèfle rouge laisse l'alternative de prendre une récolte de foin l'année même du semis ou encore dans certaines conditions de prendre une récolte de graines et d'enrichir le sol en lui procurant une quantité d'azote substantielle. Tout cela au cours d'une seule saison.

TRÈFLE ROUGE A DEUX COUPES



Le trèfle rouge tolère mieux que la luzerne un sol mal égoutté. Il est utilisé dans les rotations courtes, soit un an ou deux en foin. Le trèfle rouge étant agressif, il ne faut pas dépasser deux livres à l'acre dans les mélanges à base de luzerne.

Taux de semis: 6 à 10 livres à l'acre, 7 à 11 kg/ha
Nombre approx. de graines par kg: 500 000

ARLINGTON

Hâtif

Génération synthétique avancée provenant de l'université du Wisconsin, résistance à l'hiver supérieure à Lakeland et semblable à celle d'Ottawa. Rendement supérieur à Ottawa basé sur la moyenne provinciale des 7 années stations de l'Ontario.

LAKELAND

Intermédiaire

Variété intermédiaire, s'adaptant à toutes les régions et insurpassée pour le rendement dans les principales régions productrices. Notre production de Lakeland provient d'une région nordique qui en assure sa rusticité.

LERO

Intermédiaire



Trèfle rouge très productif développé en République fédérale d'Allemagne. Lero est une variété intermédiaire semi-tardive s'adaptant très bien à toute nos régions. Consultez le tableau 1, extrait de la fiche d'enregistrement 3530 du trèfle LERO

Tableau 1: Rendement fourrager (Kg M.S. /ha) de LERO et des variétés témoins aux essais du Comité des cultures fourragères du Québec (1988-1990).

Endroit	Année de semis	Année d'essai	Prosper 1	Persist	Atlas	LERO
La Pocatière	1988	1989	4 489	4 865	4 494	6 163
	1989	1990	6 013	5 166	5 579	5 783
Deschambault	1988	1989	5 184	5 429	4 677	5 179
	1988	1989	4 198	4 474	4 434	4 910
Normandin	1989	1990	4 950	4 863	4 726	4 738
	1989	1990	6 177	4 811	4 661	6 103
Macdonald	1988	1989	5 847	5 950	5 168	5 147
	1989	1990	10 702	11 583	11 523	11 907
College	1988	1989	6 967	6 690	6 915	7 394
	1989	1990	9 560	8 902	9 850	9 820
Lennoxville	1988	1989	6 967	6 690	6 915	7 394
Lennoxville	1989	1990	9 560	8 902	9 850	9 820
Moyenne			6 409	6 273	6 203	6 614

Prix des grains, graminées et légumineuses

Code	Format	Prix détail
------	--------	-------------

Prix sujets à changements et disponibilité

Alpiste roseau

300-22	25 KG	\$378.75
--------	-------	----------

Brome caréné

— Deborah Cert. 1 —		
300-47	50 LBS	\$119.85

Brome inerme

300-51	25 KG Ord. no.1	\$129.85
300-53	25 KG Carlton Cert.1	\$175.00

Canola Alto

300-91	25 KG Cert.	\$49.85
--------	-------------	---------

Chicorée Fourragère

301-51	PESÉE	\$17.80
--------	-------	---------

Dactyle

300-102	25 KG Dactus Cert.	\$123.75
300-114	50 LBS Sumas Cert.	\$112.25

Fétuque Élevée Johnstone (type fourrager)

300-119	50 LBS Cert. 1	\$89.50
---------	----------------	---------

Fétuque des prés

300-124	25 KG Ord. no. 1	\$82.45
---------	------------------	---------

Galega Orientalis Gale

300-130	25 KG	\$395.00
---------	-------	----------

Lin Mc Gregor

445-5525	25 KG	\$24.80
----------	-------	---------

Lotier

300-136	25 KG Ord. no.1	\$185.00
300-141	25 KG Empire Cert.	\$230.00
300-151	25 KG Léo Cert.1	\$230.00

Luzerne

300-171	25 KG Ord. no.1	\$95.00
---------	-----------------	---------

— Certifié no.1 —		
300-181	25 KG Algonquin	\$149.00
300-191	25 KG Angus	\$149.00
300-220	50 LBS Echo	\$187.65
300-261	25 KG Saranac	\$159.00
300-301	25 KG Vernal	\$159.00

Lupuline (Minette) - Medicago Lupulina no.2

322-598	KG	\$14.19
---------	----	---------

Lupin blanc

301-201	50 LBS Cert.	\$26.95
---------	--------------	---------

Mil

300-315	25 KG Ord. no.1	\$40.00
300-351	25 KG Champ Cert.1	\$56.00
300-357	25 KG Climax Cert.1	\$56.00
300-373	25 KG Salvo Cert.1	\$56.00
300-375	25 KG Salvo Cert.2	\$49.00
300-377	25 KG Tiller Cert.1	\$59.85

Millet Japonais

300-381	25 KG Ord. no.1	\$34.85
---------	-----------------	---------

Moutarde blanche Gisilba

301-301	100 LBS	\$69.85
---------	---------	---------

Navet Fourrager

Civasto Canada no.1		
301-332	50 LBS	\$185.00

Phacelie Tanacetifolia (Balo)

301-347	10 KG	\$79.85
---------	-------	---------

Pois d'hiver Autrichien

480-1769	50 LBS	\$27.85
----------	--------	---------

Pois Titan Cert.

480-1700	100 LBS	\$28.50
----------	---------	---------

Radis Fourrager Dichon (pour engrais vert)

301-480	25 KG	\$98.65
---------	-------	---------

Raygrass

300-385	25 KG Aubade Cert.	\$62.85
322-801	50 LBS Annuel ord. no.1	\$49.85
300-394	25 KG Annuel fourrager Tetraploide no.1	\$49.85

vivace		
300-387	50 LBS Vivace ord. 1	\$79.50
300-395	50 LBS Tetraploide fourrager no.1	\$79.50

Seigle de printemps

480-4029	40 KG Ord. no.1	\$16.95
----------	-----------------	---------

Sudan Sorgho hybride

300-392	50 LBS	\$26.85
---------	--------	---------

Information

Les variétés que vous retrouverez sur cette liste sont celles que nous avons habituellement de disponibles. Cependant nous pouvons probablement vous fournir d'autres variétés si vous nous en faite la demande à l'avance.

Trèfle alsike

300-401	25 KG Ord. no.1	\$47.85
---------	-----------------	---------

Trèfle blanc et Ladino Cert. 1

300-423	25 KG Blanc	\$169.85
300-426	25 KG Blanc Huia	\$175.00
300-479	25 KG Ladino Cert.1	\$232.50

Trèfle incarnat

300-428	50 LBS	\$67.50
---------	--------	---------

Trèfle d'odeur (mélilot) Ord.

300-431	25 KG Fleur Jaune	\$29.00
300-441	25 KG Fleur Blanc.	\$65.00

Trèfle de Perse (accadia.)

300-500	25 KG ord. no.1	\$165.00
---------	-----------------	----------

Trèfle rouge

— Certifié —		
300-406	25 KG Arlington	\$180.50
300-408	50 LBS Arlington	\$163.95
300-481	25 KG Lakeland	\$163.95
300-491	25 KG Léro	\$149.50

— Ordinaire no.1 —		
300-521	25 KG 1 coupe	\$69.50
300-531	25 KG 2 coupes	\$93.85

Vesce commune

350-200	50 LBS	\$39.50
---------	--------	---------

Vesce velue

300-650	50 LBS Ord. no.1	\$69.85
---------	------------------	---------

Mélanges à Prairies

Les exclusivités 

SAVOUREUX

pour sol moins bien égoutté

Mélange pâturage permanent convenant aux sols plus ou moins bien égouttés ou acides. Le mélange Savoureux contient une bonne proportion de légumineuses et plait au palais des animaux. Inoculer avant de semer avec l'inoculant pour le lotier.

Taux de semis: 20 kg/ha

30% Mil

20% Trèfle rouge 2 c.

15% Raygrass Aubade

10% Fétuque Johnstone Cert.

5% Trèfle alsike

5% Paturin kentucky

5% Lotier

5% Trèfle Ladino Cert.

4% Dactyle Dactus

1% Agrostide

302-81 20 KG \$81.65

PRODIGE

pour sol bien égoutté

Prodige contient une bonne proportion de légumineuses donnant leur meilleur dans un sol bien égoutté. Une application de chaux lorsque le sol est acide améliorera considérablement le rendement. Inoculer avant de semer. Le mélange Prodige est apprécié par la race chevaline et ovine pour sa haute valeur nutritive et énergétique en foin sec ou pâturage.

Taux de semis: 20 kg/ha

40% Mil

20% Fétuque Johnstone

10% Luzerne

10% Trèfle rouge 2 c.

5% Trèfle alsike

5% Paturin kentucky

5% Trèfle blanc Huia Cert.

4% Dactyle Dactus

1% Agrostide

302-91 20 KG \$74.85

LAB 01 Certifié

Mélange recommandé pour le pâturage. Mélange recommandé pour l'ensilage et le foin.

Taux de semis: 14 kg/ha

70% Lotier Léo Cert.

30% Mil Bounty ou Tiller Cert.

302-1001 20 KG \$139.85

LAB 02 Certifié

Mélange pour terrains et coteaux variante d'humidité et de pH. La luzerne Spectrum et le lotier Léo tous deux très rustiques fournissent un foin riche en protéines.

Taux de semis: 15 kg/ha

40% Luzerne Echo ou Spectrum Cert.

35% Mil Tiller Cert.

25% Lotier Léo Cert.

302-1002 20 KG \$139.85

LAB 10 Certifié

Même que Québec 10, mais certifié.

Taux de semis: 20 kg/ha

43% Mil Tiller Cert.

43% Luzerne Spectrum ou Echo Cert.

14% Trèfle Arlington Cert. ou Lakelant ou Lero

302-1010 20 KG \$129.85

LAB 23 Certifié

Recommandé par CPVQ pour sols trop acides et égouttement insuffisant pour la luzerne. Même usage que le Québec 23.

Taux de semis: 14 kg/ha

50% Mil Tiller Cert.

50% Trèfle Arlington ou Lakeland Cert. ou Lero

302-1023 20 KG \$98.65

LAB 40

Mélange pour le pâturage.

Taux de semis: 20 kg/ha

40% Mil Tiller Cert.

15% Trèfle Ladino Cert.

15% Dactyle Dactus

10% Trèfle Alcike

10% Raygrass Aubade Cert.

10% Trèfle blanc Huia Cert.

302-1040 20 KG \$96.85

Code	Format	Prix détail
------	--------	-------------

Prix sujets à changements et disponibilité

LAB 45 Certifié

Mélange idéal pour foin et pâturage, convenant aux sols non propices à la culture de la luzerne. Même usage que le Québec 17.

Taux de semis: 13 kg/ha

45% Trèfle Arlington ou Lakeland Cert. ou Lero

45% Mil Tiller Cert.

5% Trèfle Ladino Cert.

5% Trèfle blanc Huia Cert.

302-1045 20KG \$109.85

LAB 50

Mélange très équilibré apprécié des producteurs laitiers, particulièrement pour la production de foin sec.

Taux de semis: 16 kg/ha

50% Mil Tiller Cert.

50% Luzerne Spectrum ou Echo Cert.

302-1050 20 KG \$129.85

LAB 71 Certifié

Mélange hâtif pour le foin et l'ensilage.

Taux de semis: 16 kg/ha

70% Luzerne Spectrum ou Echo Cert.

30% Mil Tiller Cert.

302-1071 20 KG \$149.85

LAB 80

Mélange tout désigné pour un pâturage permanent où votre troupeau reste toute la saison de paisance dans le même enclos, comme par exemple la sortie de l'étable. Ce mélange reste très digestible tout le long de la saison et est résistant au piétinement. Pour usage de 2 à 3 ans.

Taux de semis: 10 kg/ha

20% Trèfle Ladino Cert.

80% Dactyle Dactus

302-1080 20 KG \$124.85

Addition de brome dans les mélanges

Dans le cas de sols légers ou de sols qui sont sujets à sécher durant l'été on conseille de semer les prairies avec 10 kg de brome à l'hectare. Associé au brome un mélange fournit un fourrage riche en énergie et un bon regain équilibré, même en période sèche.

Code Format Prix détail

Prix sujets à changements et disponibilité

Mélange A

Recommandé pour sols bien égouttés. Mélange couramment employé dans les meilleures régions agricoles de la province. Les agriculteurs progressifs devraient remplacer ce mélange par un mélange plus riche en luzerne. Taux de semis: 15 kg/ha

A	A*	A***	Code	Format	Qualité	Prix
50% Mil	50% Mil Tiller Cert.	50% Mil Tiller Cert.	302-11	25 KG	A	\$59.85
30% Luzerne	30% Luzerne	30% Luzerne Echo Cert.	302-21	25 KG	A*	\$72.85
20% Trèfle rouge 2 coupes	20% Trèfle rouge 2 coupes	20% Trèfle Lero Arlington ou Lakeland Cert.	302-31	25 KG	A***	\$122.85

Mélange B

Le mélange le plus employé dans la province. Convient aux sols plus ou moins bien égouttés. Les agriculteurs progressifs pourraient remplacer ce mélange par un mélange à base de lotier. Taux de semis: 15 kg/ha.

B 1 coupe	B 2 coupes	B*	B***	Code	Format	Qualité	Prix
55% Mil	55% Mil	55% Mil Tiller Cert.	55% Tiller Cert.	302-41	25 KG	B 1c.	\$41.25
30% Trèfle rouge 1 coupe	30% Trèfle rouge 2 coupes	30% Trèfle rouge 2 coupes	30% Trèfle Arlington ou Lakeland ou Lero Cert.	302-51	25 KG	B 2c.	\$50.00
15% Trèfle alsike	15% Trèfle alsike	15% Trèfle alsike	15% Trèfle alsike Tetra Cert.	302-61	25 KG	B*	\$62.85
				302-71	25 KG	B***	\$89.65

Québec 11

Même usage que le Québec 10, mais pour sols en meilleure condition, avec un pH de 6.5 à 7. Taux de semis: 12 kg/ha

44% Mil
56% Luzerne
302-105 25 KG \$79.85

Québec 23

Pour prairie de 2 ou 3 ans. Bon mélange pour pâturage ou foin. Parfait pour une rotation courte. Recommandé par le CPVQ pour sols trop acides et égouttement insuffisant pour la luzerne. Taux de semis: 13 kg/ha

Q23	Q23*
50% Mil 50% Trèfle rouge 2 c.	50% Mil Tiller Cert. 50% Trèfle rouge 2 c.
302-141 25 KG \$67.85	302-146 25KG \$72.85

Québec 14

Un des mélanges les plus en demande, car il convient pour une prairie que l'on destine aussi bien au foin, à l'ensilage ou au pâturage. Fort en protéines, pour une prairie de longue durée avec un assez bon drainage.

Taux de semis: 11 kg/ha
41% Mil
53% Luzerne
6% Trèfle Ladino Cert.
302-109 25 KG \$ 86.50

Maritime

Mélange d'usage courant dans les provinces Atlantiques. Même usage que le mélange B mais donne un foin plus sec. Taux de semis: 15 kg/ha

1 coupe	2 coupes
70% Mil 15% Trèfle rouge 1 c. 15% Trèfle alsike	70% Mil 15% Trèfle rouge 2 c. 15% Trèfle alsike
302-151 25 KG 1coupe \$48.50	302-161 25KG 2 coupe \$49.85

Québec 17

Mélange destiné pour le pâturage ou le foin sur des sols imparfaitement égouttés et moyennement acides. Plus riche en protéines et plus digestible que le mélange Québec 16. Taux de semis: 11 kg/ha

54% Mil
38% Trèfle rouge 2 coupes
8% Trèfle Ladino Cert.
302-121 25 KG \$79.50

Mélange 60

Mélange ressemblant au Québec 23, mais plus fort en mil. Très apprécié sur des prairies où le foin a de la difficulté à sécher. Taux de semis: 14 kg/ha

60
60% Mil 40% Trèfle rouge 2 c.
302-181 25 KG \$67.85

Québec 18

Pour prairie de courte durée (1 à 3 ans), moyennement égoutté, avec un pH variant de 6.0 à 6.5. Encore mieux que le Québec 17. Taux de semis: 9 kg/ha

78% Mil
22% Trèfle Ladino Cert.
302-131 25 KG \$89.50

N'oubliez pas que les mélanges contenant une légumineuse doivent être inoculés.