

LE PRIX COURANT

REVUE HEBDOMADAIRE

Du Commerce, de la Finance, de l'Industrie, de la Propriété Foncière et des Assurances

BUREAU : 35 rue St-Jacques, Montréal.

ABONNEMENTS : { Montréal, un an, \$2.00
Canada, " 1.50

VOL. XI

MONTRÉAL, VENDREDI, 13 JANVIER, 1893

No 20



CANISTRE A LAIT "EMPIRE STATE"

Et les PRESSES et MOULES à Fromages de

W.W. CHOWN & Cie, - - - de Belleville, Ont.

AUSSEI, AGENT POUR LES CÉLÈBRES

Bois à Boîtes de Fromage et Moulins à Plier les Boîtes

de MacPHERSON & SHELL
d'Alexandria, Ont.

M. Bédard a constamment en main tous les matériaux nécessaires pour monter une fromagerie complète, avec outillage le plus perfectionné

N. F. BEDARD

• 17 •

Rue William, Montréal

..... Marchand de

Fromage

à Commission

—Et Négociant de toutes sortes de—
—Fournitures pour—

FROMAGERIES et BEURRERIES

AGENT POUR LA CÉLÈBRE



HOTEL ST-LOUIS

QUEBEC, CANADA.

Le principal Hôtel de Québec.
Le plus beau et le plus complet au Canada.

TERMES MODÉRÉS.

Wm. G. O'NEIL - - - Gérant.

NAP. MATTE

Comptable, Auditeur et Liquidateur

— BUREAU —

Bâtisse de la Banque Nationale,

75 rue St-Pierre, Basse-Ville, Québec
TELEPHONE BELL — { TELEPHONE BELL
Bureau, 731 — { Résidence, 872

Spécialité : - Règlement de Faillites

MARTIN & GOUETTE

Manufacturiers de

Portes, Chassis, Jalousies, Moulures,
Tournages et Découpages, Bois
de Charpente, etc.

Préparés en tous genres à court délai.

Bureau et Manufacture,

Rue Shearer, coin St-Patrick,
MONTRÉAL.

FLEUR, SON, GRUE.

Ecrire à

THOMAS McLAUGHIN

NO. 210, BOARD OF TRADE

Toronto, Ont.

Pour Echantillons et prix.
Livrés à toutes les stations

L. J. HERARD

MARCHANT DE

Ferronnerie, Outils, Quincailleries
Ustensiles de Cuisine, etc.

NO 26 RUE ST-LAURENT

Téléphone Bell, 6864 MONTREAL

NATIONAL Business College

256 - RUE ST-JACQUES - 256

QUATRE OUBS.

COMMERCE, — STÉNOGRAPHIE,
CALLIGRAPHIE, — ANGLAIS.

Classes du jour et du soir. — Demandez les circulaires.

Ouverture le 1er Novembre 1892.

DUCKETT, HODGE & Cie

EXPORTATEURS DE

BEURRE ET FROMAGE

et Marchands de

PROVISIONS EN GENERAL

104 rue des Sœurs Grises

Coin de la rue William MONTREAL

Revue des Marchés

Montréal, 12 janvier 1893.

GRAINS ET FARINES

Marchés de Gros

En Europe, tandis que les marchés maintiennent des prix fermes pour le blé à arriver, ils ont généralement moins d'appréciation pour les stocks disponibles qui, tout en restant à des prix soutenus, sont tranquilles. Sur Marc Lane, cependant, les blés anglais sont cotés en hausse et les blés étrangers soutenus; à Liverpool les étrangers sont soutenus et les pois canadiens en hausse à 5s. 5jd. Les marchés français de province sont tranquilles mais soutenus. C'est la réaction de la hausse signalé depuis quinze jours; réaction qu'ont aidé les plus fortes expéditions que les nouvelles de la hausse ont fait filer vers les marchés européens.

On s'occupe, d'ailleurs, en ce moment en Amérique, plutôt des marchés de l'Ouest que de ceux de l'Est, et les craintes que la gelée n'ait fait beaucoup de mal aux grains en herbes sont les principales préoccupations du négociant de Chicago, St-Louis ou Duluth. La diminution de la quantité en vue, la rumeur de gros achats en spéculation, les rapports de froids extrêmes en Europe ont maintenu les marchés de spéculation dans une fermeté qui s'est traduite par une hausse de 1/4 à 1c par minot. La condition des blés d'hiver dans l'Ouest est matière à conjecture; tandis qu'une autorité dit que les blés sont partout couverts de neige et sont ainsi garantis contre le grand froid, d'autres personnes signalent un récent dégel qui a fait disparaître la neige et qui a été suivi d'un froid terrible.

Voici les cours des principaux marchés des Etats-Unis :

	4 janv.	11 janv.
Chicago (mal).....	0.78 1/2	0.81 1/2
New-York (mal).....	0.83	0.84 1/2
St-Louis (disp).....	0.67 1/2	0.70
Duluth (disp).....	0.69	0.71 1/2

A Manitoba la situation du blé est resté ferme. La minoterie du Lac des Bois, la plus importante du Manitoba paie le blé de 3 à 4c de plus que précédemment; cependant les cultivateurs qui n'ont pas encore disposé de toute leur récolte ne se pressent pas à profiter de la hausse; ils préfèrent attendre encore, espérant que le mouvement de hausse ne s'arrêtera pas là. On estime qu'il reste encore chez eux trois millions de minots de blé à vendre.

Dans le Haut-Canada, le blé est en hausse, mais les autres grains sont stationnaires.

A Toronto, on cote: blé blanc, 61 à 65; blé du printemps, 60 à 61; blé roux d'hiver, 61 à 61 1/2c. Pois No. 2, 54 à 56c.; orge No 2, 42 à 44c.; avoine No 2, 29 à 31c.

On a vendu du blé de Manitoba No 2 dur, à North Bay, 80c. A la campagne on paie de 55 à 56c.

A Montréal, le marché a été bien calme pendant les fêtes, d'autant plus que la température a empêché tout mouvement des récoltes à la campagne. Il a fait trop froid pour charroyer du grain.

SAINDOUX



EMPAQUETÉ EN

Seaux de 3, 5, 10 et 20 lbs.
et en tinettes de 50 lbs.

LE SAINDOUX

ANCHOR

est bien supérieur aux saindox de Chicago.
Et se vend à meilleur marché.

M. LAING & SONS

Empaqueteurs, Montréal.

DEMANDEZ LA LISTE DES PRIX

En vente chez tous les Epiciers
Bureau : Telephone No 344

MAISON D'EMPAQUETAGE :

Telephone No. 606

SPECIALITÉS DE
WALLACE DAWSON
Pharmacien-Chimiste
No. 169 RUE ST-LAURENT
MONTREAL.

DYSPEPSIE.—Spécifique du Dr Noswood contre l'indigestion, les maladies bilieuses et toutes formes de dyspepsie. Prix 50c. la bouteille.
CRÈMES de Chocolat de Dawson pour les vers. Les médecins les recommandent spécialement. Prix 25c. la boîte.
STOP-IT de Dawson.—Remède contre le mal de dents. Prix 15c. la bouteille.
REMEDÉ Anti-Rhumatique de Dawson.—Remède interne pour la Goutte, le Rhumatisme inflammatoire, la Sciatique et toutes douleurs rhumatismales. Prix 50c. la bouteille.
MORRHUO-CREOSOL.—Un excellent remède pour la Consommation, la Bronchite, l'Astme, le Rhume et tous les dérangements de la gorge et des poumons. Prix 50c. et \$1.00 la bouteille.
CÉLÈBRE REMÈDE ANGLAIS du Dr D. W. Park, contre tous les désordres du sang, tels que les boutons, les pustules, les dartres, les clous etc. Prix \$1.00 la bouteille, 6 pour \$5.
Si vous ne pouvez vous procurer quelqu'un de ces médicaments d'un marchand local, nous vous les expédierons immédiatement sur réception du prix.
Demandez-les à vos fournisseurs.

AGENCE
DES

Moulins à Farines du Canada

GRAINS! GRAINS!

Nous vendons aux mêmes prix que que les moulins!
Grains vendus à commission.
Toutes commandes exécutées promptement.

97 rue des Commissaires

MONTREAL

E. DUROCHER & CIE,
Représentants.



RHUMES ET BRONCHITES
CHRONIQUES

Liqueur de Goudron de Norvege

tant recommandée par les médecins les plus célèbres de l'Europe et du Canada

25c. et 50c. la bouteille

A VENDRE CHEZ

MM. Lavolette & Nelson
PHARMACIENS.

Agents des Remèdes Brevetés Français

1605 RUE NOTRE-DAME

Coin de la rue St-Gabriel MONTREAL.

Cie de Téléphone Bell du Canada

—BUREAU PRINCIPAL:—

30—RUE ST-JEAN—30
MONTREAL.

La Compagnie vendra ses instruments à des prix variant de \$7 à \$25 par paire. Les "Standard Bell Telephone set" (protégé par une marque de fabrique enregistrée) dont le but spécial est de donner un service parfait et CONSTANT, est celui dont la compagnie se sert pour ses abonnés et il est supérieur à tout autre outillage téléphonique qui ait été mis jusqu'ici sur le marché.
Les abonnés du service de Montréal et le public peuvent maintenant obtenir la communication téléphonique sur ses lignes de circuit à longue distance, avec Québec, Ottawa et Sherbrooke et les localités intermédiaires, aux prix suivants:

	Abonnés	Public
Pour Québec	60c	\$1.00
" Ottawa	50c	75c
" Sherbrooke	50c	75c

On trouvera des cabinets isolés pour la conversation à l'agence de la Compagnie, à Montréal, No 4380 rue Notre-Dame, où l'on pourra obtenir toutes informations au sujet des prix et des localités en communication.

Les pois paraissent devenir meilleurs: Liverpool cote encore une hausse et l'on semble sous l'impression que, au printemps, lorsque la navigation s'ouvrira, les pois vaudront plus qu'aujourd'hui. Aussi on achète maintenant pour garder en entrepôt et l'on paie jusqu'à 74c par 68 lbs en magasin.

L'avoine a un ton meilleur aussi, et un peu plus de demande pour garder, mais les prix n'en peuvent pas encore être haussés.

Les autres grains n'ont pas de marché.

Les farines sont plus fermes. Les minotiers du Manitoba ont haussé leurs prix de 10 à 15c par quart, mais la place de Montréal est trop encombrée de stock pour répondre immédiatement à une avance de ce genre; on peut donc encore se procurer des farines aux prix de la semaine dernière, mais les marchands ne font plus aucun effort pour trouver des acheteurs à ces prix. Nous laissons les fortes du Manitoba à \$4.10; car il y a des moulins qui vendraient ici à \$3.85 en lots d'un certain nombre de chars.

Les farines d'avoine sont un peu faibles et l'on peut obtenir, généralement, une légère réduction sur nos prix que nous laissons encore tels que la semaine dernière.

Blé roux d'hiver, Canada No 2	\$0 00 à 0 00
Blé blanc d'hiver	" " " 0 00 à 0 00
Blé du printemps	" " " 0 62 à 0 63
Blé du Manitoba, No 1 dur	0 00 à 0 00
" No 2 dur	0 83 à 0 85
" No 3 dur	0 73 à 0 75
Blé du Nord No 2	0 00 à 0 00
Avoine	0 31 à 0 32
Blé d'inde, en douane	0 00 à 0 00
Blé d'inde droits payés	0 65 à 0 67
Pois, No 1	0 83 à 0 85
Pois No 2 (ordinaire)	0 73 à 0 74
Orge, par minot	0 38 à 0 40
Sarrasin, par 50 lbs	0 42 à 0 44
Seigle, par 56 lbs	0 00 à 0 00

FARINES

Patente d'hiver	\$4 10 à 4 25
Patente du printemps	4 25 à 4 50
Patente Américaine	5 60 à 5 75
Straightroller	3 60 à 3 80
Extra	3 15 à 3 30
Superfine	2 80 à 3 00
Forté de boulanger (citée)	4 10 à 4 20
Forté du Manitoba	0 00 à 4 10

EN SACS D'ONTARIO

Medium	2 00 à 2 15
Superfine	1 45 à 1 50
Farine d'avoine standard, en barils	4 00 à 0 00
baril d'avoine granulée, en Farines	4 10 à 0 00
Avoine roulée en barils	4 10 à 0 00

Les marchands de la ville et de la campagne ne peuvent faire mieux que d'acheter chez MM. E. Durocher & Cie les farines, grue, son, moulée, dont ils peuvent avoir besoin. Comme ces messieurs sont agents pour plusieurs moulins à farine, ils peuvent donner satisfaction aux plus exigeants.

Marché de Détail

Fort peu de cultivateurs en ville, les jours de marché, avec la température que nous avons; aussi les commerçants ont le monopole des affaires et en profitent; sur la place Jacques-Cartier l'avoine s'est vendue mardi de 75 à 80c. la poche.

En magasin les commerçants vendent aujourd'hui l'avoine de 80 à 85c par 80 livres.

L'orge No 1 d'Ontario vaut \$1.20.

Le blé d'inde jaune des Etats-Unis 65c par minot et blanc 70c.

Les pois No 2 valent 75c et les pois cuisants 85c par 60 lbs.

La graine de lin par minot de 60 lbs. vaut \$1.10 à \$1.20.

L'orge No 2 de la province vaut \$1.10 par 96 livres.

Le blé pour les animaux vaut de 95c à \$1.00 par 100 lbs.

La farine de seigle vaut \$2.00 par 100 livres,

La farine d'avoine vaut \$3.10 à \$3.60 par 100 lbs.

La farine de sarrasin vaut \$2.30 à \$2.35 par 100 lbs.

BEURRE

Marché de Liverpool.

On écrit de Liverpool à la date du 31 décembre:

"Le beurre a été en meilleure demande pour toutes les sortes. Nous cotons les beurrieres canadiennes de choix de 112s à 118s par quintal et celles des Etats-Unis de 100 à 110s, qualités inférieures, de 75 à 95s."

Marché de Montréal

Le marché des beurres de beurrieres est meilleur; la demande, sans être très active, a fait du progrès et les détenteurs, après avoir passé la revue de leurs stocks, se montrent plus indépendants. Ils ne laissent plus sortir de beurrierie de choix au dessous de 24c, et quelques-uns prétendent entrevoir le moment où ils pourront obtenir 25c. Pour les qualités un peu moins belles, 23½c la lb. est le prix de la tinette.

Les townships ne sont pas surabondants et se maintiennent bien dans le prix de 20 à 22c la livre, suivant qualité; les beurres de l'Ouest en rouleaux valent depuis 18 jusqu'à 20c et les beurres communs de 17 à 19c.

FROMAGE

Marché de Liverpool

On écrit de Liverpool à la date du 31 décembre:

"La demande a été tranquille, sans changement dans les cours, les détenteurs de fromages d'automne de choix maintiennent fermement leurs prétentions, encouragés par des avis en hausse des Etats-Unis et du Canada. Nous cotons aujourd'hui les septembre et octobre premier choix, blanc ou coloré, de 53 à 54s par quintal; moyens, de 25 à 45s."

Marché de Montréal

Il s'est fait, dit-on, quelques ventes sur place, la semaine dernière, pour l'exportation à des prix fermes: Le fromage de bonne qualité se vendant 10½ à 10¾c. et le fromage de premier choix, une fraction au-dessus de 11c. Le câble cote 5½s, pour blanc ou coloré, à Liverpool.

L'Association des Marchands de Beurre et de Fromage a eu son assemblée annuelle lundi dernier; elle a élu les officiers suivants: Président: John McKergow; Vice-président, M. J. A. Vaillancourt; trésorier, Frank Duckett; comité: W. M. Campbell, A. J. Brice, Arthur Hodgson et J. C. Warrington, arbitres: A. A. Ayer, Wm. Nivin, Geo. Hodge, James Oliver, W. J. Ware. Comité des transports: James Alexander, A. J. Brice, W. M. Campbell, Arthur Hodgson, John McKergow, D. A. McPherson, J. A. Vaillancourt, Geo. Wait, W. T. Ware et J. C. Warrington.

ŒUFS

La "vague froide" qui passe—ou plutôt qui reste—sur notre pays, paraît s'être étendue pas mal du côté du Sud des Etats-Unis, avec le résultat, entr'autres, d'arrêter la ponte des poules et nos voisins ne peuvent pas compter, maintenant, avant quelques semaines sur leur approvisionnement ordinaire d'œufs frais de St-Louis. Ils sont en conséquence revenus sur notre marché où ils ont pris ces jours-ci, cinq ou six chars qu'ils ont payés: 17½c pour les œufs chaumés de Montréal, et 20c pour les œufs d'automne frais, le tout f. o. b.

en gare à Montréal. Ces expéditions ont naturellement raffermi les prix du marché local où l'on cote aujourd'hui: œufs chaumés de Montréal, de 17½ à 18c la douzaine; œufs d'automne, de 20 à 21c, et œufs frais, de 25 à 26c la douzaine.

FRUITS

Le marché des fruits a été tranquille, la semaine dernière, mais il s'est un peu ranimé depuis. Les prix restent les mêmes, avec un peu de faiblesse dans les pommes.

POMMES DE TERRE

Les patates haussent toujours, surtout avec le temps froid qu'il fait. Nous cotons aujourd'hui les belles patates Roses ou Hébrons à \$1.00 la poche au char pris en gare; et de \$1.05 à \$1.10 par lots de \$25 poches de 90 lbs, livrées à domicile.

A Boston on cote: Hébrons, de 85 à 90c; roses, 85 à 90c; rouges du Dakota, 75 à 78c; blanches de New-York, de 80 à 85c; Chenangoes de l'île du Prince-Edouard, 70c.

VOLAILLES

Le marché absorbe promptement tous les arrivages de volailles et les paie des prix fermes. La saison du gibier est terminée.

Nous cotons:

Dindons, la lb	11½ à 12½c
Oies, "	5½ à 9c
Canards, "	8 à 9c
Poulets, "	7 à 8c
Poules, "	6 à 6½c

FOIN PRESSÉ ET FOURRAGES

A Boston on cote:

Choix à fancy en grosse balles	\$17 00 à 17 50
" " en petites "	16 00 à 16 50
Beau à bon	15 00 à 16 00
Pauvre à ordinaire	14 00 à 15 00
Mêlé	13 00 à 15 00
Paille de seigle	13 00 à 13 50
" d'avoine	—0 00 à —9 00

Arrivages de la semaine: 633 chars de foin et 52 chars de paille. Semaine correspondante de 1891: 279 chars de foin et 19 chars de paille.

Les arrivages sont énormes et les stocks s'accroissent. Les prix sont faibles pour toutes les qualités.

A Montréal le marché des fourrages est sans changement notable, avec pourtant plus de facilité dans le prix du foin. Le marché anglais restant bas, il n'a pas été fait d'exportations, cette semaine, quoique le fret ait été offert à bon marché.

Nous cotons en magasin:

Foin pressé No 1, la tonne	\$11.00 à 00 00
do do No 2, do	10.00 à 00 00
do do No 3, do	0 00 à 00 00
Paille do do	5 00 à 6 00
Moulée, extra, la tonne	00 00 à 22 00
do No 1, do	00 00 à 19 00
do No 2, do	00 00 à 17 00
Gru blanc, do	00 00 à 19 00
do No 2, do	00 00 à 17 00
do No 3, do	00 00 à 15 00
Son do do	14 00 à 14 50
do au char	13 00 à 13 50
Blé-d'inde jaune moulu	00 00 à 23 00
Farine de blé-d'inde, 100 lbs	1.75 à 0 00
Blé-d'inde broyé, la tonne	00 00 à 24 00

Marché aux Animaux.

Il y avait lundi aux abattoirs de l'Est:

Bêtes à cornes	500
Moutons et agneaux	200
Veaux	25

On peut donner les prix suivants comme moyenne:

Bêtes à cornes, 1er qual.	3½ à 4½c.
" " 2e "	2 à 3c.
Moutons, la livre	3 à 3½c.
Agneaux "	4½ à 4¾c.
Veaux "	5.00 à 20.00
Porcs sur pied p. 100 lbs.	0.00 à 0.00

Il arrive des moutons et agneaux en carcasse qui se vendent 5½ la lb. pour les moutons et 7c pour les agneaux.

VENTE AU COMPTANT



ET ... GRANDE PUBLICITÉ

Attirer

Chez soi les acheteurs au Comptant, et en meme temps se procurer une publicité énorme, voilà ce que tout détailleur peut faire au moyen de la

COOPERATION COMMERCIALE

**35 rue St-Jacques
Montréal**

La Coopération : Commerciale fournit aux détailleurs des BONS et des ACTIONS COOPÉRATIVES, au moyen desquels ils peuvent distribuer à leurs acheteurs des PRIMES remboursables en ARGENT

Grande publicité pour les adhérents dans les journaux de Montréal.

.. Nos Agents sont partis pour visiter tous les magasins de Montréal.

.. Les marchands de la campagne recevront par la malle, sur demande, toutes informations nécessaires.

Dès qu'un chiffre d'affaires suffisant lui sera offert dans chaque localité, à la campagne, la "Coopération Commerciale" annoncera dans les journaux locaux.

au bureau de la société

No 35 rue St-Jacques, Montréal | Téléphone No 2802

HUDON, HÉBERT & CIE.

IMPORTATEURS DE

Vins, Liqueurs et Provisions

EN GROS

304 et 306 RUE ST-PAUL — 143 et 145 des Commissaires.

N. B.—Nous faisons une spécialité des VINS DE MESSE, et tenons constamment en mains, pour cet usage, les vins de Sicile, Tarragonne et les Sauternes.

Les Sucres Granulés, les Sucres Jaunes et les Sirops de la

St. Lawrence Sugar Refining Co. SONT PURS.

- PAS DE BLEU -

Aucune matière colorante n'est employée
dans la fabrication de

NOS SUCRES GRANULÉS.

FONDÉE EN 1837.

L. W. TELMOSSE & Cie.

(Successeurs de Gaucher & Telmosse.)

IMPORTATEURS DE

Epiceries, Vins, Liqueurs, Conserves alimentaires etc,
87 et 89 Rue des Commissaires, 2 244 et 246 rue St-Paul, Montréal

N. B.—Nous faisons une spécialité des VINS DE MESSE, SICILE, TARRAGONNE et nous tenons constamment en mains les vins de SAUTERNE et CLARETS

G. G. GAUCHER.

Farines, Provisions, Produits de la ferme,

SEUL AGENT EN CANADA DE
LA POUDRE ENGRAIS IVE et NOURRIS-
SANTÉ pour les Chevaux et bêtes à corne.

Tonique, Stomachique, Dépurative et Vermifuge.

91 et 93 rue des Commissaires,
MONTREAL.



A. RACINE & CIE

IMPORTATEURS DE

Marchandises françaises, anglaises et américaines.
Toujours en mains, un assortiment complet de

Fils de coton de Brooks, Chapeaux de Paille, Tabac Canadien.

Laine et toile du pays échangées pour des marchandises sèches. Nous avons aussi toujours en mains les CLAQUES et PARDESSUS que nous vendons avec les plus fortes escomptes alloués.
334 et 336 rue St-Paul et 169 rue Des Commissaires, Montréal.

A. Ferland & Cie

FABRICANTS

Soda, Ginger Ale, Cidre Champagne

Et de toniques au houblon.

Agents de la célèbre eau minérale
St-Benoit.

103 & 109 RUE CAMPEAU.

Ordres promptement exécutés

TELEPHONE 6606.

ETABLIS EN 1855.

J. CHRISTIN & CIE.,

FABRICANTS DE

BOISSONS GAZEUSES,

Cidre Champagne, une spécialité.
Ginger Ale.

Mexican Cream Soda | Eaux Apollinaires, Soda
" Lemonade | et Vichy en Syphons et
" Ginger Beer | en Cylindre.
Etc, Etc, Etc.

Seuls agents pour l'Eau Minérale de Varennes

MARCHANDS DE GLACE.

149 Rue Sanguinet, Montreal.

D. W. GAGNON, GÉRANT.

SAINDOUX ! SAINDOUX !!

Nous avons eu l'avantage d'acheter une quantité considérable de Saindoux avant la dernière hausse, et nous pouvons offrir les marques suivantes à des prix exceptionnels :

"FAIRBANKS" "PRINCESS" "ANCHOR" "GLOBE"

N. B. Demandez nos prix.

LAPORTE, MARTIN & CIE

MONTREAL.

Nous recevons 4,500 boîtes de

RAISINS VALENCE

Que nous offrons à des prix exceptionnellement bas.

Ecrivez pour nos prix.

N. QUINTAL & FILS,

— EPICIERS EN GROS —

274 Rue St-Paul, - MONTREAL.

Médaille d'Or à l'Exposition de Québec.

Médaille à l'Exposition de Toronto

Compagnie Centrale de la Charente

ALEXANDRE MATIGNON & CIE

COGNAC

Véritable Cognac, Fine Champagne, en fûts, bouteilles, flasks, carafes.

AGENTS :

A Québec : H. Beutey, rue de la Fabrique.

A Brantford : T. S. Hamilton & Cie.

A MONTREAL : J. A. McCARVILLE, 260 St-Jacques, coin McGill.

Prêtez de se méfier des contrefaçons.

THIBAudeau BROS & CO

IMPORTATEURS DE

MARCHANDISES, FRANÇAISES, ANGLAISES ET AMERICAINES.

332 RUE ST-PAUL, Montréal,

QUÉBEC, WINNIPEG ET LONDRES, ANGLETERRE.

AND. BRISSETTE & FILS

IMPORTATEURS DE

Vins, Liqueurs et Produits Français—en gros

EAUX MINÉRALES, PRODUITS PHARMACEUTIQUES.

393 rue St-Paul, et Place de la Douane.

(N.B.—La maison livrant ses produits tels qu'elle les reçoit, en garantit la pureté.)

MAISON FONDÉE EN 1864.

D. C. BROSSEAU

EPICIER EN GROS

Importateur directe des pays de production.

Thés, Cafés, Vins, Liqueurs, Sucres, Sirops, Mèlasses
Conserves alimentaires, et article
d'assortiment général.

SPECIALITÉ.—Epices et Cafés moulus et empaquetés à son moulin à épices "City Coffee and Spice Mills."

SPECIALITÉ.—Célèbres poudres à pâte "Victoria" et "Alba-bi". [Marque de la fabrique enregistrée.]

VINAIGRES purs de la grande manufacture de vinaigre "Brosseau et Cie.", coin des rues Bonsecours et Champ de Mars

ENTREPOTS ET BUREAUX

NOS 1436, 1438 ET 1440, RUE NOTRE-DAME
MONTREAL.

MAISON FONDÉE EN 1886.

Renseignements Commerciaux et Contentieux.

- Chaput Freres -

10 PLACE D'ARMES

MONTREAL.

LA SEMAINE COMMERCIALE ET FINANCIERE

Montréal, 13 janvier 1893.

FINANCES

Le drainage de l'or des Etats-Unis vers l'Europe est arrêté, au moins pour le moment et les fonds sont plus abondants sur le marché de New-York où les prêts à demande se font maintenant à 3 p. Sur notre place l'argent devient aussi plus abondant et plus abordable; les banques prêtent, avec remboursement à demande, et sur garantie de stocks à 5 p. c. ou. tout au plus à 5 1/2 p. c.

A Londres, les capitaux disponibles sur le marché libre, sont placés à 1 1/2 p. c. La banque d'Angleterre maintient son taux à 3 p. c.

Le change est tranquille aux taux de la semaine dernière.

Les banques vendent leurs traites à 60 jours à une prime de 9 7/16 à 9 9/16 te leurs traites à demande, de 9 1/2 à 10. La prime sur les transferts par le câble est 10 1/2. Les traites à vue sur New-York font de 1/2 à 1/4 de prime.

Les francs valaient hier à New-York 5.17 1/2 pour papier long et 5.15 pour papier court.

La bourse a été tranquille, pour les valeurs de banque, au moins; mais le ton des cours est toujours ferme.

La banque de Montréal a fait samedi 234 1/2 et n'a pas eu de ventes depuis. Elle est coté aujourd'hui 236 vendeurs et 231 acheteurs: La banque des Marchands a été vendue hier 164 1/2; la banque de Commerce a fait samedi 141 1/2 et 145 1/2; elle est coté en clôture 145 1/2 vendeurs et 144 acheteurs. La banque de Toronto a eu des ventes à 250 et 252.

Les banques canadiennes sont cotées en clôture comme suit:

	Vend.	Ach.
B. du Peuple	111	109
Banque Jacques-Cartier	140	130
B. Hochelaga	126	124 1/2
B. Nationale	89	...
B. Ville-Marie

Les chars Urbains ont été actifs, et les cours montent toujours dans l'attente de la répartition du 14 janvier. Ils ont été vendus aujourd'hui 250, puis 252 et jusqu'à 255.

Le Gaz a eu aussi beaucoup de ventes mais il n'a fait que maintenir les cours atteints la semaine dernière, c'est-à-dire, de 232 à 232 1/2. Le Télégraphe a été vendu mardi 153 1/2; le Câble, qui faisait 177 est descendu à 175 1/2. Le Richelieu est à 70.

La Dominion Cotton Co fait 138 1/2 et 138 1/2; les obligations de la même compagnie font 102 et 103. La Montreal cotton Co a fait 140 et la Compagnie des Marchands, 145.

Le Pacific est à 88 1/2 et Duluth ordinaire à 12 et 12 1/2.

COMMERCE

Les affaires, dans la plupart des

lignes se ressentent encore de la réaction qui a suivi les fêtes de Noël et du jour de l'an. En ville, comme à la campagne, la rigueur de la température empêche les acheteurs de sortir, et réduit encore le chiffre d'affaires que l'on pourrait faire à cette saison.

Les collections, la semaine dernière, ont été assez satisfaisantes; tout au moins, elles ont été bien supérieures à celles de l'année dernière à pareille époque. On peut donc conclure que le commerce a été meilleur et il serait d'une ingratitude noire envers la Providence, de se plaindre de l'état de choses actuel.

Alcalis.—On peut maintenant coter les potasses premières de \$4.20 à \$4.25, et les secondes, \$3.60. Les perlases sont nominales à \$5.25. Pas d'exportation récente.

Bois de construction.—Il paraît qu'il y a un bon nombre de constructions en projet et que les architectes sont bien occupés, ce qui promet si cela aboutit, un marché actif pour nos clos au printemps. Pour le moment, c'est la tranquillité qui y règne.

Charbons.—Une des grandes compagnies qui exploitent les mines de charbon dur en Pennsylvanie, s'est retirée de l'association et nos commerçants auront peut-être une chance d'acheter à meilleur marché l'été prochain.

D'un autre côté, il paraît que toutes les mines de charbon mon de la Nouvelle Ecosse et du Nouvelle Brunswick viennent de passer sous le contrôle d'une seule compagnie, américaine avec un capital de \$17,000,000. C'est une perspective de hausse dans le coût de ce combustible pour l'année prochaine.

Cuir et peaux, comme les manufacturiers de chaussures n'ont pas encore recommencé pour tout de bon à fabriquer, les cuirs restent tranquilles et nominalement aux mêmes prix que la semaine dernière.

Les peaux vertes de la boucherie sont sans changement.

On paie à la boucherie :

No 1	\$0.00 à 5.00
No 2	0.00 à 4.00
No 3	0.00 à 3.00
Veaux	0.00 à 0.05
Agneaux	0.00 à 0.90
Moutons tondu	0.30 à 0.40
Moutons laine	1.00 à 1.15

Draps et nouveautés.—En ville, le détail prend son inventaire et n'achète rien; il attend de savoir au juste où il en est et ce qui lui manque pour achever l'hiver. Après l'inventaire, il se réassortira et fera des achats de marchandises d'été. A la campagne, les cultivateurs ne sortent pas de chez eux.

Le gros est peu occupé, par conséquent, et a tout le temps de voir à l'expédition des quelques commandes de la campagne qui envoient les commis voyageurs. Les recettes sont bonnes, en général. Mais on a coupé les vivres aux marchands qui n'ont pu réaliser assez dans les fêtes pour se relever et

107 AVENUE PAPINEAU
- - - JOS. ROBERT & FILS - - -
Marchands de BOIS DE SCIAGE

ET MANUFACTURIERS DE

Portes, Chassis, Jalousies, Moulures, Cadres

COMPTOIRS et FIXTURES de MAGASIN, BANCS D'EGLISE, BIBLIOTHEQUE

SPÉCIALITÉ

Nous avons un **SECHOIR A BOIS** le plus grand et le plus perfectionné du Canada.

Telephone: 6258.

quelques faillites en sont la conséquence parmi les marchands de la compagnie.

Epiceries.—L'épicerie est tranquille, le gros en profite pour préparer tranquillement son inventaire. Les thés ont été assez actifs dans le gros et il y a des demandes des Etats Unis pour quelques lignes spéciales; les thés noirs sont en bonne demande pour le marché local.

Les sucres se vendent aux prix cotés la semaine dernière.

Nous cotons :

Extra ground, en quarts	5 1/2c
" " " boîtes	5 1/2c
Cut loaf en quarts	5 1/2c
" " " "	5 1/2c
" " " "	5 1/2c
Cut loaf en demi-boîtes de 50 lbs	5 1/2c
Powdered en quarts	5 1/2c
" " en boîte de 50 lbs	5 1/2c
Extra granulé en quarts	4 1/2c
" " " quarts	4 1/2c

Les sucres jaunes valent de 3 1/2 à 1 1/2 par gradations de 1/2c par chaque degré en qualité et en couleur.

Le marché des fruits secs est toujours ferme; les bonnes qualités sont maintenant rares en premières mains, et doivent se payer le plein prix.

Les pommes évaporées sont en hausse de 1/2c à 7/8c.

La melasse est plus ferme et paraît décidément à la hausse. Entre marchands de gros on paie 33c. et l'on ne vend plus aux détailliers qu'à 31c.

Les sirops des Etats-Unis sont en hausse, de l'autre côté des lignes et cette hausse sera probablement bientôt rendue ici.

La distillerie Gooderham & Worts a repris l'embouteillage de son rye en grandes bouteilles; ce rye se vend de \$7.25 à 7.50 la caisse.

Fers, ferronneries et métaux.—Les fabricants de fer se sont réunis l'autre jour à Toronto et ont décidé d'augmenter le prix du fer en barre canadien; le nouveau prix est de \$2.05 les 100 livres, avec l'escompte ordinaire pour les grosses quantités.

On dit que l'étain est un peu moins cher; le plomb et le cuivre sont stationnaires. Les fontes sont tranquilles et lourdes.

Pas de nouvelles du prix du clou coupé.

Huiles, peintures et vernis.—Comme nous l'avons prévu, l'huile de lin a été haussée, mais la hausse est de 2c par gallon au lieu de 3c. La térébenthine va probablement être aussi haussée de 2 à 3c, elle coûte 3c de plus à importer.

Le pétrole et les huiles de poisson n'offrent rien de bien particulier à signaler.

Poisson.—Le poisson est toujours ferme, la morue est rare et en hausse; le hareng est très ferme.

Nous cotons :

Morue, No. 1, petite quart	\$8.00 à 8.50
do grosse do	7.00 à 7.50
do do en draft	7.50 à 7.75

Hareng, cap Breton, le quart, 5.50 à 5.75
do French Shore do 0.00 à 0.00
do Labrador (genuine) 5.75 à 0.25
Poisson blanc 1/2 quart, \$8.00 à 0.00

Salaisons.—Le lard salé est sur le point de devenir un article de luxe; aujourd'hui, le Canada Short Cut de M. Laing & Son vaut \$22.00 le quart et \$11.25 le demi-quart. Il n'y a pas de lard américain sur le marché.

La graisse continue à hausser; Laing & Son vendent leur graisse "Anchor" \$1.00 le seau; Fairbank vend \$2.10.

La graisse en canistre vaut :
Canistre de 3 livres, la lbs 10c
" " 5 " " 9 1/2c
" " 10 " " 9 1/2c

Les jambons valent 13 1/2c, la livre.
Les cochons en carcasses valent maintenant de \$8.50 à \$8.75 le 100 livres.

La plus grande glace du monde est dit-on, à la deventure d'un magasin de Vine street Cincinnati, O. Elle vient de Marseilles, France, et mesure 186 pouces par 104.

Montréal, décembre 1890. J'ai déjà eu l'occasion de me servir de diverses préparations à la térébenthine et je m'en suis toujours bien trouvée dans les affections de bronches et de la gorge. J'ai dernièrement administré à plusieurs de mes enfants du Sirop de Térébenthine du Dr. Laviolette, et en ai obtenu des efforts prompts et remarquables, surtout dans les cas de *Toux Coupale*. Mme recorder B. A. T. DE MONTIGNY.

LA BANQUE JACQUES-CARTIER

DIVIDENDE No 54

AVIS est par le présent donné qu'un dividende de trois et demi (3 1/2) pour cent, sur le capital payé de cette Institution, a été déclaré pour le semestre courant, et sera payable au bureau de la Banque, à Montréal, le et après le

Premier decembre prochain

Les livres de transferts seront fermés du 10 au 30 novembre aussi prochain, les deux jours inclus.

A. L. DEMONTIGNY,
Directeur Gérant.

Montréal, 15 Octobre 1892.

BELL TÉLÉPHONE 23 1/2

R. G. GAUCHER

Peinture à l'épreuve du feu et l'eau

Premier prix obtenu à l'Exposition Provinciale OTTAWA 1879
Diplome obtenu à l'Exposition de Montréal 1881-1882

IMPORTATEUR DE

FERRONNERIES

218 et 221 rue St-Paul

MONTREAL

Nos Prix Courants

<i>Thés.</i>		
Japon Commun à bon.....	0 14	0 22
do bon à choix.....	0 18	0 40
Nagasaki commun à bon.....	0 15	0 18
Congou.....	0 15	0 50
Oolong, bon à fin.....	0 45	0 65
do Formosa.....
Y. Hyson commun à bon.....	0 14	0 22
do moyen à choix.....	0 25	0 40
do choix extra.....	0 60	0 65
Poudre à canon, com. à bon.....	0 15	0 34
do moyen à fin.....	0 24	0 46
do fin à extra.....	0 57	0 65
Impérial, moyen à bon.....	0 25	0 33
do fin à extra.....	0 37	0 58
Souchong.....	0 25	0 66
<i>Cafés verts.</i>		
Mocha.....	0 23	0 26
Java Old Gov.....	0 22	0 25
Ceylan Plant.....	0 22	0 25
Rio.....	0 19	0 23
Maracaibo.....	0 20	0 23
Jamaïque.....	0 19	0 23
Chicorée.....	0 08	0 12
<i>Cafés rôtis : Prix de Chase & Sanborn.</i>		
Standard Java.....	36c	
Old Gov. do.....	34½c	
Impérial do.....	31½c	
Arabian Mocha.....	37c	
Pure do.....	34c	
Standard Java et Mocha.....	37c	
Old Gov. Java et Mocha.....	35½c	
Java Siftings.....	3c½	
Jamaïque.....	28c	
Maracaibo.....	31c	
Rio.....	24 à 27c	
<i>Épices :</i>		
Poivre blanc.....	0 25	0 27
do noir.....	0 15	0 17
Cannelle.....	0 12	0 14
Clous de girofle.....	0 25	0 30
Gingembre moulu.....	0 15	0 25
do racines.....	0 15	0 18
Muscade.....	0 75	1 00
Macis.....	0 62½	0 70
Piment.....	0 10	0 00
Anis.....	0 08	0 10
Moutarde en boîte la lb.....	0 25	0 30
do en jarre de 4 lbs.....	0 75	0 00
<i>Fruits secs :</i>		
Raisins frais Valence.....	0 45	0 05
do Eleme.....	0 00	0 00
do Loose Muscatels bte.....	0 00	1 90
do London Layers.....	0 00	2 25
do Black Baskets.....	3 40	3 50
do Black Crown.....	0 00	4 25
do Fine Dehesa.....	4 90	5 00
do Sultana lb.....	0 75	0 08½
do Corinthe.....	0 05½	0 05½
Prunes de Bordeaux.....	0 07	0 00
Amandes ½ molles lb.....	0 13	0 14
do molles, lb.....	0 15	0 16
Noisettes.....	0 09	0 10
Noix Marbot.....	0 13½	0 14
do Grenoble.....	0 15	0 16
do Brésil.....	0 11	0 00
Peanuts.....	0 10	0 00
Pecan.....	0 13	0 15
Pommes évap.....	0 07	0 00
<i>Spiritueux : (droits payés)</i>		
Brandy Hennessy, caisse.....	12 50	0 00
do do gallon.....	8 75	0 00
do Martel, caisse.....	12 25	0 00
Brandy Jockey Club***, caisse.....	7 50	
do do V. O. do.....	8 75	
do do V.S.O. do.....	10 00	
do do V.S.O.P. do.....	12 00	
Brandy Jules Robin & Cie caisse.....	8 75	0 00
do A. Matignon & Cie do.....	11 25	15 50
Brandy J. Rizat caisse.....	10 50	
do do gallon.....	3 90	
do Marceau caisse.....	9 50	
do Baudet & Brisset caisse.....	10 75	
Rhum de la Jamaïque gallon.....	4 00	8 00
do Diamant caisse.....	7 50	
do des Lys do.....	11 50	
do do do (litres).....	13 75	
do Hurard (Martinique) caisse.....	10 50	
do do do gallon.....	3 90	
Gin de Kuyper caisse verte.....	5 65	5 70
do do do rouge.....	10 90	11 00
do do do gallon.....	2 90	3 00
do Méens caisse verte.....	5 35	5 50
do do gallon.....	2 75	2 80
Esprit de vin 65 O. P.....	3 85	4 00
do pur.....	0 00	0 00
do 50 do.....	3 50	3 60
rye.....	1 90	2 00
Toddy do.....	1 85	2 00
Malt do.....	1 90	2 00
Vieux Rye, 4 ans.....	2 05	0 00
do 5 ans.....	3 25	0 00
do 6 ans.....	2 35	0 00
do 7 ans.....	2 55	0 00
<i>Liquors Currier :</i>		
Crème de Menthe glaciale verte.....	00 00	13 60
Orangeo.....	00 00	10 50
Prunelle.....	00 00	13 60
Kummel.....	00 00	1 60
Crème de Cassis Obeuv.....	00 00	14 60

Anisette.....	00 00	13 00
Che.ry Brandy.....	00 00	11 25
Crème de Noyau, Moka, Geniè- vre, etc.....	00 00	10 50
Absinthe supérieure.....	00 00	10 50
Vermouth.....	00 00	6 25
Kirsch de commerce.....	00 00	10 00
Kirsch fin.....	00 00	11 00
<i>Vins :</i>		
Bordeaux ordinaire.....	3 50	7 00
do par gal.....	1 15	2 50
Sicile, par gallon.....	1 40	0 00
Sherry en caisse.....	4 50	7 00
do par gallon.....	1 50	4 00
Porto en caisse.....	4 50	7 00
do par gallon.....	1 20	6 00
Madère do caisse.....	7 50	10 00
Champagne Mumm sec.....	26 00	31 00
do Louis Rœdeyer.....	29 00	31 00
do Cliquot.....	30 00	32 00
do Pommeroy.....	31 00	33 00
do Morizet..... la c. de 12 b. 25 00		
do do do de 24 b. 27 00		
do do do de 48 b. 29 00		
Champagne Arthur Rœderer.....	23 50	
do Fréminet.....	26 00	
<i>Vinaigre :</i>		
Vinaigre Bordeaux.....	0 62½	0 65
do M. Lefebvre & cie, en cruche.....	1 60	0 00
do Malt, gallon.....	0 55	0 00
do La Bruyère.....	1 60	0 00
<i>Produits de la maison Michel Lefebvre & cie :</i>		
<i>Confitures en canistres :</i>		
Canistres de 1 lb.....	la lb.	0 12½
do 2 lbs.....	"	0 11½
do 3, 4, 5 et 6 lbs.....	"	0 11
do 7 et 10 lbs.....	"	0 10½
<i>Confitures en seaux :</i>		
Seaux de 7 lbs.....	la lb.	0 11
do 14 ".....	"	0 10
do 28 ".....	"	0 10
<i>Confitures en tumbler :</i>		
Tumblers de 8 onces.....	la douz.	\$1 10
do de 1 lb.....	"	2 00
<i>Gelées en canistres :</i>		
Canistres de 1 lb.....	la lb.	0 10½
do 2 lbs.....	"	0 10
do 3, 4, 5 et 6 lbs.....	"	0 09½
do 7 et 10 lbs.....	"	0 09
<i>Gelées en seaux :</i>		
Seaux de 7 lbs.....	la lb.	0 09½
do 14 ".....	"	0 09
do 28 ".....	"	0 08½
<i>Gelées en tumbler :</i>		
Tumblers de 8 onces.....	la douz.	\$1 10
do de 1 lb.....	"	2 00
<i>Divers :</i>		
Allumettes Eddy.....	2 50	3 90
Allumettes autres.....	2 80	3 60
Balais.....	1 50	3 50
Briques à couteaux.....	0 37½	0 00
Bouchons, grosse.....	0 20	0 00
Brosses.....	0 60	2 00
Chandelles la lb.....	0 12	0 16
Cartes à jouer par douz.....	0 40	2 50
Empois Canada.....	0 03½	0 00
do Berger.....	0 10½	0 11½
Épingles à linge la boîte.....	0 60	0 00
Huiles d'olive B. & G.....	7 50	8 50
do Possell qts.....	2 75	3 50
do do pts.....	3 75	0 00
do Loubon, caisse.....	1 50	0 00
do Plagniol de James caisse.....	6 00	9 50
Lessis concentré com.....	0 35	0 40
do pur.....	0 70	0 00
Mine Royal Dome g.....	1 70	0 00
do James g.....	2 40	0 00
do Rising Sun large douz.....	0 70	0 00
do do small douz.....	0 40	0 00
do Sunbeam large douz.....	0 70	0 00
do do small.....	0 00	0 35
Mèches à lampe No 1.....	0 18	0 22
do No 2.....	0 00	0 15
do No 3.....	0 12	0 13
Savons, boîtes.....	1 00	3 45
Savon de Marseille (Castile) la lb.....	0 08	0 10
Chandelles Fournier la lb.....	0 16	0 19
do do trouées la lb.....	0 21	
do do de couleur do.....	0 23	
Câble, Manilla, la livre.....	0 15	0 16
do Sisal.....	0 00	0 10½
Ficelles 3 fils.....	30 pieds.....	0 50
do do.....	40 do.....	0 65
do do.....	48 do.....	0 75
do do.....	60 do.....	0 90
do do.....	72 do.....	1 10
do do.....	100 do.....	1 30
do 6 fils.....	30 do.....	0 80
do do.....	40 do.....	1 10
do do.....	48 do.....	1 30
do do.....	60 do.....	1 50
do do.....	72 do.....	1 75
do do.....	100 do.....	2 25
Vernis à chaussures Brown.....		0 90
<i>Pâtés et denrées alimentaires :</i>		
Macaroni importé p. lb.....	0 11	0 00
Vermicelle do do.....	0 11	0 00
Macaroni Catelli.....	0 05½	0 00
Vermicelle do do.....	0 05½	0 00
do en boîte de 5 lbs.....	0 27½	0 00
do do do 10 do.....	0 55	0 00

Sagou p. lb.....	0 04½	0 04
Manioca do.....	0 04	0 05
Tapioca do.....	0 06	0 00
Ma-lay pot.....	4 75	5 00
do pearl.....	6 75	7 25
Lait concentré p. doz.....	1 90	0 00
Nestlé's food do (5%).....	4 50	4 65
Rolléd oats do.....	3 25	0 00
Dessicated wheat do.....	2 55	0 00
Chocolat Mérier fin p. lb.....	0 36	0 37½
do do surfín do.....	0 75	0 00
do do Epps.....	0 35	0 36
do do Fry.....	0 24	0 00
Chocolat des Gourmets fin la lb.....	0 31	
<i>Farine préparée :</i>		
Brodie & Harvie XXX, 6 lbs.....	\$2 50	
do do 3 lbs.....	1 30	
do superb 6 lbs.....	2 30	
do do 3 lbs.....	1 20	
do Crescent, 6 lbs.....	2 00	
do do 3 lbs.....	1 05	
Normandin 6 lbs.....	2 30	
do 3 lbs.....	1 20	
<i>Poudre à Boulanger Cook's Friend :</i>		
<i>Paquets en papier :</i>		
No 1.—4 douz. à la caisse.....	\$2 40	
2.—6 do.....	0 80	
3.—4 do.....	0 45	
10.—4 do.....	2 10	
12.—1 do.....	9 70	
<i>CONSERVES</i>		
Homards..... la douz.	\$1 75	à 2 00
Sardines..... la caisse.	8 50	à 13 00
Maquereau..... la douz.	0 90	à 0 95
Saumon..... do	1 45	à 1 55
Huîtres..... do	1 40	à 2 40
Tomates..... do	0 87½	à 0 95
Pois (2 lbs)..... do	0 95	à 0 00
Haricots de Boston..... do	2 10	à 2 25
Blé-d'inde..... do	0 95	à 1 05
do Yarmouth.....		
(2 lbs)..... do	0 00	à 0 00
Pieds de cochon..... do	2 30	à 0 00
Poulet rôti (1 lb)..... do	2 30	à 0 00
Dinde rôtie (1 lb)..... do	2 30	à 0 00
Langue (1 lb)..... do	3 30	à 0 00
Langue (2 lbs)..... do	6 00	à 0 00
Soupe assortie (1 lb)..... do	1 70	à 0 00
<i>Cornichons aromatiques de A. C. Dion-</i>		
nc, la douz.....	\$2 50	
Sirup de merisier composé, la douz.....	\$1 50	
<i>Produits chimiques.</i>		
Alun..... la lb.	0 01½	0 2½
Borax.....	0 09	0 12
Bleu (carré).....	0 12	0 16
Pearline, boîte.....	5 00	0 00
Campbre anglais.....	0 85	0 95
Campbre américain.....	0 65	0 75
Couperose, 100 lbs.....	0 90	1 00
Gomme arabique par lb.....	0 65	1 25
Gomme épinette do.....	0 25	0 00
Indigo Madras do.....	0 70	0 80
Indigo Bengal do.....	1 50	1 75
Soda à laver par 100 lbs.....	0 95	1 10
Soda à pâte par baril.....	0 00	2 50
Soufre poudre do.....	3 00	3 50
Soufre bâtons do.....	2 50	3 00
Acide carbonique.....	0 55	0 60
Soda caustic 60°.....	2 50	2 75
Soda caustic 70°.....	2 75	3 10
Sels d'Epsom.....	1 75	3 00
Extrait de Campêche par lb.....	0 10	0 11
Extrait de Paqueté do.....	0 11	0 13
Sulph. de morphine do.....	1 90	2 00
Opium do.....	4 00	4 25
Acide oxalique do.....	0 12	0 15
Iodure de potasse do.....	4 00	4 25
Quinine l'once.....	0 40	0 50
Salpêtre par lb.....	0 07	0 08
Crème de tartre do.....	0 30	0 35
Acide tartrique do.....	0 45	0 50
Vitriol do.....	0 05	0 08
Chlorure de Chaux do.....	0 03	0 04
<i>Essences et extraits.</i>		
Eau de Cologne.....	1 50	0 00
Eau de Cologne Hoyt's, doz.....	1 85	0 00
Eau de Floride Murray & Lemman.....	4 75	0 00
<i>Produits pharmaceutiques.</i>		
Huile de ricin (castor), la lb.....	10	à 11
do do do 1 oz. par doz.....	0 35	
do do do 2 do.....	0 50	
do do do 3 do.....	0 75	
do do do 4 do.....	1 00	
do do do 6 do.....	1 90	
Huile de foie du morue, demiards par douzaine.....	1 50	
Huile de foie de morue Wyeth's de- miards par douzaine.....	6 50	
Huile de foie de morue par gal.	1 20	à 1 50
Trésor de nourriture par douzaine.....	1 45	
Sirup Dr Coderre (5%) do.....	1 75	
Hop Bitters do.....	7 00	
Radway Ready Relief do.....	1 75	
Pain Killer do.....	1 75	à 2 00

<i>Spécialités de L. Robitaille, Joliette, P. Q.</i>		
1 Douz. 1 grosse		
Elixir Résineux Pectoral.....	\$1.75	\$18.00
Restaurateur de Robson.....	3.50	38.00
Pilules Antibillieuse du Dr Ney.....		

LE PRIX COURANT

REVUE HEBDOMADAIRE

Du Commerce, de la Finance, de l'Industrie,
de la Propriété foncière et des Assurances.

BUREAU: No 35, rue St-Jacques, Montréal

ABONNEMENTS:

Montréal, un an.....\$2.00
Canada et Etats-Unis..... 1.50
France.....fr. 12.50

Publié par

Société de Publication Commerciale

J. MORIN, Directeur.

F. E. FONTAINE, Gérant.

Téléphone 2602.

MONTRÉAL, 13 JANVIER 1902

NOTRE CIRCULATION

Notre circulation dans la province de Québec est actuellement plus considérable que celle de tous les autres journaux commerciaux. Nous sommes prêts à en faire la preuve dès que cette assertion sera sérieusement contestée.

Les Taxes

Le gouvernement de M. Taillon a fait savoir aux marchands qu'il exigerait le paiement de la taxe commerciale pour cette année, en leur promettant d'amender les lois fiscales à la prochaine session de manière à mieux répartir le fardeau de l'impôt. Nos lecteurs se rappelleront que nous avons prévu la réponse que l'on devait inévitablement faire aux plaintes des commerçants. Le trésor provincial a des besoins qui ne peuvent être laissés sans satisfaction, quelque dure que soit la taxe, la nécessité de faire rentrer des fonds au trésor est encore plus impérieuse et puisqu'il n'y a pas, aujourd'hui, d'autre moyen de les faire rentrer en temps utile que d'insister sur la perception de la taxe, il ne faut pas blâmer le gouvernement d'employer ce moyen.

Maintenant, puisque M. Taillon a promis de mieux équilibrer la taxe, il est d'actualité de lui rappeler que toute la presse sérieuse avait admis en mai et juin dernière la possibilité de l'imposition d'une taxe directe sur la propriété. Pour faciliter la perception de cette taxe on avait suggéré qu'elle fut perçue des municipalités, à qui on imposerait une redevance annuelle, et qui pourrait ensuite répartir le montant de cette redevance entre leurs contribuables comme bon leur semblerait. Le gouvernement ne devra pas perdre de vue cette proposition. Il y a quelques mois nous avons fait le calcul de la valeur totale de la propriété foncière au Canada, et nous avons trouvé que cette propriété représentait une valeur de \$500,000,000 en chiffres ronds, et qu'une taxe très légère appliquée et perçue soit par le gouvernement soit par les municipalités, pourrait donner par année:

A 1 1/10 p.c. (10c par \$100). \$ 500,000
A 1 1/5 p.c. (20c par \$100). 1,000,000

Et c'est un revenu fixe, qui

pas sujet à ces fluctuations de hausse et de baisse dont souffrent les licences et autres taxes commerciales.

Un collaborateur de l'*Etendard* propose l'adoption de l'impôt du timbre. En France, l'impôt du timbre est rangé parmi les contributions indirectes et il pourrait donner lieu ici à des procès pour faire décider si le classement qu'on lui donne en France doit être adopté ici. Les économistes anglais appellent taxe directe, toute taxe qui doit être supportée par la personne qui l'acquitte et indirecte, toute taxe que ceux qui l'ont acquittée ne doivent pas payer personnellement, mais font payer par leurs clients. D'après cette définition, l'impôt du timbre serait-il une taxe directe?

L'écrivain de l'*Etendard* croit que l'on pourrait retirer de cet impôt \$1,250,000 par année, vu que la France en retire \$33,000,000. Ces choses-là, malheureusement, ne peuvent pas se calculer ainsi à vue de nez, en comptant les têtes, comme si l'on taxait un troupeau à tant par tête. En France, l'impôt du timbre frappe toutes les transactions financières, jusqu'aux simples reçus de marchandises, de salaires ou de loyer, qui ne sont valides en loi que s'ils sont sur papier timbré. Les billets à ordre, mandats, traites, etc., doivent être sur papier timbré. Les pièces de procédures, les exploits d'huissier sont soumis au timbre, tout aussi bien que les écrits, sous seing privé ou notariés, d'une nature purement civile. Ici, tout ce qui regarde le commerce est du ressort exclusif du gouvernement fédéral; il n'y a pas encore très longtemps que le gouvernement percevait un droit de timbre de 3c par \$100 sur les effets de commerce négociables. Ce droit a été aboli vers 1880, si nous avons bonne mémoire.

Rien à faire non plus avec les pièces de procédures judiciaires: les frais de litigation sont déjà si énormes que la justice est quelquefois hors de la portée du bon droit, si ce dernier n'est pas riche. Augmenter le coût de la justice est impossible.

Resterait donc la procédure non contentieuse, et les actes sous seing privé ou notariés, c'est-à-dire, à peu près un tiers de ce qui paie en France l'impôt du timbre; et qui nous donnerait aussi un rendement possible d'environ \$400,000.

Mais à cet impôt, on pourrait adjoindre une réforme qui en diminuerait beaucoup le fardeau, et qui permettrait en même temps au gouvernement de réaliser la réforme des bureaux d'enregistrement.

En exigeant que tout document présenté à l'enregistrement dût être écrit sur un papier timbré uniforme, on permettrait d'enregistrer les actes sans les transcrire, en inscrivant simplement un numéro d'ordre sur le document, duplicata ou copie, comme cela se fait pour les copies de quittances, pour les procurations et autres actes sous seing privé. Au lieu de transcrire, on filerait les documents les uns après les autres, jusqu'à ce qu'on eût les matériaux d'un volume, puis on ferait relier

le tout. Tout le travail de transcription serait donc inutile et comme c'est le plus long et le plus coûteux, on pourrait diminuer en proportion le tarif des enregistrements.

Il y a bien quatre cents notaires environ dans la province. Mettons que tous ces notaires fassent en moyenne, deux cents actes chacun par année, avec deux expéditions pour chaque minute, en ne comptant qu'une feuille de papier timbré pour chaque minute ou expédition, nous trouvons:

Minutes.....	200 x 400 =	80,000
Expéditions.....	400 x 400 =	160,000
Soit.....		240,000

feuilles de papier timbré par année, pour les actes notariés. Or, comme il ne serait guère possible d'exiger plus de 25c de chaque feuille, ce serait un revenu de \$80,000 par année.

Pour arriver au chiffre de \$400,000, que nous donnions tout à l'heure, il faudrait soumettre au timbre comme en France outre les actes notariés, tous les actes sous seing privé: baux, marchés, contrats de travaux, jusqu'aux simples reçus.

Non, décidément l'impôt du timbre ne nous paraît pas praticable: d'abord parce que c'est probablement une taxe indirecte, c'est-à-dire hors de la compétence du gouvernement provincial; et ensuite parce qu'il ne rendrait pas en proportion du mécontentement qu'il créerait sûrement, surtout si l'on va jusqu'à exiger que les reçus soient écrits sur papier timbré.

La Réforme du Tarif.

On entend depuis quelques semaines beaucoup parler de la révision du tarif douanier dans le sens d'un dégrèvement des articles consommés par les cultivateurs. Quelques membres du nouveau ministère fédéral auraient prononcé certaines phrases donnant à entendre que telle est leur intention.

Mais jusqu'ici tout est bien vague, à peine a-t-on mentionné un article la ficelle à lieuse (*bindler twine*) article de grande consommation dans le Nord-Ouest, mais d'une importance assez modeste chez nous, qui allait être admise en franchise. Ce serait un coup assez sensible porté au *combine* des corderies.

La diminution, sinon l'abolition complète des droits sur les instruments aratoires rendrait un grand service aux cultivateurs, mais elle dérangerait les plans de quelques grosses fabriques d'Ontario; et généralement peut-être un peu chez nous deux ou trois fabricants.

Se bornera-t-on à reviser le tarif des articles consommés par les ruraux? C'est bien difficile à croire. Une fois entré dans la révision, on ne sait plus quand on en sortira. Et voilà le commerce et l'industrie dans l'incertitude d'où ils ne sortiront qu'après l'exposé budgétaire de Mr. Foster.

Cette manière de changer le tarif tous les ans est une des plus gênantes entraves que l'on puisse mettre

à l'industrie canadienne. Dans les autres pays quand on adopte une échelle de droits, c'est après une longue et sérieuse étude, après une discussion détaillée et l'on sait que le droit adopté restera, au moins jusqu'à ce que de grands changements économiques viennent changer la situation. Chez nous, on a procédé par tâtonnements, par essais, il ne s'est pas passé plus d'une session sans que le tarif protectionniste, adopté en 1879, ait subi un remaniement comprenant plusieurs centaines d'articles.

Le tarif actuel n'est pas parfait, il s'en faut de beaucoup; qu'on le revise donc encore une fois, mais avec l'entente que, désormais, il n'y sera fait de changements importants qu'après un temps suffisant pour permettre à nos industries de se mettre en état de se passer au besoin de toute protection.

LONGS CRÉDITS

Il est un point dans la question du crédit, qui mérite d'être signalé à part et qui ne manquera pas d'attirer l'attention de ceux qui sont en position d'allonger ou de raccourcir leurs crédits.

Le marchand qui n'a jamais calculé la différence que peuvent faire à ses affaires la longueur des crédits qu'il accorde, sera étonné de voir, par les chiffres qui suivent: combien les courts crédits avec de petits profits, rapportent plus que les longs crédits avec de gros profits:

Un capital de mille piastres sorti et rentré tous les quatre mois, avec dix pour cent de profit net donne en six ans \$5,559.

Le même capital sorti et rentré tous les six mois avec dix pour cent de profit net donne en six ans \$3,138.
do tous les 12 mois..... 1,771.
do " " 18 "..... 1,464.
do " " 2 ans..... 1,311.
Un capital de \$1,000 sorti et rentré tous les deux ans, à 20 p. c. de profit net donne en six ans \$1,728.
do tous les 18 mois..... 2,073.
do " " 12 "..... 2,985.
do " " 6 "..... 8,916.
do " " 4 "..... 26,623.

Ainsi un homme peut augmenter son capital de \$728 seulement ou bien de plus de \$25,000, pendant le même espace de temps, en vendant au même taux de profit; la seule différence étant la longueur du crédit qu'il accorde.

Ces chiffres n'ont pas besoin de commentaires n'est-ce pas?

Le *combine* des fabricants de sel du Canada est dissous. La nouvelle est annoncée par le secrétaire qui ajoute que, quoique les prix aient été modérés et que le commerce fût sympathique au *combine*, il a fallu céder à la concurrence de nouvelles exploitations. Il se plaint surtout de la concurrence déloyale du Pacifique Canadien qui devant son existence à la munificence des contribuables du Canada, s'est abaissé jusqu'à se mettre en concurrence inutile et déloyale avec une industrie auparavant florissante.

ACTE

POUR AMENDER LA CHARTE DE LA CITÉ DE MONTRÉAL

Sa Majesté par et de l'avis et du consentement de la législature de Québec décrète.

10. La section 12 de l'acte 52 Victoria, chapitre 79, est abrogée et remplacée par la suivante :

12. Le Conseil de la cité se compose du maire et de deux échevins par quartier ; il exerce tous les pouvoirs accordés, et il remplit toutes les fonctions imposées par cette loi à la cité.

20. La section 16 du même acte est abrogée et remplacée par la suivante :

16. Les divers quartiers de la cité sont représentés chacun dans le Conseil par deux échevins qui ne peuvent exercer leurs fonctions sans réélection pour une période de plus de deux années ; ces échevins sont juges de paix pour la cité.

30. La section 24 de l'acte 55-56 Victoria, chapitre 49, est amendée en remplaçant les mots " dix mille piastres " dans la cinquième ligne par les mots " vingt mille piastres. "

40. La section 25 de l'acte 55-56 Victoria, chapitre 48, abrogeant et remplaçant la section 20 de la charte, est abrogée et remplacée par la suivante :

20. Pour être nommé et élu échevin il faut avoir résidé dans la cité pendant un an avant l'élection.

Pour être éligible comme échevin par le vote des propriétaires de biens immobiliers, il faut de plus, avoir eu et possédé en propre, pendant les six mois qui ont précédé la mise en nomination, des biens immeubles dans la cité de la valeur de dix mille piastres, après paiement ou déduction faite de toute charge quelconque imposée sur telles propriétés.

Pour être éligible comme échevin par le vote général des électeurs municipaux, il faut avoir eu et possédé en propre pendant les six mois qui ont précédé la mise en nomination, des biens immeubles dans la cité de la valeur de trois mille piastres, après paiement ou déduction faite de toute charge quelconque imposée sur telles propriétés.

50. La section 28 de l'acte 55-56 Victoria, chapitre 49, abrogeant et remplaçant la section 29 de la charte, est amendée en y ajoutant le paragraphe suivant :

" Le comité des Finances du dit Conseil sera composé entièrement d'échevins élus par le vote des propriétaires de biens-fonds. "

60. La section 2 de l'acte 55-56 Victoria, chapitre 49, abrogeant et remplaçant la section 34 de la charte de la cité de Montréal est amendée en ajoutant à la fin le paragraphe suivant :

" Les dits évaluateurs pourront, s'ils le jugent à propos, faire des arrondissements spéciaux pour tous les cas où une élection doit avoir lieu par le vote seul des propriétaires fonciers. "

70. La section 23 de l'acte 55-56 Victoria, chapitre 49, abrogeant et remplaçant la section 43 de la charte

de la cité, est abrogée et remplacée par la suivante :

43. L'élection des échevins aura lieu le premier de février tous les deux ans.

Le maire est élu par le vote général des électeurs municipaux et tous les ans.

L'un des échevins de chaque quartier est élu par le vote des propriétaires de biens-fonds dans le quartier, et l'autre échevin est élu par le vote général des électeurs municipaux du dit quartier.

Le premier jour de février mil huit cent quatre-vingt-treize, le Conseil de la cité de Montréal sera renouvelé en entier, chaque quartier étant appelé à élire deux échevins.

80. La section 128 de la charte de Montréal est amendée en ajoutant après les mots " valeur des immeubles " dans la quatrième ligne les mots suivants : " imposables et imposés en vertu du paragraphe premier de la section 81 de la charte de la cité, et ".

90. La section suivante est ajoutée après la section 139 de la charte de la cité.

139a. Nonobstant tout ce que dit ci-dessus dans le présent Titre XIV, aucun emprunt civique ou municipal ne pourra être contracté sans avoir reçu, au préalable, le vote des deux tiers des membres du Conseil et sans avoir été sanctionné par le vote des propriétaires fonciers.

Et aucun tel emprunt ne pourra être contracté lorsque le montant de la dette civique dépassera la proportion de quinze pour cent de la valeur des propriétés imposables et imposés en vertu du paragraphe 10 de la section 81 de la charte de la cité.

100. La section 30 de la dite charte est amendée en y ajoutant à la fin, le paragraphe suivant :

40. Mais pour avoir droit d'être inscrit sur la liste des électeurs, et pour avoir droit de voter, il faudra être sujet britannique.

110. Le paragraphe suivant est ajouté à la fin de la section 207 de la dite charte :

" Quand la majorité en nombre des propriétaires fonciers d'une rue, représentant au moins la moitié en valeur des propriétés entières de la dite rue, demanderont par requête la modification ou l'altération du plan homologué quant à cette rue, il sera du devoir du Conseil de la cité de faire cette modification ou cette altération. Et si le Conseil ne le fait dans l'espace d'un mois après la réception de la Requête, les Requêteurs pourront s'adresser eux-mêmes à la Cour supérieure pour faire accorder leur demande. "

120. La section suivante est ajoutée après la section 127 de la dite charte.

127. La publication du rapport annuel du Trésorier de la cité sera obligatoire à l'avenir ; et, dans ce rapport, le dit trésorier devra indiquer les items de recettes et de dépenses et les classer de manière à distinguer les recettes et les dépenses ordinaires des recettes et dépenses extraordinaires.

130. La section suivante est ajoutée

après la section 121 de la charte de la cité.

121. Le propriétaire d'un immeuble vendu en vertu des dispositions du Titre XII de la Charte, aura droit de la retraite dans les deux ans, en remboursant à l'acquéreur le montant de l'adjudication, plus quinze pour cent,

140. Outre les pouvoirs conférés au Conseil de la cité par la section 140 de la Charte, ce Conseil aura de plus le droit de passer un règlement pourvoyant à l'expropriation, à l'achat, à la possession, à l'usage, à l'utilisation et louage des poteaux de télégraphe, de téléphone, et autres poteaux servant à soutenir des fils, placés dans les rues ou sur les places publiques.

150. La section 222 de la Charte de la Cité est rétablie telle qu'elle a été décrétée par l'acte 52 Victoria, chapitre 79. Les amendements faits depuis ainsi que l'abrogation et le remplacement faits par l'acte 54 Victoria, chapitre 78, 5, 7 sont par le présent annulés et abrogés à toutes fins que de droits.

160. La section II de l'acte 54 Victoria, chapitre 78 est abrogée et remplacée par la suivante.

II. Dans les expropriations pour améliorations publiques, il est statué que.

(a) Les parties auront le droit de produire, devant les commissaires, leurs réclamations par écrit ainsi qu'un résumé de leurs prétentions ;

(b) Les commissaires devront se prononcer sur chacune des réclamations soumises, dire quelles sont celles qu'ils admettent et quelles sont celles qu'ils rejettent, et fixer séparément l'indemnité à payer pour chacune de celles qu'ils admettent ;

(c) Les parties auront le droit de se faire représenter par procureur, d'entendre les témoins et de transquestionner les témoins produits par l'autre partie ;

(d) Les commissaires devront prendre eux-mêmes ou faire prendre par leur secrétaire des notes sommaires des témoignages donnés.

(e) Les commissaires devront annexer à leur rapport les réclamations produites, les documents produits et les notes sommaires des témoignages.

(f) Les parties pourront appeler, dans les huit jours qui suivent l'homologation du rapport des commissaires par la cour supérieure au moyen d'une simple inscription à la Cour de Révision (avec le dépôt ordinaire) laquelle devra juger sommairement et dernier ressort du mérite de cet appel.

(g) En attendant la décision de l'appel, le montant de la sentence arbitrale restera entre les mains de la corporation qui en paiera l'intérêt à quatre pour cent.

Cependant la cité pourra prendre possession des immeubles expropriés, du moment que le rapport des commissaires sera homologué.

(h) Rien dans la présente clause ni dans la charte de la cité n'empêchera une partie lésée par les rapports des commissaires de s'adresser à la Cour Supérieure, dans le mois qui suit l'homologation du rapport par action ordinaire pour faire aug-

menter ou diminuer l'indemnité accordée.

(i) Toute loi incompatible avec la présente est abrogée et la présente loi n'affectera pas les causes pendantes.

Le congrès de la propriété foncière

(Suite et fin.)

" C. Après la revision ou la réfection du cadastre, il importe d'en organiser la conservation. "

Le 21 octobre eut lieu la grande discussion des livres fonciers. La Commission permanente avait déposé un projet de résolution organisant la publicité réelle et impliquant la force probante des livres fonciers.

Ce projet donna lieu à un débat très étendu et fort remarquable. MM. Léon Michel et Massigli, professeurs à la faculté de droit de Paris, le soutinrent au nom des principes du droit romain, au nom des nécessités économiques modernes ; M. Dansaert, à qui, président du Crédit Foncier de Belgique, on ne pouvait reprocher d'être un simple théoricien, fort de l'exemple de son propre pays, prouva qu'une réforme hypothécaire n'était pas tout, qu'il fallait, pour asseoir solidement la propriété, en augmenter la valeur et le crédit, aller jusqu'au livre foncier.

Le parti opposant eut pour interprètes MM. Douce et Aubert, notaires, et pour principal leader un avocat de Rouen, M. Martin, qui évoqua, avec une éloquence passionnée, les arguments de sentiment qui se dressent devant toute réforme : il opposa nos traditions, notre passé, notre nationalité à ces importations de l'étranger, venant d'un pays neuf, comme l'Australie, ou ce qui pis est, de l'Allemagne. Il ne fut même pas rassuré quand M. Em. Besson lui répondit qu'on pouvait trouver l'origine des livres fonciers dans l'appropriation de Bretagne. Il nous fit entrevoir que nous revenions à l'investiture féodale, et il présenta l'Etat comme prêt à confisquer toutes les propriétés, du moment qu'il leur donnait une sécurité plus complète que celle qu'elles ont actuellement. Il étonna un peu quand il refusa de reconnaître la distinction établie entre les droits réels et personnels.

Le Congrès, par deux cent vingt-huit voix contre soixante et onze voix, refusa d'émettre un vœu en faveur de l'étude des livres fonciers.

Cependant, ceux mêmes qui avaient parlé dans ce sens avaient prouvé, par leurs propres discours, que cette étude était encore plus nécessaire peut-être à leurs adversaires qu'à leurs partisans.

Le lendemain, le Congrès adoptait, à l'unanimité moins une ou deux voix, deux résolutions de MM. Noël Pardon, ancien gouverneur de la Nouvelle-Calédonie, et Harold Tarry, tendant à expérimenter les livres fonciers avec force probante en Algérie et dans les colonies.

A la dernière séance, sur le rapport de M. Fravaton, on a agité la

question s'il ne fallait pas convertir les droits de mutation en impôt sur la jouissance. Après un discours de M. Biseuil qui soutenait cette thèse, le Congrès ne s'est pas prononcé.

Après cet exposé des travaux du Congrès se pose cette question : quels en sont les résultats ? N'est-il pas revenu en deça du Congrès de 1889 ? Ses décisions ne sont-elles pas de nature à prouver que la Commission du cadastre est trop audacieuse, et que nous devons abandonner, en France, toute velléité de constituer un titre de propriété irrévocable ?

Examinons. D'abord, ce Congrès a prouvé qu'il y avait unanimité pour une réforme hypothécaire : il a reconnu la nécessité de la publicité de toutes les transcriptions ; il y a loin de là à la protestation de la Chambre des notaires contre la loi de 1855. Il a reconnu l'utilité de la réfection du cadastre et de la référence des titres au cadastre ; il a admis, en un mot, tous les préliminaires du livre foncier, mais il a refusé d'aller jusque-là. Qu'est-ce que cela prouve ? Qu'il n'a pas été logique, voilà tout.

En Australie, Robert Terrens avait trouvé, comme ses principaux adversaires, les *solicitors* : son système n'a pas encore été appliqué en Angleterre, par suite de l'opposition des *solicitors*. Quand on consultait les conducteurs de diligences et les rouliers sur l'utilité des chemins de fer, ils considéraient tous qu'ils étaient inutiles, dangereux et impossibles. Des hommes désintéressés, mais effrayés par les nouveautés, partageaient leur opinion, et la perspicacité de M. Thiers lui faisait déclarer qu'ils ne seraient jamais que des instruments secondaires de circulation, bons pour la banlieue de Paris.

En face de propositions aussi audacieuses que celles que nous faisons, il n'est pas étonnant de trouver, de la part des notaires et de beaucoup de fonctionnaires de l'enregistrement, une vigoureuse résistance : ils ont des habitudes acquises, le changement les dérangerait. Avec la meilleure foi du monde, ils considèrent comme un danger ce qui serait un trouble pour eux.

Naturellement, dans ce Congrès où on s'occupait des intérêts de la propriété foncière, les propriétaires, sans autre qualité que celle de propriétaires, étaient peu ou beaucoup représentés. C'est l'habitude. Jamais les consommateurs ne font partie des commissions d'enquête, quand il s'agit des tarifs douaniers, et ils laissent aux industriels le soin de traiter ces questions, comme si leurs intérêts respectifs n'étaient pas différents. Les notaires connaissent bien les questions de propriété, les conservateurs des hypothèques aussi, mais enfin ils ne sont pas de simples propriétaires n'ayant qu'un intérêt : avoir des titres de propriété irrévocables et pouvant se procurer facilement du crédit.

Malgré les oppositions qu'ont rencontrées les livres fonciers dans ce Congrès, je considère qu'il a fait faire un pas considérable à leur ins-

titution. - Pendant dix jours, dans des séances durant sept ou huit heures par jour, les questions concernant notre régime foncier ont été traitées à tous les points de vue. Jamais il n'avait passé par un pareil laminoir. Tous les membres du Congrès en sont partis avec la conviction qu'ils y avaient appris quelque chose.

Nous ne nous étonnons par de la timidité de beaucoup d'entre eux en face de la gravité des problèmes posés. Ils n'ont pu, tout d'un coup, se dégager des préjugés dont les a imbus la distinction classique entre la propriété mobilière et la propriété immobilière. Un grand nombre de personnes considèrent que la propriété immobilière doit être stable, appartenir toujours aux mêmes familles et qu'une hypothèque conduit tout droit l'imprudent qui l'a consentie au conseil judiciaire. Nous venons leur dire : il faut que le titre foncier soit aussi irrévocable qu'un titre de rente ; il faut que ce morceau de papier qui remplacera toutes vos paperasseries et vos grosses, puisse être transmis par voie d'endossement, enregistré au bureau de la conservation foncière ; il suffira au propriétaire de le déposer dans une banque pour obtenir un prêt sur nantissement. Les gens sages, timorés, s'écrient : — "Mais c'est une révolution !" Nous leur répondons : — "Pacifique et légale," mais nous n'essayons pas d'en atténuer l'importance, et si nous nous y attachons avec tant de persévérance et de passion, c'est précisément parce que nous considérons qu'elle doit avoir la plus profonde répercussion sur notre état économique.

YVES GUYOT.

Actualités.

Le meilleur remède contre la vermine c'est l'eau d'alum chaude. Mettez de l'alum dans de l'eau chaude et faites bouillir jusqu'à ce que l'alum soit dissous, puis appliquez l'eau sur toutes les fentes, les coins, les couchettes et autres endroits où se tiennent les insectes. Les punaises, les coquerelles, les fourmis et autres vermines ne résistent pas à ce traitement.

Dans la bâtisse de l'électricité à l'exposition de Chicago, l'espace a été accordé comme suit : La France a 22,790 pieds au rez-de-chaussée occupant toute l'aile nord-ouest ; l'Angleterre, 19,382 pieds au rez-de-chaussée et dans les galeries ; l'Allemagne, 13,384 pieds au rez-de-chaussée et 998 pieds dans les galeries. Le Canada occupera 5,998 pieds dans les galeries.

Du *Chicago Journal of Commerce* : La cité de Chicago vient d'établir un précédent en vendant au lieu de donner une concession. Une compagnie exploitant un hôtel désirerait construire un tunnel sous une rue pour faire communiquer ensemble deux bâtisses, et on lui fait payer tant par année pour ce

privilege. C'est un pas dans la bonne direction. On a donné pour rien à Chicago et ailleurs des privilèges valant des millions et des millions de piastres. Il semble que l'on se soit décidé à abandonner cette pratique absurde et peu économique et à faire profiter le public d'une manière tangible des privilèges exclusifs que l'on accorde à des corporations et à des individus. Si les privilèges de ce genre étaient vendus à l'enchère au plus haut enchérisseur, il n'y aurait pas tant d'empressement qu'aujourd'hui à briguer la charge d'échevin.

Renseignements Commerciaux

DISSOLUTIONS DE SOCIÉTÉS

La société "Louis Payette," John Dolan et Louis Payette, Montréal, a été dissoute le 20 décembre 1892.

La société "Pigeon et Bureau," imprimeurs, J. B. Bureau et A. P. Pigeon, a été dissoute le 3 octobre 1892.

La société "A. G. Ross & Company," agents d'immeubles, etc., Montréal, a été dissoute le 30 novembre 1892.

La société "A. Sutherland & Co." grains, etc., Montréal, Angus Sutherland, senior et junior, a été dissoute le 2 janvier 1893.

La société "F. X. Bessette & Co." Montréal, Frs. X. Bessette et Ferd. Leroux, a été dissoute le 7 janvier 1893.

La raison sociale "Thomas Deery & Co." volailles, etc., Montréal, Owen Kelly, seul, a été dissoute le 10 janvier 1893.

La raison sociale "J. L. Moss & Co." prêteurs sur gages, Montréal, Sophie Davies épouse de J. L. Moss, seule, a été dissoute le 1er janvier 1893.

NOUVELLES SOCIÉTÉS

"Canada Supply Company," Montréal ; Joseph Paul Coutlée et Joseph Dominique Coutlée, depuis le 1er décembre 1892.

"Louis Payette & Co." hôtel et restaurant, Montréal. Louis Payette et Henri Grifford, depuis le 20 décembre 1892.

"Dudemaine & Coté," hôteliers et barbiers, Montréal. Arthur Dudemaine et A. Parfait Coté, depuis le 18 août 1892.

"Ste Marie & Wright," huiles, graisses, etc., Montréal. Oswald Ste-Marie et Edmond M. Wright, depuis le 5 janvier 1893.

"John Baird & Co." commissionnaires, Montréal, John Baird et James Frederick Doran, depuis le 2 janvier 1893.

"A. I. Paterson & Co., Montréal, Alexandre Thomas Paterson et Robert Macdougall Paterson, depuis le 1er janvier 1893.

"P. E. Layton & Brothers," pianos etc, Montréal, Philippe E. Layton et Herbert Arthur Layton ; depuis le 5 janvier 1892.

"Roch & Beaupré," peintres, etc., Montréal, Samuel Thouin dit Roch et Gilbert Beaupré ; depuis le 19 décembre 1892.

"Frank Keller," fourrures etc, Montréal, Frank Keller, Louis Guthiel et Joseph Wyman ; depuis le 14 janvier 1893.

"Hector Lamontagne & Cie," cuirs etc, Montréal, Hector Lamontagne, S. D. Joubert, S. D. Marquis, J. A. Bacon et J. R. Lauréand au ; depuis le 1er janvier 1893.

"A. P. McLaurin & Co." bois de

sciage, Lachine, Alexander McLaurin, de Lachine, et William Botherell, de Valleyfield ; depuis le 1er janvier 1893.

"A. Deloge & Cie," entrepreneur, Montréal, Adélarde Deloge et Alexandre Boivin, depuis le 10 janvier 1893.

RAISONS SOCIALES

"The Empire Clothiers," Montréal, Michael Francis Nugent, seul, depuis le 5 janvier 1893.

"A. G. Ross & Cie," agence d'immeubles, Montréal, Andrew G. Ross, seul, depuis le 4 janvier 1893.

"A. Sutherland & Co." grains, etc., Montréal, Jane Elizabeth Haire, épouse d'Angus Sutherland, seul, depuis le 9 janvier 1893.

"G. L. Moss & Co." prêteurs sur gages, Montréal, Jacob Lawrence Moss, seul, depuis le 2 janvier 1893.

CURATEURS

MM. Kent & Turcotte ont été nommés curateurs à la faillite de Jos. A. Naud, de Montréal.

M. H. A. Bédard a été nommé curateur à la faillite de M. L. H. St-Laurent, de Rimouski.

FAILLITES

Montréal. Mme Marie Louise Robitaille, épouse de Alp. Laurier, (A. Laurier & Cie), chaussures, a fait cession de ses biens.

Passif, environ \$3500.

Assemblée des créanciers le 18 janvier 1893.

M. Arthur Hoofstetter, charretier, a fait cession de ses biens.

Passif environ \$3,000.

Assemblée des créanciers le 18 janvier.

La compagnie "The Imperial Portland Cement Company," a été mise en liquidation à la demande de M. Thomas Binmore.

MM. Marchand & Cie, provisions, ont reçu une demande de cession.

M. Frs. Xavier Bernier, épicer, a fait cession de ses biens, à la demande de M. Auguste Lavoie.

Passif environ \$2,000.

Assemblée des créanciers le 16 janvier.

Médéric Boucher & Cie, chapeaux et fourrures (Dame Caroline Cox, épouse de M. Médéric Edouard Boucher), a fait cession.

Passif environ \$2,500.

Assemblée des créanciers le 16 janvier.

M. Pierre Hamelin, entrepreneur, a fait cession.

Passif environ \$35,000.

Assemblée des créanciers le 16 janvier.

Danville. — J. A. Stockwell, magasin général, a suspendu ses paiements.

Québec. — M. Cléophas Rousseau, épicer, a fait cession de ses biens.

VENTE PAR LE SHÉRIF.

Pour la semaine prochaine.

BINMORE VS. DODS

Rue St-Patrice. — Lots 2543 et 2544, quartier St-Gabriel, avec bâtisses, Nos 574 et 590 rue St-Patrice et 293 rue des Manufactures.

Vente par le shérif le 20 janvier 1893 à 11 heures a.m.

GAUDREAU VS. MESSARD

Rue Vitré. — Les neuf-seizièmes indivis de partie du lot 145, quartier St-Louis, mesurant 22x44, soit 924 p. superficie ; maison Nos 1 à 9, ruelle devant rue Vitré, en arrière de la fabrique Eveleigh.

Vente au bureau du shérif le 21 janvier 1893 à 10 h. a. m.

NOS PRIX COURANTS

BOIS DE SERVICE

Pin.			
1 pouce strip shipping cull,	6 à 16 pieds,	le M.	\$12 00 13 00
1 1/2, 1 1/2 et 2 pces. do	do	do	12 00 13 00
1 pouce shipping cull sidings	do	do	15 00 18 00
1 1/2, 1 1/2 et 2 pces. do	do	do	15 00 18 00
1 pouce qualité marchande	do	do	20 00 30 00
1 1/2, 1 1/2 et 2 pces. do	do	do	25 00 35 00
1 pouce mill cull, strip, etc. No 2	do	do	7 50 9 00
1 1/2, 1 1/2 et 2 pces. do	do	do	7 50 9 00
1 pouce mill cull No 1	do	do	9 00 12 00
1 1/2 et 2 pces. do	do	do	9 00 12 00
3 pouces mill cull No 1	do	do	9 00 11 00
do do No 2	do	do	6 00 8 00
Epinette.			
1 pouce mill cull	5 à 9 pouces	do	9 00 10 00
1 1/2, 1 1/2 et 2 pces. do	do	do	10 00 11 00
3 pouces mill cull,	do	do	9 00 10 00
1 1/2, 1 1/2 et de pces. qualité march.	do	do	12 00 13 50
Pruche.			
2 et 3 pouces			9 00 10 00
Colombages en pin, 2 x 3, 3 x 3 et 3 x 4—aux chars			10 00 11 00
Lattes—1ère qualité			1 80 2 00
2e do			1 40 00 00
Bardeaux pin XXX	16 pouces	do	2 90 3 00
do XX	do	do	2 40 2 50
do X	do	do	1 50 00 00
do 1ère qualité	18 pouces	do	3 00 00 00
do 2è do	do	do	1 75 00 00
Bardeaux cèdre XXX	16 pouces	do	2 90 3 00
do XX	do	do	2 40 2 50
do X	do	do	1 50 00 00
Bardeaux pruche marchande	do	do	1 75 00 00
Charpente en pin.			
de 16 à 24 pieds—3 x 6 à 3 x 11		do	16 00 00 00
de 25 à 30 do do do		do	18 00 00 00
de 31 à 35 do do do		do	21 00 00 00
de 16 à 24 do 3 x 12 à 3 x 14		do	18 00 00 00
de 25 à 30 do do do		do	20 00 00 00
de 31 à 35 do do do		do	23 00 00 00
Bois carré—pin.			
de 16 à 24 pieds—de 5 à 11 pouces carré		do	17 00 00 00
de 25 à 30 do do do		do	19 00 00 00
de 31 à 35 do do do		do	21 00 00 00
de 16 à 24 do —de 13 à 14 pouces carré		do	19 00 00 00
de 25 à 30 do do do		do	21 00 00 00
de 31 à 35 do do do		do	23 00 00 00
Charpente en pruche.			
de 17 à 30 pieds jusqu'à 12 pouces		do	15 00 00 00
Charpente en épinette		do	16 00 18 00
do en épinette rouge		do	25 00 30 00

BOIS DURS

Acajou de 1 à 3 pouces	le pied	22 à 24c
Cèdre rouge 1/2 pouce	do	10 à 12c
Noyer noir 1 à 4 pouces	do	10 à 14c
Noyer noir 6 x 6, 7 x 7, 8 x 8	do	12 à 13c
Crisier 1 à 4 pouces	do	8 à 10c
Frêne 1 à 3 pouces	le M.	18 00 à 22 00
Merisier 1 à 4 pouces	do	20 00 à 25 00
do 5 x 8, 6 x 6, 7 x 7, 8 x 8	do	20 00 à 25 00
Erable 1 à 2 pouces	do	20 00 à 30 00
Orme 1 à 2 pouces	do	18 00 à 25 00
Noyer tendre 1 à 2 pouces	do	25 00 à 30 00
Cotonnier 1 à 4 pouces	do	40 00 à 45 00
Bois blanc 1 à 4 pouces	do	18 00 à 22 00
Chêne 1 à 2 pouces rouge	do	20 00 à 25 00
do do blanc	do	40 00 à 50 00
Plaquage (senteers):		
Uni	par 100 pieds	90 à 1 00
Français,	la feuille	15 à 25c
Américain,	do	15 à 18c
Erable piqué,	le pied	00 à 5c
Noyer noir ondulé,	do	00 à 5c
Acajou (mahogany)	do	8 à 10c

Geo. Bradshaw & Cie

Marchands de
Bois de Sciage et de Charpente
Bureaux, 41 rue du Bassin
(Près de l'Eglise Ste Anne)
Manufacture de Boîtes d'Emballage, Sciage
et Planage.
Bois durs et mous de toutes sortes, bruts
blanchis ou préparés, toujours en stock

THIBODEAU & BOURDON

No. 1203 Rue Ste-Catherine
Coin de la rue Papineau MONTREAL
Cout constamment en mains une quantité
considérable de

Bois de Sciage Sec

Qu'ils vendent à bas prix. Vente par char
et par pile avec légère avance.
Téléphone No 6099.

T. PREFONTAINE. H. BOURGOUIN.

T. PREFONTAINE & Cie

MARCHANDS DE
Bois de Sciage
BUREAU:
Coin des Rues Napoléon et Tracey
STE-CUNÉGONDE

Clos à Bois: le long du Canal Lachine,
des deux côtés

Tel. Boll 5141 MONTREAL

WILLIAM RIOPEL. ALPHONSE BOURDON

RIOPEL & BOURDON

(Successeurs de EUGENE MALO)

Marchands de Bois de Sciage

Coin des rues Vitro et des Allemands

Enarrière de Drill Shed MONTREAL

Chronique de Québec.

Québec, 11 Janvier, 1893.

Demain ouverture solennelle de la deuxième session de la huitième législature de la province de Québec. Ministres, conseillers législatifs, députés commencent à affluer en nombre; les hôtels regorgent d'étrangers, solliciteurs de places ou de faveurs ministérielles pour la plupart, journalistes, employés sessionnels, tous animés du désir de servir la province, et aussi naturellement, d'être rémunérés de leur zèle.

Pour ma part, je me propose de suivre les débats de la chambre au point de vue spéciale du commerce et de vous en rendre compte chaque semaine. Il va sans dire que les préoccupations de partis politiques seront absolument mises de côté. Un mouvement très accentué se fait pour obtenir des modifications à la loi des taxes, et, si je suis bien informé, notre bureau de commerce fera en ce sens un effort considérable. Je vous tiendrai au courant des résultats obtenus.

Les ouvriers sans ouvrage—ceux qu'un journal de cette ville s'obstine à qualifier du nom de *prolétaires* (dénomination fort peu flatteuse à mon sens)—semblent avoir manqué leur but, faute d'entente et par suite, je présume, des extravagances de certains meneurs moins habiles que bien intentionnés. Toutes démarches auprès des autorités municipales ont été sans effet pratique et semblent être vues d'un mauvais œil par le Conseil Central du Travail de Québec et de Lévis qui n'a pas été consulté dans l'affaire. Conséquence, grâce à cette agitation ratée, les ouvriers méritants et sans ressources se sont aliéné les sympathies du public et seront astreints, eux et leurs familles, à des privations nombreuses.

Et comme pour ajouter au malaise général, la température s'obstine à se tenir au froid intense, tandis que le prix du bois, des denrées alimentaires, de la viande continue à augmenter. Un commerçant de lard me disait hier que dans sa ligne on pouvait s'attendre à un état de chose désastreuses. "Quand on pense, ajoutait-il, qu'il faut détailler le lard actuellement de 10 à 12 centins la livre à de pauvres malheureux sans ouvrage, et que nous seront peut-être prochainement tenus de hausser les prix à 14 et 15 centins, cela crève le cœur."

Tout cela n'est pas gai sans doute, mais il serait inutile de cacher le mal qui existe: mieux vaut travailler à le guérir. Le gouvernement fédéral, qui a d'importants travaux à faire exécuter à Québec, tiendra peut-être compte de la détresse générale pour donner de l'ouvrage qui, tout en répondant aux besoins du service public, aidera la population de Québec. Les préjugés politiques doivent se taire en face du malheur, et les rancunes privées seraient guère de mise à l'heure qu'il est.

Le mouvement général des affai-

res est ce qu'il doit être à cette saison de l'année, c'est-à-dire très calme. Nous en avons pour quelques semaines ainsi à moins que l'un de ces quatre matins nous nous éveillons avec un pont de glace en face de la ville. C'est toujours une bonne aubaine pour tout le monde à cause des communications nombreuses qui s'établissent entre les deux rives du fleuve, et tout porte à croire que nous l'aurons bientôt.

EPICERIES

Sucres:	
Jaune.....	3 1/2 à 4c
Powdered.....	6c
Boite.....	6 1/2c
Cut Loaf.....	5 1/2c
Quart.....	5 1/2c
Boites.....	5 1/2c
Granulé.....	4 1/2c
1/2 quart.....	5 1/2c
7 lbs.....	5 1/2c
Extra ground 6c., Boite.....	6c
Sirups:	
Barbades Tonne.....	3 1/2 à 3 3/4
" Tierce.....	3 1/2 à 3 3/4
" Quart.....	4 1/2 à 4 3/4
Conserves:	
Homard.....	\$1.80 à 1.90
Saumon.....	1.55 à 1.60
Tomates.....	95 à 1.00
Ble d'Inde.....	1 00 à 1.10
Pois Canadiens.....	1.05 à 1.10
Sels:	
En magasin, gros.....	65 à 75c
Fin, demi sacs.....	40 à 45c
Gros sacs.....	1.45 à 1.50
Huile de Charbon.....	12 à 12 1/2
Alcalis:	
Soda à laver.....	1.00 à 1.05
" à pâte.....	2.00 à 2.60
Naustics cassés.....	3.60 à 3.75
Allumettes Dominion.....	2.75 à 3.00
Cartes.....	3.25
Levisiennes.....	2.90
Amendes terragones.....	15 à 16c p lb
" Triga.....	13 à 14c
Avelins, Céciles.....	9 à 10c
Turkish.....	8 à 8 1/2
Pommes:	
D'hiver.....	\$3.00 à 3.50
Russets, greenings et Baldwins.....	3.50
Fameuses.....	3.60 à 4.00
Oranges Messine.....	6.50 à 7.00
Baril.....	7.50 à 8.00
Floride.....	5.00
Jamaïque.....	7.00
Citrons.....	5.00 à 6.00
Poires.....	le quart 7.00
Pêches.....	1.50
Pommes évaporées.....	9 à 10c
Raisins:	
Bleu Can.....	6c
Rouge.....	10c
Vert.....	9c
Malaga.....	le quart 6.50 à 7.50
Ognons:	
Spanish.....	1.00 à 1.10
Canadian Red.....	2.50
Fromage.....	12 1/2 à 13c
Beurre frais.....	26 à 28c
" fromagerie.....	25c
" marchand.....	20 à 21c
Exportation.....	18 à 20c
Œufs frais.....	28c
" chaumés.....	18 à 21c
Dindes.....	la livre 9 à 10c
Oie.....	8 à 10c
Poulets.....	la livre 12c
Farines:	
Superfine.....	\$3.10 à 3.25
Fine.....	2.75 à 2.90
Extra.....	3.60 à 3.75
Patent.....	4.50 à 5.00
S. Roller.....	3.85 à 4.00
S. Baker.....	4.30 à 4.00
LARDS.	
Frais.....	9 à 10c
Mess dessossé.....	19.75
Mess.....	17.50
Saindoux.....	1.65 à 1.75
" en chaudière.....	9c
Grains:	
Avoine par 24 lbs.....	30 à 35c
Orge.....	55 à 60c
Fèves.....	1.60
Suif.....	6 1/2 à 7c
" en panne.....	3 1/2 à 4c

La Construction

Contrats donnés pendant la semaine terminée le 17 Décembre 1892.

Chez MM. PERRAULT & MESNART. Architectes.

Rue St. Jacques.—Bâtisse pour la Banque du Peuple. Maçonnerie, Prénovéau Turcot et Martineau.

Charpente et menuiserie, pas donné.
Couverture " "
Plomberie " "
Appareil de chauffage " "
Brique J. Brunet et fils.
Enduits par donné.
Peinture et vitrerie " "
Ouvrages en fer, Dominion Bridge Co.
Propriétaire, La Banque du Peuple.

Rue St-Laurent.— Monument National.
Enduits, J. F. Decary & fils.
Propriétaire, Société St-Jean-Bte.

NOTES.

M. John James Browne, architecte, que la maladie avait retenu chez depuis quelques semaines, est revenu à son bureau.

La banque Jacques Cartier a fait préparer des plans pour élever sa bâtisse de deux étages. Des soumissions seront demandées bientôt.

FRANÇOIS RIVEST,
ENTREPRENEUR-MENUISIER
4 Mitcheson Avenue.

DESJARDINS. F. E. PERRAULT
Desjardins & Perrault
Importateurs en Gros et en Détail de

FRUITS
Étrangers et Domestiques
142-143, Marché Bonsecours
MONTREAL
Ci-devant occupé par O. & E. art.
Toute commande promptement exécuté.
Tel. Bell 1742—Tel. Federal 75.

PICHAULT & CONTANT
PHARMACIENS et CHIMISTES
No 1475 Rue Notre-Dame, Montréal
Manufacturiers et Marchands en Gros
d'Essences culinaires, Huiles à cheveux, Parfumeries, Vernis à chaussures, Lessive en caisses, Caustique en canistres, Huile d'Olive en bouteilles, Huile de Castor, etc., etc.
Prix modérés et commandes exécutées avec diligence

A. DEMERS C. BRUNET
faisant aff. sous les noms de

DRAPEAU, SAVIGNAC & CIE
140 Grande Rue St-Laurent, Montreal
Ferblantiers, Plombiers, Couvresseurs
ET POSEURS D'APPAREILS DE CHAUFFAGE.
Assortiment très varié et complet d'Ustensiles de cuisine, Coutellerie, Lampes, Gazeliers, Brackets, Globes, etc., à des prix très modérés.

Ils se chargent de tout ouvrage, tel que Couvertures en Ardoise, en Ferblanc, en Tôle galvanisée, et toutes espèces de réparations à des prix très modérés.

Spécialité pour la pose et les réparations des Fournaises à l'eau chaude, à vapeur, haute et basse pression, des Fournaises à l'air chaud, et des Fournaises à l'eau chaude et à l'air chaud combinés.

L'ECONOMISTE FRANCAIS

Sommaire de la livraison du 24 décembre 1892.

PARTIE ECONOMIQUE

La spoliation des sociétés financières par les quarts au pouvoir sous prétexte de nécessités électorales ou politiques, p. 801.

Le marché du travail, p. 803.
Le mouvement économique et social au Canada, p. 804.

Le commerce extérieur de la France pendant les onze premiers mois de l'année 1892, p. 807.

Le commerce extérieur de l'Angleterre pendant les onze premiers mois de l'année 1892, p. 808.

La conférence monétaire de Bruxelles, p. 808.

Affaires municipales : les suites de l'abandon social ; la future police municipale ; nouveaux encouragements aux grèves ; le monopole des moyens de transport ; la réaction collectiviste et la chevalerie du travail, p. 810.

Les Caisses d'épargne en France, en 1890-1891, p. 812.

Revue économique, p. 811.
Nouvelles d'outre mer : Mexique, p. 814.

PARTIE COMMERCIALE

Revue générale, p. 814.—Sucres, p. 817.—Prix courant des métaux sur la Paris, p. 818.—Correspondances particulières : Lyons, Bordeaux, Marseilles, le Havre, p. 818.

REVUE IMMOBILIERE.

Adjudications et ventes amiables de terrains et de constructions à Paris et dans le département de la Seine, p. 819.

PARTIE FINANCIERE.

Banque de France.—Banque d'Angleterre.—Tableau général des valeurs.—Marché des capitaux disponibles.—Marché anglais et chemins de fer américains.—Rentes françaises.—Obligations municipales.—Obligations diverses : Crédit Foncier.—Actions de chemins de fer.—Chemins de fer espagnol.—Institutions de crédit.—Fonds étrangers ; Fonds Espagnols et Portugais.—Valeurs diverses : Compagnie Parisienne du Gaz, Suez.—Assurances.—Renseignements financiers : Recettes des omnibus de Paris et du canal de Suez.—Cours des changes.—Recettes hebdomadaires des chemins de fer, p. 819 à 829.

**ARRETEZ
CETTE TOUX CHRONIQUE!**

Car elle pourrait dégénérer en Phtisie Pulmonaire. Pour les Affections Bronchitiques, Phtisiques, Anémie et Maladies Similaires il n'y a que

**L'EMULSION
d'Huile de Foie de Morue de
SCOTT**

AUX HYPOPHOSPHITES
de Chaux et de Soude
QUI PUISSE OPERER UNE GUERISON.

Supérieure à toutes les autres émulsions en qualités régénératrices, son goût est très agréable.

L'EMULSION SCOTT
ne se vend qu'en flacons couleur saumon.
Se méfier des imitations. Prix, 50 cts. et \$1.00.

HORMISDAS GONTANT,
Contracteur Platrier.
475 1/2 Rue Lagauchetière, MONTREAL

EUSEBE PAQUETTE o:
ENTREPRENEUR-BRIQUETIER
261 LOGAN, Montréal.

LAMBERT & FILS, Constructeurs
—129-131—
Tel. 6443. 64 Rue Berri, Montréal

LEANDRE DEMERS
MENUISIER ET CHARPENTIER
56 Rue St-Dominique, Montréal.

LABRECQUE & MERCURE,
— ENTREPRENEURS-MENUISIER,
37 rue St-ANDRÉ, Montréal.
Tel. Bell 6328.

**COMPAGNIE DE CHEMIN DE FER
DU GRAND TRONC.**

Fêtes de Noel et du Jour de l'An!

DES BILLETS DE RETOUR entre toutes les stations de cette compagnie, à l'est de Dé-troit et Port Huron, seront émis AU TAUX D'UN SEUL PASSAGE DE PREMIERE CLASSE, les 24, 25 et 26 décembre, valides pour revenir le 27. Et aussi le 31 décembre et les 1er et 2 janvier, valides pour revenir le 3 janvier 1893.

UN PASSAGE ET UN TIERS DE PREMIERE CLASSE émis les 24, 25, 26 et 30 décembre, valide pour revenir le 3 janvier 1893.

Les Professeurs et les Etudiants,
Sur présentation d'un certificat en forme régulière partant du 9 au 31 décembre, se procureront des passages valides jusqu'au 31 janvier 1893.
Il y aura aussi passages réduits pour divers points sur d'autres chemins de fer canadiens. Pour les billets et toutes autres informations, s'adresser au No. 43 rue St-Jacques, ou à la station Bonaventure.

C. A. MARTIN & CIE.,
FABRICANTS DES
Téléphones Patentés de Martin,

POUR
BUREAUX, MAGASINS ET MANUFACTURES,
ANNONCIATEURS,

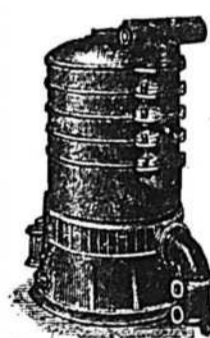
Cloches et autres Instruments Electriques de tout genre.
Manufacture et Bureau: 8 Rue St-Antoine - MONTREAL.

Tous nos instruments sont garantis de valeur égale à ceux des meilleures fabriques américaines et sont vendus à des prix aussi bas qu'il est possible d'atteindre avec une fabrication de première classe.

Sur demande nous fournirons des estimés et des Catalogues.

H. C. LETOURNEUX, prés. C. LETOURNEUX, vice-prés. J. LETOURNEUX, sec. tré
LETOURNEUX, FILS & CIE
MARCHANDS-FERRONNIERS
Nos. 261, 263 ET 265, RUE ST-PAUL
A l'enseigne de l'enclume, MONTREAL.

LA BOUILLOIRE A EAU CHAUDE "STAR"
POUR LE CHAUFFAGE DES EDIFICES ET RESIDENCES



Reconnue aujourd'hui comme étant supérieure à toutes autres.

VALLEYFIELD, 9 mai 1892.

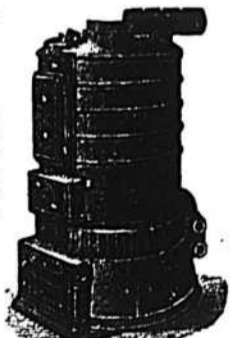
MM. E. A. MANNY & CIE.

Messieurs, — Je suis très heureux de constater que les fournaises "Star" installées dans l'église de Ste-Cécile, en novembre dernier, ont donné pleine et entière satisfaction. L'église a été mieux chauffée et nous avons dépensé quinze tonnes de charbon de moins que l'hiver précédent.

Votre obéissant serviteur,

J. O. ROUSSIN, Ptre, Curé.

Brevetée en Canada et aux Etats-Unis
MANUFACTUREE PAR



E. A. MANNY & CIE

590 Rue Craig, Montreal

Demandez nos catalogues, certificats, circulaires et listes de prix.

ROBIN & SADLER
MANUFACTURIERS DE
COURROIES EN CUIR
2518, 2520 et 2522 Rue Notre-Dame, MONTREAL.

THE EDWARD CAVANAGH CO
MANUFACTURIERS ET IMPORTATEURS.

Ferronneries, Poêles, Ustensiles de Ménage, Fournitures de Plombiers, Tuyaux en grès, etc., Peintures, Huiles, Vernis, Verres à Vitres, etc.

Huiles à lubrifier et à bruler. Composé "Sun" pour Bouilloires.
Charbon "Scranton" de la Delaware Lakawanna & Western R. R. Co'y

2547, 2549, 2551 & 2552 RUE NOTRE-DAME, MONTREAL.
Téléphone Bell No. 8025. Coin de la rue des Seigneurs

NOS PRIX COURANTS

Table listing various metal prices (Cuivre, Etain, Plomb, Zinc, Acier) and iron products (Siemens, Coltness, Calder, etc.) with prices in dollars and cents.

Table listing various construction materials including limes, tyles, iron pipes (Tuyaux), and other building supplies with prices.

Table listing prices for glass (VERRES A VITRES) in various sizes and quantities.

L. B. LAPIERRE MAGASIN DE CHAUSSURES NO. 60 Rue St-Dominique, Montréal. Advertisement for a shoe store.

W. & F. P. CURRIE & CIE. No. 100 Rue des Soeurs Grises MONTREAL. Advertisement for a hardware and building supply store.

OSCAR GAUDET AVOCAT 1572, NOTRE-DAME MONTREAL. Advertisement for a lawyer.

J. M. Marcotte COMPTABLE ET AUDITEUR LIQUIDATEUR DE FAILLITES. 58, Rue Saint-Jacques, MONTREAL.

Geo. H. Plourde AVOCAT 32 RUE ST-GABRIEL Bureau du soir, 313, Rue Richmond

Marbrerie Canadienne Granit et Marbre de différentes couleurs 36 Rue Windsor, - - Montréal

A. R. CINTRAT MARBRIER SCULPTEUR Monuments, Pierres Tumulaires et Devants de Cheminées en tous genres, Carrelage en Marbre et Mosaïque, Tables pour Plombiers, Meubliers, etc

Garand Terroux & Cie BANQUIERS ET COURTIERS No 3 Place d'Armes, Montréal. Effets de commerce achetés. Traités émis sur toutes les parties de l'Europe et de l'Amérique.

Banque Ville-Marie BUREAU PRINCIPAL, MONTREAL Capital souscrit \$500,000 DIRECTEURS: W. WEIR, pres., W. STRACHAN, vice-prés., O. FAUCHER, JOHN T. WILSON, GODF. WEIR

La Banque Jacques-Cartier Bureau principal, Montréal. CAPITAL PAYE \$500,000 RESERVE 175,000

Beauharnois, Drummondville, Fraserville, Hull, P. Q., Laurentides, Q., Plessisville, St Sauveur, Québec, St Hyacinthe, St Simon, Valleyfield, Victoriaville, Ste-Gunégonde, Mont., St Jean Baptiste, Rue Ontario, St Henri, Q. Agences: H. Dorion, J. E. Girouard, J. O. Leblanc, J. P. de Martigny, H. H. Ethier, Chèvrefeuille et Lacerte, N. Dion, A. Clément, D. Denis, L. de Martigny, A. Marchand, G. N. Ducharme, M. Bourret, A. Boyer, F. St Germain, Corresp. à Londres, Glyn, Mills, Currie & Co. do à Paris, Crédit Lyonnais. do à New York, Nat. Bank of Republic. do à Boston, The Merchants Nat. Bank do à Chicago, Bank of Montreal.

Banque d'Hochelaga Capital versé \$710,100 Réserve 200,000 F. X. St Charles, président. R. Bickerdike, vice-président. C. Chaput, J. D. Rolland, J. A. Vaillancourt Directeurs. M. J. A. Prendergast, gérant. C. A. Giroux, assistant-gérant. A. W. Blouin Inspecteur.

Bureau Principal MONTREAL Succursales: Trois-Rivières C. A. Sylvestre gérant. Joliette A. A. Laroque gérant. Sorel W. L. M. Desy gérant. Valleyfield S. Fortier gérant. Abattoirs de l'Est C. A. Gareau gérant. Vankleek Hill, Ont. H. N. Boire, gérant. Winnipeg C. A. Gareau gérant. Montréal, 1376 Ste-Catherine, O. Tessier, gérant. Département d'épargne, au bureau principal et aux succursales.

Correspondants: Londres, Ang., The Clydesdale Bank, Limited. Paris, France, Le Crédit Lyonnais. New York, National Park Bank, Importers and Traders Nat. Bank, Ladenburg, Thalmann & Co. Boston, Third National Bank, National Bank of Redemption. Collections dans tout le Canada aux taux les plus bas. Emet des crédits commerciaux et des lettres circulaires pour les voyageurs, payables dans toutes les parties du monde.

La Banque du Peuple FONDEE EN 1835. CAPITAL 1,200,000 RESERVE 480,000 JACQUES GRENIER, Ecr., président. J. S. BOUSQUET, Ecr., caissier. WM. RICHER, Ecr., assistant caissier. ARTHUR GAGNON, inspecteur.

SUCCURSALES: Québec, basse-ville, P. B. Dumoulin, gérant. St Roch, Nap. Lavoie, gérant. Trois-Rivières, P. E. Panneton, gérant. St Jean, Ph. Beaudoin, gérant. St Jérôme, J. A. Théberge, gérant. St Rémi, C. Bédard, gérant. Coaticook, J. B. Gendreau, gérant. Montréal, rue Ste Catherine, A. Fournier, gérant. Montréal Notre-Dame Ouest, H. St-Mars, gérant.

CORRESPONDANTS: Londres, Ang., M.M. Glyn, Mills, Currie & Co. do The Alliance Bank (limited). New York, The National Bank of the Republic. Boston, The National Revere Bank. Revue économique, page 621. A. E. POIRIER AVOCAT 35 Rue St-Jacques, Montréal Téléphone 9090 Résidence, 277 rue St-Hubert, phone 6318.

ARGENT A PRETER

en tout temps, sur propriété de cité de première classe. Intérêt peu élevé et conditions très faciles pour remboursement.

Sun Life Assurance Company OF CANADA

R. MACAULAY, Directeur-Gérant,
1766 rue Notre-Dame, Montréal.

Revenu.	Actif.	Assurance sur la vie en vigueur
920,174.57	2,885,571.44	19,436,961.84

Polices sans condition.

H. A. MILLER

Peintres de Maisons, d'Enseignes et de Rideaux

Tapissier et Décorateur, Doreur, Vitrier, Imitateur, Blanchisseur, etc.

1996 RUE STE-CATHERINE, MONTREAL

Résidence, 95 rue Jacques Cartier

Antoine, terrain mesurant 24x83, maison en bois et brique, No 113 rue Lusignan, vendu par Joseph Dubé à Euchariste Martin veuve A. A. Tremblay; prix \$3,500.

Rue de la Montagne, lots 1520-5 et 6, quartier St-Antoine, terrain mesurant 49x130.3, vacant, vendu par la succession Wm Laurie à Charles Ernest Gault; prix \$8,137.36 (\$1.27 1/2 le pied).

Rue de la Montagne, lot 1520 4, quartier St-Antoine, terrain mesurant 24 x 130.3, vacant, vendu par Mme Wm. H. Weir à Charles Ernest Gault; prix \$4,250.

Rue Prince Arthur, partie du lot 1822-8, quartier St-Antoine, terrain mesurant 47 x 54, deux maisons à deux logements, Nos 347 à 353, rue Prince Arthur, vendu par "The Land & Loan Co. à John M. M. Duff; prix \$12,000.

QUARTIER STE-ANNE

Rues Bourgeois et Leber, lots 171, 172, partie de 173 et 155 B et C, quartier Ste-Anne, terrains mesurant, les deux premiers 45 x 90 chacun; le 3e 4.6 x 90; le 4e 32 x 75 et le dernier 16 x 90, vacants, vendu par "The Montreal Loan & Mortgage Company" à Wm. G. Cruickshank; prix \$2,100.

Rue Richardson, lot 1003, quartier Ste-Anne, terrain mesurant 45 x 100, maison en bois et brique Nos. 127 et 129 rue Richardson, vendu par le Shérif de Montréal à "The Trust & Loan Co. of Canada"; prix \$1,000.

HOCHELAGA**QUARTIER ST-JEAN-BAPTISTE**

Rue Sanguinet, lots 15-1082 et 1083, quartier St-Jean-Baptiste, terrains mesurant 20x70 chacun, vacants, vendus par Alphonse David et au res à Félix Robert; prix \$950.

Rue St-Hippolyte, partie S. E. du lot 310, quartier St-Jean-Baptiste, terrain mesurant 20x75, maison en bois, No 360 rue St-Hippolyte, vendu par Joseph Claude à Joseph Albert Hogue; prix \$800.

QUARTIER ST-GABRIEL

Rue projetée, lots 3300-175 et 176, quartier St-Gabriel, terrains mesurant 23x90 chacun, vendu par James Loner-gau à Delphine Doucet, épouse de Pierre Lortie; prix \$530.

Rue Ste-Catherine coin Préfontaine, lot 76-2 et partie de 76.1, quartier Hochelaga, terrain mesurant 5,148 p. en superficie, vacant, vendu par Guillaume Ernest Roy et autres à William H. Hingston; prix \$2,574.

COTE ST-LOUIS

Rue St-Denis, lot 108-12, Côte St-Louis, terrain mesurant 40 x 75, vacant,

P. A. BEAUDOIN, L.L.B.**NOTAIRE**

ARGENT A PRETER sur hypothèque et propriétés achetées et vendues.

Téléphone 2421.

1er étage, Chambre 20 et 21. Bâtisse Impérial.

vendu par Elzéar Auger à Michel Le febvre & Cie; prix \$675 (rétrocession).

Rue des Carrières, lots 331-1 à 56, 274 à 285 et partie de la partie non-subdivisée de 331, Côte St-Louis, terrains vacants, vendus par R. A. Mainwaring à Pierre Alexandre Larivière; prix \$30,200.10.

ST-HENRI

Rue Delisle, lot 908, St-Henri, terrain mesurant 30x80, vacant, vendu par M. Nolan Delisle à Urgel Lauzon, prix \$720.

Rue Delinelle, lot 1705-73, St-Henri, terrain mesurant 24x73, vacant, vendu par The Sun Life Assurance Co. à Pierre Doré, prix \$210.

Rue St-Antoine, lot 385-82, St-Henri-terrain mesurant 25x100, vacant; vendu par Alexander Walker à Argenos Goyer, prix \$1,500.

Rue Prospect, lots 384-61 et 62 Côte St-Antoine terrain mesurant 27x120 chacun vacants, vendus par Wm. Thos. Woodell à James Henry Redfern, prix \$2,397.60 (37c. le pied).

A VENDRE

PAR

R. GOHIER & FILS

\$20,000 Rue St Antoine Ouest.—Deux magnifiques côtés de maison nouvellement construite, façade en pierre solide, 8 logements (flats) finis de 1ere classe. Conditions faciles.

\$1,000 Rue St Dominique en haut.—Maison en bois à trois logements, y compris une maison en arrière à un logement. Le tout rapportant 10 p. c. d'intérêt par année. Conditions faciles.

\$4,500 Rue Sanguinet près rue Roy.—Un cottage en brique nouvellement construit, à 2 logements, toit français, bain, w. c., et cuisine d'extension, grandeur, maison 24x36, terrain 24x72 avec ruelle. Termes faciles.

\$7,500 Rue Cherrier, près St-Hubert.—Une magnifique maison en pierre nouvellement construite, en pierre solide à 3 étages toit français, bain, w. c. dans chaque logement, 3 logements (flats) finis de 1ere classe. Conditions faciles.

\$10,000 Avenue Laval en face du carré St Louis.—Un magnifique cottage en pierre solide, nouvellement construit, à 3 étages, toit français, bain, w. c. cuisine d'extension, fournaise à eau chaude. Le tout est de 1ere classe. Conditions faciles.

\$10,000 Rue Coursol, coin Atwater.—Un magnifique bloc en bois et brique, à 3 étages, toit plat, bain, w. c. 9 logements très bien loués. Conditions faciles.

\$6,000 Rue St-Laurent près Avenue Du-luth.—1 maison en brique solide à 3 étages, bain, w. c., grandeur maison 24x40, y compris 1 grand terrain avec, 1 office, 5 remises à charbon, et bonne écurie à 5 places. Le tout en bon ordre, conditions faciles.

\$1,500 Rue Knox, quartier St Gabriel.—1 maison en bois et brique solage en pierre, à 2 logements loués \$144 par année. Conditions faciles.

\$8,500 Rue Davidson 1 bloc en bois et brique, solage en pierre, toit français, 3 étages, 12 logements, très bien loués. Conditions libérales.

\$3,300 Chemin Papineau, coin Mont-Royal.—1 maison en bois et brique, toit plat, 2 étages, 2 logements, terrain en superficie 10,300 pieds, \$500.00 comptant, balance à 6 p. c. d'intérêt par année.

Argent à prêter, \$52,000, à prêter sur propriétés, première hypothèques aux taux les plus bas.

AVIS.—Ceux qui veulent acheter ou vendre des propriétés recevront une attention spéciale en s'adressant aux soussignés.

R. GOHIER & FILS

Agents d'Immeubles et Evaluateurs

No. 4 Rue St-Laurent

Tel. Bell 7067.

Chambre No. 1 et 2

Propriétés à Vendre**A Vente Privée**

Par J. Cradock Simpson & Cie

RUE ST-URBAIN

Une grande maison en brique solide avec cuisine en allonge, en bon état, à cinq mètres du bureau de poste. Prix \$4,200.

RUE CADIEUX

Cottage confortable en brique, 9 chambres, en bon état, murs peints à l'huile, manteau de cheminées en marbre, tuyaux à gaz partout. Prix \$2,100 seulement.

RUE DE SALABERRY

Près de la rue Craig, bâtisse en brique solide de 119x89 pouvant servir à tous usages qui demandent une bâtisse solide et vaste.

AVENUE DU COLLEGE MCGILL

Un lot de façade de choix comprenant en tout 235 pieds de façade sur l'Avenue du Collège McGill, avec une profondeur de 100 pieds bornée par une ruelle. Trois maisons, dont celle du coin de la rue Burnside, avec les deux belles maisons à façade en pierre Nos. 52 et 54 Avenue du Collège McGill. C'est une magnifique occasion qui s'offre de réorganiser une magnifique propriété centrale pour résidences à un prix très modéré. Pour détails, s'adresser au bureau.

RUE NOTRE-DAME

Un terrain de 22,000 pieds, avec 154 pieds de front sur la rue Notre-Dame, presque face de la rue Moreau et une profondeur d'environ 150 pieds jusqu'à la ligne des quais. Il y a une bonne maison en pierre à 2 étages bien construite, avec appareil de chauffage à l'eau chaude et bonnes dépendances sur le coin nord-est de la propriété. Le terrain vacant sera vendu à part si on le désire.

RUE ONTARIO

Un bloc de trois maisons, contenant six logements, près de la rue Bleury; donnant un loyer annuel de \$1,400. Excellent placement, les maisons se louent toujours bien à une bonne classe de locataires.

AVENUE DU PARC

Audessus de la rue Milton, un bloc bien situé de maisons à façade en pierre, en bon état, donnant un bon revenu. Prix \$5,750 chacune.

RUE PANET

Un lot de 80x80 pieds, à 75 pieds de la rue Craig, avec une bâtisse en brique solide à 2 étages et trois allées en brique solide pouvant servir à une institution ou une manufacture.

RUE RACHEL

Un block de logements à façade en pierre, contenant 6 logements, faisant face au parc Logan. Eau froide et eau chaude à tous les étages; gaz, etc., hangars et écuries

RUE ST-DENIS

Maison à deux côtés de 25x40 sur un lot de 30 pieds sur la meilleure partie de la rue; en bon état et bien louée. Prix \$7,000.

RUE ST-HIPPOLYTE

Petite propriété lambrissée en brique sur fondation en pierre; en bon ordre et bien louée. Prix \$2,000.

RUE ST-LAURENT

Block de bâtisses sur un lot de 71x84 avec l'usage d'un passage jusqu'à la rue St Dominique; comprenant un magasin en brique avec logement audessus, deux côtés de maisons en brique et une maison en bois loyer annuel dépassant \$900 doit sûrement augmenter de valeur.

RUE CHAUSSÉE

Un terrain de 40x100. Prix \$500 seulement.

J. CRADOCK SIMPSON & CIE

Agent d'Immeubles et
Encanteurs d'Immeubles
181 rue St. Jacques.

PROPRIETES A VENDRE

PAR

E. R. GAREAU

\$2,700 A vendre, rue Berri.—Maison neuve à deux étages, contenant deux logements de 6 appartements avec bain et w. c. tuyaux à gaz, grandeur de la bâtisse 20x38 avec allonge de 25 pieds à deux étages, fondation en pierre. Condition \$700 comptant balance à 6 p. c.

\$6,500 A vendre, rue Lagachetiere pres de la rue St-Hubert.—Maison contenant trois logements, bain, w. c. tuyaux à gaz, grandeur de la bâtisse 24x65 à trois étages grandeur du terrain 24x92 avec ruelle.

\$15,000 A vendre, rue St-Hubert.—Maison en pierre, contenant plusieurs logements. Loyer \$146, grandeur du terrain 50x123 avec ruelle.

\$2,900 A vendre, rue Workman.—Maison à trois étages, comble français, contenant trois logements de 4 5 et 6 appartements chacun, fondation en pierre, grandeur du terrain 32x74 avec ruelle. Conditions \$1000 comptant balance dans trois ans à 6 p. c.

\$3,500 A vendre, rue Laval.—Maison neuve à trois étages, contenant six logements, et w. c. grandeur de la bâtisse 40x32, grandeur du terrain 40x70 avec ruelle. Loyer \$420 par année. Conditions faciles.

\$7,000 A vendre, rue Notre-Dame Ouest.—Magasin avec quatre logements, grandeur du terrain 22x120 avec ruelle loyer \$6 0. Conditions faciles.

\$4,000 A vendre, rue Cherrier.—Cottage en pierre, à trois étages, grandeur 20x38, avec allonge, grandeur du terrain 20x100 avec ruelle. Conditions \$1000 comptant balance dans trois ans, intérêt à 6 p. c.

\$6,200 A vendre, rue Ontario.—Bloc trois étages, contenant neuf logements et w. c. bonne fondation en pierre, grandeur de la bâtisse 70x32, grandeur du terrain 70x10, avec ruelle.

\$2,500 A vendre, rue Vinot, St-Cunegonde.—Un terrain faisant le coin de deux rues, grandeur 55x65 avec maison en brique solide, contenant deux logements. Conditions \$1000 comptant balance à 6 p. c.

90c A vendre, rue Chatham près de la rue St-Antoine.—Lot vacant mesurant 50x130 avec écurie construit au fond du terrain, mesurant 50x30 à deux étages contenant 16 places, fondation en pierre. Condition faciles.

\$2,900 A vendre, rue Lamontagne.—Maison en brique à trois étages avec comble français, contenant deux logements, fondation en pierre, grandeur du terrain 26x34. Conditions \$1000 comptant balance à 6 p. c.

\$5,900 A vendre.—Maison neuve en brique, contenant cinq logements, bain, w. c. tuyaux à gaz. Loyer \$720. Conditions \$1400 comptant balance à 6 p. c.

\$3,500 A vendre rue Ontario.—Maison en brique à quatre étages avec comble français, contenant deux logements, bain, w. c. tuyaux à gaz, grandeur du terrain 22x100 avec ruelle. Conditions faciles.

\$8,000 A vendre, rue St-Hubert.—Trois belle résidence en pierre, contenant 11 appartements chauffés à eau chaude, grandeur de la bâtisse 27x38, grandeur du terrain 27x154.

50c. A vendre, rue St-Denis.—Trois lots vacant mesurant 22x100 avec ruelle. Prix 50c. du pied.

S'adresser à

E. R. GAREAU,

1586 1/2 RUE NOTRE-DAME

Vis à-vis le Palais de Justice.

Heures de Bureaux, de 9 à 12 a.m.

AVIS de FAILLITE

DANS L'AFFAIRE DE

FELIX L. GONNEVILLE

marchand de chaussures, de St. Hyacinthe, P. Q.

Les soussignés vendront par encan public en trois lots séparés, à tant dans la piastre, à tous les salles d'encan, No. 35 rue St-Jacques, Montréal.

Vendredi, le 13 janvier 1903.

à 11 heures a. m., tout l'actif de la dite faillite savoir:

10—Stock de chaussures. \$ 1720.00
20—Fixtures et outillages et machines. 450.00
30—Dettes de livres suivant la liste. 80.00

\$2470.00

Chaque lot sera vendu séparément. Le magasin No. 80 rue Cadetes, St. Hyacinthe, sera ouvert jeudi le 13 janvier courant pour l'inspection du stock.

Pour autres informations, s'adresser à

CHARLES DESMARTEAU

Comptable
No. 1598 rue Notre-Dame
Montréal.

MARCOTTE & FRERES,
Encanteurs. 234 1/2

EXTENSION

— DES RUES —

ST-LAURENT et St-Charles Bormmée.

BUREAUX :

No 116 rue St-Jacques

Vis-à-vis le Bureau de Poste

MONTREAL.

J'ai le plaisir d'annoncer aux acheteurs sur l'extension des rues St-Laurent et St-Charles Bormmée que j'occupe à présent des bureaux plus confortables et plus accessibles à l'adresse ci-dessus, où dorénavant seront transigées toutes les affaires ayant rapport à l'Extension des rues St-Laurent et St-Charles-Bormmée.

FRED R. ALLEY.

A VENDRE

- \$4,500 Un magasin avec logement au-dessus, sur la rue St-Laurent. Conditions faciles.
- \$10,000 Sur la rue Cadieux, près de la rue Ontario, un magnifique pâté de maisons en brique, donnant un revenu de \$1,116 par an.
- \$8,500 Sur le carré St-Louis, une magnifique maison en pierre à deux logements, louée \$650.
- \$5,200 Une maison en bois et brique sur la rue St-Dominique, louée \$386.
- \$9,500 Deux beaux cottages sur la rue Laval. En pierre, comprenant quatorze pièces chacun avec fournaise à eau chaude.
- \$12,500 Sur la rue St-Dominique, un pâté de maison en brique, loué \$1,200, termes faciles.
- \$6,500 Une belle maison en pierre de taille sur la rue St-Antoine, à un seul logement.
- \$3,100 Une maison à deux logements en bois et brique sur la rue Roy, louée \$300.
- \$5,200 Au coin de l'Avenue des Pins et Cadieux, une maison en brique à trois étages, louée \$450.
- \$9,300 Sur la rue Mignonne, un beau bloc de maisons en brique, loué \$966. Conditions faciles.

Sur la rue Sherbrooke, plusieurs beaux lots vacants, à des prix réduits.

\$3,300 Sur la rue Beaudry, une bonne maison en brique, terrain de 42 pds par 75 pds de profondeur avec des bonnes écuries.

Sur la rue St-Hubert, nous avons plusieurs belles maisons à un seul et deux logements, à des conditions les plus faciles.

\$5,300 Sur la rue Mignonne, une magnifique maison à deux logements, près de la rue St-Hubert.

\$7,000 Deux belles maisons sur la rue St-André, en bois et brique, louées \$684. Conditions faciles.

\$8,500 Sur la rue St-George, deux bonnes maisons en bois et brique, louées \$760.

\$7,500 Sur la rue du Parc, deux beaux cottages en pierre avec toutes les améliorations modernes. Termes faciles.

\$15,000 A quelques milles de St-Scholastique, un magnifique moulin à farine, et un moulin à scier le bois et à emboutever, nous échangerons pour des propriétés de ville.

\$12,000 Sur la rue Quesnel, un beau bloc en bois et brique, donnant un revenu de onze par cent.

\$15,000 Dans une petite ville des townships de l'Etat, un magnifique aqueduc donnant un revenu de \$2,600 par an.

\$10,000 Sur la rue Coursol et Atwater, un beau bloc de maisons en bois et brique, loué \$1080. Conditions faciles.

Nous avons encore un grand nombre de propriétés dans presque toutes les différentes parties de la ville, et un grand nombre de lots vacants à des prix très bas.

Argent à prêter à 5 et 6 p. c.

GUIMOND & BROSSAU

Agents d'Immeubles et Evalueurs et Agents pour la Kootnoy Mining Investment Co.

1562 Rue Notre-Dame.

Marble and Granite Works

Côte-des-Neiges, Montréal.

J. & P. BRUNET

Importateurs et Manufacturiers de Monuments, Tombes, Charniers, Poteaux, Copings et toutes sortes d'Ouvrages de Cimetières

Réparations en tous genres à des prix très modérés.

Résidence : J. BRUNET Côte-des-Neiges
Téléphone 4666.

MACHINE A MOUDRE DE VESSOT



se vend à bien bon marché. Nos grosses moulins pour les moulins, moudent de 20 à 50 minots à l'heure et aussi fin que désiré; n'employant qu'environ la moitié du pouvoir que requièrent les meules en pierres. Environ 600 sont en usage dans le Canada.

1er prix à l'Exp. Provinciale, Montréal, 1884a Hamilton, 1885. Diplômes à Sherbrooke, 1885, 1891, 1892, et Ottawa, 1891. Nous attirons l'attention des cultivateurs et des meuniers sur nos machines à moudre améliorées. "Le Petit Champion" est adapté surtout à être mu par pouvoir à chevaux, et

J. L. DUHAMEL

Marchand-Tailleur

1680 rue Ste-Catherine

3e porte de la rue St-Denis, Montréal.

Assortiment complet

— DR —

Tweeds Français, Anglais, Ecossais, Etc., Etc.

à très bas prix.

Bilodeau & Renaud

COMPTABLES, AUDITEURS ET COMMISSAIRES

No 15, rue ST-JACQUES

SPÉCIALITÉ :

Règlement des Affaires de Faillites

Téléphone 2003

Le petit professeur de l'Art d'annoncer

PRINTERS' INK

Journal hebdomadaire pour les annonceurs.

Sera envoyé à toute adresse

Depuis l'adate de l'ordre jusqu'au 1er janvier 1894.

pour

UNE PIASTRE

Après le 31 décembre 1892 le prix de l'abonnement sera haussé à \$2,00 par année.

ADRESSEZ

(avec une piastre incluse)

PRINTERS' INK

10 Spruce St., - New-York.

Pour cinq piastres un exemplaire du American Newspaper Directory pour l'année courante (1 500 pages) sera expédié franc de port, à tout ordre et l'achat du livre donne droit à un abonnement payé à Printers' Ink pour un an.

Scientific American Agency for



CAVEATS, TRADE MARKS, DESIGN PATENTS, COPYRIGHTS, etc.

For information and free Handbook write to MUNN & CO., 361 BROADWAY, NEW YORK. Oldest bureau for securing patents in America. Every patent taken out by us is brought before the public by a notice given free of charge in the

Scientific American

Largest circulation of any scientific paper in the world. Splendidly illustrated. No intelligent man should be without it. Weekly \$3.00 a year; \$1.50 six months. Address MUNN & CO., PUBLISHERS, 361 Broadway, New York.

AUX MARCHANDS DE GROS.

Premières maisons de vins et liqueurs France, demandent représentantse du Canada. S'adresser par lettres

L. A. C., B. P. Boite 958 a

F. VALENTINE

Comptable et Liquidateur de Faillites TROIS - RIVIERES.

Renseignements commerciaux donnés confidentiellement sur demande.

ANNONCEZ

— : DANS : —

LE



Prix Courant

— : POUR : —

ACHETER

— OU —

VENDRE

— DES —

PROPRIÉTÉS

L. ROBITAILLE, Chimiste

En vente partout à 50 cts et \$1.00

Le grand remède français

DR NEY

Baume Catarrhal

GUÉRIS PAR LE

(Pleur du Nez) etc.

(ORYZA) RHUME DE CER-
VEAU) OZÈNE, PUNAISIE

CATARRE NASAL,

Remoignage du B^{ve} F. J. E. Poltier
M. L. ROBITAILLE, Pharmacien
Montréal, 14 Avril 1891.

Louis Lapivé, Jr.

COURTIER GENERAL ET AGENT DE MANUFACTURES

Seul Représentant au Canada de la Savonnerie Continentale de Paris, Paris

ET DE

ODORLESS DESINFECTANT CO., NEW-YORK

MANUFACTURIERS DU CÉLÈBRE

"King of Germ Killers"

508 RUE ST. PAUL, MONTREAL.

DEMANDEZ DES CATALOGUES.

L'EQUITABLE, *des Etats-Unis,* Compagnie d'assurance sur la Vie.

— x 1er Janvier 1892 x —

ACTIF	\$136,198,518 58
PASSIF — Y compris la Réserve sur toutes polices en vigueur (calculée à 4 p.c.) et la Réserve spéciale (pour l'établissement d'une évaluation à 3 p.c.) de \$1,500,000	109,905,537 82
Excédant total non distribué	\$ 26,292,980 58
Reve	\$ 39,054,943 85
Neuvelles polices souscrites en 1891	\$233,118,331.00
Assurances en cours	\$304,894,557.00

La POLICE TONTINE LIBRE (la dernière forme d'assurance de la société) ne contient aucune restriction au sujet de la résidence, des voyages, de l'occupation au bout d'un an. Incontestable après un an, et non-confiscable après trois ans. Les réclamations sont payées immédiatement sur réception de preuves satisfaisantes du décès.

SEARAGENT P. STEARNS, Gérant g'n'l pour le Canada. P. H. LAFERRIERE, Inspecteur.

LION BRAND



REGISTERED TRADE MARK

CONFITURES, GELEES et MARMELADES FRUITS DE GARANTIES FRUITS et SUCRE

Pour MÉNAGES et pour le COMMERCE

SÉCIALEMENT préparées pour l'usage des Pâtisseries, Boulangers, Confiseurs, etc.; pour Ménages, Pensions, Hôtels, Clubs, Lycées Couvents, Hôpitaux, etc., etc.

PRIX SPÉCIAUX pour commandes excédant 1 tonne (2,000 lbs.)

Aussi—VINAIGRES PURS, garantis sans addition d'acide. Conserves au vinaigre, etc.

La plus grande usine du genre dans la Puissance,
MICHEL LEFEBVRE & Co.,
NÉGOCIANTS-INDUSTRIELS
MONTREAL.

Agence Commerciale, Union du Crédit.
A. BERTIN & CIE.

COLLECTION de factures, mémoires, comptes notes, billets, etc., etc., sous commission de 2 à 5 pour cent net pour tous frais. (Conditions spéciales pour le commerce de gros.)

AVANCES de 30 à 50 pour cent sur le montant des bordereaux remis en collection.

ESCOMPTE au taux légal, de tout effet de commerce ou billet promissoire, sous solvables signatures.

PRETS sur marchandises, valeurs, immeubles, titres, etc.

ACHAT de marchandises en solde, créances, vieux stock, etc., etc.

VENTE ET ACHAT de fonds de commerce.

REPRESENTATION commerciale et d'affaire.

GERANCE d'immeubles et de succession

RENSEIGNEMENTS commerciaux.

DEPOTS—3 p % l'an d'intérêt bonnes garanties sont offertes pour les dépôts d'argent qui sont disponibles à demande; et 8 à 10 p. % pour dépôts à long termes fixés.

TRADUCTION. — Service spécial pour la traduction anglaise et française de tous documents judiciaires ou autres, annonces, réclames, correspondances, etc.

CONTENTIEUX.— Affaires litigieuses, poursuites ou défenses devant les cours de la province à des conditions avantageuses.

L'Agence se charge: de règlement, et vérification de compte, liquidation de société, de faille, de succession; convention de créanciers en vue d'arrangement; correspondance, démarrage, rédaction d'actes sous seing privé, travaux d'écriture et de comptabilité à prix raisonnables. Téléphone 7248
441 La Gauchetière, Montréal

T. FRENETTE

MANUFACTURIER

COFFRES-FORTS
PORTES de VOUTES

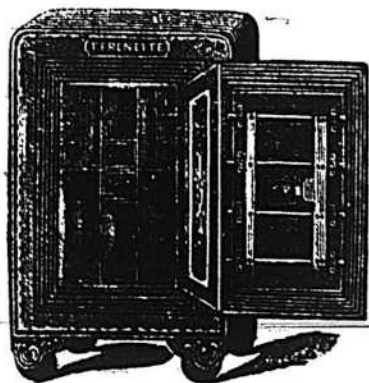
Fournaises pour plâtriers, Grillage et Serrurier.

372—RUE CRAIG—372

MONTREAL

Entre les rues Sanguinet et St-Denis

Ouvrages en fer et Réparations faites avec soin et à Prix Modérés.



"LA ROYALE"
D'ANGLETERRE

BUREAU PRINCIPAL, AU CANADA - - - - - MONTREAL

CAPITAL - - - - - \$ 10,000,000
VERSEMENTS - - - - - \$29,000,000

Montant placé au Canada pour la protection des porteurs de police, principalement au fonds du gouvernement, \$800,000. Responsabilité des actionnaires illimitée.
LA ROYALE a le plus grand surplus d'actif au-dessus du passif de toutes les Compagnies d'Assurance contre l'Incendie du monde.

WILLIAM TATLEY, Agent principal et Gérant résident.
E. HURTUBISE et A. ST-CYR, Agents principaux du Départ. français, Montréal.

"LA CANADIENNE"

COMPAGNIE D'ASSURANCE SUR LA VIE

Bureau Principal: 114 rue St-Jacques, Montreal
EN FACE DU BUREAU DE POSTE.

Président: Hon. J. G. LAVIOLETTE M. C. L.; vice président: F. X. MOISAN.
Secrétaire et Gérant: P. GARON.

DEMANDE DES AGENTS ET PERCEPTEURS

Pour la cité et les environs.

On exigera de bonnes références et un cautionnement ou dépôt

S'adresser à

H. H. DECELLES, Surintendant,

262 RUE ST-ANDRÉ,

N. B.—En faisant votre demande, mentionnez "Le Prix Courant."

ou au bureau principal susdit.

DES CARTES-AFFICHES

Bien placées, aident à la vente des Marchandises.

Tout Marchand peut obtenir

Les Cartes-Affiches du JOHNSTON'S FLUID BEEF

EN S'ADRESSANT À

The Johnston's Fluid Beef Company,

MONTREAL.

MAISON

Laurent, Laforce & Bourdeau

(FONDEE EN 1860)

No. 1637 RUE NOTRE-DAME

Téléphone Bell, 1297

MONTREAL

SEULS IMPORTATEURS DES CELEBRES PIANOS



HARDMAN, de New-York.

MARSHALL & WENDELL,
d'Albany, N.-Y.

IVERS & POND, de Boston.

ET DES MEILLEURS

Pianos et Orgues

FABRIQUÉS AU CANADA.

Cette maison, si avantageusement connue par l'excellence des Instrument qu'elle offre en vente, et par la satisfaction générale qu'elle a toujours donnée pendant plus de trente années d'existence, mérite à juste titre la confiance admises dont elle a toujours joui.

RÉPARATIONS ET DÉTACHÉS à des conditions très acceptables, et tout l'emploi d'UN D'OCCASION