

# Saviez-vous...

Combien vos actifs actuels pourraient vous générer de revenu annuel tout au long de votre retraite ?

Pour une 2<sup>e</sup> opinion ou une planification financière et fiscale complète, sans frais, contactez-nous !

103, rue Georges (secteur Buckingham) | 819 281-8263

Normand Fairfield [equipetremblay.com](mailto:equipetremblay.com) Danny Tremblay [danny.tremblay@igppp.ca](mailto:danny.tremblay@igppp.ca)

P001217-1

## INSPECTION EN BÂTIMENT

Vous pensez vendre ou acheter, identifiez les points importants afin de prendre une décision éclairée.

**Maisons neuves ou usagées, inspectez!**

[inspectionsbedard.com](http://inspectionsbedard.com)  
Inspection Claude Bédard  
819 981-0504



P001498-1

Mercredi 31 août 2022 • N° 180 •



JOURNAL LES



# Vous cherchez un emploi?

Pages 3 et 21

UN PLAINTÉ AU CSSCV RELANCE LA QUESTION DES AGRANDISSEMENTS DES ÉCOLES SUR LE TERRITOIRE - PAGE 2

UNE MESSE COMMÉMORATIVE EN HOMMAGE À GUY LAFLEUR À L'ÉGLISE DE THURSO - PAGE 19



**Un dîner bonheur pour les résidents du CHSLD de la Petite-Nation**  
PAGE 4

**Les Mignardises Glacées**  
MAINTENANT OUVERT du mercredi au dimanche  
285-A, rue Henri-Bourassa, Papineauville

VOTRE CHOIX #1  
**RE/MAX**  
RE/MAX VISION  
Agence immobilière

819 428-4000  
[lapetite-nation.ca](http://lapetite-nation.ca)  
[remaxavendu@gmail.com](mailto:remaxavendu@gmail.com)



Pour une transaction en toute **Tranquillité**

reneignez-vous

**Simon Lacasse**  
Courtier immobilier agréé

**L'ÉQUIPE SIMON LACASSE**



**Michel Modery**  
Courtier immobilier résidentiel

**Robert Lacasse**  
Courtier immobilier

**Sabrina Grisé**  
Courtier immobilier résidentiel

**PENDANT QUE...**



**ON S'OCCUPE DE TOUT**

P001277-13



Vos pharmaciens de famille!

E. Carbonneau, M. Milot et D. Savoie  
Pharmaciens propriétaires

[uniprix.com](http://uniprix.com)

**BONNE NOUVELLE DE LA SEMAINE!**

En savoir plus sur nos spéciaux

[uniprix.com/fr/circulaire](http://uniprix.com/fr/circulaire)

Détails en magasin. Articles et produits en promotions sont à titre d'informations seulement.



P001281-1

**620, Ave Buckingham | 819 986-6000**

**156, rue Galipeau, Thurso | 819 985-2252**

# Un Riponais du préscolaire, demeurant en zone urbaine, est délocalisé à 14 km dans une autre école

Le transfert involontaire d'un Riponais scolarisé dans un autre village relance le dossier des agrandissements d'écoles refusées jusqu'à présent par le Gouvernement. Crédit photo : Shutterstock.



**ISABELLE**

**Yde**

Rédactrice en chef

isabelle.yde@journalles2vallees.ca

Les parents d'un Riponais de 5 ans adressent une plainte au Centre de services scolaire au Cœur-des-Vallées qui a décidé de le délocaliser vers l'école primaire de Saint-André-Avellin, à 14 km de leur domicile.

Le père, Valentin Stanciu, ne comprend pas cette décision de transfert involontaire d'autant que la petite famille demeure à 850 mètres de l'école Cœur-de-Marie, à Ripon.

« Mon enfant en maternelle va aller dans une école qu'il n'a jamais vue. Il ne connaît personne là-bas, s'inquiète-t-il. Pour eux autres [le CSSCV], c'est correct. Pour nous, ils ne font pas leur job. »

La réponse du CSSCV stipule qu'ils ont suivi le processus en place. Mais Valentin Stanciu ne comprend pas la logique de cette décision.

« Il y a du monde, ils sont à 14 km de Ripon, ils vont à notre école. Nous, on va à Saint-André-Avellin alors qu'on est à 850 mètres de l'école. On peut y aller à pied, mais non, il faut aller à Saint-André-Avellin. »

Le maire de Ripon, Luc Desjardins, appuie la démarche des parents de déposer une plainte au centre de services scolaire. Il n'accepte pas non plus cette décision du CSSCV qui selon lui a un impact sur la rétention de la population en région.

« Ça fait quelques années qu'on demande un agrandissement d'école, rappelle-t-il. Ça a été refusé jusqu'à maintenant par le Gouvernement. »

Je n'accepte pas qu'on envoie un enfant qui commence sa scolarité, qui se fait des amis, dans une autre municipalité. On les habitue déjà à quitter leur village natal. Quand on commence à cet âge-là, à les envoyer ailleurs, comment les retenir après ça dans nos régions? »

## LA CAPACITÉ DES ÉCOLES AU CŒUR DU PROBLÈME

Le maire est prêt à regarder dans la

municipalité si l'on peut aider à trouver des solutions d'autant que le village accueille plus de familles. Pour lui, le problème n'est pas près de se résorber.

« Le centre de la petite enfance de Ripon est rempli au maximum de sa capacité et a un projet de 32 places de plus, poursuit-il. Les projections du CSSCV parlent de 139 places pour les trois prochaines années, mais il y a autour de 154 ou 157 inscriptions pour l'école de Ripon. On a un problème. »

De son côté, le secrétaire général du CSSCV, Jasmin Bellavance, n'a pas voulu commenter le cas de plainte, cependant, il explique les principes généraux du processus de décision d'un cas de transfert involontaire imposé par le CSSCV.

« Quand on a trop d'élèves dans une école ou dans un niveau, on doit malheureusement procéder à des transferts involontaires, souligne-t-il. Depuis plusieurs années, nous formulons plusieurs demandes d'agrandissement d'écoles. Implicitement, c'est que nos écoles débordent. »

## UNE GESTION UNIFORME DES TRANSFERTS INVOLONTAIRES

Le nombre des transferts involontaires a augmenté au cours des dernières années. Le gestionnaire en compte une trentaine pour la rentrée scolaire 2022. Dans ces circonstances, le CSSCV détermine d'abord dans quelle école, il est possible de les accueillir. Pour ce faire, l'organisme suit plusieurs étapes qui s'appliquent à toutes les écoles du territoire.

La première étape consiste à solliciter des parents qui seraient volontaires de changer d'école compte tenu du trop-plein dans le niveau.

Si ce n'est pas concluant, la seconde étape

concerne les élèves qui ne vivent pas sur le territoire de l'école. S'il n'y a pas de choix d'école dans le niveau concerné, l'analyse se porte sur les élèves transportés.

« Là, le critère identifie quel élève qui a droit au transport, est le plus près de l'école d'accueil, ajoute Jasmin Bellavance. Une fois que tous les élèves transportés sont transférés dans une autre école, l'étape suivante est de prendre les élèves marcheurs. »

Le gestionnaire du CSSCV convient que la situation peut changer entre le mois de juin et le mois de septembre, avec les déménagements et les mouvements de population. Au cours des deux dernières, 250 élèves par rentrée scolaire se sont ajoutés sur l'ensemble du territoire qui compte près de 6900 élèves.

« Cette situation est malheureuse, mais elle fait partie de la gestion de la croissance, poursuit-il. 500 élèves de plus en deux ans, avec pas nécessairement d'agrandissement et des modulaires en attendant, ça génère des dépassements, des transferts involontaires et ultimement, de l'insatisfaction chez certains parents. »

## UN PARC IMMOBILIER EN ÉDUCATION SURPEUPLÉ

Interpellé sur la question par courriel, le cabinet du député de Papineau, Mathieu Lacombe, souligne que des investissements importants pour ajouter des espaces, remplacer des bâtiments et rénover des écoles partout au Québec, notamment en Outaouais.

« On est conscient des enjeux vécus par des familles du milieu, peut-on lire dans la réponse. Il faut rappeler que nous avons hérité des libéraux d'un parc immobilier en éducation surpeuplé et en bien mauvais état. Ça ne se règle pas en claquant des doigts. »



### Club de l'Amitié FADOQ de Plaisance

Pour l'ouverture de sa saison, le Club tiendra son souper le jeudi 8 septembre à 17 h 30. Des prix de présence seront tirés à cette occasion. Pour information et inscription : Fernande Dionne au 819 328-7913.

JOURNAL  
LES

**2 Vallées.ca**  
Petite-Nation et Lièvre

journalles2vallees.ca

**Propriétaires**  
Isabelle Millette  
Yan Proulx

**Journaliste**  
Andréanne Desforges  
Charlotte Leblanc-Haentjens

**Conseillère publicitaire**  
Sophie Carrière

**Adjointe aux ventes**  
Nadine Martin

**Chroniqueurs**  
Frédérique Delisle  
Steve Fortin  
Daniel Lafortune  
Christian Lavergne  
Vincent Ouellette Destroismaisons

**Graphistes**  
Tanisha Perrette  
Nicolas Auger

**Tirage**  
28 051 exemplaires imprimés

**Publié par**  
Le Lien Entrepreneur  
**Présidente** : Isabelle Millette

**Impression**

Québecor  
**Distribution**  
Postes Canada

**LE LIEN** QUÉBECOR  
ENTREPRENEUR

POSTES CANADA  
CANADA POST

104, rue Maclaren Est, Suite 215,  
Gatineau, QC J8L 1K1  
819 617-3205

# « Rumeurs dans la nuit » au Manoir-Papineau



**ANDRÉANNE  
Desforges**  
Journaliste  
andreanne@journalles2vallees.ca

**D**u 2 au 4 septembre, Parcs Canada offrira une nouvelle activité au lieu historique national du Manoir-Papineau à Montebello.

Intitulée « Rumeurs dans la nuit », l'activité consiste en une visite guidée du manoir en soirée. La visite, donnée par un guide interprétant un jardinier de Louis-Joseph Papineau, se distingue des visites régulières par son contenu, explique la gestionnaire du site, Stéphanie Larrivée. Au lieu d'aborder la politique et la vie seigneuriale de Papineau, elle

permettra aux gens de connaître un autre plan de l'histoire de l'endroit : celle de la famille Papineau.

Notamment, il sera question des difficultés vécues par la famille, de codes sociaux et de sujets plus lourds comme la mort et la santé mentale. « Quelqu'un pourrait venir faire la visite en après-midi et en soirée, et ne pas apprendre la même chose. »

D'une durée de 90 minutes, elle est offerte trois fois par soirs, soit à 19 h 30, 20 h 30 ainsi que 21 h 30. Du début à la fin de l'activité, les visiteurs seront plongés dans l'ambiance de cette époque. Odeurs d'époque, éclairage tamisé et randonnée avec une lanterne seront notamment au rendez-vous.

La visite débute et se termine avec une randonnée guidée de 15 minutes dans l'allée

seigneuriale, spécialement illuminée pour l'occasion. Entre les deux, les participants assisteront à une visite multisensorielle de 60 minutes dans le manoir.

Pour profiter au maximum de l'expérience, la gestionnaire invite les gens à s'inscrire à la visite de 21 h 30, alors que la nuit sera plus sombre. Les visites à 19 h 30 seront plus « familiales » et plus accessibles pour les personnes avec des difficultés de vision, ajoute-t-elle.

Le coût pour participer à cette activité est de 12,75 \$ par adulte, 11,25 \$ par aînés, ainsi que 4,25 \$ par jeune. Les frais d'entrée sont inclus dans ces montants. Il est fortement recommandé de réserver ses billets à l'avance en écrivant au papineau@pc.gc.ca, car un nombre limité de places est disponible pour



**CHÉNÉVILLE**  
36, rue Principale  
819 428-4441

**RIPON**  
94-A, ch. Montpellier  
819 983-4347

**NOTRE-DAME-DU-LAUS**  
104, rue Principale  
819 767-2442

**AHMED IDRISSE KAITOUNI**

P000964-1

Le lieu historique national du Manoir-Papineau offrira pendant trois jours une nouvelle activité.

chaque plage horaire. La visite aura lieu beau temps mauvais temps, et est accessible aux fauteuils roulants.

### « RUMEURS DANS LES JARDINS »

Du 2 au 4, il sera également possible de participer aux visites et aux activités offertes en temps normal au manoir. Entre autres, les visiteurs pourront se déguiser avec des costumes d'époque et visiter certaines dépendances du manoir.

Enfin, pour recréer encore plus l'ambiance de l'époque, il sera possible spécialement pendant cette fin de semaine de déguster gratuitement du thé Louis-Joseph Papineau et de la tisane Julie Papineau.

Pour plus d'informations, contacter le site par courriel ou au téléphone au 819 423-6965 ou au 1 888 773-8888.

**Nous desservons tous les secteurs de la Lièvre et de la Petite-Nation**



**Faites affaire avec une entreprise familiale présente depuis 1950**

**SERVICES RÉSIDENTIELS :**

- Livraison de mazout
- Plan budgétaire disponible
- Service rapide et d'urgence 24h





**SERVICES COMMERCIAUX :**

- Livraison de diesel clair et diesel coloré
- Aussi disponible : réservoir avec pompe sans frais de location\*

\*Certaines modalités applicables.

**charettehuile@gmail.com**  
**819 561-2130**  
**35, rue Marengère, Gatineau**

P001476-1

*Château Saint-André*

**OFFRE D'EMPLOI**



**Nous recrutons des personnes d'expérience ou souhaitant apprendre un nouveau métier !**

✓ PRÉPOSÉS(ES) AUX BÉNÉFICIAIRES

**Primes de 1 000 \$ et 2 000 \$  
Repas inclus**

**Pour plus d'information, contactez James Knight au 819 983-1819, poste 3 ou par courriel à james@chateausaintandre.ca**

**20, rue du Ruisseau, Saint-André-Avellin**  
**819 983-1819 | chateausaintandre.ca | **

P001389-3



## Un dîner bonheur de légumes frais de la ferme pour les résidents du CHSLD de la Petite-Nation

**ISABELLE Yde**  
isabelley@journalles2vallees.ca

Un membre de l'équipe du CHSLD de la Petite-Nation accueille Philippe Ménard, gestionnaire à la Banque Nationale du Canada, venu livrer un don de produits maraîchers de Lochaber-Partie-Ouest.

**MAISON D'AUTREFOIS MG**  
CONSTRUCTION RÉNOVATION

BIENVENUE À L'AUTOCONSTRUCTEUR GROSSISTE EN PIN

Planchers, moulures, poutres, finition extérieure et intérieure

**SUR RENDEZ-VOUS : 819 981-0322**

RBO : 8342-4549-01

480, route 323 à Saint-Émile-de-Suffolk

P001310-1

**l'Atelier FSPN** **Desjardins** Caisse de la Petite-Nation

Samedi, le 24 septembre 2022 à 19h00

Plaisir assuré ! Appuyez une bonne cause pour les personnes vivant avec des limitations fonctionnelles

**SPECTACLE** pour levée de fonds

**Salle Desjardins de la Petite-Nation**  
378, rue Papineau, Papineauville

Billets en vente  
<https://lepointdevente.com/billets/latelierfspn>  
Billets: 50\$

P001890-2

Les résidents du CHSLD de la Petite-Nation ont eu la surprise de manger des produits de la ferme, lors du dîner de vendredi.

La chef d'unité, Jennifer Sabourin, voulait leur fournir un dîner de tomates et concombres frais. « On écoute les résidents, explique-t-elle. Si, ils nous demandent des sandwiches aux tomates et des concombres, on a décidé de prendre les moyens pour trouver des partenaires pour trouver les aliments nécessaires. »

Le directeur du développement agricole de la Banque Nationale du Canada, Jean-Philippe Ménard, a tout de suite embarqué dans le projet. Son équipe et lui sont allés chercher un don de produits maraîchers à Notre petite

ferme, située à Lochaber-Partie-Ouest.

« Initialement, il s'agissait uniquement de tomates, raconte-t-il. Après lui avoir parlé, il a ajouté des concombres. La veille, il nous a demandé si l'on voulait des laitues en plus. »

Pour le gestionnaire, il s'agit là d'un dîner bonheur offert aux résidents du CHSLD. Les différents membres de l'équipe se sont répartis sur les différents étages en renfort pour le dîner en épluchant notamment la trentaine de concombres en plus des tomates.

« On essaie d'aller chercher de la diversité dans les aliments selon les saisons, précise, Jennifer Sabourin. On essaie de le faire selon ce que les résidents demandent et ce qu'il y a localement. »

**Carrefour jeunesse-emploi Papineau et Action Emploi Papineau**



- Recherche d'emploi
- Rédaction de CV
- Orientation de carrière
- Entrepreneuriat
- Services aux personnes immigrantes
- Place aux jeunes en région
- Persévérance scolaire
- Intervenants sociaux

Avec la participation financière de :

**Québec** 

Gatineau (secteur Buckingham)  
112, rue Maclaren Est  
819 986-5248  
cjepapineau@cjepapineau.qc.ca

Saint-André-Avellin  
106, rue Principale  
819 983-4135  
cjeps@cjepapineau.qc.ca

**Pour nous suivre**

 Carrefour jeunesse-emploi Papineau

 [cjepapineau.qc.ca](http://cjepapineau.qc.ca)

Peu importe ton âge, viens nous rencontrer!

# La fibre est loin d'être déployée d'ici la fin septembre



Xplornet poursuit le déploiement de la fibre jusqu'au mois de décembre pour rattraper son retard accumulé.

**ISABELLE Yde**

isabelley@journalles2vallees.ca

Le fournisseur Xplornet aura complété 40 % du déploiement de la fibre dans la MRC Papineau pour le 30 septembre prochain, date butoir du Gouvernement du Québec. La livraison du reste s'échelonnera au cours du quatrième trimestre.

Le vice-président de Xplornet — Québec et Atlantique, Charles Beaudet, indique que le retard s'est accumulé, la population sera cependant informée de la suite selon les secteurs.

« On va envoyer un communiqué à tous les

foyers, souligne-t-il. Une lettre va partir d'ici la fin de la semaine aux foyers qui auront accès [à la fibre] avant la fin septembre. Une autre pour ceux qui seront connectés en octobre, novembre, décembre. Elle sera expédiée dans une semaine et demie. »

Charles Beaudet confirme une livraison d'ici septembre pour les municipalités de Montebello, Montpellier, Notre-Dame-de-Bonsecours, Papineauville, Plaisance et Saint-André-Avellin.

Le déploiement internet haute vitesse sera complété d'ici la fin de l'année à Boileau, Bowman, Chénéville, Duhamel, Lac-des-Plages, Lac-Simon, Namur, Notre-Dame-de-la-Paix, Ripon, Saint-Émile-de-Suffolk, Saint-Sixte et Val-des-Bois.

Les autres municipalités ne font pas partie du programme d'Xplornet.

## UNE TECHNOLOGIE ALTERNATIVE

Pour les foyers qui n'auront pas la fibre le 30 septembre prochain, une technologie alternative est proposée de façon provisoire.

« Le gouvernement va offrir dans certains secteurs une offre par satellite, étant donné qu'il va être impossible d'avoir de la fibre sur l'ensemble du territoire de la MRC, précise le préfet, Benoit Lauzon. C'était un engagement du gouvernement et c'était une attente de nos citoyens, chez nous. »

Il sera ainsi possible de s'abonner à SpaceX Canada (Starlink). Ce fournisseur utilise une technologie sans fil connectée à un réseau satellitaire.

Le statut de certains secteurs a d'ailleurs changé sur la carte interactive du déploiement de l'internet à haute vitesse mise en place par le Gouvernement du Québec. Le territoire de la MRC de Papineau y est récemment passé de la couleur jaune pour « projet en cours » au vert, « desservi ».

En effet, désormais la carte interactive permet d'accéder à un lien avec les modalités d'abonnement à Starlink dans les endroits où la fibre ne se rend pas à l'échéance du 30 septembre.

« Le gouvernement du Québec offre des gratuités sur l'acquisition des équipements, explique David Pineault de la MRC Papineau. Il offre le remboursement d'une partie du coût du forfait jusqu'au mois de juin 2025. »



# Ripon Trad

PRÉSENTÉ PAR 

**15** FESTIVAL DE MUSIQUE TRADITIONNELLE  
16|17|18 SEPTEMBRE 2022

**TUQUE BLEUE / DIABLE À CINQ | YVES LAMBERT TRIO | LES TIREUX D'ROCHES  
HOMMAGE AUX AÎNÉS | MOUNTAIN DAISIES | BON DÉBARRAS | WINSTON BAND | LE GRAND PORTAGE**

PROGRAMMATION COMPLETE & BILLETS EN VENTE SUR LE SITE INTERNET  
[WWW.PAPINEAUTRAD.COM](http://WWW.PAPINEAUTRAD.COM)  
819.592.8172



**Canada**

















P001830-1



FONDATION SANTÉ PAPINEAU  
vous invite à la Famille en fête



**10** Samedi  
**SEPTEMBRE**  
10H30 À 15H

(REMIS AU LENDEMAIN EN CAS DE PLUIE)

AU PARC MACLAREN (SOUS LE  
PONT BRADY) ON FAIT LA FÊTE  
(SECTEUR BUCKINGHAM)

ENTRÉE : CONTRIBUTION VOLONTAIRE  
(ARGENT COMPTANT SEULEMENT SUR LE SITE)

BBQ

BOUCHON LE CLOWN -SPECTACLE À 11H00

JEUX D'ADRESSE

KIOSQUES

ANIMATION

CARICATURE

RÉALITÉ VIRTUELLE

MAQUILLAGE POUR ENFANTS

ET PLUS



Bouchon le clown et ses amis  
Spectacle à 11h

[fondationsantedepapineau.ca](http://fondationsantedepapineau.ca)



P001886-2

# Des travaux à venir sur la rue Maclachlan à Buckingham



Une partie de la rue Maclachlan à Buckingham subira très prochainement des travaux.

**ANDRÉANNE Desforges**  
andreanne@journalles2vallees.ca

Une partie de la rue Maclachlan à Buckingham subira très prochainement des travaux.

D'une valeur de 262 000 \$, cette réfection de la route était déjà prévue au budget, explique le conseiller municipal du district de Buckingham, Edmond Leclerc. «La réfection était prévue dans le plan d'investissement de maintien de la Ville.»

Les travaux auront lieu de la rue Matte jusqu'à 600 m au Nord sur la rue Maclachlan, soit la section n'ayant pas été déjà refaite, précise M. Leclerc. C'est Eurovia Québec Construction qui aura la charge de cette réfection.

Si peu d'informations sont disponibles à propos des travaux et des impacts sur la circulation, c'est parce qu'ils ne concerneront que les citoyens dont le terrain longe cette section, ajoute-t-il. Il explique que les

propriétaires des terrains concernés ont d'ailleurs déjà reçu une lettre contenant toutes les informations nécessaires.

## **FINALISATION DES TRAVAUX DE RECONSTRUCTION SUR JOSEPH**

En plus de ce chantier, la Ville terminera d'ici la fin de l'été les travaux de reconstruction de la rue Joseph entamés l'an passé. Selon le conseiller, il ne s'agit toutefois que de travaux de finition, puisqu'environ 90 % du travail a été accompli en 2021.

Encore une fois, tous les citoyens et les citoyennes possédant un terrain longeant la rue Joseph ont reçu les informations nécessaires. «Notamment, le Regroupement des gens d'affaires de la Basse-Lièvre (RGABL) a été mandaté pour informer les entreprises des impacts de ces travaux sur leurs terrains», explique-t-il.

Pour plus d'informations sur ces travaux ou sur des travaux sur le territoire de la Ville de Gatineau, consulter le site web de la Ville ou contacter le 311.



**CHARLOTTE**  
Leblanc-Haentjens  
Journaliste  
charlotte@journalles2vallees.ca

# Honneur à l'argile et à ses artisans à Plaisance

Une troisième édition du Festival de l'argile de Plaisance prendra place les 10 et 11 septembre prochain, au parc national de Plaisance.

Le festival continue de s'affirmer et d'innover, ralliant des artisans en tous genres autour de ce matériau célébré qu'est l'argile. Pour l'occasion, une quinzaine de céramistes tiendront des kiosques où il sera possible de découvrir leur travail.

À ceux-ci s'ajoutera un kiosque thérapeutique tenu par Natuku Minerals, une entreprise autochtone de Manicouagan. En plus de vendre ses produits, celle-ci offrira des masques d'argile. Des ateliers de sculptures d'animaux seront aussi offerts au cours de la fin de semaine et un invité spécial, céramiste et

pédagogue du nom de Koen de Winter, donnera une conférence sur le moulage de l'argile.

« L'argile est un matériau très polyvalent, qui peut nous servir dans la vie de tous les jours, mais qui sert aussi à créer de la beauté » fait valoir la coordonnatrice du Festival de l'argile de Plaisance, Frédérique Drolet, ajoutant que le mot d'ordre cette année est « l'argile dans tous ses états ».

« On veut montrer qu'il ne s'agit pas que de céramique, d'où le titre de l'événement. Il y a l'argile cuite, mais on peut aussi se mettre les mains dedans, se badigeonner. C'est un univers à la fois ludique et organique, celui de l'argile. »

D'ailleurs, la coordonnatrice rappelle que le festival est né en l'honneur des sols argileux de Plaisance. Peut-être qu'un jour les participants iront cueillir la glaise à même les berges de l'endroit ?

« C'est ce qui rend le festival unique. Non seulement de mettre en valeur les artisans comme on le fait, mais aussi de prendre

en compte le territoire. L'argile en tant que matériau brut sert à faire plein de choses. »

Réalisé en partenariat avec les Créateurs de la Petite-Nation, le Festival de l'argile se veut un endroit privilégié pour réseauter entre artistes et artisans locaux.

« Ça permet de créer des contacts, d'en apprendre un peu plus sur ce qui se passe dans les villes et villages avoisinants. »

Des œuvres seront présentées sur place, mais aussi de la musique, réalisée et orchestrée par la coordonnatrice même, sous le nom de Poterie Opéra.

Côté nature, un guide de parc naturaliste sera présent, au kiosque que tient annuellement la SEPAQ, afin d'informer les participants de la

réalité des sols de cette région, notamment. Le 10 septembre étant aussi la Journée des parcs nationaux du Québec, il sera possible d'accéder au parc national de Plaisance gratuitement.

« Nous invitons les gens à venir passer la journée. Profiter de notre événement, mais aussi du Parc de Plaisance, tout en faisant un tour par la Maison des créateurs d'art populaire Québec », organisme avec qui le Festival de l'argile collabore également.

Le Festival de l'argile de Plaisance aura lieu à l'aire de pique-nique Dollard-des-Ormeaux, les 10 et 11 septembre, de 10 h à 16 h, au Parc national de Plaisance, avec un 5 à 7 le samedi, à la salle municipale. Le tout est gratuit.



Le Festival de l'argile en action.



CENTRE  
DE PÉDIATRIE  
SOCIALE DE  
PAPINEAU

## Activités **GRATUITES** offertes aux familles et aux enfants de la MRC de Papineau par le Centre de pédiatrie sociale de Papineau (CPSP) pour la session d'automne 2022

360-A, rang Sainte-Julie Est, Saint-André-Avellin, QC, J0V 1W0

### *Causeries Marmots*

L'atelier Causeries marmots propose 6 rencontres ludiques et éducatives de groupe pour des mamans accompagnées de leur bébé.

Offert gratuitement **les mardis** de 9h à 11h au

Centre de pédiatrie sociale de Papineau

Groupe A (0-6 mois) : du 20 septembre au 25 octobre 2022

Groupe B (6-12 mois) : du 1<sup>er</sup> novembre au 6 décembre 2022

\*inscription requise | groupe limité\*

### *Club Collation*

Le Centre de pédiatrie sociale de Papineau invite tout enfant du primaire à notre activité libre après l'école. Les enfants peuvent faire leurs devoirs, jouer et échanger avec d'autres enfants.

Des intervenantes seront présentes pour les accompagner.

Une bonne collation sera servie.

### **Bienvenue aux parents !**

Offert gratuitement **les mercredis** de 15 h à 17 h au Centre de pédiatrie sociale de Papineau (du 21 septembre au 14 décembre 2022)

\*pas d'inscription requise | transport non fourni\*

### *Art-Thérapie en duo Parent-Enfant (3 à 5 ans)*

Ateliers d'art-thérapie offerts aux parents souhaitant passer de beaux moments avec leur petit(e). Les ateliers sont construits pour des duos parent-enfant et sont animés par une art-thérapeute professionnelle.

Offert gratuitement **les jeudis** de 9h à 11h au

Centre de pédiatrie sociale de Papineau

Groupe 1 : du 22 septembre au 27 octobre 2022


Groupe 2 : du 1<sup>er</sup> novembre au 8 décembre 2022

\*inscription requise | groupe limité\*

## **INSCRIPTIONS POUR LES ATELIERS DE CAUSERIES MARMOTS ET D'ART-THÉRAPIE**

À partir du 5 septembre 2022

 : [intervenante@cpspapineau.org](mailto:intervenante@cpspapineau.org)

 : 819 516-0706

# La coupe LRSO pour deux équipes du FC des Vallées



Deux équipes du FC des Vallées ont remporté la coupe LRSO dans leur catégorie respective.

## ANDRÉANNE Desforges

andreeanne@journalles2vallees.ca

Deux équipes de l'association de soccer FC des Vallées ont remporté la coupe LRSO (Ligue régionale Soccer Outaouais) dans leur catégorie en fin de semaine.

Le tournoi, organisé par Soccer Outaouais, rassemblait cinq associations situées sur le territoire de la Lièvre. Trois équipes du FC des Vallées se sont rendues en finale, explique le

président, Jacob Beaudry. « Ça s'est super bien passé », se réjouit-elle.

C'est l'équipe féminine U-14, l'équipe masculine U-16 et l'équipe féminine U-19 qui se sont rendus le plus loin dans le tournoi, souligne-t-il. L'équipe féminine U-14 a remporté son dernier match 3-0, et l'équipe masculine U-16 2-1 en tirs de barrage.

Malheureusement, l'équipe féminine U-19 s'est inclinée 1-0 en finale. Malgré tout, le président se dit très satisfait des résultats. « On

a aussi eu plusieurs équipes en demi-finale, dont l'équipe féminine U-10, nos deux équipes masculines U-10 et l'équipe féminine U-12. »

Le FC des Vallées étant la plus petite association dans la région et la seule qui fonctionne avec uniquement des bénévoles, il voit également ces résultats comme une preuve de l'efficacité de leur programme de formation et d'entraînement.

Notamment, il se dit surpris par le succès des équipes féminines du FC cette année,

considérant qu'ils ont habituellement un plus petit nombre d'équipe féminine. « On a une belle relève. »

Il ajoute que normalement, ils leur arrivaient de référer des joueuses à Gatineau, lorsque ces dernières mentionnaient vouloir jouer un peu plus compétitif. « Ces résultats, ça montre qu'on est rendu à l'étape d'être capable de garder nos équipes féminines et de les développer. On est vraiment en train de bâtir un beau bassin de joueuses. »

## ESPACES de bureaux

# À LOUER

AVEC AIRES COMMUNES

104, Maclaren Est, BUCKINGHAM

Au coeur de Buckingham et de tous les services, situé au 2<sup>e</sup> étage de la Caisse Desjardins de Buckingham, un espace clé en main comprenant :

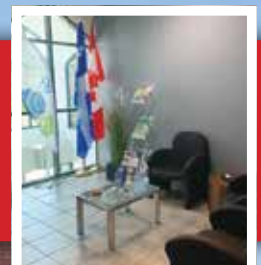
- Bureau (meublé ou pas)
- Chauffé, éclairé et air conditionnée
- Aires communes : salle de conférence, cuisinette, salle d'attente et salle de bain
- Wifi puissant
- Stationnement

# 819 743-2513



Seulement quelques unités de disponibles, contactez-nous maintenant afin de réserver votre unité !

À partir de  
**375\$<sup>+tx</sup>**  
par mois



Ces unités du Groupe Heafey offrent des espaces commerciaux à louer pour entrepreneurs ou pour d'autres activités commerciales.



*Domaine de la Campagne*

# LIQUIDATION CHÉNÉVILLE



*Country Home*

Meubles en pin solides  
**MEILLEURS PRIX**

Solid Pine furniture  
**LOWEST PRICES**



**40, rue Albert-Ferland  
En face du Metro**

TAXES  
INCLUSES

INCLUDES  
TAXES

MEUBLES EN PIN SOLIDES - FABRIQUÉS SUR MESURE SI DÉSIRÉ

<p><b>ARMOIRE 2 PORTES</b></p> <p>H: 72" P/D: 15" L/W: 38"</p>  <p><b>695<sup>95</sup>\$</b></p>	<p><b>LIT QUEEN</b></p>  <p><b>795<sup>95</sup>\$</b></p>	<p><b>TABLE BOIS DE GRANGE</b></p> <p>38" X 72" (+ 2 EXT 16")</p>  <p><b>1095\$</b></p> <p>BANC <b>349<sup>95</sup>\$</b></p>	<p><b>BIBLIOTHÈQUE</b></p> <p>H: 72" P/D: 13" L/W: 35"</p>  <p><b>449<sup>95</sup>\$</b></p>
--	--	--	--

**COMMANDEZ MAINTENANT POUR LIVRAISON AVANT NOËL**

**SANDALES**

**99¢**

**SANDALES OKABASHI**

(RÉG.: 25 \$)

**9<sup>98</sup>\$**

**CHAISE ADIRONDACK EN RÉSINE**



**69<sup>98</sup>\$**

**PARASOL**



**9' POLYESTER**

**4<sup>98</sup>\$**

**LUNETTES DE SOLEIL**



**4<sup>98</sup>\$**

**BANC MÉTAL/BOIS**



**TAPIS INT. EXT.**

5'X7' (RÉG.: 49<sup>95</sup>\$)



**19<sup>98</sup>\$**

**LAVETTES**



**99¢**

**BRACELET**



**1<sup>99</sup>\$**

**EXTRA SPÉCIAL**

**POT DE FLEURS**



**5<sup>99</sup>\$**

**« WINE COOLER »**



**2<sup>99</sup>\$**

**POT AIL-OIGNON**



**3<sup>99</sup>\$**

**Jusqu'à 80% de rabais**

**SAMEDI LE 3 SEPTEMBRE**

**VENTE DE GARAGE**

(DIMANCHE EN CAS DE PLUIE)

**Up to 80% Rebate**

- MEUBLES
- VÊTEMENTS
- ANTIQUITÉS
- ARTICLE POUR CHEVAUX
- VAISSELLES
- CADRES

**HEURES D'OUVERTURE :**  
**JEUDI AU SAMEDI**  
**DE 10 H À 17 H**  
info : 819 790-3230

• ANTIQUITÉS  
• CADRES  
• OUTILS  
• ARTICLES EXTÉRIEURS

• BIJOUX  
• VAISSELLE  
• TAPIS

**OPENING HOURS :**  
**THURSDAY TO SATURDAY**  
**10.00 AM TO 5.00 PM**



# DEVENEZ BOUCHER/ÈRE EN ÉTANT RÉMUNÉRÉ À **100%**

Formations soutenues par la Commission des partenaires du marché du travail en collaboration avec le ministère du Travail, de l'Emploi et de la Solidarité sociale, dans le cadre du Programme COUD en Boucherie de détail.

DEVIENS BOUCHER/ÈRE TOUT EN ÉTANT RÉMUNÉRÉ.E À 100 %

FORMATION OFFERTE :  
à partir du 4 octobre

DEMANDE D'ADMISSION EN LIGNE :  
<https://bit.ly/3pJXkZJ>

RENSEIGNEMENTS :  
Sylvie Mongeon  
819-986-8514 #4000

Débutant le 4  
octobre !

Québec 

 Association  
des détaillants  
en alimentation  
du Québec

 Relais de la Lièvre-Seigneurie  
CENTRE DE FORMATION PROFESSIONNELLE

# Un refuge faunique dans la région ?



Corporation de gestion des berges de la rivière des Outaouais

**ANDRÉANNE Desforges**  
andreeanne@journalles2vallees.ca

En appui à la Municipalité du canton de Lochaber-Partie-Ouest, le Conseil des maires a adopté lors de la dernière rencontre une résolution appuyant la Municipalité dans ses démarches pour faire accélérer la création du refuge faunique des Grandes Baies de l'Outaouais.

Si des démarches ont déjà été entreprises dans le passé, aucune d'entre elles n'a, pour l'instant, abouti à la création du refuge. Ce futur refuge faunique de 28 km carrés partirait de la baie McLaurin jusqu'à la rivière Blanche à Thurso, et inclurait l'île du Fer à Cheval près de Plaisance. Il traverserait ainsi les territoires de la Ville de Gatineau, du canton de Lochaber et du canton de Lochaber-Partie-Ouest.

Au mois de juin dernier, le conseil municipal du canton de cette dernière municipalité a

adopté une résolution demandant au ministre de l'Énergie et des Ressources naturelles d'accélérer « le processus de règlement des quelques empiètements illégaux sur les terres publiques » et au premier ministre du Québec et au ministre des Forêts, de la Faune et des Parcs de faire de ce projet une priorité nationale et régionale en 2022.

Les maires ont également émis cette requête. La résolution a été envoyée au ministre de la Famille, ministre responsable de l'Outaouais et député de Papineau Mathieu Lacombe ; au député de la circonscription de Gatineau Robert Bussières et au député de la circonscription de Chapleau Mathieu Lévesque.

Pour que le refuge soit mis en place, le gouvernement du Québec devra d'abord adopter un décret officiel, explique le maire du canton de Lochaber-Partie-Ouest, Pierre Renaud. En attendant, il souligne que les municipalités impliquées dans le projet et la Ville de Gatineau ont pris les mesures

nécessaires pour arriver à cette fin.

« On a déjà modifié le plan d'urbanisme et les règlements de zonage. La Municipalité du canton de Lochaber-Partie-Ouest ne peut plus rien faire. » Il mentionne également que présentement, environ 98 % des terres qui composeront le refuge ont déjà été acquises.

Une fois que le site deviendra un refuge faunique, ce sera la Corporation de gestion des berges de la rivière des Outaouais (CGBRO) qui en assurera la gestion.

## UN SITE IMPORTANT

En reconnaissant l'endroit comme un refuge faunique, le gouvernement permettrait à la CGBRO d'avoir une réglementation sur le site, ainsi qu'une structure pour gérer ce territoire, estime l'un des membres du conseil d'administration, Benoit Larrivée. « Il n'y a pas de gestion active qui se fait sur le site en ce moment. Les gens l'utilisent, mais n'en prennent pas nécessairement soin. »

Pourtant, l'endroit est considéré comme

important, autant pour la faune et la flore que pour l'être humain. En effet, les terres du futur refuge longeant la rivière des Outaouais abritent plusieurs espèces animales menacées, vulnérables ou susceptibles de le devenir.

Il souligne notamment la présence du petit blongios, une « espèce de petit héron » menacée au Québec et au Canada. « Les marais sont un des châteaux forts de l'espèce au Québec », précise-t-il. En tout, 234 espèces d'oiseaux, 75 poissons, 35 amphibiens et reptiles et 33 mammifères vivent sur ce territoire.

Présentement, on compte 9 refuges fauniques dans la province. Bien que la zone sera protégée, M. Larrivée souligne que cela n'empêchera pas la population de continuer à profiter du site. En effet, la CGBRO a l'intention de poursuivre les activités de prélèvements (piégeage, chasse, pêche) qui s'y déroulent actuellement et de mettre en place d'autres activités récréatives et éducatives, assure-t-il.

## DÉJEUNER DU PRÉFET

PRÉSENTÉ PAR LA MRC DE PAPINEAU

 Club de golf Montpellier  
Lac-Simon

 14 SEPTEMBRE 2022  
8H30 À 10H30

 **Gratuit**  
Inscription requise via Eventbrite





**M. Benoit Lauzon, préfet  
de la MRC de Papineau**



**M. Jean-François L.  
Vachon, urbaniste**

P001862-1

LES CRÉATEURS DE LA PETITE-NATION PRÉSENTENT



L'ARGILE  
DANS TOUS  
SES ÉTATS!

LES 10 ET 11  
SEPTEMBRE 2022  
DE 10 H À 16 H

## Festival de l'Argile de Plaisance

ENTRÉE GRATUITE

Aire de pique-nique  
Dollard-des-Ormeaux /  
Sortie Est du village  
de Plaisance

RENSEIGNEMENTS :  
[www.createursdelapetitenation.com](http://www.createursdelapetitenation.com)  
 Festival de l'argile de Plaisance

Kiosques d'artisans potiers / Conférences sur l'argile /  
Ateliers de fabrication de tortues / Performances Poterie  
et Opéra / Tour à poterie en action / Soins à base d'argile /















P001870-1

# La quatrième étape du Championnat canadien des rallyes 2022 traverse une dizaine de municipalités de la Petite-Nation



Des zones spectateurs ont été aménagés sur le parcours de la 30e édition du Rallye Défi Petite Nation prévu du 8 au 10 septembre, au départ de Montpellier.  
Crédit photo : Danny Bujold / poleposition.ca

## HALTE GARDERIE

**Besoin de RÉPIT?**  
Pour enfants de 3 mois à 5 ans

**LA COCCIN-ELLE**



501, rue des Pins  
Gatineau

819 986-9713

Réservation Katherine :  
educatrice@actuelle.ca

88, rue Principale  
Saint-André-Avellin

819 516-0699

Réservation Émilie :  
staaeducatrice@actuelle.ca

P001829-2

La Petite-Nation sera le terrain privilégié de la trentième édition du Rallye Défi Petite Nation, du 8 au 10 septembre prochain. Le Club Automobile Défi Outaouais organise cette quatrième étape du championnat canadien des rallyes 2022.

La trentaine d'équipages venus de partout au Canada et des États-Unis sillonnera les municipalités de Montpellier, Ripon, Chénéville, St-Émile-de-Suffolk, Duhamel, St-Sixte, Lac Simon et Mulgrave-et-Derry. Les concurrents parcourront plus de 540 km répartis sur 21 étapes.

Plusieurs zones de spectateurs ont été aménagées le long du parcours. La rue du parc à Montpellier en compte quatre. Parmi les autres zones spectateurs, l'une d'elle se situe à la fin de la spéciale à Ripon.

« Les voitures descendront à plein gaz sur le chemin de la montagne noire jusqu'à

la ligne d'arrivée, peut-on lire sur le site de l'évènement, sous l'onglet « zone spectateurs ». Vous en aurez plein la vue! »

Pour souligner les 30 ans de l'évènement, les Brasseurs de Montebello ont concocté une bière blonde à l'avoine, parfumée des houblons Chinook et de Willamette.

Le Rallye Défi Petite Nation entreprend par ailleurs un virage vert en 2022. L'organisme compte d'ailleurs « réduire son empreinte carbone en plantant un nombre correspondant d'arbres à ce que produisent [leurs] activités en termes de CO2. »

Montpellier deviendra le quartier général de l'évènement pendant ces trois jours. Le coup d'envoi sera lancé le 9 septembre à 14h devant l'hôtel de ville. Ripon accueillera les concurrents à l'issue des épreuves chronométrés, le dimanche 10 septembre, à 19h.



Le préfet de la MRC Papineau, Benoît Lauzon.

# Une conférence sur l'habitation au déjeuner du préfet

**ISABELLE Yde**  
isabelle.yde@journalles2vallees.ca

Une conférence sur l'enjeu du logement est organisée lors du déjeuner du préfet de la MRC Papineau, le 14 septembre prochain, au golf Lac-Simon de Montpellier.

« L'habitation est un enjeu partout au Québec,

explique le préfet de la MRC Papineau, Benoît Lauzon. C'en est un aussi chez nous. Il y a un impact aussi économique. Les entreprises avec la pénurie de main-d'œuvre essaient d'attirer des travailleurs ici. C'est difficile de les loger. »

L'urbaniste, Jean-François L. Vachon connaît bien la situation dans la MRC Papineau. Il brossera un portrait de la réalité vécue sur le territoire actuellement.

Le conférencier réalise actuellement une

étude sur la MRC Papineau dont les résultats seront soumis au conseil des maires cet automne. Il est également reconnu pour sa vision globale en développement durable et de l'aménagement du territoire.

Un portrait statistique de l'habitation et du logement dans la MRC de Papineau réalisé par la Table de développement social Papineau définissait déjà plusieurs enjeux en 2020. Outre une population vieillissante, un rapport

de dépendance démographique de plus de 75 % pour 100 travailleurs, une recrudescence migratoire pallie l'accroissement naturel négatif sur le territoire. L'exode des jeunes se poursuit. Plus des ¾ des ménages sur le territoire sont propriétaires.

Cette activité de réseautage gratuite s'adresse autant aux élus qu'aux entrepreneurs, aux organismes et aux citoyens. L'inscription en ligne est requise pour y assister.



**Jonathan Millette**  
Conseiller aux ventes

« Je vous attends afin de vous présenter nos véhicules neufs ou usagés. Prenez rendez-vous avec moi afin que je puisse évaluer vos besoins et vous offrir un excellent service ! »

**Chez TOYOTA BUCKINGHAM, je m'occupe de vous!**

1205, rue Odile-Daoust, Gatineau | 819 712-1027  
jonathanmillette@hotmail.com |  

**APPRENDRE à lire, à écrire et à compter, c'est possible!**



**ON PEUT T'AJDER...**

- À remplir un formulaire
- À lire un document

**SAVIEZ-VOUS QUE...**

53 % de la population ont des difficultés à comprendre un texte !

**ON PEUT T'AJDER AU CENTRE ALPHA PAPINEAU !**

Formation de base aux personnes de 16 ans et plus

- Cours de français et en mathématiques
- Pour terminer ton primaire à ton rythme
- En petits groupes et selon tes besoins
- Pour apprendre à mieux lire et écrire
- Apprendre un semi-spécialisé



Centre de services scolaire au Cœur des Vallées Québec

C'est possible au 819 986-7506  
**Il n'y a pas d'âge pour apprendre!**



P001863-1



# MUNICIPALITÉ DE BOILEAU



## AVIS PUBLIC DEMANDE D'APPROBATION RÉFÉRENDAIRE

### Second projet de règlement no 22-147 modifiant le règlement de zonage 20-133, et Second projet de règlement no 22-149 modifiant le règlement 20-136 relatif aux usages conditionnels

À la suite de l'assemblée de consultation publique tenue le 30 juillet 2022 sur les projets de règlements 22-147 et 22-149, le 11 août 2022 le conseil de la municipalité a adopté en second projet ces règlements en ajoutant la zone RF-02 aux zones visées par l'interdiction d'hébergement en location court terme.

Avis est, par les présentes, donné par la soussignée aux personnes intéressées ayant le droit de signer une demande d'approbation référendaire concernant :

- Le second projet de règlement 22-147 modifiant le règlement de zonage 20-133 pour interdire en zone villégiature les usages C502 résidence principale louée moins de 31 jours consécutifs, C503 résidence de tourisme, C505 gîte, dans les zones VIL01, VIL02, VIL04, VIL05, VIL06, VIL07 et RF-02, et retirer les usages C401 récréation intérieure et C404 commerce de restauration sans vente d'alcool de la zone VIL04 ;
- Le second projet de règlement 22-149 modifiant le règlement 20-136 relatif aux usages conditionnels pour interdire les usages du groupe commerce C5 dans les zones VIL01, VIL02, VIL04, VIL05, VIL06, VIL07 et RF-02.

#### DEMANDE D'APPROBATION RÉFÉRENDAIRE

##### 1. Dispositions pouvant faire l'objet d'une demande référendaire

Les personnes intéressées qui souhaitent s'opposer en tout ou en partie aux seconds projets de règlements 22-147 et 22-149 peuvent le faire en suivant ce qui est décrit ici.

Ces projets de règlements comportent des dispositions pouvant faire l'objet de demandes d'approbation référendaire distincte (voir tableaux ci-dessous) par les personnes habiles à voter dans la zone visée et toute zone contiguë à une zone visée.

Les modifications qui touchent les usages C-502 visant à interdire la location court terme d'une résidence principale moins de 31 jours seront soumises obligatoirement à l'approbation des personnes habiles à voter en raison d'une modification récente à l'article 21.1 de la *Loi sur les établissements d'hébergement touristique*.

DISPOSITIONS SUSCEPTIBLES D'APPROBATION RÉFÉRENDAIRE ZONES VISÉES : VIL-01, VIL-02, VIL-04, VIL-05, VIL-06, VIL-07, ces dispositions sont :		
Règlement 22-147	C-502	Interdire la location court terme d'une résidence principale moins de 31 jours
Règlement 22-147	C-503	Interdire la location court terme d'une résidence de tourisme (Résidence secondaire   location de chalet)
Règlement 22-147	C-505	Interdire les gîtes touristiques
Règlement 22-149	Groupe C5	Exclure des zones admissibles et usages autorisés
AUTRES DISPOSITIONS EN ZONE VIL-04 :		
Règlement 22-147	C-401	Interdire les commerces de récréation intérieure
Règlement 22-147	C-404	Interdire les commerces de restauration sans vente d'alcool
Règlement 22-149	Groupe C4	Exclure des zones admissibles et usages autorisés
DISPOSITIONS SUSCEPTIBLES D'APPROBATION RÉFÉRENDAIRE EN ZONE RF-02, ces dispositions sont :		
Règlement 22-147	C-502	Interdire la location court terme d'une résidence principale moins de 31 jours
Règlement 22-147	C-503	Interdire la location court terme d'une résidence de tourisme (Résidence secondaire   location de chalet)
Règlement 22-147	C-505	Interdire les gîtes touristiques
Règlement 22-149	C-502	Exclure des zones admissibles et usages autorisés
Règlement 22-149	C-503	Exclure des zones admissibles et usages autorisés
Règlement 22-149	C-505	Exclure des zones admissibles et usages autorisés

##### 2. Conditions de validité d'une demande

Pour être valide, toute demande doit:

- indiquer clairement la disposition qui en fait l'objet et la zone (ou le secteur de zone) d'où elle provient; et le cas échéant, mentionner la zone (ou le secteur de zone) à l'égard de laquelle la demande est faite;
- être signée par au moins 12 personnes intéressées de la zone d'où elle provient ou par au moins la majorité d'entre elles si le nombre de personnes intéressées dans la zone n'excède pas 21.
- être reçue au bureau de la municipalité au 702, chemin de Boileau (Québec) J0V 1N0, à 16 heures, au plus tard le 8e jour qui suit la parution du présent avis.

Chaque signature doit être accompagnée du nom de la personne, de son adresse et d'une mention indiquant à quel titre la personne signe.

##### 3. Personne intéressée

Est une personne intéressée, toute personne qui, le 11 août 2022, et au moment d'exercer son droit, n'est frappée d'aucune incapacité de voter en vertu de la loi et qui remplit les conditions suivantes :

- être majeure, de citoyenneté canadienne et n'est pas en curatelle;
- être domiciliée dans une zone d'où peut provenir une demande valide et depuis au moins 6 mois au Québec;

Ou

- être depuis au moins 12 mois, propriétaire unique d'un immeuble ou occupant unique d'un établissement d'entreprise dans une zone d'où peut provenir une demande.

De plus, pour tout copropriétaire indivis d'un immeuble ou occupant d'un établissement d'entreprise, être désigné, au moyen d'une procuration signée par la majorité des copropriétaires ou cooccupants, une personne comme étant celle qui a le droit de signer la demande en leur nom et d'être inscrit sur la liste référendaire. Cette procuration doit avoir été produite avant ou être produite en même temps que la demande.

Sauf dans le cas d'une personne désignée à titre de représentant d'une personne morale, nul ne peut être considéré comme une personne intéressée à plus d'un titre, conformément à la loi.

Les renseignements permettant de déterminer quelles sont les personnes intéressées ayant le droit de signer peuvent être obtenus au bureau de la municipalité.

##### 4. Zones concernées

Les personnes intéressées, des zones VIL-01, VIL-02, VIL-04, VIL-05, VIL-06, VIL-07 et RF-02, peuvent demander à ce que l'une ou l'autre des dispositions fasse l'objet d'une approbation référendaire.

##### 5. Absence de demande d'approbation référendaire

Toutes les dispositions des seconds projets qui n'auront fait l'objet d'aucune demande valide pourront être incluses dans un règlement qui n'aura pas à être approuvé par les personnes habiles à voter, à l'exception des modifications à l'usage C-502 visant à interdire la location à court terme dans les résidences principales (art. 21.1 de la *Loi sur les établissements touristiques*).

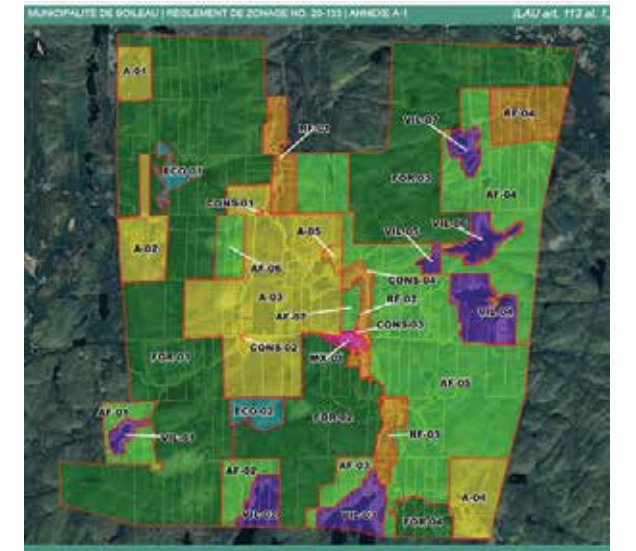
##### 6. Consultation

Les seconds projets de règlement ainsi que la description ou illustration des zones et des zones contiguës peuvent être consultés au bureau municipal, au 702 chemin de Boileau, du lundi au jeudi de 9 heures à midi et de 13 à 16 heures, et le vendredi de 9 heures à midi. De plus, le présent avis public peut également être consulté sur le site internet de la municipalité, où les plans peuvent y être agrandis. Une copie de ces projets de règlements peut être obtenue, sans frais, par toute personne qui en fait la demande à la greffière.

**DONNÉ à BOILEAU ce 26<sup>e</sup> jour d'août deux mille vingt-deux.**

Johanne Laperrière, BAA

Directrice générale et greffière-trésorière



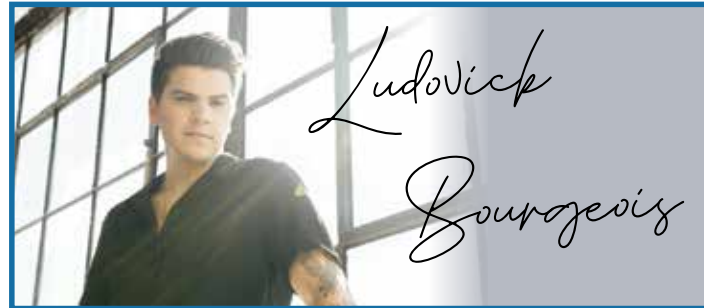
Situation approximative des zones concernées

# Réservez dès maintenant vos billets pour les spectacles

## Salle Desjardins de la Petite-Nation



Simon Gouache | 16 septembre 20h



Ludovick Bourgeois | 17 septembre 20h



Phil Roy | 8 octobre 20h



Marjo | 15 octobre 20h



Guy Nantel | 22 octobre 20h



Émile Bilodeau | 12 novembre 20h



Marie-Mai | 19 novembre 20h



Mario Tessier | 26 novembre 20h

Scène  LAUZON<sup>MC</sup>

Pour acheter vos billets : [p2vallees.ca](http://p2vallees.ca) • 819 617-3205 • Salle de spectacle à Papineauville





## Des maisons d'hébergement occupées, mais toujours prêtes à aider

Les maisons d'hébergement pour femmes dans la région encouragent les gens à les appeler malgré le manque de places pour les services d'hébergement.

**ANDRÉANNE Desforges**  
andreeanne@journalles2vallees.ca

**B**ien qu'on observe depuis plusieurs années une augmentation de la demande dans les maisons d'hébergement pour femmes dans la région, leur personnel tient à rassurer la population : ils feront tout en leur possible pour les aider.

« Même s'il y a un manque, c'est important que les femmes continuent d'appeler », affirme la présidente du conseil d'administration de la Maison d'Ingrid, Claudia Fradette. Bien que l'organisme n'offre pas encore de services, le travail fait en collaboration avec les sept autres maisons d'hébergement pour femmes en Outaouais lui a permis de constater une hausse de la demande depuis plusieurs années. Même son de cloche du côté de la maison d'hébergement pour Elles des Deux Vallées, alors que la directrice Annick Brazeau tient elle aussi à encourager les gens dans le besoin à les contacter. « N'hésitez pas à nous appeler quand même, on trouve d'autres solutions entre temps. »

Présentement, la problématique se situe au niveau des services d'hébergement, expliquent les deux femmes. « Nous n'avons aucune liste d'attente pour nos services externes, souligne Mme Brazeau. Le service peut même parfois être offert dans la même journée que la demande. »

Selon elles, il manque deux maisons d'hébergement en territoire urbain, surtout dans les secteurs de Hull et de Gatineau. Mme Brazeau estime que 80 % des personnes profitant de leurs services viennent des centres urbains « où il n'y a plus de places ».

« Certaines vont à Lachute, parce que c'est parfois plus proche pour elles. Il y a un besoin flagrant d'avoir d'autres maisons dans l'urbain. » Avec plus de maisons en ville, elle croit que les organismes en région auraient alors suffisamment de ressources pour répondre à la demande sur leur territoire. En attendant, elle insiste : « Quand quelqu'un demande des services, on ne regarde pas d'où elle vient. »

En 2021-2022, les sept maisons d'hébergement en Outaouais auraient hébergé 369 femmes et 304 enfants, selon des statistiques fournies par Mme Fradette.

Toutefois, puisque seulement 84 places sont disponibles, les organismes ont dû refuser 1 478 femmes et 717 enfants.

« On est considéré comme la région avec le plus grand nombre de refus. On a surpassé Montréal dernièrement à ce niveau-là », affirme cette dernière.

### UNE HAUSSE PEUT-ÊTRE EXPLICABLE

Pour Mme Brazeau, la hausse des demandes observables à travers les années peut s'expliquer par deux facteurs. Notamment, elle souligne que de plus en plus de gens connaissent leurs services parce que le sujet est plus souvent présent dans les médias. « Il y a eu plus d'efforts pendant la pandémie pour en parler. »

Selon elle, la hausse ne signifie donc pas nécessairement que plus de femmes et d'enfants ont besoin de leurs services, mais que plus de personnes dans le besoin en font la demande.

Un autre facteur pourrait avoir influencé la demande, croit-elle soit la période de l'année. « Pour ce qui est des adolescents, on reçoit plus de demandes pendant l'automne », donne-t-elle comme exemple.

Malgré ces hypothèses, les deux femmes font le même constat sur le terrain : il manque de places dans les services en hébergement. « Il manque deux maisons, et ça se voit. On ne voudrait jamais refuser qui ce soit, même si on leur offre des alternatives », explique Mme Brazeau.

En Outaouais, cette dernière croit que les particularités du territoire compliquent aussi la situation. Elle soulève entre autres le manque de logements abordables, les personnes sans connexion internet qui ne peuvent profiter des services en ligne et la disparité des services de transports.

« Les services de transports sont inexistant dans certaines municipalités. » Encore une fois, elle insiste que malgré ces difficultés, il est important de communiquer avec les maisons en cas de besoin.

« On trouve des solutions. On peut leur payer des frais de transport, trouver des ententes, ou même donner de l'argent pour payer l'essence. Mais il faut que la femme appelle d'abord. On peut même faire des rencontres par Zoom ou par Teams si la personne ne peut pas se déplacer. »

### UNE HAUSSE DU FINANCEMENT

Pour les maisons d'hébergements pour

femmes qui existent déjà, une hausse du financement leur a été accordée il y a deux ans. Pour la maison d'hébergement pour Elles des Deux Vallées, cela leur a permis d'embaucher plus de personnel et d'augmenter leurs salaires pour améliorer la rétention de ces derniers.

« On va beaucoup mieux depuis. Ce n'est pas parfait, mais on a fait un gros bond. On avait demandé cette hausse en 2001 ! »

Pour les maisons qui doivent être construites, le financement n'est toutefois pas au rendez-vous, estiment Mme Brazeau et Mme Fradette. « Le gouvernement a annoncé quatre nouvelles maisons dont une en Outaouais, mais cela ne s'est pas traduit dans le financement », croit cette dernière.

Depuis 2018, la Maison d'Ingrid essaie d'ouvrir une nouvelle maison, mais sans succès.

Même si l'organisme a maintenant trouvé un terrain à Cantley pour offrir ses services, le financement n'arrive pas. « C'est certain qu'on n'abandonne pas. On va continuer à faire des représentations au niveau politique. »

En attendant plus de financement, la population est invitée à contribuer en aidant les membres de leur entourage qui vivent de la violence conjugale, en donnant aux organismes et en dénonçant ces comportements. « Il faut qu'ils nous aident à aider les victimes, insiste Mme Brazeau. Il faut aussi éduquer les enfants pour qu'ils adoptent très tôt des comportements égalitaires. »

Pour rejoindre la Maison d'hébergement pour Elles des Deux Vallées : 819 986-8286 (téléphone), 819 962-5118 (texto) ou accueil@maisondeuxvallees.com.

SOS violence conjugale : 1 800 363-9010

VOTRE JOURNAL LOCAL



28335 COPIES  
DISTRIBUÉES PAR



**Sophie Carrière**

Conseillère publicitaire

**873 655-1542**

sophie@journalles2vallees.ca

**REJOIGNEZ SANS  
EXCEPTION TOUTES  
LES RÉSIDENCES,  
APPARTEMENTS ET  
COMMERCES DE LA  
LIÈVRE ET LA  
PETITE-NATION**

journalles2vallees.ca

534, Ave de Buckingham | 819 617-3205

SUIVEZ-NOUS SUR 

# Des composteurs à Mayo



Le maire de Mayo, Robert Bertrand, invite la population la Municipalité à faire du compostage domestique.

 **Maçonnerie**  
*Gaëtan Poudrette*

**BESOIN DE SERVICES D'INSTALLATIONS DE :**

- Pose de briques
- Pose de blocs
- Foyer naturel
- Pose de pierres
- Drains français
- Mur de soutènement
- Solage

RBO 8007-3257-81

**Pour les maisons neuves ou pour vos rénovations!**

**Venez apprendre le métier !**

**819 426-3643**  
[maconneriegpoudrette.ca](http://maconneriegpoudrette.ca)

POU1506-1

**ANDRÉANNE Desforges**  
andreeanne@journalles2vallees.ca

La Municipalité de Mayo invite désormais ses citoyens à effectuer du compostage domestique.

Pour les aider dans leur démarche, la Municipalité fournira à chaque résidence sur son territoire un composteur pour l'extérieur et un composteur pour la cuisine, explique le maire, Robert Bertrand.

Cette initiative s'inscrit dans la volonté de la Municipalité « d'atteindre les objectifs de réduire le tonnage de matière résiduelle afin d'augmenter la redevance de RECYQ-QUÉBEC », lit-on dans une lettre adressée à la population.

Dès maintenant, les citoyens peuvent contacter la Municipalité pour obtenir gratuitement les composteurs. Si d'ici deux à trois semaines, certaines personnes n'ont pas récupéré le leur, M. Bertrand précise que les composteurs leur seront directement livrés à leur porte. « Tous les résidents doivent en avoir un », affirme-t-il.

En tout, ce seront environ 285 composteurs qui seront remis à la population, soit un pour chaque chalet et chaque résidence principale situés sur le territoire. L'initiative aura été rendue possible grâce à une subvention de 15 817 \$ du programme Aide au compostage domestique et communautaires (ACDC) de RECYC-QUÉBEC, ajoute-t-il.

#### UN CHANGEMENT D'HABITUDE IMPORTANT

Déjà, certaines personnes sont venues chercher leurs composteurs, se réjouit-il. Selon lui, cela nécessitera un peu de temps avant que la population n'adopte cette nouvelle habitude. « Quand on a sorti le recyclage, ça avait pris du temps avant que les gens ne le fassent », se souvient-il.

Toutefois, il croit qu'en donnant à tout le monde toutes les informations à portée de main et une méthode simple à utiliser

comme le composteur, les résidents et les résidentes adopteront cette façon de faire. « C'est intéressant que chaque personne ait les ressources pour composter. »

Dans la lettre adressée à la population, le processus d'installation des composteurs, ainsi que les matières qui sont acceptées ou non dans ces derniers sont d'ailleurs détaillées pour faciliter l'adaptation.

Pour le maire, le compostage domestique apportera plusieurs avantages, autant pour la population que pour la Municipalité. « Je pense qu'aujourd'hui, en 2022, on est rendu au compost. »

Notamment, il mentionne que cette habitude permettra de réduire de manière écologique la quantité de déchets produits par chaque résidence. Cette diminution entraînera par la suite une diminution des gaz à effet de serre émis dans l'atmosphère, ainsi qu'une économie d'argent.

« La collecte, le transport et l'enfouissement des déchets coûtent très cher. Le compostage domestique permet de soustraire des tonnes d'ordures qui sont envoyées aux sites d'enfouissement, et ce, de façon écologique et naturelle », lit-on dans la lettre à la population.

Enfin, M. Bertrand souligne que le compostage domestique permettra également à chaque résident d'obtenir gratuitement de l'engrais naturel pour leurs plantes, leurs plates-bandes et leur pelouse. « C'est un gros projet, mais c'est aussi un projet qui, à long terme, sera positif. »

Pour plus d'information ou pour vous procurer un composteur, contacter la Municipalité au 819 986-3199.

 **Promotions**  
LE GOLF  
LAC SIMON

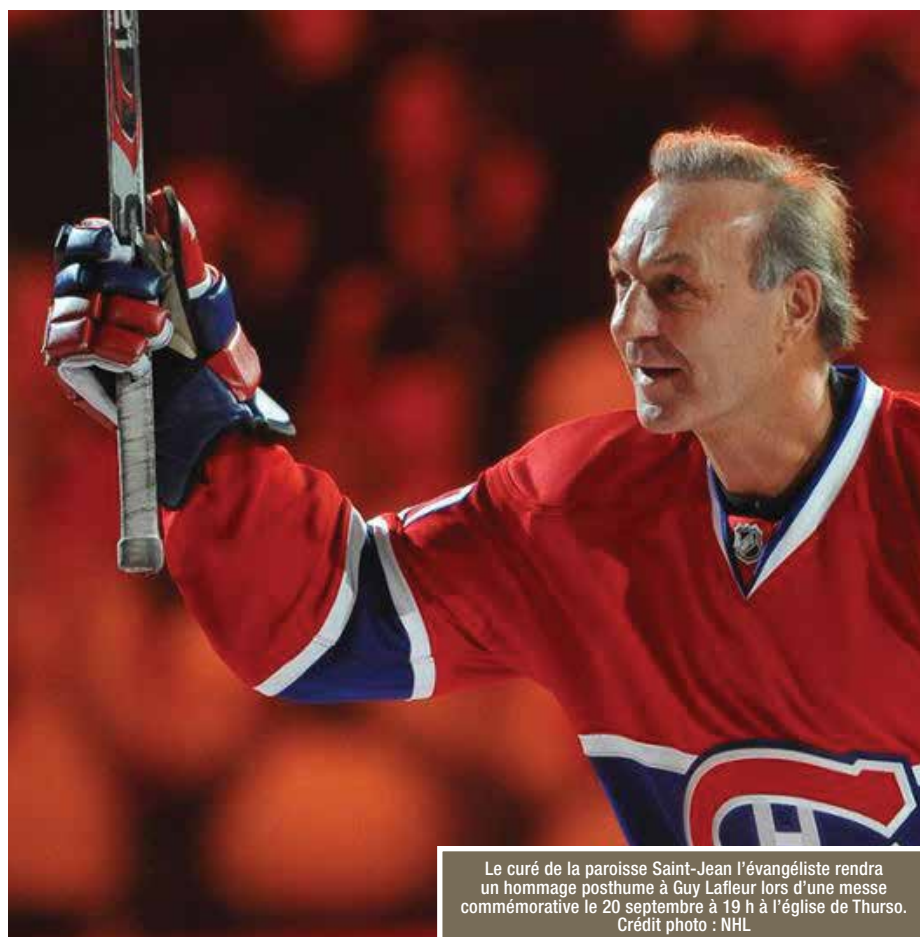
**Mardi - Mercredi et Jeudi**  
**Golf et voiturette**  
**39 \$ taxes incluses**  
**À partir du 29 août**



**Les mercredis mixte**  
**Shot gun 13 h**  
**Golf et voiturette**  
**30 \$ taxes incluses**  
**Souper 3 choix de repas**  
**Prix et tirage 50/50**

**440, chemin Stéphane Richer, Montpellier**  
**819 428 4653, POSTE 224 • [www.golfmontpellier.ca](http://www.golfmontpellier.ca)**

POU1617-3



Le curé de la paroisse Saint-Jean l'évangéliste rendra un hommage posthume à Guy Lafleur lors d'une messe commémorative le 20 septembre à 19 h à l'église de Thurso. Crédit photo : NHL

# Une messe commémorative en hommage à Guy Lafleur à l'église de Thurso

**ISABELLE Yde**  
isabelley@journalles2vallees.ca

La paroisse Saint-Jean l'évangéliste de Thurso rendra hommage à Guy Lafleur, lors d'une célébration le 20 septembre prochain, date de son anniversaire de naissance.

La famille du Démon blond voulait commémorer le joueur de hockey, décédé le 22 avril dernier, des suites d'un cancer du poumon.

« On n'a pas eu de messe à Thurso, explique le curé, Ronald Beaulne. C'est un gars de Thurso, Guy [Lafleur]. Les Thursoliens n'ont pas vraiment eu la chance de prier ensemble, pour Guy. Sa mère m'a demandé de le faire, la semaine, le soir de sa fête. J'ai dit oui. »

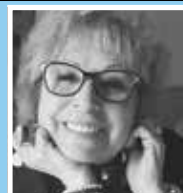
Le curé précise d'ailleurs qu'une messe commémorative diffère de funérailles. La cérémonie se fait en mémoire d'une personne

décédée. À la demande de la mère de Guy Lafleur, Pierrette, le jour de naissance de l'ancien joueur du Canadien, le 20 septembre, coïncidera avec un moment de recueillement qui lui est dédié.

« J'invite les gens de la Petite-Nation, ajoutez-il. Guy était connu un peu partout dans la Petite-Nation. »













Ronald Beaulne a d'ailleurs passé le mot lors de différentes messes qu'il a données à Ripon, Saint-André-Avellin, Saint-Sixte. Il a par ailleurs demandé à la municipalité de monter un diaporama de photos pour rendre hommage à Guy Lafleur.

Le curé de la paroisse Saint-Jean l'évangéliste rendra un hommage posthume à Guy Lafleur lors d'une messe commémorative le 20 septembre à 19 h à l'église de Thurso.



**Madame Bé**  
clairvoyante et médium  
45 ans d'expérience  
Anciennement à CKCH

Prochaine rencontre à Gatineau : 10 septembre

 <p>21.03 - 20.04 <b>BÉLIER</b></p> <p>Excellent mois de septembre. Tous vos efforts seront récompensés. Vous allez jusqu'au bout pour atteindre vos objectifs. Accomplissements au travail et dans vos activités. Plusieurs déplacements à prévoir. Santé, attention à votre alimentation.</p>	 <p>21.04 - 21.05 <b>TAUREAU</b></p> <p>De nouvelles opportunités et des changements s'annoncent dans tous les domaines. Une signature de contrat et une situation du passé qui s'améliore. Un mois de grande protection et de réussite. Amour, bonne période pour les communications. Chance à la loterie.</p>	 <p>22.05 - 21.06 <b>GÉMEAUX</b></p> <p>Vous allez de l'avant, des changements inévitables à vivre, rencontre amoureuse. Famille : l'annonce d'une grande joie. Projets qui se réaliseront. Signature de contrat, bail, ou autres. Des entrées d'argent inattendues. Des déplacements et voyages sont à prévoir.</p>	 <p>22.06 - 22.07 <b>CANCER</b></p> <p>Pour certains, excellente période pour les études, cours et formations. Vous avez tout en main pour concrétiser ce que vous voulez. C'est le temps pour de nouveaux défis. Pour d'autres, c'est la retraite. Un mois de joie. Rénovation à la maison. Au travail, quelque chose de nouveau.</p>
 <p>23.07 - 21.08 <b>LION</b></p> <p>Une grande joie qui s'annonce, des retrouvailles en famille, des personnes du passé que l'on retrouve. Vous vous en faites inutilement et c'est nécessaire de transformer ce qui vous bloque. Laissez aller vos doutes et vos peurs. Financièrement, les choses vont de mieux en mieux.</p>	 <p>22.08 - 23.09 <b>VIERGE</b></p> <p>C'est la fête, un mois de communication. Vous avez tout pour réussir, le secret c'est la confiance en soi! Santé, il y a trop de stress et de fatigue. Vous voulez tout faire en même temps, prenez le temps de vous reposer. Projets qui se concrétisent et des signatures de contrats ou autres.</p>	 <p>24.09 - 23.10 <b>BALANCE</b></p> <p>Un mois rempli de surprises positive et des choses étonnantes entrent dans votre vie à long terme. Vous aurez de bonnes nouvelles sur un projet qui vous tenait à cœur. Plusieurs déplacements, et même un rêve qui se réalisera. Peut-être l'achat d'une voiture ou autres.</p>	 <p>24.10 - 22.11 <b>SCORPION</b></p> <p>Quelque chose du passé de positif qui revient sur l'aspect du travail, amical et amoureux. Une relation qui revient dans votre vie, vous redémarrez une nouveauté avec cette personne pour avancer dans la vie. Un mois de chance et de joie.</p>
 <p>23.11 - 22.12 <b>SAGITTAIRE</b></p> <p>Un mois qui bouge. Nouveauté au travail, une formation et de nouvelles fonctions et responsabilités. Plusieurs changements dans certaines situations. Santé, prenez soin de vous. Vous voulez tout comprendre et faire en même temps. Pour votre santé, du repos.</p>	 <p>23.12 - 20.01 <b>CAPRICORNE</b></p> <p>De belles choses vous attendent dans plusieurs domaines. Au travail, quelques changements sont en marche, des projets qui étaient lents vont se développer pour le meilleur. Pour certains, un déménagement.</p>	 <p>21.01 - 19.02 <b>VERSEAU</b></p> <p>Plusieurs dossiers légaux, médicaux qui étaient au ralenti depuis un certain temps commenceront à bouger. Lâchez prise dans vos peurs et pensez. Transformez cette peur pour être meilleur. Vous trouverez vos solutions. La chance est avec vous.</p>	 <p>20.02 - 20.03 <b>POISSON</b></p> <p>Période de changement et d'engagement. Offres et propositions pour un travail fabuleux. Contrats et associations, restez vigilants et défendez vos idées. Amélioration côté financier. Un souhait se concrétise.</p>

613 759-0502 | 514 928-9355  
madamebe.ca



## Un couple de Papineauville veut faciliter l'accessibilité aux produits alimentaires

**ISABELLE Yde**

isabelley@journalles2vallees.ca

Les propriétaires de la ferme Bétail des bois, Daphnée Brisson et Gabriel Trahan, ont adopté une approche entrepreneuriale synergique avec Alimentation Petite-Nation. Leur but est de vendre leurs produits, mais aussi de proposer ceux d'autres producteurs locaux, et diversifier leur offre.

Daphnée Brisson et Gabriel Trahan Desgroseillers vendent leurs produits sur les marchés du mercredi au dimanche. Ils voulaient être à l'écoute des consommateurs.

«Au début, on offrait juste notre porc, explique Daphnée Brisson. Mais après une année de marché public à Papineauville et à

Ripon, on s'est rendu compte que beaucoup de gens nous demandaient du bœuf, du veau ou de l'agneau.»

L'idée a alors germé de devenir un distributeur alimentaire qui privilégie un partenariat gagnant-gagnant avec des producteurs agricoles de la région.

«On a commencé avec le bœuf de la ferme Leblanc et le poisson fumé du fumoir artisanal de Ripon et aussi la coulée sucrée, poursuit-elle. Ça a augmenté nos ventes et les clients étaient plus satisfaits.»

En tant que producteurs eux-mêmes, ils connaissent leur réalité. Élever des animaux et aller sur les marchés s'avèrent difficile à mener de front.

«Pour vivre juste de l'élevage, il faut tellement avoir d'animaux qu'après ça le temps manque pour aller dans les marchés, constate

Daphnée Brisson. On essaie de trouver des producteurs qui de toute façon ne seraient pas allés dans les marchés.»

Outre leur porc, le bœuf et le poisson fumé, le couple propose aussi du veau de la ferme Marenger à Mayo, les pommes bio du verger Double altitude de Papineauville ainsi que le miel du Rucher Éric Lajoie et les fromages de la Fromagerie Montebello.

Alimentation Petite-Nation veut donner accès à des produits alimentaires qui ne seraient pas forcément accessibles autrement. Leur démarche reste transparente pour le consommateur.

«Notre porc, je l'étiquette "Ferme bétail des bois", précise Gabriel Trahan. Ensuite, le bœuf, le veau, l'agneau, je les achète vivants. Pour le consommateur, je ne suis pas le producteur pour le gouvernement je suis le dernier

propriétaire de l'animal vivant. Ces produits sont étiquetés "Alimentation Petite-Nation".

Les autres produits dont j'achète des quantités comme je le veux et dont je peux retourner le stock comme les fromages, les poissons, le miel, le sirop d'érable, les confitures. Là c'est le nom du producteur qui est écrit dessus, comme la Fromagerie Montebello, la coulée sucrée, les amandes de Maribelle, etc.»

Alimentation Petite-Nation devient alors une alternative d'autant que le couple se rend dans plusieurs marchés publics de la Petite-Nation, mais aussi à Gatineau. L'offre de produits varie selon les lieux puisque le couple vise une complémentarité de l'offre à chaque endroit.

Ils s'affichent comme distributeurs, mais aussi comme producteurs avec leurs produits essentiellement issus de la Petite-Nation.

# RÉSERVEZ RAPIDEMENT VOS BILLETS !

Salle **Desjardins** de la Petite-Nation

**FAIRE**  
P-A  
MÉTHOT  
**LE BEAU**



**18 février**  
**2023**  
**20 h**

*Fairmont*  
LE CHÂTEAU MONTEBELLO

Scène  LAUZON<sup>MC</sup>

 **VIDÉOTRON**  
Buckingham

Pour acheter vos billets : [p2vallees.ca](http://p2vallees.ca) • 819 617-3205 • Salle de spectacle à Papineauville



# La mycologie au cœur de la passion d'un couple de Lac-Simon

Dany Patrice pose devant une récolte de chanterelles et de dermatoses des russules fraîchement cueillies, lors d'une sortie en famille.  
Crédit photo : Page Facebook Nation champignon

## ISABELLE Yde

isabelley@journalles2vallees.ca

Deux passionnés de mycologie font de la cueillette de champignons, leur métier. Isabelle Courville et Dany Patrice, deux cueilleurs professionnels de Lac-Simon, arpentent les boisés et forêts de l'Outaouais en quête de quelques variétés de champignon.

Le couple s'intéresse aux champignons depuis une dizaine d'années. Leur soif de connaissances n'a fait qu'accroître l'expertise des deux autodidactes. L'activité saisonnière débute pour eux, entre autres, avec les morilles en mai et se poursuit avec la chanterelle en juin avec son apogée en août. Les cèpes et l'armillaire ventrue sont également dans leur mire.

Isabelle Courville et Dany Patrice cueillent aussi la dermatose des russules. Plus communément nommée en anglais, lobster mushroom, il tient aussi son nom de son apparence de couleur rouge et en forme de pince de homard.

«La russule à picots à la base est un champignon comestible sans intérêt culinaire, explique-t-elle. Une fois qu'il est parasité par la dermatose des russules, il devient ferme comme une pomme de terre. Il faut juste manger la chair blanche, à l'intérieur. De plus en plus, les chefs en commandent.»

Certains champignons demandent de se rendre plus loin en Outaouais, même si Nation champignon opère à Lac-Simon. La petite

famille se promène donc partout où des tales de champignons attendent d'être cueillies. Dany Patrice couvre de longues distances à pied, en marche rapide, en quête de ces trésors mycologiques.

Même si leur cueillette peut être achetée par des particuliers, leurs récoltes trouvent surtout preneurs chez des grossistes en champignon.

Le couple de cueilleurs surveille les aléas de dame nature d'autant que l'humidité est propice à toutes les variétés de champignons. Si 2022 s'annonce bonne, 2021 l'était beaucoup moins.

### UNE EXPERTISE PARTAGÉE

Isabelle Courville partage ses connaissances dans des groupes dédiés à la mycologie sur les réseaux sociaux. Elle administre notamment le groupe des champignons du Québec. Un travail consciencieux de recherche sur chaque spécimen s'amorce.

«Je voulais aider les gens sur les groupes de mycologie à connaître les champignons, explique-t-elle. Je me suis laissé prendre au jeu d'être capable d'identifier les propositions de champignons découverts.»

Madame Courville anime aussi une activité du club de mycologie de Lac-Simon. Pour elle, il est gratifiant de partager la cueillette du groupe et d'identifier les variétés de champignons trouvés. La mycologue chevronnée propose aussi des ateliers privés de vulgarisation.

Outre les champignons, le couple de cueilleurs de Nation champignon récolte des produits sauvages comestibles non ligneux qui ont un intérêt commercial, tel que le thé du Labrador, la comptonie voyageuse, des têtes

de violon, des poivres des dunes et des petits fruits amélanche.



## AVIS DE CONVOCATION ASSEMBLÉE GÉNÉRALE ANNUELLE 2021-2022

Chers membres de la Boutique Renouv'Oh, vous êtes par la présente, convoqués à l'Assemblée Générale Annuelle (AGA) 2021-2022 de votre organisme qui se tiendra en présentiel.

Date : 13 septembre 2022

Heure : 19 h

Endroit : Caisse Desjardins  
de la Petite-Nation  
105, rue Principale  
Saint-André-Avellin

Seront envoyés pour l'AGA :

- l'ordre du jour
- le rapport annuel
- le rapport financier
- les règlements généraux

Si vous désirez voter lors de l'assemblée, vous devez être membre en règle. Les personnes qui souhaitent adhérer ou renouveler leur adhésion peuvent le faire directement à la Boutique Renouv'Oh.

Pour les personnes intéressées à participer vous devez vous inscrire au plus tard le 8 septembre 2022 soit par téléphone au 819 983-6373 ou par courriel au atelier@atelierfspn.org.

Je vous prie d'accepter nos salutations.

Marcel Pilon, secrétaire-trésorier

P001901-1



**Municipalité de St-Émile-de-Suffolk**  
299, route des Cantons  
St-Émile-de-Suffolk (Qc) JOV 1Y0  
819 426-2947

## OFFRE D'EMPLOI Responsable de la voirie

### DESCRIPTION DU POSTE :

Sous l'autorité fonctionnelle du Directeur général / Secrétaire-trésorier ou de l'adjoint et du conseil municipal, le responsable de la voirie, effectue les travaux reliés à l'entretien et la réparation des infrastructures, équipements et bâtiments selon les instructions reçues de son supérieur. Exécute ses tâches dans le respect de la politique sur les règles d'éthique.

### TÂCHES :

- Effectue toutes ces tâches en conformité avec le « Programme de prévention – Santé, Sécurité et Qualité au travail »
- Opère la machinerie lourde et légère de la municipalité (camions et autres)
- Effectue une inspection primaire du matériel roulant avant son utilisation et s'assurer de la propreté du matériel
- Effectue les travaux d'entretien de routes, de ponceaux, de décharges et de fossés
- Effectue les travaux de ménage et de réparation des bâtiments, des locaux et de la patinoire de la municipalité, en conformité avec la réglementation applicable
- Effectue le déneigement des rues et routes, et stationnements de la municipalité
- Effectue le transport des matériaux requis pour l'entretien, la réparation et la construction des équipements et infrastructures
- Responsable de la planification, la répartition et la supervision des activités d'entretien et d'opération des travaux
- Supervise et contrôle l'ensemble des travaux des membres de son équipe, autorise les feuilles de temps et planifie les horaires spécifiques à son service

### EXIGENCES REQUISES :

- Permis classe 3 requis
- Expérience d'un an en conduite d'équipements lourds
- Expérience d'un an à un poste similaire

### QUALITÉS ESSENTIELLES :

Leadership, capacité de travailler en équipe, souci du travail bien fait, dextérité manuelle, minutie, rapidité d'exécution, débrouillardise, capacité d'apprendre, respect de la hiérarchie administrative, et respect du contribuable.

### DURÉE :

- 35 à 40 heures / semaine (du dimanche au samedi)
- Salaire à discuter selon l'expérience et la formation

Seuls les candidats retenus seront appelés pour une rencontre qui comportera une entrevue. Toute personne intéressée doit faire parvenir son curriculum vitae accompagné d'une lettre d'intention au bureau municipal.

Municipalité de Saint-Émile-de-Suffolk  
299, route des Cantons, Saint-Émile-de-Suffolk, QC, JOV 1Y0  
À l'attention de Danielle Longtin, dg@stemiledesuffolk.quebec  
avant le 16 septembre midi.

P001894-1

# Des dossiers régionaux à surveiller



**STEVE E. Fortin**  
Chroniqueur  
sefortin2vallees@gmail.com

**V**oilà qui est chose faite, dimanche dernier le premier ministre François Legault a finalement lancé officiellement l'élection générale. Aux urnes citoyens et citoyennes le 3 octobre prochain! Voici quelques dossiers régionaux importants à surveiller.

## DOIT-ON ENVISAGER D'EXPLOITER LE GRAPHITE?

Exploiter le potentiel minier de la région... Oui ou non? Ce dossier doit trouver sa place

parmi les enjeux importants de la prochaine campagne dans le comté de Papineau.

Depuis plusieurs années maintenant, il est question du potentiel minier de secteurs comme Lac-des-Plages par exemple. Récemment, bien avant que la région ne soit tapissée d'affiches électorales, les citoyens de plus d'une vingtaine de municipalités de la MRC Papineau ont vu poindre des affiches en lien avec la prospection minière. On y voit le nom de la municipalité suivi d'un court message, juste à temps pour les élections justement : incompatible à l'activité minière.

Il s'agit d'une campagne d'affichage de plus d'une centaine de panneaux de taille considérable qui a été initiée par le Regroupement de Protection des Lacs de la

Petite-Nation (RPLPN), laquelle est soutenue par la MRC. Qui plus est, le 18 août dernier, les maires de la MRC Papineau s'unissaient pour demander un moratoire sur le développement minier.

En entrevue sur les ondes régionales de la radio de Radio-Canada, le préfet de la MRC et maire de Thurso Benoit Lauzon a servi un avertissement sans équivoque au gouvernement de la CAQ en rappelant que la MRC Papineau a fait adopter et a déjà envoyé trois mémoires sur cette délicate question.

« Le ministre caquiste Jonathan Julien dit comprendre les enjeux dans le milieu touristique et de villégiature et avait promis de rencontrer les gens dans la MRC de Papineau mais cela ne s'est pas encore produit. Pendant ce temps, les claims miniers s'envolent et des compagnies minières procèdent à des forages exploratoires.

Le député (CAQ) sortant Mathieu Lacombe devrait être questionné à ce sujet. Il est impératif que les citoyens de la région comprennent précisément où loge la CAQ dans ce dossier.

## DÉPLOIEMENT D'INTERNET HAUTE VITESSE

On le sait, le gouvernement de François Legault a promis que 100 % des Québécois seraient branchés à internet haute vitesse avant le 30 septembre. Ici encore, juste à temps pour aller voter le 3 octobre.

Le député d'Orford et adjoint parlementaire du premier ministre pour le volet Internet haute vitesse Gilles Bélanger a mené une série d'entrevues en Outaouais récemment pour faire le point sur la situation. Il y a manifestement un écart entre le politique et ce qui se passe sur le terrain.

Nous en avons parlé dans ses pages récemment, il est vrai que les équipes de l'entreprise Xplornet ont été actives sur le terrain dans notre région afin d'installer l'équipement filaire aux poteaux.

Si cela a redonné espoir aux centaines de familles (il y aurait près de 2000 résidences problématiques en Outaouais selon des données récentes du gouvernement) qui attendent toujours d'être branchées à internet haute vitesse, il demeure tout de même une part d'inquiétude.

La semaine dernière, une campagne a

été lancée afin d'inciter les citoyens touchés à entrer leur adresse postale dans une carte interactive afin de savoir si leur foyer serait branché à la fibre optique avant le 30 septembre. Plusieurs adresses de la MRC Papineau sont plutôt redirigées vers le service de transmission satellitaire d'Internet haute vitesse Starlink. C'est le cas de votre humble serviteur dans le secteur rural de Sainte-Angélique de Papineauville.

Le processus est simple et en quelques clics, on vous redirige afin de procéder à la commande de l'équipement nécessaire du fournisseur Starlink. Des voisins témoignent qu'il peut se passer des mois avant que l'équipement soit livré. L'attente commence. Pourtant, des équipes ont installé ici le fil cet été...

Des élus locaux en Outaouais ont pressé le gouvernement de donner l'heure juste sur ce dossier.

## DE NOUVELLES FAMILLES S'INSTALLENT DANS LA MRC PAPINEAU

On le constate, plusieurs projets de développement domiciliaire sont complétés où sont en chantier dans notre région. Bien entendu, on accueillera ces nouvelles familles avec joie. Toutefois, cela représente tout un défi quand on constate à quel point certains de nos services sont déjà saturés, notamment les écoles primaires et les places en garderies subventionnées par exemple.

Dans le passé, des demandes ont été faites afin de moderniser et agrandir les écoles Saint-Cœur-de-Marie à Ripon, Saint-Pie-X à Papineauville et Saint-Michel à Montebello. Ces projets n'ont pas été retenus par Québec. En attendant, les classes sont pleines et les conditions d'enseignement sont loin d'être optimales. Aussi, il arrive que des élèves soient redirigés vers des villages avoisinants.

Il est impératif que le prochain gouvernement puisse établir un échéancier réaliste afin que la croissance démographique dans notre région s'accompagne d'engagements formels, chiffrés et clairement établis dans le temps.

En attendant, souhaitons bonne campagne aux candidats à l'élection qui vient d'être déclenchée. Et souhaitons que les revendications des citoyens et des élus locaux soient entendues.



## Dominic Proulx

Courtier hypothécaire



T: 819.319.3869

dominic.proulx@groupeih.ca

www.mortgageintelligence.ca/en/dominic-proulx

## Vous voulez tout avoir...

... le meilleur taux qui soit et les caractéristiques adéquates qui vous permettront d'être à l'aise et de rembourser votre prêt hypothécaire en un temps record.

## Vous avez donc avantage à magasiner ! Et c'est mon point fort.

Votre banque, aussi formidable soit-elle pour vos opérations bancaires quotidiennes, peut ne pas être le bon choix pour votre prêt hypothécaire parce qu'elle ne représente qu'un seul prêteur. Lorsque vous avez le choix, vous pouvez avoir la certitude d'obtenir un prêt hypothécaire qui répond parfaitement à vos besoins.



J'ai accès à  
**PLUS DE 25**  
établissements de prêt !

# Des logements pour personnes souffrant de problèmes de santé mentale à Buckingham ?

**ANDRÉANNE Desforges**  
andreeanne@journalles2vallees.ca

Le Centre de rétablissement Inter-Section pourrait étendre son offre de logements destinés aux personnes seules et souffrant de problèmes de santé mentale jusque dans le secteur de Buckingham.

En effet, le 21 juillet dernier, l'organisme a signé une entente préliminaire « clé en main » avec l'entreprise Groupe GMR Construction. Si cette troisième phase devait se compléter, le bâtiment, qui est présentement en construction sur la rue Paluck, deviendrait 36 logements communautaires. Sinon, ce sera à l'entrepreneur de louer les logements, explique la directrice générale Christyne Simard.

Actuellement, l'organisme communautaire en santé mentale offre des logements pour les personnes seules, souffrant de problèmes de santé mentale et qui sont suffisamment stables et autonomes pour vivre seules, dans deux secteurs de Gatineau.

Lorsque Groupe GMR Construction a

approché le Centre pour construire un nouvel immeuble dans l'Est de la ville (où le service n'est présentement pas offert), Mme Simard raconte qu'ils ont immédiatement sauté sur l'occasion.

« Il y a un manque criant de logement en Outaouais, mais particulièrement pour les gens avec des problèmes de santé mentale. » Aujourd'hui, l'organisme est en recherche de financement. La Société d'habitation du Québec et la Ville de Gatineau ont déjà injecté des fonds dans le projet, se réjouit-elle.

Toutefois, ils doivent tout de même trouver du financement, afin notamment de compenser la hausse des coûts qu'a entraînée la COVID-19. « Les prix continuent d'augmenter, mais pas le financement. »

#### « UNE EXCELLENTE COLLABORATION »

Contrairement aux deux autres immeubles gérés par le Centre, la gestion des logements à Buckingham serait assurée par un organisme externe, souligne la directrice générale. « On a décidé de s'associer avec le Boulev'Art de la Vallée, un organisme qui fait un excellent travail. »

Cet organisme communautaire autonome

et à but non lucratif se situe entre autres à Buckingham, ce qui leur permettra d'être présents au sein de l'édifice pour aider les locataires.

Bien que cela puisse paraître complexe, la gestion d'un tel endroit est plutôt similaire à la gestion d'un immeuble à logements régulier, assure-t-elle. « C'est la même chose que pour un autre immeuble. Les plaintes sont les mêmes », rigole-t-elle. La seule différence, ajoute-t-elle, c'est que les personnes responsables doivent gérer la vie communautaire.

« Les services qu'on y offre vont de l'aide à la gestion du budget, à la gestion de la vie communautaire. » Entre autres, les locataires peuvent profiter d'une aide pour faire leur budget ou pour gérer les conflits. « On les aide à apprendre c'est quoi être un bon locataire », précise-t-elle.

Pour ce faire, une communauté de locataires est créée dans chaque immeuble. Selon Mme Simard, cette façon de faire leur permet de connaître les préoccupations de chaque personne, ainsi que de savoir sur quoi travailler.

Bien que très peu de décisions ont été prises pour l'instant quant à la façon de gérer le futur immeuble, elle assure que la même méthode sera utilisée par Boulev'Art de la Vallée.

#### RÉPONDRE À UN BESOIN

Avec de nouveaux logements, l'organisme pourra répondre plus efficacement aux besoins des gens, estime la directrice générale. En écoutant les locataires des deux immeubles ouverts et la clientèle du Centre, elle explique avoir compris qu'il s'agissait d'un besoin pour ces individus.

« Le coût des loyers est faramineux, et ces personnes ont souvent peu d'argent. C'est devenu difficile de trouver un logement abordable et salubre. » Ainsi, cette phase serait un ajout important à une offre qu'elle qualifie « d'un peu déficiente ».

Malgré tous ces obstacles, elle tient à souligner le travail de toute l'équipe « extraordinaire » du Centre Inter-Section et de celui du conseil d'administration. « Les gens sur le conseil d'administration sont des bénévoles qui croient à la cause. »

Pour plus d'informations sur les services offerts par le Centre, consulter leur site web.



**Les Concerts DE L'ANGE GARDIEN**

**HOMMAGE À GINETTE RENO**

**10 septembre 20h**

**Billet : 10\$\***

**Julie Massicotte**

\*Plus taxes et frais

Heure d'ouverture du site : 18h

Apportez vos chaises! Foodtruck sur place

Billets au [p2vallees.ca](http://p2vallees.ca) | 819 617-3205




# Le choix #1 dans votre secteur



## RE/MAX

RE/MAX VISION

# L'ÉQUIPE SIMON LACASSE



**Marie-Josée Thibault**  
Secrétaire administrative

**Ginette Desjardins**  
Adjointe administrative

**Jessica Singh**  
Adjointe exécutive

**Simon Lacasse**  
Courtier immobilier agréé

**Robert Lacasse**  
Courtier immobilier

**Michel Modery**  
Courtier immobilier  
résidentiel

**Sabrina Grisé**  
Courtière immobilière  
résidentiel

**Saint-André-Avellin 274 900 \$**  
**PRIX RÉDUIT**  
ACCÈS NOTARIÉ AU LAC SIMONET, JOLIE PROPRIÉTÉ DE 2 CHAMBRES À COUCHER, CLÉ EN MAIN, NAVIGABLE. SIA : 24116128 - SIMON

**Lac-Simon 599 900 \$**  
**BORD DE L'EAU**  
ACCÈS NOTARIÉ AU LAC-SIMON, MAGNIFIQUE PROPRIÉTÉ, CONSTRUCTION 2020, GARAGE DÉTACHÉ DOUBLE. SIA : 27904224 - SIMON

**Chénéville 549 900 \$**  
**14 ACRES**  
FERMETTE, PROPRIÉTÉ DE 4 CHAMBRES À COUCHER, GRANGE, SOUS-SOL AVEC ENTRÉE INDÉPENDANTE, GARAGE 16X36. SIA : 17741995 - SIMON

**Duhamel 349 900 \$**  
**BORD DE L'EAU**  
BORD DU GRAND LAC GAGNON AVEC PLAGE DE SABLE, CHALET 3 SAISONS DE 3 CHAMBRES À COUCHER. SIA : 10419601 - SIMON

**Montpellier 109 900 \$**  
**ACCÈS À L'EAU**  
CHARMANTE PROPRIÉTÉ DE 2 CHAMBRES À COUCHER, ACCÈS AU LAC SCHRYER ET AU LAC VERT, CHALET 3 SAISONS. SIA : 22345337 - SIMON

**Duhamel 274 900 \$**  
**5 ACRES**  
PROPRIÉTÉ 4 SAISONS DE 4 CHAMBRES À COUCHER, PLAISIR ASSURÉ, AMATEURS DE PLEIN AIR, VTT, MOTONEIGE ET PLUS. SIA : 17302838 - SIMON

**Lac-Simon 599 900 \$**  
**BORD DE L'EAU**  
PROPRIÉTÉ DE 4 CHAMBRES À COUCHER, PETITE PLAGE DE SABLE, EXPOSITION NORD-EST. SIA : 11455066 - SIMON

**Notre-Dame-de-Bonsecours 649 900 \$**  
**BORD DE RIVIÈRE**  
CONSTRUCTION NEUVE 2022, PROPRIÉTÉ DE 4 CHAMBRES À COUCHER, BORD DE RIVIÈRE AU SAUMON. SIA : 13642173 - SIMON

**Montpellier 149 900 \$**  
**ACCÈS AU LAC**  
CHARMANTE MAISON DE CAMPAGNE, ACCÈS NOTARIÉ AU LAC-SCHRYER, NAVIGABLE. SIA : 17371734 - SIMON

**Namur 393 000 \$**  
**BORD DE L'EAU**  
MAGNIFIQUE PROPRIÉTÉ DE 4 CHAMBRES À COUCHER SUR LE BORD DE LA PETITE RIVIÈRE ROUGE, GRAND GARAGE DÉTACHÉ. SIA : 19613639 - SIMON

**Boileau 749 900 \$**  
**BORD DE L'EAU**  
NAVIGABLE, PROPRIÉTÉ DE 5 CHAMBRES À COUCHER, ENTièrement AUTONOME, SYSTÈME DE PANNEAUX SOLAIRES. SIA : 23629872 - SIMON

**Ripon 74 900 \$**  
**2 ACRES**  
CHALET RUSTIQUE AVEC RUISSEAU, À QUI LA CHANCE. SIA : 16629169 - SIMON

**Lac-Simon 695 000 \$**  
**BORD DE L'EAU**  
BORD DU GRAND LAC-SIMON, SUPERBE PROPRIÉTÉ DE 3 CHAMBRES À COUCHER, GARAGE DOUBLE INTÉGRÉ. SIA : 23119210 - SIMON

**Saint-André-Avellin 519 900 \$**  
**1 ACRE**  
2 PROPRIÉTÉS 4 SAISONS, SOUS-SOL AMÉNAGÉ, GRAND TERRAIN AVEC SPA, GARAGE. SIA : 12593871 - SIMON

**Lac-Simon 649 900 \$**  
**BORD DE LAC**  
JOLIE PROPRIÉTÉ DE 3 CHAMBRES À COUCHER AU BORD DU LAC-SIMON (BARRIÈRE), PRÈS DE 1 ACRE DE TERRAIN, GARAGE DÉTACHÉ, SOLARIUM. SIA : 16392121 - SIMON

**Val-des-Monts 159 900 \$**  
**5 ACRES**  
DEUX ACCÈS NOTARIÉS DONT UN SUR LA LAC NOIR ET UN AU LAC MCGREGOR, GRANDE PLAGE DE SABLE. SIA : 27493976 - SIMON

**Chénéville 239 900 \$**  
JOLIE PROPRIÉTÉ DE 2 CHAMBRES À COUCHER, AU COEUR DU VILLAGE, GARAGE ATTACHÉ ET UN AUTRE DÉTACHÉ. SIA : 13193322 - SIMON

**Namur 59 900 \$**  
PROPRIÉTÉ 4 SAISONS DE 1 CHAMBRE À COUCHER, À QUI LA CHANCE. SIA : 13584463 - SIMON

**Montpellier 364 900 \$**  
CHARMANTE PROPRIÉTÉ DE 5 CHAMBRES À COUCHER, CLÉ EN MAIN, SOUS-SOL AMÉNAGÉ, GARAGE DÉTACHÉ. SIA : 14444803 - SIMON

**Plaisance 474 900 \$**  
**PRIX RÉVISÉ**  
MAGNIFIQUE PROPRIÉTÉ, BORD DE RIVIÈRE OUTAOUAIS, GRANDE TERRASSE ET BALCON. SIA : 22994737 - SIMON

**Duhamel 295 000 \$**  
**BORD DE RIVIÈRE**  
BÂTISSE PEUT ÊTRE TRANSFORMÉE EN CHALET, BORDÉ PAR LA RIVIÈRE PRESTON À PROXIMITÉ DU LAC-SIMON ET LAC GAGNON, PROPRIÉTÉ CENTENAIRE OFFRANT PLUSIEURS POSSIBILITÉS. SIA : 22283194 - SIMON

**Lac-Simon 89 900 \$**  
**NOUVEAU**  
PROJET POUR BRICOLEUR, PROPRIÉTÉ DE 3 CHAMBRES À COUCHER, PRÈS DE LA MARINA. SIA : 16709010 - SIMON

**Saint-André-Avellin 549 900 \$**  
**ACCÈS AU LAC**  
ACCÈS NOTARIÉ AU LAC-HOTTE AVEC QUAI, SUPERBE PROPRIÉTÉ DE 2 CHAMBRES À COUCHER, PRÈS DE 1 ACRE DE TERRAIN, GARAGE INTÉGRÉ, PETITE ÉRABLIÈRE. SIA : 20243009 - SIMON

**Lac-Simon**  
**BORD DE LAC**  
**VENDU**  
CHALET 4 SAISONS DE 2 CHAMBRES À COUCHER, BORD DU GRAND LAC-SIMON, OPPORTUNITÉ POUR BRICOLEUR. SIA : 21739241 - SIMON

**Lac-Simon**  
**VENDU**  
PROPRIÉTÉ IMPECCABLE, TERRAIN AMÉNAGÉ, GARAGE DE 2 ÉTAGES, ZONAGE RÉSIDENTIEL ET COMMERCIAL. SIA : 25980384 - SIMON

**Notre-Dame-de-la-Paix 199 900 \$**  
**NOUVEAU**  
CHARMANTE MAISON DE CAMPAGNE DE 3 CHAMBRES À COUCHER, GARAGE DOUBLE DÉTACHÉ. SIA : 14332645 - SIMON

**Chénéville**  
**VENDU**  
CLÉ EN MAIN, SOUS-SOL AMÉNAGÉ, GARAGE DOUBLE, SUPERBE PROPRIÉTÉ DE 3 CHAMBRES À COUCHER. SIA : 10773368 - SIMON

**Duhamel 749 900 \$**  
**BORD DE L'EAU**  
LAC NAVIGABLE, SITUÉ AU LAC-DORÉ, PROPRIÉTÉ DE 3 CHAMBRES À COUCHER, CONSTRUCTION 2020, SOUS-SOL ENTièrement TERMINÉ, GARAGE INTÉGRÉ. SIA : 15152790 - SIMON

**Montpellier 359 000 \$**  
**RUISSEAU**  
BELLE PROPRIÉTÉ SUR LE RUISSEAU SCHRYER, GRAND GARAGE DOUBLE DÉTACHÉ, SPA INTÉRIEUR. SIA : 16656884 - SIMON

**Saint-Émile-de-Suffolk 99 900 \$**  
PROPRIÉTÉ 4 SAISONS DE 2 CHAMBRES À COUCHER, AU COEUR DU VILLAGE. SIA : 14211119 - SIMON

**Notre-Dame-de-la-Paix 224 900 \$**  
**54 ACRES**  
TERRE AGRICOLE BORDÉE PAR LA PETITE RIVIÈRE ROUGE, GARAGE SUR PLACE. SIA : 10056039 - SIMON

**Ripon 449 900 \$**  
**BORD DE RIVIÈRE**  
PROPRIÉTÉ CLÉ EN MAIN DE 4 CHAMBRES À COUCHER, BORD DE RIVIÈRE PETITE-NATION. SIA : 16809673 - SIMON

**Ripon 74 900 \$**  
**PRIX RÉVISÉ**  
TERRAIN BOISÉ AVEC 2 ACCÈS À L'EAU, PRÈS DES SERVICES, 1 ACCÈS AU LAC VICEROY ET L'AUTRE ACCÈS À LA RIVIÈRE PETITE-NATION. SIA : 14491279 - SIMON

- Photographie professionnelle
- Photographie et vidéo aériennes
- Disponible 7 jours sur 7

- Magazine promotionnel
- Médias sociaux
- Évaluation gratuite

- Publicité hebdomadaire
- Réseau riche en contacts
- Visibilité exceptionnelle

**ON S'OCCUPE  
DE TOUT**

**819 428-4000**  
lapetite-nation.ca  
41, rue Principale, Chénéville  
remaxavendu@gmail.com