

THÉÂTRE DU RIDEAU VERT



AVEC NORM

Une pièce de **SERGE BOUCHER**

DU 19 MARS AU 13 AVRIL 2013

Mise en scène originale **RENÉ RICHARD CYR**

Mise en scène **ROBERT BELLEFEUILLE**

Avec **BENOÎT MCGINNIS, MURIEL DUTIL, ÉRIC BERNIER** et **SANDRINE BISSON**

GRAND
PARTENAIRE

QUÉBECOR

2\$



UNE CULTURE D'ENGAGEMENT

Tantôt ancré dans la tradition, tantôt résolument moderne, le Théâtre du Rideau Vert vous offre, une fois de plus, une saison riche en émotions.

C'est un privilège pour nous de contribuer à son succès.

Bonne soirée!

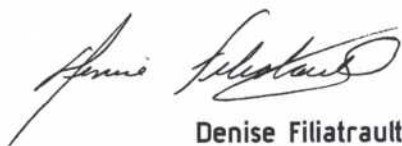
QUÉBECOR

Mot de la **DIRECTION ARTISTIQUE**

Les fonctions du théâtre sont multiples dans notre société en perpétuel changement. La pièce à laquelle vous allez assister ce soir illustre bien cette affirmation puisque, de par la sincérité de son propos et le ton sans équivoque adopté par l'auteur Serge Boucher, *Avec Norm* nous rappelle que le théâtre est aussi là pour déstabiliser et pour forcer la réflexion.

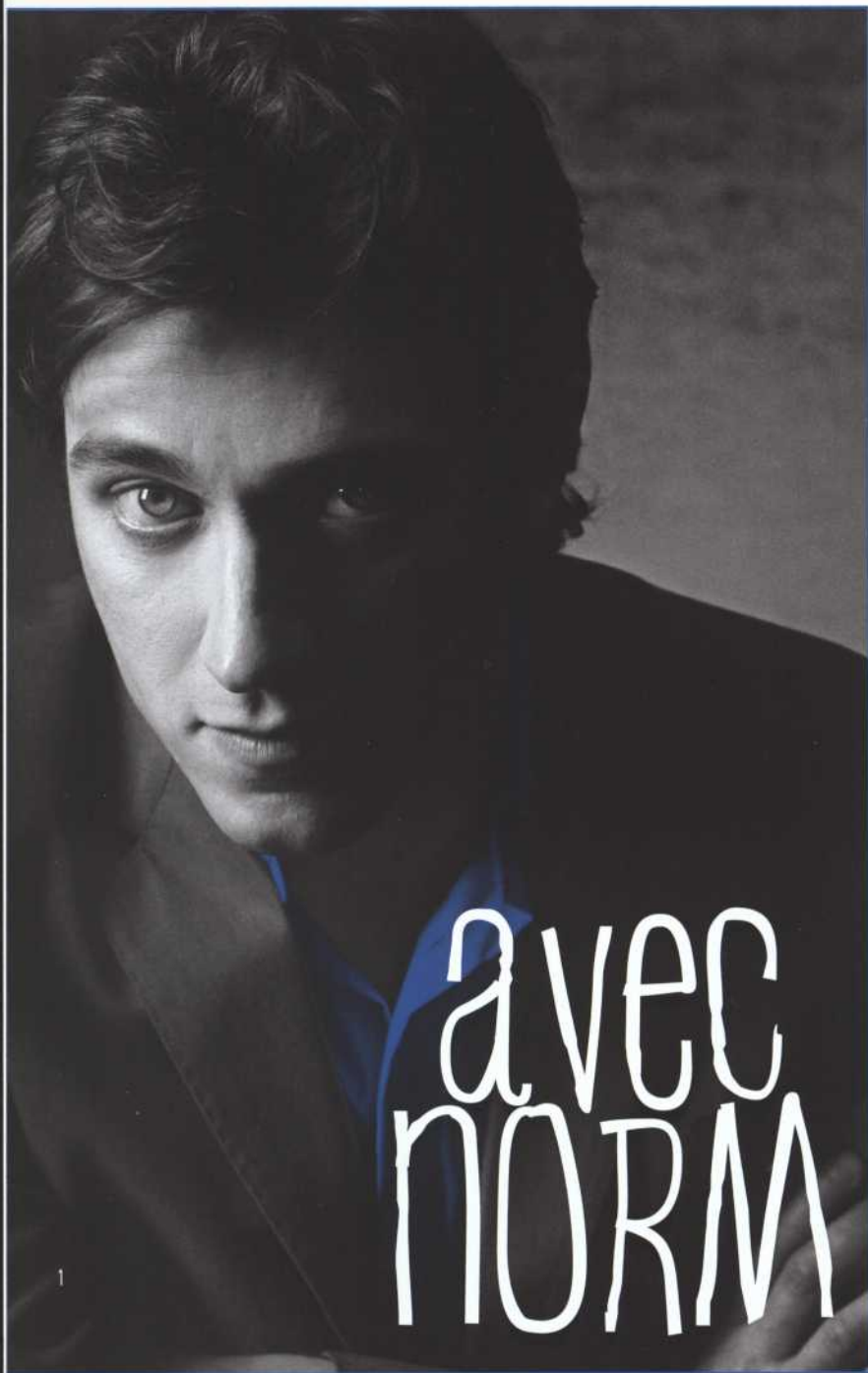
Lors de la création de ce texte, Benoît McGinnis avait livré une performance renversante dans le rôle de Normand, le personnage central de ce drame percutant. Aujourd'hui, presque 10 ans plus tard, il reprend ce rôle marquant. Se greffe à lui une équipe solide d'interprètes et de créateurs pour relever le défi que représente cette œuvre saisissante, portrait d'une réalité qui nous échappe.

Bon spectacle!



Denise Filiatrault
Directrice artistique
Théâtre du Rideau Vert





Une pièce de
SERGE BOUCHER

Mise en scène originale
RENÉ RICHARD CYR

Mise en scène
ROBERT BELLEFEUILLE

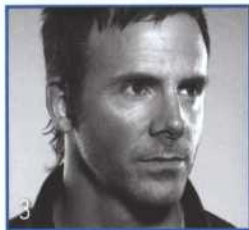
Assistance à la mise en scène
MARIE-HÉLÈNE DUFORT

Avec
**BENOÎT MCGINNIS, MURIEL DUTIL,
ÉRIC BERNIER, SANDRINE BISSON**

Décors **RÉAL BENOÎT**
Costumes **CYNTHIA ST-GELAIS**
Éclairages **ÉTIENNE BOUCHER**
Musique originale **ALAIN DAUPHINAIS**
Accessoires **NORMAND BLAIS**
Coiffures et maquillages **ANGELO BARSETTI**

COLLABORATEURS À LA PRODUCTION
Construction du décor : **PRODUCTIONS YVES NICOL**

REMERCIEMENTS
SONYA BAYER
ANGELCA RASSENT



Crédits photos : 1. J. Faugère 2. S. Dumais 3. M. Montplaisir 4. J. Perreault

Mots des **METTEURS EN SCÈNE**



Lorsque Serge Boucher m'a fait lire *Avec Norm* en 2003, j'ai reculé. Déprimé, écauré, troublé, désolé, je ne savais pas si j'avais vraiment envie de vivre dans cet univers pendant de longs mois de répétitions. J'étais alors moi-même la preuve qu'il y a encore aujourd'hui, dans ce monde que l'on dit ouvert et tolérant, des réalités qu'on

préfère ne pas voir, ne pas connaître. Puis j'ai relu, puis je me suis approché de Normand, de Tony, de Nancy, tout comme François qui tente de comprendre, d'aider, de faire une différence.

Ce n'est pas un portrait très réjouissant que celui de la misère, de l'impuissance, de l'échec, mais il met en lumière nos incapacités, nos prétentions et nos profondes solitudes.

Ma plus profonde reconnaissance à toute l'équipe d'*Avec Norm*, Benoît McGinnis en tête, ainsi qu'à celle du Théâtre du Rideau Vert qui permet à ce spectacle, grâce aussi aux bons soins de Robert Bellefeuille et de Marie-Hélène Dufort, de voir encore le jour.

René Richard Cyr

Metteur en scène de la version originale



Avec Norm, c'est : 22 scènes hyper-réalistes, croquées sur le vif qu'on attrape au vol; une écriture sans compromis avec des personnages attachants et parfois répugnants; c'est un coup de poing sur la gueule, des fous rires et des préjugés; c'est notre désir d'aider et notre envie de se sauver; c'est des patates pilées

et *Les Pierrafeu*. C'est un pantalon fleuri qui dit tout; des objets qui racontent une vie, des silences qui résonnent; c'est l'extrême fragilité de la vie et la cruelle beauté du quotidien; c'est des « jokes de gros totos » et les mots qui manquent pour dire l'essentiel.

Merci à Serge, René Richard et le Théâtre du Rideau Vert pour votre confiance; aux concepteurs pour votre complicité; à Benoît, Muriel, Éric et Sandrine pour votre générosité et votre impudeur à plonger sans compromis au cœur de ces êtres mal-aimés!

Robert Bellefeuille

Metteur en scène

À PROPOS DE RENÉ RICHARD CYR

Comédien, metteur en scène, auteur, réalisateur et animateur, René Richard Cyr a dirigé le Théâtre d'Aujourd'hui de 1998 à 2004. Au théâtre, son interprétation d'*Hosanna* de Tremblay lui a valu deux prix d'interprétation. À la télévision, il a participé à diverses séries dont *Yamaska* et *Cover Girl*, pour laquelle il a été mis en nomination aux Prix Gémeaux. Notons sa participation aux productions cinématographiques *Ésimésac* et *Babine*. Outre de nombreuses directions artistiques de spectacles, dont ceux de Diane Dufresne et Céline Dion, on lui doit de nombreuses mises en scène théâtrales, des grands classiques aux créations québécoises. Il a également co-écrit et co-mis en scène *Zumanity* du Cirque du Soleil. En 2010, il signait l'adaptation/mise en scène de *Belles-Soeurs*, le théâtre musical pour lequel il a reçu le Félix du metteur en scène de l'année. Ce printemps, *Le Chant de Sainte Carmen de la Main* de Tremblay sera créée au Théâtre du Nouveau Monde.

À PROPOS DE ROBERT BELLEFEUILLE

Robert Bellefeuille, diplômé du Conservatoire d'art dramatique de Québec, est un homme de théâtre polyvalent : acteur, auteur, metteur en scène; il a aussi été membre fondateur et directeur artistique du Théâtre de la Vieille 17. À titre de comédien, il a participé à plus d'une quarantaine de productions dont *La Trilogie des dragons*, mise en scène par Robert Lepage. Parmi ses mises en scène récentes, rappelons *L'opéra de quat'sous*, *Caravansérail*, *Vincent River*, *Jouliks*, *La Dame aux camélias*, *Le Comte de Monte-Cristo* et *Opéra féerie - L'eau qui danse, la pomme qui chante et l'oiseau qui dit la vérité*. Depuis septembre 2008, il est coordonnateur du programme de mise en scène à l'École nationale de théâtre du Canada en plus d'être au nombre des metteurs en scène invités. Robert Bellefeuille a reçu des récompenses dont le Prix d'excellence artistique de Théâtre Action et le Prix Marcus, soulignant sa contribution majeure au développement du milieu théâtral franco-canadien.

À propos de la **PIÈCE**

Normand vit dans un petit appartement situé dans un quartier défavorisé de la métropole. Entre les histoires rocambolesques de sa sœur Nancy, les soirées en compagnie de sa vieille voisine Tony et les manifestations de Batman, son mystérieux ami, il attend avec impatience les visites de François, parrain pour un organisme d'aide aux démunis. Ce dernier, témoin d'une misère plus grande qu'il n'avait pu se l'imaginer, tente tant bien que mal d'adoucir l'existence de ces êtres sans ressources. Bouleversé par leur solitude et par l'absence chez ceux-ci d'une réelle volonté d'améliorer leur sort, de changer de vie, il sera vite confronté à ses propres limites. Portrait sensible et on ne peut plus réaliste de la pauvreté qui sévit dans notre propre ville, ce texte questionne notre capacité d'empathie et notre impuissance à améliorer le sort d'autrui. Construite en plusieurs tableaux qui défilent comme une suite d'instantanés, cette pièce adopte une approche sans concessions qui plonge le spectateur au cœur de cet univers.

Avec Norm est le quatrième des sept textes de théâtre écrits par Serge Boucher. Sa création, en avril 2004 au Théâtre d'Aujourd'hui, dans une mise en scène de René Richard Cyr, a suscité beaucoup d'intérêt. Succès à la fois critique et populaire, la production s'est d'ailleurs fait remarquer à la soirée des Masques en 2005 avec une nomination pour meilleur texte original, une nomination d'interprétation pour Benoît McGinnis et un prix d'interprétation pour Louison Danis, qui jouait le personnage de l'erratique voisine Tony lors de la création. La nouvelle mouture d'*Avec Norm* réunit des membres de l'équipe originale (Benoît McGinnis et Sandrine Bisson) et des nouveaux venus (Muriel Dutil et Éric Bernier).



À propos de l'**AUTEUR**

D'abord auteur de théâtre, Serge Boucher a remporté en 1995 la prime à la création du Fonds Gratien-Gélinas de la relève en écriture dramatique pour sa pièce *Motel Hélène*, en plus d'être deux fois finaliste pour les Prix littéraires du Gouverneur général du Canada. Sa première pièce, *Natures mortes*, écrite au milieu des années 80 alors qu'il étudiait pour devenir professeur de français au secondaire, a été montée en 1993 au Théâtre de Quat'Sous par Michel Tremblay. Il a par la suite mené deux carrières de front pendant plus de 15 ans, soit celle d'enseignant et celle de dramaturge. Au cours des deux dernières décennies, il a écrit six nouvelles pièces, toutes mises en scène par René Richard Cyr, ce qui fait de lui un des auteurs les plus joués sur les scènes québécoises. Plusieurs de ses pièces ont été traduites en anglais, dont *Les bonbons qui sauvent la vie (Life Savers)*, montée à Vancouver en 2009.

Par ses textes percutants, souvent qualifiés d'hyperréalisme théâtral, il cherche à provoquer et à secouer les spectateurs. Ses personnages, plus vrais que nature, portent en eux la tragédie du quotidien. Après avoir vu deux de ses textes au petit écran dans des réalisations de René Richard Cyr, soit *Motel Hélène* et *24 poses (portraits)*, Serge Boucher s'est lancé, depuis quelques années, dans l'écriture télévisuelle, comme en témoignent les séries à succès *Aveux* et *Apparences*, toutes deux récipiendaires de nombreux prix Gémeaux.

ENTRETIEN

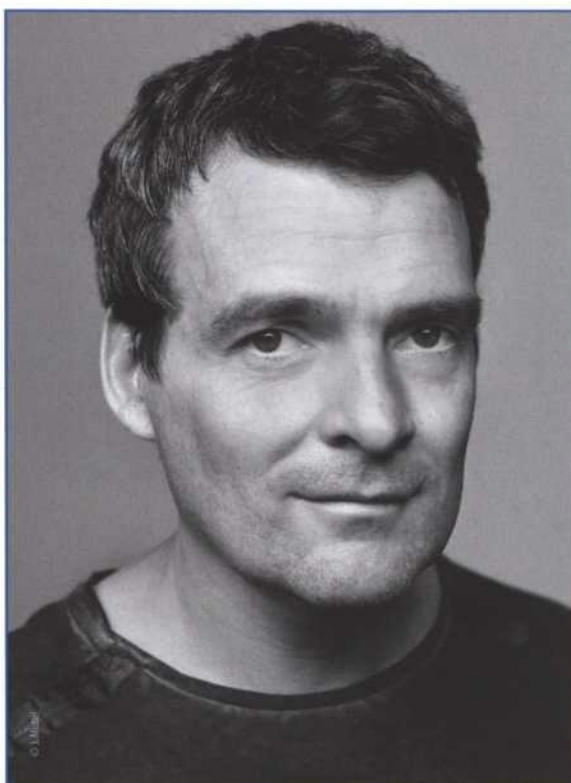
Dans le cadre de sa série de rencontres avec les créateurs d'ici, le Théâtre du Rideau Vert vous présente un entretien avec l'auteur Serge Boucher.

Théâtre du Rideau Vert (TRV) : *Quel a été le point de départ de l'écriture de la pièce Avec Norm et comment cette pièce s'inscrit dans votre cheminement dramaturgique?*

Serge Boucher (SB) : Dans mon parcours, dans les sept textes de théâtre que j'ai écrits, *Avec Norm* s'inscrit dans ce que j'appelle les pièces « portrait », tout comme *Natures mortes* et *Motel Hélène*. Ces pièces présentent des morceaux de vie, des instantanés, et elles s'articulent autour d'un personnage qui pénètre dans un univers qui n'est pas le sien, ce qui provoque un choc de deux mondes, sans que cela soit nécessairement dit ou expliqué. À l'instar de ce personnage témoin de François, j'ai moi-même été parrain, j'ai baigné dans cette relation d'aide et j'ai été confronté à mon impuissance à régler le sort du monde et ce malgré toute ma volonté. Je voulais tellement! Ça soulevé en moi bien des questionnements et j'en ai tiré des réflexions qui ont tracé le fil de *Avec Norm*. En fait, suite à cette expérience personnelle très prenante que j'ai vécue, j'ai voulu écrire sur l'échec. Et au final, lorsque je relis la pièce, je m'aperçois que c'est davantage le drame de François que celui de Norm.

TRV : *Pensez-vous que vos études en théâtre à titre d'interprète influence votre façon d'écrire?*

SB : J'en suis convaincu. Si d'avoir fait mon cours en interprétation à Ste-Thérèse m'a servi à quelque chose, c'est uniquement à ça; à créer des personnages complexes, avec de la chair autour de l'os. Je suis sorti de l'école avec la conviction de ne pas être un acteur, mais en sachant que je reviendrais au théâtre, d'une manière ou d'une autre. J'ai toujours eu un amour inconditionnel pour le théâtre. À l'époque, je ne savais pas du tout que ça serait par l'écriture. C'est arrivé quelques années plus tard, alors que j'étais enseignant au secondaire. Mon premier souci en écriture,



c'est le personnage, ce n'est pas le discours. Comme par exemple, dans *Motel Hélène*, c'est la Johanne qui m'est apparue et la pièce s'est construite autour d'elle. Même chose pour *Avec Norm*. Romain Gary disait : « Le noir et le blanc, il y en a marre. Le gris, il n'y a que ça d'humain! ». C'est aussi ce que je pense, que nous ne sommes pas qu'une chose. Dans une journée, la gamme est large; il y a ce qu'on vit en apparence et ce qu'on vit en profondeur, les couches sont multiples et c'est ce qui m'intéresse dans la construction des personnages.

TRV : *Pour vous, est-ce le même travail d'écrire pour la télévision et pour le théâtre?*

SB : C'est presque la même affaire. La différence, c'est le médium. Le moteur est le même, mon état aussi, j'aborde ça de la même façon. Après

ma première pièce *Natures mortes*, j'ai eu très rapidement des demandes pour la télévision, mais ça m'a pris 10 ans avant de donner suite. Je voulais que mon passage à la télé s'inscrive de façon cohérente dans mon parcours. Pour moi, si ça ne touche pas quelque chose de profondément ancré dans le ventre, ça ne marche pas, je ne peux pas le faire. J'ai donc attendu et l'envie m'est venue d'écrire et de raconter des histoires, ce que je fais moins dans mon théâtre. J'avais au départ le désir d'écrire une saga, mais ça s'est transformé et c'est devenu *Aveux*, qui évoque un thème que j'avais abordé au théâtre; cette idée de dire qu'on ne connaît pas l'autre. Le format télévisuel m'a permis de l'exploiter de façon différente. Je ne pensais jamais faire ça dans ma vie, écrire un suspense. D'ailleurs, je ne savais même pas que c'est ce que je faisais au moment où je l'écrivais! C'est beaucoup la réalisation qui a donné cette tangente à la série. Par la suite, avec *Apparences*, je me suis davantage amusé avec la forme. La télé, c'est un médium extraordinaire, mais ça prend du temps, du souffle, en ce sens c'est plus ardu. C'est comme écrire 10 petites pièces... Mais le plaisir est le même.



BENOÎT MCGINNIS

Normand

Diplômé de l'École nationale de théâtre en 2001, Benoît McGinnis a vite fait sa marque dans le milieu artistique. Si la télévision l'a révélé au grand public avec son personnage de Jean-Sébastien Laurin dans *Les hauts et les bas de Sophie Paquin*, il a aussi laissé sa marque, entre autres, avec les séries *Vice caché*, *Smash*, *Aveux*, *Belle-Baie* et *Trauma*. On peut le voir présentement dans la série *30 Vies*. Au théâtre, on l'a vu dans plusieurs pièces dont *Bob*, *Le vrai monde*, *Le Fou de Dieu*, *Chasseurs*, *Là*, *Le dépit amoureux*, *Britannicus*, *Une adoration*, *Les Feluettes*, *Frères de sang*, *Avec Norm* et *Les Zurbains*. Plus récemment, il était des distributions de *Hamlet* et *Le roi se meurt*, au TNM, et de l'opéra pop *Une vie presque normale*, au Théâtre du Rideau Vert. Au cinéma, il a tourné dans les films *Le Banquet* et *La vie avec mon père* (Sébastien Rose), *Délivrez-moi* (Denis Chouinard), *Route 132* (Louis Bélanger) et *Bo\$\$é Inc.* (Claude Desrosiers). On lui a décerné le Prix du public étudiant 2005-2006 du Théâtre Denise-Pelletier pour la meilleure interprétation masculine avec son rôle de Néron dans la pièce *Britannicus*. Il a aussi été récipiendaire du Prix de la relève Olivier Reichenbach pour sa participation à la pièce *Une adoration*. Il a été en nomination au Gala des Masques 2005 dans la catégorie meilleure interprétation masculine avec son rôle de Normand dans la pièce *Avec Norm*. Finalement, il a été nommé lauréat du Prix Gascon-Roux, pour son rôle dans *Hamlet*, en 2011.

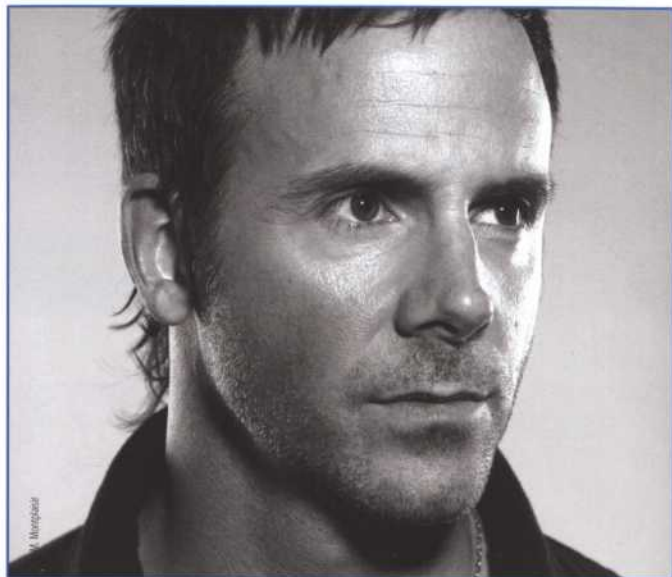


MURIEL DUTIL

Tony

En mai 2013, Muriel Dutil fêtera 43 ans de vie artistique. Au théâtre, parmi plus de 80 productions, ne citons que les 4 dernières : *Thérèse et Pierrette à l'école des Saints-Anges*, de Michel Tremblay adaptée et mise en scène par Serge Denoncourt; *Opium_37*, de Catherine Léger et mise en scène par Éric Jean; *Félicité*, d'Olivier Choinière et mise en scène par Sylvain Bélanger; *Sacré Cœur*, d'Alexis Martin et de l'urgentologue Alain Vadeboncoeur. À la télévision, on a pu la voir dans *Graffiti*, *Les Girouettes*, *La Fricassée*, *Radio Enfer*, *S.O.S. J'écoute*, *Bonjour docteur*, *Tandem*, *Chartrand et Simonne*, *Virginie*, *Portrait Vidéo*, *L'amour avec un grand A*, *Le Cœur découvert*, *Les Voisins*, *Mirador*, *Le Gentleman*, *La Promesse* et bientôt dans la websérie *Avec Toi*. Au cinéma, elle a interprété le rôle de la mère de Mimi dans *Idole Instantanée* d'Yves Desgagnés, madame Odile dans *Curling* de Denis Côté et prochainement Dorine, dans *Ressac* de Pascale Ferland. En 1987, lors du premier Gala des Prix Gémeaux, on lui décerne le trophée de la meilleure interprète pour son rôle de Marie dans l'épisode « Marie et François » de la série *L'amour avec un grand A* de Janette Bertrand. Par la suite, elle s'est retrouvée en lice pour ses rôles dans *Portrait Vidéo*, *Graffiti*, *Le Gentleman* et *La Promesse*. Au Gala des Masques 2005, elle reçoit le prix de la meilleure interprète de l'année pour le rôle de Grace dans la pièce *Grace et Gloria* de Tom Siegler et traduite par Michel Tremblay.

À propos des COMÉDIENS



ÉRIC BERNIER

François

Artiste aux multiples talents, reconnu pour son travail de comédien tant au théâtre qu'à la télévision, Éric Bernier s'est également fait remarquer comme danseur et musicien. Il a su s'affirmer avec aisance autant dans le répertoire classique que de création. Wajdi Mouawad l'a dirigé au théâtre dans *Incendies* ainsi qu'en danse dans *C'est l'histoire d'une femme* (Danse-Cité, 1999). Éric a également dansé pour la chorégraphe Catherine Tardif dans *Trio Métal* (2004). Au théâtre et au cinéma, il a développé une fructueuse collaboration avec Robert Lepage. Au grand écran, on l'a vu dans le film *Nô* (1999). Sur scène, il était de la distribution du cycle shakespearien *Coriolan*, *Macbeth* et *La Tempête* (1992-1995) ainsi que *Les Sept branches de la rivière Ota* (1995-1997), qui a fait l'objet d'une adaptation cinématographique à laquelle il a participé (1998). De 2004 à 2008, il incarne, en duo avec Serge Postigo, les multiples personnages de la comédie à succès *Le Mystère d'Irma Vep*. À l'hiver 2009, il monte sur les planches du TNM sous la direction de Lorraine Pintal dans *La Charge de l'original épormyable* de Claude Gauvreau. À la télévision, il reçoit trois prix Gémeaux; le premier en 2008 pour son interprétation de Martin Brodeur dans *Les hauts et les bas de Sophie Paquin* et en 2010 et 2011, pour son propre rôle dans la série *Tout sur moi*. Au début 2013, il a fait une tournée avec Andrée Lachapelle avec la pièce *Vigile (ou Le veilleur)*, présentée l'année dernière au Théâtre du Rideau Vert.



SANDRINE BISSON





Nancy

Sandrine Bisson fait partie de la promotion 1999 de l'École nationale de théâtre. Comédienne de théâtre, on a pu la voir dans *Romances et karaoké*, de Francis Monty et mise en scène par Benoît Vermeulen; *Avec Norm*, de Serge Boucher et mise en scène par René Richard Cyr; *Tête première*, de Mark O'Rowe et mise en scène par Maxime Denommée (traduction d'Olivier Choinière); *Bonbons assortis*, de Michel Tremblay et mise en scène par René Richard Cyr. Au petit écran, on l'a vue dans *Le Négociateur 1 et 2* (S. Archambault), ce qui lui a valu une nomination au Gala des Prix Gémeaux en 2007. Plus récemment, elle a joué dans *Malenfant* (R. Trogi), *Mauvais karma* (P. Théorêt), *Tranches de vie* (S. Roy), *Prozac et 30 Vies II* (F. Bouvier), *Trauma III* (F. Gingras). Elle est récipiendaire du Prix Jutra 2010 - Meilleure actrice de soutien, pour son rôle dans *1981* (R. Trogi). Au cinéma, Sandrine a eu des rôles marquants, entre autres, dans les films *La peur de l'eau* (G. Pelletier), qui lui a valu une nomination au Prix Jutra en 2012, *Le Nèg'* (R. Morin), *Le Survenant* (É. Canuel), *Duo* (R. Ciupka) et *Coteau rouge* (A. Forcier).

Nous aimons vos appréciations

Il est possible de nous en faire part après chaque représentation en utilisant notre système de votation. Les boîtes prévues à cet effet sont situées aux sorties de la salle, parterre et balcon.

Appréciation des dernières pièces:

	LA CORNEILLE	LA SAGOUINE	2012 REVUE ET CORRIGÉE	MARIUS ET FANNY
 Très satisfait	52 %	90 %	86 %	86 %
 Satisfait	37 %	9 %	12 %	12 %
 Peu Satisfait	9 %	1 %	1 %	1 %
 Pas Satisfait	2 %	0 %	1 %	1 %

Suivez-nous sur les médias sociaux

De plus, nous vous invitons à nous suivre sur Facebook et Twitter pour connaître nos activités. Des primeurs, des concours, des photos de répétition, des vidéos de coulisses et bien plus encore!







ARCHAMBAULT

Une société de Québecor Média

L'ART DE VOUS DIVERTIR

LEADER DU LIVRE NUMÉRIQUE AU QUÉBEC

PLUS DE 50 000 TITRES EN FRANÇAIS

RG
CQ

Regroupement
des gestionnaires
et copropriétaires
du Québec
rgcq.org

copropriétaires
syndicats
administrateurs

DEVENEZ MEMBRE au www.rgcq.org



THÉÂTRES ASSOCIÉS

LES JEUDIS

2 POUR 1

Offert par les compagnies membres de Théâtres associés

MONTRÉAL : Compagnie Jean Duceppe 514 842-2112 ■ Espace GO 514 845-4890 ■ Théâtre d'aujourd'hui 514 282-3900 ■ Théâtre Denise-Pelletier 514 253-8974 ■ Théâtre de Quat'Sous 514 845-7277 ■ Théâtre du Nouveau Monde 514 866-8668 ■ Théâtre du Rideau Vert 514 844-1793 **QUÉBEC :** Théâtre de la Bordée 418 694-9721 ■ Théâtre du Trident 418 643-8131

Valable sur le prix courant à la billetterie du théâtre à compter de 19 heures le soir même. Argent comptant seulement. Billets en nombre limité. Aucune réservation acceptée. Certaines restrictions s'appliquent.

RESTAURANT
L'académie

Cuisine italienne et française.
Pour un resto divin. Viens avec ton Vin.

RÉSERVATIONS
514.849.2249 4051 St-Denis, Montréal, Qc www.lacademie.ca



AVANT OU APRÈS, ON A UNE PLACE POUR VOUS !

15% DE RABAIS SUR TABLE D'HÔTE* (alcool non inclus)
Excluant l'offre de la Table d'hôte pour 2



Réservez vos places ! 514 844-9521
4462, rue St-Denis, MONTRÉAL
(Angle Mont-Royal)

*Sur présentation de votre billet du Théâtre du Rideau Vert le soir d'une représentation. Détails en rôtisserie. © Les Rôtisseries St-Hubert Ltée



**COMMENCEZ TÔT
FINISSEZ TARD...**



Heures d'ouverture
Jeudi & vendredi 17h - 2h
Samedi au mercredi 17h - 24h



Obtenez 15% sur le menu, le jour de la représentation et sur présentation du billet de théâtre

PIZZERIAROME.COM | 285 MONT-ROYAL EST | 514.987.6636

**15%
DE RABAIS**

Présentez votre coupon et obtenez 15% de rabais sur la nourriture en restaurant.



Lundi au Samedi
11:30 - 2:30pm
5:00 - 11:00pm
Dimanche:
5:00 - 11:00pm

License complète

RESTAURANT
BIENVENUE EN INDE
WELCOME TO INDIA

Fine cuisine Indienne
www.bienvenueeninde.ca

404 Gilford
(coin St-Denis),
Montreal



Livraison Gratuit
514 842-7878

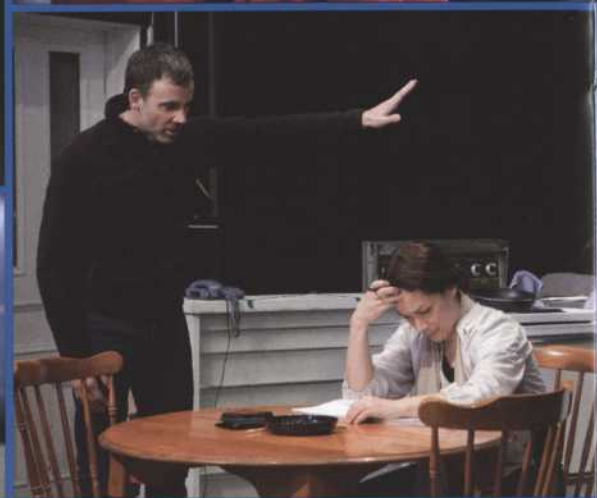
Vézina assurances inc.
Cabinet en assurance de dommages



VÉZINA

4374, avenue Pierre-De Coubertin
Montréal (Québec) H1V 1A6
T 514 253-4420 - 1-877-253-5221
F 514 253-4453

www.vezinainc.com





Le Théâtre du Rideau Vert remercie ses partenaires et commanditaires

GRAND
PARTENAIRE

QUÉBECOR



Conseil des Arts
du Canada

Canada Council
for the Arts



LE CONSEIL D'ADMINISTRATION

PRÉSIDENTE D'HONNEUR

ANTONINE MAILLET, Écrivain

PRÉSIDENTE

SYLVIE CORDEAU, Vice-présidente Communications,
Québecor Média inc.

TRÉSORIÈRE

JOHANNE BRUNET, Directrice du Service de l'enseignement
du marketing, HEC Montréal

SECRÉTAIRE

DANIEL PICOTTE, Avocat, Fasken Martineau, S.E.N.C.R.L., s.r.l.

ADMINISTRATEURS ET ADMINISTRATRICES

LISE BERGEVIN, Directrice générale, Leméac Éditeur

PIERRE DESROCHES, Directeur général, Laval Technopole

JACQUES DORION, Président, Carat Canada

RICHARD DORVAL, Conseiller spécial à la direction et conseiller
stratégique planification et solution retraite, Banque Nationale

DENISE FILIATRAULT, Directrice artistique, Théâtre du Rideau Vert

GUY FOURNIER, Auteur

CHANTAL LALONDE, Directeur, Placements Péleadeu

CÉLINE MARCOTTE, Directrice générale, Théâtre du Rideau Vert

YANIC ZIZIAN, CA, Directeur principal - Audit, KPMG, S.E.N.C.R.L., s.r.l.

L'ÉQUIPE DU THÉÂTRE DU RIDEAU VERT

FONDATRICES

YVETTE BRIND'AMOUR / MERCEDES PALOMINO

DIRECTION

DENISE FILIATRAULT, Directrice artistique

CÉLINE MARCOTTE, Directrice générale

ADMINISTRATION

KATERINE DESGROSELLIERS, Adjointe à la direction et
responsable des communications-marketing

DANIELLE GAGNON DUFOUR, Secrétaire-réceptionniste

COMMUNICATIONS

JULIE RACINE, Attachée de presse

MARTINE POULIN, Coordinatrice, matériel promotionnel

François Laplante Delagrave, Photographe de production

JULIEN FAUGÈRE, Photographe de l'affiche

COMPTABILITÉ

GUYLAINE TROTTIER, Directrice des finances

MARILYNE ROULLIER-DODIER, Commis-comptable

PRODUCTION

GUY CÔTÉ, Directeur de production

GUY-ALEXANDRE MORAND, Directeur technique

ÉQUIPE DE SCÈNE POUR AVEC NORM

MARIE-HÉLÈNE DUFORT, régisseuse

MARC TURCOTTE, Chef machiniste

ALEXANDRE MICHAUD, Chef éclairagiste

STÉPHANE PELLETIER, Chef sonorisateur

GENEVIÈVE CHEVALIER, Chef habilleuse

SERVICES AU PUBLIC

DOMINIQUE DURAND, Responsable des abonnements et des groupes

ÉLISA LÉVEILLÉ, Gérante de salle

MARCEL GIRARD, Responsable de l'accueil

NORMAND PETIT, Concierge

CONSEILLER

GABRIEL GROULX, c.a., Vérificateur,

Associé de Raymond Chabot Grant Thornton

CE PROGRAMME EST PRODUIT EN 4 500 EXEMPLAIRES PAR
LE THÉÂTRE DU RIDEAU VERT À L'INTENTION DE SES ABONNÉS
ET SPECTATEURS.

Contenu, rédaction, correction :

Martine Poulin / Katerine Desgroseilliers

Publicité : Dominique Durand 514 845-0267

Graphisme : TVA Studio

Dépôt légal : Bibliothèque nationale du Québec,
1^{er} trimestre 2013

N'HÉSITEZ PAS À NOUS FAIRE PART DE VOS COMMENTAIRES
EN ÉCRIVANT À L'ADRESSE INFO@RIDEAUVERT.QC.CA

4664, RUE ST-DENIS, MONTRÉAL QC / MÉTRO LAURIER

THÉÂTRE DU RIDEAU VERT



Surveillez le dévoilement de
la programmation de notre
prochaine saison!

rideauvert.qc.ca



PROCHAIN SPECTACLE

THÉÂTRE DU RIDEAU VERT



L'amour, la mort et le prêt-à-porter

Une pièce de
NORA et DELIA EPHRON

D'après le livre de ILENE BECKERMAN
Traduction **DANIÈLE LORAIN**

DU 7 MAI AU 1^{ER} JUIN 2013

Mise en scène **DENISE FILIATRAULT**

Avec **PIERRETTE ROBITAILLE, VALÉRIE BLAIS,**
ADÈLE REINHARDT, GENEVIÈVE SCHMIDT, TAMMY VERGE



Billetterie 514 844.1793 • rideauvert.qc.ca