

THÉÂTRE DU NOUVEAU MONDE



UNE PRÉSENTATION

 **GazMétro**
la vie en bleu

LE MALADE IMAGINAIRE

2\$

DE MOLIÈRE MISE EN SCÈNE DE CARL BÉCHARD

+++++ DU 17 JANVIER AU 11 FÉVRIER 2006 +++++

**CHERS ABONNÉS,
SPECTATEURS,
ARTISTES
ET PARTENAIRES,**

NOS MEILLEURS VŒUX POUR LA NOUVELLE ANNÉE!

L'ÉQUIPE DU TNM



PHOTOGRAPHE Yves Renaud



01

MOT DE LA DIRECTION ARTISTIQUE

UNE COMÉDIE DES CONTRAIRES METTANT EN SCÈNE UN ANTIHÉROS CONTRARIÉ

Entendre discourir le comédien et metteur en scène Carl Béchard sur l'œuvre de Molière est jouissif. J'ai su très vite que cet habile homme (je parle de Carl) allait sans doute vouloir coiffer ce neurasthénique avoué (il est question ici de Molière) du chapeau de la pataphysique.

En effet, il est prouvé que l'esprit pataphysique trouve son essence dans l'identité des contraires. Dès lors, on peut affirmer sans ambages qu'il y a eu un vrai et un faux Molière. Chez lui, deux approches, deux traditions se sont disputé son génie dont on a tellement fait l'éloge qu'il serait vain d'ajouter ombre et lumière à son portrait mille fois retouché. Aux dires de certains comédiens qui l'ont côtoyé, Molière était un paradoxe sur deux pattes. Pendant que son cœur battait à tout rompre et que lui-même mordait dans la vie avec l'appétit violent des éternels affamés, son esprit, frénétique et désespéré, rageait sur la douleur humaine et se fermait comme une bête blessée pour mieux échapper à ses détracteurs.

C'est le comédien Brécourt, qui dans son essai écrit un an après la mort de Molière (*L'Ombre de Molière*, 1674), le dépeignait comme un homme honnête, judicieux, sincère, humain et généreux mais qui, confronté aux esprits malveillants de son époque, sentait se réveiller en lui la bête capable de cracher avec force sur la dangereuse médiocrité sociale qui l'étouffait.

Si on exclut l'extraordinaire somme de travail accomplie par Molière et que l'on dépasse l'œuvre elle-même, ses succès, ses accrocs, on est en droit de se demander si cette double personnalité a eu des répercussions néfastes sur sa santé. À quand remontent les symptômes du mal qui l'a emporté le 17 février 1673 au moment où il tentait de dompter sa propre mort en feignant le décès d'Argan? Dans quelle mesure faut-il vraiment associer l'animosité que Molière nourrissait envers les médecins aux tirades imputoyables de Béralde qui vilipendent les hypocrites du savoir et les vendeurs d'illusions sanitaires?

Une chose est certaine : l'interdiction et la censure imposées à son *Tartuffe* ont laissé une empreinte de morosité sur son âme. Même s'il a rapidement remplacé cette comédie dramatique par *Dom Juan*, surmenage et contrariétés l'ont obligé à fermer les portes de son théâtre. Si on ajoute à ces tourments les infidélités affichées de sa jeune maîtresse, Armande Béjart, c'est définitivement un Molière exténué et inquiet qui a écrit plus tard *L'Avare* dans lequel il incarnait un Harpagon affaibli par une fluxion de poitrine ce qui lui permettait de tousser à son aise, ne réussissant plus à masquer le terrible mal dont il souffrait.

Et voilà que naît sous sa plume incisive, cet antihéros contrarié qu'est Argan dont les troubles gastro-intestinaux modulent la vie et en font un obsédé du tube digestif. Et nous revoilà pataugeant dans les états contradictoires qui déchiraient l'auteur : le premier, bien portant

qui lui permettait de raisonner et de philosopher; le deuxième, pitoyable qui le faisait se raccrocher à la médecine parce qu'il n'avait plus la force d'en nier les bienfaits.

L'approche de Carl Béchard et de sa clairvoyante équipe de création, insiste sur le fait que Molière est mort de son mal, de la haine des jaloux qui ont combattu ses succès et ses audaces et qui ont contribué à le précipiter dans le gouffre de sa mort. L'appétit violent de cette troupe endiablée pour la jouissance et le plaisir domine l'idée de la représentation traditionnelle et c'est à un ballet burlesque auquel elle vous convie avec, à sa tête, le délirant Alain Zouvi qui s'élance avec passion à la conquête du pathétique Argan.

Présenter *Le Malade imaginaire* sur l'illustre scène du TNM est une aventure chargée de sens et d'histoires. C'est pourquoi au nom de toute l'équipe du TNM, j'aimerais dédier cette production à Guy Hoffmann disparu il y a 20 ans et dont le rire jubilatoire continue de hanter les murs de la maison d'Argan.

Un MERDRE digne d'Alfred Jarry à tous ceux et celles qui croient encore qu'un bon classique se savoure avec délices et qu'une fois qu'on l'a bien en bouche, il se parfume aux arômes de notre temps, créant l'illusion que la création a lieu aujourd'hui.

Bonne année 2006 en notre compagnie.
Lorraine Pintal et toute l'équipe du TNM

LE THÉÂTRE DE TOUS LES CLASSIQUES, CEUX D'HIÉR ET DE DEMAIN

+++++ FONDATION 1951 +++++
 +++++ FONDATEURS +++++
 +++++ JEAN GASCON +++++
 +++++ JEAN-LOUIS ROUX +++++
 +++++ GUY HOFFMANN +++++
 +++++ GEORGES GROULX +++++
 +++++ ANDRÉ GASCON +++++
 +++++ ROBERT GADOUAS +++++
 +++++ ÉLOI DE GRANDMONT +++++
 +++ DIRECTEURS ARTISTIQUES +++
 +++ JEAN GASCON (1951-1966) +++
 +++ JEAN-LOUIS ROUX (1966-1982) +++
 +++++ ANDRÉ PAGÉ (1981) +++++
 ++ OLIVIER REICHENBACH (1982-1992) ++
 +++ LORRAINE PINTAL (DEPUIS 1992) +++

02
03



on joue
avec le bleu

Gaz Métro est fière de jouer le rôle de partenaire
et vous souhaite un bon spectacle.

1 800 567-1313 / www.gazmetro.com

 **GazMétro**
la vie en bleu



01

MOT DU METTEUR EN SCÈNE**CARL BÉCHARD****GUÉRIR L'IMAGINAIRE PAR L'IMAGINAIRE**

333 ans après sa mort, Molière nous parle encore. Et il me semble parler plus fort dans cette dernière comédie, sachant que c'est après avoir joué Argan, en pleine santé créatrice, que la mort l'a fauché.

Le Malade imaginaire, le « dernier Molière », est aussi sa onzième comédie-ballet. J'ai choisi de la monter avec ses « intermèdes », donc dans son intégralité, parce que je crois que ces scènes où la musique, le chant et la danse s'unissent à la comédie, contiennent l'élément curatif de la pièce. Pour Molière, c'est par le Jeu, le Rire et les Plaisirs que l'âme et l'esprit se guérissent. Et le Carnaval d'avant Carême, à la porte d'Argan, en fournit le prétexte et l'occasion.

L'esprit du Carnaval « divertit » l'imaginaire malade : c'est-à-dire qu'il le subvertit pour le « convertir ». Comédie homéopathique datant de la « préhistoire de la psychosomatique », *Le Malade imaginaire* soigne le feu par le feu, l'imaginaire toxique par l'imaginaire ludique. Argan ne guérit pas de sa « maladie de la médecine et des médecins », mais à l'intérieur de sa folie douce s'opère un déplacement entraînant sans doute une amélioration de son état : *le malade imaginaire* devient médecin imaginaire.

À peine trois siècles séparent le « Grand Siècle » du nôtre, et le clystère du scanner ! À peine le temps de passer du latin au jargon technoscientifique. À peine celui de transformer la médecine théologique du 17^e siècle en médecine technologique du 21^e. L'autorité et le pouvoir intimidateur des mots rares et spécialisés sévissent encore. Et la soumission de la crédulité au pédantisme n'a changé que ses habits.

Je souhaite simplement que ce *Malade imaginaire* vous plaise ; que ce spectacle où s'unissent musique, danse et comédie, vous réjouisse de partout : de la tête, du ventre, et surtout, du cœur. Car le sang circule, n'en déplaise aux Diafoirus, et avec lui la vie, l'amour et les idées!

Permettez-moi d'ajouter un mot en « i » à la litanie des hydroopies et autres dyspepsies de M. Purgon : c'est un « Merci » très senti à Lorraine Pintal qui m'a accordé le privilège de sa confiance et toute la liberté de monter ce *Malade* dans les meilleures conditions du (nouveau) monde.

La chaleur et l'efficacité de l'équipe du TNM, la passion tenace de concepteurs et de techniciens complices, et le talent fou de cette troupe de comédiens-musiciens-danseurs, ont fait que lentement, patiemment et dans la joie profonde, les sédiments de cette production se sont superposés jusqu'à former le spectacle que vous verrez ce soir.

Souhaitons que par l'ouvrage des métiers du théâtre, un peu de l'esprit du « théâtre dell'arte » de Molière vous soulève ce soir.

Carl Béchard

**« POUR MOLIÈRE, C'EST PAR LE JEU, LE RIRE
ET LES PLAISIRS QUE L'ÂME ET L'ESPRIT
SE GUÉRISSENT. »**



LE BALLET DES INCOMPATIBLES ENTRETIEN AVEC CARL BÉCHARD

Comédien exceptionnel, Carl Béchard œuvre dans le milieu du théâtre depuis plus de vingt ans. Cofondateur du Théâtre Ubu, il a participé à un grand nombre de spectacles de cette troupe, parmi lesquels : *Les Ubs*, *Oulipo Show*, *Luna-Park* et *Merz Opéra*. Il a également travaillé avec Denise Filiatrault (*Comédie dans le noir*, *Monsieur Chasse*, *Les Jumeaux vénitiens*), Paul Buissonneau (*Le Cabaret des mots*), Daniel Roussel (*Un air de famille*, *Un fil à la patte*, *La Cantatrice chauve*) et Lorraine Pintal (*L'Asile de la pureté*). Il a aussi participé à de nombreux Molière, dont trois productions du *Misanthrope* (au TNM, au TPQ et à la NCT). Également metteur en scène, il a, entre autres, dirigé le Groupe Audubon qui s'est vu remettre en 1998 le Masque de la Révélation de l'année pour les spectacles *Et Vian! dans la gueule...* et *Ceci n'est pas un Schmürz*. On a pu le voir à la télévision dans *4 et demi*, et il participe présentement à la série *Virginie*. Carl Béchard enseigne depuis une douzaine d'année au Conservatoire d'art dramatique de Montréal.



Commençons tout simplement par parler de Molière

Molière est d'abord pour moi un double mouvement : d'une part, c'est un retour aux sources. Molière, en effet, est terriblement théâtral, en ce sens que l'on a affaire avec lui à l'essence du théâtre. Tout, chez lui, est théâtre, tout est jeu. On a donc le bonheur de tâter avec ses pièces quelque chose que l'on pourrait toujours appeler de la pureté théâtrale. Cette pureté, pourtant, ne signifie en rien qu'il est question avec lui d'homogénéité. Au contraire même, puisque le théâtre est le lieu de tous les brassages, le lieu de tous les possibles, le lieu des contraires et des incompatibilités. C'est pourquoi on retrouve chez Molière un deuxième mouvement, qui s'arrache au classicisme, et projette son théâtre vers l'expérimentation.

Ce double mouvement chez Molière, m'apparaît aussi comme un miroir de son époque : le Grand Siècle, celui qui a donné naissance au classicisme français, était plutôt baroque dans son éclatement politique, dans le bouillonnement des découvertes, notamment scientifiques et des mouvements culturels populaires, soit ceux issus du peuple. Or, c'est plutôt du côté des élites, donc de la jeune cour de Louis XIV d'abord, que l'ordre classique s'est peu à peu imposé, et ce, jusqu'à l'excès. Cet excès, Molière me semble l'avoir tout à fait pressenti dans sa constante critique de l'ordre imposé par le rigorisme religieux de l'époque, l'absolutisme du pouvoir royal, de même que par tous les dogmatismes en vigueur alors, et ils étaient nombreux !

Une part de son génie provient à la fois de son respect et de sa maîtrise des règles classiques dans toute leur clarté et leur rigueur et d'une souveraine liberté à leur égard. Les œuvres de Molière poussent ainsi constamment les règles classiques dans leurs derniers retranchements, de manière non pas à les faire éclater, mais certainement craquer. Je crois d'ailleurs que c'est l'une des raisons pour laquelle il plaisait autant à la ville qu'à la cour. Aucune digue, aucun art poétique figé, ne pouvaient tenir sous le souffle de ce créateur de génie. Par ailleurs, bien que conscient de son talent, je ne crois pas que Molière aurait osé se dire « classique ». Il se situait à « l'avant-garde » : il a littéralement créé la Comédie, l'élevant au niveau de la Tragédie. Il était en tout cas le moderne de ses prédécesseurs et de ses contemporains, tout comme certains auteurs d'aujourd'hui sont les anciens de demain.



Molière serait-il ainsi à la fois classique et moderne ?

Tout à fait. Cette observation m'est sans doute venue de mon bagage de comédien, entre autres de mes expériences avec le Théâtre Ubu, mais j'ai été frappé, en relisant *Le Malade*, de voir à quel point Molière pouvait se rapprocher des pataphysiciens. Il y a chez lui un comique de langage comme de situation que l'on peut aisément associer à Jarry, Queneau, Ionesco ou Vian. La première scène du *Malade*, où l'on voit Argan comptabiliser ses sous et ses traitements est une merveille d'humour absurde. On se retrouve pratiquement dans l'univers des *Dramaticules* de Beckett où passion et pathologie ne font plus qu'un. De plus, comme la plupart des auteurs qu'on associe aujourd'hui à l'avant-garde, Molière est un chaud partisan d'une esthétique du ridicule, si ce n'est même du malsain. Bien sûr, chez lui, on a affaire à une mécanique comique tellement huilée qu'on peut facilement décider d'esquiver cet aspect de son travail. En revanche, on n'a pas besoin de gratter longtemps pour le voir apparaître. Le rire chez Molière n'est jamais gratuit. Il est tout de même question ici de la peur de la mort, de la solitude qu'entraîne la maladie, de jalousie, de monomanie, de perfidie, d'envie et de mensonge. C'est bien sûr une comédie, et même une farce carnavalesque, mais ses thématiques ne sont pas a priori « Olé!, Olé!». Ce qui me séduit de plus dans cette pièce, c'est l'aspect composite de sa construction. Les formidables numéros d'acteurs, les scènes denses et souvent courtes, l'esthétique du *lazzo*, imprégnée de la *commedia dell'arte*, forment ici un tout cohérent. Cette forme composite, proche du collage, s'affirme d'autant plus quand on considère la pièce dans son intégrité, c'est-à-dire en y conservant les « intermèdes ».

01 Danièle Brière, Geneviève Rioux et Carl Béchard dans *Le Misanthrope*, mise en scène Olivier Reichenbach, TNM, saison 1991-1992 PHOTOGRAPHE Robert Etcheverry 02 Bernard Meney, Danièle Panneton et Carl Béchard dans *Ullipo Show*, mise en scène Denis Marleau, Théâtre Ubu, 1998 PHOTOGRAPHE Josée Lambert 03 Danièle Panneton, Pierre Chagnon, Carl Béchard et Bernard Meney dans *Merz Opéra* d'après Kurt Schwitters, mise en scène Denis Marleau, Théâtre Ubu, 1987 PHOTOGRAPHE Josée Lambert



Vous avez donc décidé de présenter *Le Malade imaginaire* dans son intégralité. C'est là un choix qu'on ne fait pas souvent.

On reproche généralement à ces intermèdes de faire vieillot. Pourtant, ce mélange de théâtre et de danse m'apparaît extrêmement moderne. Il y a dans cet alliage un choc des contraires qui permet d'exploiter une esthétique de la dissonance totalement contemporaine. On connaît bien l'origine des comédies-ballets : Louis XIV en était tout simplement fou. Danseur lui-même, il y prenait un grand plaisir et c'était pour Molière une manière de contrainte formelle à laquelle il devait se plier. Ce qu'il y a d'extraordinaire dans *Le Malade*, c'est que Molière a su jouer avec cette contrainte avec une grande dextérité. L'alternance des passages joués et des passages dansés et chantés forme ici un ensemble tout à fait cohérent et renforce à la fois le propos de la pièce, mais aussi sa cohérence esthétique. Cet alliage est pourtant le mariage forcé de deux incompatibilités. Or, toute la pièce est une suite de ballets des incompatibles. Qu'il s'agisse de l'union forcée d'Angélique et Thomas Diafoirus, du mariage d'Argan et de Béline, des rapports qu'entretient Argan avec Diafoirus, avec Purgon et même avec Toinette, on est constamment en présence de contraires qui sont enchaînés les uns aux autres. Même la résolution de la pièce va en ce sens, puisque Argan, malade imaginaire, deviendra un médecin imaginaire, le même homme réunira en lui seul ces deux antagonismes apparents. Si la scolastique

de l'époque proposait une cosmogonie extrêmement étanche, Dieu, le Roi, les Nobles et tout en bas le peuple et tout en bas du peuple, les bêtes, les intermèdes nous révèlent pourtant autre chose. Mettant en présence à la fois les bergers et les faunes qui s'entremêlent au gré des danses et des chants, ils nous prouvent que Dieu et les hommes et les bêtes sont en vérité intimement liés. C'est là une vision très rabelaisienne du monde. Or, pour Rabelais, l'homme n'est pas plus détachable de sa part divine que de sa part animale. L'homme en effet aspire à l'élévation de son être, mais l'homme mange, boit, baise, rote et pète aussi. On retrouve là encore cette volonté d'allier ce qui n'est pas « sensé » aller ensemble.

On trouve d'ailleurs un nombre impressionnant de références à la digestion dans cette pièce.

Et pour cause ! Molière avait lu Rabelais ! L'obsession sanitaire d'Argan passe ainsi par une attention exagérée, si ce n'est abusive, à ses fonctions digestives. Ce malade imaginaire se retrouve ainsi constamment en contact avec tout ce qui est déjections corporelles et sa vie finit par tourner autour d'elles, au détriment de ses relations avec ceux qui l'entourent, que ce soit sa fille, sa femme, son frère ou sa servante.

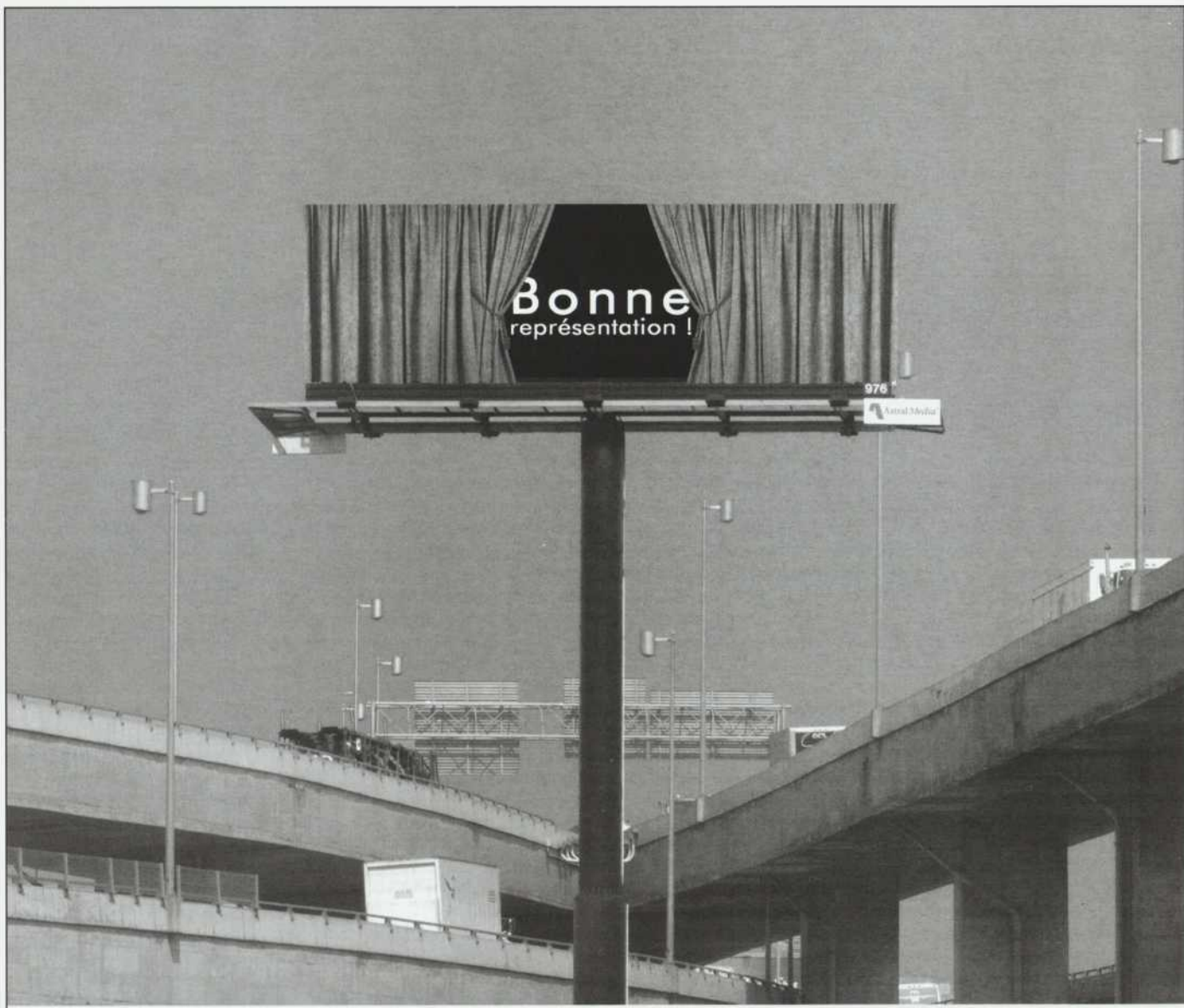
Pour un malade, Argan semble pourtant avoir un rapport ambigu avec la santé.

Je crois, au fond, qu'il préfère de beaucoup rester malade plutôt que d'effectivement recouvrer la santé. Une fois guéri, que pourrait-il devenir, le pauvre ? Le fait d'être malade lui confère un nombre extraordinaire d'avantages, en commençant par la constante attention des siens. Les soins médicaux sont devenus pour lui des substituts d'affection. De plus, il est clair qu'il craint la mort, et plus encore la vieillesse et la déchéance qu'elle entraîne. Il a également peur de Dieu, et de toute forme d'autorité, et c'est pourquoi il soumet sa maison à son autorité paternelle et à celle de la médecine. Cela lui permet de garder le contrôle « absolu » de son existence. Je crois également qu'il est aussi fasciné qu'effrayé par son corps et ses déjections. En tant que *Spécialistes*, il remet entre leurs mains ce qui le trouble tant en lui et s'en trouve débarrassé. C'est pourquoi il vénère tant celui qui « connaît tout son tempérament et la manière dont il faut le gouverner. »

C'est aussi un malade extrêmement vigoureux.

Et même tyrannique ! Il est non seulement tourné entièrement vers lui-même et sa manie, mais il exige également que tous ceux qui l'entourent y soient aussi soumis. Il y a dans cette monomanie et dans cette tyrannie, comme je l'ai dit plus haut, quelque chose d'Ubu, tout comme il y a de la mère Ubu dans Toinette. De plus, leurs constantes références aux déjections les rapprochent. En ce sens, Molière fait partie des « prépataphysiciens » et *Le Malade imaginaire*, cette comédie homéopathique, est pataphysique aussi en ce qu'elle met en scène la « science des solutions imaginaires ». On guérit ici le feu par le feu, c'est-à-dire l'imaginaire par l'imaginaire. Un malade imaginaire y devient ainsi un médecin imaginaire, et par cette ruse de l'imagination, retrouve, peut-être, la raison.

Propos recueillis et mis en forme par Pierre Lefebvre



 **Astral Media® Affichage**

MOLIÈRE AU TNM

TITRES +++ METTEURS EN SCÈNE +++ SAISONS

- L'Avare* +++ Jean Gascon +++ 1951-1952
Le Tartuffe +++ Jean Gascon +++ 1952-1953
Dom Juan +++ Jean Dalmain +++ 1953-1954
Les Trois Farces +++ Jean Gascon +++ 1954-1955
***Le Malade imaginaire* +++ Jean Gascon +++ 1956-1957 (01)**
Les Femmes savantes +++ Jean Gascon +++ 1959-1960
George Dandin et
Le Médecin malgré lui +++ Jean Dalmain +++ 1962-1963
L'Avare +++ Jean Gascon +++ 1963-1964
L'École des femmes +++ Jean Gascon +++ 1964-1965
Le Bourgeois gentilhomme +++ Jean Gascon +++ 1966-1967
Le Tartuffe +++ Jean-Louis Roux +++ 1968-1969
Le Misanthrope +++ Jean-Pierre Ronfard +++ 1970-1971
***Le Malade imaginaire* +++ Robert Prévost +++ 1973-1974 (02)**
Les Fourberies de Scapin +++ Robert Prévost +++ 1974-1975
Les Précieuses ridicules +++ Jean Coutu +++ 1975-1976
Dom Juan +++ Jean-Louis Roux +++ 1979-1980
Amphitryon +++ Jean Gascon +++ 1981-1982
Tartuffe +++ Olivier Reichenbach +++ 1983-1984
L'Avare +++ Olivier Reichenbach +++ 1985-1986
Les Fourberies de Scapin +++ Daniel Roussel +++ 1986-1987
Dom Juan +++ Olivier Reichenbach +++ 1987-1988
***Le Malade imaginaire* +++ André Montmorency +++ 1988-1989 (03)**
Le Bourgeois gentilhomme +++ Guillermo de Andrea +++ 1989-1990
L'École des femmes +++ René Richard Cyr +++ 1990-1991
Le Misanthrope +++ Olivier Reichenbach +++ 1991-1992
George Dandin +++ Marcel Delval +++ 1994-1995
Tartuffe +++ Lorraine Pintal +++ 1996-1997
Le Misanthrope +++ René Richard Cyr +++ 1997-1998
Dom Juan +++ Martine Beaulne +++ 2000-2001
L'Avare +++ Alice Ronfard +++ 2001-2002
Les Précieuses ridicules +++ Paul Buissonneau +++ 2003-2004
***Le Malade imaginaire* +++ Carl Bécharde +++ 2005-2006**

10
11

01



02



03




à pied ou à vélo... voir moins, voir mieux!

du 2* au Relais & Châteaux
en solo, en famille ou en groupe


Ekilib

division de Les Voyages Fleur de Lys

1259, Berri # 630, Montréal

 Métro Berri

514-939-9999 • 1-888-713-3311

www.ekilib.com

Permis du Québec

ON VOUS RÉSERVE UNE PLACE ? AVANT OU APRÈS LE SPECTACLE...



LE CAFÉ DU NOUVEAU MONDE

Restaurant - Bar - Café - Terrasse » 514.866.8669



Q Hydro
Québec



01

ENTRE SAVOIR ET CHARLATAN

ENTRETIEN AVEC D^R MARQUIS FORTIN

Médecin omnipraticien et professeur, Marquis Fortin est également un grand communicateur. Chroniqueur à l'émission radiophonique *C'est bien meilleur le matin* à Radio-Canada, il a également animé l'émission *Une pilule, une petite granule sur les ondes de Télé-Québec*.

Molière, comme on sait, n'aime pas les médecins. Mais quel était l'état de la médecine à son époque ?

La médecine au 17^e siècle, c'est pratiquement n'importe quoi, en ce sens que ce n'est pas encore, et loin de là, un savoir unifié. Par exemple, selon qu'un médecin aura étudié à Padoue, à Bologne, à Paris, à Copenhague ou à Delft, il aura reçu une formation fort différente de celle de ses collègues qui auront étudié ailleurs. De plus, il existait à ce moment-là une forte compétition entre les diverses écoles de médecine. De sorte que tout un chacun accusait de charlatanisme ceux qui n'étaient pas issus de leur chapelle. Il était ainsi très difficile pour les patients de s'y retrouver, car personne encore n'arrivait à s'entendre sur une série de principes fondamentaux, comme on le fait aujourd'hui. Or, à partir du moment où l'on ne peut s'entendre sur quoi que ce soit, les arguments d'autorité sont préférés aux arguments scientifiques. Les médecins redoublaient ainsi d'effort pour faire grande impression et asseoir leur autorité à coup de formule latine, de vocabulaire pseudo-scientifique et d'un décorum à peu de chose près religieux, qui n'est pas sans rappeler, sous certains aspects, les rituels du chamanisme. Il existait ainsi de grandes différences entre les savoirs théoriques des médecins, mais aussi un départage complet entre médecins et chirurgiens qui étaient considérés, puisqu'ils étaient des manuels, comme des médecins de moindres importances. Les études de chirurgie sont de toute façon rudimentaires, à la limite, posséder un rasoir suffisait à faire de vous un chirurgien. Les barbiers en faisaient ainsi régulièrement office.

Les médecins étaient-ils donc davantage des hommes de représentation que des hommes de science ?

On peut en effet l'affirmer. Par exemple, il n'y avait pas encore, à proprement parler, de classification pour la plupart des maladies et de leurs symptômes. On ignorait également ce qu'il en était des causes qui entraînaient la mort. L'anatomie était aussi extrêmement rudimentaire. On pensait que le foie produisait le sang et que l'air circulait dans les artères. Ce qu'il faut bien comprendre aussi, c'est qu'à cette époque, c'est encore la théorie des humeurs d'Hippocrate et Gallien qui domine la médecine. En résumé, donc, on croyait que la santé physique et mentale dépendait de l'équilibre entre les quatre humeurs du corps : le sang, la bile, l'atrabile et la phlegme, que l'on faisait correspondre avec les quatre éléments : la terre, l'air, l'eau et le feu. Les tenants de cette « théorie » s'appelaient, fait amusant, les humoristes et pour eux, la maladie survenait quand la prédominance d'une humeur se faisait sentir sur les autres et brisait du même coup l'équilibre du corps. Les grands traitements à la mode étaient donc les saignées et les purges qui étaient sensées permettre au trop plein de s'écouler et d'ainsi rétablir l'équilibre. Au rythme et à la fréquence auxquelles on les prescrivait, il n'était pas rare que les patients meurent de leur traitement plutôt que de leur mal. Le fils de Molière est d'ailleurs lui-même mort en bas âge des suites d'une saignée.

Pourrait-on dire que nous nous trouvons alors plus près du Moyen Âge que des Lumières ?

En fait, et c'est ce qui est fascinant avec la médecine de l'époque, c'est que nous sommes en présence et de l'un et de l'autre. C'est une période qui, à bien des points de vue, peut être considérée comme obscurantiste, mais c'est également une période où la raison commence à faire des bonds prodigieux dont nous bénéficions encore aujourd'hui. Le meilleur exemple de cela est William Harvey, qui découvre le phénomène de la circulation du sang, ce qui, à l'époque, était absolument révolutionnaire. La chose a d'ailleurs provoqué un énorme débat entre ce qu'on appelait alors les « circulateurs » et les « anticirculateurs. » Le plus drôle, ou le plus triste, c'est selon, c'est que cette querelle ne se règle d'abord pas grâce à des arguments scientifiques, mais bien parce

ARLES



CAMBRAY



LES SABLES



MONTAUBAN



que le roi a pris partie pour les «circulateurs». Et il y a aussi Anton van Leeuwenhoek, un opticien qui invente le microscope et découvre les globules rouges. Mais généralement, même si la raison, le matérialisme et la logique prennent peu à peu du poil de la bête dans le domaine de la médecine, les instruments d'observation sont si déficients que les conclusions qu'on en tire sont terriblement arbitraires, si ce n'est même parfois carrément fantaisistes.

La médecine a bien sûr grandement évolué depuis le 17^e siècle. Mais pourrait-on imaginer aujourd'hui une relation malade/médecin telle que Molière la dépeignait ?

Absolument. On pourrait affirmer que les seules choses qui aient changé en médecine depuis le 17^e siècle sont le savoir et la technicité. La figure du médecin a changé de forme, bien sûr, mais a gardé son aura d'autorité. Ainsi, on pourrait très bien dire que le latin a fait place à un jargon techno-scientifique qui est aussi obscur pour les patients d'aujourd'hui que l'était le latin pour ceux de l'époque. Quant à Argan, il est encore bien présent. Il fait partie de ces gens qu'on retrouve à toute époque et qui délèguent à une autorité ou à une autre la prise en charge de leur être, que ce soit un curé, un gourou ou un médecin. Aujourd'hui, Argan ne se ferait plus faire de clystère, mais une batterie de tests, de la prise de sang au scanner en passant par la radiographie et la biopsie. Argan, c'est le « bon malade », le malade rêvé, c'est celui qui dit oui à tout. Aujourd'hui, il mangerait des aliments naturels qui coûtent les yeux de la tête, achèterait la vitamine à la mode dont on vante les mérites dans les médias, irait dans des cliniques privées, bref, ferait rouler l'économie par sa seule crainte d'avoir à faire face à lui-même.

Propos recueillis et mis en forme par Pierre Lefebvre



RÉAL BOSSÉ

ISABELLE BROUILLETTE

SALOMÉ CORBO

DANIEL DESPUTEAU

SYLVIE MOREAU

FRANÇOIS PAPINEAU

ÉTATS_HUMAINS

PHOTO: STÉPHANE WAZMAN

PRIMEUR LES VENDREDIS 21h

EN RAPPEL LES MARDIS 22h

artv

Le dépassement par l'innovation



Que l'on pense aux systèmes d'entraînement novateurs défiant tous les records de vitesse sur terre en véhicule électrique ou aux recherches sur le premier réseau électrique autorégénérateur, nos percées technologiques prouvent encore aujourd'hui que les idées révolutionnaires ouvrent la voie à une plus grande productivité et offrent un avantage concurrentiel aux clients de demain. Plus de 100 000 professionnels de l'automatisation et de l'énergie à l'échelle mondiale.

Au-delà d'un million de solutions livrées chaque jour. Bienvenue dans le monde d'ABB.

Fière partenaire du TNM

www.abb.ca

© 2005 ABB Inc.

ABB



**BOUFFE
ET BOUTIQUES
À GAUCHE
EN SORTANT**

COMPLEXE
DESJARDINS
BOUFFE & BOUTIQUES





ARGUMENT

Souffrant de mille maux, obsédé par la maladie et la mort, le riche Argan souhaite marier sa fille Angélique à un médecin dont il bénéficierait des soins, gratuitement, à domicile. Mais Angélique, amoureuse du beau Cléante, a d'autres visées. Pendant que ses médecins lui font les poches, que sa seconde épouse reluque son héritage, que la servante Toinette prend parti pour les jeunes amoureux, Argan se débat contre ses démons.

LE MALADE IMAGINAIRE

DE MOLIÈRE MISE EN SCÈNE DE CARL BÉCHARD

DISTRIBUTION (PAR ORDRE ALPHABÉTIQUE)

MARIE-ÈVE BEAULIEU LOUISON ET UN FAUNE

MÉLANIE BÉLAIR VIOLON

CAROL BERGERON PERCUSSION

GARY BOUDREAU MONSIEUR BONNEFOY, MONSIEUR FLEURANT

MATHIEU CAMPEAU UN FAUNE

ALEXANDRE CASTONGUAY VIOLONCELLE

PIERRE CHAGNON BÉRALDE

GUILLAUME CHAMPOUX CLÉANTE

PATRICE COQUEREAU THOMAS DIAFOIRUS

BENOÎT DAGENAIS PURGON, POLICHINELLE

BÉNÉDICTE DÉCARY ANGÉLIQUE

PASCALE MONTPETIT TOINETTE

GÉRARD POIRIER MONSIEUR DIAFOIRUS, LE PRAESES

MONIQUE SPAZIANI BÉLINE

MÉLANIE VAUGEUIS ALTO

ALAIN ZOUVI ARGAN

TOUS SERONT ÉGALEMENT BERGERS, ARCHERS, ÉGYPTIENS ET MEMBRES DE LA FACULTÉ DE MÉDECINE

ASSISTANCE À LA MISE EN SCÈNE ET RÉGIE **CLAIRE L'HEUREUX**

DÉCOR **GENEVIÈVE LIZOTTE**

COSTUMES **MARC SENÉCAL**

ÉCLAIRAGES **MARTIN LABRECQUE**

MUSIQUE, DIRECTION MUSICALE ET CONFECTION DES INSTRUMENTS DE PERCUSSION **CAROL BERGERON**

CHORÉGRAPHIES **LOUISE LUSSIER**

ACCESSOIRES **NORMAND BLAIS**

CONCEPTION DES MAQUILLAGES **JACQUES-LEE PELLETIER**

COIFFURES ET PERRUQUES **LOUIS BOND**

COACH VOCAL **YVES MORIN**

LA PRESSE

ai tv

AstralMedia Affichage

SOIRÉES VIP

24 janvier

26 janvier

2 février

3 février

4 février

8 février

9 février

Impression
Paragraph inc.

ABB

GazMétro
la vie en bleu

Great-West
la vie en bleu

Hydro
Québec

Radio-Canada

AstralMedia Affichage



NOTRE PROCHAIN SPECTACLE DU 28 FÉVRIER AU 25 MARS 2006

HOSANNA

DE MICHEL TREMBLAY MISE EN SCÈNE DE SERGE DENONCOURT

+++++ AVEC BENOÎT BRIÈRE + NORMAND D'AMOUR +++++

+++++ BILLETS EN VENTE DÈS MAINTENANT +++++

+++++ 514.866.8668 + WWW.TNM.QC.CA +++++

«CLÉOPÂTRE EST MORTE, PIS LE PARC LAFONTAINE
EST TOUTE ILLUMINÉ!»

— MICHEL TREMBLAY

COLLABORATEURS À LA PRODUCTION

DÉCOR

Réalisation

Productions Yves Nicol Inc.

Chargé de projet

Benoît Frenière

Chef soudeur

René Ross

Chef peintre

Frédéric Ouellet

Menuisiers

Patrick Perrin, Jean-Claude Richard,

Jean-Marc Touchette

Peintres

Marie-Ève Bérubé, Dany Boivin,

Véronique Duguay, Laurie-Anne Jacques,

Marie-Ève Tremblay

Graphiste pour la production

Dominick Éthier

Harnais

Steve Paquette

COSTUMES

Assistant aux costumes et chef d'atelier

Pierre-Guy Lapointe

Coupe

Sylvain Labelle

Couture

Marie-Andrée de Courval, Lilian Kruij,

Nadège Le François, Sylvie Martel,

Andrée Tremblay

Chapeaux

Richard Provost

REMERCIEMENTS

Le TNM remercie de leur précieuse collaboration : Monsieur Aurèle Desjardins et USIMM inc.

DIFFUSION AU CNA

Le *Malade imaginaire* sera présenté à Ottawa sur la scène du Théâtre français du Centre national des arts les 20, 21, 22, 27, 28 et 29 avril prochain.

ÉQUIPE DU TNM

Lorraine Pintal

Directrice générale et artistique

PRODUCTION

Marc Lespérance

Directeur de la production

Patrick Belzile

Directeur technique

Philippe Gaudreault

Directeur technique

France Ouellet

Adjointe à la production

Jean-Philippe Charbonneau

Assistant à la direction technique

COMMUNICATIONS / MARKETING / DÉVELOPPEMENT

Nadine Marchand

Directrice des communications,
du marketing et du développement

Loui Mauffette

Attaché de presse

France Fournier

Directrice du service des ventes

Pascale Desgagnés

Coordonnatrice de la publicité

et de la promotion

Olivier Chassé

Assistant aux relations publiques
et au développement

ADMINISTRATION

Louise Fugère

Directrice administrative

Rémi Garon

Directeur des ressources humaines

Monique Besner

Contrôleur

Réjeanne Thériault

Adjointe à la direction

Catherine Dufort

Réceptionniste

Sue Turmel

Archiviste

FINANCEMENT PRIVÉ

Suzanne Thomas

Directrice du financement privé

Pascale Charest

Directrice des commandites

Croisine Martin

Stagiaire

GESTION DES ÉDIFICES

Jean-François Bernier

Directeur de la gestion des édifices
et des locations extérieures

SCÈNE

Bruce Johansen (par intérim)

Chef machiniste

Howard Abrams

Chef électricien

Robert Lacroix

Chef sonorisateur

Marc Raymond

Chef accessoiriste

Joan Lessard

Chef habilleuse

Patrick Carroll

Technicien polyvalent

SCÈNE

(ÉQUIPE DES SORTIES DU TNM)

Michel Deguire

Directeur technique

Benoit Lemieux

Chef machiniste

Claude Alarie (par intérim)

Chef éclairagiste et adaptation éclairages

Poste vacant

Chef sonorisateur

Bernard Frenette

Chef accessoiriste

Poste vacant

Chef habilleuse

PRÉPOSÉ(E)S AU TÉLÉMARKETING

Nancy Bourdages

Chef d'équipe au télémarketing

Jean-Philippe Bergeron, Jean Fleury,

Caroline Sandra Fontaine, Hugo Fortier

et Carmelle Rousselle

BILLETTERIE / ABONNEMENT /

VENTES AUX GROUPES

Ginette Mann

Chef d'équipe aux ventes

Dominique Durand

Responsable de la vente aux groupes

PRÉPOSÉ(E)S AUX VENTES

Nadège Beaulieu, Jean-Philippe Bergeron,

Marie-Hélène Côté, Véronique Fauvelle,

Christian Labbé, Johanne Massé,

Michelle Patry, Julie Pinson,

Maryse Pothier, Cynthia Sorensen,

Josiane Trudel, Sue Turmel

ACCUEIL

Grégory Pratte

Chef d'équipe à l'accueil

PRÉPOSÉ(E)S À L'ACCUEIL

Marie-Claude Bélanger, Jean-Philippe Bergeron, Daniel Bilodeau, Florence Blain, Maude Blain, Nancy Bourdages, Normand Bréard, Charles Dauphinais, Caroline Sandra Fontaine, Sonia Gratton, Étienne Langlois Vallières, Julien Larocque, Roxanne Lefebvre-Labelle, Marjorie Lenneville, Marie-Ève Ménard, Gabrielle Michaud-Sauvageau, Rose Normandin, Mélanie Ouellette, Anick Pelletier, Andrée-Anne Perrier, Philippe Savard, Geneviève Saint-Louis, Josiane Trudel

ENTRETIEN

Daniel Saint-Jean

Chef d'équipe à l'entretien

PRÉPOSÉS À L'ENTRETIEN

Rachid Bel Abbes, Jacques Belisle, Paul Brossard, Gilles Cloutier, Michel Gendron, Julien Larocque, Robert Manguillou, Robert Poirier, Simon Villemure

COLLABORATEURS

AUX COMMUNICATIONS

Conception de l'affiche
orangetango

Photographie de l'affiche

Jean-François Gratton

Photographe de scène

Yves Renaud

PROGRAMME

Conception

Pascale Desgagnés et Loui Mauffette

Coordonnatrice

Sue Turmel

Conception graphique

orangetango

Rédaction

Pierre Lefebvre

Révision

Réjeanne Thériault

IMPRESSION

Interglobe Montréal inc

Membre du Groupe Transcontinental GTC Ltée

Le TNM est membre de Théâtres Associés Inc.

Les habits des placiers du TNM ont été créés par **François Barbeau**.



01

EN QUÊTE D'AMOUR

ENTRETIEN AVEC ALAIN ZOUVI

Qu'en est-il de ce fameux malade imaginaire ?

Argan est un personnage fabuleux. En relisant la pièce, j'ai réalisé à quel point il est plus complexe qu'on ne le croit en général. Il est bien sûr comique, ridicule même, mais c'est aussi un homme qui souffre. Et c'est un homme qui est comique, précisément parce qu'il souffre. S'il n'était pas malade, il n'y aurait pas de pièce !

Comment avez-vous abordé ce rôle ?

La première chose qui m'importait, c'était d'en faire un personnage humain, et non pas une figure plus ou moins clownesque. Quand on aborde cette pièce, il est difficile de ne pas se rappeler que c'est non seulement la dernière réalisation de Molière, mais qu'il est mort au bout de la quatrième représentation. Il était alors atteint de tuberculose, et le public savait très bien que le comédien qui incarnait ce malade était lui-même souffrant. Ce fait troublant, j'ai cherché à le matérialiser, et à le rendre tangible au public d'aujourd'hui.

Argan, pourtant, n'est pas tout à fait malade.

Bien sûr, mais il n'en demeure pas moins que Argan est réellement souffrant. C'est un homme qui vit avec une grave douleur : sa première femme est morte. Or, c'est depuis cette mort qu'il se comporte comme un souffrant. Argan ne joue pas au malade. Il est malade de la mort de sa femme, puis il est devenu physiquement malade à force de se convaincre qu'il l'était. Il faut aussi ajouter à cela les purges, les potions, les traitements, qui le rendent un peu gâteux. Tout au cours de la pièce, il est ainsi bien loin d'avoir toute sa tête. C'est pourquoi son entourage le manipule si facilement. Et c'est un assoiffé d'amour. Les soins que lui prodiguent les médecins sont pour lui des marques d'affection.

Serait-ce une œuvre axée davantage sur l'amour que sur la médecine ?

En quelque sorte, oui. Molière voulait bien sûr faire une critique sociale, mais il était aussi près de la mort lorsqu'il a rédigé cette pièce. Il venait, de plus, de perdre Madeleine Béjart, sa grande complice. Cette

pièce si drôle peut donc être perçue comme un exorcisme face à la venue de la mort et au départ de l'amour.

En terminant, quel effet cela fait-il d'être un «malade imaginaire» en 2006 ?

Je suis bien sûr honoré que l'on me propose de jouer un rôle aussi important et imposant que celui d'Argan. Je suis d'autant plus flatté que les comédiens qui l'ont joué au TNM avant moi sont des gens que j'ai eu la chance de connaître et pour qui j'ai énormément d'admiration. Je crois que les sentiments et les émotions d'Argan n'ont pas d'époque. En cela, c'est véritablement un personnage intemporel qui n'a rien d'historique. Argan, c'est avant tout un cri du cœur. C'est, à peu de chose près, un enfant qui dit : «Aimez-moi!» C'est ce besoin, et le désarroi qu'il implique, qui anime ce personnage de tous les temps et toutes les époques. En 2006, je l'interpréterai donc avec mes propres expériences d'homme de 46 ans qui, comme nous tous, est en quête d'Amour.

Propos recueillis et mis en forme par Pierre Lefebvre



02



LES COMÉDIENS

01 ALAIN ZOUVI

ARGAN

Comédien généreux, et même prodigue, Alain Zouvi mène, depuis plus de 20 ans, une carrière aussi féconde que diversifiée. Il a participé à un grand nombre de productions théâtrales qu'il a su chaque fois illuminer de sa présence. Notons parmi celles-ci : *Les Oiseaux de proie* (m.e.s. Claude Poissant), *La Chatte sur un toit brûlant* (m.e.s. Fernand Rainville), *C'était avant la guerre à l'Anse-à-Gilles* (m.e.s. Monique Duceppe), *Les Trois Sœurs* (m.e.s. Yves Desgagnés), tous pour la Compagnie Jean Duceppe, *L'Officier de la garde* (m.e.s. Marie Gignac, Théâtre du Trident), *Les Palmes de M. Schultz* (m.e.s. Denise Filiatrault, Festival Juste pour rire). Alain Zouvi n'est bien sûr pas un étranger au TNM, puisqu'il a foulé ses planches à plusieurs reprises : *Peer Gynt* d'Henrik Ibsen (m.e.s. Jean-Pierre Ronfard), *L'Hôtel du libre-échange* de Georges Feydeau (m.e.s. Normand Chouinard), *La Nuit des rois* de Shakespeare (m.e.s. Yves Desgagnés), *La Locandiera* de Carlo Goldoni (m.e.s. Martine Beaulne) et *Le Misanthrope* de Molière (m.e.s. Olivier Reichenbach). Également actif au petit comme au grand écran, on a pu le voir, entre autres, dans *Les Invincibles*, *L'auberge du chien noir*, *Le monde de Charlotte, 4 et demi...* pour lequel il a remporté en 2000 le prix Gémeau : «Premier rôle téléroman» et *Fortier IV* qui lui a valu une nomination pour un prix Gémeau pour «Meilleure interprétation rôle de soutien dramatique».

02 PASCALE MONTPETIT

TOINETTE

Comédienne au talent époustoufflant, Pascale Montpetit sait conférer à chacun de ses rôles une intensité hors du commun. Au théâtre, comptons parmi ses prestations *La Fausse Suivante* de Marivaux (m.e.s. Claude Poissant, TNM), *Quelqu'un va venir* (m.e.s. Denis Marleau, CNA et Théâtre UBU), *Marie Stuart* (m.e.s. Brigitte Haentjens, TNM), *Les oranges sont vertes* de Claude Gauvreau (m.e.s. Lorraine Pintal, TNM), *Le Temps et la Chambre* de Botho Strauss (m.e.s. Serge Denoncourt, TNM), *Les amours*, de même que *Les Mots*, tous deux de Jean-Pierre

Ronfard (m.e.s. Jean-Pierre Ronfard, Nouveau Théâtre Expérimental). Au cinéma, on a pu le voir dans *The Baroness and the Pig* (Michael Mackenzie), *L'invention de l'amour* (Claude Demers), *La beauté de Pandore* (Charles Binamé). Présente également au petit écran, elle a participé, entre autres, à *Histoire de filles*, *Cover Girl*, *Temps dur* et *Dans une galaxie près de chez vous*. Un nombre impressionnant de prix et de nominations sont venus souligner son talent, parmi lesquels : Prix Génie 2002 dans la catégorie meilleure interprétation féminine, rôle de soutien pour *Savage Messiah*, Prix Gascon-Roux, 1998-1999, meilleure interprétation féminine pour *Les oranges sont vertes*, Jutra dans la catégorie meilleure actrice pour *Le cœur au poing* et en 1991, le Génie de la meilleure interprétation féminine pour *H* de Darrell Wasyk (1991).

03 MARIE-ÈVE BEAULIEU

LOUISON

Diplômée du Conservatoire d'art dramatique de Montréal en 2004, cette jeune comédienne a su retenir l'attention grâce à son rôle de Ève-Marie, dans la série télévisée *Casting* sur les ondes de TQS. Elle a aussi participé au vidéoclip de Pierre Lapointe *Le Colombarium* et l'on pourra également la voir bientôt dans le rôle d'Agnès dans *Minuit, le soir*, à la télévision de Radio-Canada, de même que dans celui de Madame de Polignac dans *Marie-Antoinette*, réalisé par Yves Simoneau et Francis Leclerc, à la télévision de Télé-Québec. Pour ce qui est de sa présence sur les planches, mentionnons son rôle de Laurence dans *La Gestion des ressources humaines* de François Létourneau, (m.e.s. Frédéric Blanchette) et celui de Marie dans *Équarrissage et morceaux de Vian*, (m.e.s. Carl Béchard).



04



05



06



07

04 MÉLANIE BÉLAIR

VIOLON

Musicienne, Mélanie Bélair débute l'apprentissage du violon à l'âge de sept ans à l'école Le Plateau. Elle entre au Conservatoire de musique de Montréal en 1990 et obtient son baccalauréat en 1997. Elle poursuit ensuite ses études à l'Université McGill sous la tutelle de Yehonatan Berick. Depuis 1998, elle fait partie de l'ensemble TUYO avec lequel elle a participé à de nombreuses tournées en Europe, aux États-Unis, de même qu'au Mexique. Elle est également musicienne surnuméraire dans de nombreux ensembles et orchestres à Montréal et à travers le Québec. (Orchestre des Grands Ballets Canadiens, La Piéta, Orchestre Métropolitain du Grand Montréal, Les Violons du Roy, Romulo Larréa tango). Elle a participé à de nombreux concerts sur scène avec divers artistes, parmi lesquels : Isabelle Boulay, Eric Lapointe, Jean-Pierre Ferland, Rod Stewart, Holly Cole et Charles Aznavour. Elle a également enregistré avec plusieurs artistes, dont Rufus Wainright, Paul Ahmarani et Bran van 3000.

05 GARY BOUDREAU

MONSIEUR BONNEFOY, MONSIEUR FLEURANT

Comédien des plus doués, Gary Boudreault est également doté d'un humour pince-sans-rire. Il a participé à plus de soixante-dix productions théâtrales, parmi lesquelles : *Unity 1918* (m.e.s. Claude Poissant, Espace Go, nomination pour le Masque du meilleur acteur de soutien), *La Savetière prodigieuse* (m.e.s. Martine Beaulne, TNM) et *Des fraises en janvier* (m.e.s. Daniel Brière, À Tour de Rôle 1999). Également présent au cinéma, il a été, entre autres, de la distribution de *L'Ange de goudron* de Denis Chouinard, *La Beauté de Pandore* de Charles Binamé, et de *Matroni et moi* de Jean-Philippe Duval, (nomination pour le Jutra de la meilleure interprétation masculine dans un rôle de soutien). On a aussi pu le voir, à la télévision dans *Les Bougon*, *Annie et ses hommes* et *Les Invincibles*. Musicien accompli, il a à son actif trois spectacles musicaux et un disque. Il fut également interprète et musicien pour la tournée 2005 du spectacle *Les Zapartistes en chansons*.

06 MATHIEU CAMPEAU

UN FAUNE

Mathieu Campeau a complété son baccalauréat en danse à l'Université du Québec à Montréal, volet interprétation. Il détient également un diplôme en Sciences Humaines et en Danse, du Collège Montmorency. Lors de sa formation à l'UQAM, il a interprété entre autres le travail d'Harold Rhéaume et de Louise Bédard. En septembre 2002, il interprétait *Le temps des loups* de Marie-Julie Asselin présenté à Tangente. En janvier 2004, au Gesù, il interprétait *Débranché* de Pierre-Paul Savoie. Il a également travaillé avec Manon Oligny et a dansé pour le spectacle *Soleil de Minuit* du Cirque du Soleil chorégraphié par Dave Saint-Pierre. Depuis juin 2004, il interprète, ici et à l'étranger, *La pudeur des icebergs* et *Amour, acide et noix* de Daniel Léveillé.

07 ALEXANDRE CASTONGUAY

VIOLONCELLE

Formé au Collège de Sherbrooke, à l'Université de Montréal et au Royal Northern College of Music de Manchester, Angleterre, le violoncelliste Alexandre Castonguay a eu comme professeurs principaux Carole Sirois-Bogenez, Thérèse Motard, Yuli Turovsky et Emma Ferrand. Après un passage à l'Orchestre Mondial des Jeunesses Musicales en tant que violoncelle solo associé, il a joué au sein d'orchestres réputés tels que le Hallé Orchestra de Manchester et l'Orchestre du Centre National des Arts à Ottawa. On a pu l'entendre dans plusieurs ensembles montréalais et québécois, notamment comme violoncelle solo de l'Orchestre Symphonique de Sherbrooke et de l'Ensemble Instrumental Appassionata. Une participation sur scène au spectacle *Amélia*, de la compagnie de danse La La La Human Steps, a mené Alexandre en Amérique du Nord, en Europe et en Asie pour une centaine de représentations.



08



09



10



11

08 PIERRE CHAGNON

BÉRALDE

Doté d'une présence scénique imposante, Pierre Chagnon multiplie les rôles autant au théâtre qu'à la télévision et qu'au cinéma depuis plus de vingt ans. On a pu le voir dans *L'Alchimiste*, (m.e.s. Guillermo de Andrea, Rideau Vert), *Le Misanthrope* (m.e.s. Françoise Faucher, Denise Pelletier), *Macbeth* (m.e.s. Fernand Rainville, TNM), *Roberto Zucco*, *Merz Opéra* et *Lulu*, (m.e.s. Denis Marleau, UBU), de même que dans *Un reel ben beau, ben triste*, *Tartuffe*, *Othello* et *Amadeus* (m.e.s. Olivier Reichenbach, TNM). Au cinéma, il a entre autres participé à *Crazy Canucks* (Randy Bradshaw), *Une jeune fille à la fenêtre* (Francis Leclerc) et *Les Tisserands du pouvoir* (Claude Fournier). Parmi ses participations télévisuelles, notons : *Au nom de la loi*, *Les Bougon*, *Paparazzi*, *Urgence I et II*, *Au nom du père et du fils* et *Le Sorcier*. En 1994, il a été mis en nomination pour le prix Gémeau du Meilleur acteur, et en 1997, il a remporté le Prix du public — Meilleur acteur pour le rôle du roi Don Fernand dans *Le Cid* (m.e.s. Serge Denoncourt, CNA-NCT).

09 GUILLAUME CHAMPOUX

CLÉANTE

Finissant du Conservatoire d'art dramatique de Montréal en 1999, ce jeune comédien a rapidement su s'insérer dans le monde du théâtre et de la télévision. Interprète polyvalent et habile, on a pu le voir entre autres au théâtre dans *La Petite Scrap* (m.e.s. Marc Béland, Théâtre PàP), *L'Alchimiste* (m.e.s. Guillermo de Andrea, Rideau Vert) et *Oreste : the reality show* (m.e.s. Serge Denoncourt, Théâtre de l'Opsis), dans lequel il tenait le rôle-titre. Du côté du petit écran, il a participé à *Un monde à part* et à *Fred-dy* à Radio-Canada.

10 PATRICE COQUEREAU

THOMAS DIAFORUS

Acteur au comique singulier, Patrice Coquereau essaime son imagination débridée dans le domaine culturel depuis une vingtaine d'années. Membre fondateur de la compagnie de création *Les Éternels Pigistes*, on a pu le voir entre autres au théâtre, dans *Les Palmes de M. Schutz*, (m.e.s. Denise Filiatrault, Festival Juste pour Rire), *Le Rire de la mer* (m.e.s. Marie Charlebois, Les Éternels Pigistes), *Le Misanthrope* (m.e.s. René Richard Cyr, TNM) et *Rhinocéros* (m.e.s. René Richard Cyr, NCT). Au cinéma, il a participé, entre autres, à *Cheech* (Patrice Sauvé), *Idole instantanée* (Yves Desgagnés) et *Dans une galaxie près de chez vous* (Claude Desrosiers). Parmi ses participations à la télévision, on compte : *Rumeurs*, *Le Coeur a ses raisons*, *Les Bougon*, *Vice caché*, *Un gars, une fille* et *Délirium*.

11 BENOÎT DAGENAI

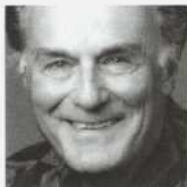
PURGON, POLICHINELLE

Acteur extrêmement imaginaire, Benoît Dagenais possède un sens du métier peu commun. Parmi les spectacles auxquels il a participé, retenons *Les Trois Soeurs* d'Anton Tchekhov (m.e.s. Denis Bernard et Luce Pelletier, Théâtre de l'Opsis), *Lorenzaccio* d'Alfred de Musset (m.e.s. Claude Poissant, Théâtre Denise Pelletier), *La Mégère apprivoisée* de William Shakespeare (m.e.s. Martine Beaulne, TNM), *Les Bas-fonds* de Maxime Gorki (m.e.s. Yves Desgagnés, TNM). Au cinéma, on pu le voir tout dernièrement dans *La Neuvaine* de Bernard Émond, de même que dans *15 Février 1839* et *le Party* de Pierre Falardeau. Du côté de la télévision, on l'a entre autres retrouvé dans *Montréal P.Q.*, *Fortier*, et *Bunker, le cirque*, de même que dans plusieurs séries pour la jeunesse. Également professeur, il enseigne depuis 1992 au Conservatoire d'art dramatique de Montréal.

24
25



12



13



14



15

12 BÉNÉDICTE DÉCARY

ANGÉLIQUE

Depuis sa sortie du Conservatoire d'art dramatique de Montréal en 2002, Bénédicte Décary a enchaîné les rôles au théâtre, à la télévision et au cinéma. On a ainsi pu l'apprécier dans *La Tache* de Francis Monty (m.e.s. Mathieu Gosselin), *L'Alchimiste* d'après Paulo Coelho (m.e.s. Guillermo de Andrea, Rideau Vert), *Edmond Dantès* et *Le Comte de Monte Cristo* (m.e.s. Robert Bellefeuille, Denise-Pelletier), *Doldrum Bay* (m.e.s. Philippe Soldevilla, La Licorne), *les Zurbains* (m.e.s. Benoît Vermeulen, Le Clou, Fred-Barry) et *Filles de guerre lasse* de Dominick Parenteau-Lebeuf (m.e.s. Caroline Binet, Théâtre d'Aujourd'hui). Au petit écran, on a pu la voir dans : *Un Monde à part*, *Les Bougon* et *Le Négociateur*. Au cinéma, elle a participé à l'aventure de *Maman Last Call* (François Bouvier) et de *1^{er} Juillet* (Philippe Gagnon).

13 GÉRARD POIRIER

MONSIEUR DIAFOIRUS, LE PRAESES

Depuis 1955, Gérard Poirier n'a cessé d'assurer une présence remarquable sur les grandes scènes montréalaises, de même qu'au petit et grand écran. Si ses prestations au théâtre sont innombrables, il faut souligner ces interprétations, qui lui ont valu maintes nominations et prix : *Le Retour de Boris S.* (Théâtre du Rideau Vert, 2002) *Titanica* (Théâtre d'Aujourd'hui, 2001), *Les Chaises* (Théâtre du Rideau Vert, 2000), *Une visite inopportune* (Espace Go, 1999). À la télévision, il a multiplié les collaborations, notamment *4 et demi*, *Mon meilleur ennemi* (prix Gémeau 2002), et *Le bleu du ciel*. Acteur de la grande famille du TNM, il a participé entre autres aux créations suivantes : *Le Voyage du couronnement* et *Les Manuscrits du déluge* de Michel Marc Bouchard. N'oublions pas sa magnifique performance du personnage d'Orgon dans *Tartuffe* dirigé par Lorraine Pintal en 1997, rôle pour lequel il a remporté le prix Gascon-Roux du meilleur comédien, ex æquo avec Gabriel Arcand.

14 MONIQUE SPAZIANI

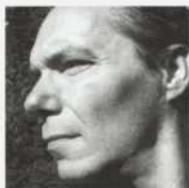
BÉLINE

Douée d'une vivacité extraordinaire, Monique Spaziani confère à chacun de ses rôles une malice pétillante. Au théâtre, parmi les productions où on a pu l'apprécier, mentionnons entre autres *Les Femmes savantes* de Molière (m.e.s. Martin Faucher, Théâtre Denise-Pelletier), *Les Fourberies de Scapin* (m.e.s. Daniel Roussel, TNM), *Savannah Bay* de Marguerite Duras (m.e.s. Patricia Nolin, Rideau Vert), *Les Trois Sœurs* d'Anton Tchekhov (m.e.s. Luce Pelletier, Opsi), *Coin St-Laurent ou les cinq doigts de la main* de F. Létourneau, F. Archambault, J.M. Dalpé, Elizabeth Bourget et Fanny Britt (m.e.s. Philippe Lambert, La Licorne). *Hôtel des horizons* de Reynald Robison (m.e.s. Claude Poissant, PàP, au Bic et à l'Espace Go), *Pour Adultes seulement* de George Walker (m.e.s. Denise Guilbault, Quat'Sous).

15 MÉLANIE VAUGEOIS

ALTO

Mélanie Vaugeois a étudié en interprétation (violin) à l'Université de Montréal et à l'Université McGill. Elle a également complété une Maîtrise en administration des affaires (M.B.A.) à l'École des Hautes Études commerciales. Elle est, depuis 2000, membre de l'Ensemble Montréal Tango et également du groupe TUYO depuis 2004. Elle a participé en tant que musicienne à de nombreux spectacles, parmi lesquels ceux de Marie-Chantal Toupin (2005), Gino Vannelli (2004), Harry Connick Jr (2003), Charles Aznavour (Tournées 2002-2003), et Bob Walsh (2001-2004). Mélanie Vaugeois a aussi collaboré à la trame sonore d'un bon nombre de productions cinématographiques et télévisuelles, telles que *Maurice Richard*, *Le Survenant*, *Aurore*, *Un homme et son péché* et *Grande Ourse*.



01



02



03



04

LES CRÉATEURS

01 CAROL BERGERON

MUSIQUE ET PERCUSSION

Carol Bergeron est compositeur, arrangeur, inventeur d'instruments et musicien de l'ensemble de musique TUYO, dont il est aussi directeur artistique depuis 1989. Homme de musique curieux et éclectique, il s'intéresse tout à la fois à la danse contemporaine, au théâtre, au cinéma et à la radio. Il a ainsi composé la musique de la pièce de théâtre *Les Mille Grues* écrite et mise en scène par Larry Tremblay (UQAM), celle de *Ubu Roi* d'Alfred Jarry (m.e.s. Robert Dion, UQAM). Il a également créé des instruments pour le groupe Audubon, de même que composé la musique, et donné des ateliers musicaux aux comédiens, pour *Et Vian! dans la gueule...* (m.e.s. Carl Béchard), spectacle pour lequel il fut mis en nomination au *Gala des Masques* pour la Meilleure contribution spéciale. Également interprète pour des spectacles de danse, il a entre autres participé à *Pièce d'alors* de Françoise Sullivan (chorégraphie de Ginette Boutin), *Joe et Rodolphe* (chorégraphie de Jean-Pierre Perrault). Il a aussi composé pour les *Événements de La Pleine Lune*, le groupe *La Grande Aventure* de Jean Derome, de même qu'un grand nombre de pièces musicales interprétées lors des spectacles de TUYO.

02 NORMAND BLAIS

ACCESSOIRES

Accessoiriste attiré de la Compagnie Jean-Duceppe depuis 1987, Normand Blais multiplie également les collaborations avec le Théâtre du Nouveau Monde. Il conçoit les accessoires notamment pour les spectacles suivants : *La Cerisaie* (m.e.s. Serge Denoncourt), *Les Bas-fonds* (m.e.s. Yves Desgagnés), *L'État des lieux* (m.e.s. André Brassard), *L'Asile de la pureté*, *L'Hiver de force* (m.e.s. Lorraine Pintal), *L'Hôtel du libre-échange* (m.e.s. Normand Chouinard), *La Savetière prodigieuse* (m.e.s. Martine Beaulne) et *Un tramway nommé Désir* (m.e.s. René Richard Cyr) avec qui il a travaillé pour *Zumanity* du Cirque du Soleil, présenté à Las Vegas. Au *Gala des Masques* 2005, il a été mis en nomination pour le prix de la Contribution spéciale pour *Les Palmes de M. Schutz* (m.e.s. de Denise Filiatrault, Juste pour Rire).

03 LOUIS BOND

PERRUQUES ET COIFFURES

Louis Bond évolue dans le monde de la coiffure depuis plus de vingt ans. Touche-à-tout, il a exercé ses talents dans une multitude de milieux, parmi lesquels le théâtre, le cinéma, la télévision, la publicité et la mode. Perruquier accompli, il a été chef coiffeur pour les Grands Ballets Canadiens, les comédies musicales *Roméo et Juliette* et *Les dix commandements* et la production montréalaise de *Notre-Dame de Paris*. Louis Bond est loin d'être un étranger au Théâtre du Nouveau Monde, puisqu'il a participé à la production du *Procès*, dans une mise en scène de François Girard, celle de *La Fausse Suivante*, dans une mise en scène de Claude Poissant et à celles d'*Une adoration* et *Antigone* dans des mises en scène de Lorraine Pintal.

04 MARTIN LABRECQUE

ÉCLAIRAGES

Concepteur d'éclairages en théâtre et en danse, Martin Labrecque compte près de quatre-vingt-dix productions théâtrales à son actif. Il travaille régulièrement avec Serge Denoncourt : *La Cerisaie* de Tchekhov (Théâtre de l'Opsis — TNM, 2000), *Je suis une mouette (non, ce n'est pas ça)* d'après Tchekhov (L'Opsis — Théâtre de Quat'Sous, 1999 et reprises), *Les Feluettes* de Michel Marc Bouchard (Espace GO, 2002), *Pied de poule* de Marc Drouin (Zone 3, 2003), *Oreste (The Reality Show)* d'après Euripide (L'Opsis, 2003) et *Le Peintre des madones* de Michel Marc Bouchard (Espace GO, 2004), pour lequel il a mérité le Masque de la conception des éclairages au *Gala des Masques*, 2004. La même année, le spectacle *Everybody's Welles pour tous*, qu'il a coscénarisé avec Patrice Dubois remporte le Masque de la Production Montréal. Au TNM, il a conçu les éclairages de *Ce soir on improvise* de Pirandello et *La Fausse Suivante* de Marivaux (m.e.s. Claude Poissant, 2000, 2004), *Un tramway nommé Désir* de Tennessee Williams (m.e.s. René Richard Cyr, 2002) et *L'Échange* de Claudel (m.e.s. Martin Faucher, 2002). Martin Labrecque a conçu les éclairages des spectacles *Nomade* et *Rain*, (Cirque Éloize) et *Cortéo* (Cirque du Soleil), tous trois mis en scène par Daniele Finzi Pasca.

26
27



05



06



07

05 CLAIRE L'HEUREUX

ASSISTANCE À LA MISE EN SCÈNE ET RÉGIE

Diplômée de l'UQAM en Art Dramatique et du Collège Lionel-Groulx en Théâtre, section Technique et Production où elle enseigne depuis 5 ans, Claire L'Heureux travaille depuis plus de 20 ans comme assistante à la mise en scène et régisseuse avec de nombreux metteurs en scène tels Serge Denoncourt, René Richard Cyr, Brigitte Haentjens et Luce Pelletier, d'abord au Théâtre d'Aujourd'hui, puis au Théâtre populaire du Québec. Depuis plus de dix ans, elle collabore régulièrement avec le Théâtre de l'Opsis et de nombreuses autres compagnies professionnelles.

06 LOUISE LUSSIER

CHORÉGRAPHIES

Louise Lussier exerce son métier de chorégraphe principalement au théâtre auprès des acteurs, mais également auprès de musiciens et chanteurs. Elle a participé à plus d'une centaine de spectacles avec plus de soixante metteurs en scène différents. Parmi ses réalisations, mentionnons la mise en mouvements de nombreux spectacles de l'Ensemble musical TUYO, la chorégraphie des extraits d'opéra au programme de *L'Orchestre Enchanté* (concert récent de l'OSM avec les chanteurs de l'Opéra McGill), de même que sa participation aux trois productions des *Girls* de Clémence DesRochers et la gestuelle stylisée qu'elle a créée pour *Et Vian! dans la gueule...* et *Ceci n'est pas un Schmöurz*, m.e.s Carl Béchar, Groupe Audubon, qui remportèrent tous deux, en 1998, le masque « Révélation de l'année » et lui valurent également une mise en nomination pour le « Masque de la contribution spéciale » pour son intégration du mouvement dans le jeu théâtral. Également active au petit écran, elle a entre autres participé à *L'Héritage*, *Willie*, *L'Ombre de l'épervier* et la série pour enfants *Cornemuse*.

07 GENEVIÈVE LIZOTTE

DÉCOR

Geneviève Lizotte étudie présentement à la Faculté des Beaux-Arts de l'université Concordia et à compléter son Diplôme d'études théâtrales au Cégep de St-Hyacinthe en 2002. Parmi ses réalisations, comptons la conception des décors et des costumes pour *Le Génie du crime*, m.e.s. Jacques Rossi, présenté à la salle Fred-Barry, 2003, la conception visuelle et stylisme, pour les vidéoclips ainsi que pour le spectacle *La forêt des mal-aimés* de Pierre Lapointe, 2004, la conception des décors pour la création *King Dave* d'Alexandre Goyette, Théâtre Prospéro, 2005, la conception des décors et des costumes pour *Ubu roi*, m.e.s. Marc Bélard, Cinquième salle de la Place des arts, 2005, et collage de *Les Annélides*, m.e.s. Étienne Fortin, Théâtre Prospéro, 2005. Elle participe également au travail de recherche et création pour la pièce *La Robe de mariée de Gisèle Schmidt*, m.e.s. Julie Vincent, qui sera présentée à l'Espace Go en 2006.



08



09

08 JACQUES-LEE PELLETIER

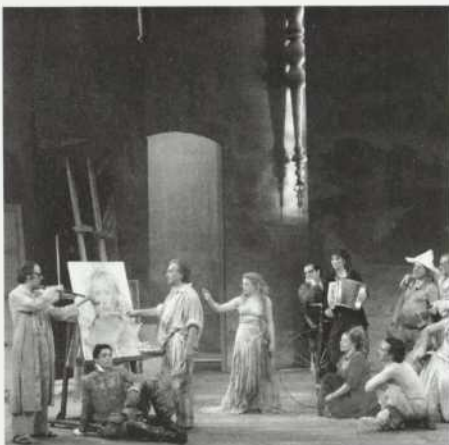
CONCEPTION DES MAQUILLAGES

La présentation de ses sculptures vivantes au Musée des Beaux-Arts de Montréal en 1982 lui a valu une reconnaissance internationale. En 1985, le magazine *Mode Trend* d'Allemagne le qualifiait d'avant-gardiste, de philosophe et poète de la matière et de la beauté. Conférencier prisé en Europe et d'un bout à l'autre de l'Amérique, il travaille avec les plus grands noms du théâtre, de la danse, de l'opéra contemporain, de la photographie, de la coiffure, de la publicité, de la vidéo et de la télévision. On lui doit les multiples visages de Benoît Brière dans les campagnes publicitaires de Bell Canada. Il est un collaborateur assidu du TNM.

09 MARC SENÉCAL

COSTUMES

Marc Sénécal a conçu les costumes et/ou décors d'une cinquantaine de productions théâtrales. Il a travaillé avec les metteurs en scène Serge Denoncourt, *Equus* de Peter Shaffer (TPQ, 1994), *Les Femmes de bonne humeur* de Goldoni (CADM, 2001) et *Pied de poule* de Marc Drouin (Zone 3, 2003), Martin Faucher, *Les Quatre Morts de Marie* de Carole Fréchette (Prod. Branle-Bas, 1998), *La Reine de beauté de Leenan* de Martin McDonagh (Théâtre de la Manufacture, 2001) *Mille-Feuilles* de Pierre-Michel Tremblay (Théâtre d'Aujourd'hui, 2003), et Claude Poissant, *Art* de Yasmina Réza (Prod. Avanti), *Les Oiseaux de proie* de John Logan (Cie Jean Duceppe, 2001), *Le Ventriloque* de Larry Tremblay et *Unity* de Kevin Kerr (PàP, 2001 et 2003), *Aux portes du royaume* de Knut Hamsun (Théâtre du Trident, 2004) et enfin *La Fausse Suivante* de Marivaux (TNM, 2004). Parmi ses réalisations récentes, notons *Glengarry Glen Ross* de David Mamet, m.e.s. de Fernand Rainville (Théâtre du Vieux-Terrebonne, 2003), *Betty à la plage* de Christopher Durang, m.e.s. de Patrice Dubois (La Manufacture et Théâtre de la banquette arrière, 2004), *Une adoration* de Nancy Huston dirigée par Lorraine Pintal (TNM, 2005) et *Blue Bayou, la maison de l'étafon* de Reynald Robinson, (Les gens d'en bas, 2002, Théâtre d'Aujourd'hui, 2003), *Une ardente patience* d'Antonio Skarmeta, (Les gens d'en bas, Théâtre de Quat'Sous, 2005) dirigés par Éric Jean.



02

CAMPAGNE DE FINANCEMENT ANNUELLE 2005-2006

JE PRENDS VIE SOUS VOTRE REGARD GRÂCE À LA LUMIÈRE!

À l'aube de célébrer ses 55 ans d'existence, le THÉÂTRE DU NOUVEAU MONDE est considéré comme l'un des plus grands théâtres francophones en Amérique du Nord. Grâce au soutien que vous lui accordez au fil des ans, le TNM demeure un haut lieu culturel d'expression, d'échanges et de passion. +++ La lumière est l'un des éléments clés du langage théâtral. Elle s'adapte aux moindres états d'âme des personnages et aux moindres soubresauts de l'action, elle apporte grandeur et relief à la représentation. +++ Pour demeurer à la fine pointe de la technologie théâtrale, nous devons renouveler et compléter notre système d'éclairage. Cette année votre don nous permettra de continuer à vous offrir la puissance du jeu des acteurs et donnera aux concepteurs un potentiel de création d'univers lumineux à la hauteur des œuvres mises de l'avant par le Théâtre du Nouveau Monde. +++ Ce projet représente un investissement de 160 000\$. +++ **Chers spectateurs, spectatrices, amis du TNM, VOTRE DON DEVIENDRA PORTEUR DE LUMIÈRE.** Vous contribuerez à la magie des créations qui saisissent plus de 120 000 Québécois de tous âges chaque année. Une fois encore, je vous invite à contribuer généreusement à la campagne annuelle de financement.

ALAIN ZOUVI, parrain de la campagne de financement 2005-2006
et Argan dans *Le Malade imaginaire*

POUR PARTICIPER AU RENOUVELLEMENT DU SYSTÈME D'ÉCLAIRAGE DU TNM
Visitez notre site Internet à www.tnm.qc.ca pour y télécharger et imprimer le formulaire de don.
OU Envoyez votre don par la poste à l'adresse suivante : FONDATION DU THÉÂTRE DU NOUVEAU MONDE,
Financement privé, 84, rue Sainte Catherine Ouest, Montréal (Québec) H2X 1Z6 **OU** Déposez-le à la billetterie lors de nos heures d'ouverture.

**MERCI DU FOND DU CŒUR À TOUS CEUX ET CELLES
QUI ONT DÉJÀ RÉPONDU CHALEUREUSEMENT À NOTRE APPEL**

L'ENVERS DU DÉCOR

CHERS ABONNÉS... DES RÉDUCTIONS POUR VOS SORTIES CULTURELLES

Grâce à votre carte privilège, obtenez 15 % de réduction à l'achat de deux billets à tarif régulier pour les spectacles de la saison 2005-2006 des institutions suivantes.

L'ORCHESTRE SYMPHONIQUE DE MONTRÉAL

Billetterie : (514) 842-9951 / www.osm.ca

LES GRANDS BALLETS CANADIENS DE MONTRÉAL

Billetterie : (514) 849-0269 / www.grandsballets.qc.ca

L'OPÉRA DE MONTRÉAL

Billetterie : (514) 985-2258 / www.operademontreal.com

L'ENSEMBLE ARION

Billetterie : (514) 355-1825

Obtenez une réduction de 2\$ sur le prix des billets pour les expositions de la saison 2005-2006 au **MUSÉE DES BEAUX-ARTS DE MONTRÉAL**

Billetterie : (514) 285-2000 / www.mbam.qc.ca

Afin de bénéficier de ces réductions, il vous suffit de contacter directement les billetteries de nos partenaires en mentionnant votre numéro de carte privilège d'abonné. Selon disponibilité. Des conditions particulières et certaines exceptions peuvent s'appliquer selon le partenaire. Prière de vérifier avec chaque organisme.

Voici le résultat des votes des spectateurs pour *Antigone* de Sophocle mise en scène par Lorraine Pintal :



UNE FRÉQUENCE POUR LES MALENTENDANTS

Afin d'apprécier pleinement le texte de notre spectacle, les personnes malentendantes n'ont qu'à syntoniser la fréquence 88,1 sur la bande FM de leur baladeur.

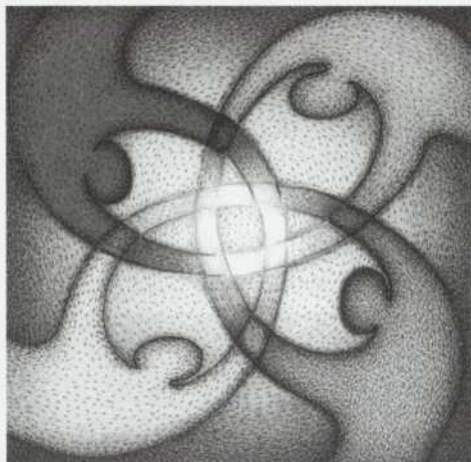
03 Denise Pelletier et Guy Hoffmann dans *Le Malade imaginaire* de Molière, mise en scène de Jean Gascon, TNM, saison 1956-1957 PHOTOGRAPHE Henri Paul

SALUT M. HOFFMANN!

Toute l'équipe du TNM tient à dédier la production 2006 du *Malade imaginaire* à Guy Hoffmann disparu il y a 20 ans et dont le rire jubilatoire continue de faire vibrer les murs de la maison d'Argan. Cofondateur du Théâtre du Nouveau Monde, Guy Hoffmann a été de tous les Molière des débuts du TNM, que ce soit *L'Avare* (1951-52), *Le Tartuffe* (1952-53), *Les Trois Farces* créées à Montréal en août 1954 et présentées au Théâtre Hébertot à Paris en juin 1955 et au Festival de Stratford en juillet 1956, *Le Malade imaginaire* (1956-57), *Les Trois Farces* de nouveau sur la scène du TNM en avril 1958 puis à New York, et en tournée internationale de mai à novembre 1958, *Les Femmes savantes* (1959-60), *Le Médecin malgré lui* (1962-63), et *L'Avare* (1963-64) dans lequel il reprenait son rôle de Maître Jacques. On ne peut passer sous silence ses remarquables prestations dans *L'Opéra de Quat'Sous* de Brecht, *L'Escalier* de Charles Dyer, *L'Otage* et *Le Pain dur* de Claudel, *Pygmalion* de Shaw et *Piège pour un homme seul* de Robert Thomas, dont il assurait également la mise en scène.



Notre collectivité. Notre avenir.



Ensemble.

Nous sommes
fiers d'appuyer le Théâtre
du Nouveau Monde.

LA
Great-West
COMPAGNIE  D'ASSURANCE-VIE

LA PARFAITE ALLIANCE COMMUNAUTAIRE^{MC}

La Great-West et la conception graphique de la clé sont des marques de commerce de La Great-West, compagnie d'assurance-vie. ^{MC} Marque de commerce de La Great-West, compagnie d'assurance-vie.

LAISSEZ-VOUS
IMPRESSIONNER

BON THÉÂTRE!



7770, route TRANSCANADIENNE
VILLE SAINT-LAURENT, QUÉBEC
H4T 1A5
T: 514.735.7770
F: 514.735.3371
S.F.: 1.877.735.7770



Impression Paragraph inc.



ANTOINE & CLÉOPÂTRE EN TOURNÉE EN EUROPE

Antoine & Cléopâtre, qui prenait l'affiche au TNM en début de saison, entreprend une importante tournée en France et en Belgique. Du 19 janvier au 12 avril, ce spectacle, dont le livret, la mise en scène et la musique sont signés Lewis Furey, sera présenté en coproduction avec les théâtres suivants +++ La Coursive-Scène nationale (La Rochelle) les 19 et 20 janvier Théâtre national de Toulouse (Toulouse) du 24 au 28 janvier Théâtre de la Ville (Paris) du 31 janvier au 4 février Espace Jean Legendre-Théâtre de Compiègne (Compiègne) le 7 février Palais des Beaux Arts (Charleroi, Belgique) les 4 et 5 mars Maison de la Culture de Loire-Atlantique (Nantes) du 7 au 9 mars Théâtre de Suresnes Jean Vilar (Suresnes) le 11 mars Théâtre royal de Namur (Namur, Belgique) du 14 au 16 mars L'Hippodrome-Scène nationale (Douai) le 28 mars Théâtre Woluwe (Bruxelles, Belgique) les 30, 31 mars et 1^{er} avril Espace Jules-Verne (Brétigny-sur-Orge) le 4 avril L'Onde-Espace culturel de Vélizy (Vélizy) le 7 avril La Filature-Scène nationale (Mulhouse) les 11 et 12 avril +++ L'équipe du TNM souhaite à la troupe d'*Antoine & Cléopâtre* un voyage formidable! +++ Le Théâtre du Nouveau Monde réalise cette tournée avec l'appui de : Affaires étrangères Canada + Le Conseil des arts et des lettres du Québec + Le Consulat général de France à Québec +++ Le TNM exprime aussi toute sa gratitude à Quebecor, fier partenaire de la tournée européenne d'*Antoine & Cléopâtre*.



QUEBECOR INC.



BRAVO À LA GAGNANTE DU GRAND CONCOURS ANTOINE & CLÉOPÂTRE!

32
33

Grâce à *La Presse* et la Banque Laurentienne, Madame Nathalie Cossette, accompagnée d'une personne de son choix, s'envolera pour Paris pour assister à la représentation d'*Antoine & Cléopâtre* au Théâtre de la Ville! Le voyage aérien et les nuitées dans un hôtel trois étoiles sont généreusement offerts par Les Voyages Fleur de Lys. La Banque Laurentienne permet à notre gagnante de disposer d'une carte de crédit de 2 000\$ pour profiter pleinement de son voyage. +++ Le TNM remercie *La Presse*, Les Voyages Fleur de Lys et la Banque Laurentienne pour avoir permis d'organiser un concours de cette envergure.

UN GRAND MERCI!

Le TNM tient à remercier la Banque Laurentienne, présentateur d'*Antoine & Cléopâtre* pour la saison 2005-2006. +++ C'est grâce à des alliances de longue durée avec des partenaires tels que la Banque Laurentienne que le TNM est en mesure de réaliser sa mission et de présenter à son public des classiques dignes des grands artistes et créateurs de ce monde!



01 Jean Maheux et Sylvie Moreau dans *Antoine & Cléopâtre*, d'après Shakespeare, livret, musique et mise en scène de Lewis Furey, TNM, 2005-2006 PHOTOGRAPHE Yves Renaud
02 Monsieur Richard Fabre, vice-président régional de la Banque Laurentienne, madame Nathalie Cossette, gagnante du concours, et madame Lorraine Pintal, directrice générale et artistique du TNM. PHOTOGRAPHE Yves Renaud



La culture à votre portée

Renaud-Bray

26 succursales au Québec

Brossard • Drummondville • Gatineau • Lévis
Laval • Montréal • Québec • Sherbrooke
Sorel • St-Bruno • St-Jérôme • Victoriaville

renaud-bray.com



THÉÂTRES ASSOCIÉS

deux pour un le jeudi aux théâtres

Offert par les compagnies membres de
Théâtres Associés

Montréal

Compagnie Jean Duceppe (514) 842-2112

Espace GO (514) 845-4890

Théâtre d'Aujourd'hui (514) 282-3900

Théâtre Denise-Pelletier (514) 253-8974

Théâtre de Quat'Sous (514) 845-7277

Théâtre du Nouveau Monde (514) 866-8667

Théâtre du Rideau Vert (514) 844-1793

Québec

Théâtre de la Bordée (418) 694-9631

Théâtre du Trident (418) 643-8131

Ottawa

Centre national des Arts (613) 947-7000, poste 280

Valable sur le prix régulier. Au guichet du théâtre à compter de 19h00 le soir même. Argent comptant seulement. Billets en nombre limité. Aucune réservation acceptée. Certaines restrictions s'appliquent.

CONSEIL D'ADMINISTRATION

COMITÉ EXÉCUTIF

PRÉSIDENT

Jean-Yves Leblanc Administrateur de sociétés

VICE-PRÉSIDENT

Claude Corbo Professeur, UQAM

TRÉSORIER

Luc Lacharité Vice-président, affaires publiques Groupe CGI inc.

SECRETARIE

Jean-Pierre Belhumeur Avocat associé, Stikeman Elliott, S.E.N.C.R.L., s.r.l.

ADMINISTRATEURS

Yves Bouchard

Vice-président principal aux ressources humaines et aux communications

Groupe d'assurances générales Desjardins

Joanne Chevrier

Chef Communication-marketing

Hydro-Québec

Normand Chouinard

Comédien

Frank Di Tomaso

Associé, Raymond Chabot Grant Thornton S.E.N.C.R.L.

François Forget

Vice-président, directeur général
Cossette Communications/Marketing inc.

Monette Malewski

Présidente
Agence d'assurances M Bacal Inc.

Ronald Nicol

Vice-président, comptes d'entreprises privées
Bell Canada

Raynald Petit

Vice-président, stratégie et service à la clientèle, BOS

Lorraine Pintal

Directrice générale et artistique
Théâtre du Nouveau Monde

Alice Ronfard

Metteuse en scène

Sylvie Roy

Vice-présidente,
Marketing et affaires publiques
Banque Nationale du Canada

LE TNM TIENT À REMERCIER

Québec

Une participation de
• Ministère des Affaires municipales et des Régions
• Conseil des arts et des lettres
• Ministère de la Culture et des Communications



Conseil des Arts
du Canada

Canada Council
for the Arts

CONSEIL DES ARTS
DE MONTRÉAL



LES GRANDS SOCIÉTAIRES

Astral Media Affichage

Banque Laurentienne

Banque Nationale

Financière Sun Life

Gaz Métro

Hydro-Québec

La Presse

Loto-Québec

Société Radio-Canada

LES SOCIÉTAIRES

ABB

ARTV

C2 Solutions,

services informatiques à distance

Impression Paragraph

La Canada Vie

La Great-West

La London Life

Librairie Renaud-Bray

Petro-Canada

Provigo

Samson Bélair Deloitte & Touche

LES ASSOCIÉS

IBM Canada

MP Photo Reproductions

Place Desjardins

Transcontinental Inc.

VDL2, agence internet

LES FOURNISSEURS OFFICIELS

Autobus Galland

Jaibec

Location Jean Légaré

Solotech location

LES ABONNÉS PREMIÈRE LOGE ET DE SOUTIEN

ACCS Control-Tech

Acier AGF Inc.

Agence d'assurances M. Bacal Inc.

Banque CIBC

Banque Nationale

Bell Canada

BNP Parisbas (Canada)

BOS

Compagnie d'embouteillage Coca-Cola

Construction DJL Inc.

Cossette Communications/Marketing Inc.

Clinique Dr. Jacqueline David -

traitement de varices

Desjardins Gestion d'actifs

Groupe CGI Inc.

Groupe Compass (Québec) Ltée

Imperial Tobacco Canada

Jean Houde

La Coop fédérée

Les Restaurants Pacini

Maestro

Miller Thomson Pouliot

Olivier Ernst

Papier Masson Limitée

Placement Franklin Templeton

Raymond Lafontaine

Raymond Royer

Rodrigue Despard

Stikeman Elliott

Téléystème Ltée

Tours Chanteclerc

UBS

Woods & Associés

THÉÂTRE DU NOUVEAU MONDE

FORFAIT 1980 25 ANS & MOINS

SAISON 2005-2006

+++ ANTOINE ET CLÉOPÂTRE SHAKESPEARE LEWIS FUREY +++ ANTI-GONE SOPHOCLE LORRAINE PINTAL +++
LE MALADE IMAGINAIRE MOLIÈRE CARL BÉCHARD ++++++ HOSANNA MICHEL TREMBLAY SERGE DENONCOURT
+++++ LE PROJET ANDERSEN ROBERT LEPAGE ROBERT LEPAGE ++++++
+++++ WOZZECK ALBAN BERG YANNICK NÉZET-SÉGUIN + LORRAINE PINTAL ++++++



TARIFS EXCLUSIFS:

SPECTACLE :

1	2	3	4	5	6
30\$	25\$	20\$	15\$	10\$	10\$

ACHAT MINIMUM
2 SPECTACLES

866.8668
WWW.TNM.QC.CA

Depôt légal — Bibliothèque nationale du Québec, janvier 2006

PRO TNM 2006.01.17X