

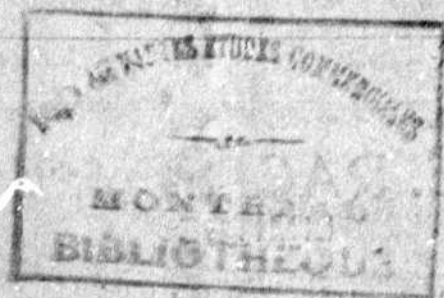
23e ANNEE

FEVRIER 1922

LE BULLETIN

DE LA

Chambre de Commerce



SOMMAIRE

Discours de M. le Président, à la réunion annuelle de la Chambre, tenue le 8 février 1922	181
Rapport du Secrétaire	183
Rapport des Scrutateurs	183
Les travaux de la Chambre: Séance du Conseil, 14 déc. 1921	184

Séance du Conseil 11 jan. 1922	187
Séance générale spéciale de la mise en nomination	186
Séance générale annuelle	189
La Banque Nationale	191
Assemblée annuelle de la Banque d'Épargne	192

Services de fret et de passagers

LIGNE

ROUTE CANADIENNE

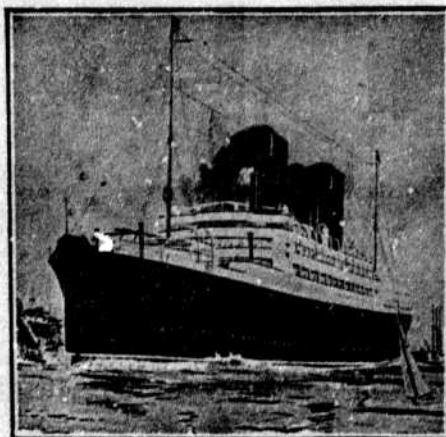
MONTREAL à LONDRES.
 MONTREAL à BRISTOL
 (Avonmouth Dock)
 PORTLAND à LONDRES.
 PORTLAND à BRISTOL
 (Avonmouth Dock)

Jules Hone, Travel Agencies

9 Boul. St-Laurent. Montréal

The Robert Reford, Co.

Agents Généraux
 Montréal, Toronto, Québec.
 St-Jean, N.B., Portland, Me.
 Halifax, N.E.



CUNARD

ROUTE DES ETATS-UNIS

NEW YORK à LIVERPOOL
 NEW YORK à CHERBOURG &
 SOUTHAMPTON
 NEW YORK à PLYMOUTH.
 CHERBOURG & LIVERPOOL
 NEW YORK à PLYMOUTH.
 CHERBOURG & Southampton
 NEW YORK à PLYMOUTH.
 HAVRE
 NEW YORK à PLYMOUTH.
 & HAMBOURG.
 NEW YORK à
 MEDITERRANEE
 BOSTON à LIVERPOOL
 BOSTON à LONDRES.

The Cunard SS. Co., Ltd.

Liverpool Londres Paris.

C. E. RACINE & Cie LIMITEE

Courtiers en douanes
 Transitaires

FACILITENT
 LES EXPEDITIONS
 A L'ETRANGER

ASSURANCE MARITIME

Correspondants dans
 les principaux ports
 d'Europe et des conti-
 nents américains.

"BOARD OF TRADE BUILDING"

MONTREAL

Adresse télégraphique: "Enlear"

WHITE STAR-DOMINION LINE

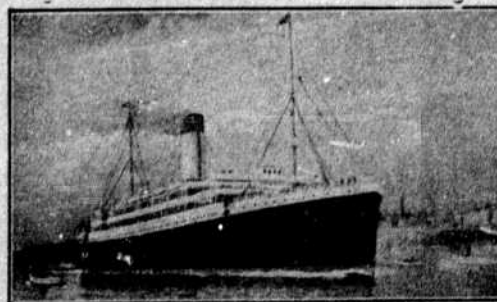
LES PLUS GRANDS NAVIRES VENANT A MONTREAL

MONTREAL—QUEBEC—LIVERPOOL (En été)
 PORTLAND Me—LIVERPOOL (En hiver)

SERVICE RAPIDE D'ANGLETERRE ET DE FRANCE

Billets de connaissance circulaires de Paris, le Havre, Lyon, Charente, Bordeaux, etc., et de la Suisse.

Les navires sont munis de système à air froid, de réfrigérateurs et de chambres ventilées. Billets de connaissance distribués par tous les agents de chemins de fer. On obtient tous les renseignements en s'adressant aux agents de chemins de fer ou aux agents locaux de la compagnie.



FRET—Hernu Perron et Cie, 95 rue des Marais, Paris; H. Genstal et fils, Le Havre; R. Molroud et Cie, Lyon; A. Goguet, Charente; Th. Mayer et Cie, Bordeaux; M. Obersteg et Cie, Bâle.

PASSAGERS—9 rue Scribe, Paris, The American Travel & Transport Agency; A. LePont-A. Le Niece, Cherbourg.

JULES HONE TRAVEL AGENCIES, 9 boul. St-Laurent.

W. M. MACPHERSON, 53 rue Dalhousie, Québec.

J. W. WILKINSON, 1098 Edifice Banque Royale, Toronto.

WHITE STAR-DOMINION LINE, Edifice McGill, c. McGill et Notre-Dame, Montréal.

Conseil d'Administration de la Chambre de Commerce pour 1922-1923

PRESIDENT:

M. ALFRED LAMBERT, 16 Notre-Dame Ouest.

1er VICE-PRESIDENT:

M. JOSEPH ETHIER, 534, St-Paul Ouest.

2ème VICE-PRESIDENT:

M. PAUL-E. JOUBERT, 338, Notre-Dame Ouest.

TRESORIER:

M. ALEX. PRUD'HOMME, 10, rue de Bresoles.

SECRETAIRE:

M. LEON LORRAIN, 76, rue St-Gabriel.

AVOCATS-CONSEILS:

M. LEON GARNEAU, C.R., 86, rue Notre-Dame Ouest.

M. L.-E. Beaulieu, C. R., 30, rue St-Jacques.

CONSEIL D'ARBITRAGE

MM. Alfred Lambert, C. H. Catelli, Isaie Préfontaine, O.-S. Ferrault, Frédéric C. Larivière, Armand Chaput, A.-E. Labelle, Adélar Fortier, Frank Pausé, Ludger Gravel, J.-E.-C. Daoust, Joseph Quintal.

Membre d'honneur de la Chambre:—Sir Lomer Guin, K. C. M. G.

CONSEILLERS:

MM. Aubry, J.-B.-A., de "A. Aubry & Fils Ltée", 600 Ave. Delo-MM. Hardy, A.-H., de "Greenfields Ltd.", 17, Victoria Square.
rimier.
Cardin Israël, Directeur et sec.-trés. P.-P. Martin & Cie Labrecque, J.-O., march. de charbon, 141, rue Wolfe.
Ltée, 50, rue St-Paul Ouest. Laferté, J.-A., march. de bois, 97, rue St-Jacques.
Chartrand, J.-A., march. de nouveautés, 1765, rue Notre- Latourelle, Téléphore, maître-plombier, 6, rue Craig Ouest.
Dame Ouest. Laureys, Henri, directeur Ecole des H. Etudes comm., Ave.
Chausse, Alcide, architecte, 7, rue Notre-Dame Ouest. Viger.
Daoust, Joseph, de "Daoust, Lalonde & Cie", 49, Victoria sq. Lymburner, L.-M., industriel, 92, Notre-Dame Est.
Deblen, J.-A., épicer, 113, Avenue du Parc. Pluihus, J.-A., de "D. Hatton & Cie", 18, rue Bonsecours.
Desaulniers, J.-V., courtier en immeubles, 90, rue St-Jacques. Pellerin, J.-H.-E., de "Labrecque & Pellerin", 111, St-
Fontaine, Emile-F., dir.-gér. "Agence can. de Pub." 234 Timothée.
Lagauchetière Ouest. Roy, Alfred, I.C., ingénieur industriel, 502, Ste-Catherine E.
Gervais, J.-P., march. de nouveautés, 209, Ste-Catherine Est. Trudel, Benoît, de "B. Trudel & Cie", 36-38, Place d'Youville.
Viau, Henri, expert-comptable, 137, rue McGill.

AUTRES MEMBRES DU CONSEIL

1.—Anciens présidents:

Sir Hormisdas Laporte, C. P., de Laporte, Martin et Cie, 584 St- MM. Frédéric C. Larivière, march. quincaillier, 911 boul. St-Lau-
Paul Ouest. rent.
MM. Joseph Contant, pharmacien, 231, rue Notre-Dame Est. Armand Chaput, de L. Cheput, Fils & Cie, 2 de Bresoles.
L.-E. Geoffrion, financier, 96, Notre-Dame Ouest. le général A.-E. Labelle, St. Lawrence Flour Mills, 1116,
H.-A.-A. Brault, ancien négociant, St-Jovite Station. rue Notre-Dame Ouest.
Damase Masson, ancien négociant, St-Laurent, P. Q. Adélar Fortier, de la Montreal Dairy Co., 290 ave Papineau.
C.-H. Catelli, ancien industriel, 626, ave de l'Hôtel de Ville. Frank Pausé, march. de bois, 326, avenue Greene.
Isaie Préfontaine, financier, 35, St-Jacques. Ludger Gravel, négociant, 26, place Jacques-Cartier.
O.-S. Ferrault, sec. de l'Imperial Tobacco, 900 St-Antoine. J.-E.-C. Daoust, architecte, 189, rue St-Jacques.
Joseph Quintal, de Quintal & Lynch, 59 St-Pierre.

2.—Anciens vice-présidents et trésoriers:

MM. Ubald Garand, 62, rue Saint-Jacques.
S.-D. Joubert, 338, rue Notre-Dame Ouest.
J.-A.-E. Gauvin, 850, rue Ste-Catherine Est.
Joseph Fortier, 210, rue Notre-Dame Ouest.

MM. J.-B.-A. Lanctôt, 2148, rue St-André.
Geo. Gonthier, 103, rue St-Fra-Xavier.
Jos. Filiatrault, 429, boul. St-Laurent.
Rod. Bédard, 76, rue St-Denis.
J.-N. Cabana, 224, St-Jacques.

Vérificateurs:

Henri Beaugard et A. Cartier, C. G. A.

COMMISSIONS DE LA CHAMBRE POUR 1922-1923

La Corporation de Garantie de Titres et de Fiducie du Canada

Capital souscrit \$1,000,000.

SIR LOMER GOUIN Président.
SIR HERBERT HOLT Vice-Président.
E. R. DECARY, N.P. Vice-Président.

NOUS GARANTISSONS
LES TITRES ET HYPOTHEQUES

ROBERT ADAIR	SIR LOMER GOUIN
HON. GEORGE AMYOT	SIR HERBERT HOLT
A. J. BROWN, K. C.	C. R. HOSMEP.
T. S. DARLING	T. B. MACAULAY
E. R. DECARY	A. D. MAC TIER
J. N. DUPUIS	WALTER MOLSON
SIR GEORGE GARNEAU	SIR WILLIAM PRICE
AIME GEOFFRION	DONAT RAYMOND
SIR CHARLES GORDON	HON. J. M. WILSON

IMMEUBLE BANQUE D'OTTAWA, 224 rue St-Jacques

MONTREAL

TELEPHONE MAIN 1960

La Société d'Administration Générale

Incorporée par Acte de la Législature de Québec
le 26 mars 1902.

35, RUE ST-JACQUES, MONTREAL,

Edifice du Crédit Foncier Franco-Canadien.

Capital souscrit:	\$500,000
Capital payé:	\$125,000
Réserve et profit non distribués:	\$140,781.25
Fonds administrés:	\$12,327,862.91

ADMINISTRATION DE SUCCESSIONS, DE FIDEI-COMMIS ET DE FORTUNES PRIVEES

VOUTES DE SURETE
CONSEIL D'ADMINISTRATION

MM. Hon. Sir HORMISDAS LAPORTE, C. P., Montréal, Prés.
MARTIAL CHEVALIER, Montréal, Vice-Président.
J. O. GRAVEL, Montréal.
A. TURRETTIN, Paris, France.
TANCREDE BIENVENU, Montréal.
L. de la VALLEE-POUSSIN, Paris, France.
Hon. RODOLPHE LEMIEUX, C. R., Montréal.
NAPOLEON LAVOIE, Québec.
J. A. RICHARD, L.L.D., Montréal.
G. N. MONCEL, Montréal.

DIRECTION

MARTIAL CHEVALIER,
Directeur Général.

J. THEO. LECLERC,
Secrétaire.

Tél. Main 2557

Baron J. d'HALEWYN,
Président

J. C. GAGNE,
Secrétaire

Crédit Canadien

Incorporé

CAPITAL SOUSCRIT: \$1,000,000

ACHAT ET VENTE DE VALEURS DE PLACEMENT
CANADIENNES ET ETRANGERES
PRETS SUR HYPOTHEQUES ET SUR TITRES

GARDE DE TITRES ET SERVICE DES
COUPONS ET DES INTERETS

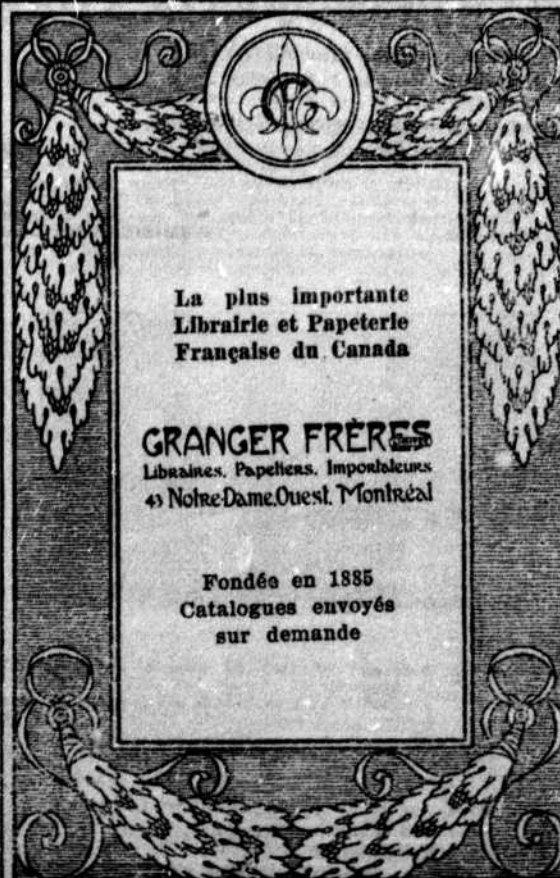
Emission de Livrets-Obligations remboursables à vue
ou à échéance moyennant un intérêt variant de
5 à 6% l'an suivant le terme fixé.

EDIFICE BANQUE NATIONALE, MONTREAL.

Adresse télégraphique: CREDICA

Boite postale: 1180

Tél. Main: 2926—2927—1090



La plus importante
Librairie et Papeterie
Française du Canada

GRANGER FRÈRES
Libraires, Papeteriers, Imprimeurs.
43 Notre-Dame-Ouest, Montréal

Fondée en 1885
Catalogues envoyés
sur demande

BULLETIN DE LA CHAMBRE DE COMMERCE

DU DISTRICT DE MONTREAL

Abonnement—Un an..... \$1.00
Le numéro:..... .10

MONTREAL, FEVRIER 1922

Le service gracieux du "Bulletin" est
fait à tous les membres de la Chambre.

Discours de M. le Président

A la réunion générale annuelle de la Chambre de commerce, tenue le mercredi 8 février 1922, M. Alfred Lambert, président réélu, a fait une revue de la situation dont on lira sans doute avec intérêt le résumé ci-dessous.

Messieurs,

Je dois d'abord, au début de mon second terme de présidence, remercier les membres de la Chambre de commerce qui m'ont unanimement renouvelé mon mandat. Très sensible à ce témoignage de confiance, j'y trouve une compensation aux obligations parfois lourdes qu'impose cette charge.

Qu'il me soit permis ensuite de rappeler que je n'ai consenti à demeurer président de la Chambre de commerce que sur la promesse du concours des membres, surtout des conseillers et de mes collègues de l'exécutif. J'ai pu compter, dans le passé, sur la généreuse collaboration de tous ceux à qui j'ai fait appel, et je désire les en remercier très cordialement. J'aurai encore besoin cette année de l'appui de tous, car, comme au cours du terme écoulé, la Chambre de commerce devra mettre à l'étude un grand nombre de questions très diverses, qu'elle ne pourra résoudre que grâce à l'apport des compétences particulières de chacun de ses membres.

La Chambre de commerce a discuté et étudié au cours des derniers douze mois plusieurs questions intéressant la vie économique du Canada, et plus particulièrement du district de Montréal. Tous nos membres ont entre les mains la collection du "Bulletin mensuel" où les procès-verbaux des séances de la Chambre et du Conseil et les rapports des commissions les mettent au courant d'une partie au moins du travail accompli. Il y a un certain nombre de questions auxquelles il n'a pas été possible de donner une solution l'année dernière; elles demeurent à l'étude, et nous espérons pouvoir les résoudre cette année.

A côté des commissions d'études qui approfondissent les problèmes qui leur sont référés et qui soumettent au Conseil ou à la Chambre les avis qu'elles croient devoir donner aux pouvoirs publics, la Chambre de commerce étend et perfectionne de plus en plus son service de renseignements commerciaux, qui constitue aujourd'hui une

branche importante de son activité. Outre la volumineuse correspondance qu'elle échange avec le monde entier, elle résume chaque mois dans le "Bulletin mensuel" les offres et les demandes qui lui viennent de partout, en vue d'effectuer des mises en rapport. Elle publie aussi, comme vous le savez, l'"Annuaire commercial et industriel de Montréal" qui, rédigé en français et en anglais, fait au commerce et à l'industrie de la métropole du Canada la plus active propagande, non seulement dans le Dominion, mais encore dans les principaux pays du monde. Ainsi, la Chambre de commerce tient un double rôle: d'abord, elle étudie les questions économiques qui s'imposent à l'attention du monde des affaires; ensuite, elle travaille directement au développement du commerce.

Jamais peut-être l'utilité de ce double rôle n'a été plus grande qu'au sortir de 1921, qui a été une année difficile. Période de liquidation: tout le monde l'a dit. Après l'inflation générale (inflation de la monnaie, des prix, des salaires) qu'on avait observée au cours de la guerre et de la période qui a suivi l'armistice, il fallait tôt ou tard procéder à la déflation. Une à une toutes les branches du commerce et de l'industrie durent effectuer un réajustement, ou plutôt une série de réajustements, qui réduisit dans des proportions souvent considérables la valeur des inventaires. Un grand nombre d'entreprises ne survécurent pas à l'opération. Il y eut en 1921, au Canada, 2,356 faillites. Ce grand nombre ne constitue cependant pas un record, puisqu'il y en avait eu 2,890 en 1914 et 2,626 en 1915. Mais jamais, depuis vingt et un ans, le passif global des faillites n'avait atteint le chiffre énorme enregistré en 1921: \$48,678,095. Le passif total des faillites en 1920 se chiffrait par \$20,808,053. Ce sont là, sans doute, des chiffres importants; mais leur importance même ne nous permet-elle pas de conclure que nous avons enfin touché le fond de la dépression commerciale?

Le commerce extérieur du Canada en 1921 est en diminution sur 1920, ainsi qu'on le verra au tableau suivant:

	1921	1920
Importation . . .	\$799,394,598	\$1,336,921,021
Exportation . . .	816,694,281	1,302,805,114
Balance favorable .	\$ 17,299,683	
Balance défavorable		\$ 34,115,907

Le ralentissement qu'on a observé dans le commerce intérieur s'est aussi fait sentir dans le commerce extérieur. Mais en comparant les chiffres de notre commerce extérieur en 1920 et en 1921, il faut tenir compte de l'importante baisse des prix qui s'est produite d'une année à l'autre, et qui justifie en grande partie la diminution en valeur de nos importations et de nos exportations. Enfin, l'année dernière, contrairement à 1920, nous avons eu une balance favorable du commerce. Nous avons donc dans l'ensemble plus de créances à recouvrer qu'à payer à l'étranger, et cela ne peut qu'influer favorablement sur la situation intérieure.

On conte qu'un producteur de blé achetait récemment des épiceries dans un magasin général.

"Voulez-vous de la farine? lui demande le marchand.

—Non. Elle est trop chère.

—Avez-vous vendu votre blé?

—Non. On ne m'offre pas assez cher."

Cette anecdote illustre bien la situation. Le retour au temps normal ne s'accomplira que lorsque le réajustement se sera effectué partout. Il faut, pour que le monde reprenne son équilibre, que chacun fasse les sacrifices nécessaires.

Les dernières statistiques du ministère du Travail accusent qu'en décembre dernier, les prix d'un groupe de cinquante articles importants s'établissaient à 50 pour 100 au-dessus des cours de 1913, alors qu'ils dépassaient ce point de comparaison de 100 pour 100 en décembre 1920 et de 160 pour cent en mai 1920. Il y a lieu de croire que ces prix sont aujourd'hui stabilisés, ou à peu près. En tout cas, rien ne nous justifie de considérer les prix d'avant-guerre comme le niveau normal d'aujourd'hui. Tout indique, au contraire, que nous ne reverrons plus, au moins d'ici longtemps, les prix de 1913. Et c'est là un point très important, puisque c'est beaucoup moins l'argent qui manque que la confiance. Par conséquent, lorsqu'on pourra raisonnablement penser que le réajustement général est terminé, l'esprit d'entreprise se donnera libre cours.

C'est l'avis général que le réajustement n'est pas encore terminé quant aux salaires et aux loyers. Mais les salaires s'adaptent graduellement aux prix nouveaux, et la construction, qui s'annonce comme devant être très active cette année, remédiera à l'élévation encore anormale des loyers.

La dette nationale, enflée par la guerre et par notre politique des chemins de fer, est énorme. C'est l'un des premiers devoirs des citoyens cana-

diens de pourvoir au service des intérêts et à un amortissement graduel. Le fléchissement de nos importations a réduit considérablement le revenu des douanes. Il faudra donc trouver ailleurs les recettes qu'on perd de ce fait. La Chambre de commerce sera peut-être appelée à chercher de nouvelles sources de revenu. En étudiant dans son ensemble le problème de l'impôt, il faudra s'efforcer de faire appel aux forces contributives du pays de la manière qui entravera le moins possible la reprise et le développement de l'activité commerciale et industrielle. Car il importe de mettre la production dans la situation la plus favorable, si l'on veut que le commerce canadien, maître du marché national, prenne sur les marchés extérieurs la place qu'il est en droit d'ambitionner.

Le gouvernement sera peut-être appelé à réviser le tarif. Si, dans le remaniement, il tient compte des exigences de la classe agricole, et notamment des fermiers de l'Ouest, il ne devra pas perdre de vue les intérêts de l'industrie, car les sacrifier, ce serait provoquer un désastre économique.

Il conviendra de procéder aussi à une révision des taux de transport et des tarifs des messageries, en ayant surtout en vue de favoriser la production dans tous les domaines.

La loi de faillite, qui à l'épreuve s'est révélée plutôt mauvaise, devra être amendée. Il serait à souhaiter que l'ancienne loi de la province de Québec servit de base à la nouvelle législation fédérale en cette matière.

Il serait opportun de modifier la taxe sur les ventes. Qu'on me permette d'indiquer que l'Association des fabricants du Canada a fait, à ce sujet, d'excellentes suggestions.

Le gouvernement pourrait intervenir utilement, croyons-nous, pour la protection du public, en contrôlant plus sévèrement l'émission des actions et des obligations des sociétés d'utilité publique et des compagnies commerciales.

La Chambre de commerce devra engager la lutte contre les idées de nationalisation à outrance qui ont cours en certains milieux. La nationalisation, poussée jusqu'à ses extrêmes conséquences logiques, ne peut aboutir qu'au socialisme d'Etat, dont on connaît les méfaits.

Avant la reprise du courant d'immigration, il serait désirable de modifier les méthodes de colonisation des provinces de l'Ouest, particulièrement des provinces des prairies. On devra cesser de laisser entendre aux immigrants que l'Etat, les compagnies de transport, les sociétés financières, les banques, le commerce et l'industrie, en un mot toute l'organisation économique du pays est obligée de prendre à sa charge les difficultés qu'ils rencontrent. Les producteurs de l'Ouest, au lieu d'aller, après une bonne récolte, dissiper leurs bénéfices en Californie ou en Europe, feraient mieux de réaliser des économies en vue de parer aux ris-

ques auxquels ils sont exposés: grandes pluies ou sécheresses, grêle ou sauterelles, effondrement des prix, comme celui que nous observons en ce moment.

Le chômage, auquel on recherche actuellement une solution improvisée, n'est pas un phénomène exceptionnel. C'est au contraire un fait périodique, que ramène le retour de la saison rigoureuse. Il conviendrait donc d'y apporter un remède permanent. Les gouvernements ne pourraient-ils pas, au cours de l'été, dresser le programme de travaux publics utiles qu'ils pourraient faire exécuter pendant l'hiver afin de fournir le plus de travail possible aux chômeurs?

Une question domine toutes les autres: Quand finira la crise mondiale? D'après une statistique du Département du commerce des Etats-Unis, la production de 52 articles aux Etats-Unis était évaluée à \$4,034,486,000 en 1914. Or, en 1919, cette même production se chiffrait par \$14,151,446,000. Ce n'est que lorsque ces immenses stocks accumulés se seront écoulés que la demande, et, partant, les conditions commerciales redeviendront normales.

Messieurs les conseillers, je suis heureux de vous offrir mes sincères félicitations à l'occasion de votre élection au Conseil de la Chambre de commerce. Les membres de la Chambre vous ont donné, en vous désignant pour ces importantes fonctions, un témoignage de confiances dont je ne doute pas que vous vous montrerez dignes en toutes circonstances.

Messieurs les officiers, conseillers et membres de la Chambre de commerce du district de Montréal, je compte sur votre collaboration la plus active, et je vous offre en retour mon plus entier dévouement.

Messieurs les journalistes, je vous remercie des rapports de nos délibérations que vous avez bien voulu faire pendant le terme écoulé, et je ne doute pas que vous continuerez d'exposer fidèlement au public les projets et les oeuvres de la Chambre de commerce.

Enfin, je désire remercier tout particulièrement de leur précieux concours MM. les vérificateurs de la comptabilité de la Chambre, et les scrutateurs de l'élection des conseillers; et M. le secrétaire, M. le trésorier adjoint et Mlle Germain, dont le dévouement aux intérêts de la Chambre de commerce est au-dessus de tout éloge.

RAPPORT DU SECRETAIRE

Au cours de l'exercice écoulé, il a régné une grande activité au secrétariat de la Chambre de commerce.

Du secrétariat relèvent la convocation et la

préparation des séances des commissions et des assemblées du Conseil et de la Chambre, la constitution des dossiers, la rédaction des procès-verbaux et des rapports, et la mise en oeuvre des moyens propres à donner aux délibérations et résolutions de la Chambre et du Conseil toute la suite qu'elles comportent.

Le secrétariat assure aussi la correspondance de la Chambre de commerce. Il a expédié cette année, outre des milliers de convocations, 2208 lettres dont la plupart étaient des réponses à des demandes de renseignements venant du Canada, et de 39 pays étrangers. Il a résumé, dans le "Bulletin mensuel", un grand nombre d'offres et de demandes à propos desquelles il a été très souvent appelé à fournir des informations. Il a distribué plus de 2800 exemplaires de l'"Annuaire commercial et industriel de Montréal". Enfin, tous les jours, le secrétariat fournit à des visiteurs canadiens et étrangers de multiples renseignements d'ordre commercial.

On voit, par ce bref aperçu, que la tâche du secrétariat de la Chambre de commerce est vaste. Il s'en acquitte de son mieux, avec les modestes moyens dont il dispose. Au début de ce nouvel exercice, il désire renouveler aux membres de la Chambre l'expression de son entier dévouement.

(8 février 1922.)

RAPPORT DES SCRUTATEURS

Nous, soussignés, scrutateurs dûment choisis pour procéder au dépouillement du scrutin de l'élection des candidats au Conseil de la Chambre de commerce pour l'exercice 1922-1923, avons l'honneur de faire à la Chambre de commerce du district de Montréal le rapport suivant:

Le vendredi 3 février, à 5 heures du soir, nous avons prêté devant Me D.-A. Léonard, notaire, commissaire de la Cour Supérieure, le serment requis, et en avons remis la formule ci-jointe au président des scrutateurs, M. Séraphin Ouimet. Nous avons ensuite pris possession de l'urne et, après examen satisfaisant, nous y avons apposé les scellés. Le mardi matin 7 février, nous nous sommes présentés à 9 heures à la Chambre de commerce; nous avons ouvert l'urne, examiné les enveloppes contenant les bulletins de vote, et nous avons ensuite dépouillé le scrutin sans interruption ainsi qu'il est prescrit par les Statuts de la Chambre de commerce.

Et nous déclarons, sous notre serment d'office, que les vingt candidats dont les noms suivent ont obtenu la majorité des suffrages sur une rentrée totale de 250 bulletins, dont 12 nuls et 238 valables.

- | | | | |
|--------------------|-----------------------|----------------------|------------------------|
| 1.—Aubry, J.-B.-A. | 6.—J.-A. Debien. | 11.—J.-O. Labrecque. | 16.—J.-A. Paulhus. |
| 2.—Israel Cardin. | 7.—J.-V. Desaulniers. | 12.—J.-A. Laferté. | 17.—J.-H.-E. Pellerin. |
| 3.—J.-A. Chartrand | 8.—F.-E. Fontaine. | 13.—Tel. Latourelle. | 18.—Alfred Roy. |
| 4.—Alcide Chaussé. | 9.—J.-P. Gervais. | 14.—Henri Laureys. | 19.—Benoît Trudel. |
| 5.—Jos. Daoust. | 10.—A.-H. Hardy. | 15.—L.-M. Lymburner. | 20.—Henri Viau. |

Montréal, 8 février 1922.

Scrutateurs.

(Signé) L.-M. CORNELLIER,
SERAPHIN OUMET,
ED. GERNAEY,

Les Travaux de la Chambre

SEANCE DU CONSEIL

Le Conseil de la Chambre de commerce s'est réuni le mercredi 14 décembre 1921 sous la présidence de M. Joseph Ethier.

Étaient présents:— MM. Alex. Prud'homme, trésorier, C.-H. Catelli, Frank Pauzé, Ludger Gravel, Henri Viau, J.-O. Labrecque, J.-P. Gervais, L.-M. Lymburner, Alcide Chaussé, A.-H. Hardy, Alfred Roy, Léon Lorrain, secrétaire, membres du Conseil.

Assistaient également:— MM. L.-M. Cornellier, A.-F. Ladouneur, Dr J.-C. Poissant, J.-B. Goyer, Avila Dufort, Lambert de Roode, membres de la Chambre.

M. Paul-E. Joubert, absent de la ville, s'était fait excuser.

Le Conseil approuve le procès-verbal de la séance du 30 novembre.

Le Conseil ordonne qu'il soit donné suite à diverses demandes de renseignements.

Le train-exposition français.—M. Frank Pauzé, qui accompagnait le train-exposition français à travers le Canada, fait un rapport qui, à la demande de M. Ludger Gravel, sera publié dans le "Bulletin".

A la demande de M. Ludger Gravel, le Conseil vote des remerciements et des félicitations à M. le sénateur Beaubien, qui a conçu le projet des trains exposition, ainsi qu'à M. Frank Pauzé, qui la activement secondé.

Train exposition canadien.—M. Frank Pauzé exprime l'espoir que les industriels canadiens profiteront des avantages exceptionnels que présenterait un train exposition qui parcourrait la France, et que la province de Québec saisira cette occasion de faire connaître en France ses produits naturels.

Après discussion les deux résolutions suivantes, proposées par MM. Pauzé et Gravel, sont unanimement adoptées; et il est résolu d'en faire tenir copie aux chambres de commerce de la province de Québec.

TRAIN EXPOSITION CANADIEN

ATTENDU QU'un train exposition français vient de parcourir le Canada, et que cette heureuse initiative a eu pour résultat de faire mieux connaître les produits français dans notre pays;

ATTENDU QU'il serait désirable de faire mieux connaître en même temps les produits canadiens sur le marché français, en vue de multiplier les échanges;

ATTENDU QUE le projet de train exposition—conçu lors de la mission commerciale canadienne en France, en 1916 — comportait l'organisation d'un train français au Canada et d'un train canadien en France;

ATTENDU QU'un train exposition canadien trouverait, aux termes du projet, de multiples avantages que la France n'aura vraisemblablement jamais plus l'occasion d'offrir au Canada;

Le Conseil de la Chambre de commerce du district de Montréal prie le ministère du Commerce et de l'Industrie du Canada de prendre l'initiative d'organiser le plus tôt possible un train exposition qui parcourrait la France.

TRAIN EXPOSITION CANADIEN

Participation de la province de Québec.

Le Conseil de la Chambre de Commerce du district de Montréal — ayant prié le ministère du Commerce et de l'Industrie du Canada d'organiser

W. A. BAKER, C. R.

AVOCAT

Ex-avocat de la ville de Maisonneuve
Tél. Main 1762 58, rue ST-JACQUES

Tél. Main 3216 — Edifice Montreal Trust
11, Place d'Armes, Montréal.

**LAMOTHE, GADBOIS
& CHARBONNEAU**

AVOCATS

J. C. Lamothe, LL.D., C.R., Emilien Gadbois,
LL.L., J. Pierre Charbonneau, B.C.L.

Tél. Main 1959

BELANGER & BELANGER

NOTAIRES, COMPTABLES
et COMMISSAIRES

Prêts sur hypothèques, Achat de Créance,
Règlement de successions
30, rue ST-JACQUES, MONTREAL

R. FARIBAUT

NOTAIRE

Successor de Leclerc & Faribault
90, RUE ST-JACQUES MONTREAL
Tél. Main 678

Argent à prêter sur hypothèque

GARAND, TERROUX & CIE

Banquiers et Agents de Change

62, RUE S.-JACQUES - - - MONTREAL
(En face du journal "La Presse")

SERAPHIN OUMET

INGENIEUR-CONSEIL

ARPENTEUR-GEOMETRE

Travaux municipaux — Filtration, etc.

Tél. Main 6530

76, RUE ST-GABRIEL, Montréal

(Au troisième étage)

Main 7059

Paquet & Bonnier

COMPTABLES LIQUIDATEURS

SYNDICS AUTORISES

F. R. Paquet, L.A., C.G.A.

J. O. Bonnier

Chambre 501
120, St-Jacques, Montréal

Main 6256

PAUL-E. MERCIER

INGENIEUR CONSEIL

ARPENTEUR GEOMETRE

92 NOTRE-DAME EST MONTREAL

TEL. MAIN 6240

De GASPE-BEAUBIEN

INGENIEUR-CONSEIL

Cahiers de charges, plans et devis

Ch. 28 Edifice Assurance Royale
2 PLACE D'ARMES, MONTREAL

Alfred Roy, B.A. Sc. I.C.

Téléphone Toupin, B.A. Sc. I.C.

ROY & TOUPIN

INGENIEURS CIVILS

Etudes et aménagements des rivières
et des pouvoirs d'eau

502, RUE STE-CATHERINE EST, MONTREAL
Chambres 205-6-7

Téléphone Est 2215

S. A. BAULNE, A.M., E.I.C., Prof. à l'Ecole
Polytechnique, 1294 St-Hubert. Tél. St-Louis
3925. — G. E. LEONARD, I.C., 652b Parc La-
fontaine. Tél. St-Louis 6777.

TEL. EST 5330

BAULNE & LEONARD

INGENIEURS CONSEILS

Experts en Constructions Métalliques
et Béton Armé

EDIFICE SAINT-DENIS

294 STE-CATHERINE EST, MONTREAL

Ingénieurs — Arpenteurs

Architectes

VINCENT, et VINCENT
76 RUE ST-GABRIEL

Edifice Chambre de commerce

Aqueducs — Chemins — Subdivi-
sions — Bornages — Brevets d'in-
venteur — Evaluations.

Tél. Main 1168

Tél. Main 5479

ALCIDE CHAUSSE

ARCHITECTE

Plans, Devis, Expertises,
Arbitrages, Evaluations, etc.

7, RUE NOTRE-DAME OUEST
MONTREAL

Tél. Main 2287

Rés. Rockland 749

J. E. C. DAOUST

ARCHITECTE

Diplôme de P. A. P. Q.

successor de

GAUTHIER & DAOUST

180, RUE SAINT-JACQUES
MONTREAL

Spécialité: Edifices publics

AQUILA LEGRIS

IMPORTATEUR DE

Ferromeries et Peintures, Articles de
Chasse et de Pêche, Poudre, Cartouches,
Dynamite, Caps, Mallets pour tailleurs
de Pierre, Pelles de bois, etc.
Accessoires Electriques, Lampes, etc.

10-12 PLACE JACQUES-CARTIER,
MONTREAL.

Tél. Main 3108

JOSEPH FORTIER, Limitée

FABRICANTS—PAPETIERS

Livres de comptabilité: formules en magasin et
sur commande. Fourniture pour chancellerie.

ATELIER DE TYPOGRAPHIE
REGLURE ET RELIURE

GAUFRAGE RELIEF ET CAMEE

angle Notre-Dame et St-Pierre

MONTREAL

Tél. Bell Main 444. Tél. Bell Main 441

Main 2557

ART. C. O'DONOUGHUE

Spécialité:

ASSURANCE MARITIME

COURTIER D'ASSURANCES

35, rue St-Jacques

MONTREAL

EMILE LEPAGE

Entrepreneur et Importateur.

Marbre, Tulles, Mosaïques et
Ardolse.

SPECIALITE:

PLANCHERS EN TERRAZO

990-992 rue Parthenais

MONTREAL

TEL. ST-LOUIS 4107

Toutes COMMANDES exécutées promptement dans toutes les parties de la ville sans frais extra. AUX PLUS BAS PRIX.

Les commandes par téléphone sont promptement exécutées.

Dufort & Beaudoin

Importateurs et Marchands de

CHARBON

de toutes sortes

BOIS, GRAINS ET FOIN
EN GROS ET EN DETAIL

1402 AVENUE HOTEL DE VILLE

Tél. St-Louis 5742-4125

MONTREAL



EXIGEZ

la marque

"ALLIGATOR"

quand vous achetez

DES

Malles, Sacs de voyage,
Harnais, etc.

Cette marque est la garantie d'une qualité supérieure. Les marchandises "Alligator" donnent un meilleur service, une plus longue durée et elles ne coûtent pas plus cher que les autres.

Lamontagne Limitée.

BLOC BALMORAL

RUE NOTRE DAME OUEST, MONTREAL, Can.

CREDIT

CANADA

Limitée

Banquiers établis en 1910.

Bureau chef:

145, rue St-Jacques
MONTREAL

Succursale:

147, côte de la Montagne,
QUEBEC.

Tél.: Main 4735-4736.

Hon. H. B. RAINVILLE,
Président.

VICTOR A. LEMIEUX

IMPORTATEUR — EXPORTATEUR

AGENT MANUFACTURIER

POUR LES

Produits Alimentaires

Edifice Coristine, Montréal

Agents à Québec

Trois-Rivières

Sherbrooke

Ottawa

Toronto

Winnipeg

New-York

British West Indies

ACCESSOIRES ET

FOURNITURES

D'AUTOMOBILES



LUDGER GRAVEL & FIL

26, Place Jacques-Cartier MONTREAL

Phone { Main 520
Après 6 hrs P. M. Est 8276

Venez nous voir pour vos accessoires

un train exposition canadien qui parcourrait la France — émet le voeu que le gouvernement provincial prenne l'initiative de l'exposition de nos richesses naturelles.

Surtaxe sur les importations américaines.—M. Catelli rapporte qu'il est informé qu'un projet de loi est à l'étude, aux Etats-Unis, comportant une remise de 10% sur le transport par chemin de fer des marchandises arrivées sur un bateau américain, et une surtaxe de 10% sur les marchandises apportées par un vaisseau étranger. Cette mesure aurait pour effet d'exclure, ou à peu près des ports américains, la marine des autres pays.

Le secrétaire est prié de demander le texte de cette loi au consul des Etats-Unis à Montréal, et le Conseil en réfère à la commission des transports.

Les vols d'automobiles.—M. Ludger Gravel fait observer que les vols d'automobiles deviennent de plus en plus nombreux et que la Chambre, qui a pour rôle de protéger le commerce, devrait chercher le moyen d'augmenter la protection de la police, qui est devenue insuffisante, dût-on pour cela augmenter le prix de la licence.

Après discussion, le Conseil adopte unanimement la résolution suivante:

LES VOLS D'AUTOMOBILES

ATTENDU que les vols d'automobiles et d'accessoires se multiplient dans des proportions alarmantes, et que la protection de la police est devenue insuffisante.

Le Conseil de la Chambre de commerce du district de Montréal a l'honneur de recommander au gouvernement de la province de Québec d'organiser un service provincial de police pour la protection des automobiles, et, si c'est nécessaire, d'imposer une taxe spéciale pour ces fins.

Condoléances.—A la demande de M. Ethier, le Conseil vote des condoléances à M. Alfred Lambert, président de la Chambre de commerce, qui a eu la douleur de perdre sa jeune fille.

Ajournement. — Il est proposé par M. A.-H. Hardy, appuyé par M. Alcide Chaussé, et résolu: Que le Conseil de la Chambre de commerce suspende ses séances jusqu'au mercredi 11 janvier 1922.

SEANCE DU CONSEIL

Le Conseil de la Chambre de commerce s'est réuni le mercredi 11 janvier 1922 sous la présidence de M. Alfred Lambert.

Etaient présents:— MM. Joseph Ethier, 1er V.-P., Paul Joubert, 2ème V.-P.; Alex. Prud'homme, trésorier, C.-H. Catelli, Général A.-E. Labelle, Frank Pauzé, Jos. Fortier, Emile-F. Fontaine, J.-N. Cabana, Alfred Roy, A.-H. Hardy, J.-A. Paulhus, Alcide Chaussé, Jos. Filiatrault, L.-M. Lymburner, J.-P. Gervais, J.-H.-F. Pellerin, Henri Viau, Tel. Latourelle, J.-V. Desaulniers, J.-A. Laferté, J.-O. Labrecque, S. Ouimet, P. LeCointe, A.-F. Ladouceur, L.-N. Veilleux, Israel Cardin, J.-A. Lachance, J.-A. Chartier, J.-W. Harris, Alex. Charette, Geo. Paré, Avila Dufort, T.-J. Kavanagh, Chs Emard, Wilf. David, Emery Larivière, Paul-E. Mercier, Emilien Daoust, A. Laureys, L.-C. Farly, A. Cartier, Arthur Vincent, Geo. Gonthier, Tel. Auger, Noé Leclair, Théo. Trudeau, S.-D. Vallières, Théo. Meunier, L.-M. Cornellier, J.-G.-A. Fillion, Raoul Vennat, J. Jeannotte, Roméo Bernard, Dr. Poissant, A. Venne, J.-U. Fontaine, Lambert de Roode, Léon Lorrain, secrétaire.

M. Ludger Gravel, absent de la ville, s'était fait excuser.

Le Conseil approuve le procès-verbal de la séance du 14 décembre 1921.

Le Conseil ordonne qu'il soit donné suite à diverses demandes de renseignements.

Bienvenue.—M. le président souhaite la bienvenue aux membres de la Chambre de commerce à l'occasion de la reprise des séances du Conseil. Il formule à leur adresse ses meilleurs voeux pour la nouvelle année. Et il esquisse à grands traits la situation générale.

Consul général de France.—M. Paul-Emile Naggiar, le nouveau consul général de France au Canada, accompagné de M. De Clerval, attaché commercial de la République française, se sont rendus à l'invitation de la Chambre de commerce.

M. le président, qui les accueille, remercie M. le consul général de l'honneur qu'il fait à la Chambre de commerce; parle de la communauté de race qui rend plus faciles et plus agréables les relations entre la France et le Canada français; et exprime la volonté constante de la Chambre de commerce, de développer les échanges entre les deux pays.

M. le consul général, heureux d'assister à la première séance de l'année, accepte l'offre de collaboration de la Chambre de commerce et il l'en remercie, car il croit que les échanges pourraient être plus soutenus et plus directs. Il témoigne sa gratitude au Canada de la grande part qu'il a prise dans la guerre, et fait ses meilleurs

souhaits de Nouvel An aux hommes d'affaires canadiens.

Déjeuner.—The Engineering Institute of Canada invite M. le président à un déjeuner qui aura lieu au Windsor le mercredi 25 janvier, à l'occasion de la réunion annuelle de l'Institut.

Le Conseil en réfère à l'exécutif.

Le garage Morgan.—Le Conseil transmet à la commission des affaires municipales la requête de James Morgan et de la Grant Distributing Co. of Canada Ltd. à l'administration municipale, qui lui est communiquée par M. J.-C. Lamothe, C.R.

Plantation d'arbres.—Le Conseil donne son adhésion à une résolution adoptée en septembre dernier par le Congrès des municipalités de la province de Québec, recommandant au gouvernement de donner des primes aux municipalités pour la plantation d'arbres le long des routes de la province.

Le contrat des Tramways.—Présenté par M. le président, M. J.-F. Saint-Cyr, président de la Commission des tramways, fait une très intéressante causerie sur le sujet suivant: "Considérations économiques sur le contrat des tramways de Montréal."

M. le président, remerciant le conférencier, déclare que son exposition très claire de la question dissipera bien des préjugés. Il remercie aussi M. Saint-Cyr qui a invité les membres de la Chambre à aller visiter, à leur convenance, les usines de la Compagnie des tramways.

M. Ethier, proposant à l'adresse du conférencier une résolution de remerciement, qui est unanimement adoptée, fait observer que nous avons le meilleur service de tramways au monde.

Le recensement de la province de Québec.—Après avoir exposé la question, M. Henri Viau propose la résolution suivante, appuyée par M. J.-O. Labrecque, et qui est unanimement adoptée:

Que le conseil de la Chambre de commerce du district de Montréal proteste formellement contre l'injustice que l'on vient de commettre envers la ville de Montréal, la province de Québec et le Canada tout entier en attribuant à la province de Québec, dans le recensement fédéral, une population de 2,349,067 habitants, sans tenir compte d'un grand nombre de personnes qui n'ont pas été recensées dans la ville de Montréal, ainsi qu'il ressort du rapport fait à M. le commissaire du recensement par M. le maire de Montréal, le 20 décembre 1921;

Que le gouvernement fédéral soit prié de faire compléter dans le plus court délai possible les chiffres publiés le 8 janvier 1922 comme étant la population totale de la province de Québec, afin de réparer le tort que causerait à notre province, notamment sous le rapport de la représentation na-

tionale et de l'attribution des subsides fédéraux, la sous-estimation de sa population.

Et que le texte de cette résolution soit communiqué à l'hon. M. Mackenzie King, premier ministre du Canada, et aux ministres fédéraux représentant la province de Québec, ainsi qu'à l'hon. M. Taschereau, premier ministre de la province de Québec, et à l'hon. M. Médéric Martin, maire de Montréal.

Condoléances.—Sur proposition de M. J.-A. Paulhus, le Conseil vote une résolution de condoléances à la famille de feu Emile Rolland, qui vient de mourir, et qui fut pendant un grand nombre d'années un conseiller dévoué de la Chambre de commerce.

Proposition de nouveaux membres.—MM. Bruno Trudel, Constant Gendreau, Wilfrid Archambault, C.-J. Ciceri, et S. Deschatelets sont présentés par M. Jos. Ethier; le Dr A.-D. Tessier, et J.-M. Gabias, par M. Joseph Elie; M. Henri Charette, par M. Alcide Chaussé; M. J.-P. Charlebois, par M. A.-F. Ladouceur; M. Aug. Fortin, par M. P.-N. Ménard.

Et la séance est levée.

SEANCE GENERALE SPECIALE DE LA MISE EN NOMINATION

La Chambre de commerce a tenu, le mercredi 18 janvier 1922, sous la présidence de M. Alfred Lambert, sa séance générale spéciale de la mise en nomination des candidats à l'exécutif et au Conseil de la Chambre de commerce pour l'exercice 1922-1923.

Étaient présents:—MM. Ludger Gravel, J.-B.-A. Lanctôt, A.-H. Hardy, Alcide Chaussé, Alfred Roy, J.-P. Gervais, J.-O. Labrecque, J.-A. Paulhus, F.-E. Fontaine, T. Latourelle, J.-V. Desaulniers, Henri Viau, S. Ouimet, Noé Leclair, C.-B. Hamelin, Honorius Corbeil, J.-G.-A. Fillon, A.-F. Ladouceur, P. LeCointe, Aimé Parent, Geo. Paré, L.-M. Cornellier, Jos. Chartier, Dr Poissant, Avila Dufort, A.-N. Goora, Arthur Vincent, Hector-P. Fortier, Just. Vanier, J.-H. Langevin, O. Lefebvre, Lambert de Roode, Léon Lorrain, secrétaire.

MM. Jos. Ethier et P.-E. Joubert, absents de la ville s'étaient fait excuser.

Le secrétaire donne lecture de l'avis de convocation et des articles des statuts de la Chambre de commerce relatifs aux élections.

Le secrétaire dépose le relevé des présences des membres de l'exécutif et du Conseil aux réunions de la Chambre et du Conseil.

ELECTION DU PRESIDENT

M. Alfred Lambert est proposé de nouveau à la charge de président de la Chambre de commerce par MM. Jos. Ethier, Frank Pauzé, Ludger Gravel,

TELEPHONES:

Bureau: Main 535 Res.: Est 93283

A. H. LE SAGE

Syndic liquidateur
Agent commercial

Commissaire cour supérieure

76, rue Saint-Gabriel, Montréal

P. A. GAGNON

Comptable licencié
Chartered Accountant

Chambres 316, 316 et 317,
EDIFICE MONTREAL TRUST

No 11 PLACE D'ARMES

MONTREAL

Tél. Main 4912

Eugène Prévost Hermas Perras
L.I.C.

PREVOST & PERRAS

Liquidations, Collections,
Règlements.

(Eugène Prévost, syndic autorisé.)

Edifice Royal Trust, 107 St-Jacques
Chambre 506. Tél. Main 1958

H. Beauregard

Comptable

70, RUE ST-JACQUES

MONTREAL

Tél. Main 388

EDIFICE ST-NICHOLAS
Tél. Main 2080 Chambre 416

J. A. BARRETTE

International Agency

Représentants de manufacturiers

Machinerie et spécialité en
quincaillerie

Courtiers en machines usagées

Représentants exclusifs de
ROBINSON MFG. CO.
Machines pour meuniers

VOLAILLES DE TOUTE SORTE,
OEUFs FRAIS, BEURRE, PLUMES

Achetés en tout temps par

P. Poulin & Cie

59, MARCHE BONSECOURS

Montréal.

PAIEMENTS RAPIDES. PAS DE COM-
MISSION. DEMANDEZ LES PRIX
PAR LETTRE.

J. P. O'SHEA & CIE

IMPORTATEURS

de verre de tous genres

MANUFACTURIERS

de Vitraux d'Eglise et de fantaisie.

Négociants en vitres de tous genres
(Plate Glass)

Vitres pour tout usage
15, ruelle Perrault, MONTREAL
EST 430 - 3751 - 3948

TELEPHONE: EST 1878



Fleurs télégraphiées partout
108 et 110, rue Ste-Catherine E
MONTREAL

Spécialité: Tributs Floraux

HOTEL "PLAZA"

NOUVEAU ET MODERNE

PLANS EUROPEEN ET AMERICAIN

\$8.00 et plus.

52-54, Place Jacques-Cartier

TEL. MAIN 1440 MONTREAL

J. V. DESAULNIERS

IMMEUBLES

PRETS

Assurances

Administration

DE

PROPRIÉTÉS

ET DE

SUCCESSION

GERANT

The Greater Montreal Land
Investment Company, Ltd.

CHAMBRE 502, 90, RUE ST-JACQUES,
MONTREAL

TEL. BELL MAIN 4732

**FABRIQUE CANADIENNE
DE BANDAGES**

C. MARTIN, Prop.

MEMBRES ARTIFICIELS, — BANDES
HERNIAIRES, — APPAREILS POUR
DIFFORMITES, — BAS ELAS-
TIQUES, — CEINTURES
ABDOMINALES

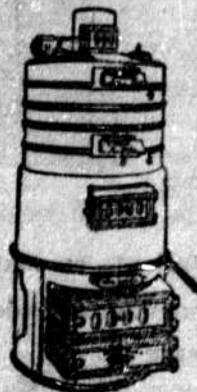
36-38 RUE CRAIG EST,
MONTREAL
Dept. C.

Tél. Est 1853

La Cie J. & C. Brunet

LIMITEE

Plomberie
Couverture
Electricité
Chauffage



223 boul.
St-Laurent

MONTREAL

Assurances au prix coûtant.

La Compagnie d'Assurance Mutuelle de Montreal Contre le Feu

Siège Social

Montréal,

BUREAU DE DIRECTION:

M. L.-M. LYMBURNER, Président.

M. PAUL-E. JOUBERT, Vice-président,
de Lamontagne, Limitée.

M. G.-N. DUCHARME,
Président, La Sauvegarde.

M. ALFRED LAMBERT,
Président Chambre de commerce,
Président Alfred Lambert, Inc., etc.

M. J.-O. LABRECQUE,
de J.-O. Labrecque et Cie.

M. L.-M. CORNELLIER,
Bourgeois.

M. E.-H. SOLIS,
Directeur, La Sauvegarde.
M. L.-C. FARLY,
Inspecteur.

M. J.-N. CABANA,
Secrétaire-Trésorier.

DÉPOT AU GOUVERNEMENT DE QUÉBEC

Demandez notre prospectus.

Agent Spécial:

CREDIT MONT-ROYAL Limitée

TÉLÉPHONE MAIN 7908.

92 RUE NOTRE-DAME EST

STATION DE SERVICE



SALLE DE VENTE

L'Auto pour les affaires, la promenade
et la livraison.



Toujours en mains:

Carrosserie commerciale de tous genres.

JOS. BONHOMME
200, rue Guy

MONTREAL
Main 967-1571-7235

Etes-vous suffisamment assuré contre l'incendie ?

Votre police d'assurances contient beaucoup de clauses énumérant ce que la compagnie qui vous assure s'engage à faire pour vous si vos propriétés étaient incendiées.

Outre les conventions contenues dans votre police, vous êtes en droit d'attendre de la part de la compagnie toute l'assurance qu'il lui est loisible de vous accorder, assistance qui a pratiquement autant de valeur que votre contrat.

Nous sommes prêts à vous aider, persuadés que quelques bons conseils, dictés par l'expérience, qui n'entraîneront pour vous ni dépense, ni obligations quelconques, pourraient vous être utiles. Faites donc appel aux experts de la

BRITISH COLONIAL

FIRE INSURANCE COMPANY

MONTREAL



Téléphone: Main 3580

THEODORE MEUNIER,
Directeur.

C.-H. Catelli, A.-E. Labelle, Joseph Quintal, J.-E.-C. Daoust, Joseph Fortier, Isaïe Préfontaine, S.-D. Joubert, J.-B.-A. Lanctôt, Beaudry-Leman, Hon. N. Pérodeau, E.-A. Ouimet, F.-E. Fontaine, J. Laporte, J.-A. Vaillancourt, Alex. Desmarteau, J.-A. Debien, R.-O. Grothé, J. Filiatrault, Hector Dubois, Royal LeSage, L. Brault, T.-J. Kavavagh, Albert Moquin, L. Beauchamp, J.-A. Trudeau, L.-M. Lymburner, E. Gariépy, J.-E. Fournier, E.-R. Décarry, J.-B. Lapointe, Geo. Paré, J.-A. Paulhus, A. Giroux, J.-A. Bacon, P.-E. Joubert, J.-C. Petitclerc, H. Delorme, Noé Leclair, S.-D. Vallières, L.-C. Farly, Paul Brisset des Nos, I. Cardin, P. LeCointe, Adélar Fortier, A. Prud'homme, J.-N. Cabana, J.-Arthur Tanguay, J.-E. Bourcier, J. Daoust, J.-Z. Langevin, J.-G.-A. Fillon, Paul-E. Mercier, J.-P. Gervais, Henri Viau, Jos.-H.-E. Pellerin, Alfred Roy, I.C.

Aucune autre proposition n'étant faite, le candidat est déclaré réélu président de la Chambre de commerce pour l'année 1922-1923.

ELECTION DU 1er VICE-PRESIDENT

M. Joseph Ethier est proposé de nouveau comme candidat à ce poste par les mêmes personnes mentionnées plus haut en y ajoutant le nom de M. Alfred Lambert.

Aucune autre proposition n'étant faite, le candidat est déclaré réélu 1er vice-président de la Chambre de commerce pour l'année 1922-1923.

ELECTION DU 2ème VICE-PRESIDENT

M. Paul-E. Joubert est proposé de nouveau comme candidat à ce poste par les mêmes personnes en y ajoutant les noms de MM. Alfred Lambert et Jos. Ethier.

Aucune autre proposition n'étant faite, le candidat est déclaré réélu 2ème vice-président de la Chambre de commerce pour l'année 1922-1923.

ELECTION DU TRESORIER

M. Alexandre Prud'homme est proposé de nouveau comme candidat à ce poste par les mêmes personnes en y ajoutant les noms de MM. Alfred Lambert, Jos. Ethier et P.-E. Joubert.

Aucune autre proposition n'étant faite, le candidat est déclaré réélu trésorier de la Chambre de commerce pour l'année 1922-1923.

ELECTION DU SECRETAIRE

M. Léon Lorrain est proposé de nouveau à ce poste par les mêmes personnes en y ajoutant les noms de MM. Alfred Lambert, Jos. Ethier, P.-E. Joubert et Alex. Prud'homme.

Aucune autre proposition n'étant faite, le candidat est déclaré réélu secrétaire de la Chambre de commerce pour l'année 1922-1923.

ELECTION DES ANCIENS PRESIDENTS, VICE-PRESIDENTS ET TRESORIER

Il est proposé par MM. Royal LeSage, Avila Dufort, Noé Leclair, Alcide Chaussé,

Que MM. les anciens présidents: Sir H. Laporte, Jos. Contant, L.-E. Geoffrion, H.-A.-A. Brault, C.-H. Catelli, Isaïe Préfontaine, Damase Masson, O.-S. Perrault, Frédéric-C. Larivière, Armand Chaput, le Général Labelle, Adélar Fortier, Frank Puzé, Ludger Gravel, J.-E.-C. Daoust, Joseph Quintal;

Les anciens vice-présidents: MM. Ubald Garand, S.-D. Joubert, J.-A.-E. Gauvin;

Et les anciens trésoriers: MM. J.-B.-A. Lanctôt, Joseph Fortier, Geo. Gonthier, Jos. Filiatrault, Rodolphe Bédard, J.-N. Cabana soient réélus en groupe, membres du Conseil de cette Chambre pour l'année 1922-1923, ainsi que MM. L.-E. Beaulieu, C.R., et Léon Garneau, C.R., avocats-conseils de cette Chambre pour l'année 1922-1923.

Cette proposition est adoptée à l'unanimité.

ELECTION DES MEMBRES DU CONSEIL D'ARBITRAGE

Il est proposé par MM. J.-B.-A. Lanctôt, Royal LeSage, Avila Dufort, Noé Leclair:

Que MM. Alfred Lambert, Joseph Quintal, J.-E.-C. Daoust, Ludger Gravel, Frank Puzé, Adélar Fortier, le Général Labelle, Armand Chaput, Frédéric C. Larivière, O.-S. Perrault, Isaïe Préfontaine, C.-H. Catelli, soient réélus membres du Conseil d'arbitrage de cette Chambre pour l'année 1922-1923.

Cette proposition est adoptée à l'unanimité.

CANDIDATS AU CONSEIL DE LA CHAMBRE DE COMMERCE

- 1.—M. Aubry, J.-B.-A., présenté par MM. J. Charrier et T. Latourelle.
- 2.—M. Bonhomme, Joseph, par MM. Ludger Gravel, A.-F. Ladouceur.
- 3.—M. Cardin, Israël, par MM. J.-P. Gervais, Geo. Paré.
- 4.—M. Chartrand, J.-A., par MM. Aimé Parent, Tel. Latourelle.
- 5.—M. Chaussé, Alcide, par MM. Alfred Roy, I.C., Art. Vincent, I.C.
- 6.—M. Daoust, Joseph, par MM. Noé Leclair, J.-A. Paulhus.
- 7.—M. Debien, J.-A., par MM. Alcide Chaussé, Ludger Gravel.
- 8.—M. Desaulniers, J.-V., par MM. Ludger Gravel et Alcide Chaussé.
- 9.—M. Dufort, Avila, par MM. J.-G.-A. Fillon et A.-H. Hardy.
- 10.—M. Fontaine, F.-Emile, par MM. P. LeCointe et J.-G.-A. Fillon.

APPAREILS ELECTRIQUES

POUVOIR — ECLAIRAGE
ACCESSOIRES ELECTRIQUES
EN GENERAL

Electrics Limited

512 WILLIAM (Coin Seigneurs), MONTREAL

* MAIN 1208



Les Confitures
RAYMOND
sont toujours
les meilleures



COMPAGNIE GENERALE TRANSATLANTIQUE

(FRENCH LINE)

SERVICE HEBDOMADAIRE

NEW YORK—LE HAVRE—PARIS

Par les Paquebots luxueux et rapides à 4 et à 2 hélices
PARIS — FRANCE

LAFAYETTE — LA LORRAINE — LA SAVOIE
et par les paquebots à classe unique

ROCHAMBEAU — LA TOURAIN — LEOPOLDINA
CHICAGO — ROUSSILLON — LA BOURDONNAIS

SERVICE SUPERIEUR—EXCELLENTE CUISINE

Pour plus amples informations, dates des départs, tarifs,
choix des installations, s'adresser à

GENIN TRUDEAU & CIE, Limitée

Agents Généraux.

22, RUE NOTRE-DAME, OUEST

TEL. MAIN 2605

MONTREAL



“Appelez-le —

N'crivez pas !

Votre voix donnera des résultats là
où des lettres ou télégrammes n'au-
ront aucun effet.”

Le Longue Distance est le plus grand
facteur d'affaires dans le monde. Il
vous met en contact avec 12,000,000
de téléphones au Canada et aux Etats-
Unis.

Chaque Téléphone Bell est une Station
de Longue Distance.

Demandez notre opusculé intitulé,
“Quelques façons d'expédier
les affaires.”



- 11.—M. Gervais, J.-P., par MM. Ludger Gravel et J.-O. Labrecque.
- 12.—M. Grothé, Raoul-O., par MM. Ludger Gravel et J.-V. Desaulniers.
- 13.—M. Hardy, A.-H., par MM. Alfred Roy et Arthur Vincent.
- 14.—M. Labrecque, J.-O., par MM. Arthur Vincent et Alfred Roy.
- 15.—M. Ladouceur, Alfred-F., par MM. Olivier Le-fevre et Dr Poissant.
- 16.—M. Laferté, J.-A., par MM. Geo. Paré et J.-A. Paulhus.
- 17.—M. Latourelle, Téléphore, par MM. J. Chartier et J.-P. Gervais.
- 18.—M. Laureys, Henri, par MM. Ludger Gravel et Alb. M. Goora.
- 19.—M. LeCointe, P., par MM. J.-O. Labrecque et F.-E. Fontaine.
- 20.—M. Lymburner, L.-M., par MM. J.-V. Desaulniers et Hon. Corbeil.
- 21.—M. Paulhus, J.-A., par MM. Hon. Corbeil et J.-V. Desaulniers.
- 22.—M. Pellerin, J.-H.-E., par MM. J.-B.-A. Lanctôt et Royal LeSage.
- 23.—M. Poissant, Dr J.-C., par MM. L.-M. Cornellier et J. Chartier.
- 24.—M. Raymond, Alphonse, par MM. Ludger Gravel et J.-O. Labrecque.
- 25.—M. Roy, Alfred, I.C., par MM. A. Prud'homme, Joseph Quintal et Ludger Gravel.
- 26.—M. Trudeau, J.-A., par MM. J. Chartier et J.-G.-A. Filion.
- 27.—M. Trudel, Benoit, par MM. Alf.-F. Ladouceur et Aimé Parent.
- 28.—M. Viau, Henri, par MM. J.-B.-A. Lanctôt et Royal LeSage.

Plus de vingt candidatures étant présentées, il y aura scrutin secret, suivant les règlements, jusqu'au lundi 6 février.

Chacun des candidats mis en nomination recevra un avis officiel de la proposition de son nom et au cas où quelques-uns d'entre eux croiraient devoir décliner l'honneur de la candidature, ils sont priés de faire connaître leur refus par écrit au secrétaire de la Chambre; autrement leur silence sera interprété comme une acceptation de la candidature.

NOMINATION DES TROIS SCRUTATEURS

Il est proposé par MM. J.-B.-A. Lanctôt, Royal LeSage, Avila Dufort, Noé Leclair,

que MM. Séraphin Ouimet, Ed. Gernaey et L.-M. Cornellier soient nommés scrutateurs pour dépouiller le scrutin le mardi 7 février prochain (1922).

M. le président remercie, tant en son nom qu'au nom de ses collègues absents, les membres

de la Chambre de commerce qui ont fait à l'exécutif l'honneur de lui renouveler son mandat pour un autre terme. Le témoignage de confiance qu'on nous rend est une compensation aux sacrifices qu'imposent les charges qu'on nous confie de nouveau, ajoute M. le président. On attend beaucoup de la Chambre de commerce, surtout cette année, à cause de la situation difficile qui exige toute l'attention des hommes d'affaires et pose de nombreux problèmes auxquels il faut apporter une solution. Notre rôle, ce sera d'étudier ces questions et d'éclairer l'opinion publique afin de faire renaître la confiance. Pour que la Chambre de commerce soit à la hauteur de sa tâche, l'exécutif a besoin du concours des conseillers et de tous les membres de la Chambre.

Le secrétaire remercie les membres.
Et la séance est levée.

SEANCE GENERALE ANNUELLE

La Chambre de commerce a tenu sa séance générale annuelle le mercredi 8 février 1922.

Etaient présents:— MM. Alfred Lambert, président, Paul-E. Joubert, 2ème V.-P., Alev. Prud'homme, trésorier, Joseph Contant, Frank Pauzé, Joseph Fortier, J.-B.-A. Lanctôt, J.-N. Cabana, S. Ouimet, L.-M. Cornellier, A.-F. Ladouceur, Avila Dufort, P. LeCointe, A.-H. Hardy, Aimé Parent, Jos. Chartier, Dr J.-L. Gullbert, J.-P. Gervais, L.-M. Lymburner, Tel. Auger, J.-N.R. Cousineau, Alcide Chaussé, Noé Leclair, Dr J.-C. Poissant, Henri Viau, Léon Trépanier, J.-O. Labrecque, F.-E. Fontaine, J.-A. Paulhus, J.-V. Desaulniers, T.-J. Kavanagh, F.-X. Parizeault, Honorius Corbeil, Joseph Elie, J. Alfred Barrette, P. Charton, Geo. Paré, U. Ethier, J.-O. Gareau, J.-G.-A. Filion, Lambert de Roode, Léon Lorrain, secrétaire.

M. J.-B.-A. Aubry, absent de la ville, s'était fait excuser.

Dès l'ouverture de la séance, M. Joseph Contant, ancien président, fait prêter le serment d'office à M. Alfred Lambert, président, et à M. Paul-E. Joubert, 2ème vice-président.

Après lecture de l'avis de convocation, la Chambre approuve le procès-verbal de la séance générale du 7 décembre 1921 et celui de la séance spéciale de la mise en nomination.

Candidats qui se retirent.—MM. Joseph Bonhomme, R.-O. Grothé, Alphonse Raymond et J.-A. Trudeau ont décliné la candidature au Conseil qui leur avait été proposée.

Rapport du Trésorier.— M. Alexandre Prud'homme soumet le rapport du trésorier pour l'exercice clos fin décembre 1921, accusant un actif de \$93,848.36 et un bénéfice de \$3,205.98 sur les opérations de l'année. Sur proposition de M. Cabana, la Chambre adopte ce rapport avec félicitations.

Rapport du Secrétaire.—Le secrétaire soumet son rapport annuel, dont le texte sera inséré au "Bulletin".

Sur proposition de MM. Paulhus et Fontaine, ce rapport est unanimement adopté.

Rapport des scrutateurs.—M. S. Ouimet donne lecture du rapport des scrutateurs pour l'élection du Conseil de la Chambre de commerce. Le texte en sera publié dans le "Bulletin".

Discours du Président. — M. Alfred Lambert souhaite la bienvenue aux nouveaux élus, et fait une revue de l'année dont un résumé paraîtra dans le "Bulletin".

M. Joseph Contant déclare qu'il aurait cru manquer à son devoir en ne se rendant pas à l'invitation qui lui était faite de venir assermenter les officiers. M. le président a bien voulu me reprocher de ne pas assister plus assidûment aux séances de la Chambre. Je tiens à affirmer que c'est le surcroît d'occupations et non le manque de bonne volonté qui m'empêche de participer plus souvent aux délibérations de la Chambre de commerce dont je suis le résumé dans le "Bulletin". Je tâcherai d'être plus assidu à l'avenir.

M. F.-E. Fontaine remercie M. le président qui a bien voulu féliciter les nouveaux conseillers. Nous avons suivi avec beaucoup d'attention le programme que vient de tracer M. le président, et je suis sûr d'être l'interprète de tous mes collègues du Conseil en assurant notre distingué président de notre concours le plus actif.

La Chambre de commerce, ajoute M. Fontaine, a fait depuis quelques années de grands progrès, grâce au dévouement de son exécutif et de son personnel. Elle a, notamment, répondu à un besoin qui se faisait depuis longtemps sentir en publiant un Annuaire qui fournit des renseignements utiles au commerce du pays et de l'étranger.

M. Paulhus joint ses remerciements à ceux de M. Fontaine et il félicite M. le président de la claire analyse de la situation économique qu'il vient de faire. Il demande que le discours de M. le président soit inséré au "Bulletin".

M. Joubert remercie les membres de la Chambre qui l'ont réélu 2ème vice-président. Pour développer les moyens d'action de la Chambre de commerce, fait observer M. Joubert, il faudrait faire un recrutement actif et méthodique. La Chambre devrait compter 1500 membres.

M. Prud'homme remercie les membres de la Chambre qui l'ont réélu trésorier et promet sa coopération la plus dévouée.

Remerciements.—Mme Emile Rolland et ses enfants remercient la Chambre des sympathies qu'elle lui a exprimées à l'occasion de la mort de M. Emile Rolland.

Le recensement.—L'hon. M. James A. Robb,

ministre du commerce, informe la Chambre que les chiffres du recensement de Montréal ne sont que préliminaires et qu'ils sont en voie de révision.

Le train-exposition canadien en France.—La Chambre de commerce de Chicoutimi, celle de Sorel et celle du Lac Saint-Jean nous informent qu'elles ont adopté nos résolutions à ce sujet.

Le creusage du chenal du Saint-Laurent.—Une lettre à ce sujet, venant de la Chambre de commerce de Sorel, est transmise à la commission des transports.

Les importations américaines.—M. le consul des Etats-Unis nous informe que le Département of State lui a déclaré qu'il ignore l'existence de tout projet de loi soumis au Congrès, comportant l'attribution d'une remise de 10% sur le transport par chemin de fer des marchandises importées à bord d'un bateau américain, et imposant une surtaxe de 10% dans les cas où les marchandises auraient été apportées par un navire étranger.

Les adresses dans les actes notariés.—A la demande de M. Henri Viau, le secrétaire est autorisé à communiquer de nouveau avec la Chambre des notaires à propos de l'inscription dans les actes notariés des adresses complètes des parties.

Les projets de loi devant la Législature.—M. Cabana prie l'exécutif de suivre de près les bills à l'étude devant la Législature, et notamment celui de la Canadian Light & Power Co.

La Chambre nomme pour ces fins un comité composé de l'exécutif et de MM. Cabana, Desaulniers, Labrecque et Viau.

La production.—M. LeCointe attire l'attention de la Chambre sur un article de la "Revue Trimestrielle", où M. Yves Tessier-Lavigne fait une comparaison entre Ontario et Québec au point de vue de la production. M. LeCointe suggère que l'auteur soit invité à venir traiter cette question.

La Chambre en réfère à l'exécutif.

Félicitations.—Sur proposition de M. Paul Joubert, la Chambre vote des félicitations à l'hon. M. Séverin Létourneau, qui vient d'être fait juge de la Cour du Banc du Roi, et à M. Emilien Daoust, qui a été nommé commissaire du Port.

L'emprunt de trois millions.—Invité par M. Prud'homme à fournir des explications, l'échevin Trépanier déclare que l'administration municipale, s'étant vu refuser quelque remise que ce fût sur les impôts provenant des automobiles, de la commission des liqueurs et de la cour du recorder, a cru nécessaire d'avoir recours à un emprunt extraordinaire de trois millions.

Le conseil municipal, ajoute M. Trépanier, désire vivement la collaboration des corps publics. Aussi, si la Chambre de commerce convoquait une

lontier discuter cette question avec ses membres.

La Chambre décide de convoquer une réunion spéciale le mercredi 15 février, à 8 heures 15, pourvu que cette date convienne aux échevins qui viendraient exposer la question.

Proposition de nouveaux membres.—M. P. Vanier, négociant, et M. Ludger Hamelin, entrepreneur, sont présentés par M. Jos. Ethier, et M. Thomas Robb, gérant-général de la Shipping Federation of Canada, par M. Arthur Surveyer.

Et la séance est levée.

LA BANQUE NATIONALE

LA DIRECTION REMPLACE DEUX VACANCES ET PORTE LE NOMBRE DE SES DIRECTEURS DE SEPT A ONZE

Heureuse nouvelle pour les actionnaires et clients de notre vieille institution canadienne-française.

Notre estimable concitoyen, M. J.-B. Laliberté, Directeur de cette institution depuis nombre d'années et actuellement Président, ne pouvant plus, pour cause de santé, donner son temps aux affaires toujours grandissantes de La Banque Nationale, a donné sa démission comme Président, et comme une autre vacance vient d'être créée par la mort de notre regretté concitoyen, M. Chas Pettigrew, le Bureau de Direction de La Banque Nationale a eu à remplir ces deux vacances. Vu l'importance que la Banque a prise depuis quelques années elle a décidé de porter le nombre de ses Directeurs de sept à onze, et à cette fin a appelé à faire partie du Bureau de Direction l'honorable Georges-Elie Amyot, Conseiller Législatif, président du Dominion Corset Co., qui est la plus grande manufacture du genre au Canada avec des branches à Montréal, à Toronto ainsi qu'en Australie. Il est aussi président de la Caisse d'Economie de Notre-Dame de Québec et de plusieurs autres compagnies locales et directeur de plusieurs compagnies industrielles. Il fut président de la Chambre de commerce de Québec et de l'Association des Manufacturiers canadiens.

Sir Georges Garneau, ancien maire de Québec, principal organisateur et président du Comité exécutif du Tricentenaire de Québec, président de Garneau Ltée, directeur de la Caisse d'Economie de Notre-Dame de Québec et intéressé aussi dans plusieurs autres entreprises commerciales. Il oc-

cupe une position élevée dans la vie sociale à Québec et dans toute la province.

M. J.-H. Fortier, vice-président gérant-général de la maison P. T. Légaré, Ltée, et président de la Chambre de commerce de Québec, président de Percival Plow and Stove Co., Merrickville, Ont., vice-président de la Dominion Carriage Co., de Montréal, et président de l'Association des Manufacturiers canadiens, division de Québec.

M. C.-E. Taschereau, notaire, frère du premier ministre de la province de Québec, président de Eastern Canada Steel and Iron Works, Ltd., directeur des compagnies d'assurances La Sauvegarde et l'Industrielle, et aussi directeur d'autres compagnies.

Nous ne pouvons trop féliciter les directeurs de La Banque Nationale de s'être assuré le concours d'hommes aussi bien qualifiés et cotés dans le commerce, lesquels joints aux directeurs actuels, MM. J.-B. Laliberté, manufacturier de fourrures, Québec, Nazaire Fortier, marchand de cuir de Québec, Napoléon Drouin, président de la Rock City Tobacco, ancien maire de Québec, A.-B. Dupuis, marchand de gros de Québec, A.-N. Drolet, associé de P. G. Bussièrès et Cie, provision et grains en gros, de Québec, et Nap. Lavoie, gérant-général de l'institution, font du nouveau Bureau de direction de La Banque Nationale un des plus forts Bureaux de direction des banques canadiennes du pays et nous assurent qu'avec des administrateurs aussi qualifiés dans toutes les branches de la finance, du commerce et de l'industrie, notre belle institution canadienne-française, fondée depuis 1860, continuera encore sa marche ascendante et contribuera encore davantage au développement du commerce, de l'industrie et de l'agriculture dans la province de Québec.

La Banque Nationale a 104 succursales et 243 sous-agences et un bureau à Paris, 14, rue Auber, lequel par ses résultats fait honneur à la Banque et au Canada.

A une assemblée du Bureau de direction, tenue le 24 janvier 1922, l'honorable George-Elie Amyot a été élu président et M. J.-H. Fortier, vice-président. Nous félicitons le Bureau de direction de cette élection.

Le public de Québec et de toute la province apprend avec beaucoup de satisfaction l'augmentation du nombre des directeurs de La Banque Nationale. Les nouvelles personnalités ajoutées au Bureau de direction comptent parmi les hommes d'affaires les plus avertis de la province de Québec. Ce sont des hommes d'une position sociale des plus enviées, qui assureront par leur concours un gage assuré de succès à notre vieille institution canadienne-française.

ASSEMBLEE ANNUELLE

LA BANQUE D'EPARGNE DE LA CITE ET DU DISTRICT DE MONTRÉAL

75ième RAPPORT ANNUEL

PRESENTS: Hon. Raoul Dandurand, Richard Bolton, G. N. Moncel, Très Honorable Chs J. Doherty, Hon. Sir Lomer Gouin, Dr Donald A. Hingston, F. W. Molson, Clarence F. Smith, H. H. Judah, Zéphirin Hébert, W. R. Miller, E. L. Judah, L. J. S. Morin, Paul Amos, H. Gérin-Lajoie, H. J. Kavanagh, A. P. Lespérance, T. Taggart Smyth, J. G. Ouimet.

Le Président, Hon. R. Dandurand, était au fauteuil, monsieur A. P. Lespérance, Gérant Général, comme Secrétaire.

LA BANQUE D'EPARGNE DE LA CITE ET DU DISTRICT DE MONTREAL

SOIXANTE-QUINZIEME RAPPORT ANNUEL

Montréal, 13 février 1922.

AUX ACTIONNAIRES,
Messieurs,

Vos administrateurs ont le plaisir de vous soumettre le Soixante-quinzième rapport annuel des affaires de la Banque et le résultat de ses opérations durant l'année expirée le 31 décembre 1921.

Les profits nets de l'année ont été de \$247,958.44, auxquels il faut ajouter le solde reporté du compte de Profits et Pertes de l'année dernière, soit \$323,449.34, ce qui forme un ensemble de \$571,407.78. Sur cette somme il a été payé quatre dividendes trimestriels à nos actionnaires, et \$6,000.00 à diverses oeuvres charitables et philanthropiques, ce qui laisse au crédit du compte de Profits et Pertes un solde de \$365,598.46.

Suivant la coutume une inspection fréquente et complète des livres et de l'actif de la Banque a été faite durant l'année.

Le rapport des vérificateurs et le bilan sont maintenant devant vous.

R. DANDURAND,
Président.

ETAT DES AFFAIRES DE LA BANQUE D'EPARGNE DE LA CITE ET DU DISTRICT DE MONTREAL

Au 31 décembre 1921

ACTIF

Espèces en caisse et dans les Banques	\$ 8,090,304.80	
Obligations des Gouvernements Fédéral et Provinciaux	13,906,393.44	
Obligations de la cité de Montréal et autres valeurs municipales	16,041,177.92	
Obligations de municipalités scolaires	457,987.78	
Autres obligations et effets	1,527,878.82	
Valeurs diverses	380,332.57	
Prêts à demande et à courte échéance garantis par des valeurs en nantissement	8,213,852.90	
Fonds de Charité, placé sur obligations municipales, approuvées par le Gouvernement Fédéral	180,000.00	
		\$48,797,928.27
Immeubles de la Banque (bureau principal et seize succursales)	1,100,000.00	
Autres titres	93,698.57	
		1,193,698.57
		\$49,991,626.84

PASSIF

Au public:

Montant dû aux déposants	\$46,214,334.15	
Montant dû au Receveur-Général	93,584.94	
Montant dû au Fonds de Charité	180,000.00	
Montant dû à comptes divers	289,539.29	
		\$46,777,458.38

Aux actionnaires:

Capital (souscrit \$2,000,000) versé	1,498,570.00	
Fonds de Réserve	1,350,000.00	
Profits et Pertes	365,598.46	
		3,214,168.46
		\$49,991,626.84

Pour le Conseil d'Administration,
R. DANDURAND,
Président.

A. P. LESPERANCE,
Gérant Général.

RAPPORT DES VERIFICATEURS

Ayant obtenu toutes les informations et explications que nous avons demandées, et ayant constaté l'exactitude des valeurs en caisse et examiné les valeurs détenues en nantissement pour emprunts à demande et à terme et celles représentant les placements de la Banque et ayant examiné le bilan ci-haut et l'ayant comparé avec les livres du Bureau Principal et avec les rapports certifiés des succursales, nous sommes d'opinion que toutes les opérations de la Banque ont été faites dans la limite de ses pouvoirs et que le bilan est rédigé de façon à donner une idée vraie et juste des affaires de la Banque, ainsi que démontré par les livres de la Banque.

A. CINQ-MARS, C.-A.
C. A. SHANNON, L.I.A.,
Vérificateurs.

Montréal, le 6 février 1922.

Le même conseil a été réélu, savoir: L'Honorable R. Dandurand, Richard Bolton, G. N. Moncel, le Très Honorable C. J. Doherty, l'Honorable Sir Lomer Gouin, F. W. Molson, Dr Donald A. Hingston, Clarence F. Smith, H. H. Judah, Zéphirin Hébert.

A une assemblée subséquente du Conseil, l'Honorable R. Dandurand a été réélu Président, et Richard Bolton, Vice-Président, pour l'année en cours.

ETABLIE EN 1887

JOS. COTE Limitée

QUEBEC

Importateurs et négociants en gros

**EPICERIES
BISCUITS, CONFISERIES,
CHOCOLAT, etc.**

Loyauté
fait
notre
force



Qualité
fait
notre
clientèle

Les cigares "Côté Clear Havana" son garantis sans rival à prix égaux.

Bureau et magasin de gros:

186, rue Saint-Paul, Québec

8 SUCCURSALES A QUEBEC

Pour tabacs, cigares et articles de fumeurs.

Ecole Polytechnique

DE MONTREAL

**Ingénieur Civil, Ingénieur Chimiste,
Architecte**

Durée des Cours: **QUATRE ANNEES**

Ingénieur spécialiste: Mines et Electricité
Une année complémentaire

Ecole de Préparation

Prépare aux examens d'admission à L'Ecole Polytechnique.

Les examens d'admission ont lieu en juin et en septembre.

Les finissants des cours classiques y sont admis sans examen.

**Cours d'été du 1er JUILLET au
1er SEPTEMBRE**

En vue des examens d'admission de septembre.

Pour renseignements s'adresser au Directeur,
228, RUE SAINT-DENIS, MONTREAL

GENIN, TRUDEAU & CIE

Limitée

22 RUE NOTRE-DAME Ouest

MONTREAL

importateurs
et Fabricants
d'Articles de

FUMEURS

Propriétaires des marques bien connues

U - M - ALGERIAN - CINTO

Seuls agents au Canada pour les
célèbres pipes

PETERSON

Garanties pour ne pas craquer ni brûler.



Bureau de Placement Provincial

SERVICE GRATUIT SANS DELAI

Des milliers de personnes ont obtenu depuis la création du Bureau de Placement, par le Gouvernement Provincial, des emplois permanents des plus avantageux, et cela

GRATUITEMENT

Nous attirons aussi l'attention des patrons qui pourront, en communiquant leurs demandes à ce Bureau, obtenir des employés compétents et sans délai puisque un grand nombre de personnes sans emploi s'y présentent chaque jour; à ce bureau vous pouvez faire un choix avantageux.

SERVICE

Nous ne saurions trop insister auprès des patrons et employés sur les avantages de se servir de ce Bureau de Placement Provincial dont l'action s'étend à toutes les branches du travail et de l'industrie.

AVANTAGE

Vous avez l'avantage de traiter personnellement, si vous le désirez, avec les employés et aussi vous avez l'usage d'un bureau privé.

FRANCIS PAYETTE, Surintendant
No 9 rue St-Jacques MONTREAL

HEURES DE BUREAU: 9 hrs A. M. à 5 hrs P. M.

Correspondance Sollicitée.



Propriétaires et Distributeurs
DE LA MARQUE
"VICTORIA"

Conserves de Légumes, de Fruits, de Poissons,
Epices, Thés, Cafés, Sauces à la Tomate, Vi-
naigre, Poudre à Pâte, Grasse à frire, Allu-
mettes, Beurre de Pistaches, et autres produits
excellents.

Laporte. Martin Limitee
Distributeurs en Gros de Produits Alimentaires
584 rue St-Paul Ouest MONTREAL



LES
PRODUITS
UNIC
SONT

"*toujours
les
meilleurs*"

Montreal Dairy

**CANADIAN GOVERNMENT
MERCHANT MARINE
LIMITED**

- SERVICE DE LIVERPOOL.**—De St-Jean, N.-B.
*S. S. Canadian Conqueror 28 février
- SERVICE DE LONDRES.**—De St-Jean, N.-B.
S. S. Canadian Navigator 28 février
- SERVICE DE GLASGOW.**—De St-Jean, N.-B.
S. S. Canadian Carrier 28 février
- SERVICE DE CARDIFF & SWANSEA.**—De St-Jean, N.-B.
*S. S. Canadian Mariner 28 février
- AUSTRALIE ET NILE-ZELANDE.**—De Halifax, N.-E.
S. S. Canadian Miller 22 février
- SERVICE DE BARBADES, TRINIDAD (a) ET
DEMERARA.**—De Halifax, N.-E.
S. S. Canadian Harvester 24 février
(a) Le cargo de Trinidad pour Port d'Espagne et San Fer-
nando sera accepté aux mêmes tarifs.
- NASSAU, KINGSTON ET BELIZE.**—De Halifax, N.-E.
†S. S. Canadian Fisher 15 février
- ST-JEAN, TERRENEUVE.**—De Halifax, N.-E.
S. S. Canadian Sapper 21 février

* Transporte un nombre limité de passagers de cabine.
† Transporte des passagers de 1ère classe seulement.

S'adresser à **W. A. CUNNINGHAM,**
Agent général du fret,
230, rue Saint-Jacques,
Montréal, Qué.
Phone Main 8700.

**Chemin de fer National
du Canada**

TRAIN QUOTIDIEN TRANSCONTINENTAL

Le "Continental Limité" mis en circulation par le chemin de fer National du Canada, de Montréal à Vancouver, donne un service de luxe direct à travers le continent. Ce train quitte Montréal, gare Bonaventure, à 9.00 p.m., tous les jours (heure régulière) pour Ottawa, North Bay, Temagami, Cobalt, Halleybury, Englehart, Matheson, Cochrane, Winnipeg, Regina, Sasgatoon, Edmonton, Prince Rupert, Vancouver, Victoria et les gares intermédiaires.

Le matériel roulant est des plus modernes et comprend des wagons-observatoires à compartiments, wagons-lits et wagons de touristes de Montréal, à Vancouver, aussi wagon-restaurant et de colons et voitures ordinaires.

Ce train procure aux voyageurs une occasion splendide de voir le jour les beautés naturelles du Jasper et des parcs nationaux du Mont Robson.

Pour billets, lits ou autres renseignements s'adresser au bureau des voyageurs de ville, No 230, rue St-Jacques ou à tout autre agent de billets des Chemins de fer Canadien-National-Grand-Tronc.

BANQUE DE MONTREAL

Etablie il y a 100 ans

Capital versé: \$22,000,000

Surplus: \$22,000,000

Profits indivis: \$1,531,927

Total de l'actif: \$517,403,162

CONSEIL D'ADMINISTRATION:

Président: Sir Vincent MEREDITH, Bart.,

Vice-président: Sir Charles Gordon, G.B.E.

Rt. Hon. Lord Shaughnessy, K.C.V.O.

M. D. Forbes Angus,

M. Harold Kennedy,

Son Honneur Henry Cockshutt,

Sir Lomer Gouin, K.C.M.G.

M. C. R. Hosmer,

M. Wm. McMaster,

M. H. W. Beauclerk,

M. J. H. Ashdown,

General Sir Arthur Currie,

G.C.M.G., K.C.B.

Siège social: MONTREAL.

Sir Frederick Williams-Taylor, gérant-général.

SUCCURSALES

Canada et Terre-Neuve: La banque a des succursales dans toutes les principales cités et villes.

Angleterre, Londres: 47 Threadneedle Street, E. C. 2; 9 Waterloo Place, S. W. 1.

France, Paris: Bank of Montreal (France), 17 Place Vendôme.

Etats-Unis, New-York: 64 Wall Street; Chicago: 27 et 29 South LaSalle Street; Spokane, Wash.; San Francisco, British American

Bank (Auxiliaire de la Bank of Montreal).

Mexique, Mexico.

Les Indes Occidentales, la Guyane Anglaise et l'Afrique d'Ouest: La Colonial Bank (la Bank of Montreal y a un intérêt).

BANQUE D'HOCHELAGA

FONDEE EN 1874.

CAPITAL AUTORISE	\$10,000,000
CAPITAL VERSE ET RESERVE	8,000,000
TOTAL DE L'ACTIF	75,900,000

CONSEIL D'ADMINISTRATION

J.-A. Vaillancourt, Président; l'hon. F.-L. Hélique, vice-président; A. Turcotte; E.-H. Lemay; l'hon. J. M. Wilson; A.-A. Larocque; A.-W. Bonner.

BEAUDRY LEMAN, Gérant-général.

334 Succursales et sous-agences en Canada — 42 Succursales dans la Cité et le District de Montréal.

Nous allouons l'intérêt au plus haut taux courant sur tout dépôt de \$1.00 ou plus fait à notre Département d'Épargne.

LA BANQUE NATIONALE

ACTIF: plus de \$68,000,000.
310 succursales et agences au Canada.

Fondée en 1860

BUREAU DE DIRECTION

<i>Président:</i>		NAP. DROUIN	Président de la Rock City Tobacco.
L'HON. GEO. E. AMYOT	Conseiller Législatif, Président de la Dominion Corset Co.	A. B. DUPUIS	Marchand de gros, Québec.
<i>Vice-Président:</i>		NAZ. FORTIER	Manufacturier de cuir, Québec.
J. H. FORTIER	Vice-Président et Gérant-Général de P. T. Légaré, Ltée.	J. B. LALIBERTE	Manufacturier de fourrures, Québec.
SIR GEO. GARNEAU	Président de Garneau, Ltée, Québec.	C. E. TASCHEREAU	Notaire, Président de Eastern Canada Steel & Iron Works.
A. N. DROLET	De P. G. Bussièrès & Cie, Québec.	N. LAVOIE	Directeur et Gérant-Général.

Correspondants dans le monde entier.

BANQUE PROVINCIALE

DU CANADA

Capital autorisé: \$5,000,000. Capital versé et réserve, \$4,400,000.00

SIÈGE SOCIAL: 7 ET 9 PLACE D'ARMES

CONSEIL D'ADMINISTRATION.

Total de l'actif, au-delà de \$45,000,000.00

Président: L'honorable Sir Hermidas Laporte, C.P., ex-maire de Montréal, de la maison Laporte, Martin Limitée, administrateur du Crédit Foncier Franco-Canadien.

Vice-Président: M. W.-F. Carsley.

Vice-Président: M. Tancrede Bienvenu, administrateur "Lake of the Woods Milling Co."

BUREAU DES COMMISSAIRES Président: L'honorable Sir Alexandre Lacoste, C.R., ex-juge en chef de la Cour du Banc du Roi

Vice-Président: L'honorable N. Perodou, N.P., Ministre sans portefeuille du Gouvernement Provincial, administrateur "Montreal Light Heat & Power Co., Ltd." M. S.-J.-B. Rolland, président de la Cie de Papier Rolland.

110 succursales dans les provinces de Québec, Nouveau Brunswick et de l'Île du Prince-Édouard.

Cette Banque est la seule au Canada dont les fonds, déposés à son département d'Épargne, soient contrôlés par un Comité de censeurs qui examine mensuellement les placements ainsi faits.

Le meilleur Tabac Canadien Naturel



sur le marché Il possède de l'arôme caractéristique du pur Quesnel et la saveur douce des autres variétés de tabac canadiens de choix.

Le gros paquet a 10 cts.

Contient deux fois la quantité de paquet à 5 cts. et vous donnera plus de satisfaction, car son plus gros volume nous permet de presser le tabac plus complètement. Lui conservant toute sa fraîcheur et tout son arôme délicat.

The Rock City Tobacco Co., Limited, Quebec, Que.

Nous avons actuellement en magasin toutes nos bulbes et oignons à fleurs, tels que



TULIPES
JACINTHES
NARCISSES
ETC., ETC.
POUR PLANTATION
D'AUTOMNE

DEMANDEZ NOTRE LISTE DE PRIX
Articles et nourritures pour volailles
toujours en magasin.

HECTOR L. DERY

17 à 23 Notre-Dame Est, Montréal

Tél. Main 3036

Au Royaume des Tapis

1872 — 50 ANS — 1922

En cette année anniversaire de la fondation de notre commerce, nous offrons à toutes les personnes qui ont patronisé notre maison depuis un DEMI-SIÈCLE un sincère et cordial merci !

Et afin de célébrer dignement par une année de succès cet anniversaire assez rare dans une vie commerciale, nous invitons tous les acheteurs à nous accorder, durant cette année mémorable, leur distingué et généreux patronage.

Maison Filiatrault

SPECIALISTE et IMPORTATEUR

Tapis — Linoleums — Rideaux

DRAPERIES, STORES ET ACCESSOIRES

Aussi toile, coton et couvertures de lits.

429, blvd Saint-Laurent

Tél. Est 635

MONTREAL

"La Strathcona"

Compagnie d'Assurance-Incendie
(Edifice Versailles)

90, rue St-Jacques, MONTREAL

Cette compagnie essentiellement canadienne-française a été organisée en 1908, avec une charte provinciale, et opère dans la province de Québec seulement.

Capital autorisé	\$500,000
Capital souscrit	300,000
Capital payé	120,000

DEPOT COMPLET AU GOUVERNEMENT

Cette compagnie n'est pas contrôlée par la "Canadian Fire Underwriters Association" quant à ses taux.

A.-A. MONDOU, N. P., J. MARCHAND,
Président et Gérant général. Sec.-Trés.
Tél. Bell Main 2181-2182