

ABONNEZ-VOUS au "COLON"

Seul journal imprimé dans le Comté

Un An... \$ 1.00 Pays Etrangers... \$ 2.00

LE COLON

Tarif des Annonces

Première insertion... 15 Deuxième... 10c Tarif spécial pour annonces à longs termes.

La Cie de Publicité de Roberval : Editeur-Propriétaire.

Organe du Comté du Lac-Saint-Jean

Rédigé en Collaboration.

ENQUETE SUR LA COLONISATION

II --- Le recrutement des colons

- 1. a) Avez-vous un cercle de colonisations dans votre paroisse? Comment fonctionne-t-il? Quels résultats a-t-il obtenus? b) S'il n'en existe pas, pouvez-vous en fonder un? Quelles difficultés avez-vous à vaincre? 2. a) Le cercle de colonisation vous paraît-il le meilleur agent recruteur? b) Quelles méthodes d'organisation, de fonctionnement et d'action vous semblent les plus efficaces pour recruter et établir des colons? 3. Que pensez-vous du recrutement? a) Au moyen de conférences, d'adhésions individuelles, puis de départs en masse pour les régions de colonisation? b) Par la mise en évidence des produits des terres neuves à l'époque des expositions ordinaires, ou au moyen d'expositions ambulantes accompagnées et peut-être de projections? c) Par le moyen de la prédication du haut de la chaire? d) Par l'affiche et le tract? e) Par la presse quotidienne, par les journaux régionaux, par le JOURNAL d'AGRICULTURE? f) Que pensez-vous d'un comité national de publicité qui utiliserait toutes ces ressources de propagande? Comment le fonder? Où le fonder? Comment le maintenir? 4. a) Ne pourrait-on pas concéder un canton à un prêtre à charge de le coloniser lui-même? b) Une caisse ne pourrait-elle pas être fondée pour soutenir les missionnaires? Par quelles méthodes? A la charge de qui? c) Ne serait-il pas pratique d'accorder des subsides en terres aux compagnies industrielles qui s'engageraient à les peupler? 5. a) Le programme scolaire ne pourrait-il pas comporter dans l'enseignement de l'histoire, de la géographie, des mathématiques de l'agriculture, une orientation plus marquée vers la colonisation? b) Les brochures de colonisation du gouvernement ne devraient-elles pas être conservées dans les bibliothèques scolaires et commentées à l'occasion de quelques fêtes paroissiales? 6. Quelle est et quelle devrait-être la part des collèges classiques dans la colonisation? 7. a) Les hommes de profession voient-ils les avantages individuels et nationaux qui résulteraient du développement de nos centres de colonisation? b) Ne sont-ils pas en faute de garder silence sur ce problème vital? Quels seraient leurs devoirs dans votre opinion? 8. a) L'activité des agronomes de district ne pourrait-elle pas s'étendre plus loin qu'à l'amélioration des vieilles terres? b) Des conférenciers spéciaux ont-ils jamais parcouru les paroisses dans un but de colonisation? 9. a) Quelle méthode pratique suggérez-vous pour utiliser au bénéfice de la colonisation notre excédent annuel de 45.000 naissances? b) Ne combattrait-on pas efficacement la mortalité infantile en faisant connaître les terres neuves dans les milieux de population pauvre et dense? c) Les enfants des ménages ouvriers ne contracteraient-ils pas le goût de la terre, si on fondait des colonies de vacances pour les bambins? Des maisons de villégiature pour les ouvriers? d) La fondation d'orphelinats agricoles dans les centres de colonisation ne favoriserait-elle pas le développement de ces régions d'avenir? e) Les Conférences de Saint-Vincent de Paul ne devraient-elles pas établir sur des terres neuves les familles qui végètent et qui s'anéantissent dans les villes? 10. a) Où vont ceux qui quittent votre paroisse? Dans quelle proportion se dirigent-ils vers les Etats-Unis? vers les villes de la Province de Québec? l'Ouest canadien? vers les régions de colonisation? b) Quelles sont les raisons les plus communes de cette désertion? Est-ce le dégoût de la terre? l'impossibilité d'y vivre avec aisance? l'attrait des villes? le simple désir honnête de gagner plus facilement sa vie? c) Favorisée d'une bonne campagne d'opinion, combien de familles votre paroisse pourrait-elle offrir chaque année aux centres de colonisation? 11. a) Croyez-vous que la colonisation peut ramener à la terre les ruraux déracinés? b) Pourquoi? par quels procédés ou à quelles conditions? 12. a) Peut-on fonder quelque espoir sur les centres industriels et commerciaux pour le recrutement des colons? b) Quelle campagne particulière de recrutement pourrait être entreprise dans nos vieilles paroisses rurales? 13. Est-il à votre connaissance que l'élévation du coût

de la vie, la nécessité d'une plus grande production pour payer à la famine universelle, la loi de conscription, aient provoqué un retour sérieux vers la terre et plus spécialement vers les centres de colonisation? Comment doit-on tirer parti de ces circonstances pour agrandir le domaine national? 14. a) Croyez-vous à la possibilité du rapatriement des Franco-Américains? Serait-il préjudiciable à leurs intérêts? Dans quelle mesure peut-il accentuer au profit de nos terres neuves? Quels systèmes de propagande recommandez-vous à cette fin? b) En fait, que peut-on attendre des centres agricoles de la Nouvelle-Angleterre? Des milieux manufacturiers franco-américains? Des groupes de nos compatriotes établis dans le Michigan, l'Illinois, le Dakota, le Wisconsin, le Minnesota? 15. Comment dans votre opinion, l'Association de la Jeunesse peut-elle aider la cause de la colonisation? Quelles initiatives en attendez-vous? De quelle façon pensez-vous qu'elle peut le plus utilement collaborer aux oeuvres entreprises? Quelles oeuvres existantes désirez-vous lui signaler en particulier? 16. N'est-il pas vrai que le recrutement des colons sera d'autant plus facile, qu'il y aura plus de moyens de venir en aide? N'est-ce pas l'une des raisons qui doit nous presser davantage à organiser immédiatement des oeuvres de secours et d'encouragement? 17. Quels autres moyens de recrutement pouvez-vous signaler? Nous publierons, la semaine prochaine, la troisième partie de ce questionnaire, qui traite de la question si importante de l'AIDE AUX COLONS.

Hommage de reconnaissance

Depuis le vingt et un janvier, notre vie est une continue action de grâces. A Dieu d'abord l'hommage entier de tous nos cœurs pour avoir sauvé nos enfants de tous périls de l'incendie. La Sainte-Famille, sous le Patronage duquel nous avons le bonheur d'être placées, nous a visiblement protégées. Notre hymne d'action de grâces à l'Enfant-Jésus pour avoir conservé notre Chapelle; à Notre-Dame de Protection pour avoir préservé le Pensionnat, et au bon Saint-Joseph pour avoir fidèlement gardé sa bâtisse: notre cloître. "Aide-toi, le ciel t'aidera!" Le ciel a répondu à nos supplications, à notre confiance. Et la terre a fait sa part! Nous nous inclinons devant l'héroïsme de ces braves et nobles citoyens à qui nous devons aujourd'hui d'avoir un asile!! Ils ont, ces héros, exposé leur vie; nous en frémissons en y pensant!... Leurs noms, entrés dans nos Annales, seront à jamais bénis par la postérité du cloître qui, d'âge en âge, priera pour eux. C'est la population de la ville de Roberval qu'il nous faudrait mentionner comme ayant droit à notre reconnaissance pour nous avoir secourus, qui d'une manière, qui d'une autre. Que de santés ont été exposées ce soir-là! Quelle gratitude ne devons-nous pas à nos chères Mères et Sœurs de l'Hôtel-Dieu St-Michel et aux charitables familles qui nous ont hospitalisées si largement, si sympathiquement, si affectueusement. Sans retard, au lendemain du désastre, un mouvement se crée dans le but de relever nos deux bâtisses de leurs ruines et les moyens d'action, pour obtenir un secours efficace, se multiplient. Si les démarches empressées, si les sollicitations, quelque éloquentes qu'elles fussent, sont restées

infructueuses, c'est que l'heure de la Providence n'a pas encore sonné. Sachons attendre en toute confiance; ayons souvenir du zèle de nos bienfaiteurs. En même temps un moyen de secours immédiat s'organise: Monseigneur notre Evêque, qui en prend l'initiative, fait appel aux généreux paroissiens de son diocèse. Cet acte de notre Père et premier Supérieur nous touche profondément. Nos anciennes élèves, en témoignage d'un fidèle attachement à leur "Alma Mater", forment entre elles une association. Une kermesse se prépare: vaste champ d'action au zèle et au dévouement! Un cercle d'amis consacrent des heures précieuses à la préparation d'une soirée dramatique et musicale trois fois répétée au dehors. L'écho des chaleureux applaudissements qu'ont reçus à Roberval, à Jonquière, à Chicoutimi, ces acteurs-amateurs, a traversé les grilles du cloître et nous a donné une idée juste du succès qui a couronné ce travail d'abnégation et de générosité bien désintéressé de ces messieurs. Ils se sont prodigués, ont payé de leur temps et de leur personne! Combien nous apprécions leur dévouement. Un autre écho tout frais, tout harmonieux nous arrive aujourd'hui. Il nous parle des succès de la soirée des jeunes filles, que des juges entendus ont proclamés brillants! Pour qui connaît l'âme de cette séance, le résultat pouvait-il être douteux, puisqu'en elle, le tact et le savoir-faire s'unissent au dévouement inlassable. Que toutes ces jeunes filles, nos enfants, qui à quelque titre que ce soit, ont paru sur la scène, croient à notre gratitude; qu'elles sachent que leurs Mères Ursulines savent reconnaître l'élan filial de leurs cœurs qui les a fait accepter les fatigues des répétitions avec grâce et générosité. Que Madame l'Organisatrice

veuille bien agréer l'hommage de notre reconnaissance. Tant de sacrifices accomplis depuis le vingt et un janvier nous font voir combien la charité est ingénieuse et délicate dans ses procédés... "A cœur vaillant rien d'impossible". Entre les mains de Celui qui récompense le verre d'eau froide donné au pauvre en son nom, nous remettons notre énorme dette de reconnaissance. Le priant de verser ses abondantes bénédictions de santé, de bonheur, de prospérité sur toutes ces âmes charitables et sur leurs chères familles. LES URSULINES Roberval, 19 mai 1919.

Un Mot de Réponse.

Monsieur le directeur du Colon, Monsieur, Vous avez publié dans votre édition du 15 courant une lettre de la Coopérative des Fromagers dans laquelle nous sommes aimablement mis en cause, bien que nous n'ayons jamais cherché à entraver de quelque façon que ce soit le travail de cette trop chatouilleuse association. LE COLON a déjà mis à sa place l'auteur de cette lettre, Agricola lui a prestement frotté les oreilles, nous tenons à notre tour à rappeler ce malotru au sens de la vérité, et nous comptons pour ce faire sur l'hospitalité de vos colonnes. Dans cette circulaire, on insinue, on affirme même que nous aurions demandé à la Coopérative ou à son tout-puissant gérant son concours pour la construction d'un abattoir et d'un entrepôt frigorifique à Roberval. Cette affirmation découle nettement des phrases suivantes: "Elle — la Coopérative des Fromagers — n'aurait pas voulu payer pour prendre sur sa responsabilité de pareilles inepties, en prêtant son concours en quelque façon aux promoteurs." "Nous savons que les cultivateurs du Lac-St-Jean nous approuveront toujours d'avoir refusé de prêter notre concours à des gens qui affichaient dans leur prospectus leur incompétence ou leur mauvaise foi, et parcellément d'avoir refusé de considérer, pour le moment, l'établissement d'un abattoir et d'un entrepôt à Roberval." C'est bien dit, n'est-ce pas? On a refusé de nous aider. Pour refuser une chose, il faut que cette chose nous soit demandée. Et donc, les promoteurs de la Coopérative agricole de Roberval auraient cherché à faire appuyer leur projet d'entrepôt et d'abattoir par la Coopérative des Fromagers. Il faut être dépourvu de tout sens moral, de toute dignité, pour affirmer publiquement pareille fausseté. Jamais, ni de près ni de loin, ni directement ni indirectement, nous avons sollicité quoi que ce soit de la Coopérative des Fromagers, de son gérant, ou de quelque personne pouvant occuper quelque fonction officielle dans la Coopérative

des Fromagers. Ce qui est vrai, c'est que le gérant de la Coopérative nous a demandé notre aide pour faire souscrire dans le comté cinquante mille piastres dans le capital de la Coopérative; ce qui est vrai, c'est que nous n'avons jamais demandé même un conseil à aucun des officiers de la Coopérative; ce qui est vrai, c'est que nous avons refusé de prendre aucun engagement envers la Coopérative et que nous avons refusé de participer au monopole qu'elle entend établir sur les produits agricoles de la province. Nous avons encouru des dépenses de voyage considérables, à la demande du sous-ministre de l'Agriculture, pour rencontrer M. Trudel, qui, sans doute, désirait nous voir, et la proposition la plus intelligente que nous avons pu obtenir a été celle-ci: "Nous n'avons rien à vous donner. Renoncez à votre projet, et recueillez dans votre comté cinquante mille piastres que vous nous verserez et dont nous disposerons ensuite à notre fantaisie." Sur notre refus d'accéder à d'aussi ridicules propos, le sous-ministre n'a rien trouvé de mieux que cette phrase pédante: "Nous allons vous faire la guerre!" Et en effet, la guerre est venue. Quelque temps après, M. Trudel et quelques autres confrenciers ignares inondaient le comté, et tout en sollicitant du capital pour l'institution qu'ils représentaient, nous frappaient bravalement dans le dos. On convoquait des assemblées dans les paroisses, sans nous avertir, quand M. Trudel nous avait promis de nous prévenir de son arrivée lorsqu'il viendrait chez nous. Nous avons compris de tout cela qu'un entrepôt, qu'un abattoir ne peuvent être recommandables s'ils ne sont pas contrôlés par la coopérative des fromagers de Québec; nous avons compris qu'il n'y a dans toute la province qu'un homme digne de la confiance des cultivateurs, un homme intégral, un homme habile en affaires, un homme qui puisse assurer le succès d'une entreprise commerciale: c'est M. Auguste Trudel, gérant de la Coopérative des Fromagers. Cette menace de guerre que nous a faite le sous-ministre de l'Agriculture, menace vite mise à exécution, nous a ouvert les yeux sur le but poursuivi par quelques officiers de la Coopérative des Fromagers, cette monstrueuse institution, qui a son bureau d'affaires au Bic, son secrétaire à Montmagny et son établissement de commerce à Montréal. Nous ne pouvons pas comprendre pour quel motif avouable on tient à si grande distance du gérant le bureau de direction et le secrétaire de la société. Et nous ne comprenons pas non plus que les directeurs de la Coopérative soient aveugles à ce point qu'ils prennent la responsabilité d'un système d'affaires dont un troupeau de singes ne consentiraient pas à s'accommoder. Quant au site d'un entrepôt pour le Lac-St-Jean, nous

nous moquons de ce que peut ou penser M. Trudel. Notre jugement sur son compte est porté, et bientôt le public sera en mesure de le juger à son tour. La lettre-circulaire qui est de lui, puisqu'elle contient des renseignements qui ne peuvent venir que de lui, classe son homme: on n'est pas impunément un menteur public. Nous avons la prétention de connaître notre comté aussi bien que n'importe qui; nous croyons pouvoir mesurer ses besoins et les moyens d'y pourvoir avec autant d'avantage que M. Trudel. On insinue dans cette fautive circulaire que nous avons été mis par des motifs intéressés. Ceux qui nous envoient savent à quoi s'en tenir à ce sujet. Et même si cela était, cela ne serait pas pire que cet aveu que M. Trudel faisait cyniquement dans une de nos paroisses qu'avant d'être gérant de la Coopérative il a considéré si cela ferait son affaire. Et comme il tient énormément à sa position, il faut en conclure que cela fait rudement son affaire. Comme conclusion, nous disons au gérant de la Coopérative des Fromagers que nous sommes très heureux des procédés qu'il a employés à notre égard. Il nous a ainsi tout de suite fixés sur son compte, et il nous a permis de le montrer au public dans son naturel et dépouillé de son masque de bonhomie et de paternelle mansuétude dont il se couvre quand il s'adresse à la classe agricole. Nous sommes aussi fixés sur les tendances de la Coopérative des Fromagers. Nous soupçonnons enfin quel motif pousse le sous-ministre de l'Agriculture à accorder une si jalouse et si exclusive protection à la Coopérative et à menacer de mort toute institution qui serait de nature à lui apporter de la concurrence et à limiter son champ d'action. Et tout cela nous sera très utile pour l'avenir, et nous ne nous gênerons pas pour mettre le public au courant de nos découvertes. LES PROMOTEURS DE LA COOPERATIVE AGRICOLE DE ROBERVAL. Chronique parlementaire. La session en est déjà à son troisième mois, et le discours sur le budget n'a pas encore été prononcé. Ce discours est d'ordinaire fait par le ministre des Finances immédiatement après le débat sur l'adresse, et le débat qui le suit dure environ deux semaines, et quelquefois plus. Si l'on en juge par l'état d'esprit des députés libéraux et des représentants des provinces de l'Ouest, le discours du budget qui soulèvera la question épineuse du tarif promet d'être longuement et âprement discuté. Les députés de l'Ouest ne semblent attachés à aucun

Suite en 4ième page

### Chronique parlementaire.

N. W. Rowell, président du Conseil des Ministres, a lu au cours de la semaine, un résumé du traité de paix qui a été présenté aux Allemands et que ceux-ci devront accepter en dedans de quinze jours. Le traité est très dur pour l'Allemagne. Il détruit la force militaire et navale de l'ancien Empire, et impose une indemnité de guerre qui affaiblira pendant de longues années la force économique de la nouvelle république. Malgré la sévérité de ce traité, il ne contient pas, de l'avis du maréchal Foch, les garanties nécessaires à la sécurité future de la France.

Il aurait été naturel que ce traité, après avoir été lu, fut discuté par le parlement canadien, puisque le premier ministre sera appelé à le signer. Mais il n'en a pas été ainsi. Le gouvernement a laissé entendre que le traité ne serait discuté qu'après la signature, ce qui veut dire que approuvé ou non par le parlement canadien, il aura force d'engagement pour tous les pays qui l'auront signé.

Au cours de la semaine, M. D. D. Mackenzie, chef de l'Opposition, a adressé à tous les journaux et à toutes les associations libérales un programme détaillé du travail de la prochaine convention libérale qui se tiendra à Ottawa, dans la première semaine d'août. Cette convention fait l'objet de nombreux commentaires dans les couloirs de la Chambre des députés. Malgré la défection de nombreux libéraux-unionistes, cette convention s'annonce comme devant avoir un très grand succès, faire époque dans l'histoire du parti, et donner un regain de vigueur à l'organisation libérale.

Cette convention est appelée pour nommer un successeur à Sir Wilfrid Laurier et pour tracer un programme en vue des dernières élections.

CHARLES GAUTHIER.

### Préparation pour la culture du blé d'Inde

Notes des fermes expérimentales

Le moyen le plus pratique de préparer le sol à la culture du maïs dans ce district est d'épandre le fumier en hiver, à mesure qu'il sort de l'étable, sur le gazon que l'on se propose de labourer au printemps. Si le fumier ne peut être épandu en hiver, alors épandez-le au printemps, dès que l'état du sol permet aux attelages de circuler, et enfouissez-le à la charrue par un labour de 5 pouces d'épaisseur. Le fumier et le gazon en se décomposant engendrent une fermentation qui contribue beaucoup à réchauffer le sol et à stimuler la germination et la pousse de la récolte.

Immédiatement après la charrue, et avant que le sol se prenne en croûte et se dessèche, faites passer la herse à disques. Rien ne vaut la herse à disques pour mettre le sol en bon état. Disquez et hersez à fond; vous détruirez ainsi les mauvaises herbes qui germent et la récolte n'en poussera que plus vigoureusement.

Ne plantez jamais le blé d'Inde, quoiqu'il arrive, avant que le sol soit chaud et en bou-

**IMPRIMERIE** Cie de Publicité de Roberval, Québec

**Le Colon**

Téléphone Centre

Circulaires, Cartes d'affaires, Entetes de lettres, Etats de comptes Enveloppes.

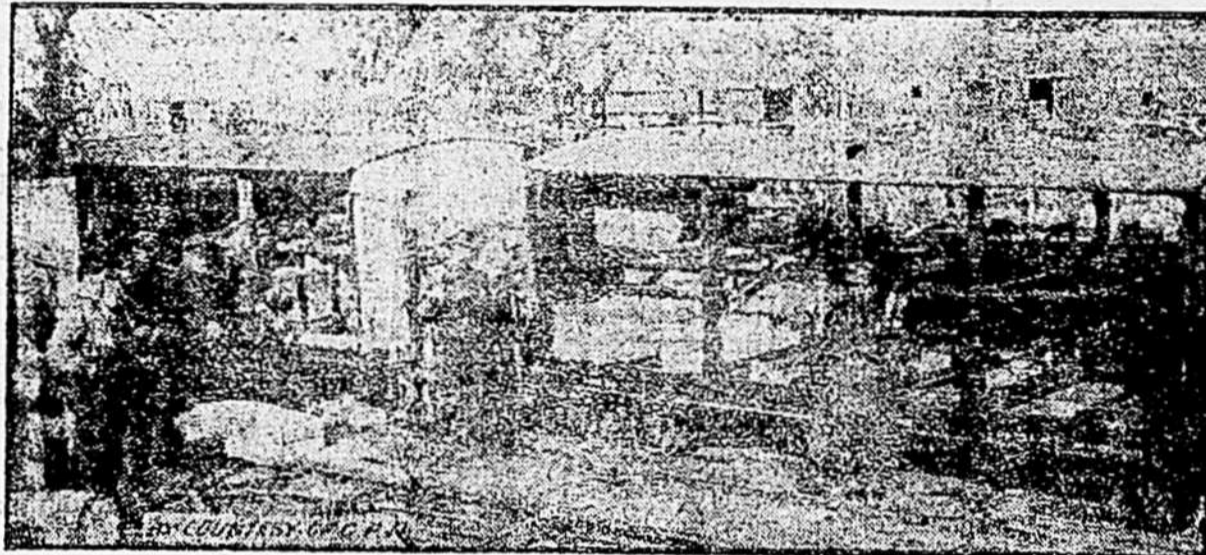
Factures, Factums, Programmes Pamphlets, Livres, etc.

Travail irréprochable. Prompte livraison.

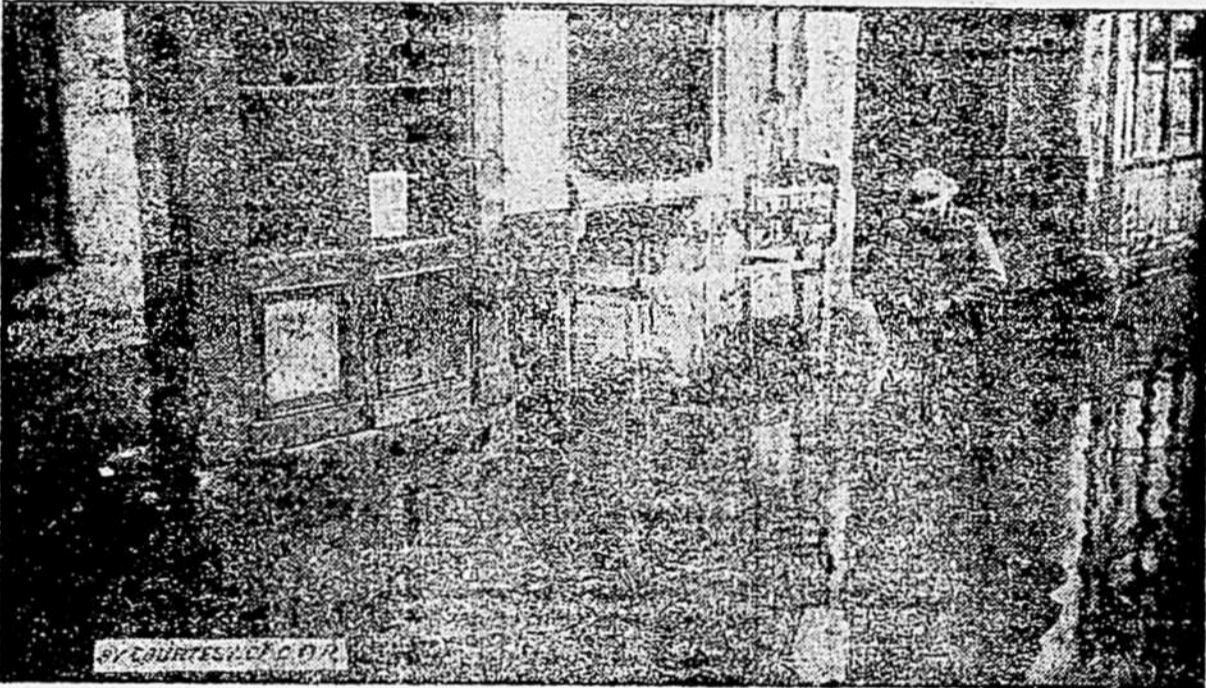
Annoncez dans "Le Colon" 4000 personnes connaîtront votre marchandise et vos prix.

ATELIER, AVENUE MARCOUX ROBERVAL.

### Comment les Allemands employaient les trains de la Croix-Rouge



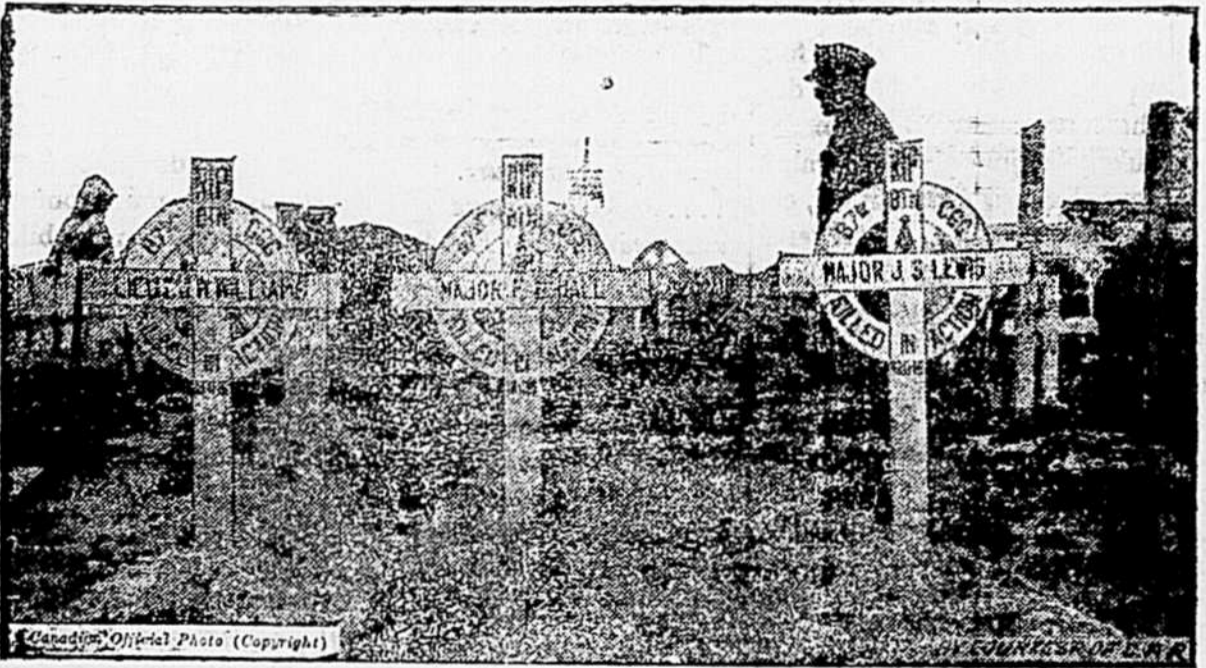
Ce train-hôpital capturé par les troupes britanniques, servait au transport des munitions contrairement aux lois internationales



Signaleur canadien réparant un fil téléphonique dans une rue de Valenciennes, bombardée par l'ennemi avant son départ de cette ville.

Photos gracieusement fournies par le Patricien Canadien

### Héros morts au Front



Les tombes de ces trois braves officiers du 87ème Bataillon morts à l'action la même journée, se trouvent dans le cimetière de La Boiselle, sur la route Albert-Bapaume.



Un brigadier-général canadien s'apprête à partir en reconnaissance dans un "tank" dernier modèle. (Photos gracieusement fournies par le Patricien Canadien)



### Achetez votre piano

d'une maison Canadienne, qui est la plus vieille de Québec, dans la ligne, c'est une garantie que vous aurez pleine et entière satisfaction sur tous les rapports.

Nous vendons les meilleures marques de pianos qui sont sur le marché, et nos prix et conditions sont à la portée de toutes les bourses.

**C. ROBITAILLE, Enr.,**  
320 Rue St-Joseph, QUEBEC.

Agents pour les célèbres moulins "New William" et "C. Robitaille"

M. ALFRED GRENIER, de ROBERVAL, est notre représentant pour les districts du Lac St-Jean et de Chicoutimi. Il a toujours en main les morceaux nécessaires de réparation, pour nos moulins, et est autorisé à vendre pour nous avec autant d'avantage que si vous achetiez de nous-mêmes.

### J. A. GARON

COURTIER  
METABETCHOUAN

Argent à prêter sur hypothèques, avec ou sans amortissement.

Achat de billets - Collections - Assurance-feu.

**SPECIALITE** : Achat de créances hypothécaires, au plus haut prix du marché.

Terres à vendre à bonnes conditions.  
Toutes affaires terminées promptement.

### J. E. POTVIN

Roberval  
Epicier en gros et en détail

Achetant directement des producteurs.

**VEND :**  
Grains, Provisions,  
Epiceries de Choix  
à un prix défiant  
toute compétition.



### PHARMACIE CONSTANTIN

Renommée par la qualité et le bas prix de ses marchandises.

Remèdes brevetés --- Médicaments variés.

Grande variété d'articles de toilette.

Les meilleurs parfums.

Adressez toute correspondance à ROBERVAL.

LE "COLON", est le meilleur médium de publicité pour les marchands

état; la germination se fait lentement dans un sol humide et froid; et la graine est exposée à pourrir ou du moins germe très faiblement. Le succès ou l'insuccès dans cette culture dépendent surtout de la vigueur de la pousse au début. Attendez pour planter que le temps se soit bien réchauffé, que le sol soit parfaitement préparé et que les grosses gelées ne soient plus à craindre. On devrait toujours essayer la graine avant de la planter pour voir si elle germe bien. Il existe deux modes de plantation, en poquets ou (en buttes) et en lignes. Pour la plantation en poquet, la planteuse est la meilleure machine à employer; pour plantation en lignes, on peut se servir du semoir à grains ordinaire en laissant ouverts les tuyaux nécessaires. Après que le blé d'Inde est planté, une bonne chose à faire est de passer immédiatement sur le champ avec une herse légère; on répète cette opération tous les quinze jours jusqu'à ce que la récolte ait

deux ou trois pouces de hauteur; on met alors la bineuse en marche et on la fait passer tous les quelques jours, jusqu'à ce que le blé d'Inde soit tellement développé que l'on ne puisse plus y faire circuler les chevaux.

#### ON DEMANDE

**Des TERRES à ACHETER**  
Faire connaître les prix et conditions à  
J. A. Thibault, Notaire,  
Roberval

#### HORAIRE DU VAPEUR "NORD"

Traverse entre ROBERVAL et PÉRIBONKA  
Le temps et les circonstances le permettant à la discrétion du Capitaine, le Vapeur Nord voyagera, jusqu'à nouvel ordre, comme suit:  
Départ de Péribonka  
1 h P. M. le dimanche.  
6.30 A. M. les mardi, jeudi et samedi.  
Départ de Roberval  
12.00 h. le lundi ou après l'arrivée du train de Chicoutimi.  
8.00 h. P. M. le mardi.  
8 h. A. M. le vendredi.  
2.30 h. P. M. le samedi.  
ANDRÉ DONALDSON, Capt.

### Cartes Professionnelles

- ARMAND BOILLY, LL. L.,  
Avocat  
ROBERVAL P. Q.
- Dr H. D. Brassard, M. D.,  
Médecin-Chirurgien,  
ROBERVAL P. Q.
- ERROL LINDSAY,  
Notaire,  
ROBERVAL P. Q.
- T. L. BERGERON, LOUIS H. BRASSARD, L.L.L.  
BERGERON & BRASSARD  
AVOCATS  
Roberval, P. Q.
- J. S. N. TURCOTTE, M. P. P.  
Notaire,  
NORMANDIN P. Q.  
TERRES A VENDRE
- Simon Lapointe, C. R. Antonio Langlais, L.L.L.  
Armand Sylvestre, LL.B.  
LAPOINTE, LANGLAIS & SYLVESTRE  
Avocats  
Bureau à Roberval et à Chicoutimi.
- COME L. A. MORISSET  
Notaire  
ROBERVAL
- Dr. EG. LEMIEUX, M. D.  
MEDECIN-CHIRURGIEN  
ROBERVAL
- PERCY MARTIN  
AVOCAT  
ST-FELICIEN

### LA BANQUE NATIONALE

(FONDÉE EN 1860)

Capital Autorisé	\$5,000,000
Capital Payé	2,000,000
Réserves	2,100,000

Nous payons l'intérêt aux dépôts  
**2 FOIS L'AN**  
**A NOS 235 BUREAUX**

Nous acceptons des  
**DEPOTS DE \$1.00**  
et plus.

Nous avons des correspondants par le monde entier et nos MANDATS DE VOYAGE sont payables au pair par tous.

NOTRE BUREAU DE PARIS, (FRANCE) 14, Rue Anber, offre des avantages exceptionnels au PUBLIC VOYAGEUR.

Les virements de fonds, les collections, les paiements, les crédits commerciaux et les placements sont effectués en Europe, aux Etats-Unis et au Canada, AU PLUS BAS TAUX.

Succursales à Chicoutimi, Roberval, Bagotville, St-Félicien, Bassin Chicoutimi, Jonquières, Métabetchouan, St-Joseph d'Alma, Hébertville Station, Chambord, Saint-Gédéon.

### SUN INSURANCE OFFICE

Cie fondée en 1710  
BUREAU CHEF, Londres, Angleterre.  
La plus vieille Cie d'assurance au monde.  
Bureau principal au Canada.  
15 Wellington St. E. Toronto, Ontario.  
LYMAN ROOT, Gérant  
CHS. N. DUMAIS, Agent.

### HORAIRE DU CHEMIN DE FER

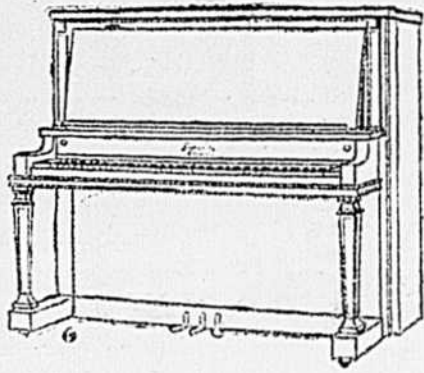
Départ des convois de St-Félicien.  
7.25 A. M. Pour Québec, tous les jours, excepté le dimanche.  
7.35 P. M. Pour Québec le dimanche.  
Départ de Roberval  
9.20 A. M. Pour Québec, tous les jours, excepté le dimanche.  
3.40 P. M. Pour Chicoutimi, etc., tous les jours, excepté le dimanche  
4.50 A. M. Pour Chicoutimi le dimanche seulement.  
9.10 P. M. Pour Québec, le dimanche.  
Pour tous les autres renseignements, on est prié de s'adresser à  
C. A. Levesque,  
Chef de gare,  
Roberval

# AUX AMATEURS DE LA MUSIQUE

J'ai le plaisir d'annoncer au public que j'ai ouvert un **Salon de musique** dans l'ancien magasin de M. LATOUR, voisin du Bureau des Postes. J'invite ma nombreuse clientèle à venir le visiter et écouter jouer nos **pianos, phonographes, harmoniums** et autres instruments de musique choisis parmi les meilleures marques sur le marché.

A l'occasion de l'ouverture de mon salon de musique je donnerai sur tout achat de \$5 au comptant un billet donnant droit sur un phonographe de \$135.00, lequel sera tiré au sort le 1er septembre. Une attention toute spéciale sera portée aux commandes envoyées par la malle.

## Pianos



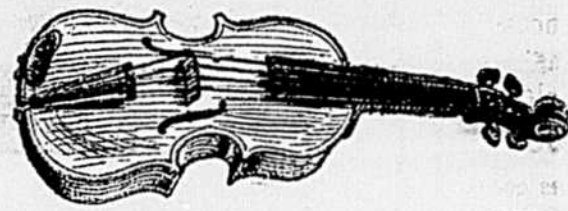
Le succès reconnu et le progrès du piano "Mendelssohn" sont dus au fait qu'il est construit par des musiciens, dans un atmosphère musical.

M. V. B. Mendelssohn, la tête dirigeante de la manufacture, s'est toujours dévoué d'une manière constante à l'art de la MUSIQUE.

Les conditions économiques et industrielles de la manufacture sont des meilleures, mais le "MOTO" est l'ART avant le COMMERCE. Connaissance parfaite de l'acoustique, buts scientifiques, capacité au point de vue de la mécanique : sont les trois grands points qui caractérisent les employés de la manufacture. Chaque instrument est examiné par un expert avant d'être expédié.

Je suis le représentant pour les comtés du Lac St-Jean et Chicoutimi, et vous ne trouverez aucun prix plus bas, ou des termes plus favorables, quand bien même vous parcoureriez tout le pays.

## Violons



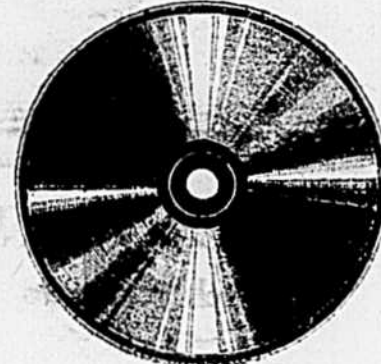
J'ai en magasin plusieurs sortes de violons, soit de marques italiennes, japonaises ou allemandes.

J'ai aussi les meilleures cordes qu'il y a sur le marché.

## Accordéons, musiques à bouche

Vous trouverez aussi un choix d'accordéons et de musiques à bouche.

## Records

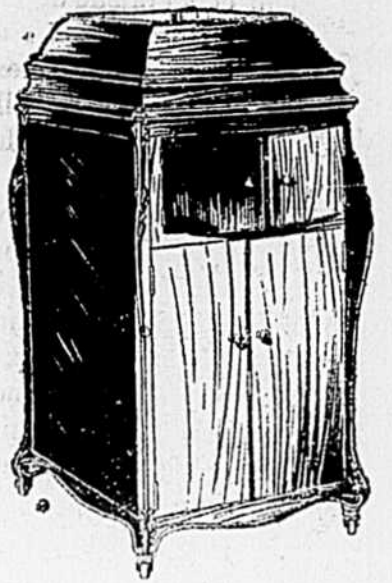


J'aurai toujours en magasin le plus grand choix de records français que vous puissiez trouver.

## Musique en feuilles

Venez choisir vos morceaux de musique pour piano ou violon.

## Phonographes



Exigez le phonographe "Unique" car il est toujours prêt à jouer et à vous amuser. C'est la plus grande valeur pour le prix.

Il a fallu deux ans de travail et de recherches à des connaisseurs pour arriver à perfectionner cette merveille en fait de graphophone.

"L'Unique" amène chez vous tout le charme d'une reproduction naturelle et mélodieuse.

La perfection de sa construction et l'harmonie de son ensemble vous garantissent contre tous les dépointements et les ennuis.

Le mécanisme à double ressort sur lequel vous pouvez compter est puissant, solide et durable.

J'ai toujours en mains les pièces de rechange, et ce graphophone joue tous les records Edison, Columbia, Pathé et Victor.

Il est garanti pour 5 ans contre tout défaut de construction.

Ecrivez pour prix et catalogues

N. A. ALLY,

ROBERVAL.

## J. L. BOLDUC,

HORLOGER-BIJOUTIER,  
ROBERVAL.

Toujours en mains :-- Jongs de mariage, Bagues de fiançailles, Montres, Horloges de fantaisie, Lunettes, etc.

Aussi un assortiment complet de bijouterie de la plus haute qualité, vendue avec garantie.

Venez vous convaincre vous-même de la qualité et des prix

Chez J. L. Bolduc,  
HORLOGER-BIJOUTIER,  
ROBERVAL.

Telephone : Centre

## THE NORTHERN ASSURANCE CO. LIMITED

OF ENGLAND

"Strong as the Strongest"  
Fonds accumulés 1918, \$51,724,458.  
Incluant \$4,008,657. Capital payé.  
Lewis Building,  
17 Rue St-Jean,  
MONTREAL.  
G. E. MOBERLY, Gérant

CHS. N. DUMAIS,  
AGENT LICENCIÉ  
ROBERVAL, P. Q.  
Règlement prompt et libéral en cas de perte.

Pères de famille, protégez votre femme et vos enfants, en achetant une bonne police dans la compagnie d'assurance-vie "LA ROYALE" actif \$55,000,000.00 représentée par J.-H. DELISLE, Roberval.

## A VENDRE

Un yacht à gazoline, 30pds de longueur, engin de 60 forces, 6 cylindres, en parfait état, livrable de suite à un acheteur sérieux. Prix modéré. Bonnes conditions de paiement. Autres détails demandés sur demande

J. A. GRÉGOIRE,  
Chicoutimi.  
4 fs. 15 mai.

Terres à vendre dans toutes les paroisses du Comté Lac St-Jean.

J. A. THIBAUT, Notaire  
Courtier en immeubles.  
Roberval

## Meuble exceptionnel

Les connaisseurs en meubles de style sont informés qu'un secrétaire-bibliothèque Louis XVI en noyer noir est exposé à leur disposition dans le magasin de M. Adélarid Leclerc à Roberval. Ce secrétaire est de fabrication française et provient de la vente du mobilier d'une famille bien connue de Montréal. C'est un meuble d'une grande élégance et qui ferait honneur aux logis meublés avec le plus de goût. A la même vente, faite il y a un mois environ, un premier ministre de la province de Québec a fait l'acquisition d'une bibliothèque Empire au prix de plus de trois mille piastres. On est invité à examiner le morceau de choix qu'est ce secrétaire, au magasin de M. Leclerc, qui a bien voulu se charger de donner tous les renseignements voulus.

Le meilleur moyen pour un jeune homme de faire des économies, c'est d'acheter une police d'assurance-vie dans la "Royale", actif de \$55,000,000.00, représentée par J.-H. DELISLE, Roberval.

## A VENDRE

Une propriété comprenant 150 acres de terre; dont 60 acres en culture et 25 acres défrichés en souches. Aussi 6 vaches et quelques taurailles, 2 chevaux, 12 moutons, 6 cochons, 20 poules et tous les instruments aratoires pouvant servir aux travaux de la ferme. Prix très avantageux pour un acheteur sérieux.

S'adresser à  
ALFRED POTVIN,  
Lac Bouchette.

## TABAC A CHIQUER COPENHAGEN

L'usage du tabac à chiquer Copenhagen diffère entièrement du tabac à chiquer sous sa forme ordinaire.

Prenez-en une petite pincée pour commencer, placez-la entre la lèvre inférieure et la gencive, au milieu.

Ensuite, vous pouvez augmenter la quantité graduellement jusqu'à ce que le goût soit aussi prononcé que vous le désirez.

Le Tabac à chiquer Copenhagen étant granulé, produit son effet immédiatement par le fait même.

Par conséquent, une pincée vous suffira pour en apprécier la saveur et durera longtemps; ce qui démontre que le tabac à chiquer Copenhagen est économique et de qualité supérieure.

## Tracteur Avery

Nouveau, 5-10. Léger. Facile à conduire. Facile à entretenir. Facile à comprendre. Vaut quatre chevaux ordinaires.

Ne coûte que le prix de deux.

Remplace un engin de 10 forces. Développe toute son énergie au désir du conducteur.

Ne dépense qu'au besoin. Donne entière satisfaction.

Choisi par le Ministère de l'Agriculture de Québec comme étant le plus propre à nos besoins en général.

Vous pouvez le voir et avoir des renseignements à :

L'Economique, Roberval.

Agent pour le district du Lac St-Jean.

J. A. C. BOIVIN, Gérant.

## AMENDEMENT, ENGRAIS et REMEDE

### "CALCO" comme amendement

La texture du sol est très favorablement affectée par l'application de "Calco". Les terres fortes deviennent plus poreuses et plus facilement perméables par l'air et par l'eau.

La condition physique des terrains sablonneux est aussi fort avantageusement améliorée par l'addition de calcaire : les chaux leur donne plus de consistance et plus de corps.

### "CALCO" comme engrais

L'introduction du carbonate de calcium dans le sol augmente considérablement la PROPORTION de potasse et d'acide phosphorique SOLUBLES, et met de la sorte la terre en meilleur état de servir à l'alimentation des plantes et de produire d'abondantes récoltes.

### "CALCO" comme remède

La réaction chimique, entre l'acide de la terre et le calcium appliqué, produit un composé neutre qui corrige l'acidité du sol. Les principes ferrugineux nuisibles qui s'y trouvent sont transformés, sous l'influence du calcaire, en composés inoffensifs et le sol est conséquemment rendu apte à la végétation des plantes.

## DESCHAMBAULT QUARRY

Corporation,

52, rue St-Paul, QUEBEC.



### Extrait d'analyses

Chimique :

Carbonate de Calcium... 98.41%  
Insoluble dans l'acide (sable, argile)... 66%  
Oxyde de fer et alumine... 80%  
Carbonate de magnésium... 13%

Physique :

Quantité passant le tamis de 100 mailles au pouce 99.59%

## LA FONDERIE DE ROBERVAL

GUIMONT & FORTIN, Prop.

P. TREMBLAY, gérant.

FONDEUR, MECANICIEN.

Ouvrage général, délivré dans un très court délai.

Travail garanti.

Donnons toute la satisfaction possible.

PIANOS,  
ORGUES,  
PHONOGRAPHES.

### Ouvrage garanti

Si vous avez un piano ou un orgue à faire Accorder, et si vous avez un phonographe à faire Réparer, adressez-vous à Adélarid Thibeault, Accordeur de pianos, Lac Bouchette.

Abonnez-vous au "COLON"

### A Vendre

Machineries complètes pour boutique de charbon-menuisier et manufacture de portes et chassiss, comprenant Bouilloire à vapeur et engin de douze forces, moteur à gasoline S.H.P. planeur, corroyeur, scie à refendre, tour machine à percer, machine à tenons, machine à polir, ect. Vendrai à bonnes conditions à un prompt acheteur. Vendrai les machines et la boutique située dans le village de Saint-Jérôme séparément au choix de l'acheteur.

J. A. Garon,  
Courtier,  
Metabetchouan P. Q.

## Gagnon & Frère

Manufacturiers de Portes et Chassis  
Propriétaires de Moulins à scie.

Marchands de bois de sciage de toutes sortes lattes, bardeaux, etc.

Commandes par la malle exécutées promptement  
Rue Paradis, ROBERVAL.

## Grains et Graines de Semences

Cultivateurs, ne retardez pas à placer vos commandes pour être sûrs d'avoir des grains et graines de choix et de premier choix.

Notre stock est maintenant au complet, nos prix défient toute compétition et nous sommes 10% et 15% meilleur marché que qui que ce soit.

Nous avons aussi le Plâtre à terre, les fameux engrais Calco et engrais chimiques, les Son, Pain de Lin, Gruel, Blé d'Inde, Fleur à veaux, Patée etc.

Nous protégeons le cultivateur contre toute spéculation, venez nous voir pour vous convaincre et vous retourneriez satisfaits.

COTE BOIVIN & CIE INC.  
ROBERVAL CHICOUTIMI.

## FAITES FAIRE VOS IMPRESSIONS AU "COLON"

En vente partout où cet écusson est en vente.



Le Dominion du Canada

offre

Des Timbres d'Épargne de Guerre

à \$4.00 chacun pendant ce mois-ci

Il les rachètera \$5.00 chacun le 1er-Janvier, 1924

Chaque piastre participe à la plus-value. Les Timbres d'Épargne de Guerre peuvent être inscrits au nom du porteur, ce qui constitue une protection.

TIMBRES D'ÉCONOMIE  
25 sous chacun

16 TIMBRES D'ÉCONOMIE  
échangeables contre un Timbre d'Épargne de Guerre.

**BELLE SOIREE**

Ce fut un véritable succès que la soirée dramatique et musicale donnée par les Anciennes élèves, grâce au dévouement et au talent de Madame J. B. Dumont qui a été leur professeur du moment, que toutes les jeunes filles rendirent leur rôle à la perfection.

L'Orchestre, sous la direction du Docteur Jules Constantin, avait bien voulu accepter de nous faire entendre les plus beaux morceaux de son répertoire et nous aimons ici, à les en remercier ainsi que Mademoiselle Yvonne Leclere, jeune pianiste débutante dont le talent s'est dévoilé à tous.

Le petit orchestre, composé de jeunes élèves, mit le sourire sur plus d'une lèvre.

Le tableau vivant représentant l'Alsace et la Lorraine remises à la France et la belle colonne élevée en l'honneur du Glorieux 22e a réjoui le cœur de plus d'un patriote.

Un bon Merci à qui de droit pour ces heures si délicieuses que nous avons vécues!

**Chronique parlementaire**

Suite de la 1ère page

parti. Unionistes aujourd'hui, ils sont prêts à changer de parti si le gouvernement ne veut pas leur accorder ce qu'ils demandent. Pour le moment, ils exploitent le plus qu'ils peuvent le gouvernement unioniste, ils en seront les partisans tant qu'ils pourront en tirer quelque chose.

Si le discours du budget n'a pas encore été prononcé à une époque aussi avancée de la session, c'est que la question de la réforme du tarif est très difficile à régler et que le gouvernement craint de déplaire aux divers groupes qui composent l'union. Une diminution du tarif trop prononcée, trop étendue, risquerait de rendre hostile le bloc conservateur, protectionniste à outrance; d'autre part, une réforme qui n'en serait pas une, qui laisserait peser sur le cultivateur et le consommateur des taux de douane trop élevés, rendrait les députés de l'Ouest très mécontents. Il est évident que les unionistes, malgré les nombreuses réunions secrètes qu'ils ont tenues pour régler cette question n'en sont pas encore venus à une entente. Dès que cette entente sera faite, le ministre des Finances avertira la Chambre de la date à laquelle sera prononcé le discours du budget. Ce ne sera pas de sitôt, et il se pourrait même qu'il ne soit pas donné avant que la paix soit signée et que le premier ministre et ses collègues soient revenus au Canada et aient repris leurs sièges à la Chambre des Communes.

x x x

Plusieurs députés se sont plaints de la lenteur de la démobilisation et de ce que les cultivateurs enrôlés étaient encore sous les drapeaux, à la veille des semailles. Le ministre de la Milice a répondu que le retard dans la démobilisation des troupes canadiennes était dû aux grèves fréquentes qui se produisaient en Angleterre parmi les débardeurs et les employés des ports, et qui paralysaient la navigation maritime.

Quant aux cultivateurs qui

se sont ou qui ont été enrôlés il est impossible, paraît-il de les renvoyer chez eux avant les autres. La démobilisation des troupes doit se faire par régiments et non par groupes d'individus appartenant à la même occupation. De plus, il y a des cultivateurs qui sont sous les armes non seulement en Angleterre, mais au Canada même. Les députés ont demandé qu'au moins ceux qui sont au Canada soient renvoyés dans leur famille pour vaquer aux travaux de la ferme. Là encore, le gouvernement voit des empêchements. Le nombre de soldats sous les drapeaux au Canada a été réduit à sa plus simple expression, de sorte qu'il est impossible d'en congédier un seul.

**Images de St-Roch**

Pour encadrer, format 8 x 11  
Tout catholique devrait avoir dans sa maison une Image du Bon ST-ROCH qui a obtenu de Dieu la grande faveur que toutes les personnes qui l'invoquent avec confiance, seraient épargnées des maladies épidémiques.

3 Images, couleur sépia, 25c.  
Envoyez Bon de Poste à :  
IMPRIMERIE CANADIENNE  
514 Papineau, Montréal.

Deux ou trois associés faisant affaire ensemble, feraient un bon placement en achetant une police d'assurance-vie dans "LA ROYALE", actif 855,000,000.00 représentée par.

J.-H. DELISLE,  
Roberval.

**INCORPORÉE 1855**

**LA BANQUE MOLSONS**

CAPITAL ET FONDS DE RESERVE - - \$ 2,000,000  
au delà de 100 SUCCURSALES AU CANADA

Toutes affaires de banque transigées;  
LETTRES DE CREDIT CIRCULAIRE MANDATS D'ARGENT

**DEPARTEMENT D'EPARGNE**

Le plus haut taux d'intérêt alloué.  
Succursale de Roberval, P. Q.

**E. BARNARD,**  
GERANT.

**A VENDRE**

Machineries de moulin à scie

Machineries des moulins appartenant anciennement à Oyamel Company, Ltd.

- |                          |                                                                          |
|--------------------------|--------------------------------------------------------------------------|
| Bouilloires              | Engins                                                                   |
| Carriages à steamfeed    | Edgers                                                                   |
| Catrine                  | Chaines à mont-billot                                                    |
| Butters                  | Ecorseurs                                                                |
| Poules                   | Shafts                                                                   |
| Scies à dents rapportées | Scies à dents fixes                                                      |
| Courroies cuir, etc.     | Tuyaux, valves, bails à réduits, coudres, couplings, paquetage à engins. |
| Outils de toutes sortes  |                                                                          |
| Babbitt, etc., etc.      |                                                                          |

TERMES : Comptant sur livraison des machines où elles sont actuellement.

S'adresser à :  
**A. G. NAUD,**  
Roberval.

**SOIREE**

DRAMATIQUE ET MUSICALE

Donnée au profit des Révérendes Dames Ursulines

SOUS LE PATRONAGE DISTINGUE DU

REVD. GEORGES BILODEAU, CURE

Dimanche et Lundi, 18 et 19 Mai 1919, à la salle du Collège.

**Le Trésor d'Olivette**

Drame en un acte, par Le Roy-Villars

L'action se passe en Bretagne.

PERSONNAGES

- |                                           |                    |
|-------------------------------------------|--------------------|
| LA MÈRE VINCENTE (octogénaire)            | Mlle Lucienne Otis |
| OLIVETTE (fille adoptive)                 | " Simone Cimon     |
| LA COMTESSE ÉLIANE                        | " Germaine Otis    |
| DAME LAZARINE (intendante de la Comtesse) | " Yvonne Lévesque  |

**Le petit Ramoneur**

Opérette en un acte, par Emile Gouget

PERSONNAGES

- |         |                      |
|---------|----------------------|
| LÉA     | Mlle Irène Morrier   |
| JACQUOT | " Bernadette Leclere |

**La fille du sonneur de cloches**

Opérette en deux actes, par Le Roy-Villars

L'action se passe à Saint-Nicolas des Falaises en Normandie.

PERSONNAGES

- |                                                                                                                                                                                                |                      |
|------------------------------------------------------------------------------------------------------------------------------------------------------------------------------------------------|----------------------|
| SYLVINE (la fille du sonneur de cloches)                                                                                                                                                       | Mlle Germaine Otis   |
| LA PRINCESSE OLGA PRALINOSKOFF                                                                                                                                                                 | " Juliette Leclere   |
| NATALIA PÉTROVSKINE (sa dame de compagnie)                                                                                                                                                     | " Yvonne Lévesque    |
| LA BARONNE D'AGRECHOUX (douairière)                                                                                                                                                            | " Gabrielle Perron   |
| MADAME TRICOTOT (riche fermière)                                                                                                                                                               | " Lucienne Otis      |
| ESTELLE (bonne de la baronne)                                                                                                                                                                  | " Jeanne Gauthier    |
| JOSETTE (bonne de Madame Tricotot)                                                                                                                                                             | " Annette Otis       |
| MARTHE                                                                                                                                                                                         | " Bernadette Leclere |
| FRANCINE } amies de Sylvine                                                                                                                                                                    | " Emélie Rinfret     |
| LUCETTE }                                                                                                                                                                                      | " Simone Cimon       |
| VILLAGEOISES : Mlles Marg. Bilodeau, M.-Paule Morisset, Marg. Rousseau, Albertine Bolduc, Laura Couët, Madeleine Bergeron, Jeanne Naud, Irène Morrier, G. Brassard, Thérèse Boily, Gab. Hamel. |                      |

**PROGRAMME**

OUVERTURE

- |                 |                                              |                      |
|-----------------|----------------------------------------------|----------------------|
| Orchestre       | Le Trésor d'Olivette                         |                      |
| Petit Orchestre | Le petit Ramoneur                            |                      |
| Orchestre       | La fille du sonneur de cloches               | 1er Acte             |
| Petit Orchestre | "Madeleine de Verchères"                     | Mlle Jeanne Gauthier |
| Déclamation     | "L'Adoration" par Borowski                   | " Marg. Huot         |
| Solo de Violon  | La fille du sonneur de cloches               | 2ème Acte            |
| Orchestre       | L'action se passe dans la maison de Sylvine. |                      |
| Orchestre       | TABLEAU VIVANT                               |                      |

**25% DE REDUCTION**

Pour toutes Marchandises sèches.

Du 15 Mai au 1er Juin

Tous billets de Chars seront remboursés pour tout achat de \$20.00 et aussi charretiers payés de la gare à mon magasin.

N'hésitez pas à venir il y a de l'argent à faire

au Magasin Populaire de

**J. B. DUMONT, Roberval**

**AGENCE D'IMMEUBLES**

Toujours un grand choix de propriétés de ferme, fromageries, moulins, etc., à vendre à des conditions très avantageuses et à des prix tout à fait raisonnables, dans Péribonka et toutes les paroisses environnantes.

Satisfaction complète aux acheteurs et aux vendeurs. — S'adresser à

**EMILE MOREAU,**  
COURTIER EN IMMEUBLES  
PERIBONKA, Lac St-Jean.

Le gouvernement pourrait certainement remplacer les cultivateurs par d'autres jeunes gens dont les occupations sont moins nécessaires, et moins urgentes. Il est essentiel qu'avec la période de reconstruction concorde une année de production intense, afin que l'année de la paix soit en même temps une année de prospérité et de bien-être.

Il n'est pas probable que le gouvernement continue de traiter les déserteurs et les insoumis avec autant de sévérité. D'ici quelques jours, il annoncera ce qu'il a l'intention de faire à ce sujet. Les déserteurs, au lieu d'être condamnés à la prison et au pénitencier pendant plusieurs années, serait graciés; et le gouvernement se contenterait de leur enlever le droit de vote pendant un certain nombre d'années. Cette politique serait plus convenable, quand on se rappelle les circonstances qui ont entouré l'adoption et la mise en force de la loi de conscription.

Le gouvernement belge a adressé cette semaine au gouvernement canadien un message, dans lequel il demande au parlement canadien d'user de son influence à la Conférence de la paix pour faire respecter les droits de la Belgique, méconnus par les diplomates alliés. La Belgique et la Serbie sont les deux pays qui ont vécu les heures les plus critiques pour leur existence nationale. Il

n'est que juste que ces deux pays soient traités avec générosité de la part des alliés plus puissants. La Belgique demande que Bruxelles soit la capitale de la Société des Nations et non Genève où la Haye; elle demande aussi que l'indemnité qu'elle recevra soit assez forte pour réparer la plus grande partie des dommages causés chez elle par l'ennemi. Sur ces deux points les alliés ont complètement ignoré la Belgique.

Celle-ci fait appel au parlement canadien. Que fera ce lui-ci?

Le gouvernement n'a pas voulu que le message soit discuté immédiatement par le Parlement; et le message a été reçu lui-même avec assez de froideur. Pourtant la Belgique est une de ces petites nations pour lesquelles le Canada s'est battu. Alors elle était foulée aux pieds par l'Allemagne; aujourd'hui ses droits sont méconnus par les Alliés. Quelle différence y a-t-il aux yeux du droit et de la justice? Aucune. Mais nos gouvernements et nos hommes politiques ne l'entendent pas ainsi.

CHARLES GAUTHIER.

**HOTEL A VENDRE**

Très belle propriété à vendre à proximité de la Gare du chemin de fer, coin des rues Ste-Angèle et Scott. En très bon état. Conditions faciles. S'adresser à

Thomas Bérubé,  
Roberval.

**AVIS**

Les Ursulines de Roberval sont heureuses d'annoncer l'ouverture de leur pensionnat pour le 2 Septembre prochain.

Par ordre.  
La Supérieure

**Institutrices demandées**

On demande cinq institutrices diplômées et ayant de bonnes références, pour faire la classe élémentaire durant l'année scolaire 1919-20. Salaire 200.00; passages payés aller et retour.

S'adresser à  
**ELZ. ROUSSEAU,**  
Sec.-Trés. Corp. Scol. St-M. de Mistassini.

**TOUJOURS AU POSTE!**

Mon Agence d'immeubles, établie depuis au-delà de 4 ans, est la mieux organisée de toute la région du Lac-St-Jean, et jouit d'une réputation sans égale.

Les nombreuses ventes, faites par mon entremise, ont donné satisfaction complète aux acheteurs et aux vendeurs.

J'ai toujours comme par le passé, un grand choix de propriétés de ferme, fromageries, moulins, etc.

M. Georges Doré, de Normandin, est mon agent autorisé pour les paroisses de Normandin, Albanet et St-Méthode.

Automobiles à la disposition des clients sérieux.  
Téléphones : — Dubuc et Centre.

**L. A. Rainville,**  
COURTIER EN IMMEUBLE

**St-Prime, Co. Lac St-Jean, P. Q.**