

LE PEUPLE

A

COURRIER DE LA CÔTE · DU · SUD



A l'intérieur

Carrières et Professions.....	A-20
Cartes d'Affaires.....	B-12
Cinéma.....	C-17-19
Commentaire.....	A-4
Croc L'Oeil.....	A-14
Horoscope.....	C-8
Mots croisés.....	B-2
Mot mystère.....	B-8
Petites annonces.....	A-22-23
Sports.....	C-12
Télévision.....	B-19

CAHIER A 77e année Série D Vol. 5 No. 11

Mercredi 16 mars 1977

30 cents

Dossier

**La Côte-du-Sud serait
la région
la plus défavorisée
en services
psychiatriques
sur la Rive-Sud**

Page 5-A

Le transfert

de la réfrigération

entraîne 122 mises

à pieds chez Bélanger

Page 3-A

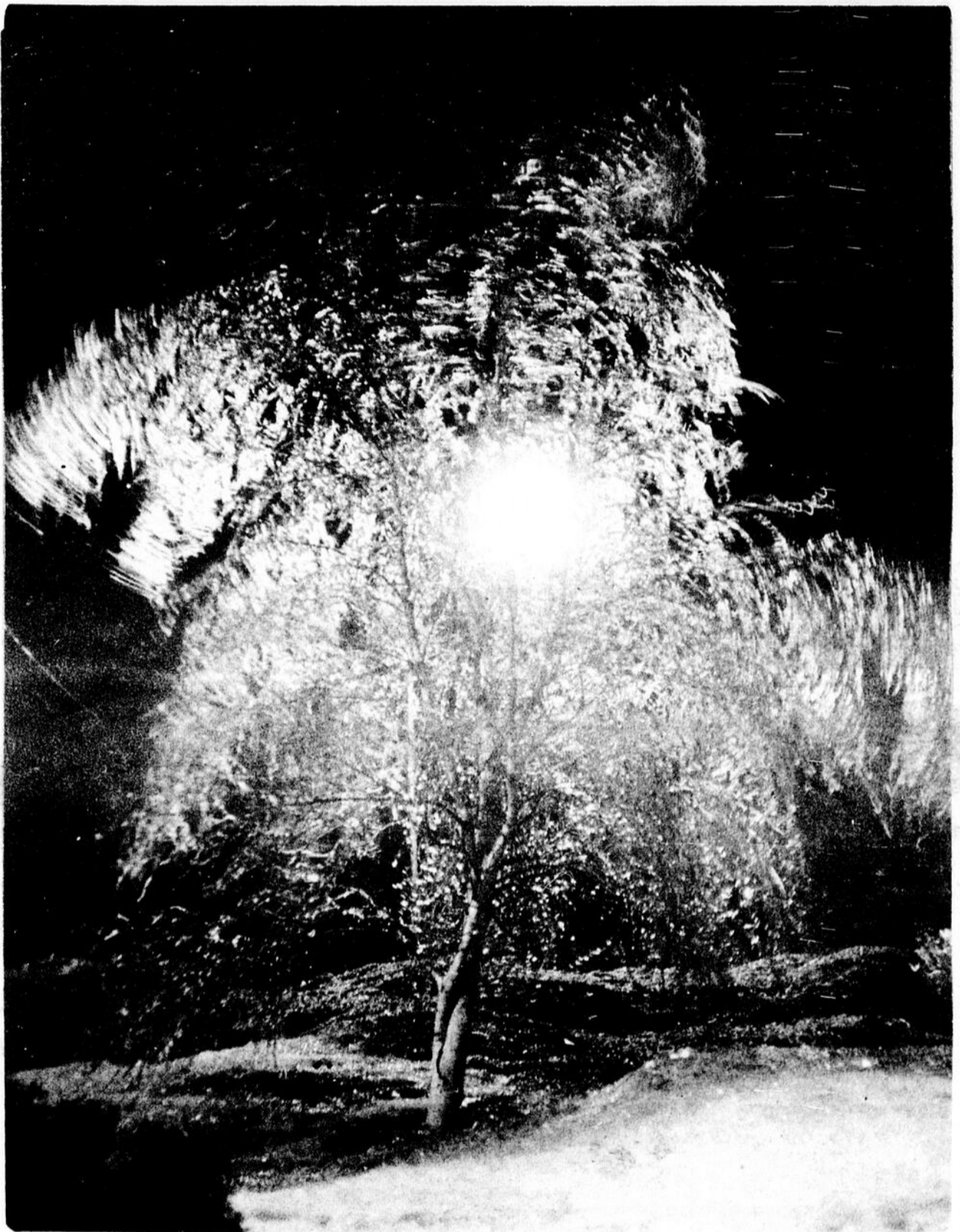
Hôpital de St-Jean

La Corporation

municipale du comté

éclira à Lazure

Page 2-A



LE VERGLAS OCCASIONNE DES PANNES D'ELECTRICITE.— La température a occasionné des dégâts au cours de la journée de lundi. Le verglas s'accumulant sur les arbres et fils électriques a déclenché des pannes d'électricité dans quelques endroits desservis par le poste de Montmagny de même que dans plusieurs localités de Bellechasse. Les municipalités de St-Pierre, St-François, Cap St-Ignace, St-Eugène ainsi que le secteur de Normandie, totalisant environ 250 abonnés, ont enregistré des pertes de courant électrique dans l'avant-midi du lundi. M. Marcel Côté du poste local de l'Hydro-Québec a déclaré que la situation devait être contrôlée dans la soirée du lundi. Par ailleurs la Police, au moment d'aller sous presse lundi soir, ne rapportait aucun accident sérieux imputable à la chaussée rendue glissante par le verglas.

Spectaculaire chasse à l'homme à L'Islet-sur-Mer

Page 1-C

La population de St-Jean Port-Joli diminuera légèrement d'ici dix ans

(C.C.) De 3265 qu'elle était en 1971, la population de St-Jean Port-Joli ne sera plus que de 3200 en 1986, accusant ainsi une diminution de 2%. Par contre le nombre de logements passera, au cours de la même période, de 725 à 842.

La population active, quant à elle, augmentera légèrement: partant de 937, elle grimpera jusqu'au chiffre de 995. Sur les 58 nouveaux emplois ainsi créés, 55 seront occupés par des femmes, et 3, seulement, iront à des hommes. Ce sont là quelques-uns des chiffres qui ressortent du rapport scientifique remis, le lundi 7 mars, au Conseil municipal

de St-Jean Port-Joli. Effectuée au coût de \$6,000, l'étude avait été commandée en septembre 76 à la firme Gaston St-Pierre Inc. de Charlesbourg.

Partant de statistiques gouvernementales, de relevés effectués sur place ainsi que de rencontres avec les officiers municipaux de St-Jean Port-Joli, les auteurs du rapport ont étudié les perspectives d'avenir de la plupart des secteurs sociaux et économiques de St-Jean Port-Joli.

On apprend ainsi que, de 1966 à 1971, 2.4% des hommes et 5.7% des femmes ont quitté la localité sans être remplacés par des éléments

nouveaux. Ce phénomène migratoire est encore plus frappant dans le groupe le plus dynamique de la population. Ainsi ce sont 9.9% des hommes entre 20 et 24 ans qui sont partis tandis que 25.8% des femmes entre 25 et 29 ans ont fait de même. D'ailleurs les auteurs ont tenu compte de cette migration dans l'établissement de leurs prévisions.

Ce départ des jeunes ainsi qu'un assez faible taux de natalité causent nécessairement un vieillissement de la population. En 1971, par exemple, la proportion des personnes âgées de 65 ans et plus était de 7.8%, elle se situera entre 10.3% et 12.7%

en 1986. De même les effectifs scolaires passeront de 996 étudiants en 1971 à 496 en 1986.

Le rapport recommande donc de ne pas construire de locaux scolaires neufs à moins que ceux qui existent présentement ne deviennent inutilisables. Pour ce qui est de l'implantation d'un foyer pour personnes âgées, l'étude, prenant pour acquis que seulement 6% des personnes âgées sont susceptibles de demeurer dans un tel établissement, fait état d'une clientèle possible en 1986.

Au niveau du commerce de détail, le rapport estime possible que les commerçants de la municipalité

puissent augmenter leur chiffre d'affaires. En effet, au cours de leurs observations, les auteurs ont remarqué une différence de \$771,394 entre un chiffre de ventes au détail de \$6,698,750 pour l'année 74 et une consommation théorique estimée à \$7,470,144. Il s'agirait là d'une fuite commerciale due à la faiblesse de l'offre locale.

Tout en concluant que la situation de St-Jean Port-Joli est relativement saine, la firme d'urbanistes recommande à l'administration municipale de prendre des mesures qui s'imposent pour contrer le mouvement de migration et pour créer de nouveaux emplois.

Hôpital de St-Jean: la Corporation municipale du comté écrira à Lazure

(C.C.) La Corporation municipale du comté de l'Islet demandera au ministre des Affaires sociales, le dr. Denis Lazure, de réouvrir le dossier des services hospitaliers dans la région de St-Jean Port-Joli. Et cela, malgré le fait que le contrat pour la construction d'un nouveau C.L.C.S. soit signé et que l'on s'apprête à entreprendre les travaux.

Tel est le sens d'une résolution adoptée par le Conseil de comté à la fin de son assemblée régulière du 9 mars dernier.

La question avait tout d'abord été soulevée par le dr. Fernand Lizotte, maire

de St-Jean. Le dr. Lizotte a vivement déploré le fait que le nouveau centre hospitalier sera dépourvu de services curatifs d'urgence. Selon lui, St-Jean Port-Joli devrait pouvoir continuer d'accueillir les malades de la région qui ne sont pas des cas chroniques. M. Lizotte appuie son argumentation sur les mauvaises conditions climatiques qui existent durant l'hiver et sur l'isolement de certaines localités.

C'est le maire de Ste-Louise, M. Donat Dufour qui a proposé qu'on écrive au ministre et il a été secondé par M. Fernand Thibault, maire de St-Eugène.

Mode de perception des sommes dues par les municipalités.

Au cours de la même assemblée, les maires présents ont longuement discuté de la meilleure façon de percevoir rapidement les sommes que les municipalités doivent à la Corporation municipale du comté. En effet la perception rapide de cet argent pourrait permettre au Conseil d'accélérer le remboursement d'un emprunt et de faire de sérieuses économies sur les intérêts.

Il a finalement été décidé qu'on adopterait un règlement par lequel les municipalités seront obligées de

payer un intérêt annuel de 12% sur les sommes dues si elles négligent de payer leur compte dans les 90 jours suivant sa réception. Par contre, si elles paient à l'intérieur d'une période de 30 jours, elles bénéficieront d'un escompte de 2%.

Assermentation du nouveau préfet.

En tout début d'assemblée, on a procédé à l'assermentation du nouveau préfet du comté de l'Islet.

On se rappelle que c'est M. Jean Bernier, maire de St-Cyrille, qui avait été élu à ce poste, au cours d'une assemblée spéciale tenue le 19 janvier dernier.



M. Jean Bernier, le préfet du comté de l'Islet nouvellement assermenté.

Coop agricole de la Côte-du-Sud: trop-perçu de \$589,332 en 1976

(C.C.) Réunis à Rivière-Ouelle pour leur assemblée générale annuelle, quelque 350 sociétaires de la Coopérative agricole de la Côte du sud ont pu prendre connaissance, le 8 mars dernier, du bilan financier de cet organisme pour l'exercice se terminant le 31 octobre 76.

Ainsi, au cours de la dernière année, la Coopérative a enregistré des ventes de \$21,564,541. Le coût des marchandises vendues atteignait \$18,920,359, ce qui a laissé aux administrateurs des trop-perçus de \$2,644,182.

De ce montant, il faut cependant déduire des frais d'exploitation s'élevant à \$2,439,622. Il reste donc dans les coffres de la Coopérative, la somme de \$204,560 à laquelle il faut ajouter

\$225,816 provenant des ristournes et \$158,956, venant de l'item postes extraordinaires.

Si vous n'êtes pas trop mauvais en chiffres, le total de l'addition vous donnera \$589,332, ce qui représente

les trop-perçus pour l'année dernière avant paiement des impôts et versement de la ristourne aux membres.

Nouveaux membres du Conseil d'administration

(C.C.) Au cours de leur assemblée du 8 mars, les sociétaires ont eu à nommer deux des leurs au sein du Conseil d'Administration de la Coopérative agricole de la Côte-du-Sud. Ont été choisis M. Marc Thibault de Mont-Carmel qui prendra la place de M. Roger Massé du même endroit et M. Hervé Robi-

chaud de St-Aubert qui remplace M. Donat-Louis St-Pierre.

Peu auparavant le Conseil d'Administration avait accepté de prendre dans ses rangs M. Jean-Marie Pelletier de St-Alexandre à la place de M. Guilbert Ouellet, démissionnaire.

Rappelons, en terminant,

que c'est le 17 mars prochain que les administrateurs de la Coop doivent se réunir. A cette occasion, ils auront à choisir, parmi eux, les deux membres qui assumeront la présidence et la vice-présidence pour l'année qui vient. L'actuel président est M. Jean-Charles Chénard de Ste-Hélène.

Décision finale, le 17 mars
Investissement
de \$1,200,000
à St-Philippe

(C.C.) C'est le 17 mars que l'on connaîtra la décision du Conseil d'Administration de la Coopérative agricole de la Côte-du-Sud de construire ou non un séchoir à grain et une meunerie à St-Philippe de Néri.

Si la décision est positive, le projet bénéficiera d'une subvention de \$350,000 du ministère de l'Agriculture du Québec. De plus \$160,000 pourraient être versés par

le ministère fédéral de l'Expansion économique régionale. L'investissement total serait, en tout, de \$1,200,000.

Le site de St-Philippe de Néri a été retenu à cause de la stabilité du sol à cet endroit. On avait pensé, un certain temps, à Rivière-Ouelle ou à St-Pacôme mais les conditions géologiques ne permettaient pas la construction d'un tel ensemble.

Le transfert de la réfrigération entraîne 122 mises à pieds chez Bélanger

(C.M.) Le transfert de la ligne de production des réfrigérateurs des Industries BFG (Bélanger) de Montmagny à St-Bruno, lorsqu'il sera complété à la fin du mois de mai prochain, aura entraîné 122 mises à pieds à Montmagny.

Ces employés, en l'occurrence les plus jeunes et les derniers rentrés pourront

être réengagés à l'usine de St-Bruno ou toucher les prestations d'assurance chômage, à leur goût.

Toutefois a précisé la direction de la compagnie, il est question d'augmenter la production d'une nouvelle variété de cuisinières électriques; ce qui permettrait de rappeler la plupart des employés licenciés. Mais

la date de mise en application de ce programme n'est pas encore fixée; en fait elle est conditionnelle au volume des ventes.

Interrogé là-dessus l'agent d'affaires de la C.S.D à Montmagny, M. Georges Clavet, a mentionné que le Syndicat des Travailleurs de Bélanger a bel et bien reçu un avis de la compagnie en date du 23 février dernier

comme quoi les 122 employés de la section réfrigérateur seraient remerciés de leurs services au plus tard à la fin mai.

M. Clavet s'est dit inquiet face à l'attitude de la compagnie puisque selon cette dernière, a-t-il dit, le déménagement ne devait pas nuire à Montmagny; ce qui n'est pas le cas.

Ca annonce mal, prévient

l'agent de la C.S.D.; à tel point qu'il conseille à ceux qui ont des "jobs" à l'extérieur de les garder et à ceux qui peuvent en trouver ailleurs de les prendre.

Bélanger va retomber à Montmagny avec une production de 300 appareils par jour, explique M. Clavet; alors qu'on disait, il y a quelques années, qu'il faut sortir au moins 600 appareils

quotidiennement pour que l'entreprise soit rentable.

Quant à la solution de remplacement advenant la fermeture de Bélanger à Montmagny, à savoir l'implantation de la firme française Le Creuset, M. Clavet estime avoir de bonnes raisons de ne pas y croire; ce sur quoi il n'a pas voulu expliciter davantage.

Le respect de la convention collective nécessiterait une hausse budgétaire à l'Hôtel-Dieu

(D.G.) L'Hôtel-Dieu de Montmagny a fait parvenir ses prévisions budgétaires aux instances gouvernementales pour fins d'étude devant conduire à l'acceptation finale ou à des modifications selon la réponse des autorités ministérielles. Ce budget d'opération pour l'année débutant le 1er avril et se terminant le 31 mars 1978, totalise la somme de \$6,801,594. L'année précédente, le fonctionnement de cette institution requerrait la somme de \$5,289,799.

M. Réal Paradis, directeur général du Centre Hospitalier, dévoilait ces renseignements lors d'une conversation téléphonique, jeudi le 10 mars dernier. L'envoi de ces prévisions au ministère précédait de quelques jours

notre appel. Explications

Pour expliquer la hausse, M. Paradis invoque les augmentations salariales contenues dans la dernière convention collective des employés du secteur public et parapublic. La main d'œuvre se chiffrait à environ 425 employés devrait s'accaparer 75% du budget total tandis que les fournitures et équipements requis au fonctionnement de la bâtisse récolterait les autres 25%.

Pour la prochaine année, on ne prévoit aucune construction ou aménagement sauf des réparations majeures de murs de briques qui s'effritent, nécessitant un investissement de \$15,000.

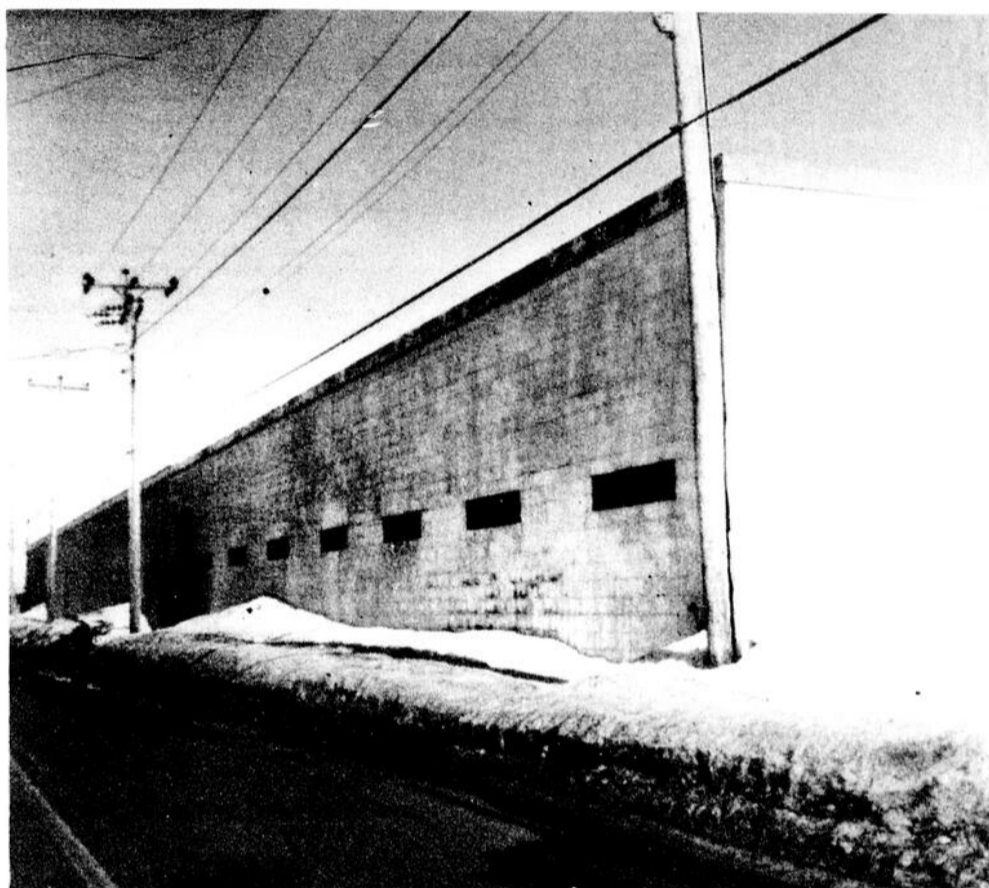
Comme nous l'indiquait le directeur général, les autori-

tés établissent des budgets stables qui ne doivent pas varier beaucoup d'une année à l'autre. Cependant, il est prévu un taux d'accroissement provisoire de 4% pour respecter la convention collective.

Par ailleurs, actuellement des représentants du Ministère des Affaires Sociales et de l'Association des Centres Hospitaliers du Québec procèdent à l'analyse des bases budgétaires. Ils étudient le taux d'ajustement à la base.

M. Paradis indique: "Pour être optimiste, le ministère devrait répondre à la demande initiale d'ici un mois".

En concluant, rappelons que l'Hôtel-Dieu compte 25 centres d'activités pour desservir la population en matière de soins de santé.



Lasalle Blanket subit les effets d'une mauvaise économie en général et surtout dans le textile.

[C.M. Peuple-Courrier]

Affiliation à la Coop forestière de Ste-Apolline St-Adalbert accepte mais Armagh demeure indécis

(D.G.) L'issue de la réunion portant sur l'affiliation possible des municipalités de St-Adalbert et d'Armagh à la coopérative forestière de Ste-Apolline s'est soldé par un acquiescement et une incision. En effet, la municipalité de St-Adalbert adhèrera bientôt à la coopérative. Cependant, Armagh revise sa position mais n'a pas remis sa décision finale. M. Lucien Bernier, maire de Ste-Apolline nous confirmait

la chose lundi le 14 mars.

La réunion à ce sujet, tenue vendredi le 11 mars au Conseil de Coopération à Québec, rassemblait des représentants de la Coopérative forestière, du Ministère des Terres et Forêts et des municipalités concernées.

La municipalité d'Armagh a réitéré sa demande d'une charte pour sa région immédiate. La réponse du sous-ministre des Terres et Forêts, M. Jean-Louis Caron a

contrecarré ces plans car celui-ci a répété qu'aucune autre charte ne serait accordée au niveau de la région.

Par ailleurs, M. Bernier annonce la visite prochaine d'un délégué du Ministère des Terres et Forêts pour transmettre des informations au sujet du plan de gestion. Les localités de Ste-Apolline, St-Adalbert et Armagh accueilleront ce représentant la semaine prochaine.

Mises à pieds pour cause d'un surplus d'inventaire chez Lasalle Blanket

(C.M.) Six des 76 employés syndiqués de la manufacture de couvertures de laine, couvre-lits et draperies Lasalle Blanket à Cap St-Ignace ont été mis à pieds il y a trois semaines et ce nombre pourrait passer à 20 d'ici quelques semaines si la courbe des commandes ne se redresse pas.

En effet Lasalle Blanket fait présentement face à des problèmes d'écoulement de sa marchandise à cause de certaines difficultés à concurrencer les produits d'importation.

C'est ce que nous confirmait vendredi dernier le directeur général de l'entreprise, M. Jean-Claude Hébert, lors d'une visite à l'usine.

Il y a quinze jours, a précisé M. Hébert, on a fermé l'usine et on n'a gardé que la moitié du personnel pour procéder à l'inventaire annuel, lequel s'est avéré supérieur de 15 à 20% à celui de l'an dernier.

Pour contrer cette situation Lasalle Blanket doit donc se donner les moyens de concurrencer les entre-

prises étrangères, et c'est ce qu'elle fera avec l'acquisition de nouvelles machines. Cet équipement neuf, qui représente un investissement de \$150,000 devrait être en place d'ici quatre à cinq mois et permettre d'augmenter considérablement la production à meilleur marché; sans que cela affecte le personnel, a ajouté le directeur général.

D'ailleurs, selon M. Hébert les employés licenciés devraient être réembauchés dans les deux prochains mois.

COMMENCANT
le 25 mars au
TAGEE

POUR TOUS
PETER 'clouseau' SELLERS
PETER 'columbo' FALK
UN CADAVRE AU DESSERT

COMMENCANT AU
LAFONTAINE
le 25 mars

POUR TOUS
RITA LAFONTAINE
YVON DESCHAMPS
DENISE FILIATRAULT
LE SOLEIL SE LEVE EN RETARD

Commentaire

A quand la collectivité sur la Côte-du-Sud?

Ah! que le printemps revienne pour nous insuffler le courage de combattre pour la survie de la Côte-du-Sud. Il ne faut pas se leurrer, notre région dépérit et plusieurs preuves accablantes appuient cette assertion. Les nombreuses mises à pied au niveau des entreprises locales, l'exode des jeunes du comté de Kamouraska, le taux sans cesse croissant du chômage reproduisent les symptômes alarmants d'une situation problématique. Or, le plus attristant, c'est de constater notre inertie et même notre inconscience dans le développement de cet état de fait.

Certains tentent de croire aux diversions du genre "Le Creuset" formule dérisoire administrée comme bonbon pour apaiser les quelques esprits conscients d'un malaise économique. Par contre, d'autres préfèrent la politique de l'autruche et vaguent à leurs occupations quotidiennes en se souciant peu des intérêts collectifs. Finalement, un certain groupe poursuit son bien-être individualiste à la recherche d'acquisition matérielle pouvant les installer davantage dans leur confort.

Le terme solidarité semble rayé de notre vocabulaire régional car on n'en voit l'application nulle part. Qui ou quoi suscitera le réveil local ou régional? A titre d'exemple, faudra-t-il que l'épée de Damoclès suspendue au-dessus des têtes des employés de l'entreprise Bélanger à Montmagny, tombe et qu'ainsi on somme le glas

de la déportation ou du taux de chômage accru pour bouleverser nos attitudes individualistes?

Quand réaliserons-nous que nous formons une collectivité qui doit prendre conscience de ses composantes, de ses caractéristiques, de ses richesses et de ses problèmes.

La décentralisation des pouvoirs et des services sous une formule de régionalisation s'établira avec l'aide des politiques gouvernementales et surtout par l'entremise de chaque citoyen désireux de collaborer à son implantation. Il reste à se demander d'une part si le gouvernement actuel a les moyens financiers d'appliquer ces mesures et d'autre part si la collectivité concernée emboîtera le pas.

Toutefois, les choix qui s'offrent à nous, les actions à entreprendre, se réaliseront, à condition de se connaître, de se situer, de prendre position et d'épouser ses convictions en posant des gestes concrets de solidarité, en employant une force qualitative et numérique.

Risquons un peu plus, revendiquons, exprimons-nous davantage, expérimentons notre dynamisme et notre force, voilà le message que nous livre l'arrivée prochaine du printemps.

Espérant que le renouveau printanier engendre la volonté, le courage et la lucidité des résidents de la Côte-du-Sud qui veulent développer leur région.

Diane Gendron

La voix du peuple

Le chrétien et les questions sociales

Depuis que le projet Chantier existe, depuis 1972, j'entends les mêmes remarques. Sur la libération, sur les conflits, sur la consommation, sur la famille, sur le travail, c'est toujours la même réflexion. "Ca ne parle pas beaucoup de l'Evangile, ni de Dieu, ni de l'Eglise. Est-ce que d'autres choses ne seraient pas plus importantes?"

Il ne s'agit pas toujours d'un reproche direct, mais d'une réticence, d'une résistance. Pourtant dans la foi chrétienne, il y a place pour bien des talents.

Que les uns soient plus mystiques, c'est essentiel. Peut-être manquons-nous de mystiques. Que d'autres soient plus tournés vers la liturgie, c'est essentiel. Peut-être manquons-nous de chrétiens vraiment soucieux d'une prière liturgique profonde, belle. Que d'autres chrétiens soient davantage intéressés par la vie même de la communauté chrétienne, qu'ils donnent du temps à leur paroisse, à différents comités, à des services de tous genres, qui pourrait s'en plaindre? C'est là une chose indispensable. L'Eglise a besoin de tous ces gens dans leurs talents si différents.

Elle a besoin aussi de chrétiens qui s'engagent dans une action sociale, économique, politique. Or l'originalité de la foi chrétienne consiste en ce qu'elle lie strictement le service de Dieu et le service de l'homme.

Quand on parle de la responsabilité politique des chrétiens, quand on pose la question du type de société que nous voulons, quand on aborde les questions du travail, de la consommation,

du développement, de la solidarité, pourquoi faudrait-il que cela soit regardé de manière suspecte comme plus ou moins chrétien, comme plus ou moins légitime comme une concession qu'on ferait à l'esprit du temps en souhaitant que cette mode passe au plus tôt.

Le service de Dieu est inséparable du service de l'homme. Vouloir une rencontre de Dieu qui oublierait nos comportements, nos façons d'agir à l'égard des hommes, ce n'est pas servir le Dieu qui se révèle à nous comme un Dieu ami des hommes, tourné vers eux, impliqué avec eux.

Aimer les autres vraiment, oblige à réfléchir au genre de société en place.

Ce n'est pas tous les chrétiens qui peuvent se consacrer activement à la question sociale. Pourtant, tous en sont responsables, mais quand les chrétiens s'en occupent et qu'en y faisant quelque chose, ils essaient d'être concrètement fidèles au commandement de l'amour que Jésus leur a livré, même s'ils nous dérangent, nous n'avons pas à lever le nez sur ce qu'ils font, ni à laisser entendre qu'une Eglise qui met sur pied des projets à cette fin trahit sa mission. Ce n'est pas sa seule tâche. Mais cette tâche-là lui appartient aussi et elle doit secouer ses membres pour les éveiller à toutes leurs responsabilités dans un monde qui risque fort de ressembler à un enfer si on ne l'humanise pas au plus vite. Ce n'est pas un choix de dilettantes. C'est une tâche pour toute l'Eglise.

André Beauchamp,
Chantier 77
La Pocatière

LE PEUPLE

A COURRIER DE LA CÔTE DU SUD

55, Rue de la Fabrique
Montmagny: 248-0415
248-0419
248-0430

La Pocatière:
856-1514

Directeur général
THOMAS TREMBLAY

Responsable de la distribution
ROSAIRE TREMBLAY
248-0447

Directeur de l'information
CLAUDE MARCHAND

Secrétariat:
Mlle ANDRÉE MORIN
Mlle GINETTE LACOMBE
Mme DANIELLE CARON

Rédaction
Mlle DIANE GENDRON
CHRISTIAN CHOUINARD
BERNARD MORIN
Mme LEOPOLD FLAMANL
(COLLABORATRICE)

Abonnement
Mme DENIS FORTIN
R. LAMONTAGNE

Publicitaires
Mlle LOUISE LAVALLÉE 248-0430
MARCEL OUELLET 248-0419
PIERRE DUMAIS 498-3317

Graphiste
Mme LYNDA LEVESQUE
Composition
Mlle DIANE GAUMOND

Comptabilité
Mlle DOROTHY BERMINGHAM

HEBDOS

Directeur de la production
CLEMENT BOULANGER



HEBDO DE LA
CÔTE-DU SUD

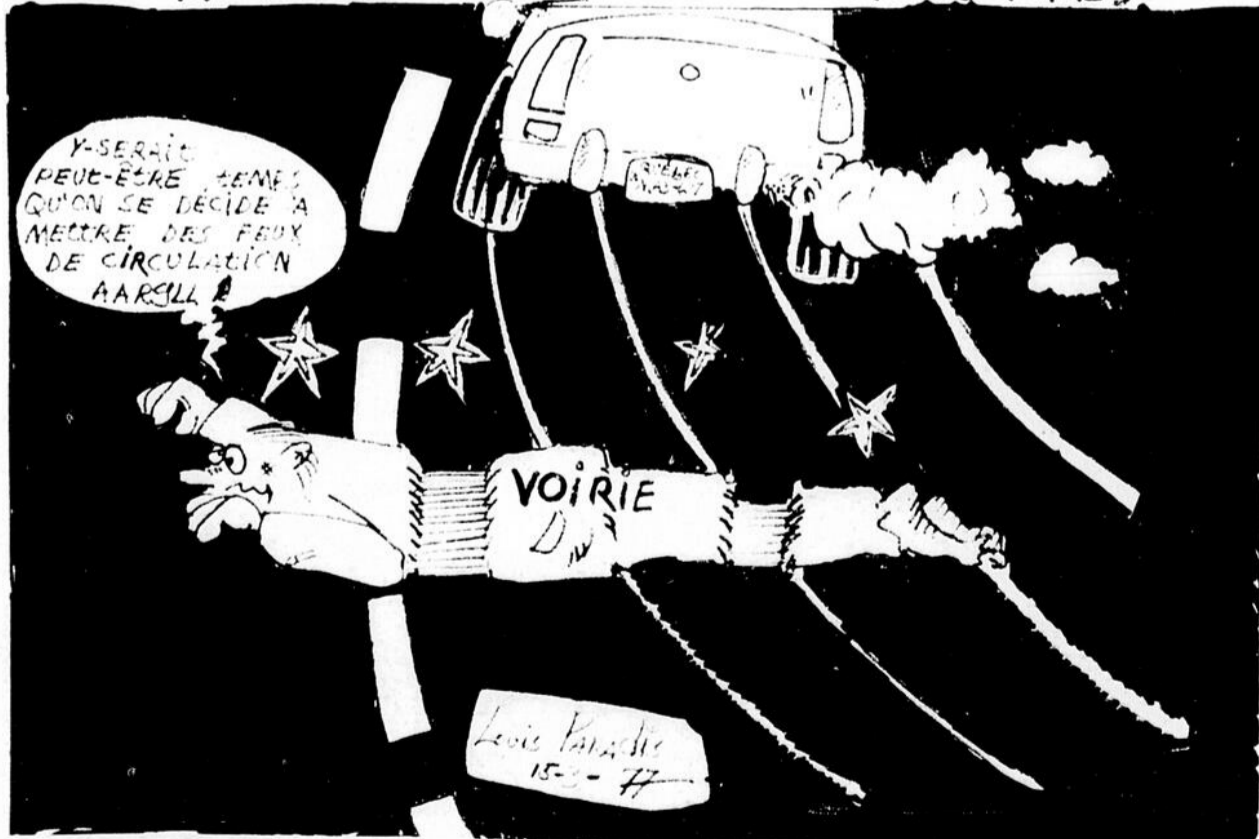
Port payé à Montmagny
Courrier de la deuxième
classe
Enregistrement no 0420
Dépôt légal - Bibliothèque
Nationale du Québec



IMPRIME A L'IMPRIMERIE ST-ROMUALD OFFSET

Toute reproduction des annonces ou informations est interdite

BOULEVARD TACHÉ OUEST (CENTRE D'ACHATS)



dossier

La Côte-du-Sud serait la région la plus défavorisée en services psychiatriques sur la Rive-Sud

Par Diane Gendron

Dans notre course effrénée vers la réussite, songe-t-on quelquefois à ceux qui ressentent des difficultés d'adaptation sociale? L'appareil de distribution de ces services possède-t-il les structures et instruments nécessaires pour répondre aux besoins de ces individus?

D'abord la maladie psychiatrique se définit comme une mésadaptation sociale engendrée par plusieurs facteurs dont l'hérédité, le milieu originel du patient soit familial, social et autres. La maladie se développe chez un être généralement prédisposé qui ressent des difficultés à établir un équilibre entre ses besoins et la réalité.

Le service psychiatrique de l'Hôtel-Dieu de Montmagny, dessert les régions de l'est du comté de Bellechasse (5 paroisses), le comté de Montmagny-L'Islet et 12 paroisses du comté de Kamouraska ouest. Depuis la fondation de ce service en 1967, on relève 4,000 dossiers sur une population totale de 80,000 h. Fait à souligner, depuis 10 ans ce service ne possède qu'un seul professionnel qui agit comme psychiatre, il s'agit du Dr René Gourgue.

Normes gouvernementales
Des normes gouvernementales établissent les ratios suivants: un psychiatre par 20 à 25,000 habitants adultes pour le traitement de ceux-ci tandis qu'une population de 50,000 enfants nécessiterait la présence d'un autre professionnel pour cette catégorie. Le Dr Gourgue nous faisait ces déclarations au cours d'une entrevue tenue vendredi le 11 mars dernier. Au niveau régional, l'application de ces normes équivaldrait à la présence d'environ cinq psychiatres tandis que présentement un seul assure ces services.

Selon le responsable du service, la situation se caractérise par un manque de personnel et de locaux pour

répondre aux besoins de la population.

Difficultés éprouvées

Dans la recherche d'une amélioration de la situation actuelle, les autorités de ce service se heurtent à trois difficultés majeures. La première se situe au niveau de l'acceptation de la psychiatrie par la population en général. Les préjugés demeurent vivaces et constituent un frein à l'amélioration des services.

La seconde consiste en l'obtention du personnel spécialisé intéressé à exercer sa profession dans la région. Ce facteur s'avère commun aux régions plus isolées des grands centres urbains.

La troisième difficulté provient du fait qu'auparavant, on accordait peu d'importance aux exercices offerts dans ces sous-régions. Souvent, le traitement consistait en l'admission de ces malades dans des institutions psychiatriques comme le Centre Robert Giffard (St-Michel-Archange). Présentement, selon le Dr Gourgue, on a recours à cette solution seulement dans 5% des cas. Il commente: "La tendance actuelle favorise la décentralisation qui amène la régionalisation des services mais pour ce faire, il faut de la planification et de l'organisation au niveau de chaque région". Le C.R.S.S.S. possède un comité spécial chargé de la programmation de la psychiatrie, ce qui supposerait une action concrète concernant la distribution équitable de ce service.

Au sujet des traitements, le psychiatre révélait que des études ont démontré que le malade se réadapte beaucoup plus vite dans son milieu originel. Il déclare, par contre, que la réadaptation sociale peut être retardée selon les interférences provenant des membres de la famille dans le traitement du patient. Pour calmer la culpabilité ressentie, sentiment humain, la famille désire parfois retirer le patient de son milieu

naturel.

La Rive-Sud

La région administrative 03 comprend six sous-régions dont Rivière-du-Loup, Montmagny, Lévis, Lotbinière sous la responsabilité du C.H.U.L., Thetford-Mines, et St-Georges de Beauce. Le Dr Gourgue, classe le secteur représentant Montmagny, comme le plus défavorisé en matière de personnel et d'appareils servant à la dispensation des services psychiatriques.

Nombre de lits

Depuis 1970, le but ultime de l'appareil gouvernemental consiste en la régionalisation des pouvoirs et services mais les étapes à franchir avant se résultat risquent de couvrir une très longue période.

Selon des politiques du gouvernement, l'Hôtel-Dieu de Montmagny devrait englober un service total de 80 lits pour les services psychiatriques répartis en 40 lits pour traitement des cas aigus et un nombre équivalent pour des traitements à soins prolongés.

D'abord, en 1967, le service consistait exclusivement en consultation externe. Plus tard, on ajoutait 17 lits pour traitements internes. Il appert que bientôt ce chiffre pourrait diminuer à 15. Le Conseil d'administration de l'hôpital a fait parvenir au ministère une demande de diminution de lits (de 163 à 150) prétextant un faible taux d'occupation de lits en

pédiatrie de l'ordre de 30%. Profitant de la situation, il semblerait que les autorités pourraient procéder au retrait de deux lits en psychiatrie pour les affecter à un autre service, selon les affirmations du directeur général, M. Réal Paradis. Tout ceci serait sujet à la réponse du ministère. De plus, le chef du service psychiatrique aurait été averti de cette mesure après que la décision fut prise.

L'avenir du service psychiatrique

Le responsable du service annonçait l'arrivée imminente d'un second psychiatre en la personne du Dr Roger Carrier qui devrait s'installer à Montmagny à compter du 1er juillet 1977; mais sa venue est tributaire des conditions de travail offertes par l'administration.

L'application idéologique d'un service psychiatrique adéquat consisterait en la création d'un département. Ceci signifierait une situation géographique bien définie, à l'intérieur de l'hôpital comprenant un personnel stable, un officier en psychiatrie, la création de thérapie occupationnelle avec l'aide de thérapeutes spécialisés et aussi d'autres praticiens en service social, etc.

Le Dr Gourgue termine en souhaitant que les autorités, à tous les paliers, agissent en participant à la recherche de l'amélioration des services psychiatriques.



Le Dr René Gourgue, responsable du service psychiatrique à l'Hôtel-Dieu de Montmagny qui a été implanté en 1967. Le Dr Gourgue a agit pendant 10 ans comme seul psychiatre pour desservir une population regroupée dans quelques paroisses du comté de Bellechasse, le comté de Montmagny-L'Islet et 12 paroisses du comté de Kamouraska.

LEANDRE BOUTIN
ASSURANCE-VIE ET FONDS MUTUELS
L'ASSURANCE-VIE DESJARDINS
Case Postale 81, Cap Saint Ignace, Montmagny, (Québec)
Telephone (418) 246 5510 Rés. Bureau (418) 837 2421

MATELAS CONDOR ENR.
C.P. 98, CAP-ST-IGNACE, QUÉ.
GOR 1H0 Tél.: Bur. 246-5611
MANUFACTURIER DE MATELAS ET DE LITS CONTINENTAUX
SPECIALITE fabrication de matelas particuliers pour personnes souffrant de déviation de la colonne vertébrale

L'ASSOCIATION DES MARCHANDS DES GALERIES MONTMAGNY INC.
vous invite
MARDI, 29 MARS 7.30 HEURES P.M. CENTRE SPORTIF LE BUCHERON
DEFILE DE MODE DU PRINTEMPS
Commissaire: Louise Lavallée
ENTREE: GRATUITE NOMBREUX PRIX DE PRESENCE
PARTICIPATION DE TOUS VOS MARCHANDS
Les Galeries Montmagny, ce printemps, c'est le centre de la place

Présentation
MODE printemps-été 77
pour madame, mademoiselle, monsieur
MERCREDI 16 MARS
Place Le Germoir
Montmagny **ADMISSION GRATUITE** Galeries Montmagny
248-5511
INVITATION A TOUS
Boutique **JEAN GRENIER**



"Nul n'est censé Ignorer la Loi"
par Me Marcel Morin

Le refoulement d'égout dans le sous-sol

Le printemps frappe à nos portes et avec lui ses effets, les inondations. Il est fort possible dans les prochaines semaines que certains propriétaires voient les égouts refouler dans leur sous-sol.

La Loi des Cités et Villes stipule à son article 427 - "Le Conseil peut faire des règlements... 26- Pour obliger tout propriétaire d'immeubles à y installer une soupape de sûreté afin d'empêcher tout refoulement des eaux d'égout. Au cas de défaut du propriétaire, d'installer une telle soupape ou un tel dispositif de sûreté, conformément aux règlements adoptés en vertu de la présente disposition, la corporation municipale n'est pas responsable des dommages causés à l'immeuble ou à son contenu par suite d'inondation causée par le refoulement des eaux d'égout".

Si une inondation survenait par suite du défaut par le propriétaire d'avoir installé un tel clapet de sûreté alors que la corporation municipale a adopté un règlement en ce sens, la victime des dommages n'a aucun recours pour se faire rembourser contre la corporation municipale sauf en vertu de son propre contrat d'assurance si un tel dommage est couvert.

Evidemment un tel article de la Loi des Cités et Villes ne concerne pas tous les cas d'inondation mais seulement les dommages découlant d'inondation par refoulement d'égout.

Il serait encore temps de vous faire poser un clapet si vous ne voulez pas que la loi vous ferme le clapet.

Marcel Morin, avocat

La voix du peuple

A propos de l'ex-maire de Ste-Euphémie

Ceci est une mise au point en rapport avec l'article paru dans le Peuple-Courrier du 2 mars et signé par Denis Giroux concernant l'affaire de l'ex-maire de Ste-Euphémie et autres sujets.

La chose se passerait bien de commentaire mais quand il dit que seulement 12 personnes appuient l'action que vous avons entreprise, nous ne savons pas où il a pris ses chiffres; car lors du dernier scrutin nous avons obtenu plus de 100 votes qui nous ont appuyé et nous étions seulement à 14 voix du gagnant, ceci sans avoir sollicité personne.

Quiconque est le moindre-ment sérieux peut donc

juger de la valeur de cet article où l'on félicite sur le journal l'ex-maire Armand Brûlotte qui avoue lui-même avoir été de bonne foi en transigeant avec la Municipalité et ce pendant cinq ans de la construction du poste incendie en se foutant des lois des Affaires municipales qui sont bien expliquées dans le code et où l'on félicite en plus le nouveau maire élu Jean-Guy Bernard qui depuis 12 ans formait équipe avec l'ex-maire Armand Brûlotte à la table du Conseil comme conseiller et qui par le fait même a approuvé pendant tout ce temps ces irrégularités, de même que les autres membres du Conseil qui sont encore en place

aujourd'hui. On peut juger de la valeur de cet article écrit par Denis Giroux. On voit que le ridicule ne tue point mais laisse voir au lecteur que toute règle est bonne à employer par ceux qui ne pensent qu'à intimider et abaisser la personnalité de ceux qui veulent seulement un peu de décence dans l'administration de la municipalité selon les lois.

Une erreur d'administration peut se glisser; c'est humain. Mais la continuer de bonne foi et en pleine connaissance de cause, on n'appelle plus cela une erreur. Comme contribuables et payeurs de taxes, avec la population, nous

voudrions savoir pourquoi tant de parades et de pressions ont été faites pour que nous arrêtions les recherches dans cette affaire et pourquoi ils ne veulent pas que d'autres citoyens de la paroisse soient nommés à des postes de charge municipale. Peut-être le saurons-nous un jour?

En attendant, nous n'aurons plus aucun commentaire à faire dans l'avenir malgré les attaques et autres dénigrements qui pourront survenir. C'est seulement la vérité qui clarifiera les attaques dont nous faisons l'objet dans le moment.

Joseph-E. Aubé
Lauréat Laprise
Conrad Gaudreau

Bonjour chez-toi!



Yvon, pre.

Si tu n'as pu y participer, tu en as sans doute entendu parler de cette retraite que nous venons de vivre dans la paroisse St-Thomas.

Vraiment, ce fut une belle aventure spirituelle, mais une aventure spirituelle "les deux pieds sur la terre".

Le thème était, si l'on peut résumer l'ensemble des exposés: Comment voir et vivre sa vie chrétienne aujourd'hui, selon la Bible et le Concile Vatican II.

L'abbé Gareau nous a fait voir, en particulier, jusqu'à quel point notre vie de tous les jours, avec ses milliers de détails vécus avec ou sans amour, est celle qui prépare notre vie future...

Pour ma part, j'ai été particulièrement frappé par son enseignement si convainquant sur le point suivant: la nécessité absolue, radicale, de vivre aujourd'hui comme des frères, avec tous les hommes:

"C'est vers ça qu'on s'en va", disait-il.

Et il résumait sa pensée comme suit:

"Pense à tes frères:

Changeons de visage, changeons de langage,

Voyons les avantages chez les autres,

Réparons les dommages, allons jusqu'au partage!"

J'y reviendrai sûrement! Entre temps, passe une bonne semaine!

WELLIE GARANT

Entrepreneur en construction

6, Ave Bélanger,

Montmagny

248-1556



FUTURA

Représentant pour

LES CONSTRUCTIONS MARCOUX INC.

MARCHANDS

Viateur Caron Inc. Montmagny

A.A. Coulombe Enr. Montmagny

Garage à Tapis Enr. Montmagny

Giasson Inc. Montmagny

La Jolie Québécoise Montmagny La Pocatière

Magasin L.G. Vigneault Montmagny

Restaurant Bel Air Enr. Montmagny

Station Service Gulf Montmagny Fernand Morin

Gammacolor Inc. Montmagny

Jacques Gaumont Enr. Montmagny

La Belle Chaussure Enr. Montmagny

Lemieux & Proulx Inc. Montmagny

Librairie Chez Paul Montmagny

Magasin de Musique Gérard Montminy Montmagny

Montmagny Fleuriste Enr. Montmagny

Magasin Eugène Lévesque Montmagny

Tissus Décor Enr. Montmagny

Matériel Art Enr. Montmagny

PERSONNES EN LICE

Hilaire Lefourneau St-Pierre Co. Montmagny

Réal Desrosiers Rte 2 Ouest Montmagny

René Therrien St-Fabien de Panet Co. Montmagny

Rose-Hélène Fortin 111, Ave Ste-Marie Montmagny

Jean-Marie Bélanger St-Roch des Aulnaies Co. L'Islet

Georges H. Pelletier 178 de la Gare Montmagny

Mlle Louise Nicole 175 Ave Ste-Marguerite Montmagny

Claude Bernier 27 Valcourt Montmagny

Flore Vézina 17 St-Magloire Montmagny

J.P. Fradette St-Raphaël Bellechasse

Michel Tremblay 3491, 4ème Ave, Québec

Marcel Gaulin R.R. No. 1 Montmagny

Pauline Bernier 217 rue Couillard Montmagny

Johanne Dubé R.R. No. 1 Montmagny

Mme Jean-Marc Cloutier St-Pierre

Huguette Blais St-François

Claire R. Toussaint St-Jean Port Joli

M. André Morin 10 Palais de Justice Montmagny

MARCHANDS

Garage Jean-Paul Simard St-François

Magasin Jacques Dumas St-François

Paul Proulx St-Paul

Boutique "La Promenade Enr." Armagh

Gilles Couillard Pharmacien St-Jean Port Joli

Boutique Chaperon Rouge St-Jean Port Joli

Hôtel Restaurant Denis Enr. St-Jean Port Joli

W. Brunelle Inc. St-Pamphile

Jean-Guy Chénard Inc. St-Roch

Salon Bleu La Pocatière

Sports Loisirs Enr. La Pocatière

Handy Andy La Pocatière

Gaz Bar Armand Grandmaison La Pocatière

Marché Rénaud Hudon (Gem) La Pocatière

Centre du Livre La Pocatière

Plourde Automobile La Pocatière

Dionne Electronique Enr. St-Philippe De Néri

PERSONNES EN LICE

Marcel Picard St-François Co. Montmagny

Raymond Simard 374 Montée Les Prairies St-François Co. Montmagny

Françoise Ouellet St-Paul

Mlle Linda Pouliot Armagh Co. Bellechasse

Marcel Pelletier Ste-Perpétue 359-2080

M. Caron 423 2e rang Est St-Jean Port Joli 598-3598

Daniel Rivard Notre-Dame du Nord Témiscamingue 723-2148

Carmène Leblanc Ste-Perpétue 359-2285

Léopold Desrosiers St-Aubert 598-6876

Mme Annette A Côté 609, 4e avenue La Pocatière

Michel D'Anjou 1504 1e rue La Pocatière 856-1503

Sylvine Hudon La Pocatière Station 856-1027

Michel Gagnon 21 Côte de la Montagne St-Pacôme 852-2889

René Déry 1008 4e avenue La Pocatière 856-3316

Serge St-Jean Mont-Carmel 498-2823

J.A. Ouellet C.P. 134 La Pocatière 856-2705

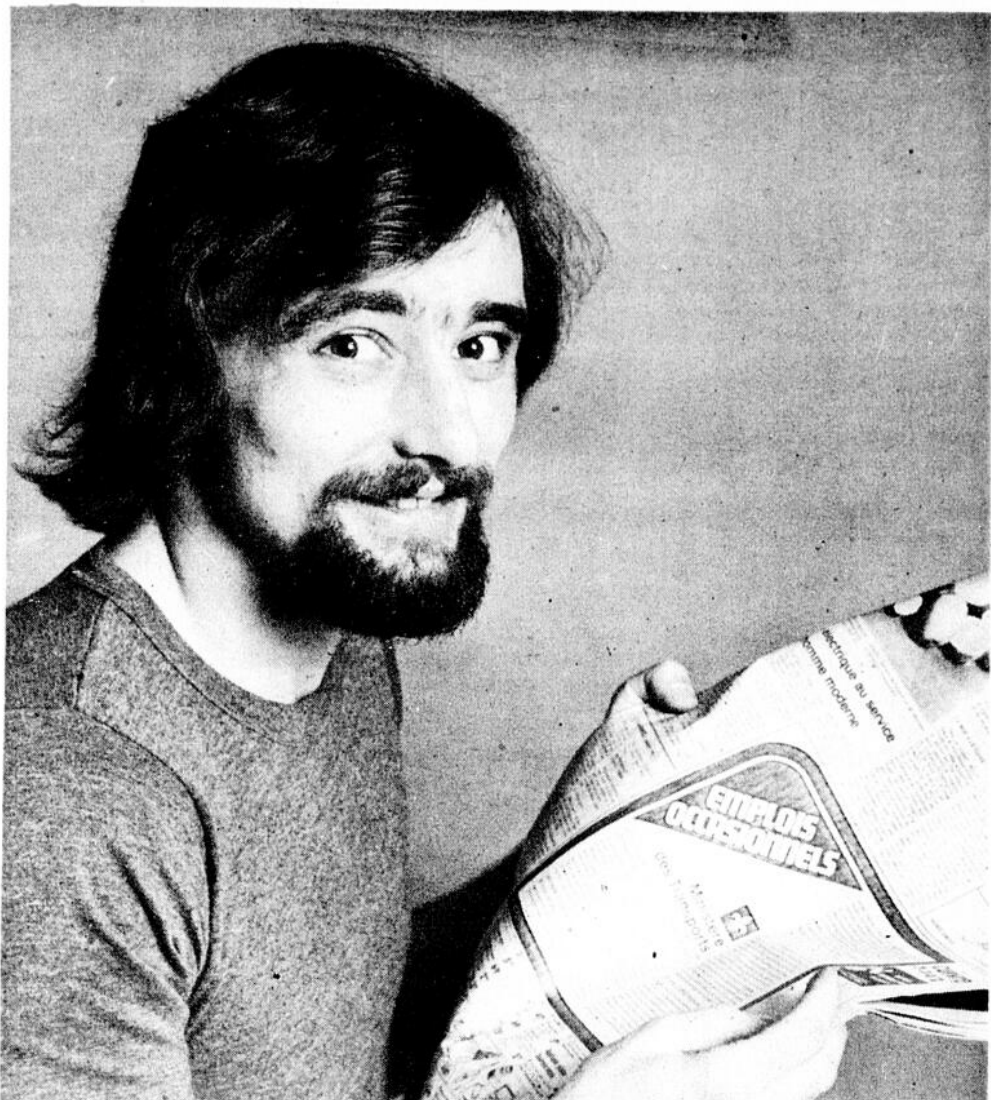
Alain Dionne Rg 2 St-Germain 492-7542

Ces personnes sont maintenant éligibles au tirage d'un voyage à Miami, d'une semaine, comprenant, un billet d'avion aller-retour pour 2 personnes, transport de l'aéroport à l'hôtel, logement à l'hôtel et petits déjeuners continentaux, plus \$200.00 d'argent de poche, collaboration de



voyages en liberté
Galeries Québec Inc. Montmagny tél.: 248-5676

La semaine prochaine 35 autres noms viendront s'ajouter à ceux connus cette semaine. Bonne chance à tous.



C'est à cette enseigne que se déroule la campagne des emplois occasionnels du ministère des Transports. Près de 7500 emplois sont offerts aux Québécois dans les douze régions administratives du ministère.

**77 emplois offerts par le
ministère des Transports
dans les régions
de St-Jean Port-Joli
et Montmagny**

(Québec, le 11 mars 1977)
Tous les ans, à cette époque, le ministère des Transports procède à l'engagement d'un certain nombre d'employés occasionnels en prévision de la période intense de travaux de voirie exécutés dans les régions du Québec. Cette année, l'opération a été lancée suivant une nouvelle politique d'embauche pour les emplois occasionnels, qui offre à tous les candidats qualifiés des chances égales d'obtenir un em-

ploi.
Dans les régions de Saint-Jean Port-Joli et Montmagny, le ministère engage 77 employés occasionnels au cours des prochaines semaines.
Pour postuler ces emplois des formulaires sont disponibles jusqu'au 20 mars au ministère des Transports, à Saint-Jean Port-Joli; boulevard Taché, Montmagny avenue Royale, Saint-Charles et au centre de main-d'oeuvre du Québec, à La Pocatière.



LES JEUNES DE 8 A 15 ANS, ATTENTION... CONCOURS DE PHOTOS, AUX GALERIES MONTMAGNY INC.

VOS CIBLES: LES VITRINES DES GALERIES MONTMAGNY

Dix photographies seront sélectionnées par des photographes professionnels, pour leur originalité et leur qualité

Envoyez vos photos, avec vos: nom, adresse, numéro de téléphone à

CONCOURS DE PHOTOS DES GALERIES MONTMAGNY INC. C.P. 273, Montmagny

UN PRIX DE \$10.00 SERA OFFERT AUX 10 GAGNANTS

PARENTS ENCOURAGEZ VOS JEUNES... LE CONCOURS SE TERMINE LE 31 MARS A MINUIT

Remise des prix: 10 avril entre 4 et 5 hrs, au bureau des Galeries Montmagny Inc.



Coupes enjolivantes et gracieuses, styles fluides et décontractés, teintés charmeuses et agréables à l'oeil, voilà ce que te propose BIBYANE HAUTE-MODE avec ses imperméables.
Pour éclairer les journées monotones d'un printemps qui viendra... peut-être, passe chez BIBYANE HAUTE-MODE, des galeries Montmagny.
Mesdames en collaboration avec l'Association des Marchands des galeries Montmagny, BIBYANE HAUTE-MODE vous invite à venir découvrir ce que sera la mode printemps-été. C'est un rendez-vous au Centre Sportif - Le Bûcheron, mardi le 29 mars à 8-30 hrs.



PROVI

Nous nous réservons le droit de limiter les quantités

SUPER gain
CAFE INSTANTANE PROVIGO
 Bocal 6 onces
2.39

SUPER gain
SOUPE AUX TOMATES AYLNER
 Boîte 10 onces
.17

SUPER gain
RIZ A CUISSON RAPIDE DAINTY
 Boîte 24 onces
.89

viandes

BOEUF MARQUE ROUGE
 Catégorie A
Bifteck de ronde
 La livre **.95**
ROTI DE GROUPE
 Partie du Bas Marque Rouge La livre **0.95**

BIFTECK DE POINTE DE SURLONGE
 Marque Rouge La livre **1.45**
ROSBIF FRANCAIS
 Le Delice des Fins Gourmets Marque Rouge La livre **1.95**
SAUCISSE FUMEE TOUT BOEUF
 Coorsh La livre **0.89**
JAMBON EPAULE
 Marque Populaire La livre **.78**
SMOKED MEAT
 Her Pak 4 env. 2 oz. **1.23**

PRODUITS SURGELES

JUS D'ORANGE CONCENTRE 100% PUR MINUTE MAID Boîte 12 onces .69	TARTE AUX POMMES MIETTES MRS. SMITH Format 24 onces .99
---	--

CHAMPIGNONS BOUTONS TASTE RITE
Boîte 10 onces **.59**
LIQUEUR COTT COLA ZIP TOP
24 Cannelles 10 onces **4.29**
THE SALADA
Orange pékee Boîte 40 sachets **1.09**
LAIT CONDENSE EAGLE BRAND
Boîte 14 onces **.90**
CAFE FRAIS MOULU MAXWELL HOUSE
Sac 1 livre **3.49**
GENERAL MILLS FRIVOLOTES ET FROMAGE OU HOTCHO'S
Format 5 onces **.75**
CEREALES ASSORTIS HEINZ POUR BEBES
Boîte 14 onces **.95**
MINI WHEAT DE KELLOGG
Sucre ou Cassonade Format 375 grammes **.85**
YOGOURT AUX FRUITS SILHOUETTE DE DELISLE
Format 14 onces **.69**
FROMAGE KRAFT CANADIEN
Tranche individuelle Cello 8 onces **.77**
SOUPE HABITANT
Pois ou légumes Boîte 28 onces **.46**

POIS VERTS NO. 4 IDEAL
Choir Boîte 19 onces **.39**
SAUCE DU CHEF
Hot Chicken Format 16 onces **1.69**
SAUMON KETA
Tea Rose Boîte 1/2 livre **.94**
PARIS PATE
Pâte de foie Boîte 3 onces **.33**
PAIN DE VIANDE BOVRIL
Boîte 12 onces **.89**
ALIMENTS ASST. HEINZ
Pour enfants Jarre 7 1/2 onces **.31**
MAYONNAISE KRAFT
Jarre 24 onces **1.19**
POIS A SOUPE ST-ARNAUD
Cello 2 livres **.92**
BISCUITS DARE
Lunchtime Party Pak ou Panier à biscuits Format 32 onces **1.59**
GATEAUX VACHON CARRE FEUILLETE A LA GELEE
Boîte de 4 **.89**
OU 1/2 JOS LOUIS
Boîte de 10 **.89**
SIROP DE TABLE HABITANT
Contenant 47 onces **1.59**



on ne s'appelle pas

gain

PRIX EN VIGUEUR JUSQU'AU 19 MARS 1977

SUPER gain

CHOCOLAT PROVIGO
Rosebuds, Macarons ou Wafers
Cello 12 onces

.99

SUPER gain

JAVEL CONCENTRE MIX-O
Gallon 128 onces

.69

SUPER gain

DETERGENT PUNCH
Format famille

2.09

POUDING LAURA SECORD Caramel, Chocolat ou Fudge: 4 boîtes 5 onces	.88
DESODORISANT SECRET Ultra Sec Vaporisateur 9 onces	1.39
FIXATIF ADORN Bleu ou Rouge: Vaporisateur 8 onces	1.67
PATE A DENTS PEPSODENT Tube 50 ML	.57
SAVON DE TOILETTE SUNLIGHT 3 barres pour	.57
ADOUCCISSEUR DE TISSU FLEECY Contenant 17 1/2 onces	2.44
DETERGENT LIQUIDE MIR 2 bouteilles 24 onces	.96
NETTOYEUR COMET Boîte 22 onces	.49
NETTOYEUR LIQUIDE MR NET Contenant 32 onces	1.19
RINCE ALL Vaisselle: Format 4 onces	.88
NOURRITURE POUR CHATS PURINA T.V. Boîte 12 onces	.78
LINGE CHIFFON J Bleu Boîte de 12	1.13
PAPIER ALUMINIUM ALCAN Largeur 12 pouces, Rouleau de 50 pieds	1.05

fruits et légumes



CELERI DE LA CALIFORNIE

Grosneur 24,
Produit importé,
Canada no 1

Le pied

.39

ECHALOTES

Produit de la Californie Le paquet .13

POMMES SPARTAN

Produit de la Colombie Britannique, Canada de Fantaisie: La livre .33

EPINARDS

Produit du Texas: Cello 10 onces .59

PRODUITS PROVIGO

KETCHUP AUX TOMATES PROVIGO

Bouteille 20 onces

.74

MARGARINE DURE PROVIGO

La livre

.55

POIRES BARTLETT PROVIGO

Boîte 19 onces

.63

St-Pamphile

Ctè L'Islet
GOR 3X0

La Pocatière

Kamouraska
GOR 120

Galeries Montmagny

Boul. Taché Ouest,
Montmagny

provigain pour rien

Dernier d'une série de quatre articles

Prenez soin de votre coeur

[Cet article est le dernier d'une série présentée par la Fondation des maladies du coeur afin d'informer le public des progrès accomplis pour combattre ce fléau du XXe siècle, l'ennemi no 1 de la santé au Canada].

Sachez reconnaître les signes avant-coureurs de la thrombose.

Les médecins les appellent les "Petites crises". Il s'agit de courtes périodes d'étourdissement ou de faiblesse. Vous avez tout à coup un membre engourdi ou vous voyez double. On n'y voit généralement rien de grave. Mais les "petites crises" sont souvent les signes avant-coureurs de la thrombose et des autres maladies cérébro-vasculaires. La crise grave ne se manifestera peut-être pas avant quelques jours, quelques semaines ou quelques mois, mais le danger qu'elle éclate sera toujours là.

D'habitude, les "Petites crises" sont sans effet notable. Les victimes ont tendance à ne pas en faire de cas puisqu'elles ignorent les conséquences graves de la crise majeure qui risque de s'ensuivre.

Jusqu'à ce que les découvertes de la recherche nous permettent de prévenir l'hypertension et le durcissement des artères, qui sont les causes majeures des maladies cérébro-vasculaires, seul un traitement à long terme permet dans certains cas de prévenir ces mala-

dies.

On peut souvent prévenir le pire en sachant reconnaître les signes avant-coureurs: faiblesse ou insensibilité temporaire au visage, au bras ou à la jambe; perte temporaire de la parole ou difficultés à parler ou à entendre; perte ou baisse temporaire de la vue, en particulier dans un oeil; double vision; étourdissements ou faiblesses soudaines. Ces symptômes s'accompagnent de maux de têtes inhabituels.

La thrombose et les autres maladies cérébro-vasculaires comme l'attaque d'apoplexie surviennent lorsque le cerveau se trouve brusquement privé de l'oxygène nécessaire à son fonctionnement, faute de sang, ce qui entraîne la mort de millions de cellules. Une interruption de quelques minutes seulement peut causer un dommage irréparable au cerveau.

Cette année, 16,000 Canadiens mourront de maladies cérébro-vasculaires et 150,000 autres en seront victimes; plusieurs en conserveront des infirmités permanentes.

Les facteurs qui favorisent ces maladies sont les mêmes que dans le cas des maladies du coeur proprement dites: l'hypertension (haute pression), le taux élevé de cholestérol dans le sang et l'usage excessif du tabac sont les principaux; mais les régimes alimentaires comportant un taux élevé de matières grasses saturées et de cholestérol, le

manque d'exercice et l'obésité sont également des facteurs importants.

Le plus important de tous est sans contredit l'hypertension. Les résultats de longues recherches ont démontré que le traitement de l'hypertension réduisait de façon sensible le nombre de décès dus aux maladies cérébro-vasculaires. D'où l'importance du dépistage et du traitement de l'hypertension pour la prévention des maladies cérébro-vasculaires.

On a longtemps considéré ces maladies comme des maladies de la vieillesse. Mais la Fondation des maladies du coeur révèle qu'elles frappent aussi bien chez les adultes d'âge mûr, chez les jeunes et même chez les enfants, que chez les vieux. L'âge moyen des victimes est de 50 ans.

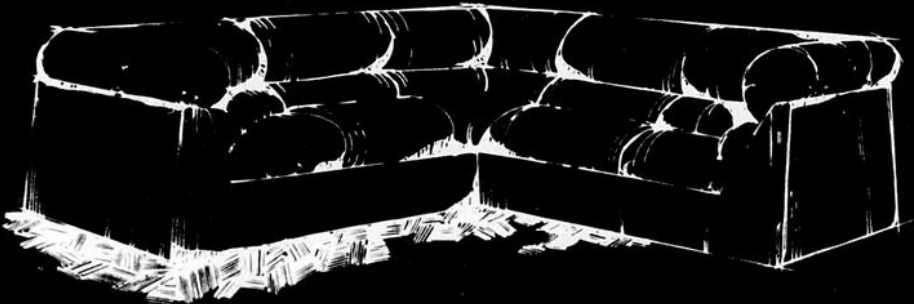
Voilà pourquoi la Fondation met tant l'accent sur la nécessité de faire vérifier fréquemment sa tension artérielle et d'acquiescer dès le jeune âge de saines habitudes de table et de vie. De concert avec la Société canadienne des maladies cérébro-vasculaires, avec laquelle elle est désormais associée, la Fondation des maladies du coeur met en oeuvre des programmes d'éducation auprès du public et auprès des professionnels de la santé.

Ainsi, la Fondation met à la disposition du public des dépliants gratuits.

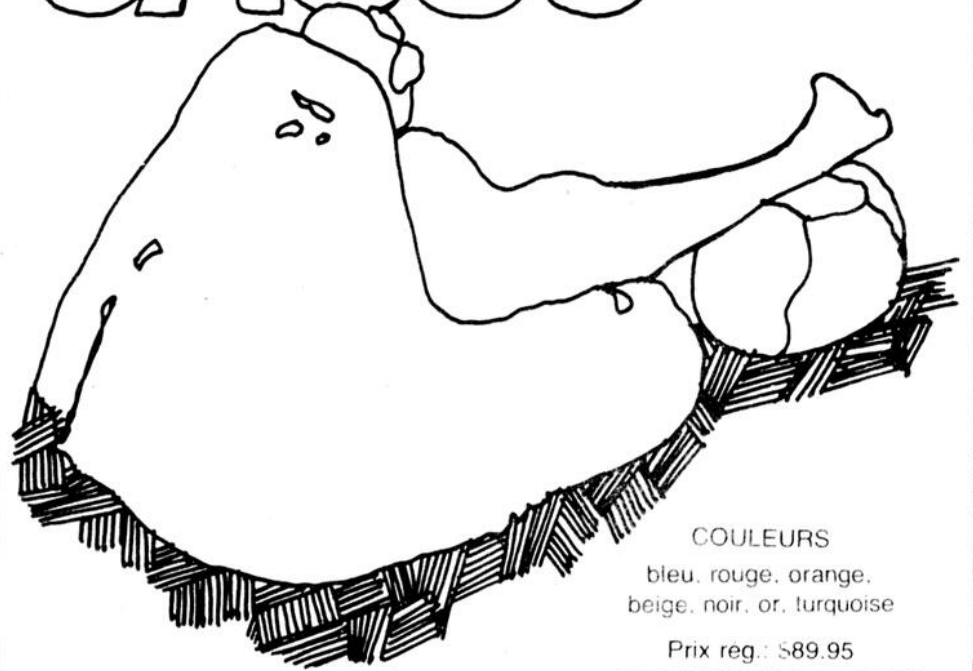
Faites votre part, souscrivez généreusement à la campagne de la Fondation des maladies du coeur.

The Young Budget

EN VEDETTE



SACCO



COULEURS
bleu, rouge, orange,
beige, noir, or, turquoise

Prix reg.: \$89.95
SPECIAL: \$59

UNIVERS DECOR INC.

563, RTE TRANS-CANADA, ST-DAVID, LÉVIS, 837-3604

JP

DISTRIBUTEUR
gros et détail

- Tuyaux et équipement de creuseurs de puits

- Acier de toutes dimensions

- Broche, clôtures de ferme et industrielle

MANUFACTURIER

- Barrières métalliques

- Usinage, soudure tout genre

- Travail sur presse hydraulique de 200 tonnes

248:3800

:3870

:3872

Location: Services de GRUES MOBILES

J. PICARD & FILS INC.

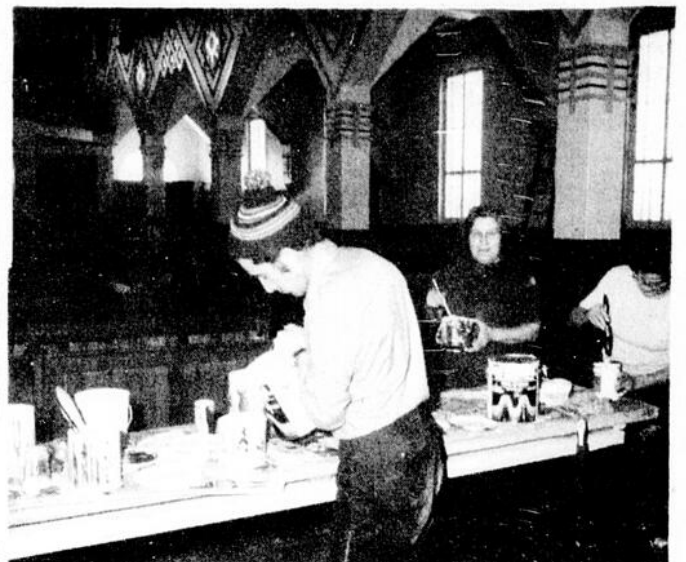
St-Pierre, cté Montmagny



Des hommes sont à compléter la décoration de la voute du côté est de l'église. [A.F. Peuple-Courrier]



Les périodes de repos sont aussi des occasions d'échanges et de discussions sur le travail à accomplir.



Ici on brasse la peinture et on nettoie les pinceaux.

Le bénévolat se retrouve encore à Tourville

(A. Flaman) Des travaux de rénovations de l'ordre de 25 à 30,000 dollars sont en cours depuis le 28 février à l'intérieur de l'église de Tourville. Une équipe de trente-cinq bénévoles ont entrepris le lavage, en peinture et la décoration de l'église. Au départ, huit personnes formèrent le comité de la corvée puis ont commencé ce grand ménage. Au fur et à mesure des volontaires les ont rejoints; il faut ajouter que ces rénovations sont quand même un travail de spécialistes qui fut bien exécuté par

des journaliers et des dames désireux d'embellir leur église paroissiale.

Les plus gros travaux de peinture et de rénovation ont été exécutés en une seule semaine et à notre passage à Tourville, les bénévoles complétaient les dernières décorations; on a aussi remarqué un esprit d'équipe extraordinaire, la bonne humeur rayonnait sur tous les visages.

L'instigatrice de cette merveilleuse initiative madame Gérard Robin est

stupéfaite devant la tournure qu'a prise cette corvée et la ferveur maintenue par tout le monde. En plus des travailleurs, Mme Robin ajoute que des équipes de paroissiens fournissaient le café, les sandwiches aux heures de pointe et des dons pour \$1,800. ont été versés au fond de la corvée. Ces argents défraieront le matériel, et permettront l'installation d'un tapis dans le chœur de l'église.

En tout 50 personnes ont donné de leur temps à la transformation splendide

qui se réalise dans l'église de Tourville. Le comité formé de Laurent Caron marguillier et superviseur, Fernand Fournier marguillier et secrétaire, Léo Deschênes contremaître, Gaston Gagnon assistant contremaître, Raymond Fortin animateur au travail, Robert Deschênes conseiller en administration, Madame Gérard Robin et de l'Abbé Maurice Bois curé remercient tous les collaborateurs qui ont acceptés de donner de leur temps ou de leur argent pour la réalisation d'une telle entreprise.

Jacques Gaumond Enr.
Ameublement de bureau
77 Est, St-Jean Baptiste
Montmagny 248-2454

— VENTE
— LOCATION
— RÉPARATION
MECANIQUE ET ELECTRONIQUE

Bibliothèque 32" X 15" X 36" H
Retour dactylo 36" X 18" X 26" H
Pupitre 60" X 30" X 29" H

Tournoi de pichenolles à St-Damase

Un grand tournoi de pichenolles se déroulera dimanche le 20 mars prochain à la salle municipale de St-Damase au profit du Cercle des Fermières de l'endroit.

Les joueurs seront divisés en quatre catégories, soit hommes et femmes aux doigts, hommes à la baguette et enfants de 12 à 15 ans; chaque équipe sera soumise à un arbitre.

Les inscriptions se feront sur place de 9 à 11 heures a.m.; alors que la remise des trophées aura lieu avant la soirée qui clôturera ce tournoi. Des repas seront servis sur place également toute la journée et on procédera au tirage d'un jeu de pichenolles.

Ceux et celles qui n'aimeront venir que pour la soirée

seront les bienvenus; un orchestre bien connu fera les frais de la musique. Tous sont les bienvenus et pour de

plus amples informations on peut communiquer à l'un des numéros de téléphone suivants: 598-6474 ou 598-3580.

Yvon Coulombe Enr.
ENTREPRENEUR

Plomberie - chauffage - brûleur à l'huile - vente - réparation - installation - dépositaire des pompes Jacuzzi - piscines et systèmes de filtration.

R.R. No. 1 Montmagny 248-1872

VENDEUR GENERATRICES HOMELITE
de 2,500 à 7,500 watts

SCIES A CHAINE
Garage LEOPOLD THEBERGE
St-Raphaël, Bellechasse Tél.: 243-2292

VOTRE CHAMBRE... LE REFLET DE VOTRE PERSONNALITE
— Paul St-Pierre I.D.S.A.S.D.E.I.D.C. à votre service — A votre service, une équipe pour la pose de papier-peint, peinture, tapis, céramique, tenture, petite vénitienne — Spécial sur peinture: LAURENTIDE et SICO

GAMMACOLOR
119 Est St-Jean-Baptiste, Montmagny Tél.: 248-3743
1325, Route de L'Eglise, angle Chemin St-Louis, Ste-Foy 653-2850

Salon du camping à La Pocatière

(C.C.) Du 17 au 26 mars, dans le hall d'entrée des Galeries La Pocatière, se tiendra le salon régional du camping.

On peut déjà être sûrs de la participation de trois camping régionaux: il s'agit de la Demi-Lieue de St-Jean Port-Joli, du camping des Aulnaies ainsi que du camping de Mont-Carmel.

Rejoint vendredi dernier,

M. Charles Dessurault, des Galeries La Pocatière, nous a affirmé qu'il s'attendait, en plus, à la participation de l'association de camping de Rivière-du-Loup ainsi qu'à celle de Montmagny.

A l'occasion de cet événement, des billets seront distribués gratuitement aux visiteurs, leur permettant de participer au tirage d'une tente et d'un kayak.

La Société d'Horticulture de Montmagny est incorporée

La Société d'Horticulture de la Cité de Montmagny dispose depuis peu des lettres patentes qui lui donnent l'entité légale d'une corporation à caractère non lucratif.

Tous les membres qui ont payé une contribution depuis la mise sur pieds de cet organisme jusqu'à aujourd'hui sont donc conviés à la première assemblée générale annuelle au cours de laquelle on procédera à la remise officielle de la charte, le lundi 4 avril prochain à 20 heures au Centre Sportif le Bûcheron de Montmagny.

Les membres sont priés de noter qu'ils ne recevront pas de lettre de convocation et que l'agenda de l'assemblée générale annuelle paraîtra dans l'édition du 23 mars du Peuple-Courrier.

Où aller à la cabane à sucre?

Pour la troisième année consécutive, le Ministère de l'Agriculture du Québec, en collaboration avec le ministère des Terres et Forêts, vient de publier un répertoire des érablières ouvertes au public dans la province. Ce répertoire qui a pour titre: "Où aller à la cabane à sucre?"

Distribué gratuitement sur demande, cette publication vise à faire connaître davantage aux Québécois l'industrie et les produits de l'érablé, tout en aidant les producteurs à accroître leurs ventes au détail et leur revenu.

Outil précieux pour qui désire participer à une joyeuse "partie de sucre", l'édition 1977 de ce répertoire contient les noms et adresses de 204 propriétaires d'érablières répartis dans environ 160 municipalités du Québec.

Tous ceux qui sont intéressés à obtenir un ou des exemplaires de cette publication sont invités à en faire immédiatement la demande en écrivant au service de l'information du ministère de l'Agriculture du Québec, au 1140 rue Taillon, Québec. Ils peuvent également téléphoner au numéro 643-2516 (code 418).

EXPO-CAMPING

Galeries La Pocatière

du 17 au 26 mars

EXPOSANTS

Handy Andy Boulet Sports

SERONT PRESENTS:

- Campings régionaux
- Association de campeurs

PRIX DE PARTICIPATION

1er prix: **CANOT**
Valeur **\$200.00**

2ième prix: **TENTE**
Valeur **\$150.00**

Découpez ce coupon et venez le déposer dans le baril en visitant notre exposition.

Tirage des prix le 26 mars à 4 hres. P.M.

EXPO-CAMPING Galeries La Pocatière

NOM:
ADRESSE:
TEL:.....

PENSEZ A ENTREPOSER VOS FOURRURES

Cadeaux, Quincaillerie, Articles de sport, Peinture, Tapisserie

Bois Matériaux de construction

GROS DETAIL

LP **DISMAT**

LEMIEUX & PROULX INC.

47 est, St-Jean Baptiste, Montmagny
248-3400
Ligne directe Québec 884-2882

ENTREPOSAGE DE FOURRURES 248-3402

Nous fermons le Samedi à 4 heures P.M. durant toute l'année.

Echos du Conseil de Ville de Montmagny

(D.G.) Mme Jeanne L. Boulanger a été nommée maire suppléant lors de la séance du Conseil de ville tenue le 7 mars dernier. Le mandat confié au nouveau pro-maire couvre une période de quatre mois et prendra fin en juillet 1977.

Rappelons aussi, qu'à cette occasion, on a adopté des résolutions portant sur l'engagement du gérant M. Jean-Marie Déom et d'un

contremaître responsable des plans et dessins et inspecteur en bâtiments M. Denis Desjardins.

Par ailleurs, la Sûreté municipale disposera, sous peu, de deux nouvelles voitures pour effectuer ses tournées, le Conseil ayant procédé à l'achat de ces véhicules.

Consécutivement, les autorités municipales ont formulé une recommandation à expédier au Ministère des

Transports, suite aux études effectuées au sujet de l'installation d'un feu de circulation à l'entrée ouest du Centre commercial "Les Galeries Montmagny". Mentionnons que l'Association des marchands de cet établissement sollicitaient l'installation d'un feu à la jonction de la sortie de la route 20 et de la route 132, face au complexe commercial, suite aux problèmes de circulation

à cet endroit. Ce service relève entièrement du Ministère des Transports sans aucun frais pour la Cité. Donc, la ville a procédé à l'envoi d'une demande officielle aux autorités ministérielles.

Au chapitre financier, la Cité a décrété un emprunt de \$70.000. pour absorber l'excédent des coûts de certains règlements de la ville. De plus, elle a contracté un

emprunt temporaire se chiffrant à \$600.000. pour fins administratives en attendant la perception des taxes pour l'année 1977.

Questions posées

Un individu a interrogé les conseillers sur la question relative aux services d'aqueduc et d'égout, inexistant dans certains développements domiciliaires. Ce facteur nuitrait à la construction de résidences. M. le maire réplique, en réponse à son interlocuteur, que les personnes intéressées à l'obtention de ce service doivent déposer une demande, avec plans et chiffres, auprès des autorités concernées qui étudient le dossier. De plus, il ajoute que la ville n'est pas obligée de répondre à ce besoin et que par surcroît le budget relatif à ce service,

sera restreint pour l'année d'opération 1977.

Par contre, un autre citoyen s'est insurgé contre le coût du service de cueillette d'ordures ménagères qu'il qualifie de trop onéreux comparativement à d'autres villes d'égale importance.

Par ailleurs, la question de la rénovation des quais a été abordée par un membre délégué de la Chambre de Commerce. Cette association sollicite l'appui du Conseil de ville relativement à cette affaire. On sait que présentement les ministères de juridiction provinciale et fédérale délibèrent sur cette question. La Chambre de Commerce demande à la Cité d'ignorer ces négociations et d'entreprendre des démarches concrètes pour aboutir à des ententes.

La voix du peuple

Le travail

"Il y a tellement de travaux qu'il m'est difficile de vous parler du travail. Car parfois vous vous tuez au travail, et c'est pour rien; et d'autres fois, vous vous grandissez par votre travail. Il y a le travail manuel et le travail intellectuel; on dirait qu'ils aiment à s'ignorer l'un l'autre et le mot travail n'a plus le même sens selon que vous êtes à l'université ou en usine. Il y a le travail forcé: "Il faut bien travailler pour gagner sa vie!; et il y a le travail qu'on aime: "J'ai hâte de me remettre à travailler!" Mais j'aimerais vous dire ce que je pense du travail qui s'applique à transformer la matière. Parce qu'il est le plus facile à voir, il réussit à faire comprendre même celui que l'on voit moins. Parce qu'on rend immédiatement service, il réussit à faire comprendre même celui dont les résultats n'apparaissent qu'à long terme. Quand vous labourez vos champs ou que vous sarcliez votre potager, quand votre esprit s'occupe à tracer droit les sillons ou à bien fixer une simple vis, vous êtes ces ouvriers et ces gens de métier qui mettent tout leur coeur à bien faire leur travail, et j'aime qu'on s'occupe ainsi des choses que j'ai créées pour que vous en preniez possession et les dominiez.

Quoi que vous fassiez, vous ressemblez au forgeron assis près de l'enclume parce que vous forgez le monde à votre image avec l'ardeur de votre vouloir et les coups redoublés de vos efforts. Vous ressemblez alors au potier qui fait tourner son tour et, sous vos doigts, la matière, dont j'ai vu dès le premier jour qu'elle était bonne, prend les formes nouvelles qui font de vous des créateurs à mon image.

Il y a par le monde des millions et des millions d'êtres humains qui ont mis leur confiance dans leurs mains et chacun d'eux est habile de ses dix doigts. Sans eux, nulle cité ne pourrait se construire et les gens ne pourraient ni s'installer ni voyager. On ne les honore pas de titres pompeux. On ne les appelle pas "Honorable", "Docteur", "Maître" ou "Excellence". On ne les rencontre pas parmi les savants et ils n'aiment pas à faire de grands discours ou employer des mots rares. Mais ils soutiennent la création et leur prière a pour objet les affaires de leur métier. Quoi

que vous fassiez, c'est cela que je veux de vous car je vous ai donné ma création comme une symphonie

inachevée et j'écoute votre musique dans les murmures de vos travaux.
Jean Martucci

2000 ans après
Jésus-Christ
Sa parole en mots
d'aujourd'hui

DU 17 AU 26 MARS

VENTE ANNUELLE DE COMPLETS SUR MESURE

Nous profitons de cette occasion pour offrir un **ESCOMPTE DE 20%** sur tout les

COMPLETS
et
ENSEMBLES
SPORT
printaniers en magasin



L'HOMME

D'AUJOURD'HUI

J.B. Couillard

231, Ave de la Gare,
Montmagny TEL: 248-1731

S'HABILLE

CHIC ET NET

croc-l'oeil

CLUB AUTONEIGE LES APPALACHES.— Samedi soir prochain le 19 mars à 21 heures, il y aura messe au chalet du Club Autoneige Les Appalaches Inc. de l'Islet. Cette célébration sera suivie d'une soirée canadienne. Tous les membres du club et leurs amis sont les bienvenus.

AGE D'OR DE L'ISLET.— Une rencontre des gens du Troisième Age se tiendra à la salle des Chevaliers de Colomb de Ville de l'Islet dimanche le 20 mars prochain. Le programme musical de la soirée sera sous la responsabilité des Amicals. Un goûter bien servi et un climat de fraternité combleront les habitués qui sont les bienvenus parmi nous.

DEJEUNER-DIALOGUE.— Le prochain déjeuner-dialogue des membres de la Chambre de Commerce de Montmagny se tiendra dimanche le 5 avril prochain au Restaurant l'Alouette. Cordiale bienvenue.

PARTIE DE SUCRE.— La clôture des activités régulières du Club de Motoneiges de St-François de Montmagny se fera samedi prochain le 19 mars à 21 heures à l'occasion d'une soirée canadienne avec partie de sucre à la cabane à sucre de M. Paul-André Roy à St-Vallier de Bellechasse. L'orchestre Clément et ses Copains fera les frais de la musique. Il est à noter par ailleurs qu'il y aura des parties de sucre tous les dimanches en après-midi à compter de 14 heures et 30.

ST-MARCEL.— Soirée de l'Age d'Or à la salle paroissiale avec musique chants et danses, mascarade. Le tout se clôturera par un goûter. Cordiale bienvenue à tous les membres des Clubs environnants.

BAL DE LA MI-CAREME.— Les Chevaliers de Colomb de Ste-Perpétue organise le Bal de la mi-carême qui se tiendra à la salle du gymnase de Tourville le 19 mars. Orchestre de renommée. Préparez vos costumes, il y aura des prix pour les costumes les plus originaux.

TOURVILLE.— Compétition de ski de fond à Tourville le 26 mars. Le départ se fera à la salle du gymnase à 10 hres a.m. Pour le rallye, le départ se fera au même endroit à 1 hre. Une soirée avec orchestre clôturera cette journée de compétitions.

FETONS LA MI-CAREME A ST-PAMPHILE.— Bal des guenilloux 26 mars 8hres30 à la salle municipale de St-Pamphile. Un prix sera attribué pour le costume le plus original. Musique moderne et canadienne. C'est une invitation de la garde paroissiale.

ST-ADALBERT.— Tournoi de Charlemagne le 26 mars au profit du centre des mains d'Art l'Islet-Sud.

STE-PERPETUE.— Des cours en sécurité dans le maniement d'armes à feu se donneront le dimanche 3 avril à l'école Dominique Savio de Ste-Perpétue par l'association de Chasse et Pêche de Kamouraska. Ce cours est indispensable pour obtenir un permis. Informations à 359-2251.

ST-OMER.— Soirée dansante à l'occasion de la remise des trophées de la ligue de ballon-balai locale St-Omer samedi 19 mars.

ST-PAMPHILE.— Parade aux flambeaux samedi soir 19 mars pour skieurs et motoneigistes. Départ de l'école Polyvalente jusqu'au Club l'Escale. Le départ pour les skieurs se fera à 8 hres de l'école et à 9 hres, départ pour les motoneigistes. Feu de camp.

CARNAVAL DE ST-FABIEN.— Dans le cadre du Carnaval d'hiver de St-Fabien de Panet, la soirée du couronnement de la Reine aura lieu samedi prochain à compter de 21 heures à la salle paroissiale. Les participants à cette activité récréative y trouveront certes leur plaisir.

STE-APOLLINE.— Un tournoi de Charlemagne se tiendra au Bar Couture de Ste-Apolline samedi soir prochain le 19 mars. Les inscriptions doivent se faire entre 17 et 19 heures. Pour de plus amples informations, on n'a qu'à communiquer au numéro de téléphone 469-2877.

AGE D'OR DE ST-PIERRE.— La soirée récréative mensuelle des membres du Club de l'Age d'Or de St-Pierre de Montmagny aura lieu samedi prochain le 19 mars à 20 heures et 30, à l'école Centrale. A l'occasion de cette soirée on soulignera la mi-carême. Un orchestre fera les frais de la musique. Toute la population est invitée.

CLUB AUTONEIGE DE MONTMAGNY.— Le Club Autoneige de Montmagny Inc. annonce la soirée de fermeture de ses activités pour samedi soir le 19 mars à 20 heures et 30, au Domaine du Lac à Montmagny. Il y aura alors piano-bar, chanteuse et guitariste. L'entrée sera libre; bienvenue à tous.

SOUQUE A LA CORDE A ST-GERVAIS.— Le tournoi de souque à la corde annoncé la semaine dernière pour le 21 mars prochain aura plutôt lieu samedi le 26 mars à 20 heures au Collège de St-Gervais de Bellechasse. Plusieurs équipes se feront la lutte par catégories de 700 livres chez les femmes et de 700, 800 et 900 livres chez les hommes. Des bourses et des trophées seront remis aux gagnants. Pour de plus amples renseignements, on peut communiquer avec M. D Roy [tél. 887-3687] ou Mme F. Boucher [tél. 887-3510].

ST-JEAN PORT-JOLI.— Une soirée de danse sera organisée par la Garde Paroissiale de St-Jean Port-Joli samedi le 19 mars 1977 à la salle de l'Ecole St-Jean avec l'orchestre Laprise. Nous vous attendons tous.

SOUPER CANADIEN A STE-LUCIE.— Un souper canadien au cypâte, ragoût et tourtière pourra être dégusté dimanche le 27 mars prochain à compter de 18 heures à la salle du restaurant Au Rendez-Vous du Sportif à Ste-Lucie de Beauregard. Cette activité se tiendra au profit de la Fabrique; tous sont les bienvenus.

AGE D'OR A ST-PAMPHILE.— Cordiale invitation à tous pour une soirée récréative du Club de l'Age d'Or de St-Pamphile, samedi le 19 mars à 8 hres p.m. au local de l'Age d'Or avec un Orchestre renommé. Bienvenue à tous.

COURS DE MANIEMENT D'ARMES A FEU.— A St-Jean Port-Joli, le dimanche 20 mars, à 8 hres, à l'Ecole Fleury, débiteront des cours de maniement d'armes à feu donnés par le Club de Tir de Montmagny Enr. Les inscriptions auront lieu sur place.

NOUVEAUTES BIBLIOTHEQUE

Sous cette rubrique, chaque semaine, à l'intention de notre distinguée clientèle du soir, nous suggérons quelques titres dans différentes disciplines. De plus, ces volumes seront en montre à la bibliothèque.

PHILOSOPHIE - PSYCHOLOGIE

- 1 - Putigny, Bob "La mama: ou Le pouvoir surnaturel en Polynésie".
- 2 - Sporken, Paul "Le droit de mourir: Thérapeutique et euthanasie".

SCIENCES SOCIALES

- 3 - Fallaci, Oriana "Lettre à un enfant jamais né".
- 4 - Tessier, Mgr Albert "Les forges du Saint-Maurice [1729-1883]".

SCIENCES APPLIQUEES [Technologie]

- 5 - Passebecq, André "Votre santé par la diabétique et l'alimentation saine".

ARTS - SPORTS

- 6 - Gauthier, Raymonde "Les manoirs du Québec"
- 7 - Kunz, Henri "Vannerie du rotin".
- 8 - Meilach, Dona Z "Le livre de la vannerie"
- 9 - Melville, Frederick John "Le guide marabout de la philatélie"
- 10 - "Nouveau cours de navigation des Glenans".
- 11 - Nunn, Richard E "Guide complet pour les réparations et les rénovations de la maison"
- 12 - Paul-Dauphin, Florence "Le séjour".
- 13 - Pelissier, Philippe "Patinage: la technique, l'entraînement"

LITTERATURE

- 14 - Benchley, Peter "Les chiens de mer"
- 15 - Filion, Jean-Paul "Mon ancien temps"
- 16 - Konsalik, Heinz Gunther "Le fils du soleil"
- 17 - Mallet - Joris Françoise "Le jeu du souterrain"
- 18 - Roy, Gabrielle "Un jardin au bout du monde et autres nouvelles"

N.B.: Nous vous rappelons que la bibliothèque de la Polyvalente Louis-Jacques Casault est ouverte au public tous les mercredis en soirée de 20 à 22 heures. Par ailleurs, d'ici à la fin de l'année, le coût de l'abonnement qui était de \$6 annuellement sera de \$4.

COUPON D'ABONNEMENT

J'aimerais m'abonner au PEUPLE-COURRIER

Pour une période de.....ans

Ci-inclus..... en paiement de cet abonnement.

NOM.....

ADRESSE.....

6 mois	\$6.00	RETOURNEZ A: "PEUPLE-COURRIER" 55, rue de la Fabrique Montmagny, Qué. G5V 2J3
1 an	\$10.00	
2 ans	\$18.00	
Etats-Unis 1 an	\$18.00	
Camelots	\$0.30	

CLINIQUE DE DENTUROLOGIE

G. Gendron D.D.

Montage de précision—
Fabrication—Réparation—
Nettoyage de prothèses dentaires
(dentiers)—Bien-être social accepté

Gaston Gendron D.D. Jean Bergeron

St-Jean Port-Joli
26 Chemin du Roy

598-9211 ou 598-6152

Berthier-sur-Mer St-Damien
5 rue Forgue

259-7163 789-2886

Les livres de la semaine

- HOWARD HUGHES
de James Phellan
(Ed. Stanke)
- VAINCRE LA FATIGUE
du Dr. Pierre Solignac
(Ed. Quinze)
- L'UNIVERS DE LA PARAPSYCHOLOGIE
de Hans Bender (Ed. Dangles)

LIBRAIRIE CHEZ PAUL

Paul Fournier, prop.

149, Ave de la GARE,
MONTMAGNY, G5V 2T4
Tél.: 248-2482

TIRAGE: 650		VENDREDI: 11-03-77		45 (Série 81000-90-000) CHRONO	
176		16,020		1,000	
30460		77307		11650	
37816		11650		37816	
37816		10		4	
30460		32		1	
77307		5		2	
11650		17		3	
37816		10		4	
30460		32		1	
77307		5		2	
11650		17		3	
37816		10		4	
30460		32		1	
77307		5		2	
11650		17		3	
37816		10		4	
30460		32		1	
77307		5		2	
11650		17		3	
37816		10		4	
30460		32		1	
77307		5		2	
11650		17		3	
37816		10		4	
30460		32		1	
77307		5		2	
11650		17		3	
37816		10		4	
30460		32		1	
77307		5		2	
11650		17		3	
37816		10		4	
30460		32		1	
77307		5		2	
11650		17		3	
37816		10		4	
30460		32		1	
77307		5		2	
11650		17		3	
37816		10		4	
30460		32		1	
77307		5		2	
11650		17		3	
37816		10		4	
30460		32		1	
77307		5		2	
11650		17		3	
37816		10		4	
30460		32		1	
77307		5		2	
11650		17		3	
37816		10		4	
30460		32		1	
77307		5		2	
11650		17		3	
37816		10		4	
30460		32		1	
77307		5		2	
11650		17		3	
37816		10		4	
30460		32		1	
77307		5		2	
11650		17		3	
37816		10		4	
30460		32		1	
77307		5		2	
11650		17		3	
37816		10		4	
30460		32		1	
77307		5		2	
11650		17		3	
37816		10		4	
30460		32		1	
77307		5		2	
11650		17		3	
37816		10		4	
30460		32		1	
77307		5		2	
11650		17		3	
37816		10		4	
30460		32		1	
77307		5		2	
11650		17		3	
37816		10		4	
30460		32		1	
77307		5		2	
11650		17		3	
37816		10		4	
30460		32		1	
77307		5		2	
11650		17		3	
37816		10		4	
30460		32		1	
77307		5		2	
11650		17		3	
37816		10		4	
30460		32		1	
77307		5		2	
11650		17		3	
37816		10		4	
30460		32		1	
77307		5		2	
11650		17		3	
37816		10		4	
30460		32		1	
77307		5		2	
11650		17		3	
37816		10		4	
30460		32		1	
77307		5		2	
11650		17		3	
37816		10		4	
30460		32		1	
77307		5		2	
11650		17		3	
37816		10		4	
30460		32		1	
77307		5		2	
11650		17		3	
37816					

La voix du peuple

Si tu veux la paix:

défends la vie (Paul VI)

On entend moins parler d'avortement depuis quel-que temps, surtout depuis qu'un certain médecin a été exonéré de tout blâme et a réouvert sa clinique. Cela ne veut pas dire que c'est arrêté oh non! Le gouvernement fédéral a parlé de rendre la loi plus souple et le gouvernement de Québec a agi dans le même sens. Savent-ils dans quel guépier, ils se lancent! C'est facile de trouver des raisons pour obtenir ce que l'on veut avoir, surtout avec la liberté qui est laissée à tous et à chacun sur un peu tous les sujets.

Il me semble que les gens sont assez adultes, assez matures et assez renseignés sur la sexualité pour savoir comment se comporter pour que les femmes ne soient pas obligées de recourir aux médecins pour faire mourir dans leur sein, le fruit qui y a été déposé. Il faut qu'une femme n'ait pas de coeur ou qu'elle soit vraiment perverse. Il en est de même des médecins qui se prêtent à de telles horreurs. Notre Saint Père le Pape Paul VI dit: "La vie humaine est sacrée, depuis le premier moment de sa génération jusqu'au dernier instant de sa survie naturelle dans le temps. Ils le savent bien et le sentent bien ceux, qui par malheur, ont commis la faute implacable et connaissent toujours les remords d'avoir volontairement supprimé une vie. Et il ajoute "La voix du sang innocent crie dans le coeur de la personne homicide avec une insistance déchirante".

La vie appartient à Dieu, c'est Lui qui la donne, et c'est lui qui la retire quand bon lui semble. Personne n'a le droit de s'attaquer à la vie des autres. On lit dans St-Mathieu, que Pilate au moment de la condamnation de Jésus dit à ceux qui l'entouraient: "Que voulez-vous que j'en fasse?" Les pontifes répondirent: "qu'il soit crucifié" Alors Pilate, tout en se lavant les mains dit: Je suis innocent du sang

de ce juste, vous en répondrez." Et le peuple de vociférer: "Que son sang retombe sur nous et sur nos enfants". Il y a 2000 ans de cela et le sang retombe toujours sur eux? Vous souvient-ils des camps de concentration Allemands de la guerre, 1939-45? Les Allemands ramassaient les Juifs au peigne fin pour les martyriser de toutes manières. Des milliers et des milliers y ont passé.

C'est pour avoir la liberté que les femmes se font avorter. Etre libre, c'est ce qui compte le plus depuis quelques années. Pourquoi les femmes seraient-elles plus libres que les hommes? Les hommes travaillent toute la journée et ils ont leurs soirées à eux. Les femmes aussi travaillent toute la journée, mais les soirs, il faut préparer les repas, faire le ménage, le lavage et le repassage, etc... Le lendemain, c'est la même chose et cela cinq jours par semaine. Comment appeler cela de la liberté, quand on a deux patrons à plaire, deux genres d'ouvrages différents à faire: souvent, celles qui travaillent en dehors n'ont pas beaucoup le goût de travailler à la maison.

Nous, de la campagne, on nous dit des esclaves, des ignorantes, ou des "vieux jeux"... parce qu'on accepte pas toutes les méthodes modernes. On est esclave de quoi? On a des enfants, on les aime, on les élève, on les soigne s'ils sont malades, on les habille, on leur fait à manger, on les fait instruire etc... Nous sommes des esclaves occupées, mais malgré tout, sans regarder l'heure, nous pouvons nous arrêter pour penser, lire quelques chapitres, sortir un peu, faire du bénévolat et surtout, nous ne craignons pas que le sang des enfants qu'on aurait pu faire tuer, nous retombe sur la tête. Ce ne sont pas des remords que nous avons, c'est la paix.

Pendant que d'autres détruisent les enfants, d'autres parlent de pratiquer l'eutha-

nasie. Si un enfant non encore né, n'a aucune valeur productive, que faire des personnes âgées, handicapées, paralysées, impotentes, etc.? Ces gens ne sont pas productifs, non plus, alors ou les laisse mourir sans soins et surtout sans regrets.

Quand il n'y aura plus de jeunes, il n'y aura plus d'allocations familiales, et s'il n'y a plus de vieux, il n'y aura plus de pensions de vieillesse. C'est très bien pensé politiquement, financièrement, mais non moralement. Quel noyau restera-t'il en mettant ensemble les drogués, les alcooliques, ceux qui se suicident par désespoir ou la guerre. Restera-t-il assez de monde pour peupler un état?

C'est Dieu, dans le temps qui décidera des événements. On ne peut pas faire le mal impunément, il vient du jour ou on récolte ce que l'on a semé.

Avec Jésus, sur la Croix: disons: "Père, pardonnez leur, ils ne savent ce qu'ils font".

Mme Lucie Cazes
C.P. 246
La Pocatière

H & R BLOCK
a 17 raisons
qui devraient
vous inciter à
les laisser
préparer votre
déclaration
d'impôt.



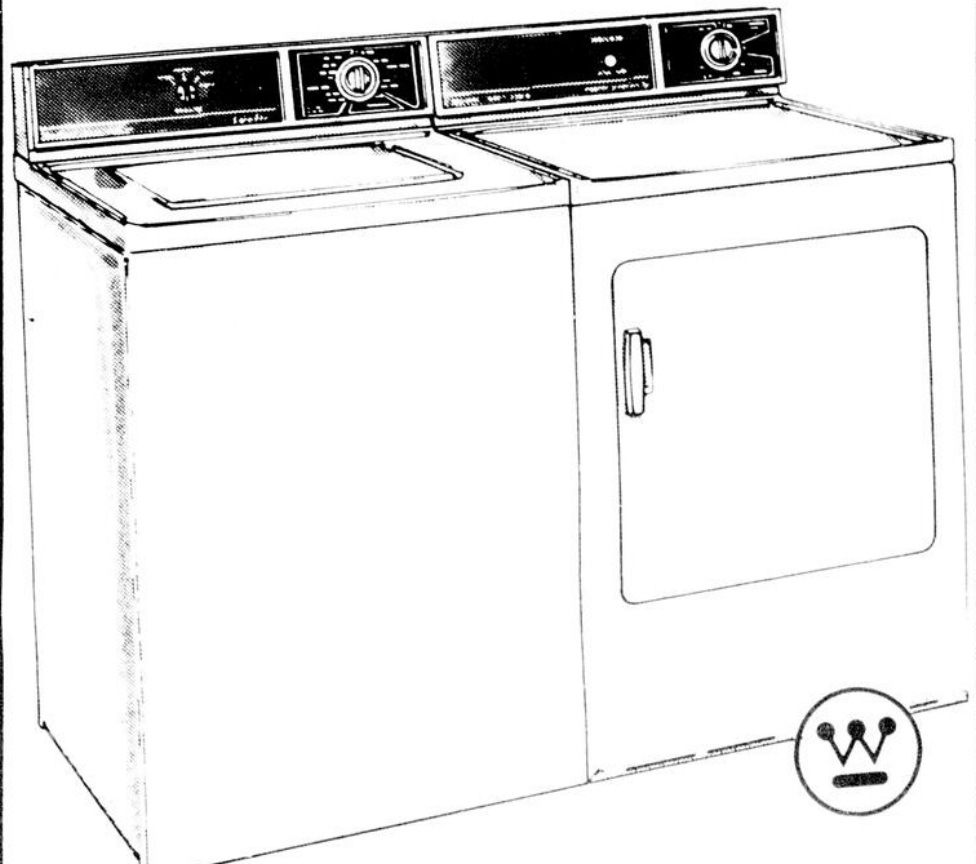
Raison numéro 5.
Si votre déclaration fait l'objet d'une réimposition ou d'une vérification du Ministère du Revenu, H & R BLOCK sera disponible en tout temps de l'année pour vous aider, sans frais additionnel.
Ils peuvent répondre à toutes les questions au sujet de la préparation de votre déclaration. Ils vous appuieront. Une bonne raison d'aller chez H & R BLOCK.

H&R BLOCK
DONNE VOTRE IMPÔT
34 est, St-Jean Baptiste
248-5660



Westinghouse 

VENTE DE BLANC



PRIX SPECIAL

Laveuse Satellite - LA386

- .Une vitesse
- .Capacité de 18 lb.
- .Cycles de lavage régulier, pré-lavage-trempage lavage délicat sur minuterie.
- .Températures d'eau programmées
- .Economiseur de niveau d'eau variable
- .Distributeur d'agent de blanchiment
- .Instructions sous le couvercle.
- .Blanc ou or

Sècheuse Satellite - DE386

- .2 sélections de températures: régulière et air froid
- Ouverture de porte de 16" de diamètre
- Séchage par culbutage à pales croisées avec circulation d'air équilibrée pour séchage rapide
- Filtre à charpie pratique placé en haut à l'avant
- Bouton de démarrage de sécurité
- Blanc ou or

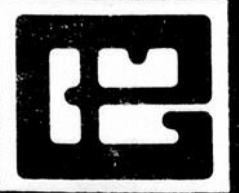
prestige

SALON DU MEUBLE DE MONTMAGNY INC.

144, de la Gare
248-3591

Galeries Montmagny
248-6833

MATERIAUX B.M.G. INC.



Entrepreneur général

Bois et matériaux de construction

101-125 rue Papineau,
Montmagny, Qué. G5V 1R2

248-3386

L'historique d'un siècle et demi d'existence à St-Pascal

Saint-Pascal célèbre, cette année, le siècle et demi de son existence.

En 1827, la population étant de 1900 âmes, le moment était venu d'ériger le territoire en paroisse et d'y construire une chapelle.

Cette paroisse, détachement de la paroisse mère, Saint-Louis de Kamouraska et division de la Seigneurie Pascal Taché - d'où son nom - s'étend sur les premières marches des monts Alléghanys, à 90 milles (66 km) en bas de Québec sur la Rive Sud du Saint-Laurent, au centre du comté de Kamouraska dont elle est le chef-lieu.

De cette époque, il reste un témoin, un seul; le Moulin à Scie, Lavoie au troisième rang ouest sur la rivière. L'apparence et vétuste, fatiguée mais il n'a pas changé, il est de 1780 et il fait toujours sa journée.

La vie s'écoule ici comme partout ailleurs. En 1848, une nouvelle église, en pierres de champs, remplace l'humble chapelle en bois de 1827, construite sous la direction d'un curé remarquable à plus d'un titre, Messire Nicolas Tolentin Hébert, celui-là même qui, quelques années après, alors curé de Saint-Louis de Kamouraska, dirigea le mouvement de la colonisation vers le lac Saint-Jean. Hébertville a retenu le nom et rappelle son oeuvre. Une montagne, formant muraille du côté nord du village, pas beaucoup plus élevée, que les autres qui percent la plaine ici et là, s'est fait un nom dans notre petite histoire par la présence d'un étrange personnage surnommé le Père Coton, vivant vers 1880 comme un "dévôt termite" sur l'une des plate-formes. La montagne s'enveloppa d'un peu de mystère et retint la nom: "La Montagne à Coton". Louis Frechette, dans ses Originaux Détraqués, a fait du Père Coton une sorte de célébrité.

En 1887, on appose à l'église un monumental portail, réplique du somptueux portail de Sainte-Marie Majeure à Rome.

Sur le palier qui supporte le clocher, haut et d'une belle venue, quatre statues garnissent la corniche. Trois sont l'oeuvre du célèbre sculpteur québécois Louis Jobin. La quatrième a dû être rénovée par un artiste d'ici, Monsieur Auguste Dionne. Ces statues seront bientôt, assure-t-on, classées parmi les biens culturels.

A l'intérieur, dans le transept sud, la Maison Casavant installait en 1904 un orgue à traction mécanique de vingt-neuf jeux. Cet instrument est considéré par les nombreux artistes, en visite ou en récital dont quelques uns sont renommés, comme la plus belle réussite de toute la facture noraméricaine. Il a retenu l'attention et mérité l'éloge de la grande revue internationale, l'Orgue. Il convient d'ajouter que l'abbé Antoine Bouchard, un fils de Saint-Philippe a apposé son concours pour le devis sonore.

Il est un domaine où Saint-Pascal s'est acquis un certain crédit: celui de l'éducation.

Le coût d'envoi fut donné par le curé Alphonse Beaudet, un bâtisseur entreprenant et vigoureux.

Avec le concours des Révérendes Soeurs de la Congrégation entre autre, de Soeur Vitaline Fournier, native de Montmagny et avec la participation des paroissiens, Monsieur le Chanoine Beaudet, en 1905 fonde une école ménagère pour la formation des jeunes filles de notre milieu et pour notre milieu.

En 1909, on y greffe une école normale. Les deux disciplines s'alliant on arrive à l'école appelée "Classico-Ménagère", la première du genre en Amérique. Cette oeuvre qui eut un grand et bienfaisant rayonnement fut balayé par le raz de marée des années 1960. Elle reste cependant parmi les bonnes

maisons d'éducation de la Province. La maison a changé d'allégeance et d'orientation; le nom est resté gravé sur le linteau de la grande porte: Institut Chanoine Beaudet et sauve de l'oubli la mémoire du fondateur et de son oeuvre.

Saint-Pascal connu un second souffle aux années 1950. Des citoyens clairvoyants et décidés relancèrent le mouvement et développèrent l'école.

On vit surgir en 1955 le Collège Mgr Boucher, en 1956, l'Ecole Marguerite Bourgeoise et en 1970 la Polyvalente ou 80 professeurs enseignent à 1200 étudiants.

D'autres mouvements gravitent autour de ces maisons: Un club 4H, un corps de majorettes, une équipe de Jeannettes et la plus importante une Ecole d'Art en

peinture et en musique.

La vie d'ici comme partout ailleurs a connu des poussées et des points morts. On croit discerner cependant depuis vingt-cinq ans comme un réveil, un besoin de grandir.

La population augmente, des rues s'ouvrent, des maisons surgissent ou se rénovent, on embellit les parterres, on met de la couleur. L'agriculture et les formes se modernisent et produisent bien davantage. La Coopérative agricole fait de bonnes affaires. Les Etablissements anciens vont progressant: le plus ancien, le Moulin Seigneuriale de 1913 aujourd'hui les Textiles du Grand Moulin. La Compagnie Normand qui est de 1857, P.E. Boucher qui est de 1891.

D'autres se sont ajoutés de toutes dimensions et de diverses spécialités: service

de protection, d'incendie, bancaire, centre médical, pharmacie, écoles, étude de notaires, maison de comptable et de courtiers et Saint-Pascal est à vingt milles de deux hôpitaux.

En 1968 s'ouvre un foyer de 74 lits pour personnes âgées: la Villa Saint-Pascal. En 1975 un aréna.

Bref une paroisse qui s'est donné un personnel et un équipement pour tous les besoins et pour assurer sa croissance.

D'autre part, c'est un peuple en santé, vigoureux, entreprenant, confiant et joyeux. Il aime la fête et les réunions. Il reste croyant en son âme de la foi de l'Eglise; pratiquant même dans une très large proportion, nos pas seulement en fréquen-

tiant l'église mais en vivant et en pensant en chrétiens. Il donne à ses prêtres, ceux d'aujourd'hui, respect, attachement, reconnaissance. Il aime se rappeler les treize curés qui ont précédés. Il fait confiance à ceux qui le dirigent et qui assurent la bonne administration. Il aime sa paroisse, son clocher, sa famille.

Ses qualités lui ont permis de grandir. Le village aux maisons clairsemées de 1827 s'est muée en ville. Ce qu'atteste son Centre Municipal (Hôtel de Ville) qui est de 1975.

De 1900 âmes en 1827, la population atteindra bientôt 4000 âmes. De ce pas, Saint-Pascal va confiant, vers son deuxième centenaire avec la grâce de Dieu.

Chanoine Robert Côté.

EMPLOIS OCCASIONNELS



Le Ministère des Transports a besoin de

64 OUVRIERS pour la région de Saint-Paul-de-Montminy

Offre d'emploi — 0-456-10

48 journaliers.

Tâches:

Le journalier accomplit des travaux simples ayant trait à l'entretien, à la réfection et à la construction d'ouvrages publics, principalement du réseau routier. Il utilise des outils motorisés ou non tels que: pelle, pic, crochet, balai-brosse, tondeuse.

Exigences:

Aucune condition spécifique d'admission. Un permis de conduire de catégorie « chauffeur » serait préférable.

Salaire: Taux horaire de \$4.60

Offre d'emploi — 0-459-25

1 conducteurs de véhicules ou d'équipements mobiles (classe III).

Tâches:

Le C.V.E.M. III effectue le transport de matériaux, de marchandises et d'équipements en conduisant un camion à benne basculante ou tout véhicule et équipement mobile muni de deux essieux ayant une capacité de 10 000 livres (PBV) et plus, et effectue des travaux de construction et d'entretien en opérant un tracteur.

Exigences:

Permis de conduire catégorie « chauffeur » 2 ans d'expérience dans la conduite de véhicules ayant une capacité de moins de 10 000 livres PBV

Salaire: Taux horaire de \$5.36

Offre d'emploi — 0-459-35

15 ouvriers de voirie

Tâches:

L'ouvrier de voirie effectue seul ou en équipe des travaux semi-spécialisés ayant trait à la réfection et à la construction d'ouvrages publics, en utilisant des équipements légers et portatifs.

Exigences:

Avoir deux (2) années d'expérience pertinente aux fonctions caractéristiques d'ouvrier de voirie. Un permis de conduire catégorie « chauffeur » serait préférable.

Salaire: Taux horaire de \$4.73

Autres spécifications pour les emplois ci-dessus mentionnés.

Lieu de travail: Saint-Paul

Durée: Pour une période n'excédant pas huit (8) mois.

Autres conditions de travail: au salaire s'ajoutent

- 10% en compensation de certains bénéfices marginaux.
- 4% de vacances payables à la fin de l'engagement

Semaine de travail: 40 heures

Période d'inscription: 17 mars au 27 mars 1977

Mode d'inscription:

Pour offrir ses services, remplir le formulaire approprié disponible aux adresses suivantes.

Ministère des Transports
C.P. 550
St-Jean Port-Joli
Québec G0R 3G0

Centre de Main d'oeuvre du Québec
7, Boul. Taché Est
C.P. 278
Montmagny G5V 1B6

et mentionner le numéro de l'offre d'emploi.

L'offre de service ne vaut que pour le poste visé.

Si le nombre de candidatures soumises par des citoyens canadiens est suffisant, la sélection sera limitée à ces personnes.

Clinique agricole dans L'Islet-Sud

(A. Fl.) Contrairement aux années passées, les journées d'information agricoles sont remplacées par des réunions de groupes de cultivateurs choisis. Cette orientation est en accord avec une décision du bureau régional

visant à donner une information plus intensive à un groupe plus restreint de cultivateurs en vue d'obtenir une meilleure efficacité.

En production animale, cinq réunions sont prévues en 1977 dans le comté. L'éva-

luation des résultats obtenus par cette nouvelle procédure sera faite par la suite.

Dans l'Islet-sud, une vingtaine de cultivateurs ont participé à cette clinique agricole à la ferme de M. Marcel Dupont de St-Pamphile. Avec le troupeau et

l'équipement agricole les informations des techniciens du ministère semblent mieux comprises. M. Lucien Gosselin conseiller agricole a entretenu les agriculteurs sur la régie de troupeau, M. Yvon Beaulieu technicien du programme

d'analyse de troupeau laitier du Québec a parlé d'alimentation contrôlée. L'insémination et les critères de sélection dans le choix de taureaux ont été expliqués par M. Marcel Marcoux, médecin vétérinaire traita de l'hygiène préventive.

Intéressés à la santé de leur troupeau, les cultivateurs ont pris part à la discussion qui leur fut profitable étant donné la présence de professionnels aptes à répondre à leurs interrogations.



Les cultivateurs sont attentifs à l'exposé sur l'alimentation donné par M. Yvon Beaulieu. [A.F. Peuple-Courrier]

Offres d'emplois

TOUTES LES OFFRES QUI SUIVENT SONT ASSUJETTES A LA LOI NO 50. LES EMPLOIS ANNONCES SONT DONC OFFERTS EGALEMENT AUX HOMMES ET AUX FEMMES.

- Une compagnie de finance est à la recherche de candidats mobiles ayant un Sec. V réussi, 21 ans, connaissance de l'anglais.
 - Des représentants dans la vente à domicile pour Montmagny et les environs. Salaire à commission.
 - Des agents d'assurance sont demandés pour le comté de L'Islet.
 - Cuisinière demandée pour Montmagny.
 - Serveuse demandée pour St-Jean Port-Joli.
 - Ingénieur stationnaire classe 4, avec certificat en réfrigération, certificat diésel ou un mécanicien de marine qui voudrait arrêter de naviguer.
 - Un débosseleur avec 2 à 3 ans d'expérience possédant ses outils, pour garage de la région. Salaire selon compétence.
 - Les étudiants universitaires ou collégiaux qui seraient intéressés à travailler comme agents d'emploi au Centre de Main d'Oeuvre du Canada pendant l'été sont priés de nous contacter le plus tôt possible.
- Employeurs, nous vous invitons à nous faire part de vos besoins en personnel. Si nécessaire, un conseiller en main d'oeuvre ira vous rencontrer.
- Pour de plus amples informations, veuillez contacter le Centre de Main d'Oeuvre du Canada, 115 Ave de la Gare, Montmagny, 248-1102.

LA POCATIERE.

- 1- Une aide-familiale pour St-Denis - Emploi d'une durée de 1 mois. Madame doit entrer à l'hôpital au début d'avril - Deux [2] enfants: 4 et 8 ans. Fonctions: Soins des enfants - entretien ménager - repas. Pension fournie. Salaire: \$40.00 par semaine.
- 2- Bijoutier pour la Région - 3 à 4 ans d'expérience exigé - Expérience dans la réparation de montres électriques et électroniques souhaitée - Travail moitié de bijoutier et horloger-réparateur. Salaire: \$225.00 par semaine.
- 3- Besoin urgent d'un couple pour faire l'entretien ménager des bureaux d'une usine de la Région - Emploi permanent - Six [6] heures de travail chaque soir du lundi au vendredi inclusivement. Salaire: \$3.30 à \$3.60 l'heure pour chaque personne.

NOUS INVITONS TOUS LES EMPLOYEURS A NOUS FAIRE PART DE LEURS BESOINS EN PERSONNEL. VOUS N'AVEZ QU'A COMMUNIQUER PAR TELEPHONE AVEC NOUS. DES ACTIONS RAPIDES SERONT PRISES POUR COMBLER VOS POSTES VACANTS. POUR DE PLUS AMPLES INFORMATIONS, VEUILLEZ COMMUNIQUER AVEC VOTRE CENTRE DE MAIN D'OEUVRE DU CANADA, SITUÉ A 1000, 6IEME AVENUE LA POCATIERE.— TEL. 856-2041.



**Le concours
"Gagnez votre marché
de la semaine"
est terminé.**

Notre dernière gagnante, Mme Claude Laurendeau, s'est mérité **\$86.²¹**

MAIS ATTENTION NOUVEAU CONCOURS



**Gagnez
1 congélateur
plein de
provisions**

★ Pour les membres du Magasin Coop La Paix

REGLEMENTS:

- 1— Tirage chaque vendredi soir d'un coupon de caisse [comme à l'habitude]
 - 2— Le gagnant sera éligible au tirage final en plus de lui faire gagner un bon d'achat de \$5.00 [que vous soyez membres ou pas]
 - 3— A la fin du concours, le 25 avril 1977, on tirera parmi les 8 gagnants des semaines précédentes un coupon de caisse.
 - Si la personne gagnante n'est pas membre, on lui remettra un congélateur 12 pi. cu. tout à fait gratuitement.
 - Si le gagnant est membre en règle du magasin Coop La Paix St-Jean Port-Joli, on lui remplira ce congélateur de provision.
- Bonne chance à tous.

MAGASIN COOP LA PAIX

St-Jean Port-Joli **Tél.: 598-3385**

"A la Coop. tu es chez toi!"

INTER-LOTO		TIRAGE DU 4 MARS, 1977		3 ^o NUMERO COMPLET		2349684		GAGNE \$50,000		6 ^o NUMERO COMPLET		1779973		GAGNE \$5,000	
1,322,227		12,549		\$1,205,100.		16		BILLETS SE TERMINANT PAR		15		BILLETS SE TERMINANT PAR		BILLETS SE TERMINANT PAR	
billets vendus		gagnants		en prix		1540		BILLETS SE TERMINANT PAR		1560		BILLETS SE TERMINANT PAR		BILLETS SE TERMINANT PAR	
1 ^{er} NUMERO COMPLET		1264692		GAGNE \$250,000		4 ^o NUMERO COMPLET		1529193		7 ^o NUMERO COMPLET		2736790		GAGNE \$5,000	
15 BILLETS SE TERMINANT PAR		64692		GAGNENT \$1,000		15 BILLETS SE TERMINANT PAR		29193		15 BILLETS SE TERMINANT PAR		36790		GAGNENT \$1,000	
1557 BILLETS SE TERMINANT PAR		692		GAGNENT \$50		1558 BILLETS SE TERMINANT PAR		193		1559 BILLETS SE TERMINANT PAR		790		GAGNENT \$50	
2 ^o NUMERO COMPLET		1191381		GAGNE \$100,000		5 ^o NUMERO COMPLET		1939350		8 ^o NUMERO COMPLET		2437507		GAGNE \$5,000	
14 BILLETS SE TERMINANT PAR		91381		GAGNENT \$1,000		14 BILLETS SE TERMINANT PAR		39350		15 BILLETS SE TERMINANT PAR		37507		GAGNENT \$1,000	
1551 BILLETS SE TERMINANT PAR		381		GAGNENT \$50		1556 BILLETS SE TERMINANT PAR		350		1541 BILLETS SE TERMINANT PAR		507		GAGNENT \$50	

CHRONIQUE CULTURELLE

LES ATELIERS de danse, poterie, folklore international et tissage continuent jusqu'en avril.
 FILMS: Le Festival du Film débute vendredi le 18 mars avec "Jules le Magnifique", à 9.00, à l'auditorium Casault.
 Une reprise du film La Veillée des veillées, du 4 au 18 avril. Pour réservation: 248-6131.
 EXPOSITION: Edmond Ledoyen, du 1er au 10 avril inclusivement, au Manoir Couillard-Dupuis.

Surveillez le programme des Fêtes du Printemps.

Notes historiques:

L. Hospice de Montmagny, en 1905, le personnel de cette maison est comme suit: Orphelins.....24, Vieux.....9, Vieilles.....18, Religieuses.....8, Employés.....4; pour un total de 63.

Révérende Sr. Ste-Virginie, Supérieure.

POPULARTI INC.

L'abonnement à la bibliothèque de Casault est réduit à \$4.00

"La lecture est un droit universel et absolu" (Déclaration universelle des droits de l'homme)

"Les bibliothèques, un acte de foi..." (Victor Hugo)

Conscients que nous sommes, que la bibliothèque de la Polyvalente Casault doit être fréquentée par un nombre encore plus grand d'usagers et compte tenu du fait que l'année scolaire est passablement avancée, nous avons pris la décision de diminuer le coût de l'abonne-

ment annuel. En effet, de \$6.00 qu'il était jusqu'à maintenant il est porté à \$4.00

C'est ainsi que nous voulons donner à chacun la possibilité de marcher de pair avec notre époque et de ne jamais cesser de se tenir au courant des progrès accomplis dans quelque discipline que ce soit, sans oublier le domaine de la science et des arts.

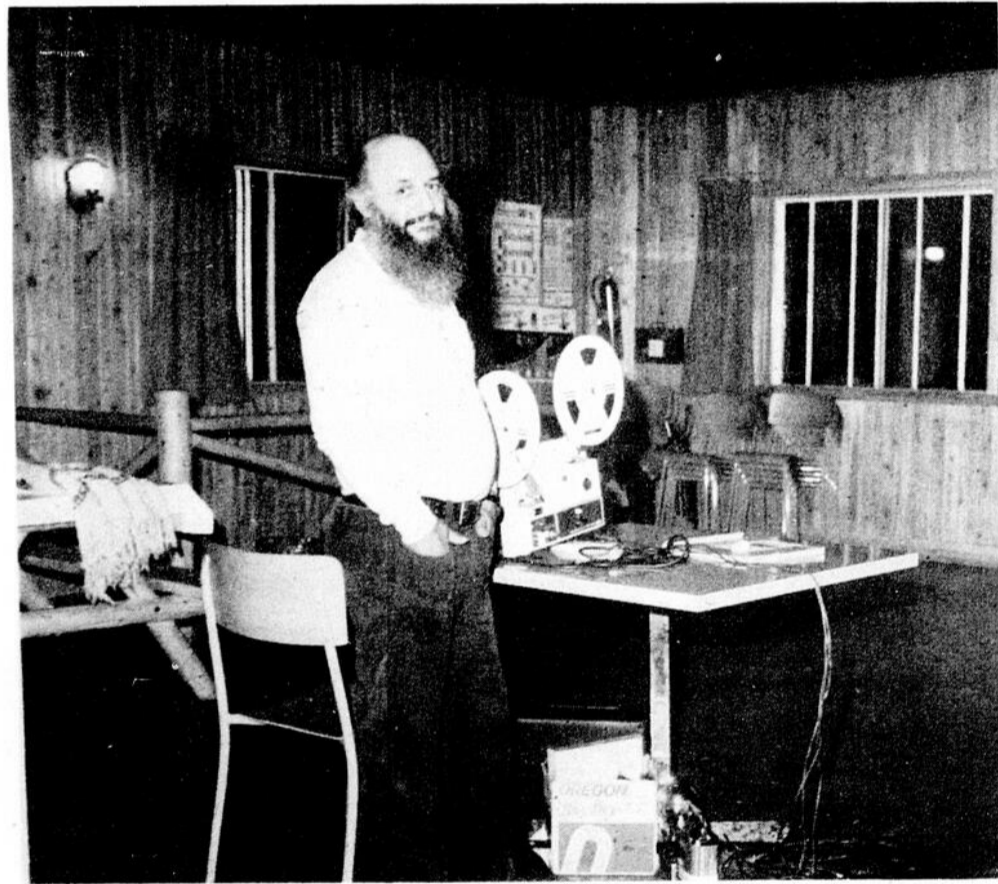
Nous croyons que les livres, revues et journaux demeurent les principales sources à consulter et c'est précisément à votre bibliothèque que vous pourrez, en toute quiétude, consulter et em-

prunter ces documents écrits.

Que ce soit pour votre culture personnelle, pour votre détente ou encore pour le besoin de votre occupation, à l'avance, nous sommes presque assurés de pouvoir vous fournir ce qui convient le mieux à vos aspirations.

Sachez que nous serons des plus heureux de vous accueillir les mercredis de chaque semaine de 20 à 22 heures. A bientôt.

Jacques Morin
 Directeur des bibliothèques de la Régionale Pascal-Taché



M. André Lessard a déjà plusieurs films à son actif dans notre région entre autre la traversée à la nage à l'Île-aux-Grues et le Festival de l'Oie Blanche à Montmagny. [B.M. Peuple-Courrier]

André Lessard réalise un documentaire sur le Centre de Plein Air de Montmagny

(B.M.) C'est samedi soir dernier au chalet du Centre de Plein Air de Montmagny que M. André Lessard, de Lévis, présentait en primeur un film documentaire du nom de l'Inconnu, même nom que porte le Centre de Plein Air.

Ce documentaire d'une durée de 28 minutes a été réalisé en 2 1/2 mois d'ouvrage sur pellicules super 8 sonore. Les textes et la narration sont de M. Jacques Carrier, de Montmagny. La musique est jouée par trois jeunes de

Lévis, dont l'un est le fils de M. André Lessard, réalisateur de ce film.

Ce film ainsi que plusieurs autres seront présentés sur divers terrains de camping de la belle province, dès que Dame Nature permettra aux campeurs de pratiquer leur sport favori.

Dans le cadre du Festival du Film Québécois
A VOIR "JULES LE MAGNIFIQUE"
 Vendredi, 18 mars, 9 heures P.M. CENTRE CULTUREL

Le Marquis de Denonville, aux Editions Fides

(C.C.) Le 1 mars, au siège social des éditions Fides, à Montréal, avait lieu le lancement du livre "le marquis de denonville gouverneur de la nouvelle-france 1685-1689" (1) du père Jean Leclerc.

Originaire de St-Pamphile, l'auteur demeure maintenant à St-Jérôme, près de Montréal. Dans son ouvrage, il retrace les étapes du gouvernement de celui qui succéda au général La Barre à la tête de la Nouvelle-France.

Au cours de son mandat, Denonville eut à livrer de nombreuses batailles aux Iroquois; de plus, il fut celui qui jeta les bases solides d'une première armée, permanente dans la colonie.

Lancé à l'occasion du quarantième anniversaire des éditions Fides, en même temps que 5 autres livres, l'ouvrage du père Leclerc sera un outil précieux pour les chercheurs et les étudiants.

Fortement documenté tout en demeurant d'un accès facile, il intéressera aussi tous ceux qui veulent mieux connaître cette période mouvementée de notre histoire nationale.

(1): le marquis de denonville gouverneur de la nouvelle-france 1685-1689, collection fleur de lys, aux éditions Fides, Montréal.

Rappel pour "Rencontre artisanale"

Vendredi 18 mars 1977 à 20.00 hres, se tiendra la deuxième rencontre des artisans de notre région. Le but de celle-ci est de finaliser la rencontre du 5 février. Nous aurons la présence d'un artisan du FLAQUE: Monsieur Jean Poirier; FLAQUE est le symbole du groupe - Formation Libre des Artisans du Québec. Pour vous le présenter, il a à son actif deux regroupements coopératifs, des études en coopération et en administration. Il sera avec nous vendredi, non pas comme un ditateur mais bien comme un guide-artisan. Vendredi soir, sera pour les artisans, une soirée de décision, car on veut se donner des structures, LES PLUS SIMPLES POSSIBLES, d'un fonctionnement qui répondra à nos besoins.

Remarque:

On peut profiter de l'occasion pour apporter son matériel, afin de le soumettre au comité d'artisanat pour une sélection. Cette étape de la soirée doit être des plus rapide et fonctionnelle, on demande donc à chaque personne D'IDENTIFIER EN DOUBLE COPIE la description de son matériel, sur des feuilles 8 1/2 x 11. Nous vous proposons donc un model:

DATE	NOMBRE	DESCRIPTION [des articles]	PRIX [demandé par l'artisan]
18-3-77	1 doz. 111111 111111	Napperons à carreaux-fils rouille beige-trame orange	\$.... l'unité

Merci de votre collaboration. BIENVENUE A TOUS.

Par: Lise M. Carré
 Agent de développement culturel
 P.I.L. "Triolet"
 Tél: 248-6131.

ATELIER-GALERIE JACQUES BEAUDET

Présentation du symbole

- Oie Blanche qui prend son envol
- Corps composé d'une palette d'artiste
- Les 3 couleurs primaires de la palette représentent la région administrative 03.
- Le dernier cercle de la palette représente l'atelier-galerie.

L'Oie Blanche a été choisie comme symbole de l'Atelier galerie Jacques Beaudet parce qu'elle est l'image de la fidélité, de la beauté, de la féerie toujours renouvelée, que nous retrouvons chez nous.
 L'artiste comme l'oiseau migrateur, s'installe dans une région parce qu'il s'y sent bien.

Visitez notre atelier-galerie maintenant ouvert
 au 260 Ave Corriveau Tél.: 248-0842

Une invitation placée sous le signe du printemps...

PLACE LE GERMOIR

Lundi le 21 mars

Souper mensuel de l'Association des Femmes d'Affaires

CONFERENCIER: M. Réjean Simard
 Décorateur-Ensemblier

SUJET: La décoration

La semaine de la Femme d'Affaire approche!

A nos rencontres, nous avons besoin de ta présence... Nous t'attendons!

A.F.A.M. inc.

"Jules Le Magnifique" au Centre culturel et récréatif de Montmagny

Jules Arbec, un paralytique cérébral, se bat depuis des années pour faire accepter son image, l'image de son corps, l'image de tous ceux et celles qui sont comme lui. Sous nos yeux, il va tenter trois expériences qui mettent en cause cette image.

- Dans un magasin, Jules va se choisir un chandail: le choix est difficile, l'essayage est pénible à cause de son incoordination motrice. Jules réfléchit sur cet événement; pour lui, bien se vêtir est capital. C'est un signe d'acceptation et de revalorisation de sa propre personne.

- Dans une piscine, Jules va se mêler aux baigneurs: les uns s'éloignent, d'autres l'ignorent, certains l'acceptent. Une jeune fille raconte contact avec un "différent". Jules commente: "Il faut que le handicap fasse la moitié du chemin à la rencontre des autres".

- Jules rencontre un employeur. Dans l'esprit d'un patron, jusqu'où va l'égalité de Jules avec les autres employés? Le travail de Jules peut-il le mettre en contact avec le public? Jules explique: "Il faut qu'il y ait concordance entre ce que j'offre et les besoins de l'employeur".

Jules a conquis ses indépendances une à une. Il a parfois mené des luttes terriblement éprouvantes. Aujourd'hui, il vit en appartement, il est critique d'art, il organise des expositions, il

est devenu un leader, il est devenu JULES LE MAGNIFIQUE.

Ce film de Michel Moreau est à la fois un documentaire et un témoignage qui dépassent souvent la fiction. Et pour en approfondir le contenu, Michel Moreau présente en personne son fils en expliquant aux spectateurs son propre cheminement dans la réalisation de ce long-métrage, sa relation d'amitié avec Jules et sa propre perception de l'univers des handicapés.

Michel Moreau pose également la question de nos comportements face à la différence physique. En plus de désamorcer un certain nombre de préjugés face à la paralysie cérébrale, ce dialogue réalisateur-spectateurs soulève des questions fort importantes:

- Pourquoi le handicapé en institution est une charge pour la société, pourquoi ne prévoit-on pas davantage de mécanismes de réinsertion sociale?

- Pourquoi les parents cachent-ils leurs enfants handicapés?

- Pourquoi les ateliers protégés ne sont-ils pas que transitoires?

JULES LE MAGNIFIQUE, un film, un témoignage, un dialogue que nous offre le Nouveau Réseau au Centre Culturel et récréatif de la Polyvalente Louis-Jacques Casault à Montmagny, samedi prochain le 18 mars. C'est à voir et à entendre.

Une troisième répétition dominicale pour Hallélu

Satisfaits des résultats obtenus les 6 et 27 février derniers, les membres d'Hallélu consacreront le prochain dimanche à une autre répétition intensive.

Dès neuf heures le 20 mars, tous les choristes entreprendront plusieurs heures de travail sérieux sous la direction du chef Raymond Rhéaume qui ne ménage pas son dynamisme et son éner-

gie pour rendre ces journées agréables et surtout fructueuses.

Les comités sont en place et fonctionnent déjà en préparation des CONCERTS DU 30 AVRIL ET DU 1ER MAI.

Certains détails seront dévoilés sous peu. A surveiller...

A bientôt
Roselyne Blanchet
Adjointe à la Publicité



COURS D'INITIATION AUX RELATIONS HUMAINES



Gérard Lafond
Animateur

Vous....qui

Manquez de CONFIANCE en VOUS
Manquez de COURAGE — D'ENTHOUSIASME
Subissez votre travail - Refusez les promotions
Etes (supposément) né pour un PETIT PAIN
Endurez votre VIE plutôt que la VIVRE
Souffrez de TIMIDITE - de GENE
Craignez de faire rire de VOUS - de vous AFFIRMER
Notez un certain vide dans votre VIE
Etes incompris - manquez d'amis etc... etc...
Notre COURS "INITIATION AUX RELATIONS HUMAINES" est fait sur mesure pour vous.
DE PLUS: Nos conditions sont à la portée de toutes les bourses) Vous ne prenez aucun engagement, vous payez à chaque semaine: \$9.00 la leçon pendant dix semaines. Couples mariés \$15.00. Une douzième SOIREE SPECIALE EST GRATUITE.
Sans obligation de votre part, venez prendre connaissance de la formule de notre COURS lors de la "DEMONSTRATION GRATUITE".



M. Sylva Bergeron
Fondateur

842-7994

Soir: **Mardi**

Date: **Le 22 mars**

Endroit: **Ecole St-Pie X, Boul. Taché est**

Heure: **8 heures p.m.**

NOTE:

Un certificat de culture personnelle est remis à la fin du cours.

INSTITUT DE CULTURE PERSONNELLE DU QUEBEC INC.

BUREAU: 242 Lafayette, ville de Laval

(L'institution détient un permis de culture personnelle du Ministère de l'Education)



PREPARE PAR LA BRAOULE

Aux Galeries Montmagny, on fête la St-Patrick...

VENEZ DEJEUNER AVEC VOS MARCHANDS ET LEUR PERSONNEL

Mercredi le 16 mars de 7.30 hres. à 9 hres.

"C'est le déjeuner de la St-Patrick"

Dans le mall des Galeries.....Rendez-vous à tout le public.....Seulement \$0.99

Invitation spéciale aux Irlandais qui seront gracieusement reçus.

L'ASSOCIATION DES MARCHANDS DES GALERIES MONTMAGNY INC.

Pour la St-Patrick, les Galeries sont aussi le centre de la place...



LES JEUX INTERMUNICIPAUX EN PHOTOS.— Le 6 mars dernier avaient lieu à St-François les jeux d'hiver intermunicipaux. De jeunes photographes amateurs du Club de photo de St-François en ont profité pour croquer au vif quelques séquences. La plupart des photos ont été développées par les jeunes. Nous en publions quelques unes qui s'avèrent les meilleures. Le jeune Euchariste Morin, en prenant cette photo [en haut à gauche] voulait démontrer l'effort fourni par tous ces jeunes lors de la compétition de souche à la corde. La

gagnante des courses de raquettes Marie Corriveau, nous accorde son plus beau sourire, au terme de cette compétition se déroulant lors de la tenue des jeux d'hiver inter-municipaux à St-François. La photo [en haut au centre] fut prise par Euchariste Morin. Il y en avait aussi qui avait les deux pieds dans la même poche. La photo [en haut à droite] est une réalisation de Pierre Cauffopé.

CARRIERES ET PROFESSIONS

248-1562

JEAN LEMIEUX
- Entrepreneur en construction
R. R. 1, Montmagny, Qué. G5V 3R8

REPRESENTANT DES VENTES

- Important concessionnaire G.M. du comté de L'Islet recherche un candidat pour son département des ventes.
- Expérience serait un atout mais non essentielle
- Bon salaire est offert, automobile fournie plus bénéfices usuels.
- Communiquez avec:

Guy Paquet,
Port-Joli Auto Inc.
598-3366

OFFRE D'EMPLOI

Interstate Engineering Corp.
TEMPS PLEIN - TEMPS PARTIEL

— LIEU
Bellechasse, Montmagny et L'Islet

— SALAIRE
Suivant la politique salariale de la Cie

— EXIGENCES
Scolarité: Au moins 8e année
Expérience: Aucune expérience requise
Age: Minimum 18 ans

Toute personne intéressée
à avoir une entrevue
doit téléphoner :
248-6165

POSITION IMPORTANTE DANS LA VENTE

DE \$12,000.00 à \$18,000.00 PAR ANNEE SELON COMPETENCE

CONDITIONS

- Etre âgé [ée] de 21 à 55 ans.
- Posséder une automobile
- Avoir de bonnes références
- Entraînement de 2 semaines aux frais de la compagnie

- Pour comté de Lévis, Montmagny, L'Islet, Bellechasse, Kamouraska.

Pour informations: 852-2214.

COMPAGNIE INTERNATIONALE ETABLIE

Sommes à la recherche de personnel
à temps plein ou partiel.
18 ans et plus, sérieux (ses)
Possibilité \$7.00 l'heure
Salaire garanti.
Pour entrevue: 492-3030

MAGASIN CANADIAN TIRE ASSOCIES RECHERCHE MECANICIEN CLASSE "A"

Conditions de travail excellentes.
Faire application au magasin.
81 Boul. Taché Ouest
Aux Galeries Montmagny 248-2602

Pourquoi les agents d'immeubles de la Fiducie du Québec ont le sourire facile!

Il n'est pas toujours facile d'être un agent d'immeuble. La Fiducie du Québec le sait. C'est pourquoi nous avons mis en place toutes les conditions pour permettre à nos agents de réussir mieux que les autres:

- un boni, payé régulièrement et au cours de l'année même, allant jusqu'à 85% des commissions;
- des avances sur commissions;
- une gamme d'avantages sociaux, dont un revenu assuré en cas d'invalidité;
- un programme complet de publicité, dont Immeubles-Pop, distribué par les Caisses populaires;
- des cours de vente professionnelle, dont le programme bâti par Mediarama, spécialement pour nos services immobiliers;
- aucune restriction de territoire;
- tous les services intégrés d'un trust de même qu'un service de prêt hypothécaire;
- la liberté à chacun de planifier son propre horaire de travail.

Homme ou femme, vous devez posséder une auto et avoir complété une 11ème année ou l'équivalent.

Vous avez le goût des gens, et désirez augmenter votre revenu d'une façon significative, une profession vous sourit à la Fiducie du Québec.

Venez nous rencontrer.

Roger Roy
250 ouest, Grande-Allée
Québec, Qué. G1R 4M8
Tél.: (418) 524-4651

Le permis de construction est dorénavant obligatoire à St-Cyrille

(C.M.) Quiconque voudra construire une bâtisse, l'agrandir, la démolir ou seulement la déménager doit

dorénavant pour ce faire être muni d'un permis municipal. Cette mesure a force de

Loi à St-Cyrille depuis le 7 mars dernier alors que le Conseil municipal adoptait à l'unanimité un règlement en

ce sens; ceci dans le but de tenir à jour le rôle d'évaluation de la municipalité.

Le coût du permis a été fixé à \$2.00, et des amendes sont prévues pour les contre-

venants à ce règlement. Licences de chiens.

Par ailleurs un avis de motion a été présenté et est actuellement à l'étude concernant un éventuel règle-

ment imposant une licence pour les chiens. Cette disposition du Conseil vise à éliminer les chiens errants qui causent des ravages à la grandeur du village.



MR. COUNTRY CHEZ CAM.— Mercredi le 9 mars dernier, le Cercle des Affaires de Montmagny recevait Claude Patry "Mr. Country" lors du déjeuner Enrôle-A-Cam au Centre Civique de Montmagny. Ce déjeuner était donné dans les cadres de la journée de recrutement de nouveaux membres CAM. Sur la photo, M. Patrice Tondreau, à droite, président du CAM remet à Mr. Country une magnifique roue de bateau sculptée.

[B.M. Peuple-Courrier]



LA FORMATION D'EXPLOITANTS AGRICOLES

Le programme de formation d'exploitants agricoles offert à l'Institut de technologie agricole de La Pocatière assure aux futurs agriculteurs la compétence technique et administrative nécessaire à l'exercice de leur profession et favorise la formation d'une relève agricole capable de suivre l'évolution de la science et des techniques.

CONDITIONS D'ADMISSION:

Pour être admis au programme de formation d'exploitants agricoles, le candidat doit détenir un certificat de Secondaire V avec les préalables suivants: Physique (422), mathématiques (422) et chimie (432) ou posséder une qualification jugée équivalente. L'admission comporte une entrevue obligatoire afin de vérifier la motivation du candidat. Un stage de pré-inscription dans une exploitation agricole est exigé pour les candidats qui n'ont pas une connaissance suffisante de l'agriculture.

DATE LIMITE D'INSCRIPTION:

Le 1er avril 1977

Pour tout renseignement complémentaire communiquer avec la:

Direction des études
Institut de technologie agricole
 400, rue Poiré
 La Pocatière
 Québec
 G0R AZO

Tél.: (418) 856-1110 poste 211

les voici...



**EN MONTRE AU STATIONNEMENT
 DES GALERIES MONTMAGNY**

S'ADAPTENT A TOUTE PIECE OU SOUS-SOL DE MAISONS, EXISTANTES, NOUVELLES CONSTRUCTIONS CHALETS, MAISONS MOBILES, ETC... AUCUNE BASE SPECIALE DE BETON REQUISE

- Garantis pour la vie de votre maison
- Garantis sans fumée
- Installation complète par experts

Distributeur:
 J.M. Beaudry Tél.: [418] 862-0171

Estimation gratuite à domicile

Adressez votre demande d'estime gratuit à:

LES FOYERS
DRAGON INC.
 C.P. 234, Cacouna,
 Rivière-du-Loup, Qué.

USINES:
 EAST BROUGHTON, QUE
 [418] 427-2543

DEMANDE D'ESTIME GRATUIT

NOM.....

ADRESSE.....

TELEPHONE.....

FOYER PARTERRE Foyer INTERIEUR



Profitez de notre service gratuit de planification à l'usine ou à domicile par nos spécialistes

PETITES ANNONCES

MONTMAGNY:
248-0415
LA POCATIERE
856-1514

A VENDRE

VOLKS WAGEN 1971, moteur remonté neuf, très bon ordre. Tél. 248-0464 16-3-1fs

TOYOTA CORONA 1972, très très propre, n'a jamais vu d'hiver, à sacrifier cause départ. 247-5542 16-3-2fs

FORD METEOR RIDEAU 500 1968 bonne condition mécanique. Prix à discuter. 246-3727 16-3-2fs

PLYMOUTH VOLARE premier station 1976, V-8 automatique vitres électriques, auto-pilote, pneus radiaux, 12.000 milles. 248-2108 16-3-2fs

CHEVROLET Caprice classique 1976, air conditionné, 11.000 milles. 248-5827 ou 248-3491 16-3-2fs

CAMION DODGE TRADESMAN 1974, équipe pour le camping, tel. après 17 hres 354-2572 à René Richard, St Roch des Aulnaies 16-3-2fs

MAVERICK 1970 V-6, automatique, OLDSMOBILE Cutlass 1966, V-8, PLYMOUTH Valiant 1973, V-8 transmission manuelle, 3 vitesses. Toute offre raisonnable acceptée après 9 heures P.M. 259-7638 16-3-2fs

PONTIAC Parisienne V-8 1968, air top en bon ordre. Prix \$750. 247-5636 16-3-1fs

PACER 1975, 20.000 milles, très propre, en parfaite condition, pneus michelins. Après 5 heures à 248-4563 16-3-2fs

CHEVELLE à vendre 1972, V-8, très propre. 248-6058 16-3-2fs

JIMMY Heat Siera 1976, 4x4, 10.000 milles. 248-5827 ou 248-3491 9-3-2fs

CAMION CHEVROLET 1973, 4 tonnes, avec boîte d'aluminium, pour moulée en vrac. 248-2486 16-3-2fs

COUGAR XR7, 1974, 29.000 milles, en très bonne condition, de couleur brune. 248-4539 16-3-1fs

DODGE Charger S.E. 14.000 milles, 1976. Tél. 248-2028, 248-2853 après 6 heures 16-3-1fs

CAMION trois quart de tonne, G.M.C. 1969, moteur reconconditionné. Prix \$800.00. S'adresser à 248-0845 16-3-1fs

CHEVROLET Monza 2 plus 2 à vendre, très propre, en bonne condition. Bas millage, cause auto fournie. 248-6880 soir, 247-5817 jour 16-3-1fs

DODGE DART 1976, 6.000 milles, cause 1977, 248-5929 après 5 heures 16-3-1fs

A vendre ou à louer, MAISON meublée ou non libre le 1er avril, N.D. du Rosaire. 469-2028 16-3-4fs

SET DE SALLE A DINER ANTIQUE Table ronde, 4 chaises, Buffet et verrerie. 248-3751 9-3-4fs

MOTO HONDA 360cc, 1976, 4.000 milles, état neuf. 248-1307 après 4 heures. 16-3-3fs

GARAGE ET RESIDENCE Garage 65x35 pieds, 3 portes tout équipé, terrain 185x165 pi. station-service, résidence 1 1/2 étage, abri d'auto, cause santé, situé à Rue Principale à St Just. 244-3584 ou 244-3581 16-3-3fs

TERRAIN 90x260 rue Bretagne, vue sur le fleuve. Montmagny. 248-4921 16-3-3fs

ERABLIERE à vendre à Cap St Ignace, près de l'usine de filtration, 1800 entailles. Bâtisses neuves soit: cabane à sucre, camp pour chevaux et camp pour les personnes. 248-3350 Léo Boulet 9-3-3fs

ARMOIRE A FUSILS originale, contient 12 fusils, vitrée, tiroir pour cartouches \$150. Tél. 598-6686 16-3-2fs

2 STEREO D'auto, 1 Bogen Challenger, speaker avec micro au complet. Bas prix. 248-0202 16-3-2fs

MAISON à vendre sur la route 132 ouest, Cap St Ignace, 2 logements, occupé très bon revenu. Tél. 789-2067 23-2-4fs

SPACIEUSE MAISON avec vaste terrain située sur la rue St Ignace à Montmagny. Pour informations: 248-5835 23-2-4fs

FORD PICK UP 1976, Explorateur à vendre, prix à discuter. 19.000 milles. 259-7247 2-3-4fs

AUTOMOBILE Mazda Familiale 1973 26.000 milles en parfait ordre. Prix à discuter. 259-7247 2-3-4fs

PONTIAC ASTRE 1974, très propre, 33.000 milles, parfaite condition, le jour 248-0415 le soir 248-2677 2-3-JNO

HONDA Civic 1976, propre, à vendre. 246-3288 2-3-JNO

MAISON 6 1/2 pièces, 1 garconnière, poste de gaz si désiré, situé 90, rue St-Pierre. 248-0327 23-2-4fs

DIRECTEMENT DU PROPRIETAIRE 1973 MERCURY Marquis Brougham H.T., 4 portes, 48.000 milles. Parfaite condition, très très propre, 4 pneus Michelin. Prix special \$2.200. 259-7741 26-1-JNO

TERRAIN idéal pour un commerce à la sortie 240, rte 20, 25 cents le pied carré. Tél.: 248-6110 30-6-JNO

MAISON MOBILE Glendale 12 X 40 S'adresser à St-Jean 598-3461 16-2-11fs

MAISON A VENDRE, 2 logements, située sur le Boul. Taché Est. Prix à discuter. 248-3587 19-01-JNO

1969 PICK-UP G.M.C. 1/2 tonne en bonne condition. Pour plus d'information Le Jour Tél.: 248-1383 7-3-JNO

PONTIAC LEMANS très bonne condition mécanique. Pneus neufs, peinture neuve. Tél.: 248-2189 9-3-JNO

CHEVROLET IMPALA 1968 moteur 327 - 4 barils, bonne condition 247-3534 après 6 heures 9-3-3fs

CAMION CHEVROLET 1964 1 tonne. Boîte fermée et isolée à bon prix. 247-5542 9-3-3fs

DODGE COLT 1974, 4 cylindres, automatique, 35.000 milles, très propre et en ordre. Prix à discuter. Après 5 hres 856-3092. 9-3-2fs

NOVA 1974, 6 cylindres. Prix à discuter. Tél.: 248-1768 après 6 hres 30 P.M. 9-3-2fs

FORD CORTINA 1970 seulement pour les pièces. Avant midi et le soir 248-0619 9-3-2fs

AUTO LEMANS, 1972, 400, manuelle, AM-FM, cassette, mags, Tél.: 598-6255 après 6 hres 9-3-2fs

FORD TORINO 71, accidenté du côté, à vendre pour pièces ou pour route. Prix à discuter. Tél.: 248-5776 9-3-2fs

MAISON à 2 logements finie récemment, fondations neuves, sortie est du Village Ladurantaye 884-2529 16-3-2fs

STEREO de marque Admiral en très bon état. Au prix de \$70, meuble inclus. 248-2059 16-3-2fs

PONEY de 11 ans, Pinto 247-3203 16-3-1fs

COURTE POINTE 90x100, TELEVISION noir et blanc en parfait ordre 598-6767 16-3-1fs

POELE A BOIS, à é ponts. Prix \$400. 246-5043 16-3-1fs

CHIOTS Braque Allemand, enregistrés, santé garantie, parents importés, bon sujets, prix raisonnable. 862-7689 16-3-1fs

ELECTROLUX 73, avec balai, aspirateur Hoover en parfait état. Offre raisonnable acceptée. 856-3821 16-3-1fs

ELECTROLUX 75 avec balai, Electrolex 72 avec balai, offre raisonnable acceptée. 248-5784 16-3-1fs

MAISON MOBILE usagée de 3 ans, 1468, non meublée. Prix à discuter. 259-7512 le jour seulement. 23-2-4fs

SETS DE CUISINE de style canadien et colonial Vaisseliers et bahuts. 248-2544 2-3-3fs

RESTAURANT à vendre peut être facilement déménagé. A St-Fabien Tél.: 249-2941 9-3-3fs

MAISON à vendre 2 logements Pour informations 259-7166. 9-3-4fs

MAISON à 2 logements au 3e rang est à La Pocatière. Prix raisonnable. Tél.: 856-1417. 9-3-4fs

1.000 CHAUDIERES pour sucrerie de 2 gallons à vendre. 500 CHALUMAUX loir. Tél.: 259-7886. 9-3-3fs

EQUIPEMENT DE RESTAURANT à l'état neuf, chaises et tables. Tél.: 856-3850. 9-3-3fs

TERRA A BOIS 95 acres, avec maison style canadien, garage et remise, située dans le village St-Fabien. Tél.: 249-4522 9-3-8fs

JEUNES CHIOTS Chesapeake-Bay et Hoskey. Autres races. TERRAIN pour chalets situés sur la route 283. 248-3172. 9-3-JNO

Près du Golf BELLE PETITE MAISON coquette, avec foyer, grand terrain boisé. Informations: Roger Deblois, agent 527-8903, Claudette Fecteau Chabot Courtier 687-2958, 884-3496. 9-3-4fs

Rivière-du-Sud JOLIE MAISON, très propre, bien située, longeant la rivière. Informations: Roger Deblois, agent 527-8903, Claudette Fecteau Chabot Courtier 687-2958, 884-3496. 9-3-4fs

MAISON à vendre près du Domaine du Lac Terrain 291 X 150 pi. Tél.: 248-3277 9-3-3fs

MAISON 2 étages, 2 appartements, 1e rue La Pocatière. Tél.: 856-1553 le soir. 9-3-2fs

MAISON MOBILE 1969, non meublée, 12 X 60 pieds. Prix à discuter St-Jean Port-Joli Tél.: 598-6081. 9-3-2fs

VENDEUR AUTORISE Roulottes L'Islet, Dauphine, Cavalier. Vente Pré-saison. Escompte spécial sur modèle 1976. M. J. Ernest Thibault St-Cyrille, L'Islet Tél.: 247-3872. 9-3-JNO

BOA-SKI, 1975, 440 S.S. 500 milles. Prix à discuter. Tél.: 789-3103. 9-3-2fs

Magnifique **MAISON** de campagne, très grand terrain, prix très abordable, vue panoramique. A qui la chance? Communiquer à 856-1154 le soir et les fins de semaine. 2-3-4fs

SIROP D'ERABLE pur à vendre. 259-7866 2-3-4fs

LAVABOS, LUSTRES et FLUORESCENTS, PUPITRES, et ARMOIRES, vanité, etc., usagés. 247-3112 2-3-4fs

BUNGALOW 75, 25 X 48, terrain de 190X90 tapis mur à mur, sous-sol pré-fini, 7 pièces. 247-3112 2-3-4fs

BATEAU SPORT 14 pieds moteur Mercury 80 forces H.P. TRAILER. Très bonne condition, propre. Prix à discuter Demander Jacques 469-2144. 9-3-2fs

TRACTEUR de jardin marque Columbia, 16 forces, Hydro statique. Souffleur, charrie et chaîne compris. Le tout à l'état de neuf. Tél.: 246-5420. 9-3-2fs

SOUFFLEUR à neige Snow-mover, 5 ans d'usage. BALAYEUSES usagées de toutes sortes. Tél. 856-2891. 9-3-2fs

PORTES PLIANTES de vinyl sur lames d'acier, flexible, largeur 32, 38 et 48 pouces. Couleur Or, Avocado, beige, simili bois pâle, acajou, et noyer, à partir de \$20.95. TRINGLES à rideaux (Pôles) jusqu'à 156 pouces et accessoires pour tentures et rideaux. Giasson Inc, 52 ouest St-Jean Baptiste. Tél.: 248-1424. 9-3-JNO

MEUBLES NON PEINTS en bois dur prêts à la finition. SET DE CUISINE, cabinet de coin, bahut, vaisselier Rolland Mathurin Inc. 248-3863. 9-3-JNO

ARMOIRES DE CUISINES, FERMES DE TOIT et "KITS" DE MAISON: pour estimé gratuit et sans obligation, consultez-nous à 160, 4e rue Montmagny 248-3863. 9-3-JNO

4 SETS DE ROUES de maison mobile Glendale avec freins. Tél.: 469-2764. 9-3-3fs

ROBE DE MARIEE 7-8 ans, avec diadem et bouquet. Prix à discuter. TRANSMISSION automatique neuve Ford. Différentiel. Tél.: 856-3307. 9-3-2fs

ARMOIRES DE CUISINE, démonstrateurs à prix réduits. Venez voir notre salle de montre. Tél.: 248-3863. 9-3-JNO

4000 BALLES DE FOIN à vendre à Notre-Dame du Rosaire. Tél.: 469-2871 9-3-2fs

SPECIAL Margarine, Golden Thibault 100 pour cent huile végétale \$11.95 pour 25 lbs. MARGARINE VILLAGE Molle 24 par lb. \$11.95, MARGARINE LAFLAMME Molle 100 pour cent huile Soya \$12.00 Epicerie Fortin 248-3797 2-3-3fs

TARIF DES PETITES ANNONCES

- Pour 15 mots: \$2.00
- Chaque mot supplémentaire: \$0.05 le mot.
- Première parution: minimum \$2.00
- Parution suivante: moins \$0.25

P.S. LE MONTANT DE L'ANNONCE EST PAYABLE A L'AVANCE.

MOTO Yamaha R-D 350B 1975, comme neuf. 598-6194 23-2-5fs

BATTERIE complète pour musicien. 3 mois de service en parfait ordre. Prix à discuter. 598-3273 2-3-3fs

SKI DOO Bombardier, 440 F.A. 1975, en parfait ordre. 1.600 milles, prix à discuter. 259-7247 2-3-3fs

TRAINS ELECTRIQUES, ensembles et accessoires HO, et Lionel, 0-027 à vendre. Achetons Lionel usagé, 6, Henri Legaré, 80 des Erables, Loretteville, Qué. G2A 2P6. Tél.: soir [418] 842-3858 16-2-7fs

Nous vendons des coupons de tapis, draperies, laine, tissus à la livre, aussi des tapis à la verge de \$2.00 à \$15.95 la verge carré. Nous faisons aussi le posage garanti. Au garage à tapis 391, Boul. Taché Est 248-6110 12-1-JNO

TERRAINS à vendre, Chemin des Poiriers, 18.863 pieds carrés, 25.395 pieds carrés. S'adresser 248-3555 25-2-JNO

MEUBLES ET APPAREILS ELECTRIQUES usages de toute marque, en très bonne condition avec garantie. Tél.: 248-5875 6-10-JNO

1 BICYCLE de 20" - 3 vitesses de fille, 1 SKI-DOO Bombardier 1970, 16 forces. 1 CANOT soufflé pour 2 personnes. GOUTTIERES aluminium Longueur 100 pieds. Tél.: 248-5732 le soir. 248-1245 le jour. Demander Réjean. 9-3-3fs

4 SETS DE ROUES de maison mobile Glendale avec freins. Tél.: 469-2764. 9-3-3fs

ROBE DE MARIEE 7-8 ans, avec diadem et bouquet. Prix à discuter. TRANSMISSION automatique neuve Ford. Différentiel. Tél.: 856-3307. 9-3-2fs

ARMOIRES DE CUISINE, démonstrateurs à prix réduits. Venez voir notre salle de montre. Tél.: 248-3863. 9-3-JNO

4000 BALLES DE FOIN à vendre à Notre-Dame du Rosaire. Tél.: 469-2871 9-3-2fs

SPECIAL Margarine, Golden Thibault 100 pour cent huile végétale \$11.95 pour 25 lbs. MARGARINE VILLAGE Molle 24 par lb. \$11.95, MARGARINE LAFLAMME Molle 100 pour cent huile Soya \$12.00 Epicerie Fortin 248-3797 2-3-3fs

A LOUER

ON DEMANDE

GARCONNIERE 2 1/2 pièces et 4 1/2 pièces avec stationnement. S'adresser Giasson Inc. 52 ouest, St-Jean Baptiste 248-1424 15-12-JNO

CHAMBRE près CEGEP Lévis-Lauzon meublée, chauffée, éclairée, tapis mur-à-mur, Station 837-0107 9-2-12fs

CHAMBRE A LOUER près de la Polyvalente. Tél.: 248-2259 29-12-JNO

GARCONNIERE à louer entrée privée. Laveuse-sècheuse. Pres de l'hôpital 248-1853. 9-3-JNO

CHAMBRES avec salle de bain, cuisine, salon, tapis mur à mur, chauffage électrique fournis, près de la polyvalente. Après 6 hres 248-1633 7-4-JNO

LOCAL A LOUER conviendrait pour bureau, libre le 1er février 77. Près du centre ville. Tél.: 598-3336 5-1-JNO

APPARTEMENT à louer ainsi que local commercial à 87, St-Jean Baptiste est. 248-3720 2-3-JNO

LOGEMENT 3 1/2 meublé, à louer 248-2975 16-3-1fs

GARCONNIERE meublée, 2 1/2 pièces près de l'hôpital entrée privée, stationnement. 248-1970 16-3-1fs

GARCONNIERE 1 1/2 pièce, entrée privée, stationnement pour auto. 248-1932 16-3-1fs

APPARTEMENT 4 1/2 pièces sous-sol chauffé éclairé 248-5562, 138 6e avenue 16-3-1fs

LOGEMENT 4 1/2 pièces, libre le 1er avril. \$95.50 situé à 25, Rivière Sud Montmagny 246-5739 16-3-1fs

ENTREPOT 30 x 90 pieds, hauteur 19 pieds à 228, Boul. Louise Montmagny. Libre le 1er avril. S'adresser à Edouard Gendreau. Tél. 248-0845, 248-0276 9-3-3fs

Bureau et magasin à louer avec stationnement. Sans auto pour centre ville. 248-2975 16-3-3fs

ACHETERAIS UN FUSIL de calibre 10. Tél.: 248-5850. 9-3-2fs

COMMISSION DE CONTROLE

DES PERMIS D'ALCOOL



DU QUEBEC

AVIS

Les personnes ci-après mentionnées ont demandé les permis suivants

Québec le 4 mars 1977

COMTE DE MONTMAGNY-L'ISLET

HALLE, Maurice Chemin Taché Est, Restaurant Bar pour le bénéfice de: (St-Paul) Montmagny Canton lui-même & Emilien Caron

BELZIL, Charles Michel 195, Boul. Blais, (1) Restaurant (Suite à une vente) Berthier-sur-Mer (1) Bar avec danse et extension sur terrasse (paroisse) (1) Réceptions (dans Motel)

ST-PIERRE, Mme Charlotte Lemelin 1229, rue Principale, (1) Restaurant Tourville (s.d.)

Afin d'être valide, toute objection à ces demandes doit être faite par écrit, dûment motivée et assermentée dans les 15 jours du présent avis au:

SECRETAIRE GENERAL

Case Postale 190, Station B, Québec 2, Qué. G1K 7A6

Hôtel-Dieu de Montmagny, Montmagny, P.Q.

DEPARTEMENT DE SANTE COMMUNAUTAIRE SOINS PREVENTIFS

AVIS

Le Département de Santé Communautaire de l'Hôtel-Dieu de Montmagny est fier d'annoncer à la population des Comtés de Montmagny et Bellechasse, qu'avec les mois de mars et avril 77, il y aura reprise des cliniques de vaccination dans les paroisses.

Pour le Comté de Montmagny, la première semaine de clinique débutera le 28 mars, 77 et l'itinéraire paraîtra dans le journal du 23 mars, 77.

Pour le Comté de Bellechasse, les cliniques reprendront dans la semaine du 4 avril, 77 et l'itinéraire sera publié dans le journal du 30 mars, 77.

Prière de surveiller dans votre Journal Peuple-Courrier notre itinéraire qui paraîtra toutes les 6 semaines. Pour de plus amples informations, veuillez communiquer avec le Service des Soins Préventifs à 248-6321 ou 248-0630.

Jocelyne Bernier
Infirmière-Chef
SOINS PREVENTIFS
D.S.C. de Montmagny

9 personnes demandées pour travailler à temps plein ou partiel. Possibilité de \$6.00 l'heure. Pour entrevue. 248-4737 16-3-1fs

Pas de porte en porte. Six personnes demandées 3 temps plein 3 temps partiel. Salaire plus boni. Pour entrevue, 492-2314 16-3-1fs

\$500.00 Par mois et plus! Voulez-vous le réaliser? A temps partiel à la maison. Pour rendez-vous seulement 884-2795 2-2-2fs

Rivière-Ouelle PERSONNE d'âge moyen pour prendre soin d'une dame âgée et partager maison. Excellent chez-soi. Sera logée gratuitement. Ecrire à Département T.H. Peuple-Courrier, 55 de la Fabrique, Montmagny 9-3-8fs

Opportunité pour personnes ambitieuses qui désirent travailler à plein temps ou à temps partiel. Tél.: 246-5671 8-12-JNO

COMPAGNIE WILDO Hommes ou femmes, fabriquant de produits alimentaires a besoin de représentants pour la région de Montmagny et L'Islet. Une auto est nécessaire, très bonne commission et autres bénéfices. Bonis. Ecrire en envoyant Nom, adresse, et no. de téléphone A Mr. Fernand Dauphinais Gérant, 31 Assomption, Victoriaville, Québec G6P 1X9. 9-3-4fs

On louerait LOGEMENT 4 1/2 pièces ou maison seule pour le mois de juin ou juillet. 259-7241 2-3-4fs

AIDE-FAMILIALE sérieuse demandée du lundi au vendredi pour garder 2 fillettes, 1 de 2 ans, et l'autre de 4 mois. Logée et nourries si nécessaire. Tél.: 833-0683. 9-3-2fs

Urgent besoin MAISONS ANCESTRALES St-Vallier, Montmagny, près du fleuve, maisons et terrains. Informations Roger Deblois Agent 527-8903. Claudette Fecteau Chabot Courtier 687-2958, 884-3496. 9-3-4fs

PERSONNE recherche un chalet à louer au Lac Trois Saumons pour la période d'été. 248-5640 16-3-2fs

Couple sans enfant recherche à Louer UNE MAISON dans la région de St-Roch, La Pocatière. Tél.: 354-2446. 9-3-2fs

Besoin d'argent? On a quelque chose à t'offrir. 248-4738 16-3-1fs

Prendrais tenue de livre à la maison pour petite entreprise. 248-5837 après 4 heures 16-3-1fs

On offre services pour comptabilité, Impôt et tenue de livre 247-3840 9-2-8fs

Disponible dès Avril, dindonneaux, poussins, oies, canards, faisans, pintadis et cailles 1 jour et démarrés. Denys Bélanger Ste-Louise Cte L'Islet, Qué. GOR 3K0. Tél.: 1-[418] 354-2557 9-2-20fs

RAPPORT D'IMPOT - travail rapide et garanti. Tél. Pierre Giasson. 247-3318 2-3-4fs

SERVICE DE MUSIQUE pour mariage et toutes autres occasions. Pierre Mercier, organiste. Tél.: 248-3535 10-JNO

J'offre mes services pour remplir les Rapports d'impôt et papier de tout genre. S'adresser à Germain Auger, Cap St-Ignace. Tél.: 246-5484 ou 248-3049. 16-2-10fs

POSITION IMPORTANTE DANS LA VENTE de \$12,000 à \$18,000 par année, selon compétence. CONDITIONS: être âgé de 21 à 55 ans, posséder une automobile. Avoir de bonnes références. Entraînement de 2 semaines aux frais de la Compagnie. Pour comté Lévis, L'Islet, Bellechasse, Kamouraska. Pour informations Tél.: 852-2214. 9-3-4fs

ON RECHERCHE

ATTENTION Nouveau distributeur d'huile à chauffage, service jour et nuit. Emile Chabot. 248-27412-3-3fs

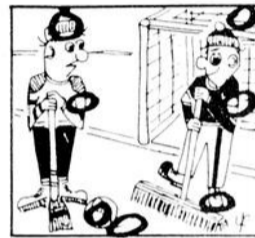
APPARTEMENT 5 pièces 1/2 ou MAISON à louer dans St-Thomas 248-6144. 9-3-2fs

Chambre avec cuisine, écrivez-moi. M. Napoléon Boulet, 44, rue St Thomas, Montmagny 16-3-1fs

DIVERS

Tu es prêt(e) à aller au bout de toi-même pour aider les autres, tu acceptes d'améliorer la personnalité, tout en aidant les autres, alors téléphone-moi à 248-3194 16-3-1fs

Michel Gamache service de Bulldozer pour terrassement. 246-5220 16-3-4fs



A VENDRE
Camion Dodge 1 tonne 1973.
Servo-freins, Servo-direction, 4 vitesses, boîte métallique fermée roue jumelée, 27,000 milles.
Prix à discuter: 249-4381

ON OFFRE
Offre mes services pour faire différents travaux à la maison. 598-3717 16-3-2fs

ON DEMANDE
Fermes en opération, terres différentes grandeurs avec ou sans roulants ou animaux. Terres boisées, terrains.
J. Antoine Couillard
999 De Bourgogne, Ste-Foy, Québec.
Tel.: 658-7000 Res.: 681-5231
le Permanent

MAISON A VENDRE 248-1946

SCIERIE DE LA COTE SUD
ST-AUBERT DE L'ISLET
Moulin à scie, garage, machinerie et terrains de chalet à St-Aubert
Peut se vendre par partie
Tél.: 856-2323 Hervé Grondin

A VENDRE
Equipement de moulin à scie:
- Moteur diesel caterpillar D-318 avec prise de pouvoir [Power take off]
- Planeur "Danckaert", 2 faces: 24pouces, 25 forces.
- Camion Ford 800 - 1972, moteur 1,500 milles, boîte 16 pieds avec dompeuse et côtés pour le gravier
S'adresser à:
MEUBLES M.A.P.
Ste-Louise Co. L'Islet
Demander Jean-Paul Mercier
Tél.: Jour 354-7746 Après 5 hres: 354-2900

MAISON A LOUER 248-1486

A VENDRE
1976 DODGE CHARGER "S.E."
Seulement 5,000 milles.
Balance de garantie "Chrysler"
S'adresser à **248-3305**

DEMANDE
Chauffeur de camion-remorque "Diesel" transportant produits pétroliers de Québec à La Pocatière
Pour renseignements Supplémentaires, contactez:
F. DARVEAU Tél. 856-2164

Pour vente ou achat de propriétés...
Succursale St-Vallier 884-3496
COURTIER 687-2958

IMMEUBLES
G/MC INC
COURTIER
9, DES ÉRABLES RIVIÈRE-DU-LOUP
TÉL.: 862-9015

A VENDRE
Bungalow neuf 28' X 36' — 5 1/2 pièces - chauffé élect. - porte de s. sol extérieure - idéal pour logement au s. sol - l'extérieur sera complété brique et clapboard - situé à Rivière-Ouelle.
1/2 duplex - situé 12e avenue à La Pocatière - 6 1/2 pièces - chauffage électrique - terrain paysagé et asphalté - il faut vendre!
JOCELYN BELANGER
Représentant
Secteur Kamouraska
Tél. 852-2612

A VENDRE
Trust Royal
DIVISION INDUSTRIELLE COMMERCIALE
1126, CHEMIN ST-LOUIS, SILLERY
687-2220

ST-ROCH DES AULNAIES
Ferme 189 arpents dont 150 en culture, 33 boisés - Maison centenaire - Grange en bon état - Incluant animaux et équipement de ferme - Information sur rendez-vous.
ST-JEAN PORT—JOLI
Maison canadienne centenaire - 8 pièces plus s. de bain - Très bien située et bien entretenue - Terrain 175' X 165' - Excellent poste commercial pour artisans ou autres.

GARAGE+FRANCHISE AUTOMOBILE
Garage 2 portes plus salle de montre - Incluant équipement de garage et inventaire de pièces - Excellente occasion pour personne ambitieuse - Comptant raisonnable - Financement disponible - Vente cause retraite - Informations sur rendez-vous seulement.
ST-JEAN PORT—JOLI
Excellente bâtisse commerciale - Hauteur libre 13' - Construction bloc de béton - Garage 2 portes - Entrée électrique 550 - Location ou vente - A discuter.
ST-ROCH DES AULNAIES
Cottage rénové 1974 - 1 1/2 salle de bain - 3 chambres - Chauffage électrique - Terrain 1 X 3 arpents - Endroit tranquille - Prix \$20,000.00
Pour Achat - Vente - Location - Commerces - Industries - Propriétés ou autres - Information, demandez...
Jean E. Caron, Rés.: 1-658-7454 Bur.: 1-687-2220

Immeubles Montmagny
ROBERT BERNIER COURTIER
199, rue du Manoir **248-2652**
A VENDRE
Hôtel, Motel, Restaurant, Epicerie, etc... Bloc appartement, propriétés de tout genre et chalets.
Urgent et pressant besoin de propriétés et chalets.
*Propriété 2 logements sur la 7ième rue, Montmagny. Libre immédiatement.
*Propriété relaite à neuf avec tapis à la grandeur. 2 chambres à coucher, rue Ste Anne.
*Garage, tout équipé, Route 2, L'Islet, cause de vente santé.
*Propriété, 6ième rue, avec loyer, 4 chambres, 2 salles de bain, salon, vivoir, salle à manger.
*Propriété neuve 5 pièces, tapis, chauffage électrique, rue principale, Berthier, libre immédiatement.
*Propriété 2 logements, rue du moulin
*Bloc a appartements avec magasin et trois logements à vendre, 3ième avenue, très bonnes conditions de paiement
*Bar salon, restaurant tout équipé, à vendre ou à louer dans le centre ville de Montmagny.
Confiez la vente de votre propriété à un expert avec 20 années d'expérience à votre service.
Vendeur des propriétés usinées de qualité supérieure aux autres. 12 modèles différents.
Prêt 1er et 2e Hypothèque



Un son printanier avec

Les Composants Audio Hitachi

Une puissance à votre taille

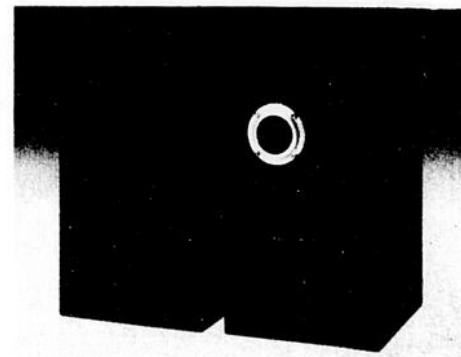


SR-502 | Puissance efficace 20W x 2 (8 ohms) (RMS)



PS-10

Table de lecture à commande par courroie. Mécanisme de retour et d'arrêt automatiques. Rapport S/B 50dB. Pleurage et scintillement 0,1% efficace. Moteur synchrone à 16 pôles. Bras acoustique en S à dispositif d'amorce à amortissement à l'huile. Cellule à aimant vertical 18-3/4"(L) x 6-1/4"(H) x 14-3/4"(P), 15-3/8 livres.



HS-323

Enceinte acoustique à 2 voies. Suspension acoustique. Haut-parleur grave de 10" à membrane conique et à haute élasticité acoustique. Haut-parleur aigu de 1" à dôme et à diaphragme au titane. Réponse de fréquence: 35-20.000Hz (-15dB). Puissance d'entrée maximum 50W. Impédance: 8 ohms. Sensibilité 90dB (1W, 1m). Couverture frontale en saras amovible. 12-3/8"(L) x 21-5/8"(H) x 11-3/4"(P), 24-3/16 livres.

Un prix soleil de **\$679.00** pour un ensemble de haute qualité

Ces composants Hitachi de conception professionnelle



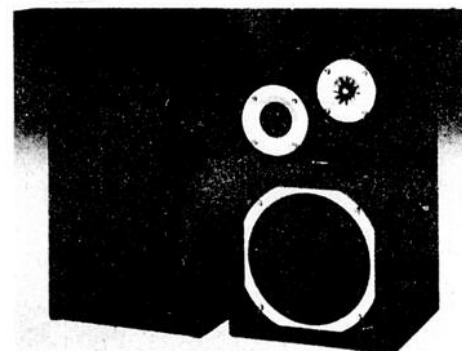
FT-920

HA-610
Puissance efficace (les 2 canaux opérants) (20Hz - 20kHz, 0,1% THD) 60W X 2 (8 ohms)



PS-38

Table de lecture à commande directe. Servomoteur CC à 8 pôles et 24 encoches. Rapport S/B 60dB. Pleurage & scintillement 0,04% efficace. Bras acoustique en S à dispositif d'amorce amorti à l'huile. Contrôle électronique de vitesse. Cellule à aimant vertical (VFS-260). Assise en caoutchouc exempte de vibration pour prévenir le sifflement. 18-3/4"(L) x 6-3/16"(H) x 14-1/2"(P), 18-1/4 livres.



HS-450

Enceinte acoustique à 3 voies. Modèle à suspension acoustique. Haut-parleur grave de 11" à arête réunie (L-290). Haut-parleur médium de 2-3/8" à large aimant. Haut-parleur aigu de 1" à dôme au titane. Réponse de fréquence: 38-20.000Hz (-15dB). Sensibilité 90dB (1W, 1m). Bobine mobile en aluminium. Atténuateur variable continu. 14"(L) x 23-13/16"(H) x 12-5/8"(P), 40-11/16 livres.

Un prix soleil de **\$1479.00** pour cet ensemble de "PRO"

GARANTIE: 3 ans pièces et main d'oeuvre, 5 ans transistors

VOS DEPOSITAIRES HITACHI...

<p>Chouinard Meubles Meubles et accessoires électriques Ste-Perpétue, Cté L'Islet 359-2992</p>	<p>Dionne Electronique Enr. St-Philippe-de-Néri 498-2954</p>	<p>Roch Fournier Meubles Enr. Membre BV Situé face à l'église St-Mathieu 248-1328 165, Rue St-Ignace Montmagny</p>
<p>Gaudreau Electronique Enr. L'Islet-sur-Mer 247-5394</p>	<p>DALICO Dalico Inc. Les Galeries La Pocatière Route 230, La Pocatière 856-2577</p>	<p>Meubles Barnabé Inc. Deux magasins pour mieux vous servir: St-Paul Est, Cté. Montmagny 884-2832 488-2188 St-Vallier, Cté. Bellechasse 884-2832 Ligne directe Québec 884-2831</p>

