

L'INFO PETITE NATION

MRC PAPINEAU

Le mercredi 27 décembre 2023 | Volume 63 N° 50 • MÉDIALO

10 DOSSIERS AYANT MARQUÉ

2023

Chers lecteurs,

plusieurs dépositaires seront fermés
durant les fêtes, procurez-vous vos
copies du temps des fêtes dans vos
commerces essentiels.



 **Clinique Dentaire
ST-ANDRÉ-AVELLIN**

Dre Émilie Gagnon-Plouffe
Dr Benoît Gaudet

819 983-2444



cliniquedentairesaa.com

 **ÉQUIPE PETITE-NATION**

GRANDE DISPONIBILITÉ
DES MEMBRES DE L'ÉQUIPE

ESTIMATION GRATUITE
DE VOTRE PROPRIÉTÉ

TOUJOURS PRÉSENT LORS DES VISITES


OLIVIER PELLERIN
COURTIER IMMOBILIER RÉSIDENTIEL


CATHERINE LESAGE
COURTIER IMMOBILIER RÉSIDENTIEL

819 918-1065

**ÉQUIPE PETITE-NATION
VIA CAPITALE CONCEPT**
AGENCE IMMOBILIÈRE

71, RUE PRINCIPALE,
CHÉNÉVILLE, QC J0V 1E0
PETITENATION@VIACAPITALE.COM
WWW.EQUIPEPETITENATION.COM

BULLETIN MENSUEL DE VOTRE MRC




Petite Nation
Revenez sur terre


**MRC
Papineau**
Le Pays de l'Or Vert!

AVIS PUBLIC

SOMMAIRE DU PLAN DE GESTION DES MATIÈRES RÉSIDUELLES 2023- 2030 DE LA MRC DE PAPINEAU

En vertu de la Loi sur la qualité de l'environnement, la MRC de Papineau doit planifier la gestion des matières résiduelles sur l'ensemble de son territoire via l'élaboration de son plan de gestion des matières résiduelles (PGMR). Ce plan vise à assurer une gestion intégrée des matières résiduelles en conformité avec les orientations du gouvernement. La MRC de Papineau a donc adopté le 22 novembre 2023 le plan de gestion des matières résiduelles (PGMR) 2023-2030.

Le PGMR brosse un portrait de la gestion des matières résiduelles, dresse un inventaire des matières résiduelles et propose un plan d'action pour atteindre les objectifs gouvernementaux.

La mise en contexte du PGMR couvre les sections 1 à 5 du document. On y fait un portrait de la MRC de Papineau et des municipalités qui la compose. On y retrouve une description des responsabilités de la MRC et des municipalités, une liste des organismes et entreprises œuvrant dans le milieu de la gestion des matières résiduelles, ainsi qu'un inventaire des installations de traitement présentes sur le territoire.

Les sections 6, 7 et 8 du PGMR couvrent la gestion actuelle des matières résiduelles sur le territoire. On y retrouve un inventaire des matières résiduelles produites sur le territoire et leur analyse. Un diagnostic du territoire est ensuite produit en prenant en compte le bilan du PGMR 2016-2020 et les enjeux du territoire.

Finalement, la section 9 couvre le plan d'action de la MRC de Papineau. Les actions sont divisées en 5 actions stratégiques. Le coût ainsi qu'un échéancier pour la mise en œuvre des actions sont aussi présentés dans cette section.

LA MRC DE PAPINEAU PARTICIPE AUX ARBRES DE L'ESPOIR

L'équipe de la MRC de Papineau vous invite à voter pour son sapin au Fairmont Le Château Montebello décoré dans le cadre d'une campagne de financement pour la Banque alimentaire de la Petite-Nation. C'est aussi toujours le temps de soutenir cet organisme qui offre des paniers de Noël.



Guignolée du Dr Julien pour le Centre de pédiatrie sociale de Papineau

Du 15 novembre au 15 janvier, aidez-nous à soutenir le Centre de pédiatrie sociale de Papineau situé à Saint-André-Avellin. Votre contribution fait une réelle différence dans la vie de centaines d'enfants en situation de grande vulnérabilité sur notre territoire. Aidez-les à grandir en santé et à développer leur plein potentiel!



**CENTRE
DE PÉDIATRIE
SOCIALE DE
PAPINEAU**



Du 15 novembre au 15 janvier
Guignolée Dr Julien

Tous les enfants ont le droit
de grandir en santé

Bilan du préfet

Le préfet de la MRC de Papineau, Benoit Lauzon, effectuera, le 20 décembre, lors du Conseil des maires, un discours dans lequel il dressera le bilan de la dernière année et parlera des projets à venir en 2024. Il sera possible de le visionner en ligne.



23 février 2024

Informations et inscription : MRC de Papineau

L'Agro Lab Petite Nation est une initiative pour développer un système agroalimentaire durable dans la MRC de Papineau. Cela signifie produire, distribuer et manger de la nourriture en prenant soin de la planète, en soutenant l'agriculture et en s'assurant que tout le monde peut bien manger.

Depuis 2021, l'Agro Lab a généré plus de 1 million \$ d'investissement dans plusieurs projets. La Mijoteuse sera l'occasion de les découvrir.

Si vous vous sentez concernés par les aliments dans votre assiette, ce rassemblement est pour vous! Votre contribution pourrait permettre de trouver des solutions pour assurer l'avenir de l'Agro Lab Petite Nation. Participez au développement d'un projet unique au Québec!

10 dossiers qui ont marqué la région en 2023

L'année 2023 a été riche en événements. L'info Petite Nation vous propose donc un coup d'œil dans le rétroviseur en présentant 10 dossiers qui ont particulièrement marqué l'actualité dans la région.

Juliette Pissard | jpissard@medialo.ca

Un plan pour une voirie fait jaser à Notre-Dame-de-la-Salette

La Municipalité annonce à ses citoyens, au début de novembre, vouloir acquérir de la machinerie usagée ainsi qu'une carrière-sablière pour démarrer sa propre voirie. Quelques jours plus tard, la Commission municipale du Québec (CMQ) ouvre une enquête après avoir eu vent d'un conflit d'intérêts dans le dossier. La carrière-sablière appartient à la directrice générale de la Municipalité, Mylène Groulx. L'emprunt de Notre-Dame-de-la-Salette, dans le dossier, se chiffre à près de 554 000 \$

pour les machines usagées et à près de 2,9 M\$ pour la carrière-sablière. Le Conseil présente l'achat de cette dernière comme essentiel au village. Advenant l'abandon du projet, il indique à ses citoyens qu'il serait dans l'obligation d'augmenter de «façon significative» les taxes en 2025. Le projet de la Municipalité est en ce moment mis sur pause, dans l'attente des résultats de la CMQ.



Photo Médialo — Sabrina Mercier

1



Photo Médialo — Juliette Pissard

2

Problèmes récurrents d'électricité au nord du territoire

En 2022-2023 de nombreux événements météorologiques ont mis le réseau électrique à rude épreuve, comme le de-recho en mai, les rafales en juin, les pluies abondantes en juillet, etc.. Ces événements ont fragilisé la végétation, qui d'après Hydro-Québec serait responsable de 40 à 70 % des interruptions subies par les citoyens de la Petite Nation. À la suite de cela, en août dernier, plusieurs maires de la MRC de Papineau ainsi que le député de Papineau, Mathieu Lacombe, avaient rencontré Hydro-Québec à Chénéville pour régler la situation concernant les pannes d'électricité récurrentes en Petite Nation, particulièrement celles au nord du territoire. Lors de cette rencontre, le conseiller Relation avec le milieu d'Hydro-Québec, Alain Paquette, avait expliqué que ce sont les travaux de modernisation du réseau de transport en Outaouais qui serait en partie responsables des pannes électriques, dans la mesure où il fallait parfois alimenter la partie nord du territoire par des lignes de relève en provenance des postes de Thurso, de Papineauville et Ouimet, à Mont-Tremblant. La société d'État s'est engagée à raccourcir la durée des travaux, qui prendront fin en 2024, mais aussi à accroître la fiabilité du service pendant cette période. «Nous espérons grandement que les problèmes seront réglés rapidement, car plusieurs citoyens et entreprises du nord de la MRC de Papineau ont perdu de l'argent cet été en raison de ces pannes», avait dit le préfet de la MRC de Papineau, Benoit Lauzon.

Dédé : Christian Quesnel raconte l'homme derrière l'égérie du groupe Les Colocs

Le dessinateur de Saint-André-Avellin Christian Quesnel s'est attaqué dans sa nouvelle bande dessinée (BD) sortie en novembre à un «monstre» sacré de la scène musicale québécoise, André Fortin, dit Dédé, chanteur du groupe «Les Colocs» qui a marqué toute une génération. Derrière l'artiste engagé qui enflamme la scène, c'est l'homme dans sa complexité, sa fragilité avec ses joies et ses démons que le lecteur découvre. Pour le bédéiste qui a enchaîné les séances de dédicaces, et les entrevues, l'engouement qu'a suscité la sortie de la BD auprès des médias nationaux et du public n'est pas un hasard, et pour cause, André Fortin est une figure emblématique de la scène musicale québécoise. «Les gens aiment toujours Dédé Fortin, il fait encore partie de l'imaginaire québécois, car c'est un homme qui a transcendé sa propre personne», avait-il confié. C'est Lise Raymond, l'attaché de presse de M. Quesnel et auparavant celle des Colocs qui lui a suggéré de raconter la vie du chanteur, en lui fournissant, avec l'aide de la famille Fortin



Photo gracieuseté Luc Vidal

3

et des amis, toute la documentation adéquate à la réalisation de ce projet qui a duré deux ans. Lui-même n'étant pas un «fan» du groupe, et n'ayant vu ou lu aucun ouvrage au préalable à son sujet, il a pu s'intéresser au personnage sans a priori.

S P C A DE L'OUTAOUAIS

Nala

Adoptez-moi!

Coucou, je suis Nala! Je suis une chatte très gentille et affectueuse. Je cherche un foyer plutôt calme où je pourrai passer du temps de qualité avec mes humains, à faire la sieste et recevoir de l'affection! Si vous avez envie de m'offrir cela, la prochaine étape est de venir me rencontrer. À bientôt j'espère!

819 243-2004 spca-outaouais.org

MÉDIALO

Vous voulez **RENDRE HOMMAGE** à une personne exceptionnelle qui s'est démarquée dans la communauté. Qui a fait une différence dans la vie de quelqu'un, qui a réussi un exploit?

Faites-nous parvenir une photo pour un sourire ou un potin avec un court texte la décrivant ou ce qu'elle a accompli et qui sait, peut-être qu'elle se retrouvera dans nos pages **ON potine**.

mlegault@medialo.ca

La réponse à nos jeux

MOT CROISÉ #853

	1	2	3	4	5	6	7	8	9	10	11	12
1	E	B	O	U	I	L	L	A	N	T	E	R
2	M	E	N	T	A	U	B	A	I	N	E	
3	A	R	C	A	I	S	E	F	I	L		
4	N	L	A	V	E	T	T	E	V	U		
5	C	R	E	P	E	R	I	M	E	R		
6	I	O	R	U	S	E	I	N	O	V	E	S
7	P	U	C	E	E	I	N	O	I			
8	E	G	O	F	L	A	N	E	L	L	E	
9	E	P	O	U	S	E	N	U	E	S		
10	V	O	I	C	I	R	E	C	E	N	T	
11	A	L	E	R	T	E	E	E	N	T		
12	N	E	R	E	E	R	E	S	T	E	S	

SOLUTION DU MOT CACHÉ : **MINUTE**

La Résidence Le Monarque à Plaisance officiellement inaugurée!

La maison de soins palliatifs la Résidence Le Monarque a inauguré ses nouvelles installations à Plaisance au 41, chemin des Presqu'îles le mercredi 15 mai et leurs nouveaux espaces permettront à cette maison de bonifier ses services existants en plus d'en offrir de nouveaux. La directrice générale Manon Cardinal avait expliqué que les nouvelles installations et les plus grands espaces permettraient de développer plus de services notamment de la massothérapie et des baignoires à remous afin d'assurer le bien-être des personnes. Des chambres destinées aux familles qui visitent les bénéficiaires, ainsi qu'aux proches aidants ont été aménagées. Au sein des nouvelles instal-



Photo Médialo — Archives

lations à Plaisance, une grande salle permettra d'offrir des conférences, des formations destinées à la population afin de faire connaître la mission et les services de la Résidence. L'objectif de départ de la campagne de financement destinée à la construction des nouvelles installations de

Plaisance était d'amasser 3,1 millions de dollars. La campagne aura finalement permis d'en amasser 4,1 millions. Il a fallu par ailleurs emprunter près d'un million supplémentaire afin de subvenir aux augmentations des coûts des matériaux.

4

Un prix prestigieux pour Fairmont Le Château Montebello

Fairmont Le Château Montebello a remporté un prix lors des 2023 Historic Hotels Worldwide Awards tenus aux États-Unis le 12 octobre dernier, gala qui vise à reconnaître et célébrer les hôtels historiques les plus prestigieux. L'établissement situé en Petite Nation a obtenu cette distinction dans la catégorie du meilleur hôtel historique (Best Historic Resort). Cette reconnaissance est décernée à l'hôtel qui raconte le mieux son histoire à leurs invités et qui offre un service à la clientèle exceptionnel. Huit établissements situés dans les quatre coins du globe dont L'Alsisar Haveli en Inde ou le Castlemartyr Resort en Irlande faisaient partie des sélectionnés dans cette catégorie. Fairmont Le Château Montebello figurait aussi dans la catégorie Historic Hotels Worldwide Sustainability Champion. C'est le Mohonk Mountain House (1869) New Paltz, New York qui l'a emporté. Plus de 350 postulants ont tenté d'obtenir une distinction, indique Historic Hôtels America. Au Québec, quatre hôtels détiennent la distinction d'hôtel touristique soient Fairmont Le Château Montebello, Fairmont Le Manoir Richelieu, Fairmont The Queen Elizabeth et Fairmont Le Château Frontenac. La gérante du marketing digital et des relations publiques au Fairmont Le Château Montebello, Jennifer Wilson avait souligné que c'était une belle marque de reconnaissance envers l'équipe et qu'ils s'efforçaient de préserver l'histoire du Château à travers l'architecture notamment.



Médialo — Archives

5

Les Spécialistes DE VOTRE MAISON



CONSTRUCTION RÉNOVATION

(Bienvenue à l'auto-constructeur)

GROSSISTE EN PIN

plancher, moulures, finition int./ext., poutres...

480, route 323, St-Emile-de-Suffolk
sur rendez-vous: Martin Blais

819 981-0322

RBQ: 8342-4549-01

maisondautrefoisimg.com

Les portes de garage

garage

Lalande & fils

LA MIEUX ISOLÉE



RBQ. 8275-5778-07

• Vente • Installation
• Réparation : PORTES DE GARAGE,
OUVRE-PORTE AUTOMATIQUE
COMMERCIAL ET RÉSIDENTIEL

Propriétaire
J.C. Lalande

1-877-281-9975 (819) 281-9975



Construction Mario Perrier

Entrepreneur général et spécialisé

- Résidentiel
- Construction et rénovation de tous genres

Tél. : 819-522-6666

Cell.: 819-743-7655

Licence : RBQ 8183-6231-50

>1234316

Un pacte symbolique pour assurer la protection du lac Gagnon

En juillet dernier, l'Association des propriétaires du lac Gagnon et le maire de Duhamel David Pharand ont signé un pacte symbolique pour protéger ce plan d'eau. La signature a eu lieu à l'hôtel de ville devant près de 80 citoyens, témoins de l'engagement pris ce jour-là. L'initiative découle d'une volonté commune de la municipalité de Duhamel et de l'Association des propriétaires du lac Gagnon d'assurer une protection durable de l'endroit. Un comité a été mis sur pied entre élu et citoyens afin d'organiser des rencontres deux fois par année pour faire le point sur les actions à mener. Après avoir reçu les résultats du projet d'étude intégrée du lac Gagnon menée par l'OBV

RPNS, l'étape suivante était d'établir un plan d'action en partenariat avec la municipalité de Duhamel pour préserver ce plan d'eau « exceptionnel », comme l'avait expliqué Louis Saint-Hilaire, Président de l'APLG. De son côté, M. Pharand avait annoncé qu'il avait décidé de créer ce pacte pour s'assurer que les décisions prises à ce sujet ne tombent pas dans l'oubli. Concernant les activités dans le bassin versant du lac Gagnon, principalement forestier, le comité de travail a jugé primordial de maintenir la vigilance face aux projets de construction résidentielle ainsi que face au développement de l'activité minière et forestière.

6



Photo gracieuseté



Photo Médialo — Alex Proteau

L'autoroute 50 devient officiellement l'autoroute Guy-Lafleur

M. Legault profitait de son passage dans la ville thursoisienne en mai dernier pour officialiser le changement toponymique qui avait été rapporté dans différents médias au cours de la dernière semaine. « Je trouve que c'est un bon symbole. L'autoroute 50 c'est 158 km. Ça fait le lien entre l'Outaouais et le reste du Québec. Je trouve que c'est un peu, beaucoup, ce qu'a fait Guy Lafleur », avait illustré le premier ministre. Ce dernier avait également expliqué dans son allocution que cette annonce ne pouvait être effectuée au préalable, car il faut un an après le décès d'une personne pour donner son nom. Il s'agit à présent de la troisième plus longue autoroute dont le nom rappelle une personne, mais la seule qui relève du milieu sportif. Les curieux étaient nombreux lors de l'allocution. Jeunes et moins jeunes écoutaient avec attention le premier ministre, lui qui était entouré de plusieurs députés provinciaux et grand nombre de maires et préfets. Certains ont même arboré le chandail du Démon blond pour assister à cette annonce. La famille Lafleur était aussi présente.

Jeux du Canada : Loïka Robertson, la judoka médaillée d'or et fierté en Petite Nation

Aux Jeux du Canada 2023, les athlètes outaouais ont récolté 13 médailles, dont celle en or de la judokate Loïka Robertson, la seule en Petite Nation. C'étaient les premiers Jeux de cette Saint-Sixtoise qui a grandi à Val-des-Monts. Elle se réjouit de ses Jeux du Canada : « Je suis très fière de mon bilan, de ma performance. J'ai travaillé très fort pour me rendre là où j'en suis. Et puis, j'ai poussé jusqu'au bout, j'ai gardé la tête haute. Vraiment contente du résultat », avait-dit l'athlète en entrevue. Âgée de 18 ans, celle qui cite comme modèle la judokate Jessica Klimkait, a commencé le judo à l'âge de 12 ans. Pour accéder aux Jeux du Canada, Loïka Robertson est passée par les sélections de la coupe Daniel Hardy en octobre 2022. Dans son parcours sportif, elle a participé aux Championnats canadiens et à l'Omnium (2^e du



Photo gracieuseté

classement en catégorie senior). Elle s'est rendue au Brésil. Son prochain objectif prend la direction du vieux continent. Elle avait expliqué qu'elle irait en Allemagne. Le niveau de cette compétition étant assez élevé, elle espère y performer. À long terme, elle rêve, « comme tout le monde » des Jeux olympiques.



DITES-VOUS SOUVENT QUOI? COMMENT?

NOUS POUVONS VOUS AIDER À MIEUX ENTENDRE



DÉPISTAGE DE LA PERTE D'AUDITION SANS FRAIS*

* Valide jusqu'au 29 février 2024.



Le Réseau Vos Oreilles
AUDIOPROTHÉSISTES
SASSEVILLE - BOLDUC - LÉGARÉ

GATINEAU
520, BOUL. DE L'HÔPITAL
819 243-7773

SAINT-ANDRÉ-AVELLIN
3, RUE PRINCIPALE
1-877-732-5370

VOSOREILLES.COM



Château Saint-André

OFFRE D'EMPLOI

- CUISINIERS(ÈRES)
- AIDE-CUISINIERS(ÈRES)
- SERVEURS(SES)
- MÉNAGER(ÈRE)
- AIDE PRÉPOSÉ(E)
- PRÉPOSÉ(E)

TEMPS PLEIN / TEMPS PARTIEL

Contactez Estéban Gendron au 819 983-1819, poste 3 ou par courriel au admin@chateausaintandre.ca

20 rue du Ruisseau, Saint-André-Avelin
819 983-1819 | chateausaintandre.ca | f

Le Marché Serge Perrier ferme après 42 ans d'existence

Quarante-deux ans. Des centaines d'employés. Des milliers de clients servis. Commerce emblématique en Petite Nation situé sur la route 321 à Saint-André-Avellin, le magasin général Marché Serge Perrier a fermé définitivement ses portes le 31 décembre dernier. *L'Info Petite Nation* s'était entretenu avec son propriétaire. « Ça faisait deux ans que j'y pensais. Avec le manque de relève, j'ai simplement tiré la plogue, affirmait Serge Perrier au début de l'année. C'était un commerce assez spécial. Je vendais un petit peu de tout [...] C'était une grosse belle!» Le soixantenaire indiquait qu'il est plus diffi-

cile d'être viable lors de la saison hivernale en raison de l'achalandage diminué et que la pénurie de main-d'œuvre l'a aussi motivé à fermer boutique. « C'est rendu que tu dépends des employés », avait-il dit. Malgré tout, Serge Perrier conserve de précieux souvenirs de son (long) séjour à son magasin.

En janvier, l'entrepreneur avait vendu la quasi-totalité de son inventaire. Il lui restait à liquider l'équipement, indique-t-il. Aucun scénario n'est écarté, mais il pourrait convertir une partie de ses locaux en mini-entrepôts, avance Serge Perrier. De son côté le maire de Saint-André-Avellin, Jean-René Carrière s'était exprimé sur la fermeture du commerce en disant que c'était une grosse perte.

« Ça roulait depuis tellement longtemps, 42 ans c'est beaucoup! Maintenant, il faut voir quelles sont ces intentions et ce qu'il souhaite faire avec ça », avait-il réagi.



Photo Médialo — Archives

9

Le départ de plusieurs médecins au CLSC de la Petite-Nation fait réagir la MRC de Papineau

10

Plusieurs médecins de famille ont quitté le CLSC de la Petite-Nation en 2023. Pour tenter de résoudre la problématique grandissante du manque de médecins de famille en région, la MRC de Papineau voulait adopter une résolution pour augmenter le salaire des médecins-urgentistes au CLSC basé à Saint-André-Avellin. La pénurie de médecins de famille sur l'ensemble du territoire et notamment en région devient de plus en plus problématique dans la mesure où les médecins qui quittent leurs postes ne trouvent pas nécessairement de remplaçant. C'est le cas du CLSC de la Petite-Nation, situé à Saint-André-Avellin, qui a fait face au départ de plusieurs médecins pour des raisons différentes, l'un pour un départ à la retraite, l'autre pour repartir dans sa région d'origine. Selon le chef du Département régional de médecine générale (DRMG) de l'Outaouais, Marcel Guilbault, plus de 150 patients se retrouvaient désormais sans médecin de famille à la suite de ces départs. Recruter des médecins pour venir s'installer et travailler en région est un vrai enjeu et ne date pas d'hier. Selon les informations reçues par M. Guilbault, les jeunes médecins ne souhaitent pas forcément venir s'installer indéfiniment dans des endroits plus éloignés. Le maire de Saint-André-Avellin, Jean-René Carrière avait affirmé que l'augmentation de la rémunération est un incontournable pour que le recrutement soit de nouveau effectif.



Photo Médialo — Archives

CAHIER des Bébés de l'année

31 janvier 2024



concourez

PANIER CADEAUX
PRIX DIVERS

un bébé fille et un bébé garçon par région

Complétez l'inscription AU PLUS TARD LE mercredi 17 janvier 2024



L'INFO PETITE NATION
MRC PAPINEAU

71 rue Principale,
Chénéville, Québec J0V 1E0
Administration : 1 888 767-7156

www.infopetitenation.ca

Directrice de l'information : Véronique Gauthier (intérim)
Directrice adjointe à la rédaction : Marilou Séguin
Rédacteur en chef : Alex Proteau
Journalistes : Davide Buscemi, Juliette Pissard et Sabrina Mercier
Directrice des ventes régionales : Élise Léonard
Conseiller(ère)s en solutions médias : Mario Legault et Caroline Vincent
Directrice web : Sabrina Giguère
Directeur de production : Cédric Juguet

Publié par Médialo inc.
Président : Frédéric Couture
Vice-Présidente : Véronique Gauthier
Consultante-ambassadrice : Chantal Roussel
Consultant : Sylvain Lacasse
Impression : Imprimeries Transcontinental inc.
Distribution : Distribution Martin Paquette

Plus de 75 points de dépôt



MÉDIALO

RS RÉSEAU SÉLECT

Nous reconnaissons l'appui financier du gouvernement du Canada

Canada

Québec

Jours GE à votre Centre d'électroménagers



449\$

Four à micro-ondes à hotte intégrée GE de 1,6 pi³

- 10 niveaux de puissance
- Système de ventilation haute capacité de 300 pi³/min



1189\$

GE Cuisinière électrique de 30 po

- Friture à air sans préchauffage
- Convection européenne véritable



30 PO LARGEUR

1399\$

GE Réfrigérateur à congélateur inférieur de 20.9 pi³

- Acier inoxydable résistant aux marques de doigts
- Contrôles électroniques intégré



869\$

Lave-vaisselle encastré GE de 24 po avec commandes à l'avant et cuve profonde en acier inoxydable

- Filtre antibactérien
- Option Cyclone Jet



Duo Laveus - Sécheuse 2398\$

1199\$

Laveuse GE® de 5,5 pi³ (C.E.I.) avec Wi-Fi intégré

- Technologie antimicrobienne Microban® Système de ventilation
- UltraFresh avec OdourBlock^{MC}

1199\$

Sécheuse GE® de 7,8 pi³ avec Wi-Fi intégré

- Détecteur d'évent et avertisseur de séchage humide
- Cycle de désinfection

Achetez plus. Économisez plus.

GE APPLIANCES

À l'achat de 2 Économisez 100 \$	À l'achat de 3 Économisez 200 \$	À l'achat de 4+ Économisez 300 \$
--	--	---

Sur certains électroménagers de cuisine et de buanderie GE et Profile
*Des modalités et conditions s'appliquent.

LÀ OÙ LES APPAREILS GE ENTRENT EN ACTION!



Électroménagers / Matelas / Électroniques

169, rue Principale, Saint-André-Avelin (Qc) JOV 1W0
819-983-2133 • www.tvgauthier.com



**Une clinique de santé
voyage voit le jour
dans la Petite-Nation**



**Consultez nos
professionnels de la
santé dès maintenant!**

Puisque le domaine de la santé voyage est en constante évolution, il est important de consulter un professionnel de la santé formé et habilité à vous conseiller pour que votre voyage se déroule le mieux possible. Les pharmaciens sont en mesure de vous prescrire des médicaments pour les situations suivantes : la diarrhée du voyageur, la prévention de la malaria, la prévention du mal aigu des montagnes ainsi que pour les nausées et vomissements. De plus, nos pharmaciennes formées en santé voyage pourront mettre à jour votre couverture vaccinale et vous faire des recommandations pour votre trousse de voyage. Aussi, consulter nos pharmaciennes avant votre départ vous permettra d'obtenir de judicieux conseils sur les risques pour votre santé, les vaccins recommandés en plus de vous aider à prendre en charge vos problèmes de santé chronique.

A noter que ces services personnalisés sont offerts sur rendez-vous seulement et que des frais peuvent s'appliquer.

Il vous sera également possible de recevoir vos vaccins sur place grâce à notre équipe de pharmaciens et infirmière. Pour prendre rendez-vous, vous pouvez vérifier nos disponibilités sur notre site au Brunet.ca, sur clic santé ou en nous appelant directement à la pharmacie Brunet de Chénéville au 819-428-4441.

Dave Bullock, pharmacien propriétaire

Chargé d'enseignement clinique et tuteur de laboratoire clinique à l'Université de Montréal

PRISE DE RENDEZ-VOUS

Planifiez un rendez-vous pour rencontrer rapidement votre pharmacien ou un autre professionnel de la santé.



Brunet

CHÉNÉVILLE
36, rue Principale
819 428-4441

RIPON
94-A, chemin de
Montpellier
819 983-4347

NOTRE-DAME-DU-LAUS
104 Rue Principale
819 767-2442

Un quintette municipal se dresse face à un géant minier

Lac-des-Plages, Duhamel, Saint-Émile-de-Suffolk, Lac-Simon et Chénéville joignent leurs forces dans une alliance face à la volonté d'expansion du projet minier La Loutre, clé de voûte des ambitions de la firme britanno-colombienne Lomiko.

Davide Buscemi, journaliste de l'initiative de journalisme local | dbuscemi@medialo.ca

Cette alliance des municipalités situées au nord de la Petite Nation rassemble des populations qui sont concernées par le projet minier La Loutre du fait de l'impact de pareille exploitation sur leur qualité de vie et sur l'environnement.

Le but de pareille coalition demeure la concertation pour devenir une force politique face à la vague de prospérité du secteur minier dans notre région.

L'Alliance a pris plusieurs mois avant d'éclorre. « On a travaillé dès le printemps 2023 à préparer un mémoire se conformant à la demande du ministère des Ressources naturelles et des Forêts », révèle le maire de Duhamel, David Pharand, l'un des porte-paroles de l'initiative.

Pour faire avancer sa cause, M. Pharand a même rencontré, en 2021, le prédécesseur de Maïté Blanchette Vézina, Jonatan Julien qui était le ministre des Ressources naturelles et des Forêts. La rencontre s'était faite par l'intermédiaire de Mathieu Lacombe.

Malheureusement, David Pharand n'en a tiré aucun profit. « Je suis ressorti de cette rencontre avec beaucoup de frustration. M. Julien a discrédité notre mouvement. Je n'ai vraiment pas apprécié », avoue-t-il.

Le maire duhamellois se déclare satisfait de cette Alliance, lui qui considère avoir, au début, prêché seul dans le désert dans ce dossier.

La lettre

Les maires des cinq municipalités ont signé une lettre de déclaration de la création de l'Alliance. La missive décrit le contexte et les raisons qui ont abouti à cette union ainsi que les objectifs et les engagements de l'Alliance.

En guise de soutien, l'Alliance entend engager un spécialiste. M. Pharand précise que plusieurs profils sont envisagés, mais rien de décidé, pour l'heure.

Ce groupement se positionne tel un porte-voix citoyen et inclusif auprès du gouvernement et du promoteur minier sous l'aspect d'une démarche démocratique mesurant l'acceptabilité sociale du projet La Loutre.

L'Alliance rappelle l'engagement de François Legault : « il n'y aura pas de mine sans acceptabilité sociale ». Ce front commun municipal insiste sur le fait que soit transmise toute l'information nécessaire à Québec et à l'entourage du premier ministre.

La finalité consiste en la conclusion : le milieu souhaite-t-il ou pas ce projet? Le gouvernement québécois devra, ensuite, trancher eu égard aux éléments recueillis grâce à l'Alliance.

Lieu de villégiature

Les membres de la coalition soulignent la vocation de villégiature de Petite Nation, notamment Lac-Simon et Duhamel. Et pour maintenir une qualité de vie équivalente pour les villégiateurs, elle compte bien défendre son territoire face au projet minier, notamment la qualité de l'eau, la biodiversité et la protection des terres publiques adjacentes aux terrains municipaux.



Les membres de l'Alliance.

Photo: Gracieuseté.

BRUNCH

des Fêtes

LE 7 JANVIER 2024

En complément à la sélection habituelle du menu brunch, découvrez les nouveautés spéciales pour célébrer les fêtes !

- POITRINE DE DINDE**
aux fines herbes
- JAMBON RÔTI À LA CASSONADE**
et moutarde de meaux
- TOURTIÈRE HÉRITAGE**
- RAGOÛT DE BOULETTES**
aux trois viandes



31.95\$



AUBERGE • GOLF
HÉRITAGE

819 522-6622
70, route 323, Notre-Dame-de-la-Paix
GOLFHÉRITAGE.COM



Le CISSS de l'Outaouais annonce son 1^{er} Gala Distinctions

Photo - Unsplash

Candidatures recherchées pour le 1^{er} Gala Distinctions du CISSS de l'Outaouais

Le CISSS de l'Outaouais organisera son 1^{er} Gala Distinctions le 23 mai 2024, au Palais des Congrès de Gatineau. Les gens ont jusqu'au 2 février 2024 pour soumettre une candidature.

Salle de rédaction | redactionoutaouais@medialo.ca

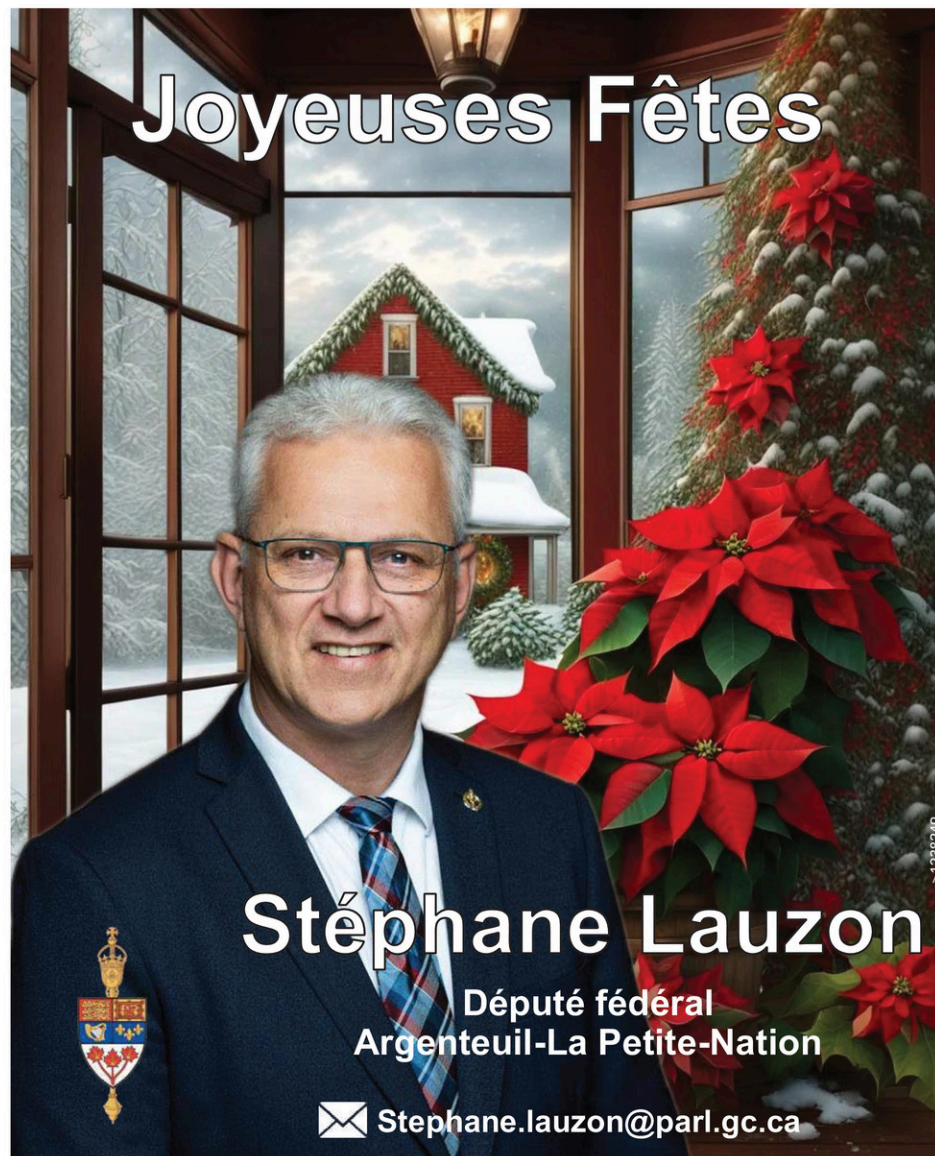
Chaque acteur du CISSS de l'Outaouais (incluant employés, cadres, médecins, stagiaires) peut soumettre une candidature ou être sélectionné.

Ce gala vise à reconnaître des individus et des équipes qui ont su se démarquer, en 2023, par des comportements exemplaires, des idées originales, des initia-

tives particulières, un projet novateur, etc. Le CISSS de l'Outaouais souhaite récompenser des candidats qui incarnent les valeurs de l'organisation : excellence, partenariat, bienveillance et engagement.

En tout, 15 prix Distinctions seront décernés. Les participants vivront une soirée mémorable : souper trois services, spectacle musical «Piano Man» de Christian Marc Gendron, remise des prix et surprises!

Pour remplir un formulaire de mise en candidature, visitez le <https://forms.office.com/r/E6Ej5JxX> ou communiquez avec Josée Duguay au 819 592-7632.



Joyeuses Fêtes

Stéphane Lauzon

Député fédéral
Argenteuil-La Petite-Nation

✉ Stephane.lauzon@parl.gc.ca

>1238249



MATHIEU LACOMBE

DÉPUTÉ DE PAPINEAU
MINISTRE DE LA CULTURE ET DES COMMUNICATIONS
MINISTRE RESPONSABLE DE LA JEUNESSE
MINISTRE RESPONSABLE DE LA RÉGION DE L'OUTAOUAIS



Photo Unsplash.

L'école outaouaise parle-t-elle français et/ou anglais ?

En Outaouais, 87 % des élèves fréquentaient une école de langue française et 13 % fréquentaient une école de langue anglaise en 2021, apprend-on dans une étude publiée le 19 décembre par l'Office québécois de la langue française (OQLF).

Salle de rédaction | redactionoutaouais@medialo.ca

Réalisée à partir des données du ministère de l'Éducation, l'analyse s'étend de 2000-2001 à 2021-2022. Ladite étude porte sur l'effectif des établissements scolaires québécois de langue française et de langue anglaise. Des données concernent également les élèves de langue maternelle autochtone.

Les 56 180 élèves outaouais étaient à 74 % de langue maternelle française, à 17 % de langue maternelle anglaise et à 10 % d'une langue maternelle autre.

Situation dans la province

Pour tout le Québec, 76 % des 1 111 200 élèves du préscolaire, du primaire et du secondaire étaient de langue maternelle française, et 8 % d'entre eux étaient de langue maternelle anglaise, toujours en 2021. Quant aux élèves de langue maternelle autre, leur part est passée de 9 % en 2000 à 16 % en 2021.

Toujours à l'échelle provinciale, ils étaient 91 % les élèves du préscolaire, du primaire

et du secondaire à fréquenter une école de langue française ; 9 %, une école de langue anglaise. La proportion d'élèves scolarisés en français a augmenté légèrement au cours de la dernière décennie (89 % en 2010).

En Outaouais, le pourcentage est moindre (2021) : 87 % des élèves dans une école francophone et 13 % dans une école anglophone.

Portrait de l'effectif anglophone (2021)

Au Québec, 9,5 % des élèves avaient été déclarés admissibles à l'école de langue anglaise. Parmi cette catégorie, un peu moins des deux tiers étaient de langue maternelle anglaise, un peu moins d'un quart de langue française et 13 % d'allophones.

Enfin, en Outaouais, 14 % des élèves avaient été déclarés admissibles à l'école de langue anglaise.

Réponse de l'OQLF

Il ne peut y avoir de comparaison avec des données antérieures. « Il s'agit de la première fois où l'Office ventile les données par région. Les données étaient auparavant regroupées sous « Ensemble du Québec ». Les données ventilées par 17 régions que l'Office a obtenues du ministère de l'Éducation portent uniquement sur l'année 2021 », nous a indiqué l'OQLF par courriel.

metro

Marché Chénéville

La direction et les employés du marché Metro de Chénéville s'unissent pour vous souhaiter un joyeux temps des fêtes, santé et paix pour l'année 2024 !

Marché Metro Chénéville

45 Rue Albert Ferland,
Chénéville
(819) 428-3966

AVIS DE CLÔTURE D'INVENTAIRE SUCCESSORAL (art. 795 C.c.Q.)

Prenez avis qu'à la suite du décès de Gaëtan Bourgeois, en son vivant domicilié au 437 rue Papineau, Montebello, Québec J0V1L0, survenu le 31 mars 2023, un inventaire de ses biens a été dressé par la liquidatrice successorale le 11 décembre 2023 conformément à la loi, et peut être consulté par les intéressé(e)s.

Veuillez communiquer avec la soussignée par la poste au 298 rue Principale, Fassett, Québec J0V1H0 Marie Josée Bourgeois, liquidatrice.

>1242231

JOINS-TOI À NOUS!

UNE PROPRIÉTÉ DE
MÉDIALO



Municipalité de Duhamel
1890, rue Principale Duhamel
(Québec) J0V 1G0

AVIS PUBLIC

PRENEZ NOTE QUE :

Par la résolution 2023-11-242 de la MRC de Papineau, les règlements numéros 2023-04-01 à 2023-04-41 modifiant le règlement 2013-05 édictant le règlement de zonage de la Municipalité de Duhamel, relativement aux établissements d'hébergement touristique dans les résidences principales, sont entrés en vigueur le 13 décembre 2023 et ce, conformément à la Loi sur l'aménagement et l'urbanisme.

Toute personne intéressée peut prendre connaissance des règlements en se présentant à nos bureaux, sis au 1890 de la rue Principale, à Duhamel, aux heures normales d'accueil ou sur le site web de la municipalité.

Donné à Duhamel, ce 19^e jour du mois de décembre 2023.

Liette Quenneville,
Directrice générale et greffière-trésorière

>1241939



Municipalité de Duhamel
1890, rue Principale Duhamel
(Québec) J0V 1G0

AVIS PUBLIC

PRENEZ NOTE QUE :

Les règlements suivants sont entrés en vigueur le 13 décembre 2023 soit à la date de réception des certificats de conformité émis par la MRC de Papineau :

- Règlement numéro 2023-02 révisant le règlement #2013-04 édictant le plan d'urbanisme.
- Règlement numéro 2023-04, remplaçant le règlement # 2013-05 édictant le règlement de zonage;
- Règlement 2023-06 remplaçant le règlement #2013-06 édictant le règlement de lotissement;

Toute personne intéressée peut prendre connaissance des règlements en se présentant à nos bureaux, sis au 1890 de la rue Principale, à Duhamel, aux heures normales d'accueil ou sur le site web de la municipalité.

Donné à Duhamel, ce 19^e jour du mois de décembre 2023.

Liette Quenneville,
Directrice générale et greffière-trésorière

OFFRE D'EMPLOI



MÉCANICIEN DE MACHINERIE LOURDE

KanataTremblant (www.KanataTremblant.com) est à la recherche d'un mécanicien de machinerie lourde pour la réparation et l'entretien de ses équipements. Le candidat sera appelé à travailler sur des machines tel que:

- Pelles Mécaniques (Hitachi 700, Hitachi 350, Hitachi 330, Komatsu 200, Caterpillar 75, etc)
- Béliers Mécaniques (D5, D4, D3)
- Rouleaux compacteurs
- Camions hors route (Cat 350)
- Chargeurs (John Deere 844, Komatsu WA350)
- Tracteurs (John Deere, Case, etc)
- Véhicule routiers (Pickup de service, etc)
- Véhicules hors route (Gator, Polaris RZR, etc)
- Camions pour déneigement
- Etc

Le candidat travaillera dans un garage avec plancher chauffant.

Type d'emploi : Temps Plein, Permanent

Les personnes intéressées doivent faire parvenir leur candidature à : emploi@KanataTremblant.com ou par télécopieur au : 819 379-3507
www.KanataTremblant.com

OFFRE D'EMPLOI



Kanata Tremblant est à la recherche de :

Service à la clientèle et support à l'administration

Emploi basé au ClubHouse de KanataTremblant
(www.KanataTremblant.com et www.ChaletsKanata.com)

- Coordonner les réservations des unités de location (gestion du calendrier, planifier le ménage, vérifier les unités avant l'arrivée et après le départ des clients, s'assurer de recevoir les clients à leur arrivée, prendre les paiements)
- Assurer le service à la clientèle (accueil, gestion des appels de service, planification et réservation d'activités, etc)
- Répondre aux courriels et appels téléphoniques
- Préparation de documents pour l'arrivée des clients
- Location d'équipement de plein air (vélos, kayaks, etc)
- Autres tâches selon les besoins
- Horaire constant et fixe du vendredi au dimanche. Remplacement pour vacances au besoin

AVANTAGES :

- Tâches variées
- Horaire fixe
- Tenue décontractée
- Horaires flexibles
- Stationnement sur place

Télétravail : Non

Type d'emploi :
Temps Plein, Temps Partiel, Permanent

Heures à temps partiel : 24 par semaine

Salaire : 17,00\$ à 19,00\$ par heure

Horaire : Toutes les fins de semaine

EXPÉRIENCE SOUHAITÉE MAIS NON REQUISE :

- Service à la clientèle: 1 an
- Utilisateur Office/Excel: 1 an
- Utilisateur AirBnB ou location de chalet: 1 an

Les personnes intéressées doivent faire parvenir leur candidature à : emploi@KanataTremblant.com ou par télécopieur au : 819 379-3507
www.KanataTremblant.com



Photo Monsieur Cocktail

Des boissons réussies pour les Fêtes avec Monsieur Cocktail

À l'approche des festivités de fin d'année, Patrice Plante, plus connu sous le nom de Monsieur Cocktail, partage les tendances actuelles et quelques conseils pour réussir ses boissons. Le mixologue émérite nous sert une palette de saveurs et d'idées rafraîchissante. Et ceux qui se lancent dans la pratique pourront profiter de quelques conseils du « Meilleur mixologue de l'année 2018 ».

Clément Bolano | cbolano@medialo.ca

La montée en puissance des options sans alcool lancée ces dernières années semble bien se poursuivre. « Les jeunes générations boivent moins et s'orientent vers une consommation modérée... On reçoit toujours des gens dans notre entourage qui ne boivent pas », partage l'auteur et entrepreneur.

L'approche de Patrice Plante est simple: intégrer des alternatives non alcoolisées aux boissons traditionnelles. Il suggère de réinterpréter les classiques, comme le gin-tonic ou le spritz, en versions non alcoolisées, conservant ainsi l'essence des traditions.

« L'idée est de garder les options ce qu'on aurait consommé de toute façon », explique-t-il, en soulignant l'importance de la « trilogie du temps des fêtes » – bulles, crème alcoolisée et Amaretto.

Les saveurs de la saison

Si vous cherchez le cocktail de l'année, l'Espresso Martini vanille et gingembre règne en maître. « C'est un beau cocktail qui réveille, un digestif très universel. Tout le monde en demande », affirme Patrice Plante. Son explosion sur les médias sociaux et sur les menus de nombreux bars et restaurants témoigne de son attrait grandissant.

La canneberge et le romarin, avec leurs couleurs et leurs arômes, seront d'ailleurs des ingrédients idéaux pour les fêtes de fin d'année. Le mixologue conseille également l'utilisation d'épices hivernales comme la cannelle, la

muscade, l'anis et le gingembre. Quant à la déco, rien ne bat « le bon vieux zeste d'agrumes » prélevé à l'économe, recommande-t-il.

Conseils d'expert

« Une glace de qualité est capitale », indique d'emblée Monsieur Cocktail. Il encourage également à expérimenter en respectant la règle du 2:1:1: deux onces d'alcool pour une once de jus d'agrumes et une once de sirop simple.

« Tout se mélange tant que l'on respecte les proportions.

Par exemple, un Daïquiri, c'est deux onces de rhum, une once de jus de lime et une once de sirop simple.

On peut changer ces ingrédients à volonté en suivant cette règle, on peut décider de mettre du cognac au lieu de rhum, du jus de citron au lieu du jus de lime tant qu'on garde une once de sirop. »

En s'inspirant des ingrédients phares de la saison et en expérimentant, l'auteur renommé l'assure: « vous allez pouvoir faire des choses géniales ».

Punch de Noël au gin

1 tasse (250 ml) de gin
 ¾ tasse (180 ml) de liqueur de sureau Monsieur Cocktail
 ¾ tasse (180 ml) de sirop de grenadine Monsieur Cocktail
 2 tasses (500 ml) de jus d'ananas
 1 bouteille (750 ml) de mousseux
 Rondelles de citron, thym frais et grenade (pour décorer)

Punch de Noël au gin sans alcool

1 tasse (250 ml) de gin du jardin NOA (ou autre gin sans alcool)
 ¾ tasse (180 ml) de sirop de fleur de sureau Monsieur Cocktail
 ¾ tasse (180 ml) de grenadine Monsieur Cocktail
 2 tasses (500 ml) de jus d'ananas
 1 bouteille (750 ml) de mousseux sans alcool ou d'eau

pétilleuse
 Rondelles de citron, thym frais et grenade (pour décorer)

- Dans un bol à punch, ajouter tous les ingrédients (incluant la décoration) sauf le mousseux.

- Laisser reposer quelques heures au réfrigérateur.

- Remplir le bol de glace et remuer à l'aide d'une cuillère ou d'une louche.

- Ajouter le mousseux avant de servir.

Espresso martini vanille et gingembre

1 oz (30 ml) de gin
 ¾ oz (22 ml) de sirop de vanille Monsieur Cocktail
 ¼ oz (8 ml) de sirop de gingembre Monsieur Cocktail
 1 double espresso (30 ml)
 Cannelle moulue (pour décorer)

Espresso martini vanille et gingembre sans alcool

1 oz (30 ml) de gin du jardin NOA (ou autre gin sans alcool)
 ¾ oz (22 ml) de sirop de vanille Monsieur Cocktail
 ¼ oz (8 ml) de sirop de gingembre Monsieur Cocktail
 1 double espresso (30 ml)
 Cannelle moulue (pour décorer)

- Dans un shaker, mélanger tous les ingrédients avec de la glace.

- Filtrer au tamis fin dans un verre à martini refroidi.

- Décorer de cannelle moulue.



Pause Détente

MÉDIALO

Réponses en début de journal



MOTS CROISÉS

#853

MOT CACHÉ

THÈME : TEMPS / 6 LETTRES

	1	2	3	4	5	6	7	8	9	10	11	12
1												
2												
3												
4												
5												
6												
7												
8												
9												
10												
11												
12												

HORIZONTALEMENT

1. Échauder.
2. Fausse la vérité – Avantage inespéré.
3. Sert à lancer des flèches – Pas compliqué – Progression continue de.
4. Carré de tissu-éponge – Constaté.
5. Taco – Faire des vers.
6. Prêtresse aimée de Zeus – Futé – Labiées à fleurs jaunes.

VERTICALEMENT

1. Libéré – Fourgon.
2. Sous un navire en réparation
3. Tonton – Reproduire.
4. Note – Rude au goût – Terre utilisée comme colorant.
5. Reconnaissance de sa culpabilité – Sauve-qui-peut.
6. Femelle du sanglier

VERTICALEMENT

1. Parasite – Épouse d'Athamas.
8. Autre nom du moi – Tissu léger, en laine ou en coton.
9. S'adapte exactement – Pas habillées.
10. Préposition et adverbe – Frais.
11. Prévenue d'un danger – Greffe.
12. Dieu de la Mer – Cendres d'un être humain.

VERTICALEMENT

- Servent à parfumer l'eau du bain.
7. Brillant – Rendre moins dense.
8. Hébété – Branché.
9. Exclamation enfantine – Saillies.
10. Cheveu – Progressent.
11. Excité – Lambine.
12. Lu de nouveau – Petits sommes.

- | | | | | | | | | | | | | | | | | | |
|--|---------------------|--|---|---|-------------------|-------------------|---------------------|---------------------------|-----------------------|--|-------------------------------|------------------|--|------------------------|---------------|---|---|
| A
ANNÉE
APRÈS
ATTENTE
AUTOMNE
AUTREFOIS
AVANT
AVENIR | B
BIENTÔT | C
CADRAN
CALENDRIER
CHRONOLOGIE
CHRONOMÈTRE | D
DATE
DÉCALAGE
DÉCENNIE
DÉLAI
DEMAIN | E
ÉPHÉMÈRE
ÉPOQUE
ÉTAPE
ÉTERNITÉ | F
FUTUR | H
HEURE | I
INSTANT | J
JADIS
JOUR | L
LONGTEMPS | M
MAINTENANT
MATIN
MÉMOIRE | MIDI
MOIS
MOMENT | N
NUIT | P
PARTIEL
PASSÉ
PENDANT
PÉRIODE
PRÉSENT
PRINTEMPS
PROLONGATION | R
RAPIDEMENT | RÉCENT | S
SABLIER
SAISON
SECONDE
SEMAINE
SEMESTRE
SESSION
SIÈCLE
SOIR
SOUDAIN | T
TANTÔT
TEMPORAIRE
TRIMESTRE |
|--|---------------------|--|---|---|-------------------|-------------------|---------------------|---------------------------|-----------------------|--|-------------------------------|------------------|--|------------------------|---------------|---|---|

M	E	M	E	S	T	D	R	D	E	S	I	O	F	E	R	T	U	A	T
O	P	G	S	R	O	N	E	I	E	R	S	E	C	O	N	D	E	E	N
M	A	C	A	E	E	U	E	M	N	L	T	S	I	D	A	J	E	T	E
E	S	H	S	L	S	M	D	S	A	E	A	E	T	A	D	M	U	E	M
N	S	R	P	H	A	S	E	A	E	I	V	I	M	E	I	O	Q	R	E
T	E	O	M	O	R	C	I	H	I	R	N	A	I	O	E	I	O	N	D
M	A	N	E	R	U	M	E	O	P	N	P	N	P	R	N	S	P	I	I
A	V	O	T	A	T	I	N	D	N	E	N	E	T	N	H	O	E	T	P
I	A	L	N	I	U	D	B	E	T	E	N	S	E	C	O	I	R	E	A
N	N	O	I	R	F	I	R	E	C	D	E	E	S	G	A	S	V	H	R
T	T	G	R	E	E	T	M	E	A	M	S	S	T	E	O	D	I	E	C
E	I	I	P	N	S	P	D	N	E	U	P	P	O	N	M	L	R	A	R
N	U	E	T	E	O	E	T	S	N	I	T	A	M	I	E	A	R	A	S
A	N	O	M	R	R	P	E	H	E	U	R	E	R	E	R	T	I	O	N
N	T	I	A	I	E	N	S	A	B	L	I	E	R	T	T	J	T	N	H
T	R	I	O	R	M	R	E	I	H	E	E	N	N	A	I	G	O	A	E
T	R	M	I	O	S	I	E	C	L	E	A	P	R	E	S	E	N	U	T
E	E	O	T	T	N	E	C	E	R	T	N	A	T	S	N	I	L	O	R
M	D	U	T	A	N	T	O	T	C	A	L	E	N	D	R	I	E	R	L
E	A	E	E	P	A	T	E	N	O	I	T	A	G	N	O	L	O	R	P



Les Entreprises Médicales de l'Outaouais

Votre partenaire de la santé

MOBILITÉ

- MONTE-ESCALIER
- ASCENSEURS
- FAUTEUIL AUTO-SOULEVEUR
- DÉAMBULATEURS
- QUADRIPORTEURS

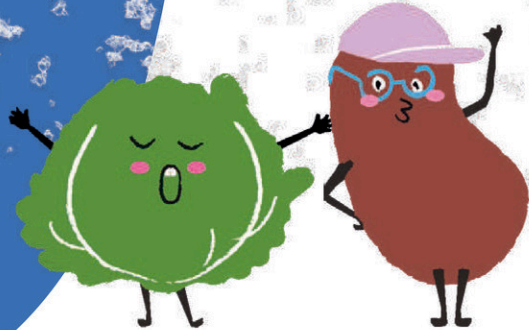
Service de livraison
Prenez rendez-vous

www.lesemo.com | 819 205-9111
131 boul Gréber, Gatineau J8T 3R1

Vente, location
et réparation de
produits médicaux



LE MARCHÉ DE L'OUTAOUAIS



PLUSIEURS POINTS DE CUEILLETTE EN PETITE NATION

DÉCOUVERTES DE LA SEMAINE

27 DÉC. 2023 AU 3 JAN. 2024

LES ESSENTIELS

FERME AUX PLEINES SAVEURS

Carotte oranges bio



À partir de
4,75\$ / 2 LBS

FERME AUX PLEINES SAVEURS

Pommes de terre grelot blanches bio



À partir de
3,15\$ / 1 LB

COOP. DE SOLIDARITÉ SERRES BIO DE L'OUTAOUAIS

Tomates beef bio



À partir de
2,75\$ / 1,5 LB

FERME HLF DU LAC SIMON

Ail bio



À partir de
4,50\$ / 100 G

FERME AUX SAVEURS DES MONTS

Haut de cuisse désossé sans peau



17,59\$ / 700-800 G

LA MAISON DES DÉLICES

Bleuets congelés



8,00\$ / 680 G

BEE SUSTAINABLE

Sacs fruits, légumes et vrac



À partir de
6,00\$

PURE

Nettoyant prêt à usage Multisurface+



4,99\$ / 500 ML

Ce qu'en disent nos clients

« Nous adorons faire notre épicerie en ligne au Marché de l'Outaouais. C'est comme un Lufa régional. »
Jade et Simon

CÉLÉBRATION DU JOUR DE L'AN

COURGES ET CIE

Moussaka à la viande et à la courge congelée



26,00\$

FERME BRYSON

Tarte à la dinde rôtie au four congelée



35,00\$ / 1 KG

CHELSEA & CO. MICROBRASSERIE

Blonde de Chelsea 5%



4,13\$ / 473 ML

MAISON DE THÉ CHA YI

Thé et tisane de Noël



23,00\$ / 750 ML



magasinez ici

MARCHEOUTAOUAIS.COM

AVEC L'AIDE FINANCIÈRE DE L'AGROLAB PETITE NATION

Affaires municipales et Habitation

Québec





Au cœur de l'hiver

Optez pour l'expérience hivernale



Plusieurs nouveautés à découvrir
Visitez le parcomega.ca