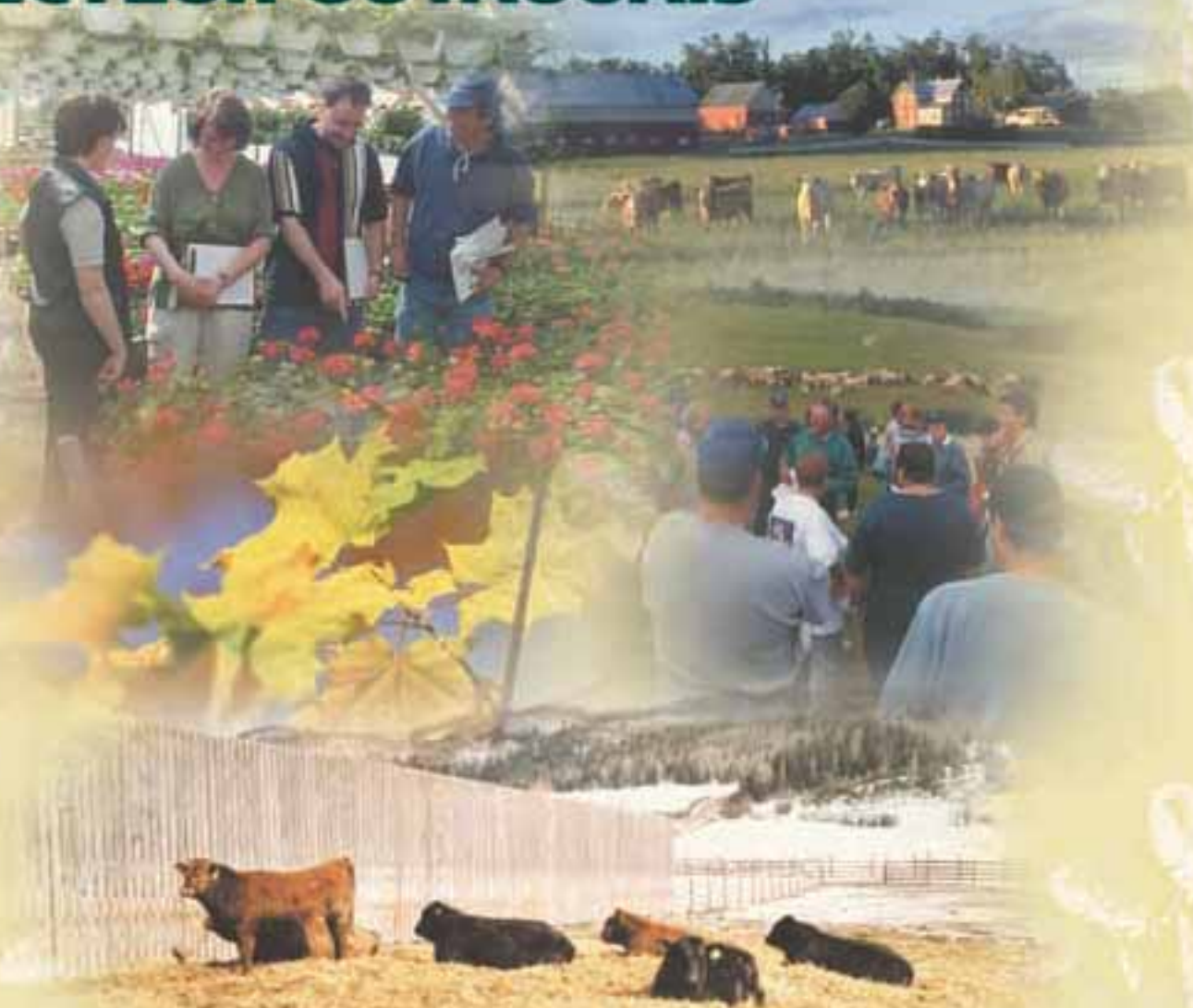



Une organisation tournée vers l'avenir et axée sur les résultats

Rapport annuel 2002-2003

Direction régionale

OUTAOUAIS-LAURENTIDES, SECTEUR OUTAOUAIS



Québec 

Rapport annuel 2002-2003

Direction régionale Outaouais-Laurentides,
secteur Outaouais

Table des matières

Mot du directeur régional	01
Portrait du secteur agricole et agroalimentaire de l'Outaouais	03
Ø Bref aperçu de l'activité agricole et agroalimentaire de l'Outaouais	04
Ø Les productions animales	05
Ø Les productions végétales	06
Ø Autres activités agricoles et agroalimentaires	06
Le rôle du ministère de l'Agriculture, des Pêcheries et de l'Alimentation dans l'Outaouais	07
Ø La direction régionale de l'Outaouais-Laurentides, secteur Outaouais.....	08
Ø Les services offerts.....	09
Ø Les membres de l'équipe et leurs champs d'activité.....	10
Ø L'équipe de l'Outaouais.....	11
Ø Notre clientèle.....	12
Réalisations et résultats atteints	13
Ø Agroenvironnement et soutien à la gestion durable des ressources	14
Agroenvironnement et soutien à la gestion durable des ressources.....	15
Ø Soutien au développement et à la croissance du secteur agricole et agroalimentaire	17
Cibles de croissance : Bœuf de boucherie	18
Horticulture	19
Acériculture	20
La transformation des aliments	21
MRC Ressources : Diversification.....	22
Ø Activités en soutien au développement et à la croissance du secteur	23
La protection des intérêts et des activités agricoles.....	24
Le transfert de ferme et l'établissement agricole	25
Ø Transfert technologique et soutien à l'adaptation des entreprises	27
Interventions associées au transfert technologique et au soutien à l'adaptation des entreprises.....	28
Les journées agricoles	29
Un partenariat orienté vers le développement du secteur agricole et agroalimentaire de l'Outaouais	31
Un partenariat orienté vers le développement du secteur agricole et agroalimentaire de l'Outaouais.....	32
Développement de l'agriculture et de l'agroalimentaire en Outaouais : Annonce officielle des ententes spécifiques.....	33
Conclusion	34
Tableau résumé des aides financières versées en 2002- 2003	35
Annexe I	36
Liste des sigles	37



Mot du directeur régional

Ce rapport annuel 2002-2003 résume et présente les résultats et les réalisations du personnel de notre direction régionale en Outaouais au cours de la dernière année.

L'ensemble des actions réalisées par le personnel présent sur le territoire est directement lié aux objectifs régionaux fixés pour le secteur agroalimentaire, autant dans les domaines de l'agroenvironnement et du transfert technologique que du développement et de la croissance du secteur.

Fait à souligner, ces résultats et réalisations sont le fruit d'un travail d'équipe, c'est-à-dire d'un partenariat étroit avec les intervenants du milieu et nos clientèles.

Le directeur régional,

A handwritten signature in black ink, appearing to read 'Yves Lévesque'. The signature is stylized and cursive.

Yves Lévesque, agronome

Portrait du secteur agricole et agroalimentaire de l'Outaouais

Bref aperçu de l'activité agricole et agroalimentaire de l'Outaouais

L'agriculture de l'Outaouais : une part considérable à l'activité économique de la région

La production agricole de l'Outaouais est une activité primaire d'importance qui s'exerce dans les municipalités régionales de comté (MRC) Les Collines-de-l'Outaouais, La Vallée-de-la-Gatineau, Papineau et Pontiac, ainsi que dans la Ville de Gatineau.

Selon les données du fichier d'enregistrement des exploitations agricoles du MAPAQ, en novembre 2000, 1 045 exploitations agricoles étaient actives et avaient généré des recettes agricoles de l'ordre de 71,3 millions de dollars.

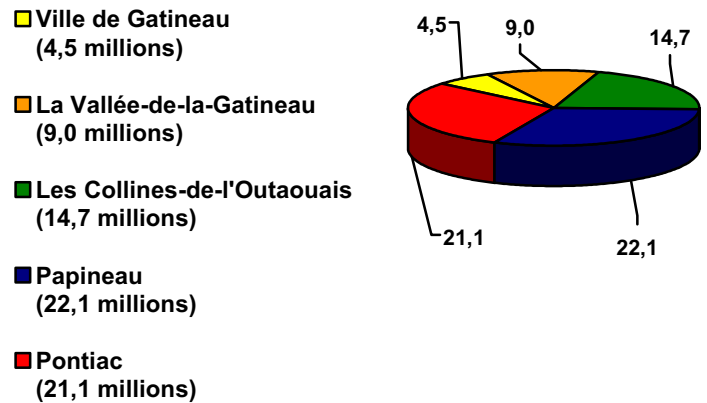
La localisation des entreprises et quelques caractéristiques du territoire

Bien que l'activité agricole se pratique sur l'ensemble du territoire organisé, on note une concentration plus importante des entreprises agricoles dans les vallées et le long des rivières Outaouais, Gatineau, Lièvre et Petite-Nation ; l'altitude y est plus basse et les terres y sont plus fertiles.

Le long de la rivière des Outaouais, on trouve surtout des sols argileux avec des enclaves de sols sableux. Lorsqu'on s'éloigne de cette rivière, les sols sont principalement de type sableux, avec des enclaves d'argile. La MRC de Pontiac est, par contre, dominée par des loams, tandis que celle de La Vallée-de-la-Gatineau repose sur des sols plus argileux. Outre cette description sommaire, il faut retenir que l'Outaouais recèle une très grande diversité de sols, ce qui en fait une région propice à une multitude de productions.

La zone agricole permanente, délimitée par la Commission de protection du territoire agricole du Québec (CPTAQ), représente environ 10 % des 3 millions d'hectares de la surface de l'Outaouais. Il est à noter que dans notre région, le territoire non organisé (TNO) représente une forte proportion du territoire, soit 62 %. Ainsi, si on exclut le TNO, les terres zonées agricoles représentent 27,1 % de la superficie de la région.

Répartition des recettes agricoles par secteur (millions \$)



Quelques particularités régionales

Parmi les caractéristiques notables, il faut souligner que 45% des producteurs agricoles sont de langue anglaise. Par ailleurs, près de la moitié de la clientèle agricole est âgée de 50 ans et plus, ce qui est supérieur à l'ensemble du Québec, où cette proportion est de 32 %. De plus, 70% des entreprises agricoles sont considérées comme étant à temps partiel selon le critère du revenu agricole annuel de 50 000 \$ et moins.

Les femmes participent aux activités agricoles et agroalimentaires de l'Outaouais

Lors du dernier enregistrement des entreprises agricoles en 2000, 130 exploitations sur les 1 045 enregistrées au fichier du MAPAQ en Outaouais, c'est-à-dire 12 %, étaient la propriété, en totalité ou en partie, de femmes pour au moins 20 % des parts.

Il est à noter que des agricultrices siègent sur la plupart des conseils d'administration des organismes agricoles de la région, dont ceux de la Fédération de l'UPA Outaouais-Laurentides, de la Table de concertation agroalimentaire de l'Outaouais, du Collectif régional de formation agricole et d'organismes de développement tels que le Conseil régional de développement de l'Outaouais et la Corporation économique de la Ville de Gatineau.

Les productions animales

La production bovine : au premier rang en termes de nombre d'entreprises et de revenus générés

Cette production comptait, en 2000, un cheptel d'environ 28 600 vaches de boucherie réparti entre 742 entreprises de l'Outaouais. La production bovine de type vache-veau se classe au premier rang en importance dans l'agriculture régionale avec des revenus de 30,8 millions de dollars, soit 43 % des recettes totales. Le secteur de l'engraissement des bovins de boucherie, considéré marginal en termes de nombre de têtes avec seulement 3 700 bovins de finition ou de semi-finition en 2000, a connu, au cours de la dernière année, une croissance appréciable. En effet, 1 100 bouvillons de finition se sont ajoutés à la production annuelle, soit une augmentation de 30%.



La production laitière : le pilier de l'industrie agricole de la région

La production laitière est considérée comme étant importante dans la région, même si seulement 15 % des entreprises agricoles s'y adonnent. Les revenus du secteur s'élèvent à près de 24 millions de dollars de ventes à la ferme, soit 30 % des ventes agricoles totales. Le quota laitier est de 3 704 kilogrammes de matière grasse par jour, réparti entre 147 exploitations, et un cheptel estimé à 5 500 vaches laitières.



D'autres types de productions animales

Des élevages de cervidés, de grands gibiers, de volailles, de chevaux ainsi que des élevages ovins et caprins sont présents dans la région. Au total, 149 entreprises pratiquaient ces types d'élevages et ont généré des recettes agricoles de 4,6 millions de dollars.



Les productions végétales

Les quelque 1045 exploitations agricoles enregistrées au MAPAQ occupaient, en 2000, plus de 153 000 hectares de la superficie ; 60 % des terres étaient utilisées à des fins de culture et de pâturage.

La production fourragère, qui regroupe les cultures de graminées, de légumineuses et de maïs fourrager, occupait, avec les pâturages améliorés, une superficie de plus de 64 000 hectares, soit près de 70 % des superficies en culture.

Les céréales et les protéagineux (soya et maïs), cultivés en grande partie pour l'alimentation animale, accaparaient environ 12 000 hectares des superficies en culture, soit près de 13 % des superficies en culture.

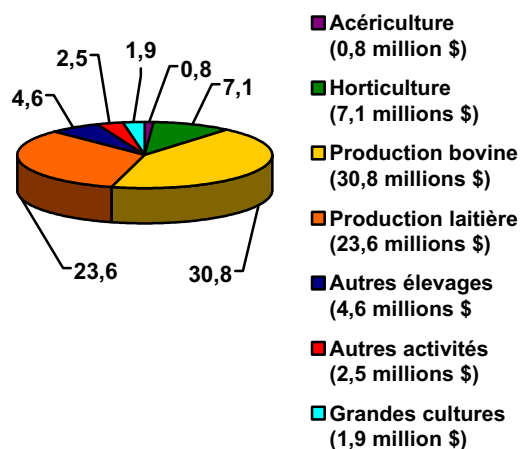
Les cultures horticoles, qui regroupent les cultures maraîchères abritées (en serre) et de champs, les fruits et petits fruits ainsi que les cultures de plantes ornementales et de gazon, occupaient, quant à elles, plus de 900 hectares.

Autres activités agricoles et agroalimentaires

L'acériculture : une occupation durable du territoire

La région de l'Outaouais a un potentiel de plusieurs millions d'entailles encore non exploitées, tant sur les terres privées que publiques, particulièrement dans la partie du territoire non organisé, qui couvre 62 % de tout le territoire de l'Outaouais. Même avec si peu que 226 224 entailles effectuées en l'an 2000, cette industrie permet une occupation durable du territoire par près de 60 entreprises, qui en tirent un revenu total de 0,8 million de dollars.

Revenus générés par production (million \$)



Les productions biologiques : présentes malgré leur petit nombre

Afin de répondre à la demande grandissante des consommateurs, de plus en plus d'entreprises de la région adhèrent à la production biologique et obtiennent leur certification. Elles produisent principalement des légumes, des plantes médicinales et des produits de l'érable destinés à la vente au détail et au marché de producteurs biologiques d'Ottawa.

La transformation des produits agricoles : une activité de valeur ajoutée

La région compte une vingtaine d'entreprises de transformation sur son territoire. Celles-ci sont principalement situées dans la Ville de Gatineau et sont, pour la plupart, de petite taille. Moins de cinq entreprises embauchent de 1 à 5 employés. Selon un sondage réalisé en 1999, 60 % des entreprises ont un chiffre d'affaires inférieur à 500 000 \$ et le tiers d'entre elles font plus d'un million annuellement. Le réseau de distribution vise le marché de détail et/ou la vente directe. Les deux tiers des entreprises sont présentes sur le marché ontarien et très peu sont positionnées sur les marchés étrangers, c'est-à-dire à l'extérieur du Canada.

Le rôle du ministère de l'Agriculture, des Pêcheries et de l'Alimentation dans l'Outaouais

La direction régionale de l'Outaouais-Laurentides, secteur Outaouais

L'ÉQUIPE EN OUTAOUAIS

Par l'entremise de ses trois centres de services agricoles situés à Gatineau (secteur Buckingham), Maniwaki et Shawville, le ministère de l'Agriculture, des Pêcheries et de l'Alimentation en Outaouais est une source privilégiée de services-conseils pour les personnes, membres d'organismes ou autres entités qui exercent des activités dans le domaine agricole et agroalimentaire ou qui souhaitent démarrer une nouvelle entreprise.

L'organisation se compose d'une vingtaine de personnes impliquées au soutien professionnel, technique et financier des entreprises agricoles et agroalimentaires et de quelques dix autres personnes qui travaillent à l'application réglementaire ainsi qu'au soutien administratif.

Le MAPAQ s'est donné pour mission « d'influencer et soutenir, par du service-conseil adapté, la croissance de l'agriculture et de l'agroalimentaire dans chacune des régions du Québec, dans une perspective de développement durable ».

DES SERVICES PAR L'ENTREMISE DE TROIS CENTRES DE SERVICES AGRICOLES (CSA)

CSA de Gatineau

Galleries de Buckingham
999, rue Dollard
Gatineau (Québec) J8L 3E6
Téléphone : (819) 986-8544 ou
1-888-536-2720
Télécopieur : (819) 986-9299

csa.buckingham@agr.gouv.qc.ca

CSA de Maniwaki

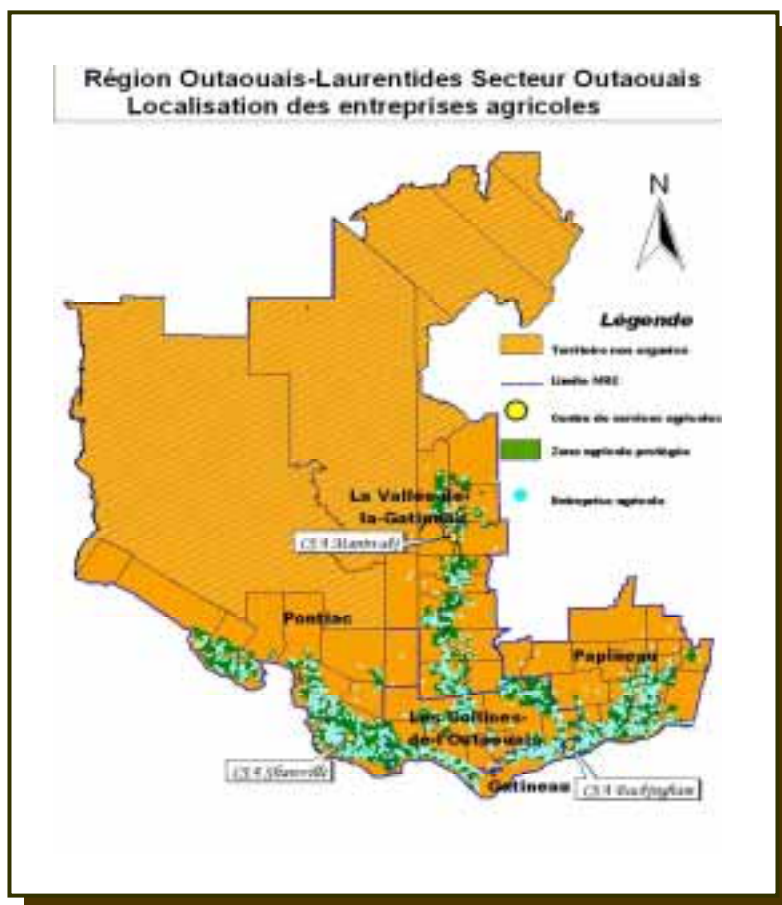
116, rue King
Maniwaki (Québec) J9E 2J8
Téléphone : (819) 449-3400 ou
1-800-266-5217
Télécopieur : (819) 449-6375

csa.maniwaki@agr.gouv.qc.ca

CSA de Shawville

127, rue Lake, C. P. 880
Shawville (Québec) J0X 2Y0
Téléphone : (819) 647-5779 ou
1-888-206-7575
Télécopieur : (819) 647-2925

csa.shawville@agr.gouv.qc.ca



O Sites WEB

Direction régionale du MAPAQ en Outaouais : www.agr.gouv.qc.ca/dgpar/sites/r07/index/html
MAPAQ : www.agr.gouv.qc.ca

LES SERVICES OFFERTS

L'équipe de l'Outaouais, riche d'expérience et d'expertise, travaille de concert avec les entreprises agricoles et les intervenants du milieu au développement agricole et agroalimentaire de l'Outaouais.

RÉPARTITION DES ACTIVITÉS SELON LES DOMAINES D'INTERVENTION	
Conservation des ressources et protection de l'environnement	22 %
Soutien à l'entrepreneuriat	19 %
Innovation et transfert technologique	8 %
Orientation du développement	13 %
Protection des intérêts agricoles	4 %
Promotion de l'agriculture et de l'agroalimentaire	5 %
Accueil, soutien financier et autres	29 %

L'accueil et les renseignements généraux

Les trois centres de services agricoles de la région offrent un service d'accueil et de renseignements généraux. Au besoin, la clientèle est orientée vers les personnes-ressources et services appropriés.

Le soutien professionnel et technique

L'équipe professionnelle et technique du ministère est diversifiée et formée pour agir auprès des gens du milieu, selon les différents axes d'interventions et approches suivantes :

1. La conservation des ressources et la protection de l'environnement, en facilitant l'adaptation des entreprises agricoles aux nouvelles normes environnementales qui visent particulièrement à réduire la pollution d'origine agricole;
2. Le soutien à l'entrepreneuriat, en appuyant les promoteurs et les entreprises en démarrage ou celles en développement de nouveaux projets;
3. L'innovation et transfert technologiques, par la promotion et la supervision des entreprises agricoles et de transformation, qui adoptent les nouvelles technologies appropriées à leurs besoins;

4. L'orientation du développement et la résolution de problématiques ciblées en offrant aux organismes de développement, aux MRC et à l'UPA des services d'expertise;

5. La protection des intérêts agricoles en contribuant à assurer le respect des orientations gouvernementales en matière d'aménagement du territoire et du développement régional;

6. La promotion de l'agriculture et de l'agroalimentaire par la promotion des carrières et de la formation en agriculture et en agroalimentaire et par un soutien au développement des produits régionaux.

Le soutien financier

Un soutien financier est offert à la clientèle agricole et agroalimentaire. Pour l'année 2002-2003 la somme des aides financières versées en Outaouais par la DGAR est de 1 723 762 \$. Ce montant comprend le montant de 251 145 \$ versé par l'intermédiaire du programme « Appui au développement des MRC Ressources ». (Voir la répartition des aides financières versées au tableau de la page 45).

L'application réglementaire

L'enregistrement des exploitations agricoles permet aux entreprises de se qualifier pour recevoir les différents services et mesures d'aide financière du ministère. Notre personnel a la responsabilité de faciliter l'enregistrement des nouvelles entreprises agricoles ou le renouvellement pour les entreprises existantes.

Les services spécialisés cofinancés

Des services spécialisés sont offerts aux entreprises agricoles par un réseau de partenaires tels les clubs agroenvironnementaux, les syndicats de gestion ou les clubs d'encadrement technique. Ces services sont financés conjointement par le ministère, et le Conseil pour le développement de l'agriculture du Québec et les exploitants agricoles.

Nos compétences au service de notre clientèle

Afin de soutenir nos différentes clientèles dans leur adaptation et/ou l'adoption des nouvelles règles, pratiques et technologies, le personnel a consacré 582 heures aux activités de perfectionnement grâce aux cours, colloques, congrès et visites d'entreprises.

LES MEMBRES DE L'ÉQUIPE ET LEURS CHAMPS D'ACTIVITÉ

Centre de services agricoles de Gatineau	
Bernier, Raymond , Ingénieur	Acériculture, agroenvironnement
Boileau, Guy , Technicien en administration	Administration
Clément, Marc F. , Agronome	Grandes cultures, agroenvironnement
Clément, Françoise , Agente de bureau	Soutien administratif, accueil de la clientèle
Dallaire, Céline , Agente de secrétariat	Soutien administratif
Dion, Christine , Agronome	Transformation, marketing, agroenvironnement
Fisk, David , Ingénieur et agronome	Adjoint au directeur
Harnois, Maryse , Agronome	Horticulture
Lapointe, Guy , Agronome	Production bovine, agroenvironnement, PATBQ
Laterreur, Louis , Technicien agricole	Horticulture, agriculture biologique
Lévesque, Yves , Agronome	Directeur régional Outaouais - Laurentides
McClelland, Hubert , Agronome	Gestion des pâturages, agroenvironnement
Maillé, Jean-Guy , Technicien agricole	Productions animales, PATBQ
Pamerleau, Sylvain , Agronome	Gestion en agriculture, développement du bioalimentaire, resp. administratif
Patry, Chantal , Agente de secrétariat	Soutien administratif
Pelletier, Marie-Berthe , Technicienne agricole	Soutien administratif
René, Jacques , Technicien agricole	Cartographie, gestion des banques de données, géomatique, cartographie
St-Jean, Luc , Technicien en informatique	Informatique
St-Amour, Céline , Agente de secrétariat	Soutien administratif
Simard, Jean-Jacques , Agronome	Aménagement du territoire et développement rural, relève agr.Papineau
Sliger, Louise , Agronome	Productions animales, commercialisation, formation, relève agricole

Centre de services agricoles de Maniwaki	
Lapointe, Claire , Agente de secrétariat, occ.	Soutien administratif, accueil de la clientèle
Miron Christine , Agronome	Productions animales, agroenvironnement, resp.adm., relève agricole H.-G.
Shea Elisabeth , Technicienne agricole	Communication

Centre de services agricoles de Shawville	
Bertrand, Lucie , Agente de secrétariat, occ.	Soutien administratif
Duguay, Philippe , Agronome, occasionnel	Productions végétales et horticoles
Lagarde, Judith , Agente de bureau	Soutien administratif, accueil de la clientèle, PATBQ
Larocque, Linda , Agronome	Productions animales, PATBQ, relève agricole Pontiac
McConnell, Vincent , Agronome	Transfert de ferme (CRÉA)
Saumur, Jude , Technicien agricole	Grandes cultures, productions animales
St-Cyr, Roger , Ingénieur et agronome	Production bovine, agroenvironnement, responsable administratif
Thompson, Mavis , Technicienne agricole	Productions animales, agroenvironnement, PATBQ

NOTE : Des personnes mentionnées à la présente liste sont absentes de la photo

L'équipe de l'Outaouais



L'ÉQUIPE DE L'OUTAOUAIS

1. Yves Lévesque
2. Philippe Duguay
3. Jean-Guy Maillé
4. Linda Larocque
5. Christine Miron
6. Vincent McConnell
7. Luc St-Jean
8. Marie-Berthe Pelletier
9. Roger St-Cyr
10. Louise Sliger
11. Céline Dallaire
12. Judith Lagarde
13. Sylvain Pamerleau
14. Maryse Harnois
15. Marc F. Clément
16. Jean-Jacques Simard
17. Mavis Thompson
18. Jude Saumur
19. Jacques René
20. Raymond Bernier
21. Chantal Patry
22. Élisabeth Shea
23. Guy Boileau
24. David Fisk
25. Hubert McClelland
26. Christine Dion
27. Guy Lapointe

Agriculture, Pêcheries
et Alimentation

Québec



NOTRE CLIENTÈLE

Notre équipe offre ses services à une clientèle très diversifiée. Toutefois, en 2002-2003, la majeure partie des services ont été rendus aux entreprises agricoles et aux entreprises de transformation par des interventions individuelles ou de groupe.

Entreprises agricoles et agroalimentaires

La région de l'Outaouais compte 1 045 entreprises agricoles enregistrées au fichier d'enregistrement 2000 du MAPAQ. Un soutien particulier est donné aux entreprises en démarrage et aux entreprises en développement de nouveaux projets, ainsi qu'à celles qui doivent se conformer aux normes environnementales.

Plusieurs groupes de producteurs agricoles qui poursuivent des objectifs communs de développement de leur entreprise se forment au cours de l'année. Ces regroupements permettent entre autres la tenue de journées d'information et de formation, de démonstration à la ferme et de voyages de prospection.

Organismes et intervenants du milieu

1. Les organismes-conseils cofinancés

Les organismes-conseils cofinancés offrent des services spécialisés aux entreprises avec l'appui du ministère sous la forme d'une aide financière, de prêts de services ou de ressources, ou encore par une participation directe à la gestion. Ces organismes sont :

- ## Le Centre de ressources pour l'établissement en agriculture (CRÉA)
- ## Le Groupe-conseil agricole de l'Outaouais (Syndicat de gestion)
- ## Le Groupe-conseil agricole des Hautes-Laurentides
- ## Les deux clubs agroenvironnementaux de l'Outaouais :
 - Club de services agroenvironnementaux de l'Outaouais (CSAO)
 - Pontiac Soil Management Club (PSMC)
- ## Les clubs d'encadrement technique :
 - Club Api (Apiculture)
 - Club ovin Outaouais-Laurentides-Lanaudière (COOLL)
 - Club pomme de terre
 - Club acéricole des Laurentides
 - Club horticole de Lanaudière.

2. Les organismes et intervenants

Les organismes et intervenants du milieu sont aussi variés que les fonctions du domaine agricole et agroalimentaire. Qu'il s'agisse de travaux réalisés en étroite collaboration, de services rendus ou de soutien et d'expertise, notre personnel dessert les organisations suivantes :

- ## La Table de concertation agroalimentaire de l'Outaouais (TCAO)
- ## Le Collectif régional de formation agricole de l'Outaouais (CRFAO)
- ## Le Centre de recherche et de développement technologique agricole de l'Outaouais (CREDÉTAO)
- ## La Fédération de l'UPA Outaouais-Laurentides et ses syndicats de base et syndicats spécialisés
- ## Les groupes de relève agricole
- ## Les trois sociétés d'agriculture (Gatineau, Pontiac, Chapeau)
- ## L'Association des stations de testage de l'Outaouais
- ## Gatineau Outaouais Beef Improvement Club (GOBIC)
- ## Le Centre d'élevage de génisses de l'Outaouais
- ## Pontiac Beef Improvement Club (PBIC)
- ## Les quatre municipalités régionales de comté (MRC) de l'Outaouais et la Ville de Gatineau
- ## Le CRDO
- ## Les cinq Centres locaux de développement (CLD)
- ## Les trois Sociétés d'aide au développement des collectivités (SADC).
- ## Plusieurs organisations privées et publiques qui interviennent dans le secteur agroalimentaire

3. Ministères et organismes gouvernementaux

La diversité et la complexité des projets traités exigent un maillage étroit avec les autres ministères et organismes gouvernementaux tels que La Financière agricole du Québec, la Commission de protection du territoire agricole du Québec, les ministères de l'Environnement, des Ressources naturelles et des Régions, Emploi Québec ainsi que le ministère du développement économique régional.



*Réalisations
et
résultats atteints*

Priorités agroenvironnementales

- Réduire les risques de pollution par le phosphore, l'azote et l'érosion des sols
- Améliorer la qualité de l'eau en milieu agricole

Depuis quelques années déjà, la réglementation environnementale exige des entreprises de productions animales une meilleure gestion de leurs fumiers et des entreprises de productions végétales, un usage contrôlé des pesticides et une approche intégrée dans l'utilisation des amendements et fertilisants.

Le nouveau Règlement sur les exploitations agricoles, entré en vigueur le 15 juin 2002, force la majorité des entreprises agricoles à modifier leur mode de gestion des déjections animales en ce qui a trait à l'entreposage, l'épandage ou leur traitement. Ce règlement interdira aussi, dès le 1^{er} avril 2005, l'accès des animaux aux cours d'eau.

L'adoption de cette nouvelle réglementation a, par conséquent, suscité des ajustements qui ont entraîné des ralentissements dans les démarches de mise en conformité de plusieurs entreprises.

LA GESTION ET L'ENTREPOSAGE DES FUMIERS

- Š Suivi actif de trois fermes témoins afin de mesurer l'efficacité des systèmes recommandés au *Guide des bonnes pratiques agroenvironnementales pour la gestion des fumiers de bovins de boucherie (Guide)*. Ce suivi a permis de compiler des données scientifiques de qualité pour la région.
- Š Organisation de deux journées techniques portant sur la gestion des enclos d'hivernage des bovins de boucherie selon le *Guide*; 3 sites distincts visités, 66 participants.
- Š Collaboration à l'élaboration d'un projet de recherche portant sur des mesures alternatives à l'entreposage étanche des fumiers des bovins laitiers.
- Š Conception d'outils promotionnels des pratiques recommandées au *Guide* : 1 stand réalisé, 1 vidéo en cours de réalisation.

LA QUALITÉ DE L'EAU EN MILIEU AGRICOLE

- Š Élaboration d'un plan d'action régional afin de favoriser le retrait des animaux aux cours d'eau d'ici juin 2005 et de soutenir les entreprises agricoles visées dans leurs démarches.
- Š Contribution au projet d'amélioration de la qualité de l'eau dans le bassin versant du lac Gauvreau, un sous-bassin versant de la rivière La Pêche.

LUTTE INTÉGRÉE ET RÉDUCTION DES PESTICIDES

- Š Coordination du réseau provincial portant sur la légionnaire uniponctuée : création d'une banque de données et de cartes de risque
- Š Un étudiant a été attiré au dépistage des ravageurs au cours de la saison des cultures 2002
 - Dépistage de la légionnaire uniponctuée et du chrysomèle des racines
 - Dépistage des pucerons du soya et de fusariose dans le secteur de Pontiac
- Š Formation des producteurs sur le dépistage des ravageurs dans les petits fruits.

SOUTIEN AUX CLUBS AGROENVIRONNEMENTAUX

- Š Participation au recrutement et à la formation des ressources professionnelles des deux clubs : CSAO 69 membres, PSMC 53 membres.

**Des résultats remarquables**

30 dossiers agronomiques produits par le personnel pour les entreprises en démarche d'obtention de certificat d'autorisation (c.a.) du MENV

10 entreprises ont déposé des demandes de c.a. au MENV et 2 de celles-ci ont procédé aux aménagements requis pour l'entreposage des fumiers

9 entreprises ont réalisé des aménagements pour réduire la pollution diffuse:

≠ 6 400 mètres de bandes riveraines implantées

≠ 10 structures de conservation des sols et de l'eau

6 projets d'innovation technologique en agroenvironnement

(projets listés à la section « Transfert technologique et soutien à l'adaptation des entreprises »)

1 plan de valorisation agricole du lactosérum produit dans le cadre d'un projet de transformation des produits laitiers

Soutien au développement et à la croissance du secteur agricole et agroalimentaire

Cible de croissance : Bœuf de boucherie

Objectif régional :

D'ici 2005, augmenter la production de bovins de boucherie de 1 million kg de poids vif, soit de 200 000 kg pour la production vache-veau et de 800 000 kg pour l'engraissement

Le soutien à la croissance de la production de bœuf de boucherie se réalise auprès des entreprises impliquées dans la production de type vache-veau et auprès de celles qui pratiquent l'engraissement du bœuf soit la semi-finition et la finition des animaux jusqu'au poids d'abattage. Ce travail se fait par des interventions de groupe, en collaboration avec des organismes du milieu ou, selon le cas, par des interventions individuelles.

Des interventions d'importance

1- Interventions dans le domaine vache-veau

- Š Soutien technique aux entreprises de production bovine en démarche de se conformer avec les règles environnementales.
- Š Participation active au comité sectoriel bœuf de la TCAO et contribution aux travaux en cours.
- Š Promotion du programme PATBQ, saisies des données et soutien technique aux 85 entreprises participantes.
- Š Délivrance de 245 attestations de taureaux de génétique supérieure.
- Š Collaboration aux activités des stations d'épreuve de taureaux de boucherie de l'Outaouais soit à Quyon (55 taureaux) et à Vinoy (100 taureaux) notamment lors des entrées et sorties des animaux et pour la production des rapports.
- Š Contribution à la bonne marche du centre d'élevage de génisses en opération à St-André-Avellin avec 60 têtes. Production du rapport triennal.
- Š Conseils techniques portant sur l'aménagement de corrals de manipulation des animaux.
- Š Organisation d'une séance d'information sur la vaccination et la médecine préventive pour les membres du GOBIC.

2- Interventions dans le domaine de la semi-finition et finition du bœuf

- Š Soutien aux promoteurs intéressés par l'engraissement de bœuf de boucherie.
- Š Participation à la rédaction d'une trousse de soutien technique de finition des bovins de boucherie réalisée par le comité sectoriel bœuf de la TCAO.
- Š Participation active au comité provincial «Viande bovine».

Des résultats considérables

2 entreprises se sont engagées dans la semi-finition et/ou finition du bœuf de boucherie et deux autres sont en voie de le faire

9 entreprises ont procédé à l'aménagement de corral de manipulation des animaux

Des investissements de la part des entreprises de 520 000\$

Objectif régional :

D'ici 2005, augmenter de 30%, soit de 2,2 M \$, le chiffre d'affaires des entreprises agricoles en horticulture

L'objectif de croissance dans le secteur de l'horticulture vise une augmentation du chiffre d'affaires des entreprises de production maraîchère et fruitière ainsi que de celles qui se spécialisent en horticulture ornementale. L'objectif de croissance s'appuie sur le démarrage de nouvelles entreprises ou l'expansion d'entreprises existantes. Certaines de ces cultures se pratiquent en champs, d'autres en serres.

À cet effet, le soutien à la croissance du secteur horticole demande des interventions aussi variées que spécialisées. Ainsi, des services ont été rendus, des projets ont été mis de l'avant et différentes actions ont été réalisées en collaboration avec des organismes du milieu, tels que le CRÉDÉTAO, la TCAO, le Collectif de formation et l'IQDHO.

Des interventions considérables

- § Soutien technique aux promoteurs; au-delà de 100 consultations individuelles auprès des producteurs potentiels.
- § Promotion du réseau d'expertise légumière en serre, le club technique provincial « Savoir-Serre »; adhésion de 4 entreprises de la région. Contribution à la tenue de 6 rencontres avec le conseiller expert.
- § Organisation d'une journée agricole portant sur la vente à la ferme des produits horticoles réalisée en collaboration avec la TCAO.
- § Collaboration aux travaux du comité sectoriel horticole de la TCAO :
 - Contribution à l'élaboration d'un devis pour une étude portant sur le développement horticole de la région.
 - Projet de veille technologique portant sur les produits horticoles de niche en collaboration avec le CRÉDÉTAO.
 - Participation au plan triennal de prospection (promotion des potentiels horticoles de la région; participation à deux activités de promotion hors région)
 - Soutien dans la poursuite du projet « Banque de terre ».
- § Organisation de deux visites de prospection en Montérégie qui visaient les producteurs et les intervenants du domaine.
- § 2 projets d'essais en cours avec le CRÉDÉTAO : verger en sol lourd et huiles essentielles

De la formation sur mesure adaptée aux besoins

(par l'intermédiaire du CRFAO)

- Implantation d'un verger.
- Dépistage dans les petits fruits
- Implantation de sapins de Noël

**Cible de croissance :
Horticulture****Des résultats appréciables**

Démarrage et /ou expansion de douze entreprises horticoles

Augmentation des activités dans les entreprises existantes

Des investissements de 1,27 M \$ dans le domaine de l'horticulture

Cible de croissance : Acériculture

Objectif régional :

D'ici 2005, augmenter le nombre d'entailles de
250 000 à 600 000



L'objectif de croissance dans le secteur acéricole vise une augmentation du nombre d'entailles par le démarrage de nouvelles entreprises et par l'expansion des entreprises existantes. Cette croissance est prévue sur les terres privées de la région ainsi que sur les terres publiques qui démontrent un potentiel acéricole élevé. Toutefois, un moratoire sur la concession de droit d'exploitation d'érablières sur terres publiques freine le développement du secteur dans la région.

Le soutien à la croissance du secteur acéricole a nécessité des interventions individuelles auprès des promoteurs ainsi qu'une participation active au sein de différents groupes, organismes et ministères impliqués dans le développement acéricole de la région, dont la TCAO, le CRFAO, le MRN et CQIASA.

Des résultats qui comptent

Démarrage et/ou expansion de trois entreprises

Des aménagements qui ont trait à 23 000 nouvelles entailles

Des investissements dans le secteur de 655 000 \$

Des interventions considérables

- Š Soutien technique aux promoteurs acéricoles.
- Š Contribution aux travaux de la table de développement acéricole :
 - Étude sur le potentiel acéricole .
 - Étude sur la transformation et la mise en marché des produits acéricoles.
- Š Collaboration à l'organisation d'une formation sur mesure :
 - Entailage des érables.
 - Évaporation de l'eau d'érable.
- Š Promotion de l'utilisation de panes d'évaporateur adéquates : interventions auprès de huit entreprises dont quatre ont modifié leurs installations.
- Š Enquête sur les rendements d'eau d'érable de la saison 2002 auprès de 11 entreprises de la région et organisation d'une séance d'information sur le sujet.
- Š Organisation d'une journée agricole à laquelle 54 participants ont pu bénéficier de cinq conférences données sur l'aspect production et mise en marché.

Stratégie régionale

Favoriser la transformation alimentaire et le réseautage des entreprises agricoles et agrotouristiques

*Cible de croissance :
La transformation
des aliments*

Afin de soutenir la croissance dans ce secteur d'activité, un soutien technique est offert aux entreprises en démarrage et aux entreprises en expansion.

D'autre part, de l'encadrement ainsi que des services-conseils sont donnés aux groupes de producteurs en matière de promotion des produits régionaux.

De plus, afin de favoriser la pénétration des produits régionaux dans le réseau hôtellerie, restauration et institution, une collaboration est donnée à la Table de concertation agroalimentaire de l'Outaouais pour l'organisation d'activités et événements à caractère promotionnel .

**Des interventions concertées**

- Š' Accompagnement des promoteurs et soutien technique et économique de huit entreprises de transformation des produits alimentaires.
- Š' Participation à l'organisation d'un colloque régional sur les produits de niche ; 28 personnes de la région y ont participé.
- Š' Soutien technique et financier à la réalisation de la campagne de promotion régionale de la pomme de terre « Il y a Pommes de Terre et Pommes de Terre! Pour me savourer, apprêtez-moi comme il se doit ».
- Š' Collaboration à la tenue de quatre activités favorisant la pénétration des produits régionaux dans le réseau hôtellerie, restauration et institution. Des entreprises agroalimentaires, des entreprises agricoles, des chefs et des représentants de restaurants de la région y ont participé.
- Š' Collaboration à l'organisation d'une conférence de presse portant sur le dévoilement du programme des activités

Des résultats progressifs

Expansion de trois entreprises de transformation

Diversification de l'offre des produits transformés en région

Maillage accru des entreprises du secteur

Investissements de 123 400 \$ par les entreprises ayant bénéficié des programmes d'aide financière

Diversification



Des résultats mesurables

Interventions conseils élargies à d'autres types de productions que celles visées par les cibles de croissance régionales

Diversification des activités agricoles sur les territoires visés

Démarrage et /ou expansion de 13 entreprises

Investissements de 2,5 M \$ de la part des entreprises ayant bénéficié des programmes d'aide financière

Stratégie de développement économique des MRC Ressources du Pontiac et de la Vallée-de-la-Gatineau

Cette stratégie économique vise à stimuler l'entrepreneuriat, à encourager la mise en valeur des ressources naturelles, à diversifier les activités agricoles et à relever le défi de la transformation.

Dans le cadre de cette stratégie, le MAPAQ offre un programme d'aide financière qui porte sur le développement de productions agricoles nouvelles ou peu présentes dans les MRC de Pontiac et de la Vallée-de-la-Gatineau. Il porte aussi sur la transformation des produits agricoles et sur le développement des produits de créneaux ou produits de niche.

Des investissements ont été réalisés notamment dans les domaines de l'horticulture, de l'acériculture, de l'engraissement du bœuf de boucherie, des grands gibiers et dans le secteur de la transformation agroalimentaire.

Des interventions ciblées

- Š Entente de collaboration entre les différents intervenants économiques en soutien aux entrepreneurs (MAPAQ – CLD – Ministère du Développement économique et régional)
- Š Information aux entrepreneurs :
 - Conférence de presse (CLD – MAPAQ)
 - Information écrite aux entreprises
 - Rencontre des maires et conseil d'administration de CLD
 - Approches ciblées des entreprises
 - Publicité
- Š Plusieurs interventions réalisées auprès de 24 entreprises dans le cadre de l'élaboration de leurs projets de développement d'entreprises. 13 de ces projets se sont concrétisés au cours de l'année 2002-2003.

Activités en soutien au développement et à la croissance du secteur

La protection des intérêts et des activités agricoles



Des résultats atteints

Quatre avis émis relativement aux schémas d'aménagement révisés

Milieu agricole et intervenants sensibilisés aux règles régissant l'aménagement du territoire

Publication du *Profil sommaire de l'industrie agricole et agroalimentaire de l'Outaouais*

Stratégie régionale

Favoriser la protection et le développement des activités agricoles et agroalimentaires

Afin de favoriser le maintien et de soutenir le développement des activités agricoles sur le territoire, et dans le but de s'assurer du respect des orientations gouvernementales en matière d'aménagement du territoire et de développement régional, notre direction fournit de l'expertise aux aménagistes des MRC, aux membres des comités consultatifs agricoles ainsi qu'à différents organismes et ministères impliqués à l'aménagement du territoire.

Des interventions ciblées relatives à :

- Š **L'utilisation du potentiel agricole :**
Réalisation de 7 portraits statistiques avec cartes.
- Š **Les règlements modifiant les schémas d'aménagement :**
4 avis émis sur la révision des schémas d'aménagement.
- Š **Les règlements municipaux :**
53 interventions techniques réalisées portant sur la réglementation des municipalités et des MRC.
- Š **Les projets non agricoles en zone agricole :**
12 interventions techniques auprès de la CPTAQ.
- Š **La diffusion de statistiques sur les activités agricoles :**
Compilation de données et de statistiques en vue de produire et de publier un profil agroalimentaire au cours de l'année 2003.
- Š **La Loi 184 :**
 - 29 interventions faites auprès d'aménagistes, de secrétaires et inspecteurs municipaux;
 - 130 interventions faites auprès des productrices et producteurs agricoles;
 - 4 séances d'information données en collaboration avec UPA, MAMM et FQM : plus de 50 participants.
- Š **Les projets de caractérisation agricole :**
 - Soutien technique (statistiques et cartes) auprès de 4 MRC de l'Outaouais;
 - Soutien technique et financier auprès de l'agence L'ATINO.
- Š **L'harmonisation des activités agricoles avec le secteur de la faune :**
Élaboration d'un projet visant l'adoption de nouvelles pratiques agricoles par les entreprises localisées dans les secteurs où les nouvelles politiques du Parc de Plaisance s'appliquent.

Objectif régional

D'ici 2003, accroître de 10 % annuellement le nombre d'utilisateurs des services du CRÉA

Le transfert de ferme et l'établissement agricole

L'importance attribuée à l'établissement agricole et au transfert de ferme est telle que notre direction s'est impliquée étroitement à la coordination du Centre de ressources pour l'établissement en agriculture (CRÉA). Des actions qui visent à simplifier les processus ont été réalisées en collaboration avec des intervenants et intervenantes impliqués au CRÉA.

**Des interventions concertées**

- Š Coordination du réseau des intervenants et intervenantes impliqués au CRÉA.
- Š 11 entreprises ont été soutenues dans leurs démarches d'établissement agricole et 5 entreprises ont reçu leur subvention en capital c'est-à-dire la prime à l'établissement.
- Š Soutien technique et appui financier aux activités des groupes de relève agricole.
- Š Collaboration à la production d'un didacticiel sur le transfert de ferme. Ce logiciel réalisé en français et en anglais a la particularité d'être animé à l'aide d'images et de voix; l'utilisateur est ainsi guidé dans sa démarche. Les formulaires relatifs à l'établissement agricole y sont intégrés.
- Š Soutien aux équipes participantes à la finale régionale et provinciale du concours Agri-Génie. Ce concours valorise la formation de la relève agricole. Fait à souligner, l'équipe de l'Outaouais a remporté la finale provinciale.

Des résultats atteints

32 familles étaient membres du CRÉA au 31 mars 2003 ce qui est supérieur aux objectifs 2000-2003

Support à la réalisation de sept activités organisées par les groupes de relève de la région

1 didacticiel sur le transfert de ferme réalisé en version française et anglaise en collaboration avec le QLN

Transfert technologique et soutien à l'adaptation des entreprises

INTERVENTIONS ASSOCIÉES AU TRANSFERT TECHNOLOGIQUE ET AU SOUTIEN À L'ADAPTATION DES ENTREPRISES

Des essais, expérimentations et analyses sont réalisés dans le but d'introduire des productions et/ou des technologies dans le milieu. Nos conseillères et conseillers ont contribué à ces activités réalisées de concert avec les entreprises agricoles et souvent avec la collaboration d'organismes tels que les clubs d'encadrement technique, le CREDÉTAO et Canards Illimités.

ESSAIS, EXPÉRIMENTATION ET ANALYSES RÉALISÉS EN 2002-2003

Accès des animaux aux cours d'eau :

1 projet portant sur le suivi de la consommation d'eau d'un troupeau de 100 vaches-veaux au pâturage.

Optimisation de la production d'herbages sur les fermes bovines :

Analyse des données de précipitations de 11 fermes situées dans deux zones différentes.
Suivi de trois troupeaux de boucherie au pâturage.

Réduction du ruissellement et augmentation de la capacité portante dans les enclos d'hivernage des bovins de boucherie :

1 essai sur l'utilisation d'un hache-paille.

Contrôle des nématodes en production de pommes de terre :

2 essais de culture du millet perlé.

Amélioration de la qualité des sols :

Essais d'équipement pour le travail réduit du sol.

Vergers en sol lourd :

Essais réalisés sur 2 fermes avec la collaboration du CREDÉTAO.

Huiles essentielles, achillées 55 :

Essais réalisés sur 2 fermes avec la collaboration du CREDÉTAO.

Veille technologique :

Produits horticoles à bon potentiel avec la collaboration du CREDÉTAO.

Taux d'utilisation des implants de croissance en production de bœuf de boucherie :

Production du rapport d'un sondage effectué en 2001-2002.

Efficacité des bandes filtrantes selon le concept du « *Guide des bonnes pratiques agroenvironnementales pour la gestion des fumiers de bovins de boucherie* ».

Collaboration à la modification du protocole de recherche.

PUBLICATIONS DANS LES REVUES ET AUTRES OUVRAGES SPÉCIALISÉS EN AGRICULTURE

- Š` Participation à la publication des nouvelles grilles de fertilisation
- Š` Participation aux modifications du module Fonctions Agri-champs
- Š` Aide à l'élaboration de la documentation destinée aux entreprises participantes au PATBQ
- Š` Contribution à la réalisation du journal PATBQ; traduction en anglais
- Š` Rédaction de 29 articles pour publication dans l'Éveil agricole Outaouais-Laurentides (voir l'annexe I en page 47).



ACTIVITÉS DE VULGARISATION

Selon leur expertise, nos professionnels sont appelés à donner des conférences sur des sujets qui s'adressent à la clientèle agricole de la région ou celle des régions voisines.

Sujets traités par notre personnel lors de la tenue de différentes conférences :

- Š` Enclos d'hivernage selon le *Guide* ;
 - Exposé sur les données du réseau de suivi provincial
 - Conférences sur la gestion des enclos d'hivernage
- Š` Gestion des pâturages et qualité du lait et de la viande bovine en production biologique
- Š` Perspectives de développement du secteur, MRC Papineau
- Š` Qualité des données du PATBQ
- Š` Taureaux de génétique supérieure
- Š` Participation aux séances régionales de consultations publiques sur le développement durable de la production porcine
- Š` Animation du forum de l'OAQ lors du colloque Phosphore

LA FORMATION AGRICOLE

Le Collectif régional de formation agricole de l'Outaouais, coordonné par la répondante en formation agricole et formé de représentants de l'UPA, de la relève agricole, du MAPAQ, d'Emploi-Québec et des maisons d'enseignement (Heritage College, Commission scolaire au Cœur-des-Vallées et Collège de l'Outaouais), permet la formation sur mesure, adaptée aux besoins des clientèles.

Les conseillers et conseillères de notre direction ont contribué à l'organisation de plusieurs formations en 2002-2003.

Formation sur mesure donnée en 2002-2003

Secteur de production	Nbre d'heures
Entailage en érablière	5
Évaporation de l'eau d'érable	5
Implantation d'un verger	18
Dépistage dans les petits fruits	6
Apiculture	6
Implantation de sapins de Noël	12

LES JOURNÉES AGRICOLES

Le «Rendez-vous Outaouais 2003» est un événement d'envergure régionale organisé par le personnel de notre direction. 2003 était la septième édition.

Il s'agit d'une série de journées d'information offertes à la clientèle agricole et agroalimentaire ainsi qu'aux intervenants et intervenantes du domaine dans le but de transmettre des connaissances appropriées dans des secteurs d'activités agricoles et agroalimentaires bien ciblés. Ces connaissances se veulent d'actualité et adaptées aux réalités des marchés. La matière est donnée par des conférencières et conférenciers de qualité qui se composent, soit des conseillers et conseillères du MAPAQ ou de représentants d'autres organismes spécialisés.

Le «Rendez-vous Outaouais 2003» a ainsi permis à près de 300 participants et participantes de parfaire leurs connaissances dans des domaines spécifiques.

Il faut noter la collaboration de la TCAO ainsi que celles de commanditaires et partenaires.

Succès de participation atteint !

À Près de 300 productrices et producteurs agricoles, étudiants et membres d'organisations qui gravitent autour du secteur agricole et agroalimentaire.



Activités offertes dans le cadre du Rendez-vous Outaouais 2003

SECTEUR ET/OU PRODUCTION	TYPE ET TITRE DE L'ACTIVITÉ
Acériculture	1 journée, 5 conférences <i>En acériculture, produire c'est une chose, mettre en marché en est une autre</i>
Comptabilité à la ferme	1 journée, 5 conférences <i>La comptabilité, c'est pas sorcier</i>
Transfert de ferme	2 journées, Étude de cas et analyse des enjeux par 4 spécialistes <i>Agri-succès : transfert de ferme</i>
Horticulture et vente à la ferme	1 journée, 5 conférences <i>La mise en marché directe, de la terre aux consommateurs</i>
Gestion du troupeau de bovins de boucherie	2 voyages par autobus, 3 entreprises visitées <i>Gestion en direct selon le Guide des bonnes pratiques</i>
Produits de niche	1 journée, 3 conférences, 3 ateliers <i>Un produit différent à la hauteur d'un client privilégié</i>
Sols et grandes cultures	1/2 journée, 5 conférences <i>Soil and crop days</i>
Grandes cultures et production laitière	1 journée, 6 conférences <i>Mieux produire : un souci quotidien agréable</i>

**Un partenariat orienté vers le
développement du secteur agricole et
agroalimentaire de l'Outaouais**

Un partenariat orienté vers le développement du secteur agricole et agroalimentaire de l'Outaouais

Un réel partenariat se poursuit depuis plusieurs années dans le secteur agricole et agroalimentaire de la région. Les orientations prises en matière de développement résultent d'un processus de concertation auxquels participent des représentants du monde agricole ainsi que les principaux acteurs du développement. La direction régionale du MAPAQ est grandement associée à ce partenariat et s'y implique à plusieurs niveaux.

Table de concertation agroalimentaire de l'Outaouais

La TCAO a pour objet de coordonner la concertation des intervenants afin d'identifier les priorités du secteur agroalimentaire et d'en favoriser la réalisation par les partenaires concernés. La TCAO est régie par le conseil d'administration composé de 20 membres qui représentent les organismes, les entreprises et organisations œuvrant ou gravitant autour du secteur agroalimentaire de la région.

La direction régionale du MAPAQ siège au conseil d'administration ainsi qu'au conseil exécutif de la TCAO. Les membres du personnel de la direction ont contribué au suivi et à la réalisation de travaux spécifiques des comités sectoriels, travaux qui découlent de l'Entente-cadre du développement agroalimentaire de la région. D'autre part, la direction régionale a participé à l'élaboration du plan stratégique 2003-2005 de la TCAO.

Comité MAPAQ-UPA sur les services-conseils :

Offre harmonisée des services-conseils du ministère et des organismes dispensateurs de services-conseils

Les travaux du Comité MAPAQ sur l'offre harmonisée de services-conseils se sont poursuivis au cours de l'année 2002-2003. Des rencontres avec différents intervenants tels que des dispensateurs et des utilisateurs de services ont permis l'élaboration d'offres de services détaillées dans quatre domaines distincts : gestion, agroevironnement, production bovine, production végétale. Un répertoire des dispensateurs de services-conseils a été élaboré; ce répertoire sera diffusé au cours de la prochaine année.

Le partenariat au développement local de l'agriculture et de l'agroalimentaire

La direction régionale a collaboré étroitement à la réalisation des plans d'action locale pour l'économie et l'emploi (PALÉE) du CLD de la Ville de Gatineau et du CLD de Papineau. De plus, dans le cas de la MRC Papineau, la direction a aussi participé à un comité de travail chargé de rédiger le plan d'action 2003-2005 du secteur agroalimentaire. Ce plan d'action a débouché sur la création d'une Table Agro-Papineau reconnue par la MRC et le CLD. Cette table a la responsabilité du suivi des objectifs du plan d'action. Le MAPAQ siège sur cette table de concertation fondée officiellement le 22 avril 2003.

Groupe Agriculture, Pêcheries, Alimentation (Groupe APA)

Trois organismes distincts offrent des services à la clientèle du domaine bioalimentaire de la région. Ces organismes sont la direction régionale du MAPAQ, La Financière agricole (secteur financement et secteur assurance) ainsi que le Centre québécois de l'inspection des aliments et de santé animale ; ces trois organismes forment le Groupe APA.

Les membres de notre personnel ont participé activement à la tenue des activités agri-rencontre, à titre d'organisateur et/ou de conférencier. Ces rencontres ont pour objectif de faire connaître les enjeux du développement agricole et agroalimentaire au personnel du groupe APA et aux intervenants du milieu agricole. Les sujets suivants ont été traités :

- Š` Politique québécoise de la transformation alimentaire
- Š` L'identification permanente et la traçabilité des bovins
- Š` Modifications aux programmes de financement
- Š` Capital Financière agricole inc.
- Š` Syndrome de l'Encéphalopathie spongiforme bovine (maladie de la vache folle)

Développement de l'agriculture et de l'agroalimentaire en Outaouais : Annonce officielle des ententes spécifiques

Afin de soutenir l'atteinte des objectifs ciblés au Plan stratégique régional 2000-2005, le MAPAQ, le CRDO et le ministère des Régions ont convenu de trois ententes spécifiques. Le Ministre de l'Agriculture, des Pêcheries et de l'Alimentation alors en poste, Monsieur Maxime Arseneau, a lui-même annoncé lors de sa visite en septembre 2002, la signature de ces trois ententes spécifiques, d'une portée de trois ans et se terminant le 31 mars 2004.

Les trois ententes ont pour objet d'associer les partenaires régionaux et gouvernementaux dans la mise en œuvre de mesures liées à l'Entente-cadre de développement de la région de l'Outaouais pour favoriser le développement du secteur agricole et agroalimentaire, plus précisément celui des secteurs du boeuf, de l'horticulture, de l'acériculture, et de la mise en valeur et le réseautage de petites entreprises agricoles viables intégrant la transformation agroalimentaire et/ou l'agrotourisme. Voici les trois ententes :

- ## Une entente pour le développement de la production bovine ;
- ## Une entente pour le développement des productions horticoles ;
- ## Une entente sur l'agroalimentaire en général, visant à soutenir la Table de concertation agroalimentaire de l'Outaouais (TCAO) et le Centre de recherche et développement agroalimentaire de l'Outaouais (CRÉDÉTAO) dans leur fonctionnement et les projets liés au plan stratégique régional 2000-2005.

Ventilation du financement provenant des trois ententes spécifiques

Production bovine 450 000 \$ sur 3 ans	150 000 \$ du CRDO et 300 000 \$ du MAPAQ
Production horticole 300 000 \$ sur 3 ans	150 000 \$ du CRDO et 150 000 \$ du MAPAQ
Secteur agroalimentaire 330 000 \$ sur 3 ans	165 000 \$ du CRDO et 165 000 \$ du MAPAQ



Conclusion

Le rapport annuel 2002-2003 résume les réalisations et les résultats atteints en lien avec le Plan stratégique 2000-2004 de la direction régionale du MAPAQ, secteur Outaouais et des orientations du MAPAQ.

Au cours de l'exercice, des événements incontournables ont eu pour conséquences de modifier les objectifs et les moyens prévus; c'est le cas notamment dans le domaine de l'agroenvironnement et du développement acéricole.

D'autre part, la mise en oeuvre de la stratégie de développement économique des MRC Ressources du Pontiac et de la Vallée-de-la-Gatineau a suscité le démarrage de nouvelles entreprises de productions diversifiées et a également contribué à des investissements additionnels dans les secteurs du bœuf de boucherie, de l'horticulture, de l'acériculture et de la transformation des aliments.

Nous rappelons l'engagement du personnel de la direction régionale du ministère de l'Agriculture, des Pêcheries et de l'Alimentation du secteur de l'Outaouais : « Notre équipe, présente sur tout le territoire de l'Outaouais, s'est engagée à accompagner le milieu et à développer avec conviction l'industrie agricole et agroalimentaire de chez nous ».

Note : Les personnes qui souhaitent obtenir des précisions ou d'autres renseignements sur le présent rapport annuel sont invitées à joindre les auteurs du document, dont les coordonnées sont mentionnées dans la première partie.

**TABLEAU RÉSUMÉ DES AIDES FINANCIÈRES VERSÉES EN 2002-2003
À LA CLIENTÈLE AGRICOLE ET AGROALIMENTAIRE DE L'OUTAOUAIS
PAR LE MINISTÈRE DE L'AGRICULTURE, DES PÊCHERIES ET DE L'ALIMENTATION**

PRIME-VERT 2002	NOMBRE	AIDE DIRECTE
Structures d'entreposage des fumiers ou solutions alternatives	2 entreprises	43 665 \$
Services-conseils en agroenvironnement	2 clubs	48 285 \$
Réduction de la pollution diffuse	9 projets	41 898 \$
SOUS-TOTAL		133 848 \$
APPUI AU DÉVELOPPEMENT DE L'AGRICULTURE ET DE L'AGROALIMENTAIRE EN RÉGION (2002-2003)		
NOMBRE	AIDE DIRECTE	
Volet 4 : Soutien aux groupes de service-conseils et à l'établissement		
Appui au transfert de ferme et à l'établissement	1 groupe	35 000 \$
Appui au développement des services-conseils de groupe	2 groupes	62 807 \$
SOUS-TOTAL		97 807 \$
Volet 5 : Appui au développement et à l'adaptation de l'agriculture et de l'agroalimentaire		
Introduction de nouvelles technologies	14 projets	75 754 \$
Appui à l'adaptation et au développement régional	4 projets	29 388 \$
Appui à la transformation	2 projets	14 224 \$
Appui à la concertation	1 projet	45 999 \$
Appui au développement des entreprises bovines, horticoles et acéricoles	20 projets	167 755 \$
SOUS-TOTAL		333 120 \$
Appui au développement des MRC Ressources: (Pontiac et Haute-Gatineau)		
Diversification	9 projets	197 120 \$
Transformation des produits agricoles	1 projet	8 100 \$
Dynamisation du milieu	3 projets	45 925 \$
SOUS-TOTAL		251 145 \$
AUTRES MESURES BUDGÉTAIRES DU MAPAQ		
NOMBRE	AIDE DIRECTE	
Remboursement des taxes municipales et scolaires	431	674 023 \$
Grand événement du bioalimentaire	1	10 000 \$
Amélioration de la santé animale		198 740 \$
Réseau fermes bovines	3	6 000 \$
Plan soutien formation agricole		8 750 \$
Soutien dév. agriculture bio et actions en conservation		10 329 \$
SOUS-TOTAL		907 842 \$
TOTAL DES AIDES VERSÉES PAR LE MAPAQ À LA CLIENTÈLE AGRICOLE ET AGROALIMENTAIRE DE L'OUTAOUAIS		1 723 762 \$

ANNEXE I

Liste des articles rédigés par les conseillers et conseillères de l'équipe du MAPAQ en Outaouais pour les journaux l'Éveil Agricole Outaouais-Laurentides et Quebec Farmers Advocate ⁽¹⁾

SUJET	NOM	TITRE DE L'ARTICLE	DATE
Agroenvironnement	Jean-Jacques Simard	Les changements climatiques et leurs impacts sur l'agriculture du Québec	Août 2002
Agroenvironnement	Marc F. Clément	Vous n'avez toujours pas votre PAEF? Vous risquez l'embouteillage!	Août 2002
Agroenvironnement	Marc F. Clément	REA : Pas encore prêts?	Oct. 2002
Agroenvironnement	Marc F. Clément	Le Guide de référence en fertilisation : nouvelle parution en 2003	Mars 2003
Agroenvironnement	Hubert McClelland	Garder les animaux hors des cours d'eau?	Mai 2003
Aménagement du territoire	Hubert McClelland & Jean-Jacques Simard	Loi 184 : Des réponses à quelques-unes de vos questions	Mai 2002
Développement régional	Sylvain Pamerleau	Un profil sommaire pour mieux connaître l'industrie agricole et agroalimentaire de l'Outaouais	Août 2002
Développement régional	Yves Lévesque	Le ministre Maxime Arseneau de passage en Outaouais : Une visite remarquée	Oct. 2002
Développement régional	Yves Lévesque	Les retombées escomptées des trois ententes spécifiques	Oct. 2002
Formation agricole	Louise Sliger & Danielle Saint-Pierre	Billet pour les curieux du métier	Août 2002
Formation agricole	Louise Sliger	La formation agricole pour des idées plein la tête	Août 2002
Formation agricole	Élisabeth Shea	Les Journées agricole de l'Outaouais 2003. Bientôt, pour vous!	Déc. 2002
Formation agricole	Jean-Jacques Simard	Rencontre des « Génies agricole » à Buckingham	Mars 2003
Formation agricole	Christine Miron	L'équipe de la Haute-Gatineau remporte la finale provinciale du concours Agri-Génie 2003 à Montmagny	Mai 2003
Formation agricole	Louis La Terreur	Vous avez un nouveau projet agricole ou agroalimentaire? Possédez-vous ces qualités?	Mai 2003
Gestion des pâturages	Hubert McClelland	Ensemencement par les vaches et autres méthodes pour renouveler les pâturages en 2003	Mars 2003
Horticulture	Maryse Harnois	Les Jardins Chartrand d'Aylmer. : Une entreprise familiale de chez nous!	Oct. 2002
Production biologique	Louis La Terreur	Nouvelles publications sur l'agriculture biologique. Imprimées, sur vidéo ou par Internet, elles sont toutes aussi actuelles et pratiques!	Mai 2003
Production ovine	Christine Miron & Marie-Noël Hamelin	Lequel des systèmes de production d'agneaux est le plus rentable?	Oct. 2002
Production ovine	Christine Miron	Lequel des systèmes de production d'agneaux est le plus rentable?	Déc. 2002
Production ovine	Christine Miron	Produire de l'agneau lourd de qualité à l'année...oui, mais comment ?	Déc. 2002
Transfert de ferme	Vincent McConnell	Le transfert de la ferme familiale à la prochaine génération. Une approche pratique	Août 2002
Transfert de ferme	Élisabeth Shea	Le CD-ROM du centre de ressources pour l'établissement en agriculture. L'innovation technologique à l'appui du transfert de ferme	Mai 2003
Valorisation agricole	Sylvain Pamerleau	Laval Tremblay, honoré lors de la Soirée action-valorisation Outaouais	Mai 2002
Valorisation agricole	Christine Dion	Journées agricoles :Rendez-vous Outaouais 2002, un franc succès!	Mai 2002
Valorisation agricole	Élisabeth Shea	L'Ordre national du mérite agricole! « Il faut vivre l'expérience au moins une fois dans sa vie ».	Oct. 2002
Valorisation agricole	Mavis Thompson	L'Ordre national du mérite agricole. Pour honorer les producteurs qui excellent en agriculture	Mars 2003
Valorisation agricole	Marc F. Clément	Prix Érar-Séguin 2003. La passion : l'ingrédient essentiel de la réussite des Cavalier	Mai 2003
Valorisation agricole	Élisabeth Shea	Hommage à Jérôme Patry de Bouchette. Trente années de service en insémination artificielle.	Mai 2003

(1) Ces articles ont été repris et publiés en anglais dans le Quebec Farmer's Advocate pour le bénéfice de la clientèle anglophone

Liste des sigles

AEC	Attestation d'études collégiales
CA	Certificat d'autorisation
CCA	Comité consultatif agricole
CDAQ	Conseil pour le développement de l'agriculture du Québec
CLD	Centre local de développement
COMBEQ	Corporation des officiers municipaux en bâtiment et en environnement du Québec
COOLL	Club ovin Outaouais-Laurentides-Lanaudière
COOP MEMO	Coopérative de mise en marché de l'ovin
CPTAQ	Commission de protection du territoire agricole du Québec
CQIASA	Centre québécois de l'inspection des aliments et de santé animale
CRDO	Conseil régional de développement de l'Outaouais
CRÉA	Centre de ressources pour l'établissement en agriculture
CREDÉTAO	Centre de recherche et de développement technologique agricole de l'Outaouais
CRFAO	Collectif régional de formation agricole de l'Outaouais
CSAO	Club de services agroenvironnementaux de l'Outaouais
DGAR	Direction générale des affaires régionales
GOBIC	Gatineau Outaouais Beef Improvement Club
GUIDE	Guides des bonnes pratiques agroenvironnementales pour la gestion des fumiers des bovins de boucherie
IQDHO	Institut québécois du développement de l'horticulture ornementale
MAPAQ	Ministère de l'Agriculture, des Pêcheries et de l'Alimentation
MENVQ	Ministère de l'Environnement du Québec
MRC	Municipalité régionale de comté
MRN	Ministère des Ressources naturelles
PATBQ	Programme d'analyse des troupeaux de boucherie du Québec
PALÉE	Plan d'action locale pour l'économie et l'emploi
PBIC	Pontiac Beef Improvement Club
PSMC	Pontiac Soil Management Club
SADC	Société d'aide au développement collectif
TCAO	Table de concertation agroalimentaire de l'Outaouais
TNO	Territoire non organisé
UPA	Union des producteurs agricoles

Rédaction et coordination

Ø **Élisabeth Shea**, conseillère en communication
(819) 449-3400 ou sans frais 1 800 266-5217

Soutien technique

- Ø **Céline Dallaire**, agente de secrétariat
- Ø **Sylvie Lafond**, agente de secrétariat occasionnelle
- Ø **Claire Lapointe**, agente de secrétariat
- Ø **Jacques René**, technicien agricole
- Ø **Luc St-Jean**, agent technologique