

Section Gaspé-nord

la voix
gaspésienne

LA VOIX GASPÉSIENNE MERCREDI, 13 AOÛT 1980 PAGE C 1

Les à-côtés du Tour cycliste de la Gaspésie

Suite à la pénalité qui a frappé le cycliste Paul Sim de l'équipe Canada, des discussions acerbes mais amicales ont eu lieu lors de la conférence de presse qui s'était déroulée au quartier général situé à l'Hôtel Manoir-sur-Mer à Ste-Anne-des-Monts. On n'a pu toutefois en venir à une entente et la discussion devait reprendre en soirée, mais il appert que tout a tourné au vinaigre.

Programme souvenir

Il est à noter que les annonceurs ayant participé au programme souvenir du Tour cycliste de la Gaspésie ne provenaient pas des villes les plus riches, les plus peuplées et les plus avantagées économiquement. Sans tenir compte de l'importance (en terme d'espaces retenus) des annonces parues dans le programme souvenir de 52 pages dont 5,000 copies furent distribuées gratuitement tout au long du parcours, il est tout de même intéressant de constater que c'est la municipalité de Carleton qui s'y est le plus impliquée avec 60 annonces, suivie de près par Ste-Anne-des-Monts (bien qu'avertie sur le tard et où il n'y avait pas de circuit fermé) avec 45 annonces; puis Maria avec 24; New Richmond avec 23; Nouvelle avec 11; Rivière-au-Renard avec 10; Amqui avec 9; St-Joachim-de-Tourelle et St-Omer avec 6 chacune; Mont-Louis et Mont St-Pierre avec 5 chacune; Cap-Chat et Matane avec 4 chacune; Rimouski (lieu du départ) Gaspé et Mont-Joli (lieu de l'arrivée) et Chandler avec 3 seulement chacune...; Paspébiac, Grande-Rivière et St-Majorique avec 2 chacune et finalement Newport, Caplan, Dalhousie, Bonaventure, Cap-d'Espoir et St-Georges de Beauce avec une chacune. Petit détail en passant et nous laissons aux lecteurs le soin de tirer leurs conclusions. Le Tour cycliste de la Gaspésie ne devrait-il pas, à l'avenir, faire le "tour" en empruntant la Trans-Gaspésienne, avec bifurcation à Carleton au lieu d'emprunter la Vallée de la Matapédia?...

Jo Malléjac

Le populaire et sympathique commentateur du Tour cycliste de la Gaspésie, Jo Malléjac, 56 ans, auteur du livre "Courir pour mieux vivre" (j'en ai profité pour faire autographier le mien) a réussi à se réserver une soixantaine de minutes pour courir une douzaine de kilomètres, histoire de se garder en bonne forme en vue des marathons à venir dont le 20 kilomètres Bic-Rimouski qui aura lieu le 23 août prochain et celui de Montréal. Voilà un gars motivé qui a la course dans les tripes et que les 50 ans et plus devraient imiter... Au fait, les jeunes aussi!

CJMC-radio et le Tour

Réjean Boudreau et CJMC-radio Ste-Anne-des-Monts ont effectué un travail formidable en ce qui regarde la couverture de la 10ème étape du Tour cycliste de la Gaspésie et ceci, du début à la fin. Réjean, en plus d'être co-animateur sur l'estrade située à la ligne d'arrivée des coureurs, était présent partout. Il n'a pas flanché pendant 15 heures d'affilée. Bravo Réjean!

La mascotte des Jeux de l'Est présente

La mascotte "Omer le goéland" des Jeux de l'Est du Québec, Été 1980, qui se dérouleront du 14 au 17 août prochain à Ste-Anne-des-Monts, et la présidente de ces jeux Mme Lisette D. Leclerc étaient présentes à l'arrivée des cyclistes. Elles ont été l'objet d'applaudissements nourris de la part des nombreux spectateurs massés le long du parcours pendant que jouait



la chanson-thème des jeux: "Prends ton élan, un goéland vole avec toi" qui, disons-le, obtient un énorme succès du public. La mascotte et la présidente étaient également présentes au cocktail de 5h et au départ des coureurs le samedi matin... sous la pluie.

Un seul éclopé: M. Yvon Guillou

Aucun accident majeur n'a été signalé lors du Tour cycliste de la Gaspésie en ce qui a trait aux coureurs, mais le fondateur et directeur technique du Tour, le volubile M. Yvon Guillou, s'est luxé une cheville quelque part à Rivière-au-Renard. M. Guillou marchait péniblement avec un pied dans le plâtre durant le stage à Ste-Anne-des-Monts. Rien de sérieux toutefois puisque Jo Malléjac affirmait en badinant sur l'incident, samedi matin, en se servant des haut-parleurs, que M. Guillou serait sur ses deux pieds pour le départ de la 11ème étape Ste-Anne-Matane.

Ste-Anne-des-Monts accueillante

Avant le départ de samedi matin, l'animateur qui s'adressait à la foule a déclaré que Ste-Anne-des-Monts avait été jusqu'à date la ville la plus accueillante du Tour cycliste de la Gaspésie, ce qui ne voulait pas dire, évidemment, que l'accueil fut défavorable ailleurs. En fait, les cyclistes contactés étaient unanimes en ce qui avait trait à l'accueil des familles Annemontiennes: ce fut formidable. On raconte qu'un citoyen en a reçu douze et leur a servi un succulent repas de truites. Des remerciements spéciaux s'adressent à toutes ces familles de la part des responsables de l'étape Ste-Anne-des-Monts, en l'occurrence les gars de la Caisse Pop et autres.

Pierre Harvey

Un nombre incalculable de mordus du cyclisme qui ont suivi, au cours des années précédentes, les exploits du sympathique et excellent Pierre Harvey, avaient peine à croire qu'il n'était pas sur la liste des coureurs du Tour cycliste de la Gaspésie. Beaucoup étaient même déçus.

On se souvient facilement de sa formidable performance aux Jeux Olympiques de Montréal en 1976 et par la suite de ses impressionnants succès en ski de fond. Il ne faut pas oublier que Pierre a connu récemment deux amères déceptions. D'abord, ce fut l'interdiction de participer aux importantes compétitions de ski de fond aux USA en 1979, puis ce fut le fameux boycottage des Jeux de Moscou cet été. C'est difficile

à prendre pour un athlète qui s'entraîne comme un forcené pendant des années pour atteindre ces buts ultimes et qui se fait tirer le tapis sous les pieds à deux reprises. La politique, ça peut détruire des athlètes dans l'âme, même ceux de la trempe de Pierre Harvey. Toutefois, il ne faut pas désespérer car un Pierre Harvey ne peut rester longtemps éloigné de la compétition. Nous le reverrons certainement cet hiver comme fondeur (équipe nationale) et peut-être lors du 2ème Tour cycliste de la Gaspésie en 1981. N'oublions pas que Pierre Harvey est un grimpeur et le Tour cycliste de la Gaspésie n'a pas été sans lui donner des fourmis dans les jambes. Oui, Pierre Harvey a drôlement dû s'ennuyer de sa bécane et de la compétition lorsqu'il a vu ses copains se vider dans les montagnes de la Gaspésie du Nord.

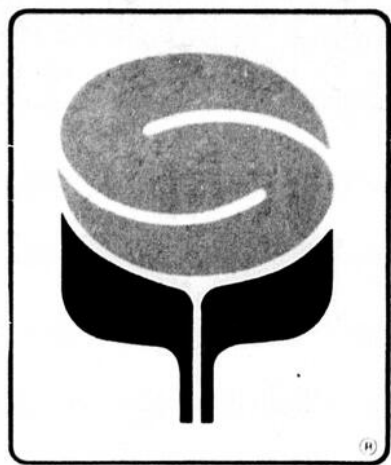
Rodrigue Côté

Rodrigue Côté, anciennement de Murdochville et qui a déjà fait partie du club cycliste "La Roue d'Or" de Ste-Anne-des-Monts il y a quelques années, faisait partie de l'équipe de responsables du Tour cycliste de la Gaspésie à titre de commissaire de course. Rappelons que Rodrigue était un excellent cycliste qui avait à l'occasion couru avec des gars comme Pierre Harvey, Gervais Rioux et autres. Un malaise permanent à un genou l'a obligé à abandonner la compétition.

Merci à la Caisse populaire

Outre la Fédération des Caisse populaires du Québec et de toutes les Caisses locales qui ont rendu possible ce Tour cycliste de la Gaspésie, nous devons pour notre part féliciter l'équipe de la Caisse pop de Ste-Anne-des-Monts qui a abattu du bon boulot pour cette 10ème étape. Il y a d'abord Jean-Yves Desrosiers, directeur-gérant, qui a mis l'affaire en branle ainsi que plusieurs employés(ees) et membres du conseil d'administration de la Caisse. Beaucoup d'autres personnes bénévoles qui ont participé à la réussite de cette 10ème étape doivent être remerciées; espérons que nous pourrions bientôt en fournir la liste.

Gaston Henley



SERVI



Spéciaux Servi-Pro
en vigueur les 13,
14, 15, 16 août 1980

"du monde bien SERVIable...!"

PRO
Ketchup
Heinz ble 20 oz **.99**

Macaroni coupé
Catelli bte 500 g **.59**

PRO
Détergent
surpuissant **3.19**
Punch bte 6 litres

Mouchoir
Kleenex blanc Canadien bte 100 m.
2/.89

PRO
Papier toilette
Delsey emb. 2 roul.
jaune rose blanc **.77**

Marinades sucrées
McLarens mél. pot 24 oz **1.09**

PRO
Nettoyeur liquide
Lestoil pin ble 28 oz **1.49**

Mouture toute fin
Maxwell sac 1 lb **3.79**

PRO
On pense à vous

Fernand Fournier Madeleine Centre 393-2411 (1)	Bernard Lemieux Mont-Louis 797-2943 (3)	Marché Guy Dugas Enr. 71 av. Desjardins Matane - 562-0956 Viandes - Ivraison (6)
Onide Boucher Gros Morne 797-2563 (2)	M. Cloutier Enr. Mont-St-Pierre 797-2167 (4)	V. St-Pierre Enr. St-Noel 776-2175 (7)
	Raymond Gagnon Ste-Felicite 733-4527 (5)	



M. Jo Malléjac, commentateur du Tour, rigolant avec les policiers-motards responsables de la sécurité. [Photo G. Henley]



L'équipe élite du Québec au grand complet. De gauche à droite: Pierre Harvey, mécanicien; Eric Van Den Eynde; Gervais Rioux; Daniel Monat; Denis Deslongchamps; Steve Allen et Serge Lacroix. [Photo G. Henley]



Le cycliste Michael McPhalen, de Colombie-Britannique, fêtait son 29ème anniversaire de naissance. On lui a présenté un gâteau... avec bicyclette. [Photo G. Henley]

Un bon spectacle mais très peu de spectateurs

Mis à part l'incident de l'équipe du Canada, le seul point sombre du Tour cycliste de la Gaspésie [étape 10] fut sans contredit le spectacle qui fut présenté à l'aréna de Cap-Chat le vendredi soit 8 août. L'aréna de Ste-Anne-des-Monts n'était pas disponible à cause des cours d'été de patinage artistique qui s'y donnent en août.

Pour rapporter fidèlement les faits, mentionnons que n'eût été des 24 [ou à peu près] danseurs bretons-montréalais du groupe Triskels; de la vingtaine de jeunes danseurs du groupe Les Pieds Agiles de Cap-Chat ainsi que quelques-uns de leurs parents; d'un

petit groupe d'adolescents amateurs de disco; des 5 membres du groupe de musiciens Gilles Bélanger ainsi qu'un groupe de citoyens de Ste-Anne-des-Monts, l'aréna aurait été tout simplement déserte. Nonobstant le fait qu'il y ait eu plusieurs autres activités dans le secteur, l'assistance aurait pu être meilleure. C'est vraiment dommage. Un groupe de cyclistes de l'équipe Fuji [USA] et quelque 5 ou 6 autres ont fait une courte visite puis ont disparu...

Heureusement pour les personnes présentes, le spectacle a valu le déplacement et surtout... les 35 Gilles Bélanger et son

groupe ont été excellents [malgré la déception évidente de Bélanger] et personne ne s'est ennuyé avec eux: musique entraînante et diversifiée, bonne animation, danse [il y avait beaucoup d'espace...], violoniste sensationnel, tout y était... excepté le public. Les danseurs bretons et les "Pieds Agiles" n'ont pas déçu eux non plus en exécutant de nombreuses et originales danses. Et dire que l'on paie parfois de 65 à 10\$ pour aller voir de minables spectacles qui ne vont pas à la cheville de ce qui a été présenté à l'aréna de Cap-Chat ce soir-là!

Gaston Henley

Comment les Caisses Pop voient le Tour cycliste

Régis Landry, représentant de l'Union Régionale des Caisses Populaires, coordonnateur général du Tour cycliste de la Gaspésie et directeur des communications et services techniques, a déclaré que les résultats obtenus par le Tour cycliste de la Gaspésie dépassaient tout ce qu'on espérait tant au niveau de la Fédération des Caisses Populaires qu'au niveau de M. Yvon Guillou, le directeur technique du Tour.

M. Landry a signalé que pour les Caisses Pop, c'était une expérience très enrichissante et qu'il était fort probable que le Tour se répète l'an prochain.

Pourquoi les caisses se sont impliquées

Selon M. Landry, les Caisses Populaires ont décidé de s'impliquer dans le Tour cycliste de la Gaspésie suite au désistement d'un autre organisme qui devait s'en occuper. Par ailleurs, les gens avaient demandé aux Caisses Pop, lors du congrès d'octobre 1977, de s'impliquer davantage dans le développement touristique et par voie de conséquence, dans le développement socio-économique de la Gaspésie. On avait également, lors du même congrès, manifesté le désir que les Caisses Pop s'impliquent au niveau publicitaire afin d'attirer le tourisme en Gaspésie.

Le Tour cycliste de la Gaspésie tombait donc pile et apparaissait comme le projet idéal pour réaliser les désirs des Caisses. Et la Fédération des Caisses Populaires n'a pas manqué le bateau.

On parlera de la Gaspésie

On ne s'attend pas à ce que les retombées du Tour cycliste de la Gaspésie se fassent vraiment sentir avant trois ou quatre ans. Les gens, les coureurs et tous ceux et celles qui s'y sont impliqués de façon que ce soit vont retourner chez eux, il vont parler de l'accueil des Gaspésiens, du panorama de la Gaspésie, et tout ceci contribuera à amener les touristes chez nous, ce qui aura, à moyen et à long terme, un impact économique fort appréciable, précisait M. Landry.

Le Tour deviendra-t-il international?

A cette question, M. Régis Landry nous a mentionné que le Tour cycliste de la Gaspésie revêtait cette année l'aspect d'un tour Nord-Américain. Par ailleurs, a-t-il poursuivi, une équipe de France s'est montrée intéressée à ce

Tour cycliste de la Gaspésie ainsi qu'une équipe d'Angleterre, une du Mexique et une de Suisse. S'il arrivait que cinq pays étrangers soient représentés à ce Tour, il deviendrait international en autant qu'il soit sanctionné par l'Association internationale de Cyclisme. Ceci demeure un projet pour l'an prochain.

Vise-t-on de rentabiliser le Tour?

Au départ, précisait M. Landry, la F.C.P. était bien consciente qu'il y aurait déficit avec le Tour cycliste de la Gaspésie, mais elle se donnait cinq ans pour le rentabiliser. Pour eux, rentabiliser veut dire payer le déficit de 1980 et en arriver à combler les dépenses chaque année. Point.

Suite à l'accueil que le Tour a reçu cette année, on est à peu près convaincu que dès l'an prochain, une très grosse part du déficit aura été comblé, affirmait M. Landry.

Selon lui, de grosses entreprises n'ont pu participer cette année à cause de budgets épuisés, (ex.: Gaspésia Sulfite, Consolidated Paper, Mines de Cuivre de Gaspé Ltée, etc.). Ces compagnies seront contactées en octobre ou novembre prochain ainsi que de nombreuses institutions du mouvement Desjardins qui, elles, avaient été contactées à la dernière minute.

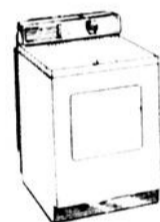
Le Tour cycliste de la Gaspésie 1981 s'annonce déjà fort bien et nous pouvons donc dire: A l'an prochain!

Gaston Henley

eau! eau! attention

Quand vous utilisez un boyau d'arrosage, vous dépensez 1 080 litres d'eau en une heure

Environnement Québec



Votre appareil est-il en trouble?



Nous sommes là 562-3987

5 techniciens à votre service



Réparation et pièces de rechange pour petits appareils électrique

Ste-Anne-des-Monts 763-2811



Système central Cyclo-Vac



env. 5-7 lb
**Poulet
congelé
Catégorie
utilité**

lb

79



pqt de 3-4 lb cong. lb Pilons de dinde	79
lb entiere desosse Boeuf Canada Cat. A Tranche de ronde	2⁶⁹
175 g sand. poul. bologne. Viandes cuites Hygrade	89
lb frais Saucisses de porc	1¹⁹
lb roule fume genre cottage Soc de porc Legrade	1⁸⁹

10 oz Cretons Bilopage	1⁴⁹
env. 2-3 lb lb cire Midger Bologne Maple Leaf	1³⁹
lb dans l'épaule Steak de porc	1¹⁵
lb Jarrets de porc	49
chaudiere de 7 lb Boeuf salé	8²⁹

Prix régulier à 59¢ chacun

Spécial

aucun achat necessaire



gobelet 16 oz



verre a boire 12.5 oz



verre a eau 9.5 oz



verre a jus 5.5 oz

Promotion grandeurs

750 ml
**Boisson
Coca-Cola**
gazeuse
plus dépôt

2/75

36's choix de saveur Batons congelés Free-Zee frozen sticks	99	2 lb chocolat instant Breuvage Sobey's	2⁵⁹
4 btes de 156 ml Jus de raisin Welch's	1²⁹	500 g croq. cremeux Beurre d'arachides York	1³⁵
4-3 oz sav. limonade Cristaux Sobey's	85	500 ml Sirup de maïs Crown Brand	75

160 ml
**Lait évaporé
Carnation**

2/47



500 g
**Bacon
Maple
Leaf**
1³⁹

lb
**Epaule
de porc
Legrade**
sale-ideal pour
bouilli de legumes
1¹⁵

lb
**Saucisses
fumées
Corsh**
1⁴⁹

90's
**Thé
King
Cole**
en sachets papier
Orange Pekoe
1⁷⁹

14 oz liq.
**Mais en
crème
Aylmer**
de choix
2/75

28 oz liq.
**Salade
aux fruits
Libby's**
de fantaisie
79

12-16
**Jarre
Masson**
pour conserves
petit format
3¹⁹

4 rlx
**Papier
hygiénique
Cashmere**
blanc
98

6 litres
**Détergent
Punch**
en poudre
2⁸⁹

30's nouveau-nés
Couches papier Pampers **3⁴⁹**
12" x 100"
Papier d'al. Générique **2⁴⁹**
60 x 3 plies format pour hommes
Mouchoirs papier Kleenex **98**
Cantine
Gaspé et Edmundston, N.B. seulement

4's jetables
Rasoirs Gillette
175 ml liquide
Shampooing Head'n Sho
400 ml liquide
Nettoyeur PineSol
128 oz liq. de tissu
Assouplisseur Nu-Fluff
900 ml
Cire liquide Mop Magic
75's sav. toilet.
Serv. de table Boutique

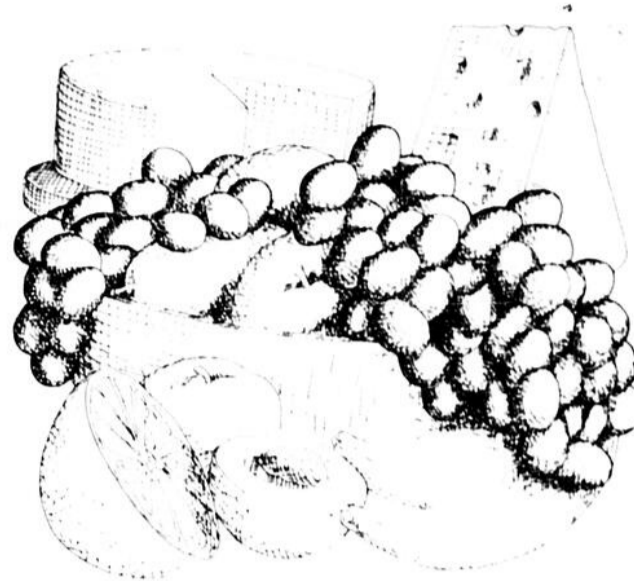
de verres assorties

Spécial cette semaine
Verres a jus 5.5 oz

seulement

44¢

achats de \$5.00



64 oz liq.
Jus d'orange Sobey's

pur

1 49



1 lb
Raisins rouges importés Canada no 1

89



19 oz liq. de choix Poires Bartlett Aylmer	93
12 oz liq. fantaisie Mais en grain Libby's	2/99
32 oz liq. Sauce à salade Sobey's	1 65

1.5 oz B.B.Q. St-Hubert Sauce Hot Chicken	2/85
12 oz liq. avec ble d'inde ou sucre Relish McLaren's	69
14 oz liq. Camplire Saucisses Burns	1 73

32 oz liq.
Ketchup Heinz aux tomates

1 29



chacun Canada no 1 Concombres Anglais	89	Champignons frais	1 29
paq de 14 oz Canada no 1 Tomates importées	89	douz. gross. 138 Oranges Outspan	1 49
7 oz jambon-jambon fromage Paté sandwich Cordon Bleu	99	8 oz Mais à éclater T.V. Time	69
3 btes 8 oz Lunch Pack Ragout Cordon Bleu	1 75	8 oz liq. Sauce aux prunes "V-H"	89
24 oz liq. 3-ruits Marmelade Tradition	1 37	2 lbs reg. cong. Frites Sobey's	85
3 oz choix de saveurs Poudre à gelée Royal	4/95	14 oz sav. ass. Nourr. pr chat Dr. Ballard	2/75

Cigarettes Du Maurier
tous formats. En vedette cette semaine

80 oz liq
Vinaigre Heinz

99

450 g
Céréales Alpha-Bits Post

1 39

500 g
Fromage Kraft
tranche 1 oz Singles

2 19

1 lb
Margarine Sobey's
100% huile végétale

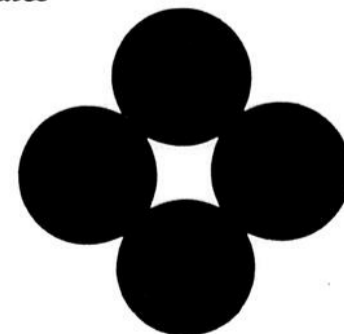
49

225 g
Diner macaroni Kraft au fromage

2/69

nous nous réservons le droit de limiter les quantités

Sobey's



votre endroit pour l'alimentation

Spéciaux du 13 au 19 août 1980

59
2 19
1 09
2 05
2 29
95

A la cour de Ste-Anne-des-Monts

Un individu a été forcé de payer la somme de 350\$ pour avoir passé outre à un article de la loi sur l'environnement. L'individu gardait des poules depuis plusieurs années et les voisins se plaignaient des odeurs émanant du poulailler. La loi sur l'environnement exige que de tels bâtiments

soient à un minimum de 250 pieds du plus proche voisin; il faut dire que cette loi date de 1944. La personne en question a dû déménager toutes les bâtisses ainsi que les poules chez un ami qui possède déjà une ferme. De l'autre côté, il fut chanceux, la peine maximale pouvant atteindre la

somme de 5.700\$.

Cet homme d'une quarantaine d'année souffre du diabète depuis plus de trente ans. Le 22 avril dernier, l'individu se rendait distribuer ses listes de scrutin; il dit avoir quitté la maison vers 12h45 et en avoir remis environ une quinzaine.

Vers 21 heures, l'homme était mêlé à un accident mineur. Les agents de la S.Q. l'amènerent au poste pour lui faire subir le test

de l'ivressomètre, mais il refusa. Les policiers le reconduisirent chez lui. Ce n'est que le lendemain matin que l'individu s'est rendu compte que son automobile n'était pas dans son stationnement habituel. Quelques instants plus tard on lui apprenait qu'il avait été mêlé à un accident la veille au soir.

Un médecin de l'hôpital des Monts s'est rendu en cour pour décrire les symptômes d'un coma dia-

bétique. Le médecin a expliqué qu'une personne non habituée à voir un diabétique en crise peut facilement se tromper et le prendre pour une personne en état d'ébriété. Le juge Roy a rendu son verdict le lendemain après avoir révisé en détail la cause. Il acquitta l'individu car la preuve faite par le médecin s'apparente au doute raisonnable.

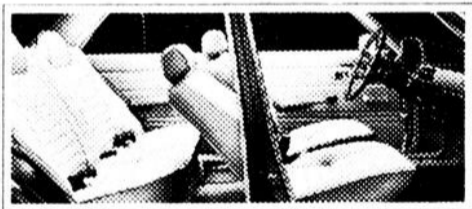
Plusieurs résidents de

Ste-Félicité soupçonnés d'avoir commis des actes contraires à la loi sur la protection de la faune ont comparu devant le juge Roy. Il s'agit de MM. Onil Deroy, Roland Fillion, Arsène Murray, Yvan Marceau, Jean-Guy Deroy, Jean-Guy Bouchard et de Mme Henriette Marceau. Tous ont plaidé non coupables aux accusations portées contre eux et leur procès a été fixé, pro forma, au 4 septembre.

TOUT VOUS LAISSE CROIRE QU'ELLES SONT CHÈRES



Les lignes sont pures et sobres et tout s'ajuste parfaitement. Voilà, au premier coup d'œil, ce qui frappe sur le sedan ou le hatchback Accord. Puis, au deuxième coup d'œil, l'impression se confirme: la



finition est raffinée, les détails sont impeccables. Vous n'êtes pas en présence d'importées ordinaires ni de nord-américaines assemblées à la course, mais bien de voi-

tures réalisées par des artisans, dans le plus noble sens du terme. Et ces impressions vous disent que le sedan et le hatchback Accord doivent coûter cher.

L'habitacle confirme votre impression première: les détails et la finition y sont aussi impeccables qu'à l'extérieur. Les sièges anatomiques profilés sont confortables. Une télécommande ouvre le coffre ou le hayon. Sur le sedan, même les portes arrière sont télécommandées. Et au tableau de bord, un coffret garde la monnaie du stationnement et des postes de péage.

Si vous êtes au volant, vous vous dites que ce sont là des voitures faites pour vous. Car tout est sous la main. Sous les yeux aussi: compte-tours, indicateur de vitesse, cadrans et lampes, pour vous renseigner en permanence.

Si vous êtes passager, vous vous dites que ce sont là, aussi, des

LES HONDA ACCORD.

voitures faites pour vous. Car les sièges sont recouverts de tissu, pour vous garder au chaud l'hiver. Le chauffage et la ventilation distribuent l'air chaud ou l'air frais uniformément dans tout l'habitacle. Et l'équipement sonore AM/FM est standard.

Et voilà l'impression de cherté qui revient. Puis vous en venez à la vraie raison d'être de l'Accord: vous la conduisez. Or, conduire une Accord, c'est une expérience à laquelle il faut goûter: boîte à 5 vitesses, (ou Hondamatic en option avec surmultiplication), moteur de 1,6 litre à arbre à cames en tête, traction avant, direction à crémaillère et suspension entièrement indépendante.

Telles sont donc les impressions que vous donne le sedan ou le hatchback Accord. Mais elles risquent de vous entraîner à de fausses



conclusions: que ces voitures coûtent plus cher qu'en réalité. La vérité est différente. Car si vous comparez l'Accord à une nord-américaine équipée de façon semblable,

vous la trouverez passablement meilleur marché. Et si vous la comparez à une européenne, vous la trouverez étonnamment bon marché.

HATCHBACK OU SEDAN.

R.F. Automobile Ltée

1684 av. du Phare ouest
Av. du Phare Matane
G4W 3M6 562-3644



Activités dans le cadre du 1er championnat canadien de Vol libre à se tenir au Québec

Vendredi 22 août

- 9h00 Vol libre par professionnels
- 13h00 Les artisans vous invitent à leur comptoir (édifice municipal)
- 19h30 Messe à l'église, organisée par l'Age d'or
Bénédictio des cerfs-volants
- 20h00 Vin d'honneur; la municipalité
- 20h30 Accueil des compétiteurs de vol libre (O.T.J.)
Présentation de la mascotte
Danse folklorique (Les Ouellet)

Samedi 23 août

- 9h00 Compétition de vol libre
- 14h00 Les artisans vous invitent à leur comptoir (édifice municipal)
- 14h30 Compétition de vol libre
- 15h00 Excursion sur le fleuve St-Laurent
- 19h00 Levée et bénédiction des drapeaux "Des Provinces
Participantes"
- 20h00 Spectacle: amuseur public (Cirque)
- 21h00 Danse avec orchestre

Dimanche 24 août

- 9h00 Compétition de vol libre
Montage de cerfs-volants (piste d'atterrissage)
- 11h00 Messe en plein air
- 13h00 Dégustation de mets québécois (piste d'atterrissage)
- 14h00 Spectacle de jongleur pour enfants (Cirque)
- 20h00 Remise des trophées
- 20h30 Spectacle: Mini cirque (Cirque)
- 21h00 Spectacle folklorique
- 22h00 Danse avec orchestre

Lundi 25 août

- 9h00 Compétition de vol libre
- 13h00 Tournoi de pêche en haute mer
- 14h00 Spectacle Sky Hawks, 15 parachutistes
- 15h00 Compétition de vol libre
- 17h30 Deuxième spectacle des Sky Hawks
- 20h00 Présentation de diapositives et films sur le vol libre et Mont
St-Pierre
Epluchette de blé d'inde (extérieur)
- 21h00 Remise des trophées (vol libre, pêche)
Danse avec violonneux (Les Ouellet)
- 21h30 Danse avec orchestre

Mardi 26 août

- 9h00 Compétition de vol libre
- 14h00 Visite pisciculture de l'Anse Pleureuse
- 20h00 Remise des trophées
Danse avec orchestre
- 00h00 Feu de grève

Mercredi 27 août

- 9h00 Compétition de vol libre

Journée de l'enfant (sensibilisation des jeunes au plein air)
Découverte du Mont St-Pierre
Pique-nique
Excursion
Cerfs-volants à la corde pour enfants
Cours de secourisme

20h00 Théâtre de marionnettes

22h00 Soirée d'amateur
Danse avec orchestre

Judi 28 août

- 9h00 Compétition de vol libre
Excursion Mont Jacques-Cartier (4160 pieds)
Inscription Auberge de Jeunesse
- 20h00 Marie-Vacance et Bertrand

Soirée de la cerise

Epluchette de blé d'inde
Danse folklorique, Les Ouellet

Vendredi 29 août

- 9h00 Compétition de vol libre
- 13h00 Excursion au Mont St-Pierre
- 20h00 Troupe folklorique "Rigodon" (14 danseurs)

Samedi 30 août

- 9h00 Rencontre canadienne de vol libre (piste d'atterrissage)
- 20h00 Remise des trophées
Danse avec orchestre
- 21h00 Spectacle folklorique
- 22h00 Clôture des compétitions vol libre
- 22h30 Remise des trophées et souvenirs

Dimanche 31 août

- 9h00 Rencontre canadienne de vol libre
- 11h00 Messe en plein air
- 11h30 Les Artisans vous invitent à leur comptoir (édifice municipal)
- 12h00 Goûter mets canadiens
- 13h00 Vol libre
- 14h30 Marathon du Mont St-Pierre (inscription: Bureau information)
- 20h00 Parade de mode: Création chez Jeanne, Mont St-Pierre
Coiffure Carmelle, Mont-Louis
- 21h00 Danse avec orchestre
- 22h00 Fermeture des activités de la fête

Activités permanentes

Cours de Vol Libre
Exposition d'artisanat, 13h à 16h
Excursion au Mont Jacques-Cartier
Excursion au Mont St-Pierre à pied
Piscine
Excursion en haute mer
Pêche
Feu de grève
Folklore
Danse
Exploration des montagnes

Numéros de téléphone des personnes à contacter:

797-2260: Claude Mercier, président
797-2888: Magella Emond, vice-président
797-2810: Omer Cloutier, sécurité
797-2951: Gaétanne Mercier, trésorière
797-2222: 22 août au 31 août
[514] 748-9802: Association Vol Libre Québec



Avec les compliments

MINES NORANDA LTEE

DIVISION MINES GASPE

Murdochville

Cartes d'affaires



Armoire de cuisine
Comptoirs moulés
Portes
Fenêtres
Vanités
Etc
Venez rencontrer les spécialistes...

C.L.M.

850 av. du Phare est — 562-5341

réel gagné



Construction résidentielle
commerciale et industrielle.
Évaluation sur demande

41 Brillant - Parc Industriel
C.P. 486 Matane 562-3610

- Construction • Rénovation
- Location de formes
- Maison à vendre

Constructions
Gilbert Enr.

120 av. Jacques-Cartier
Matane, 562-0507



TÉL.: 737-4935

RODRIGUE SIROIS

Vente - Installation - Réparation
Porte de Garage Roulante
Fabrication: bois, métal ou aluminium

115 ULRIC TESSIER / ST-ULRIC, MATANE

Brunswick Tel. | 418 | 562-4598



MATANE BILLARD ENR.
Vente - Service et équipements
de tables de billard
résidentielles et commerciales
Missisipi - Bumper pool

388, boul. Dion
Matane Denis Forest
prop.

C'est le temps de peindre



Serge Durette
Entrepreneur artisan
Peintre - Tireur de joint
(plâtreur)
Décoration stucco - Piertex
PETITE-MATANE
TEL.: 562-1694


Rés: 562-4250 Bur: 562-0627
Chalet: 562-0361

Les
Entreprises
Germain Gauthier Inc.
Entrepreneur général
Déménagement de bâtisses
420 St-Rédempteur Matane

Compétence et
solvabilité
5 ans de garantie
Estimation gratuite

G4W 1K9

Construction commerciale et résidentielle
Location de bois de coffrage (livraison)
Fondation, etc.



Vêtements et chaussures de travail
pour hommes et enfants.

Laine domestique
Coton à tisser

Adélarde Raymond Enr.

162 Thibeault 562-0131

Pour vos travaux de plomberie
Consultez des experts

Plomberie




G. et D. Gauthier Inc.

Plomberie - Chauffage
- Brûleur à l'huile
• Vente, service et réparation.

432 Place Marchand Matane
Ghislain Gauthier 562-4380
Denis Gauthier 566-2962

ISOLATION CÔTE-NORD
inc.



Profitons d'un octroi fédéral et provincial
isolation de fibre de cellulose
fibre de glace
Estimation gratuite

Matane 562-6115

Pour la construction
de maisons, réparations,
fondations, location de formes etc...



- Travail à salaire
- Plans gratuits

5 ans
de garantie

PROGRAMME DE
CERTIFICATION DES MAISONS
NEUVES DE LA PCHQ

- Voyez le meilleur entrepreneur

Hervé Lebreux
234 boul Jacques
Cartier Matane Tél
566 2620

Compétence et solvabilité!

Pour des photos de toutes occasions
Noces, graduations, passeport, etc.




Studio Yvonne Sirois
Photographe

133, St-Georges, Matane, 562-1195

Service de finition de films

305 rue de la Gare, Matane, 562-4442

Publi - Distribution Enr.



- JOURNAUX
- REVUES
- CIRCULAIRES
- CATALOGUES
- ANNUAIRES
- ETC.

Roger Pelletier, dir.
Matane
294 Boul. Jacques-Cartier
562-0411


ENTREPRENEURS
EN CONSTRUCTION



S C M

**SERVICE DE
CONSTRUCTION &
MAINTENANCE**

E. BOUCHARDE INC.
562 0150 562 4903



Pour rénovations,
construction de
maison de tous
genres,
consultez

Robert Tremblay
Construction

Petite-Matane bur.: 562-1808 rés.: 562-5481.

Pour tous vos besoins de:

- fondations • transport de bâtiments

Consultez



MARCEL ST-LAURENT
562-3134

Tel: 763 3211 391, boul. Ste Anne ouest,
Ste Anne des Monts

Centre du silencieux et pare-brise

DIV DISTRIBUTION M.G.S. INC.
SILENCIEUX GARANTIE A VIE
PRIX COMPÉTITIF

Clement Paradis Gerant Spécialité: système exhaust
vitre automobile

Fer Ornemental Gaspésien

927 du Phare Est Matane 562-1508

Escaliers, balcons, clôtures,
cendriers, grilles, tables,
auvents, escaliers
tous genres



Soudure générale

Serge Gauthier 562-3590
Bertrand Gauthier 562-1074

Un chez-soi
c'est important



Roland Couture Ent. Gén. Inc.
Construction résidentiel,
commercial, fondations, etc.

252 boul. Jacques-Cartier,
562-1757

Transport du bétail

Nouveau programme d'aide

Le ministère de l'Agriculture, des Pêcheries et de l'Alimentation du Québec met de nouveau, pour l'exercice financier 1980-81, son programme d'aide au transport du bétail à la disposition des producteurs agricoles. Ses principaux objectifs sont de favoriser la mise en marché des animaux vivants, par l'u-

tilisation des réseaux déjà reconnus et de faciliter aux producteurs agricoles des régions éloignées, l'accès aux marchés publics (encans) et aux abattoirs. Seuls les producteurs agricoles dont le statut est défini par la Loi sur les producteurs agricoles et qui demeurent dans les régions éloignées, divisées en

cinq zones groupant les comtés et les districts municipaux suivants, peuvent être admissibles:

Zone 1: Gaspé Nord, Gaspé-Sud, Îles de la Madeleine, Bonaventure.

Zone 2: Matane, Matapédia, Rimouski.

Zone 3: Charlevoix-Est, Charlevoix-Ouest, Rivière-du-Loup, Temiscouata.

Zone 4: Duplessis, Saguenay.

Zone 5: Abitibi-Est, Abitibi-Ouest, Témiscamingue.

Le producteur agricole doit être le seul propriétaire des animaux pour le transport desquels il réclame une aide.

Le ministère de l'Agriculture, des Pêcheries et de l'Alimentation du Québec subventionne à 50% du taux de la zone, les ventes d'animaux aux abattoirs sous inspection ou aux marchés publics (encans) d'animaux vivants, situés dans la zone d'origine de l'animal.

Pour être admissibles à l'aide financière, les pro-

ducteurs agricoles doivent accompagner leur réclamation d'un document officiel reconnu par le ministère. Le certificat de classement pour le porc est exigé pour ce type d'animal, tandis qu'une pièce justificative officielle s'avère obligatoire pour les autres types d'animaux.

La réclamation du producteur agricole devra se faire dans un délai de trois mois, au bureau de renseignements agricoles, sur le formulaire approprié et devra être accompagnée de la pièce justificative reconnue par le ministère.

Cette année, des encans spécialisés seront tenus au mois d'octobre dans plusieurs centres du Québec (Amos, La Sarre, Masson, Ste Croix, Sawyerville, St Romuald, Bic, Inverness, etc.).

Dans la majorité de ces régions, les veaux auront été castrés, écornés, sevrés, et auront reçu les vaccins intra nasaux I.B.R. et P.13. Les éleveurs devront produire la garantie d'un vétérinaire.

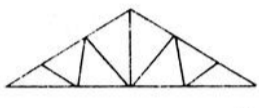
Protéger les rives, c'est conserver la vie du cours d'eau...



ASSOCIATION QUEBÉCOISE DES TECHNIQUES DE L'EAU

Cartes d'affaires

Tél: (418) 562-3610 Rés. 566-2138
562-3618 562-0360



Les Chevrons de Matane Ltée

anciennement

Atelier J. & R. Gagné Inc.

Fabricant de fermes de toits de tous genres - murs préfabriqués.

Notre territoire est illimité

41 rue Brillant, Parc industriel - Matane Qué. C.P. 486 - G4W 3P5



Assomption

Mutuelle d'Assurance-Vie

M. Marcel Gagnon
gérant d'unité
562-6374



M. Gilles Gagnon
représentant
562-5914 rés.
562-6374 bur.



Tél.: 562-4896

Michel Desjardins Enr.



Vente et pose

Tapis - tuiles - prélat
- céramique - tapisserie

Travail garanti
par 12 ans d'expérience

65, avenue Desjardins Matane

St-Luc Après 6h p.m. 562-3359

Murray Aluminium Enr.

Jean-Guy Murray
Revêtement extérieur
aluminium, acier, bardeaux, colorlock, etc.

Climatic R-Plus

Choix de coloris variés.
Estimation gratuite

Location de

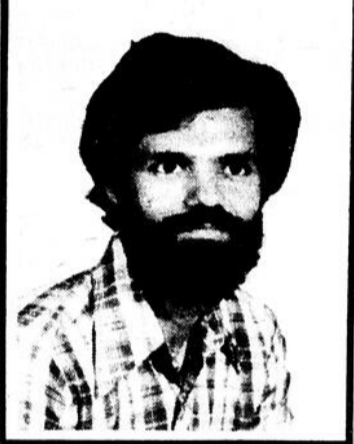
SYSTEME D'ECHAFAUDAGE

331 du Bosquet, Matane

562-4973

Paul Gauthier, prop.

Rembourseur



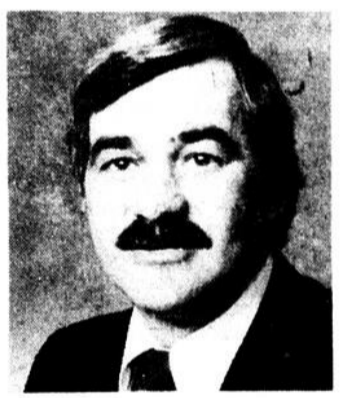
Pour la
**réparation
et le
remboursement
de vos
meubles**

Vente de foam toutes grandeurs et épaisseurs ainsi que les pièces et accessoires pour la réparation de vos meubles.

Sabin Sénéchal

153 rue Thibeault
Matane

562-6477



N'ENTREPRENEZ PAS UN NOUVEL EMPLOI.

ENTREPRENEZ PLUTOT UNE NOUVELLE CARRIERE

Cela vous parait impossible? Sûrement pas à La Métropolitaine.

L'une des grandes compagnies du Canada, on y interviewe actuellement des gens, à propos de postes dans la vente qui peuvent déboucher éventuellement sur des postes à la direction.

Chacun est maître de son temps. Et puis, ce qui pourrait se révéler une nouveauté, vous trouvez là un emploi qui vous permettra d'être utiles à d'autres.

Que vous soyez nouvellement sorti de l'université ou que vous travailliez depuis 10 ans, renseignez-vous sur les possibilités d'entreprendre une nouvelle carrière.

Vous n'avez qu'à appeler
M. Gaston Verville
135 des Gouverneurs
Rimouski 724-2114



où l'avenir, c'est tout de suite

L'UPA tient quatre congrès de secteur

Les syndicats de base de l'Union des producteurs agricoles du Bas St-Lauront tiendront bientôt leurs congrès annuels.

Lors de ces assises, les producteurs agricoles du territoire pourront faire état des difficultés rencontrées au cours de la dernière année tout en élaborant leurs stratégies pour l'année 1980-1981.

De façon particulière, les producteurs analyseront les situations qui prévalent au niveau du zonage agricole, de l'environnement, des petits abattoirs, de la relève agricole ainsi que du statut de producteur agricole.

Pour le secteur 1 (Restigouche, Vallée, Kempt et Saumons) le congrès a lieu le vendredi 22 août à l'école Marie de l'Incarnation de St-Léon-le-Grand. Pour le secteur 2 (Rivière-Blanche, Massé Neigette, Lesard et Rivière Métis), la réunion a lieu le dimanche 17 août au centre paroissial de Les Hauteurs. Pour le secteur 3 (St Barnabé, Rivière Verte, Taché, Îlets, Cap à l'Original) le congrès se déroule le mercredi 20 août à l'OTJ de St-Arsène. Enfin, pour le secteur 4 (Témiscouata et Horton des Monts), les assises auront lieu le dimanche 7 sep-

tembre au couvent de St-Louis du Ha Ha.



Assomption
mutuelle
d'assurance-vie
annonce
la nomination de



M. Mario Gagnon au poste de représentant pour la région de Ste-Anne-des-Monts. On peut le rejoindre au 29, 6ème rue ouest, Ste-Anne-des-Monts.

763-5629



Camionnage en vrac

Le poste d'affectation de la région n'existe plus

Pour ne pas avoir rempli les conditions que leur avait posées la Commission des Transports du Québec, les requérants pour la formation d'un poste d'affectation dans la région 1 pour le camionnage en vrac viennent de voir leur requête rejetée et il n'existe donc plus de poste d'affectation pour le territoire du Bas-St. Laurent, de la Gaspésie et des Îles-de-la-Madeleine.

Lors de l'audition de la cause, la Commission avait exigé des requérants qu'ils

fournissent au plus tard le 30 avril 1980, une liste à date des membres ayant adhéré à ce poste, la dite liste devant inclure les noms, adresses et numéros de permis des membres ainsi qu'une copie du certificat d'enregistrement des véhicules. Cette liste devrait être accompagnée d'une formule d'adhésion au poste signée par chacun des titulaires inscrits sur la liste.

La partie requérante devrait aussi faire la preuve que son conseil d'administration était constitué selon les dispositions du règlement sur le camionnage en vrac à savoir que le dit conseil devait inclure un

délégué de chaque comté municipal visé par le permis de poste d'affectation.

De plus, les requérants devaient faire approuver par leurs membres un code d'éthique, un budget [revenus et dépenses] et un programme d'opérations. À la suite de ces formalités, il appartenait à la Commission de procéder à un scrutin par la poste auprès de tous les abonnés pour vérifier si la constitution de ce poste avait l'approbation d'une majorité d'entre eux.

En mai et en juin dernier, le poste d'affectation de la région no 1 demandait à la Commission de lui accorder un délai, ce à quoi

la dite Commission consentit quelques semaines plus tard en rapportant l'échéance de la conformité aux règlements au 10 juillet dernier. En date du premier août, il y a moins de deux semaines donc, les requérants n'avaient pas encore donné suite aux exigences de la Commission. Cette dernière par la voix du commissaire Jean-Guy Alain a, dans une décision datée du 4 août, rejeté la requête du poste d'affectation et confisqué le cautionnement déposé. Il n'existe donc plus, légalement, de poste d'affectation, habilité à distribuer parmi les camionneurs le travail originant d'organismes ou de ministères du gouvernement du Québec.

L'Association des camionneurs-entrepreneurs en vrac de la région no 1 a toujours maintenu que la formation de ce poste d'affectation était illégitime, que le poste n'avait pas l'assentiment de la majorité des camionneurs, qu'il ne remplissait pas son mandat, qu'il faisait preuve de favoritisme et compliquait davantage une situation qu'il devait au contraire éclaircir. Cette association réclamait donc auprès de la Commission l'annulation du permis. Il faut dire qu'il existe une autre association de camionneurs qui s'appelle "l'Association des camionneurs-artisans de la région 1" et que ce sont surtout ses membres qui avaient adhéré au poste d'affectation de la région. Les camionneurs-entrepreneurs, pour leur part, ont inscrit devant la

Commission une requête en non-renouvellement de permis pour les motifs qu'ils invoquent depuis deux ans. La Commission entendra cette cause plus tard.

La décision de la Com-

mission des Transports laisse donc le marché libre en ce qui concerne le camionnage en vrac. Le poste d'affectation n'a plus d'existence juridique, ne détient plus d'autorité.

Salon Mode pour Lui

Galleries du Vieux-Port

Matane, 566-2614

Léonce Gignac, prop.

vous fait part que



Raymonde Dion

Coiffeuse de 4 ans d'expérience, classe A, s'est jointe à l'équipe déjà en place.



Noëlla

est de retour au Salon Mode pour Lui. Une coiffeuse dont la renommée n'est plus à faire.

5 coiffeurs
à votre disposition

Cette paire d'appareils Inglis augmente vos heures de loisir



Laveuse Liberator modèle 50 43000

\$469.00

Sècheuse Liberator modèle 50 83000

\$289.00

Machine à laver
JO 43500
JO 53500 (avec récupérateur d'eau savonneuse)

- 5 cycles — y compris super lavage
- 2 vitesses d'agitation — 2 vitesses d'essorage
- 5 réglages de température d'eau de lavage-rinçage
- Filtre facile à nettoyer
- Distributeur de produit assouplissant monté sur l'agitateur
- Distributeur cône d'agent de blanchissage
- Centre de renseignements Bas Pac

Choix de blanc et amande

Sècheuse
JO 83500 (électrique)
JO 73500 (à gaz)

- Séchage automatique commandé — régulier — apprêt permanent
- Séchage minuté — Régulier
- Grille de séchage sans culvutage
- Trois réglages de température
- Dessus émail vitrifié
- Centre de renseignements Bas Pac

Choix de blanc et amande

Inglis

MEUBLES RIOUX

119 rue St-Pierre Matane

562-2662



Nouveau notaire à Cap-Chat



Yvan Gaudreau, notaire diplômé de l'université de Sherbrooke, est heureux d'offrir à la population de l'ouverture de son étude notariale à Cap-Chat à l'adresse suivante:

Yvan Gaudreau, notaire

2ème étage
Edifice Jourdain
Rue Jourdain
Cap-Chat est
C.P. 578 tél. 786-5519
Bureau ouvert tous les jours et le soir sur rendez-vous.

Au conseil municipal de Cap-Chat

Le conseil accepte d'acquiescer les équipements situés sur le terrain de la halte routière, terrain qui a été aménagé par l'intermédiaire des Chevaliers de Colomb par le programme Canada au Travail.

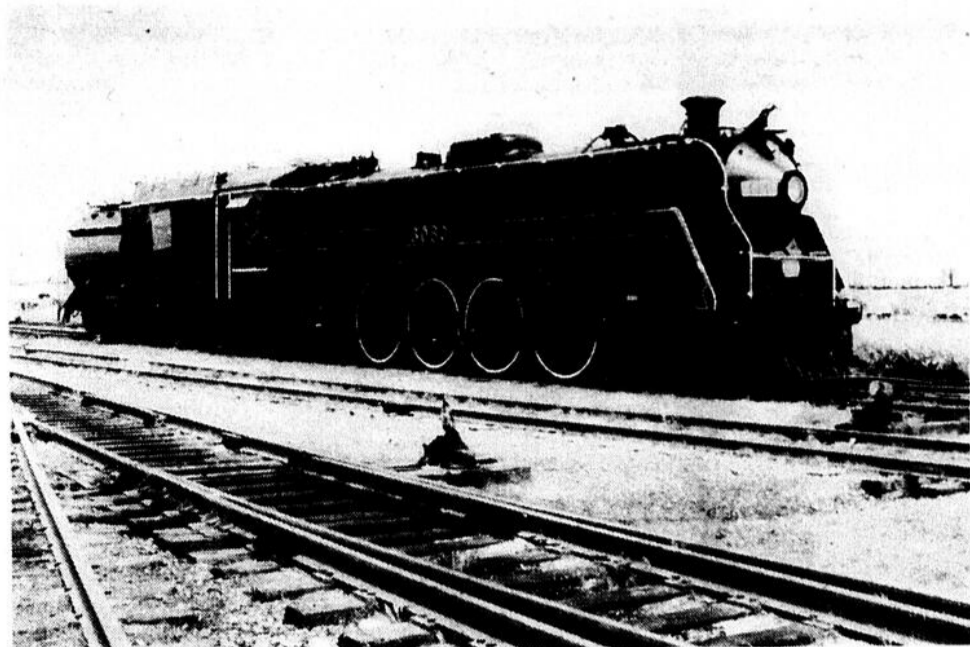
Le conseil approuve le budget supplémentaire au montant de 2,260\$ pour l'achat de détecteurs de fumée présenté par l'Office municipale d'Habitation ainsi que le budget supplémentaire au montant total de 9,200\$ pour la différence des taxes municipales à payer.

La Ville de Cap-Chat fera une demande au Service du Commissariat des Incendies en vue d'obtenir

des cours gratuits pour les pompiers volontaires.

Le conseil a donné son accord à la composition du conseil d'administration de la corporation de l'aréna. Les membres sont Emmanuel Pelletier, président; Viateur Lemieux, vice-président; Michel Alain, secrétaire-trésorier; Jean-Marc Chrétien et Noël Isabelle [membres du conseil municipal], directeurs; Germain Lemieux, Michel-R Landry, Claude-H. Landry et Jean Roy, tous directeurs. Le gérant de l'aréna, M. Roger Larrivée, fait aussi partie de ce conseil dont la durée du mandat est d'un an.

Donald St-Pierre



La dernière loco-vapeur vient de quitter le CN

CN Rail met à la retraite sa dernière locomotive à vapeur. Deux décennies après l'adoption des locomotives diesel-électriques pour l'exploitation courante des trains.

La 6060 sera remise au gouvernement albertain qui l'utilisera peut-être dans le cadre des festivités entourant le 75^{ème} anniversaire de cette province.

Cette locomotive, connue sous le nom de "Bullet-Nosed Betty" par des admirateurs, et construite par la firme Montreal Locomotive Works en 1944, a été la dernière locomotive à vapeur conçue pour le chemin de fer. Celle-ci, de même que dix-neuf autres locomotives du même type, avaient été construites pour assurer un service voyageurs rapide entre Montréal, Ottawa et Toronto.

Le carburant a remplacé le charbon au début des années cinquante, la 6060 a donc été envoyée dans l'Ouest en 1955 où elle a été utilisée jusqu'au 31 décembre 1960, c'est-à-dire jusqu'à ce que le CN tourne la page sur les locomotives à vapeur. Après cette date, le CN a continué d'utiliser les célèbres locomotives 6153, 6167 et 6218 pour les excursions à vapeur spéciales.

Les dernières excursions de la 6060 dans l'est du pays se feront le 19 juillet, pour le compte de l'Upper Canada Railway Society, et les 24 et 26 juillet pour le compte de la Buffalo Chapter of the National Railway Historical Society (NRHS). Tous les convois partiront de Toronto et seulement les membres de la NRHS pourront participer aux excursions des 24 et 26 juillet.

Le nouveau propriétaire confiera l'exploitation de la 6060 à l'Alberta Pioneer Rail Association.

Développement communautaire

Plusieurs millions dans la région de l'Est du Québec

Le Québec bénéficiera d'un montant de près de 38 millions de dollars dans le cadre des projets de développement communautaire mis sur pied par le gouvernement du Canada pour favoriser la croissance de l'emploi principalement dans les régions où le taux de chômage est élevé.

Chacune des 75 circonscriptions électorales du Québec recevra un montant de 100,000\$ afin de mettre sur pied des activités communautaires. Dans les circonscriptions où le taux de chômage excède huit pour cent, il y aura allocation de fonds additionnels.

Une attention particulière est accordée aux projets correspondant aux priorités nationales et ré-

gionales en matière d'emploi et dont les retombées socio-économiques à long terme seront évidentes. Au Québec, on mettra l'accent sur la conservation de l'énergie, le développement de l'infrastructure dans le domaine des pêcheries [amélioration des quais, des marinas et le reste], le développement du tourisme, la mise en valeur des ressources de la forêt et de la faune, l'évaluation de l'impact créé sur l'environnement et la société par des projets majeurs [développement industriel par exemple], l'étude du potentiel de commercialisation des ressources locales.

Les projets d'une durée maximum de 52 semaines pourront se voir parrainés

par des organismes du milieu. On alloue 240,000\$ au maximum pour chaque projet. Un projet devra créer au moins trois emplois et durer au moins huit semaines. Ceux qui veulent occuper des emplois dans la réalisation de ces projets doivent s'inscrire au Centre d'emploi du Canada. Pour avoir un emploi, il faudra avoir été en chômage pendant au moins huit semaines.

Une somme de 1,841,000\$ a été prévue pour Matapédia-Matane alors qu'une somme de 3,000,000\$ devrait aller à Gaspé. Bonaventure-Les Îles devrait recevoir un peu plus de trois millions. Rimouski, 1,622,000\$ et Kamouraska-Rivière du Loup, 1,300,000\$.

VOTRE FAMILLE N'EN VAUT-ELLE PAS LA DÉPENSE?

Beaucoup de gens achètent une familiale afin d'obtenir plus d'espace pour les passagers et les bagages. Mais combien pensent à la sécurité de leurs passagers les plus précieux - c'est-à-dire leur famille? Les propriétaires d'une Volvo ne l'oublient pas, car pour un tas d'excellentes raisons, ils n'hésitent pas à dépenser un peu plus.

LA STRUCTURE MÊME D'UNE VOLVO VOUS PROTEGE CONTRE LES RISQUES DE LA ROUTE.

Dans les Volvo, une cage d'acier extra-robuste enveloppe l'habitacle, qui

est spécialement conçu pour résister aux dégâts matériels en cas de collision.

Des tubulures renforcées en acier, brevetées par Volvo, protègent les passagers contre les chocs latéraux. Les "zones tampons" incorporées au bâti réduisent les forces d'impact sur l'habitacle. Des profilés en acier à l'intérieur du toit vous gardent bien à l'abri. Et les six montants d'acier en caisson supportant le toit sont également capables de résister au poids de six autres Volvo.

LES PROPRIÉTAIRES DE VOITURES VOLVO SONT CONTENTS DE LEUR SORT.

Nos enquêtes ont prouvé que 9 propriétaires de Volvo sur 10 étaient contents de leur voiture. Rien de surprenant, car Volvo offre un niveau élevé de qualité, de fiabilité, de confort, de performances et de maniabilité que l'on trouve rarement dans les familiales.

Avant de vous décider, venez jeter un coup d'œil sur nos Volvo. Nous serons certainement en mesure de vous faire une offre qui en vaudra la dépense. Votre famille vaut bien ça, non?

VOLVO



LA FAMILIALE VOLVO DL 1980

VOLVO. PAR LES TEMPS QUI COURENT C'EST UNE BONNE AFFAIRE.

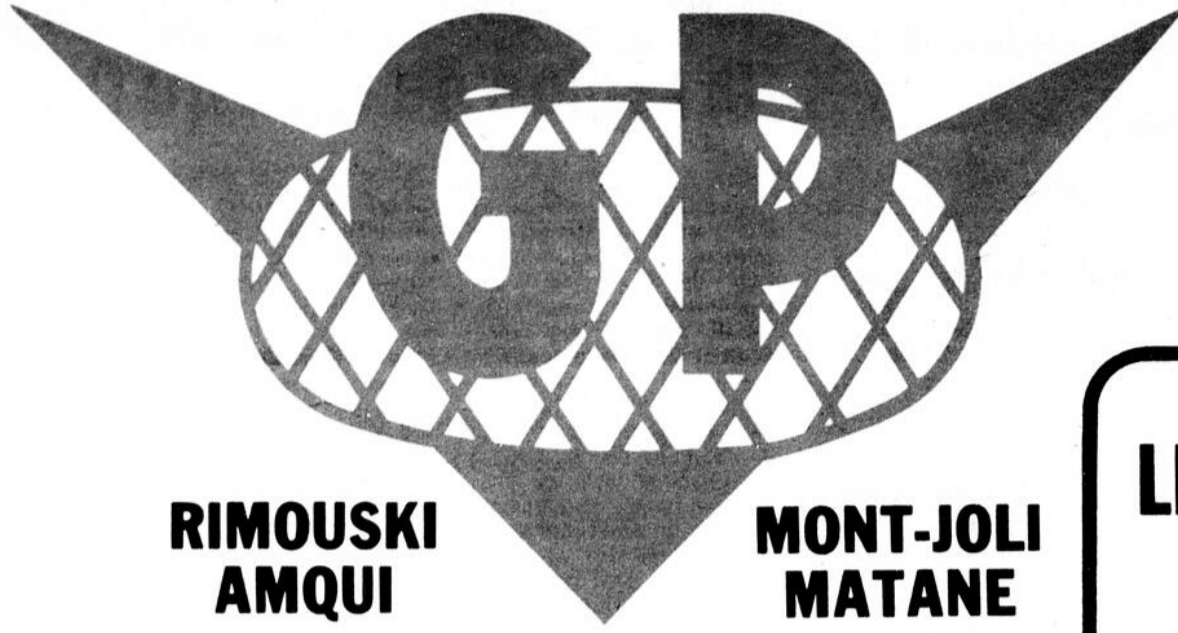
DON DE SANG, DON DE VIE



1780, route 132

Garage Truchon et Fils Enr.

562-0245



**RIMOUSKI
AMQUI**

**MONT-JOLI
MATANE**

**PEU IMPORTÉ
LES SPÉCIAUX
DANS**



**CAROTTES
FRAÎCHES**
Culture du Québec
Canada no 1

Sac
5 lbs

.69



**RAISINS
ROUGES
"Empereur"**
Importé du Chili
Canada
no 1

.85

LB

GROS CONCOMBRES
Culture du Québec
Canada no 1
Gr. 48

.13

Ch.

MELON DE MIEL
Produit U.S.A.
Gr. 9

1.29

Ch.

**VEDETTE
LIQUEURS DOUCES**
"COKE", "FANTA" - "SPRITE"

Bouteille
750 ml

6 pour

+ dépôt



2.19

SALIC

Bte 14



THÉ ORANGE PEKOE
"SALADA"

Boîte
60 sachets

1.79

**HUILE
"CRISTAL"**

Bouteille
1.5 l

ANANAS TRANCHÉS
"Del Monte"

Bte de 28 oz

.99

REMPLISSAGE À TARTES

"Shirriff" Saveur de citron
Bte 7.5 oz

.49

BREUVAGE À L'ORANGE

"Rougement"
Bocal de 64 oz

.89

BREUVAGE AUX RAISINS

"Rougement"
Bocal de 64 oz

.89

BISCUITS "DARE"

Cookies jar, Party pak, Lunch
time Sac de 900 g

2.39

BISCUITS RITZ

"Christie"
Bte 250 g

.79

PAIN HAMBURGER

"Calluron"

Emb. 12's

.79

POMMES DE TERRE

"Shirriff" Instantanées
Bte 350 g

.79

DÉTERGENT LIQUIDE

"Ivory"
Bouteille 32 oz

1.69

SAVON TOILETTE

"Camay" Format bain
Emb. 3 barres

1.49

SHAMPOING

"Halo"
Bouteille 350 ml

1.19

ESSUIE-TOUT

"Royale"
Emb. de 2 roul.

1.19

PÂTES ALIMENTAIRES
"CATELLI"

Spaghetti, macaroni
coupé, spaghettini

Bte 2 kilos

2.19

**DÉTENTE
"TISSOT"**

For
12 lb

**VEDETTE
CAFÉ**
"MELLOW ROAST"

Café à
bouillir
avec
chicorée
Bte 1 lb



2.69

Qualité
de ch
No 4
Bte 19

2.19

"LA FOURNÉE"

Département de boulangerie **Marché
G.P. de Rimouski et Matane seulement.**
Un délice que le **PAIN FRAIS** et **CHAUD**
du **JOUR**. Y goûter, c'est l'adopter!


ORTE L'ENDROIT ET LA COMPÉTITION, CIAUX ET LES PRIX SONT LES MÊMES NS CHACUN DES MARCHÉS G.P.

VEDETTE
SAUCE À LA VIANDE
"CATELLI"

Bte 14 oz




.69



CUISSES DE POULET
Avec dos
CONGELÉES
"MAPLE LEAF"

Bte
10 lbs

.69

LB

HUILE
"CRISCO"

Bouteille
1.5 litres

2.59

DÉTERSIF
"TIDE"

Format
12 litres

6.39

SAUCISSES
Porc
et boeuf
"BILOPAGE"

1.09

LB

PAIN DE POULET
"BILOPAGE"
Tranché
à sandwich

1.19

LB

SAUCISSES FUMÉES
"G.P."
Pqt
1 lb

.89

VEDETTE
POIS VERTS
"OPAL"

Qualité
de choix
No 4
Bte 19 oz



.79

2 pour

BOLOGNA
Demi ou complet

1.09

LB



VIANDES FROIDES
Tranchées

175 g

.69

JAMBON CUIT
à sandwich

Pqt
175 g

1.39

SAUCISSES FRAÎCHES
Pur porc

Pqt 500 g
**COUPON
DE 0.29
INCLUS**

1.39

PEPPERONI ET SALAMI
Bâtonnet 250 g

1.39

SPÉCIAUX EN VIGUEUR DU MERCREDI AU SAMEDI.
NOUS NOUS RÉSERVONS LE DROIT DE LIMITER LES QUANTITÉS ET DE CORRIGER LES PRIX INCORRECTS RÉSULTANT D'UNE ERREUR D'IMPRESSION



Le St-Barnabé (ancien navire-école de l'Institut maritime) maintenant affecté aux croisières océanographiques pour le département des sciences de la mer de l'Université du Québec à Rimouski, a fait une brève escale à

Matane dimanche pour y laisser descendre des étudiants dont le stage à bord se terminait.

(Photo La Voix Gaspésienne)

Trois voitures la même nuit

Appel d'offres

La Commission scolaire de Matane recevra jusqu'à quinze (15.00) heures le jeudi 4 septembre 1980 à 505 avenue St-Jérôme, Matane, des offres sous enveloppes scellées pour la fourniture de mobilier scolaire selon le cahier des charges MO-201.

Chaque soumissionnaire remettra sa soumission sur le formulaire préparé à cette fin par la Commission scolaire, auquel il faudra joindre un chèque visé ou un bon de garantie équivalent à au moins 5% du montant total de sa soumission, si celle-ci dépasse 2.000,00\$. La soumission sera remise dans l'enveloppe identifiée et fournie à cette fin.

Les soumissionnaires pourront se procurer le cahier des charges et autres documents à compter du mardi 12 août 1980 en s'adressant à la Commission scolaire de Matane. Téléphone: 418-562-1780.

Les soumissions seront ouvertes en présence de deux (2) représentants de la Commission scolaire et des soumissionnaires intéressés, à l'heure limite de la réception des soumissions.

La Commission scolaire de Matane ne s'engage à accepter ni la plus basse, ni aucune des soumissions. De plus, elle se réserve le droit d'accepter une soumission en tout ou en partie.

Les soumissions pour être conformes devront être valables pour une période de 45 jours et devront être déposées à l'endroit indiqué et pour l'heure fixée.

Denis Carrier, directeur
Service de l'équipement

Trois adolescents, deux de St-René et un de Matane, ont commis dans la nuit de jeudi à vendredi un vol chez le concessionnaire d'automobiles Massé Pontiac Buik, situé sur l'avenue du Phare ouest à Matane.

Ils ont pénétré à l'intérieur du garage par une fenêtre laissée entrouverte et ont subtilisé, sur un panneau, les clés de certains véhicules stationnés à l'extérieur. Ils ont d'abord volé une camionnette qu'ils ont abandonnée près du port de mer, faute d'essence. Puis ils sont revenus à la charge en prenant cette fois une automobile usagée et une autre camionnette. Cette dernière a été retrouvée capotée dans une courbe de l'avenue Desjardins. Toutefois, les jeunes n'ont pas été blessés. Ils ont continué leur route jusqu'à St-René où les policiers de la Sûreté du Québec les ont arrêtés. La S.Q. avait été alertée par les policiers municipaux qui menaient l'enquête.

Le bilan du vol se résume comme suit: une camionnette démolie, une autre endommagée pour quelques centaines de dollars et une automobile amochée pour environ 1.000\$. Les jeunes ont été confiés au Directeur de la

Protection de la jeunesse.

Le bilan du week-end

D'autre part, la Sûreté municipale rapporte un seul accident pour la fin de semaine. Celui-ci a causé pour approximativement 2.000\$ de dommages. Cependant, aucun blessé.

Une personne a été interceptée pour avoir conduit sous facultés affaiblies un véhicule automobile. Une jeune fille de 16 ans, originaire de Québec, a été arrêtée dans un magasin des Galeries du Vieux Port pour utilisation frauduleuse d'une carte de crédit. L'adolescente avait réussi à acheter pour 213\$ de marchandises à Matane avec la carte volée. Son cas a été référé au Directeur de la Protection de la jeunesse.

Les policiers ont également vérifié quatre individus qui leur paraissaient suspects et distribué 12 billets de stationnement.

La Sûreté du Québec signale pour sa part cinq accidents pour le week-end. Trois ont occasionné des blessés. Ils sont survenus vendredi à Grosses-Roches, Ste-Félicité et St-René. Les deux autres accidents n'ont causé que des dommages matériels. L'un s'est produit samedi à Ste-Félicité, l'autre dimanche à Baie-des-Sables.

Un vol par effraction a été perpétré au club de golf Boule Rock de Métis-sur-Mer dans la nuit de vendredi à samedi. Les voleurs se sont emparés pour 8.000\$ d'équipement: souliers, sacs, bâtons, balles, etc. L'enquête suit son cours.

Enfin, quatre personnes ont subi l'alcooltest durant le week-end. Etant donné qu'elles dépassaient la norme prescrite, elles devront comparaître en justice.

R.P.

Clinique du CLSC

Mercredi 13 août

A.M. 9h à 11h30. P.M. 13h30 à 15h30 - CLSC de Matane. Tous les vaccins pour les enfants de 2 mois à 5 ans.

Jeudi 14 août

A.M. 10h à 11h - St-Victor Sacristie. Tous les vaccins pour les enfants de 2 mois à 5 ans. P.M. 14h à 15h - Couvent de St-Léandre. Tous les vaccins pour les enfants de 2 mois à 5 ans.

Lundi 18 août

A.M. 9h à 11h30. P.M. 13h30 à 15h30 - CLSC de Matane. Tests à la tuberculose pour les enfants de 5 ans seulement. 15h à 16h. Vaccins aux voyageurs.

Mardi 19 août

A.M. 10h à 11h - Couvent Capucins. Tests à la tuberculose pour les enfants de 5 ans seulement. P.M. 14h à 15h - CLSC de Les Méchins. Tests à la tuberculose pour les enfants de 5 ans seulement.

- Place Vanier à Matane
 - Complexe de 72 logements
 - 4 1/2 à partir de 250.00
 - Aussi disponibles 5 1/2 et 2 1/2
 - Logements très modernes
 - Bureau location
- 119 St-Pierre
- 562-5555** le soir **562-0331**
733-4928

LES DECES



DEROY

Alexandre. A l'hôpital des Monts le 5 août 1980 est décédé à l'âge de 84 ans et 11 mois, monsieur Alexandre Derooy, époux de Feue Marie-Louise Roy, domicilié à Ste-Anne-des-Monts. Les funérailles ont eu lieu le jeudi 7 août en l'église de Ste-Anne-des-Monts et l'inhumation au cimetière paroissial. La direction des funérailles a été confiée à la Maison Gilles Marmen et Fils Ltée de Ste-Anne-des-Monts.

FILLION

Ferdinand. Au Centre Hospitalier de Matane le 8 août 1980 est décédé à l'âge de 79 ans, monsieur Ferdinand Fillion, époux en première nocce de Feue Léa Gagnon et en seconde nocce de dame Louise Verreault, domicilié à Matane autrefois de St-Ulric. Les funérailles ont eu lieu le 11 août en l'église de St-Jérôme et l'inhumation au cimetière paroissial. La direction des funérailles a été confiée à la Maison Lucien Rouleau et Fils Inc. de Matane.

GAGNON

Marie-Alice. A l'hôpital des Monts le 8 août 1980 est décédée à l'âge de 86 ans, mademoiselle Marie-Alice Gagnon, fille de Feue Joseph Gagnon et Feue Louise-Anne Bernier, domiciliée à Madeleine Centre et l'inhumation au cimetière paroissial. La direction des funérailles a été confiée à la Maison Gagnon et Frère de Cap-Chat.

ISABELLE

Zénon. A l'hôpital des Monts le 4 août 1980 est décédé à l'âge de 51 ans, monsieur Zénon Isabelle, époux de dame Jeanine St-Gelais, domicilié à Cap-Chat. Les funérailles ont eu lieu le jeudi 7 août en l'église de Cap-Chat et l'inhumation au cimetière paroissial. La direction des funérailles a été confiée à la Maison Gagnon et Frère de Cap-Chat.

LEVESQUE

Gabriel. A Mont St-Pierre le 4 août 1980 est décédé subitement à l'âge de 45 ans et 4 mois, monsieur Gabriel Lévesque, fils de monsieur Georges Lévesque et de dame Béatrice Cloutier, domicilié à Mont St-Pierre autrefois de Ste-Anne-des-Monts. Les funérailles ont

eu lieu le vendredi 8 août en l'église de Ste-Anne-des-Monts et l'inhumation au cimetière paroissial. La direction des funérailles a été confiée à la Maison Gilles Marmen et Fils Ltée de Ste-Anne-des-Monts.

MILLETTE

Ghislain. A Les Méchins le 4 août 1980 est décédé accidentellement à l'âge de 24 ans, monsieur Ghislain Millette fils de Feue Alcide Millette et de dame Irène Pouliot, domicilié à Capucins. Les funérailles ont eu lieu le jeudi 7 août en l'église de Capucins et l'inhumation au cimetière paroissial. La direction des funérailles a été confiée à la Maison Gagnon et Frère de Cap-Chat.

PELLETIER

Georges-Cécilien. A Matane le 9 août 1980 est décédé accidentellement à l'âge de 25 ans et 8 mois, monsieur Georges-Cécilien Pelletier, fils de monsieur et madame Alexandre Pelletier, domicilié à Sayabec. Les funérailles ont eu lieu le mardi 12 août en l'église de St-Jérôme et l'inhumation au cimetière de Sayabec. La direction des funérailles a été confiée à la Maison Léon Sirois et Fils Ltée de Matane.

PERRON

Clémence [née Dupéré]. Au Centre Hospitalier de Matane le 10 août 1980 est décédée à l'âge de 34 ans et 1 mois, dame Clémence Dupéré, épouse en 1re nocce de Feue Emile Caron et en 2ème nocce de monsieur Mario Perron, domiciliée à Petite-Matane. Les funérailles auront lieu le mercredi 13 août à 14h en l'église de Petite-Matane et l'inhumation au cimetière de Matane. La direction des funérailles a été confiée à la Maison Léon Sirois et Fils Ltée de Matane.

RIOUX

Georges-Henri. A Matane le 6 août 1980 est décédé à l'âge de 59 ans et 7 mois, monsieur Georges-Henri Rioux, époux de dame Lucille Mercier, domicilié à Matane. Les funérailles ont eu lieu le samedi 9 août en l'église de St-Rédempteur et l'inhumation au cimetière paroissial. La direction des funérailles a été confiée à la Maison Lucien Rouleau et Fils Inc. de Matane.

VOUS PROPRIETAIRE... POURQUOI PAS

Vous avez encore les moyens de l'être. Demain ou l'an prochain ça sera pas moins cher. Alors pourquoi pas y voir dès aujourd'hui. CONFIEZ-VOUS À DES SPÉCIALISTES CHEZ HABITAT CONSTRUCTION. Plusieurs de nos acheteurs croyaient n'avoir jamais les moyens d'acheter une maison. Ils sont venus nous voir et ils sont repartis... PROPRIÉTAIRES. Laissez-nous vous aider...



**HABITAT
CONSTRUCTION**
119 rue St-Pierre, Matane
562-4948

le soir: 562-2043 ou 0331

vente d'août



du 14 au 31 août

**au Mobilier
de Matane Inc.**
566 av. du Phare est, Matane

Plus de
350,000.00
de meubles,
appareils électriques,
tentures etc.
à solder.

**Rabais de
20 à 50%
sur toute
la marchandise
sans exception.**



coop : cooprix ::::

Depuis près de deux mois, votre coopérative identifie pour vous les aliments des 4 groupes du Guide Alimentaire Canadien à l'aide de formes géométriques :

- ▲ △ viande et substituts
- ○ lait et produits laitiers
- (1) aliments ayant une **grande** valeur nutritive
- (2) aliments ayant une **certaine** valeur nutritive

- (1)(2)
- ○ fruits et légumes
 - □ pain et céréales

Ces formes vous indiquent les produits alimentaires qui sont avantageux au point de vue nutritif et au point de vue économique.

Épicerie

Jus de pamplemousse
Libby's
sucré
non sucré
bte 48oz **1.15**

Sauce à hot chicken
Habitant
bte 19oz **.45**

Margarine molle
« maxi-bowl »
Kraft
cont 1Lb **.87**

Détergent en poudre
Punch
bte 6L **3.29**



Nettoyeur liquide
Lestoil
bout 28oz **1.39**

Biscuits
Dare
Capuchons de chocolat
Fondants au chocolat
sac 700g **1.75**

Café instantané
Chase'n Sanborn
boc 10oz **5.39**

Mayonnaise
Kraft
boc 750mL **1.49**

Nourriture pour chiens
Gaines Meal
sac 8kg **6.19**

Salade de fruits
Libby's
bte 19oz **.83**

Fèves au lard
bien mijotées
Libby's
bte 14oz **.56**

Mais en crème
Libby's
bte 10oz **.34**

Pois verts assortis
Libby's
bte 10oz **.34**

Cacao
Neilson
bte 250g **2.59**

Breuvage diète Cott
saveurs assorties,
& Bière d'épinette
can 10oz **.26**

Céréales
Rice Krispies
Kellogg's
bte 575g **1.39**

Mais à éclater
T.V. Time
cel 8oz **.63**

Vinaigre blanc
Schwartz
cont 128oz **1.29**

Margarine dure
Blue Bonnets
pqt 3Lb **2.19**

Pain de viande
Prem
bte 12oz **1.19**

Thon pâle en morceaux
Clover Leaf
bte 6.5oz **1.15**

Litière pour chats
Saular
sac 2kg **.77**

Farine sarazin
Moulin Bleu
sac 1kg **1.09**

Pouding à gâteau
Robin Hood
chocolat ou
bleuets
bte 247g **.53**

Biscuits Lido
Belles Feuilles
Tartes aux fraises
Jelly sponge cel 400g **1.05**

Confiture mixte
Habitant
pommes & fraises ou
pommes & framboises
boc 24oz **1.39**

Nourriture pour chiens
Top
boeuf ou poulet
bte 25oz **.45**

Succédané de sucre
Sugar Twin
bte 80g **1.39**

Yogourt Yoplait
saveur de fruits
assortis
cont 175g **.39**

Breuvage à
la limonade naturel
F.B.I.
bout 64oz **.95**

Huile d'arachides
Planters
bout 1.5L **4.79**

Lait évaporé
Carnation
bte 160mL **.26**

produits coop

Ketchup rouge
Coop
bout 32oz **1.27**

Papiers-mouchoirs
Coop
blancs, jaunes ou
roses
bte 200' **.69**

Crème glacée
Coop
(plastique)
cont 2L **1.65**

Pain
Coop
Hamburgers ou Hot Dogs
cel 12's **.66**

Cristaux saveur d'orange
Coop
cel 2 6.5oz **.71**

santé-beauté

Serviettes sanitaires maxi
Liberté Nouvelle
bte 30's **2.89**

Lotion après rasage
Haï Karaté
bout 114 mL **2.29**

Dentifrice Colgate
ordinaire ou thé des bois
tub 100mL **1.29**

Shampooing Halo
cheveux normaux ou
cheveux gras
P.M. 1.69 bout 350mL **1.19**

Savon de toilette Colgate
P.M. 4/0.99
pqt 4pains **.89**

En vigueur du 13 au 16 août 1980. Nous nous réservons le droit de limiter les quantités.

Soyez des nôtres!

Une approche pro-consommateur!

Des menus équilibrés:

À partir de la semaine prochaine, votre coopérative vous offrira à toutes les semaines un menu équilibré d'une journée à partir des achats avantageux identifiés par des formes géométriques.

Ce menu équilibré tiendra compte de nombreux facteurs comme:

- la représentativité des 4 groupes du guide alimentaire canadien
- la valeur nutritive des aliments
- la couleur, la texture, la forme et les saveurs des aliments
- le mode de cuisson
- le budget
- les saisons

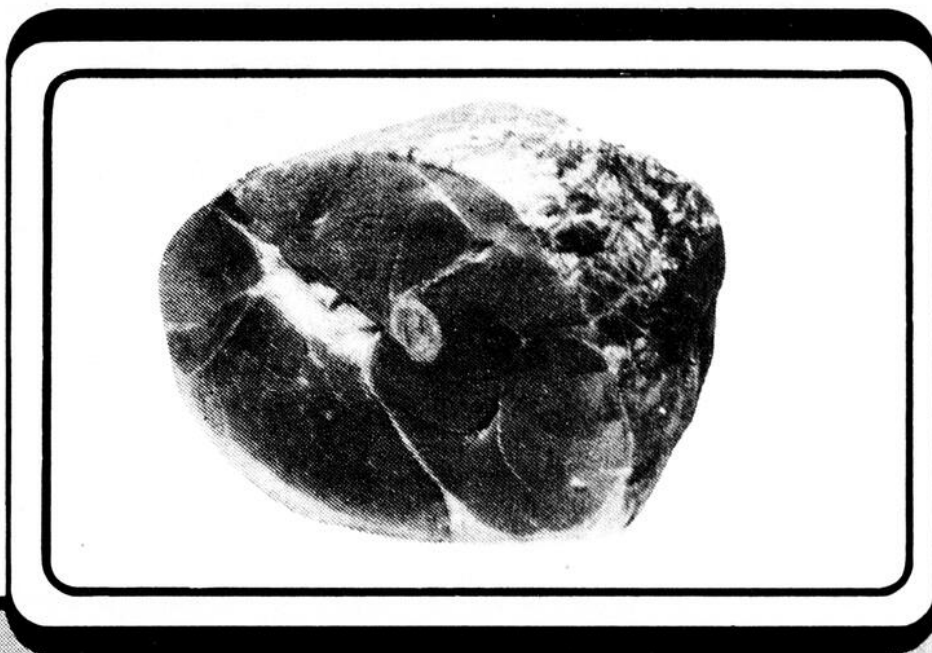
Soyez des nôtres.

Viandes

CES ITEMS SONT DISPONIBLES DANS LES COOPÉRATIVES AYANT UN SERVICE DE BOUCHERIE

Jambon cuit dans la fesse △
Maple Leaf **1.09**
un bout ou l'autre Lb.

1/4 de fesse jambon cuit △
Maple Leaf **1.19**
Lb.



Bacon emp. à vide
Maple Leaf
rég. à l'érable, tr. épais
Pqt. 500g **1.75**

Bâtonnets Européen △
Maple Leaf
ass.
unité 250 g **1.39**

Pizza 9"
Cuisine Rochette △
unité **1.59**

Boudin frais
Bilopage △
Lb. **.89**

Saucisses fumées
tout boeuf △
Coorsh
Pqt. 16 oz **1.69**

Pépperoni
Coorsh △
empaqueté à vide
2 morceaux **1.89**
Lb.

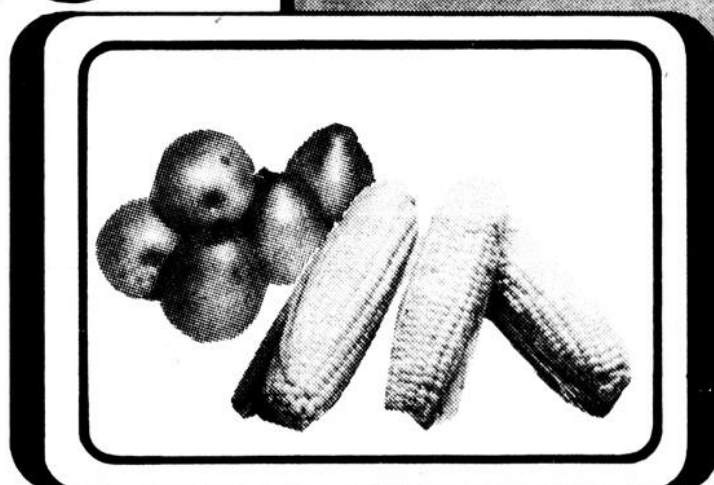
Bologne fumé ou ciré
de Bilopage △
tranché sur demande
Lb. **.93**

Cretons frais
Bilopage △
Lb. **1.69**

Fruits et légumes

Poires "Bartlett"
Produit Californie
gr: 150 Canada de fantaisie
.43
lb.

Maïs sur épis ●
Produit du Québec
Canada no 1
ACHAT ●
AVANTAGEUX ●
Consultez le prix en magasin



Prunes "Queen Anne" ●
Produit Californie
Canada no 1
Lb. **.89**

Betteraves "fraîches" ●
avec tiges
Produit du Québec
Canada no 1
pqt. **.29**

Non-alimentaire*

* Disponible en magasin ou sur commande

Brochettes à maïs
G-1978

pqt 6 s **.79**



En vigueur du 13 au 16 août 1980. Nous nous réservons le droit de limiter les quantités.

COOP STE-ANNE-DES-MONTS

Cté Matane



Polyvalente de Matane

Les finissants publient leur annuaire de 1980

Le nouvel annuaire des finissants 1980 de la Commission scolaire régionale des Monts vient de paraître. Il comprend la liste des finissants, nom, adresse et téléphone; une description des cours dispensés et le nom des professeurs responsables.

La publication a été réalisée de façon à permettre aux employeurs de trouver une main d'œuvre qualifiée, de faire connaître les finissants du cours secondaire professionnel et le contenu de leur formation.

L'annuaire a été dressé par les Services de l'enseignement professionnel et les Services aux étudiants de la Commission scolaire de la région de même que par la Direction régionale de Rimouski du ministère du Travail et de la Main d'œuvre du Québec.

En général, l'étudiant du cours professionnel pos-

sède une scolarité de 11-12 ans selon le cas, a bénéficié de 2 ou 3 ans de formation professionnelle, est âgé de 17-18 ans (en moyenne), est préparé pour le marché du travail et attend qu'un employeur lui donne "sa chance".

Les finissants se retrouvent dans les cours suivants: auxiliaire d'intérieur (domestique), infirmière auxiliaire, équipement motorisé sec. V, travailleur de la construction II, électricité: montage et contrôle, soudure, (professionnel long), service à l'auto, mécanique automobile, machiniste, cuisine professionnelle, vente et mode, commis de bureau, commis comptable, secrétaire médicale, sténodactylo, secrétaire de services, électricien de construction, machiniste en général, menuisier d'atelier, soudure (professionnel court).

Les ressources

Inventaire de l'Est

Les membres de la Mission économique de la conférence administrative régionale de l'Est du Québec ont rédigé un nouveau document intitulé "L'inventaire des ressources physiques régionales". Cette analyse descriptive des ressources régionales primaires et secondaires constitue pour ses auteurs un des éléments de l'élaboration d'une stratégie de développement économique, laquelle sera basée sur la mise en valeur et la transformation des ressources naturelles de l'Est du Qué-

bec. Le document comprend quatre chapitres ayant pour thèmes l'agriculture et l'alimentation, les pêches maritimes, la forêt, les ressources minières; nous y trouvons également des informations diverses sur la production actuelle, le niveau de transformation et les possibilités d'expansion de chacun des secteurs.

Pour obtenir ce document, s'adresser à L'OPDQ, 337, rue Moreault, Rimouski G5L 1P4.



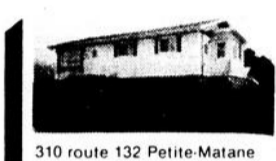
au bon moment!

Spécial

La restauration t'intéresse? Voilà ta chance! Pizzeria disponible très bon chiffre d'affaires. Raison départ...



346 St-Aubin



310 route 132 Petite-Matane s.s. fini, entrée indépendante



673 rte 132 Petite-Matane



14 des Coteaux



rue Jeannot Les Méchins



50 av. Jean Desbiens, Petite-Matane



21 rue Dollard



324 rue Thibault



289 Soucy



29 rue Thibault



309 rue Boucher



278 280 Ste Thérèse



9 rue Carillon St-Ulric



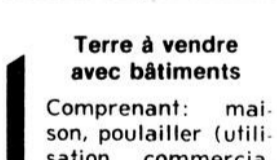
Chalet Petite-Matane



107 de la Rivière



314 316 St-Jean



Terre à vendre avec bâtiments

Comprenant: maison, poulailler (utilisation commerciale), petite étable.

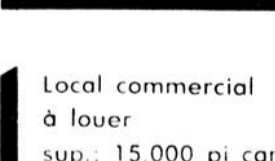
Environs de Matane



21 25 Gendron



38, 40, 42 de la Falaise



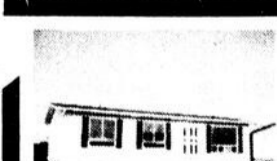
Local commercial à louer sup.: 15.000 pi car. ou 400 St-Rédempteur



124 d'Amours



Dépanneur avec résidence 188, d'Amours



7 Marc-Gilbert Ste-Anne-des-Monts



"La clef immobilière de l'Est du Québec."

J. Pierre Chouinard, gérant
Lyse Lapierre, agent immobilier
Michel Levesque, agent immobilier
Gilles Marcoux, Sayabec
Gaëtan Lepage, Ste-Anne-des-Monts

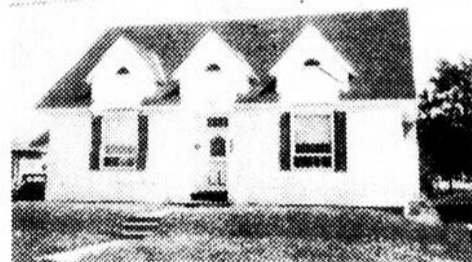
562-5134
562-0954
562-6253
536-3004
763-5681

400, St-Rédempteur, Matane 566-2842

TOUTES NOS MAISONS UNIFAMILIALES SONT GARANTIES



174 Harrisson, maison en pierre des champs.



287 Thibeault



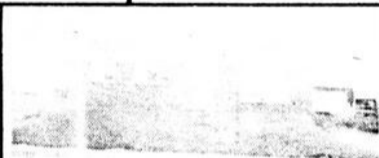
318 Du Sault, bungalow 26 x 42



Les acheteurs
chez Inter-Cité
bénéficient d'un
plan garanti
sans frais...
pendant un an
"P.E.C."



2180 Matane-sur-mer



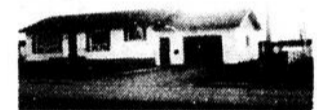
181, Le Mercier
bungalow 40 pi x 26 pi



159, Fraser
bungalow en pierre



Lac des Iles
chalet meublé



351 boul. Dion
bungalow 25 pi x 41 pi



122, St-Joseph
1 1/2 étage



155, St-Raymond



195, St-François
Ste-Félicité
maison-mobile 68 pi x 14 pi



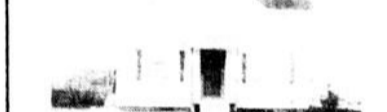
532, Rousseau
bungalow 25 pi x 40 pi



Rivière Matane
chalet meublé
4 saisons



207-209 211, Fraser



294, Dominicaine
maison 2 logements



519 St-Pierre
bungalow 25 pi x 38 pi
neuve



92, St-Cléophas
bungalow 40 pi x 26 pi



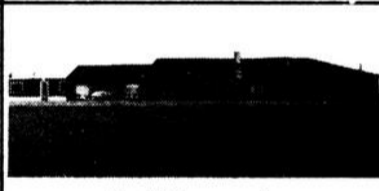
Grand-Détour
maison 2 étages



1, de la Croix
St-Ulric
bungalow en pierre



368, Desjardins
magnifique cottage



Madeleine-centre
bar-salon



866, chemin de la Grève
Petite-Matane



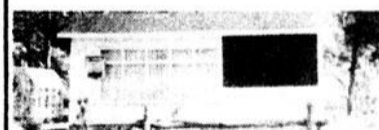
180 182 184, Soucy



146, Fournier
résidentiel et commercial



113, des Saules
bungalow 28 pi x 36 pi



Rivière Matane
chalet meublé 14 pi x 23 pi



111, Beaumont
1 1/2 étage, 37 pi x 28 pi



278, Fournier
prix raisonnable



Route 132, Ste-Félicité
maison-mobile 68 pi x 14 pi



Route 132, Ste-Félicité
dépanneur



89, Principale
St-Luc
1 1/2 étage, 14,000\$

Inter-Cité à domicile

Agents immobiliers
Albert Desgagné
Jacques Fournier
François Gamache
Gaston Belzile

562-3949
562-1486
562-5792
562-3027

215 St-Pierre Matane 562-6242

- Ferme à Ste-Félicité, terre faite et boisée
- Terrain commercial, av. du Phare est
- Édifices à logements (14 logements)

Inter-Cité
protège
l'acheteur
pendant
un an sur:

1. Le système de plomberie et ses accessoires
2. Le système électrique incluant les fils, les isolants, l'entrée électrique
3. Le système central de chauffage incluant les conduits et les tuyaux

Un simple appel suffit pour régler votre problème et ce, jour et nuit. Les seuls frais payables par l'acheteur est un déductible de 75\$ et Inter-Cité paie la balance de la facture jusqu'à concurrence de 1,000\$ par année. L'acheteur ne paie aucun frais pour obtenir cette garantie. Il suffit d'acheter sa résidence par l'entremise d'Inter-Cité.

C'est aussi, pour le vendeur, une façon de vendre en toute quiétude. Pour plus de détails, consultez notre plan de garantie.

CARNET PROFESSIONNEL

ARCHITECTES

Lemieux et Pinault

441, rue St-Jérôme, Matane
Tel: 562-6233

Denis Lemieux, B. Arch
Robert Pinault, B. Arch
Membres de l'Ordre des
Architectes du Québec

René Lagacé

Architecte
118 Tessier, St-Ulric, tél.: 737-4332

ARPEUTEURS



Pelletier & Pelletier

158, rue Soucy, Suite 309
Edifice Sirois, C.P. 246
Matane, Qué. G4W 3N2

SEVERIN PELLETIER, B.A.A.G. Ing. F.C.
PIERRE PELLETIER, B.Sc.A.A.G.



Pierre Bernier

Edifice de la Gare, Suite 115
Bor: 562-6565, Matane
Res: 562-5001

B.Sc.A.A.G.
Arpenteur géomètre

ASSURANCE-VIE

Lucien Charest

Courtier d'assurances générales a.s.s.
Assurances vie et santé, feu, vol, auto, responsabilité
249 av. St-Redempteur, Matane, 562-1435

AVOCATS

Bertrand V. Tremblay c.r.

Avocat
B.V. Tremblay c.r.
Edifice Nazair 100 St-Pierre Tel.: 562-4555, Matane

Julien et Tremblay

Avocats barristers
Rue Jourdain, C.P. 39 Cap-Chat est, P.Q.
Tel.: 786-5511

Deschênes et Doiron

Avocats
Jean Deschênes 352, av. St-Jérôme, Matane
Jean Marie Doiron Tel.: 562-2097

Gagnon, Ouellet et Chamberland

Avocats
Marc Gagnon, Jean-Jacques Ouellet,
J.P. Chamberland
Edifice Sirois, Matane, tél.: 562-0088

CHIROPRA TIENS

Dr Wildor Houde

B.Sc.D.C.
Chiropraticien
382 ST-AUBIN (Droite côté Fournier) Matane
Rendez-vous 562-2004

Dr Yvon Sirois

D.C.
Chiropraticien
Membre de l'Association B.A.C.C.A.
285 Bon Pasteur, Edifice Sirois, Matane
Sur rendez-vous 566-2033

Comptables agréés

DIONNE, BOUDREAU, BROCHET, C.A.

Comptables agréés
Claude Brochet, C.A., B.A.A., B.A.
124, Soucy, Matane, 562-4443

Caron, Corriveau, Renaud et Associés

Comptables agréés
Gérard Lavoie c.a. Lionel Corriveau c.a.
Réal Bélanger c.a. Guy Renaud c.a.
Hughes Dion c.a. Berchmans Chenard c.a.
Jacques Gendron c.a. Régent Gagnon c.a.
René Rioux c.a. Gaston Bérubé c.a.
Bertrand Chouinard c.a. Rolland Pouliot c.a.
Conrad Guérette c.a.

Bureau affilié - Jean Lebel c.a.

Edifice de la Gare, Matane 562-0203
Cap-Chat, Ste-Anne-des-Monts 786-2232
Autres bureaux: Rivière-du-Loup et Montmagny

samson. BELAIR & ASSOCIÉS

Comptables agréés

Les Galeries du Vieux-Port M. Paul Gagné, C.A.
C.P. 340
Matane, Qué.
Tel.: 566-2637

COURTIERS D'ASSURANCES

Saucier, Therrien, Bouffard Inc.

Courtiers d'assurance agréés
Tel.: 562-3353-3354 40 av. d'Amours Matane
Tel.: 763-2497 C.P. 67 Ste-Anne-des-Monts

J.-Yvon Mercier Inc.

Courtiers d'assurances agréés
137 rue St-Pierre Matane, C.P. 247 562-1705 - 1706
J.-Yvon Mercier C.D.A.A.
Albert Landry C.D.A.ASS.
Bertrand Mercier C.D.A.ASS.
Jacques Mercier C.D.A.ASS.
9 rue Notre-Dame Cap-Chat 786-5516

Antoine Harrison

C.d'A.A. C.L.U.
Tél.: 562-1015
126, rue des Ursulines, Matane
C.P. 280

J. Germain Côté INC.

Courtiers en Assurances INC.
Téléphone bureau 786-5656 — Résidence 786-5601
49, rue Notre-Dame — Case postale 177
CAP-CHAT, Cté Gaspé, P. Q.

Justin Bouchard Inc.

Courtiers d'assurances agréés
Edifice Sirois 287 Bon-Pasteur Matane 562-0124
Justin Bouchard C d a ass
Gilles Harrison C d a ass
Dany Murray C d a ass
Langis Murray, ass-vie

Les Assurances Roy et Ross Inc.

Michel Ross C d A ass
Johanne Ross Plourde C d A ass
234 Thibeault 562-2562 C.P. 427, Matane G4W 3N3

DENTISTES

Dr Claude Gauthier

B.A.d.d.s.
Chirurgien dentiste
342 St-Jérôme, Matane
Rendez-vous 562-3910

Dr Nive Boudreau

B.A.D.D.S.
Chirurgien dentiste
130 Druillette Matane
Rendez-vous: 562-1817

Dr Claude d'Amours

B.A.D.D.S.
Chirurgien dentiste
Edifice Sirois, rue Soucy, Matane
Rendez-vous 562-0786

Dr Etienne Leclerc

D.D.S.
Tél.: 763-2646 sur rendez-vous Ste-Anne-des-Monts, Qué.

CLINIQUE DENTAIRE

Bernier, Lamarre, associés

Place Centre-Ville Matane
Dr Denis Bernier D.E.C.D.M.D.
Dr Jean-Roch Lamarre D.E.C.D.M.D.
Pour urgence et rendez-vous 562-2622

DENTUROLOGISTES

Ghislain Bédard

D.E.C. D.D.
Denturologiste
235 St-Jérôme, Matane 562-5215

Sabin Desrosiers

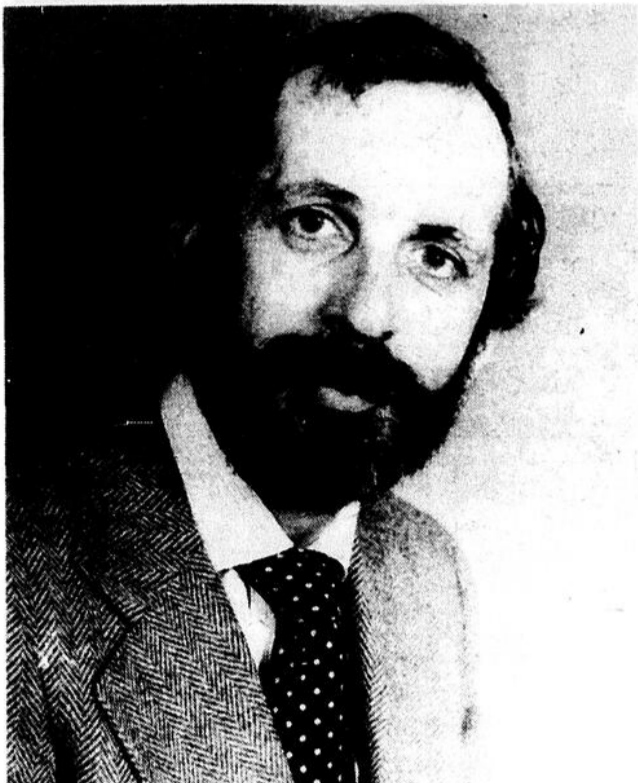
D.E.C., D.D.
Denturologiste 562-9722 pour rendez-vous
391 St-Jérôme, 2ème étage, Matane
En haut de la Brasserie au Vieux-Loup

Michel Tardif

D.E.C. D.D.
Denturologiste
Edifice Sirois, suite 207 159, rue St-Pierre, Matane
Pour rendez-vous. 562-6144

INGENIEURS-CONSEILS

Les estimateurs professionnels
EXPROPRIATION
EVALUATION SCIENTIFIQUE
ESTIMATION DETAILLEE
EVALUATION INDUSTRIELLE
PEREQUATION REGIONALE
Leroux Beaudry Picard et associés Inc.
244, avenue de la Cathédrale
Rimouski, Québec G5L 5J4
Téléphone (418) 723-4113
Raymond Bock Administrateur



**Me Marc Gagnon
Nouveau bâtonnier
du Bas St-Laurent**

Lors d'une récente réunion du conseil d'administration du Barreau du Bas St-Laurent, Me Marc Gagnon de Matane a été désigné pour combler le poste de bâtonnier laissé vacant par suite de la démission de Me Paul-Arthur Gendreau de Rimouski qui vient d'être nommé sous-ministre adjoint au ministère de la Justice à Québec.

Les fonctions de bâtonnier sont l'équivalent de celles de président de l'association des avocats. Le territoire du Barreau du Bas St-Laurent s'étend de Rivière-du-Loup à Gaspé et regroupe plus de cent vingt-cinq avocats soit de la pratique privée ou de l'aide juridique, ou soit substitut du procureur général.

Licencié en droit de l'Université d'Ottawa et admis au Barreau de la Province de Québec en juin 1967, Me Gagnon exerce sa profession à Matane où il est rattaché à l'étude "Gagnon, Ouellet & Chamberland".

Outre le bâtonnier, le conseil d'administration du Barreau du Bas St-Laurent est composé des membres suivants, Me Gilles Blanchet de Rimouski, premier conseiller, Me Dominique Langis de Rimouski, secrétaire, Me Alain Dubé de Rivière-du-Loup, trésorier, Me Nicole Thivierge de Cabano, conseiller, Me Robert Levesque de New Carlisle, conseiller et Me Jean-Rock Michaud de Gaspé, conseiller.

Le téléphone: un luxe?

La compagnie Québec-Téléphone vient à nouveau demander à la Régie des Services publics du Québec l'autorisation de hausser ses tarifs; comme elle couvre la plus grande partie de la région de l'Est du Québec, voilà un événement qui ne devrait pas nous laisser indifférents.

D'abord, parce que c'est une bonne occasion pour évaluer si Québec-Téléphone nous en donne pour notre argent; également, parce que c'est une période où la Compagnie et la Régie ont l'habitude de se montrer sensibles aux plaintes des usagers ou groupes d'usagers, par exemple en ce qui concerne la qualité du service ou les zones d'échanges téléphoniques sans frais d'interurbain.

Lors de la dernière requête de hausse de tarif de Québec-Téléphone devant la Régie, le Conseil régional de développement (CRD) avait présenté un mémoire faisant large place à une argumentation d'ordre essentiellement économique pendant que le Conseil des Communications y allait de recommandations précises concernant les services à assurer, la structure tarifaire, le rythme de modernisation, etc.

Le mémoire du CRD pour sa part établissait une comparaison des revenus tirés de chaque appareil par les sociétés Bell Téléphone, Télébec et Québec-Téléphone; à partir de ces calculs, le CRD était en mesure d'affirmer que, pour la partie de notre région liée à Québec-Téléphone, nous versions 7,5\$ millions de plus que si nous étions dans la moyenne des abonnés de Bell Téléphone.

Bien sûr, il faut tenir compte des particularités de la région: géographie, dispersions de la population, éloignement, etc. D'ailleurs, les bilans vérifiés de Québec-Téléphone nous indiquent que les dividendes versées aux actionnaires ont tendance à se situer près au même niveau que chez Bell. On souhaiterait qu'il en aille de même pour les tarifs.

Quand on dit que notre région est la seule à ne pas être touchée par le zonage agricole, c'est vrai et ce n'est pas vrai. En effet, à l'extrémité ouest de notre territoire, la carte du zonage a débordé juste un petit peu pour englober certaines zones agricoles.

C'est le cas de La Pocatière. D'ailleurs, conformément à la loi 90, le Conseil régional de développement (CRD) a reçu copie de l'avis d'assemblée publique publié par la municipalité en vertu de l'article 47 de la loi sur la

protection du territoire agricole. Cette assemblée aura lieu le jeudi 21 août 1980, à 20h, à la salle du Centre culturel de La Pocatière.

Il s'agit là d'une excellente occasion d'aller voir sur place comment se déroulent ces procédures pour se préparer pour le moment où le zonage sera étendu à l'ensemble de la région de l'Est. En 1980? en 1981? En tout cas, on n'aura pas l'excuse de ne pas avoir eu le temps de se préparer.

**Vingt-trois couples
fêtés à Grosses-Roches**

Le dimanche 3 août, en l'église de Grosses-Roches, avait lieu la Fête des Couples. Vingt-trois couples se sont présentés: 68 ans: M. et Mme Philippe Boucher; 50 ans: M. et Mme Paul Emile Charest (premier mariage inscrit dans les registres); 45 ans: M. et Mme Alphonse Guy, M. et Mme Adrien Michaud; 40 ans: M. et Mme Leo Bergeron, M. et Mme Adrien Truchon; 35 ans: M. et Mme Gregoire Simard, M. et Mme Elie Bergeron, M. et Mme Gerard Millette, M. et Mme Herve Tremblay; 30 ans: M. et Mme Firmin Coulombe; M. et Mme Paul Emile Boulay; 25 ans: M. et Mme Jean Marie Tremblay; 20 ans: M. et Mme Gerard Giasson; 15 ans: M. et Mme Laurent Lefourneau, M. et Mme Gérard Coulombe, M. et Mme Fernand Ouellet; 10 ans: M. et Mme Gilbert Roy, M. et Mme Raynald Desrosiers; 5 ans: M. et Mme André Albert Perry, M. et Mme Rogrique Turcotte. Nouveaux mariés: M. et Mme Reginald Richard, M. et Mme Michel Jean.

Un hommage particulier a été rendu à M. et Mme Philippe Boucher qui célébraient leur 68ème anniversaire de mariage. A cette occasion, le Comité paroissial d'action communautaire a remis aux jubilaires une plaque en souve-

nir de cet événement. L'église était en fête et le tout a été suivi d'un vin d'honneur.

**Répertoire des
parcs industriels**

Le répertoire des parcs industriels, édition 1980, est maintenant disponible au près de la Direction des communications du ministère de l'Industrie du Commerce et du Tourisme. Cet ouvrage regroupe les parcs de type gouvernemental, paraquouvernemental, municipal ou privé et précise les noms et les adresses des informateurs capables de renseigner les personnes intéressées. Les données présentées dans cette publication ont été recueillies en août et en septembre 1979.

On peut se procurer cet inventaire au ministère, Service de la distribution, 710, Place d'Youville, Québec G1R 4Y4.

**TRANSFUSION
SANGUINE**



OPTOMETRISTES

Dr Yves Banville D.E.C., O.D.
Optométriste
35, 1re av. ouest, Ste-Anne-des-Monts
Pour rendez-vous: 763-5571

Dr Denis Gauthier L.S.C.O., O.D.
Optométriste
346 St-Jérôme, Matane, 566-2982

Dr Rodrigue Gagnon B.A.O.D.
Optométriste
Edifice Sirois - 158 Soucy - 562-0312 - Matane

Dr Robert Fournier B.A., L.Sc.O., O.D.
Optométriste
287 St-Jérôme [face au pont] Tél.: 562-1236

Dr Normand Guay B.A.O.D.
Optométriste
34 route du Parc, Ste-Anne-des-Monts 763-2448

Dr René Rioux L.S.C.O., O.D.
Optométriste
Place Centre-Ville
330, Bon-Pasteur
Matane

NOTAIRES

**Gagnon, Michaud et
Charbonneau et Gagnon**
391 St-Jérôme Matane 562-4841
Me Claude Gagnon, B.A.L.L.L.
Me Jacques Michaud B.A.L.L.L.
Me Bernard Charbonneau B.A.L.L.L.D.D.N.
Me Jacques Gagnon B.A.L.L.L.D.D.N.
Bureau du lundi au vendredi
Le soir et le samedi sur rendez-vous

Rousseau et Samuel
Notaires et conseillers juridiques.
Jean-Charles Rousseau, Ba.L.L.L. Rés.: 562-4493
Jean-Pierre Samuel, L.L.L.D.D.N. Rés.: 566-2878
Bureau: 562-0945 100, rue St-Pierre, Matane
8h30 à 4h30

Deschênes et Barriault
Notaires et conseillers juridiques
Jacques A. Deschênes Ba.L.L.L. Rés.: 562-3916
Michel Barriault L.L.L.D.D.N. Rés.: 562-3199
Bureau: 562-2002 352 av. St-Jérôme, Matane

Pour rendez-vous
tél: 562-6144
Michel Tardif d.d.
Denturologiste
Prothèses dentaires
159 rue St-Pierre
Edifice Sirois, suite 207, Matane

Sur une arrivée et sur un départ

Le nouveau curé de la paroisse St-Jérôme de Matane, M. Paul-Emile Labrie, a pris officiellement possession de sa cure jeudi soir dernier alors qu'il a célébré une messe avec des collègues de la zone pastorale et quelques prêtres visiteurs.

Dans sa courte homélie, M. Labrie a dit qu'il ne remplaçait pas feu Léopold Desrosiers qui occupa ce poste pendant dix ans (jusqu'à son décès au début de mai dernier) mais qu'il venait après lui. M. Labrie n'est pas, de toute manière, un étranger dans la paroisse. Il y a occupé le poste de vicaire pendant sept ans et pendant les deux dernières années, il a été curé de

St-René à une quinzaine de milles de Matane. Il avoue avoir quitté St-René avec une certaine nostalgie. Il passe d'une paroisse qui compte 950 âmes à une autre, de caractère tout différent, qui doit en compter pas loin de 4.000. M. Labrie n'a plus de vicaire à temps complet. Il aura le concours, le dimanche sur-tout et dans les grandes occasions, du père Raymond Landry, c.s.v., familier aussi de la paroisse puisqu'il fait partie du chœur de chant depuis des années. Est-ce à dire que la chorale perdra l'un de ses piliers? Il y a tout lieu de le croire.

Comme M. Labrie l'a expliqué lui-même, il faut

dra, bien sûr, une certaine période d'adaptation mais c'est avec beaucoup de confiance qu'il aborde la mission qui vient de commencer.

Autre changement à Matane: M. Louis Viens, curé de Bon-Pasteur, constructeur de l'église, quitte pour devenir curé de Ste-Agnès de Rimouski où, semble-t-il, il y a certains problèmes qu'un "fonctionnaire" comme lui pourra solutionner. Il était à Bon-Pasteur depuis quatre ans et avait entrepris une oeuvre d'organisation paroissiale déjà bien visible mais qui reste à finir. On peut répondre volontiers à un voeu de son évêque tout en regrettant de quitter sa paroisse et c'est ce qui arrive dans le cas de M. Viens.

Il laisse Bon-Pasteur en bon état, finances et tout. La fabrique doit environ 25.000\$ et la dette peut s'éteindre sur une période de huit ans comme il est prévu. Les rentrées sont bonnes et son successeur, M. Ghislain Gendron (originaire de St-Ulric) ne devrait pas avoir de peine sur ce plan. L'église a coûté 417.000\$ mais il faut dire que la paroisse avait accumulé quelque 300.000\$ en quatre ans plus les réserves constituées dans les années antérieures en prévision de la construction.

M. Viens est fier de son église, fier de la superbe sculpture sur bois, oeuvre du père Maximilien Boucher, c.s.v. qui languissait dans un coin poussiéreux du cégep et qu'il a installé au-dessus de l'autel. Fier aussi de ses paroissiens qui ont accompli au cours des dernières années un effort remarquable. Des plaques gravées apposées récemment aux murs de l'église rappelleront la construction de ce lieu de rassemblement et le don du cégep (le Christ sculpté).

M. Viens prend son nouveau poste cette semaine. G.G.

A vendre

Ferme en reboisement, superficie 103 acres — Lot 19, rang 8, St-Jean-de-Cherbourg. Maison: 9 pièces — 1^{1/2} étage — 24 pi x 38 pi — Sous-sol 7 pi — Chauffage central, fournaise à bois à air chaud — Complément chauffage électrique dans chaque pièce — Entrée électrique 200 ampères 115 230 volts — Puits artésien — Pompe à eau électrique — Service téléphonique — Meublée.

Grange-étable de 30 pi x 60 pi — 2.600 pi de plancher, 2 niveaux. Chemins ouverts 12 mois — Endroit paisible — Rivière au fronteau — Pêche — Baignade — Sports d'hiver — Magnifique vue sur les chaînes de montagnes — Excellent endroit de départ pour excursion de pêche — Chasse sur la réserve Matane ou alentours — Située à 2 milles de la barrière Grande-Ecluse.

Plantation: 30.000 plants de pins rouges et épinettes blanches en 1974 — 1.000 pi du village, église, école, épicerie — Evaluation municipale: 18.200\$. Ache-teurs sérieux seulement. Directement du propriétaire. Communi-quez avec Maurice Julien: 562 1581.



**Jouez gagnant
cessez de fumer**

On demande

On demande une assez grande quantité de morues séchées pour le 20 août. Pour inf.

797-2478

après 6h.

A-1421

eau! eau! attention

Remplacez donc bières et eaux gazeuses par le goût de la vraie de vraie bonne eau.

**Environnement
Québec**



**Les Appartements
Sieur d'Amours Inc.**
161 boul. Dion, Matane

Appartements à louer

4 1/2 et 5 1/2

(chauffés et éclairés)

Bachelors et 3 1/2

(meublés, chauffés, éclairés)

562-2310

562-5880

A louer

logement 4 1/2 pièces
et 1 1/2 pièces au centre ville
libres immédiatement

Habitations Moderne Inc.

le jour **562-5341**

le soir **562-4973**

Gare au feu!

SOCIÉTÉ DE
CONSERVATION
DE LA GASPÉSIE



**La bonne forme,
c'est de plus en plus
courant chez nous.**

Chez J.-A. Pineau Inc.

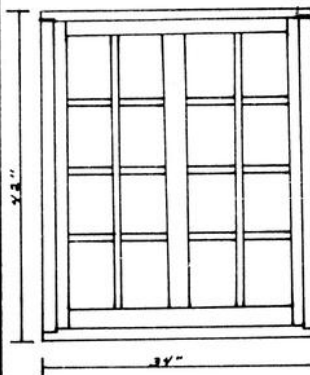
190 rue Savard

Parc industriel, 562-0285

Nous fabriquons la fenêtre à tenons
et mortaises

soit à:

- volets ouvrants
- à guillotine
- à vitraux de
4 à 32 carreaux



pour un prix très abordable

**Traitement antipourriture
si désiré**

Afin de mieux vous servir

Isolation Fortin Inc.

vous informe qu'ils sont maintenant propriétaires

de: **R.M. Isolation Ltée**

951, route 132

Petite-Matane



L'isolant
efficacité
Rapco

Nous appliquons la mousse
isolante Rapco, la laine
minérale soufflée Redtop
et les fibres de cellulose soufflée

R.M. Isolation Ltée

Raoul Lambert, propriétaire

562-9203

Permis entrepreneur en construction no 1813-0237

VIANDE "SERVI-TENDRE"



Rôti porc partie de l'épaule genre picnic  .87 lb	Produits Maple Leaf en vedette Mini fesse jambon Maple Leaf prêt à servir env. 1 1/2 lb 2.09 lb	Boeuf salé pour bouillir Maple Leaf Cry-0-Vac 2.17 lb
--	---	---

HAUT DE PATTES DE JEUNE PORC surgelé lb	.47
JOIE JEUNE PORC frais lb	.47
SAUCISSES FUMÉES Maple Leaf lb	1.07
BOLOGNA Maple Leaf morceau lb	1.37
JAMBON CUIT tranché Maple Leaf 175 g	1.37
PAIN HOT DOG Grad douz.	.99

Certains produits ou formats peuvent ne pas être disponibles dans certains magasins. Ils pourront être remplacés si possible.

Les quantités sont limitées. S'il y a erreur d'impression, le prix pourra être corrigé.

FRUITS ET LEGUMES "SERVI-FRAIS"

Champignons blancs Slack prod. Québec Canada no 1 8 oz .95 bte	Pommes blanches Canada fantaisie 3 lb cello  .99	Carottes prod. du Québec Canada no 1 1 à 5 lb cello  .89
Prunes jaunes Shirow (grosses) Ontario Canada no 1		.69 lb



on pense à vous



- DES MAITRES DANS LE DOMAINE
- COMPETENCE DU PERSONNEL
- ÉTONNANTE VARIÉTÉ DE PRODUITS
- PROFESSIONNALISME AU SERVICE DE LA MÈNAGÈRE

L'épicier
Servi-Pro
de chez nous

JUS TOMATES Libby's bte 10 oz	4/1.09
MACEDOINE Libby's bte 10 oz	3/.99
POIS ET CAROTTES Libby's 10 oz	3/.99
CHAIR DE CRABE Fairhaven 5 oz	2.59
SAUCE SPAGHETTI Catelli viande 14 oz	.75
MOUTARDE PRÉPARÉE Heinz jarres 16 oz	.49
HUILE VÉGÉTALE Crisco bte 1.5 l	2.79
SIROP D'OR Sportsman cont. 1.35 kg	1.53
LITIÈRE Saular sac 4 kg	1.49
BISCUITS SUCRES Dare sac 425 g	1.33
SERVIETTES SANITAIRES Confidets bte de 12	.99
STRETCH'N SEAL ESSO pell. plast roul. 30 m	1.09
AJAX NETTOYEUR plus amoniacque bte 909 ml	1.53
DETERSIFS LIQUIDE Ivory cont. 32 oz	1.77
BEST BUY G.E. A-PM 40 watts emb. 2 x 40 W	.99
BEST BUY G.E. A-PM 60 watts emb. 2 x 60 W	.99
BEST BUY G.E. A-PM 100 watts emb. 2 x 100 W	.99
LAMES GILLETTE super inox. 1835 bte 5 l.	1.29

Un plein camion de matelas
sera sur place

jeudi - vendredi - samedi 14 - 15 - 16 août

Le matelas PLUS!

UN PROCÉDÉ SPECTACULAIRE

De conception suisse, le matelas PLUS représente le progrès le plus spectaculaire de l'industrie du matelas depuis plus d'un quart de siècle. En quoi diffère-t-il des matelas conventionnels?

LE PROCÉDÉ BREVETÉ

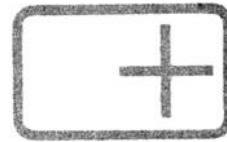
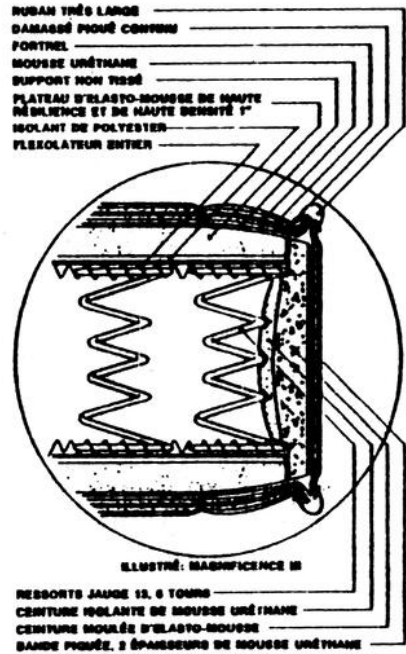
Le matelas PLUS est un matelas moulé — LE SEUL DU GENRE AU CANADA — constitué d'une carcasse de ressorts isolée de polyester et complètement enrobée de mousse uréthane "Elasto-mousse".

Effectivement, les parties composantes du matelas sont déposées dans un moule pour être scellées d'une ceinture en "Elasto-mousse" de très haute densité et élasticité.

LE RÉSULTAT

Miracle? Presque! Car vous obtenez:

- un matelas aux rebords élastomoussés qui ne s'affaissent pas et qui permettent l'utilisation entière de la surface;
- un matelas anti-allergène, car aucun des matériaux employés n'est végétal; donc, aucune odeur, aucune poussière;
- un matelas qui durera toute une vie, ou presque! Effectivement, le matelas PLUS a subi avec succès l'épreuve de 160,000 chargements et de 80,000 rotations d'un mannequin d'un poids de 200 livres, ne laissant aucune trace de faiblesse de la ceinture ou de la carcasse de ressorts.



Corporation
de matelas plus

LA COMBINAISON

Lorsqu'utilisé avec un sommier fabriqué selon le même principe, alors, l'ensemble est une pièce de mobilier la plus perfectionnée du genre, assurant confort, fermeté et longue durée.

LA GARANTIE EXCEPTIONNELLE

Tous les matelas et les sommiers PLUS comportent une garantie de 5 ans sans restriction lorsque le défaut est le résultat du procédé PLUS ou d'une carcasse défectueuse, alors que le matelas ou le sommier, selon le cas, sera réparé ou remplacé, au gré du manufacturier, SANS FRAIS, sauf les frais de transport.

Au surplus, au cours des 15 années subséquentes, la Corporation de Matelas Plus assurera le service de ses matelas et sommiers PLUS avec frais proportionnels à l'usage, plus frais de transport.

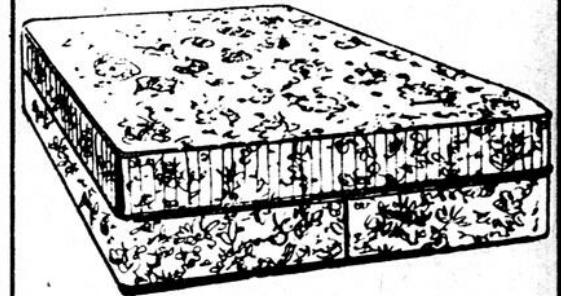
Toutefois, le coutil ne comporte aucune garantie pour la raison évidente que le manufacturier de tissu n'en accorde aucune.

SOINS A DONNER

Contrairement aux matelas conventionnels, il n'est pas nécessaire de retourner aussi souvent votre matelas PLUS, car les risques de dépression sont à peu près inexistantes. Seulement une ou deux fois par an suffisent.

Par ailleurs, traitez votre ensemble PLUS comme tout mobilier de valeur et prévenez tout usage abusif.

LIQUIDATION
COMPLETE
DU CAMION



UNE BONNE OCCASION
D'ECONOMISER!

Achetez
directement
du camion

SERVIMEUBLES

Meubles
Gérard
Gagnon inc.

246 St-Pierre Matane 562-3284

Un groupe de
125 marchands!