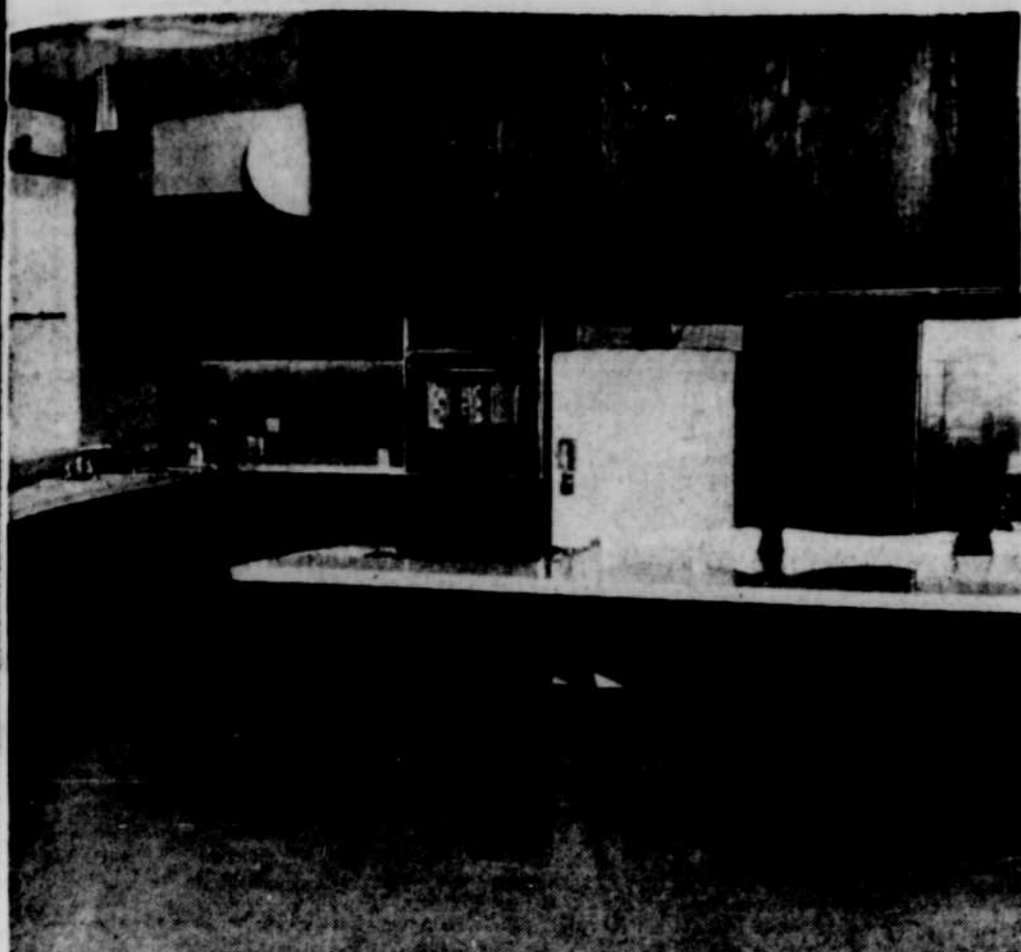


Pouvez-vous y répondre ?

# 7 questions sur l'éclairage au foyer



BIEN ECLAIREE, BIEN AEREE et très fonctionnelle, cette cuisine a été construite à l'intérieur d'une des résidences les plus originales de Trois-Rivières, celle de M. François Boisvert. Les lampes rondes s'adaptent bien au décor.



LES VISITEURS QUI SONT ALLES se rendre compte sur place des nouveaux développements domiciliaires de la Terrasse Duvernay n'ont pas manqué de remarquer cette cuisine, située au cœur d'une habitation triangulaire. L'éclairage et les appareils électriques modernes contribuent grandement à rehausser l'apparence de cette pièce.

A moins d'être un expert dans ce domaine, il y a de grosses chances que vous soyez "dans le noir" quant à certains aspects de l'éclairage pour la protection de votre vue, la décoration de votre foyer ou la création d'une atmosphère accueillante. Les réponses aux sept questions suivantes vous permettront de faire la somme de vos connaissances et d'élargir votre champ de "vision".

- (1) Combien faut-il de types d'éclairage différents au foyer ?
- (2) Un excès de lumière est-il préférable à un manque de lumière ?
- (3) Quelle est la puissance en watts nécessaire pour (a) une lampe de table (b) une lampe murale (c) une lampe de coiffeuse (d) une lampe sur pied ou une lampe pivotante ?
- (4) Une ampoule de 100 watts fournit-elle plus de lumière que deux de 50 watts ?
- (5) Quel genre de lampe convient le mieux à l'étude ?
- (6) Quel est l'éclairage le plus efficace dans la cuisine ?
- (7) Quels sont les mérites comparés de l'éclairage fluorescent et de l'éclairage incandescent ?

(1) Les spécialistes affirment que chaque foyer a besoin de quatre types d'éclairage : l'éclairage superficiel pour l'illumination générale d'une pièce; l'éclairage fonctionnel pour la lecture, la couture, le jeu, etc.; l'éclairage périmétrique pour l'illumination des plafonds et des angles les plus sombres d'une pièce; et l'éclairage de relief pour la mise en valeur de vos possessions les plus chères. La plupart des dispositifs d'éclairage cumulent au moins deux de ces fonctions et quelquefois les quatre. Une lampe sur pied peut à la fois, jeter la lumière sur votre livre ou votre journal (éclairage fonctionnel) et illuminer le plafond (éclairage indirect, dissimulé dans les murs ou par une

cantonnière de fenêtre, peut être périmétrique, de relief et aussi fonctionnel, tandis que l'éclairage vertical par plafonnier peut servir à illuminer le plafond et à projeter la lumière sur le dresoir de la cuisine (éclairage périmétrique et fonctionnel). A cela, ajoutons toute source individuelle de lumière qui ajoute à l'éclairage total ou superficiel.

(2) Non. Les deux produisent les mêmes effets: diminution de la perception visuelle et tension qui en résulte. Une pièce trop brillamment éclairée est exactement comme une photographie surexposée, les contrastes d'ombre et de lumière y sont supprimés. De plus, l'éblouissement provoque la fatigue des yeux et des nerfs.

(3) Voici la puissance recommandée par le Better Light, Better Sight Bureau: lampes de table, 150 watts, lampes murales, 150 watts, lampes jumelées pour une table de travail — une ampoule de 100 watts dans chacune; lampes de coiffeuse, 100 watts, lampes sur pied ou

de type pivotant, 150 watts. Les ampoules teintées absorbent une partie de la lumière, il faut donc employer des ampoules plus fortes: une ampoule colorée de 150 watts pour une blanche de 100 watts. Cette puissance d'éclairage produit des conditions idéales de vision, elle peut cependant être trop brillante pour le repos ou la détente.

(4) Oui. Pourquoi? Parce que plus les filaments d'une ampoule chauffent, plus la lumière est forte. Une ampoule de 100 watts chauffe

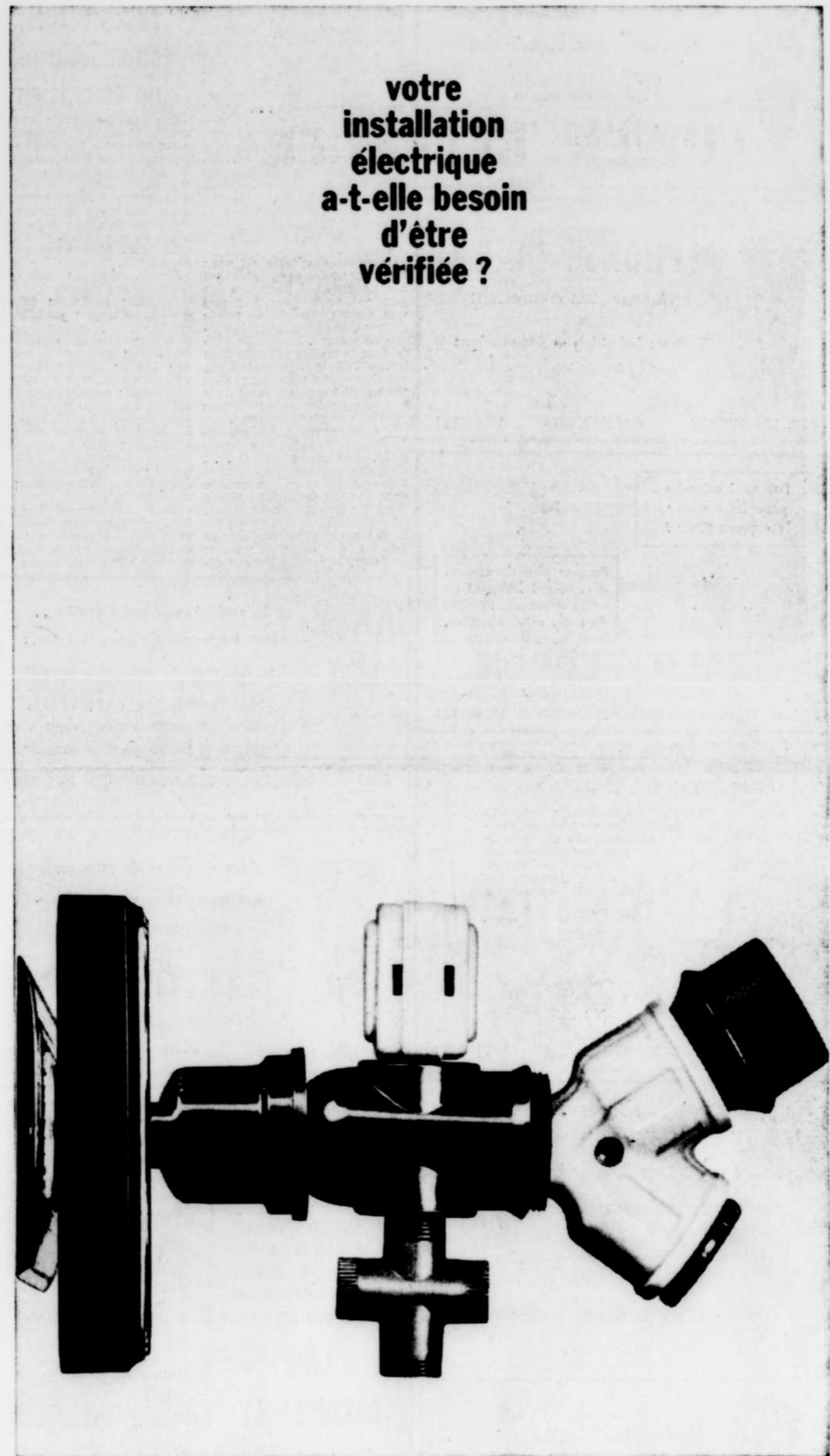
plus vite, atteint une température supérieure à celle d'une 50 watts et donne environ 25 pour cent plus de clarté que deux ampoules 50 placées côte à côte.

(5) Celle qui diffuse le plus de clarté sur la surface du bureau avec le moins d'éblouissement. Deux lampes murales constituent un excellent choix, tandis que les lampes du type "boulet" ou à col de cygne augmentent l'éblouissement en entravant la diffusion d'une partie de la lumière vers le

(6) Oui. Pourquoi? Parce que plus les filaments d'une ampoule chauffent, plus la lumière est forte. Une ampoule de 100 watts chauffe

(7) L'éclairage fluorescent est plus efficace que l'éclairage incandescent.

voilà votre installation électrique a-t-elle besoin d'être vérifiée ?



Quelle merveille que l'électricité! Il suffit d'établir la connexion pour qu'aussitôt paraissent devant nos yeux musiciens, comiques, cow-boys et bandits... pour que de l'air climatisé ou une chaleur bienfaisante se répande dans toute la maison... que des ténébres surgisse la lumière... et que le lavage du linge ou de la vaisselle se fasse seul et comme par enchantement. L'électricité est un puissant génie qui comblera tous vos desirs ou vous exposera à de graves dangers, selon que

vous lui procuriez ou non les moyens d'accomplir efficacement sa tâche. La canalisation électrique de votre foyer est-elle appropriée à votre consommation d'énergie et peut-elle vous assurer tout l'agrément que vous comptez retirer de l'électricité, non seulement aujourd'hui mais pendant les années à venir? Si vous n'en êtes pas certain, consultez votre compagnie d'énergie ou votre entrepreneur-électricien, qui vous dira également de quelle façon vous pouvez la moderniser.

publié à l'occasion de la semaine Nationale de l'Electricité par

**Northern Electric**  
COMPANY LIMITED

Lorsque l'installation électrique de votre foyer est sûre, efficace et vous assure toute l'énergie requise,



Avez-vous remarqué  
**TOUT LE LUXE - TOUT LE CONFORT**

**TOUTES LES COMMODITES**

QUE L'ELECTRICITE VOUS OFFRE  
ET QUE P.A. GOUIN LTEE  
PEUT VOUS PROCURER  
AUX MEILLEURS PRIX  
DE LA REGION!

- POELES ELECTRIQUES
- REFRIGERATEURS
- LESSIVEUSES
- SECHEUSES
- TELEVISEURS

ET TOUS CES PRODUITS VOUS SONT OFFERTS  
DANS LES MEILLEURES MARQUES TELLES QUE:

WESTINGHOUSE, ZENITH, INGLIS, GURNEY.

• RADIOS: SONY, ZENITH, WESTINGHOUSE

**ACCESSOIRES ELECTRIQUES**

- Fer à repasser • Malaxeur
- Poêlons • Polisseuses
- Balayuses électriques • Etc...



Une maison jeune et progressive après 81 ans de loyaux services.

QUINCAILLERIE **P.A. Gouin** LIMITEE  
ETABLIE EN 1881 **HARDWARE**

COIN DES FORGES ET CRAIG  
TROIS RIVIERES  
TEL.: FR 6-2391

SHAWINIGAN  
ET GRAND'MERE  
TEL.: LE 7-6444

COIN ST-MAURICE - LAVIOLETTE  
TROIS RIVIERES  
TEL.: FR 4-6259

# L'histoire d'une famille qui a manqué d'électricité à la suite d'une tempête

Laissez-moi vous raconter ce qui est arrivé aux Durand, l'année dernière, lors de la terrible tempête de février. M. et Mme Durand ont trois enfants en bas âge et habitent une copieuse maison munie de la plupart des appareils électriques qui assurent le confort des gens de notre génération.

Vous vous rappelez tous qu'après la pluie tombée toute la journée du samedi, est venu le froid formant du verglas sur les fils et les poteaux. Enfin, le vent a tout fracassé de son souffle puissant.

Vers neuf heures du soir, M. et

Mme Durand étaient confortablement installés dans leur vivoir à regarder la télévision, lorsque Pan! le courant est coupé. Il ne leur restait plus qu'une chose à faire, aller se coucher... à la nuit noire... en se heurtant aux meubles. Une heure plus tard, le petit Jacques, 2 ans, se réveille pour... vous savez quoi. La nuit noire l'effraye. Il faut le consoler et lui expliquer ce qui se passe. Pas facile.

À huit heures, le lendemain matin, la famille est réveillée par le froid car le système de chauffage n'a pas fonctionné de la nuit. Tout grelottant, chacun se

**P.A. Daigle**  
ENTREPRENEUR ELECTRICIEN

Réparations générales  
Spécialité industrielle

Residence : 1465, GIGARE LE 9-4135  
Local : 2310, BELLEVUE

SHAWINIGAN

**ALPHONSE POULIN**  
ENTREPRENEUR ELECTRICIEN

Travaux industriels - Commerciaux  
Domiciliaires

410, 13e AVENUE GRAND'MERE LE 8-3971

**UBALD FERRON**  
ENTREPRENEUR - ELECTRICIEN

735, 5e AVENUE SHAWINIGAN-SUD LE 6-4814

Pourquoi attendre pour faire entrer le courant "220" ?

Donnez plus de confort à ceux qui habitent en votre demeure. Profitez de notre service rapide.

**POUR MOINS QUE 10 SOUS PAR JOUR**

Vous pouvez profiter de l'avantage de posséder un réservoir automatique à eau chaude à un prix exceptionnellement bas, un appareil électrique indispensable à votre foyer.

**Lucien Laurendeau**  
ENTREPRENEUR

1135, 5e Avenue, Shawinigan-Sud LE 7-6691

Ne prenez pas de risques... lorsqu'il s'agit d'électricité: voyez un expert en la matière

CONSULTEZ AVEC CONFIANCE

**Marc Cossette**  
ENTREPRENEUR - ELECTRICIEN  
RESIDENTIELLE • COMMERCIALE • INDUSTRIELLE  
Estimes gratuites

901, 113e Rue Shawinigan-Sud. Tél. LE. 6-8872

Une Bonne Filierie!  
C'est de l'or!

CONSULTEZ UN EXPERT

Invitation aux entrepreneurs et futurs constructeurs à demander notre ESTIMATION GRATUITE

**L.P. LEMIRE T.D.**  
ENTREPRENEUR - ELECTRICIEN

1530, 6e AVE GRAND'MERE LE 8-3803

Faites vérifier votre filerie par un électricien

Une filerie démodée ne peut raisonnablement et économiquement alimenter les nombreuses lampes et tous les appareils des cuisines et des buanderies modernes. Voici une liste des articles devenus d'usage courant au cours des vingt dernières années. Pointez ceux que vous possédez ou que vous voulez avoir chez vous. Leur nombre vous surprendra.

Fers à repasser; grille-pain; percolateurs; plaques chauffantes; poêle; gaufriers; cuseurs d'œufs; horloges; chauffe-eau; réfrigérateurs; repasseuses; rôtissoires; lampes d'armoire; casseroles; malaxeurs; cafetières; radios; hache-déchets; laveuses de vaisselle; séchoir; lessiveuses; congélateurs; petits poêles; appareils à grande friture; broyeurs à café; aiguisoirs à couteaux; plateaux de verre chauffants; grils; liquéfacteurs; lampes au-dessus de l'aire de travail; lampes au-dessus des éviers; ventilateurs (fixes); sècheurs d'air.

Servez-vous de cette liste pour faire vérifier votre filerie par un électricien compétent: vous saurez ainsi quel faire pour moderniser votre installation.

L'électricité, c'est notre affaire... Pour un travail d'expert, consultez:

**ROBERT PLOURDE**  
ENTREPRENEUR - ELECTRICIEN  
Spécialiste en installation "House Power"

2362, DES ORMEAUX SHAWINIGAN-NORD LE 9-5320

Sans obligation de votre part, dès qu'il s'agit d'un problème d'électricité, consultez:

**GASTON ROY**  
ENTREPRENEUR - ELECTRICIEN

1591, 5e AVENUE GRAND'MERE LE 8-2836

PROFITONS de CETTE SEMAINE de L'ELECTRICITE POUR CONSTATER L'IMMENSE BIEN-FAIT QUE CETTE FORCE APORTE A L'HUMANITE.

**ONIL DESSUREAULT**  
ENTREPRENEUR-ELECTRICIEN

ST-NARCISSE, TEL: 73 W

La Semaine de L'ELECTRICITE

Rendons hommage à nos intrépides électriciens qui risquent leur vie chaque jour pour nous faire bénéficier du bienfait de L'ELECTRICITE.

**PROVINCIAL POLE LINE**  
ANTONIO RICARD, président,  
GASTON GRIMARD, gérant; HENRI BEAUDDIN, sec.

STE-ANNE DE LA PERADE TEL: 350

**St-Ours est en plein carnaval**

SOREL (DNC) — Le Carnaval de St-Ours, le premier du genre organisé dans cette municipalité, a débuté jeudi soir par trois parties de hockey. Ce carnaval, présenté sous les auspices du Comité des Loisirs de St-Ours, dont le président est M. Richard Gosselin, se terminera dimanche soir à 7 heures. Il y avait joute entre deux clubs Pee-Wee; à 8 heures une joute de ballon-balai avec deux équipes féminines, et à 9 heures, une partie de hockey entre les clubs St-Bernard et du Collège de St-Ours.

Dimanche après-midi à 2 heures, joute de hockey de la Ligue Continentale Richelieu; à 5 heures, Sleigh Ride; à 7h p.m., courses, attractions comiques, avec comme artistes invités Crow-Bar (Clown) et ses copains de Sorrel. A 8 h 30, clôture du Carnaval à l'occasion d'une partie de hockey entre les Vétérans et le club de St-Ours.

**Augmentation de la taxe**

ARTHABASKA (DNC) — Le taux de la taxe scolaire a été porté à \$1.13 par \$100 d'évaluation à Arthabaska. Une partie, soit \$0.85, servira à l'administration alors que \$0.29 seront affectés au service de la dette. Les revenus ainsi obtenus permettront de boucler le budget avec un surplus aussi minime que \$4 pour la période fiscale en cours. Les responsables de la Commission scolaire d'Arthabaska ont signalé que ceci représentait une amélioration considérable sur les opérations précédentes alors que les déficits accumulés au 30 juin 1961 s'élevaient à plus de \$54,000.

# Eclatante victoire du Sorel malgré l'absence de joueurs d'expérience



Gilles Leblanc

SOREL (DNC) — Les Royaux de Sorel ont remporté une éclatante victoire à l'Auditorium de Verdun mardi soir dernier. Les Royaux étaient privés des services de Maurice Laperrière qui souffre d'une bronchite, Maurice Larivière qui souffre d'inflammation des amygdales, Jean-Guy Rajotte qui a été suspendu pour une partie pour s'être battu, dimanche dernier, avec Bibeau du Rosemont, Claude Gregoire qui a été suspendu par son "coach" pour ne pas avoir assisté à la pratique. Malgré le manque de ces joueurs Claude Labossière a dirigé les siens à la victoire.

Claude Lemieux enregistra le premier but avec l'aide de Clovis Viau et Gilles Cartier, dans la première période. Au début du deuxième engagement Gilles Cartier assisté de Gilles Leblanc et Claude Lemieux, porta leur avance à 2 à 0. Quelques instants plus tard B. Cleary du Verdun assisté de Myle et R. Blanchette réduisit l'avance du Sorel à un but. Dès le début de la troisième période B. Cleary nivela les chances avec l'aide de Hetu et Chiasson. Gilles Leblanc du Sorel enregistra le but gagnant assisté du joueur de défense Yves Cournoyer et Clo-

# A Pierreville Le problème scolaire fait le sujet d'une conférence approfondie au Jeune Commerce

PIERREVILLE (DNC) — Lundi soir, le 5 février, le Jeune Commerce de Pierreville offrait à la population dans le cadre des cours d'université populaire, deux conférences, l'une présentée par le président de la Commission scolaire, M. Jean-Luc Côté, et l'autre par M. Marioré Thibault. M. Côté avait choisi de traiter son sujet en disant tout d'abord quelques mots sur les devoirs et responsabilités des commissaires d'écoles, sur le cours élémentaire, pour ensuite appuyer sur la nouvelle orientation que doivent prendre les commissions scolaires en ce qui regarde le cours secondaire.

Les commissaires doivent être des gens compétents, je ne veux pas entendre nécessairement des professionnels, de dire le conférencier, mais des gens qui ont l'esprit et l'intelligence assez développée pour être en mesure d'accepter et de comprendre la responsabilité attachée à la tâche. Car ils n'ont qu'une fonction administrative, procurer des locaux par exemple, mais ils ont aussi à surveiller la qualité de l'enseignement, l'éducation donnée aux enfants. Ils représentent les parents, et à ce titre ils doivent voir à la formation des enfants à tous points de vue. C'est donc dire que cela devient pratiquement une tâche à laquelle il faut s'absorber continuellement. Dans ce but, le gouvernement a modifié le mode d'élection, en permettant à plus de citoyens intéressés de se prononcer.

Aujourd'hui, le conjoint ou la conjointe d'un propriétaire de biens-fonds ou d'un bâtiment peuvent aussi voter à condition qu'ils soient domiciliés dans la municipalité depuis six mois, de plus sans être propriétaire, le père, la mère, ou le tuteur d'un enfant âgé de moins de 18 ans le 30 juin précédent et domiciliés dans la municipalité depuis six mois, ils peuvent aussi voter.

Il ne restait actuellement que 11% d'écoles de rang dans la province, c'est donc dire que Pierreville n'a rien innové quand il fut décidé de centraliser les écoles, il y a un an et demi, de poursuivre M. Côté.

L'école de rang a fait son

temps, elle ne répond plus au besoin. Il serait inutile d'argumenter là-dessus, la preuve est faite. Tout le monde d'ailleurs sur le même pied et obtenu un maximum de son cours primaire. C'est le départ, s'il est marqué, cela peut avoir des repercussions graves sur l'avenir de l'enfant.

Mais la partie de ma causerie la plus importante, surtout pour les parents, est celle que je terminerai à l'instant, le cours secondaire, de faire remarquer le conférencier.

Nous savons tous que la plus importante, surtout pour les parents, est celle que je terminerai à l'instant, le cours secondaire, de faire remarquer le conférencier.

Ces cours sont de quatre ans. Le cours général, avec section commerciale après deux ans, se prépare à un emploi dans le monde des affaires, sans dépasser que vers des études supérieures. Le cours scientifique prépare les élèves à des études supérieures. Son programme est plus culturel que pratique, on demande à l'élève de se préparer au travail personnel exigé à l'université, par exemple. Il se subdivise au bout de deux ans en sections mathématiques, sciences, lettres, selon le genre d'études que l'on entend poursuivre.

Le cours classique que tout le monde connaît. Le cours agricole est de deux ans, il prépare à la profession d'agriculteur. Le cours industriel est facilité. Chez les filles, le cours d'arts familiaux est de deux ans, il prépare la jeune fille à ses devoirs de maîtresse de maison.

Quelle attitude devrait prendre Pierreville devant un tel problème: a) organiser ces cours dans nos écoles. Mathématiquement impossible. b) charger un prix prohibitif et nous n'avons pas d'octrois, c) Diriger nos enfants vers les institutions indépendantes. Nous brisons le principe de la gratuité scolaire, parce qu'en général le prix demandé excède le montant de \$2000 que doit verser la commission scolaire. De plus, la difficulté que nous aurions à faire admettre tout le monde, les institutions indépendantes étant surchargées.

Il ne nous restait qu'une solution: leur section régionale. Et voilà, cela demande une population de 25,000 âmes. b) Conclure une entente avec d'autres commissions scolaires. Ce ne peut être que temporaire. Nous sommes complètement à la merci de ces commissions scolaires. Elles peuvent varier leurs exigences, nous charger un prix prohibitif et nous n'avons pas d'octrois, c) Diriger nos enfants vers les institutions indépendantes. Nous brisons le principe de la gratuité scolaire, parce qu'en général le prix demandé excède le montant de \$2000 que doit verser la commission scolaire. De plus, la difficulté que nous aurions à faire admettre tout le monde, les institutions indépendantes étant surchargées.

Vous me demanderez, comment se financera le régional? Le régional, forme de représentants des différentes commissions scolaires locales, en plus d'électeurs admissibles, devra se constituer de cette façon: pour les constructions, taxe répartie sur l'évaluation totale de la région. Pour l'administration, professeurs, transport etc, au prorata des élèves.

Maintenant à souligner, s'il y a centralisation de l'administration, il peut y avoir décentralisation des services. Par exemple Pierreville pourrait donner huitième et neuvième générales dans le cadre de la commission scolaire régionale.

C'est le devoir de chaque citoyen de bien préparer la génération qui suit, de terminer le conférencier.

Après une courte intervention M. Thibault relata un voyage qu'il fit en Europe en 1958, afin d'étudier la fabrication des échelles aériennes. Il livra les impressions qu'il a recueillies, lors de son passage en Angleterre, en France, en Suisse, Belgique et en Allemagne, de même que la traversée à bord du Queen Elizabeth.

Ce récit provenant d'un journal de voyage fut très apprécié par l'assistance. De même que le film tourné lors du même voyage.

M. François Rouillard présenta M. Côté qui était remercié par M. Lucien Boucher. M. Thibault était présente et remercié par MM. Léo Chaplain et André Parenteau.

Une soirée agréable tout en étant très instructive.

# Les quilles à Sorel

Grand tournoi mixte de la Sorel Steel Foundries Ltd.

Dimanche prochain le 12 février à 7h 15 et à 9h 15 il y aura à la salle de quilles VENNE située sur la rue Auguste, un grand tournoi mixte de la Sorel Steel Foundries comprenant une femme et un homme. Au moins 40 équipes seront en lice. Un grand tournoi que la gent sportive soreloise et de la région ne voudra pas manquer. Quelle équipe mixte sortira vainqueur de ce grand tournoi? Un Trophée sera donné à l'équipe qui sortira vainqueur de ce grand tournoi mixte de la Sorel Steel Foundries Limited. Aussi des prix de présence.

Les grands responsables de ce grand tournoi mixte, sont MM. Yvon Gosselin, Bernard Dore, Armand Bouchard, Jean Dandaneau et Jean Cournoyer. Nous leur souhaitons beaucoup de succès dans ce grand tournoi mixte. Ce sont des personnes sympathiques, et sportives, et quand elles entreprennent quelque chose, elles le font en grand.

**Classement des équipes**

1. Gosselin	69
2. Bouchard	59
3. Dandaneau	53
4. Cournoyer	49
5. Gosselin & Pils	44
6. Bouchard & Pils	44
7. Bouchard & Pils	44
8. Gosselin & Pils	44
9. Bouchard & Pils	44
10. Gosselin & Pils	44
11. Bouchard & Pils	44
12. Gosselin & Pils	44
13. Bouchard & Pils	44
14. Gosselin & Pils	44
15. Bouchard & Pils	44
16. Gosselin & Pils	44
17. Bouchard & Pils	44
18. Gosselin & Pils	44
19. Bouchard & Pils	44
20. Gosselin & Pils	44
21. Bouchard & Pils	44
22. Gosselin & Pils	44
23. Bouchard & Pils	44
24. Gosselin & Pils	44
25. Bouchard & Pils	44
26. Gosselin & Pils	44
27. Bouchard & Pils	44
28. Gosselin & Pils	44
29. Bouchard & Pils	44
30. Gosselin & Pils	44
31. Bouchard & Pils	44
32. Gosselin & Pils	44
33. Bouchard & Pils	44
34. Gosselin & Pils	44
35. Bouchard & Pils	44
36. Gosselin & Pils	44
37. Bouchard & Pils	44
38. Gosselin & Pils	44
39. Bouchard & Pils	44
40. Gosselin & Pils	44
41. Bouchard & Pils	44
42. Gosselin & Pils	44
43. Bouchard & Pils	44
44. Gosselin & Pils	44
45. Bouchard & Pils	44
46. Gosselin & Pils	44
47. Bouchard & Pils	44
48. Gosselin & Pils	44
49. Bouchard & Pils	44
50. Gosselin & Pils	44
51. Bouchard & Pils	44
52. Gosselin & Pils	44
53. Bouchard & Pils	44
54. Gosselin & Pils	44
55. Bouchard & Pils	44
56. Gosselin & Pils	44
57. Bouchard & Pils	44
58. Gosselin & Pils	44
59. Bouchard & Pils	44
60. Gosselin & Pils	44
61. Bouchard & Pils	44
62. Gosselin & Pils	44
63. Bouchard & Pils	44
64. Gosselin & Pils	44
65. Bouchard & Pils	44
66. Gosselin & Pils	44
67. Bouchard & Pils	44
68. Gosselin & Pils	44
69. Bouchard & Pils	44
70. Gosselin & Pils	44
71. Bouchard & Pils	44
72. Gosselin & Pils	44
73. Bouchard & Pils	44
74. Gosselin & Pils	44
75. Bouchard & Pils	44
76. Gosselin & Pils	44
77. Bouchard & Pils	44
78. Gosselin & Pils	44
79. Bouchard & Pils	44
80. Gosselin & Pils	44
81. Bouchard & Pils	44
82. Gosselin & Pils	44
83. Bouchard & Pils	44
84. Gosselin & Pils	44
85. Bouchard & Pils	44
86. Gosselin & Pils	44
87. Bouchard & Pils	44
88. Gosselin & Pils	44
89. Bouchard & Pils	44
90. Gosselin & Pils	44
91. Bouchard & Pils	44
92. Gosselin & Pils	44
93. Bouchard & Pils	44
94. Gosselin & Pils	44
95. Bouchard & Pils	44
96. Gosselin & Pils	44
97. Bouchard & Pils	44
98. Gosselin & Pils	44
99. Bouchard & Pils	44
100. Gosselin & Pils	44

**En congrès à Victoriaville**

VICTORIOVILLE (DNC) — Un important congrès est en organisation à Victoriaville pour les 18 et 19 février. En effet, les fleuristes de la province ont choisi le motel Boifran pour y tenir leurs assises annuelles.

C'est M. Gaston Beauchemin qui a été chargé des préparatifs en vue de cet événement important. M. Beauchemin est membre de la direction d'une importante firme qui se spécialise dans la production de fleurs à Victoriaville.

**Des nouveaux dirigeants**

LA BAIE (DNC) — Le 31 janvier, les Cercles Lacordaire et Ste-Jeanne d'Arc ont tenu leur assemblée mensuelle à laquelle eurent lieu les élections annuelles.

M. Laurent Lemire fut élu président, M. Michel Jules Lemire, vice-président.

MM. Germain Beauregard, Armand Labate, Gilles Proulx, Omer Lemire, Constant Grondin, Gilbert Côté, Gaston Proulx, Onil Proulx forment le bureau de direction avec M. Clément Côté, sec-trés.