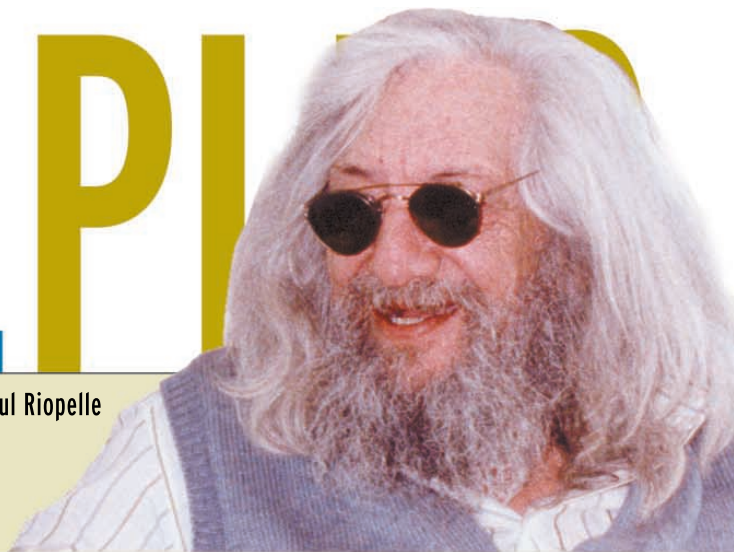


MONTREALPI



Jean-Paul Riopelle

La Joute quittera le Parc olympique Page 3 >

Le centre-ville embelli pour les Jeux gais Page 3

La Presse

CAHIER E | LA PRESSE | MONTRÉAL | VENDREDI 22 NOVEMBRE 2002

PETITES ANNONCES > DÉCÈS

RIMA ELKOURI

relkouri@lapresse.ca



Amies de camps ennemis

L'Université Concordia a enfin autorisé la levée de son absurde moratoire sur les questions liées au Proche-Orient. L'Université Concordia est enfin redevenue une université.

Hier, on poussait un soupir de soulagement sur ce campus qui est un véritable concentré de la diversité montréalaise. Au pavillon Hall, boulevard de Maisonneuve, j'ai vu, face à face, des étudiants militer pour les droits des Palestiniens et d'autres pour les droits... des animaux. Tout ce qu'il y a de plus naturel dans cette université, où on défend tout, son contraire et même son animal domestique.

On ne parle plus tant de l'après 11 septembre à Concordia, mais bien de l'après 9 septembre 2002. Ce jour-là, vous le savez, des incidents violents ont mené à l'annulation d'une conférence de l'ancien premier ministre d'Israël, Benjamin Netanyahu, et à l'imposition d'un moratoire sur les questions israélo-palestiniennes. Ce jour-là, l'Université Concordia a cessé d'être une université. Car qu'est-ce qu'une université sinon un lieu où l'on peut librement débattre d'idées, où l'on peut se pencher — dans le respect et la non-violence, cela va de soi — sur les questions les plus brûlantes de l'actualité ?

Une page sombre dans l'histoire de Concordia est maintenant tournée. Certains plaideront quand même que les dérapages du 9 septembre auront démontré l'impossibilité de faire cohabiter sur un même campus des étudiants juifs et arabes. Ou encore que cela illustre bien le danger d'ouvrir nos portes à des gens qui transposeront « ici » des conflits importés de « là-bas ».

Foutaise, vous diront Serene El-Haj Daoud et Shira Avni. Ces deux amies montréalaises, jeunes diplômées de Concordia, viennent de coréaliser pour l'ONF un joli petit film d'animation pour enfants sur le thème de l'ouverture à l'autre¹.

Serene est palestinienne, née en Arabie Saoudite, montréalaise depuis 1989. Son père est musulman. Sa mère est chrétienne. Son amoureux est chinois, né en Belgique.

Shira est juive, née en Israël, arrivée à Montréal avec ses parents alors qu'elle était encore bébé. Elle partage sa vie avec un Allemand, né aussi en Israël de parents lituaniens. Moitié juif, moitié catholique. « Et tout mêlé ! » précise-t-elle.

Serene et Shira se sont rencontrées à Concordia en 1995. Elles ont étudié ensemble, ont travaillé ensemble, ont été colocataires. Dans le regard de bien des gens, rien de plus curieux que de voir deux soi-disant ennemies devenir amies. « Comment peux-tu faire ça ? T'as pas peur d'habiter avec une Palestinienne ? » demandaient à Shira des gens incroyables.

De son côté, Serene avait droit aux mêmes regards étonnés. « Ta colocataire est juive ? ! »

Mais pour les deux jeunes femmes, il n'y a là absolument rien d'exceptionnel. C'est ça Concordia. C'est ça Montréal. « Il y a plein de gens comme nous à Concordia, me dit Serene. Et les gens seraient surpris de voir à quel point Juifs et Arabes ont des choses en commun. Les deux cultures sont très proches l'une de l'autre. Surtout quand on se met à parler de nos familles... »

« Les stéréotypes sont les mêmes des deux côtés », renchérit Shira.

Je vous disais donc que Serene et Shira ont réalisé ensemble un film pour enfants portant sur l'ouverture à l'autre. Peut-être faudrait-il aussi en tourner un pour les grands ?

« J'y travaille, me dit Shira, qui trouve désolant qu'on parle si peu des ponts qui existent entre Israéliens et Palestiniens. J'ai de l'espoir qu'on pourra arrêter le cycle de la violence, me dit-elle. Il y a des milliers et des milliers de personnes dévouées à la cause de la paix. On devrait mettre l'emphase sur elles, les écouter... »

Chose certaine, ce n'est pas en imposant le silence qu'on arrivera à régler quoi que ce soit, note Serene. « La pression des donateurs menace la liberté d'expression à l'université. Il reste que, lorsqu'il y a des tensions, la meilleure chose à faire, c'est de se rencontrer et d'en parler. »

Espérons que la direction de Concordia l'ait compris pour de bon.

¹ From Far Away. Réalisé par Shira Avni et Serene El-Haj Daoud. Collection « Les petits conteurs », pour enfants de cinq à neuf ans. Office national du film. Disponible en version française en juin 2003.



Photo ALAIN ROBERGE, La Presse

Complètement redessiné !

Alors que des milliers d'amateurs de voitures, fébriles, attendaient l'ouverture du 35^e Salon de l'auto de Montréal, Ken Willis s'affairait hier à faire briller de tous leurs feux les vedettes automobiles — ici une Land Rover — de l'événement. Dès aujourd'hui et jusqu'au 1^{er} décembre, le Palais des congrès de Montréal accueillera les visiteurs au Salon. Sous le thème « Complètement redessiné », les amateurs pourront s'émerveiller devant des voitures en provenance de 41 marques différentes, et assister au dévoilement de modèles 2003 et 2004... en attendant (ou en rêvant !) de pouvoir se les procurer.

Les immigrants en meilleure santé que les Québécois de souche

PASCAL BRETON

QUÉBEC — Les immigrants installés depuis peu au Québec sont généralement en meilleure santé que l'ensemble de la population de la province, révèle une première étude sur le sujet, dévoilée hier par l'Institut de la statistique du Québec (ISQ).

L'organisme de recherche a profité de la clôture des 6^e journées annuelles en santé publique pour diffuser en primeur les résultats de cette vaste étude menée en 1998 et 1999 auprès de 1160 ménages.

Les quelque 4100 immigrants étudiés, arrivés au pays depuis moins de 10 ans, sont originaires de la Chine, d'Haïti, du Maghreb et du Moyen-Orient ainsi que des pays hispanophones, notamment du Mexique, des pays d'Amérique centrale et d'Amérique du Sud, à l'exception du Brésil. Ces quatre groupes représentent 55 % de l'ensemble des immigrants qui se sont installés au Québec entre 1986 et 1992.

Les chercheurs se sont penchés sur les habitudes de vie, la santé mentale et physique, le recours aux services de santé ainsi que les conditions sociales et économiques.

« Ces immigrants ont de meilleures habitudes de vie, déclare la coordonnatrice de l'étude pour l'ISQ, May Clarkson. Dans l'ensemble, ils fument moins et boivent moins que les autres Québécois. »

Seulement 17,4 % des immigrants interrogés sont des fumeurs, comparativement à 32 % de l'ensemble de la population québécoise. Fait intéressant, note

M^{me} Clarkson, les immigrants commencent également à fumer moins jeunes que l'ensemble des Québécois.

En ce qui a trait à la consommation d'alcool, 47 % des personnes interrogées disent prendre un verre à l'occasion, comparativement à 84 % pour l'ensemble des Québécois. Près de la moitié se disent également abstinentes, contre 11 % des Québécois.

Les immigrants gagneraient toutefois à faire plus d'exercices physiques dans leurs loisirs, indique M^{me} Clarkson. « S'il y avait un point dans les habitudes de vie où on pourrait travailler un peu, ce serait d'orienter les immigrants vers des activités physiques familiales puisqu'ils sont beaucoup axés sur la famille lorsqu'ils ne sont pas au travail. »

Les données de l'étude révèlent que ces immigrants installés au Canada depuis en moyenne sept ans ont par ailleurs une perception de leur santé moins bonne que celles des autres Québécois. C'est le cas notamment de 40 % des Chinois interrogés. Pourtant, « le portrait qui se dégage des immigrants récents étudiés est un profil de santé plus favorable que la population du Québec », peut-on lire dans le document. Les immigrants présentent moins de problèmes de santé de longue durée et leur consommation de médicaments est plus faible.

En santé mentale, la situation est comparable à celle du reste du Québec et ce, même si 47 % des immigrants et des réfugiés ont été témoins de violence organisée dans leur pays d'origine, souligne Cécile Rousseau, du Centre universitaire de santé McGill. Plus du quart des immi-

grants ont même des membres de leur famille qui ont été directement persécutés.

Alors que les vagues d'immigration des années 1960 étaient principalement constituées de personnes à la recherche de meilleures conditions économiques, les immigrants d'aujourd'hui fuient majoritairement des climats politiques instables, révèle d'ailleurs l'étude.

Une fois établis au Québec, « entre 20 et 30 % des immigrants disent avoir perçu de la discrimination. C'est une variable très importante pour eux, plus encore que la satisfaction face à l'emploi ou la langue », précise aussi M^{me} Rousseau en expliquant que cette variable joue un rôle déterminant dans l'état de leur santé mentale.

En général, les immigrants démontrent un degré de satisfaction élevé face aux services de santé, même si dans l'ensemble, ils ont à consulter moins souvent un professionnel que les Québécois.

Si le constat est positif en ce qui a trait à la santé physique et mentale, du travail est à faire pour contrer l'isolement des immigrants, révèle aussi l'étude. Dans leurs premières années de vie au Québec, les personnes originaires de l'étranger vivent souvent des difficultés d'adaptation, la fréquence de leurs rapports sociaux est moins élevée et leur réseau d'entraide est moins développé.

Il s'agit d'ailleurs des principaux défis identifiés par l'étude, soit d'assurer, de « conserver ou d'améliorer l'état de santé des immigrants après leur installation au Québec et de rejoindre les immigrants récents de façon à leur faciliter l'accès aux services et à leur éviter l'isolement ».



NOËL 2002

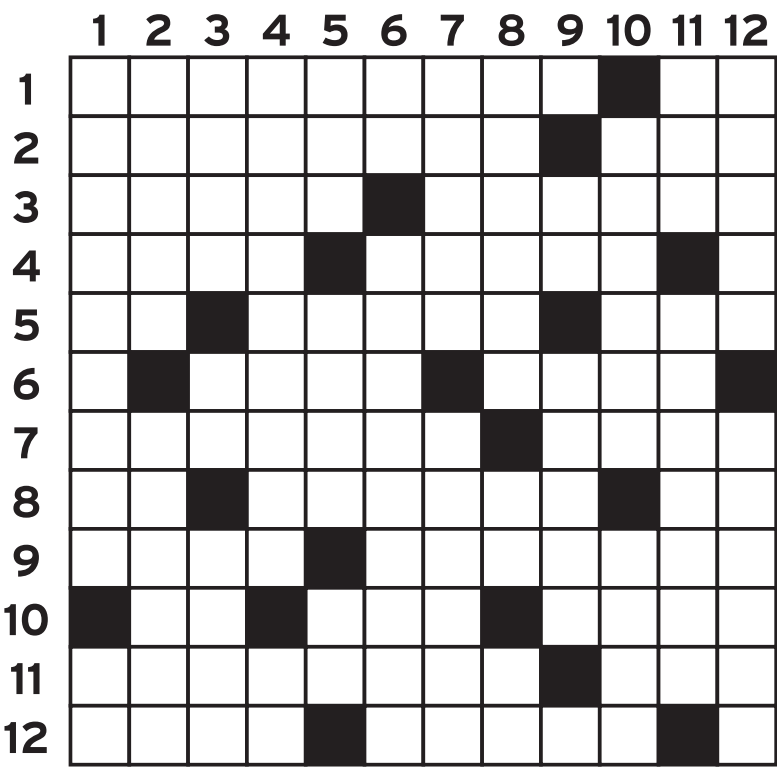
MILLE ET UNE SUGGESTIONS DE CADEAUX

Demain dans **La Presse**

307056A

MOTS CROISÉS

www.hannequart.com



22 novembre 2002

06633

HORIZONTELEMENT

- 1 Apprêter sa toilette avec beaucoup de coquetterie (Se) - Bonne action.
- 2 Épris - Traverse des lacs de Suisse.
- 3 Clown - Malfaiteur.
- 4 Qui provient - Si il est secret, c'est un espion.
- 5 Article - Boire avec la langue - Site de Montréal.
- 6 À eux - Petit village perdu.
- 7 Fruits - Empire d'Amérique du sud.
- 8 Drame japonais - Mettre à l'épreuve - Troisième personne.
- 9 Liquides organiques - Glande femelle.
- 10 Soldat des États-Unis - Celui du tisserin est suspendu - Moment du déclin du jour.
- 11 Claires - Fête vietnamienne.
- 12 Dieu grec de la Guerre - Rivière des Alpes du Nord.

VERTICALEMENT

- 1 Insecte qui ont atteint le dernier stade de leur métamorphose - Marque le lieu.
- 2 Négligée - Changer de couleur sous l'effet d'une émotion.
- 3 Certains sont croisés - Article - Extrémité supérieure d'un arbre.

- 4 Qui contiennent du pus - À la fin d'une lettre.
- 5 Monnaie - Récipient dans lequel les ouvriers du bâtiment délaient le plâtre - Négation.
- 6 Qui a vu le jour - Partie de la journée.
- 7 Strato-cumulus - Degrés d'un développement.
- 8 Spécialiste - Titre ecclésiastique - Sélénium.
- 9 52 semaines - Gloussements.
- 10 Manifestation concrète de la volonté - Autre nom de la baudroie.
- 11 Exprime l'indifférence - Mouche.
- 12 Des courses de taureaux y ont lieu - Signal qui prévient d'un danger.

SOLUTION AU PROCHAIN NUMÉRO

1	P	A	Q	U	E	R	E	T	T	E	S
2	U	S	U	R	P	E	R	E	X	I	L
3	E	P	I	N	E	I	D	E	E	O	
4	R	I	E	L	O	G	E	C	R	I	
5	T	R	I	E	T	E	N	D	R	E	
6	O	E	S	T	R	E	T	R	A	M	E
7	R	A	R	S	B	U	B	U			
8	I	M	B	U	E	R	E	L	E	S	
9	C	U	E	I	L	L	E	T	T	E	C
10	O	L	E	B	E	L	I	S	B	A	
11	A	L	O	V	A	L	E	I	L		
12	L	I	E	U	T	E	N	A	N	T	P

SOLUTION DU DERNIER NUMÉRO

LA PHRASE SECRÈTE

Thème: Citation de Alice Parizeau
Placez les lettres de chaque colonne dans la case appropriée de manière à former une phrase complète. Les mots sont séparés par une case noire.

L	S	I	E	T	S	L	E	E	S	L	R	E	C	R	U	D
C	S	E	S	N	S	D	E	E	S	L	R	E	O	T	I	N
S	T	E	S	T	T	T	E	E	S	L	R	E	A	T	T	E
Q	U	E	E	T												E

22-11-02
Solution du dernier numéro: Les hommes sont comme les statues, il faut les voir en face.

MOT MYSTÈRE

DEBUT ET FIN - Un mot de 7 lettres

A	E	T	I	M	E	R	T	X	E	X	O	R	D	E
I	E	F	O	N	D	E	R	L	S	B	O	R	D	N
N	R	R	E	V	E	L	E	C	H	E	R	O	G	
E	T	R	E	S	S	E	C	U	R	U	A	Y	R	A
E	N	A	T	I	V	E	M	L	G	T	R	Q	E	G
R	E	S	O	U	D	R	E	O	I	B	N	U	L	E
D	E	S	O	I	R	M	L	V	M	N	O	E	G	R
R	E	N	I	U	R	I	R	E	P	R	O	U	E	M
N	I	F	N	E	P	E	A	R	R	I	V	E	R	E
A	S	N	T	E	V	R	C	U	L	O	T	C	L	R
I	S	O	N	I	R	L	I	L	O	U	V	R	I	R
T	U	C	H	E	O	T	N	M	O	E	E	U	U	E
R	E	X	T	R	E	M	E	R	O	S	L	O	E	B
E	E	S	E	N	E	G	R	O	S	S	E	S	S	E
E	C	R	O	M	A	T	I	N	A	L	R	T	U	B

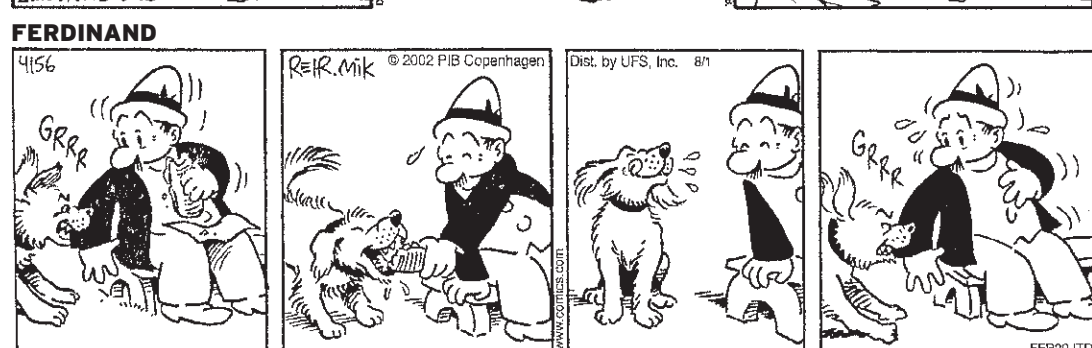
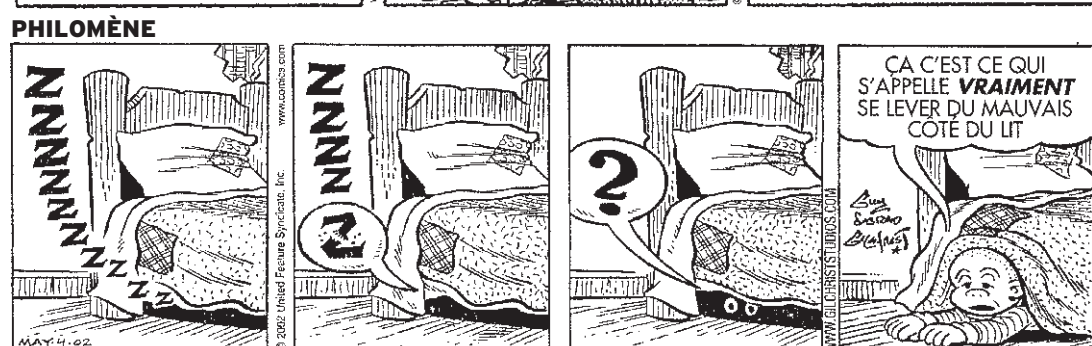
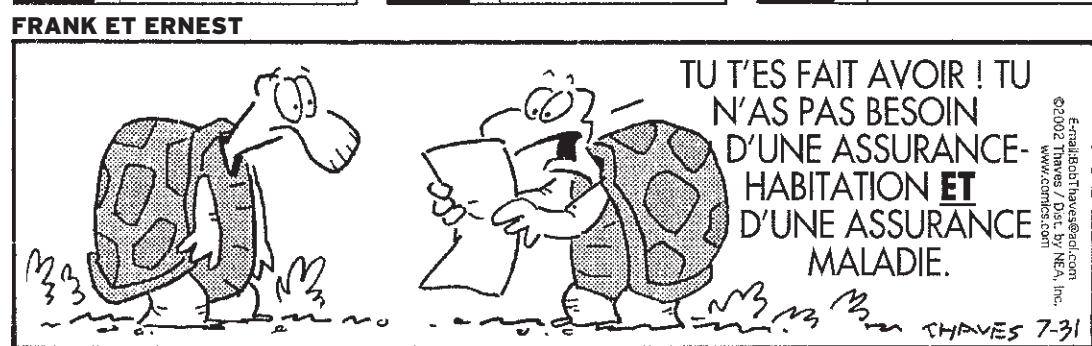
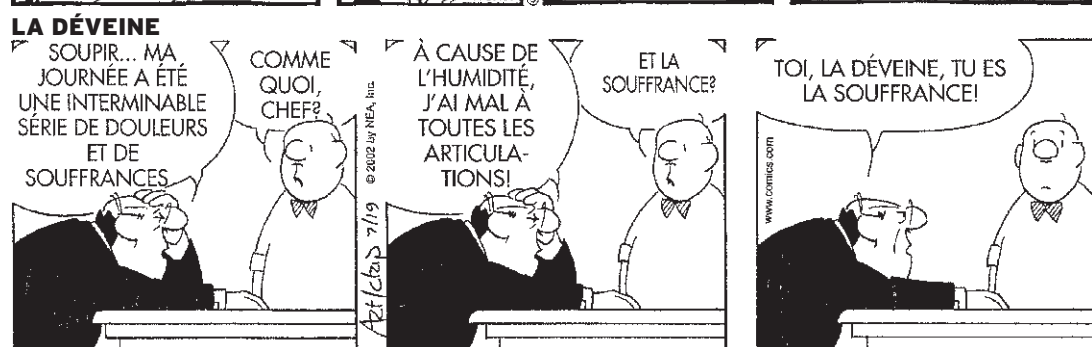
- | | | | |
|---------|-----------|----------|----------|
| AINEE | ENFIN | INNEE | REGLER |
| AMORCE | ENGAGER | ISSUE | RESOUDRE |
| ARRIVER | ENTREE | LECHER | RETOUR |
| BEBE | ENTRER | LEVER | REVOLUE |
| BORD | EPILOGUER | MATINAL | RUINE |
| BUT | ETRENNER | MORTE | SEUIL |
| CESSER | EXORDE | NAITRE | SOIR |
| CLORE | EXTREME | NATIVE | SOURCE |
| CLOSE | EXTREMITÉ | NOUVELLE | TERME |
| CULOT | FONDER | OUVRIR | VELER |
| DECES | GENESE | PRIMO | |
| DECLIN | GERMER | PROUE | |
| DES | GROSSESSE | QUEUE | |
| EMBRYON | HIVER | RACINE | |

Solution du dernier problème : BICYCLETTE

22/11/2002

11149

LA PETITE PRESSE



LE ROMAN DE SARA

- 60 -

Le visage de Serge s'accroche à ma mémoire. Celui de ma mère glisse doucement sur celui de Serge.

Je regarde ma main se lever, déterminée.

- Oui, Sara?

- Oui, à moi, ça me parle. L'amour, je veux dire...

- Et qu'est-ce que ça te dit? me demande Michel Tardif, moins bête et moins méchant.

- C'est difficile de reconduire une personne qu'on aime à la frontière et de la laisser traverser, sans chercher à la retenir. Même si on souhaitait par-dessus tout qu'elle reste. Et rentrer seule chez soi, parce qu'on n'a pas encore de passeport pour franchir les lignes.

J'ai droit à un sourire Tardif, dénuée rare à Colette.

Maman m'appelle. Je le sens. Je le sais.

Mes yeux roulent dans l'eau. Mon nez coule. Je fouille dans mon sac à dos: pas de Kleenex. Je me lève et me dirige vers la porte, en reniflant.

Une soixantaine de yeux me fixent. Je m'en fous. Je renifle, dans la classe, dans le corridor, aux toilettes.

*

LOULOU LOVE LULU
LA VIE C'EST DE LA MARDE
L'AMOUR AUSSI!

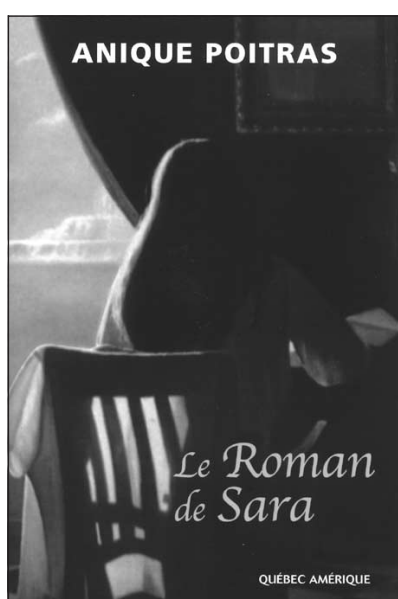
À QUOI ÇA SERT DE SE
BATTRE CONTRE ELLE?
CONTRE QUI?

T'AS JUSTE À LA FLUSER!
T'ES À LA BONNE PLACE!
CHIENNE DE MORT!

WOUF! WOUF!
QU'EST-CE QUE T'ATTENDS
POUR TIRER LA CHAÎNE?
NON! TIRE LA CHIENNE!

Je prends mon feutre mauve.

Sur la cloison grise à la peinture écaillée, entre CHIENNE DE MORT et WOUF WOUF, j'ajoute un long graffiti:



LA MORT EST UN
RENARD QUI JAPPE
TANT QU'ON NE L'A PAS
APPROVOISÉ.

Je ne retourne pas en classe. J'ai un rendez-vous.

CHAPITRE 55

J'ai dit à l'infirmière de nous laisser seules.

Je vais fermer la porte, comme ça nous serons plus tranquilles.

N'aie pas peur, Solange. Respire, maman. Je t'aime, maman. Tu vas voir le magnifique sentier dont je t'ai parlé! Viens, maman, on va faire un bout de chemin ensemble, d'accord? Ne force pas, Solange. Doucement, très doucement. Allez, ma grande, on y va! Tu le savais, n'est-ce pas, qu'on la ferait ensemble, cette balade? Je t'aime, maman! Respire, maman. Oui, respire! Tu pars en voyage, ma belle! Vois-tu la lumière? Non, ne force pas. Concentre-toi sur cette lueur, là-bas, au bout du sentier. Ne crains rien, je t'accompagne.

S'il te plaît, petite Solange, ne t'inquiète pas pour moi, je connais le chemin du retour.

TROISIÈME PARTIE

La Chambre d'Éden

«En définitive, nous devons nous préoccuper de ce qui crée le bonheur s'il est vrai qu'avec lui nous possédons tout, et que sans lui nous faisons tout pour l'obtenir.»

Épique, Lettre sur le Bonheur

CHAPITRE 56

Sara, ma chère fille,

Lorsque tu écouteras cette cassette, je serai déjà partie. J'aurais voulu te parler en face, mais je n'en ai pas eu le courage ni la force. Pour la femme orgueilleuse que je suis, c'est difficile de l'admettre.

Excuse mon hésitation. Je cherche mes mots. Je ne suis pas une championne en démonstration de tendresse... mais aujourd'hui je ne veux pas passer à côté de cet élan qui me pousse à t'exprimer tout ce que j'aurais voulu pouvoir te dire depuis toutes ces années.

Tout d'abord, je dois t'avouer que je ne me suis jamais sentie à la hauteur dans mon rôle de mère. J'ai toujours eu l'impression que les femmes que je connaissais savaient naturellement comment s'y prendre avec leurs enfants, tandis que moi je tâtonnais, sans jamais être certaine de faire ce qu'il fallait avec toi.

À SUIVRE



Éditions Québec Amérique
www.quebec-amerique.com

© 2000 Éditions Québec Amérique Inc.

ROM22NE

La Joute, de Riopelle, quittera le Parc olympique

SOPHIE ALLARD

D'ICI QUELQUES jours, *La Joute* de Jean-Paul Riopelle quittera le Parc olympique où elle loge depuis plus de 25 ans afin de subir une cure de rajeunissement. Après deux ans de pourparlers, une entente a finalement été conclue hier entre le Quartier international de Montréal (QIM) et l'arrondissement de Mercier-Hochelaga-Maisonneuve et pourrait signifier un déménagement définitif de la sculpture-fontaine.

La restauration de *La Joute*, dont les coûts assumés par le QIM s'élèvent à 125 000 \$, s'effectuera durant l'hiver prochain et l'oeuvre devrait être installée en plein coeur du nouveau quartier international à l'été 2003. Le coût total de l'opération s'élèverait à un million de dollars.

Cette décision choque le Comité SOS *La Joute* qui s'oppose vivement à ce qu'elle considère comme un « rapt ». Le regroupement, essentiellement composé de citoyens de l'arrondissement de Mercier-Hochelaga-Maisonneuve, dénonce l'entente et ne veut pas baisser les bras. Dimanche, il tiendra une assemblée publique à laquelle assisteront une brochette d'artistes et des proches de Riopelle, dont Madeleine Arbour, afin de dénoncer le déménagement prévu.

« Ce projet est insensé puisqu'il va à l'encontre des volontés de Riopelle lui-même, clame Jacques Keable, porte-parole du comité. L'artiste a conçu son oeuvre spécialement pour les Jeux olympiques et on a même bâti les installations olympiques en fonction de cette immense fontaine. »

Dans une lettre de Roger Taillibert adressée au comité, l'architecte du Stade olympique écrit que « l'idée a germé chez Riopelle dès le lancement des Jeux olympiques à Montréal, en 1971 » et que « la position initiale doit être respectée ».

« C'est une pure invention, répond André Sans Cartier, du QIM. Riopelle n'a jamais conçu sur commande. L'oeuvre a été achetée par des médecins et rapatriée d'Europe dans le but d'être installée quelque part à Montréal. Par ailleurs, il y a deux ans, Riopelle a accepté le projet parce que son oeuvre serait enfin reconnue à sa juste valeur. »

C'est que *La Joute*, jamais complétée, semble dormir dans une cour intérieure de la Régie des installations olympiques. Sur la nouvelle place publique Riopelle, l'oeuvre serait rehaussée d'un cercle de feu émergeant d'un bassin, d'un éclairage scénographique et d'une forêt urbaine.

La décision finale repose entre les mains de la Cour supérieure qui doit statuer sur la légitimité de la modification d'un règlement par l'arrondissement de Mercier-Hochelaga-Maisonneuve visant à empêcher le déménagement de *La Joute*. « J'ai bien peur que l'oeuvre nous soit retirée parce que tous les gouvernements ont donné leur aval à ce projet », dit M. Keable.



Photo ROBERT MAILLOUX, La Presse

Le Biodôme de Montréal : déjà 10 millions de visiteurs

En 1992, lors du week-end d'ouverture, 42 000 personnes ont fait la file pour franchir la porte du tout nouveau Biodôme de Montréal où, pour la première fois au monde, on pouvait voir des animaux et des plantes vivre sous le même toit dans une reproduction de leurs milieux naturels. Dix ans plus tard, la magie opère toujours. Hier après-midi, le Biodôme a accueilli son 10 millionième visiteur, heureux d'avoir pu visiter les écosystèmes en compagnie du directeur du Biodôme (à droite), Jean-Pierre Doyon.

Le centre-ville s'embellira pour les Jeux gais

SÉBASTIEN RODRIGUE

Le centre-ville de Montréal veut se faire beau pour les Jeux gais en 2006.

Le président de l'arrondissement de Ville-Marie, Martin Lemay, a annoncé hier que trois millions seront réservés dans le prochain budget pour des programmes de revitalisation des artères commerciales et pour retaper le square Viger.

Au cours d'une allocution prononcée devant la Jeune Chambre de commerce de Montréal et la Chambre de commerce gaie du Québec, M. Lemay a ajouté que l'arrondissement consacrerait 850 000 \$ à la réfection du square Viger. « L'aménagement actuel n'est pas idéal, le parc est fermé sur lui-même et il y a des problè-

mes de regroupements d'itinérants et de toxicomanes », précise le conseiller en entrevue.

L'été dernier, le square Viger était devenu le refuge de groupes rivaux de sans-abri et un meurtre avait été commis. La Ville avait alors évacué le parc après plus de deux mois d'occupation par plusieurs squatteurs et sans-abri.

Le conseiller municipal soutient aussi qu'il faut créer un espace vert pour les résidents des habitations du Faubourg Québec situées juste en face, à l'intersection des rues Saint-Antoine et Amherst. L'arrondissement souhaite également remodeler le square Viger afin qu'il puisse accueillir des rassemblements populaires à l'occasion des Jeux gais.

Martin Lemay a indiqué qu'un programme d'aide financière pour la rénovation d'immeubles commerciaux de 1,3

million serait aussi prévu dans le budget 2003. Ce type de programme existe depuis quelques années déjà.

Cette fois-ci, le programme vise les deux extrémités de l'arrondissement, soit la rue Sainte-Catherine Ouest, près de l'ancien Forum, ainsi que les rues Ontario et Sainte-Catherine Est, près du pont Jacques-Cartier, où les besoins sont les plus pressants, selon M. Lemay.

Un autre million servira à la rénovation des façades dans le village gai, entre Berri et de Lorimier. Toutes ces dépenses ont pour but d'améliorer l'apparence du centre-ville en vue des Jeux gais, un événement sportif et culturel qui a récemment attiré 13 000 participants à Sydney. « Il fallait le faire, mais il y a une échéance importante, c'est 2006, et il faut commencer dès maintenant », dit M. Lemay.

PENDAISON À SAINTE-ANNE-DE-BELLEVUE

Le mari a été interrogé, puis relâché

MARCEL LAROCHE

L'HOMME QUI a découvert sa femme pendue à l'intérieur du domicile conjugal de Sainte-Anne-de-Bellevue, dans l'ouest de Montréal, a été libéré inconditionnellement après avoir été interrogé par la police hier soir.

Tania Buschman, 35 ans, avait cessé de vivre depuis un certain temps, vers 17 h 40 mercredi, lorsque son mari l'a transportée en automobile jusqu'à l'Hôpital général du Lakeshore, dans l'arrondissement de Pointe-Clair.

Aux membres du personnel hospitalier qui ont vu le corps inerte de sa femme dans la voiture, une corde à linge toujours enroulée autour du cou, Gilles Bérubé, employé de restaurant de 36 ans, a raconté qu'à son retour du travail, quelques minutes plus tôt, il l'avait trouvée pendue dans leur résidence.

Après avoir lui-même coupé le fil métallique, il aurait placé le corps dans son véhicule pour se diriger vers l'hôpital, sans prendre le temps de dénouer le lien lui serrant le cou.

Jugeant que les explications du mari étaient douteuses, les autorités de l'hôpital ont préféré faire appel à la police. Gilles Bérubé a donc été conduit au Bureau de la section des homicides du SPVM pour donner sa version des faits pendant que le corps de sa conjointe était transporté pour fin d'autopsie au Laboratoire de sciences judiciaires et de médecine légale de Montréal. Les policiers attendent maintenant les résultats des expertises médicales, qui doivent être connus aujourd'hui, pour déterminer si Tania Buschman est morte par asphyxie attribuable à une pendaison, ou s'il s'agit d'un homicide déguisé en suicide.

SANTÉ

Suite de la page E1

En santé mentale, la situation est comparable à celle du reste du Québec et ce, même si 47 % des immigrants et des réfugiés ont été témoins de violence organisée dans leur pays d'origine, souligne Cécile Rousseau, du Centre universitaire de santé McGill. Plus du quart des immigrants ont même des membres de leur famille qui ont été directement persécutés.

Alors que les vagues d'immigration des années 1960 étaient principalement constituées de personnes à la recherche de meilleures conditions économiques, les immigrants d'aujourd'hui fuient majoritairement des climats politiques instables, révèle d'ailleurs l'étude.

Une fois établis au Québec, « entre 20 et 30 % des immigrants disent avoir perçu de la discrimination. C'est une variable très importante pour eux, plus encore que la satisfaction face à l'emploi ou la langue », précise aussi M^{me} Rousseau en expliquant que cette variable joue un rôle déterminant dans l'état de leur santé mentale.

En général, les immigrants démontrent un degré de satisfaction élevé face aux services de santé, même si dans l'ensemble, ils ont à consulter moins souvent un professionnel que les Québécois.

Si le constat est positif en ce qui a trait à la santé physique et mentale, du travail est à faire pour contrer l'isolement des immigrants, révèle aussi l'étude. Dans leurs premières années de vie au Québec, les personnes originaires de l'étranger vivent souvent des difficultés d'adaptation, la fréquence de leurs rapports sociaux est moins élevée et leur réseau d'entraide est moins développé.

Il s'agit d'ailleurs des principaux défis identifiés par l'étude, soit d'assurer, de conserver ou d'améliorer l'état de santé des immigrants après leur installation au Québec et de rejoindre les immigrants récents de façon à leur faciliter l'accès aux services et à leur éviter l'isolement.

EN BREF

Formation insuffisante

Selon un rapport d'enquête de la Commission de la santé et de la sécurité du travail (CSST) déposé hier, Razmik Hakimian n'avait ni la formation ni l'information nécessaires pour effectuer la réparation de l'obturateur d'un brûleur de plaques servant à faire l'impression offset. Propriétaire de l'imprimerie Publications Tria, dans l'arrondissement Saint-Laurent, à Montréal, la victime est morte électrocutée le 14 juin dernier alors qu'elle effectuait la réparation de l'appareil électrique défectueux. Afin d'éviter la répétition d'accidents similaires, la CSST et l'Association sectorielle paritaire, secteur imprimerie et activités connexes, informeront les employeurs et travailleurs des mesures préventives qui s'appliquent dans des situations semblables.

Les moyens de pression des cols bleus de Longueuil écartés

LES 600 COLS BLEUS de Longueuil mettent en veilleuse leurs moyens de pression à la suite d'une entente avec l'administration municipale. Les deux parties se sont entendues pour régler plusieurs « irritants » qui avaient mené au vote sur les moyens de pression la semaine dernière. L'administration municipale s'est engagée à respecter les conventions collectives et à régler les griefs en suspens. La Ville cessera également tout transfert d'employés entre les arrondissements et un arbitre sera nommé pour régler cette question. La convention collective des employés est échue depuis le 1^{er} mai 2002, mais aucune date n'a encore été fixée pour le début des négociations. Les deux parties se sont donné 30 jours pour régler les problèmes liés à l'application de la convention collective.

LA SUPERGRILLE DU MOIS

La Presse

QUÉBEC AMÉRIQUE



Voici les gagnants qui ont mérité les deux livres - *La Météo* - *Le corps Humain*



et un t-shirt La Presse.

- | | | | |
|---|---|---|---|
| M. GÉRARD ASSELIN
ANJOU
MME SIMONE BARBAROSA
MONTRÉAL-NORD
MME LOUISE BEAUDOIN
PLESSISVILLE
M. DOLLARD J. BEAULIEU
GRANDY
M. CLÉMENT BÉDARD
SAINT-CHARLES-BORROMÉE
MME ÉVELINE BELAIR
SAINTE-AGATHE-DES-MONTS
MME ALINE BELAND
MONTRÉAL
MME HENRIETTE BENNETT
SAINT-HYACINTHE
M. JACQUES BOIVIN
LONGUEUIL
MME GISELE BOULANGER
MONTRÉAL
M. JEAN-FRANÇOIS CARDIN
MONTRÉAL
MME MONIQUE CARDINAL
BOUCHERVILLE
MME MANON CASTONGUAY
MAPLE-GROVE
MME LUCILLE CHAMBERLAND
SAINTE-JULIENNE
MME SIMONE CHARRON
MONTRÉAL-NORD
MME GEMMA CÔTÉ
SAINTE-LAURENT
MME MARTHE CÔTÉ
SAINTE-HONORÉ-DE-CHICOUTIMI
M. NORMAND CÔTÉ
VALLEFIELD
MME SYLVIE COURVILLE
GATINEAU
MME DOLORÈS CYR
LASALLE
MME JOHANNE DANYLUK
MONTRÉAL
MME CAROLE DAoust
LAVAL
M. JULES DAVID
SAINTE-LAMBERT
MME MADELEINE DE LORIMIER
LAVAL
MME LOUISE DÉSABRAIS
MONTRÉAL | MME THÉRÈSE DUGAS
MONTRÉAL
M. MARCEL DUMAS
MONTRÉAL
M. JEAN-CLAUDE DURAND
ABERCORN
MME CÉCILE DUVAL
BROSSARD
MME MARCELLE FAUBERTT
LÉRY
M. Y. FILIATRAULT
MONTRÉAL
M. RODRIGUE FILTEAU
LAVAL
MME DIANE FORGET
LONGUEUIL
MME THÉRÈSE FORTIN
LONGUEUIL
MME CHRISTIANE GAGNON
SAINTE-HONORÉ
MME CLÉMENTINE GARDNER
MONTRÉAL
M. ANDRÉ GATIEN
BROSSARD
MME CLAUDETTE GAUTHIER
SAINTE-DONAT
M. MICHEL GEOFFROY
NOTRE-DAME-DES-PRAIRES
MME RACHEL GIRARD
LAVAL
MME LISETTE GODBOUT-BRUNET
LORETTEVILLE
MME PIERRETTE GRATTON
MASCOCHE
MME COLETTE GRENIER
MALARTIC
MME DENISE GUAY
BOUCHERVILLE
MME FLEURETTE HÉBERT
BELOEIL
M. DANIEL HENLEY
MONTRÉAL
MME ALICE HOY-MOUSSETTE
SAINTE-HONORÉ
MME SUZANNE JEAN
MONT-SAINTE-HILAIRE
M. ANDRÉ JOUBERT
SAINTE-BRUNO
MME JEANNINE JULIEN
LAVAL | MME MARIE-ANDRÉE LABERGE
PRÉVOST
M. MARTIN LACHAPPELLE
ROSSÉRIE
MME PIERRETTE LACROIX
MONTRÉAL
MME ANNIE LAFONTAINE
DROMONDVILLE
MME YVONNE LAMBLILLON
BOUCHERVILLE
MME FRANÇOISE LAMOUREUX
SAINTE-HYACINTHE
MME FRANÇOISE LANDRIAU
SAINTE-CONSTANT
MME FRANCINE LAROCQUE
BELOEIL
MME DENISE LAURIN
VERDUN
M. MAURICE LAVOIE
MONTRÉAL
M. GUY LEBEAU
LANTIER
MME LAURENCE LECOMTE
MONTRÉAL
MME SYLVIE LEDUC
KIRKLAND
M. GILLES LEGAULT
VALLEFIELD
MME LUCILLE LÉGER
SAINTE-LAURENT
MME NICOLE LEMAY
TROIS-RIVIÈRES
M. YVES LÉONARD
BOUCHERVILLE
MME RENÉE LESSARD
REPERTIGNY
MME MICHELLE MAISONNEUVE
MONTRÉAL
MME CLAIRE MARCOTTE
ROUY-NORANDA
MME GISELE MÉTHOT
SAINTE-ÉLÉONORE
MME MONIQUE MIRON
SAINTE-HYACINTHE
M. PIERRE MOISAN
SAINTE-LAURENT
MME JOANNE MORISSETTE
LAWRENCEVILLE
M. PATRICE NORMANDEAU
BLAINVILLE | M. CHRISTIAN PARÉ
MONTRÉAL
MME MARIE-PAULE PÉPIN
LASALLE
MME YVETTE PICARD
VICTORIAVILLE
MME STELLA PLANTE
OUTREMONT
MME FRANCINE POULIN
MONTRÉAL
M. GILLES PROULX
LAVAL
MME GENEVIÈVE RENAUD
SAINTE-BRUNO
MME GHISLAINE RENAUD
SAINTE-ROFISE
MME DENISE L. ROBIDOUX
MONTRÉAL
MME LOUISE RONDEAU
ATYMER
MME VALÉRIE ROSENS
LAVAL
M. ANDRÉ SAINT-ANDRÉ
SAINTE-THÉRÈSE
MME MARIE-CLAUDE SAINT-AMOUR
SAINTE-ÉLÉONORE
MME LOUISE SAINT-CYR
SHERBROOKE
MME LOUISE SAINTE-MARIE
REPERTIGNY
M. JEAN-MARC SAMSON
SAINTE-ÉLÉONORE
MME JEANNETTE SARRAZIN
MONTRÉAL
MME MARIE SAUVÉ
MONTRÉAL
MME CLAIRE SIMARD
SAINTE-JÉRÔME
MME LUCILLE C. SIMARD
ANJOU
MME LAURÉANNE TREMBLAY
LA BAIE
MME MADELEINE TRUDEL
MONT-SAINTE-HILAIRE
M. LOUIS TURGEON
VARENNES
MME MARIELE B. VALIQUETTE
LAVAL
MME SUZANNE VERRÉ
MONTRÉAL |
|---|---|---|---|

« Merci à tous ceux et celles qui ont participé. »
Prévoyez un délai de 4 à 6 semaines pour la réception de votre prix.

La Presse
cyberpresse.ca

100 IMMOBILIER
149 PROPRIÉTÉS À LOUER
A AHUNTSIC, COTT. NEUF
3 ch, 2 bains, foyer, super beau terrain bios 11 000 pi car. fin nov. 790 \$ 514-212-3134.

240 MARCHÉ AUX PUCES
ELECTROS: poêle 80\$, frigo 120\$, laveuse 150\$, et vaisselle 6 couverts 45 \$. 514-955-1941
ENSEMBLE s/mangeuse 1930, table, 6 chaises, vaisseller, buffet, prix nég. 514-526-4499

300 OFFRES D'EMPLOI
BUREAUX
2 POSTES DISPONIBLES COMMIS COMPTABLES
Métro Sauvé, milieu pharmaceutique, informatique, MAC et bilingue des états. CV par fax: 514-384-8183

156 APPARTEMENTS MEUBLES
OUTREMONT. Au coeur d'Outremont, 4½, 5½, 6½, luxes, boiseries, tout incl. 1500 \$ 514-514-272-9884
www.bj-aps.com

240 MARCHÉ AUX PUCES
PIANO Kawai, CA-330, noir, 88 touches, mid, 3500 \$, neuf pour 2200 \$ nég. 514-523-6427
PIANO Lesage, brun moyen, très bon état, 1800 \$ 514-488-8696

511 CAMIONS, JEEPS, FOURCORNNETTES
BMW CANBEC L'HIVER EST ARRIVÉ
4X4
P2663, 325x5, 3/02 P2681, X5, 3.0, 10001 P2674 X5, 3.0 8/00 P2675 X5, 3.0 3/01 23084A, X5, 4.4 10/00

152 GARAGES
4 SUPERS EMBLEMEMENTS C.N.I. Outremont. Est de la ville, N.D.G. Entrepotage chauffé autos 290 \$ hiver propreté et sécuritaire 514-733-1371.

240 MARCHÉ AUX PUCES
ELECTROS: poêle 80\$, frigo 120\$, laveuse 150\$, et vaisselle 6 couverts 45 \$. 514-955-1941
ENSEMBLE s/mangeuse 1930, table, 6 chaises, vaisseller, buffet, prix nég. 514-526-4499

511 CAMIONS, JEEPS, FOURCORNNETTES
BMW CANBEC L'HIVER EST ARRIVÉ
4X4
P2663, 325x5, 3/02 P2681, X5, 3.0, 10001 P2674 X5, 3.0 8/00 P2675 X5, 3.0 3/01 23084A, X5, 4.4 10/00

153 ON DEMANDE À LOUER
RECHERCHE 2/3 ou 3/4 meublé tout compris. Stage à Charles-Lemoyne, 1500 \$ par mois. J'ai 2 chats. 819-665-3089. carcharier@videotron.ca

240 MARCHÉ AUX PUCES
ELECTROS: poêle 80\$, frigo 120\$, laveuse 150\$, et vaisselle 6 couverts 45 \$. 514-955-1941
ENSEMBLE s/mangeuse 1930, table, 6 chaises, vaisseller, buffet, prix nég. 514-526-4499

511 CAMIONS, JEEPS, FOURCORNNETTES
BMW CANBEC L'HIVER EST ARRIVÉ
4X4
P2663, 325x5, 3/02 P2681, X5, 3.0, 10001 P2674 X5, 3.0 8/00 P2675 X5, 3.0 3/01 23084A, X5, 4.4 10/00

155 SOUS LOCATION
PLATEAU, 5/4 meublé, r.-de-ch., 1er déc. au 1er jan. Comm tranquille. 700 \$ 514-690-1320

240 MARCHÉ AUX PUCES
ELECTROS: poêle 80\$, frigo 120\$, laveuse 150\$, et vaisselle 6 couverts 45 \$. 514-955-1941
ENSEMBLE s/mangeuse 1930, table, 6 chaises, vaisseller, buffet, prix nég. 514-526-4499

511 CAMIONS, JEEPS, FOURCORNNETTES
BMW CANBEC L'HIVER EST ARRIVÉ
4X4
P2663, 325x5, 3/02 P2681, X5, 3.0, 10001 P2674 X5, 3.0 8/00 P2675 X5, 3.0 3/01 23084A, X5, 4.4 10/00

156 APPARTEMENTS MEUBLES
CENTRE-VILLE
Luxeux, 3/4, 4/4, 5/4, 6/4, 7/4, 8/4, 9/4, 10/4, 11/4, 12/4, 13/4, 14/4, 15/4, 16/4, 17/4, 18/4, 19/4, 20/4, 21/4, 22/4, 23/4, 24/4, 25/4, 26/4, 27/4, 28/4, 29/4, 30/4, 31/4, 32/4, 33/4, 34/4, 35/4, 36/4, 37/4, 38/4, 39/4, 40/4, 41/4, 42/4, 43/4, 44/4, 45/4, 46/4, 47/4, 48/4, 49/4, 50/4, 51/4, 52/4, 53/4, 54/4, 55/4, 56/4, 57/4, 58/4, 59/4, 60/4, 61/4, 62/4, 63/4, 64/4, 65/4, 66/4, 67/4, 68/4, 69/4, 70/4, 71/4, 72/4, 73/4, 74/4, 75/4, 76/4, 77/4, 78/4, 79/4, 80/4, 81/4, 82/4, 83/4, 84/4, 85/4, 86/4, 87/4, 88/4, 89/4, 90/4, 91/4, 92/4, 93/4, 94/4, 95/4, 96/4, 97/4, 98/4, 99/4, 100/4

240 MARCHÉ AUX PUCES
ELECTROS: poêle 80\$, frigo 120\$, laveuse 150\$, et vaisselle 6 couverts 45 \$. 514-955-1941
ENSEMBLE s/mangeuse 1930, table, 6 chaises, vaisseller, buffet, prix nég. 514-526-4499

511 CAMIONS, JEEPS, FOURCORNNETTES
BMW CANBEC L'HIVER EST ARRIVÉ
4X4
P2663, 325x5, 3/02 P2681, X5, 3.0, 10001 P2674 X5, 3.0 8/00 P2675 X5, 3.0 3/01 23084A, X5, 4.4 10/00

157 PROPRIÉTÉS À LOUER
CENTRE-VILLE
Luxeux, 3/4, 4/4, 5/4, 6/4, 7/4, 8/4, 9/4, 10/4, 11/4, 12/4, 13/4, 14/4, 15/4, 16/4, 17/4, 18/4, 19/4, 20/4, 21/4, 22/4, 23/4, 24/4, 25/4, 26/4, 27/4, 28/4, 29/4, 30/4, 31/4, 32/4, 33/4, 34/4, 35/4, 36/4, 37/4, 38/4, 39/4, 40/4, 41/4, 42/4, 43/4, 44/4, 45/4, 46/4, 47/4, 48/4, 49/4, 50/4, 51/4, 52/4, 53/4, 54/4, 55/4, 56/4, 57/4, 58/4, 59/4, 60/4, 61/4, 62/4, 63/4, 64/4, 65/4, 66/4, 67/4, 68/4, 69/4, 70/4, 71/4, 72/4, 73/4, 74/4, 75/4, 76/4, 77/4, 78/4, 79/4, 80/4, 81/4, 82/4, 83/4, 84/4, 85/4, 86/4, 87/4, 88/4, 89/4, 90/4, 91/4, 92/4, 93/4, 94/4, 95/4, 96/4, 97/4, 98/4, 99/4, 100/4

240 MARCHÉ AUX PUCES
ELECTROS: poêle 80\$, frigo 120\$, laveuse 150\$, et vaisselle 6 couverts 45 \$. 514-955-1941
ENSEMBLE s/mangeuse 1930, table, 6 chaises, vaisseller, buffet, prix nég. 514-526-4499

511 CAMIONS, JEEPS, FOURCORNNETTES
BMW CANBEC L'HIVER EST ARRIVÉ
4X4
P2663, 325x5, 3/02 P2681, X5, 3.0, 10001 P2674 X5, 3.0 8/00 P2675 X5, 3.0 3/01 23084A, X5, 4.4 10/00

158 APPARTEMENTS MEUBLES
CENTRE-VILLE
Luxeux, 3/4, 4/4, 5/4, 6/4, 7/4, 8/4, 9/4, 10/4, 11/4, 12/4, 13/4, 14/4, 15/4, 16/4, 17/4, 18/4, 19/4, 20/4, 21/4, 22/4, 23/4, 24/4, 25/4, 26/4, 27/4, 28/4, 29/4, 30/4, 31/4, 32/4, 33/4, 34/4, 35/4, 36/4, 37/4, 38/4, 39/4, 40/4, 41/4, 42/4, 43/4, 44/4, 45/4, 46/4, 47/4, 48/4, 49/4, 50/4, 51/4, 52/4, 53/4, 54/4, 55/4, 56/4, 57/4, 58/4, 59/4, 60/4, 61/4, 62/4, 63/4, 64/4, 65/4, 66/4, 67/4, 68/4, 69/4, 70/4, 71/4, 72/4, 73/4, 74/4, 75/4, 76/4, 77/4, 78/4, 79/4, 80/4, 81/4, 82/4, 83/4, 84/4, 85/4, 86/4, 87/4, 88/4, 89/4, 90/4, 91/4, 92/4, 93/4, 94/4, 95/4, 96/4, 97/4, 98/4, 99/4, 100/4

240 MARCHÉ AUX PUCES
ELECTROS: poêle 80\$, frigo 120\$, laveuse 150\$, et vaisselle 6 couverts 45 \$. 514-955-1941
ENSEMBLE s/mangeuse 1930, table, 6 chaises, vaisseller, buffet, prix nég. 514-526-4499

511 CAMIONS, JEEPS, FOURCORNNETTES
BMW CANBEC L'HIVER EST ARRIVÉ
4X4
P2663, 325x5, 3/02 P2681, X5, 3.0, 10001 P2674 X5, 3.0 8/00 P2675 X5, 3.0 3/01 23084A, X5, 4.4 10/00

159 APPARTEMENTS MEUBLES
CENTRE-VILLE
Luxeux, 3/4, 4/4, 5/4, 6/4, 7/4, 8/4, 9/4, 10/4, 11/4, 12/4, 13/4, 14/4, 15/4, 16/4, 17/4, 18/4, 19/4, 20/4, 21/4, 22/4, 23/4, 24/4, 25/4, 26/4, 27/4, 28/4, 29/4, 30/4, 31/4, 32/4, 33/4, 34/4, 35/4, 36/4, 37/4, 38/4, 39/4, 40/4, 41/4, 42/4, 43/4, 44/4, 45/4, 46/4, 47/4, 48/4, 49/4, 50/4, 51/4, 52/4, 53/4, 54/4, 55/4, 56/4, 57/4, 58/4, 59/4, 60/4, 61/4, 62/4, 63/4, 64/4, 65/4, 66/4, 67/4, 68/4, 69/4, 70/4, 71/4, 72/4, 73/4, 74/4, 75/4, 76/4, 77/4, 78/4, 79/4, 80/4, 81/4, 82/4, 83/4, 84/4, 85/4, 86/4, 87/4, 88/4, 89/4, 90/4, 91/4, 92/4, 93/4, 94/4, 95/4, 96/4, 97/4, 98/4, 99/4, 100/4

240 MARCHÉ AUX PUCES
ELECTROS: poêle 80\$, frigo 120\$, laveuse 150\$, et vaisselle 6 couverts 45 \$. 514-955-1941
ENSEMBLE s/mangeuse 1930, table, 6 chaises, vaisseller, buffet, prix nég. 514-526-4499

511 CAMIONS, JEEPS, FOURCORNNETTES
BMW CANBEC L'HIVER EST ARRIVÉ
4X4
P2663, 325x5, 3/02 P2681, X5, 3.0, 10001 P2674 X5, 3.0 8/00 P2675 X5, 3.0 3/01 23084A, X5, 4.4 10/00

160 APPARTEMENTS MEUBLES
CENTRE-VILLE
Luxeux, 3/4, 4/4, 5/4, 6/4, 7/4, 8/4, 9/4, 10/4, 11/4, 12/4, 13/4, 14/4, 15/4, 16/4, 17/4, 18/4, 19/4, 20/4, 21/4, 22/4, 23/4, 24/4, 25/4, 26/4, 27/4, 28/4, 29/4, 30/4, 31/4, 32/4, 33/4, 34/4, 35/4, 36/4, 37/4, 38/4, 39/4, 40/4, 41/4, 42/4, 43/4, 44/4, 45/4, 46/4, 47/4, 48/4, 49/4, 50/4, 51/4, 52/4, 53/4, 54/4, 55/4, 56/4, 57/4, 58/4, 59/4, 60/4, 61/4, 62/4, 63/4, 64/4, 65/4, 66/4, 67/4, 68/4, 69/4, 70/4, 71/4, 72/4, 73/4, 74/4, 75/4, 76/4, 77/4, 78/4, 79/4, 80/4, 81/4, 82/4, 83/4, 84/4, 85/4, 86/4, 87/4, 88/4, 89/4, 90/4, 91/4, 92/4, 93/4, 94/4, 95/4, 96/4, 97/4, 98/4, 99/4, 100/4

240 MARCHÉ AUX PUCES
ELECTROS: poêle 80\$, frigo 120\$, laveuse 150\$, et vaisselle 6 couverts 45 \$. 514-955-1941
ENSEMBLE s/mangeuse 1930, table, 6 chaises, vaisseller, buffet, prix nég. 514-526-4499

511 CAMIONS, JEEPS, FOURCORNNETTES
BMW CANBEC L'HIVER EST ARRIVÉ
4X4
P2663, 325x5, 3/02 P2681, X5, 3.0, 10001 P2674 X5, 3.0 8/00 P2675 X5, 3.0 3/01 23084A, X5, 4.4 10/00

161 APPARTEMENTS MEUBLES
CENTRE-VILLE
Luxeux, 3/4, 4/4, 5/4, 6/4, 7/4, 8/4, 9/4, 10/4, 11/4, 12/4, 13/4, 14/4, 15/4, 16/4, 17/4, 18/4, 19/4, 20/4, 21/4, 22/4, 23/4, 24/4, 25/4, 26/4, 27/4, 28/4, 29/4, 30/4, 31/4, 32/4, 33/4, 34/4, 35/4, 36/4, 37/4, 38/4, 39/4, 40/4, 41/4, 42/4, 43/4, 44/4, 45/4, 46/4, 47/4, 48/4, 49/4, 50/4, 51/4, 52/4, 53/4, 54/4, 55/4, 56/4, 57/4, 58/4, 59/4, 60/4, 61/4, 62/4, 63/4, 64/4, 65/4, 66/4, 67/4, 68/4, 69/4, 70/4, 71/4, 72/4, 73/4, 74/4, 75/4, 76/4, 77/4, 78/4, 79/4, 80/4, 81/4, 82/4, 83/4, 84/4, 85/4, 86/4, 87/4, 88/4, 89/4, 90/4, 91/4, 92/4, 93/4, 94/4, 95/4, 96/4, 97/4, 98/4, 99/4, 100/4

240 MARCHÉ AUX PUCES
ELECTROS: poêle 80\$, frigo 120\$, laveuse 150\$, et vaisselle 6 couverts 45 \$. 514-955-1941
ENSEMBLE s/mangeuse 1930, table, 6 chaises, vaisseller, buffet, prix nég. 514-526-4499

511 CAMIONS, JEEPS, FOURCORNNETTES
BMW CANBEC L'HIVER EST ARRIVÉ
4X4
P2663, 325x5, 3/02 P2681, X5, 3.0, 10001 P2674 X5, 3.0 8/00 P2675 X5, 3.0 3/01 23084A, X5, 4.4 10/00

162 APPARTEMENTS MEUBLES
CENTRE-VILLE
Luxeux, 3/4, 4/4, 5/4, 6/4, 7/4, 8/4, 9/4, 10/4, 11/4, 12/4, 13/4, 14/4, 15/4, 16/4, 17/4, 18/4, 19/4, 20/4, 21/4, 22/4, 23/4, 24/4, 25/4, 26/4, 27/4, 28/4, 29/4, 30/4, 31/4, 32/4, 33/4, 34/4, 35/4, 36/4, 37/4, 38/4, 39/4, 40/4, 41/4, 42/4, 43/4, 44/4, 45/4, 46/4, 47/4, 48/4, 49/4, 50/4, 51/4, 52/4, 53/4, 54/4, 55/4, 56/4, 57/4, 58/4, 59/4, 60/4, 61/4, 62/4, 63/4, 64/4, 65/4, 66/4, 67/4, 68/4, 69/4, 70/4, 71/4, 72/4, 73/4, 74/4, 75/4, 76/4, 77/4, 78/4, 79/4, 80/4, 81/4, 82/4, 83/4, 84/4, 85/4, 86/4, 87/4, 88/4, 89/4, 90/4, 91/4, 92/4, 93/4, 94/4, 95/4, 96/4, 97/4, 98/4, 99/4, 100/4

240 MARCHÉ AUX PUCES
ELECTROS: poêle 80\$, frigo 120\$, laveuse 150\$, et vaisselle 6 couverts 45 \$. 514-955-1941
ENSEMBLE s/mangeuse 1930, table, 6 chaises, vaisseller, buffet, prix nég. 514-526-4499

511 CAMIONS, JEEPS, FOURCORNNETTES
BMW CANBEC L'HIVER EST ARRIVÉ
4X4
P2663, 325x5, 3/02 P2681, X5, 3.0, 10001 P2674 X5, 3.0 8/00 P2675 X5, 3.0 3/01 23084A, X5, 4.4 10/00

Véhicules automobiles

548 VÉHICULES 5000\$ ET MOINS

DODGE 1989, 15 pass., hitch + freins élect. 5000 \$, 183 km, 3000 \$. 450-433-9595

DODGE Caravan SE 96 tout équipé, 249 000 km, 4900 \$ **AUTOMAX 514-748-2222**

DODGE Caravan 95, refait à neuf, 154 000 km, très propre, a/c, 3350 \$. 514-468-3976

DODGE Grand Caravan LE, 94, tout équipé, excellent état, 49955 \$, 514-952-8934

DODGE Spirit 94, vente ou échange contre véhicule récent, tout élect., cruise, A-1, 2500 \$. 514-952-6402

FORD Taurus 93, 180 000 km, aut. 4 ptes, freins neufs, pas de rouille, 4000\$. 514-381-8913

GMC SAFARI 94, 7 passagers, tout équipé, a/c, 149 000 km, 4950 \$. 514-831-7828

GOLFO 1991, 2 ptes, man., roug., 180 000 km, très propre, rouille, 4000\$. 514-467-9670

GOLF 92, 4 ptes, aut., tout mags, 81 km, 163 000 km, 3500 \$. 514-336-6386

GRAND CARAVAN '92 équipé, air, anti-démar. Propre, 154 000 km, 2500 \$. 514-943-6703

HONDA Accord EX '91 aut., tout équipé, très propre. Fait voir! 3700 \$. 514-893-8602

HONDA Accord SEI 89, aut., cuir, tout équipé, pneus hiver, 2900 \$. Crr: 514-383-0800

HONDA Civic DX 93, 2 ptes, hatchback, 5 vit., impeccable, 4600 \$. Crr: 514-383-0800

HONDA Civic LX 93, aut., 4 ptes, a/c, CD, freins pneus neuf 4900\$. 514-946-3702

HONDA Civic SI 1991, man., tout ouvrant électr. En très bon état. 3 995 \$. 514-485-9405.

HYUNDAI Sonata 93, man., bonne condition, 179000 km, 2500\$. 514-487-1804.

JEEP Cherokee 4x4 87, 4 l., m.c., A-1, 4 GoodYear ATS. Bon état. 2700\$. 514-212-0020

MAZDA 323 DX 92, aut., m.c. et carrosserie A-1, 152 000 km, 2900 \$. 514-446-6337.

MAZDA Protegé 1991 rouge, aut., 4 ptes, 155 000 km, A-1, 3900 \$. 514-926-3446.

MERCEDES 500SEL 1985, V8 aut., 4 ptes, limo, 34000\$. 450-563-2443.

MERCEURY Sable 1986, 4 ptes, 4 pneus neufs, 4 saisons, 1000 \$. 514-926-3446.

MERCEURY Sable LS 96, tout équipé, cuir, mags, fait voir! 4400 \$. 514-893-8602.

MERCURY Tracer 1988, man., bonne condition, pneus neufs 4 saisons, 6000 \$. 514-279-8692.

NISSAN Sentra '96, man., 2 ptes, pneus d'hiver, 208 000 km, 2500 \$. 450-464-0093.

NISSAN Stanza 91, 160 000 km, aut., miroirs et vitres élect., bon état. 2500\$. 450-433-9713

OLDS Cutlass 1991, bleu, fam., 170 000 km, très bon état, 3000\$. 514-523-1446

PLYMOUTH Acclaim 1992, V6, gris, 103000 km, 17505, Jean-Luc crr: 514-242-8199

SUBARU Loyal 1992, 4 x 4 130 000 km, 1 proprio, 3995 \$ **Carrefour Subaru 450 625-1114**

TOYOTA Corolla LE 90, 5 vit., 4 ptes, rouge, 26000 \$. Crr: 514-383-0800

TOYOTA Corolla 92, 5 vit., nouveau moteur, un proprio, bon état. 2 950 \$. 514-402-0976.

TOYOTA Tercel 93, man., 2 ptes, rouge, 189 000 km, mec. A-1, 2800\$. 514-274-3922.

VOLKS Jetta 90, aut., a/c, pces et pneus neufs, radio cassette, A-1, 2200 \$. 514-340-0976.

VOLKS Jetta 90, 4 ptes, man., miroirs, accessoires, bien entretenue, femme, 2700 \$. Après 17! 514-253-6300

550 AUTOMOBILES

Mercedes-Benz

40 VÉHICULES D'OCCASION

Achat, location, financement disponible

514 817-8059, 450 672-2720

SILVER STAR

Rive-sud

LOUEZ UNE 2003 POUR AUSSI PEU QUE 199\$ PAR MOIS*

*Sur approbation de crédit. Détails en magasin. Avec acompte. Les images sont à titre d'illustration seulement

Centre-Ville

VOLKS

324, rue Peel, Centre-Ville (514) 846-1717

NISSAN

Au Super Centre Nissan au Montréal 3500 Jean Talon Ouest (Près de Côte-des-Neiges) Métro Nantus (514) 739-3175

NISSAN

550 AUTOMOBILES

VOLVO

POINTE-CLAIRE

(514) 630-3666

Financement à partir de 2.9%

02, S80, 2.9 bleu 43 500 \$
02, S60 ASR bleu 36 500 \$
02, V40 ASR argent 30 900 \$
02, S40 ASR (2) 29 900 \$
01, S40 noir 25 900 \$
01, S60 T5 or 5 vit 35 900 \$
01, S60 asr 26 900 \$
01, S60 asr OR CENDRE 26 900 \$
01, S60 asr, argent 32 900 \$
01, V40 asr bleu 26 900 \$
01, S80 T6 argent 35 500 \$
01, S70, 5 vit, 29 900 \$
01, S70A, bleu 24 900 \$
99, S70 T5 ASR 5 vit 25 900 \$
99, S75 ASR GL argent 22 900 \$
98, V70 T5 22 300 \$ 20 500 \$

BMW NOUVEAU INVENTAIRE

00 328i CL performante; bijou 00 323i, 50 000 km, gar. BMW 98 et 99, 5 vit., par BMW 98 328is, 50 000 km, 24 200 \$ 97 740i bas km rare état neuf 02 (3) 328i mags, bas km, cuir 94 328i, état, tout équipé, 93 320i, noire, équipée, 11 900 \$ 93 325is aut. état neuf, bas km, 92 325is, 100 000 km, 9005 90 535i cuir, 8400 \$ 20 Volvo, Jeep, Benz, Audi Select, financé: 451-23-2002

BUICK Le Sabre LTD 95, int. en cuir, 130 000 km, tout équipé, originale, 514-341-9941.

BUICK Le Sabre 2001, 65 000 km (aut.), 18 500 \$ nég. P263, 400 1600-68316.

BUICK Regal GS '98, 63 000 km. Tout équipé, 3 pneus. Privé. 14 995 \$. 450-455-6487.

BUICK Skyline 1998, très propre, tout équipé, a/c, cruise, 100 000 km, 1 proprio, non fumeur, 9500 \$. 450-653-8714

BMW CANBEC

AUTRES

93, Camry 6900 \$
98, Camry 15 900 \$
99, Passat V6 20 900 \$
00, Jetta V6 20 900 \$
00, Infiniti 30 430 \$
02, Mini Cooper 26 300 \$

Demandeur: William ou Luc
Visitez notre Site Web:
www.bmwcanbec.com
(514) 731-7871

BMW Canbec

BMW CANBEC

OBTENEZ

4 PNEUS D'HIVER A L'ÉCHANGÉ DE VOS VÉHICULES EN INVENTAIRE

2170/24, 323i 9/00
22625, 323i 3/00
P2651, 323i 3/00
P2672, 323i 10/99
P2679, 323i 11/99
P2630, 323i 11/99
P2652, 323i 7/99
P2602, 323i 7/99
P2618, 323i 8/99

FINANCEMENT/LOCATION À PARTIR DE 3.9%

Demandeur: William ou Luc
Visitez notre Site Web:
www.bmwcanbec.com
(514) 731-7871

BMW Canbec

CADILLAC Catera 1998, vert, 18 500 \$ +450-746-4774. Automobile Store-Tracy

CADILLAC de ville 88, 4.5l, 78 309 km, équipé, cuir, succès, exc. état. 450-571-2315

CADILLAC Seville STS 99, argent, V8, aut., int. de cuir, Mag chromé, tout ouvrant Honda de Laval 514-384-9444

CADILLAC STS 99 tout option, bas km, 1514-943-2224 www.adauto.com

CADILLAC STS 95, blanc diamant, int. cuir, 8 pneus, 134 000 km, 14 000 \$. 514-212-6525

CADILLAC STS 95, blanc perle, int. cuir, CD, rouge vit, a/c, 109 000 km, fiche entretien Cadillac www.groupeauto.com

CADILLAC STS 92 tout équipé, condition A-1, 7300\$. 514-803-2639

CAMRY 97, 98 LE 4 cyl, aut tout équipé tout ouvrant 75 000 km, 12 900 \$. 514-952-8914

450-445-0577 514-821-8504

CAMRY 97, 90 000 km, Liquidation, 450-445-7161 **BROSSARD HONDA**

CAVALIER 2001, choix de couleur, aut. air, CD, rouge vit, a/c, non fumeur, 50 000 km, certifiée, comme neuve, gar. spéciale, 9995 \$. 450-445-0577

CHEVROLET Cavalier 99, 24 000 km, 12 900 \$, rabais 500\$ à 2000\$, gar. 5000 \$ **Houle Toyota 514-640-5010**

CHEVROLET Cavalier 2000, 25 000 km, 4 ptes, 5 vit., a/c, am-Im CD cass., exc. condition, 10 000 \$ nég. 450-672-2240

CHEVROLET Impala SS 96, équipée, pas de rouille, 100 000 km, 514-943-0112, HD Auto

CHEVROLET Malibu LS 2000, aut., équipée, 93000km, impeccable, 113005 \$ 514-574-4524.

CHEVROLET Metro 98, 4 ptes, 5 vit., 72 000 km, taq. Fait voir. 5 950 \$. 450-468-2293.

CHRYSLER 300M, 99, gris graphite, V6, aut, Mag chromé, intérieur, CD, rouge vit, a/c, Honda de Laval 514-384-9444

CHRYSLER 300M Special Edition 2002, noire, 8 mags + 8 pneus, 44 000 km, tout cuir, équipement complet, fait voir. Honda de Laval 514-384-9444

CHRYSLER P.T. Cruiser 2001, 26 000 km, rouge, tout équipé, 21 500 \$. 514-803-2639

CIVIC 2000 aut. 5 vit., liquidation, 20 en stock 450-445-7161 **BROSSARD HONDA**

CIVIC Hi 98-99-2000, aut., CD, bas km, 450-445-7161 **BROSSARD HONDA**

CORONADO 2000 LXI 4 pneus hiver + mags, 80 000km, 17500\$. 514-944-2281

COROLLA 98 A 2001 automatiques, manuelles **BROSSARD TOYOTA** 450-445-0577 514-821-8504

COROLLA CE 2003, 2 en stock, aut., 1 proprio, plus **BROSSARD TOYOTA** 450-445-0577 514-821-8504

CORSICA 1995, aut., 4 portes, 4 cyl., bleue, 65 000 km, prix à 25000 \$. 514-926-3446

CROWN Victoria 2001, tout équipé, 32 000 km, gar. 4 ans, 90 000 km tout, 19 500\$. Longueuil Auto 450-666-6682

EAGLE Talon 1992 manuelle, comme neuve **Carrefour Subaru 450 625-1114**

ECHO 2000 aut., 4 portes, a/c, 28 000 km, balance garantie 12 mois, 12 900 \$. 450-445-0577 514-821-8504

ESCORT LX 97, automatique, air, impeccable, 5995 \$ **AUTOMAX 514-748-2222**

ESCORT SE 99 5 vit, air, seuil, 22 000 km, 12 900 \$. S.D. Autos 514-952-9908

FOCUS 2000 aut., CD, 2000 km, vert, 1000 \$. 514-213-3796.

FORD Crown Victoria LX 96, 70 000 km, 12 900 \$. Excellent état. (514) 453-9168.

550 AUTOMOBILES

ALB MITSUBISHI

MONTERO SPORT 2003

4x4 d'expérience

450 444-1111

NISSAN

Altima GXE 2000, 131 000 km, tout équipé, MAXIMA GXE 2000, aut., 19 995 \$ CL inc. 450-627-6342.

NISSAN Maxima SE 2000 man., 62 000 km, pneus et mags d'hiver, 22 500 \$. 514-952-2224, crr.

NISSAN Sentra SE 1999, 60 000km, 8764 \$ ou 211 mts **450-472-8664 St-Eustache Nissan.**

NISSAN Sentra SE, 2 ptes, aut., bas km, gar. 5900\$ et échange 5 termes. 514-952-2224, crr.

NISSAN Sentra SE 2001, tout équipé, 43 000km, 15 800\$ Moza Auto, 514-592-7325

PLYMOUTH Voyager 1994, 116 800km, 3900 \$ **UPTOWN AUTO (514) 737-4321**

PONTIAC Sunfire 97, 2 ptes aut., a/c, bas km 6500\$. 514-945-2224/www.adesautos.com

PONTIAC Sunfire 99, CD, valeur 17 180\$. 514-945-2224, crr. 5000\$. 450-668-9193

PONTIAC Sunfire 2000, 4 ptes, aut., a/c, très propre, 90 000km, 7950\$. 514-831-7828 crr.

PONTIAC Sunfire 2002 (neuf), 31 000 km, tout équipé, 17 180\$. 514-945-2224, crr. 5000\$. 450-668-9193

PONTIAC Sunfire GTX 1996, 2 ptes, aut., a/c, 119 000 km, 19 995 \$. 514-945-2224, crr.

PONTIAC Sunfire 96, 2 ptes, 131 000 km, 4 cyl., 2.2 l., am-fm, 5550 \$. 450-621-8355

PONTIAC Vibe 2003, 5 vit., tout équipé, a/c, 5 000km, Transfert ball ou achat. 514-417-3387

POPULAR MONTREAL

274-5471

Certifié Pur Volkswagen

Véhicules d'occasion inspectés et garantis d'occasion avec 2 ans ou 40 000 km Assistance routière 24h

00, Golf GLS, 2 litres, aut., air, argent, 4 portes
00, Beetle GLS, automatique, vert, 31 000 km, 11 111 \$
99, Jetta rouge brique, 5 vit., tout cuir, mags, 60 000 km
99, Jetta V6, 38 000 km, 5 vitesses, bleu, 55 000 km, cuir
99, New Jetta GLS, 5 vitesses, manuel, vitres teintées, blanc, 23 850 km
00, Golf GL, 3 ptes, hatchback, 5 vit., air, 60 000 km

Rabais sur tous véhicules "DU JAMAIS VU" MODELES 2001 DEMOS

Êtes-vous prêt pour Volkswagen?

274-5471 POPULAR MONTREAL

POPULAR MONTREAL

AUDI

GARANTIE 2 ANS OU JUSQU'À 160 000KM

274-5471

Financement à partir de 2.9%

Véhicules d'occasion

01, A4, 1.8l, 59 000km, 5 vit., noir, A1, 8 ptes, 42 000km

POURCHE

VÉHICULES D'OCCASION

1998 beige, beige, 2000 km
2000 3 en inventaire
2002 3 en inventaire

BOXSTER S

2000 argent, 16900 km
2001 noir, 10700 km

911 C2 COUPE

1996 argent, 7000 km
1999 noire mat, 76700 km
1998 gris, 14000 km
2002 3 en inventaire

911 C4 CABRIOLET

2001 argent, 15700 km
2001 argent, 15700 km

911 TURBO

2002 argent, 4500 km, 2200 km

Centre-ville Carrefour Laizon Automobiles Laizon

Laval
450-688-1144

"REPRISÉ"

HONDA Civic HB 1998 manuelle 7995 \$ **AUTOMAX 514-748-2222**

SAAB 9-5

00 argent 5 portes, man, tout équipé, comme neuve, 99 vit, solaire, 3 portes, man, bas km, 17993 \$
99 bleu nuit, 5 portes, tout équipé, 10700 km
99 convertible bleu nuit, man, tout équipé, Rare

SAAB 9-5

99 argent, 4 portes, aut., 19 900 \$, 12 900 \$
99 rouge 4 ptes, man, tout équipé, siège cuir Edition Spécial, comme neuve

Véhicules inspectés et certifiés. Location et Plan de protection supplémentaire SAAB disponible.

MONDIAL SAAB

mondialsaab.com
9415 av Papineau
514-385-7222

R850

SAAB 9.3 SE 2000, marine, int. cuir, tout ouvrant, Man, 50 000 km, 24 000 \$. 514-288-0701

SAAB 9.5, 99, noir, automatique, cuir, tout équipé, comme neuve, 19 900 km, 17 993 \$

SAAB 99 bleu nuit, 5 portes, tout équipé, 10700 km

SAAB 9000 CDE 95, aut., cuir, tout équipé, 99 000 km, très propre, 514-952-9908

SAAB 900S 1994, tout équipé, prix imbatible, 5500 \$, Auto Select, 450-433-2002

S A A B

900S 1997, 85 000 km
900SE Turbo 96, noire, 5 vit.
900C Cabrio 96, 5 vit., 16 900 \$
Swedish Auto, 514-484-3200

SAAB 14 LIQUIDER

40 000 km, bal, gar. 24 995 \$
99, 3 turbo, aut., 13 995 \$
AUTO C.T., 514-433-8180

SEBRING LXI 95, aut., noire, 2 730 000 km, Bal, gar. 8 950 \$, comme neuve, 514-926-3962

550 AUTOMOBILES

NISSAN

Altima GXE 2000, 131 000 km, tout équipé, MAXIMA GXE 2000, aut., 19 995 \$ CL inc. 450-627-6342.

NISSAN Maxima SE 2000 man., 62 000 km, pneus et mags d'hiver, 22 500 \$. 514-952-2224, crr.

NISSAN Sentra SE 1999, 60 000km, 8764 \$ ou 211 mts **450-472-8664 St-Eustache Nissan.**

NISSAN Sentra SE, 2 ptes, aut., bas km, gar. 5900\$ et échange 5 termes. 514-952-2224, crr.

NISSAN Sentra SE 2001, tout équipé, 43 000km, 15 800\$ Moza Auto, 514-592-7325

PLYMOUTH Voyager 1994, 116 800km, 3900 \$ **UPTOWN AUTO (514) 737-4321**

PONTIAC Sunfire 97, 2 ptes aut., a/c, bas km 6500\$. 514-945-2224/www.adesautos.com

PONTIAC Sunfire 99, CD, valeur 17 180\$. 514-945-2224, crr. 5000\$. 450-668-9193

PONTIAC Sunfire 2000, 4 ptes, aut., a/c, très propre, 90 000km, 7950\$. 514-831-7828 crr.

PONTIAC Sunfire 2002 (neuf), 31 000 km, tout équipé, 17 180\$. 514-945-2224, crr. 5000\$. 450-668-9193

PONTIAC Sunfire GTX 1996, 2 ptes, aut., a/c, 119 000 km, 19 995 \$. 514-945-2224, crr.

PONTIAC Sunfire 96, 2 ptes, 131 000 km, 4 cyl., 2.2 l., am-fm, 5550 \$. 450-621-8355

PONTIAC Vibe 2003, 5 vit., tout équipé, a/c, 5 000km, Transfert ball ou achat. 514-417-3387

POPULAR MONTREAL

274-5471

Certifié Pur Volkswagen

Véhicules d'occasion inspectés et garantis d'occasion avec 2 ans ou 40 000 km Assistance routière 24h

00, Golf GLS, 2 litres, aut., air, argent, 4 portes
00, Beetle GLS, automatique, vert, 31 000 km, 11 111 \$
99, Jetta rouge brique, 5 vit., tout cuir, mags, 60 000 km
99, Jetta V6, 38 000 km, 5 vitesses, bleu, 55 000 km, cuir
99, New Jetta GLS, 5 vitesses, manuel, vitres teintées, blanc, 23 850 km
00, Golf GL, 3 ptes, hatchback, 5 vit., air, 60 000 km

Rabais sur tous véhicules "DU JAMAIS VU" MODELES 2001 DEMOS

Êtes-vous prêt pour Volkswagen?

274-5471 POPULAR MONTREAL

POPULAR MONTREAL

AUDI

GARANTIE 2 ANS OU JUSQU'À 160 000KM

274-5471

Financement à partir de 2.9%

Véhicules d'occasion

01, A4, 1.8l, 59 000km, 5 vit., noir, A1, 8 ptes, 42 000km

POURCHE

VÉHICULES D'OCCASION

1998 beige, beige, 2000 km
2000 3 en inventaire
2002 3 en inventaire

BOXSTER S

2000 argent, 16900 km
2001 noir, 10700 km

911 C2 COUPE

1996 argent, 7000 km
1999 noire mat, 76700 km
1998 gris, 14000 km
2002 3 en inventaire

911 C4 CABRIOLET

2001 argent, 15700 km
2001 argent, 15700 km

911 TURBO

2002 argent, 4500 km, 2200 km

Centre-ville Carrefour Laizon Automobiles Laizon

Laval
450-688-1144

"REPRISÉ"

HONDA Civic HB 1998 manuelle 7995 \$ **AUTOMAX 514-748-2222**

SAAB 9-5

00 argent 5 portes, man, tout équipé, comme neuve, 99 vit, solaire, 3 portes, man, bas km, 17993 \$
99 bleu nuit, 5 portes, tout équipé, 10700 km
99 convertible bleu nuit, man, tout équipé, Rare

SAAB 9-5

99 argent, 4 portes, aut., 19 900 \$, 12 900 \$
99 rouge 4 ptes, man, tout équipé, siège cuir Edition Spécial, comme neuve

Véhicules inspectés et certifiés. Location et Plan de protection supplémentaire SAAB disponible.

MONDIAL SAAB

mondialsaab.com
9415 av Papineau
514-385-7222

R850

SAAB 9.3 SE 2000, marine, int. cuir, tout ouvrant, Man, 50 000 km, 24 000 \$. 514-288-0701

SAAB 9.5, 99, noir, automatique, cuir, tout équipé, comme neuve, 19 900 km, 17 993 \$

SAAB 99 bleu nuit, 5 portes, tout équipé, 10700 km

SAAB 9000 CDE 95, aut., cuir, tout équipé, 99 000 km, très propre, 514-952-9908

SAAB 900S 1994, tout équipé, prix imbatible, 5500 \$, Auto Select, 450-433-2002

S A A B

900S 1997, 85 000 km
900SE Turbo 96, noire, 5 vit.
900C Cabrio 96, 5 vit., 16 900 \$
Swedish Auto, 514-484-3200

SAAB 14 LIQUIDER

40 000 km, bal, gar. 24 995 \$
99, 3 turbo, aut., 13 995 \$
AUTO C.T., 514-433-8180

SEBRING LXI 95, aut., noire, 2 730 000 km, Bal, gar. 8 950 \$, comme neuve, 514-926-3962

900

Décès, prières, remerciements

BASTIEN, Guy
Montréal

BELLEMARE Deschênes, Berthe

BELZILE (Maurice), Gertrude
Montréal

BLANCHARD (Hubert), Lucienne
Laval

BOUVIER, Roland
St-Denis-sur-Richelieu

CHARLEBOIS, Joseph-Eduard
LaSalle

DUMARESQ, Sr Emilienne, r.h.s.j.
Montréal

GOUDREAU (née Lalumière), Madeleine
Montréal

GOUIN, Dr Marcel

HEBERT, Diane
Montréal-Nord

HÉTU, Jeannine
Ste-Julienne

LAJOIE, Charles M.
Montréal

LAVERDIÈRE, Louis-Marie
St-Hyacinthe

LAVOIE, Antoine

LAZURE, Claude
Montréal

LEGAULT, Louise (née Pilon)

MARTIN (Thibault), Julie
St-Lambert

MILLARD, Jeannette
Montréal

MORIN (Marceau), Yvonne
St-Eustache

MORIN (Routhier), Thérèse
Longueuil

O'GALLAGHER, D. Michael

RAYMOND, Gravel, Cécile
Longueuil

SABA EL LEIL, Kamal
Laval

THOMAS, George
St-Lambert

500

Véhicules automobiles

550 AUTOMOBILES

550 AUTOMOBILES

TOYOTA

COROLLA CE 2003

AUT., A/C, LÉGÈREMENT UTILISÉE, CHOIX DE 14 GAR. 5 ANS, 1ER PRAISON

JAGUAR

Select Edition

00 XJ6, noir, 45 500 km 9265 \$
00 XJ6 Type V8, 28 844 km 6450 \$
00 XJ6 marine, 59 200 km 7245 \$
00 XJ6 VDP, 33 300 km 9565 \$
99 XJ6, noir, 55 000 km 10105 \$
99 XJ6 VDP, 68 000 km 7845 \$

* Bail 48 mois, 20 000km/an, Acompte 5000\$ + taxes.

John SCOTTI

514-725-2221

SUBARU 2001 Outback 166-3.0 AVID, CD, tout vert, fait voir, 59 000 km, 514-810-6309

SUBARU Impreza WRX AWD 2002, 5 vit., cuir, 2 tons, 9000 km, Laval, Ontario, 29995\$.

Audi Laizon 450-688-1120

SUBARU Impreza RS 99, 5 vit, 2 portes, air, CD

JOHN SCOTTI SUBARU
Demandez Jeff ou Adel 514-725-6777

SUBARU Legacy Brighton SE 99, wagon, équipé, 120 000 km, 12 900 \$. www.audotoaction.qc.ca

SUBARU Impreza fam. 2000, aut., 102 000km, 19 995\$, aubaine, 450-627-6342 C.L. inc

TOYOTA Echo 01, 4 ptes



Décès, prières, remerciements

900 **Petites annonces**
www.capsresse.ca

DÉCÈS

BASTIEN, Guy

1928 - 2002
À Montréal, le 19 novembre 2002, à l'âge de 74 ans, est décédé M. Guy Bastien, époux de Mme Colombe Bélar. Outre son épouse, il laisse dans le deuil ses enfants Danielle (Michel Lamarche) et Jean (Daniel le Bouchard), ses trois petits-enfants feu Frédéric Bastien, Patrick et Marc-André Lamarche, sa sœur et ses frères, beaux-frères, belles-sœurs, neveux et nièces ainsi que de plusieurs autres parents et amis. La famille accueillera parents et amis au

Complexe funéraire Magnus Poirier inc.
6825, Sherbrooke Est, Montréal

Une réunion de prières aura lieu en la chapelle du complexe, le 24 novembre à 15 h. Heures de visite: dimanche de 11 à 15 h. Au lieu de fleurs, des dons à la Fondation de l'hôpital St-Luc (CHUM) ou à la Société canadienne du cancer seraient appréciés.

BELLEMARE (Deschênes), Berthe

1922 - 2002
Subitement, le 20 novembre 2002, s'est éteinte paisiblement, entourée de ses enfants et ses petits-enfants, madame Berthe Deschênes, veuve de Jean-Guy Bellemare. Berthe avait joyeusement fêté ses quatre fois vingt ans entourée de sa nombreuse famille et de ses amis de la J.E.C. du Conseil du statut de la femme et de l'Université de Montréal. Elle était la fille de feu Dr Rodolphe Deschênes et de feu Marthe Lesage, la mère de Guy (Patricia Jackson), Suzanne (Daniel Proulx), Michèle (Mustapha Ait-Bassidi) et Sylvie (Mounir Samy); la grand-mère de Christine, Robert de Patrick Bellemare, Guillaume, Hélène et Laurent Bellemare-Proulx, Hachem, Naïm, Mehdi, Suleyman et Miriam Bellemare-Ait-Bassidi, Alexandre et Laïla Samy. Elle était également la sœur de Fabienne (André Duval), Pauline (feu Claude Geoffrion), Ghislaine (Fernand Lemire), Jean-Louis (Louise Aubry), Odette (feu Paul Dick), feu Marie (Antoine Dumas), Luc (Réjeanne Leclerc) et Marthe (Georges Béchar). Elle laisse aussi dans le deuil plusieurs autres parents et amis. La famille recevra les condoléances au

Centre funéraire Côte-des-Neiges inc.
4525, chemin de la Côte-des-Neiges
Montréal, Québec
Tél.: (514) 342-8000

le samedi 23 novembre de 19 à 21 h, le dimanche 24 novembre de 14 à 17 h et de 19 à 21 h. Les funérailles auront lieu le lundi 25 novembre à 13 h en l'église Notre-Dame-des-Neiges, 5366, chemin de la Côte-des-Neiges. Sincères remerciements au personnel de l'urgence réanimation de l'Hôpital Général Juif ainsi qu'au Dr Magdi Sami pour leur patience et leur compassion. Au lieu de fleurs, prière de faire un don en sa mémoire à la fondation de votre choix.

BELZILE (Maurice), Gertrude

1924 - 2002
À Montréal, le 19 novembre 2002, à l'âge de 78 ans, est décédée Mme Gertrude Maurice, épouse de feu M. Raymond Belzile. Elle laisse dans le deuil son fils Richard, ses cinq enfants, ses frères, ses sœurs, beaux-frères, belles-sœurs, neveux et nièces ainsi que plusieurs autres parents et amis. La famille accueillera parents et amis au

Complexe funéraire Magnus Poirier inc.
6825, Sherbrooke Est, Montréal

Les funérailles auront lieu le samedi 23 novembre à 11 h en l'église St-Bernard, 8801, Notre-Dame Est, Montréal et de là au Repos St-François d'Assise. Un remerciement sincère à tout le personnel du 3e étage du CHSLD Jeanne-LeBer pour les bons soins prodigués à notre mère. Heures de visite: vendredi de 14 à 17 h et de 19 à 22 h, samedi dès 9 h. Des dons à la Fondation des maladies du coeur seraient appréciés.

BLANCHARD (Hubert), Lucienne

1924 - 2002
À Laval, le 21 novembre 2002, à l'âge de 78 ans, est décédée Mme Lucienne Hubert Blanchard, épouse de feu Maurice Blanchard. Elle laisse dans le deuil ses enfants Michel (Andrée Landry), Jacques (Suzanne Beaudin) et Roger (Margot Gauthier), ses petits-enfants Marie-Soleil, Louis-Philippe et Pierre-Yves, ses belles-sœurs Bernadette et Henriette, neveux et nièces, parents et amis. Exposée au

Complexe funéraire Alfred Dallaire inc.
2159, boul. St-Martin E., Duvernay, Laval
(514) 270-3112

le vendredi 22 novembre de 14 à 17 h et de 19 à 22 h, samedi à compter de 9 h. Une liturgie de la Parole aura lieu samedi à 11 h au salon du complexe, suivie de l'inhumation au Mausolée St-Martin. Au lieu de fleurs, des dons à la Fondation des maladies du coeur seraient appréciés. Sincères remerciements au personnel de la Résidence Val-des-Arbres pour les bons soins prodigués.

REMERCIEMENTS



ZARIFÉ, Thérèse
Le 15 novembre 2002 à l'Hôpital général de Montréal.
Halim Zarifé et ses enfants, Afaf Zakaria, Elie, Pierre et Dany remercient tous les amis et connaissances qui les ont soutenus et ont témoigné leur sympathie lors de l'hospitalisation et suite au décès de leur regrettée épouse et mère.
Ce fut très apprécié. De plus nous tenons à remercier le personnel du 10e et du 18e étage de l'Hôpital général de Montréal pour leur aide et dévouement.
La famille recevra les condoléances à son domicile le vendredi 22 novembre de 19 h à 21 h ainsi que le samedi 23 novembre et le dimanche 24 novembre de 16 h à 21 h.

REMERCIEMENTS

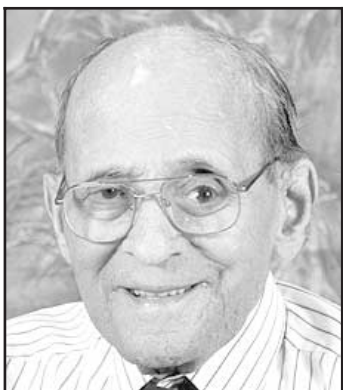
REMERCIEMENTS au S. C. de Jésus pour l'aide obtenue. D.O.



**Un don pour la vie
Un don pour l'espoir et
pour l'entraide**

VIRAGE

Groupe d'entraide pour personnes atteintes
de cancer et leurs proches
CHUM, Hôpital Notre-Dame
pavillon Mailloux local K1253-5
1560, rue Sherbrooke Est
Montréal, Qc H2L 4M1
(514) 890-8000 poste 28139



BOUVIER, Roland
1914 - 2002

À St-Denis-sur-Richelieu, le 18 novembre, à l'âge de 88 ans, est décédé M. Roland Bouvier, fils de feu Horace Bouvier et de feu Alice Allaire. Il laisse dans le deuil son frère Jean-Paul (Thérèse Nolet), sa belle-sœur Gisèle Demers (feu Charles Bouvier), neveux et nièces, parents et amis. La famille recevra les condoléances au

Complexe funéraire Jacques Cartier Urgel Bourg
1025, St-Laurent Ouest, Longueuil
www.urgelbourg.com

Les funérailles auront lieu le samedi 23 novembre à 11 h, en la co-cathédrale St-Antoine, angle chemin Chambly et St-Charles. Heures des visites: vendredi de 14 à 17 h et de 19 à 22 h, samedi à compter de 9 h 30.

CHARLEBOIS, Joseph-Edouard

1911 - 2002
À LaSalle, le 19 novembre 2002, à l'âge de 91 ans, est décédé M. Edouard Charlebois, époux de feu Germaine Fortin. Il laisse dans le deuil ses enfants Louise, Mariette et Gérard (Lois Thiffault), ses sept petits-enfants, ses huit arrière-petits-enfants, sa sœur Irène, ses frères Roland et Jean-Paul. Les funérailles auront lieu le samedi 23 novembre à 13 heures en l'église St-Clément de Beauharnois, 187, chemin St-Louis, Beauharnois. La famille sera présente à l'église à compter de 12 h 30 pour recevoir les témoignages de sympathie. Toute marque de sympathie peut se traduire par un don à l'organisme de votre choix.

Direction Bourg & Frères inc.
585, rue Ellice, Beauharnois

DUMARESQ, Soeur Émilienne, r.h.s.j.

À la Maison mère des Religieuses Hospitalières de Saint-Joseph de Montréal, le 20 novembre 2002, à l'âge de 94 ans, est décédée Soeur Émilienne Dumaresq. Elle était la fille de feu Pierre Dumaresq et de feu Véronique Albert. Outre sa famille religieuse, elle laisse dans le deuil sa sœur Alice, de Caraque, et sa belle-sœur, Marguerite Brien (feu Léo Dumaresq), de Terrebonne, ainsi que plusieurs neveux et nièces. Elle sera exposée à la

Maison mère des Religieuses Hospitalières de Saint-Joseph
251, avenue des Pins Ouest, Montréal

à compter de 14 heures, le vendredi 22 novembre. Ses funérailles auront lieu le samedi 23 novembre à 14 heures. Le cortege funèbre partira à 13 h 50 pour se rendre à la chapelle de la Maison mère.

Direction Alfred Dallaire inc.



GOUDREAU (née Lalumière), Madeleine
1937 - 2002

À Montréal, le 19 novembre 2002, à l'âge de 65 ans, est décédée madame Madeleine Lalumière, épouse de feu Robert Goudreau. Elle laisse dans le deuil sa fille Nathalie, son fils Ronald (Sylvie Huot), ses petits-enfants Carina et Valérie, ses sœurs Claudette (Pierre Brosseau), Monique (Jacques) et son frère Jacques, sa belle-sœur Mireille ainsi que plusieurs neveux, nièces et autres parents et amis. Exposée au salon

Alfred Dallaire inc.
1120, Jean-Talon Est, Montréal
Tél.: 514-270-3112

le vendredi 22 novembre de 14 à 17 heures et de 19 à 22 heures et samedi dès 9 heures. Les funérailles auront lieu le samedi 23 novembre à 11 heures, en l'église Sacré-Coeur de Jésus, rue Ontario Est, angle Plessis, et de là au cimetière Notre-Dames-Neiges.



GOUIN, Dr Marcel

Suite à une longue maladie, Marcel est allé rejoindre sa chère épouse, Monique Saint-Jacques, le 1er novembre 2002 à l'âge de 85 ans. Il laisse dans le deuil ses enfants: Michèle (Marc Guindon) et Marcel (Danièle Lemieux), ses petits-enfants: Renaud et Ariane, sa sœur Geneviève Gouin (feu Hans Rudolph). Il était le frère de feu Léonard Gouin (feu Paula Delage), et de feu Gertrude Gouin. Il laisse également dans le deuil ses beaux-frères et belles-sœurs: Margot et Maurice Godbout, Dénise Saint-Jacques, Louise et Pierre Lemay, Guy et Anne-Marie Saint-Jacques, Madeleine Saint-Jacques, Michèle et Ted Traynor, Suzanne Saint-Jacques, Madeleine Ricard Saint-Jacques ainsi que plusieurs neveux et nièces. Il était aussi le beau-frère de feu Claude Saint-Jacques, feu Jean Saint-Jacques et feu Paul Saint-Jacques. Toute expression de sympathie peut se traduire par des dons à la Société Alzheimer de Montréal.

Selon sa volonté, il ne sera pas exposé. La famille recevra les condoléances le samedi, 23 novembre 2002 de 10 h à 11 h en l'endroit suivant:

Centre funéraire Côte-des-Neiges
4525, chemin de la Côte-des-Neiges
Montréal

Le service commémoratif aura lieu au même endroit, le même jour à 11 h.

HEBERT, Diane

1952 - 2002
À Montréal-Nord, le 19 novembre 2002 est décédée à l'âge de 50 ans Mme Diane Hébert, elle laisse dans le deuil son conjoint M. Yvon Côté, ses deux filles Stéphanie Montferrand (Guido jr), Isabelle Montferrand (Martin), sa petite-fille Audrey, sa mère Mme Gisèle Paquette, sa sœur Manon Sabourin (Serge), sa belle-sœur Linda Hébert, neveux et nièces, parents et amis. La famille accueillera parents et amis(es) au

Complexe funéraire Magnus Poirier Inc.
10300, boul. Pie 1X, Montréal Nord

Une réunion de prière aura lieu à la chapelle vendredi le 22 novembre à 21 h. Heures des visites: vendredi le 22 novembre de 14 h à 17 h et de 19 h à 21 h. Des dons à la Fondation Palli-ami seraient appréciés.

HÉTU, Jeannine

1929 - 2002
À l'Institut de cardiologie de Montréal, le 17 novembre 2002, à l'âge de 72 ans, est décédée Jeannine Hétu, fille de feu Hormidas Hétu et de feu Hermina Wolfe, demeurant à Ste-Julienne.

La défunte laisse dans le deuil sa sœur Huguette, son frère Florent (Liliane Fay), sa belle-sœur Jocelyne Lesage Hétu, sa petite nièce Marie-Hélène, de nombreux neveux et nièces, autres parents et amis. La famille recevra les condoléances, le samedi 23 novembre, à 13 heures, à la résidence de la:

Coopérative funéraire de Montcalm
2545, rue Marcel-Masse, Ste-Julienne

Les funérailles auront lieu le samedi 23 novembre, à 15 heures, en l'église de Ste-Julienne. Des dons à la Fondation des maladies du coeur seraient grandement appréciés. Direction funéraire:

Gaston Pothel, (450) 839-3450



LAJOIE, Charles M.
1919 - 2002

À Montréal, le 20 novembre 2002, à l'âge de 83 ans, est décédé monsieur Charles Miville Lajoie, époux de Françoise Dufresne. Outre son épouse, il laisse dans le deuil ses enfants Renée (G. Michel Lazure), Alain (Reine Larose) et Jean-François (Manon Thérien), ses petits-enfants Stéphane Lazure (Chantal Daesslé), Bruno Lazure (Karina Adam), Vincent et Christophe Lajoie ainsi que ses arrière-petits-enfants Amélie et Hugo Lazure. Il était le frère de Lorraine Lajoie (feu Dr Jean-Louis Rochefort) et de Jean-Marc Lajoie (Françoise Pelletier). Il laisse également dans le deuil ses beaux-frères et ses belles-sœurs: Roger Dufresne (feu Mignonne Bellavance), Marcel Dufresne (Marguerite Dufresne) et Thérèse Dufresne (feu Eugène Gignac) ainsi que plusieurs neveux, nièces, cousins, cousines, parents et amis. La famille recevra les condoléances au

Centre funéraire Rousseau & Frère
445, rue des Volontaires, Trois-Rivières
Tél.: 1-800-246-6225
Téloc.: (819) 374-6227

condoleances@centrerousseau.com
Heures de visites: vendredi de 14 à 17 h et de 19 à 22 h, samedi à partir de 9 h. Les funérailles auront lieu le samedi 23 novembre à 11 h en la cathédrale de Trois-Rivières, 362, rue Bonaventure, Trois-Rivières. Toutes marques de sympathie peuvent se traduire par un don à la Fondation des maladies du coeur du Québec (450, St-Roch, Trois-Rivières, Qc, G8A 2L8).

LAVERDIÈRE, Louis-Marie

Subitement à St-Hyacinthe, le 20 novembre 2002, à l'âge de 57 ans, est décédé M. Louis-Marie Laverdière, demeurant à St-Hyacinthe. Le défunt laisse ses enfants Jean-François (Marie-Claude Champagne) de St-Thomas d'Aquin, Amélie de Ste-Rosalie, Philippe (Stéphanie Richard) de Repentigny, ses petits-enfants Coralie et Mathis ainsi que sa bonne amie Isabelle Lamarche de St-Hyacinthe. Les funérailles auront lieu le samedi 23 novembre à 13 h 30 en l'église Notre-Dame du Rosaire (2200, Girouard Ouest, St-Hyacinthe). La famille sera présente à l'église dès 13 h pour recevoir les condoléances. Des dons à la Fondation des maladies du coeur seraient appréciés. Direction funéraire:

Résidence Funéraire Mongeau
Réseau Dignité
res.funeraire.mongeau@qc.aira.com

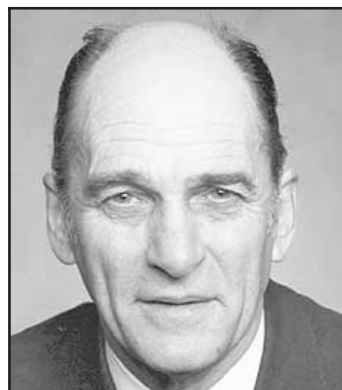


LAVOIE, Antoine
1935 - 2002

Paisiblement à son domicile, ce 21 novembre 2002, est décédé Antoine Lavoie, ing. (Poly 63), fils de feu Elisée Lavoie et de feu Gilberte Garon. Il laisse dans le deuil son épouse Olivette Cordeau, ses filles Sylviane (Marc Dumas) et France (Normand Giguère) ainsi que ses six petits-enfants qu'il aimait tendrement, Simon, Gabrielle, David, Julien, Mathieu et Philippe. Il laisse également dans le deuil sa sœur Gisèle (Henri-Paul Pineau), son frère Yvon (Monique Gagnon), son beau-frère André Cordeau (France Laferrière), plusieurs neveux et nièces, parents et amis. Nous vous invitons à lui rendre un dernier hommage au

Complexe funéraire Urgel Bourg
1559, Montarville, St-Bruno
www.urgelbourg.com

le samedi 23 novembre de 19 à 22 h, le dimanche 24 novembre de 13 à 17 h et de 19 à 22 h, lundi de 9 h à 11 h. Les funérailles seront célébrées le lundi 25 novembre à 11 h en l'église de St-Bruno-de-Montarville. Au lieu de fleurs, des dons à la Société canadienne du cancer seraient appréciés. Un merci spécial au Dr Anne-Marie Nutini du CHUM ainsi qu'au CLSC des Patriotes pour leur générosité et leurs bons soins.



LAZURE, Claude
1928 - 2002

À Montréal, le 19 novembre 2002, à l'âge de 74 ans, est décédé M. Claude Lazure, époux de Lucie Roberge. Outre son épouse, il laisse dans le deuil sa fille Carole (Serge Geoffrion) et son fils Richard (Sylvie Fournier), sa belle-fille Joanne Bercier (Raymond Côté), ses petits-enfants Brigitte et Josée et deux arrière-petits-enfants. Une célébration de la Parole aura lieu en présence des cendres le samedi 23 novembre à 15 heures en la chapelle du salon

Alfred Dallaire inc.
1120, Jean-Talon Est, Montréal
Tél.: (514) 270-3112

La famille y recevra les condoléances à compter de 14 heures.



LEGAULT, Louise (née Pilon)
1923 - 2002

Paisiblement, entourée de ses enfants, le 20 novembre 2002, est décédée Louise Pilon, épouse de Gérard Legault. Elle laisse dans le deuil son époux Gérard, ses enfants Yvette (feu Réal Côté), Yolande (Rick Sharping), Christiane (Jean-Guy Boivin), Jeannine (Yves Patenaude), Joanne (Richard Marleau), Gilles (Manon Cantin), Jean-François (Fiona du Jardin), de nombreux petits-enfants et arrière-petits-enfants ainsi que sa sœur Alida. Exposée à la

Résidence funéraire J.J. Cardinal
560, Pr Lakeshore Dr.
Tél.: 514-631-1511

Les funérailles auront lieu en l'église Ste-Jeanne-de-Chantal, 1 rue de l'Église, Pointe-Claire le samedi, 23 novembre à 11 h. Vos témoignages de condoléances peuvent se traduire par un don à la Société canadienne d'arthrite à sa mémoire. Visites vendredi de 14 h à 17 h et de 19 h à 22 h; samedi à compter de 9 h.

MARTIN (Thibault), Julie

1916 - 2002
À St-Lambert, le 24 octobre 2002, à l'âge de 86 ans, est décédée Mme Julie Thibault, épouse de M. Norbert (Bert) Martin. Outre son époux, elle laisse dans le deuil son frère Jacques, ses sœurs Gisèle et Thérèse, beaux-frères, belles-sœurs, neveux et nièces, parents et amis. Les funérailles auront lieu le samedi 23 novembre à 11 h en l'église St-Lambert, 41, Lorne. Des dons à un organisme de votre choix seraient appréciés.

Direction Urgel Bourg
Complexe Jacques Cartier
1025, St-Laurent Ouest, Longueuil
www.urgelbourg.com

MILLARD, Jeannette

1915 - 2002
À Montréal, le 21 novembre 2002, à l'âge de 86 ans, est décédée Jeannette Millard, épouse de feu Raymond Payette et sœur de feu Roland Millard. Lui survivent: ses neveux Donald Millard (Ginette Dion), Robert Millard (Madeleine Brassard) et sa nièce Nicole Millard (Claude Magnan), ses beaux-frères Jean-Guy Payette (Jeanne-Mance Robitaille) et Jacques Payette (Joan Warner). Joan lui a apporté un grand support physique et moral pendant plus de 25 ans. Elle laisse également dans le deuil parents et amis. Exposée au

Complexe funéraire Alfred Dallaire inc.
1120, Jean-Talon E., Montréal
(coin Christophe-Colomb)
(514) 270-3112

le vendredi 22 novembre de 19 à 22 h et le 23 novembre à partir de 8 h. La célébration eucharistique aura lieu en l'église Saint-Arsène, (1015, Bélanger, coin Christophe-Colomb), à 10 h et de là au cimetière de St-Jérôme.



MORIN (Marceau), Yvonne
1927 - 2002

À St-Eustache, le 20 novembre 2002, à l'âge de 75 ans, est décédée Mme Yvonne Marceau, épouse de feu Adrien Morin. Elle laisse dans le deuil ses enfants Jean (Rachel), Rémi, feu Marcel, Clément (Johanne), Mireille, Gilbert (Johanne), Bertrand (Chantal), Claire (Joël), Hervé (Diane), ses petits-enfants Claudia, Katy, Nicolas, Gabrielle, Camille, Bertrand jr, Sébastien, Vincent, Mylène, son frère Roland, ses sœurs Alice, Rita et Marie-Anne, beaux-frères et belles-sœurs, neveux et nièces, autres parents et amis. Exposée vendredi de 14 à 17 h et de 19 à 22 h, samedi dès 10 h à la

Résidence funéraire Goyer Itée
147, boul. Arthur-Sauvé, St-Eustache

Les funérailles auront le samedi 23 novembre à 12 h, en l'église mère de St-Eustache et de là au cimetière du même endroit.

MORIN (Routhier), Thérèse

1924 - 2002
De Longueuil, le 19 novembre 2002, à l'âge de 78 ans, est décédée Mme Thérèse Routhier, épouse de feu M. Antonio Morin. Elle laisse dans le deuil ses filles Diane, Junille (Jean-Claude) et Christine (Daniel), son petit-fils Hugues (Marie-Ève), ses arrière-petits-fils Jérémy et Justin, ses frères et sœurs ainsi que de nombreux parents et amis. Exposée à

La Maison Darche
Réseau Dignité
505, boul. Coeur Poirier Ouest, Longueuil
maisondarche@bellnet.ca

Une liturgie de la Parole sera célébrée le samedi 23 novembre à 16 h 30 en la chapelle de la résidence et de là au Crématorium Darche. La famille recevra les condoléances ce vendredi de 19 à 22 h ainsi que samedi à compter de 13 h. En guise de sympathie, un don à la Fondation des maladies du coeur du Québec ou à la Fondation de l'hôpital Ste-Justine serait apprécié.



O'GALLAGHER, D. Michael
Le connaître était un privilège,
être son ami était un plaisir.

Michael était un homme passionné. Passionné pour sa famille, ses amis et son entreprise qu'il fonda et amena, à partir d'une vision personnelle et dans un temps relativement court, à être la troisième plus grande compagnie privée immobilière d'édifices à appartements.

Individu aux talents multiples, Michael a su conserver, à travers tous ses succès, un sens de l'humour très spécial qui lui permit de rester bien ancré et de s'entourer d'un groupe très vaste et diversifié d'amis. Extrêmement fier de ses racines irlandaises et montréalaises, son acquisition du Village Olympique en 1998 couronna l'ensemble des 39 propriétés de MetCap Living (Metro Capital Group) en Colombie Britannique, Ottawa et Toronto.

Michael était un entrepreneur extraordinaire et il avait ce rare don d'avoir une vision et de la réaliser. Dans sa vie remarquable et si courte, il a gravé une impression indélébile sur un nombre impressionnant de personnes qui étaient fières de faire partie de sa famille, ses amis ou ses employés. Son endurance était légendaire mais nulle part fut son courage plus inspirant que durant sa longue lutte contre le cancer. Compte tenu de ses réalisations (parfois contre toute chance) la gravité de sa maladie ne semblait qu'un simple recul qu'il vaincrait éventuellement. C'est avec tristesse que nous sommes forcés de pleurer la mort de ce merveilleux homme de 45 ans, père de cinq enfants. Lui survivent son épouse, Alanne, ses enfants Graham, Gregory, Breanne, Bryden et Rory, son père John, sa belle-mère Nicole Paquette, ses frères Danny (Kelly) et James, ses beaux-frères Eric (Carolyn) et Marc (Carole), sa belle-mère Pat Perry, son beau-frère George et sa belle-sœur Annette (John). Prédécedé par sa mère Betty Murray. Parents et amis sont invités au

Salon funéraire Trull
"North Toronto", 2704 rue Yonge
(5 blocs au Sud de Lawrence)

mercredi de 19 h à 21 h et jeudi de 14 h à 16 h et 19 h à 21 h.

Le service funèbre aura lieu à l'église Blessed Sacrament (rue Yonge au sud de Lawrence) vendredi à 11 h.

Si vous le désirez, vous pouvez faire un don au Bone Marrow Transplant Unit de l'hôpital Princess Margaret de Toronto.



RAYMOND, Gravel, Cécile
1911 - 2002

À Longueuil, le 19 novembre 2002, à l'âge de 91 ans est décédée Cécile Gravel-Raymond. Elle laisse dans le deuil son époux Maurice Raymond, son fils François (Marjolaine Dion), sa fille Suzanne Raymond (Michel-Thomas Tremblay), sa brue Francine Block, ses petits-enfants Etienne, Florence, Jacques-Yves et Max ainsi que ses sœurs et de nombreux beaux-frères et belles-sœurs, neveux et nièces. Les funérailles auront lieu à la chapelle de la résidence "Les jardins intérieurs", située au 1755 rue Victoria à St-Lambert à 11 h du matin samedi le 23 novembre 2002.

Direction Urgel Bourg
1025, St-Laurent Ouest, Longueuil
www.urgelbourg.com

SABA EL LEIL, Kamal

1938 - 2002
À Laval, le 19 novembre 2002, à l'âge de 64 ans, est décédé subitement M. Kamal Saba el leil, époux de Dolly Wahba, directeur retraité de l'école Mont-De-La-Salle à Laval. Outre son épouse, il laisse dans le deuil ses enfants Marielle (Alain Gagnon) et Marc (Laure Voisin), sa petite-fille Catherine Gagnon, sa mère Raymonde Yassa-Saba el leil, sœur et frères Marie-José (Robert Barakat), Jean-Samir (Cécile Lachaine) et Wadid, sa belle-maman Madeleine Wahba, ses belles-sœurs Samia (feu Roushid Mansour), Mervet (Wasfi Daoud), Myra (Nabih Mikhaïl) et Jacqueline (Ashraf Guindi), neveux et nièces, ses cousins et cousines ainsi que ses nombreux parents et amis. La famille recevra les condoléances vendredi 22 novembre de 14 à 17 h et de 19 à 22 h au

Complexe funéraire Alfred Dallaire inc.
Complexe Ste-Dorothée

1350, Autoroute 13, Ste-Dorothée
(voie de service), au Sud boul. St-Martin)
Tél.: (514) 270-3114

Les funérailles auront lieu le samedi 23 novembre à 10 h en l'église St-Norbert, 3155, boul. Cartier, suivra l'inhumation au cimetière Ste-Rose de Lima. Au lieu de fleurs, des dons à PACHE (Association de la Haute Égypte pour l'éducation) seraient appréciés.

THOMAS, George

1915 - 2002
À St-Lambert, le 19 novembre 2002, à l'âge de 87 ans, est décédé M. George Thomas, époux de feu Mariette Ranger. Il laisse dans le deuil ses enfants feu George (Mai), Jean-Paul (Claudette), Robert (Louise), Louise (André), Jacques ainsi que 11 petits-enfants et 3 arrière-petits-enfants. La famille recevra les condoléances à la résidence funéraire

Collins Clarke McGivillivray White
307, Promenade Riverside, St-Lambert
(514) 483-1870

le vendredi 22 novembre entre 18 et 21 h, le samedi 23 novembre entre 10 et 11 h, une réunion de prières suivra à 11 h. Au lieu de fleurs, des dons à l'A.R.S.D.I. seraient appréciés.

Véhicules automobiles

550 AUTOMOBILES

VOLKS Golf GL 2000, noir, aut., 2 ptes, 44 000 km, comme neuve, garantie Volks Canada 52000\$ ou 80 000 km. Cilles. Houle Auto 514-640-5010 12 230 Sherbrooke Est. Mt

550 AUTOMOBILES

VOLVO

D'OCCASION CERTIFIÉE

VOLVO Golf GL 95, 4 ptes, toit, mags/8 pneus 170 000 km, une proprio. 8700 \$. 514-349-2912

550 AUTOMOBILES

VOLVO Jetta 2000, argent, 5 vit., mags, toit, cuir, 106 000km. A1, 18 000\$. 514-992-7352

550 AUTOMOBILES

VOLVO Jetta fam 2003, toit ouvrant, aut., a/c, auto gagnée dans un concours, valeur 28 000 \$. Jour 450-671-1659, soir 450-672-7311

550 AUTOMOBILES

VOLVO Jetta GLS 2000, man., 72 000 km, spécial 16 995 \$

550 AUTOMOBILES

VOLVO Jetta GL 2000, verte, man., 57 000 km, 514-820-8474

550 AUTOMOBILES

VOLVO Jetta GLS 98, argent, aut., 29000 km, a/c, 15 995\$. 514-272-9125

550 AUTOMOBILES

VOLVO Jetta GLS TDI 2001, bleu met/ cuir noir, mags, toit, a/c, gr. élect., Monsoon CD, 4 pneus hiver sur jantes, 63 000 km, 514-992-7352

550 AUTOMOBILES

VOLVO Jetta TDI 00, 5 vit. noir, 57 600 km, 17 900 \$

550 AUTOMOBILES

VOLVO Jetta Wolfsburg 99, argent, tout équipée, en très bon état, 14 500\$. 514-909-7105

550 AUTOMOBILES

VOLVO New Beetle 98, man., 104 000 km, tout équipée, noir, 13 500\$. 514-598-0212

550 AUTOMOBILES

VOLVO New Beetle 2000, man., 64 000 km, A/C. Verte, 16 800 \$. 450-492-8250

550 AUTOMOBILES

VOLVO New Beetle 99, diesel, 75 000 km, man., noir, 18 250 \$. Stéphane 450-451-7658

550 AUTOMOBILES

VOLVO Passat 99, 1.8 T, man., toit, élect., bal, gar., 8 pneus, mags, 450-659-0004

550 AUTOMOBILES

VOLVO Passat 99, 6 cyl., tout équipée, cuir, toit, 55 000 km, 23 400 \$. 514-993-5061

550 AUTOMOBILES

VOLVO Passat fam 2000, aut et man. Spécial. 514-748-6961

550 AUTOMOBILES

VOLKSWAGEN

Arbour

550 AUTOMOBILES

Volkswagen Certifiée pur Garantie 2ans 40 000 km

550 AUTOMOBILES

VOLKSWAGEN

DUAL

550 AUTOMOBILES

VOLKSWAGEN

PASSAT

550 AUTOMOBILES

VOLKSWAGEN

JETTA

550 AUTOMOBILES

VOLVO

D'OCCASION CERTIFIÉE

550 AUTOMOBILES

VOLVO NOUVEL INVENTAIRE

550 AUTOMOBILES

VOLVO

D'OCCASION CERTIFIÉE

550 AUTOMOBILES

VOLVO

D'OCCASION CERTIFIÉE

550 AUTOMOBILES

VOLVO

D'OCCASION CERTIFIÉE

550 AUTOMOBILES

VOLVO

D'OCCASION CERTIFIÉE

550 AUTOMOBILES

VOLVO

D'OCCASION CERTIFIÉE

550 AUTOMOBILES

VOLVO

D'OCCASION CERTIFIÉE

550 AUTOMOBILES

VOLVO

D'OCCASION CERTIFIÉE

550 AUTOMOBILES

VOLVO

D'OCCASION CERTIFIÉE

550 AUTOMOBILES

VOLVO

D'OCCASION CERTIFIÉE

550 AUTOMOBILES

VOLVO

D'OCCASION CERTIFIÉE

550 AUTOMOBILES

VOLVO

D'OCCASION CERTIFIÉE

550 AUTOMOBILES

VOLVO

D'OCCASION CERTIFIÉE

550 AUTOMOBILES

VOLVO

D'OCCASION CERTIFIÉE

550 AUTOMOBILES

VOLVO

D'OCCASION CERTIFIÉE

AVIS LÉGAUX - APPELS D'OFFRES - SOUMISSIONS - ENCANS

555 AUTOS/CAMIONS ANTIQUES ET DE COLLECTION

PORSCHE Targa 73, 99 000 km., très bonne condition, 19 000 \$. 1-888-842-2797

600

Loisirs et véhicules récréatifs

610 SÉJOURS EXCURSIONS

MOTONEIGE AU SAGUENAY

655 MOTOCYCLETTES

2001 Suzuki Katana 800, bleu, 2900 km., 514-928-3998, 514-685-0194

658 BATEAUX, SPORTS NAUTIQUES

VOILIER Alberg 30, refait à neuf, beaucoup de boiseries acajou, moteur diesel Volvo 28HP, 27 000\$. 450-456-7765

661 MOTONEIGES, VÉHICULES TOUT TERRAIN

ARTIC cat 99, Panthéra 800, 3500 km., très propre, 6300\$ 450-674-0702, 514-244-4543

667 VÉHICULES RÉCRÉATIFS

MOTORISEE 16 pi, 43 800 km., non-fumeur, 39 000 \$. nég. 1000 \$. tx. 450-560-2717

667 VÉHICULES RÉCRÉATIFS

WESTFALIA 92, aut., a/c, excellent condition, prêt pour le sud, 514-384-1257

AMNISTIE INTERNATIONALE

(514) 766-9766 1 800 963-9766

SUITE

des petites annonces pour les rubriques «PROPOSITIONS D'AFFAIRES» et «AVIS» en page D2

ASSEMBLÉES PUBLIQUES

Ville de Montréal

Étude des prévisions budgétaires 2003 et du programme triennal d'immobilisations 2003-2005 par les commissions du conseil

Commission des finances et du développement des ressources humaines

Vendredi 29 novembre

Commission des finances et du développement des ressources humaines

Lundi 2 décembre

Commission des finances et du développement des ressources humaines

Mardi 3 décembre

Commission des arts, de la culture et du patrimoine

Mercredi 4 décembre

Commission de l'urbanisme, de l'aménagement du territoire et du développement durable

Mercredi 4 décembre

Commission de l'urbanisme, de l'aménagement du territoire et du développement durable

Mercredi 4 décembre

Commission des finances et du développement des ressources humaines

Mardi 10 décembre

Commission des transports, des services aux citoyens et des relations avec les communautés culturelles

Jeudi 5 décembre

Commission de l'urbanisme, de l'aménagement du territoire et du développement durable

Jeudi 5 décembre

Commission de l'urbanisme, de l'aménagement du territoire et du développement durable

Jeudi 5 décembre

Commission des finances et du développement des ressources humaines

Mardi 10 décembre

Commission des transports, des services aux citoyens et des relations avec les communautés culturelles

Jeudi 5 décembre

Commission de l'urbanisme, de l'aménagement du territoire et du développement durable

Jeudi 5 décembre

Commission de l'urbanisme, de l'aménagement du territoire et du développement durable

Jeudi 5 décembre

Commission des finances et du développement des ressources humaines

Mardi 10 décembre

Commission des transports, des services aux citoyens et des relations avec les communautés culturelles

Jeudi 5 décembre

Commission de l'urbanisme, de l'aménagement du territoire et du développement durable

Jeudi 5 décembre

Commission de l'urbanisme, de l'aménagement du territoire et du développement durable

Jeudi 5 décembre

Commission des finances et du développement des ressources humaines

Mardi 10 décembre

Commission des transports, des services aux citoyens et des relations avec les communautés culturelles

Jeudi 5 décembre

Commission de l'urbanisme, de l'aménagement du territoire et du développement durable

Jeudi 5 décembre

Commission de l'urbanisme, de l'aménagement du territoire et du développement durable

Jeudi 5 décembre

Commission des finances et du développement des ressources humaines

Mardi 10 décembre

Commission des transports, des services aux citoyens et des relations avec les communautés culturelles

Jeudi 5 décembre

555 AUTOS/CAMIONS ANTIQUES ET DE COLLECTION

PORSCHE Targa 73, 99 000 km., très bonne condition, 19 000 \$. 1-888-842-2797

600

Loisirs et véhicules récréatifs

610 SÉJOURS EXCURSIONS

MOTONEIGE AU SAGUENAY

655 MOTOCYCLETTES

2001 Suzuki Katana 800, bleu, 2900 km., 514-928-3998, 514-685-0194

658 BATEAUX, SPORTS NAUTIQUES

VOILIER Alberg 30, refait à neuf, beaucoup de boiseries acajou, moteur diesel Volvo 28HP, 27 000\$. 450-456-7765

661 MOTONEIGES, VÉHICULES TOUT TERRAIN

ARTIC cat 99, Panthéra 800, 3500 km., très propre, 6300\$ 450-674-0702, 514-244-4543

667 VÉHICULES RÉCRÉATIFS

MOTORISEE 16 pi, 43 800 km., non-fumeur, 39 000 \$. nég. 1000 \$. tx. 450-560-2717

667 VÉHICULES RÉCRÉATIFS

WESTFALIA 92, aut., a/c, excellent condition, prêt pour le sud, 514-384-1257

AMNISTIE INTERNATIONALE

(514) 766-9766 1 800 963-9766

SUITE

des petites annonces pour les rubriques «PROPOSITIONS D'AFFAIRES» et «AVIS» en page D2

ASSEMBLÉES PUBLIQUES

Ville de Montréal

Étude des prévisions budgétaires 2003 et du programme triennal d'immobilisations 2003-2005 par les commissions du conseil

Commission des finances et du développement des ressources humaines

Vendredi 29 novembre

Commission des finances et du développement des ressources humaines

Lundi 2 décembre

Commission des finances et du développement des ressources humaines

Mardi 3 décembre

Commission des arts, de la culture et du patrimoine

Mercredi 4 décembre

Commission de l'urbanisme, de l'aménagement du territoire et du développement durable

Mercredi 4 décembre

Commission de l'urbanisme, de l'aménagement du territoire et du développement durable

Mercredi 4 décembre

Commission des finances et du développement des ressources humaines

Mardi 10 décembre

Commission des transports, des services aux citoyens et des relations avec les communautés culturelles

Jeudi 5 décembre

Commission de l'urbanisme, de l'aménagement du territoire et du développement durable

Jeudi 5 décembre

Commission de l'urbanisme, de l'aménagement du territoire et du développement durable

Jeudi 5 décembre

Commission des finances et du développement des ressources humaines

Mardi 10 décembre

Commission des transports, des services aux citoyens et des relations avec les communautés culturelles

Jeudi 5 décembre

Commission de l'urbanisme, de l'aménagement du territoire et du développement durable

Jeudi 5 décembre

Commission de l'urbanisme, de l'aménagement du territoire et du développement durable

Jeudi 5 décembre

Commission des finances et du développement des ressources humaines

Mardi 10 décembre

Commission des transports, des services aux citoyens et des relations avec les communautés culturelles

Jeudi 5 décembre

Commission de l'urbanisme, de l'aménagement du territoire et du développement durable

Jeudi 5 décembre

Commission de l'urbanisme, de l'aménagement du territoire et du développement durable

Jeudi 5 décembre

Commission des finances et du développement des ressources humaines

Mardi 10 décembre

Commission des transports, des services aux citoyens et des relations avec les communautés culturelles

Jeudi 5 décembre

Commission de l'urbanisme, de l'aménagement du territoire et du développement durable

Jeudi 5 décembre

Commission de l'urbanisme, de l'aménagement du territoire et du développement durable

Jeudi 5 décembre

Commission des finances et du développement des ressources humaines

Mardi 10 décembre

Commission des transports, des services aux citoyens et des relations avec les communautés culturelles

Jeudi 5 décembre

Commission de l'urbanisme, de l'aménagement du territoire et du développement durable

Jeudi 5 décembre