

ANCIENNE ÉGLISE UNIE DE CHELSEA

Une aide financière pour la transformation en centre culturel

PAGE 10



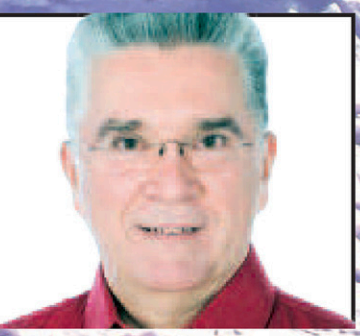
Gauvin
agence immobilière

27 ans
1994 - 2021

Jean-Pierre **GAUVIN**
Courtier immobilier agréé DA

819 775-1515

DÉTAILS EN PAGE 2



Le compostage à La Pêche dès le mois de mai



YANNICK BOURSIER
yboursier@inmedias.ca

Une nouvelle collecte s'ajoutera dans les prochaines semaines à La Pêche alors que le compostage s'ajoutera à la collecte des ordures et du recyclage.

C'est une nouvelle méthode employée par la municipalité pour atteindre les cibles gouvernementales de réduction de l'enfouissement. Auparavant, la municipalité encourageait le compostage domestique en finançant une partie du composteur.

«Il y a des limites à ce qu'on peut atteindre en détournement de matières organiques avec le compostage domestique, explique le maire, Guillaume Lamoureux. On estime qu'on va être en mesure de détourner 5 fois plus de matières qu'avec une approche de compostage domestique.»

PLUS FRÉQUENTE

Jusqu'à la fin octobre, la collecte des matières compostables va se faire chaque semaine par la municipalité. Ce sera une collecte semi-mécanisée ce qui veut dire qu'une personne accompagnera le conducteur pour s'occuper des bacs.

Son rôle sera principalement de vérifier le contenu des bacs avant qu'il soit versé dans le camion. Le but est d'éviter la présence de contaminants, en particulier le plastique, qui pourrait avoir des impacts importants sur tout le chargement. «On peut se retrouver avec des camions complets qui sont refusés et qu'on doit envoyer vers l'enfouissement, mentionne M. Lamoureux. Ce sont des coûts élevés.»

Lorsque la personne va remarquer la présence de contaminants dans le bac, il ne sera pas collecté et un avis sera laissé au propriétaire pour expliquer la situation.

Après le mois d'octobre et jusqu'à la fin avril, la collecte du compost se fera aux deux semaines.

AUTRES CHANGEMENTS

L'ajout de cette collecte des matières compostables entraîne d'autres changements dans les collectes. Dorénavant, la collecte des ordures a été réduite à 26 par année, soit une fois aux deux semaines. La collecte du recyclage sera aussi de 26 par année, comme c'est le cas présentement.

Par contre, ces deux collectes deviennent entièrement mécanisées, ce qui signifie que le camion se promène avec un conducteur seulement et que c'est un bras qui s'occupe de prendre les bacs et les vider. Cette méthode nécessite que les citoyens s'assurent de mettre les bacs avec les roues vers la rue et avec un espace entre les bacs pour aider à la saisie. 🚗



(Photo : L'Envol-Archives)

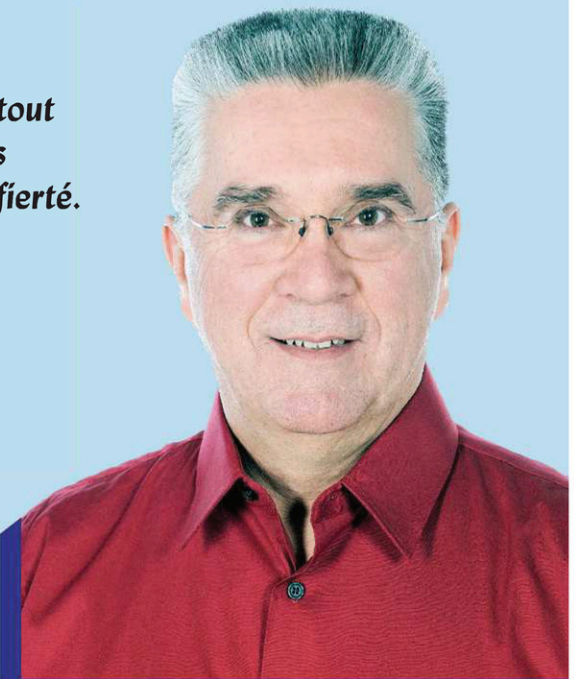
>X03268-1

Gauvin
agence immobilière

jeanpierregauvin@hotmail.com
www.gauvinimmobilier.com



Nous servons tout
l'Outaouais
avec passion et fierté.



Jean-Pierre Gauvin
Courtier immobilier agréé DA
819 775-1515

- ↗ 31 ans d'expérience comme courtier immobilier
- ↗ Plus de 1,000 propriétés vendues
- ↗ Maisons, chalets, terres, terrains, commercial et industriel
- ↗ Résident de La Pêche depuis 1957
- ↗ Consultation prévente gratuite
- ↗ Laissez-moi vous expliquer comment on peut vendre une propriété tout simplement

Chelsea déplore ne pas avoir été consulté

YANNICK BOURSIER
yboursier@inmedias.ca

La municipalité de Chelsea déplore le fait de ne pas avoir fait partie des discussions dans le cadre du choix pour le site du nouvel hôpital alors que le site du boulevard de la Technologie est celui qui fait le plus jaser dans les sites potentiels.

Lors du conseil la semaine dernière, les élus de Chelsea ont adopté une résolution pour se positionner dans ce dossier. Même si l'hôpital ne se retrouve pas sur le territoire de Chelsea, il serait à la limite de la municipalité, si ce site est choisi, et ça aura des impacts.

Le maire Pierre Guénard cible notamment l'environnement comme enjeu potentiel ainsi que la circulation qui risque d'être plus importante, alors que plusieurs prendraient la route 105 et le chemin Old Chelsea pour se rendre sur place.

«Ca va accroître la circulation dans le village. Sans avoir la considération et la consultation du gouvernement du Québec. On pourrait au moins nous amener à la table et discuter.»

Pierre Guénard

En plus de ces enjeux, le maire indique que l'arrivée possible d'un hôpital sur le boulevard de la technologie entraînerait des changements dans le développement prévu dans le secteur.

La MRC des Collines-de-l'Outaouais vient d'adopter son nouveau schéma d'aménagement. Le conseil de Chelsea est en processus pour aligner son plan d'urbanisme à ce nouveau schéma et adoptera notamment son périmètre urbain. Et le secteur près du terrain où pourrait s'installer l'hôpital n'en fait pas partie. «Autour, nous, ça va être une maison à l'acre, pas de commercial, pas de multilogement.»

Or, l'arrivée d'un hôpital à cet endroit entraînerait une volonté de développer les terrains à côté pour en faire un quartier près des services, indique le maire. Cet aspect n'a pas fait l'objet de discussions avec Chelsea, déplore-t-il. «Ce n'est pas comme ça que ça fonctionne si tu veux avoir une vision d'ensemble.»

À la fin février, les membres du conseil ont signé une lettre qui a été envoyée au ministre de la Santé, Christian Dubé, pour faire part de leur inquiétude de voir que ce site était toujours ciblé et qu'ils n'avaient pas eu la chance d'être consultés. Ils n'ont pas eu de suivi de cette missive au moment de mettre sous presse, affirme M. Guénard.

Ce dernier souligne ne pas être contre le projet de nouvel hôpital en Outaouais. Par contre, il faut que ce soit fait en tenant compte des réalités de tout le monde. «Il y a les côtés positifs à avoir un hôpital à proximité de chez nous, mais après, avec tous les enjeux et les impacts que ça donne, je ne peux pas justifier.»

Le maire de Chelsea, Pierre Guénard.



(Photo: Gracieuseté)

Sociétés d'aide au développement des collectivités

Du financement pour des projets de développement durable

YANNICK BOURSIER
yboursier@inmedias.ca

Une enveloppe de 9,5 millions \$ sur près de deux ans permettra aux Sociétés d'aide au développement des collectivités (SADC) et Centres d'aides aux entreprises (CAE) à travers la province d'aider les petites et moyennes entreprises dans le développement de projet en développement durable.

Chacune des SADC à travers le Québec pourra compter sur une première enveloppe de 10 000\$ dans les prochaines semaines et par la suite une enveloppe de 130 000\$ pour accompagner les entreprises de son territoire.

L'aide peut venir de différentes façons pour ces entreprises. «Il y a deux types de projets, mentionne le directeur général des SADC, Pascal Harvey. Il y a les projets de développement économique local qui peuvent être constitués de cohorte d'entreprises où des experts des SADC vont accompagner les entreprises à passer à l'action. Et il y a des projets d'aide technique qui sont plus concrets, qui vont résoudre des situations en lien avec des technologies.»

VIRAGE VERT NÉCESSAIRE

Le virage vert des petites et moyennes entreprises est important «pour que nos PME demeurent pertinentes dans l'économie du futur», affirme la ministre responsable de Développement économique Canada, Pascale St-Onge.

Les grandes entreprises ont amorcé ce virage et les PME doivent le faire aussi. «C'est pour

s'assurer que nos PME aient les moyens, l'accompagnement et l'expertise nécessaire pour participer à cette transformation économique du Québec.»

La ministre estime que le développement économique et l'environnement doivent aller de pair dans cette période d'incertitude. «La participation de tous dans le développement durable, ça va devenir une force économique dans nos communautés, autant pour les zones urbaines que rurales.»

De son côté, le président du Réseau des SADC et CAE, Vallier Daigle, souligne qu'il y a déjà du travail fait auprès des entreprises pour les aider

à faire ce virage. Mais ce financement permettra d'aller plus loin encore. «Les prochaines années vont être cruciales pour nos chefs d'entreprises. Malgré les embûches rencontrées au cours des deux dernières années, on n'a pas le temps de regarder en arrière. Il faut se projeter en avant. Le programme que vous nous présentez va nous permettre ça.»

L'Info Basse-Lièvre **L'Envol**
» VOTRE BULLETIN

Amadou Barry

Stratège médias
abarry@inmedias.ca • 819 930-9377



>X03324-1

Dynamique
Agence immobilière | Real Estate Agency
Célébre 30 ans!
Celebrating 30 years!

Diane Falardeau
Courtier immobilier agréé
Chartered Real estate broker
Directrice d'agence | Agency Executive Officer
www.dynadf.ca
Résidentielle & Commerciale
Residential & Commercial

VENDEZ à partir de 3%
LIST YOUR PROPERTY from 3%

>X03345-1

RÉPONSES L'Envol

Jeux dans notre édition du 2 mars 2022

MOTS CACHÉS : HOUBLON

SUDOKU MOTS CROISÉS :

8	5	7	6	1	4	3	9	2	R	U	D	O	Y	E	R	C	O	O	L
6	3	1	7	2	9	5	4	8	E	T	A	L	E	A	G	E	N	D	A
2	4	9	8	5	3	6	1	7	C	A	L	A	M	I	T	E	C	I	E
1	7	3	9	4	5	8	2	6	R	H	O	E	L	I	R	E	O	S	
5	6	2	1	8	7	4	3	9	U	T	A	N	O	B	T	E	N	U	
4	9	8	2	3	6	1	7	5	D	O	T	A	N	E	C	S			
3	8	4	5	7	2	9	6	1	E	C	U	R	E	R	S	A	R	S	
7	1	6	4	9	8	2	5	3	S	E	I	S	S	B	I	E			
9	2	5	3	6	1	7	8	4	C	A	M	U	S	L	U	S	T	R	E
									E	N	U	M	E	R	O	U	I	R	
									N	I	E	S	A	M	O	U	R	A	I
									T	E	T	E	M	A	R	T	E	L	E

Pour le moment, la planification du CSSPO ne prévoit pas d'ajout d'espace pour Chelsea.



Vous souhaitez Bonne fête !

Avril 2022

- 1^{er} : *Stéphanie Demers, résidente de Val-des-Monts*
- 2 : *Louise L. Sarazin, Cercle des Fermières de Perkins*
Dominic Sogne, résident de Cantley
Denis Mathé, Joyeux Amis de Saint-Pierre
Colette Sabourin, Regroupement des Aînés de Perkins
- 3 : *Denise Charrette, Regroupement des Aînés de Perkins*
Denise Nadon, Cercle des Fermières de Perkins
Luc Lamoureux, résident de Val-des-Monts
Claude Bastien, Joyeux Amis de Saint-Pierre
- 5 : *Jacqueline Philippe, résidente de Wakefield*
- 6 : *Mark Mahar, Joyeux Amis de Saint-Pierre*
- 7 : *Michèle Valcourt, Joyeux Amis de Saint-Pierre*
- 8 : *Amand Charbonneau, Regroupement des Aînés de Perkins*
Lauréant Lachaine, résident de Val-des-Monts
Marie-Claude Lafontaine, résidente de Gatineau
Timand Charbonneau, Joyeux Amis de Saint-Pierre
Lionel Sabourin, Regroupement des Aînés de Perkins
- 9 : *Christine Desgagnés, Joyeux Amis de Saint-Pierre*
- 10 : *Johanne Thibault, Cercle des Fermières de Perkins*
- 13 : *Chantal Lachaine, résidente de Val-des-Monts*
Noëlla Lafrance, Regroupement des Aînés de Perkins
- 14 : *Jean-Claude Pelletier, résident de La Pêche*
- 15 : *Martin Dubois, résident de Val-des-Monts*
Léona Cousineau Martin, résidente de Val-des-Monts (Lac McGregor)



Envoyez-nous des fêtes à célébrer pour le mois d'Avril: info@journalenvol.ca

Planification des besoins d'ajouts d'espace pour Portages-de-l'Outaouais Pas de projets d'école dans les plans à Chelsea

YANNICK BOURSIER
yboursier@inmedias.ca

La nouvelle Planification des besoins d'ajouts d'espace du Centre de services scolaire Portages-de-l'Outaouais (CSSPO) pour les 10 prochaines années ne comprend pas de demandes pour la municipalité de Chelsea, une situation qui a amené le conseil à refuser cette planification.

INFORMATION À OBTENIR

La directrice générale du CSSPO, Nadine Peterson reconnaît que la municipalité de Chelsea est en croissance, mais elle affirme que les chiffres ne sont pas encore là pour démontrer le besoin d'un nouvel ajout d'espace. Le gouvernement vient de refuser deux fois la demande, dès la première étrepe, parce que ça ne répondait pas aux critères, souligne-t-elle.

La décision de ne pas inclure d'ajout dans la planification cette année ne signifie pas qu'il ne pourrait pas en avoir dans le futur, ajoute-t-elle. Même si c'est sur 10 ans, la planification est revue annuellement.

Pour amener un changement, le CSSPO devra obtenir des informations additionnelles qui permettront de démontrer au ministère que la croissance à venir sera plus grande que celle qu'il prévoit.

«On a demandé à la municipalité : fournissez-nous les types d'habitation, la densité, le type de résidents qui est ciblé», soutient Nadine Peterson. Cet aspect est important puisque les visées de la municipalité sont en lien direct avec les statistiques. Par exemple, le projet de multilogement que la municipalité a dans ses cartons. Il concerne quelle clientèle, demande la directrice du CSSPO. Il n'aura pas le même impact si c'est pour des semi-retraités que si c'est pour jeunes familles.

En ce moment, selon les données actuelles, l'école du Grand-Boisé devrait atteindre sa capacité en nombre de classe en 2031. Elle compte 21 classes et les statistiques prévoient une hausse de deux classes d'ici cette date.

Connaissant le secteur, Nadine Peterson indique que la situation arrivera possiblement plus rapidement. Mais le ministère fonctionne avec les statistiques actuelles et c'est pourquoi il est nécessaire d'obtenir plus de données, affirme la directrice. La situation va être suivie de près. «Au moment où on aura les chiffres à l'appui, je sais que tout le monde va être à la même place en même temps et qu'on va y arriver.»

Les centres de services scolaires ont maintenant l'obligation de présenter leur planification aux différentes municipalités de leur territoire qui doivent les approuver ou les refuser. Lors du conseil la semaine dernière, la municipalité de Chelsea a décidé de refuser cette planification présentée par le CSSPO.

C'est l'absence d'un projet pour la municipalité qui a conduit à cette décision du conseil municipal. Les élus estiment «que les besoins sur son territoire sont insuffisants à l'heure actuelle» selon la résolution présentée au conseil.

Le maire Pierre Guénard souligne avoir eu des discussions avec la direction du centre de services scolaire. Mais l'information obtenue c'est que les chiffres ne permettent pas d'appuyer une demande.

Ce n'est pas ce qu'il entend sur le terrain alors qu'il y a crainte de parents. Selon lui, plusieurs familles qui avaient des enfants à l'école francophone ont pris la décision d'aller vers l'école anglophone par peur d'être obligées de changer d'école.

Des projets sont aussi dans les plans alors que la ville s'apprête à adopter son plan d'urbanisme. Un projet de multilogements est notamment dans les cartons qui pourraient amener plus de familles.

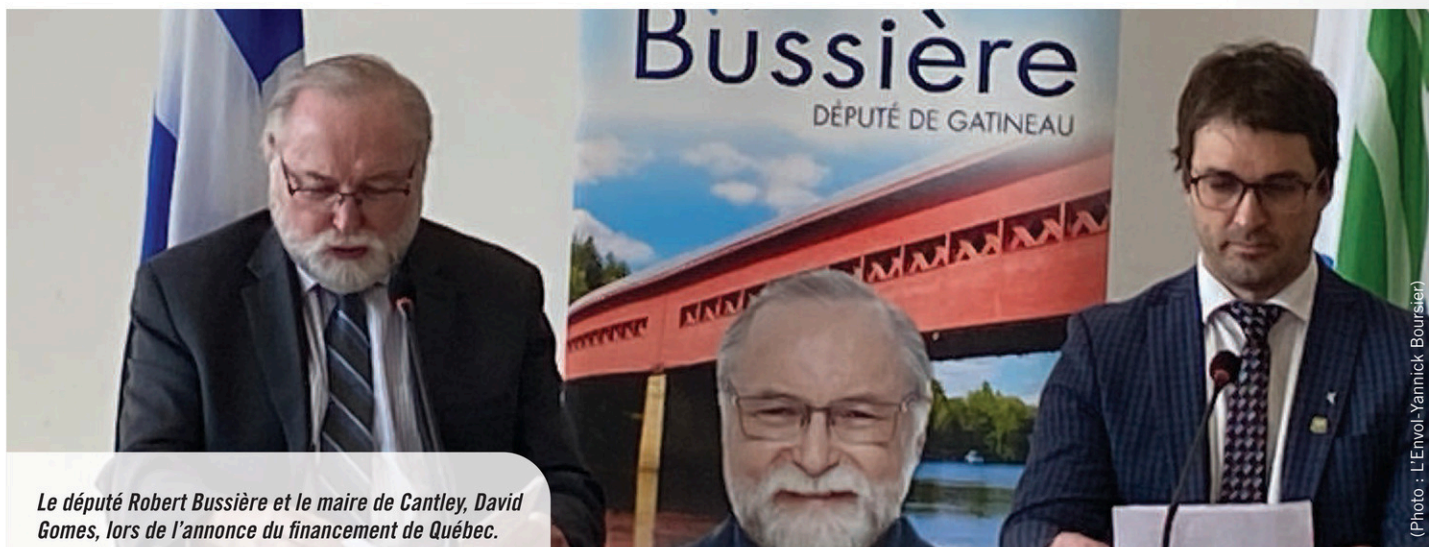
M. Guénard estime donc que des besoins seront présents dans les prochaines années pour une autre école et qu'il faut donc prévoir le tout. Il souhaitait aussi, par cette résolution, faire écho aux voix des parents qui font des demandes pour un ajout d'espace.

Montée St-Amour

Cantley reçoit de l'aide pour réaliser les travaux

YANNICK BOURSIER
yboursier@inmedias.ca

La municipalité de Cantley a reçu une aide financière de 2,4 millions \$ du gouvernement pour l'aider à financer les travaux de réparation d'une partie de la montée St-Amour.



Le député Robert Bussière et le maire de Cantley, David Gomes, lors de l'annonce du financement de Québec.

(Photo : L'Envol-Yannick Boursier)

Les travaux qui seront réalisés sur environ 1,6 km dans le secteur de la rue Neuville et de la rue Vigneault sont présentement évalués à près de 4,4 millions \$. «La montée Saint-Amour, c'est

problématique depuis plusieurs années, affirme le maire, David Gomes. Et là, avec la situation dans laquelle on se trouve au niveau des finances, c'est une aide considérable.»

Les travaux sont nécessaires pour une question de sécurité, ajoute le maire. «C'est un enjeu important autant pour la municipalité que les citoyens.»

Les automobilistes devraient voir un changement physique sur le chemin puisqu'il est prévu d'aplatir certaines côtes sur le tronçon. La municipalité prévoit aussi mettre de l'asphalte de façon un peu plus large. Par contre, l'assise de la route restera la même.

Certaines étapes restent à franchir avant de voir la réalisation des travaux, notamment des acquisitions de parcelles le long de la route. Si tout va bien, la municipalité prévoit que les travaux pourront se réaliser cet été.

INVESTISSEMENT IMPORTANT

Le financement accordé par Québec provient du Programme d'aide à la voirie locale (PAVL). Pour le député du comté de Gatineau, Robert Bussière, il est important de continuer d'investir dans les routes locales.

Il est difficile pour de nombreuses municipalités de prendre en charge les réparations de certaines routes avec le reste des dépenses. «Si le gouvernement n'est pas là pour soutenir, beaucoup de chemins vont se détériorer.»

L'état des routes est important pour le développement d'une municipalité selon lui. «Si on veut amener du tourisme dans nos régions, ça prend un beau réseau routier. Si on veut amener des gens qui vont venir s'établir dans les municipalités, ce sont des besoins de base.»

(Photo: L'Envol-Yannick Boursier)

Une aide financière permettra de payer une partie de la facture des travaux sur le chemin de la Rivière.

Une aide financière pour le chemin de la Rivière

YANNICK BOURSIER
yboursier@inmedias.ca

La municipalité de Chelsea profitera d'une aide financière de 2,4 millions \$ pour faire des travaux sur le chemin de la Rivière.

Cette somme annoncée par le député Robert Bussière la semaine dernière provient du Programme d'aide à la voirie locale et vise à aider les municipalités dans des projets sur les chemins locaux.

Il s'agit de travaux importants qui seront faits sur cette route qui devra être reconstruite et stabilisés. Ces travaux sont présentement évalués à 10 millions \$ par la municipalité.

«Chelsea, on est une petite municipalité, on est seulement 8000 personnes, indique le maire, Pierre Guénard. Notre capacité à payer des gros projets d'infrastructures est quand même limitée.»

C'est pourquoi cette aide financière arrive à point pour la municipalité. Surtout que le projet comprend aussi des nouvelles mesures liées au transport actif qui seront utiles pour les citoyens. «Ça va nous aider d'atteindre trois objectifs : sécuriser la route, amener des mesures d'adaptations aux changements climatiques et remplir nos engagements par rapport au plan directeur en transport actif.»

TRAVAUX

Les travaux prévus sur cette rue sont assez nombreux selon les différentes sections. Il est notamment prévu de retravailler l'intersection du chemin de la Rivière et de la route 105.

La partie du bas de la montagne va avoir une plus grande largeur, environ 3 mètres pour chaque voie, avec des accotements en gravier. «Parce qu'on favorise le transport actif le long de la voie verte», indique le maire.

Dans les autres sections, la largeur de chaque voie sera de 1,5 km jusqu'au club Cascade et ensuite de 2 mètres du côté de la rivière et 1,5 mètre dans l'autre sens dans la montagne.

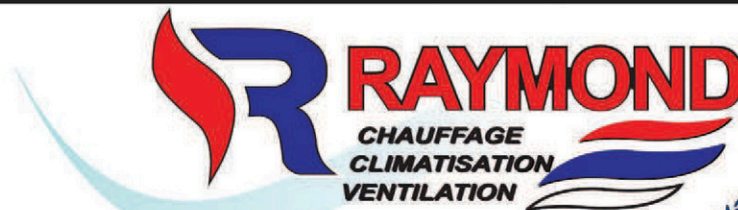
AUTRES MESURES

Les travaux sont prévus pour cette année. La municipalité peut aller de l'avant avec certaines parties tout de suite puisqu'elle n'a pas d'enjeux environnementaux. Pour d'autres secteurs, elle est toujours en attente des autorisations environnementales.

La reconstruction de la route et l'ajout des mesures de transport actif pourraient aussi entraîner d'autres changements dans le futur, mentionne le maire. «Présentement, il y a une baisse de vitesse devant le parc. Est-ce qu'il va y avoir de la réduction ailleurs? On va faire des études lorsque les travaux de réfection seront faits.»

Des modifications pour les traverses de piétons pourraient aussi venir après les travaux selon les besoins.

NOUS INSTALLONS AU MAZOUT, À L'ÉLECTRICITÉ ET AU GAZ NATUREL



FINANCEMENT DISPONIBLE
VOIR DÉTAILS AVEC NOS REPRÉSENTANTS

Chauffage & climatisation



RABAIS
CHAUFFEZ VERT
JUSQU'À
1525\$

GARANTIE
DE 10 ANS
DISPONIBLE!
Sur toutes les pièces
et main-d'œuvre
d'une vaste gamme
de produits

MURAL / CENTRAL

VISITEZ NOTRE SALLE DE MONTRE AU
581, BOUL. ST-RENÉ EST - GATINEAU

*SUR ÉQUIPEMENTS SÉLECTIONNÉS
ET POUR UN TEMPS LIMITÉ

chauffageraymond.qc.ca 819 771-9209

Dominique Anglade en tournée en Outaouais

«On a compris le message de 2018»

YANNICK BOURSIER

yboursier@inmedias.ca

De passage en Outaouais la semaine dernière, la cheffe du Parti libéral du Québec (PLQ), Dominique Anglade, affirme que le message de l'élection de 2018 dans la région a été compris et croit que les citoyens sont prêts à écouter les propositions du parti.

«On n'est pas dupe, a-t-elle indiqué lors d'un point de presse pour faire le bilan de sa tournée. On a compris le message de 2018. Je pense que les propositions qu'on va faire vont rallier beaucoup de personnes en Outaouais.»

Questionnée sur ce message que le parti avait entendu, la cheffe libérale a indiqué qu'il touchait notamment l'écoute des gens «Toute la question de l'écoute du terrain. Certains changements que l'on avait faits aussi. Il faut dire que l'abolition des CRÉ par exemple, ça n'a pas été quelque chose de facile pour la région. Cette voie régionale là est essentielle si on veut que l'Outaouais puisse prendre sa place.»

Dominique Anglade souligne d'ailleurs que la question de l'écoute revient encore cette année dans les discussions qu'elle a eues avec les acteurs du milieu, mais pour la CAQ. «Une chose qui m'a beaucoup marqué dans ma tournée cette fois-ci c'est à quel point les décisions de la CAQ sont complètement déconnectées de ce qui se passe sur le terrain. Elles le sont parce que les personnes ne sont pas consultées.»

Elle souligne notamment la question du logement alors que le gouvernement a proposé un nouveau programme devant remplacer Accès-Logis. C'est le programme qui permet la création de logements sociaux. «Clairement, il ne répond pas actuellement aux enjeux soulevés par les gens de terrains.»



La question de la santé reste toutefois l'enjeu le plus important pour l'Outaouais, note la cheffe du PLQ. L'accessibilité aux soins restent l'enjeu numéro 1, mais il faut aussi prendre des mesures pour régler des problèmes urgents, affirme-t-elle. «Il ne doit plus y avoir des fermetures d'urgences. Il faut que les femmes puissent accoucher ici au Québec. Il va y avoir des affaires plus ponctuelles pour régler ces enjeux-là.»

Par ailleurs, lors de son passage en Outaouais, le Parti libéral a confirmé que l'ancienne préfète de la MRC des Collines de l'Outaouais, Caryl Green, sera candidate à l'investiture dans le comté de Gatineau.



Une aide financière pour Camp Fortune

Le gouvernement du Québec a soutenu, à hauteur de 833 000 \$, l'acquisition de canons à neige, l'ajout d'une montagne russe alpine et l'agrandissement du chalet d'accueil de l'entreprise Camp Fortune.

L'aide financière provient du Programme d'appui au développement des attraits touristiques (PADAT), volet 1 - Appui au développement des attraits touristiques du ministère du Tourisme.

« Ce soutien financier a servi de déclencheur pour faire avancer des projets qui ont créé des emplois et généré des retombées économiques. Ceux-ci ont contribué à faire du Camp Fortune non seulement une station de ski, mais aussi un centre récréatif et touristique dans l'Outaouais. Sans le PADAT, notre vision ne serait pas devenue réalité », affirme Peter Sudermann, président du Camp Fortune.

Le projet consiste à acheter des canons à neige afin de prolonger la saison de ski. L'augmentation de la capacité d'enneigement permettra aussi d'explorer la mise en place de nouvelles activités hivernales, comme la raquette, et d'offrir des services de vélo sur neige et de ski de fond. L'initiative vise également à agrandir le chalet d'accueil ainsi qu'à ajouter une activité de luge en montagne.

CHOISIR
c'est ouvrir une porte

la maison réalité
HABITATIONS NOUVEAU DÉPART
Centre intégré de santé et de services sociaux de l'Outaouais
Québec
MAYOR GEORGE
SAS
ROC'SMO

CAP SANTÉ OUTAOUAIS

6- mercredi 16 mars 2022 L'Envol

L'Envol

133-B, rue Joseph (secteur Buckingham), Gatineau
Québec J8L 1G1
819 568-7544
Annonces classées : 1 866-637-5236
journallenvol.ca

Directeur administratif
Sylvain Lacasse
slacasse@inmedias.ca

Directrice développement
Chantal Roussel
crossel@inmedias.ca

Directrice finances/
ressources humaines
Katy Dufresne
kdufresne@inmedias.ca

Directrice aux ventes
Élise Léonard
eleonard@inmedias.ca

Stratège médias
Amadou Barry
abarry@inmedias.ca

Directrice de l'information
Marilou Séguin
mseguin@inmedias.ca

Rédacteur en chef
Yannick Boursier
yboursier@inmedias.ca

Journalistes
Kathleen Godmer
kgodmer@inmedias.ca

Directrice web
Mélodie Rivest
mrivest@inmedias.ca

Gestionnaire de communauté
Jacob Chartrand
jchartrand@inmedias.ca

Directeur de l'infographie
Marc Cadieux

Infographistes
Julie Leclerc
Émilie Constantineau
Martine Cotton
Jessica Lacroix
Samantha Doiron
Tanya Laframboise

TIRAGE : 14 736 EXEMPLAIRES

RÉSEAU

Membre

Financé par le
gouvernement du Canada

Propriété de
In Médias inc.

Imprimé par
Transcontinental inc.

Distribué par PubliSac



Servons et protégeons ensemble !

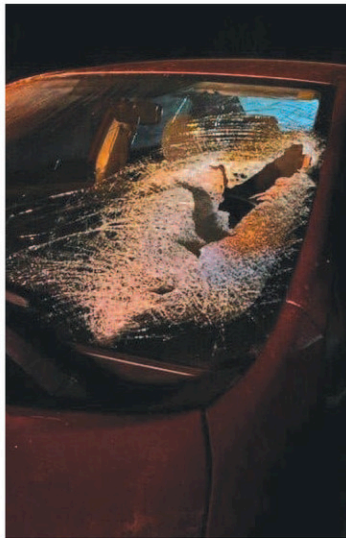
par Martin Fournel

Sergent Responsable de la section Prévention, Relations Communautaires et Publiques à la Sécurité publique MRC des Collines
Tel. : 1 877 459-2422, poste 3262 Twitter : police_MRC

LA PÊCHE | GRAND EXCÈS DE VITESSE +

Le 2 mars, vers 06 h 30, un conducteur de 21 ans de Aumont fut capté roulant à 142 km/h dans 90 sur la route 105 à La Pêche. Lors de l'interpellation, le conducteur a donné une fausse identité aux policiers qui, eux, ont flairé la supercherie pour ensuite réaliser et confirmer que le conducteur avait un permis de conduire sanctionné et qu'il lui était interdit de conduire. Celui-ci a tenté d'usurper l'identité de son frère, mais sans succès. L'homme s'est vu remettre trois (3) constats d'infraction pour un total de 2 369 \$ et 10 points. Le véhicule qu'il conduisait et qui ne lui appartenait pas fut aussi saisi pour 30 jours. Étant bons joueurs, nos policiers ont tout de même transporté le conducteur à son lieu de travail.

PONTIAC | PARE-BRISE DÉFONCÉ PAR UN MORCEAU DE GLACE



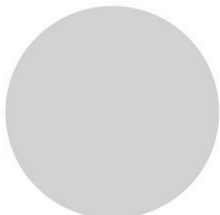
Une dame de 55 ans, résidente de la municipalité de Pontiac fut blessée sérieusement au visage par un morceau de glace qui, lui, a perforé son pare-brise le 28 février vers 20 h 20 alors qu'elle circulait en direction Est sur la route 148 secteur Luskville.

De ce qui est possible d'apprendre et de constater, un morceau de glace ce serait détaché d'un véhicule circulant en sens inverse, possiblement une camionnette, et est aller frapper de plein fouet le pare-brise de la voiture de la victime. Malgré les blessures, la dame fut en mesure d'immobiliser son véhicule en bordure de la route et de communiquer avec les services d'urgence.

Selon l'enquête, il semblerait que la personne conduisant l'autre véhicule n'aurait possiblement pas eu connaissance de l'incident et évidemment ne s'est pas immobilisé pour porter assistance à la victime.

L'incident s'est produit environ à 1 km à l'Ouest des 4 voies, soit en face du 3152 route 148.

En cas d'inondation, êtes-vous prêt?



- Vérifiez si votre domicile est situé dans une zone inondable
- Surveillez la crue des eaux et les conditions météorologiques
- Respectez les consignes de sécurité diffusées par votre municipalité
- Préparez une trousse et un plan familial d'urgence



Vous informer, c'est votre responsabilité

Pour savoir comment vous préparer, consultez le [Québec.ca/inondation](https://www.quebec.ca/inondation)



Votre gouvernement

Québec

En contexte de pandémie, quoi faire avant de consulter ?



J'ai un résultat positif à la COVID-19.

DÉBUTER LES SOINS À LA MAISON



J'ai des questions sur ma santé.

APPELER INFO-SANTÉ 811



J'ai des inquiétudes ou je vis une situation difficile.

APPELER INFO-SOCIAL 811



Je souhaite renouveler mes ordonnances.

EN PARLER AVEC VOTRE PHARMACIEN(NE)

[Québec.ca/besoinsanté](https://www.quebec.ca/besoinsanté)

Votre gouvernement

Québec



CARÊME 2022

Au début mars, nous sommes entrés en carême. Avec tout ce qui nous avons vécu à cause de la COVID depuis deux ans, on pourrait croire que nous ne sommes jamais sortis du carême de 2020. Mais on semble s'approcher de la fin du tunnel, la lumière se fait plus vive. Les vaccins et les nouveaux médicaments font que cette maladie cause moins de ravage et qu'on peut lentement retrouver une approche plus sereine de notre «être ensemble». On regarde l'avenir avec un peu plus de confiance, surtout que le printemps sera là dans quelques semaines seulement.

Mais je m'inquiète de passer trop rapidement à la vie «normale» sans prendre le temps de réfléchir aux deux dernières années avec ses directives provinciales, sa distanciation sociale et sa constante désinfection des mains. Qu'avons-nous appris durant ces deux années? En sortons-nous plus attentifs les uns des autres, plus sensibles aux questions sociales, plus respectueux des points de vue divers? Notre sens d'appartenance à une communauté chrétienne a-t-elle trouvé de nouvelles façons de s'exprimer et de s'engager?

Le pape François croit que cette pandémie a révélé des fractures sociales latentes, des façons d'être problématiques que nous préférons masquer. Il craint un retour à la «normale», car, estime-t-il, la «normale» n'est pas très satisfaisante pour les pauvres, les exclus, les sans-voix et les sans-papiers. La guerre qui vient d'éclater en Ukraine confirme son analyse: quelque chose ne tourne pas rond dans notre monde. Il nous propose des chemins nouveaux dans ses lettres sur la fraternité universelle, sur la sauvegarde de l'environnement, sur la famille et sur l'Évangile.

Profitons du carême qui commence pour lire ses textes, écouter ses messages, réfléchir aux questions qu'il pose. La démarche synodale qu'il a lancée nous invite à aussi à échanger sur ces sujets avec d'autres et dans la prière et le dialogue respectueux. En nous écoutant attentivement, peut-être entendrons-nous l'Esprit nous souffler des pistes d'avenir pour l'Église et pour notre monde. J'espère que ce carême sera particulièrement fructueux pour chacun et chacune de nous.

Paul-André Durocher



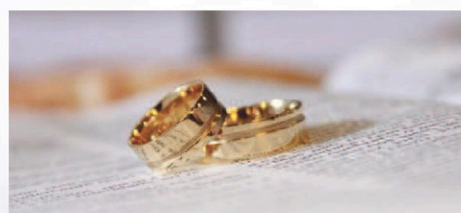
RESSOURCEMENT DU CARÊME 2022

Avec lui, renaître autrement

L'accueil de l'autre et l'attention aux plus vulnérables. Cordiale invitation aux diocésains, diocésaines, à tous et à toutes. Le jeudi 31 mars 2022 à 19 h sur Zoom

CARREFOUR FOI & FAMILLE

Le 5 décembre 2021, nous avons eu une première rencontre de Carrefour Foi & Famille à la paroisse Notre-Dame de l'Eau Vive. Nous désirons poursuivre l'expérience dans la suite à deux grandes priorités du synode diocésain : les familles immigrantes et les aînés. Le carrefour Foi & Famille se veut un lieu de rencontre pour discuter entre adultes sur ce qui fonde notre foi et nous donne l'impulsion pour la transmettre. La transmission de la foi sera plus efficace si nous en faisons une mission intergénérationnelle. Le pape François en décrétant l'année de la famille souligne avec un sentiment d'urgence que « Les familles sont appelées à jeter des ponts entre les générations pour transmettre les valeurs qui construisent l'humanité ». Parler de la foi avec les adolescents, c'est possible si nous nous en donnons les moyens. D'autres informations viendront prochainement. Si vous êtes intéressés à vous joindre, veuillez communiquer avec André Inkel, agent de pastorale. inkela@diocesegatineau.org.



PARCOURS DE PRÉPARATION AU MARIAGE : PROJET MARIAGE, PROJET VIE

Préparez-vous à vivre le sacrement de mariage. Ce parcours de préparation au mariage offrira aux couples des outils qui vous permettront de dialoguer avec votre conjoint(e), de mieux comprendre la communication au sein du couple, et la signification du mariage sacramentel. Pour le 30 avril et 1er mai 2022. Inscrivez-vous ici. Pour le 26 et 27 novembre 2022. Pour toute autre information, communiquer avec Nicole Myre à pastorale@diocesegatineau.org.

INFO SYNODE



Nous remercions tous les groupes de dialogues qui nous ont fait parvenir leur résumé en vue de la préparation du synode romain. À ce jour, 32 rapports nous sont parvenus. Nous vous encourageons à continuer le dialogue. Faites-nous parvenir vos rapports de rencontre avant le 31 mars 2022. La prochaine étape sera la constitution d'une assemblée synodale diocésaine en vue d'une synthèse de ce qui va se dégager de vos rapports. Pour toutes questions vous pouvez rejoindre André Inkel par courriel : inkela@diocesegatineau.org ou par téléphone au (819)771-8391, poste 300.

CAMPAGNE DE LA DÎME 2022

Les conseils de fabrique recevront dans les prochains jours un bref sondage pour connaître leurs besoins en matériel promotionnel pour la campagne de la dîme 2022 qui aura lieu après Pâques, en mai prochain. Comme par les années passées, le diocèse soutiendra les paroisses en offrant gratuitement des outils promotionnels et une campagne publicitaire.

ÉTATS FINANCIERS DES PAROISSES POUR 2021

Merci aux paroisses qui ont déjà fait parvenir, comme cela est prévu par la Loi sur les fabriques, leurs états financiers pour l'année 2021. Les paroisses sont invitées à acheminer leur document d'ici la fin du mois de février. Ce document sera d'une grande importance pour évaluer toute l'ampleur des impacts de la crise sanitaire de la Covid-19 sur les finances des paroisses et du diocèse. Le formulaire pour la présentation des états financiers de l'année 2021 est disponible en format Word, PDF et Excel sur le site Internet de l'archidiocèse, section Extranet

CE CARÊME, METTONS LES GENS ET LA PLANÈTE AVANT TOUT

Cette année, la campagne Les gens et la planète avant tout de Développement et Paix – Caritas Canada nous invite à soutenir nos sœurs et frères dans les pays du Sud qui défendent leurs droits et la planète. Comment ?

1. Faites un don ou lors de la collecte du Dimanche de la solidarité le 3 avril prochain, le cinquième dimanche du Carême. Votre générosité permet d'appuyer 85 projets dans 27 pays à travers le monde !
2. Informez-vous en lisant le Mini-magazine et d'autres ressources disponibles.
3. Signez la pétition pour l'adoption de lois rigoureuses permettant de régir le comportement des entreprises canadiennes à l'étranger.

LES JARDINS DU SOUVENIR - MESSAGE À L'OCCASION DU 2E ANNIVERSAIRE DE LA PANDÉMIE DE LA COVID-19



Le 11 mars 2022 a marqué le deuxième anniversaire du début de la pandémie. Cette seconde année vécue avec l'évolution du virus et sous les restrictions sanitaires a touché chacun d'entre nous physiquement et émotionnellement. Que nous ayons été contaminés par la Covid-19 ou que nous ayons perdu un être cher, nos vies ont été et en sont encore bouleversées.

Cette année nous désirons consacrer ce 2e anniversaire à la mémoire de ceux que nous avons perdus et à l'espoir que nous pourrions de nouveau trouver une vie remplie de paix et de liberté.

Les Jardins du Souvenir vous invitent à venir commémorer cet anniversaire en venant déposer en offrande au pied du corpus de notre calvaire au cimetière Notre-Dame situé au 75, boulevard Fournier à Gatineau : des fleurs, une chandelle ou tout autre article significatif pour vous.

Nos pensées et nos prières vous accompagnent durant cette période exceptionnelle.

BUREAUX À LOUER - PAROISSE NOTRE-DAME DE L'EAU VIVE

L'église Notre-Dame-de-la-Guadeloupe a présentement deux bureaux à louer au sous-sol du presbytère : 30, rue St-Onge, Gatineau, QC J8Y 5T6

- Un bureau de 15'9" x 11'

- Un bureau de 16'4" x 14'2"

Le loyer mensuel demandé est de 350 \$ par bureau (internet inclus, accès à un photocopieur et une cuisinette). Les bureaux sont disponibles maintenant et ont été fraîchement repeints. Pour information : Secrétariat de la paroisse : 819-777-0553 ou Robert Normand – 819-743-6404.

Fonds Écoleader : Une offre bonifiée pour les entreprises!

Vous avez un projet écoresponsable en tête? Saviez-vous que vous pouvez maintenant recevoir jusqu'à 100 000 \$ en subvention pour vos initiatives vertes, incluant celles liées aux technologies propres? C'est bien vrai! Avec la récente révision de ses critères de financement, le Fonds Écoleader peut dorénavant financer jusqu'à 75 % des dépenses de vos projets!

« L'idée est de verdir l'économie de l'Outaouais » explique Frédéric Girard, agent du Fonds Écoleader pour la région. « Notre but est de soutenir les entreprises dans l'implantation de pratiques d'affaires écoresponsables et de technologies propres, les rendant du même coup plus compétitives! En tant qu'agent, mon rôle est d'explorer avec les entrepreneur(e)s les différents projets écoresponsables à leur portée et de les guider vers les bonnes ressources pour les mettre en oeuvre ».

MAINTENANT PARMIS LES PROGRAMMES LES PLUS AVANTAGEUX AU QUÉBEC

Les entreprises peuvent désormais recevoir jusqu'à **40 000 \$** pour un projet visant l'adoption de pratiques écoresponsables et jusqu'à **60 000 \$** pour un projet visant la préparation à l'acquisition de technologies propres. À l'heure actuelle, plus de **1000 entreprises** ont bénéficié du programme et plus de **700 projets** ont été déposés. Peu importe votre secteur d'activité, votre entreprise est potentiellement admissible!

EXEMPLES DE THÉMATIQUES FINANCIÉES

- Démarche de développement durable
- Efficacité énergétique
- Gestion des matières résiduelles
- Approvisionnement responsable
- Économie circulaire
- Écoconception

Plusieurs dizaines d'entreprises de l'Outaouais sont déjà passées à l'action et ont déposé un projet au programme de financement du Fonds Écoleader!

Prenez rendez-vous dès maintenant avec Frédéric Girard, votre agent pour l'Outaouais, afin d'entamer votre virage

FRÉDÉRIC GIRARD
Agent du Fonds Écoleader pour l'Outaouais
f.girard@fondsecoleader.ca
418 262-8669



À titre de rappel, le Fonds Écoleader est une initiative du gouvernement du Québec, coordonnée par le Fonds d'action québécois pour le développement durable (FAQDD), en collaboration avec le Centre québécois de développement durable (CQDD) et Écotech Québec. Le programme profite notamment d'une enveloppe de **18,5 M\$** afin de faciliter l'accès à des experts qui vous aideront à améliorer le bilan environnemental de votre entreprise.

MERCREDI 23 MARS

11h30 - 13h

Démystifier les certifications en développement durable

Rejoignez ce webinaire du Fonds Écoleader !



SUR **remo**

UNE PÉRIODE DE QUESTIONS ET DE RÉSEAUTAGE SERA RÉSERVÉE AUX PARTICIPANTS DE **12H30 À 13H**

GRATUIT



Plusieurs dignitaires étaient de passage à Chelsea pour annoncer du financement pour le patrimoine immobilier religieux, dont un montant pour l'ancienne église unie de Chelsea, seul projet retenu en Outaouais.

Ancienne église unie de Chelsea

Du financement pour la revitalisation

YANNICK BOURSIER

yboursier@inmedias.ca

La Fab sur Mill a obtenu une aide financière de 624 762\$ du gouvernement du Québec pour le réaménagement de l'ancienne église unie de Chelsea qui sert maintenant pour les projets de la Fab sur Mill.

Ce financement, accordé dans le cadre du Programme de requalification des lieux de cultes excédentaires patrimoniaux, permettra de débiter

les travaux de transformation qui permettront de faire de cette ancienne église, un centre culturel.

Déjà, la scène est utilisée par certains artistes, mais les démarches souhaitées par l'organisme vont encore plus loin. Des travaux de réaménagement sont prévus du côté de la scène, entre autres.

Le grand changement concernera le sous-sol qui sera transformé pour y implanter des ateliers d'artistes. Ces endroits permettront à des artistes de différents arts de venir le pratiquer sur place ou encore de donner des cours.

La première partie du projet permettra aussi des

travaux extérieurs alors qu'il est prévu de retirer l'aluminium pour redonner un look plus d'époque à l'église pour lui rendre son cachet patrimonial.

Le président de la Fab sur Mill, Glen Foster, croit que l'endroit pourrait devenir la pierre angulaire de l'économie circulaire dans le secteur. «La large concentration d'artistes dans la région constitue une composante importante de l'économie régionale.»

«L'agrandissement et le réaménagement permettront de créer des occasions d'affaires pour les artistes, en plus d'expérience de création artistique au grand public et de perfectionnement

pour les artistes», a-t-il ajouté.

Les travaux prévus dans le cadre de cette phase devraient se faire au cours des prochains mois. L'organisme culturel travaille aussi sur sa part du financement en ce moment qui est presque complété.

Par ailleurs, d'autres travaux sont aussi souhaités à plus long terme pour développer ce centre, en particulier un agrandissement avec un étage supplémentaire. Cette partie n'est pas encore financée, mais la Fab sur Mill espère pouvoir la concrétiser dans les prochaines années.



Martin Gravel

Sommelier bière IGA Famille Charles 

Une gorgée à la fois

Parfois, c'est le nom d'une bière qui va attirer notre attention et comme la Brasserie Dépareillée de Yamachiche est très originale dans la dénomination de ses bières. En ce sens, on découvre aujourd'hui la Caramel Moué l'chest ! Un Porter au caramel salé.

Bon, ça veut dire quoi ce nom ? Ce qu'il faut retenir, c'est le caramel et le fait qu'il représente une forme de décadence.

Lorsque versée dans votre verre, la bière apparaît d'une couleur brune opaque, un peu plus pâle que ce à quoi on s'attendrait d'un Porter. Au nez, une explosion de caramel, cassonade, croûte de pain grillé, c'est très invitant.



En bouche, c'est sucré mais bien équilibré. Le taux d'alcool étant quand même plus haut qu'un Porter traditionnel (7,5% vs 4-4.5% pour un Porter anglais), ce taux d'alcool n'est pas un obstacle, la bière se boit très bien.

En accord avec un dessert, je vais un peu plus loin que d'habitude car je propose d'accorder cette bière avec un dessert asiatique populaire, la banane au caramel.

Cela dit, si ce dessert n'est pas disponible, un bon dessert contenant une bonne dose de caramel fera aussi très bien l'affaire.

- Cheers



Chelsea • Gatineau • Cantley

Cantley 455, Montée de la Source
Chelsea 1703, Rte 105 Nord (Farm Point)
Gatineau 455, Boul. Gréber (Gatineau)

Several dignitaries were in Chelsea to announce funding for religious heritage buildings, including an amount for the former United Church of Chelsea, the only project selected in the Outaouais.



Former United Church in Chelsea

Funding for Revitalization

YANNICK BOURSIER

yboursier@inmedias.ca

La Fab sur Mill has received a grant in the amount of \$624,762 from the Government of Québec for the refurbishment of the former Chelsea United Church, now used for La Fab sur Mill projects.

This funding, granted as part of the Program targeting the repurposing of underutilized places of worship of heritage value, will allow for work to begin on the former church and transform it into a cultural centre.

Although the stage is already being used by some artists, the organization's plans go even further. Refurbishment work is planned for the stage area, among other improvements.

The main change will occur in the basement, which will be repurposed to accommodate artist workshops. These will allow artists from various backgrounds to practice their art on site or to give classes.

The first phase of the project includes exterior work to remove the aluminum siding that will give the church back its original heritage look.

Glen Foster, President of la Fab sur Mill, believes the former church could become the cornerstone of the sector's circular economy. «The large concentration of artists in the area is an important component of the regional economy.»

«This expansion and redevelopment project will create business opportunities for artists, art creation experiences for the general public, as well as development for the artists,» adds Mr Foster.

This phase of the work should be carried out in the coming months. The cultural organization is currently working on its own share of the funding, which is almost complete.

More work will be needed in the longer term to further develop the centre, such as expanding to an additional floor. While this phase has not yet been funded, Fab sur Mill hopes to materialize it in the next few years.

Translated from the original

What to do before seeking medical attention during the pandemic.



I've tested positive for COVID-19.

BEGIN TREATMENT AT HOME



I have questions about my health.

CALL INFO-SANTÉ 811



I have concerns or I'm in a difficult situation.

CALL INFO-SOCIAL 811



I want to renew my prescriptions.

SPEAK TO YOUR PHARMACIST

[Québec.ca/HealthNeeds](https://Quebec.ca/HealthNeeds)

En complétant le jeu #1, vous pourriez devenir notre **GAGNANT ?n**.
Faites-nous parvenir vos réponses avec toutes vos coordonnées par courriel au
info@journalenvol.ca ou par téléphone au **819 568-7544**
Vous avez jusqu'au jeudi 31 mars pour nous envoyer vos réponses.

JEU 1 - MOTS CACHÉS

THÈME : À LA PHARMACIE / 7 LETTRES

- | | | | | | | | | | | |
|--|---|--------------------------------|--|---|-----------------------------------|--|------------------------------|--|---|--|
| B
BANDAGE
BAUME
BROSSE | D
DENTIFRICE
DÉODORANT
DIACHYLON
DOSE
DOSSIER | H
HUILE
HYDRATANT | M
MAQUILLAGE
MASQUE
MÉDICAMENT | L
LAXATIF
LINGETTE
LOTION
LUNETTES | O
ONGUENT
ORDONNANCE | P
PANSEMENT
PARFUM
PASTILLE
PEIGNE
PHARMACIEN
POMPE | R
RASOIR
REMÈDE | S
SAVON
SÉDATIF
SEMELLES
SHAMPOING
SIROP
SUPPOSITOIRE | T
TEST
THERMOMÈTRE
TRAITEMENT | V
VERNIS
VISITE
VITAMINE |
|--|---|--------------------------------|--|---|-----------------------------------|--|------------------------------|--|---|--|

N	F	P	V	E	M	A	S	Q	U	E	T	N	A	T	A	R	D	Y	H
M	O	I	E	I	U	I	E	T	R	A	C	S	E	M	E	L	L	E	S
E	E	I	T	R	T	Q	S	T	N	A	L	L	O	C	A	I	S	S	E
P	G	D	T	A	I	A	I	M	E	C	I	R	F	I	T	N	E	D	L
T	A	A	I	P	X	O	M	T	O	S	H	A	M	P	O	I	N	G	E
R	N	N	L	C	I	A	T	I	E	U	E	G	A	D	N	A	B	H	P
A	G	A	S	L	A	R	L	I	N	M	S	B	A	U	M	E	C	A	E
I	A	R	R	E	I	M	C	P	S	E	S	S	O	R	B	U	R	L	V
T	Z	I	L	O	M	U	E	S	A	O	P	O	E	U	O	F	U	E	S
E	E	O	U	R	D	E	Q	N	E	S	P	E	C	C	U	L	R	A	E
M	O	S	N	E	P	O	N	A	T	R	T	P	I	M	E	N	V	R	E
E	R	A	E	I	O	T	E	T	M	D	P	I	U	G	I	O	T	V	T
N	D	R	T	S	M	S	L	D	I	E	C	R	L	S	N	E	E	I	T
T	O	E	T	S	P	E	E	A	M	O	I	C	T	L	M	E	S	S	E
N	N	L	E	O	E	T	C	I	M	O	A	N	R	O	E	E	O	I	G
O	N	I	S	D	T	H	R	P	H	P	E	E	M	E	R	C	D	T	N
I	A	U	S	U	Y	P	T	C	S	U	M	R	S	I	R	O	P	E	I
T	N	H	O	L	M	O	U	U	G	E	E	F	I	T	A	D	E	S	L
O	C	G	O	O	I	O	L	N	D	H	P	O	S	O	L	O	G	I	E
L	E	N	C	R	M	E	O	E	T	N	E	I	C	A	M	R	A	H	P

JEU 2 - MOTS CROISÉS

N° 761

1	2	3	4	5	6	7	8	9	10										
11					12			13											
14					15			16											
17				18				19											
		20	21			22													
23	24				25														
26		27	28			29	30		31										
32		33				34		35											
36				37			38		39	40									
41			42		43					44									
45										46									
47																			

HORIZONTALEMENT

1. Minauderies ridicules.
9. Gallium.
11. Léger.
12. Fleur printanière.
14. Entailler.
16. Mollusques.
17. Personnage biblique.
18. Cicatrice.
20. Exprime un ennui.
22. Chanteur français.
23. Déshydratés.
25. Roue à gorge.
26. Étain.
27. Rogne.
29. Passe au tamis.
32. Vague.
35. Est grand ouvert.

36. Parole historique.
37. Épaulée.
39. Préfixe.
41. Ministre de Dagobert.
43. Action de couper.
45. Impartial.
46. Ses graines sont toxiques.
47. Ensemble des facultés mentales.
48. Expression du visage.

VERTICALEMENT

1. Impression subite et violente causée par le froid.
2. Qui est en feu.
3. Imbroglie.
4. Boxeur américain.
5. Plante grimpante.
6. Notée.

7. Fin de verbe.
8. Demande impérativement.
9. Tour d'un château fort.
10. Marteau de couvreur.
13. Coloration bleutée de la peau.
15. Marque une liaison.
19. Fond à la chaleur.
21. Déesse de la famille.
24. Élan oratoire.
25. Corrigés.
28. Estuaire breton.
30. Crétiniser.
31. Machine agricole.
33. Avantage.
34. Ville néerlandaise.
38. Ni lavé ni blanchi.
40. Pas acquis.
42. Petit mot latin.
44. Chez nous.

SUDOKU

JEU N° 761

Règles du jeu :

Vous devez remplir toutes les cases vides en plaçant les chiffres 1 à 9 une seule fois par ligne, une seule fois par colonne et une seule fois par boîte de 9 cases.

Chaque boîte de 9 cases est marquée d'un trait plus foncé. Vous avez déjà quelques chiffres par boîte pour vous aider. Ne pas oublier : vous ne devez jamais répéter les chiffres 1 à 9 dans la même ligne, la même colonne et la même boîte de 9 cases.

NIVEAU : DIFFICILE

7								6	8
	6								
5		8		9					4
4				7					
	9					1			
8		5					2	9	
		4		3				2	
9			1		8				5
							6	1	

Félicitations également à nos gagnants du 2 mars : **Pierre Chartier, Francine Pilon et Henri-Paul Francoeur**

Courez la chance de gagner un certificat-cadeau d'une valeur de 10\$ chez l'un de nos commanditaires

Pharmacie François Ethier

1797, route du Carrefour
Val-des-Monts

819 671-7171



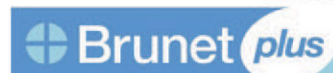
Membre affilié à

AU SERVICE DE VOTRE SANTÉ

Sébastien Aubin & Nadine Lacasse Pharmaciens

895, Ch. Riverside
Wakefield

819 459-2884 | 866 459-2884



Affiliés à

Alexandra Haché et Danielle Tardif, Pharmaciennes propriétaires

443-A Montée de la Source
Cantley

819 317-1217



Affiliées à

Les comportements de la population évoluent

SALLE DE RÉDACTION

redactionin@inmedias.ca

Malgré la pandémie, on constate une amélioration dans les habitudes des gens révèle le Portrait 2021 des comportements et des attitudes des citoyen(ne)s québécois à l'égard de la réduction à la source, du réemploi, du recyclage et de la valorisation (3RV). Cette étude comportementale succède ainsi au premier portrait dressé en 2015, indique RECYC-QUÉBEC. Coup d'oeil sur les résultats, à l'occasion de la Journée mondiale du recyclage, le 18 mars.

« Alors que l'on constate encore cette année que la quasi-totalité des gens récupèrent les matières recyclables systématiquement ou la plupart du temps (97%), on observe une augmentation significative de la proportion de gens effectuant la récupération des résidus alimentaires (53% contre 26% en 2015) de même que le recours à l'écocentre et aux points de collecte autorisés pour les objets et produits non acceptés au bac de récupération (82% contre 74% en 2015), indique-t-on. Également, on remarque que près de neuf Québécois sur dix (88%) récupèrent correctement leurs résidus verts (contre 81% en 2015). »

Les ménages adoptent le bac brun Au cours des cinq dernières années, plusieurs municipalités ont mis en place une collecte des résidus alimentaires. Les gens ont répondu présents en grand nombre à cette nouvelle

collecte, car l'évolution des comportements la plus significative concerne cette pratique, indique l'étude. En effet, le portrait révèle une augmentation importante de la proportion de gens qui récupèrent leurs résidus alimentaires (53% contre 26% en 2015). Plus du tiers (36%) des répondants affirment récupérer systématiquement tous leurs résidus alimentaires, contre 12% en 2015, indique-t-on.

Des habitudes en progression L'étude révèle aussi que les pratiques de réduction à la source, de réemploi et de réparation font de plus en plus partie du quotidien de la population. Le recyclage n'est plus la seule option. « En effet, les ménages québécois contribuent instinctivement à la réduction à la source, que ce soit en achetant usagé, en louant ou en empruntant du matériel, en réparant des objets brisés, en achetant local, en réduisant les commandes en ligne d'outremer ou en optant pour des produits réutilisables. »

Le saviez-vous? RECYC-QUÉBEC est une société d'État qui promeut, développe et favorise la réduction, le réemploi, la récupération et le recyclage de contenants, d'emballages, de matières ou de produits ainsi que leur valorisation dans une perspective d'économie circulaire et de lutte aux changements climatiques. Pour en savoir plus www.recyc-quebec.gouv.qc.ca



(Photo Depositphotos)

Laisser un meilleur environnement aux générations futures, éviter le gaspillage des ressources et contribuer à la réduction des déchets dans les sites d'enfouissement font partie des motivations environnementales qui se cachent derrière les comportements responsables, souligne l'étude.

Écoulement des eaux et barrage de castors

La MRC des Collines travaillera le dossier à l'interne

YANNICK BOURSIER

yboursier@inmedias.ca

La MRC des Collines va créer un poste d'agent d'intervention aux cours d'eau qui permettra de gérer à l'interne toutes les questions liées à l'écoulement des eaux sur son territoire.

Cet aspect prend de plus en plus d'importance dans la MRC des Collines, mentionne le préfet, Marc Carrière. Parmi les éléments que cette personne devra avoir à l'œil, il y a toute la question des barrages de castors et les effets sur les rivières et sur les routes.

« L'écoulement naturel des eaux et les castors, chez nous, c'est un gros enjeu. »

Marc Carrière

Jusqu'à maintenant, la MRC des Collines faisait affaire avec une firme externe pour s'occuper de cet aspect. « Ça coûtait beaucoup

et le service était so-so, affirme le préfet. Il n'y avait pas de suivi. »

Face à l'importance de l'enjeu, la MRC a donc décidé de faire le travail à l'interne. « Ce qui est le plus avantageux, le plus efficace, c'est de le faire nous-même », estime M. Carrière.

Sécurité

Le préfet croit que cette gestion des eaux est essentielle pour un territoire comme celui des Collines-de-l'Outaouais. « Il y a beaucoup de lacs, de ruisseaux, de marais. Et, il n'y a pas de trappeurs. »

« L'enjeu de cohabitation entre les castors, la villégiature et les résidences est souvent difficile, ajoute-t-il. Il y a beaucoup de plaintes de citoyens, avec raison. »

C'est aussi une question de sécurité pour les infrastructures routières. Une mauvaise gestion de l'écoulement des eaux et des barrages de castor pourrait avoir des impacts sur certaines routes, estime Marc Carrière.

JOURNÉE MONDIALE DE L'EAU

Le 22 mars de chaque année, les Nations Unies célèbrent l'importance de l'eau douce dans le cadre de la Journée mondiale de l'eau. En 2022, l'organisme souhaite sensibiliser la population sur le rôle essentiel des eaux souterraines et la nécessité de les protéger. Le thème de la Journée, « Les eaux souterraines, rendre l'invisible, visible », vise à encourager l'engagement et l'action autour de cette cause. Pour en savoir plus: worldwaterday.org (Source: textuel.ca)

Des bourses pour les femmes

Pour une seconde année, le Centre de formation professionnelle des Portages-de-l'Outaouais (CFPPO) a invité, à l'occasion de la Journée internationale des droits de la femme, ses partenaires à encourager les femmes qui suivent une formation professionnelle menant à un métier non traditionnel. Les partenaires ont répondu à l'appel et ont offert un total de 22 bourses de 250 \$.

Grâce à la générosité des partenaires, toutes les femmes qui étudient actuellement au CFPPO dans les programmes de la construction, de la mécanique automobile, de la mécanique de véhicules lourds routiers, de la carrosserie, du soudage-montage et de l'usinage, ont reçu une bourse visant à valoriser leur cheminement scolaire.

« La présence des femmes dans nos programmes de formation professionnelle est essentielle pour la relève » souligne Sylvain Rivest, directeur du CFPPO.

En plus des bourses remises au CFPPO, l'APCHQ provincial s'est inspiré du projet et remettra, avec l'aide de leur fondation et de leurs partenaires, un total de 56 bourses à travers plusieurs centres de formation professionnelle dans 5 régions du Québec. « Nous sommes très fiers au CFPPO d'avoir initié un projet qui a autant de répercussions positives pour souligner la place des femmes dans les métiers non traditionnels », affirme France Beaudry, agente de développement au CFPPO.

LES **jobans**
lesjobins.ca



Explorez le marché caché de l'emploi!

LORSQUE VOUS RÉPONDEZ À UNE OFFRE D'EMPLOI, IL PEUT ARRIVER QUE VOUS VOUS ENGAGIEZ SUR UN MARCHÉ COMPÉTITIF OÙ LES CANDIDATS ABONDENT. SI VOUS AVEZ MULTIPLIÉ LES CANDIDATURES ET QUE VOS EFFORTS N'ONT PAS ENCORE PORTÉ FRUIT À CE JOUR, VOUS POURRIEZ ENVISAGER UNE AUTRE APPROCHE : EXPLORER LE MARCHÉ CACHÉ DE L'EMPLOI.



>X03390-1

RECHERCHE

PRÉPOSÉ(E) À L'URBANISME

PERMANENT, TEMPS PLEIN

Sous l'autorité du directeur de l'urbanisme et du développement durable, le/la titulaire du poste s'acquitte de différentes tâches administratives, agit à titre de secrétaire et est responsable de l'accueil des citoyens. La personne reçoit les demandes de permis et s'assure que les dossiers sont complets avant de les transmettre aux inspecteurs. La personne reçoit les appels, donne les informations de base sur la réglementation ou réfère les appels aux inspecteurs ou à son supérieur. Elle fait l'encaissement des sommes versées à la municipalité pour les divers permis et prépare tous rapports qui en découlent, s'assure du respect des directives, procédures et politiques; et accomplit toutes autres tâches connexes à la demande de son supérieur.

Qualifications/qualités requises

- Diplôme d'études secondaires
- Diplôme d'études professionnelles ou collégiales en secrétariat ou bureautique
- Maîtrise de la suite Microsoft incluant Excel de base;
- Doit posséder une excellente maîtrise de la langue française parlée et écrite;
- Bonne habileté à utiliser la langue anglaise parlée et écrite;
- Avoir le souci du détail, de la rigueur, de l'autonomie, de l'organisation;
- Personne dynamique, ayant de l'entregent et apte à travailler en équipe et avec le public;
- Être disposé(e) à suivre toute formation offerte relativement aux tâches demandées;
- Connaissance du logiciel PG Territoire serait un atout;
- Expérience de base dans le milieu municipal et notamment en urbanisme serait également un atout.

Horaire de travail et rémunération

Le poste est permanent et les semaines de travail sont de 35 heures.

La rémunération est fixée en fonction de la convention collective en vigueur et selon l'expérience et s'établit entre 26.47 \$ et 31.51 \$ / heure.

Pour postuler

Les personnes intéressées devront faire parvenir leur curriculum vitae au plus tard le 18 mars 2022 à 16h30, par courriel à adescarreaux@municipalitedelangegardien.com ou par la poste à l'adresse suivante :

Poste de préposé(e) à l'urbanisme
a/s M. Alain Descarreaux, Directeur général
Municipalité de L'Ange-Gardien
1177 Route 315
L'Ange-Gardien (Québec) J8L 0L4



QU'EST-CE QUE C'EST?

Les employeurs qui songent à embaucher du personnel ne se ruent pas tous immédiatement vers les services en ligne de recrutement afin de combler leurs besoins. Loin de là! En fait, une vaste partie des emplois disponibles ou potentiels ne seront jamais affichés. Pourquoi? Les raisons varient, allant du manque de temps ou de budget à des stratégies visant à ne pas ébruiter publiquement l'ouverture de postes. La plupart du temps, l'employeur espère simplement trouver le candidat idéal parmi ses propres employés en qui il a confiance ou laisser ces derniers lui recommander de bons candidats.

POURQUOI CIBLER CE MARCHÉ?

Le marché caché de l'emploi représente une occasion extraordinaire, puisqu'en postulant pour un emploi qui n'est affiché nulle part, vous êtes souvent l'un des rares candidats en lice, voire le seul!

COMMENT DÉCOUVRIR DES POSTES?

La recette est simple : faites les premiers pas en faisant des appels, en envoyant des courriels, en transmettant votre CV et en tirant profit de votre réseau, par exemple. Vous aurez parfois à sortir de votre zone de confort pour dénicher des postes cachés, mais le jeu en vaut la chandelle!



Offre d'emploi

La TVC Basse-Lièvre est à la recherche d'un(e) directeur(trice) général(e)

Nature du travail

Se rapportant au Conseil d'administration, la direction générale aura pour mandat d'assurer la direction et la gestion de la TVC selon les orientations stratégiques établies par celui-ci. Entre autres : - Planifier et gérer les ressources humaines, financières, matérielles, de même que les opérations régulières de la TVC - Voir à l'autofinancement de la station en effectuant des demandes de subventions, en organisant une campagne de financement annuelle et en recherchant des commandites et publicités - Voir au respect des protocoles et des ententes signés avec nos partenaires - Avoir une relation étroite avec les organismes du milieu ainsi que la communauté des secteurs de Buckingham et de Masson-Angers, ainsi que la Ville de Gatineau et la municipalité de L'Ange-Gardien.

Exigences et conditions de travail

Niveau d'études : Collégial
Années d'expérience reliées à l'emploi : 3 à 5 années d'expérience en administration
Salaire offert : à discuter
Nombre d'heures par semaine : 35h
Statut d'emploi : permanent, temps plein
Atout : une expérience dans les médias est un atout, mais non essentielle

Vous pouvez vous informer des exigences, les atouts à la candidature et les conditions de travail à l'adresse courriel suivante : administration@tvc.qc.ca

Posez votre candidature d'ici le mardi 21 mars à 17h

Par courriel : administration@tvc.qc.ca
Par courrier : TVC Basse-Lièvre, 150, rue Maclaren Est, Gatineau, QC J8L1K1

La TVC Basse-Lièvre Inc. est un organisme communautaire sans but lucratif, en opération dans le secteur de Buckingham depuis 50 ans.



TRAVAILLER À LA SÉPAQ : DES MOMENTS UNIQUES DANS DES LIEUX UNIQUES !

Plus grand réseau de plein air au Québec, la Sépaq administre, exploite et met en valeur les lieux grandioses qui lui sont confiés par le gouvernement du Québec. Plus de 3400 employés, passionnés de nature et ayant le désir d'offrir une expérience client hors du commun, œuvrent au sein de nos 46 établissements aux quatre coins de la province. Notre équipe vit au quotidien les valeurs de l'organisation : plaisir, inclusion, engagement, courage et excellence. La Réserve faunique de Papineau-Labelle sait comment satisfaire les passionnés de plein air en toute saison : omniprésence du cerf de Virginie dans ses forêts, grande variété de poissons dans ses lacs et conditions d'enneigement parfaites pour partir à l'aventure.

GÉRANT DE SECTEUR (CONTREMAÎTRE)**Poste saisonnier : 1^{er} avril 2022 à 30 novembre 2022****Vos responsabilités**

Le gérant de secteur sera responsable de planifier, d'organiser, de coordonner et de contrôler l'ensemble des activités relié aux opérations de la réserve. Il devra s'assurer de le faire conformément aux normes de service et de qualité approuvées par la Sépaq : accueil et séjour de la clientèle dans les activités offertes (pêche, villégiature, camping, chasse au gros et petit gibier, opérations hivernales, etc.)

Plus précisément, il devra :

- Assumer la gestion des prévisions budgétaires annuelles prévues pour les activités, dont la réalisation, la gestion et le suivi des plans d'opération, du plan d'embauche, des plans de développement, des plans de pêche et de chasse, du programme de sécurité et des mesures d'urgence;
- Coordonner les travaux d'aménagement et d'entretien préventif des infrastructures;
- Assurer l'approvisionnement et l'utilisation sécuritaire des fournitures nécessaires aux opérations;
- Diriger, coordonner et évaluer le personnel sous sa responsabilité;
- Assurer le respect des différentes lois reliées à la conservation de la faune, à la circulation en forêt et à l'environnement.
- Participer activement au comité de gestion;

Le gérant de secteur peut se voir confier d'autres attributions connexes

Prérequis

- Formation collégiale dans un domaine faunique, forestier ou administratif et cinq (5) ans d'expérience dans la gestion d'un établissement comparable (pourvoirie), ou toute autre combinaison de formation et d'expérience jugée pertinente;
- Expérience significative en gestion et supervision de personnel;
- Très bonne expertise du secteur faunique;
- Connaissances en maintenance de bâtiments et aisance en informatique;
- Bonne connaissance de la langue française parlée et écrite ainsi qu'une connaissance fonctionnelle de la langue anglaise;
- Grande disponibilité et bonne capacité physique;
- Sens de l'organisation et de la planification, rigueur, esprit d'équipe et entregent;
- Permis de conduire valide.

Spécifications

- Il s'agit d'un poste saisonnier de la catégorie de personnel en situation de gestion.
- Période d'emploi : 1^{er} avril 2022 à 30 novembre 2022 (période annuelle récurrente)
- Salaire : l'échelle salariale varie de 43 023 \$ à 68 695 \$ annuellement, selon l'expérience.
- Lieu de travail : Réserve faunique de Papineau-Labelle.

OUVRIER CERTIFIÉ D'ENTRETIEN**Poste saisonnier : 11 avril 2022 à 28 octobre 2022****Vos responsabilités**

L'ouvrier certifié d'entretien devra :

- Effectuer une variété de travaux pertinents à l'un ou l'autre des métiers du bâtiment ou à d'autres métiers ayant trait à la réfection, la réparation ou l'entretien général de bâtiments ou autres ;
- Réaliser des travaux d'entretien ou de réparation mineure en tuyauterie, en chauffage et réfrigération, là où les installations ne sont pas régies par les lois et règlements des appareils sous pression ;
- Faire des réparations et ajustements mineurs sur des appareils motorisés tels que tondeuses à gazon, moteurs hors-bord, scies mécaniques ou autres appareils similaires.

L'ouvrier certifié d'entretien peut se voir confier d'autres attributions connexes.

Prérequis

- Détenir un certificat de qualification valide et reconnu par l'autorité compétente en menuiserie ou avec champ de spécialisation en construction ou dans une autre spécialité pertinente aux attributions de l'ouvrier certifié d'entretien.
- Avoir quatre (4) années d'expérience pertinente aux attributions de l'ouvrier certifié d'entretien dans une variété de travaux propres à plusieurs métiers du bâtiment ou aux divers métiers correspondants aux attributions de l'ouvrier certifié d'entretien.

Spécifications

- Il s'agit d'un poste saisonnier de la catégorie de personnel syndiqué.
- Période d'emploi : 11 avril 2022 à 28 octobre 2022
- Salaire : l'échelle salariale varie de 17,75 \$ à 25,15 \$ de l'heure en fonction des modalités prévues à la convention collective.
- Les autres conditions de travail applicables sont celles prévues à la convention collective en vigueur.
- Lieu de travail : Réserve faunique de Papineau-Labelle.

FAIRE PARTIE DE L'ÉQUIPE SÉPAQ C'EST :

- Participer à la réalisation de notre mission et connecter les gens à la nature
- Déployer vos talents dans une équipe dynamique, où l'esprit de collaboration et le plaisir sont au rendez-vous
- Créer des souvenirs et faire vivre des moments privilégiés au cœur de territoires naturels et d'attraits exceptionnels
- Pouvoir travailler à la grandeur du Québec dans l'un de nos établissements au fil de votre carrière
- Profiter de plusieurs rabais sur nos produits et services allant jusqu'à 50 %
- Bénéficier de plusieurs autres avantages : uniforme fourni, programme de référencement, club social, régime de retraite à prestation déterminée, et plus encore !

Joignez-vous à notre équipe en posant votre candidature au www.sepaq.com/emplois

Bienvenue aux retraités!

Les candidatures seront traitées en toute confidentialité

Nous remercions toutes les personnes qui poseront leur candidature, mais nous communiquerons seulement avec celles qui auront été retenues. La Sépaq souscrit au programme d'équité en matière d'emploi et encourage les femmes, les minorités visibles, les minorités ethniques, les autochtones et les personnes handicapées à présenter leur candidature.

OFFRES D'EMPLOIS

Affichage externe

PRÉPOSÉ(E) À L'INFORMATION – SERVICE DE SOUTIEN EN LIGNE

AU SERVICE DE L'ENVIRONNEMENT ET DE L'URBANISME

POSTE TEMPORAIRE – REMPLACEMENT –
DURÉE INDÉTERMINÉE

CONCOURS EU-2022-002

La Municipalité de Val-des-Monts est présentement à la recherche d'une personne candidate pour occuper la fonction de Préposé à l'information – Service de soutien en ligne.

LIEU DE TRAVAIL : 1, route du Carrefour

HORAIRE : 35 heures par semaine. Du lundi au vendredi

TRAITEMENT : Classe III, selon la convention collective du Syndicat des
Travailleuses et Travailleurs de la Municipalité de Val-des-Monts
(CSN) en vigueur.
(Salaire annuel entre 53 578 \$ et 63 404 \$).

DESCRIPTION SOMMAIRE DU POSTE

Sous la supervision du Directeur adjoint du service de l'Environnement et de l'Urbanisme, la personne titulaire du poste offre un service de soutien à la population en répondant aux appels téléphoniques et aux courriels acheminés au service de l'Environnement et de l'Urbanisme. Elle répond aux demandes d'informations courantes en lien avec les règlements d'urbanisme et les autres règlements connexes. Occasionnellement, la personne titulaire du poste reçoit et informe les visiteurs destinés à son Service.

EXIGENCES

1. Posséder une attestation d'études collégiales (AEC) avec spécialisation appropriée (bâtiment, environnement ou urbanisme) ou toute autre formation jugée équivalente.
2. Avoir un minimum d'une année d'expérience dans un domaine connexe.
3. Avoir une excellente connaissance de la langue française et de la langue anglaise.
4. Avoir une bonne connaissance des logiciels de bureautique.

COMPÉTENCES RECHERCHÉES

1. Posséder un esprit d'analyse et de synthèse.
2. Posséder beaucoup d'entregent.
3. Être diplomate.
4. Doit être en mesure de rédiger des rapports clairs, concis et précis.

DATE LIMITE

Les personnes intéressées à ce poste doivent faire parvenir leur demande d'emploi, **avant le 20 mars 2022, 16 h 30.**

NOTE 1 : La personne candidate doit fournir, sous peine de rejet de sa candidature, les documents à l'appui des exigences prescrites.

NOTE 2 : Nous remercions tous ceux et celles qui soumettent leur candidature. Nous communiquerons uniquement avec les personnes convoquées à une entrevue. Si, après la fermeture du concours, la Municipalité de Val-des-Monts n'a pas reçu de candidature répondant aux critères recherchés, elle se réserve le droit de poursuivre sa recherche de candidats sans réouverture du concours.

NOTE 3 : Le masculin et le singulier sont utilisés dans le présent avis sans discrimination et incluent le féminin et le pluriel afin d'éviter un texte trop lourd.

AIDE-SAUVETEUR – PLAGE

CONCOURS LCVC-2022-003

DESCRIPTION SOMMAIRE

La Municipalité de Val-des-Monts est à la recherche d'aides-sauveteurs pour la plage municipale du lac Saint-Pierre, sise au 1214, route Principale à Val-des-Monts, dont la surveillance est effectuée de 11 h à 19 h. La personne titulaire du poste s'acquitte des fonctions suivantes :

1. Assister le sauveteur lors de la surveillance de la plage municipale.
2. Prévenir les risques et les dangers pouvant survenir, en appliquant les règles et les règlements de sécurité en tout temps, avec rigueur.
3. S'assurer du bon fonctionnement des installations et du matériel de sauvetage.
4. Intervenir et donner les premiers soins, en cas de besoin.

EXIGENCES ET QUALIFICATIONS

1. Posséder un diplôme d'études secondaires.
2. Être bilingue est considéré comme un atout.
3. Avoir la certification de secourisme, premiers soins et de RCR.
4. Avoir suivi un cours de natation ou avoir de l'expérience en natation.

HEURES DE TRAVAIL ET TRAITEMENT

1. Heures variables. Jusqu'à concurrence de 40 heures par semaine.
2. Poste saisonnier, du 19 juin au 20 août 2022.
3. Taux horaire de 16,75 \$.

DATE LIMITE

Les personnes intéressées à ce poste doivent faire parvenir leur demande d'emploi, **avant le 27 mars 2022, 16 h 30.**

SAUVETEUR RESPONSABLE – PLAGE

CONCOURS LCVC-2022-002

DESCRIPTION SOMMAIRE

La Municipalité de Val-des-Monts est à la recherche de sauveteurs pour la plage municipale du lac Saint-Pierre, sise au 1214, route Principale à Val-des-Monts, dont la surveillance est effectuée de 11 h à 19 h. La personne titulaire du poste s'acquitte des fonctions suivantes :

1. Assurer la surveillance de la plage municipale.
2. Compléter les rapports demandés par la Direction du service des Loisirs, de la Culture et de la Vie communautaire.

EXIGENCES ET QUALIFICATIONS

1. Avoir complété un minimum d'une année d'études collégiales.
2. Être bilingue est considéré comme un atout.
3. Posséder les qualifications de sauveteur national.

HEURES DE TRAVAIL ET TRAITEMENT

1. Semaine de travail : du dimanche au samedi, excepté le mardi (plage fermée).
2. 32 heures par semaine (4 blocs de 8 heures par semaine).
3. Poste saisonnier, du 19 juin au 20 août 2022.
4. Taux horaire de 20,75 \$.

DATE LIMITE

Les personnes intéressées à ce poste doivent faire parvenir leur demande d'emploi, **avant le 27 mars 2022, 16 h 30.**

LIEUTENANT AU SERVICE DE SÉCURITÉ INCENDIE

POSTE PERMANENT À TEMPS PARTIEL CONCOURS SI-2022-004

La Municipalité de Val-des-Monts est présentement à la recherche de personnes candidates pour occuper un poste de lieutenant, poste permanent à temps partiel au service de Sécurité incendie.

LIEUX DE TRAVAIL : Casernes nos C1 et C2

HORAIRE : Cycle trimestriel – Selon les disponibilités requises à l'emploi régulier (minimum 24 heures par mois)

TRAITEMENT : Selon les dispositions de la convention collective des Lieutenants de l'Association des pompiers et pompières de Val-des-Monts (Taux horaire de 31,61 \$ à 37,58 \$)

DESCRIPTION DU POSTE

Sous la responsabilité du Chef de division - Opérations, la personne titulaire du poste de lieutenant assiste ses supérieurs dans les stratégies opérationnelles. Celle-ci dirige les activités des pompiers sous sa responsabilité, en caserne et sur le terrain et voit également à la formation et la sécurité des pompiers sous sa responsabilité en dispensant la formation aux périodes d'entraînement prévues dans le calendrier annuel de formation. Elle voit à la gestion des ressources humaines et matérielles des casernes. Elle s'assure de l'exécution des tâches courantes relatives à l'entretien du matériel d'extinction et des biens du service de Sécurité incendie et de l'exécution du nettoyage et de l'entretien des casernes et ses dépendances. Elle s'assure également de l'exécution des inspections préventives et accomplit toute autre tâche connexe reliée à sa fonction ou demandée par son supérieur. Ayant pour mission de porter secours aux citoyens en cas d'incendie et dans toutes les circonstances où leur vie et leurs biens sont menacés, la personne au poste de lieutenant doit également combattre, éteindre et prévenir les incendies.

EXIGENCES ET QUALIFICATIONS

1. Être titulaire du certificat Officier 1, décerné par l'École nationale des pompiers du Québec.
2. Être titulaire du certificat Pompier II.
3. Posséder les formations spécialisées suivantes : attestation Autosauvetage, certificat Matières dangereuses – Opération, certificat Désincarcération et certificat Opérateur d'autopompe, décernés par l'École nationale des pompiers du Québec ou autres organismes reconnus.
4. Être titulaire de la formation premier répondant niveau 3 ou s'engager à l'obtenir dans les 365 jours suivant l'embauche à ses frais.
5. Le diplôme d'études professionnelles (DEP) en intervention en sécurité incendie ou les formations en sauvetage sur glace ou sur plan d'eau seront considérés comme des atouts.
6. Détenir un minimum de 5 années d'expérience dans un service de Sécurité incendie toujours actif.
7. Être titulaire d'une certification RCR et premiers soins valide.
8. Être titulaire d'un permis de conduire valide – Classe 4A – Québec (attestation de la SAAQ exigée).
9. Réussir les épreuves de qualifications en vigueur au Service.
10. S'engager à suivre toute formation spécialisée requise pour son travail et approuvée par la Direction.

COMPÉTENCES RECHERCHÉES

1. Autonomie et rigueur.
2. Doit être bilingue et avoir une bonne communication orale.
3. Doit être en mesure de rédiger des rapports clairs, concis et précis.

DATE LIMITE

Les personnes intéressées à ce poste doivent faire parvenir leur demande d'emploi **avant 16 h 30, le 20 mars 2022.**

COMMIS AUX BIBLIOTHÈQUES

PERSONNE SALARIÉE À HORAIRE VARIABLE - BANQUE DE CANDIDATURES POTENTIELLES CONCOURS LCVC-2022-011

La Municipalité de Val-des-Monts est présentement à la recherche de personnes candidates pour la banque de candidatures potentielles du poste de commis aux bibliothèques.

LIEUX DE TRAVAIL : Variable

HORAIRE : Variable

TRAITEMENT : Classe II, selon la convention collective du Syndicat des Travailleuses et Travailleurs de la Municipalité de Val-des-Monts (CSN) en vigueur (Taux horaire pour l'année 2022 : 26,99 \$ à 31,73 \$).

DESCRIPTION SOMMAIRE DU POSTE

Sous la responsabilité de la Direction du service des Loisirs, de la Culture et de la Vie communautaire, la personne occupant le poste de commis aux bibliothèques s'acquitte des fonctions suivantes :

1. Effectue des tâches reliées à l'accueil, aux services téléphoniques, aux prêts, aux abonnements, à la circulation, au classement, à la préparation matérielle des documents ainsi qu'à l'assistance-conseil auprès des usagers.
2. Est responsable des tâches propres au déroulement des activités des bibliothèques de la Municipalité de Val-des-Monts.
3. Accomplit le travail sous surveillance immédiate, à partir d'instructions détaillées et précises, et celui-ci est vérifié, selon son genre, périodiquement ou à des intervalles fréquents.

EXIGENCES

1. Posséder un diplôme d'études secondaires (DES) ou toute autre formation jugée équivalente.
2. Avoir un minimum de six mois d'expérience dans un domaine connexe.
3. Avoir une bonne connaissance de la langue française dans les communications orales et écrites et des habiletés à communiquer en anglais.
4. Être disponible les jours, soirs et fins de semaine.

COMPÉTENCES RECHERCHÉES

1. Maîtriser les logiciels de la Suite Office et les logiciels de bureautique.
2. Démontrer une aisance à travailler seul ou en équipe et avec le public.
3. Posséder les aptitudes, traits de personnalité et autres qualités personnelles appropriés.

DATE LIMITE

Les personnes intéressées pour ce poste doivent faire parvenir leur demande d'emploi, **au plus tard le 1^{er} avril 2022, 16 h 30.**

POUR POSTULER :

Madame Myrian Nadon
Directrice des services administratifs
et Secrétaire-trésorière adjointe
Municipalité de Val-des-Monts

1, route du Carrefour, Val-des-Monts (Québec) J8N 4E9
Téléphone : 819 457-9400, poste 2206
Télécopieur : 819 457-4141
Courriel : myriannadon@val-des-monts.net

Plus de 15 000 portions de pain de viande pour nourrir la région

YANNICK BOURSIER

yboursier@inmedias.ca

Une fois de plus cette année, les jeunes du Centre de formation Relais-de-la-Lièvre-Seigneurie ont mis la main à la pâte pour préparer des pains de viande pour les personnes dans le besoin dans le cadre de la Tablée des chefs.

Cinq élèves du cours de boucherie ont passé la semaine à préparer, cuire et couper des pains de viande de luxe pour en faire plus de 10 000 portions. Un autre 5000 portions ont été préparées par les étudiants de la formation cuisine avec l'aide des étudiants du cours de restauration pour le montage.

Année après année, le nombre de portions n'arrête pas de monter. L'an dernier, c'est 12 000 portions que les étudiants avaient réalisées malgré la pandémie. «En cinq ans, je pense qu'on est rendu à 55 000 portions», lance Richard O'Reilly, responsable de cette activité.

Ce dernier est fier de voir l'implication de ses élèves et du reste du centre de formation année après année. «Je trouve ça important que mes élèves apprennent à donner au suivant.»

La réalisation de ces plats répond à un besoin pour des gens qui n'ont pas toujours les moyens de se nourrir, ce qui est pourtant essentiel. «Surtout avec ce qu'on vit présentement, la nourriture qui coûte extrêmement cher», ajoute-t-il.

C'est aussi un projet qui prend beaucoup de place au Centre de formation. En plus des étudiants dans les formations liés à la cuisine, il y a aussi les étudiants en ébénisterie qui participent depuis quelques années alors qu'ils préparent des moules pour les pains de viande.

La confection de ces moules améliore le travail pour les étudiants qui peuvent ainsi confectionner plus facilement les pains de viande en s'assurant qu'ils seront de la même grandeur.

DANS LA RÉGION

L'autre aspect important pour l'enseignant, c'est que toutes les portions réalisées sont remises directement à des organismes dans la région, notamment avec la participation de Moisson Outaouais.

Un certain nombre, 5000 portions, sont réservés pour la Banque alimentaire de la Petite-Nation. «Dans mon implication, j'ai le droit de décider d'en envoyer à un organisme de mon choix», indique Richard O'Reilly pour expliquer cette situation. Il a choisi cet organisme puisqu'il vient de la Petite-Nation et souhaitait aider ses concitoyens.

Les autres portions seront envoyées à Moisson Outaouais qui en fera la distribution à travers ses organismes membres sur tout le territoire, notamment dans la MRC des Collines.

Par ailleurs, le projet est aussi sorti du cadre de l'école cette année. Des personnes âgées de Papineauville et Plaisance ont aussi donné de leur temps pour mettre les étiquettes sur

tous les couvercles pour la liste d'ingrédients, un aspect obligatoire dans la préparation des plats.

ORGANISMES DE LA MRC DES COLLINES QUI RECEVront DES PORTIONS DE MOISSON OUTAOUAIS

- La maison de la famille l'Étincelle
- Le Grenier Des Collines
- Le Mashado

Les étudiants ont mis la main à la pâte pour préparer des pains de viande pour les plus démunis.

(Photo : L'envol-Yannick Boursier)

AVIS PUBLIC



CONSULTATION ÉCRITE À L'ÉGARD D'UNE DEMANDE DE DÉROGATION MINEURE AU RÈGLEMENT DE ZONAGE PORTANT LE NUMÉRO 436-99

Le Conseil municipal de la Municipalité de Val-des-Monts, à sa séance extraordinaire qui aura lieu le 5 avril 2022, tiendra une assemblée publique de consultation aux fins d'entendre les personnes ou organismes intéressés par la demande de dérogation mineure suivante, aux fins :

1. D'aménager un sentier d'environ 1,8 km, lequel emprunte le même tracé qu'un sentier hivernal existant, et ce, aux fins de permettre l'aménagement de certaines portions de sentiers à l'intérieur de la marge riveraine de 15 mètres de milieux humides, puisque l'utilisation de ce sentier en période estivale exige un aménagement adapté par l'obligation d'offrir une surface stable et plane, et ce, pour les propriétés sises aux 62 et 82, route du Carrefour (Règlement de zonage portant le numéro 436-99, article 11.5).

Suivant l'avis public affiché aux endroits désignés par le Conseil municipal, le 25 février 2022, et diffusé dans l'édition du journal Le Droit, du 26 février 2022, annonçant une assemblée publique de consultation en présentiel à compter de 19 h, le 15 mars 2022, à la salle du Conseil de l'édifice du Carrefour, sis au 1, route du Carrefour, Val-des-Monts (Québec) J8N 4E9, concernant ladite demande de dérogation mineure, la Municipalité de Val-des-Monts a dû reprendre le processus étant donné qu'il y a eu erreur au niveau de l'identification du type de séance tenue à l'effet que ladite assemblée publique de consultation sera présentée lors d'une séance extraordinaire de son Conseil municipal et non lors d'une séance ordinaire.

Lors de cette séance, le nombre de personnes du public pouvant assister sera limité à 15, et ce, afin de réduire les risques de propagation de la COVID-19. La désinfection des mains et le port du couvre-visage seront obligatoires en tout temps et la Municipalité veillera à ce que la distanciation physique de 1 mètre soit respectée.

Afin de permettre à toute personne ou organisme intéressé de s'exprimer à ces sujets, des consultations écrites sur cette demande de dérogation mineure auront également lieu du 11 mars au 4 avril 2022, et ce, puisque le nombre de personnes admissibles dans la salle est limité. Nous vous invitons à transmettre à la Municipalité vos commentaires, par écrit, en lien avec cette demande de dérogation mineure, et ce, au plus tard le 4 avril 2022, à 16 h 30, par les modes de transmissions suivants :

1. En personne à l'hôtel de ville, situé au 1, route du Carrefour à Val-des-Monts.
2. Dans la chute à courrier près de la porte d'entrée principale de l'hôtel de ville, situé au 1, route du Carrefour à Val-des-Monts.
3. Par la poste à l'adresse suivante : 1, route du Carrefour, Val-des-Monts (Québec) J8N 4E9.
4. Par courriel à l'adresse suivante : administration@val-des-monts.net.

Les personnes ou organismes qui transmettront leurs commentaires par la poste sont invités à le faire dans un délai raisonnable, dépendamment de la région de l'expéditeur, afin de tenir compte des délais de livraison postale applicables.

Par la suite, le Conseil municipal statuera sur la demande de dérogation mineure, et ce, lors de la séance ordinaire qui aura lieu le 19 avril 2022.

FAIT à Val-des-Monts ce onzième jour du mois de mars DEUX MILLE VINGT DEUX.

Julien Croteau
Agent de développement,
Secrétaire-trésorier adjoint et
Directeur général adjoint

>X03472-1

AVIS PUBLIC



EST PAR LES PRÉSENTES DONNÉ PAR LA SOUSSIGNÉE, QUE :

La Municipalité de Val-des-Monts, conformément à son règlement concernant la gestion contractuelle et les règles de contrôle et de suivis budgétaires – Délégation à certains fonctionnaires – Pouvoir d'autoriser des dépenses, d'octroyer des contrats et d'engager du personnel, demande des soumissions pour la fourniture suivante, à savoir :

« APPEL D'OFFRES PUBLIC NUMÉRO 22-02-15-048 – SERVICES PROFESSIONNELS D'INGÉNIEURIE – PRÉPARATION DE PLANS ET DEVIS – AMÉNAGEMENT D'UN STATIONNEMENT INCITATIF »

Pour cette fourniture, les documents pertinents seront disponibles à compter du lundi 14 mars 2022, de la façon suivante :

La Municipalité de Val-des-Monts procède à la vente de ses documents d'appel d'offres exclusivement sur le système électronique d'appel d'offres (SEAO). Les personnes et entreprises intéressées par le contrat peuvent se procurer les documents de soumission en s'adressant au Service électronique d'appel d'offres (SEAO) en communiquant avec un de ses représentants par téléphone au 1 866 669-SEAO ou au 514 856 6600, ou en consultant le site Web : www.seao.ca. Les documents peuvent être obtenus moyennant le coût établi par le SEAO.

La Municipalité de Val-des-Monts recevra les soumissions jusqu'à 10 h, le jeudi 14 avril 2022, sous enveloppes scellées, à notre bureau situé au 1, route du Carrefour, Val-des-Monts (Québec) J8N 4E9.

Pour de plus amples informations, veuillez contacter madame Julie Quesnel, coordonnatrice – gestion des appels d'offres et approvisionnement, au numéro 819 457-9400, poste 2303, ou par courriel à l'adresse : juliequesnel@val-des-monts.net.

Fait à Val-des-Monts ce onzième jour du mois de mars DEUX MILLE VINGT-DEUX.

La Directrice des services administratifs
et Secrétaire-trésorière adjointe,
Myrian Nadon

>X03474-1

BougeBouge revient à la charge avec « Parcours Québec »

LILIAN LARGIER

redactionin@inmedias.ca

L'organisme à but non lucratif BougeBouge souhaite proposer une nouvelle activité sportive aux écoles de la province « Parcours Québec, à la rencontre des peuples autochtones ». Une campagne de financement participatif sur la plateforme La Ruche est en ligne jusqu'au 31 mars 2022. L'initiative a été sélectionnée par le Fonds Mille et UN pour la jeunesse qui doublera les gains collectés.

BougeBouge propose des « Aventures » où il invite les jeunes, d'une classe ou d'une école (primaire, secondaire ou Cégep), à marcher ou courir afin de cumuler des kilomètres pour avancer sur une carte géographique. Ainsi, dans « Parcours Canada » déployé en 2021, 18000 jeunes de 62 écoles ont parcouru virtuellement le pays d'un océan à l'autre.

En Outaouais, plusieurs écoles ont participé au projet l'an passé soit: École des Tournesols, École du Marais, École des Apprentis-Sages, École l'Oiseau bleu, St-Pie X, Sommet, École Riviera, École Jean-de-Brébeuf, de la Colline, Escalade, Amérique-Française, Symmes-D'arcy Mcgee, Cégep de l'Outaouais, École polyvalente Nicolas-Gatineau, École de l'Orée-des-Bois et École St-Jean Bosco.

NOUVEAU PROJET

Dans son prochain projet, « Parcours Québec: à la rencontre des peuples autochtones », les participants pourront avancer sur une carte du Québec afin de rejoindre des bornes positionnées sur les territoires des 11 nations autochtones du Québec pour débloquer des contenus vidéos et audios. Le programme débute en avril 2022 et concernera 30000 jeunes de 100 établissements scolaires partout au Québec. Le Festival BougeBouge Outaouais aura pour sa part lieu le 15 mai 2022.

« La COVID a eu un impact sur la santé et la pratique de l'activité physique. Cela est préoccupant, particulièrement chez les jeunes. Dans le bulletin 2021 de ParticipAction on apprend que seulement 4,8% des 5-11 ans et 0,8% des 12-17 ans ont respecté les consignes nationales de mouvements sur 24h (contre 15% auparavant pour les deux groupes). 62% des jeunes sont moins actifs à l'extérieur et 79% passent plus de temps libre devant leurs écrans. Nous nous sommes assis avec les professeurs et conseillers pédagogiques afin de créer un projet adapté à leur réalité, qui bonifie leur enseignement, sans rajouter une charge de travail », précise Charles-André Larocque, le directeur des activités en Outaouais et de la communication chez BougeBouge.

« On est accroché aux écrans et on décroche physiquement », renchérit Katy Tremblay, la Fondatrice et Directrice de BougeBouge et ancienne triathlontaine olympique.

SOCIOFINANCEMENT

Pour cette campagne de sociofinancement sur La Ruche, BougeBouge invite les gens à se procurer un billet pour ses événements avec un rabais jusqu'à 70%, ou à faire un don sans contrepartie. L'objectif est de collecter 60000\$ d'ici le 31 mars 2022. Il s'agit d'une campagne du type « tout ou rien »: si la campagne est réussie à 100 %, BougeBouge récupérera la collecte et le Fonds Mille et UN pour la jeunesse viendra doubler le montant pour atteindre 120000\$, sinon aucune somme ne sera recueillie.

Le but est de couvrir sur cinq ans des dépenses telles que la création d'une plateforme numérique d'information et de jeux, son hébergement et sa maintenance, l'identité visuelle du projet, la création de contenus, etc.

Pour en savoir plus sur la campagne de sociofinancement:: www.bougebouge.com et laruchequebec.com/fr/projet/parcours-quebec-la-jeunesse-va-a-la-rencontre-des-peuples-autochtones



Dans sa nouvelle Aventure BougeBouge embarque les participants dans un road trip virtuel autour du Québec durant lequel ils font de l'activité physique et cumulent, ensemble, des kilomètres qui font avancer leur groupe sur le parcours.



Assemblée Générale Annuelle FSDC

La Fondation de Santé des Collines vous invite à notre assemblée générale annuelle 2022 à l'hôpital mémorial de Wakefield. Nous sommes très contents de pouvoir organiser l'assemblée sur site cette année et nous espérons vous voir bientôt!

Où :

101 Chemin Burnside Wakefield, à la cafétéria de l'hôpital

Quand :

Le 7 avril 2022 à 19h

Stationnement :

Vous pouvez stationner votre véhicule au côté gauche de l'hôpital, près de la porte de livraison

Sinon, le stationnement régulier de l'hôpital est gratuit pour 2 heures.

L'agenda de l'assemblée ainsi que le rapport des activités et les états financiers seront disponibles sur notre

site-web fsdc-dchf.ca dès le 17 mars.

— À bientôt! —

>X03389-1

De l'argent pour Événements Nordiques Gatineau

Le gouvernement du Québec a soutenu, à hauteur de 80 700 \$, un projet visant la bonification et l'amélioration des infrastructures et des équipements de l'organisme Événements Nordiques Gatineau afin d'accueillir des événements de ski de fond de calibre national et international.

Événements Nordiques Gatineau regroupe les principales organisations de ski de fond de l'Outaouais. Le projet consiste à bonifier et à améliorer les infrastructures et les équipements de l'organisme pour obtenir les certifications

nécessaires de la Fédération internationale de ski de fond en vue de présenter des événements majeurs, notamment une coupe du monde, et d'allonger ainsi la saison.

Parmi les travaux prévus, on note le prolongement de certaines pistes; élargir certaines pistes pour atteindre un minimum de 6 m; agrandir le stand de départ et d'arrivée ainsi que l'aire de stationnement; améliorer la qualité du chemin d'accès; accroître la capacité du système de fabrication de neige sur une boucle de 2,5 km et acquérir et installer des filets de sécurité pour les skieurs dans les endroits à risque.

« Événements Nordiques Gatineau est extrêmement reconnaissant du soutien accordé par le gouvernement du Québec. Cela nous permet de continuer à miser sur les infrastructures de ski de fond afin de maintenir la réputation de l'Outaouais comme destination de premier plan pour les événements de classe mondiale. Notre organisme est très actif dans la recherche d'activités capables de générer un rendement majeur des investissements», affirme John Halvorsen, président d'Événements Nordiques Gatineau.

**Sébastien Aubin
et Nadine LaCasse
PHARMACIENS**

895, ch. Riverside,
suite 100, Wakefield,
Qc JOX 3G0

Tél. : 819 459-2884

Sans frais : 866 459-2884

Télé. : 819 459-2523

Heures d'ouverture

Lundi au vendredi :

9 h à 19 h

Samedi : 9 h à 17 h

Dimanche : Fermé

LIVRAISON

GRATUITE

FREE DELIVERY

AFFILIÉS À

Brunet plus



Convocation à

**L'ASSEMBLÉE
GÉNÉRALE ANNUELLE**

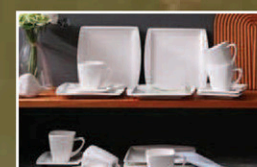
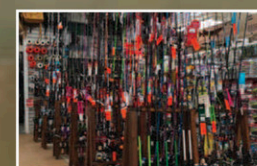
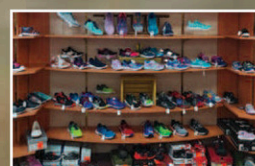
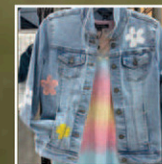
le mardi 29 mars 2022, à 14 heures par Zoom

**Vous devez être membre pour y participer,
inscrivez-vous avant le 25 mars par courriel à
solidaritedelangegardien@outlook.com**



De tout pour vous faire vivre des moments uniques !

Vêtements
Chaussures
Décoration
Quincaillerie
Articles de sport
Chasse et Pêche
Vaisselle
Jouets
Peinture



Partenaire de vos loisirs!

J.O. HUBERT

163-165, Principale Sud, Maniwaki • 819-449-3131