

Ford a prié Trudeau de relancer le projet Lockheed

WASHINGTON (d'après PC) — Le premier ministre Trudeau a déclaré hier que le président Ford des États-Unis lui a demandé, il y a deux semaines, de continuer à négocier avec la firme Lockheed afin de faire revivre le projet fort coûteux de l'achat de 18 avions patrouilleurs Orion.

M. Trudeau a dévoilé lors d'une conférence de presse après une visite de quelques heures dans la capitale américaine qu'il a répondu à M. Ford que l'échec de ces négociations avec cette compagnie proche de la faillite et éclaboussée de scandales ne constitue pas un changement dans la politique extérieure du Canada.

Tout ce que cet événement signi-

fic, de dire M. Trudeau, c'est que le financement du projet — de près d'un milliard de dollars — était trop compliqué.

Les deux chefs de gouvernement ont échangé des lettres à ce sujet et M. Trudeau réagissait à la publication de leur correspondance dans le New York Times hier.

Cet article déclare que le gouvernement canadien est en train de négocier une nouvelle entente avec la firme Lockheed, ajoutant que le gouvernement canadien a été sous "constante pression" de l'administration Ford afin de mener cette entente à bien.

Ce journal déclare que le ministre

canadien de la Défense, M. James Richardson, a rencontré son homologue américain à Bruxelles lundi dernier et que ce dernier lui a demandé d'acheter le fameux Orion ou un autre avion de Lockheed.

La nouvelle proposition de Lockheed réduirait l'investissement initial à \$75 millions, au lieu du \$375 millions que la compagnie a été incapable de trouver et que le gouvernement canadien a refusé de lui prêter.

On se souviendra qu'Ottawa a déjà dépensé \$16 millions dans cette aventure.

Mais selon le New York Times, le gouvernement canadien serait mainte-

nant prêt à fournir \$30 millions pour le financement initial du projet.

Le gouvernement américain a déjà fourni plusieurs centaines de millions à cette compagnie déficitaire afin d'empêcher qu'elle fasse faillite.

Avant cette conférence de presse le président et le premier ministre Trudeau ont effectué une croisière, en descendant la pittoresque rivière Potomac, pour poursuivre une brève mais intensive conversation à la suite d'entretiens commencés plus tôt dans la journée.

Pendant que le yacht présidentiel Sequoia voguait comme pour échapper à la chaleur suffocante, les deux chefs de gouvernement ont notamment discu-

té les principaux sujets qui seront discutés lors du sommet économique de Porto Rico, du 27 au 29 juin.

M. Trudeau, accompagné par le ministre des Finances Donald Macdonald, a conversé avec M. Ford et le secrétaire d'Etat Henry Kissinger, et quelques autres hauts personnages du gouvernement américain, durant un total de 4½ heures au cours de la journée.

Une déclaration émanant de la Maison-Blanche a déclaré que les deux leaders ont parlé de relations bilatérales en général, de sujets reliés à l'Alliance de l'OTAN, de non-prolifération nucléaire et des relations entre Nord et Sud, outre les

questions qui seront discutées à Porto Rico.

"Les deux chefs de gouvernement se sont entendus sur le fait que les consultations au sommet devraient contribuer de façon substantielle au progrès des objectifs communs des démocraties industrialisées", dit la déclaration officielle.

En début de journée, M. Trudeau avait visité le schooner canadien Blue-nose II, amarré à Washington, et présenté au président Ford un exemplaire spécial du livre intitulé "Between Friends — Entre amis", commandé par le gouvernement canadien pour saluer le bicentenaire des États-Unis. Cet ouvrage a coûté \$2 millions aux contribuables canadiens.

Lévesque persuadé que la baie James coûtera \$17 milliards

par Claude TESSIER
envoyé spécial du Soleil

BAIE JAMES — Si la taïga québécoise a livré au président du Parti québécois René Lévesque une partie de ses secrets hydro-électriques, elle est restée muette quant au coût des travaux qui sont en cours à la baie James.

Néanmoins, M. Lévesque persiste à croire, après une visite des chantiers de LG-2 où il a rencontré patrons, ouvriers, entrepreneurs, commis et relationnistes que le coût de la baie James sera de 16 à 17 milliards de dollars.

Il a dit se livrer à cet exercice car depuis deux ans, il a été impossible de connaître la situation du gouvernement. Le coût du projet de la baie James avait alors été fixé à \$11,9 milliards.

Selon lui, l'inflation, les changements dans le projet et les erreurs faites au départ du projet ont fait grimper à ce niveau le coût de l'ensemble du projet. C'est en août qu'une commission parlementaire doit se réunir pour étudier la question de la baie James.

Au terme de sa deuxième et dernière journée de visite au chantier de LG-2, M. Lévesque a semblé satisfait des

entretiens qu'il a eus. On lui a expliqué que dans l'ensemble, le projet suit son chemin. Cependant, c'est-à-dire que la livraison des premières quantités d'énergie provenant de LG-2 se produira à l'automne de 1980. En certains endroits, le projet accuse de l'avance et quelques retards dans d'autres.

Pour le directeur du chantier de LG-2, M. Laurent Hamel, si les choses continuent ainsi, il se pourrait que l'on puisse fournir avant la fin de l'été prochain pour 1984, l'ensemble de l'énergie qui doit sortir de cette centrale soit un peu plus de 2,000 mégawatts.

M. Hamel a également laissé entendre que la location de la centrale LG-1 pourrait être de nouveau remise en question et ramené à son lieu original. C'est que les Cris de Fort George songent à faire déménager leur village aux environs du mille 17 de chaque côté de la Grande Rivière.

Présentement, ils occupent une île et cela complique de

plus en plus leur alimentation en eau potable et en bois qu'ils doivent amener dans l'île au cours de l'hiver. Les pressions découlent aussi du fait qu'une route relie maintenant l'embouchure de la rivière au site de LG-2 et de là à Matagami. Mais Fort George reste toujours coupé de ce lien parce qu'il n'y a pas de pont.

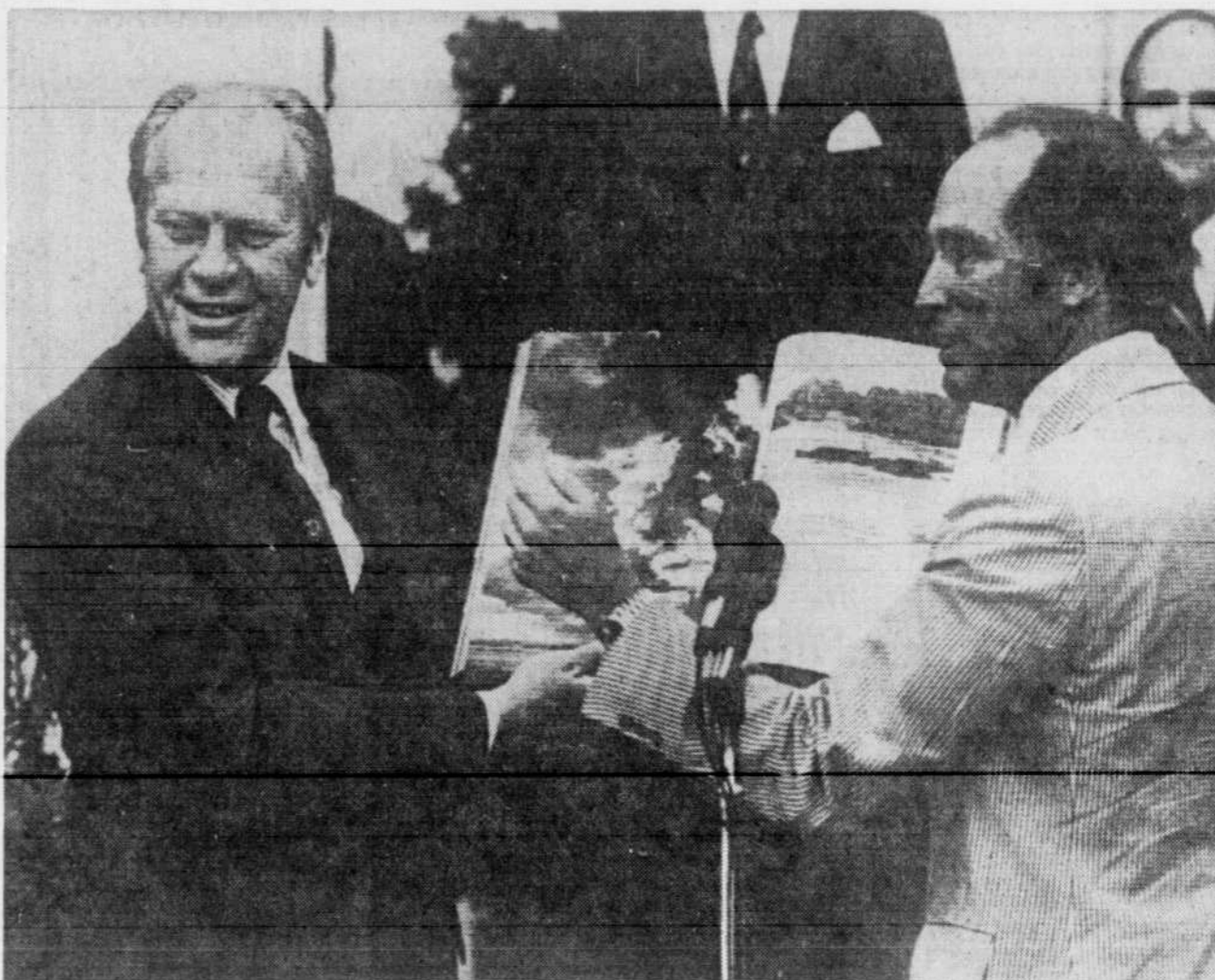
Le président du Parti québécois n'a pas caché que sa visite à LG-2 lui avait bien plu. "Même si je suis un profane, j'ai toujours été fasciné par ce genre de travaux. J'aime ça les barrages et si le parti m'en fait un reproche, je lui dirai que c'est une déformation professionnelle."

Au cours de la journée d'hier, M. Lévesque s'est rendu à l'intérieur des galeries d'évacuation de la centrale LG-2, à 400 pieds sous le granit rose là où "le roc pétille" d'expliquer le directeur du chantier, M. Hamel, en soulignant que lors du percage du tunnel il y a une décompression qui fait éclater la pierre. Pour protéger

les ouvriers contre ces phénomènes, on doit couvrir d'un treillis métallique les parois des galeries.

Dans l'après-midi, M. Lévesque a rencontré les porteurs des principaux entrepreneurs ayant de gros contrats à la baie James et qui représentent soit des intérêts québécois comme Desourdy Construction où des intérêts américains comme K.B.R. ou italo-canadiens comme Impregilo-Sipino. M. Lévesque a constaté qu'à part une fraction des cadres d'origine soit anglophone ou non canadienne, ce sont des Québécois qui occupent les postes il en est de même pour les ouvriers.

M. Lévesque a comparé à "une salade d'inter-régions, la présence des ouvriers sur les divers coins de la province. La statistique indique toutefois que la région de Montréal domine, puisque 46% des effectifs ouvriers et cadres viennent de la région de Montréal où M. Lévesque est rentré hier soir.



Dans le cadre du 200e anniversaire de l'indépendance des États-Unis, le premier ministre du Canada a remis au président Gerald Ford un livre de photos, "Between Friends — Entre Amis" qui aura coûté \$2 millions aux contribuables canadiens.

DION
AVIONS
MODÈLES
HOBBIÉS

LE ROI du modèle réduit
DION HOBBIES ENR.
1660 St-Michel, Sillery, Qué.

FUITES dans votre TOIT

consultez-nous
822-0423

Spécialité: bardoux d'asphalte.
Egoutement, réparons tous genres de toitures.
Estimation gratuite. Travail garanti.

PLOURDE & FRÈRE ENR. 114, des Résurgences, Boischatel.

• TRUSS (fermes de toit)
• ARMOIRES DE CUISINE
• MAISONS EN PIÈCES COMPOSANTES

BOLDUCO INC.

VAL ALAIN - CTE LOTBINIERE,
QUE, G0S 3H0 - (418) 744-3344

Nous pouvons vous aider

Bandes herniaires
Supports chirurgicaux
Ceintures de support
Couvre genou
Supports de cheville
Bas élastiques
Bretelles de maintien
Ceintures pour les côtes

VENTE ET LOCATION:
Bequilles
Cannes
Chaises roulantes
Marchettes

Consultez l'un de nos techniciens diplômés

LES PHARMACIES
brunet

MAIL ST ROCH, Québec 528-5741
PLACE LAURIER, Ste-Foy 656-1712
PLACE MONT MARIE, LaSalle 837-8383
PLACE L'ORMIÈRE, Neufchâtel 842-9321
CARREFOUR Charlesbourg 623-1504

UNIVERS DECOR... C'EST MAINTENANT 3 UNIVERS QUI GAGNENT A ETRE CONNUS.

UNIVERS DÉCOR CÉLÈBRE ÇAI

Quoi? mais l'ouverture de son troisième magasin au Carrefour Charlesbourg. Nous n'avons trouvé rien de mieux que de vous offrir quelque chose de vraiment spécial: un ensemble de salon en velours uni.

(en 4 teintes différentes)
Il comprend 3 fauteuils d'angle et 2 choueuses.

LE PRIX AUSSI EST VRAIMENT SPÉCIAL: \$1095.00

UNIVERS DECOR INC.
3070, chemin st-louis, ste-foy, 658-0664
563, rte trans-canada, st-david, lévis, 837-3604
8500, boul. henri-bourassa, charlesbourg 628-9991 (carrefour charlesbourg)

Députés libéraux impatients d'avoir leur augmentation

par Gilbert ATHOT

De plus en plus de députés libéraux s'impatientent parce qu'ils n'ont toujours pas touché une augmentation de salaire qui leur est due

Entente hors cour à Châteauguay

MONTREAL (d'après CP) — Les enseignants de Châteauguay, en banlieue mont-réalaise, ont mis fin à deux années de disputes avec leur employeur en acceptant hier une entente hors cour au montant de \$95,000.

En 1974, la commission scolaire avait engagé 14 enseignants de moins que le nombre requis selon le ratio établi par le gouvernement provincial.

La commission scolaire avait fait savoir qu'elle avait conclu une entente locale lui permettant d'établir son propre ratio enseignant-élèves. La commission avait transféré des enseignants de niveau secondaire au niveau primaire et avait employé des enseignants qui n'en étaient pas.

Plus de 400 enseignants recevront chacun \$237, selon l'entente.

depuis le 1er janvier dernier en principe.

Et ils devront patienter encore un peu puisque le dossier devra être "classé" par le conseil des ministres lui-même après avoir été l'objet de toutes sortes de péripéties depuis le 30 mars en particulier.

Pour le moment, le dossier est sur le bureau du vice-président du Conseil du Trésor, M. Oswald Parent, comme membre du comité de régulation interne de l'Assemblée nationale également, et il n'est pas encore prêt à formuler ses recommandations pertinentes, comme il l'a lui-même indiqué au SOLEIL, cette semaine.

M. Parent a toutefois indiqué que, jusqu'à maintenant, il croit que tous les députés devraient se voir donner une augmentation de \$2,400 pour l'année en cours, comme l'a d'ailleurs officiellement recommandé la régulation québécoise

se des mesures anti-inflationnistes.

Rappelons que le problème ne se pose pas pour le premier ministre, le président de l'Assemblée nationale, les ministres, le chef de l'Opposition officielle, M. Jacques-Yvan Morin, et le leader parlementaire de l'Opposition, M. Robert Burns, puisqu'ils ont renoncé à toute augmentation de traitement pour 1976 "afin de donner l'exemple".

En chiffres ronds, le premier ministre touchait un revenu de toutes sortes, à la fin de 1975, environ \$85,000 annuellement. Les chiffres correspondants pour les ministres étaient de quelque \$55,000 et pour les simples députés, d'environ \$30,000.

Depuis le 1er janvier

En fait, les députés ont droit à une augmentation en vertu de lois approuvées par

l'Assemblée nationale au début de chaque année.

Toutefois, le principal critère pour déterminer cette augmentation en étant un d'indexation, les services techniques de l'Assemblée nationale doivent attendre plusieurs semaines au début de l'année pour obtenir les statistiques fédérales nécessaires.

Une fois ces statistiques obtenues et les calculs faits, le président de l'Assemblée nationale, M. Jean-Noël LaVoie, a demandé que tout cela soit soumis à la régulation québécoise anti-inflationniste.

Or cette dernière a conclu, après étude du dossier, que les augmentations de rémunération des membres de l'Assemblée nationale (autant les ministres que les simples députés) seraient en moyenne de \$4,200 par parlementaire si la loi de la législature et la loi de l'exé-

cutf étaient appliquées intégralement.

Selon la même régulation, cette moyenne de \$4,200 devait être ramenée à \$2,400 pour respecter les directives gouvernementales en matière de lutte à l'inflation.

Consultation

Par la suite, des consultations ont été amorcées chez les libéraux notamment, mais les avis étaient tellement partagés que la décision finale a été prise pour aboutir au comité de régulation interne de l'Assemblée nationale et maintenant sur le bureau de M. Oswald Parent.

Le problème viendrait du fait, selon des explications dignes de foi obtenues par LE SOLEIL, que la plupart des députés libéraux voudraient toucher \$2,400

d'augmentation, soit autant que les ministres si ces derniers n'avaient pas renoncé.

L'autre alternative suggérée voulait que les simples députés reçoivent \$1,800 et les ministres environ \$3,200.

Et un détail important, il n'est pas possible d'utiliser la partie des \$264,000 à laquelle les ministres ont renoncé pour la répartir entre les simples députés.

Mais en dépit de la difficulté de "classer" ce dossier, il importe de rappeler, comme l'a aussi précisé le ministre Parent, que ça ne presse pas tant que ça puisqu'il s'agit de "rétroactif en banque" et qu'il sera sans doute possible de récupérer d'ici à quelques années les parties d'augmentations auxquelles les élus devront renoncer.



PAR VENTS ET MAREES, ROLEX EST A BORD.

Les embruns fouettent le bastingage. Votre voilier vogue vers l'arrivée d'une régate fort disputée. Dans la lutte implacable de l'homme contre l'océan, la victoire dépend souvent de la qualité et de la fiabilité de l'équipement. Les champions de la voile qui connaissent leur métier portent la Rolex Submariner-Date de Birks. Ce chronomètre de 26 rubis est garanti étanche jusqu'à 660 pieds de profondeur. Venez examiner la Rolex Submariner et la gamme complète des Oyster chez Birks.

\$625

16, de la Fabrique 692-3822 Place Ste-Foy 653-4035

BIRKS
JOAILLIERS

AVIS A NOS ANNONCEURS

Veillez prendre note que nos bureaux seront fermés toute la journée, le **jeudi 24 juin, Fête de la Saint-Jean-Baptiste.**

Nous prions donc nos annonceurs de prendre note du calendrier suivant afin de s'assurer de la parution de leurs annonces.

DATE DE PARUTION	DATE LIMITE DE RECEPTION
25 JUIN	21 JUIN
26 JUIN	22 JUIN
28 JUIN	23 JUIN

AVANT 16h30
LE SOLEIL

La publicité vous aide à choisir

LE BUREAU CONSULTATIF DE LA PUBLICITE AU CANADA

2% ESCOMPTE SUR TOUT ACHAT DE \$50 ET PLUS PAYE EN ARGENT ET APORTE

TOUJOURS A PRIX D'AUBAINES!

CHOIX COMPLET. Poignées d'armoire styles Louis XIV, moderne, colonial, etc. Prix très spéciaux!	CHOIX COMPLET DE POTEAUX WOOD. Styles colonial, méditerranéen, provincial, etc. Prix très spéciaux!
FIBRE DE VERRE 26" x 96" \$5.20 ch.	PORTES DE DOUCHE Choix de modèles \$59.00 ch.
PLASTIQUE ONDULE 25" x 96" \$2.95 ch.	CEDRE ONDULE 10" et 12" \$530 m.p.
CIMENT ET SABLE MORTIER PREPARE \$2.55	POUR FINITION BRIQUES
CIMENT ORDINAIRE \$2.55	"2" BRIQUE la boîte \$4.95
BLOCS DE CIMENT 4", 6" et 8"	ARBORITE - Grand choix de couleurs
RANCH PANNELING 8", cadre \$450 m.p.	2'x4' \$2.45 4'x8' \$13.95
PLANCHE EMBROYETEE 6" \$1.45 m.p.	RIPPE 1/4" 4' x 8' \$5.70
2" x 4" x 8' .55	SPECIAL COLORLOCK et autres à compter \$2.95 m.p.
MEGANTIC 1/4" .97 m.p.	#1 FILS ELECTRIQUES en cuivre 14-2 Rodex \$22
INSULYING 7/16" .95 m.p.	Rouleau 250 pl. (10c le pied)
RUSTICO 1 gal. \$8.60	
5 gal. \$37.50	

Nous faisons la livraison à l'extérieur également LIVRAISON GRATUITE AVEC TOUTE COMMANDE RAISONNABLE Aussi matériaux neufs de toutes sortes à prix d'aubaines

MODERN PLYWOOD LTD.
1255, Courcelette - Val Belair - Tél : 842-1911
• Taxe fédérale incluse • Ouvert jeudi et vendredi soir

ANTI-INFLATION SPECIAL

Reg.: \$18.00

\$10⁶⁶

A. Jolie sandale pour dame avec talon de bois, et semelle flexible, de couleur tan ou blanche.



Reg.: \$9.00

\$5⁶⁶

POUR HOMME.
B. Sandale Indienne faite de cuir. Légère et confortable. Tons de brun, tan et naturel.



FREDELLE

Galerias Chagnon 637-4476 Place Québec 622-2966

Place Ste-Foy 653-8672 Galerias Charlesbourg 626-3946

Place Laurier 653-5441 Place Fleur de Lys 629-4764



La voilà! NOTRE MEILLEURE MONTRE A LECTURE DIRECTE BIRKS

Elle vous donne le jour de la semaine en 2 LETTRES, plus la date, l'heure, les minutes et les secondes. Et vous obtenez une garantie de module de 3 ans!

Voici le membre le plus important de la famille des montres au quartz à circuit imprimé et à lecture directe Birks. Elle a un complexe de supériorité... et avec raison! Bien avant de pouvoir lui donner le nom de Birks, cette montre a été soumise à l'examen le plus complet et le plus rigoureux. On lui a fait passer une série de tests des plus complexes mis au point par les experts en montres électroniques. Parce que nous savons qu'un contrôle de qualité exigeant, bien qu'il soit coûteux et qu'il prenne du temps, est la clé de la performance, de la précision, de la durabilité et de l'apparence. Voici quelques-unes des autres raisons qui nous permettent de croire que vous serez fier de

porter notre meilleure montre à lecture directe Birks:

1. Elle porte une garantie exceptionnelle de 3 ans sur le module.
2. Lumière sensorielle économisant l'énergie de la pile et vous permettant de voir les chiffres plus clairement.
3. Ecran de lecture en verre minéral résistant aux égratignures.
4. Précision d'une minute par année.
5. Aucune partie mobile sujette à l'usure.
6. Vous obtenez deux piles gratuites.
7. Le nom Birks sur chaque cadran et la réputation de Birks derrière chaque montre.

Boîtier doré sur bracelet or 10 kt. 1/20ème, \$235. Acier inoxydable avec bracelet assorti, \$215. Même montre, l'une ou l'autre couleur avec bracelet de cuir, \$195. Aussi disponible avec cadran de 24 heures.

MONTRES A LECTURE DIRECTE BIRKS

16, de la Fabrique 692-3822

Place Québec 529-0231

Place Ste-Foy 653-4035

BIRKS
JOAILLIERS

Pour une retraite lente du monde du travail (Lalonde)

par Louise PICARD

Une retraite progressive du monde du travail plutôt que la cessation d'emploi soudaine, laquelle est caractéristique de notre système actuel, de même qu'une plus grande latitude dans l'âge d'admissibilité à la retraite seraient souhaitables.

Ces quelques exemples de nouvelles possibilités en matière de retraite ont été soumis, hier, par le ministre de la Santé nationale et du Bien-être, M. Marc Lalonde, aux délégués de l'Institut canadien des actuaires réunis en congrès à Québec et dont le thème principal est "La retraite".

Cette retraite progressive pourrait s'effectuer en réduisant, pour une personne d'un certain âge, le nombre d'heures de travail et en allongeant ses fins de semaine ou ses vacances annuelles, pour diminuer graduellement, en raison de son âge, les tâches qui lui sont attribuées.

Ministre chargé de la situation de la femme au Canada, M. Lalonde a précisé qu'il ne fallait pas, au cours des discussions sur les questions de retraite, ne songer qu'à l'homme qui passe toute sa vie adulte dans le monde du travail.

"Nous oublions trop souvent, dit-il, que bon nombre de femmes n'ont jamais ou que très brièvement fait partie de la population active et, par conséquent, n'ont pas le précieux avantage d'une pension suffisante en perspective à la fin de "leur existence active".

Visiblement plus sensibilisé que la plupart des hom-

mes politiques aux problèmes relatifs à la situation de la femme, le conférencier déplore le fait que celles qui travaillent — la Canadienne moyenne passe quelque 21 années sur le marché du travail — sont trop souvent restreintes au dernier échelon de revenu.

De plus, les cotisations basées sur un pourcentage du revenu contribuent, dit-il, à maintenir un grand nombre de femmes à un revenu inférieur, même au moment de la retraite.

Contribution non reconnue

Il souligne, en outre, l'injustice faite à l'égard des femmes qui, librement ou par la force des choses, passent leur vie entière au foyer à vaquer à des occupations pour lesquelles elles sont remerciées en paroles mais non en espèces.

Pour bon nombre de ces femmes, la seule source de revenus indépendants mise à leur disposition à l'âge de 65 ans est le programme de sécurité de la vieillesse du gouvernement fédéral ainsi que les régimes fédéral-provinciaux de supplément de revenu.

L'apport à la société de ces femmes qui consacrent des efforts considérables à l'éducation des enfants, fait-il remarquer, a retenu l'attention des autorités gouvernementales et certains organismes du secteur privé.

C'est ainsi que les ministres provinciaux du Bien-être ont convenu, au cours de la dernière conférence du Régime de pensions du Canada, d'une formule de répartition des crédits lors de la dissolu-

tion d'un ménage. Cette formule ferait état de la contribution aux affaires du couple, du conjoint qui aurait travaillé au foyer.

M. Lalonde souhaite que le gouvernement de l'Ontario qui a rejeté la 2ème proposition de cette conférence portant sur une clause d'exclusion accrue pour les femmes élevant des enfants revienne sur sa décision et se joigne à la majorité. Actuellement, non seulement ce refus nie la reconnaissance due aux maitresses de maison de l'Ontario mais aussi celle de toutes les autres provinces (sauf le Québec qui a son propre régime et prévoit agir de façon autonome).

Quant aux autres provinces, elles sont privées, de par ce refus de l'Ontario, de mettre cette proposition en vigueur dans leurs territoires respectifs.

La lecture d'un 2ème rapport préparé par le comité consultatif du Régime de pensions du Canada, lequel sera rendu public sous peu, a été fortement conseillé par le ministre Lalonde aux actuaires présents à ce déjeuner-causerie. Le rapport porte sur l'intégration et l'harmonisation du Régime de pensions du Canada avec les régimes privés de caisses de retraite. Il les a également incités à ne pas se limiter qu'aux chiffres mais à tenir compte aussi des facteurs sociologiques et psychologiques.

Bien que l'actuariat soit peut-être la profession la moins bien connue du public, les actuaires jouent un rôle de premier plan sous bien des aspects de la planification économique et financiè-

re d'un pays. De par leur formation, ils s'appliquent principalement à l'évaluation et à la gestion, à longue échéance, des programmes d'assurance et de la sécurité du revenu.

Souhaitant que la retraite soit mieux adaptée aux besoins et aux goûts de l'individu, ceci en dépit des difficultés que pose l'application d'un tel principe, M. Lalonde a recommandé aux provinces de ne pas accentuer outre mesure, le rôle du Régime de pensions du Canada en tant que source de revenus pour les provinces.

"On ne saurait, dit-il, envisager ce régime comme étant, avant tout, un appareil fournissant des fonds aux gouvernements provinciaux."

Selon les projections actuelles, le mouvement net des capitaux des Fonds aux provinces se termine en 1982, les paiements de prestations égaliseront les cotisations plus l'intérêt en 1989 et le Fonds sera épuisé en l'an 2000 si aucun ajustement n'est fait dans le taux de cotisation.

Lieu: BIJOUTIERS-DIAMANTAIRES PEOPLES
Date: DÈS AUJOURD'HUI
Heure: ROLEX

Un grand anniversaire chez les bijoutiers-diamantaires Peoples : celui des montres-bracelets Rolex...50 ans d'élégance prestigieuse et de rendement à toute épreuve! Les bijoutiers-diamantaires Peoples vous offrent le plus vaste assortiment des montres Rolex au Canada et, avec leur personnel hautement qualifié, sont fiers de leur réputation de meneurs des ventes. Toutes les montres Rolex des bijoutiers-diamantaires Peoples portent une garantie d'un an, sans condition.



Rolex "sous-marine", avec quantième. Boîtier et bracelet, en or 18 carats ou en acier inoxydable. Boîtier coquille d'huitre, à pression normale garantie jusqu'à 660 pieds. Voyez la gamme complète, à compter de \$445.

LES BIJOUTIERS-DIAMANTAIRES
PEOPLES⁺

pour ceux qui aiment le beau

Place Fleur de Lys
550, boulevard Wilfrid-Hamel, Québec
Téléphone: 647-3889

Place Sainte-Foy
2526, boulevard Lourier, Sainte-Foy, Québec
Téléphone: 651-6455

Les Galeries Chagnon
20 est, route Trans-canadienne, Lévis, G6V 4Y7, Québec
Téléphone: 837-2452

Les Galeries Sainte-Anne de Giffard
1500, d'Estimouville, Québec, G1J 5B8, Québec
Téléphone: 667-4814

La garantie porte notre nom!

les fins palais préfèrent le:
"NEC PLUS ULTRA"



Cette expression française d'origine latine s'applique à un produit dont la qualité peut difficilement être surpassée et c'est bien le cas des pains Samson. Après tout, de la tradition le boulanger Samson a conservé la saveur.

La réputation des produits Samson n'est plus à faire. Quant aux agents livreurs, ils sont reconnus pour leur amabilité et leur service hors pair. Si vous êtes un de nos clients, vous serez sûrement d'accord.

Si vous désirez qu'on vous livre à domicile le nec plus ultra des pains c'est facile: composez un des numéros qui apparaissent au bas de cette annonce.

Les produits Samson sont aussi disponibles dans les épiceries et les grandes chaînes d'alimentation.

SAMSON^{INC}
votre boulanger maison

Service de livraison à domicile: Rive-Sud/837-3611 St-Bernard/475-6677 Ste-Marie/387-2828
Québec/687-0295 St-Georges/228-2168 Cap de la Madeleine/375-8926



Ministère des Affaires culturelles
Direction générale du patrimoine

Location d'une boutique
d'objets d'art, d'artisanat, etc...
A la Place Royale, Québec
Projets 2 & 3

Des soumissions cachetées seront reçues par le ministère des Affaires culturelles, pour la location du local commercial suivant, situé à la Place Royale, Québec, P.Q.

Rez-de-chaussée et 1er étage des maisons Amiot-Langlois portant les adresses civiques 22, 24 et 26 du boulevard Champlain, connues et désignées comme étant les lots 2277 et 2278 du cadastre officiel de la paroisse de Champlain, division d'enregistrement de Québec.

Seuls sont admis à soumissionner comme locataires, les individus, les firmes, les compagnies ou corporations qui ont leur place d'affaires au Québec et qui auront obtenu les documents à leur nom.

Le local pourra être visité en prenant rendez-vous au préalable avec M. Edward Atkins du ministère des Affaires culturelles au numéro (418) 643-3011.

Un versement de \$20 (chèque certifié ou mandat de poste), remboursable, fait à l'ordre du ministère des Finances du Québec est requis pour obtenir les plans du local et les documents de soumission à:

Ministère des Affaires culturelles
Direction générale du patrimoine
Service de l'Exploitation
Division de la Gérance des Immeubles
6, rue de l'Université
Québec, Qué.
G1R 4R7

GARANTIES

Les soumissionnaires devront fournir un cautionnement de soumission ou un chèque certifié équivalent à deux (2) mois du loyer soumissionné fait à l'ordre du ministre des Finances du Québec.

CLOTURE DES SOUMISSIONS

Les soumissionnaires devront déposer leur soumission avant le huitième jour du mois de juillet 1976, à 15 heures à l'adresse ci-haut mentionnée.

Le ministère des Affaires culturelles ne s'engage pas à accepter la plus haute ni aucune des soumissions reçues.

Le Sous-ministre
GERARD BARBIN

la consommation

La solitude pourrait "aussi" être une cause de cancer

CHICAGO (AP) — La solitude et l'éloignement de la famille figureront peut-être

un jour sur la liste des causes du cancer, avec la cigarette et l'environnement.

Des cours à \$53 l'heure!

(PC) — Plus de 60.000 Canadiens ont payé \$53 l'heure pour suivre des cours de l'Eglise de scientologie, des cours "qui ne mènent nulle part".

C'est du moins l'avertissement lancé dans le numéro de mai de la revue de l'Office de protection du consommateur, un organisme gouvernemental voué à la protection des consommateurs québécois.

"L'Office de protection du consommateur met en garde les Québécois contre tout type de spiritualisme où l'investissement financier est considérable et essentiel à l'acquisition de la paix intérieure", précise la revue.

Des études ont confirmé ce que les autorités médicales avancent depuis des siècles, c'est-à-dire que les émotions de l'homme peuvent être un facteur de développement du cancer, tout comme c'est le cas pour l'ulcère de l'estomac, les maladies de coeur, la migraine et quelques autres maladies.

Les derniers indices liant le cancer aux émotions proviennent notamment d'une étude commencée il y a près de 30 ans à l'école de médecine de l'université John Hopkins de Baltimore. Les chercheurs ont étudié les étudiants en médecine entre 1948 et 1964, les suivant tout au long de leur carrière. Sur 1.337 médecins ainsi observés, 41 sont morts et 131 sont tombés malades. Sur ces 131, on note 43 cas de cancer, 20 malades pour excès de tension, 14 victimes de crises cardiaques et 38 souffrant de maladies mentales. Les 16 autres classés en rubrique

maladie se sont ensuite suicidés.

Emotions

Selon l'étude, les médecins qui ont été atteints de cancer avaient des caractéristiques personnelles et familiales semblables à ceux atteints de maladies mentales ou à ceux qui se sont suicidés.

Tous étaient des gens pondérés, calmes, solitaires et dissimulant leurs émotions. Pendant leur enfance ils n'avaient pas été proches de leurs parents.

Selon le Dr Caroline Bedell Thomas, chef de l'équipe de John Hopkins, le manque de liens avec la famille constitue "une découverte frappante et inattendue" de l'étude.

Près d'un tiers des médecins qui se sont suicidés ou ont souffert de cancer ou de maladies mentales, ont indiqué que leurs pères n'étaient ni compréhensifs ni chaleureux, ni amicaux, alors que 10 pour cent seulement des personnes étudiées avaient eu de tels pères.

L'année dernière un groupe d'étude de l'"American Psychological Association" avait signalé que le cancer se développe fréquemment chez des personnes ayant souffert d'expériences déplaisantes au cours de leur enfance. Ses déductions étaient basées sur de nombreux rapports dont celui de John Hopkins.

L'une des études les plus récentes sur le cancer est due à un médecin de l'université de Glasgow, en Ecosse, le Dr David Kissen. Elle portait sur 150 cas de cancer du poumon. Le Dr Kissen a constaté que la plupart des patients avaient des difficultés à extérioriser leurs émotions.

A l'université du centre médical Rochester de New York, un psychiatre, le Dr William Greene, qui a étudié plus de 100 hommes et femmes atteints de leucémie et de lymphome, a noté que presque tous avaient souffert de la perte d'un être aimé

avant de produire leur cancer.

La tension psychique

Les avis sont partagés car certains chercheurs pensent que la tension psychique ne peut suffire à elle seule à provoquer le développement du cancer mais ces mêmes chercheurs pensent tout de même qu'elle intervient dans la capacité de l'organisme à produire les anticorps—cette espèce de vaccin qui barre la porte à la maladie.

Le groupe d'études de l'"American Psychological Association" a noté que les cancéreux se présentent comme des gens rigides, autoritaires, introvertis et religieux, ayant des conflits avec leurs impulsions sexuelles et s'extériorisant peu. Plusieurs études signalent l'apparition de cancers surtout dans l'année ayant suivi la perte d'un être cher, chez des personnes ayant du mal à surmonter cette perte.

Les Drs Claude et Marjorie Bahnsen, psychologues de l'Institut de psychiatrie de Philadelphie se sont livrés à des recherches intensives sur les maladies psychosomatiques.

Le Dr Claude Bahnsen a

dit: "La personnalité du cardiaque se décharge de ses frustrations, ses irritations, ses anxiétés et autres émotions négatives en vociférant, en maudissant, en faisant 'n'importe quoi'".

Par contre "la personnalité

du cancéreux traite ces mêmes émotions négatives à l'intérieur".

Les Bahnsen ont en outre découvert que ceux qui sont sujets au cancer acceptent les restrictions sociales plus que ceux qui sont guettés par la crise cardiaque.



7 les dents

Technique de brossage

Le brossage minutieux des dents favorise l'élimination de la plaque dentaire. Les dents doivent être brossées après chaque repas et collation. Dans l'estomac, les sucres ne causent plus de caries; mais les dépôts laissés sur la dent peuvent initier le processus. Si ces dépôts demeurent en contact avec la dent pour une longue période, l'attaque acide causera des dommages importants.

Pour obtenir un brossage adéquat, il s'agit de tenir la brosse à dents à un angle de 45° par rapport à l'axe de la dent et la placer à l'endroit où les dents et les gencives se rencontrent. Il faut toujours brosser ses dents devant un miroir et avec un éclairage adéquat. Avec un léger mouvement de vibration, il faut brosser les surfaces intérieures et extérieures des dents et également les surfaces masticatrices en évitant soigneusement de peser fort sur la brosse car ceci peut traumatiser la gencive.

Le temps minimum requis pour le brossage est de 5 minutes si l'on veut atteindre toutes les dents et les surfaces de chaque dent. Cependant pour un jeune enfant, il est très difficile d'obtenir une technique de brossage efficace. Les parents devront donc brosser eux-mêmes les dents de celui-ci afin de s'assurer que toutes les zones ont été bien nettoyées. Demandez à votre dentiste le type de brosse qui convient le mieux à l'enfant.

Demain: la soie dentaire



Les Promesses d'un bel Eté!!

Vous toutes qui rêvez d'un été ensoleillé dont vous pourrez profiter pleinement, à la "Boutique Au Printemps", nous vous offrons une collection de vêtements estivaux qui conviendront à chacune des activités que vous projetez. Vous partez en Vacances? La Boutique vous réserve un choix d'importations qui feront les yeux se retourner. Alors Bonnes Vacances!

boutique Au Printemps
Place Laurier 653-0534
2e Etage, face à l'élévateur
Nous acceptons Chargex et Master Charge

Chaussures

Bata SPÉCIAL

9 JOURS SEULEMENT

Un achat exclusif de sports espagnols permet ce prix-valeur!

\$888

Pour dames



Pour hommes



Pour hommes



Espadrilles en toile pour dames avec talon triangle recouvert de jute, et semelle flexible en caoutchouc. Empeignes lavables. Blanc, rouge noir, beige, et serge de coton bleu. 5-10. Il n'y a pas de toutes les couleurs dans tous les magasins.

Fourreaux ou oxfords sports pour hommes. Empeignes légères bordées de corde. Le fourreau possède un soufflet élastique. Semelle caoutchouc. Bleu ou brun. 7-12.

DÉPÊCHEZ-VOUS! LE SOLDE SE TERMINE SAMEDI LE 26 JUIN.

CHARGEX

VENTE

ESCOMPTES DE

20%

30%

50%

ROBES • DEUX-PIÈCES • COSTUMES ET VÊTEMENTS SPORT à nos deux magasins.

Mannsquin

4, DE LA FABRIQUE et PLACE QUEBEC
Stationnement gratuit, aux Parcs-autos Chauveau, de l'Hôtel de Ville et Place Québec.

La VENTE se poursuit chez Verdeau



Ne manquez pas cette occasion de profiter de

Rabais de 30 à 40%

sur toute la marchandise.

Verdeau INC.
PLACE LAURIER, DANS LE MAIL NORD.
653-2414

Le boeuf haché plus cher n'est pas toujours moins gras

par Monique PAYEUR
Le consommateur n'obtient souvent aucune différence dans la quantité de gras contenu dans le boeuf haché, même s'il paie plus cher pour une catégorie de viande annoncée comme plus maigre.
Une étude effectuée à Montréal à la fin d'avril dernier chez Steinberg, Dominion et Cooprix a démontré que le mélange gras-maigre dans le boeuf haché se fait sans rigueur par les bouchers et amène des coûts

injustifiés de certaines catégories de boeuf haché.
La Coop des Consommateurs de Montréal, qui a commandé à l'Institut de Bioendocrinologie de Montréal une étude sur le gras contenu dans le boeuf haché, a conclu au cours d'une conférence de presse dans la métropole, que "les chaînes d'alimentation Steinberg et Dominion se plaisent à détourner le consommateur quant à l'appellation du boeuf haché".
La Coop des Consommateurs de Montréal, qui est

propriétaire des trois Cooprix de la métropole et regroupe environ 9,000 membres, constate également que le consommateur se fait régulièrement berner sur le contenu en gras du boeuf haché et qu'il paie souvent du gras beaucoup trop cher.
Enquête serrée
Afin de vérifier la qualité du boeuf haché offert aux consommateurs, la Coop a fait prélever 33 échantillons de boeuf haché, de toutes les catégories, dans trois Domi-

nion, trois Steinberg et trois Cooprix de Montréal.
Après analyse, on s'est rendu compte que Dominion se trouvait en fort mauvaise posture, puisqu'il offrait, dans un de ses magasins, du boeuf haché à \$0.98 et à \$2.08 la livre avec "sensiblement le même pourcentage de gras".
Chez Steinberg, la même situation se retrouve, mais de manière moins spectaculaire. Quant à Cooprix, il se situait, toujours selon les analyses de l'Institut de Bio-

endocrinologie, le plus près des normes gouvernementales.
Chez Dominion et Steinberg, l'analyse a révélé que les normes gouvernementales sur les pourcentages de gras selon les catégories annoncées n'étaient pas respectées.
Ainsi, un Dominion affichait du boeuf haché "maigre" à \$0.78 la livre contenant 25.8 pour cent de gras, alors que les normes gouvernementales spécifient un pourcentage de 15 pour cent de gras ou moins pour une viande hachée "maigre".
Un autre magasin Dominion vendait du boeuf haché "mi-maigre" avec un contenu de 29.9 pour cent de gras, une norme qui s'applique seulement au boeuf haché "ordinaire".
L'analyse du boeuf haché de Steinberg amène les mêmes conclusions, souligne la Coop, quoique les marges sur les irrégularités soient moins fortes que chez Dominion.
Contrôle à accentuer?
Déjà informé des résultats de cette enquête, l'acheteur des viandes chez Steinberg a affirmé au SOLEIL, mardi, que des mesures avaient été prises dans tous les magasins de la chaîne pour redresser cette situation.
D'autre part, la mise en vigueur de la nouvelle loi sur les trois catégories légales de boeuf haché dès le premier juillet devrait contribuer à une amélioration "dans cette jungle où le consommateur n'est pas en mesure d'effectuer un contrôle", comme le souligne le rapport d'enquête de la Coop de Montréal.
Les révélations de cette étude devraient également amener les inspecteurs gouvernementaux à exercer un contrôle plus sévère sur la qualité du boeuf haché, une denrée qu'on retrouve toutes les semaines dans le panier à provisions des consommateurs québécois.
Particulièrement apprécié

des enfants, le boeuf haché "ordinaire", contenant 30 p.c. ou moins de gras, constitue un apport valable en protéines à un prix accessible à toutes les bourses.

STEINBERG 4290 Jean-Talon		DOMINION 4265 Jean-Talon		COOPRIX 3600 boul. St-Joseph	
Prix /lb	% de gras	Prix /lb	% de gras	Prix /lb	% de gras
0.78 /lb	19.2%	0.98 /lb	12.2%	0.89 /lb	21.6%
1.08 /lb	21 %	1.58 /lb	14.1%	1.27 /lb	4.9%
1.58 /lb	9.4%	2.08 /lb	12.4%	1.97 /lb	8.4%
1.58 /lb	8.2%	0.78 /lb	11.1%		

STEINBERG 1155 Jarry Est		DOMINION 10181 St-Michel		COOPRIX 1420 Legendre	
Prix /lb	% de gras	Prix /lb	% de gras	Prix /lb	% de gras
0.78 /lb	19.2%	0.78 /lb	25.8%	0.89 /lb	14.3%
1.08 /lb	21 %	0.98 /lb	18.6%	1.27 /lb	8.1%
1.58 /lb	9.4%	1.58 /lb	14.4%	1.97 /lb	3.1%
1.68 /lb	3.7%	2.08 /lb	7.7%		

STEINBERG 7800 Champlain		DOMINION 1255 Shevchenko		COOPRIX 1133 Shevchenko	
Prix /lb	% de gras	Prix /lb	% de gras	Prix /lb	% de gras
0.78 /lb	15.7%	0.78 /lb	29.3%	0.89 /lb	20.6%
1.08 /lb	18.2%	0.98 /lb	29.9%	1.27 /lb	6.2%
1.58 /lb	8.8%	1.58 /lb	25.9%	1.97 /lb	4 %
1.58 /lb	7.2%	2.08 /lb	9.8%		

Tableau comparatif des pourcentages de gras par rapport aux prix dans le boeuf haché de neuf magasins d'alimentation de Montréal, dont trois Dominion, trois Steinberg et trois Cooprix. C'est Dominion qui se trouve en plus mauvaise posture et Cooprix dans la meilleure.

\$7,500 d'amende au magasin Simpsons-Sears de Toronto pour publicité frauduleuse

OTTAWA (d'après CP) — Le magasin Simpsons-Sears de Toronto a reçu une amende de \$7,500 pour publicité frauduleuse de la part du ministère fédéral des Corporations et de la Consommation.

C'est là la plus grosse amende qu'a décrétee le ministère dans les trois premiers mois de cette année. Le magasin a annoncé une "vente d'un sou" qui n'en était pas une.

Dans sa publicité, Simpsons-Sears a décrit que cette vente, de vitamines, consistait à donner deux contenants de vitamines pour \$3.89 à condition de payer un sou de plus.

Mais le prix normal pour deux contenants de vitamines à ce magasin se chiffre exactement \$3.89, donc les clients attirés par cette "vente", en fait, ont dû payer un sou de plus que normalement.

Au total, de déclarer un communiqué du ministère, hier, une somme de \$19,810 en amendes a été imposée depuis le début de cette année.

Simpsons-Sears a également eu une seconde amende, celle-là de \$200, pour avoir annoncé des soufflets de

foyer faits de cuir, de bois et de cuivre, alors qu'il n'y avait pas de cuir, ni de cuivre — ce n'était que de l'aluminium peint.

La compagnie Robert Simpson de Montréal a également eu une contravention: \$1,800 pour avoir annoncé un prix spécial d'anniversaire sur des appareils stéréo. Or il s'agissait du prix normal.

Et à Trois-Rivières, Claude Houde et Raymond Baudet ont été trouvés coupables de 31 accusations de publicité frauduleuse et devront payer une amende de \$850.

VENTE DE JUIN

PANTALON et VESTE UNISEXE Ensembles d'été SUGG. JUSQU'À \$40.00 SPECIAL \$12⁵⁰ DANS LE LOT	ROBES D'ÉTÉ \$10⁰⁰ Légères, robes de toilette SUGG. \$20.00 SPECIAL
CHANDAILS et BLOUSES SUGG. JUSQU'À \$10.00 SPECIAL \$5⁰⁰ DANS LE LOT	COUPE-VENT \$10⁰⁰ et JACKET JEANS SUGG. JUSQU'À \$20.00 SPE.
MANTEAUX SUGG. JUSQU'À \$40.00 SPECIAL \$27⁰⁰ DANS LE LOT	



PLACE STE-FOY QUEBEC 10 653-8153

Cartes, Charge, Master Charge. Mise de côté. Acceptation C.O.D.

YVES SAINT LAURENT

LE Syndicat DE QUÉBEC
MAIL ST-ROCH • PLACE LAURIER • PLACE FLEUR DE LYS



Pour vous mesdames!

- Parfum de toilette 'Y' Yves Saint-Laurent 2.25 onces **15.00**
- 'Rive gauche' Spray Cologne Yves Saint-Laurent 4 onces **10.75**

Cadeau
Avec tout achat de produits Yves Saint-Laurent vous recevrez un Bain de Soleil et une lotion après soleil pour seulement 1.00.

Cosmétiques, Mail St-Roch, rez-de-chaussée, Place Laurier et Place Fleur de Lys.

Publication d'un livre de poche sur l'alimentation "préventive"



par Monique PAYEUR

S'inspirant de la formule du livre de poche, un conseiller en nutrition, familier aux radiophiles et aux téléspectateurs, vient de publier un volume sur l'alimentation préventive.

Il s'agit de Jacques Berrols, qui effectue présentement une tournée au Québec pour lancer son livre "Prévention Santé".

Il s'agit d'un volume sans prétention et généralement exact qui permet de suivre une diète alimentaire équilibrée à l'aide de tableaux en couleurs où le lecteur peut visualiser facilement ses choix d'aliments.

Par exemple, à l'aide de points rouge, jaune et vert

(sur le principe des signaux de circulation routière), une personne obèse saura qu'elle peut manger des fruits frais puisqu'ils sont suivis d'un feu vert et qu'elle devra renoncer aux olives vertes qui sont illustrées de rouge.

Les nutriscoptes, comme Berrols qualifie ces tableaux, sont faciles à comprendre et peuvent servir à ceux qui souffrent, non seulement d'obésité, mais également d'hypertension, de rhumatisme, de troubles de la circulation, de cholestérol, cellulite, etc.

Les personnes en santé peuvent également y recourir puisque le volume détermine les diètes alimentaires de base pour enfants, adultes et personnes âgées selon leur degré d'activité.

Les petites voitures devraient être dotées d'un ballon à air

TORONTO (CNW) — "Est-ce que le récent budget fédéral entrainera un accroissement du nombre des accidents mortels sur les grandes routes du pays?" Voilà la question que pose M. Gerald Fournier président et directeur général du groupe de compagnies d'assurance Allstate au Canada.

M. Fournier faisait allusion au récent budget fédéral de 1976 qui prévoit des hausses sensibles de l'accise sur les grosses voitures entre 1976 et 1979. Les hausses vont de \$75 à \$1.001. Le but du

gouvernement est de remédier au gaspillage de l'énergie en incitant un plus grand nombre de Canadiens à faire l'achat de voitures plus petites.

"Bien que je sois entièrement d'accord avec les efforts visant à conserver l'énergie," de dire M. Fournier, "je suis préoccupé par le fait qu'à la suite d'un revirement vers les petites voitures un plus grand nombre de Canadiens seront tués ou subiront de sérieuses blessures à moins que le gouvernement intègre à

sa mesure contre les grosses voitures une loi visant à améliorer la sécurité des voitures plus petites."

"L'heure est venue où l'on doit assurer aux automobilistes un système de ceintures de sécurité vraiment éprouvé ou encore il faudra exiger l'installation de ballon à air dans toutes les nouvelles voitures. Le ballon à air est en réalité la seule façon prouvée de fournir une meilleure protection à l'occupant d'une petite voiture."

Les recherches effectuées par la Allstate aux Etats-Unis démontrent qu'en raison de la gravité des blessures et des décès résultant de la production accrue de petites voitures, on s'attend à une hausse de 35 pour cent des pertes de vie au cours des dix prochaines années. On a démontré qu'en vertu de la loi de la moyenne, le passager d'une petite voiture qui a attaché sa ceinture n'est pas plus en sécurité que celui d'une voiture de dimensions régulières qui n'a pas pris cette précaution.

La publicité vous informe

LE BUREAU CONSULTATIF DE LA PUBLICITÉ AU CANADA

Galle vous offre de 20 à 40% de réduction sur les plus prestigieuses collections de la mode internationale.

ANGLAIS
COURS DE CONVERSATION

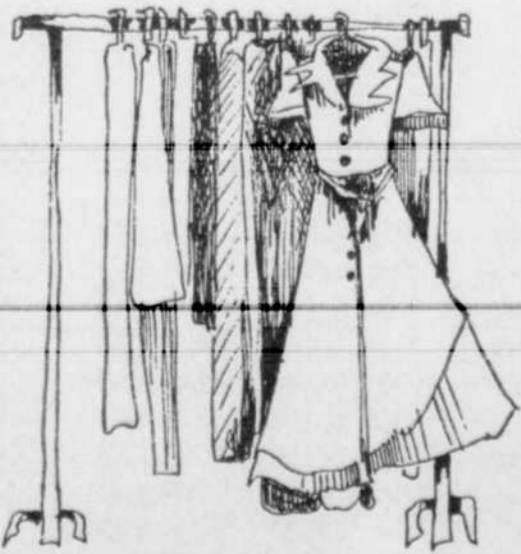
• TOUS NIVEAUX • TARIFS SPECIAUX D'ETE

LPS®

LANGUAGE POWER SYSTEMS

50, rue St-Jean, suite 438 - 529-0331 Stationnement disponible, coin Salaberry.
Reconnus par le ministère de l'Éducation (culture personnelle)
Permis # 669562.

brissot
une vente



* 20% à 50% de rabais

c'est l'occasion de vous permettre la fantaisie du superflu.

place sainte-foy
galeries charlesbourg

C'est le temps d'avoir ton Vélosolex

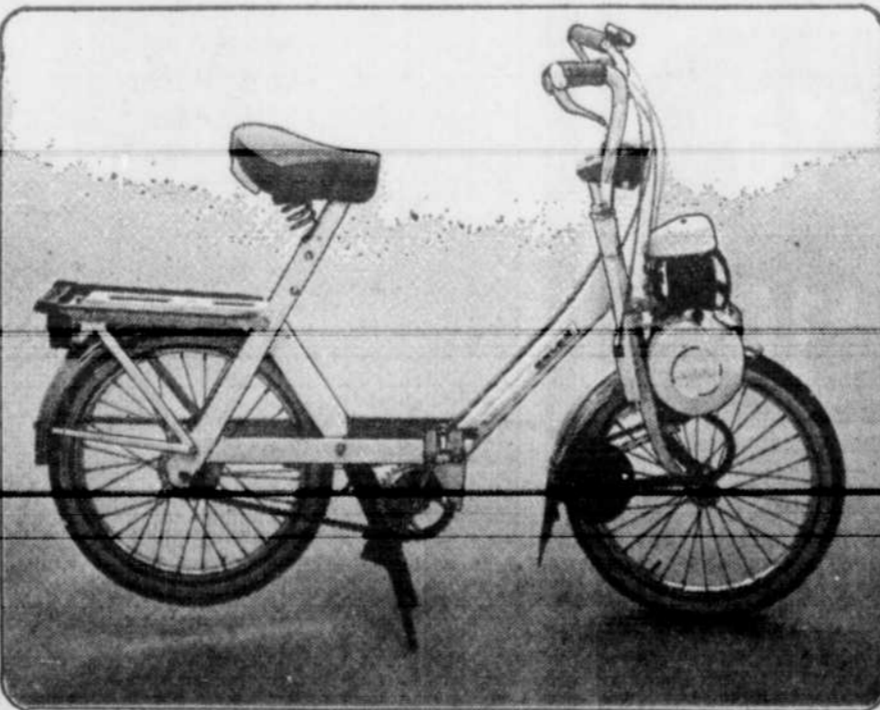


Le Ténor L

Le dernier-né Solex, c'est un 'sprinter' et un coureur de fond. La puissance. Ce seul mot suffit à définir le Ténor. En effet, sa structure compacte, sa puissance au démarrage, sa tenue en côte, l'efficacité de ses freins en font un engin sûr, rapide, robuste.

459⁰⁰

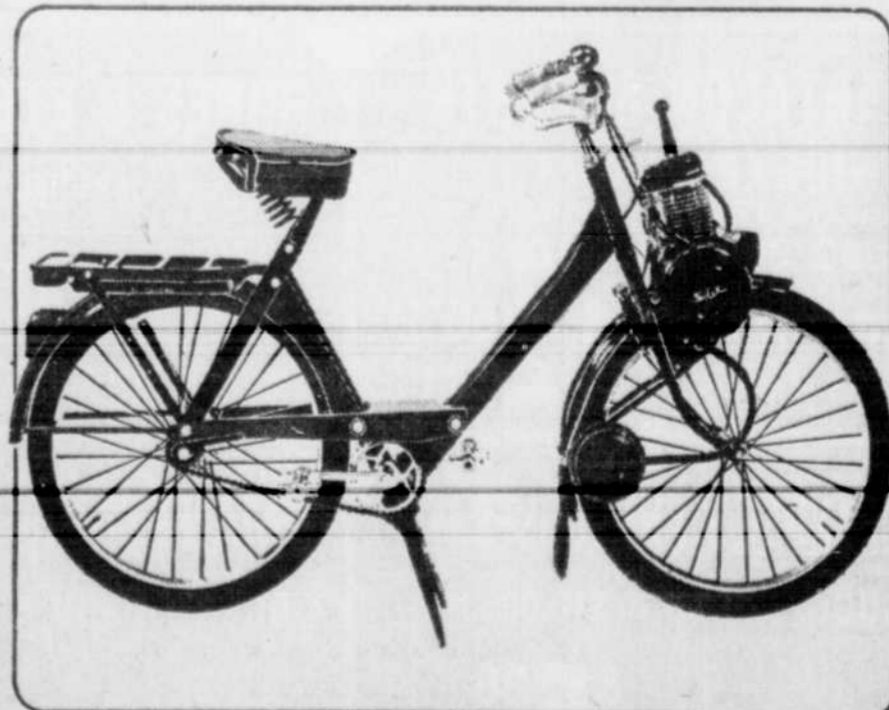
Profites-en!



Le 5000

Avec ses petites roues le Solex est aussi décontracté en ville que sur la route. Et chaque samedi il vous ouvre les portes de l'évasion: La mer? La montagne? La campagne? Bien installé sur un Solex 5000, vous n'aurez que l'embarras du choix. Couleurs: bleu, blanc, orange. Moteur monocylindrique 2 temps, cylindrée 49cc, frein avant à patin et frein arrière à tambour, etc.

319⁰⁰



Vélosolex 3800

Tout le monde connaît le Solex 3800. Depuis sa création, il a parcouru des millions de kilomètres, sillonné des milliers de routes. Et aujourd'hui encore le Solex 3800 vous offre le kilomètre le moins cher du monde. Outi du monde! Moteur 2 temps, puissance 0,8CV, traction avant par galet, etc. Aussi autre modèle no: 4600 à seulement 299,95

239⁰⁰

Sport: Mail St-Roch, sous-sol, Place Laurier, Place Fleur de Lys.

Bourassa parlera de constitution après les Jeux

(PC) — Le premier ministre Robert Bourassa a déclaré hier en Chambre qu'il avait l'intention de discuter du problème du rapatriement de la constitution avec son cabinet, le caucus fédéral, le conseil général de son parti et avec une commission parlementaire, après la tenue des Jeux olympiques.

Interrogé sur ce sujet par le député de Johnson, M. Maurice Bellemare, M. Bourassa a déclaré qu'il avait averti M. Trudeau qu'il n'était pas prêt à discuter de cette affaire.

"Je lui ai dit qu'il était impossible pour le gouvernement du Québec de discuter de cette question, de faire des propositions, ou de prendre position d'une façon détaillée avant la tenue des Jeux olympiques.

"Avec les problèmes que nous avons concernant les négociations collectives et les autres problèmes, nous ne pouvions pas, comme gouvernement, comme parti et comme Parlement, aborder cette question à très très brève échéance."

Il a ajouté: "Après les Jeux olympiques, j'ai l'intention de tenir des journées de discussion avec mon cabinet, mon caucus, avec le conseil général du parti, et, évidemment, avec la commission parlementaire."

Pour le moment, il est encore impossible de fixer la date à laquelle la commission se réunira.

Discussion sur les recettes fiscales en juillet

OTTAWA (PC) — S'il y a une proposition en vue d'une nouvelle entente avec les provinces au sujet de la garantie des recettes fiscales, ce n'est qu'à la prochaine conférence fédérale-provinciale des ministres des Finances, en juillet, qu'elle sera présentée.

C'est ce qu'a déclaré, hier aux Communes, le président du Conseil du Trésor, M. Jean Chrétien, en réponse à une question du député conservateur de Joliette, M. Roch La Salle, qui demandait sur quelle base le premier ministre du Québec, M. Robert Bourassa, dit continuer à espérer récupérer une partie des sommes perdues en raison de la fin du programme.

La fin du programme de garantie des recettes fiscales a été confirmée mardi au cours de la conférence des premiers ministres et implique un manque à gagner de quelque \$700 millions pour l'ensemble des provinces et \$250 millions pour le Québec.

Interrogé par la presse, M. La Salle s'en est par ailleurs vivement pris au premier ministre québécois, qu'il a accusé d'avoir caché la vérité à la population du Québec, qui sera privée d'une importante somme de fonds fédéraux.

Pour toutes installations de piscines hors terre ou creusées, réparations ou transformations de votre demeure confiez cela à nos experts.

LES ENTREPRISES DROLET ENR.
Entrepreneur général 661-1578

YAMAHA

PIANOS DROITS
PIANOS À QUEUE

PIANOS OFFICIELS DES JEUX OLYMPIQUES 1976
APPROUVÉS PAR LES PLUS IMPORTANTES INSTITUTIONS CANADIENNES ET LES STUDIOS D'ENREGISTREMENT

VENDEUR AUTORISÉ YAMAHA

Studio Willis Inc.

2 magasins pour mieux vous servir
7 est, rue St-Vallier - 529-2517
Place Fleur de Lys - 529-0767

Vente d'échantillons de plancher

Venez tôt pour un meilleur choix !

**LE Syndicat
DE QUÉBEC**
• MAIL ST-ROCH • PLACE LAURIER • PLACE FLEUR DE LYS

Conditions

- Aucune mise-de-côté
- Marchandise acceptée telle quelle
- Vente finale: aucun retour de marchandise

Mail St-Roch seulement

14 Carpet Fondeau	27 x 45	Rég. 29.95	14.88
12 Carpet Fondeau	3 x 5	Rég. 45.00	22.88
19 Carpet Fondeau	4 x 6	Rég. 75.00	39.88
19 Carpet Fondeau	6' Rond	Rég. 95.00	59.88
5 Carpet Fondeau	6 x 9	Rég. 135.00	89.88
1 Tapis rond Emir	6'	Rég. 80.00	58.88
1 Tapis rond Emir	4'	Rég. 50.00	34.88
1 Tapis Bondworth	4' x 6'	Rég. 65.00	49.88
1 Tapis Norden	4'6 x 6'6	Rég. 100.00	79.88
1 Tapis Alpha	4 x 6	Rég. 69.50	49.88
1 Tapis Alpha	6 x 9	Rég. 150.00	119.88
1 Tapis Oriental Empire	6 x 9	Rég. 179.95	135.88
3 Tapis Oriental Kalif	5'7" x 8'2"	Rég. 160.00	135.88
4 Tapis moderne Skala	6' x 9'	Rég. 170.00	135.88
2 Tapis moderne Nordica	5'7" x 8'	Rég. 189.00	149.88
1 Tapis moderne Oasis	5'7" x 8'	Rég. 189.00	149.88
1 Tapis moderne Sacha	5'7" x 8'	Rég. 125.00	89.88
1 Tapis moderne Rouge	5'7" x 8'	Rég. 139.50	115.88
5 Descentes de lit	4' x 6'	Rég. 35.00	16.88
2 Descentes de lit	3' x 5'	Rég. 23.00	9.88
1 Coupon de tapis	10' x 12'	Rég. 334.00	199.00
1 Coupon de tapis	6' x 9'	Rég. 105.00	60.00
5 Tapis indien	3' x 5'	Rég. 150.00	120.00
1 Tapis Dynel	54" x 72"	Rég. 39.95	20.00
5 Tapis Dynel	27" x 48"	Rég. 13.95	6.00
3 Tapis avec frange	35 x 66	Rég. 29.95	20.00

Place Laurier seulement

16 Carpet Fondeau	27 x 45	Rég. 29.95	14.88
21 Carpet Fondeau	3' x 5'	Rég. 45.00	22.88
14 Carpet Fondeau	4' x 6'	Rég. 75.00	39.88
18 Carpet Fondeau	6' Rond	Rég. 95.00	59.88
4 Carpet Fondeau	6' x 9'	Rég. 135.00	89.88
1 Tapis Rond Emir	6'	Rég. 80.00	59.88
2 Tapis Rond Emir	4'	Rég. 50.00	34.88
2 Tapis Alpha	4' x 6'	Rég. 69.50	49.88
7 Tapis Indien	3' x 5'	Rég. 150.00	120.00
6 Tapis Dynel	54" x 72"	Rég. 39.95	20.00
1 Tapis Kuba	6' x 9'	Rég. 250.00	119.88
1 Tapis moderne Nordica 1415	5'7 x 8'	Rég. 189.00	149.88
4 Tapis moderne Nordica 1210	5'7 x 8'	Rég. 189.00	149.88
1 Tapis moderne Nordica	4'6 x 6'6	Rég. 125.00	89.88
1 Tapis moderne Sacha	5'7 x 8	Rég. 125.00	89.88
1 Tapis moderne bleu	66 x 102	Rég. 139.50	115.88
1 Tapis moderne Bondworth	9' x 12	Rég. 250.00	100.00
1 Tapis oriental impérial	4' x 6'	Rég. 99.95	50.00
1 Tapis oriental Kalif	5'8" x 8'6"	Rég. 160.00	135.88
3 Tapis idéal	4' x 6'	Rég. 37.00	20.00
2 Tapis silhouette	27" x 45"	Rég. 15.95	6.00
1 Tapis silhouette	4' x 6'	Rég. 49.95	30.00
1 Coupon tapis	4' x 12'	Rég. 72.00	50.00
1 Coupon tapis	3' x 5'	Rég. 39.95	30.00
1 Coupon tapis	3' x 9'9"	Rég. 38.85	30.00
1 Coupon tapis	3' x 15'	Rég. 102.50	80.00
1 Coupon tapis	3 x 3'6"	Rég. 26.95	13.88
1 Coupon tapis	4' x 6'5"	Rég. 14.95	10.00

Place Fleur de Lys seulement

14 Carpet Fondeau	27 x 45	Rég. 29.95	14.88
13 Carpet Fondeau	3 x 5	Rég. 45.00	22.88
13 Carpet Fondeau	4 x 6	Rég. 75.00	39.88
13 Carpet Fondeau	6' Rond	Rég. 95.00	59.88
6 Carpet Fondeau	6 x 9	Rég. 135.00	89.88
2 Tapis Alpha	4 x 6	Rég. 69.50	49.88
1 Tapis Raya	4'6" x 6'6"	Rég. 100.00	79.88
3 Tapis Bondworth	6 x 9	Rég. 115.00	89.88
1 Tapis Kuba	4 x 6	Rég. 125.00	59.88
1 Tapis Kuba	6 x 9	Rég. 250.00	119.88
1 Tapis Oriental Mossul	4 x 6	Rég. 79.00	58.88
1 Tapis Oriental Kalif	5'7" x 8'2"	Rég. 160.00	135.88
4 Tapis Dynel	54 x 72	Rég. 39.95	20.00
7 Tapis Dynel	27 x 48	Rég. 13.95	6.00
11 Tapis Silhouette	24" x 38"	Rég. 14.00	6.00
3 Tapis Silhouette	32" x 52"	Rég. 24.00	12.00
2 Descentes de lit	3' x 5'	Rég. 23.00	9.88
1 Descente de lit	4' x 6'	Rég. 35.00	16.88

Mail St-Roch seulement

1 Mobilier de chambre à coucher	3 mcx	Rég. 445.00	288.00
1 Mobilier de chambre à coucher	3 mcx	Rég. 855.00	588.00
1 Mobilier de chambre à coucher	3 mcx	Rég. 860.00	688.00
1 Mobilier de chambre à coucher	3 mcx	Rég. 450.00	338.00
1 Mobilier de chambre à coucher	3 mcx	Rég. 560.00	388.00
1 Mobilier de cuisine	5 mcx	Rég. 269.00	198.00
1 Mobilier de cuisine	5 mcx	Rég. 450.00	328.00
1 Mobilier de cuisine	5 mcx	Rég. 345.00	288.00
1 Mobilier de salon	2 mcx	Rég. 645.00	438.00
1 Mobilier de salon	2 mcx	Rég. 695.00	498.00
1 Mobilier de salon	2 mcx	Rég. 850.00	638.00
1 Mobilier de salon	2 mcx	Rég. 775.00	398.00
1 Mobilier de salon Jeans	2 mcx	Rég. 487.00	358.00
2 Secrétaires non-peint		Rég. 58.00	38.00
2 Commodes 6 tiroirs		Rég. 95.00	78.00
1 Matelas dual slipper		Rég. 199.00	148.00
1 Ensemble matelas master 39"		Rég. 247.00	178.00
1 Ensemble matelas fleur de lit		Rég. 319.00	198.00
4 Ensembles matelas Golden Anni		Rég. 249.00	148.00
Lot de meubles Canadien			-25%
Lot de lessiveuses et sècheuses			-20%
1 T.V. 13" couleur Hitachi		Rég. 419.00	348.00
2 T.V. 9" noir et blanc Hitachi		Rég. 200.00	148.00
4 T.V. 9" noir et blanc a/c d/c Hitachi		Rég. 189.00	138.00
2 T.V. couleur R.C.A. 20"		Rég. 497.00	428.00
2 Matelas élégant 39"		Rég. 59.00	38.00
2 Ensembles élégant 36"		Rég. 109.00	78.00
3 Ensembles Hôpital 36"		Rég. 159.00	118.00
1 Ensemble Richelieu 48"		Rég. 148.00	98.00
10 Ensembles Champion 54"		Rég. 179.00	148.00
1 Ensemble Chiropratic 54"		Rég. 149.00	98.00

Place Laurier seulement

1 Mobilier de cuisine	5 mcx	Rég. 439.00	338.00
1 Mobilier de cuisine	5 mcx	Rég. 415.00	288.00
1 Mobilier de cuisine	5 mcx	Rég. 410.00	298.00
1 Mobilier de cuisine	5 mcx	Rég. 450.00	328.00
1 Mobilier de salon	2 mcx	Rég. 749.00	588.00
1 Mobilier de salon	2 mcx	Rég. 695.00	488.00
1 Mobilier de salon	2 mcx	Rég. 850.00	628.00
1 Mobilier de salon	2 mcx	Rég. 795.00	668.00
1 Mobilier de chambre moderne		Rég. 1150.00	855.00
1 Ensemble à matelas Singer 54"		Rég. 319.00	198.00
1 Ensemble à matelas Mastersleep 39"			
1 Bureau double et miroir		Rég. 245.00	168.00
1 Commode 4 tiroirs		Rég. 179.00	128.00
1 Commode blanche		Rég. 179.00	128.00
1 Causeuse		Rég. 279.00	198.00
Lot de base de T.V. couleur			-20%
Lot de lessiveuses et sècheuses Gurney			-20%
Congélateur 15' vertical Gurney		Rég. 465.00	388.00
Stereo Hitachi		Rég. 425.00	248.00
Stereo Hitachi		Rég. 395.00	288.00
Stereo Hitachi		Rég. 394.00	298.00
T.V. 26" Hitachi		Rég. 864.00	698.00
T.V. 26" Hitachi		Rég. 879.00	698.00
T.V. 26" Hitachi		Rég. 899.00	738.00
T.V. 26" RCA		Rég. 895.00	758.00
T.V. 26" RCA		Rég. 899.00	668.00

Place Fleur de Lys seulement

1 Mobilier de cuisine	3 mcx	Rég. 130.00	88.00
1 Mobilier de cuisine	3 mcx	Rég. 160.00	128.00
1 Mobilier de cuisine	5 mcx	Rég. 535.00	488.00
1 Mobilier de cuisine	5 mcx	Rég. 440.00	348.00
1 Mobilier de cuisine	5 mcx	Rég. 315.00	258.00
1 Mobilier de cuisine	5 mcx	Rég. 450.00	338.00
1 Mobilier de salon	2 mcx	Rég. 449.00	378.00
1 Fauteuil		Rég. 266.00	198.00
1 Causeuse Roxton		Rég. 505.00	378.00
1 Réfrigérateur		Rég. 560.00	448.00
1 Congélateur Gurney		Rég. 450.00	388.00
1 Lave-vaisselle Inglis		Rég. 311.00	248.00
Lot de lessiveuses et sècheuses Gurney			-20%
Lot de T.V. couleur Hitachi			-15%
Lot de base de T.V. couleur			-20%
Lot de base de stéréo			-20%

La situation du français s'est encore détériorée, selon le MQF

MONTREAL (PC) — Le Mouvement Québec français estime que la situation de la langue française s'est détériorée sur tous les fronts au Québec durant l'année 75-76 et que les Québécois doivent en conséquence redoubler de

vigilance aux fins de mener une lutte, qui ne se fera qu'au Québec et pas ailleurs, pour sauver le français.

Le MQF, que dirige M. François-Albert Angers, a fait cette rétrospective pes-

miste de l'année en se réjouissant toutefois de constater la mobilisation de l'opinion publique québécoise devant le mépris affiché par Air Canada à l'égard des francophones.

Le MQF croit que la loi 22 a

été, dans son application, une entreprise de bilinguisation et que les Québécois doivent absolument réclamer au plus vite l'abolition de cette mesure législative sur la langue dont les effets, selon le Mouvement Québec français, ne peuvent être que dévastateurs.

Au sujet du conflit des contrôleurs aériens sur l'usage du français, les dirigeants du MQF trouvent que c'est là un exemple de l'impossibilité de maintenir une politique de bilinguisme au Canada et de l'illusion du bilinguisme pancanadien cher au gouvernement Trudeau.

Le MQF dénonce la présence discrète de la Régie de la langue et toute la mise en application de la loi de francisation par le gouvernement Bourassa relativement à la langue de travail. Le Mouvement accuse le gouvernement de collaborer exclusivement avec les entreprises pour instituer son programme dont les lenteurs et l'in-

succès font suite "aux courbettes et à l'a-plat-ventrisme".

Enfin le Mouvement fait son bilan en expliquant que durant les 12 derniers mois les efforts déployés par les dirigeants ont surtout porté sur la mise en place des structures dans les régions du Québec et la création des comités de vigilance. Durant l'année 76-77, le MQF se propose "de jouer plus pleinement son rôle d'éveilleur sur les grands dossiers linguistiques du Québec d'aujourd'hui".

Le Mouvement en profite pour lancer un appel aux Québécois.

"Pas plus le MQF que l'ensemble des citoyens québécois qui tiennent à vivre dans un Québec français n'ont le droit de mettre en veilleuse cette lutte fondamentale qu'est la défense de notre langue" lit-on dans le bilan. "Il s'agit d'une lutte collective et d'une lutte quotidienne."

Plus de compréhension grâce à l'enseignement des 2 langues

Les Canadiens en majorité (64 pour cent) croient qu'il y aurait plus de compréhension entre francophones et anglophones, si les élèves des écoles publiques apprenaient l'anglais et le français.

L'opinion générale s'est très peu modifiée sur cette question depuis 1956. A cette époque, 68 pour cent des

Canadiens donnaient leur appui au bilinguisme dans le secteur public d'enseignement.

A l'heure actuelle, comme en 1956, les Canadiens français sont ceux qui manifestent le plus d'enthousiasme pour l'enseignement des deux langues (79 pour cent). Chez les Canadiens dont l'anglais est la langue maternelle, on est plus réticent. En 1956, 62 pour cent d'entre eux étaient en faveur de la politique des deux langues d'enseignement comparativement à 58 pour cent aujourd'hui.

Ce sondage a été effectué, durant la première semaine de mai, auprès de 1,033 adultes, de 18 ans et plus, à la grandeur du Canada. C'est un échantillonnage suffisant pour refléter l'opinion publique, à quatre pour cent près, dix-neuf fois sur vingt.

La question était comme suit: "Pensez-vous qu'on tendrait vers une meilleure compréhension entre anglophones et francophones, si les élèves de l'école publique apprenaient l'anglais et le français?"

Successeur de Keenan connu au retour d'Otto Lang

OTTAWA (d'après PC) — Le président du Conseil du Trésor, M. Jean Chrétien, a déclaré hier que le nom du successeur de M. John Keenan au poste de commissaire chargé d'étudier l'incidence du bilinguisme sur la sécurité aérienne, ne serait pas annoncé avant le retour au pays de M. Otto Lang, ministre des Transports.

M. Lang doit revenir à Ottawa mardi, le 22, pour prendre part au vote sur l'abolition de la peine de mort, mais il repartira aussitôt vers l'Europe, où il complètera sa tournée de plusieurs pays.

Théoriquement, les contrôleurs pourraient débrayer dès lundi prochain, pour protester contre l'introduction du bilinguisme dans l'aviation. Une telle grève serait cependant illégale, et M. Chrétien a averti que le gouvernement ne tolérerait rien de tel.

Répondant à une question conservatrice aux Communes, hier, M. Chrétien a rappelé que le gouvernement fédéral n'avait pas eu à faire face à une grève illégale de la part d'aucun groupe de travailleurs depuis deux ans, et n'avait pas l'intention que cela se produise. Il a même agité le spectre de l'injonction.

"Selon les procureurs du Conseil du Trésor, une grève des contrôleurs serait totalement illégale, et nous prendrions toute mesure nécessaire pour empêcher de telles illégalités, y compris une injonction," a prévenu M. Chrétien.

L'illégalité d'une telle grève tient au fait que le motif invoqué par l'exécutif de l'Association canadienne des contrôleurs aériens (CATCA) pour rejeter la convention collective que ses membres ont déjà ratifiée, le 31 mai dernier, ne fait même pas partie des clauses du contrat.

En effet, le président de la CATCA, M. Jim Livingston, avait annoncé, la veille, que l'exécutif de l'association demanderait aux membres de lui accorder le mandat de déclencher une grève pour protester contre le retard du gouvernement à nommer un remplaçant acceptable à M. Keenan, qui a démissionné au début de la semaine dernière.

Bien que l'entente contractée le 23 mai dernier entre la CATCA et le Conseil du Trésor comprenne une clause "non négociable" sur le bilinguisme, la nomination de M. Keenan, survenue quelques semaines avant la conclusion de l'entente, ne fait pas partie comme telle de la convention.

Le résultat du vote des contrôleurs est prévu pour samedi. En cas de grève, ils donneraient un avis de 48 heures au gouvernement et maintiendraient les services d'urgence pour les vols de secours, de recherches et de sauvetage.

sondage Gallup

	Oui	Non	Indécis
National mai 76	64	28	8
1956	67	27	6
Francophones mai 76	79	15	6
1956	79	13	8
Anglophones mai 76	58	34	8
1956	62	32	6

LES PLANTES D'INTERIEUR NATURELLES, UN UNIVERS DE FRAÎCHEUR!

Nos plantes sont sélectionnées avec soin en raison de leur soignée croissance et de leurs qualités d'acclimatation.

Un millier de plantes de toutes espèces et de toutes dimensions, vaste choix de cactus jamais vu à Québec et assortiment complet de terrariums à des prix convenant à tous les budgets!

PLANTARYNA

630, rue St-Jean, Québec - Tél.: 529-3064



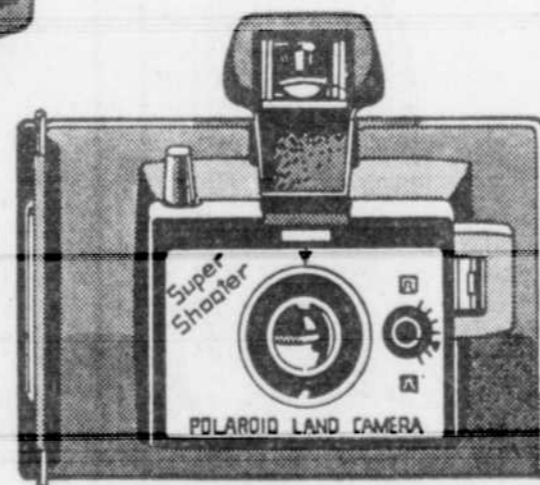
Pronto!

Le nouveau Polaroid qui prend les photos avec le film SX-70



La magie des photos qui se développent sous vos yeux en quelques secondes! Il se tient bien dans la paume de la main, ne pèse que 16 onces et se porte aisément en bandoulière. Il prend des photos à des distances de 3' à l'infini à l'extérieur et de 3' à 12' avec flash.

58⁸⁸



Une photo de qualité en un clin d'oeil!

Le SUPER SHOOTER de POLAROID, un appareil aux multiples qualités! Il utilise 5 différents films instantanés Polaroid. La cellule photo-électrique et l'obturateur électronique contrôlent automatiquement l'exposition. L'objectif a 3 éléments de mise au point. Toutes ces caractéristiques en font un appareil des plus pratiques. Cet appareil vous offre le service de développement le plus rapide en ville!

28⁸⁸

Des films spécialement conçus pour les appareils Polaroid

Film SX-70	Film type 108 Polacolor 2	Film type 88
6.28 ch.	5.75 ch.	4.53 ch.

Démonstration

Venez rencontrer la démonstratrice Polaroid à nos magasins le vendredi 18 juin de 7:00 à 9:00 p.m. et le samedi 19 juin de 12:00 à 4:00 p.m.

N'OUBLIEZ PAS PAPA LE 20 JUIN!

TOUJOURS BIENVENUES...

OFFRE SPÉCIALE

WOOLCO

Aquarium de 27 gal. avec table et couvercle

66.66

Aquarium à cadre noir; tube fluorescent 30" pour couvercle et table 30" en fer forgé.

Epargnez 64.09 sur un aquarium de 48 gal.

Prix courant Woolco: 252.97 avec accessoires
Prix spécial Woolco:

188⁸⁸

avec accessoires

Profitez de cette économie. Epargnez en allant chez Woolco à l'occasion de la fête des pères! Cet ensemble comprend: l'aquarium de 48 gallons, le tube fluorescent de 48" pour le couvercle et la table en fer forgé noir de 48".

Des prix sont en vigueur jusqu'au 19 juin, tant que les stocks dureront.

Aquarium de 15 gal. avec table et couvercle

47.77

Aquarium avec cadre noir; tube fluorescent de 24" pour couvercle et table 24" en fer forgé.

Pompe électrique

Modèle léger et puissant pour l'aquarium de papa! Approuvé par l'ACNOR.

18.88

Filter à eau

Filter extérieur, fonctionnement simple, facile d'entretien.

19.97

Choix de poissons tropicaux pour les collectionneurs!

Choix de: Dorade rouge, Barbeau, Tetras bleu, Gouramis et Poisson-chat.

2 pour 1.50

Poissons tropicaux pour papa!

Choix de: Tetras, Dorade, Guppies, Labco, Helostoma Temincki, Arc-en-ciel, Australien.

2 pour \$1

GALERIES STE-ANNE 2960 boul. Ste-Anne, Giffard

GALERIES CHAGNON Rond point de Lévis

HEURES D'OUVERTURE: LUNDI, MARDI et MERCREDI: de 9h à 18h. JEUDI et VENDREDI: de 9h à 21h. SAMEDI: de 9h à 17h.

ACHETEZ EN TOUTE CONFIANCE

SATISFACTION GARANTIE

ECHANGE OU ARGENT REMIS

Camps de vacances inaccessibles aux enfants défavorisés

par Marcel COLLARD

Nombre de camps de vacances ferment leurs portes aux enfants des milieux défavorisés, préférant l'argent des parents relativement fortunés à la contribution trop contraignante du gouvernement.

L'Association des camps de Québec réclame une révision des exigences du Haut-commissariat à la jeunesse, aux loisirs et aux sports obligeant ses membres à quémander, à organiser des bingos et à recourir à divers expédients pour boucler le budget.

Directeur du camp Keno au lac Long, le père Paul Bélanger relate que l'association a évalué le coût moyen par jour pour un enfant dans un camp à \$13.77. Pour bénéficier d'une subvention de 25 pour cent le camp ne doit pas exiger plus de \$5 par jour de pension, soit 38 pour cent du coût réel. Il reste donc au camp à trouver ailleurs les 37 pour cent qui manquent.

Dans son cas, le père Bélanger a renoncé à l'aide du Haut-commissariat car il lui faudrait trouver \$25,000 de revenus de diverses sources. Mais où? A l'exception d'une dizaine de jeunes demoyants parrainés par le club Lion, les 212 jeunes qui séjourneront au camp cet été auront à défrayer une pension de \$11.20 par jour.

Dans les camps Minogami où peuvent séjourner 500 jeu-



Le lac Long, à Rivière-à-Pierre, où est installé le camp Keno.

nes au cours de l'été et Trois-Saumons avec sa clientèle estivale de 700 jeunes, il n'est pas question d'accepter l'argent de l'Etat. Comme l'explique M. Jean-Claude Marier, la renommée bien établie de ces camps attire suffisamment de clientèle du Québec et même de l'étranger, pour recruter des pensionnaires à \$85 par semaine, même si quelques cas sont soutenus par le Bien-être social.

Mal en point

Dans la région de Québec, le camp l'Oasis Notre-Dame au lac Cimon, incarne bien le problème que pose le Haut-commissariat. Consacré d'abord et avant tout à l'accueil des garçons du milieu ou-

vrier, avec quelques exceptions, l'Oasis accepte l'aide de l'Etat. Selon son directeur le frère Adrien Duperré, il faut fonctionner à la petite semaine dans l'espoir qu'un miracle intervienne.

Chaque pensionnaire coûte \$12.11 par jour. Chacun assume une pension de \$5, à laquelle s'ajoute \$2.20 du Haut-commissariat.

Même sans aide, le frère Duperré ne pourrait hausser le prix de la pension par crainte d'écartier ceux qu'il entend accueillir au camp et parce que le taux fut établi en fonction de sa clientèle particulièrement défavorisée.

La différence, il faut aller la chercher, mais les sous-

criptions, les soirées populaires et les ventes de calendriers laissent de biens minces profits. La communauté Saint-Vincent-de-Paul a fait plus que sa part, témoigne le frère Duperré au déficit de \$16,000 accumulé l'an dernier, s'ajoutera fatalement celui de \$30,000 appréhendé cette année. Le camp a sollicité une subvention de \$55,000; elle fut réduite à \$22,740.

Le frère Duperré atteste pourtant de l'utilité de l'oeuvre par une longue liste d'attente. Cela ne l'empêche pas d'espérer un miracle, sachant bien que les jours du camp sont comptés si trop de

déficits s'accumulent les uns sur les autres.

Pour s'en sortir

L'Association des camps a sonné l'alarme; elle a sollicité du ministre responsable du Haut-commissariat, M. Paul Phaneuf, une entree pour discuter de ces camps fermés ou menacés de l'être, de la somme considérable d'énergies englouties dans le quémandage, l'impasse dans

laquelle mène le manque de consultation du ministre et l'inaccessibilité aux jeunes défavorisés.

Avec M. Phaneuf, les membres de l'association souhaitent participer à la révision de la politique de subvention et à l'élaboration de mécanismes de concertation dans la prise des décisions.

Sinon, laisse entendre un communiqué de l'associa-

M. Phaneuf

Au bureau du ministre responsable, un collaborateur proche de M. Phaneuf a confié que ce dernier avait l'intention de revoir le dossier avec les porte-parole de l'association, au cours des prochains jours.

La publicité vous informe
LE BUREAU CONSULTATIF DE LA PUBLICITÉ AU CANADA



Accutron Bulova

La précision Accutron au prix d'une montre ordinaire

Grâce au réglage de son diapason, Bulova garantit la précision d'Accutron à la minute près par mois. Pas besoin de la remonter. Accutron, la montre à la page.

J.B. PARADIS
MAITRE HORLOGER-BIJOUTIER

127, rue Commerciale, Lévis / Tél.: 837-5466

à partir de \$75

CHARGE-X

* Nous réglons votre montre à cette tolérance si nécessaire. Garantie d'un an.

les experts

Les experts de la Laiterie Cité, ce sont les familles Lavoie, Durivage, Bouchard, Lefebvre et autres qui nous sont fidèles depuis des années. Ce sont leurs préférences et leurs exigences qui nous ont guidés, nous incitant à faire toujours mieux, à offrir des produits toujours meilleurs.

Pour maintenir la qualité qui a fait la renommée de la Laiterie Cité et la satisfaction de nos consommateurs, nous avons aussi des experts à l'intérieur, spécialistes et techniciens qui contrôlent constamment nos produits. De plus, nous sommes les seuls en Amérique à maîtriser la technique du lait U.H.T., lait si parfaitement traité qu'il se conserve pendant des mois.

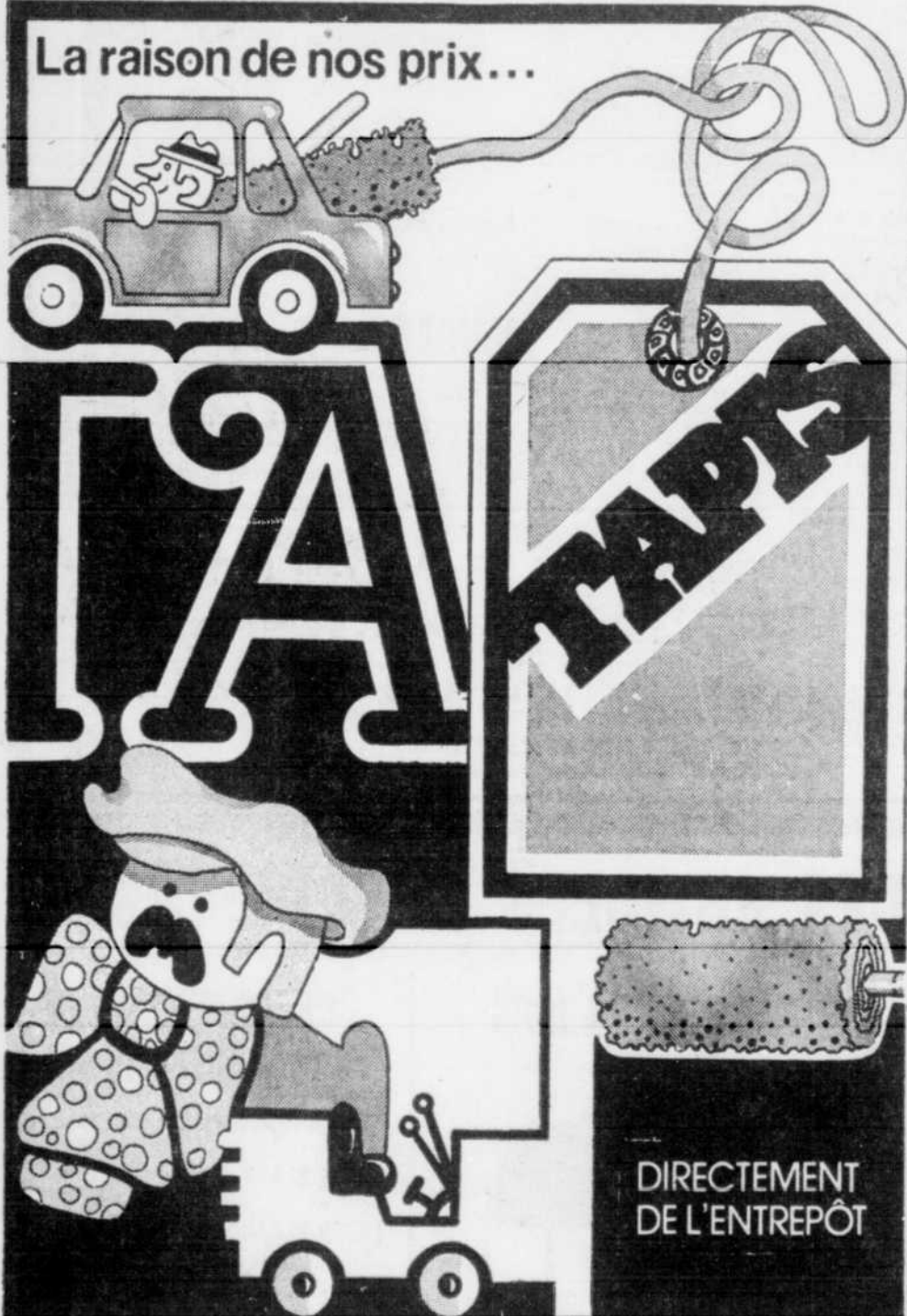
Pour toutes ces raisons, nous disons "merci" à nos experts, principalement à nos experts-consommateurs.



de la
laiterie
Cité



La raison de nos prix...



No 1177	TAPIS COMMERCIAL	"GRIS" 8' x 12'	Rég. \$159.50 SPECIAL	\$74
No 1172	TAPIS COMMERCIAL	"ORANGE + GR" 7' x 12'	Rég. \$32.53 SPECIAL	\$56
No 1168	TAPIS SHAG	"BEIGE" 7' x 12'	Rég. \$148.81 SPECIAL	\$95
No 1121	TAPIS SHAG	"VERT" 12' x 12'	Rég. \$244.00 SPECIAL	\$128
No 1174	TAPIS BOUCLE	"BEIGE + BLANC" 9'9" x 12'	Rég. \$115.09 SPECIAL	\$72
No 1102	SHAG ENDOS	CAOUTCHOUC "JAUNE" 14' x 12'	Rég. \$185.76 SPECIAL	\$108
No 1096	BOUCLE COMMERCIAL	"VERT" 12' x 12'	Rég. \$244.28 SPECIAL	\$130
No 1153	TAPIS SHAG	"OR" 2 TONS 12' x 12'	Rég. \$191.20 SPECIAL	\$96
No 1113	TAPIS BOUCLE	COMMERCIAL "OR" 2 TONS 25' x 12'	Rég. \$331.73 SPECIAL	\$166
No 1115	TAPIS SHAG	ENDOS DE CAOUTCHOUC "ROUGE" 11' x 12'	Rég. \$145.96 SPECIAL	\$90
No 1119	TAPIS SEMI	HAUTE MECHÉ "OR" 12' x 12'	Rég. \$229.20 SPECIAL	\$152
No 1094	TAPIS COMMERCIAL	"VERT" 2 TONS 16'6" x 12'	Rég. \$185.00 SPECIAL	\$129
No 1116	TAPIS COMMERCIAL	ENDOS DE FOAM "BRUN" 2 TONS 11'6" x 12'	Rég. \$152.63 SPECIAL	\$97
No 1088	TAPIS IMPRIME	DE CUISINE "VERT" 17' x 12'	Rég. \$248.23 SPECIAL	\$187
No 1093	TAPIS SHAG BOUCLE	"BRUN + BEIGE" 11'6" x 12'	Rég. \$275.35 SPECIAL	\$175

UNIVERS DECOR INC.
563 RTE TRANS-CANADA, ST-DAVID, LEVIS 837-3604

POUR COMBATTRE L'INFLATION, FA AIDE AVEC SES 3 JOURS DE VE

DEPARTEMENT DES MEUBLES NON PEINTS



No 693 \$29⁶⁰



No 691 \$27¹⁰



No 393 \$242⁹⁵



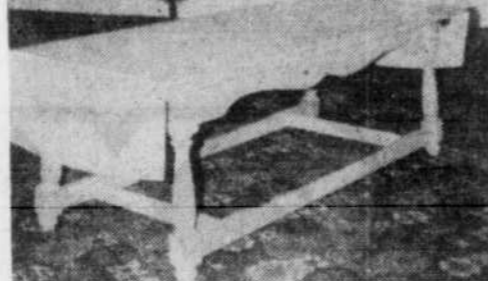
Table # 191, 1 ext. \$79.95
Fauteuil # 60 \$43.95
Chaise # 50 \$34.95
Tabouret (non rembourré)



Cabinet de coin # 122 \$91.95
Huče # 121 \$75.95
Bahut # 120 \$132.95
Table # 191-1, 1 ext. \$79.95
Fauteuil # 710 \$41.95
Chaise # 650 \$26.95
Tabouret (non rembourré) # 53 \$52.95



No 601
CHAISE BERCEUSE
Boston
Fini colonial
\$46⁹⁵



No 689 \$46⁹⁵

NOUVEAU MOBILIER A PRIX SPECIAUX
pour trois jours seulement



- SOFA 3 places \$310⁹⁵
- TABLE de bout \$60⁹⁵
- FAUTEUIL berçant \$191⁹⁵
- POUF \$57⁹⁵
- FAUTEUIL droit \$176⁹⁵
- SOFA 2 places \$259⁹⁵
- TABLE à café \$79⁹⁵

Disponible à l'Ancienne-Lorette seulement.

MEUBLE: pour la quantité en magasin seulement **SPECIAL!**



Modèle 201 20 seulement \$24⁴⁵
Modèle 201A 20 seulement \$27⁶⁵
Modèle 228 12 seulement \$58⁵²
Modèle 203 23 seulement \$38⁹⁵
Modèle 205 50 seulement \$45⁴⁰

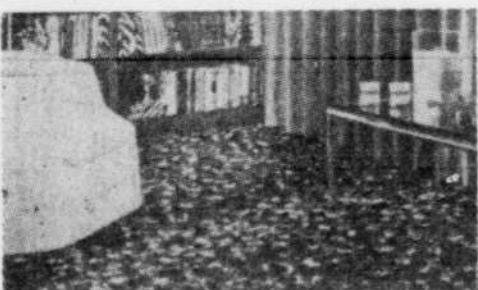
MEUBLE non peint



Modèle 227A 10 seulement \$64²⁸
Modèle 204 30 seulement \$39⁶⁵
CHAISE Modèle 1290 R cuirette noire rembourrée \$22⁹⁵
TABOURET 24" \$13⁹⁵

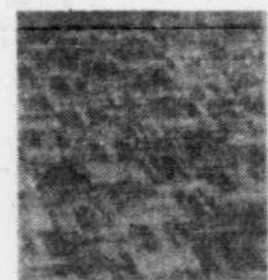
PLUSIEURS AUTRES MODELES DISPONIBLES

DEPARTEMENT DU TAPIS



Visitez notre nouveau département de tapis, à nos deux magasins. Tapis Ozite coussiné de mousse.

- TAPIS**
Ozite régulier avec caoutchouc mousse. \$2⁹⁹ V.C.
- TAPIS**
Tapis à longs poils de couleurs vives, envers de caoutchouc mousse haute densité. \$4⁹⁵ V.C.
- TAPIS**
Styletone. Tapis luxueux à aiguillettes, nettoyage facile, couleurs vives. Motifs attrayants. \$6⁵⁰ V.C.
A Orsainville seulement.



TUILE de MARQUETERIE
Chêne encollé 12" x 12" la tuile \$1⁴⁰



PRELART
12", modèle en magasin. A partir de \$3³⁹ V.C.

TUILE A PLANCHER
encollée 12" x 12" (Amico) Spécial la tuile: \$2⁹⁵

Economisez! Profitez de notre immense pouvoir d'achat! Plus de 60 centres BMR au Québec, ça veut dire: bois, matériaux, rénovation. Et on en a en masse! = Des bons prix et des gars compétents, ça aussi on en a en masse!

OZITE
ECONO sans caoutchouc \$2¹⁹ la verge

DEPARTEMENT DES ARTICLES SAISONNIERS

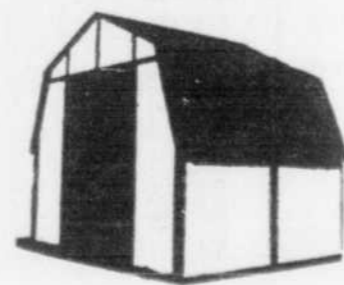
LA VICTA de SUNBEAM



La tondeuse automotrice GARANTIE 2 ANS

SPECIAL \$159 EXCLUSIF CHEZ F. MORISSETTE

CABANON EN BOIS



8' x 8' SPECIAL POUR UNE SEMAINE \$215

DEPARTEMENT DE PEINTURE

- GRIS A PLANCHER \$6⁹⁵
- EMAIL BLANC EXT. \$6⁹⁵
- LATEX BLANC EXT. \$5⁹⁵
- SEMI-LUSTRE BLANC EXT. \$6⁹⁵
- LATEX BLANC INT. \$4⁹⁵

TEINTURE REDWOOD
\$8⁹⁵ le gallon

3 MODELES DE CLOTURE - prix à partir de \$13³⁵

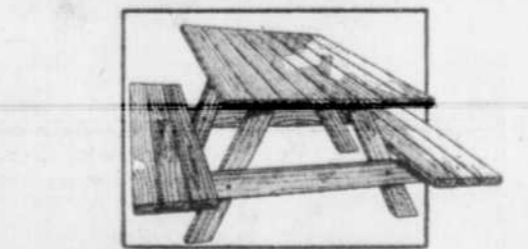


TABLE DE PIQUE-NIQUE en cèdre 2" pré-assemblée \$35⁹⁵

Écoutez CHRC sur les lieux.

FERNAND MOI

4008, boul. du Jardin, Orsainville, Qué. - Tél. 628-0721

Ouvert les jeudi et vendredi soir ju

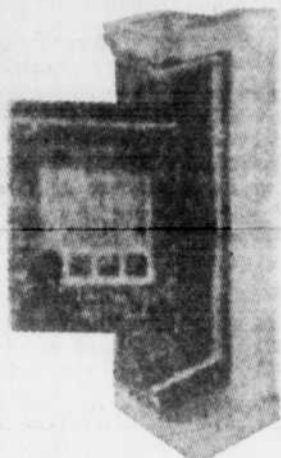
BERNARD MORISSETTE VOUS PRESENTE, DU 17 AU 19 JUIN



DEPARTEMENT DU BOIS

LA FENETRE DE NOTRE TEMPS

SUPER-COULISSANTE SANS RECouvreMENT



- 24" x 18" \$34.20
- 30" x 18" \$37.00
- 24" x 24" \$38.20
- 36" x 24" \$44.15
- 48" x 24" \$51.60
- 36" x 30" \$50.00
- 48" x 30" \$57.60
- 36" x 36" \$55.00

BOIS et MATERIAUX armoires murales

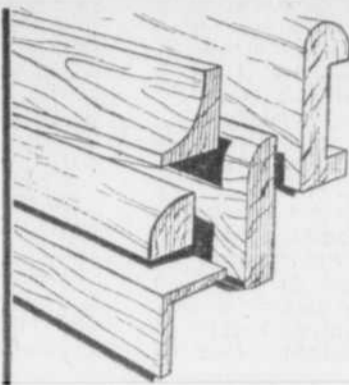


ARMOIRE DE CUISINE en bois, section du haut 54". A partir de

\$59⁹⁵

ARMOIRE 54" AVEC EVIER Finie Arborite, section du bas sans robinet. A partir de

\$155⁹⁵

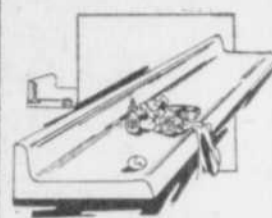


MOULURES DE BOIS (pin)

tout modèle en stock

10% D'ESCOMPTE

COMPTOIR PRÉMOULÉ



couleurs en magasin

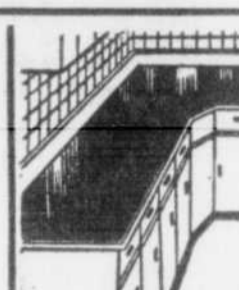
\$2⁹⁵ le pied linéaire



BOIS D'EPINETTE

2" x 3" x 8' Le morceau

.38

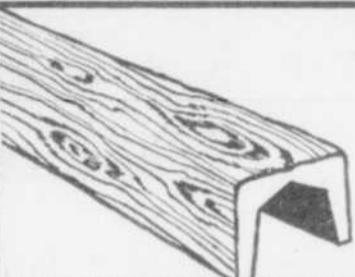


ARBORITE

4' x 8' Couleurs marbrées une seule couleur. La feuille

\$10⁹⁵

POUTRE RUSTIQUE



Imitation de bois 4" x 6" x 8'

\$1⁴⁹ le pied

10% d'escompte sur
ESCALIER COLONIAL CHENE solide

FEUILLES DE PIERRE 4' x 8'

\$49⁹⁵ la feuille

PORTE PATIO

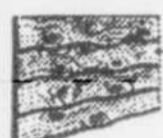
410 complète avec cadre de pin fini blanc. SPECIAL

\$352



CIMENT - SABLE BMR Sac de 80 livres PRIX BMR

\$2⁵⁵



REVETEMENT "EAVY EDGE"

EN CEDRE

Déclin en cèdre rouge de l'Ouest, sciage brut et ondulé qui donnera un cachet rustique particulier. Sa durabilité et ses excellentes propriétés isolantes en font un matériau de choix pour les revêtements extérieurs de maisons ou chalets. Séché au four.

PRIX SPECIAL

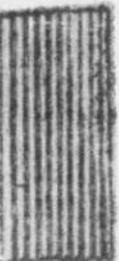
\$492 M.P.



PREFINI ACAJOU

A partir de

\$3⁹⁹ la feuille



FIBRE DE VERRE 26" x 96"

\$5³⁵

PLASTIQUE ONDULE 26" x 96" blanc, vert, jaune, transparent.

\$2⁹⁹

PANNEAUX ASPENITE



1/4" x 4' x 8' la feuille **\$4⁷⁵**

BARDEAUX D'ASPHALTE

(noir ou brun)

\$14⁹⁵ la toise

RUSTICO

en gallon **\$9⁶⁵**

RUSTICO

en 5 gallons **\$41⁹⁵**

KIT DE MAISON "L'ERECTION, C'EST SIMPLE"



Lisez bien ceci: les gens bricolent de plus en plus, mais quand il est question de charpenter leur propre maison, les gens ne bricolent plus. Nos "kits" de maison sont vendus incluant le charpentage... puis là les gens bricolent!

CONTRE-PLAQUÉ

5/8" x 4' x 8' emb. **\$12⁹⁵** la feuille

5/8" x 4' x 8' sheathing **\$9¹⁶** la feuille

1/2" x 4' x 8' sheathing **\$8⁶⁸** la feuille

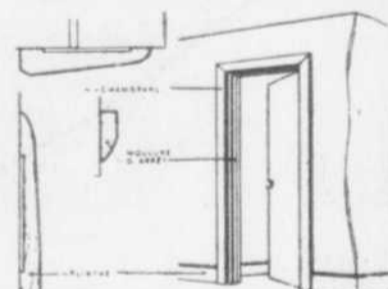
PORTE DE GARAGE

en métal, sans vitre 8' x 7' Métro

\$110⁹⁹

PORTE PRÉMONTÉE

\$25⁶⁵



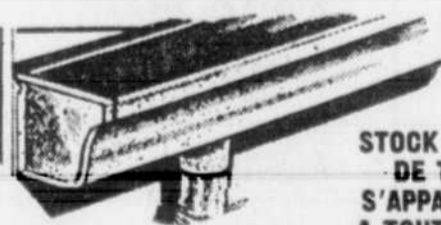
PLOMBERIE et QUINCAILLERIE

ENSEMBLE 3 MORCEAUX CRANE EN COULEUR \$179⁹⁵ BLANC \$153⁹⁵



Comprenant: bain de 5 pi. (robinet non inclus), Lavabo de vanité (robinet non inclus) émailé, toilette avec siphon en avant (siège non inclus).

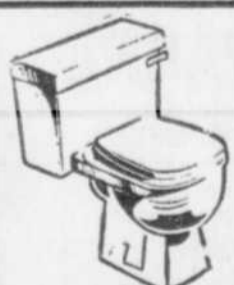
GOUTTIERES "FAITES-LE VOUS-MEME" GOUTTIERES EXTRA-ROBUSTES BLANCHES



STOCK COMPLET DE TUYAUX S'APPAREILLANT A TOUT COTTAGE OU BUNGALOW

GOUTTIERE BLANCHE MODELE REGOUTIER \$3⁹⁹ ch.

TUYAU DE DESOENTE ROND BLANC LONGUEUR 10' \$3⁹⁹ ch.



TOILETTE blanche sans siège

\$37⁹⁵

TUYAU BIG-O 150 pieds le rouleau

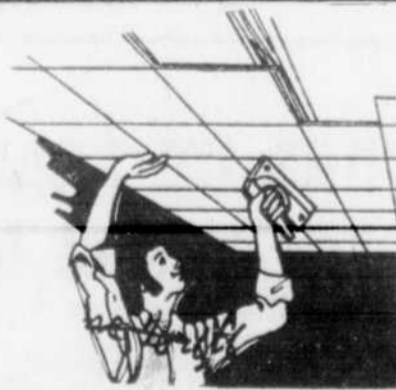
\$32⁹⁵



POELE DE CAMP

Ideal pour chalet ou comme élément décoratif typique pour le sous-sol.

\$99



CARREAUX 12" x 12"

Egalement pour vos plafonds. Carreaux blancs unis.

A partir de **.18** le carreau

LIVRAISON GRATUITE



20% D'ESCOMPTE sur accessoires AMEROLK

pour décoration intérieure de salles de bains.

avec toute commande raisonnable

MORISSETTE INC.

4245, boul. Hamel, Ancienne-Lorette, Qué. - Tél. 872-2874

ouvert de 9h à 9h. Le samedi, jusqu'à midi.

NOMBREUX AUTRES SPÉCIAUX EN MAGASIN

Le cyclisme

Et que ça roule à pleine vitesse

Qu'elle est loin l'époque où le comte de Sivrac enfourcha un célébrité, une étrange machine constituée d'une simple poutre posée sur deux roues, sans direction orientale. Le pauvre homme devait beaucoup plus chercher à maintenir son équilibre qu'à se déplacer à grande vitesse.

De nos jours, les champions cyclistes montent des véhicules d'une légèreté incroyable, valant souvent plus de \$1.000. Les cyclistes sont des athlètes dans toute l'acceptation du mot. Pour atteindre des performances semblables, ils ont souvent dû passer par toute la gamme des sacrifices.

Participation

Pour apprécier à leur juste valeur les épreuves olympiques de cyclisme, il suffit de se familiariser avec quelques règlements pas compliqués du tout.

Le programme olympique de cyclisme comporte six épreuves: deux sur route et quatre sur piste. Sur route, ils (environ 400 à Montréal) participeront aux épreuves par équipes et individuelles. Les concours de vitesse, les 1.000 mètres contre la montre ainsi que les poursuites individuelles et par équipes composent les épreuves sur piste.

Chacun des pays peut inscrire

un maximum de 15 concurrents pour toutes les épreuves au programme.

Caractéristiques

Voici donc quelques informations de base sur chacune des épreuves.

VITESSE: certains seront sans doute intéressés d'apprendre qu'en vitesse, les coureurs tentent le plus souvent de ne pas se trouver en tête. On joue à "qui-perd-gagne" en somme. C'est qu'il est évidemment plus facile de surveiller son rival quand celui-ci se trouve devant vous.

La tactique joue donc un rôle



jacques drapeau

Depuis le premier mai et jusqu'aux Jeux olympiques, les lecteurs du SOLEIL ont l'occasion de se familiariser chaque jour avec une discipline olympique. Demain, le premier des deux textes sur l'aviron. N'oubliez pas de conserver ces précieux documents.

très important dans une épreuve de vitesse. L'épreuve dure trois tours mais c'est durant les deux premiers tours que les pistards font de la "course sur place", chacun espérant que l'autre passera en avant.

Car retenons bien ceci: le temps total d'une course de vitesse est de peu d'importance car le chronométrage ne s'effectue que sur les 200 derniers mètres. Le pistard bien placé pourra déclencher l'explosion, créer l'effet de surprise par un démarrage à un moment quelconque de la course.

KILOMETRE CONTRE LA MONTRE: c'est la lutte du coureur contre le chronomètre. Le départ s'effectue arrêté. Le coureur est tenu par un commissaire afin qu'il ne tombe pas. Il ne doit pas être poussé.

Une seule tentative est offerte. L'effort durant le kilomètre contre la montre doit être constant. Un départ trop brutal peut causer l'effondrement du coureur en fin de course. Le coureur ayant parcouru la distance dans le plus court laps de temps est déclaré champion.

POURSUITE INDIVIDUELLE: deux coureurs s'affrontent sur la piste. Ils sont placés à la corde, à un point diamétralement opposé de la piste. Dès le coup de pistolet, les

deux hommes cherchent à se rejoindre. Simple! Si l'un rejoint l'autre, il mérite la victoire. Dans le cas contraire, le coureur qui franchira le premier sa ligne d'arrivée sera déclaré vainqueur.

Afin de permettre aux spectateurs de mieux suivre les coureurs, un système électronique est placé sur les deux lignes d'arrivée et une lumière rouge ou verte s'allume à chaque fois qu'un coureur la franchit. La distance entre les deux coureurs est indiquée sur le tableau d'affichage.

POURSUITE PAR EQUIPES: ici, on applique le même principe qu'en poursuite individuelle sauf qu'une équipe de quatre coureurs prend le départ de chaque côté de la piste. L'épreuve se déroule sur une distance de quatre kilomètres (2,5 milles).

Dans la course, les concurrents d'une même équipe se suivent à la file indienne. A chaque tour ou demi-tour, selon les circonstances et la tactique dessinée avant la course, le coureur de tête cède sa place au suivant.

Il est important de noter que le temps de l'équipe gagnante par rapport à son adversaire est jugé sur le troisième coureur.

100 KILOMETRES CONTRE LA MONTRE: l'épreuve du 100 kilom-

ètres (62,5 milles) contre la montre est à la route ce que la poursuite par équipe est à la piste. C'est une épreuve collective au cours de laquelle les coureurs unissent leurs efforts pour franchir la distance imposée dans le temps le plus bref possible.

Quatre hommes composent une équipe. Là aussi, le temps est calculé au moment où le troisième coureur franchit la ligne d'arrivée. Ainsi, en cours de route, si un coureur est contraint d'abandonner, son équipe peut continuer et se classer.

Les départs sont donnés à intervalles réguliers pouvant varier entre deux et quatre minutes, selon le nombre d'équipes et les caractéristiques du parcours.

Si une équipe en rattrape une autre, il est interdit à une formation de se placer dans le sillage de

l'autre afin de bénéficier d'unabri quelconque. Chaque équipe doit alors emprunter son côté de la route mais le côté gauche est réservé à l'équipe partant la dernière.

Les membres d'une même équipe peuvent échanger de la nourriture, boisson, une roue et même la bicyclette au complet mais ils n'ont pas droit de se pousser sous peine de disqualification.

ROUTE INDIVIDUELLE: là, l'esprit d'équipe est autorisé au cours des différentes courses sur route. Il peut y avoir échange de nourriture, boisson ou matériel. Les équipiers peuvent attendre un des leurs, surtout s'il s'agit d'un favori. Par contre, ils ne peuvent s'échanger ni roues ni bicyclettes.

Le vainqueur est le coureur franchissant le premier la ligne d'arrivée à l'issue du dernier tour.

Les meilleurs au monde

Aires de compétition: le vélodrome olympique (piste); le circuit Fairview (route); le circuit Mont-Royal (course individuelle sur route).

Vitesse:

Jeux de Munich: 1— Morelon (France); 2— Nicholson (Australie); 3— Phakadze (Union soviétique).

Champions mondiaux actuels: 1— Morelon (France); 2— Rossi (Italie); 3— Raasch (Rép. démocratique d'Allemagne).

Poursuite individuelle:

Jeux de Munich: 1— Knudsen (Norvège); 2— Kurmann (Suisse); 3— Lutz (Rép. démocratique d'Allemagne).

Champions mondiaux actuels: 1— Husehke (Rép. démocratique d'Allemagne); 2— Osokine (Union soviétique); 3— Pizzoierraio (Italie).

Poursuite par équipes:

Jeux de Munich: 1— République fédérale d'Allemagne; 2— République démocratique d'Allemagne; 3— Grande-Bretagne.

Champions mondiaux actuels: 1— République fédérale d'Allemagne; 2— Union soviétique; 3— République démocratique d'Allemagne.

Kilomètre contre la montre:

Jeux de Munich: 1— Fredborg (Danemark); 2— Clark (Australie); 3— Schuetze (Rép. démocratique d'Allemagne).

Champions mondiaux actuels: 1— Grunke (Rép. démocratique d'Allemagne); 2— Rapp (Union soviétique); 3— Kierzkowski (Pologne).

Tandem:

Jeux de Munich: 1— Senenetz-Selovalnikoy (Union soviétique); 2— Geschke-Otto (Rép. démocratique d'Allemagne); 3— Bec-Kocot (Pologne).

Champions mondiaux actuels: 1— Kotlinski-Kocot (Pologne); 2— Vackar-Vymazal (Tchécoslovaquie); 3— Hablunowski-Komzlkov (Union soviétique).

100 kilomètres contre la montre:

Jeux de Munich: 1— Union soviétique; 2— Pologne; 3— Hollande (disqualifiée).

Champions mondiaux actuels: 1— Pologne; 2— Union soviétique; 3— Tchécoslovaquie.

Route:

Jeux de Munich: 1— Kuiper (Hollande); 2— Sefton (Australie); 3— Bidole (Nouvelle-Zélande).

Champions mondiaux actuels: 1— Adrianus (Hollande); 2— Nielsson (Suède); 3— Ceruti (Italie).



**NOUS IMPORTONS DE FRANCE ET D'ESPAGNE
LES CHAISES LAFUMA et MIC**

LAFUMA



CHAISES RELAX "MIC"

Importées d'Espagne,
modèle # 241
Prix original: \$35.95
PRIX MASSICOTTE

\$25⁸⁸

CHAISES "MIC"

A ressorts,
pliantes.
PRIX
MASSICOTTE

\$6⁸⁸

**massicotte
sports**

FAUTEUIL RELAX LAFUMA

Modèle R S B 55. Relaxe "STARLAX" positions multiples avec système de blocage, toile de support polypropylène et tissu imprimé. Rembourrage mousse, avec tête.

\$59⁸⁸

PRIX MASSICOTTE

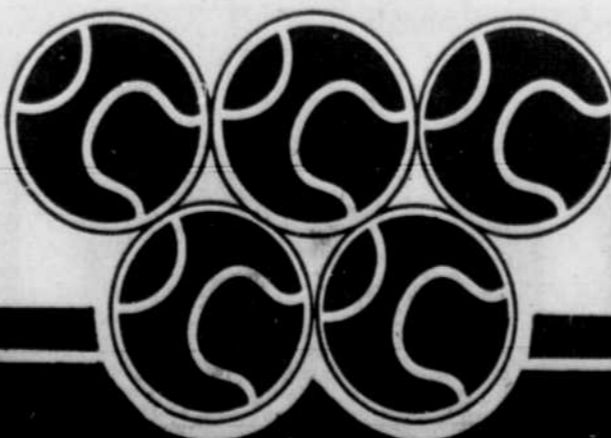
FAUTEUIL RELAX LAFUMA

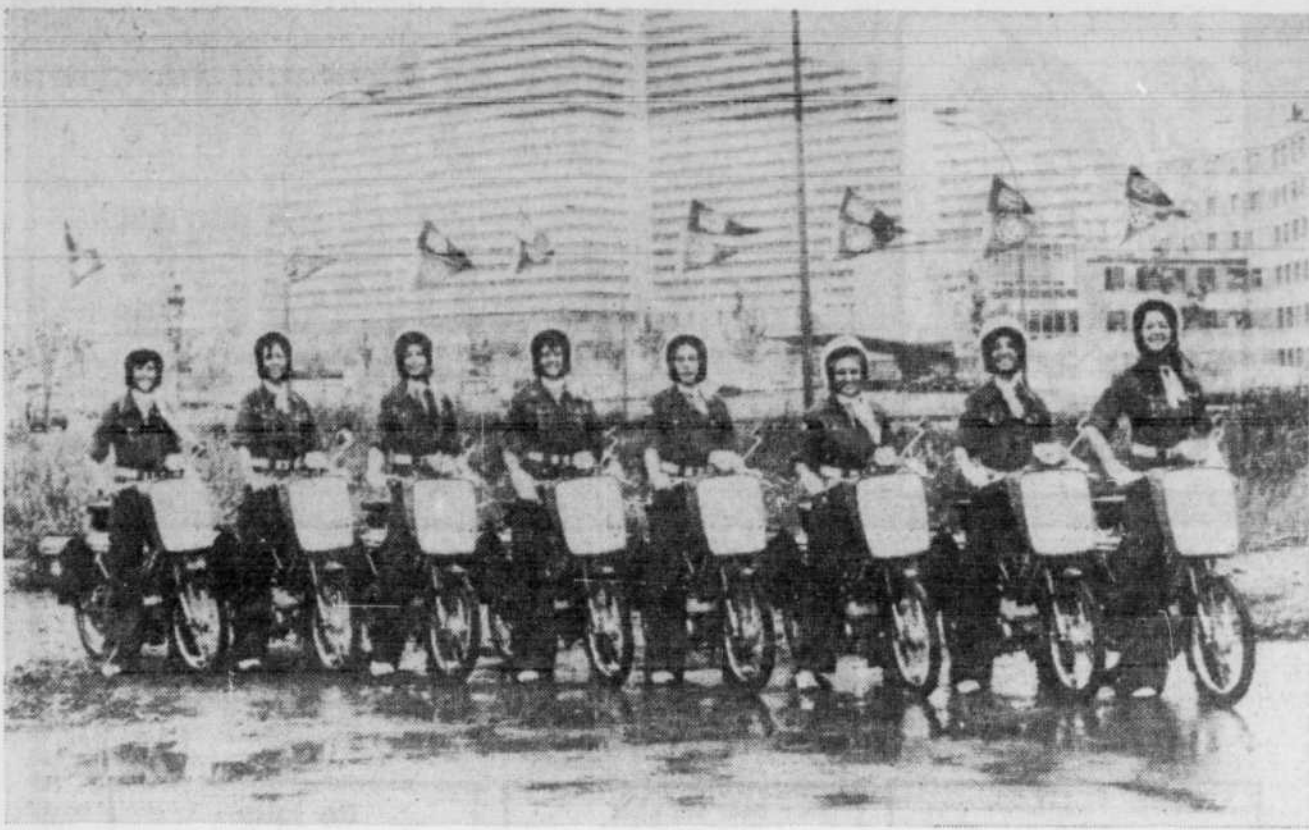
Modèle R P A. Relaxe "STARLAX" positions multiples avec système de blocage, tissu velours ou tissu, armature super de luxe. Rembourrage mousse, avec tête.

\$159⁸⁸

PRIX MASSICOTTE

- PLACE LAURIER (MAIL NORD)
- PLACE LAURIER (MAIL EST)
- CENTRE-VILLE
- SAINTE-FOY
- PLACE FLEUR-DE-LYS





Huit des 30 hôtesses qui sillonneront les rues de Montréal au cours des prochaines semaines posent devant le village olympique. Ces hôtesses-guides braveront la circulation montréalaise pour porter assistance aux touristes.

Les ouvriers n'abandonneront le stade qu'au dernier moment

par Gilles BOIVIN

Bien que la Régie des installations olympiques ait remis officiellement les installations du complexe olympique au COJO dimanche dernier, ce n'est qu'à toute dernière heure que les ouvriers quitteront définitivement le stade pour faire place aux athlètes... et aux chômeurs. Pour le moment, il n'est pas encore question de réduire le personnel sur les chantiers du stade. Ce n'est, semble-t-il, qu'à la fin du mois que les réductions de personnel commenceront réellement. En attendant, il reste encore suffisamment de travaux à compléter pour occuper les quelque 2.000 ouvriers encore sur place: travaux de ter-

rait en effet, lors du lancement du livre "Le dossier olympique" du conseiller du RCM, Nick Auf der Maur, que son grand frère songeait à retenir les droits d'adaptation du volume pour en faire un film. Evidemment, le sieur Fournier envisage d'alléger le sujet pour en faire un film... drôle. Pour sa part, le conseiller Auf der Maur estime qu'il y a dans la danse des millions, ou du milliard, que constitue le dossier olympique, toute la matière pour un excellent "opéra-bouffe". Il n'est pas question bien sûr que les rentrées monétaires du film, s'il est jamais produit, servent à amortir la dette olympique. "Faut-il pleurer, faut-il en rire" dit la chanson, Claude Fournier lui voudrait bien en rire...

soit du 4 au 9 juillet. Les quelque 500 participants (ingénieurs, architectes, universitaires et hauts fonctionnaires d'une cinquantaine de pays) pourront participer à la discussion de deux conceptions pour les installations olympiques. Celle de Munich, qui sera explicitée par l'architecte concepteur des installations de 1972, M. Frei Otto, et celle de Montréal qui viendra défendre l'architecte parisien Roger Taillibert.

Des guides-hôtesses pour les Jeux

La compagnie Texaco Canada a décidé d'appliquer à Montréal une formule qu'elle expérimentait dans la Vieille Capitale depuis deux ans. Les guides-hôtesses Texaco, montées sur leurs cyclomoteurs Bombardier-Punch, toutes de rouge vêtues, sillonnent les rues de la ville olympique depuis mardi dernier afin d'apporter secours et réconfort aux touristes "mêlés". Sur leur vaillant coursier, les trente jeunes filles choisies pour porter les couleurs Texaco transporteront, outre leur jolie personne, des pochettes renfermant quatre cartes imprimées en quatre langues et destinées à "démêler" le visiteur olympique ou autre; l'une contient les principales installations olympiques, une seconde renferme un tracé sommaire des principales routes d'accès et de sortie de l'île de Montréal, une troisième pour le centre ville et une dernière pour les principaux réseaux routiers de l'Est du Canada et des Etats-Unis.

Jeux olympiques et bicentenaire des USA

Quatorze policiers californiens ont quitté Los Angeles lundi dernier et sont attendus à Montréal le 4 juillet prochain au terme d'une longue course de relais visant à souligner le bicentenaire des Etats-Unis et saluer la 21ème olympiade qui s'ouvrira à Montréal le 17 juillet. Porteurs de messages d'amitié pour les Montréalais, ces policiers se relaieront pour parcourir les 3.765 milles qui les séparent de leur point de départ. D'une moyenne d'âge de 39 ans, ces policiers devront chacun parcourir des étapes de 10 milles. Ils entreront au pays par Sault-Ste-Marie pour suivre ensuite la transcanadienne jusqu'à Montréal, salués au passage par quelque 100 corps policiers.

Des Jeux à prix d'aubaine

Les amateurs du sport amateur ou les curieux qui voudraient visiter les installations olympiques à peu de frais pourront le faire pendant la fin de semaine de la St-Jean. Dans le cadre de ses répétitions générales, le COJO a mis en vente depuis le 4 juin des billets donnant accès au stade, au vélodrome, au hall de natation et plusieurs autres sites olympiques. Des compétitions seront présentées du 26 juin au 29 juin dans une douzaine de disciplines olympiques. Quant au prix des billets, à \$1, \$2 et \$3, il est suffisamment modeste pour accommoder Monsieur Tout-le-Monde et ne sera plus jamais aussi bas, du moins pour l'entrée au stade. A Québec, les billets sont en vente aux comptoirs TRS du Miracle Mart de Ste-Foy et de Charlesbourg.

Terre des Hommes à l'heure olympique

L'île Sainte-Hélène n'échappera pas à la fièvre olympique cet été. Terre des Hommes, qui a ouvert officiellement ses portes hier, sera en effet placée sous le signe de l'olympisme. Outre plusieurs pays qui ont inscrit le thème olympique dans leur pavillon respectif, la direction générale a, elle aussi, prévu des manifestations à caractère sportif. Ainsi, le visiteur de Terre des Hommes pourra tout au long de la période des Jeux suivre l'évolution des athlètes. Téléglobe, en collaboration avec ORTO et Radio-Canada, diffusera en direct sur écran géant les manifestations olympiques pendant la durée des Jeux. Après les jeux, des séquences des principaux événements seront projetées sur l'écran géant de Terre des Hommes tout au long de la saison.

Un stade en argent sterling

Le stade de Montréal, c'est bien connu maintenant, aura drainé des sommes fabuleuses pour sa construction. Ceux qui en ont les moyens et le goût pourront garder bien frais sous leurs yeux, une réplique à la mesure des sommes englouties dans l'aventure olympique. Une société canadienne, la Canadian Direct Marketing Consultants Group Ltd. — qui détient les droits de promotions des "bélles" olympiques — vient en effet de commander 350 répliques en argent sterling du stade Taillibert. Entièrement faite à la main, la sculpture sera réalisée par la firme Lapidarius à Montréal, et Fatelli Caccione de Milan. Il en coûtera près de \$2,000 à tout acheteur éventuel de l'une de ces 350 sculptures.

Montréal (ou Paris?) vs Munich

Le même stade doit également faire les frais des discussions du très sérieux congrès mondial de l'IASS sur les enceintes spatiales qui s'ouvrira à Montréal, quelques jours avant l'ouverture des Jeux,

rassement, d'électricité, pose des sièges, érection des gradins provisoires au niveau 100 (niveau du sol), lignage de la piste, nettoyage du site, etc.

Des relations tendues

Par ailleurs, cette remise des installations au COJO n'a pas suffi à effacer les rivalités et les mésententes entre cet organisme et la RIO. D'un côté comme de l'autre, on ne néglige pas de glisser à chaque fois que l'occasion se présente une remarque désobligeante. Dernier accrochage en lice: le service des relations publiques du COJO et celui de la RIO ne sont pas parvenus à s'entendre sur une formule commune pour l'organisation des visites sur le site. Résultat, les deux organismes se feront la lutte avec des services de visites distincts au complexe olympique.

La presse aux Olympiques

Le COJO a ouvert ce matin son centre d'accréditation pour la presse olympique. Situé dans la tour sud du Complexe Desjardins, le centre demeurera ouvert jusqu'à la fin des jeux pour permettre aux journalistes accrédités aux Jeux d'y prendre possession de leur carte de presse des Jeux. Par ailleurs, c'est mardi que le COJO doit inaugurer la salle de presse internationale située également au Complexe Desjardins. La première conférence de presse sur les lieux doit porter sur le Camp Jeunesse mis sur pied par le Comité organisateur des jeux, pour recevoir la jeunesse de tous les pays à l'occasion de la 21ème olympiade.

Après "Deux femmes en or" pourquoi pas "Les Olympiques en or"

Le cinéaste québécois Claude Fournier a déjà prouvé qu'il avait un sens de l'humour assez particulier. Il pourrait récidiver bientôt. Son frère Jean-Pierre nous révé-



La Fête des pères commence à Place Laurier... et peut se terminer en un magnifique voyage de pêche!



Venez à Place Laurier acheter le présent que vous avez l'intention d'offrir à votre père ou à votre époux à l'occasion de la Fête des Pères et devenez éligible

au tirage de 3 VOYAGES DE PECHE de 3 jours,

du vendredi midi au lundi midi, pour deux personnes

au Club Macaribo du lac Poulin de Courval.

Comprenant: le transport aérien par hydravion, à partir de St-David de Falardeau - les repas - le logement - une embarcation - un guide

Pour gagner l'un de ces magnifiques voyages, il suffit de déposer vos factures ou fac-similés dans les boîtes placées à cet effet dans les mails de Place Laurier.

LE TIRAGE SERA FAIT LE 19 JUIN A 14 H. BONNE CHANCE A TOUS LES PAPAS... ET BONNE PECHE!



L'ASSOCIATION DES MARCHANDS DE PLACE LAURIER INC.

Il n'y aura que 13 tirages de la nouvelle Loto-Canada

OTTAWA (PC) — Loto-Canada, dans sa forme actuelle, cessera dès décembre 1979. En effet, lors de l'étude en comité, le député conservateur de Vegreville, M. Don Masankowski, a présenté et fait adopter une motion amendant les règlements qui limitent à 13 le nombre des tirages de cette nouvelle loterie fédérale.

L'amendement adopté ne confirme que les propos antérieurs du président du Conseil du Trésor, M. Jean Chrétien, qui a déjà précisé que si la loterie fédérale devait se poursuivre au-delà de 1979, les Communes au-

raient à nouveau à se prononcer. Pour les conservateurs, l'amendement était important et la limite de 13 tirages est maintenant officielle.

Entre-temps, M. Chrétien n'écarte cependant pas la possibilité d'une entente entre les provinces et le gouvernement fédéral, ce qui pourrait permettre à la loterie de survivre après 1979 et d'affecter les recettes à d'autres fins qui auraient reçu l'accord de toutes les provinces canadiennes.

La veille, M. Chrétien a de nouveau réaffirmé que cette mesure doit être considérée comme la dernière devant aider le Comité organisateur des Jeux olympiques (COJO), à éponger le déficit olympique.

Le porte-parole néo-démocrate, M. Stanley Knowles, s'oppose à ce que l'Etat qui a des pouvoirs de taxation puisse utiliser une loterie pour recueillir des fonds. "Nous sommes contre les loteries pour les organismes qui ont des pouvoirs de taxation, je voterai contre ce projet qui veut faire reconnaître un nouveau principe pour recueillir des fonds", a-t-il déclaré.

Enquête

Le député libéral de Maisonneuve-Rosemont, M. Serge Joyal, a profité de cette séance du comité pour revenir à la charge et réclamer que l'enquête sur les coûts des installations olympiques puisse permettre au vérificateur général du Québec d'être présent au dossier.

Selon M. Joyal, une enquête qui serait confiée à une commission parlementaire doit nécessairement miser sur un rapport du vérificateur général, "sans quoi elle ne donnerait rien d'intéressant".

M. Chrétien accepte de présenter une telle demande au ministre québécois des Finances, M. Raymond Gagneau, mais son intervention doit se limiter à une suggestion. "Je ne peux pas lui imposer cette condition", a-t-il fait remarquer au député Joyal.

Avant d'adopter les crédits nécessaires au fonds de roulement de cette nouvelle loterie, \$5 millions qui devront être remis au fédéral d'ici le 31 décembre 1976, les membres du comité ont demandé une autre séance.

Plusieurs questions demeurent encore en suspens et les membres du comité ont accepté de se réunir à nouveau dès ce matin à 9.30 heures.

20,000 érables rouges distribués aux athlètes

MONTREAL (PC) — Après avoir inauguré les Jeux olympiques le 17 juillet prochain, la reine Elisabeth se rendra à la Maison olympique, le lendemain, pour y planter un érable rouge, identique à celui qui sera distribué aux athlètes, aux officiels et aux journalistes qui se rendront aux Jeux olympiques de Montréal.

C'est ce qu'a annoncé, hier, le chef de mission de l'équipe olympique canadienne, M. Maurice Allan, au cours d'une conférence de presse qui s'est déroulée à la maison olympique, quartier général de l'Association olympique canadienne, située à la Cité du Havre, sur le site d'Expo 67.

Les 20,000 arbustes qui seront distribués ont été plantés dans une pépinière de Port Burwell, en Ontario, et ils seront donnés aux athlètes ayant participé aux Jeux olympiques par une importante compagnie forestière canadienne.

M. Allan a précisé que les athlètes et les officiels qui ne pourront pas emporter leur érable dans leur pays auront le loisir de les donner à la ville de Montréal, qui a aménagé une

établière à l'intention des arbrisseaux.

Plus de 40 pays ont permis aux visiteurs qui se rendront aux Jeux olympiques de rapporter le jeune érable. L'URSS a récemment fourni son approbation et il semble que le Japon sera le seul pays à refuser l'entrée aux arbres canadiens.

Le ministère de l'Agriculture du Canada a examiné chacun des plants et chacune des boîtes renfermant un érable rouge porte le sceau d'approbation du ministère.

Au cours d'une brève cérémonie qui a suivi l'annonce de la visite de Sa Majesté, M. Allan a remis un érable rouge à six athlètes de l'équipe olympique canadienne, soit la jeune spécialiste du tremplin de trois mètres, Eniko Kiefer, âgée de 15 ans, de Dollard-des-Ormeaux, la gymnaste Sylvie Saint-Laurent, de Ville LaSalle, et aux quatre membres de l'équipe canadienne du pentathlon moderne, John Hawes, de Dorval, Alain Williams, de Brossard, George Skene, de Calgary, Alberta, et Jacques Alexander, de Sarnia, Ontario.

CIL POUR MOINS DE TRAVAIL

NE PRÉFÉRERIEZ-VOUS PAS RÉUSSIR DU PREMIER COUP?

\$11.95 LE GAL., OU MOINS
PEINTURE EXTÉRIEURE LATEX ACRYLIQUE

\$12.95 LE GAL., OU MOINS
PEINTURE EXTÉRIEURE BRILLANTE LATEX

\$12.95 LE GAL., OU MOINS
PEINTURE EXTÉRIEURE ALKYDE

S'applique facilement pour donner un fini mat splendide et durable à toutes vos surfaces extérieures. Elle est résistante et pourtant lavable à l'eau.

Un fini dur et brillant pour toutes sortes d'applications. Facilement lavable, pour vous épargner du travail.

*Tous ces produits ne sont pas nécessairement disponibles chez tous les détaillants.

CETTE OFFRE SPECIALE EST VALABLE JUSQU'AU 3 JUILLET CHEZ LES DÉTAILLANTS PARTICIPANTS SUIVANTS:

QUÉBEC
• Quincaillerie J. A. Dorval
298, d'Aiguillon, Québec
• Ed. Morency Ltée
284, rue Durocher, Québec
• Quincaillerie Robert Enr.
3113, 1e avenue, Québec
• Quincaillerie Morency Inc.
1371, chemin Ste-Foy, Québec
• Décoration Muratek Inc.
272, rue St-Joseph est, Québec

RÉGION DE QUÉBEC
• Quincaillerie Sioui
Village Huron
• Décoration Giffard Enr.
3165, chemin Royal, Giffard
• Quincaillerie A-B Enr.
708, Royale, Beauport

• Mme Oscar Lachance
St-Ferréol
• Claude Michaud Inc.
8335, place Henri Bourassa
Charlesbourg
• Marcel Dion
5555, 1e avenue, Charlesbourg
• Quincaillerie L. T. Paradis
1450, rue Notre-Dame,
Ancienne Lorette
• Jean-Marie Caron
10334, Royale, Ste-Anne de Beauport
• Jos. Drouin & Fils Enr.
8057, Royale, Château-Richer
• Garon Ltée
2901, chemin Ste-Foy, Ste-Foy
• J. A. Matte Enr.
170, rue Ste-Agnès, Donnacona
• Quincaillerie LMS
Centre Normandie, Saint-Nicolas

• J. A. Beaudet Inc.
Saint-Henri, Co. Lévis
• Quincaillerie F. Bergeron
St-Agapit, Co. Lotbinière
• Magasin Co-Op Ste-Croix
Sainte-Croix
• Magasin Co-Op St-Anselme
St-Anselme, Co. Dorchester
• Quincaillerie Veilleux Enr.
320, St-Joseph, Lauzon
• Marcel Asselin
St-Gervais, Co. Bellechasse
• Giasson Inc.
Montmagny
• Centre de Rénovation
St-Pamphile, Co. Ileslet
• Quincaillerie A & D
Ste-Perpétue, Co. Ileslet
• Quincaillerie Bourgault Inc.
Saint-Jean-Port-Joli

POISSONS DE GASPE

PLACE LAURIER ENR.

(dans le corridor Paquet - Dominion, au 2e étage)

Composez un menu spécial pour la Fête des Pères!

A cette occasion, préparez pour votre famille de succulents plats à base de fruits de mer.

La poissonnerie POISSONS DE GASPE vous facilite la tâche en vous offrant des prix super-spéciaux.

<p>Pour vos entrées: COQUILLES ST-JACQUES aux fruits de mer</p> <p>Prix rég. \$2.29 SPECIAL \$1.89</p>	<p>Pour vos plats de résistance: Délicieux HOMARDS vivants ou bouillis de 1 à 3 livres</p> <p>Prix rég. \$3.29 la livre SPECIAL la livre \$2.89</p>	<p>De jolis "T-SHIRTS"</p> <p>En coton blanc d'excellente qualité, portant l'effigie de POISSONS DE GASPE, vous sont offerts dans un choix de grandeurs.</p> <p>\$1.99 à seulement</p>
--	---	--

Les poissons annoncés cette semaine nous sont fournis par la Poissonnerie du Saguenay Inc.

Pour informations: 651-8351

Hoover vous offre \$30.00 de rabais sur le Celebrity II Deluxe si vous l'achetez avant le 30 juin.

Voici une offre formidable de Hoover: achetez un aspirateur Celebrity II Deluxe avant le 30 juin 1976 et économisez \$30. Une offre à ne pas manquer. Voyez tous ces avantages:

- Aspiro-batteur Powermatic**
A l'origine de la réputation du Celebrity II: l'aspiro-batteur Powermatic exclusif de Hoover. Le Powermatic doit son efficacité à un rotor mû par moteur, et il bat, tout en balayant, tout en aspirant. Le battant en acier trempé le rend apte aux plus durs nettoyages.
- Aspiration au ras des plinthes**
Dans le Celebrity II, la suction s'exerce jusqu'à l'extrême bord de l'aspiro-batteur, de sorte qu'on peut nettoyer tout au ras des plinthes.
- Manche à trois positions**
Seul le manche des Hoover se règle en trois positions: rangement, nettoyage normal et nettoyage sous les meubles. Ainsi, vous n'avez plus à travailler le dos courbé.
- Règlage au pied selon la surface**
Le Celebrity II se règle au pied pour les surfaces dures ou les tapis. Une brosse incorporée s'appuie sur les planchers nus. L'indicateur du sélecteur se lit d'en haut.
- Vaste sac multi-magnum**
L'aspirateur Celebrity II Deluxe contient un sac multi-magnum, long d'une verge et donnant 750 pouces carrés de surface filtrante.

Modèle S3069
Celebrity II Deluxe

Additionalles tous ces avantages, et déduisez 30 dollars. Vous comprendrez pourquoi c'est vraiment le moment d'acheter le Celebrity II Deluxe de Hoover.

Chez les dépositaires-participants Hoover:

<p>QUINCAILLERIE PASCAL LTEE 2700, BOUL. LAURIER STE-FOY, QUE. TEL.: 653-9306</p>	<p>G.J. LEMIEUX LTEE 15, RUE ST-LOUIS LEVIS, QUE. TEL.: 837-8821</p>	<p>PAQUET INC. CENTRE-VILLE TEL.: 524-5121 PLACE LAURIER TEL.: 651-7070</p>	<p>CROTEAU LTEE 175 EST, ST-JOSEPH QUEBEC, QUE. TEL.: 525-8155</p>
<p>GASTON LEVESQUE INC. 100, RUE CHABOT VILLE VANIER, QUE. TEL.: 683-3471</p>	<p>J.A. LABBE & FILS LTEE ST-ODILON CTE DORCHESTER TEL.: 464-2421</p>	<p>NAP. BOILY INC. 4094, BOUL. STE-ANNE MONTMORENCY, QUE. TEL.: 663-7851</p>	

Spécialement pour toi, le 20 juin

Une panoplie d'articles qui te seront utiles, soit pour les soins personnels, pour tes heures de loisir ou un certain mieux-être.

- A. YVES SAINT-LAURENT: eau de toilette, 4 onces. 11.00
- B. TABAC: lotion après rasage, 5 7/8 onces. 7.00
- C. PACO RABANNE: eau de toilette avec atomiseur 3 1/2 onces. 16.50
- Lotion après rasage, 2 onces. 9.50
- D. Brut de FABERGE: lotion de 6.4 onces sur un support. 22.00
- E. MONSIEUR HOUBIGANT: Musk, cologne après rasage 2 onces. 3.50 4 onces. 6.00
- Houbigant, eau de cologne, 4 onces. 6.50
- F. ENGLISH LEATHER: lotion après rasage, 4 onces. 4.50
- Lotion tout usage, 4 onces. 5.00

R. 16, r-de-ch. Centre-Ville et r. 816, Place Laurier 2e.

G. SAC sport en nylon avec glissière sur le dessus et deux poignées rondes. Très spacieux. Marine ou brun. 17.00

H. PORTE-DOCUMENTS Classic III de Samsonite, épaisseur de 5 pouces. Sections de classement à l'intérieur. Bourgogne, brun, noir, tan. 52.00

R. 24, r-de-ch. Centre-Ville et r. 824, Place Laurier 1er.

J. PARAPLUIE en nylon avec ouverture automatique. Modèle droit. 12.00 à 15.00

Modèle télescopique. 16.00 à 26.00

R. 17, r-de-ch. Centre-Ville et r. 817, Place Laurier 1er.

K. FUSIL russe 'Baikal' de RUKO 12/2 coups, le modèle idéal pour le tir au pigeon d'argile et pour la chasse. Canons 28'' juxtaposés, système à deux gâchettes, barrure de sécurité. Garantie de 5 ans par Ruko.

Spécial 109.88

R. 48, 3e, Centre-Ville et r. 848, Place Laurier 1er.

L. MINI-CALCULATRICE Omron 88 avec résultat de 8 chiffres, possibilité de 16 chiffres, point décimal flottant, clé de pourcentage, facteurs constants, gain ou perte en pourcentage. 23.00

M. MINI-CALCULATRICE Omron 86R: format de poche effectuant les fonctions premières, donne le pourcentage, extrait la racine carrée, déplace le point décimal, clé de changement d'opération durant le calcul. 29.00

N. MINI-CALCULATRICE Omron 86: format de poche donnant un résultat de 8 chiffres (jusqu'à 16), point décimal flottant, deux clés: l'une effaçant le premier calcul et l'autre effaçant la totalité, pourcentage. 20.00

Adaptateur 100 volts pour ces trois calculatrices. 6.95

R. 71, sous-sol, Centre-Ville et r. 871, Place Laurier 2e.

O. TABATIÈRE remplie de 4 1/2 onces de notre mélange de tabac à pipe. 7.95

P. BRIQUET de table en métal pouvant se décomposer en porte-cigarettes et la base en cendrier. Tout monté il forme un phare. 17.95

Q. PIPE sculptée en bruyère de belle qualité. 29.95

Autres modèles sculptés 22.95 à 39.95

R. 47, r-de-ch. Centre-Ville seulement.

R. PORTE-CLEFS et licence en cuir véritable, pour 8 clefs. 7.00

ETUI-PASSEPORT en cuir tan antique pour chèques de voyage, cartes de crédit, billets. 17.00

ETUI à cartes et billets en cuir tan. 10.00

R. 51, r-de-ch. Centre-Ville et r. 851, Place Laurier 2e.

SATISFACTION GARANTIE OU ARGENT REMIS.
Utilisez votre carte d'achat Paquet.
Dites: 'Portez à mon compte'

CENTRE-VILLE PLACE LAURIER

Paquet
PLUS PRÈS DE VOUS



Charbonneau qualifie de stérile le rapport des commissaires aux différends scolaires

par Benoît LAVOIE

"Stérile, léger, inconséquent", ce sont quelques-uns des termes employés par le président de la Centrale de l'enseignement du Québec (CEQ), M. Yvon Charbonneau, pour décrire le rapport des commissaires aux différends scolaires déposé mardi.

M. Charbonneau a expliqué hier au cours d'une conférence de presse que le résumé du rapport des trois commissaires peut se présenter ainsi:

"il adopte sans la moindre réticence les orientations patronales en négociation;

"il porte un jugement totalement injustifié sur la CEQ et ses membres;

"il ne se prononce en aucune façon sur le fond des questions;

"il néglige de manière indécente les employés de soutien et les professionnels;

"il propose pour parachever la négociation un cheminement totalement inacceptable pour les travailleurs, tout en recommandant le recours à une arme patronale de plus en plus en vogue actuellement: le lock-out généralisé."

Ces commentaires étant tellement

perceptibles à une simple lecture du rapport, que la CEQ a décidé de faire parvenir à tous ses membres le texte intégral du rapport des commissaires Poirier, Nault et Paterson. Ce qui demande une édition spéciale de 80,000 textes.

"La CEQ avait fait parvenir à tous ses membres le texte intégral des offres patronales. Ce geste a eu pour effet d'accroître leur détermination, tout comme la loi 23 qui avait constitué bien plus un coup de fouet qu'une manœuvre d'intimidation. Le rapport des commissaires aux différends scolaires produira exactement le même effet", estime M. Charbonneau.

Une répétition, selon M. Charbonneau, c'est ce que proposent allégrement les commissaires, prouvant là hors de tout doute leur inconséquence: "Négociation, vote, échec de médiation, lock-out et loi spéciale: c'est exactement le portrait de ce que nous avons vécu cette année avec les résultats que l'on sait", a dit ce dernier, expliquant que peut-être la prochaine loi spéciale nommerait de nouveaux commissaires aux différends qui devront faire un rapport dans les soixante jours... etc.

M. Charbonneau a dit constater

que les commissaires ont choisi un cheminement de négociation conduisant à une extrême fermeté: "C'est quelque chose d'absolument malsain. S'inspirant sans doute de la récente tendance du grand patronat, les commissaires se font les promoteurs de la stratégie du lock-out généralisé à titre d'heureux complément à la stratégie gouvernementale. Les perspectives d'avenir que dessinent les commissaires font frémir".

Selon le président de la CEQ la tendance actuelle du patronat est d'affronter directement les travailleurs par la voie du lock-out. "Les commissaires aussi font appel à une fermeté semblable". Et sur le ton de la blague, il a dit que les commissaires auraient dû pour être logiques, recommander aux commissions scolaires d'embaucher des agences de lutteurs pour maintenir l'ordre, comme cela se pratique ailleurs dans le "Grand patronat".

"Le rapport des commissaires, comme nous l'avions même annoncé avant sa parution, n'est qu'un élément de la vaste stratégie gouvernementale-patronale".

"Ainsi, pourquoi les commissaires

proposent-ils la médiation au cours de l'été, alors qu'il aurait été plus sain et plus simple de la faire agir dès maintenant".

Nonobstant ce rapport, la CEQ entend poursuivre les négociations actuelles, tout en se fixant la date du 30 juin comme barrière. Si, à ce moment, il y a des règlements en vue, les négociateurs syndicaux pourront demeurer en place. "Sinon, il y aura une parenthèse et nous fournirons un rapport sur la question à nos membres pour la fin d'août", a dit M. Charbonneau, expliquant qu'un débat se poursuit toujours à la CEQ sur l'alternative de continuer les négociations jusqu'à l'épuisement des possibilités ou de reporter le tout à l'automne.

Un débloqué

Selon M. Charbonneau, si le ministre de l'Éducation M. Jean Bienvenue, se décidait à débloquer quelque \$200 à \$300 millions pour les prochains trois ans, il serait possible de trouver une avenue de règlement dans le conflit, celui-ci touchant principalement la question épineuse de la tâche de l'enseignant.

Le président de la CEQ croit qu'une telle avenue de discussion pourrait amener un consensus propre à faire déboucher toute cette discussion. Sur un budget de quelque \$10 milliards pour ces trois années, M. Charbonneau croit qu'un tel geste ne serait vraiment pas difficile.

A la PAPTQ

Quant aux membres de la Provincial Association of Protestant Teachers of Québec, ils ont déploré le caractère inutile et imprécis du rapport des commissaires.

Selon M. Jack Johnson, président de la PAPTQ, le rapport est confus, contradictoire et évidemment rédigé par plusieurs auteurs.

"Le rapport a complètement manqué à son devoir de traiter des deux sujets les plus importants pour nos enseignants, soit la tâche et le salaire. Il y eut de vagues références aux statistiques de la QAPSH concernant la tâche, sans toutefois spécifier exactement ce qu'étaient ces statistiques et leur nature".

La Semaine du patrimoine, menacée

Le Syndicat des professionnels a décrié que ses membres, au ministère des Affaires culturelles, refusent de faire du temps supplémentaire jusqu'à la fin du mois afin de manifester leur mécontentement au sujet de leurs négociations avec le gouvernement.

Dans un communiqué intitulé "Le temps des représailles", ce syndicat d'employés publics, qui n'est pas affilié au Front commun, entend "dénoncer l'attitude patronale dans les négociations de leur nouvelle convention col-

lective et manifester clairement leur solidarité envers tous les professionnels du gouvernement du Québec".

Ce geste pourrait affecter la Semaine du patrimoine, organisée par le ministère, car les professionnels n'y participeraient pas en dehors des heures de travail.

Le syndicat précise qu'il n'a aucune opposition à cette manifestation culturelle, qui doit débuter dimanche, mais que son geste est "collectif et solidaire de travailleurs en lutte".

Médiateur à l'Hydro

Un médiateur spécial a été nommé hier à la suite de l'escalade dans les grèves tournantes à l'Hydro-Québec.

Les deux parties doivent se rencontrer cet après-midi en présence de M. Yvan Blain, directeur provincial du service provincial de conciliation et d'arbitrage.

Hier, quelque 4,000 travailleurs de l'Hydro, membres

du Syndicat canadien de la fonction publique, ont débrayé quelques heures dans les régions du Saguenay, de la Matapédia, de l'Abitibi, des Laurentides et de Manicouagan.

Il s'agissait des membres des syndicats de métier, de bureau et des techniciens. De plus, les opérateurs de centrales ont débrayé toute la journée.



RAMADA

CRÉATIONS
Daisyfresh

Fantaisie
transparente

Charmant soutien-gorge au décolleté plongeant fait de dentelle dentelle de nylon. D'une coupe qui sépare bien; les bonnets sont encadrés d'une légère broche qui accorde un soutien naturel et confortable. Dos dégagé, bretelles réglables de dentelle; côtés de power net extensible et 3 ajustements au dos. Conçu spécialement pour les nouvelles modes. Blanc, basané, noir. B 34-38, C 34-38, D 34-38.

Un charme à porter

Corsette-culotte Daisyfresh en dentelle de nylon et power net stabilisé. Pratique fermeture-éclair à l'avant. Fond détachable. Bande caoutchoutée pour retenir les bas-culottes. Bretelles réglables avec coussinets amovibles aux épaules. Tailles intermédiaire, moyenne à longue. B 34-40, C 34-42, D 34-44.

Silhouette idéale

Délicate, mais incomparable

Gainé-culotte à la taille avec renforts avant et sur les côtés, en power net lycra fin satin, qui découpe et amincisse la ligne des hanches jusqu'aux cuisses. Jambes en dentelle élastique, finies à l'intérieur avec une lisière de 2" de caoutchouc rayé, pour retenir les bas-culottes. Peut être coupée à votre longueur à notre atelier. Blanc et beige. M.L.XL.XXL.

NOTRE ATELIER VOUS GARANTIT UN AJUSTEMENT PARFAIT EN TOUTE OCCASION

LIVRAISON PARTOUT
Québec-banlieue
Lévis-banlieue

CHARGEX

2 heures de STATIONNEMENT GRATUIT

master charge

Geneviève Morel
Spécialiste en Confectionnerie médicale et esthétique
287 est. rue St-Joseph 522-1504

"Qu'elles sont Belles ces Québécoises!"

CRÉATIONS
Daisyfresh

Fantaisie
transparente

Charmant soutien-gorge au décolleté plongeant fait de dentelle dentelle de nylon. D'une coupe qui sépare bien; les bonnets sont encadrés d'une légère broche qui accorde un soutien naturel et confortable. Dos dégagé, bretelles réglables de dentelle; côtés de power net extensible et 3 ajustements au dos. Conçu spécialement pour les nouvelles modes. Blanc, basané, noir. B 34-38, C 34-38, D 34-38.



Un charme à porter

Corsette-culotte Daisyfresh en dentelle de nylon et power net stabilisé. Pratique fermeture-éclair à l'avant. Fond détachable. Bande caoutchoutée pour retenir les bas-culottes. Bretelles réglables avec coussinets amovibles aux épaules. Tailles intermédiaire, moyenne à longue. B 34-40, C 34-42, D 34-44.



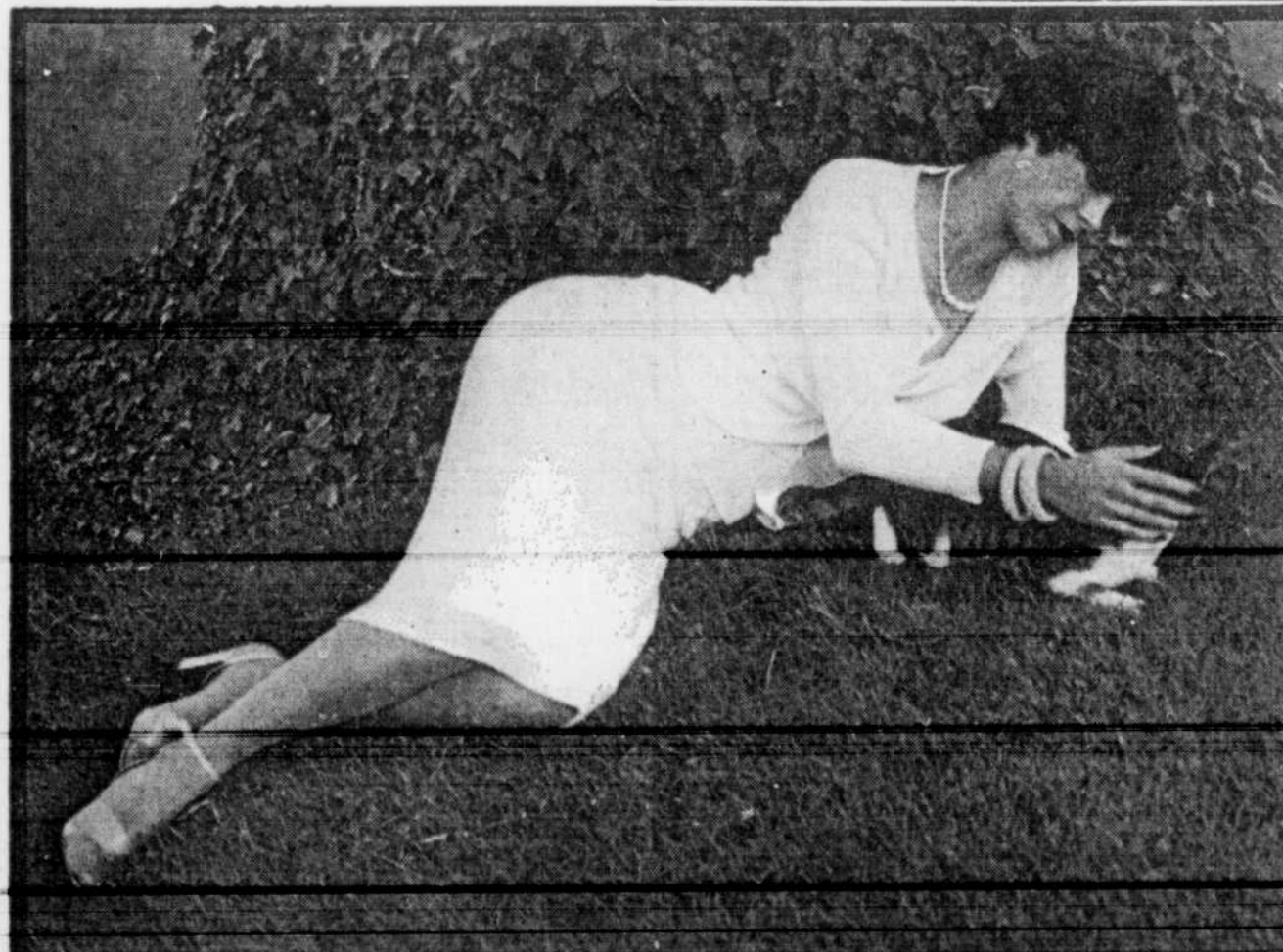
Silhouette idéale

Gainé-culotte à la taille avec renforts avant et sur les côtés, en power net lycra fin satin, qui découpe et amincisse la ligne des hanches jusqu'aux cuisses. Jambes en dentelle élastique, finies à l'intérieur avec une lisière de 2" de caoutchouc rayé, pour retenir les bas-culottes. Peut être coupée à votre longueur à notre atelier. Blanc et beige. M.L.XL.XXL.



Délicate, mais incomparable

Cette légère gainé-culotte courte, en power net de lycra fin satin, renforcée à l'avant, maintient admirablement l'abdomen. Sans jante, elle est munie d'une lisière de caoutchouc rayé adhérent pour tenir les bas ou bas-culottes bien en place. Blanc, beige, rose, jaune, bleu, noir et marine. S.M.L.XL.



C'EST À PEINE CROYABLE!
50% de réduction

**RODIER
PARIS**

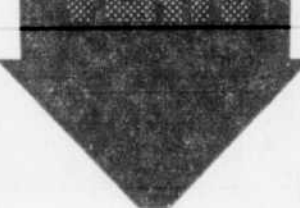
PLACE QUEBEC: 647-1624
PLACE STE-FOY: 651-2735

Sur toute la collection printemps-été de Rodier Paris... sur les plus beaux gilets, les robes les plus ravissantes, les plus jolis chemisiers, les jupes les plus seyantes...

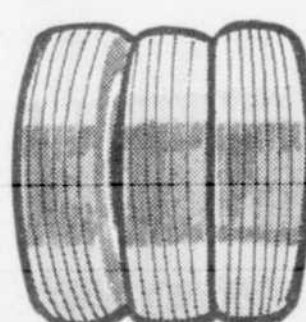
Radial
Super Traction

VENTE
VENTE
VENTE
VENTE
VENTE
VENTE
VENTE
VENTE
VENTE
VENTE

RADIAUX
VENTE
VENTE
VENTE
VENTE
VENTE



à compter de **\$37⁹⁵** ou moins (AR 78-13)



Regardez et comparez. Gulf n'a jamais offert un pneu radial à prix aussi bas!

Des pneus radiaux Gulf à prix vraiment exceptionnels. D'abord offerts à compter de \$44.95, vous pouvez maintenant vous les procurer à compter de \$37.95 ou moins chez les détaillants Gulf participants. Ce robuste pneu radial en polyester et fibre de verre assure une tenue de route et une traction excellentes. Si vous voulez obtenir le plus de mileage possible pour votre argent, allez voir les radiaux en vente des maintenant chez les détaillants Gulf participants. Economisez de \$7.00 à \$12.00 par pneu (voir tableau ci-dessous).

Dimensions	Prix de détail suggéré	Prix de vente
AR78-13	\$44.95	\$37.95
BR78-13	46.95	39.95
DR78-14	49.95	40.95
ER78-14	52.95	42.95
FR78-14	54.95	45.95
GR78-14	57.95	46.95
HR78-14	61.95	50.95
IR78-15	68.95	47.95
LR78-15	62.95	50.95
LR78-15	64.95	57.95

La vente prend fin le 17 juillet 1976.



Les agriculteurs se défendent d'être des parasites sociaux

par Paul-Henri DROUIN
du bureau du Soleil

SAINT-JOSEPH — "Qu'on le croit ou non, pour MM. Pierre Elliott Trudeau et Robert Bourassa, les agriculteurs sont des parasites de la société et de l'économie".

Une telle affirmation a été faite, en fin de semaine, par

Mme Jeanine Bourque, présidente du Syndicat des producteurs de porc de la région du Québec-Sud.

Mettant en garde les producteurs agricoles du Québec, face au jeu du fédéral de vouloir anéantir l'agriculteur pour en faire un salarié au profit des multinationales qui contrôleront tantôt l'agriculture, Mme Bourque a invi-

té les agriculteurs "d'agir en conséquence en multipliant les efforts et la vigueur pour se faire respecter".

"Ca ne restera pas là, a ajouté Mme Bourque, car vous aurez affaire à des parasites qui ont du coeur au ventre, qui ont soif de la justice, en tant que groupe à la base même d'une société et d'une économie".

Si l'on s'en reporte aux propos tenus par la présidente du Syndicat des producteurs de porc de Québec-Sud, l'alimentation du pays devrait selon MM. Trudeau et Bourassa, "provenir soit de très grandes entreprises ou encore dépendre de d'autres pays, si à premier abord, ça paraît plus économique".

On ne répétera jamais assez, a ajouté Mme Jeanine Bourque, "que la force des autres vient de notre faiblesse et de notre division, notre seul moyen de s'en sortir demeure l'unité, la solidarité face aux dissidents, aux multinationales et aux gouvernements, pour qui tous les moyens sont bons pour faire fructifier les millions sur le dos des producteurs et consommateurs".

C'est pourquoi dit-elle, étant une minorité, les agriculteurs se doivent d'agir en

multipliant les efforts et la vigueur pour se faire respecter.

Même si en novembre 1974, le gouvernement Bourassa acceptait le principe des coûts de production, il en est resté sur son principe depuis deux ans, car dépendant des décisions prises à Ottawa il est demeuré impuissant et de nouveau ce sont les agriculteurs qui paient la note, a ajouté Mme Bourque.

Afin de ne pas retarder indûment l'organisation d'un mécanisme de représentation unique d'un plan conjoint et d'un système équitable et efficace de mise en marché de porcs, la solidarité devient le mot de passe essentiel à chaque membre des Syndicats de producteurs de porcs du Québec.

C'est l'appel qu'a lancé Mme Jeanine Bourque, car même si on est conscient du ridicule des contestataires qui ont fondé cet Office des producteurs de porcs, il n'en demeure pas moins, a fait remarquer Mme Bourque "que leur travail de contre-signatures se poursuit chez les producteurs mal informés qui se laissent parfois prendre à ce jeu révoltant basé sur des informations fausses".

Ottawa proposera aux provinces un régime d'assurance-santé pour les animaux

EDMONTON (PC) — Des réunions en cours cette semaine à Québec pourraient servir de prélude à la présentation d'un régime national d'assurance-santé pour les animaux à fourrure au Canada.

Une enquête d'envergure nationale sur la possibilité de réalisation d'un tel programme se poursuit depuis seize mois, et un sous-comité est à étudier les transcriptions de procès-verbaux régionaux, afin de préparer un rapport destiné à un comité de travail fédéral-provincial.

Le comité, présidé par le Dr Donald Skinner, d'Ottawa, vétérinaire au service du gouvernement fédéral, doit se réunir bientôt et faire les recommandations appropriées. Elles seront présentées au ministre fédéral de

l'Agriculture, M. Eugene Whelan, et à ses homologues des provinces.

Le Dr Skinner a déclaré que les premières réactions à ce projet de régime d'assurance-santé pour animaux (Veticare) allaient de l'appui total au rejet absolu.

Il existe déjà des types variés de régimes d'assurance pour les animaux, notamment au Québec et au Nouveau-Brunswick.

Selon le Dr H. N. Vance, directeur des services vétérinaires en Alberta, la plupart des provinces n'ont pas adopté encore de politique définie à ce sujet, "mais on pense que le Québec et le Nouveau-Brunswick accueilleraient bien la participation fédérale".

Avez-vous besoin d'un numéro d'assurance sociale?

Les nouveaux règlements concernant le numéro d'assurance sociale seront en vigueur le 1er juillet 1976.

Ces règlements s'appliqueront à vous, seulement si vous présentez une demande de numéro d'assurance sociale (NAS) pour la première fois, une demande de changement de votre NAS dans les registres ou, tout simplement, pour remplacer votre carte matricule actuelle de NAS.

Vous pourrez très bientôt vous procurer une pochette de documentation contenant les formules et le guide du demandeur à un bureau de poste, à un centre de Main-d'oeuvre du Canada, à un bureau de district de la Commission d'assurance-chômage ou de Revenu Canada, Impôt.

Assurance-chômage Canada
Unemployment Insurance Canada
Robert Andras
Ministre de la Main-d'oeuvre et de l'Immigration

Avez-vous perdu votre carte matricule de N.A.S.?

Avez-vous goûté cette semaine
Notre homard frais à la Diable
RESTAURANT
ER "Michelangelo,"
Le restaurant italien par excellence
SALLE A DINER - SALON PRIVE - BAR DANSANT
Menu d'affaires du lundi au vendredi
OUVERT DE 11h. A.M. A 3h. A.M.
Rond-Point, Pont de Québec - 651-6382

Salle vous offre de 20 à 40%
de réduction sur les plus prestigieuses collections de la mode internationale.

CANADA
OFFICE NATIONAL DE L'ENERGIE
AVIS D'AUDIENCE
SOYEZ AVISE QUE l'Office national de l'énergie a modifié les dates au cours desquelles il tiendra son audience publique sur le potentiel canadien de production de pétrole, la demande intérieure de pétrole et les stocks d'alimentation des raffineries provenant du pays, les effets des économies d'énergie sur la consommation canadienne, le surplus de pétrole canadien et la nécessité de modifier le régime d'octroi de licences d'exportation de pétrole brut et de produits pétroliers. Convoquée par l'ordonnance n. AO-1-OHR-1-76, ladite audience publique aura lieu aux dates et endroits suivants:
CALGARY
La salle Bonavista du Calgary Inn, 320, 4. avenue, S.O., Calgary (Alberta), le 19 octobre 1976 à 9 h 30, heure locale.
OTTAWA
La salle d'audience de l'Office national de l'énergie, 473 rue Albert, Ottawa (Ontario), le 26 octobre 1976 à 9 h 30, heure locale.
FAIT en la ville d'Ottawa, dans la province de l'Ontario, ce 27e jour de mai 1976.
OFFICE NATIONAL DE L'ENERGIE
B.H. Whittle
Brian H. Whittle
Secrétaire par intérim

La série VII, l'émission souvenir officielle de la monnaie olympique.
Pièce unique à partir de \$8 et série de quatre pièces à compter de \$47.50. En vente dans les banques, caisses populaires, grands magasins et chez les distributeurs autorisés.
Le stade et le vélodrome, conception architecturale, Roger Taillibert—le village olympique, construit par Les Terrasses Zarolega Inc.

C'est arrivé!

C'est arrivé!
Procurez-vous maintenant la toute dernière série de monnaie olympique. La monnaie olympique canadienne a cours légal. Sa valeur peut s'accroître au fil des années, comme celle de pièces de monnaie olympique émises dans le passé par d'autres pays hôtes.

C'est arrivé!
La série VII, dernière série de monnaie olympique. Profitez de cette occasion d'obtenir un souvenir tangible des Jeux de la XXI^e Olympiade.

C'est arrivé!
La série VII. L'émission souvenir de la monnaie olympique. Chacune des quatre pièces constitue une oeuvre d'art remarquable, magnifiquement conçue et frappée dans de l'argent sterling pur.

C'est arrivé!
L'euphorie, la grandeur, la magnificence des Jeux de la XXI^e Olympiade. Montréal accueille alors au coeur de son île des gens du monde entier. Et les pièces de la série VII de monnaie olympique vous feront revivre ce grand moment dans les années à venir.

La monnaie olympique, la mémoire la plus brillante qui soit.

Création du premier institut d'optométrie en Amérique

par Lise LACHANCE
du bureau du Soleil

MONTREAL — L'Institut d'optométrie du Québec a vu le jour, hier, à Montréal.

Il s'agit là d'une première nord-américaine puisque l'organisme à but non lucratif offre aux optométristes une formation post-graduée continue par le biais d'une clinique accessible à toute la population du Québec.

On sait que, le 1er février 1974, le Code des professions rendait obligatoire la mise à jour régulière des connaissances des membres de toutes les corporations professionnelles de la province.

Si le nouvel institut poursuit cet objectif de façon prioritaire, ses autres buts sont tout aussi importants:

- dispenser des services diagnostiques et thérapeutiques peu ou pas couverts par les optométristes actuellement;
- permettre la recherche en optométrie;
- faire connaître les soins optométriques préventifs et correctifs;
- promouvoir les publications scientifiques d'intérêt optométrique.

L'institut est le fruit de la collaboration de l'Ordre des optométristes du Québec, de

l'Association professionnelle des optométristes et de l'École d'optométrie de l'université de Montréal.

Sa concrétisation aurait toutefois été impossible n'eût été d'un apport de \$200,000 des optométristes, sur le plan individuel. 400 des 638 optométristes du Québec ont donné entre \$20 et \$2,000. La moyenne se situe à environ \$500 chacun. Ce qui démontre à quel point l'institut répond à un besoin.

Mise en commun d'expériences
Selon le président de l'Association professionnelle des optométristes du Québec, M. Jean-Marie Rodrigue, la nouvelle clinique polyvalente

permettra aux professionnels de la santé de se consacrer à la recherche ou à la dispensation de services autres que ceux de première ligne auxquels répondent presque tous les membres de la profession, dans leurs cabinets.

Un grand avantage, tant pour les optométristes que pour les patients, réside dans le fait que l'institut peut demander en consultation n'importe quel membre de la profession, soit en clinique générale, soit en clinique spécialisée. D'où une mise en commun d'expériences professionnelles à l'échelle du Québec. Des ententes viennent d'ailleurs d'être conclues avec des spécialistes en neurologie, en orthopédo-

gie, en psychologie et en ophtalmologie.

Six cliniciens seront en poste en tout temps. L'institut peut, en outre, recevoir 20 stagiaires à la fois. Ces stagiaires, ce sont les optométristes présentement en fonction aux quatre coins de la province et qui doivent, selon le Code des professions, suivre des cours de recyclage.

M. Rodrigue a expliqué au SOLEIL, hier, que ces professionnels doivent prendre contact directement avec

l'institut pour fixer le moment de leur stage. Il peut s'agir de périodes de 2 à 3 jours, ou d'une semaine, ou encore d'une année complète répartie sur X jours par mois. Comme la loi ne précise pas les modalités de la formation permanente, les professionnels jouissent d'une grande latitude.

Projets pilotes

Mad. Judith Chéné, directeur général adjoint, a déclaré lors de la conférence de presse que l'institut a l'inten-

tion de faire sa marque auprès des personnes âgées. Un projet pilote, qui se concrétisera dès cet été, amènera dans un centre d'accueil du Montréal métropolitain de jeunes optométristes ayant au moins deux ans d'expérience.

L'organisme se spécialisera également en dépistage dans les écoles et le milieu industriel.

Prochaine étape: Québec

L'organisme qui se veut

"d'excellence", offre des services diagnostiques et thérapeutiques dans les domaines suivants: clinique générale, clinique d'anisétropie (la perception de la dimension des images), clinique pour handicapés visuels, clinique de lentilles cornéennes, clinique d'orthoptique (rééducation visuelle).

L'institut d'optométrie du Québec a l'intention d'essayer. La prochaine étape: la ville de Québec, dans environ trois ans.

La guerre des "gros sous" se fera encore plus vive entre physiothérapeutes et médecins

par Pierre BOULET

Les physiothérapeutes viennent de repartir en guerre contre les médecins spécialistes. A chaque fois qu'un médecin réclamera des honoraires pour des actes de physiothérapie qu'il n'aura pas posés lui-même, les physiothérapeutes le dénonceront et réclameront, pour chacune des infractions, la tenue d'une enquête par la Régie de l'assurance-maladie du Québec (RAMQ).

Les physiothérapeutes invitent en outre la population à adopter la même ligne de conduite, en dénonçant à la RAMQ les médecins qui réclameront abusivement des honoraires pour des actes qu'ils n'auront pas eux-mêmes posés.

Cette ligne de conduite, proposée par la corporation des physiothérapeutes, a été endossée par les 200 membres présents à une assemblée générale spéciale tenue lundi à Montréal. La corporation compte 1,200 membres dont 800 sont déclarés actifs.

Au cours de deux conférences de presse, tenues respectivement avant-hier et hier à Montréal et à Québec, le président de la corporation, M. André Audy, a publicisé cet appel à la vigilance et au respect "intégral" de la loi.

Du même coup resurgit donc une guerre d'intérêts, vieille de déjà quelques années.

Selon les amendements ap-

portés à l'entente des médecins spécialistes — amendements ratifiés par arrêté en conseil, le 28 mai dernier — les médecins travaillant dans des cliniques privées où l'on dispense des traitements de physiothérapie deviennent assujettis à une règle générale.

Cette règle générale stipule que "le médecin ne soumet un relevé d'honoraires que pour des actes qu'il a posés lui-même ou pour des actes posés en sa présence et auxquels il a participé".

Les mots "présence" et "participation" ont cependant donné lieu à de multiples interprétations, depuis la mise en force du régime d'assurance-maladie.

Face à cette multiplicité d'interprétations, les physiothérapeutes ont obtenu du ministre Forget, le 11 juin, l'interprétation ministérielle de la "présence" et de la "participation" du médecin.

Selon le ministre, la règle générale exige la présence constante du médecin auprès du malade durant toute la durée du traitement et la participation active au traitement, "égale sinon supérieure à celle de son collaborateur" (physiothérapeute ou autre).

Il n'en demeure pas moins que l'interprétation du ministre Forget n'est rien d'autre qu'une interprétation et qu'elle n'aura force de loi que si elle fait clairement

l'objet d'une précision dans le texte de l'entente avec les médecins.

La Régie de l'assurance-maladie garde donc, en principe, toute latitude en matière d'interprétation.

Action à deux volets

Quant au président de la Corporation des physiothérapeutes, il admet que le programme de surveillance et de

dénonciation des médecins qui abusent de la loi n'a pas pour seul but de faire respecter fidèlement la loi et de protéger les intérêts des malades.

M. Audy reconnaît en effet que cette mesure de vigilance aura entre autres effets de rendre plus contraignante pour les médecins une méthode jusqu'à maintenant facile d'arrondir leur revenu.

Mes équipes d'ouvriers spécialisés sont à votre disposition:

- PLOMBIERS • ELECTRICIENS
- MENUISIERS
- SERRURIERS
- DECORATEURS
- ETC.

CONFIEZ-NOUS VOS TRAVAUX!

Pour tous genres de travaux de nettoyage et d'entretien de vos propriétés, qu'il s'agisse de maisons unifamiliales, immeubles, usines ou locaux commerciaux. Communiquiez avec nous pour obtenir une estimation gratuite, sans aucune obligation de votre part.

ENCOTRAN INC. - 647-2153

Salle vous offre de 20 à 40% de réduction sur les plus prestigieuses collections de la mode internationale.

Cours de voile

Classe OPTIMIST
Initiation à la voile (15 heures) pour les jeunes de 8 à 15 ans (\$20.00)

Classe SHARK
Cours réguliers ou de perfectionnement (30 heures) pour les élèves de 16 ans et plus (étudiants \$50.00, adultes \$75.00)
Cours du soir, 10 heures (\$35.00)

L'ÉCOLE DE VOILE du CLUB de YACHT de QUÉBEC INC.
1061 BOUL. CHAMPLAIN QUÉBEC, P.Q. TEL: (418) 527-4437

Ya pas plus doux!

Viscount

25 CIGARETTES • KING SIZE

VIRGINIE Filtré Polyvent* Filter

MENTHOL

Avis: Santé et Bien-être social Canada considère que le danger pour la santé croît avec l'usage — éviter d'inhaler. Moy. par cigarette: Régulier: goudrons 1mg, nicotine 0.1mg. King: goudrons 5mg, nicotine 0.5mg.

DANS LE SECTEUR DES AFFAIRES SOCIALES

ENTENTE NÉGOCIÉE OU IMPASSE PLANIFIÉE?



La réponse appartient maintenant au Front Commun.

La partie patronale croit sincèrement avoir fait tous les efforts possibles pour accorder aux 111,200 salariés du réseau des Affaires sociales un ensemble de conditions de travail particulièrement attrayantes et équitables.

Des augmentations de salaire substantielles sont offertes aux salariés.

Pour la première année de la convention collective proposée, les offres patronales impliquent un déboursé additionnel de 34% de la masse salariale évaluée au 01-07-75 à \$870,000,000.

À TITRE D'EXEMPLE:

le taux horaire le plus bas offert dans les secteurs d'activités suivants: entretien ménager, soins infirmiers, alimentation, buanderie, sera au 1er juillet '76 de **\$4.01 L'HEURE** si les offres patronales étaient acceptées.

Quant à la question de la mobilité et des assignations de travail, le Front Commun tente encore une fois de déformer les faits en faisant croire aux salariés que la partie patronale préconise la "mouvement permanente" (sic), l'instabilité des postes de travail, les déplacements perpétuels.

Au contraire, la partie patronale accepte le fait que dans le fonctionnement habituel et normal d'un établissement de santé, les salariés sont assignés à des postes stables qui leur sont propres, à l'intérieur d'une unité administrative donnée.

La partie patronale a de plus suggéré au Front Commun un certain nombre de formules réalistes, tel le recours à l'équipe volante ou à la liste des salariés en disponibilité, comme des moyens valables d'équilibrer de façon raisonnable la charge de travail des salariés.

- Il y a aussi une pleine sécurité d'emploi et de revenu après deux ans de service, ce qui n'existe à peu près nulle part ailleurs au Canada.
- Et que penser de l'éventail complet d'avantages sociaux comme:
 - 3 semaines de vacances après deux ans,
 - une assurance-salaire en cas de maladie pendant une période pouvant s'échelonner jusqu'à deux ans,
 - un régime de retraite avec rente indexée au coût de la vie,
 - 13 congés fériés par année, etc.

PLUS QU'ÉQUITABLES CES OFFRES SONT VRAIMENT ACCEPTABLES

Gouvernement du Québec
Le Comité Patronal de Négociation du Secteur des Affaires Sociales

Surveillance accrue de l'axe La Malbaie - La Pocatière, où on a décelé des risques de tremblement de terre

Par Réal LABERGE
du bureau du Soleil

LA POCATIÈRE — Il n'y a plus de doute sur le fait que le quadrilatère compris entre Baie-Saint-Paul, La Malbaie, Kamouraska et Saint-Jean-Port-Joli présente une concentration d'épicentres et de risques élevés de tremblements de terre.

En principe, il pourrait s'y produire une répétition du séisme de magnitude 7.5 enregistré à Rivière-Ouelle en 1925 et qui a été ressenti jusqu'en Virginie et au Mississippi.

La cause de cette anomalie tectonique est encore inconnue, mais elle pourrait être reliée au cratère existant entre Baie-Saint-Paul et La Malbaie, qui résulte probablement de la chute d'une météorite.

Les séismes relativement nombreux de cette région ont suscité la tenue de recherches intensives depuis 1969, afin de mieux comprendre ce phénomène qui dérange du mécanisme assez bien connu de la collision ou de la superposition des grandes "plaques" de l'écorce terrestre.

Un réseau de détection techniquement sophistiqué sera installé en permanence dans la région, cet été, jusqu'à ce qu'on enregistre une secousse tellurique de magnitude 4 ou 5 ou d'un ordre de la famille du tremblement de terre de 1925.

Ce sont là certaines des opinions et précisions pour le moins inédites et percutantes qu'a révélées hier le Dr Gabriel Leblanc, chargé de recherches sismologiques du département des Mines et de géologie d'Ottawa, à l'occasion d'une cause-rie prononcée devant quel-

que 200 personnes de la région à l'Institut de technologie de La Pocatière, sous l'égide de l'Ordre régional des agronomes.

Soulignant que les séismes qui ont successivement frappé au cours des derniers mois le Guatemala, l'Italie, la Turquie, la Russie, le Pérou et Victoria, en Colombie-Britannique, ont soulevé une inquiétude mondiale et bien des questions auprès du centre fédéral de recherches, le Dr Leblanc a remarqué qu'il n'existe aucune corrélation entre ces différents tremblements de terre, "parce qu'ils se sont produits à des endroits ne reposant pas sur les mêmes PLAQUES de la calotte du globe".

Le conférencier a, par ailleurs, déclaré que les relevés des neuf dernières années démontrent que la majorité des secousses sismologiques (90 pour cent) se répètent aux mêmes endroits, soit à la frontière des grandes plaques du pourtour de l'océan Pacifique et le long d'une faille s'étendant de l'Himalaya à la Méditerranée. Les autres séismes se produisant à l'intérieur des "plaques" ne représenteraient qu'un pourcentage de 10 pour cent. Mais on s'y retrouve sans explication, comme pour la région de La Pocatière — La Malbaie.

Au Canada, la fréquence des tremblements relevés par un réseau de 35 stations sismographiques s'élèverait à une moyenne d'environ 700 par année, dont 60 pour cent surviendraient dans l'Arctique, 25 pour cent sur la Côte ouest canadienne, et 15 pour cent dans l'est du pays. Dans cette dernière partie, le "quadrilatère" québécois serait une source importante d'épicentres, avec 5 ou 6 tremblements annuels d'une magnitude d'au moins 3 à 4,

et une moyenne d'un "petit tremblement" à tous les deux jours. "C'est plus concentré dans la zone La Malbaie — La Pocatière et surtout dans le fleuve, que ne l'indiquait ce que rapporte l'histoire depuis 1534". D'une magnitude de 4, la plus récente secousse, survenue le 14 mai dernier, avait son épicentre dans le Saint-Laurent, près de La Malbaie.

C'est cette concentration qui aurait décidé le département fédéral de recherches sismologiques à amorcer en 1969, sans l'ébruiter, un programme d'étude intensive de la région, de façon à déterminer l'orientation et la cause inconnues de cette anomalie tectonique, qui ne s'inscrit apparemment pas dans la ligne de la faille Logan.

Des premières recherches ont d'abord été restreintes à la rive nord, puis étendues aux deux rives en 1970, avec le résultat qu'on a décelé, en deux mois, une cinquantaine de petites secousses.

Revenue en force sur le terrain en 1974, "avec tout ce qu'on a pu sortir de sismographes à Ottawa, soit 24 appareils", l'équipe de recherches les a répartis de chaque côté du fleuve, de Saint-Eugène de l'Islet à Kamouraska et de Baie-Saint-Paul à La Malbaie. Le réseau se complétait d'un équipement de radio-ondes relié à un central installé à la Ferme expérimentale de La Pocatière. Une explosion de 5,000 livres de dynamite dans une carrière de Saint-Urbain a permis de mesurer les "ondes élastiques" entre les différentes stations. Les résultats de ces expertises plus scientifiques n'ont fait que confirmer les résultats préliminaires de 1970: forte concentration d'épicentres et risques relativement élevés de séismes majeurs.

Pour connaître une fois pour toutes le pourquoi de cette source de contrainte tectonique, le département fédéral procédera cet été à l'installation EN PERMANENCE de six stations sismographiques reliées par micro-ondes, "jusqu'à ce qu'on enregistre un tremblement de magnitude 4 ou 5 ou de la même famille du séisme de 1925, à Rivière-Ouelle."

A des questions de son

auditoire, le Dr Leblanc devait plus tard préciser que de tels tremblements majeurs ne sont pas toujours précédés de signes avant-coureurs, mais qu'il y avait toutefois une "courbe de séismicité" dont il y a lieu de tenir compte. Ce qui n'implique pas nécessairement un cycle aussi régulier qu'une récurrence à tous les 50 ans, "mais peut-être bien de deux dans 100 ans."

Il a ajouté qu'il se devait "d'avouer qu'en principe il pourrait bien se produire une répétition de 1925, ce qu'on prédit d'ailleurs depuis déjà quelques années."

Etant donné d'autre part que ce n'est que depuis 1974 qu'on sait vraiment quelque chose sur "le champ régional" de contraintes gravimétriques et d'épicentres de La Malbaie — La Pocatière" il s'est déclaré d'opinion avec l'hypothèse voulant que cette concentration soit reliée au cratère météorique de La Malbaie — Baie-Saint-Paul.

C'est ce que semblerait confirmer notamment la présence d'un matériel géologique différent en densité dans cette zone, avec celui qu'on retrouve dans les secteurs voisins.



Vous déménagez? Ne perdez pas la carte.

- Vous savez combien le téléphone est important dans une maison. Alors si vous déménagez, ne l'oubliez pas. Pour en obtenir un le plus tôt possible à votre nouvelle adresse, communiquez avec nous, même si vous ne connaissez pas encore la date du déménagement.
1. Remplissez la carte-réponse qui accompagne votre compte ou téléphonez-nous au numéro ci-dessous. Nous mettrons les choses en train et vous nous donnerons les derniers détails plus tard.
 2. Déterminez à l'avance tout ce dont vous avez besoin et choisissez avec soin l'emplacement du téléphone pour éviter les frais d'un changement ultérieur.
 3. Si vous voulez des téléphones spéciaux ou supplémentaires, assurez-vous de connaître le tarif mensuel du service de base et des services spéciaux que vous désirez, y compris les frais initiaux.
 4. Commandez tout en même temps pour éviter les frais d'une deuxième visite de l'installateur.
 5. N'oubliez pas: emportez vos annuaires, mais laissez la téléphone en place.

Téléphonez-nous à 688-3911

Bell Canada

La Fédération des municipalités change de nom

VANCOUVER (PC) — Pour commencer son congrès annuel de quatre jours, mercredi, la Fédération canadienne des maires et municipalités a décidé de changer son nom en Fédération des municipalités canadiennes.

Selon le président sortant de charge, M. Paul Godfrey, de Toronto, la majorité des membres favorisaient un tel changement, en estimant que les maires ne sont pas les uniques leaders des gouvernements locaux.

Le président Godfrey a demandé aux gouvernements fédéral et provinciaux de reconnaître les gouvernements locaux comme des par-

tenaires de plein droit dans le système politique canadien.

Salle vous offre de 20 à 40% de réduction sur les plus prestigieuses collections de la mode internationale.

Aux abonnés de l'Hydro-Québec

La grève que subit actuellement l'Hydro-Québec amène certaines perturbations dans le service habituellement offert aux abonnés.

L'Hydro-Québec prie les abonnés de comprendre la situation difficile dans laquelle elle se trouve. Elle les assure qu'elle fait tout ce qui est possible pour en minimiser les effets.

CET ÉTÉ, ÉVITEZ LA SURCHAUFFE DANGEREUSE. PRESTONE II, L'ANTIGEL QUI REFROIDIT VOTRE MOTEUR.



Les nombreux arrêts et démarrages sur les routes encombrées exigent un surcroît de travail de la part de votre moteur. Il en est de même des lourdes charges et nouveaux systèmes anti-pollution depuis 1970.

Le travail supplémentaire de votre moteur signifie surchauffe. Au cours de la période estivale, la surchauffe peut endommager votre moteur de la même façon que les froids sibériens de l'hiver.

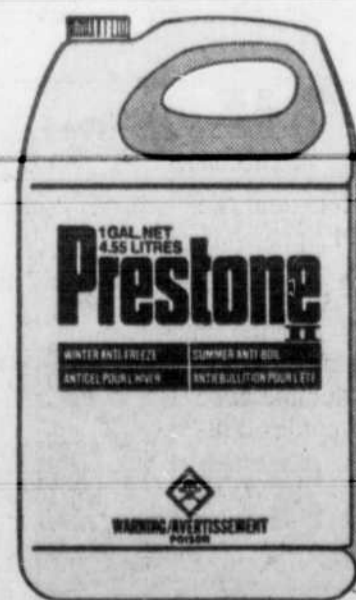
Vous éviterez tous ces ennuis avec Prestone II parce que les ingrédients de Prestone II sont aussi efficaces comme antigel ou refroidissant.

Prestone II vous assure une protection efficace par basses températures et

assure bien sa protection en période estivale contre l'ébullition puisqu'il n'atteint ce niveau qu'à 26°F* de plus que le point d'ébullition de l'eau, la marge de sécurité dont vous avez besoin.

La formule unique de Prestone II — silicone-silicate prévient la corrosion — protège votre voiture et vos intérêts.

* avec une solution de 70% de Prestone II



UNION CARBIDE

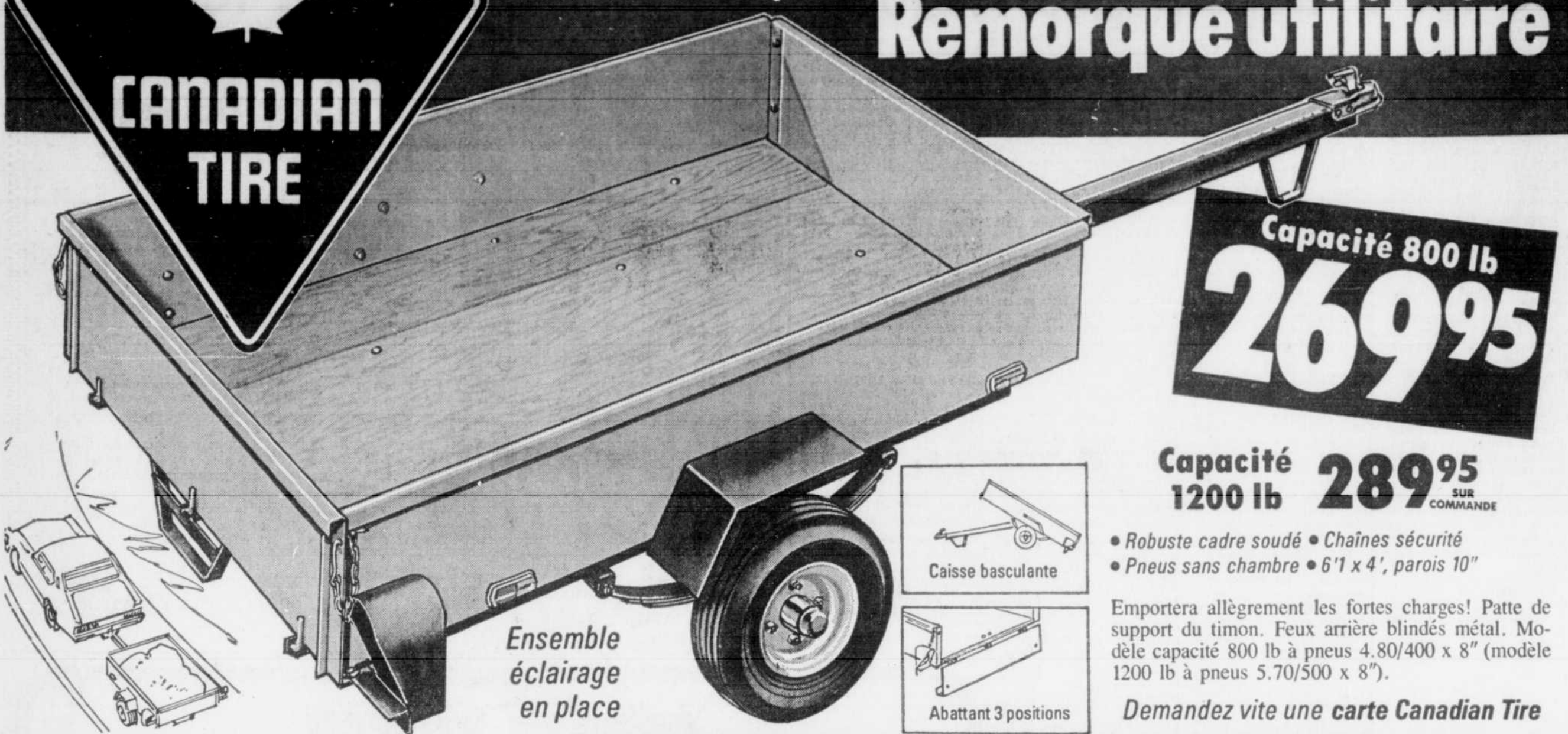
Prestone II et Union Carbide sont des marques déposées.

OBTENEZ PRESTONE II L'ANTIGEL/REFROIDISSANT POUR TOUTES LES SITUATIONS CHEZ:

- CENTRES DE L'AUTOMOBILE WOOLCO
- SIMPSONS-SEARS LTEE
- CENTRES DE L'AUTO K-MART
- MAGASIN TOWERS
- MIRACLE MART LTEE
- QUINCAILLERIE PASCAL CALEX
- MAGASINS CONTINENTAL
- LES QUINCAILLERIES "RONA"
- LES QUINCAILLERIES "PRO"
- MAGASINS LA SALLE
- CENTRES GO GOODYEAR

PRESTONE II REFROIDISSANT/ANTIGEL

NOUVEAU-plus large, surbaissé! Remorque utilitaire



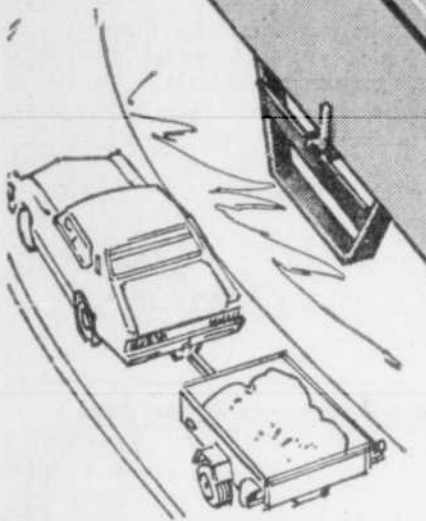
Capacité 800 lb
269⁹⁵

Capacité 1200 lb **289⁹⁵** SUR COMMANDE

- Robuste cadre soudé • Chaînes sécurité
- Pneus sans chambre • 6'1 x 4', parois 10"

Emportera allègrement les fortes charges! Patte de support du timon. Feux arrière blindés métal. Modèle capacité 800 lb à pneus 4.80/400 x 8" (modèle 1200 lb à pneus 5.70/500 x 8").

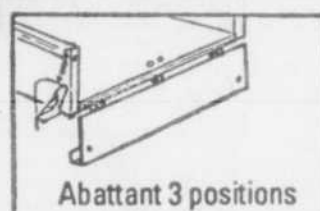
Demandez vite une carte Canadian Tire



Ensemble éclairage en place



Caisse basculante



Abattant 3 positions

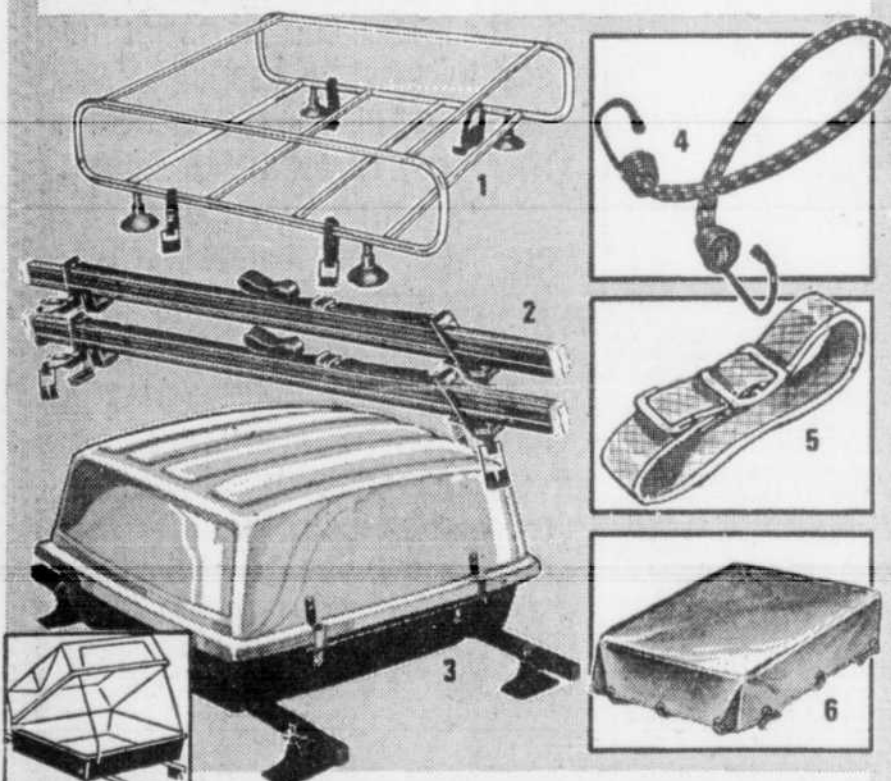


15⁹⁵
2 pièces
Longueur 60 po.

POUR UN ARRIMAGE SOLIDE... ROBUSTE PORTE-BAGAGES

Se fixe sur gouttières, supprimant les difficultés venant de la courbure du toit, élimine l'emploi de ventouses et courroies. Acier fort, courroie de retenue des bagages.

PORTE-BAGAGES POUR FOURGON, longueur 76 pouces \$19.95



UN TOIT QUI A BON DOS

1. Pour tous véhicules
Bâti acier émaillé, env. 31 x 31 x 8"
Env. 31 x 42 x 8" prof. \$18.95
Env. 55 x 42 x 8" prof. \$20.95

2. Pour sans-gouttières
Acier matricé; fini émail noir. Courroies nylon; crochets enduits
16⁹⁵

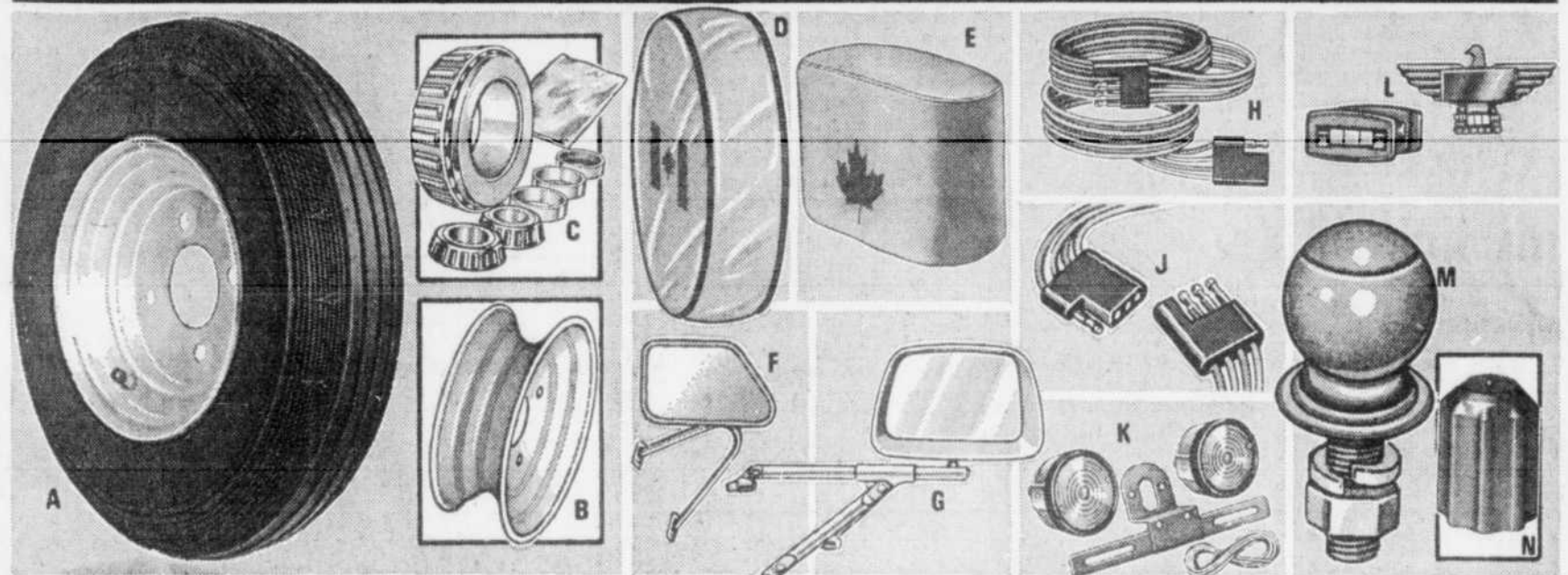
3. Porte-bagages clos
Plastique haute résistance, 14 pi. cu. Boulonné sur 2 barres 60 po. 42 3/4 x 36 1/2 x 18". 2 serrures.
72⁹⁵

4. Courroies fixations
Crochets aux 2 extrémités, dia. 3/8", ch.
79[¢]

5. Courroies largeur 1"
59[¢] à 1⁶⁵ chacune
Fort tressage en longueurs de 1,2,4,6,8,10 et 12 pi.
Fixation nylon, 12 pieds \$3.79

6. Bache résistante
Vinyle stratifié durable avec oeillets laiton et cordes d'attache. Env. 5 x 6 pi. Protection utile.
8⁷⁹

Tous les accessoires pour la remorque



A. ROUE ET PNEU DE REMORQUE: roue acier coulé à boulons avec pneu 4.80/400 x 8" "Safety 99" et chambre à air (nylon force 4 plis).
21⁹⁵

avec pneu 5.70/500 x 8 pouces \$28.95
avec pneu 5.30/450 x 12 pouces \$32.95

Pneus remorque: 4 plis "Safety 99"/Super-Lastic
Pneu 4.80/400 x 8 pouces \$12.95
Pneu 5.70/500 x 8 pouces \$19.95
Pneu 5.30/450 x 12 pouces \$19.49

B. JANTE 4 BOULONS 8 pouces. \$6.49
JANTE 4 BOULONS 12 pouces. \$10.99

C. ROULEMENT REMORQUE: av. retenue de graisse, 2 cuvettes et cônes à rouleaux coniques, clavette, 2 oz graisse.
7⁹⁵

D. HOUSSE DE ROUE Forte cuirette. Petite. Moyenne \$7.99; Grande \$9.99
VERROU ROUE SECOURS \$5.29

E. COUVRE-BOUEILLE PROPANE Vinylé sur endos coton. Réservoir 20 ou 30 lb.
VERROU BOUTEILLE PROPANE ... \$6.49

F. RÉTRO CAMION ROBERK Modèle "707" 2 bras. Montage fixe pour poids-léger.
11⁹⁹

G. RÉTRO CAMION ROBERK Modèle "777" 3 bras. Montage portière amovible.
18⁹⁹

H. FILERIE REMORQUE Câble 21'; fiche plate 4 pôles, raccord voiture 4'.
4⁹⁹

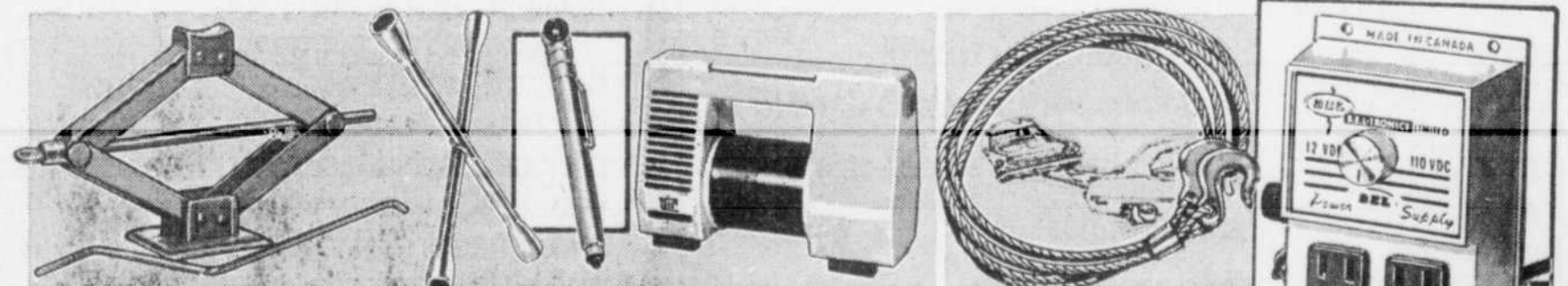
J. RACCORDS ÉLECTRIQUES Avec fils, étanches et polarisés. 4 pôles.
RACCORDS 3 PÔLES \$1.49

K. FEUX REMORQUE 2 LAMPES Lentilles 4 po., fils, ampoules et support plaque.
13⁴⁹

L. NIVEAUX REMORQUE: Autocollants 2 mod. Pre
1⁹⁹

M. BOULE ET BOULON Acier peint 1 7/8 x 3/8". Boulon 1 7/8 x 3/4" (comme ci-dessus) \$2.25
AUTRES MODÈLES DISPONIBLES

N. PROTÈGE-BOULE D'ATTACHE Majorité des boules 1 7/8 à 2" diam. Caoutchouc synthétique noir 38[¢]
Protège-boule plastique 42[¢]



Cric accordéon standard
9²⁹

Capacité 1 tonne, levée 5 à 15 pouces maximum.

Clé à roue cruciforme
2⁷⁹ 1 1/2"

Poids-légers ou voit. déjà vieilles. Métriques. \$2.99

Gonflomètre Motomaster
2⁰⁹

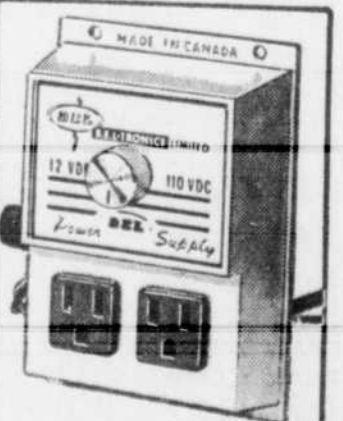
Type stylo à agrafe. Pour 10 à 120 lb.

Compresseur et pompe
31⁹⁵

Cordon 10 pi., tuyau 3', jusqu'à 70 lb/po. ca.

Câble remorquage 'acier aviation'
9⁹⁹ 14 pi.

Force 3000 lb. Grapin aux deux bouts. 1/4" D.



Transformateur

26⁶⁹ 110 volts

Transforme tout moteur à alternateur en groupe électrogène pour perceuse, scie, meule et tous appareils CC/CA. 2 prises.



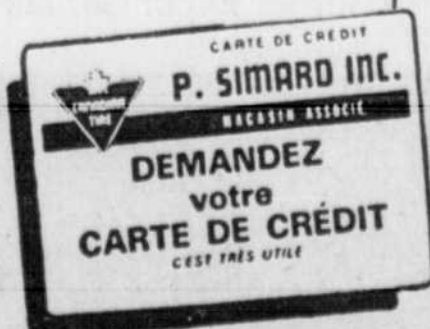
QUEBEC
20 BOUL. HAMEL
Tel.: 687-2111
OPÈRE PAR P. SIMARD INC.

QUEBEC
2575 BOUL. STE-ANNE
Tel.: 687-2661
OPÈRE PAR P. SIMARD INC.

LEVIS
ROND-POINT
Tel.: 837-0221
OPÈRE PAR L. ROBINEAU L'YÉE

STE-FOY
1170 RTE. DE L'ÉGLISE
Tel.: 687-2711
OPÈRE PAR P. SIMARD INC.

HEURES D'AFFAIRES: Lundi, mardi, mercredi, 9h. à 5h.30
Jeudi et vendredi, 9h. a.m. à 9h. p.m.
Samedi, 8h.30 à 5h. (excepté les garages, ouverts à 8h.30 tous les jours)



DEMANDEZ votre CARTE DE CRÉDIT C'EST TRÈS UTILE

3% D'ESCOMPTE EN ARGENT CANADIAN TIRE SUR TOUT ACHAT COMPTANT