







# L'A.C.J.C. A MONTRÉAL

PIÉTÉ, ÉTUDE, ACTION

## M. de Maisonneuve

Les dignitaires des bureaux de direction des cercles d'études se demandent: Quels seront nos sujets d'études? Mais ceux-là mêmes que les membres désirent, proportionnés à leurs goûts, à leurs aptitudes et à leur culture. Tous les sujets peuvent présenter de l'attrait aux esprits curieux et avides de savoir, qu'ils se rapportent à l'actualité, aux questions religieuses, sociales, historiques ou littéraires.

Prenez un exemple. Faisons appel à nos souvenirs. En histoire, combien de hauts faits d'actions d'éclat à découvrir depuis les origines de la Nouvelle-France jusqu'à l'époque contemporaine qui n'est guère plus connue. Tantôt c'est un fondateur de ville, un gouverneur célèbre, un évêque missionnaire, un capitaine fameux dont nous scrutons la vie ou la carrière, tantôt c'est une bataille dont l'issue a eu sa répercussion sur les destinées mêmes de la race, tantôt c'est une journée décisive qu'il s'agit de rappeler comme celle du combat de Long-Sault ou de la bataille de la Montée de la Rivière de la Grande-Pierre.

Il est même permis de pousser plus avant en essayant de présenter de plus larges tranchées de vie nationale, de dresser de plus vastes tableaux d'une civilisation en ne négligeant pas de faire ressortir les grandes idées qui ont une valeur éducative et formatrice.

M. Conrad Aréhambault, du cercle Saint-Louis, Pa combis, a la séance régulière de lundi dernier, présenté à ses camarades intéressés la biographie du fondateur de Ville-Marie, Paul Chomedey de Maisonneuve.

Le 15 octobre 1641, la Société de la Sainte-Dame de Montréal prenait officiellement possession de l'île de Montréal et le 17 mai 1642, M. de Maisonneuve abordait à la tête d'une expédition de soldats et de colons à la Pointe-aux-Callières. Il conduisit tout d'abord un fort pour protéger les habitants contre les incursions des sauvages. Puis il s'occupa des intérêts de ses administrés. Les pouvoirs qui lui avaient été confiés par la Société Notre-Dame de Montréal, avait sous la direction des affaires publiques. Par le fait même il se trouvait seul responsable de succès ou de l'échec de l'entreprise. Il était en plus commandant militaire de la ville mais aussi à lui aussi incombait l'administration de la justice. Sa tâche était relativement facile. "Les affaires les plus simples manoeuvres, les procès, ne respiraient que l'ardeur de l'apostolat: ceux qui étaient moins bien disposés s'étaient habitués à l'ancien régime de la Nouvelle-France et l'on pouvait dire avec les propriétaires de Paris que cette entreprise le séduisit des démons. Plus tard, quand les habitations furent construites, ils voulaient pour le plupart continuer à vivre en commun dans une sorte de pension où tout appartenait à chacun et où régnait la véritable fraternité chrétienne. On ignorait longtemps l'usage des serrures et la nécessité de fermer les portes. "Tous ces colons de onze ans renfermés dans les fortifications, durant tout ce temps, il y eut entre eux aucun différend qui nût blessé la charité: ceux à qui il échappait une parole trop vive en demandaient pardon avant de se coucher à ceux qu'ils avaient offensés de la sorte et aussi exactement qu'on eût pu le demander dans un monastère plein de régularité et de ferveur." (L. de Brumath).

Aussi il est à espérer que les jeunes viendront nombreux entendre discuter sur le *Classicus* et le *Scientisme*.

M. P.-A. Asselin, ténor, et Mme Eva Plouffe-Storck, pianiste, exécuteront un programme musical choisi.

Quels seront les lauréats? Les membres du jury font l'examen des pièces qui leur ont été soumises. Leur verdict sera proclamé par le président général de l'A. C. J. C., M. Joseph Blain, avocat.

## Convocations

**DIMANCHE**  
 Labelle, (section collégiale): Réunion d'études. Sujet: "Peut-on devenir homme de caractère?" par L. Marsolais. "L'industrie du papier dans Québec", par R. Bertrand.  
 Pie X: Assemblée générale à 1 h. 30 de l'après-midi. Sujet: "Un journaliste catholique".

**LUNDI**  
 Pie X: Réunion d'études à 8 heures du soir. Sujet: "Les sociétés séculaires".  
 Dufferin: Réunion d'études à 9 heures du soir. Sujet: "Nécessité de l'État dans une société moderne", par Édouard Provost.  
 Le Moyne: Réunion d'études à 8 h. du soir.  
 St-Louis: Réunion d'études à 8 h. du soir.  
 St-Marie: Réunion d'études à 8 h. du soir.  
 Labelle, (section des anciens): Réunion d'études à 8 h. du soir.  
 Jeanne-d'Arc: Réunion d'études à 8 h. du soir.  
 De la Mennais: Réunion d'études à 8 h. du soir.  
 Languevin: Réunion d'études à 8 h. du soir.

**MARDI**  
 Savaria: Réunion d'études à 8 h. du soir.

**MERCREDI**  
 Comité régional: Réunion régulière à 9 h. du soir.  
 Messias: Réunion d'études à 8 h. du soir.

## "FREEZONE"



Ne cause pas la moindre douleur. Versez un peu de "Freezone" sur un or douloureux, il cesse à l'instant de faire mal puis, peu après, vous enlevez avec les doigts. C'est exact!

Votre pharmacien vend une petite bouteille de "Freezone" quelques cents; c'est assez pour enlever tout dur, mou ou entre les ongles et sans douleur ni irritation.

## CUNARD ANCHOR DONALDSON

6 nov.	A Glasgow	Saturnia
9 nov.	A Plymouth, Cherbourg et à Londres	Cassandra
3 nov.	A Plymouth, Cherbourg et à Londres	Argonia
10 nov.	A Plymouth, Cherbourg et à Londres	Arctonia
23 nov.	A Plymouth, Cherbourg et à Londres	Arctonia
<b>DÉPARTS DE NOËL DE L'ITALIE</b>		
A Queenstown et à Liverpool		
Autonia		
9 déc.	A Plymouth, Cherbourg et à Londres	Autonia
16 déc.	A Glasgow	Audania
<b>DE PORTLAND</b>		
A Glasgow		
8 déc.	Saturnia	De Halifax
<b>DE NEW-YORK</b>		
A Queenstown et à Liverpool		
3 nov.	29 déc.	Carmania
17 nov.	13 déc.	Scythia
13 déc.	A Cherbourg et à Southampton	Laconia
6 nov.	27 nov.	Berengaria
13 nov.	A Plymouth, Cherbourg et à Londres	Aquintania
10 nov.	23 déc.	A Plymouth, Cherbourg et à Londres
24 nov.	14 déc.	Tyrhania
14 déc.	16 fév.	Ausonia
<b>A Londonderry et à Glasgow</b>		
6 nov.	23 déc.	Columbia
10 nov.	Tuscania	
28 nov.	Assyria	
8 déc.	3 janv.	California
<b>DE BOSTON</b>		
A Liverpool et à Queenstown		
6 nov.	8 déc.	Samarita
Ansonia		

## Pour La France Un Service Direct

Un moyen idéal de traverser directement de New York en France, est par les paquebots des compagnies White Star, Red Star et American. Le directeur de notre Service de Langue Française s'occupera de vous fournir tous les renseignements utiles.

New York-Cherbourg  
 Colingland, nov. 7  
 Pittsburgh, nov. 8  
 Olympic, nov. 10, Dec. 1  
 Zealand, nov. 21  
 Canada, nov. 22, Dec. 28  
 Majestic, nov. 24  
 Mongolia, nov. 25

La route la plus directe pour la Riviera et la Côte d'Azur.  
 Tarifs et Plans, adressés sur demande, sont envoyés gratuitement.  
 211, rue McGill, Montréal, ou les Agents locaux.

## WHITE STAR DOMINION LINE

Le médicament fait de jus de fruits et de toniques

# Fruit-atives

soulage rapidement de l'indigestion, de l'état bilieux, des maux de tête, de la constipation et du rhumatisme. 25c et 50c la boîte.

FRUIT-ATIVES LIMITED, Ottawa, Can.  
 Oshkosh, N.Y. — London, Ang. — Christchurch, N.Z.

Charlesbourg: Réunion d'études à 8 h. du soir.  
 Saint-Stanislas: Réunion d'études à 8 h. du soir.  
 Maisonneuve: Réunion d'études à 8 h. du soir.

**JELDI**  
 Félix-Martin: Réunion d'études à 8 h. du soir.

**VENREDI**  
 Comité central: Réunion régulière à 8 heures du soir.  
 Augustin-Narbert-Morin: Réunion d'études à 8 h. du soir.  
 Langry: Réunion d'études à 8 h. du soir.

**Mesdames, Teignez cet Article à Neuf pour 15c**

Teignez ou colorez à neuf pour 15 cents les articles usés, changés.



**Partie de cartes pour l'Asile de la Providence**

C'est à la salle des Chevaliers de Colomb, 354, rue Sherbrooke est, que tous les amis de l'Asile de la Providence sont convoqués le jeudi, 5 novembre, à 8 heures 30 p.m., pour une grande partie de cartes sous la présidence de M. le docteur René Laporte et de Mme R. Laporte.

De magnifiques récompenses sont données aux heureux gagnants. Ce cachet si bien organisé par

**Chemin de fer National du Canada**  
 CHEMIN DE FER VERMONT CENTRAL

A partir du jeudi 1er novembre 1923, le service de chemin de fer Vermont Central entre St-Lambert, Farnham et Waterloo, Farnham et Freighsburg, Jct. S. S. & C. (à 2 milles 55 au sud de Saint-Jean) et Farnham seront régies par le Chemin de fer National du Canada; le service actuel de trains de voyageurs et mixtes entre Montréal, Farnham, Waterloo et Freighsburg Farnham sera régi par le Chemin de fer National du Canada.

Le service de voyageurs d'être en vigueur; à partir du 1er novembre, les trains mixtes entre Saint-Jean et Farnham via Iberville seront discontinués et il n'y aura plus de service de voyageurs, de marchandises ou de messagers entre la Jct. S. S. & C. et Farnham, à et après cette date.

**Chemin de fer National du Canada**  
 LE CONTINENTAL LIMITE

Le Continental Limite, part de Montréal, gare Bonaventure, tous les jours à 10 h. p.m. pour Ottawa, North Bay, le district de Cobalt, Cochrane, Winnipeg, Saskatoon, Edmonton et Vancouver. Il y a un train direct entre Montréal, Winnipeg et Vancouver et l'on a pourvu à assurer tout le confort désirable aux voyageurs.

Les wagons-lits, avec leurs lits vastes et confortables, leurs compartiments et leur boudoir, sont du type le plus moderne et dotés de l'éclairage à l'électricité. Le wagon-observatoire est bien pourvu de sujets de lecture, de revues populaires, et possède une belle bibliothèque

**SAVEUR RICHE ET DELICATE**

# SALADA

THE SALADA

Quatre Qualités différentes

**PACIFIQUE-CANADIEN**  
 ENTRE MONTREAL-SHERBROOKE VISITEZ LA REINE DES CANTONS DE L'EST

Heure normale de l'Est

De Montréal, gare Windsor:  
 8.30 a.m., 12.00 midi, 4.10 p.m., 7.10 p.m.  
 Aux trains de 12.00 midi et 7.00 p.m. sont attachés des wagons-café-salon.

De Sherbrooke:  
 8.05 a.m., 8.00 a.m., 9.05 a.m., 12.00 p.m., 4.50 p.m.  
 Aux trains de 8.05 a.m. et 9.05 a.m. sont attachés des wagons-salon-café.

\*Tous les jours. Dim. exc. \$100. seul.

**LIGNE FRANÇAISE**

New-York, Plymouth, Havre, Paris

Suivez les voyageurs expérimentés

PARIS, Nov. 14, Dec. 12, Jan. 16, Nov. 14, Havre - Paris

Bateaux transportant une seule classe à prix populaires.

Suffren - Nov. 7, Dec. 11, Jan. 17  
 Chicago - Nov. 17, Dec. 20, Jan. 29  
 Hochambault, Nov. 21, Jan. 6, Fév. 19  
 La Savoie, Dec. 1, Dec. 29, Fév. 8  
 N.Y. Vigo (Espagne) - Bordeaux  
 Roussillon, Nov. 29, Jan. 2, Fév. 15  
 La Bourdonnais - Dec. 11  
 Nouvelle-Orléans - Vigo (Espagne)  
 Niagara - Nov. 9, Jan. 11  
 De LaSalle - Nov. 9, Dec. 11

Pour renseignements, s'adresser à GÉNÉRAL TRIDEAU & CIE, Ligne Française, 24, Notre-Dame ouest, Montréal ou agents locaux.

St-Jacques, téléphone Main 3620. (rec.)

# BIERE MOLSON

La Bâtisse du Parlement du Bas-Canada sur la rue McGill, Montréal, en 1838.

Lorsque la Constitution du Bas-Canada fut suspendue et que Lord Durham fut envoyé comme Gouverneur-Général en 1838, pour ajuster les troubles, la bière Molson comptait alors même 54 ans d'existence!

John George Lambton  
 Premier Comte de Durham

Fondée en 1786!

## La bière que votre arrière-grand-père buvait

La Graphologie au "Devoir"

M. O. M. — Impressionnable, imaginative, elle est légère, irréfléchie et si exagérée que le jugement en souffre. Gaie, bonne, franche, bavarde, elle parle trop impulsivement pour ne pas le regretter souvent. Elle est d'une simplicité et d'un sans-cérémonie réjouissants, ce qui a son bon et son mauvais côté. Ni pratique, ni rangée ni économe, elle aurait besoin de se modifier pour devenir une bonne maîtresse de maison. La volonté est impulsive, ardente, vive, souple, un peu emportée; au fond elle paraît plus énergique qu'elle n'est, et elle fait plus de tapage que de besogne. Cœur très affectueux, elle est généralement, bienveillante, toujours prête à aider les autres; en somme, très aimée et très aimable.

FILS DU SOL. — Bien plus sensible qu'il n'aime à le paraître, il est délicat, très jeune, un peu sentimental avec un fonds de bon sens et de sens pratique qui finira par dominer. Il est sincère et droit, la réserve est grande et s'oppose à toute expansion. Il éprouve de la difficulté à parler de ses sentiments, de ses impressions. Il est bon, affectueux et capable de dévouement. La volonté est résolue, ferme, parfois opiniâtre, et cependant je lui vois certaines souplesses utiles. L'activité et l'humour sont variables, la première dépendant trop de la seconde. Il devra apprendre à se dominer s'il veut faire un travail toujours également bon. Courageux, optimiste et rempli de bonne volonté et d'ambition.

NOLINE. — Petite nature délicate, concentrée, timide et orgueilleuse qui se livre très peu. Elle cache une sensibilité délicate et on ne se doute pas autour d'elle de la vie chimérique qu'elle vit dans ses rêves éveillés. Elle a cependant un côté positif développé qui fait dominer chez elle le bon sens. Elle est active et courageuse. Jolis enthousiasmes; beaucoup de générosité, de bonté profonde, de dévouement, de conscience. La volonté toujours énergique est variable dans ses manifestations. Elle est nerveuse, un peu irritable et impatient. Si timide que souvent elle se sent toute gauche. Aucune vanité et un manque de confiance en soi qui lui enlève toute assurance. Jeune, trois ou quatre années la modifieront certainement.

ETOILE DU NORD. — Les études envoyées directement coûtent un dollar. — L'imagination trop vive nuit au jugement, favorise les illusions, la rêverie, la sentimentalité, et pour être sage et heureuse ma correspondante devrait essayer de lui couper les ailes: c'est facile: il n'y a qu'à ne pas l'alimenter et à lui opposer sans cesse le bon sens et la raison. L'orgueil est un peu vaniteux: on aime à plaire, on est content de soi et on cherche à attirer l'attention et l'admiration. Elle est vraiment bonne, aimante, capable de dévouement, mais qu'elle se défie d'une disposition à la jalousie qui croîtrait facilement. L'amour-propre lui rend la critique très pénible et elle n'avoue pas souvent ses torts. Beaucoup d'animation, d'activité, de savoir-faire. Elle est enjouée, franche, gracieuse et aimable. Il lui arrive d'être de mauvaise humeur et alors elle n'est pas aimable. Très susceptible. La volonté manque de résolution et d'initiative et se distingue par assez d'obstination.

PETITE SOURCE DE L'ANGLON. — L'esprit et le cœur sont délicats, sensibles, tout vibrants. Elle est nerveuse, d'humeur capricieuse, l'imagination porte aux exagérations et peut nuire au jugement. Elle a une folle nature où l'égoïsme n'a pu se développer: bienveillante, bonne, aimante. Elle est un peu irritable et impatiente. La volonté n'est pas très forte et elle subit les influences avec une grande facilité. Enthousiaste, ardente, elle a aussi des dépressions, des tristesses fréquentes. Mais sa nature est optimiste: un rien ranime le courage et l'espoir est son état dominant. Elle a un joli charme de simplicité, de sincérité et de naturel enjoué et rieur. Aucune vanité. Beaucoup de générosité.

BAMBINA. — Très intelligente et cultivée, elle a une imagination active et gracieuse, un jugement solide, un grand besoin de lumière et

de clarté. Fièvre et réservée, et cependant très gracieuse, elle attire les sympathies mais elle sait les tenir à distance respectueuse. La tendresse est vive et profonde, faite pour tous les dévouements. Elle est active, capable, courageuse; elle a de l'initiative et beaucoup de volonté. Celle-ci est résolue, autoritaire, elle se renouvelle sans cesse, car la persévérance est faible. Elle est fine, un peu mystérieuse pour ceux qui vivent avec elle, d'une grande distinction. Beaucoup de charme féminin.

JEAN DESHAYES. A TRAVERS LA LITTÉRATURE

(Suite de la dernière page.) trefois mon intelligence enfantine. François COPPEE.

EN VISITANT UN CIMETIERE DE CHEZ NOUS

Il y a quelque dix ans, nous passions la Toussaint dans une paroisse où cette tradition est encore très en honneur. Vers le soir, nous suivimes les groupes nombreux qui se rendaient au cimetière.

Véritable après-midi d'automne, symbolique de la mort, évocateur d'éternité; soleil dont les rayons nous arrivent tamisés par l'atmosphère lourde de novembre; brise légère qui fait rouler sous nos pas les feuilles arrachées à la vie de l'arbre; à perte de vue, champs dénudés, dont les moissons furent fauchées comme les générations que nous allons visiter.

Voici le cimetière paroissial! Au-dessus de la porte, un avertissement profond de l'Évangile se détache en lettres sculptées: "Opera illorum sequuntur illos; leurs œuvres les suivent." Pas leur argent ni leurs propriétés, pas leur gains et leur gloire, pas même leurs peines, mais leurs œuvres devant Dieu, le bien ou le mal qu'ils ont fait durant leur court passage.

D'ailleurs, peu de riches dorment dans ce petit cimetière de campagne. A travers les humbles croix de bois, de pierre ou de fonte, nous n'aperçûmes que trois monuments, ornés d'inscriptions, entourés d'un parterre. Qu'importent aux défunts ce marbre qui pèse sur leurs ossements, ces lettres d'or qui se ternissent, ces fleurs déjà flétries? Ce qui flatte la vanité des vivants n'est que dérision et néant pour eux.

Près d'une petite croix presque enfouie sous l'herbe, une mère parlait à ses quatre fils: "Ici repose le grand-père de votre père. C'est lui qui ouvrit la paroisse et donna la terre de l'église. Ce fut un rude travailleur et un fier chrétien. Durant les vingt dernières années de sa vie presque centenaire, il allait à la messe tous les matins et passait une couple d'heures de ses après-midi devant le saint Sacrement. Mes enfants, mettons-nous à genoux et demandez à Jésus de lui ressembler." Ce souvenir d'une existence dépende pour Dieu et la race, voilà le seul monument qui puisse honorer nos morts et édifier les survivants.

Que demanderaient-ils, nos morts, s'ils pouvaient se lever de leur tombe et parler? Des hommages extérieurs: palmes, mausolées, litres glorieux, pompes d'un jour? "Non! non!" s'écrieraient-ils, pas même des pleurs, mais des prières, des messes, des sacrifices.

Mue par cette pensée de foi, sur la tombe à peine refermée de son époux, une jeune mère récitait son chapelet avec ses deux enfants. Oh! faisons prier les tout petits pour les défunts; ils sont puissants sur le cœur de Dieu. Combien plus, lorsqu'ils sont orphelins!

Tout près, sur une modeste épitaphe, nous lisons la serène affirmation que l'Église prononce plus solennellement que jamais devant la fosse ouverte, au jour des funérailles: "Credo vitam aeternam! Un mort, croyez-vous? Et moi, je vous dis: Un vivant!" Tous nos morts vivent! Ils vivent ces ancêtres qui nous ont légué leur foi, leurs exemples, les fruits de leur labeur; ils vivent ce père, cette mère, cet époux, ce fils, ce frère que nous pleurons. Ils vivent par le meilleur d'eux-mêmes, par leur âme immortelle, riche de leurs prières, de leurs sacrifices, du devoir accompli. Ils nous regardent, nous aiment, prient pour nous. Que ferons-nous pour abréger leur expiation? Leur âme vit, la nôtre vit! L'angoisse de la mort est là! Non pas dans le fait que, à la suite de nos

Doit Subir des Epreuves Rigoureuses

Father John's Medicine est fabriqué sous la surveillance minutieuse d'experts

Au laboratoire où se fabrique Father John's Medicine, à Montréal et à Lowell, Mass., l'on maintient dans tous les départements un très haut degré de qualité.

Les divers ingrédients sont soumis aux épreuves les plus rigoureuses puis sont préparés sous le regard attentif d'experts qui comptent des années d'expérience dans la fabrication de ce que l'on est venu à reconnaître comme le plus grand reconstituant de l'organisme.

Father John's Medicine est un mélange scientifique d'huile de foie de morue avec d'autres ingrédients au moyen d'un appareil dessiné spécialement à cette fin.

Depuis l'instant de l'ouverture des récipients originaux jusqu'à la pose du bouchon-capsule sur la bouteille au moyen de machines automatiques, la préparation ne subit le contact d'aucune main humaine.

L'on a consacré des années d'études et de recherches au développement du procédé de composition et, bien que la formule n'en ait pas changé, le mode de préparation en a été tellement amélioré que le produit est aujourd'hui reconnu le meilleur mélange d'huile de foie de morue et d'autres ingrédients que l'on puisse obtenir. Il est garanti exempt d'alcool et de drogues dangereuses de quelque sorte que ce soit.



NEMO -- Le CORSET aux PRECIEUX AVANTAGES

La marque de fabrique "Nemo" sur un corset signifie qualité, valeur, style et service. Vous avez toujours la certitude d'obtenir tous ces précieux avantages quand vous achetez un corset de cette célèbre marque.

Nous avons tous les modèles du Nemo. Il y en a certainement un qui convient à votre taille. Venez essayer votre nouveau corset sous l'œil exercé de nos corsetières.

En une des corsets "Nemo" vous trouverez à notre établissement la plus grande variété de corsets, de brassières et accessoires qui se puissent voir au Canada.

C. J. Grenier & Cie. Manufacturiers et importateurs de corsets

401-403, rue Sainte-Catherine Est. Maison fondée en 1878. Angle Saint-Hubert

ancêtres, nous retournerons en poussière, mais que nous sommes immortels: dogme en même temps consolant et terrible puisqu'il amorce nécessairement la doctrine des récompenses et des punitions éternelles.

Joseph RIOUX, S.J. Le Messager du Sacré-Coeur.

POUR LES FILLETES

Recette -- Tarte au riz -- Cuisez du riz comme pour un gâteau de riz; mêlez-lui quatre oeufs et deux blancs fouettés puis du zeste râpé et six cuillères de fruits confits coupés en dés. Versez dans un plat à tarte, beurré. Saupoudrez de sucre et cuisez trente-cinq minutes au

four, dans un plat creux, avec un peu d'eau au fond.

Oui, pourquoi vous exposer à ne pas être servis à temps? N'attendez pas aux fêtes et faites-vous photographier sans délai. Voyez Albert Dumas, photographe, 249, rue Sainte-Catherine, près Saint-Denis. Tél. Est 5556.

LETTRES DE FADETTE 3ième et 4ième série . . . . . 55c. franco 5ième série . . . . . 80c. franco Remise spéciale pour les commandes à la douzaine. En vente à la librairie du Devoir.

TEL. EST 6334

Carpettes FOURRURES

Notre procédé de nettoyage et de clarification extirpe les saletés de la carquette en en renouvelant les couleurs et en donnant une vie nouvelle aux poils du tissu. Nous pouvons rejoindre les carpettes et les tapis si on le désire.

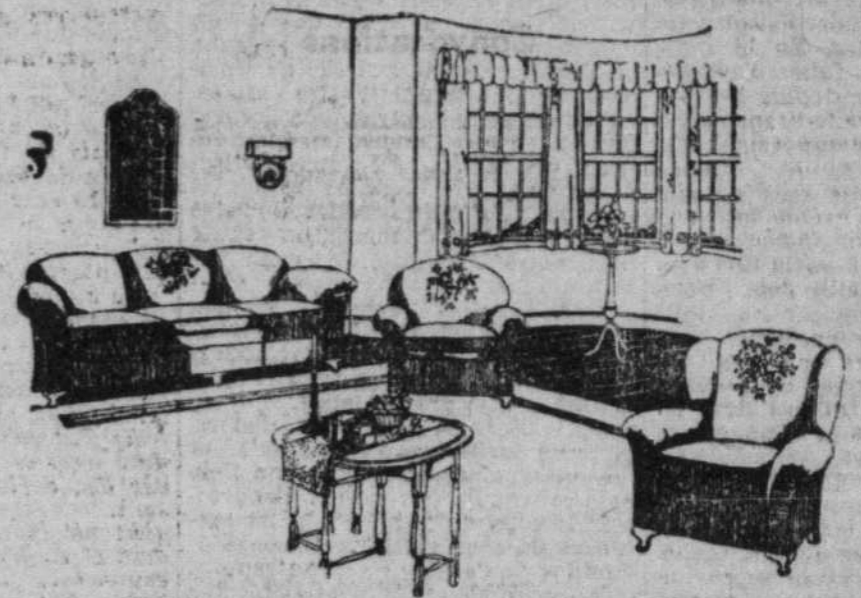
TOILET LAUNDRIES Limited 425, RUE RICHMOND Uptown 7610 "Le mieux c'est d'essayer"

Bleau & Rousseau Fabricants et Importateurs de Fourrures 162, RUE ROY Angle Henri-Julien - Montréal

GOODWIN

PREPAREZ VOTRE MAISON

Voici la période des Fêtes et des réunions mondaines. Il est temps de songer à embellir votre maison. Si vous saviez tout ce que vous pouvez épargner de temps, de peines et d'argent, en achetant tout ce qu'il vous faut chez Goodwin.



UNE VENTE DE MEUBLES commence aujourd'hui

Pour installer notre Ville des Jouets, nous avons dû déplacer une grande quantité de meubles. Au lieu de les tenir hors de vue pendant deux mois, nous préférons les vendre à prix très réduits.

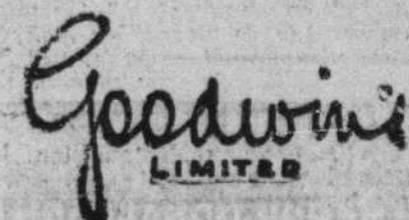
En vente au "Petit chez-soi idéal"

UN CERTAIN NOMBRE DE MOBILIERS CHESTERFIELD réduits à 225.00

Couverture de velours à dessins en relief, réduit de 290.00 à 225.00. Couverture de velours taupe uni avec coussins en relief. Réduit de 280.00 à 225.00. Couverture de velours brun et bleu en relief. Réduit de 280.00 à 225.00.

MOBILIERS CHESTERFIELD Echantillons

Trois meubles, avec riche couverture de velours bleu sur vieil or. Réduits de 425.00 à 359.00. Mobilier exclusif avec coussins libres sur le Chesterfield. Couverture de velours taupe et vieux rose. Réduit de 455.00 à 379.00. Couverture de belle tapisserie. Réduit de 365.00 à 295.00. Trois meubles, couverture de velours, notre construction garantie. Réduit de 300.00 à 249.00. Et plusieurs autres mobiliers. Cherchez les étiquettes rouges dans notre rayon des meubles.



Le jour d'Actions de grâces fournit une superbe occasion de congé

Maintenant que notre jour d'Actions de grâces arrive un lundi au lieu d'un jour du milieu de la semaine, comme autrefois, il fournit à ceux qui sont obligés, pour raisons d'affaires, de partir de chez eux une occasion superbe de passer la longue fin de semaine, avec les vieux parents. De plus il procure aux citadins quelques jours de congé pour visiter quelque ville intéressante du voisinage ou faire une excursion réconfortante à la campagne.

Le Pacifique Canadien, selon son habitude, fait des arrangements pour répondre à l'affluence de voyageurs que l'on prévoit. Comme résultat de ces démarches, le pu-

Measures prises gratuitement. PLATEAU 980 De toutes Couleurs Grandeur et Qualité. STORES-A-FENETRES Lavigne Window Shade Co. 217-219, rue Bligny, Montréal

ANTIKOR-LAURENCE ENLÈVE PROMPTEMENT LES CORRES VERRUES ET DURILLONS. SÔR, EFFICACE, SANS DOULEUR - EN VENTE PARTOUT 25c. FRANCO PAR LA POSTE. PHARMACIE LAURENCE MONTREAL

ble voyageur pourra compter sur le service habituel et commode pour des endroits tels que Sherbrooke, Québec, Ottawa, Boston, Toronto, Hamilton, Détroit et Chicago. Voyage par le Pacifique Canadien signifie sécurité, espace et confort avec service courtis pendant toute la durée du voyage. Pour détails quant au service et autres renseignements, s'adresser à n'importe

quel agent ou au bureau des billets de la ville du chemin de fer Pacifique Canadien, 143 rue Saint-Jacques. (ré.)

Le théâtre de Monique Deux pièces en un volume, en vente dans les diverses librairies et au Devoir: n. 1 dollar l'exemplaire.

COPIES GRAPHOLOGIQUES. COPIES GRAPHOLOGIQUES de JEAN DESHAYES - AU - "DEVOIR" Bon pour 2 semaines. Le coût variable et 25 sous en timbres-poste doivent accompagner chaque envoi. Tout manuscrit doit être à l'encre, sur papier non rayé. Ne pas envoyer de copie. Adressez: Jean Deshayes, le "Devoir", Montréal.

Feuilleton du "DEVOIR" PIERRES VIVANTES par M. MARYAN

La dernière répétition fut impeccable, et le jour fixé se leva enfin... Mais sa nature est optimiste: un rien ranime le courage et l'espoir est son état dominant. Elle a un joli charme de simplicité, de sincérité et de naturel enjoué et rieur. Aucune vanité. Beaucoup de générosité.

Jadis, murmura-t-il comme Madeleine se penchait vers lui, l'exécution de mes oeuvres me rendait fou d'enthousiasme, d'agitation, l'inquiétude. Et aujourd'hui, il me semble que j'entre dans une région extra-humaine, remplie de paix, une région lumineuse, où je n'avais jamais pénétré et qui, cependant, me semble familière... C'est vous, Madeleine, qui m'avez introduit dans cette atmosphère où l'on monte toujours.

— Ou l'on fait hommage à Dieu de ses dons, acheva-t-elle, enivré d'un bonheur inexplicable. La messe commença. Adalbert faisait produire à l'orgue, des effets inattendus. Toute son âme chantait dans l'accompagnement, tandis que les artistes, entrant dans sa pensée, et soulevés par un enthousiasme contenu, semblaient lui révéler à lui-même les éclairs d'un génie insoupçonné. Son cœur battit lorsque, par-dessus les notes dououreuses, le mezzo de Madeleine évoqua la victoire achetée d'un prix sanglant, et lorsqu'elle sembla résumer l'oeuvre dans le Lux perpetua. Et tout son être vibra dans le morceau final, qui s'achevait comme en un écho céleste, en un secret triomphe, redisant cette fois en un

ton majeur les mêmes notes jadis suppliées... L'assemblée contenait avec peine des élans d'admiration. Presque écrasé d'émotion, Adalbert se pencha sur l'orgue... Pres de l'angle, cette créature qui l'avait amené à ce sommet, il rendait vraiment, ainsi qu'elle l'avait dit, hommage à Dieu de tout ce qu'il avait reçu.

Tout à coup, il se redressa dans un sursaut d'angoisse; ses yeux effrayés cherchèrent ceux de Madeleine, et un flot de sang jaillissant de ses lèvres, inonda les touches d'ivoire, tandis qu'il tombait à demi évanoui, dans les bras qu'elle tendait instinctivement vers lui... Il reprit connaissance tandis qu'avec des précautions infinies on le portait dans le presbytère voisin, sur l'étroit lit de fer du curé... Ceux qui étaient venus assister à son succès, rassemblés sur la route, échangeaient leurs impressions désoilées... Les siens, ceux qui l'aimaient si chèrement, ceux chez qui il avait veillé des espoirs si doux, étaient genouillés près de lui. Ses yeux, leins d'angoisse, ne quittaient pas le visage de Madeleine, à la fois si dououreux et tellement illuminé de foi et d'amour. Il ne pouvait parler; tout effort ramenait à ses lèvres le sang qui entraînait

ses dernières forces. Mais elle lui parlait, elle, tout près de son oreille, pour lui seul, lui disant les mots qu'il fallait, les seuls qui pussent atteindre son âme dans le sombre passage où déjà elle était engagée, — les mots que le Sauveur a appris à la terre, "les paroles de la vie éternelle".

Il y eut un répit qui leur donna un faible espoir. Avec des soins infinis le docteur permit le transport aux Hêtres, et la pauvre figure d'Adalbert exprima presque de la joie lorsqu'il se retrouva dans la maison de famille. Une grande paix l'envahissait maintenant. Les bonheurs et les succès de cette vie s'effaçaient devant son regard; mais le prêtre avait fait luire l'aube de la lumière éternelle, et sa fiancée lui avait promis de continuer sa tâche ici-bas, et de lui être fidèle jusqu'au rendez-vous sans fin. Le calme surnaturel de ce lit de mort les apaisait tous, même le père effondré qui voyait sombrer son unique espoir terrifié, même la pauvre femme qui avait eu pour son neveu un cœur de mère... Et Rosel rendait de si lumineuses actions de grâces pour cette fin si grande, si douce, admirant la conduite divine qui avait amené à l'être inconsistant, jadis

incapable de bien vivre, mourant aujourd'hui dans l'exercice d'une noble tâche. De plus en plus un langage mystérieux s'échangeait entre le regard calme d'Adalbert et celui de Madeleine, qui semblait lui verser la paix... Rosel pensa à la fleur jadis empoûvrée par un rayon de soleil dans l'église de Strasbourg.

Un nouveau flot de sang emporta ce reste de vie, tandis que Madeleine, d'une voix brisée, répétait les notes jaillies si peu auparavant du cœur de son fiancé: Dona et requiem... Et lumen perpetua luceat etc... Ce ne fut qu'après le dernier souffle échappé des lèvres d'Adalbert qu'elle s'affaissa sur le sol, et perdit un instant connaissance... Mais de nouveau, malgré sa douleur, Rosel remerciait Dieu. Car, grâce à son sacrifice, son cousin était parti avec tout son prestige. Celle dont l'indulgence et l'amour étaient sans bornes avait seule contre sa faute, son père pourra honorer sa mémoire, et goûter la douceur d'être fier de lui jusque dans la mort... Ah! cela valait d'avoir souffert! Et quelle que fût la gratitude qu'elle devait à son oncle, elle avait au

centuple payé sa dette. Quand elle revint, un peu plus tard, partager la veille de Madeleine, dont les yeux sombres ne quittaient pas cette belle et noble figure, empreinte d'une majesté nouvelle, il lui sembla qu'un courant s'établissait entre elle et l'âme envolée.

— Maintenant, tu sais tout, lui disait-elle, et tu m'aideras à porter ce fardeau... Cette pensée lui était une force nouvelle dans sa détresse. Madeleine resta près d'elle pendant la permission du général, puis elle exprima le désir d'être un peu seule, de passer quelques semaines dans une maison religieuse, pour y reprendre la force de vivre. Car elle voulait vivre pour achever sa tâche, pour continuer l'oeuvre interrompue d'Adalbert, pour compléter, inspirée par sa mystérieuse sympathie, tout ce qu'il avait laissé inachevé. Elle s'était montrée très forte, très douce dans sa douleur, les consolant tous, leur révélant ce qu'elle seule, peut-être, avait connu de cette nature heurtée, étrange, mais dirigée, mais contenant des germes merveilleux, destinés à s'épanouir là-haut. (à suivre)

Le journal est imprimé au No 45, rue Saint-Vincent, à Montréal, par l'IMPRIMERIE POPULAIRE (à responsabilité limitée). Jos.-J. Bonchard, gérant.





LES SYNDICATS CATHOLIQUES

SYNDICAT DES RAFFINEURS
Le Syndicat catholique et national des ouvriers raffineurs se réunit dimanche après-midi, à 2 heures, à la salle n. 1, édifice des syndicats, 655, rue de Montigny Est.

SYNDICAT DU CHEMIN DE FER NO 1

Le Syndicat des employés d'ateliers de chemin de fer, local no 1, a une importante assemblée lundi soir, à la salle n. 3, édifice des syndicats, 655, rue de Montigny Est.

EMPLOYES MUNICIPAUX

Lundi soir, aura lieu à la salle de l'Union du Commerce, 149, rue Berri, l'assemblée du Syndicat catholique et national des employés municipaux.

"Jules Faubert"

Le roman d'Ubaldo Paquin, Jules Faubert, paraîtra vers la fin de la semaine prochaine. Ceux qui ont eu l'avantage de jeter un coup d'oeil sur les pages manuscrites du livre prédisent un succès.

Concert de la Symphonie de Montréal

La Symphonie de Montréal sous la direction de M. J. J. Goulet donnera un concert le 11 novembre prochain au Monument National à l'occasion de la Ste-Cécile.

"Contre le flot"

Les Compagnons de la Petite scène joueront le 8 novembre au Monument National Contre le flot, de Magali Michélet.

A Longueuil

Longueuil, 3 (D.N.C.) - La section de Longueuil de la Société St-Jean-Baptiste, donnera une conférence-concert le 8 novembre à l'hôtel municipal pour commémorer le souvenir des morts de la dernière guerre.

"DANDERINE"

Fait pousser les cheveux épais
Une bouteille de 35c enlève la crasse, arrête la chute des cheveux



Jeunes filles, une fois, cheveux lustrés et douce rosée baignés de l'humectation du cuir chevelu avec du vrai "Danderine". Cela ramène tout de suite à la chevelure des cheveux et à la démaquillage du cuir chevelu.

UN RESEAU TENU EN BON ETAT

IL S'AGIT DES VOIES DU C. N. DE L'EST QUE SIR HENRY THORNTON VIENT DE VISITER

Sir Henry Thornton, président du Comité de fer national du Canada est arrivé jeudi à Montréal, après un voyage d'inspection dans Québec, la Nouvelle-Ecosse, le Nouveau-Brunswick, l'Île-du-Prince-Édouard et l'État du Maine.

Le président du Comité de fer national du Canada était accompagné dans sa tournée par M. S. Humberford et J. L. Dairymple, vice-présidents ainsi que par d'autres officiers supérieurs. A différents endroits des délégations se rendirent auprès de Sir Henry pour lui suggérer des prolongations de voies ou le développement de celles existantes.

ÉCHOS DES FÊTES DE SAINT-EUSEBE

ALLOCATION DU DEPUTE PRO-VINCIAL DE SAINTE-MARIE AU BANQUET QUI A SUIVI LA BENEDICTION DE L'EGLISE.

Dans notre compte rendu de la bénédiction de l'église de Saint-Eusebe-de-Vereuil, lundi dernier, nous avions simplement mentionné, faute d'espace, que M. Camilien Houde, député provincial de Montréal-Sainte-Marie, avait porté la parole au banquet qui a suivi la bénédiction de l'église.

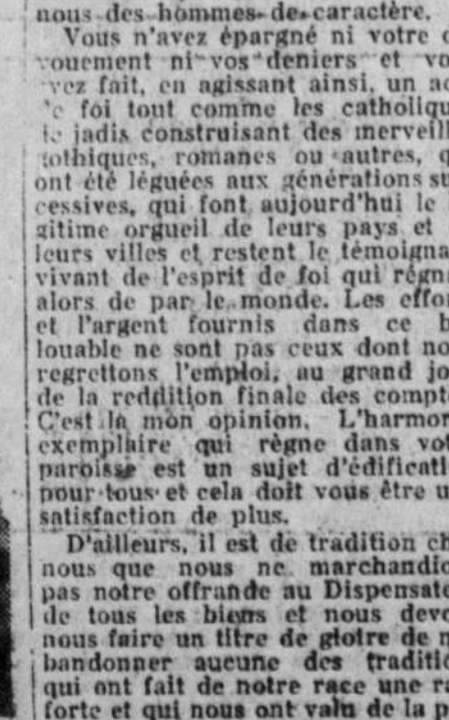
C'est un périlleux honneur pour moi d'avoir à adresser la parole devant un distingué convive. Mon inexpérience comme mon absence de dispositions pour l'art oratoire me rendent confus et d'autant plus confus que la haute personnalité des invités est marquée dans tous les domaines.

Je remercie vivement de l'honneur qui me est confié par vous, monsieur le curé Dupuis. De vos qualités je ne dirai qu'un mot. Vous avez su développer l'enthousiasme de vos ouailles à un tel point qu'aucune oeuvre paroissiale de si grande envergure, soit-elle, n'a été exécutée dans votre paroisse sans rencontrer le plus éclatant succès.

Je remercie également de vos paroles si précieuses dans la vaste entreprise que vous venez de mener à bien. Votre désintéressement comme celui des fabriciens que vous représentez indique que vous avez jugé que la splendeur d'un temple catholique, servant à relever l'éclat du culte, devait pour le moins pouvoir souffrir la comparaison avec des temples d'autres genres, servant à d'autres fins moins dignes de notre intérêt et moins aptes surtout à faire de nous des hommes de caractère.

"DANDERINE"

Fait pousser les cheveux épais
Une bouteille de 35c enlève la crasse, arrête la chute des cheveux



Jeunes filles, une fois, cheveux lustrés et douce rosée baignés de l'humectation du cuir chevelu avec du vrai "Danderine". Cela ramène tout de suite à la chevelure des cheveux et à la démaquillage du cuir chevelu.

EAU PURGATIVE
TALY'S POUR EUCHRE
GRATIS SUR DEMANDE

Demande à la législature

AVIS est par les présentes donné que les curés et marguilliers de l'église de Saint-Eusebe-de-Vereuil, de la paroisse de Saint-Eusebe-de-Vereuil, de la cité de Montréal, s'adresseront à la législature de la province de Québec, à sa prochaine session, pour l'obtention d'une loi spéciale...

L'AKIR DES PETITES AFFICHES

DEMANDE D'EMPLOI: - Jusqu'à 25 mots, 20 sous, et 1 sou par mot supplémentaire.
DEMANDES D'ELEVÉS: - Jusqu'à 25 mots, 20 sous, et 1 sou par mot supplémentaire.

l'existence et la forme de leurs clochers, que ce jour serait également celui où notre race ne serait plus que l'ombre d'elle-même et que la disparition de nos clochers serait le signe avant-coureur de l'abandon de notre rôle sur cette terre d'Amérique du Nord de porte-étendards de la civilisation latine.

Tiers-Ordre franciscain

Fraternité Ste-Elizabeth, No 964, rue Dorchester ouest; réunion des soeurs professes, dimanche le 4 et lundi le 5 novembre, à 2,30 p.m.

Fraternité Notre-Dame-des-Anges, No 130, rue LaGauchetière ouest; réunion des soeurs novices, dimanche le 4 novembre à 2 heures p.m.

Fraternité St-Enfant-Jésus du Mile-End, réunion des frères, dimanche, le 4 novembre à 4 heures p.m.

Fraternité St-François-Solano, Réunion des deux fraternités, dimanche le 4 novembre.

Les membres sont priés de s'y rendre sans autre convocation.

Dans les chantiers

Sous ce titre l'Ecole Sociale Populaire vient de publier une très intéressante brochure due à la plume du R. P. Joseph-Alphonse Desjardins, S.J. C'est une description objective de la vie que mènent les hommes de chantier et du ministère qu'exercent auprès d'eux quelques missionnaires et des prêtres de régions nouvelles.

Enchère du beurre

A l'enchère de la Cooperative fédérée des agriculteurs de Québec, tenue hier au Board of Trade, on a offert 400 colis de beurre de crème...

Résolution de condoléances

L'Association des marchands de bois en détail de la province de Québec a adopté une résolution de condoléances à la famille de M. Hormidas Demers, décédé subitement le 28 courant.

DORURE, ARGENTURE
SUR CALICE, CIBOIRE, ETC.
VERNISSEMENT A L'OR
SUR ORNEMENTS D'EGLISE
PLACAGE D'ARGENTERIE
NICKELAGE, REPARATION
Cie ROYAL SILVER PLATE
A. GIROUX, gérant, 48, CRAIG OUEST

CLAVIGRAPHES
de toutes les marques et de tout les prix. vendus, loués, échangés. Réparer, nettoyer, inspecter vos clavigraphes, pour les conserver en état de bon fonctionnement. 29 rue St-Jacques, Téléphone Main 2202.

COLLEGE DE BARBIER
Voulez-vous occuper une excellente position, avec un plus grand salaire? Quelques semaines d'apprentissage suffisent. Système moderne. Position assurée, pourcentage payé sur affaires. S'adresser M. J. Barber, Collège, St-Laurent.

DIVERS
Connaissez-vous des personnes ayant l'intention de prendre une assurance sur leur vie? Fournissez-moi des informations me permettant de rencontrer ces personnes et si je place une ou des polices, vous recevrez un bon qui paiera royalement votre temps. Pas de sollicitation de votre part, des informations seulement. C. W. Rochelleau, inspecteur, Casier 50 le Devoir.

PLAIN-PIED NEUF A LOUER
7 pièces, chauffé par le propriétaire, 780, rue Saint-André.

Vente autorisée en justice
AVIS PUBLIC est présentement donné que, lundi, le dix-neuf novembre courant (1923), à dix heures de l'avant-midi, au bureau du cadastre sous le No 319, rue Victoria, Montréal, seront vendues à l'enchère, au plus haut et dernier enchérisseur les propriétés suivantes, dépendant des successions de François d'Assises Cyr, en son vivant, maître-charretier, de Montréal-Nord, et de Dame Georgiana L'Archevêque, son épouse, situées à Montréal, rue Cartier, faisant partie de la parcelle sur le plan et au livre de renseignements No 319, rue Cartier, d'un côté par le lot numéro six cent douze du même cadastre et de l'autre côté par partie du lot numéro six cent quatorze du même cadastre, avec la maison portant No 489 à 495 de la rue Cartier et les dépendances s'y rattachant et avec les servitudes attachées audit immeuble, notamment un droit de passage en faveur de l'emplacement vendu à M. J.-B.-A. Corbell, suivant actes enregistrés au bureau du cadastre de Montréal-Est sous les Nos 78832 et 78896.

Un lot de terre, situé à Montréal-Nord, rue L'Archevêque, contenant et désigné sous le numéro dix-sept de la subdivision du lot numéro quarante-trois (43-7) sur le plan et au livre de renseignements de la paroisse de Saint-Antoine-Récollet; mesurant trente-six pieds de largeur par cent quatre-vingt-cinq pieds de profondeur, mesure anglaise et plus ou moins; avec la maison portant le No 34 de la rue L'Archevêque et les dépendances s'y rattachant et avec les servitudes attachées audit immeuble.

Un lot de terre, situé à Montréal-Nord, rue L'Archevêque, contenant et désigné sous le numéro dix-huit de la subdivision du lot numéro quarante-trois, (43-18) sur le plan et au livre de renseignements de la paroisse de Saint-Antoine-Récollet; mesurant trente-six pieds de largeur par cent quatre-vingt-cinq pieds de profondeur, mesure anglaise et plus ou moins; avec la maison portant le No 38 de la rue L'Archevêque et les dépendances s'y rattachant et avec les servitudes attachées audit immeuble.

Un emplacement, situé à Montréal-Nord, rue L'Archevêque, composé des lots connus et désignés sous les numéros deux cent cinquante-huit et deux cent cinquante-neuf de la subdivision du lot numéro trente-un (31-258 et 259) sur le plan et au livre de renseignements de la paroisse de Saint-Antoine-Récollet; mesurant trente-six pieds de largeur par cent quatre-vingt-cinq pieds de profondeur, mesure anglaise et plus ou moins; avec la maison portant le No 38 de la rue L'Archevêque et les dépendances s'y rattachant et avec les servitudes attachées audit immeuble.

Un emplacement, situé à Montréal-Nord, rue L'Archevêque, composé des lots connus et désignés sous les numéros deux cent cinquante-huit et deux cent cinquante-neuf de la subdivision du lot numéro trente-un (31-258 et 259) sur le plan et au livre de renseignements de la paroisse de Saint-Antoine-Récollet; mesurant trente-six pieds de largeur par cent quatre-vingt-cinq pieds de profondeur, mesure anglaise et plus ou moins; avec la maison portant le No 38 de la rue L'Archevêque et les dépendances s'y rattachant et avec les servitudes attachées audit immeuble.

Un emplacement, situé à Montréal-Nord, rue L'Archevêque, composé des lots connus et désignés sous les numéros deux cent cinquante-huit et deux cent cinquante-neuf de la subdivision du lot numéro trente-un (31-258 et 259) sur le plan et au livre de renseignements de la paroisse de Saint-Antoine-Récollet; mesurant trente-six pieds de largeur par cent quatre-vingt-cinq pieds de profondeur, mesure anglaise et plus ou moins; avec la maison portant le No 38 de la rue L'Archevêque et les dépendances s'y rattachant et avec les servitudes attachées audit immeuble.

Un emplacement, situé à Montréal-Nord, rue L'Archevêque, composé des lots connus et désignés sous les numéros deux cent cinquante-huit et deux cent cinquante-neuf de la subdivision du lot numéro trente-un (31-258 et 259) sur le plan et au livre de renseignements de la paroisse de Saint-Antoine-Récollet; mesurant trente-six pieds de largeur par cent quatre-vingt-cinq pieds de profondeur, mesure anglaise et plus ou moins; avec la maison portant le No 38 de la rue L'Archevêque et les dépendances s'y rattachant et avec les servitudes attachées audit immeuble.

Un emplacement, situé à Montréal-Nord, rue L'Archevêque, composé des lots connus et désignés sous les numéros deux cent cinquante-huit et deux cent cinquante-neuf de la subdivision du lot numéro trente-un (31-258 et 259) sur le plan et au livre de renseignements de la paroisse de Saint-Antoine-Récollet; mesurant trente-six pieds de largeur par cent quatre-vingt-cinq pieds de profondeur, mesure anglaise et plus ou moins; avec la maison portant le No 38 de la rue L'Archevêque et les dépendances s'y rattachant et avec les servitudes attachées audit immeuble.

Un emplacement, situé à Montréal-Nord, rue L'Archevêque, composé des lots connus et désignés sous les numéros deux cent cinquante-huit et deux cent cinquante-neuf de la subdivision du lot numéro trente-un (31-258 et 259) sur le plan et au livre de renseignements de la paroisse de Saint-Antoine-Récollet; mesurant trente-six pieds de largeur par cent quatre-vingt-cinq pieds de profondeur, mesure anglaise et plus ou moins; avec la maison portant le No 38 de la rue L'Archevêque et les dépendances s'y rattachant et avec les servitudes attachées audit immeuble.

Un emplacement, situé à Montréal-Nord, rue L'Archevêque, composé des lots connus et désignés sous les numéros deux cent cinquante-huit et deux cent cinquante-neuf de la subdivision du lot numéro trente-un (31-258 et 259) sur le plan et au livre de renseignements de la paroisse de Saint-Antoine-Récollet; mesurant trente-six pieds de largeur par cent quatre-vingt-cinq pieds de profondeur, mesure anglaise et plus ou moins; avec la maison portant le No 38 de la rue L'Archevêque et les dépendances s'y rattachant et avec les servitudes attachées audit immeuble.

Un emplacement, situé à Montréal-Nord, rue L'Archevêque, composé des lots connus et désignés sous les numéros deux cent cinquante-huit et deux cent cinquante-neuf de la subdivision du lot numéro trente-un (31-258 et 259) sur le plan et au livre de renseignements de la paroisse de Saint-Antoine-Récollet; mesurant trente-six pieds de largeur par cent quatre-vingt-cinq pieds de profondeur, mesure anglaise et plus ou moins; avec la maison portant le No 38 de la rue L'Archevêque et les dépendances s'y rattachant et avec les servitudes attachées audit immeuble.

Un emplacement, situé à Montréal-Nord, rue L'Archevêque, composé des lots connus et désignés sous les numéros deux cent cinquante-huit et deux cent cinquante-neuf de la subdivision du lot numéro trente-un (31-258 et 259) sur le plan et au livre de renseignements de la paroisse de Saint-Antoine-Récollet; mesurant trente-six pieds de largeur par cent quatre-vingt-cinq pieds de profondeur, mesure anglaise et plus ou moins; avec la maison portant le No 38 de la rue L'Archevêque et les dépendances s'y rattachant et avec les servitudes attachées audit immeuble.

Un emplacement, situé à Montréal-Nord, rue L'Archevêque, composé des lots connus et désignés sous les numéros deux cent cinquante-huit et deux cent cinquante-neuf de la subdivision du lot numéro trente-un (31-258 et 259) sur le plan et au livre de renseignements de la paroisse de Saint-Antoine-Récollet; mesurant trente-six pieds de largeur par cent quatre-vingt-cinq pieds de profondeur, mesure anglaise et plus ou moins; avec la maison portant le No 38 de la rue L'Archevêque et les dépendances s'y rattachant et avec les servitudes attachées audit immeuble.

Un emplacement, situé à Montréal-Nord, rue L'Archevêque, composé des lots connus et désignés sous les numéros deux cent cinquante-huit et deux cent cinquante-neuf de la subdivision du lot numéro trente-un (31-258 et 259) sur le plan et au livre de renseignements de la paroisse de Saint-Antoine-Récollet; mesurant trente-six pieds de largeur par cent quatre-vingt-cinq pieds de profondeur, mesure anglaise et plus ou moins; avec la maison portant le No 38 de la rue L'Archevêque et les dépendances s'y rattachant et avec les servitudes attachées audit immeuble.

Un emplacement, situé à Montréal-Nord, rue L'Archevêque, composé des lots connus et désignés sous les numéros deux cent cinquante-huit et deux cent cinquante-neuf de la subdivision du lot numéro trente-un (31-258 et 259) sur le plan et au livre de renseignements de la paroisse de Saint-Antoine-Récollet; mesurant trente-six pieds de largeur par cent quatre-vingt-cinq pieds de profondeur, mesure anglaise et plus ou moins; avec la maison portant le No 38 de la rue L'Archevêque et les dépendances s'y rattachant et avec les servitudes attachées audit immeuble.

Un emplacement, situé à Montréal-Nord, rue L'Archevêque, composé des lots connus et désignés sous les numéros deux cent cinquante-huit et deux cent cinquante-neuf de la subdivision du lot numéro trente-un (31-258 et 259) sur le plan et au livre de renseignements de la paroisse de Saint-Antoine-Récollet; mesurant trente-six pieds de largeur par cent quatre-vingt-cinq pieds de profondeur, mesure anglaise et plus ou moins; avec la maison portant le No 38 de la rue L'Archevêque et les dépendances s'y rattachant et avec les servitudes attachées audit immeuble.

Un emplacement, situé à Montréal-Nord, rue L'Archevêque, composé des lots connus et désignés sous les numéros deux cent cinquante-huit et deux cent cinquante-neuf de la subdivision du lot numéro trente-un (31-258 et 259) sur le plan et au livre de renseignements de la paroisse de Saint-Antoine-Récollet; mesurant trente-six pieds de largeur par cent quatre-vingt-cinq pieds de profondeur, mesure anglaise et plus ou moins; avec la maison portant le No 38 de la rue L'Archevêque et les dépendances s'y rattachant et avec les servitudes attachées audit immeuble.

Un emplacement, situé à Montréal-Nord, rue L'Archevêque, composé des lots connus et désignés sous les numéros deux cent cinquante-huit et deux cent cinquante-neuf de la subdivision du lot numéro trente-un (31-258 et 259) sur le plan et au livre de renseignements de la paroisse de Saint-Antoine-Récollet; mesurant trente-six pieds de largeur par cent quatre-vingt-cinq pieds de profondeur, mesure anglaise et plus ou moins; avec la maison portant le No 38 de la rue L'Archevêque et les dépendances s'y rattachant et avec les servitudes attachées audit immeuble.

Un emplacement, situé à Montréal-Nord, rue L'Archevêque, composé des lots connus et désignés sous les numéros deux cent cinquante-huit et deux cent cinquante-neuf de la subdivision du lot numéro trente-un (31-258 et 259) sur le plan et au livre de renseignements de la paroisse de Saint-Antoine-Récollet; mesurant trente-six pieds de largeur par cent quatre-vingt-cinq pieds de profondeur, mesure anglaise et plus ou moins; avec la maison portant le No 38 de la rue L'Archevêque et les dépendances s'y rattachant et avec les servitudes attachées audit immeuble.

Un emplacement, situé à Montréal-Nord, rue L'Archevêque, composé des lots connus et désignés sous les numéros deux cent cinquante-huit et deux cent cinquante-neuf de la subdivision du lot numéro trente-un (31-258 et 259) sur le plan et au livre de renseignements de la paroisse de Saint-Antoine-Récollet; mesurant trente-six pieds de largeur par cent quatre-vingt-cinq pieds de profondeur, mesure anglaise et plus ou moins; avec la maison portant le No 38 de la rue L'Archevêque et les dépendances s'y rattachant et avec les servitudes attachées audit immeuble.

Un emplacement, situé à Montréal-Nord, rue L'Archevêque, composé des lots connus et désignés sous les numéros deux cent cinquante-huit et deux cent cinquante-neuf de la subdivision du lot numéro trente-un (31-258 et 259) sur le plan et au livre de renseignements de la paroisse de Saint-Antoine-Récollet; mesurant trente-six pieds de largeur par cent quatre-vingt-cinq pieds de profondeur, mesure anglaise et plus ou moins; avec la maison portant le No 38 de la rue L'Archevêque et les dépendances s'y rattachant et avec les servitudes attachées audit immeuble.

Un emplacement, situé à Montréal-Nord, rue L'Archevêque, composé des lots connus et désignés sous les numéros deux cent cinquante-huit et deux cent cinquante-neuf de la subdivision du lot numéro trente-un (31-258 et 259) sur le plan et au livre de renseignements de la paroisse de Saint-Antoine-Récollet; mesurant trente-six pieds de largeur par cent quatre-vingt-cinq pieds de profondeur, mesure anglaise et plus ou moins; avec la maison portant le No 38 de la rue L'Archevêque et les dépendances s'y rattachant et avec les servitudes attachées audit immeuble.

Un emplacement, situé à Montréal-Nord, rue L'Archevêque, composé des lots connus et désignés sous les numéros deux cent cinquante-huit et deux cent cinquante-neuf de la subdivision du lot numéro trente-un (31-258 et 259) sur le plan et au livre de renseignements de la paroisse de Saint-Antoine-Récollet; mesurant trente-six pieds de largeur par cent quatre-vingt-cinq pieds de profondeur, mesure anglaise et plus ou moins; avec la maison portant le No 38 de la rue L'Archevêque et les dépendances s'y rattachant et avec les servitudes attachées audit immeuble.

Un emplacement, situé à Montréal-Nord, rue L'Archevêque, composé des lots connus et désignés sous les numéros deux cent cinquante-huit et deux cent cinquante-neuf de la subdivision du lot numéro trente-un (31-258 et 259) sur le plan et au livre de renseignements de la paroisse de Saint-Antoine-Récollet; mesurant trente-six pieds de largeur par cent quatre-vingt-cinq pieds de profondeur, mesure anglaise et plus ou moins; avec la maison portant le No 38 de la rue L'Archevêque et les dépendances s'y rattachant et avec les servitudes attachées audit immeuble.

Un emplacement, situé à Montréal-Nord, rue L'Archevêque, composé des lots connus et désignés sous les numéros deux cent cinquante-huit et deux cent cinquante-neuf de la subdivision du lot numéro trente-un (31-258 et 259) sur le plan et au livre de renseignements de la paroisse de Saint-Antoine-Récollet; mesurant trente-six pieds de largeur par cent quatre-vingt-cinq pieds de profondeur, mesure anglaise et plus ou moins; avec la maison portant le No 38 de la rue L'Archevêque et les dépendances s'y rattachant et avec les servitudes attachées audit immeuble.

Un emplacement, situé à Montréal-Nord, rue L'Archevêque, composé des lots connus et désignés sous les numéros deux cent cinquante-huit et deux cent cinquante-neuf de la subdivision du lot numéro trente-un (31-258 et 259) sur le plan et au livre de renseignements de la paroisse de Saint-Antoine-Récollet; mesurant trente-six pieds de largeur par cent quatre-vingt-cinq pieds de profondeur, mesure anglaise et plus ou moins; avec la maison portant le No 38 de la rue L'Archevêque et les dépendances s'y rattachant et avec les servitudes attachées audit immeuble.

Un emplacement, situé à Montréal-Nord, rue L'Archevêque, composé des lots connus et désignés sous les numéros deux cent cinquante-huit et deux cent cinquante-neuf de la subdivision du lot numéro trente-un (31-258 et 259) sur le plan et au livre de renseignements de la paroisse de Saint-Antoine-Récollet; mesurant trente-six pieds de largeur par cent quatre-vingt-cinq pieds de profondeur, mesure anglaise et plus ou moins; avec la maison portant le No 38 de la rue L'Archevêque et les dépendances s'y rattachant et avec les servitudes attachées audit immeuble.

Un emplacement, situé à Montréal-Nord, rue L'Archevêque, composé des lots connus et désignés sous les numéros deux cent cinquante-huit et deux cent cinquante-neuf de la subdivision du lot numéro trente-un (31-258 et 259) sur le plan et au livre de renseignements de la paroisse de Saint-Antoine-Récollet; mesurant trente-six pieds de largeur par cent quatre-vingt-cinq pieds de profondeur, mesure anglaise et plus ou moins; avec la maison portant le No 38 de la rue L'Archevêque et les dépendances s'y rattachant et avec les servitudes attachées audit immeuble.

LE MAGASIN DE MEUBLES DISTINCTIF
Au Public de Montréal ET DES ENVIRONS
Les disques les meilleurs sont les plus courts, dit-on. Nous serons brefs. Le nom de Langlois est, depuis quarante-trois ans, synonyme de mobiliers et ameublements distinctifs. C'est le plus vieil établissement du genre dans la Province. La maison occupe à Saint-Jean, Qué., un immeuble à quatre étages couvrant 100,000 pieds carrés de superficie. Dans cette bâtisse sont la manufacture, les ateliers et entrepôts. La maison fait le commerce de gros et détail, avec magasins à Trois-Rivières, Montréal, et prochainement, à Québec, de MEUBLES, TAPIS, POELES, PRELARTS, ETC.





# LA VIE SPORTIVE

## Jack Renault triomphe de Floyd Johnson en quinze rondes

### Le pugiliste canadien-français a couché son adversaire dans la dernière reprise de sa bataille d'hier soir à New-York — Les préliminaires.

New-York, 3. — Les ambitions de Floyd Johnson, qui aspirait au titre de champion du monde des poids lourds, ont été, en dernière nuit, brisées par Jack Renault, champion poids lourd du Canada. Non seulement Johnson a été défait par le Canadien français mais il a été mis hors de combat à la dernière ronde d'un combat de quinze reprises. Le combat prit fin exactement à une seconde avant l'expiration du temps réglementaire. Treize mille personnes ont été témoins, au Victoria de l'ancien pugiliste mont-réalais.

Après avoir vu leur favori étendu deux fois sur le carreau dans la quinzième reprise, les seconds de Johnson jetèrent l'éponge, reconnaissant la défaite de leur protégé et la supériorité incontestable du gars de la province de Québec, mais au moment où l'éponge était jetée Renault porta un terrible moulinet de droite qui envoya l'Américain au plancher pour une dernière fois et ce n'est qu'au bout

### LES PRELIMINAIRES

Dans le premier combat de 8 rondes, Ed. Keeley, de Bridgeport, a obtenu la décision des juges contre Dan Bright, d'Angleterre. Bright pesait 209 livres 3-4 et Keeley 194 livres.

Billy Shade, de Californie, a défait Jack Burke, de Philadelphie, dans un combat de huit rondes, dans la deuxième préliminaire. Shade pesait 175 livres 1-2 et Burke 176 livres 1-2.

Dans le combat semi-final, George Godfrey, de Philadelphie a mis hors de combat Bill Tale, de Chicago, dans la septième ronde d'un combat de 10 reprises.

## CURLEY WILSHUR PERD SON TITRE

### LE VAINQUEUR DE KID ROY RECOIT UNE BONNE LEÇON DES MAINS DE BENNY GOULD A TORONTO HIER SOIR.

Toronto, 3. — Benny Gould, autrefois de Toronto et maintenant de New-York, a enlevé à Curley Wilshur le titre de champion poids plume du Canada, titre que ce dernier avait obtenu contre Kid Roy de Montréal, il y a quelques temps. Gould a donné une vraie leçon de boxe à Curley dans un combat de dix rondes disputé au Coliseum. Gould eut l'avantage dans six rondes, annula dans la septième et eut le dessous dans les trois dernières reprises.

## LES ÉCHECS

Toute demande de renseignements ou correspondance concernant les échecs, de ce journal, doit être adressée à Philidor, au 115, rue St-André, à Montréal.

### ASSEMBLÉE DE LA LIGUE

La seconde assemblée de la Ligue des échecs de Montréal aura lieu, samedi le 3 novembre 1923, à 8 heures p.m., aux salles du club Westmount, rue Sherbrooke ouest, sous l'égide de la Ligue.

### NOTES ÉTRANGÈRES

Le maître F. D. Marshall, champion des États-Unis, est actuellement en tête d'un tournoi sur le gambit Evans, qui se joue au Marshall Club.

### NOTES CANADIENNES

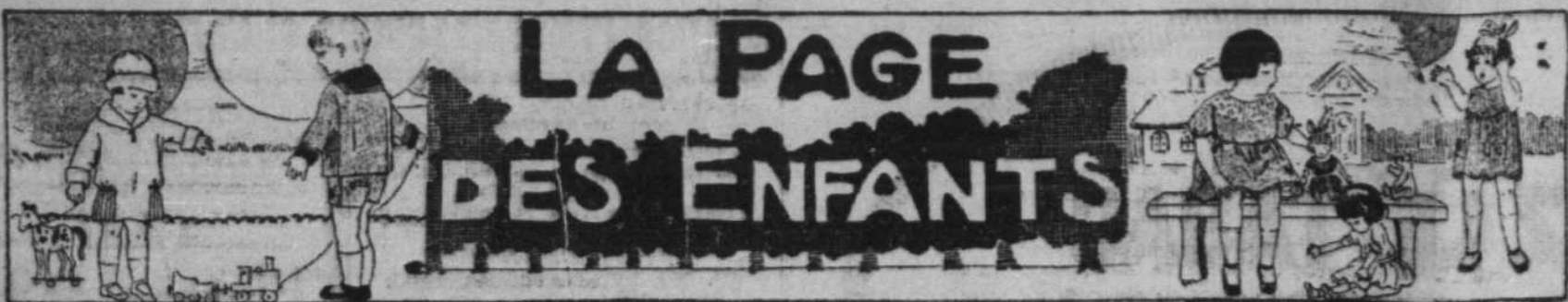
Durant notre absence de Montréal, il s'est passé divers événements échiquéens que nous ne pouvons pas résumer sous ce titre. Ce sont les succès de deux de nos maîtres canadiens: A. Gardner, dans ses deux tournois simultanés de parties simultanées tant au cercle Ilerveville qu'au National.

### AVIS

Tous les amateurs du jeu d'échecs qui font partie de la Ligue Nationale, et qui voudraient se joindre au National, section des échecs, sont instamment priés de s'inscrire de nouveau. Prix d'entrée \$6.00. Aidez-nous à faire honneur à notre belle association canado-française.

### PARTIE 46

Blancs: E. Caron, 1. Noir: J. Johnson, 2. Blancs: C. P. P., 3. Noir: C. P. P., 4. Blancs: C. P. P., 5. Noir: C. P. P., 6. Blancs: C. P. P., 7. Noir: C. P. P., 8. Blancs: C. P. P., 9. Noir: C. P. P., 10. Blancs: C. P. P., 11. Noir: C. P. P., 12. Blancs: C. P. P., 13. Noir: C. P. P., 14. Blancs: C. P. P., 15. Noir: C. P. P., 16. Blancs: C. P. P., 17. Noir: C. P. P., 18. Blancs: C. P. P., 19. Noir: C. P. P., 20. Blancs: C. P. P., 21. Noir: C. P. P., 22. Blancs: C. P. P., 23. Noir: C. P. P., 24. Blancs: C. P. P., 25. Noir: C. P. P., 26. Blancs: C. P. P., 27. Noir: C. P. P., 28. Blancs: C. P. P., 29. Noir: C. P. P., 30. Blancs: C. P. P., 31. Noir: C. P. P., 32. Blancs: C. P. P., 33. Noir: C. P. P., 34. Blancs: C. P. P., 35. Noir: C. P. P., 36. Blancs: C. P. P., 37. Noir: C. P. P., 38. Blancs: C. P. P., 39. Noir: C. P. P., 40. Blancs: C. P. P., 41. Noir: C. P. P., 42. Blancs: C. P. P., 43. Noir: C. P. P., 44. Blancs: C. P. P., 45. Noir: C. P. P., 46. Blancs: C. P. P., 47. Noir: C. P. P., 48. Blancs: C. P. P., 49. Noir: C. P. P., 50. Blancs: C. P. P., 51. Noir: C. P. P., 52. Blancs: C. P. P., 53. Noir: C. P. P., 54. Blancs: C. P. P., 55. Noir: C. P. P., 56. Blancs: C. P. P., 57. Noir: C. P. P., 58. Blancs: C. P. P., 59. Noir: C. P. P., 60. Blancs: C. P. P., 61. Noir: C. P. P., 62. Blancs: C. P. P., 63. Noir: C. P. P., 64. Blancs: C. P. P., 65. Noir: C. P. P., 66. Blancs: C. P. P., 67. Noir: C. P. P., 68. Blancs: C. P. P., 69. Noir: C. P. P., 70. Blancs: C. P. P., 71. Noir: C. P. P., 72. Blancs: C. P. P., 73. Noir: C. P. P., 74. Blancs: C. P. P., 75. Noir: C. P. P., 76. Blancs: C. P. P., 77. Noir: C. P. P., 78. Blancs: C. P. P., 79. Noir: C. P. P., 80. Blancs: C. P. P., 81. Noir: C. P. P., 82. Blancs: C. P. P., 83. Noir: C. P. P., 84. Blancs: C. P. P., 85. Noir: C. P. P., 86. Blancs: C. P. P., 87. Noir: C. P. P., 88. Blancs: C. P. P., 89. Noir: C. P. P., 90. Blancs: C. P. P., 91. Noir: C. P. P., 92. Blancs: C. P. P., 93. Noir: C. P. P., 94. Blancs: C. P. P., 95. Noir: C. P. P., 96. Blancs: C. P. P., 97. Noir: C. P. P., 98. Blancs: C. P. P., 99. Noir: C. P. P., 100. Blancs: C. P. P., 101. Noir: C. P. P., 102. Blancs: C. P. P., 103. Noir: C. P. P., 104. Blancs: C. P. P., 105. Noir: C. P. P., 106. Blancs: C. P. P., 107. Noir: C. P. P., 108. Blancs: C. P. P., 109. Noir: C. P. P., 110. Blancs: C. P. P., 111. Noir: C. P. P., 112. Blancs: C. P. P., 113. Noir: C. P. P., 114. Blancs: C. P. P., 115. Noir: C. P. P., 116. Blancs: C. P. P., 117. Noir: C. P. P., 118. Blancs: C. P. P., 119. Noir: C. P. P., 120. Blancs: C. P. P., 121. Noir: C. P. P., 122. Blancs: C. P. P., 123. Noir: C. P. P., 124. Blancs: C. P. P., 125. Noir: C. P. P., 126. Blancs: C. P. P., 127. Noir: C. P. P., 128. Blancs: C. P. P., 129. Noir: C. P. P., 130. Blancs: C. P. P., 131. Noir: C. P. P., 132. Blancs: C. P. P., 133. Noir: C. P. P., 134. Blancs: C. P. P., 135. Noir: C. P. P., 136. Blancs: C. P. P., 137. Noir: C. P. P., 138. Blancs: C. P. P., 139. Noir: C. P. P., 140. Blancs: C. P. P., 141. Noir: C. P. P., 142. Blancs: C. P. P., 143. Noir: C. P. P., 144. Blancs: C. P. P., 145. Noir: C. P. P., 146. Blancs: C. P. P., 147. Noir: C. P. P., 148. Blancs: C. P. P., 149. Noir: C. P. P., 150. Blancs: C. P. P., 151. Noir: C. P. P., 152. Blancs: C. P. P., 153. Noir: C. P. P., 154. Blancs: C. P. P., 155. Noir: C. P. P., 156. Blancs: C. P. P., 157. Noir: C. P. P., 158. Blancs: C. P. P., 159. Noir: C. P. P., 160. Blancs: C. P. P., 161. Noir: C. P. P., 162. Blancs: C. P. P., 163. Noir: C. P. P., 164. Blancs: C. P. P., 165. Noir: C. P. P., 166. Blancs: C. P. P., 167. Noir: C. P. P., 168. Blancs: C. P. P., 169. Noir: C. P. P., 170. Blancs: C. P. P., 171. Noir: C. P. P., 172. Blancs: C. P. P., 173. Noir: C. P. P., 174. Blancs: C. P. P., 175. Noir: C. P. P., 176. Blancs: C. P. P., 177. Noir: C. P. P., 178. Blancs: C. P. P., 179. Noir: C. P. P., 180. Blancs: C. P. P., 181. Noir: C. P. P., 182. Blancs: C. P. P., 183. Noir: C. P. P., 184. Blancs: C. P. P., 185. Noir: C. P. P., 186. Blancs: C. P. P., 187. Noir: C. P. P., 188. Blancs: C. P. P., 189. Noir: C. P. P., 190. Blancs: C. P. P., 191. Noir: C. P. P., 192. Blancs: C. P. P., 193. Noir: C. P. P., 194. Blancs: C. P. P., 195. Noir: C. P. P., 196. Blancs: C. P. P., 197. Noir: C. P. P., 198. Blancs: C. P. P., 199. Noir: C. P. P., 200. Blancs: C. P. P., 201. Noir: C. P. P., 202. Blancs: C. P. P., 203. Noir: C. P. P., 204. Blancs: C. P. P., 205. Noir: C. P. P., 206. Blancs: C. P. P., 207. Noir: C. P. P., 208. Blancs: C. P. P., 209. Noir: C. P. P., 210. Blancs: C. P. P., 211. Noir: C. P. P., 212. Blancs: C. P. P., 213. Noir: C. P. P., 214. Blancs: C. P. P., 215. Noir: C. P. P., 216. Blancs: C. P. P., 217. Noir: C. P. P., 218. Blancs: C. P. P., 219. Noir: C. P. P., 220. Blancs: C. P. P., 221. Noir: C. P. P., 222. Blancs: C. P. P., 223. Noir: C. P. P., 224. Blancs: C. P. P., 225. Noir: C. P. P., 226. Blancs: C. P. P., 227. Noir: C. P. P., 228. Blancs: C. P. P., 229. Noir: C. P. P., 230. Blancs: C. P. P., 231. Noir: C. P. P., 232. Blancs: C. P. P., 233. Noir: C. P. P., 234. Blancs: C. P. P., 235. Noir: C. P. P., 236. Blancs: C. P. P., 237. Noir: C. P. P., 238. Blancs: C. P. P., 239. Noir: C. P. P., 240. Blancs: C. P. P., 241. Noir: C. P. P., 242. Blancs: C. P. P., 243. Noir: C. P. P., 244. Blancs: C. P. P., 245. Noir: C. P. P., 246. Blancs: C. P. P., 247. Noir: C. P. P., 248. Blancs: C. P. P., 249. Noir: C. P. P., 250. Blancs: C. P. P., 251. Noir: C. P. P., 252. Blancs: C. P. P., 253. Noir: C. P. P., 254. Blancs: C. P. P., 255. Noir: C. P. P., 256. Blancs: C. P. P., 257. Noir: C. P. P., 258. Blancs: C. P. P., 259. Noir: C. P. P., 260. Blancs: C. P. P., 261. Noir: C. P. P., 262. Blancs: C. P. P., 263. Noir: C. P. P., 264. Blancs: C. P. P., 265. Noir: C. P. P., 266. Blancs: C. P. P., 267. Noir: C. P. P., 268. Blancs: C. P. P., 269. Noir: C. P. P., 270. Blancs: C. P. P., 271. Noir: C. P. P., 272. Blancs: C. P. P., 273. Noir: C. P. P., 274. Blancs: C. P. P., 275. Noir: C. P. P., 276. Blancs: C. P. P., 277. Noir: C. P. P., 278. Blancs: C. P. P., 279. Noir: C. P. P., 280. Blancs: C. P. P., 281. Noir: C. P. P., 282. Blancs: C. P. P., 283. Noir: C. P. P., 284. Blancs: C. P. P., 285. Noir: C. P. P., 286. Blancs: C. P. P., 287. Noir: C. P. P., 288. Blancs: C. P. P., 289. Noir: C. P. P., 290. Blancs: C. P. P., 291. Noir: C. P. P., 292. Blancs: C. P. P., 293. Noir: C. P. P., 294. Blancs: C. P. P., 295. Noir: C. P. P., 296. Blancs: C. P. P., 297. Noir: C. P. P., 298. Blancs: C. P. P., 299. Noir: C. P. P., 300. Blancs: C. P. P., 301. Noir: C. P. P., 302. Blancs: C. P. P., 303. Noir: C. P. P., 304. Blancs: C. P. P., 305. Noir: C. P. P., 306. Blancs: C. P. P., 307. Noir: C. P. P., 308. Blancs: C. P. P., 309. Noir: C. P. P., 310. Blancs: C. P. P., 311. Noir: C. P. P., 312. Blancs: C. P. P., 313. Noir: C. P. P., 314. Blancs: C. P. P., 315. Noir: C. P. P., 316. Blancs: C. P. P., 317. Noir: C. P. P., 318. Blancs: C. P. P., 319. Noir: C. P. P., 320. Blancs: C. P. P., 321. Noir: C. P. P., 322. Blancs: C. P. P., 323. Noir: C. P. P., 324. Blancs: C. P. P., 325. Noir: C. P. P., 326. Blancs: C. P. P., 327. Noir: C. P. P., 328. Blancs: C. P. P., 329. Noir: C. P. P., 330. Blancs: C. P. P., 331. Noir: C. P. P., 332. Blancs: C. P. P., 333. Noir: C. P. P., 334. Blancs: C. P. P., 335. Noir: C. P. P., 336. Blancs: C. P. P., 337. Noir: C. P. P., 338. Blancs: C. P. P., 339. Noir: C. P. P., 340. Blancs: C. P. P., 341. Noir: C. P. P., 342. Blancs: C. P. P., 343. Noir: C. P. P., 344. Blancs: C. P. P., 345. Noir: C. P. P., 346. Blancs: C. P. P., 347. Noir: C. P. P., 348. Blancs: C. P. P., 349. Noir: C. P. P., 350. Blancs: C. P. P., 351. Noir: C. P. P., 352. Blancs: C. P. P., 353. Noir: C. P. P., 354. Blancs: C. P. P., 355. Noir: C. P. P., 356. Blancs: C. P. P., 357. Noir: C. P. P., 358. Blancs: C. P. P., 359. Noir: C. P. P., 360. Blancs: C. P. P., 361. Noir: C. P. P., 362. Blancs: C. P. P., 363. Noir: C. P. P., 364. Blancs: C. P. P., 365. Noir: C. P. P., 366. Blancs: C. P. P., 367. Noir: C. P. P., 368. Blancs: C. P. P., 369. Noir: C. P. P., 370. Blancs: C. P. P., 371. Noir: C. P. P., 372. Blancs: C. P. P., 373. Noir: C. P. P., 374. Blancs: C. P. P., 375. Noir: C. P. P., 376. Blancs: C. P. P., 377. Noir: C. P. P., 378. Blancs: C. P. P., 379. Noir: C. P. P., 380. Blancs: C. P. P., 381. Noir: C. P. P., 382. Blancs: C. P. P., 383. Noir: C. P. P., 384. Blancs: C. P. P., 385. Noir: C. P. P., 386. Blancs: C. P. P., 387. Noir: C. P. P., 388. Blancs: C. P. P., 389. Noir: C. P. P., 390. Blancs: C. P. P., 391. Noir: C. P. P., 392. Blancs: C. P. P., 393. Noir: C. P. P., 394. Blancs: C. P. P., 395. Noir: C. P. P., 396. Blancs: C. P. P., 397. Noir: C. P. P., 398. Blancs: C. P. P., 399. Noir: C. P. P., 400. Blancs: C. P. P., 401. Noir: C. P. P., 402. Blancs: C. P. P., 403. Noir: C. P. P., 404. Blancs: C. P. P., 405. Noir: C. P. P., 406. Blancs: C. P. P., 407. Noir: C. P. P., 408. Blancs: C. P. P., 409. Noir: C. P. P., 410. Blancs: C. P. P., 411. Noir: C. P. P., 412. Blancs: C. P. P., 413. Noir: C. P. P., 414. Blancs: C. P. P., 415. Noir: C. P. P., 416. Blancs: C. P. P., 417. Noir: C. P. P., 418. Blancs: C. P. P., 419. Noir: C. P. P., 420. Blancs: C. P. P., 421. Noir: C. P. P., 422. Blancs: C. P. P., 423. Noir: C. P. P., 424. Blancs: C. P. P., 425. Noir: C. P. P., 426. Blancs: C. P. P., 427. Noir: C. P. P., 428. Blancs: C. P. P., 429. Noir: C. P. P., 430. Blancs: C. P. P., 431. Noir: C. P. P., 432. Blancs: C. P. P., 433. Noir: C. P. P., 434. Blancs: C. P. P., 435. Noir: C. P. P., 436. Blancs: C. P. P., 437. Noir: C. P. P., 438. Blancs: C. P. P., 439. Noir: C. P. P., 440. Blancs: C. P. P., 441. Noir: C. P. P., 442. Blancs: C. P. P., 443. Noir: C. P. P., 444. Blancs: C. P. P., 445. Noir: C. P. P., 446. Blancs: C. P. P., 447. Noir: C. P. P., 448. Blancs: C. P. P., 449. Noir: C. P. P., 450. Blancs: C. P. P., 451. Noir: C. P. P., 452. Blancs: C. P. P., 453. Noir: C. P. P., 454. Blancs: C. P. P., 455. Noir: C. P. P., 456. Blancs: C. P. P., 457. Noir: C. P. P., 458. Blancs: C. P. P., 459. Noir: C. P. P., 460. Blancs: C. P. P., 461. Noir: C. P. P., 462. Blancs: C. P. P., 463. Noir: C. P. P., 464. Blancs: C. P. P., 465. Noir: C. P. P., 466. Blancs: C. P. P., 467. Noir: C. P. P., 468. Blancs: C. P. P., 469. Noir: C. P. P., 470. Blancs: C. P. P., 471. Noir: C. P. P., 472. Blancs: C. P. P., 473. Noir: C. P. P., 474. Blancs: C. P. P., 475. Noir: C. P. P., 476. Blancs: C. P. P., 477. Noir: C. P. P., 478. Blancs: C. P. P., 479. Noir: C. P. P., 480. Blancs: C. P. P., 481. Noir: C. P. P., 482. Blancs: C. P. P., 483. Noir: C. P. P., 484. Blancs: C. P. P., 485. Noir: C. P. P., 486. Blancs: C. P. P., 487. Noir: C. P. P., 488. Blancs: C. P. P., 489. Noir: C. P. P., 490. Blancs: C. P. P., 491. Noir: C. P. P., 492. Blancs: C. P. P., 493. Noir: C. P. P., 494. Blancs: C. P. P., 495. Noir: C. P. P., 496. Blancs: C. P. P., 497. Noir: C. P. P., 498. Blancs: C. P. P., 499. Noir: C. P. P., 500. Blancs: C. P. P., 501. Noir: C. P. P., 502. Blancs: C. P. P., 503. Noir: C. P. P., 504. Blancs: C. P. P., 505. Noir: C. P. P., 506. Blancs: C. P. P., 507. Noir: C. P. P., 508. Blancs: C. P. P., 509. Noir: C. P. P., 510. Blancs: C. P. P., 511. Noir: C. P. P., 512. Blancs: C. P. P., 513. Noir: C. P. P., 514. Blancs: C. P. P., 515. Noir: C. P. P., 516. Blancs: C. P. P., 517. Noir: C. P. P., 518. Blancs: C. P. P., 519. Noir: C. P. P., 520. Blancs: C. P. P., 521. Noir: C. P. P., 522. Blancs: C. P. P., 523. Noir: C. P. P., 524. Blancs: C. P. P., 525. Noir: C. P. P., 526. Blancs: C. P. P., 527. Noir: C. P. P., 528. Blancs: C. P. P., 529. Noir: C. P. P., 530. Blancs: C. P. P., 531. Noir: C. P. P., 532. Blancs: C. P. P., 533. Noir: C. P. P., 534. Blancs: C. P. P., 535. Noir: C. P. P., 536. Blancs: C. P. P., 537. Noir: C. P. P., 538. Blancs: C. P. P., 539. Noir: C. P. P., 540. Blancs: C. P. P., 541. Noir: C. P. P., 542. Blancs: C. P. P., 543. Noir: C. P. P., 544. Blancs: C. P. P., 545. Noir: C. P. P., 546. Blancs: C. P. P., 547. Noir: C. P. P., 548. Blancs: C. P. P., 549. Noir: C. P. P., 550. Blancs: C. P. P., 551. Noir: C. P. P., 552. Blancs: C. P. P., 553. Noir: C. P. P., 554. Blancs: C. P. P., 555. Noir: C. P. P., 556. Blancs: C. P. P., 557. Noir: C. P. P., 558. Blancs: C. P. P., 559. Noir: C. P. P., 560. Blancs: C. P. P., 561. Noir: C. P. P., 562. Blancs: C. P. P., 563. Noir: C. P. P., 564. Blancs: C. P. P., 565. Noir: C. P. P., 566. Blancs: C. P. P., 567. Noir: C. P. P., 568. Blancs: C. P. P., 569. Noir: C. P. P., 570. Blancs: C. P. P., 571. Noir: C. P. P., 572. Blancs: C. P. P., 573. Noir: C. P. P., 574. Blancs: C. P. P., 575. Noir: C. P. P., 576. Blancs: C. P. P., 577. Noir: C. P. P., 578. Blancs: C. P. P., 579. Noir: C. P. P., 580. Blancs: C. P. P., 581. Noir: C. P. P., 582. Blancs: C. P. P., 583. Noir: C. P. P., 584. Blancs: C. P. P., 585. Noir: C. P. P., 586. Blancs: C. P. P., 587. Noir: C. P. P., 588. Blancs: C. P. P., 589. Noir: C. P. P., 590. Blancs: C. P. P., 591. Noir: C. P. P., 592. Blancs: C. P. P., 593. Noir: C. P. P., 594. Blancs: C. P. P., 595. Noir: C. P. P., 596. Blancs: C. P. P., 597. Noir: C. P. P., 598. Blancs: C. P. P., 599. Noir: C. P. P., 600. Blancs: C. P. P., 601. Noir: C. P. P., 602. Blancs: C. P. P., 603. Noir: C. P. P., 604. Blancs: C. P. P., 605. Noir: C. P. P., 606. Blancs: C. P. P., 607. Noir: C. P. P., 608. Blancs: C. P. P., 609. Noir: C. P. P., 610. Blancs: C. P. P., 611. Noir: C. P. P., 612. Blancs: C. P. P., 613. Noir: C. P. P., 614. Blancs: C. P. P., 615. Noir: C. P. P., 616. Blancs: C. P. P., 617. Noir: C. P. P., 618. Blancs: C. P. P., 619. Noir: C. P. P., 620. Blancs: C. P. P., 621. Noir: C. P. P., 622. Blancs: C. P. P., 623. Noir: C. P. P., 624. Blancs: C. P. P., 625. Noir: C. P. P., 626. Blancs: C. P. P., 627. Noir: C. P. P., 628. Blancs: C. P. P., 629. Noir: C. P. P., 630. Blancs: C. P. P., 631. Noir: C. P. P., 632. Blancs: C. P. P., 633. Noir: C. P. P., 634. Blancs: C. P. P., 635. Noir: C. P. P., 636. Blancs: C. P. P., 637. Noir: C. P. P., 638. Blancs: C. P. P., 639. Noir: C. P. P., 640. Blancs: C. P. P., 641. Noir: C. P. P., 642. Blancs: C. P. P., 643. Noir: C. P. P., 644. Blancs: C. P. P., 645. Noir: C. P. P., 646. Blancs: C. P. P., 647. Noir: C. P. P., 648. Blancs: C. P. P., 649. Noir: C. P. P., 650. Blancs: C. P. P., 651. Noir: C. P. P., 652. Blancs: C. P. P., 653. Noir: C. P. P., 654. Blancs: C. P. P., 655. Noir: C. P. P., 656. Blancs: C. P. P., 657. Noir: C. P. P., 658. Blancs: C. P. P., 659. Noir: C. P. P., 660. Blancs: C. P. P., 661. Noir: C. P. P., 662. Blancs: C. P. P., 663. Noir: C. P. P., 664. Blancs: C. P. P., 665. Noir: C. P. P., 666. Blancs: C. P. P., 667. Noir: C. P. P., 668. Blancs: C. P. P., 669. Noir: C. P. P., 670. Blancs: C. P. P., 671. Noir: C. P. P., 672. Blancs: C. P. P., 673. Noir: C. P. P., 674. Blancs: C. P. P., 675. Noir: C. P. P., 676. Blancs: C. P. P., 677. Noir: C. P. P., 678. Blancs: C. P. P., 679. Noir: C. P. P., 680. Blancs: C. P. P., 681. Noir: C. P. P., 682. Blancs: C. P. P., 683. Noir: C. P. P., 684. Blancs: C. P. P., 685. Noir: C. P. P., 686. Blancs: C. P. P., 687. Noir: C. P. P., 688. Blancs: C. P. P., 689. Noir: C. P. P., 690. Blancs: C. P. P., 691. Noir: C. P. P., 692. Blancs: C. P. P., 693. Noir: C. P. P., 694. Blancs: C. P. P., 695. Noir: C. P. P., 696. Blancs: C. P. P., 697. Noir: C. P. P., 698. Blancs: C. P. P., 699. Noir: C. P. P., 700. Blancs: C. P. P., 701. Noir: C. P. P., 702. Blancs: C. P. P., 703. Noir: C. P. P., 704. Blancs: C. P. P., 705. Noir: C. P. P., 706. Blancs: C. P. P., 707. Noir: C. P. P., 708. Blancs: C. P. P., 709. Noir: C. P. P., 710. Blancs: C. P. P., 711. Noir: C. P. P., 712. Blancs: C. P. P., 713. Noir: C. P. P., 714. Blancs: C. P. P., 715. Noir: C. P. P., 716. Blancs: C. P. P., 717. Noir: C. P. P., 718. Blancs: C. P. P., 719. Noir: C. P. P., 720. Blancs: C. P. P., 721. Noir: C. P. P., 722. Blancs: C. P. P., 723. Noir: C. P. P., 724. Blancs: C. P. P., 725. Noir: C. P. P., 726. Blancs: C. P. P., 727. Noir: C. P. P., 728. Blancs: C. P. P., 729. Noir: C. P. P., 730. Blancs: C. P. P., 731. Noir: C. P. P., 732. Blancs: C. P. P., 733. Noir: C. P. P., 734. Blancs: C. P. P., 735. Noir: C. P. P., 736. Blancs: C. P. P., 737. Noir: C. P. P., 738. Blancs: C. P. P., 739. Noir: C. P. P., 740. Blancs: C. P. P., 741. Noir: C. P. P., 742. Blancs: C. P. P., 743. Noir: C. P. P., 744. Blancs: C. P. P., 745. Noir: C. P. P., 746. Blancs: C. P. P., 747. Noir: C. P. P., 748. Blancs: C. P. P., 749. Noir: C. P. P., 750. Blancs: C. P. P., 751. Noir: C. P. P., 752. Blancs: C. P. P., 753. Noir: C. P. P., 754. Blancs: C. P. P., 755. Noir: C. P. P., 756. Blancs: C. P. P., 757. Noir: C. P. P., 758. Blancs: C. P. P., 759. Noir: C. P. P., 760. Blancs: C. P. P., 761. Noir: C. P. P., 762. Blancs: C. P. P., 763. Noir: C. P. P., 764. Blancs: C. P. P., 765. Noir: C. P. P., 766. Blancs: C. P. P., 767. Noir: C. P. P., 768. Blancs: C. P. P., 769. Noir: C. P. P., 770. Blancs: C. P. P., 771. Noir: C. P. P., 772. Blancs: C. P. P., 773. Noir: C. P. P., 774. Blancs: C. P. P., 775. Noir: C. P. P., 776. Blancs: C. P. P., 777. Noir: C. P. P., 778. Blancs: C. P. P., 779. Noir: C. P. P., 780. Blancs: C. P. P., 781. Noir: C. P. P., 782. Blancs: C. P. P., 783. Noir: C. P. P., 784. Blancs: C. P. P., 785. Noir: C. P. P., 786. Blancs: C. P. P., 787. Noir: C. P. P., 788. Blancs: C. P. P., 789. Noir: C. P. P., 790. Blancs: C. P. P., 791. Noir: C. P. P



LA PAGE DES ENFANTS

A RECITER

Novembre - Nos morts nous aident

L'homme n'est jamais seul dans sa peine ou sa joie; Des témoins, des amis sont là, sans qu'il les voie; Un regard attentif nous observe en tous lieux...

Non, la mort ne rompt pas pour le père et l'enfant Le commerce du faible avec le triomphant; Ils peuvent s'entraider vaillamment l'un et l'autre...

L'assistera-t'en haut à vos moindres soucis; Au nom de votre père ils seront adoucis; Et, grâce à vous, le Dieu qu'on prie et qui pardonne...

Ayez dans votre cœur, ayez vos morts présents; Les pleurs qu'on donne aux morts sont des pleurs bienfaisants; Gardez-voilà bien, amis, ma place tout entière...

Victor de LAPRADE.

CAUSERIE DE LA TANTE

C'était dans une jolie campagne des bords laurentiens; il y a de cela bien des années déjà; un adolescent, presque un enfant, pensionnaire au collège des Frères du S.-G. de S., venait d'arriver pour les vacances au milieu des siens...

COURRIER

Pleurette. — Je suis heureuse que les petites images aux pensées pieuses nous aient plu. Merci pour les ferventes prières que vous voudrez bien continuer aux intentions de Tante qui nous envoie les meilleurs bonjours.

Gai Pincson. — Mbs félicitations. Le joli pseudo sera Chauceux. J'en suis sûre, et mon neveu chéri sera toujours joyeux comme le petit chaton du bocage. Au revoir et affectueux.

Fax-Follet. — Le message à Josette est fait et vous recevrez bientôt ce que vous désirez... Vous savez bien, chère petite amie, que vous n'êtes pas oubliée. Merci pour tout! Je vous dirai tout bientôt. Au revoir affectueux.

Gazelle. — Cousine Feu-Follet vous envoie, avec les miens ses plus affectueux bonjours. Au revoir prochain.

Rivette. — Non, vos longues missives ne m'ennuient pas. J'aime à vous retrouver si bien vous-même dans ces confiantes causeries. Merci de toutes les nouvelles. Affections cordiales à la grande sœur et à vous, ma petite nièce chérie.

Champplain. — Tante a reçu votre travail littéraire. Félicitations; vous arrivez l'un des premiers au "Cotn". Puisse-vous avoir de nombreux imitateurs. Au revoir, petit neveu. Guy. — Je publierai bientôt. Félicitations et au revoir.

Germaine des Laurentides. — Vos réponses sont exactes et votre nom sera mentionné dans le numéro du 10 novembre. Continuez à répondre aux questions et devinettes; il ne faut pas oublier qu'à la fin de chaque mois un prix est tiré au sort parmi les concurrents heureux. A bientôt, chère Germaine.

Emilien P. — Félicitations pour l'exactitude de vos solutions. Votre nom sera indiqué dans le prochain numéro du samedi. A bientôt le plaisir de vous revoir.

Josette de B. — Avez-vous trouvé les dates cherchées? Fat bien hâte de vous lire et plus encore de vous revoir, vous et mon gentil neveu. A tous deux, de bien affectueux bonjours. T. A.

L'UTILE ET L'AGRÉABLE

SOLUTIONS DES DEVINETTES 1. — Notre nom. 2. — Tous deux sont feuilletés. 3. — Parce qu'il n'est pas encore mort.

Ont répondu aux dernières questions: Jeanne Lauzon, Québec; Berthe DeBlois, Québec; Jacques Hudon, Saint-Joseph.

PENSEE Dieu proportionne ses grâces au degré de sacrifice qu'il exige de chacun.

CONSEILS Utilité du sel. — L'eau salée éteint le feu plus rapidement que l'eau ordinaire.

Il y a trois classes de concurrents, 11 ans et au-dessous, 12 à 16 ans à 20 ans, classe comprenant les élèves des cours supérieurs. Il faudra signer votre travail de votre nom véritable, accompagné d'un pseudonyme et de votre âge, et n'écrire que sur un côté du feuillet, de préférence à l'encre. Les travaux seront reçus jusqu'à la dernière semaine de novembre.

de sel enlève l'amertume de la bouche.

Mettez un peu de sel dans l'empois, et ce dernier ne gèlera pas sur les habits que l'on aura étendu pour sécher au dehors en hiver.

QUESTIONS A RESOUDRE

- 1. — Donnez un exemple dans lequel le verbe demeurer prend l'auxiliaire avoir et un autre où il prend l'auxiliaire être? 2. — Par qui et en quelle circonstance ont été prononcées ces paroles: "Monsieur, soyez le bienvenu; je vous rends les armes"? 3. — Que signifie l'expression "avoir la tête près du bonnet"?

DE TOUT UN PEU

MIRACLE OPERE PAR LA MEDAILLE MIRACULEUSE

Voyez-vous ce jeune homme? me dit mon catéchiste. Il y a huit ans, il avait alors 10 ans, — un jour d'été, l'après-midi vers midi pour y puiser de l'eau lorsque j'entends une voix qui sort du puits et qui m'appelle. Je regarde; et je vois dans le puits un enfant qui crie à l'aide. C'était le jeune homme que vous voyez.

Malheureux! m'écriai-je. Que fais-tu là? — J'ai glissé en voulant puiser de l'eau, je suis tombé et voilà ongemps que j'attends quelqu'un pour me tirer dehors.

Comment n'es-tu pas noyé? — Je n'en sais rien; je sens comme une main qui me soutient et n'empêche de couler.

Et tu n'as pas froid? — Je ne sens pas le froid. L'enfant portait au cou la médaille miraculeuse de la sainte Vierge. Il lui attribue son salut, et ne la quitte plus depuis.

EN RECREATION

Si vous disposez d'une balle, voici la balle en posture. On se forme en cercle ou sur deux lignes, à huit ou dix pas de distance. Les joueurs se jettent successivement la balle, en désignant à chaque fois celui qui doit la recevoir.

LES VIEUX ARBRES On sait que chaque année, dans le tronc d'un arbre — et dans ses branches aussi, du reste — il se forme un cercle nouveau, une nouvelle couche de bois Or, l'épaisseur et la nature de cette couche varient, selon le climat qui a régné durant l'année correspondante.

MONOLOGUE: LE LAPIN Eh bien! me voilà fraîche. J'ai fait un beau coup... Oh! là! là! Ce qu'on va me gronder! Je vais vous raconter mon histoire, vous verrez!

Coupon bon jusqu'au Samedi 10 Nov. 1923. A inclure avec les réponses aux concours, et avec toutes les lettres à "Tante Annette".

Adressez: "Tante Annette", le DEVOIR, Montréal.

Seule, une Visite d'Inspection — vous convaincre que notre maison, dans le domaine de la bijouterie, de l'orfèvrerie et de la joaillerie peut soutenir la comparaison avec les meilleures maisons du pays.

Vous trouverez chez nous, assurément, en fait de bagues de diamants, montres, broches, horloges, épinglettes, argenterie, colliers de perles, verre taillé, pendants d'oreilles, articles de toilette en argent et ivoire, etc., l'étalage le plus varié et le plus superbe qui soit.

Chaque article que nous vendons porte notre garantie. Il importe de se le rappeler lorsque l'on fait affaires ici.

Chaque article que nous vendons porte notre garantie. Il importe de se le rappeler lorsque l'on fait affaires ici.

Chaque article que nous vendons porte notre garantie. Il importe de se le rappeler lorsque l'on fait affaires ici.

Chaque article que nous vendons porte notre garantie. Il importe de se le rappeler lorsque l'on fait affaires ici.

Chaque article que nous vendons porte notre garantie. Il importe de se le rappeler lorsque l'on fait affaires ici.

Chaque article que nous vendons porte notre garantie. Il importe de se le rappeler lorsque l'on fait affaires ici.

Chaque article que nous vendons porte notre garantie. Il importe de se le rappeler lorsque l'on fait affaires ici.

Chaque article que nous vendons porte notre garantie. Il importe de se le rappeler lorsque l'on fait affaires ici.

Chaque article que nous vendons porte notre garantie. Il importe de se le rappeler lorsque l'on fait affaires ici.

Chaque article que nous vendons porte notre garantie. Il importe de se le rappeler lorsque l'on fait affaires ici.

Chaque article que nous vendons porte notre garantie. Il importe de se le rappeler lorsque l'on fait affaires ici.

Chaque article que nous vendons porte notre garantie. Il importe de se le rappeler lorsque l'on fait affaires ici.

qui fasse plaisir à mon nouvel ami. Je cherche dans tous les placards et je finis par découvrir une jolie salade et je retourne au panier pour l'offrir gentiment au prisonnier.

Prisonnier?... Ah! bien oui! Le panier était vide... J'étais venu du jardin et j'avais, selon ma mauvaise habitude, laissé la porte ouverte.

Vous pensez si je me suis précipitée vers les parterres et le potager. Ce monstre de lapin était en train de dévorer un beau chou frisé. Je cours, pensant le saisir; mais voilà le gredin qui détale et passe au travers de la haie où je me suis posée et lorsque j'aurai fait le tour, ce maudit animal sera loin dans le champ de luzerne où il m'est impossible de m'aventurer, ou peut-être déjà dans le bois attenant.

Ma foi! Je dirai que je n'y ai pas touché, que c'est le lapin tout seul qui a ouvert le panier. Hélas! non, c'est impossible, je ne puis inventer cette histoire... Je me rappelle qu'il y avait un tas de cornets de provisions sur le couvercle, je les ai tous placés sur la table. Francine va crier contre moi en patois.

(Quand elle est furieuse, elle se croit toujours dans son village.) Maman arrivera à ce bruit et alors! ... A midi, quand papa rentrera du bureau, il prendra sa figure sérieuse pour gronder jusqu'au dessert dont je serai privée! (Elle réfléchit un moment.) Je commence à comprendre que j'ai beaucoup de choses sur la conscience. D'abord: désobéissance pour avoir fureté à la cuisine; gourmandise, car j'aurais pris une pomme, si je l'avais trouvée; mensonge, ou du moins intention de mentir.

Je crois que le mieux est d'aller m'accuser moi-même, de raconter cette vilaine chose à maman; elle est si bonne, ma mère chérie!... Elle me pardonnera sûrement.

Malgré tout, il n'y a pas à dire, j'ai rendu un fier service au lapin: au lieu de mijoter tout à l'heure en gibelotte, il se régale de serpolet. Et dire qu'il n'a pas l'ombre de reconnaissance. Quel ingrat!

COMMENT UN ECRIVAIN REMARQUABLE APPRIT A LIRE

Je n'ai appris à lire qu'à l'âge de sept ans. Qu'il moi qui depuis lors ai tant lu, moi qui ai trop lu, j'ai été longtemps rebelle à l'alphabet.

Ma pauvre mère se désespérait. Bien qu'on ne fût pas riche du tout à la maison... ô ma sainte maman en bonnet de servante, qui n'avais qu'un méchant chapeau de tulle noir, et un vieux châle retint pour les rares sorties! oui, bien que tu connusses toute la valeur d'une pièce d'argent, tu m'achetais des alphabets à images superbes qui devaient coûter au moins dix sous. Vains sacrifices! Je ne tardais pas à chiper la paire de ciseaux d'une de mes sœurs et je découpais les images; mais je n'avais fait aucun progrès.

On tâcha de me séduire par la gourmandise. On me fit présent d'alphabets en chocolat. Le résultat ne fut pas meilleur. L'engouement des voyelles et consonnes, si bien qu'à l'heure du dîner, je n'avais plus d'appétit et je refusais formellement de manger ma soupe.

Par exemple, je me rappelle très bien la minute précise où le voile se déchira et où cessant d'épeler laborieusement, je découvrais enfin un sens dans les petits signes noirs que ma mère m'indiquait du bout de son aiguille. Oui, je revis encore le livre, une vie de saint Louis, un vieux livre relié en basane. C'est dans ce bouquin que j'ai commencé à lire couramment.

Je l'ai retrouvé il y a quelques années, et ma main a tremblé, je vous assure, en tournant ces pages sanctifiées par les doigts de ma mère et devant lesquelles s'était éveillée au...

(Suite à la cinquième page.)

Chaque article que nous vendons porte notre garantie. Il importe de se le rappeler lorsque l'on fait affaires ici.

Chaque article que nous vendons porte notre garantie. Il importe de se le rappeler lorsque l'on fait affaires ici.

Chaque article que nous vendons porte notre garantie. Il importe de se le rappeler lorsque l'on fait affaires ici.

Chaque article que nous vendons porte notre garantie. Il importe de se le rappeler lorsque l'on fait affaires ici.

Chaque article que nous vendons porte notre garantie. Il importe de se le rappeler lorsque l'on fait affaires ici.

Chaque article que nous vendons porte notre garantie. Il importe de se le rappeler lorsque l'on fait affaires ici.

Chaque article que nous vendons porte notre garantie. Il importe de se le rappeler lorsque l'on fait affaires ici.

Chaque article que nous vendons porte notre garantie. Il importe de se le rappeler lorsque l'on fait affaires ici.

Chaque article que nous vendons porte notre garantie. Il importe de se le rappeler lorsque l'on fait affaires ici.

Chaque article que nous vendons porte notre garantie. Il importe de se le rappeler lorsque l'on fait affaires ici.

Chaque article que nous vendons porte notre garantie. Il importe de se le rappeler lorsque l'on fait affaires ici.

Chaque article que nous vendons porte notre garantie. Il importe de se le rappeler lorsque l'on fait affaires ici.

Chaque article que nous vendons porte notre garantie. Il importe de se le rappeler lorsque l'on fait affaires ici.

Chaque article que nous vendons porte notre garantie. Il importe de se le rappeler lorsque l'on fait affaires ici.

Chaque article que nous vendons porte notre garantie. Il importe de se le rappeler lorsque l'on fait affaires ici.

TELEPHONE F-ST 8000 Dupuis Frères LIMITEE LE MAGASIN DU PEUPLE

Vente Annuelle d'Etoffes à Manteaux et à Costumes



Nos milliers de clients se rappellent certainement les valeurs exceptionnelles que nous leur offrons tous les ans à pareille date, lors de notre grande vente annuelle d'étoffes à manteaux et à costumes. Notre acheteur se demandait si cette année il pourrait égaler en offres avantageuses celles de l'an dernier, mais il jubile aujourd'hui, car il vient de compléter à des conditions inespérées l'achat d'un magnifique lot de

18,750 vgs d'Etoffes à Manteaux et à Costumes

Le ridicule bon marché auquel nous nous sommes procuré ces étoffes nous permet de vous les offrir à des prix équivalant à des rabais de 1-3, 1-2 et même 2-3 sur les prix réguliers. — Les étoffes offertes sont toutes nouvelles, parfaites et fabriquées spécialement pour cette saison par les manufactures les plus en renom. Seul notre grand pouvoir d'achat nous a permis de vous offrir de semblables aubaines, grâce auxquelles vous pourrez réaliser de splendides économies sur la confection de votre manteau ou de votre costume d'hiver.

L'importance de cette vente est telle que nous avons réservé tout l'espace occupé par les soies et les étoffes à l'étalage des magnifiques valeurs offertes.

Un grand nombre de commis surnuméraires aideront à notre personnel régulier à vous assurer un service prompt, efficace et satisfaisant.

- Etoffe réversible tout laine; 56 pouces; rég. 4.50. Drap velours tout laine; 56 pouces; rég. 3.50. Molleton anglais tout laine; 56 pouces; rég. 4.50. Quadrillé tout laine pour jupes; 54 pouces; rég. 3.95. Papelle canadienne tout laine; 54 pouces rég. 2.50. Drap couverture tout laine; 54 pouces; rég. 2.50. Tricotine tout laine; 54 pouces; rég. 2.95. Ratine tout laine; 54 pouces; rég. 5.95. Drap polo tout laine; 56 pouces; rég. 2.95. Drap frisé tout laine; 54 pouces; rég. 4.95. Tweed écossais tout laine; 54 pouces; rég. 3.50. Rayé tout laine pour jupes; 54 pouces; rég. 3.50. Frise irlandaise tout laine; 54 pouces; rég. 2.50. Zibeline réversible tout laine; 56 pouces; rég. 4.95. Valeurs de 2.50, 2.95, 3.50, 3.95, 4.50, 4.95 et 5.95. Votre choix, lundi, à

1.89

Dupuis Frères LIMITEE LE MAGASIN DU PEUPLE 447-449 Rue Ste-Catherine Est, St-André et St-Christophe. J. N. Dupuis, Président. Eug. Dupuis, Vice-Président. A. J. Dugal, Directeur-Gérant.