

Attraction
saisonnaire de
la **CAPITALE**

*Dans seulement
quelques semaines*

OTTAWA

revêtira
sa plus belle
parure



Des étudiants, aussi bien que de nombreux visiteurs canadiens et américains, s'arrêtent à examiner et à admirer de grands massifs de fleurs printannières.

A la mi-mai, le Festival national des tulipes s'ouvrira sous les auspices de la Chambre de Commerce d'Ottawa.

Bientôt écloront plus d'un million de somptueuses tulipes, attraction principale du printemps dans la capitale canadienne.

On aperçoit ici une partie du tapis floral qui orne le parc de la Ferme centrale expérimentale.

Ottawa — 15-30 mai '62

FESTIVAL CANADIEN DES TULIPPES

Cinq excès raccourcissent...

NOTRE VIE

déclare un médecin



L'exercice physique et l'hygiène alimentaire sont les secrets d'une longue vie, déclare le Dr Paul Dudley White.

Le célèbre cardiologue suit ses propres conseils et paraît plus jeune que ses 75 ans.

par Jean HOLLOBON

Le Dr Paul Dudley White, cardiologue qui aida l'ex-président Eisenhower à se remettre de sa crise cardiaque et qui est le seul membre occidental de l'Académie de Médecine de Russie, a donné récemment à Toronto quelques conseils énergiques à ceux qui veulent vivre jusqu'à 80 ans, au cours de sa causerie au Forum Canadien de la Santé pour 1962, organisé par la Ligue Canadienne de Santé.

Si les gens supprimaient ou diminuaient les cinq excès de la partie prospère du monde occidental et donnaient aux nations pauvres l'argent qu'ils ont ainsi épargné, le problème serait résolu, dit-il.

Les excès de nourriture (desserts, etc.), de tabac, d'alcool, d'essence et d'électricité figureraient sur la liste du Dr White.

Par excès d'essence, il voulait dire le fait de prendre une automobile au lieu de marcher, et par excès d'électricité, il voulait dire le fait de prendre l'ascenseur au lieu de monter l'escalier à pied.

Svelte, avec le teint rose et un air plein de vigueur, le médecin bostonien, souriant et plein d'humour, suit ses propres conseils.

Il semble 15 ans plus jeune que ses 75 ans, marche beaucoup et fait de la bicyclette. Il se passe de dessert et surveille sa nourriture.

"Je voulais être alerte cet après-midi. J'ai donc laissé ce riche dessert (gâteau à la crème au chocolat) et une partie du jambon", a-t-il déclaré après le repas.

Il attribue sa bonne santé personnelle à deux facteurs — l'hérédité et l'amour de l'exercice. Son taux de métabolisme héréditaire est tel qu'il consomme une grande quantité d'énergie (et par conséquent de nourriture) même lorsqu'il est assis.

L'exercice joue un grand rôle dans la recette du Dr White pour éviter la "grave épidémie de notre époque — le durcissement des artères".

L'artériosclérose, par laquelle les artères sont rétrécies par des dépôts de graisse sur leurs parois intérieures, n'est plus seulement confinée aux gens âgés mais est aussi une maladie de l'âge mûr et même de la jeunesse, dit-il.

Les crises cardiaques coronariennes ne représentent pas le seul danger.

Le cerveau, siège de l'activité mentale, de la personnalité, de l'esprit, tout aussi bien que

de l'activité motrice (qui peut être paralysée par des attaques) a des artères qui peuvent être bloquées par des caillots sanguins, causant des dommages irréparables.

"Je commence à m'impatienter contre les gens qui souignent constamment l'éducation du cerveau au détriment du corps. L'homme n'est point seulement un cerveau et il se passera sans doute des millions d'années avant qu'il le soit."

"L'homme a un corps et des muscles. L'usage adéquat du corps et des muscles, en particulier les muscles des jambes, est essentiel au bon fonctionnement du cerveau."

"A quoi bon éduquer hautement une intelligence brillante pour la voir s'éteindre brusquement à 35 ou 40 ans simplement à cause de négligence physique des artères?"

La durée moyenne de vie aux Etats-Unis s'est accrue de 6,6 ans entre 1930 et 1940, de 4,3 ans de 1940 à 1950, et seulement de 1,7 ans dans la décennie de 1950 à 1960. De 1959 à 1960, il n'y a eu aucun accroissement.

"On disait que c'était la volonté du Seigneur. Maintenant, on dit encore que c'est la volonté du Seigneur que la durée de la vie humaine soit de 70 ans, mais moi je ne pense pas qu'il en soit ainsi, pas plus qu'au temps où des bébés mouraient parce que nous ne savions comment les sauver."

"Il est probable que nous suralimentons nos bébés", remarqua-t-il, mais il ajouta qu'il serait peut-être un peu exagéré de se soucier de mettre les nourrissons au régime.

"Mais les adolescents qui sont déjà suralimentés boivent encore du lait supplémentaire à l'école. Cela n'est pas très bon. Le fait qu'ils dépassent leurs pères de deux pouces ne veut point dire que leurs artères soient en aussi bon état", dit-il.

(Globe & Mail, 16-3-62)

Luttons contre le cancer

Bien que la science ait encore beaucoup à apprendre sur le cancer, la Société Canadienne du Cancer déclare que les faits suivants sont confirmés: Toute personne peut souffrir de cancer; certains cancers peuvent être prévenus; bon nombre de cancers peuvent être guéris; tous les cancers peuvent être secourus; plus le cancer est détecté tôt, plus le traitement est efficace. Aidez la Société à renseigner le public sur le cancer et à intensifier la lutte contre cette maladie par la recherche scientifique. Répondez généreusement à la campagne de souscription de la Société Canadienne du Cancer.

L'objectif de la campagne de la Société Canadienne du Cancer cette année a été fixé à \$3.287.500. Les sommes affectées à cette année.

BILLET

Le langage des yeux

Avons-nous déjà songé quel rapprochement peut s'établir entre deux âmes par le simple échange de regards? Observez la maman qui veut sonder l'âme de son enfant: elle l'interroge en peu de mots; elle préfère s'arrêter là, devant la révélation des prunelles, pour connaître au juste si

elle a bien été comprise, si la réponse qui s'amène sera franche, ou si, au contraire, cette réponse posera quelque échappatoire ou mensonge.

Certains regards silencieux sont peut-être les plus forts, car ils transmettent cette flamme spirituelle qui livre le fond de la pensée et du désir. Que l'on se rappelle celui que le Christ glissa à Pierre dans la cour du Prétoire. La lâcheté de l'apôtre en fut vaincue. Deux âmes s'étaient rencontrées.

Il est des yeux remplis d'une clarté qui trahit plus que la vivacité de l'intelligence, qui même rend compte de l'intégrité morale ou de la pureté reconquise; il en est d'autres, par contre, assombris par le doute, l'inquiétude, la misère, le péché.

Certaines personnes par humilité ou par honte, tentent de neutraliser ces signes révélateurs; mais elles ne peuvent y réussir toujours. Il faut s'attendre qu'elles finiront par se laisser déchiffrer. Elles accepteront la proximité d'une autre âme, d'autant plus volontiers qu'elles la sentiront bienveillante, discrète, désintéressée.

Devant ce phénomène d'ordre psychologique, nous

devrions réfléchir à l'avantage très précieux que comporte le langage des yeux, pour faire quelque bien autour de nous. Ce qui fait souvent la difficulté de la conquête d'une âme, c'est son habileté à se soustraire à l'approche d'une autre âme, c'est cette tactique de l'esquive. Si c'est une raison de plus pour éviter de froisser par l'importunité de paroles et de regards trop inquisiteurs, il reste qu'une prudence exercée saura saisir le bon moment pour gagner la confiance et pour provoquer la confiance. Rendons-nous aimables, prévenants, loyaux et dévoués; que notre sollicitude se fasse aussi perspicace que discrète; nous aurons alors la chance de faire passer dans nos paroles, nos attitudes, et même dans un simple regard, l'appel qui doit amorcer la conquête.

La grâce de Dieu ne dédaigne pas les plus humbles instruments pour agir, et c'est souvent l'attirer dans une âme que d'ouvrir celle-ci par un regard compréhensif et sympathique. Puissent les âmes fermées et malheureuses rencontrer cette flamme qui rallumera, chez elles, le foyer de leurs plus chrétiennes ambitions.

René-CHRISTIAN

QUASIMODO



THOMAS L'INCREDULE

Huit jours après, les Apôtres sont réunis et Thomas est avec eux, Thomas qui n'avait voulu rien croire de la dernière apparition. Soudain, Jésus se trouve là. Il parle à Thomas: "Approche. Mets ton doigt dans le trou de mes mains, et ta main dans la plaie de mon côté, et ne sois plus incrédule". Saint Jean lui-même, à la fin du récit des apparitions de Jésus, en dégage la leçon: il faut croire que Jésus est le Fils de Dieu pour avoir la vie en son nom.

Société Catholique de la Bible

Le Capitole de Washington

(par R. Dion-Levesque)

Le nom de Capitole est depuis longtemps donné à différents monuments publics. On sait que le tout premier Capitole fut à la fois une forteresse et un temple dédié à Jupiter, à Rome, sur le mont Tarpeïen. Les grands y montaient en gloire et les conspirateurs étaient précipités dans l'oubli du haut de ce rocher. On disait alors : "il n'y a qu'un pas des honneurs suprêmes à la ruine".

"Capitole, lieu où siège la municipalité de certaines villes; lieu où siège, à Washington, le Congrès des États-Unis". (Littré).

Sans doute le Capitole de Washington demeure le plus célèbre monument des démocraties modernes. Il en est certainement le plus imposant. Il est lui aussi situé sur une colline. Son dôme massif mais élégant surplombe la riche ville conçue par l'ingénieur militaire et architecte français, Pierre-Charles L'Enfant.

L'édifice est situé sur une élévation de 88 pieds au-dessus de la rivière Potomac. Il est d'une longueur de 751 pieds et d'une largeur de 350 pieds. De la base au faite du dôme on compte 288 pieds.

Ce dôme est aussi connu du monde entier que le dôme de St-Pierre de Rome, la Tour Eiffel ou le London Bridge. Il est visible de tous les coins de la ville de Washington. Il

est de charpente de fer et les matériaux entrant dans sa construction sont d'une pesanteur de 8,909,000 livres!

Il est surmonté d'une statue, en bronze, de la Liberté, pesant 14,985 livres. C'est l'œuvre du sculpteur Thomas Crawford, père de la romancière Francis Marion Crawford. Le modèle, en plâtre, fut fait en Italie et coulé au pays à un coût de vingt-quatre mille dol-

lars, somme considérable à ce temps. La statue fut hissée en place le 2 décembre, 1863.

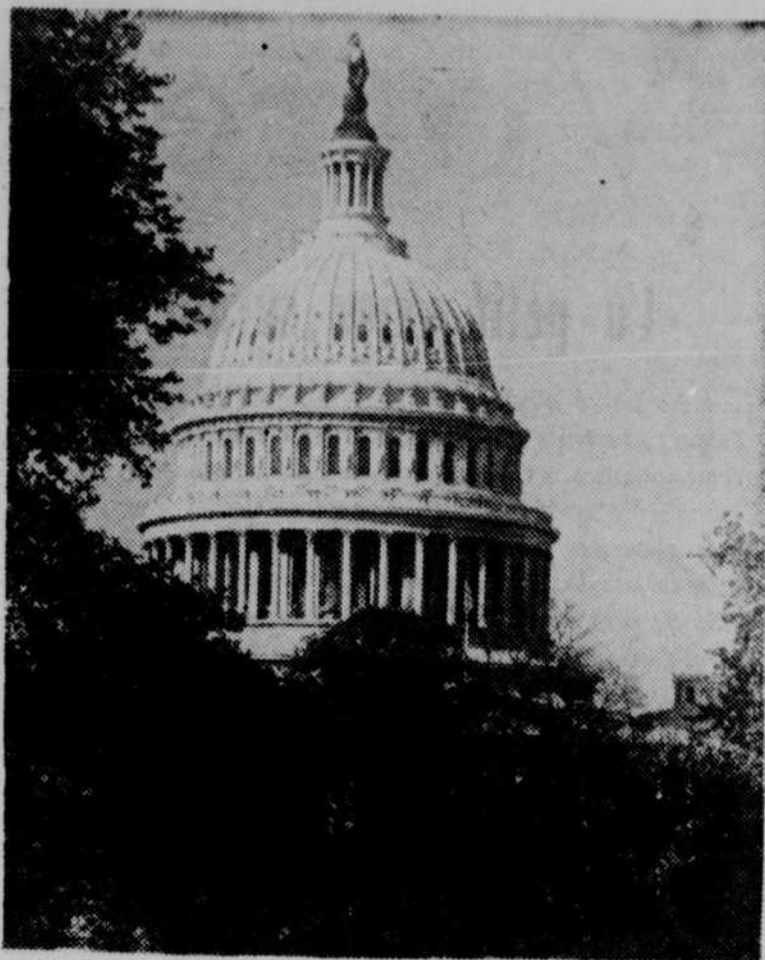
D'une hauteur de 19 pieds 6 pouces, la Liberté est ici représentée par une femme à robes flottantes dont la main droite repose résolument sur le pommeau d'une épée engagée, l'autre main tenant une couronne et un bouclier. La tête porte un casque surmonté lui-même de la tête d'un aigle à la crête fortement emplumée — le tout suggérant le costume d'une Indienne. Pour protection contre la foudre: douze aiguilles en bronze et en platine.

L'immensité et la solidité du dôme sont des merveilles. Cependant, l'influence du soleil dans un parcours diurne est considérable. Des recherches en ce sens ont prouvé que le dôme oscille entre trois à quatre pouces durant une journée, le léger balancement, imperceptible, allant du sud au sud-est puis à l'ouest; alors que l'astre décline et disparaît complètement, le dôme oscille vers le nord, puis le nord-est et revient à sa position première.

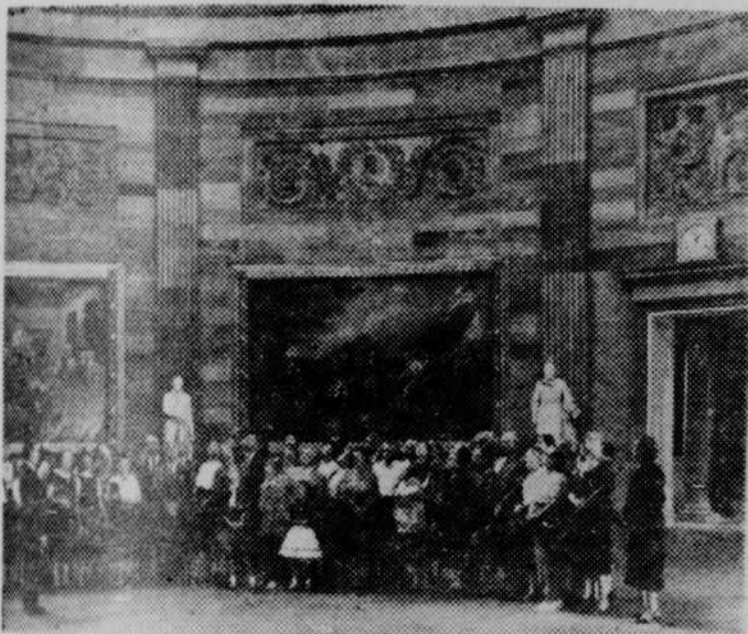
L'aile droite du premier édifice fut complète en 1800; l'aile gauche en 1811. Les deux bâtisses étaient alors reliées entre elles par un corridor en bois. Mais le tout fut incendié par les troupes anglaises le 24 août, 1814.

Les travaux de reconstruction furent faits sous la direction de B. H. Latrobe et Charles Bulfinch (ce dernier célèbre architecte de Boston) et complétés en 1829.

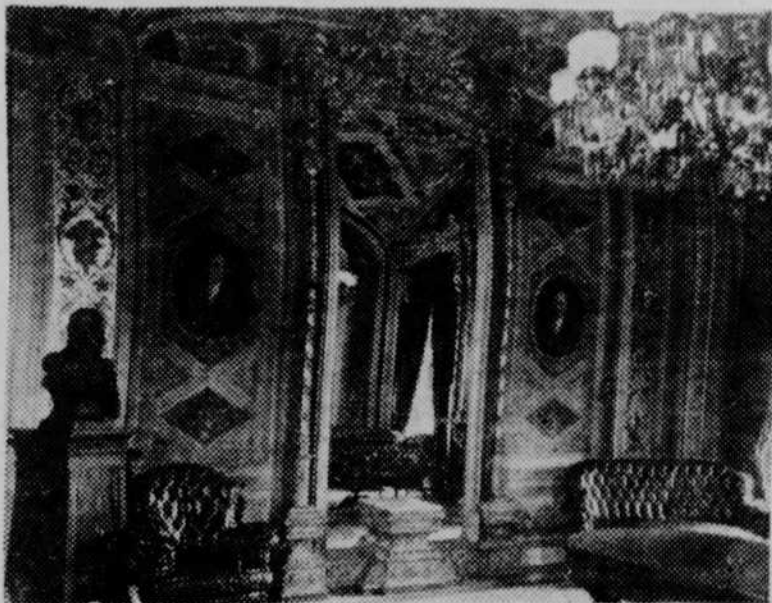
L'édifice a subi, et continue de subir de nombreux agrandissements et améliorations au cours des ans. A l'heure actuelle l'édifice et ses parterres couvrent une superficie de quatorze acres. L'édifice comprend 438 pièces: bureaux d'administration, salles de conférences, remises, etc. Pour les



LE DÔME, surmonté de la statue de la Liberté. Sous l'influence du soleil cette masse de fer, de marbre et de cuivre oscille, entre trois à quatre pouces durant une journée. De la base de l'édifice au faite du dôme on compte 288 pieds, et du bureau de l'architecte en permanence (premier palier) au dôme on compte 365 marches d'escalier, une pour chaque jour de l'année.



Un groupe de touristes admire les merveilles de LA ROTONDE, magnifique salle circulaire, aux parquets et aux murs de marbre, ornés de tableaux représentant des événements historiques. Dans cette même salle sont exposés, en chapelle ardente, les restes mortels des grands hommes du pays.



LE SALON particulier du Président des États-Unis.

statisticiens, ajoutons que la bâtisse compte 679 fenêtres et 558 portes. Le dôme à lui seul reçoit la lumière par 108 fenêtres, et du bureau de l'architecte-en-permanence au dôme, on compte 365 marches d'escalier — une pour chaque jour de l'année!

Pour le touriste la Rotonde est la pièce "de résistance". C'est une immense salle circulaire, toute en marbre multicolore. Les murs sont ornés de fresques historiques telles: "L'arrivée de Colomb en 1492"; "L'enterrement nocturne de De Soto dans le Mississippi en 1541"; "Pocahontas épargnant la vie de John Smith en 1607"; "L'Arrivée des 'Pilgrims' à Plymouth en 1620" ... jusqu'à la "Découverte de l'or en Californie en 1848".

Dans cette Rotonde sont aussi exposés les restes mortels des "grands du pays". Y furent ainsi offerts aux suprêmes hommages du peuple: Abraham Lincoln, le major Pierre-Charles L'Enfant, l'amiral George Dewey, le Soldat Inconnu de la Première Guerre Mondiale, les présidents Harding, Taft, le général Pershing, et tant d'autres.

Le "Statuary Hall" est une autre salle imposante. Une colonnade circulaire supporte le vaste dôme. A la base de chaque colonne, sur des socles de marbre, s'érigent soixante-quinze statues représentant des citoyens qui furent célèbres en leur temps — présidents, juristes, artistes, philanthropes, novateurs, etc., allant du président Samuel Adams au sectateur Brigham Young. Chacune de ces statues est un don fait par divers États du pays voulant ainsi honorer leurs plus marquants citoyens.

On pourrait avancer que le Capitole est à la fois le panthéon américain et le musée national, tellement on y trouve partout, dans les salles et corridors, des peintures, des sculptures qui sont des œuvres de commémoration et des œuvres d'art. De fait la Bibliothèque du Congrès vient de publier une brochure énumérant des centaines d'œuvres d'art réunies sous ces toits.

Nous avons surtout remarqué, sur les corniches des 23

(Suite à la page 19)



VUE D'ENSEMBLE du CAPITOLE dont l'immense dôme domine la ville de Washington. Couvrant une superficie de plusieurs acres, l'édifice comprend 438 pièces.

Votre empire

Prélude à l'été

Un petit chien savant

Le terme n'est certes pas trop fort pour désigner l'aspect que leurs parents donnent à certaines premières communiantes. Guère plus indulgente que moi, une grand'mère sensée déclara avec conviction : "Les pauvres chouettes, on en fait des catins !" On m'assure que, ce jour-là, une maman en profitera pour initier sa fille au rose et au rouge, "qui te donneront un peu de teint dans tout ce blanc !" Un soupçon de rouge, évidemment, mais le geste est là, dénaturant la portée surnaturelle d'un événement unique, qui influence vers le mieux, ou vers le quelconque, le comportement de l'enfance et même de l'adolescence ! Tout sera gâché si la fillette croit ce jour-là être purement et simplement le centre d'attraction de la famille, des voisins, de la paroisse, si elle se meut avec l'impression de tenir un rôle de premier plan, surtout si on l'a exercée et fait pavaner d'avance dans toutes ses fleurs et ses blancheurs ! Si touchant que soit le tableau de la communianta menue et diaphane, qui va d'abord vers l'autel et ensuite vers la parenté, le voile au vent, on ne peut que louer les institutions qui imposent certaines restrictions quant au costume de circonstances, parant ainsi aux excentricités de toutes sortes et à la concurrence désobligeante entre enfants qui voient clair, et comparent les paures de l'une et de l'autre.

"Est-ce que j'aurai la montre qu'on est censée avoir quand on fait sa Première Communion" demandait un jour une jillette, avant l'événement. Et la mère de répondre : "Tu es censée avoir un beau et bon petit coeur, un chapelet, un missel, de belles images et autres objets évocateurs de ce grand jour, mais une montre est loin d'être indispensable". Et l'enfant de protester : "Mais toutes mes petites compagnes demandent une montre à leurs parents, pourquoi je ne l'aurais pas comme les autres ?" "Comme les autres" ou "Plus que les autres" semblent devoir l'emporter sur le "Mieux que les autres", le plus parfait qui devrait avoir droit de cité. Les bouclettes, la robe et les parures passent, mais le coeur demeure. Dans quelques années l'enfant devenue grande sourira avec attendrissement, ou se moquera carrément de ce dont elle avait l'air le matin du grand jour, mais son coeur, mieux qu'une photographie, lui dira ce qui est vraiment resté, de tant de fraîcheur, de tant de pureté, de tant d'idéal !

Ce petit boniment, inspiré cette fois par une coupure de journal émanant d'une lectrice que je remercie. Une Première Communianta d'opérette, brandissant une pivoine au lieu d'un cierge, se présente en voile soufflé sous une toque de fleurs, une autre fleur s'accroche au collet de la robe à jupe twist, sur crinoline : un sac fantreluché se propose tout à côté : de quoi ravir une starlette d'Hollywood. Si vous faites le compte de tous ces catinages, vous frisez le \$25.00 pour ce qui ne sera jamais qu'une pelure de l'écrin, un écrin qui demeure lui, le coeur accueillant, contrit, fervent, qui reçoit pour la première fois le Petit J Jésus, le Fils du Père qui a permis que respire un jour la chère petite que nous aimons bien, la petite qu'il nous a prêtée, et que nous devons élever jusqu'à Lui, aider à grandir au sens noble du mot.

Et pas trop de mondanités ! Elle a bien le temps de dîner au restaurant ! Des parents, des amis si vous le voulez, mais dans un cadre familial, toujours en tenant compte du fait que même invisible, le Roi est présent et que tous, nous n'en serons jamais que les serviteurs reconnaissants !

Françoise ROY



● Un ravissant trois-pièces estival, quadrillé aux tons doux, tel que suggéré par Jeanne Essig dans un alliage de dacron-coton. La boucle de la blouse blanche émerge sur la veste.

En TV sachez choisir

Par LEO ROSTEN

(Condensé de "TV Guide")

Nos enfants peuvent très bien trouver la mort à la maison en se tranchant la gorge avec un couteau à pain, en se noyant dans leur bain, en s'empoisonnant avec des produits d'entretien ou en s'asphyxiant avec la cuisinière à gaz. Et pourtant aucune ligue pour la protection de l'enfance ne s'est encore dressée pour bannir de nos demeures les couteaux, les fourneaux, les baignoires ou les produits d'entretien. Pourquoi ? Parce que les parents ont le bon sens d'apprendre à leurs enfants à se servir de ces instruments utiles et à éviter de les transformer en armes meurtrières.

Combien différentes sont les réactions devant ce miracle domestique, la télévision ! Un récepteur installé dans le salon paraît frapper les parents d'impuissance. Ils se conduisent comme s'ils avaient été contraints d'abdiquer leur rôle traditionnel de guides, d'initiateurs et, disons-le, de cen-

seurs. Rien n'est cependant plus simple pour des parents que de prescrire ce que les enfants pourront ou non regarder, à quel moment et pendant combien de temps. Il suffit de tourner le bouton du poste sur la position "fermé". Pourquoi si peu de parents le font-ils ?

La première fois que j'ai eu à ce sujet des démêlés avec mes trois chérubins, j'ai mis fin à la discussion en coupant avec une pince le fil reliant à la prise de courant. Les choses en sont restées là pendant huit jours. J'avais été réduit à prendre cette mesure extrême, mais fort efficace, en apprenant que mes enfants, malgré mon interdiction, se gorgeaient de programmes qui n'étaient pas faits pour eux.

Nul ne peut affirmer que toutes les émissions actuelles de télévision soient recommandables. Pour être juste, c'est aussi le cas de bien d'autres moyens de diffusion. Il y a, hélas ! trop de journaux à gros titres et à sensation ; les revues licencieuses enva-

hissent les étalages ; beaucoup de livres bon marché ne valent rien. La pénible vérité, dont nous devrions tous avoir honte, est que beaucoup d'entre nous encouragent encore la médiocrité et le mauvais goût, préfèrent le facile au solide, le banal à l'enrichissant, le superficiel au profond.

Mais nous ne sommes pas réduits à l'impuissance. Il y a un moyen simple et efficace, à la portée de tous, pour aider à améliorer le menu de la télévision. C'est en exerçant notre vote — le vote dont chacun de nous dispose dès qu'il ouvre ou ferme son appareil, ou qu'il tourne le bouton pour changer de canal. Ces "votes" sont surveillés étroitement par les postes, les réseaux, les producteurs, les annonceurs — tous pleinement conscients de l'importance qu'aura la réaction des auditeurs. Supposez, par exemple, qu'à chaque semaine, à l'heure où une émission particulièrement choquante commence, la plupart des boutons se ferment. Je suis certains qu'alors, des changements miraculeux s'opéreraient.

J'adore la télévision et je m'en sers à des fins bien précises : je regarde les informations, les documentaires, les vieux films, les émissions sportives et les bonnes pièces de théâtre. A mon avis, c'est là une invention qui permet de gagner un temps incroyablement et me donne la possibilité, tout en restant confortablement chez moi, de connaître mille choses que j'ignorerais autrement. Toutefois, personne ne m'oblige à voir une émission qui ne me plaît pas, pas plus qu'on ne peut me forcer à lire un journal de troisième ordre. J'ai la prétention de me conduire comme un adulte sensé qui choisit sa nourriture intellectuelle et se doit d'aider ses enfants à développer leurs facultés de discrimination.

Si la télévision n'est pas toujours ce qu'elle devrait être, la faute en est à un public apathique qui ne lui apporte pas la franche collaboration de son bon sens et de son jugement. Les hommes de valeur de la TV produiraient davantage de bons programmes si un nombre suffisant d'auditeurs les y aidait en encourageant la qualité et en réprochant la médiocrité.

(Sélection, mars 1962)



Dimanche, 29 avril 1962

Mesdames

CONSEILS

MODES

RECETTES

Directrice : Françoise ROY

POUR ETRE MIEUX HABILLEE SELON CE QUE VOUS ETES

Il est évidemment des silhouettes qui nous font rêver, mais à quoi bon rêver : il faut être pratiques ! La couverture d'un magazine donne généralement la vedette à une star d'une taille quasi parfaite. Mais tel n'est pas le cas de la plupart des acheteuses que nous sommes. Pour nous, l'élégance consiste surtout à adopter ce qui est le plus flatteur selon que nous sommes courte, grande, rondelette ou effilée ! Il arrivera que les unes aient plus de flair que les autres en matière de chic. Les travailleurs de l'Union internationale des vêtements pour dames ont écrit un tract sur le sujet. Le livre anglais donne quelques principes de base sur l'art d'être bien habillée.

a) Simplicité... les fanfreluches sont démodées, et chacune devrait savoir ce qui doit être enlevé ou ajouté à son costume.

b) Harmonie... Une élégance bien balancée résulte d'un ensemble de tissus, de lignes de couleurs, du choix des accessoires, du chapeau et de la coiffure qui doivent aller de pair.

c) Proportion... La femme moderne préfère les lignes nettes, les tissus fonctionnels, les couleurs fraîches et brillantes, le tout choisi pour réaliser un ensemble aussi parfait que possible. Considérez votre ligne de taille comme le barème de la silhouette parfaite. N'oubliez pas qu'une jupe portée plus courte vous fera paraître plus grande !

d) Goût personnel... Ce que vous aimez peut ne pas être ce qui vous réussit le mieux et vous avantage aux yeux des autres. Comment acquiescer un goût sûr ? En lisant des revues de mode, des pages féminines, en étudiant les cro-



COURTE



GRANDE



POTELEE



MINCE

quis de mode en tenant bien compte de ce dont vous avez l'air et en ne craignant pas d'essayer des vêtements de styles différents avant de fixer votre choix.

Bien rares sont les femmes taillées au couteau, la plupart d'entre nous doivent au moins en donner l'illusion.

GRANDE. — Vous balancerez votre silhouette en portant une jaquette longue, une tunique, un manteau trois-quarts, une ceinture large et des vêtements bi-couleurs. Les imprimés de grosseur moyenne seront seyants pour vous. Et ne redoutez pas les talons de hauteur moyenne, les talons plats manquent vraiment de chic !

COURTE. — Levez le nez, et pensez "grande" ! Les lignes verticales vous élanceront, les chapeaux élevés, les talons hauts, les jupes étroites. Choisissez les ceintures étroites aussi. Choisissez les ceintu-

res étroites de même ton que les vêtements, les costumes d'une seule couleur, les jaquettes courtes et les accessoires proportionnés à votre silhouette. Que les contrastes soient haut placés, comme le serait le petit collet blanc et une cravate de couleur voyante.

POTELEE. — Les lignes tailleurs, les couleurs sombres, les tissus mats, les imprimés conservateurs de couleur sourde sont pour vous ! Les jupes légèrement mouvementées sont préférables aux jupes droites. Oubliez les ruches, les volants, manches bouffantes et les corsages sans manches. Si vous avez le cou court, penchez vers les nouveaux manteaux et costumes dépourvus de collet : portez des boucles d'oreilles et une coiffure haute, mais évitez les colliers.

MINCE. — Si vous êtes mince, tirez-en un parti maximum.

Les matières drapées, les satins rutilants, les tweeds spongieux, les jupes plissées et les chandails jumbos sont faits pour vous convenir.

Au magasin, ne manquez pas de lire l'étiquette qui vous dira si le tissu est naturel ou synthétique. Conservez la marque de commerce en y ajoutant la description de la robe et la date de l'achat vous aidera au moment du nettoyage : vous saurez alors si la robe est lavable ou susceptible de nettoyage à sec.

L'élégance est chose variable, selon l'heure et la circonstance. Par exemple, les sequins sont chics après cinq heures. Invitée à un mariage il vous faut porter chapeau et gants, que la cérémonie se déroule à l'église ou ailleurs. Pour voyager, chapeau ou voilette se doivent de maintenir les cheveux en place, une voilette qui tienne du filet,

compte tenu que les "fantaisies" sont déplacées en voyage.

Etre élégante, c'est user en somme, de pondération, de réflexion et sens commun !

Le saviez-vous ?

... Pour laver de la vaisselle grasseuse ajouter un peu de soda à l'eau.

... Si les meubles d'acajou paraissent un peu ternes, voilés, les frotter avec un linge doux imbibé d'huile d'olive.

... Pour blanchir les touches du piano, les nettoyer avec une crème épaisse faite de pierre ponce en poudre et de jus de citron ; laver avec du peroxyde d'hydrogène et finalement polir avec un linge de soie doux.

... Passer de temps en temps une couche de vernis incolore sur les cadres dorés les fera paraître indéfiniment comme neufs.

... Passer du vernis incolore sur le garde-feu en cuivre du foyer en simplifiera joliment l'entretien par la suite.

... Ce même vernis incolore passé sur les statuettes de plâtre leur donne l'apparence du marbre et permet de les laver facilement.

... Plonger la nappe dans du lait bouillant en fera disparaître les taches de vin ; y laisser tremper la nappe jusqu'à complète disparition des taches.

... Sur une tache d'encre rouge ? Etendre une couche de moutarde épaisse, laisser reposer toute la nuit et laver à l'eau tiède, le matin.

... On peut encore, sur l'encre rouge, verser immédiatement du sel, laisser reposer, et verser plus tard de l'eau bouillante en se plaçant à une certaine hauteur de la tache pour augmenter la force du jet d'eau.

... Pour demeurer souples, les peaux de chamois doivent se laver à l'eau savonneuse.

FABERGE, l'aristocrate au service de votre beauté



L'un des plus fascinants parmi les cosmétiques "Extraordinaires" de Fabergé, est le nouveau et vraiment remarquable maquillage pour les yeux... qui s'emploie avec un agent secret, magique... l'eau... tout comme vous faisiez pour "peindre" lorsque vous étiez petite !

Cette miraculeuse découverte vous débarrasse de tous les crayons, liquides, crèmes, pâtes, poudres et autres que vous deviez forcément garder près de vous ! Car voici que chaque petit disque colorant sert à la fois de mascara, traceur, shadow, crayon... comme vous l'entendez !

Véritable arc-en-ciel de coloris-mode qui se portent tels quels, mélangés, givrés ou adoucis jusqu'à peine "teintés", selon la quantité d'eau employée. EYE COLOUR ne peut fuir, faire croûte, stries, se volatiliser ou s'amasser dans le pli de l'œil ! Il ne peut non plus s'épandre, se dessécher, épaissir ou centrifuger !

Faites-en l'essai... et constatez, par vous-même, l'apport précieux qu'il peut être pour votre beauté.

Beauté, notre cher souci

COMMENT CORRIGER LE DOUBLE MENTON ?

Le matin, dans votre lit, soulevez le buste, redressez la tête en avançant le mâchoire inférieure de façon que les muscles du cou se trouvent bien tendus ; massez alternativement le dessous du menton avec les deux mains (c'est le dessus des doigts qui devra se trouver en contact).

COMMENT VAINCRE LA FATIGUE NERVEUSE ?

Vous éprouvez à la nuque cette lourdeur pénible qui est l'indice de la fatigue nerveuse. Cela coïncide chez vous avec une grande lassitude générale. Mettez-vous debout dans un tub ou dans une baignoire, et appliquez sur la nuque une éponge imbibée d'eau très chaude que vous laisserez s'écouler doucement sur la colonne vertébrale et sur les reins. Continuez ainsi pendant cinq minutes. Faites cela de préférence le soir un peu avant de vous coucher.

SUR TOUS LES TONS



Le raffinement de ce costume de cocktail en dentelle, signé Oleg Cassini, commandait mieux que des bijoux quelconque! Marvella imagina cet incomparable collier de perles entrelacées en festons.



Le sautoir idéalise l'encolure bateau. Cette version de Laguna est dramatisée par le jais alterné de cristal: noter les pendants d'oreilles animés.

B
I
J
O
U
X...



Le coeur sur la main: Et quel coeur! Un anneau de fiançailles où scintille un incomparable "solitaire", soit un coeur de diamant!



Du simili-jade fut le choix de Marvella pour cette parure printanière. Les grosses perles sont en forme de poires aux oreilles. Le mannequin porte une cloche de Emme assortie au costume tissé.

... Pour NOUS

Le coin du cordon bleu

Comment faire du café délicieux !

Une dernière tasse de café, un coup d'oeil sur les manchettes, puis il lui faut absolument partir pour le travail ! Cette dernière tasse est très importante — c'est elle qui donne au chef de famille l'enthousiasme nécessaire pour entreprendre une grosse journée.

Il faut aussi préparer la café avec enthousiasme pour qu'il commence vraiment bien la journée. Servez du café frais, chaud, fort et délicieux.

Voici, à l'intention des fiancées et même des jeunes mariées, quelques petits secrets qui les aideront à faire du café parfait. Ils vous garantissent l'approbation constante de votre mari et, si vous l'avez oubliée, vous feront goûter la véritable saveur du bon café.

Comment faire du café délicieux

Pour faire du bon café, il importe qu'on se serve d'une cafetière propre, de café frais et d'eau froide au robinet. Viennent ensuite les mesures et la durée de l'infusion. Pour chaque tasse de café de force ordinaire, adoptez les proportions suivantes: 1 mesure approuvée (ou 2 c. à table rases) de café... et les 3/4 d'une tasse de mesurer (ou 6 onces) d'eau.

Suivant le genre de cafetière, la durée de l'infusion doit être comme suit:

PERCOLATEUR — sur un feu doux, laisser filtrer de 6 à 8 minutes, pas davantage;



VACUUM — laisser le café dans le récipient supérieur, trois minutes au plus;

FILTRE — verser l'eau bouillante, qui mettra de 4 à 6 minutes à s'égoutter, et remuer le café avant de servir.

Et voici quelques conseils supplémentaires.

(1) Utilisez toujours au moins les 3/4 de la capacité de votre cafetière. Pour des quantités moindres, servez-vous d'une cafetière plus petite.

(2) Le café frais est toujours meilleur, mais si vous ne pouvez le servir immédiatement, gardez-le chaud sur un feu doux. Ne le réchauffez jamais.

(3) L'infusion trop longue rend le café amer.

(4) Si vous désirez du café plus faible, diluez-le avec de l'eau chaude après l'avoir préparé suivant la recette ci-dessus. De cette façon, il gardera sa véritable saveur.

C'est le temps d'un traitement à la mélasse

CARRÉS A LA MELASSE ET AUX FRUITS

(4 douzaines)

2 tasses de farine tout usage tamisée,
1/2 c. à thé de poudre à pâte,
1/4 c. à thé de soda à pâte,
1/2 c. à thé de sel,
1/2 tasse de dattes hachées,
1/2 tasse de cerises au marasquin coupées en 4, bien égouttées,
1 tasse de noix de Grenoble

hachées,
1/4 tasse de beurre amolli,
1/2 tasse de sucre
1 oeuf,
1/2 tasse de mélasse,
1/2 tasse de lait.

Beurrer un moule à gâteau de 9 x 13". Préchauffer le four à 350°F. Tamiser la farine avec poudre à pâte, soda à pâte et sel. Incorporer fruits et noix. Défaire le beurre en

crème; incorporer, en battant, sucre, oeuf, mélasse et lait. Ajouter le mélange fruits-farine, un peu à la fois, au mélange crémeux, mêlant après chaque addition. Verser dans le moule préparé; étendre uniformément. Cuire à four préchauffé 25 à 30 minutes. Refroidir dans le moule sur treillis. Glacer d'une glace au beurre ordinaire. Couper en carrés.

CREME BRULEE QUEBECOISE (5 portions)

3 tasses de lait,
3 c. à table de fécule de maïs,
3/4 tasse de mélasse,
1/2 c. à thé d'essence d'amande.

Chauffer 2 1/2 tasses de lait au bain-marie. Délayer la fécule de maïs avec le reste du lait. Ajouter graduellement la fécule délayée au lait chaud. Cuire remuant sans arrêt jusqu'à consistance épaisse et lisse. Couvrir et laisser cuire encore 10 minutes, remuant de temps à autre. Entre temps, chauffer la mélasse dans une casserole ou une poêle jusqu'à 243°F. sur le thermomètre à bonbons. Refroidir 2 minutes. Très graduellement incorporer la mélasse épaissie au lait épais; incorporer l'essence d'amande. Transvider dans de petits plats à dessert; refroidir à fond. Pour servir, garnir d'une touffe de crème fouettée et d'une amande rôtie.



LE COURRIER de LOUISE

Edifice L'Action Catholique — Chambre 325,
Place Jean-Talon — Québec

VITAMINE "E" — Cette vitamine est contenue dans les jaunes d'oeufs, les viandes, les viscères, les grains entiers, les légumes verts, la mélasse et le sirop d'érable.

Pourriez-vous m'enseigner un procédé qui fasse disparaître les verrues? — MAL-CHANCEUSE.

Voici les traitements conseillés contre les verrues: Frictionnez 2 ou 3 fois par jour avec du sel ammoniacal, de l'eau de chaux, du sel de citron, de l'oignon cru; si elles ne sont pas très épaisses, vous aurez ainsi la chance de vous en débarrasser. Autre procédé: lavez les verrues, humectez avec de l'eau et du soda, laissez 2 minutes sans essuyer; répétez plusieurs jours de suite. Si elles sont très épaisses, le médecin les traitera à l'aide de ciseaux courbes et les cautérise au nitrate d'argent ou avec un caustique liquide. Les verrues dépendent à ce qu'on dit, de la pauvreté du sang, surveillez de ce côté pour en prévenir de nouvelles.

MUSETTE. — Voici pour vous "Le sourire" tant réclamé que j'ai enfin retracé. J'espère que vous n'avez pas perdu patience au point de ne pas le voir aujourd'hui.

LE SOURIRE

C'est ce qu'il y a de plus beau dans la figure humaine. Il enrichit ceux qui le reçoivent sans appauvrir ceux qui le donnent. Il ne dure qu'un instant, mais son souvenir est parfois éternel. Il crée le bonheur dans les foyers, un soutien dans les affaires, et le signe sensible de l'amitié. Un sourire donne du repos à l'être fatigué, rend du courage au plus découragé, console dans la tristesse et est un antidote de la nature pour toutes les peines. Personne n'est assez riche pour pouvoir s'en passer et personne n'est trop pauvre pour ne pas le mériter. Cependant, il ne peut ni s'acheter, ni se prêter, ni se voler. Car c'est une chose qui n'a de la valeur qu'à partir du moment où on le donne. Nul n'a tant besoin d'un sourire que celui qui ne peut en donner aux autres. Sourions donc; C'EST SI FACILE... Une idée n'est grande et méritée qu'on la serve que si elle permet à l'individu de se perfectionner, de prendre conscience de son rôle social et de se dépasser dans le service d'autrui.

Pierre Autry

ALINE DE QUEBEC. — Vous pouvez porter votre ensemble de souliers et sac à main rouges, dès maintenant. Ça sied très bien avec un costume, un manteau, un imperméable ou une robe de la saison. La couleur rouge revient chaque année

CREME GLACEE A LA MELASSE ET AUX NOIX

(6 à 8 portions)
2 oeufs,
2/3 tasse de mélasse,
1 c. à thé de vanille,
1/2 c. à thé de sel,
1 tasse de lait,
1 demiard (1/4 tasse) de crème à fouetter

1/2 tasse de pacanes hachées. Batre les oeufs parfaitement; leur ajouter mélasse, vanille, sel et lait. Mettre dans un tiroir du congélateur pour faire congeler à demi. Batre la crème à fouetter en neige. Batre le mélange congelé à demi jusqu'à consistance mousseuse, lui incorporer la crème fouettée et les noix hachées. Remettre au congélateur jusqu'à consistance ferme.

égayer le noir et blanc, le bleu marine, le gris ou le beige.

JELIS LE COURRIER TOUS LES JOURS. — Règle générale, c'est le fiancé qui achète le jonc qui est destiné à sa femme, et c'est la fiancée qui achète celui qu'elle destine à son mari. — Le marié se présente toujours à l'église le premier, accompagné de son témoin. — La mariée est une des dernières à faire son entrée dans l'église, car il est dans l'ordre qu'elle soit précédée par les invités et que seuls les retardataires viennent à sa suite. Après la cérémonie, ce sont les mariés qui sortent de l'église les premiers. — Un manteau ne se compare pas à un costume et l'on a vraiment besoin des deux. Il est indispensable que vous en ayez un dans votre trousseau. Le costume peut se résumer à un deux-pièces d'une qualité moins dispendieuse, je pense à un tricot de coton, par exemple, qui peut faire très belle figure dans une garde-robe de voyage. — Quant aux couleurs, votre teint vous permet de choisir entre les bleus, verts, beiges ou bruns.

POUR MES PETITS. — Il est très facile de préparer un LAPIN DE CREME GLACEE. Voici la recette: Une grosse boule de crème glacée formera le corps du lapin; une plus petite boule, la tête. Un cure-dent tiendra le tout ensemble. Des doigts de dames, coupés en deux serviront d'oreilles. Des raisins marqueront les yeux; une cerise rouge, la bouche; et une petite boule de crème glacée, la queue. Saupoudrer le tout de coco râpé. Placer du coco coloré en vert autour du lapin pour imiter l'herbe. Vos petits et leurs amis en raffoleront.

VIEILLE MARIEE. — Les mariés qui ont atteint 45 ans de mariage fêteront leurs noces de saphir.

BRUNETTE AUX YEUX NOIRS. — Le prénom André signifie: "vaillant, sans peur" et Carole veut dire: "forte".

Tradition culinaire

Le blé d'Inde en grains, soit congelé ou en conserve, est l'accompagnement idéal du jambon. La Section des Consommateurs à Ottawa suggère qu'on serve le blé d'Inde en conserve bien chaud et assaisonné de noisettes de beurre et de poivre. Quant au blé d'Inde congelé, il est facile d'apprêter, car on n'a pas à le décongeler au préalable. Voici une manière intéressante de le servir. Simple-ment placer un paquet de 16 onces de ce légume dans un plat à four beurré; y ajouter 2 cuillères à table de crème, 1/4 cuillère à thé de sel et un peu de poivre. Parsemer de noisettes de beurre. Couvrir et faire cuire à four chaud, 400°F... 30 minutes. Cette recette est suffisante pour 4 ou 5 portions.

Navets glacés au jus

Parer et laver les navets. Les couper en tranches de 1/4 pouce d'épaisseur, sur la largeur. Bouillir à demi 5 minutes, ou jusqu'à ce que mi-point dans de l'eau bouillante pour couvrir. Egoutter. Ajouter les cubes de bouillon dissous dans 2 tasses d'eau bouillante, le sel, le sucre, la muscade et le poivre noir. Couvrir et cuire 40 minutes ou jusqu'à ce que les navets soient tendres. Mélanger la farine avec le beurre ou la margarine pour former un roux et ajouter aux navets. Pencher la casserole pour mélanger le roux avec l'eau dans la casserole. Cuire 1/2 minute ou jusqu'à ce que la sauce ait épaissi. Servir chaud sur du canard rôti, du porc, du boeuf, de l'agneau ou du veau. Rendement: 6 portions.

Le PRINCE VAILLANT



NOTRE HISTOIRE : D'une fenêtre dans la galerie haute le prince Vaillant et Arn regardent surgir, la bande des Gorths. Ils sont étrangement silencieux comme si le grandiose silence de l'abbaye en ruines les impressionnait.



Puis un nuage de fumée s'élève de l'écran de bois qui s'ouvre, masquant l'autel. Un moment toute l'extrémité de l'édifice est obscurcie et c'est assez pour installer la terreur dans les esprits primitifs des barbares.



Un cri d'horreur s'élève chez les barbares quand apparaît une forme dans la fumée. Puis la fumée devient moins dense et surgit un monstre si horrible et menaçant que la panique saisit les envahisseurs qui cherchent en rampant à gagner la sortie.

La semaine prochaine : LES DANSEURS

La publicité du journal est celle qui rapporte le plus

MARIE DE L'INCARNATION

(par Reine Malouin)

Marie de l'Incarnation, cette fleur de sainteté, qui prit racine sur le sol de France, mais vint s'épanouir et embaumer le Canada, est une âme qu'on ne peut approcher sans lui vouer une grande et respectueuse admiration.

Henri Brémond nous dit qu'elle fut "l'une des plus sublimes contemplatives de l'Eglise universelle." Nous le croyons. Cette disciple de l'apôtre saint Jean a écrit des oraisons émouvantes, d'humbles relations qui, certes, n'étaient pas destinées à la publicité, mais qui pour cela même, n'en sont que plus impressionnantes, surtout pour les esprits qui cherchent loyalement à comprendre l'évolution religieuse, la transfiguration d'une âme en Dieu.

Sans le flambeau de notre foi, il ne serait pas facile de pénétrer dans les arcanes d'une âme toute imprégnée de sublimité. C'est que nous nous sentons si loin de cette mystique, visiblement touchée du doigt de Dieu. A la lecture de ses magnifiques élans du coeur, notre admiration demeure sans voix. Les mots nous semblent de misérables petites choses sans relief, incapables d'exprimer le sentiment d'essence divine qui embaume ces relations et qui ont un goût de ciel.

Cet appel de Dieu, Marie Guyart l'entendit dès son enfance. En 1619, alors qu'elle n'avait que 20 ans, elle eut une vision: elle se vit entièrement plongée dans le sang de Notre-Seigneur, et elle comprit, elle sentit couler en elle la pureté rédemptrice, et ceci, au moment où Dieu venait d'abattre la dernière barrière qui la séparait de son idéal religieux. Marie venait, en effet de perdre son époux, Claude Martin, négociant et maître-ouvrier en soie, qui lui laissait un fils à peine âgé de quelques mois. C'est alors que, d'une vie déjà fervente, elle passa au renoncement définitif du monde. La vision purificatrice avait dépouillé la jeune femme de tout désir humain pour la jeter à jamais dans les bras de Dieu.

A la douleur d'avoir perdu un être cher vint s'ajouter la liquidation du commerce de son mari, et la ruine. Marie accepta tout avec le même détachement. "Mon père me rappela en son logis, raconte-t-elle, où ma solitude fut favorisée, je me logeai en haut de la maison, où, en faisant quelque ouvrage paisible, mon esprit portant toujours son occupation intérieure, mon coeur parlait sans cesse à Dieu". "J'étais comme une tourterelle cachée dans

ET LE CANADA

son nid & dans sa solitude; je ne gémissais que pour les pertes de temps que j'avais faites & non pour la perte de mes biens matériels, car j'expérimentais que la bonté et la miséricorde de Dieu étaient mon partage, & qu'enfin il aurait soin de moi. Cela me faisait courir à son service".

Cet appel à la sainteté, auquel Marie répondit avec tant d'élan, fut suivi de la possession de Dieu et de la plus parfaite compréhension de l'Amour qu'il soit donné à une âme d'être pénétrée. Ces joies intérieures furent si profondes, si pures, si saintes qu'elles dépassent l'entendement humain.

Enfin, en 1630, après une ascension continue, Marie réalise son vœu le plus cher. Elle entre chez les Ursulines de Tours. Oh ! cela ne se fit pas facilement, elle connut bien des vicissitudes, et les obstacles mis sur sa route par sa famille furent de véritables épreuves qui contribuèrent à donner encore plus de force à l'attraction du cloître et à son désir irrésistible de perfection.

Et c'est cette prédestinée que Dieu préparait pour la belle mission du Canada. Voici comment. En 1634, Marie de l'Incarnation eut la révélation qu'elle serait appelée à quitter Tours pour aider à l'évangélisation de races barbares et à l'agrandissement du royaume de Dieu dans le monde. Elle pria ardemment le Père Eternel, de donner à sa voix la puissance nécessaire pour proclamer et faire aimer son Maître, le Verbe Incarné, au monde entier. C'est alors que Dieu lui fit connaître que, si elle désirait l'amplification de son royaume, il fallait que toute demande soit faite au nom du Sacré Coeur de Jésus. Mais laissons parler Marie de l'Incarnation.

"Une nuit que je lui représentais cette grande affaire, (c'est-à-dire la mission du Canada) je connus par une lumière intérieure que sa divine Majesté ne m'écoutait pas, ni ne se rendait propice, comme à l'ordinaire, à mes vœux & instances que je lui faisais". "Je me consummais à ses pieds, je m'abimais au centre de ma bassesse à ce qu'il plût à sa divine Bonté de mettre en moi ce qu'il lui plairait davantage à ce qu'elle m'exhaucât en faveur de mon Epoux. Lors, j'expérimentai l'écoulement d'un rayon divin en mon âme qui fut suivi de ces paroles: "Demande-moi par le Coeur de Jésus, mon très aimable Fils; c'est par lui que je t'exaucerai & t'accorderai

tes demandes". "Cette divine touche eut aussitôt son effet, car, dès ce moment, l'Esprit qui m'agissait m'unifia à ce divin et très adorable Coeur de Jésus, en sorte que, tout mon intérieur se trouvant dans une communication très intime avec lui, je ne parlais plus ni ne respirais que par lui, expérimentant sans cesse de nouvelles infusions de grâces dans ce divin Coeur & dans l'Esprit de mon Jésus ce qui me faisait produire des choses admirables, que ma plume ni ma langue ne peuvent exprimer, au sujet de l'amplification du royaume de Jésus-Christ. Cela m'arriva sur les huit à neuf heures du soir, environ l'an 1635. Depuis cette heure-là, c'est par la prière au Père Eternel par le Coeur de son divin Fils que j'achève mes dévotions du jour, & il ne me souvient point d'y avoir manqué, si ce n'est par impuissance de maladie ou pour n'avoir pas été libre dans mon action extérieure.

"Ma prière s'adressant au Père Eternel, & mes respirs, qui étaient l'expression de ce que je pâtissais en mon âme, étant comme flèches ardentes, donnaient une atteinte continue au Coeur de ce divin Père. Non que je m'imaginasse quelque chose de corporel, mais je ne puis m'exprimer autrement pour rendre cet effet. Il me semblait que je connaissais toutes les âmes rachetées du Sang du Fils de Dieu, en quelque coin de terre habitable qu'elles pussent être, & mon amour se portait à celles qui étaient les plus abandonnées dans les pays des Sauvages, où je me promenais sans cesse".

Jusque là, Marie de l'Incarnation n'avait jamais imaginé que Dieu eut pu la vouloir ailleurs que recluse dans son monastère. Elle pria et souffrait, constamment occupée du salut des âmes qui habitaient l'étrange pays aperçu d'abord en rêve et représenté de nouveau clairement dans son esprit, alors qu'elle était en oraison devant le très Saint Sacrement.

Elle écrit: "Lors, cette adorable Majesté me dit ces paroles: "C'est le Canada que je t'ai fait voir; il faut que tu y ailles faire une maison à Jésus & Marie". "Ces paroles en mon âme, la rendirent en cet instant dans un anéantissement indicible au commandement de cette infinie et adorable Majesté, laquelle lui donne force pour répondre en disant: "O mon grand Dieu ! Vous pouvez tout & moi je ne puis rien; s'il vous plaît de



Marie de l'Incarnation

m'aider, me voilà prête. Je vous promets de vous obéir. Faites en moi & par moi votre très adorable volonté". Il n'y eut point là de raisonnement ni de réflexion; la réponse suivit le commandement, ma volonté ayant été à ce moment unie à celle de Dieu; d'où s'ensuivit une extase amoureuse dans laquelle cette infinie Bonté, me fit des caresses que langue humaine ne pourrait exprimer, & à laquelle succédèrent de grands effets intérieurs de vertu. Je ne voyais plus d'autres pays pour moi que le Canada, & mes plus grandes courses étaient dans le pays des Hurons pour y accompagner les ouvriers de l'Evangile, y étant unie d'esprit au Père Eternel, sous les auspices du Sacré-Coeur de Jésus, pour lui gagner des âmes".

A ce moment, pourtant, Marie de l'Incarnation ne connaissait encore rien du Canada. C'est un peu plus tard, en 1636, qu'une Relation des Jésuites lui fut envoyée par le Révérend Père Antoine-Joseph Poncet, qui avait été professeur de son fils Claude, au Collège des Jésuites, à Orléans, et qui, se sentant lui-même attiré par l'évangélisation des barbares, lui fit part de ce document et de son désir d'aller au Canada.

"En ce même temps, nous dit la moniale, que la divine Majesté m'occupait de la sorte, elle disposait à Alençon l'esprit de madame de la Peltrie, personne de condition & d'une éminente vertu, pour se donner avec tous ses biens à la Mission du Canada". "Lorsque cela se passait nous ne nous connaissions point, ni n'avions jamais entendu parler l'une de l'autre, madame de la Peltrie et moi, mais la divine Bonté disposait le tout suavement".

En effet, madame de la Peltrie, mêlée de près aux circonstances providentielles qui régissaient les missions du Canada, aura une influence

prépondérante sur le départ des Ursulines de Tours.

Au cours d'entretiens familiers avec Dieu, Marie apprend qu'elle devra bâtir la maison du Canada sous le patronage de Jésus, Marie, Joseph. Puis elle est contrainte de déclarer ce qui se passe en elle au sujet du Canada. Elle obéit. Elle déclare tout au Révérend Père Salin, son confesseur. Celui-ci la rabroue vertement, la laissant à peine parler et prétendant qu'elle s'amuse à des fantaisies. Mortifiée, Marie, cependant, demeure en paix dans son humiliation, priant le Verbe Incarné d'agir à sa place. Mais cette mission est née sous le signe du Seigneur, la Providence y pourvoit. C'est au Révérend Père de Lidel, jésuite, que Marie confie sa peine. Cette fois elle est écoutée. Le Père lui déclare, qu'en conscience, elle est obligée de faire part de tout ce qu'elle sait au Révérend Père de la Haye. Elle s'exécute. Les événements s'enchaînent. L'oeuvre s'ébauche. Après bien des pourparlers, bien des épreuves, et disons-le, bien des grâces, madame de la Peltrie arrive au monastère des Ursulines, le 22 février 1639, elle y passe trois jours, puis avec Marie de l'Incarnation, dûment choisie, et une compagne, Soeur St-Joseph, elles quittent Tours au milieu d'un flot d'ardentes prières et de bénédictions. Après un séjour à Paris, elles se rendent à Dieppe d'où elles s'embarquent enfin pour le Canada, objet de leur rêve apostolique, le 4 mai 1639.

La traversée dura trois mois.

Marie de l'Incarnation savait quelles souffrances elle rencontrerait dans cette mission. Elle écrit: "Sur le temps de mon départ, il m'arriva une impression qui me dura trois jours, pendant lesquels Notre Seigneur occupa fortement mon esprit, en sorte qu'à pei-

(Suite à la page 16)

Rectification

Sous le titre "LE FAIT FRANÇAIS ET CATHOLIQUE AU MISSOURI", notre Supplément du 15 avril publiait Gélinas, ptre. C'est par erreur, car ce texte sans signature article de l'abbé Jean-P. Gélinas. Ce texte sans signature nous fut remis avec un autre signé du nom précité, ce qui nous a fait croire à un unique auteur. On nous prévient qu'il s'agissait d'un article de M. Paul-J. Gingras, de Manchester. Nous nous empressons de rectifier, en exprimant, pour cette erreur involontaire, nos regrets à ce collaborateur et ami de "L'Action Catholique". N.D.L.R.

Dimanche, 29 avril 1962



Le sportif à la page lit "L'Action Catholique" tous les jours

JEANNOT L'INVINCIBLE par Lyman YOUNG



En vous abonnant à "L'Action Catholique", vous serez renseigné sur tout, tous les jours



Page des Jeunes



Calcul et Dessin

Reliez les points en suivant l'alphabet de A à Z, puis coloriez le personnage ainsi tracé.

La réponse exacte à ces opérations de calcul vous fournira un ordre de chiffres (1 à 24).

10+7= .
 3x6= .
 4x4= .
 13+6= .
 3x8= .
 5x3= .
 2x10= .
 30-7= .
 7+7= .
 4+4= .
 3x3= .
 3x7= .
 16-3= .
 8÷2= .
 2x5= .
 4-3= .
 7-5= .
 2x6= .
 5+2= .
 17+5= .
 7-4= .
 7+4= .
 10÷2= .
 3x2= .

A.W. NUGENT

En reliant chaque point selon l'ordre numérique des chiffres obtenus dans les réponses, vous dessinerez une image complète.

Vous avez six lignes droites à tracer d'un bord à l'autre. Le problème est de le faire de telle sorte que chaque ligne passe à travers des chiffres différents.

8					3
14		18		17	
6			16	13	
	11				
2		5		12	
7	4		10	15	



1-7-62
 10-12-3.
 6-2-4; 8-5-15; 14-18-9; 11-16-13; 7-1-17;
 Rép. — 6 lignes traversant respectivement:



CRAYON EN MAIN

Remplissez d'ombre les sections marquées d'un chiffre divisible par 2. Deux animaux se profiteront.





Terry vole en solo dans son nouvel appareil pour tenter un atterrissage sur la piste de Hurlycumburly.



Et deux femmes attendent impatiemment...



Et tout près, un groupe de civils déblaient le terrain.

Ca va, vieux fou. Mais si vous ne faites pas le plein...

Ce camion ne peut digérer votre pétrole inférieur...



Qu'y a-t-il, Jake?

Ce vieux fou qui ne peut nous digérer... le réservoir est vide mais il ne fera le plein qu'avec de l'essence britannique au village.



Et Terry pose son appareil en douceur au bout de la piste...



Des coloniaux qui donnent des ordres à un sujet britannique comme...



OIEOIE LE RESERVOIR EST VIDE



Et le camion sans chauffeur roule sur la piste où se pose Terry.

4-22

Quelques secondes de
REFLEXION :

Le plus grand bien que nous pouvons faire aux autres, n'est pas de leur communiquer notre richesse masi de leur révéler la leur.

LA VELEE



(No 1377)

Chronique des Jeunes NATURALISTES

DIRECTEUR: Louis-Philippe AUDET, D.P. — B.P. 54, Station B, Montréal 2, P. Q.

Billet de la semaine

Jeannot Lapin (2)

Parlons aujourd'hui du Lapin domestique qui nous intéresse particulièrement. Le mâle porte le nom de Lapin, la femelle celui de Lapine et les petits celui de lapereaux. Une femelle en bon état peut produire quatre portées par année comptant chacune six petits en moyenne. Lorsque le lapereau est sevré à l'âge de deux mois, il devrait peser quatre livres; les jeunes sujets sont en état de se reproduire dès l'âge de sept ou huit mois. La durée moyenne de la gestation est de 31 à 32 jours. Le lait de la femelle est très riche en substances nutritives: il contient trois fois autant de protéines, trois fois autant de minéraux et quatre fois autant de gras que le lait de vache; cette richesse explique la croissance si rapide du jeune lapin qui double son poids en six jours seulement, alors qu'il faut quarante-sept jours à un veau pour doubler le sien. Les jeunes naissent aveugles et sans poils: ils dépendent donc entièrement de leur mère durant les trois premières semaines de leur existence.

Sans entrer dans une étude approfondie des races de Lapins, il convient tout de même d'en dire quelques mots. On les a divisés en catégories selon que l'on considère la chair, la fourrure ou le poil: toutes cependant sont susceptibles de produire de la chair dont la saveur varie selon l'âge de l'animal, selon l'alimentation et surtout selon la façon de l'appâter. Les races les plus populaires sont le Nouvelle-Zélande blanc, le Géant des Flandres blanc, le Lièvre Belge, l'Argenté de Champagne, le Chinchilla et l'Angora.

Le Lapin Nouvelle-Zélande doit créer une impression d'équilibre et d'uniformité; c'est un producteur de chair dont la couleur est d'un blanc brillant et propre, éliminant la couleur jaunâtre. Les yeux sont rose foncé brillants, expressifs et de grandeur moyenne.

Le Géant des Flandres qui comprend six variétés (le gris-sable, le gris-acier, le bleu, le noir, le noir argenté et le blanc) est caractérisé par sa très grande taille: il est à la fois long, large, non plat et près de terre; sa poitrine est bien remplie et le dos doit être gracieusement arqué à partir des épaules jusqu'à l'arrière-train.

Le Lièvre belge résulte du croisement du lièvre et d'une lapine domestique. Son corps est long et mince avec des flancs muselés et relevés. Ses pattes de devant sont longues et droites tandis que les postérieures sont minces, longues et de couleur rousse à l'exclusion de tout blanc. Les yeux sont grands, ronds, brillants et de couleur noisette foncé. Sa chair particulièrement succulente est très recherchée. Il est de couleur roux foncé avec aussi peu de blanc que possible sous la mâchoire et le ventre.

L'Argenté de Champagne possède une fourrure uniformément argentée sans la moindre tache sur tout le corps y compris les pattes, les oreilles, le nez et la queue; sa couleur est vieil argent d'une nuance très douce. Le poil est fin, soyeux, élastique et presque collé au corps; les yeux sont bruns et vifs. Ce lapin a acquis une très grande renommée: il est élevé aussi bien pour sa chair que pour sa fourrure; mais c'est surtout à ce dernier titre qu'on l'exploite.

Les Lapins Angoras sont de merveilleux animaux qui constituent une des plus belles attractions dans les concours cynicoles. On les élève surtout pour la production de leurs poils, tandis que les autres espèces sont livrées à la boucherie dès qu'ils sont gras ou que leur peau est de grandeur suffisante. Règle générale, on les conserve aussi longtemps que la production pilaire est suffisante: on en trouve en France qui atteignent jusqu'à leur dixième année. Cette race de Lapins demande une propreté méticuleuse afin d'obtenir un poil de première qualité que l'on récolte tous les trois mois par épilation. Ce Lapin serait originaire du sud-ouest de l'Asie: la couleur qui peut varier (blanche, noire, bleue, etc.),

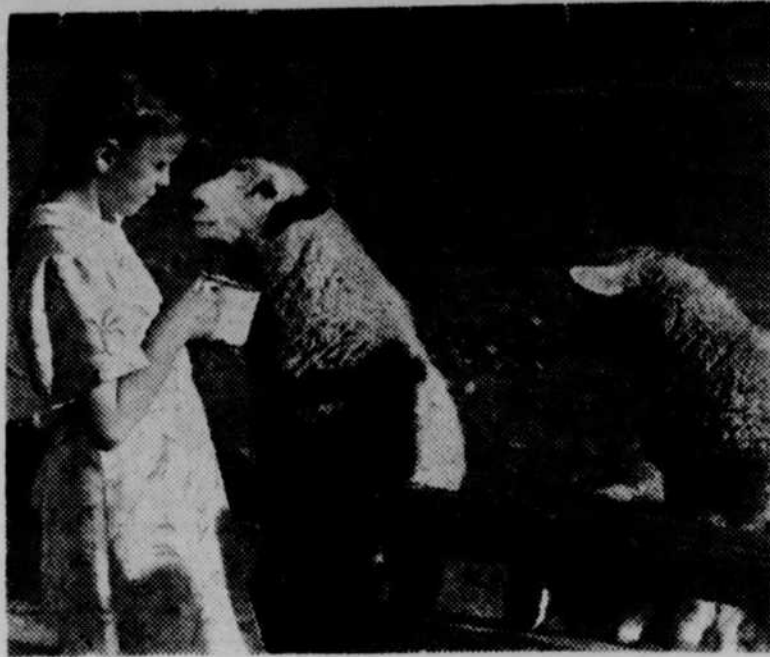


Image du printemps

doit être pure et uniforme sur tout le corps. Les yeux des Angoras blancs sont rose pâle.

Les Lapins Chinchillas sont des animaux dont la fourrure est de couleur bleu ardoise et gris-perle; les yeux peuvent être de différentes couleurs mais le brun foncé est préférable. Il ne faut pas les confondre avec les Chinchillas proprement dits qui sont de petits rongeurs vivant dans les régions montagneuses les plus arides, en particulier dans les Andes. Depuis près d'une trentaine d'années, on a commencé l'élevage systématique de cet animal aux Etats-Unis aussi bien qu'au Canada. La beauté extraordinaire de cette fourrure de luxe résulte de la douceur et de l'inimitable couleur gris-perle qui se fond dans un bleu éthéré. Les vrais Chinchillas sont des rongeurs comme les Lapins, mais ce ne sont pas des Lapins.

Le Lapin est un animal dont la frugalité est bien connue; on le nourrit facilement avec toutes sortes de matières alimentaires: herbes, fourrages, racines, débris de pain, de légumes et de pommes de terre, son et graines, feuilles d'arbres et d'arbrisseaux. Comme les lapins mangent plus la nuit que le jour, il est recommandé de servir le repas principal le soir afin de les tenir constamment occupés. Le commerce offre aujourd'hui des moulées spéciales pour les Lapins, tout comme pour les bovins, les porcs et les volailles, ce qui facilite grandement l'alimentation.

Le Lapin nous fournit sa chair qui se compare avantageusement à celle de poulet puisqu'elle donne 627 calories par livre alors que le Poulet n'en procure que 505: sa viande est très savoureuse, de belle apparence, vu la couleur blanche et la finesse des fibres musculaires. Il nous offre également sa fourrure: un spécialiste en la matière, affirme que les trois quarts des fourrures du commerce proviennent du lapin. On connaît aujourd'hui au moins une cinquantaine d'"alias" au Lapin, car sa fourrure se vend sous une infinité de noms dont la liste est très longue. Signalons, en outre, le poil des Lapins Angoras qui sert à la préparation de la laine du même nom et à la confection des vêtements; enfin le cuir est employé en France dans l'industrie de la fabrication des gants.

Le Lapin a également sa place dans le langage populaire: "mon petit lapin" est évidemment un terme d'amitié. De même on dira "c'est un fameux lapin", pour marquer qu'il s'agit d'un homme rusé ou brave et résolu. "Propre comme un lapin", signifie d'une propreté parfaite; "courir comme un lapin", signifie quelqu'un qui court très vite; "avoir les yeux rouges comme un lapin blanc", c'est aussi avoir les yeux très rouges. Dans certaines régions, "manger un lapin", c'est aller à l'enterrement d'un camarade et "en lapin" se dit de quelqu'un qui est assis d'autre part qu'aux places régulières.

Le lapin domestique — puisque c'est celui-là seul que nous connaissons — est un animal pacifique, doux et sympathique. Il nous souvient sans doute d'en avoir observé dans ces visites que nous avons faites à la campagne durant la belle saison, dans ces enclos où ils tondent consciencieusement l'herbe mise à leur disposition ou dans ces cages qui leur servent de maison: s'ils ne dorment pas paisiblement dans une posture de sereine béatitude, leurs mandibules attrapent la nourriture à leur portée, pendant que leurs grands yeux rouges se fixent sur les visiteurs dans une attitude de satisfaction personnelle et d'indifférence totale pour nos problèmes humains. Décidément, Jeannot Lapin est un être heureux!

Louis-Philippe Audet, m. s. r. p.

Boîte aux questions

1) LE GRILLON

Quel est le nom de l'insecte que je vous envoie et comment le détruire? Est-ce un Grillon ou une Blatte?

A. R. T. (Ste-Foy)

Rép. — Voici la réponse de M. J.-André DOYLE, chef de la division de l'entomologie au Ministère provincial de l'Agriculture:

Votre lettre adressée au Dr L. P. Audet m'a été transmise pour réponse.

Le spécimen d'insecte que vous avez fait parvenir est un grillon domestique. Ce parasite est facile à détruire en utilisant un appât empoisonné.

Voici la formule pour préparer l'appât:

Son de blé ou pabulum . . . 1 tasse; Chlordane en poudre à 5 pour cent . . . 1 cuillerée à soupe.

On mélange à sec le son ou le pabulum avec le Chlordane de façon que toutes les particules de céréale soient bien enrobées par l'insecticide. L'appât est épandu le soir, le long des murs de la cave ou aux endroits où ces insectes ont tendance à séjourner. Epancher très peu d'appât à la fois et répéter au bout de 15 jours si nécessaire.

2) PLANTES MALADES

Nous vous envoyons des plantes qui nous semblent infestées de petits insectes: quoi faire?

Maison Notre-Dame de la Garde, Cap-Rouge.

Rép. — Voici la réponse de M. Stephen Vincent du Jardin botanique de Montréal:

Les échantillons de plantes soumis pour étude manifestent la présence de cochenilles, petits insectes suceurs de forme ovale, recouverts d'une sécrétion floconneuse blanche.

Ces insectes ne sont pas faciles à combattre, justement à cause de cette substance cotonneuse qui les protège. Voici quel est le traitement recommandé par les spécialistes du ministère de l'Agriculture de la province de Québec:

On déplace d'abord les cochenilles à l'aide d'un cure-dent ou encore d'un assez gros pinceau d'artiste. On lave ensuite les parties infestées à l'aide d'eau tiède sous pression. On applique enfin de la rotenone à toute la plante mais surtout aux endroits occupés par les cochenilles. On répète ce traitement à la rotenone trois à quatre jours plus tard.

L'ELEVAGE DE L'ÉCUREUIL

Voudriez-vous me dire comment élever et nourrir les écureuils dans une cage?

M. T. (Nicolet)

Rép. — Voici la réponse du Dr J.-Armand Brassard, directeur du Jardin Zoologique de Québec:

Je ne connais aucun auteur qui ait préparé un livre sur l'élevage de l'écureuil. Toutefois, cette jeune fille pourrait s'adresser chez Granger Frères, Limitée, où elle trouvera des livres de Claude Mélançon, entre autres "Nos animaux chez eux".

J'ajoute un autre titre de volume: "The Mammal Guide", par Ralph S. Palmer — Editeur: Doubleday & Co. Inc., Garden City, New York, U.S.A. C'est un livre qui traite des mammifères du continent américain. Elle trouvera certainement assez de détails qui lui permettront d'élever ces petits rongeurs.

Mmm! du chocolat!

Pour nous, le mot "chocolat" évoque des réalités qui rendent la vie agréable, des dons du Créateur qui aident à la joie de vivre: une tablette de chocolat, un breuvage, un gâteau, un lapin de Pâques, que sais-je? Mais d'où vient le chocolat?

LA FAMILLE JANTUAH AU TRAVAIL

Pour Josefu Jantuah, le jeune Ghanéen du Sud, le chocolat signifie de longues rangées de cacaoyers, qui lui donnent l'occasion de faire sa part de travail sur la plantation familiale: c'est lui qui, dans la cour de la maison, empile les grosses gousses en forme de ballon de football que produit l'arbre à cacao. Il observe son père à l'oeuvre et il apprend à reconnaître les fruits à maturité. Bientôt, il pourra, lui aussi, aller d'arbre en arbre couper avec la lourde machette les gousses qui s'étagent le long du tronc du cacaoyer.

Au Canada, il est facile de se procurer une boîte de cacao en poudre ou une boîte de chocolat; mais, pour monsieur Jantuah, chaque livre de cacao est le résultat d'un labeur quotidien. Planter les jeunes pousses, les protéger d'un soleil trop ardent, des pluies trop abondantes, des vents trop violents, découvrir et éliminer les plants infectés par la maladie, autant de soins qu'il doit accorder à sa plantation, semblable aux 300,000 autres plantations de cacaoyers du Ghana.

Quant à madame Jantuah, elle est peu préoccupée de savoir si le chocolat nuira à sa ligne. Avec un coutelas, elle s'affaire à briser les gousses de cacao et à en extraire les fèves de couleur crème. Pour les faire sécher, elle les étend sur de larges tables ou encore, sur une litière de feuilles de bananier. C'est pendant le séchage, qui dure de deux à neuf jours, que les fèves perdent leur couleur crème pour parvenir à la teinte chocolat qui nous est familière.

LE CACAOYER, ARBRE D'AMERIQUE

Parmi les pays producteurs de cacao, le Ghana est sans conteste le plus important. Le produit de la vente fournit la première source du revenu national. Un office gouvernemental des ventes du cacao achète des producteurs les fèves de cacao et s'occupe de les vendre sur les marchés mondiaux.

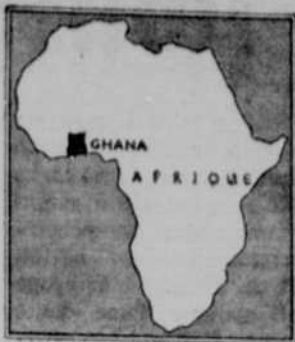
Chose curieuse, le cacaoyer est originaire de l'Amérique du Sud; il existe d'ailleurs d'importantes plantations au Brésil, second producteur mondial. Des explorateurs l'apportèrent en Europe, mais il ne fut connu au Ghana qu'en 1879; c'est un forgeron ghanéen, Tetteh Quarshie, qui en introduisit la culture. Après avoir travaillé sur l'île de Fernando Pô, possession espagnole au large des côtes du Cameroun, Quarshie rapporta en cachette des fèves de cacao dans son pays natal. Il les planta à Mampong, dans le territoire des Ashanti. Notons que l'Office des Ventes du cacao a édifié à Mampong un hôpital en mémoire de Tetteh Quarshie.

DU GHANA AU CANADA

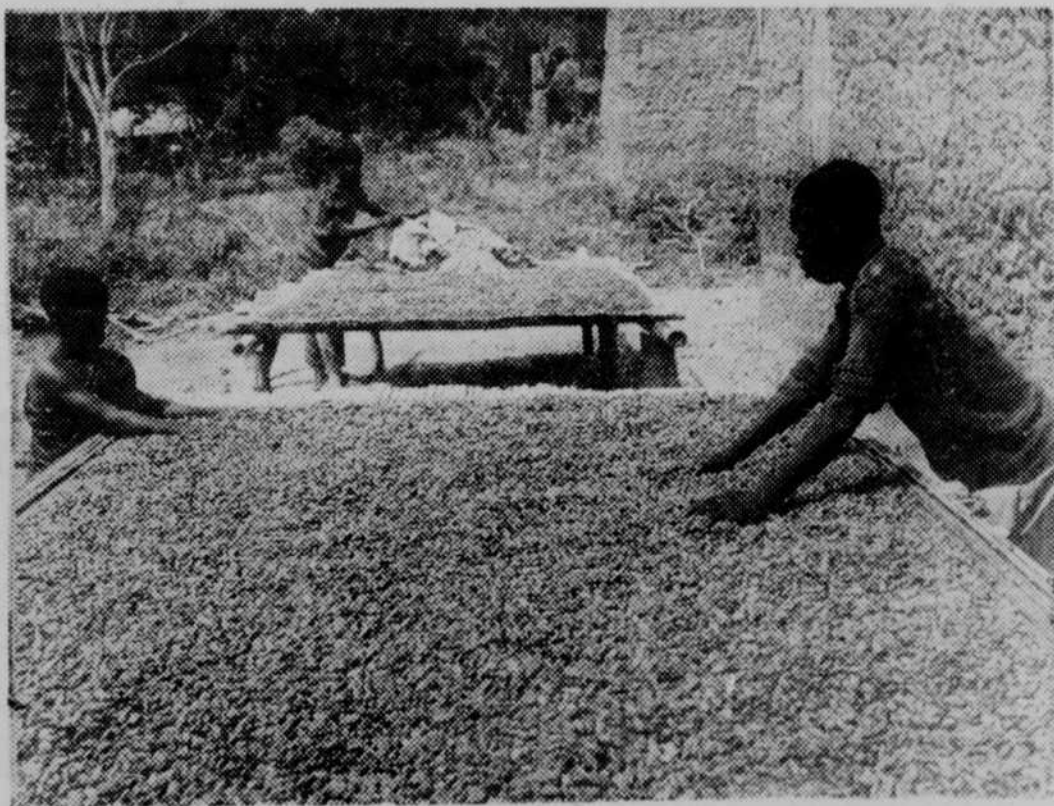
En 1891, le Ghana exporta à peine 80 livres de cacao. En 1924, la production atteignit 22,000 tonnes, alors qu'en 1936, année-sommet, on produisit plus de 310,000 tonnes. Malheureusement, cette même année, une maladie attaqua les plantes et la production déclina. Grâce au travail de l'Institut Africain de Recherches sur le cacao, la production est revenue à la normale et se situe annuellement autour de 300,000 tonnes.

La plus grande partie du chocolat que nous mangeons au Canada provient du Ghana. En 1961, de janvier à septembre, les manufacturiers canadiens ont acheté de ce pays de l'Ouest africain 14,000,000 de livres de fèves de cacao non-rôtées, pour lesquelles ils ont déboursé plus de \$3,000,000. Ces fèves sont triées, torréfiées, grillées, pulvérisées, et réduites en une pâte semi-liquide, moulée ensuite en blocs de chocolat pur. L'industrie chocolatière pourra alors produire les divers aliments à base de chocolat que nous connaissons bien.

Mmm! Du chocolat!... Certes, mais n'oublions pas qu'il est le fruit du labeur de nombreux hommes. Toutes les richesses du monde sont à la disposition de tous les hommes et, souhaitons-le, non seulement les richesses des pays d'Afrique et d'Asie!



La récolte de cacao sera bonne, cette année. Voyez les belles gousses.



Sur une natte de bambou, on fait sécher les fèves de cacao.



Dans le port de Takoradi (Ghana), on prépare un chargement de sacs de fèves de cacao à destination du Canada. (Photo S.I.R.U.)

R. Tessier, p. b.

DANGERS de la poussière cosmique

Par le Dr I.-M. Leviit,
directeur du Fels Planetarium
du Franklin Institute.

La mission de 14 jours envisagée sur la Lune fait que des hommes de science s'inquiètent de la possibilité que des météoroïdes dans l'espace puissent endommager la capsule et causer la mort de ses occupants.

Jusqu'à maintenant, l'homme ne restant que peu de temps dans l'espace, on se soucia peu de sa sécurité. Mais avec la perspective du projet Apollo, les hommes de science commencent à considérer le péril dans sa perspective propre.

Les météoroïdes furent l'un des premiers périls reconnus par les hommes de science. Dans les années '40 les membres de la British Interplanetary Society discutèrent ce danger et proposèrent une coque à double paroi pour le prévenir. Le Dr Fred L. Whipple, du Smithsonian Astrophysical Observatory, conçut le "pare-choc météoroïde" où le météoroïde devait frapper la paroi extérieure et ce faisant fondait et ionisait l'extérieur du matériau. De cette façon l'énergie du météoroïde se trouvait annihilée et la paroi interne de l'appareil restait intacte.

Mais il existe des météoroïdes en mouvement plus gros et plus rapides qui sont plus énergétiques. Ceux-ci pourraient pénétrer à la fois la paroi externe et la paroi interne. Si ceci devait se produire, le

pilote serait en sérieuse difficulté.

Jusqu'à récemment l'on a supposé que l'impact du météoroïde et du véhicule provoquerait une décompression explosive. Si la pression de l'air pouvait être rapidement rétablie, l'homme n'avait rien à redouter. Mais des recherches récentes par les sommes de science de la Chance-Vought Corporation démontrent que des catastrophes peuvent découler de l'impact des particules sur les véhicules spatiaux.

Le Dr Charles F. Gell et Allen B. Thompson enflammèrent des grains d'aluminium de la dimension de la moitié d'un cachet d'aspirine à une vitesse de 20,000 milles à l'heure dans une chambre à air remplie d'oxygène. La pénétration de la coquille d'aluminium produisit une explosion et un éclair.

Pour estimer les dangers possibles courus par l'homme, ils placèrent des rats dans une chambre à air à pression atmosphérique normale. Les rats manifestèrent des symptômes de choc.

Au cours d'une seconde expérience, un rat fut placé dans une chambre à air contenant 95% d'oxygène. Le résultat fut catastrophique. Le rat mourut instantanément et fut entièrement carbonisé. Une combustion complète de la chambre interne en résulta et l'on enregistra une température de plus de 1,500° F.

Comme résultat de ces découvertes, les hommes de science

trouvèrent plusieurs menaces possibles pour l'homme. La décompression du véhicule pourrait se produire à moins que l'atmosphère ne pénètre plus rapidement que ne se produit la fuite. L'équipage pourrait souffrir d'une cécité temporaire. Des brûlures pourraient être infligées à l'homme placé près du point d'impact. Finalement, une explosion-éclair pourrait se produire.

Comme résultat de ces expériences, l'on constate que les Russes, qui prétendent avoir lancé leurs astronautes dans l'espace à une pression atmosphérique normale, c'est-à-dire, 14,7 livres au pouce carré, avec un cinquième du contenu en oxygène, seraient de loin plus en sécurité que les astronautes américains qui sont lancés dans l'espace dans l'oxygène pur à une pression réduite de cinq livres au pouce carré.

HORS DU VEHICULE

Si des particules se trouvent dans l'espace en nombre important, un astronaute travaillant à l'extérieur du vaisseau de l'espace serait particulièrement vulnérable. Dans des expériences faites au Texas, des grains furent enflammés à l'intérieur de structures remplies d'un matériel ayant un contenu en eau semblable à celui du corps humain. La chaleur créée par l'impact produisit de la vapeur et fit sauter les parois. Le Dr Gell affirma que l'impact d'un mé-

téoroïde et du tissu humain pourrait provoquer une explosion. Jusqu'ici l'on avait cru que la pénétration serait seulement un peu différente de celle d'une balle de carabine.

Cette découverte indique qu'il faudra utiliser des combinaisons de métal pour manoeuvrer dans l'espace en dehors du véhicule.

Un autre danger considérable est la possibilité qu'un météoroïde puisse traverser un réservoir de fusée à paroi simple contenant un carburant explosif ou oxygène liquide. Pour les longs voyages à travers l'espace, des carburants de surplus doivent être prévus pour les manoeuvres et la réentrée. Ce carburant de surplus ajoute un

danger de plus que doivent reconnaître les astronautes.

Ces découvertes soulignent la nécessité de protection dans l'espace. De multiples plaques sont envisagées comme solution possible au problème. Si l'espace entre les parois extérieure et intérieure du véhicule spatial pouvait être comblé avec de la laine de verre ou de la mousse de magnésium, le danger pourrait être de beaucoup diminué.

Les résultats de ces recherches, s'ils mettent en évidence les périls nombreux de l'espace, révèlent aussi que les hommes de science étudient des mesures préventives qui pourraient sauver l'astronaute, à moins qu'il ne soit très, très, très malchanceux.

Marie de l'Incarnation

(Suite de la page 9)

ne pouvais-je, jour et nuit, ni dormir ni manger, ni faire aucune fonction de mon esprit, tant il était abstrait et aliéné de tout. J'eus une vue de ce qui devait m'arriver en Canada. Je vis des croix sans fin, un abandon intérieur de la part de Dieu et des créatures en un point crucifiant; enfin que j'allais entrer dans une vie cachée et inconnue. Il m'est avis que la divine Majesté me disait par une insinuation pénétrante: "Allez, il faut que vous me serviez maintenant à vos dépens; allez me rendre des preuves de la fidélité que vous me devez par la correspondance fidèle aux grâces que je vous ai faites". "Je ne puis dire l'effroi qu'eut mon esprit et toute ma nature en cette vue. Toutefois, je sentis en moi-même

une si grande générosité pour faire & souffrir tout ce qu'il plairait à la divine Majesté, qu'au même moment, je m'abandonnai pour acquiescer à ses ordres et les suivre en cette chose qu'humainement je ne pouvais entreprendre sans son secours".

Oui pour affronter tous les dangers de cette périlleuse mission du Canada, souffrir toutes les blessures, toutes les misères, pour cueillir même la couronne du martyr, il fallait vraiment des âmes fortes, entièrement soumises et perdues en Dieu.

Il fallait des saints et des saintes.

Nous les avons eus.

Le vrai don des saints à la terre, ce ne sont pas leurs miracles; c'est la route lumineuse tracée par leurs vertus".

Puisse le Canada ne jamais oublier ce qu'il doit aux grands mystiques venus de France.

Reine MALOUIN,
présidente de la Société
Historique de Québec.

LES USINES "FIAT" : 3,000 VOITURES PAR JOUR EN 1962

TURIN. — La Société de FIAT de Turin a fait connaître quelques chiffres de son bilan 1961 et donné quelques nouvelles sur les perspectives pour l'année courante. La production globale "Fiat", y compris les usines O.M., a atteint un facturé total d'environ 640 milliards de lires italiennes, soit 95 milliards de plus qu'en 1960. Les usines de Turin ont construit et vendu 630,000 véhicules automobiles, dont 230,000 exportés, et 30,000 tracteurs, dont 12,900 exportés. Elles ont converti en produits sidérurgiques l'équivalent de 1,4 millions de tonnes de lingots, elles ont embauché 16,000 nouveaux ouvriers, si bien que leurs forces de travail se chiffrent aujourd'hui à 107,500 unités. Le programme extraordinaire de nouvelles installations prévoyant une dépense de 190 milliards de lires, sera pratiquement réalisé à la fin de 1962. En ce qui concerne cette année, les usines FIAT devraient construire au moins 700,000 voitures, en passant de la moyenne de 1,650 à celle de 3,000 voitures par jour.

Le Supplément de L'ACTION CATHOLIQUE

Direction et Administration :
"L'Action Catholique"
3, Place Jean-Talon
Québec — 2

Rédaction :
En collaboration

Coordination générale :
Jean-P. Lemieux

Pages féminines :
Françoise L. Roy

Chroniques :
Louis-Philippe Audet
(chron. des C.J.M.)
Roger Tessier, P.B.
(*"Avec les PP. Blancs"*)
James Montagnes
(chron. de philatélie)

Organe de
l'Action Sociale Catholique

Autorisé comme envoi postal
de la deuxième classe,
ministère des Postes, Ottawa



Un météoroïde pénètre dans la cabine du véhicule spatial. Les hommes de science étudient actuellement les dangers d'un tel accident. Les découvertes révèlent que les conséquences pourraient être catastrophiques à moins que des précautions ne soient prises.

Chronique d'ASTRONOMIE

Adresser la correspondance au secrétaire
Paul-H. NADEAU, 229 ouest, rue St-Cyrille, QUEBEC-6

Le CIEL du MOIS de MAI

Ce mois-ci, c'est une carte du ciel différente des cartes habituelles que nous présentons. On y voit seulement la partie médiane de la voûte céleste, jusqu'à 50 degrés de part et d'autre de l'équateur céleste. On devine son but; nous avons voulu représenter l'écliptique, avec la position du Soleil, de la Lune et des différentes planètes au cours du mois. Nous aurions eu tout l'espace voulu en nous arrêtant à 25 degrés de part et d'autre de l'équateur, mais nous avons cru qu'en ajoutant la région du Cocher, du Bouvier, d'Hercule et du Cygne, toutes constellations bien connues, nos lecteurs auraient plus de facilités à se reconnaître dans le ciel.

L'écliptique est donc cette ligne courbe qui est au-dessous de l'équateur de 24 h à 12 h, et au-dessus de 12 h à 0 h. Par définition, c'est la ligne que suit le Soleil dans sa marche apparente. C'est pourquoi le disque qui figure le Soleil (il est indiqué par un S) est parfaitement centré sur la ligne de l'écliptique. Nous l'avons représenté le 1er du mois et le 31. On remarquera qu'il parcourt environ 2 heures d'ascension droite. En douze mois, il a donc parcouru 24 heures d'ascension droite et il a fait un tour complet du ciel.

Quant à la Lune, on constate, par sa position le 1er et le 30 de mai, qu'elle a fait un peu plus d'un tour complet du ciel au cours du mois. On remarque aussi qu'elle est tantôt en-dessous de l'écliptique, tantôt en-dessus. Cette particularité, qui s'applique également aux planètes, est due au fait que le plan de son orbite est incliné de quelque 5 degrés sur le plan de l'orbite de la Terre, plan qui détermine l'écliptique. Lorsque la Lune est à son premier quartier, le 11, elle est tout près de l'étoile Régulus; elle n'occultera pas cette étoile, c'est-à-dire qu'elle ne passera pas devant, malgré ce qu'on pourrait en déduire d'après notre carte. La Lune est pleine le 19 et se trouve alors au-dessus d'Antarès, dans les parties les plus basses de l'écliptique. A son dernier quartier, le 26, elle est sous le carré de Pégase. Remarquons que lorsque la Lune est sous forme d'un croissant, elle occupe les parties les plus hautes de l'écliptique. Par conséquent, elle est très haute dans le ciel et son croissant est paré d'une magnifique lumière cendrée.

La planète Vénus est figurée aux trois positions qu'elle occupe le 1er, le 15 et le 31. Elle est toujours à gauche du Soleil et parcourt un peu plus de distance que lui. On voit donc la brillante planète, le soir, après le coucher du Soleil. Mercure n'est pas figurée sur notre carte, parce qu'elle n'est pas facilement visible. Elle est toujours dans les parages de Vénus, au début du mois, cependant. Le 5, le croissant de la Lune rencontre ces deux planètes, à quelques heures d'intervalle.

La planète Mars est au contraire toujours à droite du Soleil et se déplace moins rapidement que lui. Il s'en éloigne donc continuellement et est visible le matin, toujours de plus en plus tôt. Le 1er, remarquons le croissant tout près de Mars, c'est la conjonction des deux astres, Lune et planète.

Comme notre carte représente toute la bande équatoriale céleste dans son cercle entier, il n'est pas nécessaire de mentionner que nous n'en voyons qu'une moitié en même temps; l'autre est en-dessous de l'horizon. Le mouvement diurne nous la fait dérouler en entier, cependant. Au coucher du Soleil, nous avons au-dessus de l'horizon, tout ce qui est situé de 6 h à 18 h. La gauche apparaît graduellement et c'est ainsi que 6 h après le coucher du Soleil, nous voyons de 12 h à 24 h.

Longitude ZERO

(Par Philip BRACKEN)

Un parc au "cœur" du temps, de l'heure — telle pourrait être la description du parc de Greenwich où se trouve l'observatoire qui a donné au monde l'heure de Greenwich. Il lui a donné non seulement l'heure mais aussi la longitude, car ici, dans un chemin tout près de la Tamise, vous pouvez vous tenir à cheval sur le méridien Zéro, avec un pied dans la partie est du monde et l'autre dans la partie ouest; si vous êtes ainsi placé, c'est par rapport à vous que les navigateurs du monde entier calculent leurs positions.

Le meilleur moyen d'aller au parc de Greenwich est de prendre le coche d'eau qui descend la Tamise en partant du centre de Londres. C'est le chemin qu'empruntait la fameuse reine Elisabeth Ière quand elle se rendait (en barque de cérémonie, bien entendu) à ce lieu paisible où elle demeurait alors que Londres était la proie de la peste.

Lieux baignés dans l'histoire

Greenwich est dominé par des souvenirs historiques. Des hommes de lettres célèbres, tels que Shakespeare, Chaucer et Milton, s'y promènèrent sous les arbres; le célèbre collège naval s'y dresse entre le



Deux écoliers regardent la ligne qui sépare l'est et l'ouest — le méridien Zéro, dans le parc de Greenwich, près de la Tamise à Londres.

parc et le fleuve. L'amiral Nelson vécut et c'est ici que Sir Francis Drake, comme chacun sait, recouvrit de son manteau une flaque d'eau pour permettre à la reine Elisabeth Ière de passer dessus. Et non loin, on aperçoit le Cutty

Sark, l'un des plus célèbres des anciens voiliers qui atteignaient l'Angleterre à toute vitesse à l'époque où l'économie d'un jour ou deux de trajet pouvait bien apporter la fortune à un marchand.

Le parc lui-même a un cachet qui lui est propre. Il s'étage sur le flanc d'une colline en forte pente, couverte de châtaigniers dont certains semblent remonter à l'époque où ces terres furent murées, il y a cinq siècles.

Il y a de magnifiques jardins de fleurs, un beau lac avec des saules dont les branches plongent dans l'eau, nombre d'oiseaux aquatiques et une région boisée appelée the Wilderness (ou lieu sauvage). Dans le Wilderness une vingtaine de cerfs broutent et acceptent les offrandes que leur apportent les visiteurs. Des écureuils descendent à toute allure des troncs d'arbres et filent sur l'herbe pour bondir de nouveau parmi les branches d'un châtaignier voisin.

UNE VUE MAGNIFIQUE

Tout près de l'ancien observatoire de Greenwich, on

(Suite à la page 19)

Saturne, dont la position est indiquée pour le 15 du mois seulement, parce qu'elle ne se déplace que très lentement parmi les étoiles, apparaît la première dans cette région du ciel. Puis vient le tour de Jupiter, qui se trouve sous le Carré de Pégase. Les deux grosses planètes sont dans le ciel du matin, de même que Mars évidemment.

Si nous voulons obtenir avec plus de précision l'heure du lever ou du coucher des diverses planètes, c'est l'almanach-graphique qu'il faut consulter. Par exemple, on y voit que le 15 du mois, Vénus se couche vers 9 h. 30 du soir, alors que les dernières lucurs du crépuscule disparaissent au nord-ouest. Saturne se lève à 0 h 30, Jupiter à 1 h 45 et Mars à 3 h.

On peut obtenir gratuitement un exemplaire de cet Almanach-Graphique en adressant sa demande au secrétaire de la Société d'Astronomie de Québec. Voir l'adresse mentionnée dans cette page.

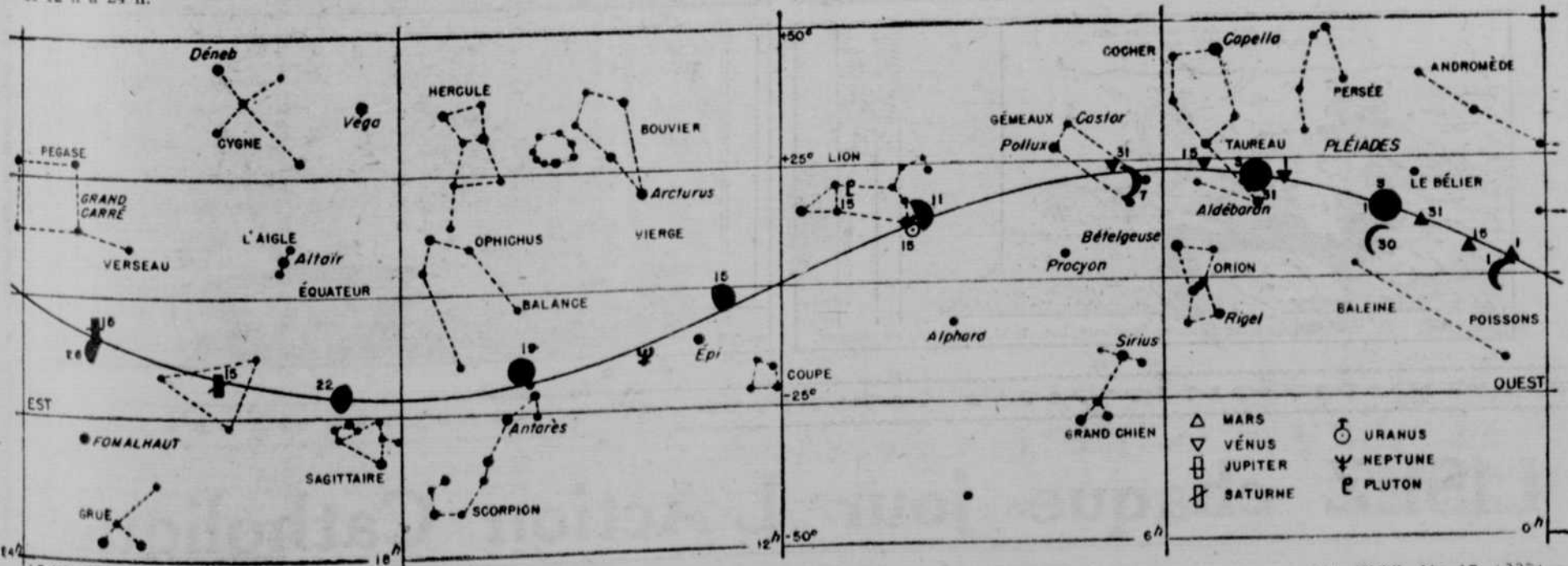
A titre de curiosité, nous avons mentionné aussi la position de trois planètes qui ne sont pas visibles à l'oeil nu.

Uranus est dans le Lion, près de l'étoile Régulus. La Lune rencontre cette planète le 11. La conjonction aidera à repérer la planète, qu'on pourra apercevoir avec la moindre jumelle, à un demi-degré au sud du quartier de la Lune. Neptune est dans la Vierge, à quelque 10 degrés à l'est de l'Epi. Pluton est dans le Lion, assez loin de l'écliptique, comme on peut le constater.

Paul-H. Nadeau,

Directeur de l'Observatoire de Québec

N. 120462



La Famille TÊTEBÈCHE

par

CHIC YOUNG



LISEZ chaque jour L'Action Catholique

Quand les Philippines faisaient partie des possessions américaines les timbres des îles étaient fort populaires auprès des collectionneurs. Depuis leur indépendance peu après la 2ème Grande Guerre, les timbres de la république des Philippines ont perdu de la vogue. Une collection intéressante et peu coûteuse peut être faite des timbres d'après guerre.

ne en 1926 entre Madrid et Manille, Londres et l'Orient.

Depuis l'établissement de la république des Philippines en 1946 il y a eu nombre de timbres commémoratifs pour marquer des événements historiques ou dédiés à des hommes d'Etat. De ce nombre, certains marquèrent l'entrée aux Nations-Unies, des anniversaires du scoutisme ou de l'avia-

Les Philippines

L'histoire de la poste aux Philippines remonte à 1854 quand des timbres espagnols à l'effigie de la reine Isabelle II furent en usage. Ces timbres sont rares aujourd'hui, sauf pour ce qui est de ceux qui furent retirés de la circulation par le gouvernement. Ceux-ci ne furent pas détruits mais poinçonnés et vendus à bon marché.

Les timbres espagnols furent en circulation jusqu'en 1899, et furent à l'effigie de divers rois.

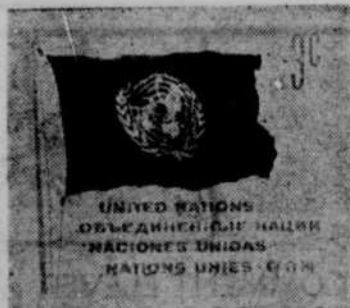
Après la guerre hispano-américaine de 1898, les Philippines passèrent sous la domination américaine. En 1899, des timbres américains furent utilisés qui portaient en surcharge le mot Philippines. Ils furent en circulation jusqu'en 1906, alors qu'apparurent des timbres à l'effigie des hommes d'Etat philippins et portant le nom du pays: "Iles Philippines-Etats-Unis d'Amérique".

A compter de 1926 et pour une période de 20 ans, les timbres illustrèrent des paysages les îles, les sports et l'histoire des Etats-Unis et des Philippines. Spécialement intéressant se trouve un timbre de 1932 représentant une chute de la Californie donnée comme étant aux Philippines. Ce timbre prit rapidement de la valeur après avoir été retiré de la circulation. En 1935 le nom du pays fut changé en celui de Commonwealth des Philippines et des timbres marquèrent l'événement tandis que les timbres réguliers furent surchargés. Des timbres furent aussi surchargés pour marquer l'inauguration de la poste aérien-

tion, le centenaire des timbres philippins, des événements sportifs.

NOUVEAUX TIMBRES

De Belgique, pour le "Jour du Timbre-Poste", représentant une malle-poste du 16e siècle. — Singapour a émis les premiers timbres d'une série consacrée aux poissons tropicaux. — Israël a surchargé des timbres de sa série régulière portant les signes du zodiaque à l'occasion de changements dans les tarifs postaux. — D'Afghanistan, de nouveaux timbres représentant le drapeau national. — La Zone du Canal a un timbre pour le 50e anniversaire du mouvement des Guides. — Les Antilles néerlandaises ont une série sur les arts indigènes. — D'Iran, deux timbres illustrant son développement industriel. — De Somali, un timbre commémoratif pour le centenaire de la création du port d'Abock. — D'Afrique du Sud, un timbre pour le 50e anniversaire de son festival de danses folkloriques. — De Panama, un timbre à l'occasion du recensement industriel.



Timbre qui sera émis le 25 mai par les Nations-Unies



Singapour a émis un nouveau timbre représentant un poisson tropical (en haut à gauche). La République du Congo a elle aussi une série sur les poissons des mers d'Afrique, en bas à gauche). Burma a émis un timbre au profit de l'UNICEF (en haut à droite). La Chine Nationaliste a émis une série de timbres sur l'industrialisation, montrant une raffinerie (en bas à droite). Les Philippines (au centre), ont émis un timbre aux employés du gouvernement.



Cette photo, qui a remporté les honneurs d'un concours de photographie organisé par la "Pacific Travel Assn.", illustre de façon pittoresque la Journée du Temple, à Hong King. Des bâtons d'encens allumés auprès des idoles répandent une fumée qui enveloppe les dévotes païennes venues leur rendre hommage. (Photo NEA)

Le CAPITOL...

(Suite de la page 3)

portes de la Chambre des Députés, une série de bustes représentant ces juristes de tous les temps qui ont contribué à l'évolution de la loi américaine actuelle. Parmi ceux-ci, allant de Moïse à Thomas Jefferson, trois figures bien françaises: COLBERT qui a joué un grand rôle dans la refonte du code français; Robert Joseph POTHIER, juriste dont les travaux ont préparé le Code Civil de la France, et NAPOLEON qui mit en vigueur le code qui porte son nom. Il est intéressant de constater que ce code est encore en vigueur en Louisiane, en Floride, au Nouveau Mexique et en Californie.

Le Capitole est relié au Sénat par un passage souterrain muni d'un système de transport comprenant deux wagons monorails. Le parcours, sinueux, est d'une longueur de 760 pieds; chaque car accommode 18 passagers. A raison de 225 voyages par jour, ce chemin de fer inusité transporte une moyenne de deux mille personnes par jour.

Durant la première guerre mondiale des requêtes arrivèrent de tous les coins du pays voulant que les drapeaux amé-

ricains flottent jour et nuit sur le Capitole. Aujourd'hui deux immenses drapeaux mesurant huit pieds par douze pieds ne sont descendus de leurs hauts mâts que lorsqu'ils sont déchiquetés par le temps, alors qu'ils sont remplacés par des neufs.

Ainsi, comme le soleil qui ne se couche jamais sur l'Empire Britannique, le drapeau étoilé flotte sans cesse sur le Capitole des Etats-Unis!

R. Dion-Levesque

Longitude ZERO

(Suite de la page 17)

jouit d'une vue majestueuse. De là, on voit Londres et son port mieux que de tout autre point de la capitale.

Nous sommes en un lieu fréquenté par les grands du passé. En leur temps, ils ont regardé des marins, des aventuriers, des armées et des flottes se mettre en route pour les régions les plus lointaines. Et regardez! Voici l'arbre sous lequel Henri VIII aurait dansé avec Anne Boleyn il y a plus de quatre siècles. Maintenant la vue qui s'offre est un ravissement, un chef d'oeuvre de beauté architec-

turale. Au loin, il y a Londres, la ville tentaculaire.

Mais le sol sur lequel nous tenons est la même et peut-être est-ce à cet endroit précis que le grand savant Isaac Newton médita sur sa théorie de la gravitation universelle — cette force qui a retenu tous les hommes sur la Terre jusqu'à notre époque de l'astronautique.

(S.I. R.-U.)

Astronaute Shepard

Série complète de timbres commémorant notre premier Astronaute américain Alan B. Shepard et la Capsule Mercury, dont le GRATUITÉMENT aux ADULTES pour introduire nos occasions en approbation.



STAMPEX CO., Box 47-BLF, White Plains, N.Y., U.S.A.

350 TIMBRES DIFFERENTS

Comprenant: 20 diff.: Pakistan, 10 diff.: Inde Grands Formats. De très jolies séries de fleurs, oiseaux animaux, sports, etc..

Ceci est un superbe choix de qualité. Entière satisfaction garantie.

Seulement \$0.25

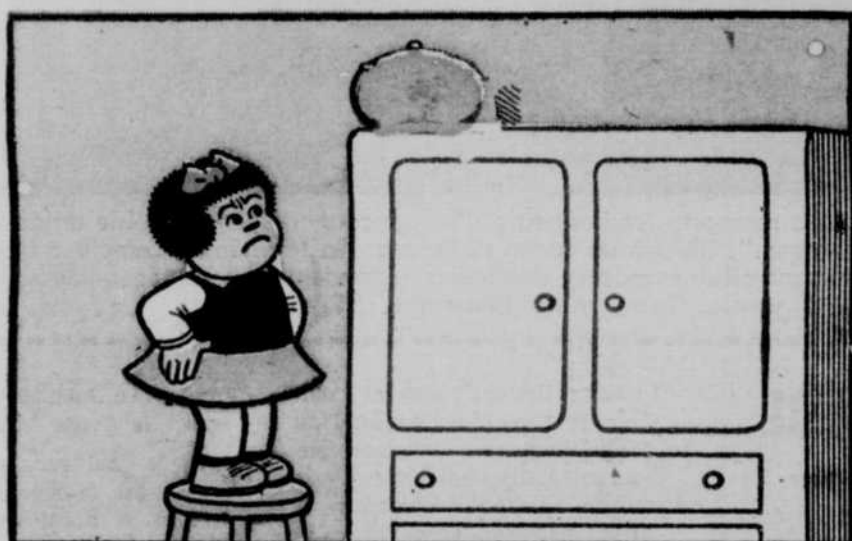
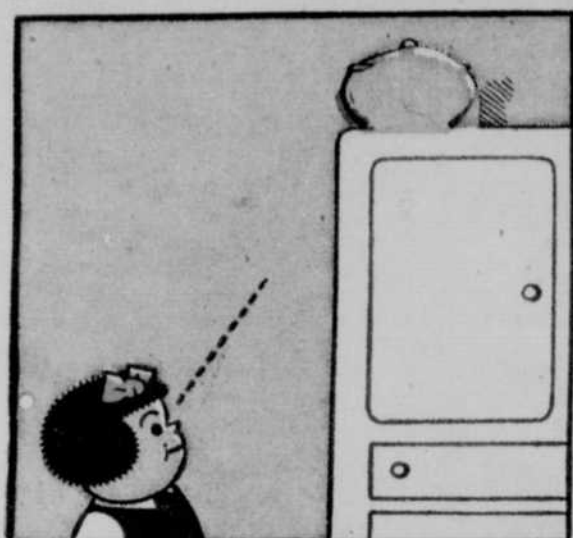
Pour adultes demandant notre approbation.

FARG STAMP CO.

Stoneham, Oté Québec, P.Q. Canada

Philomène

par Ernie Bushmiller



Le journal quotidien est le meilleur médium de publicité