

ÉCONOMIE

MALGRÉ LA CONSTRUCTION DE 700 LOGEMENTS

Le taux d'inoccupation des logements à 0,5%

GILLES BÉRUBÉ

Le taux d'inoccupation des logements locatifs était à 0,5% en octobre dernier, dans l'agglomération de Saint-Jean-sur-Richelieu. Malgré la construction prévue de plus de sept cents logements au cours de l'année 2003, le nombre de logements disponibles a continué de diminuer.

TAUX D'INOCCUPATION AGGLOMÉRATION DE SAINT-JEAN-SUR-RICHELIEU

1999	4,1%
2000	2,8%
2001	1,2%
2002	0,6%
2003	0,5%

Il sera encore difficile en 2004 de trouver un nouveau logement sur le marché locatif, si l'on en croit l'enquête annuelle sur le logement locatif réalisé par la Société canadienne d'hypothèques et de logement (SCHL). L'enquête est menée auprès des propriétaires d'immeubles à appartements de trois logements et plus. Elle exclut donc les duplex.

En octobre 2002, le taux d'inoccupation était à 0,6%, ce qui constituait un record. L'année précédente, 1,2% des logements étaient vacants. Cette année, le taux d'inoccupation a encore diminué pour descendre à un demi-pour cent, un nouveau niveau historique depuis que la SCHL réalise cette enquête. La baisse n'est pas vraiment significative. On peut même parler d'une certaine stabilité, mais ces chiffres révèlent un manque de logements locatifs important.

Les studios forment une catégorie de logements propre au territoire de Saint-Jean. Dans cette ca-

tégorie, le nombre de logements vacants est passé de 0,6% l'an dernier à 2,7% cette année. La disponibilité semble meilleure dans ce cas. On peut penser que les locataires de studios sont passés dans une autre catégorie de logement quand il s'en est libéré. Paul Cardinal, analyste de marché à la SCHL, observe que de façon générale, les locataires cherchent toujours à avoir un logement le plus grand possible. Selon les chiffres de la Société, le nombre total de studios est de moins de 300 dans l'ensemble de l'agglomération, ce qui voudrait dire qu'en octobre, moins d'une dizaine d'appartements de ce type étaient disponibles.

Dans la catégorie des appartements d'une chambre à coucher (un et demi), la disponibilité s'est légèrement améliorée, passant de 0,4% à 0,6% pour l'ensemble de l'agglomération. À Saint-Luc et à Iberville, la SCHL n'a toutefois pas révélé les résultats, la taille des échantillons étant trop res-

treinte. À Saint-Jean même, le taux est demeuré le même que l'an dernier à 0,5%.

DEUX CHAMBRES

Les logements de deux chambres à coucher représentent plus de la moitié du parc de logements locatifs sur le marché de l'agglomération. C'est aussi le type de logements le plus populaire auprès des constructeurs. Dans cette catégorie, la pénurie s'est accrue, le taux d'inoccupation ayant chuté de moitié pour passer de 1% à 0,5%. L'évolution a été la même dans les trois secteurs de l'agglomération. À Saint-Jean, le taux a chuté de 0,5 à 0,2%. À ce niveau, il n'y a pour ainsi dire plus de logements disponibles. À Saint-Luc, 4,3% des 4 1/2 étaient vacants en octobre 2002. Cet automne, ce n'était plus que 2,6%. Enfin, à Iberville, le taux est passé de 0,9 à 0,6%.

Dans les appartements de trois chambres à coucher, la situation s'est légèrement améliorée. Les logements disponibles sont vraisemblablement des appartements livrés récemment sur le marché. L'an dernier, l'enquête avait révélé qu'aucun 5 1/2 n'était disponible dans l'agglomération. Cette année, le taux est à 0,2%. C'est encore le cas à Saint-Luc, mais à Saint-Jean, la disponibilité a très légèrement augmenté pour atteindre 0,3%. À Iberville, l'échantillon a été jugé trop restreint pour en révéler les résultats. —

Page B-3



Il sera encore plus difficile de trouver un logement cette année.

EDITORIAL

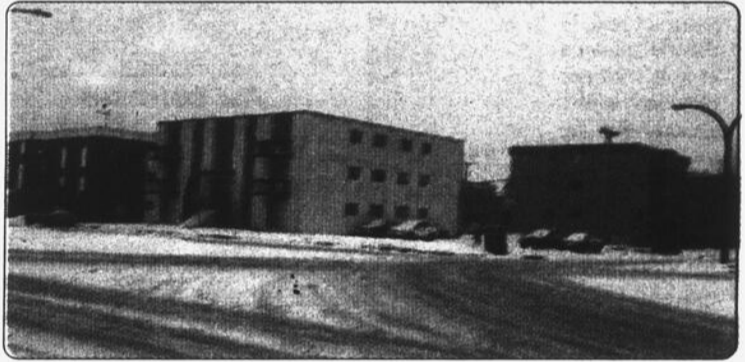
Un autre rendez-vous incontournable

B4

Les loyers sont en hausse

La tendance des prix des loyers est à la hausse. C'est ce que révèle l'enquête annuelle de la Société canadienne d'hypothèques et de logement. Cette hausse varie de 6 à 8% environ, selon les secteurs et les catégories de logement. Les nouveaux appartements livrés récemment sur le marché ont un effet à la hausse puisqu'ils se louent plus cher que le reste du parc locatif.

B3



Des usages de l'usufruit

Dans sa chronique hebdomadaire, la notaire Claudine Monette parle de l'usufruit et de la nue-propriété. Ce jargon a un sens bien précis sur les droits des héritiers.

B7



Nouvelle session en ébénisterie industrielle

La Commission scolaire des Hautes-Rivières est à la recherche de candidats pour lancer une nouvelle session de formation en ébénisterie industrielle. Ce programme vise à former de la main-d'oeuvre pour les manufacturiers de meubles de la région.

B7

Les Petites Annonces

Toujours là pour vous!

347-8555

B8

Flageole

par Normand Flageole

NDLR : Flageole est en vacances au grand plaisir de tous ceux et celles qui ont commis des impairs au cours des dernières semaines. Mais ce n'est que partie remise puisque dès janvier, vous pourrez tout savoir sur les bons et mauvais coups de cette race appelée: gens d'affaires...

D'autre part, fidèle à la tradition du temps des fêtes, nous en profitons pour céder l'espace de cette chronique afin de donner la parole aux conseillers publicitaires du Canada Français... avec évidemment une petite touche personnelle de Flageole en ouverture.

À tout seigneur, tout honneur... le boss

Commentaire de Flageole: J'ai toujours soutenu la théorie suivante et je la soutiens toujours: Un être vivant qui ne s'entend pas avec Charles Couture, a un sérieux problème.



Charles Couture

J'ai choisi le terme «être vivant» puisque c'est bien connu à Saint-Alexandre, Charles et le chien du voisin ne font pas bon ménage.

Message de Charles: Je tiens à offrir mes meilleurs vœux du temps des fêtes à tous les clients, lecteurs et annonceurs de l'ensemble des publications du Groupe Le Canada Français. Puissiez-vous connaître en cette période de réjouissance, des moments inoubliables en compagnie de ceux et celles qui vous sont chers.

Je profite également de l'occasion pour remercier de leur complicité, les gens que je côtoie à l'intérieur des différents organismes dans lesquels je m'implique à titre de bénévole. Merci donc à mes collègues du club Richelieu, aux membres du conseil d'administration de la Chambre de commerce et de Rues Principales. Travailler à vos côtés au développement de notre région est un véritable privilège. Joyeuses fêtes!

Charles Couture
Directeur général adjoint
Groupe Le Canada Français

Après le boss, l'aîné

Commentaire de Flageole: Michel Turgeon est le prototype même du bon gars. Toujours prêt à rendre service à un client ou à un ami, Michel trouve même le temps (j'aimerais connaître son secret) de s'impliquer activement au sein du club Lions. Bref, un bon jack!

Message de Michel Turgeon : Dans un monde où le temps file à toute allure, dans un monde où parfois l'ignorance isole, les anges existent encore. On les appelle les bénévoles. Merci aux membres du club Lions de Saint-Luc qui m'ont accueilli dans leur grande famille et qui m'ont donné la chance de servir ceux qui n'ont pas eu autant de chance dans la vie. Joyeuses fêtes et bonne heureuse année.



Michel Turgeon

Michel Turgeon
Conseiller publicitaire
Canada Français

Au tour de la jeune aînée

Commentaire de Flageole: Sylvie Leblanc malgré son jeune âge (c'est Noël... alors un peu de gentillesse) œuvre au sein de l'équipe des ventes du journal depuis tout près de 20 ans. L'amabilité sur deux pattes, c'est en résumé ce qui traduit le mieux l'opinion que se font de Sylvie, tous ceux et celles qui ont la chance de la côtoyer dans le quotidien. Place au message de Sylvie:



Sylvie Leblanc

À vous tous chers clients...

Le client est la personne la plus précieuse de notre entreprise. Il ne dépend pas de nous, c'est nous qui dépendons de lui. Un client n'est pas une interruption de travail, il est notre raison d'être. Il nous fait une faveur quand il accepte de prendre de son temps pour nous recevoir. Il n'est pas un étranger, c'est avant tout un être humain rempli de désirs de réussite et c'est pour cela qu'il mérite toute notre attention. Sans notre client, notre propre réussite serait impossible. Je m'efforce chaque jour de ne jamais oublier ce principe de vie. Je profite de l'occasion qu'on me donne aujourd'hui pour offrir à tous mes clients et à leurs familles, mes vœux les plus sincères. Un merci tout spécial à Johanne, une cliente et amie, qui m'a inspiré cette réflexion.

Sylvie Leblanc
Conseillère publicitaire
Journal Le Canada Français



Le marché réagit mieux au mécanisme de percolation en période de forte demande.

Une pénurie de logements reflète une économie en santé

La disponibilité de logements est le reflet de la santé de l'économie, notamment du marché de l'emploi. Quand l'économie tourne au ralenti, les locataires à faibles revenus ont tendance à se regrouper pour occuper les logements. Les jeunes adultes sans travail hésitent à quitter le domicile familial pour créer un nouveau ménage. Le nombre de logements inoccupés augmente. À l'inverse, quand l'économie tourne rondement, il se crée de nouveaux ménages.

Il y a quelques semaines, la Ville de Saint-Jean a livré un bilan des mises en chantier pour l'année en cours. À trois mois de la fin de l'année, près de sept nouveaux logements ont été livrés sur le marché de Saint-Jean-sur-Richelieu. Il est vrai qu'il s'agit dans 70% des cas de résidences unifamiliales. Cependant, en emménageant dans une maison neuve, un ménage libère ultimement un logement.

De façon générale, l'économie du Haut-Richelieu se porte plutôt bien. Il se crée des ménages qui occupent les nouveaux appartements disponibles sur le marché. Cela n'explique pas tout. La migration interrégion est aussi un élément d'explication, souligne Paul Cardinal, analyste à la Société canadienne d'hypothèques et de logement (SCHL).

Une bonne partie des maisons construites dans l'agglomération sont achetées par des résidents de la Rive-Sud ou de Montréal. Dans ces cas, les logements sont libérés ailleurs qu'à Saint-Jean. En outre, compte tenu de l'écart des loyers entre Saint-Jean et la Rive-Sud ou Montréal, de nouveaux résidents provenant de la Métropole viennent s'installer dans des logements locatifs de l'agglomération, plus particulièrement à Saint-Luc.

STATISTIQUES DE LOGEMENT DANS LES PRINCIPAUX CENTRES URBAINS DE LA MONTÉRÉGIE

Centres urbains	Taux d'inoccupation		Loyer moyen 2 chambres	
	2002	2003	2002	2003
Saint-Jean-sur-Richelieu	0,6%	0,5%	448 \$	484 \$
Saint-Hyacinthe	0,7%	0,5%	441 \$	476 \$
Sorel	5,8%	4,3%	377 \$	387 \$
Granby	2,5%	1,7%	462 \$	476 \$
Valleyfield	2,2%	1,5%	406 \$	423 \$

Source: SCHL

BANLIEUE

Un autre phénomène commence à être plus marqué. De plus en plus de résidents de la région métropolitaine viennent habiter des logements locatifs à Saint-Jean. La rareté et le coût du logement locatif à Montréal ainsi que la facilité du transport entre Saint-Jean et Montréal contribuent à ce phénomène.

La construction de nouveaux logements ne règle pas tout. Il faut que les locataires aient les moyens de se les offrir. Dans un immeuble de six appartements, le coût de construction dépasse les 75 000 \$ pour un 5 1/2. Un tel coût commande un loyer mensuel de 700 \$ pour rentabiliser l'investissement. Ce ne sont pas tous les ménages qui peuvent payer un tel loyer, d'autant plus que dans la région de Saint-Jean, les salaires sont relativement bas par rapport à l'ensemble de la région métropolitaine. Selon la Société canadienne d'hypothèques et de logement (SCHL) un ménage ne devrait pas consacrer plus de 30% de son revenu brut à ses dépenses de logement, chauffage inclus.

PERCOLATION

Pour que les locataires à faibles revenus trouvent un logement, il faut que le mécanisme de «percolation» joue. Dans le jargon des économistes, cela signifie qu'en accédant à la propriété, des locataires libèrent un logement, que ce

soit une maison ou un logement locatif. Inévitablement, quelqu'un finit par occuper ce logement. Des locataires qui optent pour un logement plus coûteux vont en libérer un plus accessible. En période de forte demande, le marché réagit plus facilement à ce mécanisme qu'en période excédentaire.

Par ailleurs, une partie de la clientèle des personnes âgées est prête à payer plus pour un logement offrant certains avantages, notamment au niveau de la sécurité. C'est le cas pour d'anciens propriétaires qui ont constitué un capital en vendant leur maison. En optant pour les logements plus chers, ils en libèrent des plus abordables. En outre, des ménages de locataires se laissent tenter par l'accès à la propriété, compte tenu des conditions actuelles du marché.

Malgré la hausse du prix des maisons, les conditions d'accès à la propriété restent bonnes, observe M. Cardinal. En juin dernier, les taux hypothécaires ont connu un creux historique depuis 47 ans. Cette baisse des taux a compensé la hausse des prix. En 2004, la situation devrait changer, indique M. Cardinal. On s'attend à une hausse des taux hypothécaires en même temps qu'un maintien ou une hausse des prix. Pas au point de casser le marché, mais assez pour le faire régresser un peu. ■



Desjardins affaires

PUBLICITÉ

Fier partenaire...
de vos
affaires!

Centre Financier
aux Entreprises
du Haut-Richelieu

Centre Financier
aux Entreprises
Des Vignobles

(450) 359-0038 (450) 347-5616

Flageole-3030-C

Le prix des loyers est en hausse

Le prix des loyers résidentiels tend à grimper dans l'agglomération de Saint-Jean-sur-Richelieu. Pour l'ensemble de l'agglomération, on peut parler d'une hausse de 6 à 8% pour les 4 1/2 et les 5 1/2, selon l'enquête annuelle de la Société d'hypothèques et de logement (SCHL) sur le logement locatif. Cette hausse est en partie attribuable aux nouveaux logements mis sur le marché.

Selon les chiffres de la Société, en octobre dernier, le loyer moyen d'un studio était de 331 \$ par mois en comparaison de 297 \$ un an plus tôt, ce qui représente une augmentation de 11,4%. Ce chiffre étonne d'autant plus que le taux d'inoccupation a grimpé dans cette catégorie de logements pour atteindre 2,6%. C'est quand même sous le niveau d'équilibre de 3%, ce qui veut dire que l'offre est insuffisante. Dans ce type de logements, il y a eu peu de nouvelle livraison. Le loyer plus élevé des nouveaux logements n'a donc pas d'influence. Il est possible que la hausse du taux de vacance soit attribuable à la hausse des loyers, mais il se peut également que la taille de l'échantillon contribue en partie à l'écart. Les studios constituent seulement 3% de l'ensemble du stock de logements.

Dans les appartements d'une chambre à coucher, l'augmentation des loyers mensuels a été en moyenne de 1,2%, le prix passant de 391 \$ à 396 \$. Ce 5 \$ de plus s'explique facilement par la hausse du coût de la vie.

C'est dans la catégorie des 4 1/2, que l'augmentation des prix est la plus marquée. Pour l'ensemble de l'agglomération, l'enquête de la SCHL a révélé une augmentation de 8%, le loyer mensuel moyen passant de 448 \$ à 484 \$. La hausse varie selon les secteurs. À Saint-Jean, où se trouve la plus grande portion du marché locatif, la hausse correspond à celle qu'on constate dans l'agglomération alors qu'elle est moins prononcée à Iberville. Dans ce cas, l'augmentation est de 2,5%, le loyer moyen passant de 407 \$ à 417 \$. À 10,2%, l'augmentation est plus marquée à Saint-Luc où le loyer moyen est passé 498 \$ à 549 \$.

Les prix ont aussi augmenté sur le marché des appartements de trois chambres à coucher. Le loyer moyen est passé de 480 \$ à 511 \$ au niveau de l'agglomération, une augmentation de 6,4%. À Saint-Jean, la croissance des prix est plus lente, soit 5,6% pour une mensualité de 490 \$ en octobre dernier par rapport à 464 \$ un an plus tôt. À Saint-Luc, on parle d'un bond de 11,9%, le loyer mensuel passant de 520 \$ à 582 \$.

Paul Cardinal, analyste de marché à la SCHL, précise que d'une année à l'autre, l'échantillon de l'enquête varie. Une partie des données porte sur les mêmes logements que l'année

LOYERS MOYENS DANS LES IMMEUBLES D'APPARTEMENTS PRIVÉS DE TROIS LOGEMENTS LOCATIFS ET PLUS. AGGLOMÉRATION DE SAINT-JEAN-SUR-RICHELIEU

Zone	Nombre de chambres							
	Studio		Une		Deux		Trois	
	2002	2003	2002	2003	2002	2003	2002	2003
	\$	\$	\$	\$	\$	\$	\$	\$
Saint-Jean-sur-Richelieu	297	331	394	396	447	484	464	490
Iberville	—	**	**	**	498	549	520	582
Saint-Luc	—	**	**	**	407	417	**	**
Agglomération	297	331	391	396	448	484	480	511

** Échantillon trop petit pour divulguer les résultats.
Source: Société canadienne d'hypothèques et de logement.

précédente, mais le reste porte sur des logements différents, incluant des logements nouvellement livrés sur le marché. Les ré-

sultats de l'enquête reflètent une tendance, mais ils ne signifient pas que tous les loyers ont augmenté d'autant. Il note qu'une

partie de l'augmentation révélée par l'enquête est attribuable aux nouveaux logements, dont les loyers sont plus élevés que la

moyenne. Depuis un an, les chantiers dans les immeubles à appartements se sont multipliés à Saint-Jean et à Saint-Luc. ■

TAUX D'INOCCUPATION DANS LES IMMEUBLES D'APPARTEMENTS PRIVÉS DE TROIS LOGEMENTS LOCATIFS ET PLUS. AGGLOMÉRATION DE SAINT-JEAN-SUR-RICHELIEU

Zone	Nombre de chambres									
	Studio		Une		Deux		Trois		Total	
	2002	2003	2002	2003	2002	2003	2002	2003	2002	2003
	%	%	%	%	%	%	%	%	%	%
Saint-Jean-sur-Richelieu	0,6	2,7	0,5	0,5	0,5	0,2	0,0	0,3	0,4	0,4
Saint-Luc	—	**	**	**	4,3	2,6	0,0	0,0	2,2	1,4
Iberville	—	**	**	**	0,9	0,6	**	**	0,6	0,7
Agglomération	0,6	2,6	0,4	0,6	1,0	0,5	0,0	0,2	0,6	0,5

** Échantillon trop petit pour divulguer les résultats.
Source: Société canadienne d'hypothèques et de logement.

Pénurie dans toutes les catégories de logements

— Suite de la page B-1

Globalement, pour toutes les catégories de logements, le taux de vacance est demeuré stable à 0,4% dans le secteur Saint-Jean. À Saint-Luc, il est passé de 2,2% à 1,4% alors qu'à Iberville, il a légèrement augmenté de 0,1% pour atteindre 0,7%.

Dans l'ensemble du Grand-Montréal, la situation est à peine meilleure avec un taux d'inoccupation de 1%. Un seul marché au Québec affiche un taux plus bas qu'à Saint-Jean. Il s'agit de Montmagny, sur la Rive-Sud de Québec. À Mont-Laurier, à Québec et à Saint-Hyacinthe, le taux était le même qu'à Saint-Jean. Dans les autres agglomérations de la Montérégie, le taux est passé de 2,5% à 1,7% à Granby, de 2,2% à 1,5% à Valleyfield et de 5,8% à 4,3% à Sorel-Tracy, le seul endroit où il y a un surplus de logements.

Selon la SCHL, le marché est équilibré quand 3% des logements sont disponibles pour la location. Un tel taux offre une mobilité adéquate aux locataires tout en permettant aux propriétaires d'atteindre le seuil de rentabilité. Dans l'agglomération, le marché est passé en bas de ce



Malgré la construction de 700 logements, le taux d'inoccupation a continué de baisser.

seuil en 2000. Auparavant, il a été en surplus pendant une quinzaine d'années avec une pointe à 9% en 1992. ■



Jean-François Guay
LL.B., B.Sc.
Avocat

Service 24 heures

Cell. : (514) 924-8223
Tél. : (450) 348-8897
Télé. : (450) 348-8992

PAGE ÉDITORIALE

Robert Paradis, éditeur • Renel Bouchard, directeur • Gilles Lévesque, rédacteur en chef

MAUVAISE LANGUE

Un vrai bordel!

On comprend qu'il a beaucoup neigé à Saint-Jean-sur-Richelieu la semaine dernière, mais on réalise aussi que le déneigement a été fait de façon bien inégale, peu importe ce qu'en pense le directeur des Travaux publics. Au centre-ville, dans Saint-Edmond et dans NDA, ça n'avait tout simplement pas d'allure.

Suffit de parler avec des gens qui résident à l'extérieur pour se rendre compte qu'il y a quelque chose qui cloche dans notre plan de match. C'est d'ailleurs un grand sujet de conversation chez ceux qui ne portent pas de lunettes roses afin de mieux voir la couleur de la neige!

Comme si ce n'était déjà pas suffisamment pénible, quelqu'un, quelque part, a eu la bonne idée de faire damner davantage les automobilistes qui valsaient sur la glace aux intersections, en faisant clignoter les feux de circulation sur Séminaire et Pierre-Caisse. Il en a résulté un beau bordel aux heures de pointe. Fallait le faire!

Gilles Lévesque

Mauvais bulletin

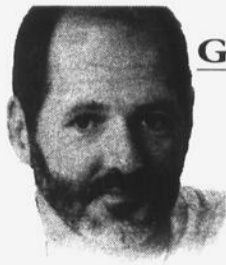
On n'accordera pas un très bon bulletin non plus aux administrateurs de la Commission scolaire des Hautes-Rivières pour la façon dont ils ont géré la tempête de neige du 17 décembre dernier. Dormir sur la «switch» est sans doute l'expression la plus appropriée pour décrire cette lenteur à agir, alors que de jeunes enfants se faisaient geler les oreilles aux coins des rues à attendre un autobus qui n'est jamais venu.

C'en était à ce point ridicule qu'un animateur de la station de radio locale a supplié les dirigeants concernés en ondes de prendre une décision, tant ses auditeurs n'en pouvaient plus d'attendre. Il n'était pourtant pas nécessaire d'avoir suivi un cours classique pour comprendre qu'il était illogique de laisser de jeunes enfants se rendre à l'école par une tempête pareille.

Si ce que nous avons entendu au journal reflète ce que les autres parents pensaient ce matin-là, la bienséance nous incite à ne pas en dire davantage.

Gilles Lévesque ■

Un autre rendez-vous incontournable



GILLES LÉVESQUE

Lorsqu'il est question du temps des fêtes, on pense instantanément à ce gros bonhomme aux habits rouges et à la barbe blanche qui nous arrive du pôle Nord pour faire plaisir aux enfants. On associe aussi cette période de l'année à la présentation de Casse-Noisette, ce chef-d'oeuvre de Piotr Illitch Tchaïkovski qui ajoute à la magie de Noël à travers le monde depuis plus de 100 ans.

Au Québec, cette oeuvre magistrale qui fait fi du temps et des modes est présentée par les Grands Ballets canadiens depuis 40 ans. Pour les familles qui en ont les moyens, c'est devenu un rendez-vous incontournable. Mais voilà que depuis maintenant cinq ans, et à moindre coût, il est possible de vivre cette magie à Saint-Jean-sur-Richelieu par l'entremise de la compagnie de danse Ballet Ouest de Montréal et du Ballet classique du Haut-Richelieu.

Pourquoi vous parler de ce spectacle qui vient d'être présenté au Théâtre des Deux Rives, à guichets fermés, pour chacune de ses six représentations? Tout simplement pour vous faire réaliser que ce ballet vient de se greffer à notre liste d'événements pouvant attirer des milliers de visiteurs dans nos murs chaque année. Sans doute aussi pour vous sensibiliser à l'ampleur du travail qui se cache derrière la présentation de cette oeuvre qui a élu domicile à Saint-Jean-sur-Richelieu en 1998 pour desservir cette grande région administrative qu'est la Montérégie.

Casse-Noisette, c'est cinq mois de préparation, dont des auditions et des répétitions. C'est 30 danseurs professionnels et 77 jeunes amateurs de ballet provenant de tous les coins de la Montérégie, dont le Haut-Richelieu. C'est aussi 105 béné-

voles, un budget de 90 000 \$ et des retombées intéressantes pour une ville comme Saint-Jean-sur-Richelieu.

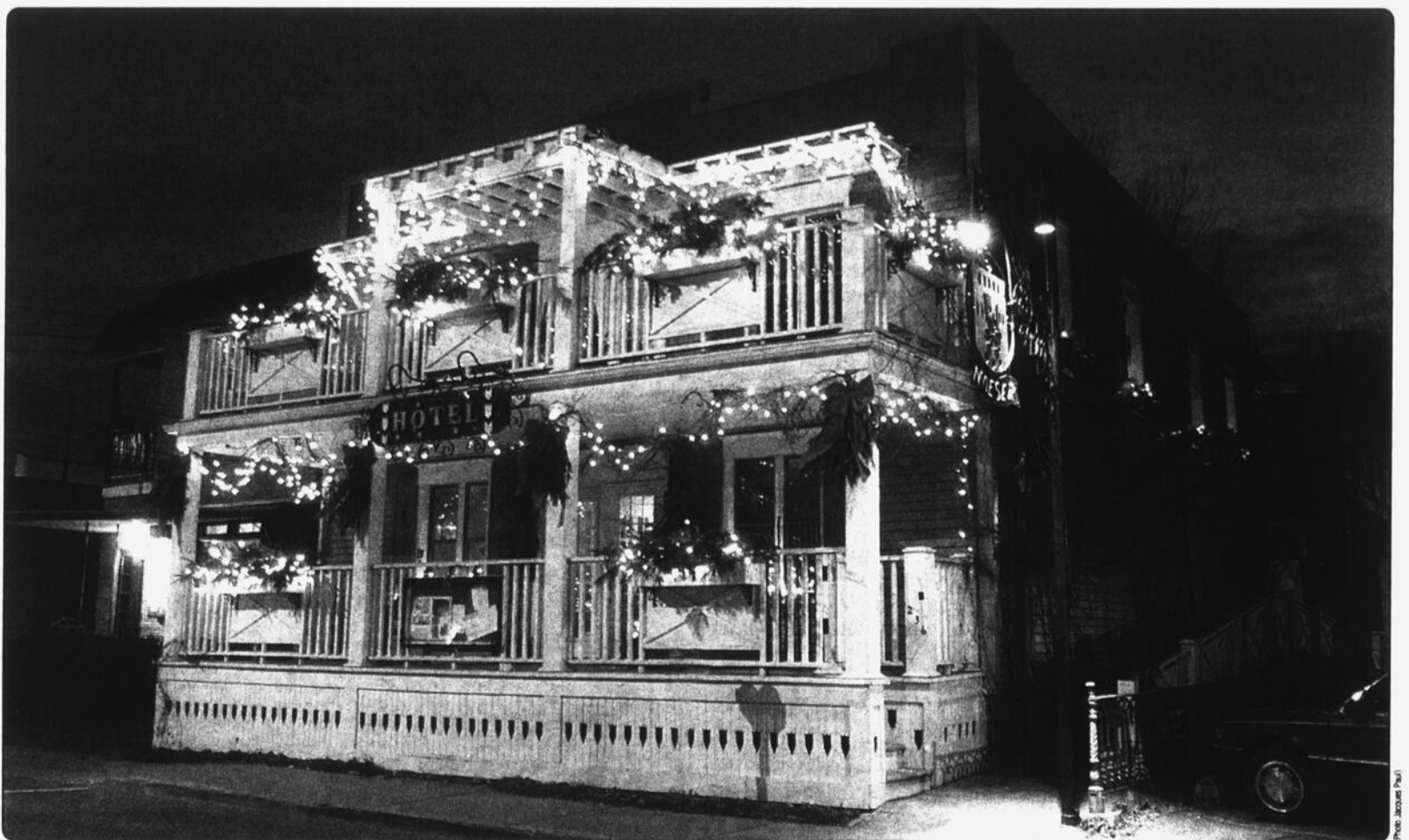
Mieux encore, on peut penser que ce Casse-Noisette régional n'est que le début d'une aventure qui sera encore plus belle dans deux ans, lorsque le Théâtre des Deux Rives aura complété sa transformation pour devenir une salle de spectacle des années 2000!

Le temps d'une semaine ou deux, Casse-Noisette pourrait être à Saint-Jean-sur-Richelieu ce que La Fabuleuse histoire d'un royaume est à la ville de Saguenay. On jongle déjà avec l'idée d'ajouter des supplémentaires pour faire face à la demande populaire, notamment du côté des écoles. Bref, bien des idées restent à développer pour promouvoir davantage ce beau projet. Et pourquoi pas!

L'occasion est belle pour saluer les responsables de cette initiative. On parle ici de gens qui travaillent à l'ombre des réflecteurs et dans des conditions qui ne sont pas toujours faciles. Ces véritables passionnés ont aussi le mérite d'avoir su s'entourer de bénévoles prêts à s'impliquer activement pour permettre à des danseurs de ballet de pouvoir se produire devant un plus large public. Plusieurs auraient été portés au découragement devant pareil défi.

Cette ténacité commence à porter fruit puisque de plus en plus d'entreprises s'impliquent financièrement dans la production de ce spectacle annuel. C'est aussi le cas pour la ville de Saint-Jean-sur-Richelieu, qui a sans doute vu dans ce projet une bonne façon de se promouvoir à l'intérieur de cette trop grande région qu'est la Montérégie. Voilà autant de bonnes raisons pour lesquelles nous voulions consacrer cet éditorial à cette belle réussite qu'est la présentation de Casse-Noisette à Saint-Jean-sur-Richelieu.

Cela étant dit, la grande équipe du journal Le Canada Français profite de l'occasion pour vous souhaiter d'heureuses fêtes. Ça commence dans quelques heures! ■



Un prix orange

Cette semaine, notre prix orange est décerné aux propriétaires de l'hôtel-restaurant Chez Noeser. Ce n'est d'ailleurs pas sans raison si cet établissement de la rue Champlain vient de se voir attribuer une classification de quatre étoiles par Tourisme Québec. Les lieux sont pour le moins invitants! ■

ÉDITORIAL DU CITOYEN

Bientôt Noël!

Monsieur le directeur,

Et oui, dans quelques heures nous fêtons Noël, fête à laquelle nous attachons le plus d'importance dans notre vie. Plus ou moins consciemment, nous nous rappellerons la naissance de Jésus, il y a 2000 ans.

En relisant cet événement dans l'évangile, nous pouvons constater des similitudes avec les plus démunis, les sans abris, les laissés pour compte. En effet, son père, St-Joseph, n'a pu trouver de logement convenable pour permettre à Marie de donner naissance à ce fils tant attendu.

Il n'y a pas de place pour eux dans les auberges ou les hôtels. Personne ne veut les recevoir. Ils doivent se rabattre dans une étable ou une caverne. C'est là que Jésus est né. Marie l'enveloppe et le couche dans la crèche. Y a-t-il une personne dans ce monde qui ait été aussi exclu de la société que lui?

Lui le Maître de l'univers naît dans la pauvreté

la plus extrême ce qui fut un grand déchirement pour ses parents. Pourquoi cette naissance dans ces conditions. Pour nous donner son amour gratuit. Pour nous inviter à ne pas nous attacher aux biens de la terre. Il n'attend que notre oui pour nous consoler, nous aider à vivre notre vie, à dompter nos peurs, à vaincre nos difficultés.

Est-il possible de refuser un tel amour gratuit qui se donne sans compter et est prêt à nous consoler de toutes nos misères. Toute sa vie, Jésus-Christ a vécu avec les exclus, les laissés pour compte, les pécheurs, les mal pris, tout ce qui était rejeté par la société bien pensante du temps.

Il a accueilli tous ceux qui se sont adressés à lui avec un cœur ouvert, compatissant, repentant et aimant. À nous d'accepter son offre en nous confiant humblement à lui, en lui demandant ses consolations, son amour et son aide afin de donner un sens à notre vie et sortir de notre pétrin. Sans oublier toutes les personnes qui nous entourent et souffrent de différentes manières. ■

RONALD BEAUPRÉ

Jean Charest se moque de la population

Monsieur le directeur,

Le 16 décembre, le gouvernement Charest a imposé le bâillon à l'Assemblée nationale. Cette procédure permet au parti au pouvoir de suspendre les règles parlementaires et de passer à toute vitesse ses projets de lois rétrogrades. En temps normal, le bâillon existe afin de permettre au gouvernement de réagir rapidement, sur le plan législatif, à une situation exceptionnelle. Une urgence reconnue doit donc exister pour légitimer une décision aussi autoritaire.

Peut-on savoir qu'elle est l'urgence? Pourquoi bulldozer les pouvoirs des députés et refuser d'entendre les divers représentants de la population? Est-ce si urgent de brasser à nouveau les structures dans notre réseau de la santé? Pourquoi se dépêcher à nier à certains travailleurs (souvent des travailleuses d'ailleurs) le droit de se syndiquer? Où est l'urgence d'augmenter les frais de garderies de 40%? Alors que le Québec vient de connaître une période record de création d'emplois, avec les dispositions actuelles du Code du travail, pourquoi imposer, en toute hâte, l'abolition de la protection contre la sous-traitance?

Pire encore que le bâillon de l'Assemblée nationale, Jean Charest souhaite ainsi bâillonner le mouvement ouvrier, les groupes populaires, les groupes de femmes et toute la société civile. C'est une attitude grossière, arrogante et profondément antidémocratique. Le 12 décembre, quand Charest affirmait devant les caméras être prêt à dialoguer et à négocier avec les représentants des tra-

vailleurs et des travailleuses, il avait déjà décidé d'imposer le bâillon et de faire adopter ses projets à tout prix. Cet homme nous ment et nous méprise.

Le gouvernement Charest a en effet un plan: exaucer les souhaits des patrons, casser les syndicats et diminuer les conditions de travail du monde ordinaire. Charest veut abaisser le Québec au niveau des pires politiques de droite qui sévissent depuis des années en Alberta ou en Ontario. Des politiques dévastatrices qui ont fait souffrir les plus démunis et qui ont dévasté les services publics et les programmes sociaux. C'est pourquoi Jean Charest reste sourd aux protestations populaires. Il répond aux exigences de ses véritables maîtres: le Conseil du Patronat et les puissantes multinationales, impatientes de faire des profits avec les lambeaux de nos systèmes publics de transport, de santé et d'éducation. Aujourd'hui, les masques tombent et les députés libéraux doivent répondre de leurs décisions.

Messieurs Paquin et Rioux, en votant pour le bâillon, vous devenez complices d'un gouvernement autoritaire qui n'écoute

personne. Vous ouvrez la porte à la diminution du niveau de vie de milliers de travailleurs et travailleuses. Vous participez à une farce dangereuse. Vous manquez à votre devoir de représenter et défendre vos concitoyens. Vous n'avez pas été élus pour cela.

Face à ce gouvernement conservateur et brutal, le devoir de résistance se fait de plus en plus pressant. La colère populaire ne sera qu'exacerbée par ce «bulldozage» anti-démocratique. Nous devons maintenant nous lever, défendre nos emplois, notre qualité de vie et notre environnement. Les prochains mois risquent d'être mouvementés, mais ce ne sera que justice. On ne peut pas travailler à appauvrir la population et penser que celle-ci se laissera plumer sans rien dire.

«À semer du vent de c'te force-là

Tu t'prépare une joyeuse tempête

P't'être ben qu'tu t'en aperçois pas...» ■

ALEXANDRE BOULERICE, ancien candidat de l'Union des forces progressistes (UFP) dans Saint-Jean

Merci à nos députés

Monsieur le directeur,

Je veux profiter de l'occasion des fêtes pour souligner le travail des députés, du maire, des conseillers, indépendamment du parti qu'ils représentent, afin de leur dire merci pour le travail qu'ils exercent à représenter notre ville de Saint-Jean-sur-Richelieu. Je souhaite

qu'ils continuent leur travail et qu'ils veillent à la paix dans notre région; qu'ils veillent également au bien-être de tous. Je suis consciente du grand rôle qu'ils jouent et je leur souhaite mes meilleurs vœux ainsi qu'à leurs familles. ■

MURIELLE MORISSETTE

Où passerez-vous le réveillon de Noël?



«Premièrement je vais chez ma copine. Ensuite, nous faisons un tour dans la famille de ma mère et ensuite de mon père. On se réunit toujours de cette façon-là.»

Benoît Lemay
Saint-Luc



«Après avoir reçu toute ma famille chez moi pendant 44 ans, j'ai décidé cette année de ne rien faire! Je reste chez moi et je vais rester très tranquille.»

Paulette Lachance
Iberville



«Je vais toujours réveillonner chez mes parents, dans la région de Sorrel. Nous donnons surtout des cadeaux aux enfants et on joue aussi à des jeux en famille.»

Pierre Ferron
Saint-Luc



«Moi, je vais aller chez ma mère, à Iberville. Il y a un buffet et nos amis sont invités. Nous laissons aussi un biscuit et du lait au père Noël pour l'attirer!»

Marlene Barry
Saint-Jean-sur-Richelieu



«La veille de Noël, je rends visite à ma mère avec mes soeurs car elle est très malade. Nous nous échangeons des cadeaux et nous nous soignons d'elle.»

Martin Carrière
Saint-Jean-sur-Richelieu



«Dans ma famille, on se rend tous chez ma grand-mère pour la veille de Noël. C'est une grosse fête de 30 à 40 personnes. On jase, on mange et on boit!»

Jerry Duquette
Saint-Jean-sur-Richelieu ■

La labyrinthe de la vie

Monsieur le directeur,

En cette période, la tradition veut que nous prenions des résolutions pour améliorer notre qualité de vie et celle de ceux qui nous entourent. Mère Teresa a écrit ce beau texte de réflexion pour nous aider à traverser notre labyrinthe. Une réflexion sur la vie, la vie pleine de cœur et d'un cœur plein de vie. Je vous l'offre en toute simplicité.

La vie est une chance, saisis-la

La vie est beauté, admire-la

La vie est béatitude, savoure-la

La vie est un rêve, fais-en une réalité

La vie est un défi, fais-lui face

La vie est un devoir, accomplis-la

La vie est un jeu, joue-la

La vie est précieuse, conserve-la

La vie est une richesse, conserve-la

La vie est amour, jouis-en

La vie est un mystère, perce-la

La vie est une promesse, remplis-la

La vie est tristesse, surmonte-la

La vie est un hymne, chante-la

La vie est un combat, accepte-la

La vie est une tragédie, prends-la à bras-le-corps

La vie est une aventure, ose-la

La vie est bonheur, mérite-la

La vie est la vie, défends-la.

(Mère Teresa)

Quelle belle occasion de découvrir notre mission afin de donner sens à notre vie! ■

PIERRE CAJOLAIS,
directeur du Regroupement des usagers du transport adapté et collectif du Haut-Richelieu (RUTAC)

OPINION

Solution moins coûteuse!

Monsieur le directeur,

À la suite de l'article paru dans Le Canada Français de Marc-Olivier Trépanier concernant le dossier de l'autoroute 35, je proposai dans la rubrique des «Opinions» l'an dernier une solution beaucoup moins coûteuse que celle proposée par l'étude de M. Yvon Lebeau.

Réduire la vitesse à 70 km le temps de traverser la zone de la ville soit du viaduc Pierre-Caisse et la traversée du pont, mais elle ne coûte pas assez cher comme on dit, quelques pancartes routières à changer.

Il ne faut pas être nécessairement un génie: que plus une auto ou camion roule à une vitesse 100 km et plus, plus le déplacement d'air s'intensifie en un son plus criard donc plus bruyant.

Même avec un mur de conifères si la vitesse n'est pas réduite à quoi bon... encore des sous des contribuables envolés dans les airs.

Deuxième idée quand même visionnaire, je voyais la possibilité de demander une indemnisation pour surdité, pourquoi pas, nous sommes au seuil de l'inacceptable pour une pollution avec un dépassement de 60 dBA. Ce serait très facile d'avoir gain de cause quand on lit les prouesses des conseillers dans ce dossier. On nous casse les oreilles avec une ouverture sur la rivière mais quand est-il de voir la ville de Saint-Jean-sur-Richelieu en passant par la 35. Attention une vitesse de 100 km et plus, en un clin d'oeil vous êtes sur le pont et n'avez rien vu.

Une résidante du quartier Saint-Gérard, rue Neuve-France. ■

L. RICHARD

DE NOS AMIS INTERNETES

Voter à www.canadafrancais.com/question

LA QUESTION DE LA SEMAINE

Êtes-vous d'accords avec les opérations policières dans les polyvalentes?

OUI: 92.8%
NON: 7.2% *Répondre*

Quelle cour de justice pour Saddam Hussein ?



RICHARD ROUSSEAU

Véritables catalyseurs, les génocides au Rwanda et en Yougoslavie ont accéléré la mise sur pied d'une justice internationale relativement aux atrocités commises sous l'impulsion de régimes dictatoriaux.

Au sein des organisations de défense des droits humains, il fut un temps où on disait avec humour – noir – qu'un individu qui commet un meurtre est immédiatement enfermé dans une prison. Un individu qui tue dix personnes est aussitôt envoyé dans un hôpital psychiatrique. Un chef d'État qui ordonne l'extermination de 10 000 personnes est rapidement invité à participer à une conférence de paix avec en prime la possibilité d'obtenir une aide financière étrangère.

Combien de fois, entre le 17 juillet 1968, date de l'accession au pouvoir du parti Bass de Saddam Hussein, et le 1^{er} mai 2003, soit lorsque le président Bush a annoncé la conclusion de la guerre «officielle», les États occidentaux et le défunt bloc soviétique ont-ils tenté de convaincre Saddam Hussein de s'asseoir à une table de négociation pour mettre un terme à ses carnages sur des sols étrangers ou à l'intérieur des frontières de l'Irak ?

Depuis la capture de Saddam Hussein près de sa ville natale, Tikrit, le 13 décembre dernier, un problème juridique de taille se pose pour les États-Unis et la coalition militaire en Irak: comment juger Saddam Hussein?

La nouvelle Cour pénale internationale (CPI), créée le 1^{er} juillet 2002 et ayant commencé à siéger au début de 2003 dans la ville de La Haye, en Hollande, devrait avoir logiquement la responsabilité de traduire devant les tribunaux Hussein et consorts pour crimes de guerre et crimes contre l'humanité.

Le hic c'est que la CPI, dont le Canada est un des plus généreux contributeurs financiers, n'est pas rétroactive. Elle juge des crimes commis à partir du 1^{er} juillet 2002. Bien que Saddam Hussein souhaite probablement se faire juger par la CPI, puisqu'elle est susceptible de plus d'impartialité qu'un tribunal irakien et que l'ordonnance de la peine capitale est exclue dans le cas d'un jugement de culpabilité, il n'y a aucune chance qu'elle exerce sa juridiction en ce qui concerne les crimes de l'ancien dictateur irakien.

Cinq jours avant l'arrestation du raïs, le Conseil intérimaire

de gouvernement (CIG), présidé par Abdelaziz al-Hakim, annonçait la formation d'un tribunal pour crime de guerre. (Il semble évident que les Américains savaient où se trouvait Saddam Hussein depuis un bout de temps. La coïncidence entre la capture de Saddam Hussein et la date de création de ce tribunal pour crimes de guerre n'est certainement pas anodine...)

Le CIG assurait la même journée que ce tribunal serait respectueux des Conventions de Genève et qu'il prendrait pour modèle le tribunal onusien sur le génocide rwandais. Le président Bush confirmait que «L'ancien dictateur va maintenant faire face à la justice» et que «les Irakiens seront impliqués» [dans le procès]. Détail important: les Irakiens et le président Bush ont indiqué qu'ils étaient en faveur du châtement suprême si une preuve de culpabilité irréfutable devait être établie.

Les groupes défenseurs des droits humains n'ont pas tardé à réagir aux déclarations du camp de la coalition mené par les États-Unis. Pour Human Rights Watch, un tribunal sous les auspices des Irakiens et des États de la coalition ne sera ni plus ni moins qu'une justice de vainqueur et sera carencé en légalité et légitimité. En outre, après trois décennies de tyrannie, ces ONGs, véritables chiens de garde de la justice dans le monde, pensent que l'Irak ne dispose pas de juges et d'enquê-

teurs adéquatement formés pour assurer la tenue d'un procès aussi complexe.

En conséquence, ils recommandent la constitution d'une cour internationale composée d'experts internationaux et d'Irakiens sous la direction des Nations unies. Cette cour serait donc mixte, lui garantissant ainsi une expertise suffisante de même qu'une indispensable légitimité et crédibilité dans un Proche-Orient convulsé.

Il est peu probable que les États-Unis acceptent l'établissement d'une cour spéciale internationale. Ils ne feront aucun compromis sur la question du procès de Saddam. Simplement parce que, jusqu'à ce jour, ils ne reconnaissent pas l'existence de la CPI et s'opposent avec bec et ongles aux tentatives des Européens et de l'ONU d'élargir le droit criminel international.

Il est certain que, dans le cadre d'une cour spéciale internationale, Saddam Hussein, faisant face à un chef d'accusation de crimes de guerre, rappellera à la cour certaines actions militaires américaines en Irak dans les années 90.

Par exemple, pendant des années, des avions militaires américains et britanniques ont presque quotidiennement bombardé le territoire irakien. Le gouvernement de Saddam Hussein soutient que plus de 400 irakiens ont perdu la vie à

la suite de ces raids aériens. Également, toujours selon les représentants du régime de Saddam, l'embargo sur le commerce serait responsable de la mort de 1,6 million d'Irakiens, dont plus de 675 000 enfants de moins de 5 ans. Le rappel de ces faits et statistiques, même exagérés par les autorités irakiennes, pourrait déstabiliser la position américaine dans une cour spéciale internationale.

Sur la question de la légitimité d'une justice américano-irakienne, la Maison Blanche n'a pas trop à s'inquiéter. Il arrivera à peu près la même chose que pendant le débat sur l'invasion de l'Irak entre les mois d'août 2002 et mars 2003. Les Européens peuvent toujours se battre sur les arguments du droit international et de la primauté des institutions internationales, et principalement de l'ONU, il n'en reste pas moins que pour une très grande majorité d'États ayant un siège à l'ONU, le régime de Saddam Hussein est absolument indéfendable.

Même avec une procédure de justice acceptable, les Européens et les Russes rueront dans les brancards. Mais quand l'ampleur et les détails des crimes du tyran seront exposés et débattus dans toutes les chaumières de la planète, il deviendra évident que, même avec des lacunes de légitimité, venir à la défense de Saddam Hussein est une impossibilité morale. ■

GENS D'ICI



Cédric Lemire s'est trouvé un nouveau compagnon à la fête de Noël de l'Association des locataires de HLM du boulevard Gouin. Le père Noël, qui est venu spécialement pour offrir des cadeaux aux enfants, a offert au jeune garçon ce gorille en peluche. En regardant la façon dont Cédric embrasse son toutou, on dirait bien qu'il s'agit d'un jumelage parfait! ■

LE NOTAIRE

L'usufruit est le droit d'utiliser un bien



CLAUDINE MONETTE

Jean, dans son testament, a laissé le produit de son régime enregistré d'épargne retraite à son épouse Marie. De plus, il a laissé tous ses biens en usufruit à son épouse, sa vie durant, et la nue-propriété à ses enfants. À son décès il possède une maison de 100 000 \$, affectée d'une hypothèque de 50 000 \$, une automobile de 20 000 \$, 5 000 \$ en argent et 25 000 \$ de dettes (comptes à payer et impôts).

QUELS SONT LES DROITS DE L'ÉPOUSE?

L'usufruit c'est le droit d'utiliser une chose et de profiter de ce qu'elle peut produire. Marie aura donc le droit d'utiliser tous les biens de la succession de Jean. Il faut donc, dans un premier temps, déterminer ce qui fait partie de la succession de Jean. Il faut, dans notre exemple, déterminer quel sera l'effet du patrimoine familial et de son partage, déterminer le régime matrimonial et, s'il y a lieu, déterminer les biens à partager, ensuite seulement saurons-

nous ce qui fait partie de la succession.

Pour les fins de notre exemple présumons que Jean et Marie étaient mariés sous le régime de la séparation des biens et qu'ils avaient renoncé à l'application du patrimoine familial lorsque la loi leur permettait. Les biens ci-avant mentionnés font donc tous partie de la succession de Jean. De plus le REÉR de Jean étant cédé par désignation à Marie, il y aura roulement pour les fins d'impôts évitant ainsi que la succession ait à payer des impôts sur ces placements.

Marie a donc le droit d'utiliser la maison et l'automobile. Les enfants, les nue-propriétaires, devront attendre que Marie décède pour pouvoir profiter des biens légués par Jean.

DETTES VERSUS LIQUIDITÉS

Dans notre exemple, nous avons un petit problème: il faut payer 25 000 \$ de dettes et une hypothèque de 50 000 \$, alors que Jean n'a laissé que 5 000 \$ en argent dans un compte de banque. Qui va payer quoi?

En droit le nue-propriétaire, bénéficiaire des biens eux-mêmes, est tenu de payer le capital des dettes. L'usufruitier, bénéficiaire de l'usage des biens, n'est tenu qu'aux intérêts qui s'accroissent sur les dettes. Cependant le nue-propriétaire n'est pas obligé de sortir de l'argent de sa poche pour payer les dettes du défunt, il peut alors vendre une partie des biens de la succession afin de payer ces dettes.

Dans notre exemple, les enfants pourraient décider de vendre l'automobile (20 000 \$) pour payer les dettes courantes (25 000 \$) avec le produit de cette vente (20 000 \$) et l'argent du compte de banque (5 000 \$).

Pour la maison, plusieurs choix sont possibles. Premièrement, les enfants peuvent décider de vendre la maison et payer l'hypothèque avec le produit de la vente. Le surplus de 50 000 \$ sera remis dans un compte, Marie profitera des intérêts sa vie durant et les enfants n'auront l'argent qu'au décès de cette dernière.

Deuxièmement, Marie peut

décider de faire les paiements de capital et d'intérêts sur l'hypothèque. Lorsqu'elle ne pourra plus habiter la maison et qu'elle sera mise en vente, Marie se verra rembourser à même le produit de la vente, la portion de capital qu'elle aura remboursée sur ladite hypothèque.

Troisièmement, Marie et les enfants peuvent convenir que la portion «intérêts», sur le paiement hypothécaire, sera assumée par Marie, et la portion «capital», dudit paiement, sera assumée par les enfants.

Quatrièmement, les enfants, pour aider leur mère, peuvent

convenir de payer entièrement la dette hypothécaire de 50 000 \$. Cependant Marie sera tenue, selon le Code civil, de payer aux enfants les intérêts qu'aurait produit cette somme, dans une institution financière, durant toute la durée de son usufruit.

Nous aborderons dans une autre chronique, les obligations de l'usufruitier.

Pour toutes questions, vous pouvez vous adresser au journal à mon attention ou directement à mes bureaux au 166, rue Jacques-Cartier Nord, Saint-Jean-sur-Richelieu, province de Québec J3B 6S8. ■

CANDIDATS RECHERCHÉS

Nouvelle session en ébénisterie industrielle

GILLES BÉRUBÉ

La Commission scolaire des Hautes-Rivières lancera une nouvelle session en ébénisterie industrielle le 19 janvier prochain. Elle est à la recherche de candidats sérieux pour suivre ce cours qui s'échelonne jusqu'à l'automne. Les participants sont presque assurés d'un emploi à la fin du cours.

La région du Haut-Richelieu regroupe une partie importante des entreprises manufacturières du secteur du meuble et de l'ameublement en Montérégie. Depuis l'époque de la Singer, Saint-Jean a toujours maintenu un noyau de manufacturier dans ce domaine. Le savoir-faire s'est transmis et des entreprises ont justement choisi de s'implanter dans la région en raison de la disponibilité de main-d'oeuvre spécialisée.

Quelques entreprises de la région sont spécialisées dans le meuble en série, mais un bon nombre oeuvre dans le mobilier commercial ou dans le mobilier sur mesure. Plusieurs exportent et profitent de la vigueur du marché américain. Depuis quelques années, les entreprises n'arrivent plus à trouver toute la main-d'oeuvre dont elles ont besoin.

C'est ce qui a incité la commission scolaire à lancer un programme destiné à former des travailleurs spécialisés dans l'ébénisterie industrielle, rappelle la porte-parole du service de formation en entreprise, Francine



La formation conduit à un emploi spécialisé dans une ébénisterie industrielle.

Dussault. Ce programme a été mis sur pied avec la collaboration d'Emploi-Québec, du Conseil économique et d'un regroupement d'ébénisteries industrielles. Les écoles d'ébénisterie ne fournissent par à la demande et les finissants s'orientent vers l'ébénisterie artisanale.

Le contenu de sa formation est concret. Il vise à former des travailleurs polyvalents pour répondre aux besoins spécifiques de l'industrie locale. De leur côté, les entreprises participantes s'engagent à embaucher les finissants du programme. D'ici un an, ces dernières estiment pouvoir embaucher une soixantaine de personnes formées en ébénisterie. Mme Dussault note que la prochaine session sera la huitième. Jusqu'à maintenant, le taux de placement frôle les 100%.

Dix places sont disponibles pour la session qui commence le 19 janvier pour se terminer le 3 septembre. Le cours s'adresse aux femmes et aux hommes de 18 ans et plus. Les candidats doivent répondre à certaines conditions d'admission. Le programme est d'une durée de 930 heures à plein temps, incluant un stage de 200 heures en milieu de travail. Les cours se donnent à la polyvalente Armand-Racicot, de 8h15 à 15h45.

Les personnes intéressées pourront contacter Mme Dussault à compter du lundi 5 janvier, au 359-6411, poste 2266. Entre-temps, elles peuvent laisser un message sur sa boîte vocale. Et celles qui ne sont pas intéressées peuvent en parler autour d'elles. Dans leur entourage, il y a peut-être quelqu'un qui l'est. ■

LES TAUX D'INTÉRÊT

	22 déc. 2003	15 déc. 2003	Année dernière
Taux d'escompte	3.00	3.00	3.00
Taux préférentiel	4.50	4.50	4.50
Bons du Trésor			
- Canada 91 jours	2.62	2.66	2.68
Dépôts garantis fiducies			
30 jours	1.10	1.10	1.10
90 jours	1.35	1.35	1.35
Semi-annuel	1 an	2.50	2.00
Semi-annuel	5 ans	4.00	4.00
Obligations			
- Canada	3 ans	3.18	3.28
- Canada	5 ans	3.82	3.88
- Canada	10 ans	4.57	4.63
- Québec	5 ans	4.08	4.22
- Québec	10 ans	4.91	4.97
Taux hypothécaires			
1 an	4.40	4.40	4.65
3 ans	4.90	4.90	5.35
5 ans	5.40	5.40	5.60
Taux d'inflation	nov. 2003	oct. 2003	nov. 2002
	1.6%	1.6%	4.3%
Cours de change \$ CAN en €	60.50	61.86	
Cours change (\$ CAN en \$ US)	74.78	75.94	62.54
Prix de l'or (\$ US)	409.20	409.40	333.20
Taux d'escompte U.S.	0.75	0.75	0.75
Taux préférentiel U.S.	4.00	4.00	4.25

Taux en vigueur à la fermeture des marchés vendredi dernier. Ces informations sont communiquées par M. Michel Ménard de la succursale de Saint-Jean de la firme Financière Banque Nationale. Tél.: 359-0775

TRANSACTION RÉCENTE



VILLE	SECTEUR	RUE	TYPE	ÂGE
Saint-Jean	St-Luc	Dufresne	Bungalow	1985
DIMENSIONS		# PIÈCES	# CHAMBRES	SOUS-SOL
29 X 35 ir.		7	2 + 2	Aménagé
FOYER		CHAUFFAGE	GARAGE	TERRAIN
		Électrique		7 037 pc
EXTRA				
Secteur des 4 vents				
TAXES	PRIX DEMANDÉ	PRIX DE VENTE	DATE DE VENTE	
1 421 \$	124 500 \$	123 000 \$	16 oct. 2003	
DÉLAI DE VENTE		SOURCE		
6 jours		Roger Lepage St-Jean 347-7766 Richard Sylvestre		



TARIFS

ANNONCES CLASSÉES	ANNONCES ENCADRÉES
Première insertion: 9\$/20 mots Répétition: 8\$* ch. 20¢* le mot additionnel Filet: 2,25\$* Titre 1 ligne: 2,25\$* Titre 2 lignes: 4,50\$* (*Taxes TPS et TVQ en sus)	15 lignes x 2 colonnes: (environ 2 1/2 x 5 cm) 23,30\$* payable comptant 24,80\$* avec facture 25 lignes x 2 colonnes: (environ 4 1/2 x 5 cm) 39,50\$* payable comptant 42\$* avec facture (*Taxes TPS et TVQ en sus)

POUR NOUS REJOINDRE
347-8555
 8 h 30 à 17 h

VISA MasterCard

Heures de tombée

L'heure de tombée pour les **ANNONCES CLASSÉES ET ENCADRÉES** est à **17 heures** le lundi précédant la parution.

Après ces heures, elles sont automatiquement reportées à la publication suivante. De plus, les annonceurs sont priés de vérifier la première insertion de leurs annonces. Le **CANADA FRANÇAIS** ne se rend responsable que d'une seule insertion erronée. Toute erreur doit donc être signalée immédiatement et toute réclamation ne peut en aucun cas dépasser le montant réclamé pour cette annonce. En cas d'annulation, la première semaine n'est pas remboursable.

sommaire

IMMEUBLES	Accessoires de bébé	301
Bungalows	Ameublement	302
Chalets	Animaux	303
Commerces	Articles de sport	304
Condos	Bois et matériaux de construction	305
Maisons mobiles	Camping	306
Propriétés de campagne	Machinerie-outillage	307
Propriétés à revenus	Musique ou instruments	308
Terrains	Vêtements	309
Divers	Divers	310
Divers	Vente de garage	311
Fermes et fermettes	Agriculture divers	312
	Antiquités	313

LOCATION	OCCASION D'AFFAIRES
Appartements	Divers
Appartements meublés	Divers
Chalets	Divers
Chambres	Divers
Propriétés	Divers
Divers	Divers

VEHICULES	SERVICES
Automobiles	Offres
Bateaux et moteurs	Demandes
Bicyclettes	Demandes
Camions	Demandes
Motocyclettes	Demandes
Motoneiges	Demandes
Accessoires-services	Demandes
Location	Demandes
Machinerie agricole	Demandes

INFORMATIQUE	ENCANS
Divers	Divers
Escortes-rencontres	Divers
Divers	Divers

VOUS RECHERCHÉZ UNE HYPOTHÈQUE OU VOUS LA RENOUVELEZ ?

15 institutions en une seule rencontre!

3 ans 3,75%*
4 ans 4,55%*
5 ans 5,14%*
0\$ comptant nouvel achat

Normand Flageole
 Agent immobilier hypothécaire
 Tél.: (450) 347-4747
 Cell.: (514) 946-4747

Service totalement SANS FRAIS

*** ANNE MARIE ET JEAN TEASDALE, COURTIER IMMOBILIER AGRÉÉ.** Gratuit: Opinion valeur marchande. Réseau S1A/MLS. Visite virtuelle, Publicité Maison Mag: 450-348-0348.

**** SAINT-LUC, coquette maison rénovée,** petit terrain, petit prix! 67,500\$. Faites vite! Royal LePage H.R. Gilles Frégeau. 450-349-5883, poste 230.

BRICOLEUR: MAISON, TERRAIN 70x100, rénovations à finir, accès rivière, 26,500\$, 86, 39E Avenue, Sabrevois, tél.: 358-9837. Pas d'agent s.v.p.

COTTAGE 2001 28x32 avec garage 18x22, terrain 7500pi.ca., Projet Joie de Vivre, coin Carillon/Séminaire, prix: 209,000\$, tél.: 450-346-5243.

COTTAGE JUMELÉ, ST-LUC, près école Prés-Vers, devanture brique, plancher de lattes, salle de bains et salle d'eau, 2 chambres, sous-sol fini. Terrain 5,000pi.carrés, (coin de rue) 132,500\$. 450-359-5801.

GRAND BUNGALOW, 2 cuisines, 2 salles de bains, 345, 7E AVENUE, IBERVILLE, à vendre 165,000\$ ou à louer 1300\$/mois. Libre 1er juillet 2004. Tél.: 450-346-5274.

GRANDE MAISON A VENDRE: LACOLLE, 10 1/2 pièces, tout brique, garage-attache, piscine, endroit tranquille, tél.: 246-2691.

IBERVILLE PETITE MAISON, 24x18' style loft, idéal personne seule, terrain 100x45', atelier 17x12', droit passage à la rivière, services, 50,000\$, cell.: 514-792-6543.

MAISON À SAINT-GRÉGOIRE, avec garage 21x24, piscine hors-terre, fenêtres manivelle, balayouse centrale, bain thérapeutique, plancher bois franc. Loyer au sous-sol (entrée privée) loué 325\$/mois. Taxes, 640\$/année. Idéal comme première maison. Aucun voisin à l'arrière. Soyez propriétaire pour moins de 400\$/mois. Prix: 115,000\$. Soir/fin de semaine. 514-886-1077.

MAISON NEUVE A VENDRE, 30x30, terrain 58x124, infrastructures payées à 100%. Coin privilégié, rue Maxime secteur St-Luc, Info: 450-348-7013.

ST-BLAISE maison à vendre, 6 pièces, rénovée, piscine creusée, remise et petit garage, accès rivière plus extras, prix: 110,000\$, tél.: 450-291-3503.

ST-LUC A VENDRE, BATISSE VACANTE pour être transformée en maison unifamiliale, terrain 6000pi.ca. Agents s'abstenir.. 450-349-3979.

ST-PAUL UNIFAMILIALE construction récente, secteur tranquille, tél.: 450-246-4273, 246-3145.

CONDO

Secteur Saint-Luc, près de tous services et golf, semi-meublé, climatiseur, 2 stationnements disponibles, 1 février

795\$/mois
 Jocelyn Fecteau
 (450) 346-9261
 (514) 910-8204

107 PROPRIÉTÉS À REVENUS

BEAU TRIPLEX 1980 quartier St-Eugène, tout brique, revenu 16,500\$, prix demandé 195,000\$, Chantal Mainville, agent immobilier, 514-229-4029.

DUPLEX À VENDRE PAR PROPRIÉTAIRE, 2x3 1/2. St-Jean avec revenus 4,500\$/an. Face à la base. Garage, grand terrain, toit refait. 110,000\$. Après 16h30/450-357-9792 450-357-9668.

HENRYVILLE VILLAGE 6 logis de 4.1/2. Construction 1985, toit refait automne 2003, planchers de béton, balayouse centrale, intercom, rangement int/ext. Revenus 27,624\$ 450-246-3473.

108 TERRAINS

TERRAIN À VENDRE: rue Lanoue, St-Jean-sur-Richelieu, 6,700 p.c., façade 79 pieds. Infrastructures payées, possibilité de construire triplex. 30,000\$ 450-347-6247.

110 IMMEUBLES DIVERS

AA ACHETERAIS IMMEUBLE A REVENUS OU MAISON, bonne ou mauvaise condition, tél.: 514-894-3672.

151 APPARTEMENTS

1.1/2, 2.1/2, 3.1/2, 4.1/2, à louer St-Jean, certains avec vue sur la rivière, bas prix, très bons services, bons locataires seulement. 450-359-1266.

2.1/2, 285\$/MOIS. 3.1/2, 385\$/MOIS chauffés, éclairés, frais peints, tranquilles. 450-358-4394.

3.1/2 A LOUER, libre 1er janvier, 450\$/mois, St-Jean, pour personne tranquille, tél.: 347-1508.

3.1/2 demi sous-sol, à côté hôpital, non-chauffé, non-éclairé, intercom, rénové, libre immédiatement, 400\$/mois, 940 Meunier, tél.: 514-668-9135.

3.1/2 rue McMillan, 3e étage, libre 1er janvier, laveuse/sècheuse communautaires, meublé si désiré, près hôpital. Tél.: 450-348-5186.

GRAND 4 1/2

- Chauffage électrique locataire
- Entrée laveuse-sècheuse
- Près de l'hôpital

(450) 348-1410

Tout simplement ce qu'il y a de mieux...
 Santé, amour, bonheur et prospérité...
 Joyeuses Fêtes
 Richard Boire

ST-JEAN
 Courtier Immobilier agréé
 Evaluation gratuite
347-7766

4.1/2 À LOUER, Boul Industriel, 1er plancher, libre immédiatement, 500\$/mois, Références requises. après 11h.: 450-349-3979.

4.1/2 ET 3.1/2 LIBRES 1ER JANVIER, rue Content. Personnes tranquilles seulement. 450-359-1626.

4.1/2 IBERVILLE, installation laveuse/sècheuse, tapis, casier de rangement, 2ième étage. 410\$/mois. Tél.: 450-348-6480.

4.1/2 LE PRESCOTT, luxueux, ascenseur, climatisateur, plancher flottant/céramique, garage intérieur si désiré, disponible immédiatement. Idéal personne retraitée, semi-retraîtée. (450)349-1706, (450)348-2679.

5.1/2 À LOUER, St-Jean, boul. Normandie, libre 1er janvier. 445\$/mois. Serge 450-348-2641.

À LOUER secteur St-Jean centre-ville, semi détachée, 2 c.a.c., entrée laveuse/sècheuse, 2 stationnements, enquête de crédit exigée, pas d'animaux. 450-359-0858.

CO-LOCATAIRE RECHERCHÉE Elle doit être respectueuse et discrète car je travaille chez moi. 215\$/mois. Luc. 450-349-1765.

GRAND 3.1/2 NEUF, situé à la campagne, 15 minutes de St-Jean, Sylvain. 450-358-3504.

GRAND 4.1/2 ST-JEAN près de toutes commodités, très propre, beaucoup rangement, libre 1er janvier, 450\$/mois, tél.: (450)347-2558, cell.: (450)357-5414, page: (450)542-8533.

GRAND 6.1/2 A LOUER, entièrement rénové, 2e étage, quartier St-Edmond, libre janvier 2004, 675\$/mois, tél.: (450)542-9694.

HOMME DE 62 ANS, recherche femme 40-45 ans seule, possédant auto. 5'4", 140 livres, dans un 3 1/2 (bungalow), 300\$/mois. 347-0403.

IBERVILLE 4.1/2 grand comme un 5 1/2, propre, moderne, tranquille, libre immédiatement, tél.: 450-291-3796.

IBERVILLE, grand 5 1/2 rénové, cachet vieillot, plancher bois franc, secteur tranquille, près des services, face Boul Des Érables, libre immédiatement, 530\$/mois. 450-346-7855.

ST-JEAN, 4.1/2, 2ième étage, couple, personne seule. 440\$/mois. Libre mars. Vérification de crédit. Info-Location 450-359-7123.

152 APPARTEMENTS MEUBLÉS

2.1/2 meublé, chauffé, éclairé, stationnement inclus, tél.: 450-347-9052.

2.1/2 MEUBLÉ, entrée privée, chauffé, éclairé, tél.: 348-9093 ou 514-247-8134.

2.1/2 SOUS-SOL, DANS MAISON PRIVÉE, accès laveuse/sècheuse, meublé, chauffé, câble, entrée privée, stationnement. St-Luc, 350\$/mois. Références. 450-348-7958/entre Bham et midi ou cell/514-924-8884.

4.1/2 DANS ST-EUGENE, semi-meublé ou meublé, libre immédiatement. 450-358-9832.

BACHELOR 2.1/2 MEUBLÉ, CHAUFFÉ, ÉCLAIRÉ, 375\$/mois. Libre immédiatement. Une personne. Près hôpital. 450-348-1981.

CENTRE-VILLE 1.1/2 CHAUFFÉ, ÉCLAIRÉ, situé 260 Jacques-Cartier nord, intercom, buanderie, libre, 325\$/mois, tél.: 450-359-4991.

2 logements à louer à IBERVILLE

Près de la 15^e Avenue

3 1/2 semi-meublés

375\$ chauffé et éclairé
 325\$ chauffé et éclairé
(514) 809-9171

154 CHAMBRES

***** ANCIEN PRESBYTÈRE NDA.** Chambre spacieuse, câble, téléphone, stationnement, cuisine, salon, femme de ménage, chambre responsable et sobre. À compter de 70\$/semaine. 514-229-0045.

1 CHAMBRE, IBERVILLE. Laveuse/sècheuse, cuisine et salon communs, meublé, équipé, patio, jardin, antenne numérique, téléphone inclus. (450)347-1006.

CHAMBRE A LOUER près des Halles, rue St-Hubert, St-Jean, 75\$/semaine, non-fumeur. Tél.: 450-348-7701.

MAISON D'HÉBERGEMENT POUR PERSONNES SEULES OU AGÉES, autonomes, au calme, tranquillité. Près église, pharmacie et autres services. Ghislaine: 347-4338.

NOUVELLE ADMINISTRATION! Vous cherchez une place pour vos parents? Venez me voir, j'ai l'endroit qui leur faut. **Résidence Au Beau Jour** 450-348-2475.

PRENDRAIS CHAMBREUR absolument tout inclus, près de la 10 sortie resto St-Hubert à Richelieu, tél.: 450-572-0095.

155 PROPRIÉTÉS À LOUER

MAISON 2 CHAMBRES, planchers bois franc, foyer, St-Blaise près rivière, 650\$/mois, tél.: 346-3293, 347-6290.

MAISON A PARTAGER, 5 pièces, près de tous les services, pour information: (450)359-2042.

MAISON DE CAMPAGNE à louer à St-Alexandre, avec grand terrain et près du village. 450-347-6096.

LOCAL À LOUER INDUSTRIEL

Coin Grand-Bernier et Pierre-Caisse
 • Avec porte de garage
 • 14 pi disponible

disponible 1er septembre 2003
(450) 359-7677

Mini-Entrepôt Desourdy

ENTREPOSAGE CHAUFFÉ AVEC GICLEURS

ALARME 24 H/24

Résidentiel - Commercial
 - Industriel
 Location mensuelle ou à l'année

347-2359
 155, rue Champlain, Saint-Jean

101 BUNGALOWS

*** AA ATTENTION.** À vous qui recherchez une maison pour l'hiver. Nous vous offrons **gratuitement** les adresses de toutes les maisons à vendre, incluant les reprises bancaires. *Un service de 1ère classe dans le Haut-Richelieu*. **Gilles Frégeau, Monique G.Lefebvre.** Royal LePage Haut-Richelieu, CTR. (450)349-5883, poste 230 et 228.



RE/MAX

du Haut-Richelieu inc.

Courtier immobilier agréé, franchise indépendant et autonome

1050, boul. du Séminaire Nord, bureau 212,
www.remax-quebec.com/duhautrichelieu

(450) 349-5868

Premier devant...

Parce que vos valeurs nous tiennent à cœur!



ESPACE À LOUER

45 ENTREPÔTS DE PLUS

MINI-CUBE
Rez-de-chaussée

- Local 10x12 / 10x24
- Porte de garage
- Gardien 24h/24h

2^e NIVEAU
250 à 5 000 pi carrés

- Alarme vol et feu
- Chauffé et éclairé

Location Daniel
61, rue Guertin
Saint-Jean-sur-Richelieu
Secteur Saint-Athanase
346-1540

Espace pour camion lourd

CENTRE D'ACHATS ST-JACQUES

(450) 346-7973

Locaux disponibles de 900 à 6 000 pi carrés

Ideal pour:

- Restaurant
- Magasin
- Bureau

747, rue Saint-Jacques
Saint-Jean-sur-Richelieu

2 BUREAUX À LOUER, idéal pour professionnel, centre-ville St-Jean, (12x12) 330\$/par mois chacun (tout inclus). Disponible immédiatement. Tél.: (450)346-2577.

À LOUER: GARAGE ET TERRAIN DE STATIONNEMENT pour soudure générale et entretien industriel ou entrepôt, après 20h.: 450-347-5230.

À louer GRAND 3 1/2



Libre immédiatement

- Planchers de bois • Semi-meublé
- Piscine creusée

à partir de 450\$/mois
(514) 924-5252

Une toute NOUVELLE ADRESSE et toujours le même excellent service rapide et efficace.

POUR UNE HYPOTHÈQUE À VOTRE MESURE UN SEUL NUMÉRO

(450) 357-9898



Magali Ménard
Spécialiste en pré-hypothécaire
Cell.: (514) 236-4747

170, rue Longueuil, Saint-Jean-sur-Richelieu



« Me rencontrer c'est rencontrer plus de 15 institutions financières en un seul rendez-vous. »

Taux garanti jusqu'en juillet* 2004

Alfred Bissonnette
Conseiller en financement hypothécaire
Agent immobilier affilié

Multi-Prêts

COURTIER HYPOTHÉCAIRE

ACHAT* sans mise de fond

5 ans : 5,09%*

Tél.: (450) 347-9094
Cell.: (514) 971-7169
abissonnette@multi-prets.com
1-888-798-7738



RE/MAX

DU HAUT-RICHELIEU INC.
COURTIER IMMOBILIER AGRÉÉ

ROGER LAMONTAGNE
Agent immobilier agréé

Cell.: (514) 995-2284
Bur.: (450) 349-5868

PRIX RÉDUIT

Saint-Jean : grand bungalow, 5 chambres, possibilité de loger parents, plancher bois franc, poêle à combustion lente, garage détaché 31x20 isolé, idéal pour atelier, terrain 14 739 pi carrés, site peut être commercial. À voir!



NOUVEAU

865, SAINT-ATHANASE : maison modulaire de 4 chambres sur un terrain de 16 038 pi carrés, grand sous-sol avec salle familiale, portes et plusieurs fenêtres changées, plancher en chêne au salon, salle de bains avec bain et douche séparés, patio en bois traité de 12x16 avec piscine hors-terre, le tout est impeccable!



ROYAL LEPAGE

CHAMPLAIN

Courtier immobilier agréé

Gaétan Dubuc
Agent immobilier affilié

Coup de coeur assuré!

Saint-Constant, pas de voisin arrière, plafonds 9 pi

Tél. : (514) 835-5394




3 CAC au même niveau

Terrain de 12 452 p.c.
piscine creusée - 3 CAC

Martin CAJOLAIS et Joanne LAROCQUE
Agents immobiliers affiliés

(514) 827.8414



Sutton

groupe sutton - millénia

COURTIER IMMOBILIER AGRÉÉ

FRANCHISE INDÉPENDANT ET AUTONOME DE GROUPE SUTTON, QUÉBEC

Bruno M. Vallières, CMA
Agent immobilier affilié
bvallieres@sutton.com

(450) 359-0005

Ma mission... votre satisfaction!


www.sutton.com

88. SAINT-JEAN : bungalow 1989, libre immédiatement, bois franc, céramique, 2+2 chambres, 2 salles de bains, sous-sol fini, piscine hors-terre 2 ans, lave-vaisselle 2 ans, système d'alarme, bain tourbillon, cabanon, libre rapidement, secteur « Prés-Verts », chance unique! MLS 436484

359. SAINT-JEAN : très grand bungalow de 3+3 chambres, en plus d'un bachelors au rez-de-chaussée, trois salles de bains, sous-sol fini, cabanon, très grand patio, piscine hors-terre, secteur église Saint-Luc, libre rapidement. MLS 453188

À tous mes clients et amis, Joyeux Noël et une année 2004 remplie d'amour, de santé, de succès et de paix!

Joyeuses Fêtes



Stéphane Lareau

AGENT IMMOBILIER AFFILIÉ

Courtier immobilier agréé, franchisé, autonome et indépendant du réseau immobilier La Capitale inc.

(450) 359-4488 • (514) 886-1999

Kiosque exclusif aux Halles St-Jean



5 logements : bord de l'eau à Saint-Luc, 5 1/2 chauffé par le propriétaire et les autres, électricité locataire, un local supplémentaire au sous-sol, électricité refaite et plomberie, quelques fenêtres changées, coût du chauffage pour 5 1/2 1 250\$ annuel, revenus annuels de 20 940\$, très bien situé, à côté du canal avec ancrage pour bateaux, garage, terrain 11 000 pi carrés, revenus 1 950\$/mois et possibilité de 2 650\$/mois. Nouveau prix : ~~269 900\$~~ pour 239 900\$.



Saint-Jean-sur-Richelieu : belle propriété 8 pièces, avec bachelors, terrain de 13 500 pi carrés, 4 chambres, chauffage électrique, foyer, système d'alarme. Prix : 149 500\$.

CARREFOUR RICHELIEU
600, rue Pierre-Calise, bureau 300 Saint-Jean-sur-Richelieu

Nadeau

AUTOMOBILES

117, rue Beauvais, secteur Iberville
Saint-Jean-sur-Richelieu
(sortie 1, autoroute 35)
347-7232

Meilleurs
voeux à tous
nos clients
et amis

- 2003 Pontiac Sunfire** automatique, climatiseur **10 995\$**
- 2002 Kia Rio RS** garantie 5 ans / 100 000 km complète, 54 000 km **6 795\$**
- 2001 Elantra** 66 000 km, garantie 5 ans / 100 000 km **7 895\$**
- 2003 Sunfire** automatique, climatiseur **10 995\$**
- 2002 Ford F-150 Lariat** automatique, tout équipé, super « crew cab » **28 995\$**
- 2002 Grand Am SE** climatiseur, 4 portes **9 995\$**

- 2002 Ford Explorer XLS
- 2002 Mazda Protegé 5
- 2001 Chevrolet Cavalier
- 2001 Ford Taurus SEL
- 2001 Toyota Echo
- 2000 Ford F-150, « king cab »
- 2000 Pontiac Sunfire
- 1998-2000 Dodge Caravan
- 2000 Honda Civic
- 2000 Suzuki Esteem
- 2000 Chrysler Neon
- 2000-2001 Ford Focus
- 1999 GMC Sonoma SLS
- 1998-2000 Chrysler Cirrus
- 1999 Toyota Rav4
- 2000 Suzuki Swift
- 1998 GMC 2500
- 1993-1995-1999 Ford Escort
- 1999 Mazda Millennia S
- 1999 Isuzu Hombre
- 2001 Dodge Dakota
- 1999 Daewoo Nubira SX
- 1999 Nissan Maxima ES
- 1999 Volkswagen Jetta GLX
- 1999 Oldsmobile Alero GX
- 1998 Oldsmobile Intrigue
- 1998 Toyota Camry LE
- 1993-1997 Oldsmobile Cutlass
- 1997 Chrysler Sebring LXI
- 1997-1996 Jeep Grand Cherokee
- 1994-1992-1990 Pontiac Sunbird
- 1996 Nissan Pick-Up, 4x4
- 1995 Ford Ranger, 4x4
- 1995 Ford Windstar
- 1994 Dodge Dakota
- 1993 Honda Accord
- 1993 Acura
- 1992 Toyota Paseo

KILOMÉTRAGE CERTIFIÉ

Problème de crédit...
téléphonez-moi!
Poste 220

Entreprise familiale à
votre service depuis
19 ans!
En affaires localement
dans l'automobile
depuis 1967

www.nadeauautomobile.com

ENTREPOSAGE 12x40x12haut, planchers béton, mezzanine 15x15, pas chauffé ni éclairé, 280\$/mois, route 133, St-Athanase, tél.: 450-346-9240.

ENTREPOSAGE garage chauffé, éclairé, avec gardien, 200pi.carrés et plus. 331, 2e Avenue Iberville, près de la Ferronnerie Houle. 359-4017, Cell/ 450-542-1642.

GARAGE A LOUER h.7'2", lag.9', prof.20'. Pour entreposage seulement, pas d'électricité, pas de chauffage, 100\$/mois, tél.: 450-348-4029, 514-992-3556.

LOCAL COMMERCIAL entre 1,000pi.carrés et 2,000pi.carrés. Aussi disponible, plus petit local pour artisans de tous genres. Stationnement 200 places. (450)359-1266.

201 AUTOMOBILES

#\$HAI HAI BESOIN D'UNE AUTO: CARDINAL AUTO.50 VEHICULES EN INVENTAIRE. Camion, 4x4, Cavalier Sunfire'94 à '98, plusieurs vans, Intrepid et autres voitures. De 500\$ à 12500\$. Achat et vente. Prenons échange. **CARDINAL AUTO ET TOUTE SON ÉQUIPE SOUHAITE UN JOYEUX NOËL À TOUS SES CLIENTS! 43 Alain, Iberville. (450)357-9369.**

A CEUX QUI VEULENT UNE VOITURE, financement instantané, aucun crédit refusé, pas d'enquête de crédit, pas d'endosseur, plusieurs autos en inventaire, la solution TRANSIT-LOCATION RM (1998). Tél.: 450-347-5622.

A VOIR AUTO, CAMION, 4x4, financement maison, aucun cas refusé. Voiture 1996 à 2003, léger dépôt, aucun endosseur. Automobile Brisson (514)894-2236.

A VOIR AUTO, camion, 4x4, financement maison aucun cas refusé. Voiture 1996 à 2002, léger dépôt, aucun endosseur. Automobile Brisson 514-894-2236.

ACHETONS AUTOS pour recyclage, ramassons métaux, appelez Réginald: 346-6112.

CHEVROLET ASTRO 1993, 7 passagers, tout équipé, antirouille, bonne condition. 198,000km. Tél.: 450-245-7727.

BESOIN D'UNE AUTO? Problèmes de crédit? Financement maison. Aucun cas refusé. Appelez-nous au 514-830-0098, 450-446-5250 ou demandez Robert.

CAVALIER 1990, bon état, 700\$, tél.: 348-2641 demander Serge.

CHRYSLER INTREPID 1993, automatique, 130,000km, air, cruise, démarreur + antidémarrreur, 4 pneus 4 saisons neufs, 2,500\$. Hélène. 450-357-9970.

CHRYSLER LE BARON'92 4portes, V-6, automatique, tout équipé, 94,000km. et peinture: original, intérieur/extérieur très propres, 3950\$, tél.: 348-5132.

CHRYSLER NEON 2000, automatique, 45,000km, couleur bronze, pneus d'hiver/pneus d'été sur jantes, transfert de garantie, reste 2 ans. 450-348-4029.

206 MOTONEIGES

BOMBARDIER FORMULA DE LUXE, 700 CC, 2000, seulement 5,195km, tout équipé, beaucoup d'extra, comme neuf! Avec remorque double. 6,680\$ négociable. Info: 450-359-1800, 542-1708.

BOMBARDIER FORMULA MX 1993, moteur à réparer, 975\$. 450-293-5967.

MOTONEIGE YAMAHA XL 540' 1990, parfaite condition. Prix demandé 2,500\$. 450-294-2665.

MOTONEIGE 1997 583 Grand Touring, tout équipé, 2,800\$. **4 roues Polaris** 1996, Express 4x2, 400 CC, 3,200\$. 450-291-5929.

MOTONEIGE ARCTIC CAT PANTHERAS 440 Liquide 1989, puce et poignée chauffante, démarreur électrique, reculons, selle longue, A-1, comme neuf, 1500\$, tél.: 358-3502.

MOTONEIGE BOMBARDIER'89 583 Rave, moteur refait à neuf, poignée chauffante, dossier ski plastique, 1300\$/négociable, tél.: 358-3721 Yves.

POLARIS INDY CLASSIQUE 1996, 500cc, reculons, économique, autres équipements. 2200\$. 450-359-9556, 349-1112 Mme. Chalfoux

POLARIS TOURING 2001, 600cc., reculons, de couleur bourgogne, démarreur électrique, toile, sacoches de voyage, 5200\$, tél.: 357-1608.

PONTIAC GRAND AM'93

4 portes Sedan, "full", impeccable, très bonne condition, 6 mois garantie, 3250\$, tél.: 450-542-4412.

Merci à tous nos clients et joyeuses fêtes !

PROBLÈME DE CRÉDIT?

Besoin d'une auto... Nous avons la solution !

Voici les conditions :

- 1) Vous avez 24 ans et plus
- 2) Vous avez 24 000\$ de revenus annuels (incluant pensions ou allocations)
- 3) Vous êtes libéré de vos problèmes financiers

GRAVEL KIA EST FIER DE VOUS OFFRIR LA POSSIBILITÉ D'AVOIR ACCÈS À UN VÉHICULE NEUF OU LÉGÈREMENT UTILISÉ. Sur rendez-vous seulement !

Sans frais : 1-800-724-6840

Enfin la qualité accessible à tous

GRAVEL KIA

1-800-724-6840
505, St-Jacques
St-Jean-sur-Richelieu
www.gravelauto.com/kia

ACHETONS ET VENDONS

pièces d'auto et autos d'occasion pour la ferraille

DAUDELIN AUTOMOBILE

1215, Grand-Bernier
Saint-Blaise • **347-3975**

GARAGE Gérard Chouinard

27, rue Touchette
Iberville
346-5853

Joyeuses fêtes à tous

- | | |
|--|--|
| 1999 Daewoo Lamos 4 portes, automatique, climatiseur 5 295\$ | 1996 Chevrolet Cavalier 2 portes, automatique |
| 1994 Volkswagen Golf 4 portes, automatique | 1998 Hyundai Accent 44 000 km, 4 portes, automatique 5 995\$ |
| 1995 GMC Sonoma 4 cylindres, 5 vitesses | 1996 Ford Escort familial climatiseur, automatique |
| 1996 Saturn SCI 2 portes, 5 vitesses | 1999 Sunfire GTX 2 portes, automatique |
| 1996 Nissan Sentra 4 portes, 5 vitesses, climatiseur | 1993 Ford Topaz automatique |
| 1997 Dodge Néon 4 portes, automatique, climatiseur | 1997 Volkswagen Golf 2 portes, 5 vitesses |
| 1994 Honda Civic 3 portes, 5 vitesses | 1999 Chevrolet Blazer 4x4, tout équipé 12 995\$ |
| 1999 Daewoo Lamos automatique, 2 portes, 94 000 km | 1996 Toyota Tercel sport automatique, 2 portes, 94 000 km |
| 1995 Toyota Corolla 4 portes, automatique, 1 seul propriétaire 6 995\$ | 1997 Hyundai Elantra 4 portes, automatique, 55 000 km |

PONTIAC SUNBIRD'93 1500\$ discutable, tél.: 450-542-9117, cell.: 514-570-2916.

PONTIAC SUNFIRE GTX 2002, automatique, 4portes, tout équipé, 37,000km., moteur Echotek, 9750\$/négociable, cell.: 450-542-4629.

PONTIAC SUNFIRE GTX'97, manuel, 2 portes, 175,300km., 3750\$, tél.: 450-248-7613.

SUZUKI SWIFT GS'92, mécanique A-1, aucune rouille, 172,000km., manuelle, 2ailerons, très propre, prix: 1500\$/négociable, tél.: 347-6072.

TRANSFERT DE LOCATION FORD FOCUS ZTS 2003, reste 2 ans de location, bonne pour 75,000km., tél.: (450)357-9003.

VOLVO'92, 960 familiale, toute équipée, 6500\$, tél.: 450-348-1314.

204 CAMIONS

DODGE DURANGO SLT +, 4x4, 1999, 119,000km, tout équipé, V-8 automatique, 360 pc. 7 Passagers, C/D. Prix à discuter. 450-349-2606.

FORD F 250 "Heavy Duty", 1987, 4x4, 6 cylindres manuel, 75,000km original, boîte 8/pieds, bons pneus et prêt pour travailler. 3,800\$. 450-348-5132.

GMC SAFARI 1992, 7 passagers, 180,000km, mécanique A-1, 4,995\$. 450-347-6071.

PICK-UP SONOMA 1994, manuel, 142,000km, pneus d'hiver, boîte de fibre avec support. Comme neuf, 4,200\$. 450-296-8897.

SIDEKICK (2) 4X4, 1997, toit mou, 1 vert, 1 noir. Bas millage. Très bonne condition. Prenons échange. Cardinal Auto, 43 Alain, Iberville. 450-357-9369.

TRACKER 2003, 25,000km, tout équipé. Parfaite condition. Balance de location à prix réduit. Cause de la vente déménagement. 450-358-3569.

205 MOTOCYCLETTES

\$\$\$ACHAT DE VTT, 4 ROUES 1985 à 2003, 2x4, 4x4 et sport. Payons les meilleurs prix comptant, nous nous déplaçons. Martin 819-364-2578 pager:819-795-2605. Achat, vente, échange.

3 ROUES YAMAHA 125 1982, très bonne condition, très propre. 625\$ négociable. Tél.: 450-291-9842, cell.: 514-946-1653.

4 ROUES HONDA 4 TRACK 125 CC, 1986, avec démarreur électrique, 1,000\$. **4 roues Polaris** 350 liquide, 1991, 1,950\$. Les deux très propres. 450-291-9842, cell/514-946-1653.

206 MOTONEIGES

BOMBARDIER FORMULA DE LUXE, 700 CC, 2000, seulement 5,195km, tout équipé, beaucoup d'extra, comme neuf! Avec remorque double. 6,680\$ négociable. Info: 450-359-1800, 542-1708.

BOMBARDIER FORMULA MX 1993, moteur à réparer, 975\$. 450-293-5967.

MOTONEIGE YAMAHA XL 540' 1990, parfaite condition. Prix demandé 2,500\$. 450-294-2665.

MOTONEIGE 1997 583 Grand Touring, tout équipé, 2,800\$. **4 roues Polaris** 1996, Express 4x2, 400 CC, 3,200\$. 450-291-5929.

MOTONEIGE ARCTIC CAT PANTHERAS 440 Liquide 1989, puce et poignée chauffante, démarreur électrique, reculons, selle longue, A-1, comme neuf, 1500\$, tél.: 358-3502.

MOTONEIGE BOMBARDIER'89 583 Rave, moteur refait à neuf, poignée chauffante, dossier ski plastique, 1300\$/négociable, tél.: 358-3721 Yves.

POLARIS INDY CLASSIQUE 1996, 500cc, reculons, économique, autres équipements. 2200\$. 450-359-9556, 349-1112 Mme. Chalfoux

POLARIS TOURING 2001, 600cc., reculons, de couleur bourgogne, démarreur électrique, toile, sacoches de voyage, 5200\$, tél.: 357-1608.

207 ACCESSOIRES-SERVICES

4 PNEUS D'HIVER 205/65R15 sur jantes + enjoliveurs (Toyota) 450\$. Tél.: 450-347-1795.

209 MACHINERIE AGRICOLE

ACHETONS TRACTEURS de ferme de toutes marques, "Bulldozers", pépines, "skidders", excavatrices, engins stationnaires, etc. (819)364-2666 Yvan, (819)364-2021 Gervais. Payons bons prix comptant.

TRACTEUR À GAZON. ACHAT ET VENTE. Tracteurs, tracteurs compacts diesel, loader, pépines, souffleuses, rotoculteurs. 450-244-6312/Steve.

URGENT BESOIN, ACHETONS: pépines, bulldozers, "skidders", trailers avec chargeuses et tracteurs de ferme. Payons bon prix comptant. Tél.: 819-353-1777.

251 INFORMATIQUE

CONFIGURATION ET RÉPARATION d'ordinateur. **Pentium (3) 350\$ Pentium (4) 450\$.** Contactez Bernard 357-1094.

ORDINATEUR 2000, Kit P3 933 mhz. A VENDRE 800\$, meuble d'ordinateur 3 tiroirs, 2tablettes, chaise, 120\$, classeur 4tiroirs métal, comme neuf, tél.: 450-299-2085.

PROBLÈMES D'ORDINATEUR? Configuration, dépannage, assistance et formation. Service à domicile, contactez Eric Lablanc au 450-542-2022.

301 ACCESSOIRES DE BÉBÉ

BASSINETTE TRANSFORMABLE EN PETIT LIT, propre, demande 50\$. 450-358-2064.

302 AMEUBLEMENT

ACHETONS FRIGIDAIRES ET CUISINIÈRES payons jusqu'à 450\$, et laveuse/sécheuse 350\$, petits congélateurs, appareils électro-ménagers (frigidaires, laveuses, sècheuses, jusqu'à 150\$ (blancs). Comptoir pièces, GARAGE DU MEUBLE. Tél.: 346-3701.

AVIS SPÉCIAL! 50 ensembles: cuisinières/réfrigérateurs, 50 ensembles: laveuses/sècheuses. A bon prix avec garantie de 6 à 12 mois. Garage du Meuble Inc. 185-A, rue Bouthillier, 346-3701, ouvert tous les soirs.

MATELAS 312 RESSORTS

54" 179\$, 39" 149\$, matelas mousse 39" 79\$. Plate-forme 54" à 59\$. 450-346-7330. **AMEUBLEMENT LAVIGNE, 71 Route 104, Iberville. Achetons et vendons meubles neufs et usagés.**

MODULAIRE 3 SECTIONS couleur amande et laiton avec bar intégré, 200\$, tél.: (450)359-9698.

SELECT ÉLECTRO-MEUBLE

Vente, achat, pièces service. Ancienne liquidation Chambly. Cuisinières, réfrigérateurs, laveuses, sècheuses, congélateurs, lave-vaisselle, reconditionnés, super-propres, garantis. 693 St-Jacques, St-Jean, tél.: 346-6640, 346-0300.

DUVAL MEUBLES USAGÉS

23 ans d'expérience

ACHETONS ET VENDONS

- meubles usagés et électroménagers
- dépositaire de pièces de toutes marques

RÉPARATIONS À DOMICILE

Garantie de 16 mois sur électroménagers

380, 2e Avenue, Iberville
347-1895

303 ANIMAUX

1 AUBERGE CANINE & FÉLINE Des chiots ont besoin de vos caresses pour Noël! La plus belle pouponnière de chiots & chatons du Québec vous accueille dans leur élevage de maison privée. **Chiots:** Teckel, Shih-Tzu, West Highland, Yorkshire, Beagle, Bichon Maltais, Boxer, Caniche, Jack Russell, Mini-Pincher, Schnauzer, etc. Composez le **450-346-6766**. Une visite vous convaincra www.kavivac.qc.ca 110 route 104, St-Athanase (à côté du OICO) Passez le plus beau des Noël!

1 TOILETTAGE LA GRIFFE D'ART vous souhaite de Joyeuses Fêtes! Un des plus beaux salons de coiffure pour chien & chat dans un décor des plus enchanteur! 10% rabais. **Professionnelle qualifiée:** Johanne Parros. **Cours de tonte & toilettage:** Venez réserver votre place. 110, route 104, St-Athanase (à côté du OICO) 346-6766.

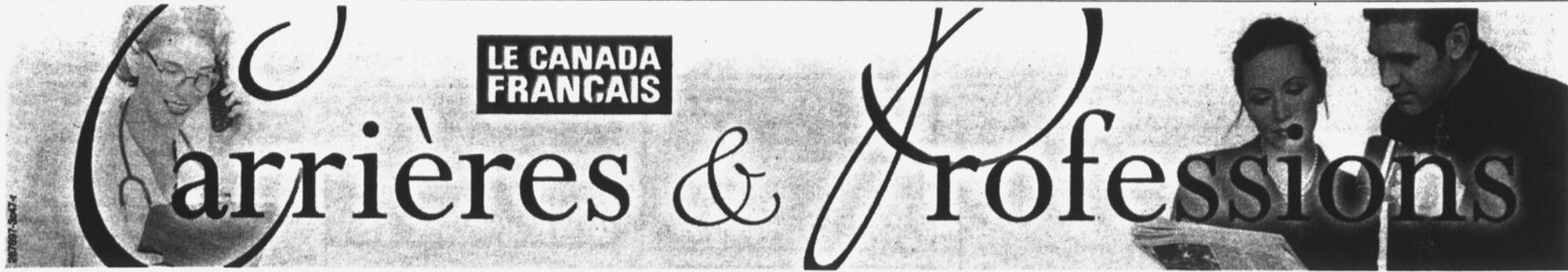
À VENDRE Berger Allemand, noir et gris, 4 mois âgés de 8 semaines. Informations: 450-244-5788.

A.COMPLEXE CANIN DU QUÉBEC. Chiots Beagle, Cocker, Basset, Labrador Chocolat, Golden, Pug, Schnauzer, Pincher, York Shire, St-Bernard, Bouvier des Flandres, Bull Dog Anglais, Dog de Bordeaux, Berger Allemand, Doberman, Rottweiler, Chihuahua, Shih-Tzu, Lhasa-Appo, Boston, Bichon, Teckel, Jack Russell, Cattle Dog, Fox Terrier, Bouvier Bernois et chiens dressés, cours d'obéissance, 450-674-7787.

AMI CALIN La plus belle ferme au Québec. Dog de Bordeaux, Labrador blond, noir et brun, Berger Allemand, Basset, Boxer, Bouvier Bernois et Labradors, Rottweiler, Golden, Shetland, Schnauzer, Beagle, Cocker, Pinchers, Bichon Maltais et frisè, Shih-Tzu, Lhasa Appo, Pug, Carlin, Poméranien, Caniche, Boston Terrier, Chihuahua, York Shire, Teckel et autres. Chiens dressés: Berger Allemand, Husky, Labrador, Doberman, Golden, Jack Russell, Bouvier des Flandres et autres. De 200 à 2000\$. 450-649-5959.

AUBAINE POUR NOËL! CHIOTS SHIH-TZU mâles et femelles, 150\$/chacun. Bichon frisè mâle. 250\$. Tél.: (450)375-8760.

BEAGLE FEMELLE 13 pouces, âgée de 2 ans, pour la chasse au lièvre, 400\$, tél.: 450-346-5865.



BICHON MALTAIS PURE RACE BLANC né 2 mai 2002. **Aussi**, chat persan pure race né 1 mai 03, gris argenté, dégriffé aux 4 pattes. Spécial de Noël. Hamster miniatures(6), cage, tout inclus. Tél.: 347-6397.

CHIOTS LABRADOR lignée exceptionnelle, brun aux yeux verts éternels, blonds aux yeux noirs perlés et noirs ancestraux, les femelles seront de taille canine, petits et moyens par contre les mâles seront de taille très gros à massifs à tête extra-large et corps musclés, lignée appelée Charlie Davidson, tél.: (450)358-5029.

CHIOTS SHIH-TZU pure race, 1 mâle, 3 femelles, vaccinés, non enregistrés, prêts à partir le 23 décembre, info et réservation. 450-347-9021.

ÉLEVAGE PRIVÉ L'AMI FIDÈLE, le plus vaste choix au Québec à des prix plus que compétitifs. Tél.: 450-922-6226.

GOLDEN RETRIEVER doré-roux, 1 an, à vendre 300\$ négociable, tél.: 358-4798.

JACK RUSSEL, SHIH-TZU, Beagle, Schnauzer, York Shire, Épagneul, Labrador, Chow-Chow, Golden Retriever, Bouvier Bernois, Pittbull, achetés jeunes chiens. 514-597-2644.

PERDU CHIEN LABRADOR NOIR, secteur Iberville, 6e Avenue, caractéristiques: 5 mois, mâle, 40lbs., langue rose tachetée noire, demander Olivier, tél.: 450-357-9560.

TERRE-NEUVE. CHIOTS, Terre-Neuve pur sang (noir et noir et blanc), St-Bernard, Bouvier Bernois Léonberg et Montagne des Pyrénées à 450\$ chacun. Parents sur place, garanti 2 ans, élevage privé. 819-397-2840.

TONTE ET TOILETTAGE POUR CHIEN, coupe de griffes, vidange des glandes, épilation/nettoyage d'oreilles, bain, coupe ou toilettage. FLAK, Nathalie. 450-349-0455.

304 ARTICLES DE SPORT

À VENDRE, BOTTES DE SKI Rossignol ST Thermo-lift (245) (bleu foncé) presque neuves, 100\$ 450-358-3542.

PLANCHE A NEIGE OPTION modèle Kevin Sensalone 2003, utilisé 4 fois, comme neuve, payé 700\$ demande 425\$. Boîtes Burton Ruler 2001, en bon état, 70\$. Tél.: (450)347-4815.

305 BOIS ET MATÉRIAUX DE CONSTRUCTION

DIRECTEMENT DU MANUFACTURIER Bois Francs Notre-Dame Inc. Plancher Bois Francs pré-vernés de qualité supérieure. Résiste à votre laine d'acier. Chêne, érable, merisier, cerisier, frêne, bois exotique, carisier indonésien, noyer Brésilien et plus. Disponible aussi avec teinture. Ouvert du lundi au samedi, de 9h à 5h. Tél.: (450)446-1888, 1-877-446-1888, Boleil 116, Boul. Sir Wilfrid Laurier ou (450)777-8011, 1-866-307-0314, 677 rue Douville, Granby.

1. BOIS DE CHAUFFAGE mélangé, érable, hêtre, chêne, merisier, rond ou fendu, livraison incluse, poche de bois d'allumage, tél.: 347-9986.

A BOIS FRANC BoMarc Inc. Directement du manufacturier. Plancher Bois Franc prévernés de très grande qualité. Chêne, érable, merisier, cerisier, bois exotique, jatoba, ipé. Ouvert du lundi au samedi, tél.: 450-378-9883, 450-770-1883, rue Principale, Granby.

BOIS D'ÉBÉNISTERIE en petite quantité, séché au four. Tél.: (450)346-9479. CABINET CHOQUINARD, 370, 9E AVENUE, ST-JEAN-SUR-RICHELIEU (SECTEUR IBERVILLE). Tél.: (450)346-9479.

BOIS DE CHAUFFAGE ÉCOLOGIQUE, 100% bois franc, propre et chaleureux, 15 sacs-1 corde 60\$. Aussi disponible croute bois franc, sec, 50\$/corde. Bûche semi-sec, 60\$/corde. Laisse: 450-299-2416.

BOIS DE CHAUFFAGE SEC érable, frêne et hêtre, à vendre, tél.: 346-2497.

BOIS DE CHAUFFAGE, frêne semi-sec, 60\$/cordes, tél.: (450)348-2966.

MATÉRIAUX À BAS PRIX

À BAS PRIX! Matériaux 1re qualité... prix parfaits!

À BAS PRIX! Matériaux 1re qualité, bas prix imbattables! Pas de TPS sur achat de 1 000\$ et plus! Sol à glace 20 kg : 2,99\$; plancher flottant sans colle 25 ans : 89¢ pi carrés; mouleure coloniale 8 pi cadre : 99¢; plinthe : 1,15\$; porte intérieure classique : 29,99\$; tuile auto-collante : 35¢; céramique : 89¢; épinette 2 po x 3 po x 7 pi : 1,05\$; toile utilitaire 6 pi x 8 pi : 1,99\$; tablier d'ouvrier en cuir : 9,99\$; perceuse sans fil 18V : 39,99\$; compresseur à air sans fil : 59,99\$; sur-voitureur 1000A : 59,99\$.

118105-3630-f

Prix argent comptant et valable du 20 au 24 décembre 2003. Matériaux à Bas Prix (450) 346-6600

BOIS DE CHAUFFAGE, bois franc seulement. Rond ou fendu. Prix à discuter. Tél.: 450-291-5716.

BOIS DE FOYER 4 SAISONS ENR. 90% érable de montagne, sec, 1 cordon 32pi.cu., livraison gratuite. (450)460-2689.

LES PLANCHERS DE L'AVENIR-BOIS FRANC Nous offrons une vaste gamme de planchers bruts, prévernés, teints pour tous les budgets. Ouvert lundi au samedi 9h à 17h. Jeudi jusqu'à 19h. 128 Av. thier, St-Alphonse de Granby, 866-770-8787.

307 MACHINERIE-OUTILLAGE

GRATTES 4 ROUES, à vendre, tél.: (450)347-4928.

JE SUIS ACHETEUR DE SOUFFLEUSES A NEIGE, bonne ou mauvaise condition, tél.: 450-293-1855.

LIFT "CLARK", 5500 lbs ou propane, 2,000\$. 450-291-5125.

SOUFFLEUSE 10-32 besoin d'un carburateur, 200\$, tél.: 450-294-2669.

TRACTEUR A GAZON 16HP. Columbia, accessoires: souffleuse, charrie, attache 3 points, 2 types de tondeuse, chaînes, prix: 1900\$, tél.: 514-977-6174.

308 MUSIQUE OU INSTRUMENTS

GUITARES! Collectionneur paye entre 400\$ et 20,000\$+ pour certains modèles de guitares de marque Gibson, Fender, Martin, Gretsch, National, faites avant 1970. Steven: 1-800-964-3544.

PIANO ANCIEN À VENDRE, très propre, 800\$. 450-659-9330.

SISTÈME DE CINÉMA-MAISON de marque Technics comprend récepteur SA-AX7, digital Surround Processor, lecteur DE 110 CD, SL-MC7, 2 haut-parleurs tour SDM RT S11, 1 haut-parleur central JBL, 2 haut-parleurs, étagère JBL, 200watts de puissance, presque neuf, valeur 3000\$ demande 1600\$. Tél.: 450-349-0635.

VENTE-ÉCHANGE ET LOCATION d'instruments de musique et de pianos, accord et démontage de pianos. LE PALAIS DE LA MUSIQUE, TÉL.: (450)348-3000.

309 VÊTEMENTS

1 ENSEMBLE DE NEIGE une pièce Louis Garneau pour garçon, gr. 7 ans, avec chapeau double de fourrure, l'ambant neuf, jamais porté. 450-359-4715.

MANTEAU RENARD ARGENTÉ taille Bans, à vendre, pour information. Linda, (450)349-7082.

VÊTEMENTS POUR FILLETTE 4-5-6 ans, en bon état. À bas prix. 450-346-2567.

310 DIVERS À VENDRE

AMPLI DE PUISSANCE MARK-LEVINSON no.29 d'une valeur de plus de 4,000\$ pour 2,000\$. Préampli accuphase c-200, valeur de plus de 1,500\$ pour 550\$. Préampli Adagio, alimentation séparée à lampes d'une valeur de 6,500\$ pour 2,500\$. Paire de haut-parleurs Altec 416a 16 ohms + driver 806a + horn 811b+ cross over dans un caisson de 6 pi.cu fini noyer, modèle magnifique (très rare et recherché, sonorité très "live" et réaliste, 1,500\$. Ampli à tube Sonic Frontière SFS-40, 55 watts/ch, très amélioré et modifié, sonorité juste, 1,250\$. Haut-parleur Celestion Ditton 15x complètement remis à neuf, acajou naturel, 500\$. Sylvain ou 450-359-4715.

LIT SIMPLE ÉLECTRIQUE (HOPITAL) 39", 2 ans d'usage. Payé 2,000\$, vendrait 400\$. 450-348-1340, call/514-241-3873.

PORTE DE GARAGE presque neuve, 9'x7'. Prix demandé 400\$. 450-347-5506.

Le spécialiste de la réparation d'horloges antiques.

Achat et vente d'horloges antiques

268, rue Richelieu, Saint-Jean-sur-Richelieu

(450) 347-6988

TOAILLERIE TIG MORIN HORLOGER

MATELAS, LOT DE MATELAS légèrement endommagés dans le transport, 1ère qualité, à prix incroyablement bas, quantités limitées, faites vite. 450-659-7241.

POELE A COMBUSTION LENTE directement du manufacturier, à partir de 250\$. Porte de fonte, de verre, tuyaux, cheminée, dépositaire de poêle au gaz, huile. Tél.: 450-798-2686 www.poeledm.com

POELE G.E. Évolution 1999, comme neuf, 375\$, génératrice Coleman 5000watts, 125pi.fil, 800\$, 1heure d'usage, tél.: 347-3362.

SURPLUS D'ÉPICERIE À BAS PRIX, 388 GRAND-BERNIER NORD, heures ouverture: 13h. à 21h. ouvert dimanche au vendredi, ouvert public, tél.: 450-542-9420.

SISTÈME DE SON DE MARQUE TECHNICS comprenant un tuner su-178 et ampli intégré su-v78 d'une puissance de 130 watts/canal, un lecteur de dvd Panasonic a-110 et une paire de haut-parleurs fabriqués de pièces danoises. Le tout d'une valeur de plus de 1,875\$ pour 950\$. 450-359-4715/ Sylvain.

TABLE DE PING PONG standard avec raquettes. 85\$. 450-296-8897.

TABLES VERNIS avec pattes pliantes 3'X 8' 35\$ chacune. 349-2606.

TV RÉTRO PROJECTION SONY 43" avec meuble (stand). Très peu utilisé. Payé 2,500\$ + tx pour 1,600\$. 450-359-4715, Sylvain.

313 ANTIQUITÉS

* ATTENTION! OUVERTURE D'UNE NOUVELLE BOUTIQUE D'ANTIQUITÉS au 125, route 221 (entre Napierville et Lacolle). 514-838-5052.

* \$\$\$ACHETE ANTIQUITÉS, avec sourire et courtoisie au meilleur prix comptant à domicile. Meubles antiques, lampes de table et plancher, plafonniers, bibelots, ensemble de vaisselle, objets militaires, horloges, montres, gramophones, radio, violon, argenterie sterling, appareil photo, colonne de marbre, cadres bombés, tableaux internationaux et canadiens tels A Rousseau, M.A Fortin, R Richard, F.M Cosgrove, L. Ayotte, N. Poirier, etc. 514-891-0699. François.

401 DEMANDES D'EMPLOI

FERAIS ENTRETIEN MÉNAGER dans maison privée aussi, garderais enfants à temps partiel. Jours, soirs, fin de semaine. 450-348-0759.

GARDIEN EN MILIEU FAMILIAL, St-Luc. Repas santé/collation, activités quotidiennes, cour clôture, module de parc. Reçus pour fin d'impôts. 450-359-0676/Suzanne.

GARDIEN EN MILIEU FAMILIAL, 1 place à 5\$. Enfant de 3 ans et plus. St-Jean. 450-359-9991/Diane.

J'OFFRE MES SERVICES pour l'entretien ménager de votre domicile. 10\$/heure. Huguette. 450-293-7281.

402 OFFRES D'EMPLOI

200\$-300\$-500\$ OU PLUS PAR SEMAINE en assemblant nos différents produits à la maison. Aucune expérience nécessaire. Pour info. envoyez enveloppe pré-adressée: S.LTD, 3-1750 The Queensway, suite 1238, ref: 165, Toronto, Ont. M9C-5H5.

AGENT(E) VENDEUR ou téléphone. Travail de jour à domicile. 20heures semaine. Du 12 janvier au 31 mai. Offrir aux entreprises sélectionnées une formation accréditée avec soutien théorique. Candidat idéal: Personne avec expérience. Bienvenue aux préretraités(les) FORMAPRO 1-877-863-5322.

BESOIN URGENT gardienne début janvier de 23.15h. à 0.15h. (minuit 15), secteur St-Luc. 10\$/sans reçu). Pour l'heure (environ 7jours/2semaines). Contactez Melissa ou Danny: (450)349-5421.

CAMELOTS DEMANDÉS, adultes et adolescents, livraison journal La Presse, St-Jean, Iberville, St-Luc, semaine avant 6:30h., fin semaine: 8:00h. Pour application: lun. au ven., Tél.(450)348-1223.

CAMELOTS-LIVREURS, demandés avec auto, secteur St-Jean, St-Luc, Iberville, Lacolle, St-Jacques-le-Mineur, Mont-St-Grégoire, Ste-Angele-de-Monnoir, Ste-Marie-de-Monnoir, pour plus d'informations, demandez M. Vinet: (450)348-8905.

CHAUFFEUR CLASSE 1 ***USA/CANADA*** Vous voulez devenir propriétaire. Nous avons la solution Plan de location GDC. Des restrictions s'appliquent. 1-800-363-4216 ext. 2233, (819)395-2044 Guy Lamontagne.

CHAUFFEUR DE CAMION DEMANDÉ semi-doupeur avec 2 ans d'expérience. A Napierville. Cell: (514)942-4366.

COIFFEUSE DEMANDÉE, avec expérience. Salon à Lacolle. 450-294-3170.

LUIGI PIZZERIA RECHERCHE CUISINIER TÉL.: 450-347-7540.

OFFRE D'EMPLOI

AGENT(E) DE BUREAU

Poste permanent

- Anglais et français obligatoires
- Maîtriser Word, Excel et un logiciel de comptabilité (Acomba de préférence)
- Expérience de travail général de bureau nécessaire
- Expérience de service à la clientèle un atout

Faire parvenir votre curriculum vitae à :

NIKO ATM Inc.
620, boul. Industriel
Saint-Jean-sur-Richelieu (Québec)
J3B 7X4

116576-3630-F

EMPLOIS DISPONIBLES

Emploi Québec

Ministère de l'Emploi, de la Solidarité sociale et de la Famille

Les offres d'emploi sont valides pour les hommes et les femmes...

Machiniste général(e)
Numéro de l'offre: (0325036). Envoyer votre c.v. par courriel: e.desparois@yahoo.ca ou prendre rendez-vous par téléphone au (450) 359-4806. Salaire: Salaire selon expérience
Nombre d'heures par semaine: Poste permanent, temps plein, jour, 40 heures par semaine.
Lieu de l'emploi: Saint-Jean-sur-Richelieu
Exigences: Posséder un DEP en mécanique diesel, de 3 à 5 années d'expérience reliées à l'emploi et le sens de l'observation. Faire l'entretien de camions et de remorques.

Mécanicien(ne) de moteurs diesel
Numéro de l'offre: (0314728). Se présenter en personne avec votre c.v. chez TRANSPORT PIERRE BOULANGER, 644, rue Champlain, Saint-Jean-sur-Richelieu ou prendre rendez-vous par téléphone au (450) 349-5304. Salaire: À discuter (salaire selon expérience)
Nombre d'heures par semaine: Poste permanent, temps plein, jour, 40 heures par semaine.
Lieu de l'emploi: Saint-Jean-sur-Richelieu
Exigences: Posséder un DEP en mécanique diesel, de 3 à 5 années d'expérience reliées à l'emploi et le sens de l'observation. Faire l'entretien de camions et de remorques.

Finisseur(se) de meubles
Numéro de l'offre: (0323908). Prendre rendez-vous par téléphone au (450) 358-9815. Salaire: À discuter (salaire selon expérience et compétences)
Nombre d'heures par semaine: Poste permanent, temps plein, jour, 40 heures par semaine.
Lieu de l'emploi: Iberville
Exigences: Posséder un minimum de 5 années d'expérience dans le domaine du meuble. Appliquer la teinture, le scellant et la laque avec un pistolet à air.

Commis de magasin d'alimentation - commerce de détail
Numéro de l'offre: (0323897)
Envoyer votre c.v. par télécopieur au (450) 347-3112 ou envoyer votre c.v. par la poste chez PANIER SANTÉ ST-JEAN, 22, Du Marché, Saint-Jean-sur-Richelieu ou se présenter en personne avec votre c.v. à l'adresse ci-haut mentionnée. Salaire: Selon expérience de: 8\$ à 10\$/de l'heure
Nombre d'heures par semaine: Poste permanent, temps partiel, jour, soir, fin de semaine. Entre 16 h et 22 h par semaine.
Lieu de l'emploi: Saint-Jean-sur-Richelieu
Exigences: Posséder un secondaire terminé et une présentation soignée. Être une personne ponctuelle et responsable. Aimer travailler avec le public. Accueillir les clients et discuter des caractéristiques des produits; étiqueter la marchandise et aider à l'étalage; opérer la caisse.

Serveur(se) au comptoir d'un restaurant
Numéro de l'offre: (0323522). Envoyer votre c.v. par la poste chez VALENTINE, 400, boul. Séminaire nord, Saint-Jean-sur-Richelieu ou se présenter en personne avec votre c.v. à l'adresse ci-haut mentionnée ou prendre rendez-vous par téléphone au (450) 359-4988. Salaire: 7,50\$/de l'heure (plus pourboire)
Nombre d'heures par semaine: Poste permanent, temps plein, jour, fin de semaine. 30 heures par semaine.
Lieu de l'emploi: Saint-Jean-sur-Richelieu
Exigences: Posséder de l'expérience serait un atout. Effectuer le service à la clientèle; préparer la nourriture et la servir au comptoir; opérer la caisse enregistreuse.

Chauffeur(se) de camions
Numéro de l'offre: (0325386). Se présenter en personne avec votre c.v. chez GARAGE MORIN DE ST-JEAN INC., 350, rue CHRISTINE, Saint-Jean-sur-Richelieu (être résident de Saint-Jean-sur-Richelieu). Salaire: Selon expérience de: 9\$ à 14\$/de l'heure (commission ou prime au rendement)
Nombre d'heures par semaine: Poste permanent, temps plein, jour, soir, fin de semaine. 40 heures par semaine.
Lieu de l'emploi: Saint-Jean-sur-Richelieu
Exigences: Posséder un permis de conduire classe 1 ou 3 valide, de l'expérience (minimum) dans la mécanique et connaître la région. Effectuer le service de remorquage d'automobiles, camions et autres.

Serveur(se) au comptoir de service alimentaire
Numéro de l'offre: (0324144). Envoyer votre c.v. par télécopieur au (450) 358-0825 ou envoyer votre c.v. par la poste chez LES RÔTISSERIES DU HAUT-RICHELIEU LTÉE, 960, boul. Séminaire, Saint-Jean-sur-Richelieu ou se présenter en personne avec votre c.v. à l'adresse ci-haut mentionnée ou par courriel: rotisserie041@videotron.net. Salaire: 7,30\$/de l'heure
Nombre d'heures par semaine: Poste permanent, temps plein, jour, soir, fin de semaine. 35 heures par semaine.
Lieu de l'emploi: Saint-Jean-sur-Richelieu
Exigences: Avoir un secondaire terminé. Posséder de très bonnes connaissances en français. Prendre les commandes pour transporter; être responsable de l'agent et effectuer quelques préparations.

Chauffeur(se) de poids lourd
Numéro de l'offre: (0321203). Envoyer votre c.v. par télécopieur au (450) 349-5999 ou par courriel: serge.hubert@chexpress.com ou prendre rendez-vous par téléphone au (450) 348-2350. Salaire: À discuter (autre forme de rémunération: au millage)
Nombre d'heures par semaine: Poste permanent, temps plein, jour, 40 heures par semaine.
Lieu de l'emploi: Saint-Jean-sur-Richelieu
Exigences: Avoir un secondaire terminé, un diplôme CFTR ou 3 années d'expérience ainsi qu'un permis Classe 1. Être une personne autonome, débrouillarde et disciplinée. Effectuer le Transport Canada - États-Unis.

Laveur(se) d'automobiles
Numéro de l'offre: (0321203). Se présenter en personne avec votre c.v. chez ESTHÉTIQUE AUTO PLUS, 385, Laberge, Saint-Jean-sur-Richelieu ou prendre rendez-vous par téléphone au (450) 348-4848. Salaire: Selon expérience de: 7,30\$ à 8\$/de l'heure
Nombre d'heures par semaine: Poste permanent,

COURS DE PRÉPOSÉS aux bénéficiaires. Centre de formation de l'Association des préposés aux bénéficiaires du Québec Région: St-Lambert, début cours de jour: 5 janvier 2004, début cours de soir: 12 janvier 2004, prix: 650\$/taxes incluses et déductible d'impôt. Inscription: 1-800-653-0855.

ÉBÉNISTE DEMANDÉ AVEC EXPÉRIENCE pour assemblage et plaquage de stratifié, laissez message: 450-246-0003 ou faxez au 450-246-0073.

JE RECHERCHE UNE MAMAN dans le secteur de l'École Providence pouvant offrir le dîner à un enfant d'âge scolaire. Demandez Louise-Any: 450-359-4715.



CLUB DE RECHERCHE D'EMPLOI
Vallée des Forts inc.

315, rue MacDonald, bureau 202-203
Saint-Jean-sur-Richelieu (Québec)
J3B 8J3

Le SERVICE À LA CARTE du Club de recherche d'emploi
ACCOMPAGNEMENT ET CONSEILS
POUR DES BESOINS PRÉCIS ET PONCTUELS

- C.V. distinctif et personnalisé
- Stratégies de recherche d'emploi
- Exploitation du marché caché
- Préparation des outils de recherche d'emploi
- Information sur les techniques d'entrevue
- Les attitudes gagnantes

Venez assister **GRATUITEMENT** à nos ateliers d'une journée
Renseignez-vous auprès de Rachel Pelletier au:
(450) 346-3044

La gratuité des services est assurée par:
Emploi Québec Montérégie



CLUB DE RECHERCHE D'EMPLOI
RÉSEAU PROFESSIONNEL ÉTABLI PARTOUT AU QUÉBEC

SECRÉTAIRE CLASSE I

Le Cégep Saint-Jean-sur-Richelieu recherche les services d'une secrétaire classe I (secrétaire de direction) à temps partiel (2 jours/semaine)

Critères de sélection :

- Diplôme d'études collégiales ou attestation d'études collégiales en bureautique ou secondaire V avec un minimum de quatre années d'expérience pertinente
- Compétences en Word, Excel et Powerpoint
- Compétences en prise de notes et rédaction de procès-verbaux et compte rendus
- Excellent français parlé et écrit

Quelques attributions caractéristiques :

La personne retenue assumera le secrétariat de la directrice des Études. Elle agira à titre de secrétaire lors de réunions où elle aura à prendre des notes et à rédiger les procès-verbaux. Elle assumera le suivi budgétaire de la direction des Études. Elle effectuera les réservations de locaux propices à l'enseignement.

Jours et horaire de travail : lundi et vendredi, entre 8 h et 17 h (à déterminer)

Tarif horaire : entre 16,73\$ et 18,32\$ + 8 % de vacances

Les personnes intéressées doivent faire parvenir leur curriculum vitae au plus tard le 5 janvier 2004, 16 h 30, soit par la poste, par courrier électronique ou par télécopieur.



Le Service des ressources humaines
Cégep Saint-Jean-sur-Richelieu
30 boul. du Séminaire, C.P. 1018
Saint-Jean-sur-Richelieu (Québec) J3B 7B1
Courriel: ressources.humaines@estjean.qc.ca
Télécopieur: 450-347-2146

Pour plus de renseignements sur le Cégep, cliquez sur le www.estjean.qc.ca
Le Cégep respecte l'équité en matière d'emploi.
Seules les personnes dont la candidature aura été retenue recevront une réponse écrite.



Commission scolaire de la Rivière-du-Nord

Formateurs et formatrices

Être formateur ou formatrice en conduite de camions vous intéresse ?

Afin de répondre à la grande demande des entreprises du transport pour des chauffeur(euse)s de camion, le Centre de formation du transport routier de Saint-Jérôme (C.F.T.R.) doit recruter des formateurs et formatrices pour son programme en conduite de camions.

Les personnes intéressées doivent être titulaires d'un diplôme d'études secondaires ou posséder une attestation d'équivalences de niveau secondaire (A.E.N.S.) reconnue par le ministère de l'Éducation.

Elles doivent aussi compter un minimum de six années d'expérience récente dans la conduite d'un semi-remorque (classe 1).

Les personnes engagées seront affectées au centre de Saint-Jean-sur-Richelieu.

Veuillez faire parvenir votre curriculum vitae, y compris les preuves de scolarité, à Madame Danielle Giroux, conseillère en gestion de personnel, Commission scolaire de la Rivière-du-Nord, Service des ressources humaines, 995, rue Labelle, Saint-Jérôme (Québec) J7Z 5N7. Courriel: girouxd@cserdn.qc.ca; télécopieur: (450) 431-7626

LE CENTRE L'AUTENTIQUE, cherche cuisinier/cuisinière, pour contrats occasionnels (cuisine santé). Téléphone Georges-Henri 450-346-2577.

Barmails «SEXY» demandées

- 32 heures/semaine
- Très belle apparence
- Concept déjà existant

Demandez Annie
(450) 359-6452 Cell.: (514) 575-4747

JOURNALIER demandé dans le montage de machinerie agricole

- Aucune exigence

Envoyer votre curriculum vitae au
(450) 347-1384 ou par courriel:
jober@videotron.ca

Coiffure
Maxime Lebel
Maquillage / Manucure
Electrolyse
est à la recherche de
COIFFEUR(SE)S
pour location de chaises

- Avec expérience et clientèle

Veuillez contacter
M. Robert au
(450) 653-4799

Transcontinental MÉDIAS

PUBLI-SAC MONTÉRÉGIE

recherche **DISTRIBUTEURS** pour effectuer la distribution d'imprimés publicitaires et hebdomadaires de porte à porte dans les secteurs du Haut-Richelieu.

Votre entreprise doit posséder un véhicule adéquat et l'espace nécessaire pour l'ensachage.

Téléphonez au
1-888-695-1477



Entreprise située à Sherrington est à la recherche d'un:

Mécanicien agricole
Poste en Floride de décembre 03 à avril 04

Compétences recherchées:

- 10 années d'expérience en mécanique, soudure et assemblage d'équipements agricoles, dont une bonne connaissance des équipements maraichers.
- Très autonome et capable de travailler avec une unité mobile.
- Détenir un permis de conduire et un passeport canadien valides en vue de l'obtention d'un permis de travail.
- Poste bilingue (anglais-français) espagnol un atout.
- Salaire concurrentiel et prime d'éloignement.
- Assurances, transport, loyer et véhicule fournis.

Envoyer votre curriculum vitae a/s Mélanie
Télé.: (450) 454-9944
Tél.: (450) 454-7712

ON CHERCHE UN(E) responsable des communications pour la promotion de spectacles de théâtre /musique et d'ateliers de développement personnel. Rémunération à commission. Ecrire à Georges-Henri: authenticite@qc.aira.com ou téléphoner au (450)346-2577.

PHARMACIEN(NE) membre de OPQ, demandé(e) à Marieville. 15-20 hrs semaine. Salaire compétitif, horaire flexible. Marie-Hélène Letendre. 450-460-4424.

TRAVAIL A DOMICILE idéal pour étudiante et dame au foyer, belles possibilités d'avancement, revenu intéressant. Tél.: 1-866-443-4290.

451 OFFRES DE SERVICES

* **APPEL C'EST SÉRIEUX** Aide et soutien psychique. Astrologue réputée. Voyance naturelle. Madame De Gaspé. 2,99\$/min. 18 ans + Téléphone.: 1-900-643-5779.

** **ÉPILATION**. Bonjour! Je m'appelle Céline. Je suis esthéticienne diplômée. Tarifs spéciaux! Pour un rendez-vous, contactez-moi au 450-359-4013. St-Luc.

MASSAGE DE DÉTENTE DE 5 TECHNIQUES
Quel plaisir de recevoir à Saint-Jean un massage donné par une jolie petite muse très féminine, ensoleillée et qui en plus adore masser! Venez vivre une belle complicité, l'éveil aux plaisirs de la vie, parsemé de rires et de taquineries. Du lundi au dimanche de 9h à 19h. Est-il possible de laisser un message et de réserver... Bien sur! Marie-Claire 514-912-5307 A bientôt...

LIVREUR AVEC AUTO à temps plein
Connaissance de la ville serait un atout

Contactez Frank
10, rue Jacques-Cartier Sud
Saint-Jean-sur-Richelieu
116573-3630-b

PEINTRE en machinerie agricole

Exigences :

- Connaissance de mélange de peinture
- Expérience sur fusil Rair Less
- Assistance à l'aire

Envoyez votre curriculum vitae au **(450) 347-1384** ou par courriel : jober@videotron.ca
304013-3629-v

RE/MAX REALTY DE LA PENTE INC. COURTIER IMMOBILIER AGRÉE

Josée Thibodeau Robert Couture
Agent immobilier affilié Agent immobilier affilié

(514) 644-0000

Magnifique Cottage centenaire : accès au lac Champlain sur la pointe Jameison. 2 + 1 chambres, garage, foyer naturel, air climatisé central.

Seulement 154 900\$

DESSINATEUR / CONCEPTEUR (Poste permanent)

Conception 2D et 3D d'équipement mobile et accessoires de manutention (exemple : chariots élévateurs, chargeuses, unités de déneigement)

Exigences :

- DEC ou DEP dans le domaine du dessin technique et / ou génie mécanique
- Connaissance 2D et 3D en AutoCAD ou Mechanical Desktop
- Développement de métal en feuille
- Connaissances en mécanique, hydraulique et électrique
- Initiative
- Travail sous pression

Atouts :

- Bilingue
- 2 à 5 années d'expérience

Salaire : Selon expérience

Pour plus de renseignements, communiquez avec
Francis Dionne
Chargé de projet
LES INDUSTRIES BENCO
Tél. : (450) 658-1802
Télé.: (450) 658-3103
Courriel : service@benco.ca
Internet : www.benco.ca

tibo CONSTRUCTION
348-8052
R.B.Q. 1761-9552-13

RÉNOVATION SPÉCIALISÉE RÉSIDENTIEL OU COMMERCIAL

220, RUE GRENIER SAINT-LUC
Cell. : 545-9173

***** 1 A LA MAISON JO SOLEIL.** Voyantes expérimentées à votre écoute en direct 24h/24, 7jrs/7, 18 ans+, pour seulement 4,25\$/min. Vous serez enchanté des résultats obtenus, sur le plan SANTÉ-ARGENT-AMOUR-TRAVAIL PROTECTION. Définition des rêves. Composez dès maintenant le 1-900-451-8883 pour consultation en direct. Info gratuit ou consultation privé 514-869-8435. Page web: www.josoleil.com Vous pouvez payer par carte de crédit en passant par mon site web, pour parler avec Jo Soleil et ses médiums Louise, Jasmine, Marie-Soleil, Terry et ses autres médiums: en direct avec possibilité de minutes gratuites. Consultez les disponibilités de nos astrologues au 514-724-6904.

12 MINUTES GRATUITES et des réponses précises! Que demander de mieux! 12 minutes gratuites! 8 ans d'expérience! Des milliers de clients satisfaits! Et oui en composant le 1-900-451-6675 et en étant facturé pour un appel complet. Et bien vous aurez droit à 12 minutes gratuites! Vous pourrez parler avec des vrais spécialistes dans le domaine du tarot, de numérologie, de l'astrologie et de la voyance pure. Ils pourront répondre à vos questions d'amour, d'argent, de bonheur et encore plus! Composez dès maintenant l'Ere du Verseau au 1-900-451-6675 à 3,79\$/min. seulement 18ans et plus!

A BOUT DE SOUFFLE? Au bout du rouleau? Vous êtes harcelés continuellement par vos créanciers? Vous avez trop de dettes? N'hésitez pas à nous contacter afin de mettre un terme à vos problèmes financiers. On peut éviter la faillite, nous avons 18 centres pour vous servir, consultation sans frais. Appel & Cie Syndic de faillite 514-973-9664.

AMED GRAND MÉDIUM AFRICAINE. Résous tous vos problèmes impossibles, même les cas désespérés, ma spécialité est de ne jamais échouer à vous aider. Le retour de l'être aimé. Enlever les mauvais sorts, le succès dans tout (jeux, protection). Résultats rapides, succès dans le domaine là où les autres ont échoué. 514-728-6762 Méro Jarry.

ASTRO-CLUB, ligne de voyance en direct 24heures à seulement 2,85\$/min. Consultez dès maintenant nos astrologues et nos tarologues d'expérience au 1-900-830-6767. Clinique d'ésotérisme du Québec avec Louise Haley (Mme Minou) 1-900-561-1212. 4,89\$/min. NOUVEAU! Consultation en personne avec Mme Louise Haley (Mme Minou). GRATUIT: 514-768-2000 (Montréal et 450), ext. 1-800-799-6395, Visa, Master, 2,59\$/min (+taxes) www.predictions2000.com

CADEAU DE NOËL Votre enfant a-t-il des difficultés en lecture? Enseignante retraitée aimerait l'aider. N.B. Je peux aider les parents également. Pour renseignements, Lise: 450-346-7857.

CORRECTION DE TEXTES, rédaction, traduction. Aussi, formation pour débutant(e), Internet et informatique. Tél. 450-346-4822.

COURS DE BAR INTENSIF(225\$) les samedis et dimanches de 8 30h. à 18 30h. 10 stations de travail, livre de recettes gratuit, préparation de tous les cocktails populaires, shooters, cafés flambés, service au tables, etc. Aide au placement gratuit. Institut National Rive Sud 450-444-7785 sans frais 1-877-204-4780.

COURS DE POSE D'ONGLES offert par la compagnie GEL OUS disponible en session privée ou semi-privée, pour plus d'info, contactez le 450-659-1794.

COURS DE POSE D'ONGLES: offrez-vous une nouvelle carrière et devenez technicienne professionnelle. Les Ateliers Belles Mains Enr., information: 514-877-5000 tonalité 676-6676.

COURS DE PRÉPOSÉS AUX BÉNÉFICIAIRES. Centre de formation de l'Association des préposés aux bénéficiaires du Québec, région: Brossard, début: 19 janvier 2004 Prix: 650\$ taxes incluses et déductible d'impôt Inscription: 1-800-653-0855.

DEVENEZ UN AUTEUR A SUCCES avec notre cours d'écriture par correspondance. Recevez gratuitement notre brochure. 1-800-267-1543 www.qualityofcourse.com, brochure@qualityofcourse.com l'ÉCOLE de rédaction, 699-38 AV. McArthur, Ottawa, ON, K1L 6R2.

ESTHÉTICIENNE ÉLECTROLYSTE DIPLOMÉE ferait soins d'esthétique complets. Pour rendez-vous, Tania. 450-346-8885.

FEMME DE MÉNAGE à votre disposition pour une journée ou plus. **Vous partez en voyage!** Pas de problème, je peux nourrir vos animaux, arroser vos plantes et ramasser le courrier. Suzanne St-Jean. 450-346-0151.

GRUPE DE COMMUNICATION: 23 JANVIER (SOIRÉE), 24-25 JANVIER, pour information: Marie Danielle, tél.: 346-5745.

Capicom

VENTE ET SERVICE DE PHOTOCOPIEURS

mita

50, rue Saint-Jacques, Saint-Jean-sur-Richelieu
347-8252

tibo CONSTRUCTION
348-8052
R.B.Q. 1761-9552-13

RÉNOVATION SPÉCIALISÉE RÉSIDENTIEL OU COMMERCIAL

220, RUE GRENIER SAINT-LUC
Cell. : 545-9173

Super BAS PRIX VITRERIE

ALVERTEC-DESOURDY INC.

551 MASSAGE

Reçu disponible. Tél.: 450-521-1331, 450-293-1311.

551 MASSAGE À FLEUR DE PEAU pour une détente complète dans une charmante maison au bord de l'eau. Une attention toute spéciale vous attend pour la période des Fêtes! Prenez rendez-vous maintenant. **Érika** Tél: 514-386-5204.

551 MASSAGE DE DÉTENTE fait par petit cœur secret et mystérieux avec massage qui allumera vos sens les plus fins...curieux? Alors viens m'voir. Jéssica 514-792-1823.

551 MASSAGE DE DÉTENTE, COMPLET, SUÉDOIS ET REIKI, donné dans un climat d'harmonie, favorisant bien-être et relaxation. Venez vous détendre et vous ressourcer. **MARTINE**: 514-919-1153. À Saint-Jean. À bientôt!

551 POUR DÉMÉNAGEMENT, petits et gros. Appelez Gervais: 349-2217. **AUSSI**, besoin de déménageurs (maturs) avec expérience. Très bonne condition physique.

551 POUR TOUS TRAVAUX DE RÉNOVATION, ainsi que l'installation de brique et céramique. 15 années d'expérience. Contactez Marc. 450-358-1955.

551 POUR VOS TRAVAUX DE RÉNOVATIONS ou finition de sous-sol; céramique, bois franc et autres. Appelez Gilles. 450-299-2695.

551 RÉNOVATION TOUS GENRES, revêtement aluminium, vinyle, finition sous-sol, portes, fenêtres, toitures, patios, réparations fissures epoxy. D.L. Rénovation. Daniel. 358-5365.

551 RÉNOVATIONS cas d'assurance-sinistre, finition cuisine, salle de bain, sous-sol, non-fumeur, demandez **RENÉ**, cell.: 514-574-7372.

551 TÉLÉ-VOYANCE AVEC CÉLESTE Tel que vu à la télévision sur les ondes de TQS et de TVA. Spécial Visa/Mastercard, seulement 2.99\$/minute, 1-866-vooyance et aussi payable par Western Union. Nouveau consultation en personne avec Céleste, pour info 1-866-vooyance. Consultez dès maintenant nos astrologues ou tarologues d'expérience pour vos questions d'amour, de travail, de finances. Réponse rapide et précises. 4.99\$/minute (+taxes) ou 1-900-561-3000.

551 TIRAGE DE JOINTS PEINTURE Résidentiel/travaux finition, pose de gypse. **Travail professionnel garanti** 17 ans d'expérience, Rémi Lepage, rés.: (450)291-3112, paget:(450)542-2894.

551 RENCONTRE-AMITIE

100% GAY. La ligne gay la plus libre à Montréal. GRATUITE chaque jour entre 4h-16h pour les membres payants. Appelez 514-448-4488, composez le code 415.

551 AGENCE DE RENCONTRE Thérèse, pour gens seuls et libres seulement. Renseignements, 450-348-6980.

551 RENCONTREZ DES CÉLIBATAIRES SEXY. 1er essai GRATUIT pour les hommes, toujours GRATUIT pour les femmes. Appelez 514-341-1001, entrez le code 324.

551 VENDREDI AU CHENOY'S A BROSSARD, SOUPER-RENCONTRE DANSANT 18.30h., 23\$ (après 21h.: 10\$), 6200 Taschereau. **LORRAINE** 450-928-1930, 514-928-1072. **Spécial Party des Fêtes**.

551 Avis de demande de dissolution
Prenez avis que la compagnie «Transfac Inc.» ayant son siège social au 504, rue Des Bréquiers, Saint-Jean-sur-Richelieu, demandera à l'inspecteur général des institutions financières la permission de se dissoudre.
Saint-Jean-sur-Richelieu le 31 octobre 2003.



551 AVIS PUBLIC PROMULGATION

Avis est par les présentes donné que les règlements suivants ont été adoptés par le Conseil, à savoir :

551 Règlement no 0314 :
« Règlement modifiant l'article 8.02 du règlement no 816-003 relatif au régime de retraite des employés de l'ancienne Ville d'Iberville »

Adopté le 15 décembre 2003

551 Règlement no 0315 :
« Règlement décrétant l'imposition des taxes, compensations, tarifs et redevances municipales pour l'année 2004 »

Adopté le 15 décembre 2003

Que conformément aux dispositions de la Loi, les règlements nos 0314 et 0315 entrent en vigueur à compter de ce jour, soit le 24 décembre 2003.

Ces règlements peuvent être consultés à l'hôtel de ville de Saint-Jean-sur-Richelieu, situé au 188 rue Jacques-Cartier Nord.

Donné à Saint-Jean-sur-Richelieu, ce 24^e jour de décembre 2003
Lise Bigonnesse, o.m.a.
Greffière adjointe

307046-3030-99

552 ESCORTES-RENCONTRES

552 AGENCE BLEU NUIT
NOUVELLE ADMINISTRATION. Vous reçoit et se déplace 24h/24. Nouvelles filles, meilleur service. 514-918-8804.

552 ALEXANDRA, lèvres invitantes, mains relaxantes quoi de mieux pour te faire plaisir qu'un moment en ma compagnie. 450-676-8642.

552 ANGELA 27 ANS, charmante, sexy et en beauté te propose un cadeau de Noël pour toi-même. Massage érotique, moment de détente inoubliable. Gîte-toi! 514-502-9269.

552 BELLE ET SENSUELLE, JANICK, 40 ans t'offre un massage envoûtant, show érotique (accessoires) et explosion de plaisir n'hésite plus. 450-923-5855.

552 BONJOURI Nancy, 38 ans, vous reçoit en privé, tél.: 347-1740 du lundi au vendredi, de 11h à 17h.

552 CASSY VOUS REÇOIT, à Iberville. Tél.: 450-545-1052.

552 CHARISME ESCORTES: Jolies demoiselles te reçoivent ou se déplacent 24/24 heures, 7 jours/7. Discretion assurée. **Info: 450-346-2095. URGENT!** Nous engageons!

552 DÉSIR ESCORTE. Lydia, 19 ans, 105 livres, cheveux châtain-blond, ouverte. Homme et femme bienvenus. 514-605-5459.

552 DÉTENTE ET ÉROTISME se marient à merveille dans les deux massages suivants: 1er doux, sensuel et complet. Caresses enveloppantes. Parfait pour les non-initiés. 60\$. 2e "Spanish touch", original et étonnant, caresses coquettement rehaussées de fantaisie. 80\$. **Atmosphère calme**. Rendez-vous: 450-349-6761.

552 ESCORTE SENSATION
Vous recevoit ou se déplace. Sabrina 25 ans déesse noire, Julie 26 ans, Catherine, Italienne 25 ans et plusieurs autres. Urgent! Nous engageons. 24/24h, 7/7. Service discret et rapide. 514-233-7345.

552 JOSÉE 40 ans te reçoit, homme non-fumeur, vicioux mais respectueux. **Entre 11 am et 21 heures**. 450-349-9448.

552 LES COURTISANES ENR.
Une expérience inoubliable, jeunes filles douces et sensuelles te reçoivent. Rive-Sud. (514)835-8637.

552 MASSAGE ET PLUS AVEC MONICA 50 ans, femme de classe. Belle, douce et surtout très sensuelle. A bientôt! 450-672-6338.

552 OUBLIEZ L'ÉCHANGE de cadeaux, penser plutôt à l'échange de caresses. Je suis très douce et sensuelle. Profite de mon corps à corps. (450)445-4651.

552 PAMÉLA, BELLE, CHAUDE ET SENSUELLE. Cheveux longs, yeux perçants, un corps splendide et des mains magiques et des lèvres pulpeuses. Massage thaïlandais en privé. 450-678-2552.

552 SEXY KATHLEEN, 35 ans, jolie brunette aux yeux bleus avec gros buste (36DD) pour un massage. EXTREMEMENT. 450-465-4451.

Engageons * Engageons * Engageons

(514) 229-8064
VÉNUS PARADISE

Section (V.I.P.)
• (Rachel) 21 ans, 5 pi 5, 105 lb, 36-C, cheveux blancs longs, yeux bleus, teint bronzé

Section (NOUVEAUTÉS)
• (Cindy) 20 ans, 5 pi 3, 115 lb, cheveux longs bruns, yeux noisette, 36-C

• (Cindy) 18 ans, 5 pi 7, 130 lb, 36-C, cheveux bruns mi-dos, yeux noirs

BESOIN URGENT NOUS ENGAGEONS
Air climatisé
Laissez-vous séduire!
"Reçoit et se déplace"
Contactez Chanel au
(514) 229-8064
Engageons * Engageons * Engageons

552 SAUNA POUR HOMME, 3481 Montée St-Hubert, sauna sec, vapeur, tourbillon, film XXX 24h/24, 7 jours/7, tél.: 450-462-3481 www.sauna3481.com

552 SÉRÈNE 33 ans vous reçoit en tout temps, 7 jours/7, 24h/24. 514-578-4912.

552 SUNNY, 37 ans, vous reçoit en tout temps, Messieurs. (450)347-9164.

552 TÉLÉ-SEXE Le réseau rencontre qui fesset Gratuit pour les femmes! Messieurs dépêchez-vous d'appeler, elles n'attendent que vous! Mesdames accumulez des points c'est payant! Des milliers de dollars en prix. Composez dès maintenant le 514-768-3999 Achetez 500fesses pour 25\$ ou 1-900-643-7700 Sexe instantané au 1-514-976-7393 pour les gens des codes régionaux 450 et 514 seulement, 25\$/appel. Visa/Mastercard au 514-768-3999 et en appuyant sur le 0. Pour les rencontres d'un soir! Osez le direct! 1-900-830-9900, 2.45\$/minute (pour 10 minutes) (+taxes) ou le 1-514-976-3999, 15\$/appel (0.00\$/min.). Visa/Mastercard (514)761-3999, 1-800-571-3999 pour les gens de l'extérieur, www.3xxx.com

552 ZOÉ BELLE ET DISTINGUÉE, 39 ans, cheveux noirs. Pour un massage de détente complet, jeux de rôles (accessoires) et spécialité massage Thaïlandais. 450-466-6733.

Pour devenir membre, composez le 1 866 734-9422 ou visitez www.medicalert.ca

MedicAlert
Pour vivre sa vie

DATES À RETENIR

SOCIAL

18 décembre
Légion d'Iberville
Souper au hot-dog/hamburger

La Légion Royale Canadienne d'Iberville invite la population à ses soupers hot-dogs/hamburgers tous les jeudis de 18h à 20h00 au local du club, 759, 3e rue à Iberville. Le souper est suivi d'une soirée dansante. Bienvenue à tous. Info. 347-4413. Veuillez prendre note qu'il y aura interruption des soupers à partir du 18 décembre 2003 et une réouverture qui débutera le 15 janvier 2004.

27 décembre
Âge d'or Henryville
Soirée dansante

Le club de l'âge d'or d'Henryville vous invite à une soirée dansante, le samedi 27 décembre à 20h au Sabot d'or, 119, rue Thomas à Henryville. Orchestre «Duo Tempo». Goûter et prix de présence. Bienvenue à tous. Info. 299-2252.

27 décembre
Âge d'Or St-Grégoire
Annulation de soirée de danse sociale

Le Club de l'Âge d'Or de St-Grégoire tient à aviser ses membres de l'annulation de la danse sociale du 27 décembre. Prenez note que les danses reprendront en janvier. Merci.

27 décembre
Loisirs Notre-Dame-de-Stanbridge
Soirée dansante

Les loisirs de Notre-Dame-de-Stanbridge invite les personnes du troisième Âge à une soirée dansante, le samedi 27 décembre à 20h à leur nouveau local situé au 900, rue Principale à Notre-Dame-de-Stanbridge. Goûter, prix de présence. Nous vous attendons nombreux. Info. 296-4476.

31 décembre
Âge d'Or de St-Sébastien
Soirée «Veille du Jour de l'An»

L'Âge d'Or de St-Sébastien organise une super soirée «veille du Jour de l'An» le mercredi 31 décembre de 20h30 à 1h30 au Centre communautaire St-Sébastien. Excellent réveillon à minuit. Danse avec orchestre «Normand et Pierre». Apportez vos consommations. Admission: 12\$. Pour réservation: Françoise ou Richard. 450-244-8802.

31 décembre
Âge d'or St-Jean
Soirée de la veille du jour de l'an

Le club de l'âge de Saint-Jean vous invite à venir célébrer le nouvel an avec eux, le mercredi 31 décembre à 20h au Centre des aînés, 125, Jacques-Cartier Nord à Saint-Jean. Animation Michel Lapointe. Buffet spécial servi à minuit. Nombreux prix de présence. Coût 12\$. Bienvenue à tous. Info. 348-5380.

31 décembre
Légion Royale Canadienne d'Iberville
Souper et réveillon du Jour de l'An

La Légion Royale Canadienne d'Iberville vous invite à son souper avec vin et buffet, le 31 décembre 2003 à 18h30 au local du club, 759, 3e rue à Iberville. Le souper est suivi d'une soirée dansante. Coût: 20\$. Réservations avant le 20 décembre. Bienvenue à tous. Info. 347-4413.

3 janvier
Club Âge d'Or D'Iberville
Partie de cartes

Le Club de l'Âge d'Or d'Iberville vous invite à sa partie de cartes qui aura lieu samedi le 3 janvier 2004 à 19h au local, 481 Boul d'Iberville St-Jean. Goûter et prix de présence. Info. Germaine. 346-5212. Voici les noms des gagnants du tirage qui a eu lieu lors de la soirée de cartes du 6 décembre dernier: Jeanne D'Arc Arsenault, Monique Castonguay, Laure-Aimée Audet, Lise Lamothe. S.V.P. veuillez réclamer votre prix au local à partir du 3 janvier 2003.



ALARME GÉNY Résidentiel - Commercial - Industriel - Agricole

Spécialiste de la Sécurité

Installation à partir de **26\$** mois

*Sur approbation de crédit.

CAMÉRA • FEU • VOL

RBO: 8006-3580-10 **359-4658**

Mise en forme Spéciaux des fêtes

Votre entraîneur personnel pour moins de 30\$/semaine

ou

Faites évaluer votre condition physique par nos kinésiologues et bénéficiez gratuitement d'une prescription d'exercices pour votre domicile.

Une rabais de plus de 50\$!!

Kino Santé inc.

(514) 232-5578
info@kino-sante.ca

Stade de soccer du Haut-Richelieu
335, avenue du Parc
Saint-Jean-sur-Richelieu (Québec)

ATTENTION SPÉCIALISTES!

56 640 lecteurs du Canada Français veulent vous connaître...

IMAGINEZ LA SUITE!

Carte d'affaires 29\$/semaine

L'hiver s'annonce dur!

10% au lendemain d'une tempête.

Hugo Deslippe
Massothérapeute
(Membre de l'ACOTM)

167 rue Richelieu
St-Jean-sur-Richelieu

(450) 346-6119

Un cadeau pour la vie

Monique Vaillancourt
Représentante en plans de bourses d'études (R.E.É.É.)
(450) 349-2005

www.fondsdeducationallianz.com

Allianz



VILLE DE
SAINT-JEAN-
SUR-RICHELIEU

AVIS PUBLIC D'ENTRÉE EN VIGUEUR

Avis est par les présentes donné que les règlements suivants ont été adoptés par le Conseil et sont entrés en vigueur, à savoir :

Règlement no 0297 :

« Règlement amendant le règlement no 870 et ses amendements de l'ancienne Ville de Saint-Luc afin de permettre les habitations multifamiliales entre 4 et 6 logements, juxtaposées ou superposées et d'une hauteur maximum de deux étages dans la zone H4-505.3 située sur la rue des Échevins, près de la rue de la Tourmaline »

Adopté le 1er décembre 2003

Aucune demande d'approbation par les électeurs n'a été demandée

Date de délivrance du certificat de conformité : 11 décembre 2003

Date d'entrée en vigueur : 11 décembre 2003

Règlement no 0299 :

« Règlement amendant le règlement no 870 et ses amendements de l'ancienne Ville de Saint-Luc afin de modifier les usages autorisés de manière à permettre les usages de la classe 3 « services professionnels et spécialisés » et de modifier certaines dispositions dans la zone C1-121 située, sur la rue Baillargeon, entre les rues Waegener et Gérard-Brunet »

Adopté le 1er décembre 2003

Aucune demande d'approbation par les électeurs n'a été demandée

Date de délivrance du certificat de conformité : 11 décembre 2003

Date d'entrée en vigueur : 11 décembre 2003

Règlement no 0300 :

« Règlement amendant le règlement no 870 et ses amendements de l'ancienne Ville de Saint-Luc afin de modifier le périmètre de la zone C4-335.1 située sur la rue Bernier, à proximité de la rue Savard :

- en détachant une partie des lots 140-P et 139-56-P pour créer la zone H4-335.3, pour autoriser la classe d'usage H4 « habitations multifamiliales entre 4 et 6 logements » et y prévoir certaines dispositions visant les projets intégrés;

- en détachant une partie des lots 139-56-P et 140-P pour les rattacher à la zone P1-400.1 et pour y autoriser la classe d'usage « parc, terrain de jeux et espace naturel (classe 1) »

Adopté le 1er décembre 2003

Aucune demande d'approbation par les électeurs n'a été demandée

Date de délivrance du certificat de conformité : 11 décembre 2003

Date d'entrée en vigueur : 11 décembre 2003

Règlement no 0301 :

« Règlement amendant le règlement no 871 sur le lotissement de l'ancienne Ville de Saint-Luc et ses amendements, afin de modifier les dimensions des terrains dans la zone H4-335.3 nouvellement créée par le règlement de zonage no 0300 »

Adopté le 1er décembre 2003

Aucune demande d'approbation par les électeurs n'a été demandée

Date de délivrance du certificat de conformité : 11 décembre 2003

Date d'entrée en vigueur : 11 décembre 2003

Règlement no 0302 :

« Règlement modifiant le règlement relatif aux permis et certificats no 873 et ses amendements (conditions d'émission des permis dans le territoire compris dans la zone H4-335.3 établie par le règlement no 0300) afin de permettre l'implantation de plus d'un bâtiment par lot distinct »

Adopté le 1er décembre 2003

Aucune demande d'approbation par les électeurs n'a été demandée

Date de délivrance du certificat de conformité : 11 décembre 2003

Date d'entrée en vigueur : 11 décembre 2003

Règlement no 0303 :

« Règlement modifiant le règlement no 743 sur les plans d'implantation et d'intégration architecturale de l'ancienne Ville de Saint-Luc pour prévoir des dispositions procédurales et pénales et pour établir des objectifs et des critères d'implantation et d'intégration architecturale pour le secteur suivant : Zone 11 - intersection Bernier et Savard (rue Bernier, côté nord, à l'ouest de la rue Savard) »

Adopté le 1er décembre 2003

Aucune demande d'approbation par les électeurs n'a été demandée

Date de délivrance du certificat de conformité : 11 décembre 2003

Date d'entrée en vigueur : 11 décembre 2003

Règlement no 0304 :

« Règlement amendant le règlement no 870 et ses amendements de l'ancienne Ville de Saint-Luc, afin de modifier les usages autorisés de manière à permettre certains usages parmi la classe 5 « commerce régional » et la classe 11 « service relié à l'automobile, cat. b » comme la vente, la location et l'achat de véhicules neufs et usagés (accessoire à l'usage principal) et la réparation de véhicules dans la zone C4-501 située, sur le boulevard Saint-Luc, à l'intersection de la rue Albert »

Adopté le 1er décembre 2003

Aucune demande d'approbation par les électeurs n'a été demandée

Date de délivrance du certificat de conformité : 11 décembre 2003

Date d'entrée en vigueur : 11 décembre 2003

Règlement no 0306 :

« Règlement amendant le règlement no 2283 relatif au plan d'urbanisme pour le territoire de l'ancienne Ville de Saint-Jean-sur-Richelieu, tel qu'amendé par les règlements no 2336, 2815, 2853, 2861, 2900, 2903, 2909, 0024 et 0196, afin de préciser les usages autorisés dans l'aire d'affectation N-1-10, longeant une section du chemin du Petit-Bernier et abrogeant le règlement no 2903 »

Adopté le 1er décembre 2003

Aucune demande d'approbation par les électeurs n'a été demandée

Date de délivrance du certificat de conformité : 11 décembre 2003

Date d'entrée en vigueur : 11 décembre 2003

Règlement no 0307 :

« Règlement amendant le règlement no 2433 relatif au zonage de l'ancienne Ville de Saint-Jean-sur-Richelieu, tel qu'amendé par le règlement no 2447, afin de :

- modifier les limites de la zone 1059-1 située à l'extrémité du chemin du Petit-Bernier;
- d'ajouter à la grille des usages et normes de la zone 1059-2, des dispositions relatives à la production d'un PAE, laquelle zone borde une partie du chemin du Petit-Bernier »

Adopté le 1er décembre 2003

Aucune demande d'approbation par les électeurs n'a été demandée

Date de délivrance du certificat de conformité : 11 décembre 2003

Date d'entrée en vigueur : 11 décembre 2003

Ces règlements peuvent être consultés à l'hôtel de ville de Saint-Jean-sur-Richelieu, situé au 188, rue Jacques-Cartier Nord.

Donné à Saint-Jean-sur-Richelieu, Québec

Ce 24 décembre 2003

Lise Bigonnesse, o.m.a.

Greffière adjointe

SOCIAL

3 janvier

Club de l'Age d'Or de St-Alexandre
Soirée dansante

Le Club de l'Age d'Or de St-Alexandre vous invite à sa soirée dansante, le samedi 3 janvier à 20h au Pavillon des loisirs, 440, rue Bernard à St-Alexandre. Orchestre Gilles & Martin (anciens Ducs). Goûter et prix de présence. Prenez note que les cartes de membres 2004 sont maintenant disponibles au local de l'Age d'Or les mercredis après-midi à partir de 13h. Bienvenue à tous. Info. André au 346-0784. Joyeux Noël et Bonne Année à tous nos membres!

5 janvier

Fées de la Montagne
Reprise des activités des
courtpointières

Les Fées de la Montagne vous invitent à la reprise des activités des

5 janvier

Résidence Berthier

Tournoi de pique américain

La Résidence Berthier organise un tournoi de pique américain, le lundi 5 janvier à 13h au 410, rue Berthier. Les inscriptions auront lieu dès 12h. Il est à noter que le tournoi est ouvert à tous et vous devez former vos équipes. Prix de présence et goûter. Coût 4\$. Pour informations supplémentaires nous vous invitons à communiquer avec Mme Couture au 359-7953.

6 janvier

Chevaliers de Colomb d'Iberville

Assemblée générale

Les Chevaliers de Colomb d'Iberville, conseil 3206 tiendront leur assemblée générale, le mardi 6 janvier à 19h30 au local du conseil, 335, 6e avenue à

Iberville. Tous les membres sont les bienvenus.

6 janvier

Groupe d'entraide Le Sentier
Rencontre

Le Sentier, groupe d'entraide pour personnes en deuil vous convie à sa prochaine rencontre le mardi 6 janvier 2004 de 13h30 à 16h à la Résidence des frères Maristes (porte de côté), 58 Boul Des Érables Iberville. C'est un groupe ouvert. Vous pouvez vous inscrire à n'importe quel moment. Il n'y a pas de limite de rencontres. Nous conseillons cependant de participer au moins à dix ou douze rencontres pour en ressentir les bienfaits. Inscription: Micheline Jalbert. 450-348-0687. Valérie Vaillancourt: 450-348-3572. Marie Richard: 450-346-4242.

Centre D'Accueil d'Iberville

Vous voulez vous faire de nouveaux amis? Vous voulez vous amuser? Venez nous rencontrer au Cercle d'Accueil au 335 6 ième avenue. Lundi: baseball poches et cartes. Mercredi: pétanque atout et cartes. Vendredi: cartes. Soyez les bienvenus! Pour info: Réal Charbonneau au 450-346-8147.

LE DON
D'ÊTRE LÀ

24 heures par jour
7 jours par semaine
365 jours par année

Dans le
monde
entier

Au coin de la
rue



Croix-Rouge canadienne
Division du Québec

www.croixrouge.ca

1 800 JYCROIX
(1 800 592-7649)

Contribuer à la
Fondation,
c'est un
investissement
personnel!



FONDATION
DE L'ÂGE D'OR
DU QUÉBEC

Fondation de l'Âge
d'Or du Québec
4545, av. Pierre-De
Coubertin C.P. 1000

Succursale M
Montréal Qc
H1V 3R2

Téléphone:

(514) 252-3036

Télécopieur:

(514) 252-3154

DATES À RETENIR



VILLE DE
SAINT-JEAN-
SUR-RICHELIEU

AVIS PUBLIC

DEMANDES DE DÉROGATIONS MINEURES

Avis est par la présente donné par le soussigné, greffier de la Ville de Saint-Jean-sur-Richelieu, que lors de la séance générale du Conseil municipal de la Ville de Saint-Jean-sur-Richelieu, qui sera tenue le 19 janvier 2004, à 19 h 30, à la salle du conseil de la Municipalité régionale de comté du Haut-Richelieu, situé au 380, 4e Avenue, le Conseil statuera sur les demandes de dérogations mineures suivantes, à savoir :

SECTEUR SAINT-LUC

1. Monsieur Gérard Ménard, propriétaire du lot 3-24 du cadastre officiel de la Paroisse de Saint-Luc, demande une dérogation mineure audit immeuble afin d'y autoriser l'aménagement d'une deuxième allée d'accès à la voie publique sur un terrain dont la ligne avant est inférieure à 40 m contrairement aux exigences de la réglementation applicable.
2. Monsieur Normand Perreault, pour «Les entreprises Claude Potvin inc.», demande une dérogation mineure pour l'immeuble constitué du lot 147-285 (non déposé) du cadastre officiel de la Paroisse de Saint-Luc et situé sur le boulevard Saint-Luc, demande une dérogation mineure audit immeuble afin d'y autoriser la construction d'un bâtiment commercial de type « station service » dont la hauteur excède de 3,75 m la hauteur maximale prescrite à 6 m en vertu de la réglementation applicable.
3. Monsieur François Carrière, pour « Construction F.C. » demande une dérogation mineure pour les immeubles constitués des lots 131-34 et 131-35 du cadastre officiel de la Paroisse de Saint-Luc et situés sur la rue Cyrille-Côté, demande une dérogation mineure auxdits immeubles afin d'y autoriser la construction de deux habitations unifamiliales isolées qui excèdent de 0,55 m la marge latérale maximale prescrite à 1,25 m en vertu de la réglementation applicable.

SECTEUR SAINT-JEAN-SUR-RICHELIEU

1. Monsieur Gaétan Quimet, pour madame Madeleine Rathé, propriétaire de l'immeuble situé au 523, rue Morais, demande une dérogation mineure audit immeuble afin d'y permettre l'agrandissement de l'aire de stationnement qui excède de 3,60 m la largeur maximale de l'accès prescrite et de 1,60 m l'empiètement autorisé en façade du bâtiment en vertu de la réglementation applicable.
2. Madame Jeannette Richer, propriétaire de l'immeuble situé au 321, rue des Trinitaires, demande une dérogation mineure audit immeuble afin d'y permettre l'agrandissement d'une habitation qui empiète de 0,80 m dans la marge latérale ouest et de 0,80 m dans la marge arrière prescrite, de même qu'un empiètement de 1,05 m du stationnement en façade dudit bâtiment contrairement aux dispositions de la réglementation applicable.
3. Monsieur Alain Paradis, pour le « Festival de montgolfières de Saint-Jean-sur-Richelieu inc. » propriétaire de l'immeuble situé au 5, chemin de l'Aéroport, demande une dérogation mineure audit immeuble afin d'y permettre l'implantation d'un bâtiment temporaire en forme de dôme et possédant un matériau de revêtement non conforme à la réglementation applicable.
4. Monsieur Denis St-Pierre pour « Haut-Richelieu Volkswagen inc. », propriétaire de l'immeuble composé d'une partie du lot 85 du cadastre officiel de la Paroisse de Saint-Jean et situé sur la rue Douglas, demande une dérogation mineure audit immeuble afin d'y permettre un revêtement de matériaux de classe 1 sur un minimum de 35 % de la surface de la façade principale, de 38% sur les murs latéraux et de 40% sur la façade arrière (côté de l'autoroute 35) du bâtiment proposé en vue de l'implantation d'un concessionnaire automobiles sur ledit lot.

Toutes personnes et organismes qui désireront s'exprimer pourront se faire entendre par le Conseil municipal relativement à ces demandes au cours de cette séance générale du Conseil tenue le 19 janvier 2004, à 19h30.

Donné à Saint-Jean-sur-Richelieu, Québec
Ce 24^e jour décembre 2003

Lise Bigonnesse, o.m.a.
Greffière adjointe

SAINT-JEAN-SUR-RICHELIEU

Avis aux clients des Centres de santé minceur

L'Office de la protection du consommateur (OPC) avise les personnes qui ont signé un contrat avec les Centres de santé minceur Châteauguay, La Prairie, Sainte-Catherine et Saint-Jean-sur-Richelieu qu'elles pourraient avoir droit à un remboursement pour les services dont elles ont été ou seront privées à la suite de la fermeture récente de ces entreprises.

Les centres de santé qui ont cessé leurs activités le 17 novembre dernier étaient situés respectivement au 237, boulevard Saint-Jean-Baptiste, à Châteauguay, au 1105, chemin de Saint-Jean, à La Prairie, au 3702, Route 132, à Sainte-Catherine et au 236, rue Longueuil, à Saint-Jean-sur-Richelieu. Ils étaient la propriété de la compagnie à numéro 9052-2152 Qué-

bec inc., et étaient administrés par Mme Sylvie Faubert. Tel qu'exigé par la Loi sur la protection du consommateur, les entreprises détenaient un permis en règle de l'Office et avaient fourni le cautionnement requis de 15 000 \$. En vertu de la loi, le cautionnement peut éventuellement servir à rembourser les clients.

Tous les consommateurs touchés par cette fermeture sont invités à communiquer avec l'Office de la protection du consommateur, au numéro sans frais 1 888 OPC-ALLO (1 888 672-2556) pour connaître les modalités de remboursement et obtenir les documents nécessaires, soit une note explicative et le formulaire de recours au cautionnement. Ceux-ci sont également accessibles sur le site Internet de l'OPC à l'adresse www.opc.gouv.qc.ca

Compte tenu de la fermeture ré-

cente de nombreux centres d'amaigrissement et de l'importance des montants en jeu, l'Office conseille aux consommateurs qui désirent s'abonner auprès de ces établissements de toujours payer leur abonnement en au moins deux versements, et ce, malgré les offres de rabais qui sont souvent associées au paiement en un seul versement. L'OPC rappelle d'ailleurs que le paiement unique est interdit par la Loi sur la protection du consommateur.

LE PROFIL DU COMMERÇANT

Vous voulez savoir si un commerçant a déjà fait l'objet de plaintes? Et si c'est le cas, de quel type de plaintes il s'agit, ou encore s'il détient le permis requis par l'Office de la protection du consommateur dans certains secteurs d'activité? Pour ce faire, consultez le site Internet de l'Office ou composez le numéro de téléphone sans frais. ■



Une sénatrice à Iberville

Marie Fortin, présidente du Club de l'âge d'or d'Iberville, a eu une bien belle surprise lors d'une fête donnée en son honneur pour souligner son bénévolat et son dévouement. La sénatrice Lucie Pepin, originaire d'Iberville, a rendu visite à la fêtée pour lui remettre une médaille en or frappée en souvenir du jubilé de la reine Elizabeth II. La fête s'est déroulée en présence des autres membres du Club de l'âge d'or, ainsi que de la famille de Mme Fortin, spécialement venue pour l'occasion. ■

BRIDGE

Cette main n'indique pas une main régulière



NICOLE GARCEAU

Entame: 9 Carreau

Le seul danger auquel fait face le déclarant est la mauvaise distribution des piques. Le déclarant avisé gagne de la Dame de K. Il encaisse les 4 trèfles et Ouest ne fournit au deuxième tour. Donc il est fort probable que si les piques sont mal divisés, c'est Ouest qui aura les piques. Sachant cela il faut remettre la main en Sud, et jouer le Valet de pique qui prit de l'As et rejoue K, repris en Sud et le 9 de pique vers la dame, si Ouest ne couvre, on peut prendre de la Dame et on voit ici que Est ne fournit pas, donc on doit refaire l'impasse, petit Coeur vers le Roi et impasse à pique à nouveau, et le tour est joué.

UN PETIT MOT SUR L'ÉTHIQUE DU BRIDGE

Quand vous répondez SA, vous ne dites pas nécessairement à votre partenaire que vous jouez la main en SA, mais plutôt, que vous avez une main médiocre. Cette main n'indique pas une main régulière.

Bon bridge.

BRAVO AUX VAINQUEURS

Mercredi 10 décembre: 1. Jean et André Roulier, 2. Raymond Charlebois, Réjean Kéroack, 3. Noëlla Lehoux, Maïte Basque.

Mardi 16 décembre: N/S 1. John Campbell, Claude Vincent, 2. Louise Lemaire, Nicole Garceau. E/O 1. Julie Sauvé, Carmen Ferland, 2. Danielle Viégeant, Gisèle Lefebvre.

Donneur: Sud
Vulnérabilité: Tous

Nord

♠ R-D-8-2

♥ A-8-4

♦ D-10

♣ D-9-6-3

Ouest:

♠ A-10-6-3

♥ D-6-3

♦ 9-8-7-4-3

♣ 9-8-7-4-3

Est:

♠ 5

♥ V-10-9-5-2

♦ V-6-2

♣ 7-5-4-2

Sud

♠ V-9-7-4

♥ R-7

♦ A-R-5

♣ A-R-V-10

Les enchères

Ouest	Nord	Est	Sud
			1 Tri
1 Pi		2 SA	6 Sa
fin			

Mercredi 17 décembre: N/S 1. Réjean Kéroack, Lorraine Gay, 2. Luc Boudreau, Estelle Léger. E/O 1. John Campbell, Serge Prud'homme, 2. Hélène Crête, Jacques Bélisle.

Le bridge duplicata est offert aux membres et au public, les lundi, mercredi et vendredi 19 heures; et l'après-midi à 13h15 les mardi et jeudi.

Le club de bridge les Richelains, 136A, Jacques-Cartier Nord, Saint-Jean-sur-Richelieu J3B 6S1. Tél.: (450) 347-7622, Alfred Morin, président. ■



Un banquet médiéval à l'école Aux-Quatre-Vents!

Pour couronner un mois de travaux sur le Moyen Âge - incluant une recherche, une murale et des blasons personnalisés - les élèves de 5^e année de l'école Aux-Quatre-Vents ont organisé un grand banquet médiéval. Ils ont bien apprécié ce retour dans le passé, qui leur a permis non seulement de se déguiser, mais également de déguster ensemble un buffet préparé par leurs parents. ■



LA GRANDE VENTE DE FIN D'ANNÉE

DE VOS CONCESSIONNAIRES CHRYSLER • JEEP^{MD} • DODGE.

Achetez à

20 948\$[†]



Dodge Caravan 2004 SE

	DODGE CARAVAN SE (MODÈLE 28C + GXW)	CHEVROLET VENTURE MAXI VALEUR
Moteur	V6 de 3,3 litres	V6 de 3,4 litres
Climatiseur	✓	✓
Lève-glaces à commande électrique	✓	..
Verrouillage et téléverrouillage électrique des portes	✓	✓
Rétroviseurs extérieurs chauffants à commande électrique	✓	..
Porte-bagage au toit	✓	..
Régulateur de vitesse	✓	..
Garantie - groupe motopropulseur	7 ans ou 115 000 km	5 ans ou 100 000 km
Assistance routière	7 ans ou 115 000 km	5 ans ou 100 000 km

Basé sur la description accessible à la date de la publication.

Profitez de la meilleure valeur ajoutée sur la mini-fourgonnette préférée au pays.

Dodge Caravan

LA MINI-FOURGONNETTE PRÉFÉRÉE AU PAYS

PROFITEZ D'OFFRES EXCEPTIONNELLES DE FINANCEMENT À L'ACHAT ET DE LOCATION POUR UNE PÉRIODE DE TEMPS LIMITÉE ET REPARTEZ GAGNANT.

ACHAT

0% de financement à l'achat jusqu'à **72 MOIS**^A
sur les modèles 2003 sélectionnés

ET

AUCUN PAIEMENT AVANT 90 JOURS^B

FINANCEMENT OFFERT EXCLUSIVEMENT PAR SERVICES FINANCIERS CHRYSLER CANADA



La meilleure protection que nous ayons jamais offerte sur tous les modèles Chrysler, Jeep^{MD} et Dodge 2003 et 2004. Garantie de 7 ans ou 115 000 km sur le groupe motopropulseur, et assistance routière 24 h sur 24.[†]

GM, FORD, HONDA ET TOYOTA NE L'ONT PAS.

VISITEZ VOTRE CONCESSIONNAIRE CHRYSLER • JEEP^{MD} • DODGE OU DODGE.CA † Le prix comprend les allocations du fabricant consenties aux concessionnaires et est établi pour la Dodge Caravan 2004 SE avec l'ensemble 28C + GXW. Le concessionnaire peut vendre à prix moindre. † 0% de financement à l'achat jusqu'à 72 mois sur certains modèles 2003 sélectionnés. Sous réserve de l'approbation de Services Financiers Chrysler Canada. Services Financiers Chrysler Canada est un membre du groupe de Services DaimlerChrysler Canada. † Aucun paiement avant 90 jours au financement à l'achat sur certains modèles 2003 et 2004 sélectionnés. † A... Transport et taxe sur le climatiseur, immatriculation, assurance, droits de franchise, frais d'inscription au Registre, frais d'administration des concessionnaires et taxes en sus. Offres d'une durée limitée et exclusives, qui ne peuvent être combinées à aucune autre offre, à l'exception de la remise aux diplômés et du programme d'aide aux handicapés physiques et qui s'appliquent à la livraison au détail des modèles Dodge Caravan 2004, 2003 et 2004. Les offres peuvent changer sans préavis. Le concessionnaire peut devoir commander ou échanger un véhicule. Véhicule à titre indicatif seulement. Voyez votre concessionnaire participant pour les détails et les conditions. † Tous les modèles Chrysler, Jeep et Dodge 2003 et 2004 sont couverts par la meilleure protection que nous ayons jamais offerte, une garantie de 7 ans ou 115 000 km sur le groupe motopropulseur, et une assistance routière 24 heures sur 24, selon la première éventualité. La garantie de base est de 3 ans ou 60 000 km. La protection de la carrosserie contre la corrosion est de 3 ans. Le moteur turbo CumminsSM diesel est couvert par une garantie limitée distincte de 7 ans ou 180 000 km sur le moteur. † Selon la première éventualité. † Certaines conditions s'appliquent à certaines franchises. Cette offre ne s'applique pas à certains véhicules vendus à des fins commerciales ou aux Ram SPT-10. Réaménagez-vous auprès de votre concessionnaire. † Remise aux diplômés de 500\$ à la location ou de 1000\$ à l'achat d'un véhicule à l'exception de la Dodge SX 2.0 (1750\$). Cette offre exclut la Dodge. † Voyez votre concessionnaire participant pour les détails et les conditions. † Jeep est une marque déposée de DaimlerChrysler Corporation, utilisée sous licence par DaimlerChrysler Canada Inc., une filiale à propriété entière de DaimlerChrysler Corporation.

Rabais jusqu'à 1000\$



Association publicitaire des concessionnaires Chrysler • Jeep^{MD} • Dodge du Québec

306860-300-k