

PROFIL RÉGIONAL DE L'INDUSTRIE BIOALIMENTAIRE AU QUÉBEC

ESTIMATIONS POUR **2017**

PROFIL RÉGIONAL DE L'INDUSTRIE BIOALIMENTAIRE AU QUÉBEC

ESTIMATIONS POUR **2017**

Portrait régional et contribution de l'industrie
bioalimentaire à l'activité économique régionale

PRÉSENTATION

Au Québec, le bioalimentaire est le fruit d'un savoir-faire qui combine une diversité d'atouts régionaux. En effet, cette industrie participe à la vitalité économique et sociale de plusieurs régions du Québec. Par ses activités et ses investissements, elle génère des retombées économiques importantes aussi bien en emplois qu'en valeur ajoutée. Elle joue de surcroît un rôle déterminant dans la conservation du patrimoine, l'occupation du territoire et le maintien du tissu social en région. Fortement intégrée au milieu rural, l'industrie bioalimentaire constitue un puissant levier économique pour différentes régions du Québec. Elle joue également un rôle important dans la stabilisation de l'économie régionale et de l'ensemble de l'économie québécoise.

L'économie bioalimentaire régionale s'appuie plus particulièrement sur la variété des productions, les créneaux de marchés, la transformation sur place, l'identité régionale des produits ainsi que l'agrotourisme et la gastronomie.

Le contenu du Profil régional de l'industrie bioalimentaire du Québec permet d'en apprécier la valeur et l'importance dans chacune des régions administratives du Québec, mais aussi de mieux situer le bioalimentaire dans l'ensemble de l'activité économique régionale. Ainsi, ce document répond au besoin de disposer d'une information de qualité sur l'industrie bioalimentaire québécoise à l'échelle régionale.

Le document permet aussi d'apprécier les atouts de l'industrie bioalimentaire dans chaque région, les activités de production et de transformations distinctives ainsi que les défis auxquels cette industrie doit faire face.

CE PROFIL CONTIENT UNE SÉRIE DE TABLEAUX QUI PRÉSENTENT :

- certaines caractéristiques socio-économiques générales, région par région;
- des estimations des agrégats économiques pour chaque maillon (production, transformation, distributions de gros et de détail, services alimentaires) de l'industrie bioalimentaire, région par région. Ces agrégats sont les suivants :
 - le produit intérieur brut (PIB);
 - la valeur des activités (recettes du marché);
 - les livraisons ou le chiffre d'affaires;
 - les emplois;
 - les immobilisations;
 - le nombre d'établissements;
 - le nombre de fermes
- des ratios permettant de situer l'importance de l'industrie sur l'échiquier régional selon différents aspects;
- des statistiques sur les fermes faisant de la vente directe;
- des statistiques sur les fermes possédant la certification biologique;
- l'apport de chaque région à l'industrie bioalimentaire québécoise et à ses principaux secteurs. Cet apport est illustré à l'aide de divers graphiques.

CARTE DES RÉGIONS

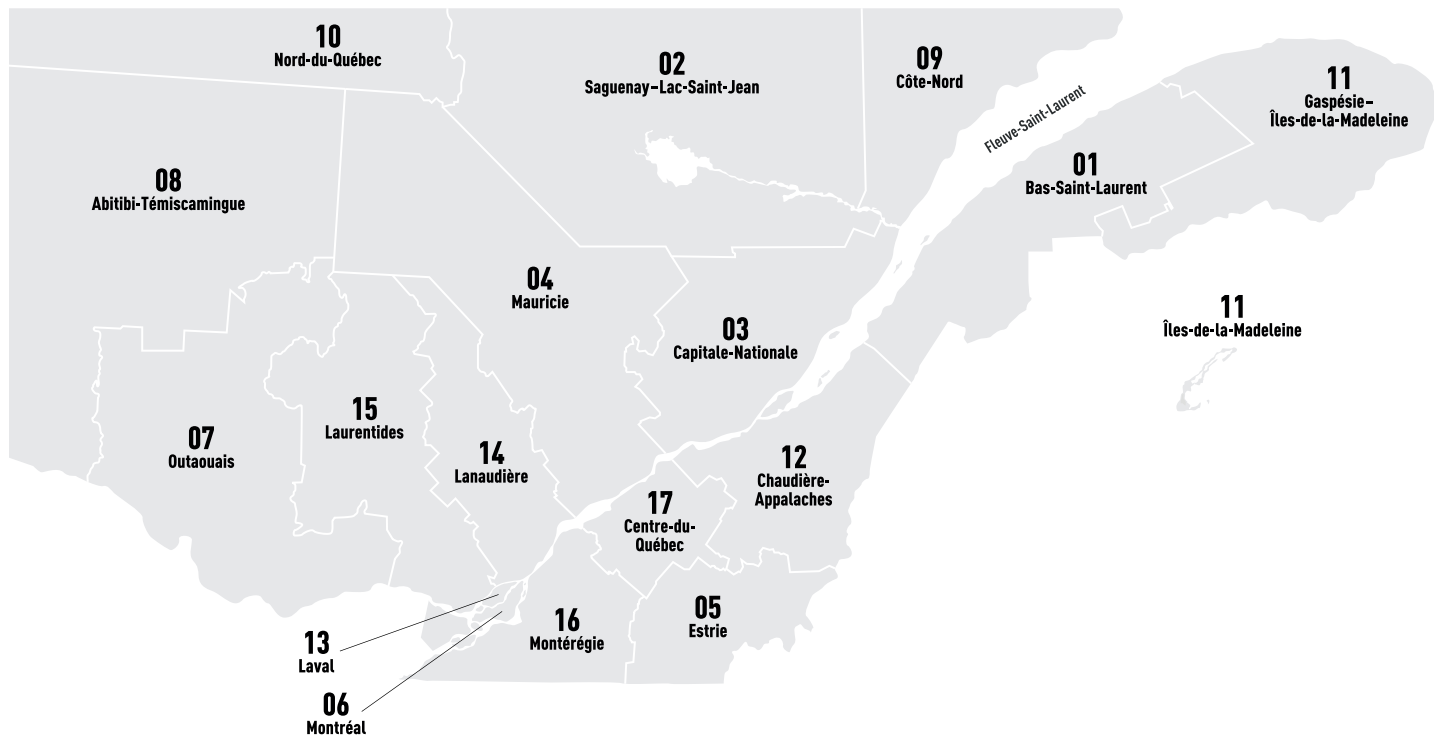


TABLE DES MATIÈRES

PRÉSENTATION	5
CADRE MÉTHODOLOGIQUE	7
FAITS SAILLANTS	10
CONTRIBUTION DE L'INDUSTRIE BIOALIMENTAIRE À L'ACTIVITÉ ÉCONOMIQUE RÉGIONALE EN 2017	13
PORTRAIT SYNOPTIQUE PAR RÉGION	15
1. Bas-Saint-Laurent.....	17
2. Saguenay–Lac-Saint-Jean	21
3. Capitale-Nationale	25
4. Mauricie	29
5. Estrie	33
6. Montréal	37
7. Outaouais.....	41
8. Abitibi-Témiscamingue	45
9. Côte-Nord et Nord-du-Québec	49
11. Gaspésie–Îles-de-la-Madeleine.....	53
12. Chaudière-Appalaches.....	57
13. Laval	61
14. Lanaudière.....	65
15. Laurentides.....	69
16. Montérégie.....	73
17. Centre-du-Québec.....	77
SYNTHÈSE DES PRINCIPAUX INDICATEURS	
Tableau 1 Indicateurs socio-économiques par région.....	81
Tableau 2 Recettes du marché par région administrative pour les principales productions ('000\$)	82
Tableau 3 L'activité bioalimentaire du secteur primaire Agriculture Pêches commerciales	84
Tableau 4 L'activité bioalimentaire du secteur secondaire Transformation Commerce de gros	86
Tableau 5 L'activité bioalimentaire du secteur tertiaire Magasins d'alimentation Restauration commerciale.....	88
PRINCIPAUX CONCEPTS	90
SOURCES DE DONNÉES	91

AVERTISSEMENT

La présente édition comporte quelques différences par rapport aux éditions précédentes, tant au niveau de la disponibilité des données qu'au niveau de la méthodologie utilisée pour l'analyse. Pour ces raisons, les résultats obtenus ne doivent être ni considérés ni utilisés comme des données statistiques, selon le sens généralement attribué à ce concept. La possibilité de comparaison des données, d'une année à l'autre, est de ce fait très réduite. Ce document se veut un outil de référence présentant l'ordre de grandeur des principaux indicateurs économiques qui caractérisent l'industrie bioalimentaire dans les régions administratives du Québec.

CADRE MÉTHODOLOGIQUE

ESTIMATION DES DONNÉES

L'exercice d'estimation consiste à déterminer et à calculer, pour chaque agrégat, des allocateurs associés à chacune des régions administratives et à lui attribuer, à l'aide d'une simple multiplication, une valeur par rapport à l'ensemble du Québec. Cet exercice vise les principaux secteurs de l'industrie bioalimentaire. Les différents agrégats économiques qui permettent de mesurer la contribution de cette industrie à l'activité économique sont : *le PIB, les recettes provenant du marché, les livraisons ou le chiffre d'affaires, les emplois et les immobilisations.*

Chaque agrégat étant un cas particulier, aucune source d'information ne fournit des allocateurs régionaux appropriés à l'ensemble des agrégats à estimer. Le recours à plusieurs bases de données, tant commerciales qu'institutionnelles, s'est donc avéré nécessaire.

Les données socio-économiques par région n'ont pas été estimées puisqu'elles proviennent, pour l'essentiel, directement de l'Institut de la statistique du Québec. Pour ce qui est de l'actualité de ces données, leurs valeurs respectives correspondent à celles que l'ISQ avait mises à jour et diffusées au moment de la rédaction finale du présent document.

Les résultats constituent avant tout des ordres de grandeur de la valeur et de la part régionales de chaque agrégat d'abord disponible pour l'ensemble du Québec, et rapporté à chaque région par le vecteur d'allocations régionales appropriées pour chaque agrégat. L'ensemble de ces estimations est arrondi pour la publication du présent document (*Profil régional de l'industrie bioalimentaire au Québec – Estimations pour 2017*). Ainsi, les valeurs monétaires sont arrondies à la dizaine près, selon l'unité de mesure présentée. Par exemple, des recettes de 224 357 547 \$ qui sont présentées en millions de dollars (M\$) et qui correspondent à 4,54 % de la valeur reconnue pour l'ensemble du Québec sont arrondies à 220 000 000 \$ et à 5 %. De la même façon, lorsque le résultat obtenu est inférieur à 0,5 % de la valeur pour l'ensemble du Québec, la donnée est remplacée par « n. s. » pour signifier qu'elle est alors considérée comme non significative. Dans le cas du commerce de gros, l'abréviation « n. d. » veut dire que les données ne sont pas disponibles par région. C'est le cas, par exemple, des recettes et du nombre d'établissements.

En raison de l'arrondissement des estimations, les totaux inscrits dans les tableaux et dans les graphiques ne correspondent pas toujours exactement à la valeur attribuée à tout le Québec ou à celle que l'on pourrait tenter de reconstituer pour l'ensemble de la province en totalisant les données des régions administratives.

Afin de simplifier la présentation, il a été nécessaire, pour certains tableaux, d'identifier chaque région administrative par son numéro de région :

1. Bas-Saint-Laurent
2. Saguenay–Lac-Saint-Jean
3. Capitale-Nationale
4. Mauricie
5. Estrie
6. Montréal
7. Outaouais
8. Abitibi-Témiscamingue
9. Côte-Nord
10. Nord-du-Québec
11. Gaspésie–Îles-de-la-Madeleine
12. Chaudière-Appalaches
13. Laval
14. Lanaudière
15. Laurentides
16. Montérégie
17. Centre-du-Québec

FAITS SAILLANTS

Le Profil régional de l'industrie bioalimentaire du Québec de 2017 permet de dégager quelques constats majeurs quant à l'importance de l'industrie dans les régions administratives.

PIB, EMPLOI ET IMMOBILISATION

L'industrie bioalimentaire québécoise représente de 2 à 13 % du PIB régional. En fait, son PIB dépasse 500 millions de dollars dans 13 des 17 régions. Les régions de Montréal et de la Montérégie représentent 48 % de tout le PIB bioalimentaire du Québec.

L'industrie bioalimentaire procure 12 % de l'emploi total au Québec. Elle fournit au moins 10 % des emplois dans 12 régions administratives. Dans 6 régions, ce pourcentage dépasse les 15 %. Active principalement dans les secteurs secondaire et tertiaire du bioalimentaire, la région de Montréal fournit 27 % des emplois bioalimentaires du Québec. Elle est suivie par la Montérégie, avec 17 %, tandis que toutes les autres régions ont chacune une part inférieure à 10 %.

Trois régions administratives, soit la Montérégie, Montréal et la Chaudière-Appalaches, se partagent à elles seules 52 % des dépenses en immobilisations de l'industrie bioalimentaire québécoise.

PRODUCTION ET PÊCHE

La superficie zonée agricole sur le territoire du Québec est évaluée à 6,3 millions d'hectares. Ceci représente 5 % de toute la superficie du Québec. Le Centre-du-Québec, la Montérégie, Chaudière-Appalaches et l'Estrie sont les régions dénombant le plus grand taux de zone agricole par rapport à l'étendue de leur territoire.

Dans l'ensemble du Québec, environ 2700 entreprises possèdent la certification biologique. Au niveau primaire, sur les 1159 fermes certifiées bio, 80% sont en production végétale, notamment les grandes cultures contre 20% en production animale. Les entreprises en production acéricole biologiques sont au nombre de 636.

L'activité agricole au Québec a généré des recettes provenant du marché de près de 8,5 milliards de dollars, dont au moins 400 millions pour 6 des 17 régions administratives. Les régions de la Montérégie, de Chaudière-Appalaches et du Centre-du-Québec se partagent 63 % des recettes agricoles provenant du marché, soit respectivement 31 %, 18 % et 14 %.

La pêche commerciale se pratique essentiellement dans 3 régions, à savoir la Gaspésie-Îles-de-la-Madeleine, la Côte-Nord et le Bas-Saint-Laurent, avec une part de 68 % de la valeur des captures pour la première de ces régions.

TRANSFORMATION

La valeur des livraisons d'aliments et de boissons dépasse 900 millions de dollars dans 10 des 17 régions. L'industrie de la transformation alimentaire se concentre surtout dans la région de Montréal, de la Montérégie et de la Chaudière-Appalaches. Ces trois régions ont réalisé 67 % des livraisons manufacturières d'aliments, de boissons et de tabac. Ces régions comptent plus de la moitié (51 %) des entreprises de transformation bioalimentaire du Québec. La région de Montréal, avec 25 % des entreprises, génère à elle seule, 30 % des livraisons.

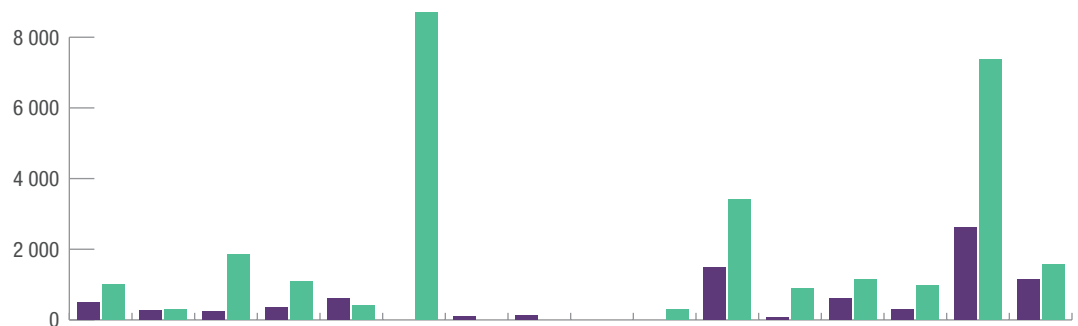
DISTRIBUTION

Le secteur de la distribution (commerce des aliments au détail et la restauration commerciale) occupe une place relativement similaire dans toutes les régions du Québec. Les quelque 9 000 magasins d'alimentation au détail répartis sur tout le territoire québécois ont généré un chiffre d'affaires de 27,6 milliards de dollars, alors que les 22 000 établissements de restauration commerciale du Québec avaient un chiffre d'affaires de 12,8 milliards. À l'exception du Nord-du-Québec, chaque région compte au minimum 150 établissements de commerce de détail et 230 établissements de restauration. Les ventes des établissements de détail ont rapporté au moins 500 millions de dollars dans 14 des 17 régions administratives. Dans le cas de la restauration, les recettes atteignent au moins 200 millions dans 14 des 17 régions.

L'agrotourisme ainsi que la vente directe à la ferme ou dans un marché public sont de plus en plus populaires; ils constituent des vitrines pour l'agriculture et les produits régionaux. Les données du recensement agricole de 2016 nous permettent de faire une compilation du nombre d'exploitations agricoles s'adonnant à ce mode de commercialisation. Ainsi, plus de 5000 fermes ont déclaré utiliser la vente à la ferme, les kiosques et l'autocueillette pour écouler leur production. Plus de 1000 fermes déclarent être présentes dans les marchés publics et près de 300 fermes offrent des paniers ASC (Agriculture Soutenue par la Communauté). Généralement, les entreprises agricoles qui optent pour le circuit court se concentrent davantage dans les régions à proximité des métropoles, près des bassins de consommateurs. Les régions de l'Estrie, de la Chaudières-Appalaches et de la Montérégie regroupent 53 % des fermes faisant de la vente en circuits courts.

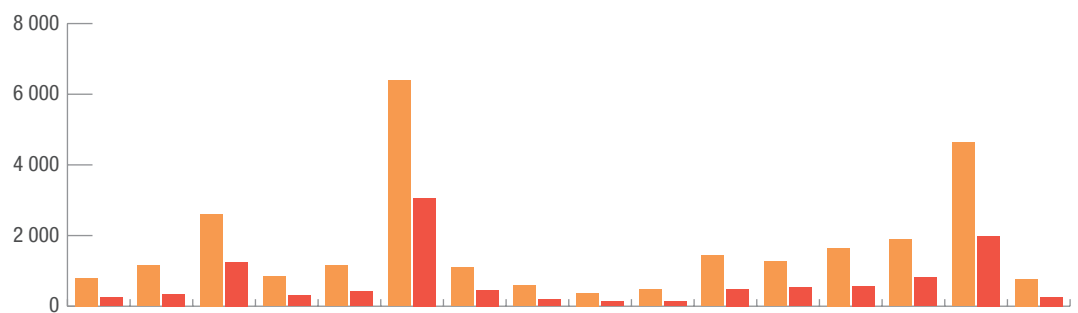
Les graphiques ci-dessous résument la répartition régionale de l'industrie bioalimentaire au Québec pour les différents secteurs d'activité.

VALEUR DES VENTES (M\$) PAR SECTEUR D'ACTIVITÉ ET PAR RÉGION ADMINISTRATIVE EN 2017



RÉGIONS ADMINISTRATIVES	01	02	03	04	05	06	07	08	09-10	11	12	13	14	15	16	17
■ Recettes de l'agriculture	500	270	250	340	620	–	110	120	–	–	1 500	70	610	300	2 610	1 150
■ Livraisons de la transformation	970	320	1 830	1 090	430	8 810	–	–	–	300	3 460	910	1 160	980	7 340	1 600

– : Non significatif.

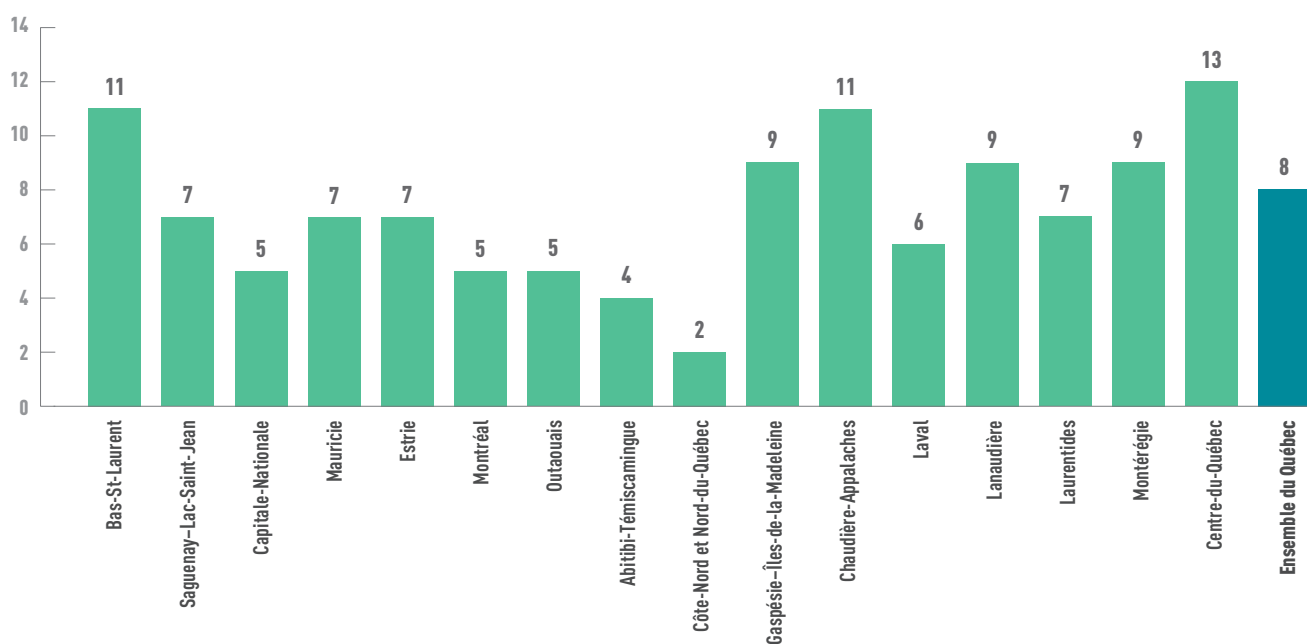


RÉGIONS ADMINISTRATIVES	01	02	03	04	05	06	07	08	09-10	11	12	13	14	15	16	17
■ Ventes au détail	810	1 170	2 650	850	1 170	6 490	1 100	590	380	480	1 450	1 290	1 670	1 920	4 700	780
■ Recettes de la restauration	290	410	1 440	370	490	3 290	550	230	160	160	600	590	700	960	2 230	310

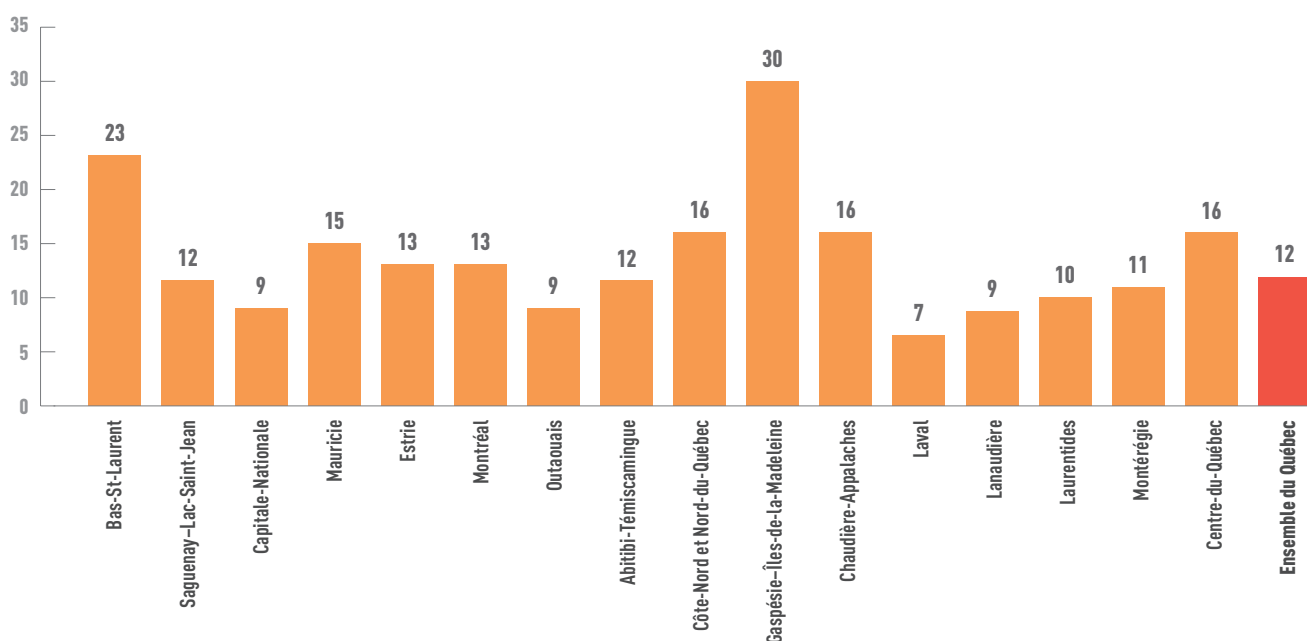
Sources : Statistique Canada et Compilation MAPAQ.

CONTRIBUTION DE L'INDUSTRIE BIOALIMENTAIRE À L'ACTIVITÉ ÉCONOMIQUE RÉGIONALE EN 2017

MESURÉE AU MOYEN DU PIB (EN %)



MESURÉE PAR L'EMPLOI (EN %)



PORTRAIT SYNOPTIQUE PAR RÉGION

1 - BAS-SAINT-LAURENT

2 - SAGUENAY-LAC-SAINT-JEAN

3 - CAPITALE-NATIONALE

4 - MAURICIE

5 - ESTRIE

6 - MONTRÉAL

7 - OUTAOUAIS

8 - ABITIBI-TÉMISCAMINGUE

9 - CÔTE-NORD

10 - NORD-DU-QUÉBEC

11 - GASPÉSIE-ÎLES-DE-LA-MADELEINE

12 - CHAUDIÈRE-APPALACHES

13 - LAVAL

14 - LANAUDIÈRE

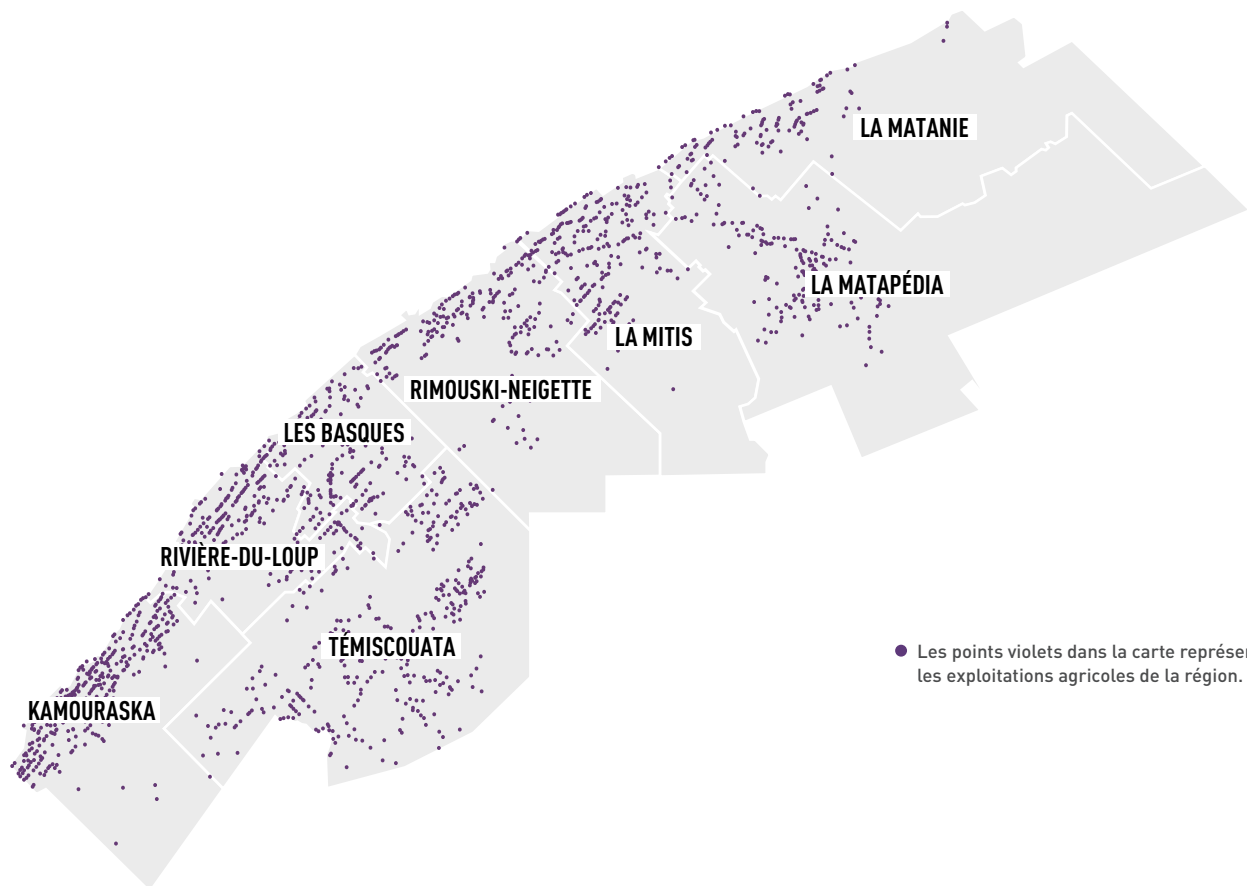
15 - LAURENTIDES

16 - MONTÉRÉGIE

17 - CENTRE-DU-QUÉBEC



1 BAS-SAINT-LAURENT



SUPERFICIE AGRICOLE : 642 kha (29 % du territoire)



NOMBRE D'EXPLOITATIONS AGRICOLES : 1 954



RECETTES MONÉTAIRES DU MARCHÉ : 500 M\$



VALEUR DES CAPTURES (pêches) : 19 M\$

LES ATOUTS, LES SPÉCIFICITÉS...

- Abattoir sous inspection fédérale
- Types de sols diversifiés, terres agricoles de qualité et à prix abordable
- Centres de formation et d'expertise agricole et agroalimentaire de qualité

LES DÉFIS...

- Attirer et consolider une relève agricole compétente
- Augmenter la transformation bioalimentaire dans la région
- Maintenir une agriculture diversifiée et entretenir une occupation dynamique du territoire

PRODUCTION

PRODUCTIONS VEGETES*



VACHES LAITIÈRES



ACÉRICULTURE



PORCS



BOVINS ET VEAUX



CÉRÉALES ET OLÉAGINEUX

* pourcentage de recettes monétaires

CIRCUIT COURT



VENTE À LA FERME : 298 fermes

MARCHÉS PUBLICS : 74 fermes

AGRICULTURE SOUTENUE PAR LA COMMUNAUTÉ : 16 fermes

ACTIVITÉS DE PRODUCTION DISTINCTIVES

LAIT BIOLOGIQUE

ACÉRICULTURE

OVIN

POMMES DE TERRE DE SEMENCE

NOMBRE D'ENTREPRISES AYANT LA CERTIFICATION BIOLOGIQUE*

Produits de l'érable	126
Fourrages	72
Céréales, oléagineux et plantes industrielles	69
Bovins laitiers	34
Autres superficies contrôlées	22
Légumes de champs	18
Fruits produits en champs	16
Plantes aromatiques, fines herbes et plantes médicinales	12
Cultures abritées	11
Porc	10
Plants, transplants et semences	10
Produits végétaux	8
Bovins de boucherie	5
Boissons non-alcoolisées et jus	5
Produits animaux transformés	5
Légumineuses	4
Produits acéricoles	4
Produits transformés	3
Produits de l'apiculture	2
Fruits transformés	2
Légumes transformés	2
Produits céréaliers transformés	2
Produits à base d'érable	2
Épices et assaisonnements	2
Boissons alcoolisées	1
Ovins	1
Aliments pour animaux d'élevage	1
Boulangerie, pâtisserie et pâtes alimentaires	1
Confiserie et édulcorants	1
Huiles et autres gras végétaux	1
Produits de santé naturelle	1
Produits laitiers	1
Champignons	1
Produits apicoles	1
Plantes médicinales sauvages	1
Produits de feuillus sauvages	1

* une entreprise peut être présente dans plusieurs secteurs

TRANSFORMATION

TRANSFORMATION



LIVRAISONS MANUFACTURIÈRES



NOMBRE D'ÉTABLISSEMENTS DE TRANSFORMATION

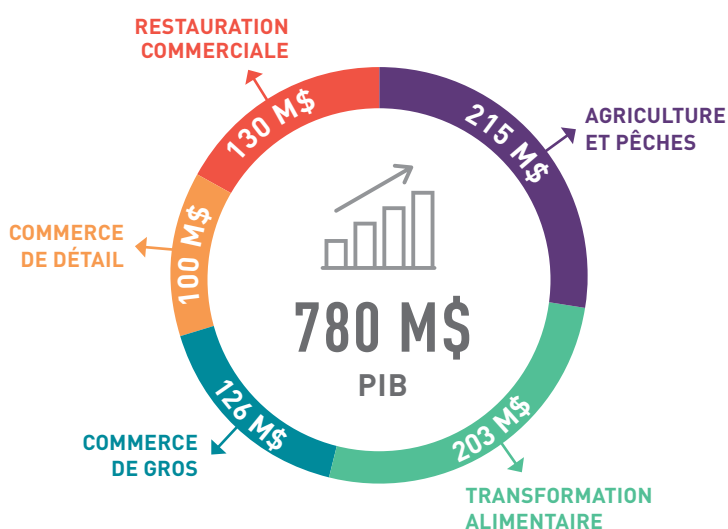
ACTIVITÉS DE TRANSFORMATION DISTINCTIVES

PRODUITS DE L'ÉRABLE
VIANDES BOVINE ET OVINE
 (marché de proximité)
PORC BIOLOGIQUE (filrière)

CATÉGORIES D'ENTREPRISES DE TRANSFORMATION*

Fabrication de tous les autres aliments	11
Boulangeries commerciales et fabrication de produits de boulangerie congelés	8
Fabrication d'autres aliments pour animaux	7
Préparation et conditionnement de poissons et de fruits de mer	7
Boulangeries de détail	7
Abattage d'animaux (sauf les volailles)	6
Fonte des graisses animales et transformation de la viande provenant de carcasses	5
Fabrication de beurre, de fromage et de produits laitiers secs et concentrés	4
Brasseries	4
Fabrication de confiseries non chocolatées	2
Mise en conserve, marinage et séchage de fruits et de légumes	2
Fabrication de céréales de petit déjeuner	1
Fabrication de chocolat et de confiseries à partir de fèves de cacao	1
Fabrication d'aliments congelés	1
Fabrication du lait de consommation	1
Autres	4

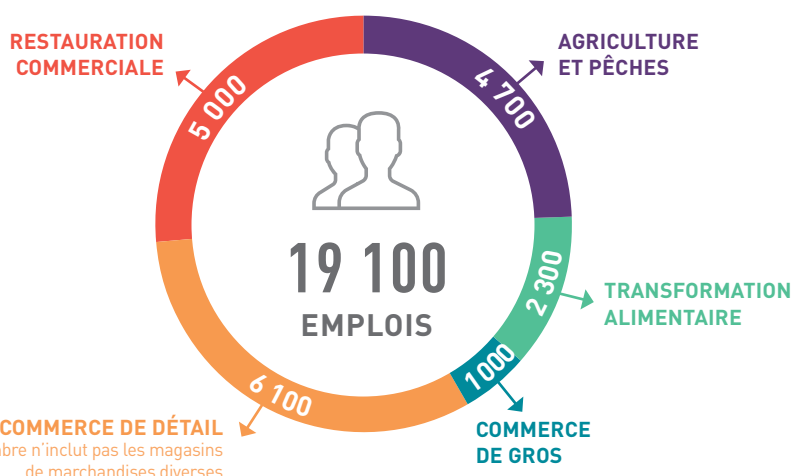
* dont l'activité principale est la transformation



COMMERCE DE DÉTAIL

810 M\$
VALEUR DES VENTES

303
NOMBRE D'ÉTABLISSEMENTS



RESTAURATION COMMERCIALE

290 M\$
VALEUR DES VENTES

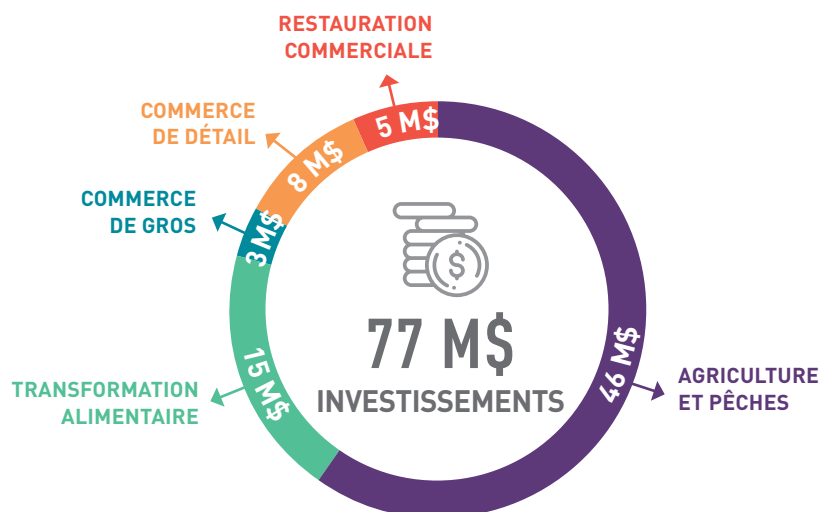
492
NOMBRE D'ÉTABLISSEMENTS

COMMERCE DE DÉTAIL
* ce nombre n'inclut pas les magasins de marchandises diverses

INDUSTRIE BIOALIMENTAIRE

11 %
PIB RÉGIONAL

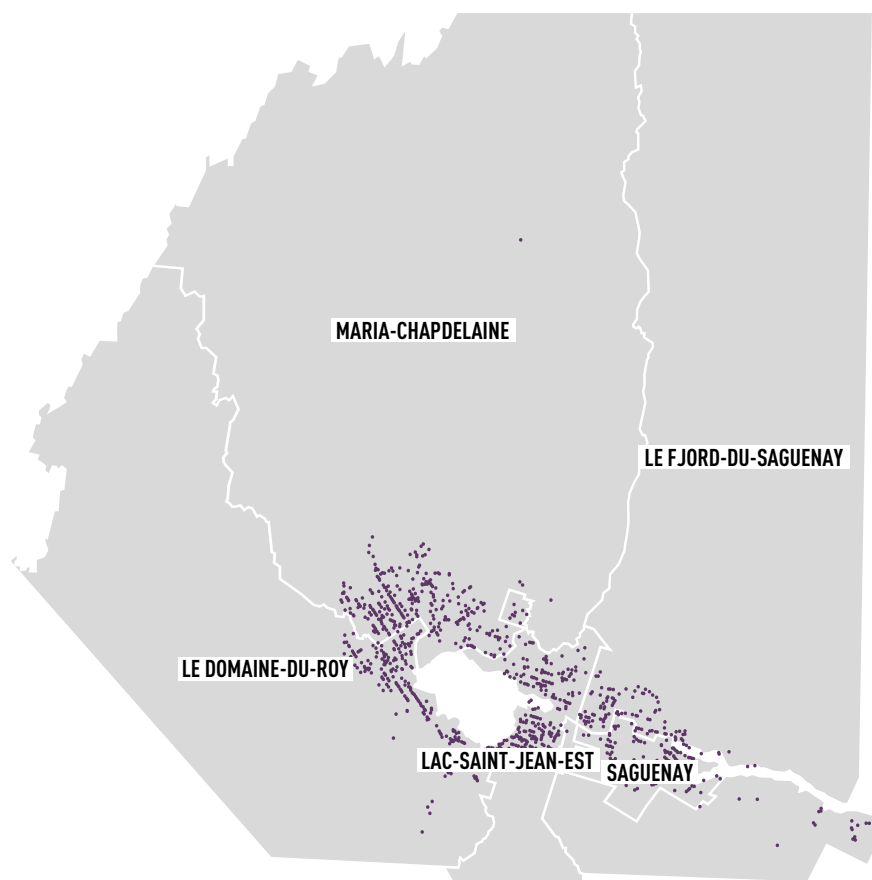
23 %
EMPLOIS DE LA RÉGION



Sources : Statistique Canada, Institut de la statistique du Québec, CARTV et Compilation MAPAQ.



2 SAGUENAY–LAC-SAINT-JEAN



- Les points violets dans la carte représentent les exploitations agricoles de la région.

LES ATOUTS, LES SPÉCIFICITÉS...

- Image de marque pour l'industrie agroalimentaire régionale mise en avant par la stratégie de positionnement Zone boréale
- Créneau d'excellence AgroBoréal se caractérisant par une forte concentration d'entreprises de production et de transformation exploitant le terroir boréal
- Développement de la culture de la camerise au cours des dernières années
- Avec ses 12 507 ha en régie biologique en 2017, le Saguenay–Lac-Saint-Jean occupe le deuxième rang au Québec en termes de superficies certifiées biologiques

LES DÉFIS...

- Accroître la représentativité du secteur de la transformation alimentaire
- Trouver une réponse à l'éloignement des marchés
- S'adapter à des conditions climatiques plus limitatives



SUPERFICIE AGRICOLE : 399 kha (4 % du territoire)



NOMBRE D'EXPLOITATIONS AGRICOLES : 1 204



RECETTES MONÉTAIRES DU MARCHÉ : 270 M\$

PRODUCTION

PRODUCTIONS VEGETES*



VACHES LAITIÈRES



PETITS FRUITS



POMMES DE TERRE



CÉRÉALES ET OLÉAGINEUX



BOVINS ET VEAUX

* pourcentage de recettes monétaires

CIRCUIT COURT*



VENTE À LA FERME : 150 fermes

MARCHÉS PUBLICS : 42 fermes

AGRICULTURE SOUTENUE PAR LA COMMUNAUTÉ : 17 fermes

* Ces chiffres incluent les données de la région de la Côte-Nord

ACTIVITÉS DE PRODUCTION DISTINCTIVES

LAIT

BLEUET

POMME DE TERRE

CÉRÉALES ET OLÉAGINEUX

NOMBRE D'ENTREPRISES AYANT LA CERTIFICATION BIOLOGIQUE*

Céréales, oléagineux et plantes industrielles	53
Fourrages	50
Fruits produits en champs	37
Autres superficies contrôlées	36
Fruits sauvages	34
Légumes de champs	26
Bovins laitiers	23
Produits végétaux	14
Cultures abritées	11
Plantes aromatiques, fines herbes et plantes médicinales	9
Plants, transplants et semences	8
Légumineuses	8
Fruits transformés	7
Boissons non-alcoolisées et jus	5
Produits transformés	4
Légumes transformés	3
Épices et assaisonnements	3
Produits laitiers	3
Plantes médicinales sauvages	3
Produits apprêtés	3
Produits céréaliers transformés	2
Produits végétaux transformés	2
Plantes aromatiques sauvages	2
Produits de conifères sauvages	2
Porc	1
Boissons alcoolisées	1
Confiserie et édulcorants	1
Huiles et autres gras végétaux	1
Produits de santé naturelle	1
Produits de feuillus sauvages	1
Produits congelés	1
Plantes	1

* une entreprise peut être présente dans plusieurs secteurs

TRANSFORMATION

TRANSFORMATION



LIVRAISONS MANUFACTURIÈRES



NOMBRE D'ÉTABLISSEMENTS DE TRANSFORMATION

ACTIVITÉS DE TRANSFORMATION DISTINCTIVES

COOPÉRATIVE ALIMENTAIRE

CONGÉLATION DU BLEUET

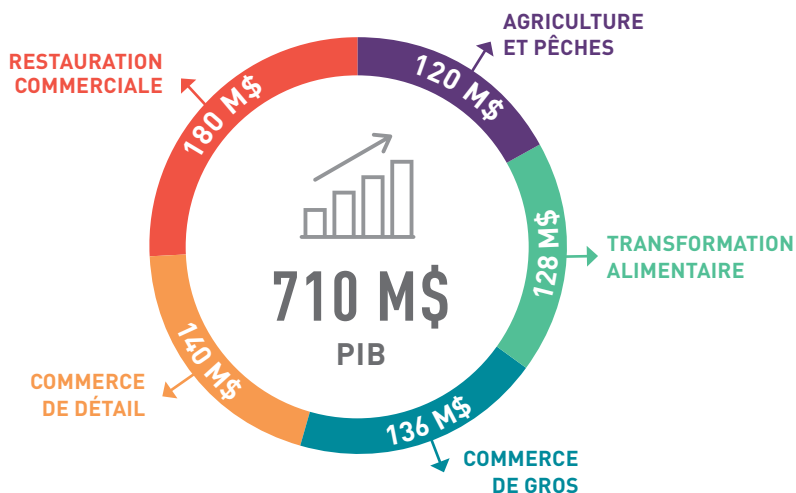
FROMAGERIES

MICROBRASSERIES

CATÉGORIES D'ENTREPRISES DE TRANSFORMATION*

Boulangeries de détail	13
Fabrication de tous les autres aliments	11
Fabrication de beurre, de fromage et de produits laitiers secs et concentrés	10
Boulangeries commerciales et fabrication de produits de boulangerie congelés	8
Fabrication d'aliments congelés	7
Brasseries	6
Fonte des graisses animales et transformation de la viande provenant de carcasses	4
Fabrication de confiseries à partir de chocolat acheté	4
Fabrication d'autres aliments pour animaux	3
Abattage d'animaux (sauf les volailles)	3
Fabrication de confiseries non chocolatées	3
Transformation de la volaille	2
Distilleries	2
Mise en conserve, marinage et séchage de fruits et de légumes	1
Fabrication du lait de consommation	1
Autres	5

* dont l'activité principale est la transformation



COMMERCE DE DÉTAIL

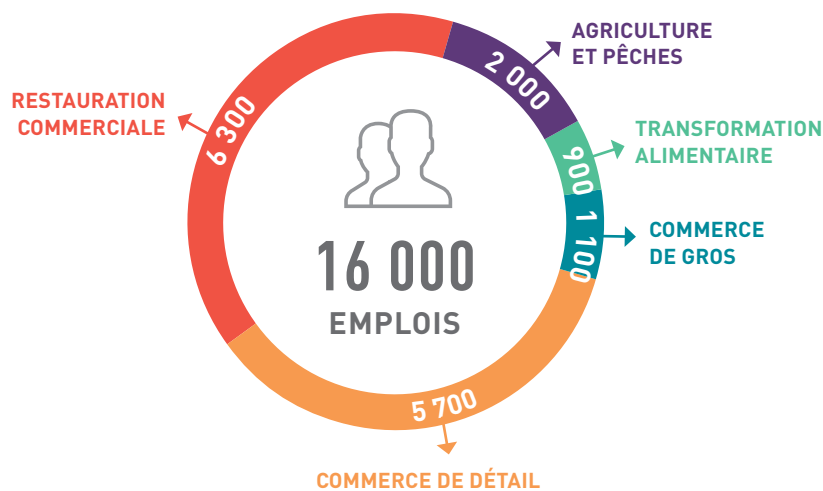


VALEUR DES VENTES



311

NOMBRE D'ÉTABLISSEMENTS



RESTAURATION COMMERCIALE



VALEUR DES VENTES



617

NOMBRE D'ÉTABLISSEMENTS

*ce nombre n'inclut pas les magasins de marchandises diverses

INDUSTRIE BIOALIMENTAIRE

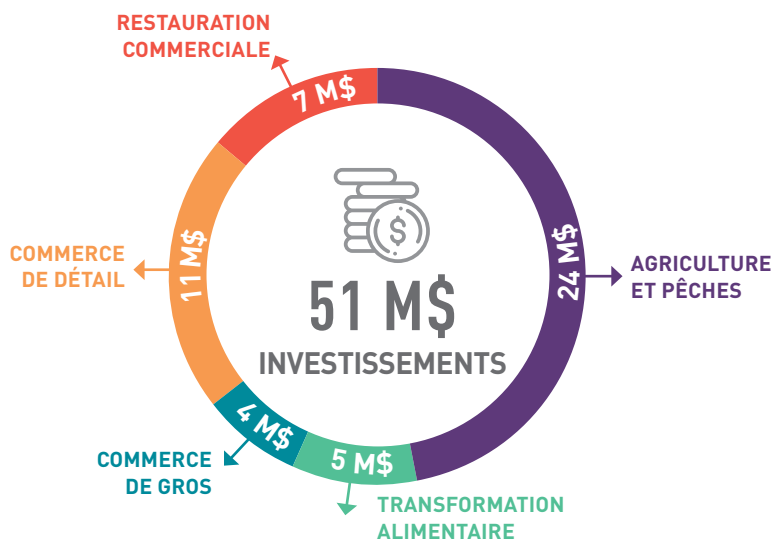


PIB RÉGIONAL



12 %

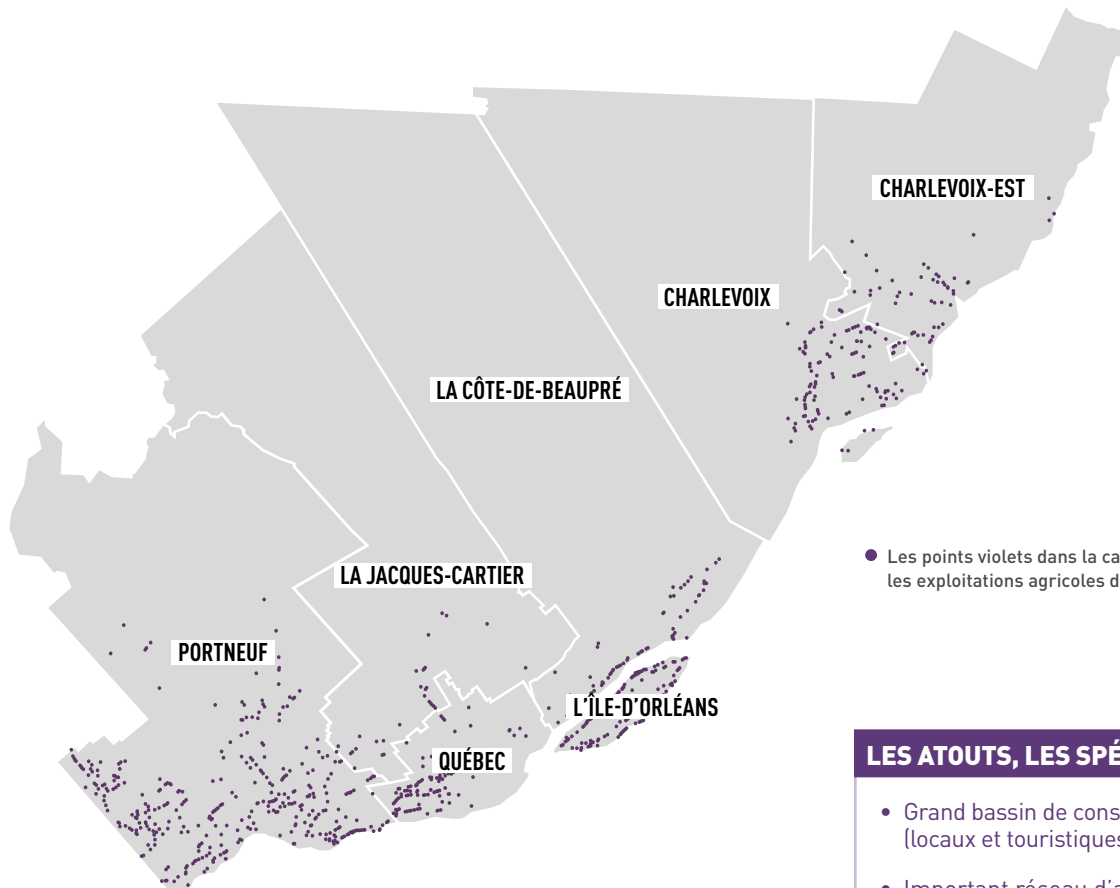
EMPLOIS DE LA RÉGION



Sources : Statistique Canada, Institut de la statistique du Québec, CARTV et Compilation MAPAQ.



3 CAPITALE-NATIONALE



LES ATOUTS, LES SPÉCIFICITÉS...

- Grand bassin de consommateurs (locaux et touristiques)
- Important réseau d'acteurs, de centres de recherche et d'organismes de soutien à l'industrie agroalimentaire
- Images de marque fortes et diversité des produits agricoles et de créneau
- Importance de l'offre agrotouristique et du tourisme gourmand

LES DÉFIS...

- Améliorer l'accès au marché pour les petites entreprises agroalimentaires
- Faciliter l'accessibilité aux terres pour les membres de la relève
- Favoriser l'accès à un abattoir pour les éleveurs de Charlevoix
- Accroître la disponibilité d'une main-d'œuvre qualifiée



SUPERFICIE AGRICOLE : 222 kha (12 % du territoire)



NOMBRE D'EXPLOITATIONS AGRICOLES : 971



RECETTES MONÉTAIRES DU MARCHÉ : 250 M\$

PRODUCTION

PRODUCTIONS VEGETES*



VACHES LAITIÈRES



POMME DE TERRE



VOLAILLES



PORCS



PETITS FRUITS

* pourcentage de recettes monétaires

CIRCUIT COURT



VENTE À LA FERME : 324 fermes

MARCHÉS PUBLICS : 86 fermes

AGRICULTURE SOUTENUE PAR LA COMMUNAUTÉ : 18 fermes

ACTIVITÉS DE PRODUCTION DISTINCTIVES

LAIT

POULET ET DINDON

PETITS FRUITS ET MARÂCHER

POMME DE TERRE

NOMBRE D'ENTREPRISES AYANT LA CERTIFICATION BIOLOGIQUE*

Produits végétaux	19
Légumes de champs	18
Produits de l'érable	18
Céréales, oléagineux et plantes industrielles	14
Fourrages	14
Fruits produits en champs	12
Plantes aromatiques, fines herbes et plantes médicinales	12
Boissons non-alcoolisées et jus	12
Autres superficies contrôlées	10
Cultures abritées	10
Plants, transplants et semences	6
Produits transformés	5
Boulangerie, pâtisserie et pâtes alimentaires	5
Bovins laitiers	4
Épices et assaisonnements	4
Produits animaux	4
Fruits transformés	3
Légumes transformés	3
Produits apprêtés	3
Bovins de boucherie	3
Produits laitiers	2
Boissons alcoolisées	2
Confiserie et édulcorants	2
Huiles et autres gras végétaux	2
Produits de santé naturelle	2
Produits animaux transformés	2
Produits végétaliens	2
Légumineuses	1
Plantes médicinales sauvages	1
Produits céréaliers transformés	1
Plantes aromatiques sauvages	1
Produits de conifères sauvages	1
Porc	1
Produits de feuillus sauvages	1
Plantes	1
Produits acéricoles	1
Ovins	1
Aliments pour animaux d'élevage	1
Caprins	1
Volailles	1
Produits apicoles transformés	1
Produits aquacoles transformés	1
Produits à base de soya	1
Fruits exotiques	1
Produits aquacoles	1
Champignons sauvages	1

* une entreprise peut être présente dans plusieurs secteurs

TRANSFORMATION

TRANSFORMATION



1 830 M\$

LIVRAISONS MANUFACTURIÈRES



172

NOMBRE D'ÉTABLISSEMENTS DE TRANSFORMATION

ACTIVITÉS DE TRANSFORMATION DISTINCTIVES

CHOCOLAT ET CONFISERIE CHOCOLATÉE

BOULANGERIES, DESSERTS ET PÂTISSERIES

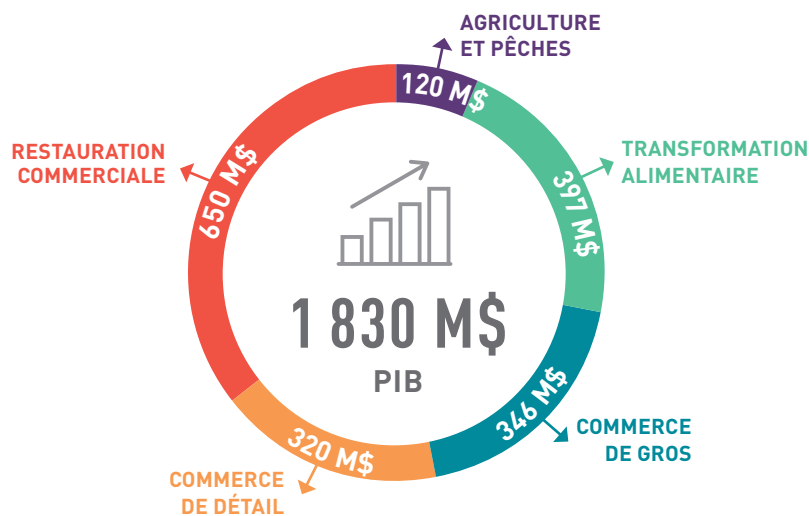
BOISSONS ALCOOLIQUES

FROMAGERIES

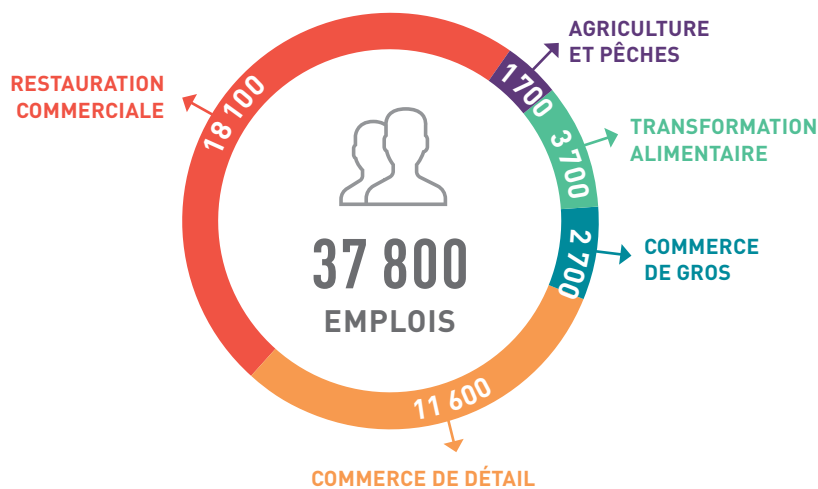
CATÉGORIES D'ENTREPRISES DE TRANSFORMATION*

Boulangeries commerciales et fabrication de produits de boulangerie congelés	25
Fabrication de tous les autres aliments	24
Boulangeries de détail	23
Fabrication d'aliments congelés	8
Fabrication d'autres aliments pour animaux	7
Mise en conserve, marinage et séchage de fruits et de légumes	7
Fabrication de chocolat et de confiseries à partir de fèves de cacao	7
Fonte des graisses animales et transformation de la viande provenant de carcasses	6
Fabrication de beurre, de fromage et de produits laitiers secs et concentrés	5
Préparation et conditionnement de poissons et de fruits de mer	4
Fabrication de confiseries non chocolatées	4
Brasseries	2
Abattage d'animaux (sauf les volailles)	1
Fabrication du lait de consommation	1
Autres	45

* dont l'activité principale est la transformation



COMMERCE DE DÉTAIL

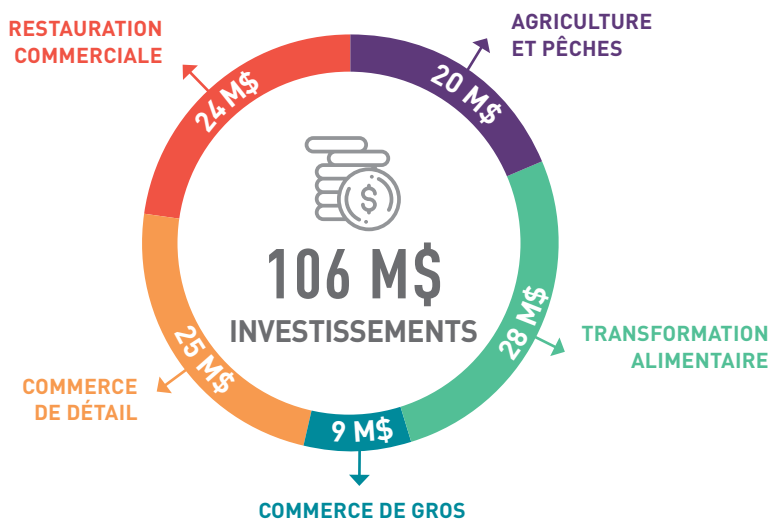


RESTAURATION COMMERCIALE



* ce nombre n'inclut pas les magasins de marchandises diverses

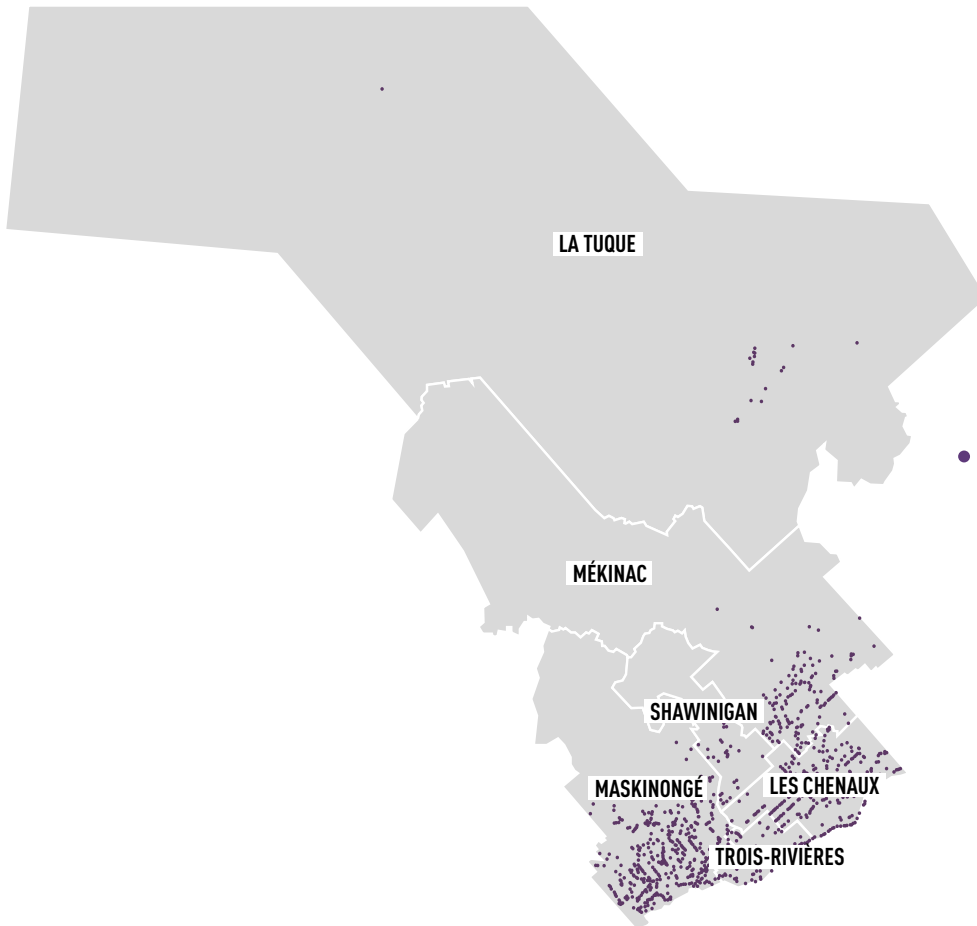
INDUSTRIE BIOALIMENTAIRE



Sources : Statistique Canada, Institut de la statistique du Québec, CARTV et Compilation MAPAQ.



4 MAURICIE



● Les points violets dans la carte représentent les exploitations agricoles de la région.



SUPERFICIE AGRICOLE : 242 kha (7 % du territoire)



NOMBRE D'EXPLOITATIONS AGRICOLES : 965



RECETTES MONÉTAIRES DU MARCHÉ : 340 M\$

LES ATOUTS, LES SPÉCIFICITÉS...

- Culture d'orge brassicole
- Circuit Mauricie Gourmande
- Développement de nouvelles cultures (asclépiade, safran, camerise, argousier)

LES DÉFIS...

- Pratiquer une agriculture respectueuse du cycle faunique dans le littoral du lac Saint-Pierre
- Trouver de jeunes entrepreneurs pour plus de 300 entreprises sans relève
- Mettre à profit le plein potentiel agricole du territoire public (érablières et bleuetières)

PRODUCTION

PRODUCTIONS VEGETES*



VACHES LAITIÈRES



CÉRÉALES ET OLÉAGINEUX



VOLAILLES



PORCS



BOVINS ET VEAUX

* pourcentage de recettes monétaires

CIRCUIT COURT



VENTE À LA FERME : 163 fermes

MARCHÉS PUBLICS : 26 fermes

AGRICULTURE SOUTENUE PAR LA COMMUNAUTÉ : 8 fermes

ACTIVITÉS DE PRODUCTION DISTINCTIVES

LAIT

CÉRÉALES ET OLÉAGINEUX

HORTICULTURE

BOVINS DE BOUCHERIE

NOMBRE D'ENTREPRISES AYANT LA CERTIFICATION BIOLOGIQUE*

Fourrages	27
Céréales, oléagineux et plantes industrielles	25
Fruits produits en champs	14
Produits de l'érable	13
Légumes de champs	12
Autres superficies contrôlées	12
Bovins laitiers	7
Plantes aromatiques, fines herbes et plantes médicinales	6
Cultures abritées	6
Fruits transformés	5
Produits végétaux	4
Épices et assaisonnements	4
Légumes transformés	4
Plants, transplants et semences	3
Bovins de boucherie	3
Confiserie et édulcorants	3
Fruits sauvages	3
Boulangerie, pâtisserie et pâtes alimentaires	2
Produits apprêtés	2
Produits animaux transformés	2
Légumineuses	2
Plantes médicinales sauvages	2
Produits de conifères sauvages	2
Volailles	2
Produits laitiers	1
Produits de santé naturelle	1
Porc	1
Aliments pour animaux d'élevage	1
Caprins	1
Produits à base de soya	1
Produits à base d'érable	1
Champignons	1
Chèvre	1

* une entreprise peut être présente dans plusieurs secteurs

TRANSFORMATION

TRANSFORMATION



1 090 M\$

LIVRAISONS MANUFACTURIÈRES



NOMBRE D'ÉTABLISSEMENTS DE TRANSFORMATION

ACTIVITÉS DE TRANSFORMATION DISTINCTIVES

MICROBRASSERIES

BOISSONS ARTISANALES

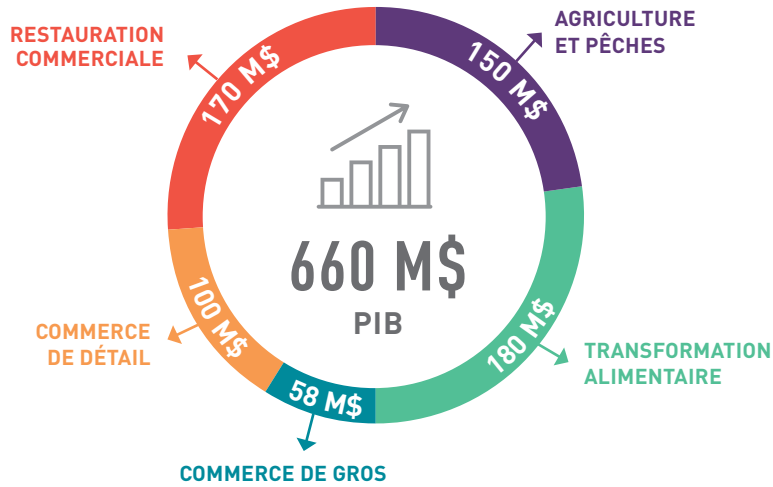
ABATTAGE

DÉCOUPE DE VIANDE

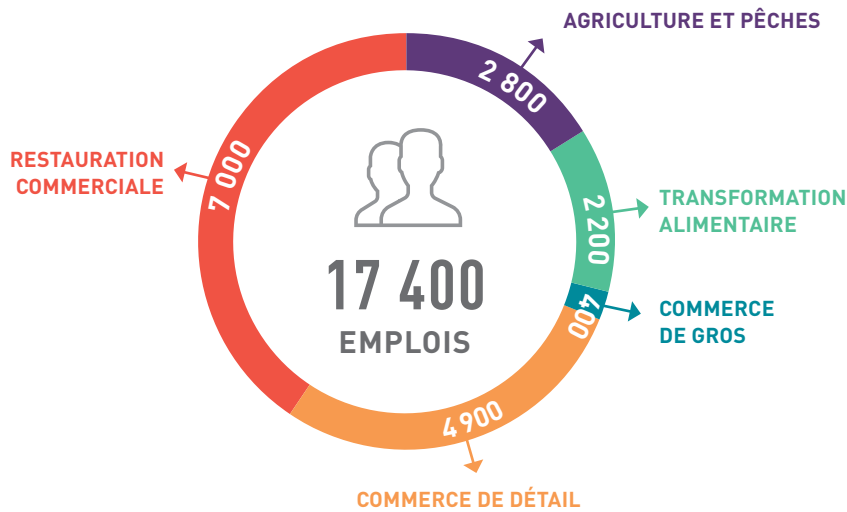
CATÉGORIES D'ENTREPRISES DE TRANSFORMATION*

Fabrication de tous les autres aliments	9
Boulangeries commerciales et fabrication de produits de boulangerie congelés	7
Boulangeries de détail	7
Brasseries	7
Fabrication d'autres aliments pour animaux	4
Abattage d'animaux (sauf les volailles)	4
Fonte des graisses animales et transformation de la viande provenant de carcasses	4
Fabrication de confiseries à partir de chocolat acheté	4
Fabrication de confiseries non chocolatées	3
Transformation de la volaille	3
Fabrication d'assaisonnements et de vinaigrettes	3
Fabrication de beurre, de fromage et de produits laitiers secs et concentrés	2
Distilleries	2
Fabrication de produits du tabac	2
Préparation et conditionnement de poissons et de fruits de mer	1
Autres	9

* dont l'activité principale est la transformation



COMMERCE DE DÉTAIL

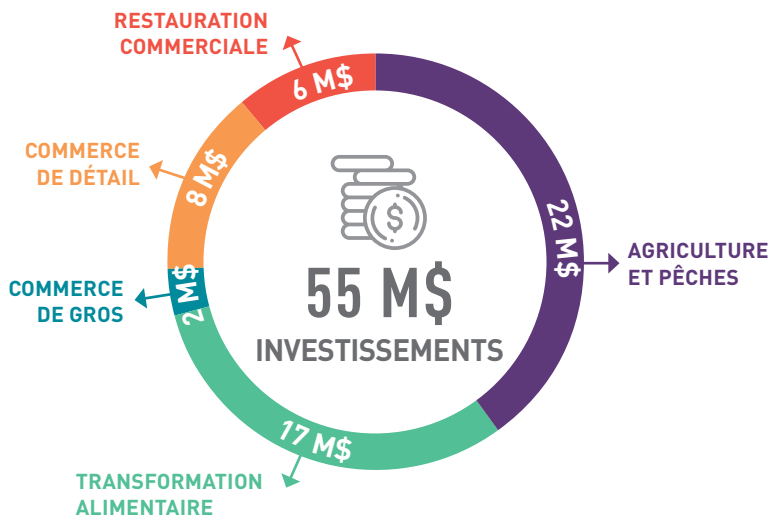
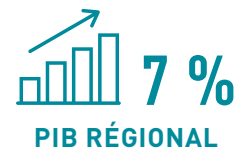


RESTAURATION COMMERCIALE



* ce nombre n'inclut pas les magasins de marchandises diverses

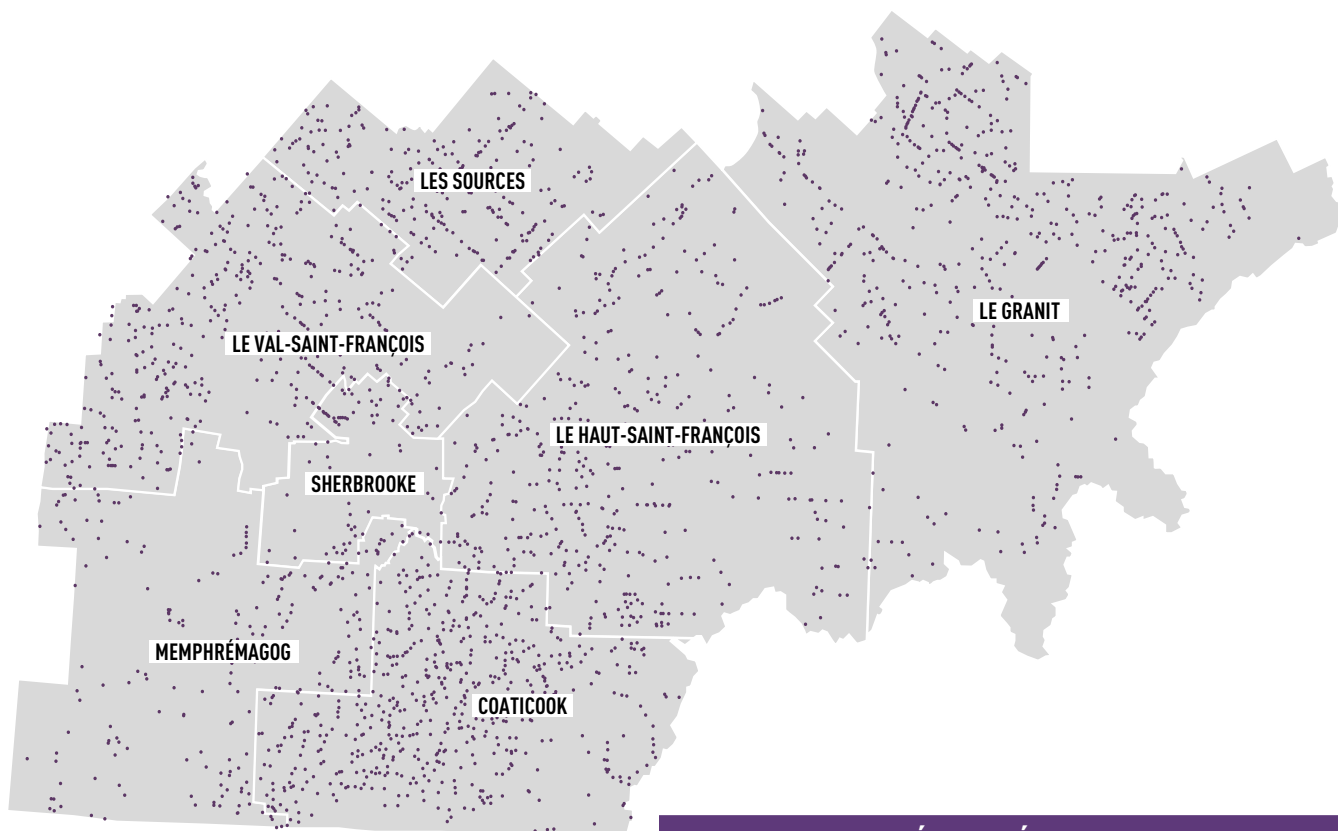
INDUSTRIE BIOALIMENTAIRE



Sources : Statistique Canada, Institut de la statistique du Québec, CARTV et Compilation MAPAQ.



5 ESTRIE



● Les points violets dans la carte représentent les exploitations agricoles de la région.



SUPERFICIE AGRICOLE :
705 kha (69 % du territoire)



NOMBRE D'EXPLOITATIONS AGRICOLES : 2 588



RECETTES MONÉTAIRES DU MARCHÉ : 620 M\$

LES ATOUTS, LES SPÉCIFICITÉS...

- Ressources fourragères abondantes pour le développement de productions animales comme l'élevage de ruminants
- L'Arterre (service offert à la relève agricole) est présente dans toutes les MRC de l'Estrie
- Offres de l'agrotourisme et du tourisme gourmand développées et reconnues, appuyées notamment par l'identifiant régional Créateurs de saveurs Cantons-de-l'Est
- Proximité du marché américain

LES DÉFIS...

- Assurer la pérennité des services d'abattage et la desserte multi-espèces de proximité pour les petits éleveurs désirant valoriser leur élevage
- Faciliter l'accès aux marchés locaux et aux réseaux de la grande distribution
- Développer la filière de la biomasse agricole et celle du foin de commerce en valorisant les plantes fourragères pérennes
- Maintenir la mobilisation régionale pour le développement du secteur et assurer un arrimage avec les priorités territoriales
- Accroître la productivité et la rentabilité des entreprises bioalimentaires pour réduire l'impact de la rareté de la main d'œuvre et faciliter la rétention du personnel notamment chez les entreprises de petite taille

PRODUCTION

PRODUCTIONS VEGETES*



VACHES LAITIÈRES



PORCS



ACÉRICULTURE



BOVINS ET VEAUX



ARBRES DE NOËL

* pourcentage de recettes monétaires

CIRCUIT COURT



VENTE À LA FERME : 620 fermes

MARCHÉS PUBLICS : 103 fermes

AGRICULTURE SOUTENUE PAR LA COMMUNAUTÉ : 34 fermes

ACTIVITÉS DE PRODUCTION DISTINCTIVES

ACÉRICULTURE

ARBRES DE NOËL

AQUACULTURE

CANARDS

NOMBRE D'ENTREPRISES AYANT LA CERTIFICATION BIOLOGIQUE*

Produits de l'érable	100
Fourrages	50
Légumes de champs	48
Autres superficies contrôlées	43
Céréales, oléagineux et plantes industrielles	30
Fruits produits en champs	29
Cultures abritées	29
Plantes aromatiques, fines herbes et plantes médicinales	25
Produits végétaux	21
Plants, transplants et semences	12
Boissons non-alcoolisées et jus	10
Bovins laitiers	9
Légumes transformés	9
Boulangerie, pâtisserie et pâtes alimentaires	7
Produits laitiers	6
Bovins de boucherie	5
Produits transformés	5
Produits céréaliers transformés	5
Ovins	5
Épices et assaisonnements	3
Produits animaux transformés	3
Légumineuses	3
Aliments pour animaux d'élevage	3
Caprins	3
Produits à base d'érable	3
Produits aquacoles	3
Fruits transformés	2
Confiserie et édulcorants	2
Volailles	2
Porc	2
Produits à base de soya	2
Plantes aromatiques sauvages	2
Produits de l'apiculture	2
Produits à base de noix ou de graines	2
Produits apprêtés	1
Produits de santé naturelle	1
Champignons	1
Boissons alcoolisées	1
Produits acéricoles	1

* une entreprise peut être présente dans plusieurs secteurs

TRANSFORMATION

TRANSFORMATION



LIVRAISONS MANUFACTURIÈRES



NOMBRE D'ÉTABLISSEMENTS DE TRANSFORMATION

ACTIVITÉS DE TRANSFORMATION DISTINCTIVES

TRANSFORMATION LAITIÈRE DE PRODUITS DE SPÉCIALITÉ

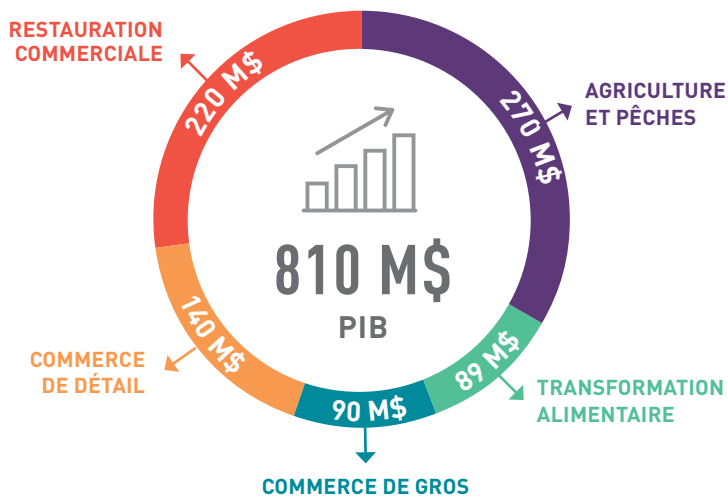
PRODUCTION BRASSICOLE (du malt à la micro-brasserie)

TORRÉFACTEURS DE CAFÉ

CATÉGORIES D'ENTREPRISES DE TRANSFORMATION*

Fabrication de tous les autres aliments	13
Boulangeries de détail	10
Boulangeries commerciales et fabrication de produits de boulangerie congelés	9
Fabrication d'autres aliments pour animaux	9
Abattage d'animaux (sauf les volailles)	7
Fabrication de beurre, de fromage et de produits laitiers secs et concentrés	7
Fonte des graisses animales et transformation de la viande provenant de carcasses	4
Mise en conserve, marinage et séchage de fruits et de légumes	4
Brasseries	2
Fabrication de céréales de petit déjeuner	1
Fabrication de chocolat et de confiseries à partir de fèves de cacao	1
Fabrication d'aliments congelés	1
Fabrication du lait de consommation	1
Autres	20

* dont l'activité principale est la transformation



COMMERCE DE DÉTAIL



VALEUR DES VENTES



296

NOMBRE D'ÉTABLISSEMENTS

RESTAURATION COMMERCIALE



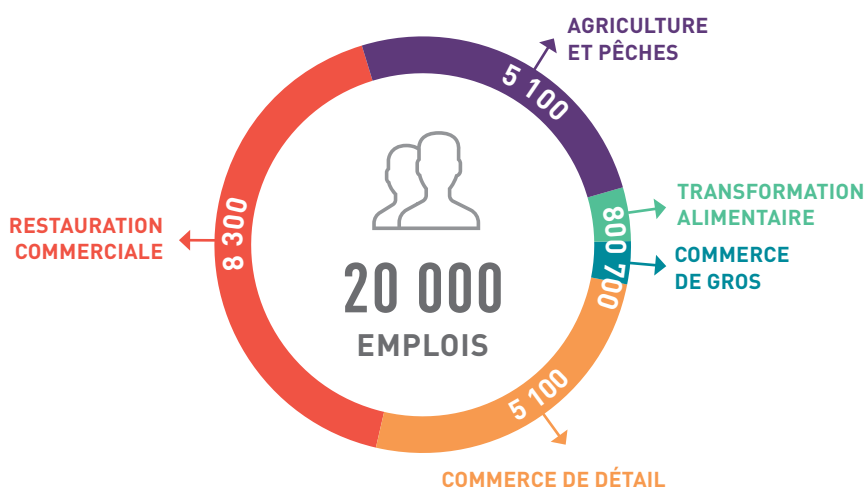
490 M\$

VALEUR DES VENTES



812

NOMBRE D'ÉTABLISSEMENTS



COMMERCE DE DÉTAIL

* ce nombre n'inclut pas les magasins de marchandises diverses

INDUSTRIE BIOALIMENTAIRE



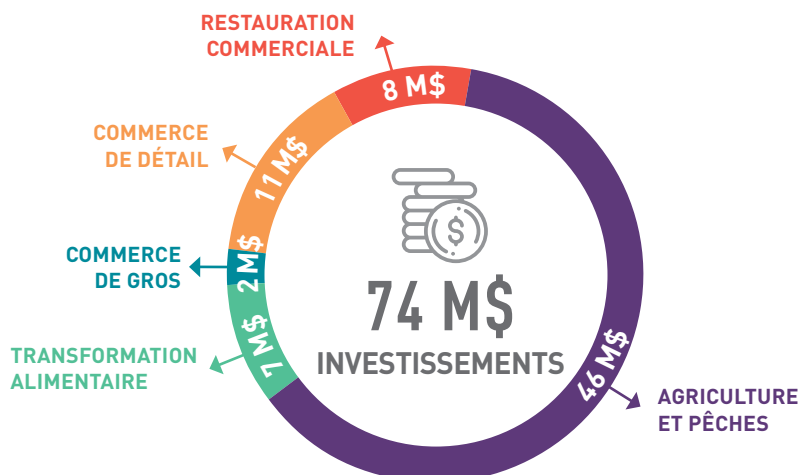
7 %

PIB RÉGIONAL



13 %

EMPLOIS DE LA RÉGION



Sources : Statistique Canada, Institut de la statistique du Québec, CARTV et Compilation MAPAQ.



6 MONTRÉAL



- Les points violets dans la carte représentent les exploitations agricoles de la région.



SUPERFICIE AGRICOLE : 2 kha (4 % du territoire)



NOMBRE D'EXPLOITATIONS AGRICOLES : 27

LES ATOUTS, LES SPÉCIFICITÉS...

- Premier centre de transformation alimentaire du Québec
- Pôle logistique majeur (infrastructure portuaire, logistique de distribution et d'exportation)
- Émergence d'une agriculture urbaine innovante (ex. : culture sur les toits)

LES DÉFIS...

- Faire reconnaître l'importance économique du secteur bioalimentaire, notamment la transformation alimentaire
- Développer le plein potentiel de l'agriculture tant dans la zone verte que dans la zone urbaine
- Trouver un équilibre entre la main-d'œuvre employée et l'automatisation des entreprises de transformation

PRODUCTION

NOMBRE D'ENTREPRISES AYANT LA CERTIFICATION BIOLOGIQUE*

Produits végétaux	91
Produits transformés	38
Boissons non-alcoolisées et jus	25
Boulangerie, pâtisserie et pâtes alimentaires	24
Produits céréaliers transformés	11
Produits apprêtés	9
Produits animaux	7
Légumes transformés	6
Produits aquacoles	6
Confiserie et édulcorants	6
Légumes de champs	5
Épices et assaisonnements	5
Produits acéricoles	5
Plantes aromatiques, fines herbes et plantes médicinales	4
Produits à base de soya	4
Produits à base de noix ou de graines	4
Produits laitiers	3
Produits animaux transformés	3
Fruits transformés	3
Produits de santé naturelle	3
Huiles et autres gras végétaux	3
Produits apicoles	3
Produits de l'érable	2
Autres superficies contrôlées	2
Cultures abritées	2
Boissons alcoolisées	2
Fruits produits en champs	1
Aliments pour animaux d'élevage	1
Produits à base d'érable	1
Paniers biologiques	1
Produits cosmétiques	1

* une entreprise peut être présente dans plusieurs secteurs

ACTIVITÉS DE PRODUCTION DISTINCTIVES

AGRICULTURE URBAINE
CULTURES ABRITÉES
LÉGUMES FRAIS VARIÉS
APICULTURE EN ZONE URBAINE

CIRCUIT COURT*



VENTE À LA FERME : 48 fermes

MARCHÉS PUBLICS : 20 fermes

AGRICULTURE SOUTENUE PAR LA COMMUNAUTÉ : 9 fermes

* Ces chiffres incluent les données de la région de Laval

TRANSFORMATION

TRANSFORMATION



8 810 M\$

LIVRAISONS MANUFACTURIÈRES



580

NOMBRE D'ÉTABLISSEMENTS DE TRANSFORMATION

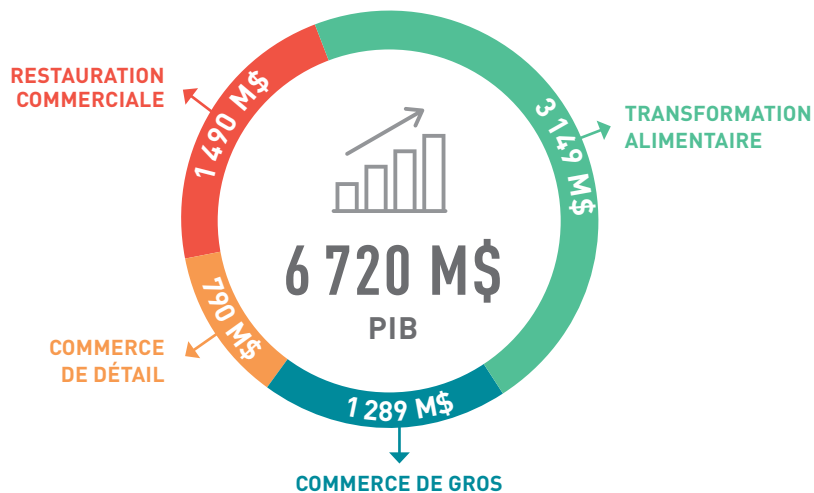
ACTIVITÉS DE TRANSFORMATION DISTINCTIVES

PRÉSENCE MARQUÉE DE GRANDES ENTREPRISES
PRODUITS À CARACTÈRE MULTICULTUREL
BOULANGERIES ET INGRÉDIENTS DE BOULANGERIE
BOISSONS (bière, café, thé)

CATÉGORIES D'ENTREPRISES DE TRANSFORMATION*

Boulangeries de détail	124
Fabrication de tous les autres aliments	99
Boulangeries commerciales et fabrication de produits de boulangerie congelés	85
Fonte des graisses animales et transformation de la viande provenant de carcasses	20
Fabrication d'aliments congelés	20
Brasseries	17
Fabrication de chocolat et de confiseries à partir de fèves de cacao	14
Mise en conserve, marinage et séchage de fruits et de légumes	13
Fabrication de beurre, de fromage et de produits laitiers secs et concentrés	11
Abattage d'animaux (sauf les volailles)	10
Fabrication de confiseries non chocolatées	7
Préparation et conditionnement de poissons et de fruits de mer	6
Fabrication du lait de consommation	3
Fabrication d'autres aliments pour animaux	2
Fabrication de céréales de petit déjeuner	1
Autres	147

* dont l'activité principale est la transformation



COMMERCE DE DÉTAIL



VALEUR DES VENTES



2 670

NOMBRE D'ÉTABLISSEMENTS

RESTAURATION COMMERCIALE



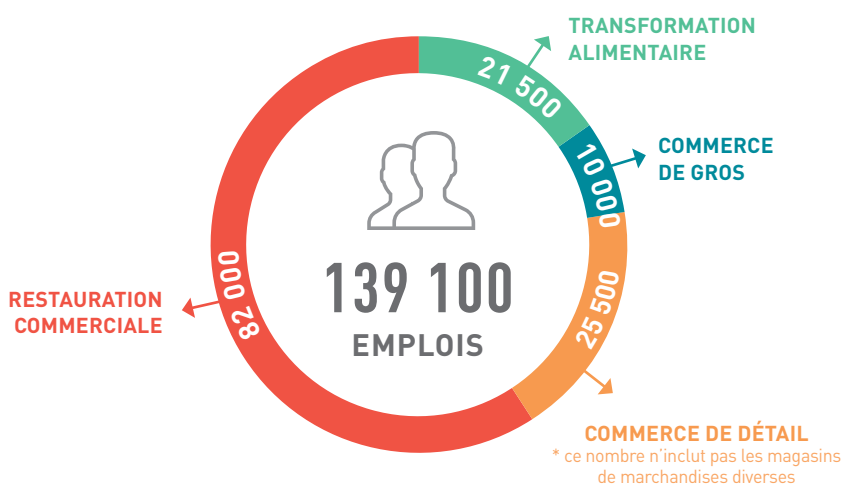
3 290 M\$

VALEUR DES VENTES



8 050

NOMBRE D'ÉTABLISSEMENTS



INDUSTRIE BIOALIMENTAIRE



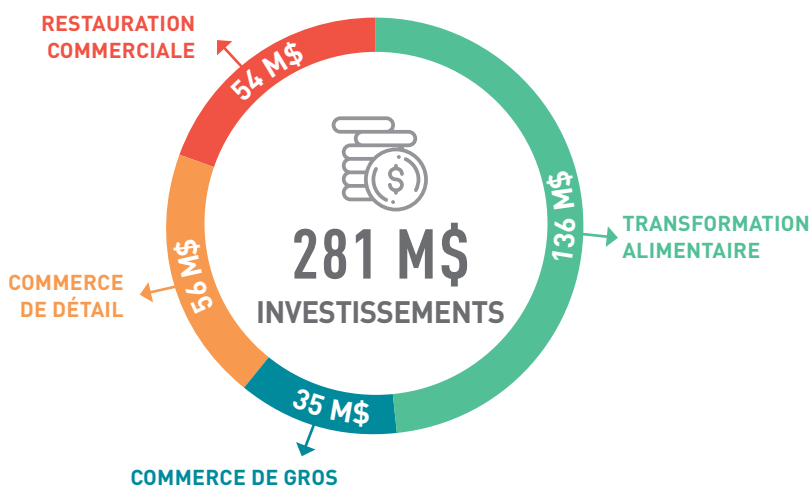
5 %

PIB RÉGIONAL



13 %

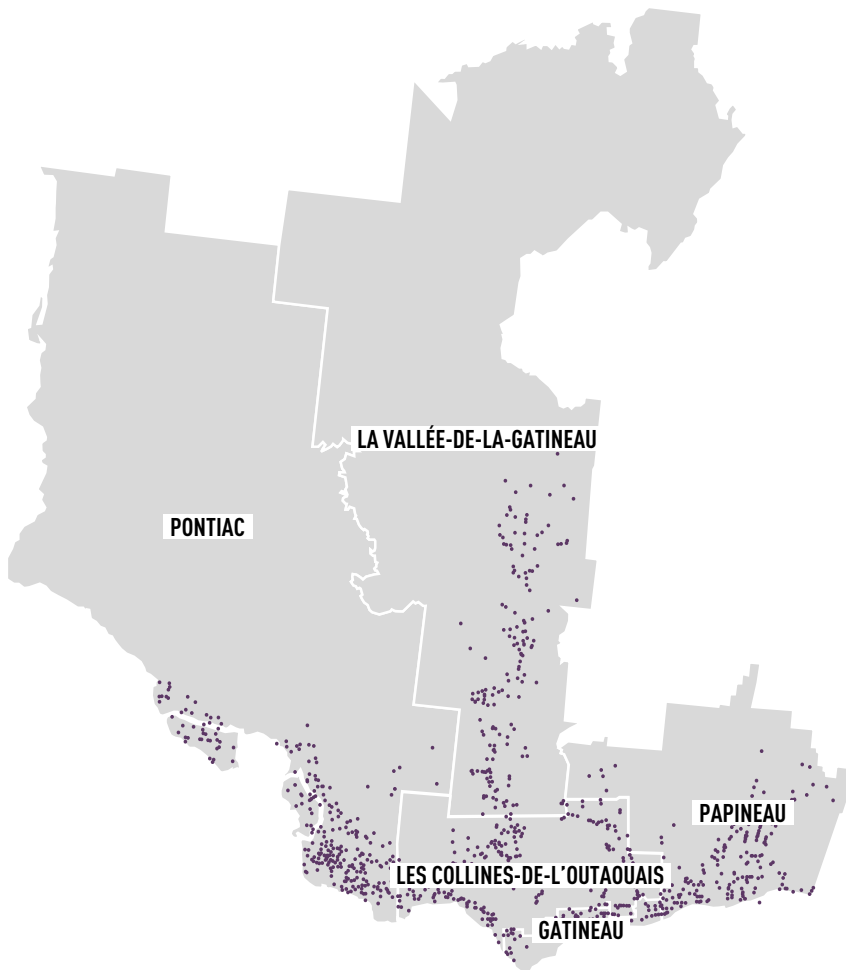
EMPLOIS DE LA RÉGION



Sources : Statistique Canada, Institut de la statistique du Québec, CARTV et Compilation MAPAQ.



7 OUTAOUAIS



- Les points violets dans la carte représentent les exploitations agricoles de la région.



SUPERFICIE AGRICOLE : 316 kha (10 % du territoire)



NOMBRE D'EXPLOITATIONS AGRICOLES : 948



RECETTES MONÉTAIRES DU MARCHÉ : 110 M\$

LES ATOUTS, LES SPÉCIFICITÉS...

- Important marché de consommateurs à proximité (Gatineau-Ottawa : 1,2 million de personnes)
- Plate-forme agricole biologique de L'Ange-Gardien
- Terres de qualité et abordables

LES DÉFIS...

- Poursuivre la diversification agricole et favoriser l'établissement agricole
- Accroître les investissements dans la transformation alimentaire
- Accentuer le commerce interprovincial
- Maintenir le nombre d'entreprises agricoles pour assurer la disponibilité des services en région

PRODUCTION

PRODUCTIONS VEGETES*



VACHES LAITIÈRES



BOVINS ET VEAUX



CÉRÉALES ET OLÉAGINEUX



HORTICULTURE ORNEMENTALE



LÉGUMES

* pourcentage de recettes monétaires

CIRCUIT COURT



VENTE À LA FERME : 219 fermes

MARCHÉS PUBLICS : 82 fermes

AGRICULTURE SOUTENUE PAR LA COMMUNAUTÉ : 21 fermes

ACTIVITÉS DE PRODUCTION DISTINCTIVES

LÉGUMES BIOLOGIQUES

VACHE-VEAU

HOUBLON

NOMBRE D'ENTREPRISES AYANT LA CERTIFICATION BIOLOGIQUE*

Légumes de champs	32
Fourrages	21
Autres superficies contrôlées	20
Plantes aromatiques, fines herbes et plantes médicinales	18
Cultures abritées	18
Fruits produits en champs	17
Céréales, oléagineux et plantes industrielles	12
Plants, transplants et semences	9
Produits végétaux	7
Produits apprêtés	6
Légumes transformés	5
Boulangerie, pâtisserie et pâtes alimentaires	4
Épices et assaisonnements	4
Boissons non-alcoolisées et jus	3
Confiserie et édulcorants	3
Produits animaux transformés	3
Fruits transformés	3
Bovins de boucherie	3
Volailles	3
Porc	3
Produits à base de soya	2
Produits à base de noix ou de graines	2
Produits de l'érable	2
Ovins	2
Produits transformés	1
Produits céréaliers transformés	1
Boissons alcoolisées	1
Produits à base d'érable	1
Paniers biologiques	1
Bovins laitiers	1
Champignons	1
Plantes médicinales sauvages	1
Produits végétaliens	1
Fruits exotiques	1

* une entreprise peut être présente dans plusieurs secteurs

TRANSFORMATION

TRANSFORMATION



NOMBRE D'ÉTABLISSEMENTS DE TRANSFORMATION

ACTIVITÉS DE TRANSFORMATION DISTINCTIVES

TROIS ABATTOIRS ET PLUSIEURS TITULAIRES D'UN PERMIS C-1

UN ABATTOIR DE TYPE HALAL EST ACTUELLEMENT EN CONSTRUCTION

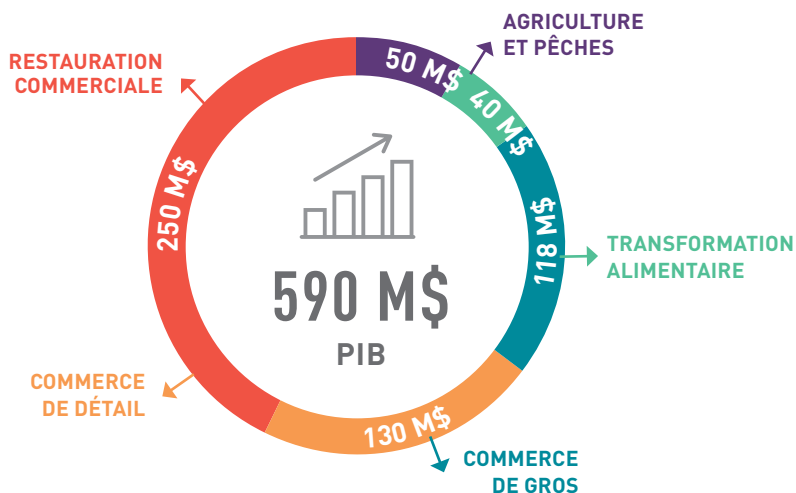
TRANSFORMATION DU HOUBLON

FROMAGERIES ARTISANALES

CATÉGORIES D'ENTREPRISES DE TRANSFORMATION*

Boulangeries de détail	10
Boulangeries commerciales et fabrication de produits de boulangerie congelés	7
Fabrication de tous les autres aliments	6
Fabrication d'autres aliments pour animaux	2
Fabrication de beurre, de fromage et de produits laitiers secs et concentrés	2
Abattage d'animaux (sauf les volailles)	1
Fonte des graisses animales et transformation de la viande provenant de carcasses	1
Mise en conserve, marinage et séchage de fruits et de légumes	1
Fabrication du lait de consommation	1
Autres	7

* dont l'activité principale est la transformation



COMMERCE DE DÉTAIL

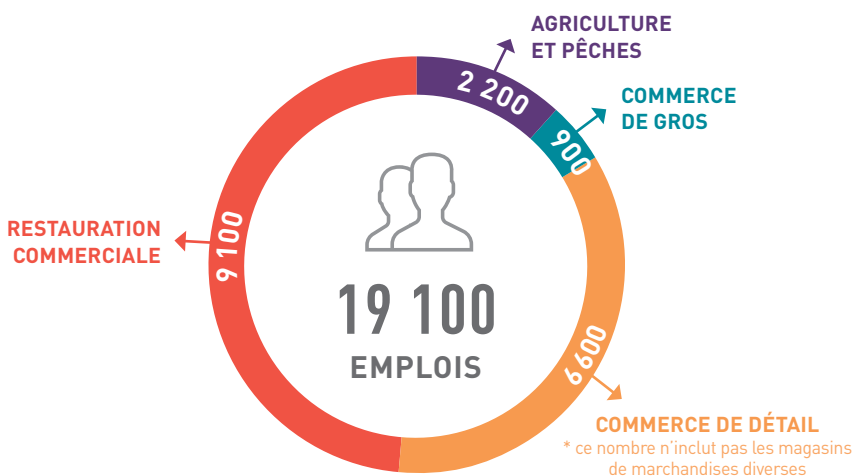


VALEUR DES VENTES



439

NOMBRE D'ÉTABLISSEMENTS



RESTAURATION COMMERCIALE

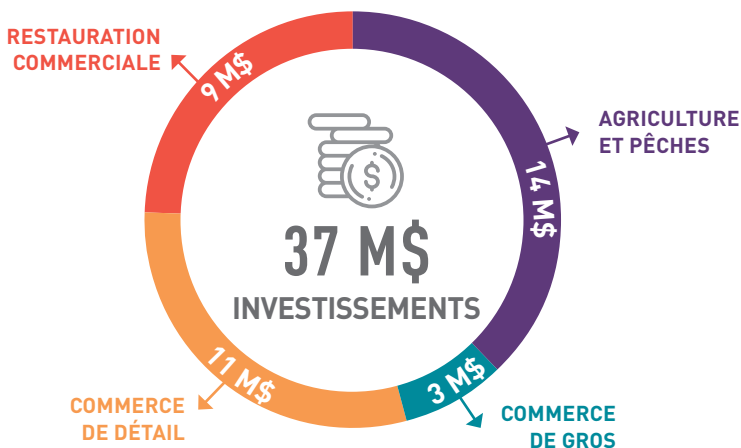


VALEUR DES VENTES

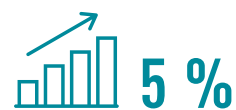


890

NOMBRE D'ÉTABLISSEMENTS



INDUSTRIE BIOALIMENTAIRE



PIB RÉGIONAL



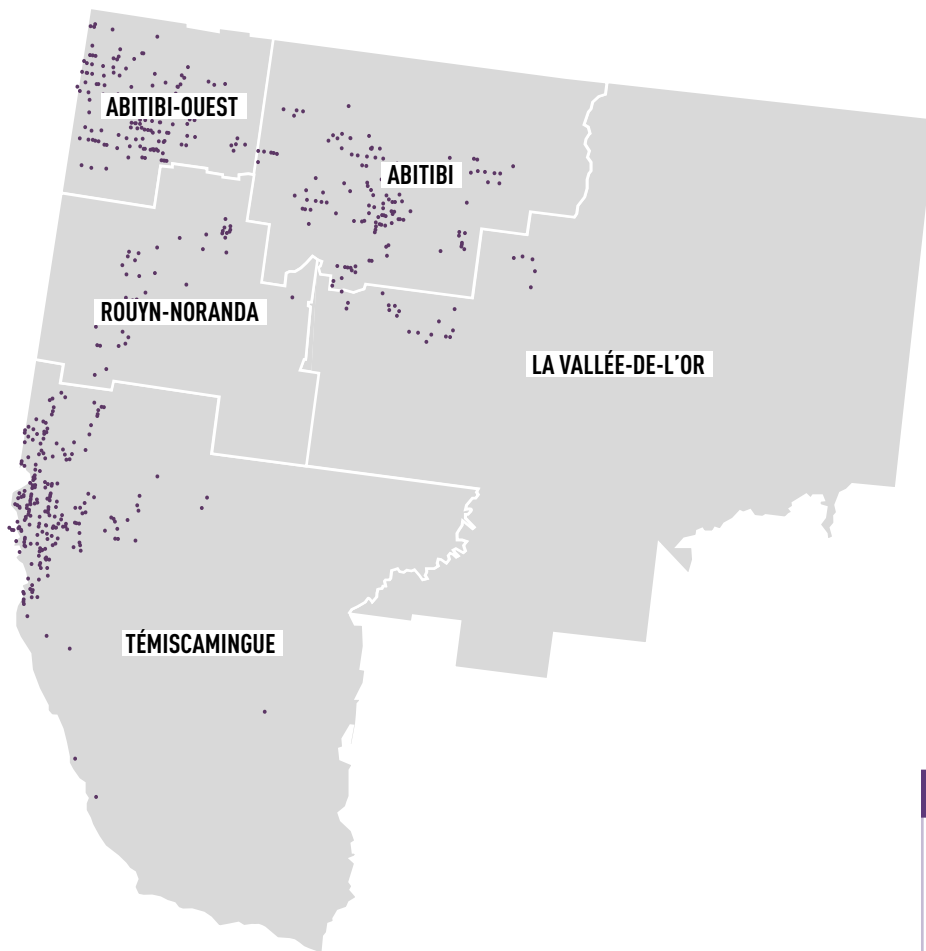
9 %

EMPLOIS DE LA RÉGION

Sources : Statistique Canada, Institut de la statistique du Québec, CARTV et Compilation MAPAQ.



8 ABITIBI-TÉMISCAMINGUE



● Les points violets dans la carte représentent les exploitations agricoles de la région.



SUPERFICIE AGRICOLE : 633 kha (11 % du territoire)



NOMBRE D'EXPLOITATIONS AGRICOLES : 584



RECETTES MONÉTAIRES DU MARCHÉ : 120 M\$

LES ATOUTS, LES SPÉCIFICITÉS...

- Disponibilité de terres de qualité à un coût abordable
- Grande partie des superficies cultivées destinées à la culture fourragère
- Bon nombre de productrices et de producteurs vivant uniquement de l'élevage de bovins de boucherie

LES DÉFIS...

- Maintenir le nombre d'entreprises agricoles pour assurer la disponibilité des services en région
- Augmenter le nombre d'entreprises en productions animales
- Augmenter la transformation alimentaire dans la région
- Développer des entreprises aux productions diversifiées

PRODUCTION

PRODUCTIONS VEGETES*



VACHES LAITIÈRES



BOVINS ET VEAUX



POMMES DE TERRE



CÉRÉALES ET OLÉAGINEUX



ŒUFS

* pourcentage de recettes monétaires

CIRCUIT COURT*



VENTE À LA FERME : 62 fermes

MARCHÉS PUBLICS : 20 fermes

AGRICULTURE SOUTENUE PAR LA COMMUNAUTÉ : 8 fermes

* Ces chiffres incluent les données de la région du Nord-du-Québec

ACTIVITÉS DE PRODUCTION DISTINCTIVES

BOVINS DE BOUCHERIE

LAIT

CÉRÉALES ET FOURRAGE

MATERNITÉS PORCINES COLLECTIVES

NOMBRE D'ENTREPRISES AYANT LA CERTIFICATION BIOLOGIQUE*

Céréales, oléagineux et plantes industrielles	26
Fourrages	11
Autres superficies contrôlées	6
Légumes de champs	5
Légumes transformés	4
Cultures abritées	3
Fruits produits en champs	3
Plantes aromatiques, fines herbes et plantes médicinales	2
Produits végétaux	2
Épices et assaisonnements	1
Boissons non-alcoolisées et jus	1
Fruits transformés	1
Produits de l'érable	1
Plantes médicinales sauvages	1
Produits de santé naturelle	1
Produits de l'apiculture	1
Fruits sauvages	1
Champignons sauvages	1

* une entreprise peut être présente dans plusieurs secteurs

TRANSFORMATION

TRANSFORMATION



NOMBRE D'ÉTABLISSEMENTS DE TRANSFORMATION

ACTIVITÉS DE TRANSFORMATION DISTINCTIVES

FROMAGERIES

CHOCOLATERIES

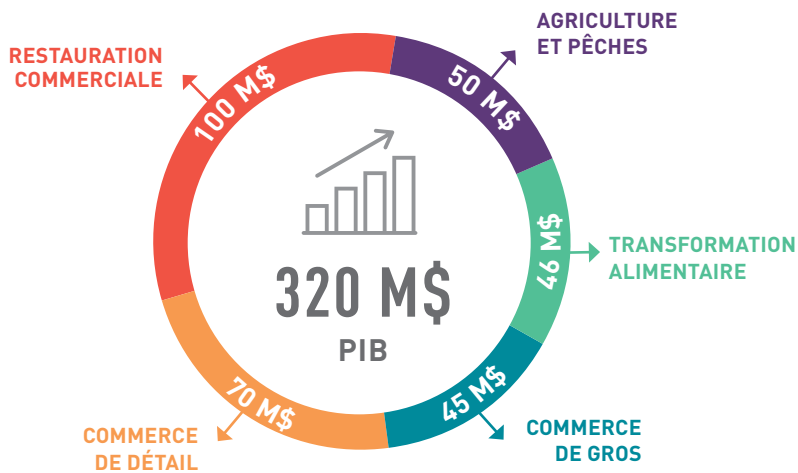
BRASSERIES

USINE DE TRANSFORMATION DU LAIT (beurre et poudre de lait)

CATÉGORIES D'ENTREPRISES DE TRANSFORMATION*

Fabrication de tous les autres aliments	6
Abattage d'animaux (sauf les volailles)	4
Fabrication de beurre, de fromage et de produits laitiers secs et concentrés	4
Brasseries	2
Fabrication de crème glacée et de desserts congelés	2
Boulangeries commerciales et fabrication de produits de boulangerie congelés	1
Boulangeries de détail	1
Fonte des graisses animales et transformation de la viande provenant de carcasses	1
Mise en conserve, marinage et séchage de fruits et de légumes	1
Fabrication d'aliments congelés	1
Fabrication de pâtes alimentaires sèches, de pâte et de mélanges de farine à partir de farine achetée	1
Fabrication de sucre	1
Fabrication de confiseries à partir de chocolat acheté	1
Fabrication de café et de thé	1
Vineries	1

* dont l'activité principale est la transformation



COMMERCE DE DÉTAIL

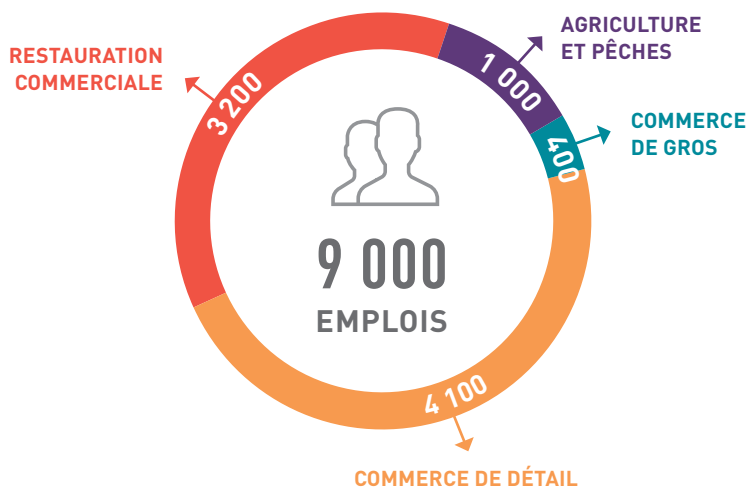


VALEUR DES VENTES



227

NOMBRE D'ÉTABLISSEMENTS



*ce nombre n'inclut pas les magasins de marchandises diverses

RESTAURATION COMMERCIALE



VALEUR DES VENTES



310

NOMBRE D'ÉTABLISSEMENTS

INDUSTRIE BIOALIMENTAIRE

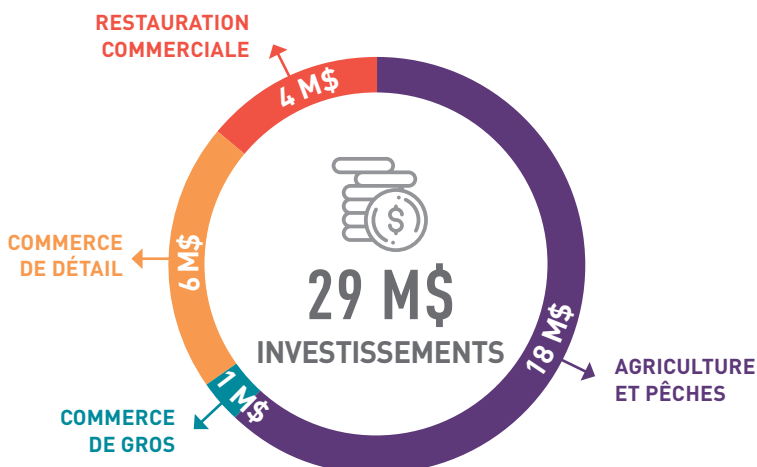


PIB RÉGIONAL



12 %

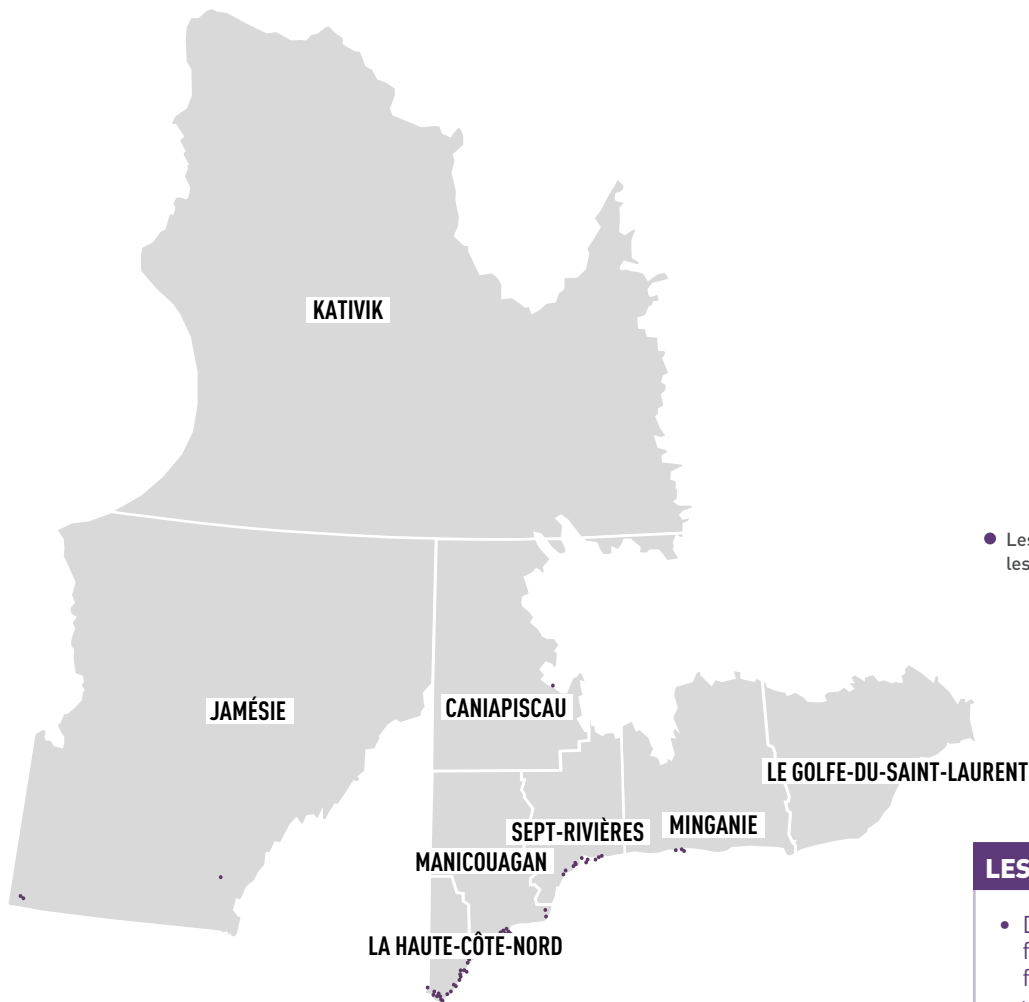
EMPLOIS DE LA RÉGION



Sources : Statistique Canada, Institut de la statistique du Québec, CARTV et Compilation MAPAQ.



9 et 10 CÔTE-NORD et NORD-DU-QUÉBEC



● Les points violets dans la carte représentent les exploitations agricoles de la région.

LES ATOUTS, LES SPÉCIFICITÉS...

- Disponibilité de divers produits forestiers non ligneux et de petits fruits nordiques (chicoutai, airelle vigne d'Ida et camarine noire)
- Potentiel de développement exceptionnel pour la culture de petits fruits
- Filière pêche commerciale bien structurée de la mer à la table

LES DÉFIS...

- Accroître l'offre d'aliments frais dans les diverses communautés nordiques isolées en supportant l'implantation d'une agriculture nordique
- Développer l'entrepreneuriat chez les jeunes (relève dans le secteur bioalimentaire)
- Accroître la présence des produits régionaux dans le marché des établissements publics et parapublics



SUPERFICIE AGRICOLE : 51 kha



NOMBRE D'EXPLOITATIONS AGRICOLES : 110



VALEUR DES CAPTURES (pêches) : 67 M\$

PRODUCTION

PRODUCTIONS VEGETALES*



LÉGUMES



PETITS FRUITS



VACHES LAITIÈRES



BOVINS ET VEAUX



HORTICULTURE ORNEMENTALE

* pourcentage de recettes monétaires

ACTIVITÉS DE PRODUCTION DISTINCTIVES

POMME DE TERRE DE SEMENCE

PETITS FRUITS NORDIQUES
(BLEUET NAIN, CANNEBERGE
ET CHICOUTAI)

FRUITS DE MER
(crustacés et mollusques)

NOMBRE D'ENTREPRISES AYANT LA CERTIFICATION BIOLOGIQUE*

Fruits sauvages	6
Fruits produits en champs	4
Légumes de champs	1
Plantes aromatiques, fines herbes et plantes médicinales	1
Plants, transplants et semences	1
Légumineuses	1

* une entreprise peut être présente dans plusieurs secteurs

TRANSFORMATION

TRANSFORMATION



NOMBRE D'ÉTABLISSEMENTS DE TRANSFORMATION

ACTIVITÉS DE TRANSFORMATION DISTINCTIVES

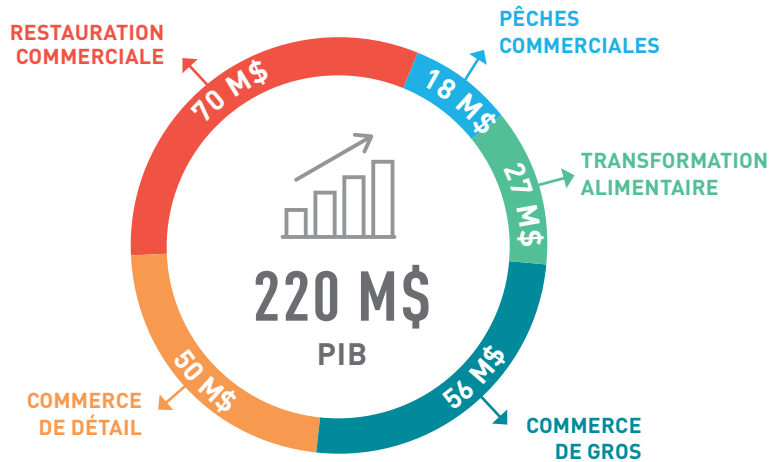
PRODUITS FORESTIERS NON LIGNEUX ET PETITS FRUITS NORDIQUES (bleuet, chicoutai et airelle vigne d'Ida)

PRODUITS MARINS

CATÉGORIES D'ENTREPRISES DE TRANSFORMATION*

Préparation et conditionnement de poissons et de fruits de mer	10
Fabrication de tous les autres aliments	4
Boulangeries de détail	3
Boulangeries commerciales et fabrication de produits de boulangerie congelés	2
Mise en conserve, marinage et séchage de fruits et de légumes	2
Fonte des graisses animales et transformation de la viande provenant de carcasses	1
Fabrication de confiseries à partir de chocolat acheté	1

* dont l'activité principale est la transformation



COMMERCE DE DÉTAIL

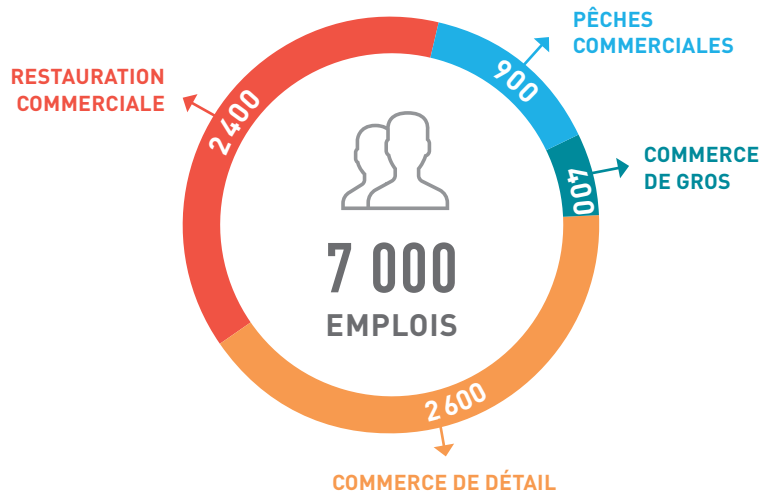


VALEUR DES VENTES



310

NOMBRE D'ÉTABLISSEMENTS



* ce nombre n'inclut pas les magasins de marchandises diverses

RESTAURATION COMMERCIALE



VALEUR DES VENTES



232

NOMBRE D'ÉTABLISSEMENTS

INDUSTRIE BIOALIMENTAIRE

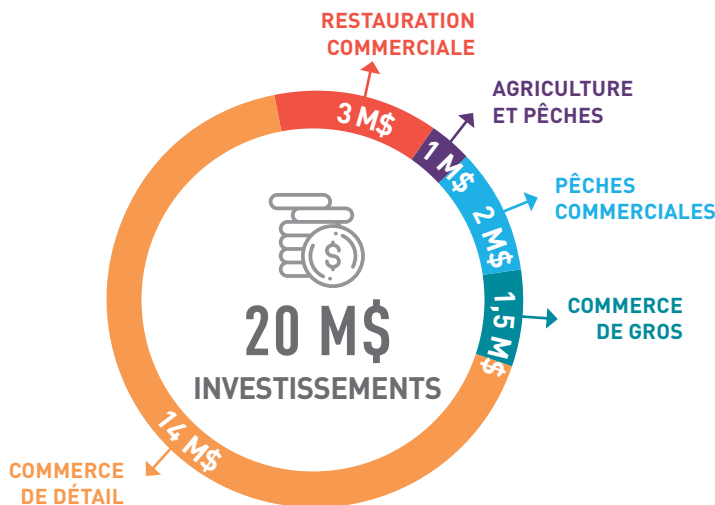


PIB RÉGIONAL



16 %

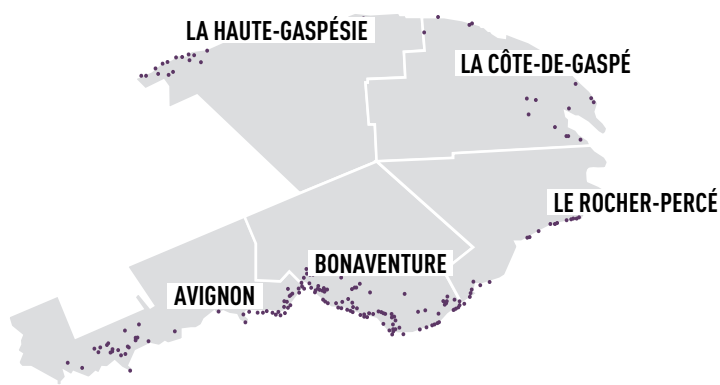
EMPLOIS DE LA RÉGION



Sources : Statistique Canada, Institut de la statistique du Québec, CARTV et Compilation MAPAQ.



11 GASPÉSIE-ÎLES-DE-LA-MADELEINE



- Les points violets dans la carte représentent les exploitations agricoles de la région.

LES ÎLES-DE-LA-MADELEINE



LES ATOUTS, LES SPÉCIFICITÉS...

- Milieu propice au développement de l'agriculture biologique
- Une filière capture et transformation des produits marins bien établie en région
- Notoriété de la région et utilisation de deux marques distinctives pour la mise en valeur des produits bioalimentaires : Gaspésie gourmande et Le Bon Goût frais des Îles de la Madeleine

LES DÉFIS...

- Rechercher des mécanismes de distribution et de mise en marché des produits régionaux répondant aux besoins des entreprises et palliant leur éloignement des marchés
- Développer pour les produits des pêches et de l'aquaculture, une commercialisation adaptée au marché québécois notamment par la diversification et la valeur ajoutée des produits
- Soutenir l'établissement de la relève et mettre au point de nouveaux modèles pour y arriver



SUPERFICIE AGRICOLE : 86 kha (4 % du territoire)



NOMBRE D'EXPLOITATIONS AGRICOLES : 240



VALEUR DES CAPTURES (pêches) : 180 M\$

PRODUCTION

PRODUCTIONS VEGETES*



VACHES LAITIÈRES



ACÉRICULTURE



BOVINS ET VEAUX



HORTICULTURE ORNEMENTALE



CÉRÉALES ET OLÉAGINEUX

* pourcentage de recettes monétaires

CIRCUIT COURT



VENTE À LA FERME : 76 fermes

MARCHÉS PUBLICS : 31 fermes

AGRICULTURE SOUTENUE PAR LA COMMUNAUTÉ : 7 fermes

ACTIVITÉS DE PRODUCTION DISTINCTIVES

BOVINS DE BOUCHERIE

POISSONS, FRUITS DE MER ET PRODUITS AQUICOLES

FRUITS ET LÉGUMES

ACÉRICULTURE

NOMBRE D'ENTREPRISES AYANT LA CERTIFICATION BIOLOGIQUE*

Fruits produits en champs	14
Autres superficies contrôlées	13
Légumes de champs	12
Céréales, oléagineux et plantes industrielles	9
Fourrages	7
Produits de l'érable	7
Boissons non-alcoolisées et jus	6
Plantes aromatiques, fines herbes et plantes médicinales	5
Cultures abritées	5
Plants, transplants et semences	3
Épices et assaisonnements	2
Fruits transformés	2
Produits de l'apiculture	2
Produits céréaliers transformés	2
Huiles et autres gras végétaux	2
Fruits sauvages	1
Légumineuses	1
Légumes transformés	1
Produits végétaux	1
Plantes médicinales sauvages	1
Produits apprêtés	1
Boulangerie, pâtisserie et pâtes alimentaires	1
Confiserie et édulcorants	1
Boissons alcoolisées	1
Aliments pour animaux d'élevage	1
Plantes aromatiques sauvages	1
Produits de conifères sauvages	1

* une entreprise peut être présente dans plusieurs secteurs

TRANSFORMATION

TRANSFORMATION



LIVRAISONS MANUFACTURIÈRES



NOMBRE D'ÉTABLISSEMENTS DE TRANSFORMATION

ACTIVITÉS DE TRANSFORMATION DISTINCTIVES

CREVETTES NORDIQUES

BOISSONS ALCOOLIQUES

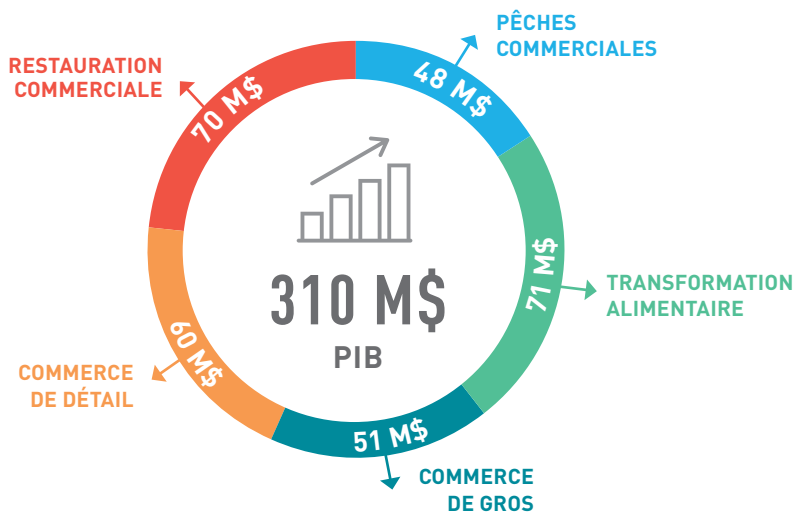
PETITS FRUITS ET LÉGUMES

PRODUITS DE L'ÉRABLE

CATÉGORIES D'ENTREPRISES DE TRANSFORMATION*

Préparation et conditionnement de poissons et de fruits de mer	37
Boulangeries commerciales et fabrication de produits de boulangerie congelés	5
Fabrication d'aliments pour chiens et chats	4
Fabrication de tous les autres aliments	4
Brasseries	4
Fabrication de crème glacée et de desserts congelés	2
Boulangeries de détail	2
Distilleries	2
Mise en conserve, marinage et séchage de fruits et de légumes	1
Fabrication de beurre, de fromage et de produits laitiers secs et concentrés	1
Fabrication de pâtes alimentaires sèches, de pâte et de mélanges de farine à partir de farine achetée	1
Fabrication de café et de thé	1
Vineries	1

* dont l'activité principale est la transformation



COMMERCE DE DÉTAIL

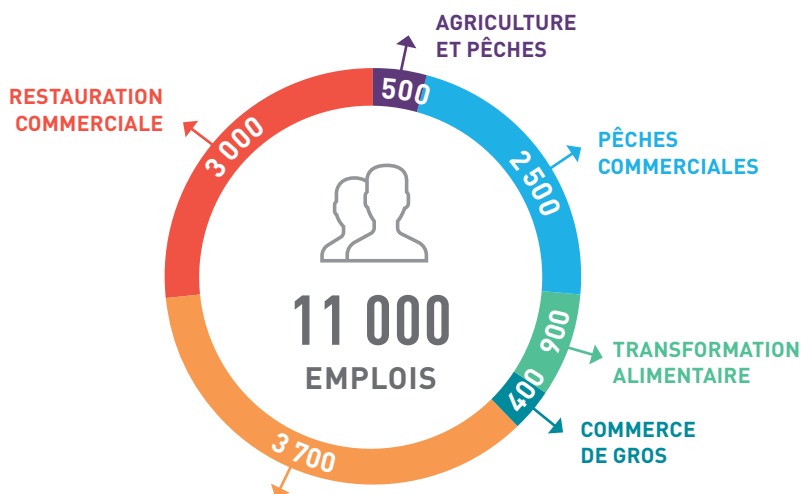


VALEUR DES VENTES



178

NOMBRE D'ÉTABLISSEMENTS



RESTAURATION COMMERCIALE



VALEUR DES VENTES



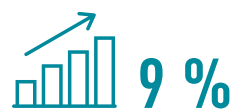
291

NOMBRE D'ÉTABLISSEMENTS

COMMERCE DE DÉTAIL

* ce nombre n'inclut pas les magasins de marchandises diverses

INDUSTRIE BIOALIMENTAIRE

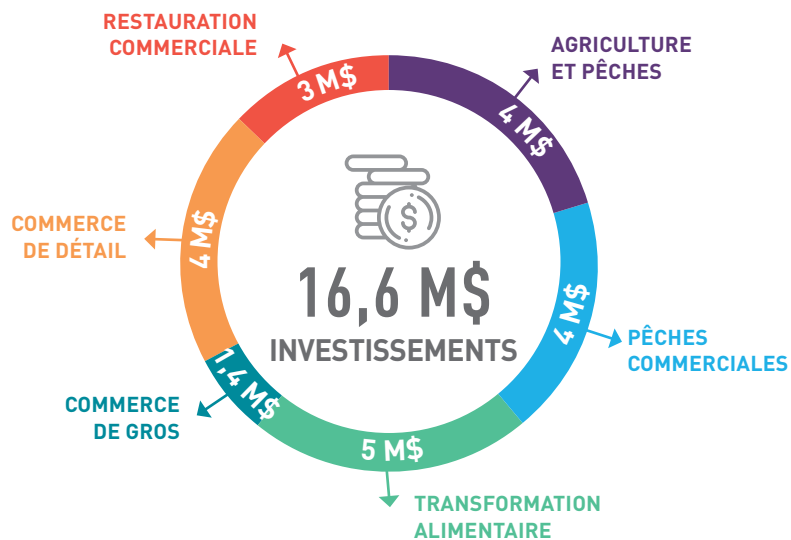


PIB RÉGIONAL



30 %

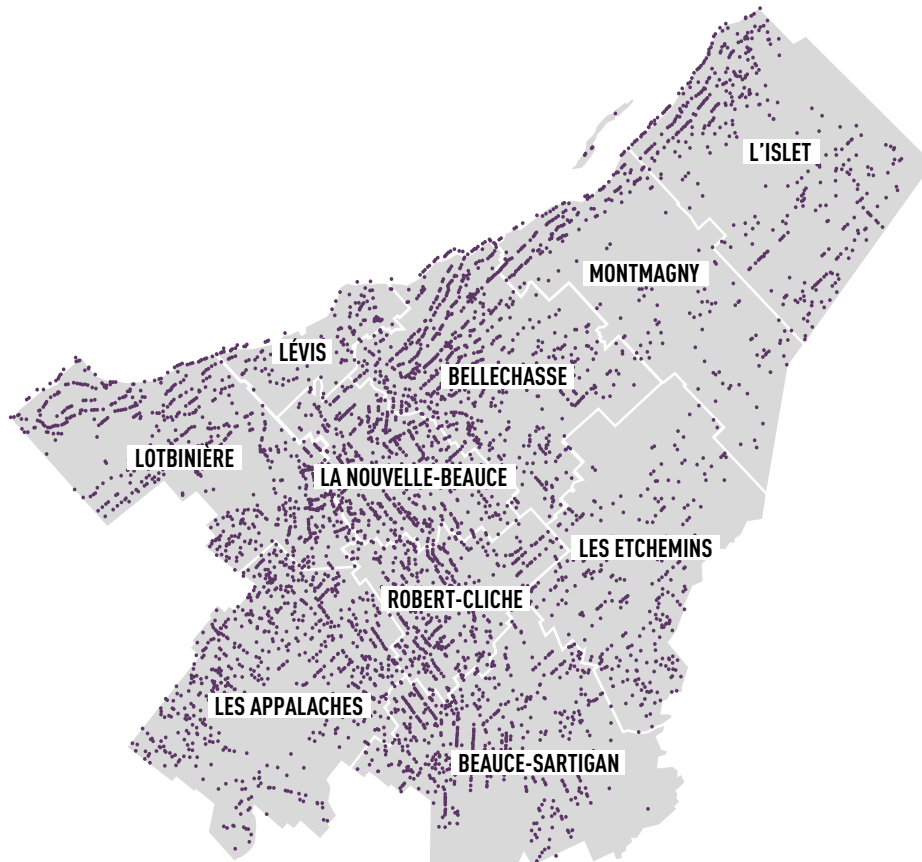
EMPLOIS DE LA RÉGION



Sources : Statistique Canada, Institut de la statistique du Québec, CARTV et Compilation MAPAQ.



12 CHAUDIÈRE-APPALACHES



● Les points violets dans la carte représentent les exploitations agricoles de la région.



SUPERFICIE AGRICOLE : 1 002 kha (66 % du territoire)



NOMBRE D'EXPLOITATIONS AGRICOLES : 5 355



RECETTES MONÉTAIRES DU MARCHÉ : 1 500 M\$

LES ATOUTS, LES SPÉCIFICITÉS...

- Nombreuses possibilités pour le consommateur d'effectuer des achats en circuit court (marchés publics, activités agroalimentaires, autocueillette)
- Proximité du marché de la Capitale-Nationale
- Plus importante concentration, au Québec, d'entreprises ayant une certification biologique

LES DÉFIS...

- Augmenter la présence des produits régionaux dans le marché des établissements publics et parapublics
- Favoriser l'adoption de la gestion intégrée des ennemis des cultures et réduire les risques liés à l'utilisation des pesticides
- Accroître la disponibilité et la rétention de la main-d'œuvre

PRODUCTION

PRODUCTIONS VEGETES*



VACHES LAITIÈRES



PORCS



ACÉRICULTURE



VOLAILLES



CÉRÉALES ET OLÉAGINEUX

* pourcentage de recettes monétaires

CIRCUIT COURT



VENTE À LA FERME : 955 fermes

MARCHÉS PUBLICS : 134 fermes

AGRICULTURE SOUTENUE PAR LA COMMUNAUTÉ : 39 fermes

ACTIVITÉS DE PRODUCTION DISTINCTIVES

PORC

LAIT

ACÉRICULTURE

BLEUET EN CORYMBE

NOMBRE D'ENTREPRISES AYANT LA CERTIFICATION BIOLOGIQUE*

Produits de l'érable	221
Fourrages	52
Céréales, oléagineux et plantes industrielles	51
Légumes de champs	31
Autres superficies contrôlées	29
Fruits produits en champs	28
Bovins laitiers	25
Plantes aromatiques, fines herbes et plantes médicinales	19
Cultures abritées	17
Produits végétaux	11
Produits à base d'érable	10
Boissons non-alcoolisées et jus	9
Plants, transplants et semences	7
Légumes transformés	7
Porc	7
Fruits transformés	6
Produits céréaliers transformés	6
Épices et assaisonnements	5
Confiserie et édulcorants	5
Bovins de boucherie	4
Huiles et autres gras végétaux	3
Produits apprêtés	3
Boissons alcoolisées	3
Aliments pour animaux d'élevage	3
Produits animaux transformés	3
Produits acéricoles	3
Légumineuses	2
Boulangerie, pâtisserie et pâtes alimentaires	2
Produits transformés	2
Champignons	2
Produits de l'apiculture	1
Volailles	1
Produits à base de soya	1
Produits animaux	1
Produits laitiers	1
Caprins	1
Produits de feuillus sauvages	1
Insectes et autres	1

* une entreprise peut être présente dans plusieurs secteurs

TRANSFORMATION

TRANSFORMATION



LIVRAISONS MANUFACTURIÈRES



NOMBRE D'ÉTABLISSEMENTS DE TRANSFORMATION

ACTIVITÉS DE TRANSFORMATION DISTINCTIVES

VIANDE DE PORC ET VOLAILLE

BOULANGERIES

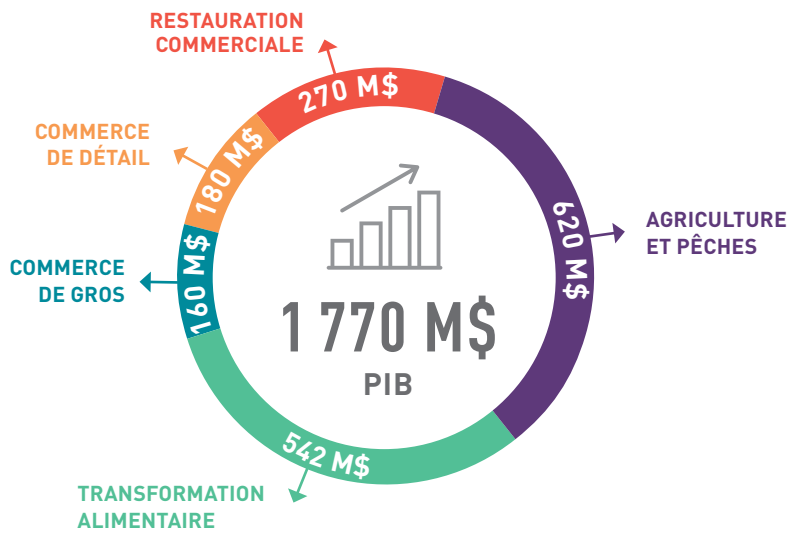
FROMAGERIES

ALCOOLS VARIÉS

CATÉGORIES D'ENTREPRISES DE TRANSFORMATION*

Fabrication d'autres aliments pour animaux	27
Fabrication de tous les autres aliments	22
Boulangeries de détail	19
Boulangeries commerciales et fabrication de produits de boulangerie congelés	13
Fabrication de beurre, de fromage et de produits laitiers secs et concentrés	10
Abattage d'animaux (sauf les volailles)	8
Fonte des graisses animales et transformation de la viande provenant de carcasses	8
Minoteries	6
Vineries	6
Fabrication de confiseries à partir de chocolat acheté	5
Fabrication d'aliments pour chiens et chats	4
Mise en conserve, marinage et séchage de fruits et de légumes	4
Transformation de la volaille	4
Fabrication de sirops et de concentrés aromatisants	4
Brasseries	4
Autres	19

* dont l'activité principale est la transformation



COMMERCE DE DÉTAIL

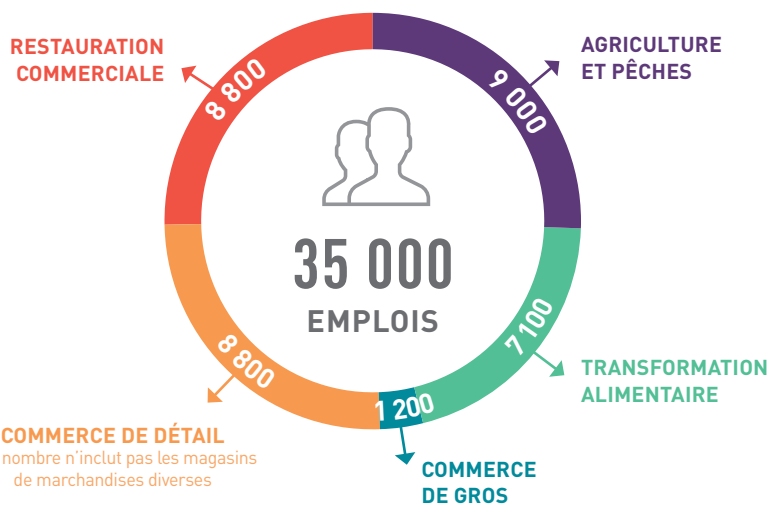


VALEUR DES VENTES



487

NOMBRE D'ÉTABLISSEMENTS



COMMERCE DE DÉTAIL
* ce nombre n'inclut pas les magasins de marchandises diverses

RESTAURATION COMMERCIALE



600 M\$

VALEUR DES VENTES



868

NOMBRE D'ÉTABLISSEMENTS

INDUSTRIE BIOALIMENTAIRE



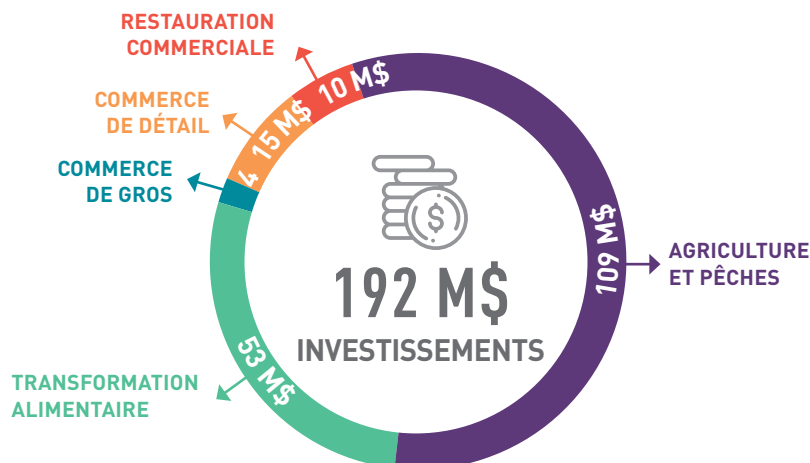
11 %

PIB RÉGIONAL



16 %

EMPLOIS DE LA RÉGION



Sources : Statistique Canada, Institut de la statistique du Québec, CARTV et Compilation MAPAQ.



13 LAVAL



● Les points violets dans la carte représentent les exploitations agricoles de la région.



SUPERFICIE AGRICOLE : 7 kha (29 % du territoire)



NOMBRE D'EXPLOITATIONS AGRICOLES : 112



RECETTES MONÉTAIRES DU MARCHÉ : 70 M\$

LES ATOUTS, LES SPÉCIFICITÉS...

- Secteur de la transformation alimentaire caractérisé par une importante diversification
- Réseau de vente à la ferme bien établi
- Implication marquée de la Ville de Laval dans le développement bioalimentaire qui se traduit notamment par la signature d'une entente sectorielle et la création de la Table de développement agroalimentaire de Laval

LES DÉFIS...

- Mettre en valeur le potentiel agricole (friches, boisés, patrimoine, etc.)
- Innover dans les modes de mise en marché de proximité
- Établir une relève agricole dans un contexte où les terres sont rares et d'un prix élevé

PRODUCTION

PRODUCTIONS VEGETTES*



HORTICULTURE ORNEMENTALE



CÉRÉALES ET OLÉAGINEUX



VACHES LAITIÈRES

* pourcentage de recettes monétaires

CIRCUIT COURT*



VENTE À LA FERME : 48 fermes

MARCHÉS PUBLICS : 20 fermes

AGRICULTURE SOUTENUE PAR LA COMMUNAUTÉ : 9 fermes

* Ces chiffres incluent les données de la région de Montréal

ACTIVITÉS DE PRODUCTION DISTINCTIVES

HORTICULTURE ORNEMENTALE

CULTURES ABRITÉES

LÉGUMES FRAIS

NOMBRE D'ENTREPRISES AYANT LA CERTIFICATION BIOLOGIQUE*

Produits végétaux	11
Légumes de champs	5
Fruits produits en champs	5
Cultures abritées	4
Produits apprêtés	3
Plants, transplants et semences	2
Légumes transformés	2
Boulangerie, pâtisserie et pâtes alimentaires	2
Produits transformés	2
Produits à base de noix ou de graines	2
Produits aquacoles	2
Plantes aromatiques, fines herbes et plantes médicinales	1
Produits à base d'érable	1
Boissons non-alcoolisées et jus	1
Produits céréaliers transformés	1
Aliments pour animaux d'élevage	1
Produits acéricoles	1
Fruits sauvages	1
Produits de santé naturelle	1
Paniers biologiques	1
Produits apicoles	1
Légumineuses transformés	1

* une entreprise peut être présente dans plusieurs secteurs

TRANSFORMATION

TRANSFORMATION



LIVRAISONS MANUFACTURIÈRES



NOMBRE D'ÉTABLISSEMENTS DE TRANSFORMATION

ACTIVITÉS DE TRANSFORMATION DISTINCTIVES

TRANSFORMATION DES VIANDES
(charcuterie, saucisse, etc.)

BOULANGERIES ET PÂTISSERIES

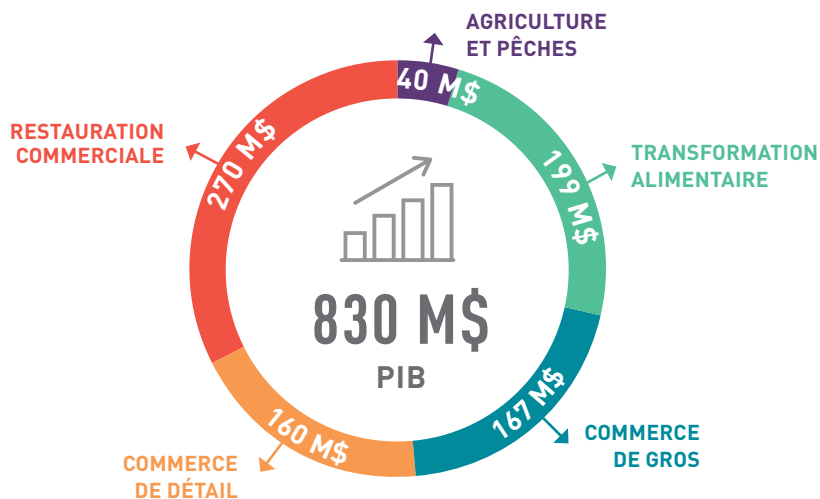
MISE EN CONSERVE, MARINADE ET SÉCHAGE DE FRUITS ET DE LÉGUMES

CONFISERIE, CHOCOLAT ET NOIX

CATÉGORIES D'ENTREPRISES DE TRANSFORMATION*

Boulangeries de détail	16
Fabrication de tous les autres aliments	15
Boulangeries commerciales et fabrication de produits de boulangerie congelés	13
Brasseries	11
Fonte des graisses animales et transformation de la viande provenant de carcasses	7
Fabrication d'aliments congelés	4
Abattage d'animaux (sauf les volailles)	4
Transformation de la volaille	4
Mise en conserve, marinage et séchage de fruits et de légumes	3
Fabrication de café et de thé	3
Fabrication d'assaisonnements et de vinaigrettes	3
Fabrication d'aliments pour chiens et chats	2
Fabrication de confiseries à partir de chocolat acheté	2
Fabrication de beurre, de fromage et de produits laitiers secs et concentrés	2
Fabrication de biscuits et de craquelins	2
Autres	4

* dont l'activité principale est la transformation



COMMERCE DE DÉTAIL

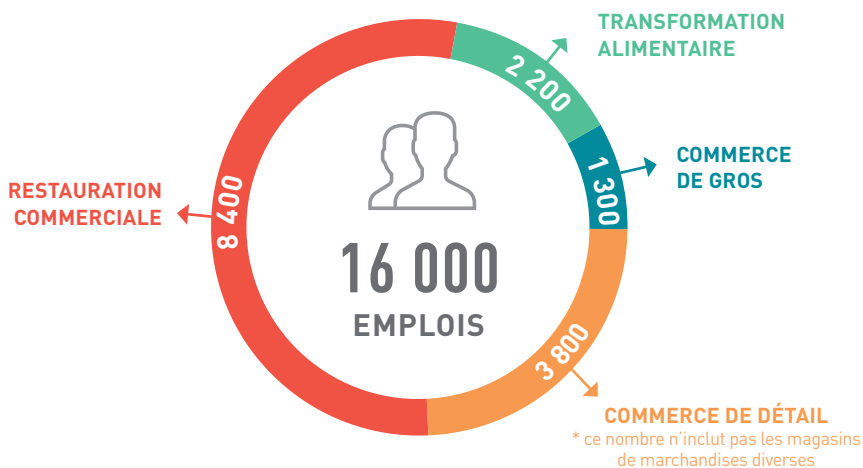


VALEUR DES VENTES



343

NOMBRE D'ÉTABLISSEMENTS



RESTAURATION COMMERCIALE



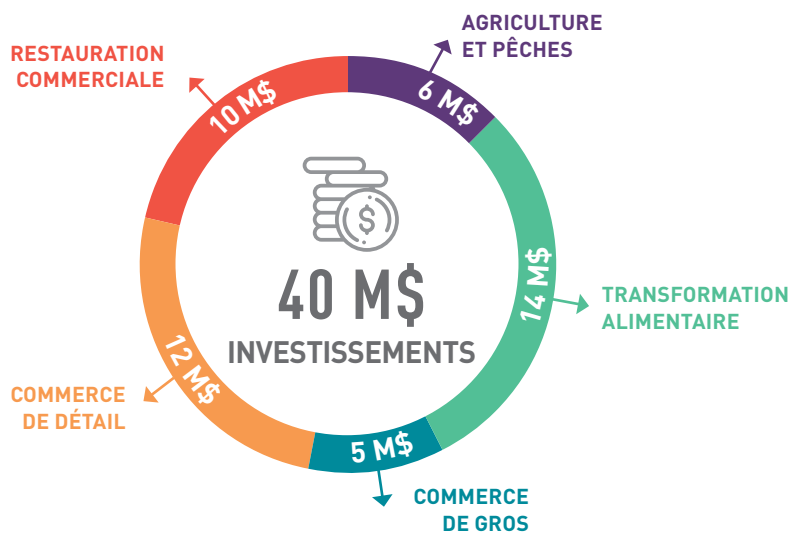
590 M\$

VALEUR DES VENTES



826

NOMBRE D'ÉTABLISSEMENTS



INDUSTRIE BIOALIMENTAIRE



6 %

PIB RÉGIONAL



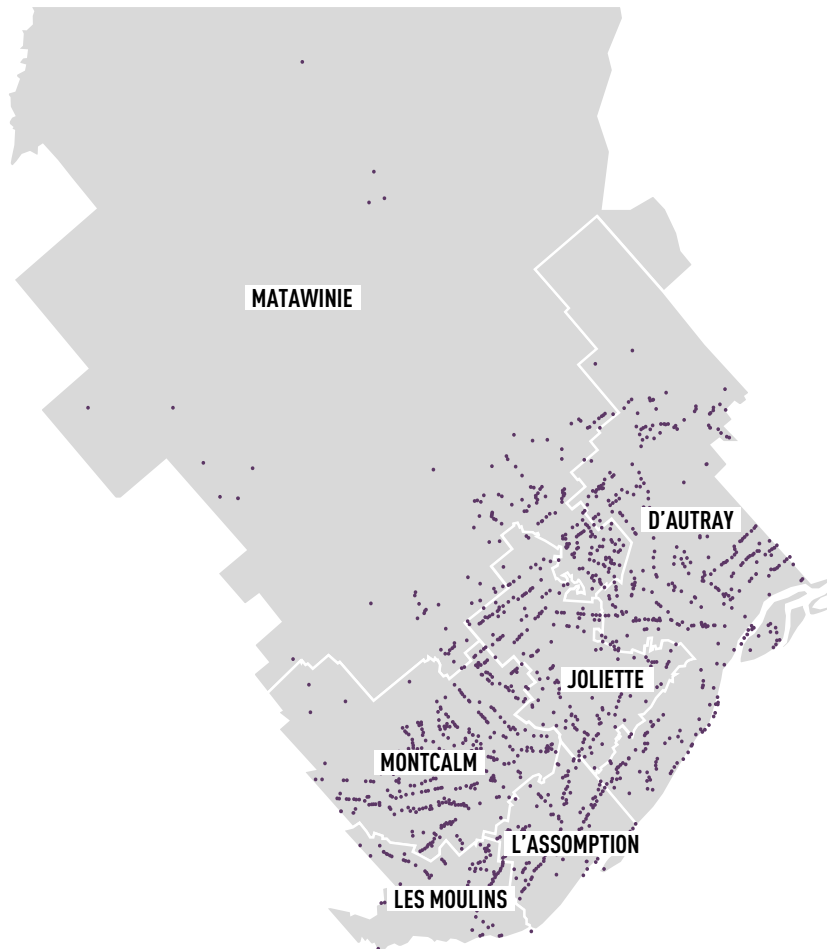
7 %

EMPLOIS DE LA RÉGION

Sources : Statistique Canada, Institut de la statistique du Québec, CARTV et Compilation MAPAQ.



14 LANAUDIÈRE



● Les points violets dans la carte représentent les exploitations agricoles de la région.

LES ATOUTS, LES SPÉCIFICITÉS...

- Croissance marquée des superficies cultivées selon le mode de production biologique
- Un secteur agroalimentaire diversifié
- Agrotransformation, agrotourisme et signature régionale « Goûtez Lanaudière! »

LES DÉFIS...

- Favoriser la croissance des entreprises de transformation alimentaire
- Accéder au vaste marché de consommation de Montréal et de la Communauté métropolitaine de Montréal
- Soutenir l'établissement en agriculture, notamment en déployant le nouveau service de maillage Arterre pour les cédants et repreneurs



SUPERFICIE AGRICOLE : 206 kha (17 % du territoire)



NOMBRE D'EXPLOITATIONS AGRICOLES : 1 497



RECETTES MONÉTAIRES DU MARCHÉ : 610 M\$

PRODUCTION

PRODUCTIONS VEGETES*



* pourcentage de recettes monétaires

CIRCUIT COURT



VENTE À LA FERME : 269 fermes

MARCHÉS PUBLICS : 74 fermes

AGRICULTURE SOUTENUE PAR LA COMMUNAUTÉ : 16 fermes

ACTIVITÉS DE PRODUCTION DISTINCTIVES

VOLAILLE

LÉGUMES FRAIS ET DE TRANSFORMATION

POMME DE TERRE

PETITS FRUITS

NOMBRE D'ENTREPRISES AYANT LA CERTIFICATION BIOLOGIQUE*

Légumes de champs	29
Fourrages	23
Céréales, oléagineux et plantes industrielles	23
Fruits produits en champs	18
Autres superficies contrôlées	17
Cultures abritées	14
Produits de l'étable	13
Produits végétaux	10
Plantes aromatiques, fines herbes et plantes médicinales	9
Légumineuses	6
Produits apprêtés	5
Légumes transformés	5
Plants, transplants et semences	4
Épices et assaisonnements	4
Volailles	4
Produits transformés	3
Produits animaux transformés	3
Plantes aromatiques sauvages	3
Boulangerie, pâtisserie et pâtes alimentaires	2
Produits aquacoles	2
Porc	2
Plantes médicinales sauvages	2
Boissons non-alcoolisées et jus	1
Produits céréaliers transformés	1
Aliments pour animaux d'élevage	1
Produits acéricoles	1
Fruits sauvages	1
Produits apicoles	1
Bovins laitiers	1
Bovins de boucherie	1
Boissons alcoolisées	1
Champignons sauvages	1
Produits végétaliens	1
Lapins	1

* une entreprise peut être présente dans plusieurs secteurs

TRANSFORMATION

TRANSFORMATION



ACTIVITÉS DE TRANSFORMATION DISTINCTIVES

SECTEUR DES VIANDES

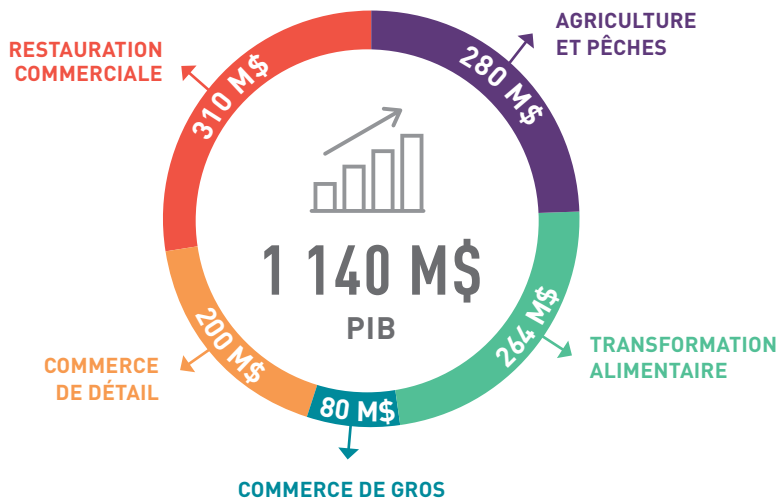
BOULANGERIES ET PÂTISSERIES

FROMAGERIES ARTISANALES

CATÉGORIES D'ENTREPRISES DE TRANSFORMATION*

Boulangeries de détail	17
Fabrication de tous les autres aliments	17
Fabrication d'autres aliments pour animaux	9
Boulangeries commerciales et fabrication de produits de boulangerie congelés	9
Abattage d'animaux (sauf les volailles)	6
Fabrication de beurre, de fromage et de produits laitiers secs et concentrés	5
Transformation de la volaille	5
Fabrication de confiseries non chocolatées	4
Mise en conserve, marinage et séchage de fruits et de légumes	4
Fabrication de crème glacée et de desserts congelés	4
Fonte des graisses animales et transformation de la viande provenant de carcasses	4
Brasseries	4
Minoteries	3
Fabrication de chocolat et de confiseries à partir de fèves de cacao	3
Fabrication de confiseries à partir de chocolat acheté	3
Autres	16

* dont l'activité principale est la transformation



COMMERCE DE DÉTAIL

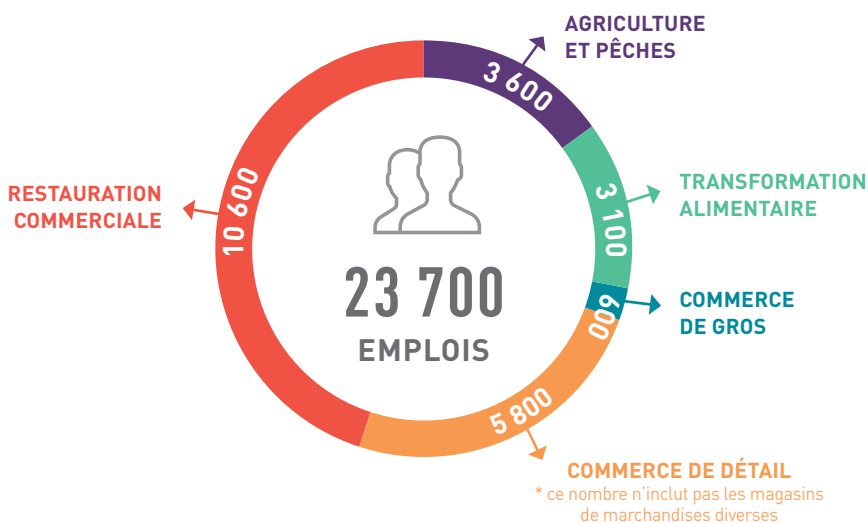


VALEUR DES VENTES



432

NOMBRE D'ÉTABLISSEMENTS



RESTAURATION COMMERCIALE



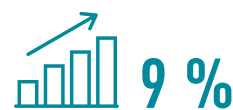
VALEUR DES VENTES



1 044

NOMBRE D'ÉTABLISSEMENTS

INDUSTRIE BIOALIMENTAIRE

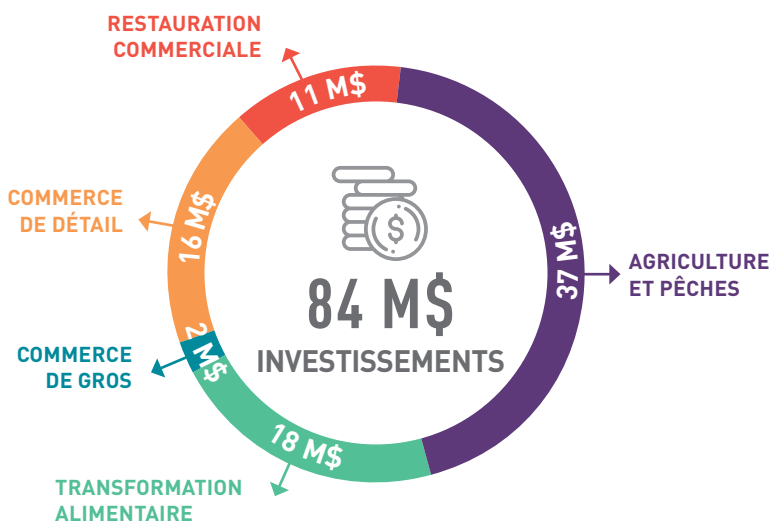


PIB RÉGIONAL



9 %

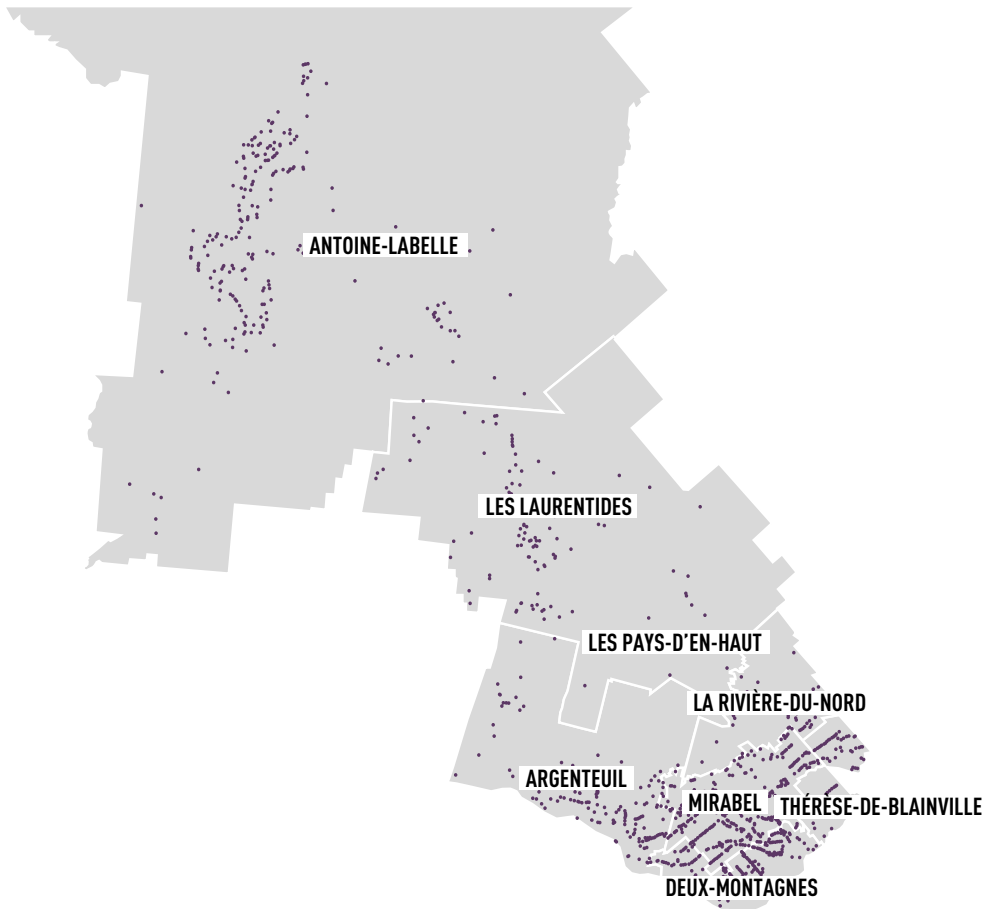
EMPLOIS DE LA RÉGION



Sources : Statistique Canada, Institut de la statistique du Québec, CARTV et Compilation MAPAQ.



15 LAURENTIDES



● Les points violets dans la carte représentent les exploitations agricoles de la région.



SUPERFICIE AGRICOLE : 195 kha (9 % du territoire)



NOMBRE D'EXPLOITATIONS AGRICOLES : 1 248



RECETTES MONÉTAIRES DU MARCHÉ : 300 M\$

LES ATOUTS, LES SPÉCIFICITÉS...

- Forte activité agrotouristique
- Proximité du marché de l'agglomération montréalaise et importante croissance démographique régionale
- Nombreux démarrages d'entreprises dans le secteur de la transformation alimentaire

LES DÉFIS...

- Concilier le développement économique et la préservation de l'environnement
- Développer des outils pour soutenir l'établissement des entreprises agroalimentaires et pour favoriser l'accès aux terres agricoles
- Améliorer la concertation des acteurs du développement du secteur bioalimentaire

PRODUCTION

PRODUCTIONS VEGETES*



VACHES LAITIÈRES



LÉGUMES



HORTICULTURE ORNEMENTALE



CÉRÉALES ET OLÉAGINEUX



VOLAILLES

* pourcentage de recettes monétaires

CIRCUIT COURT



VENTE À LA FERME : 345 fermes

MARCHÉS PUBLICS : 110 fermes

AGRICULTURE SOUTENUE PAR LA COMMUNAUTÉ : 17 fermes

ACTIVITÉS DE PRODUCTION DISTINCTIVES

CULTURES ABRITÉES

FRAISE ET FRAMBOISE

LÉGUMES FRAIS

POMME

NOMBRE D'ENTREPRISES AYANT LA CERTIFICATION BIOLOGIQUE*

Produits de l'érable	34
Légumes de champs	32
Fruits produits en champs	30
Autres superficies contrôlées	28
Fourrages	26
Céréales, oléagineux et plantes industrielles	26
Cultures abritées	22
Plantes aromatiques, fines herbes et plantes médicinales	16
Produits végétaux	12
Plants, transplants et semences	12
Légumes transformés	9
Produits apprêtés	8
Épices et assaisonnements	7
Boissons non-alcoolisées et jus	7
Boulangerie, pâtisserie et pâtes alimentaires	6
Produits transformés	5
Légumineuses	4
Produits animaux transformés	4
Produits animaux	4
Volailles	3
Produits céréaliers transformés	3
Fruits sauvages	3
Bovins laitiers	3
Boissons alcoolisées	3
Porc	2
Produits acéricoles	2
Bovins de boucherie	2
Produits à base de noix ou de graines	2
Fruits transformés	2
Produits de l'apiculture	2
Plantes aromatiques sauvages	1
Plantes médicinales sauvages	1
Produits de santé naturelle	1
Produits à base de soya	1
Produits laitiers	1
Produits de conifères sauvages	1
Ovins	1
Produits apicoles transformés	1
Gibiers d'élevage	1

* une entreprise peut être présente dans plusieurs secteurs.

TRANSFORMATION

TRANSFORMATION



LIVRAISONS MANUFACTURIÈRES



NOMBRE D'ÉTABLISSEMENTS DE TRANSFORMATION

ACTIVITÉS DE TRANSFORMATION DISTINCTIVES

ALIMENTS ET METS PRÉPARÉS OU PRÊTS À MANGER

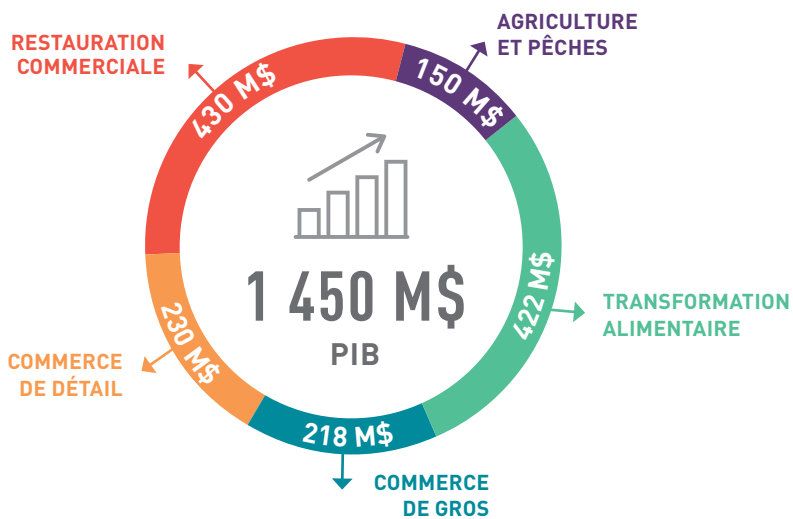
ALCOOLS (industriels et artisanaux)

TRANSFORMATION À LA FERME

CATÉGORIES D'ENTREPRISES DE TRANSFORMATION*

Fabrication de tous les autres aliments	28
Boulangeries commerciales et fabrication de produits de boulangerie congelés	17
Boulangeries de détail	15
Mise en conserve, marinage et séchage de fruits et de légumes	10
Fabrication d'autres aliments pour animaux	9
Fabrication de beurre, de fromage et de produits laitiers secs et concentrés	7
Fonte des graisses animales et transformation de la viande provenant de carcasses	7
Brasseries	7
Fabrication de confiseries non chocolatées	6
Fabrication d'assaisonnements et de vinaigrettes	6
Fabrication de biscuits et de craquelins	5
Fabrication de pâtes alimentaires sèches, de pâte et de mélanges de farine à partir de farine achetée	5
Fabrication de chocolat et de confiseries à partir de fèves de cacao	4
Fabrication de confiseries à partir de chocolat acheté	4
Fabrication de crème glacée et de desserts congelés	4
Autres	28

* dont l'activité principale est la transformation



COMMERCE DE DÉTAIL

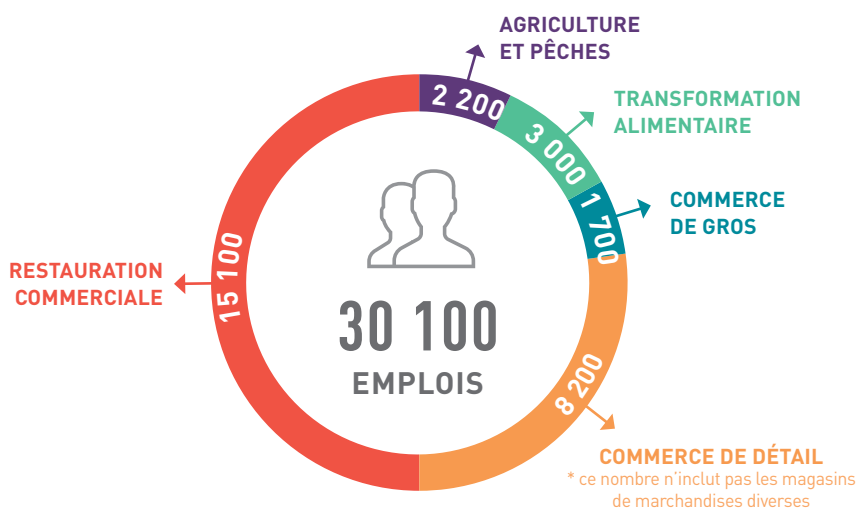


VALEUR DES VENTES



560

NOMBRE D'ÉTABLISSEMENTS



RESTAURATION COMMERCIALE



VALEUR DES VENTES



1 481

NOMBRE D'ÉTABLISSEMENTS

INDUSTRIE BIOALIMENTAIRE

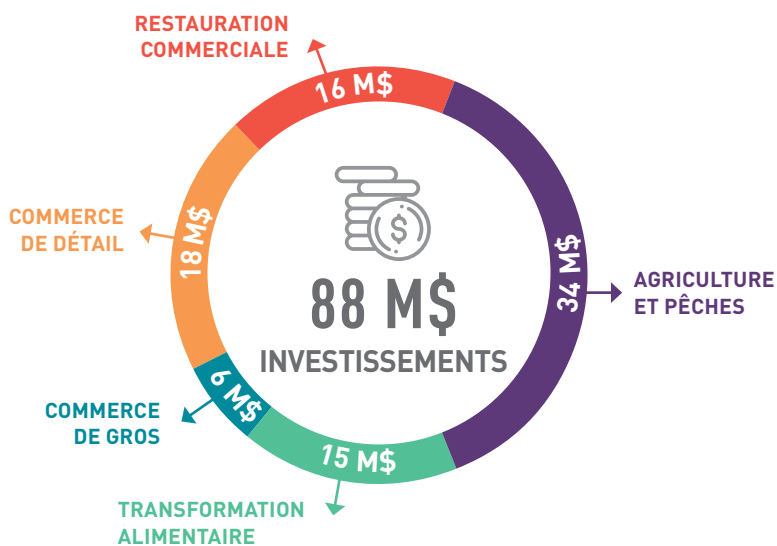


PIB RÉGIONAL



10 %

EMPLOIS DE LA RÉGION

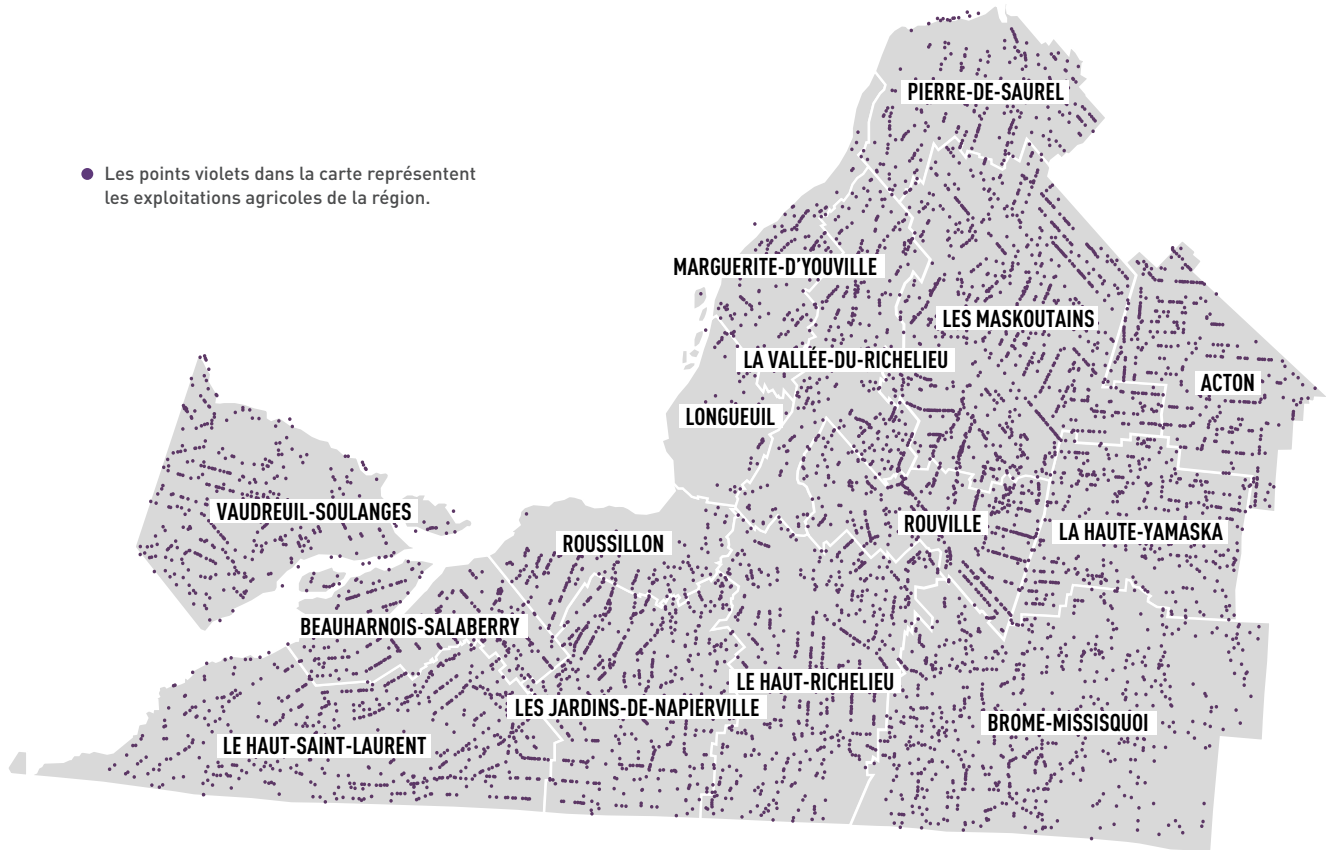


Sources : Statistique Canada, Institut de la statistique du Québec, CARTV et Compilation MAPAQ.



16 MONTÉRÉGIE

- Les points violets dans la carte représentent les exploitations agricoles de la région.



LES ATOUTS, LES SPÉCIFICITÉS...

- Utilisation de nouvelles pratiques culturales innovantes ou respectueuses de l'environnement
- Présence sur le territoire du créneau d'excellence en transformation alimentaire (TransformAction)
- Mise en valeur de nouveaux produits : argousier, sureau, camerise, etc.
- Présence de plusieurs institutions et organismes à vocation agroalimentaire (IRDA, CÉROM, ITA, CRDA, UPA (Siège social), Cintech agroalimentaire, CEFQ, etc.)
- Diffusion de la campagne régionale « La Montérégie : Le Garde-Manger du Québec »

LES DÉFIS...

- Poursuivre l'adoption de pratiques culturales favorables à la conservation des sols et à la réduction de l'utilisation de produits phytosanitaires
- Contenir la pression exercée sur le territoire agricole résultant de la très forte croissance socioéconomique et des problèmes liés à la gestion de l'eau
- Définir un mécanisme de concertation agroalimentaire qui rassemble les nombreux partenaires montérégiens autour de besoins communs



SUPERFICIE AGRICOLE :
953 kha (86 % du territoire)



NOMBRE D'EXPLOITATIONS AGRICOLES : 6 788



RECETTES MONÉTAIRES DU MARCHÉ : 2 610 M\$

PRODUCTION

PRODUCTIONS VEGETES*



25 %

CÉRÉALES ET OLÉAGINEUX



18 %

VACHES LAITIÈRES



18 %

PORCS



13 %

LÉGUMES



10 %

VOLAILLES

* pourcentage de recettes monétaires

CIRCUIT COURT



VENTE À LA FERME : 1 112 fermes

MARCHÉS PUBLICS : 301 fermes

AGRICULTURE SOUTENUE PAR LA COMMUNAUTÉ : 65 fermes

ACTIVITÉS DE PRODUCTION DISTINCTIVES

PORC

CÉRÉALES ET OLÉAGINEUX

LÉGUMES FRAIS ET DE TRANSFORMATION

HORTICULTURE

NOMBRE D'ENTREPRISES AYANT LA CERTIFICATION BIOLOGIQUE*

Céréales, oléagineux et plantes industrielles	107
Légumes de champs	95
Fruits produits en champs	66
Fourrages	66
Produits végétaux	64
Autres superficies contrôlées	50
Plantes aromatiques, fines herbes et plantes médicinales	48
Cultures abritées	46
Produits de l'érable	33
Plants, transplants et semences	27
Boissons non-alcoolisées et jus	22
Légumes transformés	17
Légumineuses	14
Épices et assaisonnements	13
Produits transformés	13
Produits céréaliers transformés	13
Volailles	11
Produits apprêtés	9
Boissons alcoolisées	9
Fruits transformés	9
Boulangerie, pâtisserie et pâtes alimentaires	8
Produits à base de soya	8
Aliments pour animaux d'élevage	8
Huiles et autres gras végétaux	7
Produits animaux	6
Produits animaux transformés	5
Bovins de boucherie	5
Produits acéricoles	4
Produits laitiers	4
Bovins laitiers	3
Porc	3
Produits de santé naturelle	3
Confiserie et édulcorants	3
Plantes médicinales sauvages	2
Produits apicoles	2
Produits à base d'érable	2
Champignons	2
Fruits exotiques	2
Fruits sauvages	1
Produits à base de noix ou de graines	1
Produits de l'apiculture	1
Produits apicoles transformés	1
Produits aquacoles	1
Champignons sauvages	1
Plantes	1
Produits transformés	1

* une entreprise peut être présente dans plusieurs secteurs

TRANSFORMATION

TRANSFORMATION



7 340 M\$

LIVRAISONS MANUFACTURIÈRES



442

NOMBRE D'ÉTABLISSEMENTS DE TRANSFORMATION

ACTIVITÉS DE TRANSFORMATION DISTINCTIVES

TRANSFORMATION DE FRUITS ET DE LÉGUMES

FROMAGERIES

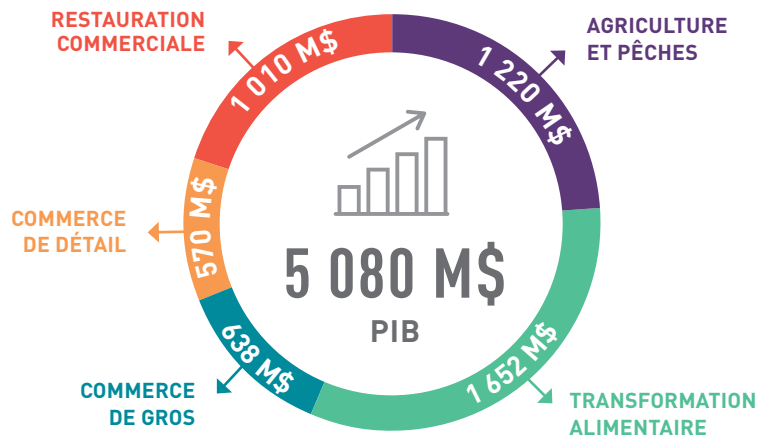
TRANSFORMATION DE PRODUITS DE LA VIANDE

BOISSONS ALCOOLISÉES (cidres et vins)

CATÉGORIES D'ENTREPRISES DE TRANSFORMATION*

Fabrication de tous les autres aliments	71
Boulangeries commerciales et fabrication de produits de boulangerie congelés	43
Boulangeries de détail	40
Fabrication d'autres aliments pour animaux	37
Mise en conserve, marinage et séchage de fruits et de légumes	23
Abattage d'animaux (sauf les volailles)	22
Fabrication de beurre, de fromage et de produits laitiers secs et concentrés	21
Vineries	20
Fabrication de confiseries à partir de chocolat acheté	18
Transformation de la volaille	17
Brasseries	15
Fonte des graisses animales et transformation de la viande provenant de carcasses	12
Fabrication d'aliments pour chiens et chats	10
Fabrication de chocolat et de confiseries à partir de fèves de cacao	10
Fabrication de pâtes alimentaires sèches, de pâte et de mélanges de farine à partir de farine achetée	9
Autres	73

* dont l'activité principale est la transformation



COMMERCE DE DÉTAIL

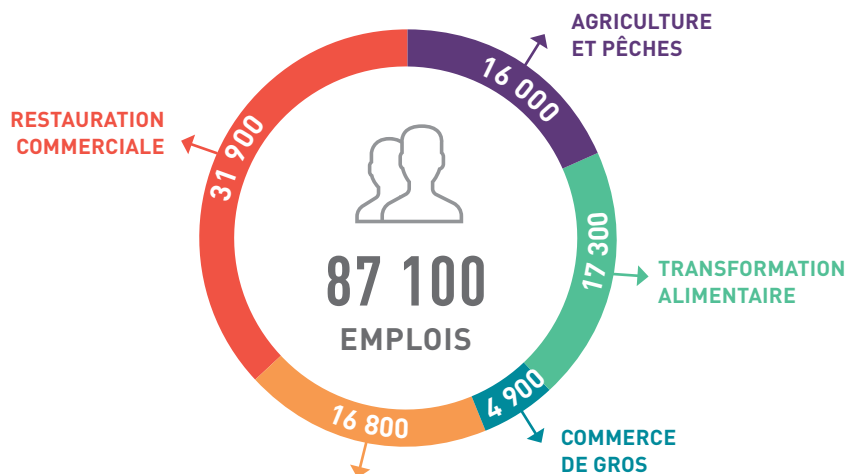


VALEUR DES VENTES



1 320

NOMBRE D'ÉTABLISSEMENTS



RESTAURATION COMMERCIALE



VALEUR DES VENTES



3 137

NOMBRE D'ÉTABLISSEMENTS

COMMERCE DE DÉTAIL
* ce nombre n'inclut pas les magasins de marchandises diverses

INDUSTRIE BIOALIMENTAIRE

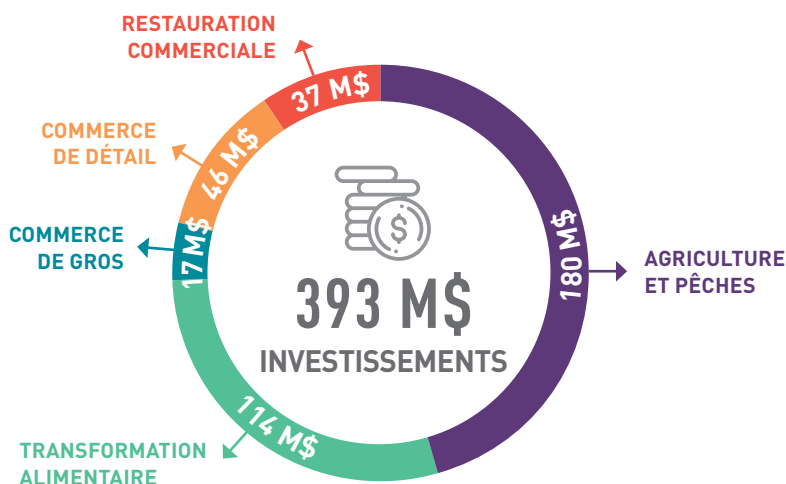


PIB RÉGIONAL



11 %

EMPLOIS DE LA RÉGION



Sources : Statistique Canada, Institut de la statistique du Québec, CARTV et Compilation MAPAQ.



17 CENTRE-DU-QUÉBEC



● Les points violets dans la carte représentent les exploitations agricoles de la région.

LES ATOUTS, LES SPÉCIFICITÉS...

- Culture de petits fruits, y compris la canneberge
- Mise en œuvre de nombreuses initiatives en matière d'agroenvironnement
- Circuits et activités agrotouristiques

LES DÉFIS...

- Favoriser une occupation plus dynamique et plus diversifiée de la zone agricole
- Appuyer activement à la mise en place du chantier agroalimentaire issue de la nouvelle gouvernance régionale afin d'optimiser l'identification et l'appui de projets structurants pour le secteur agricole et apicole centriquois
- Favoriser l'essor de l'agrotourisme et de la mise en marché de proximité



SUPERFICIE AGRICOLE : 645 kha (93 % du territoire)



NOMBRE D'EXPLOITATIONS AGRICOLES : 3 209



RECETTES MONÉTAIRES DU MARCHÉ : 1 150 M\$

PRODUCTION

PRODUCTIONS VEGETES*



VACHES LAITIÈRES



PORCS



CÉRÉALES ET OLÉAGINEUX



BOVINS ET VEAUX



VOLAILLES

* pourcentage de recettes monétaires

CIRCUIT COURT



VENTE À LA FERME : 441 fermes

MARCHÉS PUBLICS : 77 fermes

AGRICULTURE SOUTENUE PAR LA COMMUNAUTÉ : 17 fermes

ACTIVITÉS DE PRODUCTION DISTINCTIVES

CANNEBERGE

BOVIN LAITIER ET LAIT

ACÉRICULTURE

PRODUCTION CAPRINE

NOMBRE D'ENTREPRISES AYANT LA CERTIFICATION BIOLOGIQUE*

Produits de l'érable	66
Céréales, oléagineux et plantes industrielles	53
Fourrages	52
Fruits produits en champs	32
Autres superficies contrôlées	27
Légumes de champs	22
Produits végétaux	19
Bovins laitiers	18
Cultures abritées	12
Plantes aromatiques, fines herbes et plantes médicinales	9
Fruits transformés	6
Porc	6
Boissons non-alcoolisées et jus	5
Volailles	4
Produits à base d'érable	4
Légumes transformés	3
Produits transformés	3
Produits animaux transformés	3
Légumineuses	2
Épices et assaisonnements	2
Produits céréaliers transformés	2
Produits apprêtés	2
Boulangerie, pâtisserie et pâtes alimentaires	2
Bovins de boucherie	2
Produits acéricoles	2
Produits laitiers	2
Champignons	2
Plants, transplants et semences	1
Boissons alcoolisées	1
Produits à base de soya	1
Aliments pour animaux d'élevage	1
Produits apicoles transformés	1
Insectes et autres	1

* une entreprise peut être présente dans plusieurs secteurs

TRANSFORMATION

TRANSFORMATION



LIVRAISONS MANUFACTURIÈRES



NOMBRE D'ÉTABLISSEMENTS DE TRANSFORMATION

ACTIVITÉS DE TRANSFORMATION DISTINCTIVES

CANNEBERGE (fruits séchés, jus)

VIANDES DE SPÉCIALITÉ

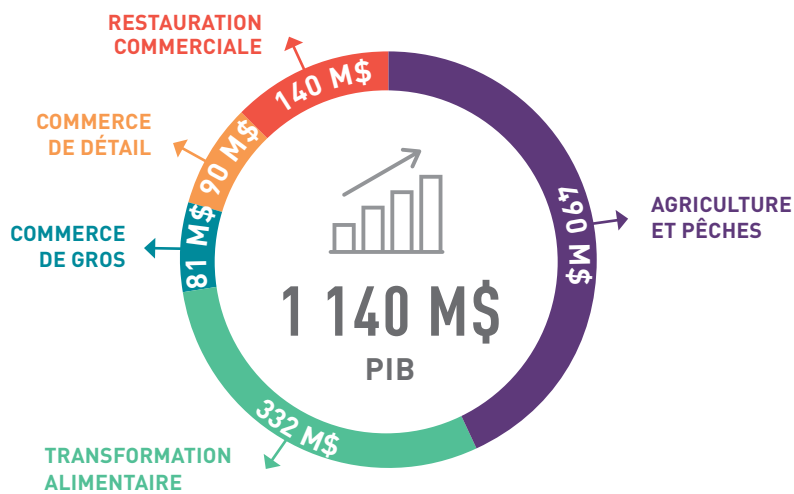
FROMAGES FINS

PRODUITS DE L'ÉRABLE

CATÉGORIES D'ENTREPRISES DE TRANSFORMATION*

Fabrication d'autres aliments pour animaux	18
Fabrication de beurre, de fromage et de produits laitiers secs et concentrés	13
Boulangeries de détail	11
Abattage d'animaux (sauf les volailles)	8
Fabrication de tous les autres aliments	6
Minoteries	5
Mise en conserve, marinage et séchage de fruits et de légumes	4
Fonte des graisses animales et transformation de la viande provenant de carcasses	4
Boulangeries commerciales et fabrication de produits de boulangerie congelés	4
Transformation de la volaille	3
Vineries	3
Fabrication de céréales de petit déjeuner	2
Fabrication du lait de consommation	2
Brasseries	2
Mouture humide du maïs	1
Autres	8

* dont l'activité principale est la transformation



COMMERCE DE DÉTAIL

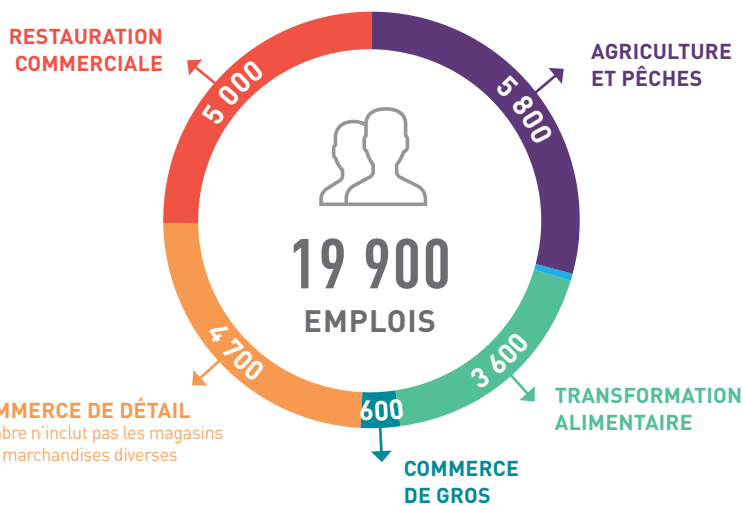


VALEUR DES VENTES



317

NOMBRE D'ÉTABLISSEMENTS



COMMERCE DE DÉTAIL
* ce nombre n'inclut pas les magasins de marchandises diverses

RESTAURATION COMMERCIALE



VALEUR DES VENTES



493

NOMBRE D'ÉTABLISSEMENTS

INDUSTRIE BIOALIMENTAIRE

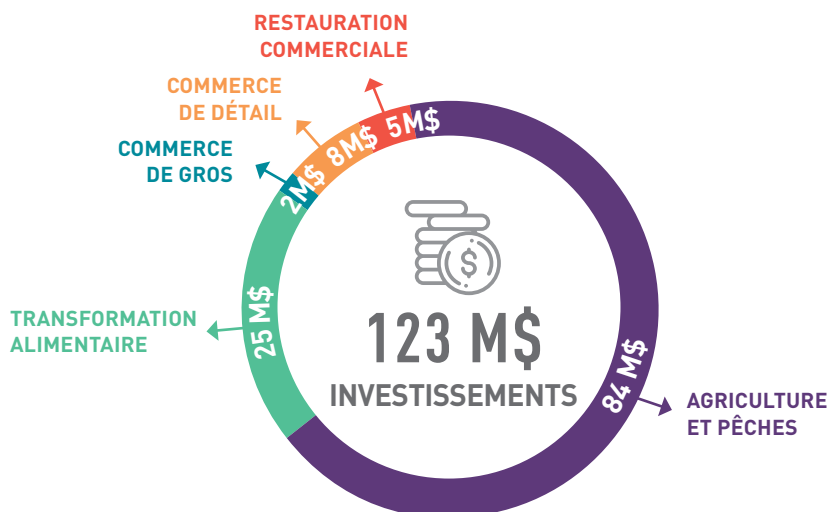


PIB RÉGIONAL



16 %

EMPLOIS DE LA RÉGION



Sources : Statistique Canada, Institut de la statistique du Québec, CARTV et Compilation MAPAQ.

SYNTHÈSE DES PRINCIPAUX INDICATEURS

TABLEAU 1 INDICATEURS SOCIO-ÉCONOMIQUES PAR RÉGION

RÉGIONS	Population totale en milliers (2017)	Part dans la population totale du Québec en pourcentage	Revenu disponible des ménages par habitant en dollars (2016)	Pourcentage d'atteinte du revenu moyen disponible des ménages au Québec	PIB total aux prix de base en millions de dollars en 2016	Part dans le PIB total du Québec aux prix de base en pourcentage	Nombre total d'emplois en milliers (2017)	Part du total d'emplois au Québec en pourcentage
Bas-Saint-Laurent (01)	199,5	2	25 203	91	7 031	2	84,5	2
Saguenay-Lac-Saint-Jean (02)	276,5	3	25 915	93	10 564	3	129,1	3
Capitale-Nationale (03)	742,5	9	28 848	104	35 900	10	404,8	10
Mauricie (04)	269,3	3	25 151	91	9 047	2	119,8	3
Estrie (05)	327,1	4	26 105	94	11 507	3	156,5	4
Montréal (06)	2 033,2	24	28 631	103	126 139	35	1 035,9	25
Outaouais (07)	392,8	5	26 030	94	12 787	4	200,8	5
Abitibi-Témiscamingue (08)	147,9	2	28 114	101	7 631	2	75,1	2
Côte-Nord (09) et Nord-du-Québec (10)	136,9	2	26 706	96	10 283	3	54,9	1
Gaspésie-Îles-de-la-Madeleine (11)	91,4	1	25 345	91	3 352	1	37,1	1
Chaudière-Appalaches (12)	426,8	5	26 865	97	16 218	4	214,3	5
Laval (13)	437,4	5	27 334	99	15 048	4	219,7	5
Lanaudière (14)	507,2	6	26 884	97	13 262	4	260,7	6
Laurentides (15)	609,4	7	28 505	103	20 340	6	304,5	7
Montérégie (16)	1 550,5	18	28 738	104	56 381	15	804,6	19
Centre-du-Québec (17)	245,6	3	25 475	92	9 100	2	120,8	3
LE QUÉBEC	8 394,0	100	27 723	100	364 589	100	4 223,3	100

TABLEAU 2 RECETTES DU MARCHÉ PAR RÉGION ADMINISTRATIVE POUR LES PRINCIPALES PRODUCTIONS ('000\$)

RÉGIONS	Vaches laitières	Porcs	Céréales et protéagineux	Volailles et œufs	Bovins et veaux	Légumes
Bas-Saint-Laurent (01)	257 430	47 217	17 938	7 609	34 059	4 970
Saguenay-Lac-Saint-Jean (02)	122 623	5 730	20 032	16 482	16 040	14 199
Capitale-Nationale (03)	64 776	24 469	17 627	32 281	11 164	14 555
Mauricie (04)	95 815	46 237	58 786	49 983	20 423	9 199
Estrie (05)	250 023	119 037	22 667	17 301	32 800	8 574
Montréal (06)	538	16	204	153	27	1 351
Outaouais (07)	28 348	797	14 852	1 223	17 240	7 183
Abitibi-Témiscamingue (08)	41 379	622	11 011	6 296	24 932	1 454
Côte-Nord (09)	1 117	-	266	6	418	4 058
Nord-du-Québec (10)	-	-	24	-	282	-
Gaspésie-Îles-de-la-Madeleine (11)	5 247	13	1 388	439	2 693	789
Chaudière-Appalaches (12)	495 431	396 187	79 988	153 574	92 496	11 755
Laval (13)	942	6	2 178	8	61	36 432
Lanaudière (14)	74 827	65 657	94 923	181 023	16 553	80 212
Laurentides (15)	79 589	6 045	33 556	30 310	19 248	51 428
Montérégie (16)	467 493	463 462	653 879	342 203	139 407	332 624
Centre-du-Québec (17)	387 292	191 202	164 155	127 346	89 582	8 933
Recettes du QUÉBEC ('000\$)	2 372 871	1 366 696	1 193 472	966 237	517 426	587 716

RÉGIONS	Acériculture	Horticulture ornementale	Pommes et petits fruits	Pomme de terre	Ovin	Autres productions
Bas-Saint-Laurent (01)	68 212	6 043	3 258	6 028	15 526	28 775
Saguenay-Lac-Saint-Jean (02)	35	10 040	24 494	24 018	1 637	14 436
Capitale-Nationale (03)	12 919	11 988	20 392	33 112	1 205	8 444
Mauricie (04)	4 437	6 286	4 419	13 613	1 000	30 649
Estrie (05)	82 558	10 066	4 745	234	6 737	66 059
Montréal (06)	13	918	211	16	2	167
Outaouais (07)	1 863	7 190	2 442	5 749	1 459	16 662
Abitibi-Témiscamingue (08)	633	3 107	953	11 557	1 922	18 522
Côte-Nord (09)	-	586	3 576	69	39	502
Nord-du-Québec (10)	-	-	-	-	-	314
Gaspésie-Îles-de-la-Madeleine (11)	3 732	2 161	1 057	1 336	1 190	2 326
Chaudière-Appalaches (12)	170 250	17 581	13 281	1 829	3 427	59 965
Laval (13)	39	32 153	1 721	3	16	597
Lanaudière (14)	7 397	25 057	13 080	35 999	1 944	15 139
Laurentides (15)	12 862	35 069	21 485	2 482	1 375	10 509
Montérégie (16)	30 557	54 762	54 432	25 770	6 680	40 064
Centre-du-Québec (17)	45 155	16 306	65 005	9 385	5 580	38 163
Recettes du QUÉBEC ('000\$)	440 661	239 313	234 553	171 199	49 738	351 292

TABLEAU 3 L'ACTIVITÉ BIOALIMENTAIRE DU SECTEUR PRIMAIRE AGRICULTURE

RÉGIONS	PIB au prix de base en millions de dollars	Part dans le PIB au prix de base du Québec en pourcentage	Recettes monétaires tirées du marché en millions de \$	Part dans la valeur des recettes du Québec en pourcentage	Nombre d'emplois en milliers	Part du nombre d'emplois au Québec en pourcentage	Dépenses en immobilisations en millions de dollars	Part des dépenses en immobilisations au Québec en pourcentage	Nombre d'établissements	Part du nombre d'établissements au Québec en pourcentage
Bas-Saint-Laurent (01)	210	6	500	6	4,6	8	46	7	1 954	7
Saguenay-Lac-Saint-Jean (02)	120	3	270	3	2,0	3	25	4	1 204	4
Capitale-Nationale (03)	120	3	250	3	1,7	3	20	3	971	3
Mauricie (04)	150	4	340	4	2,8	5	22	3	965	3
Estrie (05)	270	7	620	7	5,1	9	46	7	2 588	9
Montréal (06)	n.s.	n.s.	n.s.	n.s.	n.s.	n.s.	n.s.	n.s.	20	0,1
Outaouais (07)	50	1	110	1	2,2	4	14	2	948	3
Abitibi-Témiscamingue (08)	50	1	120	1	1,0	2	18	3	584	2
Côte-Nord (09) et Nord-du-Québec (10)	n.s.	n.s.	n.s.	n.s.	n.s.	n.s.	n.s.	n.s.	108	0,4
Gaspésie-Îles-de-la-Madeleine (11)	n.s.	n.s.	n.s.	n.s.	0,5	1	4	1	240	1
Chaudière-Appalaches (12)	620	16	1 500	18	9,0	16	110	17	5 355	19
Laval (13)	40	1	70	1	n.s.	n.s.	6	1	118	0,4
Lanaudière (14)	280	7	610	7	3,6	6	37	6	1 497	5
Laurentides (15)	150	4	300	4	2,2	4	34	5	1 248	4
Montérégie (16)	1220	32	2 610	31	16,0	28	180	28	6 788	24
Centre-du-Québec (17)	490	13	1 150	14	5,8	10	84	13	3 209	12
LE QUÉBEC	3 797	100	8 491	100	57,1	100	645	100	27 800	100

L'ACTIVITÉ BIOALIMENTAIRE DU SECTEUR PRIMAIRE

PÊCHES COMMERCIALES

RÉGIONS	PIB au prix de base en millions de dollars	Part dans le PIB au prix de base du Québec en pourcentage	Valeur des captures en millions de dollars	Part dans la valeur des captures au Québec en pourcentage	Nombre d'emplois en milliers	Part du nombre d'emplois au Québec en pourcentage	Dépenses en immobilisations en millions de dollars	Part des dépenses en immobilisations au Québec en pourcentage	Nombre d'établissements	Part du nombre d'établissements au Québec en pourcentage
Bas-Saint-Laurent (01)	5	7	19	7	0,1	3	n.s.	n.s.	n.d.	n.d.
Saguenay-Lac-Saint-Jean (02)	n.s.	n.s.	n.s.	n.s.	n.s.	n.s.	n.s.	n.s.	n.d.	n.d.
Capitale-Nationale (03)	n.s.	n.s.	n.s.	n.s.	n.s.	n.s.	n.s.	n.s.	n.d.	n.d.
Mauricie (04)	n.s.	n.s.	n.s.	n.s.	n.s.	n.s.	n.s.	n.s.	n.d.	n.d.
Estrie (05)	n.s.	n.s.	n.s.	n.s.	n.s.	n.s.	n.s.	n.s.	n.d.	n.d.
Montréal (06)	n.s.	n.s.	n.s.	n.s.	n.s.	n.s.	n.s.	n.s.	n.d.	n.d.
Outaouais (07)	n.s.	n.s.	n.s.	n.s.	n.s.	n.s.	n.s.	n.s.	n.d.	n.d.
Abitibi-Témiscamingue (08)	n.s.	n.s.	n.s.	n.s.	n.s.	n.s.	n.s.	n.s.	n.d.	n.d.
Côte-Nord (09) et Nord-du-Québec (10)	18	25	67	25	0,9	24	1	43	n.d.	n.d.
Gaspésie-Îles-de-la-Madeleine (11)	48	68	180	68	2,5	68	1	57	n.d.	n.d.
Chaudière-Appalaches (12)	n.s.	n.s.	n.s.	n.s.	n.s.	n.s.	n.s.	n.s.	n.d.	n.d.
Laval (13)	n.s.	n.s.	n.s.	n.s.	n.s.	n.s.	n.s.	n.s.	n.d.	n.d.
Lanaudière (14)	n.s.	n.s.	n.s.	n.s.	n.s.	n.s.	n.s.	n.s.	n.d.	n.d.
Laurentides (15)	n.s.	n.s.	n.s.	n.s.	n.s.	n.s.	n.s.	n.s.	n.d.	n.d.
Montérégie (16)	n.s.	n.s.	n.s.	n.s.	<0,1	1	n.s.	n.s.	n.d.	n.d.
Centre-du-Québec (17)	n.s.	n.s.	n.s.	n.s.	0,1	3	n.s.	n.s.	n.d.	n.d.
LE QUÉBEC	71	100	266	100	3,7	100	2	100	n.d.	n.d.

TABLEAU 4 L'ACTIVITÉ BIOALIMENTAIRE DU SECTEUR SECONDAIRE TRANSFORMATION

RÉGIONS	PIB au prix de base en millions de dollars	Part dans le PIB au prix de base du Québec en pourcentage	Recettes monétaires tirées du marché en millions de \$	Part dans la valeur des recettes du Québec en pourcentage	Nombre d'emplois en milliers	Part du nombre d'emplois au Québec en pourcentage	Dépenses en immobilisations en millions de dollars	Part des dépenses en immobilisations au Québec en pourcentage	Nombre d'établissements	Part du nombre d'établissements au Québec en pourcentage
Bas-Saint-Laurent (01)	203	3	970	3	2,3	3	15	3	70	3
Saguenay-Lac-Saint-Jean (02)	128	2	320	1	0,9	1	5	1	82	4
Capitale-Nationale (03)	397	5	1 830	6	3,7	5	28	6	172	7
Mauricie (04)	180	2	1 090	4	2,2	3	17	4	73	3
Estrie (05)	89	1	430	1	0,8	1	7	1	94	4
Montréal (06)	3 149	41	8 810	30	21,5	31	136	30	580	25
Outaouais (07)	40	1	n.s.	n.s.	n.s.	n.s.	n.s.	n.s.	38	2
Abitibi-Témiscamingue (08)	46	1	n.s.	n.s.	n.s.	n.s.	n.s.	n.s.	28	1
Côte-Nord (09) et Nord-du-Québec (10)	27	0	n.s.	n.s.	n.s.	n.s.	n.s.	n.s.	22	1
Gaspésie-Îles-de-la-Madeleine (11)	71	1	300	1	0,9	1	5	1	65	3
Chaudière-Appalaches (12)	542	7	3 460	12	7,1	10	53	12	182	7
Laval (13)	199	3	910	3	2,2	3	14	3	97	4
Lanaudière (14)	264	3	1 160	4	3,1	4	18	4	113	5
Laurentides (15)	422	5	980	3	3,0	4	15	3	182	7
Montérégie (16)	1 652	21	7 340	25	17,3	25	114	25	442	19
Centre-du-Québec (17)	332	4	1 600	5	3,6	5	25	5	121	4
LE QUÉBEC	7 741	100	29 364	100	69,7	100	454	100	2 400	100

L'ACTIVITÉ BIOALIMENTAIRE DU SECTEUR SECONDAIRE

COMMERCE DE GROS

RÉGIONS	PIB au prix de base en millions de dollars	Part dans le PIB au prix de base du Québec en pourcentage	Valeur des captures en millions de dollars	Part dans la valeur des captures au Québec en pourcentage	Nombre d'emplois en milliers	Part du nombre d'emplois au Québec en pourcentage	Dépenses en immobilisations en millions de dollars	Part des dépenses en immobilisations au Québec en pourcentage	Nombre d'établissements	Part du nombre d'établissements au Québec en pourcentage
Bas-Saint-Laurent (01)	126	3	n.d.	n.d.	1,0	3	3	3	n.d.	n.d.
Saguenay-Lac-Saint-Jean (02)	136	4	n.d.	n.d.	1,1	4	4	4	n.d.	n.d.
Capitale-Nationale (03)	346	9	n.d.	n.d.	2,7	9	9	9	n.d.	n.d.
Mauricie (04)	58	2	n.d.	n.d.	0,4	2	2	2	n.d.	n.d.
Estrie (05)	90	2	n.d.	n.d.	0,7	2	2	2	n.d.	n.d.
Montréal (06)	1 289	35	n.d.	n.d.	10,0	35	35	35	n.d.	n.d.
Outaouais (07)	118	3	n.d.	n.d.	0,9	3	3	3	n.d.	n.d.
Abitibi-Témiscamingue (08)	45	1	n.d.	n.d.	0,4	1	1	1	n.d.	n.d.
Côte-Nord (09) et Nord-du-Québec (10)	56	2	n.d.	n.d.	0,4	2	2	2	n.d.	n.d.
Gaspésie-Îles-de-la-Madeleine (11)	51	1	n.d.	n.d.	0,4	1	1	1	n.d.	n.d.
Chaudière-Appalaches (12)	160	4	n.d.	n.d.	1,2	4	4	4	n.d.	n.d.
Laval (13)	167	5	n.d.	n.d.	1,3	5	5	5	n.d.	n.d.
Lanaudière (14)	80	2	n.d.	n.d.	0,6	2	2	2	n.d.	n.d.
Laurentides (15)	218	6	n.d.	n.d.	1,7	6	6	6	n.d.	n.d.
Montérégie (16)	638	17	n.d.	n.d.	4,9	17	17	17	n.d.	n.d.
Centre-du-Québec (17)	81	2	n.d.	n.d.	0,6	2	2	2	n.d.	n.d.
LE QUÉBEC	3 664	100	33 983	n.d.	28,4	100	99	100	n.d.	n.d.

TABLEAU 5 L'ACTIVITÉ BIOALIMENTAIRE DU SECTEUR TERTIAIRE MAGASINS D'ALIMENTATION

RÉGIONS	PIB au prix de base en millions de dollars	Part dans le PIB au prix de base du Québec en pourcentage	Recettes monétaires tirées du marché en millions de \$	Part dans la valeur des recettes du Québec en pourcentage	Nombre d'emplois en milliers	Part du nombre d'emplois au Québec en pourcentage	Dépenses en immobilisations en millions de dollars	Part des dépenses en immobilisations au Québec en pourcentage	Nombre d'établissements	Part du nombre d'établissements au Québec en pourcentage
Bas-Saint-Laurent (01)	100	3	810	3	6	5	8	3	303	3
Saguenay-Lac-Saint-Jean (02)	140	4	1 170	4	6	5	11	4	311	3
Capitale-Nationale (03)	320	10	2 650	10	12	9	25	10	807	9
Mauricie (04)	100	3	850	3	5	4	8	3	312	3
Estrie (05)	140	4	1 170	4	5	4	11	4	296	3
Montréal (06)	790	24	6 490	24	26	20	56	22	2 670	29
Outaouais (07)	130	4	1 100	4	7	5	11	4	439	5
Abitibi-Témiscamingue (08)	70	2	590	2	4	3	6	2	227	2
Côte-Nord (09) et Nord-du-Québec (10)	50	1	380	1	4	2	4	1	216	2
Gaspésie-Îles-de-la-Madeleine (11)	60	2	480	2	4	3	4	2	178	2
Chaudière-Appalaches (12)	180	5	1 450	5	9	7	15	6	487	5
Laval (13)	160	5	1 290	5	4	3	12	4	343	4
Lanaudière (14)	200	6	1 670	6	6	5	16	6	432	5
Laurentides (15)	230	7	1 920	7	8	7	18	7	560	6
Montérégie (16)	570	17	4 700	17	17	13	46	18	1 320	14
Centre-du-Québec (17)	90	3	780	3	5	4	8	3	317	3
LE QUÉBEC	3 349	100	27 608	100	126	100	258	100	9 218	100

*Les ventes comprennent des produits alimentaires et non alimentaires tels que savons, papier, etc.
N'inclut pas les ventes d'aliments dans les circuits alternatifs

L'ACTIVITÉ BIOALIMENTAIRE DU SECTEUR TERTIAIRE

RESTAURATION COMMERCIALE

RÉGIONS	PIB au prix de base en millions de dollars	Part dans le PIB au prix de base du Québec en pourcentage	Valeur des captures en millions de dollars	Part dans la valeur des captures au Québec en pourcentage	Nombre d'emplois en milliers	Part du nombre d'emplois au Québec en pourcentage	Dépenses en immobilisations en millions de dollars	Part des dépenses en immobilisations au Québec en pourcentage	Nombre d'établissements	Part du nombre d'établissements au Québec en pourcentage
Bas-Saint-Laurent (01)	130	2	290	2	5,0	2	5	2	492	2
Saguenay-Lac-Saint-Jean (02)	180	3	410	3	6,3	3	7	3	617	3
Capitale-Nationale (03)	650	11	1 440	11	18,1	8	24	11	1 780	8
Mauricie (04)	170	3	370	3	7,0	3	6	3	686	3
Estrie (05)	220	4	490	4	8,3	4	8	4	812	4
Montréal (06)	1 490	26	3 290	26	82,0	36	54	26	8 050	36
Outaouais (07)	250	4	550	4	9,1	4	9	4	890	4
Abitibi-Témiscamingue (08)	100	2	230	2	3,2	1	4	2	310	1
Côte-Nord (09) et Nord-du-Québec (10)	70	1	160	1	2,4	1	3	1	232	1
Gaspésie-Îles-de-la-Madeleine (11)	70	1	160	1	3,0	1	3	1	291	1
Chaudière-Appalaches (12)	270	5	600	5	8,8	4	10	5	868	4
Laval (13)	270	5	590	5	8,4	4	10	5	826	4
Lanaudière (14)	310	5	700	5	10,6	5	11	5	1 044	5
Laurentides (15)	430	7	960	7	15,1	7	16	7	1 481	7
Montérégie (16)	1 010	17	2 230	17	31,9	14	37	17	3 137	14
Centre-du-Québec (17)	140	2	310	2	5,0	2	5	2	493	2
LE QUÉBEC	5 797	100	12 829	100	224,8	100	211	100	22 084	100

*Comprend uniquement les restaurants à service complet, les restaurants à service restreint, les services de restauration spéciaux et les débits de boissons.

PRINCIPAUX CONCEPTS

INDUSTRIE BIOALIMENTAIRE

Regroupement des six secteurs suivants: l'agriculture, les pêches commerciales, la transformation des aliments, boissons et tabac, le commerce de gros et le commerce de détail alimentaire ainsi que la restauration.

AGRICULTURE

Secteur de la production consacré à la vente des produits de culture, du bétail, de la volaille, d'autres produits d'origine animale (lait ou crème, œufs, laine, fourrure, viande) ou d'autres produits agricoles (produits de serre et de pépinière, arbres de Noël, champignons, gazon, miel, produits de l'étable).

PÊCHES COMMERCIALES

Secteur comprenant la pêche commerciale en milieu maritime ainsi que la pêche commerciale des espèces diadromes et d'eau douce, à l'exception de l'aquaculture commerciale.

TRANSFORMATION

Secteur qui vise les activités manufacturières des grands groupes industriels des aliments (311), des boissons (3121) et du tabac (3122).

COMMERCE DE GROS (SCIAN 41)

Activité qui consiste à acheter des marchandises, à les entreposer et à les revendre au prix de gros à des détaillants ou à des utilisateurs industriels, commerciaux, institutionnels et professionnels ainsi qu'à des agriculteurs, qui les utilisent dans leur ferme; les statistiques officielles tiennent aussi compte des grossistes qui expédient directement les produits de l'usine à un détaillant ou à un utilisateur industriel, des exportateurs, des importateurs et des grossistes spécialisés dans la vente par correspondance.

COMMERCE DE DÉTAIL (SCIAN 44 ET 45)

Ensemble des ventes de produits ou de services destinés à une consommation finale; le terme «consommation finale» permet de bien faire la distinction entre la vente au détail et les autres formes de vente. Ce type de commerce englobe toutes les activités inhérentes à la vente d'un produit ou d'un service à un consommateur dans des points de vente au détail, les magasins. On y retrouve les supermarchés, les épiceries ainsi que les autres magasins d'alimentation comme les boulangeries-pâtisseries, les confiseries et les magasins de noix, les fruiteries et les autres magasins d'alimentation spécialisés ainsi que les points de vente de boissons au détail.

MAGASINS D'ALIMENTATION NON TRADITIONNELS

Détaillants dont la première mission n'était pas d'offrir des aliments ni des boissons, même s'ils en vendent aujourd'hui; les pharmacies, les magasins de marchandises divers (Walmart, Canadian Tire, Dollarama, Costco) et les dépanneurs qui vendent de l'essence en sont des exemples.

MAGASINS D'ALIMENTATION TRADITIONNELS

Détaillants dont la première mission a toujours été de vendre des produits alimentaires comme activité principale; les épiceries, les supermarchés, les dépanneurs qui ne vendent pas d'essence, les magasins d'alimentation spécialisés (ex. : boucherie) et les magasins de bière, de vin et de spiritueux.

MARCHÉ PUBLIC

Lieu public, souvent à ciel ouvert, où l'on vend essentiellement des produits alimentaires; il peut s'agir d'un marché extérieur, d'un marché intérieur ou d'un marché ouvert.

RESTAURATION COMMERCIALE (SCIAN 722)

Type de restauration qui regroupe tous les commerces dont l'activité principale consiste à préparer et à vendre des mets et des boissons de toutes sortes. La vente de repas ou de plats, y compris les boissons avec ou sans alcool qui sont généralement consommées sur place, constitue au moins 50 % de services de tels commerces. Ces derniers comprennent les restaurants à service complet, les restaurants à service restreint, les brasseries, les tavernes, les bars de même que les traiteurs sociaux et à forfait (contractuels).

RESTAURATION NON COMMERCIALE

Grand secteur d'activité qui regroupe les services alimentaires se trouvant dans des établissements où la préparation et le service de mets et de boissons constituent une activité complémentaire (ex. : hôtels, prisons, hôpitaux, écoles). Faute de allocateurs fiables, les activités de la restauration non commerciale n'ont pas fait l'objet d'estimations pour une répartition régionale.

PIB AUX PRIX DE BASE

Valeur sans double compte des biens et services produits sur le territoire économique d'une région au cours d'une période donnée, sans égard au caractère étranger ou non de la propriété des facteurs de production. Le PIB aux prix de base correspond au PIB calculé aux prix du marché, moins les prélèvements fiscaux applicables aux produits, plus les subventions à la consommation. Le PIB régional fourni dans ce document est exprimé en dollars courants.

RECETTES PROVENANT DU MARCHÉ

Revenus monétaires découlant de la vente des produits agricoles. Elles mesurent le revenu brut des exploitations agricoles. Elles comprennent les ventes des productions végétales et animales et excluent les paiements d'aide gouvernementaux. Les recettes sont comptabilisées lorsque l'argent est versé aux agriculteurs, avant la déduction des dépenses. Ce sont les recettes correspondant au volume commercialisé qui est évalué au prix à la ferme. Il ne prend pas en compte les ventes entre des exploitations agricoles d'une même province. L'ajout des paiements gouvernementaux conduit aux recettes monétaires agricoles totales.

LIVRAISONS

Revenus découlant des biens fabriqués ou des produits transformés.

SOURCES DE DONNÉES

AGRICULTURE

- Fiche d'enregistrement des entreprises agricoles, ministère de l'Agriculture, des Pêcheries et de l'Alimentation
- Données sur les exploitations et les exploitants agricoles
- Statistique Canada :
 - Recensement de l'agriculture de 2016,
 - Tableaux cansim 32-10-0403-01, 32-10-0045-01, 32-10-0446-01, 32-10-0447-01, 32-10-0448-01, 32-10-0449-01
- Profil sectoriel de l'industrie bioalimentaire au Québec, édition 2017, ministère de l'Agriculture, des Pêcheries et de l'Alimentation et Institut de la statistique du Québec
- Statistiques sur l'agriculture et l'industrie bioalimentaire, Institut de la statistique du Québec
- Fédération des producteurs acéricoles du Québec
- Conseil des appellations réservées et des termes valorisants (CARTV)
- Portail BIO Québec: état et évolution du secteur biologique au Québec
- Commission de protection du territoire agricole du Québec

PÊCHES COMMERCIALES

- Données non publiées du Sous-ministériat des pêches et de l'aquaculture commerciales, ministère de l'Agriculture, des Pêcheries et de l'Alimentation
- Pêches et Océans Canada

TRANSFORMATION

- Enquête mensuelle sur les industries manufacturières, Statistique Canada, tableau 16-10-0038-01 et 16-10-0117-01
- Livraisons manufacturières, Statistiques principales du secteur de la fabrication, pour l'activité manufacturière, par région administrative et sous-secteur du SCIAN, Statistique Canada tableau 16-10-0048-01
- Banque d'information industrielle du Centre de recherche industriel du Québec (CRIQ)

COMMERCE DE DÉTAIL ET DE GROS

- Données non publiées de la Direction générale de l'inspection des aliments, ministère de l'Agriculture, des Pêcheries et de l'Alimentation
- Enquête sur le commerce de détail et enquête mensuelle sur le commerce de détail – organismes des grands magasins, tableau 20-10-0008-01, 20-10-0009-01, 11-10-0236-01, Statistique Canada
- Le bioalimentaire économique, bilan de l'année 2017, ministère de l'Agriculture, des Pêcheries et de l'Alimentation

RESTAURATION COMMERCIALE

- Données non publiées de la Direction générale de l'inspection des aliments, ministère de l'Agriculture, des Pêcheries et de l'Alimentation
- Enquête mensuelle des restaurants, traiteurs et tavernes, tableau 21-10-0019-01, Statistique Canada

DONNÉES SOCIO-ÉCONOMIQUES

- Profils statistiques des régions administratives et des MRC et territoires équivalents, Institut de la statistique du Québec
- Produit intérieur brut (PIB) aux prix de base par région administrative, Québec, 2009-2016
- Évolution et distribution de la population par région administrative, Institut de la statistique du Québec, 2016
- Statistique Canada, tableau 36-10-0402-01 – Produit intérieur brut (PIB) aux prix de base
- Statistique Canada, tableau 34-10-0015-01 – Investissements publics et privés
- Statistique Canada, tableaux 14-10-0201-01, 14-10-0202-01 et 14-10-0026-01 – Enquête sur l'emploi, la rémunération et les heures de travail et Enquête sur la population active

RÉALISATION

Ministère de l'Agriculture, des Pêcheries et de l'Alimentation
Sous-ministériat à la transformation et aux politiques bioalimentaires (SMTPB)
Direction de la planification, des politiques et des études économiques

200, chemin Sainte-Foy, 12^e étage
Québec (Québec) G1R 4X6
Téléphone : 418 380-2100
Télécopieur : 418 380-2142
Site Internet : www.mapaq.gouv.qc.ca/fr/md/statistiques/Pages/donneesregionales.aspx

RECHERCHE, RÉDACTION ET COORDINATION

Félicien Hitayezu, directeur adjoint
Jornette Dangbédji

COLLABORATION

Sous-ministériat du développement régional et du développement durable
Sous-ministériat des pêches et de l'aquaculture commerciales

CONCEPTION GRAPHIQUE ET PHOTOGRAPHIES

Direction des communications

