

# La formation professionnelle et technique au Québec

## un aperçu



Gouvernement du Québec  
Ministère de l'Éducation, 2003-02-01603  
ISBN 2-550-40431-9

Dépôt légal- Bibliothèque nationale du Québec 2003

# Avant-propos

Le fait d'assurer une main-d'œuvre qualifiée en quantité suffisante pour répondre aux besoins du monde du travail constitue un défi de taille dans nos sociétés modernes. Les changements constants du marché du travail impliquent que la main-d'œuvre doit non seulement démontrer un haut niveau de compétence mais, aussi une facilité d'adaptation et d'innovation. Dans ce contexte, la formation professionnelle et technique joue un rôle décisif en ce sens qu'elle permet d'acquérir les compétences professionnelles requises sur le marché du travail de même que les habiletés et les attitudes nécessaires à l'adaptation aux changements et à l'acquisition de nouvelles compétences.

Depuis la fin des années 80 et le début des années 90, le Québec s'est engagé dans une refonte complète de son système de formation professionnelle et technique qui s'articule autour de l'approche dite par compétences. Ce processus de développement des programmes, axé sur une recherche constante d'adéquation entre les compétences acquises et les compétences recherchées sur le marché du travail, s'appuie notamment sur une série de mesures et d'actions qui visent à augmenter le nombre de personnes diplômées dans toutes les régions du Québec. En outre, des investissements considérables ont été consentis par le gouvernement du Québec afin de fournir aux établissements d'enseignement des dispositifs de formation parmi les plus performants. Bien que l'objectif d'une offre de formation professionnelle et technique accessible, diversifiée et performante ait été atteint, de nombreux défis demeurent, ne serait-ce qu'en matière de renouvellement de la main-d'œuvre dans le contexte démographique que connaît le Québec.

Le présent document vise à décrire la situation actuelle du système de formation professionnelle et technique au Québec. Il présente un survol des caractéristiques de ce système et permet de connaître l'évolution de ses différentes composantes au cours des dernières années. Cette analyse est enrichie de plusieurs tableaux et graphiques qui, nous l'espérons, sauront répondre aux besoins d'information de nos différents partenaires et de la population en général.

Serge Côté

Directeur général des programmes et du développement

Secteur de la formation professionnelle et technique et  
de la formation continue

Robert Maheu

Directeur de la recherche, des statistiques et des indicateurs  
Secteur de l'information et des communications

# Table des matières

<b>1. Présentation générale du système de formation professionnelle et technique . . . . .</b>	<b>1</b>
<i>Le cadre légal et réglementaire . . . . .</i>	1
<i>Les responsabilités . . . . .</i>	3
<i>Une importante réforme . . . . .</i>	3
<i>La gestion des programmes de formation professionnelle et technique . . . . .</i>	4
<i>Le partenariat . . . . .</i>	5
<b>2. Offre de formation . . . . .</b>	<b>6</b>
<i>La grande diversité des programmes de formation . . . . .</i>	6
<i>Une offre de formation répartie sur tout le territoire . . . . .</i>	6
<i>Les investissements . . . . .</i>	8
<i>Des voies de formation diversifiées . . . . .</i>	9
<i>Une aide financière importante . . . . .</i>	9
<b>3. Fréquentation scolaire . . . . .</b>	<b>11</b>
<i>Les inscriptions et la diplomation . . . . .</i>	11
<i>La distribution des effectifs selon l'âge et le sexe . . . . .</i>	14
<i>La réussite scolaire . . . . .</i>	16
<b>4. Insertion sur le marché du travail . . . . .</b>	<b>18</b>
<i>La variation de l'insertion à l'emploi selon le programme d'études . . . . .</i>	20
<i>La variation de l'intégration à l'emploi selon l'âge et le sexe . . . . .</i>	21
<i>Des employeurs satisfaits . . . . .</i>	21
<b>5. Perspectives du marché du travail et évolution démographique . . . . .</b>	<b>22</b>
<i>Une promotion ciblée . . . . .</i>	22
<i>Une évolution démographique à la baisse . . . . .</i>	24
<b>6. Défis et développements . . . . .</b>	<b>25</b>
<b>Annexe . . . . .</b>	<b>26</b>

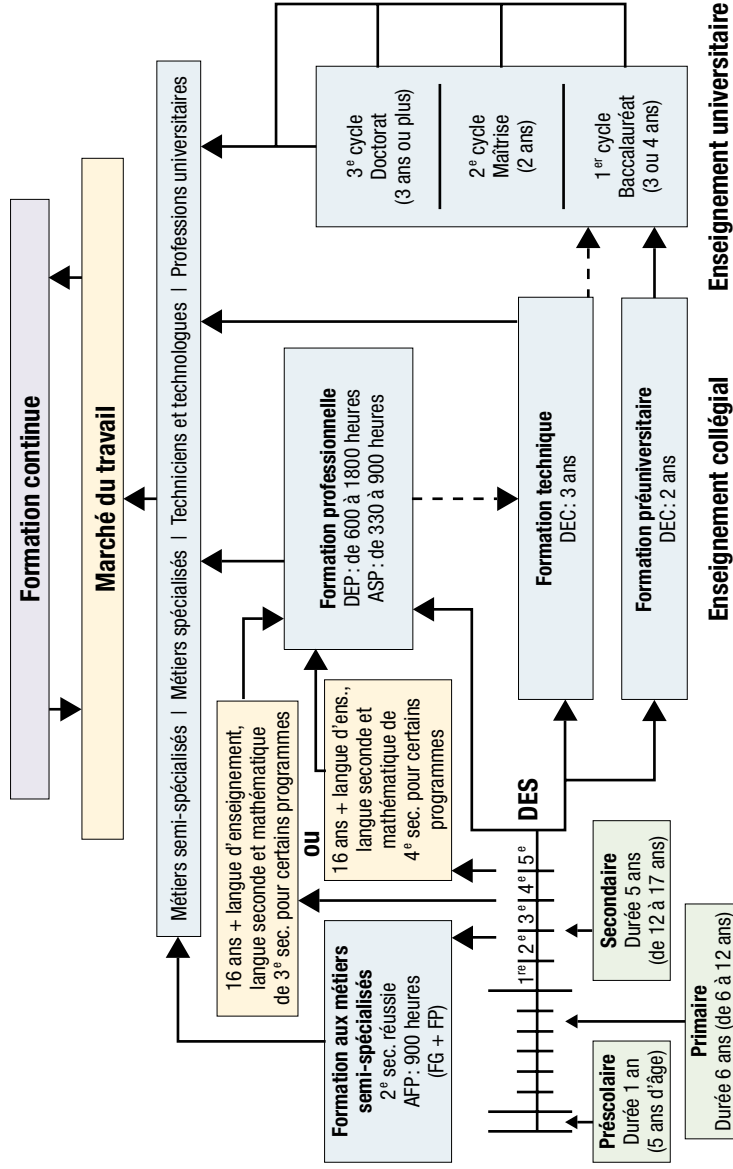
# 1. Présentation générale du système de formation professionnelle et technique

## *Le cadre légal et réglementaire*

En vertu de la Constitution canadienne, le gouvernement québécois assume une responsabilité entière en matière d'éducation. Le système scolaire québécois comprend l'éducation préscolaire, l'enseignement primaire et secondaire ainsi que l'enseignement collégial et universitaire. Dès l'âge de 5 ans, les enfants fréquentent l'éducation préscolaire, c'est-à-dire la classe maternelle, pendant une année. L'enseignement primaire dure normalement six ans et l'enseignement secondaire, cinq ans. Selon le programme d'études choisi, l'élève peut accéder à la formation professionnelle à partir de la troisième, de la quatrième ou de la cinquième année du secondaire. Quant à ceux et celles qui demeurent à la formation générale et qui obtiennent leur diplôme d'études secondaires (DES), ils ont accès à des programmes d'études collégiales d'une durée de deux ans pour la formation préuniversitaire et de trois ans pour la formation technique. Enfin, l'enseignement universitaire est divisé en trois cycles. Le premier cycle, d'une durée de trois ou de quatre ans, mène à l'obtention d'un baccalauréat. Le deuxième cycle conduit à l'obtention d'une maîtrise et le troisième cycle, à celle d'un doctorat.

Au Québec, la fréquentation scolaire est obligatoire pour tous les jeunes de 6 à 16 ans. L'enseignement primaire est offert en français, en anglais ou dans les langues autochtones et l'enseignement secondaire, en français ou en anglais. Au collégial tout comme à l'université, l'étudiant ou l'étudiante peut choisir l'anglais ou le français comme langue d'enseignement selon l'établissement qu'il ou elle fréquente. À l'exception de l'enseignement universitaire, les services éducatifs sont gratuits pour les résidents du Québec, ce qui n'empêche pas le gouvernement d'offrir aux élèves une aide financière sous forme de prêts et de bourses.

## Le système d'éducation au Québec



## **Les responsabilités**

Les établissements d'enseignement secondaire publics et privés assurent, entre autres, l'offre de programmes de formation professionnelle. Les cégeps, les collèges privés et certaines écoles gouvernementales dispensent la formation technique. Plusieurs éléments permettent de déterminer si un programme doit être offert au secondaire ou au collégial, comme par exemple le niveau de complexité de la profession visée ou encore les préalables scolaires régissant l'accès au programme. D'une manière générale, les programmes de formation professionnelle mènent à l'exercice de métiers spécialisés ou semi-spécialisés grâce à l'obtention du diplôme d'études professionnelles (DEP), de l'attestation de spécialisation professionnelle (ASP) et de l'attestation de formation professionnelle (AFP). Les programmes de formation technique menant au diplôme d'études collégiales (DEC) ou à l'attestation d'études collégiales (AEC) permettent, pour leur part, d'occuper des emplois de techniciens ou de technologues.

Des services de formation continue sont aussi offerts par les commissions scolaires et les cégeps, et ce, en établissement comme en entreprise. Cette formation répond à des besoins spécifiques des entreprises et des individus et est préparée soit en fonction des programmes d'études officiels, soit sur mesure. Elle mène à l'obtention de différentes attestations délivrées par les établissements.

## **Une importante réforme**

En 1986, le ministère de l'Éducation du Québec a entrepris une vaste réforme de la formation professionnelle qui a donné lieu :

- à la définition de nouvelles filières de formation ;
- à la révision des programmes d'études selon une approche par compétences ;
- à une nouvelle répartition géographique des programmes offerts, et ce, en fonction des caractéristiques socioéconomiques de chaque région ;
- à des investissements majeurs en immobilisations et en équipement.

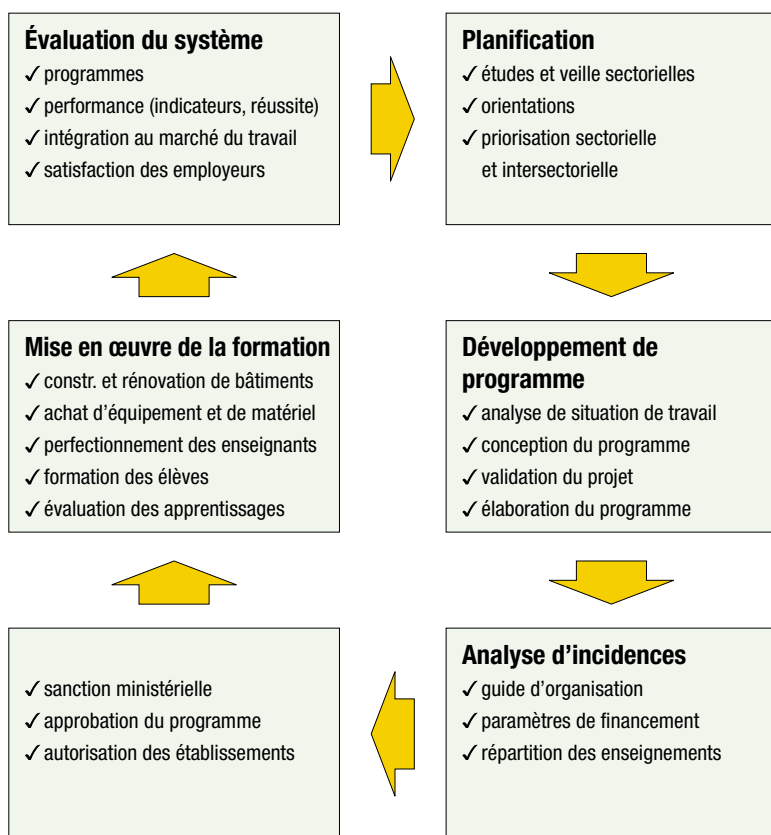
En outre, en 1993-1994, le renouveau collégial a permis d'étendre l'approche par compétences à la formation technique.

## La gestion des programmes de formation professionnelle et technique

Le ministère de l'Éducation oriente et soutient le développement de la formation professionnelle et technique en assurant une gestion intégrée des programmes d'études, l'organisation de l'offre de services et l'accessibilité à la formation. Son action se traduit par l'organisation scolaire, physique et matérielle de l'enseignement, l'établissement des programmes d'études, la délivrance des diplômes et le financement des activités de formation.

Le processus d'élaboration des programmes d'études professionnelles et techniques comprend les étapes de planification, de conception, de production, d'application, de suivi et d'évaluation.

### Cycle de gestion



## Le partenariat

Outre le secteur public, soit les commissions scolaires, les cégeps et les écoles gouvernementales, ainsi que le secteur privé, plusieurs partenaires s'associent au ministère de l'Éducation dans la planification et l'organisation de l'offre de formation professionnelle et technique au Québec. Ainsi, différents ministères et organismes à vocation sectorielle y participent activement. L'organisme Emploi-Québec, par exemple, est responsable, entre autres, de l'estimation des besoins de main-d'œuvre de même que de la gestion et de l'application du régime d'apprentissage. Ses travaux liés à la connaissance du marché du travail et aux prévisions des besoins de main-d'œuvre sont essentiels à la planification de l'offre québécoise de formation professionnelle et technique. Ils se trouvent notamment à la base du modèle d'adéquation entre la formation et l'emploi utilisé par le ministère de l'Éducation afin de déterminer la répartition de son offre de formation. En outre, plus d'une vingtaine de comités sectoriels mis en place par Emploi-Québec collaborent étroitement à la définition des besoins en ce qui concerne les compétences de la main-d'œuvre ainsi qu'à la mise en œuvre du régime d'apprentissage. La Commission de la construction du Québec joue, elle aussi, un rôle majeur dans le développement de la formation professionnelle et technique en raison de son mandat qui consiste à coordonner la mise en œuvre d'un régime de formation correspondant aux besoins et à la réalité de l'industrie de la construction.

De leur côté, les entreprises occupent une place de choix dans l'organisation de la formation professionnelle et technique au Québec. Elles participent à toute une gamme d'enquêtes et d'études nécessaires à la révision et à l'élaboration des programmes d'études. Elles sont associées au processus d'analyse de situation de travail (AST) par la désignation de spécialistes des différents métiers, appelés à déterminer les compétences et les attitudes requises sur le marché du travail. De plus, les entreprises accueillent des élèves en cours de formation dans le cadre de stages traditionnels ou suivis selon la formule de l'alternance travail-études ou encore par la voie de l'apprentissage d'un métier en milieu de travail avec l'aide d'un compagnon.

Enfin, le Comité national des programmes d'études professionnelles et techniques (CNPEPT), composé de représentants des employeurs, des centrales syndicales, des commissions scolaires, des cégeps, des établissements d'enseignement privés et d'Emploi-Québec, joue un rôle conseil auprès du ministre de l'Éducation pour toute question touchant les grands enjeux de la formation professionnelle et technique ainsi que les orientations et les développements relatifs à l'offre de services.

## 2. Offre de formation

### La grande diversité des programmes de formation

Près de 300 programmes de formation professionnelle ou technique permettent de répondre aux besoins des entreprises et des individus. À l'heure actuelle, la très grande majorité de ces programmes (90 % pour la formation professionnelle et 65 % pour la formation technique) ont été élaborés selon l'approche par compétences. La révision des autres programmes à cet égard doit être terminée sous peu. Les programmes sont répartis dans 21 secteurs de formation et couvrent l'ensemble des professions qui nécessitent une formation professionnelle ou technique. Plus particulièrement, on compte 144 programmes menant à un diplôme d'études professionnelles, 115 programmes permettant d'obtenir un diplôme d'études collégiales et 29 programmes conduisant à une attestation de spécialisation professionnelle. Parallèlement à cela, les commissions scolaires délivrent 194 attestations de formation professionnelle différentes et les cégeps, 923 attestations d'études collégiales. Les programmes menant à un DEP ont une durée habituelle de un à deux ans, les programmes conduisant à une ASP durent moins d'un an, alors que ceux qui permettent d'obtenir un DEC s'échelonnent sur trois ans. Enfin, les programmes menant à une AFP durent un an, alors que ceux qui visent l'AEC ont une durée variable, soit de quelques mois à plus d'un an.

### État de la situation concernant la révision des programmes d'études selon l'approche par compétences. Formation professionnelle et technique (Ensemble du Québec, 2002)

Filière	Nombre de programmes élaborés selon l'approche par compétences	Nombre de programmes élaborés selon l'approche par objectifs et contenus	Nombre total de programmes d'études
DEC	74	41	115
DEP	138	6	144
ASP	20	9	29
Total	232	56	288

Source : Ministère de l'Éducation du Québec (MEQ), Direction de la planification et du développement (DPD), Direction générale des programmes et du développement (DGPD), 2002.

### Une offre de formation répartie sur tout le territoire

L'ensemble du territoire habité du Québec est couvert par un dispositif de formation professionnelle et technique accessible. Sur le plan de la formation professionnelle, 70 commissions scolaires, dont 9 anglophones, gèrent 172 centres de formation. À cela s'ajoutent 3 établissements gouvernementaux et 21 établissements privés. La formation technique, de son côté, est assurée par 48 cégeps, 4 établissements gouvernementaux et 68 établissements privés.

**Distribution régionale des autorisations de dispenser les programmes de formation professionnelle et technique en fonction du nombre d'organismes (commissions scolaires, cégeps, établissements privés, écoles gouvernementales). (Ensemble du Québec, 2002)**

Région administrative	Formation professionnelle				Formation technique			
	Autorisations		Nombre d'organismes	Total <sup>1</sup>	Autorisations		Nombre d'organismes	Total <sup>1</sup>
	Différentes <sup>2</sup>				Différentes <sup>2</sup>			
01 Bas-Saint-Laurent	78	60	4	57	42		5	
02 Saguenay-Lac-Saint-Jean	91	71	4	50	38		4	
03 Capitale-Nationale	147	109	10	73	51		8	
04 Mauricie	58	55	4	43	33		4	
05 Estrie	91	77	4	30	27		3	
06 Montréal	254	165	13	191	81		19	
07 Outaouais	77	67	6	33	24		5	
08 Abitibi-Témiscamingue	58	53	5	14	14		1	
09 Côte-Nord	30	26	2	15	12		2	
10 Nord-du-Québec	65	47	3	0	0		0	
11 Gaspésie-Îles-de-la-Madeleine	45	36	5	13	13		1	
12 Chaudière-Appalaches	84	58	4	33	23		4	
13 Laval	71	66	4	19	19		1	
14 Lanaudière	46	40	2	20	17		3	
15 Laurentides	85	64	7	28	26		2	
16 Montérégie	225	113	17	78	40		8	
17 Centre-du-Québec	56	49	5	20	14		3	

1. Nombre total d'organismes autorisés par région. Un même programme peut être compté plus d'une fois s'il est dispensé par plusieurs organismes dans une même région.

2. Nombre de programmes autorisés par région. Les programmes ne sont comptés qu'une seule fois dans une région même s'ils sont offerts par plus d'un organisme.

Source: MEQ, DPD, DGPD, 2002.

## Les investissements

Les investissements nécessaires au système de formation professionnelle et technique se chiffrent à plus de un milliard de dollars canadiens par année, dont plus de 100 millions sont destinés essentiellement à l'équipement et aux immobilisations. Pour l'année 2001-2002, on évalue à 1,258 milliard de dollars la somme investie. Près de 60 % de cette somme (737,2 millions \$) était destinée à la formation technique. Le gouvernement québécois assume pratiquement la totalité du financement du système de formation, le milieu du travail n'y contribuant que de façon marginale. Cette situation contraste avec celle des provinces et des états limitrophes, l'Ontario et les États-Unis par exemple, qui financent moins de la moitié de leur système en raison de la participation plus élevée des élèves et des entreprises.

Selon une étude comparative, en 1997, le Québec consacrait à l'éducation une plus grande part (7,0 %) de son PIB que le reste du Canada (6,4 %), les États-Unis (6,9 %) et la plupart des pays de l'OCDE (5,9 %).<sup>1</sup> Pour l'ensemble des ordres d'enseignement, on notait un écart de 11 % entre les dépenses globales par élève au Québec (8 192 \$) et celles de l'ensemble des pays de l'OCDE (7 400 \$). Selon les estimations du ministère de l'Éducation, en 2001, il en coûtait annuellement 7 519 \$ pour un élève du secondaire, 10 711 \$ pour un élève de la formation collégiale préuniversitaire, 14 556 \$ pour un élève de la formation technique et 17 491 \$ pour un étudiant ou une étudiante à l'université. Du côté de la formation professionnelle au secondaire, on évalue à plus de 10 000 \$ les coûts annuels moyens d'un élève. Les coûts relatifs à la formation d'une personne diplômée varient beaucoup selon les investissements nécessaires à chaque programme et la durée de celui-ci. Par exemple, ils vont de 12 000 \$ pour un ou une commis-comptable, un coiffeur ou une coiffeuse et un ou une secré-

### Immobilisations et équipement. Formation professionnelle (FP) et formation technique (FT) (Ensemble du Québec, de 1997-1998 à 2001-2002 [en millions de dollars canadiens])

	1997-1998	1998-1999	1999-2000	2000-2001	2001-2002	Total
<b>Immobilisations</b>						
FP	63,83	59,17	48,07	40,17	47,55	258,79
FT	2,8	2,9	8,11	12,5*	23,65*	49,96
<b>Sous-total</b>	<b>66,63</b>	<b>62,07</b>	<b>56,18</b>	<b>52,67</b>	<b>71,2</b>	<b>308,75</b>
<b>Équipements</b>						
FP	12,95	12,95	13,38	13,22	15,86	68,36
FT	15,5	26,6	31,4	32,73*	30,43*	136,66
<b>Sous-total</b>	<b>28,45</b>	<b>39,55</b>	<b>44,78</b>	<b>45,95</b>	<b>46,29</b>	<b>205,02</b>
<b>Total</b>	<b>95,08</b>	<b>101,62</b>	<b>100,96</b>	<b>98,62</b>	<b>117,49</b>	<b>513,77</b>

\*: Estimation du coût à partir des investissements totaux dans les collèges.

Source: MEQ, Direction de la gestion des ressources (DGR), 2003.

1. Ministère de l'Éducation. « Les dépenses d'éducation par rapport au PIB en 1997. Une comparaison Québec – pays de l'OCDE », Bulletin statistique de l'éducation, No 20, novembre 2000, 14 p.

taire à 30 000 \$ pour un infirmier ou une infirmière auxiliaire et à plus de 40 000 \$ pour un opérateur ou une opératrice d'engins de chantier. Ces estimations ne tiennent évidemment pas compte de l'ensemble des coûts de formation depuis l'enseignement primaire. En effet, on évalue ces coûts à plus de 140 000 \$ dans le cas d'une personne diplômée de l'enseignement collégial et à près de 180 000 \$ lorsqu'il s'agit d'un bachelier ou d'une bachelière.

## **Des voies de formation diversifiées**

Afin de faciliter l'accès aux études professionnelles chez les jeunes, différentes voies de formation ont été implantées au cours des dernières années.

- L'une d'entre elles mène à l'obtention d'une attestation de formation professionnelle (AFP) donnant accès à l'exercice de métiers semi-spécialisés. Cette voie de formation a pour objectifs de contrer le décrochage scolaire et de répondre aux besoins locaux de main-d'œuvre. L'élève acquiert sa formation professionnelle en entreprise sous la supervision d'un « travailleur-parrain ». Depuis 1995-1996, le nombre d'élèves inscrits dans cette voie de formation est passé de 600 à plus de 1 500 annuellement.
- Une autre voie permet à des élèves des classes de 4<sup>e</sup> et de 5<sup>e</sup> secondaire en formation générale, de profiter d'une année d'exploration professionnelle. Depuis 1995-1996, le nombre d'élèves inscrits dans cette voie de formation est passé de 700 à plus de 1 800 annuellement.
- De nombreux efforts sont consacrés à la création de passerelles entre la formation professionnelle et la formation technique. Ainsi, plusieurs programmes de ces deux secteurs font l'objet de travaux d'harmonisation pour qu'un cheminement continu soit possible dès la 3<sup>e</sup> année du secondaire.
- La voie de la concomitance permet aux élèves de s'inscrire à un programme de formation professionnelle même s'ils n'ont pas encore obtenu les unités de 4<sup>e</sup> ou de 5<sup>e</sup> secondaire requises pour y accéder. Ils doivent toutefois accumuler ces unités durant leur formation professionnelle afin d'obtenir leur diplôme d'études professionnelles. Depuis 1995-1996, le nombre d'élèves inscrits dans cette voie de formation est passé de moins de 100 à plus de 600 annuellement.

## **Une aide financière importante**

Un programme de prêts et de bourses permet aux élèves de la formation professionnelle et technique de bénéficier d'un soutien financier pour leurs études. Au cours de l'année scolaire 2000-2001, 22 % des élèves de la formation professionnelle et 34 % de ceux et celles de la formation technique ont pu profiter d'un prêt tandis que 14 % des élèves de la formation professionnelle et 15 % des élèves de la formation technique ont reçu une bourse d'études. Ces taux sont à la baisse

**Répartition des sommes accordées sous la forme de prêts et bourses selon le type de formation  
(Ensemble du Québec, de 1997-1998 à 2001-2002 [en millions de dollars canadiens])**

	Prêts					Bourses						
	1997- 1998	1998- 1999	1999- 2000	2000- 2001	2001- 2002	Total	1997- 1998	1998- 1999	1999- 2000	2000- 2001	2001- 2002	Total
Formation professionnelle	53,9	47,3	47,4	35,4	36,9	220,9	40,5	32,3	32,3	34,6	36,9	176,6
Enseignement collégial	147,7	126,9	118,2	93,0	93,3	579,1	71,2	57,2	49,9	58,0	69,3	305,6
Formation préuniversitaire	41,1	33,7	28,8	17,8	22,9	144,3	14,6	11,8	9,9	9,4	14,4	60,1
Formation technique	106,6	93,2	89,4	75,2	70,4	434,8	56,6	45,4	40,0	48,6	54,9	245,5
Enseignement universitaire	230,0	206,7	198,7	159,3	170,8	965,5	113,9	98,6	93,6	108,9	147,5	562,5
Autres établissements et programmes	98,9	103,7	46,1	43,1	37,6	329,4						
<b>Total</b>	<b>530,5</b>	<b>484,6</b>	<b>410,4</b>	<b>330,8</b>	<b>338,6</b>	<b>2 094,9</b>	<b>239,6</b>	<b>190,0</b>	<b>175,9</b>	<b>201,8</b>	<b>254,0</b>	<b>1 061,3</b>
Frais d'intérêts sur les prêts	72,9	71,2	65,5	60,0	39,3	308,9						

Source : MEQ, Aide financière aux études, 2002.

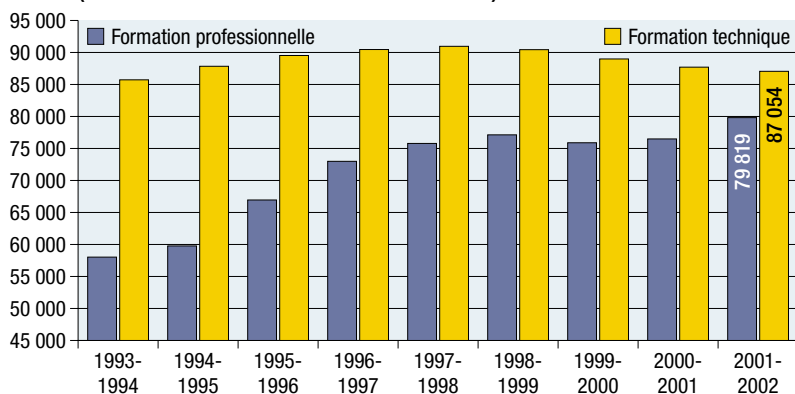
depuis les dernières années en raison d'un contexte économique favorable à l'emploi. La formation professionnelle reçoit environ 10 % de l'ensemble des prêts accordés dans tout le réseau et la formation technique, environ 20 %. Sur le plan des bourses, la formation professionnelle reçoit 17 % du total et la formation technique, 23 %.

# 3. Fréquentation scolaire

## Les inscriptions et la diplomation

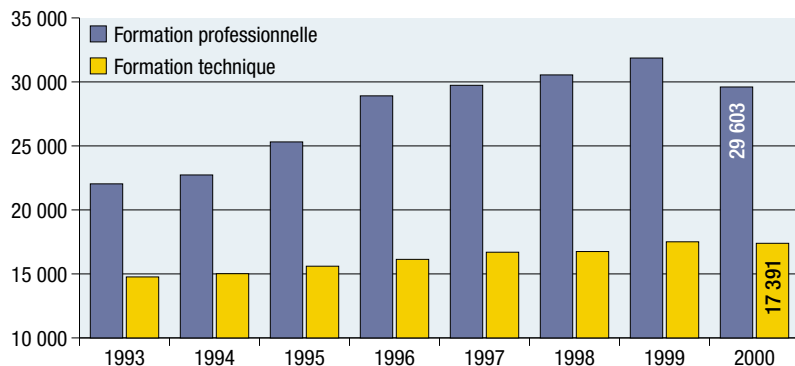
Le nombre d'élèves inscrits aux différents programmes de formation professionnelle et technique au Québec oscille autour de 165 000 annuellement depuis quelques années. Environ 30 000 diplômes sont délivrés chaque année en formation professionnelle et 17 000, en formation technique. Par comparaison, soulignons que le ministère de l'Éducation remet annuellement quelque 75 000 diplômes en formation générale au secondaire et 25 000 en formation préuniversitaire au collégial. Par contre, plus du tiers des personnes quittant le système scolaire québécois chaque année n'ont pas de préparation professionnelle ou technique spécifique pour leur intégration au marché du travail, 17 % n'ont obtenu aucun diplôme et 20 % n'ont qu'un diplôme de la formation générale au secondaire ou au collégial.

**Évolution de l'effectif total en formation professionnelle et technique (Ensemble du Québec de 1993-1994 à 2001-2002)**



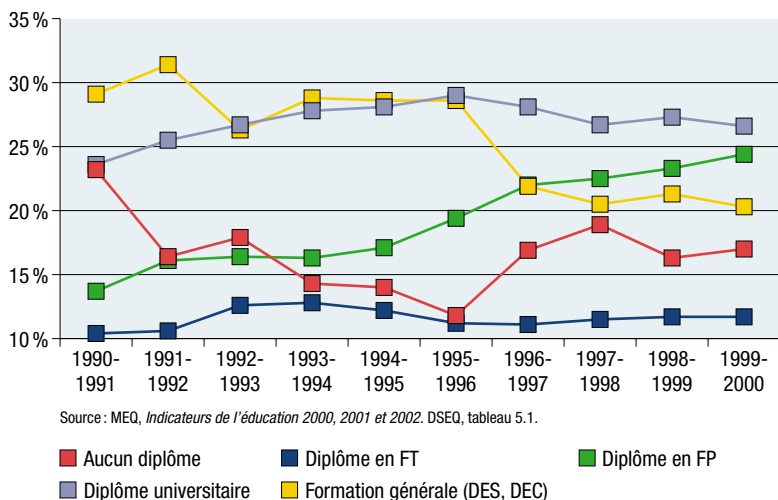
Source : MEQ, Direction des statistiques et études quantitatives (DSEQ), Tableau DPD, 2002.

**Évolution du nombre de diplômes délivrés en formation professionnelle (DEP, ASP, AFP) et en formation technique (DEC) (Ensemble du Québec, de 1993 à 2000)**



Source : MEQ, DSEQ, Tableau DPD, 2002.

### Répartition des sortants de l'enseignement selon le plus haut diplôme obtenu (Ensemble du Québec, de 1990-1991 à 1999-2000)



### Évolution des effectifs en formation professionnelle et en formation technique selon la région administrative (Ensemble du Québec, variation de 1998-1999 à 2001-2002)

	Formation professionnelle <sup>1</sup>				
	1998-1999	1999-2000	2000-2001	2001-2002	Variation 1998-1999/ 2001-2002
Abitibi-Témiscamingue	2 066	1 844	1 725	1 755	-15,1%
Bas-Saint-Laurent	3 020	2 616	2 668	2 638	-12,6%
Capitale-Nationale	8 562	8 641	9 095	9 925	15,9%
Centre-du-Québec	2 302	2 213	2 288	2 163	-6,0%
Chaudière-Appalaches	4 219	4 081	4 037	4 185	-0,8%
Côte-Nord	1 062	1 040	879	870	-18,1%
Estrie	3 531	3 272	3 145	3 083	-12,7%
Gaspésie- Îles-de-la-Madeleine	793	1 021	832	825	4,0%
Lanaudière	1 913	1 805	1 817	1 998	4,4%
Laurentides	4 071	4 079	4 009	5 010	23,1%
Laval	4 705	4 755	5 434	5 515	17,2%
Mauricie	2 590	2 808	2 869	3 074	18,7%
Montréal	9 669	9 948	9 713	9 937	2,8%
Montréal	19 601	19 330	20 257	20 935	6,8%
Nord-du-Québec	363	288	278	342	-5,8%
Outaouais	2 890	2 707	2 522	2 548	-11,8%
Saguenay- Lac-Saint-Jean	5 770	5 442	4 920	5 016	-13,1%
Ensemble du Québec	77 127	75 890	76 488	79 819	3,5%

Les effectifs scolaires de la formation professionnelle et technique varient beaucoup d'une région à l'autre. De 1998-1999 à 2001-2002, les effectifs totaux de la formation professionnelle ont augmenté de 3,5 %, alors qu'ils ont diminué de 3,7 % en formation technique. Malgré la hausse des effectifs en formation professionnelle au Québec, 9 régions sur 17 ont connu une diminution du nombre d'élèves. Pour 6 d'entre elles, cette diminution était supérieure à 10 %. Quant à la baisse des effectifs en formation technique, elle a touché toutes les régions du Québec sauf celles de la Capitale-Nationale, des Laurentides et de Montréal. Pour 8 régions, la baisse a été supérieure à 10 %.

Au Québec, 79 programmes d'études de la formation professionnelle sont offerts en langue anglaise et on y comptait 4 481 élèves dans les filières menant au DEP et à l'ASP en 2001-2002. En formation technique, 6 collèges anglophones offraient 61 programmes d'études. En 2001-2002, 6 523 élèves y étaient inscrits à temps plein.

Formation technique <sup>2</sup>				
1998-1999	1999-2000	2000-2001	2001-2002	Variation 1998-1999/ 2001-2002
1 563	1 535	1 356	1 322	-15,4%
5 250	5 124	4 886	4 592	-12,5%
10 843	11 078	11 315	11 382	5,0%
2 221	2 035	1 754	1 680	-24,4%
4 089	3 953	3 614	3 470	-15,1%
948	877	831	735	-22,5%
3 688	3 622	3 552	3 530	-4,3%
917	756	697	683	-25,5%
1 771	1 482	1 538	1 563	-11,7%
3 511	3 494	3 489	3 618	3,0%
2 714	2 748	2 674	2 660	-2,0%
4 838	4 549	4 393	4 262	-11,9%
10 134	10 164	10 014	9 890	-2,4%
29 470	29 370	29 543	29 634	0,6%
---	---	---	---	---
2 199	2 047	2 071	2 124	-3,4%
6 280	6 151	5 977	5 909	-5,9%
90 436	88 985	87 704	87 054	-3,7%

1. Filières régulières seulement (diplôme d'études professionnelles, certificat d'études professionnelles, attestation de spécialisation professionnelle et attestation de formation professionnelle).
2. L'effectif scolaire comprend les élèves inscrits aux programmes menant à l'obtention d'un diplôme d'études collégiales

Source : MEQ. *Données diverses sur la formation professionnelle et technique*. DSEQ, octobre 2002.

## La distribution des effectifs selon l'âge et le sexe

En formation professionnelle, les hommes sont plus nombreux (56 %) que les femmes. La situation est inverse en formation technique, où la proportion de femmes est légèrement plus élevée (55 %) que celle des hommes. Les femmes sont concentrées dans un nombre restreint de secteurs de formation. Ainsi, en formation professionnelle, presque 4 femmes sur 5 (78 %) étudient dans les secteurs *Administration, commerce et informatique* (40 %), *Santé* (15 %), *Soins esthétiques* (14 %) et *Alimentation et tourisme* (9 %). En formation technique, plus de 2 femmes sur 3 (68 %) se retrouvent dans les secteurs *Administration, commerce et informatique* (21 %), *Santé* (25 %) et *Services sociaux, éducatifs et juridiques* (22 %).

### Les dix programmes les plus fréquentés en formation professionnelle et technique (Ensemble du Québec, 2001-2002)

		Effectifs totaux en 2001-2002		
		Femmes	Hommes	Total
<b>Programmes de formation professionnelle</b>				
521299	Secrétariat	4 376	42	4 418
523199	Comptabilité	3 396	597	3 993
519599	Soudage-montage	242	2 561	2 803
519299	Mécanique automobile	97	2 373	2 470
522399	Techniques d'usinage	196	2 193	2 389
523599	Santé, assistance et soins infirmiers	2 002	166	2 168
145399	Électromécanique de systèmes automatisés	105	1 904	2 009
522999	Soutien informatique	296	1 577	1 873
103899	Cuisine d'établissement	855	942	1 797
524599	Coiffure	1 654	37	1 691
<b>Programmes de formation technique</b>				
410.12	Techniques administratives	5 338	4 826	10 164
180.A0	Soins infirmiers	8 095	837	8 932
420.A0	Techniques de l'informatique	1 044	7 044	8 088
351.A0	Techniques d'éducation spécialisée	3 093	354	3 447
322.A0	Techniques d'éducation à l'enfance	3 260	68	3 328
243.11	Technologie de l'électronique	146	2 495	2 641
243.06	Technologie de l'électronique industrielle	122	2 277	2 399
310.A0	Techniques policières	875	1 463	2 338
412.A0	Techniques de bureautique	1 803	374	2 177
241.A0	Techniques de génie mécanique	101	1 993	2 094

Source : MEQ, DPD, 2003.

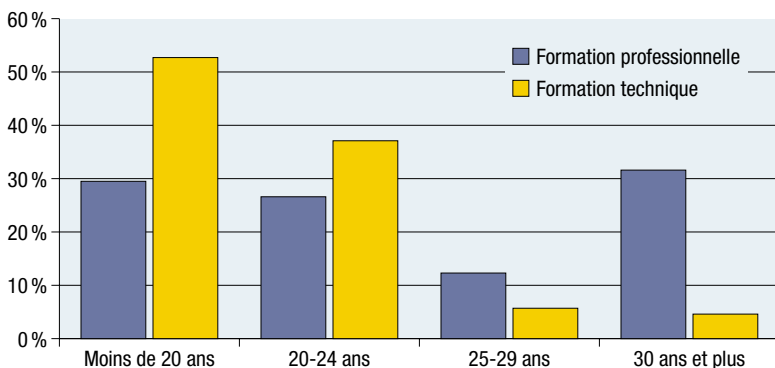
**Les dix programmes les plus fréquentés par les femmes en formation professionnelle et technique (Ensemble du Québec, 2001-2002)**

		Effectifs totaux en 2001-2002		
		Femmes	Hommes	Total
<b>Programmes de formation professionnelle</b>				
521299	Secrétariat	4 376	42	4 418
523199	Comptabilité	3 396	597	3 993
523599	Santé, assistance et soins infirmiers	2 002	166	2 168
524599	Coiffure	1 654	37	1 691
508199	Assistance aux bénéficiaires en établissement de santé	1 472	212	1 684
503599	Esthétique	1 418	3	1 421
103899	Cuisine d'établissement	855	942	1 797
522199	Procédés infographiques	809	673	1 482
500599	Décoration intérieure et étalage	716	22	738
504599	Assistance familiale et sociale aux personnes à domicile	664	78	742
<b>Programmes de formation technique</b>				
180.A0	Soins infirmiers	8 095	837	8 932
410.12	Techniques administratives	5 338	4 826	10 164
322.A0	Techniques d'éducation à l'enfance	3 260	68	3 328
351.A0	Techniques d'éducation spécialisée	3 093	354	3 447
412.A0	Techniques de bureautique	1 803	374	2 177
388.A0	Techniques de travail social	1 258	165	1 423
414.A0	Techniques de tourisme	1 245	231	1 476
570.03	Design d'intérieur	1 187	65	1 252
571.A0	Design de mode	1 096	69	1 165
420.A0	Techniques de l'informatique	1 044	7 044	8 088

Source : MEQ, DPD, 2003.

Globalement, les élèves sont plus jeunes en formation technique qu'en formation professionnelle. En effet, près de 90 % des élèves de la formation technique sont âgés de moins de 25 ans, alors que cette proportion est inférieure à 60 % en formation professionnelle. On note d'ailleurs que plus de 30 % des élèves de la formation professionnelle sont âgés de 30 ans ou plus.

### Évolution des effectifs en formation professionnelle et technique selon le groupe d'âge (Ensemble du Québec, 2001-2002)



Source : MEQ, DSEQ, tableau DPD, 2002.

### La réussite scolaire

L'amélioration de la réussite scolaire constitue un objectif prioritaire au Québec. Les commissions scolaires, les cégeps et le ministère de l'Éducation se sont ainsi engagés dans une vaste opération visant à augmenter la réussite éducative. Dans l'ensemble des programmes menant à l'obtention d'un DEP, le taux de diplomation varie annuellement de 65 % à 70 %. Cette situation cache tout de même des écarts importants puisque les élèves inscrits à temps plein ont un taux de diplomation de 80 %. Par contre, en formation technique, le taux de diplomation se situe autour de 55 %. Il se chiffre à seulement 30 % lorsque le délai prévu par le programme (3 ans) est respecté pour passer à 50 % après 5 ans.

**Proportion des élèves de la formation professionnelle au secondaire terminant leurs études avec un diplôme<sup>1</sup>, selon le sexe, la catégorie et l'année de la dernière inscription (en %)**

	1980-1981	1985-1986	1990-1991	1995-1996	1998-1999	1999-2000 <sup>e</sup>
<b>Sexe masculin</b>						
PL ou DEP <sup>2</sup>	57,1	58,3	60,0	67,6	70,5	61,1
Temps plein <sup>3</sup>	51,8	51,4	81,0	79,5	79,7	81,1
<b>Sexe féminin</b>						
PL ou DEP <sup>2</sup>	65,5	69,5	50,2	64,4	69,0	69,6
Temps plein <sup>3</sup>	61,3	62,0	80,0	78,3	79,9	82,0
<b>Ensemble</b>						
PL ou DEP <sup>2</sup>	61,7	64,1	54,3	66,1	69,8	64,6
Temps plein <sup>3</sup>	56,3	56,6	80,5	78,9	79,8	81,5

e: Estimations

1. Tous les diplômes du secondaire sont considérés.

2. En 1980-1981 et en 1985-1986, ce sont les inscriptions au professionnel long (PL) du secteur des jeunes qui sont examinées.

Depuis 1988-1989, ce sont celles du diplôme d'études professionnelles (DEP) des secteurs des jeunes et des adultes qui sont considérées.

3. Le régime d'études à temps plein correspond aux inscriptions de 270 heures ou plus de cours par année.

Source: MEQ, *Indicateurs de l'éducation; édition 2002*, DSEQ, tableau 3.2.

**Proportion des élèves de la formation technique terminant leurs études avec un DEC, selon l'année de la dernière inscription au collégial à l'enseignement ordinaire, le sexe, le type de formation initiale et le temps écoulé<sup>1</sup> depuis le début des études (en %)**

	1980-1981	1985-1986	1990-1991	1995-1996	1998-1999	1999-2000 <sup>e</sup>
<b>Ensemble des sexes</b>						
Même type de formation initiale						
3 ans ou moins <sup>1</sup>	n.d.	28,7	29,6	26,8	29,6	30,3
5 ans ou moins <sup>1</sup>	n.d.	50,5	51,1	47,8	49,5	50,2
Toutes les durées	n.d.	53,7	56,6	53,1	54,8	54,9
Autre type de formation initiale <sup>2</sup>						
Toutes les durées	n.d.	61,1	64,4	55,7	57,4	54,7
<b>Tous les types de formation initiale - toutes les durées</b>						
Ensemble des sexes	59,0	55,1	58,6	53,9	55,6	54,9
Sexe masculin	53,9	49,2	54,7	46,1	47,8	47,4
Sexe féminin	63,0	59,8	61,3	60,9	62,7	61,6

e: Estimations

n.d.: Donnée non disponible

1. Le temps écoulé depuis la première inscription n'est pas nécessairement égal à la durée des études, puisque des absences peuvent s'insérer entre le début et la fin des études.

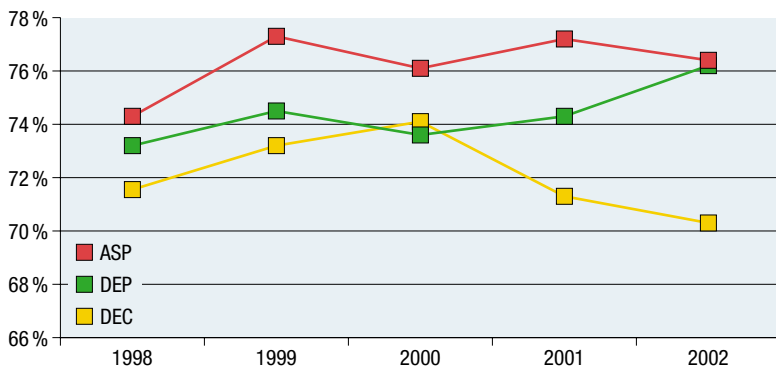
2. Jusqu'en 1993-1994, cette catégorie désigne les élèves qui ont commencé leurs études en formation préuniversitaire. Ce n'est qu'à compter de 1994-1995 que des élèves de la formation technique terminent leurs études (avec ou sans diplôme) après les avoir commencées en accueil et intégration l'année précédente.

Source: MEQ, *Indicateurs de l'éducation; édition 2002*, DSEQ, tableau 3.4.

## 4. Insertion sur le marché du travail

Une intégration durable au marché du travail constitue l'objectif principal du système québécois de formation professionnelle et technique. Un an après la fin de leurs études, plus de 7 personnes diplômées de la formation professionnelle et technique sur 10 occupent un emploi. Dans plus de 80 % des cas, cet emploi est à temps plein. La tendance observée au cours des dernières années est une amélioration du taux d'emploi des personnes diplômées et une baisse du taux de chômage, sauf en ce qui concerne les titulaires d'un DEC. En effet, le taux d'emploi de ces personnes connaît, depuis les deux dernières années, une certaine diminution, tandis que le taux de chômage a augmenté de 2001 à 2002. Cette baisse du taux d'emploi doit cependant être mise en contexte. On constate que les titulaires d'un DEC ont davantage tendance à poursuivre leurs études une fois leur diplôme obtenu. Ainsi, de 1997 à 2002, la proportion de ces personnes qui continuent leurs études est passée de 19,0 % à 23,1 %, l'augmentation la plus importante ayant surtout eu lieu entre 2000 et 2001. Quant aux personnes diplômées de la formation professionnelle, elles sont, en proportion, moins nombreuses à poursuivre leurs études puisqu'à peine 10 % d'entre elles le font et que cette tendance a même connu une légère baisse au cours des dernières années.

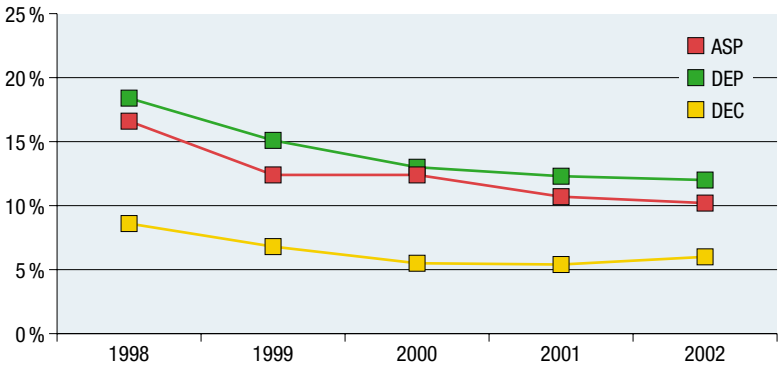
Évolution du taux d'emploi des personnes diplômées selon la filière de formation (Ensemble du Québec, de 1998 à 2002)



Source : MEQ, *Enquêtes Relance*, Secteur de l'information et des communications, Direction de la recherche, des statistiques et des indicateurs (DRSI), 2002.

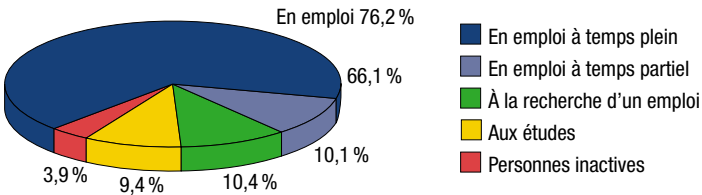
Bien que le taux de chômage des personnes diplômées de la formation professionnelle et technique se compare avantageusement à celui de l'ensemble de la population du Québec, toute comparaison demeure délicate puisque la population active en général est très hétérogène et que sa structure diffère de celle des personnes diplômées. Toutefois, à titre indicatif, mentionnons que les dernières enquêtes *Relance* indiquent un taux de chômage de 12,0 % pour les titulaires d'un DEP, de 10,2 % pour les titulaires d'une ASP et de 6,0 % pour les titulaires d'un DEC. À la même période, en mars 2002, le taux de chômage était de 9,5 % pour l'ensemble de la population active du Québec et de 14,9 % pour les personnes âgées de 15 à 24 ans.

**Évolution du taux de chômage des personnes diplômées selon la filière de formation (Ensemble du Québec, de 1998 à 2002)**

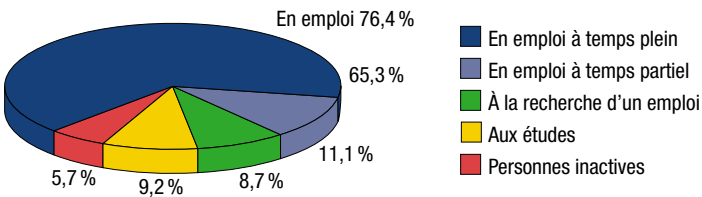


Source : MEQ, *Enquêtes Relance*, Secteur de l'information et des communications, DRSI, 2002.

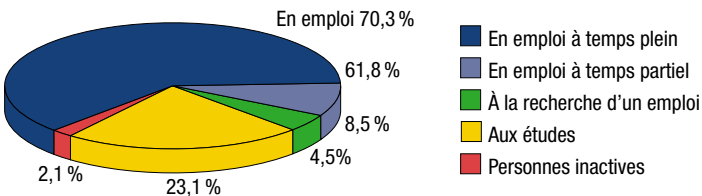
**Situation au 31 mars 2002 des personnes diplômées de la promotion 2000-2001 (Diplôme d'études professionnelles [DEP])**



**Situation au 31 mars 2002 des personnes diplômées de la promotion 2000-2001 (Attestation de spécialisation professionnelle [ASP])**



**Situation au 31 mars 2002 des personnes diplômées de la promotion 2000-2001 (Diplôme d'études collégiales [DEC] de la formation technique)**



Source : MEQ, *Enquêtes Relance*, Secteur de l'information et des communications, DRSI, 2002.

## La variation de l'insertion à l'emploi selon le programme d'études

On constate une importante variation dans le taux d'insertion sur le marché du travail selon le programme de formation choisi. En règle générale, les programmes des secteurs *Santé, Transport, Entretien d'équipement motorisé, Mécanique d'entretien, et Métallurgie* figurent parmi ceux où les taux d'emploi sont les plus élevés. À l'inverse, les programmes des secteurs *Environnement et aménagement du territoire, Foresterie et papier, Mines et travaux de chantier, Cuir, textile et habillement, et Agriculture et pêches* connaissent les taux d'emploi les plus faibles. En 2002, pour près des deux tiers des programmes de formation professionnelle et technique, le taux d'emploi des personnes diplômées était supérieur à 70 %. Plus particulièrement, 13 % des programmes avaient des taux d'emploi de 90 % et plus, 23 % des programmes connaissaient des taux de 80 % à 90 % exclusivement et 28 %, des taux de 70 % à 80 % exclusivement.

### Situation des personnes diplômées de la formation professionnelle et technique au 31 mars 2002 pour les filières menant au diplôme d'études professionnelles (DEP), à l'attestation de spécialisation professionnelle (ASP) et au diplôme d'études collégiales (DEC), selon le groupe d'âge (Ensemble du Québec, promotion 2000-2001)

	DEP		
	Moins de 20 ans	De 20 à 24 ans	25 ans et plus
Personnes diplômées visées par l'enquête	4 870	10 103	10 119
En emploi (%)	74,9	77,8	75,4
À la recherche d'un emploi (%)	7,8	8,5	13,9
Aux études (%)	15,0	10,5	5,1
Personnes inactives (%)	2,3	3,2	5,6
Taux de chômage (%)	9,5	9,9	15,6
À temps plein (%) <sup>1</sup>	86,7	89,3	84,1
Salaires hebdomadaires brut moyen (\$CAN) <sup>2</sup>	441	481	527
En rapport avec la formation (%) <sup>3</sup>	75,9	76,6	80,7

1. Proportion des personnes en emploi travaillant 30 heures et plus par semaine.

2. Salaire hebdomadaire des personnes en emploi salarié à temps plein.

3. Proportion des personnes en emploi à temps plein seulement qui ont un emploi en rapport avec la formation.

Source: MEQ, *Enquêtes Relance*, Secteur de l'information et des communications, DRSI, 2002.

## La variation de l'intégration à l'emploi selon l'âge et le sexe

L'analyse du placement des personnes diplômées selon l'âge indique qu'en formation professionnelle (DEP et ASP), les personnes âgées de 20 à 24 ans connaissent les meilleurs taux d'emploi. Au collégial, les personnes de 25 ans et plus sont, en proportion, les plus nombreuses à travailler. Cependant, l'analyse de la situation des personnes diplômées du collégial doit tenir compte de l'importante proportion d'entre elles qui poursuivent leurs études. Cet élément nous incite à demeurer prudents dans l'interprétation que l'on peut faire quant à l'insertion à l'emploi des diplômés du collégial selon le groupe d'âge. Cette remarque s'applique aussi à l'insertion professionnelle selon le sexe, les femmes obtenant de meilleurs taux d'emploi que les hommes (74,9 % par rapport à 66,2 %) mais ayant, par contre, moins tendance à poursuivre leurs études une fois leur DEC obtenu (19,5 % par rapport à 27,5 %).

### Des employeurs satisfaits

Des sondages ont été menés à plusieurs reprises par le Ministère auprès des employeurs qui engagent des personnes diplômées de la formation professionnelle et technique. Plus de 9 employeurs sur 10 jugent que les recrues de la formation professionnelle sont compétentes. Cette proportion est légèrement supérieure chez ceux qui embauchent des personnes diplômées de la formation technique (95,7 % par rapport à 89,6 %). Les enquêtes récentes montrent aussi que 91,2 % des employeurs de titulaires d'un DEP ou d'une ASP et 94,3 % des employeurs de titulaires d'un DEC sont satisfaits du rendement des recrues après un an de travail.

	ASP			DEC		
	Moins de 20 ans	De 20 à 24 ans	25 ans et plus	Moins de 20 ans	De 20 à 24 ans	25 ans et plus
	253	1 134	1 795	1 053	11 493	2 714
	76,0	81,8	73,0	60,5	68,6	82,7
	3,4	5,4	11,5	3,6	4,0	7,0
	18,9	9,7	7,6	33,9	25,6	6,5
	1,7	3,1	7,9	2,1	1,7	3,8
	4,3	6,2	13,6	5,7	5,6	7,8
	85,0	88,3	83,5	87,2	88,1	87,4
	369	460	565	490	515	585
	77,9	77,4	74,4	85,1	84,1	88,2

## 5. Perspectives du marché du travail et évolution démographique

Selon les estimations du ministère de l'Éducation, plus de la moitié des emplois du Québec correspondent à des professions dont l'exercice exige habituellement un diplôme de formation professionnelle ou technique. Au cours des dernières années, la croissance de l'emploi a été considérable au Québec. De 2001 à 2002, il s'est créé plus de 118 000 emplois, ce qui porte le nombre total d'emplois à 3 593 000. Parallèlement, Emploi-Québec prévoit qu'au cours des prochaines années, les besoins dus au remplacement des postes qui se libéreront en raison du vieillissement de la main-d'œuvre représenteront plus de 50 % des emplois à pourvoir sur le marché du travail. La demande du marché du travail devrait donc continuer d'exercer une forte pression sur le système de formation professionnelle et technique.

Afin d'assurer le meilleur arrimage possible entre les besoins du marché du travail et le profil des personnes diplômées de la formation professionnelle et technique, le Ministère a élaboré, en collaboration avec Emploi-Québec, un modèle d'adéquation entre la formation et l'emploi. Celui-ci vise à déterminer, à partir des prévisions relatives aux besoins de main-d'œuvre, le nombre de personnes à former pour chacun des programmes.

Ce modèle indique que plus des trois quarts des programmes de formation professionnelle et technique se trouvent en situation d'équilibre, c'est-à-dire que le nombre d'élèves qui les fréquentent devrait permettre de répondre aux besoins de main-d'œuvre. Toutefois, pour 15 % des programmes, une importante augmentation des effectifs s'impose et, pour 10 %, le nombre d'élèves excède les besoins du marché du travail.

### *Une promotion ciblée*

Plusieurs campagnes de promotion sont menées autour des programmes qui présentent les meilleures perspectives d'emploi et qui affichent les meilleurs résultats sur le plan de l'intégration à l'emploi des personnes diplômées. Ces campagnes ont pour objectifs de faire connaître au public en général et aux jeunes en particulier les meilleurs programmes à cet égard et d'augmenter le nombre d'inscriptions dans ceux dont les effectifs sont insuffisants.

## Les 50 programmes de formation professionnelle et technique offrant les meilleures perspectives d'emploi (Ensemble du Québec, 2002)

Assemblage de structures métalliques	Techniques de design industriel
Assistance aux bénéficiaires en établissement de santé	Techniques de la logistique du transport
Avionique	Techniques de laboratoire
Conduite et réglage de machines à mouler	Techniques de procédés chimiques
Fabrication en série de meubles et de produits en bois ouvré	Techniques de production manufacturière
Fabrication de moules	Techniques d'éducation à l'enfance
Finition de meubles	Techniques d'électrophysiologie médicale
Gestion et exploitation d'entreprise agricole	Techniques d'inhalothérapie
Installation et réparation d'équipement de télécommunication	Techniques du meuble et du bois ouvré
Matriçage	Techniques d'usinage
Mécanique de moteurs diesels et de contrôles électroniques	Technologie d'analyses biomédicales
Mécanique de machines fixes	Technologie de la transformation des aliments
Mise en oeuvre de matériaux composites	Technologie de l'électronique industrielle
Modelage	Technologie de maintenance industrielle
Montage de câbles et de circuits en aérospatiale	Technologie de médecine nucléaire
Montage et installation de produits verriers	Technologie de radiodiagnostic
Outilsage	Technologie de radio-oncologie
Production laitière	Technologie de systèmes ordonnés
Rembourrage industriel	Technologie des productions animales
Santé, assistance et soins infirmiers	Technologie du génie industriel
Soins infirmiers	Technologie physique
Techniques de transformation des matériaux composites	Technologies des pâtes et papiers
Techniques d'ébénisterie et de menuiserie architecturale	Tôlerie de précision
	Traitement de surface
	Usinage sur machines-outils à commande numérique

Source : MEQ, *Les Top 50 de la formation professionnelle et technique*, DPD, 2002.

## Les huit domaines d'avenir

La transformation des matières plastiques	Le meuble et le bois ouvré
La santé	La mécanique du bâtiment
L'agroalimentaire	La métallurgie
La production industrielle	L'électronique et la fabrication mécanique

Source : MEQ, *Les huit domaines d'avenir de la formation professionnelle et technique*, DPD, 2002.

## ***Une évolution démographique à la baisse***

La promotion de la formation professionnelle et technique s'impose d'autant plus qu'on devrait connaître, au cours des prochaines années, une diminution démographique particulièrement marquée dans plusieurs régions du Québec. Ainsi, le ministère de l'Éducation prévoit que, de 2001 à 2011, les effectifs des commissions scolaires diminueront de plus de 12 % alors que ceux des collèges publics augmenteront de 4 %. Ces variations diffèrent cependant fortement d'une région administrative à l'autre. Plusieurs régions dans lesquelles les effectifs scolaires ont déjà commencé à diminuer vont poursuivre dans cette voie. Sur le plan des effectifs des commissions scolaires, on prévoit ainsi une diminution pour les dix prochaines années, et ce, pour toutes les régions du Québec. L'enseignement collégial ne connaîtra, de son côté, une augmentation que dans 7 régions administratives sur 17. Les tableaux présentés à la fin du document permettent de prendre connaissance de la situation exacte de chaque région.

## 6. Défis et développements

On se rappellera les deux principaux objectifs de la formation professionnelle et technique : d'une part, permettre à l'élève d'acquérir les compétences qui contribueront à assurer son autonomie personnelle et professionnelle et, d'autre part, répondre aux besoins d'une main-d'œuvre qualifiée dans les entreprises, contribuant ainsi au développement socioéconomique du Québec.

Sur ce chapitre, les défis sont nombreux et doivent être revus régulièrement en tenant compte notamment de l'évolution de l'économie et des technologies. Les indicateurs présentés dans ce document permettent de définir certains de ces défis. L'évolution démographique allée au déplacement des populations nous amène à nous poser avec beaucoup d'acuité la question de l'accessibilité à la formation et de l'appui au développement socioéconomique des régions excéntriques.

Par ailleurs, les technologies évoluent et l'économie du Québec se transforme rapidement sous l'influence sans cesse grandissante de l'ouverture des marchés et de la globalisation des modes de production. S'inscrivant dans la liste de tête des pays industrialisés, le Québec doit continuer à miser sur la qualification de sa main-d'œuvre, particulièrement dans les secteurs de pointe. C'est ce qu'illustre la liste des programmes qui offrent les meilleures perspectives d'emploi. Cette liste laisse entrevoir une autre réalité, soit l'importance de plus en plus grande qu'on doit accorder au secteur de la santé. De plus en plus, le développement du système de formation professionnelle et technique au Québec doit être étroitement lié aux stratégies industrielles et mettre à contribution les différents acteurs et partenaires. Ce développement suppose une veille active de la part du ministère de l'Éducation et l'établissement de liens d'échange privilégiés avec les différents organismes ayant une vocation de veille et de connaissance de l'évolution du marché du travail de même que des technologies.

Dans un contexte de décroissance démographique, la réponse aux besoins du marché ne repose pas nécessairement sur l'augmentation de l'effectif scolaire de la formation professionnelle et technique mais beaucoup sur l'amélioration de l'efficacité du système éducatif. À cet égard, deux éléments attirent particulièrement notre attention : le fait que plus du tiers des élèves quittent annuellement le système éducatif sans qualification professionnelle particulière et les taux de diplomation, particulièrement en formation technique. Un de nos défis consiste donc à inciter plus de jeunes à poursuivre leurs études en formation professionnelle ou à persévérer pour obtenir un diplôme de formation technique.

Enfin, l'évolution des technologies nécessite des investissements importants pour maintenir le niveau de qualification des futurs travailleurs et travailleuses et soutenir la compétitivité des entreprises. L'accès à ces technologies passe de plus en plus par le partenariat et la collaboration entre les écoles et les entreprises, et ce, tant dans le domaine de la formation professionnelle et technique initiale que dans celui de la formation continue. De nouvelles formes de collaboration devraient se concrétiser pour continuer à assurer une formation de qualité et une réponse adéquate aux besoins du marché du travail.

## Évolution des effectifs, des projets et des investissements en alternance travail-études (ATE) (Ensemble du Québec, de 1998-1999 à 2001-2002)

	Secondaire, secteurs privé et public (DEP, ASP)				Collégial, secteurs privé et public (DEC, AEC)			
	1998-1999	1999-2000	2000-2001	2001-2002	1998-1999	1999-2000	2000-2001	2001-2002
Nombre d'établissements <sup>1</sup>	41	52	51	52	35	47	49	51
Nombre de projets d'ATE en cours <sup>2</sup>	128	194	208	216	78	93	116	149
Nombre de programmes différents <sup>3</sup>	60	75	84	92	34	52	48	78
Nombre d'élèves inscrits à un programme d'ATE <sup>4</sup>	3 818	5 303	6 570	6 612	2 620	2 895	2 521*	2 985
Nombre de programmes en cours d'adaptation <sup>5</sup>	n.d.	77	68	85	n.d.	36	26	35
Montants alloués aux établissements (en millions de dollars)	1,188\$	1,658\$	2,423\$	3,67\$	1,411\$	1,445\$	2,394\$	2,694\$

n.d. : Donnée non disponible

\*. Avant 2000-2001, cette donnée correspondait à l'ensemble des élèves inscrits aux programmes de formation technique dispensés selon la formule d'ATE. Depuis 2000-2001, elle ne touche que les élèves ayant effectué au moins un stage. Pour les années antérieures, on estime à environ 66 % le nombre d'élèves ayant effectivement fait un stage.

1. Établissements au regard desquels on observe au moins un programme d'ATE en cours (ayant au moins une inscription) pour l'année concernée.
2. Programmes d'études dispensés par un établissement selon l'approche de l'ATE et pour lesquels on compte au moins une inscription pour l'année concernée.
3. Programmes d'études dispensés au moins une fois dans les réseaux selon l'approche de l'ATE au cours de l'année concernée.
4. Élèves qui suivent un programme d'études selon l'approche de l'ATE et qui sont inscrits en ATE dans les fichiers de la Direction de la formation continue et du soutien du ministère de l'Éducation du Québec.
5. Programmes d'études dispensés par un établissement et qui seront adaptés selon l'approche de l'ATE au cours de l'année concernée et mis en application pendant l'année en cours ou l'année suivante.

Source : MEQ, Direction de la formation continue et du soutien (DFCS), 2002.

**Effectif scolaire de la formation professionnelle et technique selon le sexe  
(Ensemble du Québec, de 1992-1993 à 2001-2002)**

**A) Formation professionnelle à l'enseignement secondaire<sup>1</sup>**

	1992-1993	1993-1994	1994-1995	1995-1996	1996-1997	1997-1998	1998-1999	1999-2000 <sup>2</sup>	2000-2001 <sup>2</sup>	2001-2002 <sup>2</sup>
<b>Moins de 20 ans<sup>3</sup></b>	<b>17 084</b>	<b>16 871</b>	<b>18 015</b>	<b>20 921</b>	<b>24 530</b>	<b>25 818</b>	<b>25 208</b>	<b>24 623</b>	<b>24 335</b>	<b>23 970</b>
Hommes	9 528	9 501	10 261	12 353	14 663	15 324	15 074	14 854	15 064	14 851
Femmes	7 556	7 370	7 754	8 568	9 867	10 494	10 134	9 769	9 271	9 119
<b>20 ans et plus</b>	<b>41 489</b>	<b>41 152</b>	<b>41 756</b>	<b>46 029</b>	<b>48 460</b>	<b>49 968</b>	<b>51 919</b>	<b>51 267</b>	<b>52 153</b>	<b>55 849</b>
Hommes	20 278	20 472	21 336	24 089	25 975	26 906	27 837	27 771	28 808	31 533
Femmes	21 211	20 680	20 420	21 940	22 485	23 062	24 082	23 496	23 345	24 316
<b>Total</b>	<b>58 573</b>	<b>58 023</b>	<b>59 771</b>	<b>66 950</b>	<b>72 990</b>	<b>75 786</b>	<b>77 127</b>	<b>75 890</b>	<b>76 488</b>	<b>79 819</b>
Hommes	29 806	29 973	31 597	36 442	40 638	42 230	42 911	42 625	43 872	46 384
Femmes	28 767	28 050	28 174	30 508	32 352	33 556	34 216	33 265	32 616	33 435

1. Filières régulières seulement (diplôme d'études professionnelles, certificat d'études professionnelles, attestation de spécialisation professionnelle et attestation de formation professionnelle).
2. Les personnes inscrites au programme intervention en sécurité-incendie (5191) qui sont autofinancées ne sont pas comptabilisées dans les statistiques présentées ici.
3. Cette catégorie comprend les effectifs du secteur des jeunes et ceux de moins de 20 ans dans le secteur des adultes.

**B) Formation technique à l'enseignement collégial<sup>1</sup>**

	1992-1993	1993-1994	1994-1995	1995-1996	1996-1997	1997-1998	1998-1999	1999-2000	2000-2001	2001-2002
<b>DEC (formation technique)</b>	<b>82 092</b>	<b>85 724</b>	<b>87 842</b>	<b>89 527</b>	<b>90 459</b>	<b>90 960</b>	<b>90 436</b>	<b>88 985</b>	<b>87 704</b>	<b>87 054</b>
Hommes	36 480	39 238	40 441	41 354	41 930	42 568	42 075	40 672	39 209	38 129
Femmes	45 612	46 486	47 401	48 173	48 529	48 392	48 361	48 313	48 495	48 925
<b>AEC, CEC et DPEC</b>	<b>32 155</b>	<b>31 687</b>	<b>28 339</b>	<b>31 473</b>	<b>31 719</b>	<b>32 897</b>	<b>35 668</b>	<b>32 860</b>	<b>32 771</b>	<b>29 320</b>
Hommes	12 190	11 849	10 488	11 899	11 598	12 304	14 406	14 109	14 017	12 550
Femmes	19 965	19 838	17 851	19 574	20 121	20 593	21 262	18 751	18 754	16 770
<b>Total</b>	<b>114 247</b>	<b>117 411</b>	<b>116 181</b>	<b>121 000</b>	<b>122 178</b>	<b>123 857</b>	<b>126 104</b>	<b>121 845</b>	<b>120 475</b>	<b>116 374</b>
Hommes	48 670	51 087	50 929	53 253	53 528	54 872	56 481	54 781	53 226	50 679
Femmes	65 577	66 324	65 252	67 747	68 650	68 985	69 623	67 064	67 249	65 695

1. L'effectif scolaire comprend les élèves inscrits aux programmes suivants : DEC : diplôme d'études collégiales; AEC : attestation d'études collégiales; CEC : certificat d'études collégiales; et DPEC : diplôme de perfectionnement de l'enseignement collégial.
- Source : MEQ. *Données diverses sur la formation professionnelle et technique*, DSEQ, octobre 2002.

**Effectif scolaire de la formation professionnelle<sup>1</sup> à l'enseignement secondaire selon la région administrative, de 1992-1993 à 2001-2002**

	1992-1993	1993-1994	1994-1995
Gaspésie-Îles-de-la-Madeleine	402	465	551
Bas-Saint-Laurent	1 707	1 599	1 781
Saguenay-Lac-Saint-Jean	3 638	3 463	3 576
Capitale-Nationale	7 169	7 264	7 195
Chaudière-Appalaches	3 204	3 136	3 327
Mauricie	2 233	2 181	2 143
Centre-du-Québec	1 572	1 405	1 437
Estrie	2 395	2 369	2 368
Montérégie	8 968	9 030	9 135
Montréal	13 329	13 564	14 385
Laval	3 864	3 781	3 790
Lanaudière	1 506	1 511	1 478
Laurentides	2 603	2 573	2 564
Outaouais	3 744	3 439	3 657
Abitibi-Témiscamingue	1 327	1 260	1 534
Côte-Nord	734	820	677
Nord-du-Québec	178	163	173
Ensemble du Québec	58 573	58 023	59 771

1. Filières régulières seulement (diplôme d'études professionnelles, certificat d'études professionnelles, attestation de spécialisation professionnelle et attestation de formation professionnelle).

2. Les personnes inscrites au programme intervention en sécurité-incendie (5191) qui sont autofinancées ne sont pas comptabilisées dans les statistiques présentées ici.

**Effectif scolaire<sup>1</sup> de la formation technique à l'enseignement collégial selon la région administrative, de 1992-1993 à 2001-2002**

	1992-1993	1993-1994	1994-1995
Gaspésie-Îles-de-la-Madeleine	1 308	1 291	1 234
Bas-Saint-Laurent	6 396	6 559	6 452
Saguenay-Lac-Saint-Jean	7 613	7 443	7 196
Capitale-Nationale	13 309	13 705	13 332
Chaudière-Appalaches	4 299	4 403	4 294
Mauricie	5 711	6 279	6 061
Centre-du-Québec	2 234	2 406	2 493
Estrie	4 830	5 026	5 250
Montérégie	14 451	13 699	13 454
Montréal	38 691	40 310	39 940
Laval	2 868	3 025	3 131
Lanaudière	2 388	3 071	2 714
Laurentides	4 458	4 347	4 293
Outaouais	2 701	2 870	3 001
Abitibi-Témiscamingue	1 846	1 696	2 148
Côte-Nord	1 144	1 281	1 188
Nord-du-Québec			
Ensemble du Québec	114 247	117 411	116 181

1. L'effectif scolaire comprend les élèves inscrits aux programmes suivants: diplôme d'études collégiales, attestation d'études collégiales, certificat d'études collégiales et diplôme de perfectionnement de l'enseignement collégial.

	1995-1996	1996-1997	1997-1998	1998-1999	1999-2000 <sup>2</sup>	2000-2001 <sup>2</sup>	2001-2002 <sup>2</sup>
	562	604	596	793	1 021	832	825
	2 204	2 554	2 966	3 020	2 616	2 668	2 638
	4 263	4 728	5 260	5 770	5 442	4 920	5 016
	8 259	8 979	8 583	8 562	8 641	9 095	9 925
	3 692	4 053	4 077	4 219	4 081	4 037	4 185
	2 295	2 372	2 621	2 590	2 808	2 869	3 074
	1 643	1 935	2 239	2 302	2 213	2 288	2 163
	2 661	3 208	3 533	3 531	3 272	3 145	3 083
	9 495	9 958	9 927	9 669	9 948	9 713	9 937
	16 886	18 706	19 309	19 601	19 330	20 257	20 935
	4 422	4 650	4 635	4 705	4 755	5 434	5 515
	1 497	1 734	1 887	1 913	1 805	1 817	1 998
	3 056	3 567	3 755	4 071	4 079	4 009	5 010
	3 377	2 865	2 935	2 890	2 707	2 522	2 548
	1 693	1 832	1 979	2 066	1 844	1 725	1 755
	756	941	1 002	1 062	1 040	879	870
	189	304	482	363	288	278	342
	66 950	72 990	75 786	77 127	75 890	76 488	79 819

Source : MEQ. *Données diverses sur la formation professionnelle et technique*, DSEQ, octobre 2002.

	1995-1996	1996-1997	1997-1998	1998-1999	1999-2000	2000-2001	2001-2002
	1 183	1 183	1 235	1 308	1 034	945	875
	6 731	6 556	6 588	6 517	6 206	5 925	5 559
	7 797	7 570	7 405	7 665	7 260	7 028	6 993
	13 781	14 293	14 923	16 120	15 014	14 994	14 415
	4 451	4 660	4 690	4 941	4 614	4 172	3 938
	6 199	6 206	5 939	5 939	5 389	5 244	4 992
	2 843	3 028	3 125	3 203	2 867	2 710	2 508
	5 285	5 187	5 104	5 106	5 076	5 095	4 962
	13 968	13 498	13 795	13 916	13 705	13 264	13 470
	40 945	42 167	43 482	44 376	43 411	44 360	42 324
	3 444	3 462	3 554	3 485	4 258	3 795	3 605
	3 345	3 322	3 153	2 714	2 269	2 264	2 290
	5 024	5 040	5 013	4 996	4 889	4 937	4 833
	3 044	2 938	2 889	2 872	2 988	2 892	2 833
	1 752	1 846	1 767	1 825	1 845	1 690	1 691
	1 208	1 222	1 195	1 121	1 020	1 160	1 086
	121 000	122 178	123 857	126 104	121 845	120 475	116 374

Source : MEQ. *Données diverses sur la formation professionnelle et technique*, DSEQ, octobre 2002.

**Effectif scolaire<sup>1</sup> de la formation technique à l'enseignement collégial  
selon la région administrative, de 1992-1993 à 2001-2002**

	1992-1993	1993-1994	1994-1995
<b>DEC (formation technique)</b>			
Gaspésie-Îles-de-la-Madeleine	993	913	991
Bas-Saint-Laurent	5 160	5 519	5 516
Saguenay-Lac-Saint-Jean	5 948	6 012	5 948
Capitale-Nationale	9 767	10 245	10 425
Chaudière-Appalaches	3 723	3 857	3 777
Mauricie	4 287	4 601	4 886
Centre-du-Québec	1 521	1 633	1 613
Estrie	3 386	3 548	3 760
Montérégie	9 412	8 914	8 844
Montréal	26 337	28 184	29 828
Laval	2 015	2 178	2 280
Lanaudière	1 764	2 039	1 938
Laurentides	3 122	3 199	3 119
Outaouais	2 308	2 411	2 503
Abitibi-Témiscamingue	1 429	1 418	1 407
Côte-Nord	920	1 053	1 007
Ensemble du Québec	82 092	85 724	87 842

	1992-1993	1993-1994	1994-1995
<b>AEC, CEC et DPEC</b>			
Gaspésie-Îles-de-la-Madeleine	315	378	243
Bas-Saint-Laurent	1 236	1 040	936
Saguenay-Lac-Saint-Jean	1 665	1 431	1 248
Capitale-Nationale	3 542	3 460	2 907
Chaudière-Appalaches	576	546	517
Mauricie	1 424	1 678	1 175
Centre-du-Québec	713	773	880
Estrie	1 444	1 478	1 490
Montérégie	5 039	4 785	4 610
Montréal	12 354	12 126	10 112
Laval	853	847	851
Lanaudière	624	1 032	776
Laurentides	1 336	1 148	1 174
Outaouais	393	459	498
Abitibi-Témiscamingue	417	278	741
Côte-Nord	224	228	181
Ensemble du Québec	32 155	31 687	28 339

1. L'effectif scolaire comprend les élèves inscrits aux programmes suivants : diplôme d'études collégiales, attestation d'études collégiales, certificat d'études collégiales et diplôme de perfectionnement de l'enseignement collégial.

	1995-1996	1996-1997	1997-1998	1998-1999	1999-2000	2000-2001	2001-2002
	959	935	941	917	756	697	683
	5 401	5 272	5 234	5 250	5 124	4 886	4 592
	6 143	6 195	6 221	6 280	6 151	5 977	5 909
	10 458	10 668	10 768	10 843	11 078	11 315	11 382
	3 969	3 994	4 021	4 089	3 953	3 614	3 470
	4 962	4 805	4 859	4 838	4 549	4 393	4 262
	1 850	2 016	2 183	2 221	2 035	1 754	1 680
	3 739	3 861	3 699	3 688	3 622	3 552	3 530
	9 250	9 622	10 122	10 134	10 164	10 014	9 890
	29 922	30 284	30 110	29 470	29 370	29 543	29 634
	2 486	2 440	2 688	2 714	2 748	2 674	2 660
	2 035	2 014	1 891	1 771	1 482	1 538	1 563
	3 534	3 509	3 520	3 511	3 494	3 489	3 618
	2 417	2 334	2 272	2 199	2 047	2 071	2 124
	1 399	1 524	1 499	1 563	1 535	1 356	1 322
	1 003	986	932	948	877	831	735
	89 527	90 459	90 960	90 436	88 985	87 704	87 054

	1995-1996	1996-1997	1997-1998	1998-1999	1999-2000	2000-2001	2001-2002
	224	248	294	391	278	248	192
	1 330	1 284	1 354	1 267	1 082	1 039	967
	1 654	1 375	1 184	1 385	1 109	1 051	1 084
	3 323	3 625	4 155	5 277	3 936	3 679	3 033
	482	666	669	852	661	558	468
	1 237	1 401	1 080	1 101	840	851	730
	993	1 012	942	982	832	956	828
	1 546	1 326	1 405	1 418	1 454	1 543	1 432
	4 718	3 876	3 673	3 782	3 541	3 250	3 580
	11 023	11 883	13 372	14 906	14 041	14 817	12 690
	958	1 022	866	771	1 510	1 121	945
	1 310	1 308	1 262	943	787	726	727
	1 490	1 531	1 493	1 485	1 395	1 448	1 215
	627	604	617	673	941	821	709
	353	322	268	262	310	334	369
	205	236	263	173	143	329	351
	31 473	31 719	32 897	35 668	32 860	32 771	29 320

Source : MEQ. Données diverses sur la formation professionnelle et technique, DSEQ, octobre 2002.

**Nombre de diplômes décernés en formation professionnelle et technique selon le sexe  
(Ensemble du Québec, de 1991-1992 à 2000-2001)**

**A) Formation professionnelle à l'enseignement secondaire**

	1991-1992	1992-1993 <sup>2</sup>	1993-1994
<b>Moins de 20 ans<sup>1</sup></b>	<b>5 602</b>	<b>5 665</b>	<b>4 810</b>
Hommes	2 941	2 897	2 466
Femmes	2 661	2 768	2 344
<b>20 ans et plus</b>	<b>17 008</b>	<b>25 348</b>	<b>17 225</b>
Hommes	9 592	14 039	9 252
Femmes	7 416	11 309	7 973
<b>Total</b>	<b>22 610</b>	<b>31 013</b>	<b>22 035</b>
Hommes	12 533	16 936	11 718
Femmes	10 077	14 077	10 317

1. Cette catégorie comprend les diplômes délivrés dans le secteur des jeunes et ceux décernés aux personnes de moins de 20 ans dans le secteur des adultes.
2. Environ 8 800 titulaires d'un certificat d'études professionnelles depuis la réforme de l'enseignement professionnel ont reçu également un diplôme d'études professionnelles en 1992-1993.

**B) Formation technique à l'enseignement collégial**

	1991	1992	1993
<b>DEC (formation technique)</b>	<b>13 199</b>	<b>13 516</b>	<b>14 764</b>
Hommes	5 105	5 297	6 070
Femmes	8 094	8 219	8 694
<b>CEC et DPEC<sup>1</sup></b>	<b>2 277</b>	<b>3 143</b>	<b>3 419</b>
Hommes	1 289	1 675	1 821
Femmes	988	1 468	1 598
<b>Total</b>	<b>15 476</b>	<b>16 659</b>	<b>18 183</b>
Hommes	6 394	6 972	7 891
Femmes	9 082	9 687	10 292

1. La majorité des inscriptions à d'autres programmes que ceux menant à un DEC technique, se font désormais dans les programmes conduisant à l'attestation d'études collégiales. Ces diplômes sont décernés directement par les collèges et ne sont pas comptés dans les statistiques présentées ici.

1994-1995	1995-1996	1996-1997	1997-1998	1998-1999	1999-2000	2000-2001
<b>4 655</b>	<b>5 328</b>	<b>6 579</b>	<b>6 855</b>	<b>7 087</b>	<b>8 674</b>	<b>6 656</b>
2 317	2 975	3 702	3 891	3 825	4 853	3 712
2 338	2 353	2 877	2 964	3 262	3 821	2 944
<b>18 075</b>	<b>19 983</b>	<b>22 331</b>	<b>22 880</b>	<b>23 459</b>	<b>23 191</b>	<b>22 947</b>
9 610	10 983	12 437	12 734	12 742	12 333	12 596
8 465	9 000	9 894	10 146	10 717	10 858	10 351
<b>22 730</b>	<b>25 311</b>	<b>28 910</b>	<b>29 735</b>	<b>30 546</b>	<b>31 865</b>	<b>29 603</b>
11 927	13 958	16 139	16 625	16 567	17 186	16 308
10 803	11 353	12 771	13 110	13 979	14 679	13 295

1994	1995	1996	1997	1998	1999	2000
<b>15 017</b>	<b>15 602</b>	<b>16 136</b>	<b>16 694</b>	<b>16 747</b>	<b>17 508</b>	<b>17 391</b>
6 168	6 581	6 599	6 779	6 748	7 219	7 183
8 849	9 021	9 537	9 915	9 999	10 289	10 208
<b>3 122</b>	<b>1 684</b>	<b>279</b>	<b>74</b>	<b>19</b>	<b>13</b>	<b>2</b>
1 487	848	121	28	8	7	2
1 635	836	158	46	11	6	
<b>18 139</b>	<b>17 286</b>	<b>16 415</b>	<b>16 768</b>	<b>16 766</b>	<b>17 521</b>	<b>17 393</b>
7 655	7 429	6 720	6 807	6 756	7 226	7 185
10 484	9 857	9 695	9 961	10 010	10 295	10 208

Source : MEQ. *Données diverses sur la formation professionnelle et technique*, DSEQ, octobre 2002.

**Nombre de diplômes décernés en formation professionnelle à l'enseignement secondaire selon la région administrative, de 1991-1992 à 2000-2001**

	1991-1992	1992-1993 <sup>1</sup>	1993-1994
Gaspésie-Îles-de-la-Madeleine	207	313	209
Bas-Saint-Laurent	926	1 582	751
Saguenay-Lac-Saint-Jean	1 253	2 145	1 261
Capitale-Nationale	3 151	4 119	2 968
Chaudière-Appalaches	1 447	2 053	1 310
Mauricie	919	1 421	787
Centre-du-Québec	715	1 035	686
Estrie	938	1 252	943
Montérégie	3 237	4 278	3 010
Montréal	4 298	5 606	4 926
Laval	1 798	2 050	1 695
Lanaudière	550	915	632
Laurentides	1 024	1 525	1 031
Outaouais	920	1 150	887
Abitibi-Témiscamingue	614	1 022	546
Côte-Nord	307	445	334
Nord-du-Québec	24	28	53
Non précisée	282	74	6
Ensemble du Québec	22 610	31 013	22 035

1. Environ 8 800 titulaires d'un certificat d'études professionnelles depuis la réforme de l'enseignement professionnel ont reçu également un diplôme d'études professionnelles en 1992-1993.

**Nombre de diplômes décernés en formation technique à l'enseignement collégial selon la région administrative, de 1991 à 2000**

	1991	1992	1993
<b>DEC (formation technique)</b>			
Gaspésie-Îles-de-la-Madeleine	141	194	176
Bas-Saint-Laurent	874	884	855
Saguenay-Lac-Saint-Jean	1 035	1 101	1 173
Capitale-Nationale	1 727	1 762	2 007
Chaudière-Appalaches	670	623	675
Mauricie	664	756	881
Centre-du-Québec	292	261	233
Estrie	578	715	805
Montérégie	1 337	1 247	1 441
Montréal	4 325	4 370	4 825
Laval	296	312	336
Lanaudière	167	164	152
Laurentides	461	453	458
Outaouais	267	270	315
Abitibi-Témiscamingue	204	239	255
Côte-Nord	161	165	177
Nord-du-Québec	-	-	-
Ensemble du Québec	13 199	13 516	14 764

1994-1995	1995-1996	1996-1997	1997-1998	1998-1999	1999-2000	2000-2001
299	273	308	312	347	437	496
810	983	1 160	1 500	1 490	1 241	1 209
1 376	1 534	1 908	2 046	2 182	2 362	2 151
3 193	3 605	4 200	3 980	3 844	4 053	3 843
1 308	1 552	1 697	1 730	1 797	1 783	1 635
872	955	968	1 212	1 216	1 271	1 282
633	819	904	958	1 023	955	924
1 020	1 052	1 424	1 399	1 484	1 559	1 324
2 872	3 071	3 304	3 355	3 539	3 892	3 717
5 241	6 046	6 952	6 985	7 334	7 521	6 789
1 487	1 710	1 865	1 731	1 716	1 802	1 722
594	540	665	697	748	708	750
1 161	1 132	1 437	1 465	1 573	1 873	1 676
941	960	901	997	965	1 015	893
648	697	804	761	820	781	733
255	320	322	454	361	535	413
19	62	89	151	107	77	46
1	0	2	2	-	-	-
22 730	25 311	28 910	29 735	30 546	31 865	29 603

Source : MEQ. *Données diverses sur la formation professionnelle et technique*, DSEQ, octobre 2002.

1994	1995	1996	1997	1998	1999	2000
165	179	178	184	179	168	157
876	914	892	941	958	1 009	1 015
1 273	1 230	1 236	1 277	1 308	1 464	1 351
2 030	2 043	2 079	2 269	2 330	2 484	2 436
733	678	786	830	820	843	892
843	919	969	935	998	1 068	1 066
256	245	296	265	248	339	352
711	802	881	927	892	902	943
1 489	1 522	1 539	1 695	1 624	1 756	1 904
4 864	5 162	5 294	5 290	5 119	5 152	5 074
371	377	394	409	521	544	474
228	254	272	296	311	273	273
437	481	485	536	561	627	613
348	415	406	433	433	380	410
220	226	227	259	257	315	257
173	155	202	148	188	184	174
-	-	-	-	-	-	-
15 017	15 602	16 136	16 694	16 747	17 508	17 391

Source : MEQ. *Données diverses sur la formation professionnelle et technique*, DSEQ, octobre 2002.

**Nombre de diplômes décernés en formation professionnelle à l'enseignement secondaire selon le secteur de formation et le sexe (Ensemble du Québec, de 1991-1992 à 2000-2001)**

		1991-1992	1992-1993 <sup>1</sup>	1993-1994
Administration, commerce et informatique	H	347	521	774
	F	4 504	5 195	4 602
Agriculture et pêches	H	122	255	199
	F	253	393	363
Alimentation et tourisme	H	822	1 894	916
	F	738	1 151	833
Arts	H	59	64	49
	F	190	194	165
Bâtiment et travaux publics	H	2 345	3 056	1 881
	F	162	152	88
Bois et matériaux connexes	H	109	243	127
	F	8	21	17
Chimie et biologie	H	36	25	28
	F	5	6	0
Communication et documentation	H	340	247	272
	F	253	259	203
Cuir, textile et habillement	H	5	14	13
	F	92	134	101
Électrotechnique	H	2 361	2 232	1 792
	F	95	90	108
Entretien d'équipement motorisé	H	2 149	2 889	2 106
	F	80	181	64
Environnement et aménagement du territoire	H	103	105	110
	F	5	15	12
Fabrication mécanique	H	1 106	1 246	923
	F	81	112	82
Foresterie et papier	H	220	535	206
	F	25	22	30
Mécanique d'entretien	H	536	617	595
	F	19	33	14
Métallurgie	H	1 249	1 348	996
	F	50	54	55
Mines et travaux de chantier	H	304	716	205
	F	4	15	5
Santé	H	215	517	324
	F	1 927	4 085	1 822
Services sociaux, éducatifs et juridiques	H			
	F			
Soins esthétiques	H	38	43	32
	F	1 573	1 940	1 736
Transport	H	67	369	170
	F	13	25	17
Total	H	12 533	16 936	11 718
	F	10 077	14 077	10 317

1. Environ 8 800 titulaires d'un certificat d'études professionnelles depuis la réforme de l'enseignement professionnel ont reçu également un diplôme d'études professionnelles en 1992-1993.

	1994-1995	1995-1996	1996-1997	1997-1998	1998-1999	1999-2000	2000-2001
	945	1 117	1 362	1 389	1 320	1 452	1 253
	4 626	4 509	5 181	4 908	5 115	5 387	4 433
	233	321	407	461	497	446	434
	426	433	532	625	654	597	515
	1 001	1 172	1 296	1 304	1 255	1 231	1 087
	1 061	1 380	1 565	1 811	1 917	1 915	1 593
	66	47	55	41	67	41	42
	167	192	228	248	361	360	270
	1 705	1 949	1 820	1 757	1 985	2 157	2 235
	110	151	147	156	184	253	247
	176	267	279	323	379	364	405
	30	51	50	85	123	140	193
	24	29	14	18	12	24	14
	1	3	3	4	4	11	4
	226	279	323	378	351	348	319
	181	196	269	288	355	415	361
	15	28	43	42	30	34	27
	74	118	185	217	283	286	266
	1 971	1 889	2 070	2 113	2 196	2 387	2 085
	72	82	88	103	97	130	109
	2 151	2 372	2 853	2 722	2 189	2 133	2 028
	64	86	91	119	108	93	106
	97	84	83	59	64	56	80
	14	11	26	15	29	23	22
	972	1 302	1 625	1 919	2 062	2 168	1 962
	76	114	140	171	220	258	290
	215	392	465	538	618	715	624
	33	52	43	69	90	110	92
	523	712	739	724	878	884	735
	20	20	27	9	47	46	45
	801	1 071	1 739	1 919	1 674	1 539	1 606
	26	59	85	96	101	115	106
	258	293	223	261	275	274	299
	3	4	1	7	7	11	8
	223	197	167	123	103	157	212
	1 669	1 829	1 781	1 587	1 628	1 924	2 283
						3	5
						1	7
	51	30	54	50	46	45	30
	2 131	2 028	2 281	2 545	2 580	2 505	2 194
	274	407	522	484	566	728	826
	19	35	48	47	76	99	151
	11 927	13 958	16 139	16 625	16 567	17 186	16 308
	10 803	11 353	12 771	13 110	13 979	14 679	13 295

Source : MEQ. Données diverses sur la formation professionnelle et technique, DSEQ, octobre 2002.

**Nombre de diplômes décernés en formation technique à l'enseignement collégial selon le secteur de formation et le sexe (Ensemble du Québec, de 1991 à 2000 [DEC technique])**

		1991	1992	1993
Administration, commerce et informatique	H	1 167	1 144	1 262
	F	2 504	2 468	2 587
Agriculture et pêches	H	164	164	165
	F	122	142	198
Alimentation et tourisme	H	82	93	101
	F	304	264	291
Arts	H	94	123	103
	F	258	287	320
Bâtiment et travaux publics	H	536	595	738
	F	190	216	255
Bois et matériaux connexes	H	14	9	6
	F	1		1
Chimie et biologie	H	97	120	149
	F	77	79	88
Communication et documentation	H	141	153	173
	F	317	321	365
Cuir, textile et habillement	H	26	24	30
	F	293	246	257
Électrotechnique	H	1 041	1 035	1 164
	F	92	72	64
Entretien d'équipement motorisé	H	101	107	132
	F	5	8	8
Environnement et aménagement du territoire	H	82	100	98
	F	73	57	79
Fabrication mécanique	H	391	398	473
	F	22	28	34
Foresterie et papier	H	88	106	94
	F	12	8	15
Mécanique d'entretien	H	49	62	83
	F	1		2
Métallurgie	H	18	18	39
	F	6	2	6
Mines et travaux de chantier	H	33	25	24
	F	4	1	5
Santé	H	439	439	408
	F	2 409	2 594	2 558
Services sociaux, éducatifs et juridiques	H	486	546	786
	F	1 372	1 425	1 557
Transport	H	56	36	42
	F	17	1	4
Total	H	5 105	5 297	6 070
	F	8 094	8 219	8 694

Source : MEQ. *Données diverses sur la formation professionnelle et technique*, DSEQ, octobre 2002.

	1994	1995	1996	1997	1998	1999	2000
	1 239	1 398	1 471	1 683	1 955	2 255	2 476
	2 467	2 416	2 535	2 422	2 555	2 912	2 707
	159	207	136	214	181	171	202
	169	212	225	255	283	346	299
	90	106	102	133	120	131	117
	294	278	327	449	433	527	581
	122	151	161	157	160	177	161
	306	265	305	361	369	430	450
	769	687	737	652	559	540	400
	253	275	245	208	200	207	198
	5	3	2		5	15	12
			3	3	1	5	10
	153	136	185	184	206	218	196
	125	106	131	143	150	214	258
	165	185	182	212	211	227	208
	410	364	401	437	477	486	518
	21	23	32	37	22	27	27
	256	260	279	346	252	303	282
	1 265	1 279	1 344	1 239	1 164	1 263	1 319
	95	82	93	76	75	101	84
	140	137	129	152	141	172	139
	16	16	17	16	11	15	17
	101	131	109	116	123	95	94
	81	99	93	107	87	111	149
	493	495	573	560	550	640	655
	38	60	42	62	59	85	107
	66	77	67	128	134	159	159
	16	11	9	22	28	29	34
	76	53	97	56	76	117	91
	4	3	2	3	3	7	4
	38	31	22	31	26	20	30
	5	4	1	1	3	3	6
	21	15	12	18	15	40	35
	2	4	1	3	8	9	18
	453	468	441	430	349	269	239
	2 666	2 648	2 741	2 825	2 732	2 114	2 063
	759	961	758	739	713	648	591
	1 641	1 915	2 084	2 170	2 268	2 375	2 417
	33	38	39	38	38	35	32
	5	3	3	6	5	10	6
	6 168	6 581	6 599	6 779	6 748	7 219	7 183
	8 849	9 021	9 537	9 915	9 999	10 289	10 208

**Situation des personnes diplômées de la formation professionnelle et technique  
au 31 mars de l'année suivant la fin de leurs études  
(Ensemble du Québec, selon la filière de 2000 à 2002)**

	Année d'enquête	Personnes diplômées visées par l'enquête  N	En emploi  (%)
<b>ATTESTATION DE SPÉCIALISATION PROFESSIONNELLE (ASP)</b>			
	<b>2002</b>	<b>1 613</b>	<b>74,9</b>
Femmes	2001	1 678	73,6
	2000	1 780	71,9
	<b>2002</b>	<b>1 569</b>	<b>77,8</b>
Hommes	2001	1 609	81,1
	2000	2 275	79,5
	<b>2002</b>	<b>3 182</b>	<b>76,4</b>
Total	2001	3 287	77,2
	2000	4 055	76,1
<b>DIPLÔME D'ÉTUDES PROFESSIONNELLES (DEP)</b>			
	<b>2002</b>	<b>10 893</b>	<b>76,5</b>
Femmes	2001	11 472	73,9
	2000	12 946	71,7
	<b>2002</b>	<b>14 199</b>	<b>76,1</b>
Hommes	2001	14 320	74,7
	2000	15 797	75,2
	<b>2002</b>	<b>25 092</b>	<b>76,2</b>
Total	2001	25 792	74,3
	2000	28 743	73,6
<b>DIPLÔME D'ÉTUDES COLLÉGIALES (DEC)</b>			
	<b>2002</b>	<b>8 817</b>	<b>75,1</b>
Femmes	2001	9 461	74,9
	2000	9 273	76,5
	<b>2002</b>	<b>6 443</b>	<b>63,8</b>
Hommes	2001	6 481	66,2
	2000	6 131	70,4
	<b>2002</b>	<b>15 260</b>	<b>70,3</b>
Total	2001	15 942	71,3
	2000	15 404	74,1

Source : MEQ. *Enquêtes Relance*. Secteur de l'information et des communications, DRSI, 2002.

À la recherche d'un emploi	Aux études	Personnes inactives	Taux de chômage	L'emploi à temps plein et ses caractéristiques		
				À temps plein	Salaire hebd. brut moyen	En rapport avec la formation
(%)	(%)	(%)	(%)	(%)	(\$)	(%)
<b>7,9</b>	<b>10,1</b>	<b>7,0</b>	<b>9,6</b>	<b>76,7</b>	<b>422</b>	<b>73,9</b>
11,3	8,1	7,0	13,3	75,7	393	71,4
11,9	8,6	7,6	14,2	74,6	386	70,1
<b>9,4</b>	<b>8,4</b>	<b>4,4</b>	<b>10,8</b>	<b>94,0</b>	<b>548</b>	<b>77,3</b>
7,1	6,7	5,1	8,0	93,8	554	76,9
9,9	7,5	3,2	11,1	94,9	526	79,6
<b>8,7</b>	<b>9,2</b>	<b>5,7</b>	<b>10,2</b>	<b>85,5</b>	<b>496</b>	<b>75,8</b>
9,3	7,5	6,1	10,7	84,8	488	74,5
10,8	8,0	5,1	12,4	86,4	480	76,2
<b>9,3</b>	<b>8,6</b>	<b>5,6</b>	<b>10,9</b>	<b>76,5</b>	<b>408</b>	<b>76,9</b>
10,5	9,7	5,9	12,5	78,1	394	74,4
12,0	10,3	6,1	14,3	76,9	378	72,9
<b>11,3</b>	<b>10,1</b>	<b>2,6</b>	<b>12,9</b>	<b>94,8</b>	<b>538</b>	<b>78,6</b>
10,2	12,2	2,8	12,1	95,2	525	78,7
10,3	11,8	2,7	12,0	94,3	516	78,0
<b>10,4</b>	<b>9,4</b>	<b>3,9</b>	<b>12,0</b>	<b>86,8</b>	<b>488</b>	<b>77,9</b>
10,4	11,1	4,2	12,3	87,7	475	77,0
11,0	11,1	4,3	13,0	86,6	463	76,0
<b>3,3</b>	<b>19,1</b>	<b>2,5</b>	<b>4,2</b>	<b>84,6</b>	<b>495</b>	<b>86,3</b>
3,3	19,5	2,2	4,3	84,9	479	85,7
4,2	16,8	2,5	5,2	82,2	454	83,7
<b>6,1</b>	<b>28,6</b>	<b>1,6</b>	<b>8,8</b>	<b>93,3</b>	<b>574</b>	<b>82,9</b>
5,1	27,5	1,2	7,1	95,1	573	84,8
4,6	23,9	1,1	6,1	94,1	558	84,6
<b>4,5</b>	<b>23,1</b>	<b>2,1</b>	<b>6,0</b>	<b>87,9</b>	<b>526</b>	<b>84,9</b>
4,1	22,8	1,8	5,4	88,8	517	85,3
4,3	19,6	2,0	5,5	86,7	496	84,1

**Situation des personnes diplômées de la formation professionnelle et technique  
au 31 mars 2002, selon le type de diplôme, le groupe d'âge et le sexe  
(Ensemble du Québec)**

TYPE DE DIPLÔME	Sexe	Personnes diplômées visées par l'enquête	Taux de réponse
		N	(%)
<b>Personnes âgées de moins de 20 ans</b>			
Diplôme d'études professionnelles (DEP)	Masculin	2 806	79,2
	Féminin	2 064	77,6
	Ensemble	4 870	78,5
Attestation de spécialisation professionnelle (ASP)	Masculin	79	70,9
	Féminin	174	68,4
	Ensemble	253	69,2
Diplôme d'études collégiales (DEC)	Masculin	422	80,1
	Féminin	631	77,5
	Ensemble	1 053	78,5
<b>Personnes âgées de 20 à 24 ans</b>			
Diplôme d'études professionnelles (DEP)	Masculin	6 098	72,2
	Féminin	4 005	70,2
	Ensemble	10 103	71,4
Attestation de spécialisation professionnelle (ASP)	Masculin	651	70,8
	Féminin	483	69,2
	Ensemble	1 134	70,1
Diplôme d'études collégiales (DEC)	Masculin	4 874	74,9
	Féminin	6 619	74,9
	Ensemble	11 493	74,9
<b>Personnes âgées de 25 ans et plus</b>			
Diplôme d'études professionnelles (DEP)	Masculin	5 295	64,1
	Féminin	4 824	69,3
	Ensemble	10 119	66,6
Attestation de spécialisation professionnelle (ASP)	Masculin	839	69,1
	Féminin	956	68,6
	Ensemble	1 795	68,9
Diplôme d'études collégiales (DEC)	Masculin	1 147	68,4
	Féminin	1 567	66,6
	Ensemble	2 714	67,4

Source : MEQ. *Enquêtes Relance*. Secteur de l'information et des communications, DRSI, 2002.

En emploi	À la recherche d'un emploi	Aux études	Personnes inactives	Taux de chômage	L'emploi à temps plein et ses caractéristiques			
					À temps plein	Durée de recherche	Salaire hebdomadaire brut moyen	En rapport avec la formation
(%)	(%)	(%)	(%)	(%)	(%)	(semaines)	(\$)	(%)
73,3	8,4	16,4	1,9	10,3	95,6	4	495	77,6
77,1	7,0	13,0	2,9	8,3	74,9	5	349	72,9
74,9	7,8	15,0	2,3	9,5	86,7	4	441	75,9
71,4	1,8	26,8	0,0	2,4	95,0	5	467	76,3
78,2	4,2	15,1	2,5	5,1	80,6	5	310	78,7
76,0	3,4	18,9	1,7	4,3	85,0	5	369	77,9
49,7	4,7	42,9	2,7	8,7	93,5	6	538	83,4
67,9	2,9	27,6	1,6	4,0	84,0	6	465	86,0
60,5	3,6	33,9	2,1	5,7	87,2	6	490	85,1
77,2	9,4	11,2	2,2	10,9	95,1	5	526	77,7
78,6	7,2	9,4	4,8	8,4	80,4	6	397	74,5
77,8	8,5	10,5	3,2	9,9	89,3	5	481	76,6
81,1	6,9	10,4	1,5	7,9	96,0	5	515	79,1
82,6	3,3	8,7	5,4	3,8	77,9	6	357	74,4
81,8	5,4	9,7	3,1	6,2	88,3	5	460	77,4
61,5	5,7	31,3	1,5	8,4	93,1	7	564	81,9
73,8	2,8	21,4	1,9	3,7	85,1	6	483	85,5
68,6	4,0	25,6	1,7	5,6	88,1	6	515	84,1
76,4	15,6	4,5	3,6	16,9	94,0	6	586	80,4
74,4	12,2	5,8	7,6	14,1	73,8	7	450	81,1
75,4	13,9	5,1	5,6	15,6	84,1	6	527	80,7
75,9	12,1	5,0	7,1	13,7	92,3	8	603	75,9
70,4	11,0	9,9	8,7	13,5	75,1	9	516	72,6
73,0	11,5	7,6	7,9	13,6	83,5	8	565	74,4
80,2	8,8	9,4	1,5	9,9	94,1	9	619	86,0
84,5	5,7	4,3	5,6	6,3	82,5	7	558	90,0
82,7	7,0	6,5	3,8	7,8	87,4	8	585	88,2

**Observations et prévisions à long terme en ce qui concerne les effectifs totaux  
des commissions scolaires selon la région administrative  
(Scénario de référence, ensemble du Québec)**

	Observations					
	1998-1999	1999-2000	2000-2001	2001-2002	2002-2003	2003-2004
01 Bas-Saint-Laurent	40 570	38 758	37 610	36 576	35 654	34 598
02 Saguenay-Lac-Saint-Jean	60 664	57 910	55 709	54 356	52 893	51 524
03 Capitale-Nationale	102 550	101 574	100 843	100 077	99 312	98 228
04 Mauricie	40 366	39 315	38 560	37 517	36 763	36 008
05 Estrie	52 830	51 995	51 479	51 306	50 780	50 242
06 Montréal	254 290	254 786	259 603	260 226	263 078	264 749
07 Outaouais	61 082	60 743	61 004	61 100	60 701	60 063
08 Abitibi-Témiscamingue	32 378	31 147	30 113	29 644	29 145	28 521
09 Côte-Nord	16 288	15 728	15 353	14 993	14 732	14 442
10 Nord du Québec	12 573	12 414	12 080	11 917	11 868	11 764
11 Gaspésie-Îles-de-la-Madeleine	20 114	19 183	18 522	17 899	17 336	16 793
12 Chaudière-Appalaches	72 724	71 315	70 518	69 240	67 884	66 502
13 Laval	61 415	61 785	62 546	62 933	62 916	62 454
14 Lanaudière	67 396	67 714	67 613	67 267	66 748	65 798
15 Laurentides	82 418	83 424	84 549	85 040	85 237	85 074
16 Montérégie	214 851	213 861	213 570	212 264	210 364	207 317
17 Centre-du-Québec	40 270	39 159	38 781	37 777	37 236	36 724
<b>Ensemble du Québec</b>	<b>1 233 125</b>	<b>1 221 122</b>	<b>1 218 761</b>	<b>1 210 430</b>	<b>1 202 916</b>	<b>1 191 059</b>

Source : MEQ, *Prévisions à long terme des effectifs de l'ensemble des commissions scolaires*.  
Secteur de l'information et des communications, DRIS, traitement DPD, 2002.

Prévisions									Variation de 2001-2002 à 2011-2012
2004-2005	2005-2006	2006-2007	2007-2008	2008-2009	2009-2010	2010-2011	2011-2012		
33 678	32 802	31 954	31 068	30 178	29 407	28 815	28 293	-22,6%	
50 253	49 086	47 981	46 779	45 616	44 519	43 688	43 024	-20,8%	
97 179	95 905	94 488	92 707	90 592	88 680	86 908	85 399	-14,7%	
35 255	34 550	33 795	32 914	31 942	31 075	30 372	29 723	-20,8%	
49 537	48 961	48 333	47 605	46 768	46 047	45 534	45 096	-12,1%	
265 977	266 804	267 258	266 452	264 957	263 396	261 639	259 912	-0,1%	
59 416	58 645	57 724	56 452	55 135	53 826	52 723	51 783	-15,2%	
28 013	27 517	26 884	26 178	25 481	24 803	24 217	23 741	-19,9%	
14 157	13 879	13 594	13 251	12 878	12 507	12 153	11 878	-20,8%	
11 618	11 501	11 398	11 211	11 047	10 863	10 668	10 535	-11,6%	
16 210	15 695	15 162	14 600	14 077	13 541	13 106	12 709	-29,0%	
65 181	64 131	63 113	61 913	60 642	59 531	58 786	58 249	-15,9%	
61 887	61 303	60 536	59 525	58 415	57 287	56 288	55 346	-12,1%	
64 870	63 952	62 771	61 271	59 707	58 420	57 212	56 311	-16,3%	
84 586	83 995	83 187	81 854	80 377	78 910	77 705	76 736	-9,8%	
204 187	200 978	197 295	192 802	187 840	183 231	179 563	176 575	-16,8%	
36 272	35 920	35 576	35 101	34 618	34 246	33 992	33 793	-10,5%	
<b>1 178 534</b>	<b>1 165 888</b>	<b>1 151 314</b>	<b>1 131 952</b>	<b>1 110 540</b>	<b>1 090 561</b>	<b>1 073 642</b>	<b>1 059 372</b>	<b>-12,5%</b>	

**Observations (2001) et prévisions (2002-2011) en ce qui concerne l'évolution des effectifs inscrits au collégial à l'enseignement ordinaire à temps plein Selon la région administrative (Ensemble du Québec, secteur public)**

	Obs. 2001	Prévisions										Variation 2001- 2011
		2002	2003	2004	2005	2006	2007	2008	2009	2010	2011	
01 Bas-Saint-Laurent	5 985	5 750	5 681	5 505	5 353	5 340	5 347	5 330	5 225	5 006	4 864	-15,4%
02 Saguenay-Lac-Saint-Jean	8 906	8 599	8 210	7 768	7 442	7 303	7 321	7 406	7 390	7 215	6 820	-20,7%
03 Capitale-Nationale	19 062	18 682	18 144	17 688	17 575	17 614	18 050	18 545	18 912	18 708	18 309	-2,0%
04 Mauricie	5 464	5 261	5 094	4 936	4 804	4 767	4 861	4 997	5 034	4 909	4 769	-9,4%
05 Estrie	6 341	6 106	6 108	6 069	6 017	5 947	6 098	6 360	6 546	6 444	6 322	3,5%
06 Montréal	47 999	47 652	47 533	47 597	48 601	49 829	51 506	52 907	53 787	53 931	54 282	13,9%
07 Outaouais	4 264	4 491	4 509	4 506	4 611	4 772	5 023	5 267	5 454	5 499	5 474	21,9%
08 Abitibi-Témiscamingue	2 332	2 267	2 228	2 126	2 091	2 030	2 052	2 050	2 015	1 897	1 860	-18,0%
09 Côte-Nord	1 342	1 317	1 293	1 268	1 238	1 252	1 292	1 314	1 322	1 298	1 277	-3,0%
10 Nord-du-Québec	118	108	96	93	93	94	92	92	89	85	78	-27,8%
11 Gaspésie-Îles-de-la-Madeleine	1 154	1 104	1 085	1 045	1 020	998	1 018	1 011	1 012	959	913	-17,3%
12 Chaudière-Appalaches	5 565	5 283	5 050	4 890	4 734	4 634	4 708	4 833	4 921	4 761	4 569	-13,5%
13 Laval	4 294	4 253	4 161	4 121	4 194	4 327	4 516	4 678	4 787	4 811	4 805	13,0%
14 Lanaudière	3 210	3 274	3 155	3 100	3 070	3 153	3 251	3 323	3 415	3 348	3 369	2,9%
15 Laurentides	6 843	6 661	6 576	6 625	6 754	7 066	7 529	7 965	8 219	8 228	8 241	23,7%
16 Montérégie	18 373	17 741	17 530	17 447	17 526	17 808	18 517	19 148	19 643	19 482	19 147	7,9%
17 Centre-du-Québec	2 896	2 834	2 767	2 693	2 628	2 652	2 697	2 745	2 763	2 686	2 616	-7,7%
<b>Ensemble du Québec</b>	<b>144 148</b>	<b>141 383</b>	<b>137 927</b>	<b>137 477</b>	<b>137 751</b>	<b>139 586</b>	<b>143 878</b>	<b>147 971</b>	<b>150 534</b>	<b>149 267</b>	<b>147 715</b>	<b>4,5%</b>

Source: MEQ, Système prévisionnel SPIPEC, DSEQ, mars 2002.



