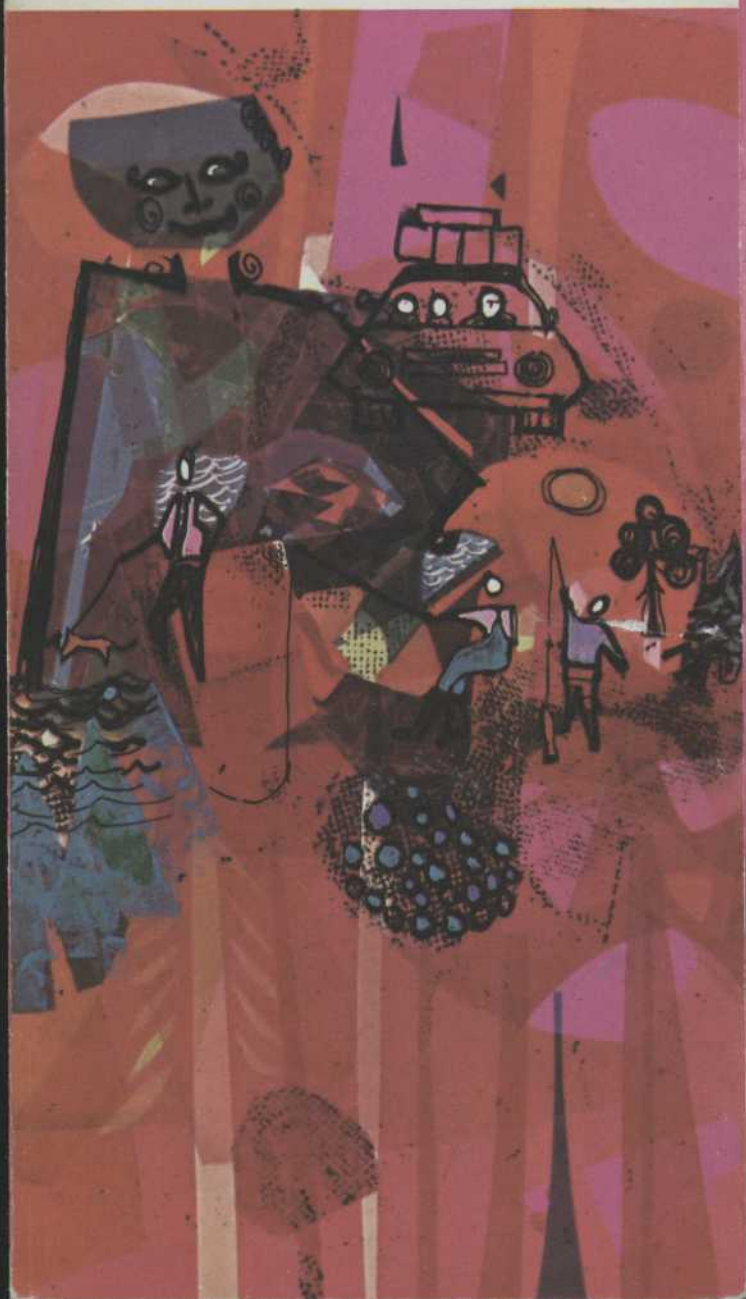


OFF  
T6P31  
A14/M6-  
1967  
Ex.2

# PARC DU MONT- TREMBLANT



# PARC DU MONT- TREMBLANT

**E**N 1894, le gouvernement du Québec établissait le parc de la Montagne-Tremblante (maintenant appelé parc du Mont-Tremblant) d'une superficie de 920 milles carrés.

Ce vaste territoire placé sous la protection de l'État devait assurer aux citoyens du Québec ainsi qu'aux nombreux touristes qui affluent dans cette région, un parc récréatif où il ferait bon se détendre dans un cadre naturel d'une exceptionnelle beauté.

## Origine du nom

Le nom même du mont Tremblant évoque déjà à son seul énoncé quelque phénomène ou quelque légende qui se relie à cet accident géographique. La tradition le confirme. Un auteur sérieux écrit que les Indiens « faisaient la chasse sur cette montagne ». Il ajoute : « Après leur copieux repas, ils se couchaient sur le sol pour faire la sieste. Or, le bruit de plusieurs petits cours d'eau descendant du sommet de la montagne sur les rochers avait, pour leurs oreilles, le même effet qu'un tremblement de terre. »

## Parc récréatif

Situé en plein coeur des Laurentides, à quelque 80 milles au nord de Montréal, le parc du Mont-Tremblant, région au relief accidenté et très varié, se présente comme un véritable paradis pour les amateurs de belle nature et les fervents de la vie au grand air.

Les activités telles que : camping, pique-nique, natation, canotage, pêche et excursions en forêt, sont les plus courantes.

## Paysage

Le parc du Mont-Tremblant, avec ses mon-



tagnes aux falaises abruptes, ses vallées profondément encaissées, ses lacs d'origine glaciaire, ses cours d'eau rapides et ses forêts de conifères et de feuillus, offre une variété illimitée de paysages.

Le secteur sud du parc, notamment la vallée moyenne de la rivière du Diable, enclavée entre le massif du mont Tremblant et celui de la Vache-Noire, est assurément, du point de vue topographique, l'un des plus beaux coins des Laurentides au nord de Montréal.

Parmi les sites méritant une attention particulière, l'on note les chutes du Diable et Croches, sur le parcours de la Diable, et la chute aux Rats, au nord du lac Lajoie.

Vus de La Corniche, le lac Munroe et les

montagnes qui le ceignent offrent une vue splendide.

## Routes d'accès

De Montréal, le parc est facile d'accès : on s'y rend par les routes 11 ou 11-A, ou l'autoroute (15) jusqu'à Sainte-Adèle; de là, en continuant sur la route 11, on gagne la vallée de la Diable via Saint-Faustin et les lacs Carré et Supérieur, ou encore via Saint-Jovite et le lac Tremblant. On atteint la région du nord de Saint-Donat en empruntant, depuis Sainte-Agathe, la route 30.

## Camping et pique-nique

Le parc est en mesure de recevoir simul-

tanément plusieurs milliers de visiteurs.

Les endroits aménagés et pourvus des services essentiels qui se prêtent particulièrement bien au camping ou au pique-nique sont la vallée de la Diable, les bords des lacs Chat et Munroe et, au nord de Saint-Donat, les bords des lacs Provost et Lajoie, Escalier et des Sables.

## Pêche

Il y a aussi de la pêche dans le parc. Toutefois, à cause de l'affluence des visiteurs, il n'est pas possible de faire du parc du Mont-Tremblant un paradis à nul autre comparable pour les pêcheurs et d'assurer à chacun en toute saison sa limite quotidienne de capture. C'est pourquoi la pêche, que l'on tâche de rendre aussi intéressante que possible, ne compte dans le parc que comme l'un des nombreux attraits.

Les espèces de poisson que l'on peut trouver dans les eaux du parc sont la truite mouchetée, la truite grise, la truite brune, la truite rouge du Québec et la truite arc-en-ciel, ainsi que le grand brochet du nord et le doré.

## Canotage

Aux amateurs de canotage, les méandres de la Diable, en aval du lac Chat, offrent une quinzaine de milles d'un décor splendide.

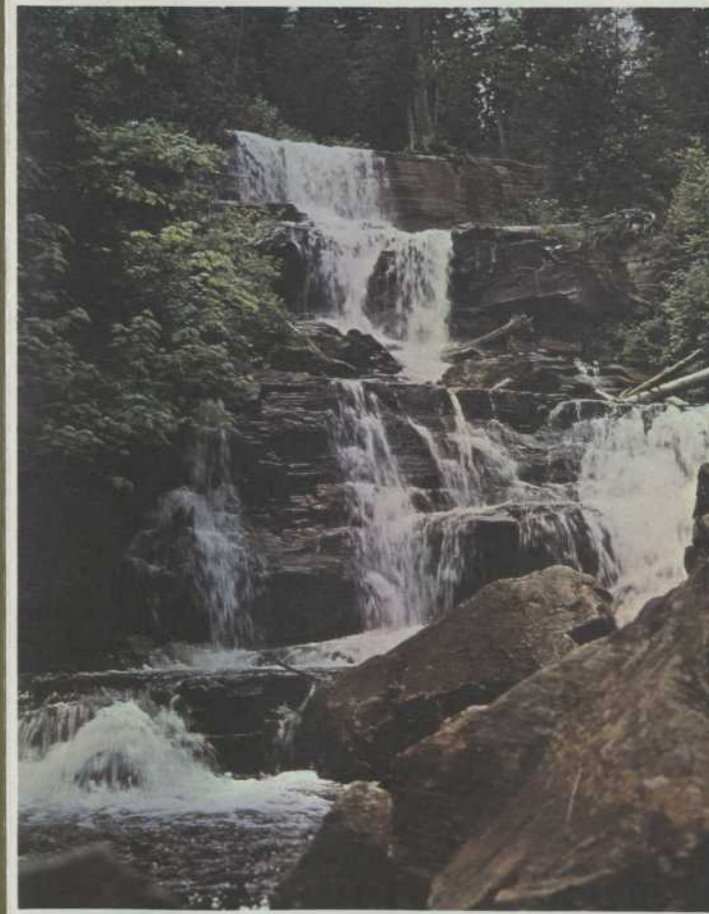
## Embarcations et moteurs

Les visiteurs peuvent louer des chaloupes aux endroits suivants : lacs Chat, Lauzon et Munroe.

L'usage d'embarcations munies de moteur est permis dans le parc. Toutefois, pour assurer la tranquillité des visiteurs, on peut sur certains lacs imposer une limite à la force des moteurs ou en prohiber l'usage, tel que sur les lacs Chat et Lauzon.

## Approvisionnement

Il n'y a aucune auberge, aucun restaurant et aucun poste d'essence dans le parc. Ceux qui désirent y séjourner doivent apporter leur matériel de camping. On peut facilement s'approvisionner dans les centres avoisinants. Un service de livraison pour le lait et autres denrées est maintenu au cours de l'été.



OFF  
TL731  
A14/ML-  
1967  
EX-2 [5]

# MONT-TREMBLANT PARK

**I**N 1894, the Québec Government created the "parc de la Montagne-Tremblante" — now called Mont-Tremblant Park — with an area of 920 square miles.

This large territory under state protection was to afford Québec citizens and many visitors a recreational park in which to relax in a natural setting of outstanding beauty.

## Origin of the name

The name of Mont-Tremblant (formerly known as the Trembling Mountain) evokes some phenomenon or legend related to this geographical feature. Tradition endorses that belief. A serious author wrote that "the Indians went hunting on this mountain", and "after a hearty meal, stretched out on the ground to rest a while. Then, as the noise of several brooks stumbling down from the top of the mountain reached their ears, they had the impression that the earth itself was trembling".

## A recreational park

In the heart of the Laurentian Mountains, some 80 miles north from Montréal, Mont-Tremblant Park, with its rugged and variegated terrain, is a paradise indeed for nature lovers and outdoorsmen.

Camping, picnicking, swimming, canoeing and hiking in the bush are its principal attractions.

## Its physical charms

With its precipitous mountains, deep-sunk valleys, glacial lakes, rushing streams, ever-green and deciduous forests, Mont-Tremblant Park offers almost unbelievably varied scenery.

The park's southern section, and especially the middle du Diable valley, hemmed in

between the towering masses of Mont-Tremblant and La Vache-Noire, is certainly, in its bold contrasts, one of the loveliest spots in the Laurentians north of Montréal.

Three waterfalls — de la Diable and Croche on the du Diable River, and aux Rats north of Lac Lajoie — deserve special mention.

From La Corniche, the spectacle of Lake Munroe and its encircling mountains will not soon be forgotten.

## Access routes

The park is easily reached from Montréal. Routes 11, 11-A and the Laurentian Auto-route (15) all merge into Route 11 north of Sainte-Adèle. From Saint-Faustin, further north-west on Route 11, a secondary road leads to lakes Carré and Supérieur and the de la Diable valley; from Saint-Jovite, even further west on Route 11, another secondary road, bearing slightly east of Lac Mercier (Mont-Tremblant station) leads directly to the du Diable River and follows it up stream to the same park entrance. Route 30, leaving Route 11 at Sainte-Agathe, cuts north to Saint-Donat and the park area north of that town.

## Camping and picnicking

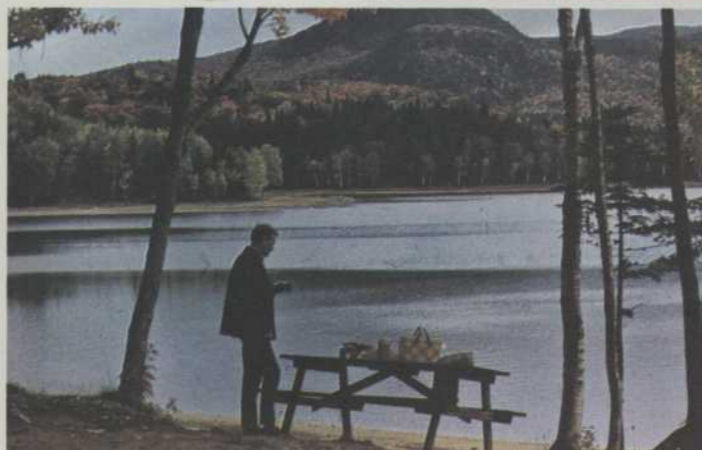
The park may accommodate several thousand visitors at a time.

Sites with the necessary facilities for camping or picnicking are located along the de la Diable valley and on lakes Chat and Munroe and — north of Saint-Donat — on lakes Provost and Lajoie, Escalier and des Sables.

## Fishing

There is fishing in Mont-Tremblant Park. Yet, because so many people come here, it is impossible to make the park a prime attraction for anglers, or to be sure that everyone at all times will be reasonably certain to catch his daily legal limit. Every effort is made to assure the best fishing possible, but this sport is viewed as only one among the park's many assets.

The game fish most commonly found in park waters are speckled, lake, brown, Québec red and rainbow trout as well as northern pike and walleye.



## Canoeing

Canoeers will find, in the meandering du Diable River below Lac Chat, over 15 miles in which to enjoy this sport in a magnificent setting.

## Boats and motors

Visitors may rent boats at lakes Chat, Lauzon and Munroe.

Crafts with out-board motors are allowed in the park. To assure visitors' quiet, however, they may be limited on certain lakes as to horsepower, or — as on lakes Chat and Lauzon — prohibited entirely.

## Supplies

There are no inn, restaurant or gas station in the park. Those who desire to remain there for any length of time must bring their own camping equipment. Supplies are easily obtained in neighbouring communities. Delivery service for milk and for groceries is available throughout the summer.



OFF  
T6P31  
A14/M6-  
1967  
Ex.2

# PARC DU MONT-TREMBLANT

## Renseignements / Information

Service des parcs / Parks Service  
Ministère du Tourisme,  
de la Chasse et de la Pêche  
Hôtel du Gouvernement  
Québec  
Tél.: (418) 693-2238  
Télescripteur (TWX): 610-571-5723;

Bureau du district de Montréal /  
Montreal District Office:  
5075, rue Fullum  
Montréal  
Tél.: (514) 527-2131  
Télescripteur (TWX): 610-421-3364;

Bureau du parc / Park Office  
Parc du Mont-Tremblant  
Via Lac Supérieur  
Cté Terrebonne,  
Tél.: (819) 425-3424.

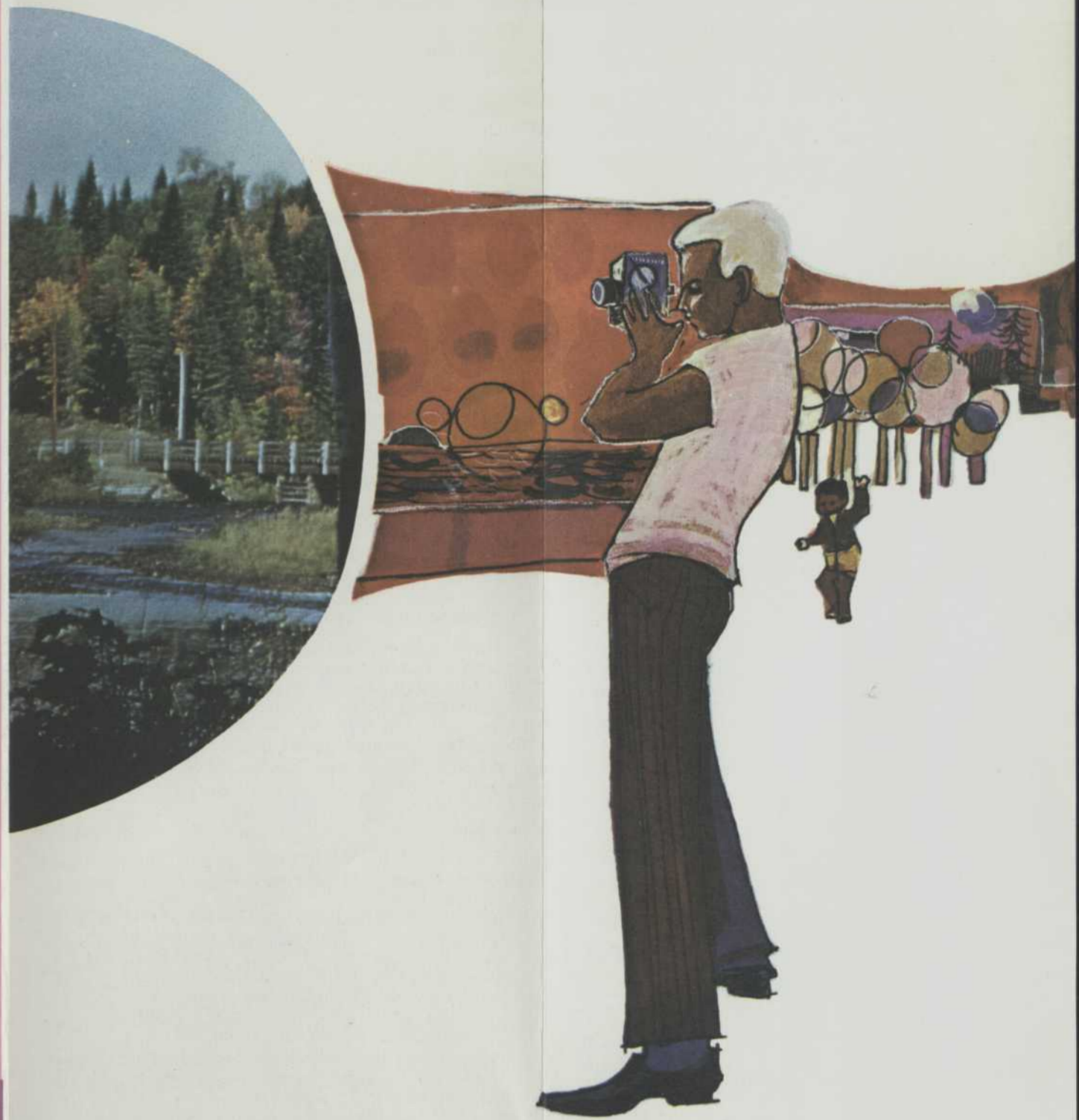
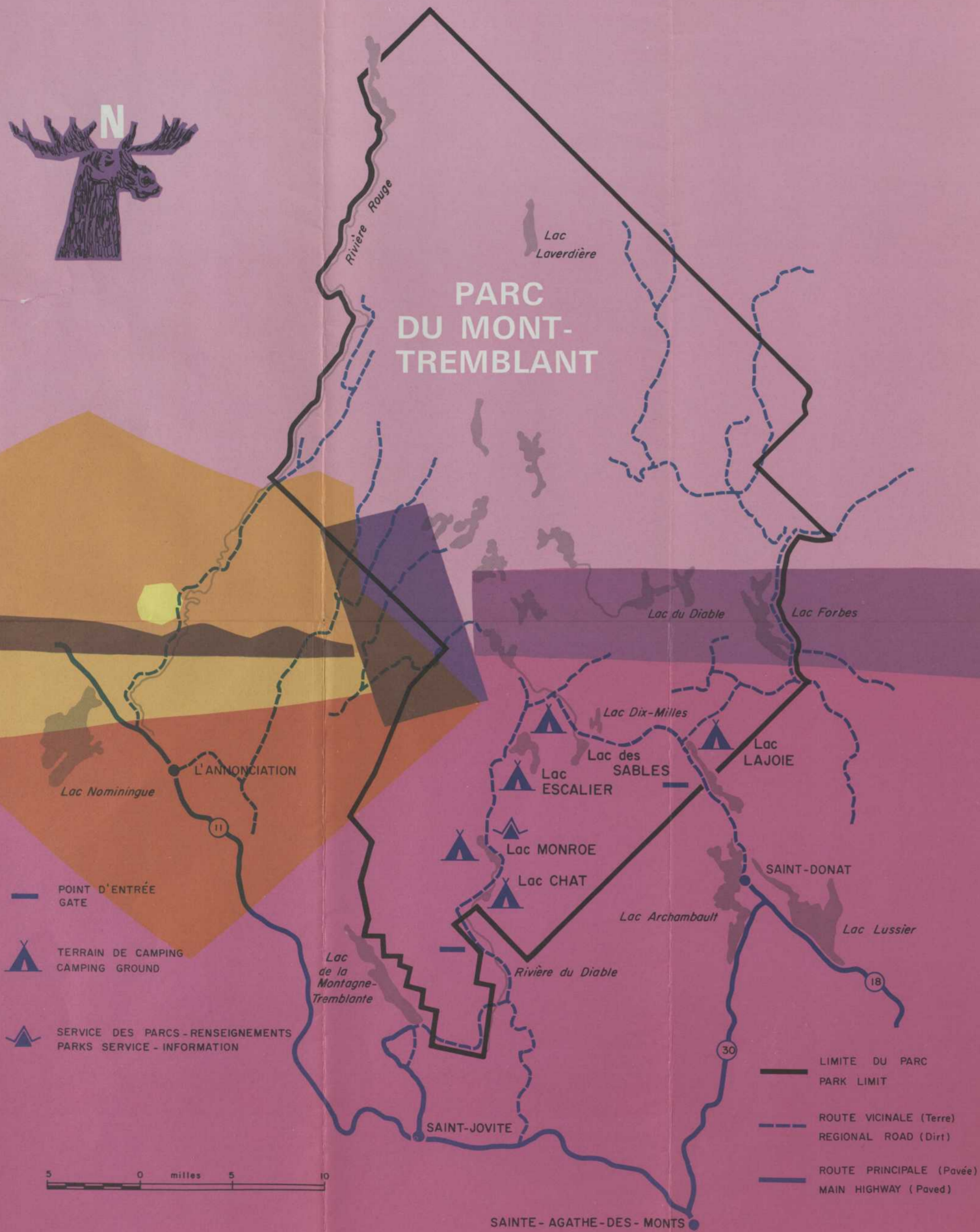
Publié par  
le Service des parcs  
Ministère du Tourisme,  
de la Chasse et de la Pêche  
Hôtel du Gouvernement  
Québec 1967

Honorable Gabriel Loubier, ministre





# PARC DU MONT-TREMBLANT



## Tarif de base dans les parcs provinciaux du Québec

**Camping:** \$1.00 par site par jour; frais additionnels de \$0.50 par jour pour l'électricité et pour le raccord à l'aqueduc, là où cet équipement est disponible.  
Glace ou bois de foyer: \$0.25.

**Chaloupes et canots:** \$3.00 par jour.

**Moteurs hors-bord:** \$9.00 par jour, gaso-line incluse.

**Permis de pêche:** \$1.00 par personne par jour; vaut pour l'épouse et les enfants de moins de 16 ans, mais ne donne alors droit qu'à une seule limite de prises. Le permis de pêche provincial est exigé en sus.

**Guide:** \$12.00 par jour.

**Camps, chalets, motels, chambres d'auberge:** disponibles par réservation seulement; les prix quotidiens varient d'environ \$3.00 à \$10.00 par jour par personne; demi-prix pour enfants de moins de 13 ans.

**Restaurants et salles à manger:** table d'hôte ou menu à la carte. Prix réduits pour jeunes enfants.

## Basic Rates in the Québec Provincial Parks

**Camping:** \$1.00 per site per day; additional daily charge of \$0.50 for electricity and \$0.50 for water-sewer connection where available.  
Ice or firewood: \$0.25.

**Boats and canoes:** \$3.00 per day, where available.

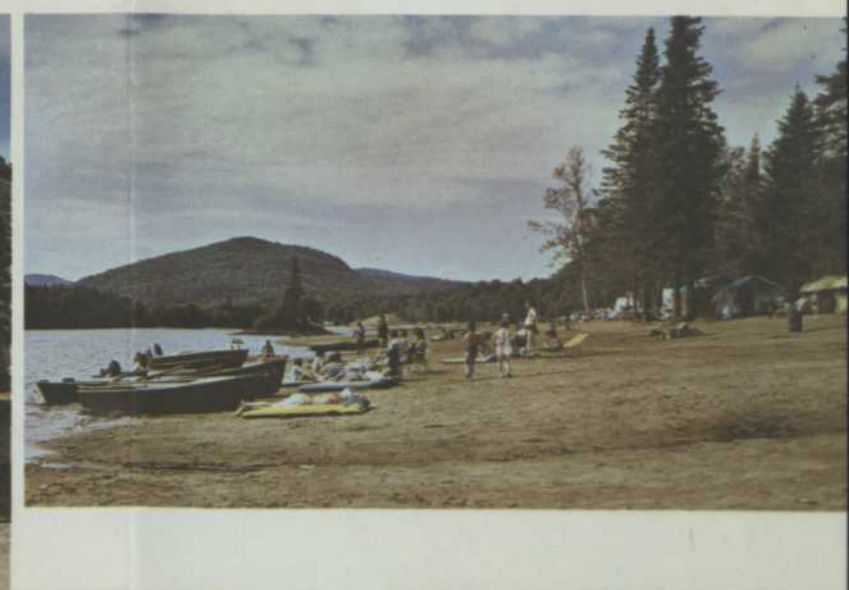
**Outboard motors:** \$9.00 per day, including fuel, where available.

**Fishing permits:** \$1.00 per person per day; valid for wife and children under 16, but only one angling limit is then allowed. The provincial fishing license is required.

**Guide:** \$12.00 per day, where available.

**Camps, cabins, chalets, motels, inns:** accommodation on reservation only; daily rates vary from approximately: \$3.00 to \$10.00 per person; half-rates for children under 13.

**Restaurants and dining rooms:** menu, or à la carte; reduced rates for children.



BNQ



C000173444

## Renseignements / *Information*

Service des parcs / *Parks Service*  
Ministère du Tourisme,  
de la Chasse et de la Pêche  
Hôtel du Gouvernement  
Québec  
Tél. : (418) 693-2238  
Télescripteur (TWX) : 610-571-5723 ;

Bureau du district de Montréal /  
*Montreal District Office* :  
5075, rue Fullum  
Montréal  
Tél. : (514) 527-2131  
Télescripteur (TWX) : 610-421-3364 ;

Bureau du parc / *Park Office*  
Parc du Mont-Tremblant  
Via Lac Supérieur  
Cté Terrebonne,  
Tél. : (819) 425-3424.

Publié par  
le Service des parcs  
Ministère du Tourisme,  
de la Chasse et de la Pêche  
Hôtel du Gouvernement  
Québec 1967



Honorable Gabriel Loubier, ministre