

# Rapport **19** annuel **20**



ÉCOLE  
NATIONALE  
DE **LUTHERIE**

## 2 **Table des matières**

École nationale de lutherie  
299, 3<sup>e</sup> Avenue  
Québec (Québec) G1L 2V7  
Téléphone : 418-647-0567

©École nationale de lutherie.  
ISBN 978-2-9818675-2-0 (PDF)  
Dépôt légal - Bibliothèque et Archives nationales du Québec, décembre 2020.  
Dépôt légal - Bibliothèque et Archives Canada, décembre 2020.  
Photos : École nationale de lutherie, sauf si mention spéciale.  
Toute reproduction interdite sans autorisation écrite.



Mot du président	3
Contexte	4
Présentation	6
Mission	7
Vision	9
Un milieu dynamique	11
Clientèle	13
Gouvernance	16
Conseil d'administration	19
Plan d'action triennal de maintien des services en cas de pandémie	21
Priorité 1 : actualiser le programme de formation.	24
Priorité 2 : consolider le recrutement de la relève en lutherie.	25
Priorité 3 : Rétablir les échanges avec le milieu professionnel de la facture instrumentale au Québec, au Canada et à l'international.	26
Équipe	27
Engagement	29
État\$ financiers	31
Partenaires	33

### 3 **Mot du président**

Jean-Louis Bouchard

Membres du conseil d'administration de l'École nationale de lutherie

C'est avec plaisir que je vous transmets le rapport d'activités 2019-2020 de l'École nationale de lutherie, partenaire désigné par le Cégep Limoilou pour enseigner la partie technique du programme d'études collégiales (DEC) Techniques de métiers d'art, option lutherie dans les spécialités fabrication de violon et fabrication de guitare. Le présent rapport démontre que l'année 2019-2020 n'a pas été une année comme les autres, dû à la pandémie et aux difficiles mesures sanitaires qu'il a fallu mettre en place pour respecter les objectifs pédagogiques et assurer aux étudiantes et étudiants une formation de qualité.

C'est avec une vive émotion que je salue la réussite de l'école qui, souvent dans des conditions éprouvantes, a su maintenir le navire à flot et empêcher qu'il coule au port. La double mission administrative et pédagogique de l'École nationale de lutherie a donc été sauvée malgré la tempête.

Pour leur grande efficacité, je remercie d'abord tous les membres du personnel de l'école qui ont rassemblé leurs efforts pour garantir la continuité des enseignements durant cette période. Ma reconnaissance s'adresse de façon tout autant ressentie à l'endroit des enseignantes et enseignants, des techniciens qui ont su innover et réinventer leurs méthodes d'enseignement afin de permettre aux étudiantes et aux étudiants de terminer leur projet de formation avec succès.

J'ai une pensée toute spéciale pour les étudiantes et les étudiants qui ont respecté leur contrat scolaire, même si, souvent confinés loin de leurs proches, ils ont dû affronter vents et marées et résister plus d'une fois à quitter le bateau.

Je profite de l'occasion pour remercier les partenaires de l'École nationale de lutherie, notamment le ministère de l'Enseignement supérieur et de la Science, le ministère de la Culture et des Communications, le Cégep Limoilou, le Centre de Formation et de Consultation en métiers d'art pour leur soutien et leur nécessaire collaboration.

## 4 Contexte

Automne 2019. L'École nationale de lutherie profite du bilan positif de sa première année d'activité après son détachement du CFCMA pour mettre en marche son premier plan stratégique qui doit la propulser vers de nouveaux sommets.

Les classes sont pleines malgré le faux-départ du programme violon qui n'a pas su rassembler le nombre minimal d'inscription pour constituer une nouvelle cohorte. L'équipe administrative s'entoure de nouveaux membres pour mettre en place les projets de développement. L'ébauche d'un cours d'initiation à la fabrication de guitare électrique est en marche. Le projet découverte métiers d'art propose désormais une formule plus efficace de médiation culturelle auprès des écoles secondaires et pour la première fois, l'ENL pourra compter sur l'expertise d'une conseillère en communication pour améliorer ses stratégies de recrutement et de représentation.

L'ENL poursuit l'intégration de nouveaux outils technologiques en permettant à son personnel et ses étudiants d'accéder gracieusement à des logiciels performants (suite Microsoft Office 365 et Autodesk éducation). Bref, la table est mise pour une année exceptionnelle, à l'image des étudiants, des formateurs et du personnel formidables qui s'activent en ses murs.

Puis, le 11 mars 2020, c'est la consternation. Alors que l'équipe administrative figole les derniers détails de la mission de recrutement international prévue la semaine suivante, alors que les étudiants et le personnel se préparent à rentrer de la semaine de relâche, l'Organisation mondiale de la santé déclare que le coronavirus atteignait désormais niveau de pandémie. Le lendemain, l'ENL recevait la consigne d'annuler tout voyage à l'étranger, juste à temps pour retenir sa représentante qui devait s'envoler le soir même vers la France. Le vendredi 13 mars, ce fut au tour du premier ministre d'annoncer que les écoles seraient fermées à partir du lundi suivant. C'était le premier jour de ce qui deviendrait notre nouvelle réalité.



**5** Bien que cette crise ait profondément transformé la vie des apprenants et des formateurs qui ont dû réinventer leur mode d'interaction et d'échange pour terminer leur année scolaire, la pleine mesure des conséquences des mesures de confinement sur le cheminement et le développement des étudiants demeure difficile à évaluer au moment de conclure la rédaction de ce rapport.

Comment développer son potentiel technique en se voyant aliéner la possibilité de mettre en pratique ses acquis?

Quelles lacunes résulteront de cette crise?

Quels seront les moyens techniques et financiers à la disposition de l'ENL pour s'assurer qu'à la sortie de cette crise, elle puisse mettre en place des mesures appropriées non seulement pour poursuivre sa mission, mais pour s'assurer de répondre aux nouvelles exigences de sa communauté tout en protégeant la santé et la sécurité de chacun?

Tels sont les défis qui se dressent devant nous pour les prochaines années.

Au-delà de ces préoccupations sérieuses, le présent rapport veut se concentrer sur les aspects positifs de son bilan. J'espère que vous trouverez en ses pages, la démonstration de l'engagement de la communauté de l'École à maintenir coûte que coûte sa passion pour la lutherie et son dévouement envers ses étudiants.

Rémi Rouleau,

Directeur de l'ENL

«  
Vingt ans d'enseignement en lutherie, c'est plus de deux  
cent artisans formés, dont plus de soixante-quinze  
d'entre eux évoluèrent professionnellement ou  
continuent de travailler dans le domaine.  
»

## 6 **Présentation**

En 1997, afin de répondre aux exigences du Plan national de formation en métiers d'art et de rassembler l'expertise nécessaire au maintien de la formation d'une relève en lutherie, le Centre de formation et de consultation en métiers d'art (CFCMA) fondait l'École nationale de lutherie (ENL) et en assura la gestion jusqu'en 2018. L'ENL est partenaire du Cégep Limoilou pour le programme Technique de métiers d'art, option lutherie à titre d'école-atelier accréditée pour l'est du Québec. Héritière de quarante ans de savoir-faire en matière d'enseignement de la lutherie, ses racines remontent jusqu'au maître luthier Sylvio De Lellis, à qui le ministère des Affaires culturelles confia en 1977 la formation d'une première relève québécoise.

Initialement dédiée à former des luthiers du quatuor, l'ENL démarre en 2004 une voie de spécialisation en lutherie guitare, laquelle jouit aujourd'hui d'une excellente réputation dans le milieu professionnel international grâce à des chargés de cours recrutés parmi les luthiers professionnels en activité.

Le parcours de trois ans, au cours duquel les futurs artisans réalisent 4 instruments, permet deux voies de spécialisations : le violon ou la guitare. La formation mène à l'obtention d'un diplôme ministériel qui permet au diplômé de faire valoir ses qualifications auprès des employeurs, des organismes, des subventionnaires, des associations professionnelles ou de poursuivre son cheminement vers des études universitaires.

Désormais détachée juridiquement et administrativement, l'ENL poursuit son mandat depuis plus de vingt ans dans les locaux du Campus des métiers d'art du Cégep Limoilou.

L'ENL soutien aussi les artisans professionnels dans leur perfectionnement et aide ses diplômés à intégrer le marché du travail.

«

Transmettre et diffuser le patrimoine culturel en matière de facture instrumentale, soutenir les artisans dans leur recherche de l'excellence.

»

## 7 Mission

La mission première de l'École nationale de lutherie est de participer à la formation d'une relève dans le domaine de la lutherie québécoise et de répondre aux besoins de perfectionnement du milieu professionnel actif. Elle intervient dans la facture classique et contemporaine, dans les domaines du violon et de la guitare. Elle s'est donné des mandats de recherche, de développement et d'innovation (CRDI) dont la finalité consiste à répondre aux divers besoins des luthiers professionnels du Québec et des diplômés du programme de formation auquel elle collabore.

Afin d'accomplir sa mission, l'École s'appuie sur le savoir-faire des artisans professionnels en charge de la prestation des cours ainsi que sur du personnel de soutien qualifié.

L'École bénéficie du soutien financier du ministère de l'Éducation et de l'Enseignement supérieur par le biais de l'entente partenariale avec le Centre de formation et de consultation en métiers d'art et le Cégep Limoilou. Le ministère de la Culture et des Communications soutient pour sa part les activités et les services aux professionnels et aux nouveaux diplômés dans le cadre de son programme d'aide au fonctionnement des organismes de formation en art.

## 8 Transmettre

Assurer une formation de qualité aux futurs artisans et aux artisans professionnels. Fournir un lieu d'échange de prédilection qui offre au milieu des ressources garantissant la pérennité du métier.

### Diffuser

Faire connaître, à l'échelle locale, nationale et internationale, faire connaître les métiers, les artisans, le savoir-faire et l'histoire de la facture instrumentale. Représenter le milieu, en diffusant de l'information spécialisée et en organisant des activités.

### Soutenir

Stimuler la recherche, le développement des entreprises et l'excellence dans le domaine de la lutherie. Maintenir la compétitivité des artisans. Contribuer à l'innovation en s'adaptant au changement.



# Vision



«  
Un endroit pour vivre sa passion. Créer un milieu de vie favorable à l'accomplissement, à l'échange et à la réflexion. Proposer une expérience basée sur l'épanouissement des individus.  
»

Les finissants 2020<sup>1</sup> en compagnie de *Machine de Cirque*. Grâce à l'initiative de Claudia Fortin, un groupe d'étudiants de l'École nationale de lutherie a pu réaliser un projet original de conception et de réalisation d'un accessoire musical sur mesure pour répondre aux besoins de création des artistes Frédéric Lebrasseur et Yohann Trépanier. L'instrument inédit, dont le dévoilement est à venir, est fait à partir de pièces recyclées. Il devrait être intégré à la prochaine production de la troupe. Les étudiants ont eu droit à un avant-goût de la performance le 12 février 2020.

<sup>1</sup> À l'avant : Gaël Aubier, Frédéric Lebrasseur, Guillaume Dijoux, Rémi Cadieux-Lynch (sur les épaules), Alexandre Cotte, Claudia Fortin. Derrière : Adrien Pasquier, Michaël Lortie, Antoine Lemonnier, Yohann Trépanier.

## 10 Respect

Nous considérons que tous ont droit à un milieu contribuant au mieux-être, à l'acceptation, à la sécurité, à l'épanouissement de la compétence et propice à un cheminement productif. La résolution de problème est axée sur l'échange et le droit à exprimer un différend avec accueil sans crainte de représailles. Conformément aux mesures prévues, les comportements offensants ne sont pas tolérés et sont traités diligemment.

### Engagement

Nous croyons que l'engagement dans la réalisation du projet de formation est une responsabilité partagée par l'École, l'apprenant, l'ensemble de la communauté collégiale et le milieu professionnel. Susciter l'engagement des apprenants et des formateurs constitue la première forme de soutien à la réussite, offrant à chacun la possibilité de s'épanouir tout au long de leur carrière.

## Créativité

Nous soutenons que la créativité est un outil des plus essentiels de l'artisan en lui permettant de mobiliser ses ressources pour élaborer des solutions personnelles et efficaces aux défis qu'il doit relever. Nous croyons que le développement d'une créativité fonctionnelle va de pair avec l'ouverture d'esprit, la curiosité, le goût d'apprendre et le partage d'expériences enrichissantes.

## Accessibilité

Nous considérons que le potentiel de réussite est indépendant de l'origine, de l'expérience, de l'âge, du genre, des prédispositions ou des handicaps, et qu'il s'appuie plutôt sur le sain désir d'accomplissement des individus. Cette ouverture à la diversité se traduit par un milieu de vie inclusif, adaptatif, équitable et prônant l'entraide. L'expression constructive des besoins ainsi qu'une communication efficace des ressources disponibles tant au niveau académique, psychologique et social, sont au cœur de la création d'un milieu stimulant.

# 11 Un milieu dynamique

août



Démonstration de tournage de chevilles de violon. Plein art, Ville de Québec (28 juillet au 9 août 2020).

septembre



Atelier organisé par le CFCMA destiné aux étudiantes et étudiants de 2e année, toutes disciplines confondues, intéressés à dessiner des rosaces sur Photoshop, en vue d'en faire la découpe numérique.

octobre



Lancement du circuit des arbres remarquables de l'École nationale de lutherie. Cette carte *Google Maps* vous guide vers des emplacements sélectionnés où poussent certains des plus beaux spécimens d'arbres de la ville de Québec.



Une rencontre avec la luthière et agente d'artisan Emmanuelle Dion. Québécoise formée à Mirecourt et installée en France, elle était de passage pour nous parler de son parcours unique qui a suscité beaucoup d'intérêt chez les participants.

## novembre



Encore cette année, l'École nationale de lutherie s'est affichée au Salon International de Guitare de Québec. L'ENL est fière de pouvoir compter sur ses étudiants, son personnel, mais surtout sur ces artisans remarquables à travers ce fantastique partenariat. Il est encore temps d'aller à leur rencontre. C'est Jonathan Ducharme, diplômé 2020 qui présentait ses projets d'études parmi des lutheries de réputation internationale.



À l'occasion de la tenue de son assemblée générale annuelle, l'École nationale de lutherie invitait le milieu de la facture instrumentale à son RENDEZ-VOUS DE LA LUTHERIE. Cet événement destiné à stimuler l'échange au sein de la communauté des professionnels de la lutherie et du milieu de formation, offrait des activités variées. Les fournisseurs de bois de lutherie Roy Tonewood et SVS Tonewood étaient sur place pour vous présenter une sélection de bois.

## décembre



Cet atelier destiné au grand public a été offert à quatre participants qui souhaitaient s'initier aux principes de base de la lutherie de guitare en vue de faire l'entretien de leurs instruments.

## février



L'ENL a joué les mécènes en commanditant les joutes de la Ligue d'improvisation musicale de Québec. Un moyen efficace de rejoindre des passionnés.

## mars



L'entrée du Québec en situation de pandémie entraîne l'annulation d'une foule d'activités telles que :

- Tournée en France
- Présence porte ouvertes de Mirecourt
- Salon du Violon Lyon
- Salon de la belle guitare Paris
- Matinée conférence Carrières École l'Aubier
- Exposition et concert des finissants.

# 13 Clientèle

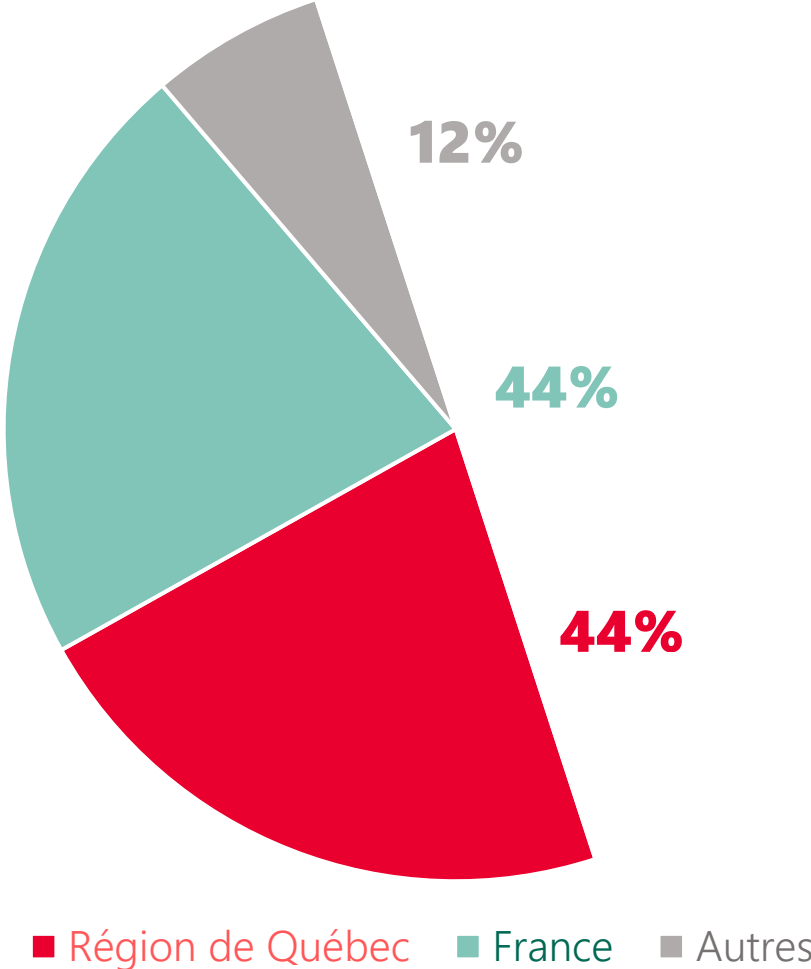
## Effectifs

À l'automne 2019, l'ENL comptait 17 étudiants inscrits au profil violon et 51 au profil guitare. En tout 68 étudiants étaient inscrits à l'École dans le cadre du programme Techniques des métiers d'art, option lutherie. Il n'y a pas eu d'étudiants de première année<sup>2</sup> pour le profil violon.

## Provenance

La provenance des étudiants inscrits à l'automne 2019 est représentative de la moyenne triennale<sup>3</sup>, et demeure polarisée entre une échelle très locale et une échelle internationale. La majorité des inscriptions était en effet représentée à part égale par la grande région de Québec (Capitale-Nationale, Rive-sud/Grand Lévis et Chaudière-Appalaches) et la France. À elles seules, ces inscriptions constituent 88% des nouveaux étudiants, la provenance des 12% restantes n'ayant pas

été communiquée au moment de rédiger ce rapport. Avec 44% d'étudiants hors Canada, le programme de formation en lutherie représente une classe à part en comparaison à la moyenne des autres disciplines en métiers d'art. Ceci se reflète dans les stratégies de promotion du programme.



<sup>2</sup> Le nombre insuffisant d'inscription en 2019 n'autorisèrent pas l'ouverture du programme.

<sup>3</sup> La moyenne 2016-2018 : Capitale-Nationale (36%), France (34%), autres (30%).

## 14 Représentativité

La répartition des genres demeure typique d'un milieu professionnel à prédominance traditionnellement masculine. Les femmes ne constituent que 18 % des personnes en formation. Toutefois, elles sont beaucoup mieux représentées dans la voie de spécialisation violon, avec 42 % d'apprenti luthières comparativement à 10 % pour le profil guitare.

### Rétention des finissants 2020

Le taux de rétention des étudiants en lutherie est, au même titre que les autres métiers d'art, relativement fragile et imprévisible. Dû aux nombreux cheminements particuliers et à la faible population étudiante, déterminer des valeurs significatives demeure complexe. Un bilan des cohortes ayant évoluées entre 2012 et 2020, complété par les fiches programmes du service du cheminement scolaire du Cégep Limoilou, a permis d'observer un taux de rétention au-dessus de la moyenne du programme techniques des métiers d'art.



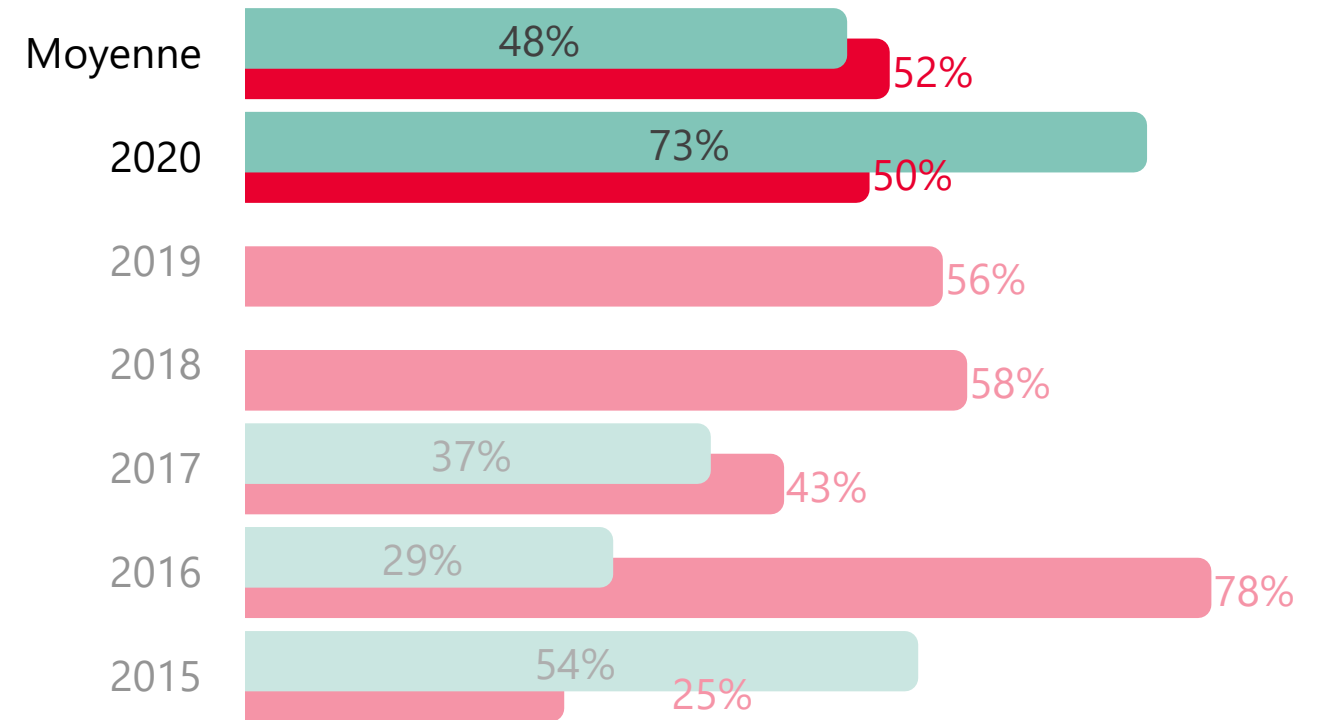
L'ENL comptait 22 étudiants en sixième session à l'hiver 2020, ce qui représente environ 73 % du nombre d'inscriptions au début de leur parcours à l'automne 2017 (30). Ce taux chute à 60 % lorsque seuls les finissants sont considérés. Le pourcentage d'étudiants qui ont abandonné le programme (40 %) est inférieur à la moyenne des six dernières années (50 %). Toutefois, le nombre d'étudiants qui obtiennent leur diplôme dans le temps prévu (3 ans) demeure préoccupant. En effet, la moitié seulement y parviennent (la moyenne pour le programme toutes disciplines confondues est de 25 %).

Les finissants de la cohorte 2017-2020 se sont avérés exceptionnels persévérants.

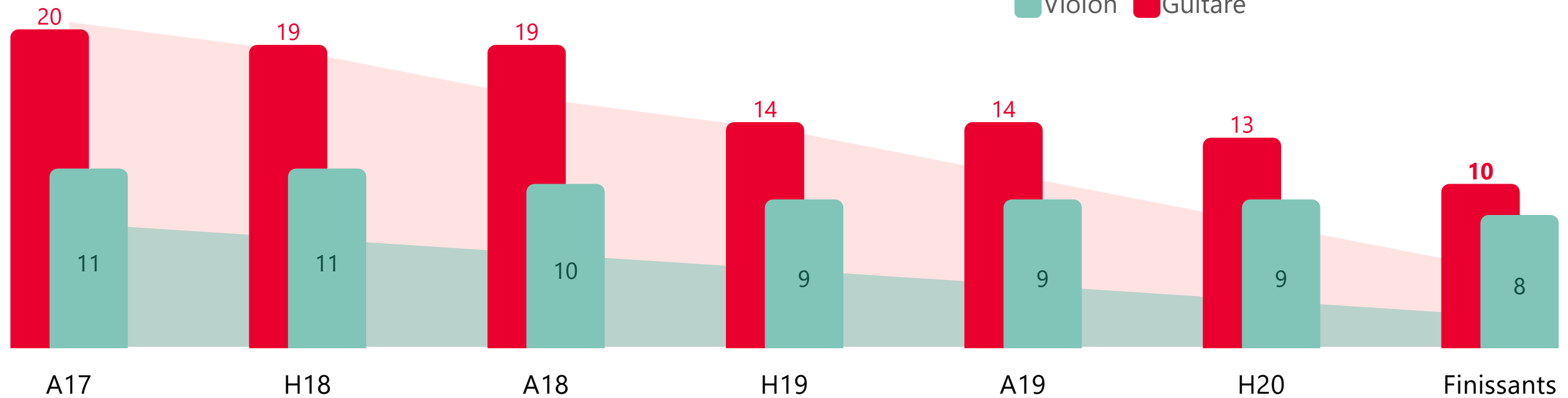
Effectifs 2019-2020

Session	Violon	Guitare	Total
1	0	20	20
2	1	13	14
3	8	14	22
4	6	14	20
5	9	17	26
6	9	19	28
<b>A19</b>	<b>17</b>	<b>51</b>	<b>68</b>
<b>H20</b>	<b>16</b>	<b>46</b>	<b>62</b>

Taux de rétention



Évolution de l'effectif de la cohorte 2017-2020



■ Moyenne TMA GTR  
■ Moyenne TMA VLN  
■ Violon ■ Guitare

## 16 **Gouvernance**

### Structure organisationnelle

L'École nationale de lutherie est une organisation de petite taille. L'ENL s'appuie sur la solide expérience de son personnel de soutien et de ses chargés de cours pour accomplir sa mission. Elle compte désormais deux employés de bureau : la conseillère aux communications et le directeur. Les autres employés réguliers de l'ENL<sup>4</sup> rendent des services directs aux étudiantes et étudiants et au public qui fréquentent les installations de l'École. L'ENL fait aussi appel au soutien administratif du CFCMA (comptabilité et réception) par le biais d'une entente de service. Grâce au partenariat de l'ENL pour la formation initiale, les étudiants inscrits en Techniques des métiers d'art bénéficient de tous les services du Cégep Limoilou et du Centre de formation et de consultation en métiers d'art.

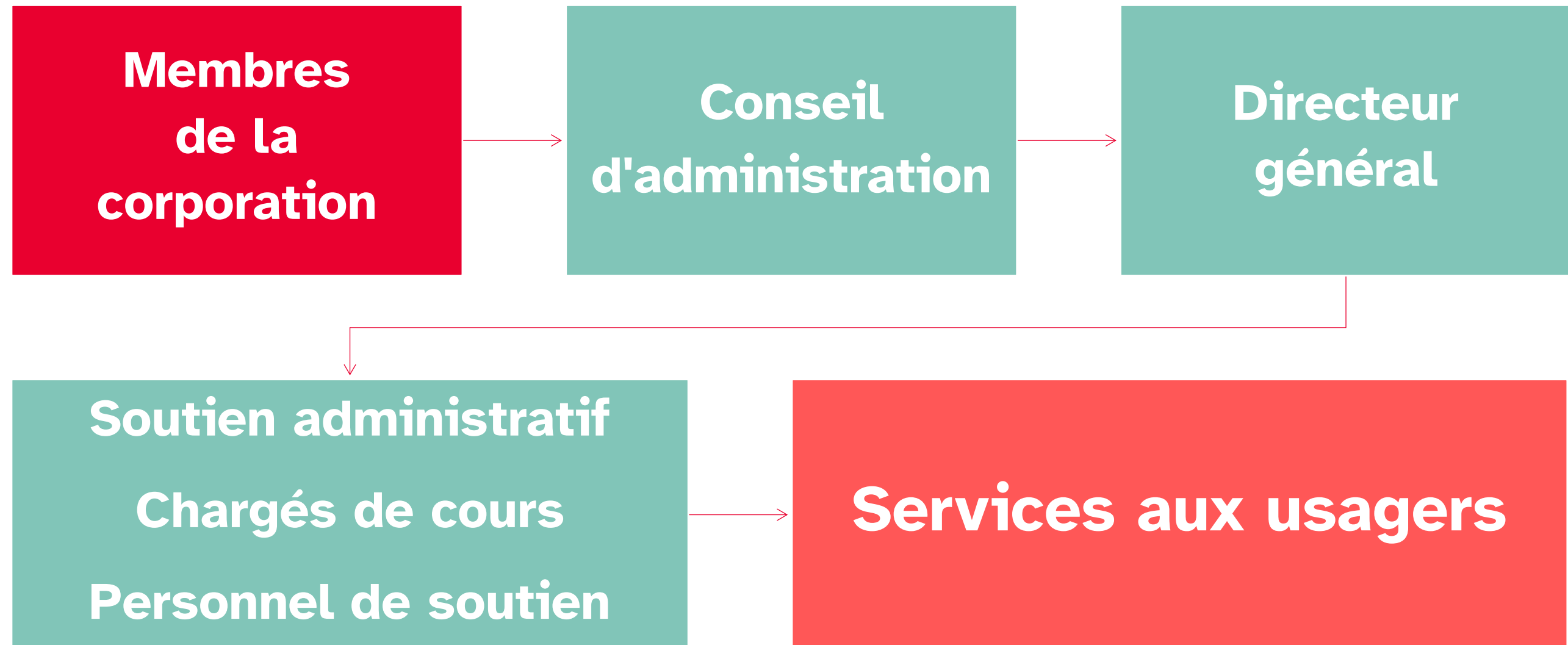
### Plan national de formation en métiers d'art

La vigueur du programme d'enseignement des métiers d'art s'explique par la répartition des compétences d'enseignement entre trois organismes partenaires : le Cégep Limoilou, le Centre de formation et de consultation en métiers d'art (CFCMA), ainsi que l'École nationale de lutherie. Chacun de ces organismes est en charge d'un aspect spécifique de la formation, exploitant ainsi pleinement le champ d'expertise de chacun.

L'ENL est pleinement autonome dans sa gestion, mais son financement, ses obligations, ses engagements et de même que sa reddition de compte doivent s'arrimer aux exigences et aux besoins de ses partenaires de formation conformément au Plan national de formation en métiers d'art (PNFMA). Elle est soumise à des engagements précis envers le ministère de l'Éducation et de l'Enseignement supérieur (formation initiale) et le ministère de la Culture et des Communications (services aux diplômés et aux professionnels).

---

<sup>4</sup> Chargés de cours (12), personnel de soutien (6). Employés du CFCMA en prêt de service (3).

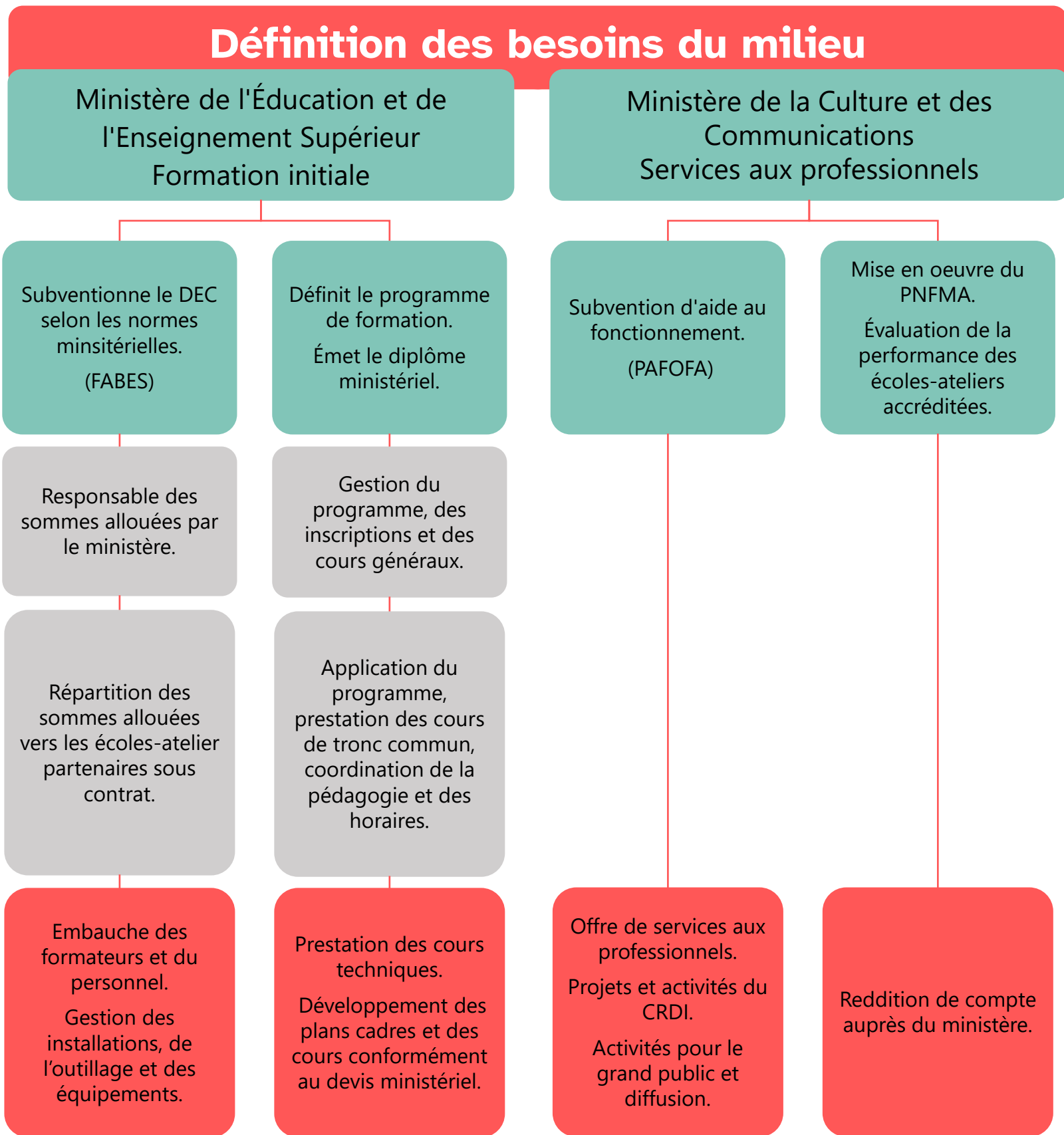


**Professionnels  
de la lutherie**  
Instances gouvernementales

Cégep Limoilou

Centre de formation  
et de consultation  
en métiers d'art

**École nationale  
de lutherie**



## 19 Conseil d'administration

Conformément à ses règlements généraux, le conseil d'administration est constitué d'une personne diplômée de l'École nationale de lutherie, de deux luthiers professionnels<sup>5</sup> ainsi que personnes venant d'autres milieux. Le directeur général de l'École est membre d'office du Conseil d'administration, mais il n'a pas le droit de vote.

### Jean-Louis Bouchard, président

Monsieur Bouchard est un élément clé dans l'histoire de l'enseignement des métiers d'art au Québec. Dans les années 80, il contribue à l'élaboration du Plan national de formation en métiers d'art. Directeur du Centre de formation et de consultation en métiers d'art jusqu'en 2015, il sera aussi directeur de l'École nationale de lutherie pendant une vingtaine d'années. L'ENL peut compter sur sa riche expérience dans le secteur des métiers d'art pour poursuivre le développement de l'organisme.

### Richard Morency, vice-président

Diplômé de l'ENL, chargé de cours, artisan archetier de certification professionnelle française, chef d'atelier, entrepreneur hors-pair et mélomane, monsieur Morency a plusieurs fois confirmé sa qualité de visionnaire et son haut niveau d'excellence en métiers d'art. Son implication dans le milieu est indéniable, tant au niveau local que national et international. Sa créativité et son dynamisme lui permettent de mener plusieurs projets de front.

### Sylvain Neault, secrétaire trésorier

Violoniste diplômé du Conservatoire de musique de Québec et de l'Université Laval, monsieur Neault se démarque par la grande variété du répertoire musical qu'il maîtrise et dans lequel il évolue professionnellement. Sa technique remarquable lui vaut une réputation internationale sur laquelle de nombreuses formations musicales peuvent compter lorsqu'elles font appel à son talent. Rompu à la gestion de projets de création, monsieur Neault apporte l'essentielle voix du musicien entrepreneur à la table de décision.

---


<sup>5</sup> Luthier professionnel : dont la principale source de revenus provient de la pratique de la lutherie et n'exerçant pas d'activité d'enseignement au diplôme d'études collégiales (DEC) à l'École nationale de lutherie.

**Julien Roy, administrateur**

Diplômé de l'ENL, monsieur Roy fait carrière comme luthier depuis 2010. Rapidement, les Guitares Boucher voient dans les compétences et l'engagement de l'artisan un atout essentiel aux projets de l'entreprise et en font leur chef d'atelier. Travailleur acharné, passionné et efficace, monsieur Roy connaît parfaitement bien les enjeux du milieu extrêmement compétitif de l'industrie de la fabrication de guitares. Il est un atout précieux pour mesurer les incidences des décisions du conseil auprès du milieu professionnel.

**Caroline Champagne, administratrice**

Passionnée de musique traditionnelle, madame Champagne diplômée de l'ENL en 2001, avant de s'associer aux luthiers Philippe Lemieux et Sébastien Dupuis pour fonder l'Atelier de lutherie Moustache spécialisé en fabrication de guitares manouches. Entrepreneure expérimentée, elle opère désormais son entreprise de service de garde alternatif en nature tout en poursuivant des activités de lutherie. Sa proximité avec le milieu du patrimoine vivant lui permet de prêter une voix aux porteurs de tradition au sein du conseil.



**Plan ~~d'action~~ triennal  
de maintien des  
services en cas de  
pandémie**

- Remaniement des stratégies de communication pour le recrutement A2020
- Définition d'une stratégie d'évaluation adaptée

Au terme de cette année, nous mesurons pleinement les contraintes liées à la reprise éventuelle des activités en mode de déconfinement progressif. Tout en respectant les directives ministérielles ainsi que celles de nos partenaires de formation, les enjeux prioritaires de l'ENL consistent à :

- Assurer la sécurité de tous les utilisateurs de ses installations
- Offrir un cadre d'apprentissage et d'enseignement stimulant et efficace malgré les défis de distanciation
- Mobiliser les ressources technologiques pour favoriser l'enseignement à distance lorsque possible
- Pallier aux lacunes dans la formation des étudiants et des finissants 2020 causées par le suspens des activités techniques en présentiel

## 22 État de la situation

Depuis le 13 mars dernier, l'École nationale de lutherie a appris à fonctionner au rythme hésitant de l'évolution de la crise sanitaire mondiale liée à la COVID-19. Dès les toutes premières annonces ministérielles, l'équipe de formateurs, de techniciens et d'administrateurs s'est réorganisée pour maintenir son enseignement à distance dans les plus brefs délais. Les principaux éléments mis en place furent d'abord les suivants :

- Mobilisation et réorganisation des ressources humaines, matérielles et financières
- Évaluation des besoins des étudiants
- Évaluation des besoins des formateurs
- Mise en place des outils technologiques d'enseignement à distance et de l'infrastructure nuagique
- Récupération du matériel pédagogique par le personnel et les étudiants
- Plan de mise en œuvre du maintien de la formation à distance déposé le 30 mars 2020 pour tous les cours

**23** C'est grâce au travail acharné des enseignants et de l'équipe du personnel de soutien que nous avons pu proposer un plan complet de maintien des services à nos partenaires responsables du programme afin qu'ils puissent présenter nos enjeux et stratégies auprès du ministère de l'éducation. Ce document jetait les bases des mesures à mettre en place pour assurer un retour à l'enseignement présentiel à la session d'automne 2020 en toute sécurité.



## 24 Stratégies de développement

Il va de soi que le détournement des ressources vers la gestion de la crise sanitaire a mis à mal le calendrier du plan de développement stratégique de l'ENL. Voici toutefois un portrait dépouillé de la situation au terme de la première année de mise en œuvre.

### Priorité 1 : actualiser le programme de formation.

#### Objectif 1.1

Révision des plans cadres et mise en application des recommandations du bilan de mise en œuvre.

Un remaniement du personnel de soutien pédagogique au sein du CFCMA a mis en suspens les travaux sur les plans cadres. Par la suite, les ressources pédagogiques ont été mobilisées pour soutenir les chargés de cours dans leur transition vers le mode d'enseignement à distance. Un seul plan cadre sur les cinq cours visés fut l'objet d'une mise à jour (Entretien de lutherie I).

#### Objectif 1.2

Révision des stratégies de fabrication et des techniques enseignées.

L'équipe lutherie violon s'est réunie à plusieurs reprises pour échanger sur les techniques utilisées et se concerter pour jeter les bases d'une méthode de travail propre à l'ENL. Les fruits de ces travaux se sont matérialisés sous la forme de divers gabarits, moules et supports de travail, de même qu'une ébauche de livret technique conçu pour la sculpture du manche du violon.

En ce qui concerne le profil guitare, les enseignants ont mis en chantier la seconde phase du projet de recherche sur l'acoustique qui permettra à terme de jeter les bases d'une méthode de fabrication rigoureuse de la guitare folk (à cordes d'acier), à l'instar du travail qui a été accompli en phase I pour la guitare classique. L'ENL a injecté plus de 6000\$ dans ce projet en 2019-2020.

## 25 Objectif 1.3

### Intégration des nouvelles technologies.

L'ENL a procédé à une mise à jour de ses ressources technologiques pour se prémunir des services Microsoft Office 365 et Autodesk pour le milieu de l'éducation. En ayant déjà amorcé sa démarche avant l'entrée en crise, l'ENL a su mettre rapidement ces outils à la disposition de sa communauté au début du confinement, limitant ainsi les délais entre la reprise des cours à distance et l'arrimage des écoles ateliers aux services informatiques du Cégep Limoilou. Ces outils permettront éventuellement d'offrir des formations en ligne auprès des professionnels.

Grâce au projet de *fablab* du CFCMA, l'ENL a pu explorer les applications de la découpe laser en lutherie. Au terme de cette année, le personnel de l'ENL déterminé quelques balises qui permettront de mettre sur pied un groupe de travail dédié à ce projet en 2020-2021.

Enfin l'intégration de l'assistant de conception fabuLUTH dans les cours techniques (développé à l'ENL) a été accélérée par le contexte d'enseignement à distance.

## Priorité 2 : consolider le recrutement de la relève en lutherie.

Conformément à son plan de travail, l'ENL a procédé en octobre 2020 à l'embauche d'Élodie Cuenot, conseillère en communications, pour prendre en charge la mise en œuvre de ces objectifs.

### Objectif 2.1

#### Représentation efficace auprès des étudiants étrangers

Dans l'optique de favoriser l'apport vital d'étudiants français, l'ENL a mise en œuvre diverses stratégies communicationnelles pour optimiser sa visibilité et notoriété.

Deux moyens principaux ont été retenus pour permettre un ciblage pointu de ses publics cibles et de s'inscrire dans une pratique actuelle favorisant les échanges personnalisés : une présence virtuelle accrue, orientée et sponsorisée sur les réseaux sociaux et une présence humaine, chaleureuse et dynamique lors d'une tournée d'évènements clefs en France pour le mois de mars 2020. Ces deux moyens conjugués devaient permettre une augmentation significative des inscriptions pour l'automne 2020.

Si la présence virtuelle, dont les nombreuses actions entreprises ont démontré un réel impact dans la notoriété de l'école, a rempli en partie son mandat, la tournée présentielle française a dû être annulée en raison du COVID 19.

L'impact négatif de la pandémie ne s'est pas seulement fait ressentir à travers cette annulation, elle a également eu pour effet de minimiser les répercussions d'une campagne virtuelle de recrutement internationale orientée autour de deux étudiants français ambassadeurs. La campagne a toutefois suscité un grand nombre d'interactions et d'échanges, tout en contribuant à faire tripler en quelques mois le nombre d'adhérents à nos pages de réseaux sociaux.

**26**

## Objectif 2.2

### Représentation efficace auprès des étudiants québécois

La mise sur pied d'un réel plan de communication a permis de générer des actions concrètes assurant un rayonnement efficace auprès de la communauté professionnelle de lutherie au Québec et de développer ses différents publics également sur un plan local. La production de contenus rédactionnels et audiovisuels a répondu à différents besoins, soit celui d'informer une partie de son public (au sujet l'école, de ses formateurs, de ses anciens étudiants, de ses employés, de sa formation, de ses ressources matérielles et de son environnement) ainsi que de fédérer sa communauté, qui se montre de plus en plus nombreuse à suivre, à partager et à commenter les publications de la page Facebook de l'école.

## Priorité 3 : Rétablir les échanges avec le milieu professionnel de la facture instrumentale au Québec, au Canada et à l'international.

Dans le cadre de la tenue de son assemblée générale annuelle, l'ENL a organisé un premier Rendez-vous de la lutherie, offrant plusieurs activités dédiées aux professionnels. Bien que la participation aux de perfectionnement ait été très faible, la présence de fournisseurs spécialisés lors de l'événement a convaincu plusieurs luthiers à visiter l'école pour la première fois. Cette activité est une voie prometteuse pour développer durablement des liens de qualité avec le milieu.

# 27 Équipe

## Formateurs en guitare

Xavier Bouchard  
Sébastien Doré  
Gautier Guéguen  
Philippe Lemieux  
François Moisan  
Richard Pageau  
Benoit Raby  
Laurent Saint-Jacques

## Formateurs en violon

Xavier Bouchard  
Simon Bruneau  
Clément Laurent  
Martin LeSage  
Louis Saulnier  
Guillaume Schönau  
Isabelle Wilbaux

## Techniciens de jour

Frédéric Dalphond, technicien en travaux pratiques  
Dave Lebel, technicien en travaux pratiques  
Tomy Deschênes, assistance technique

## Techniciens de soir

Loïc Julien-Perreault, magasinier  
Loïc Bortot, magasinier

## Soutien administratif

Élodie Cuenot, conseillère en communication  
Grégoire Chelmy, chargé de projet cours grand public  
Sébastien Doré, chargé de projet pour les activités de fin d'année  
Mélanie Lecompte, secrétaire réceptionniste  
Sylvie Gauthier, Technicienne comptable  
Stéphane Leclerc, Technicien en tronc commun

## Nos précieuses collaboratrices

Mélanie Denis, CFCMA, responsable de Convergence  
Marie-Josée Lavoie, Cégep Limoilou, aide pédagogique individuelle  
Karine Desbiens, CFCMA, coordonnatrice de programme et conseillère pédagogique  
Catherine Sheedy, CFCMA, conseillère pédagogique pour la révision de plans cadres  
Murielle Bélanger, CFCMA, bibliothécaire du centre de documentation





S. Doré



G. Gueguen



P. Lemieux



F. Moisan



B. Raby



L. Saint-Jacques



S. Bruneau



C. Laurent



M. Le Sage



L. Saulnier



G. Schonau



I. Wilbaux



F. Dalphond



D. Lebel



T. Deschênes



L. Bortot



L. Julien-Perreault



E. Cuenot



M. Lecompte



S. Gauthier



S. Leclerc



M. Denis



M. Bélanger



R. Rouleau

Crédit photo : Cathy Lessard Photographe.

# 29 Engagement

## Pédagogie

L'actualisation des méthodes de fabrications initiée en 2018-2019 au programme violon a eu un effet notable sur le cheminement des étudiants dans les cours en 2019-2020. La qualité d'exécution des projets était meilleure et plus uniforme, tout en permettant une charge de travail en adéquation avec la pondération des cours. L'ENL accueillait deux nouveaux chargés de cours : Clément Laurent et Isabelle Wilbaux. Les chargés de cours ont continué à apporter des améliorations à leurs cours, tant pour faciliter la transmission des apprentissages que pour améliorer la qualité des productions réalisées à l'ENL. Leur implication a été d'autant plus significative étant donnée les efforts considérables qu'ils ont du fournir pour adapter leurs cours à un mode d'enseignement à distance. Ils ont pu compter sur la précieuse aide de l'équipe pédagogique du CFCMA et le soutien du service informatique du Cégep Limoilou.

## Reconnaissance de la réussite

Comme chaque année, l'ENL a mis en place différentes mesures pour souligner les accomplissements de ses finissants. Toutefois, la crise sanitaire a contraint à l'annulation de plusieurs d'entre elles, notamment le concert des finissants ainsi que l'exposition des finissants en métiers d'art Matière à rencontre. La possibilité de mettre sur pied des activités de substitution sera étudiée dès que les mesures sanitaires restrictives seront levées.

## Diffusion

En ce qui concerne la diffusion, l'ENL cherche toujours à s'impliquer dans la communication efficace de références ou d'actualités pertinentes et de qualité. Son statut de point de pivot entre les différents milieux lui fournit souvent un accès privilégié aux actualités du domaine et se fait un devoir de les relayer à la communauté de la facture instrumentale. Les réseaux sociaux et ses correspondances avec les associations professionnelles en sont les principaux mediums.

## Rayonnement

L'ENL participe aux événements, tant professionnels que pour le grand public, pour promouvoir les métiers d'art et le programme de formation.

En plus des activités habituelles de recrutement (Viens vivre Limoilou, Étudiant d'un jour, Journées portes ouvertes) le projet Découverte métiers d'art fut reconduit. Une version plus adaptée aux attentes des participants a été élaboré.

Les activités de promotion du programme ont consisté à des participations à des salons (Plein Art 2019, Salon des artisans et des métiers d'art de Québec 2019). Jonathan Ducharme, diplômé 2019 représentait l'École nationale de lutherie au Salon international de la guitare de Québec les 3 et 4 novembre 2019.

## Innovation

Du côté du développement et de la recherche, l'ENL a intégré une suite d'outils d'aide à la conception d'instruments (fabuLUTH) consistant en une série de grilles de calcul Excel élaborées, permettant la prise en charge d'aspects complexes, mais décisifs dans le contexte de développement de prototypes d'instruments. Cet outil permet de tester différents paramètres (mécaniques, acoustiques et géométriques du projet) avant de passer à l'exécution de l'objet.

## Services aux étudiants

Prêt d'outils : grâce à un système de coffre personnel, de jetons et de fiche de prêt, tout l'outillage spécialisé est gracieusement fourni pour toute la durée de la formation.

Casiers : un espace de rangement personnel sécurisé est attribué à chaque étudiant lors de la remise des coffres pour y ranger outils et projets en cours de fabrication.

Impression : plusieurs installations permettent aux étudiants d'imprimer leurs travaux, même lorsqu'il s'agit de plans en grands formats.

Matériaux & fournitures : l'ENL tient un inventaire exhaustif des matériaux et fournitures nécessaires aux projets réalisés dans les cours. Ceci permet un contrôle étudié de la qualité et de la disponibilité des produits. Ses partenariats avec des fournisseurs privilégiés, ainsi qu'un plus grand pouvoir d'achat, garantissent des taux planchers pour les frais que l'étudiant doit déboursier.

Ateliers libres : les généreuses plages horaires en dehors des heures de cours offrent une grande flexibilité d'accès aux installations pour permettre de travailler sur les projets d'études.

## Services aux professionnels et au grand public

L'ENL continue de soutenir ses anciens étudiants et le milieu professionnel en leur permettant un accès libre à ses installations selon un coût modique, essentiellement dans le cadre des ateliers du samedi.

L'ENL a offert un cours grand public en ajustement de guitare et travaille au développement d'un atelier sur la fabrication de la guitare électrique et de dulcimer des Appalaches.

# État\$ financiers

31

## ÉCOLE NATIONALE DE LUTHERIE

### PRODUITS ET CHARGES

Exercices clos les 30 juin 2020 et 2019  
(non audité)

Page 4

	2020	2019
<b>PRODUITS</b>		
Subventions		
Centre de formation et de consultation en métiers d'art - Cégep Limoilou	423 895 \$	403 881 \$
Ministère de la Culture et des Communications	163 105	144 798
Matériel pédagogique	28 573	37 105
Amortissement des apports reportés	13 136	13 784
	<u>628 709</u>	<u>599 568</u>
<b>CHARGES</b>		
Salaires et charges sociales	524 731	467 370
Matériel didactique	33 577	25 237
Loyer	13 364	13 097
Fournitures de lutherie	12 661	24 884
Honoraires	9 853	--
Projets et activités	6 733	1 630
Publicité et promotions	6 698	8 116
Télécommunications	4 555	5 689
Déplacements et transport	3 910	948
Assurances	3 459	2 176
Fournitures de bureau et papeterie	2 710	2 652
Entretien et réparations	2 509	5 388
Exposition, gala et représentation	799	3 196
Intérêts et frais bancaires	2 834	2 775
Amortissements des immobilisations corporelles	12 726	13 784
	<u>641 119</u>	<u>576 942</u>
<b>EXCÉDENT (INSUFFISANCE) DES PRODUITS SUR LES CHARGES</b>	<u>(12 410) \$</u>	<u>22 626 \$</u>

## ÉCOLE NATIONALE DE LUTHERIE

### ÉVOLUTION DE L'ACTIF NET

Exercices clos les 30 juin 2020 et 2019  
(non audité)

Page 5

	Fonds investi en immobilisations déficitaire	Fonds non affecté	2020 Total	2019 Total
<b>SOLDE AU DÉBUT DE L'EXERCICE</b>	(4 102) \$	26 728 \$	22 626 \$	-- \$
<b>EXCÉDENT (INSUFFISANCE) DES PRODUITS SUR LES CHARGES</b>	410	(12 820)	(12 410)	22 626
<b>VARIATION NETTE DES IMMOBILISATIONS CORPORELLES</b>	(6 024)	6 024	--	--
<b>SOLDE À LA FIN DE L'EXERCICE</b>	<u>(9 716) \$</u>	<u>19 932 \$</u>	<u>10 216 \$</u>	<u>22 626 \$</u>

ÉCOLE NATIONALE DE LUTHERIE

BILAN

Aux 30 juin 2020 et 2019 et au 1er juillet 2018  
(non audité)

Page 6

	2020	2019
<b>ACTIF</b>		
<b>À COURT TERME</b>		
Encaisse	67 162 \$	31 412 \$
Débiteurs (note 4)	8 808	6 616
Stocks	<u>38 069</u>	<u>28 059</u>
	114 039	66 087
<b>IMMOBILISATIONS CORPORELLES (note 5)</b>	<b>55 350</b>	59 190
<b>COLLECTION</b>	<u>1</u>	<u>1</u>
	<b>169 390 \$</b>	<b>125 278 \$</b>
<b>PASSIF</b>		
<b>À COURT TERME</b>		
Créditeurs (note 6)	12 556 \$	39 360 \$
Subvention reportée (note 7)	<u>81 552</u>	--
	94 108	39 360
<b>APPORTS REPORTÉS (note 8)</b>	<u>65 066</u>	<u>63 292</u>
	<b>159 174</b>	<b>102 652</b>
<b>ACTIF NET</b>		
Fonds investi en immobilisations déficitaire	(9 716)	(4 102)
Fonds non affecté	<u>19 932</u>	<u>26 728</u>
	<b>10 216</b>	<b>22 626</b>
	<b>169 390 \$</b>	<b>125 278 \$</b>

ÉCOLE NATIONALE DE LUTHERIE

FLUX DE TRÉSORERIE

Exercices clos les 30 juin 2020 et 2019  
(non audité)

Page 7

	2020	2019
<b>ACTIVITÉS DE FONCTIONNEMENT</b>		
Excédent (insuffisance) des produits sur les charges	(12 410) \$	22 626 \$
Éléments n'affectant pas la trésorerie :		
Amortissement des apports reportés	(13 136)	(13 784)
Amortissement des immobilisations corporelles	<u>12 726</u>	<u>13 784</u>
	(12 820)	22 626
Variation nette des éléments hors-caisse du fonds de roulement		
Débiteurs	(2 192)	(6 616)
Stocks	(10 010)	(28 059)
Créditeurs	(26 804)	39 360
* Subvention reportée	<u>81 552</u>	--
	<b>29 726</b>	<b>27 311</b>
<b>ACTIVITÉS D'INVESTISSEMENT</b>		
Acquisition d'immobilisations corporelles	(8 886)	(8 094)
Acquisition de collection	--	(1)
	<b>(8 886)</b>	<b>(8 095)</b>
<b>ACTIVITÉ DE FINANCEMENT</b>		
Acquisition des apports reportés	<u>14 910</u>	<u>12 196</u>
<b>AUGMENTATION DE LA TRÉSORERIE ET DES ÉQUIVALENTS DE TRÉSORERIE</b>	<b>35 750</b>	31 412
<b>TRÉSORERIE ET ÉQUIVALENTS DE TRÉSORERIE AU DÉBUT DE L'EXERCICE</b>	<b>31 412</b>	--
<b>TRÉSORERIE ET ÉQUIVALENTS DE TRÉSORERIE À LA FIN DE L'EXERCICE</b>	<b>67 162 \$</b>	<b>31 412 \$</b>

La trésorerie et les équivalents de trésorerie sont constitués de l'encaisse.

\*Afin de minimiser le risque de voir les écoles-ateliers manquer de liquidités pour pallier aux imprévus liés à la gestion de la crise COVID-19, le ministère de la culture et des communications a fourni une avance de 81 552\$ sur la subvention d'aide au fonctionnement pour l'année 2020-2021.

# 33 Partenaires

## Partenaires pour le programme Techniques de métier d'art-lutherie



## Partenaires pour les activités de promotion et de recrutement



## Partenaires pour la diffusion



## Commanditaires



## Développement durable



## Donateurs

