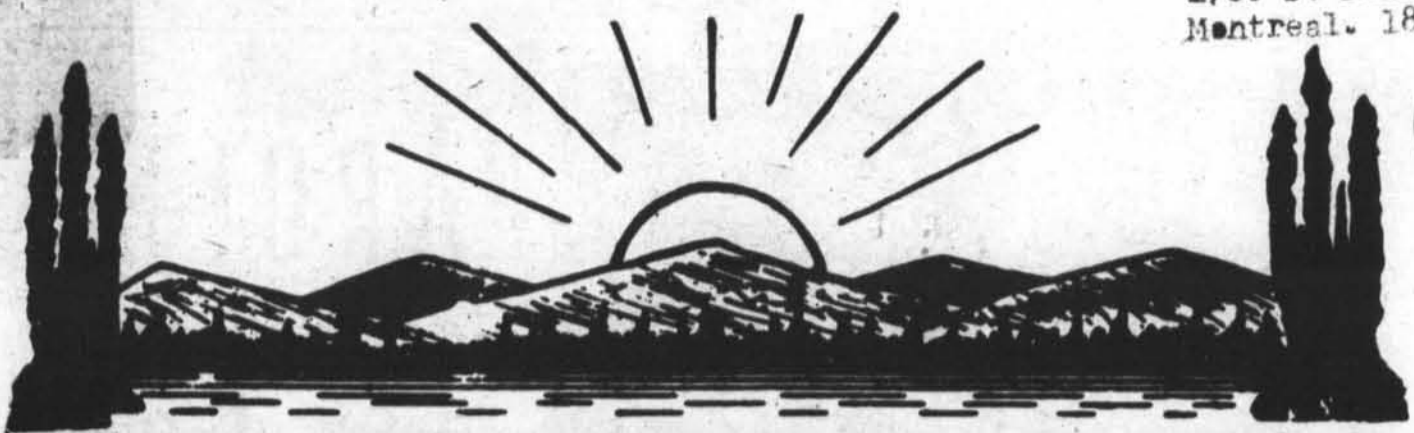


1290

Bibliothèque Nationale
Bureau du Depot legal
Dpt. des Périodiques
1700 St-Denis
Montreal. 18 Que.



VALLÉE DE LA PETITE NATION

Vol. 8 - No. 21 St-André-Avellin, Qué. JEUDI, 3 AVRIL 1969 Copie: \$0.10 sous

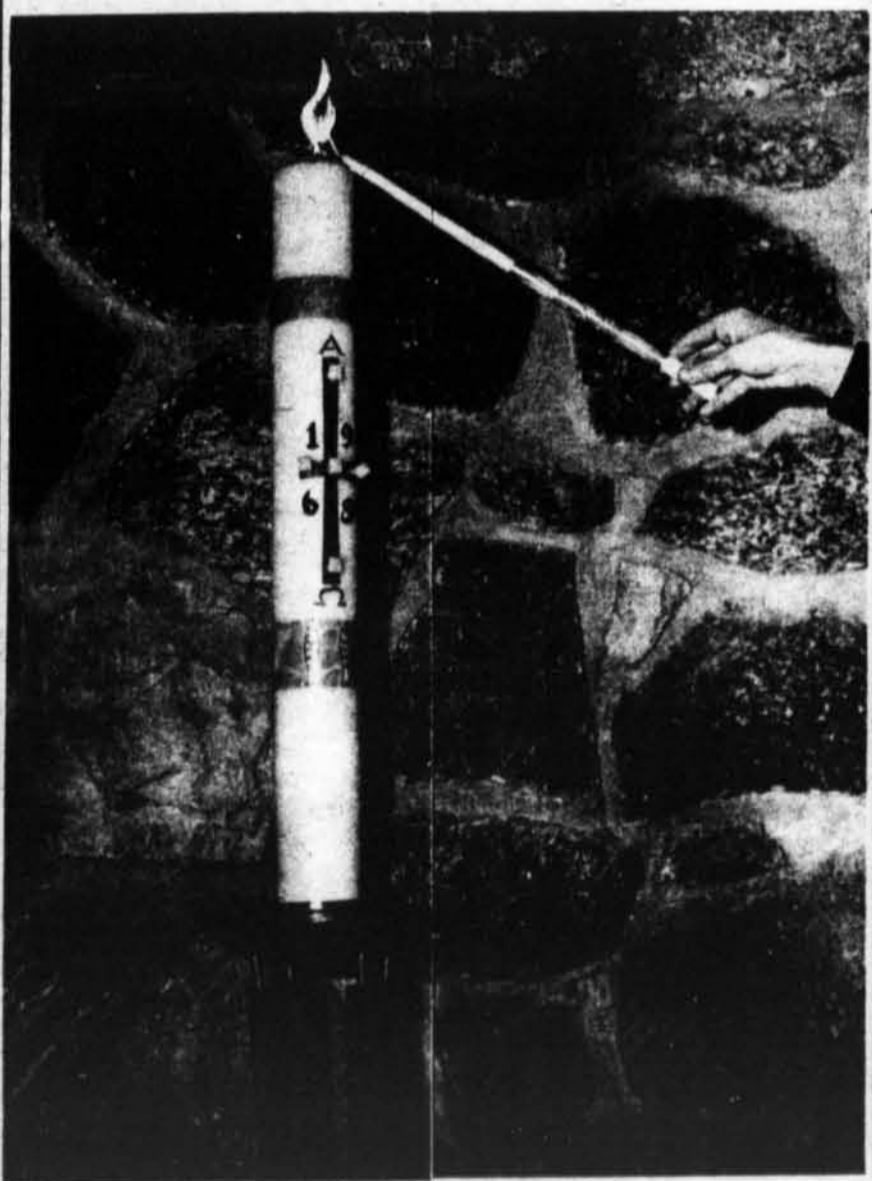
BIBLIOTHÈQUE NATIONALE
GRANDE SOIRÉE ANNUELLE DE
FILMS SUR LA
PRÉSENTÉE
PAR LA QUINCAILLERIE



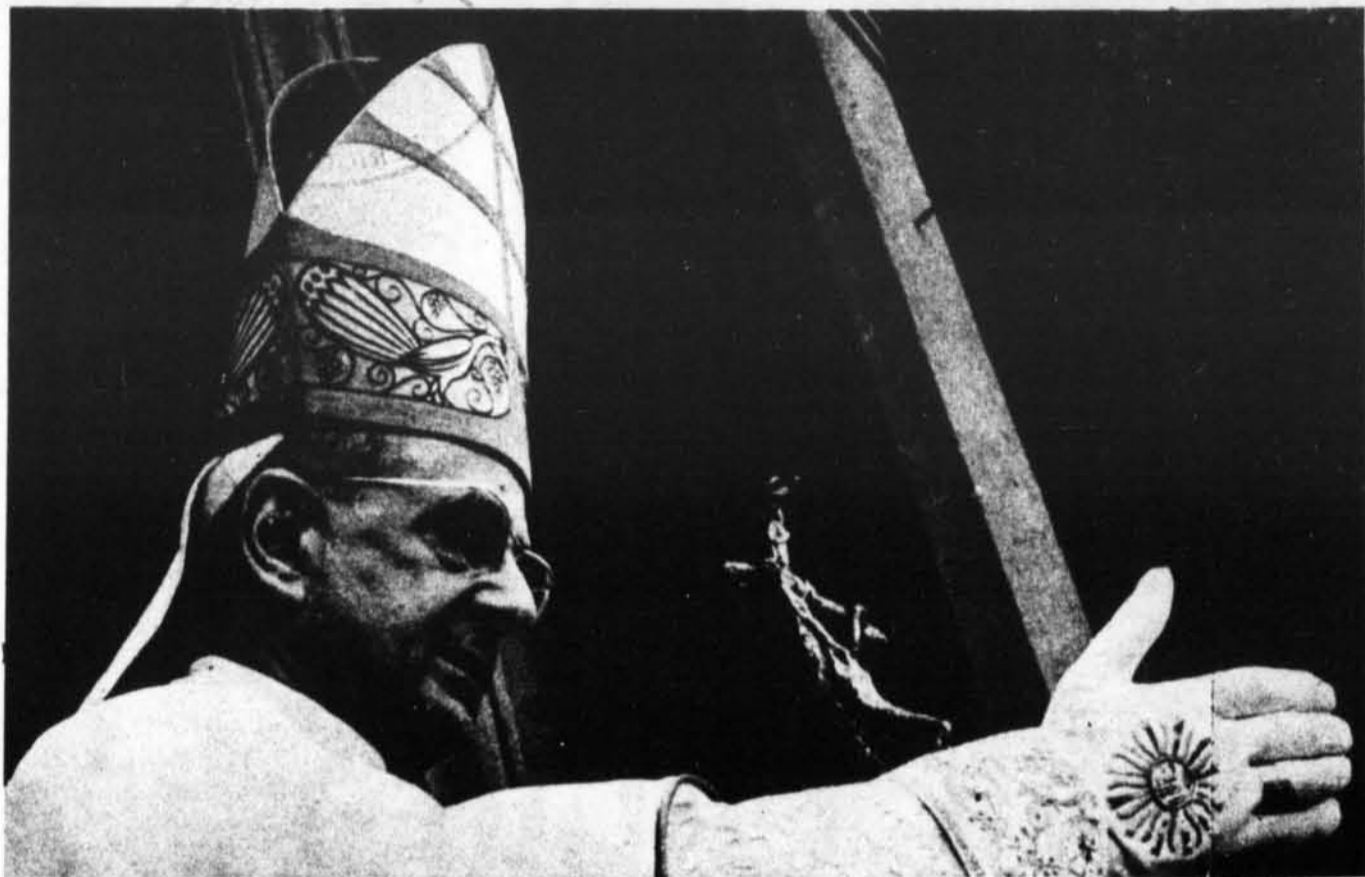
THURSO LUMBER Lée
7.30 p.m. - SALLE BOILEAU
Entrée gratuite Goûter servi.

JOYEUSES PÂQUES

*à tous
nos abonnés
et
annonceurs*



ALLELUIA!



PAROLES DE FOI

DE S.S. PAUL VI

Comme un phare dans la nuit, l'annonce pascale projette ses rayons de chaleur et de joie sur la face de la terre.

alleluia!

Le message pascal ne nous apporte pas seulement le bonheur de savoir que nous possédons les biens que nous a valus la résurrection du Seigneur.

Il nous promet bien d'autres richesses encore.

Jésus est notre joie

Le Christ est la joie du monde, il est notre joie.

Vous verrez dans quelques jours le Christ en croix.

Vous verrez la vie chrétienne placée sous le signe de l'austérité et de la pénitence.

Vous verrez la souffrance humaine — la nôtre et celle des autres — entrer dans l'essence de la fidélité et de l'humanité chrétienne.

Ce n'est pas nous qui cacherons cette dramatique réalité de notre foi et de notre vie dans le Christ.

Cependant, rappelez-vous aussi que Jésus est la joie, la vraie joie de notre vie.

Rappelez-vous que la vie chrétienne n'est ni triste ni malheureuse.

Elle est heureuse, joyeuse, sereine.

Seule elle sait jouir vraiment des biens honnêtes et des heures de bonheur de cette vie.

Seule elle sait en toute circonstance de la vie trouver les motifs et les formes d'une joie secrète et inépuisable...

Jésus est notre paix

Jésus a été proclamé Messie!

Roi, oui, mais sans armes, sans richesses, sans puissance économique et temporelle.

Roi, oui, mais un roi dont le royaume n'est pas de ce monde, dont le royaume ne concurrence ni ne contrecarre celui des autorités civiles.

Roi des cœurs humains,
Roi dans l'ordre de la Rédemption,
Roi doux et humble,
Roi de la paix.

Tout cela est exprimé dans le rameau d'olivier que vous avez dans la main.

Jésus est notre Paix!

Jésus est notre espérance

... Sachez donc, vous tous, que Jésus né de la Vierge Marie, héritier des promesses de l'Ancien Testament, « puissant prophète en parole qui fut condamné, crucifié et enseveli, ce Jésus est ressuscité, il est vivant, il est assis à la droite du Père: Dieu l'a fait « Seigneur et Christ ».

Il est ressuscité! Le Christ est ressuscité!

Pâques annonce non seulement la joie, mais aussi l'espérance.

Fondez votre espérance sur la parole qui ne passe pas, sur les biens qui valent vraiment la peine d'être désirés, sur la vie supérieure et future, à laquelle nous appelle la vocation chrétienne.

Nourrissez vos esprits de la confiance dans le bien et ayez le courage de l'affirmer et de le promouvoir.

Pour vous qui souffrez, pour vous humbles et pauvres, pour vous qui pleurez, pour vous qui avez faim et soif de la justice, pour vous qui voulez être bâtisseurs de la paix, pour vous qui, à cause de votre foi, souffrez du poids de la contrainte, pour vous tous,

Nous rappelons le message de cette espérance immense et victorieuse, lancée par le Christ dans le monde et dans les siècles

par le cantique des béatitudes évangéliques...

*"La plume est à l'éditorialiste
ce que le marteau est à l'ouvrier,
il en vit."*

par Roméo Chartrand



Cette semaine nous aurions aimé vous parler de nombreux sujets d'actualité tels que le choix du site du futur aéroport, le budget du Québec, le récent congrès de l'Union Nationale, etc., etc. Nous aurions aimé également parler de la dernière assemblée générale du Conseil Economique de l'Outaouais et de la possibilité de grève générale chez les enseignants (au moment où vous lirez ces lignes elle sera peut-être déclenchée) mais nous croyons que la Semaine Sainte n'est pas le moment choisi pour de la critique, peu importe le sens que l'on veut lui donner.

Toutefois, en pensant à tous les sujets d'actualité et à bien d'autres qui tourmentent notre pauvre humanité, il ne serait peut-être pas mauvais de relater notre méditation pieuse au fil des événements, afin de tenter de découvrir ce qui ne va pas dans notre monde malade.

Le 25 décembre dernier nous avons célébré la naissance de Notre Sauveur, cette semaine nous célébrons sa mort et à Pâques sa résurrection.

Naissance, vie et mort, n'est-ce pas là le sort de tout être humain. Cependant il appartient à tout être humain de choisir notre sort pendant que nous en avons le temps, c'est-à-dire durant la vie que Dieu nous a prêtée.

"Ca va mal dans le monde": Ce refrain on l'entend tous les jours, mais que faisons-nous personnellement pour que ça aille mieux? Dieu a-t-il encore sa place dans nos vies? Appelons-nous à son secours seulement quand nous avons besoin d'une faveur personnelle?

Voilà autant de questions qu'il faudrait se poser durant cette Semaine Sainte. Notre Sauveur est né et est mort sur la Croix pour nous sauver, Combien parmi nous seraient prêts à en faire autant? Combien craignent la mort parce qu'ils ne veulent pas se séparer de leurs biens? Pourtant le bonheur éternel est au-dessus de tous les biens matériels.

Le Seigneur dit: Celui qui veut venir après Moi qu'il prenne sa croix et me suive."

Le mystère de la Rédemption et le temps pascal sont des temps propices à la réflexion. Puisseons-nous vivre intensément ces jours saints pour ressusciter avec le Christ à Pâques.

Joyeuses Pâques à tous!





VALLEÉ DE LA PETITE-NATION

"MIEUX SE CONNAITRE POUR MIEUX SERVIR"

C.P. : 30
Té.: 986-5082
585, rue James
Buckingham, Qué.

Publié et
imprimé par
"LE BULLETIN
DE BUCKINGHAM"

Rédacteur: M. ROMEO CHARTRAND

REPRESENTANTS:

| | |
|--------------------|---------------------|
| St-André-Avellin | M. MICHEL CARRIERE |
| Chénéville | MME. A.H. LATOUR |
| Montebello | M. FIDEL LALONDE |
| Papineauville | M. ANDRÉ LAJOIE |
| Plaisance / Thurso | M. JACQUES DUPONT |
| Ripon-Montpellier | Mlle GINETTE SEGUIN |

LE MINISTRE DES POSTES A OTTAWA
A AUTORISE L'AFFRANCHISSEMENT EN
NUMERAIRES ET L'ENVOI COMME OBJET
DE 2IEME CLASSE DE LA PRESENTE
PUBLICATION.

ABONNEMENT:

Canada - 1 an \$3.00
Hors du Canada - 1 an .. \$4.00
Le numéro 10¢

JOURNAL DEVOUE
AUX INTERETS
DE LA PETITE-NATION

Thurso, Plaisance, Papineauville,
Fassett, Montebello, St-André-Avellin, Chénéville, Montpellier, St-Emile de Suffolk, Namur, Lac-des-Plages, Boileau, Duhamel, Ripon, Notre-Dame de la Paix, St-Rémi d'Amherst, St-Sixte, Vendée.

Montebello

Une visite fort appréciée des petits et des grands, fut bien celle de "CAPUCINE", que le Théâtre de la Fourmillière est venu présenter à la salle municipale de Montebello. Un spectacle de la sorte nous fait apprécier les talents de la région, d'abord, nous procure un e saine gaité et fait assez curieux nous incite à faire de s comparaisons avec certains programmes de la T.V. et pas nécessairement à l'avantage de ces derniers. Félicitations à chacun de la troupe et un merci spécial au metteur en scène, J.P. Descoeurs, un gars de chez-nous, qui fut à l'origine de cette initiative. Bons succès et longue vie au théâtre de la Fourmillière et bienvenue parmi nous.

Mardi, 25 mars dernier, fut le jour de l'Union Mondiale des Organisations Féminines Catholiques. Dans le programme de la journée, la partie consacrée à la prière et à la réflexion, fut organisée à l'église, par les Dames Chrétiennes, dans l'après-midi et par les Dames Champlain, le soir; une demi-heure de prières suivie de la messe. La prière en commun, a un attrait particulier où l'on sent vraiment passer l'Esprit de Celui qui a dit: "Quand vous vous réunirez pour prier, je serai au milieu de vous." Voici la prière "POUR TOUTES LES FEMMES DU MONDE", spécialement récitée en ce jour du 25, par toutes les femmes du monde. Puisse-nous la lire "à la lettre"... et la vivre "EN ESPRIT".



Dimanche le 13 avril à 10h30 heures en l'église St-Fidèle de Fasset, Soeur Ginette Boucher de la Congrégation des Soeurs du Sacré-Coeur de Jésus fera profession perpétuelle.

Soeur Ginette Boucher est la fille de M. et Mme Ernest Boucher. Née le 24 septembre de 1944, elle est issue d'une famille de neuf enfants dont six soeurs. Sr. Murielle Boucher des soeurs du Sacré-Coeur (Quitte le Canada dans quelques mois pour l'Afrique Centrale).

Mme D. Lavoie (Rosella), Mme R. Bélanger (Estelle), et Mme Desrosiers (Gilberte), Mme J. Gauthier (Odette), Mme G. Rousselle (Guylaine) et deux frères, Jacques et Laurier de Fasset.

Soeur Ginette fit ses études à Fasset pour ensuite quitter son village natal en 1960. Elle fit son postulat à la maison Provinciale d'Ottawa. En 1963, donc deux ans plus tard, elle quitta ces lieux pour St-Hubert où se trouvait désormais, la nouvelle maison Provinciale pour la province de Québec.

Depuis lors, elle se dévoua dans l'enseignement. Elle enseigna à Montreuil (dans le comté de Gatineau). Présentement elle enseigne à Brockline, comté Chambly.

Nous nous joignons à ses nombreux parents et amis pour lui offrir nos plus sincères félicitations.

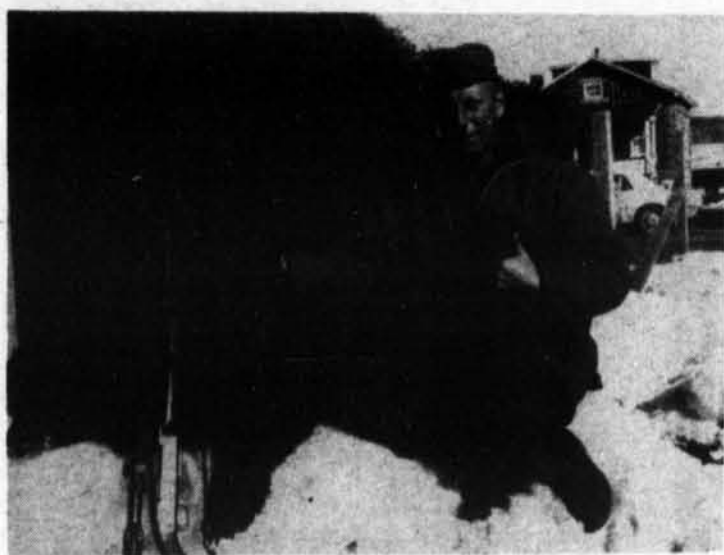


Photo de M. Conrad Larente de Montebello avec la chasse qu'il a faite la semaine dernière. Celui-ci était accompagné de A. et J. Larente.

SEIGNEUR,

Toi qui nous a assuré que Tu serais présent là où quelques-uns se réuniraient en Ton Nom, regardes les Femmes Catholiques de l'UMOC unies dans une même prière.

Parce que Tu nous as donné, à l'image de Ta Mère, de recevoir la Parole du Seigneur donnes-nous de bien comprendre notre mission universelle dans et par l'Eglise du Christ.

Que, dans un monde marqué par une inégalité ancestrale, nous puissions trouver notre vraie place.

Que nous puissions assumer en totalité notre rôle de femme vis-à-vis de l'humanité en tant que mères mais aussi en tant que "compagnes semblables" à l'homme.

Que nous soyons un instrument de Ta Paix et de Ton Amour dans un monde où l'intérêt et l'argent sont les principaux moteurs de l'action.

Que nous soyons, au plus profond de notre cœur celles qui comprennent et qui aident:

- nos soeurs que nous voulons voir grandir
- les chrétiens qui doivent se regrouper en un seul Peuple de Dieu
- tous ceux qui n'ont pas la grâce de Te connaître.

Afin que, laissant Ta Grâce travailler en nous, nous apportions toutes nos forces à la construction d'un monde plus fraternel, celui que Tu es venu sauver.

Chénéville

Jeudi le 20 mars, se tenait à St-André-Avellin, la dernière séance de catéchèse pour l'année 1968-69 - Le titre du cours: Vocation.

Monsieur le curé Sabourin, nous donna la définition de ce qu'est un prêtre: "un homme comme les autres, avec sa nature, son tempérament, ses tendances; il a pour devoir d'administrer les sacrements et de présider aux offices religieux." - Nous laïcs, nous admettons cette définition; cependant, nous voyons le prêtre avec un petit quelque-chose de plus, comme par exemple: que le prêtre est celui qui seul possède le pouvoir mystérieux d'amener le Verbe de Dieu sur la terre...

Soeur Thérèse Charbonneau

nous parla avec tant d'éloquence et de conviction de sa belle vocation religieuse que plusieurs dames et demoiselles dans l'assistance décidèrent d'entrer dans sa communauté.

Mme Boyer, nous informa sur la vocation du mariage... nous avons bien apprécié son brillant énoncé... nous avons reconnu en elle; l'épouse catholique et modèle.

M. Aubry, l'ouvrier de qui vous nous avez parlé, est sans doute, celui que nous connaissons tous, avec ses belles qualités de charité, d'honnêteté et de responsabilité. Les jeunes avaient donné leur point de vue - Les questions fusèrent... l'intérêt était grand...

Un délicieux goûter termina cette dernière rencontre de

catéchèse, sous l'habile direction de monsieur l'abbé Guy Claveau.

Mme A. H. Latour, responsable cours de catéchèse à Chénéville.

BINGO

Samedi le 12 avril, bingo annuel des Filles d'Isabelle. Bienvenue à tous. De très nombreux prix de présence seront tirés. Ecole Adrien-Guillaume de Chénéville, pour 8 hres p.m.

Samedi le 19 avril, bingo mensuel des Chevaliers de Colomb... venez gagner le gros lot, 8 hres p.m., école Adrien-Guillaume.

BAPTEME

Dimanche, le 30 mars, était baptisé à Chénéville, M. Sylvain Legault. Toutes nos félicitations à M. et Mme Robert Legault, heureux parents de ce joli poupon.

BONNE FETE:

A Mme Huguette Richer, qui célébrait son anniversaire de naissance, vendredi le 28 mars dernier. De la part de ses parents, amis et de toutes ses soeurs les Filles d'Isabelle.

A M. Louis Philippe DeSève, de la part de ses neveux et nièces de Chénéville.

JOYEUSES PAQUES:

A chacun de vous lecteurs et lectrices de la Vallée de la Petite-Nation... ceci est un vœux de votre correspondante locale.

Hotel BAIE NOIRE

ROUTE 8. PLAISANCE. QUE.

Réservation: 427-6744

Danse toutes les fins de semaine avec nouvel orchestre



Spécialité pour réceptions, banquets avec avis d'une semaine
Fernand Legault Prop.

JOYEUSES PAQUES A TOUS NOS CLIENTS

COTO

MARCO

THURSO

CARTES PROFESSIONNELLES

Dr JEAN-JACQUES RAYMOND

OPTOMETRISTE
Examen de la vue

ST-ANDRÉ-AVELLIN
TÉL.: 983-6617

Tous les mercredis
3.00 p.m. à 8.00 p.m.

Dr. PHILIPPE SIMARD

Chir. - Dentiste

ST-ANDRÉ-AVELLIN, QUÉ.

TÉL.: 96

TÉL.: 985-2583

Dr. UBALD DESLAURIERS

Chirurgien - Dentiste

128 B, RUE GALIPEAU

THURSO, QUÉ.

J.-M. BERTRAND et ASSOCIE

Jean Marie Bertrand, C.A. - Laurent Bertrand, C.A.
COMPTABLES AGRES

164 est, rue MacLaren
986-3394

Buckingham

Agence René Boyer



ASSURANCES GÉNÉRALES

Feu - Vol - Auto - Vie - Responsabilité
Risques de ferme

ST-ANDRÉ-AVELLIN
RENE BOYER
TEL.: BUR: 983-7351
RES.: 983-2178

THURSO
D. MURPHY, REP.
BUR.: 985-2020
RES.: 985-2014

La parole au lecteur

Dates à retenir

Drôle de comparaison...

Dieu et l'électricité...

Combien se posent cette question: Est-ce que Dieu existe? On ne le voit pas, ne l'entend pas... Au vingtième siècle on a connu l'extraordinaire développement de l'électricité. Autrefois inconnue, elle est aujourd'hui indispensable à notre mode de vie. C'est une chose merveilleuse, mais nous y sommes tellement habitués, qu'elle ne nous étonne plus. Mais, lorsqu'elle manque, qu'est-ce qui arrive?

L'électricité est une chose prodigieuse à notre disposition, et ses services sont innombrables partout. Ce même courant a aussi révolutionné la vie au foyer, il faudrait tout un volume si on voulait décrire les appareils ménagers qui facilitent le travail de la maîtresse de maison. Partout où se trouve l'électricité, il y a lumière, chaleur et énergie. Un simple contact et voici sa puissance à l'oeuvre.

Et pourtant, l'électricité elle-même est invisible. Son pouvoir n'en est pas moins réel et ses effets visibles et tangibles. Qui oserait nier l'existence de l'électricité parce qu'il ne peut la voir ni l'expliquer? Le courant électrique

prouve lui-même son existence par les effets qu'il produit. La lampe éclaire, le radiateur chauffe, le moteur tourne.

Nous vivons une époque où l'on parle beaucoup des pouvoirs de toutes sortes. Le courant qui entraîne les hommes vers le mal est tout aussi réel que l'énergie cachée dans la nature. Cette force destructive du mal est à l'oeuvre pour saper les fondements de notre civilisation et ruiner notre jeunesse. C'est une puissance négative qui s'acharne à détruire le moral et l'ordre établis et à nier les bases du Christianisme.

Mais heureusement, il existe aussi une énergie positive qui surpasse toutes les puissances de destruction. Une puissance spirituelle capable de transformer notre caractère et notre vie. La puissance de Dieu pour le salut de tout croyant qui se trouve dans la Bible. Nous sommes perdus tant que la Bible ne nous a pas convaincus de la Sainteté et de l'existence de Dieu.

L'Evangile n'exige rien de l'homme, si ce n'est la repentance et la Foi, mais il apporte au pécheur entraîné par le mal un salut manifestant la Puissance

de Dieu. La réception d'un Dieu Sauveur dans le coeur, n'est pas sans opérer un changement dans la conduite. La vie du Christ en nous produit des fruits à la gloire de Dieu.

De même que l'électricité ne peut être vue que par les effets qu'elle produit, la puissance invisible de Dieu se manifeste par une vie transformée et constamment renouvelée. Ce qui ne veut pas dire la perfection, loin de là, mais une force nouvelle pour vaincre l'esprit du mal qui existe en chacun de nous.

Où, l'Evangile de Dieu, reçu dans le coeur, n'est pas une lettre morte. C'est une puissance de vie qui, comme l'électricité, chasse les ténèbres et le froid et apporte la lumière, la chaleur ainsi que la vérité que tous nous devons chercher et approfondir. Quand la vie du Christ est là, elle manifeste sa présence. Ami lecteur avez-vous fait l'expérience de cette puissance de vie? Y croyez-vous? Que pensez-vous de cette comparaison?

(Lumière)

Selon un communiqué émis par le Ministère du Tourisme, de la Chasse et de la Pêche, la pêche à la truite ouvre le 25 avril.

Par ailleurs, la chasse à l'original en 1969 aura lieu du 4 au 13 octobre. La chasse au chevreuil, du 1er au 9 novembre.

Le pauvre Garde-Chasse,

LE PAUVRE GARDE-CHASSE

S'il vous demande votre permis, il vous insulte

S'il accepte votre parole, il est naïf ou vendu

S'il arrête un délinquant, il fait trop de zèle

S'il donne une chance au cou-

pable, il use de favoritisme

S'il travaille nuit et jour à poursuivre le braconnier, il est un tyran

S'il se repose quelquefois, il est un lâche et un vaurien

S'il parle de la conversation de la faune, il "placote"

S'il se tait, il n'a aucun intérêt dans son travail

S'il accueille des suggestions, et des conseils, il est incompetent

S'il trouve seul des moyens de travail, c'est un "Jos Connaissant"

S'il agit en gentilhomme, il est trop mou

S'il agit avec fermeté, il est injuste et cruel.

QUAND - QUAND

EN VILLE
ET
DANS LE COMTÉ

par
JACQUES DUPONT



LA QUESTION ? LE NOUVEL AEROPORT DE MONTREAL

Tous et chacun nous pouvons avoir notre idée sur le site de ce fameux aéroport et personnellement, je l'aurais vu à St-Sixte, Montpellier, Thurso, etc., mais je suis convaincu que le gouvernement du Canada a choisi un site qui répondait le mieux aux huit critères demandés. Ce que je n'admets pas, c'est l'attitude du gouvernement de l'Union Nationale. Le premier ministre Bertrand et compagnie. C'est Messieurs peuvent avoir leurs idées, mais lorsque l'on offre de dépenser 400 millions dans la province de Québec, et d'offrir du travail à 38,000 employés permanents, je crois que tout le monde devrait se réjouir. Il faut messieurs du Gouvernement de Québec, réaliser que l'Ouest de la Province existe et que ce site n'a pas été choisi au hasard. A vous entendre, vous plaindre l'on croirait que vous êtes plus intéressés dans les terrains de Drummondville? Pourquoi? Avez-vous des intérêts personnels? remarquez bien, je n'accuse personne, mais dans l'ouest de la Province de Québec, c'est la partie la plus négligée de notre province. Ne croyez-vous pas valable l'explication donnée par tous les députés fédéraux qui ont signé l'article paru dans "La Vallée de la Petite-Nation" du 20 mars 1969 en page 15? Oubliez-vous Messieurs que Buckingham, Lachute, St-Jérôme, St-Agathe, les comtés de Maskinongé, St-Maurice, Champlain, Berthier, Labelle, Gatineau, Pontiac sont des zones défavorisées, et qu'un projet semblable va sûrement nous aider à avoir des routes carrossables, à créer de l'emploi et à faire savoir au reste de la province que l'on existe dans l'ouest.

Je me demande ce qu'en pense notre représentant à Québec? Ne serait-il pas de son devoir de faire jaillir les bons côtés d'un tel projet? M. LE DEPUTE DU COMTE DE PAPI-NEAU QU'EN PENSEZ-VOUS? Je crois qu'il serait avantageux pour vous de dire à vos collègues et à la population ce que vous en pensez? Croyez-vous que ce site avantagera plus l'Ontario que le Québec. Et nous, nous demeurons dans l'Ontario ou le Québec? L'aspect économique de notre région vaut la peine que l'on s'en occupe. Avec pareil débouché, nous aurons peut-être plus d'industries dans notre région. Une chose certaine ça ne peut pas nuire. Je me demande aussi si M. Bertrand est le premier ministre de la province ou simplement le député du comté de Missisquoi. D'après la déclaration publiée, en 1985 Dorval et St-Scholastique se partageront 17 millions de passagers. Quotidiennement l'activité de ce nouvel aéroport international comptera 25,000 passagers et 3,600 tonnes de fret passager et fret qui exigerons la présence de 38,000 employés. Si l'on regarde ses chiffres on peut penser que le Québec devra améliorer nos routes sans quoi, et là c'est la question. Les voyageurs qui se dirigeront à Ottawa emprunteront certainement la route 17 à Hawkesbury si le Québec ne fait rien avec la route huit. Lorsque j'ai entendu l'entrevue de M. Lussier et Marchand à la télévision, M. Marchand a dit: "Nous avons consulté la province, mais la décision demeure celle du gouvernement du Canada". Consultation ne veut pas dire décision. M. Lussier ne paraissait pas à son aise, c'est comme s'il avait été obligé de faire les commentaires qu'il a faits; il n'avait pas l'air d'y croire lui-même. Je reviens encore sur la question: Qu'en pense notre représentant à Québec?

Je me souviens par exemple lorsque la General Motor a construit à Ste-Thérèse plusieurs familles de Thurso ont trouvé là un emploi payant et leur famille vit bien dans cette région. Je crois et les chiffres sont là, que dans la région de l'aéroport, il y aura des emplois avec les autres industries qui s'établiront pour 80,000 à 100,000 personnes et plusieurs de notre région en bénéficieront. A ceux que la chose intéresse, et nous devons tous être intéressés au développement de l'ouest du Québec, je vous demande de faire valoir vos idées dans la page réservée aux lecteurs. Les autres parties de la province semblent avoir le gouvernement de la province de leur côté; à nous de nous défendre et faire valoir nos droits, surtout si nous croyons que nous demeurons nous aussi dans le Québec.

Le nouvel aéroport

A 17 MILLES AU NORD DE DORVAL - A 26 MILLES DU CENTRE DE MONTREAL.

Montréal aura en 1974 un nouvel aéroport international, qui sera situé à Ste-Scholastique, municipalité sise au sud-ouest de St-Jérôme, à 26 milles au nord du centre de Montréal et à 17 milles de l'aéroport international actuel de Dorval, lequel sera agrandi et utilisé seulement pour les vols nord-américains (cartes no 2 et no 7).

C'est ce qu'ont annoncé à Ottawa le 27 mars le ministre fédéral des Transports, M. Paul Hellyer, et le futur ministre fédéral de l'Expansion économique régionale, M. Jean Marchand, au cours d'une conférence de presse qu'ils ont donnée ensemble.

Cette décision représente des investissements, pour l'aéroport même, d'environ 400 millions de dollars d'ici 1985 (voir tableau).

Au cours de la conférence de presse, M. Hellyer a traité principalement de ce qui a motivé la décision, tandis que M. Marchand a parlé des aspects économiques de cette décision.

Dorval: triple usage

Dorval sera réservé en 1974 à un triple usage: moyens-courriers peu bruyants, base d'entretien pour les avions et aviation diverse.

En 1985, Dorval et Ste-Scholastique se partageront un trafic de 17 millions de passagers, l'aéroport international au nord de Montréal en voyant passer par ses portes environ 14 millions. Quotidiennement, l'activité du nouvel aéroport international comportera 25,000 passagers et 3,600 tonnes de fret, passagers et fret qui exigeront la présence de 38,000

LE NOUVEL AEROPORT INTERNATIONAL A SAINTE-SCHOLASTIQUE.

employés (cartes no 10 et no 11)

M. Hellyer a déclaré que la localité de Ste-Scholastique satisfait le mieux aux huit critères définis par le gouvernement fédéral, soit la sécurité de l'activité aérienne, en particulier du point de vue des conditions météorologiques, qui sont très favorables (cartes no 3, no 4 et no 8); l'absence de zones urbanisées (carte no 5); l'accessibilité pour la majeure partie des usagers (carte no 10); la présence, actuelle ou prévue, de bonnes voies d'accès (carte no 9); l'accessibilité facile à Dorval; la possibilité de développements domiciliaires et industriels; la promotion économique de la région montréalaise, et la relation coûts-bénéfices.

Nouvel aéroport: triple impact

De son côté, M. Marchand a déclaré que le nouvel aéroport aura un triple impact: un effet d'entraînement pour l'économie du nord de la région métropolitaine de Montréal, la réduction du chômage, et un effet d'urbanisation dont le caractère sera très positif.

Enfin, M. Hellyer a décrit les réseaux routiers et ferroviaires, actuels et prévus, qui pourront desservir "remarquablement" le nouvel aéroport international, (carte no 9). M. Hellyer a aussi fourni des chiffres quant aux différentes possibilités qui s'offraient, tant pour le stade initial de la construction que pour l'année 1985 (voir tableau). L'emplacement au nord de Montréal, en terme de coûts, n'est ni le plus cher, ni le moins cher; mais, a déclaré M. Hellyer, c'est celui qui correspond le mieux aux critères et objectifs définis.

Papineauville

Les étudiants de 9e année, sous la surveillance des professeurs de l'école Pie X, se rendirent vendredi dernier à la cabane à sucre chez M. Brazeau.

SOUPER MENSUEL DU CLUB RICHELIEU

Lors du souper Richelieu, jeudi soir dernier, le sujet d'information fut les options au secondaire. Ce sujet semble intéresser tous les membres présents. M. Edouard Lajoie agissait comme conférencier.

PRENOM: BRUNO
CARACTERE TYPE: une tendance à se mettre dans des situations difficiles, caractère altier, souvent frondeur. VOUE: Plus grande en Italie et en Allemagne qu'en France. Un très beau prénom, empreint d'un romantisme qui n'a pas vieilli. COMBINAISONS: Jean-Bruno, François-Bruno, Emma-nuel-Bruno, PATRONYME: se combine mal avec un nom de famille commençant par O ou Au. Une syllabe consonantique sonore ou sourde convient bien.

POEME

Le ciel est, par-dessus le toit,
Si bleu, si calme!
Un arbre, par-dessus le toit
Berce sa palme.

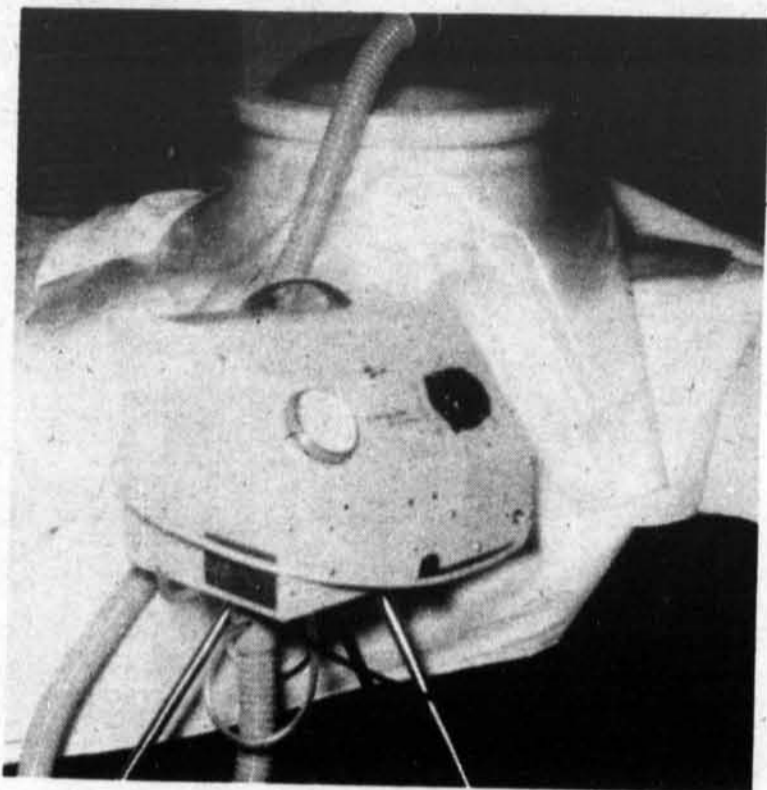
La cloche, dans le ciel qu'on voit
Doucement tinte
Un oiseau sur l'arbre qu'on voit
Chante sa plainte.

Mon Dieu, mon Dieu, la vie est là
Simple et tranquille,
Cette paisible rumeur-là
Vient de la ville.

Qu'as-tu fait, ô toi que voilà
Pleurant sans cesse,
Dis, qu'as-tu fait, toi que voilà,
De ta jeunesse?

Paul Verlaine et M. Cadieux.

A l'Hopital St-Michel



L'HOPITAL ST-MICHEL DE BUCKINGHAM POSSEDE DEPUIS NOVEMBRE 1968, un décompresseur (Emerson Birtheez). Ce décompresseur abdominal est une méthode qui réduit la douleur, diminue la période de travail de l'accouchée et évite l'emploi de trop grande quantité d'anesthésie. L'équipement au complet consiste en un dôme de plastique transparent dont le tour est capitonné de caoutchouc mousse et d'un petit drapeau de plastique de chaque côté.

Ce que vous voyez sur la photo ne pèse que deux livres; et demie. L'appareil se pose sur l'abdomen, tandis que le drapeau enveloppe les côtés de la patiente. Le dôme est relié à un boyau d'une pompe vacuum de forte capacité (pression négative commençant de 30 à 40 mm. hg.) Dès le début d'une contraction la patiente presse le bouton pour mettre la pompe en mouvement et le vide se fait sur l'abdomen. Ce décompresseur est employé dans la chambre de la patiente dans un lit ordinaire d'hôpital en position demi-assise, facile à déplacer en quelques secondes. Après l'explication à la parturiente de l'appareil et le résultat et l'aide que le décompresseur apporte, la malade décide si oui ou non elle désire s'en servir. Lorsque la dilatation est presque complète le décompresseur est enlevé car il n'a plus d'utilité au dire de la malade. D'après les statistiques depuis 1960 nous croyons que la pilule "fait ses ravages". Naissances: 1960 - 850; 1961 - 896; 1962 - 877; 1963 - 787; 1964 - 793; 1965 - 691; 1966 - 504; 1967 - 490 et 1968 - 490. Ces statistiques sont comparatives aux autres hôpitaux de la province. Malgré la diminution du taux des naissances, le décompresseur fonctionne assez souvent. En 1969 un comité d'Obstétrique est formé des Dr. J. E. Drouin, Dr. G. Pagé, Dr. H. St-Louis et A. Cameron inf. licenciée.

EN FRANÇAIS

ALASKAN SAFARI

EN COULEUR



HORAIRE
SUR SEMAINE: 4.30 - 7.00 - 9.15
SAM.-DIM.: 12.00 - 2.15 - 4.30 - 7.00 - 9.15

Commençant le

9-10-11-12 AVRIL

Theatre Buckingham

RUE MACLAREN
BUCKINGHAM, QUE

TOUTES PASSES NULLES POUR CE SPECTACLE

St-André-Avellin

Un homme l'a échappé belle dimanche soir dans un accident de la route survenu sur la route 57, alors que l'auto de M. Yvon Courville a dérapé pour aller frapper un rocher. M. Courville s'en est tiré avec des éraflures.

HOTEL VIEUX PINS

Au cours du dernier fin de semaine à l'Hôtel au Vieux Pin se tenait le 2e Bercethon annuel. M. Claude Barnes de Paspineauville retenait son titre de champion pour une 2e année consécutive. Cette année le champion s'est bercé durant 72 heures d'affilée. En tout sept participants sont entrés dans la compétition. Fait inusité; une femme, Mme Agnès Gagnon est demeurée dans la lutte pour 6 1/2 heures. Le champion en plus de se mériter deux trophées, se mérita \$100,00 et une semaine de vacances à cet endroit, toutes dépenses payées. La direction de cet événement remercie tous les participants ainsi que les personnes qui sont venues encourager les berceux. En 3e position se classait M. Roland Joannis de Hawkesbury.

Les vacances d'hiver coûtent moins cher avec une auto d'évasion.



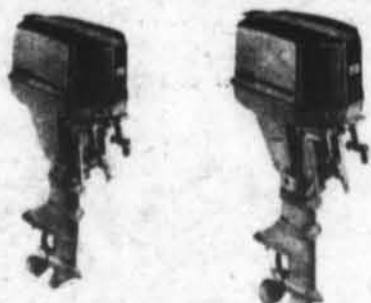
C'est certain... voyez vous-mêmes:

| de | à | pour |
|------------|-----------------|---------|
| CHÉNÉVILLE | Acapulco Mexico | \$64.42 |
| | Miami Floride | \$14.38 |
| | Mont-Tremblant | \$ 1.00 |

Les chiffres ci-dessus sont basés sur un voyage aller, par la route la plus directe, avec une consommation moyenne de 32 milles au gallon, à raison de 45 cents par gallon imp., plus l'huile, la lubrification et l'entretien régulier. Une Volkswagen vous conduira n'importe où... pour 2 cents du mille seulement.

Pour plus d'informations, entrez et laissez-nous vous aider.

Garage R. HOTTE
428-3242 Chénéville



J. E. MORIN
Dépositaire des produits Chrysler
Tél. 2571
MONTPELLIER, QUE.

Cheval de selle
a vendre

Joyeuses Pâques à tous

A titre de représentant de La Vallée de la Petite-Nation, je tiens à remercier tous mes nombreux clients ainsi que tous mes collaborateurs qui, par leur coopération, me facilite la tâche de rendre le journal le plus intéressant possible.

Je profite de souhaiter à tous et

JOYEUSES



Fidel Lalonde

représentant de la Vallée de la Petite-Nation

cette occasion pour chacun de très

PAQUES I

Salle "Au Carefour"

"SALLE BOILEAU"

THURSO

Endroit idéal

pour réceptions de noces
ou de tous autres genres



"POIL DE CAROTTE", l'enfant incompris, à Montebello. - Le Théâtre - Jeunesse de Grenville, sera parmi nous, le 20 avril prochain à la Salle Municipale. Il présentera un spectacle en deux parties, soit: la pièce en deux actes, adaptée à la scène, tiré du roman Poil de Carotte de J. Renard et des variétés musicales, dont feront partie "Les Ladies".

Eli Assad Inc.

470 Principale
Buckingham, Qué.
986-3810

UNE BOTTE **D'HOMME**

Les meilleures
bottes de cuir
qui soient...
peu importe
le prix

Disponibles avec
bouts normaux ou
avec bouts de
sûreté en acier



BIG JOHN



IMPERMÉABLES
Comme le dos d'un canard

COURS D'EAU,
MARÉCAGES, BOUE,
NEIGE FONDANTE —
L'EAU NE PEUT
PÉNÉTRER DANS
LES BOTTES
IMPERMÉABLES
BIG JOHN

Elles ont reçues le traitement Sylflex de Dow Corning — le merveilleux produit au silicone qui entoure chaque fibre de cuir d'une pellicule hydrofuge.

• Confection par vulcanisation brevetée employée pour toutes les bottes de combat d'armée dans le monde entier • Nouvelle couture chevauchante — l'eau coule par dessus — ne peut suinter à l'intérieur • Joint de semelle imperméable en permanence • Aucune couture de semelle qui puisse se relâcher ou pourrir • Semelle Action-Tread • Entièrement redoublée de cuir • Large tige en acier trempé pour améliorer le support.

BOTTES BIG JOHN

Un autre excellent produit de

Une division de SUNBEAM SHOES LIMITED
Port Colborne, Ontario.



LES LADIES, cinq jeunes filles de la troupe du Théâtre Jeunesse de Grenville, étudiantes de profession, qui ont quand-même pris le temps de se perfectionner dans la chanson populaire, pour leur propre plaisir, au début, et ensuite pour l'agrément des autres. Plusieurs les reconnaîtront dans cette photo, pour les avoir déjà vues à la télévision métropolitaine. A la guitare, Johanne Desforges, de gauche à droite: Louise Desforge, Carole Nantel, Johanne Nantel et Carole Roy. Les billets pour ce spectacle sont en vente à la CAISSE POPULAIRE de MONTEBELLO et chez Mme Jean-Guy Pesant de Montebello.

Pour vous mieux renseigner, postez ce coupon tout de suite.



**RÉGIE DE L'ASSURANCE-RÉCOLTE DU QUÉBEC,
HÔTEL DU GOUVERNEMENT,
QUÉBEC.**

Je désire me renseigner sur les avantages de l'Assurance-récolte du Québec afin d'assurer à temps mes récoltes de 1969.

- Veuillez m'adresser votre brochure.
 Veuillez demander à votre représentant de communiquer avec moi.

MON NOM _____

MON ADRESSE _____

TÉLÉPHONE _____

Unité Sanitaire Papineau

Cliniques en avril,

PAPINEAUVILLE: Mardi, 8 avril, 2, 00 à 3, 00 p. m. Hôtel de ville.
MASSON: Mercredi, 9 avril, 1, 30 à 3, 00 p. m. Sous-sol Eglise.
BUCKINGHAM: Jeudi, 10 avril, 1, 30 à 3, 00 p. m. Hôtel de Ville.
NOTRE-DAME DU LAUS: Jeu-

di, 10 avril, 2, 00 à 3, 00 p. m. Ecole.

Tous les enfants de classe maternelle désirant se faire vacciner pour la rentrée des classes pourront se rendre aux dates et heures des cliniques de puériculture ci-haut mentionnées (sauf Buckingham - Templeton).

Les cliniques de R-X, tous les 1er et 3e mardi du mois de 2, 00 à 4, 00 p. m. sur rendez-vous, à l'unité sanitaire de Papineau, Tél.: 986-3389.

Les cliniques des adultes tous les vendredis de chaque mois, de 11, 00 à 12, 00 a. m. sur rendez-vous, à l'unité sanitaire de Papineau, Tél. 986-3389.

Clinique spéciale

BUCKINGHAM: Vaccin antivariolique vendredi, 18 avril 69, 1, 30 à 3, 30 p. m. à l'Hôtel de Ville.
TEMPLETON: Vaccin antivariolique, mardi, 8 avril 1969, 1, 30 à 3, 30 p. m. à l'école La-belle.

MEDECIN DE GARDE

Le médecin de garde pour la fin de semaine sera: le Dr. St-Louis.

ANDRÉ HUGUET-LATOURE

Entrepreneur Electricien



VENTE
INSTALLATION
et RÉPARATION



d'APPAREILS ÉLECTRIQUES

SPÉCIALISTE en CHAUFFAGE ÉLECTRIQUE

TÉL.: 428-3200

Chénéville, Qué., (Lac Simon)

Avez-vous peur du gel?



Jean-Paul Raiche, fermier québécois, ne le craint plus.
Beau temps, mauvais temps, son revenu est protégé.

Jean-Paul Raiche possède une ferme importante à Sainte-Perpétue, comté de Nicolet: grande culture, foin, pâturages, vaches laitières. Cet hiver, au cours d'une période de froid vif, le sol gela profondément et monsieur Raiche perdit une partie de son foin.

Dans bien des cas, le gel du sol est un désastre qui entraîne pour le fermier des dépenses supplémentaires et des pertes de revenu. Pas pour monsieur Raiche; comme 19.000 autres fermiers du Québec, il avait en effet la prévoyance de s'inscrire, l'an dernier, à la Régie de l'Assurance-récolte. **Ainsi, il a reçu une indemnité adéquate en compensation de sa perte; et c'est le cas de plus de 8.000 autres fermiers assurés.**

Vos champs gèleront-ils cette année? Peut-être bien qu'oui. Vous ne savez pas ce que réserve la saison 1969. Soyez bon administrateur; protégez votre revenu, assurez vos récoltes contre les éléments de la nature.

L'Assurance-récolte du Québec, l'une des plus généreuses en Amérique, vous protège contre plus de dix risques. Son coût très raisonnable est partagé par le gouvernement qui paie lui-même 50% de votre cotisation annuelle. **En cas de perte, vous recevrez des indemnités qui vous assureront un revenu stable chaque année.** Renseignez-vous davantage au moyen du coupon ci-contre. Assurez vos récoltes et... beau temps, mauvais temps, protégez votre revenu.



LA RÉGIE DE
L'ASSURANCE-RÉCOLTE
DU QUÉBEC



PAGE FÉMININE

Fete du printemps

Pâques: A l'occasion de cette belle fête, la vie familiale s'anime d'un souffle spécial et c'est peut-être à l'heure du dessert qu'on le sent vraiment vibrer. De fait, le dessert est sûrement le moment du repas le plus chargé "d'affectivité" car c'est un cadeau que la maîtresse de maison fait à son mari, à ses hôtes, à ses enfants. C'est aussi la surprise la plus agréable à offrir. Toujours accueilli avec joie, le dessert a aussi un rôle important à jouer celui de laisser un très bon souvenir.

La valeur alimentaire des desserts est quelquefois sous-estimée aussi les économistes ménagères du ministère de l'Agriculture du Canada aimeraient bien aider et servir la double cause de la santé et du budget de la famille en vous suggérant de délicieux desserts de Pâques, à base de poudre de lait écrémé. Par exemple, cette poudre de lait écrémé, faible en calories, peut remplacer sans inquiétude la crème fouettée dans les mousses, charlottes, desserts à la Chantilly, et café viennois. Pour fouetter cet ingrédient magique, il s'agit de dissoudre 2/3 tasse de poudre dans 1/2 tasse d'eau glacée. Si on ajoute 1 c. à table de citron à l'eau glacée, on obtiendra alors une garniture fouettée des plus veloutées. Ainsi les desserts obtenus deviennent donc accessibles à tous, même à ceux qui surveillent fièrement leur taille.

Aussi il est bon de savoir que le lait en poudre est fabriqué à partir d'un lait frais, écrémé, 2/3 tasse de poudre de lait écrémé
Pincée de sel
1/4 tasse de sucre

et pasteurisé. Il est séché dans une chambre chauffée; la poudre ainsi obtenue est ensuite soumise à un procédé permettant aux fines particules de lait d'adhérer les unes aux autres pour former des granules qui se dissolvent instantanément dans l'eau.

Sur une note de printemps, les économistes ménagères du ministère de l'Agriculture du Canada vous souhaitent "Joyeuses Pâques" et le meilleur des succès culinaires. Afin d'égayer leurs vœux elles ont préparé pour vous les recettes suivantes: Gâteaux aux pêches, Bavarois au café Moka, Tarte chiffon aux abricots. Ce sont des délices printaniers rappelant les jonquilles de Pâques:

GATEAU AUX PECHEs

1 boîte (19 onces) de pêches en conserve, égouttées et coupées en dés
1 enveloppe de gélatine (1 c. à table)
1 tasse de sirop de pêches
1/8 c. à thé d'essence d'aman-de
1/2 tasse de noix de coco râpée
1/2 tasse d'eau froide
1 c. à table de jus de citron
1 gâteau des anges

Conserver le sirop des fruits et 2 moitiés de pêches. Gonfler la gélatine dans 1 tasse de sirop puis dissoudre au-dessus de

l'eau chaude. Ajouter pêches et essence. Réfrigérer jusqu'à ce que la préparation soit prise. Incorporer la noix de coco. Mélanger eau, jus de citron, poudre de lait et sel. Battre à l'aide d'un malaxeur électrique, jusqu'à l'obtention de pics fermes, environ 5 minutes. Ajouter graduellement le sucre en continuant de battre. Incorporer cette préparation à la gélatine prise. Couper le gâteau en 3 tranches. Garnir de la préparation aux pêches chaque tranche du gâteau, le dessus et les côtés. Réfrigérer environ 2 heures. Décorer de pêches tranchées. Rendement 8 à 10 portions.

BAVAROIS AU CAFE MOKA

1 enveloppe de gélatine (1 c. à table)
1/4 tasse d'eau froide
1 paquet (4 onces) de pouding au chocolat ou de garniture de tarte
2 c. à table de café "instant"
1 tasse de poudre de lait écrémé
2 tasses d'eau froide
1 c. à table de jus de citron
1/2 tasse d'eau froide
2/3 tasse de poudre de lait écrémé
Pincée de sel
1/4 tasse de sucre
1/4 c. à thé de vanille

Gonfler la gélatine dans 1/4 tasse d'eau froide, 5 minutes. Mélanger pouding au chocolat, café, et poudre de lait écrémé. Ajouter graduellement 2 tasses d'eau froide et cuire en brassant constamment jusqu'à épaississement. Ajouter la gélatine et brasser pour dissoudre. Réfrigérer jusqu'à ce que la préparation commence à prendre. Mélanger jus de citron, 1/2 tasse d'eau froide, 2/3 tasse de poudre de lait écrémé et sel. Battre au malaxeur jusqu'à l'obtention de pics fermes, environ 5 minutes. Incorporer graduellement sucre et vanille, puis incorporer à la préparation au chocolat. Verser dans un moule de 5 tasses et réfrigérer environ 3 heures. Démouler avant de servir. Quantité: 6 portions.

TARTE CHIFFON AUX ABRICOTS

CROUTE DE TARTE AUX BISCUITS GRAHAM
1 1/4 tasse de biscuits graham
1/4 tasse de sucre à glacer

1/4 c. à thé de cannelle
1/4 tasse de beurre, fondu

Mélanger les ingrédients. Foncer de cette préparation une assiette à tarte de 9 pouces. Cuire à 375 degrés F., 8 minutes. Refroidir.

GARNITURE

1 boîte (28 onces) d'abricots en conserve, égouttés
1 enveloppe de gélatine (1 c. à table)
1/2 tasse de sirop d'abricots
2 blancs d'oeufs
1 c. à table de jus de citron
1/4 c. à thé de sel
1/4 tasse de sucre
1/4 tasse d'eau froide
1 1/2 c. à thé de jus de citron
1/3 tasse de poudre de lait écrémé
Pincée de sel
2 c. à table de sucre
1/8 c. à thé de vanille

Conserver le sirop des fruits, et 4 moitiés d'abricots. Passer la gélatine dans 1/2 tasse de sirop, 5 minutes, puis dissoudre au-dessus de l'eau chaude. Ajouter la purée d'abricots et 1 c. à table de jus de citron. Réfrigérer jusqu'à ce que le tout soit pris. Battre les blancs d'oeufs et 1/4 c. à thé de sel, jusqu'à l'obtention de pics mous. Ajouter graduellement, 1/4 tasse de sucre et continuer de battre jusqu'à l'obtention de pics fermes. Incorporer la meringue à la préparation aux abricots. Mélanger eau, 1 1/2 c. à thé de citron, poudre de lait écrémé et pincée de sel. Battre au malaxeur électrique jusqu'à l'obtention de pics fermes environ 5 minutes. Ajouter 2 c. à table de sucre et vanille, puis incorporer à la préparation aux abricots. Verser dans la croûte de tarte et réfrigérer environ 3 heures. Au moment de servir, décorer d'abricots tranchés.

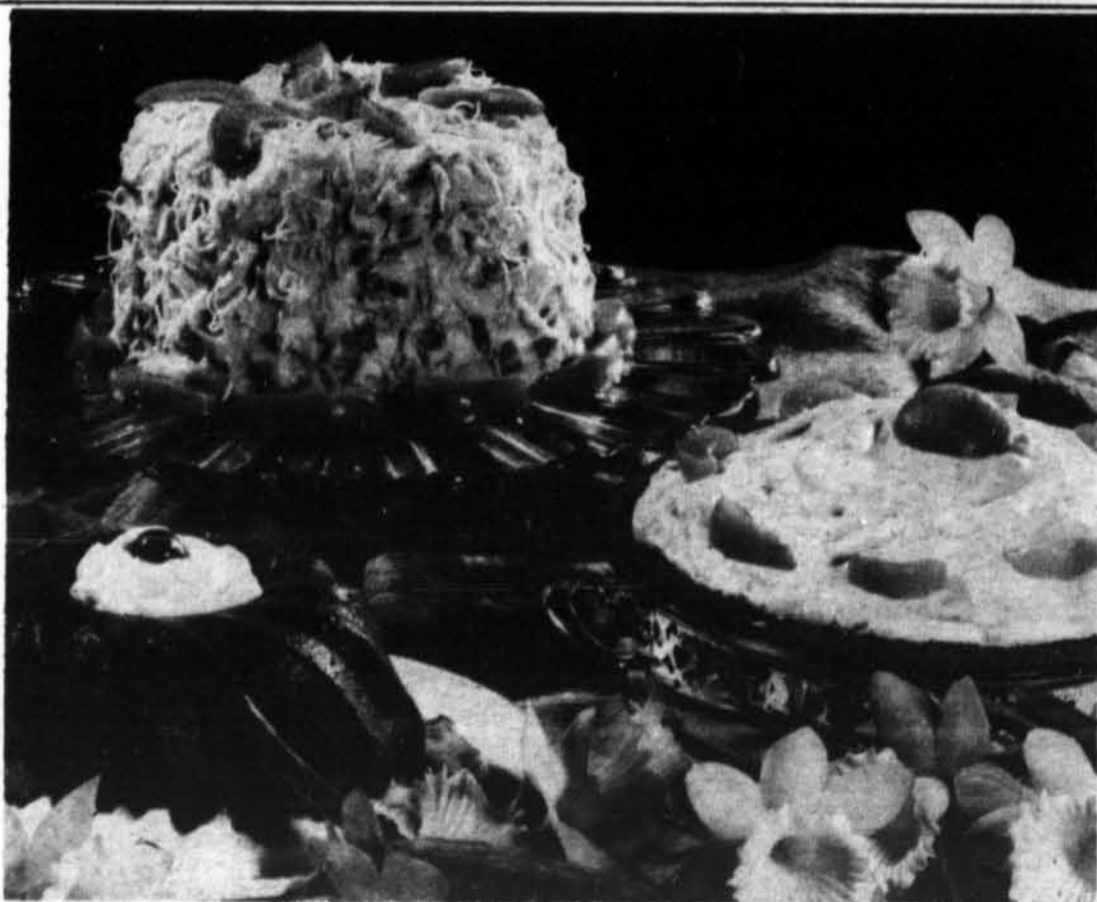
LA PRISE DE FRONTENAC



Les reconnaissez-vous? Eh oui, vous ne vous trompez pas! C'est bien Louise Forestier et Robert Charlebois incarnant respectivement Crème Chantilly et Frontenac dans une parodie intitulée *La Prise de Frontenac*. Cette émission, enregistrée par Richard Martin dans les décors de *D'Iberville* à l'île d'Orléans, vous sera présentée le mercredi 9 avril à 20 h 00 au réseau français de télévision de Radio-Canada. Font également partie de la distribution: Tex (Delard Desormais), Nanette (général Phipps) et les Sinners (Louie, Francis; Charles, James et Ernest).
REGARDEZ BIEN, REGARDEZ RADIO-CANADA

Chronique des Vivres

| | |
|------------------------------|---|
| BOEUF | Les prix demeureront probablement soutenus. |
| PORC | A cause des rythmes saisonniers de l'abattage, on peut s'attendre à un fléchissement des prix. |
| DINDONS | Les approvisionnements de dindons de tous poids seront suffisants pour la période de Pâques. |
| POULETS | Il y a aussi de bons approvisionnements de poulets à rôti (4 livres et plus). Les poulets à griller (moins de 4 livres) seront abondants à prix soutenus. |
| OEUFS | Il se peut que les prix baissent après Pâques à cause du fléchissement de la demande et de l'accroissement de la production. |
| POMMES ET POIRES | Les prix demeureront soutenus par suite des approvisionnements mo-dérés. |
| POMMES DE TERRE | Le marché est bien approvisionné et les prix sont bas dans les régions de l'Est. Les prix sont soutenus en Alberta et en Colombie-Britannique. |
| CAROTTES ET OIGNONS | Les prix demeureront bas par suite d'approvisionnements assez abondants. |
| RUTABAGAS | Approvisionnements abondants à bas prix. |
| RHUBARBE DE SERRE | Bons approvisionnements mais les prix demeureront fermes aux niveaux actuels. |
| CONCOMBRES DE SERRE | Approvisionnements abondants. Les prix demeureront soutenus. |
| POIS ET CONSERVE ET CONGELÉS | Les approvisionnements très abondants feront baisser les prix. |
| TOMATES | Approvisionnements croissants et prix un peu plus bas que ceux de l'année dernière. |



Pâques, toujours accueilli avec joie, évoque de très jolies légendes et surtout des souvenirs d'enfance: cartes postales ornées de jonquilles, gros lapins en chocolat, poussins au fin duvet jaune pâle assis dans les plus gracieux paniers du monde, oeufs de toutes les couleurs. A l'occasion de cette belle fête, les économistes ménagères du ministère de l'Agriculture du Canada se font un plaisir de vous présenter ces desserts printaniers, préparés à base de lait écrémé et garnis à la mode de Pâques. Ainsi, vous ne manquerez pas de faire des heureux.

Ce qui se passe dans le diocèse de Hull

BONNE NOUVELLE: Parmi les 170 coopérants francophones du Service Universitaire Canadien d'Outremer (SUICO), 7 sont originaires de l'Outaouais.

En effet, on relève les noms de M. et Mme Réjean Chailfoux (St-André-Avellin) qui enseignent au Collège St-Joseph à Mananjary, Madagascar; de M. et Mme Jean Charron (Hull), au collège St-Michel de Tananarive, Madagascar et de Carol Faubert (Hull) au collège St-Michel de Douala, Cameroun, M. et Mme André Guindon, (Hull) qui se sont épousés récemment, font en mai à Tunis où ils établiront un bureau servant de lien entre SUICO et le gouvernement tunisien.

L'organisme SUICO, à l'oeuvre dans 40 pays, s'occupe de placer les diplômés universitaires ou spécialistes professionnels, techniques et agricoles qui veulent s'engager pour deux ans à travailler dans les mêmes conditions humaines que les collectifs où ils s'installent. Ceux qui acceptent ces conditions ont donc le même salaire, le même logement, ainsi que le même niveau de vie que les gens du pays où ils vivent. Autres renseignements: 237-3330.

CELEBRATION MUSICALE: La chorale de la cathédrale composée de 75 membres (hommes, femmes et garçons) et dirigée par M. Charles Boivin offre au public d'entendre une célébration musicale nouveau genre et d'y participer LE SOIR DU VENDREDI SAINT à 19h30 à la cathédrale St-Rédempteur. Ayant comme thème LE PARDON DU CHRIST, le programme comporte un choix de pièces de Palestrina, de J. S. Bach, et de H. Huijbers.

L'organiste est Mme Yvonne Préfontaine et le commentateur, M. l'abbé Gilles Dion. L'entrée est gratuite.

SYNODE ROMAIN: M. l'abbé Charles-E. Mathieu, secrétaire général de la CCC et qui demeure à Hull, vient de s'embarquer pour Rome où il ira aider à la préparation du prochain Synode des Evêques convoqués par le Pape Paul VI pour le 11 octobre prochain.

Cette session romaine, réunira 126 membres dont 13 représentants des Eglises orientales, 96 présidents de Conférences épiscopales - le président actuel canadien, Mgr Alexander Carter, s'y rendra - 3 religieux et 15 cardinaux chefs de départements au Vatican.

A l'étude: LA COLLABORATION ENTRE LES CONFERENCES EPISCOPALES ET LE ST-SIEGE. (Louis Chabot, Service des relations publiques, CCC).

AGENDA DE MGR L'EVÊQUE: Mgr l'évêque Paul-Emile Charbonneau participera à l'assemblée des évêques du Canada qui se tiendra à Ottawa du 14 au 19 avril prochain.

20 SERIES DE COURS EN MOINS D'UN AN: Des cours de préparation au mariage seront donnés bientôt à Hull et débuteront le 8 avril à St-Raymond, le 10 avril à B.D. de Lorette et le 22 mai au Centre diocésain.

Ces cours ont lieu une fois la semaine pendant 12 semaines. Du 10 sept. 1968, au 22 mai 1969, le Service de préparation au mariage, dirigé par M. Gérard Payette responsable diocésain et par M. l'abbé Rhéa Legault, aumônier, aura assuré 20 séries de cours destinés à des futurs époux du diocèse.

DIAPPOSITIVES ET CHANTS VIVANTS A LA MESSE: L'usage de techniques audio-visuelles commence à s'introduire à nos cours des assemblées Eucharistiques.

Dernièrement, grâce à un montage réalisé par M. l'abbé Hector Hamel de Hull et le P. Maurice Thériault, s.m.m. de Papineauville, les paroissiens de Ste-Maria-Goretti de Gatineau, réunis en assemblée dominicale, ont pu profiter ainsi d'une explication dynamique et imagée de la Parole.

A l'occasion de rencontres de catéchèse pour adultes, ces mêmes moyens, ayant comme thème LE PARTAGE, ont été employés avec un égal succès à Fassett et à Hull (N.D. de la Guadeloupe).

LA REGION DE ST-ANDRE-AVELLIN ET L'ANIMATION SOCIALE: Le sociologue du diocèse, M. Claude Létourneau ainsi que les maires, les conseillers municipaux et les commissaires d'écoles, ou leurs représentants, seront invités à participer le 17 avril prochain à St-André-Avellin à la prochaine réunion de la zone pastorale.

Cette décision qui a été prise à la suite de la récente semaine d'animation sociale de St-André, a fait l'objet d'une résolution proposée à la dernière réunion de zone tenue à Fassett.

Les prêtres du vicariat de St-André considèrent donc que tous les leaders et responsables, clercs ou laïques, doivent être sensibilisés aux mêmes problèmes et en trouver ensemble les solutions. Ces renseignements nous sont donnés par M. l'abbé Marcel Massie qui vient d'être élu secrétaire-exécutif, de l'équipe de St-André.

SOCIÉTÉ VIVANTE: LA ST-VINCENT-DE-PAUL: Les conseils particuliers de Hull et de Gatineau entendent faire un succès de leur prochain et premier congrès régional qui aura lieu à St-Raymond de Hull le dimanche 13 avril prochain.

La Société St-Vincent-de-Paul poursuit toujours son travail de bienfaisance, avec succès, si on juge par les résultats concrets. Par exemple, en 1968, le Conseil De Gatineau (aussi de Pte-Gatineau, Touraine, Buckingham) composé de 87 membres, ont visité 332 familles et secouru 1596 personnes, tandis que le conseil de Hull (aussi Aylmer, Deschênes) qui compte 171 membres, ont visité 749 familles et aidé 3061 personnes. Toujours en 1968, ces deux conseils ont recueilli près de \$50,000, pour les oeuvres.

Les congressistes, prêtres et laïcs, appuyés par les membres du comité d'organisation du congrès examineront la situation actuelle de la société et feront une projection d'avenir. Le congrès débute à 13 hres et se termine par une soirée "sociale".

LOISIRS ORGANISÉS: Les Services municipaux de loisirs de Hull, Gatineau, Pte-Gatineau, Lucerne, Touraine et Buckingham ainsi que les nombreux services paroissiaux délèguent des représentants au Congrès général de la Confédération des loisirs du Québec qui aura lieu à l'Hôtel Reine Elisabeth à Montréal les 24, 25 et 26 avril prochains.

Rappelons que les services municipaux COORDONNENT et ADMINISTRENT les services de loisirs et que les milieux paroissiaux en assurent le BENEVOLEAT, la PROGRAMMATION et une certaine CONTRIBUTION FINANCIERE.

M. V. Thibault de Buckingham est président du Conseil Régional et l'un des administrateurs à la Confédération provinciale. Ce congrès annuel qui attire toujours de nombreux représentants de la région permet ces échanges sur le vif que la correspondance et la conversation téléphonique remplacent difficilement.

Aux lecteurs et lectrices assidus ou occasionnels d'INFORMATIONS, tous nos voeux à l'occasion de Pâques.

Jean Brunelle, prêtre, secrétaire à l'évêché
S. Thérèse Choquette, i.j.a.
Madeleine Lacroix
(Service diocésain d'information, 225, St-Rédempteur, Hull.)

DECES

M. LEOPOLD LEGRIS

Mercredi le 19 mars à l'hôpital Maisonneuve de Montréal, est décédé à l'âge de 74 ans, M. Léopold Legris de Montréal, autrefois de St-André-Avellin, époux de feu Carry Leroux, le défunt laisse dans le deuil, 1 fils; Charles-Edouard de St-Jude; cinq filles; Mmes Rosaire Gagnon (Noella) de Montréal, Laurent Lavallée (Marielle) de Chomedey, J.-André Chrispin (Carmelle) de St-André-Avellin, Maurice Bélisle (Ghislaine) de Montréal, Daniel Robitaille (Denyse) de Warwick, Deux soeurs; Mme Joseph Mélançon de Montréal et Rév. Soeur Marie Eustelle d'Orégon, ainsi que 25 petits-enfants. La dépouille mortelle fut exposée aux salons Magnus Poirier à Montréal, ensuite aux salons Whissell et Gour à St-André-Avellin. Les funérailles ont eu lieu lundi le 24 mars à 10 hres, en l'église St-André-Avellin. L'inhumation eut lieu au cimetière paroissial.

Craintes de l'industrie du textile

110,000 travailleurs Québécois de l'Industrie des Textiles et du Vêtement craignent pour leurs emplois et s'inquiètent vivement de l'avenir qui est réservée au Canada à cette industrie qui est leur gagne-pain. C'est ce que le Comité Syndical-Patronal de l'Industrie Canadienne des Textiles souligne à l'hon. Jean-Jacques Bertrand premier ministre du Québec et aux membres de son cabinet mardi le 25 mars lors d'une rencontre à Québec pour soumettre au gouvernement les problèmes auxquels doit faire face cette industrie qui est de loin le plus grand pourvoyeur d'emplois au Québec, et dont plus de 1 travailleur sur 5 dans l'industrie manufacturière au Québec dépendent pour leur subsistance.

La composition assez inusitée et peut-être unique de ce Comité qui groupe les plus hauts dirigeants des associations de travailleurs et de représentants de la gestion dans l'industrie, qui depuis deux ans travaillent étroitement ensemble à faire des représentations à nos gouvernements à tous les paliers, démontre bien la gravité de la situation.

Nous des syndicats ouvriers en tout cas, nous sommes conscients de l'urgence de la situation, et nous sommes convaincus que si rien n'est fait dans

un avenir rapproché pour empêcher que les importations de textiles et de revêtement, provenant plus particulièrement des pays à faible coût de revient, continuent d'augmenter sans contrôle et de ravir l'emploi de nos travailleurs canadiens (4,000 travailleurs du textile on vu disparaître leurs emplois dans les derniers 18 mois) nos efforts pour améliorer les salaires et les conditions de travail des travailleurs du textile auront été vains et seront devenus sans objet puisque l'existence même d'une industrie canadienne des textiles digne de ce nom deviendra chose du passé.

Alors que le chômage est déjà le problème No. 1 du Québec, nous comme représentants des intérêts des travailleurs nous demandons avec anxiété où et comment nos gouvernements, pourront créer de nouveaux emplois pour ces 110,000 travailleurs, si ceux qui y peuvent quelque chose, par indifférence, apathie ou désintéressement, permettraient que cette industrie si importante à tous points de vue pour notre économie nationale continue de s'éroder au point de disparaître à plus ou moins brève échéance.

Ouvriers Unis des Textiles d'Amérique.

Ripon

Pour marquer la venue du Père François Nadeau de Hull, et de son frère, Frère Alphonse Nadeau, également de Hull, un groupe de Ripon sous l'organisation de Mlle Pauletté Bélisle, se rendait dimanche dernier à la cabane à sucre de M. Gilles Sabourin. Nous avons passé une après-midi merveilleuse. Après un bon repas à la cabane, M. Aldéje Bélisle se fit un plaisir d'égayer la fête par de bonnes histoires (médecine) et de très belles chansons. Nous remercions Mlle Bélisle de cette belle initiative, et espérons se rencontrer tous au même endroit l'an prochain.

Voilà deux semaines les Pee Wee de Ripon remportaient une éclatante victoire aux dépens des Pee Wee de Thurso au compte de 7 à 1. Bravo les jeunes, vous irez sûrement loin dans ce sport, si vous continuez à travailler. Ne lâchez pas.

Montebello

CURLING

Sur les glaces du club Granite, aura lieu cette semaine le match Senior 40 ans et plus contre junior 40 ans et moins. Cette compétition se joue également sur les glaces du Seignenry club grâce à la coopération de MM. J. Copeman et L. Chatwell. Un trophée sera présenté aux gagnants par un représentant de la Maison R. Chalut Inc., donatrice du trophée. Il y aura une présentation du tournoi de golf professionnel tenu l'an dernier au Pine Grove. Tous sont bienvenus.

Voilà deux semaines les Pee Wee de Ripon remportaient une éclatante victoire aux dépens des Pee Wee de Thurso au compte de 7 à 1. Bravo les jeunes, vous irez sûrement loin dans ce sport, si vous continuez à travailler. Ne lâchez pas.

Tél.: 983-2343

St-André-Avellin

CHEZ GUY

GUY BISSON, Prop.

BOEUF DE L'OUEST

Jus de tomate 48 oz 3 /1.00
Détergent Mir 24 oz 2 bout/.79
Roti lard maigre picnic .59 lb
Fesse jambon complet .65 lb
Chops boeuf .75 lb

Blé dinde en grains 6 btes/1.00
Farine Five Roses 7 lbs .65
Fromage Chez Wiz 16 oz .75
Jambon Cottage Rolls .79 lb
Saucisses maison Bte 6 lbs 2.99

Spéciaux

les 3-4-5

et 10-11-12 avril

| | |
|---------------------------|--------|
| Petite pois - boîte 19 oz | 5/1.00 |
| Soupe aux tomates | 8/1.00 |
| Caramel Gnnache 60 oz | .89 |
| Jambon picnic | .55 lb |
| Rosbift Surlonge | .89 lb |
| Bacon slab | .59 lb |

Le
roi des
bas prix

Nous livrons bière froide

JOYEUSES PAQUES A TOUS !

HORAIRE DE TELEVISION

La Semaine à Radio-Canada

samedi 5 avril

16 h 30 - L'ILE AUX TRÉSORS
Film réalisé par W. Leibnitzer, avec Michael Ande, D. Maggio et Jacques Daquin...

17 h 00 - SKIPPY LE KANGOUROU
Aventures d'un pilote d'hélicoptère et de son kangourou.

17 h 30 - L'HEURE DES QUILLES
Parties disputées au Salon Laurentien, entre les gagnants des tournois hebdomadaires.

18 h 30 - ATOME ET GALAXIES
«Cerveaux électroniques et machines biologiques», 9e partie...

19 h 00 - CHER ONCLE BILL
Comédie, avec Brian Keith, Sebastian Cabot, Anissa Jones, Johnnie Witaker et Kathy Garver.

19 h 30 - LES ÉLIMINATOIRES DU HOCKEY
Quart de finale, 3e partie.

21 h 45 - LES COUCHE-TARD
Entrevues et revue de l'actualité réalisées sous le signe de l'humour et de l'insolite.

22 h 15 - JINNY
Comédie fantaisiste, avec Barbara Eden et Larry Hagman.

23 h 00 - NOUVELLES DU SPORT
23 h 15 - CINÉMA
Le Journal d'un curé de campagne.

23 h 20 - CBOFT-CINÉMA
Le Salaire de la peur. Drame psychologique d'Henri-Georges Clouzot...

1 h 00 - CBF-CINÉ-NUIT
Les Sept Mercenaires (The Magnificent Seven). Western psychologique et social de John Sturges...

dimanche 6 avril

16 h 00 - LE MONDE PARALLÈLE
Film d'espionnage réalisé par Yves Ciampi et Michael Braun...

17 h 00 - CINQUIÈME DIMENSION (5.D)
Animateurs: Lizette Gervais, Jacques Houde et Jacques Hébert.

18 h 30 - L'ENVERS DES HOMMES
«Pit» Gauvreau.
19 h 00 - LES ÉLIMINATOIRES DU HOCKEY

21 h 00 - À LA SECONDE
Jeu-questionnaire. Animateur: Jacques Bouchard.

21 h 30 - LE PARADIS TERRESTRE
Téléfeuilleton de Réginald Boisvert.

21 h 15 - ZOOM
En direct de la Place des Arts.

gala du Festival du disque.
Animateur: Jacques Boulanger.
Réalisation: Maurice Dubois.

23 h 15 - CINÉMA
Le Procès de Jeanne d'Arc. Drame historique de Robert Bresson...

23 h 20 - CBOFT-CINÉMA
Au nom de la paix sur la terre. Documentaire sur la résistance puis l'offensive russes durant la guerre 39-45.



Dénice PICARD interprète un sketch, à «Langue vivante», à 13 h 30.

HOTEL CAPITOL Thurso, Qué. Nouvelle administration Prop: Fernand Lacasse Tél.: 985-2010 ORCHESTRE: "Les MADHATTERS"

lundi 7 avril

18 h 00 - TOUR À TOUR
Chansons, avec Christine Charbonneau et Jacques Blanchet.

18 h 10 - CBOFT-SUR LE VIF
18 h 15 - TÉLÉJOURNAL
18 h 20 - CBVT-ICI QUÉBEC

18 h 25 - NOUVELLES DU SPORT
18 h 30 - 24 HEURES
18 h 35 - CBOFT-TÉLÉJOURNAL

18 h 45 - AUJOURD'HUI
Magazine d'actualité, avec Michelle Tissot et Jacques Lemoine.

19 h 30 - LES BELLES HISTOIRES DES PAYS D'EN HAUT
Téléroman de Claude-Henri Grignon.

20 h 30 - MA SORCIÈRE BIEN-AMÉE
Comédie fantaisiste mettant en vedette Elizabeth Montgomery.

21 h 00 - À LA SECONDE
Jeu-questionnaire. Animateur: Jacques Bouchard.

21 h 30 - LE PARADIS TERRESTRE
Téléfeuilleton de Réginald Boisvert.

21 h 15 - ZOOM
En direct de la Place des Arts.

du 5 au 11 avril 1969
CBFT/2 MONTRÉAL
CBVT/9 OTTAWA
CBFT/11 MONCTON

tane est torturée entre son amour pour lui et son refus de le suivre.
Avec Léo Lital, Gisèle Dufour, Lionel Villeneuve, Marthe Nadeau, Pierre Boucher et Nicole Filion.

23 h 00 - TÉLÉJOURNAL
23 h 20 - NOUVELLES DU SPORT
CBOFT-DERNIÈRE ÉDITION

23 h 25 - CBOFT-SPORTS
23 h 30 - CINÉMA
Donne-moi dix hommes désespérés.

23 h 35 - CBOFT-CINÉMA
Flagrant délit. Drame psychologique de Giuseppe de Santis, avec Raf Vallone, Eleonora Rossi-Drago et Franca Marzi.

1 h 00 - CBOFT-TÉLÉJOURNAL

17 h 00 - LINUS
Dessins animés.

17 h 30 - LA VIE QUI BAT
«Floride: la pieuvre».

18 h 00 - TOUR À TOUR
Chansons, avec Christine Charbonneau et Jacques Blanchet.

18 h 10 - CBOFT-RYTHME 9
18 h 15 - TÉLÉJOURNAL

18 h 20 - CBOFT-SPORTS
23 h 15 - CINÉ-CLUB
Les Musiciens de Gion (Gion Bays-shi).

23 h 20 - CBOFT-CINÉ-CLUB
Le Héros sacrifié (Shin heike monogatari).

23 h 25 - CBOFT-SPORTS
23 h 30 - CINÉMA
L'Extravagant M. Deeds (Mr. Deeds Goes to Town).

23 h 35 - CBOFT-CINÉMA
Une aussi longue absence. Drame psychologique d'Henri Colpi.

23 h 40 - CBOFT-SPORTS
23 h 45 - TÉLÉJOURNAL

23 h 50 - NOUVELLES DU SPORT
18 h 25 - CBOFT-SPORTS
23 h 15 - CINÉ-CLUB

23 h 20 - CBOFT-CINÉ-CLUB
Le Héros sacrifié (Shin heike monogatari).

23 h 25 - CBOFT-SPORTS
23 h 30 - CINÉMA
L'Extravagant M. Deeds (Mr. Deeds Goes to Town).

23 h 35 - CBOFT-CINÉMA
Une aussi longue absence. Drame psychologique d'Henri Colpi.

23 h 40 - CBOFT-SPORTS
23 h 45 - TÉLÉJOURNAL

23 h 50 - NOUVELLES DU SPORT
18 h 25 - CBOFT-SPORTS
23 h 15 - CINÉ-CLUB

23 h 20 - CBOFT-CINÉ-CLUB
Le Héros sacrifié (Shin heike monogatari).

23 h 25 - CBOFT-SPORTS
23 h 30 - CINÉMA
L'Extravagant M. Deeds (Mr. Deeds Goes to Town).

23 h 35 - CBOFT-CINÉMA
Une aussi longue absence. Drame psychologique d'Henri Colpi.

23 h 40 - CBOFT-SPORTS
23 h 45 - TÉLÉJOURNAL

23 h 50 - NOUVELLES DU SPORT
18 h 25 - CBOFT-SPORTS
23 h 15 - CINÉ-CLUB

23 h 20 - CBOFT-CINÉ-CLUB
Le Héros sacrifié (Shin heike monogatari).

23 h 25 - CBOFT-SPORTS
23 h 30 - CINÉMA
L'Extravagant M. Deeds (Mr. Deeds Goes to Town).

23 h 35 - CBOFT-CINÉMA
Une aussi longue absence. Drame psychologique d'Henri Colpi.

23 h 40 - CBOFT-SPORTS
23 h 45 - TÉLÉJOURNAL

23 h 50 - NOUVELLES DU SPORT
18 h 25 - CBOFT-SPORTS
23 h 15 - CINÉ-CLUB

23 h 20 - CBOFT-CINÉ-CLUB
Le Héros sacrifié (Shin heike monogatari).

23 h 25 - CBOFT-SPORTS
23 h 30 - CINÉMA
L'Extravagant M. Deeds (Mr. Deeds Goes to Town).

23 h 35 - CBOFT-CINÉMA
Une aussi longue absence. Drame psychologique d'Henri Colpi.

mercredi 9 avril

18 h 30 - 24 HEURES
18 h 35 - CBOFT-TÉLÉJOURNAL
18 h 45 - AUJOURD'HUI

19 h 30 - SÉBASTIEN PARMIS LES HOMMES
Feuilleton écrit et réalisé par Cécile Aubry.

20 h 30 - LA PRISE DE FRONTENAC
Variétés, avec Robert Charlebois (Frontenac), Tex (Delard Desormais), Louise Forestier (Crème Chantilly), Nanette (Phipps), Les Sinners (Louis, Francis, Charles, James Ernest).

21 h 00 - RUE DES FIGONS
Téléfeuilleton de Mia Riddez-Morisset.

21 h 30 - MOI ET L'AUTRE
Comédie de Gilles Richer, avec Denise Filiatrault, Dominique Michel, Roger Joubert et Réal Béland.

22 h 00 - À COMMUNIQUER
23 h 00 - TÉLÉJOURNAL
23 h 20 - NOUVELLES DU SPORT

23 h 25 - CBOFT-SPORTS
23 h 30 - CINÉMA
L'Extravagant M. Deeds (Mr. Deeds Goes to Town).

23 h 35 - CBOFT-CINÉMA
Une aussi longue absence. Drame psychologique d'Henri Colpi.

23 h 40 - CBOFT-SPORTS
23 h 45 - TÉLÉJOURNAL

23 h 50 - NOUVELLES DU SPORT
18 h 25 - CBOFT-SPORTS
23 h 15 - CINÉ-CLUB

23 h 20 - CBOFT-CINÉ-CLUB
Le Héros sacrifié (Shin heike monogatari).

23 h 25 - CBOFT-SPORTS
23 h 30 - CINÉMA
L'Extravagant M. Deeds (Mr. Deeds Goes to Town).

23 h 35 - CBOFT-CINÉMA
Une aussi longue absence. Drame psychologique d'Henri Colpi.

23 h 40 - CBOFT-SPORTS
23 h 45 - TÉLÉJOURNAL

23 h 50 - NOUVELLES DU SPORT
18 h 25 - CBOFT-SPORTS
23 h 15 - CINÉ-CLUB

23 h 20 - CBOFT-CINÉ-CLUB
Le Héros sacrifié (Shin heike monogatari).

23 h 25 - CBOFT-SPORTS
23 h 30 - CINÉMA
L'Extravagant M. Deeds (Mr. Deeds Goes to Town).

23 h 35 - CBOFT-CINÉMA
Une aussi longue absence. Drame psychologique d'Henri Colpi.

23 h 40 - CBOFT-SPORTS
23 h 45 - TÉLÉJOURNAL

23 h 50 - NOUVELLES DU SPORT
18 h 25 - CBOFT-SPORTS
23 h 15 - CINÉ-CLUB

23 h 20 - CBOFT-CINÉ-CLUB
Le Héros sacrifié (Shin heike monogatari).

23 h 25 - CBOFT-SPORTS
23 h 30 - CINÉMA
L'Extravagant M. Deeds (Mr. Deeds Goes to Town).

23 h 35 - CBOFT-CINÉMA
Une aussi longue absence. Drame psychologique d'Henri Colpi.

23 h 40 - CBOFT-SPORTS
23 h 45 - TÉLÉJOURNAL

23 h 50 - NOUVELLES DU SPORT
18 h 25 - CBOFT-SPORTS
23 h 15 - CINÉ-CLUB

23 h 20 - CBOFT-CINÉ-CLUB
Le Héros sacrifié (Shin heike monogatari).

23 h 25 - CBOFT-SPORTS
23 h 30 - CINÉMA
L'Extravagant M. Deeds (Mr. Deeds Goes to Town).

23 h 35 - CBOFT-CINÉMA
Une aussi longue absence. Drame psychologique d'Henri Colpi.

23 h 40 - CBOFT-SPORTS
23 h 45 - TÉLÉJOURNAL

23 h 50 - NOUVELLES DU SPORT
18 h 25 - CBOFT-SPORTS
23 h 15 - CINÉ-CLUB

23 h 20 - CBOFT-CINÉ-CLUB
Le Héros sacrifié (Shin heike monogatari).

23 h 25 - CBOFT-SPORTS
23 h 30 - CINÉMA
L'Extravagant M. Deeds (Mr. Deeds Goes to Town).

23 h 35 - CBOFT-CINÉMA
Une aussi longue absence. Drame psychologique d'Henri Colpi.

23 h 40 - CBOFT-SPORTS
23 h 45 - TÉLÉJOURNAL

23 h 50 - NOUVELLES DU SPORT
18 h 25 - CBOFT-SPORTS
23 h 15 - CINÉ-CLUB

23 h 20 - CBOFT-CINÉ-CLUB
Le Héros sacrifié (Shin heike monogatari).

19 h 00 - CLUB-MAGNÉTOPHONE
Emission sur bandes provenant de tous les coins du pays et entièrement produites par des jeunes.

19 h 15 - MUSIGLOBE
Musique de rythme, feu roulant des meilleurs orchestres avec des groupes de partout et de toutes les langues.

19 h 30 - ASTÉRIX
«Astérix le Gaulois».
20 h 00 - LES ÉLIMINATOIRES DU HOCKEY

20 h 30 - RADIOJOURNAL
22 h 50 - COMMENTAIRES
22 h 55 - NOUVELLES DU SPORT

23 h 00 - RÉCIT DU RÉSEAU
De Chicoutimi. Invités: Ginette Duplessis, soprano; Paul Gerritz, luthiste, et Hermel Bruneau, viole de gambe.

23 h 05 - HISTOIRE
«Canada, horizons d'argent: le blé». Dixième d'une série de treize émissions consacrées aux faits économiques saillants de l'Histoire du Canada.

23 h 10 - MUSIQUE DE NOTRE SIÈCLE
«Les Fondateurs de la dodécaphonie en Angleterre (5e)».

23 h 15 - PENSÉES DE LA NUIT
Avec René Salvator-Catta.

23 h 20 - FIN DES ÉMISSIONS

20 h 30 - DU FEU S.V.P.
Animateurs: Françoise Lemieux et Guy Boucher.

21 h 00 - DES AGENTS TRÈS SPÉCIAUX
Aventures d'espionnage et de contre-espionnage, avec Robert Vaughn et David McCallum.

21 h 05 - LES ANNÉES 80
«Nouvelle forme de pauvreté». Définition non de l'indigence, mais de la vraie pauvreté.

21 h 10 - TÉLÉJOURNAL
23 h 20 - NOUVELLES DU SPORT
CBOFT-DERNIÈRE ÉDITION

23 h 25 - CBOFT-SPORTS
23 h 30 - CINÉMA
Une grosse tête. Comédie dramatique de Claude de Givray.

23 h 35 - CBOFT-CINÉMA
Onze Fioretti de François d'Assise (Francesco, giullare di Dio).

23 h 40 - CBOFT-SPORTS
23 h 45 - TÉLÉJOURNAL

23 h 50 - NOUVELLES DU SPORT
18 h 25 - CBOFT-SPORTS
23 h 15 - CINÉ-CLUB

23 h 20 - CBOFT-CINÉ-CLUB
Le Héros sacrifié (Shin heike monogatari).

23 h 25 - CBOFT-SPORTS
23 h 30 - CINÉMA
L'Extravagant M. Deeds (Mr. Deeds Goes to Town).

23 h 35 - CBOFT-CINÉMA
Une aussi longue absence. Drame psychologique d'Henri Colpi.

23 h 40 - CBOFT-SPORTS
23 h 45 - TÉLÉJOURNAL

23 h 50 - NOUVELLES DU SPORT
18 h 25 - CBOFT-SPORTS
23 h 15 - CINÉ-CLUB

23 h 20 - CBOFT-CINÉ-CLUB
Le Héros sacrifié (Shin heike monogatari).

23 h 25 - CBOFT-SPORTS
23 h 30 - CINÉMA
L'Extravagant M. Deeds (Mr. Deeds Goes to Town).

23 h 35 - CBOFT-CINÉMA
Une aussi longue absence. Drame psychologique d'Henri Colpi.

23 h 40 - CBOFT-SPORTS
23 h 45 - TÉLÉJOURNAL

23 h 50 - NOUVELLES DU SPORT
18 h 25 - CBOFT-SPORTS
23 h 15 - CINÉ-CLUB

23 h 20 - CBOFT-CINÉ-CLUB
Le Héros sacrifié (Shin heike monogatari).

23 h 25 - CBOFT-SPORTS
23 h 30 - CINÉMA
L'Extravagant M. Deeds (Mr. Deeds Goes to Town).

23 h 35 - CBOFT-CINÉMA
Une aussi longue absence. Drame psychologique d'Henri Colpi.

23 h 40 - CBOFT-SPORTS
23 h 45 - TÉLÉJOURNAL

23 h 50 - NOUVELLES DU SPORT
18 h 25 - CBOFT-SPORTS
23 h 15 - CINÉ-CLUB

23 h 20 - CBOFT-CINÉ-CLUB
Le Héros sacrifié (Shin heike monogatari).

23 h 25 - CBOFT-SPORTS
23 h 30 - CINÉMA
L'Extravagant M. Deeds (Mr. Deeds Goes to Town).

23 h 35 - CBOFT-CINÉMA
Une aussi longue absence. Drame psychologique d'Henri Colpi.

23 h 40 - CBOFT-SPORTS
23 h 45 - TÉLÉJOURNAL

23 h 50 - NOUVELLES DU SPORT
18 h 25 - CBOFT-SPORTS
23 h 15 - CINÉ-CLUB

23 h 20 - CBOFT-CINÉ-CLUB
Le Héros sacrifié (Shin heike monogatari).

Spectacle les 5-6 avril George Penzorez Chanteur / Comédien Danse avec orchestre vendredi samedi et dimanche

jeudi 10 avril
17 h 05 - CBF-PRÉSENT
Édition métropolitaine.
CBOFT-PRÉSENT RÉGIONAL
CBV-PRÉSENT RÉGIONAL
CBI-PRÉSENT RÉGIONAL

17 h 10 - CIBC-GENS DU SUD (CAHIER ONTARIEN)
CBAF-CHRONIQUE
17 h 30 - PRÉSENT
Édition nationale.
18 h 00 - DE TOUS LES POINTS DU MONDE
18 h 20 - NOUVELLES DU SPORT
CBAF-MUSIQUE LÉGÈRE
CBOF-CHRONIQUE SPORTIVE
18 h 25 - CARNET DES ARTS
18 h 35 - UN INSTANT...
RADIO-TRANSISTOR

Mlle Darthey,
dimanche 6, 10 h 00

Au Salon de l'Éducation du Québec

Le Salon de l'Éducation du Québec qui se tiendra bientôt à Montréal, Place Bonaventure, les 10, 11 et 12 avril, présentera un certain nombre de nouveaux services et d'équipements scolaires. C'est ce que vient d'annoncer le directeur du Salon, M. J. Myles.

Parmi ceux-ci, on remarquera particulièrement les classes préfabriquées relocables, pouvant être assemblées et utilisées en moins de 48 heures. D'un diamètre de 35 pieds, il s'agit d'une structure circulaire à toit conique, pourvue de chauffage électrique, d'éclairage incandescent (70 bougies au niveau des pupitres) de tableaux, de ventilation et de portes de sécurité. Elles seront construites par Paneloc Sales and Leasing (Eastern) une division de Harrigan Industries Ltée.

Un séminaire sur "l'Éducation et Radio-Québec" sous les auspices de Radio-Québec, sera tenu à l'intérieur de cette classe "en rond" les 11 et 12 avril à 13h00.

Une autre "première" au Québec sera le Planetarium Vieulex Apollo, l'unique planetarium automatique au monde à enseignement planifié pour l'école. Les visiteurs pourront assister à une représentation de 12 minutes.

La compagnie CIDID Inc. présentera une nouvelle conception d'un classeur pouvant faire épargner 75% dans le coût du travail. De plus, sa position oblique prend 60% moins d'espace.

Ampex of Canada Ltée innovera dans le domaine audiovisuel par la présentation de la Camera Vidicon, une nouvelle caméra de télévision à bas prix pouvant être utilisée dans l'enseignement. Il présentera aussi un nouveau magnétoscope.

Murdock Rex, pour sa part, présentera le stencil électronique Rex Rotary qui transmet à un stencil ce que l'œil peut voir.

Multiplex présentera pour la première fois un appareil à relier les documents, le "reli-plast" qui agit par action des rayons infra-rouges sur une matière plastique.

Mlle Barbara Hills, la fée du papier, donnera des démonstrations aux enfants sur la fabrication d'articles de papier. Ces séances s'adresseront aux enfants de la Maternelle jusqu'à l'âge de 7 ans; aux enfants de 8 à 10 ans et à ceux d'au-dessus de 10 ans.

De nouvelles cartes géographiques en français, éditées par le professeur Henri Dorion de l'université Laval seront présentées par la Maison Nystrom.

La compagnie Smyth Sound Equipment Ltée présentera une nouvelle cassette de laboratoire de langage pouvant être contrôlée à distance par le professeur. La majeure partie de ces laboratoires de langage est fabriquée au Québec.

L'appareil Fortran pour le calcul des tests I.Q., des tests objectifs des professeurs et autres genres de tests, est conçu dans le but d'accélérer le temps de manipulation. C'est une présentation de Canadian Educational Computing Services.

Le projecteur Bessler Vu-Graph Century est un retro-projecteur muni d'un synchronisateur automatique. Il est présenté par General Photographic Products Co.

Lambert Lepage Labbé Inc., présentera plusieurs nouveaux produits; le projecteur sonore entièrement automatique EIK-STO; des films Super 8mm et une nouvelle collection de diapositives éducationnelles de 35 mm; le récepteur AM/FM RCA Victor; 2 nouveaux tourne-disques et 2 magnétophones UHER.

Trois nouveaux "systèmes d'expérience" destinés à l'enseignement des connaissances fondamentales de l'électricité, de l'électronique et des transistors, particulièrement orientés vers les nouveaux programmes d'enseignement professionnel au Québec, seront présentés par Lab. Volt, Ltée.

Cadel Limitée exposera un nouveau produit dans l'industrie de l'automobile, l'alternateur EDUPAK; assemblé pour simuler un système électrique dans une automobile.

Cenco exposera un tout nouveau rail à coussin d'air avec chariot et accessoires pour démontrer les lois de Newton; une variété d'appareils de mesure électrique ainsi que plusieurs autres spécialités dans le domaine scientifique.

La compagnie 3M exposera un nouvel appareil à projection "sans éblouissement" avec un système d'optique amélioré permettant de projeter une image claire dans une classe éclairée normalement.

Le Salon de l'Éducation du Québec est une réalisation des

Elle a 80 ans,
elle parle
12 langues
elle a passé
sa vie à voyager

Ulysse de notre époque, ou comme le disait un collègue, sorte de Blaise Cendrars féminin, elle voyage depuis l'âge de 14 ans. Elle est née en France d'un père anglais et d'une mère française. Elle parle couramment douze langues, dont le grec ancien et moderne. Elle a failli se marier quatre fois et elle rêve de devenir bibliothécaire à bord d'un paquebot.

Trans-Canada Expositions Ltée, une filiale conjointe de la Cie. d'Éditions Southam Ltée et la

Compagnie MacLean-Hunter Ltée, les deux plus importantes compagnies d'expositions commerciales au Canada.

Un trésor à chaque bout de l'arc-en-ciel



PÉRIODE LIMITÉE SEULEMENT
LES PEINTURES INTERLUX D'INTÉRIEUR ET D'EXTÉRIEUR
SONT OFFERTES
À LA MOITIÉ DU PRIX COURANT

Les peintures Interlux donnent un fini riche et durable. Elles sont offertes en un arc-en-ciel de couleurs qui conservent indéfiniment leur teinte parce que chaque gallon contient un mélange de qualité durable. Demandez au détaillant Interlux de vous montrer la gamme entière. Il mélangera les peintures à la teinte précise que vous désirez, moyennant un léger supplément.

| | |
|--|--|
| <p>INTERLUX SATIN LATEX BLANC 2 x 1 gal. 2 x ¼ gal. \$1100 \$340</p> | <p>INTERLUX SEMI-LUSTRÉ BLANC INTERLUX D'EXTÉRIEUR BLANC INTERLUX GRIS POUR PLANCHERS 2 x 1 gal. 2 x ¼ gal. \$1275 \$390</p> |
| <p>PINCEAUX ET ROULEAUX INTERLUX 2 Pinceaux de 2" — Soies pures \$209 Régulier \$294 Ensemble Dynel — 1 rouleau de 7½" \$289 Régulier \$350 et plateau</p> | |

PROFITEZ DE CETTE OFFRE ET ÉCONOMISEZ



COMMENCEZ AVEC INTERLUX ET FINISSEZ EN BEAUTÉ

PEINTURES International

Maurice Gratton
Notre-Dame de la Paix

Corbeil & Frères Enrg
St-André-Avellin

Lucien Thomas
St-Rémi d'Amherst

Normand Robert & Fils Ltée Montebello

Albert Leggett Namur

Kavanagh Automobiles Ltée.

423-6224

Concessionnaire
Chevrolet, Oldsmobile, Chevelle, Chevy 11, Camaro
SITUÉ AU CARREFOUR DES ROUTES 8 et 57

MONTEBELLO.



CONSULTEZ M. ROMAIN CHARLEBOIS AFIN DE PROFITER

DE LA GRANDE VENTE (CARTES SUR TABLE)

POUR L'ACHAT D'UNE VOITURE NEUVE OU USAGÉE.

Ouvert de 8 a.m. à 8.p.m, tous les jours

J.F. KAVANAGH, Prop.

R. CHARLEBOIS, gérant et vendeur.



Conseil Economique de l'Outaouais

RAPPORT DU COMITE TOURISME-RECREATION
Assemblée générale le 27 mars 1969

Le Comité tourisme-récréation du Conseil économique de l'Outaouais est heureux de soumettre son rapport pour l'année 1968-69.

Ce comité est composé comme suit:

M. Cor Westland, conseiller en récréation auprès du ministère de la Santé nationale et du Bien-être social;

Le Dr. Gaston Harnois, directeur régional des services psychiatriques pour l'Outaouais;

M. Lionel Marleau, agent d'information à la Direction de la santé et du sport amateur, à

Ottawa.

Le comité pouvait également compter sur les précieux conseils de M. Richard L. Séguin, biologiste-en-chef, district Outaouais-Abitibi, Service de la faune du ministère du Tourisme, de la Chasse et de la Pêche du Québec, M. Antoine Grégoire, président du Conseil économique de l'Outaouais, et M. Armand Turpin, ancien directeur général.

Le comité s'est réuni pour la première fois le 19 février 1968 et a tenu une dizaine de réunions au cours de l'année. Il a préparé deux documents: le premier constituait un plan d'action à l'intention du comité, élaboré d'après un schéma rédigé par M. Westland, et le second, un important document

de travail pour le Conseil économique, intitulé "Nécessité d'une politique et d'un plan d'action pour le développement du tourisme et de la récréation en grande nature dans la région de l'Outaouais."

Ce dernier document a été soumis au conseil d'administration du C.E.O. à sa réunion du 11 novembre 1968 et adopté à l'unanimité.

En plus de bien situer le problème du développement touristique et récréatif de la région de l'Outaouais, le mémoire du Comité énumérait ses recommandations sous deux titres:

a. Les mesures à entreprendre immédiatement, au niveau régional, pour permettre l'élaboration d'un plan concret d'action, c'est-à-dire compléter les études qui s'imposent, entreprendre un projet type et tirer profit au maximum de toute la législation existante.

b. Les mesures éventuelles entrevues par le comité, mais bien qui méritent une étude plus approfondie, au niveau des gouvernements et dans le domaine des aménagements, installations et services.

Enfin, le Comité annexait à son rapport une liste des projets déjà étudiés par le Conseil économique et qui touchent les quatre comtés de la région. Comme nous l'avons signalé

plus haut, il s'agissait là d'un document de travail destiné à orienter les initiatives futures du Conseil économique de l'Outaouais dans ce vaste domaine du tourisme et de la récréation en grande nature. Il doit être suivi maintenant d'une série de consultations régionales destinées à recueillir les opinions, et les suggestions de la population des quatre comtés, notamment de ceux qui comptent déjà sur le tourisme-récréation pour leur subsistance. Il sera alors opportun d'élargir les cadres du comité.

Comme notre Comité l'a mentionné déjà, le Conseil économique ne possède pas les ressources voulues pour entreprendre un programme de relèvement touristique-récréatif d'envergure. Ce n'est d'ailleurs peut-être pas son rôle. Tout au plus peut-il exposer le problème, étaler les besoins et faire les pressions nécessaires auprès des gouvernements et organismes intéressés pour qu'un programme approprié soit lancé.

L'expansion du tourisme et de la récréation en grande nature touche à plusieurs aspects de l'aménagement de la région: réseau routier, protection de l'eau, classification des terres, mise en relief des sites historiques et des endroits pittoresques. Ces différentes questions ont déjà fait l'objet d'études de la part du Conseil économique qui a fait connaître ses vues aux autorités intéressées.

Mais le développement touristique et récréatif d'une région aussi vaste et diversifiée que l'Outaouais ne saurait être laissé à un comité bénévole. Il faudrait dès maintenant songer aux structures à mettre en place pour entreprendre un travail pratique, sérieux et progressif.

Notre Comité tourisme-récréation est heureux de signaler qu'une certaine action positive se dessine déjà dans la bonne direction. Une firme de spécialistes, appelée la Société technique d'aménagement régional, vient d'entreprendre dans notre région, pour le compte du ministère du Tourisme, de la Chasse et de la Pêche du Québec, une étude approfondie sur l'aménagement touristique de l'Outaouais. Parmi les projets qui retiendront l'attention de cette société, mentionnons celui de la station de ski proposée dans la Vallée de la Petite-Nation, plus précisément dans les Montagnes Noires, entre Ripon et Montpel-

lier. On se souviendra que le Syndicat d'aménagement de Papineau-Est avait préparé un mémoire sur le sujet, en collaboration avec notre Conseil économique.

En ce qui touche le projet de jardin zoologique préconisé dans le rapport de notre Comité tourisme-récréation, il semble de plus en plus assuré que le futur jardin zoologique national sera aménagé dans le parc de la Gatineau. Les autorités gouvernementales se rallient de plus en plus à cet emplacement qui est, selon notre Conseil, le plus approprié, le plus pratique et le plus normal. Rappelons que le Conseil du tourisme de la région de la capitale, dont le siège est à Ottawa, a lui-même demandé au gouvernement fédéral qu'un zoo soit établi dans le Parc de la Gatineau. Selon la résolution adoptée par le Conseil d'administration du C.E.O., nous avons l'intention de continuer et d'intensifier nos représentations auprès des intéressés.

Enfin, votre Comité tourisme-récréation a accueilli avec satisfaction l'assurance exprimée par la Commission de la capitale nationale, lors de son admission comme membre consultatif de notre Conseil économique, qu'elle intensifierait sa collaboration avec notre organisme régional, particulièrement en ce qui a trait au développement du potentiel touristique. Notre région ne saurait que bénéficier de cette collaboration, étant donné les aménagements et ressources de la CCN.

Notre comité a été heureux de préparer la documentation de base; il est disposé maintenant à entreprendre une série de rencontres dans tous les coins des quatre comtés afin d'en discuter avec les intéressés et les autorités locales.

Nous croyons que le Conseil économique doit poursuivre la publication de sa carte touristique régionale qui constitue un instrument précieux dans tout travail de promotion. Notre comité continuera à prêter son concours à la publication et à l'amélioration de cette carte. Qu'il me soit permis, en terminant ce bref exposé, de remercier le président et le directeur général de leur collaboration; le conseil d'administration, de sa compréhension; et le personnel du secrétariat, de son excellent travail entout temps.

Lionel Marleau, Président, Comité Tourisme-récréation.

C. GENDRON
FERRONNERIE
Fassett, Qué. 423-6256
AVEC SIEGE
Cabinet d'aisance \$31.25

HOTEL MOTEL **Seigneurie Inc.** TEL.: 423-6339
R. 8, PAPINEAUVILLE, P. Q.

Tania Grace, danseuse

Heures des spectacles :
: SAMEDI 11 HRES ET 1 HRE
DIMANCHE 5 HRES ET 10 HRES

Aussi Salle de réceptions
- Salle à manger -
BIENVENUE A TOUS
Pour réservation : 423-6339
Vendredi, samedi et dimanche
danse avec orchestre

LES "NOUVEAUX" TYRANTS

SAMEDI - DIMANCHE
5 - 6 AVRIL
JEAN SEBASTIEN

CHANTEUR

Prochainement...
assemblée pour organisation du programme des courses de chevaux

Hotel-des-Monts
Tél: 854-2571
Montpellier, Qué.

ATTENTION
Aucune attraction durant les prochaines semaines
SURVEILLEZ TOUJOURS NOTRE ANNONCE
Nous sommes toujours à votre disposition en toutes circonstances...
Soirées surprises... Liangues... etc...

A L'HYDRO-QUEBEC

Le président de la Commission hydro-électrique de Québec, M. Jean-Claude Lessard, et le président de la Commission d'énergie du Nouveau Brunswick, M. H. G. Crocker, annoncent qu'ils viennent de conclure, sous réserve des approbations requises par les lois des deux provinces, un accord de principe par lequel l'Hydro-Québec s'engage à livrer au réseau du Nouveau Brunswick un total d'au moins 5 milliards de kilowatt-heures, de 1971 à 1976.

L'accord vise de plus à établir entre les deux réseaux un régime permanent d'assistance mutuelle qui entraînera des économies appréciables et un usage plus rationnel de leurs moyens de production. Il doit être suivi d'un contrat définitif.

L'Hydro-Québec livrera au Nouveau-Brunswick 65,000 kilowatts du 1er novembre 1971, au 31 octobre 1973, ensuite 115,000 kilowatts jusqu'au 31 octobre 1974, 150,000 kilowatts jusqu'au 31 octobre 1975 et, enfin, 220,000 kilowatts jusqu'au 31 octobre 1976. Le facteur d'utilisation sera de 90%.

Ces quantités suppléeront à la production du réseau de la Commission d'énergie du Nouveau-Brunswick durant les périodes stipulées. Les deux tiers de ces puissances seront fournis sous forme de puissance garantie et le reste sera susceptible d'être interrompu seulement en cas de panne majeure de production du côté québécois. Sur préavis de trois ans, la Commission d'énergie du Nouveau-Brunswick pourra faire augmenter les livraisons jusqu'à la limite de la capacité de l'interconnexion, c'est-à-dire jusqu'aux environs de 320 000 kilowatts.

Au début, l'Hydro-Québec effectuera ses livraisons par une ligne d'interconnexion à 138,000 volts, longue de 20 milles, qui a été mise en service en décembre 1968 entre Matapédia au Québec et Eel River au Nouveau-Brunswick. A l'heure actuelle, c'est le Nouveau-Brunswick qui vend de l'énergie à l'Hydro-Québec en utilisant cette ligne.

Cette ligne deviendra insuffisante, cependant, dès que les livraisons de l'Hydro-Québec dépasseront 75,000 kilowatts et une nouvelle interconnexion deviendra nécessaire. La Commission du Nouveau-Brunswick s'engage à établir, à Eel River ou ailleurs, une liaison à courant continu qui servira de tampon entre les deux réseaux et assurera le maintien de la stabilité. De son côté, l'Hydro-Québec construira une nouvelle ligne à double terre et à 315,000 volts entre Lévis et Rimouski; cette ligne sera longue de 180 milles et chaque phase sera pourvue d'un faisceau de deux conducteurs.

M. M. Lessard et Crocker ont déclaré que l'entente sera très avantageuse pour les deux réseaux au cours des années à venir.

(Note de la rédaction - Le Nouveau-Brunswick est la 2e province à laquelle l'Hydro-Québec s'engage à vendre une partie de l'énergie électrique qu'elle recevra des chutes Churchill. Un accord semblable récemment conclu avec l'Ontario Hydro prévoit que l'Hydro-Québec livrera au moins 28 milliards de kilowatt-heures au réseau ontarien pendant la même période).

Exposition pittoresque d'oeufs de Pâques, de lis et d'arts populaires

Les Canadiens d'origine ukrainienne ont fait de la décoration traditionnelle des oeufs de Pâques l'un des arts populaires les plus spécialisés du Canada.

Pendant toute la durée du congé de Pâques, les Outaouais auront l'occasion de voir quatre membres de la colonie ukrainienne de la ville donner une démonstration de cet art séculaire au Musée national de l'Homme, situé à l'angle des rues Metcalfe et McLeod.

Mme John Ewashko, Mme Andrew Malyk, Mme Joseph Tchorewski et Mme Walter Prokopowich, vêtues du costume national de leur pays d'origine, décoreront des oeufs en servant de styles, de peinture et de cire d'abeille, le samedi 5 avril de 10h à 11h30 et de 14h30 à 16h, le samedi 6 avril, de 15h à 17h, et le lundi 7 avril de 10h à 11h30 et de 14h30 à 16h.

La décoration des oeufs sera le clou d'une exposition pittoresque d'art populaire ukrainienne par laquelle le musée célébrera la fête de Pâques. L'exposition sera inaugurée le 1er avril et se poursuivra pendant six semaines.

Six cents oeufs décorés de motifs gais par des Canadiens d'origine ukrainienne seront exposés, ainsi que des blouses de femmes tissées à la main et finement brodées.

Ces blouses, qu'ont portées à l'origine des paysannes d'Ukraine, ont été apportées au

Canada par les pionniers venus s'établir dans les provinces des Prairies au tournant du siècle. Elles sont restées cachées pendant plusieurs années dans un coin obscur de la salle paroissiale de Dauphin, au Manitoba. En 1966, les membres de la DAUPHIN UKRAINIEN CATHOLIC WOMEN'S LEAGUE les ont découvertes, et ont d'abord songé à les découper pour en faire des signets et des tasses d'oreiller. Elles se sont vite rendu compte, cependant, qu'il s'agissait de pièces de musée précieuses, et ont décidé d'en faire don à la Division du folklore du Musée national de l'homme.

L'exposition présentera aussi des instruments de musique folklorique ukrainienne fabriqués au Canada, comme le kobza et le bandura (sorte de luth), le hurdy-gurdy (lyre), les dulcimers (cymbales ukrainiennes) et la sopilka (flûte). Le fond sonore sera constitué d'enregistrements musicaux tirés de ces instruments.

On fait venir de l'Ouest du Canada une quantité limitée d'oeufs de Pâques ukrainiens, qui seront mis en vente au Musée pendant l'exposition.

Pour ajouter à cette atmosphère de Pâques, l'Herbier national du Musée des sciences naturelles présentera une exposition spectaculaire de lis de Pâques. Cette fleur au parfum délicat et d'une blancheur immaculée est aussi étroitement associée à la fête de Pâques, que la pointsettia, à celle de Noël.

L'assurance-chômage

VOUS POSEZ-VOUS DES QUESTIONS AU SUJET DE L'ASSURANCE-CHOMAGE?

POURQUOI AI-JE TOUCHÉ DES PRESTATIONS D'ASSURANCE CHOMAGE PLUS ÉLEVÉES?

Q. - "Mon voisin et moi avons fait le même genre de travail et avons touché la même rémunération horaire. Nous sommes maintenant sans travail et recevons des prestations d'assurance-chômage. Bien que nous soyons tous les deux mariés, et ayons des personnes à charge, mon taux de prestations est plus élevé que le sien. Cela est loin de me déplaire, mais je veux cependant savoir pourquoi."

Les contributions que vous avez versées à la Caisse n'étaient pas fondées sur la rémunération horaire que vous receviez, mais sur votre rémunération brute au cours de chaque période de paye. Même si vous travailliez au même taux de rémunération, vous avez accompli de plus longues heures et avez gagné plus qu'il ne l'a fait. Donc, ayant versé des contributions d'assurance-chômage à un taux supérieur, vous avez droit à des prestations plus élevées.

La Commission d'assurance-chômage a répondu à certaines questions qui intriguaient des assurés. Y a-t-il des questions auxquelles vous aimeriez qu'on réponde dans cette chronique?

Q. - "Je recevais des prestations d'assurance-chômage depuis un mois lorsque j'ai trouvé un emploi. A cause de cela, j'ai oublié d'envoyer au bureau de la CAC ma déclaration à l'égard de la dernière semaine où j'étais sans travail. Or, on refuse de me verser des prestations à l'égard de la semaine en cause et je ne crois pas que ce soit juste."

C'est malheureux, mais il existe une règle portant que des prestations ne peuvent être payées si les déclarations nécessaires ont été mises à la poste plus d'une semaine après le retour au travail. Vous pouvez, si vous le désirez, demander une décision officielle du fonctionnaire de l'assurance.

Pour toutes questions supplémentaires, écrire à la Commission d'Assurance-chômage, Immeuble Vanier, 222, rue Nepean, Ottawa, Ont.

GARAGE BOIVIN

Mécanique générale

ST-SIXTE

par mécanicien licencié

Vendeur autorisé Citroën



1969 Citroën

PALACE 21
4 PORTES - SEDAN
115 H.P.

SERVICE: Tél: 985-2218

Vente d'un stock d'animaux

de M. Jean St-Louis
Angers, Qué.

12 vaches à lait Holstein fraîches
12 veaux - 5 taures d'un an - 1 boeuf de 2 ans

Mercredi 9 avril à 1 hre p.m.

Chez Larose Livestock

MASSON

Pour informations: FIDEL LAROSE - 986-3552



J.C. MAJOR



Mécanique générale - Tune-Up Pneus - Batteries - Accessoires
427-6979

Balancement de roues

Montebello

SPECIAL REGULIER

| | | | |
|---------------------|------------------------|---------|-------|
| 600 x 13 | 4 ply full flanc blanc | \$17.75 | 22.50 |
| 775 x 14 / 775 x 15 | | 22.10 | 28.50 |
| 825 x 14 / 825 x 15 | | 23.50 | 30.00 |
| 855 x 14 | | 25.00 | 34.25 |
| 845 x 15 | | 26.00 | 36.75 |

Flanc noir: \$1.00 de moins

Pour compléter de spécial, nous poserons ces pneus GRATUITEMENT.....



Demandez votre carte Boni vous donnant droit à un changement d'huile et un graissage gratuits.

1968 MUSTANG 6 cyl. aut. \$2295.00

1967 COUGAR tout équipée \$2265.00

1965 CHEVROLET wagon 8 cyl. aut.-radio \$1350.00

1964 T-Bird tout équipée \$1975.00

B. Deschatelets: 423-6283



LABROSSE AUTOMOBILES LTÉE

Vendeur autorisé des produits FORD et SHELL

423-6310

MONTEBELLO, QUE.

ATELIER DE DEBOSSAGE ET DE MACHINISTE

1964 METEOR 8 cyl. aut.-radio \$575.00

1963 PONTIAC 6 cyl. standard \$300.00

1962 MERCURY 8 cyl. pb - ps \$350.00

61 Monarch 8 cyl. pb-ps aut.-p. radio \$500.00

65 "Scout International" 12,000 milles seulement \$1275.00

Conrad Labrosse: 423-6310

Tuyaux sur l'impôt



Questions et Réponses

Cette chronique de l'impôt sur le revenu a été préparée par le bureau de district d'Ottawa du ministère du Revenu national, Impôt. Les questions choisies sont celles que l'on se pose le plus fréquemment et les réponses ne présentent généralement aucune ambiguïté. Toutefois, des circonstances inhabituelles peuvent modifier la réponse. Si vous ne trouvez pas la réponse à votre question dans cette chronique ou dans le guide de l'impôt sur le revenu, appelez 992-5051 à Ottawa ou écrivez, au ministère du Revenu national, Impôt, Ottawa 4, pour obtenir des renseignements gratuits.

Par K. L. Reid Directeur de district
(ou Agent des relations publiques)
Bureau de l'Impôt d'Ottawa.

- Q. Que dois-je faire si mon adresse n'est pas la même que celle de l'an dernier?
- R. S'il y a eu un changement dans votre nom ou dans votre adresse, n'oubliez pas d'effectuer les modifications nécessaires dans la section réservée aux "corrections", juste au-dessous de l'étiquette portant votre nom. Ayez soin de faire parvenir au Centre des données la déclaration portant l'étiquette. Si votre adresse a changé depuis la production de votre déclaration et que celle-ci comportait un remboursement, écrivez à votre bureau de district d'impôt et faites-lui part du changement. Chaque année, un grand nombre de chèques en remboursement tardent à parvenir aux contribuables parce que ceux-ci ont changé d'adresse après avoir produit leur déclaration.
- Q. Mon fils a fréquenté l'université cette année et j'ai payé à son égard des frais de scolarité de \$600. Puis-je déduire ce montant de mon revenu?
- R. Non. Les frais de scolarité sont déductibles du revenu de l'étudiant lui-même, quelle que soit la personne qui les a acquittés ou quelle que soit la provenance de l'argent. Cependant, si les frais de scolarité ont été acquittés par l'employeur de l'étudiant, celui-ci ne peut les réclamer en déduction que si l'employeur en a déclaré le montant sur les feuillets T4 de l'étudiant.
- Q. Ma femme et moi travaillons tous deux. Est-ce que l'un de nous peut réclamer des frais médicaux et des dons de charité pour le compte de l'autre? Nous n'avons aucune personne à charge.
- R. Oui. Vous pouvez conclure un arrangement entre vous afin de réclamer de la façon la plus avantageuse les dons de charité et les frais médicaux déductibles. Si l'un de vous réclame tous les dons de charité et frais médicaux, l'autre aura le droit de réclamer la déduction uniforme.
- Q. Suis-je tenu d'avoir un numéro d'assurance sociale?
- R. Oui, si vous êtes tenu de produire une déclaration d'impôt sur le revenu, la loi vous oblige également à obtenir un numéro d'assurance sociale. De plus, il est très important que tous les renseignements inscrits sur votre demande de numéro d'assurance sociale soient exacts, car vos registres aux fins du Régime de pensions du Canada seront basés sur ces renseignements.
- Q. Est-il nécessaire pour un cultivateur de payer son impôt sur le revenu par versements?
- R. La Loi de l'impôt sur le revenu exige le paiement des 2/3 de l'impôt au plus tard le 31 décembre et le paiement du solde au plus tard le 30 avril suivant.
- Q. J'ai versé la somme de \$50 à la Fédération des oeuvres. Puis-je réclamer ce montant en plus de la déduction uniforme de \$100?

- R. Non. Vous pouvez soit réclamer la déduction uniforme de \$100, soit réclamer le montant de vos dons de charité et de vos frais médicaux, mais non les deux dans la même année.
- Q. Pourquoi y a-t-il deux numéros sur ma formule de déclaration d'impôt sur le revenu?
- R. Le numéro qui est imprimé sur la formule avec votre nom et votre adresse est un numéro de compte spécial, qui est composé à partir des lettres de votre nom de famille, votre date de naissance et d'autres facteurs servant à l'identification. Si votre nom est Dupont, ce numéro servira à vous identifier sans possibilité de confusion avec les milliers de Dupont qui vivent au Canada. Ce numéro permet aussi à l'ordinateur d'assortir votre déclaration à celle de l'an dernier et ainsi d'en hâter la vérification. L'autre numéro qui figure sur votre déclaration d'impôt sur le revenu est le numéro d'assurance sociale, qui est utilisé aux fins de l'enregistrement des paiements versés au Régime de pensions du Canada et aux fins de l'assurance-chômage. Dans toute correspondance avec le Ministère, il est très important que vous indiquiez votre numéro de compte ou votre numéro d'assurance sociale, afin que l'on puisse sans difficulté obtenir votre dossier.
- Q. Ma femme travaille. Elle a gagné plus de \$1,250 en 68. Je sais que je ne peux pas demander l'exemption de marié de \$1,000 à son égard, mais puis-je réclamer cette somme de \$1,000 à l'égard de notre enfant?
- R. Non. L'exemption de \$1,000 pour l'entretien d'un enfant ne peut être réclamée que par une personne qui n'est pas mariée, ou qui, étant mariée, est séparée et ne soutient par son épouse.
- Q. Si je réclame des exemptions à l'égard des enfants dans ma déclaration, ma femme peut-elle réclamer dans sa déclaration le montant des frais médicaux acquittés pour le compte des enfants?
- R. D'ordinaire, vous ne le pouvez pas. Cependant, lorsque les comptes de frais médicaux d'un enfant ont été reçus avant 1968, il peut y avoir certaines circonstances où il vous serait possible d'agir comme vous le dites. Votre bureau de district d'impôt se fera un plaisir de vous donner de plus amples renseignements à ce sujet.
- Q. Je suis un associé dans une exploitation agricole et certains des biens amortissables sont possédés individuellement et d'autres conjointement. Quelle est la meilleure façon de dresser notre réclamation de l'allocation du coût en capital?
- R. Les bénéfices de la société en nom collectif doivent être distribués aux associés avant que l'on fasse une réclamation au titre de l'allocation du coût en capital. Vous devez dresser un tableau des biens possédés par la société et un autre tableau des biens que vous possédez à titre individuel. Vous pouvez réclamer votre part de l'allocation du coût en capital sur les biens de la société et l'allocation entière sur les biens que vous possédez en propre.
- Q. Ma fille, qui a dix-sept ans, fréquente l'école. Elle reçoit une allocation aux jeunes de \$10 par mois. Dois-je réclamer \$300 ou \$550 à son égard?
- R. Vous pouvez réclamer une exemption de \$550 à son égard. Les allocations aux jeunes se distinguent des allocations familiales en ce qu'elles ne touchent pas l'exemption que vous êtes admis à réclamer à l'égard de votre enfant.
- Q. Si mon état de santé m'oblige à vendre ma ferme et mon stock de céréales, y a-t-il moyen, aux fins de l'impôt sur le revenu, d'obtenir une certaine exemption à l'égard de la vente des céréales?
- R. L'application de l'une des dispositions de la Loi pourrait peut-être vous aider, mais cela n'est pas certain. La méthode utilisée consiste à calculer le montant de l'impôt dû pour l'année sans tenir compte du produit de la vente du stock, puis à calculer l'impôt comme si un tiers du produit de votre vente représentait un revenu pour les trois dernières années (y compris l'année de la vente), puis à ajouter le résultat au montant de l'impôt normal.

La vente des produits de l'érable

Au seuil d'une nouvelle saison favorable à la vente des produits de l'érable, le ministère de l'Agriculture et de la Colonisation du Québec tient à rappeler aux consommateurs qu'il existe une réglementation officielle en vue de prévenir toute falsification.

Cette réglementation exige au Québec que les produits soient clairement identifiés par la mention "sirop d'érable" ou "sucre d'érable" (selon le cas) sur les contenants, leur emballage ou l'étiquette qui est apposée.

Tous les autres produits imitant ceux de l'érable, doivent être désignés par les mots "aromatisés artificiellement à l'érable".

Certains de ces règlements découlent de mesures législatives adoptées par le gouvernement du Canada, et les autres du régime de la loi des produits agricoles et des aliments du Québec.

Outre cette indication, l'emballage doit également fournir des informations relatives au poids net du produit; au nom et à l'adresse du fabricant, du producteur ou de manufacturier; à son numéro de permis d'exploitation.

Suivant la qualité du produit, la catégorie du sirop et du sucre d'érable devra être mentionnée. Quant au sirop, les marques de catégories sont: Canada de fantaisie "A"; Canada "A"; Canada Médium "B"; Canada Ambré "C"; et Canada Foncé "D".

Le service de l'inspection du ministère de l'Agriculture et de la Colonisation du Québec a le rôle de vérifier l'étiquetage, l'emballage et la qualité des produits de l'érable, tels que le sirop, le sucre dur, la tire, le sucre mou et le beurre d'érable.

En cas de doute sur l'authenticité du produit qu'il vient d'acheter, le consommateur peut communiquer avec ce service qui lui enverra un inspecteur chargé de prélever les échantillons qui feront ensuite l'objet d'analyses en laboratoire.

LE MÉLANGE DES PRODUITS EMMA GA SINES

Si vous désirez employer un vieux pot de peinture à l'huile, l'Association des Fabricants de Peintures du Canada vous suggère de suivre les indications suivantes afin d'obtenir un mélange approprié et de vous assurer d'un revêtement égal d'une plus longue durée. Premièrement, ouvrez le pot et versez l'huile en surface dans un contenant propre. Ensuite, remuez à fond le pigment dans le pot original, et versez-y graduellement l'huile tout en remuant. Après avoir mélangé l'huile et le pigment dans le pot, versez la peinture d'un pot à l'autre jusqu'à ce qu'elle soit complètement mélangée.

TEL: 147 **BENOIT WHISELL** C.P. 55

ENRG.

PIÈCES ET ACCESSOIRES D'AUTO

ST-ANDRÉ-AVELLIN



POUR VOS

Fiancailles

Mariages

Anniversaires

Domaine Mont-Pellier

Lac Simon
Co. Papineau

Faites vos réceptions
à cet endroit -

4 salles à votre disposition

Tel.: 854-2521

Méditation

du Carême

ONZIEME STATION

Jésus est cloué à la croix

Considère, ô mon âme, les tourments excessifs qu'endura Jésus, quand les Romains étendirent sur la croix son Corps tout sanglant, et l'y fixèrent en

perçant de gros clous ses mains et ses pieds.

Ah! Jésus, vous souffrez tout cela pour moi, et je ne veux rien souffrir pour vous; attachez donc à votre croix ma volonté rebelle; je suis enfin résolu de ne plus vous offenser.

DOUZIEME STATION

Jésus meurt sur la croix

Considère, ô mon âme, qu'après trois heures d'agonie, ton Rédempteur expira sur la Croix

pour opérer ton salut.

Ah! Jésus, puisque vous donnez votre vie pour moi, il est bien juste que j'emploie pour vous le reste de la mienne; j'en prends ici l'engagement sacré: accordez-moi, par les mérites de votre mort, la grâce de le remplir.

TREIZIEME STATION

Le Corps de Jésus est détaché de la croix

Considère, ô mon âme, quel le fut l'affliction de la Mère de Dieu quand elle reçut dans ses bras le Corps de son divin Fils, pâle, épuisé de sang et privé de la vie.

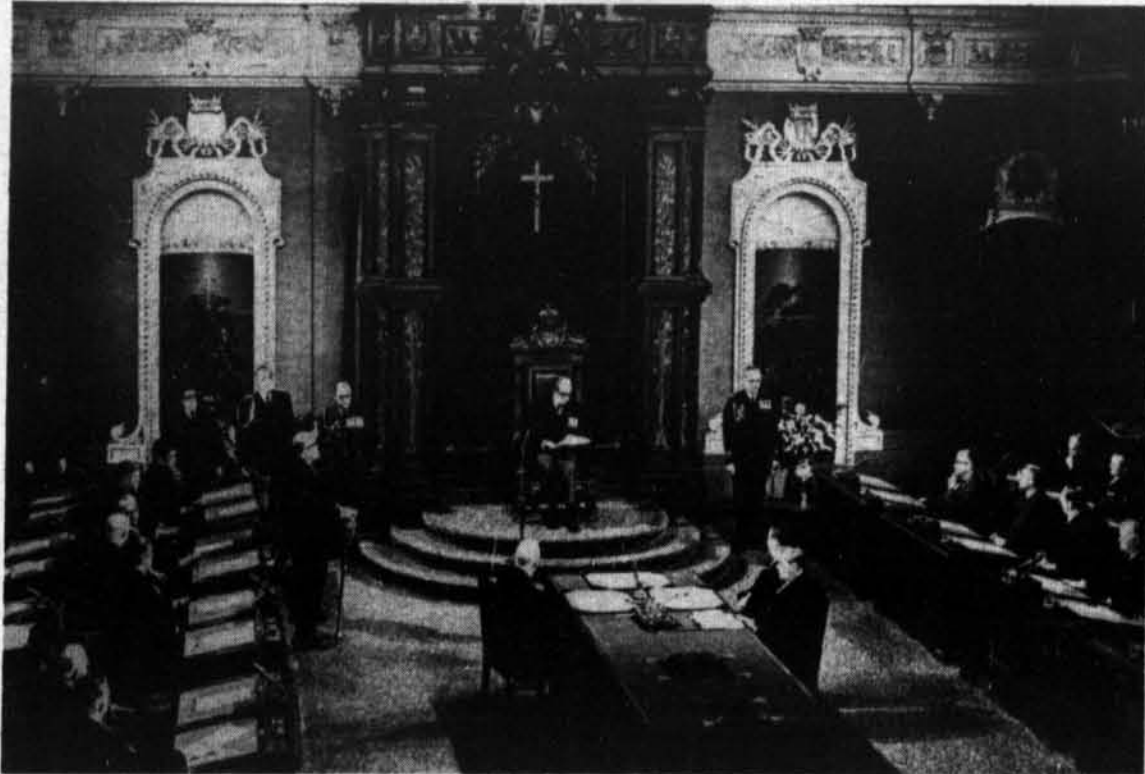
Ah! Vierge sainte, obtenez-moi la grâce de ne plus faire mourir Jésus en commettant de nouveaux péchés, mais de le faire vivre en moi par la pratique des vertus chrétiennes.

QUATORZIEME STATION

Le Corps de Jésus est mis dans le sépulcre

Considère, ô mon âme, comment le saint Corps de Jésus fut mis avec un souverain respect dans le sépulcre neuf qui avait été préparé pour Lui.

Ah! Jésus, je vous rends grâce de tout ce que vous avez souffert; je vous supplie de me disposer à recevoir, pour la communion, le Corps que vous avez livré pour moi, et d'établir à jamais votre demeure en moi.



Voici une magnifique vue de la Chambre verte de l'Assemblée Nationale du Québec. La quatrième session de la 28e législature du Québec s'est ouverte sous le signe de la modernisation et de la démocratisation. Uniforme d'apparat et bicornes du lieutenant-gouverneur, toges et tricorues de l'orateur et du greffier, épée du sergent d'armes, tous ces symboles désuets ont été relégués au grenier. Pas de fastes protocolaires, pas d'invités!

Pensez à votre abonnement

"Chez GILLES"

Gilles Sabourin annonce l'ouverture de sa CABANE A SUCRE

SAMEDI

Ouvert toutes les fins de semaine. Sur semaine, ouvert à la demande.

REPAS SERVIS SUR PLACE.

Tél.: 983-7705 / 983-7708

Ripon

Jeudi- Vendredi- Samedi-

Dimanche -Lundi

les 3- 4- 5- 6- 7 avril

THÉÂTRE

ROYAL

ST. ANDRÉ A VELLIN

TEL: 983-2267

DIMANCHE 1^{re}. REPRESENTATION : 6.00
2^e. " : 9.00 p.m.

AUTRES SOIRS 8 HRES.

ADM. \$1.00

ANGELIQUE 4

AVEC LES CÉLÈBRES
AMoureux DE L'ÉCRAN

MICHÈLE
MERCIER

et
ROBERT
HOSSEIN

dans



UN MÉLANGE
EXPLOSIF!

ROGER
HANIN



LE TIGRE

se parfume à la
DYNAMITE

EN COULEURS

un film de
CLAUDE CHABROL

SPORTS

La pêche sportive au Québec en 1969-70

Le ministre du Tourisme, de la Chasse et de la Pêche, M. Gabriel Loubier, est heureux de faire part aux sportifs que le "Résumé des règlements de la Pêche sportive au Québec (édition 1969-1970)" est actuellement en préparation et qu'il sera bientôt mis à leur disposition. D'ailleurs, les règlements actuels sont en vigueur jusqu'au 31 mars. Les nouveaux règlements comportent très peu de changements, sauf au sujet de la pêche au saumon qui est réglementée plus en détail.

Les limites des zones de pêche sont demeurées les mêmes, sauf que trois d'entre elles ont été subdivisées: la zone "A" devient les zones "A" et "D", avec ligne de démarcation au pont de Québec; les secteurs sud et nord de la zone "B" constituent les zones "B" et "F"; la partie de la zone "C", située au sud du St-Laurent, demeure la zone "C", mais la partie du nord, y compris l'île d'Anticosti, forme la zone "E"; l'ancienne zone "D", qui groupe les eaux interprovinciales, devient la zone "G". Donc, désormais sept zones désignées par les lettres de "A" à "G".

Hors les parcs et les réserves, les principales dates d'ouverture de saison sont les suivantes:

Traites mouchetées, grises, arc-en-ciel et brune: 25 avril - A - chigan et maskinongé: 13 juin (sauf dans la zone "G": 20 juin) Doré: zones "A" (sauf à la baie Missisquoi où la pêche est permise toute l'année), "B" et "G" 9 mai; zones "C", "D", "E" et "F", le 16 mai - Brochet: toute l'année dans la zone "A"; zones "C", "D", et "E", 25 avril; zones "B", "F" et "G", 9 mai.

Au tableau des parcs et des réserves, on remarque que l'ouverture de la pêche est plus hâtive dans le sud et le sud-est, que dans le nord et le nord-est du Québec. Parc de la Vérendrye, réserves Kipawa et St-Maurice, 16 mai - Parc du Mont-Tremblant, 17 mai - Parc Des Laurentides, réserves Rimouski, Matane et Chic-Choc parc de la Gaspésie, réserves Petite-Cascapédia et Port-Daniel, 24 mai - Réserves Chibougamau et Mistassini, 31 de mai.

Quant aux règlements qui régissent la pêche dans les parcs et réserves, on vaudra bien se rappeler que les dates d'ouverture indiquées ci-dessus ne s'appliquent pas à toutes les espèces, chaque espèce ayant une date d'ouverture différente.

Les 98 rivières à saumon du

Québec ont été réparties en 14 groupes. Dans les rivières de la baie d'Ungava, la pêche ouvre le 1er août. Dans les rivières de la Côte nord se déversant dans le golfe, de Blanc-Sablon au Saguenay et dans le St-Laurent en amont du Saguenay, le 15 juin. Dans les rivières de la rive sud du St-Laurent, à l'ouest de Rimouski, le 15 juin également. Dans les rivières de la péninsule gaspésienne, de Rimouski, à la baie de Gaspé, le 1er juin. Dans les rivières de la baie des Chaleurs, à l'est de Paspébiac, le 15 juin. Dans les rivières de la baie des Chaleurs à l'ouest de Paspébiac, le 1er juin. Dans les rivières de l'île d'Anticosti, le 1er juin.

Pour maîtriser un saumon capturé à la ligne, seuls l'épuisette et le serre-queue (tailer) sont autorisés. Pour les autres poissons, on peut aussi utiliser une gaffe autre qu'à ressort.

Dans les rivières à saumon, le lancer léger et le lancer lourd demeurent prohibés. Il est de même pour les mouches et les bas de ligne plombés; la grosseur des mouches permises est maintenant réglementée.

Le tarif des permis de pêche est demeuré le même cette année, mais la limite d'âge des dépendants a été portée de 15 à 18 ans.

Dorénavant, un "non-domicilié" ne pourra pêcher dans les eaux du Québec situées au nord du 52e parallèle, sauf s'il le fait sous l'égide d'un pourvoyeur de pêche dont l'établissement est dans cette région.

Les limites de prises quotidiennes sont demeurées les mêmes, sauf qu'au nord 52e parallèle la limite de capture et de possession de l'omble arctique a été fixée à 14 poissons, quels que soient leur poids et ce, sans pour autant affecter la limite de prises quotidiennes

d'autres truites.

Dans les étangs de pêche ainsi reconnus, la pêche à la truite arc-en-ciel est permise durant toute l'année et il n'y a ni limite de prises quotidiennes ni limite de possession.

En ce qui a trait au saumon de mer capturé à la ligne, la longueur minimale est demeurée la même (12 pouces); quant au maskinongé, la longueur minimale est demeurée à 28 pouces dans les zones "A", "B", "D", ainsi que dans les eaux interprovinciales (zone "G"). Ailleurs, à cause de la lente croissance de cette espèce dans les eaux du nord, la longueur légale a été ramenée à 22 pouces.

Enfin, il n'y a pas de changement dans la réglementation de la pêche d'hiver, de même que pour l'usage, le transport, et la possession de poissons-appâts ou "ménéés".

L'Association des Fabricants de Peintures du Canada vous conseille de recouvrir le bois nu d'un minimum de trois couches. Laissez à chaque couche le temps de sécher à fond avant d'en appliquer une autre. Le vernis doit être étendu en partant de la surface non finie vers la surface finie. Ne travaillez pas trop le vernis. Cela le rend fibreux et peut causer la formation de petites bulles d'air.



Voici quelques photos du bonspiél de la gaieté et de la bonne humeur qui avait lieu la semaine dernière à Montebello. Le donateur du trophée et des prix, M. Sylvio Larivière, président de la compagnie Larivière Transport Ltée, tient à remercier toutes les personnes qui ont participé à ce tournoi, pour leur bel esprit sportif.

Manoir du Lac Simon

LICENCE COMPLETE - Cuisine Canadienne

Accommodations touristiques

Danse toutes les fins de semaine

Props: A.L. GIGUERE
R. TREMBLAY

LAC SIMON

426-9902

LE CENTRE DES PNEUS DU COMTÉ PAPINEAU

296 Victoria Thurso, Qué.

Mike Brulé, prop.
PNEUS DE 1ère QUALITÉ - 4 PLIS NYLON

de marque FIRESTONE

25% et plus

D'ESCOMPTE

Surface très large ou ovale

Grande quantité

de bons pneus usagés pour wagon de ferme

I3" - I4" - I5"
TEL.: 985-9097



Soyez resplendissante à temps pour Pâques

Si vous vous sentez gênée par l'aspect de votre peau, ne vous en faites pas, elle peut être traitée immédiatement et juste à temps pour Pâques.

Que les causes soient dues à l'acné ou les imperfections dues à la fatigue ou à la nervosité, ou à d'autres facteurs, votre esthéticienne est là pour vous faire ravissante.

Surtout n'allez pas vous cacher derrière un maquillage... son rôle se limite à nuancer et adoucir les traits de votre visage.

Confiez-vous à votre esthéticienne qui a fait ses preuves, vous ne le regretterez jamais. pour rendez-vous téléphonez: 427-5653

Salle de quilles

QUILLES FEMMES

H. S.
Mireille Lacoste 213
Irène Gauthier 175
Louise Charron 173

H. T.
Violette Pilon 456
Irène Gauthier 440
Mireille Lacoste 426

POINTS DES EQUIPES

Mado Séguin 154
Vivi Charron 149
Francine Proulx 138
Aline Bourgeois 112

PLUS HAUTES MOYENNES

Lise Boyer 136
Aline Bourgeois 135
Louise Charron 126

PLUS HAUT SIMPLE DE L'ANNEE

Louise Charron 247

PLUS HAUT TRIPLE DE L'ANNEE

Louise Charron 569

LIGUE DE THURSO

GROSSES BOULES

L. Raby 170.2
N. A. Couillard 168.8
A. Bonneau 163.9
G. Duguay 163.8
J. Dupont 163.2
J. G. Couillard 162.8
M. Gingras 162.0
B. Boyer 161.9

CLASSEMENT DES EQUIPES

No 3 L. Raby 53
No 1 J. G. Couillard 53
No 5 Y. Dupuis 46½
No 2 M. Gingras 42
No 4 E. Dupuis 37
No 6 G. Duguay 31½

P. H. S. SEMAINE
E. Dupuis 211
P. H. T. SEMAINE
E. Dupuis 553
P. H. S. ANNEE
M. Gingras 247
P. H. T. ANNEE
M. Gingras 597

LIGUE DE CURLING LABATT

| | G | P | P | T |
|-------------|----|----|----|----|
| T. Cardinal | 44 | 22 | 15 | 59 |
| Lafontaine | 40 | 26 | 12 | 52 |
| Union | 40 | 26 | 12 | 52 |
| Esso | 28 | 38 | 12 | 40 |
| Champlain | 25 | 41 | 9 | 34 |
| Labatt | 21 | 45 | 6 | 27 |

A. J. Richer 235.0
J. Cooke 234.9
J. L. Payette 252.4
B. Boyer 229.0
J. Sabourin 228.3
A. Houle 228.1

SEMAINE
H. S. J. Sabourin 335
H. T. F. Lauzon 781
ANNEE
H. S. R. Desforges 386
H. T. J. M. Lefebvre 900

"FELICITATIONS"
Au Club Taxi Cardinal "CHAMPION" pour l'année 68-69.

NOTEZ BIEN:
Le Club Taxi Cardinal ayant gagné le championnat de la saison, n'a pas le droit au trophée de fin de saison.

SALLE DE QUILLES MAHEUX

CHAMBRE DE COMMERCE DE PAPINEAU

HOMMES

MOY. INDIVIDUELLE

A. Daoust 122
Y. Fortier 120
S. Lacroix 120
H. Hébert 115
R. Guilbaut 115
J. Paquette 113

FEMMES

MOY. INDIVIDUELLE

C. Sabourin 118
P. Lamothe 113
L. Guilbaut 111
M. Hébert 99
T. Bissonnette 98
J. Paul 97
G. Brazeau 97

HOMMES:

P. H. S. J. Paquette 213
P. H. S. A. Daoust 213
P. H. T. R. Martineau 473

FEMMES:

P. H. S. G. Brazeau 192
P. H. T. L. Guilbaut 445

BANQUE PROVINCIALE DU CANADA

P. H. S.
P. Mantha 444
J. Bergeron 398
P. E. Bélanger 398
P. H. T.
P. Mantha 166
J. Bergeron 116
P. E. Bélanger 147

FEMMES

P. H. S. P. Robert 399
N. Labrosse 357
A. McMannis 314
P. H. S.
N. Labrosse 169
A. McMannis 137
P. Robert 140

PROFESSEURS

P. H. T.
E. Roy 439
Y. Boivin 438
G. Léveillé 419

P. H. Lafleur 498
Y. Léonard 411
P. H. S.
Y. Boivin 163
Y. Léonard 156
E. Roy 156
G. Léveillé 156
Ph. Lafleur 153

Femmes:

P. H. T.
D. Blais 345
F. Proulx 301
P. H. S.
D. Blais 155
L. Lacoste 113

M. Richer 110 femmes saisons

LUNDI SOIR

P. H. T.
R. Labrosse 449
M. Malette 448
R. Bélanger 439
R. Boyer 432
J. P. Malette 425

P. H. S.
M. Malette 194
L. Boyer 186
R. Labrosse 176
R. Boyer 168
G. Quesnel 167
J. P. Malette 165
P. Chrispin 165

P. H. S.
L. Charron 247
L. Charron 213
M. Lacoste 213
C. Desjardins 209
J. Boyer 204
P. H. T. saisons
L. Charron 569
L. Boyer 489
E. Legault 481

FEMMES CLASSEMENT DES EQUIPES

P. Charron 149
L. Gauthier 103
V. Pilon 74

ma compacte Rambler

C'EST \$200. DANS MA POCHE



plus...

Un cran du tonnerre... de la place pour six... la qualité American Motors (les compactes, c'est de leur affaire)... un bon choix de moteurs puissants et économiques... une

ligne toujours à la mode... le vrai plaisir de conduire quoi !

Et le vrai plaisir de faire une bonne affaire.

La meilleure place pour ça :

AUGER & FRERES LTÉE

985-2218 212 RUE GALIPEAU THURSO

Hotel Au Vieux Pin

Danse avec orchestre

SAMEDI et DIMANCHE 5 et 6 AVRIL

GRAND SPECTACLE

428-9906

V. Myre, prop.

ST-ANDRE-AVELLIN

Accommodations à l'occasion du fin de semaine de Pâques

"Teen-Age en dessous de 20 ans, non-admis"



Création de la Maverick 1970



La Maverick 1970, le défi de Ford-Canada dans le marché des petites voitures, est un sedan 2 portes sur un empattement de 103 pouces, avec un moteur standard à 6 cylindres de 170 po. cu., qui développe 105 c. v. et fait jusqu'à 27, 0 milles par gallon impérial. La Maverick sera offerte en vente le 17 avril chez tous les concessionnaires Ford et Mercury de la Ford Motor Co. of Canada, Limited.

Service d'Information Ford - Canada

La création de la Maverick, de Ford-Canada - une voiture toute nouvelle pour un marché tout nouveau - a présenté plusieurs défis aux ingénieurs Ford. En voici les principaux: fabriquer une nouvelle voiture é-

conomique et durable, tirer le plein profit de la plus récente technologie par ordinateur, et créer un véhicule d'entretien facile et peu coûteux.

"La Maverick avait besoin de nombreux éléments tout nou-

veaux; carrosserie monocoque, pare-chocs, grille, poignée de portes, sièges et autres," déclara T. Lawrence Johnson, le directeur, Marketing et planification des produits, chez Ford-Canada.

"Nos moteurs à six cylindres, de 170 et 200 po. cu., éprouvés, ont été reconçus," ajouta Johnson. "Le principal avantage pour l'acheteur est que le 170 développe cinq chevaux-vapeur de plus, soit 105 c. v., et donne jusqu'à 27, 0 milles par gallon impérial. Le 200 développe cinq chevaux-vapeur de plus, soit 120 et il offre aussi une bonne économie d'essence. Les deux fonctionnent avec de l'essence ordinaire.

"Une transmission semi-automatique à trois vitesses de prix modique a été mise au point pour être couplée avec le moteur de 170 po. cu. Cette transmission permet au conducteur de démarrer à n'importe quelle vitesse ou de faire passer manuellement le levier aux trois vitesses avant sans débrayer."

Pour la création des premiers concepts de la voiture, les ingénieurs Ford avaient à leur disposition l'un des meilleurs centres d'ordinateurs au monde. Chaque ingénieur travaillant à la conception de la Maverick avait accès au gros ordinateur Philco 212.

Les tracés de conception de la Maverick ont été transmis au métal par des machines à contrôle numérique. Avant de commencer les matrices de carrosserie, un ordinateur a défini les surfaces de la carrosserie, a vérifié les ajustages et a conçu les mécanismes.

"A l'aide d'un étalage par

tube à rayon cathodique commandé par ordinateur, les ingénieurs pouvaient voir comment les essuie-glace devraient essuyer, comment le capot devrait s'ouvrir et comment la suspension avant devrait fonctionner - avant de fabriquer les pièces mêmes," ajouta Johnson.

Pour donner à la Maverick une facilité d'entretien sans augmenter excessivement le coût, les ingénieurs ont créé des caractéristiques telles que le réglage extérieur des phares, un tableau de bord donnant accès facile à la chaufferette, au climatiseur et au radio et un tableau d'indicateurs facilement enlevable.

Pour donner à la Maverick une durabilité, Ford a conçu une carrosserie monocoque toute nouvelle. Comme les voitures Ford plus grosses, dans le cas d'un impact à l'avant, l'avant-train absorbant les chocs de la Maverick localise l'affaiblissement de façon à protéger l'intégrité du compartiment des passagers.

Des métaux galvanisés et des apprêts riches en zinc sont utilisés généreusement dans la carrosserie pour protéger contre la corrosion. Les écrans anti-éclaboussures en plastique des ailes avant aident aussi à diminuer la corrosion.

vente SPECIALE

Avec tout achat de \$100.00 et plus :
Montre bracelet gratuite
(homme ou dame)

20% DE RABAIS

MAGASIN CREGHEUR

ROUTE 8
PLAISANCE, QUE.

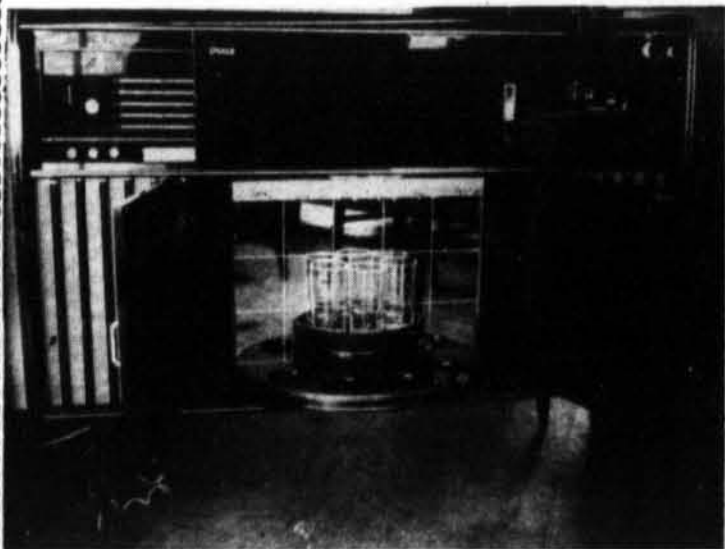
Le guide "Camping et Pêche" O'Keefe 1969

"Camping et Pêche, Québec '69", un intéressant guide de différents terrains de camping ainsi que des règlements de la pêche sportive dans la province de Québec, vient d'être publié et est offert gratuitement à tous les amateurs de pêche et de camping par la Brasserie O'Keefe du Québec Limitée.

Ce nouveau dépliant révisé, et amélioré réunit cette année les guides "Camping Québec '68" et "Pêche Sportive Québec '68". Il contient les endroits et facilités de quelque 800 terrains de camping et caravanning à travers le Québec. Les facilités mentionnées incluent entre autres le nombre d'espaces disponibles pour tentes et roulottes, de même que la disponibilité de toilettes, eau courante, foyers, prises de courant, douches, restaurants, ainsi que des conseils de sécurité à observer.

La section réservée à la pêche sportive, en plus des lois provinciales, contient d'importants renseignements concernant les saisons, les limites à observer dans les parcs provinciaux, réserves et sanctuaires de pêche.

Des copies de ce guide "Camping et Pêche Québec 69" peuvent être obtenues gratuitement en écrivant au Service de la Promotion des Ventes, Brasserie O'Keefe du Québec Limitée, 990 ouest, rue Notre-Dame, Montréal 101, ou bien en contactant tout agent de la brasserie de la province.
LIAISON: Lloyd Converse, 52 Courtney Drive, Montréal 263, (482-8310).



STEREO AVEC TABLE TOURNANTE
Cabinet à boisson 20 % DE RABAIS

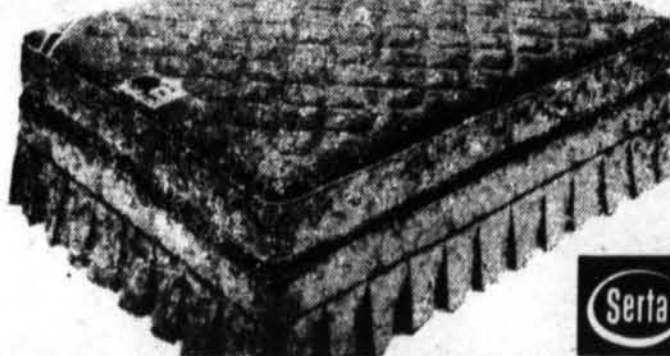


MOBILIER DE CHAMBRE (ESPAGNOL) 20 % DE RABAIS

ENSEMBLE DE MATELAS ET SOMMIER

SERTA "CLASSIC"

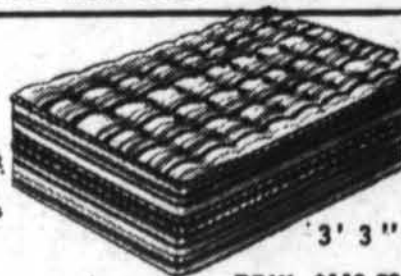
3' 3"



Le matelas Serta "Classic" met en vedette un luxueux courtin. De plus il est très attrayant par le dessin arabe que forme son piqué ajoutant ainsi à la beauté et au confort. Vous apprécierez son apparence moderne et sa construction solide. Le sommier rembourré appareillé est disponible avec mini-jupe. Tête de lit aussi rembourrée de même tissu. VALEUR 119.50

Matelas SERTA

- Sommier rembourré rigide et durable.
- Fabriqué selon des normes rigoureuses par les fabricants du fameux matelas Perfect Sleeper



PRIX \$119.50

Economisez \$20.00 sur l'ensemble de matelas et sommier rembourré. Nouveau matelas et sommier rembourré SERTA. Jamais un matelas d'une telle qualité n'a été offert à un prix aussi avantageux

Que représentent pour vous toutes ces caractéristiques? Un confort parfait avec un soutien ferme et la conviction d'avoir acheté le matelas le plus reposant.

LES ANNONCES CLASSÉES DE LA VALLÉE DE LA PETITE-NATION

Tarif

15 mots ou moins : 50¢ l'insertion — avec cadre \$1.00
15 à 30 mots : \$1.00 l'insertion — avec cadre \$1.50
Plus de 30 mots, maximum 50 mots : \$2.00 l'insertion

N.B.
TOUTES LES ANNONCES CLASSÉES
DOIVENT NOUS PARVENIR
AU PLUS TARD LE MARDI MIDI
POUR PUBLICATION LA MÊME SEMAINE

Toutes les annonces classées sont payables avant publication

MAISONS A VENDRE

Maison renovée à vendre: 82 Galipeault, Thurso. 2 logis, 4 et 5 appartements. Loués présentement. Conditions à débattre. Tél. 522-6581, Notre-Dame de la Paix. (J.A.C. 24 avril)

Maison à vendre à Thurso. Située près du club de Golf. Tél. 985-2969, Thurso. (27-3)

Maison à vendre, située rue Laval à Papineauville. Pour informations, 427-6224. (3-10)

Bienvenue à la cabane à sucre. Chez Paul Emile Lavergne, à Chénéville. Repas complets avec ou sans réservation. Tél. : 428-3291 - Venez-vous amuser.

SERVEUSES DEMANDEES

Filles demandées comme serveuses dans grill d'hôtel. Tél. 426-4732, St-Emile de Suffolk (27-3)

***** DIVERS *****

Partie de Sucre: Tous les dimanches à partir du 16 mars, jusqu'à la fin de la période des sucres. Chez Gérald Dumouchel, St-Sixte. Repas servis à la salle. (13-20-27-3)

Entrepôt à louer, beaucoup d'espace, trois grandes portes, à Papineauville. Tél. 427-6949. (27-3-10-17)

DIVERS A VENDRE

Terre à vendre: 150 arpents en culture: grange-étable presque neuf, machines agricoles, maison neuve moderne, finie brique. Si désiré, le tout peut être vendu séparément. Cause départ. S'adresser à Jean Dubé Lac Beville, Rang Côte St-Pierre, St-André-Avellin. (J.A.C. au 24 avril)

Bâtisse en métal à vendre. Neuve, 40 x 40. Tél. 986-3646, Masson. (27-3)

Terrains à vendre à l'arrière du magasin Western à Papineauville. Bonnes conditions. Pour informations, M. Elzéar Bonhomme, Tél. 427-5598. (21-J.A.C.)

Ferme à vendre, toute équipée 190 arpents, dont 30 arpents en bois, Notre-Dame de la Paix. Tél. 983-2187. (27-3)

A vendre: Machine à coudre électrique, télévision, bicyclette. Tél: 983-2289. (3-10)

A vendre: Chargeur à Billots à cylindres hydrauliques - Camion 5 tonnes 56. Moteur neuf. Bon Etat. Gabriel Boivin. Tél. 985-2218. (3-10)

A vendre: Roulotte à patates frites et réfrigérateur au gaz propane, en bon état: 427-6492, Papineauville. (3-10)

A vendre: Restaurant, salle à manger bien propre, avec maison de sept appartements, centre du village. Echange acceptée, avec comptant. Balance terme. S'adresser à A. Mercier, Montpellier. (27-3-10-17)

Maison 6 pièces, eau courante, 220, garage, St-Sixte. Tél. : 825-2224, Ottawa. (27-3-10)

A vendre: Machines agricoles de toutes sortes. Spécialité: tuyaux en acier de 4 pouces de grosseur jusqu'à 10 pieds de hauteur, par 5 pieds de longueur jusqu'à 32 pieds de longueur. Garantie de durée au moins 40 ans. Paul-Emile Jetté, Sainte-Scholastique, Deux Montagnes. (27-3-10)

A vendre: Refroidisseur de lait, huit bidons, comme neuf, lan et 1/2 d'usage, 15 bidons de 8 gallons, comme neufs; 1/2 ans d'usage. Séparateur à lait et autres articles. Tel. 427-6729. (3-10)

Petit Domaine, grandeur 100 arpents: Lac grandeur 7 1/2 x 5 arpents, situé à St-Sixte, à 6 milles de Thurso. Tél. 985-2218. (20-27-3)

Acheterais 4 à 6 chaises de cuisine, toutes identiques - Anciennes et empaillées si possible. Tel. 983-7788. (3)

Thurso: Magasin à vendre, avec ou sans marchandise. Trois logis avec chambres de bains complètes, chauffage à l'eau chaude, quatre garages. Bonnes conditions. Tél. 985-2535. (27-3-10-17)



**Papineauville
Lumber Lée**

PAPINEAUVILLE

QUEBEC

"La cour à bois
la plus complète
de la région"

427-6264

"Ou vous obtenez
mieux en
payant moins"

BOIS

Matériaux de
construction
quincaillerie et outils

BINGO

du
**CENTRE RÉCRÉATIF
ST-LUC**

École Mgr. Charbonneau
Buckingham
**TOUS LES
MERCREDIS SOIR**

8.00 P.M. Adm. : \$1.00

PIERRE AUBRY



représentant régional

TEL.: 983-2171

ST-ANDRÉ-AVELLIN

BUCKINGHAM - Propriété de 4 chambres à coucher et chambre de bain complète. Propriété impeccable. Garage et hangar. terrain cultivable. Propriétaire accepterait échange sur petit bungalow. Prix \$8,500.00. Demandez pour Mme Modery ou Pierre Aubry 983-2171 (235)

RIPON, QUE. - Grande maison de 3 étages comprenant 13 pièces - Prix \$5,500.00 Termes faciles - Hypothèque à 6% - Demandez Mme Modery ou Pierre Aubry 983-2171 (240)

NAMUR - Excellent commerce situé sur R. 57 entre Montebello et St-Jovite. Magasin général et résidence. Ce commerce est bien situé. Le prix comprend: épicerie, quincaillerie, station de gaz, résidence. Les clients viennent des villages environnants. Bon chiffre d'affaires, très bon en été. Bâtiments en bonne condition. Consultez Pierre Aubry 983-2171 (296)

AVON

recherche représentante pour la région de Plaisance et Namur. Madame... voici votre chance de gagner des revenus substantiels intéressants...

Appelez frais virés :
Mme G. Bordeleau,
684-6600 -
C.P. 126
Aylmer, Qué

Carosse Gendron à vendre, très propre. 985-2669. (3-10)

STATION DE SERVICE TEXACO

SERVICE COURTOIS
J.-P. Rousson & Fils, prop.

983-2311
St-André-Avellin

40% ESCOMPTE
SUR TOUS PNEUS
GOOD-YEAR et FIRESTONE



| | Spéc. | Rég. |
|---------------|---------|---------|
| 735 x 14 | \$18.50 | \$28.50 |
| 775 x 14 / 15 | 18.50 | 28.50 |
| 775 x 14 / 15 | 13.50 | 22.50 |
| 825 x 14 / 15 | 19.50 | 30.00 |

INSTALLATION et BALANCEMENT
GRATUIT

sur tout achat de pneus neufs.

Partez en affaires

à votre propre compte...

de la meilleure façon!

...ici, dans **Buckingham**

SUCCÈS- Une concession Western réussit à Rimouski, une autre à Frédéricton, et ça réussira aussi ici, dans votre ville. Voici pourquoi: vous serez dépositaire d'une ligne complète d'accessoires d'auto, articles de sport, quincaillerie et articles ménagers à des prix très concurrentiels. Aucune expérience requise... Western vous paie durant l'entraînement.

SÉCURITÉ- Western a testé, amélioré, développé son programme d'expansion concessionnaire qui connaît un succès toujours plus grand. A titre de concessionnaire indépendant associé, opérant dans un marché en pleine expansion, vous serez secondé par plus de 125 magasins dispersés dans 5 provinces.

INVESTISSEMENT- Si vous répondez aux exigences, Western vous fournira la somme nécessaire pour les hypothèques, l'inventaire, l'ameublement et autres nécessités. Votre investissement peut être aussi minime que \$15,000.

Les faits

Postez ce coupon aujourd'hui pour obtenir, SANS FRAIS, votre copie de la brochure "les faits".

Gérant du Développement des Concessions Western Tire & Auto Supply, Limited
Boîte Postale 6048, Montréal 101, P.Q.
Tél. 482-8990

Nom

(lettres carrées)

Adresse

Ville

Prov.

J'aimerais m'établir à:

B17-F
L-22

TESSIER & TESSIER INC

5 bureaux:
40 représentants
à votre service



HOTEL DU NORD

NOTRE-DAME DE LA PAIX
TEL.: 522-6644

EUGÈNE LANTHIER, PROP.

Samedi et DIMANCHE
5 et 6 AVRIL

Les spectacles de fin de semaine recommencent...
Venez nous envover et entendre nouvel orchestre:

ORCHESTRE TOUTES LES FINS DE SEMAINE

Nous avons à votre disposition, salles pour
Banquets, Mariages, Soirées mixtes, etc....
TEL.: 522-6644



Votre appareil de chauffage a traversé un autre hiver?



Tant mieux! Et puis
l'hiver prochain?

... Si vous avez des doutes, appelez-nous. S'il vous faut un appareil de chauffage neuf, nous pouvons l'installer. Nous pouvons même moderniser l'ancien. Nous pouvons aussi installer un chauffe-eau alimenté à l'huile. Vous pouvez payer vos achats, y compris la main-d'oeuvre, par versements échelon-

nés grâce à notre plan de financement commode. Laissez-nous rénover votre système de chauffage. Vous vous prélasserez ensuite dans une atmosphère douillette pendant des années.



soyez bien au chaud avec

Pétroles Leblanc et Fils Enrg.
St-André-Avellin, Qué.

VOUS POUVEZ ACHETER
A MOINS CHER CHEZ

BOB MASSON AUTOS

IL EST TEMPS D'ACHETER CETTE VOITURE NEUVE
OU D'OCCASION
A LAQUELLE VOUS PENSEZ DEPUIS LONGTEMPS

Voyez notre grand assortiment de voitures neuves
et d'occasions, qui sont toutes inspectées et prêtes
pour la route.

- PAIEMENT INITIAL MINIME
- TAUX D'INTERET TRES BAS
- GARANTI ECRIT

par le plus gros vendeur du comté Papineau
VENEZ VOUS EN CONVAINCIRE

VOITURES 1969

Chevrolet Impala, Belair, Biscayne,
Chevelle Malibu, De Luxe,
Oldsmobile Delta 88, Cutlass F-85, Supreme
Chevy Nova, Camaro,
Camions Chevrolet.

1968 démonstrateurs avec peu de millage
Voitures d'occasion "OK" garanties.

1963 - 1968 Chevrolet, Chevelle, Chevy II,
Oldsmobile, Pontiac, Ford, Camions....

C H E Z

BOB MASSON A UTOMOBILES LTEE

PRINCIPALE - LORRAIN
BUCKINGHAM, QUE.

Chevrolet - Oldsmobile - Chevelle - Chevy II
Epic - Camaro - Corvaire Camions
Buckingham: 986-3311 Gatineau: 663-6803

Vendeur:

Vendeur:

G. St-Louis J.M. Lafleur

Ouvert tous les soirs jusqu'à 9.00 p.m.
Samedi jusqu'à 12.00 a.m.

RETOUCHEZ AVANT DE PEIN
TURER

L'Association des Fabricants
de Peintures du Canada vous
conseille de boucher toutes les
fissures du plafond et des murs
avant de repeindre. Soyez sûr
d'égaliser les retouches unifor-
mément à la surface. Vous pou-
vez boucher les fines craque-
lures à l'aide d'un produit à
reboucher. Ce composé prend
rapidement; donc égalisez la
surface avant que le produit à
reboucher ne soit complète-
ment sec. Appliquez-le à l'ai-
de d'un couteau de peintre, d'un
vieux couteau de cuisine, ou
même avec vos doigts.



REMERCIEMENTS

Nous désirons exprimer nos plus
sincères remerciements pour les
nombreuses marques de sympat-
hie qui nous furent témoignées
lors du décès récent de M m e
Rosaire Legault, soit par of-
frandes de messes, de fleurs,
télégrammes, bouquets spiri-
tuels, visites, messages de con-
doléances ou assistance aux fu-
néraillies. La famille Rosaire
Legault.



Auger et Frères Ltée

985-2218

212 rue Galipeau - Thurso, Qué.

Vendeurs autorisés

RAMBLER

AMX-REBEL

- JAVELIN-

AMBASSADOR

