

CS Chambly: 800 étudiants à l'école du soir

— page 6

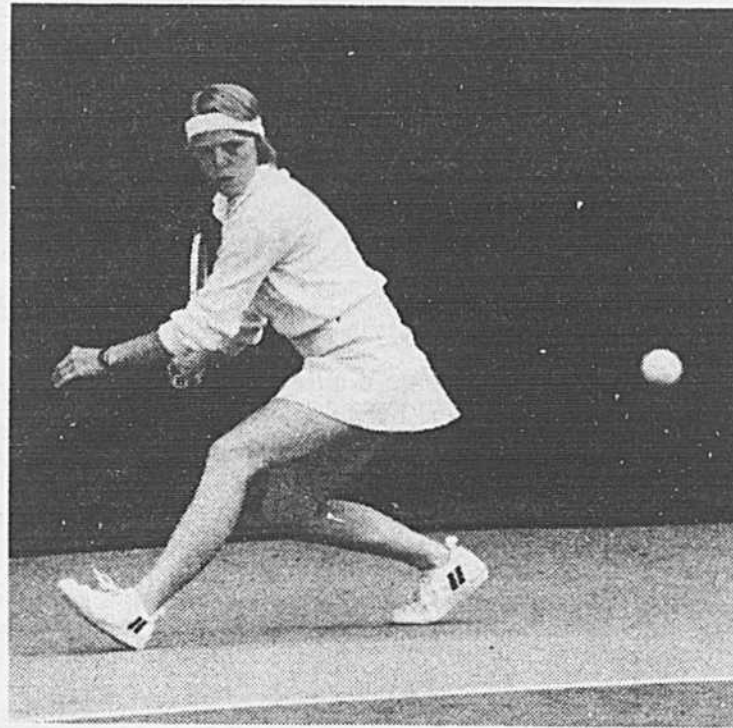
la presse

rive sud

JEUDI
2 JUIN
1977

**Boucherville
fait bonne
figure au
championnat
provincial
de tennis**

— page 18



**Scrutin scolaire:
35 postes en jeu**

— page 2

**Les terrains de
jeu à Brossard**

— page 17

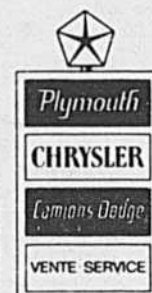
**Les marinas
de Longueuil:
l'image
décevante
de cours
à rebuts
spécialisées
dans les bateaux**

— pages 10, 11



LAPINIÈRE AUTO INC.

6400, Boul. TASCHEREAU, Ville Brossard, 676-7981



**CHRYSLER
PLYMOUTH
VOLARE**

CAMIONS DODGE

Duhaime à la Rive sud:

“A vous de voir à votre développement touristique”

par Pierre GINGRAS

Ceux qui attendaient des déclarations fracassantes du ministre Yves Duhaime lors de son passage à la réunion mensuelle de l'Union des municipalités de la vallée du Richelieu, lundi dernier, ont été amèrement déçus.

Non seulement le ministre du Tourisme, de la Chasse et de la Pêche a-t-il affiché une ignorance complète des problèmes de la région (même en matière touristique), mais il a semblé ne pas être au courant de toute la polémique qui existe au sujet de l'aménagement des bois de Verchères.

Et raison de plus d'être déçus, la demande du secrétaire de l'organisme d'inclure la vallée du Richelieu comme une entité distincte dans la publicité écrite du ministère a essuyé un refus catégorique.

Portant la parole devant une salle presque vide, une

vingtaine de personnes tout au plus, le ministre Duhaime a simplement rappelé les grandes lignes de la politique de son ministère en faisant valoir surtout que ce sont les régions elles-mêmes qui devront prendre en main leur propre avenir touristique. “Si vous attendez que les fonctionnaires de mon ministère pensent le développement touristique de votre région, vous allez attendre longtemps. C'est à vous d'y voir.”

M. Duhaime a souligné que la vallée du Richelieu était particulièrement bien avantagée au niveau touristique et qu'il fallait en profiter. Le ministre a également ajouté que la région devrait tirer avantage du futur centre de congrès de Montréal dont la construction a été annoncée il y a quelques jours.

“Les séjours après-congrès comprennent toujours des visites touristiques dans la région périphérique où se tient le congrès. Ce sera aux gens de la vallée du Richelieu



de faire en sorte que ces gens-là viennent dans la région.”

Répondant ensuite à une question au sujet de l'aménagement de deux haltes routières sur les rives du Richelieu, une à St-Marc, l'autre à St-

Charles, le ministre a déclaré qu'il n'y avait aucune raison pour que ces deux projets ne soient pas déjà réalisés. Tout en soulignant que ces haltes routières sont sous la responsabilité du ministère des Transports, M. Duhaime a

dit que son ministère faisait quelquefois des pressions pour l'établissement de haltes routières à des endroits dits touristiques mais que là encore, il fallait que la demande provienne des gens de la région.

Elections scolaires: 35 postes de commissaires en jeu

par Denis LAVOIE

Quelque 35 postes de commissaires d'école seront en jeu sur la Rive sud, lors des élections scolaires qui se dérouleront le 13 juin.

Au nombre des commissaires dont le mandat prend fin cette année, on retrouve trois présidents de commissions scolaires, M. Jean-Guy Savage de la CS Taillon; M. Roméo Rochelot de la CS L'Argile Bleue et M. Pierre Bessette de la CS Brossard, ainsi que

M. Jean-Guy Lompré, président du comité exécutif de la CS La Prairie.

La course électorale est par ailleurs déjà bien amorcée, même si la mise en candidature n'aura lieu que lundi. Tout comme l'an dernier, un bon nombre de personnes qui ont oeuvré au sein des comités de parents seront en lice, dont la présidente du comité de parents de la régionale de Chambly, Mme Andrée Mainville, qui tentera

de faire aussi bonne figure que celle qui l'avait précédée, Mme Joan Lafortune, aujourd'hui commissaire, qui avait défait l'ex-président de la régionale de Chambly.

Ce dernier M. Pierre Beaudoin, tentera par ailleurs un retour sur la scène scolaire lors des élections du 13 juin.

Mais on devrait s'attendre à ce que bon nombre des postes soient pourvus sans recours à une élection, les nominations par

acclamation, faute d'adversaire, étant monnaie courante, 17 commissaires ayant ainsi obtenu leur mandat l'an dernier.

A la CS de Greenfield Park, où il n'y a que trois commissaires, c'est le siège du quartier 1, occupé par M. Jacques Tremblay, où il y aurait élection.

6 sièges de commissaires seront à pourvoir cette année à la CS de l'Argile Bleue, soient ceux des quartiers 1, 9, 11, 14, 15 et 16 occupés respectivement par M. Roméo Rochelot, Mme Doris Duchaine et MM. Jean-Marc Boivin, Yves Guertin, Gilles Benoit et Claude Dufort.

Le nombre est le même à Brossard, où les commissaires sortant sont Mme Nicole D. Joli-Coeur, quartier 1; M. Arthur Daoust, quartier 4; M. Marcel Bégin, quartier 5; M. Pierre Bessette, quartier 7; Mme Huguette Lafontaine, quartier 11 et M. Pierre Robitaille, quartier 15.

A LaPrairie, six commissaires arrivent au terme de leur mandat: M. Romain Robert dans le quartier 2; M. Gérard Létourneau dans le quartier 5;

Mme Raymonde Proulx dans le quartier 8; M. Guy Cardinal dans le quartier 9; M. Marc Danduran dans le quartier 10 et M. Jean-Guy Lompré dans le quartier 12.

Les élections à la CS Jacques-Cartier devraient par ailleurs susciter beaucoup d'intérêt: un mouvement y présente en effet cinq candidats. Les six sièges mis en jeu à cet endroit sont présentement occupés par MM. Jean-Yves Laliberté, Lionel Bertrand, Antoine Paul, Mme Ginette Demers et MM. Réjean Perras et Roger Marcotte, commissaires des quartiers 1, 2, 4, 11, 17 et 19.

Six commissaires terminent leur mandat à la CS de Mont-Fort. Il s'agit de Mme Irène Palmer, quartier 4; M. Jean-Claude Richard, quartier 7; M. Raymond Maltais, quartier 8; M. Jean Leclerc quartier 16; M. Roary Butler, quartier 18 et M. Donald Fortin dans le quartier 19.

A la CS Saint-Exupéry, trois des six commissaires sortants n'auraient pas l'intention de se représenter, il s'agit de M. Jean-Pierre Guyon dans le quar-

tier 2, de Mme Liliane Doyon-Jodoin dans le quartier 4 et de Mme Agnès Milet-Reeves dans le quartier 8. Les autres commissaires sortant sont M. Roger Ferland dans le quartier 12; M. Raymond Guévin dans le quartier 13 et M. Richard Laplante dans le quartier 18.

A Taillon, six postes seront ouverts, suite au terme du mandat des commissaires Jean-Paul Beaulieu, quartier 2; Jean-Guy Savage, quartier 11; Georges Labrosse, quartier 15; Ginette Saint-Pierre, quartier 16; Adrien Sirois quartier 17 et Cécile Metz quartier 19.

Seulement quatre sièges sont sujets aux élections scolaires à la CS de Varennes, soit ceux occupés par MM. Jean-Paul Jacques, Gustave Bénard, Réjean Labonté et Maurice Gemme, dans les quartiers 1, 6, 8 et 11.

On saura lundi, journée de mise en candidature, auxquels de ces 35 postes de commissaires il y aura effectivement élections le 13 juin prochain.

la presse rive sud

LA PRESSE-RIVE SUD est publiée par La Presse, Limitée.

Les bureaux du service de la rédaction sont situés au 110, rue de La Barre, Édifice Le D'Assigny (métro Longueuil), Longueuil, Québec (J4K 1A3).

RÉDACTION: 651-0970

PUBLICITÉ-DÉTAIL: 285-7202

PUBLICITÉ GÉNÉRALE: 285-7306

PUBLICITÉ PETITES ANNONCES: 285-7102

Pour recevoir LA PRESSE, les résidents de la Rive sud doivent communiquer avec le service du tirage de LA PRESSE au 285-6911

La Presse-Rive sud dessert les localités suivantes:

- | | | |
|-------------------|----------------------|--------------------|
| — Beloeil | — Lemoyne | — St-Damase |
| — Boucherville | — Longueuil | — St-Hilaire |
| — Brossard | — Notre-Dame | — St-Hubert |
| — Candiac | — Otterburn Park | — St-Jean-Baptiste |
| — Carignan | — Richelieu | — St-Julia |
| — Chambly | — St-Amable | — St-Lambert |
| — Contrecoeur | — St-Antoine | — St-Madeleine |
| — Delson | — St-Basile-le-Grand | — St-Marc |
| — Greenfield Park | — St-Bruno | — St-Roch |
| — LaPrairie | — St-Catherine | — Varennes |
| | — St-Constant | — Verchères |

**Le centre-ville
de St-Lambert:**

Les travaux ne reprendront pas avant la fin du conflit

par **Lucien RIVARD**

Il faudra vraisemblablement attendre le règlement du conflit qui oppose présentement les travailleurs manuels de Saint-Lambert à leur employeur avant de ne voir reprendre les travaux de rénovation du centre-ville qui avaient démarré le 24 mai dernier.

On sait que ces travaux ont été interrompus, vendredi dernier, alors que les grévistes de Boucherville s'étaient joints à ceux de Saint-Lambert pour tenir une manifestation à l'endroit où se déroulaient ces travaux, soit au point de jonction des rues Aberdeen, Argyle et Victoria, à proximité de l'hôtel de ville.

Les employés de la firme Gérard Sicotte Construction Ltée, de Saint-Lambert, un sous-traitant, ont immédiatement cessé le travail qui n'a pas été repris depuis.

Un porte-parole de l'administration municipale a révélé qu'il était peu probable que cet important projet de rénovation ne reprenne avant que l'on ait trouvé une solution au conflit des cols bleus, ce qui risque d'être long parce que le dialogue est à peu près inexistant entre les parties.

La municipalité a octroyé trois contrats pour la rénovation de son centre-ville soit pour l'éclairage, les égouts l'aqueduc et le

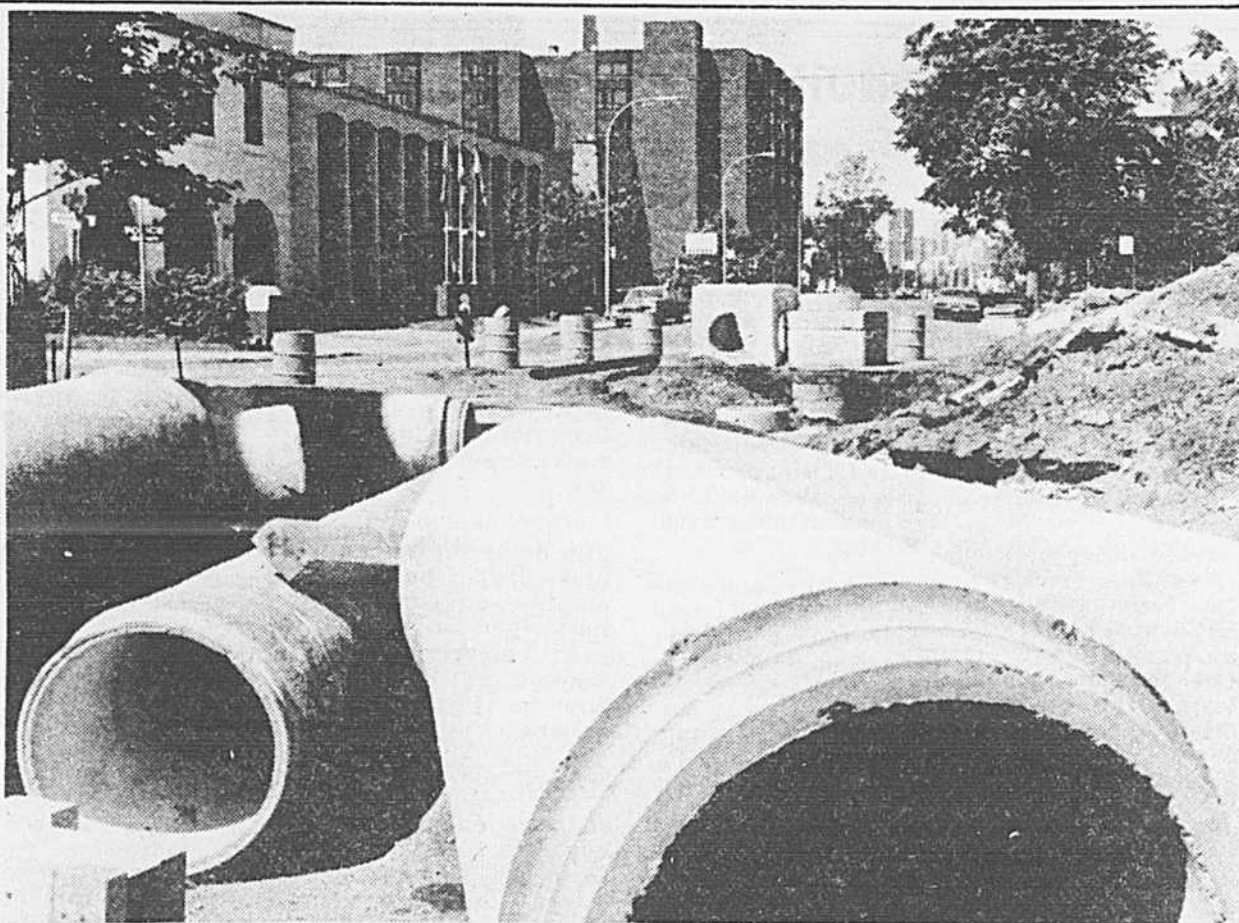
pavage, de même que pour l'embellissement des lieux, dont la rénovation des parcs Victoria et Gordon.

Aucun de ces projets ne pourra être mis en marche avant que l'on ne termine les travaux d'aqueduc et d'égouts qui avaient été commencés par la firme Gérard Sicotte.

Entretiens, on a rouvert à la circulation, hier, une partie de la rue Victoria qui avait été bloquée pour la poursuite des travaux. On a également rouvert la conduite d'aqueduc qui avait été fermée, redonnant ainsi l'eau aux quelques résidences du voisinage. Toutefois, il y a une fuite dans la connexion et l'eau jaillit tout doucement au fond de la tranchée que l'on a creusée pour effectuer les changements de conduites.

Si l'on voulait au départ profiter de la relative tranquillité du centre-ville au cours de la saison estivale pour mener à terme ce grand projet de rénovation, il semble bien qu'il faudra attendre à l'automne pour le réaliser.

En effet, de part et d'autre, on s'est engagé dans une guerre d'usure qui pourrait bien se poursuivre durant tout l'été... à moins d'un improbable changement radical de position de la part de l'une ou l'autre des parties en cause.



La tranchée que l'on a creusée au point de jonction des rues Aberdeen, Argyle et Victoria, pour la réfection des conduites d'aqueduc et d'égouts, dans le cadre du projet de rénovation du centre-ville de Saint-Lambert, risque de demeurer ouverte longtemps. En effet, les travaux qui ont été interrompus par une manifestation des grévistes, vendredi dernier, ne reprendront pas avant que ce conflit ne soit réglé, éventualité qui n'est pas pour demain compte tenu des positions diamétralement opposées des parties et de l'absence d'un véritable dialogue.

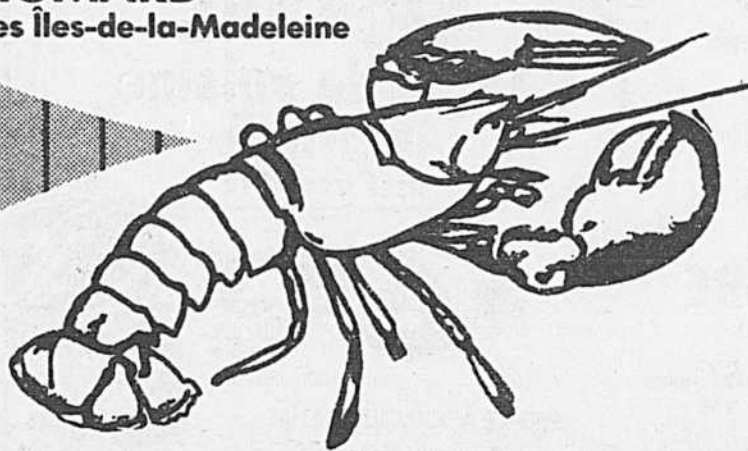
Dû au grand succès obtenu

Pour une 2^e semaine
au même bas prix

\$269 lb

HOMARD
des Îles-de-la-Madeleine

NOUS NOUS RÉSERVONS
LE DROIT DE LIMITER
LES QUANTITÉS



**Assortiment complet de poissons
et fruits de mer**

Les fruits de mer

René Marchand inc.

**1455, rue Victoria,
(près de Churchill) Saint-Lambert, Québec. Tél.: 672-1231**



LUSSIER
ASSURANCES INC.
Assurances générales

(514) 659-1533
659-1023

Commercial
Industriel
Résidentiel
Vie

300, rue Longtin
C.P. 100
La Prairie, P.Q.
J5R 3Y1

CTRS: taux réduits aux étudiants et gratuité de service le 24 juin

par Germain TARDIF

Il n'y aura plus de limite maximale d'âge pour la réduction des tarifs accordée aux étudiants par la Commission de transport de la Rive sud.

Lors de sa dernière séance, la CTRS a adopté une résolution en vue de permettre à tous les étudiants qui résident à l'intérieur du territoire couvert par la commission, âgés de 12 ans et plus, munis d'une carte d'identité et fréquentant à plein temps et de jour une institution d'enseignement reconnue, de voyager à tarif réduit en tout temps à bord de ses autobus.

Ce privilège entrera en vigueur à compter de la rentrée scolaire 1977-78. Jusque-là, ce privilège n'était accordé qu'aux étudiants

âgés de 12 ans mais qui avaient moins de 18 ans.

Les étudiants âgés de 18 ans ou plus pourront donc, à compter de septembre, à l'instar de leurs cadets, voyager dans les véhicules de la CTRS au coût de 20 cents alors qu'il leur en coûtait auparavant 35 cents.

La CTRS admet que cette décision aura pour effet d'augmenter son manque à gagner dans une mesure cependant difficile à évaluer, faute de statistiques sur le nombre d'étudiants additionnels susceptibles de profiter de cette réduction.

Elle insiste néanmoins sur son rôle social en tant que corporation publique pour expliquer son geste envers les étudiants.

Ce n'est pas tout...

La CTRS a une autre

bonne nouvelle pour ses usagers.

Elle a fait savoir que le 24 juin, Fête nationale du Québec, l'utilisation de tous ses circuits seront gratuits entre 16 heures et 2 heures, le lendemain matin, soit pour une période de 10 heures.

"Ceci, explique-t-on, afin de permettre au plus grand nombre possible de gens de participer aux fêtes, pour célébrer cette journée, qui se tiendront au Colisée Jean-Béliveau."

A cette fin, un service aux 10 minutes reliera la station du métro au Colisée tandis que la fréquence du circuit no 7 sera également accrue.

Pendant cette période, tous les circuits fonctionneront régulièrement et... gratuitement, partout.

Mince amélioration de la situation en eau potable sur la Rive sud

par Germain TARDIF

La situation de l'eau potable s'est légèrement améliorée, au cours des derniers jours, dans l'ensemble de la Rive sud, du moins au dire des responsables municipaux des villes qui avaient été le plus durement frappées au cours du mois de mai.

A Saint-Hubert, la pression de l'eau est redevenue satisfaisante, au cours de la semaine, nonobstant quelques périodes de baisses momentanées et de courte durée.

Un porte-parole de la ville a déclaré que la pluie qui est tombée en fin de semaine dernière a pu avoir de bons effets en prévenant l'arrosage des jardins et pelouses.

Actuellement l'utilisation de boyaux d'arrosage et le remplissage des piscines sont interdits à toute heure

du jour, à Saint-Hubert.

Le Service municipal des incendies allège toutefois, dans une mesure importante, la soif des terrains de Saint-Hubert, en mettant à la disposition des citoyens qui en font la demande et à des frais minimes ses camions-pompes pour remplir les jardins ou arroser les grandes étendues de gazon. Les camions vont puiser l'eau à Lemoine.

Le Conseil municipal de Saint-Hubert entend, par ailleurs, adoucir le sort de ses contribuables et présentera, lors de sa prochaine réunion, un règlement pour déterminer des heures d'arrosage, règlement qui remplacera l'interdiction totale actuelle.

A Saint-Lambert, il n'y a pas de problème. A Brossard, qui s'alimente à Saint-Lam-

bert, non plus sauf dans le «secteur des B» où une partie de l'eau qui y circule sert à alimenter Saint-Hubert, ce qui se traduit fréquemment par des baisses substantielles de la pression.

A Varennes, dont l'usine de filtration dessert aussi Sainte-Julie, des restrictions ont été imposées, interdisant l'arrosage sauf sur autorisation spéciale pour les gens qui aménageaient de nouvelles pelouses.

Cette semaine, des représentants de Varennes et de Sainte-Julie doivent rencontrer des dirigeants du Service de protection de l'environnement pour discuter du projet d'agrandissement de l'usine de filtration et accélérer les négociations entre les deux villes pour le partage des coûts de ce projet.

VENEZ NOUS VOIR ET COMPAREZ
NOS PRIX SONT TOUJOURS LES MEILLEURS
LIQUIDATION DES ROULEAUX
ET COUPONS 40% À 70% DE RABAIS

TAPIS
au prix d'entrepôt

prélarts
Armstrong

Tuiles vinyle
plancher

PEINTURE
MT-ROYAL

Peinture Latex
intérieur 6⁹⁵ gal.
Semi-lustre 7⁹⁵ gal.
Alkyde blanc

TAPISSERIE SUNWORTHY
SUR CATALOGUE
RABAIS DE

20%

SPÉCIAL
Tapis de cuisine
imprimé
tissé très serré

\$6⁹³
V.G.

SERVICE À DOMICILE GRATUIT

Sur un simple appel téléphonique, l'un de nos représentants se rendra chez vous pour une estimation gratuite. Notre installation inclut un sous-tapis de caoutchouc de première qualité. Légers frais additionnels pour escaliers et installation sur ciment.

674-6433

SATISFACTION OU ARGENT REMIS
INSTALLATION FAITES PAR DES EXPERTS, TRAVAIL GARANTI

TAPIS MINI PRIX

PAUL CHAYER PROP.

859, BOUL. STE-FOY (EN FACE DU BUREAU DE POSTE)

LONGUEUIL

NOTRE COMMERCE EST
L'ENDROIT PAR EXCELLENCE
POUR LES FERVENTS DES MOTOS

KAWASAKI

N.B.: Nous avons en stock toutes les pièces de rechange et tous les accessoires de cette célèbre marque.



Nous vendons aussi
les moteurs hors-bord
EVINRUDE
et les chaloupes et
canots d'aluminium
ESPADON



LES SERVICES MARINS, ENR.

575, rue Sainte-Rose, Laprairie

Tél.: 659-1393

L.-A. CHARBONNEAU PROPRIÉTAIRE

HEURES D'OUVERTURE JEUDI et VENDREDI, jusqu'à 21 h.
SAMEDI, jusqu'à 17 h.

LE MEILLEUR REPARATEUR DE PETITS MOTEURS

Une étude du mouvement SPVM

St-Lambert: 2.13 acres de parcs par 1,000 personnes

par Lucien RIVARD
Selon une étude qui vient d'être effectuée par le comité technique du mouvement "Sauvons le parc de la Voie maritime", la municipalité de Saint-Lambert ne disposerait actuellement que de 2.13 acres de parcs aménagés par 1,000 de population.

Le mouvement qui a été formé afin de faire échec au projet de construction du collège Charles-Lemoyne dans le parc de la Voie maritime et qui a obtenu la tenue d'un référendum sur la question, s'est livré à cette étude après avoir été accusé de colporter des informations inexactes en affirmant que Saint-Lambert ne comptait que 2.4 acres de parcs par 1,000 personnes.

On sait qu'il y a une quinzaine de jours, soit au moment où le registre était ouvert pour l'enregistrement des propriétaires demandant la tenue d'un référendum sur le changement de zonage du parc de la Voie maritime, le conseiller Hugh Langshur avait affirmé que Saint-Lambert comptait 6.3 acres de parcs par 1,000 personnes et que cette proportion grimpeait à 11.9 en incluant les 113 acres du "Montreal Country Club", qui a été acquis par la municipalité il y a quelques années.

Le SPVM affirme

que le conseiller Langshur a fait ces affirmations sans avoir de données en main parce que de telles données n'existent pas à Saint-Lambert. Le mouvement soutient que M. Langshur a tout simplement obtenu ce chiffre par voie résiduaire, c'est-à-dire en soustrayant de la superficie totale de Saint-Lambert (1956 acres), les terrains résidentiels, commerciaux et industriels, en déduisant les rues et les terrains de golf.

Dans sa publicité, le mouvement citait tout bonnement le rapport des urbanistes-conseils Panasult qui avaient établi, en 1971, que Saint-Lambert était "nettement défavorisée en ce qui a trait aux espaces verts d'échelle urbaine". Ils établissaient alors à 2.4 acres par 1,000 personnes la superficie des parcs.

En faisant une nouvelle compilation des parcs récréatifs et des espaces verts aménagés, tout en tenant compte du chiffre actuel de la population, le SPVM établit maintenant à 2.13 acres par 1,000 la proportion actuelle des parcs, soit une diminution depuis 1971.

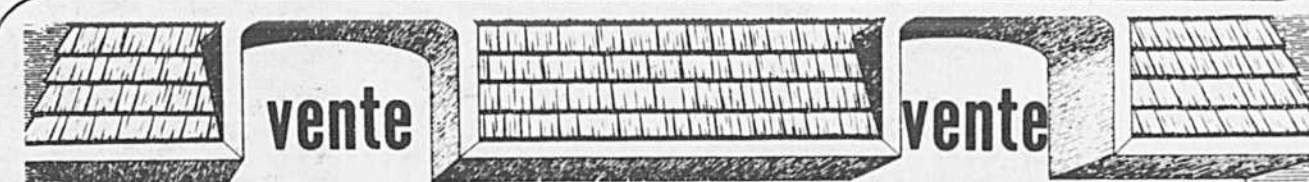
Le norme optimale qui est suggérée par les experts, dont la "National Recreation and Parks Association", est de 10 acres de parcs

de voisinage et de quartier par 1,000 personnes, en excluant les terrains de golf.

Le tableau ci-contre, préparé par le comité technique du mouvement SPVM, se veut le portrait fidèle de la situation actuelle de la municipalité en parcs et espaces verts.

Nombre d'acres de parcs par 1000 personnes depuis 1971

	population	Parcs aménagés	actuellement	Nombre d'acres par 1000 pers. avec le Parc de la VOIE MARITIME
1971	18,620	44.83 acres	2.4 acres	5.1 acres
1972	19,100	51.17 acres	2.73 acres	5.35 acres
1973	20,000	52.17 acres	2.61 acres	5.11 acres
1974	21,000	52.17 acres	2.48 acres	4.87 acres
1975	23,000	52.17 acres	2.27 acres	4.44 acres
1976	24,500	52.17 acres	2.13 acres	4.17 acres



GRANDS SPÉCIAUX ESCOMPTE 10% À 50% SUR CERTAINS ITEMS

LA PLUS VASTE SALLE DE MONTRE AU QUÉBEC

Où vous verrez plus de 135 modèles de foyers, poêles en montre.

Dépositaire de:

- Jotul
- Régal
- Colonial
- Enterprise
- Gemini
- Heartcraft

- Blaza
- Tempwood
- Atlanta



Voici quelques exemples:

ACORN

Olympique no 832 **329.**
375.
Verseau no 8 **299.**
339.



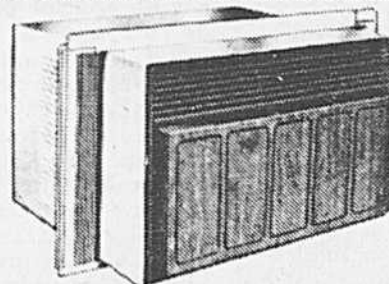
FRANKLIN

Fabriquée au Québec
no 1869 26' **324.**
360.
Canadienne 30" **329.**
389.

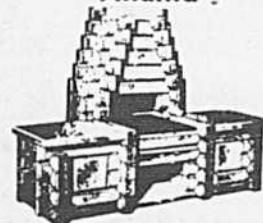
Préparez-vous pour la saison estivale. En entrepôt le plus vaste choix d'appareils de climatisation

YORK

LE PLUS GRAND NOM EN CLIMATISATION



5,000 BTU ~~239.~~ **209.** 8,000 BTU **309.**
6,000 BTU ~~259.~~ **229.** 10,000 BTU **389.**
12,000 BTU **459.**



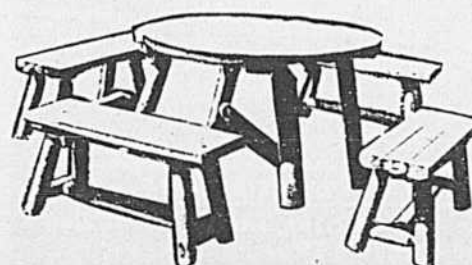
BAR B.Q. DE PATIO

Big Chef **389.**



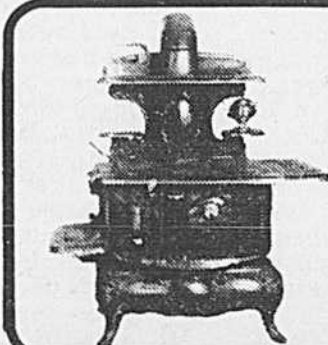
GRILLOIR BROILMASTER G1000EXPL.

MOBILIERS "RUSTIQUE" D'EXTÉRIEUR DISPONIBLES



DE QUOI
VOUS FAIRE
RÉVER

VISITEZ
NOTRE
RAYON
DE POÊLES
ANTIQUES



service **A LA CARTE**
la presse
RIVE-SUD
Tél.: **285-7233**

CENTRE DENTAIRE DE BROSSARD

Gilles Dion
Yvon Gagnon
Pierre-I. Lefebvre
René Lévesque
H.-Jacques Nadeau
Normand Roy

Lundi au jeudi
9 a.m. à 10 p.m.
Vend., samedi, dim.
9 a.m. à 5 p.m.

465-1220

465-2324

**BOURBONNAIS, BRACONNIER,
& ASSOCIÉS**

AVOCATS

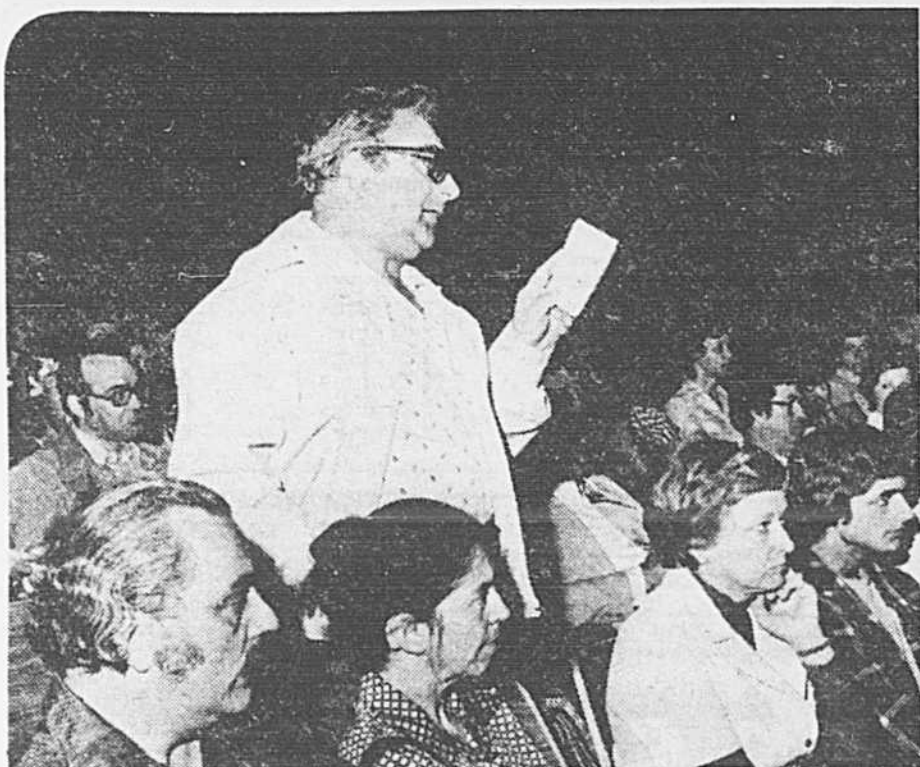
YVES BOURBONNAIS
et GILLES BRACONNIER
B.A., L.L.L.

1570, BOUL. PROVENCHER
SUITE 310
(PLACE DU COMMERCE)
BROSSARD, QUÉBEC

VENTE ET INSTALLATION PAR DES EXPERTS

LA BOUTIQUE CHALEUR INC.

470, boul. Roland-Therrien, Longueuil, 463-1870



De réunion en réunion, les parents des étudiants de la polyvalente André-Laurendeau ne savent plus trop où donner de la tête et on demandé lundi soir si le directeur général de la régionale de Chambly voulait bien tenir compte de leurs recommandations.



La direction générale de la régionale de Chambly a tenté lundi soir de convaincre les parents de la polyvalente André-Laurendeau qu'il n'y avait pas de meilleure solution que le double horaire pour les étudiants du secondaire IV et V.

A la régionale de Chambly: 800 étudiants devront vivre le régime des classes du soir

par Denis LAVOIE

La répartition de la clientèle scolaire n'est pas complétée à la régionale de Chambly et quelques centaines d'étudiants du secondaire ne savent toujours pas quelle école ils fréquenteront en septembre.

800 étudiants du secondaire IV et V de la

polyvalente André-Laurendeau devraient cependant vivre le régime des classes du soir. En effet, pour ne pas "barouetter" trop d'étudiants, le comité exécutif de la régionale de Chambly a décidé mardi soir d'instaurer le double horaire à André-Laurendeau, pour les 800 étudiants des secondaires IV et V

général (le tout temporairement pour une année seulement).

Ces étudiants iraient à l'école de 15h à 21h45 ou selon un horaire à déterminer par un comité spécial chargé de voir jusqu'où il est possible de compresser le temps de cours.

C'est pour répondre au vœu des parents qui refusent que l'horaire soit prolongé trop tard en soirée que ce comité a dû être institué. Qui plus est, comme il y aurait réduction de 22 et 7 minutes de cours par jour, pour chacune des deux sessions, il faudrait obtenir des autorisations du ministère de l'Éducation et organiser une semaine supplémentaire de travail intensif pour les étudiants.

Personne ne paraît pleinement satisfait de la solution adoptée; il serait d'ailleurs impossible de satisfaire tout le monde, car il faut bousculer des étudiants quelque part, explique la direction générale de la régionale.

Le comité d'école d'André-Laurendeau refuserait tout de même le double horaire et les étudiants affectés par cette mesure ont répondu à 90 pour cent à un sondage contre ce régime. Reste

aussi à savoir si le personnel affecté par cette mesure s'y pliera et si le ministère de l'Éducation y donnera son accord.

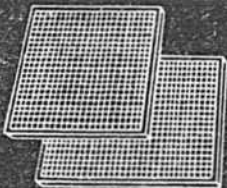
Des parents veulent donc contester la décision et critiquent le processus de consultation employé. Certains voudraient être à nouveau consultés ou qu'à tout le moins on tienne compte de leurs recommandations. En fait, les parents se sont déjà prononcés pour une autre solution que le déplacement du secondaire V à Pierre-Dupuy et le double horaire. Il y aurait lieu de procéder à un réaménagement géographique, prétendent certains, car il y a des places disponibles à Pierre-Dupuy et De-Mortagne. Reste à savoir qui serait déplacé, des étudiants du secondaire III, IV ou V. Les parents demandent de déménager le secondaire III, mais la direction générale trouve difficile de décider qui, au sein des secondaires III, seraient touchés. Elle dit impossible de séparer les secondaires IV et V qui ont certains programmes communs.

Le deuxième horaire à la polyvalente André-Laurendeau passe pour

la meilleure solution, car on libérerait quelques centaines de places qui permettraient d'accueillir l'excédent d'étudiants de l'école de Bourgogne de Chambly. Le comité

exécutif s'est d'ailleurs prononcé contre le double horaire à cette école et décidera plus tard ce qu'on fera des étudiants qui ne pourront trouver une place dans cette école secondaire.

MONTCO PRÉSENTE
LA SEULE
DALLE DE PATIO
GARANTIE



DALLE 24" x 24"		DALLE 24" x 30"	
Grise	\$2.19	Grise	\$2.49
Rouge, jaune, brune	\$2.69		
Verte	\$2.99		

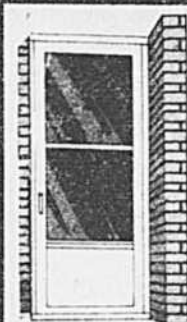
LIVRAISON GRATUITE À DOMICILE
APPELEZ

MONTCO

322-8750

VINYLE
RIGIDE

CONFORT ET
ÉCONOMIE
GRÂCE À SA NON-CONDUCTIBILITÉ
POUR LES PORTES ET FENÊTRES



13525 est, rue Sherbrooke
Montréal, Québec H1A 3V4

Pour une estimation gratuite

354-2022

Greenfield Park: les Entreprises Herskell pourraient en appeler...

par Lucien RIVARD

La firme les Entreprises Herskell Ltée, de Brossard, en appellerait de la décision qui vient d'être rendue par le juge Paul Reeves, de la Cour supérieure de Montréal, qui a rejeté avec dépens une requête pour l'émission d'un bref de mandamus présentée par les constructeurs contre la ville de Greenfield Park à la suite d'une modification au règlement de zonage de la municipalité.

L'émission d'un tel bref avait été autorisée, au début de mars 1976, par le juge B. J. O'Connor, de la Cour supérieure, mais après avoir entendu les arguments des parties, le juge Reeves devait au terme d'une décision écrite couvrant 20 pages, considérer comme non discriminatoire et valide le règlement de Greenfield Park qui modifiait le zonage

d'un quadrilatère compris entre les rues Bellevue, Centenaire, Kodiak et Grande-Allée.

La zone litigieuse, qui était désignée comme "zone D-11" dans le plan de zonage de Greenfield Park, était à l'origine vouée à recevoir des immeubles de moyenne densité.

La firme Herskell, qui avait acquis des terrains dans ce secteur, projetait d'y ériger un complexe domiciliaire groupant deux immeubles en forme de "T" et comptant un total de 168 logements, le tout au coût de quelque \$4 millions.

A Greenfield Park, cependant, les "voisins" n'étaient pas d'accord. Les résidents de la rue Kodiak, entre autres, ont fait circuler une pétition réclamant un zonage unifamilial sur les terrains situés en face de leurs maisons.

Face aux protesta-

tions, un avis de motion avait été déposé au conseil municipal dans le but "d'étudier" le zonage de ce secteur. Le règlement qui a été par la suite déposé devait cependant "modifier" cette zone pour la convertir à la construction unifamiliale.

Le maire Maurice J. King s'était à l'époque opposé farouchement à une telle modification et avait invité les membres de son conseil à reconsidérer le projet.

La firme Herskell, qui a déjà investi quelque \$300,000 dans ce projet, n'a pas l'intention d'abandonner la lutte aussi rapidement.

Si la Cour d'appel devait lui donner raison, l'entreprise a l'intention d'inscrire une poursuite en dommage contre la municipalité de Greenfield Park pour récupérer les sommes qui ont été perdues dans cette aventure.

Sondage du CLSC de Longueuil-est auprès des personnes âgées

par Denis LAVOIE

Quel est l'état de santé et quels sont les besoins des personnes âgées? Ce ne sont là que deux des questions auxquelles le comité des personnes âgées et des bénévoles du CLSC de Longueuil-Est cherche une réponse par un sondage qui sera mené à compter d'aujourd'hui auprès des personnes âgées des paroisses de Saint-Pie-X et Sacré-Coeur.

Ce sondage permettra "de savoir le nombre de personnes qui requièrent des services à domicile, de connaître les personnes qui recevraient des amis visiteurs, de vérifier l'intérêt des gens pour une "popote roulante", de développer des activités culturelles, éducatives, de loisirs, de conditionnement physique, etc... Il est aussi important d'avoir une idée de l'état de santé, de la qualité de la nutrition en vue de prépa-

rer des programmes de nature préventive auprès des personnes du troisième âge, précise M. Guy Duchesne, organisateur communautaire au CLSC de Longueuil-Est.

Le comité des personnes âgées a déjà établi une liste des besoins de sécurité, d'échanges et d'entraide, des besoins économiques et des besoins éducatifs et culturels, mais a besoin d'un outil comme le présent sondage pour fixer des priorités.

Les problèmes des personnes âgées sont donc nombreux: information, service téléphonique de 24 heures, banque de ressources pour échanger des services, soins à domicile (infirmière, médecon et auxiliaires), transport, visites d'amitié, regroupement, logements à prix modique, revenus, gratuité des

médicaments, cours de préparation à la retraite, cours d'éducation physique, cours des relations humaines, cours en alimentation, cours de soins à domicile, atelier mixte de bricolage, conférenciers, respect des droits des personnes âgées, exposition des travaux d'artisanat, voyages et visites.

Les personnes âgées des paroisses Saint-Pie-X et Sacré-Coeur de Longueuil, qui seraient au nombre de 600 sont donc invitées à répondre aux questions que leur poseront les bénévoles, qui se présenteront munis d'une pièce d'identité.

On cherche par ailleurs à trouver d'autres bénévoles pour participer à ce sondage. Pour offrir son concours, on n'a qu'à communiquer avec Mme Marie Ouellette, au 463-1660.

UNE BONNE DÉCISION

\$783

PAR SEMAINE

PRIX DE VENTE \$1,000.00
Intérêt (13½)
taux bancaires \$221.48
TOTAL \$1,221.48
Par semaine (156) \$7.83
Taxes et licences en plus.

72 MAVERICK
72 TOYOTA
72 FORD

72 GRAND TORINO
72 COMET
74 COMET

\$1175

PAR SEMAINE

PRIX DE VENTE \$1,500.00
Intérêt (13½)
taux bancaires \$332.40
TOTAL \$1832.40
Prix semaine \$11.75
Taxes et licence en plus.

74 TOYOTA
74 ASTRE
73 PLYMOUTH S W
73 MAVERICK

73 FORD H T
72 CHRYSLER
NEWYORKER
72 NEWPORT

\$1566

PAR SEMAINE

PRIX DE VENTE \$2,000.00
Intérêt (13½)
taux bancaires \$443.32
TOTAL \$2,443.32
Par semaine (156) \$15.66
Taxes et licence en plus

75 PINTO
75 MAVERICK
75 GRAND TORINO
74 MUSTANG

74 TORINO
74 DUSTER
74 DODGE



SUD
AUTO*

760 ST-CHARLES EST,
LONGUEUIL 674-6286

DIFFÉRENTS MODÈLES DE 1967 ET 1972
de
\$99 à \$499

Garantie de 12 mois/12,000 milles, disponible sur certains modèles.

Secteurs historiques de St-Hilaire: la lutte s'amplifie

par Denis LAVOIE

Il est temps que les citoyens voient à protéger leur environnement et à préserver le cachet de leur milieu.

Tel est le message lancé par le Comité de protection de l'environnement de Saint-Hilaire qui a fait beaucoup de bruit ces derniers temps en s'opposant à deux gros projets résidentiels qui toucheraient l'aire de protection du manoir Rouville - Campbell, à la veille d'être classé "monument historique".

"Le comité n'est pas contre tout développement, même si on préférerait que la ville aménage un parc face au manoir Rouville - Campbell", affirme M. François Folot, président du groupe de citoyens.

En fait, on considère que les promoteurs immobiliers devraient réduire l'ampleur de

leurs projets, qui présentent une densité aussi forte qu'à Saint-Léonard et dans le centre-ville de Montréal, ou qu'ils réalisent leurs ambitions ailleurs que dans le secteur historique de Mont Saint-Hilaire.

Contrairement à ce qui s'est souvent passé ailleurs, le groupe a su agir tôt et intervenir non seulement avant que les béliers mécaniques ne soient sur les lieux, mais avant même que les édiles municipaux ne soient appelés à prendre une décision sur des projets qui impliquent des investissements de plusieurs millions de dollars, ces projets n'ayant même pas encore été étudiés par la commission d'urbanisme.

On a également réussi à obtenir de rencontrer le conseil municipal pour défendre le

point de vue du comité, qui a derrière lui plus de 750 citoyens et une pétition pour réduire l'ampleur des projets de construction dans les environs du manoir Rouville - Campbell.

Et on ne compte pas s'arrêter là! Le comité de protection de l'environnement de Saint-Hilaire est à réaliser un dossier historique de la municipalité, en plus de s'affairer à demander le "classement" historique de quelques autres édifices. On prépare un mémoire pour réclamer un développement mieux ordonné de la municipalité, qui devrait respecter la vocation historique, touristique et esthétique de Mont Saint-Hilaire.

Pour préserver la qualité de vie du milieu environnant, de même que le caractère historique et champêtre des environs du manoir

Rouville - Campbell et de la rivière Richelieu, le comité de citoyens demande de réduire la densité des projets de construction de ce secteur en modifiant le zonage en conséquence.

En fait, des projets semblables n'ont pas leur place dans ce secteur et devraient plutôt se réaliser autour du futur centre-ville à proximité de l'hôtel de ville, laisse-t-on entendre.

Et à l'appui de ces dires, on signale que la densité est de 4 unités à l'acre à Saint-Hilaire, alors que les projets contestés portent sur des densités de 28 et 45 unités à l'acre. On demande donc que le projet résidentiel, dont on doute fort que l'aspect soit plus élégant que les "blocs de logement habituels", soit réduit à deux étages et à 12 unités à l'acre.

Quant au deuxième projet de résidence pour personnes âgées, on demande à ce qu'il ne soit pas réalisé et que le zonage soit changé pour de l'unifamilial.

On ajoute à tout cela que la circulation des nouveaux résidents implantés dans les projets en question causera des problèmes, en plus d'encourager la multiplication de projets de ce type qui obstrueraient la vue sur le Richelieu.

Au sujet des terrains faisant face au manoir Rouville - Campbell, le "rapport d'accompagnement" du plan directeur d'urbanisme de Mont Saint-Hilaire propose d'ailleurs des recommandations qui si, elles étaient respectées, ne permettraient pas la concrétisation du projet de 216 logements des "Jardins du manoir".

Ce rapport stipule en effet ce qui suit:

" — l'utilisation optimale de ces 17.5 acres serait un projet de maisons en rangée, avec une densité moyenne de 10 unités à l'acre. Le développement de cette parcelle devra se faire selon des normes très strictes pour:

" — la préservation du manoir par l'imposition d'une marge de recul d'au moins cinquante pieds par rapport au boulevard Richelieu;

" — la desserte automobile par l'intérieur du projet pour éviter les entrées privées sur le boulevard Richelieu;

" — des taux d'implantation très bas et des agencements soignés pour préserver la vue sur la montagne depuis le manoir."

Le plus important
concessionnaire RENAULT
de la Rive sud
vous offre:



* CETTE PHOTO MONTRE DES
ÉQUIPEMENTS EN OPTION

LA RENAULT 5 GTL 1977

Coupé 2 portes, type hatchback, 1300cc, (42 milles au gallon), transmission manuelle à 4 rapports, traction avant, pneus Michelin, sièges avant inclinables, dégivreur arrière électrique.

POUR LA MODIQUE SOMME DE

\$3995

VENTE - ACHAT - ÉCHANGE - SERVICE - PIÈCES

465 OUEST, CURÉ-POIRIER,
LONGUEUIL

677-6361



Renault
Longueuil
LIMITEE



RENAULT

De l'air frais en tout temps

... avec ce climatiseur central, résidentiel à fonctionnement silencieux et à rendement sûr.

- Aucun entretien nécessaire.
- Financement disponible.



Pour
inf.:

676-7042
655-2501

RENE GENDRON

669,
chemin du Lac,
Boucherville



Dalles imbriquées
Fabriquées par:

BRIQUE ANTIQUE Ltée

2609, boul. Mercure
Drummondville, Québec

Pour information:

(514) 861-5629

Montréal

(819) 472-1148

Drummondville



VINCI DES EXPERTS DE LA RIVE SUD

Spécialistes dans
les domaines les
plus variés,
ils sauront répondre
à toutes
vos exigences

LEMAY, BÉGIS & MILLETTE

ARPENTEURS-GÉOMÈTRES

2201, boul. Lapinière
Brossard, Québec
J4W 1M2

Tél.: 842-0983

CLINIQUE CHIROPRACTIQUE DE LA RIVE SUD
138, rue Victoria Greenfield Park

Dr Jeanne Lefebvre

Chiropracteur

Tous les jours de la semaine
Samedi jusqu'à midi

Pour rendez-vous
671-0900

Gilles Dufault C.D.A.A., T.P.I.
Pierre Groulx C.D.A.A.
Jacques Hébert C.D.A.A.
Robert LaRue B.A., B. Péd., C.D.A.A.
Claude Léveillé C.D.A.A. T.P.I.

BLAIN

COURTIERS D'ASSURANCES

Blain et Associés Inc.
175, rue Doody,
Chambly, Québec
J3L 1K7
Tél.: 658-4391 / 861-1576

Racicot, Lassonde, Martel & Bouthillier

AVOCATS-PROCUREURS

LUC RACICOT, I.L.L.
MICHEL LASSONDE, I.L.L.
PAUL BOUTHILLIER, I.L.L., M.B.A.
ANDRÉ MARTEL, I.L.L.

(514) 651-2710
1000, De Sérigny
Suite 515
Longueuil

SALLE À MANGER BAR TERRASSE

Service aux chambres et à la piscine

SALLE DE RÉCEPTION

7355, boul. Marie-Victorin (route 3)
Brossard, Québec
(entre de Rome et pont Champlain)

Réservé (24 h) Tél.: 671-3751



JEAN & YVAN TÉTREULT

Arpenteurs — Géomètres

9, boul. Montcalm,
Suite 410,
Candiac

659-9116

1470, chemin Chambly
Suite 500,
Longueuil

861-4518

Pour la thérapie

PRIMAL

- Service de clinique interne
- Service externe
- Service interne de 24 heures
- Thérapie de groupe

Réf.: le Cri primal
Dr ARTHUR JANOV
INSTITUT DE THÉRAPIE
PSYCHO-CELLULAIRE
Fondé en 1970

847, rue CHERRIER
526-1686

CLINIQUE OPTOMÉTRIQUE DE LONGUEUIL

Dr BERTRAND SAINT-GERMAIN
Dr PIERRE LAVERDURE
Dr DANIEL BRAZEAU
Dr CHRISTIANE LAMARCHE

EXAMEN DE LA VUE - LUNETTES
VERRES DE CONTACT RIGIDES ET SOUPLES
ENTRAÎNEMENT VISUEL

1398 CHEMIN CHAMBLY, LONGUEUIL
670-6400

465-3355

François Moquin, L.Sc., Comm., C.A.

Michel Ménard, B.Sc., Comm., C.A.

Roger Giroux, B.Sc., Comm., C.A.

Moquin, Ménard, Giroux & Associés

COMPTABLES AGRÉÉS CHARTERED ACCOUNTANTS

465 AVE VICTORIA, BUREAU 315, ST-LAMBERT, QUÉ. J4P 2J2

Tapis Décor

1270 chemin Chambly Longueuil

Spécialiste en couvre-planter

Estimation gratuite
670-4510

bergeron
dubé et
associés

COMPTABLES
AGRÉÉS.

TÉL.: (514) 465-2220

Édifice 1, Place du Commerce,
1570, boul. Provencher, Brossard,
J4W 1Z2



VENTES ET PARCS
DE MAISONS MOBILES

VENTE DE TERRAINS
pour
MAISONS MOBILES

ARMAND
Rémillard

ROUTE 104 - LAPRAIRIE, QUÉBEC
9 milles du pont Champlain
Tél.: (514) 658-8292

Décoration
Madeleine
Rocheleau
inc.

1470, boul. Rome, Brossard J4W 2T4
Téléphone 672-8070

Tél.: 1-514-649-1011

Les Maisons Mobiles Safo Inc.

SPÉCIALITÉ: MAISONS MOBILES
et maisons conventionnelles usinées,
terrains pour maisons et maisons mobiles

MICHEL SOUCY
Directeur des ventes

35, boul. de l'Industrie,
route Transcanadienne, sortie 64,
Saint-Mathieu de Beloeil, Québec. J3G 4S5

docteur yves marcotte
docteur julien poupard
chirurgiens dentistes

174 boul. Ste-Foy,
suite 206, Longueuil
677-9141
sur rendez-vous seulement

FERLAND & ARCHAMBAULT AVOCATS

Gilles Archambault, B.A. L. ÈSL. LL.L.
Jean Y. Ferland, B.A. L.ÈSL. LL.L.

235 ouest, de Gentilly, Longueuil,

Bur.: 677-9189

Rés.: 467-2959

AVOCATS

CHIQUETTE BISSONNETTE & GIRARD

Gilles Chiquette
Hélène B. Chiquette

Jacques Bissonnette
Pierre D. Girard

90, boul. Ste-Foy, suite 200 à Longueuil

Tél.: 463-3430

Bureau de Marieville
au 394 Claude de Ramesay

Tél.: 466-3351

Sur rendez-vous

Tél. 676-9513

Dr JÉRÔME BERGEVIN, B.A., O.D.

OPTOMÉTRISTE

CENTRE MÉDICAL SAINT-HUBERT
3000, MONTÉE SAINT-HUBERT
VILLE SAINT-HUBERT

Les marinas de Longueuil: l'image décevante de cours à rebuts spécialisées dans les bateaux dans les bateaux

TEXTE: MARTHA GAGNON PHOTOS: RÉAL ST-JEAN

Chaque été, les deux marinas de Longueuil attirent sur elles des regards désapprobateurs. Le public ne peut s'empêcher de trouver laids ces terrains mal entretenus qui masquent le paysage du bord de l'eau.

Le Club nautique de Longueuil et la marina Ville-Marie, tous deux installés depuis plusieurs années entre Longueuil et Boucherville, offrent au passant l'image décevante de cours à rebuts... spécialisées dans les bateaux. Ce qui ne veut pas dire que les embarcations ne sont pas convenables. Simplement, il y a un peu trop de déchets de toutes sortes, de vieilles carcasses d'automobiles, de tas de ferraille qui choquent l'oeil. Pourquoi un tel laisser-aller? A qui la faute?

Tout le monde répond que c'est la faute du voisin. La ville de Longueuil affirme qu'elle n'a aucun pouvoir sinon faire appliquer son règlement municipal de nuisance. A plusieurs reprises, elle a servi en vain des avertissements aux propriétaires de ces marinas pour qu'un nettoyage du terrain soit effectué. L'un d'eux, M. Paul Mc Garr, président de Ville-Marie, qui, en 1964 a loué ce terrain du Conseil des ports nationaux, rejette le blâme sur les gouvernements.

"S'ils peuvent se décider à aménager le bord de l'eau. Depuis tant d'années que nous entendons parler du projet 'Un fleuve, un parc', et il n'y a toujours rien. Que le gouvernement nous donne de l'argent et nous allons planter des arbres, améliorer l'état du terrain". M. Mc Garr se décharge de toute responsabilité.

Selon lui, le terrain de la marina Ville-Marie est bien entretenu.

Du côté de la ville de Longueuil, le directeur du zonage et permis, M. Maurice Comeau a déclaré qu'il s'agissait d'un vieux problème. Régulièrement, les inspecteurs municipaux demandent aux propriétaires des marinas de voir à l'entretien de leur terrain.

Même si la ville a déjà adopté un règlement sur les marinas, elle ne peut s'en servir dans ces deux cas. Le règlement no 76-735 ne concerne que les aménagements futurs. Il contient des normes spécifiques quant à l'implantation de nouvelles marinas (avoir un immeuble administratif d'une superficie minimum de 650 pieds carrés; réserver 20 p. cent de sa surface en espace vert).

L'an dernier, la ville a obligé les dirigeants des marinas à faire disparaître toutes les cabanes en matière plastique qui se trouvaient sur leurs terrains et servaient à recouvrir des embarcations. "Mais on ne peut faire guère plus", dit le représentant de la ville.

Au cours de l'entrevue, M. Mc Garr a affirmé qu'il n'était plus question pour l'instant de réaliser son projet de construction d'une véritable marina avec parc, stationnement et édifice administratif.

Si l'on se fie aux commentaires de M. Maurice Comeau, il appartiendrait au gouvernement, plus exactement aux Services de protection de l'environnement, de surveiller de près l'entretien de ces marinas.

Et, si les bateaux pouvaient parler, eux, à qui attribueraient-ils la faute de devoir vivre dans un endroit malpropre? Sûrement, un tout petit peu à leurs propriétaires.



Quel coup d'oeil pour le passant! Il s'agit du terrain du Club nautique.



Une marina ou une cour à rebuts?



Et, pourtant le propriétaire de la marina Ville-Marie affirme que son terrain est bien entretenu. Une photo vaut mille mots.



Les embarcations dans certains cas sont une cause de pollution visuelle.

PLACEZ VOTRE ARGENT DANS UNE VALEUR SÛRE
COMMISSION SCOLAIRE RÉGIONALE CARIGNAN

Emprunt par voie d'obligations
\$2,150,500

Nous offrons, tant qu'il en restera:
PLACEMENTS DE: 2 ANS/3 ANS/4 - 5 ANS/6 ANS/7 - 8 - 9 - 10 ANS
INTÉRÊT ANNUEL: 9% 9¼% 9½% 9¾% 10%

- Négociables en tout temps au prix du marché
- Intérêt versé en juin et décembre de chaque année
- Placements libres d'impôt si déposés dans Plan d'Épargne-Retraite Enregistré ou Plan d'Épargne-Logement Enregistré
- Placements en tranches de \$500 et plus
- Réservez maintenant; payez le 12 juin prochain

Pour réserver ces valeurs, pour prendre rendez-vous avec notre représentant régional ou pour tout renseignement, veuillez vous adresser à:

Notre représentant régional:

CRANG & OSTIGUY
 INC.



Benoit Moreau

Longueuil: 2460 Boulogne
(514) 674-4381

ou

Montréal: 500, rue Saint-Jacques
 Suite 601
(514) 842-4231

N'attendez pas l'échéance des obligations que vous détenez pour les échanger contre des nouvelles

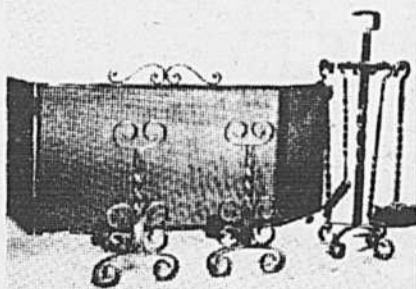
Appelez-nous aujourd'hui pour discuter d'un échange éventuel

VOUS RÊVEZ D'UN FOYER...



NOUS OFFRONS:

- Un vaste choix de plus de 100 modèles
- Installation complète
- Garantie de fonctionnement
- S'installe dans n'importe quelle pièce, maison neuve, ou en construction.
- Venez voir nos spécialistes aînés.



Aussi gamme complète d'accessoires de foyers

Nouvelle salle de montre:
GALERIES DÉCOR ANJOU
GALERIES D'ANJOU,
VILLE D'ANJOU
 Tél.: (514) 353-2640

CHEMINÉES
RICHARD LE DROFF



LES MAÎTRES DE L'ÂTRE LTÉE

1456, ouest, rue Sauvé,
 Centre d'achats L'Acadie-Sauvé,
 Montréal,

331-6783-86

PETITES **annonces**

COMMANDES 285-7102 • 285-7103
 du lundi au vendredi de 9 h à 17 h

POUR CHANGER
 OU ANNULER 285-7205
 de lundi au vendredi de 9 h à 16 h 30

la presse
 rive sud

101 Propriétés à vendre 101 Propriétés à vendre

CONSTRUCTION PREFATEL INC.
A LONGUEUIL



F 136

SPACIEUX BUNGALOWS

A compter de **\$33,500** Admissibles à la remise fédérale.
 Pour s'y rendre: Route 3 jusqu'à la sortie Rolland-Therrien, continuer jusqu'au boulevard Jacques-Cartier, tourner à gauche jusqu'au 2586 Bourdon.
 Sur semaine 1h à 9h. Samedi-Dimanche 11h à 6h ou sur rendez-vous. **COMPOSEZ 468-3222**

Personnalisez votre maison en choisissant parmi nos multiples options de façades et d'aménagements intérieurs. Votre maison Latendresse peut aussi être érigée sur VOTRE terrain.

Livraison immédiate ou plus tard



MAISONS CERTIFIÉES
 maisons **latendresse**



B-1290

CANDIAC - PARC LAURIER

Piscine 20 x 40 chauffée avec patio, très privé, terrain et potager déjà aménagés, bungalow 11 pièces très claires, 4 ou 5 chambres, chauffage électrique, beaucoup de rangement, plusieurs commodités, prix réaliste, faut voir pour le croire. Propriétaire. 659-2755.

BELOEIL, bungalow neuf, 24 x 46, chauffage électrique, tapis mur à mur, occupation immédiate. 725-5520, 651-5580, 464-3996, 467-6752.

Aucun comptant requis

BOUCHERVILLE, 5 1/2, construction 1 1/2 an, particulier, prix à discuter, faut voir, faut vendre, jour 655-4323, soir 655-3387 et 655-6482.

BOUCHERVILLE, bungalow 7 pièces (1965), 4 chambres, pièce de rangement, garage, piscine. Hypothèque 6 1/2% transférable. Taxe \$740. Soir: 655-6869.

BOUCHERVILLE, Seigneurie, vaste terrain très privé, arbres adultes, foyer, salle à diner, solarium, 4 chambres, \$53,000, sans agent. 655-9176 ou 652-6318.

BROSSARD, cottage semi-détaché, 6 pièces, avec salle à diner et garage, éligible au rabais fédéral, paiement minimum \$256 par mois incluant capital, intérêt, taxe, comptant requis \$1,700; 671-0710 entre 1 h et 7 h.

BROSSARD, bungalow 2 ans, en brique et aluminium, 4 chambres à coucher, 2 salles de bains, chambre de lavage, chambre d'entrepotage, salle de jeu finie en cèdre, garage simple, très grand terrain, pas d'agents, \$46,900. 671-5422.

BROSSARD, maison en rangée, près du pont Champlain, propre, bel entourage, \$32,000 ou meilleure offre, 672-0289, pas d'agents.

CHAMBLY, cottage, plus grand modèle à Chamblly ouest, 5 chambres à coucher, plus den/bureau, tout équipé, tapis, foyer, garage électrique, etc. Magnifique. Très bas prix pour vente rapide. 658-4730.

LONGUEUIL, cottage semi-détaché, construction 1972, chauffage électrique, 8 pièces (3 chambres), 1 1/2 salle de bains, décoration professionnelle, tapis mur à mur, sous-sol fini, cabanon, proximité écoles, centre d'achat, autobus. Prix demandé \$38,000, particulier, 679-5062.

LONGUEUIL, cottage semi-détaché 1976, foyer pierre des champs, libre 1er juillet, à vendre ou à louer, 463-1350.

381 Bureaux à louer

ESPACE POUR BUREAUX

300 à 4,000 pi car, avec ou sans service de secrétariat.
 L'édifice L.B.L.
 Aussi:
3 ESPACES POUR MAGASINS
 1,500 pi car.

Pour plus d'informations communiquer avec M. Jacques Bissonnette à:

670-5400

ST-HUBERT, rue Murray, 10% comptant, bungalow neuf, pierre et brique, foyer, chauffage électrique, porte-patio, terrain 56 x 131, \$35,000, pas d'agent: 676-1396.

301 Appartements à louer

CITE ST-HUBERT, grand 4 1/2, \$190. Moderne, chauffage électrique, stationnement, intercom, centres d'achat, libre juillet, 676-2217.

LONGUEUIL, coin Champlain et Ste-Hélène, 4 1/2, tapis mur à mur, entrée laveuse-sécheuse, près autobus CTCUM, libre immédiatement et 1er juillet, \$205 à \$225 non chauffé, 671-0777.

ST-BRUNO, luxueux 4 1/2, construction nouvelle, tapis mur à mur, occupation juillet. \$225. 653-9581, 649-5377.

ST-HUBERT, 2 1/2 et 3 1/2, meublé, eau chaude et taxes payées, \$155 et \$175 par mois, libre juin et juillet. 3 1/2, meublé, chauffé, \$185, libre juillet. 4 1/2, meublé, \$195, libre immédiatement. 1705, Caumartin, app. 5, 656-5599 ou 656-0184.

709 Cours de perfectionnement

COURS DE PEINTURE À L'HUILE

donnés par Jean Poulin, artiste des Galeries Place Desormeaux et Murielle Millard.

Pour renseignements: téléphoner à
671-2253 ou 671-5169

311 Logements à louer

RIVE SUD, Greenfield Park, 4 1/2 et 5 1/2, neuf, tapis, \$210 et plus. 678-8444.

381 Bureaux à louer

405 Avis divers

★ ★ ★ ★ ★ ★ ★ ★ ★ ★
 ★ **ASTROLOGIE** ★
 ★ **CARTE DU CIEL** ★
 ★ Sur rendez-vous ★
 ★ 672-4088 672-7887 ★
 ★ ★ ★ ★ ★ ★ ★ ★ ★ ★

521 Articles de ménage

LAVEUSE, sècheuse, poêle, réfrigérateur et air conditionné, complètement reconditionné, 3 mois de garantie. Service à domicile. Métro Appliances. 672-1180.

CONGÉLATEUR neuf, table de salle à diner en chêne, 5 chaises. Vaisselier pattes de lion, vitre bombée. 467-6843.

548 Antiquités

ANTIQUITÉS, meubles en pin, armoires, lits, coffres, tables, etc. Les Trouvailles du Grenier, 380, St-Ignace, Vieux-Loquain. 659-0903.

561 Divers à vendre

VENTE DE DÉBARRAS
 Dimanche 5 juin
 de 2 h à 5 h p.m.

Poteries, vêtements d'enfants et pour adultes, articles pour bébés, séchoir à cheveux, patins, jouets, magnétophone, lessiveuse compacte Sanyo, sècheuse mobile Hoover et bien d'autres articles intéressants.
 265, av. Victoria, Longueuil
 674-0210

605 Secteur assurance

STÉNO DACTYLO BILINGUE

Emploi permanent et temporaire (4 mois), assurance sur la vie, bureau situé près du métro.
 Minimum une année d'expérience.
 Rémunération selon qualifications et révision périodique du salaire.

Pour entrevue: 871-9343

709 Cours de perfectionnement

802 Entretien - Réparations diverses

LES ARMOIRES A.F. ENRG.
 Armoires neuves. Renovation d'armoires existantes. Bibliothèques sur mesure. 931-4708.

859 Cartes professionnelles - Avocats, notaires, médecins, chiros

DENTUROLOGISTE, FABRICATION ET RÉPARATION DE PROTHÈSES DENTAIRES, À BROSSARD. 672-6771.

940 Autos à vendre

DATSUN B210, 1974, 28,000 milles, très propre, 677-2470 après 5 h p.m.

DODGE DART 1974, automatique, radioam-fm, cause: départ. Après 4 h, 672-8615.

Directeur général demandé Chambly cherche à se doter d'une meilleure structure administrative

par Lucien RIVARD

La municipalité de Chambly, dont la population se situe actuellement aux environs de 14,000 résidents, vient de décider de se doter d'une structure administrative un peu plus appropriée pour une ville de cette taille.

Ainsi, le conseil municipal a convenu de recourir aux services d'un directeur général pour assumer l'administration quotidienne de la municipalité et pour guider le conseil dans l'élaboration de ses politiques à moyen et long terme.

En même temps, le conseil a décidé de la mise sur pied d'un comité d'études sur ses procédures comptables. Un tel comité sera formé d'un conseiller, des deux membres du service de la trésorerie, d'un représentant de la firme de vérificateurs de la municipalité et d'un analyste en informatique.

La firme Hébert, Malette et Associés,

des conseillers en gestion, s'est vu confier la tâche de contacter des candidats éventuels pour le poste de directeur général et cette firme fera une présélection avant que le conseil municipal n'arrête son choix sur un candidat.

Le maire Gervais Désourdy qui situait l'embauche d'un directeur général au niveau de ses premières priorités lors de son élection, en novembre 1975, a souligné que cette décision est surtout motivée par la complexité actuelle de l'administration d'une municipalité.

"Nous ne sommes pas là pour exécuter, a dit le maire Désourdy, mais pour prendre des décisions. Pour prendre ces décisions, a-t-il ajouté, il nous faut obtenir les renseignements qui s'imposent."

Actuellement, les directeurs de service se rapportent directement au conseil et la municipalité est admi-

nistrée "par un peu tout le monde", comme le dit le maire Désourdy, et il y a peut-être un manque d'unité et de coordination quand vient le temps de prendre des décisions.

"Comme administrer c'est prévoir, a dit le maire, pour prévoir il nous faut avoir les outils en main et l'un de ces outils est la présence d'un directeur général qui soit d'abord et avant tout un excellent administrateur."

Pour sa part, le conseiller Luc Tremblay a souligné que l'embauche d'un directeur général constituait la phase où Chambly passe du village à la ville.

En fait, il y a longtemps que Chambly n'est plus un village et la fusion de Chambly-Ouest, à la fin des années 60, en faisait déjà une petite ville de taille quand même respectable.

Pensez à vos
vacances
Venez
bouquiner
à la...

Librairie-Papeterie
SAINT-PIERRE-APÔTRE

La mieux équipée
sur la Rive sud

1085, chemin Chambly,
Longueuil

Près du CEGEP Édouard-Montpetit
Tél.: 679-1322

À LA PRAIRIE

est situé l'un des concessionnaires General Motors
des plus progressifs de la région métropolitaine



qui vous offre les prestigieuses Chevrolet et Oldsmobile, ainsi que les camions Chevrolet.

Son personnel courtois et expérimenté, son service après-vente, son service de location à long terme, ainsi que son centre du camion, sont déjà célèbres dans la région.

Tous ces aspects de son établissement ont permis à M. Jacques Gibeault président d'être récipiendaire de la plus haute distinction accordée par GM à ses concessionnaires: le trophée Triple Couronne du Président.



JACQUES GIBEAULT
Président



GIBEAULT

Chevrolet
Monte Carlo
Chevelle
Camaro
Corvette
Nova
Monza
Vega
Chevette
Oldsmobile
Cutlass
Omega

QUOI DE MIEUX
POUR VOUS
INVITER À VENIR
NOUS VISITER...

GIBEAULT
AUTOMOBILES
LTÉE

150, boul. Taschereau
LAPRAIRIE
659-5471

PONT CHAMPLAIN

FLUVE
ST-LAURENT

G

BOUL. TASCHEREAU

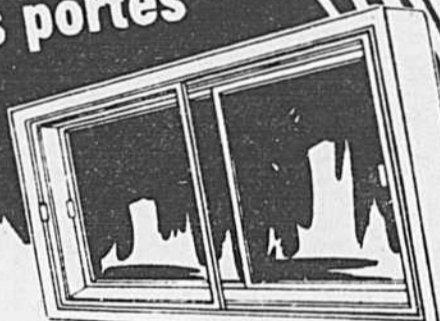
BROSSARD

CHEMIN ST-JEAN

LAPRAIRIE

STE-ÉLISABETH

Remplacez vos portes
et fenêtres...



FENÊTRES PANORAMIQUES
COULISSANTES

Extérieur recouvert d'aluminium

(CHOIX DE COULEURS)
Vitres dans cadres d'aluminium peints, au choix

JOINT D'ÉTANCHEITÉ
INSTALLATION SI DESIRÉE

- Portes et fenêtres d'aluminium
- Portes de garages tous genres
- Cheminées de sécurité (fire Chief)
- Revêtement d'aluminium
- Fenêtres panoramiques coulissantes
- Portes patios

APPROUVÉ
PAR
S.C.H.L.

ESTIMÉ GRATUIT

Les entreprises

Marchand L.T.E.E.

21, av. LAMARCHE — CÔTE-SAINTE-CATHERINE
Pour information: 632-1694, 365-2905

AVANTAGES DE LA PORTE ALUMINIUM
"MAGISCREEN"

- Nouveauté — le moustiquaire disparaît dans le bas de la porte;
- Meilleure apparence — pas de moustiquaire pour abstruser la vue;
- Operation simplifiée — monter la fenêtre pour ventilation; fermer pour entreposage du moustiquaire "Magiscreen"
- Porte de 2" d'épaisseur montée sur coussinets de bronze et nylon;
- Qualité de construction — assemblage de précision avec l'aluminium Alcan 50-ST-S.

Approuvé par S.C.H.L.

Produits
de bâtiment
ALCAN





GERARD A. TITILEY collaboration spéciale

St-Antoine de Longueuil:

On ignore encore qui a choisi ce nom et pourquoi

Il est impossible de savoir d'où vient le nom de Saint-Antoine, tout comme il est impossible de savoir qui l'a choisi comme patron de la paroisse.

Boucherville, faisant les fonctions curiales en la Seigneurie de Longueuil, prêtre missionnaire de Boucherville, de Longueuil et autres lieux".

La construction de la première église paroissiale fut décidée en 1724, mais elle ne fut terminée qu'en 1727. Le travail avait été

exécuté par Alexandre dit Jourdin, à raison de dix livres dix sous pour chaque toise de maçonnerie. Les murs en pierre avaient deux

nieds et deux pouces d'épaisseur. Elle contenait 44 bancs vendus aux paroissiens à une moyenne de 27 livres chacun. Ce premier temple était situé sur le côté nord de la rue St-Charles, entre le Chemin de Chambly et le ruisseau St-Antoine. Le curé résidait alors dans la maison anciennement occupée par Le Moynes. Cette première église servit au culte jusqu'en 1814, alors qu'on la jugea trop petite, malgré l'installation d'un jubé. Il fut donc décidé de construire une nouvelle église.

menée à bonne fin par le curé Chaboillez et, le premier janvier 1814, les paroissiens prenaient possession de la nouvelle église. En 1831, le même curé faisait construire un presbytère à côté de l'église. La paroisse, qui comptait 1613 âmes en 1790, en avait 2,850 en 1825.

Le 23 décembre 1883, les paroissiens réunis sous la présidence du curé Maximilien Tassé, décidèrent de construire une nouvelle église plus spacieuse pour répondre aux besoins des paroissiens. Le contrat fut confié à Eugène Fournier dit Préfontaine au coût de \$102,895, déduction faite des matériaux de la nouvelle église estimés à \$3,000. La bénédiction de cette nouvelle église (l'actuelle) fut faite par Mgr Fabre, le 27 janvier 1887. Quand le tout fut terminé, le coût total de l'église s'élevait à \$125,169.

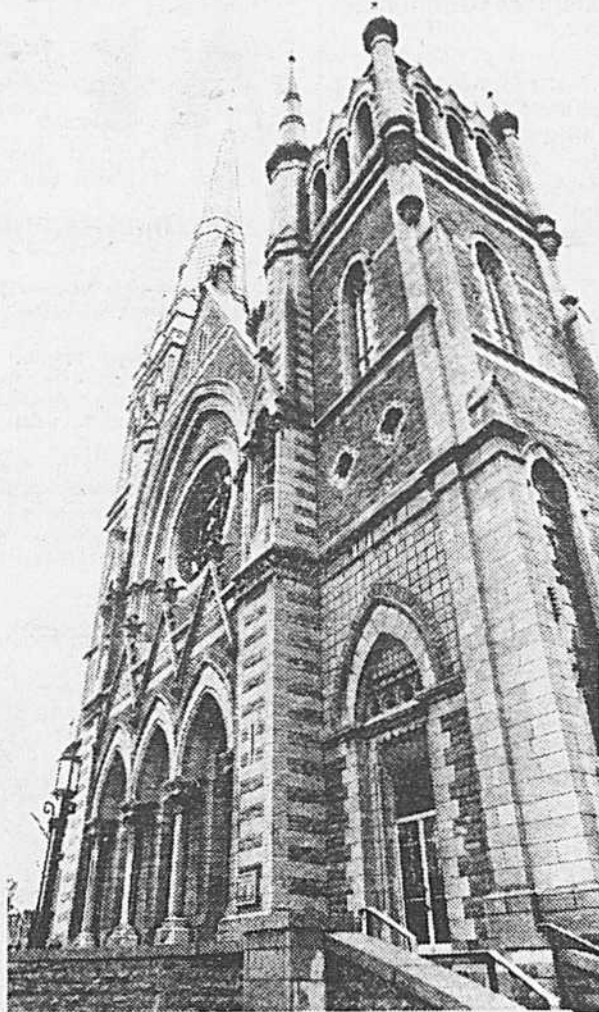
L'église St-Antoine de Longueuil est de style gothique. Son clocher qui contient cinq cloches s'élève à 250 pieds dans le ciel. C'est le plus beau et le plus vaste temple du diocèse de St-Jean de Québec. On se plaît à l'appeler la "cathédrale".

La paroisse St-Antoine de Longueuil étendait sa juridiction depuis les limites de Boucherville jusqu'à celles de Laprairie et des rives du fleuve St-Laurent, y compris l'île Ste-Hélène, jusqu'à St-Hubert. Quoique la paroisse de Longueuil soit une des plus anciennes du pays, elle n'eut cependant son église que très tard, comparativement à Boucherville. A cause de la proximité de Ville-Marie où les colons pouvaient se procurer les secours de la religion assez facilement, Longueuil n'eut son prêtre-résidant que plus tard (1698).

Si l'érection civile de la paroisse de Longueuil n'a eu lieu qu'en 1722, il est prouvé que Longueuil était établi dès avant 1669. Les registres de "Ville-Marie" prouvent ce fait par un acte de baptême fait pour un enfant de Longueuil le 14 septembre 1669. Les registres paroissiaux existent à Longueuil depuis 1701.

La première concession à Charles Le Moynes eut lieu en 1657 mais très peu nombreux furent ceux qui s'établirent sur la Rive sud à cette époque à cause des incursions constantes de Iroquois et du manque de protection. La population augmenta lorsque le château et le fort eurent été érigés par le baron, mais pas tant à Longueuil même que dans la région où petit à petit des concessions nouvelles amenaient de nouveaux pionniers. C'est surtout vers 1700 que débuta la vie paroissiale qui fit de la paroisse St-Antoine de Longueuil le berceau de 23 autres paroisses.

Donc, même s'il y avait une chapelle dans le fort, les premiers colons de la Rive sud devaient recourir soit à Montréal, soit à Boucherville pour les baptêmes, mariages, sépultures. Tout en feuilletant les vieux documents, nous pouvons constater que le curé de Boucherville était très occupé. Ainsi, nous le voyons "faisant les fonctions curiales à



L'église Saint-Antoine de Longueuil est de style gothique. Son clocher s'élève à 250 pieds dans le ciel. On se plaît à l'appeler la "cathédrale".

La fabrique St-Antoine possède encore le document officiel, daté de 1810, par lequel la baronne de Longueuil lui a cédé un terrain sur l'emplacement du vieux fort pour cette construction. On estimait le coût de la construction à 75,400 francs. Et, détail amusant, on ajouta 740 francs pour le rhum fourni aux ouvriers. Il était décidé que les propriétaires paieraient une répartition; et même à ce compte, ils devaient fournir quelques matériaux et aussi fournir deux journées d'homme avec cheval et voiture.

L'entreprise fut



La Villa du Poulet. SALLE À MANGER: NOURRITURE DE PREMIÈRE QUALITÉ, ATMOSPHÈRE PLAISANTE, LICENCE COMPLÈTE

LE BRUNCH DU DIMANCHE de 10 h a.m. à 2 h p.m.

- Jus de fruits, Bacon de dos, Saucisses grillées, Crêpes, Petits pains, beurre, Pommes épicées, Salades de fruits, Pouding au riz, Céréales, Jambon, Oeufs brouillés, Pommes de terre sautées, Fruits frais, Gâteaux, jello, Thé, café ou lait

\$349 ADULTE, ENFANTS 10 ans et moins \$249

TOUT CE QUE VOUS POUVEZ MANGER

OFFRE SPÉCIALE DU MARDI

Poulet Frit à la Kentucky

- Les salades du Colonel, Pommes de terre en purée ou frites dorées, Petits pains, beurre et miel, Thé, café ou lait

\$269 ORDINAIRE \$329

OFFRE SPÉCIALE DU JEUDI FILET MIGNON 6 oz

OU BIFTECK DE SURLONGE 8 oz

- Les salades du Colonel, Pommes de terre en purée ou frites dorées, Rondelles d'oignons, Petits pains, beurre, miel, Pouding au riz, jello ou salade de fruits, Thé, café ou lait

\$395 ORDINAIRE \$510

Lundi - samedi 11h30 - 9h00 p.m., Dimanche 10h00 - 9h00 p.m.

6455, boul. TASCHEREAU, Brossard, (angle boul. Lapinière)

les p'tites nouvelles

par Germain TARDIF

La CTRS veut conduire ceux qui se conduisent bien

La Commission de transport de la Rive sud tient à ce que les usagers qu'elle conduit ici et là à travers son circuit se conduisent bien.

C'est pourquoi elle a adopté un règlement concernant le transport et la conduite des voyageurs ainsi que la protection des biens mobiliers et immobiliers qui lui appartiennent.

Ce règlement comporte une vingtaine d'articles stipulant, entre autres, que les usagers doivent respecter une certaine éthique pour faciliter l'entrée et la sortie des voyageurs, de même que l'acquiescement du prix exact du passage et l'utilisation des correspondances. Les chauffeurs, on le sait, ne font pas de remise de monnaie.

Le règlement vise également à protéger les abris, les véhicules et autres biens de la CTRS contre le vandalisme et la négligence. Les amendes peuvent varier de \$100 à \$1,000, sans compter

le paiement des dommages et les risques d'emprisonnement.

Le conseiller Pinel au Conseil des maires

Le conseiller Fred P. Pinel a été mandaté par le conseil municipal de Greenfield Park pour agir comme substitut du maire Maurice J. King, au Conseil des maires.

M. Pinel remplace à ce poste de substitut le conseiller Guy Henri, qui avait dernièrement rempli cette fonction.

On sait que le Conseil des maires a été mis sur pied pour établir les politiques et élaborer les budgets de la Commission de transport de la Rive sud (CTRS).

Les maires de huit villes sont délégués d'office pour siéger sur ce conseil mais, en leur absence, ils peuvent se faire représenter par un conseiller préalablement désigné par le conseil municipal.

"Arroseuse" de rues à vendre!

Qui veut acheter une bonne "vieille arroseuse" de rues?

Les personnes intéressées sont priées de se renseigner auprès de la municipalité de Greenfield Park où le conseil vient de décider d'en mettre une

en vente... après avoir autorisé l'achat d'une nouvelle, cela va de soi.

Du même coup, la ville de Greenfield Park, qui est à rajeunir son équipement, a également autorisé la vente de sa vieille souffleuse à neige. Ces véhicules seront vendus au plus offrant par le biais de soumissions.

A sa dernière assemblée publique, Greenfield Park a vendu pour quelques centaines de dollars un bélier mécanique de marque Hanover, datant de 1959.

Bilan du voyage: une dent perdue

Le maire Marcel Robidas de Longueuil a perdu une dent parce qu'il ne voulait pas rater un voyage d'affaires en Europe.

Il devait aller voir un dentiste plus tôt mais il en a été empêché par son départ en Europe, dans le cadre de négociations pour l'acquisition d'autobus pour la CTRS. Il a préféré souffrir et attendre son retour.

Entre-temps, une infection s'est déclarée de sorte qu'il a dû se faire extraire une dent. La brèche qui apparaît à sa dentition lorsqu'il arbore son sourire habituel n'est toutefois pas permanente. Une dent vissée aura tôt fait de réparer les dommages.

Pour économiser l'eau potable

La ville de Longueuil, qui est aux prises avec une pénurie d'eau potable, a pris des mesures propres à l'économiser.

Le nettoyage des rues se fait maintenant à l'eau brute alors qu'avant les camions-citernes utilisés à cette fin allaient se ravitailler à même les bornes-fontaines.

Est-ce aussi par mesure d'économie qu'il n'y avait pas de pot d'eau à la table du conseil, lors de la dernière réunion de celui-ci?

Une brique dans le bol de toilette

Tous les moyens sont bons pour économiser l'eau potable! Tel est le raisonnement d'une femme de Saint-Bruno qui a appelé les média d'information et les autorités de plusieurs municipalités, récemment, pour inciter la population à installer une brique, une vraie..., dans les réservoirs des toilettes. Question d'évacuer moins d'eau lorsqu'on "tire la chaîne". "On sauverait une pinte d'eau à chaque fois", soutient cette personne, qui dit s'être heurtée à un mur d'incompréhension des personnes contactées à ce sujet.

ENFIN, ON NOUS PRÉDIT UN ÉTÉ EXTRAORDINAIRE

profitez-en au maximum pour cuisiner à l'extérieur

Dans chaque domaine, il y a habituellement une marque qui surpasse les autres à cause de sa qualité, de son rendement et de sa beauté. En ce qui concerne les grilloirs à gaz pour l'extérieur...

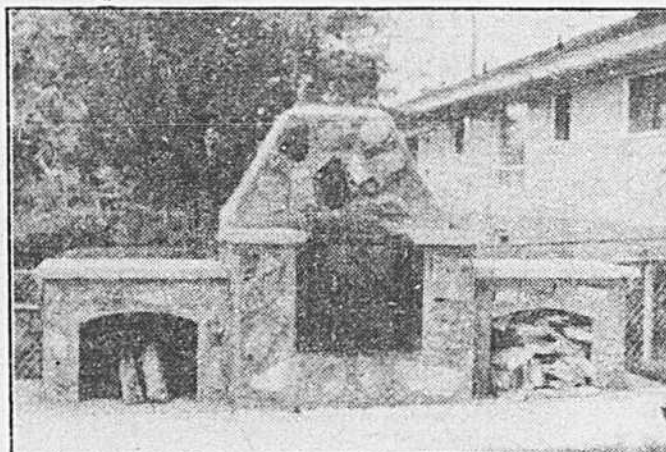


cette marque est sans contredit.

broilmaster



La chaleur émise par le brûleur irradie et remonte le long des parois de manière à rôtir et cuire parfaitement la dinde placée sur le côté droit du grill.



Un nouveau concept de barbecue en pierres naturelles pour votre chalet ou votre maison, s'harmonisera très bien à votre environnement soit comme BBQ, poêle, ou même comme foyer.

EN EXCLUSIVITÉ À LA



boutique tout feu tout flamme

• BROSSARD: 7515 ouest, boul. Taschereau, Plaza Ventura
• MONTRÉAL • REPENTIGNY • VILLE SAINT-LAURENT. 656-7800

UN TRAVAIL DE PROFESSIONNEL QUE VOUS POUVEZ FAIRE VOUS-MÊMES!

Vous pouvez dès maintenant nettoyer vous-mêmes vos tapis et obtenir les mêmes résultats qu'un spécialiste, tout en réalisant des économies allant jusqu'à 80%.

Il vous suffit de louer un appareil sensationnel à extraction de l'eau chaude de Trewax

- Votre tapis sera nettoyé à fond en un seul mouvement.
- Toutes les taches, même les graisses les plus collantes disparaissent en un tournemain
- Vos tapis seront comme neufs, mais encore plus doux

L'appareil est facile à manier, économique, et procure des résultats incomparables.

Alors... POURQUOI NE PAS LE FAIRE VOUS-MÊMES?

LOCATION DE BOUILLLOIRE "Steamer" pour enlever le papier peint

Poly Décor

2877, chemin Chambly, Longueuil
Centre Commercial Place-des-Ormeaux
Téléphone: 670-3450

ARTS

Au Centre culturel de SAINT-LAMBERT, au 578, rue Notre-Dame, jusqu'au 19 juin, exposition de dessins d'enfants fréquentant les écoles primaires de Saint-Lambert. Le Centre est ouvert de 13 à 23 heures du lundi au vendredi et de 13 à 17 heures les samedis et dimanches.

A la galerie LES DEUX B, au 948, rue du Rivage, à Saint-Antoine-sur-Richelieu, jusqu'au 27 juin, les encres de couleurs et lithographies de Louis Brien. Les lithos sont évidemment son admirable galerie de portraits de famille de tous milieux et de toutes couleurs, de balconville aux missions africaines, et les encres en couleurs en sont une continuité, mais avec de nombreux changements, c'est-à-dire des thèmes déjà connus qu'il développe en les approfondissant. Cependant ce qui surprend, ce sont les couleurs employées. La galerie est ouverte tous les jours de 14 à 22 heures, sauf les mardis.

La galerie ENVIRONNEMENT, au 885, Sir Wilfrid Laurier, dans le Vieux Beloeil, présente jusqu'au 20 juin, une trentaine d'aquarelles de Marie Madore, une native de Beloeil. Le thème de cette première exposition solo est "L'enfant fort". D'après Damien Tremblay, le directeur de la galerie, ce sera une occasion rare d'assister à la naissance explosive d'un jeune créateur sous le charme de ses muses; les aquarelles de Marie Madore représentent une première plage de tranquillité, après les ardeurs juvéniles de sa palette à l'huile. La galerie Environnement expose également les oeuvres de nombreux créateurs québécois, de Bonet à Villeneuve. La galerie ouvre ses portes le vendredi de 18 à 22 heures et les samedis et dimanches de 13 à 17 heures. Il est cependant possible d'y aller sur rendez-vous en composant le 464-0246.

La galerie GEORGES-DOR, au 32 ouest, rue

Saint-Charles, à Longueuil, présente jusqu'au 12 juin "La foire aux dessins", les encres, pastels, gouaches et gravures de Contant, Gécin, Giguère, Le Sauter, Théorêt et Thibault. La galerie est ouverte du jeudi au dimanche de 13 à 17 heures et le jeudi de 19 à 22 heures. Le 18 juin, la galerie prend ses quartiers d'été à St-Germain-de-Grantham (sortie 105 de la route 20) à proximité du théâtre Les Ancêtres. Là, la galerie sera ou-

CINEMAS

Commençant vendredi... Le cinéma LONGUEUIL, au 1, Place Longueuil (677-7933), présente "Tremblement de terre" avec Steve McQueen et "Les dents de la mer", version française de Jaws, à 19h10 la semaine, dès 17 h le samedi et 12h50 le dimanche.

Aux cinémas GREENFIELD PARK, à la

"Aventures amoureuses d'un commis-voyageur" à 13h20, 16h30 et 19h40.

Le cinéma CHARLOT, au 72 ouest, rue Saint-Charles, à Longueuil (674-9226) présente "J.-A. Martin photographe" à 19h et 21h15 vendredi, samedi et dimanche et à 19h30 le reste de la semaine.

Les cinémas OMEGA, au 2655, chemin de Chambly, à l'intérieur de la plaza K-Mart (463-3330), présentent:

"Rage" et "Des filles pour deux voyoux" à 19.30 h vendredi, samedi et dès 13.30 h dimanche.

Le cinéma MONTE-NACH, à l'intérieur du centre commercial, au 522 boul. Laurier, à Beloeil (464-1541 ou 464-1553) présente: — Salle 1: Pour 14 ans et plus, "La chouette équipe" à 19 h et "La folie des grandeurs" à 21h05. Il y a matinée dimanche seulement. — Salle 2: Pour 18 ans et plus, "Sales mo-

CINE-PARCS

A l'ODEON de Saint-Bruno, route Transcanadienne, sortie 60 (655-0692) on présente: — Ecran 1: "L'arnaque" et "Le lave-auto". — Ecran 2: "Dimanche de la violence" et "Folle à tuer".

A MONT SAINT-HILAIRE, route Transcanadienne, sortie 70 (467-3209) c'est "L'aile ou la cuisse" et un 2e grand film.

A celui de SAINT-MATHIEU, sortie 24 de la route 9-15 vers Plattsburg (659-3444) c'est "A plein gaz" et "Dr. Justice".

A BOUCHERVILLE, route Transcanadienne, sortie 58 (655-5515), on présente "La malédiction", "Police puissance sept" et un film de Walt Disney.

Enfin, à CHATEAUGUAY, c'est "L'aile ou la cuisse" et "Super express 109".

NUMISMATES ET PHILATELISTES

L'Association des Numismates et Philatélistes de Boucherville tiendra sa prochaine réunion mensuelle le dimanche 5 juin à la salle Sainte-Famille, au 553 rue Saint-Charles, à Boucherville. Au cours de l'avant-midi, on discutera des cours qui ont été donnés cette année et envisagera la possibilité d'en donner d'autres l'an prochain. La réunion, elle, débutera vers 13 heures. Tous sont invités et l'entrée est gratuite.

A DE MORTAGNE

Le Comité d'école de la polyvalente de Mortagne tiendra sa dernière assemblée annuelle à l'auditorium de l'école le mardi 7 juin prochain à 19.30 h. On fera

le bilan de l'année et la direction annoncera l'organisation prévue pour 1977-78. Les parents des élèves actuels et futurs sont invités à y assister.



Pour les personnes âgées qui ne peuvent participer à des activités des clubs d'Âge d'or, pour des raisons de maladie ou de problèmes de transport, le CLSC Le Samaritech avait organisé une petite fête dans le cadre de la semaine du troisième âge.

verte tous les jours sauf les lundis; l'exposition sera "Rétrospective des peintres de la Galerie".

Les amateurs d'artisanat pourront s'en donner à coeur joie vendredi soir, samedi et dimanche, à l'aréna de Varennes, situé boulevard René-Gauthier. Les loisirs de la ville présentent une nouvelle exposition des oeuvres réalisées par les artisans locaux.

Place Greenfield Park (671-6129), on présente: — Salle 1: "La submersion du Japon" à 14h30, 18h et 21h25 ainsi que "Attaque à l'aube" à 12h55, 16h20 et 19h50. Représentation complète, en semaine à 18h.

— Salle 2: "Justice sauvage" 1ère partie à 15h20 et 19h10, ainsi que la 2e partie à 13.20h, 17.10 h et 21 h. En semaine, la représentation complète est à 19.10 H.

— Salle 3: "Train spécial pour SS" à 14h50, 18h et 21h10 ainsi que

— Cinéma 1: pour tous, "La grande casse" ainsi que "Un génie, deux associés et une cloche" dès 13h25 la fin de semaine et à 19h30 la semaine.

— Cinéma 2: Pour 18 ans, "Exaspération sexuelle" et "Les fleurs du diable" à 19h30 la semaine et dès 13h la fin de semaine.

Prière de noter que le cinéma VARENNES est fermé pour l'été.

Au théâtre ROYAL, au 286, chemin Saint-Jean, à La Prairie (659-1081), pour 14 ans et plus,

tards" à 19h15 et "Viol au pensionnat" à 20h45. Il y a matinée le dimanche seulement. — Prière de noter que le cinéma sera fermé tous les lundis pour la durée de l'été.

"Tout le monde a sa piscine"... (le maire Gravel)

Pour la deuxième année, pas de moniteurs et de surveillants dans les terrains de jeu de Brossard



Les autorités municipales de Brossard estiment que ce serait du gaspillage que d'investir dans l'engagement de moniteurs et de surveillants pour les terrains de jeu. Elles soutiennent n'avoir reçu aucune plainte à ce sujet l'an dernier. Si la formule du terrain de jeu, qui était des plus populaires il y a quel-

ques années, est aujourd'hui remise en question, des groupes de citoyens de Brossard estiment qu'il ne faut pas tout délaissier du jour au lendemain, et ils entendent faire signer une pétition à ce sujet.

par Michel GIRARD

La ville de Brossard a décidé, pour une deuxième année consécutive, de ne pas engager de moniteur et de surveillant pour ses terrains de jeu, cet été.

Par voie de conséquence, les enfants de quatre à huit ans, qui participent habituellement aux activités organisées pendant la période estivale dans les parcs, devront compter uniquement sur leurs parents s'ils veulent passer un été agrémenté de loisirs.

"L'an dernier, il n'y a pas eu de moniteur et de surveillant... et nous n'avons reçu aucune plainte des parents. Pourquoi dépenserions-nous de l'argent inutilement sur ce plan? A Brossard, tout le monde a sa piscine et les parents préfèrent garder leurs jeunes enfants dans leur cour", mentionne le maire, M. Léon Gravel, pour expliquer la décision du conseil de ville de n'allouer aucun budget à cet item.

En accord avec les propos du maire, le directeur du Service des loisirs, M. André Montpetit, ajoute que les terrains de jeu sont aujourd'hui démodés. À preuve, il note que très peu d'enfants fréquentent les parcs. "Dans le passé, nous avons constaté que seulement quelques jeunes profitaient des activités de loisirs organisées par les moniteurs. Puis, la plupart du temps, les enfants qui allaient dans les terrains de jeu étaient envoyés par leurs parents pour se faire surveiller... comme dans une garderie", dit-il.

Pour M. Montpetit, il est évident qu'investir en personnel d'animation dans les 25 parcs de la ville, pour mettre sur pied des loisirs s'adressant aux jeunes âgés de quatre à huit ans, serait du gaspillage. "Les familles qui désirent avoir des activités pour leurs enfants dans les parcs n'ont qu'à s'organiser. En somme, elles pourraient se créer une sorte de comité bénévole d'animation et de surveillance qui prendrait en charge chaque parc. On peut même les aider de par notre programme "Initiatives issues du milieu" si elles le veulent", souligne M. Montpetit.

L'Union des familles de Brossard trouve que la décision de la ville de ne pas engager de moniteur et de surveillant pour les loisirs dans les terrains

de jeu est irréflective et n'a aucun sens. D'ailleurs, cette organisation a envoyé une lettre à la ville pour demander des explications. La ville lui a répondu, selon Mme Nicole Bédard, de l'Union des familles de Brossard, que la population ne ressent aucun besoin de ce côté, étant donné que personne n'a formulé de plainte.

Mme Bédard est d'avis contraire concernant les plaintes. D'après elle, plusieurs parents se sont

plaints au Service des loisirs sur cette question de n'avoir pas de moniteur et de surveillant, l'an dernier. Mais comme les plaintes ont été faites verbalement au téléphone, on n'en a pas tenu compte. Elle ajoute que si les parents n'ont pas envoyé leurs enfants dans les parcs, c'est parce que la surveillance était inadéquate.

L'Union des familles n'entend pas dormir sur ses lauriers puisqu'elle se prépare à diriger une offensive auprès de la population de Brossard dans le cadre de la manifestation culturelle "Les gens de par chez nous" qui se tiendra les 10, 11 et 12 juin courant.

En effet, elle profitera de cette manifestation pour sensibiliser la population à la nécessité de doter les parcs de la ville de moniteurs et de surveillants afin d'avoir des loisirs (activités culturelles, activités sportives libres, etc.) pour leurs enfants, de les protéger contre tous dangers pouvant survenir dans des parcs laissés sans surveillance et d'éviter que les plus grands causent des ennuis aux enfants.

Pour ce faire, l'Union des familles invitera les parents à signer une pétition. Après quoi, elle fera pression pour avoir des loisirs organisés qui s'adressent aux jeunes de la ville pendant la période estivale.

M. Robert Gervais, conseiller municipal, trouve lui aussi que cette situation est anormale. À tout le moins, il souhaite qu'un contrôle plus accru soit pratiqué par le Service de la police durant la période estivale au niveau des terrains de jeu pour que les enfants s'adonnent librement aux activités de leur choix sans être dérangés par quelques trouble-fêtes.

Il veut suggérer au conseil de ville de demander à la Commission des loisirs de Brossard d'étudier toute cette problématique reliée à l'animation et à la surveillance des parcs de la ville.

Bien que la décision de ne pas accorder de budget pour l'embauche de moniteurs et de surveillants pour les terrains de jeu fut prise au début de l'année 77, ce n'est que cette semaine qu'on a informé la population par le biais du bulletin d'information du Service des loisirs ("Loisard").



Sylvie Gingras s'empare de sept médailles au Cham- pionnat provincial de patinage à roulettes

par Michel GIRARD

La jeune Sylvie Gingras de la Rive sud a récolté six médailles d'or et une d'argent dans le cadre du Championnat provincial de patinage artistique à roulettes.

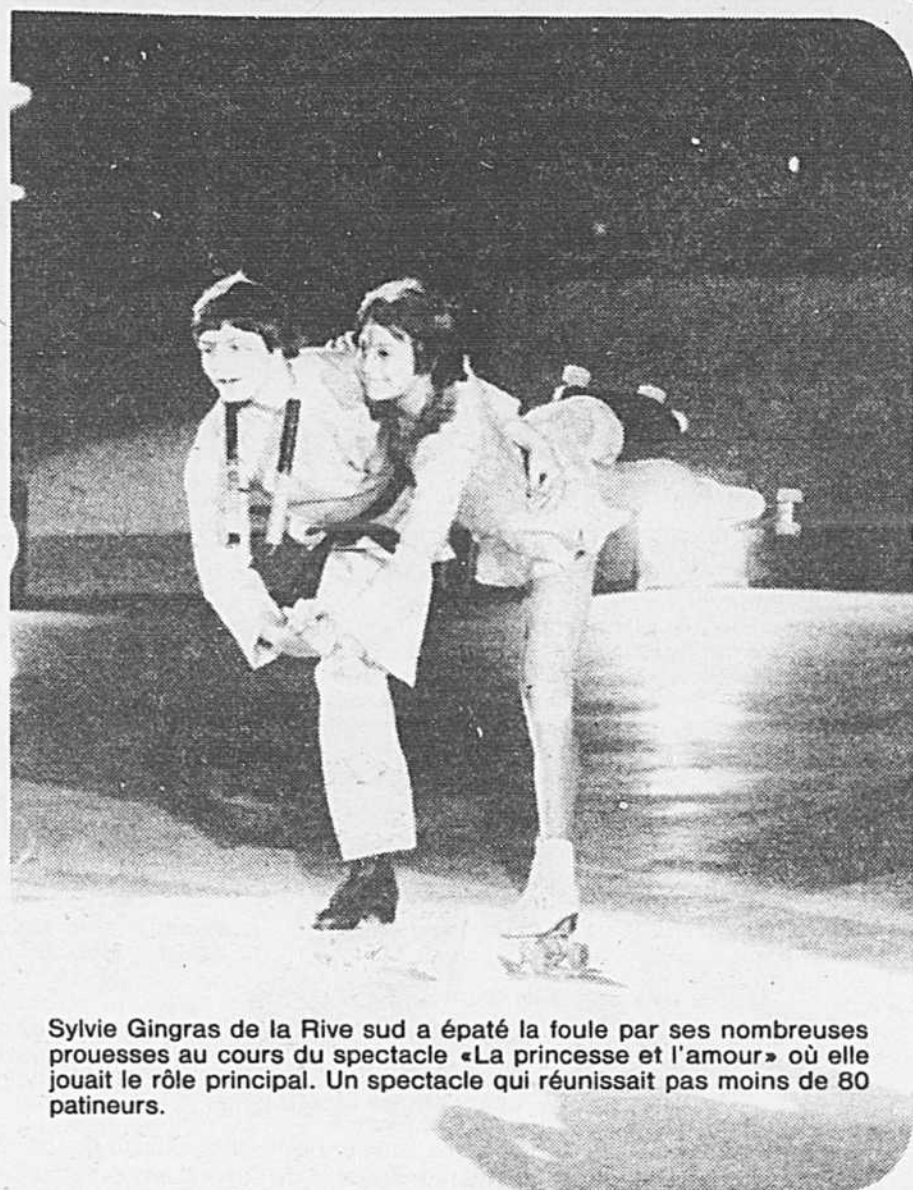
En somme, elle a dominé dans toutes les épreuves de la catégorie junior pour conserver son titre de championne du Québec en patinage à roulettes.

Notons de plus que Sylvie Gingras a soulevé la foule à plusieurs reprises par les prouesses qu'elle a accomplies lors du grand spectacle «La princesse et l'amour» qui a été donné samedi soir dernier au Colisée Jean-Béliveau.

Au cours de ce championnat provincial de patinage artistique à roulettes, quatre autres jeunes de la Rive sud se sont distingués. Renée Blaquière a remporté deux médailles chez les junior: une d'or en style libre à deux et une d'argent en style libre.

En danse libre provinciale, Pierre Lemay et Tina Mastrogiuseppe, de la catégorie novice, ont obtenu chacun une médaille d'or. Le style libre en classe élémentaire a été dominé par Diane Lapière.

Rappelons que le Championnat provincial de patinage artistique à roulettes comptait sur la participation de 180 patineurs. Environ 1000 personnes ont assisté au championnat qui s'est déroulé au Colisée Jean-Béliveau de Longueuil, en fin de semaine dernière.



Sylvie Gingras de la Rive sud a épaté la foule par ses nombreuses prouesses au cours du spectacle «La princesse et l'amour» où elle jouait le rôle principal. Un spectacle qui réunissait pas moins de 80 patineurs.

par Michel GIRARD

Quatre joueurs du club de tennis Sani-Sport de Boucherville ont figuré dans les premières places du Championnat provincial de tennis "Molson" qui s'est déroulé en fin de semaine dernière à St-Jean.

Martine Royer a mérité le championnat du double féminin, conjointement avec Daveta Faria de Québec, en défaisant facilement l'équipe formée de Lise Lamontagne et Andrée Gervais de Québec en deux matches consécutifs, par la marque de 6 à 0.

En simple féminin, Dominique Legendre de Boucherville, l'un des meilleurs espoirs en tennis féminin du Québec, a subi la défaite aux mains de Daveta Faria du Club de tennis de Québec au compte de 6 à 3 et 6 à 1. Selon les grands experts du tennis québécois, la jeune Legendre, âgée de 14 ans, ne cesse de s'améliorer et devrait d'ici un an dominer le tennis chez les femmes.

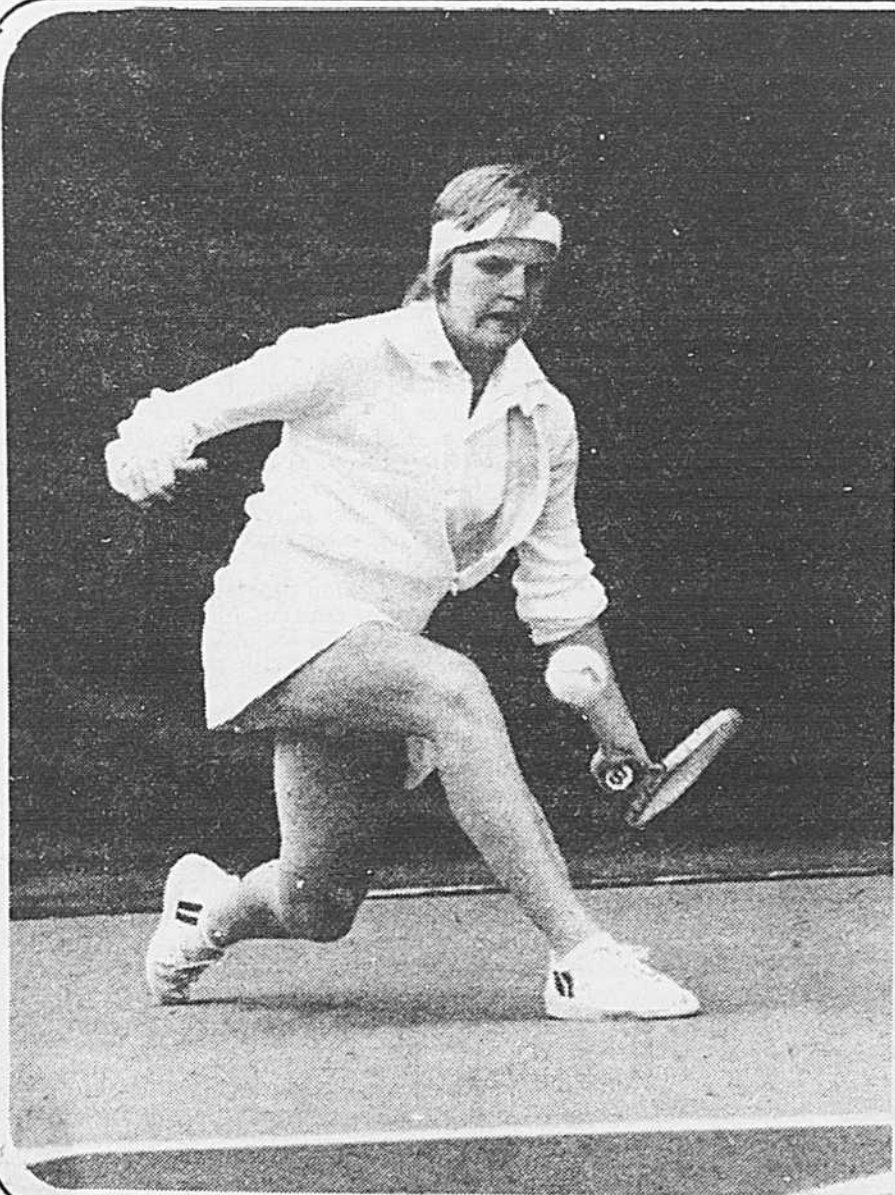
Le duo Denis Crotty et Denis Lamoureux du club de Boucherville ont fait une chaude lutte, en finale double masculin, aux Montréalais Bourbonnais et Léveillé. Après avoir remporté le premier match 6 à 1, ils ont dû s'incliner dans les deux autres au compte de 6 à 3 et 6 à 4. Ces deux dernières parties ont été enlevantes du début à la fin.

Mentionnons que le Championnat provincial de tennis "Molson" clôturait la saison de tennis pour le prix de la "Balle d'Or". Le grand vainqueur de la Balle d'Or est Régean Genoie, de Québec, qui a terminé en tête du classement général à la suite des nombreux tournois provinciaux de tennis.

130 joueurs de tennis, venus de tous les coins du Québec, ont participé à cet important championnat.

**Boucherville
au tennis:**

**Quatre
joueurs
du club
Sani-
Sport
font
bonne
figure à
St-Jean**



Le CRL Rive Sud veut une hausse de subventions

Le Conseil régional des loisirs de la Rive Sud demande au Haut-commissariat à la Jeunesse, aux Loisirs et aux Sports de lui accorder une subvention tenant compte de la réalité et de reviser sa politique d'assistance financière aux clubs sportifs.

Tels sont les deux points majeurs qui furent discutés à la réunion entre l'exécutif du CRL et le conseiller au développement régional du Haut-commissariat qui a eu lieu dernièrement au bureau du ministre Charron, à Montréal.

Tout en voulant respecter les mesures de restrictions budgétaires annoncées par le gouvernement du Parti québécois, le CRL Rive sud a essayé de faire comprendre au représentant du gouvernement, M. François Leduc, que leur subvention devait être haussée de 25 pour cent pour l'année 77-78 afin de l'ajuster à la réalité. En fait, l'exécutif du CRL désire que le gouvernement défraie les salaires de deux employés qui ont été payés l'an dernier à même les sources d'autofinancement du CRL.

De plus, il veut que la subvention gouvernementale renferme l'indexation des salaires des employés que doit verser le CRL.

La subvention demandée est de 206,000 dollars, ce qui représente 80 pour cent des prévisions budgétaires 77-78 du CRL (\$257,000).

D'autre part, l'exécutif du CRL Rive sud exige du Haut-commissariat qu'il modifie sa politique de subventions dans le cadre de son programme de clubs sportifs, pour permettre une meilleure rentabilité et une répartition plus équitable des argents dépensés à ce niveau.

Parmi les recommandations faites par l'exécutif, on suggère que le CRL joue un rôle de coordinateur auprès des intervenants en loisirs de la région. En définitive, on reproche au Haut-commissariat de n'allouer aucun pouvoir décisionnel aux représentants des organisations sportives de la région sur la répartition des subventions.

"Bien souvent, ces subventions sont données à des groupes à peine structurés qui ne savent trop comment utiliser ces argents, tandis que d'autres bien organisés ne reçoivent rien. Tout se fait à la va - comme - je - te - pousse", souligne le président du CRL Rive sud, Marcel Larocque.

C'est vers la fin juin que le Haut-commissariat à la Jeunesse, aux Loisirs et aux Sports rendra sa réponse face aux revendications du CRL.

M. Marcel Larocque se dit fort pessimiste quant à la réponse du gouvernement.

Tournoi de pêche junior: les brochets et les dorés se faufilent

Une soixantaine de jeunes ont participé au Tournoi de pêche junior de l'Association de chasse et pêche de la Vallée du Richelieu, samedi dernier à St-Jean-Baptiste, tournoi caractérisé par peu de prises et un temps maussade et pluvieux.

Pendant ce tournoi où l'enjeu consistait à prendre le plus gros poisson de chaque sorte (perchaude, "crapet soleil", barbotte, carpe, etc.) aucun doré et brochet n'ont été attrapés.

François Robert a sorti une perchaude de 17 onces pour mériter les honneurs de cette catégorie. Sylvie Prévost a fait de même en en pêchant une de 12 onces. Gilles Forand avec une prise de 17 onces et Lyne Hamel avec une de 16 onces ont remporté la victoire dans la carpe. Des barbottes de 16 onces et 14 onces ont permis à Denis Desnoyers et Francine Hamel de gagner dans leur catégorie.

Enfin, le seul "crapet soleil" pêché au cours de la journée a procuré la victoire à Stéphane Hamel pour cette catégorie. Son "crapet soleil" pesait six onces.

D'autre part, une semaine avant ce tournoi, l'Association de chasse et pêche de la Vallée du Richelieu avait organisé un tournoi senior pour les pêcheurs adultes de la Rive sud.

Voici la liste des vainqueurs dans les différentes catégories de sortes de poissons: Raymonde Roy et Jean-Louis Desourcy au doré, Jacques Shank au brochet, Luce Martel et Jacques Lacaille à la perchaude, René Sirois et Louise Déry au "crapet soleil", Jean-Claude Déry à la barbotte et, Michel Martel à la barbotte.

Rappelons que ces deux tournois mettent fin à la saison de pêche de l'Association de chasse et pêche de la Vallée du Richelieu. Les trophées seront remis lors d'une soirée dansante, samedi prochain, à 20 heures, à la salle paroissiale St-Jean-Baptiste.

Le Club d'aviron de Boucherville participe au championnat canadien

Une délégation de 37 rameurs du Club d'aviron de Boucherville défendra les couleurs du Québec

lors du championnat canadien scolaire d'aviron qui se disputera en fin de semaine à Ste-Catherine en Ontario.

La délégation du club de Boucherville est formée des élèves (garçons et filles) de la polyvalente de Mortagne, du CEGEP Edouard-Montpetit, du couvent d'Outremont et du Collège français.

L'équipe de rameurs de la Rive Sud s'entraîne depuis la mi-avril sur le fleuve Saint-Laurent. Il semble, d'après les entraîneurs, que l'équipe a de bonnes chances de terminer dans les premières places de la plus importante régata scolaire en aviron.

Au tour de Brossard de tenir son Grand Prix cycliste

Dimanche prochain, c'est au tour de Brossard d'accueillir les meilleurs cyclistes du Québec avec son troisième Grand prix cycliste.

Comme d'habitude, la course à voir sera celle des seniors qui mettra aux prises les Robert Van Den Eynde, André Michaud, Robert Bernier, Pierre Harvey et Robert Pelletier... tous membres de l'équipe du Québec.

Le Grand prix cycliste de Brossard se divise en deux programmes: une compétition classe ouverte à la population de la ville, dans l'avant-midi, et une pour les coureurs "licenciés" de la Fédération cycliste du Québec, qui débute à 13 heures.

Tous les départs et les arrivées se feront sur le boulevard Rome de Brossard.

Les filles du club de volleyball Rive Sud s'entraîneront cet été à la polyvalente Gérard-Filion de Longueuil

C'est maintenant chose faite, l'équipe d'élite de volleyball de la Rive Sud (filles) qui avait participé au championnat canadien en mai dernier, a reçu la permission de s'entraîner dans le gymnase de la polyvalente Gérard-Filion de la Commission scolaire régionale Chambly, tout au long de l'été.

Drôle de coïncidence: l'instructeur de cette équipe de filles, M. Katalan, a reçu l'autorisation le même jour où LA PRESSE a publié l'information relatant les difficultés auxquelles devait faire face son équipe pour poursuivre son entraînement au cours de l'été.

La réponse était attendue depuis deux mois en aviron.



Les cols bleus de Saint-Lambert et de Boucherville, qui terminent actuellement leur septième semaine de grève, ont délaissé quelque peu en début de semaine la lutte qu'ils mènent contre leur employeur pour s'affronter mutuellement à l'occasion d'une partie de balle-molle. Bénéficiant de l'avantage du terrain, les grévistes de Boucherville ont pris la mesure de leurs adversaires dès les premières manches pour finalement l'emporter 21 à 18, au cours d'une joute où la musculature des frappeurs a eu le meilleur sur la précision

des lanceurs. "Les séances de négociations étant fort rares, il faut bien meubler le temps", a commenté le directeur de grève, M. Renaud Flynn, à la suite de cette rencontre. Pendant ce temps, les villes de Saint-Lambert et Boucherville perdent quelque 100,000 gallons d'eau par jour à cause de bris dans leur réseau, et ce, au moment où ce liquide tend à devenir de plus en plus en demande.



NORBERT BROUILLETTE



DENIS PERRAULT



ALAIN HARBEC



JACQUES DESROCHERS



FERNAND PERRAULT AUTOMOBILES

présente sa ...

vente 10^e anniversaire

Venez vous
rendre compte
sur place
de tous nos
spéciaux
pendant notre
anniversaire



DENIS LAREAU



CLAUDE VIGEANT



NOUS SOMMES SPÉCIALISÉS
DANS LA LOCATION
À COURT ET LONG TERMES.



FERNAND
PERRAULT
AUTOMOBILES INC.,



800, GRAND BOULEVARD, CHAMBLY, QUÉBEC.
J3L 1V9 Tél.: 658-1753 866-9232

DEPOSITAIRE: VEGA - NOVA - CHEVELLE - MONZA
CHEVROLET - OLDSMOBILE - CORVETTE - CAMIONS CHEVROLET