



Les conservateurs en troisième place

■ OTTAWA — Le sondage Gallup réalisé dans la première semaine du mois d'août révèle que les conserva-

MICHEL VASTEL
de notre bureau d'Ottawa

teurs ont chuté au troisième rang (libéraux 35 p. cent, néo-démocrates 33 p. cent et conservateurs 31 p. cent) dans les intentions de vote des électeurs canadiens.

Gallup obligée de reprendre son sondage

« Les résultats du premier sondage effectué entre les 7 et 9 août (auprès de 1 000 électeurs) étaient tellement extraordinaires, explique la maison Gallup, qu'un deuxième sondage a été effectué entre les 14 et 16 août. Ce dernier sondage révèle un retour des trois partis à leur position traditionnelle (libéraux 41 p. cent comme en juillet, conserva-

teurs 33 p. cent — soit trois points de moins — et néo-démocrates 24 p. cent, un gain de trois points).

« Cependant, ajoute Gallup, la proportion des indécis a bondi de 23 p. cent dans la première semaine d'août (24 p. cent en juillet) à 36 p. cent dans la deuxième semaine. C'est le plus haut niveau d'indécis depuis le sondage de

juillet 84 et cela a pu être déclenché par la décision des trois partis fédéraux d'approuver l'entrée des réfugiés tamouls au Canada ».

Le taux des indécis varie de 21 p. cent dans l'Ouest à 40 p. cent au Québec et dans les Maritimes.

La maison Gallup précise que les li-

béraux de John Turner continuent de recueillir environ 50 p. cent des intentions de vote au Québec et en Ontario, les conservateurs et les néo-démocrates se partageant également le reste (environ 25 p. cent chacun).

Le premier sondage, entre les 7 et 9 août auprès d'un millier d'électeurs canadiens (on l'estime juste 19 fois sur 20), a été réalisé au moment où le premier ministre Brian Mulroney rentrait

voir GALLUP en A 2

BAIN DE SANG EN OKLAHOMA: 14 MORTS

L'auteur de la tuerie allait être congédié

d'après AP et UPI

■ EDMOND, Oklahoma — Un facteur sur le point d'être congédié s'est armé de trois pistolets avant de se rendre au bureau de poste local, hier. Après son entrée, il a verrouillé plusieurs issues et a ouvert le feu, tuant 14 personnes, avant de se faire justice au moment où les policiers donnaient l'assaut de l'édifice.

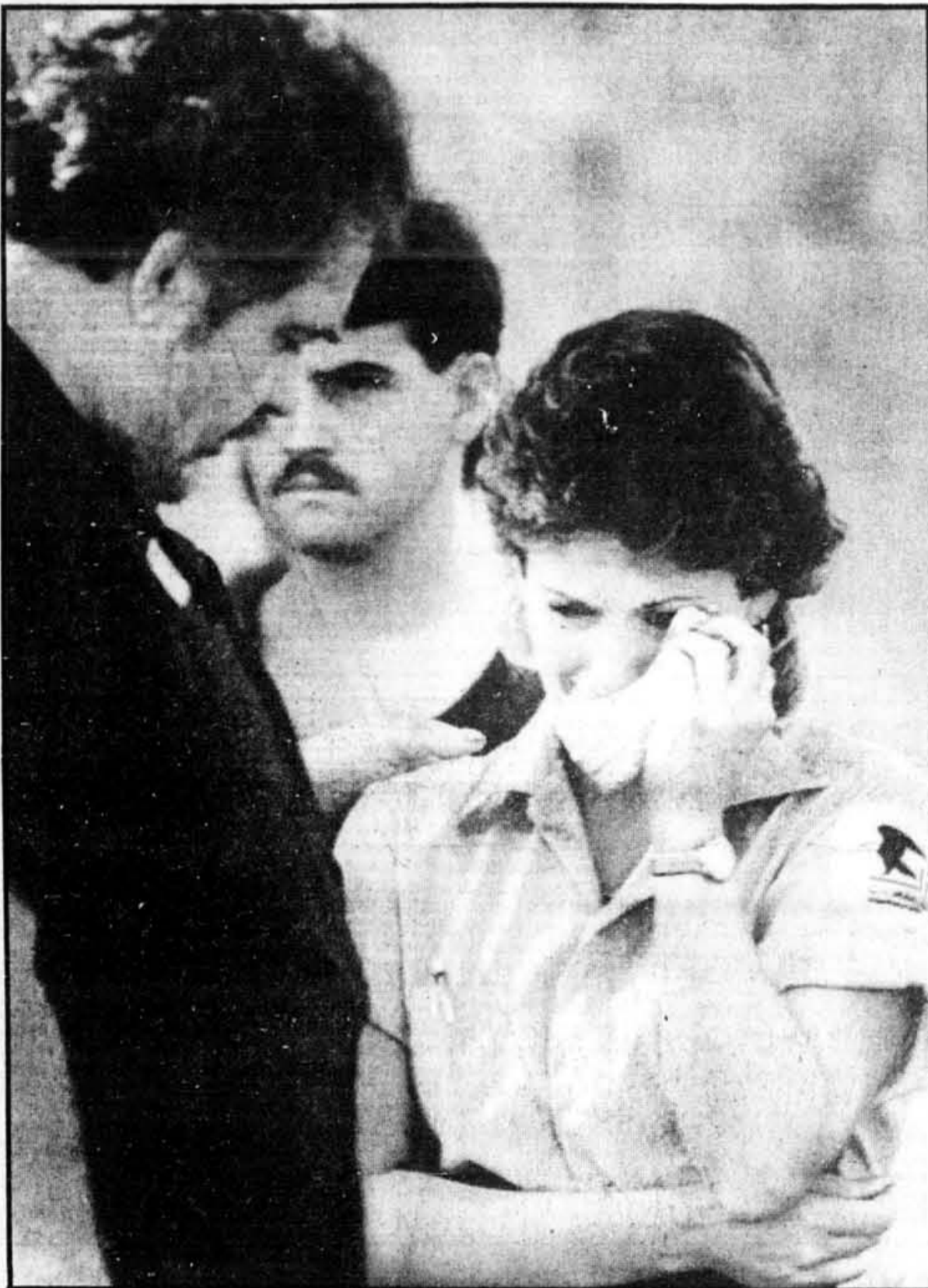
Au moins sept autres personnes ont également été blessées au cours de cette tuerie, la troisième en importance perpétrée par un seul homme dans l'histoire des États-Unis.

L'énergumène, Patrick Sherrill, 44 ans, qui était considéré comme un tireur d'élite lors de son service militaire dans le corps des Marines, a été retrouvé mort dans un secteur du bureau de poste réservé aux employés. À ses côtés, des pistolets de calibres .45, .22 et 9mm, tous vides. Il avait fait entrer les armes dans l'édifice en les camouflant dans son sac de courrier.

Il était entré par la porte de service vers sept heures du matin, et a verrouillé plusieurs issues avant de commencer à sillonner l'édifice, déchargeant ses armes sur tout ce qui bougeait et les rechargeant à plusieurs reprises.

Il appert que toutes les victimes étaient des employés des postes. L'une d'entre elles fut tuée dans un parking extérieur et 13 cadavres ont été repérés à l'intérieur de l'édifice, soit dans des locaux de travail ou une salle de repos. Selon les policiers, certaines victimes ont été abattues alors qu'elles fuyaient, tandis que quelques autres l'ont été à bout portant, à l'endroit même où elles travaillaient.

« Beaucoup d'employés étaient réunis à ce moment-là dans un petit bureau d'où ils ont fui comme une nuée de guêpes à l'arrivée du tueur », a révélé Tuerie en A 2



De nombreux employés des postes se sont réfugiés dans le parking adjacent à l'édifice où s'est déroulée la fusillade, se consolant l'un l'autre et commentant les événements. On aperçoit ici une jeune employée larmoyante consolée par un camarade de travail.

photolaser AP

Policiers désarmés puis « coffrés »

■ Deux jeunes policiers montrealais ont décidé de camoufler leur confusion sous l'anonymat après avoir très mal paru au cours d'un incident vaudevillesque, en début d'après-midi, hier.

Les agents, appartenant à la force constabulaire montrealaise depuis quelque 18 mois, patrouillaient à bord de l'auto-patrouille 22-14 dans le parc Angrignon lorsqu'ils aperçurent trois jeunes hommes qui semblaient vouloir se défilier derrière un immense rocher.

Intrigués, ils se sont approchés et s'aperçurent que deux d'entre eux semblaient désireux de vendre au troisième un magnétoscope qu'ils tentaient de cacher dans un sac en plastique.

Il appert que les policiers auraient dû être plus méfiants puisque, arrivés à proximité des suspects, l'un d'eux prit ses jambes à son cou tandis que les deux autres dégainèrent des revolvers qu'ils virent « gros comme ça » puisqu'ils les décrivirent comme étant des Magnum .357.

Les deux malandrins désarmèrent les agents à qui ils intimèrent l'ordre de prendre place sur la banquette arrière de leur auto-patrouille. Tandis que l'un des ravisseurs prenait le volant, le second les tenait en joue. Ils firent ainsi route jusqu'à l'intersection des rues Jean-Brillon et Shevchenko, à Ville LaSalle, où ils ouvrirent gentiment une portière aux deux agents avant de les « coffrer » dans le... coffre arrière de l'auto-patrouille.

Un automobiliste qui assista à l'incident par mégarde, Yvan LaSalle (de la ville du même nom), fut à son tour abordé par les deux rigolos. Ils montèrent cette fois à bord de l'Oldsmobile Calais 86 de M. LaSalle et roulerent jusqu'à l'intersection Saint-Antoine et Atwater, où ils abandonnèrent leur troisième victime.

Pendant ce temps, des pas-

voir POLICIERS en A 2

AUJOURD'HUI

● FILMS

Jamais les billets du Festival des films du monde ne se sont si rapidement enlevés. Ils se vendent au rythme de 20 000 par jour et on est pratiquement assuré d'atteindre le chiffre magique de 200 000.

page E 1

● AVORTEMENT

Le ministère québécois de la Justice n'interviendra qu'à l'issue de l'enquête préliminaire dans la cause de deux médecins accusés d'avoir illégalement pratiqué un avortement.

page B 1

● SCLÉROSE

Les 23 futurs locataires d'une résidence adaptée aux besoins des victimes de la sclérose en plaques, tout en ne sachant toujours pas quand ils pourront y emménager, devront verser un loyer supérieur de quelque 20 p. cent à celui prévu à l'origine.

page B 8

● PAKISTAN

Alors même qu'une centaine de personnes réclamaient à Montréal le retour de la démocratie au Pakistan, un diplomate de ce pays confie à LA PRESSE que le régime militaire pourrait y convoquer des élections dès l'an prochain.

page B 5

● NUCLÉAIRE

Moscou révèle qu'un mois après l'explosion d'un réacteur nucléaire à Tchernobyl, un nouvel incendie y a semé la panique et n'y a été maîtrisé qu'à grand peine.

page A 5

● VOYAGE

Dans sa chronique *Notes de voyage*, Denis Masse nous décrit les six Montréal de France, du hameau de 37 personnes à la petite ville de 3 042 habitants.

page A 10

YVES MICHAUD VA QUITTER LE PALAIS DES CONGRÈS

... NOUS AVONS TOUT FAIT POUR LE RETENIR!



Les milieux d'affaires de Montréal choisissent Dorval

■ Entre Dorval et Mirabel, le monde des affaires de Montréal a choisi Dorval à la suite d'un long débat. Les gens d'affaires feront officiellement connaître, la semaine prochaine, leur point de vue étayé par un document fouillé de 40 pages qui représente la pensée commune de la Chambre de Commerce et du Bureau de Commerce (Board of Trade) de Montréal.

LAURIER CLOUTIER

Au bout d'une enquête de deux mois qui a nécessité de nombreuses entrevues, LA PRESSE en arrive avec certitude à cette conclusion. Des confidences reçues au cours des dernières semaines, ajoutées aux indiscretions glanées dans les milieux informés, fournissent les pièces du puzzle.

C'est par l'intermédiaire du Copem, le Comité conjoint pour la promotion économique de Montréal, que le Bureau de Commerce (Board of Trade) et la Chambre de Commerce de Montréal se prononceront publiquement et solidairement, en faveur de Dorval et contre Mirabel. Le point de vue du monde des affaires sur cette épineuse question aura certes un grand poids dans les décisions prochaines du gouvernement fédéral.

On sait que les deux candidats à la mairie

de Montréal, aux élections de novembre, proposent des solutions différentes: Claude Dupras du Parti civique favorise le maintien des deux aéroports, avec une liaison par train rapide entre les deux, et Jean Doré du RCM prend nettement parti pour Dorval et contre Mirabel.

Alex Harper, vice-président exécutif du Board of Trade, a naturellement refusé hier de dévoiler le choix du Copem; son homologue de la Chambre, Luc Lacharité, s'est montré tout aussi discret.

M. Harper a simplement reconnu que le Board et la Chambre viennent de prendre position et qu'ils la rendront publique « le plus tôt possible », dans une conférence de presse. M. Lacharité est allé un tout petit peu plus loin en ajoutant « la semaine prochaine ».

Les deux grands regroupements de gens d'affaires ont mis au point un document de base commun, qu'il reste à compléter, ajoute Luc Lacharité. Mais fondamentalement, les conclusions sont tirées: M. Harper dit « notre position est prête », et M. Lacharité le confirme.

M. Harper a déclaré que le Board, dont il est vice-président, et la Chambre de Commerce auraient souhaité que des représen-

tants de l'administration municipale de Montréal fassent front commun avec le monde des affaires et aillent même jusqu'à participer à la conférence de presse de la semaine prochaine. Aux yeux des deux organismes, cela aurait ajouté du poids à la prise de position, un poids qui se serait certainement fait sentir à Ottawa.

La question de l'avenir de l'infrastructure aéroportuaire de Montréal, toute économique et technique qu'elle soit, a maintenant pris une coloration nettement politique. Le maire Jean Drapeau a choisi Mirabel; son successeur à la tête du Parti civique Claude Dupras vient de se prononcer pour une sorte de statu quo amélioré; le chef du Rassemblement des citoyens de Montréal, Jean Doré, préfère Dorval; et le président du comité exécutif, Yvon Lamarre, favoriserait Dorval depuis longtemps. Mais on s'attend à ce que lundi soir prochain, au conseil municipal, il défende le statu quo amélioré de M. Dupras.

Dans le monde des affaires, l'unanimité n'est pas absolue. Au début de l'été, un sous-comité du Copem, chargé de se pencher sur les questions relatives au tourisme, s'est prononcé en faveur de Mirabel. Ce groupe de travail était dirigé notamment par l'actuaire

voir DORVAL en A 2

Toutes les 9 minutes, Royal LePage vend une maison quelque part au Canada.

842-5011



ROYAL LePAGE

CEST BON DE CONNAÎTRE DES CONNAISSEURS

GALLUP

SUITE DE LA PAGE A 1

du Sommet du Commonwealth sur l'Afrique du Sud, à Londres. C'est aussi l'époque où les révélations les plus embarrassantes sur les transactions des entreprises appartenant à l'ancien ministre Sinclair Stevens ont été faites devant la Commission Parker, à Toronto.

La semaine suivante, l'arrivée de 155 réfugiés tamouls au large des côtes de Terre-Neuve a pris le dessus dans les manchets.

Les résultats détaillés de Gallup révèlent qu'entre les 7 et 9 août, les conservateurs recueillaient 23 p. cent des intentions de vote, les libéraux 28 p. cent et les néo-démocrates 25 p. cent, avec 23 p. cent d'indécis. Entre les 14 et 16 août, le sondage indiquait 21 p. cent pour les conservateurs, 27 p. cent pour les libéraux, 15 p. cent pour les néo-démocrates et 36 p. cent d'indécis.

En juin, le Parti conservateur avait chuté à 32 p. cent des intentions de vote et au pourcentage actuel de 31 ou 33 p. cent, les conservateurs se retrouvent au niveau de popularité que l'ancien premier ministre Joe Clark obtenait en février 1980, alors qu'il perdait le pouvoir. Avec 41 p. cent des voix (dans la deuxième semaine du mois d'août), les libéraux ne seraient cependant pas assurés d'obtenir un gouvernement majoritaire (il leur avait fallu 44 p. cent des voix en 1980).

On ne se souvient pas d'un sondage Gallup ou le NPD ait

obtenu 33 p. cent des intentions de vote, comme dans la première semaine du mois d'août. Par contre, même dans le sondage corrigé de la deuxième semaine, le NPD se maintient dans la fourchette des 20 à 25 p. cent où il se situe depuis l'été 1985 (le NPD avait obtenu 19 p. cent des voix à l'élection de 1984). Les résultats du NPD s'expliquent par sa force inhabituelle au Québec alors qu'il lutte pour la deuxième place avec les conservateurs. Gallup souligne d'ailleurs, sans l'expliquer toutefois, « l'exceptionnelle remontée de popularité » du NPD au début du mois d'août.

Actuellement en tournée dans son comté de Manicouagan, M. Mulroney nie que son parti connaisse des problèmes au Québec. Il apparaît cependant qu'avec 25 p. cent seulement des intentions de vote, il risquerait de perdre au moins la moitié de son caucus de 58 députés.

Dans la campagne électorale actuellement en cours dans Saint-Maurice, l'ancien comté de Jean Chrétien, libéraux et néo-démocrates prétendent que leurs sondages internes prédisent une chute du candidat conservateur en troisième place.

L'inquiétude du Parti conservateur, surtout la machine de l'Ontario, est de voir M. Mulroney répéter les erreurs de John Diefenbaker qui, après une écrasante victoire en 1958, se retrouvait minoritaire en 1962 et battu en 1963. C'étaient alors les électeurs du Québec et de Toronto qui avaient abandonné les candidats du Parti conserva-



Un des blessés est dirigé vers une ambulance. photo AP

TUERIE

SUITE DE LA PAGE A 1

vélé Bob Macy, procureur de district pour cette petite ville de 36 000 habitants, en banlieue d'Oklahoma City.

« Il pointait ses armes dans toutes les directions et tirait sur tout le monde », de dire Orson Cordis, 26 ans, un facteur qui a assisté au début de la fusillade.

« Je croyais qu'on faisait éclater des pièces pyrotechniques, a pour sa part affirmé Vince Furlong, 32 ans, un autre employé des postes. Je me suis caché et j'ai vu Sherrill poursuivre un gars qui était déjà blessé au dos. »

Sherrill était menacé de congédiement à cause de son piètre rendement au travail. Mardi, son superviseur l'avait informé qu'il serait licencié à moins que son travail ne s'améliore.

« Je ne le connaissais pas très bien, de dire Furlong. Personne ne le connaissait intimement. Je ne crois pas qu'il était un solitaire. Il ne savait tout simplement pas comment livrer le courrier. Il n'y parvenait pas. Il avait reçu un sérieux blâme, hier. »

Sherrill avait investi l'édifice depuis deux heures lorsque les policiers le prirent d'assaut, après avoir tenté en vain de

communiquer avec lui par téléphone.

Selon le lieutenant Ron Cavin, un seul coup de feu a retenti au moment de l'assaut par une escouade technique. C'est Sherrill qui se suicidait.

Le policier a précisé que les forces de l'ordre, ne sachant pas combien de personnes se trouvaient à l'intérieur de l'édifice, n'avaient d'autre choix que de donner l'assaut, malgré les risques que cela représentait. Les policiers n'ont pas eu à ouvrir le feu. Plus tard, on apprit que de 80 à 90 employés se trouvaient sur les lieux au moment de l'arrivée de Sherrill.

Un des sept blessés est dans un état critique et un second est considéré dans un état stable malgré la gravité de ses blessures. Les cinq derniers ont été traités pour blessures superficielles.

Dans sa demande d'emploi, Sherrill s'était présenté à titre de vétéran de la guerre du Vietnam. Au Pentagone, toutefois, on affirme qu'il a menti et n'a jamais participé à ce conflit.

Cette fusillade est la troisième plus meurtrière de l'histoire des USA et la plus grave depuis le 18 juillet 1984, alors que James Huberty tua 21 personnes dans un restaurant McDonald de San Ysidro, en Californie.

En 1966, 16 personnes étaient



Patrick Sherrill, menacé de perdre son emploi de facteur à temps partiel, a tué 14 de ses camarades de travail et en a blessé sept autres avant de se suicider. photolaser UPI

tuées et 31 blessées par Charles Whitman qui s'était embusqué dans une tour de l'Université du Texas, à Austin, armé d'une puissante carabine à lunette.

Ces deux derniers tueurs avaient été abattus par les policiers.

À Edmond, les familles des victimes ont été réunies dans une salle de conférence de l'hôtel de ville où la nouvelle leur a été annoncée par les autorités postales accompagnées d'un ministre du culte. L'identité des victimes n'a d'ailleurs été transmise à la presse qu'en fin d'après-midi.

Durant plusieurs heures, en matinée et en après-midi, de nombreux employés de la poste locale sont demeurés dans le parking adjacent à l'édifice, se consolant l'un l'autre et tentant d'expliquer les événements.

Ceux qui ont consenti à répondre aux journalistes ont tous affirmé que Sherrill était un homme tranquille et réservé qui se confiait très peu.

Dans un quartier dépeint d'Oklahoma City où vivait le tueur, ses voisins l'ont décrit comme un solitaire tranquille mais un peu étrange. On révèle qu'il a eu maille à partir, à quelques reprises, avec des adolescents qui l'invectivaient en le traitant de « Crazy Pat » (Pat le Fou).

« Il était très étrange », de confier Dolores Coleman, une voisine. « Il était très renfermé et ne voisinait personne ni ne se liait d'amitié. Je ne l'ai jamais vu sourire ou rire. »

Elle ne s'est entretenue qu'une seule fois, très brièvement, avec lui, il y a quelques années, alors qu'il prenait des adolescents en chasse, sur sa bicyclette, après s'être fait traiter de « Crazy Pat ». « Tous les enfants se gaussaient de lui », de dire Mme Coleman qui se souvient que Sherrill avait réussi à capturer un de ses tourmenteurs et à le renverser sur le sol.

À une autre occasion, un jeune du quartier se réfugia chez elle alors qu'il était poursuivi par Sherrill. Ce dernier força la porte d'entrée pour s'en prendre à l'adolescent, mais battu en retraite en se retrouvant face à M. Coleman.

D'autres voisins affirment que Sherrill roulait à bicyclette à toute heure du jour et de la nuit. Il avait vécu avec sa mère jusqu'à la mort de cette dernière, il y a quelques années.

Une perquisition dans sa chambre a permis de découvrir un véritable arsenal composé de carabines, fusils, revolvers, pistolets et une grande quantité de munitions: un arsenal de haine, de dire un policier.

Résultats comparatifs

	PC	Lib.	NPD	Autres
1986				
août 14-16	33%	41%	24%	2%
août 7-9	31	35	33	1
juillet	36	41	21	2
juin	32	40	27	1
mai	37	41	21	1
avril	37	40	21	2
mars	41	34	25	1
février	36	41	23	1
janvier	41	36	23	1
1985				
décembre	37	38	24	1
novembre	40	36	24	0
octobre	43	35	22	1
septembre	48	29	22	1
août	46	32	20	2
Scrutin de septembre 84	50	28	19	3
Sondage Gallup d'août	50	28	19	3

POLICIERS

SUITE DE LA PAGE A 1

sants étaient alertés par les coups qu'ils percevaient en provenance du coffre arrière d'une auto-patrouille laissée à l'abandon... Des policiers délivrent leurs collègues pitoyables qui étaient demeurés quelque 30 minutes enfermés dans leur réduit chauffé à blanc par un soleil de plomb.

L'enquête a été confiée aux sergents-détectives Paul Asselin et Claude Larivière qui, hier soir, n'avaient pas encore retracé la voiture de M. LaSalle. Par ailleurs, le service des relations publiques du service de la police de la CUM, qui a refusé d'identifier les deux policiers impliqués, a laissé entendre que les suspects ont été identifiés et que leur arrestation n'est plus qu'une question d'heures.

Atterrissage d'urgence d'un Boeing 747

COPENHAGUE (UPI) — Un Boeing 747 des Scandinavian Airlines, dont un moteur a pris feu en plein vol, hier soir, s'est posé d'urgence à Copenhague, au Danemark. Aucune des 356 personnes à bord n'a été blessée.

« Tous les passagers et membres d'équipage sont saufs et l'incendie a été rapidement maîtrisé », a déclaré un porte-parole de la police de l'aéroport.

L'appareil, le Vol 911 devant relier Copenhague à New York, a atterri sans incident après s'être délesté de quelque 40 tonnes de carburant au-dessus de la mer. Les flammes avaient pris naissance dans le troisième réacteur, 20 minutes après le décollage.

Le départ de l'appareil avait été retardé de 10 heures pour permettre aux équipes d'entretien de procéder à des réparations dont la nature n'a pas été précisée.

Le Lotto 6/49 Tirage d'hier 6 7 9 21 38 43 (45)

La Quotidienne Tirage d'hier à trois chiffres 388 à quatre chiffres 9431

LA MÉTÉO

Jeudi 21 août 1986 AUJOURD'HUI: Min.: 14° Max.: 26° ENSOLEILLÉ AVEC PASSAGES NUAGEUX EN APRÈS-MIDI. DEMAIN: ENSOLEILLÉ.

Québec

	Min.	Max.	Aujourd'hui
Abitibi	12	22	Av. or. deg.
Côte-Nord	12	26	Ciel va. av.
Laurentides	14	26	Ciel va. av.
Cantons de l'Est	10	25	Ciel va. av.
Mauricie	14	26	Ciel va. av.
Québec	10	25	Ciel va. av.
La-Saint-Jean	9	24	Ciel va. av.
Kimoussi	10	22	Ciel va. av.
Gaspésie	10	22	Enso. pa. nu.
Bas-Caraïbe	8	20	Ciel va. av.
Sept-Îles	8	20	Ciel va. av.

Canada

	Min.	Max.	Aujourd'hui
Victoria	9	22	Pass. nuag.
Edmonton	3	18	Pass. nuag.
Regina	2	26	Pass. nuag.
Winnipeg	12	32	Nuageux
Toronto	17	25	Pass. nuag.
Fredericton	16	22	Pluie
Halifax	16	18	Pass. nuag.
Charlottetown	15	29	Pass. nuag.
Saint-Jean	19	29	Nuageux

États-Unis

	Min.	Max.		Min.	Max.
Boston	18	22	N.-Orléans	23	34
Buffalo	15	27	Pittsburgh	18	27
Chicago	12	27	S. Francisco	12	22
Miami	24	30	Washington	22	26
New York	21	29	Dallas	24	36

les capitales

	Min.	Max.		Min.	Max.
Amsterdam	11	19	Madrid	14	29
Athènes	21	37	Moscou	10	21
Acapulco	25	33	Mexico	11	26
Berlin	10	16	Oslo	10	18
Bruxelles	12	21	Paris	11	18
Buenos Aires	6	14	Rome	21	34
Copenhague	12	17	Séoul	23	26
Genève	16	22	Stockholm	10	17
Hong Kong	26	28	Tokyo	24	29
La Corée	22	34	Trinidad	25	31
Lisbonne	18	26	Vienne	18	29
Londres	11	20			

DORVAL

SUITE DE LA PAGE A 1

Yves Guérard, un homme jouissant d'une certaine autorité en cette matière. « Ça ne passera jamais! », avait alors lancé la présidente du Board, Mme Manon Vennat.

Le Copem a constitué un comité de 10 personnes, coprésidé par Mme Vennat et par M. Yvon Marcoux, président de la Chambre de Commerce. Son mandat était de faire un choix entre Dorval et Mirabel comme aéroport international de Montréal.

Entre-temps, le gouvernement fédéral avait mandaté le comité Sauriol de prendre le pouls de la région montréalaise et de trancher une fois pour toutes et à brève échéance. On

s'attend à ce que ce comité fasse connaître sous peu ses recommandations.

Dans un rapport technique provisoire, déjà remis à Ottawa, le comité Sauriol souligne le fait que les deux aéroports de la région montréalaise sont sous-utilisés. Les preuves de cela abondent. Cette situation, selon l'analyse qu'en fait le comité Sauriol, contribue à faire faire des pas de géant à Toronto où l'on vient de mettre en chantier la troisième aérogare.

Pendant ce temps, à Montréal, le transport aérien stagne. Le comité Sauriol pense que le seul aéroport de Dorval peut absorber le trafic aérien de Montréal jusqu'en l'an 2000 et au-delà.

De plus, souligne-t-il, l'utilisation des deux aéroports force les voyageurs à de longs dépla-

cements de l'un à l'autre, pour les correspondances, ce qui en incite un bon nombre à finalement choisir... Toronto où tout se passe dans un même aéroport.

Lors de leur conférence de presse de la semaine prochaine, les coprésidents du Copem, Mme Manon Vennat et M. Yvon Marcoux, justifieront leur choix de Dorval par le fait que cet aéroport est capable d'absorber la croissance prévue du trafic aérien montréalais pendant 25 ans. Ce point de vue contredit les prévisions qu'avaient faites les fonctionnaires fédéraux, en 1970, prévisions qui ne se sont jamais réalisées et qui ont conduit à l'investissement de \$500 millions dans Mirabel. L'aéroport a été mis en service en 1975.

Le document du Copem con-

tiendra aussi des passages sur le développement économique de la région, une préoccupation chère à Yvon Marcoux et au Board. Selon lui, Dorval appartient au tissu industriel de la grande région de Montréal; choisir Mirabel équivaldrait presque à enlever un poumon à l'économie montréalaise.

S'ajoutent l'importance de la clientèle aérienne d'affaires, les coûts additionnels d'utiliser Mirabel pour toute compagnie dont les effectifs doivent voyager un tant soit peu, les installations déjà en place à Dorval, etc.

En un mot, pour le monde des affaires de Montréal, la construction de Mirabel constitue une erreur commise par Ottawa il y a 15 ans et l'on se doit de prendre les grands moyens pour la corriger.

Le CLSC Centre-Sud envisage trois moyens pour attirer des médecins

Le CLSC Centre-Sud, à court de moyens pour attirer des médecins, envisage trois possibilités pour desservir les 40 000 Montréalais qui habitent son vaste territoire: acquérir le statut de CLSC universitaire, ce

FRANÇOIS FOREST

qui lui permettrait de disposer de jeunes médecins en formation (internat); permettre que des médecins puissent louer des locaux du CLSC pour «soigner à l'acte» la clientèle du quartier; enfin, demander à la ministre de la Santé et des Services sociaux, Mme Thérèse Lavoie-Roux, que la règle du 70 p. cent qui pénalise les jeunes médecins prati-

quant à Montréal, ne soit pas appliquée pour ceux qui travaillent en CLSC.

Ces intentions ont été précisées à LA PRESSE par le directeur de l'institution, Jacques Houllé. «Techniquement, a-t-il dit, l'Université de Montréal nous a acceptés comme CLSC universitaire. Il reste au ministre d'approuver et à voter un budget. Il y a des représentations pour que le ministre convienne de ne pas pénaliser (30 p. cent) les médecins qui travaillent en CLSC à Montréal et je crois, personnellement, qu'il serait facile de louer des locaux à des médecins qui pratiqueraient à l'acte, mais qui s'attarderaient à la clientèle du quartier.»

Le CLSC Centre-Sud dessert une population particulière que l'on ne retrouve pas dans tous les CLSC: monoparentaux dépressifs, psychotiques, schyphrènes, femmes et enfants battus.

Les jeunes médecins semblent éviter ce type de pratique. «Nous avons tenté de recruter partout, dit Jacques Houllé. Nous avons des médecins à la demi-journée, mais la vocation communautaire n'y est plus.»

Selon Daniel Labesse, directeur du secteur social-communautaire au CLSC Centre-Sud, la formation présente dispensée dans les écoles universitaires n'est pas adaptée aux besoins de

la tâche. «Il faut vivre avec la clientèle du coin pour savoir ce dont elle a besoin.»

Le projet social qu'avaient conçu plusieurs médecins dans les années 70 ne semble plus tenir, selon M. Houllé. Centre-Sud tente de recruter, certes, mais les CLSC de zones défavorisées ne semblent plus, selon lui, intéresser les jeunes médecins, davantage sollicités pour la formation de cabinets privés dans les villes et campagnes.

Le CLSC Centre-Sud n'est pas seul dans cette situation. Plusieurs autres institutions d'État, palliatifs aux hôpitaux régionaux ou de quartiers, vivent présentement le même problème.

Le chinois pour tous

CLAIRE SACHSÉ FONTAINE collaboration spéciale 62

IMAGE

STYLISATION

CARACTÈRE

ORDRE DES TRAITS

LE VISAGE La graphie représente soit l'oeil, soit le nez entouré par un cadre qui indique la surface du visage. Il se prononce: MIAN. Outre «face» et «visage», le caractère peut avoir le sens de: aspect, faire face, face à face, en présence de... Demain, un caractère très utilisé, et que l'on a déjà vu en composition: «la bouche».

À l'aide du bourreau

■ HUNTSVILLE (AP) — Un meurtrier toxicomane dont les veines des bras étaient littéralement éclatées en raison de l'utilisation constante d'aiguilles hypodermiques, a du aider le bourreau à trouver une veine adéquate, hier, lorsque ce dernier l'a exécuté par injection d'un produit mortel.

Selon un témoin, Randy Woolls, ouvrier de la construction de 36 ans, a bandé ses muscles à plusieurs reprises pour gonfler ses veines au bénéfice de celui qui était chargé de lui injecter le poison.

Woolls, condamné pour l'assassinat d'un employé de cinéma au cours d'un hold-up, a invité, avant de mourir dans ce pénitencier du Texas, « les opposants à la peine de mort à poursuivre la lutte. Je suis désolé pour la victime et sa famille et je regrette que tout ça se soit passé. »

Woolls, qui affirme avoir commencé à se droguer à l'âge de 13 ans, avait tué Betty Stotts, en 1979, après s'être présumément injecté du Valium liquide.

Avant son exécution, hier, il avait pris un dernier repas composé d'hamburgers au fromage, de patates frites, de gâteau au chocolat et de thé glacé. Il était mort 10 secondes après l'injection.

Trois explosions, trois blessés rue Rachel

■ Trois personnes ont été légèrement blessées, vers 11 h 30 hier matin, lorsque trois explosions successives se sont produites dans un trou d'homme, à l'intersection des rues Rachel et Saint-Laurent.

En début de soirée hier on ignorait toujours l'origine de ces déflagrations qui pouvaient être imputables à un transformateur d'Hydro-Québec ou à des émanations de gaz naturel.

Un officier de la police de la CUM s'est dit surpris que ces explosions n'aient pas causé de blessures plus sérieuses aux victimes, les déflagrations ayant été assez puissantes, des flammes jaillissant à cinq ou six pieds au-dessus de l'orifice.

Les trois blessés ont pu être traités sur place et n'ont pas eu à être hospitalisés.

Cet incident a longuement perturbé la circulation dans ce secteur, en plus de faire des dégâts à quelques luminaires.

Accusé d'avoir tué sa femme

■ Un homme d'origine libanaise accusé du meurtre de sa femme abattue d'un coup de carabine à Cartierville le 19 juillet, subira son enquête préliminaire le 5 septembre.

Sleiman Zawahry, 55 ans, a comparu hier en Cour des sessions de la paix devant le juge Jean Longtin.

Ce n'est pas la première fois que le malheur frappe cette famille. En février 1983, Zaal Isaa Zawahry et son épouse Mariguyé, respectivement âgés de 55 et 47 ans, avaient été tués à coups de couteaux par deux voleurs dans le dépanneur qu'ils possédaient.

En septembre 1985, le fils de Sleiman, Ayed, un garagiste de Saint-Laurent que la GRC soupçonnait de trafic d'héroïne, avait été trouvé assassiné, le corps ficelé dans un sac à ordures, au bord du lac Memphrémagog, dans les Cantons de l'Est.

Inondation d'asphalte

■ Près de 10 000 litres d'asphalte liquide ont été déversés accidentellement sur la rue Notre-Dame, dans l'est de la ville, lors du bris du réservoir d'un camion citerne. Ce composé de pétrole lourd qui est transporté à une température de 400 F° durcit rapidement au contact de l'air ambiant. Comme c'est le cas de tout déversement susceptible d'endommager l'environnement d'une façon ou d'une autre, les responsables gouvernementaux ont été appelés sur le lieux et ont supervisé le nettoyage.

Un piéton de 15 ans happé par une auto

■ Un jeune piéton de 15 ans a été mortellement blessé, hier soir, à l'intersection des rues Lacordaire et Couture, dans le quartier Saint-Léonard.

Il appert que la victime aurait été happée en tentant de traverser la chaussée par une de deux voitures dont les conducteurs se livraient présumément à un duel d'accélération.

Des employés d'Urgence-Santé ont tenté en vain de sauver la vie de l'adolescent dont le décès a été constaté à l'hôpital Maisonneuve.

LIAISON FERROVIAIRE DORVAL-MIRABEL

Doré trouve farfelu le projet de Dupras

■ Le chef du Rassemblement des citoyens de Montréal, Jean Doré, a qualifié de « farfelu » le projet de chemin de fer entre les aéroports de Dorval et Mirabel, une idée lancée par son adversaire à la mairie, Claude Dupras.

ANDRÉ NOËL

M. Dupras, président du Parti civique, a soutenu, hier matin, en conférence de presse, qu'un train rapide permettrait de sauver les deux aéroports, tout en limitant les inconvénients dus à la grande distance entre les deux.

Une heure plus tard, M. Doré annonçait aux journalistes que le RCM demandait au Parti civique de se joindre à un front commun en faveur du choix de Dorval comme « seul aéroport à vocation commerciale nationale et internationale pour Montréal ».

« La création de Mirabel a été une erreur, a poursuivi le chef du RCM. Ça a été un éléphant blanc improvisé. Toute tentative de le maintenir artificiellement va coûter très cher aux Montréalais. »

Le chef du Parti civique a affirmé, de son côté, qu'il est « irresponsable de fer-

mer Mirabel et inimaginable de fermer Dorval ».

« On n'a pas le droit de fermer l'aéroport de Mirabel, un aéroport moderne, où il n'y a pas de problèmes de bruit et autour duquel gravitent déjà des entreprises et des hôtels », a dit M. Dupras.

« Dorval ne pourra pas servir, tout seul, plus de 20 ans. Que fera-t-on alors? Res-sortir Mirabel des boules à mites? »

Le Parti civique, au pouvoir à l'hôtel de ville, favorise aussi la fusion administrative de Dorval et Mirabel en une Société de l'aéroport international de Montréal, dirigée par des Montréalais.

Le projet d'un train rapide, qui rejoindrait les deux aéroports distants de 50 km en 20 minutes, figure parmi quelques solutions avancées en mai par le Conseil consultatif des aéroports de Montréal.

Le conseil, dirigé par Jean-Paul Sauriol, ancien président de la Chambre de commerce de Laval, avait reçu comme mandat du gouvernement fédéral d'avancer des solutions qui ne prévoient la fermeture ni de Dorval ni de Mirabel.

Mais M. Doré a affirmé, hier, qu'il fal-

lait faire preuve de courage et oser fermer Mirabel à l'aviation commerciale, l'aéroport s'avérant un gouffre financier qui nuit à l'économie de la métropole.

« Il est aberrant qu'une ville de la grosseur de Montréal ait deux grands aéroports, a-t-il dit. Et nulle part au monde il n'existe un train ayant à parcourir 50 km pour rejoindre deux terminaux. »

« Dorval est le seul choix logique, qui répond à des considérations économiques. Si on opte pour Dorval, on va renforcer la base fiscale de Montréal et de la Communauté urbaine. »

L'aéroport de Mirabel engouffre \$1 million par semaine, a affirmé le chef du RCM, alors que l'aéroport de Dorval a fait des profits de \$10 millions l'an dernier.

Selon M. Doré, les 3 600 acres de Dorval assurent une expansion suffisante. Un aéroport de la même taille, comme celui de Boston, reçoit 17 millions de passagers à chaque année, alors que Dorval en reçoit 6 millions. L'aéroport de Washington, quatre fois plus petit et situé tout près du centre-ville, reçoit 13 millions.

Le bruit n'est plus un problème comme

c'était le cas en 1970 quand a été annoncée la construction de Mirabel, affirme M. Doré. Il a rappelé que les moteurs sont déjà moins bruyants qu'à l'époque, et le seront encore moins dans l'avenir.

Depuis la création de Mirabel, a dit le chef du RCM, Montréal n'a cessé de perdre des passagers au profit de Toronto. Les statistiques indiquent que Mirabel reçoit encore moins de passagers que Halifax, contrairement aux prévisions initiales, comme l'indique le tableau suivant.

Nombre de passagers sur les vols réguliers et affrétés dans les 10 principaux aéroports du pays en 1984:

Toronto.....	14 745 611
Vancouver.....	6 469 839
Montréal-Dorval.....	5 811 679
Calgary.....	3 836 509
Winnipeg.....	2 129 174
Ottawa.....	2 011 170
Edmonton inter.....	2 004 184
Halifax.....	1 637 345
Montréal-Mirabel.....	1 482 916
Edmonton municipal.....	739 188

Source : Statistique Canada (les chiffres de 1985 ne sont pas encore disponibles).

DANS LA GLISSADE D'EAU DE LA CÔTE-AUX-VACHES



Pour une poignée de dollars, un amusement sans fin

photo Denis Courville, LA PRESSE

Un fun fou pour les enfants de Candiac!

■ Les enfants s'amuse d'un rien. Et les enfants de Candiac l'ont encore prouvé : pendant trois jours, ils ont eu un fun fou avec une simple toile de polythène, un petit banc de sable qu'on avait étendu pour créer un peu de relief sur la Côte-aux-Vaches, et un bon vieux boyau d'arrosage qu'on avait relié à une borne-fontaine du coin!

BRIGITTE GAUVREAU

On n'avait pas démenagé l'Aqua Parc à Candiac mais, pour eux, c'était tout comme : pendant trois jours, cette petite municipalité de la Rive-Sud a eu sa glissade d'eau. Bien sûr, aménagée à flanc d'une petite colline naturelle où la peouise bien verte se fait rare, l'installation n'avait pas le look des grands parcs de glissades d'eau! Mais, au fond, les enfants de Candiac s'en fichent bien : ce qui compte, c'est de glisser sur les fesses, en s'égosillant gaiement, pour ensuite arriver, dans un grand plouf, dans un bassin rafraichissant.

Cette glissade d'eau rudimentaire est, en fait, l'initiative du Service des loisirs de Candiac, en mal de mettre un peu d'animation dans ses parcs. En moins de trois semaines, l'idée a germé puis les ouvriers de la Ville l'ont réalisée. Pour pas beaucoup plus que \$200 on a acheté 90 pieds d'une résistante toile de polythène et un chargement de sable. Puis on a creusé un bassin et on a créé une large rigole pour la glissade. Le tour était joué!

Ce n'était cependant qu'un essai. Mais l'affaire a connu un tel succès que, l'an prochain, c'est sûr, la glissade d'eau de la Côte-aux-Vaches sera en opération pendant toute la saison chaude. Au cours des deux dernières semaines, les enfants de Candiac ont pu y glisser à trois reprises : mardi de la semaine dernière, jeudi dernier, et lundi. Entre chaque journée d'essai, les ouvriers ont apporté des améliorations à l'originale installation : on a rétréci la largeur de la glissade, ajouté un peu de sable pour dissimuler des cailloux inconfortables, agrandi un peu le bassin d'arrivée.

L'an prochain, la toile sera encore plus robuste que celle de cette année et, au lieu d'une glissade d'eau, il y en aura trois sur la Côte-aux-Vaches. Après tout, on y glisse tout l'hiver sur la neige, pourquoi n'y glisserait-on pas tout l'été sur l'eau!

Enquête sur la mort du père Karl Lévesque

■ Le père Karl Lévesque, leader de la communauté haïtienne de Montréal, décédé le 18 mars dernier à l'Institut neurologique de Montréal, est mort d'un arrêt cardiaque précédé de difficultés respiratoires dues à un oedème du larynx, selon les témoignages entendus hier à l'enquête du coroner présidée par Me Carmen Crépin.

GERMAIN TARDIF

Le Jésuite de 49 avait été admis à l'Institut pour y subir une intervention chirurgicale au cerveau, mais c'est au cours des manoeuvres d'anesthésie, avant qu'on procède à l'opération de chirurgie, qu'il a cessé de vivre.

Le Dr Gérard Prud'homme, pathologiste, qui a pratiqué l'autopsie cinq heures après le décès, a constaté, entre autres choses, que le défunt avait la région glottique plus étroite que la normale. Il a, de plus, détecté un oedème au larynx et une tumeur bénigne au cerveau.

Le Dr Guy Villemure, neuro-chirurgien, a déclaré qu'il était prêt à procéder à l'intervention pour enlever la tumeur, mais qu'il n'a jamais pu le faire, des complications étant survenues durant les manoeuvres anesthésiques exécutées par le Dr Davey Kroppe, complications qui ont abouti au décès du patient vers 10 h 40 du matin, environ deux heures après l'entrée de ce dernier dans la salle d'opération.



Albertine Déry sur la moto de Paul Dubreuil

photo Paul-Henri Tolbot, LA PRESSE

À 101 ans, un petit tour de moto!

■ Albertine Déry, respectable vieille dame de 101 ans, a réalisé hier le rêve de sa vie : faire un tour de moto.

Casque noir, bottes de cuir, elle a fait le tour du centre d'accueil Manoir Cartierville, où elle habite, sur un bolide à deux roues. Puis, pas encore totalement contentée, elle est repartie pour une deuxième petite balade dans le terrain de stationnement du centre.

Pour la petite dame qui a fêté vendredi dernier son 101e anniversaire, ce tour de moto, c'est le plus beau cadeau de sa vie. « J'ai aimé ça, j'ai aimé ça », répondait-elle en riant, l'oeil taquin, à ceux qui lui demandaient comment elle avait trouvé la promenade.

Dans cette histoire, c'est elle-même qui a pris au mot Paul Dubreuil, un des préposés aux bénéficiaires du centre. Ce dernier lui promettait depuis un bon deux ans un tour sur sa moto.

Les autres pensionnaires du Manoir Cartierville ont bien jeté les hauts cris, objectant qu'il s'agissait là « d'une idée de fou », mais Albertine a fait la sourde oreille. « A 101 ans, j'suis capable », arborait-elle fièrement, hier, sur son coton ouaté.

Les personnes dont les corps ont été découverts à Québec auraient été victimes d'une épidémie

■ QUÉBEC (PC) — Trois autres squelettes ont été découverts hier par les archéologues de Parcs Canada, plus loin que l'endroit où, entre deux contreforts des fortifications ouest de Québec, on a trouvé lundi neuf squelettes vieux d'environ 240 ans. Les spécialistes sont persuadés qu'on en exhumera plusieurs autres au cours des prochains jours.

Il semble donc que l'espace intérieur du mur entre les portes Saint-Louis et Saint-Jean soit une sorte de fosse commune où on aurait enterré, en toute hâte, des victimes de plusieurs épidémies de typhus qui ont fait rage à Québec entre 1740 et 1750.

La quasi certitude qu'il y a encore de nombreux squelettes a poussé les responsables de Parcs Canada à former une équipe d'une vingtaine de personnes qui a commencé à sonder une grande partie de la courtine qui relie les deux portes. Cela implique un certain ralentissement des travaux de stabilisation des fortifications entrepris le printemps dernier, l'entrepreneur

devant déplacer ses activités ailleurs sur le chantier.

Par ailleurs l'archéologue en chef de Parcs Canada à Québec, M. Pierre Beaudet, a tendance à rejeter l'hypothèse avancée hier par un membre de la Société historique de Québec, M. Gérard Lépine, voulant que l'on ait découvert un cimetière clandestin des protestants vivant à Québec sous le régime français. Les fortifications, rappelle l'archéologue, étaient un territoire officiel, une partie des terres de la Couronne et faisaient donc partie de la ville.

M. Beaudet est plutôt enclin à pencher en faveur de la tentative d'explication fournie par un professeur d'histoire de l'Université Laval, M. Jacques Bernier, qui croit que les corps que l'on découvre depuis le début de la semaine sont ceux de victimes d'épidémies de typhus qui ont été très nombreuses à Québec entre 1740 et 1750 et qui ont fait des centaines, sinon des milliers de morts. Les conclusions de l'historien Bernier sont basées sur des recherches faites dans les archives de l'Hôtel-Dieu.

« Cela correspondrait plus à la réalité de l'époque, » a noté l'archéologue Pierre Beaudet, tout en rappelant que pendant ces années la courtine entre les portes Saint-Louis et Saint-Jean était en construction et constituait un endroit propice pour inhumer le plus rapidement possible les victimes des épidémies pour éviter que celles-ci ne se propagent encore plus. L'espace entre les murs était profond et éliminait la nécessité de creuser une fosse. On peut donc supposer qu'on se contentait, au fur et à mesure de la progression des travaux, de déposer les corps entre les murs et qu'on les recouvrait avec la terre destinée au remblayage.

« Cette explication n'enlève encore rien pour le moment à l'aspect mystérieux de cette découverte, mais je suis persuadé que nous sommes sur une bonne piste », a précisé l'archéologue.

Selon lui, les coutumes d'inhumation au cours des épidémies pourraient expliquer l'autre facette intrigante de la découverte des nombreux squelettes. On n'a en effet retrouvé aucun artefact (bijoux, boutons,

boucles de ceintures ou de souliers). Or, selon les historiens, quand quelqu'un mourait d'une

maladie épidémique comme le typhus, on s'empressait de brûler tous ses vêtements et les ob-

jets avec lesquels il avait été en contact et le corps était enveloppé dans un linceul.



Au fur et à mesure que les archéologues mettent les corps à jour, déblaient le terrain, font croquis et photos, les ossements sont mis dans des sacs et envoyés aux laboratoires de Parcs Canada.

photo CP

SPÉCIAL LOCATION

AUTO GOUVERNEUR INC

1501, boul. des Laurentides, Vimont, Laval 668-1650

VILLE LAVAL, QUÉ.

MAXIMA 1987

SE
Stock 87 - 327
Bail 48 mois
Comptant 4000\$
Valeur résiduelle garantie

320\$ par mois + taxe



300ZX GL 1986
Stock 86 - 717

389\$ par mois + taxe

Nous offrons des super spéciaux sur tous nos modèles en inventaire.

Bail 48 mois
Comptant 5000\$
Valeur résiduelle garantie
PSP 5 ans 100 000 inclus

NISSAN



LE PROBLÈME.

Cet injecteur est obstrué. L'utilisation d'une essence additionnée d'un détergent ordinaire, tel qu'il en existe depuis des années, n'a pas réussi à le nettoyer. Et dire que certains en font toute une histoire!

PAS DE PROBLÈME!

Cet injecteur est propre et reste propre, grâce à l'utilisation de l'une des essences "Pas de problème!" Esso.

Les nouvelles essences "Pas de problème!" Esso. Nous avons consacré deux années à la mise au point d'essences qui nettoient les injecteurs et les carburateurs d'aujourd'hui.

Pourquoi?

Parce que certaines voitures présentent des problèmes de mauvaise accélération, de démarrage difficile, de ratés et de perte de puissance du moteur.

Si tant de voitures roulaient déjà avec de l'essence nettoyante moderne, comment expliquer qu'elles avaient tant de problèmes?



Les essences "Pas de problème!"
À toutes nos pompes

Il y a eu un autre incendie un mois après la catastrophe de Tchernobyl

MOSCOU — Un quotidien moscovite a révélé hier qu'un nouvel incendie a éclaté à la centrale nucléaire de Tchernobyl, un mois après l'accident qui a provoqué la fonte de son réacteur N° 4.

Les flammes ont fait rage dans un secteur où la réaction était si intense que les pompiers ne pouvaient les combattre que quelques secondes à la fois avant de se réfugier derrière des écrans de béton, a précisé le quotidien Leninskoye Znamya.

Le journal cite même un pompier qui a contribué à lutter contre cette incendie, le 23 mai dernier. Ce dernier, qui a refusé de s'étendre sur les conséquences du sinistre advenant que ses camarades n'aient pas réussi à le maîtriser rapidement, a précisé que des spécialistes avaient été dépêchés sur les lieux d'aussi loin que 400 kilomètres.

L'article ne fait pas mention des causes de l'incendie ni de victimes. Il précise toutefois que les flammes ont pris naissance dans l'édifice du réacteur N° 4, détruit par une explosion le 26 avril.

À la fin de mai dernier, les autorités soviétiques avaient affirmé que la situation était sous contrôle, à Tchernobyl, où les secouristes avaient enseveli le réacteur démolé sous des milliers de tonnes de sable et de béton.

Le capitaine de pompier Nikolai Bocharnikov cité par le journal moscovite a précisé que les compteurs geiger que lui et ses camarades portaient se sont littéralement affolés lorsqu'ils ont approché des flammes. Il ne précise pas si certains pompiers ont été blessés ou soumis à des traitements antiradiations. Ils ont

mis quelque 18 heures à circonscrire le sinistre.

Le 4 juillet dernier, des spécialistes avaient déjà dû intervenir une troisième fois, au même endroit, pour calfeutrer une fuite d'eau radioactive provoquée par un camion qui avait accroché une conduite par mégarde.

Par ailleurs, c'est aujourd'hui que les représentants de Moscou doivent faire connaître le contenu du rapport présenté à Vienne, à l'Agence internationale de

l'Énergie atomique (AIEA), sur la tragédie de Tchernobyl.

Lundi prochain, l'URSS doit également présenter à l'AIEA un plan d'alerte nucléaire approuvé par Mikhaïl Gorbatchev. Ce plan prévoit notamment une alerte aux pays limitrophes de la part d'un pays sur le territoire duquel s'est produit un accident. Le plan prévoit également une forme d'entraide internationale immédiate.

— AP, AFP et Reuter

L'Ontario terminera la construction de la controversée centrale nucléaire de Darlington

TORONTO (PC) — Le gouvernement de l'Ontario a fait part de hier sa décision de terminer la construction de la plus grande centrale nucléaire en Amérique du Nord, celle de Darlington près d'Oshawa.

Le ministre de l'Énergie, M. Vince Kerrio, a déclaré que les quatre réacteurs seront tous en fonction en 1992 (le premier en 1989, le deuxième en 1990, le troisième en 1991 et le quatrième en 1992).

La centrale coûtera \$11 milliards. Les deux tiers en sont actuellement terminés, au coût de \$7,1 milliards.

En acceptant la recommandation du comité de l'Assemblée législative de finir les travaux, le gouvernement a pensé qu'il avait déjà englouti suffisamment d'argent pour ne pas l'abandonner.

Riches, mais travailleurs

MOUNT VERNON, N.Y. (AP) — Leurs amis les qualifient de « millionnaires », et la plupart, effectivement, se sont offerts de nouvelles voitures ou des appartements plus spacieux. Mais 19 des 21 ouvriers qui avaient gagné il y a un an le gros lot de \$41 millions la loterie de l'État de New York sont encore présents, et semble-t-il heureux, à l'usine.

Les « 21 de la chance » s'étaient achetés en commun un billet de loterie qui devait leur rapporter \$24 000 l'an chacun pendant 20 ans.

Deux des 21 chanceux ne sont pas retournés à l'usine de Hants-ho, dans l'État de New York : Manuel Garcete a regagné son Paraguay natal et Jimmy Chew s'est lancé dans les affaires, à son compte.



La sieste

NORTH TROY (Vermont) — Les saisons durent une heure ou deux, rarement plus. Le reste du temps, soleil ou pluie, le reste du temps, il passe, tout simplement.

J'ai trouvé l'été aujourd'hui. Vers midi, dans un cimetière... La route 102 longe la rivière Connecticut qui sépare le Vermont et le New Hampshire, et dans un coude que font la route et la rivière, l'été était là qui faisait la sieste dans un de ces minuscules cimetières, comme on en trouve des dizaines, sur les back roads de la Nouvelle-Angleterre.

Passé le treillis des branches emmêlées d'un fouillis de pompiers sauvages, on débouche sur deux inégales rangées de stèles banales ; si vieilles que c'est à peine si on peut lire les noms des morts sur la pierre poreuse et blanchie...

De grands ormes tirent un rideau d'ombre autour du cimetière où il fait aussi frais que dans les maisons aux volets clos. C'est à l'odeur du foin qui parfume l'air, qu'on sait que le soleil, jaune et lisse n'est pas loin.

Dans le silence bombé, vibrant de vie, un oiseau parfois enfonce un clou. Ne me demandez pas ce que l'été faisait là, je vous l'ai dit : la sieste. C'est ce genre de cimetière où il fait bon dormir. La paresse vous inonde, les yeux vous ferment, et le sommeil vous vient, irrésistible, par bouffées rondes.

Juste avant de sombrer, j'ai entendu comme une musique. Comme un sanglot long. Et je me suis dit, ou bien c'est déjà l'automne, ou bien c'est un mort qu'on aura enterré avec son violon.

Baby moose is loose

Baby, faut le dire vite. C'est gros comme un chevreuil, un bébé original. Je n'en avais jamais vu et de tout évidence, lui n'avait jamais vu de cycliste. On s'est regardé de biais, en se posant la même question : « C'est quoi c'te bibite là ? »... C'était hier, dans les Montagnes Blanches, sur la route 302, un peu avant le village de Twin Mountain. La bête buvait tranquillement de l'eau dans le fossé, sans s'inquiéter du moindre des autos qui passaient, ni de celles qui s'étaient arrêtées, des deux côtés du chemin...

L'attroupement prenait de l'importance, on avait hissé les plus petits des enfants sur les épaules des pères, et envoyé les plus grands chercher les appareils photos dans les autos...

Chaque fois qu'il arrivait quelqu'un de nouveau, après un moment de silence, il répétait, sans s'en douter, ce que nous avions tous, ou presque, dit avant lui : « La mère ne doit pas être loin ! »...

À la fin, j'ai eu l'impression que les gens restaient là juste pour ça. Pour voir si les autres allaient le dire aussi... De fait, est arrivé un autre cycliste qui a dit : « La mère ne doit pas être bien loin ». Puis on a eu une variante, une petite vieille qui a dit : « Le pauvre petit a peut-être perdu sa mère »... Mais le bonhomme qui l'accompagnait a aussitôt corrigé : « Mais non, elle n'est sûrement pas loin, la mère »...

Bébé original s'est-il tanné ? A-t-il réalisé, tout d'un coup, combien au fond était effrayante cette humaine uniformité ? Toujours est-il qu'il s'est soudain enfui, en courant pesamment à travers les bois.

Et il m'a semblé, mais j'ai pu me tromper, il m'a semblé l'entendre crier : - Maman ! Maman ! Y'en n'a pas de différence entre les beignes Dunkin Donut's et les zautres beignes...

Clean and safe

Parlant des médiocres esprits qui finissent toujours par converger sur les chemins qui mènent à la connerie, la plupart des Américains rencontrés dans ce voyage, lorsqu'ils apprennent que j'arrivais de Montréal, me disaient : - Montreal ! What a nice city, so clean and safe !

Et même si c'était vrai ? So what ?

Propre est sûrement le plus insignifiant des compliments qu'on puisse faire à une ville (à une personne aussi, d'ailleurs). Il est des villes très sales, d'autres moins sales. Il n'en est pas de propres. Sauf quelques-unes en Hollande comme La Haye, par exemple. Encore que tous ceux qui y sont allés vous le diront : La Haye n'est pas une ville, c'est un hôpital.

Pour ce qui est de « safe », maintenant, comment mesure-t-on cela au juste ? Au nombre de flics au mille carré ? Par l'étude des statistiques qui disent qu'il y a plus de crimes à Boston qui est moins grande que Philadelphie, elle-même plus petite que New York... Encore que la population ne soit pas toujours une donnée signifiante, ainsi, le croiriez-vous, il s'est tué moins de poseurs de tapis à New York en 20 ans qu'en une semaine à Rock-Forest, paisible petit village de l'Estrie...

Non, Montréal n'est pas plus safe and clean que n'importe quelle autre ville de la même importance en Amérique. Et tant mieux.

Pour les obsédés - de plus en plus nombreux, de plus en plus dangereux - pour les obsédés de la propreté et de la sécurité, on devrait construire des citadelles fortifiées, où ils auraient tout le loisir de vérifier que le plus gros de la saleté, comme le plus gros du danger, vient de la même place que la peur : de l'intérieur.

BALADES POUR L'AUTOMNE

Vous en ferez ce que vous voudrez, je vous détaille ci-dessous trois itinéraires pour un long week-end d'automne...

1 - LE MOUNT DESERT ISLAND (Maine), pour ses falaises, pour ses brumes, pour ses rochers, pour une mer houleuse, et surtout pour les magnifiques sentiers de montagne du parc Acadia, à parcourir de préférence à pied. (Mais on peut aussi apporter sa bicyclette - on peut toujours l'apporter - pour rouler la Park Loop Road (30km), sans oublier la Sargeant Drive en quittant Northeast Harbor...

Évitez l'auberge Asticou à Northeast Harbor... C'est encore à Bar Harbor, la ville la plus chromée de l'île que vous trouverez à vous loger au meilleur prix, mais dites-vous bien que même celui-là, n'est pas un prix d'ami... Essayez le *Hearthstone Inn*, (207) 288-4533.

2 - LA PÉNINSULE PENOBSCOT (Maine), elle est voisine du Mount Desert Island et pourtant fort différente. L'intérieur est tout en tranquille campagne, joliment vallonnée. La côte est moins spectaculaire que de l'autre côté, mais aussi moins fréquentée. Et les petits ports plus sympathiques, Blue Hill surtout, où l'on trouvera à se loger à prix relativement modéré pour la région, au *Blue Hill Inn* (207) 374-2844. Voir aussi *Castine*, très chic, très cher... Pour auto, pour vélo, mais pas à pied. A pied c'est de l'autre côté qu'il faut aller.

3 - LA RIVIÈRE CONNECTICUT (Vermont et New Hampshire) - Deux jours. Pour cyclistes de toutes conditions. Juste avant que les feuilles tombent.

Vous laissez votre auto à Bloomfield, junction de la route 102 et 105, complètement à l'est du Vermont, 20 milles sous la frontière du Québec.

À Bloomfield, vous traversez le pont. Vous voilà à North Stratford au New Hampshire. Direction sud, par la route 3, jusqu'à Lancaster, terme de la première étape. 25 milles, 40 kilomètres, rien pour souffrir.

Retour le lendemain en longeant l'autre rive, côté Vermont, par la route 102.

N'importe qui est capable de rouler ce que je vous propose là... Vous vous êtes acheté un vélo ce printemps, vous n'en avez pas fait de l'été, et vous êtes en train de vous demander si vous n'avez pas foutu \$300 en l'air ? Avec cette balade au Vermont, vous vous rembourserez en une seule fois.

(Évidemment, ceux qui ont le pédale plus leste, peuvent toujours partir de plus haut ou de plus à l'ouest, la 105 est superbe tout le long, exceptée pour la traversée de Newport et de Derby Center). Bonne route.

L'ESPADON

Recherché pour sa chair rose et savoureuse, ce légendaire habitant des eaux froides et limpides de l'Atlantique Nord fait l'objet d'une pêche commerciale uniquement pendant les mois chauds de l'été. Nos fournisseurs en Nouvelle-Écosse nous téléphonent dès que les bateaux quittent le port et, en fait, il nous arrive d'acheter des poissons dès que le capitaine signale ses captures par radio. Le Pavillon de l'Atlantique choisit les poissons qui pèsent près de 200 livres, se les fait expédier par avion et vous les sert grillés à feu vif pour en conserver toute la saveur.

MAINTENANT EN SPÉCIAL LE 1er ARRIVAGE DE LA SAISON

Pour mieux vous servir, nous vous offrons un stationnement intérieur gratuit dans le garage Alcan. (Entrée rue Stanley).



Le Pavillon de l'Atlantique

1188, Sherbrooke Ouest, maison Alcan - Tous les jours des midi, le dimanche des 17 h - Principales cartes de crédit acceptées - Téléphone 285-1636 - Stationnement gratuit, garage Alcan, entrée rue Stanley.

ENCAN - ENCAN - ENCAN - ENCAN - ENCAN - ENCAN

IMPORTANTE VENTE AUX ENCHÈRES PUBLIQUES

Le contenu de plusieurs successions, y compris l'accession de feu Armand Boisclair. Plusieurs autres consignations, et/ou de notre propre compte.

<p>VISITE</p> <p>vendredi 22 août 10 h - 21 h samedi 23 août 10 h - 17 h dimanche 24 août 10 h - 17 h dimanche 31 août 11 h - 13 h (Descolé, enfants non admis)</p>	<p>ENCAN</p> <p>lundi 25 août 19 h mardi 26 août 19 h mercredi 27 août 19 h jeudi 28 août 19 h dimanche 31 août 13 h</p>
--	---

MEUBLES: Table de salle à manger de style Sheraton et Chippendale en acajou à pedestal triple, 10 belles chaises de style Chippendale en acajou, secrétaire-bibliothèque de style georgien en acajou, fauteuil de directeur de style Louis XV en cuir, table de salle à manger ovale de style Hepplewhite en acajou, bibliothèques en chêne à 5 corps, grande armoire antique incrustée de style Louis XVI, coiffeuse Empire en acajou, table à écrire abondamment incrustée, fauteuils de style Reine Anne en cuir, table à rallonges de style Louis XV en marqueterie, vitrine à bibelots bombée en palissandre, 4 chaises victorienne en tapisserie, bureau antique Davenport, meuble à bibelots en acajou de style Louis XVI, fauteuil Windsor, secrétaire Guillaume et Marie, mobilier de salle à manger 10 mcx de style Louis XV en acajou, 8 chaises en chêne de style Jacques 1er, causeuse Louis XV en acajou, lit à baldaquin antique, piano demi-queue, beaux miroirs de styles et de grands vases variés.

CRISTAL ET PORCELAINE: Verras à pied en cristal européen, objets en verre satiné de H. Lalique, verras à pied des bohèmes à bordure dorée, bol à fruits Heisy en verre, précieux compotier art-déco Daum-Nancy, Porcelaine européenne et anglaise, comprenant un vase Limoges, une figurine Royal Doulton, un vase Royal Vienna du XIXe siècle, un grand service à dîner Weimar en cobalt, des articles divers bleus de Staffordshire, porcelaine allemande, une collection de figurines Hummel, une impressionnante assiette à gâteau antique Wedgwood, des miniatures Royal Doulton de Dickens et Toby.

OBJETS ORIENTAUX: Paravents de table en jade sculpté, paire de jardinières chinoises en porcelaine Famille Noire, table gigogne chinoise en palissandre à incrustations de nacre, buffets coromandels en bois laqué au décor en stéatite, table en ébène sculptée à dessus de marbre, grands tonneaux d'eau de style Ming en faïence, sculpture massive en jade serpentine représentant un cheval, paravent coromandel à 8 panneaux, buste de Bouddha en bronze, paravent coromandel à 4 panneaux, paire de pots à gingembre bleu-sur-blanc, 3 paravents suspendus en soie, Kwan Yin massif en bronze, paire de superbes vases en satsuma signés, bol à fruits Kutani, netsukes en ivoire.

TABLEAUX CANADIENS DE QUALITÉ

ART. E. HOLGATE, H. MASSON, G. ROBERTS, FRANZ JOHNSTON, B. DES CLAYES, A. SHERRIFF-SCOTT, P.V. BEAULIEU, R. RICHARD, A.Y. JACKSON, S. COSGROVE, H.R. PERRIGARD, M. TANOBE, A.H. ROBINSON, T. TOMALTY, G. PFEIFER, H. BEAMANT, A.A. MACDONALD, M. FAVREAU, R. JACURTO, P.H. SURREY, R.W. PILOT, L. SCOTT, G.N. NORWELL, R. CAVALLI, S. HAWKSETT, M. DOMINGUE, N. POIRIER, A. ROUSSEAU, P. EWART, L.H. BOUCHARD, O. DE LALL, C. LESAUTEUR, R. SIMPKINS, M. CLAIRE.

Art européen: K. Kollwitz, C.H.E. Blanchard, H. Frank, E. Earp, J. Delaunay, L. Icart, L. Baldero, et autres.

Bronzes: P. Men, M.A. de Foy Suzor-Côté, F. Remington, C.H. Humphris et autres. Paires de statues quasi grandeur nature, représentant des archers, d'après E. Picault.

LAMPES, LUSTRES ET PLAFONNIERS: Paire de lampes de style Empire en bronze et marbre, lustre européen à 8 branches en cristal, paire de lampes de table en verre bohémien, plafonnier de style Empire en porcelaine de cobalt et en similor, choix de lampes Tiffany à abat-jour en vitrail, lustre en cristal à 18 branches, lustre de style Empire à 8 branches en cristal.

BIJOUX, PIERRES PRÉCIEUSES ET OBJETS DE PIÉTÉ: Coupe à vodka russe en argent émaillé, oeufs émaillés de style Fabergé, collier de perles de culture, collection de broches et épingles à photos, belle broche-pendentif en camée victorienne, collection de portraits miniatures sur ivoire et porcelaine, grand choix de pierres précieuses non serties.

HORLOGES ET MONTRES: Pendule à carillon en noyer, montre-bracelet de dame en or blanc à 14K sertie de diamants, pendule en bois d'ébène.

ARTICLES DE COLLECTION: Cannes, barre de vaisseau en laiton, cloche de bateau, patère en laiton, samovar en laiton, chauffe-lit en laiton et cuivre, jardinières qui s'emboîtent, seaux en laiton et cuivre, chandeliers en laiton, landeau de poupée victorien, machine à coudre jouet, casque des Royal Irish Dragoons, collection d'éventails peints à plumes.

MONNAIES RARES: Dollars canadiens en argent, pièces victorienne, éduardienne et georgienne, pièces en or du Canada et du monde (5 dollars canadiens en or, de 1914), monnaie olympiques, et bien plus.

UNE PRIME DE 10% SERA PAYABLE SUR LE PRIX D'ACHAT DE TOUS LES ARTICLES ACHETÉS À NOTRE VENTE AUX ENCHÈRES

Consignations toujours acceptées. Nous gardons une commission de 15% pour toute vente de moins de 500\$ et une commission de 10% pour toute vente de plus de 500\$. Frais minimum de 25\$, qu'il y ait vente ou non.

INDUSTRIES EMPIRE INC.
5500, rue Paré, Montréal (Juste à l'ouest de Décarie) **737-6586**

ENCAN - ENCAN - ENCAN - ENCAN - ENCAN - ENCAN

CÉLIBATAIRES

- Vous cherchez une alternative aux discothèques et aux bars?
- Voici une façon nouvelle de faire connaissance et de développer des liens d'amitié avec des gens de votre groupe d'âge.

BUFFET FROID ET DANSE
Vendredi 22 août 19 h 30
Coté 15 \$

COCKTAIL
Le jeudi 28 août à 19 h 30
Coté 15 \$ (tenue soignée)

Réservations obligatoires: **254-1862**

LE CERCLE DES RENCONTRES ENR.

BIENTÔT

SÉMINAIRES DE GESTION

Vous trouverez le séminaire qui correspond à vos besoins, dans les domaines clés suivants:

Finance
Gestion
Personnel
Marketing

Surveillez notre envoi postal pour plus de détails ou téléphonez-nous au **878-9571**

The Bank offers its services in both official languages.
ON APPUIE VOTRE ENTREPRISE

Banque Fédérale de Développement
Federal Business Development Bank

Canada

J.M. SAUCIER
Électronique



NE PAYEZ PAS UN SOU! 1987!

PAS D'INTERET AUCUN PAIEMENT JUSQU'EN 1987!

AIWA
DOUBLE CASSETTE

Radio portative stéréo double cassette
Modèle CSW-330

- AM-FM stéréo SW 1, SW 2
- Copie haute vitesse
- Commandes de tonalité et volume

Était 199,99\$
Rebais de 50\$

\$149⁹⁹

TÉLÉ-COULEUR

14"
\$199⁹⁹

20"
\$299⁹⁹

Quantité 15
1 par client

MAGNÉSCOPE VHS

- Chargement frontal
- Synchronisation électronique 82 canaux
- Télécommande 6 fonctions avec fil
- Programmable 4 prog/1 semaine

\$344⁹⁹
1 par client

FUJI

CASSETTES VHS
— 120 minutes
— Au Beridox

\$32⁹⁹ Paquet de 4

TÉLÉCOULEUR 20"
TÉLÉCOMMANDE

- télécommande infrarouge 16 touches
- tuner varactor électronique
- accès direct 12 canaux
- Modèle 2120
- Limite de 1 par client

\$369⁹⁹

HITACHI LA SCIENCE AU SERVICE DES SENS
TÉLÉCOULEUR 14" Modèle CT-1347B

- Télécommande multi-fonctions
- Affichage du canal à l'écran
- Ecran Luminar 20
- Synchronisation électronique 105 canaux

GRATUIT \$500 EN LOCATION DE FILMS

\$399⁹⁹

HITACHI ET Panasonic.
LA SCIENCE AU SERVICE DES SENS

MAGNÉSCOPE VHS VT-94

- portatif avec style de table
- 4 programmes / 14 jours
- synchronisateur électronique avec câble-sélecteur à 107 canaux avec 80 canaux privilégiés
- télécommande à infrarouge à 13 fonctions
- doublage vidéo et audio
- rebobinage automatique, fermeture automatique après rebobinage.

PAYEZ EN 87

ANALYSEUR «New Vicon»
• Correction de la couleur
• 20 lux à F 1.4
• Zoom automatique 8:1
• Fondu d'image

modèle PK-412

L'ENSEMBLE * \$999⁹⁹ POUR SEULEMENT

HITACHI LA SCIENCE AU SERVICE DES SENS
MAGNÉSCOPE VHS

- Modèle VT-63
- Accès frontal
- Télécommande détachable (9 fonctions)
- Synchronisation électronique 105 canaux
- Programme 14 jours / 4 programmes

GRATUIT \$1000 EN LOCATION DE FILMS

\$489⁹⁹

RCA

- Télécommande sans fil
- Chargement frontal
- Convertisseur électronique 105 canaux
- Programme 4 émissions / 14 jours

VLT-801 STÉRÉO HI-FI

PAYEZ EN 87 * \$749⁹⁹

Quasar

MAGNÉSCOPE VHS STÉRÉO VHS555K HI-FI

- Télécommande sans fil à 30 fonctions
- Bloc d'accord à 99 positions sur 105 canaux avec synthésiseur
- Minuterie programmable 4 émissions / 14 jours
- Bloc de têtes «True Track 4 mic»

PAYEZ EN 87 * \$999⁹⁹

Quasar
VIDÉO STÉRÉO VHS

- enregistre programme tv stéréo
- système 4 têtes «True Track»
- convertisseur 128 canaux
- programmation 21 jours/8 émissions
- télécommande 37 fonctions
- Modèle VH-5857

À la fine pointe de la technologie STÉRÉO HI-FI

PAYEZ EN 1987 \$1299⁹⁹

HITACHI LA SCIENCE AU SERVICE DES SENS
LECTEUR DE DISQUE COMPACT

- recherche indexée
- recherche avant/arrière
- préprogrammable, auto-répétition

Modèle DA-400

\$299⁹⁹

\$227⁹⁹

Caractéristiques techniques:
Système de lecture trois capes laser ultrarapides
Filtre digital «excited» ultra-actif
Gamme de fréquences: 19,50 - 18,002 (de 5 à 18 kHz)
Séparation de canal: 80 dB (1 kHz)
S/N: 80 dB (1 kHz)
Rapport signal/bruit: 82 dB (BEC-entouré)
Capacité de canal: 0,5 à 11 kHz

KENWOOD 110 WATTS

- récepteur stéréo digital am/fm, programmable, égalisateur graphique, 55 watts par canal, modèle KR-A70
- tourne-disque à cassette, Dolby, métal, modèle KX-44
- 2 haut-parleurs, 3 voies, 130 watts, modèle LSK-550

PAYEZ SEULEMENT EN 1987 \$799⁹⁹

LUXMAN AUDIO EXCELLENCE

Ensemble stéréophonique comprenant:

- Le récepteur AM/FM stéréo «DuoBeta» digital, programmable, modèle R-405
- Le magnétocassette stéréo, dolby B et C touches logiques, modèle K-205
- Table tournante avec bras tubulaire, droit, semi-automatique, modèle PD-210
- 2 haut-parleurs paisley, en polypropylène actif, 125 watts chacun, modèle SPL-3000

\$1499⁹⁹

80 MOIS DE GARANTIE

«LA TRANQUILLITÉ AU FOYER»

J.M. SAUCIER vous offre la tranquillité au foyer grâce à sa garantie de 80 mois pouvant couvrir les pièces, la main-d'oeuvre et le service à domicile moyennant un léger supplément.



GRATUIT \$1000 DE LOCATION DE FILMS

Une valeur de \$100 à \$1000 applicable sur la location de films de notre club vidéo à l'achat d'un vidéo et / ou d'un téléviseur de \$500 et plus.

PLUS DE 3.000 FILMS VHS FRAIS D'INSCRIPTION \$20.

\$500 ÉCHANGE VIDÉO

À l'achat d'un vidéo neuf, recevez jusqu'à \$500 pour votre vieux vidéo en état de fonctionner. Le vidéo doit être vérifié auparavant.

SERVICE 5 ÉTOILES

- Une équipe de techniciens diplômés.
- Un équipement de contrôle ultra-moderne dépassant les normes.
- Un service autorisé sur garantie des plus grandes marques.
- Réparation sur appareils hors garantie
- Flotte de camions pour service à domicile.

J.M. SAUCIER

Électronique

MONTRÉAL
10090, BOUL. ST-LAURENT
(Entre Sauré et Sauriol)
389-3541

ST-LÉONARD
6860, JEAN-TALON EST
(Sortie Langlois, près de Pascal)
251-0600

LONGUEUIL
2904,
CHEMIN CHAMBLAY
651-0070

POINTE-CLAIRE
971, BOUL. ST-JEAN NORD
(Près du restaurant Chi Chi's)
694-9180

* Taxe de vente payable à l'achat. * Sur articles sélectionnés.

* 2% de plus pour cartes de crédit. * Délivré en magasin.

Une première plage publique possible d'ici cinq ans

D'ici cinq ans, les Montréalais pourraient avoir accès à une première plage publique sur l'île de Montréal, au parc régional du Cap-Saint-Jacques. C'est ce qu'a indiqué à LA PRESSE le directeur du Service de planification du territoire de la Communauté urbaine de Montréal (CUM) M. Guy Gravel.

ANDRÉ PRATTE

Depuis plusieurs années, la pollution empêche l'ouverture de toute plage publique sur l'île de Montréal.

Le seul endroit où l'eau est propre est la plage du parc du Cap-Saint-Jacques, nettoyée en 1983 et 1984 par la CUM. Depuis l'été 1985, on permet à des groupes restreints d'enfants de s'y baigner (au maximum 200 par jour).

Le parc, qui appartient à la CUM, occupe une presqu'île de la ville de Pierre-Font, dans le nord-ouest de l'île de Montréal.

La Communauté n'a ouvert cette plage aux enfants qu'après quatre ans d'analyses qui ont révélé une qualité d'eau exceptionnelle dans ce secteur du lac des Deux-Montagnes. Des tests sont faits régulièrement depuis, et la qualité de l'eau reste excellente.

C'est pourquoi les responsables du parc envisagent maintenant de permettre à la population en général de s'y baigner.

Mais la prudence est de mise, affirme M. Gravel, car la plage est relativement petite : « La minute qu'on ouvrirait ça, on se retrouverait un dimanche avec 5000 ou 8000 baigneurs et, d'après les

experts, l'eau se polluait assez vite ».

Les responsables du parc souhaitent donc y aménager d'autres petites plages avant d'inviter les Montréalais. On pourrait ainsi répartir les milliers de baigneurs sur plusieurs plages différentes.

Dès l'an prochain, si le conseil de la CUM lui accorde les budgets nécessaires, le Service de planification du territoire compte aménager une seconde plage, située non loin de celle qui est déjà utilisée.

Outre des plages additionnelles, l'ouverture du parc à la baignade nécessiterait la construction d'installations sanitaires importantes, et l'aménagement de lieux de restauration et de stationnement.

Pour tout cela, il faudra des sous.

C'est ce qui explique que le président du comité exécutif de la CUM, M. Michel Hamelin, refuse de prédire quand les Montréalais pourront aller se baigner au Cap-Saint-Jacques.

« Il va falloir travailler à ça pour les quelques prochaines années. Mais je ne peux pas fixer d'échéancier, ça va dépendre notamment des budgets qui seront accordés. »

M. Hamelin souligne que la CUM a des moyens limités, et qu'elle doit voir aussi à l'aménagement de ses six autres parcs régionaux.

De son côté, le conseiller en animation des parcs régionaux, M. Jacques Grégoire, estime que, même si on ouvre des plages publiques au Cap-Saint-Jacques, on devra probablement limiter le nombre de personnes qui pourront s'y baigner chaque jour.

M. Grégoire parle par ailleurs de la possibilité de réaménager une grande plage située dans le secteur sud-ouest de l'île Bizard, à la pointe Théoret, sur des terrains que la Communauté urbaine acquerra pour les ajouter au parc du Cap-Saint-Jacques si elle obtient le feu vert de la Commission de protection du territoire agricole.

Cette plage a été fréquentée jusqu'aux années 1960, lorsqu'elle a été en partie expropriée par le gouvernement québécois pour fins de construction d'une autoroute, un projet qui ne s'est pas concrétisé. Depuis, Québec a décrété ces terrains terres agricoles.

Mais, comme la CUM n'en est pas encore propriétaire, l'aménagement de cette dernière plage n'est probablement pas pour demain.

UNE LIASSE D'ÉPARGNE



La Factorerie de Tapis et Du Pont

CES DEUX GRANDS NOMS DE L'INDUSTRIE DU TAPIS FONT AUJOURD'HUI ÉQUIPE POUR VOUS OFFRIR CE SOMPTUEUX TAPIS, FAIT DE NYLON ANTRON® DE DU PONT, QUI ALLIE QUALITÉ INCOMPARABLE ET BON PRIX. JUSQU'AU 3 SEPTEMBRE, PROFITEZ DE CETTE OFFRE FANTASTIQUE!

COLLECTION "CARRIAGE"

- fait de fibre de nylon durable ANTRON® EXTRA-BODY de Du Pont. • résiste parfaitement aux taches et à la saleté. • protection anti-statique permanente intégrée. • offert en 24 teintes modes décoratives.

ÉPARGNEZ 32%

CARRIAGE CLASSIC

• garantie de 7 ans contre l'usure**

PRIX SPECIAL: 16⁹⁹\$ la v.c.

Du Pont ANTRON EXTRA-BODY Valeur de: 24,99\$ la v.c.*

ÉPARGNEZ 33%

CARRIAGE ROYALE

• garantie de 10 ans contre l'usure**

PRIX SPECIAL: 19⁹⁹\$ la v.c.

Du Pont ANTRON EXTRA-BODY Valeur de: 29,99\$ la v.c.*

ÉPARGNEZ 32%

CARRIAGE SUPREME

• garantie de 12 ans contre l'usure**

PRIX SPECIAL: 24⁹⁹\$ la v.c.

Du Pont ANTRON EXTRA-BODY Valeur de: 36,99\$ la v.c.*

* M.D. ** Les réductions de prix étaient peut-être en vigueur avant cette vente. ** Demandez plus de détails.

La Factorerie de Tapis MD

LE PLUS GRAND SPECIALISTE DE COUVRE-PLANCHERS AU CANADA.

• Appelez pour estimation gratuite à la maison: 521-4273

• Magasinez en personne ou service à domicile

• Sans obligation • Crédit offert • Installation sur demande avec garantie de service à vie • Coupe immédiate sur mesure • Apportez les mesures de votre pièce.



BROSSARD 7205 Boul. Taschereau Ouest
ST-LEONARD 6878 Rue Jean-Talon Est
ST-LAURENT 3450 Côte-Vertu
LAVAL 1710 Boul. des Laurentides
VILLE LASALLE 7800 Boul. Newman
QUÉBEC 5500 Boul. des Gradins
OTTAWA 1560 Chemin Merivale

(En face de Place Portobello)
 (A l'Est de Langelier)
 (En face de Place Vertu)
 (Au coin de St-Martin)
 (En face de Marché du Boulevard)
 (Place Lebourgneuf)
 (Au coin de Meadowlands Dr.)

656-8440
 259-2571
 332-2851
 668-1140
 367-3141
 662-1430
 226-3961

HEURES D'OUVERTURE
 LUNDI au MERC.: 9h à 18h
 JEUDI et VEN.: 9h à 21h
 SAM.: 9h à 17h

ÉGALEMENT À VILLE DE QUÉBEC
 • MONTREAL • HALIFAX / DARMOUTH
 • OTTAWA • TORONTO • HAMILTON
 • LONDON • ST. CATHARINES
 • SUDBURY • WINNIPEG • REGINA
 • SASKATOON • CALGARY
 • EDMONTON • VANCOUVER • HOUSTON
 • DALLAS • AUSTIN • SAN ANTONIO

Employés mécontents chez Ciment Indépendant

JOLIETTE — Quelques 150 employés de Ciment Indépendant ont bloqué pendant environ 45 minutes, hier, le Chemin des Prairies, près de l'usine, à Joliette, pour manifester leur mécontentement à l'endroit de leur employeur et sensibiliser la population à leur conflit qui dure depuis le 4 juin.

LISA BINSSE

La manifestation, outre d'avoir perturbé la circulation sur cette route secondaire, s'est déroulée calmement. Le seul incident, heureusement sans conséquence, est survenu lorsqu'un camion — appartenant à un citoyen aucunement lié au conflit — a foncé dans la foule sans avertissement.

MM. Luc Desrochers et François Rousseau, respectivement président des employés de la production et des employés de bureau, s'expliquent mal pourquoi l'entreprise, qui a fait des profits de \$33,6 millions en

1985 et de \$12,5 millions pour les six premiers mois de 1986, ne se montre pas plus généreuse dans ses offres salariales.

Les quelque 200 salariés (l'entreprise dit 160) de Ciment Indépendant, propriété de Ciment St-Laurent Inc., sont syndiqués avec les Métallos (FTQ). Selon les représentants syndicaux, la compagnie veut diviser les deux groupes de salariés en tentant de créer des écarts de salaires entre les employés de production et les employés de bureau.

La compagnie, dans sa dernière offre salariale déposée le 8 août en présence d'un conciliateur, gèle les salaires des deux groupes pour la première année d'un contrat de trois ans. Pour chacune des deux années subséquentes, la compagnie offre aux employés de la production des hausses de 25 et de 45 cents l'heure. L'offre aux employés de bureau est de 15 cents l'heure pour la deuxième année et de 30 cents l'heure pour la dernière année de la convention collective.



photo Paul-Henri Talbot, LA PRESSE

La circulation, Chemin des Prairies, à Joliette, a été paralysée pendant environ 45 minutes, hier, par des grévistes de Ciment Indépendant mécontents des offres salariales de leur employeur.

Le syndicat, qui se dit prêt à négocier en autant que les offres soient raisonnables, veut des offres salariales qui tiennent compte du coût de la vie. Outre les salaires, les autres points litigieux sont la durée de la convention (le syndicat veut un contrat de deux ans), le régime de retraite et l'ancienneté prévue pour les nouveaux employés en cas de mises à pied.

Lors d'une conférence de presse à l'usine même, où l'entrée des journalistes était contrôlée par des agents de sécurité, M. Richard David, contrôleur pour Ciment Indépendant, a expliqué que l'entreprise fait face actuellement à une concurrence très importante sur le marché nord-américain et international. La moitié de la production de Ciment Indépendant va vers les États-Unis.

Actuellement, a-t-il dit, la capacité de production des cimenteries au Québec est de quatre millions de tonnes alors que la consommation n'est que de deux millions de tonnes, d'où

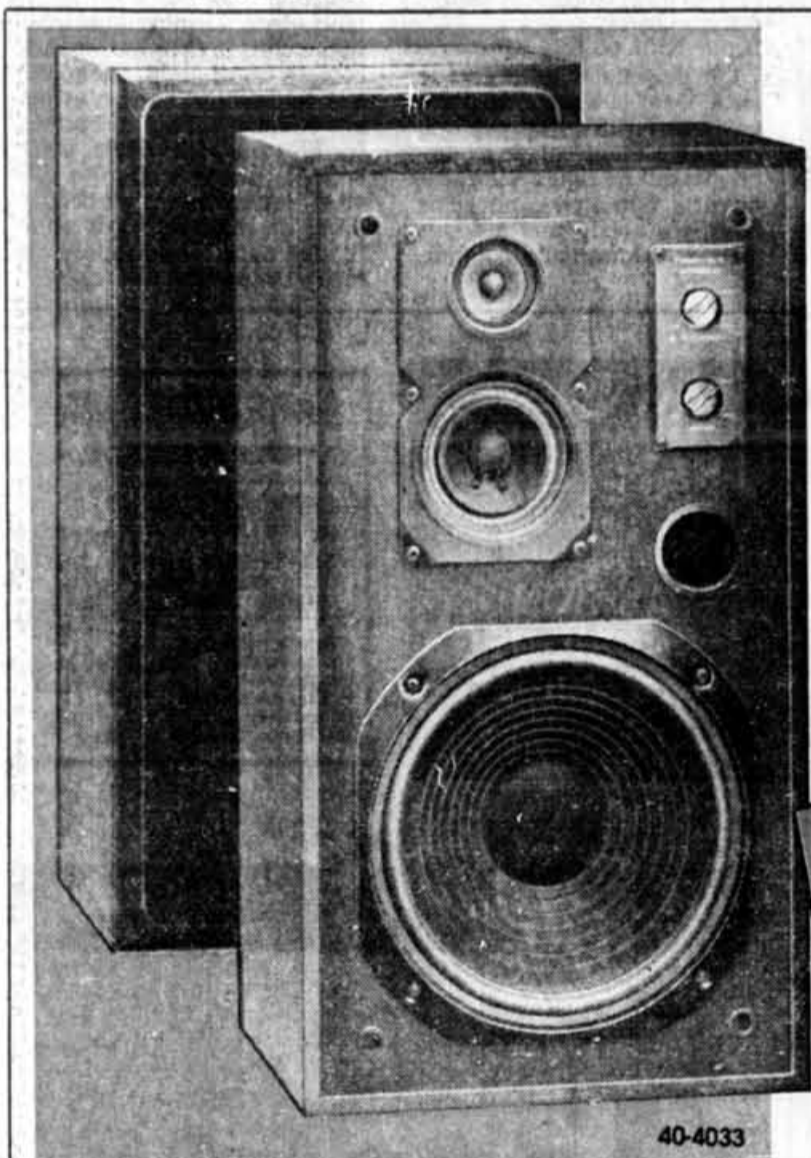
une surcapacité de production de deux millions de tonnes.

M. David a précisé que les offres salariales patronales aux deux groupes reflètent le désir de la compagnie de demeurer concurrentielle et le fait que les employés de la production reçoivent un salaire horaire plus élevé qu'ailleurs. Quant au salaire des employés de bureau, il serait, selon un sondage patronal, de 25 p. cent supérieur à celui versé dans les entreprises comparables, syndiquées et non-syndiquées, pour le même travail.

Le salaire horaire moyen des employés de la production est de \$15,43; celui des employés de bureau est de \$14,74 l'heure.

Le porte-parole patronal soutient que l'offre est négociable et espère que les négociations, rompues par le syndicat le 8 août, se poursuivront normalement.

Le dernier conflit dans cette cimenterie remonte à 1978, peu de temps après que Ciment St-Laurent en eut fait l'acquisition.



40-4033

Pour améliorer la sono de votre chaîne stéréo!

■ L'Optimus-45 à 3 voies avec H.P. de graves 10", d'intermédiaires 4" et d'aiguës 2 1/2" à cône

1/2 PRIX
9997
chac
199.95

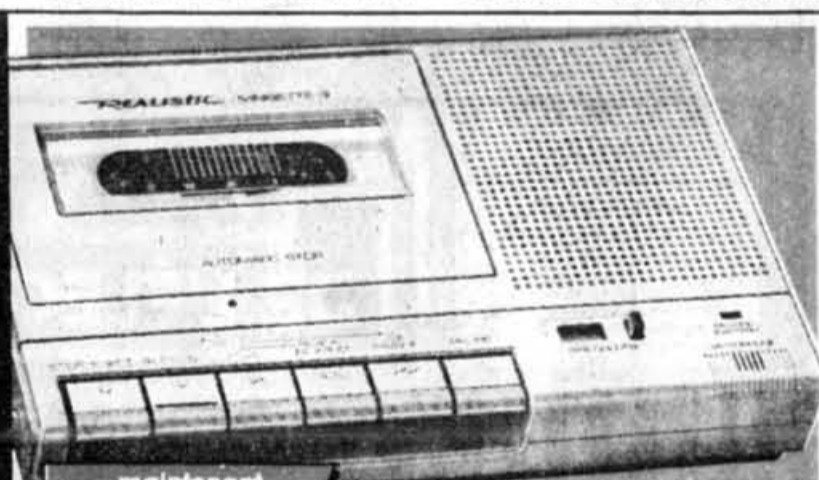
Radio Shack

DIVISION INTERIAN CANADA LEE



COURSE aux aubaines

Les prix de solde expirent le 31 août 1986



14-812*

maintenant
4995
Liquidation
était 89.95 dans le cat. 86

Compagnon de classe de format pratique
■ Le Miniset-9, un "bloc-notes" parfait

14-1031*



rabais 33%
5995
89.95
Liquidation

Écoute privée à volonté
■ Radio AM/FM stéréo avec lecteur de cassette
Casque d'écoute requis

Micro-écouteurs pour l'écoute privée
995
16.95
33-977

rabais 41%



61-2795*

Taille-crayon à piles

rabais 2%
399
5.99

Donnez une "touche personnelle" à votre musique stéréo favorite!

■ Correcteur 12 gammes pour accentuer ou atténuer la réponse jusqu'à 12 dB
■ Possède aussi un étaleur stéréo



31-2010

rabais 70%
11995
189.95

Un radio-réveil avec deux alarmes. De la qualité à bon prix!

■ Chronomatic-246 AM/FM. Un radio-réveil à deux alarmes, réglages rapide/lent, deux H.P. 3", protection à pile* et avertisseur Battery Sentinel® de pile déchargée.

12-1553

rabais 22%
6995
89.95
Liquidation



Clarinette-114...le système idéal pour les gens dont l'espace est limité et les moyens modestes

■ Le Clarinette-114, un combiné avec magnétocassette à deux platines, récepteur AM/FM et tourne-disque à 2 vitesses
■ Avec deux enceintes pleine gamme de 17 pouces de haut

maintenant
25995
Liquidation
était 359.95 au cat. 86

13-1217*

Une minuterie pour organiser vos activités

■ Parfait pour minuter appels téléphoniques, réunions, pauses-café

rabais 28%
1995
27.95



Un magnétocassette petit et abordable

■ Le SCT-34, le complément idéal à la chaîne parfaite
■ Avec niveau et arrêt autom.

rabais 20%
7995
99.95

14-633*



Il peut arriver que certains articles ne soient pas disponibles en quantité suffisante pour répondre à la demande. Si notre stock d'un article renouvelable de notre gamme courante est provisoirement épuisé, nous vous fournirons un bon de réduction offertes vous permettant de vous le procurer au prix annoncé aussitôt qu'il sera disponible. Certains articles peuvent être offerts en quantités limitées pour la période de cette offre. Nous nous réservons le droit de changer les emplacements typographiques. *Tandy Corporation détient les droits de propriété. InterIAN Canada Ltee, en est un usager licencié.
*Piles/batteries/adaptateurs non fournis

Voir les pages blanches pour le magasin Radio Shack le plus proche.





Denis Masse

Notes de voyage

Les six Montréal de France

faite au bord de la fontaine publique où notre voyageur, à pied (et en nage), épongeait, sous un soleil de plomb, les grosses gouttes qui lui perlaient au front.

À sa retraite depuis quelques années, Henri Dansereau ne se laisse pas rebuter par ses 74 ans pour parcourir la France en tout sens, à la recherche de ses ancêtres. De fait, généalogiste érudit, il y a longtemps qu'il a retrouvé les traces du premier arrivant Dansereau en sol américain, mais il tient mordicus à remonter encore plus loin dans le passé, jusqu'à

la souche de cette famille dont il vérifie actuellement la présence dans le Béarn.

Mon correspondant s'est amusé à me dresser la liste des six Montréal de France qu'il a repérées dans un *Bulletin des Communes* de 1985. Fort de cette information, car il importe avant tout de savoir où elles sont situées, il ne reste plus qu'à convaincre le patron du Tourisme à LA PRESSE, Michel-G. Tremblay, qu'il y a là un intéressant itinéraire à proposer aux vacanciers québécois en France.

Ce serait un long périple mais très faisable en une semaine, d'autant plus que deux des six Montréal sont situées presque côte à côte, dans l'Ardeche et dans la Drôme.

Curieuse réunion que ces six Montréal qui vont du tout petit hameau de 37 personnes (bien comptées) à la petite ville de 3042 habitants.

Et de six!

Pour commencer le rallye des six Montréal, on se dirigerait d'abord vers Avallon, par

l'autoroute Paris-Lyon. Cette première Montréal se trouve dans l'Yonne, à 12 km au nord-ouest d'Avallon, et compte 191 sujets administrés par le maire P. Raymond.

Cette excursion permet une visite d'Avallon dont je garde un très agréable souvenir et qui, toujours protégée par des fortifications, renferme plusieurs bâtiments anciens flanqués de bastions et des tours à échaugettes.

En suivant une ligne droite, obliquant vers le sud-est, on trouvera la deuxième Montréal aux confins de l'Hexagone, tout près de la frontière suisse. À peu près face à Genève, c'est la plus grosse des six Montréal, avec ses 3042 habitants. Le maire A. Souny connaît bien ses cousins de Montréal-au-Québec.

On descend ensuite vers le midi. Dans la Drôme, à 20 km à l'est de Nyons, trouvons une troisième Montréal de 37 habitants qui ne figure sur aucune carte. Son maire, monsieur Gras, n'a aucun mal à administrer la minuscule commune.

Il faut ensuite remonter tout juste un peu en direction nord-ouest pour trouver, dans l'Ardeche, à 3 km au sud de Largentière, une quatrième Montréal. Celle-ci compte 324 habitants et vous y salueront le maire, monsieur Rey.

Dans l'Aude, à 18 km à l'ouest de Carcassonne, toujours entourée de murailles, l'une des grandes attractions touristiques du Midi, vous découvrirez une cinquième Montréal de 1618 habitants. Le maire J. Loubet vous proposera la visite d'une église du XIVe siècle.

Enfin, pour boucler la boucle, une sixième Montréal se blottit à 15 km à l'ouest de Condom (sic! c'est pas une blague), dans le Gers. C'est à mi-chemin entre Bordeaux et Lourdes. Avec ses 1326 habitants, cette dernière Montréal figure dans le *Petit Larousse*, à côté de notre grand Montréal à nous. Sauf que nous, n'avons pas comme là-bas, de bastille fortifiée du XIIIe siècle. C'est enfin le maire A. Duffau qui vous souhaitera l'au-revoir avant de regagner Paris pour rentrer dans la métropole du maire Drapeau.

GRATUIT

JUSQU'À \$1.000
LOCATION DE FILMS

- Avec tout achat de vidéo
- Sur tout autre achat et plus 50% de votre achat en location de films gratuits (maximum \$1 000)
- Carte de membre \$10
- 8 jours par semaine

MARCHÉ DE L'ÉLECTRONIQUE

CERTIFICAT DE CONFIANCE

- GARANTIE
- ÉCHANGE
- REMBOURSEMENT
- SERVICE

* Selon les termes et conditions mis en vigueur par le Marché de l'Électronique

Nous avons ce qu'il vous faut,
"Ca c'est certain!"

Festival Fantastique

de l'électronique

36 MOIS POUR PAYER

AUCUN DÉPÔT

LA NOUVELLE ZENITH LÉGÈRE

La plus petite caméra complète au monde

2,9 lb VHS
CAMÉRA VIDÉO COMBINÉE

- mise au point automatique
- zoom électrique 6:1
- haute résolution des couleurs
- HQ — haute qualité d'image
- micro détachable
- pause, avance, recul rapide et recherche d'image

COMPRIS À L'ACHAT

- batterie 1 heure
- chargeur de batterie
- cassette
- câble
- adaptateur de cassette VHS
- convertisseur R.F.

VR 6200

\$1599⁸⁸

TÉLÉVISIONS

- Style moniteur
- Convertisseur intégré
- Télécommande infrarouge à accès direct
- Affichage heure et canaux à l'écran

14" **\$399⁸⁸** 20" **\$499⁸⁸**

14" COULEUR Style moniteur

20" COULEUR Style moniteur

MITSUBISHI

HS-328 HQ

Haute qualité d'image

- Convertisseur 105 canaux (16 présélections)
- Programmation 8 émissions, 14 jours
- Télécommande à infrarouge 12 fonctions
- Programmable jusqu'à 4 heures
- Réglage de l'image ● Mémoire

VHS \$499⁸⁸

Ord. \$599,88

MITSUBISHI

CS-2576C

- Tube image - Diamond Vision
- Convertisseur 125 canaux
- Télécommande à infrarouge 18 fonctions
- 2 haut-parleurs à diffusion latérale
- Minuterie d'arrêt
- Meuble en imitation de pacanier

\$899⁸⁸

26" couleur Base incluse

RCA

4 TÊTES HI-FI STÉRIO

- Convertisseur 105 canaux
- (15 présélections)
- Programmation 8 émissions
- 14 jours
- Télécommande infrarouge
- 12 fonctions
- Programmable jusqu'à 4 heures
- Contrôle de l'image
- Mémoire

VLT-625HF REG.: \$899⁸⁸ **\$799⁸⁸**

VHS

FISHER

SYSTEME 2500

CA 225 ● Amplificateur stereo intégré 120 watts total

FM 225 ● AM-FM stereo

CR-W225 ● Magnétophone à DOUBLE CASSETTE

- Recopiage synchronisé à haute vitesse

MT 225 ● Table tournante semi-automatique

- Cartouche incluse

HAUT-PARLEURS

- 3 voies — fini bois

\$200 de rabais

Reg.: 899,88 **\$699⁸⁸**

harman/kardon

DUAL JBL

HK TU-905 syntonisateur AM-FM stereo

HK PM-625 amplificateur stereo intégré 40 watts RMS total

DUAL table tournante semi-automatique CS 514

JBL TLX-2 haut-parleurs 75 watts

\$999⁸⁸

Reg.: 1149,88

SONY

CFS W440

- AM-FM stereo
- Egalisateur graphique 3 bandes
- Magnétophone à cassette double
- Répiqueur synchronisé à haute vitesse
- Haut-parleurs à 2 voies

\$199⁸⁸

VOYAGES

TRAVELAIDE

55^e ANNÉE AU BON ACCUEIL DES CANADIENS

RÉDUCTEUR DE VITESSE

G.B.S. GENERAL BEARING SERVICE

1326, rue Notre-Dame ouest
5755, rue Hochelaga
6909, rue Jarry est
1918, boul. des Laurentides
805, boul. Ste-Foy (Long)
120-A Ste-Croix, St-Laurent (coin Philippe)

Ouvrit le samedi 8h30-12h
937-7428

Escapades VIA

Toronto en vogue

Partez à l'aventure dans une ville en pleine effervescence!

Prenez une Escapade VIA Rail à Toronto! Cette ville qui ne cesse de bouger, d'innover vous réserve d'étonnantes surprises. De la Tour du CN au Centre Eaton, du Centre scientifique de l'Ontario au marché Kensington, Toronto a de quoi captiver tout le monde. Et avec ses boutiques dernier "look", ses théâtres, ses galeries d'art, son baseball, elle vous offre de quoi bien remplir vos journées. Partez à l'aventure!

Les Escapades VIA Rail, c'est la solution rêvée pour des mini-vacances sur mesure. Nous vous offrons l'aller-retour en train, un choix judicieux d'hôtels, d'excursions et de visites spéciales. Composez votre séjour, à votre gré... et laissez-nous faire le reste!

Communiquez avec votre agent de voyages ou VIA Rail au **871-1331**. Nous nous occupons de tout pour vous.

De **Montréal**
À partir de **1200 \$**

Prix minimum par personne. Comprend le transport aller et retour en voiture-coach, une nuit à l'hôtel (occupation double), les frais de planification et d'exploitation, et les taxes, lorsqu'elles sont applicables. Les prix sont sujets à changement sans préavis et peuvent varier selon l'hôtel, les activités choisies et la date de départ. Certaines conditions peuvent s'appliquer. Renseignez-vous sur les économies que vous pouvez réaliser grâce au tarif Ambassadeur et au tarif de groupe.

SURVEILLEZ L'OUVERTURE PROCHAINE D'UN
6e - 7e - 8e - 9e - 10e MARCHÉ DE L'ÉLECTRONIQUE
Partout près de chez vous

VILLE MONT-ROYAL

1138, AVENUE BEAUMONT

CENTRE D'ACHAT PLACE BEAUMONT 735 1161

ST-LÉONARD

6060, Métropolitain est
(Stationnement à l'arrière)
Tel.: 253-1122

GREENFIELD PARK

999, boul. Taschereau
(Centre commercial le Square Sud)
Tel.: 466-1555

DOLLARD-DES-ORMEAUX

3460, boul. des Sources
(Place du Marché)
Tel.: 685-1600

LAVAL

381, boul. des Laurentides
(à côté de la pharmacie Jean Goutin)
Tel.: 669-0809

Chèques acceptés. Renseignez-vous sur notre compte-maison. * sujet à approbation de crédit. Commandes téléphoniques acceptées. Demande de crédit acceptée par téléphone.

EN TOUTE MAGIE!

VIA

Le réseau canadien de trains voyageurs

L'Église doit modifier ses enseignements sur les questions sexuelles, estime le père Curran

WASHINGTON — Le père américain Charles Curran, pour sa première apparition publique depuis que le Vatican lui eut récemment interdit d'enseigner la théologie, a affirmé hier que c'était à l'Église — et non à lui — de modifier ses enseignements sur les problèmes du sexe.

Charles Curran, lors d'une conférence de presse à l'Université catholique de Washington, où il enseigna durant 20 ans, a cependant confié: «Je suis conscient de mes propres limites». Il n'en demeure pas moins qu'il «reste convaincu que la hiérarchie de l'enseignement au sein de l'Église doit permettre l'expression d'opinions différentes sur ces problèmes, et, en second lieu, modifier ses enseignements».

Charles Curran avait critiqué le strict refus des chefs de l'Église de tous les moyens de contraception, de l'avortement, du divorce et de l'homosexualité.

De par ses positions libérales en matière d'éthique sexuelle, le père Charles Curran, est devenu un nouveau symbole du conflit latent entre Rome et l'Église catholique américaine.

Ses vues sur des sujets tels que l'avortement, l'homosexualité, la contraception ou le divorce, rejoignent en effet celles d'un nombre croissant des 52 millions de catholiques américains et de certains prélats.

Après une période expérimentale de 20 ans sur les questions de morale sexuelle, d'ordination des femmes, de mariage des prêtres ou même économiques et sociales, le pape Jean-Paul II tente maintenant de réarrimer le navire catholique américain, estimant hier un expert en matière religieuse.

L'archevêque de Washington, Mgr James Hickey, a immédiatement justifié la décision de Rome à l'encontre du père Curran, la première prise contre un théologien américain, affirmant que l'Église a le droit de sanctionner ceux qui enseignent en son nom.

Mais le père Curran, qui affirme être soutenu par la plupart de ses collègues et par la majorité des fidèles, a estimé qu'il n'avait pas à renier ses vues et que c'était à l'Église, au contraire, d'évoluer en ce qui concerne les questions sexuelles.

Droit à la contradiction

Au cours d'une conférence de presse hier à Washington, le théologien s'est déclaré conscient de ses propres erreurs et faiblesses. Mais, a-t-il ajouté, «je reste convaincu que les responsables de l'enseignement catholique doivent autoriser la contradiction et à terme, changer leur enseignement».

«L'estime, comme la majorité de mes pairs, que j'ai été et demeure qualifié pour exercer les fonctions de professeur de théologie catholique», a-t-il déclaré, précisant que le Vatican lui avait donné deux semaines pour faire éventuellement appel.

Plusieurs sondages ont indiqué que les catholiques américains donnaient raison au père Curran sur les questions d'éthique sexuelle. Le dernier en date, publié en novembre dernier, indiquait que 73 p. cent d'entre eux sont favorables à la contraception, 73 p. cent au remariage après le divorce et 55 p. cent à l'avortement dans des cas extrêmes.

La sanction du Vatican a été prise en dépit de l'appel de plus de 700 membres de la Société américaine de théologie en fa-

veur du père Curran qui estimait qu'il n'est pas juste de lui faire reproche de positions partagées par de nombreux catholiques.

L'évêque du diocèse de Rochester (New York) était même

allé jusqu'à écrire au Saint-Siège pour affirmer que la suppression de son statut de théologien pourrait constituer un coup sérieux pour l'enseignement catholique et la vie pastorale aux États-Unis.

— AFP et AP

Le Centre d'activités physiques du Collège Marie-Victorin

vous présente son programme d'excursions pour l'été 1986 :

- randonnée pédestre
- canot-camping et kayak
- cyclotourisme
- plongée sous-marine

Demandez notre dépliant complet au 328-3828

Au bord de l'eau: condominiums de prestige

Le Presqu'île

500, Place Juge Desnoyers, Pont-Viau, Laval, Qc.

Informations: 663-5412

1 h à 7 h Lundi au jeudi
1 h à 5 h Samedi, dimanche

JUSQU'AU 22 AOÛT

RABAIS de FIN D'ANNÉE

POUR 10 JOURS SEULEMENT

SUR 10,000 VÉHICULES '86

GM



La compagnie de pesticides Chemlawn veut faire casser l'accusation

Chemlawn Inc., société montréalaise de produits pesticides pour pelouses, a clairement laissé entendre au tribunal, hier, qu'elle avait bien l'intention de contester l'accusation portée contre elle il y a quelques mois.

Chemlawn, la plus importante société du genre en Amérique du Nord, est accusée d'avoir violé la loi fédérale sur les produits parasitaires. Le 2 juin dernier, en traitant une pelouse à Pierrefonds, des employés auraient aspergé 22 jeunes écoliers qui jouaient dans la cour de l'école primaire Beechwood. Le produit chimique employé par Chemlawn aurait causé des irritations aux yeux et à la peau de cinq enfants.

La société est accusée d'avoir utilisé le pesticide Orthene dans des conditions dangereuses et sans prendre les précautions nécessaires. Si elle est reconnue coupable, elle est passible d'une amende de \$2 000.

Chemlawn devait comparaitre hier devant le juge de paix Michel Breton, mais, avant même les comparutions, les procureurs de la compagnie ont annoncé au tribunal leur intention de préparer une requête pour faire casser l'accusation. Ils reviendront devant le tribunal le 17 octobre.

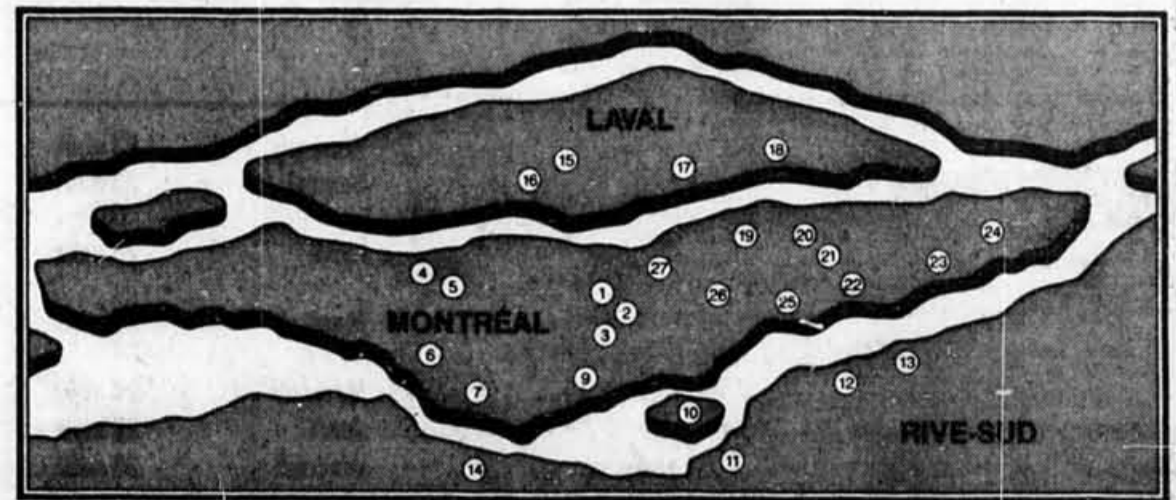
PASSE À L'ATTAQUE!



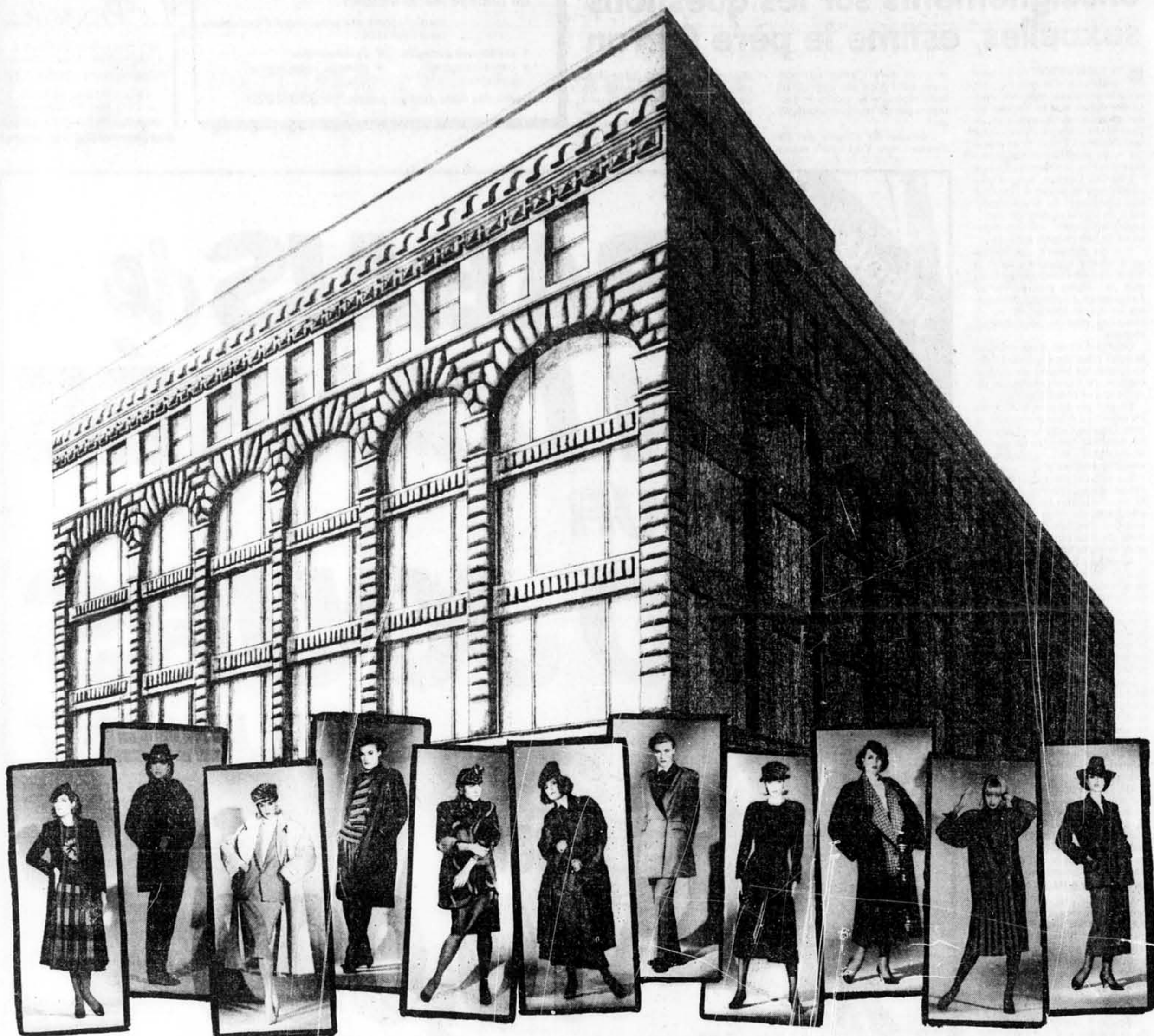
JOUEZ GAGNANT AVEC L'ÉQUIPE GM

- CHEVROLET PONTIAC CADILLAC

OLDSMOBILE BUICK CAMIONS CHEVROLET & GMC



- | | | | | | | | | | |
|--|--|--|--|--|--|---|--|--|--|
| <p>QUEST DE MONTRÉAL</p> <p>1. BARRIÈRE CHEVROLET OLDSMOBILE INC. 925, boul. Laurent (Out.) 744-6401</p> <p>2. HAROLD CUMMINGS CHEVROLET OLDSMOBILE L'ÉTÉ 5255, rue Jean-Talon ouest Montréal (Out.) 739-1911</p> <p>3. AVENUE PONTIAC BUICK CADILLAC INC. 6100, boul. Co. 776 Montréal (Out.) 731-3701</p> | <p>4. PIERRE PONTIAC BUICK INC. 9595, route Transcanadienne Saint-Laurent (Out.) 333-7070</p> <p>5. PLAZA CHEVROLET, OLDSMOBILE, CADILLAC INC. 10400, boul. Henri-Bourassa ouest Saint-Laurent (Out.) 332-1673</p> <p>6. HAROLD PONTIAC BUICK INC. 865, boul. Montréal-Bonito Dorval (Out.) 631-2261</p> | <p>7. SNEYDER AUTOMOBILES L'ÉTÉ 2150, rue Notre-Dame Lachine (Out.) 637-4951</p> <p>8. ORNER MARIE PONTIAC BUICK INC. 5987, avenue Verdun Verdun (Out.) 748-2551</p> | <p>RIVE-SUD</p> <p>11. BRAPPEL CHEVROLET OLDSMOBILE INC. 5950, boul. Marie-Victorin Brossard (Out.) 466-2233</p> <p>12. SAUTHERN PONTIAC BUICK GMC INC. 385, rue St-Charles ouest Longueuil (Out.) 670-1440</p> | <p>13. CHARPAIN PONTIAC BUICK CADILLAC INC. 1000, boul. de des Soeurs (le ruisseau, Verdun) (Out.) 789-3353</p> <p>RIVE-SUD</p> <p>14. LES AUTOMOBILES CARON INC. 30, Route 132 Delson (Out.) 632-2220</p> <p>LAVAL</p> <p>15. CONTACT PONTIAC BUICK INC. 3670, Autoroute Laval-Ouest Ville de Laval (Out.) 682-3670</p> | <p>16. DUPUIS CHEVROLET OLDSMOBILE INC. 1450, boul. Marie-Victorin est Longueuil (Out.) 670-9300</p> <p>17. LES AUTOMOBILES CARON INC. 30, Route 132 Delson (Out.) 632-2220</p> <p>LAVAL</p> <p>18. CONTACT PONTIAC BUICK INC. 3670, Autoroute Laval-Ouest Ville de Laval (Out.) 682-3670</p> | <p>19. DUPUIS CHEVROLET OLDSMOBILE INC. 610, boul. Curt Labelle Chomedey, Laval (Out.) 688-3892</p> <p>20. LES AUTOMOBILES CARON INC. 30, Route 132 Delson (Out.) 632-2220</p> <p>LAVAL</p> <p>21. CONTACT PONTIAC BUICK INC. 3670, Autoroute Laval-Ouest Ville de Laval (Out.) 682-3670</p> | <p>EST DE MONTRÉAL</p> <p>18. LE RELAIS CHEVROLET OLDSMOBILE L'ÉTÉ 9411, avenue Papineau Montréal (Out.) 384-6380</p> <p>20. BIGNER PONTIAC BUICK INC. 3333, rue Jarry est Montréal (Out.) 376-4270</p> <p>21. PINE RIVER CHEVROLET OLDSMOBILE, CADILLAC INC. 5000, rue Jean-Talon est St-Laurent, Montréal (Out.) 725-0811</p> | <p>22. VILLE-MARIE PONTIAC BUICK L'ÉTÉ 4500, rue Hochelaga Montréal (Out.) 253-1414</p> <p>23. LABELLE PONTIAC BUICK L'ÉTÉ 11251, rue Notre-Dame est Montréal-Est (Out.) 645-1051</p> <p>24. CHRISTIN AUTOMOBILES INC. 12011, rue Sherbrooke est Pointe-Aux-Trembles (Out.) 354-1050</p> | <p>25. J.P. CHARBONNEAU AUTOS L'ÉTÉ 3000, rue Ste-Catherine est Montréal (Out.) 526-4471</p> <p>26. CLERMONT CHEVROLET OLDSMOBILE INC. 5363, rue St-Denis Montréal (Out.) 279-6301</p> <p>27. BOULEVARD PONTIAC BUICK GMC L'ÉTÉ 8050, boul. de l'Acadie Montréal (Out.) 382-4400</p> |
|--|--|--|--|--|--|---|--|--|--|



ALEXON • MONDI • AQUASCUTUM • JEAN MUIR • BRUESTLE • LAUREL • JAEGER • PORTS • IRVING SAMUEL • ROUIE • PERRY ELLIS

Le grand style à Montréal!

DÈS AUJOURD' HUI

Au cœur d'une ville vibrante, la mode prend place: les plus grandes griffes du monde et du Canada (dont plusieurs font leur entrée sur la scène canadienne) sont dans leur élément au somptueux nouveau deuxième étage chez Ogilvy.

Au delà de l'élégance, chaque boutique offre une collection sans égale à Montréal, avec en prime le service personnalisé de tradition chez Ogilvy.

A Montréal, le grand style se trouve chez Ogilvy; venez le découvrir...

Et laissez-vous séduire... chaque jour, jusqu'au 2 septembre, par les défilés de mode de midi. Soyez de la fête!

Vendredi	22 août	12 h	Ogilvy présente...
Samedi	23 août	12 h	Mondi
		12 h 45	Bruestle
Lundi	25 août	12 h	Aquascutum
		12 h 45	Rouie
Mardi	26 août	12 h	Ports
		12 h 45	Alexon
Mercredi	27 août	12 h	Jaeger
Jeudi	28 août	12 h	Ogilvy présente...
Vendredi	29 août	12 h	Laurel
		12 h 45	Irving Samuel
Mardi	2 septembre	12 h	Jean Muir

OGILVY

STE-CATHERINE ANGLE DE LA MONTAGNE

Tous les modèles de démonstration et de fin de série des magasins Atlantique image et son de la région de **Montréal** ont été rassemblés à notre super magasin principal du **6245 Boul. Métropolitain est**
Venez profiter de ces bas prix incroyables!

toute la marchandise doit être vendue d'ici à **SAMEDI le 23 AOÛT** pour faire place à la nouvelle ligne d'automne!

LA GRANDE VENTE

de fin d'été

DES BAS PRIX JAMAIS VUS

Tout tout tout doit être vendu!

Vidéo **RCA** à partir de **349⁹⁵**

Vidéo **HI-FI** à partir de **698⁹⁵**

TÉLÉVISION

14" à compter de	Qt.	Était	Maint.
RCA FLR-460 20" tel./conv.	8	499.95	398.88
Sony 91C630 20" tel./conv.	3	549.95	498.88
Sony 12C705 20" mon./tel./conv. entrée audio-vidéo	6	649.95	548.88
Hitachi MT2560 20" mon./tel./conv. entrée audio-vidéo	8	699.95	588.88
Hitachi MT-2570 20" mon./tel./conv. entrée audio-vidéo	10	799.95	688.88
RCA FLR-624 26" tel./conv. entrée audio-vidéo	2	799.95	748.88
Sony 12C750 21" st. Broadcast Tel/conv. entrée RGB audio-vidéo	5	899.95	748.88
Hitachi TS-3734 tel/conv. 26"	2	999.00	798.88
Sony 62C404B 26" tel./conv.	2	899.95	698.88
RCA FLR-488 20" tel/conv.	8	549.95	448.88

VIDÉO

	Qt.	Était	Maint.
RCA VLT270 VHS tel./conv.	10	449.95	348.00
Mitsubishi HS328HQ VHS tel./conv. 14 jours 8 hrs		599.95	499.95
Sony VCR4035 Super Beta accès direct	6	498.00	448.00
Fisher FVHC815 VHS stereo tel./conv.	6	599.00	498.00
Fisher FVHC810 VHS tel./conv.	5	499.95	448.00
Sony SL100 Super Beta Tel./conv.	20	549.95	468.88
Zenith VCR1820 VHS 4 têtes tel./conv. Accès direct à la telev.	10		598.88
3 CASSETTES GRATUITES			
Fisher FVHC840 VHS 4 têtes HI-FI conv./tel. accès direct	10	799.95	698.88
Fisher FVH905 VHS accès direct	10	549.95	498.88

AUDIO

	Qt.	Était	Maint.
Sony 100 W Système de son	6	799.95	598⁸⁸
Comprenant JA665 amplificateur enregistreuse table tournante colonnes de son			
Pioneer SX313 récepteur	20		199⁹⁵
Sony CDP40 Lecteur de disques au laser	10		399⁹⁵
Teac PD 180 lecteur laser			299⁹⁵
Akai PROA100 amplificateur syntonisateur enregistreuse table tournante colonnes de son	5		499⁹⁵
Akai HXA101 enregistreuse	10		159⁹⁵
TABLES TOURNANTES À COMPTER DE			58⁸⁸
COLONNES DE SON À COMPTER DE			98⁸⁸

14" à partir de 258⁸⁸

Lecteur laser à partir de 248⁸⁸

Chaine stéréo Pioneer Z-905 était 899.95 799⁹⁵

FOURS MICRO-ONDES

Candle à partir de 199⁹⁵

Magnasonic

Modèle	Qt.	Était	Maintenant
3010	6	399.95	229⁹⁵
3020	6	449.95	419⁹⁵

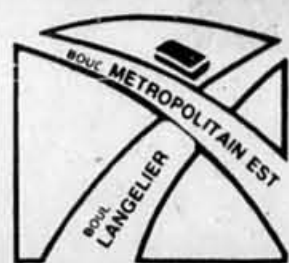
Venez voir nos rabais sur Hitachi, Toshiba, Sanyo en magasin.

Certains items peuvent être des démonstrateurs. Étaient fait référence au prix régulier Atlantique.

PORTATIFS ET TÉLÉPHONES

	Qt.	Était	Maint.
Fisher PH463 AM-FM cassettes hauts parleurs DET	7	299.95	228⁸⁸
GE 3-5253 Stereo AM/FM	3	129.95	78⁸⁸
GE 3-5289 AM-FM cassettes	7	199.95	98⁸⁸
GE 3-5263 Combiné	3	149.95	98⁸⁸
Sony MW750 AM/FM/cass	5	199.95	128⁸⁸
Sony X180 Stereo personnel	5	99.95	88⁸⁸
Sony CFSW30 AM/FM/cass.	5	149.95	128⁸⁸
Technico TS435 téléphone	6	49.95	29⁸⁸
Technico TT103 Téléphone	4	29.95	18⁸⁸
Sony TAS3700 Répondeur	10	219.95	198⁸⁸

Beaucoup d'autres spéciaux en magasin!



SUPER MAGASIN PRINCIPAL
6245 boul. Métropolitain est
328-0955 (sortie Langelier)

Venez rencontrer **Louis Thompson de CJMS** qui sera à notre super magasin principal durant la vente de fin d'été.



CJMS 128
RADIO AM STEREO



Regardez le **Telethon 1986 de la Dystrophie Musculaire**, du dimanche 31 août (21 heures) au lundi 1er septembre (19 heures) à Radio-Québec.

COMMANDITAIRE OFFICIEL

ATLANTIQUE IMAGE ET SON
AUSSI AVANCÉ QUE LA TECHNOLOGIE DE NOS PRODUITS

JUSTE 1799

CHAQUE LA CHEMISE SPORT

Une chemise sport en pur coton teint à l'indigo qui s'avère tout aussi douce et confortable que votre jean favori! Coupe surdimensionnée dans un choix de rayures, carreaux et motifs jacquard. P, M, G, TG. Notre prix...17,99

LA PANTALON SPORT

Pantalon sport ceinturé en sergé de polyester/coton brossé dans une gamme de superbes couleurs pour l'automne. Kaki, champignon, bleu moyen, gris ou marine. 28 à 40. Notre prix...17,99

264. VÊTEMENTS SPORT POUR HOMME




SIMPSON CENTRE-VILLE CÉLÈBRE LE RETOUR A L'ÉCOLE

Calendrier des événements:

LES JEUDI ET VENDREDI 21 ET 22 AOÛT

Défilé de mode d'automne à 12 h 30 dans Boutique Variations, rez-de-chaussée

DU LUNDI 25 AOÛT AU VENDREDI 29 AOÛT

Kiosque Québec Rock Inc. Venez prendre un abonnement aux revues Québec Rock et Fan Club et obtenez un rabais de 50% sur le prix original des revues. 

DU LUNDI 25 AOÛT AU VENDREDI 29 AOÛT

MAC Cosmétiques: prix spécial de 35 \$ 'L'art d'être belle' dans Boutique Variations, rez-de-chaussée

LES LUNDI ET MARDI 25 ET 26 AOÛT

Spectacle de marionnettes. Présentation Marie Bonheur. RAYON DES VÊTEMENTS POUR ENFANTS. 7^e ÉTAGE

LE MERCREDI 27 AOÛT

Raymonde Plante, auteur de Minibus. RAYON DES JOUETS. 7^e ÉTAGE

LE JEUDI 28 AOÛT

Semi-finale-concours de lipsing, dans Boutique Variations, 10 h 30 à 17 h 30

LE VENDREDI 29 AOÛT

Finale-concours de lipsing, dans Boutique Variations. Jury: Richard Lelièvre, de CKOI FM (président); Pierre Tremblay de Fan Club



VOUS APPRÉCIEREZ LES ÉCONOMIES!

Rendez-vous au magasin Simpson le plus près de chez-vous: Centre-ville, Fairview, Anjou, Laval et St-Bruno.
Heures d'ouverture des magasins centre-ville: Du lundi au mercredi - 10h à 18h.
Jeudi vendredi - 10h à 21h. Samedi - 9h à 17h.
Heures d'ouverture des magasins succursales: Du lundi au mercredi - 9h30 à 18h.
Jeudi vendredi - 9h30 à 21h, Samedi - 9h à 17h.

Simpson