

Guy **LEBEL** et Jerome **POIRIER**  
**AVOCATS**  
NOUS PARTICIPONS A L'AIDE JURIDIQUE  
 Tél.: 228-3123  
 11720, 1ère Ave,  
 St-Georges-Est

# PROPOS

## Provois

**LES PLUS BAS PRIX**  
 en  
 Alimentation  
**J.P. FECTEAU**  
 RICHELIEU  
 13535, 2e AVENUE  
 Pages A33 - B12 - B13



Rédaction et administration à St-Georges, Beauce — (418) 228-8858

Vol. 72 - No 16 Mercredi 9 jan. 80



### Cahier A

Subventions  
 en  
 Beauce  
 (A6)

Retour  
 sur le  
 passé  
 (A39)

Nos  
 chroniques

Les idées  
 mélangées  
 (A10)

En général "e"  
 (A14)

Noir sur blanc  
 (A24)

Les à-côtés  
 (A26)

À propos  
 (A31)

### À lire

- Activités régionales A36
- Agriculture B8
- Consommation A34
- Horoscope B14
- Jeux A37
- Lettres ouvertes A2
- Moutarde B4
- Pastorale B28
- Pénélope B11
- Santé A30
- Télévision B18
- Vacances et Voyages B26

St-Évariste

**Le musée Bolduc  
 s'est trouvé  
 un abri  
 au presbytère**

(A3)

St-Éphrem

**Inauguration  
 de  
 René Fibre  
 de Verre Inc.**

(B1)

Élection

**Les Conservateurs:  
 pas pressés**

(A6)

**Fabien Roy:  
 en campagne**

(A24)

**Normand Lapointe:  
 candidat libéral?**

(A23)

Au PDS

**Tournoi  
 Bantam  
 en fin  
 de semaine**

(cahier C)

### Premier Bébé

Francine et Jean-Claude Trudel de St-Georges-Ouest sont les heureux parents du premier bébé de l'année à St-Georges qui est né le premier janvier à minuit et quatre minutes. A sa naissance, l'enfant, qui sera prénommé Michaël, pesait cinq livres et 8 onces (2.5 kilos). A l'Hôtel-Dieu Notre-Dame de Beauce, c'était la première fois que le premier bébé de l'année arrivait si tôt. On voit ici les parents et le petit "premier bébé" (dans le centre) en compagnie d'une puéricultrice, Isabelle Pépin et de Rock Roy, propriétaire du magasin "La Cygogne" qui a remis aux parents un montant de \$50.00 à raison de \$20.00 par kilo du bébé. (Photo: L. Légaré)



## lettres ouvertes

**AVIS AUX LECTEURS** — (N.D.L.R.) Le journal l'Éclaireur-Progress publie les lettres des lecteurs qui ont des opinions publiques à émettre. Pour qu'une lettre soit publiée, elle doit être signée et représenter une opinion originale. De plus, les lettres ne doivent pas dépasser, en longueur, l'espace de deux feuilles de papier de format régulier. Nous nous réservons le droit de publier ou de ne pas publier les lettres que nous recevons.

## La tradition des orgues

La célèbre artiste, Yolande Rossignol, dans la réalisation de son film s'était imposé le trouble de grimper deux fois sur les sommets de St-Séverin pour nous poser une question: "Quelle est l'importance et quel est le langage des orgues dans le sanctuaire?"

Si notre réponse était digne de sujet, elle constituait l'élément le plus important de la première demie-heure du film. Madame Rossignol l'avait entendu ainsi; et pour avoir assisté au lancement du chef d'oeuvre, le 13 mai 1979, je puis attester qu'elle ne s'est pas trompée. Très habilement, elle donne la parole à l'écran, à quatre reprises, au prêtre qui n'a qu'un souci; dire les pensées et les sentiments de ceux qui n'ont pas les ondes pour se faire entendre. Faire sentir au grand public les vibrations profondes de cette multitude, privée de la culture classique, mais douée de haute inspiration et d'un coeur d'artiste qui absorbe et goûte les plus grands génies, quand ceux-ci se font entendre sur des instruments aussi perfectionnés

que l'orgue. C'était notre rôle et notre devoir de traduire les sentiments de cette multitude silencieuse et insoupçonnée. A leur place, en leur nom, je disais que les orgues de nos sanctuaires sont des instruments construits et harmonisés pour chanter tous les instruments, en leur prêtant l'accent de la création telle que sortie des mains de Dieu. Mieux que tous les autres instruments le vent qui arrime la substance du bois, le bois tel que Dieu l'a fait. C'est de ces deux substances, sans nul mélange ni artifice que le génie de la musique se sert pour faire prier et adorer dans nos temples sacrés.

C'est ce que Madame Rossignol traduisait aux téléspectateurs en donnant la parole à son interlocuteur à quatre reprises; quatre reprises bien dispersées parmi le chant des orgues.

Les techniciens de Radio Canada n'ont pas rendu justice à Mme Rossignol, ni au vaste public en réduisant presque à rien l'importance et le langage des orgues dans le sanctuaire.

Antonio Arsenaault, prêtre.

## Nadeau-Turmel



Samedi le 10 août avait lieu en l'église de St-Ephrem, Beauce à 10h00, le mariage de Mlle Gisèle Nadeau, fille de M.Mme Victor Nadeau (Marie-Paule Doyon) de cette paroisse et M. Marcel Turmel, infirmier auxiliaire, fils de M.Mme Rosaire Turmel (Cécile Landry) de Ste-Germaine du Lac Etchemin.

Lors de la cérémonie religieuse, du chant de circonstance fut exécuté. L'église à l'entrée, décorée d'une arche en fleurs et de boucles et fleurs aux bancs, corbeils de fleurs dans le chœur.

Après la cérémonie religieuse, une réception eut lieu à l'Hôtel.

Nos vœux de bonheur à ces heureux mariés.

## Saint-Alfred

### Correction

Au lieu d'écrire, Mme Jean-Marie Poulin Thibodeau qui fut hospitalisé, c'était Monsieur Jean-Marie Poulin Thibodeau. En parlant de nos malades sont toujours hospitalisés à Beauceville: M. M. Olivier Giroux, Olivier Poulin ainsi que Mesdames Arthur Lacasse, Lucien Boucher et dernièrement Mme Louis-Philippe Boucher sans oublier Mlle Hélène Bilodeau qui a du subir une intervention chirurgicale à l'Hôtel Dieu de Québec. Une personne que j'avais oublié, le Père Antonio Poulin, s.j. de Notre-Dame des Pins qui a du être ou est encore hospitalisé suite à une chute. Ce dernier, il ne faut pas qu'il lâche, c'est lui qui vient remplacer notre curé le père Joseph Gendron, s.j. quand il doit s'absenter, chose qui n'arrive pas souvent. Je tiens à remercier ce dernier qui se dérange beaucoup pour nos malades, que le Dieu Sauveur, qui naîtra bientôt lui accorde, une excellente santé. A tous ses malades énumérés plus haut, un prompt rétablissement surtout à ceux qui doivent passer les Fêtes hospitalisés. Ayons une bonne pensée, offrons une prière, un sacrifice au Christ, même un sourire afin de soulager ces pauvres malades sans mettre de côté ceux qui souffrent à la maison. Recommandons-les au Dieu-Sauveur qui naîtra bientôt, qu'il fasse descendre sur eux, ses plus abondantes bénédictions et qu'il donne du courage à ceux et celles qui en ont soin et une excellente santé.

### Décès

Est parti à la rencontre du Seigneur après une longue maladie M. Laurent Fecteau époux de dame Denise Bolduc. M. Fecteau était le frère de Mme Agathe Bernard et de M. Lauréat Fecteau de cette paroisse. Ainsi que plusieurs cousins et cousines.

Aussi à St-Benoit est décédé dernièrement M. Emile Bourque époux de dame Yvonne Busque, M. Bourque était le beau-frère de M. et Mme Victor Veilleux de cette paroisse, ainsi que plusieurs neveux et nièces.

A ces familles éprouvées par le deuil, nos plus sincères condoléances.

### Pensée

Regardez la vie que nous commençons et non celle que nous finissons.

### L'Avent

Depuis le 2 décembre que c'est le temps de l'Avent, c'est-à-dire les quatre semaines préparatoires à la grande fête de la naissance d'un Dieu Sauveur. Au milieu des chants et des emplettes, dans le cliquetir des fêtes qui approchent, dans la fantaisie des lumières et de l'hiver à ses débuts voici le temps de l'Avent. Nous reprenons à notre compte l'attente des Anciens. Nous retrouvons

aux prophètes qui annonçaient des jours meilleurs, nous relisons des vieux textes, nous mettons nos âmes en attente.

Trente jours, vingt-cinq jours, vingt jours. Habités comme nous le sommes aux comptes à rebours des grands lancements, nous surveillons à la radio, à la télévision, les chants: "Venez Divin Messie", "Petit Papa Noël", "Je rêve d'un Noël tout blanc", l'air est plein d'évocations, fades ou charmantes, commerciales ou heureuses, naïves ou tragiques selon les perceptions de chacun. Chacun mène sa barque comme il peut dans cet étrange temps des Fêtes. Que cherchons nous, et qui cherchons-nous donc cette année?... Quelqu'un qui nous ferait échapper à l'angoisse de notre temps. Quelqu'un qui nous ferait fuir au loin le mensonge des quatorze soleils? Allons donc! mes amis! Nous parlerons plutôt d'un Dieu si proche qu'il est déjà à nos portes. Levons la tête. Restons en état de veille. Redressons nous. Le voilà qui vient!... Cette année le thème était: "Un Dieu si proche".

1re semaine: "Redressons-nous"

2e semaine: "Disons la route"

3e semaine: "Faisons la joie"

4e semaine: "Soyons son corps"

Ces quatre petites phrases bien expliquées et bien comprises en disent beaucoup pour tous et chacun. Cette année nous faisons dans notre paroisse du temps de l'Avent comme une petite retraite. L'homélie de chaque dimanche est faite par Soeur Louiset Rodrigue, nous la félicitons et la remercions sincèrement.

\*\*\*

Le 8 décembre, c'était la fête de Marie la toute pure. Parce que Dieu avait choisi

Marie pour être la mère de son Fils. Il la voulait toute à Lui. Jamais pas même un ombre d'un instant Marie n'a connu l'influence du démon, la pollution du péché. Et cela, dès sa conception dans le sein de sa mère. Marie n'a jamais été maculée par le souffle du péché. C'est ce privilège qu'on appelle "L'Immaculée Conception".

\*\*\*


En cette fin d'année internationale de l'Enfant, l'enfant "un trésor". Les enfants conservent la jeunesse à ceux qui les entourent. Avec eux, nous découvrons les joies perdues. Avec eux réapprenons l'innocence et une sincérité. de sentiments que nous ne connaissons plus à l'âge adulte.

Jésus s'identifiait aux enfants et que chacun de nous devrions faire, il disait souvent: "Laissez venir à moi les petits enfants". Aussi disait-il "Voilà le plus grand Royaume des cieux" et encore et encore. Celui accueille un enfant m'accueille moi-même, et cette dernière parole: "ce que vous faites aux plus petits de mes frères, c'est à moi que vous le faites". D'après les lectures dans les journaux et revues, je crois, que l'année de l'Enfant a été très répendues et fêter dans tout le pays, voyez comme c'est grand un enfant!...

## Saint-Victor

Filles d'Isabelle Cercle Mgr Bernier

Le 12 décembre avait lieu notre social des fêtes. Comme à chaque année, il y eut de beaux échanges de cadeaux qui fut fait par notre Père Noël.



Tél.: 228-3952

SPECIALITÉ: POULET À LA BROCHE

331, 2e Ave, Ville St-Georges-Est, Bce

# PROGRÈS

## l'Éclaireur

Hebdomadaire au service de la région, publié le mercredi.

**VOUS DEMENAGEZ?**  Alors remplissez le coupon ci-dessous et envoyez le nous, avec l'étiquette d'adresse de votre exemplaire de l'Éclaireur Progress.

**VOUS DÉSIREZ VOUS ABONNER**

**VOUS DÉSIREZ FAIRE UN CADEAU**

Remplissez le coupon ci-dessous avec votre nom et adresse et le nom et l'adresse de la personne à qui vous faites cadeau de l'Éclaireur Progress.

**Abonnements, s'adresser à:**

C.P. 158, St-Georges, Beauce — Tél. (418) 228-8858

**CANADA:** 1 an ..... \$10.00 6 mois ..... 6.00

**E.-U. et autres pays:** 1 an ..... \$35.00 6 mois ..... 22.00

Nom \_\_\_\_\_ en majuscules, s.v.p.

Adresse \_\_\_\_\_

Ville \_\_\_\_\_ Prov. \_\_\_\_\_ Code \_\_\_\_\_

M. le curé est venu nous parler un peu à l'occasion de la fête de Noël. Cela a vraiment été une soirée de remise de cadeaux. De beaux prix de présence ont été gagnés par Sr Simone Lessard, Sr Rollande Roy et Sr Normande Grondin ainsi que celles qui avaient fêté leur anniversaire de naissance durant les mois de novembre et décembre, soient Sr Doris Veilleux et Sr Diane Gosselin.

De beaux cadeaux ont aussi été remis à celles qui n'ont manquées seulement deux assemblées durant toute l'année, celles qui n'ont manqué qu'une assemblée et celles qui ont assisté à toutes les assemblées. Félicitations à toutes.

Pour terminer notre social, il y eut un excellent goûter qui fut préparé par tous les membres, soit en apportant son plat. Un gros merci à toutes.

J. Bizier, réd.

# PROGRÈS

## l'Éclaireur

HEBDOMADAIRE AU SERVICE DE LA RÉGION DEPUIS 70 ANS

12625, 1ère Avenue, St-Georges — C.P. 158

Tél.: 228-8858

<b>Directeur de l'information:</b>	PAUL-ANDRÉ PARENT 228-8858
<b>Adjoint:</b>	LORRAINE LEGARE 228-8858
	SIMON BUSQUE 228-8858
	LOUIS-PIERRE CÔTE 228-8858
	CHARLES-ÉDOUARD PARENT 593-2571
<b>Directeur des pages sportives:</b>	JULES CHAMPAGNE 228-8859
<b>Adjoint:</b>	ELOI POULIN 228-2384
<b>Publicitaires:</b>	Laurian Turcotte 228-8858
	Robert Quirion 228-8858
	Alain Ferland 228-8858
	Paul Gilbert 228-8858
<b>Facturation:</b>	MARCELLE AUDET 228-8859
<b>Comptabilité:</b>	JACYNTHÉ DOYON 228-8859
<b>Abonnements:</b>	Mme CÔME MORIN 228-3935
<b>Porteurs:</b>	Mme SUZANNE BOUCHER 228-1566
<b>annonces classées:</b>	MARTINE LESSARD 228-8858
<b>Composition et montage:</b>	JEAN-LUC POULIN 228-8858
	(contremaitre maquettiste)
	LOUIS DECHÈNE 228-8858
	(surintendant de la composition)
<b>Mise en page:</b>	NICOLAS POULIN 228-8858
	(surintendant)
<b>Représentant à Montréal:</b>	HEBDOS A-1 INC. 845-3842
	2055 rue Peel, suite 125, Montréal
<b>Coût abonnement:</b>	Canada: 1 an \$10.00 — 6 mois \$6.00
	Pays étrangers: 1 an \$35. — 6 mois \$22.
Imprimé par les Presses Lithographiques de Lac Etchemin, Courrier de 2e classe. Permis no 1193.	
Toute reproduction des annonces ou informations en tout ou en partie, de façon officielle ou déguisée, est formellement interdite sans la permission écrite de la compagnie.	
<p><b>L'ÉCLAIREUR-PROGRÈS</b></p> <p>édité par J.E.P. Inc.</p> <p>ANDRÉ BOLDUC, président</p> <p>Filiale de</p> <p><b>Éditions Chaudet Inc.</b></p> <p>YVON ROY, président et directeur général</p> <p>JEAN BARBEAU, 1er vice-président</p> <p>ANDRÉ BOLDUC, secrétaire</p> <p>GERARD PARENT, directeur</p> <p>CAROL GRENIER, directeur</p>	
<p>hebdos LES HEBDOS REGIONAUX certifié</p> <p></p>	

Tél.: 228-8864

**Lessard & Morin**

AVOCATS

12285, 1ère Avenue, St-Georges-Est

# PROGRÈS L'ÉCLAIREUR



## St-Evariste

# Le Musée Bolduc s'est trouvé un abri au presbytère

### Lorraine Légaré

Le dernier jour de l'année a été une bonne journée pour les dirigeants du Musée Bolduc puisqu'ils ont reçu un chèque de \$17,000 des mains du député de Mégantic, M. Léopold Corriveau. Ce chèque fait partie d'un montant de \$29,038 accordé pour l'installation du Musée dans le cadre d'un projet Canada Travail.

Mais d'autres argents ont également changé de main ce 31 décembre. En effet, M. Jean Closson, trésorier au sein du comité du Musée a remis un montant de \$15,000 à M. et Mme Napoléon Bolduc en échange de la collection Napoléon Bolduc qui comprend 1200 objets témoignant du passé de la région.

### Presbytère

Tout cet échange d'argent a eu lieu dans le

nouveau site du Musée Bolduc, soit le presbytère de St-Evariste qui se veut une vaste bâtisse qui saura répondre aux besoins d'aménagement de la collection Bolduc.

Y étaient présentes différentes personnalités tant de la scène politique que sociale. C'est ainsi que M. Hermann Mathieu, député de Beauce-Sud à l'Assemblée Nationale et M. Léopold Corriveau, député de Mégantic aux Communes, sont venus tour à tour féliciter chaleureusement les membres du comité du Musée et du centre régional d'interprétation de la Haute-Beauce pour cette entreprise qui s'est avérée un succès à venir jusqu'à maintenant.

### Historique

On sait que le projet du Musée Bolduc ne date pas de bien longtemps puisque c'est juillet 1979 que cet orga-

nisme à but non lucratif a été fondé. Depuis ce temps il a reçu l'aide de plusieurs bénévoles grâce à qui il a pu réaliser le projet du Musée Bolduc qui devrait ouvrir ses portes en juin 1980, soit moins d'un an après qu'il ait été pensé concrètement.

### Souscription

Depuis quelques mois, le comité a ramassé \$15,000 par le biais de souscriptions populaires ramassées dans toute la Beauce, mais plus spécialement à La Guadeloupe, St-Evariste et St-Hilaire de Dorset.

Dans les mois à venir, la population beauceronne sera à nouveau sollicitée car le comité doit atteindre son objectif afin de procéder à l'ouverture, en juin prochain, du premier musée beauceron du genre.

### Projets

A partir du début de janvier 1980, les huit membres du comité, Jean-Marc Lagueux, président; Jean Closson, trésorier; Roger Jacques; Aristide Lachance; Pierre Mayrand; Réal Roy; Jos-Marie Pépin et Jean-Clément Masson, auront du pain sur la planche car ils ont de nombreux projets tels: les travaux d'aménagement du presbytère de St-Evariste, l'organisation des équipes de travailleurs et d'experts, la formation de l'équipe d'animateurs et de guides, la préparation des expositions, la programmation d'activités, la négociation avec les ministères, l'assemblée de fondation de la Corporation et création du comité des usagers, la sensibilisation d'autres municipalités, l'organisation de la journée internationale des musées le 18 mai et enfin la promotion en vue de la saison touristique.



M. Hermann Mathieu, député de Beauce-Sud à l'assemblée nationale et Jean-Marc Lagueux, président du comité du musée. Sur la table on aperçoit une partie de la magnifique collection d'objets anciens qui appartenait à M. Napoléon Bolduc.



C'est dans le presbytère de St-Evariste que sera aménagée la collection Napoléon Bolduc qui formera le Musée Bolduc qui devrait ouvrir ses portes en juin 1980.



M. Jean Closson, trésorier au sein du comité du Musée, (2e à droite) se prépare à remettre un chèque de \$15,000 à Irène et Napoléon Bolduc. Dans l'ordre habituel on voit sur la photo: Léopold Corriveau, député de Mégantic aux Communes, Hermann Mathieu, député de Beauce-Sud à l'Assemblée Nationale, M. et Mme Bolduc, M. Pierre Mayrand, M. Jean Closson et M. Jean-Marc Lagueux, président du comité du Musée.

# Editorial

## Un nouveau sport national

Le hockey vient d'être détrôné à titre de sport national des Canadiens. Un nouveau sport est en vogue et il s'appelle les élections sondages. Le gouvernement maintenant défunt a été défait à la suite de la parution d'un sondage qui donnait les Libéraux fédéraux en avance sur les Conservateurs. Cette élection survenait quelques mois seulement après l'arrivée en scène du gouvernement Clark, après la course aux candidats, aux électeurs et aux votes.

Les Conservateurs avaient donc gagné cette manche, mais ce n'était qu'une manche. On est maintenant en train de jouer une autre manche. On prépare l'affrontement et cette phase de la seconde manche pourrait s'appeler la course aux candidats. Chaque parti cherche à amener de son côté les candidats les plus prestigieux. Les sondages se succèdent à un rythme étourdissant et les candidats sont plus ou moins intéressés selon que les sondages sont plus ou moins favorables. Si les sondages favorisent de beaucoup les Libéraux, les Libéraux auront donc plus de facilité à aller chercher de meilleurs candidats. Dans le cas contraire, les Conservateurs auraient le meilleur.

Quand les candidats seront choisis, on entreprendra la seconde phase de la manche. Il s'agira de la phase de la course aux électeurs. Les candidats sillonneront le pays, chacun dans son comté, pour rencontrer le plus d'électeurs possible et pour tenter de les convaincre qu'il est l'homme qu'il faut. Les sondages qui se poursuivent et sont publiés tous les deux ou trois jours donnent au candidat du parti favorisé une arme de plus. Il signale aux élec-

teurs qu'il représente un parti que la population de tout le pays ou de toute sa région veut élire et qu'on ne peut donc douter de sa valeur.

Après cette seconde phase où chaque candidat s'est fait connaître, il reste la phase finale, phase qui dure deux ou trois jours. C'est alors que se décide vraiment la manche. A partir des derniers sondages, on passe à la chasse aux votes. Les organisations de chaque candidat se mettent en branle et visitent tout le monde afin de les influencer dans leur droit de vote. On brandit encore les sondages, on exhorte, on promet, on transporte. Tous les coups sont permis, même les plus bas.

Dans tout ce sport, ce qui est à déplorer, ce ne sont pas les sondages, ce ne sont pas les candidats, mais ce sont les abus de plus en plus marqués qu'on en fait. C'est l'utilisation frauduleuse des résultats, ce sont les pressions injustifiées sur les gens, ce sont les manches électorales à répétition et injustifiées.

Nous ne sommes plus au temps des Romains où la lutte se faisait dans une fosse et où tous les coups étaient permis. Les élections devraient se faire dans l'intérêt du pays et non dans l'intérêt des partis seulement. On a trop tendance à l'oublier et à considérer ces élections comme du sport, comme une occasion de se faire valoir.

Nous n'avons malheureusement pas le choix et il ne nous reste donc qu'à enregistrer nos paris.

Paul-André Parent



## Ouellette nommé adjoint parlementaire au MICT

[LPC] Le député de Beauce-Nord à l'Assemblée Nationale, M. Adrien Ouellette, a été récemment nommé Adjoint parlementaire du Ministre de l'Industrie, du Commerce et du Tourisme, M. Yves Duhaime. Cette nomination a été confirmée par le Premier Ministre René Lévesque à la fin des travaux parlementaires le 21 décembre dernier.

M. Ouellette entre immédiatement dans ses nouvelles fonctions qui consistent à assister le Ministre dans des dossiers précis et dans le cheminement des projets de loi à l'Assemblée Nationale. M. Ouellette sera aussi appelé à représenter le Ministre Duhaime lors d'activités officielles.

### Expérience

Dans un communiqué, le député de Beauce-Nord fait savoir qu'il s'est toujours intéressé

de très près à l'industrie et au commerce, étant membre de la Commission permanente de l'Assemblée Nationale qui étudie les projets de loi pilotés par le Ministre de l'Industrie, du Commerce et du Tourisme.

M. Ouellette rappelle également qu'avant d'être élu député de Beauce-Nord en 1976, il fut maire de la ville de St-Joseph pendant huit ans et que sous son administration, le nombre d'industries à St-Joseph avait augmenté de plus de 500%, le Parc industriel de l'endroit connaissant un essor remarquable.

M. Ouellette fait enfin remarquer qu'il fut l'instigateur de la "Grande Corvée Glendale" qui permet la reconstruction d'une importante industrie de la région en 1972, grâce à la collaboration exceptionnelle des citoyens, sauvegardant ainsi de nombreux emplois. Son mérite a d'ail-

leurs été reconnu lorsqu'il a été fait Membre de l'Ordre du Canada par le Gouverneur Général en 1973.

M. Ouellette estime qu'il est désormais très bien placé pour faire valoir le point de vue des industriels de la région auprès du Ministre Duhaime.



Le député de Beauce-Nord, Adrien Ouellette, entend faire le porte-parole des industriels de la Beauce auprès du ministre Duhaime, alors qu'il a été nommé adjoint parlementaire de ce dernier.

### Selon la SQ

**Les gens ont été raisonnables pendant les fêtes**

### Simon Busque

Selon, trois agents de la Sûreté du Québec en poste à St-Georges, St-Prospère et St-Joseph, la population de Beauce s'est très bien comportée lors de la période des fêtes. C'est d'ailleurs ce qui résulte du bilan de chaque secteur de la SQ. Ce bilan se situe du 22 décembre au 2 janvier.

La SQ de St-Georges déclare sur son territoire pendant cette période un accident mortel, 5 accidents avec blessures mineures et 24 accidents matériels. De plus, la SQ compte 7 cas de facultés affaiblies, 6 cas de délit de fuite et finalement 59 infractions au code de la route.

A St-Prospère, la SQ ne dénonce aucun accident mortel, 5 accidents avec blessés et 14 accidents matériels. On compte en plus, deux cas de facultés affaiblies, un cas de délit de fuite et 39 infractions au code de la route.

Finalement, la SQ de St-Joseph déclare un accident mortel, quatre accidents avec blessés et 21 accidents matériels. De plus, la SQ compte trois cas de délit de fuite, trois cas de facultés affaiblies et 42 infractions au code de la route.

**SUPER  
VENTE  
JUSQU'À 50%  
DE REDUCTION**

**SUR TOUTE NOTRE MARCHANDISE AUTOMNE-HIVER**

Plus de 1000 paires de bottes en cuir véritable pour hommes, dames et enfants

600 paires de souliers

**REDUITS DE 50%**

*Juy le Bottier*



Carrefour St-Georges  
228-2269

Chaussures

# Le MEER investit \$ 981,100 au Québec

**Simon Busque**

Le Ministre fédéral de l'Expansion Economique Régionale (MEER), M. Elmer Mackay, a annoncé le 2 janvier dernier l'octroi de \$981,100 en subventions à 18 entreprises manufacturières du Québec. Ces subventions ont été accordées pour la réalisation de projets industriels dont on attend la création de 202 emplois et des investissements de l'ordre de \$4,6 millions. 5 entreprises bénéficieront de ces subventions dans notre région.

A Ste-Germaine station, l'industrie "Hydro Métal Inc." recevra une subvention de l'ordre de \$52,000 pour l'implantation d'une usine où l'on fabriquera des accumulateurs hydroliques et des cabines pour ébrancheuses-écimeuses. Ce projet devrait amener la création de 5 emplois et des investissements de \$220,000.

Par ailleurs, l'industrie "Les Granits Appalaches Inc." de Lac-Drolet recevra une subvention de \$50,000 pour l'implantation d'une manufacture de monuments. Ce projet créera 18 emplois et des investissements de l'ordre de \$203,000.

A Ville St-Georges, "Les pièces Ankar D.G. Inc." recevra une subvention de \$47,000 pour l'implantation d'une manufacture de démarreurs, d'alternateurs et de pompes à eau. Ce projet devrait créer 5 emplois et des investissements de \$125,000.

D'autre part, M. Clément Roy, au nom d'une nouvelle entreprise, recevra une subvention de \$33,600 pour l'expansion

d'une manufacture de vêtements à St-Théophile. Cette nouvelle entreprise créera 50 emplois et des investissements de l'ordre de \$318,000.

Finalement, la "Laiterie Royale Enr." de St-Joseph recevra une subvention de \$27,600 pour l'expansion de sa laiterie. Ce projet devrait amener la création de deux emplois et des investissements de l'ordre de \$140,000.

## La SDI accorde deux subventions dans notre région

[SB] - Le ministre de l'Industrie, du Commerce et du Tourisme, M. Yves Duhaime, a annoncé la semaine dernière que la Société de Développement Industriel (SDI) accordera son aide financière à 50 entreprises manufacturières du Québec pour un montant de \$10 millions.

Cette aide financière versée sous forme de subventions et de financement contribuera à des investissements au Québec de l'ordre de \$32,8 millions et la création de 786 emplois.

Dans notre région, l'industrie Manac Inc. de St-Georges, fabriquant de remorques à usage commercial, recevra une subvention de l'ordre de \$240,000. Par ailleurs, dans la région de Bellechasse, la Coopérative laitière du Sud de Québec de Ste-Claire, fabriquant de produits laitiers, recevra une subvention de \$24,000.

En Beauce

# Les Conservateurs ne sont pas pressés...

**Lorraine Légaré**

Le Parti Conservateur en Beauce, dont la présidence est assurée par M. Paul-André Busque, n'est pas pressé de présenter un candidat. C'est du moins ce qu'affirme M. Busque qui dit qu'il y aura sûrement un candidat en lice pour les élections du 18 février prochain, mais que les Conservateurs ont jusqu'au 28 janvier pour le présenter et que pour l'instant ils n'en sont qu'à la stratégie.

Concernant la rumeur qui voulait que le juge Jean-Luc Dutil de Thetford-Mines ainsi que l'industriel bien connu à St-Georges et ex-président des Jeux du Québec, M. Roger Dutil, soient des candidats possible pour représenter le Parti Conservateur en Beauce, elle n'a pas été démentie par Paul-André Busque qui ne peut toutefois pas affirmer qu'il y aura convention au sein de son parti.

L'autre rumeur qui veut que les Libéraux et les Conservateurs s'unissent pour lutter contre le député créditiste en Beauce, M. Fabien Roy,

n'a pas non plus été démentie par M. Busque qui conserve quand même une certaine réserve à ce sujet: "Ce n'est pas moi qui ai parti cette rumeur, mais je crois quand même que l'époque de la bouffonnerie doit achever et que si les Libéraux et les Conservateurs s'unissaient, ce

serait pour que les gens puissent voter pour l'homme et qu'ils cessent de voter pour la stupidité créditiste".

Nous saurons donc dans les semaines à venir qui sera le candidat conservateur en Beauce à moins que ce ne soit un candidat libéral-conservateur ou conservateur-libéral...


## Un bon "p'tit déjeuner" avec nous

vous dispose à une meilleure journée de travail.



Lundi au vendredi  
de 6 a.m. à 11 a.m.

St-Georges  
de Beauce  
2295, Boul. Dionne  
228-8433



**GROS LOT**  
**\$100 000**  
MINIMUM VENDRE!

NUMÉROS GAGNANTS PEU IMPORTE L'ORDRE					
2	5	22	26	31	36
6 SUR 6	1	305 453 <sup>00</sup>		NO COMPLÉMENTAIRE S'APPLIQUANT SEULEMENT AUX SUR 6 *	
5 SUR 6	121	1 167 <sup>30</sup>		21	
4 SUR 6	5351	73 <sup>30</sup>		VENTES TOTALES	
5 SUR 6+	6	15 693 <sup>00</sup>		\$1 634 752	

TIRAGE 940  
4/1/80

NUMÉRO	POSSIBILITE DE
488028	3 GAGNANTS DE \$50,000.
88028	24 GAGNANTS DE \$5,000.
8028	243 GAGNANTS DE \$250.
028	2430 GAGNANTS DE \$50.
28	24300 GAGNANTS DE \$5.

Tous les billets gagnants de \$250. et \$50. de la Mini sont encaissables à toute succursale de la BCN

INTER-LOTO		TIRAGE 969 4/1/80			
1 <sup>er</sup> N° COMPLET	2 8 3 3 3 9 4	GAGNE \$250,000	3 <sup>o</sup> N° COMPLET	2 5 7 7 1 4 9	GAGNE \$50,000
LES BILLETS SE TERMINANT PAR	3 3 3 9 4	GAGNENT \$1,000	LES BILLETS SE TERMINANT PAR	7 7 1 4 9	GAGNENT \$1,000
LES BILLETS SE TERMINANT PAR	3 9 4	GAGNENT \$50	LES BILLETS SE TERMINANT PAR	1 4 9	GAGNENT \$50
2 <sup>e</sup> N° COMPLET	1 4 3 7 7 7 1	GAGNE \$100,000	4 <sup>o</sup> N° COMPLET	2 7 3 2 6 0 8	GAGNE \$25,000
LES BILLETS SE TERMINANT PAR	3 7 7 1	GAGNENT \$1,000	LES BILLETS SE TERMINANT PAR	3 2 6 0 8	GAGNENT \$1,000
LES BILLETS SE TERMINANT PAR	7 7 1	GAGNENT \$50	LES BILLETS SE TERMINANT PAR	6 0 8	GAGNENT \$50
5 <sup>o</sup> N° COMPLET	2 9 3 4 7 0 2	GAGNE \$25,000	6 <sup>o</sup> N° COMPLET	1 6 3 8 4 9 7	GAGNE \$5,000
LES BILLETS SE TERMINANT PAR	3 4 7 0 2	GAGNENT \$1,000	LES BILLETS SE TERMINANT PAR	3 8 4 9 7	GAGNENT \$1,000
LES BILLETS SE TERMINANT PAR	7 0 2	GAGNENT \$50	LES BILLETS SE TERMINANT PAR	4 9 7	GAGNENT \$50
7 <sup>o</sup> N° COMPLET	2 8 8 7 7 3 0	GAGNE \$5,000	8 <sup>o</sup> N° COMPLET	2 8 4 1 8 9 4	GAGNE \$5,000
LES BILLETS SE TERMINANT PAR	8 7 7 3 0	GAGNENT \$1,000	LES BILLETS SE TERMINANT PAR	4 1 8 9 4	GAGNENT \$1,000
LES BILLETS SE TERMINANT PAR	7 3 0	GAGNENT \$50	LES BILLETS SE TERMINANT PAR	8 9 4	GAGNENT \$50

20 LOTS BONIS \$25,000 chacun (numéros non décomposables)	2149277	1547872	1374859	1173645	1281418	1729192
	2142029	2644018	2275749	1312119	2728105	2818022
	2850363	2852546	2671709	1751201	1370360	1687489
	Tous les billets gagnants de \$1,000. et \$50. de l'Inter sont encaissables à toute succursale de la BCN					2838168
						1679200

Provincial SUPER LOTO		TIRAGE 30 DÉC. 1979		Les détenteurs de billets se terminant par:							
<b>\$1,000,000</b> NUMÉROS GAGNANTS LOTS-BONIS \$100,000 (numéros non décomposables)	9369302	1654694	369302	654694	69302	54694	9302	4694	302	694	
	9452383	6449120	452383	449120	52383	49120	2383	9120	383	120	
	9823713	1799528	823713	799528	23713	99528	3713	9528	713	528	
	8950617	5992542	950617	992542	50617	92542	0617	2542	617	542	
	7125607	6043269	125607	043269	25607	43269	5607	3269	607	269	
			GAGNENT \$10,000		GAGNENT \$1,000		GAGNENT \$100		GAGNENT \$25		
Tous les billets gagnants, sans exception, sont encaissables aux bureaux de LOTO-QUÉBEC, 2000, rue Berri, Montréal H2L 4N5.											
			8975056	4175735	417R773	863T042	235R396				

## St-Zacharie

## Avis de taxe partiel

Charles-Edouard Parent

Le conseil municipal de St-Zacharie Village tenait son assemblée spéciale vendredi soir dernier et les membres du conseil municipal ont résolu de faire parvenir aux citoyens du village un avis de taxes pour les premiers mois de l'année 80; un deuxième avis sera envoyé vers le mois de juillet pour couvrir la balance de l'année et ce deuxième avis tiendra compte de la disparition de la taxe scolaire de même que des implications de la réforme fiscale.

Si on considère que St-Zacharie village retirait de la taxe de vente \$55,000 environ l'année dernière, les revenus de la réforme fiscale lui attribueraient environ 40,000 pour l'année ce qui signifie un manque à gagner de \$15,000 environ. L'avis de taxe qui sera envoyé dans les prochains jours sera au même taux que celui de l'année dernière, soit .50 cents du cent. Le budget de l'année 79 révélerait à

première vue un surplus de \$20,000 environ ce qui permettrait de fonctionner pendant les premiers mois de 80.

Les édiles municipaux ont aussi discuté de la question des chiens errants qui se promènent sur les terrains privés, des dérangements occasionnés par ces animaux non-attachés, des dangers qu'ils représentent pour les personnes âgées et les enfants. Des renseignements seront pris afin de connaître les moyens d'éliminer ces bêtes quand elles seront en liberté, des droits du citoyen et de la municipalité pour faire disparaître ces bêtes. Par la suite, les propriétaires seront avisés de la ligne de conduite adoptée par la municipalité.

On profitait aussi de cette session pour adopter l'entente entre Ste-Aurèle et Saint-Zacharie pour l'usine d'épuration des eaux usées et la conduite d'amenée de ces eaux. On confiait aussi par résolution à la firme d'ingénieurs Labbé & Dion de St-Georges le mandat de préparer les plans et devis de raccordement au système d'égout actuel les maisons de la partie sud du village.

On discutait aussi du problème du transport en commun entre Québec et St-Zacharie et on signalait être en désaccord avec le projet mis de l'avant lors de la réunion de St-Odilon et Lac Etchemin pour une corporation inter-municipale.

**ENCOURAGEZ  
NOS  
ANNONCEURS**

## Temps des fêtes

## Quelques vols ont eu lieu

Simon Busque

St-Georges - La période des fêtes a par le fait même apporté quelques vols dans notre région. Ainsi, M. Réjean Fortin de St-Georges s'est fait voler plusieurs objets qui se trouvaient à l'intérieur de son véhicule alors que son automobile était stationnée près de l'Eglise l'Assomption. M. Fortin était allé à la messe de minuit.

Le montant du vol se chiffre à au-delà de \$300. Plusieurs objets tels, cafetière électrique, une blouse pour homme, un appareil radio AM-FM, un ensemble de plats de vitre, un séchoir à cheveux, un 26 onces de rhum, etc...

Par ailleurs, deux jeunes individus ont commis deux vols avec violence. Un des deux jeu-

nes se promenait sur la rue et interpellait une femme pour ensuite voler sa bourse et se sauver et monter à bord de la voiture de son complice qui l'attendait! L'automobile était de couleur jaune.

De plus, quatre véhicules pris sans permission ont été retrouvés.

Quelques-uns des véhicules sont endommagés. La Sûreté municipale tient à faire remarquer que la clef d'ignition était dans toutes les serrures des automobiles et que

les portières n'étaient pas verrouillées.

Enfin, la vitrine du magasin Robert Pépin situé sur la 1re avenue a été fracassée. Cette vitrine est évaluée à \$500. Il semblerait que l'individu se serait servi d'une bouteille de bière ou d'un objet semblable pour commettre l'acte.

Le même soir, un individu a frappé le côté d'une automobile d'un coupe de pied pour le briser pour la somme de \$250. La Sûreté municipale détient le suspect.

La faim du monde  
avant la fin du monde

**OXFAM**

## Super Vente de Janvier à la Boutique Chez Gemma



**20%** sur les robes junior

**25%** sur robe de dame

**30%** sur les jupes

**20%** sur les habits de ski

**20% à 50%** sur les manteaux

**1/2** prix sur les pantalons et gilets



Boutique Chez Gemma

CONFECTION POUR DAMES

15, Rue Principale

ST ZACHARIE — Tél.: 593-2971

# Roger Carrette est nommé membre du Conseil des Collèges

Lorraine Légaré

M. Roger Carrette, directeur de l'enseignement et directeur général-adjoint à la Commission scolaire régionale la Chaudière a été nommé, vers la mi-décembre 1979, membre du Conseil des Collèges. Comme les 14 autres membres du Conseil, M. Carrette aura les fonctions suivantes: tout d'abord une fonction de conseil auprès du ministre de l'Éducation, M. Jacques-Yvan Morin, ensuite, il verra, comme ses confrères, à faire une évaluation des collèges québécois en signalant la qualité des différents services qu'ils offrent aux organismes ou ministères concernés.



## Conseil

C'est suite à une loi que le Conseil des Collèges a été formé en automne 1979 et ce, dans le but de répondre à deux besoins qui étaient ressentis par le ministère de l'Éducation qui désirait avoir une évaluation moins générale des collèges que celle qui était faite auparavant par le Conseil Supérieur de l'Éducation. Le Gouvernement du Québec voulait égale-

ment avoir une évaluation venant de gens non-membres des Collèges ou du gouvernement.

Le Conseil des Collèges a également des employés qui voient à répondre aux différentes plaintes qui peuvent provenir soit des étudiants des collèges, des parents ou de toutes autres personnes qui ne sont pas satisfaites du Collège en question.

Les différents mem-

bres du Conseil des Collèges sont formés de représentants non seulement du milieu scolaire, mais également des milieux syndical, coopératif, des affaires, du travail, des parents, universitaire, secondaire et gouvernemental.

C'est M. Carrette qui a été nommé représentant du milieu de l'enseignement secondaire au sein du Conseil des Collèges.



La campagne de l'Unité menée par les Chevaliers de Colomb se poursuit présentement jusqu'au 15 mars. Selon le président de cette campagne, M. Raymond Poulin, "nous atteindrons notre objectif bien avant la date fixée du 15 mars". On sait que l'objectif de cette campagne est de \$2,500 ou 2,500 billets si vous préférez. On peut remarquer sur la photo de gauche à droite M. Paul-Henri Rancourt qui a acheté le 100ième livret [1,000 billet], le président de la campagne, M. Raymond Poulin, et M. Benoit Létourneau, qui vient d'acheter le 150ième livret [1,500ième billet].

[photo S. Busque]

## COUVRE-SIÈGES...

EN AVEZ-VOUS ASSEZ DE FRISSONNER?

*Si vous avez l'impression d'être assis sur un bloc de glace lorsque vous conduisez votre voiture en hiver, c'est que vous n'avez pas été voir vos amis...*

C'est le temps d'y penser!



Les Couvre-Planchers

**PLANTE & FRERES INC.**

1ere Avenue, Beauceville-Est  
Res.: 774-9436 — Bur.: 774-6102

Nous les fabriquons sur mesure pour tous les modèles d'automobiles.

## Machines à coudre



**NOUS RÉPARONS ET VENDONS**

les machines à coudre anciennes et nouvelles de toutes marques  
ESTIMATION GRATUITE



Nettoyage et huilage, ajustement de tension, vérification du moteur et de la canette. Trois (3) mois de garantie sur main-d'oeuvre.

Régulier \$19.95  
SPECIAL

**\$12.95**

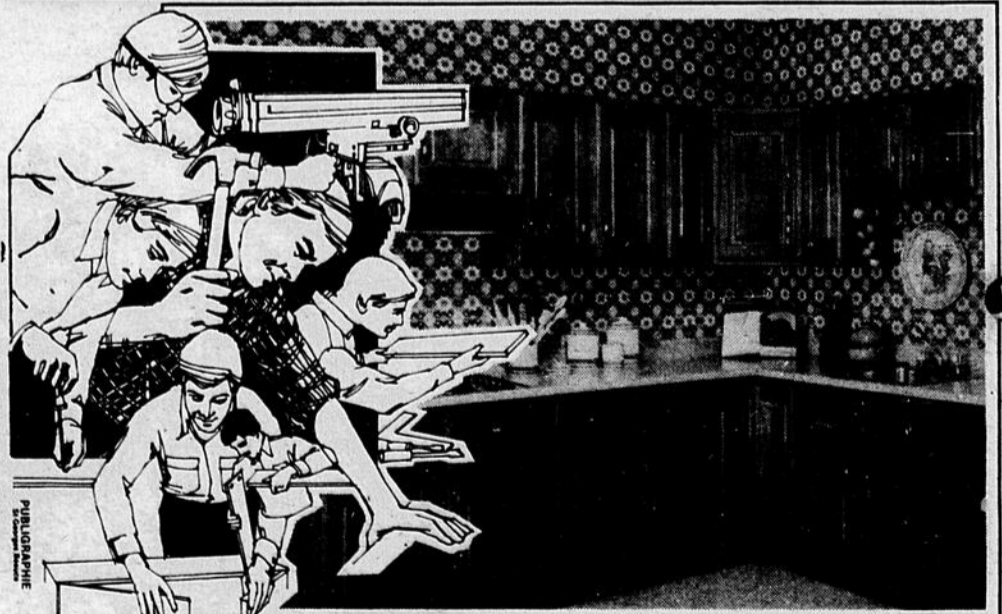
**CENTRE NECCHI ENR.**

Gaétan LAGRANGE, propriétaire  
Route Kennedy  
ST-JOSEPH DE BEAUCE  
TÉL.: 397-6219



**Centre de Couture Necchi**  
Mme Gaston VALLANCOURT, prop.  
4 chemins  
STE-AURÉLIE  
TÉL.: 593-5864

## La différence nous la fabriquons



Estimation gratuite



**Ebénisterie Boisceron Ltée**

• Armoires de cuisine • Lingerie • Vanités

10e RANG, ST-EPHREM, BEAUCE-SUD — Tél.: (418) 484-2918



*Le seul spécialiste de la région*

# FOURRURES! FOURRURES!

**Valeur • Prix • Choix**  
à la portée  
de tous les budgets



*Venez choisir la vôtre  
sans tarder et*

# ÉPARGNEZ

# 10 20 30 40%

**Corrections  
d'ajustage  
faites  
gratuitement**

## R. Dallaire

INC.

Téléphone: 228-2641  
1ère Avenue, St-Georges de Beauce, P.Q.

*DEPUIS PLUS DE DEUX GÉNÉRATIONS  
À VOTRE SERVICE*

- Un léger acompte suffit pour réserver la fourrure de vos rêves
- Réparation et entreposage de fourrures
- Conseillers d'expérience à votre service
- Le plus grand choix
- La meilleure qualité
- Les plus bas prix en Beauce



*Le seul spécialiste pouvant offrir autant de choix dans toute la Beauce.*

## Les idées mêlées

du  
PAP



C'est bien vrai cette semaine que mes idées sont mêlées, tout autant que la température. Vous avez remarqué à quel point il fait beau et chaud. L'année 1980 a commencé sur une bonne note. J'espère seulement que ma belle-mère a aussi commencé l'année sur le bon pied, car dans le cas contraire, je pourrais trouver l'année longue.

\*\*\*

On est actuellement certain au moins d'une chose. Fabien Roy sera candidat. Pour le reste, on nage dans l'incertitude. Les Libéraux ne savent pas, les Conservateurs ne sont pas pressés, on n'a pas de nouvelles des Rhinocéros et tout le monde se demande pour qui voter. Je crois que je ne suis pas le seul à être mêlé. Il reste encore un peu plus d'un mois avant l'élection et plus on tardera à annoncer les candidats, plus la campagne sera courte. Ce ne sera certes pas pour déplaire après tout ce qu'on a connu comme élections au cours des derniers mois. On se contenterait de trois ou quatre jours.

\*\*\*

Pour les amateurs de lecture, je m'en voudrais de ne pas signaler la parution d'un roman québécois fort intéressant. Je dois dire qu'on en trouve peu de ce genre sur le marché. Il s'agit de Mamba, un roman de fiction, mais dont la trame est solide. Mamba est un

serpent dangereux qui se retrouve en liberté à Montréal. Combien de victimes fera-t-il et comment sera-t-il possible de le retrouver?

Le roman est de Jean Beaudry et a été publié aux Editions Héritage. On le retrouve dans toutes les bonnes librairies.

D'autres livres qui présentent un intérêt certain ont aussi été publiés récemment aux Editions Héritage: Le Monde à l'envers de Marcel Béliveau, ça manque totalement de sérieux et ça amuse. Pour les amateurs de cuisine, on trouve "La cuisine Allemande" dans la série cuisines du monde entier.

\*\*\*

Pour les amateurs de musique, quelques nouveaux 45 tours viennent de sortir sur le marché. Chez Polydor, on trouve le groupe Saga avec le succès It's time. Toujours chez Polydor, The Inmates présentent Dirty water. D'autres encore: Giorgio Moroder et I wanna rock you, Tony Banks et A curious feeling,

Suzy Quatro avec She's in love with you et Jean Shy avec Night Dancer. Il s'agit de musique disco et rock qu'on commence déjà à entendre sur les ondes.

\*\*\*

Une dernière petite présentation, cette fois pour les coureurs, sportifs et ceux qui veulent se garder en forme. Il s'agit d'un programme d'entraînement au marathon présenté sous forme de calendrier. Il s'applique à tous les coureurs ou même à ceux qui veulent commencer à s'entraîner, sans nécessairement vouloir courir un marathon. Il suffit de regarder le calendrier pour connaître son entraînement de chaque jour. On peut se procurer le calendrier dans les magasins Sports Experts.

\*\*\*

Le secret d'une bonne vie, je viens de vous le donner. L'exercice, la lecture et la musique. Après le travail, rien de tel.



Le premier bébé de l'année à naître à l'hôpital St-Joseph de Beauceville a été celui de Lucie et Denis Cliche de Vallée-Jonction. Le petit garçon qui pesait 7 livres et 7 onces à sa naissance a vu le jour à midi 21 minutes le premier janvier. L'enfant sera probablement prénommé François. On voit ici Lucie Cliche et son petit en compagnie de Rock Roy, propriétaire du magasin "La Cygogne" de St-Georges qui remet un cadeau à la maman.

[Photo] L. Légaré

OFFRE EN VIGUEUR POUR UN TEMPS LIMITÉ

## "Achetez cette SINGER<sup>®</sup> dès maintenant

Achetez la Touch-tronic 2000 la machine à mémoire de Singer...

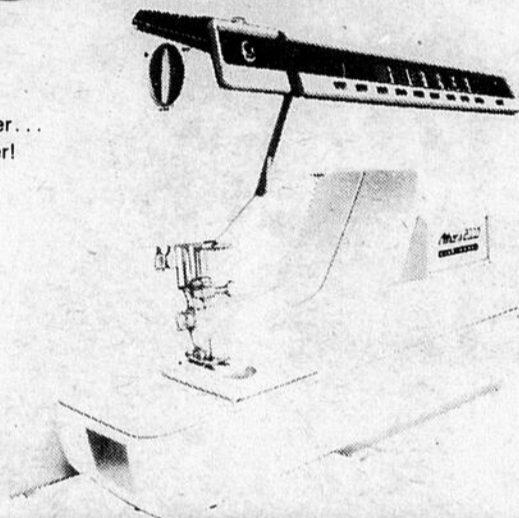
A la fine pointe du progrès, la Touch-tronic est facile à utiliser!

Appuyez sur un bouton et presto, vous obtenez:

- Choix de points motif pré-programmés
- Point de fauillage réglable
- Boutonnière une étape
- Boutonnière une étape à la grandeur du bouton
- Qualité, service et garantie Singer

**\$250.00** de rabais

MACHINE EN DÉMONSTRATION



Tissus **20%** à **33<sup>1</sup>/<sub>3</sub>%**  
et même jusqu'à  
**50% de rabais**

### Aspirateur réduit

Ord.: \$279.95

réduit  
à



**\$239.95**

### Machine à coudre d'occasion

à partir de

**\$49.00**

avec zig-zag

**SINGER**



Carrefour St-Georges — 228-3942

Talbot & Perron  
Laurent Talbot et  
Jean-Marie Perron, props

**Efficacité  
et  
compétence  
professionnelle**

# POULIN & PÉPIN



**COSEILLER  
SPECIALISTE EN COMMERCES**

**VENDEURS  
POULIN & PÉPIN  
ACHETEURS**

**BEAUCE-SUD**  
Hôtel reconnu avec restaurant, grande salle et 2 salles privées; très bonne bâtisse, rentabilité prouvée, logement à même. Prix plus que raisonnable. Comptant \$20,000.00, balance bien financée avec portion à 10% d'intérêt. — Vraiment à vendre.

**POULIN & PÉPIN**

**Région de Québec**  
Usine d'embouteillage de liqueurs douces.  
Comptant: \$50,000.00, financement avantageux.

**POULIN & PÉPIN**

**Dorchester: EN VEDETTE**  
**Très bonne épicerie**  
Avec 2 pompes à essence, ouverte aux heures normales d'affaires; bien située; l'immeuble est récent et invitant. L'équipement est adéquat. Le logement est très bien.  
Inventaire de \$20,000.00 au coûtant inclus.  
Le prix est réaliste: \$130,000.00.  
Comptant: \$20,000.00;  
balance: bon financement.  
Si vous êtes travailleur et dynamique nous croyons sincèrement que c'est la chance de votre vie.

**POULIN & PÉPIN**

**HÔTEL de prestige**  
très bien aménagé, site enchanteur, 26 chambres, chiffre d'affaire certifié en 1978 de \$440,000.00 avec surplus d'exploitation de \$163,000.00.  
Comptant requis: \$100,000.00.

**POULIN & PÉPIN**

**EN BEAUCE**  
En front de la route 173: Commerce d'épicerie et autres lignes connexes. Bâtisses très récentes et vaste terrain aménagé. Equipement de premier ordre. Comptant: \$30,000.00. Plus de détails sur rendez-vous.

**POULIN & PÉPIN**

**EN BEAUCE**  
Commerce prestigieux de gros et détail. Succursales multiples impeccablement aménagées offrant une gamme d'articles tout aussi utilitaires que variés avec franchises les plus convoitées. Le chiffre d'affaires certifié est plus qu'enviable.  
Plus amples informations sur rendez-vous.

**POULIN & PÉPIN**

Il y a peut-être plusieurs façons de vendre ou acheter un commerce.  
**Il y a aussi la meilleure...**  
**POULIN & PÉPIN**  
**LA VOIX DU COMMERCE**



**JEAN-BAPT. POULIN**  
F.R.I. courtier en commerces  
**774-6760**  
4135 Rte Kennedy,  
NOTRE-DAME DES PINS



**ROBERT PÉPIN**  
conseiller en commerces  
**228-4144**  
11275, 9ème AVENUE,  
VILLE ST-GEORGES-EST

**C'est le temps  
de prendre  
rendez-vous**

# Corps de cadets et cadets honorés

Le 29 septembre dernier se tenait à Valcartier une conférence de district des cadres des Instructeurs de Cadets. Quelque 125 personnes participèrent à la réunion qui permit l'échange d'idées sur des sujets courants dans divers corps de cadets de l'armée.

Cette réunion a permis d'honorer le maj. G. Hamelin, le doyen des cadres présents. Ce dernier se dévoue depuis plus de 22 ans pour les jeunes. Ce long service fut souligné par le décernement de la première agrafe à la Décoration des Forces canadiennes. De la part de tous, merci maj. Hamelin.

La rencontre a aussi permis d'annoncer les récipiendaires des divers trophées pour l'année d'entraînement 78-79. Les honneurs furent décernés comme suit:

- a. Efficacité générale Classe A:  
Corps de Cadets de plus de 90:  
CC 2820 Charny
- b. Efficacité générale Classe B:  
Corps de Cadets de Moins de 90:  
CC 2274 Amqui
- c. Meilleure amélioration dans un corps de Cadets:  
CC 2246 Cap-de-la-Madeleine.
- d. Meilleure tenue - Approvisionnement et Administration:  
CC 2787 St-Zacharie
- e. Civisme:  
CC 2625 St-Georges de Beauce
- f. Tir:  
CC 2898 Ste-Marie de Beauce

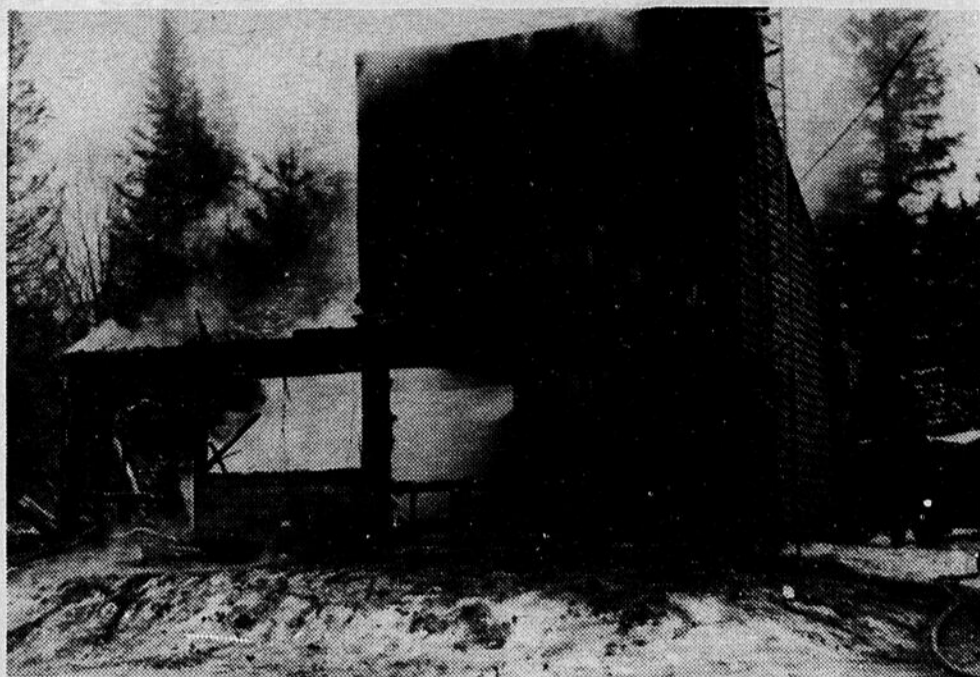


Le major Nolin Paquet du CC 2625 de St-Georges reçoit des mains du major G. Tanguay de la Ligue des Cadets de l'Armée sa reconnaissance.



Le capitaine Lavigne remet son trophée au cadet-major Jacques Vallée.

- g. Cérémonial:  
CC 1239 La Malbaie
  - h. Meilleure amélioration en musique:  
CC 2648 Lévis
- Félicitations aux récipiendaires!



Un incendie est survenu vendredi le 28 décembre dernier à la propriété de M. Pierre Rancourt située sur la route 204 entre St-Georges et St-Martin. L'incendie a débuté alors que M. Rancourt faisait frire des beignes. Un surplus de graisse aurait alors provoqué l'incendie. La maison est considérée comme une perte totale. Le montant total de la perte se chiffre à environ \$30,000.

[photo S. Busque]

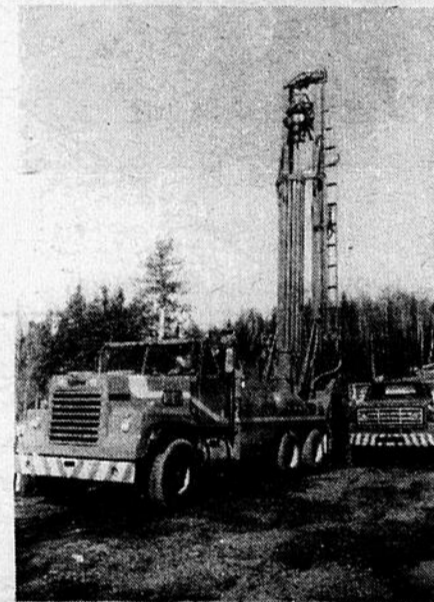
Les Puits  
**J.P. Lebreux Inc.**  
2455, 193e rue St-Georges Est  
**228-3685**

Une entreprise d'avant-garde qui met à votre profit un équipement des plus modernes.

Forage de puits artésiens  
RESIDENTIEL  
COMMERCIAL  
INDUSTRIEL

Faites confiance à une équipe d'expérience

**Vous avez Tout à gagner!**



**Vous désirez devenir propriétaire de maison!**



**LES CONSTRUCTIONS ROBERT BERNARD INC.**  
775, RUE DU GOLF  
ST-GEORGES, BCE  
TÉL.: 228-8304

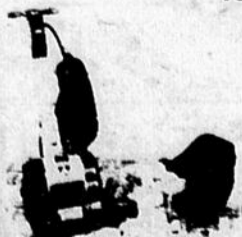
**TERRAINS À VENDRE**  
— Domaine des Pins, 91e Rue Est

## Location d'outils à tapis

*"Fini de perdre mes belles journées sur le nettoyage de mes tapis".*

*Vive mes belles journées sur mes tapis propres.*

Enfin, la réponse à mes besoins, est la location d'outils à tapis chez:



**Les Couvre-Planchers Plante & Freres inc.**  
1ere Ave. Beauceville-Est  
Res. 774-9436. Bur. 774-6102



provibec

# SUPER MARCHÉ GASTON PAQUET

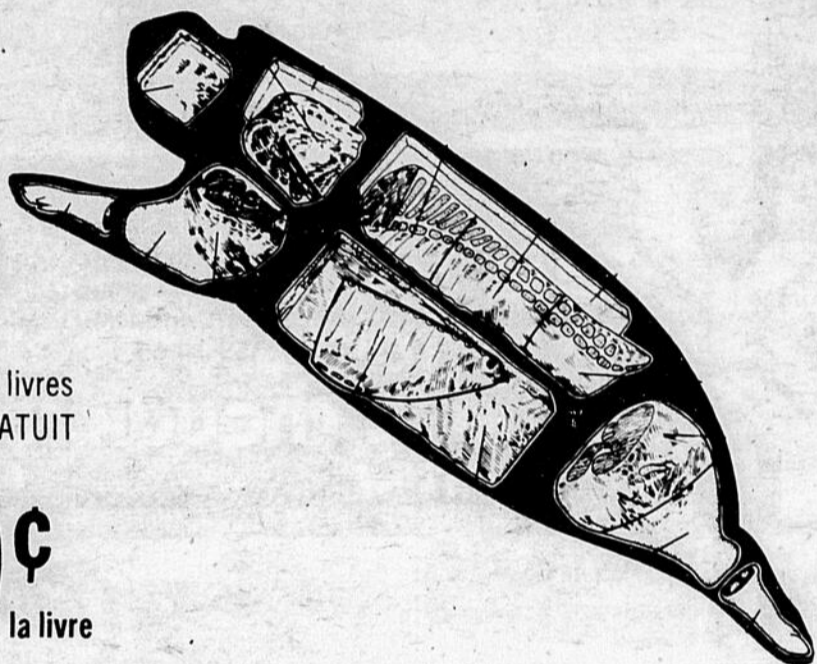
16055, BOUL. LACROIX,  
ST-GEORGES-EST  
(Jersey Mills)

228-6647  
228-6648

## DEMI LARD

maigre  
pesant 80 à 90 livres  
DÉPEÇAGE GRATUIT

**89¢**  
la livre



## Jambon cuit

Provigo, pour sandwich

la livre **2.68**

## Foie de porc

frais tranché

la livre **.58**

## Bifteck de côte

A-1, RIB STEAK

la livre **2.98**

CHOIX DE BOEUF LOCAL OU DE  
L'OUEST À BAS PRIX

NOUS PORTONS VOS COMMANDES A L'AUTO!

## CÉLERI

de la Californie,  
Canada No 1  
grosieur 24

**69¢**

le pied



**POIRES COMICE**  
de la France, Canada  
de fantaisie

la livre **.89**

## ÉPINARDS

de la Floride  
emballage 10 onces

**.79**

## CHOU VERT

Ju Québec, Canada  
No 1, gros. 16

chacun **.39**

## BANANES

Chiquita ou Dole  
la livre

**.35**

## RAISINS

rouges Empereur  
la livre

**.89**

### SPECIALITES

Barbecue cuit sur broche  
Fondue chinoise ou bourguignonne  
Rosbif coupe française

### Tomates

Aylmer ..... 28 onces **.59**

### Sauce Esta

hot chicken ..... 14 onces **.29**

### Café instantané

Chase Sanborn ..... 10 onces **5.49**

### Fromage tranché

individuel Kraft ..... 16 onces **1.69**

### Jus de tomates

Provigo ..... 19 onces **.35**

### Margarine molle

Blanchet ..... 1 livre **.69**

### Soupes Habitant

aux pois et aux légumes ..... 28 onces **.55**

### Pêches tranchées

Provigo, de choix ..... 28 onces **.89**

### Soupe Lipton

poulet et nouilles ..... 2 sachets **.45**

### Macaroni Catelli

ou spaghetti ..... 2 kg **1.89**

### Beurre d'arachides

crémeux ..... 750 gr **1.53**

### Sauce à salade

Miracle Whip ..... 1 litre **1.59**

### Raisins secs

Schwartz ..... sac 800 gr **2.29**

### Eau minérale

Provigo ..... 750 ml **.43**

### Détergent Mir

liquide ..... btles 750 ml **2/1.35**

### Sacs à déchets

Provigo, extérieur ..... paquet de 10 **.99**

### Javel concentré

Provigo ..... 128 onces **.89**

Nous nous réservons le droit de limiter les quantités

## Hermann Mathieu en tournée dans le comté

[LPC]

Le député de Beauce-Sud à l'Assemblée Nationale, Me Hermann Mathieu, entreprend cette semaine une tournée qui le conduira dans toutes les paroisses du comté, au cours du mois de janvier.

En même temps qu'il rencontre les conseils municipaux locaux, toute personne, groupe ou organisme qui désire le rencontrer pourront profiter de son passage pour le faire.

"Votre député désire se rendre partout afin de prendre contact avec la population et se rendre compte sur place des problèmes locaux" lit-on dans un communiqué.

La journée de lundi et de mardi ont été consacrées à la rencontre des édiles de Ste-Clothilde,

St-Honoré (paroisse et village) et de St-Hilaire de Dorset.

Le programme de la tournée du député jusqu'au 19 janvier est le suivant:

- 10 janvier:**  
14h.00: Municipalité St-Robert Bellarmin
- 11 janvier:**  
9h.30: Municipalité St-Côme village  
11h.00: Municipalité St-Côme paroisse  
14h.00: St-Ephrem
- 14 janvier:**  
9h.30: Bureau de comté de St-Georges  
13h.30: Municipalité St-Victor paroisse  
16h.00: Municipalité St-Victor village
- 15 janvier:**  
9h.30: Municipalité de Courcelles  
14h.00: Municipalité de St-Evariste
- 16 janvier:**  
Québec

Lorraine  
en général "e"



La tradition veut qu'à chaque nouvelle année, les gens prennent des résolutions. Certains d'entre vous ont sans doute oublié de prendre la leur ou n'ont tout simplement pas trouvé ce qu'ils pourraient bien résoudre de faire ou de ne pas faire. Peut-être ces quelques suggestions vous aideront-elles à faire un choix?

Vous pourriez tout aussi bien arrêter de parler contre les autres; si la majorité des citoyens de St-Georges prenait cette résolution, la vie serait bien différente.

Ou peut-être quelque chose de plus simple: arrêtez de sacrer par exemple.

Une bonne résolution serait celle d'être plus prudent au volant de sa voiture; ne pas toujours essayer de prouver que nous sommes les meilleurs parce que nous brûlons beaucoup de feux rouges.

Une résolution que tous les députés, ministres et autres politiciens devraient adopter serait celle d'arrêter de mentir avec tant de conviction.

Il existe toutes sortes d'autres bonnes résolutions à prendre; par exemple essayer de boire moins de bières dans une soirée.

Ou tout simplement, essayer d'arrêter de fumer et faire des exercices quotidiens pour être en "forme-tout'l'temps".

Les plus malhonnêtes pourraient aller être malhonnêtes loin, loin, loin.

De leur côté, les vandales pourraient changer de rue pour faire leurs "coups"; la première avenue commence à être pas mal "maganée".

Certaines personnes pourraient résoudre de se plaindre de n'être pas assez pour travailler au service de la population...

Et finalement, une résolution que tout le monde devrait prendre serait de ne pas prendre de résolutions en 1980; de toute façon, on ne les tient jamais...

## Les Libéraux n'ont pas choisi leur candidat

Simon Busque

St-Georges - Le président de l'Association libérale du comté de Beauce, M. Jean-Guy Jacques, a tenu à faire quelques mises au point au nom de l'exécutif de son parti et par le fait même démentir les rumeurs qui couraient.

M. Jacques a indiqué que le Parti Libéral du Canada n'avait pas man-

daté jusqu'à ce jour qui que ce soit pour se présenter sous son étiquette et ce quelques soient les bruits qui courent.

Il a de plus ajouté que l'Association libérale fédérale de Beauce de concert avec des représentants du PLC avait déjà consulté uniquement ses membres.

Enfin, M. Jacques a

tenu à faire part à tous ses membres et supporters que le nom du candidat officiel sera sans doute des plus représentatif de la population.

Le candidat devrait donc être choisi normalement par nomination. Finalement, on peut dire que les rumeurs concernant, M. Emilien Hallé, comme candidat libéral possible, sont éteintes.

### la caisse d'établissement de la chaudière courtier

3500, 6e Avenue, C.P. 250, St-Georges-Ouest, Beauce, P.Q. G5Y 5C7

<p>D: 4696 - Résidence, 120, Seigneurie, St-Georges-Ouest, Bce. 24.6 x 42, 4 chambres; terrain 100 x 90; abri d'auto 14'; sous-sol fini; remise. Agent: Michelyne Frenette, St-Georges - 228-1621</p>	<p>D: 4695 - Bungalow, 890, 91e rue, St-Georges-Est, Bce; 28 x 44, 2 chambres; sous-sol isolé; 2 portes patio; sortie de cave extérieure; terrain 120 x 95. Agent: Michelyne Frenette, St-Georges - 228-1621</p>	<p>D: 4668 - Bungalow, Rte 108, St-Ephrem, Beauce; 28 x 40; 3 chambres; abri d'auto 16'; sortie de cave extérieure; porte patio; terrain 125 x 100. Agent: Michelyne Frenette, St-Georges - 228-1621</p>	<p>D: 4657 - Résidence, 840, 21e rue, St-Georges-Ouest, Beauce; 24 x 36, 3 chambres; sous-sol fini; terrain 50 x 130; construction 1977. Agent: Robert Poulin, St-Georges - 228-8067</p>
<p>D: 4711 - À vendre ou à louer: résidence, 20e Ave, St-Georges-Est; 28.4 x 28.4, 2 étages, 3 chambres, 2 chambres de bain. Résidence meublée au complet. Agent: Michelyne Frenette, St-Georges - 228-1621</p>	<p>D: 4606 - Résidence, 755, 136e rue, St-Georges-Est, Beauce; 24 x 52, 3 chambres, sous-sol fini; abri d'auto; terrain 85 x 75. Agent: Benoit Mathieu, St-Ephrem - 484-2805</p>	<p>D: 4675 - Duplex, 865 - 863, 88e rue, St-Georges-Est, Beauce; 56 x 30, 3 chambres et 2 chambres; sous-sol 1 de fini; abri d'auto 14' (2); 2 sorties de cave extérieure; terrain 100 x 100. Agent: Michelyne Frenette, St-Georges - 228-1621</p>	<p>D: 4647 - Résidence, 345, 12e rue, St-Georges-Ouest, Beauce; 2 étages; 28 x 24; 3 chambres; garage; terrain 75 x 92.5. Agent: Robert Poulin, St-Georges - 228-8067</p>

#### SECTION COMMERCIALE...

D: 4649 - COMMERCE HÔTELLERIE, situé dans la région; 2 étages; 4 chambres. Terrain 4,500 x 5,280; 2 lacs privés.

D: 4614-A - BÂTISSSE COMMERCIALE, située dans la Beauce; 2 étages; 32 x 94; 3 chambres; entrepôt; terrain 55 x 325

D: 4609 - RESTAURANT, CASSE-CROÛTE, situé dans la région; 40 x 25, 18 x 18; 1 chambre; terrain 50 x 250.

D: 4589 - COMMERCE, situé dans la région; salle et bureau; porte 8 x 10 pour l'entrée; terrain 160 x 200.

D: 4555 - QUINCAILLERIE AVEC RÉSIDENCE, située dans la région; 2 étages. Rés.: 40 x 50. Quin.: 40 x 50; 4 chambres; terrain 550 x 200.

D: 4516 - GARAGE DE DÉBOSSÉLAGE, situé dans la région; 40 x 50; terrain 120 x 150; construction 1974.

#### DIVERS...

D: 4706 - 2 LOGEMENTS, situé dans la Beauce; 2 étages; 30 x 34; 3 chambres par logement; 2 log. de 5 1/2 pièces; cours asphaltée; terrain 59.3 x 61.6 x 74. Agent: Claude Rodrigue, Beauceville - 774-6774

D: 4654 - 5 LOGEMENTS, situé dans la Beauce, 2 étages, 25 x 82, 1 chambre par logement; terrain 70'10" x 46' x 128' x 115'. Agent: Robert Talbot, St-Martin - 382-5142

**Une transaction immobilière, c'est important. Et nous le savons. Confiez-nous la vente ou l'achat de votre propriété pour être en toute confiance.**

**De plus nous offrons divers services tels que:**

- Conseils sur les investissements immobiliers
- Evaluation complète et réaliste des immeubles
- Financement hypothécaire aux taux avantageux

**Pour une transaction vraiment professionnelle, venez nous rencontrer.**

avec la caisse d'établissement

**(418) 228-5571**



**SEVI**



X Coupe de viande disponible dans ces marchés



Prenez la résolution de bien manger pour une



**viandes**

<b>RÔTI DE PORC</b> Bout des côtes	<b>1.09 LB.</b>	<b>CÔTELETTES DE PORC</b>	<b>1.59 LB.</b>
<b>ROTI DE PORC</b> Bout de filet	<b>1.39 lb.</b>	<b>JAMBON EXTRA MAIGRE</b> TAILLEFER	<b>1.89 LB.</b>
		<b>CRETONS</b> TAILLEFER 300 gr. ch.	<b>1.29</b>
		<b>BACON</b> TAILLEFER	<b>1.25 LB.</b>

**grad** une marque de chez nous

<b>SAUCE HOT CHICKEN</b> GRAD	Bte 14 on. 2 / .59
<b>SAUCE B.B.Q.</b> GRAD	Bte 14 on. 2 / .69
<b>THÉ ORANGE PEKOE</b> GRAD	Sac 100's <b>1.65</b>
<b>PAPIE TOILETTE BLANC</b> GRAD 1 épaisseur 8 rix	<b>2.31</b>
<b>ASSOUPNISSEUR</b> de tissus liquide GRAD	Cont. 64 on. <b>.79</b>
<b>PÂTE DENTIFRICE</b> au fluorure GRAD	Tube 100 ml. <b>1.14</b>

**COCKTAIL FRUITS**  
DE FANTAISIE LIBBY'S  
Bte 28 on.

**1.05**

**fruits et légumes**

<b>RAISINS ROUGES</b> Prod. imp. Can. No. 1 Cello 1 lb.	<b>.69 c lb.</b>	<b>TOMATES</b> Prod. de la Floride Cello 6/7 lb.	<b>.37 c lb.</b>
<b>CLÉMENTINE</b> Prod. imp. Gr. 140 dz.	<b>1.19 dz</b>	<b>CAROTTES</b> Du Québec Can. No. 1 Cello 5 lb	<b>.65c</b>

**produits surgelés**

**GÂTEAUX McCAIN**  
Chocolat ou vanille

**1.59 Ch.**

**MARGARINE MOLLE FLEISCHMANN**  
Cont. 2 lbs

**2.35**

<b>BONBONNIERE</b> Chocolat ass't ELEGANTE Bte 600 gr.	<b>3.85</b>	<b>FEVES BLANCHES</b> ST-ARNAUD Sac 4 lbs	<b>1.99</b>	<b>COMPOSE ABSORBINE</b> PRESTO-MATIC Bte 120 ml.	<b>1.89</b>
<b>BEURRE DE MIEL</b> MACFETERS Cont. 10 on.	<b>.99</b>	<b>CAFÉ MOULU</b> CHASE N SANBORN Sac 1 lb	<b>3.99</b>	<b>HUILE MINERALE</b> MARC-O Bte 450 ml.	<b>1.45</b>
<b>JUS DE TOMATE</b> FANT. LIBBY'S Bte 5.5 on.	<b>6/1.25</b>	<b>BREUVAGE</b> chocolat chaud OVALTINE Bocal 652 gr.	<b>2.69</b>	<b>SEL ANTIACIDE</b> GRAD Bte 200 g.	<b>1.89</b>
<b>TOMATES RONDES</b> LIBBY'S Bte 28 on.	<b>.71</b>	<b>LITIÈRE</b> pour chat SAULAR Sac 4 kg	<b>1.45</b>	<b>EAU MINERALE</b> GRAD Bte 750 ml.	<b>.49</b>
<b>SAUCISSE</b> CAMPFIRE BURNS Bte 14 on.	<b>1.49</b>	<b>CRÈME À RASER</b> FOAMY DE GILLETTE Cont. 300 ml. 4 parfums	<b>1.59</b>	<b>MARGARINE aluminium</b> GRAD Cont. 1 lb	<b>.69</b>
<b>PÂTE DE TOMATES</b> HUNT'S Bte 5.5 on.	<b>.35</b>	<b>LAMES RÉGULIÈRES</b> TRAC II Pet 5'S	<b>1.39</b>	<b>JUS D'ORANGE pur</b> GRAD Bte 32 on.	<b>.69</b>
<b>SOUPE tomate &amp; riz</b> AYLMER Bte 10 on.	<b>.34</b>	<b>CURE-OREILLES</b> Q TIPS Bte 90'S	<b>.65</b>	<b>POIS VERT</b> gr. ass't Can. GRAD Bte 19 on.	<b>.45</b>

**PAPIER ALLUMINIUM ALCAN**  
18" X 25'

**1.79 rx**

Spéciaux en vigueur les 9-10-11-12 Janvier 1980

**SOUPE HABITANT**  
aux légumes ou aux pois  
Bte 28 on.

**.59**

**LÉGUMES La Ferlandière**  
Choix de 5 variétés  
Bte 10 on.

**4/.95**

**SOUPE LIPTON**  
Poulet & nouilles  
Bte 2 env.

**2/.97**

**MOUTARDE PRÉPARÉE**  
SCHWARTZ  
BOCAL 24 on.

**.58**

NOUS NOUS RÉSERVONS LE DROIT DE LIMITER LES QUANTITÉS ET DE CORRIGER LES PRIX INCORRECTS RESULTANT D'UNE ERREUR D'IMPRESSION

**on pense à vous**

**St-Gédéon**  
Germain Mercier

**St-Théophile**  
Richard Poulin

**St-Marcel**  
Hervé Blanchet

**Ste-Alexandre**  
Régent Ouellet

**St-Zacharie**  
Parent & Roy

**Ste-Perpétue**  
Majoric Pelletier

**L'Isletville**  
Arsène Gaudreault

**Plan quinquennal**

# Exploitation de la forêt domaniale des Appalaches

QUEBEC - Le ministre de l'Énergie et des Ressources, monsieur Yves Bérubé annonce l'adoption d'un nouveau plan quinquennal d'exploitation de la forêt Domaniale des Appalaches (FDA), en vertu duquel les deux principaux intervenants dans cette forêt, la société d'Etat Rexfor et la Coopérative de Gestion Forestière des Appalaches (CGFA), se partageront à part égales à compter de 1983 la récolte du bois sur ce territoire.

**Exposé de la situation**

En 1974, devant la multiplicité des intervenants, le gouvernement confiait à un seul d'entre eux, soit la Société de Récupération, d'Exploitation et de Développement Forestiers (Rexfor), le soin de faire, pour un période de 5 ans, les exploitations forestières sur la FDA, les bois ainsi récoltés étant vendus aux industriels de la région. Rexfor effectuait de plus les travaux d'aménagement nécessaires. La FDA est donc la seule unité de gestion de forêt publique du Québec à opérer de cette façon.

En 1975, la Coopérative de Gestion Forestière des Appalaches (CGFA), voyait le jour et revendiquait une partie des travaux à effectuer dans la FDA. C'est ainsi qu'à la suite d'ententes avec Rexfor, la CGFA obtenait des droits de coupe de 4,500 unités de cent pieds cubes pour l'année 1975-76, de 5,300 pour 1976-77, de 13,300 pour 1977-78 et de 16,000 unités de cent pieds cubes pour 1978-79. Pour l'année 1979-80, le volume fut augmenté à 21,000 unités de cent pieds cubes.

Le mandat quinquennal de Rexfor prenait fin en avril 1979, et les intervenants faisaient alors des représentations pour le renouvellement du plan quinquennal d'exploitation de la FDA, le syndicat des employés de Rexfor demandant que le niveau de coupe de la CGFA demeure au niveau de 10,000 unités de cent pieds cubes, et la Coopérative réclamant pour sa part l'augmentation de son niveau de coupe.

Une consultation, confiée au Conseil Régional de Développement (CRD) de Québec ne devait pas permettre de dégager un consensus, pas plus que les nombreux autres contacts subséquents entre le gouvernement et les intervenants intéressés par la FDA. Devant cette situation, le gouvernement a pris la décision de trancher la question et de mettre en vigueur un nouveau plan quinquennal d'exploitation de la Forêt Domaniale des Appalaches.

**Le nouveau plan quinquennal d'exploitation de la FDA**

En vertu de ce nouveau

plan, qui débutera en avril prochain, les niveaux de coupe de Rexfor et de la CGFA dans la Forêt Domaniale des Appalaches seront graduellement amenés à la parité, pour l'atteindre en 1983. Ainsi, la possibilité forestière de 65,000 unités de cent pieds cubes de la FDA sera partagée de la façon suivante pour les prochaines années:

- 1980-81:  
Rexfor: 41,000  
CGFA: 24,000
- 1981-82:  
Rexfor: 38,000  
CGFA: 27,000
- 1982-83:  
Rexfor: 35,000  
CGFA: 30,000
- 1983-84:  
Rexfor: 32,500  
CGFA: 32,500
- 1984-85:  
Rexfor: 32,500  
CGFA: 32,500

Le ministre Bérubé précise de plus que les niveaux de coupe attribués à cha-

que intervenant le seront en vertu de permis de coupe, ce qui signifie que chacun pourra fonctionner de façon autonome, (sans dépendre de sous-contrats) et concurrentielle, et que la Coopérative devra garantir, en collaboration avec Rexfor, à la papeterie F.F. Soucy de Rivière-du-Loup, un approvisionnement de 25,000 unités de cent pieds cubes.

Le ministre Bérubé tient également à souligner que les deux organismes devront, en plus de droits de coupe normalement exigés, défrayer à même les profits réalisés sur la vente du bois, une partie de l'aménagement forestier à être effectué. A cet effet, pour chaque arbre coupé, un arbre sera planté. Le ministère défraiera le coût de production des plants (1,000,000 plants par année), tandis que les deux intervenants prendront à leur charge les coûts de mise en terre.

# Etude descriptive de la Beauce économique

Les animateurs du projet Canada Travail, "Etude descriptive de la Beauce économique", commenceront sous peu une enquête auprès des industriels de la région pour obtenir des renseignements nécessaires à la préparation de jeux questionnaires.

Une lettre parviendra bientôt aux industriels les

informant de la visite prochaine des animateurs.

L'analyse des données recueillies dans les industries permettra de remettre à la population des informations sur l'économie régionale et de préparer des jeux questionnaires qui se tiendront dans chaque secteur de la Beauce.

Les participants à ces

jeux questionnaires seront recrutés parmi la population adulte beauceronne.

Serge Larochelle, Liliane Rancourt, Jean-Marc Veilleux, Thérèse Brunelle, Dick McCollough et Noëline Turcotte, les animateurs de ce projet, comptent sur la collaboration de tous les industriels de la région pour la bonne marche de cette enquête.

**VIDANGE DE FOSSES SEPTIQUES**  
Camion spécialement équipé  
Location de toilette chimique portative

**BÉAUCE SANITAIRE**  
Hervé Poirier, propriétaire  
625, 10e rue, St-Georges-Ouest  
Tél.: 228-3388

**Vidé? Venez refaire le plein à l'Estérel.**

L'Estérel, hôtel de villégiature ouvert à longueur d'année, est l'endroit par excellence pour oublier les soucis de la vie quotidienne.

L'hôtel, magnifique, est construit sur un domaine de 5 000 acres, au bord d'un lac limpide, où se pratiquent tous les sports.

La cuisine, dirigée par l'éminent chef Rudy Schneider, est depuis longtemps réputée. Même les plats de régime sont parfaitement équilibrés et délicieux.

Les soins de santé, pour ceux qui sont à la recherche d'une Fontaine de Jouvence, parce que complètement vidés par le stress de la vie, sont en effet la spécialité de l'Estérel.

Les services de santé sont dirigés par un médecin. Ses méthodes modernes et ses appareils du tout dernier cri vous remettront très vite en forme.

Les prix sont raisonnables: \$266\* par semaine, deux par chambre, plan de vacances; plus les frais pour la cure de santé.

Les soins spéciaux comprennent ceux d'un médecin, d'une infirmière, ainsi que des traitements de détente et de masso-thérapie, etc. Demandez notre dépliant.



**l'Estérel**  
hôtel de villégiature et station de santé (SPA)

Pour de plus amples renseignements, appelez ou écrivez à:  
Hôtel l'Estérel, Ville d'Estérel, Cté Terrebonne, Qué., JOT 1E0.  
Au téléphone: (514) 228-2571 ou, de Montréal, ligne directe, 866-8224.  
\*Par personne.

**COURS AUX ADULTES C.S.R. CHAUDIÈRE**

Plusieurs cours débuteront bientôt...  
Il y a encore des places disponibles en:

<b>FORMATION GÉNÉRALE</b>	<b>FORMATION PROFESSIONNELLE</b>	<b>FORMATION POPULAIRE</b>
Anglais	Soudure	Alimentation I
Espagnol	Coiffure (dames et hommes)	Bricolage I et II
Français	Dactylo	Coiffure
Mathématiques	Sténo	Dessin et Peinture
Sciences	Tenue de livres	Poterie
		et Natation

Et tout autre cours...

**POUR INSCRIPTION TÉLÉPHONEZ À:**

**228-8444** de 15h00 à 23h00

# SERVICE IMMOBILIER

## MAISONS A VENDRE



601. St-Georges Est **RÉSIDENTE** 6 1/2 pièces, dont salle familiale au sous-sol; cause de la vente; transfert pour travail; prix et modalités de paiement avantageux.



630. St-Georges Ouest **BUNGALOW** de 25 X 48' +/-; 3 chambres; terrain de 90 X 200' avec grand jardin; abri d'auto; propre.



590. Belle **RÉSIDENTE** située près de l'Hôpital, quartier résidentiel, tout en étant près du secteur commercial; terrain bien aménagé; 3 chambres à coucher; sous-sol fini; très bonne qualité de construction.



600. **RÉSIDENTE** style futuriste située à quelques milles de St-Georges; 90,000 pieds carrés de terrain semi boisé, peut se transformer en domaine; construction de 1ère qualité; structure d'acier; taxes peu élevées.



596. **MAISON** de campagne, propre avec grand terrain, située près de St-Benjamin à environ 8 milles de St-Georges; libre immédiatement. Offre raisonnable considérée.



606. **RÉSIDENTE** à ville St-Georges Ouest dont l'extérieur est rénové entièrement; idéal pour jeune couple qui ne veut pas investir dans une maison très coûteuse.



629. **RÉSIDENTE** située près du Séminaire St-Georges Est; très bonne construction; sous-sol fini avec bureau d'affaire, et salle d'attente; superbe foyer; grand terrain de 100 X 200; très bien aménagé.



602. **RÉSIDENTE** St-Georges Est 30 X 36'; 6 chambres; sous-sol fini; 2 salles de bain; terrain très bien aménagé; possibilité de financement à 12%; libre immédiatement.



584. **RÉSIDENTE** à St-Georges Est; 28 X 24'; 1 1/2 étage; 3 chambres, sous-sol fini avec grande salle familiale; remise; abri d'auto; patio avec porte patio; foyer intérieur; prix intéressant.



597. **RÉSIDENTE** très luxueuse située à St-Honoré; construction de très bonne qualité; complètement rénovée en vue d'un centre d'accueil; magnifique foyer intérieur; patio; 8 chambres à coucher.

V  
E  
N  
E  
Z  
N  
O  
U  
S  
R  
E  
N  
C  
O  
N  
T  
R  
E  
R

## COMMERCE A VENDRE

Bijouterie (avec ou sans bâtisse commerciale)

Salon de coiffure pour hommes

Fleuriste

Restaurant — Bar-Salon

Hôtel(s)

Manufacture de portes et châssis

Discomobile

Plusieurs bâtisses à revenus

Terrains commerciaux

*Si votre commerce ou votre maison est à vendre, téléphonez-nous*

**228-3094**

*nous vous donnerons des informations*

Heures d'affaires:  
lundi au vendredi: 9 à 5 hres; le soir et fin de semaine: sur rendez-vous

courtier  
**INTER-COMTÉ** INC

Service immobilier

11789, 1ère Avenue, Ville St-Georges, Beauce

## Saint-Côme

### FERMIERES

Le 15 décembre avait lieu notre social des Fêtes, à la salle du Chalet des Loisirs avec une belle assistance car les époux ou les amis des Fermières étaient de la Fête.

Mme Jean-Paul Loignon, présidente, souhaita la bienvenue à tous ceux et celles qui étaient venus pour fêter notre fin d'année.

Nous avons comme orchestre le duo La Gamme avec M.M. Jocelyn Lachance et Yves Drouin qui ont su faire danser ceux et celles qui voulaient danser sur leur musique.

D'autres personnes aussi ont bien voulu collaborer en apportant leur musique pour faire chanter ou danser pendant l'intermission. Ce sont Mme Jean-Paul Loignon à la guitare, Mme Rosario Bougie et Huguette Bouchard à l'accordéon et M. Raymond Fortin à la musique à bouche.

Les chanteurs ont été M.Mme Jean-Paul Loignon, M. Raymond Bouchard, Anselme Gagnon, Mme Côme Fortin, Mme Julienne Duquet, Mme Corinne Gagnon. Deux dames se sont costumées pour faire un sketch intitulé: Anatole et Manda. Ce sont Mme Jean-Eudes Gilbert et Mme Anselme Gagnon qui ont bien fait rire l'assistance.

Nous avons eu aussi la remise de prix. A la présidente, Mme Jean-Paul Loignon qui a reçu une friteuse et des assiettes à fondue pour notre ex-présidente. Quand à notre secrétaire, Mme Lina Lachance était absente, son cadeau lui sera donné en janvier.

Les autres membres du Conseil ont aussi reçu chacune un cendrier de table. M. le curé a eu lui aussi son cadeau. Aussi 28 Fermières qui n'avaient pas manqué de réunions pendant l'année, elles ont eu un petit cadeau.

Il y eu aussi 10 prix d'assistance donné parmi ceux et celles qui étaient venus fêter avec les Fermières.

M. le curé Emilien Marois et M. Côme Fortin, maire, ont adressé la parole à cette réunion. La réunion s'est terminée par un goûter préparé par des Fermières et servi aussi par des dames et jeunes filles Fermières que je ne nommerai pas, de peur d'en oublier. C'était très délicieux.

Merci à tous ceux et celles qui ont bien voulu aider le Conseil de quelque manière que ce soit à cette soirée, car c'était bien réussi.

La prochaine réunion aura lieu en janvier. Nous aurons le dévoilement des soeurs secrètes, si vous voulez connaître la vôtre, venez à la prochaine réunion.

ALIMENTATION

12320, 1ere Avenue Est, ST-GEORGES

# DROUIN & PAQUET



NOUS PRENONS  
LES COMMANDES  
PAR TÉLÉPHONE



Téls:  
228-2214-15

LIVRAISON  
RAPIDE

ÉPICIER LICENCIÉ  
Bière - Cidre - Vin

Lundi, mardi, mercredi: 8h.30 à 6h.00 — Jeudi et vendredi: 8h.30 à 9h.00 — Samedi: 8h.30 à 5h.00

## VIANDE

Viande  
Rouge  
cat. A-1

à prix économiques

### Poulet

congelé  
cat. "A"  
la livre

**89¢**

### Poitrines

de poulet  
congelées  
la livre

**\$ 1.29**

### Cuisses

de poulet  
congelées  
la livre

**\$ 1.09**

### Jambon cuit

frais,  
tranché  
la livre

**\$ 2.29**

### Bacon

Legrade  
paquet 1 livre

**\$ 1.29**

## ALIMENTS À BAS PRIX

Dépensez moins...  
économisez davantage  
...achetez ici!

### Essuie-tout

Kleenex Boutique  
couleurs asst.  
pqt 2 roul.

**\$ 1.29**

### Papier de toilette

Delsey  
blanc  
pqt 4 roul.

**\$ 1.29**

### Sacs à poubelles

extérieur  
résistants  
pqt de 10

**\$ 1.29**

### Eau de javel

Mix-0  
128 onces

**99¢**

### Cristaux Quench

saveurs  
assorties  
14 onces

**99¢**

### Soupe

aux légumes  
Aylmer  
btes 10 oz

**3/.69**

### Nettoyeur à vitres

Windex  
aérosol  
20 onces

**\$ 1.29**

### Haricots jaunes

coupés  
Idéal  
btes 19 oz

**2/.79**

### PAMPLEMOUSSE

Floride  
grosneur 48

**6/.89**

### TOMATES

prod. de Floride, gr. 6-7  
2 livres

**99¢**

### PATATES

du Québec, No 1  
50 livres

**\$ 2.29**

### BANANES

Chiquita ou Dôle  
la livre

**29¢**

### CAROTTES

prod. du Québec, No 1  
5 livres

**69¢**

### TOMATES

entières Aylmer

19 onces

**.59**

### CRÈME À BARBE

Noxzéma, régulière

350 ml

**1.59**

### FARINE

Robin Hood prétamisée  
tout usage

10 kg

**5.69**

### NOURRITURE

à chiens Gains Burger, saveur de  
boeuf ou boeuf avec fromage

2 kg

**2.99**

Pour faciliter votre magasinage du début de semaine, nous donnons des jetons pour parcourir, et ce gratuitement à chaque visite chez nous.

Nous nous réservons le droit  
de limiter les quantités

Vaste terrain de stationnement gratuit 6 jours par semaine en arrière de chez Davis

# Avis de recensement

Plus de 15 millions d'avis de recensement seront postés au plus tard le 11 janvier afin de confirmer aux électeurs canadiens qu'ils sont inscrits sur la liste électorale préliminaire pour l'élection générale fédérale du 18 février.

Ces avis - sous forme de carte - seront postés, au plus tard le 11 janvier, à toutes les personnes dont les noms figuraient sur la liste officielle des électeurs lors de l'élection générale fédérale de mai 1979.

Il n'y aura donc pas de recensement des électeurs, porte-à-porte, au cours de la présente élection. La liste préliminaire des électeurs sera basée sur la liste officielle de mai dernier et c'est un avis de recensement qui confirmera à un électeur que son nom est bien inscrit sur la liste préliminaire.

"Outre ce changement aux procédures normales, la plupart des autres procédures en vue de l'élection de février demeurent in-

changées", a dit M. Jean-Marc Hamel, directeur général des élections. La période de révision de la liste préliminaire sera prolongée à neuf jours et une importance particulière y sera accordée. Notre programme d'information sera intensifié afin que toute personne ayant qualité d'électeur sache qu'elle peut être inscrite sur la liste électorale durant la période de révision.

L'avis de recensement qui sera posté indiquera: la circonscription d'un électeur, sa section de vote, l'adresse de son bureau de scrutin, les jours et le lieu des séances de révision, les dates et les heures des bureaux spéciaux et du jour du scrutin.

Voici ce qu'il faut faire si vous ne recevez pas d'avis de recensement et avez qualité d'électeur:

Communiquez avec le président d'élection de votre circonscription, après le 15 janvier mais pas plus tard que le 4 février, et il

vous dira comment faire inscrire votre nom sur la liste électorale finale.

Vous pourrez obtenir le numéro de téléphone du bureau d'Élections Canada en consultant les annonces d'Élections Canada publiées en janvier dans les journaux, en appelant l'assistance-annuaire de votre compagnie de téléphone, ou sous la rubrique Elections Canada, suivie du nom de votre circonscription.

La révision débutera le 7 janvier et se poursuivra jusqu'au 30 janvier inclusi-

vement dans les sections rurales; les séances de révision auront lieu du 25 janvier au 4 février inclusivement (sauf les dimanches) dans les sections urbaines. Dans ces dernières, il faut nécessairement que le nom d'un électeur soit sur la liste à cette date pour qu'il puisse exercer son droit de vote.

Pour avoir qualité d'électeur il faut avoir 18 ans avant ou le jour même du scrutin, être citoyen canadien et résider au Canada le 31 décembre 1979.

## Nettoyage de tapis À LA VAPEUR

**À bas prix**  
(environ 10¢ le pied carré)  
Pour: tapis, carpets, divans, tapis d'autos  
**Travail garanti**

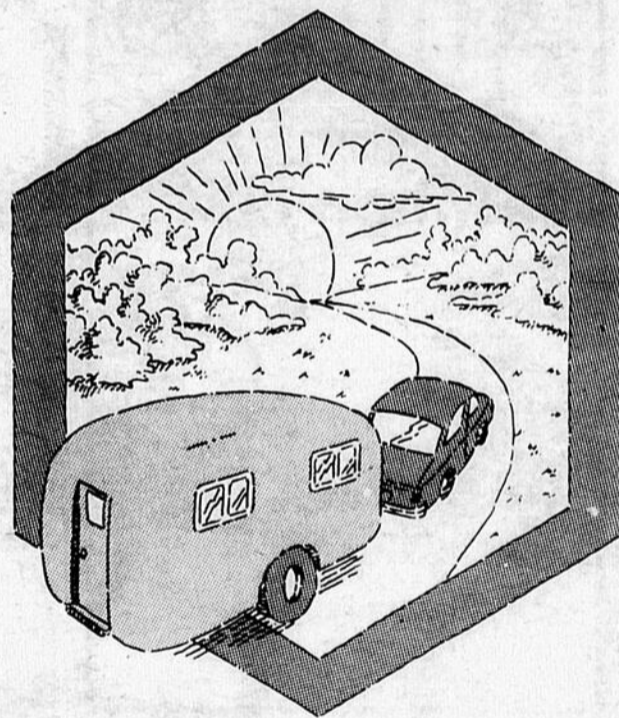
Inf: Jean-Paul Fecteau  
Tél.: 228-4944



**PARLONS D'ARGENT.**

# PARLONS ÉPARGNE-RETRAITE

AVANT LE 29 FÉVRIER 1980



Préparez-vous une retraite sans tracas. Versez jusqu'à 20% de votre revenu annuel imposable (maximum \$5,500) dans un compte d'Épargne-Retraite\*, si vous ne participez pas à un fonds de pension de votre employeur. Profitez de réductions d'impôts considérables, dès maintenant.

**RENTES ET DIMINUTION D'IMPÔTS QUE VOUS ÊTES EN DROIT DE RÉCLAMER GRÂCE À L'ÉPARGNE-RETRAITE DE LA CAISSE POPULAIRE DESJARDINS.**

Votre revenu imposable**	Votre contribution annuelle à l'Épargne-Retraite***	Votre nouveau revenu imposable	Votre diminution approximative d'impôt
\$ 8,000	\$1,000	\$ 7,000	\$ 353
\$10,000	\$2,000	\$ 8,000	\$ 725
\$15,000	\$3,000	\$12,000	\$1,254
\$20,000	\$4,000	\$16,000	\$1,855
\$25,000	\$5,000	\$20,000	\$2,371

\* Un «Régime enregistré d'épargne-retraite (R.E.E.R.)» émis et administré par Fiducie du Québec.

\*\* Votre revenu annuel imposable est constitué du revenu total moins les déductions et les exemptions normales auxquelles vous avez droit.

\*\*\* Jusqu'à 20% de votre revenu annuel (maximum \$5,500), si vous ne participez pas déjà à un fond de pension institué par votre employeur.

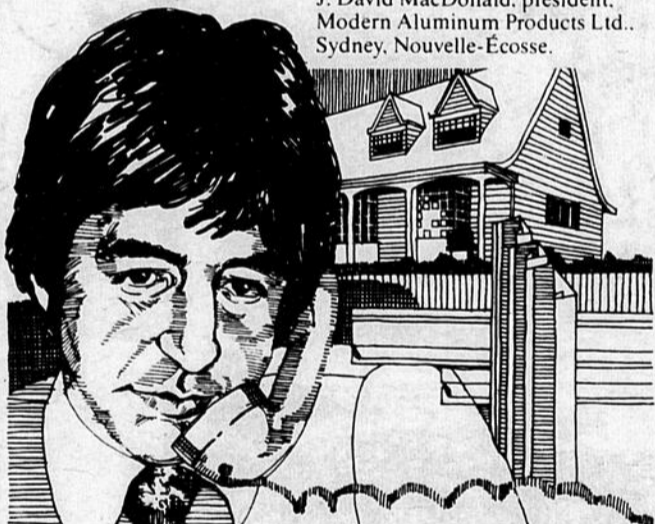
L'épargne-retraite, il est toujours temps d'en parler. Vous avez jusqu'au **29 FÉVRIER 1980** pour bénéficier de réductions sur votre rapport d'impôt 1979.

**PARLONS ÉPARGNE-RETRAITE**

la caisse populaire  desjardins

## En pleine expansion avec RoyNat

J. David MacDonald, président.  
Modern Aluminum Products Ltd.,  
Sydney, Nouvelle-Écosse.



### "RoyNat a rendu l'acquisition possible?"

"J'ai commencé à pratiquer le droit à Toronto en 1971, et j'étais avocat à Sydney en 1977-78 quand Modern Aluminum Products fut mise en vente. Il s'agissait d'une solide petite entreprise qui fabriquait des contre-fenêtres et des contre-portes, et qui offrait un service d'isolation thermique. Je n'avais pas d'argent, mais je voulais cette compagnie. Je voulais posséder ma propre affaire.

"Je pris le premier avion pour Toronto afin de réunir des capitaux. Grâce à mes relations juridiques, je pus me rendre aux sources rapidement mais rien à faire - personne ne s'intéressait aux Maritimes.

"Le temps me manquait. J'avais 30 jours pour trouver les fonds. C'est alors qu'un comptable agréé avec qui je travaillais me suggéra RoyNat.

"En quelques heures, ils étaient là. Ils analysèrent l'entreprise, la transaction et mes compétences, et m'accordèrent le prêt. Je ne pouvais pas y croire!

"Sans RoyNat, l'acquisition aurait été impossible. Aucun doute là-dessus."

**RoyNat**

*J. David MacDonald*  
Québec — 683-2177

Financement pour achat de terrains, construction de bâtiments, achat d'équipements et de véhicules, fonds de roulement, refinancement et acquisitions.



**Pour des  
bas prix  
réguliers!  
Faites confiance  
à Métro!**

PRIX EN VIGUEUR  
JUSQU'AU 12 JANVIER 1980

NOUS NOUS RÉSERVONS LE DROIT  
DE LIMITER LES QUANTITÉS



**TOMATES**  
METRO  
RICHELIEU  
Canada de choix,  
bte 26 oz

2/\$1<sup>00</sup>

**SAUCE POUR  
SANDWICHS  
CHAUDS OU  
BAR-B-CUE**  
GAZA bte 19 oz

39¢

**DÉTERSIF  
EN POUDRE**  
SUNLIGHT  
bte 6 litres

\$2<sup>48</sup>

**BISCUITS**  
PREMIUM PLUS CHRISTIE  
salés ou non saupoudrés de sel  
bte 450 g

78¢

**MARGARINE  
MOLLE**  
THIBAUT  
(disponible au Québec seulement)  
cont. 1 lb

69¢

**CHAMPIGNONS  
ENTIERS**  
RIVIERA bte 10 oz **89¢**  
**RIZ CONVERTED**  
UNCLE BEN bte 32 oz \$ **1.69**

**MARGARINE DURE**  
THIBAUT  
(disponible au Québec  
seulement) paquet 1 lb **69¢**  
**YOGOURT**  
fraises, framboises,  
pêches Delisse,  
SILHOUETTE  
cont. 4/125 g **98¢**

**FROMAGE**  
GRUYÈRE  
SWISS KNIGHT 8 oz \$ **1.39**  
**MÉLANGE A SAUCE POUR  
POULET CHAUD**  
DU CHEF 7 oz **99¢**

**CONFITURE**  
PURE  
aux fraises,  
KRAFT cont. 24 oz \$ **1.79**  
**CHOCOLAT  
INSTANTANÉ**  
NESTLÉ QUIK 32 oz \$ **2.39**

**POULET  
DÉSOSSE  
ESTA** jarre 400 g \$ **2.75**  
**ENDUIT  
VÉGÉTAL**  
PAM 9 oz \$ **1.49**

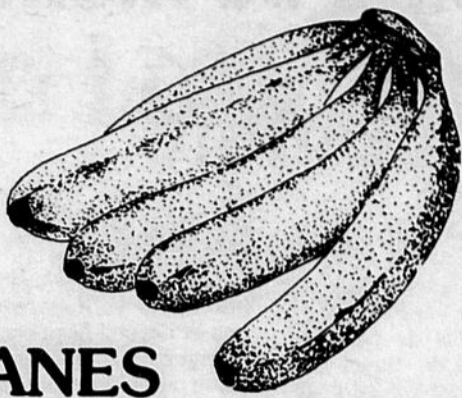
305, 22e RUE, ST-GEORGES-OUEST  
228-2057

MARCHE  
1000, 127ème RUE, ST-GEORGES-EST  
228-6656

SUPER MARCHÉ

305, 22e RUE, ST-GEORGES-OUEST  
2-8-2057

**Odias Fecteau** INC.



**BANANES "DÔLES"**

gros fruit produit de l'Honduras **lb 24¢**

**CONCOMBRE "SUPER SELECT"**

produit du Mexique cat. Canada No 1 **2/49¢**

**PAMPLEMOUSSES BLANCS**

de Floride produit des États-Unis **sac 5 lb \$1.19**

**POMMES VERTES "GRANNY SMITH"**

importées de France cat. Canada de Fantaisie **lb 49¢**

**ORANGES SANS PÉPIN "NAVEL" SUNKIST**

gr. 163 produit des États-Unis **18/89¢**

**NAVETS**

produit du Québec cat. Canada No 1 **07¢**



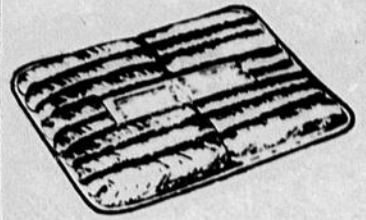
**POULET À FRIRE FRAIS**

Canada, Catégorie "A", moins de 4 livres **lb 69¢**



**SOC DE PORC ROULÉ**

fumé **METRO RICHELIEU** **lb \$1.69**



**SAUCISSES PORC BOEUF BOEUF MÉRITE**

**lb 98¢**

**JAMBONNEAU OU CROUPE DE PORC FRAIS**

**lb \$1.18**

**FOIE DE BOEUF DE CHOIX**

tranché (produit décongelé) **lb \$1.08**

**GIGÔT D'AGNEAU IMPORTÉ**

Nouvelle-Zélande 4-6 lb **lb \$1.68**

**BACON SANS COUENNE**

tranché **METRO RICHELIEU** **1 lb \$1.08**

**ROULÉS AUX OEUFS**

à la viande avec sauce WONG WING **24 oz \$1.89**

**BOEUF FUMÉ TRANCHÉ**

HYGRADE **2 oz 4/\$2.18**

**SAUCISSON DE BOLOGNE**

morceau 2 lb **METRO RICHELIEU** **lb \$1.08**

**RIZ FRIT À LA CHINOISE**

WONG WING **16 oz 99¢**

**JAMBON MIGNON**

déossé HYGRADE prêt-à-manger **lb \$2.49**

**POISSONS DES CHENAUX SURGELÉS**

**lb 33¢**

**SAUCISSES FUMÉES**

HYGRADE **1 lb \$1.28**

**JAMBON "PETIT MATIN"**

HYGRADE tranché 6 oz **\$1.38**

**PRÉPARATION DE FROMAGE FONDU**

VELVEETA KRAFT **\$3.58**

**BISCUITS**

Pépites de chocolat **\$1.99**

**SAUCE À LA VIANDE**

CATELLI **\$1.18**

**MOUTARDE PRÉPARÉE**

SCHWARTZ **59¢**

**ESSUIE-TOUT DE PAPIER**

blanc ou ass. FACELLE ROYALE **\$1.18**

**PAPIER DE TOILETTE**

ass. FACELLE ROYALE **\$1.28**

**BETTERAVES**

tranchées ou en cubes, Canada de choix, **METRO RICHELIEU** **19 oz 28¢**

**PÂTES ALIMENTAIRES**

Macaroni coupé Spaghettini Spaghetti **\$1.08**

**CAROTTES**

tranchées ou en cubes, Canada de choix, **METRO RICHELIEU** **19 oz 28¢**

**EAU DE JAVEL**

LA PARISIENNE **88¢**

**ALIMENTS SURGELÉS**

**FRITES**

McCAIN coupe: régulière, ondulée, julienne **sac 2 lb 75¢**

**GATEAUX**

chocolat, vanille, FIESTA McCAIN **21 oz \$1.69**

**FILET DE MORUE**

NICKERSON **bte 16 oz \$1.49**

**JUS D'ORANGE CONCENTRÉ**

KENT **cont. 12½ oz 69¢**

**ÉCLAIRS AU CHOCOLAT**

RICH'S **8½ oz 99¢**

**PÂTE À PAIN RHODES**

**sac 5 lb \$1.79**

**TASTER CHOICE**

bocal 8 oz **\$6.29**

**TABLETTES DE CHOCOLAT**

Dairy milk, Fruit & noix, Hazelnut, Brazil Nut **CADBURY** **100 g 76¢**

**DÉSODORISANT**

SECRET **150 ml \$1.29**

**SHAMPOOING**

HEAD & SHOULDERS **250 ml \$1.98**

**PILES EVEREADY**

carré 9V216 ch. **\$1.25**  
moyennes C1035 paquet 2s **\$1.25**  
grosses D1050 paquet 2s **\$1.25**

**PILES EVEREADY**

petites No. 1015 paquet 4s **\$1.99**

**NETTOYEUR POUR CUIR & VINYL**

LA TANNERIE **12 oz \$1.95**

**SAVON DE BAIN**

JERGENS **paquet 3 pains \$1.09**

**PÂTE DENTIFRICE**

AQUA FRESH **tube 100 ml 99¢**

**DÉTERGENT LIQUIDE**

SUNLIGHT **cont. 32 oz \$1.35**

SUPER MARCHÉ

1000, 127ème RUE, ST-GEORGES-EST

**Poulin & Frères**



**METRO**

## Informatout: un service toujours disponible

Depuis bientôt deux ans, les bénévoles du service Croix Rouge au foyer avaient suggéré un service d'informations téléphoniques pour aider les personnes âgées et toute la population régionale. Le Club Richelieu Ste-Marie a relevé ce défi et vous offre, en collaboration avec Centraide-Québec, un point de contact régulier pour répondre à vos besoins.

Toutes les paroisses qui peuvent rejoindre le numéro de téléphone 387-2929 sans passer par l'interurbain ont un système de fiches au bureau d'Informatout. Nous pouvons vous donner le nom et l'adresse des diverses associations de votre paroisse et la façon de communiquer rapidement avec elles. Il peut arriver que vous soyez placé devant un problème que vous ne parvenez pas à éclaircir seul; nous serons heureux d'échanger avec vous et de faire certaines démarches pour vous aider.

A titre d'exemple, vous avez besoin de gardiennes d'enfants et vous ne savez

pas où vous adressez pour obtenir une personne compétente. Nous avons la liste des jeunes qui ont suivi les cours de "gardiennes averties" diffusés par la Croix Rouge en 1979; nous vous donnerons des noms parmi lesquels vous pourrez choisir.

Vous avez reçu un avis du gouvernement et vous ne comprenez rien. Appelez-nous et nous tâcherons de vous éclairer immédiatement ou par une visite à notre bureau du Centre Récréatif ou encore nous vous enverrons un bénévole pour en parler avec vous à la maison.

Vous avez un problème personnel et vous ne savez pas à qui vous adressez pour en parler. Un premier contact à 387-2929 et nous en parlerons avec vous confidentiellement. Si vous le désirez nous pourrions vous trouver un bénévole compétent pour en discuter plus à fond.

Vous êtes demandé pour aller donner un coup de main à une personne seule et vous faites face à un problème plus compliqué que

prévu. Nous vous invitons à nous appeler et nous trouverons avec vous les personnes compétentes pour vous assister. Vous savez que le conseil d'administration du Service Informatout est formé de personnes très présentes dans notre région et qui peuvent ajouter leurs connaissances et leurs contacts personnels au vôtre.

Dès le début de l'année 1980, notre objectif est d'aller travailler avec chaque équipe paroissiale de bénévoles au foyer pour offrir des services supplémentaires à la population de votre paroisse. Cette action est essentielle pour diminuer la tension vécue par les personnes seules à la maison et aider les personnes âgées à se sentir bien à la maison.

Nous tenons à remercier tous ceux qui ont supporté notre action en 1979 et nous profitons de l'occasion pour vous souhaiter des vœux de bonheur, de santé et de bien-être pour la nouvelle année. Votre collaboration nous aidera à améliorer nos services.

## L'usine de méthanol: une comète

Depuis plusieurs années, le Syndicat des Producteurs de Bois de Québec-Sud, appuyé de divers autres organismes, a senti la nécessité de trouver de nouveaux débouchés pour les bois feuillus de notre région. Ces bois feuillus composent 55% du volume ligneux sur pied et ne sont exploités qu'à peine à 20% de leur possibilité de croissance annuelle d'où l'importance de trouver de nouveaux débouchés et ainsi exploiter plus intensément une ressource disponible.

Avec le progrès de la technologie et avec le prix qu'atteindra le pétrole dans les années à venir, la production de méthanol apparaît comme une activité projetant des perspectives très intéressantes tant au niveau de la mise en marché qu'au niveau de la rentabilité de l'opération. Cette usine qui produirait du méthanol pourrait s'alimenter à partir de résidus d'usines de sciage et à partir des bois feuillus provenant des producteurs de bois.

Le Ministère de l'Energie

et des Ressources a entrepris dernièrement une étude sur la possibilité d'ériger au Québec une usine pilote pour la production de méthanol. Cinq régions ont été retenues dont la nôtre et un des facteurs prépondérants qui finalisera le choix d'une région par le Ministère, sera sûrement la volonté des organismes et des individus principalement concernés à vouloir que cette usine pilote s'implante dans une région plutôt qu'une autre. Il est bien entendu que les actions dans ce dossier de nos hommes politiques qui représentent notre région, ne seront pas négligeables dans la prise de décision finale. Il nous faut cependant agir rapidement, cette possibilité, que cette usine

puisse s'implanter dans notre région, commence à ressembler à une comète, elle est visible maintenant mais elle est sur le point de disparaître et ne se représentera pas de sitôt.

C'est pourquoi nous exhortons les gens d'affaire et tous les organismes intéressés à ce que l'usine s'installe dans notre région à agir rapidement auprès du Ministère de l'Energie et des Ressources et auprès des députés qui nous représentent. Nous avons une chance unique qu'une usine pouvant utiliser nos bois feuillus puisse s'implanter dans notre région; saisissons cette opportunité, ne la regardons pas passer sous nos yeux sans agir.

Syndicat des Producteurs de Bois de Québec Sud



**L'Imprimerie Moderne** 12625, 1ère Ave  
Tél. 228-4011



Propriétaires de véhicules



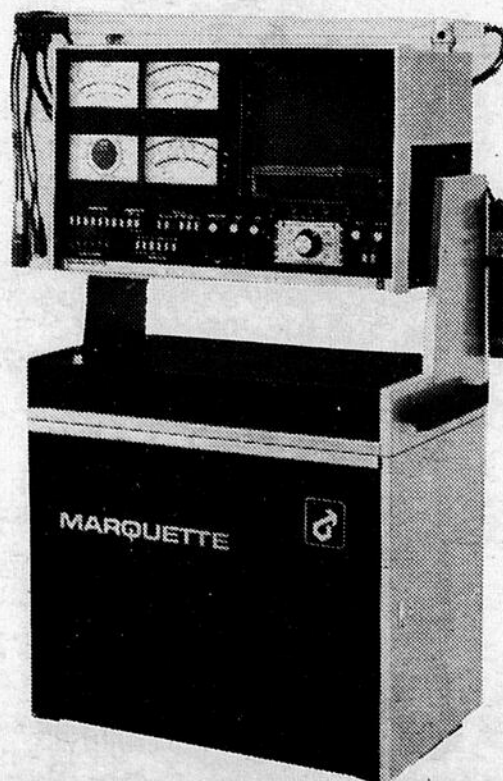
### Pour un diagnostic plus rapide et plus précis

Nous avons fait l'acquisition d'une "DYNAVISION"

Toujours: \* Un personnel qualifié  
\* Un outillage des plus moderne

Encore un bon choix de pneus d'hiver à prix très compétitifs!

Nous demeurons toujours des "SPÉCIALISTES DU SILENCIEUX"



## STATION B.P. BERTHIER BUSQUE



16325, Boul. Lacroix, Ville St-Georges-Est — Tel.: 228-6103

Dernière heure

# Normand Lapointe candidat libéral?

[PAP] - Nous apprenions en dernière heure que Normand Lapointe de St-Victor pourrait bien être le candidat libéral fédéral pour le comté de Beauce en vue de l'élection du 18 février prochain.

Selon des membres du Parti Libéral, des pressions ont été faites au cours de la dernière fin de semaine afin d'amener ce dernier à se présenter à ce poste.

On sait que plusieurs rumeurs avaient couru sur des candidatures possibles, sur une entente entre Conservateurs et Libéraux, mais la candidature de Normand Lapointe, si elle se concrétise, mettrait certes fin à toutes ces rumeurs.

Rejoint à son domicile mardi, M. Lapointe a

confirmé que de très fortes pressions étaient exercées sur lui pour qu'il accepte de se présenter. Il a précisé qu'il réfléchissait à la proposition pour le moment et qu'il désirait prendre quelques jours de réflexion avant de prendre une décision. Il a cependant précisé que l'annonce de son acceptation ou de son refus serait faite au cours de la semaine, probablement jeudi ou vendredi.

Quant à Normand Lapointe, on sait qu'il est très connu dans le comté de Beauce. Il est résident de St-Victor, agent d'assurances et a agi au cours de la dernière campagne électorale provinciale comme organisateur du candidat libéral provincial Hermann Mathieu.



Normand Lapointe

Fournier-Ngan



Samedi le 29 décembre 1979 en l'église de St-Prospère, M. l'abbé Jean-Marie Vachon bénissait le mariage de Mlle Hélène Fournier, fille de feu Ernest Fournier et de Mme Dolorès Rodrigue avec M. Vincent Ngan de St-Georges. M. Bui servait de témoin à son frère. Mme Dolorès Fournier accompagnait sa fille après la cérémonie religieuse, une réception réunissait les invités à la Polyvalente de St-Georges après quoi les nouveaux mariés sont partis en voyage et de retour ils résideront à St-Georges.

A ces heureux époux, nous souhaitons beaucoup de bonheur.

## SUPER VENTE

POUR TOUT LE MOIS DE JANVIER

**50%** de rabais sur tous les lainages 60" valeur 6.99 à 8.99m

**50%** sur Corduroy Hilo (gros cotelé 36")

**50%** sur 80 jupes taillées, assemblées (taille 28 à 42)

**50%** sur tous les coupons

**50%** sur voile de nylon 45"

**5/99¢** Fermeurs 7" à 9" teintés assortis

**50%** sur coton "Disco" 45"

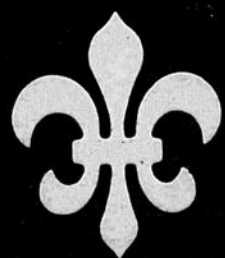
**50%** sur 10 jolies teintés de tissu du printemps, imperméable 60"

**10/\$1.99** Fermeurs 16" à 22" teintés ass.

**50%** sur challis de coton imprimé 45"

**50%** sur au moins 75 ballots de tissu de toutes sortes

**Le plus gros** magasin de tissu dans la région



*Les Tissus du Québec*

11440, 2e Ave. St-Georges-Est — 228-9292



## Fabien Roy lance sa campagne dimanche prochain

[LPC] - Le député de Beauce aux Communes et Chef du Parti Crédit Social du Canada Fabien Roy lancera sa campagne électorale dimanche prochain lors d'un déjeuner-causerie à St-Georges Ouest.

Toute la population est invitée à assister à ce déjeuner qui se tiendra à la salle du restaurant Chez Armand au 1390, boul. Dionne à neuf heures.

Des billets sont disponibles auprès de chacun des chefs de paroisse et on pourra également s'en procurer auprès des promoteurs du déjeuner, MM. Michel Veilleux (228-5762) et Guy-Paul Côté (228-4983).

Mentionnons par ailleurs que M. Roy sera l'invité de l'émission "Présent à l'écoute" sur les ondes de Radio-Canada mardi le 15 janvier prochain à compter de 19 heures.

Noir  
sur  
blanc

SIMON BUSQUE



### Des "gars" décidés

Les Libéraux et les Progressistes-Conservateurs semblent bien décidés à mener la guerre dans notre comté à M. Fabien Roy lors de la prochaine élection qui se déroulera le 18 février. Il semble bien que les deux partis tenteraient une sorte d'unification en ne présentant qu'un seul candidat valable, dit-on. On sait que M. Roy n'a pas connu la défaite depuis son entrée sur la scène politique que ce soit provinciale ou fédérale. M. Roy est de plus chef de son propre parti, soit le Crédit Social du Canada. Pour sa part, M. Roy se dit prêt pour mener cette campagne à la victoire tandis que les autres partis ont semblé être pris par surprise suite au déclenchement si rapide des élections. Enfin, on sent déjà l'élection et les deux partis en présence feront tout pour remporter la victoire.

### "Le Beauceron de la semaine"

Il y a quelques années, Ville St-Georges se divisait en plusieurs parties. On parlait de Jersey-Mills, du village Morency et chaque sortie de la ville portait son propre nom. Aujourd'hui, on parle beaucoup moins de ces quartiers, mais il y en a qui semblent traîner la tradition avec eux. Je voudrais vous présenter le maire de Jersey-Mills. En parlant de maire de Jersey-Mills, plusieurs noms peuvent vous venir à la bouche, mais il s'agit ici d'un type assez spécial. L'homme dont je parle est celui qui a le plus horreur de se faire couper la cravate. Vous l'avez deviné, il s'agit de Gaston Larochelle. Il arrive que certaines personnes que l'on peut qualifier de "ses amis" tentent de lui couper la cravate. Gaston n'apprécie pas du tout cet acte voire même le détester et se choque contre ses amis. Si vous voyez à certains endroits, parlez-lui de sa cravate, il se fera un grand plaisir de vous couper la discussion assez rapidement.

### La "tee-vee" nous gâte

La télévision nous a gâté pendant la période des fêtes. Pour les amateurs de hockey, plusieurs joutes ont été présentées même celles où les Canadiens ont fait réjouir leurs partisans pour une fois dans l'année. De plus, les deux stations importantes en parlant de tirage nous ont présenté chacune un spectacle de variétés en Bye-Bye 79 et Super-Dimanche. Ces deux spectacles marquaient les faits saillants de l'année. C'est donc que les amateurs de "tee-vee", comme dirait l'autre, en ont eu plein la vue et plein leurs oreilles au cours de la période des fêtes.

## Saint-Prosper

# Soirée de cadets

Charles-Edouard Parent

Dernièrement avait lieu à St-Prosper une soirée organisée par les cadets de l'endroit qui font partie du corps de cadets de Saint-Georges, ainsi que par les parents de ces cadets. Les jeux de cartes furent à l'honneur et une quantité formidable de cadeaux furent distribués aux gagnants au cours de la soirée, et ce, grâce à l'excellente collaboration de marchands locaux et des places d'affaires de Saint-Prosper.

La quinzaine de jeunes de Saint-Prosper qui font partie du corps de St-Georges bénéficieront de la générosité de toute la population de St-Prosper qui a participé en offrant un cadeau ou en venant jouer aux cartes. Les parents de ces jeunes disent merci à cette population et les jeunes cadets également.

Bijouterie St-Georges  
Carrefour St-Georges

## Attention!

Nous achetons l'or usé  
chaines, bagues, etc

À NOTER: que nous pouvons reprendre vos montres usagées en échange, à l'achat d'une neuve. Exception des marques: CARDINAL, TIMEX.

Inf: 228-2612



# CHAUSSURES

Carrefour St-Georges  
228-3347

# LIQUIDATION

de toute la  
marchandise d'hiver

jusqu'à

# 50%

800 paires de bottes pour dames  
dans les marques les plus reconnues  
500 paires de souliers  
REDUITS A 50%



## Les entreprises coopératives dans l'économie

- Consolider la présence coopérative dans les secteurs où les entreprises coopératives sont suffisamment implantées, soit les réseaux financier et agro-alimentaire;

- Intensifier la création d'entreprises coopératives dans les secteurs où leur présence est peu significative, sinon marginale; priorité à la consommation à l'habitation et à la forêt.

Tels sont les objectifs que poursuivront, sous le thème "Bâtir Ensemble" les quelque 225 invités à la conférence socio-économique sur l'entreprise coopérative dans le développement économique du Québec qui se tiendra les 4, 5, 6 et 7 février à Montréal.

Quels secteurs-cibles développer? Qui sont les partenaires impliqués? Quelles politiques choisir? Quels programmes appliquer? Comment partager les responsabilités? Quel échéancier réaliser? Voilà les principaux enjeux qui seront à l'ordre du jour de la conférence.

Quelque 225 représentants des différents secteurs du milieu coopératif et du gouvernement du Québec, dont M. Guy Joron, ministre des Consommateurs, Coopératives et Institutions financières et

M. Bernard Landry, ministre d'Etat au Développement économique prendront part à cette conférence qui se veut un "temps fort" du dialogue amorcé depuis plusieurs mois entre le milieu de la coopération et le gouvernement du Québec.

Les représentants d'entreprises coopératives rattachées à une quinzaine de secteurs d'activité économique participeront à la conférence; mentionnons entre autres les secteurs de l'agriculture, de la consommation, des pêcheries, de la production de sucre d'érable, des forêts, de l'habitation, des coopératives funéraires, des coopératives ouvrières de production et de travail, des garages et des coopératives étudiantes.

Rappelons que dans le domaine des institutions financières, les citoyens se sont dotés d'un réseau qui:

- possède des actifs de plus de 12\$ milliards;

- canalise par le biais de ses institutions près de 30% des épargnes québécoises, dont 42% de l'épargne personnelle;

- détient environ 1,4\$ milliard d'obligations du secteur public du Québec;

- est le principal prêteur sur la marché des prêts hypothécaires au Québec avec un encours de 4,5\$

milliards, soit 27% du marché;

- détient environ 1,9\$ milliard de l'encours du crédit à la consommation, soit 24%.

En matière agricole, le volume d'affaires du secteur coopératif en produits de la ferme, produits laitiers et autres représente plus de 40% de la vente totale des produits agricoles. Rassemblant dans un même mouvement plus de 35.000 producteurs agricoles, ce réseau coopératif a un actif de près de 500\$ millions et un chiffre d'affaires qui dépasse les 2\$ milliards.

Dans le secteur des pêcheries, les entreprises coopératives accaparent une partie importante de la transformation du poisson, soit plus de 40%. Plus de 1.000 pêcheurs associés à ce réseau coopératif se sont donné une force économique disposant d'actifs de plus de 23\$ millions et ayant un chiffre d'affaires dépassant 42\$ millions.

Ces données socio-économiques sur les secteurs coopératifs seront diffusées dans le document traçant "l'état de la situation de l'entreprise coopérative dans le développement économique" qui sera publié à la mi-janvier par le gouvernement du Québec.

## L'arrivée de nouveaux réfugiés indochinois est retardée

Louis-Pierre Côté

Attendu le 17 décembre dernier, le nouveau groupe de réfugiés indochinois n'arrivera pas à St-Georges avant le 21 janvier prochain.

Selon le Coordonnateur de l'accueil aux réfugiés indochinois du ministère de l'Emploi et de l'Immigration à St-Georges, M. Richard Roberge, deux raisons majeures ont retardé l'arrivée de ce deuxième groupe de réfugiés.

Ainsi, le nombre d'envolées entre les camps de réfugiés et le Canada n'ont pas été aussi nombreuses que prévues au cours de décembre. Une quinzaine d'envolées sont cédulées pour janvier et le pont aérien devait recommencer lundi dernier.

De plus, un certain nombre de réfugiés ont été dirigés vers des municipalités où étaient déjà installés sept ou huit autres réfugiés, afin de former des groupes d'une quinzaine de personnes pour les classes d'apprentissage du fran-

çais.

D'après M. Roberge, le nouveau groupe, qui devrait comprendre une trentaine d'adultes accompagnés de membres dépendants de leur famille, arriverait en Beauce au plus tard à la fin de février.

### YVON TANGUAY

Courtier en assurance vie, salaire, groupe, fonds de pension

313, rue Bisson  
Lac Etchemin  
Tél.: 625-9561



Avant de la boucler apprenez à bien conduire



No Perm: M.E.Q.: 130508  
M.T.Q.: 80077

## Ecole de Conduite de la CHAUDIERE enr.

228-8142

11765, 3e Avenue  
Ville St-Georges-Est  
Beauce-Sud G5Y 1V5

PROCHAIN COURS  
LUNDI, 14 JANVIER À 19:00 HEURES

La direction et le personnel profitent de l'occasion pour souhaiter à tous ses clients et amis  
Bonheur, Santé et Prospérité pour l'année 1980



Prochain cours débutant  
LUNDI, 14 JANVIER

Notre devise

Bien vous servir

Possibilité d'organiser des voyages pour ville avoisinante si vous êtes un groupe pour les cours.

Les à-côtés  
de  
Louis-Pierre



#### Les vœux du neuf de l'An!

Habituellement, les vœux de la nouvelle année sont souhaités le premier de l'An. Puisque nous sommes le neuf janvier, voici mes vœux du neuf de l'An à certains politiciens et organismes à:

Joe Clark: de circuler en Chevette plutôt qu'en limousine pour économiser l'énergie;

Pierre-E. Trudeau: de se payer une couple de bons hot-dogs "steamés" en compagnie de l'ex-premier ministre Bourassa à la cafétéria de l'Université Laval où ce dernier enseigne;

Ed Broadbent: de prendre des cours de français en compagnie de Joe;

Fabien Roy: un proverbe: à chaque jour suffit sa peine; Claude Ryan: de retrouver la rigueur d'analyse qu'il avait alors qu'il était éditorialiste au Devoir (on peut toujours rêver!);

René Lévesque: de continuer de gouverner avec les résultats des sondages (c'est toujours plus sûr, n'est-ce pas?);

Jean Gagnon: de manger des oranges cultivées au Québec (quoi? y en a pas?);

Marc-André Bédard: de dire à ses policiers de ne pas reconstituer l'histoire du début de la colonie de la Nouvelle-France;

Lise Payette: d'avoir plus de "poids" au sein du conseil des ministres pour qu'elle soit un peu plus écoutée concernant le statut de la femme au Québec (c'est un vrai vœu, celui-là...);

## Détente mentale autogène

Le Cegep Lévis-Lauzon vous invite à participer à une journée d'exploration sur la détente mentale autogène afin de vous permettre de prendre conscience que c'est un excellent moyen de réaliser l'harmonie entre son mental, ses émotions et son corps et de réaliser que la détente journalière est un calmant et un stimulant naturel qui peut enlever la fatigue, la nervosité, l'insomnie, etc.

Cette journée aura lieu samedi le 26 janvier de 9h. à 21h. au Séminaire de St-Georges. Voici un aperçu du déroulement de la

journée:

- 1- l'importance de se détendre;
- 2- l'expérimentation de deux (2) techniques de relaxation soit la "relaxation progressive" de Jacobson et le "training autogène" de Schultz;
- 3- les avantages de la relaxation;
- 4- l'importance de bien respirer;
- 5- l'image de soi par la détente journalière;
- 6- une journée positive.

Pour toute information ou afin de vous inscrire, veuillez communiquer au Séminaire de St-Georges au numéro 228-8896

Rodrigue Biron: de trouver sa troisième voie avant qu'on le retrouve de nouveau en troisième place; Andrien Ouellette: de se trouver "très heureux" et "fort satisfait" d'être député de la majorité; Hermann Mathieu: de bien suivre la voie de son chef qui devra le mener tout droit de l'autre côté de l'Assemblée Nationale; au comité du Tourisme du CEB: de recevoir une réponse du Ministère du Tourisme concernant la Maison du Tourisme avant 1990...; aux Associations libérales et conservatrices du comté: de se trouver un candidat avant la fin de l'élection; et à nous tous, beaucerons, une autoroute, ou du moins, les plans!

## Un accident fait deux blessés

[SB] - Un accident est survenu vers 14h15 lundi le 7 janvier dernier sur le boulevard Lacroix face à la 162e rue à Ville St-Georges.

M. Paul-Eugène Poulin, du 935 de la 120e rue à Ville St-Georges, circulait en automobile alors que son véhicule a frappé deux jeunes filles de St-Georges. M. Poulin circulait sur le boulevard Lacroix alors qu'il s'est fait couper le chemin par un véhicule qui roulait sur le bord de la route.

M. Poulin a alors essayé d'éviter cette automobile, mais il n'avait pas vu les deux filles qui s'en venaient sur le bord du boulevard. Il les a heurté toutes les deux. Une d'elles, Mlle Kathy Maheux a semblé ne pas être blessée gravement tandis que sa compagne, Mlle Renée Réhaume, a été blessée grièvement.

L'automobile qui aurait coupé le chemin à M. Poulin serait de marque Mercury ou Ford bleu-pâle. Cette automobile ne serait pas un modèle récent. Enfin, les policiers sont toujours à la recherche de ce véhicule.

## Rencontre régionale des religieux

Date: le samedi 26 janvier '80

Heures: 13h30 à 16h30

Lieu: Monastère des Augustines, H-D, St-Georges

Thème: Regard évangélique sur l'avenir du peuple québécois.

Personne-ressource: M. l'abbé Jacques Racine, professeur de sociologie de l'Université Laval.

Bienvenue à tous les religieux

# Grande Vente de marchandises après inventaire

MAISONS MOBILES BEAUCE LTÉE CHEZ

Cette super vente comprend:

- tapis
- pré-fini
- lingerie de vanité
- armoires de cuisine complètes
- pré-moulé de comptoir
- portes intérieures et extérieures
- meubles intérieurs (ameublement)
- bains endommagés
- tuiles de céramique pour mur et plancher

et plusieurs autres articles à votre disposition

Samedi le 12 janvier 1980

MAISONS MOBILES  
BEAUCE Ltée  
Route Kennedy  
St-Joseph, Beauce  
397-6876

# VENTE DE JANVIER

du 10 janvier au 1 février



Roxton

Les Meubles **C. Fortin 1979** inc.

1ère AVENUE SUD, ST-COME (LINIERE), CTE BEAUCE

Tél.: 685-3485



GEST-ACCOR

TAPIS \$3<sup>49</sup> v.c.

**33%** de rabais  
sur les tapis  
en magasin

**2** pièces, salon  
divan-lit  
chaise berçante

**\$169<sup>95</sup>**

**rabais de 25%**  
sur set de salon en magasin

RÉFRIGÉRATEUR  
**ADMIRAL**

13 pieds cubes,  
sans givre

**\$399<sup>95</sup>**

No: BN379L

Spécial sur  
TV, stéréo  
Hitachi  
Quasar

*“Vous  
n'oubliez  
jamais vos  
économies”*



26C9025

**TV 26" ADMIRAL**

COLONIALE **\$699<sup>95</sup>**

GARANTIE INCLUSE

**FINANCEMENT SUR  
PLACE**

ACCEPTONS CARTES  
Chargex, Master Charge

*Invitation aux futurs mariés*

Poêle 30"  
**\$299<sup>95</sup>**  
**ADMIRAL**

E3B79

Matelas  
Box 39"  
**Simmons**

324 ressorts

Slumbert-King

pour adulte

**\$199<sup>95</sup>**

L'ensemble  
matelas, box en  
magasin

réduit de

**22%**

Nous vendons  
les appareils  
**BÉLANGER  
INGLIS  
ADMIRAL  
ENTERPRISE**

## Les agriculteurs et la Loi des accidents du Travail

La mise en vigueur de l'extension aux travailleurs agricoles de la protection de la Loi des accidents du travail, prévue pour le 1er janvier 1980, a été reportée au 1er avril 1980, a fait savoir le 21 novembre dernier le président de la Commission des accidents du travail, M. Robert Sauvé.

Ce report est rendu nécessaire, a dit M. Sauvé, par suite du ralentissement des opérations régulières de la CAT durant le récent conflit de travail.

Il a indiqué que le délai

permettra à la CAT d'informer avec soin tous les intéressés, travailleurs agricoles ou producteurs, des modalités d'application du nouveau programme qui, conçu en consultation étroite avec les représentants des milieux ruraux, pourra ainsi bénéficier de leur collaboration pour son implantation.

"La situation qui faisait que le travailleur agricole soit exclu des bénéfices de la loi en cas d'accident ou de maladie professionnelle sera donc très bientôt chose du passé", a conclu le président de la CAT.

## Saint-Evariste

### CAMP AVENTURIER CHEZ LES CADETS

"Enfin, ils le font ce 'skeem'. C'est ce que se disaient les cadets et cadettes du niveau 1 (1ère année) samedi dernier le 24 novembre. Ce skeem, entraînement aventurier, avait été cédulé pour le 13 novembre mais vu la température pluvieuse et froide de cette date et de celles qui ont suivies, les officiers responsables de cet entraînement ont enfin décidé que samedi dernier était la journée idéale pour tout mettre en opération.

On y voyait de toutes les couleurs pour cette journée dans le bois, qui était la première pour les cadets et cadettes du niveau 1. Elle consistait surtout à initier le cadet ou la cadette seule ou en groupe à la vie dans cette belle nature d'automne. Toutes sortes de cours théoriques et pratiques y étaient données. Tel que:

- Sécurité et discipline dans le bois,
- bivouac (abris et feux),
- pièges,
- radio et communication militaire,
- noeuds
- pontage.

Tous ces cours étaient donnés par des officiers et des sous-officiers très compétents dans chacune des matières. Ainsi le cadet ou la cadette n'avait pas peur de poser une question et avoir en retour comme réponse "Je ne sais pas" ou "Je vous répondrai plus tard". Ce que peut prouver encore une fois qu'à St-Evariste, on ne fait pas tout à peu près. Tout le contraire.

La semaine prochaine, ce sera au tour des cadets et cadettes du niveau 2 de faire leurs preuves au cours d'un entraînement spécialement préparé pour eux.

Ils devront y mettre beaucoup d'efforts pour arriver au même standard que les cadets et cadettes du niveau 1 car ils ont été vraiment formidables toute la journée.

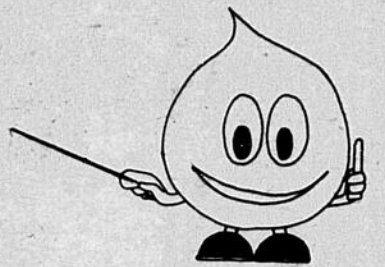
Sylvain Bolduc El.-Off.

ASSOCIATION QUEBÉCOISE DES TECHNIQUES DE L'EAU

Ne polluez pas...

Protégez

votre avenir!



## Travailleur SUISTON COURS

UN COURS, C'EST COURT

### Formation des adultes

COURS GRATUITS AVEC ALLOCATIONS HEBDOMADAIRES.

À l'intention de toute personne qui désire:

- parfaire sa formation générale.
- se perfectionner dans son métier ou occupation [perfectionnement].
- se réorienter et ou apprendre un métier ou une profession [débutant].

TITRE DU COURS	TYPE	DÉBUT	DURÉE (jours)	ENDROIT
Lecture de plans (électricité)	B	80-01-21	30	St-Georges
Serveur(euse) hôtel et restaurant	A	80-01-21	80	St-Georges
Technologie minérale (exploitation des gisements)	B	80-01-28	260	Thetford

### INFORMATION ET INSCRIPTION

Centre de Main-d'oeuvre du Canada le plus près de chez-vous.  
Pour connaître les autres cours offerts dans la région, communiquez avec



COMMISSION DE FORMATION PROFESSIONNELLE

DE LA MAIN-D'OEUVRE DE LA RÉGION DE QUÉBEC  
1010, rue Borne  
Québec G1N 1L9  
687-1265

Ces programmes de formation sont offerts en collaboration avec le MMI et le MEQ.

## Chronique scientifique

### LE CERF, UN BON LOCATAIRE

Chaque automne, la chasse à l'orignal et au chevreuil, que l'on doit appeler plus correctement cerf de Virginie, fait une centaine de milliers de veuves! Les biologistes estiment que les cheptels de cerfs de Virginie et d'orignaux atteignent sensiblement la proportion d'un animal par chasseur, mais heureusement le taux de réussite (des chasseurs!) se situe en dessous de dix pour cent.

L'orignal vit au sud comme son petit cousin et, heureusement pour lui, son mode de vie s'est bien adapté à son environnement alors que le cerf de Virginie, qui trouvait plus facile de vivre autrefois plus au sud, à la frontière canado-américaine, éprouve quelques difficultés avec notre climat.

Le cerf de Virginie fixe habituellement son domicile dans les forêts de résineux, de feuillus ou en bordure des champs, autrement dit sur des terrains appartenant à des agriculteurs ou à des exploitants de boisés. Il y a encore quelques années, certaines régions au sud de la Métropole constituaient d'excellents quartiers d'hiver pour le cerf, des "ravages" pour reprendre l'expression consacrée. Par exemple, le village de Bromont était un ravage sans pareil, mais la comme ailleurs l'urbanisation a forcé le cerf à déménager dans des endroits souvent peu propices.

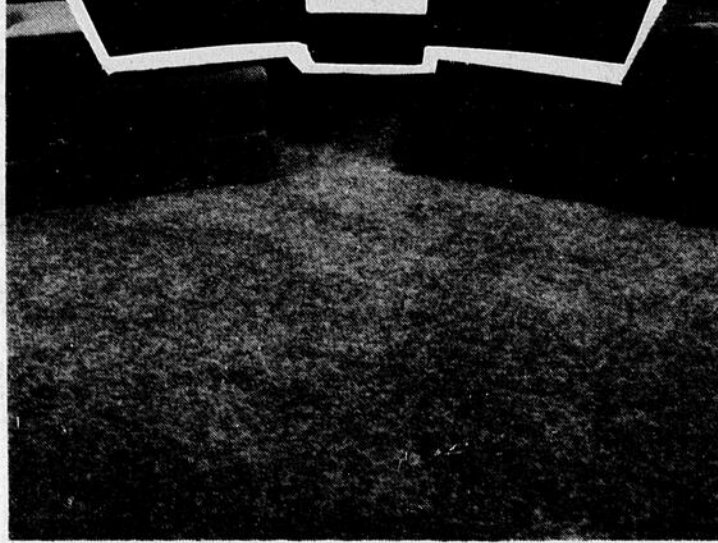
Victime d'une chasse souvent excessive, le cerf, qui se déplace dans un territoire d'une dizaine de kilomètres carrés, doit trouver un abri à la fois sûr et susceptible d'assurer sa subsistance; seul un bon couvert forestier peut lui fournir suffisamment de nourriture et une protection adéquate pour échapper aux prédateurs, dont le braconnier est le plus dangereux.

Depuis 1969, certains traitements sylvicoles ont été mis en pratique pour aménager des peuplements forestiers en fonction des exigences particulières du cerf. Les ministères des Terres et Forêts et du Tourisme, de la Chasse et de la Pêche ont conclu des accords sur les coupes affectant l'habitat des cerfs. Toutefois, selon l'ingénieur forestier François Potvin, de la Direction de la recherche faunique, "seulement quelques ravages ont été aménagés jusqu'à maintenant par le biais de l'exploitation forestière, car généralement les exploitants préfèrent exclure de leur demande un ravage de cerfs plutôt que d'avoir à subir des contraintes particulières".

Pourtant, l'expérience a démontré qu'une petite superficie coupée à blanc, soit par bandes ou par trouées, permet une exploitation maximum de la matière ligneuse, tout en conservant un bon abri pour les animaux. Ce genre d'exploitation devient souvent plus rentable, d'autant plus que le cerf de Virginie est un très bon locataire!

ANDRÉ LAMOUREUX (Service Hebdo-science)

## LES COUVRE-PLANCHERS BEAUCEVILLE ENR.



Une belle occasion de redécorer votre maison.

C'est la "MAISON DES AUBAINES" située à l'ancien J.P. Gilbert Meuble.

Maurice Fecteau, Robert Mathieu, co-props

### Les ROIS des BAS PRIX

\*VENEZ PROFITER DE NOS SUPER SPÉCIAUX D'APRÈS LES FÊTES

- Vaste choix dans notre magasin, au-delà de 100 rouleaux de tapis et prélatrs à votre service.

- Réduction accordée sur la balance des rouleaux

- Service de pose à votre disposition, à la "MAISON DES AUBAINES"

Tél.: 774-3110  
Beauceville-Ouest

## as-tu deux minutes?...



### CECI EST LE SYMBOLE INTERNATIONAL D'ACCESSIBILITE

"As-tu deux minutes?" Connais-tu le symbole international d'accessibilité? T'es-tu déjà arrêté quelques instants pour penser à la signification de ce symbole que tu verras de plus en plus souvent maintenant que les personnes handicapées commencent à sortir de chez-eux et des institutions?

Le symbole international d'accessibilité nous présente une chaise roulante sur fond bleu. Ce symbole, à lui seul, englobe plusieurs catégories de handicaps: autant les personnes qui utilisent une chaise roulante que celles qui se servent d'une orthèse ou d'une prothèse pour pallier à leur handicap sont signifiées à l'aide de ce symbole.

Quelle est l'utilité de ce symbole? La personne handicapée peut ainsi repérer les endroits accessibles: entrée d'un immeuble, toilettes, téléphones, aires de stationnement, etc... Pour ce qui est des aires de stationnement, la population doit être sensibilisée au fait qu'une personne handicapée a besoin d'un peu plus d'espace pour pouvoir entrer et sortir sa chaise roulante d'un véhicule et pour pouvoir effectuer ses transferts de l'auto à la chaise. Les gens devraient collaborer lorsqu'ils verront le symbole d'accessibilité sur des terrains de stationnement et ceci, pour permettre à la personne handicapée de ne pas être limitée dans ses déplacements, faute d'espace.

## Une rencontre réussie



Des toilettes sont désignées comme étant accessibles lorsqu'elles sont aménagées de façon à ce qu'une personne en chaise roulante puisse y accéder et effectuer facilement un transfert à l'aide de barres d'appui. Les téléphones, eux, sont dits accessibles lorsqu'une personne en fauteuil roulant peut aisément s'en servir: ceci implique qu'ils doivent être à une hauteur raisonnable et pas dans une petite cabine étroite.

Egalement, le symbole, lorsqu'il est posé dans une vitre d'une résidence, indique la présence d'une personne handicapée dans cette maison. En cas de feu, le pompier ou le policier est ainsi averti et peut faire preuve d'une plus grande vigilance. Des vies peuvent être sauvées.

Le symbole d'accessibilité est une façon de sensibiliser la population aux obstacles que la personne handicapée peut rencontrer: les barrières architecturales.

Susy Turcotte pour l'A.H.C.

Jeudi, le 6 décembre dernier, au Couvent du Bon Pasteur, St-Georges Ouest, se tenait une première rencontre des répondants paroissiaux de l'Éducation de la Foi des Adultes. Seize paroisses ont répondu à l'invitation lancée par le Comité régional. Grâce à la participation de chacun ce fut une soirée vraiment dynamique.

Après avoir pris connaissance du manque de ressourcement de la foi dans bien des paroisses, les besoins dans ce domaine ont été vite perçus. Avec joie, nous avons pu constater le bienfait qu'apporte les mouvements religieux. C'est là que les participants disaient avoir pris le goût de s'engager toujours plus dans l'Église. Mais, ce n'est pas assez, disaient-ils pour alimenter notre foi avec les difficultés que nous rencontrons dans ce domaine aujourd'hui.

Tous sont repartis convaincus qu'il fallait à tout prix faire quelque chose de plus afin que Jésus-Christ soit plus connu et que des rencontres systématiques soient organisées afin que tous les chrétiens puissent tout en approfondissant les grandes vérités de la foi catholique, développer en eux des motifs capables de justifier leur croyance.

Sincères félicitations aux paroisses qui ont répondu à la demande du comité et meilleurs vœux aux vaillants de la bonne cause!

Pour ceux qui veulent approfondir les motifs qui guident notre effort dans l'éducation de la foi des adultes, vous pouvez vous procurer le document de Jean-Paul II adressé aux fidèles sur la catéchèse en notre temps.

Sr Claire Poulin, s.c.i.m.  
présidente du Comité régional d'Éducation de la Foi des adultes.



## TIGANE



Au nom des Jeux de Tigane et en mon nom personnel, il me fait plaisir d'inviter tous les bénévoles qui ont travaillé à la finale des Jeux du Québec Été 79 à se joindre à nous le 14 janvier 1980, à compter de 17:00 heures, à l'hôtel de ville de Ville de St-Georges, alors que nous procéderons à la remise officielle du rapport final des Jeux du Québec à la Ville de St-Georges.

Bienvenue à tous!

*Roger Dutil, président*

## LA SANTÉ COMMUNAUTAIRE



Horaire des cliniques de puériculture pour la semaine commençant le 14 janvier 1980.

Lundi le 14 janvier:

PM - St-Benoit: 14h. à 15h.  
PM - St-Elzéar: 14h à 15h.

Mardi le 15 janvier:

PM - Ste-Marie: 13h. 30 à 15h.

Mercredi le 16 janvier:

PM - Vallée-Jonction: 14h. à 15h.

Nous profitons de ces cliniques pour donner le vaccin DCT contre la diphté-

rie, la coqueluche et le tétanos, de même que le vaccin SABIN (gouttes par la bouche) contre la poliomyélite. Nous donnons aussi le vaccin contre la rougeole, la rubéole et les oreillons.

Tous les bébés et préscolaires, soit tous les enfants de 3 mois jusqu'à 6 ans, sont particulièrement invités à ces cliniques.

Nous donnons aussi les rappels aux adolescents de 13 et 14 ans.

Pour toute information concernant les cliniques

## Télé-Université en Beauce

Pour informations PIERRETTE BILODEAU  
228-7954

AFFECTIVITE, SEXUALITE ET RELATIONS INTERPERSONNELLES. Psy-2001 [3 crédits]

Intentions du cours

L'objet du cours est de réfléchir de façon systématique sur les dimensions affective et sexuelle de la vie relationnelle, c'est-à-dire:

- acquérir une meilleure connaissance des modes d'inter-relations affective et sexuelle et des influences sociales qui jouent à ce niveau;

- clarifier sa propre expérience relationnelle et l'évaluer en termes de satisfaction, d'insatisfaction et de responsabilité personnelle;

- expérimenter de nouveaux modes de comportements relationnels sur le plan affectif et sexuel et décider de certains changements s'il y a lieu.

Le cours est donc un cours de croissance personnelle: connaissance de soi comme individu en relation, prise en charge de son propre développement affectif et sexuel, amélioration de la qualité de ses relations interpersonnelles. C'est en quelque sorte un second volet au cours L'INDIVIDU, SON AFFECTIVITE, SA SEXUALITE particulièrement centré sur la relation avec soi-même.

Contenu

- analyse de la façon de concevoir et de vivre ses relations en général

- identification des zones de conflits

- recherche d'attitudes favorisant des relations plus satisfaisantes

- exploration des facteurs socio-culturels qui influencent les relations

- l'avenir des relations interpersonnelles

Documentation pédagogique

Le cours a été conçu sous forme de voyage dans le monde des relations interpersonnelles. Les documents pédagogiques prennent donc la forme suivante:

- guide de voyage (guide de l'étudiant)

- cinq cahiers correspondant à chacun des modules du cours
- carte géographique illustrant le ciel des relations interpersonnelles

- petit cahier format passeport

- journal de bord

Formes d'encadrement

- rencontres de groupes

- travail en cellules

Evaluation

- auto-évaluation

- pondération

- réalisation des activités d'apprentissage

Préalable

Avoir suivi le cours Psy-1001: L'INDIVIDU, SON AFFECTIVITE, SA SEXUALITE.

Inscription

Elle est continue. Pour de plus amples informations, veuillez communiquer avec:

Pierrette Bilodeau,

670, 29e rue Ouest,

G5Y 4H8

Tél.: 228-7954

Guy-Nelson Lessard,

Tél.: 594-8395

antituberculeuses à nos bureaux, qu'on veuille bien communiquer au numéro de téléphone suivant: (418) 774-9811

Dr Marc Dionne,  
640, 2ième avenue,  
Beauceville-Est,  
Beauce.

CENTRES COURS PRE-NATAUX

Hôpital St-Joseph, Beauceville

Hôtel-Dieu Notre-Dame de Beauce, St-Georges

Ecole Primaire, St-Gédéon

Ecole Primaire, Lac Drolet

Ecole St-Louis, La Guadeloupe

Ecole Paul VI, East-Broughton

Polyvalente Benoit-Vachon, Ste-Marie

Ecole Curé Beaudet, St-Ephrem

Ecole Primaire, Lambton

ET C'EST GRATUIT!

INSCRIPTION: Au bureau de notre médecin ou au numéro de téléphone suivant: (418) 774-9806

Sodeq Beauce-Appalaches

## Plus de la moitié des actions

## de la 2e émission déjà vendues

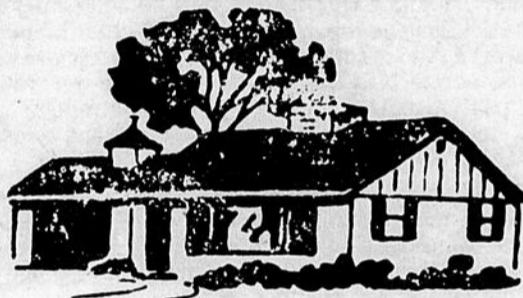
[LPC] - La vente de deux millions d'actions de la Sodeq Beauce-Appalaches lancée le 21 novembre dernier rencontre un grand succès et dépasse même les prévisions les plus optimistes, puisqu'au 4 janvier, 460 souscripteurs avaient acquis 1,100,000 actions pour un montant de \$1,200,000, soit une moyenne de \$2,600 par actionnaire.

Le directeur-général de la Sodeq Beauce-Appalaches, M. Pierre-André Pomerleau, qui nous a fourni ces chiffres, nous a de plus fait part que les 900,000 actions toujours en vente seront en grande partie acquises par des institutions financières au cours des premiers mois de l'année 1980.

Les nouveaux actionnaires enregistrés avant le 31 décembre bénéficieront des avantages

fiscaux permis par la Loi des Sodeqs et du régime d'épargne-actions.

Lors de la première émission d'actions en 1978, la totalité des actions (1 million) avait été vendue en six semaines. La deuxième émission d'actions aura donc suscité plus d'intérêts, puisque 1,100,000 actions ont été écoulées pendant le même laps de temps.



## Les constructions GILLES ROY ENR.

Avant de vous construire,  
venez consulter des gens d'expérience.  
Venez tôt pour un meilleur service.

LES CONSTRUCTIONS GILLES ROY ENR.

ENTREPRENEUR GENERAL

Rénovations-Résidentielles-Commerciales

655, 175e rue, St-Georges Est

228-9557

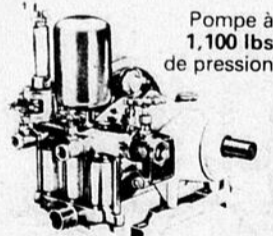


### VENTE - SERVICE - INSTALLATION de différentes pompes

de toutes marques, pompes commerciales, industrielles et résidentielles, pompes à puisards, pompes submersibles, séparateurs d'eau, adoucisseurs d'eau, systèmes de filtration, pompes à gazoline et diesel de 1 pouce à 8 pouces.



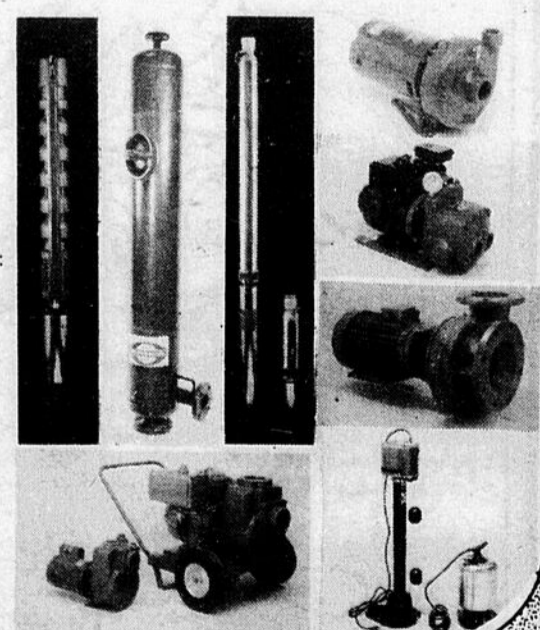
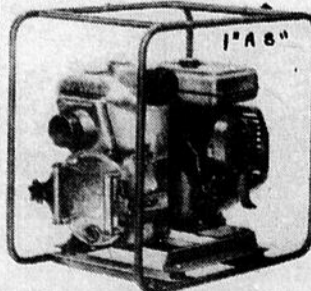
Enlève l'odeur, goût de fer  
dureté de l'eau.



Pompe à  
1,100 lbs  
de pression

POMPES A USAGE MULTIPLE:

- lavage de machinerie lourde
- hullage de machinerie
- chaulage de grange



## Les Pompes de Beauce Enr.

11645, 2e Ave, St-Georges-Est — Bur. 228-3904

## À propos de...

Charles-Edouard Parent



### Drôle de période

Le temps des Fêtes est pour ainsi dire terminé et chacun a repris son train de vie comme il avait l'habitude de le faire au cours des onze autres mois. Qui avec des soupirs de regrets, qui avec des soupirs de satisfaction, qui avec soulagement, etc... C'est quand même une drôle de période que celle de Noël et du Jour de l'An de chaque année: on attend avec impatience cette quinzaine de festivités, cette

quinzaine de repos, ou cette quinzaine de maux de tête.

La plupart des gens voient arriver cette période avec joie car on doit retrouver parents, amis, connaissances qu'on n'a pas vu depuis quelque temps, on pense aux délicieux repas qu'on dégustera dans la parenté, aux cadeaux qu'on recevra ou qu'on donnera, aux multiples sorties et promenades de ces inoubliables fêtes. Mais que c'est difficile souvent et pour beaucoup, de faire face aux levers du lendemain, aux maux de tête de boisson ou de nourriture, aux lourdeurs de manque de sommeil, aux pertes de voix parce qu'on a trop chanté, etc...

Depuis lundi, pour la plupart, c'est une longue période de repos qui débute, onze mois de calme pour se reposer de tous ces dérangements dans la nourriture, le repos, le sommeil, onze mois aussi pour refaire ses forces pour être en forme pour le Noël 80 et le Jour de l'An 81. Onze mois aussi pour se renflouer financièrement car la boisson, les repas, les cadeaux, tout ça entame un budget sérieusement à moins d'y

avoir pensé auparavant et de s'y être préparé.

Quand même, à tous ces gens qui reprennent le train-train quotidien, je vous souhaite des jours de joie, de bonheur et d'argent de même que tous les jours de repos dont vous avez besoin pour récupérer; il faut en profiter aussi pour préparer les deux événements majeurs en 80: l'élection fédérale et le référendum. Que vous soyez rouge, bleu ou autre, que vous soyez oui ou non, vous avez du travail à faire, de la besogne à accomplir, un boulot auquel vous attachez de l'importance; que ce que vous faites vous rapporte autant de satisfaction que vous en attendez.



# GAGAGE REYNALD VEILLEUX AUTO INC.

157 25, Boul. Lacroix, St-Georges Est — Bur.: 228-9320

Maintenant 2 postes de vente pour vous mieux servir



Reynald Veilleux  
PROPRIÉTAIRE, RÉ.S.: 228-6352



Valère Champagne  
VENDEUR, RÉ.S.: 228-5205



Paulin Quirion  
VENDEUR, RÉ.S.: 685-3236

Réouverture officielle du:

## GARAGE LÉANDRE MORIN AUTO

8865 Boul. Lacroix, St-Georges Station, tél. bur.: 228-9721

Vous rêvez d'une bonne voiture usagée? Si oui, venez nous rencontrer.

Vous serez sûrement satisfait de votre choix!

- |   |  |  |
|---|--|--|
| <p>1979 OLDSMOBILE NINETY-EIGHT Regency, 4 p., toit vinyle, air cond., siège 40-60, door look, cruise central, volant ajust., radio, stéréo cassette AM/FM, vitres sièges valise élect., très beau, tout équipé.</p> <p>1979 CONCORD DIL 2 p., 6 cyl., aut., radio, P.B., P.S., toit vinyle, sièges velours inclin., bas millage.</p> <p>1978 FORD Fairmont, 2 p., 6 cyl., aut., radio, P.B., P.S. très propre</p> <p>1978 CHEVELLE Malibu, 4 p., 8 cyl., aut., radio, P.B., P.S., volant ajustable, beau</p> <p>1977 MATADOR Barcelona 2 p., 8 cyl., aut., radio, P.S., P.B., toit vinyle, 29.000 milles très propre.</p> <p>1977 OLDSMOBILE Delta Royale, 2 p., aut., radio stéréo cassette, P.S., P.B., toit vinyle, moteur 403 p.c., air cond., door look, volant ajust., vitres valise élect., tout équipé.</p> <p>1977 Station-Wagon LTD II Squire, 8 cyl., aut., radio AM/FM, P.B., P.S., vitres élect., en bon ordre</p> <p>1977 NOVA 2p., 8 cyl., aut., radio P.B., P.S., propre. Spécial \$3275.</p> <p>1977 CHEVELLE Malibu, 2 p., 8 cyl., aut., radio, P.B., P.S., en bon ordre.</p> <p>1977 MONTE CARLO Landeau 8 cyl., aut., radio, P.B., P.S., toit vinyle, très beau, bas millage</p> | <p>1977 GRAND PRIX, 2 p., 8 cyl., aut., radio, P.B., P.S., toit vinyle, air clim., parfaite condition.</p> <p>1977 MONTE-CARLO 2 p., 8 cyl., aut., radio P.S., P.B., sièges baquets et pivotants, roues sports propre, toit vinyle. Spécial \$4475.</p> <p>1977 CHEROLET Belair, 2 p., 8 cyl., aut., radio, P.B., P.S., en bon ordre.</p> <p>1977 PONTIAC Laurentian 4 p., 8 cyl., aut., radio, AM/FM, P.B., P.S., air climatisé, propre.</p> <p>1977 FORD Custom 500, 2 p., 8 cyl., aut., radio, P.B., P.S., toit vinyle, 34.000 milles, très propre.</p> <p>1976 GRAND PRIX SJ 8 cyl., aut., radio AM/FM, P.S., P.B., toit vinyle, air cond., vitres valise élect., sièges baquets, console, roues sport, volant ajust. Bon prix.</p> <p>1976 THUNDERBIRD 2 p., 8 cyl., toit vinyle, P.B., P.S., radio AM/FM stéréo cassettes, air cond., sièges 40-60 élect., vitres valise élect., «door look» tout équipé, propre. Spécial \$3125.</p> <p>1976 FORD LTD 4 p., 8 cyl., aut., radio, P.S., P.B., en bon ordre.</p> <p>1976 PLYMOUTH Gran Fury Custom, 2 p., 8 cyl., aut., radio cassette, P.B., P.S., air clim. propre. Prix Spécial.</p> <p>1976 NOVA 2 p., 8 cyl., aut., radio, P.B., P.S., en bon ordre. Spécial \$2250.</p> | <p>1976 OLDSMOBILE Delta Royale 4 p., H.T. 8 cyl., aut., P.S., P.B., radio AM/FM stéréo cassette, toit vinyle, vitres valise élect., air clim., volant ajust., 42.000 milles. Bon prix.</p> <p>1976 CHEVELLE Malibu 2 p., 8 cyl., aut., radio P.S., P.B., toit vinyle, choix dans le gris ou marron. Spécial \$2850.</p> <p>1975 BUICK LeSabre Custom 2 p., aut., P.B., P.S., moteur 350 p.c., radio, volant ajust., toit vinyle, en bon ordre. Spécial \$1750.</p> <p>1975 LEMANS 2 p., 8 cyl., aut., radio P.S., P.B., toit vinyle, 59.000 milles. Spécial \$775.</p> <p>1975 PONTIAC Parisienne br, 4 p., 8 cyl., aut., radio AM/FM, P.B., P.S., vitres élect., sièges 40-60. Spécial \$2275.</p> <p>1974 MAVERICK, 2 p., 6 cyl., aut., radio, couleur rouge, propre. Spécial \$950.</p> <p style="text-align: center;"><b>CAMIONS</b></p> <p>1978 CHEVROLET Suburban Scottsdale, vitré, aut., radio, 8 cyl., P.B., P.S. 23.000 milles, très beau</p> <p>1976 PICK-UP Ford Super Cab, 2 sièges, 8 cyl., aut., radio, P.B., P.S., avec boîte, en bon ordre.</p> <p>1976 PICK-UP Chevrolet custom 10, 8 cyl., aut., radio, P.S., P.B., très propre.</p> |
|---|--|--|

Toutes ces voitures ont été entièrement vérifiées et la plupart portent une garantie écrite

# FAUT-IL MODERNISER L'AGRICULTURE?

Les temps ont bien changé! Les plus âgés se souviennent de l'époque où les fermiers coupaient le foin à la petite faux et attachaient les bottes à la main l'une après l'autre. Vous rappelez-vous des chevaux qui tiraient la faucheuse mécanique?

Aujourd'hui le tracteur a remplacé le cheval, la moissonneuse, la faucille et les machines agricoles ont complètement transformé le travail de l'agriculteur; elles lui évitent bien des tours de reins.

Ce n'est pas sans fierté qu'on observe l'évolution de la technologie quand on la voit comme un moyen de libérer l'homme de certaines tâches abrutissantes. Cependant, cet objectif a souvent été perdu de vue. La modernisation effrénée qu'on a connue ces dernières années a aussi voulu dire le remplacement des hommes par les machines, gaspillage, surconsommation, épuisement des ressources naturelles. Il faut ajouter à cela, le rythme de vie dans nos sociétés modernes, où le stress fait partie du quotidien.

Dans le domaine de l'agriculture, on a vu grossir l'industrie des produits chimiques et des machineries agricoles. Pour plusieurs agriculteurs cette modernisation a surtout été coûteuse. Les plus petits ont dû faire encan et se retirer de la course.

La modernisation rapide de l'agriculture en Amérique du Nord a souvent été présentée comme la solution pour nourrir les villes de plus en plus grandes. C'est pourquoi plusieurs sont amenés à penser que l'exportation de notre technologie agricole dans les pays du tiers monde, pourrait aussi aider à solutionner les problèmes de la faim dans ces pays. Mais le tiers monde a-t-il tant à envier à nos techniques agricoles?

## Moderniser, ça coûte cher

"Pour arriver à produire plus, on doit

se spécialiser, acheter des machines de plus en plus coûteuses, des engrais chimiques, etc. Enfin, on s'endette joyeusement", (témoignage tiré d'un journal populaire de Matane). Les cultivateurs ne choisissent pas toujours quand et comment moderniser leur ferme. Ils y sont souvent forcés par les lois du marché ou par les nouvelles normes du ministère qui exigent de nouveaux équipements. Personne ne se plaindrait d'un contrôle plus sévère sur les conditions d'hygiène dans lesquelles sont produits les aliments. Ce que bien des cultivateurs critiquent, ce sont les délais trop courts qu'on leur laisse pour adapter leur ferme à ces nouvelles conditions et le manque d'aide financière pour les aider à répondre aux nouvelles exigences.

Pour les agriculteurs de la plupart des pays du tiers monde, mécaniser l'agriculture signifie importer les machines elles-mêmes, le carburant et les pièces détachées. Cela coûte cher et rend l'agriculture très dépendante de l'étranger. En 1974, en Inde, tracteurs et pompes d'irrigation se sont arrêtés parce qu'ils n'avaient pas les devises (monnaie d'échange international) nécessaires pour payer l'augmentation des coûts du pétrole. Pour importer la techno-

logie agricole, un pays doit exporter quelque chose d'autre, qui lui apportera les devises étrangères requises. Les pays sont ainsi encouragés à cultiver pour l'exportation: ils doivent produire pour payer les machines plutôt que de produire des denrées alimentaires qui serviront à nourrir la population de leur pays.

## Les machines sont des consommatrices de pétrole

Une agriculture dépendante en majeure partie du pétrole ne semble pas être une solution à long terme. Un scientifique en la

matière, David Pimentel nous informe que pour nourrir la population mondiale en utilisant une agriculture intensive moderne, il faudrait l'équivalent de 1,2 milliard de gallons d'essence par jour. Alors, si le pétrole était la seule source d'énergie, on épuiserait toutes les réserves connues en 29 ans.

La question qui se pose est la suivante: pouvons-nous exporter au tiers monde notre technologie hautement poussée en évitant d'exporter en même temps la crise de l'environnement que l'on vit en Amérique du Nord?



*Dialogue avec le Monde*  
Service d'Informations Internationales  
parrainé par le SUCO et l'ALAI

## La modernisation augmente-t-elle la production alimentaire?

Les partisans d'une mécanisation poussée pour les pays du tiers monde, appuient leur conviction sur le fait qu'il est important d'augmenter la production là où il y a justement pénurie de nourriture.

Selon une étude de l'Institut de recherches internationales sur le riz, il n'existe aucune différence qualitative de rendement entre les rizières mécanisées et celles qui utilisent le buffle. De plus, dans les champs de coton ou de tabac, la quantité de produit récoltée à la machine est inférieure à ce qui peut être récolté à la main, et la qualité de la récolte est moindre, parce que la machine ne fait pas de différence entre les feuilles. Finalement, aussi étonnant que cela puisse paraître, les petites exploitations se sont révélées dans toutes les régions du globe plus productives à l'acre que des exploitations plus importantes (donc mécanisées). Le petit producteur dont la survie dépend de la terre, sait en tirer le maximum.

Les cultures à grande échelle utilisant une mécanisation poussée, ne produisent pas plus de nourriture mais plus de profits.

Leur avantage est de réduire les coûts de la main d'oeuvre. Une estimation du ministère de l'Agriculture des Etats-Unis évalue à environ 350 000 le nombre d'emplois supprimés par l'introduction des machines en Caroline et en Virginie. Une étude sur la modernisation agricole montre qu'en Inde, ce qui a le plus incité les grands propriétaires à une utilisation rapide des tracteurs vers la fin des années 60, ne fut pas un désir d'augmenter l'efficacité mais l'occasion de se débarrasser des travailleurs, craignant une réforme agraire qui donnerait la terre à ceux qui la cultivent.

Alors, une telle mécanisation ne peut résoudre le problème d'alimentation des paysans pauvres; n'ayant plus d'emplois ils n'auront même pas la possibilité de se nourrir des produits de ces récoltes.

Eviter des travaux pénibles aux travailleurs par l'avancement de la technologie serait certes souhaitable à condition que l'économie leur permette d'avoir un emploi dans un autre secteur.

## La modernisation doit convenir aux conditions locales

Il ne s'agit pas de dire qu'une mécanisation lourde est nécessairement mauvaise pas plus qu'une mécanisation légère est toujours idéale. L'important c'est que la mécanisation se développe à un rythme qui permette aux populations d'en profiter plutôt que d'en souffrir. Par exemple, dans certains pays occidentaux la mécanisation a pu être nécessaire si d'autres secteurs avaient besoin de main d'oeuvre.

Par contre, la plupart des pays du tiers monde ont besoin d'une technologie qui puisse faciliter les tâches mais qui ne remplace pas la main d'oeuvre. Par exemple, certains outils mécanisés sont très utiles pour améliorer les travaux d'irrigation.

Il n'est pas nécessaire d'avoir un appareillage lourd pour accélérer la production. Par exemple, pour réduire le temps de préparation de la terre on peut utiliser une charrue à versoir et une herse moderne qui font le travail en un quinzième du temps nécessaire à une charrue traditionnelle. De même, quand il y a plusieurs récoltes, le

battage à la main peut-être trop long; il est pourtant pas nécessaire d'avoir recours à de gigantesques machines: une simple batteuse fait gagner beaucoup de temps. Toutefois les machines n'accélèrent pas toujours les opérations. Dans certaines rizières, les paysans chinois se sont rendus compte qu'ils pouvaient faire jusqu'à trois récoltes si au lieu d'utiliser la planteuse mécanique, toute une équipe se réunissait pour faire le travail.

Ces techniques agricoles de base ne sont pas des découvertes de la dernière heure. Un agronome du Conseil mondial des Eglises disait qu'en Afrique, ces techniques faisaient généralement partie du patrimoine traditionnel des peuples qui en eurent honte à cause de l'arrogance de l'industrialisation occidentale.

Ces techniques sont le fruit de l'expérience populaire, elles conviennent aux conditions locales; les paysans peuvent eux-mêmes les mettre en oeuvre et en rester maîtres. Le développement d'une technologie adéquate dans les pays du tiers monde ne devrait-il pas partir de ces acquis plutôt que d'être imposé de l'extérieur?



Oui! On est chanceux d'avoir...

ALIMENTATION  
**J.P.**

»»» LIVRAISONS: 228-4144  
**FECTEAU**

Votre maître épicier Richelieu  
13535, 2ème Avenue

(coin 135ème rue)  
VILLE ST-GEORGES EST

**SUPER SPÉCIAL**  
**BONS BEIGNES**  
"Samson"  
cello de 24  
**.88**

**SUPER SPÉCIAL**  
**PÂTE À DENTS**  
Crest  
gros tube de 150 ml  
**1 18**

**SUPER SPÉCIAUX**  
7 au 12 janvier

**PLUS PAGES**  
Richelieu  
**B12**  
**B13**  
pour d'autres spéciaux

**SUPER SPÉCIAL**  
**"COKE"**  
gros format familial 750 ml  
**.28** l'unité

**SUPER SPÉCIAL**  
**CRÈME 15%**  
500 ml  
**.29**

Daniel, notre boucher, vous invite  
tous personnellement et  
vous offre les meilleures  
viandes

Les plus beaux  
fruits et légumes

**PLUS UN SUPER SPÉCIAL SURPRISE SUR PLACE CHAQUE SEMAINE**

**ON Y VIENT DE PARTOUT**

**PLUS 5 BONS D'ACHAT DE \$15.00 CHACUN CETTE SEMAINE**

**FECTEAU** *manie*

**J'ai** *plus en spéciaux et en service . . . attrape la vite; c'est payant!*

**13535, 2ème Avenue, St-Georges-Est**

*On y est royalement servi avec un accueil bien chaleureux*

J'ai attrapé la



# La Consommation

Office Protection des Consommateurs



## Une question d'étiquette...

De nos jours, il est bien rare qu'un produit de consommation préemballé ne comporte pas d'étiquette. Ce n'est pas une question d'esthétique, mais plutôt une nécessité. Dans cette optique, la Loi fédérale sur l'emballage et l'étiquetage des produits de consommation vise à protéger le consommateur contre l'emballage et l'étiquetage frauduleux ou trompeur, tout en assurant l'utilisation d'étiquettes réellement informatives au sujet des produits de consommation. En vertu de cette loi, l'étiquette d'un produit préemballé doit comprendre des renseignements bien spécifiques, qu'il s'agisse d'un aliment ou d'un produit non alimentaire. Voici les détails...

### L'étiquetage des produits non alimentaires

L'étiquette d'un produit non alimentaire préemballé devrait comporter les données suivantes: le nom usuel ou générique, qui informe le consommateur sur la nature réelle ou la fonction du produit; la quantité nette du contenu, généralement indiquée en unités métriques (cette mesure exclut le poids du contenant); le nom et l'adresse du fabricant ou du distributeur (parfois des deux), révélant la provenance du produit.

### L'étiquetage des produits alimentaires

L'étiquette d'une denrée alimentaire préemballée doit indiquer la liste des ingrédients qui entrent dans la fabrication du produit. Mais attention! Les éléments de cette liste ne sont pas énumérés au hasard. Selon la loi, les ingrédients utilisés doivent être inscrits par ordre décroissant de leur proportion en poids. Prenons l'exemple du jus de fruit en conserve: si les deux premiers ingrédients inscrits sont l'eau et le sucre et que le fruit vient beaucoup plus loin, dites-vous que vous êtes en train d'acheter de l'eau sucrée!

Sauf dans le cas des fruits et légumes frais, les aliments préemballés périssables en moins de 90 jours doivent porter le datage "meilleur avant";

cela ne signifie pas que le produit ne peut plus être consommé après la date indiquée sur l'emballage, mais que l'aliment n'aura plus sa pleine fraîcheur ni sa pleine valeur nutritive. Si le produit requiert des conditions spéciales de conservation autres que la température ambiante, l'étiquette devrait fournir des indications à ce sujet.

Lorsque l'étiquette du produit indique le nombre de portions contenues dans l'emballage, la grosseur de chaque portion doit également figurer parmi les renseignements. De la même façon, si l'illustration d'un produit fait voir un nombre déterminé de portions ou de morceaux, le contenu doit être conforme à cette indication.

Si un aliment contient un arôme artificiel, cette information doit être inscrite sur l'étiquette, à plus forte raison lorsque l'illustration de l'emballage montre le produit naturel imité.

L'étiquette d'une denrée alimentaire devra également donner le nom commercial ou la marque de commerce du produit, de même que l'adresse du fabricant ou du distributeur.

Qu'il s'agisse d'un aliment ou d'un produit non alimentaire, tous les renseignements devant figurer sur l'étiquette ne sont donc pas de simples faits du hasard. Ces données sont conçues de façon à vous aider dans vos achats. En lisant attentivement les étiquettes des produits qui vous sont offerts, vous serez en mesure de faire des choix qui répondront plus exactement à vos besoins et à vos goûts.

### En cas d'insatisfaction

Il peut arriver que l'emballage et l'étiquetage d'un produit ne soient pas conformes au contenu réel, et que cela vous ait induit en erreur lors de l'achat. Dans ce cas, n'hésitez pas à porter plainte. Voici quelques conseils:

Adressez d'abord votre requête au détaillant de façon claire, nette et ferme; faites-lui part de votre insatisfaction en exposant faits et preuves d'achat.

Si cette démarche ne suffit pas, formulez votre plainte par écrit en décrivant les mesures que vous avez déjà prises. Faites parvenir cette lettre au fabricant du produit en question ou au siège social du magasin où vous l'avez acheté, ainsi qu'une copie à Consommation-Corporations Canada.

Si vous n'obtenez pas satisfaction, envoyez votre lettre à l'un des nombreux organismes bénévoles de protection du consommateur, au niveau provincial ou fédéral.

Pour obtenir des renseignements additionnels sur l'étiquetage et l'emballage des produits de consommation, procurez-vous les dépliants gratuits intitulés "Nous veillons sur l'étiquetage" et "Laissons parler les étiquettes", disponibles à votre bureau régional de Consommation-Corporations Canada. Nous nous sommes d'ailleurs largement inspirés de ces documents pour la rédaction de la présente chronique.

**Cette chronique vous a été présentée par votre journal en collaboration avec le bureau régional de l'Office de la protection du consommateur:**

Québec  
800, Place d'Youville  
Québec, G1R 4Y5  
Tél.: 643-8652

# Télé-université

chez nous, pour nous

Dans le cadre de son programme de certificat de premier cycle « Connaissance de l'homme et du milieu », la Télé-université a le plaisir de vous annoncer les nouveaux cours qui seront disponibles à la session d'hiver 1980 :

ANG 1002	Anglais II	3 crédits
ESP 1002	Espagnol II	3 crédits
ECO 1002	Vie économique québécoise	3 crédits
SCI 1001	L'évolution de l'homme : une histoire de la connaissance scientifique	3 crédits
SOC 1001	Condition féminine, condition masculine	3 crédits

Nous vous rappelons que la Télé-université offre d'autres cours sur les sujets suivants : les coopératives, le français, la gestion, l'histoire, l'économie, l'environnement, l'informatique, la mathématique, le patrimoine, la publicité, la connaissance de soi, la sexualité et les relations interpersonnelles.

Pour toute demande de renseignements, n'hésitez pas à communiquer avec nous.

Bureau du registraire  
Télé-université  
214, avenue Saint-Sacrement  
Québec, Québec  
G1N 4M6  
Téléphone : (418) 657-2990  
De l'extérieur de Québec, sans frais :  
1-800-463-4722

Pierrette Bilodeau,  
agent d'information  
670, 29<sup>ème</sup> rue,  
Ville St-Georges G5Y 4H8  
Tél.: 228-7954

Université du Québec  
Télé-université

1969-1979 Le réseau de l'Université du Québec : dix ans de réalisation

# Toute question mérite une réponse...

Le représentant de la Régie des rentes  
sera à votre disposition  
pour vous informer à propos...

- de la rente de retraite
- des prestations payables au décès
- des prestations payables en cas d'invalidité
- des allocations familiales du Québec
- du remboursement de l'impôt foncier scolaire aux personnes de 65 ans et plus

Le 15 janvier  
de 10h à 12h et de 13h à 16h  
au bureau des Affaires sociales  
248, 1<sup>ère</sup> avenue,  
à St-Georges  
Tél.: 228-9711

 Régie  
des rentes  
du Québec

# Grande vente de janvier

## Débutant le 9 janvier 1980

*Pour Vous Messieurs Enr.*

Place 4 Chemins, St-Prosper  
594-8137

Tous les  
**complets** 40%  
réduits de

**Vestons** de velours,  
laine et tweed  
réduits de 40%

**Jackets** de cuir  
avec doublure détachable  
Escompte de 40%

**Paletots**  
de cuir ou de laine  
réduits de 40%

**Paletot long**  
pour jeune homme  
valeur de \$115.00  
à **\$75**

**Habit de ski**  
valeur de  
\$110. à \$135.  
réduit à **\$75**

**Pantalons** en velours  
côtelé et en  
polyester et rayonne  
dans la marque  
STOP-ONE **\$20**

Lot de **pantalons** **\$15**  
valeur de \$25. à \$35.  
RÉDUITS À  
Lot de **chemises** à  
**DEMI PRIX**

**Bomper Jacket**  
pour jeune  
homme **DEMI PRIX**

Lot de **jackets** de cuir  
non doublé **DEMI PRIX**

Balance de **jackets,**  
**chemises, chan-**  
**dails, etc.**  
à prix ridicules

Il faut le voir pour le croire...  
**BIENVENUE À TOUS!**

*Pour Elle Enr.*

Place 4 Chemins, St-Prosper - 594-5286

**Manteaux**  
1/2 PRIX

Et autres à 40%

**Robes** 1/2 PRIX

Un lot à

**\$10**

Lots de  
**chemises** **\$10**  
et **jupes** à

Tous les  
**jeans** **\$20**  
velours et denim

**Costumes et**  
**ENSEMBLES** 40%  
en tricot RÉDUITS DE

**Blazers** 30%  
velours ou laine  
RÉDUITS DE

**Ensemble** 30%  
TUQUE et FOULARD  
RÉDUIT DE

**Habits de ski** 20%  
pour dames et enfants  
RÉDUITS DE

**Chapeaux** 30%  
feutre ou fourrure  
RÉDUITS DE

**Pantalons, gilets** 30%  
et CHEMISIERS  
RÉDUITS DE

**Manteaux et**  
**ROBES** fillettes 30%  
RÉDUITS DE

**Cadeaux** 20%  
pour bébés  
RÉDUITS DE

N'oubliez pas notre table de spéciaux.  
Un déplacement en vaut la peine!

## Beauceville

# Le taux provisoire de la taxe foncière à \$ 0.70

Louis-Pierre Côté

Le conseil de ville de Beauceville a fixé lundi soir dernier à \$0.70 le cent dollars d'évaluation le taux provisoire de taxes foncières pour les contribuables-proprétaires de la municipalité. Ce compte de taxes provisoires sera calculé à partir du nouveau rôle d'évaluations de la municipalité. Il sera expédié aux contribuables au cours des prochaines semaines.

Le maire Jean-Guy Bolduc a expliqué qu'il arrivera en certains cas que le montant de ce compte dépasse celui de l'an passé. Dans ces cas-là, le contribuable ne sera tenu que de payer le montant équivalent au

compte de taxes de l'an dernier. En d'autres termes, si votre compte de taxes municipales de l'an dernier était de \$425 et que votre nouveau compte provisoire est de \$475, vous pourrez que payer \$425. Aucun intérêt ne vous sera chargé sur la différence d'argent. Le réajustement sera fait sur le deuxième compte de taxes, définit celui-là, que vous recevrez plus tard au cours de l'année. Comme on le sait, cette façon de procéder découle directement de la réforme fiscale municipale, adoptée en décembre par le gouvernement du Québec, qui cède le champ foncier des commissions scolaires aux municipalités.

Le premier magistrat a ajouté qu'il ignore pour l'instant, tout comme les autres maires de toutes les municipalités du Québec, si les revenus de la municipalité seront plus ou moins élevés à la suite de cette réforme qu'il n'approuve pas du tout.

Plusieurs questions ont été posées sur cette réforme à la fin de la séance par des citoyens inquiets de la future situation financière de la municipalité. Le débat est certes loin d'être terminé.

### Ordures ménagères

A la demande de la compagnie Services Sanitaires de Beauce, les édiles ont résolu d'accorder à cette compagnie \$0.05 par unité de loge-

ment pour l'enlèvement des "monstres" ménagers (matelas, poêle, etc) 52 semaines par année.

Le conseiller Marcel Veilleux a signifié sa dissidence à cette résolution, expliquant que le conseil créait un précédent en ouvrant ce contrat accordé en 1976 et d'une durée de cinq ans. Selon, il ne serait pas nécessaire de ramasser les "monstres" 52 semaines par année.

"C'est plus par question de principe que de coûts" a-t-il dit, puisqu'il en coûtera \$3,600 par année à la municipalité pour ce service qui était déjà fourni par les Services Sanitaires de Beauce, sans être inclus dans le contrat original.

### Méthanol

A la demande du Syndicat de Producteurs de Bois de Québec-Sud, le conseil a expédié au Ministère de l'Énergie et des Ressources une demande pour que ce ministère accélère les études préliminaires présentement en cours à l'implantation d'une usine expérimentale de méthanol. Par cette même résolution, le conseil dit espérer que la région des comtés de Beauce, Bellechasse et Frontenac soit retenue en priorité pour l'implantation de cette usine.

A l'appui de cette demande, le conseil a fait valoir que la non-utilisation des bois feuillus occasionne à l'État, aux

producteurs et aux ouvriers d'usine une perte de revenus relativement importante et qu'elle limite considérablement les travaux d'aménagement des groupements forestiers, risquant de provoquer une pénurie d'approvisionnement en résineux.

Actuellement, on estime que les essences résineuses de la région 03 ont été exploitées à 229% de sa capacité au cours des dernières années.

### Carillon de la Chaudière

Enfin, une demande de subventions pour le Carillon de la Chaudière a été adressée au ministère du Loisir, de la Chasse et de la Pêche. La demande est au montant de \$14,000.

## ACTIVITÉS RÉGIONALES

### Fermières de St-Georges Ouest

N'oubliez pas votre réunion jeudi le 10 janvier à 19h30 au local habituel.

Venez nombreuses.

### DETENTE MENTALE AUTOGENE

Journée d'exploration sur la détente mentale autogène au Séminaire St-Georges le 26 janvier de 9:00 à 21:00. Pour information ou inscription, 228-8896

### ZEC Jaro

A toutes les personnes porteurs d'une carte de membres titulaire de la ZEC Jaro, vous êtes invitées à l'assemblée générale annuelle de la Société Beauceronne de Gestion Faunique Inc. ZEC Jaro, qui se tiendra au "Café du Roi", 399 Notre-Dame à Ste-Marie de Beauce Nord, vendredi le 25 janvier 1980 à 20h00.

Bienvenue à tous les membres.

Charles-Henri Poulin  
Secrétaire trésorier

### St-Georges

Il y aura une réunion préparatoire au baptême de votre enfant lundi le 14 janvier à 20h00 à la sacristie de l'église l'Assomption à Ville St-Georges. En plus des parents, les parrains et marraines sont aussi invités.

### St-Ephrem

Voyage en Floride, le 23 février, 16 jours pour les gens de St-Ephrem et la région. Réponse avant le 27 janvier à Mme Rachel Robert 484-5600.

### St-Martin

Les Filles d'Isabelle du Cercle Louise Molé 1070

La réunion mensuelle aura lieu le 15 janvier à l'heure et local habituels. Donc invitation à tous les membres.

Lise Beaudoin, réd.

### Beauceville

Il y aura assemblée du Cercle des Fermières de Beauceville, mercredi le 9 janvier à 1h30 au local habituel.

La direction

### St-Georges

Avis à ceux qui veulent réussir. Il faut se recycler. Une série de cours en perfectionnement débutera en janvier en collaboration avec le Cegep Lévis Lauzon.

Pour information, visitez le kiosque d'information les 3, 4, 5, 10, 11, 12, 17, 18 et 19 janvier dans le mail du Carrefour St-Georges. Deux agents informateurs seront à votre disposition pour toutes questions.

Laurianne Gagnon  
Danielle Carrier

Assemblée des Filles d'Isabelle de l'Assomption Cercle Mgr Beaudoin. Cette assemblée aura lieu le 9 janvier à 8 heures, au Centre Social. Venez nombreuses.

### Fermières

Le 9 janvier à 13h30, aura lieu l'assemblée des Fermières de St-Georges Est. Mme Pauline Gareau viendra nous donner une démonstration de plantes. Soyez tous présentes.

Mme Jeanne-d'Arc Vachon  
publiciste

### L'Age d'Or l'Assomption Social des fêtes

Cette année, notre "Social des Fêtes" aura lieu dimanche le 20 janvier au sous-sol de l'église. Le tout débutera en après-midi à 13h30 par une partie récréative avec musique au programme. Un buffet sera servi vers la fin de l'après-midi. Venez tous vous récréer et fraterniser.

Bienvenue à tous nos membres.

Billets en vente pour le buffet auprès des membres du bureau de direction.

Lors du compte-rendu concernant notre soirée de la Ste-Catherine, M. Berthier et Sylvie Bégin, professeurs de danse moderne, étaient invités à nous donner une démonstration de leur savoir-faire, qui a été très apprécié. Félicitations. Excusez cet oubli.

Mme Oram Boucher, pub

Offre spéciale du colonel

# Le SEAU

## Le SEAU du colonel



Seulement  
**\$6<sup>25</sup>**

Réchauffez l'atmosphère familial avec un SEAU de Poulet Frit Kentucky.

Sur présentation du coupon ci-dessous, vous obtiendrez 15 morceaux, de quoi satisfaire de 5 à 7 personnes.

Découpez le coupon et présentez-le à La Villa du Poulet de votre voisinage pour obtenir un SEAU de poulet à \$6.25 seulement. Cette offre prend fin le 3 février 1980.

### Poulet Frit Kentucky®

Les aides du Colonel le font "bon à s'en lécher les doigts".

## La Villa du Poulet®

1550, 1ère Ave Ouest, St-Georges — 228-7042

\$6<sup>25</sup>
Le SEAU du colonel
\$6<sup>25</sup>

Seulement  
**\$6<sup>25</sup>**

Ce coupon vous donne droit à un SEAU de poulet pour seulement \$6.25. Valable jusqu'au 3 février 1980.

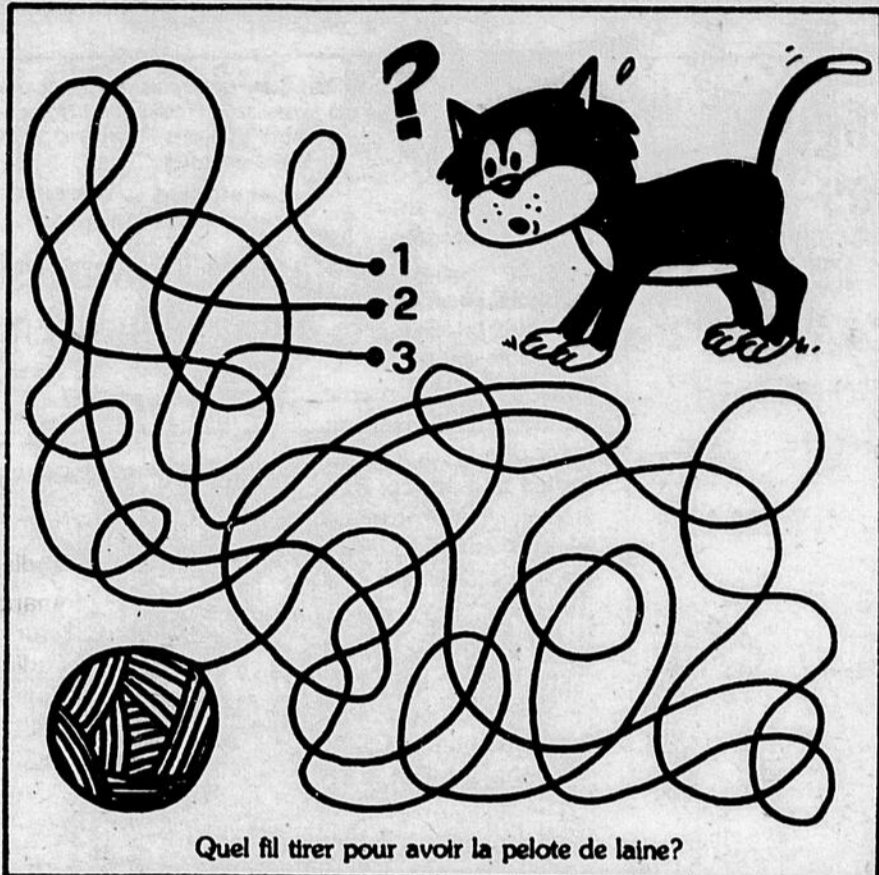
**Poulet Frit Kentucky®**

Les aides du Colonel le font "bon à s'en lécher les doigts".

\$6<sup>25</sup>
H-48
\$6<sup>25</sup>

COUPON • COUPON • COUPON • COUPON • COUPON • COUPON

### Coup d'œil



Quel fil tirer pour avoir la pelote de laine?

### A la pêche

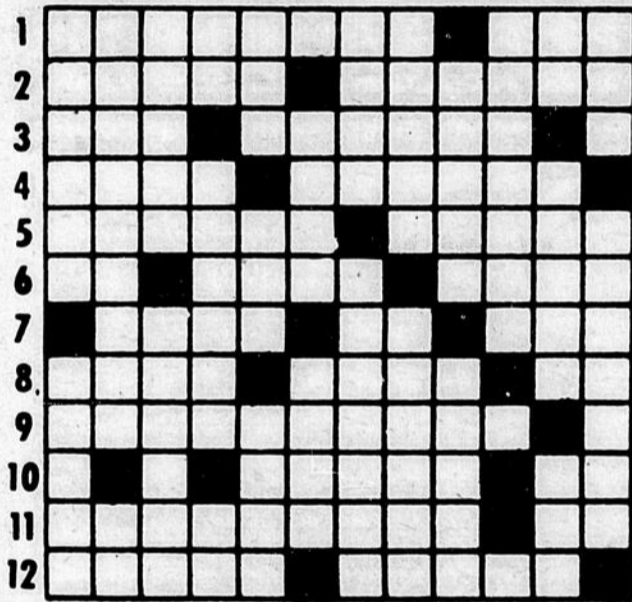


Cherche où sont cachés cinq poissons et une tortue.

### MOTS CROISÉS

PROBLEME 3572

1 2 3 4 5 6 7 8 9 10 11 12



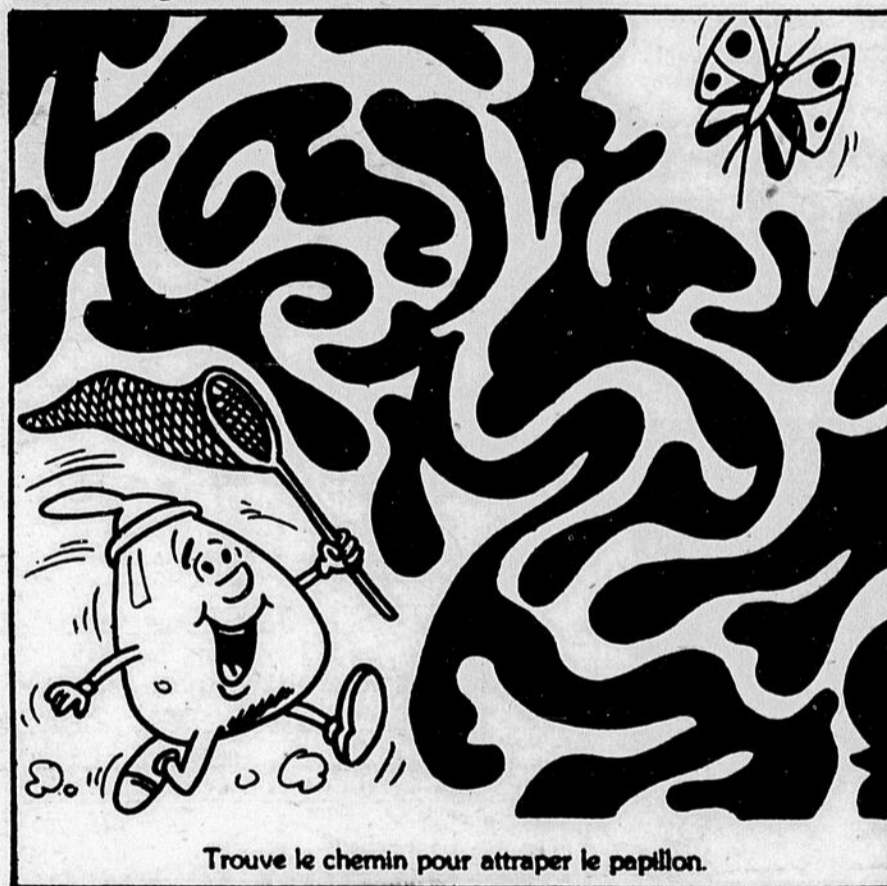
**HORIZONTALLEMENT**

- 1- Qui a quitté l'état religieux. - Ville des Pays-Bas.
- 2- Table de pierre creusée en bassin. - Situation transitoire (pl.)
- 3- Gelée des eaux. - Action de déterminer la quantité d'un médicament à prendre.
- 4- Ombellifère vivace. - Plante potagère.
- 5- Troisième poche digestive des animaux. - Doué de vie.
- 6- Eminence. - A un haut degré. - Comm. de l'Ardèche.
- 7- Va ci et là. - Télévision. - Sainte.
- 8- Charge d'un âne. - Peintre des genre hollandais - Avant-midi.
- 9- Qui n'ont ni commencement ni fin.
- 10- Fondateur des Sulpiciens. - Marque la situation.
- 11- Fille qui aime l'étude. - De la gamme.
- 12- Qui rit. - Comté de l'Angleterre.

**VERTICALEMENT**

- 1- Libre, aisé. - Donner de l'air.
- 2- Issue. - Dans tirage.
- 3- Rangées de personnes placées les unes derrière les autres. - Elue de nouveau.
- 4- Répétition. - Donner un titre à. - Ce qui est dû à quelqu'un.
- 5- Sale, vilain, hideux. - Epoque. - Sombre.
- 6- Terre argileuse. - Mélangea.
- 7- Remarquable château de la vallée de la Loire. - Dicateur russe.
- 8- Mit en vente. - Serviteurs.
- 9- Tout ce qui agit. - Ils habitaient la Sérique.
- 10- Conseillers secrètes mais écoutées.
- 11- Outil de la modiste. - Copia. - Pron. pers.
- 12- Dans la rose des vents. - Milieu favori ou naturel.

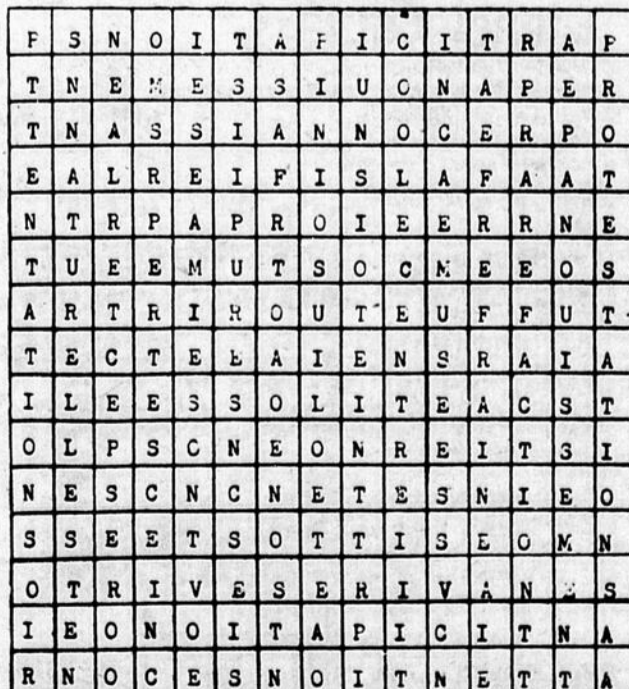
### Labyrinthe



Trouve le chemin pour attraper le papillon.

### MOTS CACHÉS

5 lettres cachées



Amies  
anticipation  
armée  
attentions

Centre  
costume

Election  
épanouissement\*

Falsifier

Leste

Musées

Naturelles  
navires  
noce

Participations  
perfectionner  
pertes  
proie  
protestations  
pures

Raréfaction  
refrain  
reconnaisant  
respecter  
réunions

rive  
route

Soir  
sont  
sottise

Teint  
tentations

### SOLUTIONS



PROBLEME 3571

PLACE

Le chat doit tirer le fil no. 2.  
A LA PÊCHE  
Les 5 poissons se trouvent dans les algues et la tortue à côté des pierres.



**CENTRE DE  
MAIN D'OEUVRE  
DU QUEBEC**

Ministère du Travail  
et de la  
Main d'Oeuvre

11515, 1<sup>re</sup> avenue Est - Suite 101,  
St-Georges, Beauce, P.Q. G5Y 2C7 Tél.: 228-6666

**EMPLOIS DANS LA RÉGION**

**CONSEILLER EN MAIN-D'OEUVRE** détenant un diplôme universitaire en sciences administratives (gestion des entreprises) ou dans une autre discipline appropriée, et posséder deux (2) à trois (3) années d'expérience dans l'élaboration et la promotion de projets ou dans tout autre domaine connexe, pour emploi à St-Georges jusqu'au 31 mars 1981. Salaire \$20 533 à 27 345 plus 10%.

**SERVEUSES ET BARMAIDS** pour travail dans hôtel et restaurant de la région.

**ESTHÉTICIENNE** pour emploi temporaire dans la région.

**AIDES FAMILIALES** pour travail à St-Georges.

**SECRÉTAIRE JURIDIQUE** avec sec. V sténo-dactylo et 5 ans et plus d'expérience dans un bureau d'avocat. Travail permanent. Salaire: \$10 000,00 et plus. Nombreux congés payés. Être bilingue serait un atout.

**COIFFEUSE** avec carte de compétence pour emploi permanent. 36 heures/semaine. Salaire à discuter.

**REPRÉSENTANT DE COMMERCE** pour faire la vente de produits domestiques, pour différentes compagnies. Doit posséder automobile et expérience de vente.

**VENDEUR D'ASSURANCE VIE ET GÉNÉRALE** ayant un secondaire V et possédant automobile, marié de préférence.

**REPRÉSENTANT DE COMMERCE** avec connaissances du milieu agricole pour faire la vente de machines aratoires. Salaire de base et commission.

**MACHINISTE** d'expérience, pour travail permanent. Début vers la mi-janvier. Salaire: \$7,00 l'heure.

**VENDEUR LIVREUR** possédant automobile pour emploi permanent. Salaire à commission.

**MÉCANICIEN DE MÉTIERS À TISSER SMITH**, ayant un minimum de 5 ans d'expérience, pour travail de jour dans une usine de textile. 44 heures/semaine. Salaire \$6,00 l'heure.

**EMPLOIS À L'EXTÉRIEUR DE LA RÉGION**

**DÉVELOPPEUR DE PELLICULE** (chambre noire) avec cours professionnel ou expérience pertinente pour emploi dans la région de Bécancour. Salaire: \$4,50 à \$7,00 l'heure.

**COMPOSITEUR DE PUBLICITÉ** avec cours professionnel ou expérience pertinente. Emploi dans la région de Bécancour. Salaire \$4,50 à \$7,00 l'heure.

**TECHNICIEN EN AJUSTAGE MÉCANIQUE OU DESSIN INDUSTRIEL**, ayant un D.E.C. dans l'un ou l'autre des domaines et 3 à 5 ans d'expérience. Connaissance de l'anglais. 40 heures/semaine, \$20 000/an. Poste permanent à Sept Îles.

**INGÉNIEUR EN TECHNIQUE DE FABRICATION MÉCANIQUE OU MÉTALLURGIQUE** ayant une très bonne connaissance de l'anglais et 5 ans d'expérience dans le domaine de la fabrication lourde ou en métallurgie. 40 heures/semaine, \$30,000 à \$35,000 par an. Emploi permanent à Sept Îles.

**INSTRUCTEUR PILOTE D'AVION** possédant permis classe 2, pour emploi permanent dans la région de Trois Rivières.

**OPÉRATEUR EN INFORMATIQUE CLASSE I** pour un emploi d'une durée de 6 mois à Québec.

**TECHNICIEN EN GÉNIE MÉCANIQUE** avec D.E.C. en fabrication ou conception mécanique pour travailler sur plans et devis. Emploi permanent dans la région de Chicoutimi.

**TECHNICIENS EN INFORMATIQUE** pour différents postes à Québec. Emploi occasionnel de durée variant de 3 à 9 mois.

**TECHNICIEN EN ÉLECTRODYNAMIQUE - TECHNICIEN EN MÉTALLURGIE** détenteur d'un D.E.C. option fabrication mécanique, emploi permanent en Mauricie, salaire: \$6,72/hrs.

**TECHNICIEN TRAVAUX PUBLICS**, détenteur d'un D.E.C. en travaux publics ou en architecture, travail dans le nord du Québec, salaire: \$6,22/heure, durée de l'emploi: 6 mois.

**MACHINISTE** possédant 5 ans d'expérience dans la fabrication de matrice. Emploi permanent dans la région des Bois Francs, salaire: \$7,50/heure.

**MÉCANICIEN DE MACHINE À COUDRE** possédant 2 ans d'expérience. Travail dans la région des Bois Francs, salaire \$250,00 et plus par semaine. Emploi permanent.

**BUCHERON** possédant visa, pour travail du côté américain.



Samedi le 8 décembre, les membres du Club Richelieu St-Georges ont organisé une soirée pour remercier deux prestigieux membres Richelieu et leurs épouses.

En effet, le Richelieu Paul-Emile Doyon administrateur international et le Richelieu Richard Busque gouverneur de la région de l'érable, ont reçu une plaque souvenir et leurs épouses se sont vues remettre une gerbe de fleurs symbole de reconnaissance pour le magnifique travail accompli au sein des Clubs Richelieu provinciaux.

M. Roger Carette a remis une plaque souvenir à M. Paul-Emile Doyon et M. Prudent Vallée et Jacques Godbout tous deux anciens présidents Richelieu ont remis une plaque à M. Richard Busque.

**CARTES D'AFFAIRES**



**Garage  
Gilles Roy**

MÉCANIQUE GÉNÉRALE  
Spécialités: AMORTISSEURS,  
SILENCIEUX, FREINS

Vente et installation de pneus  
de marques populaires

2175, 120<sup>e</sup> RUE EST, VILLE ST-GEORGES, Beauce  
Tél.: 228-2235

15710, Boul. Lacroix, Gar.: (418) 228-8910  
St-Georges-Est



**Centre du  
RADIATEUR enr.**

SPECIALITES:  
Débosselage de pare-chocs  
Vente et service  
d'extincteurs



BERNARD PAQUET, co-prop. rés.: 228-6522  
LOUIS PAQUET, co-prop. rés.: 228-6739

**St-Georges Transmission Inc.**

675, 175<sup>e</sup> Rue, St-Georges-Est  
Tél.: 228-3219

Spécialité:  
REPARATION  
de TRANSMISSIONS  
AUTOMATIQUES et  
OIL-DINAIRES

Hervé Grolleau  
Tél. 228-3211

TÉL. 228-9307  
ou 228-3745

**H.NOËL VEILLEUX & FILS LTÉE**

Terre à jardin et à gazon avec engrais  
Tourbes cultivées et tourbes de champs  
aussi: Sables - Turf - Gravier de rivière

ESTIMATION GRATUITE SUR DEMANDE

R. R. 1 ST-GEORGES-OUEST, BEAUCE

• VOUS DESIREZ VOUS CONSTRUIRE... •

Tél.: 253-5543

Rés.: 253-5980

**LES CHEVRONS R.B.R. INC.**

RENE POULIN, président  
CHEVRONS PREFABRIQUES  
pour: Maisons - Industries - Bâtiments de ferme  
• A PRIX RAISONNABLES •  
STS-ANGES DE BEAUCE, P.Q.

**Lionel Couture**

Vente - Service - Installation  
POMPES A EAU "JACUZZI"

- Pompes reconditionnées à neuf
- Pompes submersible, à gaz
- Pompes pour municipalités, résidences et commerces.
- Service et pièces sur tous les modèles.

11 ANNEES D'EXPERIENCE DANS CE DOMAINE

745 boul. Dionne, ST-GEORGES-OUEST 228-5639

SINGER vous offre

L'AIGUISAGE de CISEAUX pour 50¢



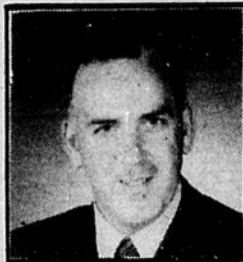
AUSSI:  
MACHINES A COUDRE SINGER ET ASPIRATEURS  
VENTE - SERVICE - PIECES - LOCATION

Un vaste choix de machineries à coudre de tous les prix.  
Echanges généreux. Possibilité de crédit.

Où l'acheter?

TALBOT & PERRON ENR.

8585, Boul. Lacroix, St-Georges 228-3942



NOËL LESSARD  
le pionnier de  
la transmission  
Rés.: 228-2354

Nous sommes toujours à votre service pour la réparation et l'échange de transmission automatique sur toutes les marques et tous les modèles d'automobile.

Notre expérience est votre garantie d'être bien servi.

**Beauce Transmission  
Automatique Enr.**

15320, Boul. Lacroix - Tél.: 228-6671  
Ville St-Georges, Beauce

Avant de la Boucler, apprenez à Bien Conduire

**Ecole de Conduite  
de la CHAUDIERE enr.  
228-8142**

11765, 3<sup>e</sup> Avenue,  
Ville St-Georges-Est,  
Beauce-Sud, G5Y 1V5

Ecole reconnue par  
le Ministère des Transports 80077  
le Ministère de l'Éducation 150508

**L'Aspire-Au-Mur Enr.**

295, 139<sup>e</sup> rue  
St-Georges Est - Tél.: 228-4058  
Fernando Lapointe, prop.

Succursale: 12510, 1<sup>ère</sup> Ave, ST-GEORGES-EST

**GAGNON Laveuse**  
Lionel Gagnon, prop.

LE PLUS GRAND SERVICE D'ENTRETIEN

A DOMICILE SUR  
TOUTES MARQUES  
OUVRAGE GARANTI

TEL. 228-8071



**IMPRIMERIE  
MODERNE enr.**

Impression de tous genres  
QUALITÉ  
PRIX  
SERVICE

12625, 1<sup>ère</sup> Avenue Est  
St-Georges, Beauce

228-4011

228-8613

votre imprimerie de confiance

La Croix-Rouge fait la charité; elle a besoin de vous

# L'ÉCLAIREUR

Exigez de votre boulanger du pain vitaminé

VOL. XXXV — No 35

BEAUCEVILLE, JEUDI, 20 MAI 1943

GEORGES BONIN, Rédacteur

## Les Beaucerons ont prêté \$600,600

Cette somme équivaut à 106% de l'objectif de \$565,000 fixé à notre comté. — Le district No 1 (Ste-Marie) a presque doublé son objectif. — Trois districts n'ont pu atteindre le fil d'arrivée.

### LETTRÉ DE REMERCIEMENTS

La campagne du Quatrième Emprunt de la Victoire est maintenant au domaine de l'histoire. Organisateur et vendeurs sont harassés de fatigue mais ils n'en sont pas moins satisfaits parce que la Beauce, en plus de toucher son objectif de \$565,000, a été un des premiers comtés à le faire. En effet, seuls Lévis et Matane ont précédé notre comté dans le chemin de la victoire. Même en tenant compte du fait que trois districts n'ont pu obtenir leur objectif, encore qu'il faut faire exception pour East-Broughton et St-Pierre, c'est un succès considérable qui va au crédit de l'organisme triangulaire chargé de mener à bien la campagne: organisateurs, vendeurs et acheteurs. \$600,600 ont été souscrits par les Beaucerons. M. Georges Bray, l'organisateur unitaire, mérite des félicitations. Bien que tout jeune homme, il a

fait preuve de tact et d'un bel esprit d'organisation. S'il est vrai que bon sang ne peut mentir, la chose s'explique puisqu'il est le fils de M. Henri Bray, un des hommes d'affaires les plus en vue de Québec et président de la campagne pour la section est de la province. Ajoutons que tous ceux qui se sont occupés de l'emprunt méritent grandement du pays pour l'esprit civique qu'ils ont manifesté. La campagne est officiellement terminée mais les vendeurs resteront à la disposition des acheteurs éventuels, comme l'Organisation l'explique dans une lettre publiée ci-après et dans laquelle il est dit que la campagne se poursuivra bien que d'une façon moins intense. Voici maintenant le classement final des différents districts. Ce rapport a été compilé à midi, le 19 mai.

District	Objectif	Souscrit	Nombre de comm.	Pourc.
St-Marie	\$ 35,000	\$ 65,000	173	185%
St-Elzéar	15,000	18,050	76	120
Vallée-Jonction et Sts-Anges	20,000	26,300	175	131
St-Joseph	70,000	63,350	159	90
East-Broughton et St-Pierre	85,000	43,350	81	52
Tring-Jct, St-Fréd.	35,000	42,950	36	122
St-Jules, St-Séverin	40,000	40,800	85	101
Beauceville, St-Simon, Notre-Dame	32,000	28,750	83	90
Saint-Victor et Saint-Ephrem	175,000	198,050	203	114
St-Georges, St-Benoît	15,000	19,000	64	126
Jersey M.	31,000	41,000	63	131
St-Martin	13,000	16,400	20	126
St-Côme, St-Théo.				
St-Honoré				
<b>TOTAUX</b>	<b>\$565,000</b>	<b>\$601,100</b>	<b>1,201</b>	<b>106</b>

### REMERCIEMENTS

St-Joseph de Beauce, 19 mai 1943  
Aux Citoyens de Beauce, La campagne du Quatrième Emprunt de la Victoire est officiellement terminée. La Beauce a répondu fièrement et généreusement à ce Quatrième appel du Pays. A tous ceux qui ont parti-

cipé à ce succès: les souscripteurs qui ont prêté leurs économies; les organisateurs qui ont collaboré au travail des différents comités; les membres des différentes associations paroissiales et agricoles; les rédacteurs et directeurs des hebdomadaires du comté; nos vaillants sollicitateurs (Suite à la page 12)

## Près de 400 enfants confirmés par Son Eminence le cardinal hier

Arrivé à 3 heures de l'après-midi, le cardinal est reparti ce midi après avoir terminé sa visite pastorale. — Visite des différentes institutions de la paroisse.



Son Eminence le cardinal Jean-Marie-Rodrigue VILLENEUVE, qui a visité plusieurs paroisses de la région, notamment Saint-François, à l'occasion de sa visite pastorale. Arrivé à Beauceville hier après-midi, Son Eminence est repartie aujourd'hui en laissant le meilleur des souvenirs.

De brillantes cérémonies se sont déroulées à Beauceville hier, mercredi, à l'occasion de la visite pastorale de Son Eminence le cardinal J.-M.-R. Villeneuve, archevêque de Québec, à Beauceville. Le Prince de l'Eglise canadienne a fait son entrée triomphale dans notre ville à 3 heures, suivi d'un grand nombre d'automobilistes qui étaient allés à sa rencontre à Notre-Dame de la Providence. Le distingué visiteur arrivait de Saint-Georges. Plusieurs membres du clergé, des centaines de paroissiens et les élèves de nos maisons d'enseignement, massés devant le presbytère, accueillirent le cardinal et sa suite. Quelques minutes plus tard, Son Eminence était escorté jusqu'au temple paroissial rempli à craquer. Après avoir été introduit par M. le curé Emery Pépin, l'évêque prit place au trône. MM. les abbés G.-N. Pelletier et Eugène Dumas, respectivement chapelain du collège du S.-C. et principal de l'Ecole Normale, étaient à ses côtés. Au choeur, on remarquait plusieurs membres du clergé, entre autres: M. le curé E. Pépin, les RR. PP. Théodule Chateaubert, D.P.B., et Joseph Fortier, M.S.C., collaborateurs de Son Eminence, M. l'abbé Paul Nicole, cérémoniaire, Roméo Lemelin, précurseur, M. le curé C.-E. Langelier, de St-Alfred, MM. les abbés Nadeau et Larochelle, du séminaire

de St-Victor, M. l'abbé Pierre Veilleux, MM. les abbés Antoine Dussault, M. Legendre et H.-R. Boulet, ainsi que les RR. FF. Maristes du collège. Le dais était porté par MM. Paul Rodrigue, Albert Mathieu, Alfred Veilleux et Godfroy Jolicoeur. Son Eminence a prononcé une courte allocution dans laquelle Elle a expliqué le but de sa visite. Si les Evêques doivent faire des visites pastorales, c'est que le pasteur doit connaître ses brebis et que les brebis doivent connaître le pasteur. Le cardinal s'est dit touché de la manifestation organisée en son honneur et de la réception qu'on lui a faite. Puis s'adressant aux enfants, il leur explique en quelques mots la signification du sacrement de la Confirmation. Près de 400 enfants, garçons et fillettes, ont été confirmés des mains de Son Eminence. Les parrain et marraine étaient M. Albert Mathieu, marguillier, et Mme Mathieu. Hier soir, le cardinal a parlé aux hommes et aux jeunes gens, tandis que ce matin, il en a profité pour rappeler aux dames et jeunes filles leurs devoirs. Avant de quitter la paroisse, notre distingué visiteur a visité les différentes institutions de Beauceville: le collège, le couvent, l'école normale et l'hôpital.

### M. ANT. LACOURSIÈRE A ÉTÉ RÉÉLU MAIRE

Me Antoine Lacoursière, C.R., a été réélu par acclamation maire de Saint-Joseph de Beauce, la semaine dernière. M. Lacoursière est préfet du comté depuis plusieurs années. De même, les conseillers ont tous été élus par acclamation. Voici le résultat de la mise en nomination. M. Antonio Poirier succède à M. Alphonse Giguère au siège No 1; le Dr Hervé Reny n'a pas brigué les suffrages cette année et il a été remplacé par M. Adalbert Cliche au siège No 2 et enfin au siège No 3, M. L. Arthur Giguère siégera à la place de M. Jean-Thomas Maheux.

## Le docteur Alfred Morisset est greffier depuis 30 ans

Le docteur Morisset a été le héros d'une fête intime au Parlement lundi. — Le jubilaire est le père du Dr Pierre Morisset, de Saint-Georges.

Une manifestation intime s'est déroulée au café du Parlement, lundi après-midi, après la fermeture des bureaux, en l'honneur du Dr Alfred Morisset, à l'occasion du 30e anniversaire de sa nomination au poste de greffier du conseil exécutif. C'est l'hon. Adélard Godbout lui-même qui avait convié à cette fête tous les membres du personnel du département du Conseil exécutif, afin de leur permettre de rendre un hommage bien mérité à ce bon et fidèle serviteur de la province. MM. Alexandre LaRue et Joseph Couture, respectivement chef de cabinet et assistant-chef de cabinet du premier ministre, son secrétaire particulier, M. Guy Poliquin, et tous les membres du personnel du département étaient présents. On remarquait également M. Léo Brown, sous-ministre de la Colonisation, et M. Adrien Morin, sous-ministre adjoint de l'Agriculture, les deux départements que dirige M. Godbout en outre du Conseil exécutif. Le premier ministre a présenté ses vœux et ses hommages et ceux du département au Dr Morisset en une allocution pleine de délicatesse. Le héros de la fête a répondu, et comme il sait toujours bien le faire, il a mêlé l'humour aux souvenirs qu'il a évoqués pour le plus grand plaisir de l'assistance. Le Dr Morisset a remercié le premier ministre de la nouvelle marque de bienveillance qu'il venait de lui donner, puis il a eu un bon mot pour tous les membres du personnel du Conseil exécutif de la province.

### UN BEAUCEURON SE MET EN VEDETTE

M. Miville Couture, un ancien de Saint-Joseph de Beauce, vient de se classer en tête des annonceurs à la suite d'un concours organisé par une revue montréalaise. M. Couture, qui est à l'emploi du poste CBF, a même fini avec une bonne marge sur son plus proche concurrent, M. Jacques Desbaillets. Nous sommes heureux de souligner la montée rapide de ce jeune beauceron, que nous avons connu alors qu'il faisait ses premières armes dans le journalisme. Notre ami n'a pas été assez longtemps dans le métier pour en sortir avec difficulté. Il entra au poste CHRC où il se mit en évidence. Quelque temps plus tard, on le retrouvait au poste CJBR de Rimouki et c'est là que M. Léopold Houllé, le sympathique publiciste de Radio-Canada, est allé le quérir. M. Couture a une belle carrière devant lui. Polyglotte distingué et doué d'une voix riche, ce jeune beauceron a une belle carrière devant lui. Nous le félicitons sincèrement et lui souhaitons de ne pas s'arrêter en si bon chemin. Le Dr Morisset, ancien député de Dorchester, est le père du docteur Pierre Morisset, de Saint-Georges.

## Entente entre Bienvenue et Renault

Le but de cette entente passée entre le ministre de la Chasse et des Pêcheries et l'hon. Renault, président de l'Association des Marchands Détaillants, est d'assurer la qualité du poisson mis en vente.

### ÉLU MAIRE DE SAINTS-ANGES

M. Hervé Drouin a été élu maire de Saints-Anges en triomphant de M. Dary Mercier par une majorité de 25 voix. M. Drouin succède ainsi à M. Honoré Drouin, maire sortant de charge. Chez les conseillers, MM. Camille Vachon, Antonio Pouliot et Stanislas Drouin ont respectivement défait MM. Liguori Gagnon, Adonias Perreault et Thuriot Perreault par des majorités de 4, 8 et 5 voix.

L'hon. Valmore Bienvenue, ministre de la Chasse et des Pêcheries, vient de conclure avec l'Association des marchands détaillants du Canada (section de la province de Québec), une entente qui marquera le début d'une ère nouvelle dans le commerce du poisson au détail. Cette entente arrive à point puisqu'en raison des "mardis sans viande", le poisson est appelé à jouer un rôle plus important que jamais dans

l'alimentation de la population canadienne. Afin d'assurer la vente de plus fortes quantités de poisson dans des conditions qui répondront aux exigences légitimes du consommateur, tant au point de vue de la qualité des produits qu'à celui de leur présentation sous une forme attrayante, l'hon. M. Bienvenue, voyant la nécessité d'une collaboration immédiate entre son ministère et les détaillants, a pris incessamment les moyens d'assurer cette collaboration.

## Les élections à St-François-Est

Lundi dernier, avait lieu la votation pour choisir deux représentants au conseil de Saint-François-Est, soit aux sièges Nos 2 et 3. Les conseillers de charge ont été élus par des majorités. Au siège No 2, M. Joseph Roy a battu son adversaire, M. Louis Roy par 87 voix, tandis qu'au

siège No 3, M. Louis Roy l'emportait sur M. Vénère Cliche par une pluralité de 70 voix.

**HOTEL MONTCALM**  
261-169 rue St-Jean, Québec, P. Q.  
Chambres simples, avec eau courante \$1.25  
avec double \$1.50; avec bain \$1.75 et  
montant; prix spéciaux à la semaine.  
REPA8 TABLE D'HOTE 60.75

au  
**Triangle**  
ent.

C'est une Boutique  
très féminine

TÉL.: 774-6378

Robes  
Jupes  
Gilets  
Manteaux

Blouses  
Blasers  
Pantalons

**50%**

au  
**Triangle**  
ent.

C'est la place de  
l'homme élégant

TÉL.: 774-6378

**50%**

Jackets  
Manteaux  
Gilets  
Etc...

au  
**Triangle**  
ent.

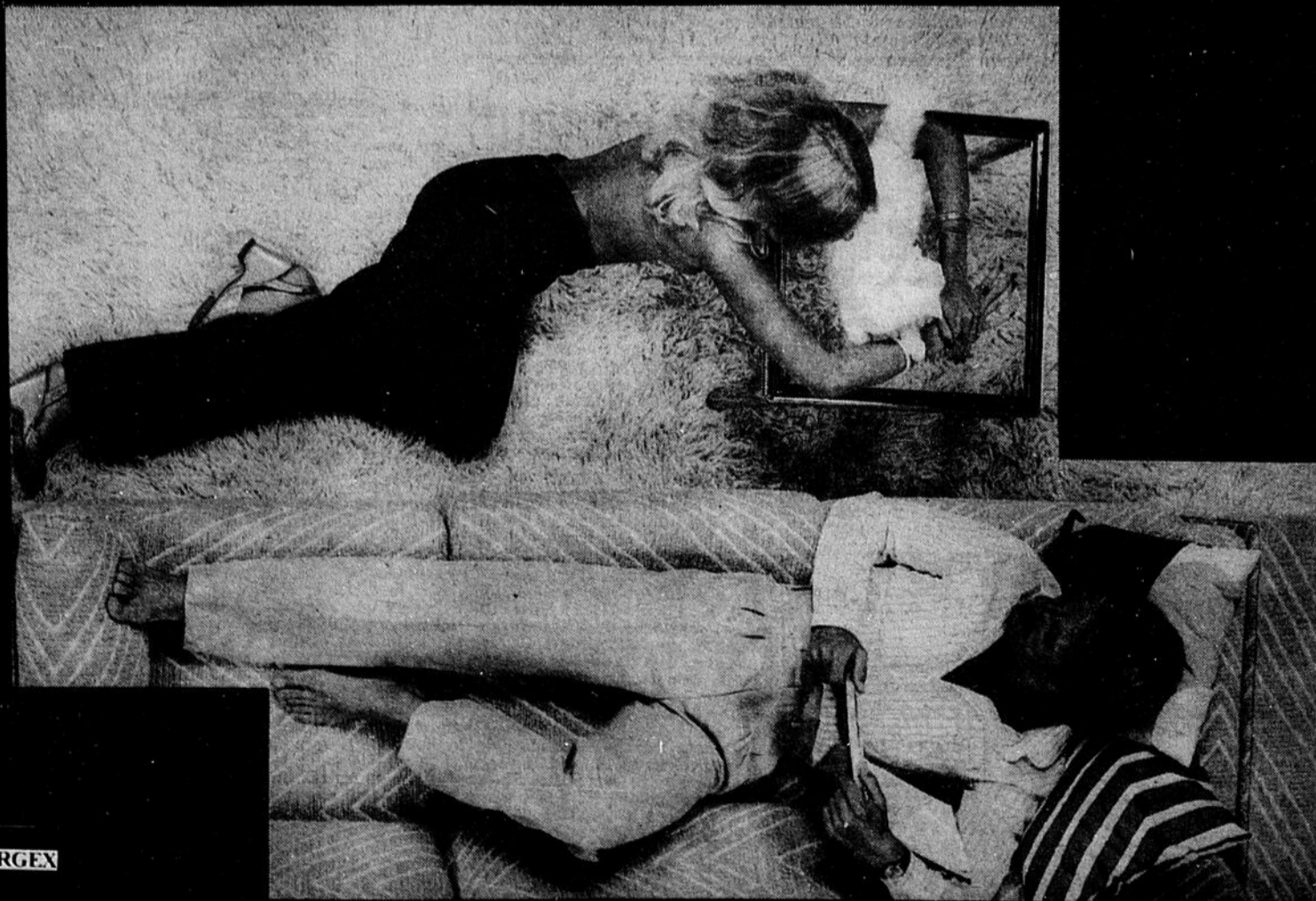
C'est aussi l'endroit  
du jeans à son meilleur

TÉL.: 774-6378

Jeans  
velours cordés  
ainsi que  
d'autres spéciaux

**18<sup>95</sup>**

NE CHERCHEZ PAS PLUS LOIN!



CHARGEX