

Achat de maïs grains, d'orge,  
de fèves soya et de blé Katapwa.



**Les séchages  
Bermic inc.**

751, rang Petit Bernier  
Saint-Jean-sur-Richelieu  
347-2393 - 1-800-361-3916

# le dimanche

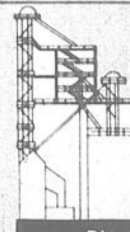
St-Jean-sur-Richelieu, dimanche 10 janvier 1988, Vol. 52 - No 16

32 pages - 60c

**ASSURANCES  
Lanoue & Ouellet**

197, rue Principale, Bedford  
-ASSURANCES GÉNÉRALES-  
Commercial industriel résidentiel  
Terme automobile voyage vie

Bedford .....248-4367  
Henryville.....299-2353  
Farnham.....293-5069  
Repr.: Yvon Lacaille



**CARGILL  
LIMITEE**

Saint-Jean-sur-Richelieu  
Achat, séchage et entreposage  
blé et maïs-grains  
(514) 348-0976 ou 1-800-363-1940

Ble de consommation humaine

Pour une bonne voiture d'occasion



670, rue Jacques-Cartier sud  
Saint-Jean-sur-Richelieu **347-8848**

**YAMAHA**

*C'est toute la différence*



245, rue Saint-Jacques, Napierville  
Tél.: 245-3663, 245-7671

**Vous cherchez un courtier...**

pour vendre ..... ? **KARL GOLA**  
pour acheter ..... ? **KARL GOLA**  
pour sa compétence ..... ? **KARL GOLA**  
pour son expérience ..... ? **KARL GOLA**

**Enfin! Appelez en tout temps**



**KARL GOLA,**

courtier  
**346-1822, bur.**  
**346-8007, rés.**

**trans-action**  
IMMEUBLES VENDEX INC.

**LE MANDARIN**

Venez déguster le plus grand et le plus beau

**BUFFET CHINOIS AU CANADA**

- 16 choix de mets chinois  
- 16 choix bar à salade  
- 10 choix de dessert  
- 4 choix de crème glacée

Buffet de jour  
de 11 h à 15 h

**5 50\$**

**De plus, tous les soirs**

**ROSBIF**

Cuisses de grenouilles  
Brochettes de poulet  
Crevettes 16 à minute

**À VOLONTÉ**

**7 99\$**

Vendredi, samedi et dimanche  
de 16 h à minute

**9 99\$**

- 5% de réduction sur commande apportée

**LIVRAISON GRATUITE**

**GALERIES RICHELIEU**

1000, boul. du Séminaire  
Saint-Jean-sur-Richelieu

**348-7311**

**Venise-en-Québec  
attend les pêcheurs**



**Pour  
désaltérer  
les petites  
entreprises**

pages 4 et 5

agricole

CHAUFFAGE ET CLIMATISATION

**NEW YORK**

**THERMOPOMPE**

STELLAR  
2000

**Dugre & Bonneau**  
930, rue Aubry  
Saint-Jean-sur-Richelieu

658-4521 Termes de paiement plus que facile! 346-8122

# Les perchaudes sont au rendez-vous, il ne manque plus que les pêcheurs

Textes: Gilles LÉVESQUE  
Photos: François MÉLILLO

Si les perchaudes étaient au rendez-vous, les pêcheurs, eux, ont dû patienter un peu plus longtemps que d'habitude cette saison avant de pouvoir descendre leurs lignes sous l'épais manteau blanc recouvrant la Baie Missisquoi. Mais avec le froid sibérien que nous avons connu au cours des derniers jours, tout est rentré dans l'ordre. Et s'il faut en croire les pêcheurs que nous avons rencontrés mercredi dernier, les perchaudes n'ont qu'à bien se tenir puisqu'on se promet bien de leur faire la vie dure au cours des sept prochaines semaines.

Chez les Courchesne, que l'on dit être les plus importants pourvoyeurs du Québec... et de la planète, tiennent à préciser Marc Courchesne et son amie Sylvie Pion, on semblait bien heureux de constater que l'hiver était enfin de retour.

«Il était temps», confesse Sylvie Pion tout en faisant remarquer que la glace était encore bien fragile en début de semaine. Mercredi dernier, alors qu'il n'y avait pratiquement plus de lignes rouges sur les thermomètres, les rares pêcheurs qui osaient s'aventurer sur la baie étaient invités à redoubler de prudence dans leur déplacement avec leur véhicule.

Mais ça, c'était mercredi dernier. Au cours des jours qui ont suivi, l'immense cube de glace recouvrant la Baie Missisquoi n'a pas cessé de prendre de l'expansion. Si bien qu'au moment où vous lirez ce reportage, la surface glacée de la baie sera aussi solide que le roc.

## ■ Pêcheurs

Toujours est-il que la Baie Missisquoi est

maintenant prête à accueillir tous ceux qui raffolent de cette activité hivernale, les «maniaques» comme les pé-

cheurs d'un jour. Chez les Courchesne, on attend ce moment depuis quelques semaines. Tout est prêt. Les cabanes, les lignes... et les ménées vous attendent avec impatience.

Au cours des fins de semaine qui viennent, les Courchesne et leurs employés ne sauront plus où donner de la tête. Certaines journées, ils accueilleront jusqu'à 2 000 personnes. Leurs cabanes, environ 200 si l'on tient compte de celles appartenant à des particuliers, seront toutes louées. Et sur la baie, les visiteurs d'un jour

auront l'impression de vivre au centre d'un petit village sorti tout droit d'un conte de fées.

Des trous dans la glace, André Forget, l'un des employés des Courchesne, en creusera des milliers. Tout comme il se fera un plaisir de conseiller ceux qui s'imaginent qu'il suffit de mettre sa ligne à l'eau pour faire une pêche miraculeuse. Lui aussi a bien hâte de vivre ces instants magiques, où tous ne demandent qu'à se divertir et à taquiner les poissons qui, année après année,

oublient qu'il serait préférable pour eux de ne pas fréquenter cet endroit.

## ■ En famille

Sylvie Pion dit accueillir de nombreux pêcheurs des municipalités environnantes mais aussi de Montréal, Sherbrooke et Saint-Hyacinthe. Si plus souvent qu'autrement on pêche en solitaire du lundi au vendredi, il en va autrement la fin de semaine. On pêche alors en famille ou entre amis. Plusieurs groupes sociaux se font aussi un devoir d'être au rendez-

vous.

Le samedi, allez savoir pourquoi, les pêcheurs arrivent habituellement vers 7 heures, alors que le lendemain, dimanche, rares sont ceux qui se présentent sur la baie avant 9 heures. Il faut croire que le dimanche, on aime dormir un peu plus longtemps... ou qu'on a pris la vilaine habitude de trop fêter la veille!

À moins d'être malchanceux, tous prendront quelques poissons. Certains plus que d'autres. À ce sujet, André Forget raconte qu'il arrive que certains pêcheurs expérimentés sortent jusqu'à 500 perchaudes des eaux glacées de la baie au cours d'une seule et même journée.

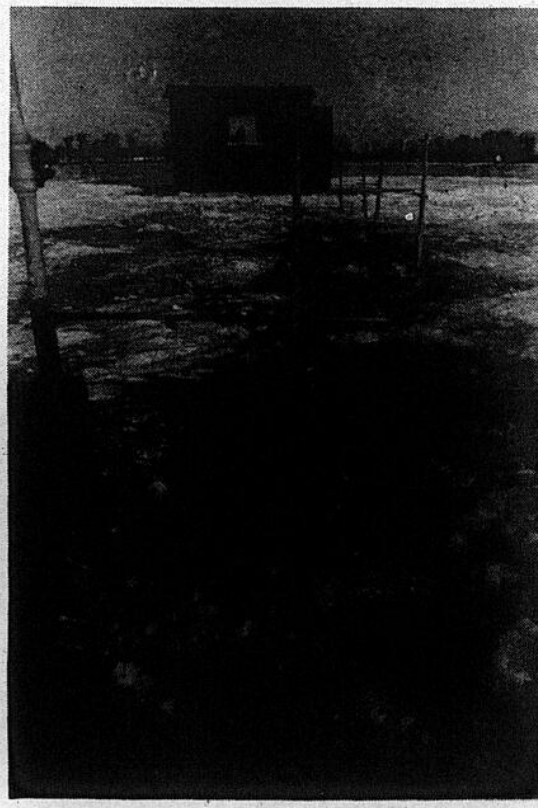
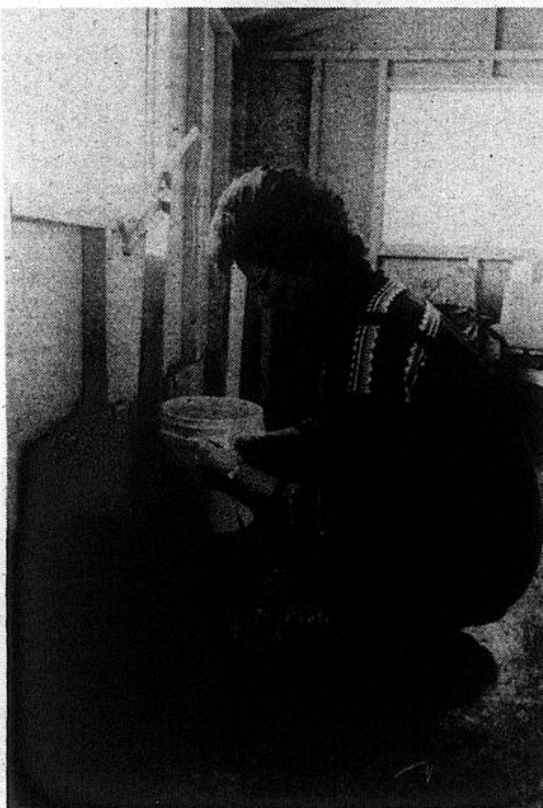
«Pour vous donner une idée, ma mère en a pris 250 hier, alors que mon chum et l'un de ses amis en a pêché plus de 700 la semaine dernière», note Sylvie Pion tout en reconnaissant que les pêcheurs d'un jour ne doivent pas s'attendre à pêcher autant de pois-

sons.


«Vous savez, explique André Forget, ça prend certaines connaissances et un peu de chance pour prendre autant de poissons. J'ai déjà vu des pêcheurs prendre plusieurs centaines de poissons, alors que ceux qui se trouvaient dans la cabane d'en face n'avaient rien pris. Les poissons se déplacent en groupe. Ceux qui ont de l'expérience savent les repérer. Tout comme ils savent qu'il faut s'occuper de ses lignes par temps froid, changer ses ménées ou, encore, se déplacer sur la baie.»

## ■ Un p'tit coup

Qui dit pêche sous la glace dit boisson alcoolisée. «Ça, c'est moins vrai depuis trois ans. En ce qui nous concerne, c'est pas compliqué, la police est stationnée en permanence dans la cour durant toute la fin de semaine. Les pêcheurs le savent, et ça boit beaucoup moins, croyez-moi», Conclut en riant Sylvie Pion.



La Baie Missisquoi est maintenant prête à accueillir les pêcheurs. Avec le temps froid que nous avons eu au cours des derniers jours, la surface glacée de la baie peut sans problème accueillir les automobilistes.




**AVIS**  
Nous avons

un très vaste choix  
de voitures d'occasion  
en parfaite condition  
et garanties

**Daniel Payette, dir. des ventes**

**SAINT-JEAN PLYMOUTH CHRYSLER INC.**

390, rue Laberge, Saint-Jean-sur-Richelieu  
Tel.: 348-7366

de qualité 

**Vêtements**  
**C.H. Robert**  
501, rue St-Jacques  
Napierville  
**245-7473**

Robes chic:  
**30% de rabais**

Robes en coton ouaté: **50% de rabais**

3 cotons ouatés: **3 pour 10\$**  
grandeurs: 2, 4, 6, 6X ans  
(créations Clément)

**Bottines de travail Timberline de Greb**  
de 8 po. doublées, avec ou sans bout d'acier

Rég. 69\$ - Spécial **59\$** la paire

**RABAIS CHOC**  
et autres modèles en réduction  
D'autres articles en spécial en magasin  
On vous attend... venez vite!  
(Spéciaux en vigueur du 12 au 30 janvier 1988)

**La météo**

Dimanche: ensoleillé, minimum -21°C, maximum -12°C.  
Lundi: nuageux, minimum -18°C, maximum -9°C.  
Mardi: temps nuageux, possibilité d'averses de neige, minimum -15°C, maximum -5°C.

**Nos pages d'alimentation**

Octofruit ..... 6  
Fruiterie ..... 10

**Encarts**

Canadian Tire - 31 000 copies  
zones 1, 2 et 3 ..... 8 pages  
Croteau - 13 400 copies  
zones 2, 3 et 4 ..... 2 pages  
Écho-Nomie - 8 000 copies  
zones 3 et 4 ..... 12 pages  
Jacques Paul - 1 031 copies  
zones 1 et 2 ..... 1 page  
Sears - 21 647 copies  
zones 2, 3 et 4 ..... 16 pages  
Steinberg - 38 688 copies  
zones 1, 2, 3 et 4 ..... 16 pages  
Uniprix - 2 008 copies  
zones 2 et 3 ..... 8 pages

**le richelieu**  
dimanche

C.P. 383,  
84A, RICHELIEU, J3B 6X3  
TEL.: 347-5371  
LIGNE DIRECTE MONTRÉAL: 861-4624

Publicitaires: Denis Huard, André Corriveau, Lucien Lord, Jean Bilodeau, Denis Jolin, Réal Dextradeur, Sylvie Leblanc, Luc Moreau, Francine Barsalou et Nicole Tremblay.  
Conceptrice graphique: Julie Bruneau  
Publicité nationale: Les Hebdo A-1 Inc., 2085, rue Union, bureau 1550, Montréal, Québec, H3A 2C3, tél.: 844-3403.  
Composé par: Les Ateliers graphiques du Haut-Richelieu, Saint-Jean 347-0323.  
Imprimé par: Transmag Inc., 6215, Métropolitain est, St-Léonard.  
Distribué par: Les Messageries Saint-Jean Inc. 347-0323 et le service de la Poste en milieu rural.  
édité par: Promotion G. & P. Inc.  
Abonnement par la poste: 38\$

Droit d'auteur protégé sous le numéro de registre, 194, numéro d'ordre 277-191. Courrier de la 2e classe, enregistré sous le numéro 0631. Dépôt légal. Bibliothèque nationale de Québec.

En vertu d'une entente entre le Syndicat des travailleurs de l'information du CANADA FRANÇAIS (C.S.N.) et Les Éditions LE CANADA FRANÇAIS Limitée, entente intervenue le 29 mars 1978, les services de la rédaction du CANADA FRANÇAIS et du RICHELIEU sont fusionnés.

**le richelieu**  
dimanche

**38 688 COPIES**

PAR LES CAMELOTS  
Saint-Jean ..... 13 487  
Iberville ..... 3 088  
Total ..... 16 575  
Farnham ..... 2 500  
Total ..... 2 500

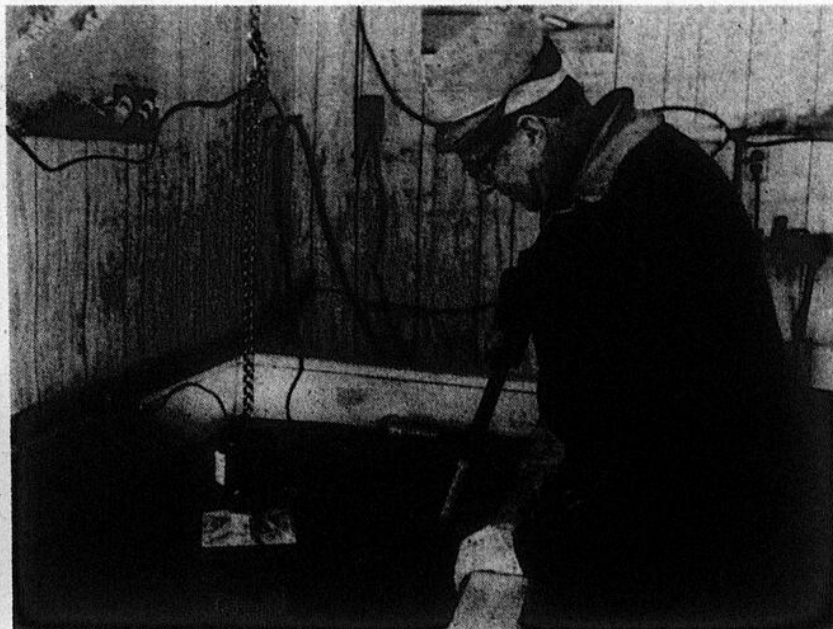
**DISTRIBUTION PAR LA POSTE**

Saint-Édouard (rural 1) ..... 155	ZONE 4
Total: ..... 11 069	Farnham (rural 1) ..... 275
	Farnham (rural 3) ..... 155
	Stanbridge-Station ..... 120
	Saint-Ignace ..... 237
	Sainte-Sabine ..... 275
	N.-D.-de-Stanbridge ..... 250
	Bedford ..... 1 610
	Sainte-Bridget ..... 385
	Total ..... 3 307
	Zones 2, 3 et 4
	(3e classe) ..... 19 147
	Abonnements ..... 216
	Total ..... 4 771

Nouveau tirage: 38 688



Les quelque 200 cabanes des Courchesne trouveront facilement preneurs au cours des prochaines fins de semaine.



André Forget, l'un des employés des Courchesne.

## Une activité hivernale à la portée de toutes les bourses

La pêche sous la glace, quoi qu'on en pense, demeure une activité hivernale accessible à tout le monde et à toutes les bourses. Pour une poignée de dollars, il est possible de passer une journée des plus agréables en famille ou entre amis. Et plus on est nombreux, moins ça coûte cher.

À moins, bien entendu, d'être comme ceux et celles qui vont au bingo et qui ont besoin d'une trentaine de cartes pour jouer. Ça coûte plus cher et c'est beaucoup plus fatigant pour la cervelle! C'est pareil pour celui qui a besoin de vingt-cinq lignes et de

vingt-cinq trous pour taquiner la perchaude. Ça doit être bien fatigant!

### ■ Cabane

Toujours est-il qu'il n'en coûte que \$37 sur semaine et \$42 la fin de semaine pour louer une cabane munie d'une chaufferette. Pour cette somme, le ou les locataires ont aussi droit à dix lignes à pêche, dix trous et quatre-vingts ménées. Pour la première voiture, l'entrée est gratuite.

Pour un groupe de trois ou quatre personnes, on peut définitivement parler d'une activité peu coûteuse. D'au-

tant plus qu'à moins d'être bien malchanceux, tous pourront retourner à la maison avec plusieurs dizaines de perchaudes dont la vie prendra fin dans une assiette lors d'un ou de quelques repas.

Il n'est par conséquent pas étonnant que cette activité hivernale ne voit jamais sa popularité fluctuée à la baisse au fil des années. «C'est assez stable, confirme Sylvie Pion. Il y a par contre des années qui sont meilleures que d'autres. Ça dépend énormément de la température. Les gens viennent moins nombreux, par exemple,

lorsque c'est trop froid ou, encore, lorsqu'ils ont des doutes sur l'épaisseur de la glace. Par contre, vous devriez voir ça en février lorsque le soleil est de la partie. Sur la baie, c'est noir de monde.»

Cela dit, mentionnons qu'un restaurateur de la Baie Missisquoi, L'Étape, pour ne pas le nommer, offre aux visiteurs la possibilité de manger des perchaudes à volonté. Il est à noter aussi que les Courchesne entendent organiser des activités spéciales à l'intention des pêcheurs, au cours de la fin de semaine du 6 et 7 février.



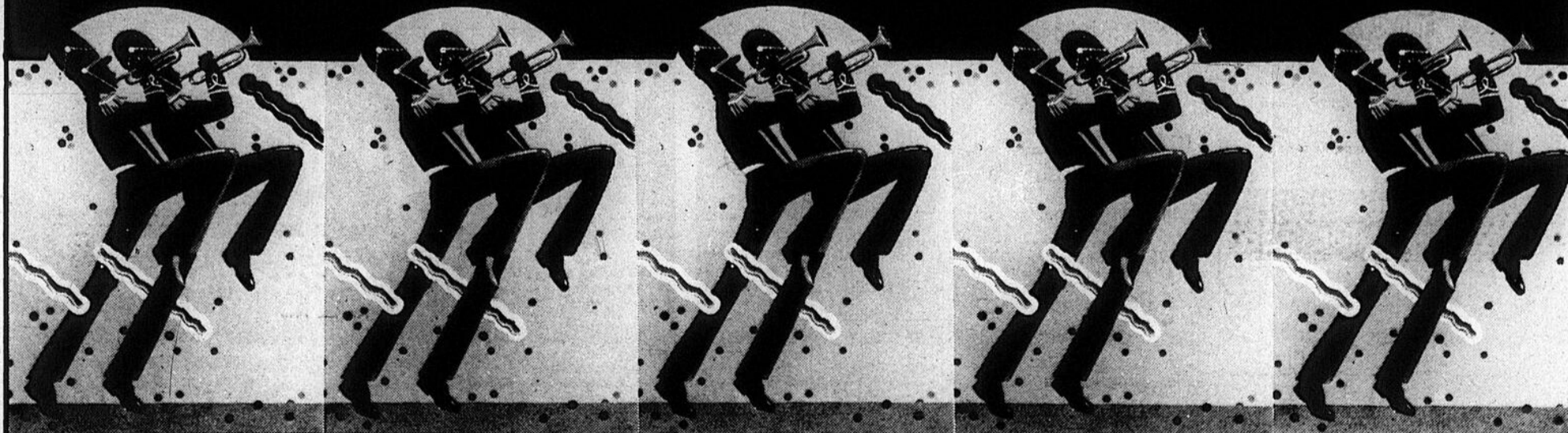
La pêche sous la glace demeure une activité hivernale accessible à tout le monde et à toutes les bourses.



# Galeries Richelieu

Aux Galeries Richelieu, c'est tellement mieux!

1000 boul. Séminaire, Saint-Jean-sur-Richelieu



## VENTE-TROTTOIR

14 AU 16 JANVIER

Animation et musique: Jacques Bisailon

# Des mini-distributrices: pour étancher la grande soif des petites entreprises

Textes: Sophie Gagnon  
Photos: François Mélillo

Un nouveau nom a fait son apparition à Saint-Jean en 1987 sur le marché très concurrentiel des machines distributrices de boissons gazeuses: Les Breuvages classiques. Le cheval de bataille de cette entreprise familiale: un modèle réduit de distributrice, destiné aux petites entreprises. Et pour rejoindre une plus grande clientèle, Les Breuvages classiques s'attaque maintenant aux buveurs invétérés de...café!

«Les entreprises qui comptent entre 30 et 40 employés constituent notre clientèle cible. Dans cette catégorie de

compagnie, une machine distributrice compacte suffit aux besoins des employés tout en étant rentable pour nous», ex-

plique André Préfontaine, propriétaire des Breuvages classiques.

## ■ Rien à déboursier

Les clients de la nouvelle entreprise johannaise n'ont pas à déboursier pour se faire installer une machine distributrice. Ils n'ont pas non plus à payer des frais de location ni à signer un contrat à long terme avec le fournisseur. Les Breuvages classiques veille aussi à l'entretien, au nettoyage et au remplissage des machines. Ils

s'occupent de tout, autrement dit. Toutefois, le fournisseur se réserve le droit de retirer la machine si elle ne s'avère pas assez rentable.

Un autre avantage pour les clients: avoir le choix parmi toute la gamme des boissons gazeuses en cannettes, ce qui n'est pas le cas lorsqu'on fait affaire avec un embouteilleur comme Coke ou Pepsi qui exige que seuls des produits de leur compagnie soient vendus dans leurs machines.

Vous aimeriez que des jus de fruits côtoient les boissons gazeuses? Pas de problème. Les Breuvages classiques propose à leurs clients des jus d'orange, de pamplemousse et de pomme 100% purs au même prix que les boissons gazéifiées, soit 0,89 \$.

Le modèle de machine distributrice compacte offert en exclusivité par Fresh-o-matic, une compagnie des États-Unis dont Les Breuvages classiques est une franchise, contient 60 cannettes. La machine s'installe au mur et ne requiert presque pas d'espace.

Pour être rentable, il faut que les employés ajoutent au moins 50 à 60 cannettes par semaine à la machine. Si la machine doit être remplie plus de deux fois par semaine, une distributrice conventionnelle ayant une capacité de 180 cannettes sera installée tandis que si les clients consomment moins de 50 boissons gazeuses par semaine, la machine sera enlevée.

«Le nombre d'employés n'est pas le seul critère qui va faire qu'une machine sera

rentable ou non. À certains endroits, il y a beaucoup d'employés mais ceux-ci sont plus amateurs de café que de boissons gazeuses et les ventes ne justifient pas l'installation d'une distributrice. Ailleurs, comme dans un garage par exemple, il y a peu d'employés mais le nombre de clients dans la salle d'attente rend la distributrice rentable».

La plupart des compagnies qui utilisent présentement les services des Breuvages classiques sont situées dans les parcs industriels de Longueuil et de Boucherville. À Saint-Jean, sept compagnies et bureaux ont fait installer des distributrices Fresh-o-matic depuis la fondation des Breuvages classiques, en juillet dernier. Lentement mais sûrement, André Préfontaine espère s'établir une clientèle stable à Saint-Jean, non pas en enlevant des clients à ses concurrents, mais surtout en perçant le marché de la petite entreprise.

«Parce que la marge de profit est très mince dans ce domaine, je tente dans la mesure du possible d'avoir plusieurs clients dans un territoire restreint, de façon à limiter les frais de déplacement reliés à l'entretien et au remplissage des machines», explique André Préfontaine.

## ■ Du café?

Ce mois-ci, André

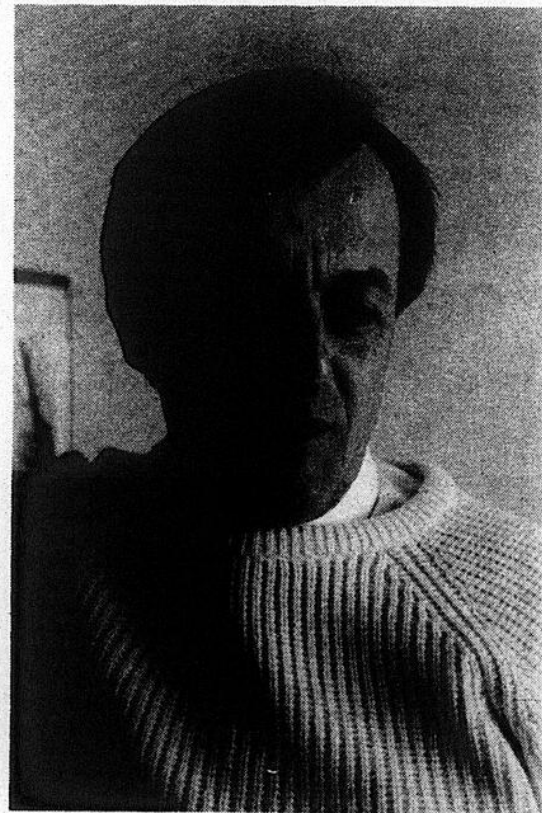
Préfontaine commencera à installer des machines distributrices de café, elles aussi en deux formats. Le format compact s'adresse à la même clientèle que le modèle réduit de distributrice de boissons gazeuses, soit un minimum de 25 à 30 employés.

La particularité des machines à café des Breuvages classiques: il

s'agit de café fait au percolateur plutôt que de café instantané. Encore une fois, le fournisseur s'occupe de tout et les clients n'ont rien d'autre à faire que de déposer les deux pièces de 25 sous dans la fente pour obtenir un bon café à leur goût, avec ou sans sucre et crème. En plus du café, la distributrice offre également de l'expresso.



Cette mini-distributrice contient 60 cannettes. Son format est idéal pour les entreprises qui comptent entre 25 et 45 employés.



Les Breuvages classiques est une entreprise familiale. L'épouse et les deux enfants d'André Préfontaine mettent la main à la pâte afin de contribuer à l'expansion de la compagnie.



André Préfontaine, propriétaire des Breuvages classiques, espère se bâtir une clientèle dans la région de Saint-Jean grâce à ces mini-distributrices de boissons gazeuses et de jus en cannettes.

## OUVERTURE

le jeudi 14 janvier à 20h

*Nuit Magique*  
Disco Bar

Enfin une discothèque pour les 21 ans et plus  
«Dance Music» et retro des années 70

1050, du Séminaire Nord  
Suite 12  
Saint-Jean-sur-Richelieu  
Tel.: 349-3334

■ NOUVEAU CONCEPT ■ DÉCOR MAGIQUE ■ GRAND PUNKER ■ DE DANSE ■ NOUVELLE DISCOTHÈQUE

# Boissons gazeuses ou jus de fruits?

Qu'est-ce que les Johannais boivent, du Coke ou du Pepsi? Aux yeux d'André Préfontaine, les amateurs de boissons gazeuses de la région optent un peu plus souvent pour le Pepsi. Quant aux jus de fruits, qui côtoient les cannettes de boissons gazéifiées dans les distributrices des Breuvages classiques, ils sont bons derniers avec à peine 10% de ventes.

Les mini-distributrices qu'installe l'entreprise familiale de Saint-Jean comporte trois colonnes, donc trois variétés de cannettes. Quelle est la combinaison gagnante? Pepsi, Coke classique et Seven-up. Les autres produits en cannettes n'étanchent la soif que d'une très mince minorité de consommateurs.

## ■ Une mode... artificielle

Selon M. Préfontaine, la mode des jus de fruits est très artificielle. «Quand je vais installer des distributrices, les clients demandent qu'au moins une des trois colonnes de la machine soit occupée par des jus de fruits. Mais dans la plupart des cas, le jus est vite remplacé par une boisson gazeuse car c'est ce que le personnel boit, même quand on leur offre des jus 100% purs. La proportion est d'environ 10 liqueurs pour un jus», souligne le propriétaire des Breuvages classiques.

Depuis qu'il a acheté une franchise de la compagnie américaine Fresh-o-matic, en juillet dernier, André Préfontaine a observé que la région de Saint-Jean avait des habitudes de consommation différentes de celles des autres villes de la Rive-Sud desservies par Les Breuvages classiques.

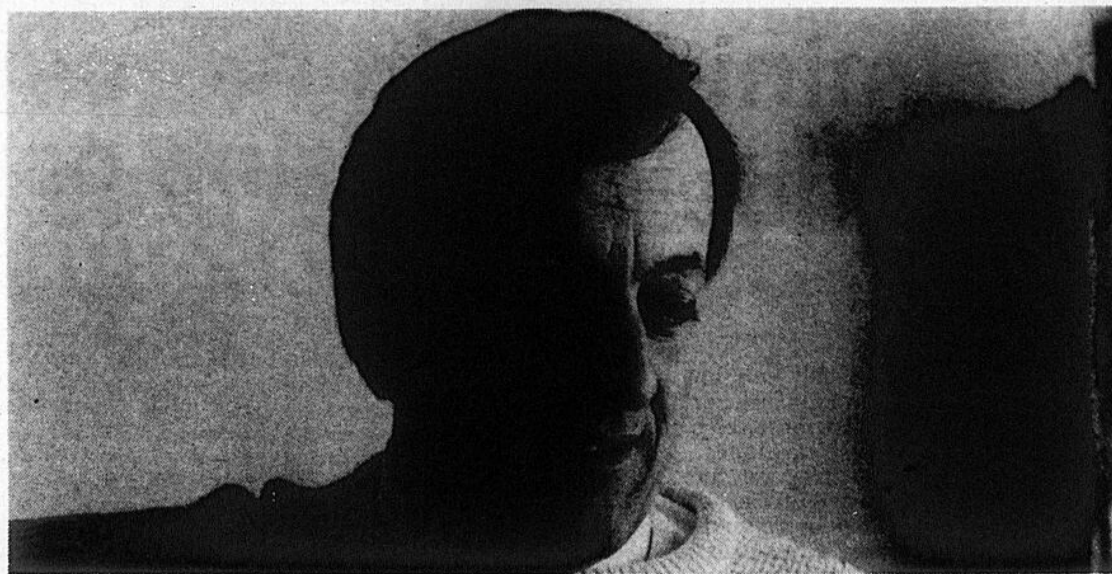
«À Longueuil, Boucherville et Candiac, les boissons gazeuses en cannettes sont beaucoup plus populaires que celles vendues dans des bouteilles en verre. C'est la situation inverse à Saint-Jean. Dans les villes situées à proximité de

Montréal, les ventes de Coke dépassent celles de Pepsi, tandis qu'à Saint-Jean, c'est Pepsi qui détient une mince avance. Partout cependant, les différentes promotions des deux grandes compagnies influencent de façon marquée les consommateurs».

## ■ Entreprise familiale

Pour l'instant, Les Breuvages classiques est une entreprise familiale.

Chez les Préfontaine, tout le monde met la main à la pâte afin de contribuer à l'expansion de la compagnie. Le marketing et l'entretien des machines reviennent à M. Préfontaine. Son épouse veille pour sa part à la comptabilité tandis que les deux enfants voient au remplissage des machines tout en donnant un coup de main à leur père quand vient le temps d'installer une nouvelle distributrice.

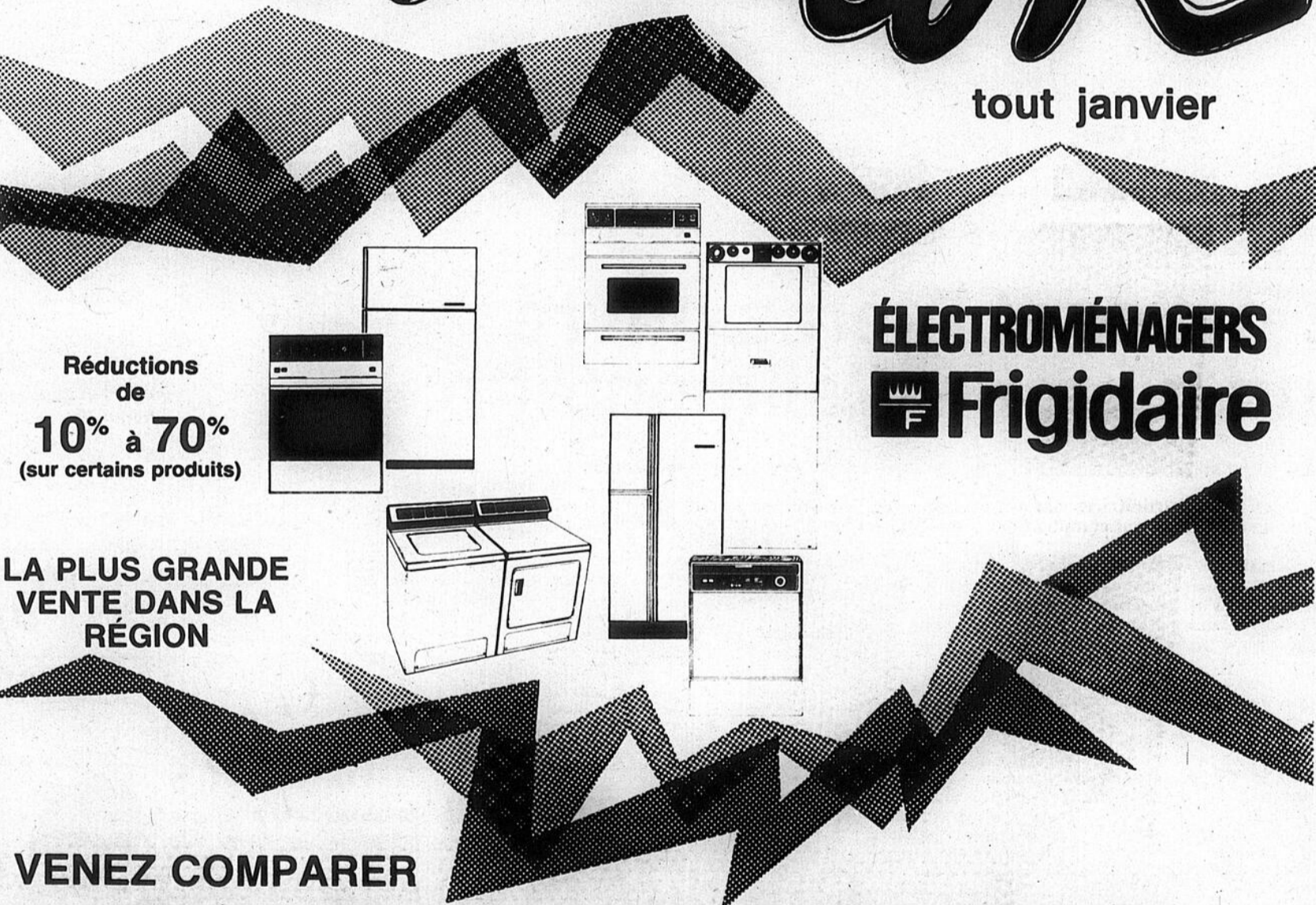


De l'avis de M. Préfontaine, Pepsi détient une mince avance sur Coke dans la région de Saint-Jean. Sur ce point, Saint-Jean se démarque des autres villes de la Rive-Sud où Coke est un peu plus populaire que son concurrent.

## UNE AFFAIRE

# d'un million

tout janvier



Réductions de  
**10% à 70%**  
(sur certains produits)

**ÉLECTROMÉNAGERS**  
**Frigidaire**

**LA PLUS GRANDE VENTE DANS LA RÉGION**

**VENEZ COMPARER**

**ET VOUS NE PAYEZ QU'À PÂQUES**

Sujet à approbation du crédit

maison

# ETHIER

SAINT-JEAN inc.

au 126 Nord, rue Jacques-Cartier (FACE AU COLLÈGE MILITAIRE) ST-JEAN 346-1090-91 MTL: 658-4812

**ALCOOL AU VOLANT**  
**JÉRÔME A PRIS UNE DOUCHE...**

Intervenez au bon moment, c'est les autres qui s'en vont.  
VIVANTS

LE RICHELIEU dimanche, le dimanche 10 janvier 1988

Offerts à Iberville

# Des cours de cuisine pour les enfants de 3 à 12 ans

par Gilles LÉVESQUE

On peut apprendre à cuisiner à tout âge, même à l'âge de trois ans. Vous en doutez. Et bien sachez que la Commission des loisirs d'Iberville offrira à compter de février une nouvelle série de cours de cuisine conçus spécialement pour les enfants âgés entre 3 et 12 ans.

S'il faut en croire Mme Colette B. Fallon, coordonnatrice pour la Commission des loisirs, ce cours, qui était offert pour la première fois en septembre dernier, a suscité énormément d'intérêt auprès de plusieurs parents qui voyaient d'un bon oeil que leur(s) enfant(s) s'initient à la cuisine. Tant et si bien que la Commission a décidé de répéter l'expérience en s'efforçant, cette fois, de regrouper les enfants à l'intérieur de trois groupes distincts: les petits âgés de 3 à 6 ans, les enfants de 6 à 8 ans et les enfants de 9 à 12 ans.

## ■ Plus petits

Pour les plus petits, les cours d'une durée de dix semaines auront lieu



Les cours visent à initier les enfants à la cuisine et à développer leur goût pour des produits alimentaires de l'étranger.

le samedi, de 13 h 15 à 14 h 15. Il en coûtera \$12 pour les jeunes résidents d'Iberville et \$16 pour les enfants des municipalités environnantes.

Question de rassurer les parents, Mme Fallon note que dans le cas des plus petits, personne n'a accès à un poêle ou à un fourneau. Il n'y a pas de cuisson chaude. Les enfants apprennent entre autres à préparer des poudings, du jello et des salades de fruits.

«On leur apprend en quelque sorte à aider papa et maman lors de la préparation des repas. On leur fait aussi goûter des fruits ou des plats des pays étrangers pour développer leur goût. Bref, on les initie à la cuisine tout en essayant de rendre ça amusant», explique notre interlocutrice.

## ■ Les plus vieux

Dans le cas des plus vieux, il est possible que ces derniers aient à l'occasion à assister ou à participer à la préparation de plats nécessitant de la cuisson. Mme

Fallon souligne toutefois que les enfants sont étroitement surveillés de façon à ce qu'aucun incident ne se produise.

Pour les enfants âgés de 6 à 8 ans, les cours auront lieu le samedi matin de 10 h 30 à 11 h 30, alors que pour ceux âgés de 9 à 12 ans, les cours débuteront à 11 h 45 pour se terminer à 13 heures. Les coûts d'inscription sont les mêmes pour que les plus petits.

## ■ Inscriptions

Cela étant dit, les inscriptions auront lieu mercredi et jeudi, de 9 h 30 à 11 h 30, 11 h 30 à 16 h 30 et de 18 à 21 heures, ainsi que vendredi, de 9 h 30 à 11 h 30 et de 13 h 30 à 17 heures. Pour s'inscrire, il faudra se présenter au Pavillon des loisirs Mille-Roches situé au 190, Avenue Lareau, à Iberville. Le paiement des cours pourra se faire par chèque ou en argent comptant.

Pour de plus amples informations, on peut communiquer avec Mme Fallon, au numéro 347-6911.

À Saint-Alexandre

# Fortier et Frères ouvre un marché d'alimentation

par Gilles BÉRUBÉ

Fortier et Frères, de Saint-Alexandre, a entrepris la semaine dernière la construction d'un marché d'alimentation attenant à la quincaillerie Unitotal. Fortier se joindra à la chaîne Aliprix, une nouvelle filiale de Steinberg. Pendant ce temps, l'entreprise complète la construction d'un local pour y accueillir la succursale de la Banque Nationale.

La construction de la nouvelle succursale bancaire est en marche depuis déjà deux mois. L'ouverture est prévue pour le 18 janvier. La Banque Nationale exploite un point de service à Saint-Alexandre depuis maintenant 25 ans. Jusqu'à maintenant, elle logeait dans une maison privée. La nouvelle succursale disposera d'une superficie de 500 pieds carrés. Elle comptera deux guichets plutôt qu'un seul.

## ■ Alimentation

Par ailleurs, le porte-parole de l'entreprise, M. Patrick Fortier, avoue que le marché d'alimentation est un projet de longue date. À la faveur du contexte économique actuel, il a décidé d'aller de l'avant. L'entreprise a d'abord sa propre étude de marché.

Une étude sommaire pour sonder le pouls de Saint-Alexandre.

Steinberg a aussi étudié le marché. Il apparaît que Saint-Alexandre est bien pourvue en service d'épicerie rapide, surtout depuis l'ouverture d'un nouveau dépanneur à l'entrée du village. M. Fortier laisse ce marché. La famille Fortier exploite un dépanneur depuis maintenant 20 ans à Saint-Alexandre. Il opte plutôt pour le panier d'épicerie hebdomadaire. L'étude démontre que 75% des achats alimentaires de la population de Saint-Alexandre se font à l'extérieur de la municipalité.

## ■ Aliprix

M. Fortier prévoit construire un marché d'une superficie de 4,000 pieds carrés qui le

situera dans la catégorie des moyennes surfaces. La construction consiste en un agrandissement de la bâtisse actuelle. L'agrandissement se fera à l'arrière et sur le côté de la quincaillerie.

L'entreprise affichera la bannière Aliprix, une nouvelle division de Steinberg qui vise les marchés indépendants de moyenne surface, soit de

3,000 à 5,000 pieds carrés. M. Fortier croit que cette nouvelle bannière est promise à un bel avenir. Le recrutement vient à peine de commencer et déjà 60 marchés ont joint le réseau.

M. Fortier croit pouvoir se plaire à l'intérieur de cette nouvelle structure dont le principe s'apparente beaucoup à

celui de la chaîne Unitotal. Aliprix vient d'ailleurs de lancer une campagne de publicité avec la nouvelle année.

Notons enfin que l'ouverture du nouveau marché est prévue pour le mois d'avril. L'entreprise emploiera six personnes. Le projet, incluant la succursale bancaire, nécessite un investissement frôlant le demi-million de dollars.

## nos lecteurs

# Qui dira la vérité au sujet de l'eau?

M. le directeur,

J'ai lu avec grand intérêt l'article sur l'eau potable et la chimie signé par M. Pierre Smith. J'aurais beaucoup apprécié qu'il nous donne sa vraie version sur l'eau potable.

J'ai apprécié la cor-

rection et l'avertissement qu'il nous a fait face à M. Perron. Le problème, c'est que nous n'avons pas l'autre version.

Qu'en est-il d'une eau de puits qui passe par un adoucisseur au sel? Je suis convaincue que ce n'est pas ce qu'il y a de mieux pour la santé! Là est mon

problème.

Qui dira la vérité au sujet de l'eau? J'espère qu'on saura résoudre le problème.

Mme Rachel Roy-Perreault

Sainte-Angèle-de-Monnoir



**Octofruit**  
LE MAÎTRE FRUITIER

EN VEDETTE CETTE SEMAINE

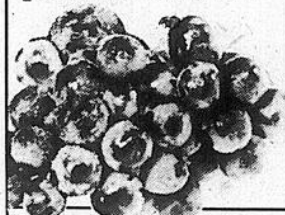
Débutant dimanche  
le 10 janvier au 16 janvier 1988.

**RAISINS ROUGES**

FLAME  
sans pépins  
produit du Chili

3,48 kg

1 58 lb



**NECTARINES**  
produit du Chili

grosseur 80-90

3,48 kg

1 58 lb

**PÊCHES**  
produit du Chili

grosseur 60-70

3,48 kg

1 58 lb

**PRUNES**  
produit du Chili

grosseur 80-90

3,48 kg

1 58 lb

**PAMPLEMOUSSES**

roses ou blancs  
produit des États-Unis

grosseur 48

4/ .98

**ANANAS DÔLE**

produit importé  
grosseur 12  
chacun

1 58

**POIREAUX**

produit du Québec  
Canada no 1  
chacun

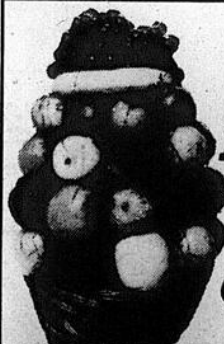


.58

**LAITUE ROMAINE**

produit des États-Unis  
Canada no 1  
grosseur 18  
chacune

.98



**Panier de fruits pour toutes occasions.**

**OUVERT 7 jours sur 7**

Nous nous réservons le droit de limiter les quantités!



950, boul. du Séminaire  
Saint-Jean-sur-Richelieu  
TEL.: 348-8834

## Un chien doit savoir sauter

Un chien doit savoir sauter. A cet égard, vous devriez apprendre à votre chien à sauter sur sa table de toilette, dans l'auto et même sur la table du vétérinaire s'il est assez grand pour le faire. Vous auriez l'air ridicule en essayant de soulever un gros chien pour le mettre sur la table ou dans l'auto et vous risqueriez de vous blesser au dos.

Commencez avec une petite boîte. Amenez le chien devant et dites-lui: «saute» en lui indiquant de la main droite où aller et en tirant en l'air sur sa laisse. Ou encore, avec le chien «au pied», faites le marcher vers la boîte de manière à ce qu'il soit forcé de monter dessus. Dites-lui toujours «saute» au moment opportun.

Quand vous réalisez qu'il comprend bien le commandement, recommencez avec une boîte plus haute. Par la suite, faites-le sauter sur un banc, une table et dans l'auto.

### La porte

Un chien doit aussi savoir demander la porte. Certains chiens semblent apprendre cela tout seul alors que d'autres ont besoin de leçons.

Placez votre chien à côté de la porte et sortez. Il voudra vous rejoindre. Entrouvrez la porte et dites-lui d'aboyer avec une voix excitée, en imitant ses aboiements.

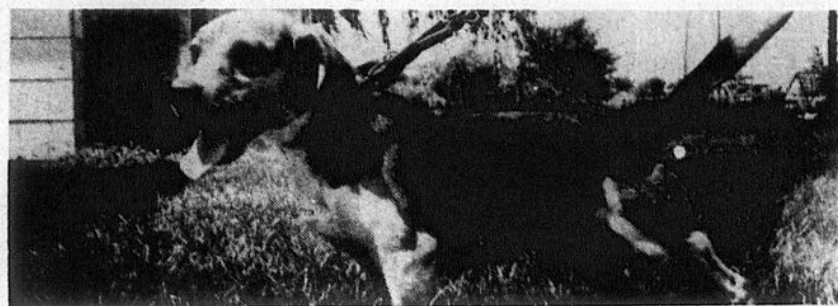
N'importe quoi qui

puisse exciter le chien. Recommencez encore et encore.

Seulement, le

chien émettra un cri. Ouvrez aussitôt la porte et caressez-le abondamment. Pratiquez cette méthode autant de

l'extérieur que de l'intérieur. Votre chien apprendra ainsi à demander la porte pour entrer et sortir.



Vous devriez apprendre à votre chien à sauter sur sa table de toilette, dans l'auto et même sur la table du vétérinaire s'il est assez grand pour le faire.

## Centre du Linge de Maison

# LIQUIDATION DE JANVIER

30-40-50  
ET MÊME JUSQU'À

# 60%

D'ECONOMIES  
SUR UNE FOULE  
DE  
MARCHANDISE  
POUR LA MAISON

ENSEMBLE DE DRAPS TEXMADE  
Ajustement parfait  
Ne bouillonne pas  
Ne rétrécit pas  
14.98 à 29.98

ENSEMBLE DE DRAPS DE FLANNELETTE  
TEXMADE ET WABASSO  
24.98 à 36.98

SERVIETTES WABASSO  
Serv. de bain Serv. à main Débarbouillettes  
4.98 2.98 .98

COUVERTHRE THERMAL ESMOND  
Légerement imparfait  
8.98 à 12.98

OREILLERS 100% POLYESTER  
4.98 à 11.48

DOUILLETTE REVERSIBLE TEXMADE  
Prix Comparable \$69.98 à \$99.98  
24.98 à 34.98

COUVRE MATELAS PIQUE  
Légerement imparfait  
simple double queen  
13.98 à 17.98

Pour un temps limite  
DRAPS AU KILO  
8.98 kilo

STORES VERTICAUX DRACO  
Grand choix de couleur et tissus ou P.V.C. 76x84 pour porte patio  
PRIX IMBATTABLE  
Valance incluse  
69.98



Texmade Caldwell Esmond Wabasso  
**Magasin d'usine**

21, Place du Marché, Saint-Jean  
Tél.: 347-2414

HEURES D'OUVERTURE  
Lundi, mardi et mercredi  
de 9h30 à 17h  
Jeudi et vendredi  
de 9h30 à 21h  
Samedi de 9h30 à 16h

LA VENTE DÉBUTE LE 6 JANVIER 1988  
VENEZ TÔT LES QUANTITÉS SONT LIMITÉES



PAR OLIVIER VALQUE Jr  
(Diplôme en horticulture)

## parlons horticulture

# Si vos plantes frissonnent!

Les températures très froides de l'extérieur sont souvent des effets indirects sur les plantes d'intérieur. En fait, c'est surtout les courants d'air et les changements brusques de température qui surviennent lorsque les portes d'entrée s'ouvrent et se ferment. Il est important de surveiller davantage par temps très froid, la proximité des plantes avec ces entrées d'air froid ou même leur distance par rapport aux fenêtres.

### ■ Fenêtres froides

Si, d'une part, la chaleur est radiante, le froid d'autre part ne peut radier comme la chaleur, mais son effet est similaire. Pour le constater, vous n'avez qu'à approcher votre main d'un bloc de glace, vous allez ressentir le froid avant même de toucher à la glace. Ce phénomène se produit sur une plus grande échelle lorsqu'il s'agit d'une fenêtre panoramique ou d'une porte patio. Si vous approchez votre visage près d'une fenêtre lorsque la température extérieure est très basse, vous allez ressentir l'effet de refroidissement à

quelques pouces de la surface vitrée.

Les plantes sont plus sensibles que nous à ces variations de température, car elles n'ont pas de systèmes de protection comme les animaux ou les humains. Lorsqu'une plante est confrontée à un stress de température, tel qu'un refroidissement subit, les feuilles se mettent à faner et se dessèchent en

gardant généralement leur couleur verte. Les fleurs lorsqu'il y en a, ont les mêmes symptômes ou encore elles fanent et tombent.

La solution est relativement simple, il vous suffit d'éloigner vos plantes de cette source de froid ou du courant d'air. Il ne faut pas non plus les cacher dans des coins trop éloignés de la lumière, car alors vos

plantes s'étioieront, c'est-à-dire qu'elles ne pousseront qu'en hauteur. Si vous n'avez pas le choix, apportez un éclairage supplémentaire en installant un petit néon tout près.

### ■ Humidité trop basse

Le deuxième écueil des temps froids est le chauffage ou le sur-

chauffage des maisons. Les systèmes de chauffage, qu'ils soient à l'électricité, à l'huile ou au bois, ont tous pour effet d'assécher excessivement l'air ambiant. Il n'est pas rare de n'avoir que 40 et même 30% d'humidité dans la maison. Et lorsque le système est en opération comme c'est le cas par grand froid, l'air devient de plus en plus sec.

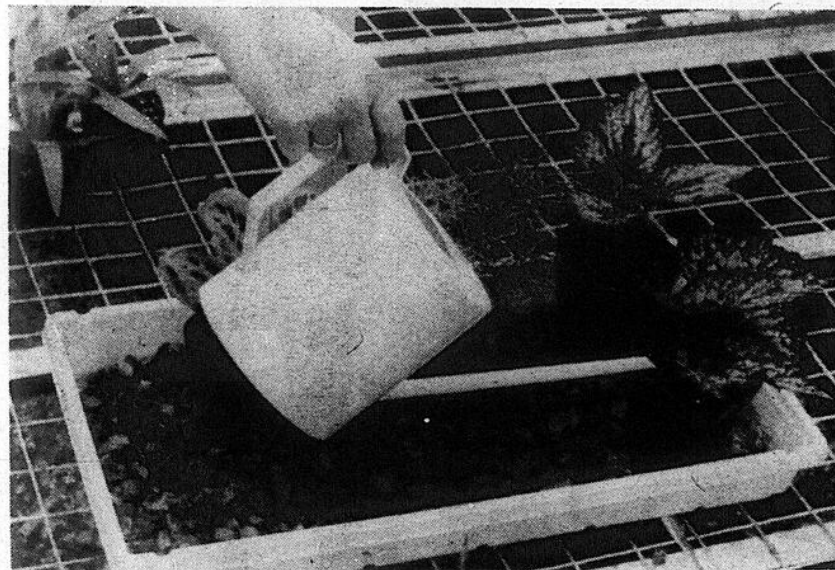
Pour remédier à la situation, il faut apporter de l'humidité dans l'air, et pour ce faire il y a plusieurs moyens. Vous pouvez installer un humidificateur sur le système de chauffage central ou en disposez un mobile dans la maison que vous devez remplir régulièrement. Il y a

également toute une panoplie d'humidificateurs portatifs qui suffisent pour une pièce. Pour ceux qui veulent des solutions encore plus simples et plus économiques, vous pouvez disposer vos pots dans un plateau rempli de 2" pouces de gravier dans lequel vous versez 1 3/4 d'eau puis vous disposez vos pots sur le dessus. De cette façon, les pots ne touchent pas à l'eau et toute la plante bénéficie d'une humidité plus élevée à proximité des feuilles, que l'humidité ambiante.

Vous devez vérifier pour que l'eau ne touche jamais au pot et qu'il y en ait toujours au moins 1 pouce dans le plateau. Vous pouvez également disposer des plateaux

similaires avec seulement de l'eau dans différentes pièces et laisser l'évaporation naturelle faire le travail, de cette façon l'air ambiant prendra l'humidité. La règle à suivre dans ces installations est de ne jamais laisser le pot toucher l'eau directement. Il y a naturellement le bassinage qui consiste à vaporiser le feuillage deux à trois fois par jour pour augmenter l'humidité près des feuilles.

En augmentant l'humidité de l'air vous rendez vos plantes plus heureuses mais vous bénéficiez du confort qu'un degré d'humidité plus élevé, apporte dans une maison ou normalement il devrait y avoir au moins 45 à 50% d'humidité.



Vous pouvez régler vos problèmes d'humidité en plaçant vos plantes sur un lit de gravier.

## Cours d'horticulture offerts à Iberville

### ■ Inscriptions les 13 et 14 janvier

par Gilles LÉVESQUE

En prévision du concours «Villes, villages et campagnes fleuries», dont le thème cette année est «L'arbre», le Comité d'embellissement de la municipalité d'Iberville a décidé d'organiser une nouvelle série de cours à l'intention des horticulteurs amateurs.

M. Marcel Chouinard note que cette décision fait suite aux demandes

répétées des citoyens d'Iberville pour de tels cours de même qu'au succès remporté l'an dernier, alors que pas moins de soixante personnes avaient répondu à l'invitation du Comité d'embellissement.

### ■ Deux cours

Une première série de cours est offerte aux débutants qui veulent en savoir davantage sur l'aspect général d'un aménagement paysager, le contrôle des maladies

et des insectes, l'entretien d'une pelouse et les soins à apporter aux fleurs, arbres et arbustes.

D'une durée de trente heures, ce cours débutera le lundi 25 janvier, à la polyvalente Marcel-Landry, à Iberville. Chaque cours débutera à 19 h 30 pour se terminer à 22 h 30. Le coût d'inscription est de \$30 par personne.

Ceux qui ont suivi ce cours l'an dernier pourront de leur côté s'inscrire à un cours plus avancé. Dans ce cas, le cours aura lieu le mercredi, aux mêmes heures et au même endroit à

compter du 28 janvier. Le coût d'inscription pour ce cours d'une durée de 21 heures et de \$20 par personne.

### ■ Inscriptions

Cela dit, les intéressés pourront s'inscrire dès cette semaine, plus précisément mercredi et jeudi, en se présentant à l'Hôtel de ville d'Iberville après 18 h 30. Il est à noter que ces cours ne s'adressent qu'aux citoyens de la municipalité d'Iberville et que le professeur retenu à cet effet est M. Michel Villard. Pour de plus amples informations, on peut composer le numéro 347-2318.

*fourrure*

UNE VENTE DE JANVIER

qui vous propose des fourrures somptueuses et incomparables

DES RABAIS DE 10% à 30%

LES FOURRURES BROSSEAU et BRASSARD

560, 3e rue, Iberville, (Qué.) 346-3765

\* détaillant manufacturier

8 LE RICHELIEU dimanche, le dimanche 10 janvier 1988



740 TURBO WAGON

# VOLVO

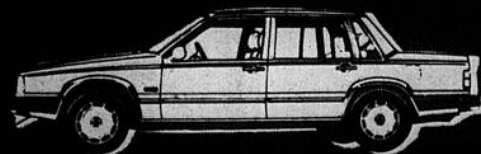
## FORT CHAMBLY AUTOMOBILE (1979) inc.

830, boul. Périgny, Chambly

☎ 658-6623. Mtl: 878-0846

GARANTIE 3 ANS - SANS ÉGARD AU MILLAGE

De nombreuses années d'expérience = service compétent, approvisionnement de pièces adéquat Location à des prix compétitifs - Comparez!



760 GLE Sedan

# VOLVO

# Termes usuels en fromagerie

Ces termes permettront à l'amateur de fromages fins de mieux connaître le langage utilisé par les spécialistes pour décrire le goût, la saveur, l'apparence et la texture des fromages.

**-Affinage:** l'affinage consiste en une transformation graduelle des constituants du fromage occasionnant de nouveaux saveurs et des modifications de la pâte, comme la texture plus onctueuse, la présence d'ouverture ou d'yeux ou la formation de croûte.

**-Cru:** qualifie du lait non pasteurisé.

**-Dure:** terme désignant la nature de la pâte des fromages à pâte cuite. Le caillé est réchauffé après avoir été découpé et avant d'être mis sous presse.

**-Fermier:** dénomination d'un fromage fabriqué par un exploitant agricole n'utilisant que le lait de son propre troupeau.

**-Fleurie:** état de la croûte du fromage à pâte molle ou demi-ferme ayant étéensemencée de spores de *penicillium candidum*.

**-Flore:** ensemble de moisissures et ferments qui agissent dans les fromages pour les transformer à partir du caillé.

**-Lavée:** état de la croûte de fromage à pâte molle ou demi-ferme dont l'affinage se fait à l'aide de lavage superficiels.

**-Molle:** terme désignant la nature de la pâte des fromages à pâte ni pressée, ni cuite.

**-Pâte:** masse interne des fromages.

**-Penicillium:** souche de moisissures destinées à régulariser l'humidité des fromages à pâte molle, à croûte ou à veiner de bleu la pâte des bleus ou persillés.

**-Talon:** partie périphérique de la croûte des suisses et de l'emmental.

**-Veinure:** persillage des

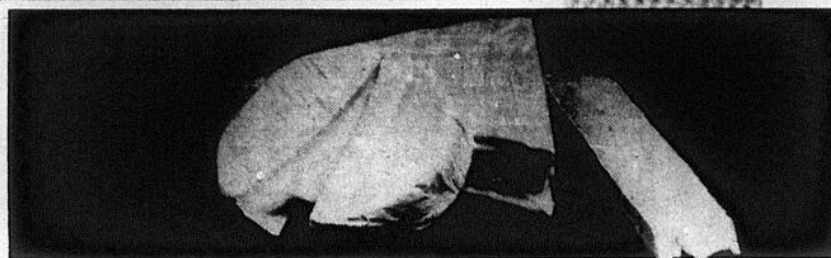
fromages à moisissures internes.

**-Vieux:** désigne un fro-

mage longtemps mûri.

**-Yeux:** ouvertures sphériques de dimension va-

riable qui se produisent à l'intérieur de la pâte des suisses et de l'emmental.



• Connaissez-vous le langage utilisé par les spécialistes pour décrire le goût, la saveur, l'apparence et la texture des fromages.



# à ST-BLAISE

## DES RABAIS DE 25 À 70%

POUR NOTRE **75**<sup>ième</sup>  
ANNIVERSAIRE

SUR  
MEUBLES  
ET  
APPAREILS MÉNAGERS

## REGARDEZ NOTRE CIRCULAIRE CETTE SEMAINE

ETHIER & FRÈRES N'A PAS DE SUCCURSALE À SAINT-JEAN  
SEULEMENT UN GROS MAGASIN À SAINT-BLAISE  
C'EST À VOIR!

291-3151  
658-6231

# ÉTHIER & FRÈRES

ST-BLAISE  
(VOISIN DE L'ÉGLISE)



« Donnons  
aux plus  
pauvres du  
monde... »

*Jules et Paul-Emile Léger*

Faites parvenir vos dons à  
Fondation  
Jules et Paul-Emile Léger  
130 Avenue de l'Épave  
Outremont, Québec  
H2V 3T2 (514) 495-2409

# Rôti de porc farci aux champignons

**NDLR.** Nous vous proposons cette semaine d'apprêter ce plat à base de porc et de champignons. Cette recette émane du calendrier agricole 1988 que viennent de publier le ministère de l'Agriculture, des Pêcheries et de l'Alimentation du Québec et plusieurs fédérations spécialisées de producteurs.

1 longe de porc désossée de 3 à 4 livres (1½ à 2 kg)  
6 gousses d'ail  
1 c. à table de beurre (15 mL)  
sel et poivre  
1 boîte de 10 oz de consommé de boeuf (310 mL)

**Farce:**

3 tasses de champignons (750 mL)  
2 oignons jaunes  
2 gousses d'ail  
2 c. à table de beurre (30 mL)  
2 c. à table de persil (30 mL)  
1/2 tasse de sherry (facultatif) (125 mL)  
1/2 tasse de chapelure (125 mL)  
sel et poivre

Chauffer le four à 350°F (180°C). Piquer la longe de porc avec les gousses d'ail. Faire fondre le beurre dans une lèchefrite; y faire dorer la longe de porc de tous les côtés. Assaisonner et verser environ 1/4 tasse de consommé (60 mL) sur le porc. Mettre au four à 350°F (180°C) durant environ 2 heures. Pendant ce temps, préparer la farce. Bien nettoyer les champignons, les passer au robot culinaire ou les hacher finement. Faire de même avec les oignons et l'ail. Faire

fondre le beurre; faire revenir l'oignon, l'ail et les champignons. Cuire 3 à 4 minutes. Ajouter le

persil. Ajouter le sherry et cuire jusqu'à ce que le liquide soit à moitié évaporé. Incorporer la chapelure. Assaisonner et mettre de côté. Lorsque le rôti est cuit, faire des tranches de 1/2 pouce (1,25 cm), sans toutefois les couper complètement. Étendre la farce sur chaque tran-

che. Déglacer le fond de cuisson avec le reste du consommé. Servir le rôti, accompagné de sauce.

Préparation: 30 minutes. Cuisson: environ 2 heures. Rendement: 8 à 10 portions.

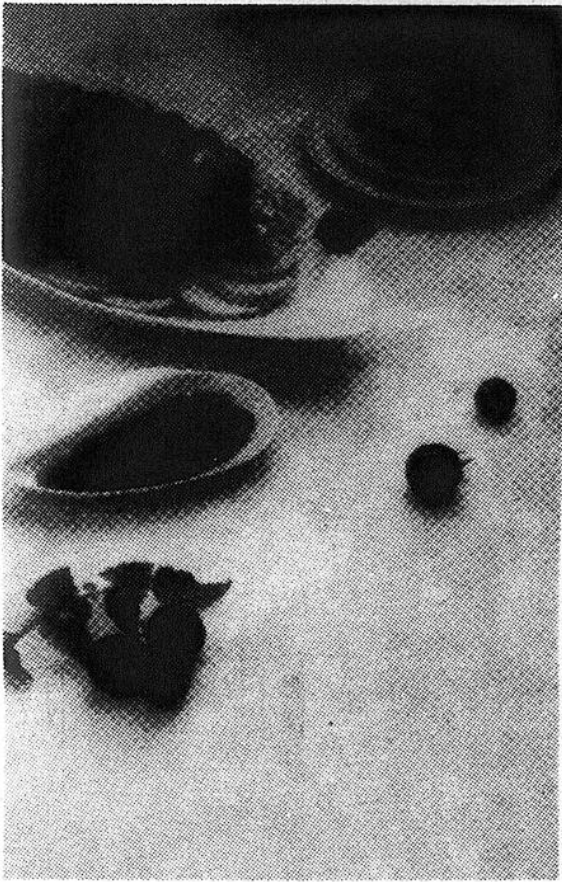
■ **Pommes de terre en bouchons**

6 pommes de terre moyennes  
1/2 tasse de lait (125 mL)  
1 c. à table de beurre (15 mL)  
2 c. à table de ciboulette (30 mL)  
sel et poivre  
1 oeuf  
3/4 tasse de chapelure (180 mL)

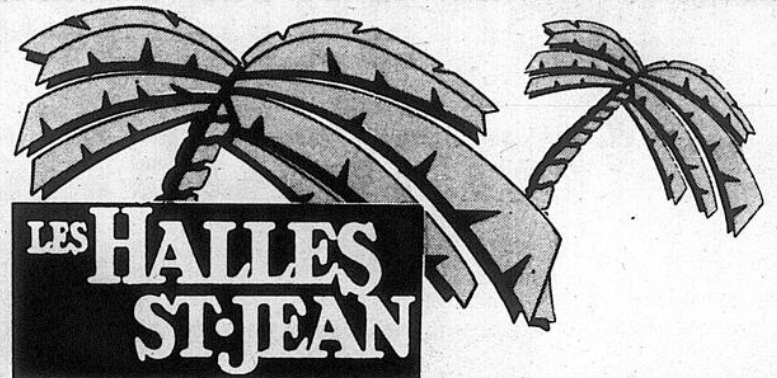
Chauffer le four à 375°F (190°C). Faire cuire les pommes de terre dans l'eau bouillante salée. Bien égoutter. Mettre les pommes de terre en purée en y ajoutant le lait, le beurre et la ciboulette. Saler et poivrer. Former avec 1 c. à table comble de purée de pommes de terre (15 mL) des bouchons de 2 pouces (5 cm). Tremper les bouchons dans l'oeuf légèrement battu, puis dans la chapelure. Cuire au four à 375°F (190°C) 12 minutes.

Préparation et cuisson: 1 heure. Rendement: 36 bouchons.

Légume d'accompagnement: tomates vertes (chow chow).



Ce rôti de porc farci aux champignons est à la fois succulent et facile à préparer.



## FRUITERIE

L'avenue du potager

Spéciaux en vigueur du mercredi au dimanche inclusivement ou jusqu'à épuisement de la marchandise

**PIMENTS VERTS**

pr. E.-U. no 1



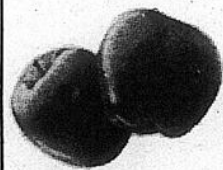
1,30\$ kg

**59¢** lb

**POMMES ROUGES**

Délicieuses

pr. C.-B. fantaisie



1,52\$ kg

**69¢** lb

**RADIS**

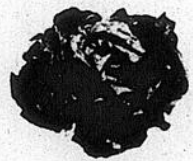
en paquet  
pr. É.-U. no 1  
Paquet 16 oz



**69¢** ch.

**LAITUE BOSTON**

pr. É.-U. no 1



**69¢** ch.

**PAMPLEMOUSSES ROSES**

pr. É.-U. no 1

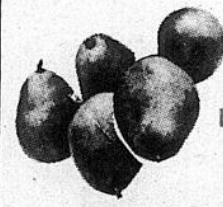


4/

**99¢**

**POIRES BOSCH**

pr. E.-U. no 1

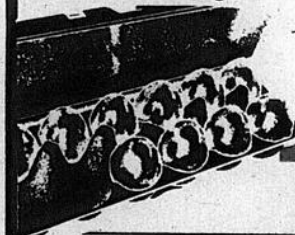


1,74\$ kg

**79¢** lb

**OEUFS BRUNS**

directement de la ferme  
Gr. extra-larges



**1.59**  
douzaine

**GERMES DE LUZERNE**

pr. Qué. no 1



**49¢** PAQUET

**CHAMPIGNONS**

en paquet  
pr. Canada no 1  
Paquet 8 oz



**99¢** ch.

**KIWIS**

pr. É.-U. no 1



**5/99¢**

DÉLI DISPONIBLE EN MAGASIN

\* Nombreux autres spéciaux en magasin  
145, boul. Saint-Joseph, Saint-Jean-sur-Richelieu  
Tél.: 349-3209

Du 11 au 16 janvier

**LIQUIDATION**

COMPLÈTE DE TOUTE LA MARCHANDISE EN MAGASIN

**50%** DE RÉDUCTION

TAILLES RÉGULIÈRES ET FORTES

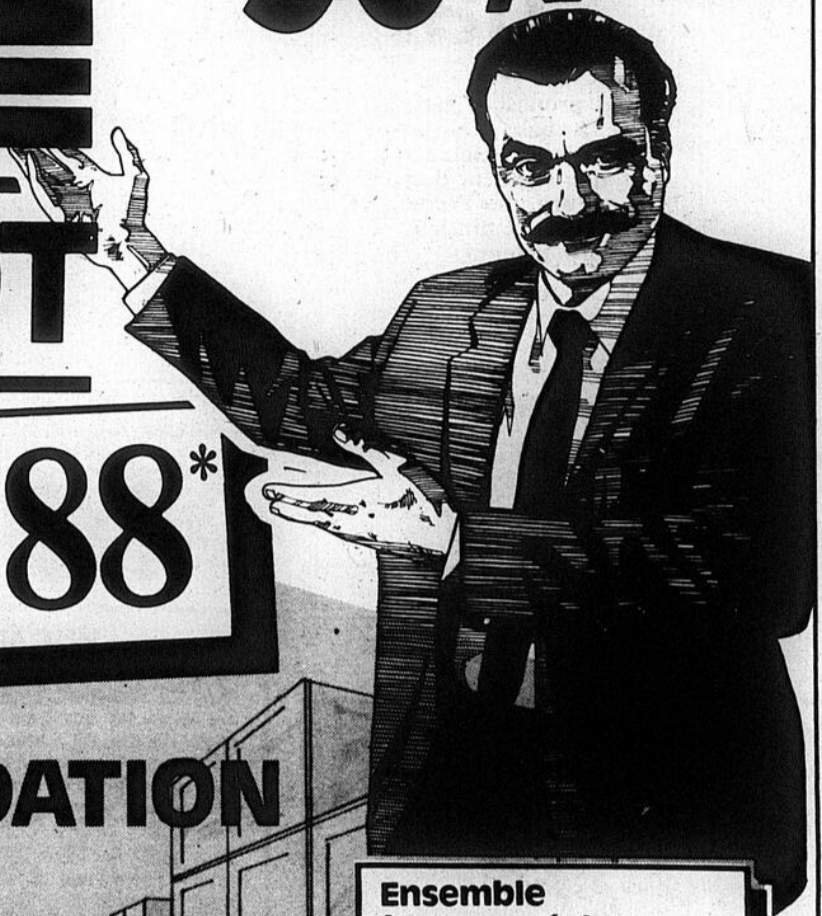
Boutique *Frénésie*

420, 2e Avenue Iberville

346-4288

# GROSSE VENTE D'ENTREPÔT

JUSQU'À  
**50%** DE RABAIS



## PAYEZ EN MAI 88\*

LA PLUS GRANDE LIQUIDATION  
JAMAIS FAITE!!!

TOUT EST EN VENTE DANS LE MAGASIN !!!

**HOTPOINT**  
POUR LE STYLE

**EXEMPLE:  
Micro-ondes**

- 5 niveaux de puissance
- commandes à touches électroniques

SEULEMENT: **179\$**

Télécouleur  
20"

Super spécial: **399\$**

Ensemble  
laveuse-sécheuse  
LH642 et DE 622

A prix imbattable:  
**849\$**

Set de salon  
2 morceaux, causeuse et divan

**OFFRE  
SENSATIONNELLE**  
(Les tissus peuvent différer de la photo)

**699\$**

Réfrigérateur  
• 17 pi

**Kelvinator**

Liquidation à  
**749\$**

Mobilier de chambre à coucher  
7 morceaux

**UNE OFFRE FRACASSANTE  
À 35% DE RABAIS**

\*Achat minimum de 750\$, acompte de 20% pour client qualifié seulement

Ces spéciaux sont en vigueur jusqu'au 23 janvier 1988

## RIELlement plus GRAND!!!



**MEUBLES  
Denis RIEL**

**FARNHAM**  
SORTIE 55 DE L'AUTOROUTE  
DES CANTONS DE L'EST.

1470, ST-PAUL 293-3605  
SAINT-JEAN 348-1512



# annonces classées

347-5371

## immeubles

**A VENDRE** ou à louer, St-Alexandre maison 2 logis, le haut est libre immédiatement, grand 4/5 chauffage électrique, porte patio, propre, loyer \$250/mois, maison \$33,000. tél. 248-3479, 248-3546.

**J'achète FOIN ET PAILLE**  
Vends COPEAUX DE BOIS (ripe) en sac.  
**(514) 347-7714**

**SAINT-LUC** canadienne tout briqué de 9 pièces, situé à proximité, de l'école-Aux-Quatre-Vents, cuisine avec armoire en merisier, plancher de bois franc et céramique, sous-sol semi-fini, patio en pavé uni de 14 x 14, le tout sur terrain paysager de 70 x 114, inclucs: lave-vaisselle, luminaires, stores, prix \$125,000. pour renseignements 349-1460.

**MAISON MOBILE** à St-Sébastien, «Prince» 1979, 14 X 70 pi. 2 chambres, 2 remises, \$25,000. demander Ginette 348-8878, 244-5707.

**TERRAIN** à vendre, 60 x 114, situé sur la rue Marquis à Saint-Luc, tous les services sont compris, ainsi que l'asphalte, ☎ 349-1460 demander Daniel.

## à louer

**LOGEMENT** grand 5/5, frais rénovés, quartier St-eugène, libre immédiatement, tél. 346-2384, 466-3119.

**CHAMBRE** et pension pour dame âgée ou un couple, bonne nourriture, lavé, propre, près de l'église St-Lucien, venez visiter: 347-1787.

**CHAMBRES** avec cuisine communautaire, à 15 minutes de marche du CEGEP, tél. 347-8947.

**RESIDENCE** pour personnes retraitées, avec bons soins et bonne nourriture, derrière l'église de Saint-Luc, ambiance chaleureuse, avec plusieurs services, tél. 349-2078.

## véhicules

**PLYMOUTH** Voyageur 1986, 34,000 km, bien équipé, tél. 348-5500.

**VAN GM** 1978, en très bon état, prix à discuter, tél. 244-5721 ou 244-5190.

**CAMION DODGE** Dakota LE 1987, bleu 2 tons, V6, 3.9 L, aut. P.B. P.S. vitres teintées, garantie transférable, plusieurs extras, après 6H00 291-3454.

## à vendre

**BOIS DE CHAUFFAGE** érable de montagne, en 16 po., fendu la grosseur désirée, \$35 la corde, possibilité de livraison, 296-4515.

**ACHAT-VENTE-TRANSPORT** ripe, foin, paille, tuyaux pour pont (6 à 10 pieds). Gilles Coache, Napierville 245-7909.

**AMEUBLEMENT ET MACHINES DE BUREAU:** dactylos-copieurs-calculatrices-caisses enregistreuse, etc... (neuf-usagé) (vente-location-réparations). Bureaux, chaises, filières, etc... (neuf, usagé) tout pour le bureau. Grande vente (dactylos électriques \$150.) LES EQUIPEMENTS JOBB 624 1ère rue Ibergville 347-1469, sans frais: 1-800-363-4541.

**ATTENTION:** tricoteuse, cours de tricot à l'aide de machine à tricoter. Vente et service marque Singer et Brother. Laine et accessoires aussi à vous offrir. Artisanat 65 G.L. 347-8660.

**DESIRE** acheter vieux blocs de ciment 8 X 8 X 16, payerais raisonnablement, je possède camionnette pour le transport, 348-6048.

**MACARONS** .06€, machine à manuel à macarons, location \$25/mensuel tél. 1-800-361-8088. Distributeur recherché.

**SURPLUS MILITAIRE NAPIERVILLE** vêtements de travail, chasse et pêche, bottes et bottines, (camouflage), dépositaire de portaboat (bateau portatif pliable), heures d'ouverture: mardi au dimanche inclusivement. Fermé les lundis. Inf: (heures d'ouverture) 245-7084.

## LE CHERCHE TOUT

Nous vendons vos articles usagés pour une petite commission.  
**358-4388**  
1169, Route 133  
Sabrevois

## MISE AU POINT

Dans notre circulaire «Vente d'entrepôt» insérée dans Le Richelieu Dimanche du 3 janvier 1988, veuillez noter que tous les jouets annoncés en page 10 de 79 cents à 1,29\$ ne sont pas disponibles. À la page 11, la moquette «Fletcher I» n'a pas un envers en mousse, mais bien en jute. La chaise haute «Jenny Lind» de la page 17 n'est pas disponible.

Les sacs de couchage à 24,88\$ et 34,88\$ annoncés en page 15 ne sont pas offerts pour le moment, mais nous acceptons les commandes. Nous nous excusons de ce contretemps.

**SEARS**

## La clef du temps



## Antiquités

VENTE, ACHAT, ÉCHANGE, DÉCAPAGE, RESTAURATION, COPIE D'ANCIEN

24, Route 104 (Intersection Route 227)  
Sainte-Brigide d'Iberville  
Tél.: 293-6409

## Bâtiments Messier INC.

1635, rang Saint-Henri  
STANBRIDGE  
STATION, Qué.

(514)  
**296-8212**

346-1822  
**trans-action**  
Immeubles Vendex Inc. courtier

795, boul. d'Iberville

IBERVILLE



Carole Mercier



334 - PETITE FERMETTE, grange 3 étages 30 x 80 avec garage, cottage 6 pièces, 4 c.c. avec plus de 10 arpents.

330 - FERME HORTICOLE: 130 arpents, serre, grange, système d'irrigation, machinerie avec cottage rénové, 3 c.c.

## Résidence pour adultes retraités

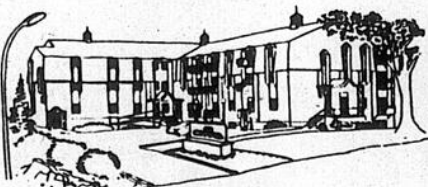
**A LOUER**  
**Chambres & Studios**  
Avec services complets

- Salle à diner (service aux tables)
- service de ménage, literie et de buanderie
- disponibles meublés ou non meublés

- Services personnels et collectifs:**
- salle à manger communautaire
  - bain thérapeutique et sauna
  - services d'infirmières et de médecin sur demande
  - contrôle journalier des médicaments
  - service de poste
  - salon de coiffure et de barbier sur place
  - service religieux, une fois par semaine
  - salles de loisirs communautaires
  - solarium intérieur et patio paysager extérieur
  - organisation de loisirs
  - ascenseur, rampe d'accès
  - caméras dans les corridors
  - à quelques pas du centre-ville et de l'Église

**Le Centre Adhémar Beaulac**  
9 rue Moreau — Bedford, JOJ 1A0  
de 9h à 17h **248-7979**

**Le Centre Adhémar Beaulac de Bedford**



**CAVAB**  
à Cœur de vous Accueillir!  
Chaleur, atmosphère, amour, bonheur

## Cartes d'affaires / professionnelles

**PARADIS LORD TURCOT**

et associés/ and partners

AVOCATS/ ATTORNEYS

1250 NORD, RUE ST-PAUL (J2N 2L1)  
C.P. 150  
FARNHAM (QUÉBEC)  
J2N 2R4  
TÉL. (514) 293-3689

SUY PARADIS, b.sc. p. 111  
HELENE GOUIN, 111  
MICHELE BRODEUR, 111 b

## Les Entreprises Granby Silo Inc.

Vendeur autorisé de  
**SYSTÈME D'ALIMENTATION VAL MÉTAL**

- Videur de silo
- Mélangeur R.T.M.
- Convoyeur à chaîne
- Convoyeur à courroie
- Convoyeur-nourrisseur
- Rouleuse à grain

Réjean Duchesneau  
représentant

Tél.: (514) 379-9179

## services

**ATTENTION:** permettez-moi de répondre à un besoin toujours croissant: la solitude. Écrivez-moi me parlant de vous et votre numéro de téléphone. Qui sait, vous pourriez trouver la personne qui embellira ces moments. PARTAGE P. Case postale 390 Mont St-Gregoire, JOJ 1K0.

**COURS** de dessin et peinture, adultes, enfants, avancés ou débutants. Inscriptions immédiates. tél. Rita Désourdy 348-4814.

## PLANCHER S.C.

Pose et sablage de planchers  
Fini cristal  
Demander  
Serge au:  
**299-2829**  
Estimation gratuite

## OFFRE D'EMPLOI

### Commis de bureau

préposé aux entrées de données  
avec expérience

Faire parvenir curriculum vitae à:

**S.C.**

case postale 460

St-Jean-sur-Richelieu (Qué.) J3B 6Z8

**REMBOURRAGE** Slynor enr. meuble, roulotte, capitonnage auto-camion. Faites rembourrer 2 fauteuils capitaines recouverts en velours pour \$250. 284 Route 221 Napierville tél. 245-3564.

**REMBOURRAGE** Slynor enr. meuble, roulotte, capitonnage auto-camion. Spécial 10% d'escompte sur rembourrage. 284 Route 221 Napierville tél. 245-3564.

**AMOUREUX DU NORD:** albums de photos avec liste de noms, descriptions, téléphones, (de toutes tendances), inscriptions gratuites aux dames, 6620 Cachée, St-Damien Qué. JOK 2E0. (514-835-3820).

## CHAQUE JOUR EST UN JOUR DE PAYE

avec ma méthode éprouvée de vente par correspondance. Pas de porte à porte. Renseignements gratuits  
**BENOIT HOULE INC.**  
30, Marguerite d'Youville  
Gatineau, Québec  
J8T 1R9

Nom.....  
Adresse.....  
Ville.....  
Prov. Code postal.....

## ALCOOL AU VOLANT

**JÉRÔME VOIT BEAUCOUP MIEUX...**

Intéressé au bois mortier, c'est les élever  
VIVANTS. Page de l'assurance automobile du Québec

**UN RENDEZ-VOUS**  
**SAINT-JEAN-SUR-RICHELIEU**

Communication-Québec  
245, rue Richelieu, R.C.  
SAINT-JEAN-SUR-RICHELIEU  
de 9h à 16h

avec la Régie des ventes

Un représentant de la Régie des ventes sera bientôt dans votre région. Il peut vous renseigner sur le Régime de rentes du Québec, les régimes privés de retraite et les allocations familiales du Québec. C'est UN RENDEZ-VOUS.

Québec



**PLACE de STYLE**

50, rue Principale  
Bedford

**248-2886**

# les activités de la semaine

**janvier** Âge d'Or  
Notre-Dame-de-Lourdes

Au Club de l'Âge d'Or de Notre-Dame-de-Lourdes: Activité libre 13 janvier à 13h30 chaque semaine, même endroit. Les cartes de membre sont disponibles.

**13 janvier** A.F.E.A.S  
Saint-Edmond

Le Conseil tient à offrir à ses membres de très Joyeuses Fêtes et une Bonne et Heureuse Année! L'assemblée mensuelle du 13 janvier sera une suite au souper-causerie du 12 janvier et traitera des droits et libetés de «ma» personne. C'est un rendez-vous, salle Curé-Forget au sous-sol de l'église Saint-Edmond à 19h30. Bienvenue à toutes!

**13 janvier** AFEAS  
Cathédrale

Assemblée mensuelle de l'AFEAS Cathédrale le 13 janvier à 19h30 à la salle de la Cathédrale. À tous nos membres le conseil offre leurs vœux de Bonne Année et profite de l'occasion pour remercier ses membres pour la confiance et le support accordé tout au long de l'année.

**14 janvier** Iberville  
Âge d'Or Danse

Soirée de danse le 14 janvier au sous-sol de l'église Saint-Noël-Chabanel, entrée

par le stationnement, orchestre «Les Gais Chevaliers», goûter et prix de présence. Bienvenue à tous, membres et non membres. Info. 346-3801.

**16 janvier** Sabrevois

Danse au profit du Centre communautaire de Sabrevois, 1185, 28e Avenue, Sabrevois, samedi le 16 janvier à 20h00. Coût du billet \$5. Information 346-8401.

**16 janvier** Iberville  
Cercle d'Accueil

Il y aura une partie de cartes le 16 janvier à 19h30 au local habituel, prix de présence, un goûter sera servi. Bienvenue à tous. Pour information 347-8743 ou 346-4597.

**16 janvier** Cartes  
Roseraie Bleue

Une invitation toute spéciale à venir jouer aux cartes samedi le 16 janvier à 19h30 au local de l'Association Roseraie Bleue Rayon d'Espoir, 590, 4e Rue, Iberville. Prix d'entrée \$3.50 incluant goûter. On vous attend.

**16 janvier** Relation  
Parents-enfants

Renouement conjugal est fier d'inviter tous les membres de la zone Saint-Jean et Iberville ainsi que leurs amis à la soirée mensuelle. Jules Leblanc nous entretiendra sur un sujet qui touche tous les parents, soit la relation entre parents et enfants. C'est donc un rendez-vous samedi le 16 janvier au Centre pommicole de Rougement à 19h30. Le coût d'entrée est libre. Pour information Jeannette et Jean-Luc Barsalou 346-5101.

**18 janvier** Farnham

Les Camo du Club de Chasse et Pêche et Tir de Farnham Inc. vous annonce l'ouverture de la salle de tir à

l'arc pour l'année 1988 se fera le 18 janvier.

**19 janvier** Saint-Jean  
Fermières Atelier

Atelier de broderie Norvégienne au local, 105 rue Laurier, Saint-Jean-sur-Richelieu. Toutes les dames intéressées, membres ou non du cercle sont cordialement invitées.

**19 janvier** AFEAS  
Saint-Gérard

Un cours de résolutions de conflits interpersonnels sera donné mardi le 19 janvier au sous-sol de l'église Saint-Gérard-Majella, salle no. 2 de 9h à 16h. La personne ressource sera Mme Raymonde Paradis, présidente régionale. C'est un rendez-vous, bienvenue à toutes. Les personnes intéressées, veuillez contacter Mme Angéla Fortin 348-8005.

**21 janvier** Retraités  
du C.N. Rive Sud

Vous êtes cordialement invités à assister à notre première assemblée des membres le 21 janvier au Patro de St-Hyacinthe, 1905 rue Pratte à 13h30. Présentation film sur la retraite, suivra une période d'information sur la retraite et notre régime de pension. M. Conrad Marcoux, directeur administratif des Régimes de retraite

et avantages sociaux sera conférencier. Information 773-9397.

**21 janvier** Napierville

L'Âge d'Or de Napierville organise une danse au club paroissial de Napierville, jeudi le 21 janvier à 20h00, orchestre «Les Gais Chevaliers», un goûter sera servi. Prix d'entrée \$5 par personne. Bienvenue à tous.

**22 janvier** 3 x 20 ans

Soirée de danse au Centre culturel Fernand-Charest à 20h00, orchestre hatituel, prix de présence et goûter. Carte de membre 1988 en vente à la port. Bienvenue à tous.

**22 janvier** Cartes  
Notre-Dame de Stanbridge

Le 22 janvier au Centre récréatif de Notre-Dame de Stanbridge, le Club de l'Âge d'Or organise une partie de cartes à 19h30. Prix d'entrée \$3. Durant la soirée nous ferons tirer des prix d'une valeur de \$200. et plus. Bienvenue à tous jeunes et moins jeunes.

**23 janvier** Henryville  
Âge d'Or Danse

Soirée canadienne organisée par le Club de l'Âge d'Or de Henryville le 23 janvier à 20h30 au Sabot d'Or. Orchestre «Les Gais Chevaliers».

Un goûter sera servi. Bienvenue à tous.

**23 janvier** 125e  
Ste-Angèle de Monnoir

Sainte-Angèle de Monnoir fête son 125e anniversaire. Repas traditionnel du Jour de l'An à la mode d'Antan, samedi le 23 janvier: Souper à 19 h. Orchestre «Les Envahisseurs». Disco pour les jeunes 2ième salle. Endroit: La Goudrelle, Chemin Sous-bois, Mont Saint-Grégoire. Prix d'entrée: Adultes \$12, enfants 4 à 12 ans \$6. Aucun billet en vente à la porte. Information Denise Ostiguy 460-7429, Clément Pelletier 460-7771.

**23 janvier** Danse  
Saint-Ignace

Les Loisirs de Saint-Ignace vous invitent à une soirée de danse sociale qui aura lieu au sous-sol de l'église de Saint-Ignace, samedi le 23 janvier à 20h30. Musique «Amico», goûter. Bienvenue à tous.

**28 janvier** Saint-Blaise  
Âge d'Or

Le Club de l'Âge d'Or de Saint-Blaise organise une soirée dansante jeudi le 28 janvier à 20h00 au Centre communautaire, orchestre «Les Gais Chevaliers», un goûter sera servi. Bienvenue à tous.



Une petite annonce dans le

**LE CANADA FRANCAIS**

et

**le richelieu**  
dimanche

**347-0323**

1re insertion 2 hebdomades 9\$  
(20 mots et moins)

Répétition 8\$



LE RICHELIEU dimanche, le dimanche 10 janvier 1988 13

## X MOTS CROISÉS

	1	2	3	4	5	6	7	8	9	10	11	12
1												
2												
3												
4												
5												
6												
7												
8												
9												
10												
11												
12												

### HORIZONTALEMENT

- Mollusque gastropode marin.
- Qui occasionne des traits. Tente avec audace.
- A dem. Radon. De peu de longueur.
- Fait une injure. Empereur de Russie.
- Petit bâtiment aux ornements blancs. Germanium.
- Route rurale. Pucelle de la peste.
- Île danoise. Période chaldéenne qui comporte 223 lunaisons.
- Du point de vue médical.
- D'une saveur agréable. Pronom indéfini.
- Mouvement pour s'élever. Passage de l'état de sommeil à l'état de veille.

- Exprime ce qu'une personne a cessé d'être. Entraîne. Petit cube.
- Considère. Dans les campagnes, homme qui joue d'un instrument de musique pour faire danser.

### VERTICALEMENT

- Graphique côte dont la lecture permet de remplacer les calculs.
- Qui a la même forme. Unité monétaire roumaine.
- Petit cube. Fer. Antilope.
- Manque de conviction religieuse.
- Caisson utilisé pour le transport. Ancien bouclier. Cerium.
- Ruisseau. Arbrisseau exotique. Quatre saisons.

### Solution du dernier problème

VENEZUELA OR  
EXOCET ORGUE  
SCION ORDRES  
TORE CRIEUSE  
EMEUTE QUETA  
MARE MUR U  
CURATIVE OM  
ANANAS THUYA  
BISTROT AIGU  
REA DEUIL AIG  
ERNE TEXTI LE  
RATURER EYIE

**FOIN**  
J'achète foin et paille  
**YVES BÉDARD**  
(514)  
244-5463

**AVIS AU PUBLIC**  
National Défense nationale  
Défense nationale  
Champ de tir de Farnham (Québec)

Des exercices de tir aux armes portatives se poursuivront de jour et de nuit au Champ de tir de Farnham (Québec), jusqu'à nouvel ordre.

Ce champ de tir se trouve sur une propriété du MDN, située à l'intérieur du Camp militaire de Farnham, sur la rive gauche de la rivière Yamaska, à environ 2,8 km au nord-ouest de Farnham. Il est possible d'obtenir un plan détaillé du champ de tir en s'adressant au chef du Génie construction de la BFC Montréal.

Tous les chemins, routes et voies d'accès à la zone du champ sont indiqués par des affiches libellées en français et en anglais, interdisant l'entrée dans la zone.

### MUNITIONS ET EXPLOSIFS ÉGARÉS

Les bombes, grenades, obus et autres engins explosifs analogues constituent un danger. Ne ramassez pas ces objets et ne les gardez pas comme souvenirs. Si vous avez trouvé ou si vous avez en votre possession un objet que vous croyez explosif, prévenez la police de votre localité, qui prendra les mesures nécessaires.

Il est interdit à toute personne non autorisée de pénétrer dans la zone ci-dessus.

Sous-ministre  
Ministère de la Défense nationale

OTTAWA, CANADA  
17630-77

Canada

# les activités de la semaine

**29 janvier** Saint-Jean  
Âge d'Or Danse

Le Club de l'Âge d'Or de Saint-Jean organise une soirée dansante le vendredi 29 janvier à 20h00 à la salle des Chevaliers de Colomb, 200 rue Cousins. Orchestre «Les Gais Chevaliers» animera la soirée, un léger goûter sera servi. Invitation à tous.

**29 janvier** Bedford

Tournoi de belote vendredi le 29 janvier pour tous les amateurs de la région, à la salle de l'Âge d'Or, Centre Georges-Perron, rue Coriveau à Bedford. Grande compétition avec trophées. Pour informations M. Bourdeau 248-4178, M. Larocque 248-4246, M. Lanoue 248-2829 et M. Messier 248-2774.

**30 janvier** Henryville  
Âge d'Or Danse

Soirée canadienne organi-

sée par le Club de l'Âge d'Or de Henryville le 30 janvier à 20h30 au Sabot d'Or. Orchestre «Les Gais Chevaliers». Un goûter sera servi. Bienvenue à tous.

**30 janvier** Âge d'Or  
Venise-en-Québec

Le Conseil d'administration de l'Âge d'Or de Venise souhaite à tous une bonne et propère année. Les dimanches et mercredis soir, venez vous distraire et vous amuser au jeu de balle-molle, jeux de cartes, etc.

Dans le mois le 30 janvier à 20h30 au sous-sol de l'église de Venise. Orchestre «Les Trois Copains». Buffet froid, prix de présence. Prix \$4. Bienvenue à tous.

**31 janvier** Saint-Jean  
Bric-à-brac

Dans le but de sensibiliser la population au recyclage, l'association N.P.D. Saint-Jean organise un bric-à-brac

dimanche le 31 janvier de 10h à 16h à son local au 209 boul. Gouin (coin St-Pierre) à Saint-Jean. Recycler les objets de consommation, c'est protéger l'environnement. Donnez les objets dont vous ne vous servez plus, c'est rendre service à d'autres. Tél. 291-5713 ou 358-4269.

**3 février** AFEAS

Journée de la Fierté, mercredi 3 février au sous-sol de l'église St-Pierre Apôtre, 210 De Gentilly Ouest, Longueuil, de 13 h à 22h30. Pour toutes les femmes impliquées à l'AFEAS. Horaire: 13h Accueil - 13h30 Ateliers - 15h30 Plénière - 17h00 Souper - 19h00 Honneur au mérite, lancement Loto-voyage Afcas 20h30 - Monologue «La fierté d'être Autonome» par Aurore Desco-teaux, auteur du téléroman «Entre chien et loup». Hâtez-vous il n'y aura que 300 places.

**6 février** Souper  
Par. Ste-Thérèse

Souper bénéfique pour la Paroisse Sainte-Thérèse, pour la dette de l'église. Endroit: Ecole Providence, boul. St-Luc. Buffet chaud et froid. \$20.00 par personne, de 18h30 à 1h00. Bienvenue à tous. Information Marie Gosselin 348-0791.

**7 février** Saint-Jean  
Âge d'Or Brunch

Il y aura brunch au restaurant Le Louvre le 7 février à 10h30 Il y aura conférence. Invitation à tous. Tél. 346-5554.

**14 février** N.D.A.  
Brunch

Le Comité paroissial Notre-Dame-Auxiliaire organise son brunch pour la Saint-Valentin, le dimanche 14 février de 9h à 13h au Centre N.D.A. 435 rue Laurier, Saint-Jean. Prix du billet \$5. Bienvenue à tous.

# c'est à leur tour de se laisser parler d'amour



**GENEVIÈVE SURPRENANT**  
2 ans le 9 janvier 1988  
Nom de la mère: Monique Tremblay  
Nom du père: Jean-Pierre Surprenant



**ANNIE CHAMPAGNE**  
2 ans le 19 janvier 1988  
Nom de la mère: Lyne Poirier  
Nom du père: Clément Champagne

**\* Vous voulez souligner l'anniversaire de naissance de votre enfant? C'est facile...!**

Apportez la photographie de votre enfant et les renseignements nécessaires à notre bureau du 84, rue Richelieu à Saint-Jean-sur-Richelieu, ou faites-la parvenir au journal «Le Richelieu dimanche», 84-A, rue Richelieu, C.P. 383, Saint-Jean-sur-Richelieu J3B 6X3; en inscrivant sur votre enveloppe «photos d'enfants». Le tout doit nous parvenir avant le jeudi 17 heures.



## le richelieu le guide des affaires

347-5371

Consultez l'index des rubriques

### Index des rubriques

Adoucisseur d'eau.....20  
Aluminium contracteurs.....30  
Aluminium revêtement.....30  
Analyse d'eau.....20  
Arpentage agricole.....40

Automobiles neuves -  
Concessionnaires.....50  
Automobiles - Pare-brise.....55  
Automobiles - Toit-Housses-  
Rembourrage.....55

Cabanes à sucre.....130  
Chauffe-eau-Piscine-Thermo-  
pompe.....200  
Chocolats et accessoires.....185  
Clôtures.....270  
Cours d'eau, nivellement.....40  
Denturologistes.....95  
Disco-mobile.....100  
Dormants de chemin de

fer.....270  
Ecole de conduite.....110  
Électricien entrepreneurs.....115  
Équipements de ferme.....120  
Équipements laitier.....120  
Érablières.....130  
Filtres de piscine.....200  
Fixtures et acc. électriques.....115  
Fumier épandage.....265  
Généralistes-Réparation.....165

Housses, couvre-sièges.....55  
Meubles neufs.....160  
Moteurs électriques.....165  
Nettoyage de tapis et  
mobilier.....166  
Ordinateurs d'alimentation.....120  
Outillage industriel.....176  
Outils.....115, 175  
Patio.....270  
Pâtisseries, accessoires.....185

Pavé-uni (membrane géo-  
textile).....270  
Pompes à eau.....200  
Pompes réparation.....200  
Plan de drainage souterrain.....40  
Plan de ferme.....40  
Réfrigération.....120  
Rénovation.....30  
Rouleuse à maïs.....120  
Salle de bains, décoration,

accessoires.....230  
Salle de réceptions.....130  
Stalles pour étables.....120  
Ties de chemin de fer.....270  
Toile de piscine, soudure-  
réparation.....200  
Traitement d'eau.....120, 20  
Travaux mécanisés.....265  
Traverses de chemin de  
fer.....270

**20** Adoucisseur d'eau

TRAITEMENT D'EAU ANJOU  
traitement pour le fer (rouille)  
Vente et location.....348-7656

**30** Aluminium  
Revêtement

**BÉDARD ALUMINIUM**  
Revêtement d'aluminium  
Plusieurs choix de couleurs

**KAYCAN**

2424 Route 133  
Iberville **346-0755**

**40** Arpentage  
agricole

**ARPEANTECH**  
Lucien Methé, D.T.A.P.

Plans de ferme (Plani-ferme)  
Plans de drainage souterrain  
Cours d'eau, nivellement

354 France  
St-Luc **(514) 348-6761**

**50** Automobiles neuves  
concessionnaires

**QUINTIN**  
vente d'automobiles neuves et usagées  
pièces et service  
490, rue Jacques-Cartier sud  
Saint-Jean-sur-Richelieu  
346-9445 - 658-9042 (Montréal)

**55** Automobile pare-brise

**J.P. KEROACK ENR.**  
Le salon de beauté pour l'auto  
le groupe

**DU-RO**

vitres d'autos  
■ Toits de vinyle et convertibles  
■ Toits ouvrants ■ Housses  
■ Nettoyage d'intérieur  
■ Moulures protectrices  
■ Rembourrage ■ Vitres ■ Crage  
■ Réparations générales

ETABLIS DEPUIS 1946  
261 Jacques-Cartier sud  
St-Jean **347-4422**

**110** École de conduite

Ecole de conduite Lauzon  
(St-Jean) Inc.  
422 du Séminaire  
St-Jean-sur-Richelieu  
Québec, J3S 5L3  
348-6823-24



**115** Électricien  
Entrepreneurs

**LES ENTREPRISES  
D'ÉLECTRICITÉ  
GILLES BOUCHER INC.**

vente de matériaux et  
de luminaires électriques  
entrepreneur - électricien  
spécialités chauffage électrique  
- éléments de cuisinière

**1075,  
boul. d'Iberville  
Iberville 347-1219**

**120** Équipements  
de ferme

**SURGE**

**L'AMI DE LA FERME  
LAITIÈRE INC.**

- Équipement laitier  
- Hygiène laitier  
- Adoucisseur d'eau  
- Bassin refroidisseur  
- Ordinateur d'alimentation  
- Système alimentaire Farmatic  
- Équipements d'étable Dynavent

Service 24 h, 7 jours

2315 Rte 133  
Iberville **346-4075**

**130** Érablières

**ÉRABLIÈRE  
AU SOUS-BOIS**  
HORS SAISON  
6 salles de réception pour toutes occasions  
Choix de 13 menus pour groupes  
de 30 à 1,000 personnes  
Autoroute des Cantons de l'Est, sortie 37  
164, Ch. Sous-Bois, Mont Saint-Grégoire  
460-4069 - 347-1344

**160** Meubles neufs

**LA GRANGE AUX AUBAINES**  
Mobilier - Cuisine  
"Chambre" - Salon  
Matelas chiro - Étagères  
Victor Guern, prop.  
Genest, Iberville Rés: 347-0426

**166** Nettoyage de tapis  
et mobilier

**Pierre Leblanc**  
NETTOYAGE À  
LA VAPEUR

Je tapis et mobili-  
dégâts d'eau et fumée  
traitement anti-taches  
ESTIMATION GRATUITE  
**346-4477**

**176** Outillage  
industriel

**OXYGÈNE  
MARIEVILLE  
INC.**

• Oxygène - soudure  
• Outillage industriel  
• Soudeuse à l'arc  
• Compresseur  
• Extincteur  
J.E.T. Equipment & Tools

115, Ruisseau  
Saint-Louis ouest **460-7255**  
C.P. 728, Marieville **460-3900**

**175** Outils

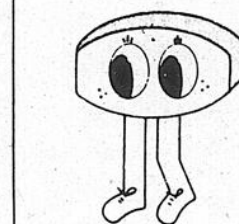
**B.M.S. INC.** 346-4200  
Machinerie - Quincaillerie - Outillage  
Achat - Vente - Échange  
Neufs et usagés  
Pompes Tsurumi - Compresseurs  
55 Route 104 Iberville

**185** Pâtisserie  
Accessoires

**LES ENTREPRISES  
YOLANDE L. ENR.**  
Gamme complète - Wilton-  
Cours décoration de gâteaux et chocolats  
281 St-Jacques, St-Jn-sur-Rich.  
347-4266

**200** Pompes  
Réparation

**YVES (TI-COUM) POIRIER  
VENTE ET RÉPARATION**  
- Pompes à eau et filtres de piscine  
- Soudure, toiles de piscine  
- Chauffe-eau de piscine (thermo-pompe)  
7 rue Genest  
Iberville **346-5370**



**230** Salle de bains  
Décoration acc.

*Autour du Bain*

Accessoires de salle de bains

Serviettes - Rideaux de douche  
Peignoirs - Cadres  
Sièges de toilette

**Carrefour Richelieu  
St-Jean-sur-Richelieu  
348-8878**



**270** Traverses de chemin  
de fer

**MATÉRIAUX ROVCO Inc.**  
Dormants de chemin de fer  
NEUFS & USAGÉS  
POUTRES

- Bois traité sous pression C.C.A. Sunwood  
- Poutres traitées au créosote  
- Membrane géo-textile pour pavé-uni  
- Poutres de cèdre pour terrassement  
- Perches de cèdre  
66 Rang St-Edouard  
Iberville **346-6623**



# Manquez pas nos super-spéciaux cette semaine

# 15% DE RÉDUCTION

sur pièces et pose

**Comparez nos prix,  
notre qualité  
et notre nouvelle  
garantie**



Service de transport gratuit disponible  
Pour renseignements: **Marc ou Roger 348-1161** **VENEZ NOUS VOIR!**



## ALORS, OPTEZ POUR LA MISE AU POINT CANADIAN TIRE

Nous vous promettons du travail bien fait par nos experts. Nos Centres-Autos sont dotés d'un personnel hautement qualifié suivant de près les tout derniers progrès dans le domaine de la mise au point automobile.

Nous vous promettons de ne faire que le travail requis et autorisé. Nous vous appelons avant de faire tout travail supplémentaire.

Nous vous promettons une garantie nationale sur les pièces et le travail. Si jamais une de nos pièces ou le travail effectué par nos experts vous causait des ennuis, le problème serait corrigé dans n'importe lequel de nos Centres-Autos (plus de 380 au pays).

### Mise au point électronique

MISE AU POINT MINEURE	MISE AU POINT SUPER
<ul style="list-style-type: none"> <li>Bougies avec pose</li> <li>Rotor avec pose</li> <li>Vérification des filtres à air et à essence</li> <li>Vérification de la soupape PCV</li> <li>Analyse et diagnostic</li> <li>ET 20 vérifications essentielles</li> </ul>	<ul style="list-style-type: none"> <li>Bougies avec pose</li> <li>Rotor avec pose</li> <li>Filtre à air avec pose</li> <li>Filtre à essence avec pose</li> <li>Soupape PCV avec pose</li> <li>Analyse et diagnostic</li> <li>ET 20 vérifications essentielles</li> </ul>
<b>4 cylindres 59<sup>95</sup></b> 18-9904-6	<b>4 cylindres 66<sup>95</sup></b> 18-9914-2
<b>6 cylindres en ligne 59<sup>95</sup></b> 18-9906-2	<b>6 cylindres en ligne 69<sup>95</sup></b> 18-9916-8
<b>V6 ou V8 79<sup>95</sup></b> 18-9908-8	<b>V6 ou V8 89<sup>95</sup></b> 18-9918-4

Ens. pour allumage standard. \$5.99-\$17.99 (en sus). Fourgonnette: ajouter \$15.00.  
\* Pour la plupart des autos et camionnettes importées ou nord-américaines \*

## Entretien des freins

Regarnissage  
des freins  
à tambour

**59<sup>95</sup>** / 2 roues

COMPRENANT  
- sabots de freins  
- rectification des tambours  
- appoint d'huile au maître-cylindre  
- inspection  
13 9905 4

Regarnissage  
des freins avant  
à disques

**74<sup>95</sup>**

COMPRENANT  
- plaquettes de freins  
- rectification des disques  
- graissage des palmiers (s'il y a lieu)  
- appoint d'huile au maître-cylindre  
13 9903 8

Révision  
des freins  
à tambour

**99<sup>95</sup>** / 2 roues

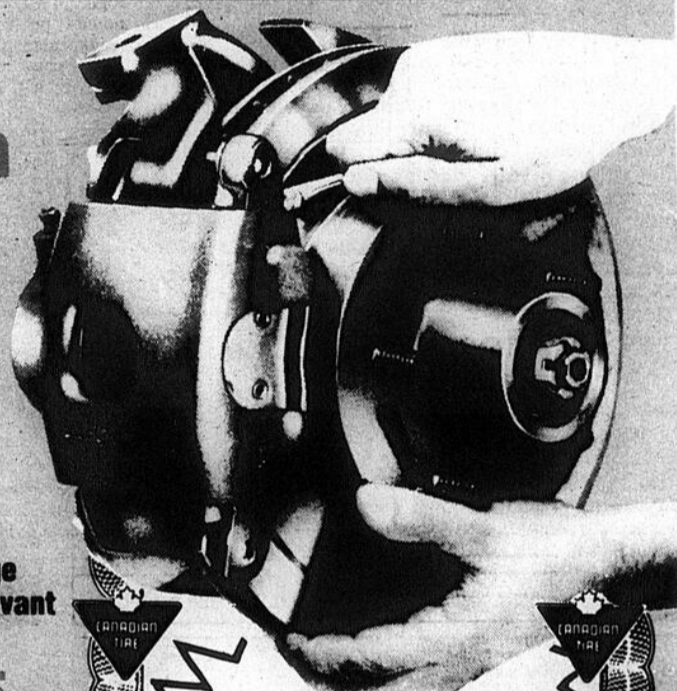
COMPRENANT  
- pièces et service indiqués ci-dessus  
- révision des cylindres de roues  
- remplacement des fixations (s'il y a lieu)  
13 9906 2

Révision  
des freins avant  
à disques

**169<sup>95</sup>**

COMPRENANT  
- pièces et service indiqués ci-dessus  
- révision et remontage des étriers  
- remplacement des fixations et des joints à graisse (s'il y a lieu)  
13 9904 6  
Plaquettes métalliques 100 en sus

**POUR LA PLUPART DES VOITURES  
Spéciaux valides  
du 10 au 16 janvier 1988**



**NOUVEAU!**



**\* Plaquettes et sabots  
de freins garantis  
tant que vous gardez  
le véhicule**

Les plaquettes et sabots posés dans un Centre-Auto Canadian Tire sont garantis tant que vous gardez votre véhicule. Les autres pièces et leur pose sont couvertes pour un (1) an ou 20 000 km (Exception faite des véhicules commerciaux). Demandez tous les détails dans nos magasins.

### AUCUNS FRAIS CACHÉS

Contrairement à d'autres, la garantie Canadian Tire ne cache aucuns frais de réinstallation. Nous avons confiance en la qualité de nos pièces et de notre service.



Plus que jamais le meilleur choix  
... C'EST CANADIAN TIRE.

**MAGASIN ASSOCIÉ**

600, Pierre-Caisse  
Robert Blanchard, propr. 348-3851



Service de transport gratuit disponible  
Pour renseignements: **ROGER OU MARC, 348-1161**

**3%** de BILLETS-BONIS  
au COMPTANT



CRÉDIT  
ACCEPTÉ

# Nouvelles recommandations sur le rôtissage au four à micro-ondes

Le Centre d'Information sur le boeuf a mis à jour ses renseignements au sujet du rôtissage au four à micro-ondes. Par suite de tests exhaustifs, le Centre recommande maintenant un rôtissage à une puissance de 30% (environ 200 watts) ce qui permet une pénétration plus lente de la chaleur à l'intérieur du rôti et assure une viande juteuse, tendre et savoureuse.

On conseillait auparavant une cuisson à une puissance de 50%, cependant, des expériences ultérieures ont démontré qu'une puissance plus faible améliore la palatabilité de la viande et réduit la perte à la cuisson. Bien que l'utilisation d'un niveau de puissance de 30% demande une cuisson un peu plus longue, elle donne toutefois de meilleurs résultats et représente encore une épargne de temps par rapport au rôtissage conventionnel.

Pour réussir le rôtissage des rôtis aux micro-ondes, il faut d'abord choisir la pièce de boeuf avec soin. Les rôtis désossés de coupes tendres et mi-tendres à formes régulières et com-

pacte sont ceux qui cuisent le mieux. Les petits rôtis roulés (frais ou décongelés) d'une pesanteur de 1,5 à 2 kg (3 à 4 lb) sont un choix idéal.

## Conseils

Étant donné que les rôtis brunissent légèrement en cours de cuisson, il n'est pas nécessaire d'utiliser des sauces pour brunir pour en améliorer l'apparence. Cependant, les rôtis y gagnent en saveur par l'addition d'herbes et d'épices.

Tout comme à la cuisson conventionnelle, il est préférable de cuire le rôti à un stade saignant à cuit à point (médium) pour une plus grande tendreté. Si les goûts de votre famille varient, faire cuire la viande jusqu'au degré de cuisson minimum voulu, dépecer le rôti et remettre quelques tranches au four pour faire cuire brièvement.

La forme, la grosseur et le type de rôti ainsi que la puissance du four sont des facteurs qui influencent le temps de cuisson. Un thermomètre à viande conçu pour le four à

micro-ondes ou les sondes thermiques vous permettront de déterminer d'une façon plus précise la température interne d'

rôti et le degré de cuisson.

Les rôtis doivent être

cuits de 3 à 5°C (5 à 10°F) sous le degré de cuisson désiré parce que, contrairement à la cuisson conventionnelle, la

viande continue à cuire pendant le temps de repos. Si on ne tient pas compte du temps de repos, on risque d'avoir une cuisson excessive.

Voici quelques conseils du Centre d'information sur le boeuf pour le rôtissage au four à micro-ondes:

- Déposer le rôti, côté gras vers le bas, sur une grille à micro-ondes placée dans un plat.
- Assaisonner au goût. Éviter de saler parce que le sel assèche la viande.

- Cuire sans liquide.
- Couvrir de papier ciré.
- A mi-cuisson, retourner le rôti et tourner le plat d'un demi-tour (s'il n'y a pas de plateau rotatif).
- Protéger à l'aide de papier aluminium les extrémités et les bords qui cuisent plus rapidement.
- Consulter le tableau de rôtissage ci-contre et cuire jusqu'à la température interne indiquée avant le temps de repos.
- Après la cuisson, couvrir de papier aluminium et laisser reposer de 10 à 20 minutes.

Degré de cuisson désiré après le temps de repos	Température interne		Temps de cuisson
	avant le temps de repos	après le temps de repos	
saignant	55°C	60°C	14-17 min/kg
mi-saignant	60°C	65°C	16-18 min/kg
cuit à point (médium)	65°C	70°C	18-20 min/kg
saignant	120°F	140°F	31-38 min/lb
mi-saignant	140°F	150°F	36-39 min/lb
cuit à point (médium)	150°F	160°F	39-44 min/lb

Pour une **Attention particulière**

la discothèque mobile **JACQUES BISAILLON**

183, rue Richelieu  
Saint-Jean-sur-Richelieu

**346-0606**



**Vous voulez réellement perdre du POIDS!**

**Nous pouvons vous aider...**

**CENTRE MIEUX-VIVRE**

HELVILLE 650, 1<sup>re</sup> rue 346-6278  
FARNHAM 309, Hôtel-de-ville 293-2261



**Dr Denis Vallée, O.D.**

examen de la vue • verres de contact  
**SPÉCIALISTE POUR LA VUE**  
OPTOMÉTRISTE

**Bedford**  
55, rue du pont **248-7525**

**Farnham**  
300, hôtel de ville nord **293-3221**



**VIVEZ L'ERGONOMIE** chez Mercury

DU 13 AU 22 JANVIER

**MERCURY toujours en avance!**

Fêtons le Noël aérospatial 1988 du 13 au 22 janvier... le père Noël est devenu **VERT DE RAGE** mais son sac est plein d'aubaines et de surprises.

Nous liquidons nos derniers modèles 87 à des prix spatialement bas  
Prix de facture Ford + 100\$

En achetant un de ces modèles, vous obtenez **GRATUITEMENT** vos vidanges d'huile à vie (filtre et main-d'oeuvre en sus)

Faites une visite chez Richelain et obtenez **GRATUITEMENT** une pièce d'équipement ou une vérification sur votre voiture.

Programme de location spécial **Tracer 87 automatique GS 2 portes 210\$/mois** (1 000\$ comptant durée 48 mois)

Enfin, le président, M. Deslandes, a décidé de continuer le concours des croisières suivant les conditions du père Noël\*

Essayez nos 4 x 4 en compagnie du père Noël; surveillez les déplacements du père Noël dans Saint-Jean et obtenez des cadeaux!

**RICHELAIN** MERCURY LINCOLN PROTECTION RÉPARATIONS PERMANENTE CAMION FORD

Carrefour de l'auto  
VENTE - LOCATION - SERVICE

410, rue Laberge Saint-Jean-sur-Richelieu 348-9263 - 348-1329 - 658-1701

# SUPERPHARM

SPÉCIAUX VALIDES du 13 au 19 janvier 1988

*C'est un charme!*

**DES PRIX  
FOUS!  
FOUS!  
FOUS!**



**AQUAFRESH**  
Tube Dentifrice  
100 ml

Spécial 129  
**AVEC COUPON,  
VOUS PAYEZ:  
99¢**

Bon valide uniquement chez SUPERPHARM,  
UN BON PAR CLIENT.  
Jusqu'au 19 janvier 1988.  
Herbert A. Watts  
C.P. 2140 succ. A,  
Toronto, Ontario  
M5W 1H1

30¢

AFBS0188




**Hi-Dri**  
Essuie-tout  
2 ROULEAUX

**69¢**

(limite 3 par client)

**COSMÉTIQUES  
À PRIX RÉDUITS CHAQUE JOUR**



**CHANTILLY**  
ou  
**ALYSSA ASHLEY MUSK**

Lotion pour  
le corps  
480 ml

**588**

VALEUR  
EXCEPTIONNELLE



**BRUNANTE**  
Parfum de toilette  
en atomiseur  
60 ml

valeur \$2800

**1299**



**TABAC ORIGINAL**  
Après rasage  
100 ml

valeur \$1900

**1088**



**JERGENS**  
Savon

**117**

BONI 4 + 1



**LISTERMINT**  
500 ml

-vert  
-bleu

**288**



**TRAC II / ATRA PLUS**

5 lames

**199**

**BIO-SANTÉ**  
*Le Naturel à son meilleur!*

**HEPARTICHAUT**  
50 dragées

**599**

**VITAMINE «C»**  
100 mg  
100 comp.  
cerise  
orange

**299**

**RACINE DE VIE**  
50's

**799**

**SILIGAZ**  
50's

**569**



**FINESSE**  
FIXATIF  
300 + 50 gr.  
MOUSSE  
150 g + 50 g

**259**



**ARRID**  
Aérosol 200 ml  
A bille 75 ml  
Baton 60 gr.

**269**



**PLAYTEX**  
30 Tampons

**459**

RENDEZ-VOUS À VOTRE SUPERPHARM LE PLUS PRÈS

**Carrefour Richelieu**

600, Pierre Caisse  
Saint-Jean-sur-Richelieu

348-1103

VISA

BUREAU DE POSTE SUR LES LIEUX SERVICE COMPLET

Nous nous réservons le droit de limiter les quantités. Les photos sont à titre indicatif seulement. Le texte prévaut en tout temps. Pour des raisons incontrôlables, certains produits peuvent venir à épuisement plus vite que prévu, nous nous excusons de cet inconvénient. Les prix sont valides jusqu'à épuisement de la marchandise. Nous nous réservons le droit de corriger sur place les erreurs d'impression.

LE RICHELIEU dimanche, le dimanche 10 janvier 1988

**pdpc** *Benoit Reid, prop*  
 (514) 346-2121  
 Pièce, achat et vente  
 PIÈCES DE P'TITS CHARS ENR. Mécanique générale  
 Remorquage  
 Le spécialiste du «p'tit char»  
 1218 GRAND-BERNIER SUD, ST-BLAISE, Qc JOJ 1W0

**le richelieu**  
 agricole

**DRAINAGE**  
**APIERVILLE INC.**  
  
 SPÉCIALITÉS  
 • drainage souterrain  
 • travaux mécanisés (défrichement)  
 • (préparation de plans)  
 245-7142

*Membre d'un syndicat de gestion*

# «Mon meilleur coup depuis que je suis en agriculture»

-Daniel Tougas

Textes: Gilles LÉVESQUE  
 Photos: François MELILLO

Daniel Tougas, de la petite municipalité de Pike River, est au nombre des quelque 2,000 producteurs québécois qui profitent des services offerts par les syndicats de gestion agricole pour mieux gérer leur entreprise. Bien qu'à 38 ans, il soit encore bien jeune, Daniel Tougas affirme sans détour que le simple fait d'avoir adhéré au sein du Syndicat de gestion agricole Iberville-Missisquoi «fut mon meilleur coup depuis que je suis en agriculture».

Des producteurs comme Daniel Tougas, le Syndicat d'Iberville-Missisquoi, qui soit dit en passant célèbre son 20e anniversaire de fondation cette année, en regroupe une cinquantaine. A la demande du conseiller dudit Syndicat, Antoine Laflamme, nous en avons rencontré deux la semaine dernière, l'autre étant Robert Santerre, de Saint-Alexandre.

Cette rencontre figurait au nombre des activités spéciales prévues dans le cadre de la première Semaine de la gestion agricole au Québec, qui se tient du 10 au 17 janvier. Et c'est avec franchise et enthousiasme que MM. Tougas et Santerre se sont prêtés à cette entrevue qui vise principalement à mieux faire connaître les syndicats de gestion.

## ■ Début

Allons-y d'abord avec le témoignage de Daniel Tougas.

D'entrée, précisons que ce dernier exploite une ferme laitière de type familial depuis 1974. Lorsqu'il prit la décision d'acheter l'entreprise de son père, laquelle entreprise a jusqu'à présent vu défiler quatre générations de Tougas, il n'avait que 24 ans, un âge où l'expérience reste à acquérir.

Comme d'autres l'avaient fait avant lui, Daniel Tougas est parvenu, durant quelques années, à assumer la continuité du paternel sans trop de difficultés. Un jour, il s'aperçut

toutefois qu'il lui faudrait prendre une importante décision pour assurer l'avenir de son entreprise et de sa famille.

Des projets, il en a beaucoup en tête. Mais ses rêves coûtent chers. Il le sait d'ailleurs que trop bien. Tout comme il n'ignore pas qu'il lui faut être prudent.

Voir trop grand peut coûter cher, mais ne pas penser à l'avenir peut coûter tout aussi cher. Bref, une décision s'imposait.

## ■ Un voisin

En agriculture, on a souvent tendance à écouter les voisins lorsque vient le temps de prendre telle ou telle décision, ce qui n'empêche pas le producteur agricole d'être un grand individualiste. Or, c'est justement par l'entremise d'un voisin en qui il avait énormément confiance que Daniel Tougas a décidé un jour de joindre les rangs du Syndicat de gestion agricole Iberville-Missisquoi. C'était en 1977, il y a de cela onze ans.

Cette décision, il n'a jamais eu à la regretter par la suite. Le fait qu'il soit encore membre de cet organisme en témoigne. Il remercie d'ailleurs son voisin, un dénommé Paul Bellefroid, de l'avoir ainsi conseillé.

«Honnêtement, je dois vous dire que j'ai fait un bon coup en embarquant dans un syndicat de gestion. J'irais même jusqu'à dire que ce fut

mon meilleur coup depuis que je suis en agriculture. Sans le support constant de cet organisme, je ne pense pas que j'aurais donné suite à mes nombreux projets. Pour moi, il s'agit d'un outil indispensable que je n'hésite pas à recommander aux producteurs de mon entourage», affirme le jeune agriculteur de Pike River.

## ■ Projets

Toujours est-il qu'avec la complicité du syndicat de gestion, Daniel Tougas a pu réaliser ses «rêves» sans y laisser sa chemise. Des calculs, il en a fait beaucoup en compagnie du conseiller en gestion avant de donner suite à ses projets. Lorsqu'il fut établi qu'il s'agissait de projets réalisables et rentables, tout s'est déroulé rapidement.

Au début de 1979, il achète d'abord une autre terre de 35 acres qu'il draine aussitôt. Il construit ensuite une digue, une laiterie et une fosse à purin, puis acquiert un piston à fumier, un réservoir à lait et des quotas de production. Sans oublier sa grange-étable, qu'il agrandit pour mieux répondre aux besoins de son troupeau de race Holstein.

Ces réalisations se sont traduites par une facture de \$150,000, ce qui représentait beaucoup d'argent il y a une dizaine d'années.

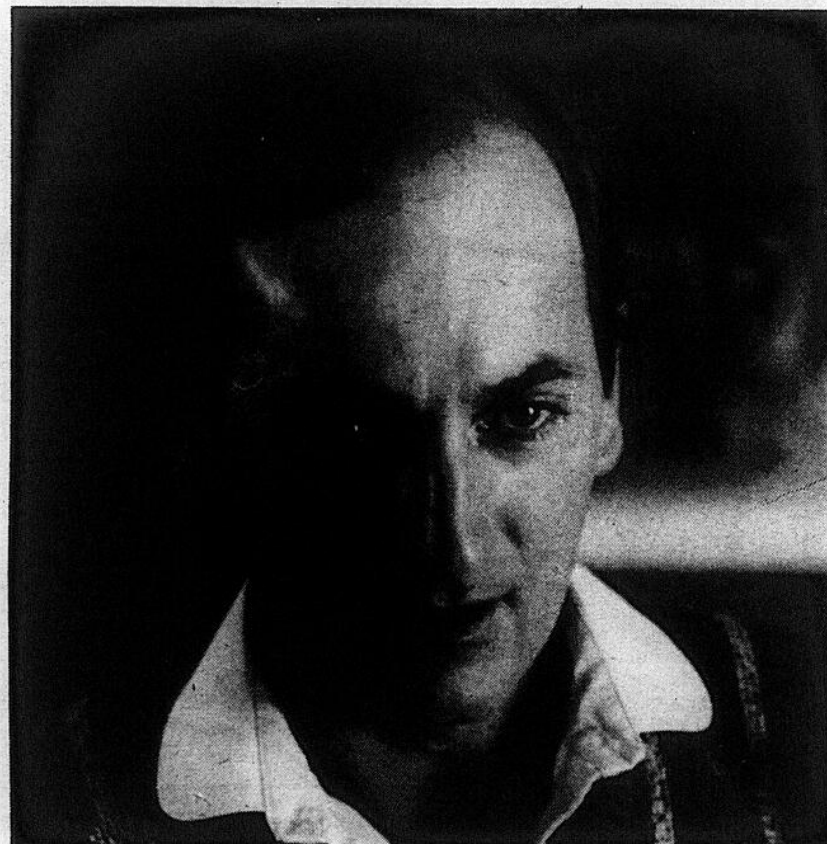
«Je vous le répète: je n'aurais jamais réalisé ces projets sans le syndicat de gestion. Pour investir autant d'argent d'un seul coup, il fallait absolument que je sois guidé. Que je puisse compter sur des gens compétents capables de me dire de faire ou de ne pas faire tel ou tel projet d'investissement», explique Daniel Tougas tout en avouant que la réalisation de ses projets lui permet aujourd'hui de bien vivre de l'agri-

culture et de ne pas trop craindre pour l'avenir.

## ■ Services

Ce qu'il apprécie aussi de son syndicat de gestion, c'est de pouvoir continuellement se comparer avec les autres et, au besoin, de procéder à un certain nombre d'ajustements. Il se fie énormément sur l'analyse de groupe pour acheter des quotas de production. Bref, il sait où il s'en va. Et il n'hésite pas, lorsque le besoin s'en fait sentir, de solliciter l'aide du conseiller en gestion.

Pour ce qui est de la cotisation annuelle, il en rit. «D'avoir à payer environ \$500 par année pour bénéficier d'un outil de travail aussi essentiel, c'est rien. Je dirais même que c'est une bagatelle par rapport à tout ce que m'a rapporté mon syndicat de gestion», conclut Daniel Tougas tout en disant espérer que les syndicats de gestion continueront à gagner en popularité.



«Sans mon syndicat de gestion, je n'aurais jamais donné suite à mes nombreux projets d'investissement», confesse Daniel Tougas.

## ATTENTION AGRICULTEURS!

Avant d'acheter vos semences communiquez avec nous...

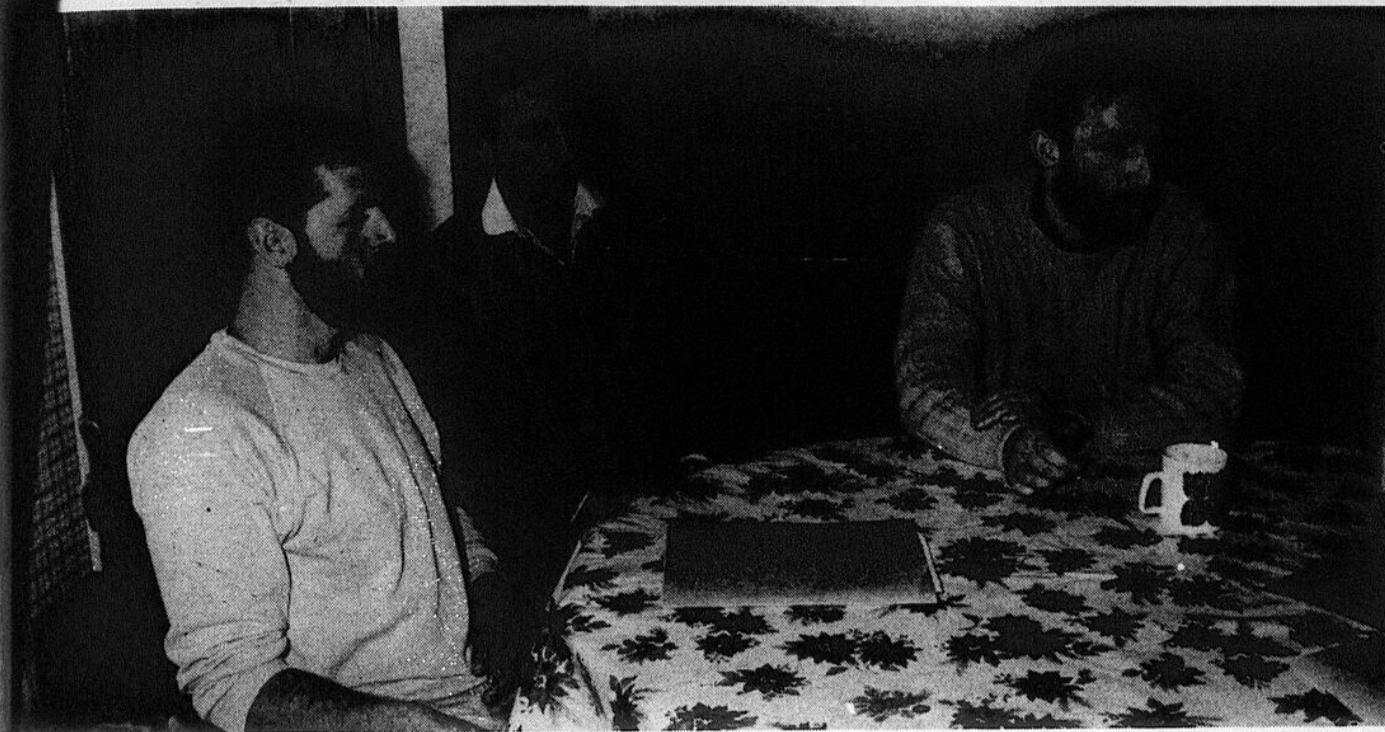
Méfiez-vous des prix garantis.  
 Seule la qualité de votre récolte vous assurera un meilleur prix.

**NOUS VENDONS  
 LES SEMENCES DE  
 BLÉ KATÉPWA**

Nous nous engageons à acheter votre récolte.

Les Séchages Bermic inc.  
 751, rang Petit Bernier  
 Saint-Jean-sur-Richelieu  
 347-2393 - 1-800-361-3916





Dans l'ordre habituel: Robert Santerre, Daniel Tougas et Antoine Laflamme.

# «Dans mon cas, j'ai pu éviter bien des erreurs»

-Robert Santerre

Robert Santerre, lui, n'a que 34 ans. Il exploite lui aussi, en copropriété avec sa femme, une ferme laitière acquise du paternel il y a six ans. C'était au début de la présente décennie, alors que les taux d'intérêt faisaient frémir quiconque songait à investir.

C'est grâce à une voisine qu'il a lui aussi entendu parler des syndicats de gestion agricole. Sans perdre un instant, il joint les rangs du Syndicat Iberville-Missisquoi, conscient qu'il a tout à gagner en agissant de la sorte. D'autant plus qu'il vient tout juste de s'établir et qu'il ambitionne de réussir.

«Quand tu commences en agriculture, tu as toujours beaucoup de projets en tête. Le problème, c'est que tu n'as pas beaucoup d'argent. Par conséquent, il faut faire des investissements qui sont rentables. C'est pour cette raison que j'ai décidé d'embarquer dans un syndicat de gestion. Aujourd'hui, je réalise que j'ai eu beaucoup de chance de pouvoir compter sur un tel outil de travail dès ma première année d'établissement», confesse Robert Santerre sous le regard approbateur de son épouse.

### ■ Des erreurs

Dans son cas, il avoue que son syndicat de gestion lui a permis d'éviter bien des erreurs qui auraient pu lui coûter cher, lui qui, à ses débuts, a entre autres dû contracter un prêt à un taux de 16 3/4%.

«Que voulez-vous, dit-il, je n'avais pas l'expérience des chiffres.»

C'est ainsi, par exem-

ple, qu'il est venu bien près d'acheter un faucheur-conditionneur pour le foin. «Parce que les vendeurs ne me lâchaient pas, j'ai bien failli me laisser tenter par du neuf. J'en ai alors discuté avec mon conseiller en gestion et ce dernier m'a rapidement fait comprendre que je ferais un bien meilleur investissement en achetant un faucheur-conditionneur usagé et en faisant l'acquisition de quotas de production avec la balance de l'argent que je comptais dépenser. Ce fut une excellente décision.»

«Des exemples comme celui-là, poursuit-il, je pourrais vous en énumérer plusieurs. Grâce à mon conseiller en gestion, j'ai appris à bien gérer mes affaires... et à me méfier de certains vendeurs de machinerie agricole, je parle de ceux qui ne vous lâchent pas d'une semelle dès que vous commettez l'erreur de vous informer sur le prix de telle ou telle pièce d'équipement.»

### ■ Gros montants

«Nous, les agriculteurs, jouons avec des gros montants d'argent. Lorsque tu empruntes par exemple \$100 000 à 16 3/4%, c'est long à remettre. Il n'y a pas de folie à faire. C'est pourquoi il est important d'être bien conseillé.»

«Les entrepreneurs qui ont à gérer une entreprise qui implique autant d'investissements que celles que nous exploitons n'hésitent pas à recourir à un fiscaliste. La plupart ont un conseiller à plein temps. Alors moi, je me demande pourquoi nous, les agriculteurs, pourrions nous passer d'une

aide extérieure comme les syndicats de gestion. D'autant plus qu'on peut bénéficier d'une multitude de services sans que ça nous coûte les yeux de la tête», questionne Robert Santerre.

Du conseiller en gestion du Syndicat d'Iberville-Missisquoi, il dit qu'il s'agit d'un «excellent conseiller» qui se veut aussi un ami, ce qui n'a pas manqué de faire rougir Antoine Laflamme, qui ne semblait pas s'attendre à être

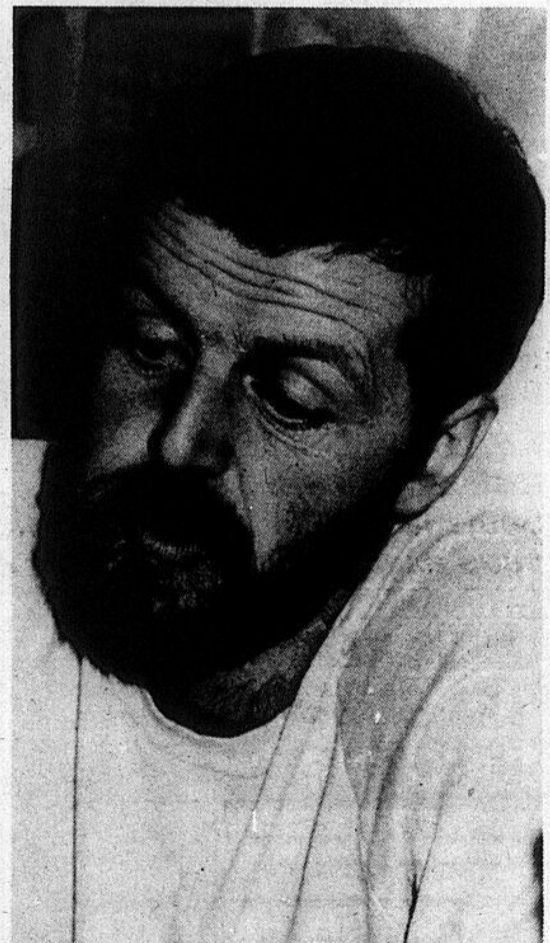
louangé de la sorte en présence du journaliste.

«Tout ce que je peux dire d'autres sur les syndicats de gestion est que le meilleur service qu'on puisse rendre à un agriculteur, c'est de le convaincre d'adhérer à un tel organisme. Personnellement, c'est ce que je fais régulièrement. D'ailleurs, je viens tout juste de vendre cette idée à l'un de mes voisins et j'en suis bien content», conclut celui qui entend

rester membre du Syndicat de gestion Iberville-Missisquoi tant et aussi longtemps qu'il sera en agriculture.



Antoine Laflamme, conseiller en gestion pour le Syndicat d'Iberville-Missisquoi.



«Nous, les agriculteurs, jouons avec des gros montants d'argent. Lorsque tu empruntes par exemple \$100 000 à 16 3/4%, c'est long à remettre. Il n'y a pas de folie à faire. C'est pourquoi il est important d'être bien conseillé», explique Robert Santerre.

## Cours de couture

debutant le 20 janvier 1988

**Le choix**  
**CHOC**  
**aux meilleurs prix**

Inscrivez-vous  
**Cours tissus extensibles**  
le mercredi soir débutant  
20 janvier  
(8 semaines)

**Voir nos spéciaux**

INSCRIVEZ-VOUS  
**Cours lingerie fine**  
le jeudi matin débutant 21 janvier  
(4 semaines)

**Tous les tissus d'hiver RÉDUIT DE 30%**

**Marchandise au sous-sol réduite 20% de rabais**

**Optez pour le service réinventé**

**Les tissus du Haut-Richelieu**

VISA

plan mise de côté

MAISON DE LA COUTURE

494, DU SEMINAIRE NORD - ST-JEAN-SUR-RICHELIEU - 349-3397

# Libre-échange: la Coopérative Fédérée explique sa position

par Gilles LÉVESQUE

Contrairement à ce qu'a pu laisser entendre la Société Radio Canada lors d'un reportage diffusé le 22 décembre dernier, la Coopérative Fédérée de Québec est loin d'être favorable à l'entente de libre-échange, du moins dans sa formule actuelle. Tout en reconnaissant que l'accord comporte des aspects positifs pour l'industrie agro-alimentaire québécoise, les dirigeants de cet organisme affirment sans détour que l'entente constitue aussi une menace sérieuse.

À la Coopérative Fédérée, on reconnaît d'emblée que le reportage réalisé par la Société d'État tenait davantage compte «de l'interprétation d'un journaliste que de la réalité.»

«On n'était pas tellement content, confesse M. Mario Dumais. Disons que le journaliste en question a tourné les coins ronds en laissant croire que pour l'essentiel, nous étions d'accord avec le texte final de l'entente de libre-échange, alors que ce n'est pas le cas.»

Il va sans dire que ce reportage n'a pas manqué de soulever l'ire de bien des producteurs. Deux agriculteurs de la région n'ont d'ailleurs pas tardé à nous faire part de leur mécontentement, allant même jusqu'à nous demander de rapporter leurs commentaires qui n'étaient pas très élogieux à l'endroit des administrateurs de la Coopérative. L'un d'eux, visiblement en colère, en avait très long à raconter au sujet du président de cet organisme, à qui il reprochait entre autres d'avoir menti aux producteurs lors du récent congrès de l'U.P.A.

## ■ Position

Cette précision faite, M. Dumais admet que la position adoptée par la Coopérative (la vraie) peut, à l'intérieur de l'U.P.A., avoir tout de même déçu «certaines personnes qui auraient souhaité qu'on pense comme eux.»

«Vous n'êtes pas sans savoir qu'il s'agit d'un dossier extrêmement compliqué qui n'est pas sans susciter bien des réactions, explique l'économiste de la Coopérative Fédérée. En ce qui nous concerne, et je tiens à le préciser, il était de notre devoir de proposer une analyse qui soit fondée sur la réalité, et c'est ce que nous avons fait.»

À ce sujet, M. Dumais rappelle que la Coopérative voit des aspects positifs dans l'entente tout en décelant un certain nombre de points négatifs qui font en sorte que l'accord constitue une menace sérieuse pour l'industrie agro-alimentaire québécoise. Il note aussi que les dirigeants de la Coopérative ont formulé des demandes précises qui, advenant qu'elles soient entendues, rendraient l'entente bénéfique pour l'a-

venir de l'industrie.

Ce dernier les résume comme suit: ajouter le yogourt, la crème glacée et les plats cuisinés à base de volaille à la liste des produits d'importation contrôlée; préciser la politique qui sera poursuivie dans le domaine du blé de consommation humaine pour permettre aux producteurs d'écouler leurs récoltes et de continuer à

développer cette industrie; porter une attention particulière au secteur des produits horticoles transformés; allouer les quotas d'importation dans les secteurs continuentés selon des critères qui traitent toutes les entreprises équitablement et permettent aux consommateurs de bénéficier de l'économie résultant du moindre coût des produits importés.

## ■ Pouvoirs

M. Dumais soutient que ces demandes sont facilement réalisables puisqu'il s'agit «de choses qui sont du ressort du gouvernement fédéral» et qui n'entraînent d'aucune façon la réouverture des discussions sur le libre-échange.

«Le Canada dispose de nombreux pouvoirs pour corriger les aspects négatifs de l'entente. Je pense que si le gouvernement fédéral le veut, il pourra facilement donner suite aux demandes de la Coopérative. Personnellement, j'estime qu'on ne leur demande pas la lune.»

Il faut croire que M. Dumais a raison puisque le ministre d'État à l'Agriculture, M. Pierre Blais, vient entre autres d'indiquer que rien

n'empêche le gouvernement d'inscrire la crème glacée et le yogourt, voire aussi d'autres produits, à la liste des marchandises d'importation contrôlée. Une demande en ce sens a d'ailleurs été acheminée à la ministre du Commerce extérieur, Mme Pat Carney, laquelle étudierait présentement la question.

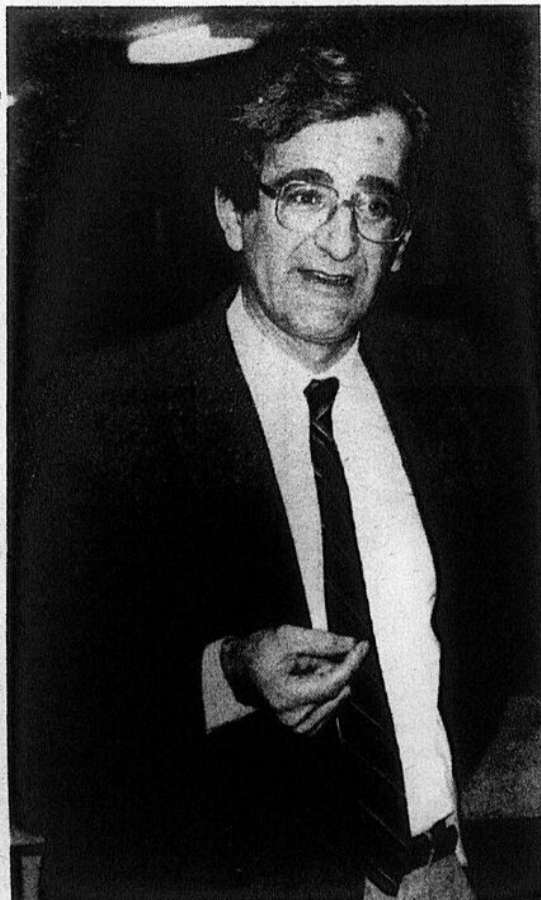
Pour la Coopérative, il s'agit d'un pas dans la bonne direction. D'un geste concret laissant entrevoir d'autres ouvertures du côté d'Ottawa.

## ■ Démarche

Cela dit, la Coopérative Fédérée entend exercer divers moyens de pression pour inciter le gouvernement central à

donner suite à ses demandes avant que l'entente de libre-échange ne soit officiellement en vigueur.

«Nous avons posé un premier geste en ce sens le 22 décembre dernier en intervenant publiquement. Nous avons aussi fait parvenir nos demandes ainsi que divers documents à l'ensemble des députés du Québec pour bien les sensibiliser au problème. Dans les jours qui viennent, nous verrons s'il y a lieu d'aller plus loin. Il se pourrait bien que nous sollicitions des rencontres auprès des principaux partis politiques», conclut M. Dumais tout en émettant le désir que les autres forces du milieu continuent de faire valoir leurs revendications.



«Le Canada dispose de nombreux pouvoirs pour corriger les aspects négatifs de l'entente. Je pense que si le gouvernement fédéral le veut, il pourra facilement donner suite aux demandes de la Coopérative Fédérée», soutient M. Mario Dumais.

## Gestion agricole

# Autobus nolisé pour le colloque

par Gilles Lévesque

C'est vendredi, à Sainte-Foy, qu'a lieu le colloque sur la gestion agricole organisé par le ministère de l'Agriculture, des Pêcheries et de l'Alimentation du Québec. Tenu dans le cadre de la Semaine de la gestion agricole, cet événement promet d'être fort intéressant. À elle-seule, la liste des conférenciers invités en témoigne.

Toujours est-il que plusieurs producteurs de la région ont manifesté l'intention de participer à cette activité. L'un des syndicats régionaux de gestion agricole, à savoir celui d'Iberville-Missisquoi, a réservé un autobus à cet effet. Quelques places sont encore disponibles.

## ■ Information

Pour être du voyage,

les producteurs intéressés sont invités à se manifester le plus tôt possible en communiquant avec Mme Denise Daudelin, au numéro 346-4070. L'invitation s'adresse à tout le monde.

Il est à noter que le départ est prévu pour 6 heures et que la somme exigée pour défrayer les coûts du transport est de \$15 par personne. Le retour s'effectuera en soirée.

LINGERIE ANTIQUITE BIJOUTERIE MATELAS MEUBLES JOUETS CADRE TAPIS QUINCAILLERIE VETEMENTS

POTERIES JEUX SOULIERS CADEAUX BOTES

ENTREE GRATUITE

Coupon gratuit

Gracieuseté de vos marchands du super marché aux puces

# Marché aux puces Carignan

2375 Chemin Chambly, Carignan  
861-5989 - 658-6618

PROMOTION 1988

Valeur 8000\$ TAXE INCLUSE

Tirage auto HYUNDAI EXCEL 88

PARTICIPATION SERAY AUTO CHAMBLY

## As-tu ta clé?

Carignan marché intérieur & extérieur sur la route 112 entre St-Hubert et Chambly

Ouvert vendredi de 13h à 21h samedi, dimanche de 9h00 à 17h00

Economisez de 20% à 70% sur plus de 1001 articles

Plus de 500 marchands Intérieur - Extérieur

Tirage tous les vendredis à 19h00 de 5 noms pour le grand tirage le 21 mai 1988

route 112 Chemin Chambly

route 116

20

TABAGIE CONFISERIE OUTILLAGE ARTISANAT

CUIR TATOJAGE RADIO CASSETTE-VIDEO CARTOMANCIENNE PEINTURE CADRE TAPIS ANIMAUX

# L'U.P.A. de Saint-Hyacinthe ne voit que des inconvénients

par Gilles LÉVESQUE

La Fédération de l'U.P.A. de Saint-Hyacinthe soutient ne voir aucun avantage pour les agriculteurs du Québec dans l'entente de libre-échange conclue entre le Canada et les États-Unis. Les dirigeants de cet organisme disent pourtant avoir étudié sérieusement le texte juridique relatif à l'accord.

À leur avis, l'entente tant contestée ne comporte que des inconvénients pour les agriculteurs. Leurs réticences s'appuient sur un certain nombre d'éléments qu'ils tiennent à faire connaître publiquement.

### ■ Explication

Dans son analyse, l'exécutif de la fédération régionale de l'U.P.A. fait ressortir les éléments suivants et formule un certain nombre de commentaires:

-1) L'article XI du GATT permet aux pays membres d'instituer des barrières à l'importation dans les secteurs où il y a gestion des approvisionnements. D'une part, l'inclusion de cet article dans le texte juridique (article 710) assure une protection importante. D'autre part, l'article 703 préconise l'élimination des barrières à l'importation sans clause nonobstant pour le 710.

Que vaudra l'inclusion de l'article XI si, à la suite des négociations actuelles du GATT, il disparaissait? C'est un fait qu'à la table du GATT, le Canada et les États-Unis s'entendent et interviennent pour faire disparaître cet article.

-2) Nos normes (poids, mesures, emballages et contenants) et nos politiques commerciales après être passées par le processus de l'harmonisation ne risquent-elles pas

de devenir conformes aux standards américains?

-3) L'objectif canadien était de conclure une entente où nous aurions été assurés d'une entrée libre des produits canadiens aux États-Unis. L'entente n'assure pas cette entrée libre contrairement à ce qu'affirment les politiciens.

-4) La diminution des tarifs douaniers et éventuellement leur élimination va certainement influencer le développement de l'agriculture.

-5) Les mesures pour protéger les «primeurs» canadiennes dans le secteur horticole sont irréalistes; en effet, une protection tarifaire est prévue suivant l'observation sur cinq jours consécutifs des prix inférieurs à 90% de la moyenne mensuelle des cinq dernières années, après qu'un avis de deux jours

ait été donné aux Américains et après que ceux-ci aient donné leur accord. Ces délais priveront les horticulteurs d'une grande partie de leur revenu.

-6) Le tribunal d'arbitrage ne nous protégera pas adéquatement contre la montée du protectionnisme américain, puisqu'il ne jugera qu'en vertu de la loi commerciale américaine. Nous ne sommes toujours pas à l'abri du «Trade Bill» américain, qui contient un droit compensatoire imposable au porc abattu canadien.

### ■ Inconvénients

«Bref, concluent les dirigeants de la Fédération, nous n'avons pas pu percevoir des avantages pour l'agriculture d'une entente de libre-échange entre le Canada et les États-Unis. Actuellement, nous n'y voyons plutôt que des inconvénients.»



M. Marcel Chagnon, président de la Fédération de l'U.P.A. de Saint-Hyacinthe.

**VENTE  
ANNUELLE  
DE JANVIER**

**avant notre déménagement**

**au 212, rue Champlain**

*Débutant le mardi 12 janvier*

pour  
4 jours

**20%**

sur toute la  
marchandise  
régulière

+ beaucoup d'autres  
spéciaux

**Le Salon du Corset**

216, rue Champlain  
Saint-Jean-sur-Richelieu  
347-1150

**NON  
C'EST PAS  
CHER!**



**Agriculteurs  
venez nous voir!  
...vous ne le regretterez pas!**

*Faites votre choix parmi une  
multitude d'articles de tous genres*

- Articles pour la maison
- Produits chimiques
- Articles de bureau
- Équipements de boucherie
- Automobiles
- Pneus neufs et usagés
- Articles de déneigement

*Ouvert les samedis et dimanches seulement  
de 9 h à 17 h*

*Tous les dimanches du mois de janvier  
Séraphin lui-même  
sera sur place*

**CENTRE DE SURPLUS ST-JEAN ENR.**

150, rue Frontenac, Saint-Jean-sur-Richelieu

**Tél.: 346-1166**

**...où vous faites de bonnes affaires!**

## Salon de l'agriculteur

Pour une 2e année consécutive, le Salon de l'agriculteur se tiendra à l'Auberge des Seigneurs de Saint-Hyacinthe, les 13 et 14 janvier prochains. Pour les producteurs, ce sera entre autres l'occasion de rencontrer au-delà de 425 représentants commerciaux répartis dans les 165 stands du hall d'exposition.

## Pièce de théâtre

La troupe de théâtre Parminou sera de passage à l'auditorium du Cégep de Saint-Jean-sur-Richelieu, le samedi 6 février, pour y présenter la pièce «Prends ton temps... ça presse!». Le prix des billets est de \$5 pour les étudiants et de \$8 pour les adultes. On peut obtenir de plus amples informations sur cet événement en composant l'un ou l'autre des numéros suivants: 347-5675 et 346-1372.

## Séminaire

C'est le 27 janvier prochain, de 14 à 15 heures, qu'aura lieu le prochain séminaire de la Station de recherches d'Agriculture Canada à Saint-Jean-sur-Richelieu. Il sera alors question des nouvelles techniques d'amélioration des plantes. Le conférencier invité pour l'occasion sera M. Benoit S. Landry, d'Agriculture Canada.

## Gestion agricole

La première Semaine de gestion agricole au Québec se déroulera du 10 au 17 janvier. Initiée par la Fédération des syndicats de gestion agricole du Québec, cette semaine vise à mieux faire connaître l'importance de la gestion agricole et à favoriser l'éclosion d'une gamme d'activités qui expliqueront et démontreront les résultats d'une bonne gestion agricole.

## Porcs

Le bureau régional du MAPAQ tiendra une journée d'information au Club de golf de Saint-Jean-sur-Richelieu, le mardi 9 février, à compter de 9 h 30. Cette rencontre portera sur la production porcine.

## Journées pomicoles

La Fédération des producteurs de pommes du Québec, en collaboration avec le MAPAQ et l'Association des arboriculteurs du Québec, avise les pomiculteurs qu'elle tiendra des journées provinciales d'information à l'Institut de technologie agro-alimentaire de Saint-Hyacinthe, les 11 et 12 février prochains.

## Colloque

Les producteurs de la région qui voudraient prendre part au colloque sur la gestion agricole qui aura lieu le 15 janvier, à Sainte-Foy, sont priés de prendre note qu'un autobus a été réservé à cet effet. Pour être du voyage, il faut réserver le plus tôt possible en communiquant avec Mme Denise Daudelin, au numéro 346-4070.

## Séminaire

L'Association des manufacturiers de produits alimentaires du Québec, en collaboration avec le ministère de l'Énergie, Mines et Ressources Canada, tiendra un séminaire sur la gestion de l'énergie dans l'industrie alimentaire, le mercredi 27 janvier, à l'Hôtel Sheraton Le St-Laurent, à Boucherville. On peut obtenir de plus amples informations sur cet événement en composant le numéro 349-1694.

## Offre d'emploi

Le Service de main-d'oeuvre agricole du Canada est à la recherche de travailleurs pour remplir certains emplois dans le domaine agricole. Les intéressés n'ont qu'à se présenter au Service de main-d'oeuvre agricole du Canada situé dans les locaux de la Fédération de l'U.P.A. de Saint-Hyacinthe, au 850 boulevard Casavant ouest, à Saint-Hyacinthe. Il est aussi possible d'obtenir de l'information par téléphone en composant le numéro 774-9154.

## Emplois

Le Service de main-d'oeuvre recherche entre autres des ouvriers à l'élevage porcin, un ouvrier à l'élevage chevalin, un ouvrier à l'élevage bovin, des ouvriers à l'élevage de veaux de lait, un ouvrier à l'élevage de visons, des ouvriers d'exploitation d'élevage de bétail laitier, des ouvriers à l'aviculture, des ouvriers intéressés à travailler dans une serre ainsi qu'un ouvrier à l'arboriculture. Dans tous les cas, une certaine expérience est requise.

# éditorial

## Les Syndicats de gestion agricole

C'est aujourd'hui, dimanche, que s'ouvre la première Semaine de la gestion agricole au Québec. Le saviez-vous? Si vous n'êtes pas du nombre des quelque 2 000 producteurs qui font partie d'un syndicat de gestion agricole, il est fort possible que vous n'en ayez pas entendu parler, ce qui est plutôt excusable à ce stade-ci de l'année, alors que l'agriculture traverse une période où les assemblées, les colloques et les expositions défilent à un rythme d'enfer.

Qui plus est, la première Semaine de la gestion agricole n'a pas beaucoup à offrir. Les organisateurs de l'événement le reconnaissent d'emblée. Tout comme ils promettent de faire plus et mieux l'an prochain si on leur prouve que leur initiative mérite d'être répétée sur une base annuelle.



PAR GABRIEL GABREAU  
(agronome MAPAQ)

par Gabriel Gabreau

Au Québec, une grande partie des plaines du Saint-Laurent, plus particulièrement les sols à texture fine développés sur les sédiments marins de la mer Champlain, sont sujets à la compaction. La sensibilité de la compaction des sols varie énormément avec le type de sol.

Parmi les plus sensibles, on trouve les loams, les loams argileux et les argiles de type Ste-Rosalie, St-Urbain et Howick. Il faut noter que les sols sableux minces sur argile utilisés pour la monoculture du maïs-

grain sont également sensibles à la compaction.

Par contre, les sols de granulométrie variée sont moins sujets au tassement et à la compaction. D'une façon générale, la compaction est le résultat des passages répétés de machines agricoles qui exercent une pression élevée au sol, la densité du sol augmente car les particules solides poussées les unes vers les autres occupent un espace plus restreint.

Il va sans dire que la compaction des sols se manifeste dans toutes les cultures telles les petits grains, foin, pâturage,

Il n'en demeure pas moins qu'il s'agit d'une excellente idée. D'une démarche amplement justifiée dans le contexte actuel, alors que plus que jamais, les producteurs agricoles se doivent d'être de bons gestionnaires pour permettre à leur entreprise de passer à travers la crise que traverse l'agriculture.

Savoir compter sur un bout de papier est une chose, mais faut-il aussi être capable de déterminer ses véritables coûts de production et de pouvoir éviter les investissements hâtifs ou inutiles. Combien de producteurs ont dû tirer leur révérence pour avoir commis l'erreur de voir trop grand, trop vite? «Trop», répondent en coeur les principales sources de crédit du milieu agricole.

En agriculture, l'avenir est plutôt sombre pour celui qui gère son entreprise à la p'tite semaine. Parce qu'une entreprise agricole moyenne vaut environ \$350 000, il importe d'être bien conseillé sur l'art de faire parler les chiffres. C'est trop d'argent pour se fier uniquement aux voisins...ou à son banquier!

La meilleure chose qu'un producteur puisse faire pour mettre toutes les chances de son côté, et on ne le répètera jamais assez, c'est d'adhérer à un syndicat de gestion agricole. Au risque d'en offusquer plusieurs, les créanciers devraient pouvoir faire preuve d'un peu plus de fermeté à cet égard, en incitant fortement certains clients, surtout du côté de la relève, à joindre les rangs d'un tel syndicat.

Tout comme il serait souhaitable que le ministère de l'Agriculture, des Pêcheries et de l'Alimentation s'implique davantage dans la promotion et le financement de cet outil de gestion. Il ne faut pas se le cacher: les syndicats de gestion demeurent un instrument mal connu des agriculteurs. Certains parlent de clubs fermés ou de syndicats s'adressant à des individus qui ne savent pas compter, alors que la vérité est toute autre.

À elles-seules, ces raisons justifient amplement l'instauration d'une Semaine de la gestion agricole au Québec. D'autant plus qu'il est inconcevable que seulement 2 000 agriculteurs soient membres d'un syndicat de gestion lorsqu'on sait que cette formule existe depuis près de vingt ans, le Syndicat de gestion Iberville-Missisquoi ayant été le premier groupe du genre à voir le jour au Québec.

Gilles LÉVESQUE

## beau temps, mauvais temps

# La compaction du sol, un problème grave

etc., si la régie des sols n'est pas appropriée. Elle est associée avant tout aux sols supportant des monocultures intensives en rangs tels le maïs-grain et fourrager, les légumes de conserve. En plus grande superficie, ces cultures dominent plus particulièrement dans les régions agricoles de Châteauguay, Saint-Hyacinthe, Nicolet et l'Assomption.

## Compaction

Parmi les nombreuses formes de dégradation des sols agricoles, la compaction est celle ayant le plus grand impact économique en agriculture. Une hausse de

densité de 0,1 à 0,15 tonne/mètre cube au-dessus de l'optimum pour la croissance des plantes résulte en une baisse de rendement variant de 0 à 30% selon le type de plante et de sol.

D'une autre source d'information, Mehrys, 1984, on apprend qu'en supposant que toutes les terres agricoles du Québec soient modérément compactées et qu'elles subissent une baisse de rendement moyen de 15%, le coût de la compaction s'éleverait à \$100 millions par an. Cependant, Agriculture Canada donne une estimation plus modérée en évaluant le coût direct à la ferme aux environs de

\$30 millions par année.

Prenons donc le juste milieu en disant que les pertes économiques réelles se situeraient quelque part entre ces deux chiffres puisqu'il est impossible pour le moment de les circonscrire avec plus de précision en raison d'un manque de données sur l'étendue et la sévérité du problème au Québec. Quel que soit le chiffre économique, le problème de la compaction des sols demeure majeur, voire prioritaire. Il ne faut pas le négliger ou le mettre de côté si l'on veut que le sol donne sa pleine capacité de rendement, de productivité et de fertilité.

## agriculture en bref

### ■ Nouveau président

Le ministre John Wise vient d'annoncer la nomination d'un nouveau président à la Société du crédit agricole. Il s'agit de M. James Hewitt, ex-ministre de l'Agriculture et des Pêches de la Colombie-Britannique. Originaire de Penticton (Colombie-Britannique) M. Hewitt, qui est âgé de 54 ans, assume ses nouvelles fonctions depuis le 11 décembre dernier.

### ■ Fruits et légumes

La Fédération des producteurs de fruits et légumes du Québec a également un nouveau président. Il s'agit de M. François Béchar, qui succède ainsi à M. Jean-Paul Mailhot.

M. François Simon, de Saint-Paul-de-l'Île-aux-Noix, a de son côté été reconduit à la vice-présidence de cet organisme. L'autre poste au sein du nouvel exécutif est assumé par M. Léon Hébert.

### ■ Pommes

Le taux de participation au plan national de stabilisation du prix des pommes s'est avéré très élevé au Québec. Plus de 360 producteurs se sont inscrits au programme pour environ 75% de la récolte de l'an dernier. Pour le reste du pays, le taux de participation au plan national de stabilisation du prix des pommes est également très élevé.

*Marjo* ♭ ♭ ♭ ♭ ♭ ♭

À l'auditorium du Cégep  
Le dimanche, 7 février 1988, à 20h00  
Gagnez une des deux paires de billets.  
(Valeur: \$18.00 du billet)  
(Gracieuseté Paul Laforest et LE RICHELIEU dimanche).

Nom: .....

Adresse: .....

Code postal: .....

Téléphone: .....

Attribution des prix: le mercredi, 3 février 1988 à 17 heures.  
Pour être éligibles les coupons-réponses devront nous parvenir avant cette date.

«VICE ET VERSA»  
PIÈCE DE THÉÂTRE



À l'auditorium du Cégep  
Le dimanche, 14 février 1988, à 20h00  
Gagnez une des deux paires de billets.  
(Valeur: \$18.00 du billet)  
(Gracieuseté Paul Laforest et LE RICHELIEU dimanche).

Nom: .....

Adresse: .....

Code postal: .....

Téléphone: .....

Attribution des prix: le mercredi, 10 février 1988 à 17 heures.  
Pour être éligibles les coupons-réponses devront nous parvenir avant cette date.

Vous pouvez faire parvenir vos coupons-réponses à l'adresse suivante:  
84, rue Richelieu, Saint-Jean-sur-Richelieu, J3B 6Z8 ou venir les porter au journal.

Tout litige quant à l'attribution de ces prix peut être soumis à la Régie des loteries et courses du Québec. Par ailleurs, comme le stipulent les règlements de la loterie, «la personne au bénéfice de laquelle un concours publicitaire est tenu, son employé, son représentant, son agent ou membre du jury et les personnes avec qui ils sont domiciliés, ne peuvent pas participer à ce concours».

Les gagnants seront avisés par téléphone et pourront venir réclamer leur prix au secrétariat de la rédaction durant les heures ouvrables.

Vous pouvez venir consulter les règlements des concours au secrétariat du journal aux mêmes heures.

N'oubliez pas

## LE GRAND SOLDE DE JANVIER EST ARRIVÉ

Venez profiter des rabais-choc Chrysler  
jusqu'à 1 500\$ de rabais  
sur modèles éligibles

EN PLUS des rabais S.J.P.C.



## SAINT-JEAN PLYMOUTH CHRYSLER INC.

390, rue Laberge, Saint-Jean-sur-Richelieu

Tél.: 348-7366

Robert Laviolette  
président

VOISIN DE  
DESJARDINS AUTOMOBILE



VOITURES  
D'OCCASION

de qualité



# Un CADEAU pour les futurs Mariés!

- ◆ VOUS PENSEZ VOUS MARIER PROCHAINEMENT
- ◆ LE CARREFOUR RICHELIEU VOUS OFFRE LA CHANCE DE GAGNER UN CADEAU D'UNE VALEUR TOTALE DE
- ◆ SIMPLEMENT EN REMPLISSANT LE COUPON DE PARTICIPATION ET EN VENANT LE DÉPOSER DANS LE BARIL DE TIRAGE SITUÉ À LA COUR CENTRALE

NOM: .....

ADRESSE: ..... VILLE: .....

CODE POSTALE: ..... TÉL.: ..... ÂGE: .....

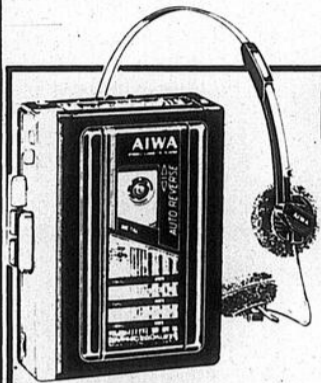
LA DATE DU MARIAGE: .....

TIRAGE LE 23 JANVIER 1988 À 16H AU CARREFOUR RICHELIEU

carrefour  
richelieu

Plus de 110 magasins et services, terminus d'autobus, Canadian Tire, Sears, Steinberg, Zellers

# ÉLECTRONIQUE



**AIWA**  
**BALADEUR CASSETTE STÉRÉO**

- modèle HS-G35  
**AUTO INVERSION**
- Casette auto-inversion
  - Égalisateur à 3 bandes
  - Sélecteur de bandes
  - Casque d'écoute de haute qualité

**\$97<sup>99</sup>**

**HITACHI**  
LA SCIENCE AU SERVICE DES SENS



**RADIO PORTATIVE**

- Modèle TRK-W330
- AM/FM stéréo double cassette
  - Double cassette, auto-inversion et copie haute vitesse
  - Égalisateur graphique 3 bandes

**DOUBLE CASSETTE**  
**\$147<sup>99</sup>**

AUCUN PAIEMENT AVANT \*

**MAI 1988**

AUCUN DÉPÔT \* AUCUN PAIEMENT \*

\* Conservez votre argent et profitez de cette offre sans précédent. Nos conditions de financement vous permettront de conserver vos sous et de profiter tout en prenant avantage des spéciaux de nos meilleurs prix d'après Noël!

**ACHETEZ MAINTENANT 120 JOURS**  
PAYEZ DANS  
( Paiement en mai 1988 ) sur tout achat de plus de \$300. \* Conditionnel à l'approbation du crédit.

**HITACHI**  
LA SCIENCE AU SERVICE DES SENS



**RADIO PORTATIVE**

- MODÈLE TRK-3D8
- AF/FM stéréo
  - Double cassette
  - Copie haute vitesse
  - Égalisateur trois bandes
  - 5 haut-parleurs 3 voies

**RABAIS DE \$66**  
**\$233<sup>99</sup>**

**TÉLÉCOULEUR 14"**



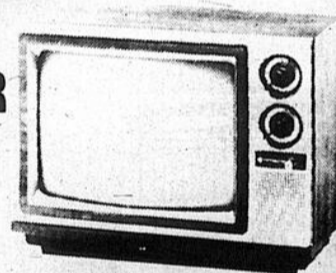
**TÉLÉ 14"**

- Syntonisation VHF/UHF
- 100% transistorisé

**\$227<sup>99</sup>**

**HITACHI**  
LA SCIENCE AU SERVICE DES SENS

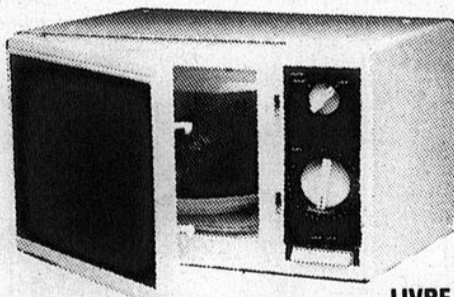
**TÉLÉ-COULEUR 14"**



Modèle CT-1372

- 14" d'écran
- Commande des couleurs automatique
- Tube écran teinté
- Syntonisation VHS/UHF

**\$297<sup>99</sup>**

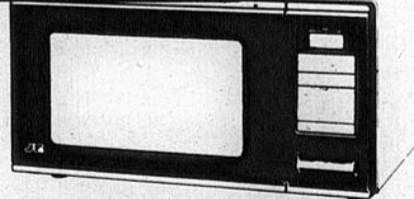


**FOUR À MICRO-ONDES**

- Capacité 0.4 pied cube
- Puissance de 500 watts
- Plateau amovible
- Mécanisme d'arrêt automatique

**LIVRE DE RECETTES INCLUS**  
**\$157<sup>99</sup>**

**Panasonic**



**FOUR À MICRO-ONDES**

- Modèle NN-5506
- Capacité de 0.7 pied cube
  - Puissance de 500 watts
  - Décongélation et auto-cuisson par le poids
  - Mise en marche différée
  - Plateau rotatif
  - Horloge et minuteur

**ÉTAIT \$429<sup>99</sup>**  
**\$399<sup>99</sup>**

**HITACHI**  
LA SCIENCE AU SERVICE DES SENS

**SYSTÈME DE SON**

- MODÈLE HTAD-30
- Syntonisateur digital au quartz
  - Amplificateur 28 watts par canal
  - Égalisateur à 5 bandes
  - Magnétocassette double, Dolby B
  - Copie à haute vitesse, lecture continue
  - Table tournante semi-automatique à entraînement par courroie
  - 2 haut-parleurs à trois (3) voies 45 watts chacun
  - Cabinet audio inclus

**\$697<sup>99</sup>**

**REAL • HITACHI • Quasar • Sansui • LUXMAN • ALPINE**

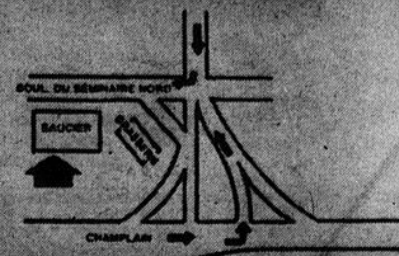
**1071, boul. du Séminaire nord**  
**Saint-Jean-sur-Richelieu** Tél.: **349-5835**

Vaste stationnement à l'arrière

NOS SPÉCIAUX A

**CHRS** 1040 A.M. +

**Télécouleurs • Fours à micro-ondes • Systèmes de son • Vidéos**



# Martin Parent remplace le ministre Michel Pagé!

par Marc-O. Trépanier

Michel Pagé a dû céder son poste de ministre de l'Agriculture, des Pêcheries et de l'Alimentation durant quelques jours la semaine dernière. C'est Martin Parent, conseiller jeune au sein de l'Association libérale du comté de Saint-Jean, qui l'a remplacé. Malheureusement ou heureusement pour les producteurs, ce dernier n'a pas eu le temps de modifier en profondeur les programmes existants!

Nos lecteurs auront compris que le ministre Pagé n'a pas réellement été remplacé. Martin Parent ne faisant que participer au Parlement étudiant du Québec, une activité organisée par des jeunes qui veulent se familiariser avec la vie parlementaire et qui vivent l'expérience à l'intérieur même de l'Assemblée nationale.

Les 122 jeunes députés et ministres, membres du Parti libéral et du Parti québécois, qui prenaient part à la seconde édition du Parlement étudiant sont de vrais mordus de la politique.

L'activité n'est pas subventionnée et les participants, en provenance de tous les comtés, devaient chacun assumer les dépenses personnelles d'environ \$150 pour cette session parlementaire de trois jours.

## ■ Dossiers

Originaire de Clarenceville, étudiant en agromonie au collège MacDonald, Martin Parent, âgé de 21 ans, en était à sa seconde participation au parlement étudiant comme député de Saint-Jean. Son frère aîné, Lucien, âgé de 23 ans, étudiant en sciences comptables à l'UQUAM, y participait également comme député de Saint-Hyacinthe

et critique en matière des Finances.

Les étudiants, âgés entre 16 et 25 ans, agissaient alternativement comme membres du parti ministériel et de l'opposition. Le parle-

ment étudiant comptait 65 libéraux et 57 péquistes.

L'an dernier, Martin Parent avait été critique libéral en agriculture. Choisi ministre cette année, il a défendu des dossiers agricoles reliés à la qualité de l'environnement, prônant notamment des cours de formation des producteurs agricoles pour l'utilisation des herbicides, engrais et fumiers.

«Le processus législatif est vraiment fascinant. Nous apprenons à maîtriser nos dossiers et

à discuter des enjeux tout en contrôlant le mieux possible nos élans de partisanerie politique», dit-il.

Comme il termine ses études cette année, Martin Parent ne sera pas de la partie l'an prochain. Aimait-il devenir député un jour? «Je ne dis pas non mais, pour l'instant, toutes mes énergies sont consacrées à ma future carrière comme agro-économiste.»

## Libre-échange

# Landry à Saint-Jean le 20 janvier prochain

L'ex-ministre du Commerce extérieur du Québec, M. Bernard Landry, sera le conférencier invité lors du prochain dîner de la Chambre de commerce du Haut-Richelieu, le 20 janvier prochain, au Club de golf de Saint-Jean-sur-Richelieu. A cette occasion, M.

Landry parlera de la libéralisation des échanges commerciaux entre le Canada et les États-Unis. Il semble d'ailleurs que M. Landry pourra traiter plus précisément de l'impact dans la région de l'accord signé en début d'année. Brillant tribun, M. Landry est un partisan du

libre échange.

La manifestation se tiendra à compter de 11 h 30, au Club de golf. Le prix est de \$20 par personne pour les membres de la Chambre et de \$25 pour les non-membres. Il est nécessaire de réserver en appelant au 346-2544.



Originaire de Clarenceville, Martin Parent a chaussé les souliers du ministre Michel Pagé durant quelques jours la semaine dernière.



## Pour voir dans le noir!

examen complet de la vision  
- dépistage du glaucome et de la cataracte  
- lentilles de contact de toutes sortes et teintées  
- grand choix de lunettes

Nous acceptons les prescriptions d'ophtalmologistes et d'optométristes

Il est recommandé de passer un examen visuel une fois l'an (couvert par l'assurance-maladie)

**SUZANNE MONGEON  
FERLAND**

705, boul. d'Iberville,  
Iberville

**OPTOCHOIX**

346-7318



# TOYOTA

- C'EST DU SOLIDE -

## LA 4RUNNER




90%

NOUVEAU  
V6

Lors d'un sondage indépendant fait récemment pour évaluer le degré de satisfaction des acheteurs de camionnettes compactes 1987\*, on a demandé à près de 5 000 propriétaires de 10 marques concurrentes de véhicules sport utilitaires d'évaluer ces véhicules et le service après-vente offert par le concessionnaire, après une année d'utilisation.

Pour la deuxième année consécutive, c'est la 4RUNNER de TOYOTA qui a obtenu les meilleurs résultats qui soient pour les facteurs d'évaluation suivants:

- la satisfaction globale de la clientèle
- le moins grand nombre de problèmes lors de la livraison
- l'efficacité du personnel responsable du service après-vente
- la disponibilité des pièces servant aux réparations
- la possibilité de résoudre les problèmes lors de la première visite

De fait, parmi tous les propriétaires de camionnettes 4RUNNER de TOYOTA qui ont participé au sondage... **90% ONT AFFIRMÉ QU'ILS RECOMMENCERAIENT L'EXPÉRIENCE!**

\*Sondage fait par J.D. Power & Associates

# DERY

## automobile

1055 boul. du Séminaire Nord, St-Jean-sur-Richelieu  
348-6844/293-3210 Farnham

## Relève agricole de Missisquoi-Iberville

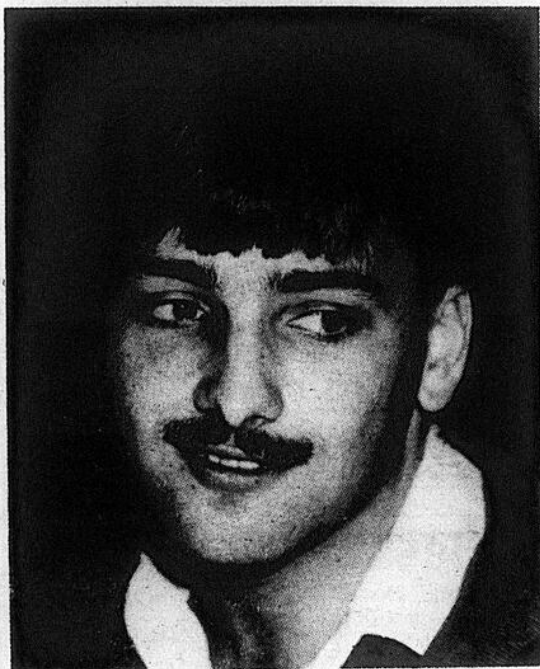
# Assemblée générale annuelle le 21 janvier

par Gilles Lévesque

C'est le 21 janvier prochain, au Club de tir Josée, à Saint-Alexandre, qu'aura lieu l'assemblée générale annuelle de la Relève agricole de Missisquoi-Iberville. Comme le veut la coutume en pareille occasion, les membres seront dans un premier temps invités à prendre connaissance des rapports annuels.

Suivra ensuite l'élection d'un nouveau bureau de direction pour la prochaine année. À ce sujet, tout semble indiquer que le président sortant, Gérard Keurentjès, sollicitera un renouvellement de mandat.

Au programme de cette assemblée, qui soit dit en passant se mettra en branle à 20 h 30, figure aussi une présentation de trophées aux gagnants du concours de céréales et de maïs-grain. Les directeurs profiteront aussi de l'occasion pour dévoiler la liste des activités qui meubleront l'année en cours.



Gérard Keurentjès compte solliciter un renouvellement de mandat à la présidence de la Relève agricole de Missisquoi-Iberville.

Les conférenciers invités pour l'occasion seront MM. Gil Leduc, président de la Fédération de la relève agricole du Québec, et Bruno Giard, vice-président du Syndicat de la relève agricole de la région de Saint-Hyacinthe. Ces derniers feront le point sur les principaux dossiers menés par chacun de ces organismes.

### ■ Des cours

Dans un autre ordre d'idées, les membres de la Relève agricole de Missisquoi-Iberville sont priés de prendre note qu'un cours portant sur la gestion du temps sera offert les 22, 23 et 24 février prochains, fort possiblement à Saint-Alexandre.

Les intéressés sont invités à s'inscrire le plus tôt possible en communiquant avec l'un ou l'autre des directeurs de la Relève. On peut aussi s'inscrire en communiquant directement avec Mme Hélène Varvassos, au Cégep de Saint-Jean-sur-Richelieu. Pour ce faire, il suffit de composer le numéro 347-5301.

## Consultation permanente de l'U.P.A.

# Les producteurs bientôt consultés

par Gilles LÉVESQUE

Dans la région agricole de Saint-Hyacinthe, c'est vendredi que débute officiellement la 3e édition de la consultation permanente de l'U.P.A. qui, cette année, porte sur aucun sujet en particulier.

Selon les brèves informations obtenues auprès de Mme Johanne Hébert, agente d'information à la Fédération, tous les syndicats de base comptent profiter de cet événement pour organiser quelques rencontres au cours desquelles les producteurs pourront s'exprimer librement sur un certain nombre de sujets. Il va sans dire que les

sujets varieront d'un syndicat à l'autre. Il en sera de même pour ce qui est du nombre de rencontres. Ce qui est certain toutefois, c'est que l'ensemble des seize syndicats affiliés à la Fédération régionale de l'U.P.A. auront tenu leurs assemblées d'ici la mi-mars.

### ■ Sujets

Bien que les dates desdites rencontres restent encore à déterminer, plusieurs syndicats ont déjà choisi les sujets qui alimenteront les discussions lors des soirées de consultation. C'est ainsi, par exemple, que les membres du Syndicat de

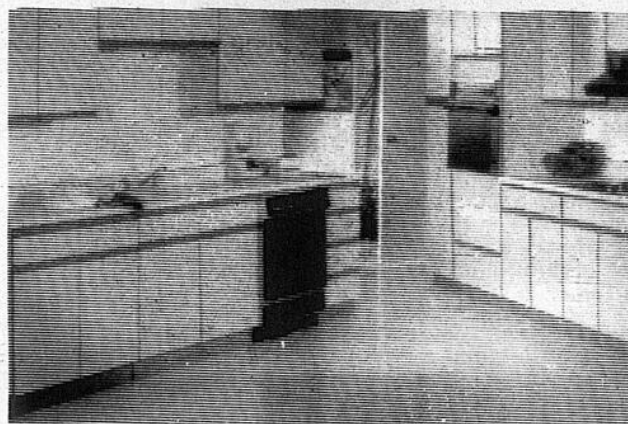
Venise auront à s'exprimer sur les sujets suivants: le rôle de l'U.P.A., les programmes d'assurance-stabilisation, les programmes du MAPAQ, la protection des bandes riveraines et la santé économique de l'agriculture.

De leur côté, les membres du Syndicat de Pré-Vert discuteront de la Loi sur les pesticides, le nettoyage des fossés et de la main-d'oeuvre agricole.

Cela dit, Mme Hébert note que l'objectif de la consultation est d'impliquer le plus grand nombre possible d'agriculteurs.

# SEARS RÉNOVATIONS\*

DES RÉNOVATIONS EN VUE? APPELEZ-NOUS POUR DES MATÉRIAUX DE QUALITÉ ET UNE INSTALLATION PROFESSIONNELLE.



**ÉCONOMISEZ JUSQU'À 40%<sup>†</sup> FAISANT REPLAQUER VOS ARMOIRES DE CUISINE AU LIEU DE LES REMPLACER**

Tout en conservant les éléments de cuisine déjà existants, Sears en fera faire le replaquage selon vos exigences. Vous pouvez compter sur des matériaux de qualité et sur une main d'oeuvre professionnelle pour des styles des plus modernes en un choix de plusieurs couleurs.

<sup>†</sup>Basé sur la comparaison entre le prix de replaquage des armoires et le remplacement complet des armoires.



**RABAIS 50\$ - 150\$. PORTES D'ENTRÉE SEARS EN CÈDRE**

Vaste sélection. Quelques modèles avec vitres à bordure en plomb.



**RABAIS 80\$. ÉCHANGEUR D'AIR VENMAR**

Aide à maintenir le niveau d'humidité dans votre maison.



**RABAIS 10%. FENÊTRES-SERRES SEARS**

Créent une nouvelle atmosphère dans votre maison.



**RABAIS 10%. FENÊTRES DE RECHANGE**

Fenêtres sur mesure offrent une excellente isolation.

**SOLDES EN VIGUEUR JUSQU'AU 16 JANVIER 1988**

**SEARS PEUT AUSSI FAIRE FAIRE L'INSTALLATION DE:**

FOURNAISES  
SYSTÈME DE CLIMATISATION CENTRALE  
PURIFICATEURS D'AIR ÉLECTRONIQUES

PORTES DE PATIO  
PORTE D'ENTRÉE EN ACIER OU CÈDRE  
PORTE DE GARAGE  
BARDEAUX POUR TOITURE

FENÊTRES DE RECHANGE ET CONTRE-FENÊTRES  
GOUTTIÈRES  
CLÔTURES EN GRILLAGE  
ÉLÉMENTS DE CUISINE

**APPELEZ-NOUS**

Région de Montréal  
Brossard, 465-1000, D'Anjou, 353-7770, LaSalle, 364-9727  
Laval, 682-1200, Place Vertu, 335-7770,  
St-Jean, 349-2651, St-Jérôme, 432-2110.

Vous voulez réellement arrêter de FUMER? Communiquez avec nous! Nous pouvons vous aider!



**CENTRE MIEUX-VIVRE**

FARNHAM 399, Hôtel de Ville  
IBERVILLE 650, 1re Rue  
Tel.: 293-2261 Tel.: 346-8278

**Patz**

VENTE ET SERVICE

Échange de transmissions, souffleurs et moteurs reconditionnés pour videurs de silo

Videurs de silo  
Soigneurs d'ensilage  
Convoyeurs d'ensilage  
Système d'évacuation des fumiers solides et liquides

COMPTOIR AGRICOLE  
SABREVOIS INC.  
1635, Route 133, Sabrevois  
Tél.: (514) 346-9431

# «La Société du crédit agricole, de plus en plus un prêteur de dernier ressort»

Textes de Gilles LÉVESQUE

«La diminution continuelle du rôle de la Société du crédit agricole résulte essentiellement du fait que depuis plusieurs années, cet organisme n'a pas en main les ressources financières suffisantes pour répondre aux besoins. Le résultat, c'est que la Société, après avoir été l'agent dominant du financement agricole au Canada, est devenue un participant marginal et constitue de plus en plus un prêteur de dernier ressort, et cela est extrêmement déplorable.»

C'est ce qui ressort, entre autres, du mémoire que l'Union des producteurs agricoles vient de présenter au Comité sénatorial permanent de l'Agriculture et des Forêts.

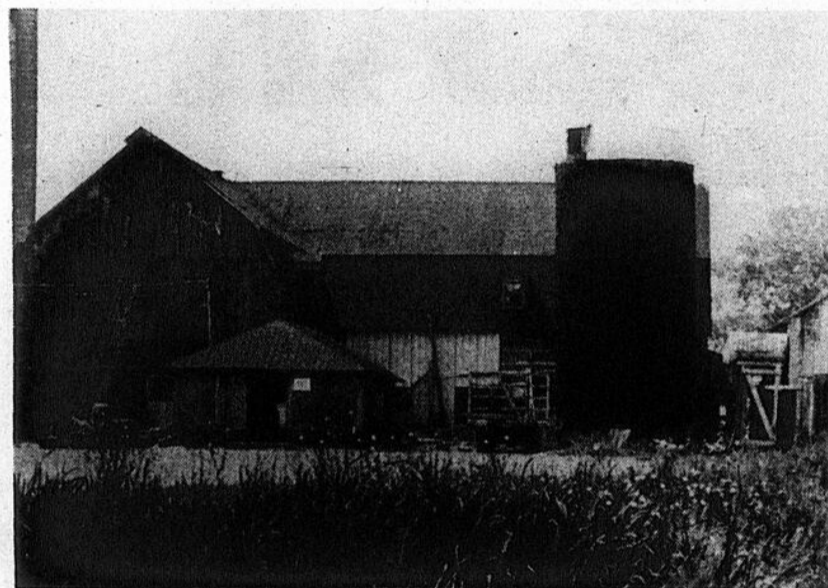
Dans ce document d'une dizaine de pages, dont le Richelieu agricole a obtenu copie, l'U.P.A. laisse clairement entendre qu'il s'agit d'une situation anormale, précisant que le gouvernement fédéral «doit assumer ses responsabilités et jouer un rôle actif et dynamique dans le domaine du financement.»

## ■ Des chiffres

D'entrée, l'U.P.A. rappelle que la Société du crédit agricole a déjà été une source privilégiée de fonds à des taux raisonnables pour l'ensemble des agriculteurs. Elle dit cependant avoir constaté depuis plusieurs années une diminution régulière de la participation de la Société au financement de l'agriculture au pays.

À titre d'exemple, l'U.P.A. note qu'en 1975, la Société avait

prêté \$472 millions en prêts à long terme aux agriculteurs de l'ensemble du pays, ce qui représentait alors 61,8% de l'ensemble des prêts à long terme consentis cette année-là aux agriculteurs. Or, dix ans plus tard, la Société n'a prêté que \$221,2 millions, un montant qui ne représentait plus que 11,1% des emprunts à long terme.



Selon l'U.P.A., le gouvernement fédéral, par l'entremise de la Société du crédit agricole, doit assumer ses responsabilités et jouer un rôle actif et dynamique dans le domaine du financement.

## ■ Québec

Les auteurs du mémoire reconnaissent par contre que les agriculteurs du Québec n'ont pas été aussi affectés que leurs confrères des autres provinces par «l'inaction du gouvernement fédéral» en raison de l'implémentation du gouvernement du Québec, qui a su développer un système complet de financement agricole.

À ce sujet, l'U.P.A. fait valoir que total des prêts faits ou garantis par l'Office du crédit agricole, qui est de \$1,6 milliard, représente 63% de toutes les dettes des agriculteurs au Québec, alors que pour le long terme, l'encours de \$1,2 milliard représente 75% des dettes à long terme des agriculteurs du Québec.

«Les politiques de financement agricole au Québec, malgré leurs imperfections, ont contribué à développer et à stabiliser l'agriculture. A cause de ce système, les agriculteurs du Québec ont subi par exemple moins durement la flambée des taux d'intérêt de 1981 que les agriculteurs des autres provinces. Nous croyons toutefois que c'est une situation anormale, et que le gouvernement fédéral doit assumer ses responsabilités», commentent les dirigeants de l'U.P.A.

## ■ Ressources

Selon ces derniers, il faut redonner à la Société du crédit agricole le mandat et les ressources financières pour qu'elle redevienne une institution financière majeure

offrant une gamme complète de services de crédit.

«Il faut, précisent-ils dans leur mémoire, que la Société redevienne un instrument qui favorise le développement d'une économie rurale économiquement et socialement équilibrée en assu-

rant la rentabilité des fermes familiales d'une part et en empêchant une concentration excessive de la propriété par des non-résidents ou non-exploitants d'autre part.»

«Cela doit aussi inclure, dans certaines circonstances, la possibilité d'offrir un crédit sub-

ventionné. Les différents gouvernements interviennent par une multitude de programmes pour favoriser le développement des entreprises. Il est absurde d'opposer un refus dogmatique à l'idée que l'État contribue au financement des fermes», conclut l'U.P.A.

## CENTRE ST-LUC ENR.

191, Boul. Saint-Luc, Saint-Luc

(anciennement Champion du meuble)

### SUPER BINGO

16 janvier 1988

Au profit de l'association de la paralysie cérébrale  
Les fonds serviront à la recherche

RESERVATIONS: 349-2214

Propriétaires: Claude Dufour - Yvan Viens

## Futures mariées

Vous projetez vous marier en 1988, alors venez voir **Création Moly enr.** où il y a de tout pour la mariée à des prix inférieurs: bouquets de la mariée (au goût de chacune) - boutonnières, corsages - peignes avec fleurs - perles - fleurs pour cortèges - chapeaux - coiffes avec ou sans voile - fleurs avec voile - etc...

En plus d'un service de location qui vous permet d'économiser tout en profitant de belles fleurs et plantes.

Location: fleurs aux tables - fleurs pour l'église - décors de fleurs et plantes pour photos à la salle - coussins pour alliances - centres de table - crinolines - voitures - etc...

Aussi un service de confection sur mesure par couturière, agence de voyage, buffets, gâteaux, ballons, etc...

Réservez en janvier même si votre mariage n'est prévu que pour juillet ou septembre et recevez en cadeau un bouquet de mariée que vous lancerez avec plaisir

Appelez pour rendez-vous

245-7646

666, Rang du Côteau Saint-Jacques-le-Mineur



## Financement par action: l'U.P.A. a des réserves

Dans le mémoire de l'U.P.A., il est abondamment question du «financement par action». Le concept central de cette nouvelle formule présentée par le Service de recherche de la Société du crédit agricole, serait à l'effet que les agriculteurs en difficulté financière pourraient vendre à un organisme appelé «Fonds de développement agricole», une partie de leurs terres en échange d'argent comptant et d'actions dans cet organisme.

Ils loueraient ensuite leurs terres avec option d'achat. Lorsque la situation financière se redresserait, ils pourraient racheter leurs terres. Les terres saisies par les organismes prêteurs

pourraient également être vendues à ce fonds en échange d'actions, et seraient mises en location.

Le fonds serait financé par des mises de fonds des gouvernements et ferait aussi appel à des investisseurs privés. Pour les investisseurs, le rendement sur leur placement résulterait des loyers perçus et éventuellement, lorsque la conjoncture économique agricole s'améliorerait, de l'augmentation des loyers et de la plus-value financière résultant de la hausse du prix des terres. Une multitude de considérations et de possibilités se rattachent à ce concept central.

## ■ Des réserves

Tout en précisant que ses commentaires sur

cette question contiennent des premières réflexions et ne doivent pas être reçues comme constituant un jugement définitif et catégorique, l'U.P.A. soutient avoir des réserves sérieuses sur la valeur de ce concept comme solution aux problèmes des agriculteurs en difficulté financière, dans la mesure où, pour solutionner le problème, on dépossède l'agriculture de ses moyens de production et on en fait un locataire de terres qui, s'il veut redevenir propriétaire, devra les racheter plus tard à un prix supérieur au prix auquel il les a vendues.

«Nous croyons que face au problème des agriculteurs en difficulté dans une situation de crise, l'objectif premier et essentiel doit être de

fournir aujourd'hui une assistance financière pour leur permettre de passer à travers la crise, et non de mettre en place des politiques qui feront que les agriculteurs seront en difficulté même lorsqu'il y aura redressement des prix car ils devront consacrer les améliorations futures de revenu à racheter leurs terres.»

«Les politiques qui doivent être privilégiées à ce moment-ci sont des aides financières directes ou des politiques qui réduiraient purement et simplement les charges financières des agriculteurs, et non des politiques qui renvoient en quelque sorte le problème en-dessous du tapis en hypothéquant l'avenir», concluent les auteurs du mémoire présenté par l'U.P.A.

### Les Productions Supérieures du PATQ (officiel) Productions acceptées en octobre 1987 sur une base de 305 jours

Race	Nom de la vache	Âge an/mois	Lait kl	% de gras	% de prot.	MRC lait	MRC gras	MRC prot.
1-H	Goldenmilk Anabelle Guy & Denis Méthé, Henryville	2-1	10348	3.17	3.11	250	216	247
2-H	Romolavi Carole (G) Richard Pelletier, Notre-Dame de Stanbridge	3-2	10663	3.57	3.15	231	224	228
3-H	Anso Cannade Fougere (GP) André Goos, Ange-Gardien	3-6	10370	3.67	3.14	215	213	215
4-H	Berna Pinnacle Dash (GP) Fermes Berna, Lacolle	2-0	8459	4.17	2.99	207	237	196
5-H	Dormael Kim Enhancer Fermes Van Agtmael Inc., Sabrevois	1-11	8789	3.29	3.20	219	197	220
6-H	Sherrington Limone (GP) André Possant, St-Blaise	2-7	9670	2.95	2.95	229	183	211
7-H	Jannelle Tempo Lice (GP) A. Jannelle, Napierville	4-1	10264	3.08	3.29	217	180	211
8-H	Dalpe Claudie Jester (GP) Laurent Dalpe, St-Armand	6-8	11543	3.32	2.93	212	188	201
9-H	Redama Valentin Video (GP) Fermes Rodolphe & Fils, St-Ignace	2-4	8194	3.64	3.33	195	194	207
10-H	Lauduc Anthonne Karen (VG) David Boychuk, St-Bernard de Lacolle	3-8	9725	3.63	3.18	198	194	200

# **COURS AUX ADULTES** NIVEAU COLLÉGIAL



**Saint-Jean-sur-Richelieu**

## **PROGRAMMES OFFERTS**

- *Techniques administratives*
- *Gestion des affaires*
- *Formation de superviseurs*
- *Administration et bureautique*
- *Gérontologie*
- *Informatique de gestion*
- *Informatique*
- *Traitement de texte*
- *Électrotechnique*
- *C.A.O. - F.A.O.*
- *Anglais*
- *Espagnol*
- *Allemand*
- *Français*

## **MODALITÉS D'INSCRIPTION**

**Dates:** 20 janvier 1988 de 14h à 20h  
21 janvier 1988 de 16h à 20h

**Endroit:** Cégep: 30, boul. du Séminaire  
Saint-Jean-sur-Richelieu

**Début des cours: semaine du 1er février 1988**

**Note:** un étudiant qui s'inscrit pour la première fois au Cégep Saint-Jean-sur-Richelieu doit ouvrir un dossier et fournir à cet effet, en plus d'un montant de 20 \$ (non remboursable), une photocopie de son extrait de naissance et une photocopie du bulletin attestant sa dernière année de scolarité.

**JE M'INSCRIS AVANT LE 21 JANVIER 1988**

**347-4002**

**658-1356**

## L'érosion éolienne, une autre forme de détérioration

Le maintien de niveaux élevés en matière organique dans la couche superficielle des sols est probablement l'un des meilleurs moyens de contrôler cette forme de dégradation. Des apports de fumier ou encore le maintien de plus grandes quantités de résidus de récolte dans la couche superficielle des sols ou à leur surface contribueront à développer une structure stable et à protéger le sol contre l'impact des gouttes de

pluie.

L'utilisation de nouveaux instruments de préparation de sol, tels le chisel, la charrue à disques, ou de nouveaux comme le semis direct.

L'emploi d'engrais verts ou encore de céréales, tel le seigle après les cultures légumières, permettent d'assumer une couverture végétative à l'automne et au printemps, ce qui procure une bonne protection au

sol contre l'érosion.

Lorsque cela est possible, des rotations incluant des légumineuses devraient être préconisées. Il ne faut pas penser que l'utilisation du semis direct ou du chisel résoudra tous les problèmes. Réchauffement du sol, répartition des engrais dans le sol, contrôle des mauvaises herbes et insectes, nécessiteront certaines modifications dans les façons de penser, ainsi que beaucoup de recherches.

### ■ Érosion éolienne

L'érosion éolienne (par le vent) constitue également une autre forme de détérioration dont l'étendue est assez restreinte. Les sols organiques de notre région sont parmi les plus sensibles à cette forme de dégradation. Plusieurs brise-vents que l'on retrouvait dans la région ont été enlevés à certains moments.

Dans les basses terres du Saint-Laurent, les dommages ont été évalués à \$2 millions et sont associés aux cultures de pommes de terre et de légumes. L'érosion éolienne est qualifiée de «modérée» par certains intervenants, ce qui correspond à des pertes de sols entre 10 et 25 tonnes l'hectare par année.

par Gilles LÉVESQUE

C'est mercredi, à l'Auberge des Seigneurs de Saint-Hyacinthe, que s'ouvre le Salon de l'Agriculteur 1988, un événement fort apprécié des producteurs de la région. Comme par les années passées, le Salon accueillera plusieurs centaines de représentants commerciaux en plus de donner lieu à huit conférences portant sur autant de sujets.

La première des deux journées du Salon sera consacrée aux productions végétales alternatives. Les conférenciers invités entretiendront alors les producteurs sur les sujets suivants: la régie intensive, c'est faisable; économiquement, jusqu'où doit-on intensifier; les cultures d'appoint; séchage et conservation des céréales.

Jeudi, la journée sera réservée aux productions animales et à la gestion de l'entreprise. Les qua-

tre conférences porteront cette fois sur: la qualité des fourrages, bien plus qu'une économie; alimenter ses animaux au soya sans perdre sa chemise; peut-on vivre sans silo vertical; la gestion rationnelle; plus qu'une affaire de chiffres.

### ■ Représentants

Pas moins de 160 stands animés par quelque 425 représentants commerciaux seront par ailleurs aménagés dans le hall d'exposition de l'Auberge des Seigneurs. De plus, toujours dans le hall d'exposition, plusieurs maisons commerciales offriront des prix de présence en plus de présenter un défilé de mode en après-midi.

Au nombre des personnalités invitées figure le ministre de l'Agriculture, des Pêcheries et de l'Alimentation du Québec, M. Michel Pagé, lequel est attendu pour le dîner qui sera servi au cours de la deuxième journée du Salon.

Pour assister aux conférences et visiter le Salon, il en coûtera \$10 par personne. Ceux qui voudront s'en tenir à la visite de l'exposition n'auront qu'à débours \$2.



Michel Pagé



Les sols organiques de notre région sont parmi les plus sensibles à l'érosion éolienne.



## Emmitoufflez votre maison sans étouffer votre budget!

Si vous envisagez de dépenser de l'argent pour améliorer votre maison cette année, faites en sorte que ces rénovations se traduisent par des économies dans l'avenir. Procurez-vous la TROUSSE D'ÉCONOMIES D'ÉNERGIE. Pour obtenir un exemplaire gratuit, faire parvenir le bon de commande à:

C'est confortable et réconfortant!

Plus vous en saurez sur les économies d'énergie, plus vous réduirez vos frais de chauffage. Le gouvernement du Canada vous offre la TROUSSE D'ÉCONOMIES D'ÉNERGIE, qui renferme une foule de renseignements précieux concernant les rénovations susceptibles d'accroître le rendement énergétique de votre habi-

tation et d'augmenter sa valeur de revente.

Trousse d'économies d'énergie, Programme énergétique domiciliaire 580, rue Booth, OTTAWA (Ontario) K1A 0E4  
Veuillez m'envoyer un exemplaire gratuit de la Trousse d'économies d'énergie.

Nom: \_\_\_\_\_

Adresse: \_\_\_\_\_

Ville: \_\_\_\_\_

Code postal: \_\_\_\_\_

Province: \_\_\_\_\_

Téléphone: \_\_\_\_\_

### TIRAGE DE L'AUTO SUZUKI!

Félicitations à la gagnante du tirage de l'auto Suzuki qui a eu lieu le 24 décembre 1987 au Carrefour Laplante à Iberville.



Nous apercevons sur la photo, de gauche à droite, la gagnante Mme Thérèse Landry Pelletier du 42 rue Alain, Iberville, M. Michel Bessette du Garage Suzuki de Saint-Jean, M. Germain Laplante du Carrefour Laplante et M. Landry époux de la gagnante.

30 LE RICHELIEU dimanche, le dimanche 10 janvier 1988



Énergie, Mines et Ressources Canada

L'Hon. Marcel Masse, Ministre

Energy, Mines and Resources Canada

Hon. Marcel Masse, Minister

Canada

# MAGNUM

Nous présentons

les premiers tracteurs

entièrement nouveaux de Case IH

Case IH a bien mieux équipé la nouvelle gamme de tracteurs MAGNUM que n'importe quel tracteur agricole mis au point au cours des vingt dernières années. Voici pourquoi vous pourrez faire davantage avec un de ces nouveaux tracteurs:

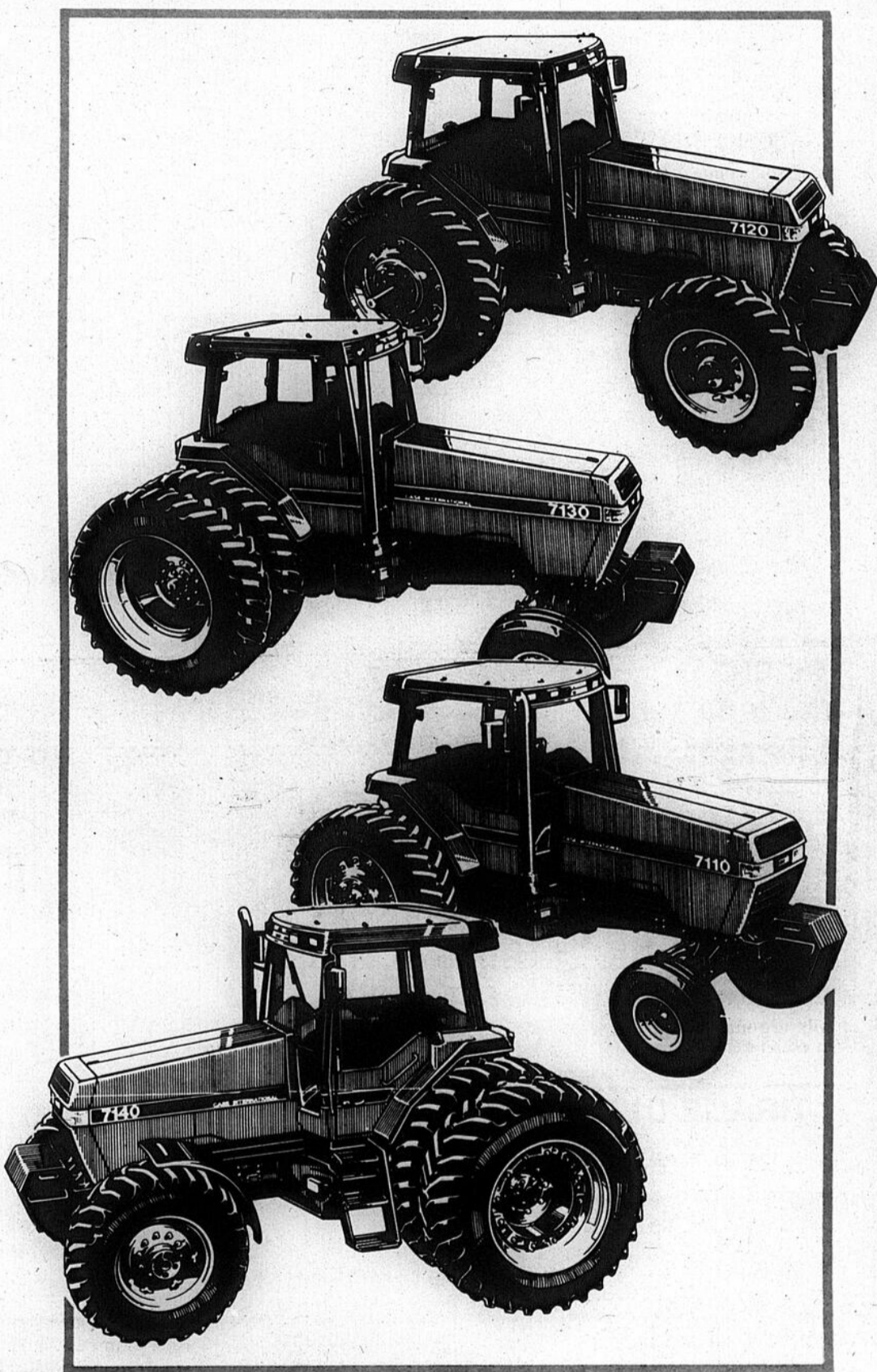
**MAGNUM c'est mieux.** Un rendement hors pair dans les champs, grâce à un nouveau moteur de 505 pouces cubes à turbocompresseur, doté d'une grande réserve de puissance. La puissance MAGNUM.

La boîte servo des tracteurs MAGNUM vous offre 18 vitesses asservies que vous pouvez passer du bout des doigts, en roulant — en équipement standard. Et seuls les tracteurs MAGNUM offrent une boîte entièrement servo à grand ralenti avec six vitesses complémentaires, de 0,5 à 2,1 m/h... pour une meilleure maîtrise, une meilleure performance. La performance MAGNUM.

La nouvelle cabine plus vaste des tracteurs MAGNUM est entourée de 48 pieds carrés de verre teinté... pour une visibilité quasiment sans obstacle... davantage de place... un siège plus confortable. Le confort MAGNUM.

Tout cela veut dire une chose: les tracteurs Case IH MAGNUM fixent de nouvelles normes pour la gamme des 130 à 195 hp à la PdF, et pour vous. Passez nous voir pour plus de détails.

**MAGNUM c'est mieux.**



case ih

case ih

LES ÉQUIPEMENTS  
MESSIER & FRÈRES INC.

Stanbridge-Station

Tél.: 296-8212 - 296-8213

# GRANDE VENTE D'INVENTAIRE DE JANVIER

**NOUS AFFICHONS NOS PRIX...  
ENTREZ ET COMPAREZ!**

<b>MOBILIER DE CUISINE</b> table ovale en mélamine grise, 4 chaises dossiers hauts et rembourrés Prix sugg. 540\$ <b>NOTRE PRIX 398\$</b>	<b>MOBILIER DE CHAMBRE LAQUÉ BLANC</b> Comprenant: bureau triple, miroir, commode 5 tiroirs, 2 tables de nuit, tête de lit Prix sugg. 880\$ <b>NOTRE PRIX 625\$</b>	<b>CAUSEUSE</b> de style contemporain tissu gris, 100% nylon Prix sugg. 550\$ <b>NOTRE PRIX 395\$</b>	<b>Centre de divertissement</b> Bibliothèque spécialement pensée pour téléviseur, vidéo et système de son <b>À PARTIR DE 150\$</b>
<b>BREAMORE MOBILIER DE SALON</b> sofa (3 places), fauteuil, tissu brun ou gris Prix sugg. 1 278\$ <b>NOTRE PRIX 898\$</b> Causeuse aussi disponible	<b>MOBILIER DE CUISINE</b> mélamine et métal, couleur blanc L'ensemble 5 morceaux Prix sugg. 718\$ <b>NOTRE PRIX 495\$</b>	<b>UNITÉS MURALES</b> 3 sections en mélamine disponibles en stock en gris, blanc ou amande <b>À PARTIR DE 519\$</b>	<b>MOBILIER DE CUISINE laqué gris</b> table rectangulaire, 4 chaises, tissu rose Prix sugg. 658\$ <b>NOTRE PRIX 425\$</b>
<b>MARBRE Table de salle à manger</b> en marbre gris <b>NOTRE PRIX 498\$</b>	<b>ROXTON SALLE À MANGER</b> en érable massif Comprenant: table rectangulaire, 4 chaises, buffet, huche. L'ensemble 7 morceaux Prix sugg. 3 620\$ <b>NOTRE PRIX 1 988\$</b>	<b>ROXTON BIBLIOTHÈQUE</b> 3 sections, en érable massif Comprenant: 2 unités étagères et 1 unité curio vitrée Prix sugg. 2 830\$ <b>NOTRE PRIX 1 498\$</b>	<b>MOBILIER DE SALON</b> de style provincial de haute qualité Boiserie sculptée à la main, d'un tissu rose capitonné Prix sugg. 2 800\$ <b>NOTRE PRIX 1 898\$</b>
<b>SIMMONS MATELAS 512 RESSORTS</b> Simple (39 po) ..... <b>269\$</b> Double (54 po) ..... <b>329\$</b> Grand lit (60 po) ..... <b>369\$</b>	<b>SOMMEX MATELAS 310 RESSORTS</b> Simple (39 po) ..... <b>169\$</b> Double (54 po) ..... <b>209\$</b> Grand lit (60 po) ..... <b>259\$</b>	<b>SOFAS-LITS</b> plusieurs modèles disponibles en stock <b>À PARTIR DE 298\$</b>	<b>FAUTEUILS INCLINABLES</b> plusieurs modèles disponibles en stock <b>LA-Z-BOY EL RAN BERKLINE</b>

32 LE RICHELIEU dimanche, le dimanche 10 janvier 1988

Les quantités peuvent être limitées



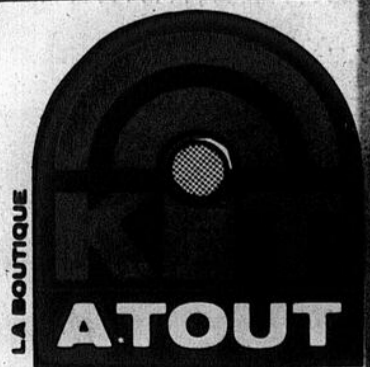
*C'est fou  
comme on se comprend  
mon marchand et moi*



MEUBLES  
**SÉLECTION**

**Meublés L. Laurent inc.**

100, rue Moreau,  
St-Luc Tél.: 348-4545



\*marque de commerce de Groupe Centra inc

Tél.: 348-5601  
Mtl: 658-9343