



Grève d'une journée

Les employés de la coopérative La Paroissiale, ont fait une grève d'une journée, samedi dernier, dans un geste de solidarité pour leurs confrères de la Co-Op du quartier Naud, qui faisaient également une grève d'une journée, à la suite du grief d'un employé. Les employés des deux coopératives ont repris le travail dès lundi matin, mais on s'attend à une réplique de la partie patronale à la suite de cet arrêt de travail.

(Photo: Jean Le Photographe)

La S.N.Q. et la pollution

(page 19)

le lac-st-jean 15c la copie

Vol. XXV111, No. 46 Alma mercredi 13 mai 1970.



À Alma le 17 mai

Pas de deux, extrait du Ballet Cendrillon exécuté par Murielle St-Hilaire et André Pelletier du Studio Louis Mathieu de Québec. Ces danseurs obtiennent un magnifique succès lors de la présentation de ce ballet au Palais Montcalm, Québec. Ces deux artistes feront partie du spectacle "OPERA-BALLET-CHOEUR" que présentera Julienne Vallée, le 17 mai, à l'auditorium de l'Hôtel-Dieu, à Alma avec la Troupe Lyrique de Province dont elle est directrice et l'Aquilon, chorale d'Alma dirigé par Michel Rinfret. Au programme, Mireille de Gounod, Don Juan de Mozart, Rêve d'Amour de Liszt, Le Danube Bleu de Strauss. Le spectacle réunira au delà de cinquante chanteurs parmi lesquels des noms connus: Yolande Harvey Lise Simard, Albertine Maltais, Charlotte Girard, Benoit Bergeron, Réal Gaudreault.

L'entraide économique

Capital de \$54 millions

(Voir détails page 3)



Président de l'ADA

Le nouveau président du Conseil d'administration de l'Association des détaillants en alimentation, M. Ghislain Martel, d'Alma, sourit aux lèvres, converse amicalement avec M. Aimé Choquette, président provincial de cette Association. Ont également été élus au cours du congrès qui réunissait plus de 400 détaillants en alimentation, à Alma, en fin de semaine, M. Raymond Dubé, secrétaire ainsi que MM. Benoit Lavoie et Roland Jauvin, tous d'Alma, et également tous membres du Cercle des Affaires d'Alma.



OPINION DU LECTEUR

Complexe minoritaire qui nous amène à des contradictions

Lendemain d'élection... "Le chat est sorti du sac" ou devrait-on dire "La chatte a sorti les quatre chats du sac"?

x x x

Il en faut bien des "mâles" pour couvrir la gageure d'une femme d'affaires d'Alma?

x x x

Il est rumeur... que certains avocats... songent déjà à se partager les "dépouilles" de la Couronne...

x x x

Récompense... ou compétence...?

x x x

Honni soit qui mal y pense!!!

x x x

Mme Jacqueline Girard, de Gaanon Frères Nouveautés, n'aime pas se faire appeler "Jeannine", même si elle a été nommée l'employée de l'année par le Cercle des Affaires.

x x x

FRAPPER DANS L'MILLE débute aujourd'hui... allez-y au centre-ville.

x x x

Le Frère Untel, en joual, aurait préféré: "FESSEZ DANS L'MILLE... ça aurait fait plus local..."



S'il est vrai que l'homme descend du singe... il y en a qui sont descendus plus vite que les autres.

x x x

Chez le maire suppléant... un des jeunes prétend que sa mamam est mariée à "courant d'air."

x x x

A l'école... en 1ere année:

Je t'aime, tu m'aimes, il s'aime, nous semons, vous semez, ils sèment...

x x x

A quand la récolte?

x x x

Nous reproduisons, dans cette page, la première tranche du deuxième volume de G.H.F.

Alma, le 11 mai 1970.

M. le directeur,
Le Lac-Saint-Jean,
67, rue Sacré-Coeur,
ALMA, P.Q.

Monsieur le directeur,

Vous signalez avec raison, dans le dernier éditorial de votre journal, que l'élément vraiment neuf de la dernière élection est l'importance du vote souverainiste. Au moins un canadien-français sur trois ont voté en faveur du Parti Québécois et un plus grand nombre encore, fort probablement, se sont montrés sympathiques à son programme, mais ont décidé de se donner encore un délai de réflexion.

Après avoir constaté ce fait cependant, vous prenez peur et vous affirmez, sans aucune preuve à l'appui, que les souverainistes n'ont pas encore prouvé le bien-fondé de leur thèse et que c'est un acte de foi pure et simple que nous avons demandé aux électeurs.

Rien n'est plus faux et l'abondante documentation fournie par le Parti Québécois au cours de la campagne électorale est là pour le prouver. Evidemment on ne peut pas prouver comme deux plus deux font quatre que la souveraineté du Québec est non seulement rentable mais est aussi l'instrument économique par excellence.

En effet ce n'est pas seulement un problème mathématique. L'homme n'est pas un ordinateur ou un simple consommateur. L'homme est aussi et d'abord un être humain qui vit et qui pense. Dans la notion de souveraineté il y a donc aussi une question de cœur au corps et de tripes dans le ventre. C'est ce qui ne fait pas oublier.

Lorsque nous proposons la souveraineté nous ne proposons donc pas, comme vous le dites, de sauter du dixième étage et d'avoir confiance, mais nous proposons de couper le cordon ombilical pour vivre de notre propre vie.

Mais, pour revenir au

point de vue économique qui semble surtout vous intéresser, vous me permettez de vous référer tout simplement au programme du Parti Québécois et vous aurez déjà des réponses. Je vous prierais de lire aussi les deux derniers numéros de la revue Maintenant, ainsi que l'étude de quelques économistes que nous avons publiée sous le titre "La Souveraineté et l'économie". Avant d'affirmer gratuitement que c'est seulement un acte de foi que nous demandons, commencez par vous documenter et à lire sur la question.

Enfin vous parlez de faire confiance aux hommes du milieu et de décentraliser le pouvoir au profit des régions. J'en suis et c'est justement ce que propose le Parti Québécois. Mais pour décentraliser le pouvoir, il faut d'abord le contrôler ce pouvoir. Vis à vis Ottawa, les mécanismes de la décentralisation ce sont les provinces et déjà on trouve que ces provinces ont trop de pouvoir. Pensez-vous qu'on va accepter de s'emettre davantage au profit des régions? Au contraire, la tendance actuelle à Ottawa est de centraliser davantage.

Avec un gouvernement souverain au Québec, là on pourra donner de l'importance aux régions et là on pourra vraiment penser à une véritable décentralisation administrative, tout en laissant à "notre" gouvernement les grands pouvoirs d'orientation et de contrôle de l'économie qui sont nécessaires à tout gouvernement moderne. Et ces pouvoirs nous n'aurons pas d'objections à lui laisser, puisque ce sera notre gouvernement et que nous le contrôlerons nous-mêmes.

En terminant vous me permettez de faire une constatation. Je sais que, sauf quelques exceptions, tous les "gens de la rue Sacré-Coeur" (notre petite rue St-Jacques) ont voté contre moi aux dernières élections. C'est leur droit et je ne leur en veux pas. Mais tous ces gens sont de l'Entraide Economique et ne cessent de prêcher en conséquence une politique é-

conomique nationaliste. C'est là un exemple de nos contradictions fondamentales dues à notre complexe minoritaire. En effet les fondateurs de l'Entraide Economique ont voulu au départ rompre avec certaines règles du jeu financier.

Pour ce faire ils ont fait fi de certaines peurs que les partisans du statu-quo ont soulevées contre leur projet. Aujourd'hui cependant ces mêmes gens sont les premiers à s'allier à ceux-là même qui continuent de semer des peurs. Ce réflexe conservateur est un peu vrai aussi dans les caisses populaires. Après un succès dû justement à des politiques et des appels nationalistes, on commet l'erreur de se refermer sur soi et d'essayer plutôt de rentrer dans le jeu qu'on s'était pourtant donné pour but au départ de briser, au lieu de continuer de collaborer avec ceux qui travaillent à compléter l'émancipation totale des nôtres.

J'espère que vous accepterez de publier ces quelques réflexions. Même si dans nos "milieux bien", probablement pour ne pas être trop dérangés, la plupart préfèrent encore donner des responsabilités à ceux qui n'ont pas beaucoup d'idées, je ne désespère pas encore et peut-être qu'on finira par comprendre que dans la politique comme dans d'autres choses, si on ne risque jamais sur du neuf et sur ceux qui veulent vraiment changer quelque chose, on tournera toujours en rond. L'émancipation ne peut pas être seulement économique. Elle sera complète ou elle ne sera pas. De plus l'économique n'est pas une simple affaire d'administration, c'est davantage une affaire d'imagination de d'invention.

Votre tout dévoué,

Geo.-Henri Fortin.



Encouragez **D'ABORD**
les **MARCHANDS**
qui affichent avec fierté
LE SIGLE DU CERCLE DES AFFAIRES D'ALMA

Tous publierons prochainement, dans ce journal, la liste complète de tous nos membres. Encouragez-les.

Le Cercle des Affaires d'Alma, Inc.

A ALMA

Importante assemblée des producteurs de bois

Le Syndicat des Producteurs de Bois du Saguenay Lac St-Jean tiendra son assemblée annuelle le 15 mai à 8 heures p.m. au sous-sol de l'Eglise St-Jude à Alma.

Tous les propriétaires des boisés privés de la région pourront prendre connaissance des activités de leur syndicat, des négociations et des ententes conclues avec les compagnies papetières de la région.

Deux règlements se-

ront soumis aux producteurs lors de cette assemblée. Le premier visant à assurer une meilleure représentation des producteurs dans l'administration du plan conjoint et le second visant à assurer une mise en marché plus ordonnée de leur produit et une protection plus adéquate des transactions de vente.

Un projet d'affiliation à la Fédération des Producteurs de Bois du Québec sera également présenté à cette occasion.

Le commissaire industriel de Saint-Romuald à Alma

C'est demain, jeudi, que M. Paul-Émile Dubé, président du Syndicat industriel de Saint-Romuald et commissaire industriel de grande réputation sera à Alma, répondant ainsi à l'invitation de la Fédération des caisses d'épargne et d'entraide économique, qui a bien voulu défrayer les dépenses de voyage de cet invité de marque.

M. Dubé passera la journée à Alma et rencontrera plusieurs groupements, dont les dirigeants de l'entraide économique au cours de la matinée. Le midi, M. Dubé sera la conférencier invité au dîner de l'entraide économique. Le commissaire industriel de Saint-Romuald consacrera ensuite une partie de l'après-midi aux mem-

bres du nouveau comité de gestion et de développement du Parc industriel d'Alma, dont M. Gérard O'Bomsawin est le président.

Le soir, à 18.30 heures, M. Dubé sera l'hôte du Conseil économique d'Alma à l'occasion d'un dîner au Manoir du Rocher, au cours duquel il parlera des réalisations concrètes à Saint-Romuald avec son Syndicat industriel. M. Dubé se fera alors un plaisir de répondre à toutes les questions de l'assistance, particulièrement en marge du développement du Parc industriel d'Alma. On peut se procurer des billets pour ce dîner, en s'adressant à M. Louis Gaétan Fortin, directeur général du CEA ou à l'entraide économique d'Alma.

A St-Coeur-de-Marie

La Corporation du Foyer des vieillards s'est rendue une autre fois à Québec, la semaine dernière, afin de faire certaines modifications aux plans à la demande de la Société d'habitation du Québec afin de commencer les travaux de construction dans le plus bref délai.

XXX

C'est cette semaine que débiteront les travaux de rénovation de l'hôtel de ville de l'endroit, tel que prévus il y a quelque temps. On en profitera également pour reprendre la toiture du garage municipale.

XXX

Le maire Clément Fleury, de St-Coeur-de-Marie, a annoncé cette semaine que le

conseil municipal demanderait, des cette semaine, des soumissions pour les travaux d'aménagement du parc municipal.

XXX

Un sondage vient d'être fait dans la municipalité afin de savoir si la population désire continuer les activités dans le domaine des loisirs comme par le passé ou avec un éventail plus diversifié. Une rencontre avec les administrateurs du Conseil régional des loisirs a eu lieu récemment et les responsables ont été sensibilisés sur le sujet; on s'attend à des développements sous peu.

A Notre-Dame du Rosaire

Des représentants de l'Hydro-Québec ont laissé entendre que l'électricité se vendra dès cet été, au lac Rémi, près de cette municipalité, afin de desservir les propriétaires d'environ 35 chalets.

Il semble bien que le chalet municipal passera aux mains

du domaine des Loisirs de Chitagama, à la suite d'une entente entre les deux parties. C'est une heureuse nouvelle pour les estivants du lac Rémi, qui sauront alors faire profiter les touristes et les fervants de la plage des plaisirs de l'été à cet endroit.

L'ENTRAIDE ECONOMIQUE

Aujourd'hui

\$54 millions

demain....

En date du 1er avril 1970, l'entraide économique possédait un capital souscrit de \$54,167,465.09. En mars seulement, les souscriptions ont atteint \$2,792,704.67. Cet effort de relance de l'économie québécoise par l'investissement et l'épargne, objet premier de la seule coopérative d'épargne et de crédit qui se spécialise dans le développement industriel et commercial des régions, l'entraide économique le doit à ses 21,169 membres regroupés à l'intérieur de 38 caisses.

Déjà 18 caisses ont franchi le cap du million dans le champ du capital souscrit. Chaque mois, il s'en ajoute de nouvelles. A Alma, où se trouve la première caisse fondée il y a dix ans seulement, l'entraide a réuni la somme de \$6,573,304.00. Jonquières - Arvida - Kénogami suit de près avec 4,437,867.91. Il y a aussi Haute-Rive - Baie Comeau où la caisse a amassé 4,064,905.00 en quelques années.

En donnant ces informations, le président de la Fédération des Caisses d'épargne et d'entraide économique du Québec, M. Jacques Gagnon, a rapporté que, depuis un an, 11 nouvelles caisses avaient vu le jour, ce qui a permis au capital souscrit d'enregistrer une progression vraiment spectaculaire de 220%.



La maman du jour

Mme Johnny Morissette a été choisie la "Maman du jour" lors de la petite fête organisée en l'honneur de la Fête des Mères, dimanche dernier, au Foyer Normand, par le Comité des Loisirs du Foyer.



Le maire suppléant, le conseiller Laval Fortin, signe au nom de la Cité d'Alma, la nouvelle convention du Syndicat des policiers et pompiers de la municipalité. On remarque également, sur la photo, le président du Syndicat, M. Gabriel Fortin, le Directeur de police, le directeur du personnel, ainsi que deux autres membres du Syndicat.

CONVENTION COLLECTIVE

Les policiers d'Alma sont satisfaits

Selon le président de l'Association des policiers et pompiers d'Alma, M. Gabriel Potvin, les policiers sont très satisfaits de la nouvelle convention qui a été signée la semaine dernière avec la Cité d'Alma.

Le nouveau contrat est rétroactif au 1er janvier 1970 et se terminera le 15 avril 1971, prévoyant que les policiers d'Alma auront rejoints les salaires de leurs confrères des principales villes de la région. Voici les principales clauses de cette convention:

Les constables, à leur première année, recevront \$4,420, en 1970, tandis qu'en 1971, le salaire sera de \$4,680 pour les débutants. Ceux qui ont un an d'expérience, en 1970, gagneront \$5,200 tandis qu'en 1971, les constables ayant le même degré d'expérience gagneront \$5,564.

Les policiers avec cinq ans et plus d'expérience, en 1970, auront un salaire de \$7,852 tandis qu'en 1971, ce salaire sera de \$8,424.

Le salaire des sergents, en 1970 sera de \$8,372 et en 1971, de \$8,944 pendant que ceux du capitaine et du lieutenant détective sera de \$8,892, en 1970 et de \$9,464 en 1971.

Parmi les clauses normatives, les policiers, après cinq ans de service, reçoivent une prime annuelle de \$52 par année qui est portée à \$104, après 10 ans.

Les policiers, après un

an, ont droit à deux semaines de vacances. A compter de 1971, ceux ayant cinq ans de services auront droit à trois semaines, ceux de 12 ans, à quatre semaines et ceux de 25 ans de services, à cinq semaines.

Les policiers, durant leurs vacances annuelles, ont droit à leur salaire, et à une prime de vacance de 15% de leur salaire hebdomadaire.

Les 28 policiers touchés par le contrat de travail auront une semaine de 42 heures de travail qui baissera à 40 heures, le 1er avril 1972.

Plusieurs clauses mécaniques ont aussi été améliorées notamment celles du temps supplémentaire et des constables devant travailler sur l'alternance des heures.

La Fête des Mères à St-Nazaire

Le Comité des Loisirs de St-Nazaire avait organisé, dimanche dernier, une grande soirée en hommage aux mamans, à l'occasion de la Fête des Mères. Mme Gérard Dufour, née Rolande Tremblay, mère de 11 enfants, a été proclamée Mère de l'année. Cette soirée, organisée à la salle "Au Rondin", a remporté un réel succès.

FLEURY ET MORENCY  AVOCATS

31, rue Sacré-Coeur, Alma, Qué. - Téléphone (418) 662-6615
Adresse télégraphique "VINCY"

VINCENT FLEURY B.A. LL.B.
JEAN-M. MORENCY B.A. LL.B.

le lac-st-jean EDITORIAL

Le mandat de notre nouveau député

Le sort en est jeté, le comté du Lac Saint-Jean s'est choisi un député libéral. Après une dure mais honnête lutte, M. Roger Pilote a vaincu ses adversaires Messieurs Fortin et Desmeules.

M. Pilote n'a toutefois pas reçu de la population un mandat exempt de toutes ambiguïtés. Alors que pour tout le Québec, le parti libéral recueillait 45.3% des voix populaires, M. Pilote, malgré une majorité de 1466 voix, ne récoltait que 39.% des suffrages exprimés et laissait ainsi à ses adversaires Messieurs Fortin et Desmeules 33.5% et 23.% du vote respectivement.

Face à cette situation, nous estimons que M. Pilote devrait réévaluer son mandat en fonction de l'opinion exprimée par l'ensemble de la population, non seulement celle qui lui a valu la nomination, mais celle qui ne lui a pas accordé son appui. Si le principe est facile à poser, il est plus difficile d'établir les critères selon lesquels M. Pilote devrait procéder en vue de cette réévaluation.

En définitive, la population du Lac St-Jean a eu à choisir entre deux types de programme politique. D'une part, le parti libéral proposait une multitude de mesures visant à enrayer le chômage à court terme, d'autre part, le parti Québécois proposait un programme de réforme, axé essentiellement sur le développement régional à long terme. Ce programme n'offrait cependant à court terme aucune garantie de prospérité. Cette faiblesse du programme du parti québécois cons-

tituait en quelque sorte la force du parti libéral.

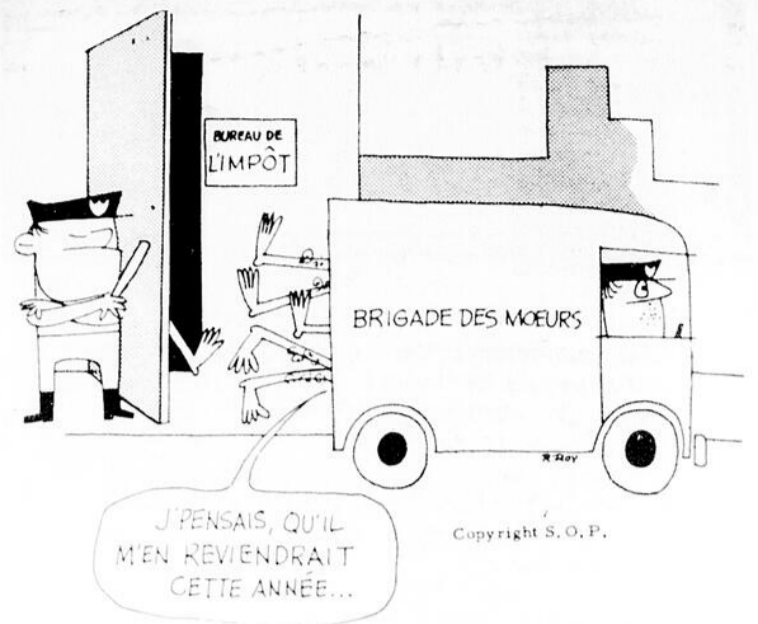
Par contre, on voit mal, comment avec son programme le parti libéral réussira à réveiller l'économie des régions restées dans le marasme. Car même si l'avènement d'un gouvernement libéral peut accroître le volume global des investissements au Québec, il n'est pas dit que ces nouvelles industries accepteront de venir s'établir ici dans la région. Pour que cela soit, il faudrait que celle-ci soit en mesure de planifier son activité économique.

Nous suggérons donc à l'équipe libérale du Saguenay Lac St-Jean, soit à Messieurs Pilote, Harvey et Lamontagne de faire leurs certaines idées exprimées dans le programme du parti québécois. Notre équipe libérale devrait faire pression auprès du gouvernement provincial afin d'accélérer le processus de décentralisation administrative. Cette décentralisation devrait aller même jusqu'à l'établissement de gouvernements régionaux.

De plus les libéraux pourraient sans trahir ni le parti, ni leur électorat, tirer profit de certaines suggestions préconisées par le programme régional du parti québécois, entre autre celle du creusement de l'embouchure du Saguenay et de la Baie de Port-Alfred.

L'équipe libérale réussirait peut-être ainsi à concilier les diverses aspirations exprimées lors du vote du 29 par la population de la région du Saguenay Lac St-Jean.

Jean-François Bélanger



RETROUSSONS NOS MANCHES

Cette partie du programme de Robert Bourassa qui parle de la création de 100,000 nouveaux emplois, nous intéresse vivement et nous profitons de ce premier bulletin, après le 29 avril pour souligner à nos membres que nous y croyons et que nous coopérerons avec le gouvernement pour que cet objectif soit atteint.

La campagne électorale est terminée. La population a choisi son gouvernement. Aujourd'hui, il faut donc que partisans et adversaires vivent et travaillent ensemble pour le développement économique de leur région. Car si le programme de M. Bourassa se réalise, nous en serons tous les premiers bénéficiaires.

Le mérite de Robert Bourassa est de nous avoir donné un objectif: 100,000 nouveaux emplois. Cet objectif s'adresse au gouvernement et à la population. Pour l'atteindre, chaque région devra y mettre le prix et les efforts nécessaires.

Voilà pourquoi nous croyons que l'ENTRAIDE ECONOMIQUE devra coopérer fortement et demander à ses 25,000 membres de s'associer plus étroitement encore en vue d'assurer le progrès économique du Québec, car un échec du gouvernement serait notre propre échec.

Il est possible que ce vœu ne plaise pas à tous nos membres. Nous ne faisons pas de politique, mais de l'économie. Nous pratiquons ce que nous avons toujours prêché: le développement du Québec. Si un gouvernement nous donne les outils nécessaires, soyez assurés que nous ne regarderons pas la couleur ou l'option constitutionnelle. Nous travaillerons plutôt avec ardeur pour le relèvement économique de nos régions. Les prochaines élections sont dans quatre ans. En attendant, retroussons nos manches et mettons-nous à l'ouvrage.

D'ici 1974, l'ENTRAIDE ECONOMIQUE prendra beaucoup d'expansion. Nous aurons énormément de capitaux à faire fructifier dans nos régions, capitaux qui serviront à créer de nouveaux emplois. Nous aurons un rôle essentiel à jouer. Nous aurons surtout une possibilité d'aider le gouvernement à atteindre un but qui est, pour nous et pour nos régions, une nécessité.

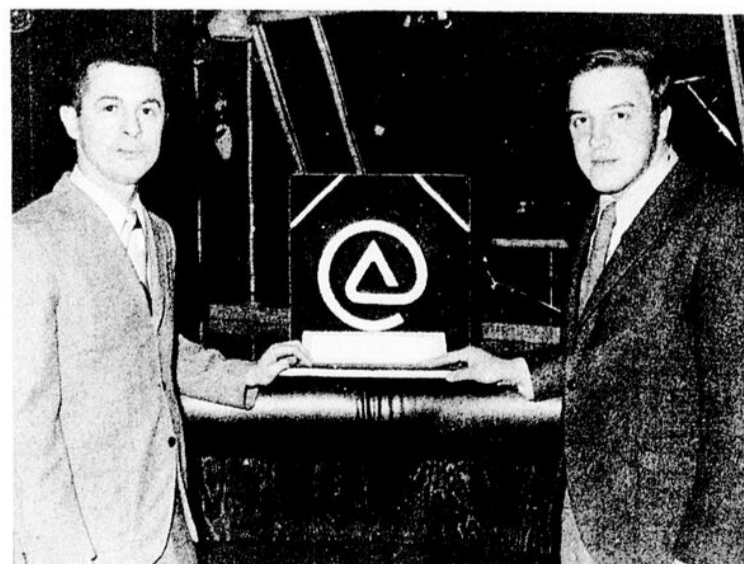
Que nos efforts accentuent la régionalisation des capitaux et les moyens de les garder chez nous, afin qu'ils servent à nos besoins. Ce seront les régions qui contrôleront le plus de capitaux qui bénéficieront davantage du développement du Québec. Robert Bourassa ne fera pas de miracle: si la population continue à placer son argent à l'étranger, le développement du Québec sera lent. Mais si vous décidez d'investir localement, l'expansion du Québec sera rapide et vous contribuerez à créer "votre part" des 100,000 nouveaux emplois.

Jacques Gagnon, président

Reproduit de l'Entraide Economique mai 1970

L'homme du mois

MM. Marc Maltais, co propriétaire du Magasin JAI et Ludovic Fortin, propriétaire du Magasin "Aux Tropiques" se sont mérités le trophée offert par Lar Machinerie, pour l'Homme du Mois. La promotion du mois d'avril accordait ce prestigieux trophée à celui qui avait le mieux réussi dans le recrutement de nouveaux membres au cours de la journée spéciale de recrutement.



le lac-st-jean

PIERRE THIBEAULT
Redacteur en chef.

LE LAC ST-JEAN ENR.
67, Sacré-Coeur, Alma
Tél.: 662-2589

Courrier de deuxième classe
Enregistrement no: 0322
Les imprimeurs du Lac-St-Jean Ltée. 290, Rue Scott, Alma.

VOUS POUVEZ GAGNER

\$100.00 par mois.

MISS CHANTAL 349-2122

Ça paye les p'tites dépenses.



chronique judiciaire

Par Me ANDRE BLANCHET
Avocat

L'assurance-automobile est-elle devenue obligatoire depuis l'introduction de la loi d'indemnisation des victimes d'accidents d'automobile?

En théorie, non, sauf les cas du mineur et du commerçant d'automobiles. En pratique, par cette loi qui protège bien la population, celui qui ne s'assure pas court de gros risques.

Une lourde responsabilité repose d'abord sur le propriétaire d'une automobile. Lorsqu'il arrive un dommage résultant de l'usage d'un véhicule-moteur, le propriétaire en est automatiquement responsable sauf les cas de vol, de remisage ou réparation aux soins d'une autre personne. Pour s'exonérer, ce sera à lui de prouver que lui-même ou le conducteur n'ont commis aucune faute. De plus, si le propriétaire n'est pas assuré, son permis sera suspendu jusqu'à ce qu'il soit assuré et qu'il ait démontré qu'il n'est pas coupable, ou s'il est coupable, qu'il est capable de satisfaire au jugement prononcé contre lui.

En plus de cette disposition d'application très stricte, la loi a obligé les compagnies d'assurances à fournir à un fonds spécial en proportion du montant de primes que les gens souscrivent chez eux. Ce fonds, administré par le gouvernement, sert à indemniser, jusqu'à concurrence de \$35,000.00, les gens victimes d'une personne insolvable non assurée pour le montant minimum requis.

Après jugement obtenu contre celle-ci, la victime a un délai d'un an pour demander au Fonds de satisfaire à la partie de sa créance qui n'a pas été payée. Après ce paiement, le Fonds verra lui-même à poursuivre l'insolvable.

Ce Fonds sert aussi à dédommager sur demande, les gens qui sont victimes d'un conducteur ou d'un propriétaire inconnu, jusqu'à concurrence du même montant.

Enfin, cette loi protège les accidentés contre les compagnies d'assurances des personnes qu'elles poursuivent. Ces compagnies ne peuvent plus invoquer quelque cause de nullité que ce soit à l'encontre des tiers; elles doivent payer, quitte à poursuivre plus tard l'assuré avec lequel elles prétendent avoir un contrat nul.

Pour conclure, disons qu'il est bon de faire remarquer aux personnes qui veulent ainsi profiter des avantages de cette loi, très dure pour les propriétaires et usagers des automobiles, qu'ils doivent selon les règles habituelles, intenter leur action dans un délai d'un an pour blessures corporelles et dans un délai de deux ans pour dommages aux biens.

André Blanchet

MESSAGE

à tous les travailleurs de la construction du Saguenay Lac St-Jean

On demande à tous les travailleurs de la construction d'apporter une attention spéciale, à leur chèque de paye reçu depuis le 1er mai 1970, afin de constater si leur rémunération de vacances ainsi que la prestation au régime de sécurité sociale et du comité paritaire leur a été remise en même temps que leur chèque de paye. S'il y avait quelques irrégularités, nous vous demandons de bien vouloir en avvertir votre syndicat le plus tôt possible.

Vous pouvez le faire en vous présentant au bureau, au 136 rue St-Jean, Joncaière ou en téléphonant au numéro 547-1839.

Madame D. Simard

Au Collège du Lac-St-Jean

Les techniques infirmières: 1ère option professionnelle

On connaît maintenant les modalités d'organisations de la première option d'enseignement professionnel dispensée par le Collège du Lac-Saint-Jean, à son campus d'Alma. Depuis que le ministère de l'éducation a accordé au collège l'autorisation de donner les TECHNIQUES INFIRMIERES (nursing), il a été entendu qu'un premier contingent d'élèves serait à même de suivre les cours inscrits au programme du Collège pour septembre prochain.

Naturellement, les élèves de 2ième et de 3ième années seront encore sous la direction de l'école des infirmières. Mais graduellement, d'ici 1972, aux trois années du cours, l'école sera complètement remplacée par le COLLEGE DU LAC-SAINT-JEAN.

L'option veut répondre à l'ensemble des besoins exprimés par les techniques infirmières et le service hospitalier au Lac-Saint-Jean. D'ailleurs c'est la réponse qu'apportait l'hôpital d'Alma à ces besoins.

Déjà, quelque 150 candidats et candidates ont manifesté leur intention d'entrer en première année dès septembre. Les demandes ont fait l'objet d'une analyse puisque l'option ne pourra recevoir qu'une soixantaine de nouveaux élèves.

Pour garantir le succès de l'enseignement, le Collège

du Lac-Saint-Jean et la direction de l'Hôpital ont envisagé des ententes à intervenir prochainement pour les stages pratiques, la pension des élèves à la Maison des Etudiantes, l'addition d'un nouveau laboratoire de biologie et le recrutement du personnel enseignant.

Selon le directeur-général, monsieur Jean-Marc Bourgeois, les TECHNIQUES INFIRMIERES constituent un pas vers l'organisation d'un régime d'enseignement professionnel "déconcentré", conforme aux besoins des étudiants du Lac-Saint-Jean et aux ambitions d'un collège d'enseignement général et professionnel soucieux d'apporter à des populations souvent défavorisées par l'éloignement chronique, les services éducationnels nécessaires à leur épanouissement.

"Nous aurons d'autres options, bientôt," a déclaré monsieur Bourgeois. Toutes, elles seront inspirées par des réalités locales, sans pour autant porter atteinte à certains regroupements, essentiels et normaux, de quelques types d'enseignement régionaux et même provinciaux.

La Fête des Mères à Desbiens

Le cercle des jeunes, l'A.M.D. a célébré comme il se doit la Fête des Mères, dimanche soir à l'Hôtel de ville de Desbiens.

Un magnifique programme s'est déroulé devant les nombreux invités présents. De jeunes artistes de talent ont été chaudement applaudis dans les diverses interprétations soit au piano, à la flûte, comme chanteuses, danseurs de ballet ou de folklore, acteurs de saynètes ou monologues.

Les pianistes ont été Mlles Renée Boivin, Claire Savard et M. Claude Fortin dans la Sonatine de Clémenti. Les chanteuses, Chantale Martineau, dans "le temps des fleurs" et "La source", "Oh! belle maman", le trio Chantale, Rena et Linda: "Homme tout petit" et "L'enfant au ballon"; Diane Gervais et Johanne Desbiens ont interprété "La madone d'Angela" et Solange Turcotte s'est fait entendre dans "Un enfant".

Renée, Sylvie et Fabienne ont charmé l'auditoire dans leur danse de ballet de même que les Pipos à la flûte sous la direction de Mlle Micheline Tremblay et les petits louveteaux dans leur mignon numéro.

Il y eut aussi distribution de fleurs et parade de modes durant l'intermission. Le mot de bienvenue a été adressé par Josee Grenon et Jean-Guy Gauthier.

VOUS POUVEZ GAGNER

\$100.00 par mois.

MISS CHANTAL 349-2122

Ça paye les p'tites dépenses.

SERVICE ANNIVERSAIRE



Le service anniversaire Mme Louis-Georges Villeneuve aura lieu vendredi le 15 mai en l'église St-Joseph d'Alma à 7.00 heures p.m.

Parents et amis sont invités à y assister.



"Etre une femme a ses avantages!"

FORD

MERCURY

Pour un service différent

BOULEVARD AUTO LTÉE

ALMA

662-3475

600 Boul. Duquen

662-6427

ELEGANCE

et FEMINITE

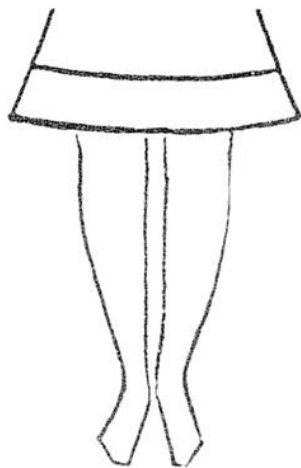
VOTRE SILHOUETTE

Etes-vous satisfaite de votre apparence extérieure? Peu de personnes le sont car nous retrouvons toujours une imperfection, un défaut à dissimuler. Aujourd'hui, plusieurs moyens s'offrent à la femme afin de lui aider à modifier quelques contours imparfaits: culture physique, régime amaigrissant, chirurgie esthétique etc... mais ces solutions vont-elles à l'encontre des possibilités de toutes les femmes? Pour certaines oui, pour d'autres non. Ici encore, les illusions d'optique que produisent les lignes du vêtement se présentent en solution. Il devient donc important de choisir correctement et soigneusement les lignes de vos vêtements et d'évaluer les illusions contrastantes possibles.

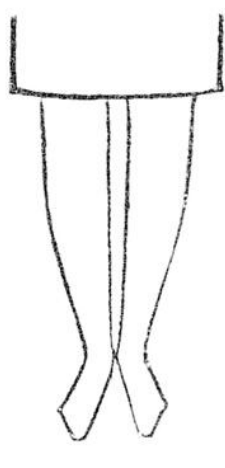
Voyons ensemble quelques nouveaux croquis qui vous faciliteront la tâche dans le choix de vos vêtements.

JAMBES EPAISSES

A éviter



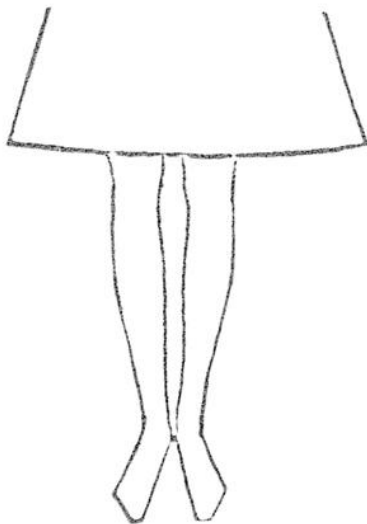
A recommander



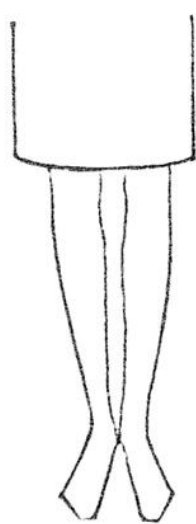
Si vos jambes sont épaisses, il faudrait éviter les découpes horizontales et la jupe très serrée. La jupe plutôt droite et la forme ligne "A" améliorera leur apparence.

JAMBES MINCES

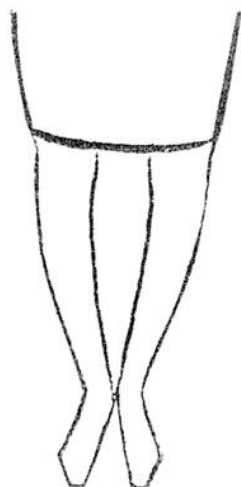
A éviter



A recommander

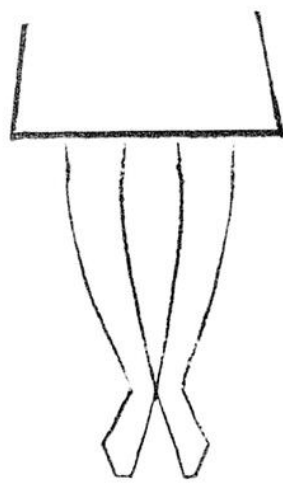


A éviter



JAMBES OVALES

A recommander



Si vous avez les jambes trop minces, l'apparence peut être changée par la largeur de la jupe. Plus le bas de la jupe est large, plus vos jambes paraîtront minces. Donc, la jupe plutôt droite est à conseiller.

Afin d'atténuer l'irrégularité des jambes en arcade il faudrait miser sur la jupe ligne "A". La jupe droite et très serrée, amplifie cette irrégularité.

La semaine prochaine, nous continuerons cette étude des lignes et des illusions d'optique. CELINE DESJARDINS

ATTENTION:

Ramassage du DDT

Le DDT, insecticide dont presque tous les usages sont maintenant défendus, sera l'objet d'un ramassage dans toutes les régions du Québec.

Selon le principe du dépôt volontaire, toutes les personnes ayant présentement en main du DDT sont invitées à communiquer avec l'unité sanitaire de leur comté. On leur indiquera alors comment en disposer.

De plus, des groupes d'étudiants collaborent au ramassage de façon active.

Il ne faut surtout pas, souligne la Direction générale de l'hygiène du milieu, au ministère québécois de la Santé, le jeter dans les égouts ou encore dans un dépotoir, car son élimination de manière désordonnée occasionnerait de plus grands dangers encore que son utilisation normale.

Pour favoriser l'élimination complète du DDT, le ministère de la Santé recommande de vérifier l'étiquette de tous les pesticides afin de s'assurer de ne pas en épandre par inadvertance.

L'usage du DDT est interdit depuis le mois de février et la vente de ce produit a cessé en bonne partie grâce à la collaboration des distributeurs.

Le ministère de la Santé compte sur le même appui de la part de la population pour en éliminer les quelque 80 ou 100 tonnes actuellement entre les mains du public.

Le succès du ramassage est très important à cause du danger que représente le DDT pour la santé humaine, danger provoqué par sa persistance et sa concentration le long de la chaîne alimentaire.

BONNES MANIÈRES EN FORÊT

Il est dangereux de fumer, non seulement pour vous, mais pour la forêt. Si vous devez fumer, ne le faites pas en marchant ni en travaillant.



Votre beauté
MADAME
par LISE OUELLET
ESTHETICIENNE

LA COUPEROSE

La couperose se localise surtout sur les ailes du nez, pommettes. Elle est due à une dilatation d'abord accidentelle, maintenant cette dilatation à des apports internes et externes, interne par la mauvaise circulation surtout et les troubles digestifs que certaines personnes contractent en mangeant trop vite, les causes externes du nul doute l'emploi d'eau froide ou d'eau chaude directement sur le visage et s'il sont fait successivement.

Les sports d'hiver tel que le ski, l'auto-neige et les sports d'été, natation et même sans contredit l'exposition au soleil. La peau fine est la plus marquée par la couperose.

Alors il est nécessaire de prévenir cette dilatation des vaisseaux sanguins qui risquent de devenir bleu, par une bonne protection pour le jour, en mastiquant bien et en assouplissant lentement et d'entretenir notre peau avec de bons produits d'esthétique, avoir des traitements préventifs chez son esthéticienne. Mais si déjà la couperose est installée il faut aussi l'aide du médecin ou l'électrocoagulation, ce qui consiste à faire pénétrer une aiguille dans les vaisseaux congelés et d'y faire passer un courant qui blanchira le vaisseau, cette manière s'opère aussi, sur les vaisseaux qui se présente sur les jambes et cuisses.

P.S. Toutes lectrices qui aimeraient me poser des questions sont priées de le faire en passant par le journal ou en s'adressant à mon salon.

SALON MARINA

SALON MARINA

LISE OUELLET
ESTHETICIENNE VISAGISTE — MASSEUSE

668-8555

67, Sacré-Coeur

Apt. 2

Alma

ESTHETIQUE D'ALMA Enr.

Mlle DORIS SIMARD, prop.

ESTHETICIENNE VISAGISTE

Tous les jours à votre service au

20, SACRE-COEUR

ALMA

662-6445

Mesdames,
Mesdemoiselles,

Mademoiselle Denise Côté, diplômée de l'institut de beauté Edith Serei est à votre service à notre pharmacie.

PRODUIT EXCLUSIF: ARVAL

AUSSI

Du Barry, Max Factor, Houbigant, Chanel.

DEUX PHARMACIENS
LICENCIÉS
À VOTRE SERVICE

LA PHARMACIE J. E. BRETON ENR.
Egide Breton, B.A. de PH., prop.



Denise Côté
Esthéticienne

Avec Belvedere, ça coule à flot.



C'est un déluge
de prix de \$25
et de \$250 que
nous avons ajouté
à nos certificats
magot-éclair de
\$2,500 et de \$25,000.

Bonne nouvelle.
Belvedere ouvre les
écluses: ça coule à flot.

Belvedere qui donne
les plus gros prix en
argent, vous offre
maintenant plus de
chances que jamais de
mouiller ça!

Mais la plupart des
gens disent toujours:
"Je les fume parce que
je les aime".



**Filtre
ou menthol**

Pour gagner, vous devez donner
la bonne réponse à une question
d'arithmétique élémentaire.



En fouillant de vieux DOCUMENTS

Les livres de la municipalité ayant été brûlés lors du grand feu de 1925, il n'est pas possible, avec les documents que nous avons en mains, de retracer les budgets, évaluations et autres des premiers temps d'Alma, c'est pourquoi nous référons toujours à 1925 comme date la plus ancienne pour les documents de la municipalité.

Première évaluation

En mai 1925, le conseil municipal de St-Joseph d'Alma approuvait son rôle d'évaluation au montant de \$1,219,100.00 et fixait le taux de la taxe foncière à \$1.00. Ce taux demeura jusqu'à 1941 alors qu'on ajouta une taxe spéciale de \$0.50 cents pour la construction de la conduite d'eau pour l'île Ste-Anne, à travers la Petite Décharge.

Premier règlement de construction

Le premier règlement de construction a été adopté en 1925 pour régir les modes de construction, les matériaux à employer et obligeant toutes les personnes qui voudront construire à obtenir d'abord un permis de construction de la personne qui sera nommée par le conseil. Le département créé par le conseil du temps était appelé "Le Département d'Inspection des Edifices et d'Embellissement de la ville".

Semaine du Nettoyage

Comme aujourd'hui, dès 1925, on prévoyait des "SEMAINES DE NETTOYAGE", en publiant un avis ainsi conçu "QU'Un avis public soit donné à toute la population que la semaine prochaine, soit appelée SEMAINE DU NETTOYAGE et que tous les habitants soient priés de nettoyer les cours et abords des maisons et qu'inspection de toute la ville soit faite par le médecin hygiéniste qui verra à imposer des peines aux récalcitrants... On était plus sévère qu'aujourd'hui.

Après le feu de 1925

Immédiatement après le grand feu de 1925 qui rasa toute la rue Sacré-Coeur, les propriétaires se mirent à reconstruire au même endroit où ils étaient auparavant. Pendant ce temps, le conseil étudiait la possibilité d'élargir la rue Sacré-Coeur, qui n'était alors qu'un chemin public.

C'est pourquoi, presque à toutes les séances, le conseil du temps fait signifier des protêts pour arrêter des constructions en marche. C'est ainsi que le 13 mai, le conseil faisait signifier un tel protêt à MM. Goodman et Jean Dufour, propriétaires du magasin "Le Grand Nord", qui reconstruisaient sur le terrain du magasin appelé "Le Magasin du Peuple".

A la même séance, le conseil étudiait la possibilité de dédommager ceux qui avaient déjà construits leurs solages; le tout s'est fait par arrangement individuel.

L'abattoir

Le 13 mai 1925, M. Fortunat Savard obtenait du conseil la permission de construire un abattoir, avec privilège exclusif aux conditions suivantes:

- 1- Que l'abattoir soit construit selon les règlements d'hygiène pour suffire aux besoins de la population;
- 2- Que tous les animaux soient abattus aux prix suivants: bêtes à cornes \$1.50, cochons \$1.00; veaux 0.50 cents agneaux et moutons 0.40 cents;
- 3- l'abattoir s'engage à donner coeur, dur, mou, langue, la peau, le sang, et la viande quand le propriétaire viendra les chercher;

L'abattoir s'engage envers la ville de charroyer et enterrer les chevaux morts, les vaches, chiens et chats et tous animaux morts, pour la somme de \$50.00 par année;

- 5- Que tous les règlements de cet abattoir devront être:
 - a) les heures de tuage seront tous les jours, de 7 heures a.m. à 6 heures p.m., excepté les jeudi et vendredi soirs alors que les heures s'étendront jusqu'à 8 heures p.m. et les autres soirs pourvu que les directeurs de l'abattoir soient notifiés à l'avance de tels cas;
- 6- Les propriétaires de l'abattoir s'engagent à s'en tenir aux règlements et conditions ci-dessus déterminées sous peine de voir leurs privilèges abolis sans autre formalité qu'un simple avis de la municipalité.

Le fouilleur

SOYEZ CHIC

avec NOEL LAPOINTE

NOUVEAUTES BERNARD ENR.

116 Sacré-Coeur, Alma



Résolutions des Jeunes Chambres en congrès

Les Jeunes Chambres de la région, au cours de leur dernier congrès, ont adopté plusieurs résolutions, dont voici les plus importantes:

Que le Québec adopte le système américain pour les routes, soit les barres jaunes au lieu de blanches;

Que le service des nouvelles de Radio-Canada, qui passa à 11 heures, à Jonquières, soit transmis plus à bonne heure au cours de la soirée;

Que le gouvernement provincial prenne conscience du besoin urgent d'asphalter le boulevard Onésime Gagnon, qui relie St-Félicien à Chibougamau;

Que le Ministère des Transports ajoute au Code de la Route, de nouveaux signaux d'arrêt, de marche avant et de recul, tels qu'employés par les chemins de fer;

Que la Régionale Lac-St-Jean-Chibougamau appuie la requête de la Chambre d'Herbertville-Station auprès du Collège des Médecins pour avoir un médecin.

Dans la construction

Pour la sécurité d'emploi: carte d'identité obligatoire

Employeurs et salariés des diverses branches du secteur de la construction sont désormais tenus de s'inscrire dans les Centres de main-d'oeuvre du Québec pour y obtenir une carte d'identité du ministère du Travail et de la Main-d'oeuvre du Québec.

Cette carte d'identité, valable pour un an et renouvelable, portera l'indication de la catégorie à laquelle appartient le travailleur. Cette catégorie sera l'une de celles qui viennent d'être définies par un récent arrêté ministériel, publié dans la Gazette officielle du Québec le 2 mai. Ce sont les suivantes:

1) Est "salarié réserviste" (ou non-professionnel) celui qui a travaillé dans le secteur de la construction, au Québec, moins de 800 heures dans l'année précédente ou moins de 2 400 heures pendant les trois dernières années, à condition qu'il détienne un certificat de compétence ou de classification et qu'il n'ait pas, par ailleurs, un autre emploi à temps complet.

2) Est "salarié permanent"

(ou professionnel) celui qui a travaillé au moins 800 heures dans l'année précédente ou au moins 2 400 heures durant les trois dernières années, à condition qu'il détienne un certificat de compétence ou de classification et qu'il n'ait pas d'autre emploi à temps complet;

3) Est "salarié régulier provincial" celui qui a accumulé, pour le même employeur, en travaillant un peu partout au Québec, au moins 1,500 heures au cours de l'année précédente ou au moins 4 500 heures pendant les trois dernières années;

4) Est "salarié régulier régional" celui qui a travaillé pour le même employeur uniquement dans les limites de sa région et accumulé pour cet employeur au moins 800 heures dans l'année précédente ou 2 400 heures pendant les trois dernières années, à condition qu'il n'ait pas, d'autre part, d'autre emploi à temps complet.

Les seules agences habilitées à placer les salariés de la construction sont désormais les Centres de

(Suite page 10)

**ENCOURAGEONS
NOS
ANNONCEURS**

CHARI...

(Voir page 11)

NOUVELLE EMISSION:

HOTEL-DIEU D'ALMA

9 1/2%

ECHEANT LE 15 MAI 1976

PRIX \$99.50 - RENDEMENT 9.62%

L'intérêt et le capital de ces obligations seront garantis par le transport d'une subvention du Gouvernement de la Province de Québec, payable d'année en année à même les deniers à être votés annuellement par l'Assemblée Nationale du Québec.

N'HESITEZ PAS A NOUS CONSULTER

J. L. Lévesque & L. G. Beaubien Ltée

206 EST, RUE RACINE

CHICOUTIMI

TEL.: 549-8888

Gérant: Gilbert Gravel

Représentants:

Ernest Bergeron, J. Jean Bouchard, J. Renaldo Tapin, Benoît Dugal et Maurice Côté



En 1970, la Volkswagen est plus rapide.

En doublant une petite Volks 1970 sur l'autoroute, vous ne devinerez pas ce qui la différencie d'une Volks '69.

Mais, quand vous vous serez fait doubler par deux ou trois de ces Volks, vous en aurez peut-être une petite idée.

Elle a un plus gros moteur, 600 cc.

Mais n'allez pas croire que nous avons tout chambardé pour lui donner cette nouvelle puissance. Son nouveau moteur ressemble à s'y méprendre à l'ancien et pèse à peu près la

même chose; il tire plus sans avoir plus à tirer.

Et, si vous ne cherchez pas à établir de nouveaux records de vitesse, il se pourrait que ce gros moteur établisse un nouveau record d'endurance.

Quand même ces quelques chevaux de plus ne métamorphosent pas la fidèle petite Volks.

Elle reste la voiture des gens bien décidés à arriver.

Avec une petite différence, elle est plus rapide.



GARAGE SIMARD Ltée

RUE COLLARD

ALMA

662-6586



La semaine dernière, dans notre article sur le Rallye Tiers-Monde, nous avons omis de mentionner la participation de la S.N.Q. Nous nous en excusons.

XXX

Désormais, toutes les voitures neuves vendues en France devront obligatoirement être équipées de ceintures de sécurité aux places avant.....Toutefois, les automobilistes ne sont pas tenus de les utiliser ?

XXX

Quatre-vingts jeunes filles et garçons, membres des Clubs 4H de Dolbeau, font actuellement la chasse aux rebuts dans cette ville, en marge de la grande semaine de nettoyage, dont le thème est: "LES TOURISTES DANS LES VILLES PROPRES."

XXX

L'offensive anti-pollution qui sera déclenchée cette année sous le commandement de la Régie des eaux du Québec est échelonnée sur une période de 15 ans et entraînera des dépenses estimées à \$ 600 millions.

XXX

Les jeunes du Canada français ont attribué les prix MON OEIL et MON PIED à Marc Hamilton pour sa chanson "Comme j'ai toujours envie d'aimer" et à Robert Charlebois pour "Te v'la". Les trophées étaient deux sculptures du jeune artiste saguenéen, Jacques Lacroix.

XXX

La compagnie de téléphone Bell réduira à 10 cents le supplément de 25 cents applicable aux appels interrurbains faits de téléphones payants, et ce à partir du 7 mai prochain.

XXX

Le Conseil Supérieur de l'Éducation tiendra une réunion publique à Alma, le 4 juin prochain. L'heure et l'endroit de cette réunion sera annoncé plus tard.

XXX

La CSR du Lac-St-Jean, lors de l'ouverture des soumissions pour la seconde polyvalente de 2400 places-élèves, a accepté la plus basse soumission, soit celle de la firme, Atlas Construction au montant de \$6,193,000. Deux autres soumissionnaires, De Foy Construction et Construction St-Hilaire avec Construction Mont-Royal, avaient soumis respectivement des soumissions de \$6,364,000. et \$6,465,773

XXX

Le président réélu de l'Association régionale des parapégiques et des handicapés, M. Rosaire Mallais, d'Alma, a déclaré que ce mouvement prévoit l'organisation d'une journée champêtre, cet été et la mise sur pied d'une campagne de souscriptions, en septembre, avec la collaboration des corps intermédiaires de la région.

XXX

Le maire suppléant d'Alma, le conseiller Laval Fortin, a déclaré au cours du déjeuner mensuel du Cercle des Affaires d'Alma, que le programme de rénovation prévu pour les trois prochaines années, pourrait se concrétiser des cette année et que les travaux devraient débuter en juin par l'ouverture de l'avenue Lavrecque vers le Boulevard des Cascades.

XXX

Cinq jeunes d'Alma ont échappé à la mort, la semaine dernière, alors que le train d'Alma & Jonquière a pu arrêter à temps sur le pont du chemin de fer, entre le quartier de Riverbend et l'Île Ste-Anne. C'est grâce à un employé de cette compagnie, le conducteur Jean Yves Tremblay, si ces jeunes sont encore en vie. Nous répétons qu'il est strictement défendu de traverser la rivière sur ce pont.

XXX

A la suite du peu d'intérêt montré par les jeunes pour la Maison de Jeunesse, située à l'ancien local Domrémy et également à la suite des dégâts causés récemment à cet édifice par un groupe de jeunes, le directeur du Service des Parc et de la Recréation, M. Jean Leclerc, a décidé de fermer la Maison de Jeunesse pour un temps indéterminé.

XXX

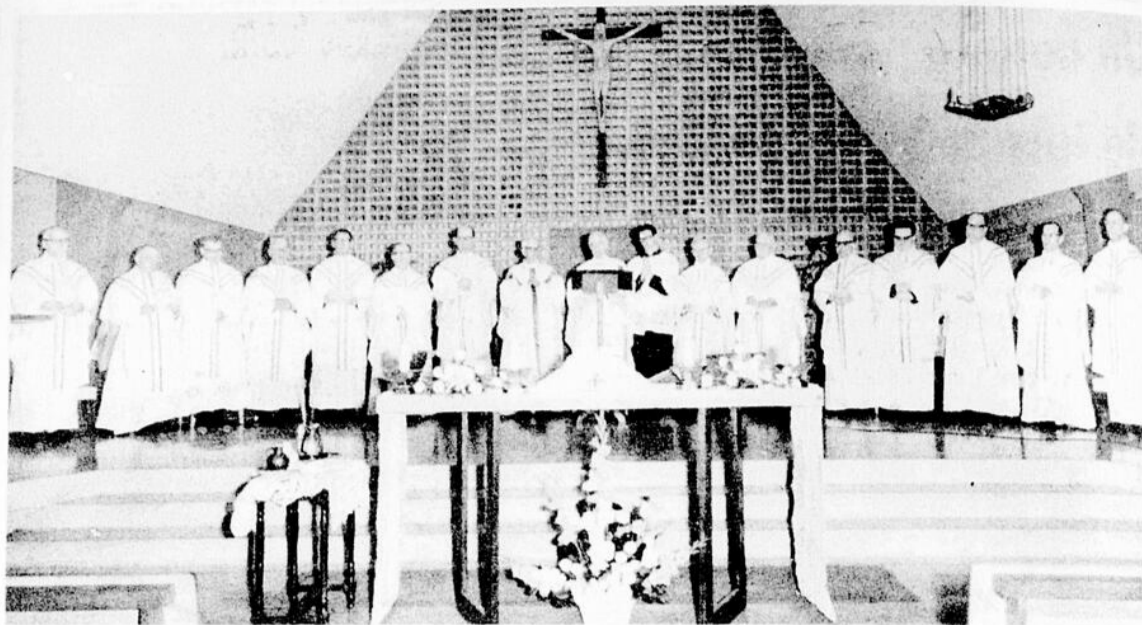
L'expédition des chèques destinés aux bénéficiaires du Régime de rentes du Québec a été effectué plus tôt ce mois-ci, afin de parer à une éventuelle interruption du service des postes. Chacun des chèques porte la date normale et une note explicative indiquant que la somme ne pourra être touchée qu'à la date mentionnée.

XXX

Les 22 et 23 mai, se tiendra à Chicoutimi, le 4e congrès annuel de l'Association des Principaux d'écoles du diocèse de Chicoutimi. Le thème du congrès sera: "Le Principal face au renouveau pédagogique".

XXX

M. Jean-Marc Bourgeois directeur-général du Collège du Lac St Jean, a déclaré, à la suite d'un colloque avec les professeurs et les étudiants, a déclaré qu'il songeait à appliquer la formule collège-bibliothèque dans l'an prochain.



Entourés de Mgr Marius Paré, évêque du diocèse, une vingtaine de prêtres ont célébré leur jubilé d'or ou d'argent, au cours d'une imposante cérémonie au Séminaire de St-Jérôme, jeudi dernier.

A ST-GEDEON

Importante assemblée des secrétaires-trésoriers

La Corporation des Secrétaires Municipaux et Scolaires du Québec, section du Lac St-Jean, convoque tous les secrétaires-trésoriers du comté de Lac St-Jean Est à une très importante assemblée qui aura lieu ce soir, 13 mai, à 8.00 heures, au collège St-Antoine, à St-Gédéon.

Au cours de l'assemblée, on discutera de sessions intensives, de salaire minimum ainsi que du projet de Loi No 227 qui a été déposé depuis longtemps devant le comité des bills privés de l'Assemblée nationale du Québec.

Dans la construction...

(Suite de la page 8)

main-d'oeuvre du Québec et les bureaux syndicaux de placement. L'embauchage se fera ainsi: le salarié permanent sera embauché par l'intermédiaire des Centres de main-d'oeuvre du Québec ou des bureaux syndicaux de placement; le résident sera embauché uniquement par le biais du Centre de main-d'oeuvre du Québec; le salarié régulier (régional ou provincial) pourra être embauché directement par l'employeur pourvu, cependant, que ce dernier en donne avis au Centre de main-d'oeuvre.

Les règlements précisent en outre les critères d'embauchage, les modalités de la priorité d'emploi et ils prévoient la création d'une "banque centrale d'information" qui tiendra à jour l'inventaire de la main-d'oeuvre au travail et de la main-d'oeuvre disponible.

On précise qu'aucun salarié qui se trouverait au travail au moment de la mise en application des nouveaux règlements (le 2 novembre prochain) ne sera déplacé. Les règlements s'appliqueront, dans ce cas, à partir du moment où le salarié cherche de l'emploi et se présente à une agence de placement.

CONSEILS PRATIQUES de votre courtier en immeuble

gma

courtage immobilier
prêts hypothécaires
administration

58, sacré-coeur, alma

Pour l'achat ou la vente d'une propriété, vous avez tout avantage à vous adresser à un courtier qui fait de l'immeuble, sa profession.

C'est un homme d'expérience qui cherche constamment à se perfectionner dans ce domaine.

Il fournit les services et directives nécessaires pour que l'opération complexe qu'est une transaction immobilière soit avantageuse pour vous et en règle.

Il vous évite une foule d'ennuis comme, par exemple, l'étude, l'emploi et la préparation des documents et formulaires nécessaires. Il ne fait visiter votre propriété que par des acheteurs sérieux, sur rendez-vous préalable.

Il a ses propres clients acheteurs éventuels qu'il met à votre disposition.

Il protège vos intérêts en tout temps.

Il est en mesure de fournir, à votre demande, les services suivants: administration de propriétés, obtention d'un prêt hypothécaire, évaluation et conseils techniques.

Il est au courant de toutes les transactions immobilières qui s'effectuent à ALMA et les environs, et les tendances du marché immobilier. Il sait ce que votre propriété vaut et à quel prix elle peut se vendre le plus avantageusement pour vous ou, si vous désirez acheter une propriété, quel prix vous pouvez offrir.

Consultez monsieur GHISLAIN FORTIN conseiller Prof. licencié au téléphone 662-6559.....662-6559.

Une bonne raison pour vous assurer de nous



Notre équipe de courtiers

Gaston Angers
Lucien Girard,
Mlle Camille Maltais,
Jean Angers,

662-9769
662-3584
662-4217
662-9769

ANGERS FILS INC.

COURTIERS D'ASSURANCES AGREES

Téls: 662-5312 - 7887

58, Sacré-Coeur Alma

Un comité central de loisirs à Désbiens?

La Plage Familiale de Désbiens vient de terminer ses exercices financiers en présentant le budget de la dernière saison estivale, lors d'une assemblée tenue à la salle du sous-bassement de l'église.

A la colonne des recettes, figurent les revenus suivants:

Les entrées à la barrière:	\$1558.54
Les terrains:	390.00
Téléphone	13.96
Octroi	400.00
Emprunt	100.00
	3362.50

Les dépenses:	
Electricité	\$86.99
Adm. Caisse Pop.	6.25
Salaires du gardien	433.15
Remb. d'emprunt	1035.44
Divers	1133.04
Peinture	121.00
	2815.87

Il reste donc un surplus d'opération de \$546.63 dont une partie servira à défrayer le coût des taxes foncières dues à la municipalité de Chambord. On déplore cependant qu'en dépit des taxes payées, on ne reçoive pas de service en retour. L'état des chemins est déplorable.

Comme il en coûte autant de faire interrompre l'électricité pour la saison d'hiver et la réinstaller à l'été, il fut décidé de payer le tarif exigé durant les douze mois de l'année.

Le montant de \$100. sera affecté à l'achat de nouveaux cabinets d'aisance pour remplacer ceux qui ont été brisés par les vendales. On se propose également d'embellir l'entrée et les abords de la plage. Il faudrait diviser les espaces libres

en terrains équipés des services d'eau, d'électricité, tables à pique nique, poubelles, etc... Quant aux chalets, il faudrait aussi y installer l'eau moyennant un supplément de \$5. On ne peut cependant fournir plus de confort et d'accessoires car, par le passé, on a eu à déplorer le vol de matériel à l'intérieur des chalets.

La peinture à l'extérieur devra aussi être refaite si bien qu'il en coûtera quelque \$300. pour toutes les améliorations en cours.

La Plage Familiale s'intégrera-t-elle au comité central des loisirs advenant sa formation à Désbiens? A cette question que s'est posée l'assistance, plusieurs ont opiné qu'il y aurait sûrement des avantages. D'abord, chaque association pourrait avoir son tour de réunion pour éviter que tout tombe le même jour. C'est ainsi que trois assemblées se tenaient à la même heure, ce soir là.

La Plage Familiale aura ses élections annuelles à la fin du mois. C'est la décision qui fut prise par l'exécutif composé présentement de MM. Raymond Réanier, président; Herménégilde Harvey, vice-président; Salomon Villeneuve, représentant de la ville; Mme Joseph Turcotte, secrétaire; Jean-David Doyon, Lucien Tremblay, Maurice Grenon, Mme Arthur Bailly, Gérard Grenon, et Georges-Henri Tremblay, directeurs.

Expo C.J.N. à Alma

De nouveau encore cette année, le Cercle des Jeunes Naturalistes Piékouagami d'Alma présente au grand public son exposition annuelle, édition 70, entièrement renouvelée. Devant l'immense intérêt et le grand enthousiasme qu'a suscité l'exposition de l'an dernier, en effet, plus de trois mille visiteurs s'étaient présentés, les organisateurs ont cru bon d'augmenter sa durée de deux jours. Les visiteurs seront à même de se rendre compte que ce n'est pas du "réchauffé" et qu'il n'y a pas de kiosques "bouche-trou", comme c'est souvent le cas, hélas, lors de semblables expositions. Les jeunes membres, âgés de 13 à 18 ans, seront heureux que vous veniez admirer les résultats de leurs travaux dans les différentes sections des sciences naturelles: entomologie, ornithologie, mammalogie, taxidermie, astronomie et météorologie. Un trophée sera attribué dimanche, au kiosque le plus méritant. Cette exposition se tiendra encore cette année au Centre des Loisirs Jean-Dequen, sur la rue St-Sacrement, du 14 au 17 mai, tous les soirs, de 19h. à 22h., et de 13h. à 17h. samedi et dimanche.

Smokey dit:



Laissez votre site de campement propre et votre feu bien éteint!

L'Impôt foncier scolaire

Recommandations de la Fédération des C.S.

Le propriétaire d'une résidence unifamiliale devrait, pour fins d'impôt sur le revenu, pouvoir déduire le montant total de ses taxes municipales et scolaires. C'est là une des recommandations que la Fédération des commissions scolaires a formulé dans une étude traitant de l'impôt foncier scolaire.

La Fédération des commissions scolaires prétend que l'impôt foncier scolaire doit demeurer, mais qu'il est possible d'y apporter des correctifs qui soulageront les propriétaires de maisons unifamiliales.

Parmi les autres recommandations de la Fédération, il en est une qui réclame la confection d'un rôle provincial des sociétés, y compris celles des territoires non organisés en commissions scolaires, ce qui permettrait une imposition foncière spéciale et par le fait même de verser au gouvernement fédéral des sommes qui normalement peuvent être affectées à l'éducation au Québec. On sait que, pour les sociétés, les taxes scolaires sont déductibles pour fins d'impôts fédéraux.

La Fédération des commissions scolaires est aussi d'avis que nombre de municipalités pourraient atténuer le fardeau de quantité de contribu-

bles en abolissant le régime d'exemptions qui représente une évaluation de plus de 133 millions de dollars; en revisant l'évaluation des propriétés dites non imposables qui représente environ 4,773 millions de dollars; et en mettant fin à une évaluation de faveur pour des sociétés commerciales ou industrielles.

Le l'avis de la Fédération des commissions scolaires, il serait aussi urgent que le ministère des Affaires municipales règle par des normes les revenus et dépenses des corporations municipales, comme c'est le cas pour les commissions scolaires. De telles normes éviteraient des dépenses inutiles, ce qui pourrait permettre aux corporations municipales de libérer quelque peu le champ de l'impôt foncier ou de réduire la charge fiscale des propriétaires de maisons unifamiliales.

Enfin, la Fédération propose que les représentants des gouvernements locaux, que sont les commissions scolaires et les corporations municipales, étudient ensemble leur régime fiscal, à titre de gouvernements autonomes responsables de l'administration de services à la communauté locale, et fassent ensuite des recommandations

CHARIVA...

(Voir page 14)



Papa aussi lui fait confiance!..

LA
SAUVEGARDE
COMPAGNIE
D'ASSURANCE SUR LA VIE



UNE INSTITUTION DU MOUVEMENT COOPÉRATIF DES JARDINS



DES \$\$ A GAGNER



LE CEN

D'ACHAT

Lance sa prom

Le Cercle d'aff

\$500.

\$1,000.

\$12,000

FRAPPEZ DANS L'1000

Ce billet vous offre une chance de gagner un bon d'achat de \$1000.00.

NOM _____

ADRESSE _____

TEL. _____

MAGASIN CENTRE-VILLE

TENTEZ VRE

NE-VILLE

MA

rom en collaboration

affaires d'Alma

\$ 500. / \$ 1,000.

\$ 12,000.



Comment participer?

RIEN DE PLUS FACILE

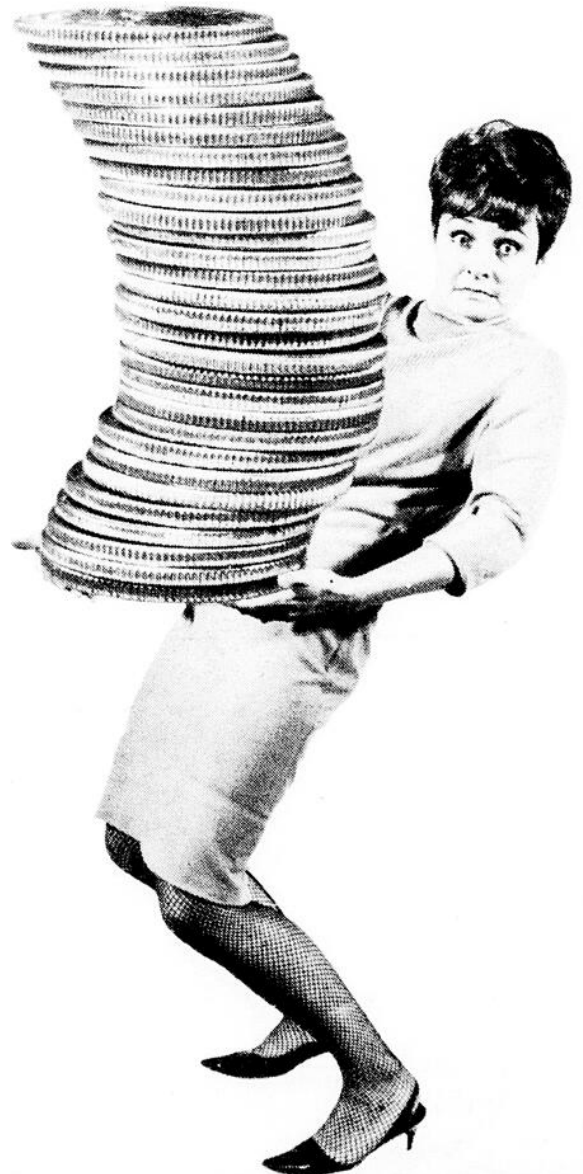
Il s'agit d'acheter

chez les marchands

AFFICHANT LE SLOGAN

FRAPPEZ DANS L'1000

MAGASINEZ AU CENTRE-VILLE



FRAPPEZ DANS L'1000

vos chance de participer

tion

"FRAPPEZ DANS L'1000"

ASIE CENTRE - VILLE

PRE CHANCE

Luc Gilbert vainqueur régional

M. Luc Gilbert a remporté avec brio les honneurs du débat oratoire, tenu dans les cadres du congrès des Jeunes Chambres, les 2 et 3 mai dernier, à Alma.

Déjà gagnant du concours local, M. Gilbert a représenté Alma au tournoi régional, tournoi qui était ouvert à toutes les locales ayant dispensé des cours d'art oratoire dans l'année.

S'entretenant de la langue française, de son historique, son état actuel et ses chances de survie; M. Gilbert a nettement surpassé son adversaire de Chibougamau, par son calme et la logique des idées émises.

À l'improvisation, seconde épreuve, M. Gilbert a expliqué avec force et exemples à l'appui que la langue française ne pouvait pas être un obstacle économique au Québec; répondant clairement à la question posée, et se ralliant l'assistance et jury.

Vaincra-t-il à l'inter-régional et au tournoi provincial? c'est ce que la jeune chambre souhaite ardemment. D'ailleurs le candidat semble avoir de bonnes chances, si on en juge par la moyenne des points obtenus.

Rappelons en terminant que le jury était composé d'ex-membres des Jeunes chambres représentant plusieurs localités. Le choix d'un gagnant devait s'effectuer sur des critères tels: l'originalité des idées, l'argumentation, le sens de la persuasion, personnalité et diction, conformément aux règlements des Jeunes Chambres.



Nouveau billet de loterie et 3000 vendeurs autorisés

MONTREAL - On peut désormais se procurer de nouveaux billets de loterie auprès de milliers de vendeurs autorisés couvrant tout le territoire du Québec.

La direction de Loto-Québec annonce en effet une double innovation en vigueur le 1er mai:

1 - plus de 3.000 commerçants sont désormais vendeurs autorisés de Loto-Québec;

2 - ces représentants vendent de simples billets de loterie tenant lieu de reçus et ne nécessitant plus l'inscription du nom de l'acheteur.

On pourra toujours participer à la loterie par la poste ou à l'aide des formules d'inscription publiées dans les journaux ou offertes dans les banques et les caisses populaires. Mais dans ces cas également, c'est un simple billet de loterie tenant lieu de reçu qui sera envoyé à l'acheteur. Carte d'identité

Le nombre de vendeurs autorisés atteindra éventuellement près de 7.000. C'est donc dire qu'on pourra désormais acheter des billets de loterie dans la plupart des pharmacies, des bureaux de tabac, des restaurants, des épiceries,

des boutiques, des grands magasins, des stations de service, etc.

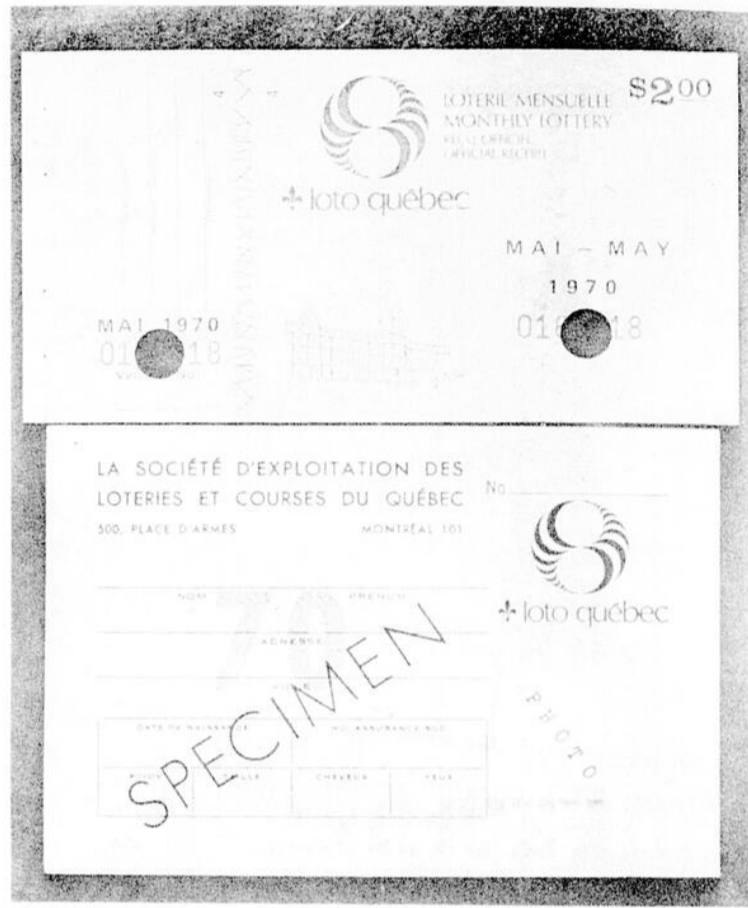
Chaque vendeur autorisé a reçu de Loto-Québec une carte d'identité qu'il doit porter sur lui et qu'il est tenu d'exhiber sur demande. Cette carte exclusive indique, à côté de la photo du représentant officiel de Loto-Québec, son nom, son adresse, sa date de naissance, son numéro d'assurance sociale, son poids, sa taille, la couleur des cheveux et des yeux.

Reçu et talon

Tout détenteur de billet est assuré que son numéro est inscrit au tirage puisque l'ordinateur de Loto-Québec enregistre dès le début du mois tous les numéros des billets imprimés.

Pour plus de sécurité, le billet comporte deux parties: le reçu et le talon. L'acheteur peut, s'il le desire, inscrire son nom, son adresse et son numéro de téléphone sur le talon, le découper et le ranger en lieu sûr.

Le premier tirage, selon cette nouvelle formule en vigueur pour le mois de mai, aura lieu en juin. Entre-temps, le tirage de la loterie d'avril aura lieu le 15 mai.



Le grand aquarelliste français Gaston Barret, dans une tournée d'expositions québécoises, sera à Jonquière du 28 mai au 1er juin. Il exposera au Centre Culturel une série d'aquarelles d'inspiration québécoise.

ENTREPRISES FUNÉRAIRES LIMITEE Alma
662-6117 - 662-2318
349-2155
Paul Bérubé, gérant

Respect
Dignité
Courtoisie

La protection que vous achetez chez nous est un placement qui vous protège et qui rapporte

VOUS ETES TOUJOURS PAYÉ PROMPTEMENT

Lorsque votre voiture ou votre maison est endommagée, si vous êtes assuré chez-nous, vous êtes payé promptement. Nous sommes toujours à votre disposition pour vous donner un meilleur service.

HARVEY & BARIBEAU
ASSURANCES GÉNÉRALES
67, Sacré-Coeur ALMA Tél.: 662-3439
Toujours à votre service :
Paul-Emile Harvey, Gérard Baribeau et Rémi Harvey

CHARIVARI...
(Voir page 17)

GRANDE VENTE de FERMETURE TOUT DOIT ETRE VENDU !

LES
14-15- 16
MAI



MERCI

La maison Opéra vous remercie sincèrement de votre clientèle et désire continuer à vous servir comme par le passé. Notre magnifique catalogue et comptoir postal demeurent toujours à votre disposition, ainsi que le même service courtois directement de notre Bureau-Chef au 130 est, rue Liège, Montréal.

Le nom Opéra est votre garantie d'une pleine et entière satisfaction en tout temps.

LA DIRECTION

PROFITEZ DE RABAIS EXTRAORDINAIRES

sur les prix de détail suggérés

BAGUES A DIAMANTS 50% - MONTRES - 50%

BAGUES EN OR ASSORTIES - JONCS **50%**

BIJOUX OR 14K et 18K PERLES DE CULTURE **50%**

BIJOUX DE NOUVEAUTE **50%**

CRISTAL DE PLOMB - PORCELAINE **33¹/₃%**

VERRERIE "PINWHEEL" CADEAUX DIVERS **33¹/₃%**

ARTICLES DE BAR - APPAREILS ELECTRIQUES **33¹/₃%**

APPAREILS PHOTOGRAPHIQUES **33¹/₃%**

RASOIRS REMINGTON **25%**

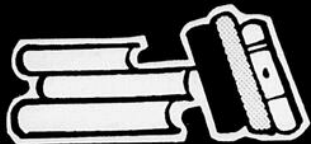
**LES COMPTOIRS ETAGERES, FIXTURES, MEUBLES, ETC.
SERONT AUSSI EN VENTE - AUCUNE OFFRE RAISONNABLE
NE SERA REFUSEE**

PAS D'ECHANGE NI REMBOURSEMENT - TOUTE VENTE FINALE

205 SACRE-COEUR ALMA 662-4222

OPERA DIAMOND LTEE
LTD.

LA CHRONIQUE DU LIVRE



par: **THERESE MARTEL** de la **LIBRAIRIE** du **LAC-ST-JEAN**

LE SINGE NU

par:

DESMOND MORRIS

aux

EDITIONS GRASSET

En tête, depuis plusieurs semaines, de la liste des best-sellers américains (460.000 exemplaires vendus en trois mois), "Le Singe Nu", qui nous vient d'Angleterre, triomphe dans dix-huit pays. La raison de ce raz de marée? C'est qu'il nous est dit, montré, démontré, expliqué que, loin de descendre du singe, comme on l'affirme et comme on le dément chaque jour, nous en sommes... On sourira, on rira, on s'émerveillera, on se récriera, on s'indignera. Les révélations que Desmond Morris apporte, en particulier sur notre sexualité, paraîtront à beaucoup scandaleuses. Cette enquête aux multiples surprises est menée par un jeune savant réputé qui se fonde sur les recherches les plus récentes et sur des années d'observation. Mais "Le Singe Nu", c'est aussi, et surtout, un document captivant dont l'humour a fait dire à Arthur Koestler: "Quand on se regarde dans une glace après avoir lu ce livre, on ne se voit plus de la même façon."

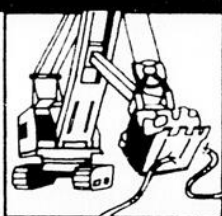
Desmond Morris est né en 1928, en Grande-Bretagne. Licencié en Zoologie, il travaille, de 1951 à 1956, à Oxford avec le groupe de Niko Tinbergen. De 1956 à 1959, il dirige le service des émissions de TV rattaché au Zoo de Londres. En 1959, il est nommé directeur du département des mammifères de ce même zoo, où il poursuit actuellement ses recherches. Depuis 1967, il dirige également l'Institut des Arts contemporains (il est vrai que, en plus de ses ouvrages de zoologie, il est l'auteur de la "Biologie de l'Art").

Desmond Morris est un des personnages les plus originaux d'Angleterre. On ne peut le classer. La plupart des zoologistes sont plus sobres et plus effacés, la plupart des hommes de télévision sont moins savants. Il y a quelque chose de l'homme de la renaissance, à la fois spirituel et précis, tout de rigueur scientifique et de sensibilité artistique.



**LA LIBRAIRIE
DU LAC-ST-JEAN**

113, Collard, Alma, 662-6494



PENSEZ aux autres!

Attention aux câbles
téléphoniques enfouis!

Appelez le service des Réparations
avant d'entreprendre toute excavation.
Nous vous dirons — rapidement et
sans frais — s'il y a un câble téléphonique
sous le terrain où vous voulez creuser.



Bell Canada

Congrès des JEUNES CHAMBRES à Alma

Soucieuses de servir la population, les Jeunes Chambres Lac-St-Jean-Chibougamau réunies en congrès les 2, 3 mai derniers à Alma ont promulgué plusieurs initiatives à caractère régional et provincial.

RESOLUTIONS

- Que le Québec adopte le système américain pour les routes, soit les barres jaunes au lieu des blanches.

- Que le service des nouvelles de Radio-Canada qui passent à 11 hres p.m. de Jonquière soient transmises de plus au début de la soirée.

- Que le nouvel exécutif régional fasse pression sur les autorités gouvernementales en vue de la réfection du boulevard Onésime Gagnon.

- Que de nouveaux signaux soit inclus au Code de la route, soit signal d'arrêt, de marche-avant et de recul.

- Que la Régionale appuie la Jeune Chambre d'Hébertville-Station auprès du collège des médecins, afin d'obtenir un médecin.

ELECTIONS

Président:

Gervais Gilbert, Dolbeau

V. Présidents:

Lucien Gauthier, Alma
Adrien Grenier, Dolbeau
Claude Hamel, St-Félicien
J.-G. Prudhomme, Chapais.

L'HOMME DE L'ANNEE

M. Pierre Lajoie de Roberval a été choisi l'homme de l'année 70. Le choix s'est fixé sur ce dernier en raison de sa collaboration à la traversée du Lac ainsi que sa participation au développement touristique de la région. M. Lajoie est également président du club aquatique de St-Félicien et travaille activement afin d'obtenir les jeux d'été canadiens à Roberval.

Nomination des principaux

La Commission Scolaire Régionale du Lac St Jean vient de faire connaître le choix des principaux pour les différentes écoles sous sa juridiction, ce sont M. Luc Tessier, à Marguerite Bourgeoys; M. P. H. Fortin, à St-Sacrement; M. Adéodat Perron, sur le Campus "A"; M. Claude Roby, à Champagnat; Mlle Sylvie-Anne Lessard, pour le Secteur Nord; M. Marc Dolbec, à Curé Hébert; M. Donat Simard, au Couvent de St-Jérôme et Mme Oscar Hudon, à l'Enfance spéciale.

BILLET FEMININ

Ah...ces potins!

Jacques regarda l'heure. A une heure p.m., ça ferait exactement 36 heures que Ghislaine ne lui aurait pas adressé la parole.

Elle faisait la grève du silence.

Il avait apprécié les premières heures de calme, mais cependant, il devait s'avouer qu'il trouvait le temps long.

-Voyons, Ghislaine, tu ne vas pas me bouder comme ça encore bien longtemps?

.....

-Tu te rends compte que ça fait presque deux jours que ça dure?

.....

-Si ça continue, tu oublieras comment les syllabes se joignent...

.....

Ne pouvant supporter plus longtemps le mutisme de sa femme, Jacques finit pas s'emporter.

-Enfin, tu exagères!

Merveilleux! Elle allait enfin ouvrir la bouche. Ah! la colère, rien de mieux pour adoucir une femme. Il faut montrer qu'on est maître chez soi.

-Quoi? J'exagère? s'écria Ghislaine.

Jacques sursauta.

Ce n'est pas sur ce ton criard qu'il avait espéré entendre parler son épouse.

-Et bien oui, tu exagères. Ce silence de deux jours, et bien... c'est disproportionné avec les raisons que tu as de m'en vouloir.

-Disproportionné? Quand tu as osé dire que j'étais potineuse?

-Ah... ça, pour être potineuse...

-Tu aimerais mieux que je sois comme certaine femme de tes amies peut-être. Que je n'aie pas de conversation. J'essaie de me tenir au courant de ce qui se passe et voilà, tu m'accuses de potiner.

Se tenir au courant de tous les cancans du voisinage n'est pas suffisant pour avoir de la conversation. Mais comment le faire admettre à une femme sans la vexer. C'est difficile et extrêmement délicat.

-Ecoute, Ghislaine, tu es la femme la plus intéressante que je connaisse, mais... une information donnée sans preuve et bien... ça devient un potin. Par exemple, tu as dit que notre voisin était avare...

-Ah, ça, j'en ai la preuve!

-Mais non, tu n'en as pas.

-Et cette danseuse de balai, qu'il vient d'épouser? Il la force à faire des pointes du matin au soir!

-Il aime la danse, voilà tout!

-Justement, il la déteste!

-Voyons, Ghislaine, pourquoi lui ferait-il faire des pointes s'il n'aimait pas la danse?

-Pour qu'elle n'use pas ses semelles!

Courtiers d'assurances générales

Gingras & Fils, Enr.

Assurance-Auto - FEU - VOL
ASS-VIE - ASS.-SALAIRE

27B Sacré-Coeur Est

Tél.: 662-6131

EN HAUT DU PARISIEN



PRESCRIPTIONS

Normand Simard
B.A.B. P.H.L. P.H.

175, Collard
Alma, 662-5342

Pharmacie Simard, Enr.

COSMETIQUES ET
PRODUITS DE TOILETTE

Dr N.-B. Payot — Christian Dior
Chanel — Caron — Max Factor
Tweed de Lenthéric — Guerlain — Yardley
Coty — Tabac — Agua Brava — Anne-Marie
Shulton

A ALMA, C'EST LA

PHARMACIE DESJARDINS Enr.

Spécialité:
ORDONNANCES MEDICALES

PRODUITS EN EXCLUSIVITÉ: DU BARRY, LANCASTER, REVLON, FABERGÉ, CARVEN
PRINCE MATCHABELLI, HOUBIGANT ET LANVIN.

A noter....

A la suite d'une erreur de mise en page, dans notre édition de la semaine dernière, nous avons complètement déformé l'éditorial signé par Me Marcel Simard. Nous nous excusons de cette erreur involontaire et, afin de rendre à César, ce qui ap-
sa forme intégrale, pour le bénéfice de nos lecteurs.

Les Imprimeurs du Lac St-Jean

Quoi de neuf ?

L'élément vraiment neuf et spectaculaire de la récente élection, ce n'est pas l'éclatante victoire libérale ni même la déconfiture de l'Union Nationale. C'est bien plus, à notre avis, l'importance du vote souverainiste.

Avez-vous songé qu'un Canadien-Français sur trois s'est montré favorable à la séparation du Québec. C'est étonnant mais vrai. Rappelons-nous que le vote francophone représente environ 80% du vote total qui a été de 2.670.000 voix. Si l'on prend pour acquis que les anglophones n'ont pas voté péquiste, le parti québécois a reçu 611.000 voix sur 80% de 2.670.000 ce qui représente 28% du vote canadien français. Si l'on ajoute à ce pourcentage les voix souverainistes qui ont préféré attendre quatre ans avec l'Union Nationale, on atteindra sans peine le tiers du vote canadien français.

Il y a la matière à réflexion pour un fédéraliste qui voudrait que le Québec demeure la plus belle province du Canada et devienne la plus prospère. L'heure nous paraît venue de démontrer clairement où se trouve notre véritable intérêt: dans le cadre fédératif ou en dehors.

Jusqu'à maintenant, les souverainistes n'ont pas fait la preuve du bien-fondé de leur thèse. Il faut avoir tout simplement la foi. On nous demande de plonger du dixième étage en entretenant l'espoir que l'atterrissage se fera en douceur.

Quant aux fédéralistes, ici j'entends le fédéralisme québécois bien particulier, ils ont avec le gouvernement Bourrassa une excellente opportunité de faire les changements qui s'imposent et prouver la rentabilité du système. Le chef libéral nous permet d'espérer. Il semble avoir pris conscience qu'il est grand temps de penser en homme d'affaires dans le contexte nord-améri-

cain et de produire autre chose que de beaux discours. La relance économique est sûrement la meilleure méthode pour combattre une théorie séduisante mais probablement stérile.

Robert Bourrassa devra non seulement faire appel aux méthodes de travail les plus modernes, mais il devra avoir cette façon de penser jeune et dynamique qui doit correspondre au Québec prospère que nous avons à bâtir. Une nouvelle conception de l'administration gouvernementale doit arriver à Québec en même temps que lui. Toutes les compétences nécessaires doivent être mobilisées, et ce au prix qu'elles valent. Lorsqu'une grande compagnie a besoin d'un spécialiste, elle va le chercher où il se trouve et à n'importe quel prix. C'est toujours rentable.

Il serait souhaitable, à notre avis que le nouveau chef de gouvernement décentralise son administration afin de la rendre plus expéditive et plus efficace.

Plusieurs régions de notre province ont fait valoir depuis quelques années leur dynamisme et leur soif de progrès.

Il existe dans ces régions, et dans la nôtre en particulier, des hommes et des institutions fort bien préparés et capables d'assumer les plus lourdes responsabilités.

Le Conseil économique régional, le Conseil économique d'Alma, Les Caisses d'Entraide, par exemple, sont autant d'organismes désireux d'aider le gouvernement à atteindre son objectif pour peu qu'on les appelle et qu'on leur laisse surtout quelque initiative. Certains hauts fonctionnaires ou ministres seraient surpris de la qualité des hommes que l'on retrouve dans ces milieux. La majorité des bons hommes n'est pas engagée en politique. Il faut donc faire appel à toutes nos ressources pour les quatre prochaines années, sinon....

Marcel Simard

La S.H.O.

159 nouveaux logements financés dans la région

L'aide financière offerte par la Société d'habitation du Québec aux municipalités pour leur permettre de résoudre les problèmes du logement des familles ou des personnes à faible revenu a déjà profité à plusieurs villes du territoire du Saguenay et du Lac Saint-Jean.

Dans cette région, la Société d'habitation du Québec a pris des engagements financiers de \$2 222 743, pour que les conseils municipaux puissent mettre 159 nouveaux logements à la disposition de la population. Cette participation de la Société correspond à 95% du coût approximatif de la construction des habitations, lequel est de l'ordre de \$2 346 045.

Les Offices municipaux d'habitation bénéficiant de ces prêts sont ceux de: Alma (16 logements), Bagotville (24 logements), Jonquière (37 logements) et de Kénogami (32 logements).

La priorité d'occupation est accordée en tout premier lieu aux personnes délogées par suite de l'application d'un programme de rénovation urbaine, de même qu'à celles qui sont

touchées par des mesures d'expropriation prises par des organismes publics. Le programme de l'habitation est aussi destiné aux familles demeurant dans des logements insalubres.

Le prix de location est conforme à l'échelle de loyers approuvée par le gouvernement du Québec le 18 mars 1970.

LUC MORIN, D'ALMA PRENDRA PART A UN CONCOURS NATIONAL

Luc Morin, fils de M. et Mme Maurice Morin, de la rue Cimon, à Alma, élève de lere année en science pure au CEGEP de Jonquière, s'est classé 9e sur 1,565 étudiants de 143 institutions du Québec qui ont pris part au concours de mathématique du Québec, en collaboration avec l'Université de Montréal.

Le jeune Luc Morin s'est donc mérité le droit de participer au concours national de mathématiques qui aura lieu le 14 mai.

Province de Québec, district de Roberval. Cour Provinciale No: 5501. Jacques Tremblay demandeur vs Dame Lucette Dallaire defenderesse.

Le 25ième jour de mai 1970 à 2 heures de l'après-midi, au domicile de la defenderesse 60, Ave Du Pont Alma district de Roberval, seront vendus par autorité de justice les biens et effets saisis en cette cause Condition Comptant: Un mobilier de salon 3 morceaux Une table de salon avec lampe sur pied. Une T.V. "Foshiba" avec table. Un pick-Up "Philips" avec 50 disques. Un coffre en cèdre. Un lit simple avec matelas et tête. Deux malles de voyage "Holiday". Un set de chambre brun avec deux bureaux un lit double avec matelas. Un set de chambre érable 1 bureau 1 lit double et matelas. Un réfrigérateur "Admiral". Une fournaise à l'huile. Un poêle Electrique "Crosley". Une machine à laver et rinser "Canadian". Un radio "Sony". Une batterie de cuisine, un set de vaisselle 20 morceaux. Un set de cuisine 5 morceaux. Une chaise bercante. Un fer électrique "Viking" Un toaster "Westinghouse" Une table en acier.

Province of Quebec, Roberval district. Provincial court No: 5501. Jacques Tremblay Plaintiff vs Dame Lucette Dallaire defendant.

On the 25th day of May 1970 at 2 hours P.M. at the home of defendant at 60, Du Pont Ave Alma Roberval district, will be sold by authority of justice all goods and chattels of the said defendant seized in this case Terms Cash: One livingroom set 3 Mx. One living room table with lamp shade. One T.V. set "Foshiba" and table. One Pick-up "Philips" with 50 record. One cedar chest One bed with mattress. Two traveling bag, "Holiday". One bed room set 3 mxc and mattress. One frigidair "Admiral". One oil furnace. One electric stove "Crosley" One whasher Dryer "Canadian". One Radio "Sony". One disheset 20 mxc. One Kitchen set 5 mxc. One rolling chair. One Iron. Vicking "One Toaster Westinghouse". One Kitchen Utensil One iron table.

h.c.s. Jacques Lavoie, avocats Fleury and Morency 31 Sacré-Coeur, Alma.

Oui il y aura du...

CHARIVARI..!

dans un magasin d'Alma dans quelques jours

D'ICI LA... REGARDEZ et ECOUTEZ

PETITES ANNONCES

DEMANDE IMMEDIATEMENT. Homme ou femme pour fournir les Produits Rawleigh aux Consommateurs. Pouvez gagner \$50. par semaine à temps partiel - \$100 et plus à plein temps. Ecrivez à W.T. Rawleigh Co. Ltd., Dept. E-492-336, 4005 rue Richelieu, Montréal 207, P.Q.

A VENDRE

Ameublement de bureau, comptoirs, étagères, machine à additionner, tables, banc d'horlogerie, caisse enregistreuse, fixures, etc. Tout doit être vendu notre magasin ferme ses portes. S'adresser à: OPERA DIAMOND LTEE, 205 Sacré-Coeur, Alma tel. 662-4222. Aucune offre raisonnable ne sera refusée.

ACHETEUR D'UNE FERME: Acheur d'une ferme abandonnée avec maison encore habitable et devra être situé à proximité d'Alma dans un maximum de 10 milles. Pour informations s'adresser à 662-9770 et demandez M. Jean-Claude Larouche.

A LOUER: 3 chambres situées près des écoles et de l'hôpital. Entrée indépendante, ayant toutes les commodités possibles. Libres immédiatement. Pour informations s'adresser à 207, rue Grimaud ouest au tél. 662-5103 et demander M. Remi Guay.

A VENDRE: Un cabaret, bar salon licencié, complet à une capacité de 450 personnes, renové en neuf, voisin du nouveau terminus, situé dans le centre ville. Pour informations signalez 843-6043 et demander Mlle Desenneville.

HOMMES- FEMMES DEMANDES: \$200.00 A PLEIN TEMPS \$50.00 A TEMPS PARTIEL. Au moins par semaine. Gros profits. Produits de consommation. Pour information, écrivez des aujourd'hui sans obligation à Dept 17 Paula, 21 est. St-Paul, Montréal, 127.

TERRAIN A VENDRE: Terrain à vendre, grandeur 50 x 100 situé sur la rue Côté à Alma parc Centrale. Pour informations s'adresser à 547-8745 et demander Mme Philippe Guay.

VENDEURS VENDEUSES DEMANDES: Hommes ou femmes à temps plein ou partiel, pour représenter les produits domestiques Somec du Laboratoire Claude Inc. Spécialités culinaires, beauté, santé, brosses, articles de nylon garanties de 5 ans, eau de javel, savon etc. Ces vendeurs devront couvrir les territoires établis de Roberval, Normandin, St-Félicien, Dolbeau et environs, Alma, St-Bruno, Hébertville et St-Coeur de Marie. Adressez-vous à: Laboratoire Claude, C.P. 213 Station C, Montréal 133 ou à la succursale d'Alma: Errold Fortin, 52 Gauthier ouest, tel. 662-9902

PRENEZ PART A NOTRE CONCOURS

P. 24

ATTENTION: Pour vos futures transactions immobilières tel est l'HOMME que vous êtes priés de consulter:

J.-AUGUSTIN FORTIN, 668-8132

Compétence Achat et vente de propriétés
Expérience Echange, location et administration.
Intégrité
Courtoisie

Constructions résidentielles

Prêts hypothécaires aux taux conventionnels.

Représentant autorisé et licencié (Permis 10,735)

pour:

Les Immeubles Belley (d'Alma) Enr.

Tél.: 668-8132

761, BOULEVARD AUGER EST 668-8132 ALMA

Ça paye les p'tites dépenses

Vendre des bas-culottes et des collants Miss Chantal, c'est si simple. Ça prend très peu de temps. Ça permet de rencontrer des gens et peut-être de se faire des amis. Et puis ça change les idées.

Madame, si vous êtes intéressée à devenir représentante **Miss Chantal**, téléphonez à :

Mme Georgette Boily

349-2122

AVEC MISS CHANTAL vous verrez, on peut gagner jusqu'à \$100 par mois.

Ça paye les p'tites dépenses

Chronique de l'emploi

ON DEMANDE:

ELECTRICIEN D'ENTRETIEN: Emploi permanent. Le travail consiste à faire l'entretien d'une usine, sur 550 volts et haut voltage et sur les panneaux de contrôles. Il est nécessaire de posséder 10 ans d'expérience en entretien industriel et bonne expérience sur les sous-stations et le haut voltage. La licence "C" est requise de même qu'un certificat de 11^{ème} année. Salaires alléchants et bénéfices marginaux intéressants.

COUTURIERES: Emploi permanent. Le travail se fait à la chaîne dans un atelier de couture où l'on fabrique des vêtements de ski et ski-doo. L'employeur demande des opératrices expérimentées ayant bonne vue, avec bonne dextérité manuelle, vive travaillante, énergique, avec bonne motivation. Le salaire sera établi d'après l'expérience.

MACHINISTE: Un employeur important recherche machiniste qui a complété un cours technique avec ou sans expérience. L'emploi est permanent pour un candidat très qualifié.

MECANICIEN D'AUTOMOBILE: Il y a possibilité d'emploi pour un mécanicien expérimenté sur la mécanique générale et connaissant très bien les transmissions automatiques sur produits CHRYSLER. L'emploi est permanent et situé dans le Québec.

Divers emplois professionnels également disponibles et ce dans plusieurs occupations.

Vous pourrez obtenir de plus amples renseignements concernant ces offres d'emploi en vous présentant au bureau ou en téléphonant au No de téléphone: 662-6511.

Afin de vous éviter une longue attente, nous vous conseillons de prendre rendez-vous à l'avance avec le:

CENTRE DE MAIN D'OEUVRE DU CANADA

435 ST-JOSEPH OUEST.

ALMA TEL. 662-6511

Cartes professionnelles

Morin, Gagnon & Associés

COMPTABLES AGREES

ALMA
70, Boul. Sacré-Coeur
Tél.: 662-6409
ROBERT MORIN, C.A.

ROBERVAL
948, Boul. St-Joseph
Tél.: 275-2111
JEAN GAGNON, C.A.

Aurèle Boily & Associés

COMPTABLES AGREES

25, Sacré-Coeur

Tél.: 668-8300

ALMA

DEMERS & BOILY

NOTAIRES

Concessionnaires du greffe de Me Raymond Lapointe

70, rue Sacré-Coeur

Suite 9

ALMA

JEAN-CLAUDE DEMERS: 662-6114 — GAETAN BOILY: 662-7145

HAMEL, LECLERC ET ASSOCIES

COMPTABLES AGREÉS

31, RUE SACRE-COEUR

"Edifice Parisien"

ALMA

JULES HAMEL, C.A.

NORMAND LECLERC, C.A.

TEL. 668-8325

FORTIN & LEMAY

NOTAIRES

Concessionnaires des greffes de:

Me J.P. Gagnon, N.P. (1872-1925)
Me J.A. Gagnon, N.P. (1906-1952)
Me R. Amers, N.P. (1923-1959)
Me J.A. Fortin, N.P. (1917-1963)
Me J.A. Plourde, N.P. (1921-1968)

LOUIS-J. FORTIN, B.A., L.L.L.

FRANCIS LEMAY, B.A., L.L.L.

31, Sacré-Coeur ALMA
C. P. 130 — 662-6419

PAUL MARTEL

COMPTABLE AGREE

Bureau: 48, Sacré-Coeur,
Alma — Tél.: 668-8351

Résidence: 740, Scott,
Alma — Tél.: 662-5482

DOLLARD BHERER

COMPTABLE AGREE

Bureau: 520, Ave. Fortin, ALMA — Tél.: 662-2607

Optométriste

Dr JULES SIMARD, o.d.

Examen de la vue

70, Sacré-Coeur - Tél.: 662-2512 - Alma

TREMBLAY, NADON

Ingénieurs Conseils - Consulting Engineers
Génie - Civil - Mécanique - Electrique
Industriel

385, Boul. Auger, Alma, P. Q.
Téléphone: 662-7117

La pollution de l'eau

La S.N.Q. fait des recommandations

LA POLLUTION DE L'EAU... La Société Nationale des Québécois du Saguenay-Lac-St-Jean a présenté, la semaine dernière au Conseil Régional de Développement, son volumineux rapport sur les problèmes de la pollution de l'eau. C'est le C.R.D. qui avait confié ce délicat travail à la S.N.Q., particulièrement sur la pollution dans la région. C'est le président régional, M. Philippe-Auguste Bouchard, qui a donné les grandes lignes du rapport divisé en deux volumes: le premier renferme l'étude et l'analyse sociologique des consultations populaires alors que le deuxième traite des cas spéciaux de pollution dans la région et présente des recommandations. Ce rapport, comme l'a expliqué le président de la

S.N.Q., a pour but de mieux faire connaître les diverses opinions des citoyens de la région sur les problèmes de l'eau, afin d'en arriver à une mise en valeur avisée, une saine gestion et utilisation de ce précieux héritage.

"Cette étude sociologique, a précisé M. Bouchard, tout en nous faisant connaître la pensée de la population, nous a fait constater que toutes les classes de la société sont conscientes de la détérioration du milieu humain et qu'il est urgent de prendre conscience de notre situation actuelle en se donnant, sans tarder, une nouvelle orientation dans l'administrations de nos richesses naturelles régionales".

Voici maintenant les recommandations de ce rapport.

RECOMMANDATIONS

Commission de Conservation.

La recommandation principale est la création d'une Commission de Conservation du Bassin Hydrographique Saguenay-Lac-Saint-Jean. Dans le but immédiat de préserver et sauvegarder le bassin hydrographique Saguenay-Lac-Saint-Jean, il est très urgent de créer cette Commission de Conservation.

Cette Commission de Conservation doit être libre de toutes les influences politiques et entièrement autonome. Elle devra être composée d'hommes honnêtes, actifs et compétents, et dépendra uniquement du C.R.D.

Dans sa composition, elle devra s'entourer de représentants d'industries, de spécialistes en conservation, de biologistes, d'écologistes, d'administrateurs professionnels, de représentants de corps intermédiaires qui s'intéressent à la question de la pollution et de la conservation.

Nous demandons aussi que cette Commission soit financièrement supportée par l'Etat, les municipalités, les industries, le C.R.D. et les organismes régionaux.

PARTICIPATION DES INDUSTRIES

Une autre recommandation, qui doit retenir l'attention de tous, est la participation immédiate des industries dans la lutte contre la pollution de l'eau et du milieu. Etant donné la part énorme des responsabilités qu'ont les industries face à la pollution, il serait tout à fait normal et logique de voir ces mêmes industries s'intéresser à combattre la pollution de l'eau, d'améliorer l'environnement de l'homme et d'apporter une aide financière à la Commission de Conservation du Bassin Hydrographique Saguenay-Lac-Saint-Jean.

COLLABORATION DE L'ETAT

Dans une de nos recommandations, nous demandons à l'Etat de bien vouloir apporter une collaboration technique et financière à la Commission de Conservation. Cette collabora-

tion de l'Etat nous la voulons rapide, dynamique et valable.

LOI C-144

Nous recommandons également que le projet de loi C-144, qui préconise l'octroi de droits de pollution moyennant des redevances, soit dénoncé et rejeté.

La pollution devenant ainsi légalisée, les industries auront bonne conscience et sauront utiliser au maximum les droits nouvellement acquis, voire les outrepasser. Il est difficile de croire qu'en l'an 1970, on puisse songer à vendre des droits de pollution.

En formulant aussi différentes normes de traitement selon les cours d'eau, on invite indirectement la population d'une région à exercer des pressions auprès des autorités pour que les exigences d'épuration soient les moins grandes possibles, afin évidemment d'attirer l'industrie.

CONSERVATION

Nous recommandons de faire mieux connaître l'importance de la conservation qui est une affaire de collaboration. Le public doit accorder son appui aux spécialistes, savoir parfois se priver pour assurer le bien-être de toute la communauté. Pour cela, il doit être au courant des problèmes et d'importantes campagnes de propagande et d'éducation s'imposent particulièrement dans notre région où nous avons encore l'impression d'avoir des ressources d'eau inépuisables.

ACCESSIBILITE AUX EAUX

Nous recommandons de prévaloir la population d'une meilleure accessibilité à l'eau. L'accessibilité aux eaux comprend le droit d'accès aux eaux et le pouvoir d'accès aux eaux. Souvent, une population ne peut avoir accès à certains coins pittoresques à cause des droits acquis par certains individus. Il nous faut s'attaquer au problème, le résoudre et, enfin, accorder à

(Suite page 20)

Cas spéciaux de pollution

1) LES EAUX USEES DU SANATORIUM DE ROBERVAL SE JETTENT DIRECTEMENT DANS LE LAC SAINT-JEAN

Il est inconcevable de croire qu'en 1970 une telle chose puisse exister, surtout quand on sait que ces mêmes déchets arrivent près des plages.

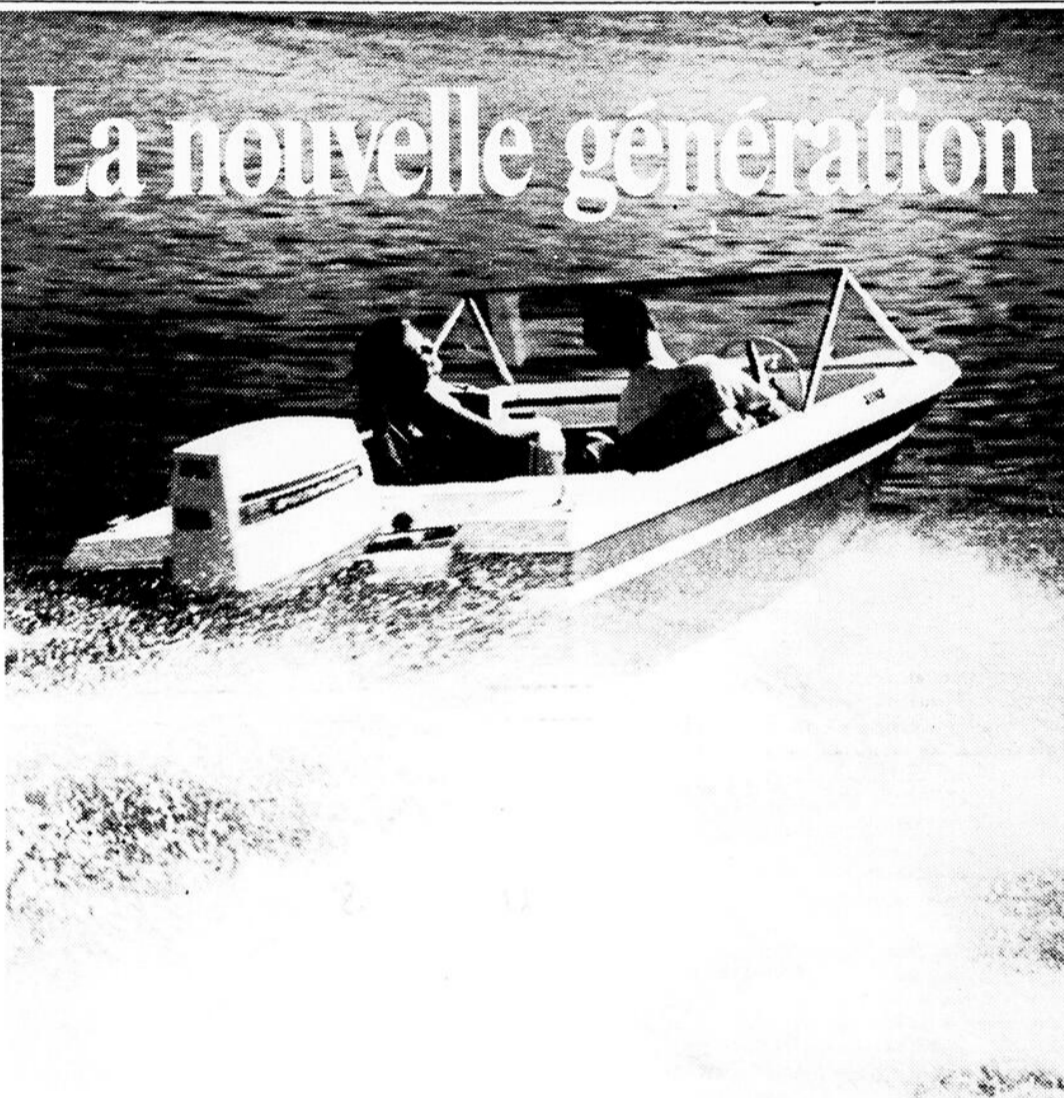
Ce fameux tuyau d'égoûts du Sanatorium de Roberval est un grave problème. Nous croyons, cependant, que la situation pourrait être corrigée assez rapidement, si des pressions étaient faites auprès du Ministère de la Santé.

2) L'EGOUT DE L'HOPITAL DE DOLBEAU SE JETTE

DANS LA RIVIERE MISTASSINI

C'est un problème identique à celui du Sanatorium de Roberval. Là encore, la santé des citoyens est en danger et nous souhaitons ardemment que le Ministère de la Santé verra à résoudre ces deux problèmes.

(Suite page 20)



Vitesse, puissance, économie. Le nouvel Evinrude 60. Surpasse tout ce qui existe dans la même catégorie.

Il y a deux ans, on lançait l'Evinrude 55. Cela marquait le début de la nouvelle génération dans les moteurs hors-bord. C'était le premier hors-bord à 3 cylindres au monde muni du dispositif à charge bouclée permettant une combustion plus propre et une meilleure circulation de l'échappement. Il en a résulté une unité plus compacte comptant un nombre fantastique de chevaux-vapeur supplémentaires... qui a remporté un vif succès.

Ce même moteur rapide et silencieux... amélioré par les ordinateurs... peut maintenant donner 5 puissants chevaux de plus.

C'est ce en quoi consiste l'Evinrude 60. Le hors-bord de la nouvelle génération 1970 qui vous donne de meilleures performances par cheval-vapeur.

L'Evinrude 60 est muni d'un changement de vitesses électro-hydraulique à boutons-poussoirs exclusif à Evinrude, d'une commande automatique à un seul levier et d'un câble, sans frais supplémentaires.

Faites la découverte de la nouvelle génération 60 chez votre dépositaire Evinrude. Une autre raison pourquoi Evinrude reste en premier en vous gardant à la tête.

Premier pour les hors-bord
Evinrude



Un produit d'OUTBOARD MARINE CORPORATION OF CANADA LTD., PETERBOROUGH, CANADA
Manufacturiers des moteurs semi-hors-bord OMC, des tondeuses à gazon Lawn-Boy, des autos-neige Snow Cruiser et des scies à chaîne Pioneer.

Alma

LA CIE SPORAMA LTEE

153 Sacre-Coeur E.

Dolbeau

GONTHIER & NIQUET LTEE

545 Walberg

Chambord

DENIS BRASSARD

Cas spéciaux de pollution....

SUITE

3) NOUS CROYONS QUE L'UN DES PLUS GRAVES PROBLEMES DE POLLUTION EST CELUI DE LA RIVIERE DU TREMBLAY

Le statut de qualité de cette rivière est dégoûtant. Les bords de cette rivière sont fréquentés durant la belle saison par des rats atteignant jusqu'à 14 pouces de longueur. Ces rats étant eux-mêmes pollués le poil ne leur pousse plus sur le dos. La senteur que dégage ce cours d'eau est assez puante à certains moments qu'elle pourrait décongestionner une sinuïte d'éléphant. Une telle situation ne peut durer, et si personne ne s'intéresse à l'environnement et au milieu humain, mieux savoir immédiatement que l'existence de la génération future est en péril. Les causes de pollution de cette rivière sont les suivantes: a) les déchets provenant de 2 abattoirs, 1 poulailler et une visonnière, b) tous les égouts des cultivateurs et ceux de Saint-Hedwidge.

4) LES TRAVAUX DE VOIRIE ENTRE VAL-JALBERT ET ROBERVAL

Dans tous les travaux que les hommes entreprennent, il devrait exister une pensée préventive pour la santé, une pensée de sécurité. L'homme, dans tous ces grands projets d'aménagement, a toujours été quelque peu destructeur. Et les travaux de voirie entre Val-Jalbert et Roberval nous en donne un exemple vital. En voici les raisons: A) Pour élargir la route, il a fallu au gouvernement exproprier certaines parties de terrains des cultivateurs installés tout au long de cette route. Par cette expropriation, on a enlevé à plusieurs endroits les puisards des cultivateurs. Avant reçu le paiement du gouvernement, la plupart des cultivateurs n'ont pas reconstruit de puisard et ont tout simplement jeté leurs égouts dans un canal de 8' de profondeur qui les dirigeait vers le Lac

Saint-Jean. C'est dire que ce canal est ni plus ni moins qu'un égout à ciel ouvert et un immense danger de santé. Nous avons constaté que dans l'Anse de Roberval, les égouts passent par dessus le système d'aqueduc. Comme détail technique, c'est très fort.

Nous espérons que cette situation sera améliorée et qu'à l'avenir, dans les travaux de voirie dans la région Saguenay-Lac-Saint-Jean, les gens du Ministère de la Voirie verront à nous offrir des réalisations valables puisque nous, du Lac-Saint-Jean, sommes aussi importants que les gens de Québec ou Montréal.

5) PROBLEMES HONTEUX A STE-JEANNE-D'ARC

Il existe à Ste-Jeanne-d'Arc un problème vieux de 15 ans, un problème que l'on peut même appeler "d'écoeurant". Ce n'est pas croyable que la santé des gens de cette localité eût été exposée à la destruction. En voici les raisons. Le haut du village comprend 60 maisons. L'eau potable provient de la Petite Périllonka. L'égout de cette même partie du village tombe dans la Rivière Noire qui traverse le bas du village, lequel n'ayant pas de système d'égouts, utilise des puisards. La prise d'eau du bas du village se fait dans la Petite Périllonka exactement où se ramassent tous les égouts de la partie haute du village. Il en résulte que l'eau de consommation est non potable et de plus possède un goût d'égout, que l'eau de consommation pour les élèves du couvent est de qualité douteuse et non potable, que le mécanisme pour la chloration ne fonctionne pas toujours, étant une dépense trop coûteuse, que le couvent a été fermé que des enfants furent malades, que ce problème honteux est dû à un conflit de politique municipale.

Un tel problème ne pouvait vraiment se voir qu'au Québec, soutenu par des québécois.

PROBLEMES IMMEDIATS

Le parc touristique de Val-Jalbert est un des plus beaux sites de la province qui, malheureusement, n'offre aux touristes qu'un décor naturel admirable, n'offrant même pas à ces visiteurs, parfois assoiffés, de l'eau de consommation potable.

Incroyable mais vrai, l'eau du Parc de Val-Jalbert est non potable. Quelles conséquences peut avoir ce problème sur notre industrie touristique régionale?

LES DECHETS INDUSTRIELS

Plusieurs déchets industriels sont délétères pour les poissons et les autres organismes vivants, y compris l'homme. L'industrie utilise de grandes quantités d'acide sulfurique. En plus d'être nuisible au poumon, cet acide, lorsque la concentration est assez forte, corrode les métaux et autres matériaux. Leur nombre augmente chaque jour avec l'arrivée de nouveaux produits chimiques et d'autres matières.

Les industries régionales ont définitivement contribué à la pollution de nos eaux dans une proportion assez élevée.

La rivière Saguenay n'est plus ce qu'elle était il y a 25 ans. La grande et petite décharge d'Alma ne sont plus ce qu'elles étaient il y a 30 ans.

Parmi les industries régionales qui contribuent à la pollution, il y a la Compagnie Alcan, la Compagnie Price (citons le fameux tuyau qui pollue la petite décharge et qui déguise et détériore le centre ville d'Alma), la Compagnie Saint-Raymond à Desbiens, la Compagnie Consolidated Paper, à Port Alfred, et combien d'autres industries, petites et grandes, nuisent encore à la qualité de l'eau et la survie du milieu.

Recommandations....

SUITE

toute la population de la région une meilleure accessibilité à l'eau. Cette façon d'agir doit s'appliquer à tous les niveaux de la société.

AMENAGEMENT DE L'EAU

Nous recommandons de s'intéresser à l'aménagement de l'eau, sachant que l'aménagement intégré des eaux est l'ensemble des interventions cohérentes et planifiées prévues pour la solution des problèmes et l'aménagement des eaux à usages multiples selon les besoins nécessaires à satisfaire et les objectifs à atteindre. Cette conception, croyons-nous, de l'aménagement des eaux du Bassin hydrographique permettra de concilier et de rendre compatibles des utilisations variées de la ressource et de respecter, selon les priorités, les droits des différents utilisateurs.

APPUI DES REPRESENTANTS

Il y a aussi le problème grave que la plupart des municipalités jettent leurs égouts dans nos rivières et nos lacs. Cela ne pourra pas durer et sachons bien que nous sommes tous responsables de cette grande pollution.

En résumé, au moment précis où nos besoins en eau pure dans la nature se font de plus en plus pressants, le phénomène de pollution se généralise provoquant un état de crise.

Et le problème s'aggrave du fait que l'effort fourni, tout louable soit-il, est loin d'être à l'échelle du problème. Sans une transformation de la mentalité et des gestes quotidiens, la conservation demeurera une théorisation.

gouvernementaux. Ils devront avoir comme principal objectif la sauvegarde du milieu humain et la santé pour tous les citoyens de la région. Ils devront se faire un devoir de collaborer efficacement avec la Commission de Conservation du Bassin hydrographique Saguenay-Lac-Saint-Jean.

MODE D'EXISTENCE

Nous recommandons aussi de choisir notre mode d'existence aujourd'hui. La puissance d'extermination déployée par l'homme est composée par la faculté de se rendre compte de la portée de ses actes et de la possibilité de les réparer. Il est essentiel qu'à courte échéance, par action d'éducation, tous les hommes soient rendus conscients de ce danger. Il faut surtout

que les élites sociales soient pénétrées de la mission qui leur incombe, car c'est de la manière dont celles-ci s'acquitteront de leurs fonctions de direction que viendra, pour les générations futures, la catastrophe ou le salut. Nous devons toujours marcher vers des étapes croissantes d'organisation et de conscience. La continuité de la civilisation est à ce prix. Il faut coopérer avec la nature et non plus lutter contre elle.

EXEMPLE A L'AVANT-GARDE

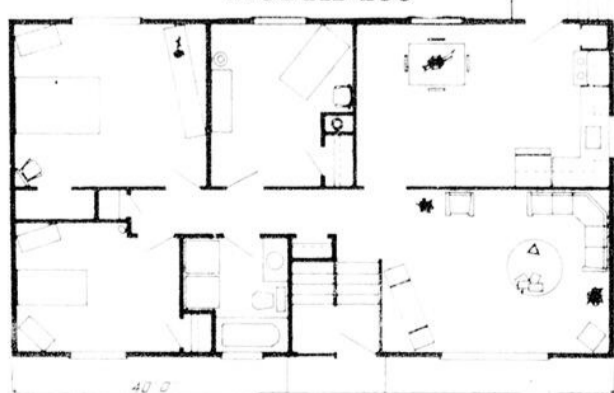
Nous recommandons que notre Commission de Conservation Régionale soit un exemple d'une région intéressée et d'un Bassin Hydrographique bien préservé. Il est opportun que notre région soit à l'avant-garde dans le domaine de la conservation. Nous serons la première région du Québec à se donner une telle Commission de Conservation. Tous savent que nous vivons dans l'une des plus belles régions de la province et que nous sommes dotés du plus beau bassin hydrographique. A nous d'en être fiers.

DEVENEZ PROPRIETAIRE EN EPARGNANT JUSQU'A \$2,000

Plusieurs modèles à votre choix
L'un de ces modèles peut être visité présentement



MODELE 203



FAITE EN USINE A ST-BRUNO PAR



DISTRIBUÉE PAR:

ROMEO FORTIN INC.
266 RACINE est, ALMA

662-5452



Recherche

Parce qu'il vend ses meubles trop bon marché

COMPTOIR DU MEUBLE

231 Collard ALMA
662-7719

L'assurance-vie

c'est

notre affaire

Consultez nos représentants:

ANTONIO JAVVIN,
305, Boul. Auger 662-2813

SERGE GINGRAS,
372, St-Bernard 662-4205

LA SOCIETE DES ARTISANS



A. Jauvin



S. Gingras

Le cheminement critique; sujet d'un cours à l'Alcan

La rénovation urbaine va bien. Un comité a été formé pour mener les projets à bon port. Afin d'assurer à tous les projets la coordination qui s'impose, il a été décidé de préparer un cheminement critique des nombreuses étapes à franchir. Dans ce but, MM. Raymond Gagnon, Marcel

guerre ont dû commander des formules d'opération qui ont ensuite donné naissance au cheminement critique pratiqué dans l'administration moderne.

Formule nouvelle, cette méthode est enseignée seulement depuis quelques années dans les facultés de génie au Québec. Elle

était au programme du Centre d'études industrielles de Genève quelques années plus tôt.

Déjà la construction de Place Ville-Marie, celle du Métro et la création d'Expo 67 à Montréal ont été des entreprises réalisées grâce à un plan de cheminement critique.

Dans les usines Alcan, on pratique cette méthode depuis quelques années déjà à Isle-Maligie, par exemple, le changement des cabines de ponts-roulant s'est fait après un diagramme et un calendrier de cheminement critique; ainsi en a-t-il été de travaux d'amélioration au centre de coulage, à l'intégration de l'ordinateur de contrôle du procédé des salles de cuves, au programme d'élargissement des anodes ou du changement des collecteurs conducteurs des salles de cuves.



M. Jacques Pelletier, ingénieur au département de génie industriel à l'Alcan, dispense des cours sur le cheminement critique à des personnes de cette compagnie, à qui la connaissance de cette méthode de travail est quasi-indispensable dans leurs fonctions, ainsi qu'à des personnes impliquées dans la réalisation du programme de rénovation urbaine à Alma.

Jean le Photographe



Ces élèves intéressés veulent connaître à fond la méthode de travail dite du cheminement critique.

Jean le Photographe

Simard, Gaétan Tremblay, Benoît Potvin et Louis-Gaétan Fortin, ont passé trois jours à l'Université du Nord, où ils ont suivi un cours donné par M. Jacques Pelletier, ingénieur au bureau de génie industriel de l'Alcan, sur la préparation d'un cheminement critique (programme de travail). Ce texte de M. Jean-Jacques Marier vous renseignera plus complètement sur la question.

Le cheminement critique est une méthode de planification que propose le génie industriel pour la réalisation des grands projets, comprenant des travaux complexes et multiples en plusieurs étapes, la participation de nombreux groupes de travailleurs ou de spécialistes en vue de déterminer avec le plus de précision possible les calendriers de réalisation et de fixer les coûts à leur meilleurs niveaux. Cette méthode offre en plus, avant même d'ouvrir un grand chantier ou même des projets de moyennes envergures, un outil de contrôle qui tient compte des imprévus possibles et permet au besoin de faire les ajustements sans tout chambarder.

La méthode du cheminement critique est dans un sens, une formule de travail relativement nouvelle; c'est le produit de la science du génie industriel qui en a fixé les règles, le vocabulaire, les symboles et les formules. Mais historiquement, c'est probablement dans l'art militaire qu'on peut en trouver l'origine. Qu'il suffise de penser à la coordination nécessaire et précise entre l'avance des armées et l'acheminement des fournitures aussi bien en munitions qu'en vivres, pour convenir que les nécessités de la



VOTRE CAMELOT UN HOMME D'AFFAIRES EN PUISSANCE...

En lisant la biographie de certains grands hommes, il est surprenant de constater à quel point un grand nombre ont acquis une certaine formation et surtout un esprit d'initiative en vendant des journaux sur le coin de la rue.

Votre JOURNAL LE LAC ST-JEAN met à votre service pas moins de 80 de ces petits bonhommes qui déploieront tous les efforts pour livrer à votre domicile un journal qui deviendra de plus en plus complet au cours des prochaines semaines.

Evidemment, ces derniers seront persistants dans leurs efforts en autant qu'ils recevront un bon accueil en franchissant le seuil de votre porte.

De notre côté, toutes les facilités seront mises à la disposition de ces hommes d'affaires en puissance. Nous comptons bien sur votre collaboration pour doter notre comté d'une publication hebdomadaire la plus complète en nombre de copies, ce qui nous permettra de lui donner un contenu que vous attendrez avec anxiété le mercredi.

Nous invitons tout particulièrement les parents des camelots à collaborer activement avec ceux-ci afin que ce travail leur apparaisse comme une affaire d'intérêt familial...

**Le camelot a besoin de vous
comme nous avons besoin de lui**

**Accueillez-le
chaleureusement!**

SPORTS OPINION

par: SERGE CLOUTIER chroniqueur à CFGT



De la pollution et du sport...

On pourrait croire, comme vont les choses, que le mot "pollution" lui-même va devenir usé, comme on le dit des eaux, si on continue à l'employer aussi souvent.

Le mot s'usera peut-être, mais le phénomène demeurera. La pollution durera aussi longtemps d'ailleurs que l'on se limitera à user le mot, sans passer aux actes.

A notre avis, la pollution, de l'air, de l'eau, du milieu, des mentalités, et de que sais-je encore, est de ressort strictement et fondamentalement législatif, c'est à dire politique. Administrer c'est prévoir. Légiférer, c'est pourvoir. Le pourvoir à fort à faire à ce sujet. Pourvoir la société d'un milieu adéquat. Bien souvent, on admet que la loi seule peut faire avancer, plutôt que les beaux discours, mais mieux vaut prévoir que d'être forcé d'admettre. Dans la région, il ne faut pas grimper aux rideaux. La situation est loin d'être ce qu'elle peut être dans la grande pas-propre de Montréal ou Québec. Nous avons, outre une condition géographique très saine, un réservoir d'eau fraîche inestimable. Mais justement, nous ne l'estimons pas à sa réelle valeur. De plus, nous avons la chance "réputée" de profiter de bonne pluie surnaturelle, aussi souvent qu'il est nécessaire pour la santé des arbres. Or donc, comme dirait l'autre, nous polluons... à notre aise. Qui est responsable? Comment corriger? Quand commencer?

Commencer, c'est tout de suite. Il faut commencer "hier" même. Comment le faire? Par la loi, et l'éducation. La loi est plus forte que l'argumentation inoffensive et délicate des beaux parleurs. La pollution, contrairement à l'amour, n'est pas plus forte que la police. Et l'éducation, sur quoi repose notre avenir, doit se faire à partir d'avant-naissance, en commençant par les parents. Aussi simple que ça.

Qui est responsable? Le moins cou-

Du salon et de l'air

Une visite au Salon du Plein Air, au Centre Edouard Moffat, nous a apporté quelques sujets de réflexion.

D'abord, nous avons demandé à l'un des organisateurs ce qu'il pensait du Salon cette année. Celui-ci nous a déclaré être satisfait du succès remporté par la manifestation. "Nous avons essayé, malgré la fièvre électorale qui nous a un peu mis de court, d'améliorer la présentation et la qualité du Salon. Et nous y avons réussi, parce que les critiques ont été élogieuses, dans l'ensemble. De plus, une amélioration a été constatée dans le nombre de visiteurs.

Les visiteurs avaient l'occasion de participer un peu aux activités et cet atout a joué pour nous. "Ce qui est encore davantage encourageant c'est que les organisateurs ont manifesté le désir de faire encore mieux l'année prochaine.

Mais à la visite du Salon du Plein

pable, c'est le citoyen, l'individu. Donnons à celui-ci la chance d'apprendre, et il comprendra. La société, elle, est responsable. La société organisée. Ceux qui l'organisent sont coupables, sinon de crimes, au moins de négligence. Ceux qui représentent les intérêts des individus, des personnes. L'élite, puisqu'il faut l'appeler par son nom, a le devoir de conduire Monsieur Tout le Monde sur le droit chemin.

Il appartient aux associations qui s'occupent de récréation, de sports en plein air, de voir à l'éducation des adeptes, comme il appartient à l'élite économique de dépenser ce qu'il faut dans le même sens. Les industries, les corporations, municipales, etc. ont fort à faire, et beaucoup à sacrifier à cet item sans dividendes immédiats.

Les Américains, financiers à part entière, ont déjà commencé à diriger leurs actions, leur capital, dans des entreprises à caractères anti-pollution.

Quoiqu'on en dise, les sportifs ont beaucoup à faire et à dire sur le sujet. Grands Consommateurs de plein air et de grandes eaux, ils ont à apprendre quoi éviter, comment ne pas faire, et pourquoi revendiquer de leurs dirigeants, économiques, sociaux, éducationnels, et autres.

Considérée dans son sens le plus large, la pollution, ou plutôt la lutte anti-pollution, doit entrer sans retard dans toute politique de loisirs. Considérée comme un aménagement du milieu humain en fonction de l'homme avant tout, la lutte anti-pollution est magnifiquement de son temps. N'auront de valeur officielle et réelle que les "élites" et les gouvernements qui régiront en fonction de l'Homme, et dont les politiques ou les principes graviteront autour de ce thème central: L'Homme.

Eliminant toutes barrières sociales, financières, politiques, et culturelles, le sport lui-même est une anti-pollution.

Air, nous avons constaté l'écart important qui existe entre les désirs exposés et la réalité. Notre société de consommation expose les plus belles tentes au monde, et les visiteurs s'endettent pour les acquérir. Le Salon, indépendamment de la volonté et de la sincérité des exposants et des organisateurs, montre bien que le loisir coûte cher.

Et la forêt, et les lacs et rivières sont-ils accessibles à la population.

En résumé: Verrons-nous, encore cet été, et plus que jamais sans doute des familles et des groupes de citoyens, écoeurés de la vie de ville, aller s'entasser malproprement sur les campings, se payer le luxe de vivre la vie de ville en campagne, et se tirailler, le plus gentiment du monde, quelques gouttes d'eau pure, quelques minutes de tranquillité. Phénomène grandissant et que des individus tentent de corriger. Nous aurons l'occasion d'en reparler, de toute façon...



En plus de remporter la première place dans sa catégorie, soit junior Jean Leclerc est celui qui a perdu le moins de points lors du "Trial" provincial qui s'est tenu à Alma, dimanche. Total de points perdus: 51 seulement, ce qui est excellent. Jean Leclerc participe aussi à plusieurs compétitions provinciales, et internationales. Dimanche, le parcours était très difficile.

Photo: Jean Le Photographe.

Chevaliers d'Alma

Graves problèmes !

Premier problème: A la suite de promesses pas du tout électorales, la direction des Chevaliers se verra obligée de remettre à une personne malchanceuse l'automobile Datsun 1970 qui est exposée actuellement chez Bill McCarrick sur la rue Col-lard. Le public d'Alma et de la région, méchant comme toujours, et pas du tout bon gagnant, achète à un très bon rythme les billets qui lui sont offerts dans différents magasins du Centre-Ville, et par des jeunes filles irrésistibles.

L'attribution de ce tribut de reconnaissance se fera lors de la partie d'ouverture, dimanche le 24 mai. En attendant, l'équipe toute entière se dit réjouie et encouragée d'apprendre quel support le public lui donne dans cette promotion. Les fonds rapporteront des dividendes sur le terrain, et sur les feuilles de statistiques.

Deuxième problème: Le nouvel instructeur des Chevaliers, John Gallup, est méconnaissable. Depuis sa nomination au poste d'instructeur, il ne dort plus. Depuis le début de l'entraînement extérieur, ses appréhensions se sont changées en réalités brutales et déconcertantes. Un grave problème afflige tous ceux qui ont vu les postulants à l'oeuvre. A la suite d'une brève enquête et d'un questionnaire très serré que nous avons fait subir à John Gallup, il semble que le problème numéro un, et qui résume tous les autres, c'est de savoir comment arriver à former une équipe. Les bons joueurs sont tellement nombreux qu'il serait peut-être possible de former une deuxième équipe à Alma.

Blagues à part, la qualité des joueurs à l'entraînement est tellement évidente, et l'amélioration sur l'entraînement de l'an dernier tellement encourageante qu'on se demande comment on arrivera à ne pas finir en tête. Ceux qui verraient d'un bon oeil une deuxième ou troisième position pour les Chevaliers d'Alma cette année seront déçus. C'est le championnat, pas moins.

L'équipe de l'année dernière est au complet, plus tous les nouveaux qui étonnent, plus Alphonse Côté qui se permet des circuits pendant les pratiques du début de saison, plus les Lizotte, Wilscam, Simard, Lessard, Bouchard, Bédard, plus les autres que nous ne nommons pas, et plus le puissant lancer gaucher du nouveau Cavallero, plus sa puissance au baton, plus, plus, multipliée par... enfin, le problème est de savoir qui restera et qui ne restera pas avec l'équipe. John Gallup est catégorique: ceux qui n'auront pas l'opportunité ou la forme pour se tailler une place ne réchaufferont pas le banc. "Nous leur permettrons de se faire valoir ailleurs, ce qui sera plus profitable pour eux."

Pour la direction, ce n'est pas rose aussi, car les préparatifs de début de saison sont toujours pénibles. Mais avec la bonne volonté qu'on leur connaît, les membres de la direction sauront canaliser l'énergie débordante qui les caractérise et qui les fait bouillonner parfois vers le bien-être de l'équipe avant tout. Car, n'est-ce pas, telle va la direction, telle va l'équipe.

S.C.

Le hockey senior:

Une folie des grandeurs

J'ignore si une réunion de la ligue senior de hockey aura été tenue lorsque paraîtra cet article, mais je lance quand même ces quelques suggestions.

Nous avons une région homogène géographiquement. Des structures y ont été implantées dans plusieurs disciplines sportives, et avec succès. Sauf dans le hockey senior, le cyclisme, et quelques autres. On s'organise dans son quartier, sa ville, sa région immédiate, puis quand c'est possible, on forme une ligue régionale. C'est l'enfance de l'art. Tout ne va pas sans problème, évidemment, mais on s'arrache. Mais, attention les gars, "faut pas se prendre pour d'autres". La grenouille et le boeuf en auraient à grogner là-dessus. "Faut pas se prendre pour d'autres". Et Dieu sait si la région en a produit des Clarence Cambell, des Serge Savard (l'athlète de l'année, et des super toute sorte de chose machin.

Que la ligue se contente donc d'être la bonne vieille ligue intermédiaire qu'elle est capable d'être, sans vouloir coloniser le hockey dans tout l'est du Québec. De cette façon, le Saguenay, avec plus de population que le Lac, pourra se permettre une couple d'équipes représentatives, comme le sont Alma et Dolbeau pour le Lac. Le petit gars du Haut du Lac, administrateur intelligent, qui a exprimé un désir analogue dernièrement, vaut bien tout le tralala du provincialisme qu'on voudrait instaurer à tout prix, semble-t-il, à Chicoutimi.

Après avoir fait la preuve qu'on aime le hockey pour le hockey, et non pour la piastre, et quand fonctionnera parfaitement notre ligue régionale intermédiaire, comme fonctionne très bien le junior, il sera peut-être possible de penser à former, et à pouvoir faire vivre, une équipe provinciale, qui représentera toute la région, le plus dignement possible.

Les administrateurs des Aigles d'Alma, qui ne se sont pas pris pour d'autres, ont fait la preuve que l'humilité, c'est payant.

Seule équipe à montrer un surplus financier, les Aigles ont fait, non sans misères, inévitablement, l'expérience de la formule coopérative. Ne sont restés au jeu jusqu'à la fin que ceux qui aiment le hockey plus que l'honneur, plus que l'argent, plus que le travail. Mentionnons cependant que les autres, en partie, ont laissé le hockey pour le travail, ce qui est défendable en tout temps bien sûr.

La Tuque, isolée et malheureuse, se défend maintenant de vouloir sortir jusqu'à Chicoutimi. Alma, Dolbeau, à n'importe quels sacrifices, et les vivres ont diminué.

La Tuque, en y pensant bien, mérite qu'on s'y arrête, d'autant plus que la Reine de la Mauricie est

beaucoup plus près du Lac que d'ailleurs, du point de vue du coeur. Mais, de grâce, plus de Victoriaville.

Partons pour ici, partons nous une bonne ligue, solide, et pas nécessairement "attireuse" de grosses foules et, surtout, "partons par en peur", en nous prenant pour d'autres.

Serge Cloutier



Outre les membres de l'équipe, nous apercevons, parmi les personnalités, debout en arrière, le gérant de Woolworth d'Alma, Monsieur Serge Rufiange, et Blandine Beaulieu, instructeur de l'équipe.

Photo: Adrien Harvey

Sport en bref...sport en bref...spor

Le Club Formule Quatre organise pour dimanche après-midi une chasse au trésor. Le départ sera donné à 1 heure, devant l'Hôtel de ville. La direction du Formule Quatre invite tous les automobilistes, propriétaires d'un quatre, six, ou huit cylindres à participer à cette chasse. Pour plus de détails, on peut rejoindre André Tremblay ou Jean-Yves Harvey, à 662-3011 ou 662-7064.



Club formule 4 d'Alma

La semaine de recrutement du Club Formule 4 d'Alma est commencée depuis dimanche et selon le président, ça marche rondement. Tous les anciens membres ainsi que les nouveaux qui seraient intéressés à joindre les Formule 4 n'ont qu'à s'adresser à Jean-Yves Harvey, tél. 662-7064.

Le Club Auto Sport d'Alma Inc (Casa) a tenu son assemblée générale le 5 mai dernier. Les membres ont alors choisi un nouveau bureau de direction. Nouveau président: Gilbert Tremblay, Vice-président: Claude Bergeron. Secrétaire: Mlle Réna Lapointe. Trésorier: Nicol Gauthier. Publiciste: André Plourde. Directeurs: Germain Maltais, Michel Tremblay, Régis Vaillancourt et Gilles Marcoux. Tous ceux qui sont intéressés à faire partie du Casa peuvent communiquer avec ces personnes. Le programme détaillé de la saison est à l'étude présentement, et il sera chargé.

L'auto-Club Lac St-Jean présente un rallye de 90 milles dimanche. L'inscription se fera dimanche midi, au Manoir du Rocher, peu avant le départ. Le prix: \$1.50 par personne. C'est le rallye des enseignants et une classe spéciale pour enseignants côtoiera la classe générale. Samedi à 1 heure, au Liban, rallye-école pour initier les novices. C'est gratuit. La remise des prix aura lieu dimanche soir au Manoir du Rocher, à 8.30 heures. Le rallye est commandité par Boulevard Auto Ltée.

Samedi, au curling, remise des trophées et bonsoir familial pour clôturer le curling junior. On donnera alors à l'équipe de Laurie Ross, assistée de Serge Gaboury, Martine Girard, et Bryce Sangster le trophée Price. 17 équipes ont participé à ce dernier tournoi, appelé tournoi Price. Les curlers junior ont passé une agréable et fructueuse saison. Du côté des femmes, Mme Rolande Verreault a été élue présidente; Mlle Claudette Veilleux, vice-présidente, publiciste; Mme Rachel Gagnon, secrétaire; Mme Paula Harvey, trésorière; et Mme Lyne Rumsay responsable des tournois.

Jacques Pelletier, du Club de Tennis d'Alma, a été nommé directeur de la fédération régionale de tennis. Bravo.

C'est John Gallup qui a gagné la moitié-moitié du Formule Quatre samedi, et on lui a remis \$42. Si on vous offre des billets, prenez-en. Plus vous en prenez, plus le prix sera intéressant.

Les stages de ski nautique et d'aviron auront lieu en fin de semaine, à Arvida et St-Léonard. Pour plus de détails, 662-3495, au Conseil régional des Loisirs.

Plus de 1.500 personnes ont assisté au Trial provincial du Lacma Moto dimanche. Les points accumulés comptent pour la composition de l'équipe du Québec. 23 motocyclistes, dont plusieurs du Saguenay Lac St-Jean, ont participé au Trial, très dur, semble-t-il. Dans le domaine des performances, c'est Jean Leclerc d'Alma qui a réalisé la meilleure de la journée, n'ayant perdu que 51 points. Dans la classe expert, Paul Noiseux de Montréal. Dans le senior, Pierre Larivière de Verchères. Dans le junior, Jean Leclerc d'Alma, suivi de Jean-Eudes Fortin, d'Alma également. Dans le 100cc, Claude Provost de Sorel. Sur le plan régional, c'est Harry Marcoux qui a gagné, suivi d'Yvon Gagnon. C'est Léonce Harvey d'Alma qui commanditait la compétition.

Appel d'offres pour le transport du courrier

Le Ministère des Postes fait un appel d'offres pour le transport du courrier par camion, entre Alma et Chibougamau. Ce service sera effectué 6 jours par semaine. Seront nécessaires des camions d'une capacité de 600 pieds cubes, pouvant transporter 4 tonnes de courrier.

Seront acceptées les soumissions provenant des résidents ou des commerçants situés dans Alma et Chibougamau, ou de tout point en route. Seront aussi acceptées les soumissions provenant des firmes qui ont une agence, une succursale ou leur siège social dans les localités susmentionnées.

Les devis, les instructions, les formulaires de soumission, les horaires, etc. peuvent être obtenus au bureau du Directeur de district des services postaux, Québec 2, P. Q. ou du Receveur des postes à Alma, Chibougamau et à tout point intermédiaire.

Les soumissions seront acceptées jusqu'au 20th mai, 1970

de **Kuyper**
le gin
au grand
coeur

DEPUIS 1695

JOHN DE KUYPER & FILS (CANADA) LTÉE • BLENDED GIN • DISTILLÉ AU QUÉBEC

GRANDE PROMOTION de votre nouveau JOURNAL

le lac St-Jean

CONDITIONS

- Achetez LE LAC ST-JEAN du camelot ou au dépôt.
- Il s'est glissé une erreur dans la composition du nom de l'un des marchands publiant une annonce dans cette édition.
- Cette erreur consiste en une lettre renversée (tête en bas).
- Il suffit de trouver cette erreur, de découper le nom du marchand en question et le joindre au coupon au bas de la présente page.
- Le premier gagnant sera proclamé à la fin de mai et les cinq autres à la fin de chaque mois jusqu'en novembre.
- LE TELEVISEUR COULEUR sera tiré le 15 décembre et tous ceux qui auront participé à ce concours d'ici là auront la chance de se mériter ce prix.
- Les employés du journal et des Imprimeurs du Lac St-Jean ne sont pas éligibles à ce concours.

Autant de fois que vous désirez

C.P. 520 ALMA

Joignez l'annonce du marchand avec ce coupon

NOM _____

ADRESSE _____

TEL _____

(5/5/70)

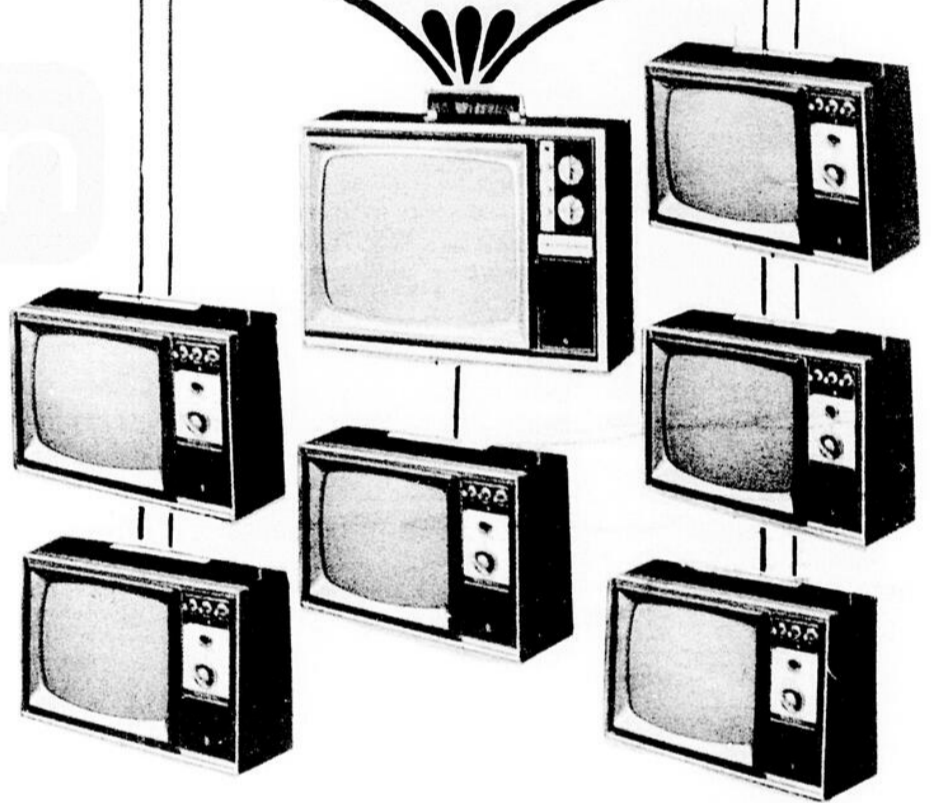
GAGNEZ

l'un de ces

7

TELEVISEURS

Un appareil par mois d'ici décembre



Ces téléviseurs de marque

PANASONIC

sont vendus par:

GAGNON FRERES MEUBLES alma

