

Initiation chez les Filles d'Isabelle

QUEBEC, P.Q.
BIBLIOTHEQUE DE LA
LEGISLATURE DE LA
PROV. DE QUEBEC,
HOTEL DU GOUVERN.
1er JANV. 66
QUEBEC, P.Q.



Dimanche, le 24 avril, le Cercle des Filles d'Isabelle de Berthierville réalisait une magnifique initiation. Sur la photo ci-

dessus, nous voyons le groupe des nouvelles initiées entourant leur digne régente, Mme Angèle Dubois.

(Photo Rondeau Enrg.)

LE *Courrier* DE BERTHIER

— HEBDOMADAIRE DEVOUE AUX INTERETS DU COMTE DE BERTHIER —

33ème année — No 31 — Berthierville, jeudi le 28 avril 1966

Un chalet brûle à l'Ile Dupas

Mardi dernier, vers les 2 heures de l'après-midi, un feu a complètement détruit la résidence d'été propriété de M. Rolland Lavallée du 4475 rue Charlemagne à Montréal. Il appert que le maire de l'Ile Dupas, M. Armand Désy, aurait communiqué vers les 3 heures 15 avec les pompiers de Berthierville, immédiatement après que son fils eut découvert l'incendie, c'est du moins ce qu'il a affirmé à notre journaliste envoyé sur les lieux du sinistre vers les 7 heures mardi soir. Ce sont des résidents de l'Ile Dupas qui ont essayé de contrôler l'incendie, mais le chalet est une perte totale.

Les pompiers de Berthierville arrivèrent sur les lieux à 7 heures mardi soir. On ignore la cause de cet immense retard entre le moment du téléphone du maire de l'Ile Dupas et l'arrivée des pompiers. Interrogé à ce sujet mardi soir, le chef Branconnier des pompiers de Berthierville a déclaré que le premier ordre de se rendre sur les lieux lui est parvenu à 6 h 35 p.m. de la station de Police.



Bernard Grégoire Jr président de CARITAS

C'est en effet M. Bernard Grégoire jr de Berthierville, qui a été choisi pour agir comme président de Caritas 1966.

M. Grégoire fera connaître la composition complète de son comité dans quelque temps. L'an dernier, Bernard Grégoire était vice-président de ce comité.

DIMANCHE DERNIER

Grande ouverture de la saison de golf

VOIR "CHRONIQUE DU GOLF"

CLAUDE DUCHESNEAU

M. Claude Duchesneau, ancien gérant de la Banque Royale de Berthierville, maintenant gérant de la succursale de Sorel, qui sera fêté prochainement par un groupe d'amis de la région avant son départ pour sa nouvelle résidence. Les billets seront en vente prochainement à Berthierville.



AVIS aux résidents de Berthierville

Les personnes qui n'ont pas fait changer leurs adresses sur le permis de conduire ou sur l'enregistrement de véhicules devront le faire sans tarder sous peine de contravention.

Viateur Lavallée, 464 Montcalm, Berthierville.

L'Équipe Serena à Berthier

Dimanche prochain, soit le premier mai, l'Équipe Serena de Joliette se rendra à la Salle Paroissiale de Berthier pour donner un cours concernant la méthode Sympto-Thermique.

Les fiancés et les couples intéressés se rendront à la Salle Paroissiale, dimanche à 2h. p.m.

LE *Courrier* DE BERTHIER

JOURNAL HEBDOMADAIRE

Le Ministère des Postes, à Ottawa, a autorisé l'affranchissement en numéraire et l'envoi comme objet de deuxième classe de la présente publication.

W.-H. GAGNÉ & FILS LTÉE

Éditeurs-Propriétaires

Gilles Tessier, Rédacteur-Gérant

97, rue Frontenac — Tél.: 836-4636

Le prix de l'abonnement est de \$2.00 par année pour le Canada et \$4.00 pour les États-Unis — Toute année commencée est due en entier.

Conformément à la tradition et dans l'intérêt d'une juste liberté, il est entendu que les articles du "Courrier" sont publiés sous la responsabilité de leurs auteurs.

Pour le tarif des annonces, impressions, etc., on voudra bien s'adresser à nos bureaux.

EDITORIAL

Au bar de la Seigneurie de Grand Pré — On refuse de servir des produits canadiens-français

Nous étions 12, 6 couples membres de la Jeune Chambre de Berthier et nous participions à la très belle soirée organisée par nos amis de la Jeune Chambre de Louiseville en l'honneur de leur ex-président J.-Pierre Giguère. Le tout se déroulait dans les splendides salons de la Seigneurie De Grand Pré. Quelle ne fut pas notre surprise cependant lorsque vint le temps de commander nos consommations, de nous faire répondre par le garçon de table : Non, je regrette, on n'a pas d'Aristocrate... pas de Cabana... par de Croix-d'Or... non Monsieur je regrette, mais nous n'avons ici aucun produit de chez-vous. Estomaqué et curieux de nature je me suis octroyé le privilège d'aller jeter un petit coup d'oeil en arrière du bar pour constater la véracité de l'affirmation du garçon... il avait raison!... même la Vodka venait directement de Moscou! Le Gin Marchand?... connais pas! Le Rye Anniversaire...? non, je puis vous offrir du X ou du Y ou du Z si vous désirez... etc, etc, mais pas du M. Devant tant d'amabilité, je brûlais du désir de connaître la personne responsable des achats, et mon désir fut comblé quelques minutes plus tard, alors qu'on me présentait au gérant de l'établissement. Vous êtes journaliste? Enchanté, Monsieur Tessier, que puis-je faire pour vous?... Alors je sortis tout mon baratin et finis par demander à ce Monsieur pourquoi son comptoir n'était garni d'aucun produit canadien-français, surtout que la seule distillerie canadienne-française n'était située qu'à 18 milles de son établissement?... J'ai eu l'impression tout d'un coup que tous les péchés du F.L.Q. m'étaient subitement attribués! Quoi, un Canadien français qui ose encourager ses semblables...? c'est ridicule... impensable... fou jusqu'à un certain point... un Berthelais qui ose

demander dans une autre ville des produits de chez-lui... c'est illogique! "Je ne vous montre pas votre métier de journaliste, Monsieur, ne venez pas me montrer mon métier d'hôtelier... je suis dans la ligne depuis 7 ans... et je sais ce que je fais. Vous êtes le premier membre de cette distillerie à venir me rencontrer"... la belle affaire! Comme si, pour offrir à la clientèle un produit de chez-nous il fallait absolument que ce soit les employés même de la manufacture qui aillent boire toute la production Melchers à la Seigneurie de Grand Pré! J'eus beau expliquer à ce Monsieur que je n'avais aucune part dans la distillerie de Berthierville, que de toutes façons cela ne me regardait qu'en tant que Canadien français et que Berthelais, que dans les lieux d'aisance des hôtels de chez-nous nous étions fiers de lire le nom des laboratoires "Choisy" que nous considérons comme une industrie de chez-nous... mais non, il ne fallait pas y penser puisqu'en 7 ans, la distillerie en question n'avait jamais envoyé un représentant rencontrer ce Monsieur pour lui vanter sa marchandise... et la Vodka de Moscou!... vous avez eu la visite de Kroutchev?...

Nous nous sommes quittés là-dessus. Je n'en veux pas à mes amis de Louiseville qui sont toujours très "recevants" et fort sympathiques, mais j'espère qu'un jour, lorsque je retournerai à la Seigneurie de Grand Pré, j'aurai droit à mon petit verre de rhum... "Cabana", car je sais que plusieurs de mes concitoyens gagnent leur vie à la fabrication de ces produits canadiens-français... et les seuls produits du genre au monde sont fabriqués chez-moi à Berthierville.

Gilles Tessier.

Le clergé se penche sur la sécurité des enfants

On s'attend à ce que les membres des clergés de toutes les confessions religieuses au Canada ap-

portent un appui solide à la Journée de la sécurité de l'enfant, dont l'observance nationale a été fixée au dimanche 1er mai. La Ligue canadienne de la sécurité qui, de concert avec le Conseil canadien de la sécurité routière, patronne la campagne d'un jour, rapporte les paroles suivantes d'un membre du clergé: "Il n'y a de terreur, ni de crainte plus grande que celle que reflète le regard d'un père ou d'une mère dont l'enfant vient d'être blessé. Il n'y a de néant plus vaste que celui dans lequel se trouvent soudainement plongés les parents d'un enfant que le mort vient de réclamer".

Selon la Ligue, le but premier de la Journée de la sécurité de l'enfant est d'alerter la population adulte à la responsabilité qui lui incombe de préserver les enfants contre les accidents et de les former à la pratique constante de la sécurité.

SOIRÉE À GOGO

AVEC LES MYKELS

VENDREDI LE 6 MAI

SALLE PAROISSIALE DE BERTHIERVILLE

ADMISSION \$1.25 — PROFIT : FINISSANTS E.S.S.F.

BIENVENUE A TOUS!

MAISON DE CONFIANCE POUR L'ACHAT DE VOS FLEURS POUR TOUTES CIRCONSTANCES :

FIANÇAILLES — MARIAGES
NAISSANCES — ANNIVERSAIRES
DECES — ETC.

ADRIEN DUCHARME

107, rue Frontenac — Tél.: 836-4025 — Berthierville

Bouquet de tous genres
Ouvert le soir et le dimanche
Service rapide et garanti

RÉSIDENCE FUNÉRAIRE BERNARD LANOIX Ltée

6 SALONS MODERNES — AIR CLIMATISE
SERVICE D'AMBULANCES — FLEURS — MONUMENTS
Décapotables à louer pour les mariages
6 De Bienville — Tels.: 836-4166 - 836-4857 — Berthierville

En marge du Bal de Coton du Richelieu



Sur cette photo on voit les trois charmantes hotesses du bal de Coton que le Club Richelieu de Berthier organisera le 28 mai prochain au chalet du club de golf. De gauche à droite : Mmes Maurice Daviault, Yvan Hamelin, et l'épouse du président Richelieu, Mme Guy Meilleur.

On peut se procurer des billets pour ce bal au bureau de "Publicités Gilles Tessier Eng". au montant de \$15.00 le couple.

UN POÊLE "GE" de qualité

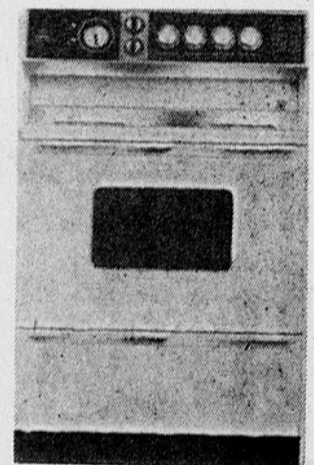
S'ACHETE
TOUJOURS CHEZ
JEAN HOULE

ENRG.



L'AMI DE CEUX QUI
VEULENT ECONOMISER!

PLACE DU MARCHÉ
TEL.: 836-4733



BERTHIERVILLE

BEAU-SOLEIL

MOTEL et RESTAURANT

1580 GRANDE-COTE, en face de l'Hôtel du St-Laurent
Grande salle pour réceptions, banquets, danses
Capacité de 200 personnes.

Spécialités :

Bar-B-Q — Dindes — Steak — Chops — Spaghetti italien.
Boisson servie lors des banquets et réceptions avec permis
de servir de la régie des Alcools.

OUVERTURE LE 1er MAI PROCHAIN
TEL.: 836-3221

S'adresser en arrière du restaurant
LUCIEN BEAUSOLEIL, PROP.

UNE INITIATION CHEZ LES FILLES D'ISABELLE DE BERTHIER

(par Réjeanne J. Rondeau)

QUOI DIRE ?

Une magnifique initiation de nouveaux membres se déroulait le 24 avril, à la salle paroissiale de Berthierville. Les cérémonies, marquées d'un cachet de distinction et de splendeur, sont réalisées, selon la coutume, sous le sceau du SECRET ! Alors, que dire, que raconter ? Un journaliste chevronné pourrait user d'astuce mais quelles peuvent être les ressources d'une rédactrice de cercle ?

UN APPEL !

Disons tout d'abord que, pour les nouvelles initiées, la vie isabellienne est un appel, un APPEL à réaliser les suggestions proposées, par exemple, à l'occasion des soirées mensuelles. Cet appel s'est présenté, avant l'initiation, sous la forme de propos remplis de taquineries, peut-être, de mystère...

UNE DEVISE

Unité! Amitié! Charité! Quel programme pour un nouveau membre! Quel idéal à atteindre pour une Fille d'Isabelle qui, indépendamment du Cercle, évolue déjà dans un milieu familial, professionnel, social!

DES NOUVELLES INITIÉES

Après avoir entendu la messe à l'église paroissiale, les initiées du jour sont de retour à la salle paroissiale à une heure. Là, la prise d'une photo-souvenir permettra dans quinze ou vingt ans, d'évoquer des impressions, des faits,

des... mais chut! il ne faut pas tout dire. Les nouvelles initiées sont au nombre d'une trentaine. A une heure et demie, elles pénètrent dans la salle d'initiation. Là, que d'heureuses surprises, que de magnificence, que de... La promesse exigée des membres ne permet pas de révéler les rites pleins de riches symboles qui sont alors exécutés. Parmi les personnes présentes, les membres ont la joie de reconnaître quelques religieuses du corps professoral de la paroisse. Ce sont les Révérendes Mère Ste-Victoire de Rome, Mère Ste-Lucille de Jésus, Mère St-Charles de la Foi, Mère St-Jacques du Rédempteur, Mère

St-Jacques du Sacré-Coeur, Mère St-Azellus, Mère St-Louis de Gonzague.

QUE DE REGENTES !

Plusieurs régentes des cercles extérieurs ont bien voulu honorer les membres de leur présence. Notre député de district, Mme Aurore Mainville, était des nôtres et notre unique et distinguée régente, Mme Angèle Dubois, présidait l'initiation.

UN BANQUET REUSSI

Le soir, au Buffet Beaudoin, dans une atmosphère de joie et, avec comme fond sonore, une musique appropriée, plus de cent vingt-cinques font honneur à un délicieux souper. Pour les nouvelles initiées, c'est la détente après les émotions du jour. Pour tous, c'est l'agréable surprise d'entendre Mme Lucia Fortin, d'East-Angus, régente et chanteuse. Pour notre vice-régente, Mme E. Lafortune, c'est l'occasion d'utiliser ses talents de maîtresse de cérémonie.

DES JUBILAIRES

Quatre membres du cercle célèbrent aujourd'hui leur 20e anniversaire de vie isabellienne. Ce sont Mesdames Lilia Lemire, Raphaëlle Paquette, Roméo Brissette et Syl-

via Gendron. Un cadeau-souvenir leur exprime les félicitations des membres.

DES TEMOIGNAGES TANGIBLES DE RECONNAISSANCE

A cette même occasion, des cadeaux sont offerts à notre député de district, Mme Aurore Mainville, à M. le Chanoine Eugène Dumontier, aumônier du Cercle, au Rév. Père Doucet, visiteur et à notre régente, Mme Angèle Dubois.

DES ORATEURS

Après le repas, notre député de district, Mme A. Mainville, félicite les membres du cercle. M. le chanoine E. Dumontier, en des termes appropriés et accueillis avec plaisir par l'assistance, suggère aux Filles d'Isabelle certaines attitudes à réaliser dans leur vie. Par ailleurs, le Rév. Père Doucet exprime sa joie d'être à Berthier et notre digne régente, Mme Angèle Dubois, avec toute l'aisance et la féminité qu'on lui connaît, s'adresse à l'auditoire et dit son chaleureux merci à toutes les personnes qui ont contribué à réaliser cette journée marquante dans l'histoire 1966 des Filles d'Isabelle de Berthier. Mme Dubois, a-

vec sa délicatesse habituelle, adresse des bons mots à tous les collaborateurs et collaboratrices du jour. Vous dites, Mme Dubois, devoir beaucoup de reconnaissance à ces derniers et dernières. A son tour, le cercle affirme qu'il doit beaucoup à l'impulsion et à l'enthousiasme soutenu de sa régente!

QUOI DIRE ?

On ne peut tout dire. Invitation donc aux intéressées, qui désirent devenir membres du cercle, d'y songer sérieusement. Elles seront acceptées avec plaisir, pourront essayer de réaliser dans leur vie la devise des Filles d'Isabelle et sauront ce que le secret exigé par les règlements... ne permet pas de dire.

ATTENTION

MACHINES à COUDRE

La population de Berthier est priée de noter que le nouveau représentant de DELISLE & FILS, spécialiste en machines à coudre, et vendeur autorisé de Joliette des machines NECCHI, est maintenant G. A. DAVIAULT, Berthierville, Tél. 836-3791.

VENDEUR DEMANDE

On demande un vendeur avec expérience — plein temps — condition avantageuse. Si intéressé s'adresser au GARAGE BEAUDOIN AUTOMOBILE à 836-2012.

THÉÂTRE METRO

Berthierville Tél. 836-4536

JEU. — VEN. — SAM. — DIM.
28 — 29 — 30 AVRIL — 1er MAI

Quel est le
SPORT FAVORI de l'homme?
Toutes savent la réponse!

POSEZ
LA
QUESTION
AUX
FEMMES!



Rock HUDSON Paula PRENTISS

"Le Sport Favori
de l'Homme?"

TECHNICOLOR

EN COMPLEMENT DE PROGRAMME

DAVID KNIGHT
JENNIE LINDEN

Meurtre par Procurateur



★ 1966 ★
AVRIL
★ 1966 ★



Mois des PRIX LES PLUS BAS chez
Aimé Poirier Automobiles Ltée
BERTHIERVILLE

VOYEZ PRESENTEMENT L'ASSORTIMENT COMPLET DE
VOITURES CHEVROLET — OLDSMOBILE — CORVAIR —
CHEVY-2 — CHEVELLE ET F-85 — ENVOY ET EPIC

"PRÉSENTEMENT EN STOCK"

Profitez de prix sensationnels ainsi que d'un service de premier choix
et tout à fait personnel. C'est le mois des aubaines chez
Aimé Poirier Automobiles Ltée de Berthierville. — Tél. 836-3721.

PROCUREZ-VOUS LA VOITURE DE VOS REVES
... A PRIX D'AUBAINES.

ATTENTION: Le 23 juin prochain, tirage de deux magnifiques
bicyclettes de courses au garage Aimé Poirier Automobiles Ltée. Un
coupon avec chaque \$3.00 d'achats. Ces bicyclettes sont fournies par
le magasin G. A. Daviault et ses Fils Ltée.

Cliché et montage: Publicités Gilles Tessier Enrg.

● PREMIÈRE COMMUNION ●
PHOTO RONDEAU ENRG.

OFFRE SPECIALE

1 GRANDE PHOTO (format 8 x 10 — valeur \$3.00) GRATUITE
avec chaque commande de \$5.00 de photos de votre communiant ou communiant.

UNE AUBE SERA FOURNIE AUX INTERESSES.

N.B. Notre offre spéciale est valable jusqu'au 18 avril

CLAUDE RONDEAU — 730 ST-VIAEUR — BERTHIERVILLE

Calendrier électoral

QUEBEC. (DNC) — La mise en nomination dans les divers comtés, en vue du scrutin général du 5 juin, se fera le 22 mai. C'est ce jour-là qu'on saura définitivement quels sont les adversaires qui s'affronteront dans chacune des 109 circonscriptions de la province.

L'énumération, c'est-à-dire le recensement des électeurs se fera, à partir du 3 mai.

Pour la première fois, dans une élection générale, les jeunes de 18 ans auront droit de vote. Ces nouveaux électeurs représenteront quelque six cent mille votes de plus. Il pourrait avoir une influence sensible sur le résultat du prochain scrutin.

Voici, de toute façon, les principaux points de repaire qui apparaissent au "calendrier du scrutin", rendu public dès hier par le bureau du président des élections.

| | |
|--|------------------|
| Emission des brefs | 18 avril 1966 |
| Dernier jour pour la recommandation et pour la nomination des énumérateurs et reviseurs ruraux | 26 avril 1966 |
| Début de l'énumération | 3 mai 1966 |
| Section urbaine: premier jour du dépôt des demandes | 16 mai 1966 |
| Présentation des candidats | 22 mai 1966 |
| Premier jour de la révision urbaine | 23 mai 1966 |
| Section rurale: premier jour du dépôt des demandes et de la révision | 25 mai 1966 |
| Bureaux spéciaux de scrutin | 2 et 3 juin 1966 |
| Scrutin | 5 juin 1966 |

Heures des messes de la paroisse Ste-Geneviève de Berthier

Dimanche : 7 hres, 8 hres, 9 hres, 10 hres et 11.30 hres.
 Sur semaine : 7 hres (Au couvent des Dames de la Congrégation) 4.30 hres, 5.15 hres, p.m. (à l'église paroissiale).
 Premier vendredi du mois : 7 hres, 11 hres 4.30 hres, 5.15 et 9.30 hres p.m.
 Le samedi : 8 hres.

Le Club J.O. de Berthierville

PRESENTE : LE 7 MAI 1966

J.C. and the Avalon's

4 MUSICIENS HORS-PAIR

TENUE SPORT, SANS JEANS, POUR LES GARÇONS!

POUR LES 17 ANS ET PLUS
 TOUTES DANSES PERMISES

SOIRÉE DANSANTE avec les VICOMTES SAMEDI le 30 AVRIL à 8.30 h.

A LA SALLE PAROISSIALE DE BERTHIERVILLE

ORGANISATION : J.O.C.F.

BIENVENUE A TOUS!



Nous voyons, sur cette photo, les heureux gagnants du tournoi de poches. Ce sont MM. Alain Blais, Donatien Poulette et Joseph Harnois, lesquels tiennent respectivement leur trophée.

(Photo : RONDEAU ENRG.)

QUI EST L'AUTRE ?

L'homme ne peut vivre isolé parce qu'il est incapable de s'accomplir lui-même s'il ne s'unit à l'autre. T'es-tu déjà arrêté à savoir qui était l'autre pour toi ?

Regarde autour de toi, tu le découvriras :

—c'est celui que tu rencontres sur ta route.

—celui qui grandit à côté de toi, travaille, se réjouit ou pleure à côté de toi.

—celui dont tu ne dis rien, dont tu ne penses rien, parce que tu passes sans regarder,

—celui auquel tu dois t'unir pour devenir l'homme "total", le "frère universel", pour te réussir et te sauver avec toute l'humanité.

—celui qui te grandit, l'envoyé du Père.

Donc, l'autre c'est ton prochain. Tu dois l'aimer de tout ton coeur, de toutes tes forces, de toute ton âme car c'est par lui que Dieu s'exprime, invite, enrichit, mesure notre amour. C'est ton pain quotidien, il s'appelle Jésus-Christ.

C'est une question très importante, tu ne peux rester indifférent. Aussi, je t'invite à participer au cours du S.P.A., mercredi soir à huit heures, donné par M. le Chanoine Dumontier.

Bienvenue à toutes.

Equipes de la publicité.

Si vous envisagez de prendre votre retraite dans une dizaine d'années. Créez-vous dès maintenant des passe-temps pour vos jours de loisirs, passe-temps qui pourraient, le cas échéant, vous procurer certains revenus. L'inactivité soudaine après une vie laborieuse peut menacer l'état de santé physique et l'état mental du retraité.

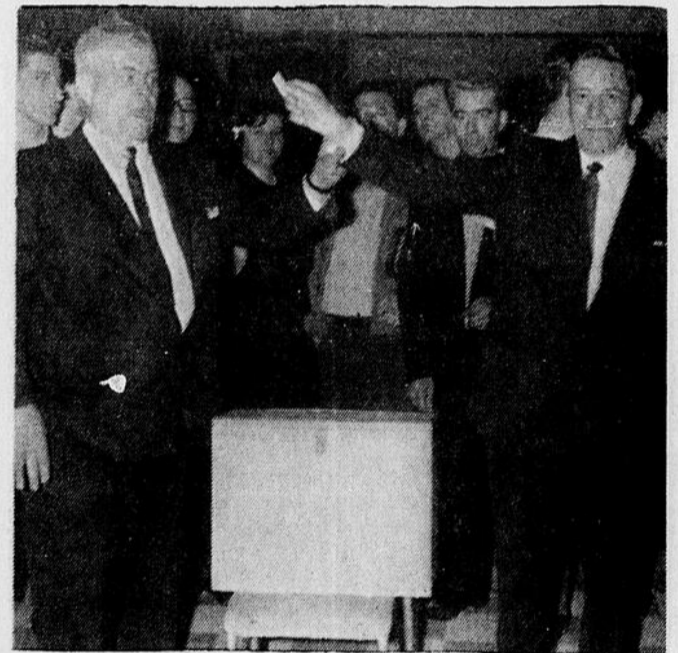
REMISE DE TROPHÉES



Samedi soir, le 22 avril, une remise de trophées à la Salle des Chevaliers de Colomb soulignait la coopération des membres du Conseil 2928 aux différents loisirs organisés durant l'hiver. La performance sportive de plusieurs membres a été récompensée à cette occasion.

Nous voyons ci-dessus M. Normand Champagne, grand Chevalier des Chevaliers de Colomb et M. J.-M. Rousseau se voyant décerner son trophée par M. C. Denis, de Joliette. M. Rousseau s'est mérité ce trophée pour le plus haut pointage aux poches.

(Photo : RONDEAU ENRG.)



TIRAGE A LA SALLE DE QUILLES. — Sur cette photo, nous voyons M. Roméo Poirier, gérant de la salle de quilles ainsi que M. Charles Grégoire, président de la ligue Spéciale qui procèdent au tirage d'un billet chanceux. L'heureuse gagnante de ce tirage fut Mme Ouimet de Lanoraie. Félicitations!

(Photo : RONDEAU ENRG.)

Publicités Gilles Tessier Enrg.

VOUS OFFRENT LEURS SERVICES D'IMPRIMERIE

- CARTES MORTUAIRES
- FAIRE-PARTS DE MARIAGE
- BILLETS DE TIRAGE OU SOUSCRIPTION
- PREPARATION DE PROGRAMMES
- IMPRESSIONS DE TOUS GENRES ET PAPETERIE

Pour consultation, demandez

JUDE GUÉVREMONT

A 836-4636 ou 836-4670

Nous fêtons notre succès par des

Grands jours d'économies!

CHEZ Brissette Automobile Ltée

R.R. No. 2, Tél. 836-3795, BERTHIERVILLE



VOICI QUELQUES-UNES DE NOS OFFRES EXCEPTIONNELLES

EN PLUS, PLUSIEURS AUTRES MODELES PLUS ANCIENS, A PRIX DERISOIRES. AUCUNE OFFRE RAISONNABLE REFUSEE.

1965 DODGE 6
2 portes Sedan, automatique, radio, lave-glace, lumière de recul
Stock 476 A **\$2250.00**

1964 CHRYSLER 8
Convertible, automatique, radio, Servo-direction, Servo-freins, Haut-parleur arrière, lave-glace, vitres électriques.
Stock 4058 **\$2950.00**

1964 CHRYSLER 8
4 portes Sedan, automatique, lave-glace, servo-direction, servo-freins, radio, haut-parleur arrière, lumière de recul, pneus blancs.
Stock 445 A **\$2550.00**

1964 CHRYSLER 8
2 portes H.T., automatique, radio, servo-direction, servo-freins, lave-glace, lumière de recul.
Stock 467 A **\$2750.00**

1964 PLYMOUTH 6
4 portes sedan, automatique, radio, haut-parleur arrière, lave-glace, pneus blancs.
Stock 378 A **\$1950.00**

1964 DODGE 8
2 portes H.T., automatique, sièges bacquet, radio, haut-parleur arrière, enjoliveurs de roues sport.
Stock 512 A **\$2100.00**

1964 PLYMOUTH 6
4 portes sedan, automatique, lave-glace, lumière de recul, briquet.
Stock 446 A **\$1750.00**

1964 DODGE 8
4 portes sedan, automatique, radio, lave-glace, enjoliveurs de roues.
Stock 537 C **\$1950.00**

1964 DODGE 8
2 portes sedan, automatique, radio, lave-glace, miroir.
Stock 492 A **\$1450.00**

1964 DODGE 6
4 portes sedan, automatique, lave-glace, lumière de recul, briquet.
Stock 555 A **\$1900.00**

1962 CHRYSLER 8
4 portes sedan, automatique, lave-glace, servo-direction, servo-freins, radio, haut-parleur arrière, lumière de recul, pneus blancs.
Stock 340 A **\$1850.00**

1962 CHRYSLER 8
4 portes sedan, automatique, lave-glace, servo-direction, servo-freins, lumière de recul, pneus blancs.
Stock 583 A **\$1650.00**

1962 CHRYSLER 8
4 portes sedan, automatique, radio, servo-direction, servo-freins, lave-glace, pneus blancs, lumière de recul, briquet.
Stock 429 B **\$1650.00**

1962 DODGE 6
4 portes sedan, automatique, radio, lave-glace, miroirs, lumière de recul
Stock 304 A **\$1275.00**

1962 DODGE 8
4 portes H.T., automatique, radio, servo-direction, servo-freins, haut-parleur arrière, lave-glace, lumière de recul, pneus blancs.
Stock 578 A **\$1150.00**

1961 DODGE 6
4 portes sedan, automatique, miroir
Stock 338 A **\$1050.00**

1961 PLYMOUTH 6
4 portes sedan, automatique, radio, lave-glace, briquet.
Stock 528 B **\$750.00**

1960 PLYMOUTH 6
4 portes sedan, automatique, radio, lave-glace, lumière de recul.
Stock 373 A **\$900.00**

1960 DODGE 6
4 portes sedan, standard, Suburban, radio, pneus blancs.
Stock 514 B **\$900.00**

1959 CHRYSLER 8
4 portes sedan, automatique, briquet, servo-direction, servo-freins.
Stock 4063 A **\$950.00**

1959 DODGE 8
2 portes sedan, automatique, radio, lave-glace, briquet.
Stock 7055 B **\$550.00**

1959 DESOTO 8
2 portes H.T., automatique, radio, servo-direction, servo-freins, haut-parleur arrière, lave-glace.
Stock 360 B **\$650.00**

1958 DODGE 8
4 portes sedan, automatique, radio, miroir. Tel que vu.
Stock 331 D **\$2500.00**

1965 FORD 6
2 portes sedan, automatique, lave-glace, miroirs
Stock 488 A **\$1950.00**

1965 CHEVROLET 6
4 portes sedan, automatique, radio, lave-glace, miroirs.
Stock 485 A **\$2150.00**

1964 FORD 8
4 portes sedan, automatique, radio, lave-glace, briquet, servo-direction, servo-freins, lumière de recul, pneus blancs.
Stock 471 A **\$1950.00**

1963 FALCON 6
4 portes sedan, automatique, radio, lave-glace, pneus blancs.
Stock 232 A **\$1400.00**

1963 OLDSMOBILE 8
4 portes sedan, automatique, radio, servo-directions, servo-freins, lave-glace, lumière de recul, pneus blancs, briquet.
Stock 473 A **\$2250.00**

1963 RENAULT 4
4 portes sedan, standard, radio, lave-glace, miroir, sièges baquets.
Stock 559 B **\$550.00**

1962 CADILLAC 8
2 portes H.T., automatique, radio, servo-direction, servo-freins, haut-parleur arrière, lumière de recul.
Stock 475 A **\$1950.00**

1962 CHEVROLET 6
2 portes H.T., automatique, radio, lave-glace, pneus blancs.
Stock 579 A **\$1350.00**

1962 COMET 6
4 portes sedan, standard, radio, lave-glace, pneus blancs.
Stock 463 C **\$850.00**

1961 STUDEBAKER 8
4 portes sedan, automatique, radio, Sure grip différentiel, lave-glace, briquet.
Stock 487 B **\$550.00**

1961 PONTIAC 6
Station wagon, standard, radio, lave-glace, enjoliveurs de roues, lumière de recul, pneus blancs, 3 sièges.
Stock 144 A **\$700.00**

1960 SIMCA 4
2 portes H.T., Standard.
Stock 7015 C **\$400.00**

1960 FORD 6
4 portes sedan, standard, radio, lave-glace, lumière de recul, pneus blancs, briquet.
Stock 531 A **\$650.00**

1960 RENAULT 4
4 portes sedan, standard, radio, lave-glace.
Stock 387 A **\$450.00**

1960 CHEVROLET 6
4 portes sedan, automatique, radio, servo-direction, pneus extra.
Stock 7057 A **\$975.00**

1959 BUICK 8
2 portes H.T., automatique, radio, lave-glace, pneus blancs, enjoliveurs de roues, miroirs.
Stock 574 A **\$750.00**

1959 VOLKSWAGEN 4
2 portes sedan, standard, radio, lave-glace, pneus blancs.
Stock 427 C **\$500.00**

1965 DODGE
1/2 Tonne
Stock 459 B **\$1550.00**

1962 FORGO
1 Tonne
Stock 119 A **\$1550.00**

1962 INTERNATIONAL
4 tonnes, dompeuse
Stock 124 A **\$2800.00**

1960 FORD 6
1/2 Tonne, standard, miroir.
Stock 116 A **\$650.00**

1960 VOLKSWAGEN
Van
Stock 811 A **\$550.00**

1950 FARGO
1/2 Tonne
Stock 7104 C **\$125.00**

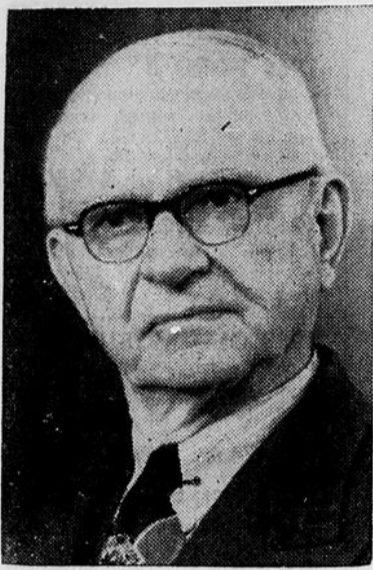
1944 JEEP
1 Tonne Express
Stock 20 **\$650.00**

Achetez maintenant et économisez durant les "grands jours d'économies"!

Que pensez-vous de cette offre?

ST-BARTHÉLEMY EN ACTIVITÉ

DÉCÈS DU Dr JOS. COMTOIS



DR JOS. COMTOIS

Un éminent citoyen de St-Barthélemy et un grand ami de ce journal vient de nous quitter. Le docteur Joseph Comtois est décédé à sa demeure le 21 avril, à l'âge de 88 ans. Il était l'époux de dame Emma Comtois.

Après avoir terminé ses études au Collège de l'Assomption, il reçut son doctorat en médecine en 1901, à l'université Laval de Québec. Il pratiqua à Montréal jusqu'en 1909, année où il se porta acquéreur de la maison actuellement occupée par M. Georges Rousseau, b.s.a., à St-Barthélemy. Pendant de nombreuses années il se dévoua sans compter au service de centaines de familles de la paroisse et des localités voisines.

Lui survivent, outre son épouse deux filles, docteur Joseph-Emma Comtois-Chauveau et son époux, docteur Pierre Chauveau, Marie-Marthe, épouse de M. Henri Houle, tous de St-Barthélemy. Une brue: Mme Jean-Marie Comtois (Palma Villeneuve) de Montréal, un frère et son épouse, M. et Mme Charles-Edouard Comtois, de Mascouche. Ses belles-soeurs: Mlle Rose-Anna Morand, de Berthier, Mme Ernest Labelle (Flora Morand), de Montréal. Un beau-frère: M. Omer Lincourt, de St-Barthélemy.

Ses funérailles, sous la direction de M. René St-Louis de St-Barthélemy ont eu lieu en notre église samedi, le 23 avril, à 3 heures p.m., au milieu d'une grande foule de parents et d'amis et l'inhumation au cimetière local.

A Mme Joseph Comtois et à la famille du regretté disparu nous offrons nos profondes condoléances.

DIVERS :

LA BANQUE PROVINCIALE de St-Barthélemy est déménagée dans son nouveau local depuis le 21 avril au soir. L'endroit est bien central et nous remercions le bureau-chef d'avoir doté notre municipalité d'un si bel immeuble.

NOS MALADES : Depuis le 17 avril, M. Hubert Coulombe est sous observation à l'hôpital St-Joseph de Lachine.

M. Claude Croisetière est à l'hôpital Ste-Marie de Trois-Rivières depuis le 17 avril pour traitements.

Depuis le 21 avril, Mlle Diane Beaucage est à l'hôpital Ste-Marie pour examens.

M. Hormisdas Sylvestre a été transporté à l'hôpital Comtois, dangereusement malade. Il est âgé de 85 ans.

Nos vœux de bonne santé à tous ces malades!

POUR DES RAISONS incontrôlables, M. Rolland Turcotte ne pourra pas fournir de plants pour les jardins et les parterres ce printemps. A l'an prochain!

M. Ovila Frappier à Matane le 20 avril, pour aller conduire M. Rosaire Gingras, gérant des beaux motels "Belle Plage" de cette localité. Depuis plusieurs années, M. Gingras vient passer l'hiver avec nous et se retire chez M. Antonio Gervais, du rang du Fleuve.

PROCHAINS MARIAGES : le 14 mai mariage de Mlle Denise Bélanger, fille de Mme Jean-Roland Bélanger, à M. Roger Plante, fils de M. et Mme Rosaire Plante, de St-Viateur.

Le 25 juin, mariage de Mlle Agathe Lafontaine, fille de M. Lucien Lafontaine, à M. Eugène Langlois, de St-Hubert-Audet (Frontenac).

PECHE : La fièvre des sportifs augmente de jour en jour... De beaux gros poissons attendent patiemment ces malades inguérissables qu'on appelle... les pêcheurs. Les permis sont prêts chez Jacques Mercure, ainsi que le "Résumé des règlements de la pêche". Et apportez votre appareil photographique pour croquer les belles prises. Autrement, vos amis ne vous croiront pas. Dire que les pêcheurs passent pour des menteurs! Allons donc! Ce sont des gens à grande imagination, mais, s'il vous plaît, pas de menteurs!

SI LA TEMPERATURE continue à être favorable, ce sera bientôt le temps des semences. A tous nos amis cultivateurs nous souhaitons une récolte abondante. Et à vous, mesdames, le plus beau jardin-potager et le plus beau parterre de votre rang!

LE CLUB J.O.

But monétaire: NON!

But humanitaire: OUI!

En effet, pour ceux qui n'auraient pas encore compris, le club J.O., fondé le 13 novembre dernier, a pour but, non pas de faire de l'argent, mais d'aider les jeunes travailleurs et travailleuses à passer d'agréables soirées dans une atmosphère réelle de club. Tout ce qui manque c'est la boisson, tant qu'il reste le club J.O. a tout d'un club: Lumières tamisées, système de placiers et de servants. De plus en faisant de telles soirées, nous apprenons aux jeunes de 17 ans et plus le goût de l'épargne, car il en coûte au plus \$1.50 par personne pour passer une soirée saine et reposante dans une atmosphère de club et dans un endroit chic.

Certes, le 15 avril dernier, nous avons fait une soirée avec but monétaire et l'équipe au complet du club J.O. a été écoeuré de cette soirée, car il a manqué d'ordre et de distinction. Il fallait faire cette soirée pour sortir du gouffre où nous étions, nous l'avons fait et nous regrettons de ne pas avoir donné assez de nous-même pour qu'il y ait l'ordre habituel. Nous promettons à toute la population que plus jamais le club J.O. aura une soirée monétaire.

La prochaine soirée aura lieu le 7 mai prochain et il nous fait plaisir de vous renouveler le nouveau règlement qui sera observé à la lettre ce soir-là :

1. Uniquement pour les jeunes de 17 ans et plus!
2. Tenue sport acceptée pour les garçons. Les "jeans" ne sont pas acceptés.
3. Tenue de ville obligatoire pour les filles.
4. Toutes les danses sont permises! Il y aura beaucoup de variétés.

5. Toute personne qui troublera la paix sera mise à la porte sans pré-avis.

6. Toute personne qui sera en état d'ébriété sera refusée.

7. Toute personne qui quittera la salle sans raison suffisante, devra payer une autre frais de couvert.

Le règlement paraît sévère mais nous voulons ainsi protéger le client et aussi la réputation du Club pour qu'il reste toujours avec sa devise qui se dit: Distinction — Solidarité — Noblesse!

Alors les jeunes de 17 ans et plus pourquoi chercher dans d'autres villes ce qui nous avons en mieux ici même à Berthier.

Dons, le 7 mai, pourquoi ne pas vous joindre à l'équipe du Club J.O. pour passer une soirée saine et agréable.

Nous tenons aussi à signaler que la soirée qui eut lieu vendredi soir dernier, le 22 avril, ne regarde en rien, ni les responsables, ni la responsabilité du club J.O. Le club Yé-Yé est une organisation indépendante du club J.O. et nous tenons à ce que toute la population le prenne en note.

"Jeunes de 17 ans et plus" le club J.O. vous attend, samedi le 7 mai 66, alors que nous aurons les fameux "J. C. and The Avalon's" qui ont paru à plusieurs reprises sur le réseau anglais de télévision. Quatre musiciens de classe qui sauront vous distraire et vous amuser sagement toute la soirée.

Nous lançons aussi une invitation à tous les parents pour qu'ils puissent aussi s'amuser dans une ambiance chic et bien tenue où la distinction et la propreté ont une place prioritaire.

Le 7 mai, tous en foule au club J.O. Nous vous attendons!

Michel Roy, président.

EXAMEN DE LA VUE

TEL. : 836-4746

Dr GERMAIN LEFEBVRE, O.D.

Optométriste

LUNETTES — VERRES DE CONTACT

149 Frontenac

Berthierville

- Vous voulez faire aligner et balancer vos roues ?
 - Vous voulez faire analyser le rendement de votre voiture ?
 - Vous voulez un endroit pour réparer, acheter, échanger votre voiture ?
 - Vous voulez une garantie ECRITE D'UN AN sur votre VOITURE USAGÉE ?
 - Vous voulez un personnel formé à l'usine ?
- Tout ça vous le trouverez chez :-

Rolland Beaudoin Auto Enrg.

BERTHIEVILLE

VOITURES USAGÉES

| | | | |
|---------|----------|---|--------|
| BUICK | 1960 | Sabre, 4 portes Sedan | 8 cyl. |
| PONTIAC | 1965 | Strato, 4 portes | 8 cyl. |
| PONTIAC | 1964 | Laurentian, 2 portes | 8 cyl. |
| PONTIAC | 1958 (2) | Laurentian, Sedan | 8 cyl. |
| FORD | 1962 | Galaxie sedan | 8 cyl. |
| FORD | 1964 | Station | 6 cyl. |
| RENAULT | 1963 | R-8, sedan | |
| G.M.C. | 1965 | 1 tonne — Chassis et cab. | |
| G.M.C. | 1963 (1) | Pick-up 1/2 T. | |
| PONTIAC | 1965 | Custom sport, bucket seat, transmission plancher. | 8 cyl. |
| PONTIAC | 1963 | Parisienne 4 portes H.T. | 6 cyl. |
| PONTIAC | 1964 | Sedan Standard, 4 portes | 6 cyl. |

VOITURES DÉMONSTRATEURS

AUBAINES VRAIMENT SPECIALES

| | | | |
|---------|------|------------------------|--------|
| BUICK | 1965 | Wildcat, H.T. 4 portes | |
| PONTIAC | 1965 | Parisienne, sedan | 8 cyl. |
| PONTIAC | 1965 | Laurentian, sedan | 8 cyl. |
| PONTIAC | 1965 | Strato, sedan | 6 cyl. |

Nombreux autres modèles et années, aussi plusieurs unités 1965.

Toutes ces voitures portent une garantie écrite d'un an. Faut voir pour croire!

Heures d'affaires :-

Lundi au vendredi
Samedi

8 a.m. à 10 p.m.
8 a.m. à 4 p.m.

LE MAGASIN DE MEUBLES

JEAN HOULE Enrg.

Place du Marché à Berthierville, est dépositaire de la célèbre marque des appareils McClary Easy.

★ ★ ★

Une visite chez Jean Houle Enrg. vous convaincra que vous économiserez considérablement si vous faites affaires avec lui pour l'aménagement de votre maison.



★ ★ ★

Place du Marché

Berthierville, P.Q.

ICI ET LÀ dans Berthierville

Tout d'abord nos excuses pour les mélanges de bas de vignettes dans notre journal de la semaine dernière. Nous osons croire que les personnes concernées ne nous en voudront pas.

—oOo—

Une autre voiture est passée tout droit dans le détour de l'autoroute, route 2, en fin de semaine dernière... le jeu continue, le danger persiste, des gens risquent à tous les jours de se tuer, mais apparemment ces facteurs laissent les responsables absolument indifférents.

—oOo—

Il est illogique que la compagnie du St-Laurent ne mette qu'un traversier en opération rendu à la fin d'avril. On dit que c'est pour permettre des travaux sur le traversier Pierre de Saurel... mais effectivement aucune réparation n'a encore été entreprise sur ce navire qui dort toute la semaine dans le bassin de Sorel.

—oOo—

C'est Bernard Grégoire Jr. qui agira comme président de "Caritas" cette année. Le comité sera complété cette semaine.

—oOo—

Une fête est en voie d'organisation pour rendre hommages à M. Claude Duchesneau, ancien gérant de la Banque Royale, qui quittera Berthierville au début de l'été. On sait que M. Duchesneau, au cours de son terme à Berthierville, a beaucoup travaillé dans différents mouvements locaux tels que la Jeune Chambre, le Club Richelieu, le Club de Golf, le Comité du Centenaire et plusieurs autres.

—oOo—

Aux dernières nouvelles, on apprend que l'objectif fixé pour la campagne de souscription de la Croix-Rouge Canadienne aurait été atteint largement, nous vous donnerons les résultats détaillés la semaine prochaine.

—oOo—

L'histoire de l'incendie de l'Île Dupas de mardi dernier est une vraie farce... pour nous évidemment, mais sûrement pas pour le propriétaire de ce chalet.

—oOo—

Si vraiment la station de police de Berthierville a reçu un appel du Maire de l'Île vers les 3h.30, et que l'ordre de se rendre sur les lieux n'est parvenu au chef des pompiers qu'à 6h.30... c'est définitivement tragique.

—oOo—

Le Maire de l'Île Dupas est catégorique là-dessus, il nous a affirmé que ce téléphone a vraiment été fait. Que s'est-il donc

AU CONGRÈS DIOCÉSAIN DES COMMISSIONS SCOLAIRES

L'École de demain

Joliette. — L'Association diocésaine des commissions scolaires du diocèse de Joliette a ornenté son prochain congrès sur "L'école de demain". A ce congrès qui se tiendra le samedi, 21 mai prochain, à l'École secondaire Thérèse-Martin de Joliette, les commissaires étudieront les mathématiques modernes et la méthode Cuisenaire et les classes maternelles.

La réunion débutera à 2 heures de l'après-midi. Des experts sur les matières à l'étude entretiendront les congressistes jusqu'à 4 heures. Il y aura alors élection du

conseil d'administration de l'Association et l'après-midi se continuera avec une clinique scolaire.

M. Lévis Sauvé, président de la Fédération des Commissions scolaires de la Province de Québec, adressera la parole au banquet de clôture que présidera Son Excellence Mgr Edouard Jetté, administrateur apostolique du diocèse de Joliette.

Me Claude-Edouard Héту, président de l'Association diocésaine des commissions scolaires du diocèse de Joliette et les directeurs de l'Association, invitent toutes les commissions scolaires du diocèse à être représentées par de nombreuses délégations à ce congrès annuel.

EXAMENS D'ADMISSION au Collège CHAMPAGNEUR DE RAWDON

Les élèves qui désirent entreprendre en septembre prochain, leurs études classiques au Pensionnat Champagneur de Rawdon, doivent se présenter aux derniers examens d'admission.

Ces examens ont lieu au Collège de Rawdon, les deux premiers dimanches de mai (le 1er et le 8 mai), à 2.00 heures de l'après-midi.)

Prière d'apporter le bulletin scolaire.

Les troubles des voies respiratoires sont graves chez les enfants et bas âge que chez les adultes. Les parents doivent donc éviter de confier leur bébé aux soins d'une gardienne enrhumée, surtout si elle doit le prendre dans ses bras et lui donner à manger.



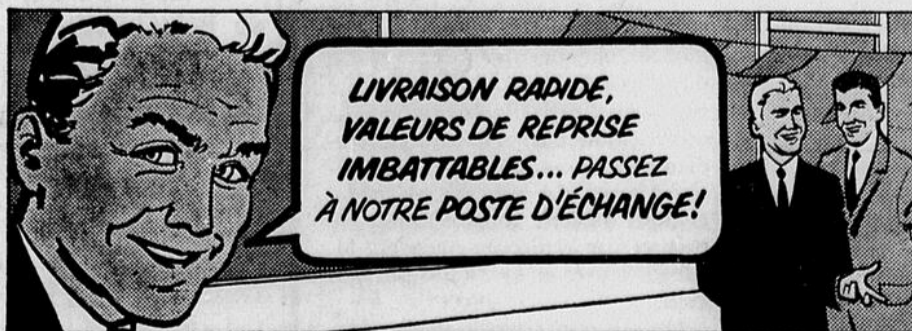
UNE VALEUR GENERAL MOTORS

Sedan Pontiac Laurentian 4 portes

Des Pontiac, on en voit partout.

La Pontiac se vend beaucoup pour sa beauté. Voyez par exemple le chic de cette grille en deux sections. Admirez les lignes fuyantes et racées des flancs, et cette allure fringante, si typiquement Pontiac. Mais pour vendre des Pontiac en nombre toujours croissant, nous avons aussi nos concessionnaires. Vous devriez rencontrer l'un d'eux. Vous constaterez qu'il a la réponse à toutes vos questions. Il vous dira par exemple pourquoi vous voyez plus de Pontiac que jamais devant le garage des maisons particulières. En quelques mi-

nutes, il vous fera connaître tout ce qu'il faut savoir sur le luxueux intérieur de la Pontiac et sur l'équipement standard et de sécurité qu'il contient. Il vous fera même éprouver les performances remarquables de la Pontiac si le cœur vous en dit. De plus—et ceci est plus important que toute autre chose—il vous fera une offre imbattable, quelle que soit la Pontiac de votre choix. Et qui sait? . . . Il y aura peut-être bientôt de la réclame pour Pontiac devant votre garage.



Ne manquez pas les émissions télévisées "Cinéma International" et "Tous pour Un" dont l'heure et le canal figurent au programme local

Vendeur autorisé Pontiac - Buick à Berthierville

Rolland Beaudoin Automobiles Ltée

7 Grande Côte

Tél. 836-2012

Berthierville

Écouragez votre journal local et faites le lire...

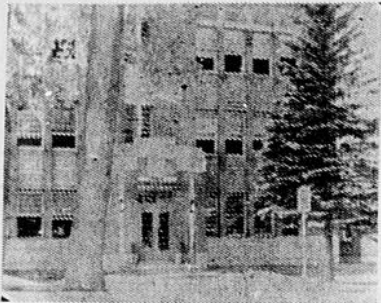
RÉSULTATS DU SONDAGE EFFECTUÉ LORS DE LA SOIRÉE A.P.M.

DANSE

N'oubliez pas vendredi, le 6 mai, la grande soirée à "Go-Go" avec la formidable orchestre les "Mykells"
Seront admis tous les jeunes de douze ans et plus. Aucune tenue spéciale n'est exigée.
Venez encourager les finissants en vous divertissant.
N.B. — Au cours de la soirée, aura lieu l'attribution des prix de notre tirage. MERCI !

Conseils des Finissants 65-66

Chronique de l'École Secondaire St-François



FINISSANTS 66



ALAIN GERVAIS

Type : ambitieux, susceptible.
Avenir : dans l'enseignement... afin d'exercer sa patience...
Cauchemar : parler politique.
Sport favori : Jouer à la balle avec ses voisins et voisines.
Expression favorite : "Ca presse pas".



MICHEL GUERTIN

Caractère : timide, tranquille, frêle.
Avenir : mécanique et ajustage.
Lieu préféré : une promenade à Sorel.
Sport : la navigation.

Cinquième Salon National "Camping et Famille" à Montréal jusqu'au 1er mai

Les spécimens rares de notre faune canadienne que le Zoo de St-Félicien présentera aux visiteurs du 5ième Salon National "Camping & Famille" ajouteront une note de réalisme vivant aux films et aux commentaires déjà fort colorés de Paul Provencher sur la vie de plein air au Canada.

Non seulement sera-t-il possible de parler de plein air, de chasse et de pêche avec les chroniqueurs Jean LaBoissière, Serge Deyglun, Léo Henrichon, John Cuco ou Jean Pagé mais il sera également possible d'avoir des exemples vivants du gibier de nos forêts : caribous, orignal, chevreuil, bison et d'autres animaux dont les chasseurs se préoccupent moins, mais que les visiteurs auront beaucoup de plaisir à voir évoluer : pingouins, otaries, phoques, loutre...

Les tentes-remorques, tentes et caravanes ainsi que les accessoires de plein-air seront étalés sur 70,000 pieds carrés de superficie ; on assistera à des démonstrations et des dégustations, on participera à des épreuves de lancer-léger, lancer à la mouche, d'appels à l'orignal, au chevreuil et au canard, d'alpinisme, on verra ce que réserve la Mode-Camping 1966 dans des défilés quotidiens autour d'un immense rocher 3-dimensions de 30 pieds de haut.

Le thème du 5ième Salon "Camping & Famille" porte sur la récréation en forêt et sera abondamment illustré par le cinéma que l'Office National du Film opère en permanence tout au long de l'exposition. L'exposition sera ouverte tous les jours jusqu'au 1er mai au soir, de 2 hres p.m. à 11 hres p.m., sauf les samedis et dimanches où les portes ouvrent à midi.

Poursuivant une tradition maintenant établie, Jean Rafa chantera la vie de plein air avec les nombreux artistes et les personnalités qui visitent le Salon chaque année.

En résumé, il n'y aura pas un moment d'ennui au 5ième Salon National "Camping & Famille" du 22 avril au 1er mai prochain au Centre Paul Sauvé et venez y rencontrer la famille du camping 1966, M. et Mme G. Faniel de Magog, et leurs huit enfants.

En septembre prochain

Des cours de conduite automobile à la C.S.R. Lanaudière

Joliette. — Les commissaires de la Régionale Lanaudière ont étudié avec intérêt un rapport de M. Raymond St-Amour, professeur responsable des cours de conduite-automobile et de sécurité routière à la Régionale, sur l'opportunité d'établir ces cours à la grandeur de la Régionale en septembre prochain.

Les commissaires ont considéré l'organisation de ces cours à plein temps dans tous les secteurs, sous l'autorité du directeur du service de l'Education permanente, M. Jean Poisson. Ces cours s'adresseraient aux élèves des écoles de même qu'aux adultes.

Des demandes sont déjà parvenues de St-Jacques et de St-Félix de Valois pour organiser de tels cours.

Le président, Me Claude-Edouard Héту, a signalé que devant la hausse constante des accidents meurtriers de tels cours sont une nécessité urgente si on ne veut pas voir voir se continuer le massacre sur les routes.

Des prévisions pour couvrir les frais de ce service itinérant seront inscrits au budget de cette année. Il semble que ces dépenses ont toute chance d'être acceptées par les autorités du ministère de l'Education.

—oOo—

Discipline dans les autobus

Joliette. — Le président de la CSR Lanaudière, Me Claude-Edouard Héту, a de nouveau insisté sur l'importance de la discipline dans les autobus scolaires. Il a demandé la collaboration sérieuse des parents pour éviter tout accident de ces véhicules. Il ne faudrait pas, a dit Me Héту, que par la faute d'un élève indiscipliné, que le conducteur ne peut faire obéir, se produise un accident qui pourrait être mortel.

Les commissaires étudient à ce moment le dossier d'un élève à qui son laisser-passer scolaire avait été retiré. Ce laisser-passer qui permet à l'enfant de voyager gratuitement dans les autobus de la commission scolaire peut lui être retiré pour indiscipliner pendant les périodes de transport. Les parents sont avisés de la chose et doivent, en cas de récidive, se présenter devant le directeur du service de transport ou même devant les commissaires.

—oOo—

Foyer pour étudiants

Joliette. — Lors d'une récente assemblée, les commissaires de la Régionale ont unanimement résolu d'appuyer la demande du Comité des devis pédagogiques pour la construction d'un Foyer pour étudiants sur le terrain de l'École Thérèse-Martin. Le programme pédagogique de cette construction a été préparé par le directeur général, M. Albert Lusser et le comité pédagogique.

On sait que, selon le devis pédagogique approuvé déjà par le ministère de l'Education, la CSR Lanaudière construira une école polyvalente des deux cycles pour 2,500 étudiants et étudiantes sur le terrain entourant l'École Thérèse-Martin.

Il me fait plaisir de divulguer le rapport détaillé du sondage qui a constitué le principal sujet de délibérations lors de l'assemblée générale des membres de l'A.P.M., le 18 avril dernier. Cette compilation, accompagnée de quelques commentaires recueillis sur les bulletins de vote, ne manquera pas d'intéresser toutes les personnes touchées par les problèmes de l'éducation.

COSTUMES : sur 173,

| | pour | contre | indécis | abst |
|-----------------------|------|--------|---------|------|
| filles au secondaires | 143 | 9 | 1 | 20 |
| garçons au secondaire | 115 | 26 | 3 | 29 |
| filles au primaire | 150 | 5 | 0 | 18 |
| garçons au primaire | 101 | 43 | 6 | 23 |

Remarques : Sur l'ensemble des votes, 87 sont en faveur d'un costume pour tous les étudiants, au secondaire comme au primaire.

Commentaires : Pas de jeans, costume actuel, tunique grise au secondaire.

COENSEIGNEMENT : sur 173,

| | pour | contre | indécis | abst |
|----------|------|--------|---------|------|
| 1e 2e 3e | 48 | 83 | 22 | 20 |
| 4e 5e 6e | 40 | 97 | 15 | 21 |
| 7e 8e 9e | 22 | 115 | 12 | 24 |
| 10e 11e | 29 | 102 | 15 | 27 |

Remarques : Encore sur l'ensemble, 17 sont en faveur à tous les degrés du cour, 74 sont contre, 10 sont indécis et 13 s'abstiennent de voter.

Commentaires : Selon le bon jugement, devinez juste.

CONGES :

| | pour | contre | indécis | abst |
|------------------|------|--------|---------|------|
| ancienne formule | 35 | 28 | 1 | 109 |
| formule 65-66 | 124 | 8 | 2 | 39 |

Commentaires : Chez les partisans de l'ancienne formule : Congé de Noël pas assez long, les fêtes religieuses comme auparavant.

Chez les partisans de la formule 65-66 : Que les fêtes religieuses soient congé (21). Congés en même temps que les parents (10). Aucun commentaire (93).

Chez les non-votants : Noël et Pâques comme cette année, (4). Fêtes mobiles coïncidant avec les congés des parents (3). Pour les fêtes religieuses (2). Congé de Pâques comme 65-66, et fêtes religieuses comme auparavant (2).

TRAVAUX A LA MAISON :

| | pour | contre | indécis | abst |
|----------|------|--------|---------|------|
| 1e 2e 3e | 109 | 41 | 2 | 21 |
| 4e 5e 6e | 106 | 32 | 6 | 29 |
| 7e 8e 9e | 110 | 34 | 3 | 26 |
| 10e 11e | 104 | 30 | 3 | 36 |

Remarques : sur les 173 copies, 84 sont pour les travaux à la maison à tous les degrés, 22 sont contre et 12 se sont obstenus de voter sur le sujet.

Commentaires : Pas trop long, leçons seulement, devoirs seulement, formule traditionnelle avec congé de devoirs en fin de semaine, étude à l'école et devoirs à la maison.

FORMULE TRADITIONNELLE :

| | pour | contre | indécis | abst |
|--|------|--------|---------|------|
| | 48 | 20 | 12 | 93 |

Remarques : Formule nouvelle pour le primaire, formule nouvelle pour le secondaire, modifier les travaux à la maison, devoirs et étude à l'école, recherches scientifiques, aux exigences des professeurs, lectures, télévision, mots croisés, loisirs organisés, formule adaptée aux circonstances actuelles.

Denise de la Durantaye, sec.-trés.

INVITATION AUX LIBÉRAUX

Tous les libéraux du comté de Berthier, sont invités à une assemblée de mise en nomination dimanche, le 1er mai 1966 à 2.30 hres p.m. à la salle paroissiale de Berthierville.

L'organisation Libérale

SALLE DE QUILLES À VENDRE

"Comprenant dix allées, 2 salles de réception, snack bar, grand terrain situé près de Berthierville, sur le fleuve St-Laurent. Termes de paiement faciles. S'adresser au notaire J.D. GIROUX, BERTHIERVILLE. Tél. 836-3748.

AVIS
PREMIER SAMEDI DU MOIS
organisé par "Les APOTRES de NOTRE-DAME du CAP" de Berthierville

Pour informations s'adresser à :
M. LUCIEN CLOUTIER
le 7 mai 1966 — Départ à 7 h. p.m.
ché M. Geoffroy
Billet \$2.00 — Tél. 836-4734

LA SANTÉ MORALE. C'EST L'AFFAIRE DE TOUS

Cette année, la Semaine de la Santé Mentale prend un sens bien particulier pour l'Association Canadienne pour la Santé Mentale. Jusqu'à présent nos efforts visaient surtout à aider le malade mental. Aujourd'hui, nous accentuons le côté préventif en accordant une vigilante attention à la santé mentale.

Il ne s'agit pas pour l'Association de délaisser le malade mental, il continuera d'être une de nos préoccupations immédiates. Mais, à cause des succès des dix premières années de l'Association au Québec, L'ACSM peut maintenant concentrer plus adéquatement ses efforts sur l'importance de la santé mentale.

A l'heure actuelle, la cause exacte de plusieurs troubles mentaux n'est pas encore connue, mais il existe plusieurs hypothèses encourageantes sur les facteurs qui favorisent ou défavorisent le bon fonctionnement de la santé mentale. Dans le domaine de la nutrition, on reconnaît l'importance de procurer au corps les aliments essentiels, dans des quantités équilibrées et au moment approprié, ceci afin de répondre à l'évolution des besoins physiques, de protéger et favoriser la croissance et le développement normal. Il en est de même pour la santé mentale. Afin de la conserver, certains besoins psychiques, sociaux et physiques de la personnalité doivent être comblés.

La psychiatrie et les sciences sociales connaissent maintenant la nature de plusieurs de ces précieuses "vitamines" psychologiques. Par exemple, on sait depuis longtemps que l'amour, la tendresse et l'affection sont essentiels à une saine émotivité et au bon développement de la personnalité de l'enfant. Nous savons aussi que pour maintenir la santé mentale et éviter la dépres-

sion chez l'adulte, tout particulièrement chez le vieillard, il est essentiel de combler certaines exigences émotionnelles.

Comme par le passé, L'ACSM continue de jouer un rôle primordial dans l'exploration de ces nouveaux champs d'action. Ainsi, des conférences et des journées d'étude sont organisées dans les diverses villes desservies par les filiales de l'Association. Le thème de chacune de ces conférences porte soit sur la santé mentale dans l'industrie, à l'école ou dans la communauté. En raison du fait que "La Santé Mentale c'est l'Affaire de Tous", ces conférences et journées d'étude ne se limitent pas aux membres de l'Association. En effet, tous les citoyens sont invités à y prendre une part active, depuis les maires, les représentants du commerce, de l'industrie, du clergé, de la santé, de la police et des groupements civiques.

Durant la Semaine de la Santé Mentale chacun est invité à réfléchir sur l'importance de la santé physique et psychique de l'homme. Pour chaque individu, cet éveil à l'importance de la santé mentale est une affaire de tous les jours. C'est à cette condition que la lutte contre les maladies psychiatriques atteindra son objectif.

Les filiales de l'Association marqueront cette semaine d'éducation par une variété de programmes : conférences, études, littérature, publicité, etc. Il est facile d'y participer et cela sans déboursé. Chacun est invité à encourager l'oeuvre que poursuit L'ACSM dans chaque milieu. C'est là un premier devoir pour l'individu qui veut contribuer au bien être de sa communauté. Ce geste rencontre le thème de cette grande semaine d'éducation : "La Santé Mentale, c'est l'Affaire de Tous".



Groupe de parents et d'amis réunis lors d'un dîner offert par Mme Fortunat Beaufort de Berthierville en l'honneur de son fils spirituel, Père J.-Claude Bédard, nouvellement ordonné prêtre.

(Photo: RONDEAU ENRG.)

Rebutés éliminés — Risques d'incendie réduits

La Semaine de Nettoyage du Printemps approche: Les propriétaires sont invités à s'y joindre

La Canadian Underwriters' Association a invité aujourd'hui les propriétaires dans les divers centres du Canada à participer à la Semaine du nettoyage du printemps 1966.

Un nettoyage à fond de tous ses recoins et la suppression des mille choses inutiles accumulées pendant l'hiver, vont non seulement rendre la maison plus propre et plus agréable à habiter pour son propriétaire, mais aussi diminuer les risques d'incendie.

Les vieux journaux, les vêtements et les meubles mis au rancart, ainsi que les vieux pots de peinture, sont des matériaux combustibles dont s'alimentent les incendies.

"Les dommages dus au feu se sont élevés l'année dernière à plus de 100 millions de dollars, et le nettoyage de nos maisons au printemps contribuera à réduire les risques d'incendie", a déclaré M. W. W. Owen, directeur général de la Canadian Underwriters' Association.

"Aussi importants que puissent être les dommages, les biens peuvent toujours être remplacés, mais il en va autrement des vies humaines que l'incendie a fauchées", a ajouté M. Owen.

Depuis les six dernières années, plus de 550 personnes par année ont perdu la vie au Canada dans des incendies. Et nous devrions faire tous nos efforts pour réduire ce bilan tragique.

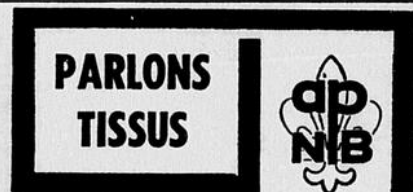
La Semaine de nettoyage du printemps dans les diverses communautés a lieu à différentes périodes de l'année, a dit M. Owen, mais dans la plupart des cités et des villes, c'est en avril ou en mai.

Dans des centaines de centres, la Semaine de nettoyage du printemps est dirigée par un comité local qui fait savoir aux propriétaires quand cette semaine aura lieu et ce qu'ils peuvent faire pour se joindre au mouvement.

Dans ces centres, les fonctionnaires municipaux, les associations et autres groupes, avec l'aide des scouts, guides féminines et autres organisations, dirigent la participation à cette campagne de propreté.

Dans de nombreuses villes, des groupes municipaux organisent des programmes de nettoyage de printemps dans les écoles, où un membre d'un de ces groupes, ou un officier du service des incendies prononce une allocution sur l'importance du nettoyage de printemps, et sa contribution à l'élimination des risques d'incendie.

Les résidents des villes de banlieues encore peu peuplées, et les personnes qui vivent dans les fermes peuvent accroître la sécurité de leur foyer en matière d'incendie, en procédant eux-mêmes individuellement au nettoyage printanier.



Par Thérèse Duval

"L'entreposage et les mites"

AU GRAND NETTOYAGE du printemps, vous penserez sans doute à faire entreposer vos précieuses fourrures, mais avant de serrer vos autres vêtements d'hiver, quelques conseils sur les mites.

CES INSECTES déposent leurs larves partout où il y a de la poussière ou encore dans les doublures. Affectionnant davantage les lainages, ils recherchent les taches de vos vêtements, surtout celles dues à la nourriture.

DONC, N'ENTREPOSEZ JAMAIS un vêtement avant de le faire nettoyer. Placez les chandails et les tricots à plat. Sur les cintres, attachez tous les boutons de vos vêtements pour préserver leur forme. Ajoutez des boules à mites et utilisez un coffre de cèdre ou un endroit sec et noir.

QUESTION : "Mon nettoyeur protège-t-il mes vêtements contre les mites?"

REPONSE : Vous êtes protégée évidemment contre le feu et le vol. En plus, pour tuer tous les insectes, votre nettoyeur nettoiera vos vêtements, avant l'entreposage dans une voûte à l'épreuve des mites.

Prochain sujet : "LES TENTURES LEGERES".

Écrire à : "PARLONS TISSUS", C.P. 458, Montréal 3

COPYRIGHT RÉSERVÉ

L'ASSOCIATION PROFESSIONNELLE DES NETTOYEURS ET BUANDIERS DU QUÉBEC

1er MAI — Fête Internationale des Travailleurs

Au Canada, la journée du 1er mai, nous célébrons la fête de St-Joseph ouvrier. Pour des milliers de travailleurs d'autres pays, le 1er mai est la fête des travailleurs. Pour tous c'est une journée de réjouissances, de manifestations. Sur 365 jours de l'année, un nous est consacré plus particulièrement. Pour nous, c'est un signe de reconnaissance, de la part de toute la société, de la valeur de notre travail quotidien. A l'occasion de cette fête mondiale des travailleurs, la J.O.C. tient à formuler de nouveau ses vœux à l'intention de la jeunesse travailleuse canadienne :

— Que chaque jeune travailleur réalise son idéal par son travail.

— Que chaque jeune chômeur ait des prestations lui permettant de subsister aussi longtemps que sa situation de chômeur est indépendante de sa volonté.

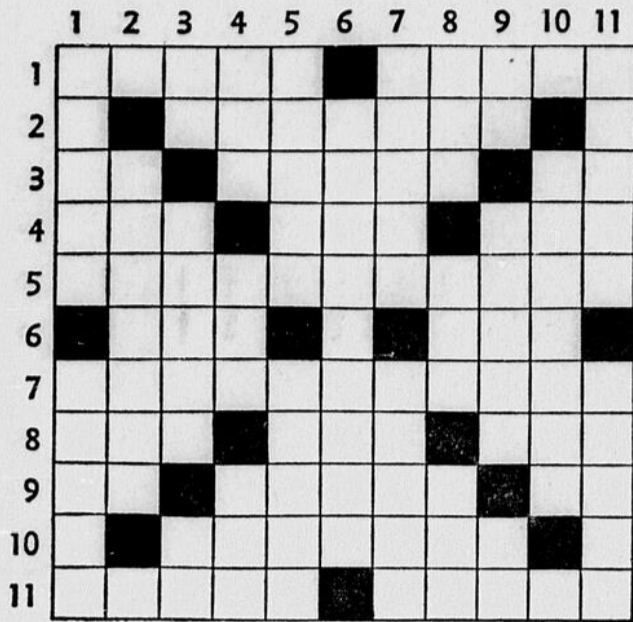
— Que chaque jeune travailleur fasse reconnaître ses droits et ceux de ses compagnons en s'unissant à ceux-ci.

— Que chaque jeune travailleur jouisse des possibilités de perfectionnement, d'éducation, de formation, de culture qui lui sont nécessaires pour s'intégrer dans la société.

— Que les jeunes travailleurs syndiqués pensent dans leur marche vers une promotion collective ouvrière, à ceux moins fortunés qui sont encore isolés.

— Que la journée du 1er mai, tout en restant dédiée à St-Joseph ouvrier, soit reconnue au Canada comme fête civique des travailleurs, fête de la solidarité syndicale des travailleurs.

MOTS CROISÉS



HORIZONTALEMENT

- 1 — Arbre vivant près de l'eau.
- 2 — Le plus fort de tous les os du corps.
- 3 — Homme d'une simplicité naïve.
- 4 — Qui a de la vie. — Hardi.
- 5 — L'un des juges d'Israël.
- 6 — Qui ne peut être évité.
- 7 — Eclat de voix. — Produit du vol.
- 8 — Atelier, commerce ou marchandises du coutelier.
- 9 — Attache avec un lien. — Sainte. — Article contracté.
- 10 — Métal précieux. — Allonge,

étire. — Petit ruisseau.

- 10 — Informer, donner avis.
- 11 — Soutirer. — Coupe la tête de.

VERTICALEMENT

- 1 — Fréquenté. — Fermer, boucher.
- 2 — Vase dans lequel on rince.
- 3 — Adjectif numéral. Prise d'une passion violente pour. — Possédai.
- 4 — Dans la chambre à coucher. Parcourut des yeux. — Première femme.
- 5 — Pièce percée d'un trou cylindrique. Intenter une action en justice.
- 6 — Faire l'auscultation de.

SECTION DES PETITES ANNONCES

Il y a quelque chose pour vous dans les annonces classées

FEMME DEMANDEE

Femme de chambre demandée pour le Motel Canada. S'adresser à 836-3377.

A VENDRE

Une machine à coudre Singer — Une laveuse Général Electric — Un canot. S'adresser à 836-4969.

A VENDRE

SHOW-CASES VITRES. S'adresser à 151 rue d'Iberville à 836-4177.

A VENDRE

Piano en parfait état ainsi qu'un poêle Général Electric comme neuf. Très bonne condition. S'adresser à 836-3639.

A VENDRE

Sècheuse automatique Moffat 1965 incluant studio — cause mortalité. S'adresser à 836-3468.

MAISON A VENDRE

Bungalow de 5 ans — moderne — entrée 220 — 32 pi. X 24 — terrain 50 pi. X 115 — situé à 75 ave Deschamps à Lanoraie — \$7,500.00 — Si intéressé téléphonez à Montréal à 523-5188.

POELE A VENDRE

Poêle électrique combiné à l'huile. S'adresser à M. Hormisdas Rousseau à 836-4176.

A VENDRE

Réfrigérateur en bon état. S'adresser à J. André Tellier à 836-4455.

A VENDRE

Galaxie 500 — modèle 62 — 2e série, pneus neufs, très bonne condition, terme comptant. S'adresser à Gilles Désy à 836-4382.

CAMP A LOUER

Camp à louer à l'Île St-Ignace, 305 rg St-Joseph S'adresser à Mme S. Guertin, 6580 rue Des Ecoles à Montréal, Tél. 727-1025.

PEDICURE

Le pédicure Ludger Houle sera à Berthierville à l'Hôtel Berthier jeudi le 5 mai pour traitements des pieds : cors, durillons, ongles épais et incarnés. S.V.P. ne pas prendre de rendez-vous à l'Hôtel Berthier avant 9.30 h. a.m. Tél. 836-8007.

FOIN A VENDRE

Foin pressé à vendre ainsi qu'une terre à l'île aux Ours. Pour informations s'adresser à 836-3369.

A VENDRE

Auto Falcon 1962 — parfaite condition 7 pneus neufs — Yacht Peterborough, 16 pieds — toile et pare-brise — contact électrique — 5 travées de quai de 12 pieds. S'adresser à 1800 Grande-Côte à 836-4331.

YACHT A VENDRE

En fibre de verre — 16 pieds — tout équipé — moteur Johnson 50 forces — toiture et pare-brise — contact électrique — trailer et toile. S'adresser à 836-4294 après 6 hres p.m.

SURGE — SURGE

Trayeuses neuves et usagées. Vente et service dans Berthier-Maskinongé. Echanges acceptés. Gabriel Philibert, Tél. 227-2366, 107 Pied-de-la-Côte, Maskinongé.

ATTENTION

Les cultivateurs qui ont des chevaux à vendre ou à échanger ou des animaux vivants ou morts pour viande de vison sont priés de communiquer avec moi par téléphone: M. Admire Baril, Maskinongé. Tél. 227-4571. Aussi poneys bien dressés à vendre.

INSTRUMENT DE MUSIQUE

Apprenez à jouer de l'orgue. Méthode facile. Cours de 6 semaines pour débutants et élèves avancés. Jeunes et adultes. Orgues à louer. S'adresser à Mlle Solange Sarrazin à 836-4028.

A LOUER

Logement 4 app. à St-Ignace de Loyola S'adresser à 836-3831.

A VENDRE 2 LOGEMENTS

Entrée 220, situés coin St-Viateur et Crémazie. Pour information s'adresser à 836-2010.

MAISON ET MENAGE A VENDRE

A Berthier-Jonction — cause de mortalité — Mme Y. Desjardins à 836-3823.

A VENDRE

Avoine de semence "Garry" 2ème génération. S'adresser à Jean-Marie Dubois, route rurale "2. Berthier. 836-3426.

A LOUER

Logement — 4 pièces à la campagne — eau chaude à l'année. S'adresser à 836-3887. Couple sans enfant.

VACHES A VENDRE

9 vaches fraîches vélées passées au test de la brucellose en bonne santé, un cheval pesant 1,500 lb. — 200 balles de foin beau. S'adresser à M. Hector Landry, 537 Lanoraie, Cté Berthier. Tél. 887-2544.

A VENDRE

Un poêle combiné au gaz et huile — un réfrigérateur — une laveuse. S'adresser à 836-3598.

MIL A VENDRE

Graine de Mil criblée de 1ère qualité, chez M. Ls-Philippe Barrette, 220 route nationale, Berthier-Nord, Tél. 836-8080.

A VENDRE

Tracteur "Case", charrue hydraulique, trayeuse "Perfection" de 2 chaudières — Chalet d'été à louer ou à vendre meublé — 1 poêle combiné au bois et à l'électricité — tricoteuse "Légéré". S'adresser à 836-3347.

A VENDRE

10 bonnes vaches — Réfrigérateur à lait de 12 bidons — S'adresser à Réginald Coult de Ste-Elisabeth à 756-2707.

LOGEMENT MODERNE A LOUER

4 pièces — chauffé — eau chaude à l'année. S'adresser à Berthierville à 588 Frontenac à 836-4273.

L'immigration au Canada

Le Canada français est menacé par la politique fédérale de l'immigration — L'inertie du Québec, un génocide national — Une alerte à la nation.

d'autres nationalités. La venue de nouveaux arrivés aboutit à la diminution pourcentuelle des Canadiens français.

AU CANADA ANGLAIS

"La politique de peuplement du Canada isole le Québec. L'ex-ministre qui croit au mirage du bilinguisme et à l'illusion de trois provinces bilingues espère encore que la foi transporte la montagne. Pourtant dans l'éternité, les bonnes intentions pavent le fonds des enfers; au Canada, elles siègent à la Chambre des Communes et à l'Assemblée Législative. Par l'inertie de ces bonnes volontés, en 1981, les Canadiens de langue maternelle française ne constitueront que 20.4% de la population canadienne".

M. Morin déclare que la langue anglaise est parlée par 96.84% de la population des autres provinces. Les Canadiens de langue maternelle française, affirme-t-il représentent 0.06% de la population de Terre-Neuve, 7.6% à l'Île-du-Prince-Édouard, 5.3% en Nouvelle-Ecosse, 35.2% au Nouveau-Brunswick, 6.8% en Ontario, 6.6% au Manitoba, 3.9% en Saskatchewan, 3.1% en Alberta, 1.6% en Colombie-Canadienne et 2.7% au Yukon.

Cette déclaration de M. Rosaire Morin était faite mercredi soir, au Club Canadien, lors du lancement de son volume L'IMMIGRATION AU CANADA. L'auteur accuse le gouvernement fédéral d'appliquer une politique d'immigration qui noie les Canadiens français établis hors du Québec. Depuis 1901, le Canada a accueilli 112,740 immigrants français, 2,740,031 britanniques et 4,227,052 immigrants de

L'auteur de L'IMMIGRATION AU CANADA soutient que cette réalité brutale de la faiblesse de la présence française au Canada résulte d'une immigration dirigée par des anglophones pour le Canada anglais. En 1961, sur 2,844,263 immigrants, 2,442,004 ne parlent que l'anglais et 61,599 ne parlent que le français. 1 sur 40 représente la part française.

INERTIE DU QUEBEC

- 7 — Lieutenant-gouverneur de la province de Québec (1939-1950). — Qui se fait avec lenteur.
- 8 — Point cardinal. Grain de chapellet. Convenu.
- 9 — Pronom personnel. Accés, approche. — De la gamme.
- 10 — Ornement qui se porte autour du cou.
- 11 — Action de ruer. — Espèce d'euphorbe.

Les Éditions SERGE

Solution du problème précédent;

HORIZONTALEMENT

- 1 — AGAMI — AURAS
- 2 — TAN — USERA
- 3 — ANTIDOTE — MU
- 4 — NOE — ISO — RUT
- 5 — TUS — VERDIRA
- 6 — ETUI — IODE
- 7 — GRASSET — ERG
- 8 — RIS — IRA — LIE
- 9 — UO — ABEILLES
- 10 — ANNAL — RIE
- 11 — USURE — ENSOR

VERTICALEMENT

- 1 — AVANT — GRUAU
- 2 — NOUERIONS
- 3 — ATTESTAS — NU
- 4 — MAI — US — AAR
- 5 — INDIVISIBLE
- 6 — OSE — ERE
- 7 — AUTORITAIRE
- 8 — USE — DO — LIN
- 9 — Re — RIDELLES
- 10 — ARMURERIE
- 11 — SAUTA — GESIR

MONTREAL CITY

Enfin, M. Rosaire Morin accuse les autorités régnautes d'introduire et de garder dans la Métropole le cheval de Troie de l'immigration pour saboter la vie française du Québec. L'anglicisation de la zone métropolitaine s'accroît avec l'arrivée des immigrants dont 253,550 parlent anglais — 38,370 seulement ne parlent que le français. Sur l'île de Montréal, à l'ouest

de la plus grande ville française de langue anglaise, les Canadiens d'origine française ne représentent que 41.7% de la population. Dans 19 villes de ce territoire, les Canadiens français sont en minorité. Dans les 7 autres villes ou municipalités de l'ouest de l'île, un contingent de 24,295 immigrants de langue anglaise assure une majorité numérique étrangère.

L'ACTION DU QUEBEC

En terminant ses commentaires, l'auteur de L'IMMIGRATION AU CANADA demande l'établissement d'un ministère provincial de l'immigration qui disposerait d'un budget d'au moins \$10,000,000. par année, et non des \$325,000. prévus pour 1966-1967. Il élabore la politique de publicité, de sélection, d'accueil et d'intégration de ce Ministère.

LA LIGUE D'ACTION NATIONALE

M. François-Albert Angers, président de la Ligue d'Action Nationale, avait présenté l'auteur. M. Angers rappelle le rôle de l'Action Nationale et ses lignes maîtresses de pensée. Il souligne la gravité du problème de l'immigration auquel l'Action Nationale s'intéresse depuis plus de 25 ans. Il convie la population à la réflexion et à l'action, demandant à tous les compatriotes d'oublier leurs divisions pour travailler en commun à la réalisation d'une politique effective et réelle de l'Etat du Québec en matière d'immigration.

(On peut se procurer le volume L'IMMIGRATION AU CANADA aux Editions de l'Action Nationale, case postale 189, Station "N", Montréal — \$2.00 l'exemplaire).

Les pays lointains ne sont plus qu'à quelques heures de vol et le voyageur peut s'y trouver en contact avec des maladies dont les symptômes peuvent n'apparaître qu'après son retour au foyer. Avant de quitter son pays pour d'autres continents, on consultera son médecin au sujet de la vaccination contre les maladies des régions que l'on va visiter.

Les enfants auxquels on a fait cadeau d'un nécessaire de chimie ne doivent pas procéder à la légère à des expériences. Bien des accidents surviennent ainsi, laissant des enfants blessés ou estropiés, parce que personne n'a surveillé leurs expériences. En consultant les maîtres d'écoles et les personnes qui s'y connaissent, on peut éviter ce genre d'accidents.



Conseiller professionnel

LE COURTIER D'ASSURANCES

est votre "homme de confiance"

COURTIERS D'ASSURANCES:

M. Sylvio Dubois
32 rue Montcalm
Berthierville — 836-3730

M. Jean-Guy Houde
5 rue Daviault
Berthierville — 836-4024

M. Oneil Lafrenière
610 rue Frontenac
Berthierville — 836-4353

Agences Laurentiennes Enrg.
M. Henri Gagnon
Lanoraie — 887-2577

M. Henri Bergeron
60 rue St-Gabriel
St-Gabriel de Brandon
835-2288

Le courtier d'assurances agréé est l'homme tout indiqué. Il connaît les besoins il sait apprécier les transformations apportées par le temps, il sait évaluer en fonction de l'avenir. Mais il sait aussi que le présent comporte sa part de risques. Ses conseils valent de l'or.

QUE FAUT-IL PENSER DES SORTIES DE COMMUNAUTÉS?

M. le Rédacteur.

Actuellement, il y a une tendance très marquée selon laquelle "M. Tout-le-Monde" émet son opinion sur tous les sujets, sans aucune compétence élémentaire dans les questions abordées. Ainsi, récemment, un professeur de "catéchèse" écrivait, dans un journal de Montréal, qu'une solution aux maux des communautés religieuses était la suivante: "La sortie de la majorité des membres de ces communautés, ce qui est en train de se faire, pour le plus grand bien des individus et des communautés". Sa solution est aussi puérile que "sa" description des maux qu'il "prétend" y avoir découverts. D'autres affirmeront qu'il est parfois nécessaire aux Religieux, aux Religieuses, et même aux prêtres (!), d'opérer un "changement" dans leur vie après un certain temps!...

Ces pensées entrent manifestement dans la catégorie de celles dont S.S. Paul VI disait récemment qu'elles "touchent au comble de l'irrationnel". Elles indiquent clairement une incompréhension fondamentale de la vie consacrée à Dieu. Une expérience de près de 20 ans comme aumônier de Religieuses, en plus d'études très assidues sur tous les problèmes qui les concernent, nous permet d'affirmer, sans témérité semble-t-il, que dans la très grande majorité des défections, il

n'existe pas de raisons réellement valables de retourner dans le monde.

Cette affirmation est basée non seulement sur des principes très sérieux, mais aussi sur les résultats obtenus auprès des Religieuses qui nous ont consulté et qui avaient l'intention de quitter l'état religieux, soit par décision personnelle, soit sur le conseil d'autrui. Aucune de ces Religieuses à notre connaissance, n'a effectivement quitté la communauté; au contraire, chacune a été convaincue que jamais ce problème ne devait se poser à nouveau.

Certains croient à la vocation "temporaire", mais bien à tort, semble-t-il. On pouvait l'admettre plus facilement autrefois, alors que la profession temporaire n'existait pas; mais dans les conditions actuelles de formation lente et progressive, la vocation "temporaire" devient pratiquement impensable, ou du moins elle devrait l'être. L'on oublie trop souvent, même avec une certaine légèreté parfois, que la profession religieuse comme le mariage, et tout autant que ce dernier, exige un engagement définitif et total, un don à Dieu qui doit être irrévocable pour toute la vie. Dans la Constitution dogmatique sur l'Eglise, promulguée par le dernier Concile du Vatican, on demande aux Religieux de veiller avec soin à PERSEVERER DANS LA VOCA-

Remise d'un magnifique tableau à Mme Jean Lesage



Lors du souper qu'organisaient dernièrement l'Association des Femmes Libérales du comté de Berthier, on remit à Madame Jean Lesage une magnifique oeuvre des Moniales Dominicaines de Berthier, signée Marie-Ber-

thier. C'est un travail à l'aiguille sur toile. On voit sur cette photo Madame Jean Lesage qui reçoit le présent des mains de Madame Hervé Laporte, présidente de l'association.

(Photo : Savignac Enrg.)

TION à laquelle ils ont été appelés" (n. 47).

Il est certain que la vocation est un appel et un don de Dieu et, comme nous le dit saint Paul, "les dons et l'appel de Dieu sont sans repentance" (Rom., 11, 29). En conséquence, si les dons et l'appel sont sans repentance de la part de Dieu, comment serait-il loisible de considérer, comme à peu près normal, qu'il puisse y avoir repentance, regret, défection et rejet du don et de l'appel que Dieu a daigné faire à chacune des âmes consacrées: "Si nous sommes

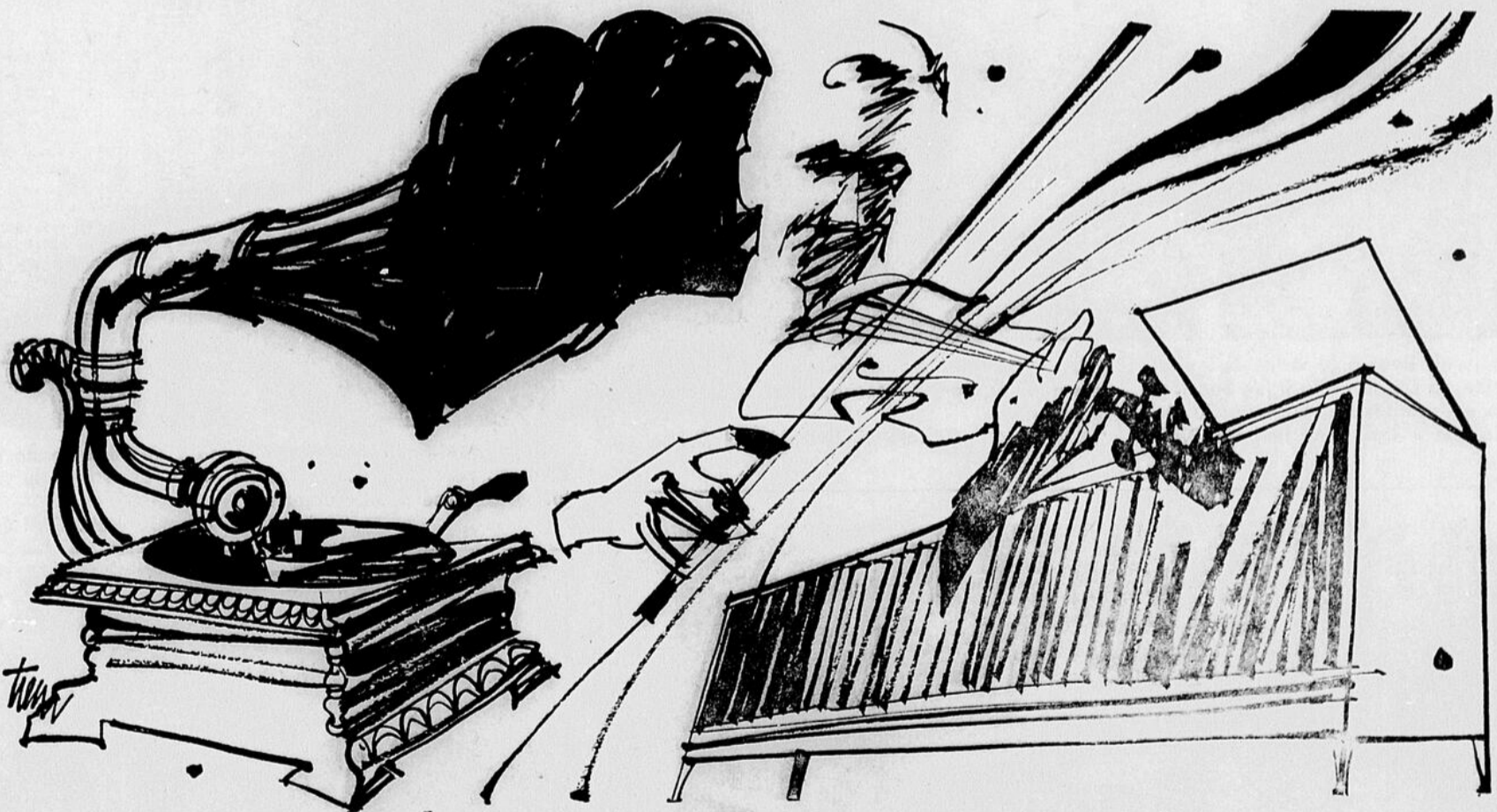
infidèles, écrivait encore saint Paul, lui (le Christ Jésus) reste fidèle, car il ne peut se renier lui-même" (2 Tim., 2, 13).

Ovila Mélançon, c.s.c.,
Aumônier
Maison de la Providence
Ste-Adèle-en-Haut, Qué.

La peur de l'obscurité, des orages et des petites bêtes n'est pas innée chez les enfants. En général, ils acquièrent cette crainte en observant les réactions de ses aînés. Si l'enfant manifeste une

certaine peur de l'obscurité, il est bon de lui laisser voir les objets familiers autour de lui, grâce à une faible lumière en dehors de sa chambre à coucher. Aidez-le à identifier les choses dont il a peur et efforcez-vous de comprendre pourquoi il les craint.

Lorsqu'un fusible saute à la maison, remplacez-le par un autre de la même force. Les fusibles domestiques sont ordinairement d'une force de 15 ampères. Lorsque vous changez un fusible, coupez d'abord le courant. Veillez à ce que vos mains soient sèches, de même que le plancher au-dessous de la boîte à fusibles.



La publicité, c'est le progrès

La publicité a contribué à répandre la richesse matérielle. Elle est également au service des arts et des sciences. On s'en sert pour diffuser les plus belles oeuvres des plus grands artistes. Elle contribue aux succès que remportent de grands spectacles artistiques. Elle est mise à contribution par des maisons d'enseignement et des entreprises d'édition. La publicité c'est le progrès.

Publicités
GILLES TESSIER Enrg. J'ANNONCE

97, Frontenac, 836-4636
BERTHIERVILLE, QUÉ.



LA LIGUE RURALE ENTREPREND SA 26^e SAISON

Ouverture dimanche, le 1^{er} mai

CRABTREE à STE-URSULE
LOUISEVILLE à MASKINONGÉ
ST-JUSTIN à YAMACHICHE

L'ouverture de la 26^e saison de baseball de la Ligue Rurale sera célébrée avec éclat à Ste-Ursule. En effet "Miss Baseball Ste-Ursule" y assistera en compagnie des dignitaires de l'endroit. Seront également présents : M. Jean-Paul Trudel, distributeur de la brasserie Dow et commanditaire de la Ligue Rurale ainsi que M. Jules Lafrance, président de la ligue.

A cette occasion, une parade en auto est organisée et le départ se fera du terrain de stationnement, en face de l'église, à 1.30 h. p.m. pour se rendre au terrain de baseball. On s'attend à ce qu'une foule record assiste à cet événement.

A STE-URSULE

L'instructeur Réal Garceau nous informait au début de la semaine que son équipe était prête et qu'il était confiant de remporter la victoire dans cette première rencontre de la nouvelle saison. Le lanceur débutant sera probablement Réjean Boulay. Au besoin, Garceau peut également compter sur les ser-

vices de Pierre St-Louis et du gaucher Yvon St-Pierre. Réjean Lamy agira comme receveur tandis que le reste de l'alignement sera sensiblement le même que l'an dernier. Pour cette joute d'ouverture, les Aigles de Ste-Ursule recevront l'équipe de Crabtree Mills dirigée par Étienne Racette.

Les Castors de Crabtree effectuent un retour dans la ligue cette année et il est permis de croire

qu'ils seront de sérieux candidats dans la lutte pour le championnat. Nous souhaitons bonne chance à ces deux équipes.

On se le rappelle se sont livrés de chaudes luttes dans les séries éliminatoires de l'automne dernier.

A MASKINONGE

Les Loups de Louiseville, sous la tutelle de Marcel St-Pierre, iront disputer la victoire aux Tigres de Maskinongé.

On prévoit une lutte très serrée entre ses deux grands rivaux qui



Yvon Arpin

Yvon Arpin qui plus tôt avait décidé de se retirer a révisé sa décision et sera de retour avec les Tigres.

Comme nous l'avons annoncé dans une édition précédente, l'in-

structeur des Tigres de Maskinongé sera Laurent Vanasse. Pour ce qui est de l'alignement aucun changement majeur ne sera effectué pour cette première rencontre.

(suite à la page 13)



M. C. Denis remet deux trophées à M. Michel Rivest, l'un pour son plus haut simple au Bowling et l'autre pour le championnat de tennis sur table.

(Photo : RONDEAU ENRG.)

LIGUE SPÉCIALE DE QUILLES



Dimanche avait lieu, à la salle de quilles de Berthierville, la finale de la ligue Spéciale. Étaient alors en compétition l'équipe du Garage Esso de l'Île St-Ignace et l'équipe Piette

T.V. de Berthier. Nous voyons les membres de ces deux équipes photographiés avant la compétition.

(Photo : RONDEAU ENRG.)



M. Paul-Emile Moreau, capitaine de l'équipe de quilles des C. de C. reçoit ici, des mains de M. G. Chevrrette, le trophée qui lui est décerné à cette occasion.

(Photo : RONDEAU ENRG.)



EQUIPE GAGNANTE. — L'équipe Piette T.V. a remporté les honneurs de la finale, dimanche, le 24 avril. Nous reconnaissons sur cette photo, de gauche à droite et sur la première rangée : MM. Marcel Champagne, secrétaire de la ligue, Yvon Piette, capitaine, Marcel Bru-

nelle, Charles Grégoire, président de la ligue; sur la deuxième rangée, nous remarquons MM. André Chaput, Rosario Chaput, Roger Valois, Yoland Drapeau. Félicitations aux heureux gagnants!

(Photo : RONDEAU ENRG.)



Au tournoi de billard, MM. L. Champagne et D. Coulombe, tous deux champions, sont heureux de nous montrer leurs trophées.

(Photo : RONDEAU ENRG.)

EN POTTANT SUR LE VERT —

Tel que prévu, l'ouverture du golf a eu lieu samedi dernier. Pas moins de 150 golfeurs ont envahi le terrain et le chalet. Inutile d'ajouter que tous semblaient fort heureux de revoir un paysage aussi beau que familier.

Cette date d'ouverture du 23 avril, constitue sans aucun doute un record dans les annales de notre club; et je puis ajouter que jamais depuis sa fondation, les conditions du

terrain n'ont été aussi bonnes. Je me souviens en particulier que l'an dernier, l'état de nos parcours sur les 18 trous, était loin d'être aussi merveilleux même à la fin de mai.

La température y a certainement été pour quelque chose, mais je ne puis passer sous silence, le beau travail accompli par les employés du terrain au cours de l'automne dernier. Je dois également faire

mention des sages directives données par MM. Landry et Barcelo, qui apportent toujours toute l'attention que l'on sait à l'amélioration de notre majestueux parcours.

La semaine prochaine je vous ferai rapport des quelques faits saillants qui ont marqué les premiers jours d'ouverture. D'ici là, soyez chez vous au chalet, et surtout profitez des plus beaux jours du printemps.



SOUPER-TROPHEES. — Samedi, le 23 avril, à l'Hôtel Berthier, un souper était organisé par la ligue de Bowling des Gais Lurons afin de souligner la victoire des équipes gagnantes.

Sur la photo ci-dessus, nous voyons l'équipe

des Aigles Rouges qui a remporté le championnat de l'année. De gauche à droite, nous remarquons Mlle Pierrette Gadoury, Mme Huguette Coulombe, Mlle Mireille Blais et Mme Yvette St-Louis.

(Photo: RONDEAU ENRG.)



L'équipe des Feux Roulants a remporté le championnat des éliminatoires. Cette équipe est composée, de gauche à droite de Mlle Louise Laporte, Mme Claudette Brissette, Mme

Anne Marcoux, Mlle Jeanne d'Arc Rousseau et Mme Claire Lefebvre. Félicitations aux deux équipes gagnantes!

(Photo: RONDEAU ENRG.)

Ouverture...

suite de la page 12

L'instructeur Marcel St-Pierre, des Loups de Louiseville se dit très heureux du retour de Nelson Mineau avec son équipe. Il est certain qu'un joueur de la trempe de Nelson ne peut qu'aider la cause des Loups tant à l'offensive qu'à la défensive.

Marcel St-Pierre nous informait que le retour de Jean-Paul Plante n'était qu'une fausse rumeur, ce dernier, à cause de son emploi, n'a pas l'occasion de pratiquer régulièrement et ne pouvant être en excellente condition physique a préféré ne pas s'aligner pour la présente saison. Pour cette première rencontre, les Loups joueront sans les services d'André Noël qui également à cause de son travail se voit dans l'obligation de retarder la signature de son contrat. Dans le domaine des lanceurs, c'est encore Pierre Desjardins, Germain Millette et Jean-Paul Goudreault qui se partageront la tâche au monticule. René-Paul Ringuette sera encore à son poste au premier but.

Bonne chance à ces deux équipes pour cette première rencontre.

A YAMACHICHE

Claude Gagné qui a accepté de reprendre la tâche d'instructeur des Etincelles de St-Justin est confiant de remporter la victoire alors que son équipe rendra visite à Yamachiche qui seront également dirigé par un nouvel instructeur en la personne d'Armand Melançon.

Yvon Masson sera de nouveau à son poste au monticule pour les Etincelles. Ces derniers comptent un nouveau joueur en la personne de Gaston Barrette, autrefois des Mets de Trois-Rivières. St-Justin devait également aligner Gérard Roof mais ce dernier, étant entré au service d'une nouvelle compagnie ne pourra s'aligner avec le St-Justin puisqu'il bénéficiera d'un seul dimanche de congé par mois.

À part l'addition du joueur Gaston Barrette, l'alignement des Etincelles sera le même que par le passé.

Pour ce qui est du Yamachiche, à part leur nouvel instructeur, on verra dans l'alignement les joueurs Jacques St-Pierre, autrefois du club des Mets de Trois-Rivières et un certain Lacette, qui l'an dernier s'alignait avec une équipe junior de Trois-Rivières. Il est fort probable que Fernand Ricard fera un retour avec cette équipe cette saison.

Nous invitons donc les amateurs de baseball à se rendre encourager leurs favoris à la victoire.

Bonne chance à tous!



SI VOUS ÊTES VOTRE PROPRE PATRON, APPELEZ



FLORENT BONIN

128 FRONTENAC, BERTHIERVILLE.

qui vous offre:

- PRODUITS
- SERVICES
- CONSEILS

Compter sur votre agent Esso, c'est compter sur toutes les ressources de l'Imperial Oil



836-4460

PROMOTION PRINTEMPS 66

CHEZ

G.A. DAVIAULT et ses FILS Ltée

DE BERTHIERVILLE

LE GAGNANT D'UN COUPE-VENT "UTEX" POUR CETTE SEMAINE PAUL-EMILE LAVALLEE 780 Rg. St-Esprit — Berthierville

Dernière chance de gagner cette semaine, avant le grand tirage du 30 avril. UN HABIT "PROGRESS BRAND"

VALEUR DE **\$115.00**

HEURE D'OUVERTURE ET DE FERMETURE

(Dans les salons de Barbiers, Zone no. 1)

| | |
|-----------------------------------|-----------------------|
| Lundi : | Fermé |
| Mardi : | 8.30 a.m. à 6.00 p.m. |
| Mercredi : | 8.30 a.m. à 6.00 p.m. |
| Jeudi : | 8.30 a.m. à 6.00 p.m. |
| Vendredi : | 8.30 a.m. à 9.00 p.m. |
| Samedi et veille de fête chômée : | 8.30 a.m. à 5.00 p.m. |

Par ordre du Comité Paritaire du district de Joliette

CETTE SEMAINE, LE NUMERO GAGNANT DU CONCOURS ORGANISE PAR LE GARAGE ROLLAND BEAUDOIN AUTOMOBILES LTEE, EST 3414. Ce numéro vous donne droit à \$10.00 d'achat chez votre épiciers favori.

D'une oreille à l'autre à St-Cuthbert

Ils sont formidables. Ils travaillent avec cœur et ont du talent. Voilà les principaux vocables qui peuvent être attribués à "Mike et ses toisons d'or".

—oOo—

Ils sont jeunes et donnent des spectacles vraiment exceptionnels. Mais ils ont un terrible défaut... Ils ne s'appellent pas César et ses Romains, les

Classels, les Montres ou autres. De plus, ils sont de chez nous. Félicitations à ces jeunes vedettes pour leur travail du 23 avril. Malheureusement très peu de personnes ont pu apprécier leur talent.

—oOo—

L'U.C.F.R. mérite tous nos



NOCES D'OR. — Samedi, le 23 avril, à l'occasion d'une grande soirée, M. et Mme Philippe Destrempe célébraient leur cinquantième anniversaire de mariage. A cette occasion, ils étaient entourés de nombreux parents et amis réunis à l'école Ste-Anne de St-Cuthbert pour offrir leur témoignage d'amitié aux heureux jubilaires.

(Photo : RONDEAU ENRG.)

SERVICE

PROMPT

POLI

PERSONNEL

PRÉVENANT

et
M. Beep

souligne
4 fois...

Prompt... poli... personnel... et protecteur — le Service BP en 4 points répond à tous vos désirs! Et le personnel BP s'y connaît pour maintenir toutes les voitures en parfaite condition!



Si vous tenez à votre auto — faites confiance à

BRISSETTE AUTOMOBILE Ltée

ROUTE NATIONALE No 2 — Tél. 836-3795 — BERTHIER

encouragements pour le travail que ce groupement fait pour la paroisse.

—oOo—

On dit qu'à la fin de l'année les recettes de ces veillées leur méritent un voyage. Ce n'est certes pas par l'encouragement reçu lors du dernier spectacle qu'elles pourront se rendre "Outre-mer".

—oOo—

Toute organisation pour bien fonctionner nécessite la présence active de tout le personnel. Pourtant à la récompense les absences sont très rares. On ira t'y ou on ira t'y pas?

—oOo—

Les mouvements de jeunes ne fleurissent pas dans la paroisse. Et pourtant ils sont l'âme même d'une entité. Où sont les scouts, les 4-H, les guides et autres?

—oOo—

GEMAR

Avant d'aller vous installer pour l'été dans votre maison de campagne, rendez-vous d'abord inspecter les lieux. Si l'eau que vous y buvez provient d'une source naturelle, il faudrait en prélever dans un récipient stérilisé et en faire l'analyse. Même si cette eau était pure au cours des années précédentes, il faut procéder à une nouvelle analyse car les conditions ont pu changer et l'eau s'est peut-être contaminée. Le service de santé local vous renseignera au sujet de la méthode à suivre.

LE LOUVETISME:

METHODE :

Le Louvetisme utilise l'histoire de la jungle et s'applique à établir le climat d'une "famille heureuse".

On la trouve dans les deux "livres de la Jungle" du Rudyard Kipling. Elle est partiellement résumée dans le "Livre des Louveteaux" de Baden-Powell.

C'est le récit des aventures d'un petit garçon, Mowgli, perdu dans la jungle et recueilli par un clan de loups. Admis au Clan, le petit Mowgli, apprend à attraper lui-même son gibier, à aider ses amis, à se défendre contre ses ennemis, à braver fatigues et dangers, à se former lui-même par la fidélité à la loi et aux maîtres-mots de la jungle.

Mais malgré qu'il partage en tout l'existence du clan, Mowgli demeure "un fils d'homme" dont, par admiration ou par envie, les animaux reconnaissent la supériorité.

L'histoire de la jungle constitue une grande parabole de l'éducation du caractère. Elle sert de cadre à l'organisation de la meute et de thème (ou centre d'intérêt) aux principales activités.

Mais l'idéal proposé par Kipling est insuffisant pour des catholiques. C'est pourquoi le Louvetisme catholique complète l'éducation du caractère par un recours à la grâce divine, qui surélève et anime les facultés naturelles.

Le mécanisme pédagogique du louvetisme de Baden-Powell est sanctifié et animé par une vie religieuse féconde qui facilite aux garçons la libre collaboration à la grâce et l'orientation surnaturelle de leur activité.

Au cadre fictif de la Jungle s'ajoute l'atmosphère d'une "famille heureuse". Il ne s'agit nullement d'introduire à la meute une réplique du foyer paternel, mais plutôt d'aider les louveteaux à sortir de leur égocentrisme naturel pour

les initier à la vie communautaire. La "Louvemaitrise" (équipe formée de l'aumônier et des chefs de la meute) rappelle un peu l'autorité des parents et envisage toutes les activités du point de l'enfant d'abord.

De la part des louveteaux, cela demande une soumission loyale au "cadre l'honneur" de la meute : le maître-mot, la loi, les maximes, le plaisir, résumés par la promesse.

De la part des chefs, cela nécessite l'acquisition ou le développement des qualités personnelles répondant à ces exigences :

- 1° — compétence et dévouement;
- 2° — fermeté et maîtrise de soi;
- 3° — dignité;
- 4° — sagesse et prudence.

Cette vie de meute se manifeste extérieurement par quelques détails caractéristique qui constituent comme une espèce de "liturgie" du louvetisme.

Le Grand Hurlement, qui est "l'expression corporative des sentiments de la meute: cérémonie courte, très bruyante, mais prise au sérieux" (Vera Barclay) Louvetisme et formation du caractère).

Il exprime, entre autre chose, la joie d'être louveteau, les souhaits de bienvenue et surtout la promesse d'obéissance joyeuse.

Le Rocher du Conseil, où ont lieu les investitures, où sont faites les félicitations et les remarques, où sont lancées les "idées-germes" qui guideront et stimuleront les louveteaux.

Le salut louveteau, qui rappelle et fortifie le sens de la fraternité.

Père Loup.

Encouragez nos
annonceurs

Le grand jour approche

Laissez-nous vous
aider à choisir votre
papeterie de mariage

CHOIX DE 100 MODELES
THERMOGRAPHIES *

* LA THERMO-GRAVURE est un riche lettrage en relief qui a la distinction d'une main-d'oeuvre experte.

Beaucoup moins coûteuse que vous ne puissiez croire et qui vous est livrée rapidement.

Le bon goût n'a pas besoin d'être coûteux. Notre splendide catalogue le prouve en présentant les plus fins papiers, les meilleurs caractères et la main-d'oeuvre la plus qualifiée que l'on puisse exiger! Venez voir notre sélection.

Nos bureaux sont ouverts tous les jours de la semaine de 8 h. a.m. à 6 h. p.m.



Pour vous accommoder, nous pouvons vous recevoir le soir sur rendez-vous.

A votre service depuis 75 ans

W.H. **Gagné & fils Ltée**
IMPRIMEURS

ST-JUSTIN — Tél. 227-2212

ou **Publicités Gilles Tessier Enrg.**

97 Frontenac — Tél. 836-4636 — Berthierville

EXPO 67

1966: 90% de l'Expo sur pied
1967: Ouverture à point nommé

Montréal (Expo 67) — Le monde en 400 hectares devient une réalité sur son emplacement unique: une jetée et deux îles sur un des plus grands fleuves du monde.

365 jours avant l'ouverture officielle et sous le signe de la "Terre des Hommes", le visage géographique de l'Exposition universelle et internationale de 1967 se précise et sort de terre à un rythme qui ne pourra désormais plus s'arrêter.

A la fin de la présente année, 90% de l'Expo sera sur pied et il ne restera plus, pour les premiers mois de 1967, que la finition d'Habitat 67, dans la Cité du Havre, et celle de quelques pavillons dont l'inauguration des travaux de construction aura été quelque peu tardive. Il restera aussi, bien entendu, l'inévitable aménagement paysager après les mois de l'hiver 1966-67. Cependant, tel que prévu, tout sera prêt pour l'ouverture, le 28 avril 1967!

Non seulement 70 pays ont fait connaître leur intention de participer à l'Expo, mais aussi des organismes internationaux tels que la Communauté économique européenne et les Nations Unies. Il faut mentionner les provinces du Canada, au moins trois Etats américains et une représentation de la part des industries et hommes d'affaires canadiens qui comprennent la participation de 900 compagnies.

L'Exposition universelle et internationale de 1967 est véritablement la plus importante entreprise du genre jamais mise sur pied dans l'histoire du monde. D'ores et déjà, elle a donné lieu à des précédents, à des rapprochements et à des collaborations historiques. Par exemple, sept Eglises du Canada qui groupent 95% de la chrétienté du pays ont uni leurs efforts pour la conception et la réalisation du Pavillon chrétien, dont le budget est de près d'un million et demi de dollars.

Cette Exposition de première catégorie fera ce qui ne s'est jamais fait: développer son thème dans des pavillons spéciaux. En effet, des pavillons s'étendant sur plus de 20 acres seront consacrés au thème, qui sera continuellement repris dans chacun des pavillons nationaux et dans les secteurs thématiques.

L'Union soviétique a investi \$15 millions dans un pavillon où le principal élément d'exposition sera une Salle du Cosmos dans laquelle les visiteurs découvriront les grandes réalisations de ce pays dans ses recherches spatiales.

L'Exposition ne fera pas qu'illustrer les incursions aux frontières de l'espace, mais elle présentera une étude de toutes les initiatives suscitées par la pensée et l'esprit de recherche des génies contemporains: ses aspirations, et ses victoires dans le domaine de la santé, de l'exploration, de la vie communautaire et de la culture.

Dans le cadre même de l'Expo, le Canada sera le théâtre de la plus impressionnante série de représentations artistiques. L'événement amènera ici les plus grands orchestres et les plus célèbres troupes d'opéra et de ballets.

Mais c'est dans la réponse spontanée des pays invités à y participer, que l'Expo a trouvé ses plus grandes satisfactions. Une réaction éloquente nous est venue M. Stanley-R. Tupper, commissaire général de la participation des Etats-Unis d'Amérique. M. Tupper a déclaré:

"Je suis persuadé que ce sera là un événement sans précédent, non seulement grâce à la situation géographique, mais à cause de la portée profondément culturelle et spirituelle de l'Expo 67. Son thème Terre des Hommes nous laisse prévoir une illustration vivante du courage, du génie et de l'idéal humain dans la recherche d'une vie mieux remplie.

"Il est opportun que l'Exposition universelle et internationale de 1967 se déroule dans le pays même où l'on célébrera, cette année-là, le centenaire de la Confédération canadienne, autre réalisation singulière qui s'inscrit également dans l'oeuvre d'expansion de la société humaine.

"Emplacement, nature de l'événement et présentation générale procurent déjà une fin à l'Expo 67 en la plaçant, et de façon particulière, bien au-dessus des Expositions qui eurent lieu dans le passé. Nous sommes en face d'une rencontre du Vieux Monde et du Nouveau sur les rives de l'Amérique du Nord. Toute cette scène offre une fresque impressionnante des puissances qui ont présidé à la formation des sociétés du vingtième siècle, et celles qui forgeront les sociétés futures".

Au début d'une nouvelle et active saison de construction, plus de 60 chantiers sont ouverts sur l'emplacement. Environ, 2,500 hommes sont à l'oeuvre, mais bientôt ce nombre aura doublé, de même que celui des constructions.

Tous les services souterrains sont installés depuis longtemps; on achève le tracé des routes et des canaux. L'automne dernier, des personnes de marque ont inauguré le Pont de la Concorde, une des plus importantes réalisations de l'Expo 67, qui relie les trois secteurs de l'Expo: la Cité du Havre et les îles Sainte-Hélène et Notre-Dame. La dernière travée fut posée onze semaines avant la date prévue.

Par ailleurs, la percée d'un tunnel sous le Saint-Laurent, reliant Montréal à la rive sud est complétée. Le Métro sera inauguré à l'automne de 1966. Une de ses lignes partira du terminus Saint-Denis-Demontigny pour aboutir sur l'île Sainte-Hélène.

Sur l'emplacement de l'Expo, on a mis la dernière main à la pose des rails sur lesquels roulera l'Expo-Express, le principal réseau de transport en commun. L'Expo-Express transportera gratuitement les visiteurs, depuis l'entrée principale de l'Expo, dans la Cité du Havre jusqu'aux extrémités est des îles Notre-Dame et Sainte-Hélène. Tout au long du parcours, les usagers pourront emprunter aussi souvent qu'ils le désireront.

"Tout me convainc que l'Expo 67 sera prête à temps", déclare le colonel Edward Churchill, directeur de l'Aménagement et, en cette qualité, patron de l'immense chantier de construction.

"Et devant ce chantier qui ressemble à un ruche, il est impossible de ne pas avoir confiance".



Gâteaux pour un anniversaire à rebours: Il reste encore un an avant que l'Expo ouvre ses portes à ses 10 millions de visiteurs, le 28 avril 1967. Un certain nombre de pâtisseries de la région de Montréal ont créé, à cette occasion, un joli gâteau que

nous montre, ici, Mlle Louise Barré. Le glaçage en couleur représente un passeport pour la Terre des Hommes accompagné d'une inscription qui suggère d'acheter les passeports pendant la prévention et de donner des passeports en cadeau.

Nouvelles de St-Ignace

MESSES SUR SEMAINE:

Lundi: 7 h. a.m. Pour M. Pierre Barthe, par M. et Mme Claude Plante.

Mardi 7.30 h. p.m. Pour Mme

Nap. St-Martin, par M. et Mme J.-Bte St-Martin.

Mercredi: 7.30 h. Pour M. J.-Bte Paul Cournoyer, par son épouse.

Jeudi: 7.30 h. Pour M. Wilfrid Chevalier, par M. et Mme Gilles Bergeron.

Vendredi: à 11 h. a.m. Pour M. Séraphin Thibault, par les Elèves de l'Ecole St-Michel.

7.30 h. p.m. Pour M. Lucien Ethier, par M. et Mme Raynald Ethier.

Samedi: 7 h. a.m. Pour Mme Octave Courchesne par Mme Gérard Guévremont.

A 9 h. a.m. Service anniversaire de M. Wilfrid Laforest, par son épouse.

Vert Cendré!

Ciel d'Aurore!

Bleu Nil!

Blanc Caprice!

Une peinture Decoratone S'HARMONISE AVEC TOUT

Ciel d'Aurore? Blanc Caprice? Tous les jours de nouvelles couleurs apparaissent. Imaginez-vous un peu ce que c'est que d'essayer de plaire à tous? Crown Diamond réussit ce tour de force grâce à son Système de coloration Decoratone. Vous désirez une couleur bien personnelle? ... votre marchand Crown Diamond la fait surgir devant vous, et dans le fini de votre choix. Decoratone de Crown Diamond—l'ultime protection pour votre maison, à l'intérieur comme à l'extérieur. Achetez vos couleurs Decoratone de Crown Diamond dès aujourd'hui. Le gallon se vend avec un rabais de \$3.00 et la pinte est réduite de 75¢. Cette offre prend fin le 30 juin 1966.

THE CROWN DIAMOND PAINT COMPANY LIMITED

ATTENTION

Veillez noter que les bureaux du "Courrier de Berthier" sont fermés tous les mercredis — Ils sont ouverts les LUNDI — MARDI — JEUDI et VENDREDI, de 10 heures le matin à 5 h. 30 P.M. Le mardi soir jusqu'à 9 heures P.M. TEL. : 836-4636

Les produits Crown Diamond sont vendus par :
LUCIEN CARON INC., 71 RUE FRONTENAC, BERTHIERVILLE 836-3744

Formation du Comité de Planification

Joliette. — Quelques trente représentants des corporations municipales, des corps intermédiaires et de l'industrie privée ont répondu, jeudi dernier à l'invitation du Conseil Economique Régional Lanaudière, et ont pris part à la formation du comité de planification du CERL. Ce comité, présidé par M. J. E. Robert Bernard, gérant du Service National de Placement à Joliette, est formé de cinq sous-comités traitant respectivement de tourisme et commerce, agriculture, industrie, services municipaux, main-d'oeuvre et affaires sociales.

Les participants à cette première réunion plénière ont procédé à des mises en nomination pour la désignation éventuelle des présidents de différents sous-comités spécialisés, et des membres actifs des dits sous-comités. Ces membres choisis, soit parmi les représentants d'organismes déjà membres du CERL ou soit chez les principaux responsables de l'activité économique régionale, se réuniront, au cours de la semaine, pour désigner les présidents de chacun de leur sous-comité.

Comme l'ont expliqué le président du Comité de Planification, M. Bernard, et le président du CERL, M. Pierre W. Major, le comité de planification par ses sous-comités spécialisés, devra, après avoir élaboré une méthode de travail, procéder à une étude systématique de notre potentiel régional dans les différents secteurs de l'économie. Ensuite, chaque sous-comité pourra élaborer un plan préliminaire de développement pour conduire à l'élaboration, au sein du comité de planification, d'un plan global du développement économique régional.

Par ailleurs, au cours de la même

réunion, le CERL a fait connaître son organigramme qui comprend un conseil général, réunissant les représentants de tous les organismes membres, un conseil exécutif, élu par le conseil général et quatre comités; planification, présidé par M. J. E. Robert Bernard, réalisation: présidé par M. Roch Malo, commissaire industriel à la Cité de Joliette; administration, présidé par M. Léopold Dufresne, gérant du bureau du Ministère de la Famille et du Bien-Etre Social à Joliette; et d'animation: présidé par le Dr Marcel Picard, maire de l'Épiphanie. Le secrétariat permanent du CERL et son personnel, c'est-à-dire le directeur-administratif et l'animateur social, relèvent du Conseil exécutif.

L'exécutif du CERL a également fait savoir que tous les organismes membres du Conseil d'Orientation Economique du Comté de Montcalm étaient considérés comme membres du CERL et qu'ils n'auraient pas à déboursier le coût initial du droit d'entrée. Pour sa part, l'animateur social, M. Jean Melançon, qui poursuit une tournée d'information à travers la région, a précisé que tous les organismes représentés à Colloque 66 et qui ont en leur possession une formule de demande d'adhésion n'ont qu'à remplir cette formule et à la faire parvenir, avec une somme de dix dollars (\$10.00) pour acquitter le droit d'entrée, au directeur-administratif, M. René Laforest, à C. P. 356, Joliette.

Aussitôt après avoir rempli cette condition, les organismes peuvent désigner deux représentants qui pourront siéger sur les différents sous-comités du comité de planification.

THÉÂTRE ROYAL

TEL. 836-3402

(Fernand Aucoin, gérant)

BERTHIERVILLE

••• Le THÉÂTRE des PRIMEURS •••

Un seul programme sera présenté à 7.30 hres sur semaine
Le dimanche après-midi de 1.30 hres à la fermeture

SAM., DIM., LUN., MAR.
30 AVRIL, 1er, 2, 3 MAI



A NE PAS MANQUER
SAMEDI LE 30 AVRIL, FILM POUR ENFANTS. Adm. 25 cts

La Fête des Mères chez G. A. Daviault & Fils Ltée BERTHIERVILLE

POUR ENCOURAGER SA NOMBREUSE CLIENTELE A VENIR
LUI RENDRE VISITE, G. A. DAVIAULT ET FILS LTEE,
ORGANISENT UN TIRAGE A L'OCCASION DE LA
FETE DES MERES.

Chaque dollar d'achat vous donne la chance
de gagner un de ces articles:

- ★ I ENSEMBLE jaquette et déshabillé VALEUR DE \$15.95
- ★ I GAINÉ À VOTRE TAILLE VALEUR DE \$14.95
- ★ I COUVERTURE RAYÉE de couleurs VALEUR DE \$9.95



SUGGESTIONS DE CADEAUX:

- LINGERIE dans une grande variété de prix de couleurs et de tissus. Dépositaire "KAYSER"
- LITERIE — DRAPS de COULEUR marque Wabasso et Tex Made
- ENSEMBLE DE DRAPS ET TAIES D'OREILLERS dans un joli emballage.



- SECHOIRS A CHEVEUX
- FER A REPASSER
- GRILLE-PAIN
- RASOIR POUR DAMES

- DESCENTE DE BAIN
- RIDEAU DE DOUCHE
- CARPETTES toute grandeurs
- CASSEROLLES "COCOTTE" "LE CREUSET" importées de France.
- CASSEROLLES "Corning-Ware"
- VALISES "Samsonite"
- ETC. ETC.