

BESOIN...
 DE NOURRITURE?
 DE LOGEMENT?
 DE VÊTEMENTS?
 D'INFORMATIONS?

APPELE 211
 C'EST GRATUIT

211quebecregions.ca 



PARMI L'ÉLITE QUÉBÉCOISE

Marie-Ève Bergeron a été sélectionnée sur l'équipe québécoise de dek hockey qui représentera le Québec au United World Games qui auront lieu en juin 2023, en Autriche. > p03

Crédit photo: Mélanie Labrecque



Santé : les défis de 2023

> PAGE 02

Trois ouvrages sur l'histoire de Saint-Antoine

> PAGE 04



500659 **THIVIERGE ET FILS INC.** 
 PUIXS ARTÉSIEN
 POMPE
 TRAITEMENT D'EAU
 R.B.O. : 1286-1340-92
 VENTE / INSTALLATION / SERVICE 7/7
 WWW.THIVIERGEETFILS.COM
 1 888 590-2516 | 418 599-2516

Garage Groleau inc.   
 418 888-3065
 Cell. : 418 559-1308
 1280 rue Principale, St-Agapit
 info@garagegroleau.com
 Mécanique - Vente de pneus - Débrosselage et peinture
 De toute l'équipe,
 Joyeuses fêtes!
 510070

CONSTRUCTION
CARNEAU RBQ : 5789-9890-01
EXPERT EN TOITURE
 Pensez à réserver
 votre toiture pour 2022 
 Estimation gratuite
 Bur: 418 998-7621 • Cell: 418 955-4833


FONDATION
 HÔTEL-DIEU DE LÉVIS
 POUR DES SOINS DE QUALITÉ
 À VOTRE CENTRE HOSPITALIER!
fhdl.ca - 418-835-7188

Santé : de grands défis pour 2023

SANTÉ. À l'aube de la nouvelle année, le directeur général du Centre intégré de santé et services sociaux de Chaudière-Appalaches (CISSS-CA), Patrick Simard, fait le point sur les défis qui attendent l'organisation en 2023.

Par melanie.labrecque@meliormedia.com

Pénurie de main-d'œuvre

La pandémie de la COVID-19 a eu un énorme impact sur le réseau de santé de la région. Près de trois ans après le début de la crise sanitaire, le réseau en ressort «fragilisé», analyse M. Simard, notamment par la pénurie de main-d'œuvre qui touche le CISSS-CA.

S'ajoute le vieillissement de la population. «On vit une diminution de notre main-d'œuvre, avec un taux de chômage très faible, et en même temps, nous constatons une augmentation des besoins de la population. [...] Plus la population vieillit, plus elle consomme des services de santé et de services sociaux ainsi que des besoins en santé mentale et psychosociale. La période de COVID-19 a fragilisé ces personnes qui vivent davantage de détresse.»

Conséquemment, combler ces besoins en

ressources humaines n'est pas facile, surtout dans le contexte où plusieurs médecins partent à la retraite et ne sont pas remplacés et où l'effectif infirmier est surchargé de travail. Pour Patrick Simard, le recrutement n'est pas tout. Selon lui, il est temps de penser en dehors de la boîte pour régler ces problématiques.

«Oui, on a des projets de recrutements de travailleurs de la santé à l'étranger. On compte aussi sur les démarches nationales avec les ordres professionnels pour décloisonner les titres d'emploi. Cela permettrait davantage de flexibilité et de marge de manœuvre pour exploiter au maximum les compétences des professionnels. Ce qu'on a vu avec la campagne de vaccination contre la COVID-19 en est un bel exemple.»

Travail multidisciplinaire, embauche d'infirmières praticiennes spécialisées (IPS), les supers infirmières, création de nouveaux titres d'emploi, formation à l'interne pour certains postes moins spécialisés et embauche d'agentes administratives ne sont que quelques-unes des avenues qui sont explorées par le CISSS-CA.

«On intègre aussi des agents administratifs, du personnel technique pour soulager les cliniciens, [des tâches administratives] qui



Photo : Gilles Bouthin - Archives

› Les défis qu'aura à relever le CISSS-CA en 2023 seront importants.

les supporteront dans leur travail et feront en sorte qu'ils auront davantage de temps à consacrer à la clientèle», a soutenu le directeur général.

Médecins de famille

Avec les nombreux départs à la retraite des médecins de famille et près de 80 000 patients orphelins en Chaudière-Appalaches, le CISSS-CA doit faire preuve de créativité afin d'offrir des services de santé à toute la population.

Cela passe notamment par l'augmentation des admissions en médecine. Cette stratégie nationale prendra plusieurs années avant de donner des résultats concrets, rappelle M. Simard.

Pendant ce temps, le CISSS-CA mise sur les services qui peuvent être offerts par les IPS qui peuvent réaliser plusieurs actes médicaux. Enfin, il y a le déploiement du guichet d'accès à la première ligne destiné aux patients orphelins.

«La centrale téléphonique a des plages de rendez-vous disponibles dans les groupes de médecine familiale. Lorsque le patient va appeler, elle sera en mesure de lui offrir une place. Il y aura aussi une évaluation du besoin de l'usager pour déterminer s'il a vraiment besoin d'un médecin. Sinon, il y a de l'orientation vers un autre professionnel de la santé et des services sociaux.»

Les urgences

Afin d'améliorer la situation dans les urgences, le CISSS-CA doit travailler sur plusieurs fronts à la fois. Un plan d'action est présentement en déploiement et veille à assurer de meilleurs soins en amont, une meilleure fluidité des personnes hospitalisées et améliorer les services offerts en aval.

Ainsi, le CISSS-CA, explique Patrick Simard, veut faciliter le parcours des gens dès qu'ils ont un besoin d'un service de première ligne. Les patients dont le cas est moins urgent pourraient, par exemple, ressortir du triage

de l'urgence avec un rendez-vous dans un groupe de médecine familiale (GMF).

Pour ceux qui nécessitent une hospitalisation, le parcours de soins doit être planifié de l'arrivée à la sortie. C'est pour cette raison que le CISSS-CA veut faire affaire avec des gestionnaires de proximité dans chacun de ses hôpitaux. Ils veilleront à ce que tous les éléments de la chaîne de soins soient déployés au bon moment.

Enfin, l'un des problèmes rencontré et qui affecte directement les urgences sont les patients qui n'ont plus besoin de «soins actifs», mais qui doivent demeurer à l'hôpital, faute de places en CHSLD. L'organisation souhaite développer plus de places en hébergement, mais aussi favoriser le retour à domicile des patients en déployant plus de ressources de maintien à domicile, mais aussi en créant des ressources de transition pour les personnes qui ne sont pas encore aptes physiquement à retourner à la maison.

«Pour que tout le monde puisse faire son travail au bon moment, ça prend des données. En janvier, nous allons nous doter d'un centre de coordination pour pouvoir mettre en place [ces stratégies]. L'implantation se fera de façon graduelle. Ce chantier s'étendra pendant toute l'année, mais nous allons commencer à le livrer concrètement au début de l'année», a soutenu M. Simard.

Attractivité

Le maintien des services de proximité devient aussi un enjeu dans le contexte de la pénurie de main-d'œuvre. «Dépendamment des régions et des territoires, ça peut être plus difficile d'amener des travailleurs. [...] J'ai des défis de recrutement, mais il manque de logements sur le territoire, il manque de garderies, il peut y avoir des enjeux de transport», a rappelé Patrick Simard.

C'est pour cette raison que le CISSS-CA veut travailler en collaboration avec les MRC de la Chaudière-Appalaches, les organisations locales et les différents ministères.

NOUVEAU MONTANT PONCTUEL POUR LE COÛT DE LA VIE

**DES TEXTOS FRAUDULEUX
CIRCULENT. SOYEZ VIGILANT !**

Revenu Québec n'enverra aucun texto ni courriel en lien avec le nouveau montant ponctuel pour le coût de la vie.

La somme à laquelle vous avez droit vous sera versée automatiquement par dépôt direct ou par chèque dès décembre.

Pour en savoir plus, visitez revenuquebec.ca.



REVENU
QUÉBEC



Une joueuse de dek hockey à l'avenir prometteur

SPORT. Seulement un an et demi après avoir commencé à pratiquer le dek hockey, Marie-Ève Bergeron aura l'occasion de représenter le Québec lors d'une compétition internationale. Elle sera des United World Games qui se dérouleront du 22 au 25 juin à Klagenfurt, en Autriche.

Par melanie.labrecque@meliormedia.com

C'est un heureux hasard qui a mené l'adolescente de 16 ans vers ce sport. Cette dernière pratiquait le hockey sur glace depuis son enfance, mais comme tous les hockeyeurs du Québec, elle a dû arrêter en raison des règles sanitaires imposées au début de la pandémie de la COVID-19. Lors des périodes d'assouplissement, elle a commencé à jouer au dek hockey, avec des amis et en faisant des remplacements dans l'équipe de sa mère.

L'imposition du passeport vaccinal a forcé certaines joueuses à demeurer à la maison. Alors, sa mère a proposé que Marie-Ève fasse des remplacements. Si les joueuses avaient quelques craintes au début, Marie-Ève Bergeron a rapidement fait ses preuves dans une équipe classée dans la catégorie la plus forte sur le territoire de la MRC de Lotbinière.

«Après la COVID-19, j'ai fait le camp de sélection de hockey sur glace et j'ai réalisé que j'aimais beaucoup mieux le dek hockey. C'est à partir de ce moment que j'ai arrêté le hockey et que je me suis mise au dek hockey», a raconté la jeune originaire de Laurier-Station.

Il faut dire que dès ses premiers instants sur la surface de jeu, elle s'est tout de suite sentie à sa place. «On aurait dit que j'avais ça dans le corps. La première fois que j'ai joué, c'était comme si j'avais déjà joué. J'étais vraiment bonne», a-t-elle poursuivi.

Sélection rapide

Les United World Games réunissent de jeunes athlètes d'une quarantaine de pays qui évoluent dans une douzaine de disciplines.

La sélection de Marie-Ève Bergeron s'est passée rapidement. La North American Ball Hockey Players Association (NBHPA) l'a invitée à participer au camp de sélection de l'équipe du Québec qui se déroulait à la fin août, à Granby. Dès la fin de la première partie du camp, elle avait la confirmation qu'elle avait été repêchée par Équipe Québec.

Pourtant, la décision n'a pas été facile à prendre. Sa participation au tournoi lui fera manquer son bal de finissants. Le bal a lieu le 21 juin alors que l'équipe s'envole pour l'Autriche le 19 juin. Il lui a fallu une semaine avant de prendre la décision d'y aller.

Avant de pouvoir s'entraîner avec ses coéquipières qui jouent toutes au hockey sur glace, Marie-Ève s'entraîne en salle et joue régulièrement au dek hockey.

Sport d'action

Contrairement au hockey sur glace, le dek hockey est beaucoup plus rapide et exigeant physiquement, mais aussi très satisfaisant, explique Marie-Ève.

«J'ai trouvé ça plus difficile. Le hockey, tu as des patins alors quand tu pousses tu avances beaucoup. Là, du dois courir, t'arrêter, et repartir. C'est exigeant au niveau cardiovasculaire. On joue aussi trois contre trois, donc tu as beaucoup de temps de jeu. Au hockey, tu ne touches pas souvent à la rondelle alors qu'au dek, dès que tu embarques sur le jeu, tu vas avoir la balle parce que nous sommes seulement trois sur le jeu.»

Aussi, les parties sont beaucoup plus rapides. Elles se déroulent sur trois périodes de 10 minutes chacune. Cela permet



Photo : Mélanie Labrecque

► Marie-Ève Bergeron a été sélectionnée sur l'équipe québécoise de dek hockey qui se rendra en Autriche en juin.

à Marie-Ève de jouer souvent sans pour autant mettre ses études de côté. Elle est actuellement en immersion anglaise au Collège mariste de Québec. Enfin, elle peut aussi décider avec qui elle a envie de jouer. En plus de jouer avec sa mère au sein d'une équipe féminine, elle joue dans une équipe mixte avec son frère.

Possible nouveau terrain pour l'écocentre de Saint-Patrice

ENVIRONNEMENT. La MRC de Lotbinière a déposé une offre d'achat de 113 869 \$ pour un terrain situé à Saint-Patrice-de-Beaurivage. Il permettrait le déménagement de l'écocentre.

Le site actuel est maintenant trop petit et désuet et il ne répond plus à la demande, selon la MRC de Lotbinière. Rappelons que le Plan de gestion des matières résiduelles (PGMR) demande une uniformité des services dans tous les écocentres du territoire. Ainsi, la MRC a retenu un terrain d'une superficie de 113 869 pieds carrés, dont le prix demandé est de 1 \$ le pied carré.

L'organisation pourrait financer ce projet à même le surplus du budget du PGMR et bénéficier d'une aide financière de Recyc-Québec. (M.L.)

Le cadeau
parfaitement tendance
pour vos hôtes



décoconcept

DESIGN | INTÉRIEUR

décoconcept.ca 418 881-2540 St-Apollinaire Qc

Une division de Cuisiconcept



Passez
nous voir
en boutique

Lancement de trois livres sur l'histoire de Saint-Antoine

PATRIMOINE. La Société du patrimoine de Saint-Antoine-de-Tilly a lancé, le 4 décembre dernier, ses trois plus récents ouvrages sur l'histoire de la municipalité.

Par melanie.labrecque@meliormedia.com

Réunis à la Crêperie Du côté de chez Swann, les membres de la Société du patrimoine ont présenté *La Seigneurie de Villieu*, *Les fiefs Duquet* et *Portrait social au XIX^e siècle* aux personnes présentes.

Les auteurs, Gilles Boisvert et Jean-Louis Lessard, ont profité de l'événement pour décrire les trois ouvrages et ce qu'on y retrouve.

La Seigneurie de Villieu relate les débuts du territoire qui a été appelé plus tard la Seigneurie de Tilly, de son attribution à Claude-Sébastien de Villieu en 1672 jusqu'à sa vente en 1700 à Pierre-Noël de Tilly. La brochure de 45 pages retrace l'origine de Saint-Antoine-de-Tilly par ses premiers seigneurs et ses premiers habitants. Pour l'auteur, Jean-Louis Lessard, il était important d'approfondir cette partie de l'histoire de Saint-Antoine-de-Tilly.

«J'avais déjà travaillé sur deux autres livres sur l'histoire de la Seigneurie de Tilly. Ce qui est raconté dans *La Seigneurie de Villieu* était abordé sur quatre ou cinq pages dans l'un d'eux. Par la force des choses, parce que je suis un curieux, j'ai fouillé davantage. Le sujet est venu de mes recherches précédentes.»

Notons que les seigneurs de Villieu se sont peu occupés de leur seigneurie et c'est ce qui a mené à la vente. «Ils étaient des militaires. La plupart des seigneurs devaient être cultivateurs parce qu'ils ne pouvaient pas vivre avec les rentes. Elles étaient trop minces. Ils devaient cultiver le sol pour faire vivre leurs familles. Ils avaient un peu de rentes à côté. Ils faisaient un peu d'administration. Ça n'intéressait pas tout le monde. La seule chose qu'ils ont faite, c'est qu'ils ont bâti une cabane sur pied», a expliqué Jean-Louis Lessard.

Les fiefs Duquet retrace l'histoire du territoire composé aujourd'hui des Fonds et de l'ouest de la paroisse. On y expose des moments marquants de l'histoire de ce secteur de la municipalité du passage des seigneurs, à la formation de la paroisse, à



Photo : Mélanie Labrecque

› Jean-Louis Lessard parle de l'ouvrage *La Seigneurie de Villieu*.

l'invasion de 1760 jusqu'à l'abolition du régime seigneurial.

Enfin, *Portrait social au XIX^e siècle* est le troisième tome d'une série qui retrace les familles souches qui ont construit la paroisse. Il s'attarde à 30 nouvelles familles qui se sont installées sur le territoire. Parallèlement, il offre aussi une vision de la réalité de l'époque.

«C'est un portrait économique, social et

territorial de cette époque. Le contenu qu'on y retrouve est assez varié et c'est pour cette raison qu'on l'a nommé *Portrait social*, parce qu'il explique ce qu'était vraiment la société au 19^e siècle», a indiqué l'auteur, Gilles Boisvert.

Les trois livres sont disponibles auprès de la Société du patrimoine de Saint-Antoine-de-Tilly.

Une nouvelle planification stratégique en tourisme

TOURISME. Tourisme Lotbinière a présenté le 23 novembre dernier sa nouvelle planification stratégique. Ce document propose un plan d'action pour les années 2023 à 2027 basé sur le tourisme durable.

Par melanie.labrecque@meliormedia.com

L'organisation a développé sa planification en fonction du Plan de développement durable du ministère du Tourisme qui place le développement durable en son centre. Tourisme Lotbinière veut ainsi répondre à deux enjeux, soit le renforcement de l'offre et le développement d'un tourisme durable, inclusif et responsable ainsi que le positionnement de la région comme une destination de tourisme lent.

«C'est donc une invitation à placer les impacts économiques, sociaux et environnementaux actuels et futurs au cœur des réflexions et des actions, en s'assurant de

répondre aux besoins des visiteurs, des professionnels, de l'environnement et des communautés d'accueil», a mentionné la conseillère en développement touristique à la MRC de Lotbinière, Pascale Lemay.

Ce plan a été basé sur six grandes orientations. Elles visent la qualité de l'accueil touristique, la cohérence du développement touristique, le soutien aux attraits qui se démarquent en tourisme durable, le développement de l'ensemble des attraits, le développement du tourisme lent et la mobilité douce ainsi que la valorisation du patrimoine naturel et culturel.

Afin de déterminer les nouvelles orientations à prendre, Tourisme Lotbinière a sondé différents acteurs du milieu touristique, des élus municipaux et des citoyens. Les 150 réponses compilées ont permis de définir les différents points d'intérêt à inclure dans le document.

Parmi ceux-ci on retrouve le renouvellement

de la carte touristique, le concours des Incontournables de la région et le renouvellement de l'identité territoriale.



Photo : Archives

› Le domaine Joly-de-Lobinière.


Le Peuple
Lotbinière

580, boul. Alphonse-Desjardins
Lévis (Québec) G6V 5T2
Téléphone : 418 728-2131
Annonces classées : 1 866 637-5236

Directrice des ventes :
Sindy Duval

Journaliste :
Mélanie Labrecque

Infographie : Journal de Lévis

Veillez recycler ce journal 

TIRAGE : 14 788 EXEMPLAIRES
Publié par Méliormédia Inc.,
imprimé par Imprimeries Transcontinental
2005 s.e.n.c., division Transcontinental
Transmag, 10807, Mirabeau,
Anjou, QC H1J 1T7.
Dépôt légal Bibliothèque Nationale
du Québec.

Abonnement 1755+tx
ISSN 2563-1144 (Imprimé)
ISSN 2563-1152 (En ligne)

Création de 73 places en milieu familial depuis février

FAMILLE. Le nombre de places en service de garde en milieu familial a augmenté de 73 depuis le mois de février. En tout, ce sont 18 responsables en milieu familial qui ont obtenu leur accréditation dans 10 municipalités de la MRC de Lotbinière.

Par melanie.labrecque@meliormedia.com

De ces 18 projets, 10 ont bénéficié d'une initiative locale qui a permis de bonifier de 2 000 \$ l'incitatif de 3 500 \$ annoncé par l'ancien ministre de la Famille, Mathieu Lacombe, en juin 2021.

«La MRC de Lotbinière est heureuse d'avoir pu contribuer significativement à la création de nouvelles places en milieu de garde familial sur son territoire. Issue d'une belle collaboration avec la députée Isabelle Lecours et le Bureau coordonnateur Rayons de Soleil, cet incitatif financier nous a permis d'agir localement afin de faciliter l'ouverture de nouvelles places en milieu de garde familial», a salué le préfet de la MRC de Lotbinière et maire de Val-Alain, Daniel Tucotte.



Photo : Archives

› On compte désormais plus de places en service de garde en milieu familial.

Pour le Bureau coordonnateur (BC) Rayon de Soleil, le travail continue. «Grâce à cette belle collaboration, le Bureau coordonnateur Rayons de Soleil a pu reconnaître 18 nouveaux services de garde en milieu familial et le développement de places se poursuit à grande vitesse. Plusieurs requérantes sont en processus de reconnaissance en ce moment et devraient ouvrir leurs portes dans les prochaines semaines ou prochains mois. En fin de compte, ce sont les familles et les tout petits de la région qui vont en

bénéficier», a mentionné la directrice générale par intérim du BC Rayon de Soleil, Nathalie Breton.

Cet incitatif de 3 500 \$ est toujours accessible pour toute personne qui souhaite ouvrir un service de garde en milieu familial. Pour les services de neuf places, l'aide gouvernementale peut atteindre 6 000 \$ à la reconnaissance. C'est le Bureau coordonnateur Rayons de Soleil qui est responsable de la mise en application des modalités de cette aide financière.

La semaine policière en bref

FAITS DIVERS. Le Centre de services de Pont-Rouge de la Sûreté du Québec a publié le bilan des activités et opérations qui se sont tenues sur son territoire. Voici ce qui a retenu l'attention des agents de la paix de la MRC de Lotbinière pour la période se terminant le 8 décembre.

Par melanie.labrecque@meliormedia.com

Capacités affaiblies

Les agents des postes des MRC de La Jacques-Cartier, de Portneuf et de Lotbinière ont procédé à six arrestations pour conduite avec les capacités affaiblies.

Elles ont eu lieu à Laurier-Station, Sainte-Agathe-de-Lotbinière, Shannon, Sainte-Brigitte-de-Laval, à Saint-Basile et à Cap-Santé. Ce sont quatre hommes et deux femmes qui ont été arrêtés. L'une des femmes avait un taux d'alcool dans le sang trois fois supérieur à la limite permise. Par ailleurs, deux des hommes ont refusé de se soumettre aux tests de dépistage et des prélèvements sanguins ont dû être recueillis auprès de deux autres contrevenants.

Enquête criminelle

Les enquêteurs du poste de la MRC de

Lotbinière ont ouvert un dossier pour une introduction par effraction dans un commerce de la rue Principale à Saint-Agapit, qui aurait eu lieu dans la nuit du 28 au 29 novembre.

Le malfaiteur a volé des cigarettes et des loteries et aurait pris la fuite avec un VTT tirant une remorque. Les patrouilleurs ont retrouvé, quelques heures plus tard, le VTT et sa remorque ainsi qu'un deuxième VTT et une deuxième remorque qui avaient été volés dans le secteur de la piste cyclable. Toute personne qui détient de l'information sur cet événement peut communiquer avec la centrale de l'information criminelle de la Sûreté du Québec au 1 800 659-4264.

Police de proximité

Le 30 novembre dernier, les agents de la Sûreté du Québec ont participé à plusieurs activités de sensibilisation à la violence conjugale. Ces activités s'inscrivaient dans les 12 jours d'action contre les violences faites aux femmes.

Pendant ces opérations, les policiers étaient accompagnés de différents partenaires et ont distribué des dépliants informatifs sur SOS violence conjugale et la ligne Rebâtir (1 833 732-2847).



Photo : Gilles Boutin - Archives

Dans la MRC de Lotbinière, des policiers ont tenu, avec quatre femmes du Centre Femmes de Lotbinière, une opération de sensibilisation à l'intersection du boulevard Laurier et de la route 271, à Laurier-Station. Plus d'une centaine d'automobilistes ont été sensibilisés.

Les fêtes arrivent vite.



Faites-vous vacciner contre la COVID-19 maintenant pour être protégé à temps.

Prenez rendez-vous au Quebec.ca/vaccinCOVID

Victoires éclatantes du Model

SPORT. L'équipe de hockey junior AA de la MRC de Lotbinière, le Model, était en action les 2 et 3 décembre derniers. La série aller-retour disputée lors de cette fin de semaine contre le SM Concept de Montmagny s'est soldée par deux victoires spectaculaires du Model.

Par melanie.labrecque@meliormedia.com

2 décembre

Cette première rencontre disputée au Centre sportif G. H. Vermette a permis aux joueurs du Model de s'illustrer en remportant cette rencontre musclée 10 à 2.

Le Model a réussi à déjouer le gardien magnymontois à trois reprises en première période avec les filets de Marc-Antoine Houde (2), à 6:29 et 15:39, et Marc-Olivier Lemay, à 10:23.

Le Model a récidivé pendant la période médiane, alors que William Chabot, à 2:21, Ismaël Caux, à 8:09, Jayson Bety, à 15:07, Philippe Gosselin, à 17:35, et Francis Bolduc, à 19:10, ont tous percé la défense adverse. Avec un filet à 10:03, Montmagny a évité de terminer une seconde période sans but.

C'est aussi pendant cette période que les esprits se sont échauffés alors que les arbitres ont distribué 16 pénalités, dont la majorité à des joueurs de Montmagny. Par ailleurs, la moitié d'entre elles ont été distribuées à moins de cinq minutes de la fin de la période.

Le dernier tiers de la rencontre a permis à Mathieu Aubin, à 1:56, et avec son second filet du match, Jayson Bety, à 2:06, de s'illustrer. Montmagny, à 8:20, a inscrit son second et dernier filet de la rencontre. Enfin, la fin de la rencontre a été à l'image de la fin de la période précédente. «Une fin de match disgracieuse de la part des visiteurs», a qualifié l'organisation sur sa page Facebook, à la fin de la rencontre.

Au terme de la partie, deux joueurs de Montmagny ont écopé de suspensions pour leur comportement sur la glace.

3 décembre

Les événements de la veille n'ont pas perturbé le Model qui s'est rendu au domicile du SM Concept, à Montmagny. Les joueurs de Lotbinière ont servi une nouvelle leçon de hockey à l'équipe hôte alors que la partie s'est conclue par la marque de 7 à 2 en faveur du Model.



Photo : Gilles Bouthin - Archives

› Le Model de Lotbinière a enregistré deux victoires.

Jayson Bety s'est illustré pendant le premier vingt avec des buts à 3:08 et 11:37, alors que Montmagny s'est inscrit au pointage à 9:41.

Le second engagement a été à l'avantage de Lotbinière alors qu'Edward Matte, à 5:22, et Jayson Bety, à 7:04, ont été les seuls joueurs à inscrire des buts au tableau indicateur.

Montmagny a commencé l'engagement avec

un écart de trois filets avec son adversaire. La formation a réussi à réduire l'avance du Model à deux unités avec un filet à 4:05. Toutefois, l'attaque du Model a repris les choses en main et Ismaël Caux, Émile Landry et Edward Matte ont déjoué le gardien à 6:43, 18:01 et 18:41.

Encore une fois, le style de jeu robuste a dominé et deux autres joueurs de Montmagny ont écopé de suspensions.

Victoire et défaite des Mercenaires

HOCKEY. Les Mercenaires disputaient deux matchs les 3 et 4 décembre derniers. S'ils ont remporté leur première rencontre contre les Éperviers de Saint-Charles (6 à 3), le lendemain, ils ont baissé pavillon contre le Giovannina de Sainte-Marie (7 à 3).

3 décembre

C'est Saint-Charles qui a ouvert la marque en première période à 6:36. Toutefois, les Mercenaires ont rapidement égalisé les chances avec le but de Tommy Desrochers à 6:48. Pendant la période médiane, Alexandre Chrétien, à 6:44, a donné l'avance aux Mercenaires. La réplique des Éperviers a suivi à 10:53.

L'attaque des Mercenaires s'est démarquée en troisième période au plus grand plaisir de leurs partisans réunis à Saint-Gilles pour les applaudir. Joey Beaudoin (2), à 6:12 et 16:27, ainsi que Frédéric Roger-Savard, à 9:10, ont permis aux Mercenaires de prendre les devants avant que Saint-Charles marque son troisième filet de la rencontre à 18:03. Finalement, à 18:58, Jason Pitt a inscrit le but qui assurait la victoire à son équipe.

4 décembre

Cette fois, les Mercenaires se sont trouvés en territoire beauceron pour se mesurer au Giovannina et le scénario n'a pas été le même que la veille.

En première période, Sainte-Marie a ouvert la marque à 1:43. Rapidement, Jason Vaillancourt a égalisé les chances à 3:37. Après les vingt premières minutes de jeu, le pointage était de 1 à 1.

Toutefois, la période médiane a été à des années-lumière de la première avec un imposant festival offensif de huit buts inscrits par les deux formations.

D'abord, Tommy Desrochers, à 4:19, a permis aux Mercenaires de prendre l'avance. Quelques secondes plus tard, à 4:38, Sainte-Marie nivelait la marque. Mathieu Blanchet a redonné l'avance aux siens pour la dernière fois de la partie à 6:16. Par la suite, Sainte-Marie n'a laissé aucune chance aux Mercenaires et a trouvé le fond du filet à quatre reprises à 7:34, 9:06, 10:26, 16:49.

Par Mélanie Labrecque

Les Seigneurs M15 A s'inclinent en finale à Rimouski



Photo : Courtoisie

SPORT. L'équipe M15 (bantam) A des Seigneurs de Lotbinière a participé au Tournoi de hockey mineur de Rimouski qui a eu lieu du 2 au 4 décembre. L'équipe est revenue avec la bannière de finaliste.

Le tournoi des Seigneurs leur en a fait voir de toutes les couleurs. Le vendredi, ils ont commencé le tout avec une victoire de 3 à 1 contre les Voisins de Kamouraska. Le lendemain, ils se sont mesurés aux Gouverneurs 2 de Sainte-Foy et ont été défaits 4 à 3.

Pour progresser dans le tournoi, il leur fallait absolument remporter leur match suivant

contre les Mariniers de Rimouski. Ils ont gagné le duel par le compte de 5 à 3.

Le 4 décembre, ils ont poursuivi leur parcours en demi-finale avec une victoire par blanchissage de 2 à 0 contre le 33 des Basques.

Enfin, ils ont retrouvé les Gouverneurs 2 de Sainte-Foy en finale. Dans une autre rencontre au pointage serré, les Seigneurs ont baissé pavillon contre les Fidéens par la marque de 2 à 1.

Par Mélanie Labrecque

6

idées pour placer L'ACHAT LOCAL AU CŒUR DE VOS FESTIVITÉS



Noël étant l'une des périodes de l'année où vos dépenses sont plus élevées, l'occasion est parfaite pour faire rayonner les entreprises de votre région et des environs. Voici donc six idées pour placer l'achat local au cœur des Fêtes!

1. LES CADEAUX

Profitez des échanges de cadeaux pour faire découvrir de nouveaux commerçants locaux à vos proches, qui pourraient alors avoir un coup de cœur et décider de se procurer d'autres de leurs produits. Vous pouvez opter pour des livres, des jeux de société, des soins corporels, des bijoux et bien plus encore.

2. LES BOISSONS ALCOOLISÉES

Les Fêtes sont propices à la consommation de divers alcools. Profitez-en pour accompagner vos repas et vos soirées de bières brassées dans votre région ou de vins élaborés dans un vignoble près de chez vous, par exemple. Vous pouvez même réaliser une dégustation pour ajouter à l'animation!



3. LES PRODUITS DE BIEN-ÊTRE

Donnez envie à vos invités d'acheter localement à leur tour en plaçant un joli savon artisanal dans la salle de bain, en allumant une bougie aux huiles essentielles ou encore en mettant à leur disposition une crème à mains parfaite pour contrer la sécheresse hivernale.

4. LA NOURRITURE

Vous cuisinerez les repas servis à vos convives? Optez pour des produits de saison et du terroir et adaptez votre menu en fonction de ceux-ci. Vous préférez vous offrir un congé de cuisine? Faites l'essai d'un traiteur aux spécialités locales et complétez le tout avec des gourmandises d'une chocolaterie ou d'une pâtisserie à proximité.

5. LES VÊTEMENTS

Planifiez vos ensembles des Fêtes en magasinant dans les boutiques de vêtements de votre région. Chemises, robes, jupes, pantalons et accessoires se déclinent en multiples possibilités élégantes et confortables.

6. LA DÉCORATION

Enjolivez votre décor des Fêtes avec des objets uniques et créés localement. Couronnes, vases, sculptures et autres trésors artisanaux ne sont que quelques exemples pour vous inspirer!

Pendant les Fêtes cette année, stimulez l'économie de votre communauté!

HAMEL CONSTRUCTION

Joyeux Noël et Bonne année à tous

Nous voulons profiter de cette période pour remercier tous nos employés pour avoir contribué au succès de notre entreprise tout au long de l'année!



Pharmacie Marie-Philip Roy Inc.

Voeux de la saison pour un très Joyeux Noël & une merveilleuse Année

Lundi : 9h à 18h
Mardi : 9h à 16h
Mercredi : 9h à 16h
Jeudi : 9h à 18h
Vendredi : 9h à 16h
Sam. et dim. : fermé

SERVICE DE LIVRAISON

418 599-2983 Proxim
2443, rue Saint-Georges
Sainte-Agathe-de-Lotbinière (Québec) G0S 2A0

mécanique marcel

Mécanique automobile et petits moteurs

En cette période des Fêtes, puissiez-vous retrouver votre coeur d'enfant!

Joyeux Noël & Bonne et heureuse Année!

MARCEL BERGERON, propriétaire
3968, chemin de Tilly, St-Antoine-de-Tilly
Tél. : 418 886-2484 • Téléc. : 418 886-2784

Toute l'équipe de Ictec Climatisation vous souhaite de très heureuses fêtes à vous, clients et amis!

Soyez assurés que nous ferons tout ce qui est possible pour continuer à mériter votre confiance et vous donner entière satisfaction.

Un très Joyeux Noël et une année 2023 remplie de bonheur, santé et prospérité!

FINANCEMENT DISPONIBLE **Financeit.**

Concessionnaire agréé de : **MITSUBISHI ELECTRIC** **FUJITSU**

Chauffage et Climatisation

ICETEC inc. CLIMATISATION

357, AVENUE TANIATA LÉVIS • 418 839-7993

icetecconfort.com RBQ : 2643-0108-40

SERVICE 24h

rabais dollars novoclimat

Comment réussir son brunch de Noël?



« Profitant du temps des fêtes, nous vous remercions de votre confiance et vous souhaitons santé, bonheur et prospérité ».

Joyeuses Fêtes!

ATELIER MOBILE



SERGE BLANCHET

Serge Blanchet,
propriétaire

Machinerie agricole

- Entretien et réparation
- Installation et réparation de pneus
- Pièces cuites
- Pneus calcium
- Soudure

Cell. : 418 728-1458
Rés. : 418 728-4474

199 A, Bois-Franc Ouest, Issoudun (Québec) G0S 1L0

510084

Vous souhaitez recevoir pour Noël avec un délicieux brunch qui plaira à l'ensemble des invités? Voici quelques astuces qui assureront la réussite de votre réception!

COMMENCEZ LA VEILLE

Limitez le stress d'avoir à tout préparer le matin même en effectuant certaines des étapes le jour précédent. Vous pouvez, par exemple, laver et couper les fruits qui se conserveront bien au réfrigérateur. La crème fouettée et la crème pâtissière se font également très bien à l'avance. Vous souhaitez miser sur des portions individuelles et faciles à distribuer le jour J? Pensez à des verrines de yogourt et de baies auxquelles vous ajouterez du granola, par exemple. L'objectif est que vous n'ayez principalement que des plats à réchauffer le lendemain.

MISEZ SUR LA FRAÎCHEUR LOCALE

Faites confiance à votre boulangerie de quartier pour le pain, les croissants, les muffins ou

les bagels qui accompagneront votre repas. Optez pour une fournée fraîchement préparée le même jour ou informez-vous sur les produits congelés et prêts à mettre au four. Vos commerces locaux ont d'autres spécialités alléchantes? N'hésitez pas à les ajouter au menu!

VARIEZ LES BOISSONS

Donnez un peu de « pep » à votre brunch en l'accompagnant d'un mimosa, d'un Bellini, d'un cidre pétillant ou encore d'un vin blanc léger. Vous pouvez aussi aromatiser les cafés avec votre liqueur favorite. Pour combler les enfants, le chocolat chaud ou le jus de fruits frais sont des choix gagnants!

Pour la touche finale, n'oubliez pas de décorer votre table avec quelques accessoires (bougies, serviettes, etc.) festifs.



GROUPE
**CHÂTEAU
BELLEVUE**
COMPLEXES POUR RETRAITÉS actifs

Quand on
veut fêter
bien entouré...



Le bonheur
est ici!

Venez
nous
visiter!

Saint-Nicolas
1260, route des Rivières
418 831-2250

Saint-Nicolas II
605, Frédéric-Back
418 831-4141

chateaubellevue.ca



60 ans
Ça se fête! (1962-2022)

Qualibéton
Association Béton Québec
LA référence
RBQ: 1363-3292-08

418 728-2848
www.betonlaurier.com

251, rue de la Station, Laurier-Station
beton.laurier@globetrotter.net

510069-142197

Un cadeau inattendu pour moi

Par Sarah Beaugard et Johannie Dufour



Aimes-tu recevoir des cadeaux, toi? Mais voyons, quelle question! **TOUT LE MONDE** aime les cadeaux, moi le premier — ce n'est pas pour rien que j'en distribue chaque Noël à tous les enfants sages de la planète, ho, ho, ho! Sur cette photo, je m'apprêtais d'ailleurs à ouvrir un mystérieux paquet laissé à mon intention. Je te raconte!

Une année, lors de ma grande tournée, j'ai eu toute une surprise : en arrivant dans le salon d'une charmante petite famille, j'ai découvert sous le sapin cette boîte étiquetée à mon nom. D'habitude, on me prépare des biscuits et du lait (ce que j'adore, soit dit en passant), mais pas un cadeau joliment emballé comme celui-là...

J'aurais pu attendre d'être de retour au pôle Nord pour l'ouvrir afin de ne pas prendre de retard dans ma distribution, mais j'étais trop impatient de savoir ce qu'il contenait. Et Rudolph — c'est lui qui a immortalisé la scène — était tout aussi curieux que moi! De plus, si je voulais écrire un mot de remerciements, il fallait bien que je sache ce que ces gens au grand cœur m'offraient. Bref, après avoir déposé leurs cadeaux, je me suis assis un instant pour regarder ce qui se cachait à l'intérieur du mien.

As-tu une idée de ce que cela pouvait être? Qu'aurais-tu espéré, toi? Moi, en tout cas, j'ai été plus que ravi par ce que j'ai vu en déchirant le papier : c'était un casse-tête de 1000 pièces représentant la famille chez qui je me trouvais en train de décorer le sapin!

Le plus étonnant, c'est que faire des casse-tête est mon passe-temps préféré. Je me demande bien comment ils ont pu savoir ça. Peut-être que c'était juste une coïncidence?... Quoi qu'il en soit, ce cadeau m'a beaucoup touché, et c'est avec bonheur que je l'ai ajouté à ma collection!



Une séance de photos rigolotes

Par Sarah Beaugard et Johannie Dufour



Est-ce que ta famille aime prendre des photos à Noël? Ici, au pôle Nord, nous avons une tradition : chaque année, j'envoie des cartes de souhaits aux lutins pour les remercier de leur bon travail. Laisse-moi te raconter l'histoire de cette photo où je porte une couronne d'une façon assez originale!

Comme tu le sais probablement déjà, les lutins sont de grands farceurs. Avec mes amis Plume et Mélodie, nous avons donc décidé de faire une séance de photos rigolotes. Parmi les poses que

nous avons prises durant la journée devant la mère Noël, ma photographe préférée, il y avait :

- Moi, enterré sous une pile de cadeaux (on ne voyait dépasser que mes yeux et le bout de mon nez!);
- Mes deux amis qui me donnaient la bascule (j'avoue que j'ai eu un peu peur qu'ils m'échappent, ho, ho, ho!);
- Moi, déguisé en sapin de Noël (avec les guirlandes, les lumières et les boules);
- Mes deux copains et moi qui faisons de très grosses grimaces;
- Mélodie qui m'apportait des sous-vêtements à motifs de caniches en bikini (je te jure que ce n'étaient pas les miens!);
- Moi, en train de faire semblant de dévorer ma tuque.

Nous avons eu énormément de plaisir et beaucoup ri, jusqu'à en avoir les larmes aux yeux et des crampes au ventre! Avant de nous dire au revoir, Plume et Mélodie ont eu une idée. Ils ont décroché une des couronnes fabriquées par la mère Noël et l'ont mise autour de mon visage, comme s'il s'agissait d'un cadre.

Une photo a immédiatement été prise et, comme elle était très réussie, nous l'avons choisie pour illustrer les cartes de souhaits. Les lutins l'ont beaucoup aimée, et la mère Noël était ravie de cette publicité gratuite pour ses créations, ho, ho, ho!

Ce Noël, tu peux t'inspirer de mon histoire pour faire des photos amusantes avec ta famille ou tes amis!

Un chaleureux merci à notre fidèle clientèle et un heureux temps des fêtes à tous !

SERVICES OFFERTS

- Livraison gratuite
- Prise de glycémie et pression artérielle
- Service de consultation et de prescription par le pharmacien
- Service de vaccination
- Service de prises de sang par infirmier
- Service d'injection (médicaments, vitamine B12, etc)
- Vente et location d'appareils orthopédiques
- Aide pour cesser le tabagisme



HORAIRE DES FÊTES

24 DÉCEMBRE	9h à 17h
25 DÉCEMBRE	Fermé
26 DÉCEMBRE	10h à 17h
31 DÉCEMBRE	9h à 17h
1 ^{er} JANVIER	Fermé
2 JANVIER	10h à 17h

PHARMACIE
CATHERINE CÔTÉ ET SARA TALBOT
pharmaciennes propriétaires affiliées à



412, Route 273
 St-Apollinaire, Qc
418 881-2424

AUTO • MOTO • CYCLOMOTEUR • 3 ROUES (SPYDER) • CAMION CLASSES 1 ET 3



En cette période de réjouissance nous tenons à remercier nos clients de la MRC de Lotbinière, de la MRC de Bécancour, de Québec, de Lévis et de plusieurs autres régions.

Joyeuses fêtes !

ÉCOLE DE CONDUITE LOTBINIÈRE

1000 Boul. St-Joseph, St-Flavien 418 728-2000

infoec10226@gmail.com • ecoledeconduitelotbiniere.com

10 idées de cadeaux pour un échange ouvert

L'échange de cadeaux ouvert est idéal pour animer les festivités, puisqu'il se prête à merveille à divers jeux. Or, il n'est pas toujours facile de trouver le parfait présent quand on ignore qui le recevra, surtout si le groupe n'est pas « uniforme » (ex. : jeunes adultes et aînés). Gageons toutefois que ces quelques suggestions plairont, sinon à tous, du moins au plus grand nombre :

1. Une gourde (ou un gobelet à café isotherme);
2. Une bouteille d'alcool d'ici;

3. Une tuque (ou un foulard) unisexe de couleur neutre;
4. Du chocolat (exempt des principaux allergènes, idéalement);
5. Un jeu de société (récent, pour limiter les risques que quelqu'un l'ait déjà);
6. Une couverture chaude et réconfortante;
7. De jolis verres à vin;
8. Un ensemble de pailles réutilisables (comportant la brosse pour les nettoyer);

9. Un tablier robuste et doté de plusieurs poches pratiques;
10. Une dragonne ou une sangle pour téléphone cellulaire.

Au besoin, n'hésitez pas à demander à tous les participants de fournir une liste de leurs centres d'intérêt. Des cadeaux en lien avec les passions les plus souvent nommées constitueront ainsi une valeur (presque!) sûre.



Chers clients, voici venu le temps des réjouissances! Nous profitons de ce moment privilégié pour vous offrir tous nos vœux de bonheur.

Que le Nouvel An soit gage d'un avenir prometteur pour vous et les vôtres.

Nous vous remercions de votre confiance et vous assurons de notre souci de toujours mieux vous servir.

Joyeuses Fêtes!

Excavation et Déneigement R. Lemay



2390, rue Principale, St-Édouard-de-Lotbinière
excavationlemay80@hotmail.com
Tél. : 418 796-2040
www.excavationraymondlemay.com



510086

SAINT-ANTOINE-DE-TILLY Milieu de vie exceptionnel

MAISON POUR AÎNÉS À DIMENSION HUMAINE

UNE OASIS DE PAIX ET DE TRANQUILLITÉ DANS UN LIEU DE VILLÉGIATURE RECHERCHÉ

ENCORE
QUELQUES LOGEMENTS
DISPONIBLES

DOMAINE SAINT-ANTOINE
957, de l'Église, Saint-Antoine-de-Tilly

Pour personnes autonomes de 75 ans et plus OU pour personnes de 60 ans et plus en légère perte d'autonomie

- Studio (1)
- 3 1/2 (15)
- 4 1/2 (3 avec entrée lav./séch.)

- Programme de **supplément de loyer** pour personnes à faible revenu
- Aide financière pour les repas (65 ans et plus)
- Pension : 2 repas par jour avec service aux tables
- Service de **maintien à domicile** (crédits d'impôts 70 ans et plus)
- Ascenseur
- Accès sécurisé
- Buanderie communautaire
- Câble
- Salon communautaire

SYSTEME DE
GICLEURS

1 MOIS
gratuit

PRIX AVANTAGEUX

Exemples: logement de 3 1/2 pièces, personne seule de 70 ans et plus, incluant: loyer, repas, stationnement et autres frais.

REVENUS	COÛTS
14 000\$	821\$
22 000\$	987\$
29 000\$ et plus	1 203\$



Pour informations :

418 413-0668

corpostantoin@videotron.ca

509737

HORAIRES DES FÊTES

Samedi 24 décembre	9h - 17 h
Dimanche 25 décembre	FERMÉ
Lundi 26 décembre	11 h - 17 h
Mardi 27 décembre	9 h - 20 h
Mercredi 28 décembre au vendredi 30 décembre	9 h - 20 h
Samedi 31 décembre	9h - 17 h
Dimanche 1 ^{er} janvier	FERMÉ
Lundi 2 janvier	11 h - 17 h
Mardi 3 janvier	9 h - 20 h

Retour aux heures normales
le mardi 3 janvier 2023



Marie-France Croteau Isabelle Boudreau Geneviève Demers

Toute notre équipe
vous souhaite de
Joyeuses Fêtes!

familiprix

120, DE LA STATION, LAURIER-STATION
418 728-2946

510077

Joyeuses festivités!

5

Idées futées pour simuler le passage du père Noël

La période des Fêtes est remplie de magie pour les tout-petits, notamment en raison de la capacité du père Noël de déposer les cadeaux sous le sapin sans être vu! Voici quelques idées à exploiter pour simuler son passage :

- Des traces de pas : s'il a neigé récemment, enfillez de grosses bottes et faites quelques pas dans ce tapis blanc dans un parcours crédible. Pensez aux empreintes des rennes en utilisant un bâton ou un autre accessoire de votre choix.
- Une clé : si votre habitation ne possède pas de cheminée, une clé magique peut être mise à la disposition du père Noël pour qu'il puisse entrer dans votre domicile. Utilisez une clé personnalisée du commerce ou fabriquez la vôtre en bois ou même en carton, puis placez-la dans un bas de Noël sur le balcon.
- Une collation : invitez vos enfants à déposer un verre de lait et des biscuits près du sapin pour le père Noël ainsi qu'un bol d'eau et des

carottes à l'extérieur pour ses rennes. La nuit venue, il vous suffira de faire « disparaître » ces éléments en laissant quelques preuves (ex. : des miettes) sur les lieux.

- Une lettre : le père Noël peut remercier les enfants pour la collation, notamment, en laissant une lettre à leur intention. Modifiez votre écriture pour qu'on ne la reconnaisse pas ou faites-vous aider d'un voisin ou d'un collègue de travail.

Chaque indice que vous laissez contribue à la magie de Noël. À vous de jouer!



Homéopathie

L'homéopathie est une médecine douce facile à utiliser et qui convient à tout le monde. Elle peut, rapidement soulager les infections aiguës ou aider les personnes prises avec des problèmes chroniques. Ayez en main des produits adaptés pour vous pour prévenir et conserver votre santé. Je vous invite à découvrir ce que l'homéopathie peut faire pour vous en communiquant avec moi.

Je vous souhaite un joyeux temps des fêtes,

Et que l'année 2023 soit remplie de surprises, de joie et de paix!

Au plaisir!

Le bureau sera fermé du 22 décembre 2022 au 5 janvier 2023.



510085

Patricia Demers, **Homéopathe**

418-796-2861 ou 418-728-7371

Heures d'ouverture :

Lundi : de 9h à 17h

Mardi et jeudi : de 9h à 20h

Vendredi : de 9h à 12h



Pharmacie Anne-Marie Thivierge inc.

Affiliée à



familiprix

Anne-Marie Thivierge
Pharmacienne propriétaire

Joyeuses Fêtes
à toute notre clientèle
et à nos employés!

510082

6350, rue Principale, bur. 101, Ste-Croix

418 926-3201 | Familiprix.com

pharmaciestecroix@gmail.com

Suivez-nous sur



Alie Therrien
Maternelle
École des Sentiers

Que ces fêtes de fin d'année puissent être aussi rayonnantes, douces et heureuses que possible pour vous et toute votre famille.

Centre de services scolaire des Navigateurs
Québec

510083

Plus de 40 ans d'expérience

Le précieux cadeau de l'eau

Nous tenons à souhaiter Joyeux Noël et une Bonne Année à tous nos clients et amis!

**PUITS ARTÉSIENS
POMPES
TRAITEMENT D'EAU**

Licence R.B.Q.: 1286-1340-92

THIVIERGE ET FILS INC.

Membre CMMTQ
Corporation des maîtres mécaniciens en tuyauterie du Québec

GRUNDFOS

ECOWATER SYSTEMS

SANS FRAIS

thiviergeetfils.com 418 599-2516 / 1 888 590-2516

LE PEUPLE LOTBINIÈRE - ÉDITION DU 14 DÉCEMBRE 2022 P11
757209-6/0015

DÉPISTAGE AUDITIF SANS FRAIS*

*Offre permanente

Ouvrez vos deux oreilles aux sons de la vie

Essayez de regarder avec un œil plutôt que deux. Entendre avec une seule oreille revient au même, c'est difficile, contraignant et cela requiert un effort physique. Lorsqu'il s'agit d'entendre, deux c'est tout simplement mieux.

DEUX C'EST MIEUX QU'UNE

Lorsqu'on utilise nos deux oreilles pour entendre, cela s'appelle l'audition binaurale. Notre cerveau est programmé de façon à entendre le monde avec nos deux oreilles. Celles-ci lui permettent de localiser les sons et de séparer le son du bruit.

DES AVANTAGES ÉVIDENTS

Pour les personnes appareillées, porter deux aides auditives plutôt qu'une seule présente des avantages évidents. Une audition directionnelle est, par exemple, bien meilleure. Cela signifie qu'il est plus facile de déterminer la provenance d'un son. Si vous discutez avec plusieurs personnes en même temps, la conversation passe souvent rapidement d'un interlocuteur à un autre. Deux aides auditives vous aideront alors à localiser rapidement la personne qui parle.

De même, dans un lieu bruyant comme un restaurant, vous comprendrez plus facilement la parole si vous portez deux aides auditives. Les personnes normo-entendantes, c'est-à-dire qui ne présentent pas de problèmes auditifs, ont une capacité à distinguer une conversation d'une autre. Avec deux aides auditives, vous pourrez choisir la personne que vous souhaitez entendre.

Vous obtiendrez également un meilleur confort de port, étant donné que le volume ne devra pas être réglé aussi fort que lorsque vous ne portez qu'une seule aide auditive. Et, surtout, la qualité du son sera bien meilleure.

ÉQUILIBREZ VOTRE AUDITION

Il est amplement prouvé que les personnes appareillées avec deux aides auditives sont davantage satisfaites que celles qui n'en portent qu'une seule. Une grande majorité de personnes malentendantes présentant une surdité binaurale choisissent deux aides auditives lorsqu'on leur donne le choix. Pour en savoir plus à propos de l'audition binaurale et l'utilisation de deux aides auditives, communiquez avec l'une des six cliniques Bérubé-Brassard audioprothésistes ou rendez-vous sur le site berubebrassard.ca.

De père en filles

Bien intégré dans les régions de Québec, de Lévis et de la Beauce, Bérubé-Brassard audioprothésistes jouit d'une réputation enviable axée sur le service à la clientèle, le professionnalisme et la compétence. «J'ai démarré l'entreprise avec ma partenaire, Josée Brassard, en 1994», indique Joël Bérubé. «Il y a quelques années, M^{me} Brassard a pris sa retraite, après 33 ans de pratique. Son professionnalisme et son amour de la profession demeurent une source d'inspiration pour nous. Avec son départ, mes deux filles, Alex-Ann et Raphaëlle, également audioprothésistes depuis quelques années, sont devenues mes partenaires d'affaires. Elles participent grandement au maintien d'une structure organisationnelle simple et efficace orientée sur le bien-être de sa clientèle ainsi que son personnel.»



Bérubé Brassard
Audioprothésistes

CENTRE MÉDICAL LÉVIS-MÉTRO

5700, BOUL. ÉTIENNE-DALLAIRE, SUITE 100

AUSSI À QUÉBEC • LORETTEVILLE • STE-FOY (2) • ST-GEORGES

866-444-0055

berubebrassard.ca

Le mensuel

LOTBINIÈRE

Val-Alain
Lecleville
Lotbinière
Saint-Édouard
Joly
Sainte-Croix
Issoudum
Laurier-Sation
Saint-Flavien
Dosquet
Sainte-Agathe
Saint-Antoine-de-Tilly
Saint-Apollinaire
Saint-Agapit
Saint-Gilles
Saint-Narcisse
Saint-Patrice
Saint-Sylvestre

LÉVIS

Beaumont
St-Michel
Lévis
Pintendre
Saint-Henri
St-Anselme
Saint-Romuald
Saint-Jean-Chrysostome
Charny
Saint-Rédempteur
Breakeyville
Saint-Nicolas
Saint-Étienne
Saint-Lambert

le journal de lévis
Votre journal coopératif

Le Peuple
Lotbinière



Plus de **84 576** exemplaires

RUBICON 520 2023

13 144\$ + tx

**En stock,
livraison rapide!**

Venez
l'essayer!



- Direction assistée
- Suspensions indépendantes aux 4 roues
- Injection d'essence
- Refroidi liquide
- 4x4 lock
- Prise 12 volts

CRF50F 2022
MÉGA SPÉCIAL!



2649\$ - 250\$ = 2399\$ + tx
À VOIR ABSOLUMENT!

Tondeuses à gazon • Outils portatifs • Motoculteurs • Pompes à eau • Génératrices

[f](https://www.facebook.com/HondaATVCanada) [y](https://www.youtube.com/HondaATVCanada) Honda ATVs & Power Equipment Canada [i](https://www.instagram.com/HondaATVPECA) [t](https://twitter.com/HondaATVPECA) @HondaATVPECA

CENTRE
LAVERTU
HONDA
Depuis +
de 55 ans
CENTRE

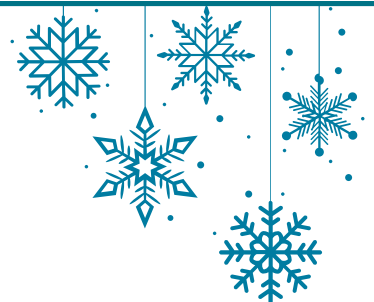
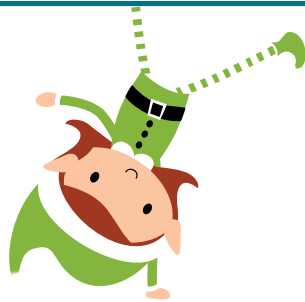
3146, ave St-Augustin, Lévis
418-832-6143
www.centrelavertuhonda.com

HONDA
honda.ca



Conte de Noël

Le Noël de Mamie Maude



Les chants de Noël résonnent de toutes leurs clochettes dans les haut-parleurs de la salle communautaire. Les enfants courent partout en criant et riant. Les cuistots de la famille dressent le buffet. Il sera bientôt minuit et la famille Côté exprime avec un bruyant enthousiasme son bonheur d'enfin se retrouver!

-Regarde Mamie Maude toute seule dans son coin. C'est un peu triste, non? dit Jeanne à son cousin Oli.

-Elle est peut-être juste émue de tous nous voir, réplique Oli.

-Avant, elle me posait des questions sur mes études, mes voyages... et là, rien!

-Maintenant que tu en parles, tu me fais réaliser qu'elle ne m'a parlé que de météo. C'est vrai que ça ne lui ressemble pas...

C'est alors qu'un petit être habillé en vert apparaît près de Mamie Maude et pouf! disparaît tout aussi vite.

-Eh! Tu as vu ça? On dirait un lutin. Là! Encore! s'exclame Oli en pointant du doigt dans une autre direction.

Le petit bonhomme vert se tient maintenant près de la chaîne stéréo et le volume baisse soudainement. Puis pouf! Disparu!

-Oh! Je l'ai! crie Jeanne qui vient d'attraper l'intrus apparu devant elle. Qui es-tu? Que veux-tu?

-Bonjour! Je suis Décibel le lutin. Avez-vous remarqué que votre grand-maman est différente?

-Bien sûr! On en parlait justement, répondent les cousins en chœur.

-Eh bien, ses oreilles sont fatiguées d'avoir beaucoup écouté. Et parce qu'elle n'entend plus très bien, elle n'ose plus jaser avec les autres. C'est maintenant à votre tour de faire en sorte qu'elle passe un beau réveillon. Allez! Voici une liste de ce que vous devez faire! Moi, je dois retourner au Pôle Nord!

Et pouf! Un petit nuage de fumée est maintenant là où se tenait Décibel. Par terre, un petit bout de papier.

-Regarde Oli! Des trucs pour aider Mamie Maude à mieux entendre. On essaie?

En deux temps, trois mouvements, les cousins installent un coin de jeu pour les enfants à l'autre extrémité de la salle, baissent le volume de la musique que Jacob le petit tannant avait remonté et donnent quelques-uns des trucs de Décibel aux membres de la famille. Puis, ils rejoignent Mamie Maude et bras dessus, bras dessous, vont piquer un brin de jasette tour à tour avec les membres de la famille.

Mamie Maude, l'air réjoui, prend enfin part à la fête.

Décibel le lutin et toute l'équipe d'AudiSon vous souhaitent de joyeuses fêtes.

AudiSon

Centre auditif Smith & ass.
audioprothésistes

centre-auditif.ca | 877 471-0101

Saint-Nicolas | Laurier-Station | Thetford Mines
Disraeli | Plessisville | Lac-Etchemin | Saint-Anselme



Les conseils de Décibel pour un beau Noël

- Garder la musique à un volume permettant de parler sans crier;
- Se rapprocher de la personne et se placer devant elle pour mieux se faire comprendre;
- Parler une personne à la fois;
- Parler lentement et ne pas crier;
- Reformuler au lieu de répéter, car la perte auditive empêche d'entendre certaines syllabes.



Le Tournoi atome de Saint-Agapit de retour en 2023

HOCKEY. Le comité organisateur du Tournoi provincial M11 (atome) de Saint-Agapit a confirmé le retour de l'événement en 2023. Après une pause forcée de deux ans en raison de la COVID-19, le tournoi célébrera enfin ses 40 ans du 3 au 15 janvier.

Le Centre G.H. Vermette accueillera 40 équipes de partout en province: Gatineau, Rimouski, Laval, Valleyfield, etc. Plusieurs équipes locales seront de la partie. Les formations évolueront dans les catégories BB, A, B et C.

Chaque formation aura aussi la garantie de jouer au moins trois matchs.

La mise au jeu officielle aura lieu le 6 janvier à 18h40. Elle réunira les trois présidents



Photo : Archives

qu'a eus le tournoi en 40 ans: l'actuel président, Fernand Dubois, Claude Roy ainsi qu'Yves Rousseau.

L'entrée sera gratuite. Tous les détails sont disponibles au tournoim11stagapit.com.

Par Mélanie Labrecque

Les Seigneurs B2 finalistes à Valleyfield



Photo: Courtoisie

SPORT. Les Seigneurs de Lotbinière B2 ont atteint la finale du tournoi Desjardins M11 M13 (atome et pee-wee) de Valleyfield, qui a eu lieu du 25 au 28 novembre. La jeune équipe M13 s'est bien défendue, mais a baissé pavillon contre le Phoenix de Sherbrooke en deuxième ronde de tirs de barrage.

«Félicitations à nos jeunes joueurs pour votre magnifique performance sur la glace, vous pouvez être fiers de vous», a lancé la gérante de l'équipe, Marie-Hélène Côté.

Il faut dire que l'équipe s'est bien battue pendant toute la durée du tournoi. Malgré une défaite de 4 à 1 lors du premier match de la compétition disputé contre Sherbrooke le vendredi. Les jeunes joueurs se sont relevés et ont blanchi les Braves de Valleyfield 3 à 0.

Les Seigneurs 2 ont affronté les Mustangs

de Napierville et ont gagné la rencontre par la marque de 5 à 2.

En finale, les Seigneurs ont retrouvé le Phoenix de Sherbrooke. Après le temps réglementaire, la marque était toujours de 1 à 1. Il aura fallu 10 minutes de prolongation et deux rondes de tirs de barrage avant de pouvoir connaître la formation gagnante. C'est finalement Sherbrooke qui est reparti avec le trophée du vainqueur.

Sur la photo: François Leblond, Alexy Lévesque, Antoine Simon, Olivier Beaulieu, Olivier Bédard, Thomas Gagné, Marco Roberge, Antoine M-Séguin, Esteban Desgagné, Rosalie Bédard, Isack Turgeon, Alexi Bussièrre, Charles Bilodeau et les entraîneurs Martin Simon, Dominique Genest, Emmanuel Séguin et Jean François Bédard.

Par Mélanie Labrecque

AGENDA COMMUNAUTAIRE

AGENDA COMMUNAUTAIRE DU 14 DÉCEMBRE

Cette section est réservée aux organismes à but non lucratif dont les activités se déroulent sur le territoire desservi par Le Peuple Lotbinière. Vous pouvez nous informer de vos activités par courriel à redaction.lotbiniere@meliormedia.com ou directement sur notre site www.lepeuplelotbiniere.ca dans la section AGENDA. Vous bénéficierez de cette façon d'une publication rapide de vos activités. De plus, elles seront directement envoyées à notre service d'information.

AIDE ALIMENTAIRE LOTBINIÈRE

Distribution régulière
12 janvier

La prochaine distribution régulière aura lieu le 12 janvier. Pour information : www.aidealimentairelotbiniere.org ou 418 728-4201. Veuillez noter que nous serons fermés du 23 décembre au 4 janvier.

CLUB FADOQ DE SAINT-APOLLINAIRE

Soirée de danse
16 décembre

Le Club FADOQ de Saint-Apollinaire vous invite à sa soirée dansante qui aura lieu à la salle communautaire à 19h30, avec la musique de Clément. Prix de présence et surprises. Veuillez noter que nos activités seront suspendues du 23 décembre au 8 janvier.

CLUB FADOQ LES ALOUETTES DE SAINT-APOLLINAIRE

Marche
Dès le 26 septembre

Le départ de la marche sera donné tous les lundis à 9h30 de la salle de la FADOQ au 8, rue Industrielle. Carte de membre non nécessaire pour participer. Information : C. Lamontagne 418 881-3587.

CLUB FADOQ LES ALOUETTES DE SAINT-APOLLINAIRE

Pétanque / Pétanque Atout
Dès le 12 septembre

À la salle de la FADOQ les lundis au 8, rue Industrielle, à 13h. Il faut avoir sa carte de membre pour participer. Information : D. Lamontagne 418 881-3628 ou H. Charest Couture 418 728-2467.

CLUB FADOQ LES ALOUETTES DE SAINT-APOLLINAIRE

Cartes
Dès le 12 septembre

À la salle de la FADOQ les lundis au 8, rue Industrielle, à 13h. Il faut avoir sa carte de membre pour participer. Information : C. Lamontagne 418 881-3587.

CLUB FADOQ LES ALOUETTES DE SAINT-APOLLINAIRE

Vie active
Dès le 28 septembre

Des activités se dérouleront dans le cadre de Vie active les mercredis matin à 9h30, à la salle de la FADOQ au 8, rue Industrielle. Carte de membre non-nécessaire pour participer. Information : C. Lamontagne : 881-3527.

CLUB FADOQ LES ALOUETTES DE SAINT-APOLLINAIRE

Baseball poche
Dès le 15 septembre

Les jeudis soir à 19h, jeu de baseball poche à la salle de la FADOQ au 8, rue Industrielle. Il faut avoir sa carte de membre pour participer. Information : M. Defoy 418 881-3121 ou D. Rochon 418 433-0823.

CLUB FADOQ DE SAINT-AGAPIT

Pause des Fêtes

Veuillez noter que les activités organisées par le Club FADOQ de Saint-Agapit prendront une pause pour la période des Fêtes. Elles recommenceront en janvier 2023.

CLUB FADOQ DE SAINT-AGAPIT

Dîner mensuel
15 décembre

Le Club FADOQ de Saint-Agapit tiendra son dîner mensuel le 15 décembre prochain au restaurant Larry.

CLUB FADOQ SAINT-LOUIS-DE-LOTBINIÈRE

Cours de danse
Jusqu'au 20 décembre

Le Club FADOQ Saint-Louis de Lotbinière offre des cours de danse qui seront suivis d'une soirée dansante tous les mardis de 19h30 à 22h30 à partir du 27 septembre, au Centre Chartier-de-Lotbinière.

COMPTOIR D'ENTRAIDE DE SAINT-GILLES

27 septembre au 3 avril
Vêtement automne-hiver

Les vêtements automne-hiver sont arrivés au comptoir d'entraide de Saint-Gilles, 171, rue O'Hurley. Information : 418 888-5603.

COMPTOIR D'ENTRAIDE DE SAINT-GILLES

Fermeture pour les Fêtes
16 décembre

Nous prenons une pause pour la période Fêtes. On se revoit le 10 janvier. Joyeuses Fêtes à tous. Information : 418 888-5603.

ENTRAIDE DE SAINT-APOLLINAIRE

Heures d'ouverture

La Ressourcerie sera ouverte les mardis de 10h à 16h et les jeudis de 18h à 20h30 ainsi que les 2e et 4e samedis du mois, de 10h à 16h. Information: 418 881-2179. Veuillez noter que notre boutique sera fermée du 21 décembre au 4 janvier inclusivement. Réouverture le 5 janvier 2023.

ENTRAIDE SAINTE-CROIX

Heures d'ouverture

La friperie est ouverte selon l'horaire habituel, les mercredis et vendredis de 13h à 15h et le premier et troisième samedi du mois de 10h à 15h.

FILLES D'ISABELLE

Souper de Noël
21 décembre

Le souper de Noël aura lieu à 18h au Restaurant chez Larry de Saint-Agapit avec conjoint ou ami, sera suivi d'une courte réunion. Information : 418 888-5647.

HÉMA-QUÉBEC

Collecte de sang
27 décembre

Héma-Québec organise une collecte de sang à Saint-Agapit, au Complexe des Seigneuries, 1080, avenue Bergeron de 14h à 20h. Objectif : 60 donneurs. Sur rendez-vous seulement au hema-quebec.qc.ca ou au 1 800 343-7264, option 3.

HÉMA-QUÉBEC

Collecte de sang
4 janvier

Héma-Québec organise une collecte de sang à Saint-Gilles, à la Salle

municipale, 1605, rue Principale de 14h à 20h. Objectif : 60 donneurs. Sur rendez-vous seulement au hema-quebec.qc.ca ou au 1 800 343-7264, option 3.

MAISON DE LA FAMILLE DE LOTBINIÈRE

Halte-Garderie

Du lundi au vendredi

La Maison de la Famille de Lotbinière offre maintenant un service de halte-garderie, en semaine de 8h30 à 16h. Possibilité de garde le matin, l'après-midi, la journée. Information : 418 881-3486.

MAISON DE LA FAMILLE DE LOTBINIÈRE

Jeudi-créativité

Jusqu'au 15 décembre

Expériences de création de 13h à 15h pour les adultes de tous âges. Discussion : moi, où j'en suis. Information et inscription : 418 881-3486.

MAISON DE LA FAMILLE DE LOTBINIÈRE

Chouette et Pirouette

Jusqu'au 16 décembre

Du mardi au vendredi, de 9h à 11h, ateliers-découvertes parents-enfants (0-5 ans), développement de l'enfant. Entre parents, échange et partage sur la vie de parent. Information et inscription : 418 881-3486.

MAISON DE LA FAMILLE DE LOTBINIÈRE

Santé physique et mentale

Jusqu'au 16 décembre

Les vendredis de 9h30 à 10h30, exercices et techniques pour vous détendre, vous dégourdir et vous revigorer. Information et inscription : 418 881-3486.

MAISON DE LA FAMILLE DE LOTBINIÈRE

Stimulation langage et motricité

Jusqu'au 17 décembre

Les samedis de 9h30 à 11h30, ateliers parents-enfants de 3 à 6 ans. Explorer les défis moteurs et de langage. Jeux collectifs, psychomoteurs et motricité fine. Soutien en groupe et individuel. Information et inscription : 418 881-3486.

MAISON DE LA FAMILLE DE LOTBINIÈRE

Circuit motricité

Jusqu'au 18 décembre

Les dimanches de 9h30 à 11h30, ateliers parents-enfants pour les moins de 13 mois, 3 ans et 5 ans pour favoriser la découverte et le développement moteur de l'enfant. Parcours adaptés, reproductibles par les parents et notions de sécurité. Information et inscription : 418 881-3486.

OPÉRATION NEZ ROUGE DE LOTBINIÈRE

Soirées de raccompagnement

16 et 17 décembre

Opération Nez rouge de Lotbinière recrute des bénévoles pour sa troisième fin de semaine d'activité. Pour devenir bénévole inscrivez-vous au www.operationnezrouge.com. Pour obtenir du raccompagnement : 418 881-4422 et information@lotbiniere.operationnezrouge.com.

RESSOURCERIE DE LOTBINIÈRE

Fermeture pour les Fêtes

Veuillez prendre note que la Ressourcerie de Lotbinière sera fermée pour le congé des Fêtes les 24, 25, 26 et 31 décembre ainsi que les 1er et 2 janvier 2023. Nous serons ouverts les 27, 28, 29 et 30 décembre pour la vente d'après Noël. De retour le 3 janvier.

Profitez également de la parution GRATUITE
 de votre annonce sur **VosClassées.ca.**

Heure de tombée: vendredi 10 h

Heures d'affaires du service téléphonique: de 8h30 à 12h00 et de 13h00 à 16h30

Mode de paiement:   

À NOS ANNONCEURS: Assurez-vous que le texte de votre annonce est exact dès sa parution, sinon il faut nous en aviser immédiatement. En cas d'erreur, notre responsabilité se limite uniquement au montant de l'achat de la première semaine de parution de votre annonce. Toute discrimination est illégale.

POUR TOUT ACHETER
 ET TOUT VENDRE,
 près de chez vous

Un seul numéro 1-866-637-5236

Le Peuple
 Lotbinière

345 Antiquités / art / collections

ACHAT D'ANTIQUITÉS
 Vintage, succession.
 De la cave au grenier.
 581-994-7299,
 581-990-2727

397 On demande

JE suis acheteur de
billots de pin blanc. Ap-
pelez avant de couper.
418-569-4410

424 Astrologie/occultisme

Ana Médium, spécialiste des questions amoureuses depuis 25 ans. Le secret des rencontres positives, la méthode pour récupérer son ex et des centaines de couples sauvés durablement, réponses précises et datées. Tél.: 450-309-0125

555 Argent à prêter

PRÊT de 500\$ sans enquête de crédit. creditcourtage.ca
 1-866-482-0454

585 Services financiers divers

"SOLUTIONS À L'ENDETTEMENT. Restez à la maison! Tout se fait en ligne. Laissez nous vous aider. Trop de dettes? Reprenez le contrôle. Plusieurs bureaux en Beauce pour vous servir. MNP Ltée, Syndics autorisés en insolvabilité. 418-425-1127"

FINANCEMENT Brisson. Prêt hypothécaire privé. Financement automobile. Aucun cas refusé. Léger dépôt. 1-866-566-7081

845 Prières/remerciements



REMERCIEMENTS
 Remerciements au Sacré-Coeur de Jésus pour faveur obtenue. P. F. M. T.

955 Pièces/accessoires

PLUSIEURS PNEUS
D'HIVER USAGÉS

TOUTES
GRANDEURS
À VENDRE.

AUTOS, PICK-UP
418-558-3039

VOS
CLASSÉES

1-866-637-5236

RECYCLEZ MOI S.V.P.



CERCUEILS
 BERNIER CASKETS INC.

NOUS RECHERCHONS
JOURNALIER(IÈRE) FINITION INTÉRIEURE

- Poste de jour
- Temps plein - Permanent
- Salaire compétitif
- Assurance collective - Autres avantages
- Expérience non requise
- Tâches diversifiées
- Ambiance conviviale
- Horaire du lundi au vendredi midi

Envoyer votre CV à : info@cercueilsbernier.com
 110, Rue Bernier, Saint-Édouard-De-Lotbinière

418-796-2232

510097



Camps • Répits • Événements

Le Grand Village
 inspiration & dépassement

OFFRE D'EMPLOI

PRÉPOSÉ AU SERVICE ALIMENTAIRE

Nous sommes à la recherche d'un préposé au service alimentaire pour préparer et servir des plats réconfortants à nos participants.

- 3 fins de semaine par mois.
- Formule cafétéria.
- Horaire fixe.
- Salaire concurrentiel.
- Environ 30 couverts par repas.
- Équipe jeune et dynamique.

Contactez-nous à : info@grand-village.com ou
418-831-1677 poste 1

142404-510099



APPEL D'OFFRES

OFFICE MUNICIPAL D'HABITATION DU SUD DE LOTBINIÈRE

RÉFECTION DE DIX (10) CUISINES ET DIX (10) SALLES DE BAIN
 (Site : HLM, 101, rue des Aînés, St-Gilles)

PROPRIÉTAIRE : Office municipal d'habitation du Sud de Lotbinière
 1540, rue Principale, suite 110
 St-Gilles de Lotbinière (Québec)
 G0S 2P0

ARCHITECTE : André Gagné, architecte inc.
 355, rue Notre-Dame Est
 Thetford Mines (Québec)
 G6G 2S5

L'Office municipal d'habitation du Sud de Lotbinière, propriétaire, demande des soumissions pour des travaux de réfection des cuisines et salles de bain de l'HLM, St-Gilles.

Une visite des lieux existants se tiendra, **mercredi le 14 décembre 2022 à 14 heures** en compagnie des représentants de l'architecte et du propriétaire.

Seuls sont autorisés à soumissionner pour l'exécution des travaux, les entrepreneurs en construction au sens de la Loi sur la qualification des entrepreneurs de construction (L.R.Q. chap. Q-1).

Les soumissions dans des enveloppes cachetées et adressées à la soussignée, seront reçues à l'O.M.H. du Sud de Lotbinière, **1540, rue Principale, suite 110, St-Gilles** (Québec) G0S 2P0, **jusqu'à 14 h00**, heure en vigueur localement **mercredi, le 25 janvier 2023** pour être ouvertes publiquement au même endroit, le même jour et à la même heure.

Les entrepreneurs soumissionnaires sont responsables du choix des sous-traitants, tant pour leur solvabilité que pour le contenu de leur soumission.

L'Office régional d'habitation du sud de Lotbinière ne s'engage à accepter aucune des soumissions reçues.

Mme. Monique Boilard
 Directrice et secrétaire-trésorière

Le 1^{er} décembre 2022

SAINT-AGAPIT



Grande maison 28 x 34, 6 chambres, plusieurs rénovations au fil des ans. Terrain paysager de plus de 15 000 pi², grand stationnement, disponible rapidement. **289,500\$**

LAURIER-STATION



Maison de plain-pied 26 x 38, 3 chambres. Patio 12 x 14, remise 12 x 12, garage détaché 22 x 24, terrain paysager de plus de 9 000 pi² bordé de haies. **249,500\$**

MANSEAU



Belle maison 28 x 36 rénovée, 5 chambres, palfonds à 9 pieds en tuiles de tôle embossée. Abri d'auto 14x19, garage 14x22, terrain paysager de 13 500 pi², sur coin de rue. **249,500\$**

**Des courtiers d'expérience
pour vous conseiller !**

SAINT-FLAVIEN



Maison 1½ étage 24 x 28, 4 chambres. Remise, garage détaché chauffé 18 x 34, terrain paysager de plus de 9 500 pi². Présentement disponible. **225,000\$**

SAINTE-CROIX



Maison 3 étages 36 x 38 + 15 x 20 datant de 1890, 5 chambres. Garage détaché 21 x 36, remise 10 x 12, terrain paysager de plus de 12 755 pi². Disponible rapidement. **215,000\$**

DESCHAILLONS



\$2,28 le pi² Terrain boisé de plus de 74 040 pi² avec vue et bordé au fleuve Saint-Laurent, droit de construire une résidence unifamiliale ou un chalet. **169,500\$**

BAMBARA
selection

Agence d'importation
de vin au Québec

www.bambaraselection.com

Plus de 250 vins
disponibles à la SAQ
et en importation privée

Nos vignerons proviennent principalement de l'Italie et de la France, on y retrouve aussi d'excellents vins de l'Espagne, Argentine, Slovénie, Canada et USA.

Joyeuses Fêtes



ÉQUIPE

BERGERON
TREMBLAY.COM

22 ans
en 2022



418 657-5576

Martine Tremblay D.A.
Courtier immobilier agréé

Marcel Bergeron
Courtier immobilier

Vous aimeriez vendre pour l'été prochain ?

Contactez-nous dès maintenant 418-657-5576

Il est temps de se préparer pour afficher votre propriété en janvier

Estimation gratuite de la valeur marchande de votre propriété