

LES SERVICES DE RÉPIT AUX PROCHES AIDANTS D'AÎNÉS

dans la région de la Capitale-Nationale

Compte rendu de la Journée de concertation
tenue le 4 février 2015



TABLE DES MATIÈRES

INTRODUCTION	1
1. CONTEXTE DE LA RENCONTRE	2
2. EXERCICE BRISE-GLACE	3
3. ÉTAT DE SITUATION	3
4. ATELIER: ÉCHANGES SUR L'ÉTAT DE SITUATION EN MATIÈRE DE RÉPIT	4
4.1 EN REGARD DU PORTRAIT	4
4.2 BONS COUPS ET PRINCIPALES FORCES	5
4.3 PRINCIPALES FAIBLESSES	7
4.4 CONTRAINTES	9
4.5 RECOMMANDATIONS	9
5. ATELIER: PISTES D' ACTIONS PRIORITAIRES POUR MIEUX RÉPONDRE AUX BESOINS DES PROCHES AIDANTS D'ÂÎNÉS EN MATIÈRE DE RÉPIT ET MIEUX SE CONCERTER	10
CONCLUSION	12
ANNEXE 1. SYNTHÈSE DES ÉVALUATIONS DE LA JOURNÉE	13
ANNEXE 2. ÉTAT DE SITUATION	17
ANNEXE 3. LISTE DES SERVICES DE RÉPIT OFFERTS DANS LA RÉGION DE LA CAPITALE-NATIONALE	28
ANNEXE 4. CARTES ILLUSTRANT L'OFFRE DE SERVICES DE RÉPIT	31
ANNEXE 5. DÉFINITIONS	34



INTRODUCTION

Le présent document rapporte les principales informations et les échanges recueillis lors de la journée de concertation sur les services de répit aux proches aidants d'aînés dans la région de la Capitale-Nationale tenue le 4 février 2015. Cette journée est l'initiative de l'Appui Capitale-Nationale et du comité répit formé de différents acteurs impliqués dans les services de répit de la région. Concrètement, il s'agissait d'une occasion pour l'ensemble des participants de :

- Faire le point sur ce qui se fait en matière de répit aux proches aidants sur le territoire de la Capitale-Nationale.
- Partager les bons coups des uns et des autres en matière de répit.
- Mieux se connaître pour mieux travailler ensemble.
- Faire ressortir l'importance de travailler en complémentarité, en concertation.
- Contribuer à la définition des orientations de l'Appui Capitale-Nationale en matière de répit.

Cette journée a rassemblé 41 participants provenant d'organismes offrant des services de répit aux aidants des secteurs de l'action communautaire, de l'économie sociale et du secteur public provenant de l'ensemble du territoire de la Capitale-Nationale. Elle a été organisée de sorte à présenter d'abord un état de situation sur les proches aidants ainsi que sur les services de répit offerts dans la région. C'est à partir de cet état de situation que les participants ont été appelés à échanger et à définir des pistes d'actions pour mieux répondre aux besoins des proches aidants en matière de répit.

L'ordre du jour de la rencontre était le suivant :

- Mot d'ouverture par la présidente de l'Appui Capitale-Nationale, Mme Claire Dubé, présentation des objectifs, du déroulement de la rencontre et de l'exercice brise-glace
- Présentation de l'état de situation
- Atelier 1 : Échanges sur l'état de situation en matière de répit
- Plénière sur l'atelier 1
- Dîner
- Atelier 2 : Échanges sur les pistes d'actions prioritaires pour mieux répondre aux besoins des proches aidants en matière de répit et mieux se concerter
- Plénière sur l'atelier 2
- Conclusion : Évaluation de la rencontre et mot de la fin



Les discussions se sont déroulées dans une perspective d'échange et de partage. Les participants ont été appelés à remplir un formulaire d'évaluation de la journée. Dans l'ensemble, les 28 personnes qui y ont répondu, en sont satisfaites ou très satisfaites (voir annexe 1).

L'animation de la journée a été assurée par Darvida Conseil et la direction générale de l'Appui Capitale-Nationale.

LES SERVICES DE RÉPIT AUX PROCHES AIDANTS D'AÎNÉS dans la région de la Capitale-Nationale
Compte rendu de la Journée de concertation tenue le 4 février 2015



1.

CONTEXTE DE LA RENCONTRE

Cette rencontre de concertation s'inscrit dans une démarche amorcée en 2012 dont les jalons ont été les suivants :

- En 2012, un portrait-diagnostic des services offerts aux proches aidants d'aînés de la région de la Capitale-Nationale est produit par le Centre d'expertise en santé de Sherbrooke.
- En mars 2013, un forum, dont le thème était *Le proche aidant au cœur de nos préoccupations*, a regroupé 75 personnes dont une vingtaine de proches aidants. À cette occasion, les participants ont pu échanger sur le rôle essentiel des aidants de personnes âgées ayant des incapacités significatives susceptibles de compromettre leur maintien à domicile.
- En janvier 2014, l'Appui Capitale-Nationale déposait sa planification stratégique 2014-2017 où l'une des orientations vise à élaborer une stratégie d'investissement pour le financement des services de répit dans la région de la Capitale-Nationale.
- En 2014, en lien avec le plan stratégique 2014-2017 de l'Appui Capitale-Nationale, la direction générale a déposé son plan d'action 2014-2015. L'ensemble des actions qui ont été posées jusqu'à aujourd'hui découle du plan d'action :
 - Répertoire les différents services de répit offerts aux proches aidants d'aînés dans la région de la Capitale-Nationale.
 - Mettre en place un comité de travail sur le répit. Ce comité s'est rencontré cinq (5) fois depuis octobre 2014. Il est composé des personnes suivantes :
 - Mme Chantal Boisvert, Centre de santé et de services sociaux de la Vieille-Capitale
 - Mme Guylaine Lacroix, Centre de santé et de services sociaux de Portneuf
 - M. Stéphane Girard, Centre de santé et de services sociaux de Charlevoix
 - M. Robert Simard, Agence de la santé et des services sociaux de la Capitale-Nationale
 - Mme Lucie Bussières, Coopérative de solidarité de services à domicile de Québec
 - Mme Suzanne Girard, Association des proches aidants de la Capitale-Nationale
 - M. Réjean Brière, Proche aidant de Portneuf
 - Mme Isabelle Daigle, L'Appui Capitale-Nationale pour les proches aidants d'aînés
 - Mme Emmanuelle Laliberté, L'Appui Capitale-Nationale pour les proches aidants d'aînés
 - Organiser la tenue de la présente rencontre visant la consultation/concertation des acteurs impliqués dans l'offre de répit et ce, dans le but de développer des stratégies pour optimiser l'offre de répit aux proches aidants d'aînés dans la région de la Capitale-Nationale et de travailler en concertation et en complémentarité.

Cette journée de concertation constitue un des leviers pour la réflexion en lien avec l'élaboration de stratégies de développement et de financement pour l'Appui de la Capitale-Nationale.

Suite aux constats émanant de la présente journée, le comité répit et le conseil d'administration de l'Appui Capitale-Nationale poursuivront leur réflexion sur les orientations en matière de répit dans la région.

LES SERVICES DE RÉPIT AUX PROCHES AIDANTS D'AÎNÉS dans la région de la Capitale-Nationale
Compte rendu de la Journée de concertation tenue le 4 février 2015



2. EXERCICE BRISE-GLACE

À l'aide de figures géométriques de formes et de couleurs différentes, les participants, divisés en quatre groupes, ont été invités à construire collectivement une image illustrant l'un des quatre thèmes suivants :

- les besoins de répit à domicile,
- les besoins de répit hors domicile,
- l'offre de services de répit à domicile,
- l'offre de services de répit hors domicile.



3. ÉTAT DE SITUATION

L'état de situation présenté par la direction générale de l'Appui Capitale-Nationale, Mme Emmanuelle Laliberté, contenait des données sur les proches aidants, leurs besoins ainsi que sur les services offerts. La présentation complète se trouve à l'annexe 2 du présent document. Une liste des organisations offrant des services de répit a aussi été élaborée (voir annexe 3). Pour faciliter le repérage des services de répit, quatre cartes ont été élaborées par territoires de CSSS soit : CSSS Vieille-Capitale, CSSS Québec Nord, CSSS Portneuf et CSSS Charlevoix. Suite à la rencontre, une cinquième carte régionale a été élaborée à la demande des participants. Ces cartes sont présentées à l'annexe 4.

Finalement, pour faciliter la compréhension et les échanges, une liste de définitions a été fournie aux participants (voir annexe 5).



LES SERVICES DE RÉPIT AUX PROCHES AIDANTS D'ÂÎNÉS dans la région de la Capitale-Nationale
Compte rendu de la Journée de concertation tenue le 4 février 2015



4. ATELIER: ÉCHANGES SUR L'ÉTAT DE SITUATION EN MATIÈRE DE RÉPIT

Les participants ont été appelés à échanger sur l'état de situation qui leur a été présenté et à identifier quels sont, selon eux, les bons coups et les forces en matière de répit ainsi que les principales faiblesses dans la région. En outre, les ateliers ont été l'occasion pour les participants d'énoncer des contraintes rencontrées ainsi que des besoins et des recommandations pour améliorer la situation. Cette section présente une synthèse des propos recueillis.

4.1 EN REGARD DU PORTRAIT

Statistiques et données :

- On déplore le retard de l'information (statistiques émanant pour la plupart du recensement 2006 de Statistique Canada). Il est nécessaire d'avoir des statistiques à jour sur les aidants. Cela permet d'être plus près des besoins. On devrait connaître davantage les besoins des proches aidants hommes, femmes, travailleurs ou non, leurs âges, les projections futures et ce, par régions, etc.
- La réalité sociodémographique des aidants devrait être plus documentée.
- Il faudrait faire la différence entre le proche aidant qui demeure à domicile avec l'aidé et celui qui ne demeure pas avec l'aidé.
- Dans le portrait présenté, on ne reconnaît pas le profil du proche aidant qui vient chercher le service de répit.
- Il y a un décalage entre le portrait/profil des 45-50 ans généralement en situation d'emploi et la clientèle du répit généralement plus âgée et vivant avec la personne aidée.
- On assiste et assistera dans les prochaines années à une demande croissante de services liée au vieillissement de la population.
- Les besoins des jeunes aidants (40-45 ans) sont méconnus.
- Certains participants ont mentionné divers moyens et différentes sources utiles pour compenser le vide d'informations du recensement des proches aidants :
 - Réaliser un sondage grand public pour combler le vide d'information statistique afin d'avoir un bon diagnostic de la situation.
 - Se référer à ces différentes ressources :
 - L'équipe de la Chaire de recherche pour personnes âgées, Université de Montréal. Sciences infirmières et Francine Ducharme.
 - L'étude sur la clientèle plus jeune de PA. Groupe VL.
 - Les travaux de Karine Labarre (Centre d'excellence sur le vieillissement Hôpital St-Sacrement).



Offre de services :

- On dénote un nombre important d'organismes qui offrent du répit sur le territoire de la région de la Capitale-Nationale.
- L'offre de services est plus variée en milieu urbain que rural. On constate qu'à Québec (ville) différentes ressources sont disponibles : centres de jour et plusieurs organismes offrant du répit, des soins palliatifs, etc. La réalité est différente en milieu rural.
- À Charlevoix, on remarque qu'il y a peu de services offerts aux proches aidants d'aînés par des organismes locaux et régionaux.

4.2 BONS COUPS ET PRINCIPALES FORCES

Voici les principaux bons coups et forces en matière de répit qui ont été énoncés par les participants à la rencontre.

Accessibilité

- Il existe une offre « accessible » sur tout le territoire.
- Il y a du répit à domicile.
- On dénote une augmentation de l'offre de services pour les proches aidants d'aînés.
- Le délai d'attente pour obtenir du répit léger ou modéré est assez court dans l'ensemble du territoire.
- Le délai d'attente pour obtenir du répit avec les EÉSAD est assez court.

Flexibilité et diversité

- On souligne une bonne flexibilité dans l'offre de services (blocs d'heures).
- Il existe une diversité de types de répit.
- Le répit de fin de vie est personnalisé et répond à un besoin précis.
- L'offre de répit du secteur communautaire a l'avantage d'être flexible.

Réseautage et partenariat

- Se réseauter entre organismes est considéré très profitable : « On aide encore plus et encore mieux ». Il s'agit pour les organismes de se considérer comme des alliés et comme étant complémentaires. Chaque organisme a sa place. Les besoins sont trop importants, il n'y a pas d'avantage à se concurrencer.
- Le partenariat entre l'Association des proches aidants de la Capitale Nationale (APACN) et les EÉSAD est intéressant.
- Le secteur communautaire est essentiel pour les proches aidants et pour le réseau de la santé.
- Le CSSS est une bonne porte d'entrée pour recevoir les demandes, pour faire connaître les services, pour référer. Il y a une assez bonne collaboration.
- La possibilité de présence d'un intervenant pivot pour les proches aidants dans les CSSS est considérée comme une avenue positive.



Reconnaissance de son statut par le proche aidant lui-même

- Utiliser un outil d'évaluation pour faire prendre conscience à l'aidant de sa propre situation serait utile; cela permet d'amorcer la discussion.
- Dire à la personne « tu es importante », aide l'aidant à se reconnaître.
- Démystifier la culpabilité que peut vivre l'aidant lorsqu'il prend du répit.

Relation et contacts avec le proche aidant et l'aidé

- Pour inciter le proche aidant d'aîné à recevoir des services, les éléments suivants ont été nommés comme étant porteurs :
 - Faire comprendre à l'aidant que de recevoir de l'aide lui permettra de rester plus longtemps auprès de son aidé.
 - S'assurer que le proche aidant sente que ce sont des personnes de confiance qui s'occupent de l'aidé.
 - Parler à l'aidé pour qu'il puisse encourager son proche aidant à recevoir des services.
- Pour s'assurer que le répit soit le plus efficace possible, les éléments suivants ont été énoncés :
 - Prendre le temps de développer la relation entre l'aidant, l'intervenant et la personne aidée.
 - Offrir de l'accompagnement.
 - Offrir un contact individuel et de l'écoute car le proche aidant a besoin de parler.
 - Offrir un soutien au réseau familial.
 - Favoriser le soutien entre pairs (proches aidants).

Importance du répit

- Bien que le répit soit plus onéreux et rejoigne moins de personnes que les autres services (information, formation, soutien psychologique), il est crucial pour le proche aidant et primordial pour maintenir l'aidé à domicile.

Formation

- Il est très important d'offrir de la formation à tous les niveaux (aux proches, aux bénévoles, aux intervenants, etc.)



.....
LES SERVICES DE RÉPIT AUX PROCHES AIDANTS D'AÎNÉS dans la région de la Capitale-Nationale
Compte rendu de la Journée de concertation tenue le 4 février 2015



Exemples de réussites

- Communauté Jeffery Hale (anglophone): Très bien structurée, dynamique, mieux desservie.
- Société Alzheimer bien équipée pour rejoindre les personnes précocement.
- Québec Nord: Engagement de travailleurs autonomes pour faire du répit (répit personnalisé selon les goûts et intérêts des proches aidants) sur 12 semaines. Entente avec les écoles pour devenir des milieux de stages supervisés.
- Fondation des médecins spécialistes qui offre 100 000 \$ par année à l'Association des proches aidants de la Capitale-Nationale pour offrir 32 heures de répit.
- Subvention de l'Appui qui finance Albatros pour l'accompagnement et le répit aux proches aidants qui accompagnent une personne en soins palliatifs.
- Offre des différents CSSS: Fonds de dépannage, Halte-pause dans Portneuf.

4.3 PRINCIPALES FAIBLESSES

Difficulté à rejoindre les aidants

- Le proche aidant est difficile à rejoindre. Il n'est souvent pas conscient d'avoir des besoins. Il est surpris qu'on s'occupe de lui, ne demande pas d'aide.
- On souligne une difficulté à rejoindre précocement les proches aidants. Le répit précoce ne correspond pas à un besoin, selon les participants. Le proche aidant a davantage besoin d'information. Le répit commence par un soutien psychosocial.
- Les proches aidants se reconnaissent difficilement. Le lien familial, filial nuit à la reconnaissance du rôle de proche aidant « Pour le meilleur ou pour le pire... », « C'est normal... » etc.
- Le milieu rural est plus difficile à rejoindre, notamment à cause des distances, du manque de transport, des préjugés et de la peur du jugement. Il y a des coûts importants liés aux déplacements en milieu rural.
- Le groupe d'aidant sur le marché du travail est plus difficile à rejoindre. Quel genre de répit donner à ces personnes? Quels sont leurs besoins? Comment les informer?
- Le répit est souvent offert en urgence car le proche aidant prend conscience de ses besoins tardivement, lorsqu'il est épuisé.

Manque d'heures de répit

- Le nombre d'heures par proche aidant est considéré insuffisant par rapport aux besoins.
- Il y a parfois une flexibilité en termes de blocs d'heures mais on manque de volume d'heures.



Difficulté d'accessibilité

- Certains coûts de répit sont trop élevés pour le proche aidant (ex : 20 \$ de l'heure est trop cher pour plusieurs proches aidants).
- On dénote que l'offre de répit n'est pas assez accessible les nuits/soirs et fins de semaine et lorsque disponible, les coûts sont trop élevés et les services sont offerts majoritairement par les agences privées.
- On constate un déséquilibre de l'offre de services dans le territoire en termes d'accessibilité (rural vs urbain).
- Les services et heures accordés aux proches aidants ne sont pas équitables. Des aidants ont accès à plusieurs ressources de répit, d'autres n'en ont aucune.
- On note un délai d'attente pour les centres de jour du réseau de la santé.
- On souligne une difficulté d'accès aux services par le réseau (liste d'attente, critères d'évaluation, temps d'attente, etc...).

Méconnaissance de l'offre de services

- L'offre de services est méconnue des proches aidants d'aînés.
- Le répit de fin de vie est particulièrement peu connu des proches aidants.
- Par contre, si on accentue la publicité, on peut assister à une augmentation de la demande. Il faut alors s'assurer d'avoir les ressources pour répondre à cette demande.
- On souligne un manque de connaissance de l'offre de services par les professionnels (docteurs, pharmaciens, etc.), ce qui nuit à l'accès aux services (référence).

Manque de continuité et de complémentarité

- La mouvance du personnel des CSSS nuit à la continuité et la stabilité des services aux proches aidants d'aînés.
- La participation de stagiaires, malgré ses avantages, crée un manque de continuité dans l'offre de services.
- On remarque la présence de plusieurs initiatives morcelées qui ne sont pas consolidées.
- Un manque de complémentarité est souligné ainsi que certains dédoublements.

Manque de personnalisation des services

- Les services de répit ne sont pas personnalisés en fonction des besoins des proches aidants en général.
- Chaque aidant peut avoir des besoins précis qui évoluent avec la maladie de l'aidé, d'où la nécessité d'offrir des services plus diversifiés et adaptés.

Manque de ressources compétentes et formées

- On note un manque de ressources compétentes, spécialisées, formées.
- Il est difficile de recruter des ressources car il y a plusieurs contraintes, par exemple, le salaire n'est pas à la hauteur. Si le travailleur est bien payé, il est plus facile à recruter et il sera plus enclin à conserver cet emploi.
- Le travail de préposés et d'auxiliaires n'est pas assez valorisé.
- Il y a un taux de roulement élevé.
- On souligne le manque de bénévoles, les difficultés de recrutement et le manque de relève bénévole.



4.4 CONTRAINTES

Certaines contraintes ont été nommées par les participants lors de la rencontre :

- Une difficulté à rejoindre les médecins et le personnel médical en général.
- Une réticence de l'aidé à sortir de chez-lui.
- Une réticence du proche aidant à laisser la personne aidée avec un inconnu.
- Les critères qui ont été resserrés pour avoir droit au soutien à domicile.
- Le proche aidant qui peut se sentir envahi à son domicile.
- L'absence de financement pour le transport.
- Un manque de souplesse administrative chez certains bailleurs de fonds.



4.5 RECOMMANDATIONS

Les participants ont aussi proposé certaines recommandations :

- Prendre le temps de mettre en place les services qui répondent aux réels besoins des proches aidants.
- Valoriser le proche aidant pour qu'il accepte les services.
- Sensibiliser les médecins et le personnel médical.
- Outiller les pharmaciens, s'associer à eux.
- Investir de l'argent pour coordonner les services.
- Offrir plus d'heures de répit et une gratuité de services pour favoriser l'accessibilité.
- Offrir plus d'heures de répit à domicile (plus de 32 heures) pour la clientèle lourde.
- S'assurer que les ressources aient reçu les formations sur les principes pour le déplacement sécuritaire des bénéficiaires (PDSB) et la formation de la Société Alzheimer.
- Prendre exemple sur le réseau des CPE en matière de main-d'œuvre.
- Offrir une souplesse dans les types de services selon la demande, une gamme de services diversifiés et adaptés.
- Transmettre des images positives de proches aidants d'âiné, mettre leurs forces de l'avant.
- Favoriser la complémentarité réseau santé/communautaire.
- Rejoindre le proche aidant selon ses besoins spécifiques.
- Tenir compte de la période d'approvisionnement entre le proche aidant, l'aidé, les ressources, etc.
- Favoriser un accompagnement adapté aux besoins du proche aidant d'âiné.

.....
LES SERVICES DE RÉPIT AUX PROCHES AIDANTS D'ÂINÉS dans la région de la Capitale-Nationale
Compte rendu de la Journée de concertation tenue le 4 février 2015



5. ATELIER:

PISTES D' ACTIONS PRIORITAIRES POUR MIEUX RÉPONDRE AUX BESOINS DES PROCHES AIDANTS D'ÂÎNÉS EN MATIÈRE DE RÉPIT ET MIEUX SE CONCERTER

Les participants ont été appelés à répondre à la question suivante :

« Considérant les besoins des proches aidants d'âinés et l'offre de services en répit, quelles pistes d'actions vous semblent les plus pertinentes et prioritaires pour les trois prochaines années afin de :

- A.** mieux rejoindre et soutenir les proches aidants d'âinés en matière de répit tout au long de leur trajectoire;
- B.** accentuer la continuité et la complémentarité des services;
- C.** mieux travailler ensemble, en concertation, pour assurer l'amélioration des services de répit ? »

Voici les priorités qui ont été proposées par les participants.

Les services de répit:

- Augmenter le nombre d'heures de répit.
- Augmenter le nombre d'heures de répit à domicile et aussi par proche aidant d'âinés.
- Augmenter le répit hors domicile dans le secteur Charlevoix.
- Offrir une souplesse dans les heures disponibles (soirs, fin de semaine, nuit, etc.) selon le besoin de l'individu.
- Offrir un répit continu, sécuritaire, flexible et par la même personne.
- Consolider et bonifier les services actuels et la capacité des organismes qui offrent des services de répit.
- Accroître l'éventail de services, la diversité des types de répit.



Le portrait de la clientèle :

- Avoir un meilleur portrait de la clientèle qui a besoin de répit (qui en veut, qui sont les proches aidants, etc.) Particulièrement en lien avec les proches aidants qui ont entre 45 et 65 ans.

La formation :

- S'assurer d'une formation adéquate et continue du personnel bénévole et salarié.
- Former les proches aidants pour qu'ils puissent acquérir plus de compétences et connaissances en lien avec leur rôle.

L'accompagnement dans le parcours de proche aidant :

- Identifier des mécanismes de communication ou des personnes pivots afin de mieux accompagner le proche aidant dans son parcours.
- Offrir un accompagnement continu au proche aidant dans son parcours.
- Identifier des professionnels pour dépister les proches aidants et référer ceux-ci.

La concertation et le partenariat pour mieux travailler ensemble :

- Tenir des rencontres de partenaires plus fréquentes, plus régulières, où l'on échange sur des thèmes communs afin d'accentuer la complémentarité. Des rencontres où l'on partage l'expertise et où l'on apprend à connaître nos services et leur évolution.
- Créer une Table régionale sur les proches aidants avec l'Appui Capitale-Nationale comme leader.
- Se parler régulièrement pour mieux travailler ensemble et transférer les connaissances et les services.
- Définir une vision commune du parcours de service de répit idéal pour le proche aidant, qui nous rassemble et met à contribution nos compétences.
- Mettre à contribution les compétences (actions de collaboration ou ententes partenariales) de chaque partenaire.
- Respecter les rôles et les expertises de chaque organisme et les territoires d'intervention.
- Partager les ressources, exemple : prêt de matériel, de locaux, d'autobus, etc.
- Faciliter le transfert d'informations entre organisations (agent de liaison/facilitateur qui mettrait les organismes en relation) pour offrir des services diversifiés et correspondant aux besoins du proche aidant.



CONCLUSION

Cette rencontre, une première dédiée aux services de répit offerts aux proches aidants d'aînés dans la région de la Capitale-Nationale, a d'abord permis de faire le point sur les services actuellement offerts en région. À ce sujet, les participants ont constaté le nombre important d'organismes et de services offerts, mais aussi la difficulté à rejoindre les proches aidants d'aînés de sorte qu'ils accèdent à ces services. Les participants ont également exprimé la nécessité d'avoir accès à des statistiques plus récentes concernant les proches aidants d'aînés que celles qui émanent du recensement 2006 de Statistique Canada.

Dans un deuxième temps, les échanges entre les participants concernant les bons coups et les difficultés ont permis de constater que des services de répit sont offerts sur tout le territoire, qu'ils sont relativement diversifiés, flexibles et accessibles bien qu'ils le soient davantage en milieu urbain qu'en milieu rural. Par ailleurs, ces échanges ont aussi permis de constater la méconnaissance de l'offre de services, le manque d'heures de répit disponibles, le manque de ressources humaines compétentes et formées ainsi que le manque de complémentarité et de collaboration entre les organisations. Les échanges ont ensuite permis d'identifier des pistes d'action concrètes pour tenter de remédier à la situation :

- L'augmentation des services de répit (en général, à domicile et hors domicile dans le secteur de Charlevoix);
- Une souplesse accrue des heures disponibles (soir, fin de semaine, nuit, etc.) et un service en continu;
- La consolidation et la bonification des services actuels par l'amélioration de la capacité des organismes qui offrent actuellement des services de répit;
- La formation adéquate et continue du personnel bénévole et salarié;
- L'amélioration des mécanismes de communication pour un accompagnement plus efficace tout au long du parcours du proche aidant;
- L'action concertée, la collaboration et le travail en partenariat.

Les opinions émises par les 41 participants lors de cette journée pourront contribuer à la définition des orientations de l'Appui Capitale-Nationale en matière de répit pour les proches aidants d'aînés, mais aussi celles de chacun et de l'ensemble des acteurs.

En ce sens, l'appréciation largement positive manifestée par les participants envers cette première journée de concertation invite l'Appui Capitale-Nationale à poursuivre ses actions visant à renforcer les échanges entre les acteurs en matière de répit et, plus largement, entre les acteurs qui contribuent à l'amélioration de la qualité de vie des proches aidants d'aînés. Le «travailler ensemble» est amorcé, il faut maintenant poursuivre sur cette lancée et faire en sorte que les efforts collectifs rendent les efforts de chacun plus rentables au profit de l'amélioration de la qualité de vie des proches aidants d'aînés.



ANNEXE 1.

SYNTHÈSE DES ÉVALUATIONS DE LA JOURNÉE

NOMBRE DE RÉPONDANTS :
28 PERSONNES

	ÉCHELLE D'ÉVALUATION				NE SAIT PAS ?
	PAS DU TOUT 1	→ 2	→ 3	TOUT À FAIT 4	
1. Les objectifs de la rencontre étaient-ils clairs ?	0	3	10	15	0
2. Les objectifs et le contenu ont-ils répondu à vos attentes ?	0	4	12	10	1
3. Les questions des ateliers étaient-elles pertinentes compte tenu des objectifs de la rencontre ?	0	1	12	13	0
5. L'animation de la rencontre était-elle satisfaisante ?	0	2	8	18	0
6. L'organisation générale de la rencontre était-elle satisfaisante ?	0	1	10	17	0

Note : 1 personne n'a pas répondu à la question no.2
 Note : 2 personnes n'ont pas répondu à la question no.3



COMMENTAIRES

Les commentaires qui suivent ont été repris textuellement.

A. Quels ont été les points forts de cette rencontre ?

- Les ateliers
- La présentation de l'état de situation et la présentation des cartes situant l'offre des organismes.
- Pouvoir rencontrer et échanger avec des acteurs de toute la région.
- Les animateurs étaient bien préparés.
- Établir des priorités.
- Les vraies affaires ont été nommées.
- L'information sur le « travailler ensemble ».
- Arriver à prioriser.
- Une belle rencontre - peut imaginer une concertation éventuelle - objectifs communs - à se définir!
- Nous sommes au début de nos rencontres... de nos discussions : passons à l'action.
- Le désir d'adopter une vision régionale.... Des cibles.
- Échange entre partenaires. La rencontre des intervenants divers en répit.
- Échange avec les autres participants.
- Question du matin plus facile à répondre.
- Pas trop de monde.
- Ateliers bien.
- Discussion par petits groupes.
- Changer de groupes pour les ateliers.
- Intervenants de différents milieux.
- 1 animateur par table = facilite la discussion.
- Très bon pour une première fois!
- Échange entre les participants permettant de faire connaissance avec des gens qui travaillent pour et auprès des aînés en perte d'autonomie et leurs proches aidants
- Les ateliers du AM et PM.
- La concertation entre les partenaires et la nécessité de trouver des solutions pour venir en aide aux proches aidants.
- La possibilité de rencontrer des partenaires et de mieux connaître leurs services.
- Les échanges entre organismes offrant du répit.
- Découvrir des intervenants préoccupés de la qualité des services offerts.
- Les pistes d'actions identifiées sur la concertation.
- Cartographie a été un point fort pour le portrait.
- Le réseautage qu'une telle rencontre permet.
- J'ai bien aimé les retours en plénière.
- Échanges entre les participants et connaissance des divers acteurs.

LES SERVICES DE RÉPIT AUX PROCHES AIDANTS D'AÎNÉS dans la région de la Capitale-Nationale
Compte rendu de la Journée de concertation tenue le 4 février 2015



- La journée était bien organisée. Les questions d'ateliers par exemple. Les groupes d'ateliers étaient bien divisés.
- Possibilité de rencontre et d'échanges avec les différents intervenants.
- Très bonne écoute.
- Pour moi qui en suis à ma 2^{ème} journée de travail, j'ai été chercher beaucoup d'informations qui m'aideront dans mon travail.
- Important pour travailler tous dans le même sens.

B. Quels seraient les points à améliorer pour une prochaine fois ?

- Mieux cibler les objectifs. Se concentrer sur 1 point de discussion.
- À court terme, il n'y a pas plus de répit.
- Manque d'objectifs concrets.
- Beaucoup de réflexion.
- Manque de projet innovant.
- Le portrait de situation aurait dû être préparé en concertation.
- La journée était bien chargée déjà mais il me semble qu'il y aurait encore à discuter.
- Cibler les actions concrètes / suivi des discussions.
- Pouvoir être plus d'une personne par organisme.
- Le délai entre la fin des ateliers et la plénière = respect de l'horaire prévu.
- Avoir la liste des participants sur place.
- Formation.
- Être plus créatif.
- Moyens à trouver concrètement pour améliorer le répit donné.
- Que les animateurs réussissent à centraliser les questions et non laisser le participant s'éparpiller.
- Peut-être avoir des locaux différents pour converser = difficile de se comprendre.
- Avoir des statistiques plus claires sur l'utilisation ou sur les différents services.
- Parler, mieux détailler les projets existants sur le territoire.
- Plénière à la fin.
- Poursuivre cette réflexion pour que cela puisse déboucher sur des rencontres d'organisation et de concertation orientées sur l'aide globale à l'aidant.
- La salle bruyante, échos, lorsque tout le monde parle... plus difficile de comprendre, amène moins d'intérêt !
- La volonté ??? on va y arriver.
- Projet commun : travaillons ensemble +++.
- Avoir des salles pour les ateliers. Très difficile de se comprendre.
- Le bruit !
- Peut-être avoir plus de temps pour les ateliers.
- Une suggestion : lors de la présentation des cartes, demander aux représentants des organismes présents de se lever pour mettre des visages sur les noms.



C. Avez-vous d'autres commentaires ?

- Merci pour l'accueil.
- Un gros merci pour cette journée.
- Félicitations pour l'organisation logistique et pour les contenus présentés.
- Une autre fois : étude de cas pour faire apparaître un réel continuum de service de répit où chacun trouve sa place et améliore sa capacité à référer et à compléter.
- Témoignage du vécu des proches aidants.
- Il serait intéressant d'avoir un suivi de cette journée pour permettre de continuer la réflexion.
- Belle salle, cependant mauvaise acoustique.
- Choisir un endroit où ne payons pas de stationnement.
- Le repas excellent ainsi que vos collations !
- Nous croyons en l'avenir +++.
- Regardons le potentiel de chacun.
- Question 2 en PM trop vaste.
- Un plus de se rencontrer tous les partenaires.
- Pertinent à notre travail et à notre vouloir d'amélioration des services.
- Endroit merveilleux.
- Personnel accueillant.
- Merci de l'invitation.
- Adopter la formule d'aujourd'hui aux prochaines réunions de la « table de concertation » en fonction des résultats des travaux sur le répit et en innovant.
- Concerter les acteurs futurs (ex : CSSS, L'Appui, autres organismes, etc.) afin d'éviter les doublons (ex : information, diffusion, etc.)



ANNEXE 2. ÉTAT DE SITUATION

Présentation de l'état de situation

L'APPUI POUR LES PROCHES AIDANTS D'ÂÎNÉS

Plan de la présentation

- Qui sont les proches aidants?
- Quelques statistiques nationales et régionales
- Quels sont les besoins généraux des proches aidants?
- Répit en général et dans le cadre du financement de projets par l'Appui Capitale-Nationale
- Les besoins de répit non comblés exprimés par les proches aidants
- L'offre de services en répit pour les proches aidants d'âînés dans la région de la Capitale-Nationale

L'APPUI POUR LES PROCHES AIDANTS D'ÂÎNÉS

2



Qui sont les proches aidants?

Le proche aidant

Un proche aidant est une personne qui investit de son temps, sans rémunération, à fournir des soins et du soutien régulier à domicile à une personne ayant une incapacité significative ou persistante susceptible de compromettre son maintien à domicile.



Quelques statistiques

- En 2005, on estimait que les familles assument environ 80% de l'aide et du soutien requis par les personnes âgées en perte d'autonomie (MSSS).
- En 2010, on estimait que le nombre de proches aidants d'ainés québécois, qui offrent du soutien plus de 5 heures par semaine, était de 300 000 (MSSS).
- Le groupe d'âge où l'on retrouve le plus grand nombre de proches aidants d'ainés est les 45-54 ans. Ensuite, on retrouve les 35-44, puis les 55-64 ans (Statistique Canada, 2012).
- Parmi les personnes âgées de 15 ans et plus offrant des soins à une personne âgée, 59% sont des femmes et 41% sont des hommes.

Quelques statistiques

Dans la région de la Capitale-Nationale,

- On estime à 98 350 le nombre de personnes qui offrent au moins une heure par semaine de soins ou d'aide à une personne aînée, sans salaire ou sans paie (Statistique Canada, 2006).
- On estime à 8 992 le nombre de personnes de 65 ans et plus ayant un déficit cognitif (ISQ, 2006). (91 609 pour l'ensemble du Québec)



Quels sont les besoins des proches aidants d'aînés?

Besoin de connaissances liées au rôle de proche aidant d'aînés



- Mon rôle, celui de ma famille et celui des autres intervenants
- Les services offerts et accessibles (types de répit, transport, entretien ménager, préparation de repas, soins personnel, etc.)
- Les coûts des médicaments, du matériel, des équipements
- Mes droits :
 - Concernant ma place ou les actes que je peux refuser
 - Concernant les aides financières que je peux recevoir
 - Concernant la conciliation famille-travail
- Le fonctionnement de l'équipe de soins
- La maladie de mon proche
- La ligne info-aidants

Besoin de compétences liées au rôle de proche aidant

- La communication avec mon proche, la façon d'aborder divers sujets : le répit, etc.
- Les réactions à avoir en cas d'urgence
- La gestion des émotions: agressivité, tristesse, deuil, etc.
- L'utilisation d'équipements de manière sécuritaire (lit électrique, chaise roulante, PDSB)
- Le soulagement de la douleur de mon proche
- L'organisation et la planification de mon temps et de mon avenir



Besoin d'être soutenus, écoutés en lien avec leur rôle de proche aidant

- Parler de mon vécu sans avoir peur d'être jugé
- Accepter l'intervention de ressources extérieures
- Partager avec d'autres proches aidants
- Ne plus me sentir coupable de demander de l'aide
- Gérer mon stress
- Être rassuré quant à mes capacités
- Accepter les conséquences de la maladie
- Poser mes propres limites
- Donner un sens à mon rôle de proche aidant



Besoin de temps pour soi



- Trouver un équilibre dans ma vie
- Poursuivre les activités que j'avais avant la maladie de mon proche
- Prendre soin de moi
- Dormir
- Ne plus avoir à me soucier de mon proche pendant quelques heures
- Faire une pause
- Rencontrer du monde, revoir ma famille et mes amis
- Mettre de la distance avec le quotidien

Les services aux proches aidants d'âinés



L'offre de services aux proches aidants d'aînés au Québec (constats)

- Sur tous les territoires, en plus des services offerts par le réseau public, tous les types d'organisations sont présents.
- L'offre de services aux proches aidants d'aînés est diversifiée : services d'information, de formation, de soutien psychologique, de soutien technique à l'organisation des soins à donner à l'aidé et de services de répit. L'offre est inégale d'un territoire à l'autre... et inégale à l'intérieur d'un même territoire.
- Quand le service est disponible, l'aidant n'a pas nécessairement connaissance qu'il existe, il a besoin d'aide pour identifier son besoin et s'adresser aux bonnes ressources et ce tout au long de son accompagnement à la personne aînée
- Bien que le service existe, il n'est pas toujours offert à proximité du lieu de résidence de l'aidant, dans sa langue, au moment qui lui convient, à un coût qu'il considère raisonnable, de la manière qui lui convient, etc.
- Des services de qualité : du personnel formé, qualifié et stable, et en qui ils ont confiance.

L'offre de services aux proches aidants d'aînés dans la région de la Capitale-Nationale

Les services sont diversifiés :

Information : 31 organisations
Formation : 8 organisations
Soutien psychosocial : 33 organisations
Soutien alimentaire : 27 organisations
Répit : 32 organisations



Le répit

L'APPUI POUR LES PROCHES AIDANTS D'ÂÎNÉS

Répit en général et répit dans le cadre de projets financés par l'Appui Capitale-Nationale

Il existe plusieurs formes de répit : le transport, la préparation de repas, le ménage et autres tâches. Dans le cadre des projets financés par l'Appui Capitale-Nationale, on fait référence plus précisément aux services structurés dont l'objectif est d'offrir au proche aidant d'ainé du temps libéré de la responsabilité d'être présent auprès de la personne aidée. Il peut s'offrir à domicile ou en dehors de celui-ci.

Dans ce contexte, le répit s'inscrit en complémentarité aux services déjà offerts par le biais du réseau de la santé ou d'autres sources de financement.

Le répit concerne plus spécifiquement les proches aidants d'ainés:

- qui vivent avec l'aidé ou assure une présence continue et soutenue auprès de la personne aidée
- qui assurent le maintien à domicile de la personne aidée

L'APPUI POUR LES PROCHES AIDANTS D'ÂÎNÉS

16



Les besoins de répit exprimés par les proches aidants

Les besoins en répit exprimés par les proches aidants

Les besoins en termes de types de répit:

- Répit à domicile
- Répit aux heures atypiques disponibles (soir, nuit et fin de semaine)
- Répit de jour, répit de jour plus souple, répit en centre de jour, centre de jour adapté avec heures variables pour les proches aidants qui travaillent
- Répit de type baluchonnage
- Répit en situation de crise, cas d'urgence
- Répit en hébergement temporaire et selon le type de clientèle rejointe



Les besoins en répit exprimés par les proches aidants (suite)

Les besoins en terme de caractéristiques du service de répit :

- Répit en alternance
- Offre de services de répit accessibles à tous les proches aidants
- Fréquence ajustée au besoin du proche aidant
- Répit de 48 heures ou plus variable quant au lieu (domicile ou hébergement)
- Activités communautaires de type « centre de jour » pour les personnes âgées ayant des problèmes cognitifs légers à modérés
- Places de répit intensif (journées consécutives) dans les résidences privées pour les personnes ayant des problèmes cognitifs légers ou des problèmes à prédominance physique
- Service de baluchonnage pour les autres clientèles
- Financement du répit en fonction des revenus

Les besoins en répit exprimés par les proches aidants (suite)

Préoccupations des proches aidants en lien avec le personnel offrant le service :

- Variété de tâches accomplies par le personnel en fonction des besoins du proche aidant pendant le répit (exemple : préparation de repas)
- Formation des travailleurs offrant le répit
- Lien de confiance avec le personnel
- Stabilité dans le personnel
- Liste de travailleurs autonomes fiables et avec expérience qui serait accessible aux proches aidants



L'offre de services en répit

Les différentes formes de répit

- Répit à domicile par des préposées, auxiliaires, travailleurs autonomes
- Répit à domicile par des bénévoles
- Répit hors domicile en centre de jour, halte-répit
- Hébergement temporaire
- Baluchonnage
- Services privés



ANNEXE 3.

LISTE DES SERVICES DE RÉPIT OFFERTS DANS LA RÉGION DE LA CAPITALE-NATIONALE

RÉPIT OFFERT DANS LA RÉGION DE LA CAPITALE-NATIONALE

	Alzheimer et autres maladies apparentées	Cancer	Fin de vie	Autre
ORGANISMES				
Régional Capitale-Nationale				
Assoc. des proches aidants de la Cap.-Nat.				
32h de répit gratuit par les EÉSAD	X	X	X	X
Les partenaires communautaires Jeffery Hale				
Centre de jour en anglais	X	X		X
Répit à domicile en anglais	X	X		X
Baluchon Alzheimer				
Répit à domicile de 4 à 14 jours	X			
La Maison Écho du cœur				
Centre de jour	X			
Société Alzheimer de Québec				
Centre de jour	X			
Maison Michel-Sarrazin				
Centre de jour		X		
Accompagnement à domicile – Répît à domicile		X		
Albatros				
Accompagnement à domicile – Répît à domicile			X	
Société Canadienne Sclérose en Plaques				
Camp de vacances pour adultes				Sclérose en plaques
Secteur Vieille Capitale				
CS Marie-Paule Sioui-Vincent				
Répît à domicile	X	X	X	X
Répît hébergement	X	X	X	X
CSSD Québec (EÉSAD)				
Répît à domicile	X	X	X	X
CSD Cap Diamant (EÉSAD)				
Répît à domicile	X	X	X	X
Entraide Ste-Foy				
Répît à domicile	X	X	X	X

LES SERVICES DE RÉPIT AUX PROCHES AIDANTS D'ÂÎNÉS dans la région de la Capitale-Nationale
Compte rendu de la Journée de concertation tenue le 4 février 2015



RÉPIT OFFERT DANS LA RÉGION DE LA CAPITALE-NATIONALE

	Alzheimer et autres maladies apparentées	Cancer	Fin de vie	Autre
ORGANISMES				
La Fraternité Ste-Marie de Vanier				
Accompagnement en fin de vie (domicile)			X	
MSC Cap Rouge				
Répit à domicile			X	
Service amical Basse-Ville				
Activités pour PA et répit accessoire	X	X	X	X
EÉSAD Basse-Ville (EÉSAD)				
Répit à domicile	X	X	X	X
Rayon de soleil				
Répit à domicile	X	X	X	X
CSSS de la Vieille Capitale				
Centres de jour	X	X		X
Répit à domicile	X	X	X	X
Urgence-dépannage				
Hébergement temporaire	X	X	X	X
Centre Bonne entente				
Centre de jour - Urgence-dépannage	X			
Le Monastère des Augustines				
Hébergement pour le proche aidant	X	X	X	X
Secteur Québec-Nord				
Carrefour PA de Québec				
Répit à domicile, urgence-dépannage	X	X	X	X
Répit centre de jour (en voie de ...)	X	X	X	X
CSSS Québec-Nord				
Centre de jour	X	X		X
Répit à domicile	X	X	X	X
Urgence-dépannage				
Hébergement temporaire	X	X	X	X
Aide à la communauté (EÉSAD)				
Répit à domicile	X	X	X	X
Association bénévole de l'île d'Orléans				
Répit à domicile	X	X	X	X
Association bénévole Côte-de-Beaupré				
Centre de jour (quelques heures)	X	X		X
CAB Aide 23				
Répit à domicile (pers. à faible revenu)	X	X	X	X
CSSD Orléans (EÉSAD)				
Répit à domicile	X	X	X	X

.....
LES SERVICES DE RÉPIT AUX PROCHES AIDANTS D'AÎNÉS dans la région de la Capitale-Nationale
 Compte rendu de la Journée de concertation tenue le 4 février 2015



RÉPIT OFFERT DANS LA RÉGION DE LA CAPITALE-NATIONALE

	Alzheimer et autres maladies apparentées	Cancer	Fin de vie	Autre
ORGANISMES				
CAB Charlesbourg				
Répit à domicile	X	X		X
CSSD de Québec (EÉSAD)				
Répit à domicile	X	X	X	X
Centrespoir Charlesbourg				
Répit à domicile bénévole (en voie de ...)		X		
Secteur Portneuf				
Entraide communautaire le Halo				
Centre de jour	X			
EÉSAD le Halo (EÉSAD)				
Répit à domicile	X	X	X	X
Comité Vas-y de St-Raymond				
Centre de jour	X			
CSSS de Portneuf				
Centre de jour	X	X		X
Répit à domicile	X	X	X	X
Urgence-dépannage				
Hébergement temporaire	X	X	X	X
Secteur Charlevoix				
Agence pour vivre chez soi (EÉSAD)				
Répit à domicile	X	X	X	X
Assoc. bénévole de Charlevoix (à venir..)				
Répit à domicile			X	
CSSS Charlevoix				
Répit à domicile	X	X	X	X
Centre de jour	X	X		X
Urgence-dépannage	X	X	X	X
Hébergement temporaire	X	X	X	X

.....
LES SERVICES DE RÉPIT AUX PROCHES AIDANTS D'ÂÎNÉS dans la région de la Capitale-Nationale
 Compte rendu de la Journée de concertation tenue le 4 février 2015

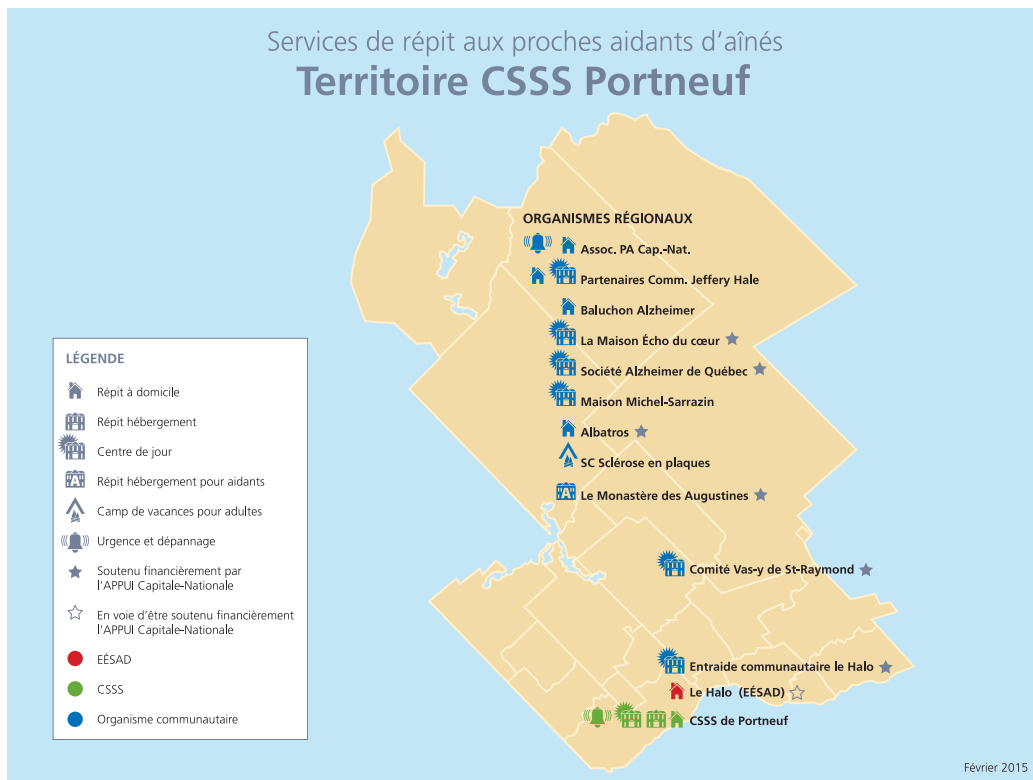
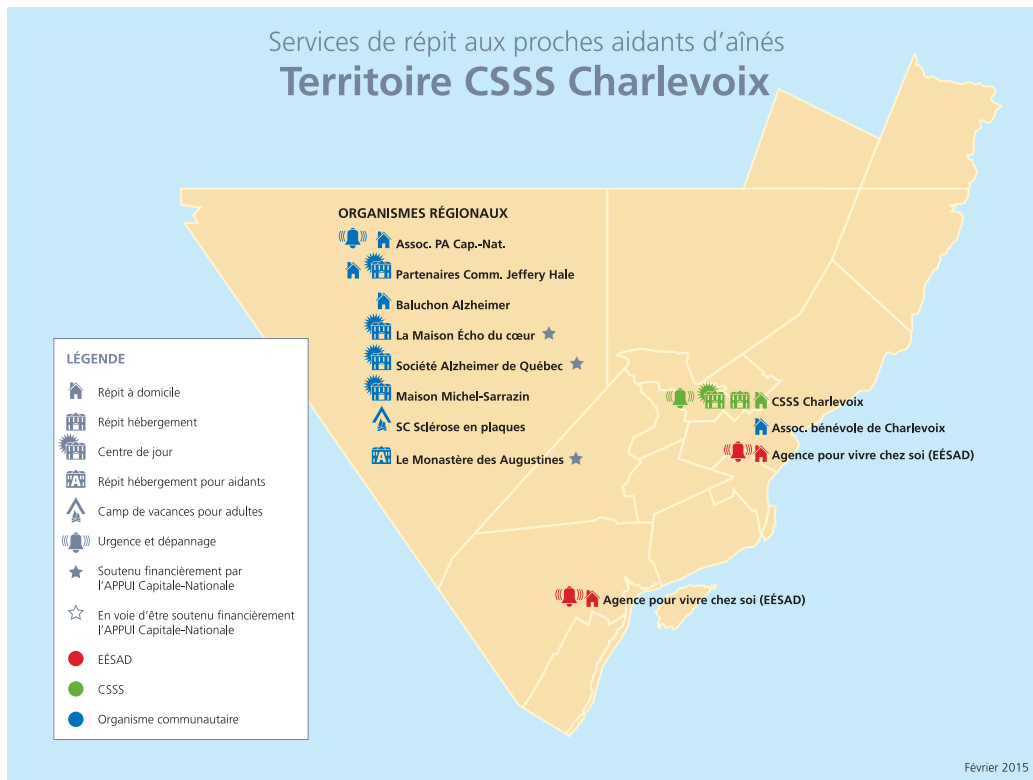


ANNEXE 4: CARTES ILLUSTRANT L'OFFRE DE SERVICES DE RÉPIT



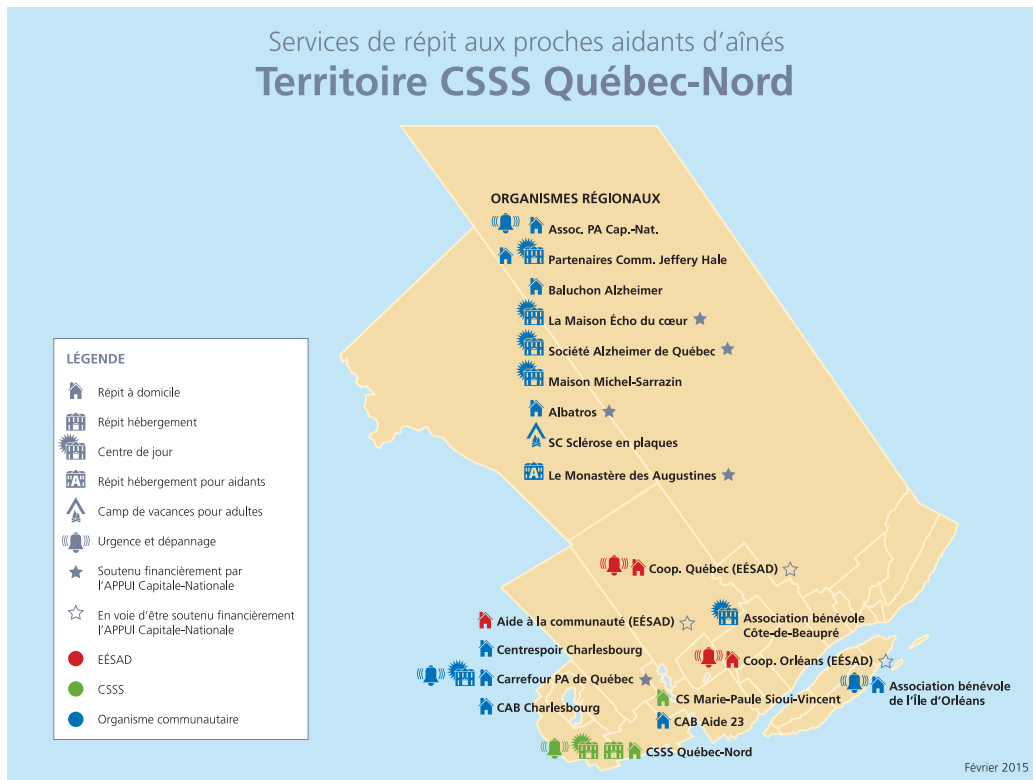
LES SERVICES DE RÉPIT AUX PROCHES AIDANTS D'AÎNÉS dans la région de la Capitale-Nationale
Compte rendu de la Journée de concertation tenue le 4 février 2015





LES SERVICES DE RÉPIT AUX PROCHES AIDANTS D'AÎNÉS dans la région de la Capitale-Nationale
Compte rendu de la Journée de concertation tenue le 4 février 2015

Services de répit aux proches aidants d'aînés Territoire CSSS Québec-Nord



Services de répit aux proches aidants d'aînés Territoire CSSS Vieille-Capitale



LES SERVICES DE RÉPIT AUX PROCHES AIDANTS D'AÎNÉS dans la région de la Capitale-Nationale
Compte rendu de la Journée de concertation tenue le 4 février 2015

ANNEXE 5: DÉFINITIONS

PROCHE AIDANT D'AÎNÉ

Un proche aidant d'aîné est une personne qui investit de son temps, sans rémunération, à fournir des soins et du soutien régulier à domicile à une personne aînée ayant une incapacité significative ou persistante susceptible de compromettre son maintien à domicile.

LE RÉPIT

Il existe plusieurs formes de répit: le transport, la préparation de repas, le ménage et autres tâches. Dans le cadre des projets financés par l'Appui Capitale-Nationale, on fait référence plus précisément aux services structurés dont l'objectif est d'offrir au proche aidant d'aîné du temps libéré de la responsabilité d'être présent auprès de la personne aidée. Il peut s'offrir à domicile ou en dehors de celui-ci.

Dans ce contexte, le répit s'inscrit en complémentarité aux services déjà offerts par le biais du réseau de la santé ou d'autres sources de financement.

Le répit concerne plus spécifiquement les proches aidants d'aînés:

- qui vivent avec l'aidé ou assure une présence continue et soutenue auprès de celui-ci
- qui assurent le maintien à domicile de la personne aidée.

Types de répit:

- À domicile
- En centre de jour ou halte-répit
- Avec hébergement de l'aidé
- Avec hébergement de l'aidant
- Spécificités des types de répit:
 - d'urgence ou dépannage (non planifié);
 - planifié
 - accessoire (lié à la participation du proche aidant à une activité d'information, de formation ou de soutien psychologique);



CARACTÉRISTIQUES DES SERVICES

Personnalisés :

Permet une offre de services adaptée ou adaptable aux besoins de l'aidant et offrant la possibilité de le rejoindre à toutes les étapes de sa trajectoire dans une optique de continuité.

Précoces :

Cette caractéristique implique que l'aidant, précocement, voire le futur aidant, soit informé de l'existence des services qui lui sont nécessaires et dédiés et les utilise. La notion de précocité implique aussi la sensibilisation des professionnels de la santé et de la population à l'importance de faire appel, en amont, à des services qui permettront à l'aidant d'être mieux outillé pour faciliter son rôle d'aidant durant sa trajectoire.

Complémentaires :

Ces services ne devront pas dupliquer les services déjà offerts aux proches aidants ou encore faire double emploi avec ceux-ci. Ils ne devront pas remplacer les activités, projets et initiatives qui résultent des programmes réguliers établis ou approuvés par le gouvernement.

Accrus :

Considérant que les efforts et les sommes investis ne pourront en aucun cas couvrir l'ensemble des besoins, il est essentiel, dans chaque milieu, de conjuguer l'accroissement, la diversité et l'intensité des services avec l'établissement des priorités pour obtenir le maximum d'impact auprès des proches aidants.



